

le peuple

5 CENTS l'exemplaire

MONTMAGNY

hebdomadaire

publié

le jeudi

5¢

Série D, Vol. 1, No 1 f 2

Jeudi, le 11 mars 1965

M. Donat Morin réélu président de l'exécutif de l'U.N. du comté



Lundi dernier, l'exécutif de l'Union Nationale du comté de Montmagny s'était réuni, au Centre d'Accueil, afin d'élire les officiers de chacune de ses sections: Jeunes, Dames et Senior, et également pour procéder à la nomination des membres de l'exécutif qui iront représenter le comté au grand congrès de l'U.N., les 19, 20 et 21 mars, à Montréal.

Le député, M. Jean-Paul Cloutier, qui assistait à cette réunion, a insisté sur l'importance de ce grand congrès, qui demande une organisation monstre, et le rôle que les délégués pourront y jouer.

Les participants à ce grand rassemblement pourront faire partie des comités suivant: Cons-

(Suite à la page 8)

Le tracé de la route Trans-Can. pour la région de Montmagny

— LIRE EN PAGE 9 —

Présidente de la Campagne '65 de la Soc. Can. du Cancer

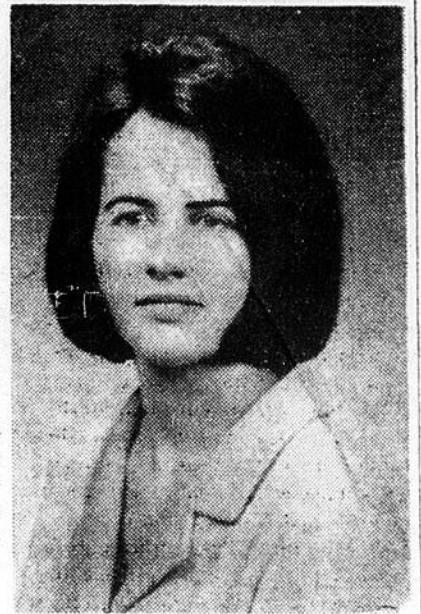
La nomination de Mlle Pauline Proulx, technicienne en sciences familiales à la présidence de la campagne de 1965 de la Société canadienne du Cancer a été annoncée aujourd'hui par la section de Montmagny.

En annonçant la nouvelle, Me Denis Gobeil, président de la section, a déclaré: "Sous la direction de Mlle Proulx, nous espérons que notre campagne d'éducation et de souscription remportera un succès plus grand que jamais".

L'ouverture de la campagne est fixée au 2 avril.

Après avoir accepté de prendre la direction de la campagne dans notre région, la nouvelle présidente a lancé un appel, de-

(suite à la page 8)



- VARIETES 65 -

—Grand spectacle de chant, musique, comédie
—Mardi soir, le 16 mars prochain
—Au Théâtre Lafontaine de Montmagny

Le spectacle "Variétés 65", débutera à 8 h. 30 précises, mardi soir le 16 mars, au Théâtre Lafontaine de Montmagny. C'est une réalisation de CKBM en collaboration avec M. Roméo Couillard et un groupe d'artistes locaux.

C'est au profit de la Conférence St-Vincent de Paul de St-Mathieu de Montmagny que sera présenté ce grand spectacle avec des artistes locaux.

Au programme: les chanteuses Anne-Marie Bernatchez, Danielle Boucher, Nicole Lacombe, Micheline L'Heureux., Andrée-Jeanne Vézina, Les Collégiennes, l'orchestre Les Jupiters, Réjean Blais et son ensemble. Il y aura également des comédies avec Claire Gaumond, Oliva Poitras, Henri-Miville Deschênes et plusieurs autres.

Les billets pour ce spectacle sont présentement en vente aux endroits suivants: Tabagie St-Mathieu, A. & E. Michon, Léon Collin, Centre du Disque, Henri Boulet, Universel 5-10-15, Ubald Têtu et Georges Morency.

TOURNOI DE BALLON-BALLAI DIMANCHE A L'ARENA

Un grand tournoi de ballon-balai inter-comté se disputera, à l'aréna de Montmagny, dimanche le 14 mars à partir de midi.

Trente-six équipes se confronteront afin de trouver celle qui deviendra la championne de la Rive-Sud.

Il y aura pas moins de 400 participants répartis dans 32 clubs masculins et 4 clubs féminins, qui seront présents à l'aréna.

De magnifiques trophées seront offerts par la brasse-

rie "Dow" ainsi que des prix en argent aux quatre finalistes de ce grand tournoi de dimanche prochain.

Une invitation est lancée à la population de Montmagny et des environs à venir se récréer en assistant à cette compétition sportive.

Voici les équipes inscrites au tournoi:

Section masculine

Externat Classique, Montmagny; St-Pierre; Manoir Donacolat, champion du comté de Portneuf; Chabot Auto, Montmagny;

A. Garant, St-François; Les Etudiants, Montmagny; Restaurant chez Carmen, Les Ecureuils, champions 1964; Motel Lamo, Montmagny; Centre des Loisirs, Ste-Lucie; Raymond Desjardins, Montmagny; Raby Auto, St-François; J.O.C., Montmagny; St-Aubert de L'Islet; Roch Fournier, Montmagny; Hôtel Beauséjour, Berthier; Coca-Cola, Montmagny; St-Vallier; Restaurant "La Pommette", Montmagny; Artisans de St-Jean Port-Joli; Centre Civique, Montmagny; Les Aigles de Beau-

(Suite à la page 5)



L'équipe championne du marathon de hockey de Montmagny, les Alouettes de St-Charles, qui en deux marathons consécutifs n'ont pas accordé un seul but à l'adversaire.

St-Charles blanchit tous ses adversaires et remporte le Marathon

• Pour la deuxième année consécutive, St-Charles n'accorde aucun but à ses adversaires. • Cette équipe s'est mérité les honneurs du marathon en battant le Tangway Auto 2 à 0 en finale. • Un record d'assistance a été enregistré cette année: tout près de 6,000 personnes ont assisté à cette épreuve sportive. • Une équipe participante fut disqualifiée. • Enfin, un marathon bien réussi.

Par Thomas Tremblay

Pour la cinquième fois dans l'histoire du marathon de hockey de Montmagny, le club "Alouettes de St-Charles" remporte les honneurs de cette grande classique, mettant aux prises 16 équipes de cinq comtés: Montmagny, L'Islet, Bellechasse, Lévis, Kamouraska.

C'est ainsi qu'en 1960-61-62 le

club de St-Charles battait tous les records en gardant le championnat trois années consécutives. En 1963, c'est le St-Vallier qui ravissait le championnat. St-Charles revint à la charge en 1964, et tout comme cette année, il remportait le grand marathon.

Cette équipe, aussitôt qu'elle est sur la glace n'arrête pas de patiner, de travailler, de batailler, de travailler, de batailler.

(Suite à la page 5)

Voulez-vous gagner des prix ?

Une grande soirée récréative aura lieu au soubassement de l'Eglise St-Thomas, dimanche le 28 mars à 8 heures.

De très nombreux et beaux prix seront distribués. L'attribution d'un magnifique fauteuil de plus de \$100.00 sera également faite à cette occasion.

Nous invitons donc la population de Montmagny à souscrire généreusement et d'encourager ceux et celles qui se dévouent pour la vente des billets en faveur de cette soirée.

Plusieurs se demanderont: Mais à quoi serviront les revenus de cette soirée?"

Les revenus serviront à défrayer les dépenses que doit absolument rencontrer le Cercle Lacordaire et Ste-Jeanne d'Arc. Le Cercle Lacordaire de St-Thomas groupe actuellement à lui seul, 335 membres.

De plus, le Cercle Lacordaire entretient, paie le chauffage, l'électricité de la Salle d'Accueil de Montmagny.

Incidentement, cette bâtisse est la propriété du Conseil des Loisirs de Montmagny, mais par une entente avec ce dernier, elle est administrée par le Cercle Lacordaire. Nous profitons de la circonstance pour remercier le Conseil des Loisirs de sa grande générosité à notre égard, générosité qui permet l'épanouissement du Cercle Lacordaire de St-Thomas et qui permet aussi de travailler à cette autre oeuvre des plus nécessaires et qui s'appelle "La Réhabilitation".

Il y a aussi l'agrandissement de la Salle d'Accueil, qui est en marche. Cette agrandissement est devenu une nécessité, afin de répondre au désir manifesté par les gens de Montmagny, qui se rendent de plus en plus nombreux à nos réunions.

La population de Montmagny devrait remercier la Providence d'avoir une Salle d'Accueil. Des villes comme Alma, Kénogami, Rivière-du-Loup, Trois-Rivières, Sherbrooke, etc. ont également une Salle d'Accueil, mais chacune d'elle a coûté aux résidents plus de \$25,000.00

Nul n'ignore les immenses services que la Salle d'Accueil de Montmagny a rendus, et qui, grâce à la générosité que nous escomptons sera en mesure d'en rendre bien d'autres. Que de foyers sont redevenus heureux grâce à cette Salle d'Accueil.

De plus, votre contribution servira à combattre non l'alcool, mais le fléau de l'alcoolisme dans notre région. Nous vous remercions à l'avance de votre générosité.

La Direction du Cercle Lacordaire et Ste-J. d'Arc de St-Thomas de Mont'y.

P.S. — Suivez les journaux locaux. D'autres informations suivront.

UN BOULEVARD JUSQU'A LA ROUTE NO 2

Les autorités municipales feront des démarches

Bien qu'assez déconcertant, la Ville de Montmagny n'aurait aucun renseignement concernant le tracé de la trans-canadienne et de ces voies d'accès dans notre région. C'est du moins l'impression qu'a laissée l'entrevoir, lors de la réunion du Conseil municipal, l'intervention d'un jeune échevin, M. Denis Gaudreau, quand il s'est informé comment il se faisait que certaines personnes aient pu prendre connaissance du tracé de l'autoroute et de ses voies d'accès à Montmagny, alors que l'administration municipale ne pouvait obtenir aucun renseignement à ce sujet. Son intervention a porté notamment sur ce renseignement qu'on lui avait transmis, à l'effet que l'embranchement devant relier la route nationale à la transcanadienne se limitait à une voie simple, d'une largeur de cent pieds, signifiant qu'à peine deux ou trois résidences délabrées, qui parsèment une zone de taudis à l'entrée sud-est de Montmagny, seront déplacées, advenant que l'on donne suite au projet actuel.

N'ayant obtenu jusqu'ici aucune information sur les routes d'accès qui seront aménagées pour relier ses routes principales à l'autoroute, la ville de Montmagny fera des démarches pour qu'au moins l'embranchement devant relier la transcanadienne à la route nationale No 2, soit aménagé en un boulevard à double

voie et divisé d'une rangée de lampadaires ce que ne sembleraient pas prévoir les plans actuels.

Sincères remerciements

Les frères et soeurs remercient autres parents et amis qui leur ont témoigné des marques de sympathie, soit par offrandes de messes, tributs floraux, affiliations, visites ou assistance aux funérailles à l'occasion du décès de M. Lorenzo Laberge.

LA CROIX-ROUGE TOUJOURS PRÊTE À AIDER



FIER PAPA?

La Sun Life offre plusieurs plans modernes qui intéressent particulièrement le nouveau papa. Que vous ayez besoin d'assurance sur votre propre vie, d'un revenu familial advenant votre décès ou de fonds pour garantir l'instruction du nouveau-né, vous constaterez que la Sun Life a la réponse à votre problème. Communiquez avec nous sans délai.

René Adam

Trois-Saumons P.Q.
Tél.: 247-5624

SUN LIFE DU CANADA COMPAGNIE D'ASSURANCE-VIE

Une voiture économique super-luxe ... une voiture de luxe super-économique!

L'intérieur de la Chevrolet est d'un luxe exemplaire. Elle offre tous les raffinements de confort, beaucoup d'espace en longueur, en hauteur, ainsi qu'en largeur à hauteur des sièges et à hauteur d'épaules, avec des garnitures magnifiques propres à toutes les Chevrolet. Un épais tapis bouclé, des sièges

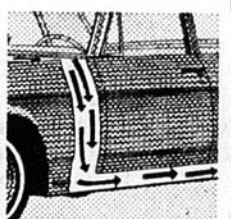
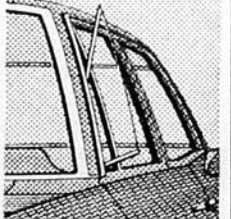
rembourrés de mousse et couverts de tissu à résister à l'usure. Et combien d'autres commodités telles que des déflecteurs à manivelle, un allume-cigarettes, des accoudoirs avec cendriers à l'arrière... vraiment, le luxe est en tête de la liste des caractéristiques avantageuses de la Chevrolet!

Le 6-cylindres turbo-thrift réputé, de Chevrolet qui se réchauffe rapidement et développe 140 CV, est à la fois plein de fougue et économique. Il comprend une série d'éléments qui simplifient l'entretien: filtre à huile à plein débit, et ventilation forcée du carter. Les moteurs Chevrolet de constituent une autre caractéristique avantageuse.

Les glaces latérales courbes, sans cadre, et les montants latéraux courbes augmentent la largeur intérieure à hauteur des épaules et offrent des lignes élégantes et fines. La glace arrière et le pare-brise collés sont parfaitement étanches et l'absence de bourrelet en relief améliore l'éclairage de l'ensemble.

Les "suppléments" dont la Chevrolet est dotée sans supplément de prix réduisent les frais d'entretien et augmentent la valeur de revente. Ces suppléments comprennent des bas de caisse lavés et séchés. Des garde-boue intérieurs à l'avant et à l'arrière qui protègent efficacement de l'eau, de la boue et du sel. Ou en-

fin un silencieux aluminé qui prolonge la durée du système d'échappement et assure la protection anticorrosion. Faites le compte de tous ces avantages supérieurs, vous comprendrez pourquoi la Chevrolet est le meilleur achat et pourquoi il vous faut voir votre concessionnaire Chevrolet dès maintenant!



la chevrolet 65
nouvelle du tout au tout!



A. A. BLAIS AUTOMOBILES INC.
ROUTE NATIONALE No 2 Montmagny, Qué.
Tél.: 248-2323 et 248-2324

GARAGE CARON & MORIN INC.
L'ISLET, QUE.
Tél.: 247-5283

Ne manquez pas de regarder "Cinéma International" tous les vendredis soir à 8h.30 et "Rue de l'Anse" tous les mardis soir à 8h. sur le réseau complet de Radio-Canada.

Un local complètement renoué pour notre J.O.C.

Afin de rendre son local plus accueillant, la J.O.C. de Montmagny est à terminer d'importantes rénovations.

On a remis à neuf tout l'intérieur de la bâtisse, fait des améliorations à la scène, installé un nouveau système de chauffage, changer l'éclairage, etc... le tout pour un montant proche de \$2,000. On compte également remettre en bon état les tables de pool.

Déjà une bonne partie des \$2,000 a été recueilli par la vente du porte-clef, qui d'ailleurs se continuera encore quelque temps.

Ce mouvement qui groupe une soixantaine de membres actifs en plus d'un fort contingent de jeunes qui fréquentent régulièrement l'établissement, a comme président un jeune homme dans le vent, Germain Simonneau.

Quand tout sera terminé, le public sera invité à venir voir le nouveau visage ainsi que la nouvelle ambiance que les réparations auront apportés à cette salle.

Avec cette peau neuve, on assistera alors à un nouveau départ. Les jocistes espèrent qu'avec toutes ces améliorations, ils seront plus en mesure d'organiser des soirées hebdomadaires.

Progrès constants de la Caisse Populaire St-Mathieu

Le 4 février 1965, à l'École St-Mathieu, se tenait l'assemblée générale annuelle des sociétaires de la Caisse populaire St-Mathieu.

Cette assemblée qui coïncidait avec le 15^{ème} anniversaire de fondation de la Caisse était réhaussée par la présence de M. le Chanoine Joseph Brochu et M. René Croteau, ass.-gérant de l'Union Régionale des Caisses populaires Desjardins du District de Québec.

Les sociétaires présents ont pu constater les progrès réalisés par cette coopérative d'épargne et de crédit fondée le 24 janvier 1950. Ainsi, au 31 décembre 1950, après onze mois d'opérations, l'actif de la Caisse était de \$39,268.22. Le 31 décembre 1959, après dix ans d'opérations, l'actif était augmenté à \$334,634.33. Au cours des cinq dernières années, cet ac-

tif a plus que doublé pour atteindre un sommet de \$771,170.27.

Depuis sa fondation, la Caisse populaire St-Mathieu a prêté à ses sociétaires la somme de \$71,995.00 sur reconnaissances de dettes et \$790,552.50 sur hypothèques.

La Caisse populaire St-Mathieu verse annuellement un boni de 5% sur les parts sociales et paie un intérêt de 3% sur l'épargne. Les sociétaires bénéficient également de l'assurance-vie épargne et capital social, de même que l'assurance-vie prêt.

La Caisse populaire St-Mathieu attache une importance particulière aux Caisses Scolaires dans le but d'enseigner aux jeunes les bienfaits inappréciables d'une sage prévoyance appuyée sur la

coopération, notamment, en faisant naître et en développant chez eux le goût et la pratique constante et vigoureuse de l'épargne la plus modeste.

Le Conseil d'Administration est composé comme suit: MM. Eugène Gaumont, président; Ernest Collin, vice-président; Gaston Fournier, secrétaire-gérant; MM. Alphonse E. Fournier, Ubaldo Têtu, Léopold Létourneau, André Fortin, André Mercier, Denis Boulet, directeurs.

Les conseillers de Surveillance son MM. Raymond R. Coulombe, président, Léon Boissonneault et Bertrand Montminy.

Les commissaires de Crédit sont MM. Louis Boulet, président Rodolphe Gendron et Jean-Paul Robin.

Musico-Danse

Dimanche de cette semaine en plus de l'orchestre "Les Jupiters", de l'animateur Michel Duchaine, de la liqueurs, des chips, des prix de présences à la dizaine, il y aura un orchestre du nord de Montréal, plus précisément de Ste-Rose, "Les Délinquants", comprenant Denis Parent à l'orgue, Serge Brisebois à la batterie, Yves Lacas à la guitare accompagnement, Edouard Lavoie à la guitare solo et Jean Gréco à la guitare basse.

"Les Délinquants" qui font actuellement un disque pour la compagnie Trans-Canada joueront en première les pièces de ce disque et d'autres que les jeunes de la région préfèrent.

L'endroit: le gymnase de l'école Beaubien, dimanche après-midi, de 2 heures à 4 h. 30.

Egalement, comme invités "Les Collégiennes" de Montmagny,

deux jeunes chanteuses genre les "Minous blanches", qui devait être présenté il y a quelques semaines.

Interviews de la semaine à TMOIGNAGE Radiodiffusés sur les ondes de C.K.B.M., 1490 à votre cadran, tous les soirs à 7 h. 45.

LUNDI, 15 mars
Abbé André Lamoureux et Soeur Anne-Dominique : *Doit-on parler du péché à l'enfant?*

MARDI, 16 mars
Luigi d'Apollonia, S.J. *"Le Vicaire"*
Pie XII est-il coupable?

MERCREDI, 17 mars
Henri-M. Guindon, S.M.M. : *Avec le Seigneur, "on est sûr de son affaire"*.

JEUDI, 18 mars
Marcel Clément : *La religion: non une affaire de pratique mais une affaire de vie.*

VENDREDI, 19 mars
Soeur Gilbert, auxiliaire : *D'un centre d'énergie atomique au laïcat missionnaire*

SAMEDI, 20 mars
Ernest Gagnon, S.J. : *D'où vient notre cléricalisme?*

Unité Sanitaire

LUNDI 15 mars:
Inspections médicales scolaires.
MARDI 16 mars:
Hôpital: Clinique de BCG.
St-François: 2 hres: Clinique de bébés.
MERCREDI, 17 mars:
Unité Sanitaire: 9 à 11 hres:
Clinique de radiographies pulmonaires. (Avis du médecin).
St-Pierre: 1 h. 30: Clinique de bébés.
Berthier: 2 hres: Clinique de bébés.
JEUDI, 18 mars:
Unité Sanitaire: 2 à 4 hres:
Clinique de bébés.
Inspections médicales scolaires.
VENDREDI, 19 mars:
Hôpital: Clinique de BCG.
Inspections médicales scolaires.
Dr. A. Bélanger, M.D.

La J.O.C. de Montmagny

remercie sincèrement la population de sa généreuse souscription durant la campagne du 20 février. Si quelqu'un désire encore venir en aide à ce mouvement, la J.O.C. sera heureuse de vous remettre le pratique porte-clefs garanti contre la perte. Tous ceux qui veulent se le procurer, n'ont qu'à joindre \$1.00 ou plus en souscription et remplir le formulaire suivant :

J.O.C. DE MONTMAGNY

Date _____

Veillez me faire parvenir _____ porte-clefs personnalisés

Nombre _____

Mon nom _____

Mon adresse _____

Tél.: _____

Jeunes Travailleurs: La J.O.C. veut t'aider et t'aidera si tu la visites; car elle s'intéresse à toi.

Monde adulte: La J.O.C. pourra soulever la masse si vous prenez un peu connaissance de son travail dans le monde d'aujourd'hui. Pour cela, lisez le J.O.

AVIS

A partir du 1er mars prochain, Monsieur Lionel Gagné, boulanger, pour des raisons de santé doit abandonner son commerce.

Il remercie tous les clients qui l'ont encouragé par le passé et est heureux de les confier à une boulangerie locale, celle de Jean-Claude Fortin.

La Boulangerie Jean-Claude Fortin Enrg., profite de l'occasion pour solliciter votre encouragement et remercie tous ceux qui l'ont fait dans le passé.

Que ce soit pour du pain, des gâteaux, tartes etc... les livreurs de la Boulangerie Jean-Claude Fortin seront heureux de bien vous servir à domicile.

Bien à vous,

Jean-Claude Fortin,
Propriétaire.

PANNEAUX DECORATIFS

POUR FINITION DE SOUS-SOL OU SALLE DE JEUX



Faites-le dès maintenant

EDOUARD GENDREAU ENR.

—Bois— Matériaux de construction — Contreplaqué—

18, rue Louise, Montmagny.

Tél.: Bureau 248-0845

Ré.: 248-0276

BOUCHERIE — EPICERIE

MARTIN BELANGER

Rue St-Ignace Tél.: 248-2842

à 300 pieds du Rond-Point

ouverte tous les soirs jusqu'à 9 h. et le vendredi à 10 h.

Stationnement pour 50 automobiles

La Corporation de Prêts du Québec

(fondée en 1924)

Membre de l'Ass. Canadienne des Courtiers en Valeurs Mobilières

ACHAT ET VENTE D'OBLIGATIONS

Consultez notre représentant autorisé

Eutrope Méthot

93, St-Jean-Baptiste Tél.: 248-0669 Montmagny

SERVICE GRATUIT

du posage de prélatris, tapis ou tuiles achetés de

Bertrand Blanchard

19, rue St-Jacques — Montmagny

Vous ne payez que le prix courant.

Pour échantillons ou estimé, venez ou téléphonez à 248-1555

Case Postale: 11

98 rue St-Jean-Baptiste — Téléphone: 248-3400

PROUVEZ LE MIEUX est le synonyme de

LEMIEUX FT PROULX ENR

GROS ET DETAIL

Bois - matériaux de construction en général

Quincaillerie — Ferronnerie — Plomberie — Peinture — Tapisserie
Vaisselle — Vitres — Cadeaux

Entreposage de fourrure

Réparation — Lustrage — Nettoyage par procédé "Hollender".

EDITORIAL

EN MARCHE VERS LA VICTOIRE

On entend dire souvent que la force d'un parti dans l'opposition repose sur la faiblesse du parti au pouvoir.

Cette affirmation comporte certainement une part de vérité. Mais, il ne faut pas se le cacher, elle constitue l'aspect négatif du problème. Si, pour gagner les prochaines élections générales, un parti d'opposition se fie uniquement aux bêtises, aux omissions, aux scandales, à l'inaction, aux faux pas et aux contradictions du gouvernement, ce parti se trouve dans une situation où il risque d'être poussé vers le pouvoir un peu malgré lui, en étant assis sur la crête d'une grande vague fragile si elle n'est basée que sur l'impopularité du régime en place.

Pour consolider ses positions, pour gagner encore plus de terrain et pour enraciner davantage son prestige dans le cœur de l'électorat, l'Union Nationale, en 1965, doit faire preuve surtout d'une action positive par le renforcement démocratique de ses structures internes et par l'adoption d'une doctrine politique axée sur le bon sens et adaptée aux besoins actuels, aux aspirations de toutes les classes sociales du Québec.

Renforcement des structures

Depuis deux ou trois ans, le parti de l'Union Nationale entreprend avec succès la réorganisation de ses cadres politiques dans de nombreux comtés de la province. On recueille dans chaque paroisse de nouvelles adhésions chez les seniors, les dames et les jeunes. On s'intéresse de plus en plus à l'organe officiel du parti, le journal "Le Temps", et on sent partout dans les couches les plus profondes de la population ce désir, cette volonté de vaincre.

Ca bouge dans tous les coins et c'est un signe réel de vitalité.

Ce qui importe à l'heure actuelle c'est d'avancer sans cesse dans un mouvement d'ensemble par la coordination et le regroupement des forces à tous les niveaux de l'organisation. Il ne faut jamais oublier que pour gagner une bataille, notre armée doit être prête et bien équipée. Et les soldats se recrutent non seulement dans le comté comme tel, dans les paroisses, dans les rangs, dans les secteurs ou quartiers urbains, mais aussi et surtout à l'échelon des polls. Si chaque poll, chaque arrondissement est solidement organisé, le reste viendra par surcroît, parce que la base de la pyramide aura la puissance voulue pour supporter fermement l'ensemble de la structure.

Doctrine politique

Le congrès général du parti, en septembre 1961, a adopté plusieurs résolutions qui conservent encore aujourd'hui un caractère d'actualité et qui, si elles étaient mises en application, constitueraient des législations de première importance.

Dans son programme politique, lors des élections générales de novembre 1962, l'Union Nationale préconisait de nombreuses mesures économiques et sociales destinées à venir en aide à toutes les classes de la société et à améliorer leur sort. Malheureusement, plusieurs électeurs n'ont peut-être pas eu le temps ou pris la peine de jeter un coup d'oeil sur cette doctrine, surpris qu'ils étaient par l'éclatement sur la place publique de la bombe des faux certificats amorcée et allumée par des organisateurs à la solde du parti libéral. Il faudra revenir sur le sujet et analyser un de ces jours certains aspects de ce programme qui démontrent jusqu'à quel point l'Union Nationale est au fait des grands problèmes de l'heure et consciente de ses responsabilités à titre de seul parti québécois essentiellement et véritablement provincial.

Aux importantes assises que tiendra le parti à Montréal au cours du présent mois, grâce à la participation des membres aux nombreuses commissions d'étude, l'Union Nationale sera enrichie d'une doctrine couvrant tous les domaines de la politique provinciale. Et avec ses bataillons d'hommes inspirés par des idées-force, elle entreprendra sa marche définitive vers la victoire!

(Jean Blanchet, Le Temps)

le peuple

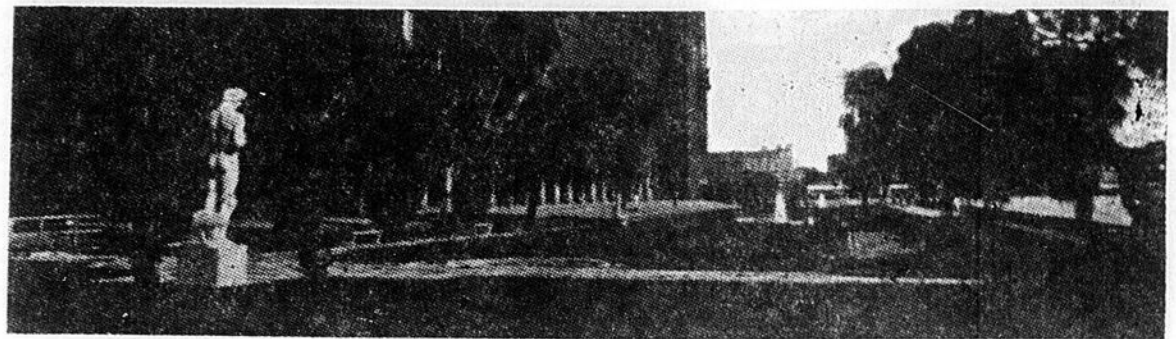
MONTMAGNY
hebdomadaire
publié
le jeudi

A la Rédaction:
Paul Gros d'Aillon
Andrée Gros d'Aillon
C.P. 128

HEBDO DU COMTE DE MONTMAGNY
DEPUIS 1900



Le Ministère des Postes à Ottawa a autorisé l'affranchissement en numéraire et l'envoi comme objet de deuxième classe de la présente publication.



Souvenirs de Suède

Par: Paul Gros d'Aillon

VOULEZ-VOUS "SKOLER" AVEC MOI?

A votre santé, chin chin, cherri! Dans tous les pays du monde on sait se saluer, un verre à la main. Mais nulle part on ne sait le faire comme en Suède.

C'est le seul endroit où cette salutation arrosée devient un rite.

J'ai eu le plaisir, au cours d'un dîner chez des hôtes absolument charmants, à Stockholm, d'avoir comme voisine une ravissante jeune Suédoise. Je lui demandais, innocemment, de me donner une leçon de "skol".

Ce fut une éblouissante démonstration. Ma blonde voisine se tourna légèrement de mon côté, leva son verre d'aquavit à la hauteur des lèvres, le coude serré au corps, plongeant son regard azuré dans le mien et lentement, absorba le limpide alcool. En élève docile, j'imitais soigneusement tous les gestes de cette délicieuse jeune fille. On m'avait dit qu'en cet échange de regards, puisque nos yeux ne se quittent pas un instant durant le skol, il convenait de traduire, fort civilement d'ailleurs, les sentiments d'admiration que l'on éprouve pour l'autre. Le plus difficile, croyez-moi, ce n'est pas d'exprimer de tels sentiments, c'est d'arrêter tout de go, le skol terminé!

Mais surtout, si vous allez en Suède, n'allez jamais proposer un skol à la maîtresse de maison. Cela ne se fait pas.

Mais libre à vous de faire le tour de la table, si le cœur et l'estomac vous en disent et surtout si, après avoir avalé dix ou douze verres d'aquavit vous êtes encore en mesure, avec les yeux d'exprimer toute la subtilité de vos sentiments!

LE MODERNISME SUEDOIS

Dans l'art de l'ameublement, la Scandinavie a créé un style qui n'est pas, à proprement parler, d'origine suédoise, car, en fait, j'ai l'impression

que c'est le Danemark qui donne le ton.

Mais toute la Suède l'a adopté. Tandis que le bois de teck allonge son grain en meubles élancés, le verre se profile en formes originales et l'acier se découpe en spatules élégantes.

Et c'est ainsi qu'un pays fait fortune. Les matériaux sont les mêmes qu'ailleurs, sauf qu'ils sont de première qualité. Mais la forme de dessin portent maintenant une marque d'origine que l'on recherche partout à travers le monde: c'est le style scandinave.

Quand on a de l'acier et du bois à ne savoir qu'en faire, il suffit de leur trouver de nouvelles utilisations pour mieux les vendre. La Suède a cherché et a trouvé.

Il ne se fabrique en Suède aucun article de mauvaise qualité ou de qualité médiocre. Il ne se vend pas de camelote. Seul la "qualité" a droit de cité. Ainsi se forme le goût du peuple et, de là, sa fierté pour les produits nationaux.

A tel point qu'il n'est pas facile de faire des affaires avec les Suédois. Ils sont très exigeants. D'office, le client suédois choisira, dans tous les magasins, le produit suédois de préférence à tout autre, parce qu'il est sûr de sa qualité et de son élégance.

Cette recherche du style, le suédois l'a poussée évidemment dans la construction. J'ai visité les nouveaux quartiers de la banlieue de Stockholm. J'y ai vu se dresser de somptueux immeubles qui, pour gigantesques qu'ils soient, n'en restaient pas moins très assimilés au paysage. Les formes audacieuses du béton traduisaient l'élan d'un peuple vers un style nouveau. Et, près de chaque immeuble important, s'ouvrait un terrain de jeux, se creusait une piscine. L'enfant victime habituelle de nos villes inhumaines, est le premier occupant de ces cités de l'avenir.

FIN

UN PEU DE TOUT

MOINS PAYES

"La moitié des ingénieurs du Québec gagnent \$10,000 ou plus par année, tandis que les ingénieurs à l'emploi des gouvernements sont les moins rémunérés," a révélé M. Bernard R. Larochelle, ing., président de la Corporation des ingénieurs du Québec.

LA BELLE ET

LE BEIGE

Avec le printemps, les femmes changent de teint et de vêtements. Cette année, les belles seront beige de peau pour s'harmoniser aux coloris vert feuille et jonquille des nouveaux manteaux et tailleurs.

HERGE AU CANADA

Herge, le créateur des albums "Tintin" et "Milou" des Editions Casterman et du journal Tintin des Editions du Lombard viendra au Canada à l'occasion du 7e Salon du Li-

vre de Montréal sous les auspices du Conseil Supérieur du Livre au Palais du Commerce du 8 au 13 avril 1965.

LES PRIX NOBEL

A L'EXPO 67

Montréal recevra en 1967 la visite de lauréats du Prix Nobel qui seront invités à venir au Canada par la Compagnie Noranda Mines dont ce sera la contribution à l'Exposition Universelle et Internationale de Montréal.

Créé en 1901 par Alfred Bernhard Nobel, le chimiste suédois qui inventa la dynamite, les prix Nobel ont consacré universellement l'œuvre de nombre des hommes et des femmes les plus éminents de ce siècle.

ATTENTION

FUMEURS DE PIPE

Le concours annuel des fumeurs de pipe au Canada sera ouvert cette année dans qua-

tre cités canadiennes aux dates et endroits suivants: Montréal, Halifax, Vancouver, Toronto.

Le concours est ouvert aux plus de 18 ans, hommes et femmes, à l'un de ces endroits. Le candidat, dont la pipe restera allumée le plus longtemps sans la remplir une seconde fois, représentera le Canada au concours international des fumeurs de pipe à l'Exposition de New York.

COMMENT SE DEROULE

UN TEL CONCOURS

Chaque candidat doit se présenter aux juges avec une pipe dont le fourreau est de grandeur moyenne. Si la pipe est acceptée, et il faut qu'elle soit absolument nette de résidus, le fumeur reçoit 3.3 grammes de tabac à pipe, soigneusement pesé sur une balance électrique.

Le fumeur reçoit aussi deux allumettes de bois. L'usage de la seconde n'est permis que si la première ne réussit pas à rallumer la pipe.



Par: THOMAS TREMBLAY

ON EN PARLE EN VILLE

A LA BRIGADE AMBULANCIERE ST-JEAN

Des cours de perfectionnement organisés par la Brigade Ambulancière St-Jean à l'intention de ses membres, se termineront par un examen la semaine prochaine. Ces cours étaient sous la conduite du Dr Cajétan Gauthier, chirurgien en chef à l'Hôtel-Dieu de Montmagny, qui fait partie de la Brigade, et de ce fait celle-ci deviendrait la première association du genre, à s'être attachée un médecin-chirurgien. La Brigade de Montmagny se préparerait, ainsi, à la prochaine inspection annuelle qui aura lieu à Drummondville prochainement et qui réunira la plupart des Brigades Ambulancières St-Jean de la Province.

DE PROGRES EN PROGRES...

Les sociétaires de la Caisse Populaire St-Mathieu peuvent être fiers du progrès accompli par leur Caisse. Ainsi, après 11 mois d'opération en 1950, l'actif était de \$39,268.22. En 1959, dix ans plus tard, le total de l'actif était passé à \$334,634.33. Cette année, l'actif se chiffre à \$711,170.27. La Caisse Populaire St-Mathieu a prêté à ses membres \$77,995.00 sur reconnaissance de dettes et \$790,552.50 sur hypothèques. On ne peut que souhaiter que ça continue...

L'ESPERANCE DE VIE AU QUEBEC

Une brève analyse d'une étude faite sur l'espérance de vie au Québec, révèle qu'un enfant qui naît actuellement a une espérance de vie de 67.30 ans s'il est de sexe masculin, alors que celle de l'enfant de sexe féminin s'établit à 72.84 ans. La région de Québec possédait, pour la période 1960-1962, l'espérance de vie la plus basse à la naissance pour la population masculine, soit 67.07 ans, suivie par la région du Saguenay-Lac-St-Jean, ou l'on peut s'attendre à ce que, si les conditions de la mortalité demeurent les mêmes dans les années à venir, les hommes vivent en moyenne 67.14 ans. La région de la Gaspésie et du Bas St-Laurent possède l'espérance de vie la plus élevée avec 68.58 ans.

FLUORATION DE NOTRE EAU

Après une série de chroniques, qui a duré plusieurs semaines, dans notre journal, le Dr Jean-Luc Lavallée, a proposé au Conseil de Ville, que l'on fluore l'eau de notre aqueduc municipal. Statistiques en mains, le docteur Lavallée qui est également échevin, a soutenu que la fluoration était le meilleur préventif contre la carie dentaire. Citant plusieurs expériences faites au Canada et aux Etats Unies et qui seraient convaincantes, M. Lavallée a proposé que l'on procède le plus tôt possible au fluorage de notre eau.

VIVE LA REINE DE POPULARITE

Nous souhaitons longue vie à la reine du Carnaval de Popularité 1965, Mlle Georgette Gauthier. Cette dernière a triomphé de quatre autres concurrentes: Mlles Micheline Boulet, Louise Corneau, Rolande Théberge et Shirley Morin, en étant choisie, par Mlle Porte-bonheur, reine du Carnaval.

NOUVEAU SERVICE DE PLACEMENT

Montmagny possédera prochainement un deuxième Service de Placement. Le Bureau National de Placement existe déjà, et la semaine dernière, MM. Michel Guay et Antonio Trépanier annonçaient l'installation prochaine, à Montmagny, d'un Service Provincial de Placement, qui sera situé au 38, rue de la Gare. M. Antonio Trépanier, sera en charge de ce bureau et viendra à Montmagny, les lundi et mercredi de chaque semaine.

LE PROBLEME DU STATIONNEMENT

Les autorités municipales semblent vouloir s'attaquer résolument au problème qui cause de plus en plus d'ennuis aux automobilistes: le stationnement. En effet, le Conseil municipal a nommé deux échevins, MM. Marcel Desjardins et Jean-Luc Lavallée, responsables d'un comité chargé de faire une étude complète sur le stationnement dans notre ville.

L'UNILINGUISME: bon pour le Québec

Dans un discours qu'il prononçait à Montréal lundi dernier, M. Gabriel Loubier, député de l'Union Nationale pour le comté de Bellechasse, a déclaré que l'unilinguisme, s'il était décrété, contribuerait grandement à affirmer le visage français du Québec.

M. Loubier, qui s'adressait aux étudiants du collège Sainte-Ma-

rie, a tenu à préciser qu'il n'exprimait pas cette opinion à titre de député.

"Je crois personnellement que cette mesure aiderait grandement", a-t-il dit en réponse à une question d'un étudiant, inquiet de savoir si la création d'un ministère de l'Immigration au Québec, "ne constituerait pas un paravant de plus".

M. Loubier s'en était pris à la décision du gouvernement de créer un Service de l'Immigration, rattaché au ministère des Affaires culturelles, sans tenir compte de la motion que le député avait soumise à l'Assemblée législative.

Selon M. Loubier, créer un simple service, au lieu d'étudier la possibilité de créer un véritable ministère, comme la motion invitait le gouvernement à le faire, pourrait avoir pour but "d'élever un paravent pour cacher l'inertie d'un gouvernement celui qui ne veut pas agir".

Le député a mis les étudiants en garde contre la tentation de rejeter sur Ottawa tout le blâme de la situation actuelle de l'immigration au Québec.

C'EST UNE TRAGEDIE

M. Loubier a affirmé que moins de deux pour cent des immigrants canadiens, de 1927 à 1962, étaient

francophones. Plus de 2,500,000 étaient d'ascendance britannique sur 3,187,000 immigrants accueillis au pays.

"A l'heure actuelle, a-t-il ajouté, 90 pour cent des immigrants du Québec s'intègrent dans le bloc minoritaire anglo-saxon. C'est une tragédie nationale à l'heure même où nous tentons des efforts désespérés pour donner un visage français au Québec."

M. Loubier a blâmé le gouvernement fédéral d'avoir utilisé l'immigration pour compromettre l'équilibre culturel du Canada "et nié la coexistence de deux peuples canadiens."

"L'immigration, jusqu'à ce jour, a-t-il dit, a servi d'instrument de refoulement contre le Québec et fait le jeu de ceux qui s'opposent à notre plein épanouissement. Le Québec lui-même s'est rendu complice de ce génocide en négligeant de se prévaloir des dispositions de la constitution."

N.D.L.R. — Nous débiterons la semaine prochaine, la publication, en tranches hebdomadaires, du discours qu'a prononcé dernièrement en Chambre, M. Gabriel Loubier, sur l'instauration d'un Service ou d'un Ministère de l'Immigration au Québec.

St-Charles...

(Suite de la page 1)

ler. On a rarement vu une équipe qui a autant de cœur au ventre et elle mérite bien ce qu'elle a gagné. Les joueurs de cette équipe ont donné un magnifique spectacle aux quelques 6000 personnes qui occupaient les gradins de notre arène, en blanchissant tous ses concurrents.

Afin de rendre hommage au club champion de 1964, la rondelle a été mise officiellement au jeu lorsque le St-Charles se présenta pour la première fois sur la glace. La mise au jeu officielle fut faite par M. Paul-René Caron, pro-maire de notre ville, accompagnés du député de Montmagny, M. Jean-Paul Cloutier, de M. Donat Morin, président de l'Ass. des Anciens du Collège, de M. Gérard Thibault, maire de la paroisse, des échevins, Denis Gaudreau et Marcel Desjardins. M. Jean-Paul Tremblay agissait comme maître de cérémonies.

Un incident s'est produit cette année au marathon: on a dû disqualifier une équipe. En effet, le club Hôtel Briand de Beaumont, même si il avait gagné en quart de finale, a été banni de la compétition, parce qu'il alignait un joueur non éligible.

RESULTATS

Préliminaires:

Lagueux et Frères	2
Abattoir Montmagny	1
Institut Tech. de Lauzon	0
(x) Hôtel Briand Beaumont	1
O.T.J. St-Paul	1
Tanguay Auto	3
Onst. Tech. Agricole	2
Jets de St-Michel	1
Salon du Meuble de Mont'y	0
Alouettes de St-Charles	5
Auberge et Café Riv.-Ouelle	0
Cap St-Ignace	1
Jets de Ste-Perpétue	0
Les Victoris de La Pocatière	1
L'Artisan St-Jean P.-J.	0
Braves de St-Vallier	1

Quarts de finale:

Lagueux et Frères	0
Institut Tech. de Lauzon	2
Tanguay Auto	2
Anst. Tech. Agricole	1
Alouettes de St-Charles	2
Cap St-Ignace	0
Les Victoris de La Pocatière	0
St-Vallier	1

Semies-finales:

Inst. Tech. Lauzon	0
Tanguay Auto	1
Alouettes de St-Charles	2
St-Vallier	0

Finale:

Tanguay Auto	0
Alouettes de St-Charles	2

260 nouveaux cours de formation professionnelle pour les travailleurs sans emploi

Depuis le 1er février 1965, le ministère de l'Éducation offre aux travailleurs sans emploi de toutes les régions du Québec 260 nouveaux cours de formation professionnelle. Ces cours donnent l'occasion aux travailleurs sans emploi de choisir une profession qui leur permet de se préparer à l'emploi le mieux à leurs goûts et à leurs aptitudes.

Les classes doivent grouper un minimum de 12 à 15 élèves et un maximum de 30 et offrent des cours aussi diversifiés que l'ajustage mécanique, la lecture de plans, la soudure, la mécanique d'automobile, le service de table, la menuiserie, la Sténodactylo, la vente, la couture industrielle, etc.

Au cours de l'année 1963-64, 6,217 personnes se sont inscrites aux cours de formation pro-

fessionnelle. Le nombre de cours offerts se répartissait comme suit:

C'est par l'intermédiaire des écoles de l'enseignement spécialisé du ministère que les cours de formation professionnelle sont organisés. Pour y participer, les candidats doivent s'inscrire au service fédéral de placement.

En plus de ces nouveaux cours de formation professionnelle, le ministère offre aux travailleurs sans emploi, pendant l'année 1964-1965, 215 classes d'extension scolaire, dans les territoires du Bas St-Laurent et de la Gaspésie, 70 cours dans les métiers de la construction, qui sont donnés dans les centres d'apprentissage, 30 cours de formation professionnelle, déjà terminés, et 30 cours organisés au cours des mois de février et de mars.

LE GIN
de KUYPER
EST LE COMPAGNON DE LA BONNE HUMEUR

BLENDED GIN—DISTILLÉ À MONTRÉAL
LA VRAIE SAVEUR DE HOLLANDE
DEPUIS 1695
John de Kuyper & Son, Montréal

Offres d'emplois du Service de la Police de Montréal

Le Service de la Police de Montréal lance un vibrant appel à travers tout le Québec à l'intention de tout jeune homme sérieux et désireux de devenir policier.

Si vous êtes âgés d'au moins 18 ans et 6 mois et que vous n'avez pas atteint 30 ans, si vous possédez une dixième année d'étude ou l'équivalent, si vous mesurez au moins 5,9" et que vous

avez le poids minimum de 140 livres, rendez-vous au bureau du Service de Placement de votre localité. Il se trouve un bureau au 23, rue du Dépôt à Montmagny.

Afin de compléter les cadres de la prochaine classe d'aspirants-policiers qui débutera à l'École de la Police de Montréal durant le mois de mai 1965, tous ceux qui écriront et feront parvenir immédiatement leur formule de demande d'emploi et qui répondront aux exigences du Service seront dans la possibilité d'être inscrits à ce prochain contingent.

Depuis 1961, le Service de la Police de Montréal a embauché pas moins de 1000 policiers et le directeur J. Adrien Robert entend continuer cette politique afin de répondre aux exigences d'une ville comme la métropole, du Canada, qui actuellement subit l'expansion dans tous les domaines.

Cette campagne de recrutement est organisée par le Service de la Police de Montréal en collaboration avec le Service du Personnel de la Cité et tous les bureaux du Service National de Placement de la Province de Québec.



MONTMAGNY

Le 7 mars a été baptisé Joseph, Jacques, Louis, enfant de M. et Mme Joseph Proulx, née Jeannine Coulombe, Parrain et marraine, M. et Mme Louis R. Blanchette, oncle et tante de l'enfant. Porteuse, Mme Joseph Proulx, mère de l'enfant.

Le 28 février a été baptisé Joseph, Fernand, Jacques, fils de M. et Mme Patrice Coulombe née Jeannette Simonneau, Parrain et marraine, M. et Mme Fernand Coulombe. Porteuse, Mme Léo Gaudreau.

Le 27 février a été baptisée Marie-Jeanne, Monique, fille de M. et Mme Gérard Langlois née Monique Gaudreau, Parrain et marraine, M. et Mme Maurice Gamache. Porteuse, Mlle Yvette Langlois.

Le 27 février a été baptisée

Marie, Denise, Renée, fille de M. et Mme Léon Gaudreau née Gilberte Fournier, Parrain et marraine, M. et Mme Guy Lacombe. **ST-PIERRE**

Le 28 février a été baptisé Joseph, Claude, Denis, fils de M. et Mme Bernard Blais, née Solange Morin, Parrain et marraine M. et Mme Claude Blais. Porteuse, Mme Léopold Morin. **L'ISLET**

Le 7 mars a été baptisée Marie, Line, Natalie, fille de M. et Mme Camille Bélanger née Thérèse Bourgeault, Parrain et marraine, M. et Mme Raymond Bélanger. Porteuse, Mme Ferdinand Bélanger.

Le 16 février a été baptisé Joseph, Léo, Denis, fils de M. et Mme Maurice Gamache née Irène Caron, Parrain et marraine, M. et Mme Léo Gamache. Porteuse, Mme Ovide Marois.

Décès et funérailles

MME EDOUARD GAGNE

A Montmagny est décédée le 2 mars à l'âge de 86 ans, dame Déméris Lebel, épouse de feu Edouard Gagné.

Elle laisse dans le deuil ses enfants, M. et Mme Albert Lachance (Catherine Gagné), Mme Edy Boulet (Julia Gagné), M. et Mme Phidime Lachance (Marianne Gagné), M. et Mme Antoine Côté (Lucienne Gagné).

Les funérailles eurent lieu samedi à 10 heures en l'église de l'Île aux Grues et inhumée au cimetière paroissial.

Direction funéraire, la Maison Laurent Normand, Montmagny.

M. L.S.A. CASAUULT

A Montréal est décédé le 8 mars à l'âge de 86 ans, M. Louis-Albert Casault, époux de feu dame Marie Gazé.

Il laisse dans le deuil, ses enfants: Mlles Martine et Hélène Casault.

Les funérailles eurent lieu jeudi le 11 mars à 9 h. 30 en l'église St-Thomas de Montmagny et inhumé au cimetière paroissial.

Direction funéraire, la Maison Laurent Normand, Montmagny.

M. HUBERT COULOMBE

A St-Michel de Bellechasse est décédé le 2 mars 1965 à l'âge de 78 ans, M. Hubert Coulombe époux de dame Amanda Coulombe.

Il laisse dans le deuil ses enfants: M. Roland Coulombe, M. et Mme

P.-E. Coulombe (Eglantine Messervier), M. et Mme Geo.-Henri Coulombe (Adèle Marticotte), M. et Mme Robert Coulombe (Marie Proulx), M. et Mme Manèse Lord (Georgette), M. et Mme Benoit Roberge (Jeannette), et M. et Mme Arsène Roberge.

Les funérailles eurent lieu samedi, le 6 mars en l'église St-Mathieu de Montmagny et inhumé au cimetière paroissial.

Direction funéraire, la Maison Laurent Normand, Montmagny.

Aux familles affligées par le deuil, nos plus sincères condoléances.

YVES PARE

Architecte

D.E.A.M. - M.A.A.P.Q.
- M.I.R.A.C. -

Edifice Blanchet - Montmagny
36, Du Dépôt - Tél.: 248-2610

Marcel Ruelland

DIRECTEUR DE FUNERAILLES

Ambulance et corbillard CADILLAC

SERVICE JOUR ET NUIT
Tél.: 248-1363, De la Fabrique

Laurent Normand

Directeur de Funérailles

SERVICE JOUR ET NUIT
d'ambulance et corbillard Cadillac.

26, St-Louis - Tél.: 248-0545
MONTMAGNY

Viateur CARON, Enr.

- Pièces et accessoires d'automobiles.
- Distributeur Good Year.

500, Trans-Canada,
Téléphone: 248-2619
Montmagny

ROBERT DESPRES

INGENIEUR-CONSEIL

Bureau à Montmagny

Edifice Blanchet
38, rue du Dépôt

Tél.: 248-0622 - Rés. 248-0653

CARTES D'AFFAIRES

"Bou langer, Fortier, Rondeau & Cie, C.A."

Maurice Bou langer, B.A., C.A. Guy Fortier, B.A., L.S.C., C.A.
Réal-A. Rondeau, B.A., C.A. Paul R. Thivierge, C.A.
Raymond Kirouac, M.S.C., C.A. André Gagnon, M.S.C., C.A.
G. Beaulieu, B.A., M.S.C., C.A. Rolland Trudelle, M.S.C., C.A.
Guy Des Roches, M.S.C., C.A. Richard Newberry, B.A., C.A.
L.-P. Beausoleil B.A. M.S.C. C.A. J. Desmeules, B.A., M.S.C., C.A.
Lionel Daigle, B.A., C.A. Clément Gamache, M.S.C., C.A.

COMPTABLES AGREES — CHARTERED ACCOUNTANTS

Tél.: LA 5-4955 500 est, Grande-Allée
Case Postale 97, Haute-Ville QUEBEC 4.

"Caron, Corriveau, Renaud, & Cie, C.A."

B. Caron, B.A., M.S.C., C.A. L. Corriveau, M.S.C., R.I.A., C.A.
Gérard Lavoie, B.A., M.S.C., C.A. Guy Renaud, M.S.C., C.A.
B. Chénard, B.A., M.S.C., C.A. R. Gagnon, B.A., M.S.C., C.A.
R. Madore, B.A., M.S.C., C.A. Réal Bélanger, M.S.C., C.A.
Fernand Breton, M.S.C., C.A. R. Gilbert, M.S.C., C.A.

COMPTABLES AGREES — CHARTERED ACCOUNTANTS

Tél.: 248-1003 54, Rue St-Magloire
Montmagny, P.Q.

Bureau: Montmagny — Riv.-du-Loup — Mont-Joli — Matane

ASSURANCES

"La Laurentienne"
Assurance sur la vie
Jean-Marie PROULX

Feu, Automobiles,
Responsabilités, Accident
HEBERT et PROULX

MONTMAGNY

TEL.: 1001

Mercier & Carrier
AVOCATS-PROCEUREURS

63, de la Gare
Tél.: 248-0194
Montmagny

Me Jules PARE, C.R.
AVOCAT-PROCEUREUR

Edifice Banque Provinciale
Rue St-Thomas,
MONTMAGNY, P.Q.
Tél.: 248-3954

Alex. Chouinard, C.R.
— Avocat —

60 rue St-Louis
Tél.: 248-2948
MONTMAGNY

Tél. Bur.: 248-1183
Rés.: 248-0147

Denis GOBEIL, LL. L.
AVOCAT

34, rue de la Gare
Montmagny

Installations et réparations
électriques
Travail de tous genres
en électricité
ROGER PROULX
ENT.-ELECTRICIEN
87, rue Ste-Brigitte-Nord
Tél.: 248-0970 Montmagny

Gonzague BELANGER
B. A. LL. L.
NOTAIRE

Tél. bur.: 248-2592
Rés.: 248-1096
32, rue St-Thomas
Montmagny

107, 5ième Avenue
LA POCATIERE

TEL.: 148

MARCEL P. DUPUIS
INGENIEUR-CONSEIL

Charpentes: Bois - Acier - Béton
Travaux Municipaux - Rapport - Estimé
1057 Ave. des Erables
QUEBEC 6 TEL.: 523-5023

Jean-Paul CLOUTIER
B.A., L.S.C.
Licencié en Sc. commerciales

J. Maurice CLOUTIER
B.A., LL.L.
Notaire

ST-PAUL, Co. Montmagny, P. Q.

Gaston CLOUTIER
Industriel

Guy CLOUTIER
Courtier d'assurances



APPRENEZ L'ANGLAIS

COURS D'ANGLAIS

FACILE ET ECONOMIQUE

pour tous nos lecteurs



Grâce à une entente avec l'Institut d'Enseignement par le Disque, votre journal "Le Peuple" publie chaque semaine une tranche de cours d'anglais à la portée de tous nos lecteurs.

Le texte de ce cours a été endisqué selon la méthode dite à voix multiples par Mme Michelle Tisseyre.

Leçon No 3 - J.M.T. 125

Jours - Mois		Days - Months	
Janvier	January	Juillet	July
Février	February	Août	August
Mars	March	Septembre	September
Avril	April	Octobre	October
Mai	May	Novembre	November
Juin	June	Décembre	December

Dimanche	Sunday
Lundi	Monday
Mardi	Tuesday
Mercredi	Wednesday
Jeudi	Thursday
Vendredi	Friday
Samedi	Saturday

- | | |
|--|---|
| 13. Nous ne sommes arrivés qu'hier soir.
We only arrived last night. | 17. Je revins par une belle nuit étoilée.
I came back on a beautiful starry night. |
| 14. Allez-vous à la campagne?
Do you go to the country? | 18. Je me suis permise un repos au bord de la mer.
I took a rest at the seashore. |
| 15. Nous passons nos vacances d'été à la campagne.
We spend our summer holidays in the country. | 19. Je suis revenue tout dernièrement.
I have just come back. |
| 16. Je partis par une magnifique journée.
I left on a beautiful day. | 20. Il y a du brouillard en février.
February is foggy. |

Nous sommes heureux de vous offrir gratuitement ces leçons. Cependant, si vous voulez faire une comparaison sur vos possibilités concernant une meilleure diction, procédez comme suit:

N'envoyez pas d'argent, mais seulement votre nom et votre adresse; vous recevrez un microsillon 33 1/3 r.p.m. contre \$0.50 que vous paierez seulement après réception de ce disque.

Prix et avantages spéciaux pour les écoles, hôpitaux, laboratoires de langues, entreprises, cercles ou œuvres paroissiales, etc.

Ecrivez pour dépliant à Journal "Le Peuple", C.P. 128, Montmagny, P. Q.

Notre-Dame du Rosaire gardera le même taux de taxe générale

Le taux de la taxe est actuellement de \$1.00 du \$100. d'évaluation, dans cette localité du haut du comté et restera inchangée. Les chiffres suivants démontrent

que l'évaluation au total s'élevait à \$232,435, dont \$213,615 pour les immeubles des particuliers et \$19,270 pour les propriétés des compagnies.

Les revenus ont accusé, en 1964, un surplus de \$2,566 sur les dépenses, soit respectivement \$11,135 contre \$8,609. Les revenus proviennent de la taxe foncière générale, \$2,324, la taxe spéciale d'entretien des chemins d'hiver, \$2,674, celle des travaux d'hiver, \$582, et la municipalité a obtenu \$3,422 en subside pour l'entretien des chemins d'hiver.

Au compte des dépenses, l'administration a coûté \$1,401, le service des incendies, \$303, l'éclairage des rues, \$371, et l'entretien des chemins d'hiver, \$6,000.

D'un déficit antérieur, la municipalité a passé à un surplus accumulé de \$1,047; contre des actifs immobilisés de l'ordre de \$5,928.

St-François

NAISSANCES

M. et Mme Gustave Martineau (Monique Boulet) sont heureux d'annoncer la naissance d'un fils, Bernard, baptisé le 17.

Parrain et marraine, M. et Mme Joseph Martineau, grands-parents de l'enfant. Porteuse, Mme Jean-Paul Boulet, tante de l'enfant.

Le 7 mars a été baptisé Joseph, Roger Dominique, fils de M. et Mme François Blais (Denise Morin).

Parrain et marraine, M. et Mme Roger Poirier, oncle et tante. Porteuse, Mlle Solange Poirier, cousine du bébé.

ANNONCES CLASSEES

MAISON A VENDRE, de 5 appartements plus chambre de bain et cuisine d'été. Grand terrain. Située à 2, rue Legendre. A vendre direct du propriétaire. S'adresser à: Paul Normand, 826, Duchesneau, Ste-Foy, Québec 10. Tél.: 653-9893.

25-2-4fs P.

CARABINE A VENDRE de marque "Savage" de calibre "22", organisée pour le tir à la cible, les mâres s'enlèvent pour la chasse et se replacent sans être de nouveau réajustées, à vendre, à prix d'abaime. S'adresser à: Maurice Blais, 6 rue St-Louis, Montmagny - Tél.: 248-1710.

L.P.

ATTENTION! Ouverture d'un magasin de tissus à la verge, situé à 13, rue Lavergne, Montmagny. Propriétaire: Madame Claude Talbot, Tél.: 248-3903. Spécial d'ouverture: coton imprimé à .01 le pouce. Tous sont bienvenus.

4-3-3fs P.

A VENDRE:—

- 1-Un pupitre de bureau de 5 pieds, finition chêne naturel, avec 4 tiroirs et une armoire à droite.
- 2-Un évier de 4 pieds avec comptoir à gauche et appui mural ainsi que la plomberie d'accessoires.
- 3-Un escalier en bois de Colombie entièrement monté de 14 marches avec bras et rampe du haut teint brun et bras à gauche.
- 4-Une toile vénitienne de 6 pieds de large. S'adresser à Raymond Paré, 26 rue St-Thomas, Téléphone 248-2730.

4-3-4fs.

LA CROIX-ROUGE
TOUJOURS PRÊTE
À AIDER



Le journal est aujourd'hui l'une des plus grandes forces sociales du monde.

Spécialités:
Steak
Spaghetti
Hot Chicken
Club Sandwich

RESTAURANT

Bel Air

M. Benoit Morin, prop.

"L'endroit pour bien manger"
Repas à toutes heures

Tél.: 248-1850 Route Trans-Canada, Montmagny

MATERIAUX DE CONSTRUCTION

A L'ISLETVILLE ET A MONTMAGNY

JOS PROULX

PLANCHES MURALES — CONTRE-PLAQUE — BRIQUES
BLOCS DE CIMENT — LAINE MINÉRALE — CIMENT
CHEMINÉES FIRE CHIEF — PEINTURE GLIDDEN, etc.

JOS. PROULX

Montmagny — 4 rue du Peuple — L'Isletville
Tél.: 248-1722 Champlain 7-5262

A VENDRE, commerce Chez Oscar, roulotte et maison, plein pied, sur la route Trans-Canada. S'adresser à: Maurice Morency, Berthier-en-Bas, Tél.: 259-7511.

25-2-J.N.O.

A LOUER, 2 ou 3 pièces chauffées éclairées et meublées, si désiré; chambre de bain; situées près de l'église St-Thomas; libres immédiatement; s'adresser à 3, rue St-Paul ou téléphoner à 248-0809.

J.N.O.

MAISON A VENDRE, 4 logements de 5 appartements chacun avec grand terrain, située dans le Quartier Industriel à Montmagny. A vendre direct du propriétaire. S'adresser à: Paul Normand, 826, Duchesneau, Ste-Foy, Québec 10. Tél.: 653-9893.

25-2-4fs P.

PRENDRAIT PENSIONNAIRES, de préférence des étudiants; chambre et repas à prix raisonnable; s'adresser à 248-1809.

L.P.

PIECES D'OR - Acheterais pièces d'Or de tous les pays. Très bon prix. S'adresser à Tél.: Jour: 248-0533; soir: 248-1710.

L.P.

VENDEUR AGRESSIF demandé pour Montmagny - Delagrave - Berthier-en-Bas - St-François. Généreuse commission, bonis, nombreux avantages. **FAMILEX**, Dépt. T.G., Qué. 1600 Delorimier, Montréal.

VIEILLES MONNAIES - Acheterais ou échangerais vieilles monnaies Canadiennes, Torneuviennes ou Américaines pour compléter collection. S'adresser à: Tél.: Jour: 248-0533; soir: 248-1710.

L.P.

A LOUER, un logement de 6 pièces, près de l'église de Cap St-Ignace. Libre le 1er avril. S'adresser à Yvon Bélanger, Tél.: 246-5688. J.N.O.

CHAUFFERETTE DE TENTE à l'alcool de bois, à vendre. S'adresser à: Tél.: 248-2389.

L.P.

Pour des résultats rapides
Utilisez ce coupon

BON
de Commande
pour
ANNONCES
CLASSEES
du journal

"Le Peuple"
C.P. 428
Montmagny, P.Q.

Ecrivez votre annonce ci-dessous

Prix:
5¢ par mot;
minimum: \$1.00
Répétitions
Réduction: 50%;
minimum: \$0.50

M. LAURIUS BILODEAU ELU PREFET DU COMTE

A l'assemblée de la Corporation du Comté de Montmagny, qui avait lieu hier soir, M. Laurius Bilodeau, maire de St-Just, fut élu préfet de comté.

Deux délégués du comté de Montmagny furent également nommés. Il s'agit de M. Eugène Blais, maire de Ste-Euphémie et de M. Delphis Guillemette, maire

M. Donat...

(Suite de la page 1)
titution, Education, Loisirs, Travail, Avenir économique du Québec, Sécurité sociale, Justice sociale, Economie rurale, Economie urbaine. On y discutera également de la structuration du parti.

Les délégués officiels choisis sont Mme Candide Picard, MM. Donat Morin, Michel Collin, André Bernatchez, Martin Simard, Camille Blais, Lucien Boucher, Raymond Hébert. M. Guy Cloutier agira comme agent électoral, et Me Denis Gobeil, comme avocat.

On procéda par la suite à l'élection d'un président et d'un secrétaire pour chacune des sections.

Pour la section des Jeunes: M. André Fréchette, président; M. Thomas Tremblay, secrétaire. Les directeurs sont: MM. Lucien Boucher, Raymond Hébert et Rosaire Pouliot.

Pour la section des Dames: Mme Candide Picard, présidente; Mme J.A. Gauthier, secrétaire. Directrices: Mmes Benoit Fournier, Arthur Carbonneau et Réal Gaudreau.

Pour la section Senior: M. Donat Morin, président; André Bernatchez, secrétaire. Les directeurs sont les suivants: MM. Michel Collin, Camille Blais, Martin Simard, Guy Cloutier, Alyre Carbonneau.

La présidente de la section Dames et le président des Jeunes deviennent respectivement, 1ère vice-présidente et 2ème vice-président de l'exécutif.

Pour 1965, l'exécutif de l'Ass. de l'Union National pour le comté de Montmagny, sera donc celui-ci:

Président: M. Donat Morin, Montmagny; 1ère vice-présidente: Mme Candide Picard, St-François (Morigeau); 2ème vice-président: M. André Fréchette, Montmagny; Secrétaire: M. André Bernatchez, Montmagny; Trésorier: M. Michel Collin, Montmagny. Directeurs: MM. Martin Simard, St-François, Camille Blais, St-Pierre, Alyre Carbonneau, St-Fabien, Guy Cloutier, St-Paul, Mme Amédée Gauthier Montmagny, Mme Benoit Fournier, R.R. No 1 Montmagny, Mme Arthur Carbonneau, St-Fabien, Mme Réal Gaudreau, Notre-Dame du Rosaire, MM. Thomas Tremblay, Montmagny, Lucien Boucher, Berthier, Raymond Hébert, Cap St-Ignace, Rosaire Pouliot, Ste-Euphémie.

Recette au jus de citron pour soulager la douleur rhumatismale et arthritique

Si vous souffrez de rhumatisme, d'arthrite ou de névrite, essayez cette recette peu coûteuse que des milliers emploient. Procurez-vous aujourd'hui une boîte de Composé RU-EX, provision suffisante pour 2 semaines. Mélangez à une pinte d'eau et ajoutez le jus de 5 citrons. C'est facile et plaisant! Ne prenez que 3 cuill. à table 2 fois par jour. Le soulagement se produit souvent en moins de 48 heures — parfois même en une nuit. Si vos douleurs ne disparaissent pas rapidement et si vous ne vous sentez pas mieux, retournez-nous la boîte vide, et RU-EX ne vous aura rien coûté. RU-EX étant vendu avec garantie de remboursement, vous seul êtes juge. Plus de 8 millions de boîtes vendues. A tous les comptoirs de produits pharmaceutiques. Adrem Ltd., 231 Bartley Drive, Toronto 16.

Présidente...

(Suite de la page 1)

mandant à chacun "de faire sa part dans la lutte contre le cancer". "Nous sommes tous appelés", a-t-elle dit, "à être un jour ou l'autre touchés par la souffrance causée par le cancer, soit directement ou indirectement. Nous devons donc tous nous unir contre cette maladie".

La nouvelle présidente a dit que le cancer cédait, lentement mais sûrement, sous la pression de la lutte mondiale qui lui est livrée. "Il n'y a qu'une génération, moins d'une personne sur cinq survivait au cancer", a-t-elle fait remarquer. "Aujourd'hui, une personne sur trois est sauvée, et, dans les meilleures conditions, nous pourrions en sauver une sur deux". Par "meilleures conditions", elle entend si tous les gens se présentaient à leur médecin à temps pour qu'ils puissent recevoir un traitement prompt et adéquat dans toutes les formes de cancer maintenant considérées comme curables.

Elle a déclaré que c'était l'un des buts de la campagne. "Dans le cadre de notre campagne éducative, nous nous efforçons de persuader les adultes qu'ils doivent prendre l'habitude de l'examen médical périodique et connaître les sept signes de danger qui peuvent être les indices de cancer", dit-elle. "Ces deux importantes mesures peuvent pré-

de Berthier-en-Bas.

On procéda par la suite à la nomination de deux officiels qui iraient représenter la Corporation au Conseil d'Aménagement de la Côte-du-Sud, soit M. Théophile Proulx, maire de St-Pierre, et M. Joseph Morin, maire de N-Dame du Rosaire. S'il y avait impossibilité pour l'un ou l'autre de ces deux délégués de remplir la fonction qu'on leur demande, on a prévu deux substituts en l'occurrence M. Gérard Thibault, maire de St-Thomas de Montmagny et M. Laurius Bilodeau, maire de St-Just.

Tournoi...

(suite de la page 1)

mont; La Meunerie Citadelle, Montmagny; St-Fabien; Autobus Deschenes, Les Ecureuils; La Durantaye; L'Isletville; La Fonderie L'Islet; St-Michel, Notre-Dame de Berthier; St-Raphael; Lemieux et Proulx, Montmagny; O'Keefe, L'Islet village.

Section féminine:

Berthier-en-Bas, Port Joli Auto, Beaumont, Les Panthères de St-Vallier.

Commission Scolaire Régionale "PASCAL TACHE"

demande

Un administrateur secrétaire-trésorier.
Faire parvenir application avant le 15 mars 1965.
Fournir curriculum vitae.

aussi

Directeur Régional du Secondaire.
Titulaire spécialisé en catéchèse.
Professeur en éducation physique.

S'adresser à: Commission Scolaire, "Pascal Taché"
C.P. 1089,
Montmagny, P.Q.

venir des pertes inutiles de vie par le cancer".

Pour le côté matériel de la campagne, la collecte, a-t-elle dit, assure le financement des programmes de la Société canadienne du Cancer: les recherches, l'éducation, et l'aide aux victimes du cancer.

En vue d'assurer le succès de la campagne de 1965, elle a fait appel aux volontaires pour qu'ils viennent plus nombreux que jamais se joindre à lui dans l'organisation et la réalisation de la campagne. Elle a invité tous ceux qui désireraient offrir leurs services à lui téléphoner à 248-3934.

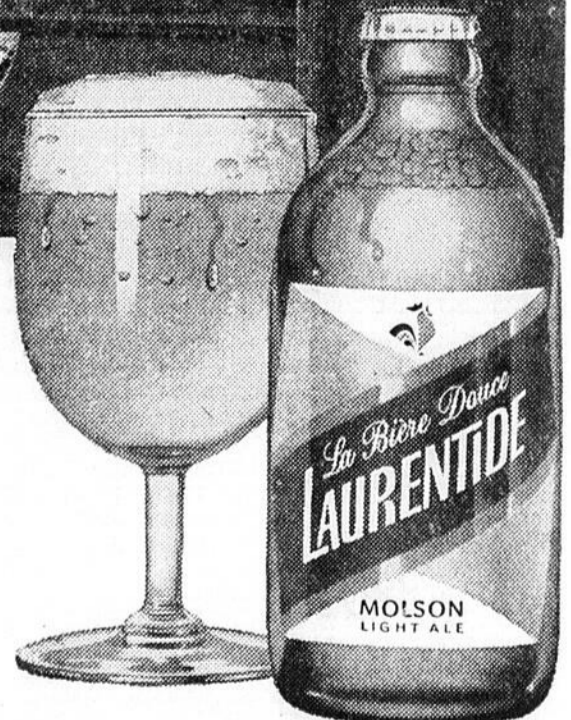
"C'est avec la collaboration de

tous et les efforts personnels de chacun que nous arriverons à vaincre cette maladie, dit-elle, et en s'y mettant tous, nous ferons, de la campagne 1965 la meilleure que nous ayons eue à Montmagny.



Dans ma province, on sait chanter et se distraire

dans ma province,
la **LAURENTIDE**
ça c'est une bière



nous avons entendu dire

• Qu'un groupe composé d'une quarantaine de personnes est inscrit au cours de Culture humaine, qui se donne tous les jeudis soir, à l'école Beaubien. Ces cours sont dispensés par un professeur dynamique, M. André Tremblay, de l'Institut de Personnalité.

• Que le Conseil de Ville de Montmagny avait octroyé une somme de \$285 au Conseil d'Aménagement et d'Expansion de la Côte-du-Sud. Le Conseil déléguera également deux échevins, MM. Denis Gaudreau et Jean-Bte Painchaud, auprès de ce même organisme.

• Que l'Association de Chasse et Pêche de Montmagny-L'Islet Inc ferait son assemblée générale annuelle ce soir, au Centre Sportif "Le Bûcheron". Il y aura élection puis changement de constitution ainsi que projection de films. Invitation est faite à tous les membres.

• Que les rues de la ville, après les dégels qu'on vient d'avoir, auraient bien besoin d'un peu d'asphalte pour remplir les trous qui les garnissent; sinon attention de vous faire arroser, piétons.

• Que le club de Raquetteurs "Le Bûcheron" avaient été faire une visite de courtoisie à un club de raquetteurs nouvellement formé à Rimouski. Ils sont revenus enchantés d'avoir été si bien accueillis et ils espèrent y retourner sous peu (les plus intéressés).

• Que la rue de la gare est en train de damer le pion à la rue St-Jean-Baptiste dans le domaine des commerces. Edifices, magasins, restaurants etc... sont en construction, mais que d'encre tout ceci a pu faire couler.

• Que les agrandissements en cours à la Salle d'Accueil feront que ce local pourra recevoir deux fois plus de personnes. Un groupe de membres de la Jeunesse Lacordaire s'affaire aux travaux de rénovation et on espère rendre la partie nouvelle acceptable pour la soirée de samedi. Bonne chance les gars!

• Que c'est dimanche, à l'aréna de Montmagny, que se déroulera le grand tournoi de "Ballon-balai", et qui mettra aux prises 32 équipes masculines et 4 équipes féminines. Le tout débutera à midi, exactement, et on s'attend à ce que la lutte soit vive dans chaque rencontre. Une belle journée en perspective pour tous ceux qui se rendront à l'aréna de Montmagny, dimanche.

• Qu'un rapport venant de la Fédération des Associations de Chasse et de Pêche du Québec, nous informe qu'il se pourrait que la chasse au petit gibier débute plus tôt cette année. Ce n'est pas nous qui allons s'en plaindre...

• Que d'après une revue intitulée "Loisirs" de la Fédération des Unions Régionales des Caisses Populaire Desjardins, la télévision se classerait première comme genre de loisirs. Suivent dans l'ordre: veillées de parents, promenades d'autos, veillées d'amis, jeux de cartes, lectures, pêche et chasse, associations, cinéma, ski, assistance aux sports, Club, danse, courses, hobby, théâtre.

• Que suivant cette même revue, le genre de loisir que les hommes voudraient pratiquer davantage serait la pêche et la chasse, et pour les dames: le cinéma. Il ressort, d'après leur enquête, que le principal obstacle aux vacances est le manque de ressources financières. A part cette raison dominante, on trouve d'autres obstacles comme les enfants, la maladie et le travail. Ces derniers motifs, toutefois, sont beaucoup moins importants.

le peuple

Jeudi,
11 mars
page 9

Le tracé de la route Trans-Can. pour la région de Montmagny

Si l'on doit croire certaines rumeurs ayant trait à la route trans-canadienne, qui incidemment se continuerait jusqu'à Rivière-du-Loup, un viaduc double et deux ponts parallèles feraient partie du plan de cette autoroute dans notre région.

Le tracé de cette voie à grand trafic serait celui-ci:

Dans les limites de St-Pierre et de la municipalité de St-Thomas, l'autoroute suivra une ligne parallèle à la Rivière-des-Vases. Près du cimetière, la grande artère va obliquer vers le sud jusqu'à l'emplacement d'un rond-point, qui sera situé vis-à-vis la propriété de M. Emile Giasson, mais plus près de la voie ferrée du Canadien National que de la route St-Pierre - Montmagny.

Les plans prévoient la construction d'un viaduc double pour traverser la voie ferrée ainsi que l'érection de deux ponts parallèles au-dessus de la Rivière-du-Sud. Ces ponts déboucheront sur la route qui mène à Notre-Dame du Rosaire à proximité de la résidence de M. Proculus Gaumont et du poste d'essence de M. Léonard Chabot. De là, l'autoroute ira rejoindre le coude de la rivière St-Nicolas, qu'elle longera jusqu'au Cap St-Ignace. A cet endroit, la route passera à 2 ou 3 milles de la municipalité.

Deux voies d'accès en partance du rond-point situé au sud-ouest du cimetière. L'une qui reliera la trans-canadienne à la

route No 2, l'autre rejoindra la route venant de St-Pierre.

Dans le cas de l'embranchement devant conduire à la route nationale No 2, les plans projettent une route de cent pieds de largeur, (de deux travées mais à voie simple) qui passera à l'est des dernières résidences de Montmagny, pour obliquer ensuite vers le tracé de la 9ième rue qu'elle longera sur une certaine distance. La route descendra alors vers la propriété de M. Thomas Fournier, traversera le bocage d'érables en bordure de la rue St-Jean-Baptiste et atteindra enfin la route No 2 à l'ouest du Garage Dallaire.

Une seconde rampe d'accès partirait du rond-point pour rejoindre la route venant de St-Pierre, cette dernière route serait prolongée parallèlement à l'autoroute et s'aboutirait au chemin de la Rivière-du-Sud, côté Nord.

Un viaduc qui sera construit du côté sud de la rivière, permettra à la route de Notre-Dame du Rosaire de continuer jusqu'à Montmagny. Une autre rampe d'accès sera construite pour accomplir la jonction avec l'autoroute.

TABLEAU D'HONNEUR

7e ANNEE "A"

90% et plus: Henri Paradis, Jean Boulanger, Gilbert Laprise, Patrice Dionne, Marc Pelletier, Michel Hébert.

Augmentation de 5% et plus: Michel Coulombe, Jean Boulet, Laurent Clavet, Bruno Gaudreau.

8e ANNEE "B"

90% et plus: Jacques Joubert.

Aug. 5% et plus: Benoit Coulombe, Michel Noël, Pierre Nadeau.

9e ANNEE "A"

90% et plus: Serge Gaudreau.

Aug. 4%: Marc-André Morin.

10e ANNEE "B"

90% et plus: Pierre Clavet, Richard Martin, Jean-Louis Coulombe, Richard Talbot, Richard Martin.

Aug. 5%: Richard Martin.

11e ANNEE "A"

90% et plus: Alain Roy, Alain Bouffard, Gaston Buteau, Pierre Mercier, Réjean Minville, Richard Guimont.

Aug. 5%: Gaétan Simonneau.

12e ANNEE "B"

90% et plus: Sylvain Dionne, Yvon Fortier, Aynald Leblanc, Michel Clavet.

Aug. 5% et plus: Jean-Yves Deschamps, Hyacinthe Théberge.

13e ANNEE "C"

90% et plus: Paul Pelletier, Alain Gagné, Jean-Guy Boulet, Réjean Boutin, Gaétan Montmigny, René Tremblay, Gaston Breton, Bruno Bard.

Aug. 5% et plus: Michel Dubé, Alain Simonneau.

14e ANNEE "A"

90% et plus: Yvan Legendre, Pierre C. Couillard, Sarto Paradis, Jean Mailloux, Jn F. Couture, Donald Clavet, Marc Simonneau, Pierre Sito.

Aug. 5% et plus: Réjean Corbin, Claude Proulx, Jacques Corneau.

15e ANNEE "A"

90% et plus: Richard Hudon, Pierre Belleau, Robert Gazielle, Marc Proulx, Michel Alarçon, Claude Proulx, Charles Paradis, Richard Talbot.

Aug. 5% et plus: Réjean Latouche, Pierre Paré, Michel Gaudreau.

16e ANNEE "GARCONS"

90% et plus: Michel Lemieux, Yvan A. Gaudreau, Yvan J. Gaudreau, Yvan Gaumont, Pierre Couombe, Serge Blais.

Aug. 5% et plus: Pierre Coulombe, Yvon Métivier.
Par: Mme Odette L. Clavet,
Inst. Ecole Beaubien.

CINQUIEME TOURNOI PEEWEE DE MONTMAGNY

Cette année encore, le Comité des Sports de Montmagny présentera un Tournoi Pee-Wee à l'Aréna pour la cinquième année consécutive. Cet événement sportif de classe se déroulera samedi et dimanche de la semaine prochaine, soit les 20 et 21 mars.

Depuis le début de cette manifestation sportive il y a cinq ans, le public a pu découvrir les qualités du jeu par les jeunes peewee, et le nombre de spectateurs qui suivent avec enthousiasme les péripéties du jeu s'accroît à chaque année.

Ce tournoi est le second en âge dans la province et le premier en importance dans la région de Québec, après le Tournoi International de Québec.

Le calibre de jeu sera encore plus fort cette année, car la limite d'âge a été reculée de six mois, ce qui permet à des joueurs nés entre le premier janvier et le 31 juillet 1952 de jouer cette année alors qu'avec l'ancien règlement ils n'auraient pas pu se présenter.

Neufchatel, champion de l'an dernier présentera à nouveau une équipe cette année, mais ils auront fort à faire pour défendre leur titre. Les quinze autres équipes sur les rangs songent sérieusement à leur enlever leur trophée. Parmi ces équipes, notons St-Joseph de Beauce, Neuville, Cap St-Ignace, Cap Santé, Ste-Foy, St-Sacrement, St-François de Montmagny, St-Romuald, Bienville et Beaupré ainsi que

deux équipes de Montmagny. Le tournoi débutera à 9 heures précises samedi matin le 20
(Suite à la page 12)

CINEMA

TACHE

Mars 12-13-14-15-16-17-18

VOULEZ-VOUS DANSER

AVEC MOI

B. Bardot H. Vidal

aussi

LE RETOUR DU FILS
DU CHEIK

G. Scott C. Gaioni

LAFONTAINE

Mars 10-11-12-13

LES DIAMANTS
DU MEKONG

P. Lemaire B. Harris

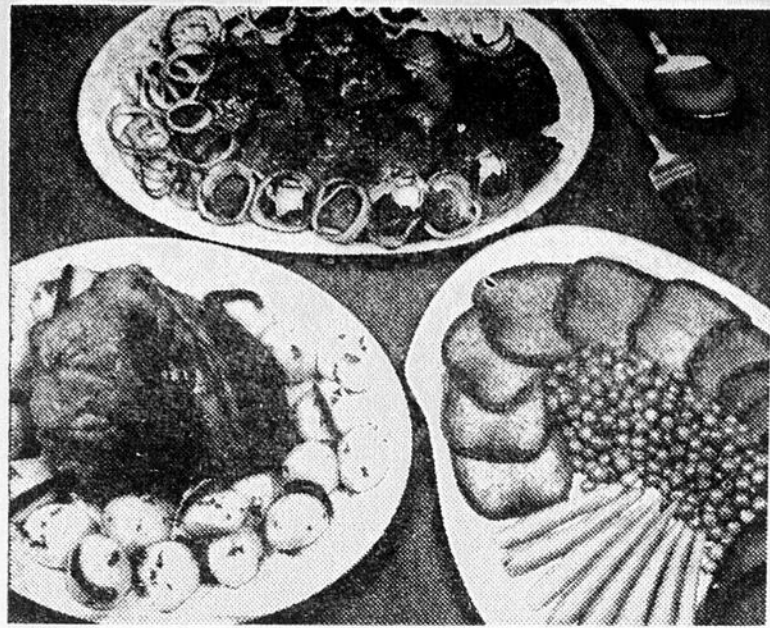
aussi

HERITIER
D'AL CAPONE
avec John Erikson

Mars 14-15-16

LE PLUS SAUVAGE
D'ENTRE NOUS

P. Newman P. Neal



LES ABATS, CES DELICES! — Les nutritionnistes recommandent de manger des abats souvent puisqu'ils sont nutritifs et économiques. Vous pouvez les inclure dans votre menu sous différentes formes... par exemple, servez à votre famille du foie sauté dans la poêle, agrémenté d'oignons (en haut), du cœur farci au four (ci-dessus, à gauche) ou de la langue de boeuf bouillie (à droite).



**CONCOURS DANS LE QUEBEC
POUR LA CREATION DU TROPHÉE
DU GRAND PRIX DE L'URBANISME**

organisé conjointement par le ministère des Affaires municipales et celui des Affaires culturelles.

But: susciter la production d'une oeuvre artistique appelée à devenir le trophée du Grand Prix de l'urbanisme du Québec, trophée qui sera présenté annuellement à la municipalité gagnante du Grand Prix.

Prix: \$2,000 en argent, iront au vainqueur, \$500 iront à celui qui se classera au 2e rang.

Eligibilité: sont éligibles tous les citoyens canadiens domiciliés au Québec, depuis six mois à la date d'ouverture du concours, le 10 février 1965.

Oeuvres admises: les candidats peuvent présenter des oeuvres en bois, pierre, bronze, ciment, métal, etc. Ne seront cependant pas acceptées les oeuvres de matériaux trop fragiles, comme le plâtre, le stuc, la plastiline, la glaise ou autres matières semblables, ni les oeuvres dont le poids dépassera 30 livres ou qui mesureront plus de deux pieds dans leur plus grande dimensions. Ceux qui pratiquent les arts décoratifs pourront présenter des oeuvres de ferronnerie, de céramique et d'orfèvrerie. Par ailleurs, ne seront pas acceptés l'émaillerie, le vitrail ou autres projets décoratifs du même genre qui ne s'adaptent pas aux buts du présent concours. Ne seront pas, non plus, acceptées, les oeuvres formées d'un ensemble de plusieurs pièces ou éléments. L'oeuvre primée sera choisie d'après son originalité, tenant toujours compte du fait que cette oeuvre doit devenir un trophée à être décerné d'année en année.

Dates d'inscription et d'expédition des projets:

Clôture des inscriptions: 30 avril.

Date limite d'expédition des projets: 5 mai.

Date limite de réception des projets: 15 mai.

Prière de s'inscrire auprès de:

M. Dorval Brunelle, secrétaire exécutif,
Ministère des Affaires municipales,
817 est, rue Grande-Allée,
Québec 4.

**LE MINISTÈRE DES AFFAIRES MUNICIPALES
DU QUÉBEC**

Pierre Laporte, ministre

**Style personnel
à votre foyer**

A la longue, rien n'est plus déprimant qu'un foyer, qu'un appartement, qu'une pièce même, anonymes. S'il n'y a pas, dans votre foyer, cette touche personnelle qui en fait votre chose qui la différencie des autres foyers votre chez-vous n'en est pas un.

Cette lacune est d'autant plus sérieuse si vous êtes propriétaire de votre maison. Il y a eu, dans la construction moderne, une certaine tendance à l'uniformisation. Vogue générale de certains matériaux de construction voir même des plans identiques et la nécessité de mettre à la portée de toutes les bourses l'achat ou la construction d'une maison moderne ont été et demeurent encore dans bien des cas la cause principale de cette uniformité. La maison modèle donne naissance à des maisons jumelles. Ce n'est pas grave et certains impératifs entrant en cause l'on ne peut blâmer les constructeurs, architectes et promoteurs de ces maisons en série.

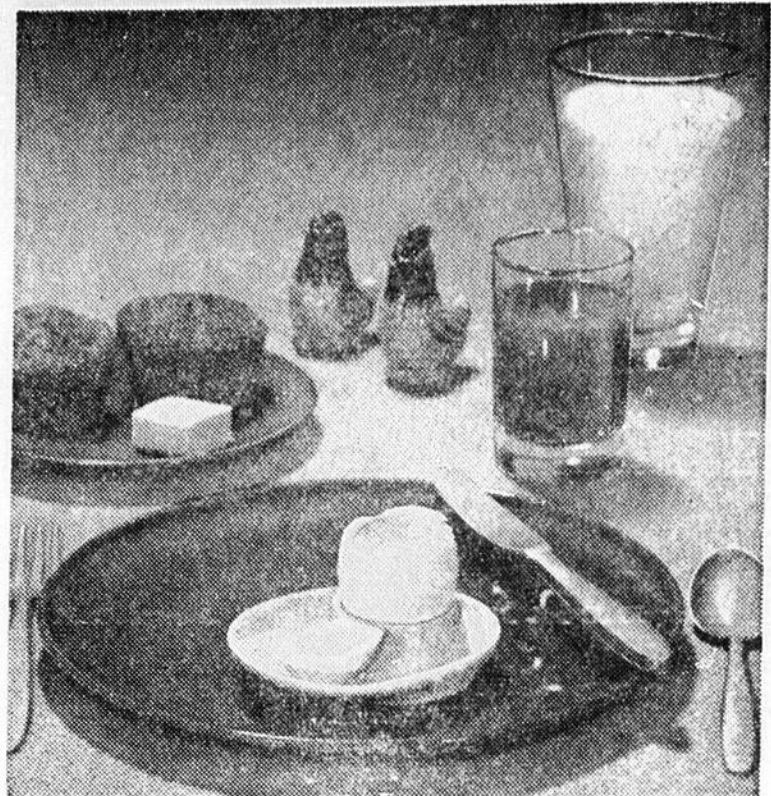
Une fois devenu propriétaire il vous appartient de donner à votre demeure un cachet personnel. Cela peut se réaliser à peu de frais. Une légère modification de la façade, un parterre différent du voisin et le tour est joué. Pour l'intérieur c'est plus simple encore. Avec des pièces construites selon un plan identique, vous pouvez, en un tour de main, rendre votre foyer totalement différent de celui du voisin. Vous pouvez même modifier l'agencement des pièces sans pour autant démolir les murs ou abattre des cloisons.

Une grille en fer forgée peut faire d'une seule pièce, deux pièces à usage différent. De nouveaux matériaux pour usage interne peuvent changer littéralement l'intérieur de votre foyer. La salle de jeux de vos enfants peut facilement se convertir en salle d'études, en période scolaire et le bureau de l'époux, du chef de famille, devenir une salle commune sans qu'il soit nécessaire de reléguer bureaux et filières dans un coin sombre, le moins propice à la réflexion et au travail.

La chambre des enfants peut être autre chose qu'un dortoir et sans toucher aux murs qui ne sont pas extensibles accueillir de nouveaux hôtes. La cuisine se prête à toutes les modifications possibles et la cave, que tout propriétaire désire au plus vite finir, convertir, est pour le bricoleur, une sorte de caverne d'Ali Baba ou la fantaisie la plus complète peut s'allier aux conceptions les plus rationnelles.

Pour réaliser tout cela sans grever dangereusement les charges que vous devez rencontrer en tant que propriétaire tout ne peut sortir d'un unique cerveau, à moins d'être une sorte de génie de la construction, de la transformation. D'une chose vue ou même entrevue, d'une conversation avec un décorateur, d'un ensemble de suggestions, s'appropriant ici et là une idée, une conception nouvelle, sans imiter servilement ce que l'on vous présente, vous arriverez facilement à donner à votre foyer cette touche, ce style personnel qui le feront vraiment vôtre.

Le but du 16ième SALON DE LA MAISON MODERNE, qui se tiendra du 17 au 22 mars prochain, au Palais du Commerce, à Montréal, est précisément de donner l'occasion d'affronter vos propres conceptions avec celles des plus grands spécialistes de la maison moderne pour en arriver



LES OEUFS AU DEJEUNER

Essayez de bien commencer la journée en incluant au menu du déjeuner une source de protéides.

L'oeuf bouilli "3 minutes" que vous apercevez sur la photo est d'une préparation facile et rapide, et de plus, il fournit protéides, minéraux et vitamines. Le menu du déjeuner est complété par l'addition de jus de tomate, de "muffins" au son, sortant du four, que vous garnissez géné-

reusement de beurre et d'un grand verre de lait.

Afin d'obtenir des renseignements supplémentaires sur les diverses façons de cuire les oeufs, procurez-vous le feuillet "L'oeuf" publié par les économistes ménagères de la Section des consommateurs. Faites parvenir votre demande à la Division de l'information, Ministère de l'Agriculture du Canada, Ottawa.

Enfin, il vous appartient de créer un concept vraiment personnel dans un équilibre rationnel et sans bouleverser les normes essentielles de la construction ou de la rénovation.

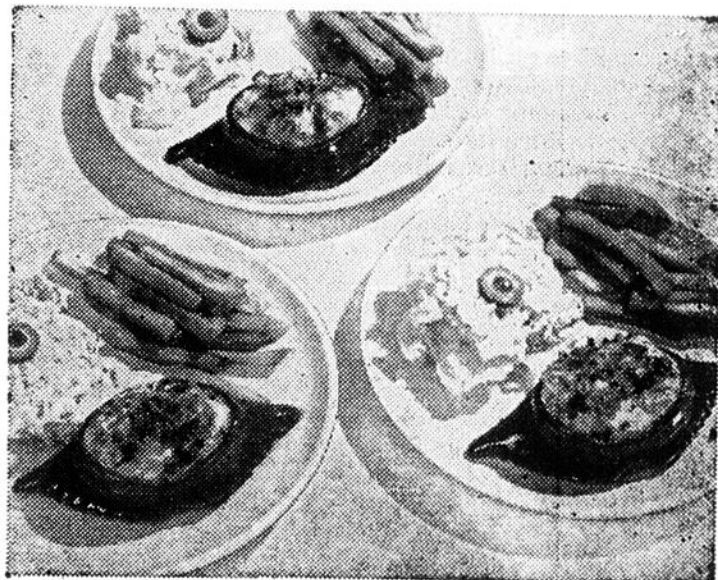
Même si vous êtes très riches en idées une visite au "Salon de la Maison Moderne" sera pour vous des plus bénéfiques.

Bonnes Nouvelles pour les Ménagères

Carolyn Campbell



**MAGIE DE CARÈME
AVEC DES SOUPES EN BOÎTES**



Laissez les soupes condensées en boîtes être vos magiciennes pour les repas de Carême. Pour un lunch exquis, servez l'une des variétés sans viande... clam chowder, crème d'asperges, crème de céleri, crème de champignons, crème de légumes, pois verts, tomates, tomates et riz ou légumes à la végétarienne... avec un sandwich grillé au fromage ou un sandwich au beurre d'arachides. Ou bien, pour un potage bien nourrissant, mélangez deux de ces soupes; servez ensuite une salade de fruits.

En plus de l'utilisation des soupes... en tant que soupes... considérez les nombreuses applications que vous offrent les soupes condensées en boîtes pour la réalisation de mets en casserole, au poêlon, ou en crème. Mélangez de la soupe avec des fruits de mer ou avec des oeufs pour des repas maigres qui varieront agréablement vos menus habituels. Le Crabe à la Diable est un régal toujours populaire... essayez cette version faite avec de la soupe crème de céleri condensée en boîte. Et c'est tellement facile à préparer!

CRABE À LA DIABLE

1 boîte (10 onces liquides) de soupe crème de céleri condensée

1 tasse de crabe cuit, défilé en paillettes (ou une boîte de 7 onces, égouttée)

2 cuillerées à soupe de piment vert haché

1 cuillerée à soupe d'oignon haché

2 cuillerées à thé de jus de citron

1 cuillerée à thé de sauce Worcestershire

1/4 cuillerée à thé de moutarde préparée

2 cuillerées à soupe de chapelure beurrée

Mélangez la soupe, le crabe, le piment vert, l'oignon, le jus de citron, la sauce Worcestershire et la moutarde; à l'aide d'une cuiller, disposez dans 4 petits plats allant au four. (Des coquilles seraient idéales). Parsemez la chapelure sur le mélange au crabe. Faites cuire à four modéré (350°F.) environ 20 minutes, ou jusqu'à ce que ce soit légèrement doré. 4 portions.

Avec le plat principal, servez une salade de chou bien piquante, et des pommes de terre frites croustillantes. Et, un dernier coup de baguette: compote de fruits en boîte, biscuits et café chaud.

EN DIRECT ET EN DIFFÉRÉ à Radio-Canada

Raymond Laplante a vu... la "faim des autres"

Une pipe. Des sourcils épais, en broussaille, au-dessus de lunettes noires. Raymond Laplante me reçoit dans son bureau de Radio-Canada.

Qui ne connaît Raymond Laplante? Il a fait partie de la première équipe de reporters de Radio-Canada. C'est un as du reportage. Il a rencontré un grand nombre de personnalités dans des domaines très variés: chanson, théâtre, cinéma, actualité.

Mais, de tous ses reportages, une caractéristique domine: le sens humain qu'il va chercher, qu'il découvre, qu'il met en valeur chez toutes les personnes qu'il rencontre. Il possède l'art de s'effacer et de laisser place à la personne interviewée.

Avec l'équipe de production de la série télévisée *La Faim des autres*, il a fait, en Amérique du Sud, un voyage qui l'a conduit à la télévision le 1er mars.

—Qu'est-ce qui vous a le plus frappé?

—La misère; elle vous prend à la gorge. Une misère qui fait mal au visiteur qui arrive dans ce pays et à laquelle on ne peut s'habituer. C'est au retour que l'on a saisi encore davantage toute la profondeur et l'étendue.

Au cours de ce voyage, Raymond Laplante a vu, là-bas, différents organismes officiels à l'oeuvre, comme les Nations Unies et l'Alliance pour le progrès, entre autres. La tâche de

ces associations officielles est le plus facile auprès des Latino-Américains qu'auprès des Africains, par exemple. Mais il y a tant à faire dans tous les domaines! Le groupe qui l'a le plus impressionné est celui des Tra-



vailleurs de la Paix. Ce plan d'aide à l'Amérique latine a été mis sur pied par feu le président Kennedy et a été féliné à la conférence de Punta del Este, en août 1961. Ce sont de jeunes Américains, hommes et femmes, qui consacrent deux ou trois années de leur vie auprès de ces Latino-Américains. Ils s'intègrent doucement dans la vie des autochtones. Dans leur plan d'action, aucune directive n'est prévue. Ils suggèrent. Leur succès

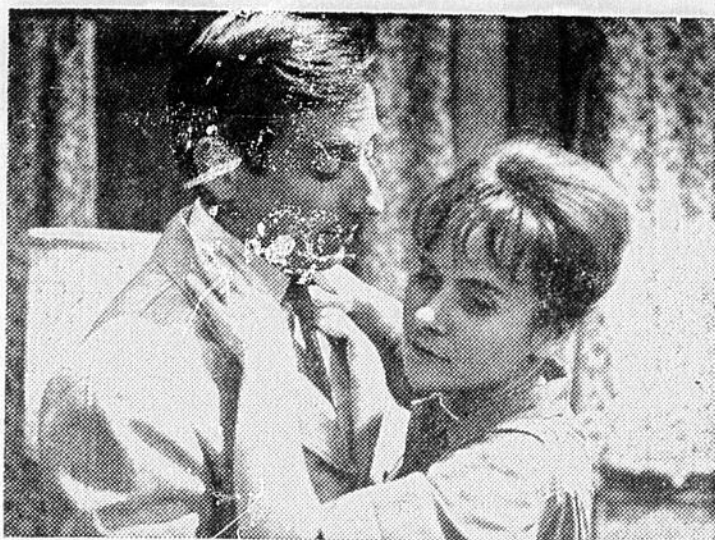
est d'ordre psychologique. Le peuple les accepte maintenant très facilement.

Raymond Laplante, tout en racontant, fume toujours sa pipe et parfume le petit bureau ou nous sommes. "Dites donc, là-bas, avez-vous pu vous ravitailler en tabac?" — "J'ai eu beaucoup de difficultés. J'ai dû, à un certain moment douloureux, fumer une sorte de paille. Mais ce moment fut vite oublié quand j'ai goûté au pisco! C'est une sorte d'alcool péruvien".

Dans les régions visitées par Raymond Laplante, la misère, une extrême misère est le lot de la majorité. La plupart des habitants sont analphabètes, souffrent de sous-alimentation, vivent dans des "barriades", sorte de taudis, que l'on trouve partout et qui n'offrent même pas la moindre hygiène.

Ce spectacle, vu pendant sept semaines, devient ahurissant et ne reflète qu'un peu seulement la grande misère de ce peuple. Il y a aussi un certain amorphisme qu'il faut secouer. Que ces gens reçoivent nourriture, aide financière, d'accord. Mais là n'est pas la solution à leurs problèmes. Il faut les aider à s'aider eux-mêmes. Présentement, on forme des techniciens en grand nombre et dans tous les domaines.

Raymond Laplante, reporter de talent, se double d'un amateur d'aviation et de photographie. Il a d'ailleurs rapporté des photos extraordinaires, surtout



Ces deux figures bien connues des téléspectateurs illustrent le téléroman de Réginald Boisvert, *Le Pain du jour*, qui faisait sa 100e émission le 3 mars dernier. MARTINE SIMON et YVES GÉLINAS interprètent les rôles de Laura et Robert Mathon pour qui le ciel semble enfin s'éclaircir. *Le Pain du jour*, tous les mercredis soir à 8 heures, au réseau français de Radio-Canada.

de Sao Paulo, ville du Brésil comptant 6.000.000 d'habitants royaume du café et ville qu'il a particulièrement aimée.

Cet as du reportage se dirige de plus en plus vers le reportage à aspect sociologique. Avec Raymond Laplante, les téléspectateur referont ce voya-

ge en Amérique du Sud qui leur fera voir que sur notre pauvre terre ou subsiste la misère il y a place pour l'amour, la charité et le don de soi...

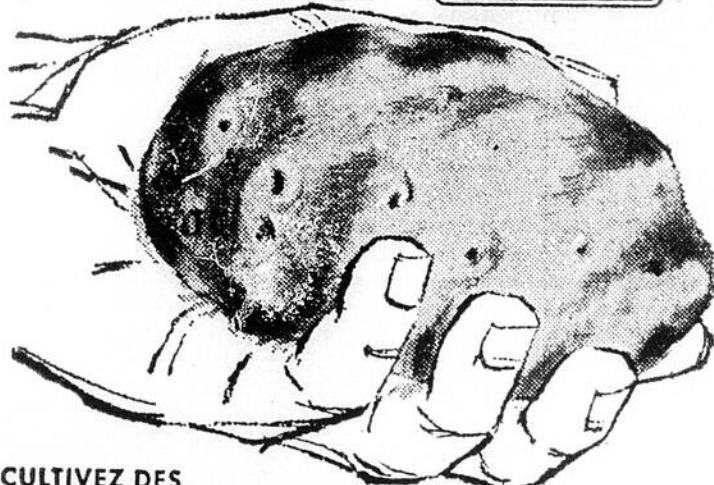
Raymond Laplante reprend sa pipe et en volutes de fumées dessinent ses souvenirs, couleur d'es-

POMMES DE TERRE

Combattez la carence en magnésium

AVEC 1' ENGRAIS
TROIS ETOILES
ALBATROS

CONTENANT



CULTIVEZ DES
POMMES DE TERRE EN VOUS ASSURANT UN MAXIMUM
DE RENDEMENT, DE QUALITÉ ET DE PROFITS

Votre arme la plus efficace contre la carence en magnésium est le Sul-Po-Mag dans votre engrais à pommes de terre. Disponible immédiatement, 100% hydrosoluble, Sul-Po-Mag fournit de la potasse sous forme de sulfate sans danger et à faible teneur en chlorure. S.P.M. fournit également le magnésium et le soufre dont les pommes de terre ont besoin pour assurer une qualité uniforme et un rendement supérieur. Vos pommes de terre auront un poids spécifique plus élevé et contiendront plus de solides—ce qui donne de meilleures frites et de meilleurs chips. Combattez la carence en magnésium avec Sul-Po-Mag pour un maximum de rendement de qualité et de profits. Consultez-nous maintenant pour plus de détails sur le rôle de S.P.M. dans notre engrais supérieur pour pommes de terre.

INTERNATIONAL FERTILIZERS LIMITED
QUÉBEC



C.P. 1124,
Montmagny

Léo Boulet

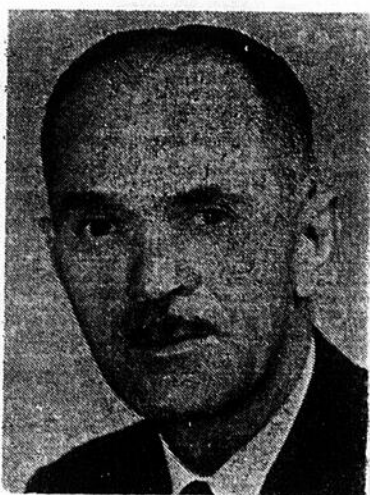
Commerçant de chevaux
et vaches laitières

Toujours en mains: Chevaux et vaches
spécialement pour laitiers, de première qualité.
Ecurie: Route Trans-Canada, près de L'Espinay
Téléphone: 246-5480 — Cap St-Ignace
Conditions paiement faciles

EN CAS D'URGENCE MEDICALE

si vous ne pouvez rejoindre
votre médecin de famille,
pour la fin de semaine
du 13 et 14 mars
le Dr Rémi PREVOST
Tél.: 248-0942
39, rue St-Thomas.
sera le médecin en fonction.

JE SUIS UN DE VOS VOISINS



L'assurance-vie
est ma profession

Puis-je vous être utile?

Ls-P. Fortin

C.P. 1033 Tél.: 248-2960
Montmagny
SUN LIFE DU CANADA

Orgue - Aubaine

Orgue usagée, 2 claviers,
1 pédalier, garantie.

Prix d'aubaine.

Aussi, Enregistreuse stéréo
"Philips 400", parfait ordre.
Garantie. - Pour informations:

TEL: 248-0807.

Spacieux local à louer

La Légion Royale Canadienne met à la disposition du public une spacieuse salle pouvant contenir 300 personnes pour tout genre de réception: banquet de noces, anniversaire de mariage et autre activités.

Pour réservation, adressez-vous à Maurice Fournier,
Tél.: 248-0896.

LA DIRECTION.

POURQUOI LES 7 CHIFFRES

Tous les numéros de téléphone des échanges automatiques se composent de 7 chiffres dont les trois premiers identifient l'échange.

A chaque centre de télécommunications sont raccordés de 15 à 20 échanges ayant chacun un indicatif différent.

Lorsque vous placez un appel interurbain il est essentiel pour la téléphoniste que vous lui donniez cet indicatif.

Au moment où elle vous le demande, donnez-lui votre propre numéro **AU COMPLET**, c'est-à-dire non pas les 4 ou 5 derniers chiffres seulement, mais les 7 chiffres. Ex.: 248-1234.

Évitez ainsi à la téléphoniste l'obligation de vous le demander ou de le chercher elle-même, ce qui occasionne des retards et des erreurs dans l'acheminement de vos appels.

Aidez-nous à mieux vous servir.
Donnez toujours votre numéro **au complet**.



QUÉBEC-TÉLÉPHONE

Eddy Sylvain champion du Dog-Derby

C'est dans des conditions vraiment très difficiles que s'est déroulé, samedi et dimanche derniers, le fameux "Dog-Derby", à lequel participaient quelque 29 attelages.

Ayant déjà été remis une fois, faute de neige sur le tracé officiel, cette course devait être présentée sur la Rivière-du-sud. Avec la belle température des derniers jours, l'eau s'était accumulée sur la glace qui recouvrait la rivière rendant ainsi ce parcours inutilisable. On a dû trouver un endroit où il y avait de la neige. La course s'est enfin déroulée sur la piste du club "Auto-Ski" de Montmagny.

Le grand champion de ces deux jours de compétition fut M. Eddy Sylvain, qui s'est mérité le trophée Dr Ballard et le trophée Viateur Caron Enr. pour sa belle performance.

M. Sylvain s'est de plus mérité le trophée Roger Montminy, en se classant premier dans la course de samedi.

Le trophée "Cyclo-Tourisme" est allé à M. Claude Carrier, qui est sorti vainqueur de la course de dimanche.

M. Claude Goulet s'est mérité le trophée Dr Ballard pour le plus bel attelage.

Voici le classement des 21 équipes participantes, pour les deux jours de courses:

1-14—Eddy Sylvain	55.15	57.38	1.52.53
2-24—M. Bouffard	55.18	57.41	1.52.59
3-13—Claude Carrier	58.35	55.22	1.53.57
4-17—Ray Fortin	57.33	1.05.50	2.03.23
5- 2—J.M. Garneau	1.03.17	1.01.45	2.05.02
6-20—Hercule Roy	1.02.46	1.05.47	2.08.33
7-12—Adrien Delage	1.06.23	1.07.15	2.13.38
8-18—Philippe Picard	1.07.27	1.06.20	2.13.47
9-32—Claude Goulet	1.09.50	1.09.03	2.18.53
10-29—A. Hardy	1.16.27	1.02.44	2.19.11
11- 7—R. Grondin	1.09.44	1.11.35	2.21.19
12-26—P. Sauvagean	1.14.15	1.09.55	2.24.10
13- 8—J. Bastien	1.11.40	1.17.10	2.28.50
14-35—Guy Rivard	1.13.31	1.17.30	2.31.01
15-25—Gaston Gosselin	1.12.52	1.19.95	2.32.37
16- 6—Donat Jobin	1.16.40	1.18.25	2.35.05
17-16—H.L. Leclerc	1.04.19	1.33.47	2.38.06
18-15—Gilles Bourque	1.27.35	1.13.09	2.40.44
19-11—Lionel Deschamps	1.17.45	1.27.46	2.45.31
20- 3—M. Beaupré	1.22.03	1.24.35	2.46.38
21-19—Félix Breton	1.29.12	1.27.04	2.56.16



Tournoi de lancer à la mouche le 30

Pour clôturer ses activités, la section du lancer à la mouche de l'Ass. de Chasse et Pêche de Montmagny-L'Islet, organiserait pour le 30 mars, un tournoi afin de se trouver un champion.

On inviterait pour cette occasion, des membres du Casting Club de Québec qui

agirait comme juges de cette compétition sportive.

C'est la première année que le lancer à la mouche est organisé et cette activité a été menée à bien par quatre directeurs de l'Association, soit MM. Roland Simoneau, Georges Langlois, Alphonse Bard et Georges

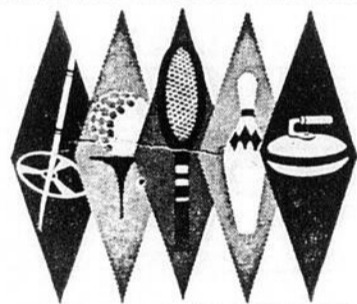
Lemieux.

Incidentement, M. Simoneau nous déclarait, mardi dernier, que le succès aurait été beaucoup plus grand, si le local qui sert de pratique avait eu les dimensions que ce sport exige.

Malgré ce handicap, les gars n'ont pas cessé de pra-

tiquer. C'est sûrement pour les récompenser de leur ténacité qu'on a organisé ce tournoi.

Il ne reste donc plus que deux semaines à nos braves moucheurs pour pratiquer leur lancer en vue de ce futur tournoi.



LE SPORT CHEZ LES JEUNES

POTINS DU TOURNOI INTERNATIONAL DE HOCKEY PEE-WEE... Au-delà de 150,000 personnes ont visité le Colisée de Québec cette année à l'occasion du tournoi-pee-wee, soit une augmentation de plus de 12,000 sur l'année précédente.

L'équipe d'Amos alignait un jeune joueur du nom de Jean-Guy Talbot qui revêtait le chandail no 17, tout comme son homonyme du Canadien... Le plus bel exploit individuel du tournoi a été réussi par Serge Martel du Ville Lasalle, qui a enfilé cinq buts récolté quatre assistances dans une même partie... C'est à l'unanimité qu'Yves Archambault du Montréal-CJMS, a été proclamé le gardien de buts le plus prometteur... L'équipe de Don Mills, banlieue de Toronto, alignait un jeune athlète japonais du nom de Ricky Unamoto.

L'équipe du Québec, toujours dangereuse, a fait piètre figure à Kimberley, C.B., récemment, à l'occasion des Championnats canadiens de ski junior appuyés par Pepsi-Cola... Les jeunes de la Colombie-Britannique, venant pour la plupart de Kimberley, et ceux de l'Alberta, qui pratiquent leur ski surtout à Banff, ont tout balayé lors des épreuves.

Luc Brunet, de St-Jovite, et Brenda Rentelm, de Montréal, deux espoirs de l'instructeur Jn-Guy Brunet et de la gérante Suzanne Rousseau, de Sherbrooke, subirent des fractures avant même le début du tournoi, disputé sur des pentes bien différentes de celles du Québec.

Durant ce temps au mont Adstock de Thetford, André Pommerleau, de l'endroit, et Heather Quipp, d'Ottawa, deux jeunes de 17 ans qui ont décroché

plusieurs lauriers pour l'équipe junior du Québec par le passé, volaient la vedette aux championnats canadiens de ski senior.

De retour au hockey pee-wee, l'expérience "Montréal-CJMS" est terminée... pour cette année. L'initiative de former une équipe d'étoiles pour représenter la Métropole à Québec aura été couronnée de succès... Après avoir vaincu les équipes de Cedar Hills et de Peterborough, les jeunes Montréalais ont été éliminés par les Torrids de Toronto, champions de l'an dernier.

Cette défaite, au compte de 2-1, avait un goût amer, à la suite d'une belle lutte... Mais maintenant que tout est terminé, il faut songer à l'avenir, et les projets sont nombreux au sein de la direction... L'idée de réunir des meilleurs joueurs de quelques organisations de la Métropole n'a pas été sans inconvénients.

Un porte-parole du Montréal-CJMS a révélé que les autorités du poste avaient l'intention de modifier la formule l'an prochain et d'imiter la direction des Castors de Québec, qui choisit ses joueurs dans une ligue ayant un but bien précis: le tournoi international.

Dès cette semaine à Ville-Lasalle, quelques-unes des meilleures équipes de la province se disputent les honneurs d'un tournoi pour catégories pee-wee, bantam et midjet... Plusieurs équipes championnes seront en lice: les Braves d'Ahuntsic et l'Immaculée-Conception, chez les midjet; le Comité des Jeunes de Rosemont et St-Lambert, chez les bantam, et autres.

A Hull, on dit beaucoup de bien du jeune Daniel St-Cyr, un

Les réservations pour l'été dans le Parc des Laurentides

Les autorités du parc des Laurentides tiennent à faire part au public de leur nouvelle politique quant aux réservations en vue de la belle saison.

On n'acceptera aucune réservation sur appel téléphonique. Il faudra écrire le plus tôt possible (Service des parcs, Ministère du Tourisme, de la Chasse et de la Pêche, Hôtel du Gouvernement, Québec, ou se rendre personnellement au Service des parcs, 50, rue Ste-Ursule, Québec, en mentionnant les dates et l'endroit désirés.

Si le Service des parcs ne peut s'engager à fournir les dates demandées, il accordera par contre, dans la mesure du possible, les dates les plus rapprochées. Le cachet de la poste, ou l'heure de la visite aux bureaux des Parcs, permettra d'établir la liste des premiers arrivés, donc des premiers servis. Sur confirmation, on n'exigera comme dépôt, pour un groupe, que le montant équivalant au tarif quotidien pour une personne, et ce pour autant de journées de location.

Les familiers du parc et les pêcheurs à la journée des régions de Québec et de Chicoutimi - LacSt-Jean se réjouiront des nouvelles mesures qu'on vient de

prendre pour assurer à tous et à chacun une plus grande part des plaisirs de la pêche dans ce parc, véritable paradis de la truite mouchetée à l'état indigène, dont la réputation n'est plus à faire.

En effet, les deux camps de La Passe seront désormais administrés selon la formule de chalets sans pension, au lieu de chalets avec pension, comme précédemment. Pour la première fois cette année, on pourra pratiquer la pêche sans séjour au Grand Lac à l'Epaule et des chaloupes pour les pêcheurs à la journée. A la rivière Chicoutimi, on a mis également des chaloupes pour les pêcheurs à la journée.

Cinquième...

(Suite de la page 9)

mars à l'aréna de Montmagny. Il se poursuivra dans la journée et la soirée. Le lendemain, dimanche le 21, les activités reprendront dans l'après-midi et la grande finale se tiendra le soir après un spectacle donné par la clique Allouette et le groupe "Les Aristocrates" de Québec.

Le tirage au sort des clubs se tiendra dimanche prochain et dans notre prochaine édition nous donnerons le programme complet de la première ronde.



Sport-Matin

à

CKBM

Mardi et Jeudi

7.30 a.m.

est un hommage de la

BRASSERIE
MOLSON
DU QUEBEC
LTEE