

AU VIEUX DULUTH BEAUPORT



Menu midi à partir de 8,95\$
Apportez votre vin!

3333, du Carrefour, à l'extrémité Est des Promenades Beauport - (418) 914-5591

ici JOURNAL l'info

BEAUPORT | CÔTE-DE-BEAUPRÉ | ÎLE D'ORLÉANS | SAINTE-BRIGITTE-DE-LAVAL

1 PIZZA LARGE
GARNIE OU PEPPERONI
+ 4 canettes de Coke
+ 1 frite familiale
33\$

Valide livraison, comptoir et salle à manger
Ne peut être jumelé à aucune autre offre.
Exp.: 31 décembre 2020



PIZZA Passion 272, rue Seigneuriale Beauport
418 667-7679
COMPTOIR POUR EMPORTER ET SALLE À MANGER



Ici l'Info
tous les jours

ici page 4

Complexe locatif de 15 M \$ retardé sur le boulevard des Chutes

ici page 7

Production record au Vignoble Domaine L'Ange-Gardien



Le Groupe McKeet investit 5 M \$ à Boischatel **page 3**

Le président du Groupe McKeet, Douglas Keet, en compagnie de Yan Desmeules, technicien surveillant de chantier de la firme d'ingénieurs Génio experts-conseils de Beauport, à proximité des travaux d'ouverture des deux nouvelles rues de la Promenade et du Boisé de la phase 2 du développement résidentiel Le Havre Boischatel. (Photo : Michel Bédard)

NOUVEAUX TRAITEMENTS OFFERTS À LA CLINIQUE



Tél.: 581.540.0058
9745, Boulevard Sainte-Anne, local 202, Sainte-Anne-de-Beaupré
info@cdcotedebeaupre.ca | www.cdcotedebeaupre.ca

 @CliniqueDentaireCoteDeBeaupre

 **CLINIQUE DENTAIRE**
CÔTE-DE-BEAUPRÉ

TOUS LES SERVICES SOUS UN MÊME TOIT

- Orthodontie et aligneurs avec gouttières invisibles Invisalign
- Implantologie
- Extraction de dents de sagesse
- Parodontie
- Traitement de canal
- Blanchiment à la chaise et à la maison
- Facettes, couronnes et ponts dentaires
- Denturologie et prothèses dentaires



PROMOTION DU VENDREDI FOU

DU 19 NOVEMBRE AU 16 DÉCEMBRE 2020

PLUS VOUS ACHETEZ, PLUS VOUS ÉCONOMISEZ

Économisez 100 \$
additionnels
à l'achat de
2 électroménagers de
cuisine admissibles*

Économisez 300 \$
additionnels
à l'achat de
3 électroménagers
de cuisine admissibles ou plus*

Économisez 100 \$
additionnels
à l'achat
d'une laveuse et
sécheuse admissibles*

CONSULTEZ UN ASSOCIÉ EN MAGASIN POUR OBTENIR LES DÉTAILS DES RABAIS
INSTANTANÉS ET UNE LISTE DES MODÈLES ADMISSIBLES DISPONIBLES.

Utilisée sous licence au Canada. Tous droits réservés.

meubles  nous
DESTINATION CONFORT

**NOUS AVONS
BEAUCOUP D'INVENTAIRE
POUR LIVRAISON IMMÉDIATE !**

La phase 2 est lancée au développement résidentiel Le Havre Boischatel



par Michel Bédard
icilinfo.redaction@gmail.com

Les travaux vont bon train au développement résidentiel Le Havre Boischatel où le promoteur Groupe McKeet vient d'amorcer la phase 2 qui comprendra 46 nouveaux terrains de 6 000 à 15 000 pieds carrés et regroupera 22 maisons unifamiliales et 24 unités de jumelés à l'extrémité de l'avenue Charleville accessible par le chemin des Mas.

Plus d'une trentaine de travailleurs sont à l'œuvre depuis septembre pour ouvrir les deux nouvelles rues de la Promenade et du Boisé qui formeront une boucle au nord de l'avenue Charleville dans le cadre de ce projet qui nécessite des investissements de 5 M \$ de la part du Groupe McKeet qui a déjà vendu 80 % des 32 terrains de la phase 1 lancée il y a deux ans. Une garderie privée pouvant accueillir 64 enfants est déjà en place et l'aménagement d'un nouveau parc municipal est prévu au bout de l'avenue Charleville pour desservir l'ensemble du développement.

« Depuis le début de la pandémie et de la grande popularité du télétravail, la demande est très forte dans notre secteur de la part des jeunes familles qui désirent obtenir une habitation neuve répondant à leurs besoins. Notre projet de jumelés pour premier acheteur s'avère d'ailleurs le tout premier de ce genre à Boischatel », souligne le président du Groupe McKeet, Douglas Keet.

FIN DES TRAVAUX AVANT NOËL

Tous les travaux d'aqueduc et d'égouts, ainsi que l'enfouissement des fils électriques devraient être terminés avant Noël dans cette deuxième phase qui dispose de plusieurs terrains boisés sans voisins arrière. Deux entrepreneurs sont liés au projet, Constructions McKinley pour les maisons unifamiliales et Habitations Gerpro pour les jumelés.

« Le Havre Boischatel est un développement résidentiel de qualité supérieure dans la région de Québec. À la fois paisible et vivant, ce nouveau milieu de vie offre de nombreux atouts recherchés par les familles », ajoute M. Keet qui œuvre dans le milieu de la construction depuis 1991. ●



La garderie privée La Bougeotte pouvant accueillir 64 enfants est déjà en place pour desservir les jeunes familles du secteur. (Photo : Michel Bédard)



ASSEMBLÉE NATIONALE
DU QUÉBEC

JEAN-FRANÇOIS SIMARD

DÉPUTÉ DE MONTMORENCY

2400, boulevard Louis-XIV, bureau 203,
Québec (Québec) G1C 5Y8

418 660-6870

Jean-Francois.Simard.mont@assnat.qc.ca



NAPA Beauport et NAPA Sainte-Anne-de-Beaupré
Propriétaires : Christian et Patrick Huot

C'est pas seulement
des pièces d'auto

Tout pour vos besoins d'éclairage secondaire
sur votre machinerie ou véhicules récréatifs

VTT
Côte-à-côte
Motoneige
Jeep ou camion 4X4

Excavatrice
Machinerie forestière
Tracteur
Niveleuse



Technologie Électronique Inc.

NAPA Sainte-Anne-de-Beaupré
10909, Boul Sainte-Anne, Sainte-Anne-de-Beaupré
418 827-1817
chuot@napacanada.com

NAPA Beauport
362, Adanac, Québec
418 661-3711
chuot@napacanada.com

TRAITEMENT DES VARICOSITÉS
LIFTING PAR RADIO FRÉQUENCE
RELISSAGE CUTANÉ DES RIDES
ET DES CICATRICES
SOINS FACIAUX
PHOTORAJEUNISSEMENT
MICRODERMABRASION
PEELING
EXTENSION DE CILS
POSE D'ONGLES

Le summum
de la qualité
en soins de beauté

NETTOYAGE EN PROFONDEUR.
INFUSION DE SÉRUM.
EXFOLIATION

TONIFICATION MUSCULAIRE.
AMÉLIORATION DE LA CIRCULATION

EAU HYDROGÉNÉE
ANTIOXYDANTE

ADMINISTRATION AMÉLIORÉE
DE SÉRUM



SPÉCIAL

À l'achat de 2 produits
colorescience®
Obtenez 1 produit
sélectionné
gratuitement

NOUVEAU

bela md LUVO

Le nouveau visage d'une
peau en santé.



AVANT APRÈS



Valide pour un temps limité.



évanescence
clinique médico-esthétique

10989 BOUL. SAINTE-ANNE, LOCAL 100, BEAUPRÉ

418 827-8424

CERTIFICATS-CADEAU DISPONIBLES

Projet de construction d'un complexe locatif sur le boulevard des Chutes

Le promoteur BILD Construction devra retourner sur la planche à dessin



par Michel Bédard
icilinfo.redaction@gmail.com

Devant l'inquiétude de plusieurs résidents de l'avenue Royale craignant de perdre leurs percées visuelles sur le fleuve Saint-Laurent, le projet de construction d'un complexe de 67 logements de quatre étages sur le terrain de l'ancien Garage Beauport auto au 1145, boulevard des Chutes, déposé à l'arrondissement de Beauport par le promoteur BILD construction devra retourner sur la planche à dessin.

L'acceptabilité sociale est primordiale pour le président de l'arrondissement et conseiller de La Chute Montmorency-Seigneurial, Stevens Mélançon, ainsi que



Le projet «Le Laurent» comptant 67 logements sur quatre étages devra subir des modifications notamment au niveau de la hauteur. (Esquisse BILD Construction)

pour Jean-François Gosselin, chef de Québec 21 et conseiller de Sainte-Thérèse-De-Lisieux qui jugent important de veiller à la revitalisation du secteur et travailler avec les promoteurs, tout en écoutant les revendications des citoyens du secteur.

« Nous estimions déjà que le projet initial de six étages ne serait pas le bienvenu. Alors nous avons proposé au promoteur de plutôt en présenter un de quatre étages de façon à être en harmonie avec les autres immeubles du secteur », soulignent les deux conseillers municipaux.

Après avoir écouté les citoyens, ils ont constaté que la hauteur était encore le principal élément de litige dans ce dossier. Les résidents de l'avenue Royale ne voulant tout simplement pas perdre leurs percées visuelles sur le fleuve.

RETRAIT DE L'AMENDEMENT DE ZONAGE

Pour cette raison, Stevens Mélançon et Jean-François Gosselin ont décidé de retirer le processus d'adoption du règlement de zonage et demandé au promoteur BILD construction de modifier son projet «Le Laurent».

« Avec le retrait de l'amendement de zonage lors du conseil d'arrondissement du 13 novembre, le constructeur, s'il le désire encore, pourra soumettre un autre projet qui sera analysé par les urbanistes et présenté ensuite aux élus. Par la suite, les

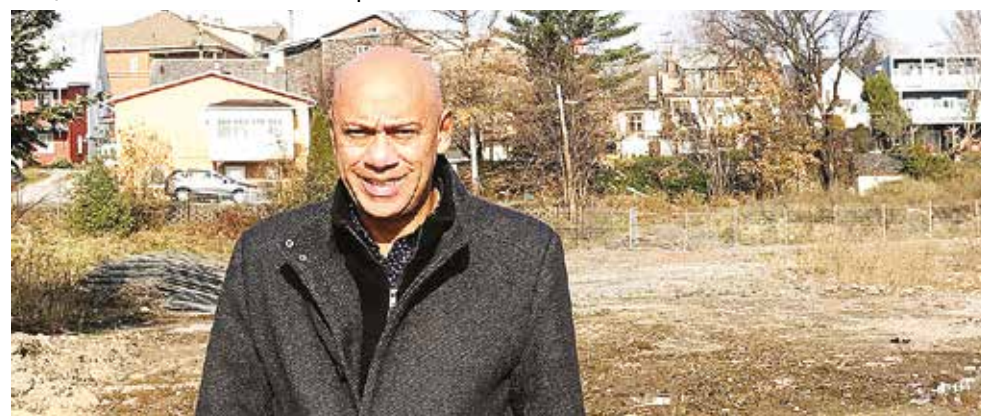
citoyens pourront se prononcer sur cette nouvelle construction. Je demeure persuadé que nous devons continuer de travailler à la revitalisation du secteur. J'ai confiance qu'on trouvera bientôt un terrain d'entente. Dans les prochaines années, la demande pour des logements de moyenne gamme sera très forte et Beauport pourra en profiter », a ajouté M. Mélançon.

DES INVESTISSEMENTS DE 15 M \$

Léonie Lemay, associée, développement de projets et marketing chez BILD construction, a mentionné à Ici L'Info que la réali-

sation du projet incluant l'achat du terrain représentait des investissements de l'ordre de 15 M \$.

Pourvu d'un ascenseur, d'un stationnement souterrain et d'une structure en béton donnant accès à plusieurs espaces verts, ce projet s'adresse aux résidents âgés de 55 à 75 ans du secteur. En mode réévaluation pour le moment, l'ensemble des travaux de construction pourrait s'échelonner sur une période d'un an après que la nouvelle mouture du projet ait reçu l'aval des élus et des résidents du secteur. ●



Devant le terrain de l'ancien Garage Beauport auto au 1145, boulevard des Chutes, acheté par BILD construction, Stevens Mélançon estime que dans les prochaines années, la demande pour des logements de moyenne gamme sera très forte et que Beauport pourra en profiter. (Photo : Michel Bédard)



**Maintenant étudiante,
bientôt coordonnatrice
en ressources humaines**

Grâce à des bourses d'études totalisant près de 1 M\$, les caisses Desjardins de la grande région de Québec soutiennent la persévérance scolaire de centaines d'étudiants des niveaux secondaires, collégiales et universitaires, sans oublier les parcours professionnels.

Sur la photo : Andrea Andrade Chapal, boursière 2020 de la Caisse Desjardins de Limoilou

 **Desjardins**

Une fondation à dimension humaine



par Thomas Verret

icilinfo.thomasverret@gmail.com

Le Fonds philanthropique Transport de l'espoir, c'est avant tout une fondation à dimension humaine. Créée par Nadia Lapointe, citoyenne de Château-Richer et propriétaire de l'entreprise Transport Nadia Lapointe, la fondation a pour mission de soutenir les personnes dans le besoin, de tous âges, et vivant avec une condition particulière, ainsi que de contribuer à l'action communautaire à travers des organismes canadiens reconnus.

Que ces gens vivent avec une déficience intellectuelle, un trouble de santé mentale ou du spectre de l'autisme, un handicap physique, un système immunitaire déficient ou simplement qu'ils soient âgés ou en fin de vie, la fondation leur permet d'avoir accès à des activités de leurs choix sur une base récurrente, notamment grâce à des services de transport adapté et en favorisant l'accessibilité aux loisirs.

ENCAN-BÉNÉFICE ANNUEL DE L'HALLOWEEN

Le 31 octobre de chaque année, la Fondation Transport de l'espoir organise un événement spécial pour donner la chance à ceux qui ne l'ont pas de vivre l'Halloween. Cette année, dans le contexte de la pandémie, l'activité s'est déroulée en privé, les gens ayant accès à un encan-bénéfice en ligne.

Pour cette première édition, les hôtes étaient Mario Drouin et France Picard, propriétaires des Écuries Bella, à Saint-Fer-

réol-les-Neiges. Gens de cœur, le couple a accueilli chaleureusement des bénéficiaires de la fondation, à tour de rôle, selon un horaire préétabli, afin de leur faire vivre une journée inoubliable dans le respect des consignes de la Santé publique. Spécialisée en équitation thérapeutique, Mme Picard a partagé sa passion pour la zoothérapie, tandis que son mari, M. Drouin, a mis à profit son expertise dans le domaine de l'élevage de chevaux de sport et les services de reproduction. Des bénévoles de la fondation ont également animé des stations de divertissement, égayant ainsi davantage la journée des participants, qui ont eu l'occasion, entre autres, de danser au son de la musique, de rencontrer le Père Noël et de vivre les joies de l'Halloween en compagnie des chevaux dans un décor enchanteur en pleine nature.



La copropriétaire des Écuries Bella, France Picard, discute avec un usager de la Fondation Transport de l'espoir. (Photo : Claude Bouchard)

En parallèle, un encan silencieux au profit de la fondation se déroulait en ligne, au même moment. Des artistes peintres du coin, Jacques Binet, Gaétane Picard et Patrick Normand, ont créé des œuvres spécialement pour l'occasion afin de susciter, encore plus, la générosité des donateurs. La journée aura finalement permis d'accumuler 19 125 \$ en argent. Au-delà du montant recueilli pour soutenir la fondation, l'activité a été un succès sur toute la ligne, si l'on se fie aux larges sourires visibles sur les visages des participants. Une journée haute en émotions qui restera gravée à jamais dans la mémoire de bien des gens!

Coffrets de Noël Ella Baché disponibles ici. Offrez-vous la nutridermologie! Jusqu'à 55% de rabais!

Au Coeur du Clocher CENTRE MULTI-SOINS
Prenez rendez-vous dès maintenant

www.aucoeurduclocher.com
581 305-7565

Pour contribuer au Fonds philanthropique Transport de l'espoir et à la mission de la fondation, voici le lien pour faire un don : <https://www.jedonneenligne.org/fcommunautairegq/686/>

IGA des Sources

On s'occupe de votre livraison

BOISCHATEL

Château-Richer
L'Ange-Gardien
Boischatel
Montmorency-Courville
Sainte-Famille*
Saint-Pierre*
Saint-Laurent*
Saint-Jean*
Sainte-Pétronille*
Saint-François*

SECTEURS DE LIVRAISON : ● ZONE A ● ZONE B ● ZONE C

Des frais d'assemblage sont applicables sur toute les commandes. Les coûts de livraison varient d'une zone à l'autre. Appelez-nous pour plus d'information.

* Une journée de livraison par semaine pour ce secteur.

418 822-0123
poste 722

IGA.net
IGA EN LIGNE

OFFREZ-VOUS LE PLAISIR DE SOURIRE

Consultation gratuite (sur place)

- Prothèse sur implants
- Prothèse bio-fonctionnelle
- Prothèse complète et partielle
- Réparation d'urgence
- Blanchiment de dents
- Protecteur buccal

LES PROTHÈSES SUR IMPLANTS, UN MONDE À DÉCOUVRIR...



Jean-Sébastien Sirois denturologiste

Financement jusqu'à 12 mois sans intérêt*

* Selon le plan de traitement choisi et sujet à l'approbation du crédit.

SIROIS
DENTUROLOGISTES

T.: 418 667-9434
siroidenturologistes.com
437 RUE SEIGNEURIALE, BEAUPORT
1364, RUE SAINT-JACQUES, L'ANCIENNE-LORETTE

SUIVEZ NOUS SUR FACEBOOK

POUR VOS PARTYS DES FÊTES



SERVICES CLÉS EN MAIN

IGA
des Sources

5114, Ave Royale, Boischatel G0A 1H0 • 418.822.0123 poste 722



POUR LES FÊTES, PROFITEZ DES

RABAIS *Renard*

RABAIS DE
15%
À
40%

CHEZ LES MARCHANDS
PARTICIPANTS



Pour en savoir plus consultez **ALLIANCEAFFAIRES.COM**

Cette année, j'achète futé, j'achète **CÔTE-DE-BEAUPRÉ**

Une initiative



En collaboration



Émilie Foster
Députée de
Charlevoix-Côte-de-Beaupré
et adjointe parlementaire de la
ministère de l'Enseignement supérieur

CAROLINE
DESBIENS
DÉPUTÉE
BEAUPRÉ • CÔTE-DE-BEAUPRÉ
ÎLE D'ORLÉANS • CHARLEVOIX

Année exceptionnelle au Vignoble Domaine L'Ange-Gardien



par Michel Bédard
icilinfo.redaction@gmail.com

L'appel à la solidarité et l'encouragement à l'achat local par le gouvernement Legault jumelés à des conditions climatiques favorables ont porté fruit au Vignoble Domaine L'Ange-Gardien qui vient de connaître une année exceptionnelle en nombre de litres de vin produits, de cueilleurs bénévoles et de qualité du raisin malgré les inconvénients causés par la pandémie de coronavirus.

« Nous avons connu notre meilleure récolte depuis les cinq dernières années avec une cueillette de plus de 48 tonnes de raisin à maturité élevée en raison de la belle température dont ont pu bénéficier les 20 000 plants des cépages Vandal blanc et Radisson bleu du vignoble cette année. Les vendanges ont d'ailleurs débuté deux semaines plus tôt en septembre. Cela va nous permettre de produire au-delà de 27 000 litres de vin, un record depuis 2004 », souligne le vinificateur et copropriétaire, Jean-Louis Crête.

AUGMENTATION DES CUEILLEURS BÉNÉVOLES

En cette période de pandémie marquée par les règles strictes de confinement émises par la Santé publique qui ont obligé de nombreuses personnes à demeurer à l'intérieur, le fait de pouvoir venir faire les vendanges en plein air en respectant la distanciation physique s'est avéré très profitable pour le vignoble de la Côte-de-Beaupré offrant une vue splendide sur le fleuve Saint-Laurent et l'Île d'Orléans.

« Plus de 300 cueilleurs bénévoles sont venus prêter main forte à notre équipe de huit employés réguliers supervisés de façon admirable par le maître de champ Alain Labarre de Saint-Joachim. Nous avons accueilli un groupe de 10 séminaristes du Grand Séminaire de Québec et de nombreux membres du Cercle des ornithologues de Québec qui ont joint l'utile à l'agréable en nous aidant à déprendre les oiseaux des filets protégeant les plants tout en observant de belles espèces comme le merle bleu d'Amérique, le pic flamboyant, le bruant, le geai bleu et les perdrix très populaires sur le domaine », ajoute Lyne Leclerc, coordonnatrice ventes et événements.

SOLIDARITÉ ET ACHAT LOCAL

Mme Leclerc a d'ailleurs fait remarquer au journal que le mouvement de solidarité et d'achat local avait permis aux résidents de la Côte-de-Beaupré et de la région de la Capitale Nationale de découvrir le vignoble et la grande qualité de ses produits parmi lesquels deux vins ont remporté des prix à la Coupe des Nations 2020, le nouveau blanc boisé produit à partir du cépage Vandal, médaille d'or, et le vin rouge Côte-de-Beaupré, médaille Grand or, ainsi que le nouveau blanc Réserve Swenson 2018 qui a eu beaucoup de succès dès sa sortie. Élaboré à partir de Swenson white et de Vandal blanc, il développe des arômes de pamplemousse, de citron et de miel et s'harmonise avec les poissons, les viandes blanches et les fromages.

« En temps normal, nous aurions dû accueillir une soixantaine de groupes de croisiéristes, tenir des réceptions de mariage et des soupers anniversaires tous les samedis, des rencontres familiales après des baptêmes et des funérailles, mais tout cela a été annulé par la pandémie. On s'est toutefois repris avec les visites de groupes en véhicules récréatifs, un record cette année.

Pour continuer à faire la promotion de nos produits et services, la boutique demeurera ouverte à l'année tous les samedis de 11h à 17h et j'ai le plaisir de vous annoncer que le vignoble sera présent au marché de Noël du 3 au 31 décembre au Grand Marché de Québec. ●



Lyne Leclerc, coordonnatrice ventes et événements, présente ici deux des trois vins médaillés en compagnie de Esther Després, bénévole, et du vinificateur, Jean-Louis Crête.
(Photo : Michel Bédard)






Résidence SAB

Résidence Sainte-Anne-de-Beaupré
Résidence pour personnes âgées autonomes

L'ENDROIT OÙ IL FAIT BON VIVRE

- Grands 3 1/2 et 4 1/2
- Service alimentaire 2 repas / 7 jours
- Bouton urgence relié 24/24
- Surveillance caméra
- Ascenseur
- Tarifs avantageux

10682, avenue Royale, Sainte-Anne-de-Beaupré, QC G0A 3C0 • 418 827-1553 • residencesab@videotron.ca • residencesab.ca

Venez rencontrer Mathieu et son équipe!



Fusion SEL Hybride rechargeable 2020

Stock G5501

Chèque de 2500 \$ remis à la livraison

Pneus d'hiver inclus
Location :
16000 km/an 60 mois
99 \$/ par semaine
12 cents le kilomètre excédentaire
Autonomie de 980 km
Couleur : noir



Escape S 2020 AWD

Stock G5845

Chèque de 1500 \$ remis à la livraison

Pneus d'hiver inclus
Location :
16000 km/an 60 mois
97 \$/ par semaine
12 cents du kilomètre excédentaire
Couleur : bleu Alto



L'ANGE-GARDIEN FORD
L'Ange-Gardien

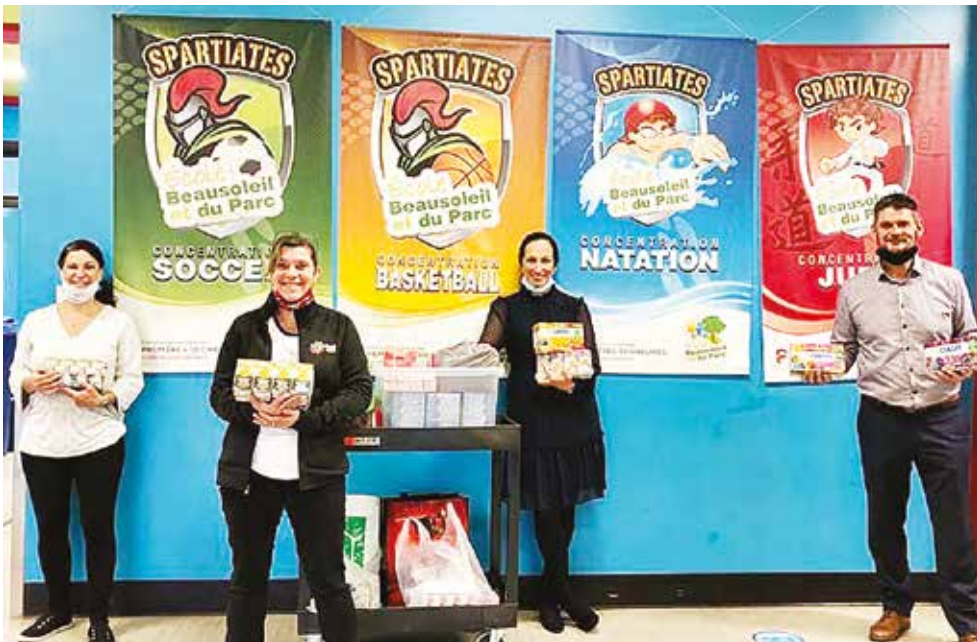
6120, boulevard Ste-Anne, L'Ange-Gardien

POUR PRENDRE RENDEZ-VOUS : 418 822-1112

www.langegardienford.com

Des petits déjeuners améliorés aux écoles Beausoleil et du Parc

Enfin le début des travaux au quai de Sainte-Anne-de-Beaupré



Le Club des petits déjeuners des écoles primaires Beausoleil et du Parc de l'arrondissement de Beauport a eu une belle surprise, le 4 novembre au matin, lorsque le directeur général de la Caisse Desjardins des Chutes Montmorency, Stéphane Dubé, s'est joint aux bénévoles pour remettre en don plus de 200 petites boîtes de jus récoltées par les employés et les membres de la caisse durant la Semaine de la Coopération Desjardins afin d'enseigner les matins des enfants qui bénéficient de ces petits déjeuners si importants pour la concentration et l'énergie pour le reste de la journée. Les besoins se font sentir plus qu'à l'habitude cette année alors que le nombre de jeunes inscrits a augmenté de 98 à 128. En cette période de pandémie de coronavirus, les repas distribués sont complètement différents; emballage individuel de tous les aliments qui s'apparentent plus à des collations qu'un repas, aucune cuisson et aucun liquide, mis à part la bouteille d'eau que les enfants doivent eux-mêmes apporter. Sur la photo, les bénévoles Tricia Fournier et Caroline Guérin, la directrice de l'école, Jessica St-Cyr, et Stéphane Dubé. (M.B.) (Photo : gracieuseté)



Les travaux de construction du quai de Sainte-Anne-de-Beaupré et de la place multifonctionnelle ont débuté officiellement le 13 octobre dernier. Cette étape importante du projet est le résultat de plusieurs années de travail intensif de la part de nombreux partenaires, soit la Ville de Sainte-Anne-de-Beaupré, Développement Côte-de-Beaupré, la MRC de La Côte-de-Beaupré, les gouvernements du Québec et du Canada, ainsi que la Caisse Desjardins de La Côte-de-Beaupré. « Les travaux seront réalisés par l'entrepreneur Hamel Constructions avec le concours des ingénieurs de la firme Norda Stelo. La Corporation de développement du quai de Sainte-Anne-de-Beaupré compte également sur l'appui technique de la Ville de Sainte-Anne-de-Beaupré et de Développement Côte-de-Beaupré », a précisé la présidente, France Croteau, qui a tenu à remercier les différents partenaires du projet pour « leurs contributions financières exceptionnelles. » La réalisation des travaux implique la fermeture de l'accès au quai. Certaines entraves sont également à prévoir sur la route 138. Les travaux s'échelonnent jusqu'à la fin de l'automne 2021. (T.V.) (Photo : gracieuseté)

Carrossier ProColor.
HVN

ProFirst Collision Repair Facility

CERTIFICATION TECHNIQUE POUR VÉHICULE DE MARQUE







6216, BOUL SAINTE-ANNE L'ANGE-GARDIEN
418 822-0303

L'HIVER EST ARRIVÉ

SOYEZ PRUDENTS SUR LES ROUTES

UN ACCIDENT? ON S'OCCUPE DE TOUT!

- À LA FINE POINTE DE LA TECHNOLOGIE •
- AVEC DES EXPERTS QUI CONNAISSENT LEURS AFFAIRES •
- 98% DE TAUX DE SATISFACTION CLIENTS •
- LA GARANTIE À VIE CARROSSIER PROCOLOR •

Tous les travaux réalisés par le réseau Carrossier ProColor sont garantis à vie tant et aussi longtemps que vous êtes propriétaire de votre véhicule. Certaines conditions s'appliquent.

MAINTENANT 3 ADRESSES POUR MIEUX VOUS SERVIR :

Carrossier ProColor.
GRAND BEAUPORT

395, BOULEVARD ARMAND-PARIS QUÉBEC
418 660-2651

Carrossier ProColor.
ARMAND-PARIS

427, BOULEVARD ARMAND-PARIS QUÉBEC
418 667-5148

CARROSSIER-PROCOLOR.COM



Un pont « signature » pour l'Île d'Orléans



par Thomas Verret
icilinfo.thomasverret@gmail.com

On sait maintenant à quoi ressemblera le futur pont qui reliera Québec et l'Île d'Orléans à partir de 2027. Un navire sur le fleuve Saint-Laurent.

Le gouvernement du Québec a dévoilé les détails architecturaux du nouveau pont de l'Île d'Orléans, le 23 octobre dernier, en conférence de presse. Les études d'avant-projet ont été réalisées par le consortium Groupement Origine Orléans composé des firmes Stantec et EXP. Le concept retenu relève un cachet unique et identitaire, car les architectes du projet se sont inspirés de l'architecture navale des premiers navires ayant découvert l'Île d'Orléans et des navires construits directement sur les chantiers maritimes de l'île à l'époque. La base de la structure rappelle la proue des navires, tandis que les pylônes sont élargis avec des haubans bien visibles s'apparentant à des voiles de navire.

D'une longueur d'un peu plus de 2 km, le nouveau pont sera situé à 120 mètres à l'ouest du pont actuel. Celui-ci comptera une voie de circulation dans chaque direction. Les accotements, plus larges, pourront servir de voie de desserte pour les véhicules d'urgence en cas de besoin. Les piétons et les cyclistes pourront également y circuler sur deux voies multifonctionnelles.

En entrevue, la députée de Charlevoix-Côte-de-Beaupré, Émilie Foster, indique que le nouveau pont répond aux besoins des citoyens de l'île et des gens qui empruntent cette artère routière reliant deux sites patrimoniaux, la Chute Montmorency et l'Île d'Orléans.

« C'est un pont moderne et très large qui va pouvoir accueillir, en tout confort et en toute sécurité, les automobilistes, les piétons et les cyclistes », affirme Mme Foster.

Pour sa part, le préfet de l'Île d'Orléans et maire de Sainte-Pétronille, Harold Noël, est « enchanté » par l'annonce du gouvernement provincial et rappelle que le « projet était attendu depuis très longtemps. »

UN PROCESSUS QUI A DURÉ AU-DELÀ DE DIX ANS

« Tous les maires de l'Île d'Orléans ont réagi très favorablement à cette annonce. C'est l'aboutissement d'un processus qui a duré au-delà de dix ans », exprime M. Noël qui considère, lui aussi, que le nouveau pont répond à l'ensemble des besoins de la population orléanaise, y compris ceux des agriculteurs en matière de transport.

« Depuis le printemps dernier, il y a une limitation de charge sur le vieux pont. Cette situation engendre des frais supplémentaires de transport pour les producteurs agricoles de l'Île d'Orléans. Avec un nouveau pont, conforme, on vient régler ce problème-là », souligne le préfet de l'île, qui note également que la nouvelle struc-

ture est davantage sécuritaire, car en plus d'être plus large, elle empêche les glaces de tomber sur les véhicules, en hiver.

Harold Noël salue finalement le fait que la population et les élus de l'Île d'Orléans seront appelés à se prononcer sur la proposition dans le cadre de consultations publiques concernant le projet et la valorisation du pont actuel. Du même souffle, il invite les citoyens à proposer des idées, à l'instar de la MRC qui va participer à ces consultations.

Le ministère des Transports travaille actuellement à la réalisation de l'étude d'impact sur l'environnement et poursuit la concep-



tion préliminaire du projet avec le prestataire de services. Les travaux préparatoires à la construction de la nouvelle infrastructure débuteront en 2022 et sa mise en service est prévue à la fin de 2027. Le coût du projet n'a pas été dévoilé « pour éviter de nuire aux appels d'offres à venir », précise le ministre des Transports, François Bonnardel. ●



D'une longueur d'un peu plus de 2 km, le nouveau pont sera situé à 120 mètres à l'ouest du pont actuel. (Illustration : gracieuseset)



La Seigneurie
COOPÉRATIVE FUNÉRAIRE

La Seigneurie coopérative funéraire vous offre tous les services funéraires sous le même toit

- Salle de recueillement
- Chapelle
- Salle de réception
- Grand stationnement
- Columbarium
- Crématorium
- Service 24h/24h
- Accès très facile pour les personnes à mobilité réduite

2450, avenue St-Clément, Beauport
418 663-4735 info@cooperative-funeraire.com



Mgr Lacroix effectue la bénédiction du columbarium Marie Fitzback



par Michel Bédard
icilinfo.redaction@gmail.com

C'est en la journée de la commémoration des fidèles défunts, le 2 novembre dernier, que le cardinal Gérard-Cyprien Lacroix, archevêque de Québec, a procédé à la bénédiction du columbarium Marie Fitzback. Nouveau point de service de la Compagnie Saint-Charles aménagée dans l'ancienne caserne de pompiers Ronald-Vézina de la rue Vachon à Courville, ce lieu de recueillement et de prière rappelle la mémoire de la fondatrice des Sœurs du Bon-Pasteur dont le premier couvent a accueilli des religieuses à Château-Richer.

Soulignant qu'il était impossible de ne pas penser aux deux résidents du Vieux-Québec ayant perdu dramatiquement la vie aux mains de l'assaillant montréalais à l'arme blanche qui a sévi le soir de l'Halloween au cœur de la Capitale nationale, Mgr Lacroix a mentionné que les ténèbres n'auront pas le dernier mot, mais que c'est plutôt la lumière du Seigneur qui triomphera dans la gloire.

La bénédiction de ce nouveau lieu de repos dans l'attente de la résurrection promise s'est déroulée en présence de plusieurs invités respectant la distanciation physique de la Santé publique parmi lesquels on re-

trouvait l'abbé Pierre Gingras, président du conseil d'administration de la Compagnie St-Charles, le directeur général François Chapdelaine, le président de l'Arrondissement de Beauport et conseiller municipal du district «de la Chute-Montmorency-Seigneurial», Stevens Mélançon, Philippe Beauvais de la compagnie Mausolée Carrier, Louis Quimper, architecte Planning Design, l'abbé Laurent Penot, administrateur de la Fabrique Notre-Dame de Beauport et de la Fabrique Saints-Anges-de-Montmorency, Jacques Carmichael, sacristain de paroisses, Peter Ryan, l'abbé Julien Guillot et l'abbé Michel Drouin, administrateurs à la Compagnie St-Charles, ainsi que deux représentantes des sœurs du Bon-Pasteur, soeur Pierrette Sirois et soeur Lise Gagnon.

PRÉSENCE QUOTIDIENNE DU LUNDI AU SAMEDI

Comptant plus de 900 niches pour une personne, deux personnes et même pour une famille, ce nouveau columbarium propose une sépulture de haute qualité et une possibilité de financement sur cinq ans. Complètement réaménagé pour répondre aux besoins de la clientèle, l'édifice est doté de deux lieux de recueillement dont une grande salle multifonctionnelle adaptée pour les rencontres de famille et réceptions après les funérailles. Madame Brigitte Dubé agit comme conseillère pour

assurer une présence quotidienne du lundi au samedi de 8h30 à 16h30 et procéder à la vente de lots de cimetière et d'emplace-

ments intérieurs dans le plus grand columbarium à l'est du Québec. ●



De gauche à droite : le président de l'Arrondissement de Beauport et conseiller municipal du district «de la Chute-Montmorency-Seigneurial», Stevens Mélançon, l'abbé Pierre Gingras, président du conseil d'administration de la Compagnie St-Charles, le cardinal Gérard Cyprien-Lacroix, archevêque de Québec, et le directeur général François Chapdelaine. (Photo : Michel Bédard)

HAVRE
BOISCHATEL

UN QUARTIER À VOTRE IMAGE

Boischatel se distingue par son environnement naturel et sa proximité à la ville de Québec. Loisir, sport et culture sont des priorités pour cette ville en pleine croissance. À 10 minutes du centre-ville.

Terrains avec services et fils enfouis. Certains terrains sont boisés et sans voisin arrière.

Bienvenue auto-constructeur!

Entrepreneurs de votre choix



PRÊT A CONSTRUIRE IMMÉDIATEMENT

Fond de terrain garanti par le promoteur

RABAIS COVID

PRENEZ CONTACT AVEC NOUS DÈS MAINTENANT!

418-569-7371 (Groupe McKeet)

418-906-8224 (Dev Boischatel)

info@havreboischatel.com

www.havreboischatel.com



Soyez là pour vous comme vous l'êtes pour vos proches



Vous êtes là quand les gens que vous aimez vivent un mauvais moment. Ne vous oubliez pas. Des solutions existent pour aller mieux.

Il est possible que la situation actuelle suscite des émotions difficiles ou de la détresse. Il est normal de vivre un certain déséquilibre dans différentes sphères de sa vie. La gestion de ses pensées, de ses émotions, de ses comportements et de ses relations avec les autres peut devenir plus ardue. La plupart des gens arriveront à s'adapter à la situation, mais il demeure important que vous restiez à l'écoute de vos besoins. **N'hésitez pas à prendre les moyens nécessaires pour vous aider.**

Prenez soin de vous

- Mettez sur vos forces personnelles et ayez confiance en vos capacités.
- Rappelez-vous les stratégies gagnantes que vous avez utilisées par le passé pour traverser une période difficile. Il n'y a pas de recette unique, chaque personne doit trouver ce qui lui fait du bien.
- Accordez-vous de petits plaisirs (écouter de la musique, prendre un bain chaud, lire, pratiquer une activité physique, etc.).
- Si c'est accessible, allez dans la nature et respirez profondément et lentement.
- Apprenez à déléguer et à accepter l'aide des autres.
- Demandez de l'aide quand vous vous sentez dépassé par les événements. **Ce n'est pas un signe de faiblesse, c'est vous montrer assez fort pour prendre les moyens de vous aider.**
- Contribuez à l'entraide et à la solidarité tout en respectant vos limites personnelles et les consignes de santé publique. Le fait d'aider les autres peut contribuer à votre mieux-être et au leur.
- Prenez le temps de réfléchir à ce qui a un sens ou de la valeur à vos yeux. Pensez aux choses importantes dans votre vie auxquelles vous pouvez vous accrocher quand vous traversez une période difficile.
- Limitez les facteurs qui vous causent du stress.
- Bien qu'il soit important de vous informer adéquatement, limitez le temps passé à chercher de l'information au sujet de la COVID-19 et de ses conséquences, car une surexposition peut contribuer à faire augmenter les réactions de stress, d'anxiété ou de déprime.



Outil numérique *Aller mieux à ma façon*

Aller mieux à ma façon est un outil numérique d'autogestion de la santé émotionnelle. Si vous vivez des difficultés liées au stress, à l'anxiété ou à la détresse, cet outil peut contribuer à votre mieux-être puisqu'il permet de mettre en place des actions concrètes et adaptées à votre situation. Pour en savoir plus, consultez [Québec.ca/allermieux](https://quebec.ca/allermieux)



Laissez vos émotions s'exprimer

- Gardez en tête que toutes les émotions sont normales, qu'elles ont une fonction et qu'il faut se permettre de les vivre sans jugement.
- Verbalisez ce que vous vivez. Vous vous sentez seul? Vous avez des préoccupations?
- Donnez-vous la permission d'exprimer vos émotions à une personne de confiance ou de les exprimer par le moyen de l'écriture, en appelant une ligne d'écoute téléphonique ou autrement.
- Ne vous attendez pas nécessairement à ce que votre entourage soit capable de lire en vous. Exprimez vos besoins.
- Faites de la place à vos émotions et aussi à celles de vos proches.



Utilisez judicieusement les médias sociaux

- Ne partagez pas n'importe quoi sur les réseaux sociaux. Les mauvaises informations peuvent avoir des effets néfastes et nuire aux efforts de tous.
- Utilisez les réseaux sociaux pour diffuser des actions positives.
- Regardez des vidéos qui vous feront sourire.



Adoptez de saines habitudes de vie

- Tentez de maintenir une certaine routine en ce qui concerne les repas, le repos, le sommeil et les autres activités de la vie quotidienne.
- Prenez le temps de bien manger.
- Couchez-vous à une heure qui vous permet de dormir suffisamment.
- Pratiquez des activités physiques régulièrement, tout en respectant les consignes de santé publique.
- Réduisez votre consommation de stimulants : café, thé, boissons gazeuses ou énergisantes, chocolat, etc.
- Buvez beaucoup d'eau.
- Diminuez ou cessez votre consommation d'alcool, de drogues, de tabac ou votre pratique des jeux de hasard et d'argent.

Aide et ressources

Le prolongement de cette situation inhabituelle pourrait intensifier vos réactions émotionnelles. Vous pourriez par exemple ressentir une plus grande fatigue ou des peurs envahissantes, ou encore avoir de la difficulté à accomplir vos tâches quotidiennes. Portez attention à ces signes et communiquez dès que possible avec les ressources vous permettant d'obtenir de l'aide. Cela pourrait vous aider à gérer vos émotions ou à développer de nouvelles stratégies.

- **Info-Social 811**
Service de consultation téléphonique psychosociale 24/7
- **Regroupement des services d'intervention de crise du Québec**
Offre des services 24/7 pour la population en détresse :
centredecrise.ca/listecentres
- **Tel-Aide**
Centre d'écoute offrant des services 24/7 aux gens qui souffrent de solitude, de stress, de détresse ou qui ont besoin de se confier : 514 935-1101
- **Écoute Entraide**
Organisme communautaire qui soutient les personnes aux prises avec de la souffrance émotionnelle : 514 278-2130 ou 1 855 EN LIGNE (365-4463)
- **Service d'intervention téléphonique**
Service de consultation téléphonique 24/7 en prévention du suicide : 1 866 APPELLE (277-3553)

[Québec.ca/allermieux](https://quebec.ca/allermieux)

 **Info-Social 811**

Québec  
 



Des gens d'ici

par Michel Bédard

(Pour participer à cette chronique, faites parvenir vos bonnes nouvelles, potins, anecdotes, anniversaires, nominations ou faits dignes de mention dans divers domaines accompagnés de photos au soin de Michel Bédard à l'adresse courriel icilinfo.redaction@gmail.com avec la mention « Des gens d'ici »)

Michel et Maxime Parent, des passionnés de l'Halloween !



Michel et Maxime Parent en compagnie d'un des mystérieux personnages qui ont accueilli les visiteurs à « La Maison de l'horreur ». (Photo : Michel Bédard)

Tout ce que l'on peut dire après avoir vu les décorations de **Michel Parent** et de son fils **Maxime** installées au cours des 25 dernières années à la résidence familiale transformée en « La maison de l'horreur » au 805, rue Patry, à Beauport, c'est qu'ils sont de véritables passionnés de la fête de l'Halloween. Chaque année depuis 1995, aussitôt qu'il est permis par la ville d'installer le garage en toile pour l'hiver, le 1er octobre, il se transforme progressivement en couloir d'effets spéciaux servant d'introduction à une panoplie de décorations morbides aussi effrayantes les unes que les autres avant que les visiteurs puissent obtenir leurs traditionnelles friandises. À ce propos, c'est la maîtresse de la maison, **Huguette Rousseau**, qui s'occupe chaque fois d'acheter pour plus de 200 \$ de bonbons, croustilles et chocolat. En cette année de pandémie de coronavirus, c'est par l'entremise d'une chute à bonbons pour répondre aux exigences de la Santé publique qu'au-delà d'une centaine de jeunes costumés ont pu se sucrer le bec au terme de leur parcours dans un aller sans retour sur leurs pas afin de respecter la distanciation physique et limiter la propagation du virus. Selon M. Parent qui tient des statistiques de fréquentation depuis toutes ces années, un record de 300 personnes, dont une cinquantaine d'adultes provenant de la grande région de Québec et même de Trois-Rivières, se sont déplacées dans la journée du 31 octobre pour satisfaire leur curiosité et s'imprégner de cette grande fête très appréciée autant par les enfants que les adultes. Un budget d'environ 300 \$ est consacré en moyenne chaque année pour l'achat de décorations tant et si bien que le matériel à monter, démonter et entreposer représente un investissement de près de 7 500 \$.



Avant de terminer leur parcours, les visiteurs devaient passer par le vaste cimetière et ses surprises qui animaient la cour intérieure de la propriété. (Photo : Michel Bédard)



Une chute à bonbons a été aménagée en cette période de coronavirus pour respecter les exigences de la Santé publique. (Photo : Michel Bédard)



Maintenant étudiant,
bientôt chercheur en
sciences des aliments

Grâce à des bourses d'études totalisant près de 1 M\$, les caisses Desjardins de la grande région de Québec soutiennent la persévérance scolaire de centaines d'étudiants des niveaux secondaires, collégiales et universitaires, sans oublier les parcours professionnels.

Sur la photo : François Girard, boursier 2020 de la Caisse Desjardins de Lévis

 **Desjardins**



JM autos plus achète l'ancienne Station Jean-Yves Beaudry

L'homme d'affaires Jean-Michel Juneau est devenu le premier propriétaire de deux concessionnaires automobiles d'occasion sur la rue Seigneuriale, à Beauport, en se portant acquéreur dernièrement de l'ancienne Station Jean-Yves Beaudry pour y ouvrir La Clé de l'auto, vente, achat et échange. On y retrouve en inventaire plus d'une cinquantaine de véhicules de moins de 5 000 \$ ayant bénéficié d'une inspection préliminaire et d'une visite au salon d'esthétique. Cette offre vient s'ajouter à celle de JM autos plus qui regroupe à proximité 100 véhicules de 5000 \$ et plus en tout temps avec une possibilité de première, deuxième et troisième chance au crédit. On compte sept concessionnaires qui disposent d'au-delà de 800 véhicules en démonstration sur cette portion de la rue Seigneuriale située au nord de l'autoroute Félix-Leclerc. (M.B.) (Photo : Michel Bédard)

DÉPUTÉE DE BEAUPORT • CÔTE-DE-BEAUPRÉ
ÎLE D'ORLÉANS • CHARLEVOIX

CAROLINE DESBIENS

fait équipe avec vous!

caroline.desbiens@parl.gc.ca
ADRESSES DES BUREAUX:

La Malbaie
32, rue Patrick-Morgan
La Malbaie, Qc
G5A 1T1
418-665-6566

Sainte-Anne-de-Beaupré
9749, bid Sainte-Anne
Bureau 160
Sainte-Anne-de-Beaupré, Qc
G0A 3C0
418-827-6776

ACCOMMODATION NORDIQUE SPÉCIAL BIÈRE

SUPER BELLE SÉLECTION DE BIÈRES DE MICROBRASSERIE À PRIX COMPÉTITIF

MICROBRASSERIE

- Boréale (6 x 341 ml) **7⁹⁹\$**

CANNETTES	12	24
• Coors Organic	13⁹⁹\$	27⁹⁹\$
• Coors Light	15⁹⁹\$	28⁹⁹\$
• Molson Dry	15⁹⁹\$	28⁹⁹\$
• Molson Ex	15⁹⁹\$	28⁹⁹\$

30 CANNETTES

- Coors Light **33⁹⁹\$**
*Sur certaines variétés • + tx, + dépôt, quantité limitée

Courrez la chance de gagner un fauteuil Coors Light
Tirage le 2 janvier 2021

PAIN CUIT SUR PLACE • LAIT QUÉBON 4 LITRES
vendu au prix minimum permis par la loi
526, Nordique, Beauport 418 666-0424



NOUVEAU POINT DE SERVICE COLUMBARIUM MARIE FITZBACH

26 rue Vachon, Québec, secteur Courville

- Niches vitrées et fermées, pour une ou deux personnes et familiales pour 99 ans
- Salle de recueillement
- Salle multifonctionnelle
- Vaste choix d'urnes

AIDEZ VOS PROCHES, FAITES VOS ARRANGEMENTS.
Notre équipe dévouée de conseillers aux familles sera à votre écoute afin de vous accompagner et vous guider vers des solutions funéraires et de sépultures qui sauront répondre à vos besoins.
Pour plus d'informations, nous vous invitons à prendre rendez-vous au

418-688-0566
compagniestcharles.ca

Heures d'ouverture :
Lundi au samedi : 8 h 30 à 16 h 30

Buffet froid

POUR 4 À 6 PERSONNES

- 25 pointes de sandwichs
- 12 pains farcis au poulet
- 12 oeufs farcis
- Trio de salade
- Fromage fin du Québec
- Fromage doux
- Pâté de foie aux fines herbes
- Biscottes
- Douzaine de beignes maisons

95\$

Taxes applicables en sus

Commander

418-828.2287
info@buffetmaison.com
buffetmaison.com
Cueillette en succursale uniquement
Beauport : 1090 boul des Chutes
Île d'Orléans : 995 rte Prévost

Buffet Maison
— Traiteur distingué, —
pâtisserie & épicerie fine

Un bilan positif pour la Fondation de l'hôpital Sainte-Anne-de-Beaupré



La Fondation de l'hôpital Sainte-Anne-de-Beaupré a procédé, le 30 septembre dernier, à la tenue de son assemblée générale annuelle en mode virtuel. C'est avec fierté que le conseil d'administration et la direction générale ont présenté le bilan des réalisations de l'année 2019-2020, laquelle a pris fin le 31 mars

dernier. Lors de la présentation des états financiers, une firme de comptables professionnels agréés indépendante, Gariépy, Gravel, Larouche, Blouin, CPA, S.E.N.C.R.L., a souligné la gestion rigoureuse des finances de la fondation, une force qui permet de continuer à soutenir le milieu de la santé sur la Côte-de-Beaupré, même en ces temps inédits de pandémie. Ainsi, malgré le ralentissement des travaux, le dernier exercice financier a notamment été marqué par l'avancement de la construction de la nouvelle unité prothétique à l'hôpital. Évalué à 1 M\$, ce projet majeur consiste à réaménager une aile du CHSLD pour 16 résidents ayant d'importants troubles de mémoire, comme la maladie d'Alzheimer. Ce projet novateur dans le milieu public québécois a pour objectif de créer un milieu de vie, comme à la maison, pour favoriser l'autonomie des résidents et permettre aux personnes significatives de jouer un rôle actif. « C'est bien plus qu'une rénovation, ça va transformer l'approche des soins », a souligné la directrice de la fondation, Véronique Tremblay. Alors que les travaux vont bon train à l'hôpital, la campagne de financement se poursuit en même temps. Pour y contribuer, visitez le site fondationhsab.org ou contactez la fondation au 418 827-3776, p. 2802. (T.V.) (Photo : gracieuseté)

Boischatel inaugure l'Espace Roland-Lavoie



Le 15 octobre dernier, la municipalité de Boischatel a inauguré l'Espace Roland-Lavoie. Situé à l'entrée de la ville, au pied de la côte de l'Église, ce nouvel espace public rend hommage aux maires qui ont dirigé les destinées de Boischatel depuis 1920 et constitue la phase finale des travaux de réfection et d'aménagement de cette artère routière principale de la municipalité entreprise à l'été 2018. « Il était important pour les membres du conseil municipal d'immortaliser les gens qui ont joué un rôle marquant au sein de notre collectivité et de laisser une trace de notre 100e anniversaire », a commenté le maire de Boischatel, Benoît Bouchard. Le parc a été nommé en l'honneur du premier magistrat de Boischatel, de 1969 à 1987, Roland Lavoie, qui a servi sa communauté durant 18 années consécutives. La cérémonie d'inauguration officielle s'est d'ailleurs déroulée en présence des membres de la famille de feu Roland Lavoie : Nathalie, Francine, Michel, Thérèse et Sylvie Lavoie, des conseillers municipaux, Nelson Bernard et Daniel Morin, et du maire Benoît Bouchard. (T.V.) (Photo : gracieuseté)

J'ai des vétérans dans ma famille
et parmi mes ami.e.s.
Je sais les sacrifices qu'ils ont faits
pour protéger la démocratie à travers le monde
et pour aider le Canada et d'autres pays
lors de catastrophes naturelles, entre autres.
Le dévouement des vétérans doit être reconnu.

Les vétérans doivent être soutenus
dans leur de retour à la vie civile.
Ils ne nous ont pas laissé tomber.
Nous ne devons pas les laisser tomber,
encore moins les oublier.

Julie Vignola
Députée fédérale de Beauport-Limoilou

2000, avenue Sanfaçon bureau 101
Québec, QC G1E 3R7
julie.vignola@parl.gc.ca
418-653-2113

BLOC
Québécois

julievignola.quebec [/JulieVignolaBQ](https://www.facebook.com/JulieVignolaBQ) [@JulieVignolaBL](https://twitter.com/JulieVignolaBL) [@JulieVignolaBQ](https://www.instagram.com/JulieVignolaBQ)

Nous sommes là pour vous!

N'hésitez pas à nous contacter

Stevens Mélançon

Jean-François Gosselin



Président de l'arrondissement de
Beauport et conseiller municipal
de la Chute-Montmorency-Seigneurial

Chef de l'Opposition officielle
conseiller municipal de
Sainte-Thérèse-de-Lisieux

418-641-6501

stevens.melancon@ville.quebec.qc.ca



418-641-6385

jean-francois.gosselin@ville.quebec.qc.ca

10, rue Hugues-Pommier, Québec, Québec, G1E 4T9

André Tremblay réalise une visite virtuelle 3D du sanctuaire de Sainte Thérèse



Bien connu dans les milieux sportifs, entre autres, comme photographe officiel du Tournoi international de hockey pee-wee de Québec depuis plusieurs années, le photographe André Tremblay de Beauport vient de faire tout un cadeau à la Fondation Ste-Thérèse-de-Lisieux en lui offrant gracieusement une visite virtuelle du Sanctuaire diocésain de Sainte-Thérèse de l'Enfant-Jésus. Cette belle initiative arrive à un bien bon moment, car en cette période de pandémie de coronavirus marquée par le reconfinement en zone d'alerte rouge de la Capitale nationale, le sanctuaire a dû réduire l'accès à un maximum de 25 personnes pour toutes les célébrations afin de limiter la propagation du virus. Comme le sanctuaire a aussi été privé de plusieurs pèlerinages depuis le début de la pandémie en mars, l'offre de cette visite virtuelle 3D permettra à tous ceux qui le désirent de pouvoir entrer dans ce lieu de prière et de recueillement quand bon il leur semblera. Pour découvrir le cachet architectural de ce populaire lieu de pèlerinage et avoir un aperçu de toutes ses réalisations, visitez www.andretremblayphoto.com. (M.B.) (Photo : Michel Bédard)

La ristourne poursuit son évolution à la Caisse Desjardins de La Côte-de-Beaupré



Dans le contexte de la pandémie de COVID-19 et des efforts déployés pour freiner la propagation du virus, la Caisse Desjardins de La Côte-de-Beaupré a tenu, le 18 août dernier, une assemblée générale extraordinaire virtuelle. Les membres ont décidé de la répartition des excédents et statué sur le versement de ristournes. Cette année, la ristourne de la caisse poursuit son évolution, avec l'ajout de la reconnaissance des produits d'assurance pour les membres particuliers et la révision de son mode de calcul, afin qu'il repose sur des données facilement accessibles aux membres. La caisse a également proposé à ses membres le versement de 971 794 \$ pour la ristourne individuelle, désormais calculée sur les volumes d'affaires des membres. Dans le but d'enrichir concrètement sa communauté en appuyant des projets structurants, la caisse a recommandé l'affectation d'un montant de 150 000 \$ au Fonds d'aide au développement du milieu. De plus, le président de la caisse, Alain Gariépy, et le directeur général, Martin Leclerc, ont dressé un

bilan positif de la dernière année. En 2019, la caisse a continué de répondre à l'ensemble des besoins financiers de ses membres, tout en contribuant au mieux-être économique et social de sa collectivité. Grâce à un volume d'affaires sous gestion de 1,3 G \$, en hausse de 8,5 % par rapport à 2018, la Caisse Desjardins de La Côte-de-Beaupré se trouve en position favorable dans son milieu. L'institution financière a aussi poursuivi son implication dans la communauté, entre autres, avec la distribution de 120 435 \$ dans le cadre de son Fonds d'aide au développement du milieu. (Photos : courtoisie)

CE QUE NOUS AVONS FAIT EN 2019-2020



Alliance Affaires
Côte-de-Beaupré

Avant le confinement

- **Soirée Alliance de Noël :** 155 participants.
- **Les Dîners RésÔ :** il y en a eu 6 en présentiel et tous étaient complets avec plus de 36 participants par Dîner / après le confinement il y en a eu 5 avec une nouvelle formule : Dîner RésÔ virtuel.
- **Les Matins Formation :** il y en a eu 6 en présentiel et la plupart étaient complets avec plus de 25 participants / après le confinement il y en a eu seulement un.

Depuis le confinement

- Une lettre a été adressée à nos élus afin qu'un crédit de taxes soit accordé et non un report de taxes pour nos membres.
- Une liste de toutes les entreprises en service essentiel a été créée en mars, elle a été publiée sur nos réseaux sociaux et partagée plus de 450 fois.
- Une page spéciale COVID-19 a été créée sur notre site web
- Plus de 17 entrevues ont été réalisées avec nos membres et en moyenne elles ont plus de 3000 vues.

- Une campagne de financement participatif a été réalisée en collaboration avec Desjardins Caisse de La Côte-de-Beaupré, plus 25 400\$ ont été dépensés dans les entreprises de la région.
- **Les Formations Futées :** plus de 150 entrepreneurs se sont perfectionnés.

Mon Emploi sur La Côte

- En partenariat avec Développement Côte-de-Beaupré.
- 25 entreprises participantes / plus de 1000 CV déposés durant l'année / 10 000 visites sur le site web par mois.

Penser, planifier, agir

ALLIANCEAFFAIRES.COM



Le réseau, c'est

22 kilomètres
de tramway
connectés
partout



On a toutes
les raisons d'embarquer
jembarque.info



Un 11^e numéro pour la revue Histo'Art



par Michel Bédard

icilinfo.redaction@gmail.com

La Société d'art et d'histoire de Beauport vient de faire paraître le 11^e numéro de la revue Histo'Art. Le thème principal «Habiter Beauport : le patrimoine bâti dans le site patrimonial de Beauport» regroupe cinq articles illustrant différents types architecturaux répartis le long de l'avenue Royale, «Route de la Nouvelle-France», du secteur Giffard jusqu'au Parc de la Chute-Montmorency.

Comptant 72 pages abondamment illustrées en couleur, la revue propose 13 articles dont cinq signés par Paul-Louis Martin, André Bérubé, Robert Bergeron, Alain Rainville et Yvan Fortier qui abordent le thème principal en mettant, entre autres, en valeur les maisons François-Xavier Giroux et Étienne-Latouche, le bourg Fargy et le style Second Empire.

La chronique «Des faits marquants de notre histoire» rappelle les fêtes du centenaire de l'église La Nativité de Notre-Dame et l'Externat classique Saint-Yves sous la plume d'un de ses anciens élèves, Richard Fortier. Dans la section «Mélanges historiques», Pierre Drouin et Marc-André Cournoyer font écho au décès, en 2018 à l'âge de 102 ans, du skieur de fond émérite Georges Girard, originaire de Giffard, alors que Jean-Daniel Thériault présente les premiers censitaires de Notre-Dame-des-Anges sur le territoire de Beauport tout en localisant leurs terres.

COUP D'ŒIL SUR LE MÉMORIAL DES BÂTISSEURS DE BEAUPORT

La chronique «Des arts, des artistes» trace le portrait de L'Atelier 18 de Québec mis sur pied à Beauport par l'artiste Pierre

Lanoie lui-même d'origine beauportoise. Un article sur les orgues de la paroisse La Nativité de Notre-Dame signé par Paul Racine ajoute au dossier de l'église présenté dans la revue précédente. Cette édition de 2020 est complétée par un texte de Pierre Drouin sur le Mémorial des bâtisseurs de Beauport érigé sur la place de l'église La Nativité de Notre-Dame en 2009.

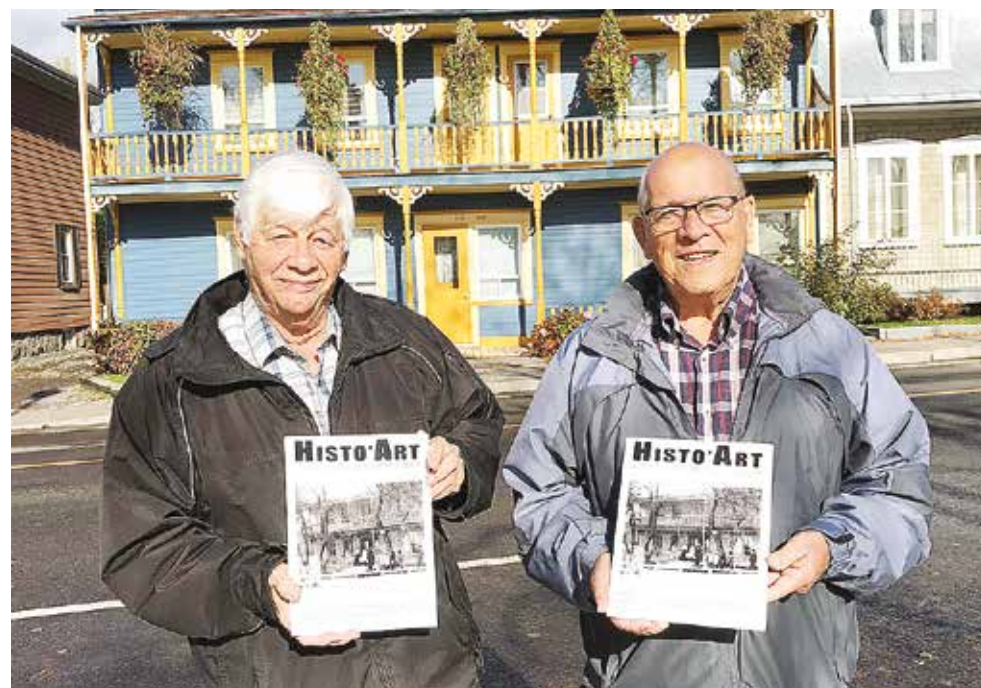
ÉLECTION D'UN NOUVEAU CONSEIL D'ADMINISTRATION

Encore une fois le fruit de la contribution de plusieurs bénévoles et du soutien financier de nombreux commanditaires, la revue est disponible sur rendez-vous au coût de 8 \$ au rez-de-chaussée de la maison Rainville, 589, avenue Royale, près du bureau d'arrondissement.

«Elle sera éventuellement offerte, tout comme les numéros antérieurs, dans les autres lieux animés par la Société d'art et d'histoire de Beauport, soit la maison Girardin et la maison Tessier-Dit-Laplante, actuellement fermées en raison de la pandémie. Elle est gratuite pour tous nos membres», souligne le président Marcel Audy.

Renouvelé lors de la récente assemblée générale annuelle, le conseil d'administration est complété par Pierre Drouin, vice-président histoire et patrimoine, Delphine Delmas, vice-présidente art et création, Jean Claude Bernheim, trésorier, Ariane Lehoux, Alexis Bouffard-Chabot, Sophie Lemelin-Guimond et Audrey-Ann Tremblay, administrateurs.

La Société d'art et d'histoire de Beauport compte une centaine d'adhérents et elle est membre de la Fédération des Sociétés d'histoire du Québec. Pour plus d'information, communiquez au 418 641-6471. ●



Pierre Drouin, vice-président histoire et patrimoine, et Marcel Audy, président, présentent ici le 11^e numéro de la revue devant l'ancienne maison du pâtissier Bélanger, 619, avenue Royale, vers 1910 à l'époque des trottoirs de bois, qui a été choisie pour illustrer la page couverture. (Photo : Michel Bédard)



Collectes saisonnières de résidus verts sur tout le territoire de la MRC de la Côte-de-Beaupré

À partir de 2021, la MRC offrira à l'ensemble des citoyens de la Côte-de-Beaupré des collectes saisonnières de résidus verts. Une collecte de sapins de Noël est prévue dès janvier 2021 et des collectes de résidus verts sont prévues en mai, octobre et novembre 2021. À noter que les collectes de résidus verts ou de sapins de Noël étaient déjà offertes par certaines municipalités.



Les citoyens seront invités à mettre leurs résidus verts, tels les feuilles mortes, les résidus de jardinage, les retailles de haie, les mauvaises herbes et les petites branches dans des sacs en papier ou des sacs en plastique orange ou transparent et de les accumuler en prévision des collectes. Les résidus verts collectés seront valorisés par compostage.

Dès janvier 2021, donnez une seconde vie à votre sapin de Noël !

En janvier 2021, une collecte spéciale de sapins de Noël est prévue dans chacune des municipalités de la Côte-de-Beaupré. Les sapins collectés seront réduits en copeaux et valorisés.

Voici comment vous départir de votre sapin:

- Dégarnir le sapin de toute décoration;
- Retirer les clous et les vis afin d'éviter les accidents et les bris lors du déchiquetage;
- Ne pas envelopper le sapin dans un sac en plastique;
- Déposer le sapin en bordure de rue uniquement la veille de la collecte ou avant 7h le matin de la collecte afin qu'il ne soit pas enfoui sous la neige.



Les résidents de Saint-Tite-des-Caps sont invités à apporter leurs sapins de Noël à leur écocentre municipal les samedis 2 et 9 janvier 2021 entre 9h et 12h.

Avec ces collectes, la MRC a comme objectif de détourner de l'élimination près de 800 tonnes de résidus verts annuellement. Pour y arriver, la participation de tous est requise. La MRC invite ses citoyens à surveiller les calendriers de collecte 2021 qui seront distribués en décembre prochain pour connaître les jours de collecte prévus dans leur municipalité.

Jours de collecte des sapins de Noël

SAINT-FERRÉOL-LES-NEIGES : **BEAUPRÉ :**

4 janvier 2021

5 janvier 2021

L'ANGE-GARDIEN :

SAINTE-ANNE-DE-BEAUPRÉ :

6 janvier 2021

7 janvier 2021

BOISCHATEL :

SAINST-JOACHIM :

11 janvier 2021

12 janvier 2021

CHÂTEAU-RICHER :

19 janvier 2021

Services et programmes offerts par la MRC de La Côte-de-Beaupré

Évaluation foncière

Aménagement du territoire

Permis de construction et taxation pour les TNO

Service d'aide à la rénovation patrimoniale (SARP)

Cour municipale commune (Côte-de-Beaupré, Charlevoix et Île d'Orléans)

Programmes SHQ (rénovation en région, adaptation de domicile et petits établissements accessibles)

Gestion des matières résiduelles

Sécurité publique



MRC de la Côte-de-Beaupré


Téléphone : 418 824-3444

Courriel : info@mrccotedebeaupre.qc.ca

www.mrccotedebeaupre.com

3, rue de la Seigneurie

Château-Richer (Québec) G0A 1N0

Suivez-nous 



Soyez là pour vous comme vous l'êtes pour vos proches

C'est possible que la situation actuelle suscite des émotions difficiles ou de la détresse. Vous êtes là quand les gens que vous aimez vivent un mauvais moment. Ne vous oubliez pas. Des solutions existent pour aller mieux.

[Québec.ca/allermieux](https://quebec.ca/allermieux)

 Info-Social 811

Le Collège des Hauts Sommets se démarque au gala Forces Avenir



Un élève et une membre du personnel du Collège des Hauts Sommets de Saint-Tite-des-Caps font partie des lauréats régionaux 2020 du gala Forces Avenir. Grâce à sa détermination, François-Xavier Ferland a remporté l'une des nominations dans la catégorie « Élève persévérant ». Né avec plusieurs handicaps physiques, François-Xavier compose, depuis son jeune âge, avec une enfilade d'interventions et de suivis auprès d'ergothérapeutes et de physiothérapeutes. Encore aujourd'hui, ce dernier doit réorganiser ses horaires en vue d'une opération ou de traitements. Malgré tout, il n'a jamais perdu le sourire, ni délaissé son objectif de faire carrière dans l'industrie des jeux vidéo. François-Xavier s'est également vu décerner une bourse d'études de 10 000 \$ par l'Université Laval. Une intervenante de jour au collège, Stéphanie Poulin, s'est, quant à elle, distinguée dans la catégorie « Personnel engagé ». Depuis son arrivée en 2011, Mme Poulin s'engage à 100 % auprès des élèves de l'école, dont plusieurs sont aux prises avec des difficultés d'apprentissage. Pour récompenser leurs efforts, François-Xavier et Stéphanie ont chacun reçu une médaille et un diplôme d'argent ainsi qu'une bourse de 500 \$. Pour sa part, Myriam Gravel, une finissante de l'an passé, a remporté une bourse de 10 000 \$ offerte par l'Université du Québec à Rimouski, notamment grâce à ses nombreuses implications auprès des plus démunis et au sein du parlement étudiant. Forces Avenir est un organisme à but non lucratif ayant pour mission de reconnaître, d'honorer et de promouvoir l'engagement étudiant à travers des projets qui permettent aux jeunes de développer leurs forces, d'accroître leur niveau de responsabilité et leur sentiment d'appartenance envers leur collectivité. (T.V.) (Photos : courtoisie)

Une nouvelle grille de programmation à la Télévision d'ici



Le coordonnateur de la Télévision d'ici, Jean Blondeau, est fier de présenter une nouvelle grille de programmation pour les prochaines semaines avec l'ajout de l'émission « La vie municipale » qui traitera de sujets municipaux en compagnie des mairesses et des maires des différentes municipalités de la Côte-de-Beaupré et de l'Île d'Orléans. À compter du 22 novembre, l'émission « J'aurais voulu être » permettra de mieux connaître différents artistes de notre région. On y verra des artistes peintres, une romancière, des musiciens, un poète, une photographe et une sculpteure. À surveiller aussi la programmation spéciale pendant le congé des Fêtes. Pour en savoir un peu plus sur la programmation, envoyez vos questions à info@teledici.com (T.V.) (Photo : courtoisie)



Organisateur de déplacements
Côte-de-Beaupré - île d'Orléans

PLUMOBILE : C'EST AVANTAGEUX!

➔ écologique ➔ économique ➔ relaxant




Pour info : www.plumobile.ca
418 827-8484 / 1 866-824-1433

GARAGE BEAUPORT  

Visitez notre site internet au www.garagebeauport.com

REEMPLACEMENT DE PARE-BRISE - DÉMARREUR À DISTANCE - VITRES TEINTÉES
ATTACHES DE REMORQUE - COUVRE-CAISSES REPLIABLE
COFFRES DE TOIT - SIÈGES CHAUFFANTS

HEURES D'OUVERTURE :
lundi au jeudi 8 h à 21 h / vendredi 8 h à 17 h
samedi 8 h à 16 h
L'HORAIRE PEUT ÊTRE MODIFIÉ DÙ À LA CONVID

PNEUS MICHELIN
NOKIAN

GT-Radial **TOYO**

HANKOOK

BRIDGESTONE

PIRELLI

ET AUTRES MARQUES

MEILLEURE OFFRE SUR LE MARCHÉ

Pare-brise Réparation gratuite 0\$
Aucune franchise avec votre assureur
Recommandé par les assureurs.
Garantie à vie

Chèques-cadeaux disponibles

OFFREZ VITRXPRT SOUS LE **SAPIN**

avec appli mobile **Démarreur à distance**

240, Seigneuriale, Beauport • 418 663-7054 • Remorquage 24h

Nouvelle page d'histoire au Sanctuaire de Sainte-Thérèse de l'Enfant-Jésus



par Michel Bédard
icilinfo.redaction@gmail.com

La fête patronale du 1er octobre a donné lieu à l'ajout d'une page importante dans l'histoire du Sanctuaire diocésain de Sainte-Thérèse de l'Enfant-Jésus où le cardinal Gérald-Cyprien Lacroix, archevêque de Québec, a pris part à la signature d'un acte de cession entre la Fabrique Notre-

Dame de Beauport et la corporation Sanctuaire Sainte-Thérèse-de-l'Enfant-Jésus.

Le document mentionne que l'église de la rue Bertrand construite en 1935-1936, le terrain, le presbytère, le garage, le charnier et le cimetière deviennent la propriété de cette nouvelle corporation et seront administrés jusqu'au 31 décembre 2021 par les membres de son conseil d'administration formé de l'abbé Réjean Lessard, recteur du sanctuaire, président, de l'ex-député pro-

vincial de Montmorency, Raymond Bernier, vice-président, du directeur général de la fabrique, Édouard Malenfant, secrétaire, ainsi que de l'abbé Laurent Penot, Me Mar- nés Webster, avocat, Micheline Rodrigue et Jacinthe Paquet, administrateurs.

SOUTIEN DE L'ÉQUIPE PASTORALE DE L'UNITÉ ORLÉANS

Une entente pour les services pastoraux a été conclue avec l'équipe pastorale de l'Unité Orléans qui assumera les funé-

raillies, les baptêmes, les mariages et la messe dominicale de 16 h le samedi.

Le comité du sanctuaire diocésain demeurera responsable des services et activités liturgiques comme les messes du dimanche à 10 h et sur semaine, le Triduum pascal, Noël, la Neuvaine, les vêpres du carême, les Mardis carmélitains et autres moments de ressourcement. La corporation aura la responsabilité de la gestion du cimetière. ●



Les signataires de l'acte de cession, de gauche à droite, Danielle Thomassin, présidente de la Fabrique Notre-Dame de Beauport, l'abbé Laurent Penot, prêtre et administrateur de la fabrique, Léonce Girard, marguillier à la fabrique, Mgr Gérald-Cyprien Lacroix, archevêque de Québec, Me Pascal Hachey, notaire et Réjean Lessard, prêtre, recteur et président de la corporation Sanctuaire Sainte-Thérèse-de-l'Enfant-Jésus. (Photo : Michel Bédard)

Une vente modifiée du calendrier scout 2021



En cette période de pandémie, les jeunes du 65e groupe scout La Nativité de Beauport ne pourront plus vendre par les portes comme d'habitude les calendriers annuels afin de respecter les exigences de la Santé publique en zone d'alerte rouge et limiter la propagation du coronavirus. Les personnes intéressées de s'en procurer au coût de 10 \$ sont invitées à communiquer par courriel à scouts065@gmail.com et laisser leur adresse, leur numéro de téléphone et la quantité désirée. Sur la photo, Rosalie Champagne, du groupe éclaireurs 12-14 ans, Félix Champagne, du groupe louve-

teaux 9-12 ans, Cédrik Champagne, du groupe pionniers 14-18 ans, et leur mère Geneviève Breton, animatrice du groupe éclaireurs présentent le calendrier 2021 illustré par des dessins de l'artiste Annie Carbonneau-Leclerc et comprenant le retour des lunes, ainsi que des espaces blancs à chaque carré des jours pour servir aussi d'agenda. (M.B.) (Photo : Michel Bédard)



Faites-nous connaître vos bonnes nouvelles, anecdotes, potins, anniversaires, ou encore une nomination. C'est avec plaisir que je publierai vos informations aux lecteurs de Beauport, Sainte-Brigitte-de-Laval, Île d'Orléans et la Côte-de-Beauport. Pour rejoindre Lawrence (courriel + tél) en mentionnant la chronique de Lawrence.

Retour sur l'Halloween

L'Halloween s'est très bien passée sur la Côte-de-Beauport car chacun suivait les consignes recommandées. J'ai pris quelques photos pour vous faire voir de quelle façon les enfants recueillaient leurs bonbons. (Photos : Lawrence Cassista)



Noémie et Élie Rose recevaient leurs friandises à l'aide d'une dalle venant de la maison.



D'autres allaient pêcher leur bonbons. Excellente idée!



On a trouvé des bonbons accrochés à un baril qui se sont envolés rapidement.



Dépouillement d'arbre de Noël réinventé

Le traditionnel dépouillement d'arbre de Noël réinventé aura lieu à Sainte-Anne-de-Beauport uniquement pour les résidents de Sainte-Anne, samedi le 12 décembre. À cette occasion, le Père Noël fera la distribution de cadeaux uniquement dans Sainte-Anne-de-Beauport et ira te porter ta surprise directement à ta porte. Pour recevoir ton cadeau, tu dois avoir entre 1 an et 10 ans, être résident de Sainte-Anne-de-Beauport et t'inscrire avant le 27 novembre par courriel à loisirs@sainteannedebeauport.com ou par téléphone 418 827-4112 ●



Même les grands sont allés à la chasse aux bonbons. Il semble qu'ils se sont bien amusés.

Comme on peut le constater en ce temps de pandémie, plusieurs idées originales et créatives en sont ressorties.

Pour vos communiqués :
cassista@videotron.ca ou 418 575-4539

Antoine Valois-Fortier médaillé d'argent à Budapest



À sa première compétition en huit mois en raison de l'arrêt des épreuves internationales depuis le début de la pandémie de coronavirus, le judoka beaurtois Antoine Valois-Fortier a continué sa récolte de médailles après son troisième rang en février à Paris en décrochant une médaille d'argent au grand chelem de Budapest, en Hongrie. Classé cinquième au monde dans la catégorie des moins de 81 kg, l'athlète de 30 ans s'est incliné en finale devant le Turc Vedat Albayrak, tenant du quatrième rang. Le représentant du Canada avait gagné le seul autre combat entre les deux hommes, en février 2018, dans la capitale française. S'il s'est senti rouillé en début de journée, Valois-Fortier dit avoir assez rapidement trouvé ses repères, lui qui avait pour principal objectif d'accumuler le plus de minutes possible sur le tatami pour retrouver de bonnes sensations. Il s'agissait d'un sixième podium pour lui dans un grand chelem et d'une troisième médaille d'argent. Au terme du combat, il a mentionné qu'il était tout simplement heureux d'avoir montré qu'il était tout simplement heureux d'avoir montré qu'il avait encore le niveau pour rivaliser avec les meilleurs au monde et les battre après une si longue

période d'inactivité. Son objectif maintenant est d'être en forme optimale pour les Jeux olympiques de Tokyo l'été prochain. (M.B.) (Photo : gracieuseté)

Plus de 975 000 \$ pour la réfection du chemin du Cap-Tourmente Sud



Le gouvernement du Québec a octroyé une aide financière de 978 917 \$ à la municipalité de Saint-Joachim pour la réfection du chemin du Cap-Tourmente Sud, route d'accès à la Réserve nationale de faune du cap Tourmente. La députée de Charlevoix-Côte-de-Beaupré, Émilie Foster, en a fait l'annonce officielle, le 16 octobre dernier, par la voie d'un communiqué de presse. Cet appui financier provient du Programme d'aide à la voirie locale (PAVL), dont les sommes ont été bonifiées de 310 M\$ dans le dernier budget Girard. De ce montant, 100 M\$ servent à soutenir les municipalités de la province dans le contexte actuel de la pandémie de COVID-19. Joint au téléphone, le maire de Saint-Joachim, Marc Dubeau, a salué, pour sa part, la contribution du gouvernement provincial. Il a cependant indiqué que le travail n'est pas terminé pour autant dans ce projet, le montage financier restant à finaliser avant de compléter les travaux. M. Dubeau envisage de boucler le financement grâce aux sommes disponibles via le Fonds de développement régional de la MRC de la Côte-de-Beaupré. Un dossier à suivre. (T.V.) (Photo : courtoisie)



AVIS PUBLIC

PRENEZ AVIS qu'au cours de l'année civile 2021, les séances ordinaires du conseil municipal se tiendront à l'Hôtel de Ville de Beaurpré, situé au 10 995 rue des Montagnards, à 19 h 30, aux dates suivantes à moins d'une décision à l'effet contraire :

- | | |
|----------------------|---------------------|
| • lundi 18 janvier | • lundi 1er février |
| • lundi 1er mars | • lundi 12 avril |
| • lundi 3 mai | • lundi 7 juin |
| • lundi 5 juillet | • lundi 16 août |
| • lundi 13 septembre | • lundi 4 octobre |
| • lundi 1er novembre | • lundi 6 décembre |

Donné à Beaurpré, ce 17 novembre 2020.

Johanne Gagnon, greffière



AVIS DE PROMULGATION

AVIS public est, par les présentes, donné :

1. Que, lors d'une séance ordinaire tenue le 14 septembre 2020, le conseil de la Ville de Beaurpré a adopté le règlement suivant :

Règlement numéro 1260-1 : Règlement modifiant le Règlement #1192 sur le zonage pour :

- Remplacer la deuxième phrase de l'article 189 afin de prévoir un délai pour que toute structure d'une enseigne, dont l'usage a cessé, soit enlevée dès qu'elle n'est plus utilisée à cette fin;
- Créer une nouvelle zone à même la zone 8-H afin de soustraire de ladite zone le lot 3 682 316 (terrain situé sur le plateau de la rue Saint-Jean-Baptiste);
- Modifier la grille des spécifications afin de prescrire pour la nouvelle zone les usages autorisés, les normes d'implantation et y ajouter des normes particulières de construction.

Que le directeur général et secrétaire-trésorier de la Municipalité régionale de comté de La Côte-de-Beaurpré a émis en date du 13 octobre 2020, le certificat de conformité prévu à la Loi sur l'aménagement et l'urbanisme à l'égard du règlement numéro 1260-1 (résolution 2020-10-389 du Conseil de la MRC de La Côte-de-Beaurpré).

Les intéressés pourront prendre connaissance de ce règlement au bureau de la greffière, à l'Hôtel de Ville de Beaurpré, 10 995 rue des Montagnards, Beaurpré, durant les heures d'ouverture.

Le règlement énuméré ci-dessus entrera en vigueur conformément à la Loi.

Donné à Beaurpré, ce 3 novembre 2020.

Johanne Gagnon, greffière



ASSEMBLÉE PUBLIQUE DE CONSULTATION

Aux personnes intéressées par le projet de règlement suivant :

Projet de règlement numéro 1263 modifiant le Règlement 1192 sur le zonage tel que modifié par le règlement 1231-1 pour :

- Ajuster la limite de la zone 5-P à même les zones 37-M-2 et 70-H afin qu'elle coïncide avec l'axe central de la rue des Montagnards conformément à l'article 19 du règlement de zonage pour ainsi permettre la réalisation d'un projet de garderie sur la partie de terrain située à l'ouest de l'aréna Côte-de-Beaurpré.

AVIS PUBLIC est donné de ce qui suit :

1. Le Conseil municipal a adopté, lors d'une séance tenue le 2 novembre 2020, le projet de règlement mentionné ci-dessus.
2. Une assemblée publique de consultation sur ce projet de règlement aura lieu le lundi 7 décembre 2020, à 19 h 30, à l'hôtel de ville sis au 10995 rue des Montagnards, Beaurpré.
3. L'objet au projet de règlement numéro 1263 est précisé dans le titre ci-haut décrit.
4. Au cours de cette assemblée, le Maire ou le membre du conseil désigné par le Maire expliquera le contenu de ce projet de règlement ainsi que les conséquences de son adoption et il entendra les personnes qui désirent s'exprimer dans le contexte où il serait permis d'assister en personne à ladite assemblée de consultation (pandémie liée à la COVID-19). Dans tous les cas, vous pouvez soumettre vos commentaires de la manière prévue à l'article 5 ci-dessous.

Notez qu'il est possible, dans le contexte actuel (pandémie liée à la COVID-19), que les dispositions de la loi (ou d'un décret ou d'un arrêté ministériel) obligent éventuellement la Ville à imposer certaines modalités au moment de la consultation publique. La Ville entend se soumettre aux règles qui seront alors en vigueur.

5. Modalités pour soumettre des commentaires

Dans le contexte de la déclaration d'état d'urgence sanitaire décrétée par le gouvernement du Québec (crise de la COVID-19) et tel que le permet l'arrêté du ministre de la Santé et des services sociaux du 2 octobre 2020 (no 2020-074), **toute personne intéressée peut soumettre ses commentaires à la Ville** relativement au projet de règlement numéro 1263 selon les modalités suivantes :

En transmettant **ses commentaires par écrit** à la greffière de la Ville, Mme Johanne Gagnon selon l'une ou l'autre des modalités suivantes :

- Par courrier, à l'attention de Mme Johanne Gagnon, greffière au 10995, rue des Montagnards, Beaurpré, Québec, G0A 1E0;
- Par courriel, à l'adresse mairie@villedebeaupre.com.

Ces commentaires doivent être transmis à la Ville au plus tard le 7 décembre 2020, à 19 h 30. Le conseil prendra connaissance des commentaires reçus lesquels pourront être discutés, notamment lors de l'assemblée publique de consultation prévue pour le 7 décembre.

6. Le projet de règlement numéro 1263 contient une disposition propre à un règlement susceptible d'approbation référendaire :
 - 6.1 Le déplacement de la limite de la zone 5-P à même les zones 37-M-2 et 70-H afin qu'elle coïncide avec l'axe central de la rue des Montagnards. La zone 5-P comprend les immeubles connus comme étant l'école secondaire Mont Sainte-Anne et l'aréna Côte-de-Beaurpré. La zone 37-M-2 comprend les immeubles situés le long de la rue des Montagnards entre la rue de la Seigneurie et la limite ouest du CPE la Peluche. La zone 70-H comprend les immeubles situés le long de la rue des Montagnards entre la limite ouest du CPE la Peluche et la limite est de l'immeuble sis au 10 800 rue des Montagnards.
7. Ce projet de règlement et l'illustration des zones peuvent être consultés à l'Hôtel de Ville au 10995, rue des Montagnards, Beaurpré, durant les heures de bureau, soit du lundi au jeudi, de 8 h 45 à 12 h et de 13 h à 16 h 30 et le vendredi de 8 h 30 à 12 h et de 13 h à 15 h.

Donné à Beaurpré, ce 17 novembre 2020.

Johanne Gagnon, greffière

DEUX RÉSIDENCES SYMPATHIQUES

OÙ VOUS TROUVEREZ UNE ÉQUIPE **DÉDIÉE ET STABLE**

- Participation des résidents aux décisions •
- Développement et maintien de l'autonomie •
- Services évolutifs •
- Milieu de vie inspiré par l'écoute, le respect et la créativité •

**QUALITÉ REMARQUABLE À PRIX ABORDABLE,
TOUS SERVICES COMPRIS**

Studios, 3 ½ et 4 ½ lumineux, tous avec balcon privé
Petits animaux de compagnie acceptés



60 REPAS GRATUITS
VISITE VIRTUELLE ACCOMPAGNÉE
PAR LA DIRECTRICE

Environnement
exceptionnel en bordure
de la Rivière St-Charles
Logements tous actualisés
Stationnement intérieur
chauffé pour voitures
et quadriporteurs

Verdure et
tranquillité à
proximité des grands
axes et des services
10 nouveaux
studios modernes



INFORMEZ-VOUS : **LE LONG DES BERGES** • 777-755, 1^{ère} avenue, Limoilou
SANS TARDER : **LES BERGES DU RUISSEAU** • 2408 -2 404, avenue St-Clément, Beauport

Un seul numéro, le cellulaire de la directrice : **418 563-5752**
lelongdesberges.com • lesbergesduruisseau.ca