

# AFFAIRES

LES LUNDIS DE L'ENTREPRISE

## La Caisse convoite Château Montus

JACQUES BENOIT

Déjà active dans la région de Bordeaux, grâce à sa participation dans un domaine réputé, la Caisse de dépôt et placement du Québec envisage maintenant d'investir dans la plus célèbre propriété de l'appellation Madiran, Château Montus.

« Je ne nie pas, et je ne confirme pas », s'est contenté de dire son conseiller principal aux relations médias, Gilles des Roberts, interrogé par *La Presse Affaires* à ce sujet. En

fait, la transaction n'est pas encore faite, quoiqu'un membre du personnel de la Caisse, Marcel Gagnon, ait visité le domaine dans la semaine du lundi 4 juillet.

« On ne peut pas faire de commentaires, parce que c'est une rumeur de marché, explique Gilles des Roberts. On fait généralement des commentaires après une transaction. »

D'une très grande superficie, Château Montus et l'autre domaine de son propriétaire Alain Brumont, Château Bouscassé, exploitent à Madiran, dans le Sud-Ouest de la

France, 270 hectares de vignes, dont quelque 180 lui appartiennent en propre.

Viticulteur renommé, c'est à Alain Brumont que cette appellation autrefois peu connue doit sa renaissance, à partir du milieu des années 80.

Or, aussi réputé que soit son domaine, celui-ci a traversé de sérieuses difficultés financières au cours des dernières années.

Résultat, il a dû se placer sous la protection de l'équivalent français — la loi du redressement judiciaire — de la loi fédérale sur les arrange-

ments avec les créanciers. « On est restés en redressement judiciaire huit mois, et c'est terminé depuis cinq-six mois (...) C'a été huit mois de réflexion, qui m'ont permis d'attendre pour trouver la meilleure solution », a souligné Alain Brumont, joint sur son portable alors qu'il se trouvait sur un voilier, au large de la Bretagne...

Il a eu, dit-il, plusieurs offres de rachat. « Beaucoup de groupes français voulaient acheter, mais leurs politiques de développement sur mon nom ne me plaisaient pas. »

D'autres groupes, dont l'un des

États-Unis, offraient d'acquérir 50 % de son domaine.

Finalement, il a pris la décision d'en céder « de 25 à 30 % » à la société Investissements Grands Crus, qui est une filiale de la banque française Crédit Agricole, pour une somme qui devrait atteindre environ 20 millions d'euros, soit un peu plus de 29 millions de dollars canadiens.

« C'est signé avec Investissements Grands Crus », indique le propriétaire de Château Montus.

➤ Voir CAISSE en page 2

## Les Bourses du Golfe dopées par les recettes du pétrole

AGENCE FRANCE-PRESSE

KOWEÏT — Les marchés financiers des monarchies du Golfe ont progressé de 76 % en valeur à près de 1000 milliards de dollars au premier semestre de 2005 grâce à des liquidités en hausse dans la foulée d'une augmentation sans précédent des recettes pétrolières.

La capitalisation des marchés des six membres du Conseil de coopération du Golfe (CCG) a atteint 927 milliards de dollars US, en hausse de 76 % par rapport à fin 2004, selon un rapport de Global Investment, une firme koweïtienne, l'une des plus grandes dans le Golfe.

Le marché financier des sept bourses des riches monarchies pétrolières du CCG (Arabie Saoudite, Émirats arabes unis, Koweït, Oman, Qatar et Bahreïn) est passé, en valeur, de 119 milliards de dollars américains en 2000 à 526,3 milliards fin 2004, soit une hausse de plus de 340 %.

Le rapport de GI prédit pour cette année la poursuite de cette tendance haussière grâce à l'envolée des prix du brut et à des bilans positifs de compagnies et de banques.

### LE CHIFFRE DU JOUR

**-5,8%**

L'indice de prix des produits forestiers a diminué de 5,8 % en juin dernier comparativement à juin 2004. Le résultat de juin marque aussi un recul pour le quatrième mois consécutif. On s'attend à ce que les prix des produits forestiers connaissent une baisse modérée jusqu'à la fin de 2006, en raison de l'érosion cyclique dans le marché des produits du bois.

Source: Banque de Montréal

### Acquisition.biz

Pour acheter ou vendre une entreprise: www.acquisition.biz

3291453A 3329146

## Leçons de « ressources humaines »?



Le maître-chien Denis Grenier pose ici avec son chien Zec.

PHOTO FRANÇOIS ROY, LA PRESSE ©

## Vies de chiens

Si nous étions traités comme des employés à quatre pattes, notre vie au travail serait-elle meilleure? Leçons « ressources humaines » de l'encadrement des chiens policiers et des chiens guides.

JACINTHE TREMBLAY

### VIE AU TRAVAIL

COLLABORATION SPÉCIALE

Denis Grenier est le responsable de l'escouade cynophile de la Sûreté du Québec et le maître de Zec, un imposant berger allemand de 9 ans avec qui il a sauvé plusieurs vies et élucidé bien des crimes.

Un jour, un membre de l'escouade est venu le consulter parce que son chien, qui avait toujours donné une excellente performance dans la détection de drogues et d'explosifs,

s'était soudain mis à paresser. Après avoir vérifié l'état de santé du chien, Denis Grenier a diagnostiqué l'ennui comme la cause de ce comportement. « Certains chiens trouvent ce travail trop routinier après un certain temps. Il faut alors trouver de nouveaux moyens de les motiver ou les motiver plus souvent », expli-

« Les chiens ne sont pas des machines. Les maîtres qui leur donnent de l'affection sont beaucoup mieux servis. »

que M. Grenier.

Le jeu de balle est, pour les chiens policiers, la récompense du devoir accompli. Mais Denis Grenier a constaté que, lorsque cet outil de motivation est utilisé de manière trop prévisible ou avec trop de parcimonie, la performance du chien peut diminuer.

Un chien qui recherche une personne disparue pendant 10 heures doit obtenir des victoires en cours

de route. Le maître cache alors des objets sur le parcours et joue à la balle lorsque le chien les rapporte, afin de maintenir sa motivation. Pour les chiens guides, la reconnaissance du travail accompli est également essentielle. Elle passe par les caresses. « Les chiens ne sont pas des machines. Les maîtres qui leur donnent de l'affection sont beaucoup mieux servis », explique Nicolas St-Pierre, instructeur principal de la Fondation Mira. Première leçon : sans reconnaissance de son « superviseur », un travailleur à quatre pattes cesse d'accomplir correctement sa tâche ou sa performance diminue.

Un chien guide doit systématiquement s'arrêter à chaque intersection. « C'est le maître qui décide de traverser après avoir attentivement écouté les bruits de la rue. Le chien doit attendre son signal pour avancer », explique Nicolas St-Pierre.

➤ Voir CHIENS en page 2

AUTRE TEXTE

De la sélection à la retraite, page 2

## Junex gagne enfin son pari

GENEVIÈVE GÉLINAS  
LE SOLEIL

GASPÉ — À 26 ans, Mathieu Lavoie a un terrain de jeu que bien d'autres jeunes ingénieurs lui envieraient. En plein bois, à une vingtaine de kilomètres de Gaspé, il supervise les travaux au puits de pétrole de Junex, une société de Québec.

L'aventure de Junex en Gaspésie a pourtant commencé il y a 17 ans, alors qu'il était toujours sur les bancs de la petite école.

Il a fallu toutes ces années à son père, Jean-Yves Lavoie, président de Junex, avant d'entrevoir la possibilité d'exploiter commercialement le pétrole de l'un de ses forages, le Galt n° 3. Et à lui seul, ce puits a englouti près de 2,5 millions en travaux depuis 2003.

M. Lavoie juge toutefois qu'il a gagné son pari : démontrer qu'il y a du pétrole en Gaspésie. « On passe de moins en moins pour des huruberlus », résume-t-il.

Prochaine étape : des essais prolongés d'un an à Galt n° 3 pour déterminer s'il peut fournir son dû en bonne quantité et à long terme.

### Premier permis en 1988

M. Lavoie s'est intéressé au sous-sol gaspésien dès 1988 : « J'ai alors pris mes premiers permis dans le secteur, avec Ressources naturelles Jaltin, une société privée qui m'appartenait. On a commencé par des travaux modestes, des petits forages, entre 1988 et 1993 », raconte-t-il.

En 1999, il lance Junex et lui cède tous ses permis. Pour M. Lavoie, l'avenir de Junex se trouve dans les hydrocarbures. Pour l'instant, le pétrole et le gaz, c'est de l'exploration. Mais de plus en plus, ça va faire l'avenir de la compagnie.

Selon Junex, il y aurait de la place pour beaucoup plus de forages en Gaspésie : « On est à l'âge de pierre comparé à l'ouest canadien, croit Mathieu Lavoie. Mais on espère créer un mouvement d'exploration pour que d'autres compagnies viennent elles aussi en faire. »

Junex détient les droits miniers sur une bonne partie de la péninsule gaspésienne (1,2 million d'hectares), mais cherche à s'associer à d'autres compagnies qui, elles, ont les moyens financiers de réaliser des forages. Junex s'est déjà entendue avec la firme rimouskoise Pétrolia pour réaliser des travaux d'exploration de 5 millions en trois ans dans la péninsule. Dès cet été, les deux firmes feront des relevés sismiques et au moins trois nouveaux forages dans le secteur de Gaspé.

Du golf comme vous l'aimez

## OMNIUM BRITANNIQUE

LES ADIEUX DE JACK NICKLAUS



INFORMEZ-VOUS CONCERNANT NOS PROMOTIONS POUR 5, 10 OU 15 NUMÉROS

Aussi, les chroniques et conseils de :

RÉMI BOUCHARD ANNE CHOUINARD RICHARD LABONTÉ JEAN-LOUIS LAMARRE  
RUSSELL MILLER DEBBIE SAVOY-MOREL

Abonnez-vous !

Courriel : golfgesca@editionsGesca.ca ou par téléphone au (514) 904-5537 Sans frais : 1 877 997-4653

Les Éditions Gesca

EN KIOSQUE DÈS MAINTENANT

# LA PRESSE AFFAIRES

## REPÈRES

### DOLLAR CANADIEN

**81,92¢ US**

VARIATION

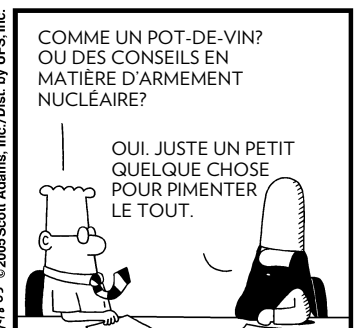
**68,06¢€**

SOMME REQUISE POUR ACHETER UN DOLLAR US: **1,2207\$**  
UN EURO: **1,4691\$**

### TAUX PRÉFÉRENTIEL

**4,25%**  
TAUX DE LA BANQUE DU CANADA **2,5%**  
OR (NY gold) **420,70\$ US**  
PÉTROLE (North sea Brent) **57,44\$ US**

## DILBERT



# La Caisse convoite Château Montus

## CAISSE suite de la page 1

Or, cette société est le partenaire avec lequel la Caisse de dépôt et placement détient une importante participation dans le Château La Tour de Mons, d'appellation margaux, dans le Bordelais.

« Les actions de la Caisse dans La Tour de Mons valent de 10 à 30 millions de dollars, plus de 0 à 5 millions en options sur un bloc d'actions ordinaires additionnelles », signale Gilles des Roberts.

De là, et de fil en aiguille, est apparue la possibilité que la Caisse de dépôt investisse également, avec le même partenaire, dans le domaine d'Alain Brumont.

« J'ai demandé à Investissements Grands Crus de séduire la Caisse de dépôt, dit Alain Brumont. Je donne toute priorité au Québec parce que c'est le pays que j'ai adopté. »

Brumont, comme d'ailleurs d'autres viticulteurs de France, est en effet très attaché au Québec, qu'il a déjà visité en autocaravane avec son ex-femme Catherine et leurs enfants.

Or, et ce fut là une des sources de ses difficultés, le couple a divorcé il y a deux ans, alors que son ex-épouse était la gestionnaire du domaine.

« Un divorce, ça coûte cher », laisse-t-il tomber.

Puis, autre tuile, son importateur japonais, qui lui achetait

presque le tiers de sa production, l'a « laissé en rade », signale-t-il.

Depuis, il diversifie sa clientèle et vend désormais de ses vins non seulement au Québec, mais aussi en Ontario, en Colombie-Britannique et également au Nouveau-Brunswick.

Château Montus et Château Bouscassé disposent d'un effectif de quelque 60 personnes à plein temps, « et l'entreprise est rentable », dit son propriétaire.

Enfin, mais dans ce cas avec des raisins qu'il achète, Alain Brumont produit et commercialise l'équivalent de 300 hectares de vignes en vins de pays des Côtes de Gascogne.

Le chiffre d'affaires de l'exploitation est d'environ neuf millions d'euros (13,2 millions de dollars canadiens).

### Des étoiles

Château Montus et Château Bouscassé, finalement, sont les seuls domaines de Madiran auxquels un des deux guides français les plus respectés — *Le Classement des meilleurs vins de France 2005*, par Michel Bettane et Thierry Desseauve — accorde, honneur rare, deux étoiles sur trois.

Leurs vins, écrivent-ils, « dominent presque outrageusement la production locale ».

Alain Brumont a une dizaine de ses vins vendus au Québec, dont son Madiran Torus, en vente dans de nombreuses succursales.

En 2004, les ventes de ses vins sur le marché québécois ont totalisé un peu plus de 15 000 caisses de 12 bouteilles.

## Sudoku

2			6		1	
4			8		6	
	8		5		2	4
8	1	2	6		9	
			2			
	5		7	8		
3		9		1	4	6
1			5		7	3
			4			

Niveau de difficulté: facile 0003

Placez un chiffre de 1 à 9 dans chaque case vide. Chaque ligne, chaque colonne et chaque boîte 3x3 délimitée par un trait plus épais doivent contenir tous les chiffres de 1 à 9. Chaque chiffre apparaît donc une seule fois dans une ligne, dans une colonne et dans une boîte 3x3.

### Solution du dernier sudoku

9	6	2	8	7	5	1	3	4
3	8	7	2	4	1	5	6	9
5	4	1	3	9	6	7	8	2
4	7	6	1	5	3	9	2	8
8	1	5	6	2	9	3	4	7
2	9	3	7	8	4	6	5	1
6	3	4	9	1	2	8	7	5
1	2	8	5	6	7	4	9	3
7	5	9	4	3	8	2	1	6

Ce jeu est une réalisation de Ludipresse. Pour plus d'informations, rendez-vous sur le site [www.les-mordus.com](http://www.les-mordus.com) ou écrivez-nous à [info@les-mordus.com](mailto:info@les-mordus.com)

# Chiens de travail, de la sélection à la retraite

JACINTHE TREMBLAY COLLABORATION SPÉCIALE

L'Escouade cynophile de la SQ compte huit chiens policiers, triés sur le volet entre l'âge de 12 à 18 mois, suivant une évaluation qui dure d'une semaine à un mois.

En 2004, la Fondation Mira a formé 57 chiens guides pour les non-voyants, 89 chiens d'assistance pour les personnes handicapées et 20 chiens pour les autistes. Ils ont été sélectionnés parmi 300 chiens élevés dans des familles d'accueil, à la suite d'une évaluation comportant 26 tests.

Ceux qui ne passent pas le test retournent à la vie... de chien. Les traits recherchés chez les chiens travailleurs sont directement liés à leur fonction mais ils sont également associés à des races. Ainsi, la SQ n'a que des bergers allemands. Mira utilise des labradors, des bouviers bernois, des labernois

(un croisement des deux premières races) et des caniches royaux.

« Chez Mira, nous devons offrir des chiens dont les gens n'ont pas peur et qui deviennent également des moyens de socialisation pour leurs maîtres », explique Nicolas St-Pierre.

À la SQ comme chez Mira, on recherche des chiens sans peur, capables sans être stressés et sans broncher de bien fonctionner dans toutes les situations, peu importe le lieu. Par contre, l'instinct de prédation des chiens policiers doit être très élevé alors qu'il doit être pratiquement nul chez les chiens guides.

« Nos chiens sont des hyper. Ils peuvent mordre sur commande et sont toujours en alerte », résume Denis Grenier, de la SQ.

« Nos chiens sont des anti-chiens. Pour des raisons de sécurité, ils ne doivent pas se laisser distraire par les balles, les chats, les

chiens et tous les objets insolites qu'ils rencontrent », dit Nicolas St-Pierre.

Une longue étape de formation précède leur entrée sur le marché du travail. Elle dure de quatre à cinq mois à la SQ et jusqu'à six mois chez Mira. Les chiens policiers passent toute leur vie de travailleur avec le même maître, qui hérite généralement de son collègue à quatre pattes lorsque ce dernier prend sa retraite, à l'âge de 8 ou 9 ans.

Après leur entraînement chez Mira, les chiens guides sont confiés à leur maître après une période de formation d'un mois.

La formation maître-chien d'assistance dure deux semaines. Ces chiens travaillent en moyenne sept ou huit ans. À la retraite, ils peuvent demeurer avec leur maître, être placés dans l'entourage de ce dernier ou remis à leur famille d'accueil.

**800**  
**Avis**

### AVIS LÉGAUX, APPELS D'OFFRES

**AVIS de clôture d'inventaire**  
(Avis dans le journal: C.c.Q., art. 795)  
Avis est par les présentes donné que, à la suite du décès de **LÉOPOLD OUELLET**, en son vivant résidant au 1595, Rachel Est, appartement 702, Montréal, Québec, H2J 4A7, survenu le 23 janvier 2004, un inventaire des biens du défunt a été fait par la liquidatrice successorale, Adélie Levasseur, le 13 juillet 2005, devant Me Ginette Allard, notaire, lequel inventaire peut être consulté à son étude au 1681, rue Rachel Est, bureau 26, Montréal, Québec, H2J 2K7. **Donné ce 18 juillet 2005**

### AVIS DE DISSOLUTION CHANGEMENTS DE NOM

**AVIS DE DISSOLUTION**  
**PRENEZ AVIS** que la compagnie **MAMAN DION INC.**, demandera au Registraire des entreprises la permission de se dissoudre.  
Me Guy Sirois

# Vies de chiens

## CHIENS suite de la page 1

Un jour, une personne semi-voyante l'appelle et lui dit que son chien ne respecte plus cette consigne.

Après enquête, l'entraîneur de Mira découvre que sa maîtresse voit assez bien pour savoir si des voitures arrivent ou pas.

Elle ne s'arrêterait pas systématiquement aux intersections. Son chien avait compris qu'il n'avait plus à le faire.

« Plusieurs problèmes arrivent parce que le maître travaille à la place de son chien. Les leçons de l'entraînement peuvent alors se perdre », note M. St-Pierre

Denis Grenier, de la SQ, fait un constat similaire. « Les nouveaux maîtres-chiens ont tendance à aller eux-mêmes chercher les objets recherchés lorsque le comportement de leur chien indique qu'il a trouvé une piste. Ils mêlent alors leur odeur à celle de l'objet et ralentissent le travail du chien », dit-il.

Deuxième leçon: un « superviseur » expérimenté va laisser le travailleur à quatre pattes accomplir la tâche demandée, sans s'interposer et la rendre à terme à sa place.

### Pouvoir d'initiative

Les chiens de la SQ comme ceux de la Fondation Mira sont des modèles d'obéissance. Ce qui n'empê-

che par les deux organismes de leur consentir un certain pouvoir d'initiative.

« Nous accordons à nos chiens une certaine marge de délinquance. Notre objectif est d'en arriver à ce qu'ils développent des écarts créatifs », note Denis Mercier.

Un tel écart de Zec à la consigne « assis-reste » a ainsi permis à l'escouade de trouver de la drogue lors d'une perquisition que tous les policiers croyaient terminée.

Le chien avait « senti » qu'il avait encore du boulot pour lui et s'était levé d'un bond pour trouver le stock oublié.

Autre exemple, la SQ permet à ses chiens de dévier de la piste lorsqu'ils sont à la recherche d'une personne disparue ou d'un criminel en fuite. « Ils peuvent alors trouver certains indices utiles », explique

M. Grenier. Les chiens guides de leur côté sont entraînés pour marcher droit devant, sans s'arrêter à chaque distraction telle l'odeur d'urine d'un autre chien. « Ils conservent toutefois un pouvoir de décision pour s'arrêter devant les obstacles et les contourner ainsi que pour s'arrêter avant tous les changements de niveau du sol », dit M. St-Pierre. Le plus grand pouvoir des chiens de Mira est cependant émotif. « Ils font un véritable travail affectif auprès de leurs maîtres. Ils créent avec eux un esprit d'équipe et ils deviennent un intermédiaire pour briser l'isolement », ajoute-t-il.

Troisième leçon: tout en exigeant loyauté et dévouement, les « superviseurs » de travailleurs à quatre pattes leur permettent à l'occasion de déroger à la règle. Ils accomplissent alors encore mieux leur boulot.

# LPA 50 LA REVUE HEBDOMADAIRE

La Presse Affaires présente une sélection de 50 titres qui suscitent un grand intérêt chez les lecteurs / Semaine terminée le 15 juillet 2005

	IQ 30	FERMETURE (S)			VAL. BOUR. (M \$)	52 SEMAINES	
		VAR. SEM. DERNIÈRE NET	VAR. CETTE ANNÉE (%)	HAUT		BAS	
▲ Abitibi-Consolidated (A)	✓	5,64	0,14	2,55	-31,72	2 483	9,10 4,92
▲ ACE Aviation (ACE.RV)	✓	40,90	0,80	2,00	15,05	4 143	43,03 21,00
▲ Addenda Capital (ADV)		30,00	0,75	2,56	21,70	353	30,00 17,00
▼ Aeterna (AEZ)		5,43	-0,07	-1,27	-27,60	251	8,38 5,22
▲ Alcan (AL)	✓	38,56	0,56	1,47	-26,57	14 273	56,08 36,10
▲ Alimentation Couche-Tard (ATD.SV.B)	✓	20,50	0,77	3,90	15,49	4 425	21,25 13,13
▼ Astral Media (ACM.NV.A)		31,76	-1,21	-3,67	-2,52	1 758	35,09 26,80
▲ Axcan Pharma (AXP)		19,14	0,34	1,81	-17,78	873	26,00 17,01
Banque de Montréal (BMO)	✓	58,05	0,40	0,69	0,50	28 959	59,63 52,05
▼ Banque Laurentienne du Canada (LB)	✓	26,87	-0,29	-1,07	11,63	632	28,39 22,51
▲ Banque Nationale du Canada (NA)	✓	56,40	0,85	1,53	13,80	9 370	56,74 42,31
▲ Banque Royale du Canada (RY)	✓	76,66	0,76	1,00	19,32	49 559	77,25 58,94
BCE (BCE)	✓	29,48	0,16	0,55	1,94	27 313	30,46 25,72
▲ Bombardier (BBD.SV.B)	✓	3,03	0,18	6,32	27,31	5 326	3,85 1,87
▼ Cambior (CBI)		2,60	-0,21	-7,47	-19,00	713	4,17 1,94
▼ Cascades (CAS)	✓	11,26	-0,19	-1,66	-15,97	915	14,80 11,13
▲ CN (CNR)	✓	72,90	1,26	1,76	-0,23	20 165	78,50 54,30
▲ Cogeco (CGO.SV)		28,00	1,10	4,09	24,94	461	29,00 16,75
▼ Conjuchem (CJC)		3,73	-0,27	-6,75	-11,19	177	10,50 2,30
▲ Corporation Financière Power (PWF)	✓	33,12	0,60	1,85	3,53	23 343	35,02 27,64
▼ Domtar (DTC)	✓	9,30	-0,15	-1,59	-35,86	2 145	17,45 8,50
▼ Emergis (EME)		3,14	-0,05	-1,57	-13,74	317	4,00 2,52
▲ Garda (GW)		10,95	0,38	3,60	30,98	277	11,58 3,41
▲ Groupe CGI (GIB.SV.A)	✓	7,58	0,28	3,84	-5,25	3 293	9,00 6,59
▼ Groupe Canam (CAM.SV/A)		6,69	-0,21	-3,04	25,52	283	7,60 4,21

	IQ 30	FERMETURE (S)			VAL. BOUR. (M \$)	52 SEMAINES	
		VAR. SEM. DERNIÈRE NET	VAR. CETTE ANNÉE (%)	HAUT		BAS	
▼ Groupe SNC-Lavalin (SNC)	✓	68,00	-1,24	-1,79	17,24	3 434	76,50 45,02
▲ Groupe TVA (TVA.NV.B)	✓	21,25	0,53	2,56	4,47	649	22,87 17,90
▼ Labopharm (DDS)		3,07	-0,07	-2,23	-24,20	131	4,50 2,28
▲ Le Groupe Jean Coutu (PJC) (PJC.SV.A)	✓	19,01	0,82	4,51	11,17	4 990	21,39 14,66
▼ Les Industries Dorel (DII.SV)	✓	38,45	-4,80	-11,10	-6,97	1 263	46,79 32,25
▲ Les Vêtements de Sports Gildan (GIL)		35,05	0,45	1,30	71,81	2 098	36,92 16,93
▲ L'Industrielle-Alliance (IAG)	✓	28,89	0,54	1,91	5,07	2 298	29,75 22,63
▼ Mega Bloks (MB)		24,80	-0,60	-2,36	30,18	678	26,00 17,30
Metro (MRU.SV.A)	✓	27,50	-0,21	-0,76	14,01	2 643	29,15 17,22
▲ Molson Coors (TAP.NV)	✓	77,42	1,42	1,87	-13,24	6 587	98,28 71,94
▲ Neurochem (NRM)	✓	14,00	0,56	4,17	-34,06	484	31,00 8,50
▲ Nortel (NT)		3,38	0,26	8,33	-18,75	14 427	6,21 2,85
Novelis Inc. (NVL)		33,10	0,10	0,30	14,14	2 449	34,00 25,00
▲ Power Corp. du Canada (POW.SV)	✓	31,95	1,16	3,77	3,07	12 750	32,75 27,10
Quebecor (QBR.SV.B)	✓	31,03	0,26	0,85	19,85	2 001	33,10 24,00
Quebecor World (IQW.SV)	✓	24,40	-0,20	-0,81	-5,43	3 212	31,05 22,40
▼ Reitmans (RET.NV.A)		17,00	-0,50	-2,86	18,88	1 218	18,00 8,13
Rona (RON)	✓	24,55	0,10	0,41	20,34	2 807	27,10 12,75
▼ Saputo (SAP)	✓	38,07	-0,53	-1,37	4,96	3 983	39,25 31,00
Téléystème Mobiles Int. (TIW)		19,26	0,11	0,57	43,20	4 208	21,50 10,82
▲ Tembec Inc. (TBC)		3,68	0,06	1,66	-48,96	315	11,00 2,94
▲ Transat AT (TRZ.B)	✓	23,25	0,25	1,09	-3,53	944	28,70 18,55
▲ Transcontinental (TCL.SV.A)	✓	26,27	0,30	1,16	12,70	2 345	27,49 20,25
Uni-Select (UNS)		28,00	-0,15	-0,53	-1,41	547	29,95 24,51
▼ Van Houtte (VH.SV)		19,50	-0,50	-2,50	-5,11	419	23,48 15,07

▲> Indique un titre qui a gagné ou perdu 1% et plus de sa valeur par rapport à la fermeture de la semaine précédente. / Caractère gras > Indique une société dont l'action a atteint un haut ou un bas de 52 semaines en cours de séance, la semaine dernière. / IQ 30 > Le crochet (✓) dans cette colonne désigne les titres qui font partie de l'indice Québec 30. La valeur de l'indice est présentée chaque jour à la une de La Presse Affaires. / M\$ > Millions de dollars US / La liste des titres est sujette à une révision périodique.

# Virage santé chez Croustilles Yum Yum

STÉPHANE CHAMPAGNE  
COLLABORATION SPÉCIALE

Pas facile d'être fabricant de croustilles et de grignotines quand la malbouffe est sans cesse pointée du doigt. Croustilles Yum Yum, de Warwick arrive, malgré la conjoncture, à poursuivre sa croissance. Mais elle a dû prendre les mesures qui s'imposaient.

« Nous avons été les premiers au Canada à offrir le zéro gras trans (huile non hydrogénée) dans nos croustilles et nous avons été les premiers à mettre en marché des croustilles de légumes (Viva Végé) 100 % naturelles », se félicite Pierre Rivard, PDG de la PME.

Pour mener à terme ces deux saines initiatives, la PME, qui emploie près de 200 personnes dans le bucolique village de Warwick, au sud de Victoriaville, a déployé beaucoup d'énergie. Yum Yum, seul fabricant québécois de croustilles, a investi un million de dollars pour réaliser son virage zéro gras trans et créer sa nouvelle gamme de croustilles de légumes.

## Nouveaux procédés

Nouveaux procédés de fabrication (avec de l'huile de canola), équipements renouvelés, investissements en recherche et développement, nouveaux emballages : rien n'a été négligé, affirme Pierre Rivard. Aussi, la PME doit dorénavant composer avec une nouvelle contrainte : une croustille cuite dans l'huile non hydrogénée a une durée de vie plus courte.

Il n'y a pas que les pourfendeurs de la malbouffe qui obligent Yum Yum à se dépasser. L'entreprise québécoise doit en effet se battre contre le géant Lay's. Propriété de la multinationale Pepsi, le fabricant américain de croustilles dispose de moyens titanesques pour vendre et faire la promotion de ses produits. Pensons simplement aux publicités du joueur de hockey Mark Messier.

Lay's occupe près de 60 % du marché de la croustille en Amérique du Nord. Au Québec, ce marché appartient, par ordre d'importance, à Lay's, Humpty Dumpty, Yum Yum et aux marques privées (Choix du Président, Nos Compliments, etc.). Consciente des moyens dont elle



PHOTO STÉPHANE CHAMPAGNE, COLLABORATION SPÉCIALE ©

« Nous avons été les premiers au Canada à offrir zéro gras trans (huile non hydrogénée) dans nos croustilles et nous avons été les premiers à mettre en marché des croustilles de légumes (Viva Végé) 100 % naturelles », se félicite Pierre Rivard, PDG de la PME Croustilles Yum Yum, le seul fabricant québécois de croustilles.

dispose, la PME entend néanmoins gagner de nouvelles parts de marché. Ses ventes annuelles totalisent actuellement 28 millions de dollars.

Même s'ils sont offerts dans les supermarchés IGA, Metro, Super C et dans des milliers d'autres points de vente comme les dépanneurs ou dans les trains de VIA Rail, les produits Yum Yum ne sont toujours pas vendus dans les Provigo, Loblaws et Maxi. Cet état de fait pourrait cependant changer. « Avec nos nouvelles

croustilles Viva Végé, nous sommes maintenant distribués dans les 550 dépanneurs de la chaîne Couche-Tard, où nous n'étions pas avant », illustre Pierre Rivard.

Actuellement, Croustilles Yum Yum écoule 80 % de ses produits au Québec, 10 % en Ontario et environ 8 % dans les Maritimes et sur la côte est des États-Unis (New York et Boston), où elle vend sous les marques Stateline et Vincent. La remontée du dollar canadien face à la devise de l'on-

cle Sam a par ailleurs rendu le marché américain moins attrayant pour la PME, souligne M. Rivard.

À court terme, le fabricant de croustilles souhaite également augmenter sa présence en Ontario et dans les Maritimes. Notons par ailleurs que les produits Yum Yum trouvent preneurs à Cuba depuis quelques années. Pierre Rivard n'est toutefois pas en mesure de nous dire si le Lider Maximo préfère les croustilles au ketchup ou barbecue ou s'il a mē-

me goûté aux bâtonnets au fromage.

Les produits de la PME, vendus en sacs de 10 g à 500 g et dont les prix oscillent entre 1 \$ et 3,50 \$, sont fabriqués exclusivement avec des pommes de terre québécoises. L'entreprise possède un entrepôt informatisé, situé à deux pas de ses installations, où sont entreposés pas moins de quatre millions de kilos de pommes de terre. Yum Yum en utilise davantage dans une année, mais son PDG refuse de nous dévoiler la quantité exacte pour des raisons de concurrence.

Au sujet de la concurrence, l'une des stratégies avancées par le patron de Yum Yum pour se démarquer est de « dynamiser l'offre ». « Acheter des croustilles, dit-il, c'est quelque chose d'impulsif. Nous devons nous démarquer en organisant par exemple des concours qu'on affiche sur nos emballages. »

## Ombre au parcours

Croustilles Yum Yum, fondée en 1959, appartient à Denis Jalbert, également propriétaire de Krispy Kernel à Québec. Yum Yum est une entreprise familiale de troisième génération. La PME a rendez-vous avec la croissance depuis sa fondation. Seule ombre à son parcours : une grève qui a duré près d'un an en 1989.

Le petit indien qui a longtemps été la marque de commerce de Yum Yum a disparu du logo du fabricant de croustilles à la fin des années 90. « Mais on aimerait bien le ramener, car il paraît que c'est à un amérindien qu'on doit l'invention des croustilles », affirme le PDG Pierre Rivard.

## L'ENTREPRISE

### Croustilles Yum Yum

Année de fondation : 1959

Activités : Fabrication de croustilles et de grignotines

Nombre d'employés : 200

Chiffre d'affaires : 28 millions \$

Actionnaire : Denis Jalbert

Marché : Québec, Ontario, Maritimes, États-Unis

Siège social : Québec

Site Web : [www.yumyum.com](http://www.yumyum.com)

## L'évoluTion au service de

Ce n'est pas facile en tant que propriétaire de faire fonctionner une fructueuse petite entreprise à domicile, surtout avec une famille. Mon temps est précieux. Je ne peux pas me permettre de passer des heures sur des détails administratifs. Sans oublier que je dois me bâtir une image professionnelle, une étape cruciale pour obtenir de nouveaux clients. Même si j'ai une bonne équipe d'électriciens derrière moi, je savais que je devais investir dans la technologie pour être reconnue.

C'est là que je me suis tournée vers Bell. Ils ont d'abord pris le temps d'analyser mes activités, puis ils m'ont recommandé une solution. Maintenant, je peux compter sur une ligne d'affaires et un accès haute vitesse fiables. C'est mon lien direct pour passer des commandes et garder le contact avec les fournisseurs. Grâce à la sauvegarde de données, si jamais mon système tombe en panne, mes informations sont en sécurité, sans aucun impact sur mes clients. De plus, un logiciel de comptabilité complet de Bell, incluant la paie, me permet de gagner du temps pour offrir le meilleur service possible à ma précieuse clientèle. Autrement dit, Bell m'a aidée à réenergiser mon entreprise et à me consacrer davantage à ma famille.

### Les solutions TI recommandées par Bell –

- Internet Haute Vitesse d'affaires de Bell avec une connexion sécuritaire et fiable et des services de courrier électronique avec Antivirus et Antipollurriel gratuits.
- Service de Sauvegarde de données d'affaires de Bell, entièrement automatisé et sécuritaire, idéal pour la tranquillité d'esprit.
- Solutions de gestion comptable Avantage de Bell.
- Ligne d'affaires de Bell.

Mettez l'évoluTion à votre service.

Appelez au 1 866 977-7333

Visitez [bell.ca/entrepriseadomicile](http://bell.ca/entrepriseadomicile)

**EML ÉLECTRICITÉ MARIO LEPAGE INC.**

**JENNY LEPAGE**

Internet Téléphonie Équipement Logiciels Sécurité Hébergement Services



Et bien simple.™



PHOTO MICHEL GRAVEL, LA PRESSE ©

Le président de la chaîne Au Vieux Duluth, Andreas Kragaris, accoudé au comptoir réfrigéré du Marché Vieux Duluth, intégré à son restaurant de l'arrondissement de LaSalle.

## EN BREF

## Pas un si gros risque que ça...

Allan MacDougall, qui a grandi dans le quartier Ahuntsic, à Montréal, a pris un gros risque quand il a acheté en 1998 les droits d'édition en anglais du premier livre d'Harry Potter, pour le Canada. Personne ne s'attendait à un best-seller et Allan MacDougall n'espérait que faire ses frais, a-t-il déclaré au magazine virtuel LeStudio1.com. Le premier tirage d'Harry Potter à sa maison d'édition Raincoast Books, de Vancouver, s'est d'ailleurs limité à 4000 exemplaires. Cela n'a pas empêché l'auteur J.K. Rowling de devenir par la suite milliardaire. Le tirage de la version anglaise du dernier Harry Potter, qui vient d'être lancée au prix de 41 \$, atteindrait par contre 1,2 million d'exemplaires au Canada. La version française atterrira au Québec le 1<sup>er</sup> octobre prochain. Jusqu'ici, Harry Potter a vendu huit millions d'exemplaires en anglais au Canada.

## Hôtels remplis

Grâce aux nombreuses activités estivales, comme le Grand Prix de la F1 et le Festival de jazz, l'Association des hôtels du grand Montréal voit le taux d'occupation de ses chambres et la rentabilité s'améliorer grandement. Le mois dernier, le taux d'occupation de ces hôtels a en effet grimpé à 77,6 %, comparativement à 76,37 % en juin 2004. Pourtant, le nombre de chambres disponibles a augmenté, passant de 461 640 à 468 780 en un an, et leur prix moyen a grimpé de 166,19 \$ à 172,80 \$. Le début de l'année a par contre été plus difficile, car durant les premiers six mois le taux d'occupation a reculé par rapport à l'an dernier, de 62,44 % à 61,16 %.

## Voyager en auto

Malgré le prix du litre d'essence qui dépasse 1 \$, les Québécois et les Canadiens ont majoritairement l'intention de voyager davantage en auto cet été, selon un sondage de Decima Research réalisé pour Entreprisecanada d'automobiles. La majorité des Québécois (64 %) et des Canadiens (56 %) ont affirmé que le prix de l'essence ne les a pas incités à modifier leurs destinations de vacances. Plus de 55 % des répondants sont même plus enclins à prendre le volant pendant leurs vacances que durant les trois années précédentes. Entreprisecanada enregistre d'ailleurs une hausse des réservations, a déclaré le vice-président et directeur général pour le Québec, Kirk Ayers. Moins de 15 % des répondants ont annulé leur voyage en auto, mais plus de 25 % ont avoué qu'ils iront moins loin.

Laurier Cloutier

## Les restaurants à l'assaut des épiceries

LAURIER CLOUTIER

La chaîne Au Vieux Duluth vient de lancer une offensive pour vendre ses plats au supermarché, au moment où les Rôtisseries Saint-Hubert complète une promotion estivale pour faire découvrir ses nouveaux produits dans les trois chaînes d'épicerie.

Les deux compagnies de Laval ne sont pas les seules à inviter la clientèle à déguster de bons petits repas à la maison. La Cage aux Sports et Mikes, qui appartient au groupe Pizza Delight, de Moncton, vendent aussi des produits dans les supermarchés.

« Nos concurrents le font déjà. C'est naturel pour nous de promouvoir aussi notre marque de commerce dans les supermarchés », a déclaré à *La Presse Affaires* Peter Papadopoulos, directeur de l'exploitation et du marketing d'Au Vieux Duluth. « D'autres chaînes nous ont tracé la voie », a renchérit le président, Andreas Kragaris.

« On veut faciliter la vie des gens », a de son côté expliqué Paul Doucet, vice-président à l'innovation et au marketing de Berthelet, une entreprise dont Saint-Hubert est actionnaire et qui détient les droits de développement de cette marque dans le commerce de détail. Bien sûr, Saint-Hubert continue de livrer ses produits : putt, putt, putt...

En fait, Au Vieux Duluth prend d'assaut le marché de la distribu-

tion alimentaire avec deux stratégies différentes, pour vendre notamment des plats surgelés de crevettes papillon, de langoustines, de filets mignons et de poitrines de poulet assaisonnées.

À l'intérieur de quatre de ses restaurants, la chaîne a déjà aménagé un Marché Vieux Duluth, où elle

**«Après avoir vu nos plats au supermarché, les gens se rappelleront de notre marque avant d'aller au restaurant.»**

vend ses plats à emporter. L'équipe d'Andreas Kragaris est en train de négocier avec quatre franchisés pour doubler ce nombre, peut-être dès cette année. Le restaurant de Laval a ouvert le premier Marché Vieux Duluth, qui va très bien, selon Peter Papadopoulos, et ceux de Blainville, Brossard et LaSalle ont emboîté le pas.

En outre, Au Vieux Duluth a signé un contrat au début de l'année avec Brand Fusion pour l'entrée dans les supermarchés, d'abord chez Metro, selon le président.

La conception des emballages achève et la production est à la veille de commencer.

« Après avoir vu nos plats au supermarché, les gens se rappelleront de notre marque avant d'aller au

restaurant », selon Peter Papadopoulos. « Les clients pourront déguster un ou deux repas au restaurant par mois et d'autres à la maison », a dit Andreas Kragaris.

« Chez Saint-Hubert, les gens se font servir, mais grâce au supermarché, ils peuvent manger ses plats au quotidien », a déclaré Paul Doucet. « Certains avaient peur de la cannibalisation mais, au contraire, tous en profitent. Ça aide aussi les restaurants franchisés. »

Pour le Vieux Duluth, c'est une autre façon de faire connaître sa marque plutôt qu'un outil pour augmenter ses ventes, selon le président. La chaîne ne touchera que des redevances sur les ventes aux supermarchés par Brand Fusion, a-t-il dit. Les ventes vont augmenter mais « il est encore trop tôt » pour prévoir de combien, selon lui.

La compagnie exploite 30 restaurants Au Vieux Duluth et 14 comptoirs Vieux Duluth Express dans les foires alimentaires de centres commerciaux. À titre comparatif, Jean-Pierre Léger préside une chaîne d'une taille au moins deux fois plus importante, dans la restauration seulement, avec 90 restaurants Saint-Hubert et des bars St-Hub.

« Je serais fier d'atteindre les mêmes chiffres que Saint-Hubert d'ici quelques années », a reconnu Andreas Kragaris.

D'ici cinq ans, Peter Papadopoulos prévoit que la chaîne ouvrira chaque année quelques autres restaurants Vieux Duluth, des marchés et des comptoirs express. « L'expansion va se poursuivre », a assuré Andreas Kragaris. Le design du Marché Vieux Duluth de LaSalle servira de base à la croissance de cette bannière.

Le président n'a pas voulu divulguer le chiffre d'affaires et les profits du Vieux Duluth, une compagnie à capital fermé. Quant au nombre d'employés, il atteint 800 en incluant les franchises, sans compter la centaine des Vieux Duluth Express, selon lui.

Saint-Hubert a de son côté vendu son premier produit dans les supermarchés, sa sauce barbecue, il y a déjà 40 ans, a précisé Paul Doucet. Sa salade de chou, introduite à l'épicerie en 2001, a pris rapidement la première place, selon lui. Pourtant, « Saint-Hubert se bat contre les géants Unilever et Campbell de ce monde », mais avec une marque qui est « une tradition et un des fleurons de l'industrie au Québec ».

La compagnie distribue aujourd'hui près de 70 produits dans le commerce.

Paul Doucet vient d'en lancer de nouveaux dans les supermarchés, dont le pâté de poulet frais à la viande blanche, les brochettes de poulet assaisonnées et le gâteau à l'éclair.

PSDF du Jaguar S Type 3.0 2005 : 65 945 \$. Location au taux de 0,9 % offerte sur toutes les Jaguar S Type 2005 neuves, avec un bail d'une durée maximale de 48 mois de Crédit Jaguar à un locataire au détail admissible. P. ex., louez une S Type 3.0 2005 neuve avec le Groupe Mémoire et le toit ouvrant pour 795 \$ par mois en se basant sur un taux de location annuel de 0,9 %, un bail de 48 mois et un prix de vente de 63 345 \$. Obligation locative totale de 38 160 \$. Coût d'achat facultatif de 26 816 \$. Certaines conditions et une limite de 16 000 km par an s'appliquent. Des frais de 25 cents du km, plus taxes applicables, s'appliquent au kilométrage excédentaire. Aucun versement initial comptant. Première mensualité et dépôt de sécurité de 950 \$ exigés. Financement au taux annuel de 0,9 % de Crédit Jaguar disponible jusqu'à 48 mois à un(e) client(e) au détail admissible. Les calculs précédents ne sont donnés qu'à titre d'exemple. Cette offre ne comprend pas les frais de transport (995 \$), les frais d'immatriculation, RDPRM, l'assurance, les frais administratifs ni toutes les taxes applicables. Peut requérir une commande spéciale. Peut requérir aussi de 6 à 8 semaines pour la livraison. Offre de crédit bail non cumulable avec aucune autre. Offre d'une durée limitée, qui peut être annulée à tout moment sans préavis. Les modèles illustrés sont à titre indicatif seulement. Pour plus de détails, s'adresser à un concessionnaire Jaguar.

SI VOUS PENSEZ QUE LES MEILLEURES VOITURES SONT ALLEMANDES C'EST QUE VOUS VOYEZ DE LA CHOUROUTE DANS VOTRE SOUPE

JAGUAR. VOUS DEVRIEZ LE SAVOIR.



S-TYPE 3.0 2005

795\$ | 0,9%

par mois | Financement à l'achat  
0\$ comptant

À ce qu'on sache, l'ingénierie n'appartient pas à l'Allemagne. La Jaguar S-TYPE en est la preuve. Son V6 3 L de 235 ch et son dispositif de contrôle de stabilité dynamique offrent l'accélération, la maniabilité, le confort et les performances que vous attendez d'une voiture allemande. Seulement, elle n'est pas allemande. Faites-en l'essai, c'est une expérience drôlement meilleure que la choucroute.

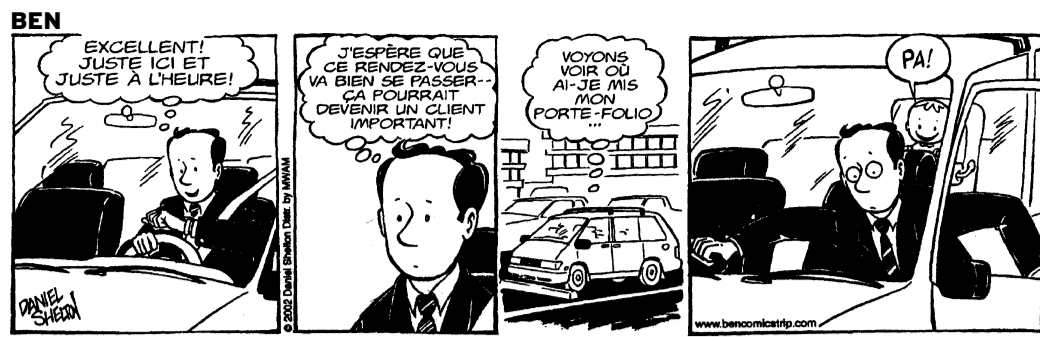
JAGUAR LAVAL  
3475 boul. Le Carrefour  
Laval  
Téléphone : (450) 688-1880  
Fax : (514) 388-1880  
www.jaguarlaval.com

DÉCARIE MOTORS  
8255 Bougainville  
Montréal  
Téléphone: (514) 334-9910  
(angle Décarie et de la Savane)  
www.decarie.com

JOHN SCOTTI JAGUAR  
4305 boul. Métropolitain Est  
St-Léonard  
Téléphone: (514) 725-2221  
Division de John Scotti Automotive  
www.johnscotti.com

JAGUAR

LA PRESSE



## WILFRID DEROME expert en homicides

Grand prix LA PRESSE de la biographie

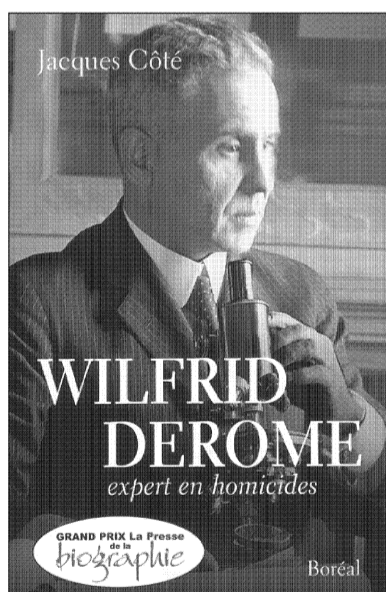
- 133 -

Au tour de Serafini et de Frank, qui paraît désorienté, mais résolu à mourir chrétiennement. «Mia Madonna, mia cara Madonna», murmure le caïd en montant sur le gibet. Serafini gémit et faiblit en foulant la dernière marche. À ses côtés, le bourreau Ellis montre des signes d'énervernement, lui d'ordinaire si calme. Il coiffe Tony Frank d'un second capuchon de satin, celui destiné à Serafini. Le père Mullins lui crie de se ressaisir et de corriger son erreur. La chorégraphie mortelle reprend, mais tourne à la catastrophe. Le bourreau s'émêle dans les cordes. Au bout de sa corde mal ajustée, le jeune Italien souffre inutilement. Ellis l'a-t-il fait volontairement? A-t-on voulu faire payer au mafieux ses déclarations qui embarrassent tant la police? Les spectateurs ont aussi remarqué qu'Ellis a attaché le veston de Serafini à celui de Frank. Pourquoi? Dix-neuf secondes ont suffi pour leur passer la corde et les basculer dans l'éternité, pour reprendre la métaphore du journaliste de *La Presse*. Est-ce le récent succès du Paul Whiteman Orchestra qui fait chanter Arthur Ellis? Toujours est-il qu'il siffle un air de jazz en détachant les cordes. Quatre cadavres s'allongent à ses pieds. Il sourit.

Les corps sont transportés et conservés dans une cellule. Fontaine entre dans la prison pour signer le verdict du certificat d'exécution. Il est ébranlé. Le docteur lui avait bien dit que ce ne serait pas facile.

Au journaliste qui l'interroge dans la geôle humide, Arthur Ellis, tout en sueur, se targue d'avoir battu un record de l'Empire britannique: «Dix-sept secondes!»

- Cette exécution, vous savez, avait un caractère de notoriété internationale... La fracture a été



complète et les exécutions propres et rapides.

Ce n'est pas l'avis du journaliste qui cherche à savoir ce qui s'est passé dans le cas de Serafini.

- Bah! répond-il avec un sourire malin. Vous devez comprendre pourquoi on fait ces bonnes petites choses!

À six heures le drapeau noir est hissé sur le portique de la prison.

Fontaine et les médecins qui pratiquent l'autopsie sur Gambino affirment qu'il était déjà mort d'une syncope pendant que les gardes le soutenaient.

La justice de la *cosa nostra* a le bras long. Quelques semaines plus tard, Nieri est exécuté par la mafia.

Le nouveau labo de la rue Saint-Vincent sent la peinture fraîche.

Fontaine est revenu d'Europe en 1923 avec son diplôme de médecin légiste. La relation qui se noue entre Derome, un cérébral ironique,

et Fontaine, un sanguin passionné, rend la morgue moins triste. Puisque le docteur McTaggart n'effectuait aucun voyage à des fins d'investigation, Derome, qui approche de la cinquantaine, confie au jeune homme la plupart des enquêtes qui nécessitent des déplacements.

- Rosario, vous avez reçu un grand paquet, lui dit le docteur Derome.

- J'arrive, docteur. Fontaine défait le papier d'emballage brun. Il sort un cadre.

- Tiens! le porte-bonheur..., dit-il à Derome, qui n'aime pourtant pas cette tradition.

On a expédié au labo la corde qui a servi à pendre Morel. Elle est fixée sur un cadre et enroulée de manière à former le nom de l'ex-policier. Cet étrange rituel est accompagné d'un message de félicitations. Fontaine le lit à voix haute:

Mon cher Rosario, Voici pour votre musée. Recevez mes meilleurs vœux de bonne santé.

Avec mes compliments, Un confrère

Ce confrère est nul autre que l'étrange Arthur Bartholomew, nom véritable d'Arthur Ellis, l'exécuteur canadien. Rosario/Fontaine n'oubliera pas de sitôt la nuit du 24 octobre 1924.

À SUIVRE



© 2003 Les Éditions du Boreál

ROMAN18JT

## MOT MYSTÈRE

INSECTES - Un mot de 7 lettres

U A E T A G U E P E R T Y L E  
 H X A F U E O S E H P L I S T  
 E A E R B A L R C P U A O N E  
 M R U E D I P A H R P M E O V  
 I O D E T I M T T Y E R R S U  
 P H X A R S I C I S V N U S A  
 T T E H C R A E O U I R T U S  
 E O R N I A S N R R A R P C N  
 R R I A R Y I E Y N I E E E O  
 E D S L E O L G I D C M L V A  
 I E E U H N E E U N P U A G T  
 N U X C C E I L I U L I R G E  
 E S U I U E A P S L R I V P O  
 N E E T R N R E E E L L E C O  
 A I L E T R A C H E E N R O C

AGRILE	ERISTALE	NOSEMOSE	SIREX
AILE	GATEAU	OCELLE	STRIDULANT
ALUCITE	GUEPE	OEUF	SUCER
APIDE	GYRIN	OVAIRE	SYRPHE
ARCHET	HEMIPTERE	PHTIRIASE	TAON
ASILE	IMAGO	PINCE	TARSE
CADRE	LABRE	POU	THORAX
CELLULE	LARVE	PUPE	TORDEUSE
CORNE	LEPTURE	RAYON	TRACHEE
DYNASTE	MITE	REINE	URANIE
ECUSSON	NECTAR	RUCHER	
ELYTRE	NEPE	SAUVETE	
EMPUSE	NERVURE	SEXUE	
EPINE	NID	SILPHE	

Solution du dernier problème : AMBASSADE

18/07/2005

12087

LA PHRASE SECRÈTE

Thème: Citation de Sun Tzu PH1404  
 Placez les lettres de chaque colonne dans la case appropriée de manière à former une phrase complète. Les mots sont séparés par une case noire

S	E	M	E	C	A	E	S	L	L	O	E	N
N	A	O	R	T	M	U	R	A	R	I	E	T
E	L											

Solution du dernier numéro : Je fais des pièces et ma femme des scènes.

## MOTS CROISÉS

www.hannequart.com

1 2 3 4 5 6 7 8 9 10 11 12

1												
2												
3												
4												
5												
6												
7												
8												
9												
10												
11												
12												

18 juillet 2005

Q7563

### HORIZONTALEMENT

- Extraordinaire.
- Pas rejetée - Travailler.
- Ville de Pologne - Étui qui protège quelque chose.
- Peut servir à faire des paniers - Possessif - Symbole chimique.
- Atterrissage très brutal - Autre nom de l'Irlande.
- Échelle de sensibilité - Titre que prenaient les souverains mongols - Le théâtre en est un.
- Émet de la lave - Baba.
- Rabiot - Délayé.
- Contradiction entre deux idées.
- Couvert d'une sorte de tapis vert - Arbre dont on tire des vernis.
- Pénible à supporter - Affront.
- Se dit à l'oreille - Ouvertures de stradivarius.

### VERTICALEMENT

- Suite harmonieuse de sons - Grande quantité.
- Désignés - Petit trou faisant office d'objectif photographique.
- Rivière franchie par César - Peut se dire d'un café.
- Mettre bas - Diminuer la surface d'une voile.

- Sa capitale est Bagdad - Durent douze mois.
- Peut être positif ou négatif - Fête juive.
- Largeur d'une étoffe - Souverain d'Iran.
- Glisse sur la neige - Ne cache rien aux autres.
- Élargi - Ils sont enjoués.
- Canton suisse - Sous le train électrique - Ferme traditionnelle provençale.
- Connaître par intuition - Emploi.
- Exténuée - Pour désigner.

### SOLUTION AU PROCHAIN NUMÉRO

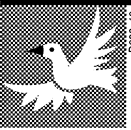
1	2	3	4	5	6	7	8	9	10	11	12
R	A	V	I	S	E	M	E	N	T		
E	L	A	N		A	C	A	D	I	E	N
S	O	L	E	N		O	L	E	A	T	E
T	E	S	S	O	N	S		N	I	E	R
A	S	E	P	T	I	S	E	S	V		
U	R	E	A		E	P	H	E	B	E	
R	A		R	A	S	I	E		O		
A	G	R	E	E	R		E	M	A	U	X
T	O	I		P	E	T		A	L	I	
I	N	D	R	I		O	U	T	I	L	S
O	I	E		C	A	R	R	I	O	L	E
N	E	R	E	E		D	I	E	S	E	L

Q7570

SOLUTION DU DERNIER NUMÉRO







# Décès, prières, remerciements

900 Petites annonces  
cyberpresse.ca/necrologie

## INDEX DES DÉCÈS

- BÉDARD, Soeur Thérèse**  
Saint-Hyacinthe
- BENOÎT, Frère Arthur, C.S.V.**  
Joliette
- BROCHU, Yvette, SBC**  
Montréal
- CLOUTIER, Majella (née Caillé)**  
Montréal
- DESCARY-GINCE, Marie-Marthe**  
Montréal
- FORTIN, Dr Raymond**  
Joliette
- HUPPÉ (Guay), Ginette**  
Montréal
- LABELLE, Fernand**  
St-Janvier
- LEFEVRE, Roger**  
Montréal
- LEVASSEUR, Yolande**  
Montréal
- PÂQUET, M. Jacques**
- PAUL-HUS, Constant**  
Laval
- PELLETIER, Jacques**  
Montréal
- PERRAS, Richard**  
Québec
- TROTTIER, Fernand**

N'oubliez pas de commander votre signet. Laissez vos coordonnées au 514-285-6816 (Un signet par annonce)  
cyberpresse.ca/necrologie

**BROCHU, Yvette, SBC**  
À Montréal, le 16 juillet 2005, à l'âge de 85 ans, est décédée soeur Yvette Brochu, SBC, membre de l'Institut Notre-Dame du Bon-Conseil de Montréal. Elle était la fille de feu Médéric Brochu et de feu Marie-Louise St-Michel. Elle laisse dans le deuil sa soeur Simone (feu Robert Caya), ses belles-soeurs Léona Waltz (feu Roméo), Gloriane DeBlois (feu Gaston), Céline Houle (feu Roger), son beau-frère Maurice Héroux (feu Rosia), ses nombreux neveux et nièces et ses amis(es). Exposé à la  
**Maison mère**  
665, boul. Gouin Est, Montréal  
le mardi 19 juillet de 14 h à 17 h et de 19 h à 21 h 30. Les funérailles auront lieu le mercredi 20 juillet à 10 h à la Maison mère. Inhumation au cimetière Notre-Dame-des-Neiges. Des dons à la Fondation Les Oeuvres Marie-Gérin-Lajoie inc. (1215, boul. St-Joseph Est, Montréal, H2J 1L7) seraient appréciés. Direction:

### URGEL BOURGIE



**CLOUTIER, Majella (née Caillé)**  
1917 - 2005

À Montréal, le 16 juillet 2005, à l'âge de 87 ans, est décédée Mme Majella Caillé, épouse de feu Henri Cloutier, mère de feu Paul Cloutier. Elle laisse dans le deuil ses enfants, Gisèle (Bernard), Lise, Rita (Denys), Bernard, Danielle (Clément), sa belle-fille Lorraine Audette ainsi que neuf petits-enfants et treize arrière-petits-enfants, sa soeur Annette, ses beaux-frères et belles-soeurs et autres parents et amis. La famille recevra les condoléances au complexe funéraire

### URGEL BOURGIE

**3505, rue Papineau, Montréal**  
Les funérailles auront lieu ce mercredi 20 juillet à 11 heures en l'église St-Stanislas-de-Kostka (1350 boul. St-Joseph Est) et de là au cimetière Notre-Dame-Des-Neiges. Heures de visites: lundi de 10 h à 11 h 30 et de 14 h à 17 h et de 19 h à 21 h, mardi de 14 h à 17 h et de 19 h à 21 h, mercredi dès 9 h. Parents et amis sont priés d'y assister sans autre invitation. Remerciements au personnel de l'hôpital Notre-Dame-de-la-Merci et l'Hôtel-Dieu de Montréal pour les bons soins prodigués. Au lieu de fleurs, des dons à la Fondation Mira seraient appréciés.



**DESCARY-GINCE, Marie-Marthe**  
1920 - 2005

Après un courageux combat contre un cancer fulgurant, au Centre hospitalier du Sacré-Coeur de Montréal, le 16 juillet 2005, est décédée madame Marie-Marthe Descary-Gince, épouse de feu Gilles Gince. Elle laisse dans le deuil et dans la peine ses deux enfants François (Monique Worth) et Françoise (Jean-Pierre Hamel), ses petits-enfants Martin, Anne-Marie, Jean Benoît, Pierre-Philippe et Marc André, ses deux arrière-petites-filles Anne-Sophie et Sabrina ainsi que sa soeur madame Rolande Morin. La famille vaudra accueillir à la maison funéraire

**YVES LÉGARÉ INC.**  
— Alfred Dallaire —  
(514) 595-1500  
14370, boul. Pierrefonds  
Pierrefonds

le lundi 18 juillet de 14 h à 17 h et de 19 h à 21 h et le mardi 19 juillet à compter de 9 h. La messe des funérailles sera célébrée le mardi 19 juillet à 11 h à l'église Saint-David, 12 450 rue Gascon (boulevard Gouin, ouest du boulevard Des Sources, prendre la rue Valois) à Pierrefonds. Tout don à la Maison des soins palliatifs de l'Ouest-de-l'île de Montréal sera accepté avec reconnaissance. La famille tient à remercier sincèrement le personnel infirmier de l'unité des soins palliatifs de l'hôpital pour les soins prodigués.



**FORTIN, Dr Raymond**  
1944 - 2005

Le 16 juillet 2005, à son domicile de Joliette, est décédé le Dr Raymond Fortin, après avoir mené un courageux combat contre la maladie. Il laisse dans le deuil son épouse Dr Suzanne Hamel-Fortin, ses enfants Justin-Pierre, Charles (Anne-Marie Jacques), Anne-Michèle (Jean-Louis Doss) et Isabelle, ses soeurs, tous les membres de sa famille élargie, ainsi que ses nombreux amis. Nous vous invitons à lui rendre un dernier hommage à la résidence funéraire

**Omer Landreville et Fils inc.**  
684 rue St-Louis, Joliette  
(450) 753-7427  
salon@omerlandreville.ca

le mercredi 20 juillet de 19 h à 22 h. Les funérailles seront célébrées en l'église du Christ-Roi, sise au 330, rue Papineau, à Joliette, le jeudi 21 juillet à 11 h 30, où parents et amis seront présents à compter de 11 h pour recevoir vos condoléances. Des dons à la Fondation du CHRDL (Centre Hospitalier Régional de Lanaudière) seraient appréciés.



**LEVASSEUR, Yolande**  
1931 - 2005

À Montréal, le 16 juillet 2005, à l'âge de 74 ans, est décédée Mme Yolande Levasseur, épouse de feu Jean-Louis Poiré. Elle laisse dans le deuil son fils Alain (Diane Levac), ses petits-enfants Kévin et Sabrina, ses soeurs Thérèse et Lise, ses beaux-frères et belles-soeurs, neveux et nièces, ainsi que de nombreux amis(es). Elle sera exposée au salon

Alfred Dallaire

### MEMORIA

438, Notre-Dame, Repentigny  
www.memoria.ca 514 277-7778  
le mardi 19 juillet 2005 de 14 h à 17 h et de 19 h à 22 h. Une messe aura lieu le mercredi 20 juillet à 11 h à l'église St-Simon et St-Jude, 85 rue Sacré-Coeur, Charlemagne.



**PERRAS, Richard**

Au CHUQ-Pavillon CHUL, le 17 juillet 2005, à l'âge de 77 ans et 2 mois, est décédé M. Richard Perras, époux de madame Gabrielle Bourassa Perras, fils de feu monsieur Gustave Perras et de feu madame Léontine Bouthillier. Il demeurait à Sainte-Foy. La famille recevra les condoléances au

Centre funéraire du Plateau

693, av. Nérée-Tremblay, Sainte-Foy  
le mercredi 20 juillet 2005 de 11 h à 13 h 30. Une liturgie de la Parole sera prononcée au Centre funéraire du Plateau, 693, av. Nérée-Tremblay, Sainte-Foy, à 13 h 30, le mercredi 20 juillet 2005. Il laisse dans le deuil, outre son épouse, ses enfants Alain (Martine Caron), Yves, ses petits-enfants Alexandre, Laurence, Camille, ses frères Bernard (feu Pauline Besette), Ronald, une belle-soeur Gertrude Jolicœur (feu Jacques Perras), ses beaux-frères et belles-soeurs Bourassa ainsi que plusieurs neveux, nièces, cousins, cousines et ami(e)s. Vos marques de sympathie peuvent se traduire par un don à la Fondation Alzheimer VILAR du Québec inc., 255, 54e rue Ouest, Charlebourg, G1H 5A6. La direction des funérailles a été confiée à la:

**Coopérative funéraire des Deux Rives**  
Tél. 418-688-2411 Téléc. 418-688-2414  
Courriel:  
residencefuneraire@cfplateau.com

## DÉCÈS

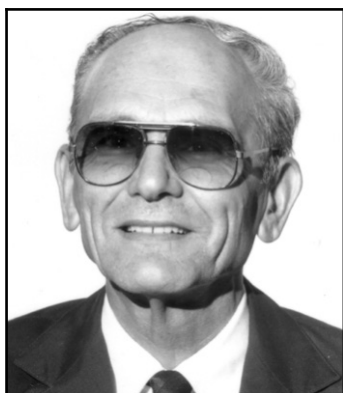
**BÉDARD, Soeur Thérèse**  
religieuse des Soeurs de Saint-Joseph de Saint-Hyacinthe  
1921 - 2005

À Saint-Hyacinthe., le 17 juillet 2005, est décédée Soeur Thérèse Bédard, en religion Marie Saint-Charles, des Soeurs de Saint-Joseph de Saint-Hyacinthe, à l'âge de 83 ans, après 57 ans de vie religieuse. Elle laisse dans le deuil, outre sa famille religieuse, une soeur, Mme Cécile Bédard, et trois belles-soeurs, Mme Dorilla Bédard (feu Léo-Paul), Mme Noëlla Bédard (feu Rosario), Mme Alice Bédard (feu Roland) et de nombreux neveux et nièces. Elle sera exposée le lundi 18 juillet 2005 à 13 h 30 à la

Maison mère

805, Raymond, Saint-Hyacinthe  
Funérailles le mardi 19 juillet 2005 à 13 h 30 en la chapelle de la Maison mère des Soeurs de Saint-Joseph de Saint-Hyacinthe, 805, Raymond, suivies de l'inhumation au cimetière de la communauté. La direction des funérailles a été confiée à la

Résidence funéraire Mongeau  
Réseau Dignité  
1115, rue Girouard Ouest  
Saint-Hyacinthe



**BENOÎT, Frère Arthur, C.S.V.**  
1923 - 2005

Le frère Arthur Benoît, clerc de Saint-Viateur, est décédé au Centre Champagneur de Joliette, le 16 juillet 2005, à l'âge de 82 ans, dans sa 61e année de profession religieuse. Né à Saint-Zéphirin de Courval (Nicolet), le 13 février 1923, le frère Benoît a prononcé ses premiers vœux le 15 août 1944.

Après son noviciat, il enseigna quelques années à Lanoraie avant d'aller compléter sa formation académique à l'École Normale Saint-Viateur de Rigaud. En 1952, il est nommé au Juvénat Saint-Viateur de La Ferme, près d'Amos, comme professeur en 8e et 9e années. Sauf pour deux brèves périodes, il passera tout le reste de sa vie religieuse en Abitibi, d'abord comme professeur dans diverses écoles à Senneville, Rouyn, Lorrainville, La Sarre et Amos, puis comme réceptionniste et responsable du secrétariat à la Maison provinciale de La Ferme qui deviendra, en 1994, la Résidence Saint-Viateur. En 2005, sa santé l'oblige à se rendre à notre infirmerie de Joliette où il vient de décéder.

Outre sa famille religieuse, le frère Benoît laisse dans le deuil sa soeur Armande ainsi que des neveux et nièces.

Le frère Arthur Benoît sera exposé à la

Résidence Saint-Viateur  
132, rue Saint-Charles Nord  
Joliette

450-756-4568  
le lundi 18 juillet de 19 h à 21 h. Une célébration de la Parole aura lieu à 19 h 30. Les funérailles seront célébrées au même endroit, le mardi 19 juillet, à 10 h 30, suivies de l'inhumation au cimetière de la Congrégation, à Joliette.



**HUPPÉ (Guay), Ginette**  
1930 - 2005

À Montréal, le 16 juillet 2005, à l'âge de 75 ans, est décédée madame Ginette Guay, épouse de monsieur Lucien Huppé. Outre son époux, elle laisse dans le deuil ses enfants Benoît (Monique Houde), Johanne (Pierre Marchand), Francine et Jean-Luc, ses petits-enfants Erick (Valérie), Louis-Martin et Simon, son arrière-petit-fils Guillaume ainsi que ses beaux-frères, belles-soeurs, neveux, nièces, et cousins(es). La famille recevra les condoléances au complexe funéraire

### URGEL BOURGIE

1559, rue Montarville, à St-Bruno  
le mardi 19 juillet de 14 h à 17 h et de 19 h à 21 h, mercredi à compter de 12 h. Les funérailles auront lieu le mercredi 20 juillet à 13 h en l'église de St-Bruno. Un merci tout spécial au personnel de l'Hôpital Notre-Dame pour leurs soins et leur dévouement. Des dons au CHUM seront grandement appréciés.

**LABELLE, Fernand**  
1928 - 2005

À St-Janvier, le 16 juillet 2005, à l'âge de 76 ans et 11 mois, est décédé M. Fernand Labelle, fils de feu Clodomir Labelle et de feu Annie Leblanc. Il laisse dans le deuil ses frères et soeurs: feu Jérôme (Thérèse Chaumont), feu Gabriel (Aline Thérien), Albert, Jeanne D'Arc, Céline (Robert Sauvé), ses neveux et nièces, ainsi que plusieurs autres parents et amis. Il sera exposé aux:

Salons funéraires Guay inc.  
17 745, rue Victor, St-Janvier

Les funérailles auront lieu le mercredi 20 juillet à 11 heures en l'église de St-Janvier, suivies de l'inhumation au cimetière du même endroit. Heures des visites: mardi de 14 à 17 heures et de 19 à 22 heures, mercredi dès 9 heures. Merci à tout le personnel de l'hôpital Hôtel-Dieu de St-Jérôme pour les bons soins.

**PAUL-HUS, Constant**  
1924 - 2005

À Laval, le 16 juillet 2005, à l'âge de 81 ans, est décédé Constant Paul-Hus, époux de Norma Gamache Paul-Hus. Outre son épouse, il laisse dans le deuil ses soeurs et son frère, Thérèse, Françoise, Jacqueline, Madeleine, Gérard, Monique et Suzanne, ses beaux-frères et belles-soeurs, ses neveux et nièces ainsi que parents et amis. La famille recevra les condoléances au complexe funéraire

Alfred Dallaire

### MEMORIA

2159, boul. Saint-Martin Est, Laval  
www.memoria.ca 514 277-7778  
le mardi 19 juillet 2005 de 14 h à 17 h et de 19 h à 22 h. Les funérailles seront célébrées en l'église St-Sylvain, 750 boul. St-Sylvain, Laval, le mercredi 20 juillet 2005 à 11 h. Des dons à la Société canadienne du cancer seraient appréciés.



**LEFEVRE, Roger, É.A.**  
1920 - 2005

À Montréal, le 15 juillet 2005, à l'âge de 84 ans, est décédé Roger Lefebvre, époux de Michèle Hubert. Outre son épouse, il laisse dans le deuil ses enfants Monique, François (Marie-Chantal Gingas), Josée (Eric Duhamel), Benoît (Fannie Roberge), ses petits-enfants Noémie et Sophia, sa soeur Madeleine (Gaston Dubuc) ainsi que de nombreux autres parents et amis. L'urne sera exposée, le mercredi 20 juillet 2005, de 14 h à 17 h et de 19 h à 22 h au:

Centre funéraire Côte-des-Neiges inc.  
4525, ch. de la Côte-des-Neiges  
Montréal 514-342-8000  
Réseau Dignité

Les funérailles auront lieu le jeudi 21 juillet 2005 à 12 h 30 à la chapelle du Centre funéraire et de là, inhumation au terrain familial du cimetière Notre-Dame-des-Neiges. Des dons à la Fondation des maladies pulmonaires du Québec seraient grandement appréciés.

**PELLETIER, Jacques**  
1946 - 2005

À Montréal, le 15 juillet 2005, à l'âge de 59 ans, est décédé Jacques Pelletier, ex-attaché politique de Nicole Léger. Il laisse dans le deuil sa mère Cécile Doré, ses enfants Mélyan (Richard Kociper) et Jacky (Isabelle Beaubien), sa petite-fille Gabrielle, sa soeur Claudette (Serge Lanthier), plusieurs neveux, nièces, parents et amis. Exposé au complexe

Alfred Dallaire

### MEMORIA

12415, Sherbrooke Est, P.-A.-T.  
www.memoria.ca 514 277-7778  
le mercredi 20 juillet de 14 à 17 heures et de 19 à 22 heures et jeudi dès 9 heures. Une cérémonie de prière aura lieu en la chapelle du complexe le jeudi 21 juillet à 11 heures. Au lieu de fleurs, des dons à la famille seraient appréciés.

## Deux fois plutôt qu'une

**MARTINE LACROIX**

**LE BRIDGE**

collaboration spéciale  
martine.lacroix@lapresse.ca

Donneur : Sud			
Vulnérabilité : Tous			
NORD			
▲ A 9 2			
♥ 6 5 3			
♦ A 10 8			
♣ A 6 5			
OUEST		EST	
▲ D V 10 3		▲ 7 5 4	
♥ A R D 10 4 2		♥ 9 8 7	
—		♦ D 7 2	
♣ R 4 3		♣ V 8 7 2	
SUD			
▲ R 8 6			
♥ V			
♦ V 9 6 5 4 3			
♣ D 10 9			
Les enchères:			
OUEST	NORD	EST	SUD
—	—	—	Passe
1 ♥	Passe	Passe	2 ♦
Contre	Surcontre	2 ♥	Passe
Passe	3 ♦	Passe	Passe
3 ♥	4	Tous passent	
Entame : L'As de coeur.			

Après une série d'enchères mouvementées, Jean-François Boucher de Chicoutimi atteint le contrat de 4♦. Il reçoit l'entame de l'As de coeur qui est aussitôt suivie du Roi de coeur. Il coupe et tire l'As de carreau, apprenant la mauvaise nouvelle. Il semble y avoir 4 perdantes : 1 pique, 1 coeur, 1 carreau et 1 trèfle. Comment a-t-il réussi à en éliminer une ?

Il coupe le dernier coeur, encaisse le Roi de carreau, l'As et le Roi de pique et rend la main au flanc à pique. Ouest en main doit revenir coeur dans coupe et défasse ou ouvrir les trèfles. Le coup n'est pas gagné pour autant, car, dans l'un ou l'autre cas, le déclarant a toujours une perdante à trèfle en plus de la Dame de carreau. Il gagne le retour coeur en coupant dans sa main tout en défassant un trèfle du mort. Puis il rend une deuxième fois la main au flanc, à carreau. Cette fois, Est doit ouvrir les trèfles, Jean-François insère le 10 qui force le Roi d'Ouest, éliminant sa dernière perdante.

SOUSSIONS PUBLIQUES

## AVIS LÉGAUX - APPELS D'OFFRES SOUSSIONS - ENCANS

**Fourniture de carburant diesel**  
(achat regroupé : Société de transport de Montréal, Réseau de transport de la Capitale, Réseau de transport de Longueuil, Société de transport de Laval, Société de transport de Sherbrooke, Société de transport de Saguenay, Société de transport de Lévis et Ville de Laval)  
**Documents disponibles :** paiement seulement par chèque visé ou mandat à l'ordre de la STM au montant de 50 \$, non remboursable, au 8845, boul. St-Laurent, réception, Montréal, à compter du **lundi 18 juillet 2005**, de 8 h 30 à 12 h et de 13 h à 15 h 30. **Information :** (514) 280-6044.  
**Dépôt des soumissions :** STM, 800, de La Gauchetière O., bur. 8100, portail Nord-Est, Montréal, au plus tard le **mercredi 17 août 2005 à 15 h**. Ouverture publique suivra. Les soumissions partielles sont acceptées.  
**Garantie de soumission :** cautionnement de soumission de 250 000 \$. La STM ne s'engage à accepter, ni la plus favorable, ni aucune des soumissions.  
**Référence :** STM-3040-02-05-18

Louise Pouliot  
Secrétaire adjointe STM

