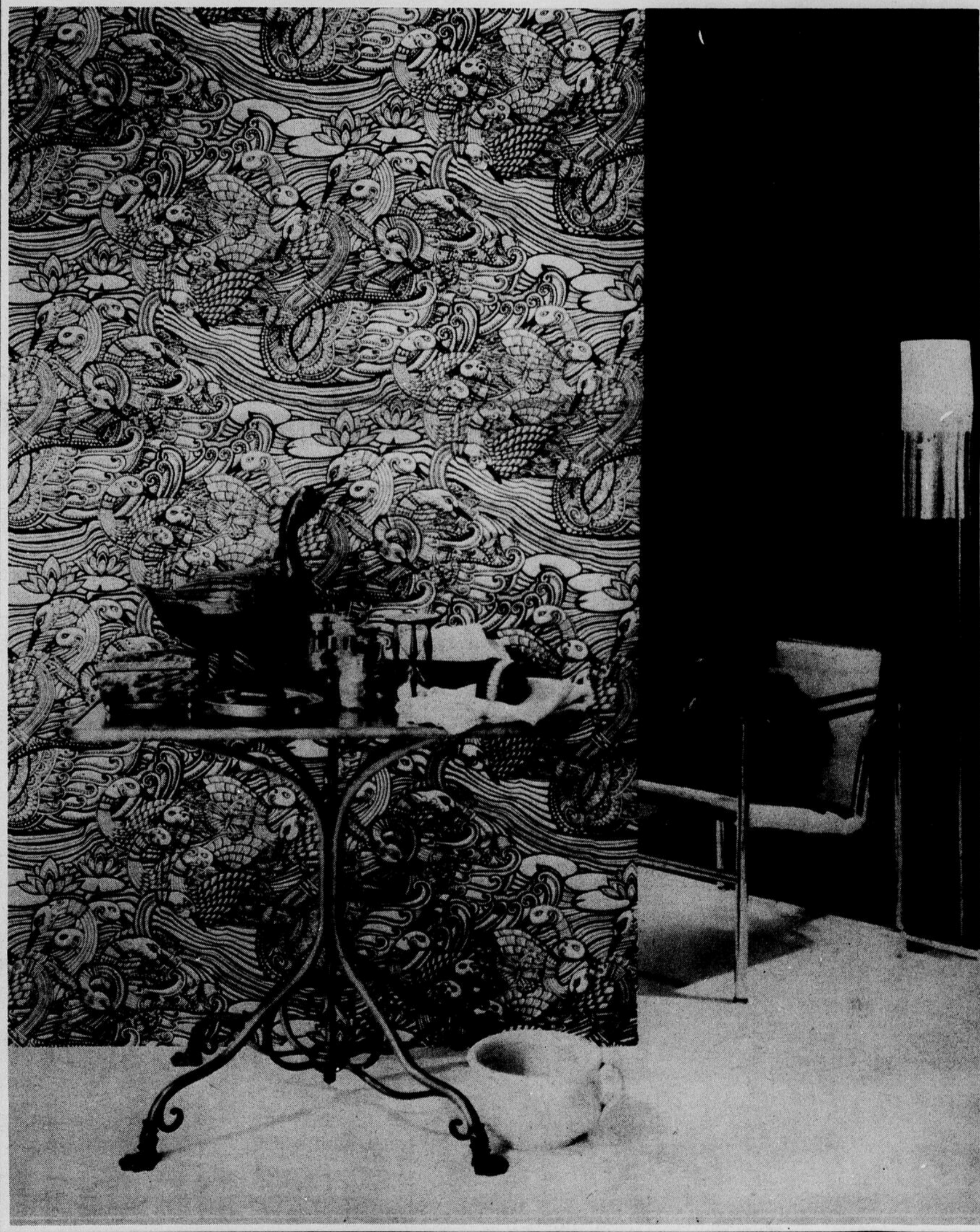
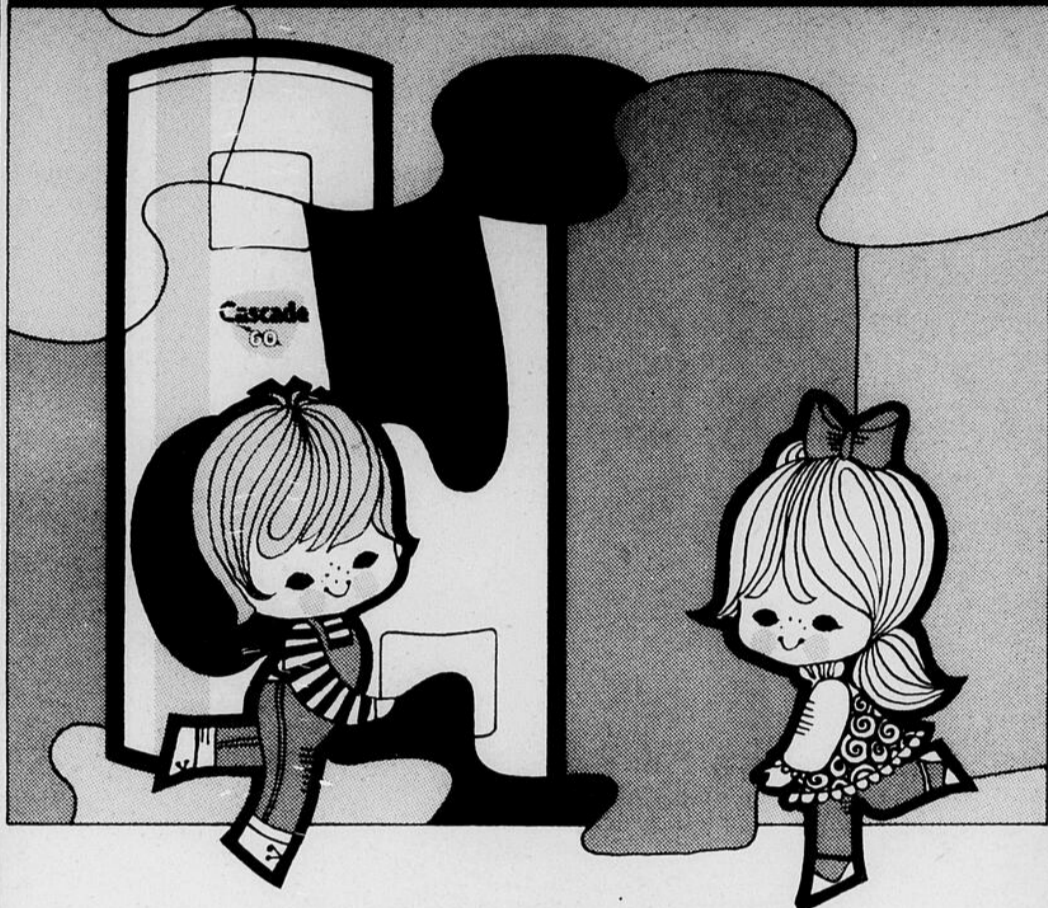




décoration intérieure



pas de casse-tête...



grâce au chauffe-eau électrique

Cascade 60

Oui, le Cascade 60 résout votre problème d'eau chaude. Il est d'achat facile. Il est aussi économique, répondant aux besoins réels de votre famille. Il est en plus pratique, s'installant n'importe où sans exiger d'appareillage dispendieux. Ajoutons que, fonctionnant sans flamme, il est sûr, qu'il ne nécessite que très peu d'entretien et qu'il est garanti pour dix ans.

Pour tous vos travaux
d'installations électriques
commerciales ou
résidentielles, voyez vos

MAITRES ELECTRICIENS

775-5277

775-3634



Deschênes
ÉLECTRIQUE Enr.

54 Hotel de Ville, Mont-Joli Qué.



Ce magnifique luminaire compose de deux lanternes en aluminium coulé évoque l'époque romantique maintenant révolue. Une création de Columbia Electric - au fini noir et or antique avec parois en verre

ambre. Les deux modèles sont surmontés d'un réflecteur de 10 1/2 de diamètre applique murale et un autre suspendu sont offerts par Columbia Electric Ltd de Saint-Isidore de Laprairie, Québec.

Les prix sont coupés
à plein.



50% de réduction
sur coupons et bouts
de tapis
Au MAGASIN DE TAPIS

Bertin
Fils ENR

283 St-Germain, tél 723-3866

TAPISSERIE

- CHOIX DE 1,000 MOTIFS
- MARQUES REPUTÉES
- LIVRAISON RAPIDE
- VENEZ VOIR NOS CAHIERS D'ÉCHANTILLONS EN MAGASIN
- NOS PRIX SONT COMPÉTITIFS

"C'EST TELLEMENT PLUS GAI
AVEC LA TAPISSERIE"

votre centre de rénovation
domiciliaire

ADRIEN GUAY
& FILS INC.

260 AVE LEONIDAS,
RIMOUSKI, QUE.

L'éclairage au service des yeux

Un mauvais éclairage est nuisible à la santé. On ne saurait le répéter trop souvent. Il fatigue la vue, l'affaiblit à la longue et donne des migraines, parfois même des nausées.

Vouloir réaliser des économies en réduisant le nombre des sources d'éclairage serait une grave erreur. Mais il ne suffit pas de savoir choisir un éclairage assez puissant et bien adapté à ses besoins pour obtenir le meilleur résultat. Encore doit-on attribuer aux luminaires l'emplacement optimum, ce qui n'est pas toujours facile, plus difficile certainement que le choix de la puissance des ampoules.

FONCTIONNEL ET DECORATIF

C'est le double rôle que chaque lampe doit remplir. Il convient donc de réfléchir avant de placer une source de lumière dans une pièce. Chaque fois que l'éclairage est destiné à mettre en lumière une surface dé-

terminée et plus ou moins limitée, un plan de travail par exemple ou un livre, on adoptera une source localisée.

Il existe des règles établies par des spécialistes, qu'on devrait respecter et pour pouvoir le faire il est indispensable de les connaître. Or, les gens qui savent qu'il faut placer la lampe à gauche pour écrire (à moins d'être gaucher) ne sont pas très nombreux. Pas plus d'ailleurs que ceux qui savent à quelle distance elle doit être du centre de la table, distance optimale qui est de 16 pouces. La base de l'abat-jour devrait se trouver à environ 18 pouces du dessus du plan de travail. Connaissez-vous, et, mieux encore, respectez-vous ces distances? Si oui, vous ne risquez pas de fatiguer vos yeux, surtout si vous équipez votre luminaire d'une ampoule ophtalme bleue aux propriétés filtrantes et dispersives particulièrement.

DANS LA SALLE À MANGER

Une table de repas mal

éclairée ne favorise pas l'appétit. On a deux possibilités pour obtenir un éclairage parfait; installer directement au-dessus une lampe à suspension (c'est d'ailleurs la mode actuellement) ou fixer un lampadaire à bras et pied réglables, permettant de placer la source lumineuse au-dessus de la table et à la hauteur indiquée.

DANS LA CHAMBRE

Quand on veut lire au lit, on doit particulièrement soigner l'éclairage. La lampe de chevet sera placée près du lit, mais légèrement en arrière de la tête de la personne qui tient le livre, de telle façon que le faisceau vienne par derrière. La distance de cette lampe sera calculée en fonction de la position que l'on donne au livre. On l'établira à environ 20 pouces de celui-ci.

On peut aussi préférer une applique à la lampe de chevet. Il faut la fixer à environ 16 pouces de la tête de la personne qui veut lire,

donc ni trop éloignée ni trop près.

Par contre, les éclairagistes déconseillent d'utiliser un lustre, même si la puissance des ampoules dépasse celle de la lampe de chevet ou de l'applique.

Lorsqu'on veut s'éclairer avec un tube fluorescent, on fixera un bandeau à la tête du lit pour qu'il dissimule la source lumineuse dont la force optimale sera de 20 watts pour un petit lit à une place, de 40 watts pour un grand à deux places.

LA SALLE DE BAINS, POINT VITAL

De l'éclairage qui y règne dépendra votre maquillage, madame, votre rasage, monsieur. Or généralement cette pièce est la plus mal éclairée de la maison. Le miroir au-dessus du lavabo est plongé dans la pénombre ou, au contraire, mis en lumière d'une façon aveuglante. Les couleurs sont déformées et les traits des personnes qui s'y regardent aussi. La meilleure solution

est celle de deux tubes incandescents placés des deux côtés de la glace, à une distance d'environ 8 pouces de ses bords. On peut compléter cet éclairage par un hublot de verre opale, cachant une ampoule de 100 watts et qui sera placé au plafond, au centre de la pièce.

LA CUISINE FONCTIONNELLE

Elle doit être bien éclairée cela va de soi. Le plan de travail et la cuisinière demandent à être mis en lumière séparément. Une lampe à suspension (voir salle à manger) conviendra au premier, un tube incandescent à la seconde. Si la table se trouve appuyée contre le mur, une applique fixée à environ 5 pieds au-dessus serait également parfaite.

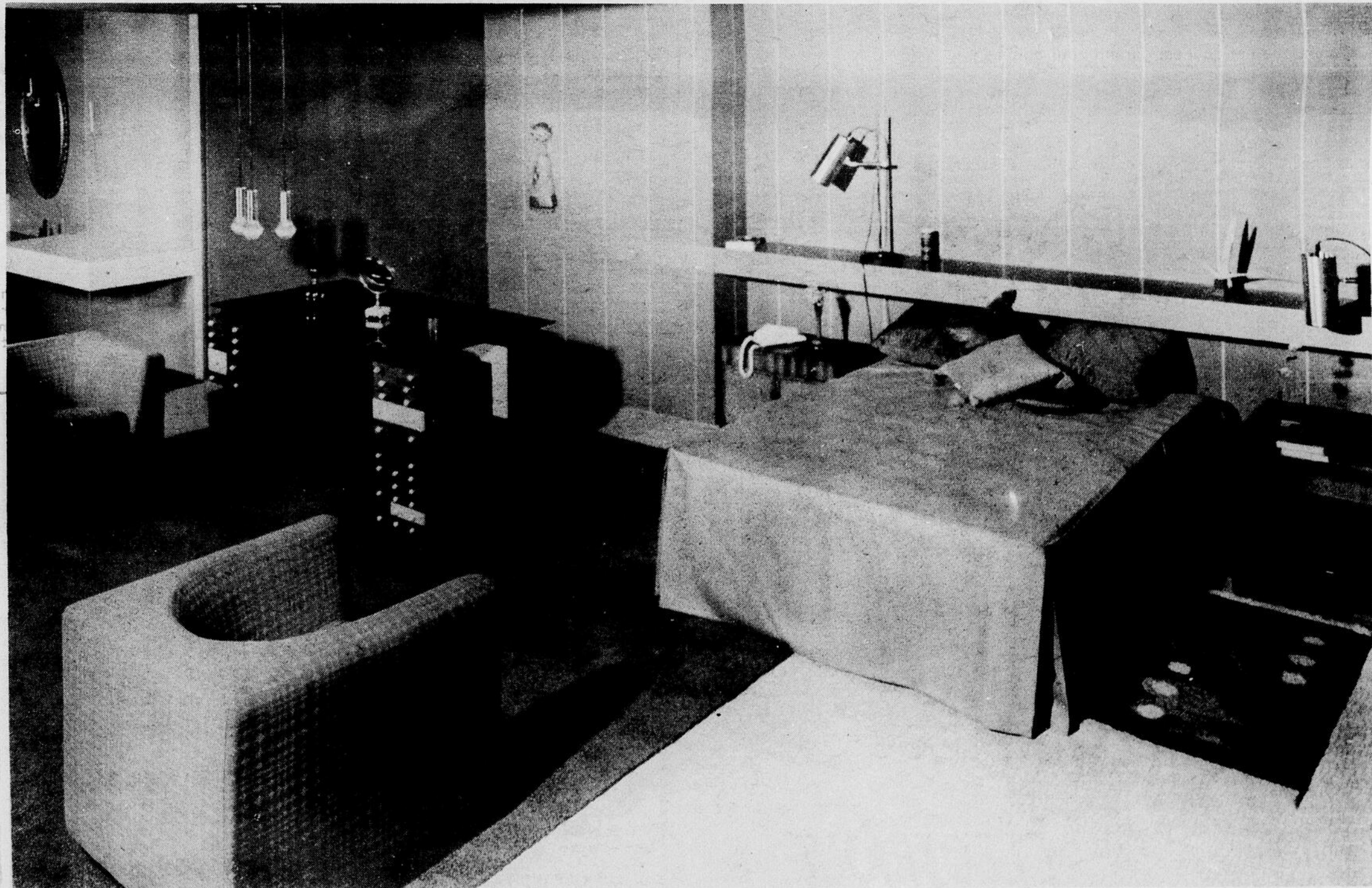
L'ENTREE BIEN ECLAIRÉE

En entrant chez vous, c'est dans le vestibule qu'on s'arrête. S'il est triste et sombre il ne donne pas grand envie d'aller plus loin. On

peut créer un point lumineux en aménageant une fenêtre factice, ensoleillée par des lampes dissimulées et éclairant un paysage (photo agrandie, par exemple), ou installer un miroir bien éclairé. L'effet décoratif est aussi en ligne de compte ici plus qu'ailleurs, car l'éclairage n'est pas essentiellement fonctionnel dans cette pièce.

POUR LA TELEVISION

Pour avoir la meilleure vision et qu'on ne se fatigue pas en regardant le petit écran, on doit éclairer la pièce, mais faiblement et d'une façon bien déterminée. Contrairement au cinéma, où l'obscurité est de rigueur, on placera une lampe d'environ 25 watts derrière le téléviseur, qui doit la dérober aux yeux des spectateurs. Il existe des dispositifs "special television" qui adaptent sur la partie arrière de l'appareil et diffusent une faible lumière, juste assez puissante pour garantir une réception optimale des images.



Un luminaire à suspension éclaire la surface de travail au pupitre tandis que deux lampes se déplacent à volonté pour la lecture au lit dans ce décor moderne du vivoir-chambre à coucher.

L'élégante ambiance des tapis

Les beaux tapis ressemblent à une charmante hôtesse; ils confèrent chaleur, élégance et sérénité à tout ce qui les entoure. Leurs divers éléments se conjuguent pour créer un tout harmonieux.

S'il vous était arrivé de tenter d'habiller un foyer sans tapis ni moquette, vous comprendrez pourquoi ils sont placés en tête de liste des articles de maison. Les planchers couverts de tapis rendent une pièce accueillante. Ils ajoutent une note de couleur, une texture, une chaleur, un luxe et même la quiétude au décor.

Les tapis possèdent de nouvelles propriétés inconnues jusqu'ici, quant à leurs couleurs, leur durée, leur facilité d'entretien et de détachage - le secret, une nouvelle fibre merveilleuse pour tapis, la fibre de poly-

lyester Fortrel.

Malgré leur apport précieux à la beauté du foyer, les tapis en Fortrel exigent peu de soin. Songez aux rudes traitements qu'ils doivent subir... poussière abondante dans les villes, moindre à la campagne mais toujours présente, le poids des personnes qui y circulent toute la journée, la pression constante des meubles lourds, les changements de température et d'humidité, les liquides renversés par accident. Pourtant un tapis acheté à bon escient et bien entretenu conserve sa beauté et dure de longues années. Mais cette longue durée est l'apanage d'un tapis choisi à bon escient... et le tout commence par l'emploi de fibres appropriées.

Le Fortrel est une fibre extraordinaire, aussi mo-

derne que l'ère spatiale. Elle confère à un broadloom des talents cachés qu'on ne saurait déceler à l'achat mais qui ajoutent à son agrément. D'une solidité incroyable, la fibre prolonge la durée du tapis. Ils offrent un éventail de couleurs, chaudes ou pastelées, et de textures qui en dépit de nombreux nettoyages reprennent toujours leur apparence nette et vibrante. Le tapis Fortrel peut être nettoyé après chaque petit accident... même avec de l'encre de Chine. Quant aux taches (n'oublions pas les animaux domestiques) il est un allié unique car toutes les taches s'enlèvent. N'oubliez pas non plus que la fibre polyester ne peluche ni ne s'égruge, éliminant ainsi les ennuis du nettoyage et prolongeant la durée de votre broadloom de haute qualité.

COMMENT PROLONGER LA DURÉE DE VOTRE TAPIS EN FORTREL

En achetant votre tapis procurez-vous la meilleure thibaudie sur le marché. (Demandez conseil à votre vendeur). Vous ajouterez à votre confort tout en accroissant l'apparence et la durée du tapis. Trois coups de balai mécanique ou d'aspirateur sur chaque section, en avant, en arrière, en avant, suffiront pour le nettoyage éclair quotidien. Le nettoyage complet exige sept coups de balai mécanique ou d'aspirateur pour enlever toute la poussière et la saleté qui pénètrent au fond du tapis.

L'apparence et la durée de votre tapis n'étant pas seulement en fonction de sa fibre mais aussi de son entretien, il faut vous munir

des accessoires appropriés à un entretien efficace et sans effort. Il faut un aspirateur qui allie une forte succion à une brosse-agitateur rotative, habituellement de type vertical. L'appareil à succion directe ne peut atteindre la poussière en-crassée à moins d'être munie d'un accessoire avec barre ou brosse-agitateur.

Dans le cas des tapis bouclés, la "tête" de l'aspirateur doit être plate, lisse et sans stries. Prenez grand soin de votre aspirateur; les brosses doivent être propres. Il faut les remplacer au besoin. Ne laissez jamais emplir le sac plus qu'à moitié; essuyez l'aspirateur (suite à la page suivante)



VISITEZ
le nouveau
departement
DE TAPIS
de meubles
RIOUX Ltee

104 Est St-Germain

Rimouski

724-4144



VIVOIR

Élégants meubles de vivoir de la collection authentique Roxton. Ces meubles adjacents créeront une chaude ambiance dans la décoration de votre vivoir. Cet ensemble ROXTON est en vente chez

MEUBLES RIOUX LIMITEE DE RIMOUSKI

VOTRE REPRESENTANT AUTORISE "ROXTON"

(suite de la page précédente)

pour le nettoyer. Un balai mécanique est aussi utile pour ramasser les miettes du repas ou les débris tombés sur le tapis. Il ne peut évidemment servir au grand nettoyage. Un balai léger est utilisé pour redresser le poil dans les secteurs feutrés mais par petits coups légers. Une brosse très dure ou en métal n'est pas plus efficace et ne réussit qu'à endommager les touffes les plus solides du tapis.

LE NETTOYAGE-MAISON DES TAPIS DE FORTREL NETTOYAGE A SEC

Acheter un des nombreux types de nettoyeurs hydrophiles en poudre vendus sur le marché. Ils sont composés de bran de scie saturé de détergent ou dissolvant, ou autre poudre inerte. Cette méthode est précédée d'un bon nettoyage à l'aspirateur. Saupoudrer ensuite généreusement la poudre sur le tapis, la brossant sans frotter; enlever ensuite avec

l'aspirateur. Cette méthode est moins efficace que le nettoyage humide mais offre l'avantage de faire disparaître la poussière huileuse efficacement sans attendre que le tapis soit séché.

NETTOYAGE HUMIDE

Avec un nettoyeur approprié cette méthode s'adapte à tous les types de tapis. Mais ne jamais utiliser de savon, de carbonate de soude ou tout autre agent nettoyeur employé sur les boiseries, les linoléums ou les tuiles. Nous répétons, ne jamais utiliser de savon, si doux soit-il. Tous les savons ont une teneur alcaline.

Après avoir nettoyé le tapis à l'aspirateur, appliquer la solution détersive (voir plus bas) généreusement, enlevant la mousse avec une éponge ou un linge doux et propre. Ne travailler qu'une petite section à la fois. Ne mouiller que la surface du tapis, jamais le support. Assécher aussi rapidement que possible avec un éventail électrique ou l'accessoire de

l'aspirateur. Si vous ne pouvez déplacer les meubles de la pièce pendant l'opération, protéger les pieds des meubles avec du plastique épais ou feuille métallique.

Vous n'aurez peut-être recours au nettoyeur professionnel qu'une fois par année, ou même tous les deux ou trois ans, selon la couleur du tapis, son usage et la quantité de saie et de saleté dans l'air. Demandez à votre vendeur de tapis de vous suggérer le nom d'un nettoyeur de confiance. Pour le nettoyage des moquettes, le nettoyeur se rendra chez vous pour exécuter ce travail soit par méthode à sec ou humide. Suivez le conseil du nettoyeur professionnel quant au procédé. Mais n'oubliez pas que si l'on utilise la méthode humide, personne ne doit circuler dans la pièce avant que la moquette soit séchée. Demandez à votre nettoyeur de vous indiquer le temps requis. Les tapis sont aussi souvent nettoyés à la maison ou chez le nettoyeur. C'est le bon moment de nettoyer à fond la

thibaude. Un spécialiste pourra exécuter les réparations qui s'imposent, déchirure, trou, brûlure de cigarette et prolongera la durée et la beauté de votre tapis. Consultez votre nettoyeur professionnel. Il connaît son métier et peut prolonger la durée de votre tapis.

(Solution détersive: une cuillère à thé de détergent neutre pour une cuillère à thé de vinaigre blanc par pinte d'eau tiède. Cette solution neutralise les alcalis).

QUELQUES CONSEILS

Pour terminer voici quelques conseils pour l'entretien de votre tapis et qui en assureront la durée. Répartir l'usure - Prenez l'habitude de déplacer vos meubles souvent, même légèrement, afin d'éviter les marques de pieds de meubles. Un paillasson est utile par mauvais temps. Redresser les poils Si le poil du tapis est écrasé soit par les pieds des

meubles ou la circulation intense, utiliser un fer chaud et un linge humide ou encore un fer à vapeur. Tenir le fer au-dessus de la marque, sans presser. Ne pas oublier, ne jamais toucher le tapis avec le fer à repasser. En deux mots choisir un tapis qui allie beauté, durée, facilité d'entretien et dont les fibres peuvent résister aux menus accidents quotidiens. Nettoyer le tapis à fond régulièrement. En cas d'accident consulter un professionnel. Confier le nettoyage annuel à un professionnel.

QUELQUES TERMES UTILISES LORS DE L'ACHAT D'UN TAPIS

Broadloom - non pas un tissu mais un terme qui décrit tout tapis tissé ou garni de touffes sur un métier mesurant plus de six pieds de largeur. **Poil** - surface de fibres verticales - variétés: peluche poil long et coupé d'aspect velouté; poil bouclé garni de touffes sur un appareil qui noue/les noeuds et coupe simultanément; long

poil touffe non serrée dépassant ordinairement un pouce.

Support - l'envers du tapis où le brin du poil est fixé solidement le fil de liage retient les touffes et la chaîne de force ajoute à la solidité. **Un support en latex ou mousse** est une surface simili-spongieuse qui sert de double support.

Fibre - qui sert à fabriquer le filé du poil.

Toucher - la main d'un tapis

Quelqu'un vient d'échapper du café ou de la sauce. Mademoiselle a renversé son vernis à ongles. Frérot s'enlève la bouteille d'encre. Aucun dommage - si, et c'est important - la tache est enlevée immédiatement. Agir avec promptitude. Presque toutes les taches s'enlèvent sur un tapis de Fortrel si on utilise le procédé approprié. Voici un tableau de détachage qui peut vous sauver d'un grand nettoyage professionnel.

Le sous-sol

Centre familial de culture et de loisirs

Depuis que dans le sous-sol de nos maisons les appareils de télévision et de haute-fidélité ont succédé au panier de pommes et à la cruche à marinades, la décoration de cette pièce toute nouvelle a subi de nombreuses transformations. Ce refuge abritant les vieux meubles, les tapis, les rideaux et les lampes défraîchis est devenu la salle de jeu et ajoute une note élégante à la vie moderne.

Dans la plupart des foyers canadiens la salle de jeu est l'endroit de prédilection où viennent se récréer les invités comme les membres de la famille et les couples vives, le confort et un cachet d'intimité y sont à l'honneur. L'ambiance de détente de la pièce s'accommode de garnitures gaies mais pour ne pas détonner dans ce cadre reposant, elles doivent être simples et faciles à entretenir.

Le style colonial garde toujours la cote d'amour pour cette pièce familiale. Les meubles solides et simples qu'affectionnaient nos ancêtres sont rehaussés d'imprimés aux motifs amusants, possédant une durabilité et des couleurs grand teint que les familles d'autrefois n'auraient même pu imaginer.

Les cotonnades imprimées de motifs coloniaux ont une apparence nouvelle

car le blanc est prédominant en arrière-plan. Elles animent et offrent un heureux contraste avec les riches couleurs de jaune, de bleu, de vert et de rouge des motifs. Ces couleurs fraîches peuvent être agencées avec des cotonnades Tex-Made à rayures de couleurs vives ou avec un attrayant éventail de motifs à paysages, à formes géométriques ou fantaisistes.

Jeanne Blanchard, conseillère de la mode et du foyer Tex-Made, est d'avis que la femme qui sait coudre, bénéficie d'un choix plus étendu et peut facilement réussir un décor plus original. Elle ajoute que les tissus solides aux gais imprimés et aux couleurs grand teint, n'exigent que peu de repassage et sont par conséquent plus pratiques et économiques pour les cuisines, les chambres à coucher et les salles de séjour.

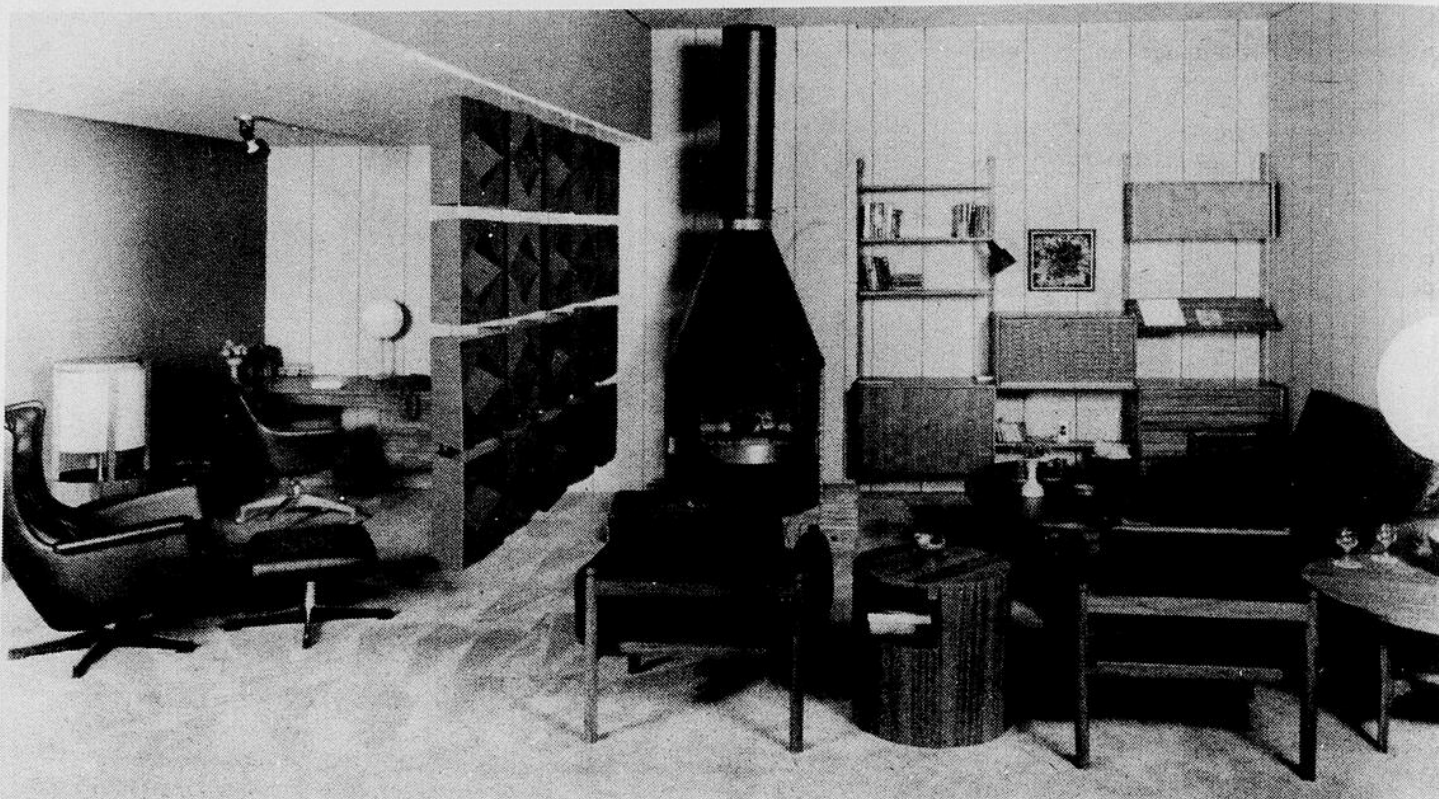
On y trouve de nombreux motifs chers aux enfants, tel que les animaux familiers, des motifs de chasse ou à thème masculin, des cowboys et des bateaux pour les garçons et des évocations romanesques pour les filles, sans oublier le vaste choix de motifs de fleurs et de fruits pour la cuisine. Certains motifs conçus pour les vêtements de sport se prêtent également à la décoration intérieure.

Outre l'extraordinaire facilité d'adaptation qu'offrent les cotonnades Tex-Made, Mlle Blanchard recommande de tirer parti des nombreux

accessoires de couture tels que les galons à froncer et les crochets à plis qui confèrent une touche professionnelle aux rideaux.

Voici comment calculer la longueur de tissus requise pour les rideaux: le pli français exige une fois et demi la largeur à draper

tandis que les fronces sont généreuses si on dispose du double de la largeur de la fenêtre.



Quand une vieille cave change de poil !

Tous les bricoleurs se pâmeront d'aise devant ce coin de cave transformé en élégant fumoir-bureau. En abaissant le plafond on y a logé tous les fils électriques qui circulaient à travers l'ancien puis l'on a divisé le coin travail par un jeu de blocs de plastique attachés les uns aux autres et suspendus en bordure du faux plafond. Le foyer a été haussé sur une plate-forme de briques et les murs recouverts de plan-

ches en bois clair. Des étagères modules, des meubles en bois et en vinyl pivotant sur des bases en métal, marient tous les éléments de confort moderne imaginable. Voilà un endroit pour recevoir sans cérémonie ou pour installer sa collection de timbres, de pièces de monnaies ou tout simplement dévorer un bon bouquin pendant les froides soirées d'hiver.

panneaux préfinis



VASTE CHOIX DE PANNEAUX

\$2.95 \$8.95

WELDWOOD



GRATIS
BROCHURE COMPLETE
POUR VOS PROJETS
DE RENOVATION INTERIEURE

DEMANDEZ LA VOTRE!

Votre centre de rénovation domiciliaire

ADRIEN **GUAY**
& FILS. ENR

260 ave Léonidas Rimouski Qué.

724-4494

La pose des revêtements muraux en vinyle peu épais...

QUESTION: Sur quel genre de surface peuvent être posés les revêtements muraux en vinyle peu épais?

RÉPONSE: Les revêtements muraux en tissu recouvert de vinyle peuvent être posés sur toute surface de mur lisse, sèche et propre, sauf par dessus un autre revêtement mural à envers en tissu ou en papier.

QUESTION: Comment peut-on redécorer les surfaces déjà recouvertes d'un revêtement mural en vinyle?

RÉPONSE: Un revêtement en tissu recouvert de vinyle se détache du mur sans difficulté. Il suffit de partir d'un coin et de tirer dessus. Un revêtement en papier recouvert de vinyle peut demander à être gratté ou pointillé à la brosse métallique pour briser le revêtement en papier recouvert de vinyle est assez lisse, on peut le laisser à condition de passer par dessus une couche de peinture acrylique à base de vinyle avant de poser le revêtement neuf envisagé.

QUESTION: Pourquoi recommande-t-on l'emploi d'un apprêt à murs?

RÉPONSE: Sur pratiquement toutes les surfaces murales, un mur apprêté est un mur qui "prend" plus facilement les revêtements en tissu à couche de vinyle. Sur un mur apprêté on peut facilement faire glisser le revêtement pour obtenir des raccords bord à bord parfaits. En outre, ce dernier tiendra mieux sur un mur enduit d'un apprêt.

QUESTION: Quelle autre pâte peut-on employer pour les revêtements muraux à couche de vinyle?

RÉPONSE: La plupart des fabricants de renom recommandent un adhésif qui convient bien à leurs produits. La plupart des pâtes à papiers à tapisser à base de blé conviennent aux revêtements de ce genre si elles sont protégées contre la croissance de la moisissure par l'addition d'un fongicide comme le formaldéhyde ou Lysol. Trois ou quatre cuillerées à table de l'un de ces produits à concurrence d'un gallon de pâte à base de blé devraient conserver la pâte en bonne condition au cours du séchage. Le FC200 n'exige pas cette précaution.

QUESTION: Devrait-on découper les bandes à la longueur voulue pour toute la pièce avant la pose?

RÉPONSE: Nous recommandons de poser d'abord trois ou quatre bandes avant d'en découper pour la pièce entière, car si un problème d'appariement des motifs intervient, il peut être rectifié presque aussitôt au moment de couper les autres bandes. Tout défaut de fabrication sera également aperçu avant d'avoir découpé toutes les bandes.

QUESTION: Comment doit-on enduire de pâte les revêtements muraux à couche de vinyle?

RÉPONSE: Du fait que les revêtements à couche de vinyle ont tendance à être moins poreux que les autres matières employées à cette fin et qu'ils ne "prennent" pas la pâte aussi facilement qu'elles, il faut prendre soin d'appliquer la pâte uniformément et partout. Si l'on applique bien la pâte au pinceau d'abord dans le longueur puis en travers de la bande à couche de vinyle, on obtient de bons résultats, pourvu, bien sûr, que la pâte ait la consistance recommandée sur l'emballage de l'adhésif en question.

QUESTION: Pourquoi ne doit-on pas tenter d'apparier un morceau sec de tissu de revêtement à couche de vinyle et un autre morceau déjà enduit de pâte et posé?

RÉPONSE: Le morceau déjà posé a rétréci mais pas le morceau encore sec. Par conséquent, leurs motifs ne peuvent pas coïncider.

QUESTION: Le vinyle est-il de la même couleur enduit de pâte qu'une fois posé et sec?

RÉPONSE: Le vinyle n'étant pas poreux, la pâte ne peut le pénétrer, ce qui, par conséquent, ne peut modifier les couleurs.

QUESTION: Comment, alors, peut-on recouvrir les voûtes, les angles extérieurs et le coin du plafond et du mur, endroits où le chevauchement s'impose?

RÉPONSE: Des produits bien spéciaux, dont le FC-300 fabriqué par Columbus Coated Fabrics Company, sont réalisés dans le but précis de faire adhérer le vinyle au vinyle de façon permanente. Ces adhésifs peuvent être employés dans les cas d'application limitée exposée ci-dessus.

QUESTION: Pourquoi ne doit-on pas s'arrêter aux portes et fenêtres et continuer au-delà dans l'idée d'y revenir par la suite?

RÉPONSE: La nature de l'impression du vinyle est telle que si l'on procède cette façon pour tapisser les murs d'une pièce, on risque d'obtenir un dégradé. Pour éviter cette possibilité, il est préférable de tapisser toute la pièce sans interruption sur tout le pourtour de la pièce.

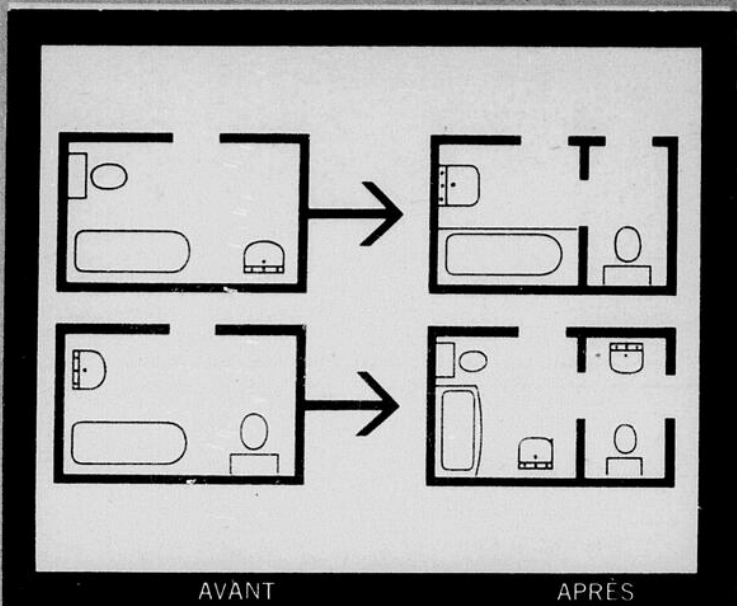
UNE DECORATION signé *Eden*



Cette jolie salle de bain, en montre à la Quincaillerie GERALD LEBLOND LTEE de la Grande Place, a été entièrement décorée par les spécialistes de la Boutique EDEN. Le tapis est de marque CROSSLY-KARESTAN, la tapisserie de vinyle est de CROWN WALL et le miroir est de marque réputée SYROCO

BOUTIQUE *Eden*

La Grande Place

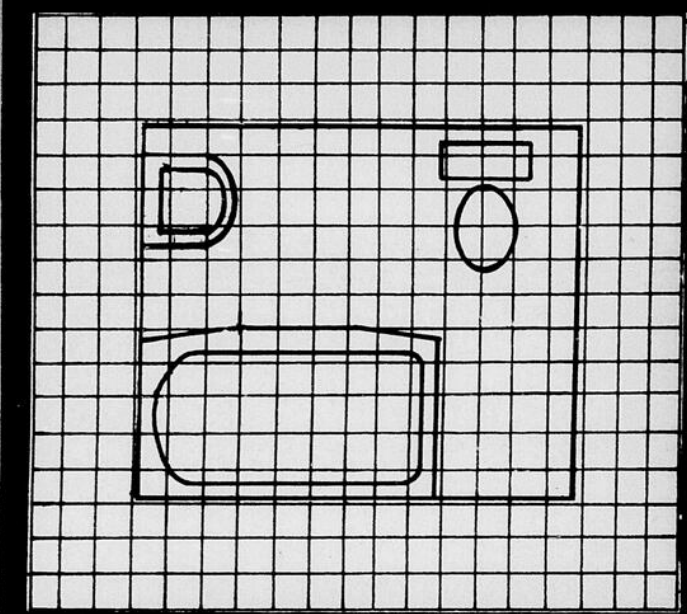
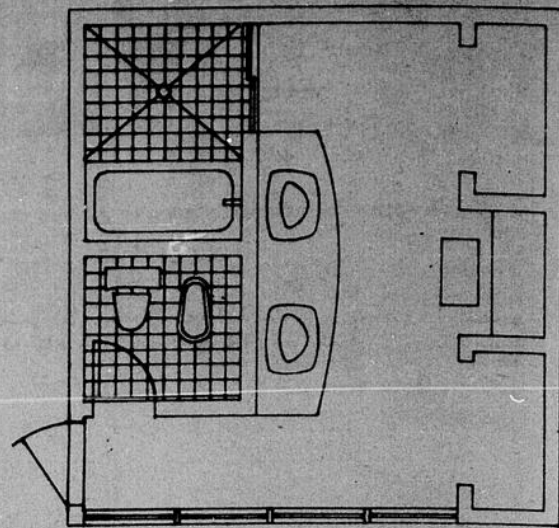


AVANT

APRÈS

COMMENT PLANIFIER VOTRE SALLE DE BAINS?

Le plan d'une salle de bains, c'est précisément une affaire de famille parce que tous sont concernés. Plusieurs salles de bains adéquates en superficie, peuvent être modifiées pour mieux desservir toute la famille. Par exemple: le plan montre deux salles de bains typiques et comment ces deux espaces ont été agencés pour presque doubler l'efficacité. Voir plus bas: avant et après. Voyez comme l'addition d'un second lavabo ou d'un lavabo et un W.C. transforme une salle de bains ordinaire en une salle de bains à double emploi. Ne serait-ce pas là une solution à vos problèmes de circulation?

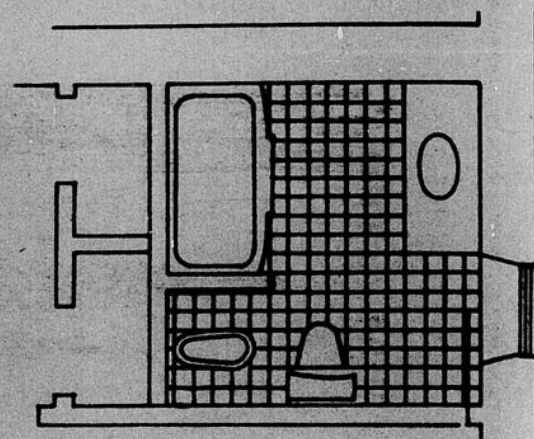


PLANCHER

METHODE FACILE POUR PLANIFIER VOTRE SALLE DE BAINS

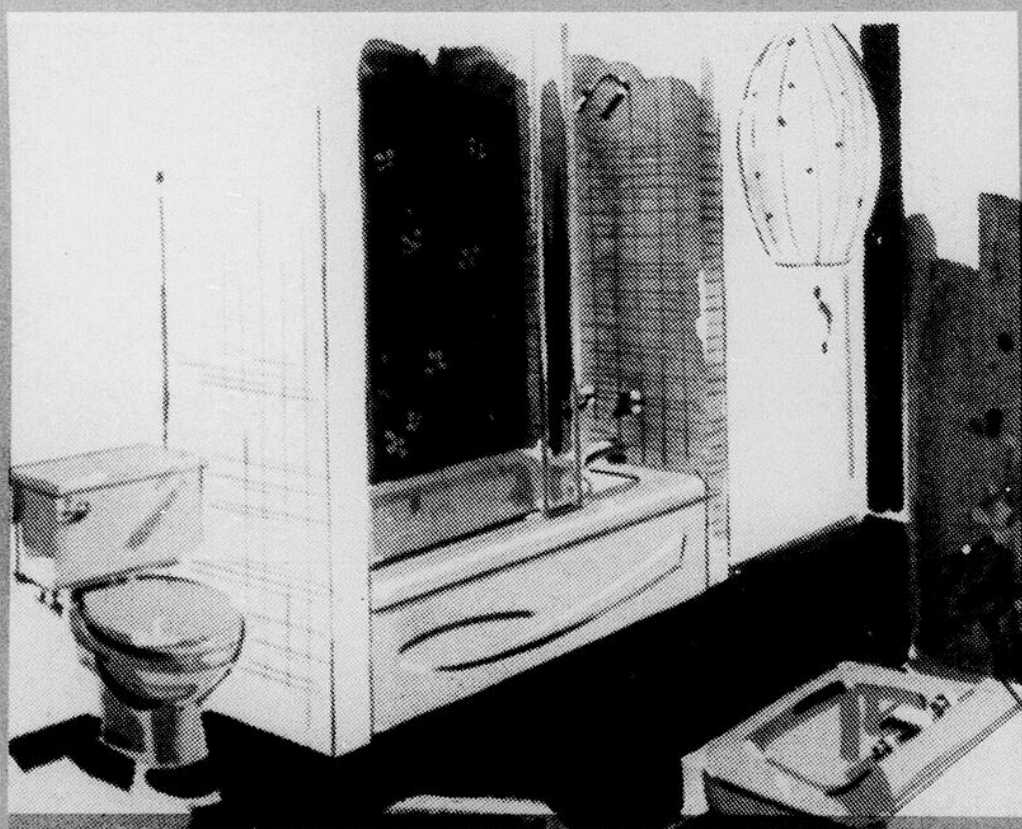
D'abord, faites le plan de plancher. Mesurez votre salle de bains et faites un portique ou un rectangle qui correspondra à la salle de bains. Ensuite, dessinez les différents appareils sanitaires à l'intérieur.

Ensuite, dessinez des modèles de papier représentant les différents appareils sanitaires, toujours à la même échelle et déplacez-les sur le plan jusqu'à ce que vous obteniez l'agencement désiré.



SALLE DE BAIN COULEUR!

pour \$146.⁹⁵



Comprenant un bain CHATEAU, un lavabo CORONETTE, une toilette isolée MONACO et un siège OLSONITE de marque réputée CRANE.

(robinetterie non comprise)

Sauna Royal...



Prix régulier: \$745.00
PRIX SPECIAL: \$575.00

A VOIR A NOTRE MAGASIN: 183 FISET

GERALD LEBLOND LTEE

183 rue Fiset
 723-7903

La Grande Place
 724-2273

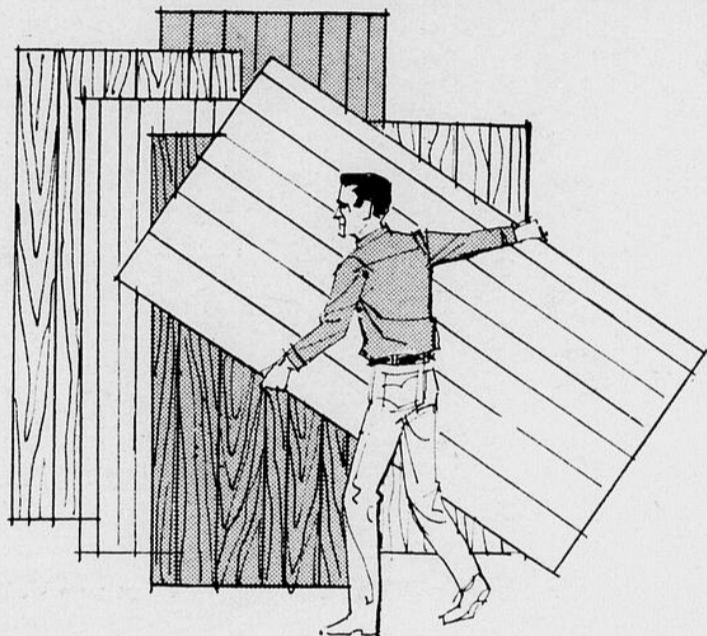
RIMOUSKI

VENTE PRÉ-HIVER

Panneaux Préfinis

WELWOOD en véritable bois

WELWOOD



ACAJOU LAUAN	2.95	le panneau
SKELTONE LIGHT	3.95	le panneau
SKELTONE MEDIUM	3.95	le panneau
SANDTONE	3.95	le panneau
NOYER BLANC	4.75	le panneau
PECAN FOREST	3.95	le panneau
ROSEWOOD WINDSOR	4.95	le panneau
PIN D'ETE	4.95	le panneau
CHENE AVOCADO	5.95	le panneau
FRENE BLANC	5.95	le panneau
CEDRE D'ETE	4.95	le panneau
TEAK DORE	5.75	le panneau
NAKORA	5.75	

WELWOOD

INTERLUX



Interlux alkyde semi-lustré blanc une couche: peinture résistante qui se nettoie facilement. La chambre d'enfant gardera son air propre.

Interlux alkyde semi-lustré blanc: peinture résistante qui ajoute de la fraîcheur aux murs de la cuisine ou de la salle de bain.

\$14⁵⁵ pour 2 gal.

\$13⁵⁰ pour 2 gal.

\$4³⁵ pour 2 pintes

\$4¹⁰ pour 2 pintes



Interlux latex satin blanc une couche: apporte à votre chambre ou à la salle de jeu une élégance durable.

Interlux latex satin blanc: son fini satiné, riche et durable, s'applique facilement et sèche vite. Idéal pour votre salon.

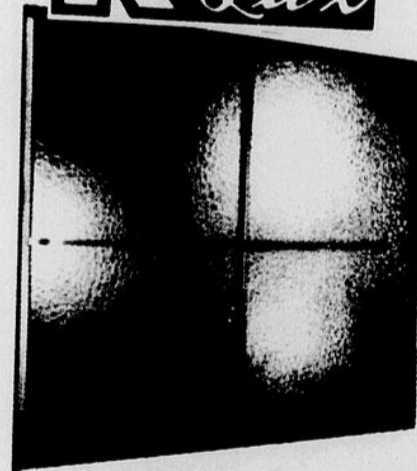
\$12⁷⁵ pour 2 gal.

\$11⁷⁵ pour 2 gal.

\$3⁸⁰ pour 2 pintes

\$3⁵⁵ pour 2 pintes

K-Lux



PORTE DE BAIGNOIRE

5 pieds - En plastique Choix de 4 couleurs.

Rég. \$59.95

SPECIAL: **41.⁹⁷**

TUILES

DOMCO

TUILES A PLANCHER

AUTO-COLLANTES

1/16 d'épaisseur

12" x 12"

.27 ch.

VOTRE CENTRE DE RÉNOVATION DOMICILIAIRE

ADRIEN

GUAY

& FILS. INC.

260 ave Léonidas, Rimouski 724-4494



Un papier-tenture à larges motifs confère un imposant fond de scène aux meubles de style méditerranéen toujours popu-

laire. Pré-encolé et à fini vinyl lavable, Sunworthy offre ce modèle dans des coloris de vert, orange, jaune et neutre.



EMBELLISSEZ VOTRE INTERIEUR AVEC UNE DECORATION CHOISIE AU

STUDIO GARDENIA
FLEURISTE ENR.

- grande variété d'arrangements floraux
- cadeaux divers
- fleurs télégraphiées

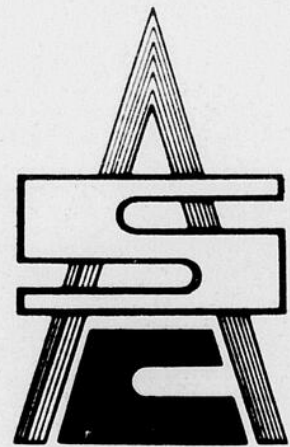
STUDIO GARDENIA
FLEURISTE ENR.

30 EST ST-GERMAIN
RIMOUSKI

723-3363



**l'affirmation
de votre
personnalité**

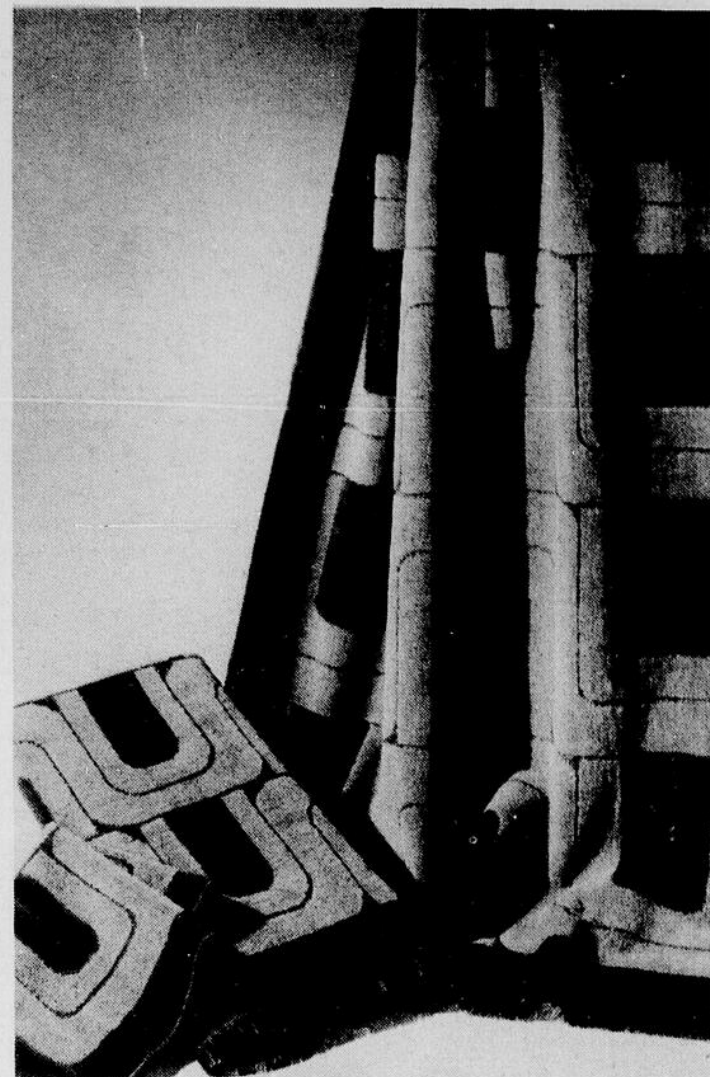


**Le Salon des
Artistes
Canadiens**

Galleries La Grande Place
Rimouski

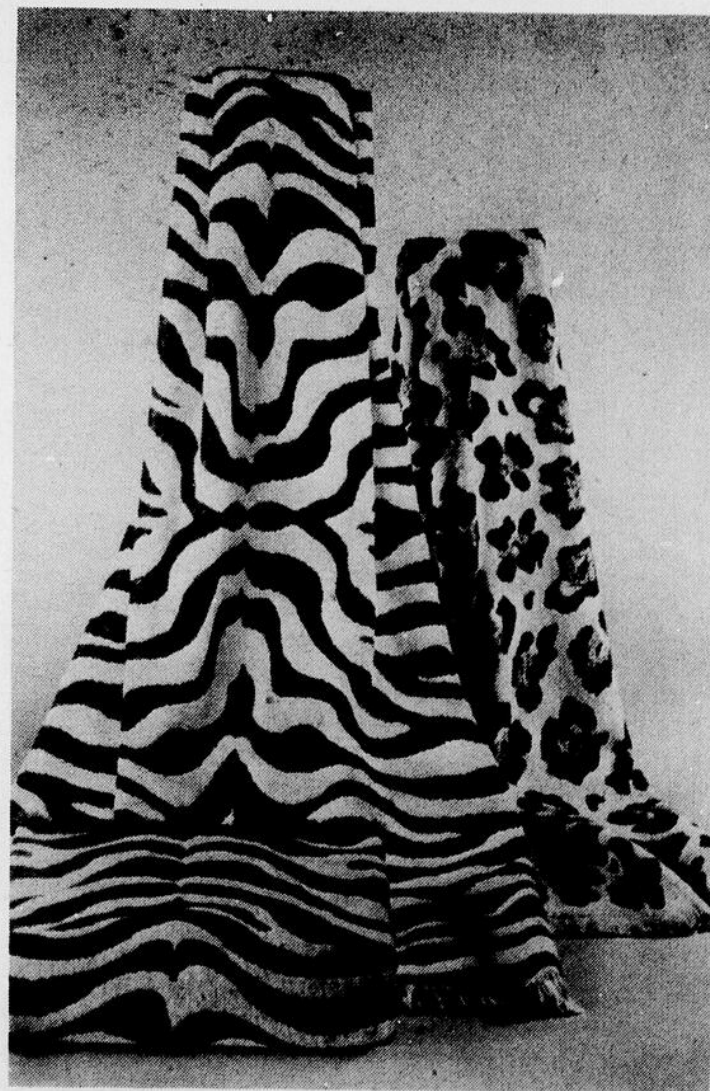
Prop.: Mme J. Turgeon

Tél.: 723-6242



**Un grand nom
signé le tissu éponge**

Yves Saint-Laurent signe les dessins de ces ensembles de serviettes d'un luxe et d'un velouté incomparables. On trouvera dans ces motifs exclusifs la très grande serviette de bain, la serviette à mains, la "débarbouillette" et le "drap" de bain.



LA BOUTIQUE DE TISSU DE RIMOUSKI ENR.

CONFECTION ET INSTALLATION DE TENTURES

TISSUS A LA VERGE

97 Avenue St-Louis

723-1039

ESTIMÉ GRATUIT

Rimouski



CUISINIÈRE APOLLO

De tous les modèles de la série 1973, cette cuisinière électrique est probablement l'appareil le plus fascinant. Equipée de toutes les dernières nouveautés, elle est presque capable de faire la cuisine toute seule. Outre l'horloge numérique il y a le remarquable "programmateur de cuisson" qui signifie la cuisson des viandes au goût exact de chaque bouche ménagère. L'intérieur du four et des bols d'égouttement sont à Action Nettoyante: idée nouvelle qui élimine à tout jamais le récurage du four d'un tourneau.

**c'est
beau...**

**c'est
bon...**

**c'est
propre...**

Le Coin du Meuble Inc.

Roger DIONNE, Prés.
Tél. : 723-8791

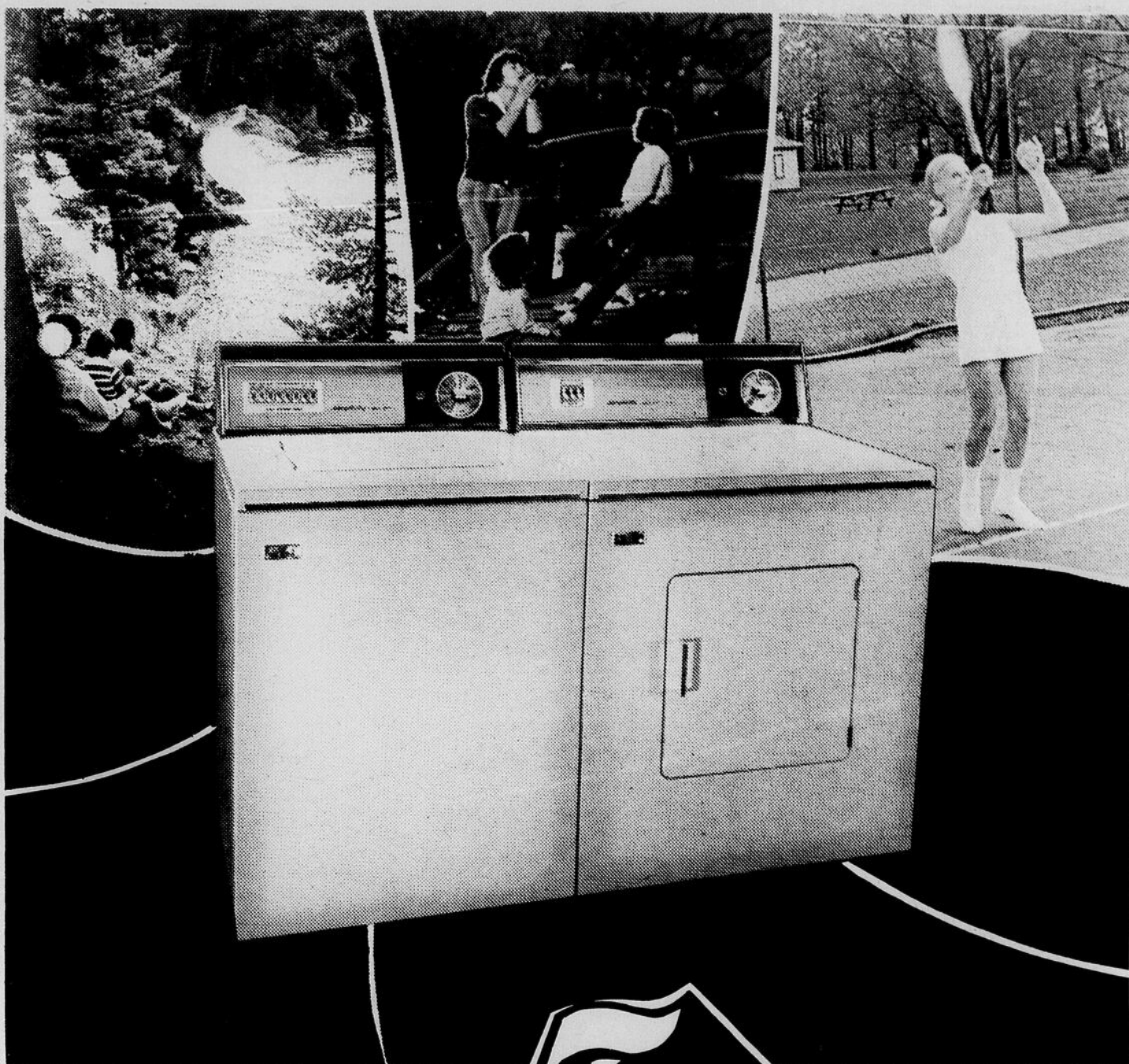
723-3075

34 Est, rue de l'Evêché,

RIMOUSKI, Qué.

**c'est ROY
pour la reine du foyer**

Les
jumelles
des temps
modernes



**Temps
Moderne**
par

Écologie domestique

- 1- Ne jetez jamais les mégots de cigarettes à bouts-filtres dans les toilettes ou fosses septiques. Ils ne se désintègrent pas et bloquent les systèmes d'égouts, sont dommageables aux fosses septiques et nuisent au fonctionnement des usines de transformation des eaux-Vannes.
- 2- Certaines teintures sont insolubles. On devrait s'en méfier. On conseille de n'utiliser que du papier à toilette et des mouchoirs de papier blanc.
- 3- Pour aider à contrôler les montagnes de rebuts qui menacent de nous engloutir, prenez l'habitude d'emporter un grand sac à magasinage lors de vos emplettes. A moins de vouloir réutiliser une boîte d'emballage, demandez de déposer vos achats enroulés dans un papier de soie dans votre sac.
- 4- Ne jetez pas vos cintres métalliques en provenance du nettoyage. Ramassez-les et lorsque vous en aurez une bonne quantité retournez-les à votre nettoyeur qui les donnera en recyclage.
- 5- Commencez un centre d'écologie domestique dans un placard en utilisant une valise, une boîte ou un tiroir où vous placerez tous les items réutilisables tels que papiers, sacs, cordes, rubans, boîtes, cartons, contenants en plastique, laines, tissus, etc. qui pourraient également être donnés en recyclage au moment opportun.
- 6- Evitez d'utiliser les contenants vaporisateurs à l'aérosol. Employez de préférence les déodorisants, les parfums, les purificateurs d'air, les polissages à meubles solides ou liquides.
- 7- Retournez à l'élégance des serviettes de table en toile ou autres tissus (avec le repassage permanent, le travail est simplifié). Faites-les vous-mêmes. Evitez autant que possible les serviettes en papier.
- 8- Recyclez les sacs de plastique aussi souvent que vous le pouvez. Emportez vos vêtements du nettoyage sans sacs en plastique.
- 9- Procurez-vous les liqueurs douces, la bière et tout ce qui est possible dans des jarres ou bouteilles en verre au lieu de contenant de métal. Recyclez vos jarres vous-mêmes. Nettoyez-les en utilisant une solution d'eau et de moutarde en poudre qui élimine totalement toute odeur.
- 10- Cessez d'utiliser les foyers. (Cheminées d'ornementation)
- 11- Pour réduire la pollution due à la fumée de cigarette lors d'une réception, placez de petits bols remplis de vinaigre un peu partout dans les pièces avant l'arrivée des invités. Le vinaigre absorbera la fumée de cigarette.

vos spécialistes
en buanderie
domestique

Simplicity

Le Coin du Meuble Inc.

Roger DIONNE, Prés.
Tél. : 723-8791

723-3075

34 Est, rue de l'Evêché,

RIMOUSKI, Qué.



La population de la région est plus que choyée dans le domaine de la décoration intérieure. Elle possède dans la région la plus vaste boutique de décoration intérieure de la province. Avec ses 15.000 pi. ca. de plancher, répartis sur 3 étages, le Centre d'achat Eugène Rioux et Fils de Bic constitue le plus grand et le plus somptueux du genre dans la province. Les décorateurs professionnels de Québec et de Montréal qui nous ont visités depuis deux ans sont d'accord sur ce point. Aucun magasin dans la province n'a à la disposition du public sous un même toit, un aussi vaste choix d'oeuvre-d'arts, d'articles de décoration, de meubles de qualité, de couvre-planchers, tentures, tapisseries, sans compter le volumineux choix d'appareils électriques et électroniques.

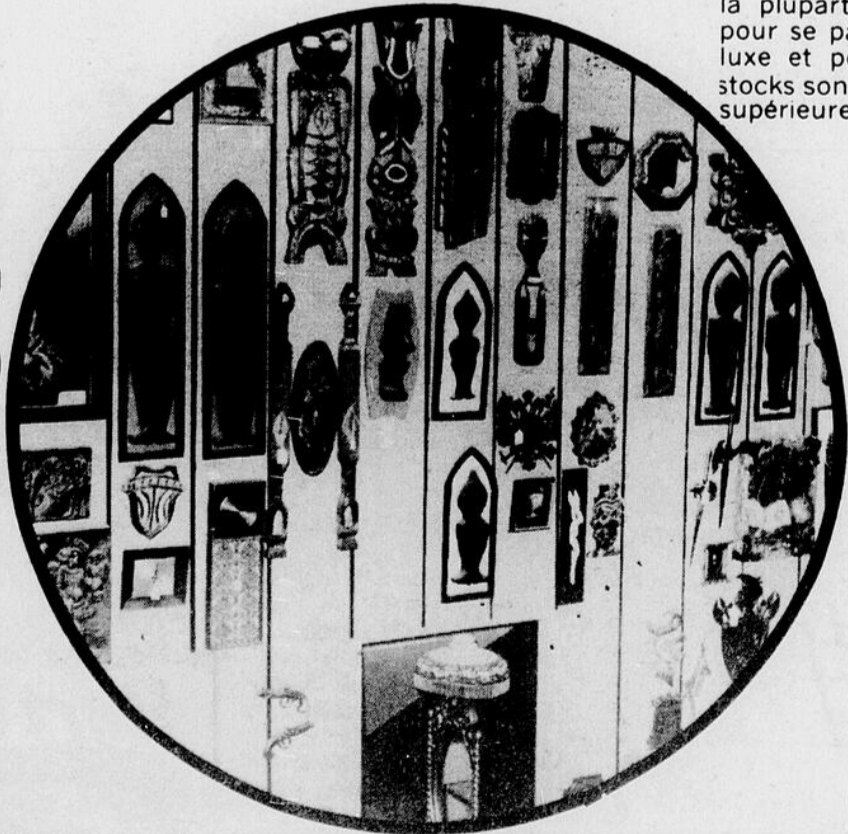
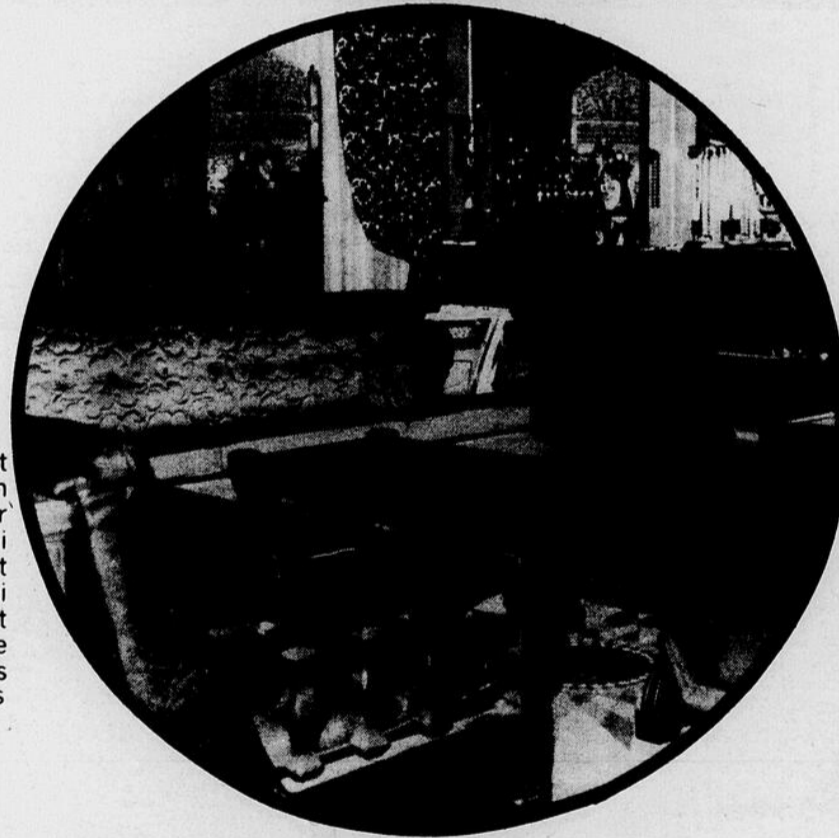
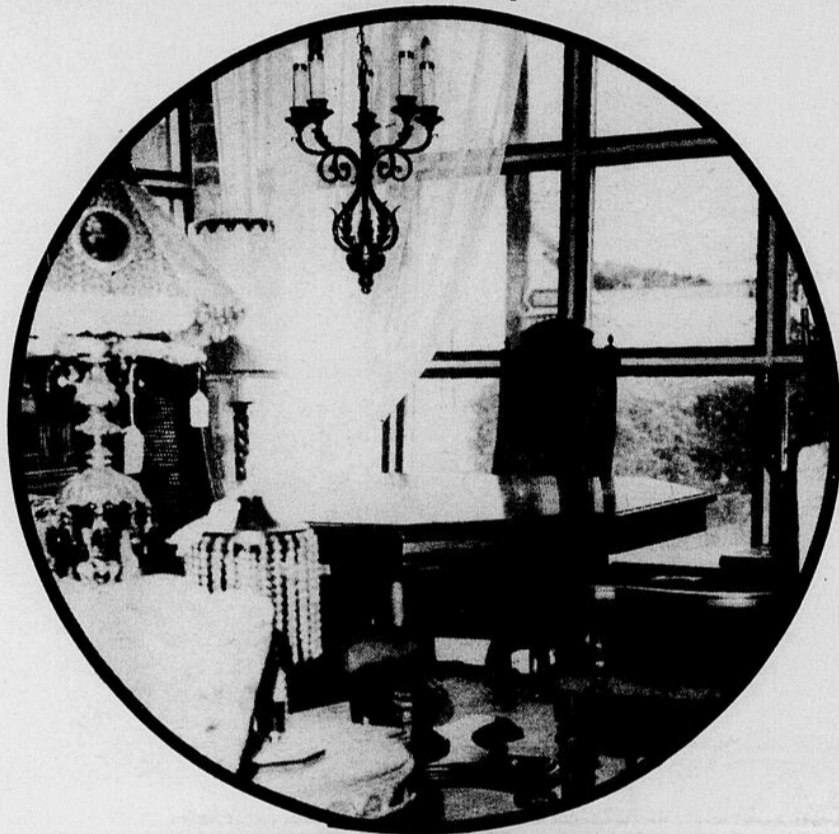
Il existe nombre de magasins plus vastes dans les grands centres mais aucun n'offre un choix aussi considérable dans les belles choses, dans tous les styles. Ceci est dû tout spécialement à son système incomparable de bas prix qui permet au client de choisir plus de valeur et de qualité pour moins cher. Voilà pourquoi le Centre d'achat Eugène Rioux et Fils Ltée de Bic attire une si volumineuse clientèle de tous les grands centres de la province aussi bien que de l'Ontario et du Nouveau-Brunswick, et ceci sans autre annonce que le bouche en bouche de sa multitude de clients satisfaits. On pourrait en dire long sur ce fameux système de vente exceptionnel qui a été mis au point par Jean Rioux vers les années '57-'58.

Pourtant il se résume à ceci: au lieu de donner un escompte au client sur une liste de prix fictif, le privilège du client est de voir la liste de prix imprimé par le manufacturier à même le catalogue. Donc le client est à même de savoir le % de profit que nous prenons et constate qu'il est minimum.

L'énorme chiffre d'affaire que nous faisons nous permet d'opérer ainsi.

Il en résulte donc que le client qui veut dépenser \$295. pour un ensemble de salon, l'obtient pour aussi peu que \$170 environ et celui qui veut dépenser \$500. l'obtient pour environ \$290. Voilà pourquoi la plupart des clients en profitent pour se payer plus de qualité et de luxe et pour la même raison nos stocks sont constitués de qualité très supérieure.

Centre d'Achat Eugène Rioux & Fils Ltée, Bic

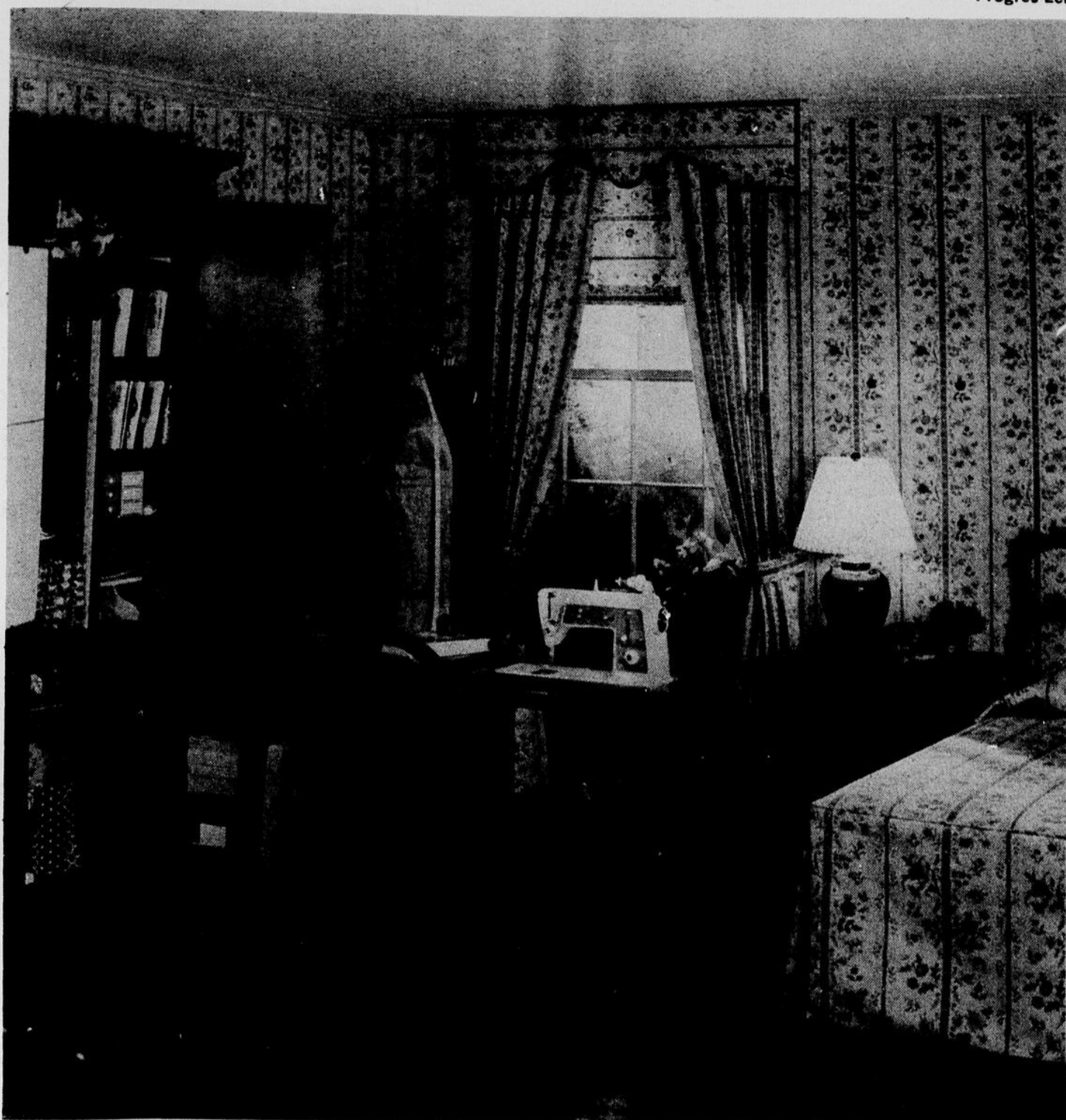


Non seulement un client qui est passé une fois ne peut plus se permettre le luxe d'acheter ailleurs dans ces lignes mais encore ce sont les clients eux-mêmes qui nous amènent leurs parents et leurs amis des quatre coins de la province. Voilà pourquoi nous vendons environ \$150.000 seulement dans la ville de Québec et près de \$100.000 à Montréal même.

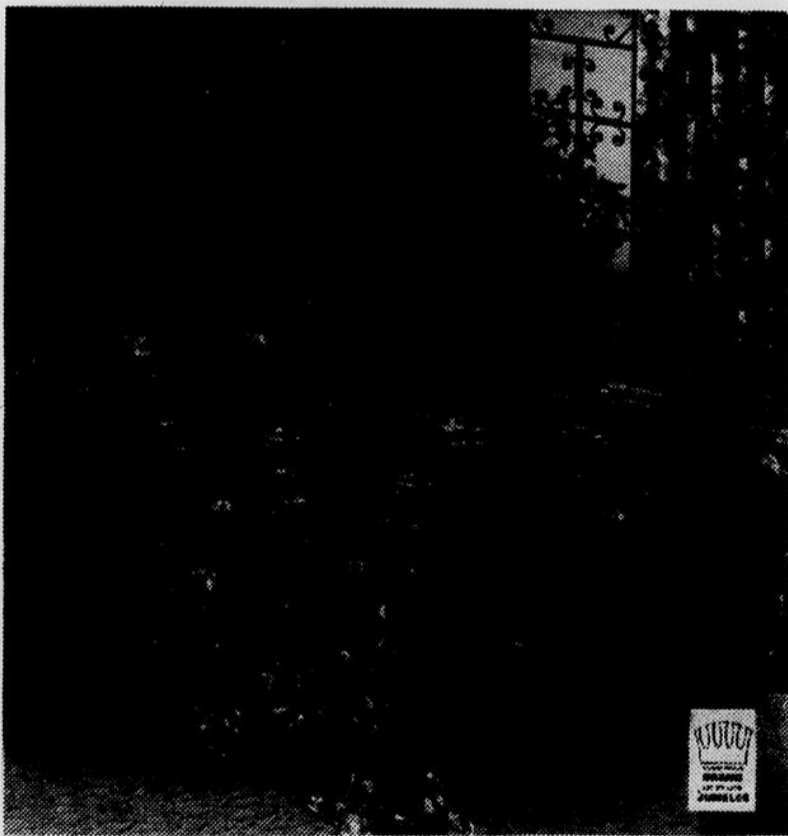
Je profite de l'occasion pour inviter tout spécialement les gens qui ne sont jamais venus nous visiter à le faire très bientôt. Ils seront agréablement surpris de voir nos installations ainsi que tous les services qu'on peut leur offrir.

Merci

LA DIRECTION



harmonie pour la chambre



Ensembles couvre-lits et tentures imprimés ou unis, luxueux matelassage, super-doux!

Choix de tissus, variétés de modèles et de teintes

COUVRE-LITS
de **6.95** à **49.95**

DRAPERIES
de **1.95** à **4.95**
la verge

FOYER DU TEXTILE

DE RIMOUSKI INC.

25 Est, Rue St-Germain tél: 723-2773

SINGER Tissu a la mode

Des tissus, des patrons et toute la passementerie pour créer des modes qui vous seront exclusives... Plus besoin, maintenant, d'attendre six mois pour trouver les tissus à la verge et les patrons qui vous hisseront à la fine pointe de la mode. Les silhouettes et les textures les plus nouvelles sont là, dès maintenant — et toutes chez Singer — vraiment l'endroit où la femme qui coud peut trouver tout ce qu'il lui faut.

Peu importe vos besoins comme couturière, Singer y répond.

Des cours de couture... Vous apprenez à coudre tout en réalisant une robe! Huit leçons, d'une durée de deux heures et demie chacune, vous montrent comment choisir les tissus et les patrons, comment modifier un patron pour l'ajuster parfaitement à votre taille, comment disposer et tailler, et comment coudre et surfiler pour obtenir des résultats professionnels.

*Disponibles dans la plupart des magasins Singer.

La nouveauté de
demain est chez
SINGER aujourd'hui

SINGER

GALERIES LA GRANDE PLACE

723-2072

Il n'y a pas de magie noire qui préside à l'emploi des couleurs dans la décoration d'un intérieur. Mais il est bon de connaître certains faits qui vous permettront d'employer cet important instrument pour faire de votre foyer la maison de vos rêves.

Voici cinq points importants qui peuvent vous assurer le succès dans votre choix des couleurs.

1. Choisissez peu de couleurs - Trop de cuisiniers gâtent la sauce! Trop de couleurs embrouillent le tableau. La meilleure palette pour décorer est celle qui contient quelques couleurs bien choisies mais n'utilisez pas toutes celles que vous préférez dans la même pièce..

2. Une couleur de base - Vous savez ce qui arrive quand il y a trop de patrons et pas assez d'ouvriers? Faites travailler plusieurs teintes autour d'une couleur prédominante.

3. Le noir et le blanc -

Le poivre et le sel font toute la différence dans la préparation d'un bon plat. La même chose pour le noir et le blanc qui accentuent ou adoucissent les couleurs et créent des ombres et lumières autour d'une seule couleur.

4. Des petits accents pour les grands espaces -

5. Répétez les couleurs -

Enfin, créez une harmonie sur une seule note ou une symphonie de couleurs en n'oubliant pas de conserver un thème reposant, calmant mais qui éclate de gaieté et de joie de vivre.

J'ai acheté un beau
TAPIS



et il me reste assez d'argent pour m'habiller. Bravo!

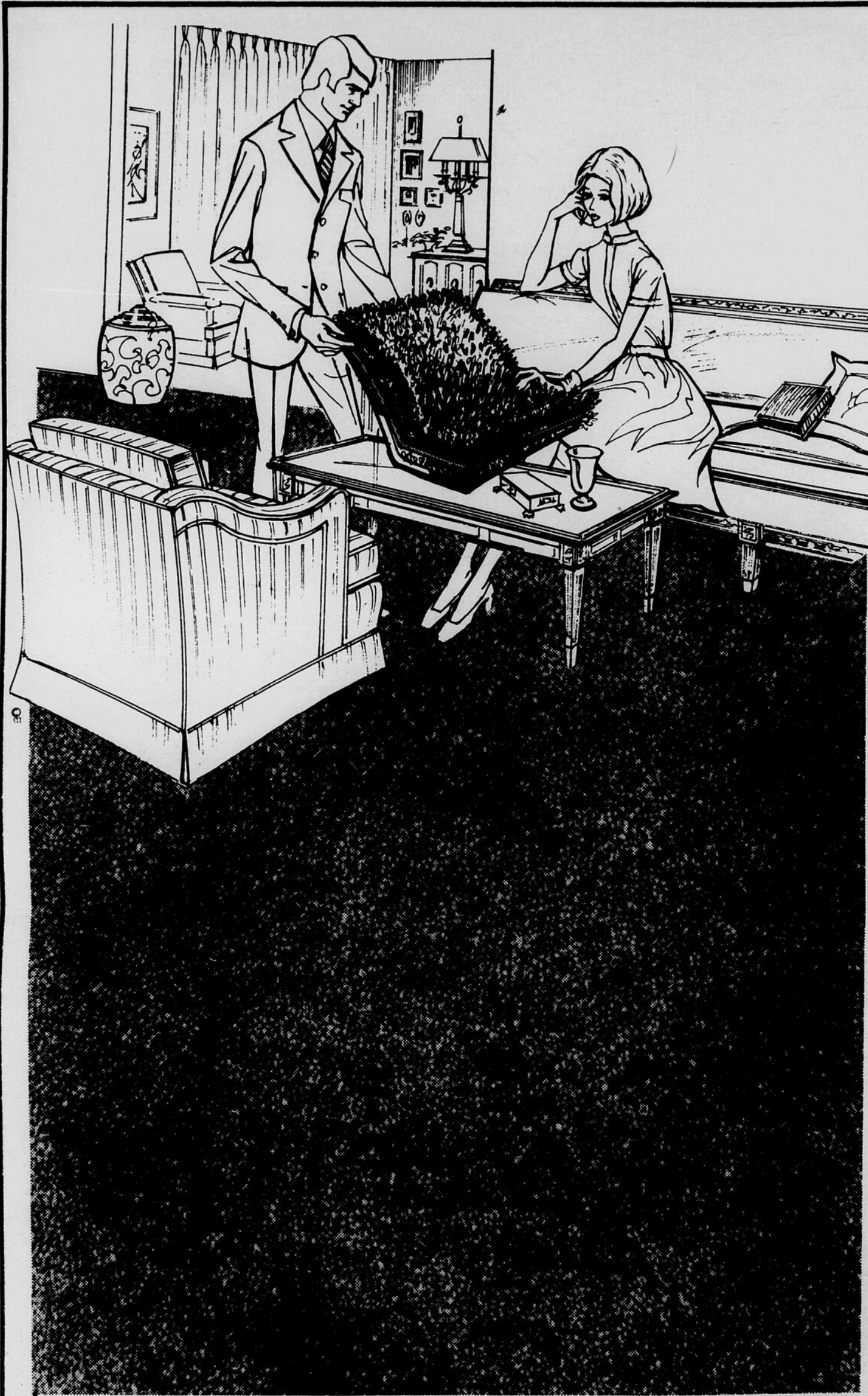
Au MAGASIN DE TAPIS

Bertin

LES FILS ENR

PROFITEZ-EN

283 St-Germain, tél 723-3866



**Beau...
confortable ...
pratique...**

le tapis est
devenu une
nécessité
au foyer

**VOYEZ
VOTRE
SPECIALISTE
EN
RECOUVREMENT
DE
PLANCHER**

VENDEUR
AUTORISE
DE TAPIS

**BARRYMORE
ARMSTRONG
BIGELOW
HARDING**

723-8174



**Romuald
Turgeon**

245 ave Michaud, Rimouski 723-8174