

LES GOUVERNEMENTS SONT LES BENEFICIAIRES DES RECENTES AUGMENTATIONS

(J.-G.B.) Dans le cadre de notre enquête sur les prix du pétrole, nous publions un communiqué de la Chambre de Commerce du Canada et de son président du conseil exécutif, M.B.T. Johnson.

M. Johnson précise "qu'à moins qu'on ne mette immédiatement un terme à la bataille que se livrent les gouvernements autour des revenus en ressources industrielles, le véritable perdant continuera d'être le consommateur."

"Le consommateur canadien ne devrait pas être induit en erreur et amené à croire que les récentes augmentations des prix du pétrole apportent des profits substantiels à l'industrie pétrolière". "En fait, en se taillant des tranches d'impôt de plus en plus grandes sans se préoccuper de leurs répercussions, les gouvernements fédéral et provinciaux sont devenus les véritables bénéficiaires des récentes augmentations de prix."

"La dernière augmentation de \$1.50 par baril, autorisée par le Budget fédéral du 23 juin, est un exemple classique", a dit M. Johnson; "à moins que les provinces productrices ne réduisent leurs taux de redevance, cette somme de \$1.50 sera totalement encaissée par les gouvernements fédéral et provinciaux jusqu'au 31 décembre 1975, et, par la suite, les gouvernements recevront approximativement \$1.25 ou 83% tandis que l'industrie retiendra environ 25 cents ou 17%, mais seulement si l'industrie procède à un réinvestissement très important de capitaux aux fins d'exploration et de développement. "Ceci équivaut à la situation d'un salarié qui reçoit une augmentation de salaire de \$1.00 l'heure et ne rapporte chez lui que 17 cents."

"Le consommateur devrait savoir où va l'argent lorsqu'il achète un gallon d'essence à la station-

service", a dit M. Johnson. "Sur le prix de détail de 78.9 cents le gallon, en vigueur à Montréal, les gouvernements fédéral et provincial retiennent 32.3 cents, y compris la taxe d'accise de 10 cents par gallon imposée par le dernier Budget du Gouvernement fédéral. L'exploitant de la station-service reçoit près de 10 cents par gallon. Sur les 36 cents qui restent par gallon, environ 12 cents sont versés en redevance et impôt sur le revenu. La même répartition se retrouve dans tout le Canada, avec seulement quelques variantes quant à l'application des taxes provinciales et des marges dans les prix de détail, laissant 24 cents pour financer l'exploration, le forage, l'extraction, l'emmagasinage, le raffinage, le transport, le marketing, les salaires, les intérêts d'emprunts et autres coûts."



La Belle Province
La semaine prochaine nous vous présenterons quelques clichés de la Belle Province. Photo F.R.

Le prix de l'essence

DES FLUCTUATIONS IMPORTANTES

(J.-G.B.) Tout en maugréant, mais reconnaissant son impuissance, l'automobiliste canadien vient de subir une forte augmentation du prix du gallon d'essence, et il se prépare à en subir une autre d'ici la mi-août si l'on en croit le budget fédéral

qui accordait aux compagnies pétrolières des augmentations visant à promouvoir de nouveaux investissements.

L'augmentation de dix sous imposée depuis quelques semaines servira principalement à aider les compagnies à exploiter de nouveaux produits destinés

à procurer au pays l'autosuffisance en matière d'énergie. Cette taxe qui sera remise à certains consommateurs à compter du début de septembre a porté le gallon d'essence à environ 70 cent le gallon pour ce qui est du régulier. Il faut souligner que l'On-



Une véritable page publicitaire qui heureusement ne se trouve pas dans la région.



Tout y est, et 24 heures par jour en plus

(Suite à la page 3)

TABLEAU DES PRIX DE L'ESSENCE DANS LA RÉGION

TABLEAU DES PRIX DE L'ESSENCE

Le présent tableau ne peut être considéré que comme un aperçu des prix affichés la semaine dernière. Plusieurs marques ne sont pas affichées dans ce tableau parce que nous n'avons pas tous les détails. De plus, il a été impossible d'obtenir les détails de certaines

municipalités de la région de Berthier.

Lorsque les stations de service visitées disposaient de l'essence sans plomb, nous avons omis le prix de l'essence Super pour le prix de l'essence sans plomb. Le prix de cette dernière est placé entre parenthèse.

Le signe + qui suit certains prix indique aux automobilistes que les

stations de service en question offrent à leurs clients des cadeaux ou des primes, alors que le signe - indique une réduction sur le prix affiché.

On peut s'attendre à ce que les prix affichés cette semaine soient majorés de 5 sous prochainement, tel qu'annoncé lors du dernier budget adopté par le Gouvernement Fédéral.

(1) Lorsqu'une

municipalité était desservie par plusieurs stations indépendantes ou n'appartenant pas à une compagnie d'essence connue, nous avons pris la liberté de publier le prix le plus bas pour le régulier et le plus haut pour le super, ce qui est le cas pour Yamachiche et St-Barthélemy.

	ESSO		FINA		GULF		SHELL		BP		SUNOCO		TEXACO		IRVING		IND. ou AUTRES		
	Rég.	Super (75.9)	Rég.	Super	Rég.	Super (75.9)	Rég.	Super	Rég.	Super	Rég.	Super	Rég.	Super (75.9)	Rég.	Super	Rég.	Super	
Louiseville	71.9	79.9	69.9	77.9	71.9	(75.9)	71.9	78.9	—	—	71.9	79.9	68.9	78.9	—	—	67.9	77.9	
Berthierville	—	—	—	—	70.9	78.9	69.9	(79.9)	71.9	81.9	—	—	—	—	—	—	—	—	—
Yamachiche	71.9	(75.9)	70.9	76.9	—	—	70.9	(76.9)	—	—	—	—	—	—	—	—	67.9	77.9 (1)	
St-Barnabé	76.9	81.9	—	—	71.9	(74.9)	71.9	76.9	—	—	—	—	71.9	80.9	71.9	79.9	—	—	
St-Alexis	73.9	80.9	73.9	77.9	—	—	74.9	77.9	73.9	77.9	—	—	76.9	82.9	74.9	78.9	—	—	
St-Norbert	—	—	—	—	—	—	—	—	—	—	—	—	73.9	79.9	—	—	—	—	
St-Cuthbert	—	—	—	—	71.9	77.9	—	—	—	—	—	—	—	—	—	—	73.9	79.9	
Charette	—	—	—	—	72.9-	79.9-	70.9	(74.9)	—	79.9-	—	—	73.9	82.9	71.9	80.9	—	—	
Maskinongé	70.9	78.9	—	—	—	—	72.9	78.9	70.9	—	—	—	70.9	78.9	—	—	—	—	
St-Barthélemy	74.9	79.9	—	—	—	—	—	—	—	—	—	—	71.9	78.9	—	—	69.9	83.9 (1)	
St-Justin	71.9	78.9	—	—	—	—	72.9	(75.9)	73.9-	—	—	—	—	79.9+	—	—	—	—	
St-Ursule	—	—	—	—	—	—	74.9	(77.9)	—	—	—	—	73.9+	78.9	74.9	81.9	72.9	80.9	
St-Edouard	—	—	—	—	74.9	79.9	—	—	—	—	—	—	68.9	—	73.9	79.9	—	—	
St-Paulin	78.9 et 81.9	pour tous les détaillants.																	
St-Angèle	—	—	—	—	—	—	—	—	—	—	—	—	—	—	—	—	—	79.9	83.9
St-Sévère	—	—	—	—	—	—	—	—	—	—	—	—	—	—	—	—	—	72.9	79.9
St-Léon	—	—	—	—	—	—	—	—	—	—	—	—	—	—	—	—	—	72.9	(76.9)

Au Volant

Super Funny Car chez Alvan le 10 août

C'est dimanche le 10 août prochain que sera repris le programme du 8 juin dernier qui avait été annulé à cause de la pluie.

Toutefois, lors du programme du 8 juin, 2 bolides de type Funny Car étaient en liste, cette fois, et ce toujours dans le but de souligner le 51ème anniversaire de la seule piste d'accélération en Mauricie, les propriétaires de ce circuit soit MM. Aldège et Yvan Lehoux ont tout mis en oeuvre afin que les spectateurs soient comblés, et pour ce faire 4 puissants Funny Car prendront le départ sur la piste de 1/8 de mille du comté de Laviolette.

Etant donné que ce programme de courses d'accélération s'inscrit dans le cadre de la journée des huiles Grand Prix, la roulotte de bonne humeur CJTR Nasolco Grand Prix sera sur place pour l'occasion et remettra des présents aux spectateurs.

EN ce qui a trait à la fiche technique des Funny Car, mentionnons que ce sont des automobiles de plus de 2,000 chevaux vapeur chacune et que le record national selon la NHRA (National Hot Rod Association) sur le 1/8 de mille est de 4 secondes et 12 dixièmes ce qui correspond à une vitesse de plus de 175 milles par heure. D'autre part, en matière de carburant, précisons que les moteurs de ces bolides fonctionnent avec du nitrométane qui coûte environ 2 gallons pour parcourir le 1/8 de mille. De plus, ces bolides doivent se servir de parachutes pour s'immobiliser. Le coût de construction d'un tel bolide est d'environ \$25,000.000 dollars. Il va sans dire que ces bolides sont parmi les plus spectaculaires sur les pistes d'accélération. En vedette: Pat Walsh sur U.S. Mail Mustang 11, Cassidy Brothers sur Pontiac Grans Am, Bob Skipper sur Vega, Richie Sullivan sur Vega Voodoo.

Par ailleurs, les personnes présentes pourront assister au championnat

Stock, catégorie dans laquelle on retrouve des véhicules de promenade qui sont quelque peu préparés pour la circonstance en plus, une centaine de voitures dans les catégories Super Stock, modifiées et Bicycles prendront le départ le 10 août prochain. Les essais débuteront à 10h. 30 et le programme à 14 h. 30. René Matton publicitaire

Une route pas comme les autres?

Il ne faut pas croire tout ce qu'on raconte sur la médiocrité des talents de conducteur des Québécois. A preuve, le 3 juillet dernier marquait, pour l'autoroute de la Rive Nord, une année d'opération sans qu'on y enregistre un accident mortel.

Il est vrai que les autoroutes à péage ne sont pas des routes comme les autres, non pas seulement parce qu'il faut payer pour y circuler, mais surtout parce que les automobilistes ne sont pas laissés à eux-mêmes. Le public voyageur peut compter en tout temps sur l'étroite vigilance de l'équipe de la Surveillance routière, sur la collaboration constante des péagers et sur le travail discret mais efficace des préposés à l'entretien.

L'événement est d'autant plus significatif pour l'Autoroute de la Rive Nord qu'on a enregistré une augmentation marquée du volume de circulation cette affluente étant occasionnée en partie par les travaux de réfection du pont LeGardeur. C'est ainsi qu'on a dénombré 16,423,125 transactions aux trois gares de péage, soit une moyenne journalière de 44,995 véhicules. Les usagers ont cependant été impliqués dans 303 accidents de tout genre, allant du simple "accrochage" à la barrière enfoncée.

Il va sans dire que les automobilistes sont fortement invités à collaborer à ce succès on ne peut plus "collectif".

Écho canard

par Me Serge Gagnon avocat

En roulant ma roulotte



Une corporation municipale peut-elle taxer une roulotte ou une maison mobile?

Tout d'abord, on entend par "roulotte" une remorque, semi-remorque ou maison mobile utilisée comme habitation, bureau ou établissement commercial ou industriel.

La loi autorise une municipalité à imposer au propriétaire ou à l'occupant d'une roulotte un permis d'au plus dix dollars renouvelable périodiquement.

Mais une municipalité peut-elle taxer une roulotte ou maison mobile comme s'il s'agissait d'un immeuble ordinaire lorsque cette roulotte ou maison mobile est assise sur un solage ou sur des piliers de ciment? Il semble bien que la réponse soit "oui", du moins, selon une décision récemment rendue à Montréal par un juge de la Cour Supérieure.

En effet, une compagnie de construction se spécialisait dans la vente de terrains et l'installation de maisons mobiles qu'elle déposait sur des piliers de béton coulés en bas du point de congélation, à

raison de 15 à 18 piliers, dépendant du modèle de "maison mobile". Le coût d'achat se situait aux environs de \$15,000.00 et un prêt hypothécaire était consenti à l'acheteur par une institution financière, l'hypothèque grevant "l'immeuble" de l'acheteur ainsi que la bâtisse qui y était située.

Le Tribunal a décidé que ces "maisons mobiles" étaient taxables par la municipalité au même titre que n'importe quel immeuble étant donné qu'on n'y retrouvait pas le caractère transitoire qui se rattache ordinairement à une roulotte.

En résumé, selon cette décision judiciaire, si la roulotte ou la maison mobile possède un caractère transitoire, elle sera considérée comme telle. Sinon, elle pourra être considérée comme une maison ordinaire et soumise au même régime de taxation que les autres maisons.

Et qui dira que l'inventeur de la roue a réglé la majeure partie des problèmes de l'humanité?

Dans le cadre des Jeux du Québec

Tir au Pistolet et à la Carabine dans Lanaudière

Les finales régionales en vue des Jeux du Québec sont en cours. A mesure que le temps avance, nous connaissons les noms des membres qui formeront les équipes qui représenteront Lanaudière à Trois-Rivières du 14 au 29 août.

Jeudi dernier avait lieu une autre compétition: le tir

au pistolet et à la carabine. Le tout se déroulait à la salle de tir du Poste de Police de Joliette. Sous l'oeil vigilant de l'organisateur, M. Jean-Pierre Sansregret, les concurrents ont démontré leur habileté au pistolet (CO₂) et à la carabine (CO₂).

Nous vous donnons

maintenant les noms de ceux qui, par leur victoire, iront aux finales provinciales. Il s'agit de: Denis Côté (2 médailles d'or); Richard Cadotte (1 médaille d'or); André Coutu (2 médailles d'argent)

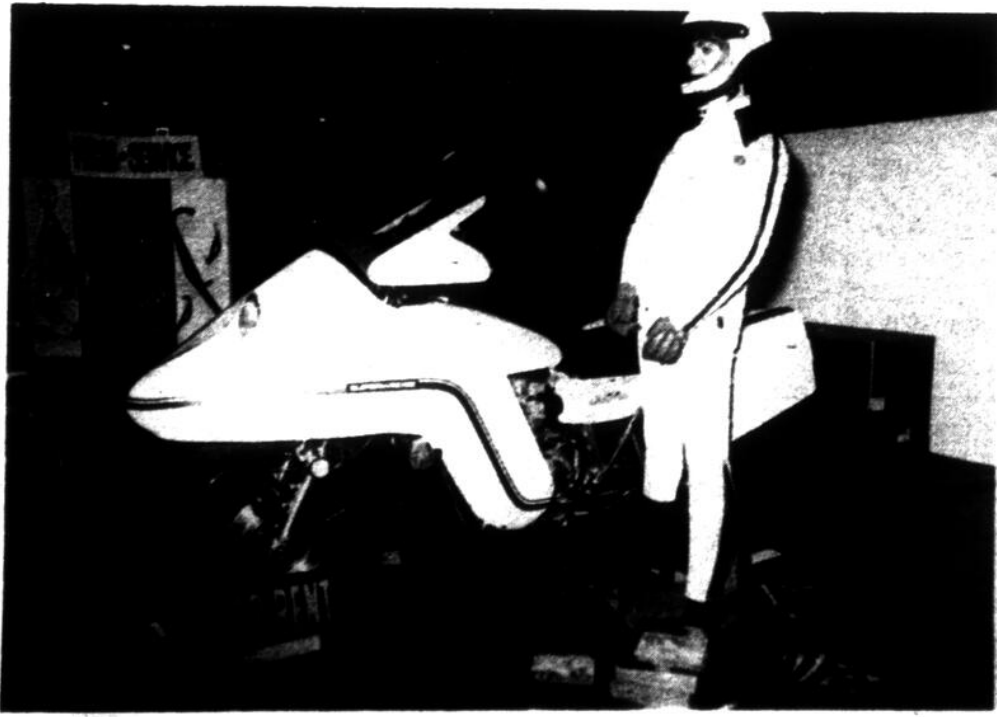
Bravo à ces 3 médailles ainsi qu'aux autres, et jusqu'au 3 avril, des noms viendront s'ajouter à la liste des représentants Lanaudière pour les finales provinciales.

4e grand concours de violoneux et accordéonistes

M. Raymond Coutu, organisateur du 4e grand concours de violoneux et accordéonistes nous informe que, vu la grande popularité de son concours il a limité cette année, le nombre des concurrents à 40. Ceci va nous permettre de suivre plus facilement le programme que voici: de 11.00 a.m. à 12.30; Inscription des concurrents. De 1.00h. p.m. à 5.00h. p.m.;

Audition des concurrents. De 5.00h. p.m. à 7.00h.; Souper libre. De 7.00h. p.m. à 9.00h. p.m.; Semi-finale et remise des trophées. De 9.00h. p.m. à minuit; Soirée canadienne avec artistes invités. (Les 40 premiers inscrits seront retenus).

C'est un rendez-vous au Centre Sportif d'Action Vale, dimanche le 24 août.



Jusqu'où ira la vogue des motocyclettes?

Si vous n'êtes pas un castor, lisez ceci.

Seuls les castors sont habilités à construire des digues sans permission. Toutefois, si vous êtes un propriétaire riverain et que vous envisagez d'effectuer des travaux en cours d'eau tels: érections de quais, de digues, de murs de protection, de ponts, etc., vous devez faire la demande d'un permis vous autorisant à ces travaux en vous adressant à:

La Direction générale des eaux
Ministère des Richesses naturelles
1640, boulevard de l'Entente
Québec G1S 4N6

SEULS LES CASTORS EN SONT ABSTENUS!



Gouvernement du Québec
Ministère des Richesses naturelles



(Suite de la page 1)

Le 23 juin, à l'exception de cette taxe de 10 sous, ce qui maintient le prix de l'essence à environ 80 cents le gallon.

En plus de protéger le consommateur ontarien, ce gel des prix évitera que les compagnies empochent des bénéfices à même la prochaine augmentation de 5 sous, car cette période de 90 jours permettra d'épuiser les stocks actuels chez les raffineurs.

Au Québec, il semble bien que le gouvernement est indifférent au sort du consommateur en ce qui a trait au prix du pétrole, si ce n'est les grandes déclarations du Premier Ministre, l'été dernier lorsque le Québec et l'est du pays ont pu conserver un prix inférieur au prix international.

Tout ce que le consommateur peut faire actuellement, c'est de rechercher les stations qui lui donneront le plus pour son argent, que ce soit en essence ou en services.

Afin de mieux renseigner l'automobiliste, au cours de la semaine dernière, nous avons recueilli les informations nécessaires nous

permettant de vous fournir une liste quand même incomplète des stations de service sur le territoire desservi par l'ECHO et le COURRIER et les prix affichés sur les pompes distributrices.

C'est à Louiseville et à Yamachiche que l'on retrouve les plus bas prix pour l'essence régulière, soit \$0.689 le gallon alors qu'elle se détaille \$0.799 à St-Paulin, soit une différence de 11 cent le gallon.

Pour ce qui est de l'essence de première qualité, on peut s'en procurer à \$0.769 le gallon à Louiseville, St-Barnabé et Yamachiche alors que les prix les plus élevés, soit \$0.839 le gallon se retrouvent à St-Barthélemy et Ste-Angèle. La différence n'est que de 7 sous le gallon.

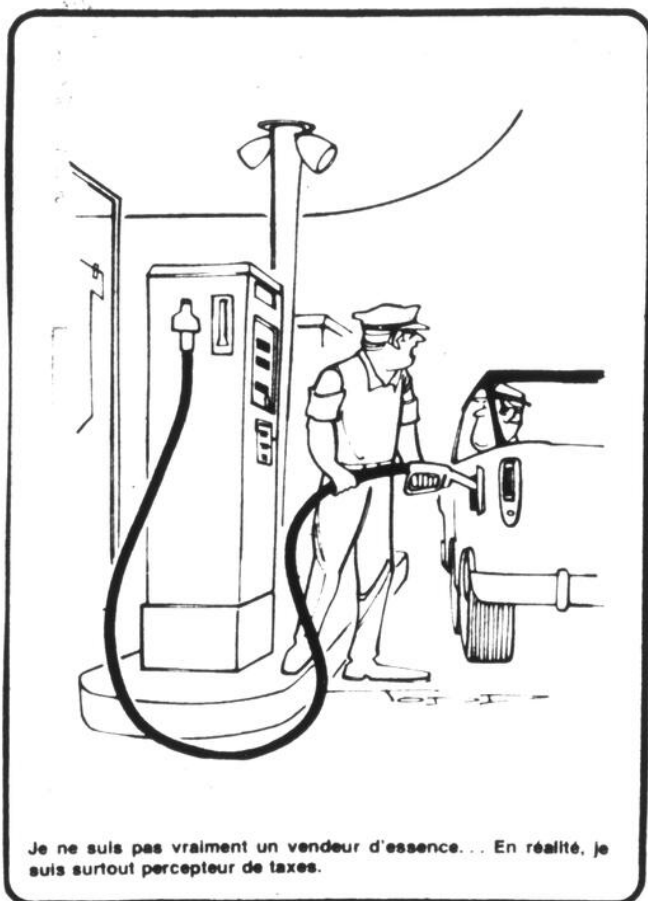
En ce qui a trait à l'essence sans plomb, les prix varient de 74.9 à 79.9 cents le gallon.



Certains n'hésitent pas à afficher bien haut le prix du gallon d'essence.



A moins de posséder une moto, vous pouvez facilement obtenir un lavage gratuit.



CLUB NAUTIQUE DE LOUISEVILLE

GRANDE COURSE DE SKI NAUTIQUE MOLSON

dimanche le 10 août 1975

Classification:

- 1 catégorie A de 100 H.P. et plus
- 2 Catégorie B de 71 H.P. à 99 H.P.
- 3 Catégorie C de 51 H.P. à 70 H.P.
- 4 Catégorie D de 0 H.P. à 50 H.P.

Inscription:

Course d'amateurs (hommes et femmes)
 Au Club Nautique de Louiseville, tél.: 228-9000

Départ:

Club Nautique de Nicolet à 1 hre 30 p.m.

Arrivée:

Club Nautique de Louiseville vers 3 hres 00 p.m.

Il y aura danse avec orchestre à partir de 3 hres 00 suivie de la remise des trophées dans la soirée.

Ioto-Québec

	Berthier	
Maskinongé		
Mini-Loto		Mini-Loto
\$5,000.00	Fernand Millette	\$500.00
\$500.00	Louiseville	Madeline Laprade
\$100.00	Fernando Lafontaine	Berthier
	Louiseville	Marcel Pichette
	Pierrette Pichette	St-Gabriel
	Louiseville	Mme Marie-Reine Majeau
	Rhéalme Plante	St-Gabriel
	St-Alexis	Mme Lucienne Poulin
	Daniel Lessard	St-Gabriel
	St-Paulin	Paul-Emile Lamontagne
	Mme Lise Gagnon	St-Gabriel
	St-Ursule	Monique Hénault
	Mme J. Vertefeuille	Berthier
	Maskinongé	Hervé Filion
	Donat Clément	Berthier
	Louiseville	Gilles Clermont
	Roland Doucet	Berthier
	Louiseville	Jean-Luc Doucet
	Mlle Cécile Giguère	Berthier
	Louiseville	Aurore Sylvestre
	Pierrette Plante	St-Barthélemy
	Louiseville	Jean Fecteau
	Noël Pellerin	St-Viateur
	St-Edouard	Lorraine Carpentier
		St-Charles de Mandeville

Un jour ce sera ton tour.

Mon oeil sur l'actualité

Forces à l'âge adulte

La revue FORCES qui vient de traverser victorieusement une crise qui pourrait en être une de croissance, est maintenant parvenue à l'âge adulte.

Le 29e numéro vient d'être publié sous l'égide de la nouvelle "Société d'édition" qui la patronne et il nous présente quelques dossiers très actuels: "Sommes-nous dans la bonne voie pour résoudre la crise de l'énergie", par l'économiste Robert Triffin; "Québec et le développement international", par Michel Chalout; "La pollution par le bruit", par Gilles Crépeau; "Le combat contre l'hypertension artérielle au Québec" par Pierre Villon et, enfin, une chronique sur l'École des hautes études commerciales de Montréal par Robert Bastien.

Boucliez-la

Plusieurs pays ont contraint les automobilistes et les occupants des véhicules automobiles à porter la ceinture de sécurité. Parmi ceux-ci, l'Australie fait figure de proue. En cette contrée, depuis le 1er janvier 1972, les conducteurs se doivent d'attacher leur ceinture sous peine d'amende.

Les statistiques révèlent que le nombre de blessés a diminué de 24% dans les hôpitaux australiens depuis la mise en vigueur de la loi concernant le port obligatoire de la ceinture de sécurité.

Toujours en Australie, le port obligatoire de la ceinture s'est traduit dès la première année par une baisse de 17.2% des mortalités routières.

Un curieux jugement

Le cas d'un appel logé par quatre militaires, des bons gars de la Royal Air Force, condamnés l'an dernier pour le viol de l'épouse de l'un d'eux. L'époux avait assuré les trois autres que sa femme était consentante. Selon les lords britanniques qui statuent en dernier recours, un homme ne peut être trouvé coupable de viol, (espérons que cela tient également pour une femme), s'il était honnêtement convaincu que la femme était consentante, aussi déraisonnable qu'il ait pu être cette conviction. Paraît-il qu'en Grande-Bretagne, un tel jugement donne lieu à une bonne controverse... à l'anglaise.

Accident cause par une couleuvre

Une couleuvre quelque peu familière a provoqué, mardi, un accident sur une route de campagne de la région de Valence, en France.

L'animal long d'une quarantaine de centimètres, s'était logé dans une camionnette. Réveillée par les cahots de la route, la couleuvre entreprit de grimper le long de la jambe du conducteur, M. Humbert Rault. Sentant un frôlement, M. Rault fut d'abord intrigué puis épouvanté par le reptile. Perdant le contrôle de lui-même et de son véhicule, il alla percuter contre un arbre. M. Rault et

un ami qui se trouvait à côté de lui ont été légèrement blessés.

La couleuvre a été retrouvée, indemne, à proximité du véhicule accidenté.

Histoire naturelle à l'usage des chasseurs et éleveurs

Les Editions Leméac viennent de publier deux ouvrages de Henri Puyjalon, Inspecteur général des Pêcheries et de la Chasse de la province de Québec à la fin du siècle dernier. Le Guide du Chasseur et l'Histoire Naturelle à l'Usage des Chasseurs Canadiens et des Éleveurs d'Animaux à fourrures sont une mine de renseignements sur les moeurs de notre faune.

L'Histoire Naturelle publie en dernière page une carte montrant la distribution géographique des principaux animaux-gibier canadiens.

Camil Samson et l'avortement

Le Chef du Ralliement créditiste, M. Camil Samson vient de déposer à l'Assemblée Nationale une motion qui sera inscrite au feuillet de l'Assemblée à la reprise des travaux parlementaire en octobre prochain.

La motion du chef créditiste vise à faire modifier la charte des droits et libertés de la personne afin d'assurer à chaque enfant le droit à la vie, le droit au secours si sa vie est en danger et le droit

à la protection, le tout, dès sa conception.

M. Samson veut sensibiliser les membres de l'Assemblée Nationale aux problèmes que constituent l'avortement et l'euthanasie.

15 ans sans travailler

Avec les Italiens, on peut s'attendre à tout. L'un d'eux

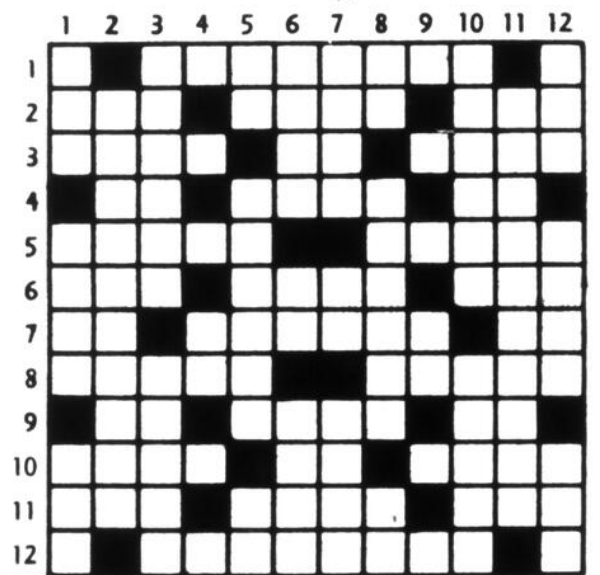
vient de saisir la Cour des comptes italienne d'une bien curieuse requête. Fonctionnaire des postes maintenant à sa retraite, il se plaint d'avoir passé les 15 dernières années de sa vie dans un bureau sans travail. Et maintenant, il demande l'ouverture d'une enquête pour savoir combien il en a coûté au pays.

Ne mettez pas de secret dans vos annonces!

Trop de personnes les lisent

motscroisés québécois

problème no : 72

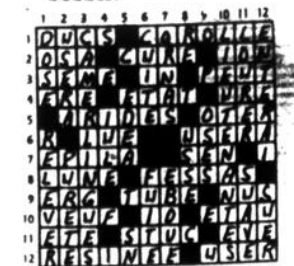


HORIZONTALEMENT

- 1- Recrue appelée suivant le système de la conscription.
- 2- Tête d'une tige de blé. -- Terne. -- Retire.
- 3- Partie profonde de la peau de certains animaux. -- Germanium. -- Consciencieux.
- 4- Note. -- Examine attentivement. -- Année.
- 5- Figure dont un fil fin donne l'image. -- Tresse.
- 6- Tente. -- Enlever la vie. -- Liquide incolore.
- 7- Coutumes. -- Pièce de charpente. -- Ferrure.
- 8- Semelle de métal munie d'une lame. -- Appareils pour soulever de lourds fardeaux.
- 9- Renforce l'affirmation. -- Paysage. -- Connu.
- 10- Prénom masculin. -- Marche. -- Corps gras dont on enduit les semelles de ski.
- 11- Un des cantons suisses. -- Air, mélodie. -- Baie des côtes d'Honshu.
- 12- Cessation de tout bruit (pl.).

VERTICALEMENT

- 1- Semblable. -- Mammifère carnassier. -- Voie urbaine.
- 2- Entourer de palissades.
- 3- Action de cirer. -- Instrument qui sert à passer des liquides épais.
- 4- Lettre grecque.
- 5- Neptunium. -- Petits pieds. -- Aluminium.
- 6- Prudent. -- Gamme de do. -- Saoul.
- 7- Instruments pour ouvrir une porte. -- Voyelles jumelles. -- Amalgame d'étain.
- 8- Ile de l'Océan Atlantique. -- Irrité, emporté. -- Actinium.
- 9- Patrie d'Abraham.
- 10- Plante cultivée pour ses fruits rouges, charnus. -- Utilisés.
- 11- Qui tentent.
- 12- Venus au monde. -- Obtenues. -- Possessif.



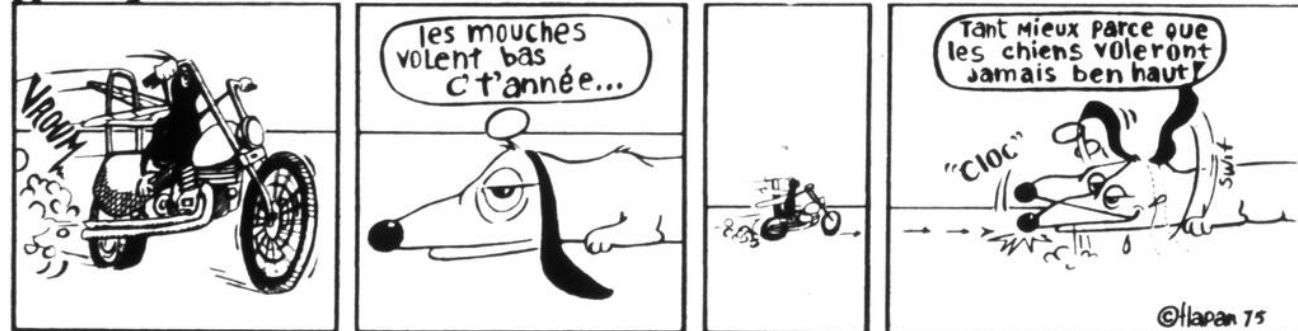
bandes dessinées



CRÉATION ET DIFFUSION DE BANDES DESSINÉES

© Copyright 75

Ti-Guy



Pap'rasse



Galarno

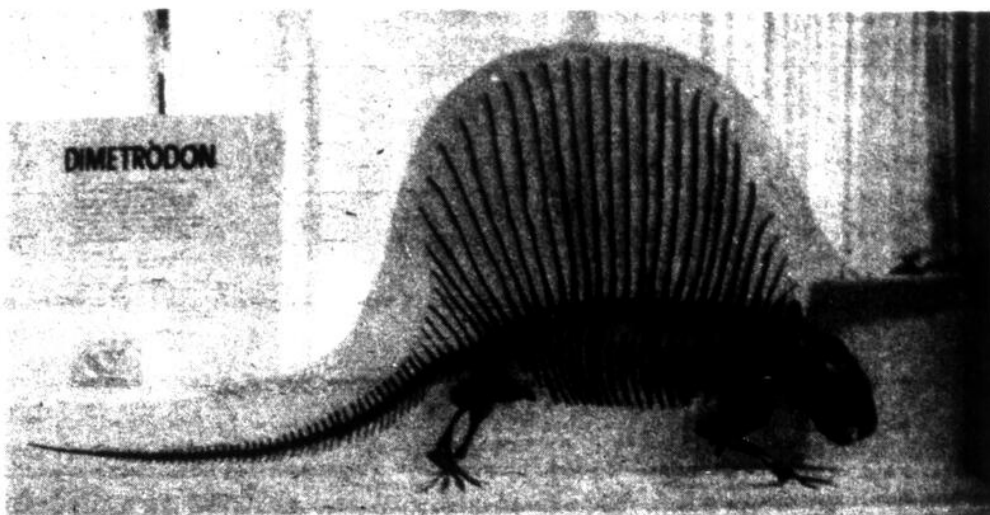


TERRE DES HOMMES EN IMAGES

(J.-G.B.) 28 pavillons, dont 15 de participation internationale, voilà ce que présente depuis le 19 juin Terre des Hommes sous le thème "PAIX et FRATERNITE".

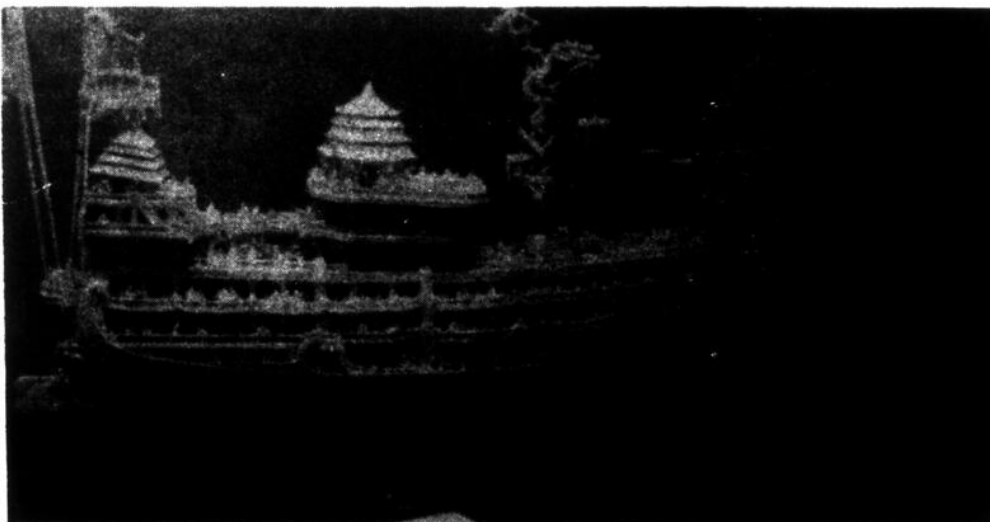
Deux nouveaux pays sont venus s'ajouter à ceux qui ont déjà séjourné à Terre des Hommes, soit la Colombie et la Grèce. De plus, deux pavillons nouveaux ont fait leur apparition, soit celui des Espèces Menacées et celui des Communications internationales.

Afin de vous donner un bref aperçu de Terre des Hommes, édition '75, voici quelques photos de nature à vous inciter à visiter l'île Ste-Hélène d'ici le 1er septembre, date de fermeture de l'expo.



Exploration

Nouveau cette année, le Pavillon de l'Exploration expose trois collections exotiques de papillons, de serpents et de coquillage. On y retrouve également des squelettes de reptiles géants plusieurs fois millénaires, dont le dimetrodon datant de 200 millions d'années.



L'art oriental

La Chine demeure un pavillon toujours recherché et cette année, on y retrouve des oeuvres exceptionnelles, comme par exemple ce bateau sculpté à même l'ivoire. On y distingue six ponts sur lesquels ont été sculptées plus de 100 personnes dans diverses positions. Précisons que toutes les portes et fenêtres du navire sont mobiles.

De plus, quelques-unes des 50 minorités ethniques de la République de Chine sont présentes cette année au pavillon de leur pays.



Bienvenue à Terre des Hommes

Depuis l'an dernier, toutes les installations de Terre des Hommes sont concentrées sur l'île Ste-Hélène, y compris la Ronde. Plusieurs pavillons se trouvant sur l'île Notre-Dame ont été démolis pour faire place aux Jeux Olympiques de 1976. Photo R 21 (3 colonnes)



La Tchécoslovaquie

Logée depuis deux ans dans ce pavillon, la Tchécoslovaquie intéresse toujours le visiteur qui en a eu pour son argent en 1967 alors que le pavillon de ce pays attirait les foules.

En plus d'un spectacle audio-visuel sur "Le petit prince", le pavillon présente cette année des oeuvres d'art du 14e siècle et des sculptures gothiques, le tout présenté dans une atmosphère agréable et accueillant.

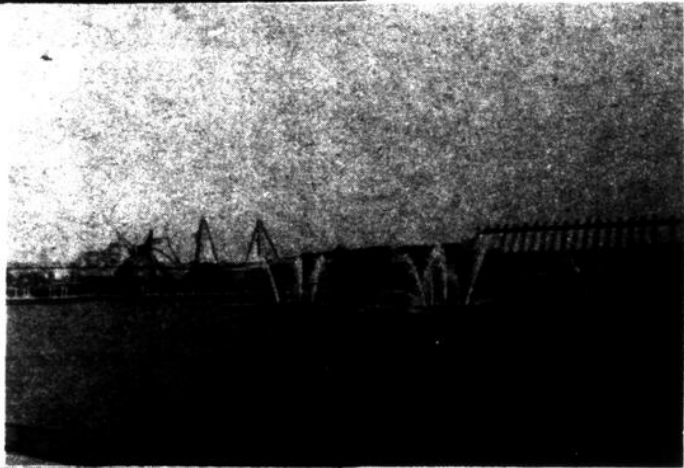


Spectacle ambulant

Le visiteur à Terre des Hommes peut assister à plusieurs spectacles gratuits présentés sur le terrain tel que celui-ci ou un jongleur, polyglotte, semble intéresser plusieurs curieux.

Tout un spectacle

L'île Ste-Hélène elle-même, avec toutes ses installations, sa verdure, ses fontaines, ses parcs vaut une visite là où tout inspire le repos, la tranquillité.



Prenez une chaise!

Le pavillon de la France, pays toujours fidèle à Terre des Hommes, offre au x visiteurs toute une collection de chaises les plus inimaginables les unes que les autres. De la chaise brisée aux lames de rasoirs, les visiteurs en perd toute envie de se reposer.



Avant l'avortement

Toujours dans le pavillon de la France, lequel insiste sur les grands personnages de son histoire, on retrouve le Tour à Enfants. Il s'agissait alors, il y a environ 350 ans, d'une solution permettant aux mères de se débarrasser, dans l'incognito, de leur enfant naissant. L'enfant était tout simplement déposé sur un plaque tournante, et de l'autre côté du mur, il était recueilli par les Soeurs de la Charité. Le personnage à gauche de la photo représente St-Vincent-de-Paul.

CASINO d'aubaines

CASINO POURQUOI CASINO?

Parce que toujours des viandes "Canada Approuvé" et rehaussées d'une coupe impeccable grâce à notre personnel qualifié, compétent et toujours empressé de vous servir avec le sourire.

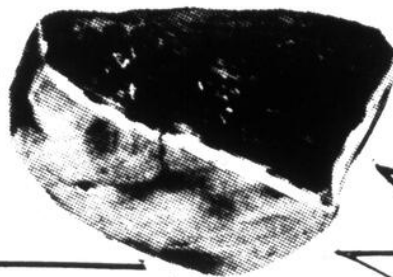
PECHES
fraîches et juteuses
produit Ontario,
cat. Canada no 1
panier de
quatre pintes



1.69

ROTI DE GROUPE
coupe régulière

1.69



BACON TRANCHE
sans couenne
St-Castin
paquet 1 lb

1.85

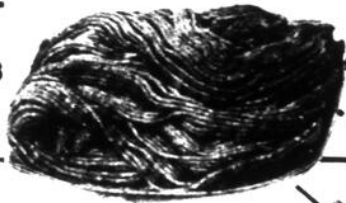


CAFE EN SAC
"Red Rose"
1 lb

1.09

BOEUF DE MARQUE ROUGE
BOEUF HACHE
FRAIS
paquet de 3 lbs

1.79



CANTALOUPS
gr. 18
produit Californie
cat. Canada no 1

0.59 chaque



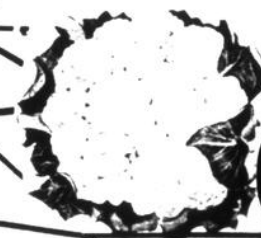
ROULE DE VEAU
désossé
régulier \$1.29

spécial
.89

Spécialité
Casino d'aubaines
PIZZA

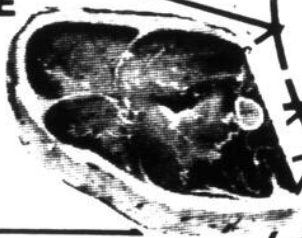
CHOUX-FLEURS
gr. 12
culture du Québec
cat. Canada no 1

0.39 chaque



BIFTECK DE RONDE
tranche complète
désossée

1.49

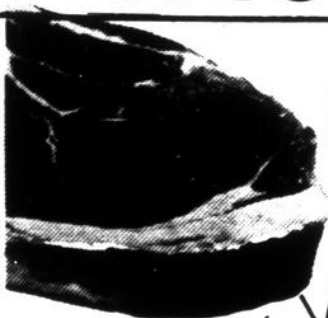


BLÉ D'INDE
culture du Québec

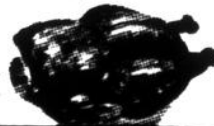
0.45 la douzaine

ROSTBEEF
pointe de surlonge
ou croupe désossée

2.19



POULET B.B.Q.
chaud ou froid



PERSIL FRAIS
culture du Québec

0.12
le paquet

BEURRE
D'ARACHIDES
McLaren

jarre 3 lbs

1.79

10
VITESSES

PARTICIPEZ A NOTRE
TIRAGE



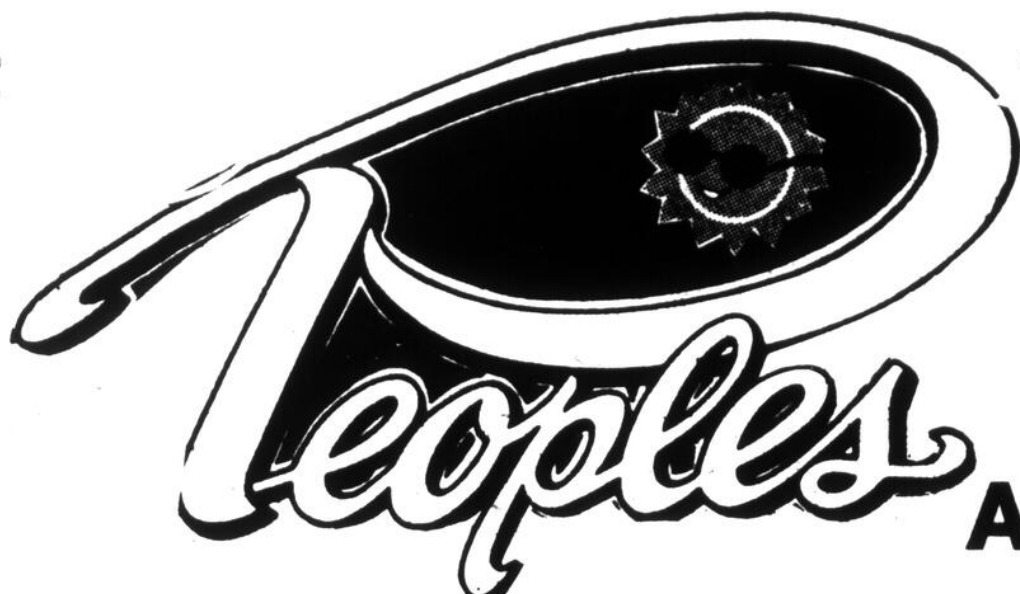
PECHES
"Reverland"
qualité fancy 28 on.

0.67

Vous servir est un plaisir

Consultez notre circulaire pour d'autres spéciaux en plus de ceux que vous trouverez en magasin.

Les Galeries
Louiseville



VENTE

APRÈS INVENTAIRE

IL FAUT QUE ÇA SORTE

Rayon pour hommes et garçons

Chemises - Pantalons
Gilets - Culottes courtes
au choix

Réduit jusqu'à **75%**

Rayon de la chaussure

Souliers pour hommes et garçons

1.00
2.00

Sandalettes pour dames et fillettes

.50

TISSUS À LA VERGE EN COUPONS DE DIFFÉRENTES GRANDEURS
Beau choix

1.00

Rayon pour dames et fillettes

Gilets - Pantalons
Shorts - Tops

Jusqu'à

75%

\$1.00 - \$2.00
\$3.00

Jaquettes - Baby-dolls

Jusqu'à

75%

de réduction

RAYON POUR ENFANTS jusqu'à 6X

Gilets - Shorts
Pantalons
Chapeaux

1.00

RAYON DES JOUETS

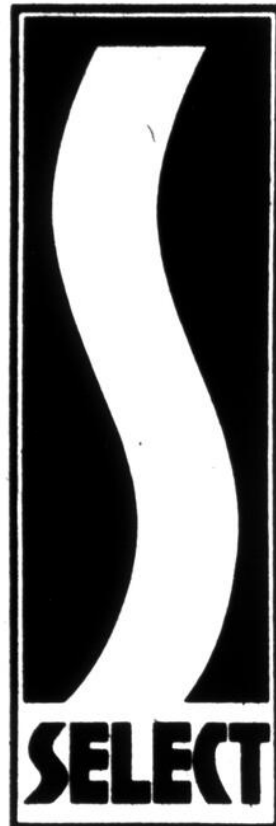
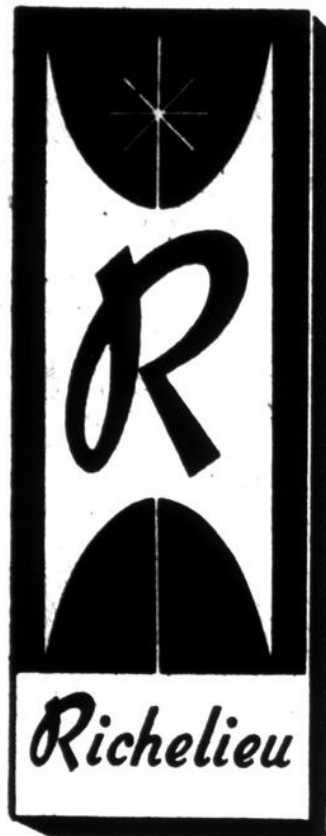
Jouets d'été garçons - filles

Réduction

jusqu'à **.75**

ÇA PREND DE LA PLACE

POUR LA MARCHANDISE D'AUTOMNE



on est tout à vous

NOUS SOMMES DISTRIBUTEURS DE BOEUF ET DE PORC DE QUALITÉ. "MERITE", UNE GARANTIE D'EXCELLENCE...



PRODUITS

RS

JUS de TOMATES BTE 54^c
QUALITÉ FANTAISIE 48 OZ

SAUCE A SALADE POT 1 26
32 OZ

CAFÉ MOULU SAC 98^c
1 LB

THÉ en SACHETS CELLO 1 13
ORANGE PEKOE 100'S

HUILE VÉGÉTALE BOUT. 79^c
16 OZ

TISSU HYGIÉNIQUE CELLO 54^c
COULEURS VARIÉES 2 ROUL.

BEIGNES SUCRÉS POT 49^c
OU NATURE 12'S

POIS VERTS QUALITÉ CHOIX
"ROSE-DALE" 2 BTES 75^c
19 OZ

TOMATES PELÉES ENTIÈRES
"RODINA" BTE 59^c
QUALITÉ CHOIX 28 OZ

SOUPE aux POIS ou LÉGUMES
"HABITANT" 2 BTES 45^c

PÊCHES FRAÎCHES
PRODUIT DE L'ONTARIO
CANADA No 1

PANIER 4 PINTES **1 49**

LES PRIX DES FRUITS ET LÉGUMES SONT SUJETS AUX FLUCTUATIONS QUOTIDIENNES DU MARCHÉ

BLÉ D'INDE EN ÉPIS
PRODUIT DU QUÉBEC 59^c
CANADA No 1 DOUZ.

CAROTTES FRAÎCHES
PRODUIT DU QUÉBEC 2 POTS 35^c
CANADA No 1

RADIS FRAIS
PRODUIT DU QUÉBEC 2 CELLOS 33^c
6 OZ

RAISIN ROUGE "CARDINAL"
IMP. DE CALIFORNIE 75^c
CANADA No 1 LB

ORANGES OUTSPAN
"VALENCIA"
IMP. D'AFRIQUE DU SUD GR 112

DOUZ. **79^c**

JAMBON DÉSOSSÉ
PRÊT-À-MANGER, STYLE QUÉBÉCOIS

MERITE

ENTIER LB 1 69

DEMI LB 1 79 QUART LB 1 85

NOS VIANDES SONT GARANTIES À 100% OU ARGENT REMIS

CÔTELETTES DE PORC LB 1 89

LONGE DE PORC

BOUT DES CÔTES ENV. 3 LB LB 1 49

BOUT DU FILET ENV 3 LB LB 1 55

MORCEAU COUPE DU CENTRE LB 1 79

• PRIX PRODIGES • WONDERPRICES • PRIX PRODIGES • PRIX PRODIGES

FOIE DE BOEUF DE CHOIX TRANCHÉ LB 75^c

SAUCISSES FUMÉES MERITE POT 1 LB 79^c

SAUCISSON de BOLOGNE AU MORCEAU 2 LB ET PLUS "MAPLE LEAF" LB 59^c

CUISSES DE POULET FRAIS LB 99^c

TOURTIÈRE MERITE CH. 103
16 OZ

JAMBON CUIT TRANCHÉ "MAPLE LEAF" POT 6 OZ 95^c

BOUCHÉES de POULET ET DINDE ENROBÉES DE PÂTE FRITE "FLAMINGO" CONT 109
1 LB

SAUCISSES AU PORC ET BOEUF LB 79^c

SAUCISSONS EUROPÉENS ASSORTIS "MAPLE LEAF" POT 6 OZ 89^c

• WONDERPRICES • PRIX PRODIGES • PRIX PRODIGES • WONDERPRICES

QUANTITÉ CHOIX 28 OZ **59c**

SOUPE aux POIS ou LÉGUMES
"HABITANT" 3 BTES 8 OZ **45c**

JAMBON CUIT
"MAPLE LEAF" BTE 1 1/2 LB **2.95**

VINAIGRE BLANC
"CANADA" PLAST. 80 OZ **81c**

VINAIGRE BLANC
"CANADA" PLAST. 128 OZ **1.00**

GRAINS de CHOCOLAT MI-SUCRÉ
SAVEURS VARIÉES CELLO 8 OZ **65c**

VINAIGRETTE "KRAFT"
• COLESLAW
• ITALIENNE
• MILLE-ILES
• A L'ÉCHALOTE BOUT 8 OZ **55c**

RELISH SUCRÉE
"HABITANT" POT 9 OZ **39c**

NOURRITURE pour CHIENS
SAVEURS VARIÉES "DR. BALLARD'S" 4 BTES 15 OZ **95c**

CÉRÉALES "SUGAR PROSTED FLAKES"
DE "KELLOGG'S" BTE 18 OZ **99c**

MARMELADE "KRAFT"
• 3 FRUITS
• ORANGE POT 24 OZ **1.09**

CRÈME GLACÉE
ESSENCES VARIÉES
RS
CONT. CART. DEMI GAL **1.29**

CARAMELS à la VANILLE
"KRAFT" CELLO 14 OZ **79c**

PELLICULE D'EMBALLAGE
"SARAN WRAP" BTE 50' LARGEUR 12" **50c**

PAPIER CIRÉ
"RAP-RITE" BTE 100' **59c**

SERVIETTES de TABLE
"RITE" • BLANCHES • COULEURS ASSORTIES PQT 100'S **59c**

CRISTAUX de SAVEUR AU RAISIN
"GAI MEUNIER" CELLO 3-3/4 OZ **79c**

CRISTAUX de SAVEUR à l'ORANGE
"GAI MEUNIER" CELLO 4-3/4 OZ **89c**

BREUVAGES
SAVEURS VARIÉES
"FBI" BOUT 64 OZ **67c**

ALLUME-FEU LIQUIDE
"ESSO" BTE 32 OZ **59c**

BRIQUETTES DE CHARBON de BOIS
"KINGSFORD" SAC 20 LB **2.39**

SACS à ORDURES POUR L'INTÉRIEUR
"YAMASKA" CELLO 10'S **47c**

SACS à ORDURES POUR L'EXTÉRIEUR
"YAMASKA" CELLO 10'S **93c**

NOUS NOUS RÉSERVONS LE DROIT DE LIMITER LES QUANTITÉS DANS TOUS LES RAYONS ET DE CORRIGER LES PRIX INCORRECTS RÉSULTANT D'UNE ERREUR D'IMPRESSION. AUCUN DÉTAILLANT NE SERA SERVI. SPÉCIAUX EN VIGUEUR JUSQU'AU SAMEDI 9 AOÛT 1975 INCLUSIVE-MENT.

CÉRÉALES
"KELLOGG'S CORN FLAKES" BTE 24 OZ **87c**

Boulangerie • Biscuits Bakery

BISCUITS "T-MIX" DE "DAVID" PQT 16 OZ **99c**

BISCUITS "CHÂTEAU" DE "DAVID" PQT 10 OZ **65c**

BISCUITS "MALLOW SUNDAE" DE "DAVID" PQT 11 1/2 OZ **65c**

Produits Ménagers Household Items

DÉTERGENT LIQUIDE "SUNLIGHT" PLAST. 2-24 OZ **1.49**

ASSOULISSANT TEXTILE "DOWNY" PLAST. 88 OZ **1.69**

PURIFICATEUR D'AIR PARFUMS VARIÉS "FLORIENT" AÉROSOL 8 OZ **49c**

DÉTERSIF EN POUDRE "TIDE" BTE 5 LB **1.99**

Produits Santé-Beauté Health & Beauty Aids

SAVON de TOILETTE PERSONNEL "IVORY" PQT 4'S **65c**

DENTIFRICE ET RINCE-BOUCHE COMBINÉS "CLOSE-UP" TUBE 50 ML **65c**

SERVIETTES FÉMININES "MODESS" BTE 48'S **2.99**

PANSEMENTS ADHÉSIFS "WHITE CROSS" BTE 100'S **1.29**

BOULES ABSORBANTES "PENATEN" BTE 55'S **49c**

Produit Congelé Frozen Food
GAUFFRES "AUNT JEMIMA" PQT 18 OZ **59c**

Marché Reynald Boucher Inc.
2859 Lafèche, St-Paulin, tél.: 268-2012

Marché St-Laurent Enr.
87 St-Laurent, Maskinongé, tél.: 227-2261

Marché Robert Voisard
47 St-Antoine, Louiseville, tél.: 228-2749

Marché Robert Ricard Inc.
80 St-Marc, Louiseville, tél.: 228-2764



COMBATTEZ L'INFLATION... PENSEZ À NOS PRODUITS-MAISON! ILS SONT SYNONYMES DE QUALITÉ SUPÉRIEURE À PRIX AVANTAGEUX.



Pourquoi est-il dangereux de remplacer un fusible de 15 ampères par un de 30 ampères?

Pour la même raison qu'il est dangereux de conduire une automobile sans frein... Cette réponse, un peu radicale, est cependant vraie, même si elle n'explique pas complètement la nécessité d'employer un fusible de bon calibre.

Rôle du fusible

En premier lieu, pour bien comprendre qu'on ne peut pas indifféremment un fusible d'un calibre à la place d'un autre, il faut en connaître son rôle. Le fusible est un élément thermique qui est traversé par la même intensité de courant (quantité d'électricité en un certain temps que la dérivation (communément appelé circuit) qu'il protège. En cas de surcharge, sur cette dérivation, le fusible brûle et interrompt le courant. Cette interruption de courant empêche le fil de chauffer et de brûler.

ble la protégeant, soit 12 ampères. Qu'est-ce qu'une dérivation surchargée?

C'est une dérivation dont le nombre d'appareils de consommation d'électricité raccordés et fonctionnant simultanément demande une intensité excédant la résistance du fusible de protection. Dans un tel cas, l'élément thermique du fusible brûle et interrompt le passage du courant sans dommage pour la dérivation.

Conséquences

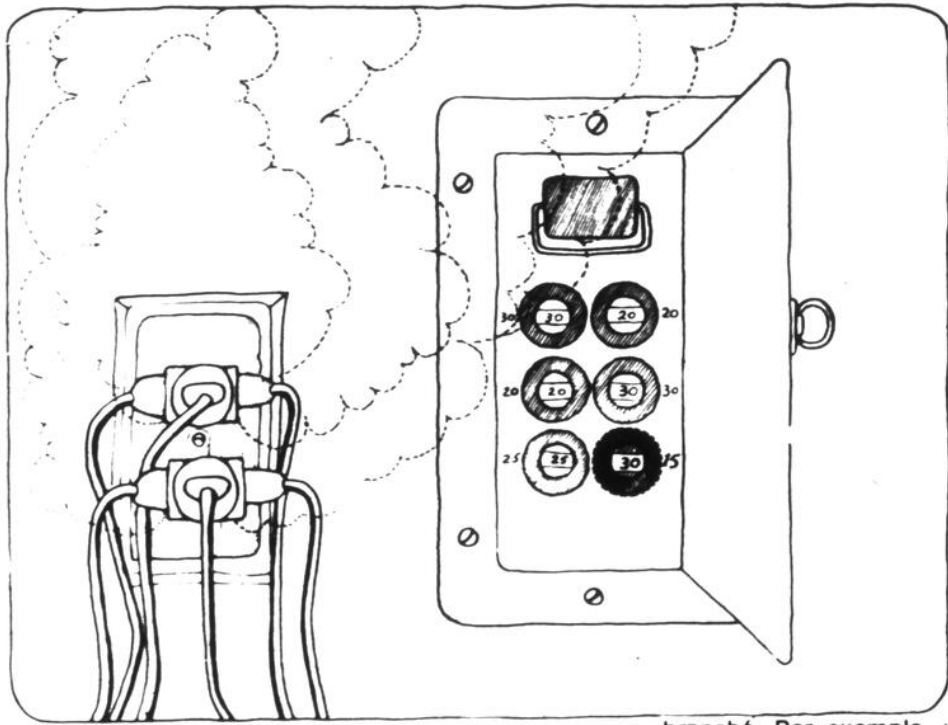
Cependant, en cas de surcharge, qu'arrive-t-il si l'on a remplacé un fusible de 15 ampères protégeant une dérivation de cette même intensité par un fusible plus fort, soit 30 ampères par exemple?

On peut sûrement à ce moment prévoir certaines conséquences: le fusible de 30 ampères ne brûlera pas et l'intensité du courant qui

Deuxièmement, les dérivations des maisons sont calibrées pour débiter une certaine quantité d'électricité exprimée en ampères, à une certaine tension exprimée en volts. Les volts multipliés par les ampères donnent une puissance exprimée en watts. Or la tension des circuits des maisons est normalisée à 120 volts et un circuit ordinaire pour appareils ménagers est de 15 ampères mais employée à 80%, soit 12 ampères. Donc: Ampères x Volts = Watts

$$12A \times 120V = 1440W$$

1440 watts est donc la puissance totale que vous devez demander à une dérivation. Pour savoir combien d'appareils ménagers cela permet de brancher, vous n'avez qu'à regarder sur chaque appareil et y ajouter le nombre de watts inscrit sur chacun pour obtenir le total



Mais quel est-ce qu'une dérivation, qu'est-ce qu'une dérivation surchargée?

Une dérivation

Une dérivation est la partie d'un circuit située entre des appareils de consommation d'électricité tels que cuisinières, appareils ménagers, éventails, lumières, prises de courant, etc... et le fusible localisé dans un boîtier métallique qui sert à la répartition de l'alimentation électrique. Le fusible protège les fils de ces dérivations qui parcourent murs et plafonds. Ces dérivations peuvent porter des intensités de courant différentes. Cependant, la plupart de celles employées dans les maisons sont prévues pour supporter 15 ampères sans chauffer. De plus, afin d'assurer une sécurité plus grande contre l'échauffement, une dérivation ne doit être chargée qu'à un maximum de 80% du fusi-

circulera dans la dérivation excédera l'intensité du courant que peuvent supporter les fils sans échauffement. Après un certain temps, l'isolant de ces fils qui parcourent murs et plafonds va griller et les occupants du bâtiment devront probablement l'évacuer rapidement. De peur de devoir évacuer vous aussi votre maison, souvenez-vous, le calibre du fusible est en rapport direct avec le calibre du fil de la dérivation qu'il doit protéger. Donc soyez prudent quand vous remplacez un fusible.

Comment éviter une surcharge?

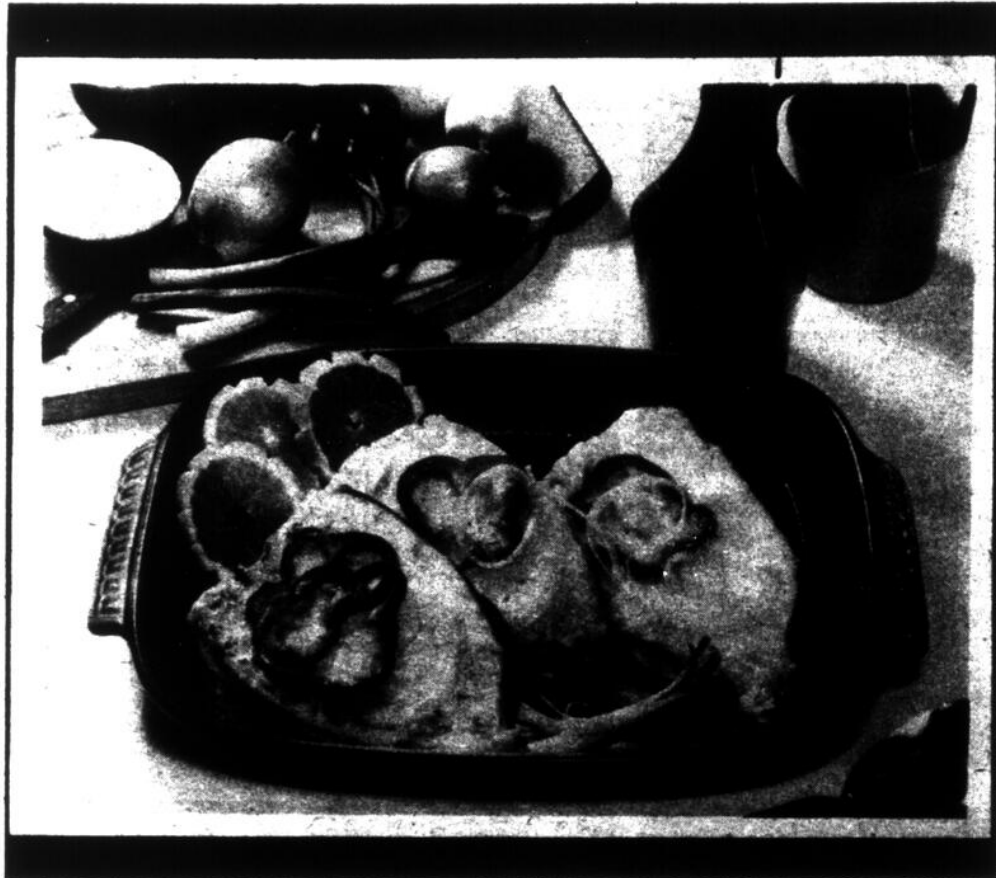
Pour déterminer jusqu'à quel point vous pouvez charger une dérivation sans brûler le fusible qui la protège, il n'y a qu'un tout petit calcul à faire. Premièrement, vous devez connaître la puissance des appareils que vous utilisez. Celle-ci est inscrite en watts sur tout appareil

branché. Par exemple, un grille-pain exige 1100 watts, une bouilloire 1250. Il est donc assuré qu'en branchant ces deux appareils sur la même dérivation, que le fusible va brûler. Par contre, sur ce même circuit vous pouvez brancher 14 ampoules de 100 watts sans danger d'interruption car leur total n'est que de 1400 watts, ce qui est moins du 1440 watts maximum à exiger d'un circuit. En respectant le maximum de 1440 watts par dérivation, vous éviterez tout problème de surcharge. Un hydroquébécois complet

Vous savez maintenant pourquoi on ne peut remplacer un fusible de 15 ampères par un de 30 ampères sans prendre de risques? Vous savez maintenant que le total des watts demandés par les différents appareils électriques raccordés à un circuit ne doit pas dépasser 1440 watts.

Écho-féminin

Le flétan



Le flétan de Colombie Britannique se prête à toutes les sortes de cuisson que l'on peut imaginer, mais il demeure que beaucoup de gens préfèrent la poêle à frire! Voici donc deux recettes pour tous ces "maîtresses".

LES DARNES DE FLETAN PANNEES sont vraiment frites selon une méthode de base. l'enrobage de chapelure croustille autour de la belle chair blanche du flétan et la soupe à la tomate constitue une sauce des plus simples, dont la couleur avive joliment le plat.

LES DARNES DE FLETAN AU GINGEMBRE nécessitent davantage d'ingrédients et un temps de préparation un petit peu plus long. Mais les résultats valent largement le modeste effort, car la sauce relève très agréablement le goût du flétan sans en masquer la délicatesse.

Darnes de flétan panées
2 livres de darnes de flétan de C.B., frais ou congelé*
¾ cuil. à thé de sel
½ tasse de lait
½ tasse de farine
1 tasse de chapelure de pain rassis, émietée finement
1 boîte (10 oz.) de soupe à la tomate

Tremper les darnes de flétan dans le lait salé, puis passer dans la farine. Tremper à nouveau dans le lait, puis passer dans la chapelure. Faire bien dorer dans une friture d'huile végétale (de 1/8" — ¼" de profondeur), en retournant une fois. Il faut compter environ 10 minutes par pouce d'épaisseur du poisson, pour le temps de cuisson. Placer les darnes sur un plat de service et présenter après avoir nappé de soupe à la tomate (non diluée) préalablement réchauffée. Pour 6 personnes.

*décongeler avant de préparer.

Darnes de flétan au gingembre

1-½ livre de darnes de flétan de C.B., frais ou congelé†
¼ tasse de farine
23 tasse d'oignon finement émincé
3 cuil. à table d'huile végétale
¼ tasse de poivron vert finement émincé
¾ tasse de vinaigre blanc
¾ tasse d'eau
½ tasse de sucre
1-½ cuil. à thé de gingembre moulu
1 cuil. à thé de sel

Fariner les darnes de flétan. Faire dorer légèrement l'oignon dans l'huile végétale et l'en retirer. Dans l'huile bien chaude faire frire le poisson 3 minutes. Il sera doré sur un côté. Tourner avec précaution. Disposer les oignons et le poivron vert sur les darnes. Mélanger tous les ingrédients restants et verser sur les darnes. Faire mijoter environ 10 minutes. C'est prêt quand le poisson est facilement transpercé à la fourchette. Pour 4 personnes.
†décongeler avant de préparer.

Diminution des prêts de la Banque d'expansion industrielle

Au cours des trois mois se terminant le 30 juin dernier, la Banque d'expansion industrielle a accordé 2,833 prêts s'élevant à \$120,241,000 à des entreprises du Canada, comparativement à 2,884 prêts et \$150,308,000 pour le même trimestre en 1974. Voilà qui représente une légère diminution du nombre des prêts et une baisse de 20% de leur montant.

Pendant les neuf mois prenant fin le 30 juin, la BEI a approuvé 6,992 prêts s'élevant à \$283,671,000. Il s'agit là d'une diminution de 7% du nombre des prêts et de 24% de leur montant par rapport à la période correspondante de l'année précédente, alors que 7,514 prêts s'élevant à \$375,043,000 avaient été autorisés. Au 30 juin, la Banque avait en cours \$1,127,535,000 de prêts, d'investissements et de cautions répartis entre 26,532 clients.

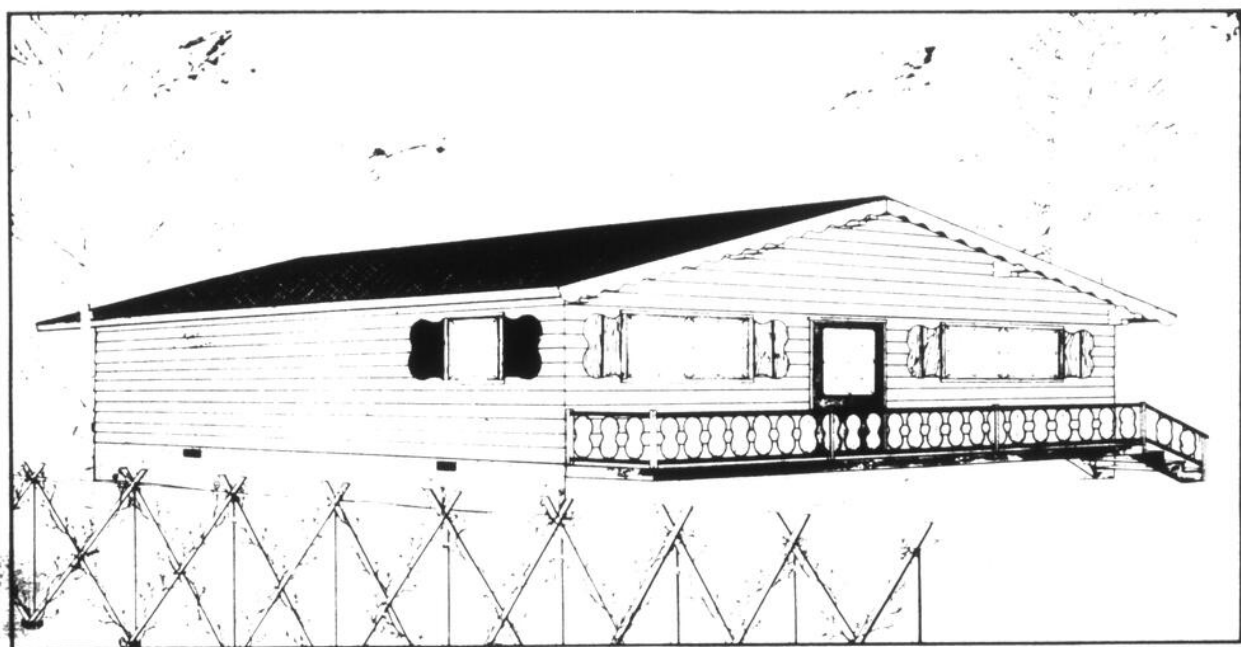
Filiale de la Banque du Canada, la BEI consent des prêts à terme aux petites et moyennes entreprises canadiennes qui ne peuvent pas obtenir d'aide ailleurs à des conditions raisonnables. Presque tous les genres d'entreprises peuvent emprunter à la BEI à des fins diverses.

par: Jean-Marc Doré

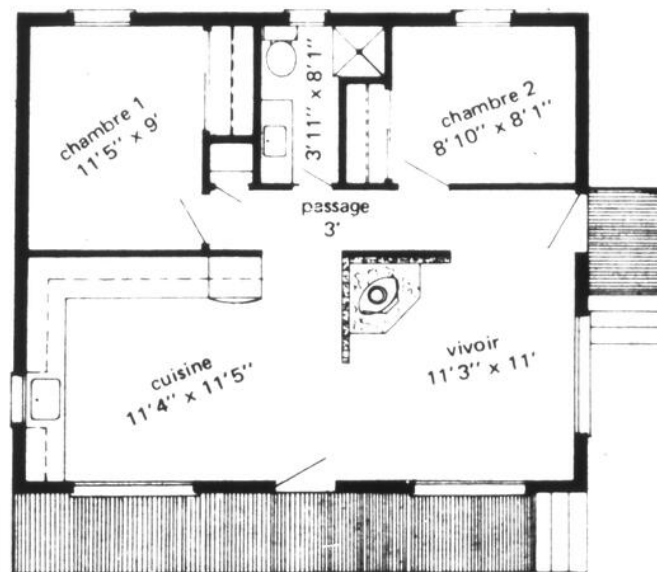
bricolage & artisanat

Le Chantelevent

Chalet de 24' x 28'



Tous droits réservés: Les Éditions J. M. Doré Inc.



être muni d'un divan-lit pour accommoder les visiteurs. Les fenêtres sont larges et suffisamment élevées pour faciliter la disposition des meubles. L'extérieur, d'une apparence à la fois sobre et décorative, est modifiable à volonté, du côté matériaux de recouvrement et ornements de boiserie.

Mon plan no 3003, que je vous offre, vous donne: élévations des murs extérieurs, détails de ces murs et des solives, divisions intérieures, coupe des murs, fermes du toit, escaliers avec détails des bras, solives décoratives, etc., etc. Egalement les détails complets des armoires de cuisine, motifs des boiserie, etc. Vous pouvez le commander à l'aide du bulletin de commande publié dans cette page.

Plutôt que de parcourir les routes de quelque région que ce soit, plusieurs familles préféreraient posséder un chalet à la campagne, pour y passer leurs vacances d'une façon plus intime et délassante. A tous ces gens, je propose la réalisation du chalet illustré.

De dimensions pratiques et d'apparence

très jolie, il fait le joint entre le style classique et celui dit "suisse". L'illustration montre la façade principale et le côté gauche de ce chalet que vous aimerez peut-être construire près d'un lac ou d'une rivière majestueuse.

Galerie décorative procurant un bel endroit où se reposer. L'escalier qui y donne accès peut être placé d'un bord comme de

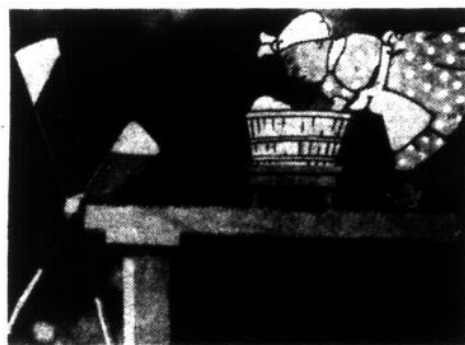
l'autre. Une deuxième galerie, plus petite, dessert la porte de côté. Elle minimise le voyageage dans le vivoir.

Les deux chambres à coucher, de dimensions généreuses, sont munies de vastes garde-robes. La cuisine renferme des armoires à profusion, tandis que le vivoir est agrémenté d'un foyer de métal et peut

fais-le toi-même

c'est si facile, avec un plan de bricolage signé Jean-Marc Doré

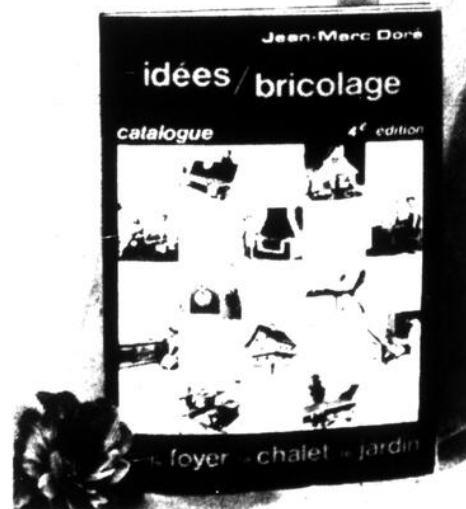
Vous pouvez me commander ces plans à l'aide du bulletin de commande ci-contre. Chaque plan comprend la liste des matériaux requis, les patrons à tracer, les schémas de débitage avec photos illustrant les différents stages de réalisation.



NEGRESSE ... MOULIN A VENT

Que le vent souffle quelque peu et votre négresse lavera son linge avec une vigueur extraordinaire. A un point tel, qu'elle suscitera les rires de tous ceux qui la verront au travail dans votre jardin.

Plan no 221 ... \$3.24



"idées/bricolage"

Ce catalogue vous est offert à \$1.00 seulement. Comme il vous faut le vôtre, commandez-le donc dès aujourd'hui!

MOBILIER DE JARDIN

Je vous offre les plans de réalisation de ce confortable mobilier, conçu pour durer très longtemps. Tous faits de cèdre de 2" d'épaisseur, ces meubles utilisent des coussins de dimensions courantes. Leur construction, spécialement conçue pour le bricoleur moyen, prévoit l'assemblage à l'aide de boulons pour une solidité accrue.



A VOUS DE DECIDER SI VOUS VOULEZ QUE CET ENSEMBLE VOUS REVIENNE A UN PRIX ABORDABLE!

Ces plans sont ainsi disponibles:

- plan no 976 pour la chaise longue à dos inclinable
- plan no 975 pour le tête-à-tête (avec table centrale)
- plan no 974 pour la causeuse et la table ronde
- plan no 973 pour le fauteuil simple

Commandez ceux désirés selon les numéros indiqués.

Jean-Marc Doré
562 rue Dollard, Québec, Qué., G1N 1P4

Nom :

No et rue :

Municipalité ou ville : Comté ou province :

Code postal :

S.V.P. me faire parvenir:

- plan no 221 à \$3.24
- plan no 976 à \$3.00
- plan no 973 à \$2.50
- plan no 974 à \$2.00
- plan no 975 à \$2.00
- plan no 3003 à \$6.00
- catalogue "idées/bricolage" à \$1.00

Prière d'ajouter \$0.20 si vous payez par chèque

Montant inclus : \$ mandat poste chèque

L'Echo de Louiseville

Soins à prendre pour protéger les légumes du potager

QUEBEC — Selon Monsieur L.M. Tartier, agronome-phytopathologiste au service de la défense des cultures au ministère de l'Agriculture du Québec, les plantes, tout comme les humains, sont affectés par toute urée gamme de maladies qui sont causées soit par des conditions défavorables de croissance (maladies physiologiques), soit encore par ces microorganismes (bactéries, champignons, virus, nématodes). Ceux-ci vivent dans le sol, sur les mauvaises herbes, les déchets de cultures ou sur les plantes déjà malades, et ils envahissent les plantes saines lorsque les conditions extérieures les favorisent.

On reconnaît une

maladie par les symptômes qu'elles provoquent sur les plantes. Si les plantes meurent, il pourra y avoir des manques à la levée des plantes ou dans les rangs. On pourra également voir des taches, brûlures ou décolorations sur les feuilles. La plante elle-même pourra rester petite, rabougrie ou encore flétrir.

Lorsqu'une plante est malade, il est souvent difficile de la guérir; aussi la lutte aux maladies se fait-elle surtout en les prévenant. Cette lutte commence dès que l'on a décidé de faire un potager. Il faut choisir un sol profond, bien égoutté, riche en humus (matière organique décomposée) et bien fertilisé avec un engrais chimique approprié pour le jardin.

Avec un bon sol, les plantes poussent bien, sont vigoureuses et saines et résistent mieux aux maladies.

Il faut aussi une bonne semence: utiliser toujours une semence commerciale provenant d'un grainetier.

Ceci donne l'assurance d'avoir une semence saine et de bonne qualité. Au besoin, désinfecter la semence avec un fongicide si ce n'est déjà fait 2 cuillères à thé de CAPTAN 50-W par livre de semence (une pincée par enveloppe). Pour certaines maladies comme la mosaïque du concombre, on utilisera une variété résistante à la maladie comme MARKETMORE, MERIDIAN, TABLE GREEN 65. Si on achète des plants de tomates, on s'assurera qu'ils sont trapus, vigoureux et que les racines sont saines (pas de nodosités caractéristiques d'une maladie causée par un nématode).

Lorsque l'on aura semé ou planté dans un sol sain, il restera à surveiller les maladies qui s'attaquent au feuillage. Pour éviter le développement de celles-ci, on arrosera les plantes de préférence le matin pour qu'elles soient sèches à la tombée du jour alors que la

température baisse. Car une température fraîche et une humidité élevée favorisent le développement rapide des maladies foliaires. De plus, on fera, de préférence, un arrosage copieux plutôt que de nombreux petits arrosages qui gardent l'atmosphère humide. Un apport régulier d'eau surtout en période de sécheresse permettra, de plus, d'éviter une maladie physiologique de la tomate connue sous le nom de pourriture apicale et qui est caractérisée par une lésion noirâtre de la tomate à la région opposée au pédoncule.

Malgré ces précautions, il pourra arriver que des maladies (taches sur les feuilles, les fruits) se développent quand même, si nous avons des périodes de pluie et de temps frais; il faudra alors recourir à des fongicides comme le manèbe, le captane ou un mélange insecticide-fongicide que l'on utilisera selon les directives du fabricant. Ces produits

aideront à garder les maladies à un bas niveau.

Comme complément à ces mesures, il faudra garder le potager propre, sarcler fréquemment pour activer la croissance des légumes et empêcher la croissance des mauvaises herbes. Les déchets de culture devront également être brûlés, car ils demeurent une source de maladies. On évitera aussi de cultiver les mêmes légumes au même endroit deux années de suite, pour diminuer les risques de maladies.

Pour de plus amples renseignements sur la protection des plantes, demander le Guide de protection du Jardin domestique. Publication 272 du ministère de l'Agriculture du Québec que l'on peut se procurer en écrivant au service de l'Information, MAQ, 200 chemin Ste-Foy, Québec.



région
lanaudière

Le plongeon trouve de nouveaux adeptes dans la région

A la piscine du CEGEP de Joliette se déroulait dimanche dernier la compétition de plongeon en vue de former l'équipe régionale pour les Jeux du Québec. Avant que les épreuves éliminatoires débutent, nous avons eu droit à une démonstration de sauts par Pascale Gauthier, championne du monde, en '73, dans la catégorie 10 ans et moins, par Renée Parent, médaille de bronze au championnat provincial pour classification, et Louise Paradis, meilleure plongeuse en classe C du club de L'Assomption, sur un mètre. Le tout s'avéra plus un spectacle qu'une démonstration, au grand plaisir des spectateurs et des concurrents.

Le nombre de participants qui était de 8 l'année dernière, est passé à 30 cette année: ceci est dû, en grande partie, au Club de Plongeon de L'Assomption dont Pierre Nantel en est l'instructeur.

M. Lacant (président de L'Assomption Régionale de Plongée Lanaudière), M. et Mme Gauthier (membres de cette même association), organisateurs de la compétition, nous ont donné la liste des plongeurs qui viendront à Trois-Rivières: dans la catégorie 12 ans et moins, Marie-Claude Quintal et Manuel Olivier (tous deux du Club de Plongeon de L'Assomption) dans la catégorie 13-14 ans, Louise Paradis, Line Régis, Alain Gauthier et Paul Veillette (tous du Club de L'Assomption) catégorie 16-17-18 ans, Renée Parent (club de L'Assomption) et Bernard Laforest (Joliette).

La remise des médailles s'est faite avec la présence de Jean Lemieux (président du C.R.L.L.), M. Harold Levac (vice-président du C.R.L.L.) Claude Duceppe (coordinateur des Jeux). Ils ont fort apprécié le calibre de la compétition.



LA MODE GLAD EN PROVENANCE DE LA CUISINE

La plus originale conception en vêtements depuis la feuille de vigne fut révélée lors d'une récente présentation de mode à Toronto, intitulée la Mode Glad. Les vêtements étaient complètement confectionnés de sacs à aliments, à sandwichs et à ordures "Glad", que l'on retrouve dans toutes les cuisines. Les créations par Pat McDonagh comportaient des vêtements pratiques tels les sarraus pour laveurs de voiture, spectateurs de joutes de football un jour de pluie et jusqu'aux articles exceptionnels tels une robe de noces style victorien et un imperméable genre pelisse fait d'un sac à ordures.

La confection se fait par piqûre avec une aiguille fine et du fil solide ou par scellage avec un fer tiède et une pattemouille en papier humide afin de prévenir tout collage. Un accessoire simple, basé sur le principe du fer à souder ordinaire, donne des joints solides et nets. Vous trouverez des instructions complètes ainsi que des suggestions, dans la brochure de la Mode Glad que vous pouvez vous procurer gratuitement du Bureau de renseignements de la Mode Glad, C. P. 175, Succursale 'A', Toronto M5W 1B2.

Les articles de la collection ci-illustrés sont, (à gauche) ensembles de plage en sacs de jardin et à ordures Glad et "Kitchen Catchers" blancs décorés à pois. Les costumes sont faciles à confectionner, attrayants et naturellement imperméables.

(Droite) Les professeurs apprécient beaucoup les simples sarraus pour les cours de beaux-arts et les excursions scolaires. Ces sarraus protègent les vêtements contre la peinture et le sac à aliments, avec décorations, permettra de rapporter les "chefs-d'oeuvre" à la maison sans les avarier. Le vif coloris orange de ces sacs aidera le professeur à rassembler facilement tous les élèves lors des excursions scolaires.

Sports

Ligue de baseball rurale "Albert Gaucher"

Les Jets de St-Ignace sont menaçants première victoire du Charette

Les Jets de St-Ignace ont remporté une victoire très importante aux dépens des As de St-Paulin 8 à 2. Bernard Ethier avec 7 retraits sur 3 prises fut crédité du gain pendant que Denis Dampousse essayait la défaite. Michel Latour fit à nouveau résonner son coup de bâton avec 2 hits dont un triple de 2 points produits. Marc Michaud est celui qui s'est le plus distingué du côté des As avec une paire de coup sûrs.

Latour gagne le deuxième
Dans la 2e partie des Jets, ces derniers ont eu raison du Yamachiche 4 à 1. Donald Latour a lancé un très beau match pour remporter la victoire. Daniel Héroux fut débité de la défaite. Michel Latour y alla d'un autre grand coup.

Daniel Matte des Riverains évita un blanchissage à Latour avec un circuit d'un point. Avec ces 2 victoires, les Jets se rapprochent de beaucoup dans le classement soit un total de 20 points sur un pied d'égalité avec les Aigles de Ste-Ursule, mais avec une partie en moins à jouer. La semaine prochaine, les Jets termineront leur saison régulière à St-Ignace contre les Tigres de Maskinongé et cette partie est prévue pour 1.00 p.m.

Yamachiche surprend les étincelles
A St-Justin, les Riverains de Yamachiche ont remporté leur première partie d'un programme double de fin de semaine par le pointage de 8 à 2. 11 coups en lieu sûr ont été frappés par le Yamachiche dont 3 par

Mario Fafard pour 3 points produits. Claude Champoux, J. François Charbonneau et René Pellerin canonèrent chacun deux hits et Daniel Matta y alla d'un double. Pour les hommes d'André Lauzon qui n'ont frappé que 6 hits, Noël Doucet fut le meilleur avec 2 coups sûrs dont un triple. Au cours de la rencontre, 3 erreurs ont été commises par le Yamachiche et seulement une par les Etincelles.

Au tout début de la partie, Jeannot Brissette, 3e but des Etincelles a dû être ransporté d'urgence à l'Hôpital, à la suite d'une mauvaise glissade au 2e coussin Jeannot s'est fracturé une cheville et au moment d'écrire ces lignes, devait être hospitalisé à l'Hôpital Ste-Marie de

Trois-Rivières. Il est à espérer que ce jeune joueur prometteur revienne le plus rapidement, mais d'après les renseignements obtenus, il est plus certain que Jeannot soit sur la liste des blessés toute la saison et les séries éliminatoires. Pour revenir à la joute, Mario Fafard fut crédité d'une autre victoire et Noël Doucet subissait la défaite. **Gaétan Arvais donne une victoire au Charette**

Enfin c'est arrivé, soit la première victoire de la saison du Charette et ce en manche supplémentaire soit à la 10e manche aux dépens du St-Alexis par le pointage de 6 à 5. A la 7e manche, le pointage était de 5 à 3 en faveur du Charette et jusqu'en 9e alors que le St-Alexis égalisait les chances 5 à 5

et ce n'est qu'en 10e manche que Gaétan Arvais du Charette frappa un coup en lieu sûr pour faire compter le point de la victoire, soit Claude Bellerive.

Pierre Julien se mérita la victoire et J.L. Lemay fut débité de la défaite. Claude Bellerive fut la vedette du

Charette avec 4 coups sûrs en 5 présences au bâton et Claude Boulanger, 3 hits dont un double pour 3 points produits. Théobald Arseneault du St-Alexis fut bon pour 2 coups sûrs et Serge Michaud plaça la balle 3 fois en bon territoire.

CECULE LIGUE DE BASEBALL RURALE "ALBERT GAUCHER"

Samedi, le 9 août 1975
à 4.30 p.m.
Maskinongé vs Louiseville
4.30 p.m.

Dimanche, 10 août 1975

Maskinongé vs St-Ignace	1.00 p.m.
Ste-Ursule vs St-Alexis	1.00 p.m.
Louiseville vs Yamachiche	1.00 p.m.
St-Justin vs St-Paulin	1.30 p.m.
Charette vs Maskinongé	4.30 p.m.
Ste-Ursule vs Louiseville	4.30 p.m.

Saint-Barthélemy

par Mme Benoît Laurendeau

Décès: Caumartin

Le 28 juillet 1975 est décédé à l'âge de 75 ans et 8 mois le Rév. Père Antonio Caumartin de la Société des Pères Blancs, fils de M. et Mme Toussaint Caumartin (Célanise Lafontaine), missionnaire en Afrique durant plusieurs années.

Aux familles en deuil toutes nos condoléances.

Décès Plante

A l'Hôpital St-Joseph des Trois-Rivières est décédé le 1er août Mlle Blandine Plante à l'âge de 69 ans 11 mois, fille de feu Cyriaque Brunette de St-Barthélemy. Exposée aux Salons René St-Louis.

Elle laisse 2 frères et 2 belles-soeurs 1 soeur plusieurs neveux et nièces parents et amis. Service lundi le 4 août 1975 à 2 heures.

Sympathies aux familles touchées par ce deuil.

A l'hôpital

Meilleurs vœux de prompt rétablissement à M. Marc Laurendeau à l'Hôpital St-Eusèbe de Joliette de la part de ses parents et amis.

Prompt retour à la santé.

A M. Jean-Guy et Diane Mireault de St-Barthélemy hospitalisés à Louiseville à la suite d'un accident de bicyclette. Ceci de la part de leurs parents.

Pratique de danse

Vendredi le 8 août à 8 heures p.m. aura lieu à l'École Dusabé pour les Juniors une pratique de danse.

Pour les inscriptions de septembre (anciens et nouveaux) adultes et juniors, s'adresser à 885-3637 ou 885-3577.

Bienvenue à tous.

Pierre et Huguette

Clinique de puériculture

Lundi, le 11 août, à 3 heures, à l'École Dusabé.

Mme Louis-Joseph Gervais originaire de St-Barthélemy aura 93 ans.

Le 9 août 1975 Mme Louis-Joseph Gervais de St-Barthélemy, résidant au Manoir de Berthierville, célébrera son 93ième anniversaire de naissance le 9 août prochain.

Ses 7 enfants ainsi que les parents et amis s'unissent pour lui offrir leurs félicitations et leurs vœux de santé et bonheur.

Mariage: Bernèche-St-Jean.

Le 2 août 1975, eut lieu à St-Barthélemy le mariage de Mlle Francine Bernèche professeur à Repentigny, fille de M. et Mme Gilles Bernèche (Marguerite Savoie) de St-Barthélemy, et M. Pierre St-Jean, industriel, de Montréal, fils de M. et Mme Jacques St-Jean (Madeleine Lalonde).

Meilleurs vœux de bonheur!

Ligue 12-18

Mardi 29 juillet 1975

	Pts	Cs	E
Louiseville	2	1	2
St-Barthélemy	3	4	2

Les lanceurs Richard Plante et Mario Fafard ont uni leurs efforts pour limiter Louiseville à 1 seul coup sûr et ainsi mener le St-Barthélemy à 1 gain de 3 à 2. Les 4 coups sûrs du Club loc: 2 par Jocelyn Trudel, 1 par Mario Fafard et Daniel Plante réussissant l'autre.

Jocelyn Trudel, Mario Fafard et Daniel Plante firent produire chacun 1 point.

QUEBEC- Pur la treizième année consécutive, le mois de juillet a été proclamé "le mois des salades".

Cette annonce correspond au lancement d'une campagne de promotion en faveur des fruits et légumes frais au Québec. Patronnée par l'Association des grossistes en fruits et légumes et par les Jardiniers maraichers de Québec, la campagne a pour thème cette année: "Pourquoi pas... une salade! Entre nous... c'est le temps!"

Le ministère de l'Agriculture du Québec et différents groupements en alimentation apporteront leur support technique ou autre à cette promotion des produits de chez nous.

Ces organismes désirent ainsi contribuer à l'amélioration du sort des producteurs horticoles du Québec en les aidant à écouler leur récolte durant la période estivale.

Dans cette optique, le

ministère de l'Agriculture du Québec souligne sa participation à l'installation

d'appareils de pré-refroidissement et d'entrepôts frigorifiques dans la

province, contribuant ainsi à la conservation des légumes frais et à leur distribution sur les marchés dans les meilleures conditions possibles.

Pourquoi pas... une salade! entre nous... c'est le temps!

LAURA ANTONELLI TURIFERRO ALESSANDRO MOMO

Bonne à TOUT faire...

DES COUPLES SENSUELS DANS LES JEUX EROTIQUES

les couples du Bois de Boulogne

ANNE LIBERT — PHILIPPE GASTE

Vendredi à jeudi
du 8 au 14 août
Semaine et dimanche
1 représentation à 7:30

70, PLACE DU MARCHÉ

Cinéma ROYAL

BERTHIERVILLE
TEL. 936-3402

Tournoi féminin de balle molle à St-Barthélemy

Grand tournoi féminin de balle molle le 30-31 août et 1er septembre à St-Barthélemy. Toutes équipes intéressées doivent communiquer avec Esthel Plante 885-3926 et Gisèle Fafard 885-3265.

Hebdo spectacles

BAR SALON RES - CAM - PIC

St-Édouard, Route 348, 268-5582

R. Lampron, prop.

Licence complète

Salle à manger

Camping

Danse
avec orchestre

tous les vendredi

samedi

et dimanche soir

avec

"THE SUPER MEN"

CLUB NAUTIQUE

Samedi soir le 9 août

Danse avec orchestre

Les Versatilles

**Épluchette
de blé d'Inde**

Prix de présence

Dimanche 10 août

Tirage aux pigeons d'argile

Invitation

aux membres et leurs amis.

HÔTEL CANADA

Débutant mardi soir
jusqu'à samedi soir
inclusivement

2

danseuses

Dimanche soir, le 10 août

ÉPLUCHETTE

DE BLÉ D'INDE

PRIX DE PRÉSENCE

CONCOURS — JEUX

DISCOTHÈQUE

Manoir du Lac

VILLE ST-GABRIEL

Spectacle

Judi 7 août

au mercredi 13 août

MICHEL STAX

HÔTEL FEUILLE D'ÉRABLE

Ste-Angèle-de-Prémont
DIMANCHE LE 17 AOÛT

2 spectacles

EN VEDETTE:

CLAUDE VALADE



Danse continuelle
entre les spectacles

ORCHESTRE

"THE EL RANCHO BOYS"

Hôtel Windsor

340 St-Laurent—Louiseville

Tél.: 228-2757

Judi—vendredi—samedi—dimanche

Disco thèque

Avec système de son
et de lumières.

**LA SEULE DISCOTHEQUE
DU GENRE DANS LA REGION.**



**À venir du 14 août au 20 août
GUILDA et sa troupe**

Château Berthelet

Berthierville

Salle à manger - Gril - Noces - Réceptions - Banquets

Pour 5 à 300 personnes

Pour réservation 836-3775

Buffet froid et chaud
tous les dimanches soirs

Danse continuelle
à partir de
8:30 heures.

**Dimanche soir
à 8 heures
Concours d'amateurs
(Laisse-moi
aller)**



Judi 7 août
ou dimanche 10 août
GINO (magicien)
et **JANNY CLAIR (chanteuse)**

Soirée Berthelet tous les joudis
Nombreux prix à gagner

HÔTEL BOULEVARD

Vendredi et samedi les 8, 9 août
danse avec nouvel orchestre

LE GROUPE "Syntaxe"
En vedette:

Diane Morgan

chanteuse

Vendredi: Roulette chanceuse

Commanditée par: Hervé Lafontaine Ltée, Lapointe Photo Enr.; Au
Vieux Chaudron Maek.; Garage Paul Béland.

Les compétitions de Tir à l'arc

Un avant-goût de '76

Dimanche le 27 juillet, une autre compétition dans le cadre des Jeux du Québec, été 75, avait lieu au Club des Archers de Joliette. Le nombre de participants a triplé en le comparant avec l'année dernière et nous avons vu de très belles performances de la part des archers.

Le tournoi se divisait en 2 parties: l'avant-midi, il y avait une ronde Québec 600, comptant pour 600 points et, l'après-midi, un parcours de chasse de 300 points. Celui qui réalisait le meilleur pointage aux deux épreuves combinées remportait la palme de sa catégorie.

M. et Mme Fernand Desrochers, organisateurs de ce tournoi, ont réussi un très bon travail; aidés de Jean-Pierre et Daniel Beaupied, Pierre Patenaude (officiel de la Fédération de Tir à l'arc du Québec), la compétition s'est avérée d'un calibre professionnel. Comme l'affirmait Pierre Patenaude: "Joliette deviendra la principale ville du Tir à l'arc au Canada pour plusieurs années à venir".

À la fin de la compétition, M. Jean Gadoury (directeur général du C.R.L.L.) remettait les médailles aux gagnants en plus d'annoncer les noms des membres de l'équipe "Tir à l'arc Lanaudière". Il s'agit de Richard Guilbault, qui a réussi un parcours de 834 et de Daniel Harvey avec un parcours de 774, dans la catégorie cadet garçon. Agnès Allard a réussi 449 points et Anne Hubert 281 pour la catégorie cadet filles. Pierre Mercure, 733 points, et Gilles Tremblay, 699 points, faisaient partie de la catégorie junior garçons. Louise Trahan s'est montrée nettement supérieure avec 608 points, dépassant dans la catégorie junior fille Diane Rondeau.

Cette journée nous a donné un avant-goût de ce sport qui offrira une compétition internationale en '76, en plus d'encourager les jeunes à s'améliorer.



**Cette semaine,
ce mois-ci, et
même le mois
prochain.**

Réduire le prix de Coca-Cola, c'est offrir une vraie de vraie aubaine!

Sautez sur l'occasion. Votre embouteilleur local de Coca-Cola a spécialement étiqueté "Occasion de choix" ses grands formats qu'il vous offre à prix réduit.

Recherchez l'étiquette "Occasion de choix" lorsque vous achetez Coca-Cola en bouteilles. Cette étiquette est plus que jamais votre garantie de valeur accrue.



**Coke...
le vrai de vrai**

Cette étiquette représente une valeur accrue.

Coca-Cola

Marque déposée

36*¢

EN BOUTEILLES DE 26 ONCES

RÉUTILISABLE

*plus la consigne pour la bouteille

Offre disponible chez les détaillants participants dans la région desservie par:

HERVÉ LAFONTAINE LTÉE

811 boul. St-Alexandre Louiseville, P.Q.

J5V 2L6

Embouteilleur autorisé de Coca-Cola sous contrat avec Coca-Cola Ltée. Coca-Cola et Coke sont des marques déposées qui identifient le produit de Coca-Cola Ltée seulement.

CLAUDE DOYON
Chaussures Enrg.
(maison privée)
303 Petit-Bois,
Maskinongé
(ancienne route 2)
Tél.: 227-2041
VENTE FIN DE SAISON
20% d'escompte sur le
blanc
10% d'escompte sur toute
marchandise en magasin.
PRIX COUPES
DEFIANT TOUTE
COMPETITION
Dépositaire
"White Cross".
Ouvert le jour
et tous les soirs.

S'IL S'AGIT DE PLOMBERIE, DÉCORATION, CONSTRUCTION

CETTE ANNONCE EST VALABLE JUSQU'À ÉCOULEMENT COMPLET DE LA MARCHANDISE LES ILLUSTRATIONS NE CORRESPONDENT PAS TOUJOURS À L'ITEM

CASH'N GARRY

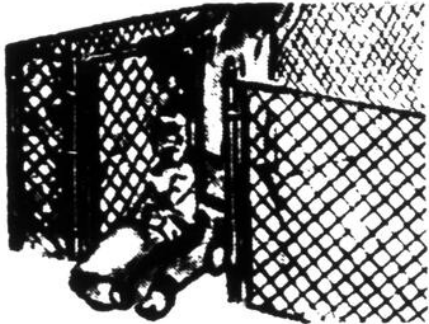


**MON PÈRE
ACHÈTE TOUT AU
CENTRE DE
RÉNOVATION**

**PRIX
SUR PLACE
"CASH & CARRY"**

Aucune commande
téléphonique
acceptée

FAITES INSTALLER UNE CLÔTURE
AUTOUR DE VOTRE TERRAIN



Laissez aux experts du Centre de Rénovation le soin
d'améliorer l'apparence de votre maison, de
protéger votre jardin, en l'entourant d'une clôture à
mailles chaines galvanisées ou à revêtement plas-
tique. Les prix sont à la portée de votre bourse.

A PRIX SPÉCIAL

CÈDRE AROMATIQUE



\$9 15

le carton

PLASTIQUE ONDULÉ

26" x 96"

\$2 99

le feuille

TEINTURE BOIS REDWOOD

Teinture opaque

\$4 95

le gal.



ÉVIER INOXYDABLE
"Stainless Steel"
double

\$33 95

SPÉCIAL



**VENTILATEUR
DE BAIN**

**Spécial
\$9 95**

Quantité limitée

**SALLE DE
TUILES**
à plancher 9" x 9"
A compter de
4

FORNIA
plusieurs couleurs
PANNEAU 4' x 5'
A compter de
\$8.95

TUILES MOSAÏQUES **89¢**

12 x 12 SPÉCIAL pi. ca.



CLÔTURE PANNEAUX ACIER "STELCOLOUR" DE SPACEMAKER

45" - 57" - 69 de hauteur
A PRIX SPÉCIAL

Une clôture toute nouvelle qui assurera votre in-
timité tout en étant d'un effet très décoratif *
Panneaux en acier au fini "Stelcolour" cuit
rebelle aux intempéries * Accessoires dispo-
nibles * Coiffe fini blanc ou bois rouge * Choix de
tout blanc ou bois rouge; vous pouvez alterner
les couleurs * Installation facile et rapide sur
cadre en bois * Idéale pour jardin, piscine ou
patio * En paquet de 10 panneaux de 12
pouces de largeur.

BARDEAUX DE CÈDRE NOUVEUX

Idéaux pour la rénovation et
décoration à l'extérieur ou à
l'intérieur de votre foyer.
Donnent cet effet de chaleur
québécoise.

\$3.95 le pqt

CABANON

"BABY BARN"

Un nouveau et
unique concept
pour l'homme à
tout faire, un bâ-
timent léger fait
de contreplaqué

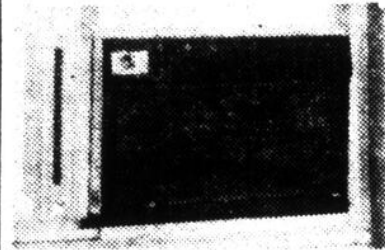


avec un fini permanent, résistant à toute
condition atmosphérique — pas de peinture
ni d'entretien. Le Baby Barn se vend sous
forme de trousse avec toutes les instructions
nécessaires pour l'assemblage. Dimensions:
Appr 8' x 8' x 8'

A PRIX SPÉCIAL

Nouveaux modèles APPAREILS DE CLIMATISATION "CHRYSLER"

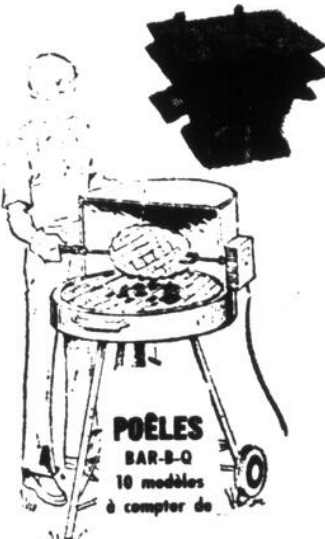
Pour votre confort



Capacité 5,000 - 6,000
8,000 - 9,000 BTU

20% de réduction

HIBACHI



**POÊLES
BAR-B-Q**

10 modèles
à compter de

40% de réduction

PORTES INTÉRIEURES

18" **\$6 50**

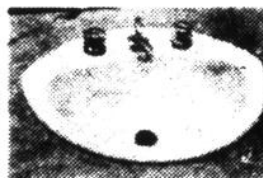
Spécial

24", 28"
30" **\$8 95**

Spécial

LAVABO DE VANITÉ

en acier émaillé
châssis en bois
incluse
couleur
**SPÉCIAL
\$11.95**



DOUCHES "TÉLÉPHONE"

\$4 95

A compter de

BRIQUES DÉCOR



Faciles à poser

Rég.: \$4.99

à compter de \$2 99

SPECIAL QUINCAILLERIE POUR ARMOIRES



50% de réduction

PEINTURE



LATEX INTÉRIEUR
Rég. \$11.90
\$6 95
spécial
Quantité limitée

PEINTURE LATEX

spécial
\$3 79
3 gal. **\$11**

COMPTOIRS PRÉMOULÉS

Pour armoires de cuisine ou
de salle de bains



(légèrement
endommagés)

A compter de

\$2 50

le pied linéaire

BLOCS DE PATIO

18" x 18", 24" x 24".
Naturel, vert, rouge,
jaune en stock.

\$1 19

PANNEAUX POUR PORTES D'ARMOIRES

	2' x 2'	2' x 3'	2' x 4'
Merisier	2 50	3 75	4 95
TecK	4 50	5 95	7 95
Noyer	4 50	5 95	7 95



80 modèles
différents

\$3 29

le panneau

**CASH'N GARRY
SOUVENT IMITE
JAMAIS EGALE**

Matériaux de Construction
Rénovation Quincaillerie Plomberie

DIVISION
DE EASTERN
SHEPHERD LTD.

Centre de Rénovation

Financement sur les lieux Livraison disponible

2201 BELLEFEUILLE TROIS-RIVIÈRES

Lundi, mardi, mercredi
Ouvert de 8h30 à 4h30 p.m.
Jeudi et vendredi
De 8h30 à 4h30 p.m.
Samedi de 8h30 à 4h30 p.m.

GRANDE RÉDUCTION sur tous les BAINS - TOILETTES - LAVABOS



**ENSEMBLE 3 MCX
SALLE DE BAIN
BLANC, A PRIX SPÉCIAL**

TOILETTES DE COULEURS
\$59 95
A compter de