

LA PRESSE



Mario Draghi

AFFAIRES



LOTO-QUÉBEC
EN PANNE DE RENTABILITÉ
PAGE 8

CRISE EUROPÉENNE
**LA BCE SORT
L'ARTILLERIE
LOURDE**
← PAGE 3

↑ **S&P TSX**
12 139,73
+149,59 (+1,25%)

↑ **S&P 500**
1432,12
+28,68 (+2,04%)

↑ **DOW JONES**
13 292,00
+244,52 (+1,87%)

↑ **PÉTROLE**
95,53 \$US
+0,17 \$US (+0,18%)

↑ **DOLLAR**
101,75
+0,83 ¢US

YELLOW MÉDIA

Importante étape franchie

ANDRÉ DUBUC

Une étape importante vient d'être franchie pour la survie de Yellow Média. En assemblée hier, créanciers et actionnaires ont voté en faveur du plan de restructuration de capital de l'éditeur surendetté des annuaires Pages Jaunes.

Les créanciers ont voté pour à 70,58 %, tandis que les actionnaires ont donné un appui de 77,44 %. Le décompte tient compte des voix exprimées autant par procuration, par anticipation que sur place, lors de l'assemblée qui s'est tenue au Palais des congrès de Montréal.

«Le vote a été serré, a dit Mark Meland, à La Presse Canadienne. M. Meland défend les intérêts d'un groupe de porteurs de débentures convertibles qui s'oppose au plan de restructuration. Nous allons vérifier comment les votes ont été comptés.»

«Nous sommes heureux des résultats du vote, a dit pour sa part Marc P. Tellier, président et chef de la direction, dans un communiqué. L'approbation des créanciers et des actionnaires représente un pas essentiel vers la réalisation de la restructuration du capital.»

Environ une centaine de personnes ont assisté à chacune des deux assemblées et personne n'a parlé pendant la période de questions.

Voir ÉTAPE en page 4

La CSeries sera un jour un avion-espion

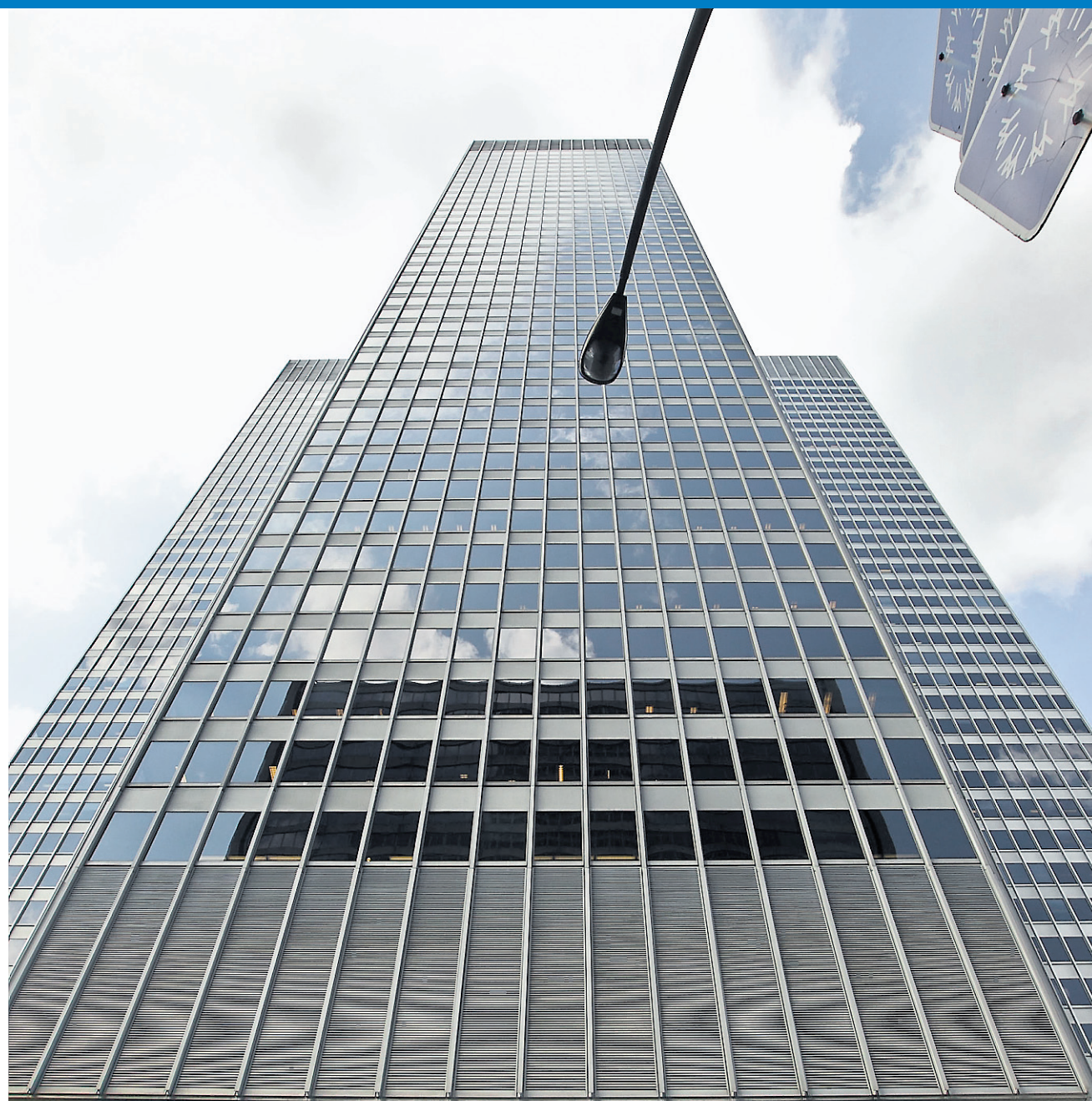
MARIE TISON

Ce n'est qu'une question de temps: la CSeries effectuera un jour des missions de surveillance pour des gouvernements et des forces armées, comme le font déjà d'autres appareils de Bombardier, comme les luxueux biréacteurs d'affaires Global Express et les avions régionaux turbopropulsés Dash-8.

«Nous voyons plusieurs appareils de la taille de la CSeries utilisés dans toutes sortes de missions à travers le monde, a déclaré le vice-président aux ventes et au marketing de Bombardier, avions spécialisés et avions amphibies, Derek Gilmour, dans une entrevue téléphonique avec *La Presse Affaires*. La CSeries sera l'appareil le plus avancé de sa catégorie, technologiquement parlant, lorsqu'il entrera en service. Il consommera 20 % moins de carburant que les autres appareils, ce qui représentera d'importantes économies pour les gouvernements.»

Plusieurs gouvernements utilisent des appareils Boeing 737 et des Airbus 320 pour le transport de personnalités publiques. Mais ces appareils sont également utilisés par des forces armées pour des missions spéciales liées à la défense.

Voir ESPION en page 4



LA PLACE VILLE-MARIE A

50 ANS!

PHOTO HUGO-SEBASTIEN AUBERT, LA PRESSE

MAXIME BERGERON
ET ISABELLE MASSÉ

Le départ annoncé de deux locataires importants n'entachera pas les célébrations entourant le 50^e anniversaire du 1, Place Ville Marie, la semaine prochaine. Le propriétaire du gratte-ciel – Ivanhoé Cambridge – estime que les millions investis en rénovations et le prestige de l'immeuble permettront de relouer facilement les bureaux.

La Banque Royale du Canada libérera plus de 140 000 pieds carrés dans l'immeuble et concentrera ses activités sur un nombre restreint d'étages d'ici la fin de 2013. La firme Deloitte déménagera pour sa part dans un gratte-ciel tout neuf à côté du Centre Bell en 2015, elle qui occupe aujourd'hui quatre étages de la tour cruciforme et dans les autres édifices du complexe.

«Plusieurs discussions» sont en cours avec des locataires potentiels pour relouer les bureaux de la Banque, a affirmé hier Dany Gauthier, directeur principal de la Place Ville Marie (PVM). Il indique aussi disposer de «plus de trois ans» pour relouer les locaux qui seront libérés par Deloitte.

En entrevue avec *La Presse Affaires* dans le cadre du 50^e anniversaire, M. Gauthier a insisté sur les importants travaux réalisés dans l'immeuble. Depuis son acquisition par Ivanhoé – filiale de la Caisse de dépôt – en 2000, plus de 160 millions de dollars ont été injectés pour moderniser les systèmes électriques, la ventilation, la galerie marchande et plusieurs autres composantes.

Voir PLACE en page 4

LA PLACE
VILLE-MARIE
EN CHIFFRES

47 étages

32 ascenseurs

Inauguration:

13 septembre 1962

Architectes:

I.M. Pei
et Henry N. Cobb

10 000
personnes y travaillent

POOL DE FOOTBALL 2012

INSCRIVEZ-VOUS DÈS MAINTENANT AU POOL DE FOOTBALL ET MESUREZ-VOUS À NOS JOURNALISTES SUR LAPRESSE.CA!

PARTICIPEZ ET COUREZ LA CHANCE DE GAGNER:

- UN NOUVEL IPAD 16 GO
- L'UNE DES 10 CARTES-CADREUX DE 100\$ ÉCHANGEABLE POUR LES MAGASINS BMR
- L'UNE DES 5 PAIRES DE BILLETS POUR SKI BROMONT POUR LA SAISON 2012-2013

TOUS LES DÉTAILS SUR: LAPRESSE.CA/POOLFOOTBALL



RESSOURCES NATURELLES

REDEVANCES DES SOCIÉTÉS MINIÈRES

L'industrie prête à ouvrir ses livres

HUGO FONTAINE

Le jour où les Québécois pourront connaître combien chaque mine rapporte en redevances à l'État n'est peut-être pas si loin. Les deux principales associations minières du pays vont demander à Ottawa et aux provinces d'obliger les sociétés minières et pétrolières à dévoiler tous les paiements versés aux gouvernements.

Pour l'instant, il est souvent difficile de connaître le détail de ces informations. Il faut s'en remettre à la divulgation volontaire des sociétés, puisque le gouvernement refuse, pour des raisons de concurrence, de préciser les redevances versées par chaque société.

La Coalition pour que le Québec ait meilleure mine déplore la situation et demande une plus grande transparence sur les redevances versées pour chacune des mines québécoises. «Ce sont des ressources collectives qui nous appartiennent à tous», affirme son porte-parole Ugo Lapointe. On permet à un tiers de les exploiter en retour de redevances.» Pour un débat éclairé, il faut connaître le détail de ces redevances, résume-t-il.

L'industrie semble maintenant prête à aller de l'avant. L'Association minière du Canada (AMC) et l'Association des prospecteurs et entrepreneurs miniers vont former un groupe de travail avec les organisations non gouvernementales (ONG) Publiez ce que vous payez et Revenue Watch Institute. L'objectif est de présenter des propositions aux gouvernements et aux organismes provinciaux de réglementation des marchés.

Selon Ben Chalmers, vice-président Développement durable de l'AMC, une plus grande transparence sera profitable tant pour les investisseurs, qui pourront prendre des décisions plus éclairées, que pour les communautés, qui veulent connaître les bénéfices qu'elles retirent de l'activité minière. «Si les communautés savent ce que les sociétés qui exploitent les mines versent au gouvernement, elles peuvent demander des comptes à ce gouvernement pour savoir comment l'argent est dépensé», explique M. Chalmers à *La Presse Affaires*.

L'initiative canadienne



PHOTO ROBERT SKINNER, ARCHIVES LA PRESSE

Agnico Eagle déclare depuis deux ans les redevances versées au gouvernement du Québec. Ci-dessus, sa mine d'or Goldex à Val-d'Or.

s'inscrit dans un mouvement global pour une plus grande transparence des sociétés d'exploitation de ressources naturelles, souligne M. Chalmers. L'Initiative pour la transparence dans les industries extractives rassemble depuis 2002 des pays, des entreprises et des ONG qui souhaitent une meilleure divulgation de l'information.

Aux États-Unis, dans la foulée de la loi Dodd-Frank sur la réforme de Wall Street, la Securities and Exchange Commission vient d'adopter une réglementation pour forcer toutes les sociétés de ressources cotées en Bourse aux États-Unis à dévoiler leurs paiements aux gouvernements – ce qui touche d'ailleurs certaines sociétés canadiennes.

Cette réglementation sera vraisemblablement une inspiration pour le groupe de travail canadien. Mais la version canadienne, si elle se concrétise, pourrait avoir beaucoup plus d'impact: la Bourse de Toronto accueille près de 60% de toutes les sociétés minières de la planète. Du nombre, seule une minorité détaille volontairement les paiements, concède Ben Chalmers.

C'est le cas de certaines sociétés actives au Québec. Agnico-Eagle déclare depuis deux

ans les redevances et impôts totaux versés au gouvernement pour l'ensemble de ses trois mines québécoises (58 millions en 2011). Dans la foulée du débat québécois sur l'industrie minière, ArcelorMittal Mines Canada a affirmé avoir payé 375 millions en redevances en 2010 et 2011 pour sa mine de Mont-Wright, mais la multinationale ne publie généralement pas cette donnée. Xstrata dévoile quant à elle un seul chiffre pour l'ensemble des paiements de ses divisions aux différents gouvernements du pays (273 millions en 2011).

Hier, Xstrata Nickel et Agnico-Eagle nous ont dit appuyer l'initiative de l'AMC. Il faudra voir les modalités d'une nouvelle réglementation pour connaître le détail des informations que devraient livrer les sociétés minières. Est-ce que les données doivent être présentées mine par mine? Est-ce que les redevances peuvent être amalgamées avec les autres taxes et impôts? Le groupe de travail doit rendre son rapport à ce propos d'ici juin 2013.

Une chose est sûre, c'est que le groupe de travail voudra que

la réglementation s'applique tant pour les montants versés aux gouvernements canadiens qu'aux gouvernements étrangers. Selon le Revenue Watch Institute, le manque d'information des citoyens des pays en développement sur les revenus que l'État tire des mines laisse la porte ouverte à de la «mauvaise gestion, des pertes et des vols purs et simples de revenus absolument nécessaires pour le développement». Une réglementation pour les sociétés canadiennes pourra aider ces pays à résoudre ces problèmes, estime l'ONG.

Mine Orbite obtient son bail

Orbite Aluminae franchit un pas de plus dans le développement de son projet de fabrication d'alumine à partir des gisements d'argile de Gaspésie.

La société montréalaise a obtenu un bail minier de 20 ans du ministère des Ressources naturelles et de la Faune pour un territoire de 90 hectares contenant 70 millions de tonnes d'argile alumineuse,

à Grande-Vallée. Orbite construit actuellement une usine de fabrication d'alumine haute pureté à Cap-Chat. Le produit de cette petite usine, qui démarrera au début 2013, sera destiné à des utilisations de haute technologie. Le cœur du projet d'Orbite est toutefois la construction à Grande-Vallée d'une usine d'alumine destinée à la fabrication d'aluminium.

L'étude de faisabilité de cette partie du projet est en cours et Orbite espère pouvoir lancer la production en 2014. Orbite doit encore obtenir un certificat d'autorisation environnemental afin d'exploiter la mine de Grande-Vallée. Le titre d'Orbite (ORT) a progressé à 2,21 \$ hier à Toronto, en hausse de 5,24 %.

– Hugo Fontaine

DU PÉTROLE DE L'ALBERTA AU QUÉBEC

Bon pour l'économie et pour l'unité canadiennes, estime le PLC

HUGO DE GRANDPRÉ

OTTAWA — Le Parti libéral du Canada (PLC) plaide en faveur de la route de l'Est pour offrir des débouchés aux pétrolières albertaines, aux prises avec des difficultés avec les projets de pipelines Keystone et Northern Gateway.

Lors de la réunion du caucus de son parti, cette semaine à Montebello, le chef intérimaire Bob Rae a exhorté ses troupes à considérer cette option, qu'il a présentée comme étant à la fois économiquement viable et susceptible de consolider l'unité nationale. Au même moment, dans les pages du quotidien *Calgary Herald*, l'ancien proche conseiller de Jean Chrétien Eddie Goldenberg a rédigé une lettre d'opinion allant dans le même sens. M. Goldenberg a fait valoir que plusieurs entreprises et politiciens, dont le chef du NPD Thomas Mulcair, voyaient cette idée d'un œil de plus en plus favorable.

Dans sa lettre, M. Goldenberg a en outre fait état de la nécessité de construire un tronçon d'oléoduc allant de Montréal à Terre-Neuve.

«Quand une première ministre de l'Alberta comme M^{me} Redford dit que l'Alberta est prête à discuter d'une stratégie nationale pour l'énergie, a souligné Bob Rae, il faut dire: "Voilà un moment important pour le pays de saisir cette opportunité." Et c'est ce que je veux faire.»



PHOTO ALAIN ROBERGE, ARCHIVES LA PRESSE

Les sociétés pétrolières albertaines cherchent de nouveaux débouchés. Ci-dessus, une mine de sables bitumineux en Alberta.

Selon le chef libéral, le projet permettrait à la fois de réduire les prix pour les consommateurs dans les provinces du centre et de l'Est du Canada, en plus de stimuler le secteur du raffinage dans des régions comme celle de Montréal.

Mais Jean-Thomas Bernard, professeur d'économie à l'Université d'Ottawa, en doute. D'une part, dit-il, la réalité est bien différente de celle des années 70 ou

80, où des prix avantageux permettaient au Québec de développer cette industrie du raffinage. D'autre part, il serait surprenant que les pétrolières albertaines acceptent de vendre leur produit moins cher que ce que les Québécois paient déjà; les faibles prix auxquels elles sont confinées explique leur recherche active de nouveaux débouchés.

Le professeur Bernard juge néanmoins que le projet «a

du sens – du moins en partie». «D'abord, souligne-t-il, les infrastructures existent: on a déjà du pétrole jusqu'à Montréal.» Il s'agirait donc d'inverser la direction de pipelines existants ou de convertir le gazoduc TransCanada en oléoduc. «On ne parle pas de milliards de dollars, croit-il. Et ça pourrait se faire assez rapidement.»

Il doute cependant de la nécessité de construire un tronçon

entre Montréal et Terre-Neuve, tel qu'évoqué par le libéral Eddie Goldenberg dans sa lettre, vu la capacité de production pétrolière de la province insulaire.

Obstacles

Les sociétés pétrolières albertaines, qui prévoient multiplier leur production au cours des prochaines années, font des pieds et des mains pour trouver de nouveaux débouchés pour leur produit. Le projet de pipeline Keystone, qui devait acheminer le brut vers le sud des États-Unis, a du plomb dans l'aile depuis que des pressions populaires eurent forcé Barack Obama à mettre le projet sur la glace. Le projet Northern Gateway, qui doit passer par la côte ouest, pourrait subir le même sort, surtout si le NPD prend le pouvoir d'ici quelques mois en Colombie-Britannique.

Selon Sidney Ribaux, directeur général de l'organisme de défense de l'environnement Équiterre, les politiciens fédéraux auraient tort de penser que l'opposition à un tel transport du brut albertain sera moins forte au Québec qu'ailleurs en Amérique du Nord.

«C'est évident que des pipelines pour acheminer des sables bitumineux vont amener une mobilisation citoyenne importante», a noté M. Ribaux. Il a entre autres évoqué la vive opposition manifestée depuis plusieurs années au projet Trailbraker par des citoyens et des groupes. Ce projet vise justement à inverser le flux d'un important pipeline entre Montréal et Sarnia pour acheminer du pétrole de l'Alberta jusqu'à la métropole québécoise, puis vers le nord-est des États-Unis.

«Ceux qui proposent de faire ces pipelines disent: "On doit quintupler la production des sables bitumineux dans les deux prochaines décennies", fait remarquer M. Ribaux. Or, notre point de vue, c'est qu'on devrait les développer à un rythme beaucoup plus lent que ça. En fait, on devrait ralentir.»

CRISE EUROPÉENNE

La BCE contre-attaque

RUDY LE COURS

Aux grands maux les grands remèdes, selon l'adage que fait sien la Banque centrale européenne (BCE), aux prises avec une récession qui s'aggrave et surtout des coûts d'emprunts exorbitants pour quelques pays membres de la zone euro.

Son président Mario Draghi a annoncé hier que l'institution établie à Francfort allait acheter, en quantité illimitée sur le marché secondaire, des obligations souveraines venant à échéance dans moins de trois ans émis par des pays qui peinent à (re)financer leur dette.

L'objectif poursuivi, a-t-il indiqué en conférence de presse, est de contrer « des perturbations graves observées sur le marché des obligations publiques qui proviennent de craintes infondées de la part des investisseurs sur la réversibilité de l'euro ».

M. Draghi a d'ailleurs réitéré sa foi dans l'irréversibilité de la monnaie que se partagent 17 pays.

L'initiative, baptisée Outright Monetary Transactions (OMT ou transactions monétaires illimitées), ne sera pas inflationniste, a-t-il assuré. Les achats d'obligations seront entièrement stérilisés par l'attraction de dépôts de valeur équivalente.

« La BCE jugera quand les taux auront atteint sur les marchés obligataires un niveau qui menace l'éclatement de la monnaie unique », note Benjamin Reitzes, économiste chez BMO Marchés des capitaux.

Avec l'OMT, la BCE cherche à abaisser les coûts d'emprunts de l'Espagne et de l'Italie en achetant de leurs obligations. En même temps, elle sollicitera des dépôts de montants équivalents auprès d'institutions financières de pays plus solides comme l'Allemagne ou la France.

La BCE offrira à ses déposants un rendement semblable à celui du marché monétaire pour des échéances correspondantes.

Ce faisant, la BCE agit un peu comme un répartiteur pour s'assurer que sa politique monétaire de très faibles taux d'intérêt fonctionne dans toute la zone. Elle a d'ailleurs reconduit son taux directeur fixé à 0,75 % depuis juillet.

« La BCE prend le risque de la dette souveraine de certains pays qui refusent de prendre les institutions financières privées », précise cependant Hendrix Vachon, économiste senior chez Desjardins.

La BCE pose quand même des conditions pour racheter des obligations. Au



PHOTO KLAUS-DIETMAR GABBERT, AGENCE FRANCE-PRESSE

Le président de la Banque centrale européenne Mario Draghi veut rassurer les investisseurs quant à l'irréversibilité de l'euro.

préalable, les pays qui souhaitent profiter de cette initiative devront formuler une demande d'aide au Fonds européen de stabilité financière (FESF) qui doit sous peu se transformer en Mécanisme européen de stabilité (MES), si la Cour constitutionnelle allemande rend un verdict en ce sens mercredi prochain.

L'OMT a d'ailleurs été annoncée hier avec la dissidence de la Bundesbank qui s'est toujours opposée à l'achat d'obligations souveraines par la BCE. La Bundesbank craint que l'accès à ce nouveau robinet de liquidités n'entraîne les mesures d'austérité budgétaires et les réformes financières qu'elle juge essentielles.

M. Draghi a cependant affirmé que l'OMT visait la transmission de la politique monétaire à l'intérieur de la zone en réduisant la prime de risque que doivent payer l'Espagne et l'Italie aux prêteurs ou à servir leur dette. Cela fait partie de son mandat, assure-t-il.

Des achats sur le marché secondaire avaient d'ailleurs été faits jusqu'en mars dans le but de détendre les taux obligataires espagnols et italiens qui étaient montés en flèche en novembre. Ils avaient même entraîné la chute de Silvio Berlusconi et du gouvernement socialiste espagnol.

L'aide demandée au FESF/MES pourra être directe, comme pour la Grèce, l'Irlande et le Portugal, ou limitée à l'acceptation de règles « strictes et effectives » en matière de politique budgétaire, comme tente de le faire l'Espagne.

La BCE souhaite l'entrée en jeu du Fonds monétaire international à titre de garant du respect des conditions imposées aux pays qui requerront l'OMT. La BCE va interrompre ses achats en cas de non-respect.

Pour ne pas indisposer les marchés financiers, la BCE a aussi indiqué qu'elle renonce à son statut de créancier privilégié, en cas de défaillance, statut qu'elle

avait exigé pour la restructuration de la dette grecque en début d'année.

La crise de la dette souveraine européenne, qui aura bientôt trois ans, a fait rechuter en récession la zone euro.

La BCE juge désormais que la décroissance sera plus prononcée que ce qu'elle avait envisagé au printemps. Cette année, la contraction sera de -0,6 % à -0,2 % et devrait se prolonger en partie en 2013 où elle prévoit une variation réelle du produit intérieur brut entre -0,4 % et 1,4 %.

Son scénario précédent était de -0,5 % à 0,3 % cette année et de 0 % à 2,0 % l'an prochain.

Un malheur n'arrivant jamais seul, la BCE juge que l'inflation dans la zone sera un peu plus élevée. Le coût de la vie grimpera de 2,4 % à 2,6 % cette année. Pour l'an prochain, sa fourchette de prévision est très large: de 1,3 % à 2,5 %. Voilà de quoi corser encore un peu une politique monétaire qui cible un taux d'inflation inférieur, mais qui frôle les 2 %.



PHOTO REUTERS

Le premier ministre britannique David Cameron.

Satisfaction en France et en Grande-Bretagne

AGENCE FRANCE-PRESSE

LONDRES — Le président français François Hollande et le premier ministre britannique David Cameron ont salué hier à Londres le nouvel arsenal de sauvetage de la zone euro annoncé par la Banque centrale européenne (BCE).

« Je respecte l'indépendance de l'institution mais je considère qu'elle a agi en conformité au mandat qui lui est confié » en veillant à la « stabilité des prix » et à la « croissance en Europe », a déclaré François Hollande devant la presse, aux côtés du premier ministre britannique David Cameron.

La BCE est « plus proche que jamais » de ce que souhaitait le gouvernement britannique « depuis deux ans », a renchéri David Cameron rappelant qu'il souhaitait qu'elle se tienne « fermement derrière l'euro » et soutienne « puissamment ses [propres] déclarations par du financement et un plan clair ».

« Je pense que nous sommes plus proches de cela aujourd'hui que nous ne l'avons été depuis très longtemps », a-t-il insisté, saluant « chaleureusement ce que Mario Draghi et la BCE ont fait ».

D'une manière générale, le président français a estimé que « la France et le Royaume-Uni ne sont pas dans la même situation » à l'égard de la zone euro « mais ont les mêmes intérêts ».

« C'est clairement quelque chose d'important pour les pays de la zone euro mais aussi pour des pays comme le Royaume-Uni », dont la zone euro est l'un des principaux partenaires commerciaux, a confirmé David Cameron.

« Nous souhaitons, les uns comme les autres, Français et Britanniques, qu'il y ait des décisions qui soient prises au prochain Conseil européen du mois d'octobre pour que les questions relatives à la Grèce et à l'Espagne » soient « enfin » réglées, a ajouté François Hollande.

Selon lui, « les Européens sont en train de régler les problèmes qui leur étaient posés depuis trop longtemps et la Banque centrale européenne y contribue utilement », notant qu'elle avait également réaffirmé « l'irréversibilité de la zone euro et donc son intégrité ».

« C'est pour la France un élément essentiel car nous partageons pleinement cet objectif », a encore noté le président français qui a de nouveau plaidé pour la mise en oeuvre du « pacte de croissance » décidé par le sommet européen de la fin juin.

DES MESURES EXCEPTIONNELLES

1. Rachats d'obligations

> Ce programme d'opérations fermes (OMT) va supplanter le précédent programme (SMP) qui existait depuis mai 2010.

> L'OMT pourra faire des rachats d'obligations sur le marché secondaire de la dette à volume illimité.

> Ce programme visera des rachats d'obligations d'États de la zone euro de maturité de court et moyen termes.

> Les États demandant l'intervention de la BCE devront d'abord solliciter l'aide des fonds européens, le FESF et le MES, et se conformer à leurs exigences en matière d'assainissement de leurs finances publiques.

> La BCE demandera au FMI de contribuer à l'élaboration de programmes d'ajustement pour les pays sollicitant de l'aide.

> La BCE ne demandera pas à être

remboursée en priorité par rapport aux créanciers privés pour ses rachats d'obligations en cas d'insolvabilité d'un pays.

2. Allègement des exigences pour les prêts

> La BCE a décidé de « suspendre l'application d'un seuil de notation financière minimum » pour les garanties exigées dans le cas de titres de dette publique de la zone euro.

> La BCE acceptera donc de prendre en garantie de la dette d'États de la zone euro même mal notés par les agences de notation.

> La BCE n'acceptera pas comme garantie des obligations publiques grecques.

> Les banques grecques, principales détentrices de la dette d'Athènes, devront donc continuer de s'approvisionner en liquidités auprès de la Banque de Grèce.

— D'après l'Agence France-Presse

Hommage à un pionnier de l'économie québécoise



Guy Martin, FCPA, FCA
Associé fondateur
1923-2012

Raymond Chabot Grant Thornton désire rendre un dernier hommage à M. Guy Martin, FCPA, FCA, un des quatre associés fondateurs de notre cabinet, qui s'est éteint le 1^{er} septembre dernier à l'âge de 88 ans.

Tous les associés et les employés saluent cet homme d'honneur et lui témoignent, aujourd'hui, leur reconnaissance pour sa contribution exceptionnelle à l'essor de notre cabinet. Grand travailleur, rigoureux et généreux de son temps et de ses efforts, il attirait le respect et son entourage. Il restera une source d'inspiration pour tous ceux et celles qui ont eu le privilège de le côtoyer.

Nous transmettons nos sincères condoléances aux membres de sa famille et à ses proches, qui l'ont toujours soutenu durant toute sa carrière.

Raymond Chabot
Grant Thornton

LA PRESSE AFFAIRES

À L'AGENDA

■ PRÉVISIONS ■ RÉEL BPA: bénéfice par action K: millier M: million G: milliard

AUJOURD'HUI

| | |
|-------------------------|---|
| Taux de chômage (CAN) | août: 7,3% juillet: 7,3% |
| Taux de chômage (É.-U.) | août: 8,3% juillet: 8,3% |
| Lululemon Athletica | BPA 2T: 31c |
| The Kroger | BPA 2T: 49cUS |

MERCREDI 12 SEPTEMBRE

| | |
|--------------------------------|--|
| Ind. prix importations (É.-U.) | août: 1,4% juillet: -0,6% |
| Dollarama | BPA 2T: 64c |

Source: Bloomberg

POUR NOUS JOINDRE

LUNDI 10 SEPTEMBRE

| | |
|-----------------|----------------------|
| Five Below | BPA 2T: 1cUS |
| Shuffle Master | BPA 3T: 20cUS |
| Titan Machinery | BPA 2T: 43cUS |

JEUDI 13 SEPTEMBRE

| | |
|---------------------|----------------------|
| Evertz Technologies | BPA 1T: 24c |
| Patheon | BPA 3T: 5c |
| Pier 1 Imports | BPA 2T: 19cUS |
| Transat AT | BPA 3T: -5c |

MARDI 11 SEPTEMBRE

| | |
|-----------------------------|---|
| Balance commerciale (É.-U.) | juillet: -44,2 G juin: -42,9 G |
| International Datacasting | BPA 2T: -1c |

VENDREDI 14 SEPTEMBRE

| | |
|---|---|
| Ind. des prix à la consommation (É.-U.) | août: 0,5% juillet: 0,0% |
| Ventes au détail anticipées (É.-U.) | août: 0,5% juillet: 0,8% |

SUDOKU

Ce jeu est une réalisation de Ludipresse. Pour plus d'informations: www.les-mordus.com ou écrivez-nous à info@les-mordus.com

| | | | | | | | | |
|---|---|---|---|---|---|---|---|---|
| | 3 | | | 4 | 9 | | | |
| 1 | | | 3 | | | | 5 | |
| | | | | | 5 | | 8 | 2 |
| 9 | 7 | | | | | | | |
| | | 3 | 9 | 2 | | 8 | 1 | |
| | 4 | | | | 7 | | 9 | |
| 2 | | 1 | 6 | | | | | |
| | 8 | | | | | | | |
| | | | 7 | 1 | | 2 | 9 | |

Placez un chiffre de 1 à 9 dans chaque case vide. Chaque ligne, chaque colonne et chaque boîte 3x3 délimitée par un trait plus épais doivent contenir tous les chiffres de 1 à 9. Chaque chiffre apparaît donc une seule fois dans une ligne, dans une colonne et dans une boîte 3x3.

Solution du dernier sudoku

| | | | | | | | | |
|---|---|---|---|---|---|---|---|---|
| 2 | 7 | 8 | 3 | 9 | 4 | 1 | 6 | 5 |
| 9 | 5 | 6 | 7 | 2 | 1 | 8 | 3 | 4 |
| 3 | 4 | 1 | 6 | 8 | 5 | 7 | 2 | 9 |
| 6 | 8 | 5 | 4 | 3 | 2 | 9 | 1 | 7 |
| 1 | 9 | 4 | 8 | 6 | 7 | 2 | 5 | 3 |
| 7 | 3 | 2 | 1 | 5 | 9 | 6 | 4 | 8 |
| 4 | 6 | 3 | 9 | 1 | 8 | 5 | 7 | 2 |
| 8 | 2 | 7 | 5 | 4 | 6 | 3 | 9 | 1 |
| 5 | 1 | 9 | 2 | 7 | 3 | 4 | 8 | 6 |

Niveau de difficulté : DIFFICILE

2383

Par Fabien Savary

2382

La Place Ville-Marie a 50 ans !

PLACE

suite de la page 1

« De louer ici ou dans un immeuble neuf, c'est la même chose, a fait valoir le directeur. C'est le seul édifice à Montréal qui jouit d'un avantage historique, tout en étant à la fine pointe de la technologie. »

Une icône montréalaise

Le gratte-ciel a été ouvert officiellement au public le 13 septembre 1962, après des travaux de plus de quatre ans. Construit au coût de 80 millions de dollars, c'était alors l'immeuble le plus haut du Commonwealth, une véritable fierté pour les Montréalais.

Malgré l'arrivée de tours plus modernes au début des années 90, la PVM conserve encore aujourd'hui un statut particulier. « C'est le bureau le plus prestigieux de Montréal,

est retourné à la PVM, 30 ans après avoir eu comme adresse la Tour BNP de l'avenue McGill College. La firme y occupe quatre étages et demi, du 24^e au 28^e étage.

Le retour a donc été bien accueilli. »

Outre sa stature historique, la PVM possède la qualité la plus cruciale en immobilier: un emplace-

« C'est probablement l'espace le plus central au cœur du centre-ville, ajoute Jean Laurin, président et chef de la direction de la firme immobilière Newmark Knight Frank Devencore. C'est aussi là qu'on trouve la plus grande gamme de services, et on peut y prendre le train sans même sortir dehors. »

Selon M. Laurin, la PVM est l'un des quatre immeubles de bureaux du centre-ville dans la catégorie AAA, aux côtés du 1501, McGill College, du 1000 De La Gauchetière et du 1250, René-Lévesque Ouest. La firme CBRE, pour sa part, n'attribue pas la cote AAA à la Place Ville-Marie en raison de son âge élevé (A).

Malgré l'arrivée de tours plus modernes au début des années 90, la Place Ville-Marie conserve encore aujourd'hui un statut particulier.

son design unique donne une visibilité à Montréal», souligne Charles R. Spector, responsable du département commercial du cabinet d'avocats Fraser Milner Casgrain, installé aux 38^e et 39^e étages de l'immeuble depuis 1984.

Il y a deux ans, le cabinet d'avocats Norton Rose Canada

« Malgré ses 50 ans, la Place Ville-Marie reste une place de prestige, dit Jean G. Bertrand, associé directeur, bureau de Montréal, de Norton Rose Canada. Sur McGill College, on restait à l'écart de la circulation. Les associés et avocats se sentaient en dehors de l'action.

ment stratégique. « Quand Air Canada a quitté l'immeuble, plusieurs étages ont été libérés et repris par des bureaux d'avocats, car cet édifice est bien situé, dit Charles R. Spector de Fraser Milner Casgrain. Il est à proximité du palais de justice et de nos clients. »

Importante étape franchie

ÉTAPE

suite de la page 1

Yellow Média fait face à la décroissance rapide de ses activités traditionnelles d'annuaires téléphoniques imprimés. La société a entrepris d'offrir ses services de solutions média et marketing de façon numérique, mais la hausse des revenus en provenance du web ne compense pas la perte des ventes dans l'imprimé.

La société est aux prises avec une dette totale de 2 milliards. Près de la moitié de celle-ci vient à échéance d'ici 18 mois, ce qui constitue un risque de refinancement. Le titre a fini la journée en hausse de 2 cents hier, à 9 cents.

Prochaine étape

Tout n'est pas gagné pour Marc Tellier et son équipe. La mise en œuvre de la restructuration, prévue d'ici la fin de septembre 2012, est conditionnelle à l'obtention de l'approbation de la Cour supérieure.

Le groupe représenté par M^e Meland entend s'opposer à l'approbation du plan de restructuration par le tribunal. La Cour doit en effet juger du caractère juste et raisonnable du plan proposé.

Qui plus est, Yellow Média et ses prêteurs bancaires, incluant la Caisse centrale Desjardins, se renvoient devant le juge le 10 septembre. Ces banques

ont entrepris des démarches juridiques pour que le tribunal déclare que l'accord de crédit conclu avec Yellow Média ne constitue pas une « valeur », au sens de la Loi canadienne sur les sociétés par actions.

En vertu de ce plan, la dette passerait de 2 milliards à 850 millions. Les actionnaires ordinaires et privilégiés se font diluer: 82,5 % des nouvelles actions ordinaires aboutiront dans les mains des créanciers de l'entreprise.

Yellow Média avait menacé de se placer sous la protection de la Loi sur les arrangements avec les créanciers des compagnies si jamais son plan de restructuration échouait.

Histoire de doré la pilule, la société a annoncé la bonification du nombre de nouvelles actions versées aux détenteurs de débentures convertibles mardi. Yellow Média avait alors indiqué qu'il multipliait par quatre le nombre de nouvelles actions ordinaires qu'elle verserait aux détenteurs de débentures subordonnées non garanties convertibles. Pour chaque tranche de 100\$ de débentures, le créancier recevrait 50 nouvelles actions de Yellow Média plutôt que 12,5.

La restructuration du capital n'aura aucune incidence sur les clients, employés, fournisseurs et autres partenaires d'affaires, assure Yellow Média.

— Avec La Presse Canadienne

La C Series sera un jour un avion-espion

ESPION

suite de la page 1

Par exemple, le Poseidon P-8A, que les forces américaines utilisent pour la surveillance maritime et la lutte anti-sous-marins, est une version militarisée du Boeing 737.

« C'est excitant de penser que dans quelques années, la C Series effectuera des missions spéciales, a lancé M. Gilmour. Mais encore faudra-t-il que je puisse mettre les mains sur un de ces appareils: la production des premières années est déjà attribuée. »

Bombardier a annoncé hier la vente d'un quatrième biracteur Global à l'Armée de l'air américaine, le Global 6000, le successeur du Global Express. Équipé d'un système d'interception de communications appelé BACN (Battlefield Airborne Communications Node), l'appareil jouera un rôle d'espion dans différentes régions du globe.

L'armée de l'air américaine avait acquis un appareil Global Express en 2008, puis deux autres en 2010, alors que

le budget de la défense commençait déjà à se resserrer.

« Il n'y a pas beaucoup de programmes qui vont de l'avant actuellement, a noté M. Gilmour. Le fait que les États-Unis aient acquis un autre Global, c'est merveilleux. Nous en sommes très fiers. »

Il a ajouté que la constitution d'une flotte d'appareils Global au sein de l'Armée de l'air américaine donnait beaucoup de crédibilité à l'appareil de Bombardier sur le reste de la planète.

Missions de surveillance

Le gouvernement britannique avait choisi le Global Express pour effectuer des missions de surveillance dans le cadre du programme ASTOR (Airborne Stand-Off Radar). Le gouvernement japonais a également opté pour cet appareil pour des missions semblables.

Cette semaine, Elta Systems, une filiale d'Israel Aerospace Industries, a annoncé qu'elle avait conclu une entente avec Bombardier pour équiper un appareil Global 5000 afin de lui permettre d'effectuer des missions spéciales.

Le turbopropulseur régional Dash-8 effectuée de son côté des missions spéciales dans un grand nombre de pays, notamment en Europe. Pour sa part, l'avion amphibie CL-415, conçu pour combattre des feux de forêt, effectuée des patrouilles maritimes en Grèce et en Malaisie.

Les biracteurs d'affaires Learjet et Challenger ne sont pas en reste: la Federal Aviation Administration compte de tels appareils dans sa flotte.

En fait, plus de 330 appareils de Bombardier effectuent des missions spéciales dans 35 pays. Il faut ajouter à ce total 145 avions amphibies spécialisés dans la lutte contre les incendies.

Bombardier ne peut pas nommer certains des pays impliqués, mais M. Gilmour a soutenu que l'entreprise ne faisait affaire qu'avec les « gouvernements qui sont conformes aux valeurs canadiennes. »

« C'est très important pour Bombardier, a-t-il affirmé. Nous prenons très au sérieux les décisions que nous devons prendre au sujet des programmes auxquels nous participons. »

AVIS LÉGAUX - APPELS D'OFFRES - SOUMISSIONS - ENCANS

AVIS
800
AVIS LÉGAUX

PRENEZ AVIS de la clôture d'inventaire de la Succession de **PAUL RACICOT** décédé le 5 avril 2012. Le dit inventaire peut être consulté au Trust CIBC, 55 rue Yonge, bureau 1000, Toronto, ON M5E 1J4.

850 AVIS DE DISSOLUTION CHANGEMENT DE NOM

PRENEZ AVIS que **JACOB MAXWELL PAQUETTE** dont l'adresse du domicile est le 7641 Broadway, Lasalle Québec H8P 1H6 présentera au Directeur de l'état civil une demande pour changer son nom en celui de **EMILY MAXWELL PAQUETTE**. Montréal, le 6 septembre 2012

PRENEZ AVIS que **MARIE-CHRISTINE BRUTUS**, domiciliée au 739 ave Laporte à Montréal présente au directeur de l'état Civil, une demande pour changer son nom en celui de **MAKIE BRUTUS**.

À CHACUN SON CHOIX
ARTS
Tous les jours dans *La Presse*

SPORTS
PLONGEZ DANS L'ACTION
Tous les jours dans *La Presse*

Appel d'offres
Montréal
Service de l'eau
Direction de l'eau potable
Appel d'offres : 9834
Mécanique de procédé
L'ouverture des soumissions prévue pour le 10 septembre 2012 est reportée au 17 septembre 2012 à 14h dans les locaux de la Direction du greffe de l'hôtel de ville. Montréal, le 7 septembre 2012

Le greffier de la Ville,
Me Yves Saindon

AVIS
La Presse se réserve le droit de refuser l'insertion de toute annonce contraire aux normes et traditions établies dans notre société.

Appel d'offres
Montréal
Service de la concertation des arrondissements et des ressources matérielles
Direction de l'approvisionnement
Appel d'offres: 12-12364
Fourniture de grues diverses installées sur châssis de camion 10 roues avec plate-forme ou benne basculante
L'ouverture des soumissions prévue pour le 10 septembre 2012 est reportée au 24 septembre 2012 à 14 h dans les locaux de la Direction du greffe de l'hôtel de ville.

Montréal, le 7 septembre 2012

Le greffier de la Ville
M^e Yves Saindon

Appel d'offres
Montréal
Service de la concertation des arrondissements et des ressources matérielles
Direction des stratégies et transactions immobilières
Catégorie : travaux
Appel d'offres : 5612
Descriptif : Contrat 13453 - La construction de la caserne de pompiers n° 59 située au 16 881 boulevard Pierrefonds dans l'arrondissement Pierrefonds-Roxboro.
L'ouverture des soumissions prévue pour le 10 septembre 2012 est reportée au 13 septembre 2012 à 14h00 à la Direction du greffe de la Ville de Montréal à l'attention du greffier, 275, rue Notre-Dame Est, bureau R-134, Montréal (Québec) H2Y 1C6.

Montréal, le 7 septembre 2012

Le greffier de la Ville
Me Yves Saindon



FORCES AVENIR

RECONNAÎTRE + PROMOUVOIR
L'ENGAGEMENT ÉTUDIANT

LAURÉATS ÉTUDIANTS ENGAGÉS 2012

PROGRAMME AU COLLÉGIAL — GALA 2012 — 2^E ÉDITION



De gauche à droite : Jessica Tremblay-Flamand, Katy Picard, Rémi Thériault, Charles Marois

Lauréats du gala Forces Avenir collégial 2012, ces étudiants ont tous un point en commun : ils sont des modèles de persévérance, de courage et d'engagement. Ils ont su triompher des difficultés et inspirer toute une génération d'étudiants. Nous vous les présentons, convaincus qu'ils vous inspireront aussi.

Charles Marois, étudiant au Cégep Garneau et lauréat de l'AVENIR Étudiant engagé par excellence, a la profonde conviction que les jeunes peuvent jouer un rôle significatif dans la société, et ce, peu importe leur âge. Ainsi, en 2008, il fondait le Club K, un regroupement d'étudiants œuvrant pour la cause des enfants. Son engagement à titre de directeur des ressources humaines de l'entreprise-école Garneau Travail lui a aussi permis de mobiliser près de 60 nouveaux étudiants en entrepreneuriat social. Pour Charles, « l'exercice de la citoyenneté n'a tout simplement pas d'âge ni de limite. »

Première de classe, engagée et ambitieuse, **Jessica Tremblay-Flamand**, lauréate de l'AVENIR Étudiant engagé, avait le vent dans les voiles quand la maladie est arrivée et l'a forcée à tout mettre sur pause. Au cours de cette période, l'engagement social est devenu sa bouée de sauvetage : « J'ai réalisé que ma vie était incomplète si je ne m'impliquais pas dans ma communauté », raconte celle qui a ensuite effectué un retour aux études en Techniques de travail social au Cégep de Saint-Jérôme. « Je crois sincèrement qu'une attitude positive, la détermination et la persévérance peuvent repousser les limites que la maladie nous impose. »

À 32 ans, **Katy Picard**, étudiante en arts plastiques au Cégep de Rivière-du-Loup et lauréate de l'AVENIR Étudiant engagé, a aussi effectué un retour aux études après un parcours difficile. Désirant partager sa conviction que l'art est un moyen d'expression efficace et accessible, elle a démarré un comité ayant pour mission, notamment, de démocratiser le monde des arts. Depuis, le comité ne cesse d'étendre

son champ d'action : ateliers dans les écoles primaires, expositions grand public, séances d'exploration artistique. Pour cette jeune femme qui rêve maintenant d'ouvrir sa propre galerie d'art, « tomber n'est pas dramatique, c'est une occasion formidable d'apprendre à se relever ».

Pour sa part, **Rémi Thériault**, étudiant au Collège Édouard-Montpetit et lauréat de l'AVENIR Étudiant engagé, a dû faire face à plusieurs épreuves, et ce, dès son jeune âge, dont une leucémie qui l'obligea à subir plusieurs traitements. Alors qu'il voyait tout en noir, Rémi a commencé à s'intéresser à la méditation et à la maîtrise de ses pensées. Voulant partager son expérience, il fonda, dès son entrée au Collège, l'organisme Sagesse, Ouverture et Intégrité (SOI) destiné à faire connaître aux étudiants les bienfaits de la méditation, de la relaxation et de la prise en charge de leur santé. Un succès immédiat. Leader éclairé, Rémi réussit à inspirer et à motiver les autres par la seule force de son exemple.

Grand Partenaire



Desjardins

FORCESAVENIR.QC.CA



Partenaires



Patrimoine
canadien Canadian
Heritage

Québec



Pour la dignité humaine
au Québec et dans le monde

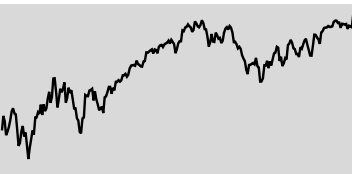


LA PRESSE AFFAIRES INVESTIR

LES BOURSES

ÉTATS-UNIS

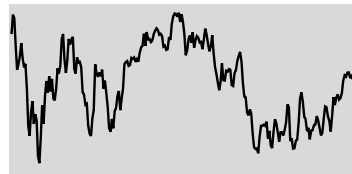
S&P 500 > 12 mois



FERMETURE **1 432,12**
 VAR. 1J **2,04%** | 1 AN **+22,90%**
 52 SEM. HAUT **1 432,12** | BAS **1 074,77**

CANADA

S&P/TSX TORONTO > 12 mois



FERMETURE **12 139,73**
 VAR. 1J **1,25%** | 1 AN **-3,03%**
 52 SEM. HAUT **12 788,63** | BAS **10 848,19**

DANS LE MONDE

| | FERMETURE | VAR. 1J (pts) | (%) |
|---------------------------|-----------|---------------|------|
| Brazil Bovespa (Brésil) | 58 321,24 | 1 457,33 | 2,56 |
| CAC 40 (France) | 3 509,88 | 104,09 | 3,06 |
| DAX (Allemagne) | 7 167,33 | 202,64 | 2,91 |
| DJ Euro Stoxx 50 (Europe) | 2 553,84 | 56,70 | 2,27 |
| FTSE 100 (Angleterre) | 5 777,34 | 119,48 | 2,11 |
| Hang Seng (Hong Kong) | 19 209,30 | 64,23 | 0,34 |
| Mexico Bolsa (Mexique) | 39 987,06 | 413,14 | 1,04 |
| FTSE MIB (Italie) | 15 780,32 | 652,24 | 4,31 |
| NIKKEI 225 (Japon) | 8 680,57 | 0,75 | 0,01 |
| S&P/ASX 200 (Australie) | 4 312,89 | 34,12 | 0,80 |
| Shanghai (Chine) | 2 051,92 | 14,24 | 0,70 |
| Swiss Market (Suisse) | 6 527,87 | 102,67 | 1,60 |

PLUS ACTIFS

| | VOLUME | FERM (\$) | VAR (%) |
|-------------------------|------------|-----------|---------|
| PETAQUILLA MINE. (PTQ) | 22 513 030 | 0,58 | 65,71 |
| YELLOW MEDIA (YLO) | 13 005 033 | 0,09 | 21,43 |
| SAN GOLD (SGR) | 7 912 043 | 0,82 | 9,33 |
| ELGIN MINING (ELG) | 5 892 572 | 0,50 | 8,70 |
| BOMBARDIER (BBD.B) | 5 770 995 | 3,51 | 3,85 |
| PERSEUS MINING (PRU) | 5 595 014 | 2,66 | 2,31 |
| BAJA MINING (BAJ) | 3 652 575 | 0,13 | -13,79 |
| TORAX GOLD RES. (TXG) | 3 553 535 | 1,82 | 5,20 |
| YAMANA GOLD (YAR) | 3 437 546 | 17,22 | 1,06 |
| MANULIFE FINAN. (MFC) | 3 427 095 | 11,50 | 2,22 |
| KINROSS GOLD (K) | 3 413 286 | 8,96 | 2,28 |
| CONTINENTAL (CNL) | 3 267 938 | 7,65 | 0,53 |
| GOLDCORP (G) | 3 226 249 | 41,36 | 2,10 |
| WHITECAP RES (WCP) | 2 963 061 | 7,25 | 1,68 |
| CANADIAN NAT. RES (CNO) | 2 898 242 | 30,09 | 2,49 |
| BARRICK GOLD (ABX) | 2 888 652 | 38,28 | 1,38 |

TITRES GAGNANTS

| EN % | VOLUME | FERM (\$) | VAR (%) |
|------------------------|------------|-----------|---------|
| PETAQUILLA MINE. (PTQ) | 22 513 030 | 0,58 | 65,71 |
| REDZONE RES. (REZ) | 23 500 | 0,25 | 31,58 |
| NGEX RES. (NGO) | 424 249 | 2,59 | 30,15 |
| WHITE TIGER (WTG) | 1 786 860 | 0,14 | 27,27 |
| VOODOOVOX (VVO) | 141 000 | 0,03 | 25,00 |

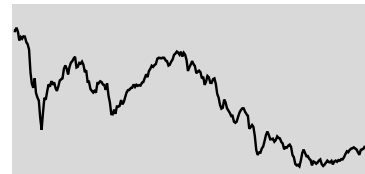
| EN \$ | VOLUME | FERM (\$) | VAR (%) |
|----------------------|-----------|-----------|---------|
| SHAWCOR/A (SCLA) | 1 673 081 | 42,20 | 7,12 |
| SHAWCOR/LTD (SCLB) | 8 486 | 41,88 | 6,80 |
| CATAMARAN (CCT) | 98 441 | 89,80 | 3,14 |
| CANADIAN TIRE (CTCA) | 212 353 | 72,46 | 2,16 |
| OPEN TEXT (OTC) | 307 439 | 55,01 | 1,73 |

TITRES PERDANTS

| EN % | VOLUME | FERM (\$) | VAR (%) |
|-----------------------|---------|-----------|---------|
| HANWEI ENERGY S. (HE) | 9 000 | 0,09 | -39,29 |
| STARFIELD RES. (SRU) | 320 000 | 0,01 | -33,33 |
| WESTERN LITH. (WLC) | 19 971 | 0,15 | -17,14 |
| ENTERPRISE GRO. (E) | 166 600 | 0,21 | -16,00 |
| NAMIBIA RARE (NRE) | 28 200 | 0,30 | -14,29 |

| EN \$ | VOLUME | FERM (\$) | VAR (%) |
|----------------------|---------|-----------|---------|
| FAIRFAX FINAN. (FFH) | 15 248 | 366,00 | -1,61 |
| CINEPLEX INC. (CGX) | 308 081 | 28,16 | -0,81 |
| TRANSCONT./B (TCLB) | 39 211 | 8,82 | -0,73 |
| TRANSCONT./A (TCLA) | 529 426 | 8,60 | -0,65 |
| AG GROWTH INT. (AFN) | 29 465 | 32,54 | -0,62 |

TSX CROISSANCE PETITES CAPITALISATIONS > 12 mois



FERMETURE **1 258,30**
 VAR. 1J **0,97%** | 1 AN **-29,70%**
 52 SEM. HAUT **1 809,80** | BAS **1 153,90**

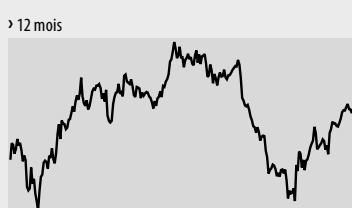
PLUS ACTIFS

| | VOLUME | FERM (\$) | VAR (%) |
|-----------------------|-----------|-----------|---------|
| BITTERROOT RES. (BTT) | 6 719 157 | 0,10 | 33,33 |
| NORTHQUEST LTD (NQ) | 4 756 150 | 0,68 | 100,00 |
| RENEGADE PET. (RPL) | 3 762 448 | 2,76 | 2,60 |
| MADALENA VENT. (MVN) | 3 663 328 | 0,26 | -7,14 |
| ZODIAC EXPL. (ZEX) | 3 544 370 | 0,05 | 0,00 |
| UNDERGROUND (UGE) | 3 379 000 | 0,06 | 0,00 |
| PINECREST EN. (PRY) | 2 965 563 | 1,90 | 4,40 |
| DITEM EXPL. (DIT) | 2 662 100 | 0,04 | 40,00 |
| RAGING RIVER (RRX) | 1 848 485 | 2,24 | 0,45 |
| AMERIS PRECIOUS (APM) | 1 823 900 | 0,15 | -19,44 |

CONSULTEZ les cotes
 boursières en tout temps
 sur lappresseaffaires.com

PÉTROLE

West Texas Intermediate, contrat à terme



95,53 \$US

| | WEST TEXAS INT. | BRENT |
|------------------|-------------------|--------------------|
| Fermeture | 95,53 \$US | 113,49 \$US |
| Variation 1 JOUR | +0,17 \$US | +0,40 \$US |
| Variation 1 SEM. | +0,04 % | +0,75 % |

FONDS INDICIELS

| | FERM. | 1J (\$) | 1J (%) | 1AN (%) |
|-----------------------|-------|---------|--------|---------|
| S&P/TSX comp. (XIC) | 19,20 | 0,22 | 1,16 | -2,69 |
| S&P/TSX 60 (XIU) | 17,49 | 0,23 | 1,33 | -2,78 |
| S&P/TSX fin. (XFN) | 22,41 | 0,17 | 0,76 | 4,04 |
| S&P/TSX éner. (XEG) | 16,13 | 0,31 | 1,96 | -4,89 |
| S&P/TSX or (XGO) | 20,10 | 0,41 | 2,08 | -26,75 |
| Oblig. c. terme (XSB) | 28,92 | -0,06 | -0,21 | -1,60 |
| Oblig. l. terme (XSB) | 31,35 | -0,16 | -0,51 | 0,84 |
| S&P 500 (XSP) | 16,35 | 0,33 | 2,06 | 21,92 |

CANADA LPA 100 (QUOTIDIEN)

La Presse Affaires présente une sélection de 100 titres inscrits à la Bourse de Toronto.

| | FERM. (\$) | VARIATION 1J (%) | VOLUME (100) | VAR. CETTE ANNÉE (%) | 52 SEM. HAUT | 52 SEM. BAS | DIV. ANN. | |
|----------------------------|---------------------|------------------|--------------|----------------------|---------------|--------------|--------------|-------------|
| ÉNERGIE | 2 677,51 pts | 1,62 | | -2,80 | | | | |
| ▲ Cenovus (CVE) | 33,30 | 1,31 | 4,10 | -1,57 | 39,64 | 28,85 | 0,88 | |
| ▲ Can Natural Res. (CNO) | 30,09 | 0,73 | 2,49 | -21,13 | 41,12 | 25,58 | 0,42 | |
| ▲ Canadian Oil Sands (COS) | 21,16 | 0,45 | 2,17 | 11 034 | -8,99 | 25,19 | 1,87 | |
| ▲ Encana (ECA) | 21,77 | 0,41 | 1,92 | 17 685 | 15,25 | 24,02 | 17,25 | 0,40 |
| ▲ Suncor Energy (SU) | 31,85 | 0,50 | 1,59 | 24 520 | 8,41 | 37,28 | 23,97 | 0,52 |
| ▲ Talisman Energy (TLM) | 13,83 | 0,21 | 1,54 | 22 665 | 6,55 | 15,98 | 9,72 | 0,27 |
| Transcanada (TRP) | 45,27 | 0,39 | 0,87 | 9 910 | 1,66 | 46,29 | 39,25 | 1,76 |
| Enbridge (ENB) | 38,83 | 0,18 | 0,47 | 15 600 | 1,94 | 42,23 | 30,76 | 1,13 |
| Husky Energy (HSE) | 26,20 | 0,11 | 0,42 | 5 522 | 6,72 | 27,14 | 20,63 | 1,20 |
| Nexen (NXY) | 25,06 | 0,08 | 0,32 | 7 135 | 54,60 | 26,70 | 14,20 | 0,20 |
| Imperial Oil (IMO) | 46,44 | 0,08 | 0,17 | 6 176 | 2,31 | 49,26 | 34,15 | 0,48 |
| Cameco (CCO) | 21,47 | -0,03 | -0,14 | 7 426 | 16,62 | 26,43 | 17,25 | 0,40 |
| MATÉRIAUX | 2 991,08 pts | 1,60 | | -6,72 | | | | |
| ▲ Turquoise Hill (TRQ) | 8,53 | 0,22 | 2,65 | 6 453 | -48,47 | 21,41 | 7,72 | 0,00 |
| ▲ Domtar (UFS) | 75,50 | 1,71 | 2,32 | 448 | -7,37 | 99,86 | 66,12 | 1,82 |
| ▲ Kinross (K) | 8,96 | 0,20 | 2,28 | 34 133 | -22,96 | 18,17 | 7,15 | 0,16 |
| ▲ Goldcorp (G) | 41,36 | 0,85 | 2,10 | 32 262 | -8,52 | 55,93 | 32,34 | 0,54 |
| ▲ Teck Res. (TCK.B) | 27,03 | 0,55 | 2,08 | 20 741 | -24,73 | 44,00 | 26,02 | 0,80 |
| ▲ Semafo (SMF) | 3,97 | 0,08 | 2,06 | 18 682 | -39,85 | 10,48 | 2,92 | 0,04 |
| ▲ Iamgold (IMG) | 13,29 | 0,26 | 2,00 | 17 546 | -17,86 | 23,79 | 9,31 | 0,26 |
| ▲ Osisko (OSK) | 9,56 | 0,17 | 1,81 | 18 100 | -2,85 | 15,10 | 6,25 | 0,00 |
| ▲ Barrick (ABX) | 38,28 | 0,52 | 1,38 | 28 885 | -17,05 | 55,36 | 31,18 | 0,80 |
| ▲ Potash (POT) | 41,28 | 0,50 | 1,23 | 13 161 | -1,97 | 59,45 | 38,31 | 0,58 |
| Tembec (TMB) | 2,32 | 0,02 | 0,87 | 693 | -16,85 | 4,15 | 2,01 | 0,00 |
| Cascades (CAS) | 4,93 | 0,03 | 0,61 | 305 | 11,29 | 5,18 | 3,51 | 0,16 |
| Agrium (AGU) | 98,85 | 0,57 | 0,58 | 7 633 | 44,56 | 100,59 | 63,93 | 1,04 |
| Canam (CAM) | 4,77 | 0,02 | 0,42 | 48 | 16,34 | 5,19 | 2,81 | 0,00 |
| Agnico-Eagle (AEM) | 47,45 | 0,10 | 0,21 | 6 127 | 28,07 | 72,51 | 31,50 | 0,81 |
| SANTÉ | 909,07 pts | 1,58 | | 24,53 | | | | |
| ▲ Theratechnologie (TH) | 0,63 | 0,03 | 5,00 | 315 | -77,42 | 4,03 | 0,57 | 0,00 |
| ▲ Paladin Labs (PLB) | 41,81 | 0,60 | 1,46 | 117 | 0,17 | 51,89 | 32,41 | 0,00 |
| Valeant Pharma (VRX) | 59,18 | 0,38 | 0,65 | 5 516 | 24,17 | 59,23 | 33,91 | 0,00 |
| Atrium Inno. (ATB) | 11,15 | 0,00 | 0,00 | 110 | -6,14 | 14,00 | 9,85 | 0,00 |
| INDUSTRIELLES | 1 414,91 pts | 1,38 | | 6,97 | | | | |
| ▲ Bombardier (BBD.B) | 3,51 | 0,13 | 3,85 | 57 710 | -13,52 | 4,93 | 3,30 | 0,10 |
| ▲ WestJet (WJA) | 17,14 | 0,57 | 3,44 | 5 005 | 45,75 | 17,18 | 10,30 | 0,32 |
| ▲ Transforce (TFI) | 17,94 | 0,39 | 2,22 | 2 060 | 38,53 | 19,14 | 9,76 | 0,52 |
| ▲ Canadien Pacifique (CP) | 82,54 | 1,43 | 1,76 | 3 649 | 19,61 | 85,66 | 46,01 | 1,40 |
| ▲ CAE (CAE) | 10,19 | 0,10 | 0,99 | 6 348 | 3,03 | 11,24 | 9,03 | 0,20 |
| Genivar (GNV) | 22,99 | 0,22 | 0,97 | 724 | -12,65 | 28,49 | 19,83 | 1,50 |
| SNC-Lavalin (SNC) | 35,75 | 0,32 | 0,90 | 4 857 | -30,01 | 55,95 | 34,36 | 0,88 |
| Canadien National (CNR) | 89,93 | 0,71 | 0,80 | 5 019 | 12,20 | 92,09 | 63,72 | 1,50 |
| Quinc. Richelieu (RCH) | 33,01 | 0,11 | 0,33 | 36 | 14,98 | 35,97 | 24,35 | 0,48 |
| Chorus Aviation (CHR.B) | 3,71 | 0,01 | 0,27 | 648 | 17,03 | 4,40 | 2,65 | 0,60 |
| Stella-Jones (SJ) | 57,59 | 0,15 | 0,26 | 25 | 42,20 | 59,69 | 33,25 | 0,60 |
| Air Canada (AC.B) | 1,06 | -0,01 | -0,93 | 12 289 | 7,07 | 1,76 | 0,78 | 0,00 |
| ▼ GLV (GLV.A) | 1,97 | -0,03 | -1,50 | 76 | -44,97 | 4,81 | 1,75 | 0,00 |
| ▼ Velan (VLN) | 11,41 | -0,39 | -3,31 | 67 | -0,95 | 14,41 | 11,06 | 0,32 |
| ▼ Transcontinental (TCL.A) | 8,60 | -0,65 | -7,03 | 5 294 | -31,80 | 13,42 | 8,49 | 0,58 |
| CONSOMMATION AUTRE | 1 023,06 pts | 1,33 | | 13,80 | | | | |
| ▲ Yellow Média (YLO) | 0,09 | 0,02 | 21,43 | 129 550 | -54,05 | 0,88 | 0,03 | 0,00 |
| ▲ Transat (TRZ.B) | 3,90 | 0,29 | 8,03 | 971 | -44,44 | 8,11 | 2,79 | 0,00 |
| ▲ Magna (MG) | 44,09 | 1,18 | 2,75 | 5 683 | 29,68 | 48,99 | 31,91 | 1,11 |
| ▲ Gildan (GIL) | 31,13 | 0,53 | 1,73 | 3 101 | 62,47 | 32,09 | 16,54 | 0,30 |
| ▲ Quebecor (QBR.B) | 35,09 | 0,54 | 1,56 | 1 035 | 0,57 | 40,35 | 31,20 | 0,20 |
| ▲ Dorel (DIL.B) | 32,85 | 0,48 | 1,48 | 975 | 28,57 | 33,00 | 21,46 | 1,21 |
| ▲ Tim Hortons (THI) | 50,97 | 0,70 | 1,39 | 3 053 | 3,26 | 57,91 | 44,50 | 0,84 |
| ▲ Shaw (SJR.B) | 20,3 | | | | | | | |

LA PRESSE AFFAIRES INVESTIR

| DENRÉES | | | |
|----------------------|-----------|---------------|--------|
| | FERMETURE | VARIATION (%) | |
| | | 1 JOUR | 1 AN |
| Blé (\$US/boisseau) | 8,72 | 3,10 | 21,75 |
| Cacao (\$US/livre) | 1,24 | 1,55 | -7,83 |
| Café (\$US/livre) | 1,58 | -1,59 | -44,09 |
| Mais (\$US/boisseau) | 7,97 | 0,95 | 6,76 |
| Soya (\$US/boisseau) | 17,45 | -0,20 | 23,42 |
| Sucre (\$US/livre) | 0,19 | -0,74 | -33,30 |

| ÉNERGIE | | | |
|------------------------------|-----------|---------------|--------|
| | FERMETURE | VARIATION (%) | |
| | | 1 JOUR | 1 AN |
| Essence (\$US/gallon) | 2,99 | 1,20 | 5,76 |
| Gaz naturel (\$US/gigajoule) | 2,62 | -1,07 | -29,79 |
| Mazout (\$US/gallon) | 3,13 | 0,55 | 4,14 |

| MÉTAUX | | | |
|------------------------|-----------|---------------|--------|
| | FERMETURE | VARIATION (%) | |
| | | 1 J | 1 AN |
| Aluminium (\$US/livre) | 0,89 | 1,82 | -16,33 |
| Argent (\$US/once) | 32,68 | 1,25 | -21,86 |
| Cuivre (\$US/livre) | 3,48 | 0,84 | -14,00 |
| Étain (\$US/livre) | 8,87 | 0,18 | -18,14 |
| Nickel (\$US/livre) | 7,31 | 1,71 | -21,92 |
| Palladium (\$US/once) | 647,00 | 0,13 | -13,44 |
| Platine (\$US/once) | 1 583,00 | 0,47 | -14,81 |
| Plomb (\$US/livre) | 0,92 | 2,23 | -16,01 |
| Zinc (\$US/livre) | 0,85 | 1,55 | -13,01 |

Source : New York Mercantile Exchange (NYMEX)

| LES OBLIGATIONS | | | | |
|----------------------------------|--------|----------|--------|------------|
| | COUPON | ÉCHÉANCE | PRIX | REND. VAR. |
| LE GOUVERNEMENT DU CANADA | | | | |
| Canada | 10,25 | 15-03-14 | 113,83 | 1,05 -0,02 |
| Canada | 9,75 | 01-06-21 | 166,00 | 1,61 -0,26 |
| Canada | 8,00 | 01-06-23 | 160,04 | 1,81 -0,30 |
| Canada | 8,00 | 01-06-27 | 174,87 | 2,07 -0,49 |
| Canada | 5,75 | 01-06-29 | 149,85 | 2,17 -0,30 |

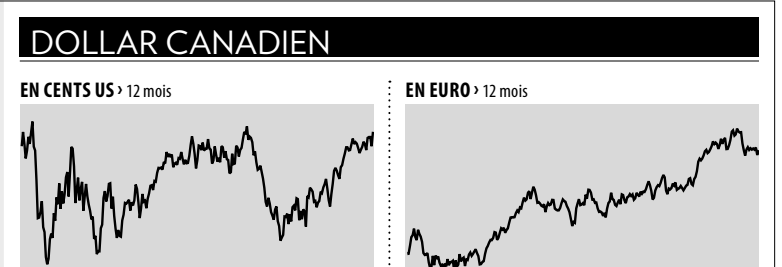
| LES PROVINCES | | | | |
|---------------|--------|----------|--------|------------|
| | COUPON | ÉCHÉANCE | PRIX | REND. VAR. |
| Hydro Québec | 11,00 | 15-08-20 | 159,96 | 2,58 -0,05 |
| Manitoba | 7,75 | 22-12-25 | 151,14 | 3,04 -0,19 |
| New Brunswick | 6,00 | 27-12-17 | 119,81 | 2,03 -0,08 |
| Newfoundland | 6,15 | 17-04-28 | 136,87 | 3,14 -0,10 |
| Nova Scotia | 6,60 | 01-06-27 | 140,36 | 3,15 -0,10 |
| Ontario | 6,25 | 25-08-28 | 136,50 | 3,29 -0,10 |
| Ontario Hydro | 7,45 | 31-03-13 | 103,97 | 0,28 -0,06 |
| Ontario Hydro | 8,50 | 26-05-25 | 156,50 | 3,09 -0,19 |
| Ontario Hydro | 8,25 | 22-06-26 | 156,45 | 3,16 -0,22 |
| PEI | 8,50 | 27-10-15 | 120,77 | 1,65 -0,04 |
| Québec | 6,00 | 01-10-29 | 133,59 | 3,39 0,21 |

| LES CORPORATIONS | | | | |
|------------------|--------|----------|--------|------------|
| | COUPON | ÉCHÉANCE | PRIX | REND. VAR. |
| Bell Canada | 7,00 | 24-09-27 | 128,29 | 4,40 -0,33 |
| Bombardier | 7,35 | 22-12-26 | 104,75 | 6,82 |
| #VALEURI | | | | |
| Cons Gas | 6,10 | 19-05-28 | 130,77 | 3,52 -0,37 |
| Gtaa | 6,45 | 03-12-27 | 133,07 | 3,60 -0,37 |
| Investors Gr | 6,65 | 13-12-27 | 119,17 | 4,85 -0,31 |
| Wtcoast Éne | 6,75 | 15-12-27 | 133,47 | 3,83 -0,23 |

| TAUX D'INTÉRÊT | | |
|-------------------------|-----------|----------------------|
| | FERMETURE | RENDEMENT SEM. ANNÉE |
| CANADA | | |
| Taux d'escompte | 1,25 | 0,00 0,00 |
| Taux préférentiel | 3,00 | 0,00 0,00 |
| Fonds à un jour | 1,00 | 0,00 0,00 |
| Bons du Trésor (3 mois) | 1,02 | -0,01 0,08 |
| Obligations (2 ans) | 1,17 | 0,04 0,30 |
| Obligations (10 ans) | 1,84 | 0,07 -0,40 |

| ÉTATS-UNIS | | |
|-------------------------|-----------|----------------------|
| | FERMETURE | RENDEMENT SEM. ANNÉE |
| Taux d'escompte | 0,75 | 0,00 0,00 |
| Taux préférentiel | 3,25 | 0,00 0,00 |
| Fed funds | 0,25 | 0,00 0,00 |
| Bons du trésor (3 mois) | 0,10 | 0,01 0,09 |
| Obligations (2 ans) | 0,26 | 0,00 0,06 |
| Obligations (10 ans) | 1,67 | 0,05 -0,31 |

| OR | | |
|------------------|-----------|----------------------|
| | FERMETURE | RENDEMENT SEM. ANNÉE |
| New York | 1 703,20 | \$US |
| Variation 1 JOUR | +11,60 | \$US |
| Variation 1 SEM. | +2,61 | % |
| Variation 1 AN | -8,95 | % |



| DOLLAR CANADIEN | |
|----------------------------|----------------------------|
| EN CENTS US > 12 mois | EN EURO > 12 mois |
| 101,75¢US | 0,8052€ |
| VARIATION +0,83¢ | VARIATION +0,0040€ |
| SOMME REQUISE POUR ACHETER | SOMME REQUISE POUR ACHETER |
| Un dollar US 98,28¢ | Un euro 1,2419\$ |

| LES DEVICES DANS LE MONDE | | |
|---------------------------|-----------|-----------------|
| Afrique du Sud | 1 \$ vaut | 8,45 rands |
| Australie | 1 \$ vaut | 0,99 dollar |
| Brésil | 1 \$ vaut | 2,07 reals |
| Chine | 1 \$ vaut | 6,45 renminbis |
| Grande-Bretagne | 1 \$ vaut | 0,64 livre |
| Hong-Kong | 1 \$ vaut | 7,89 dollars |
| Inde | 1 \$ vaut | 56,82 roupies |
| Israël | 1 \$ vaut | 4,08 n.shekels |
| Japon | 1 \$ vaut | 80,26 yens |
| Liban | 1 \$ vaut | 1 531,11 livres |
| Mexique | 1 \$ vaut | 13,30 pesos |
| Norvège | 1 \$ vaut | 5,95 couronnes |
| Nouvelle-Zélande | 1 \$ vaut | 1,27 dollar |
| Russie | 1 \$ vaut | 32,51 roubles |
| Suède | 1 \$ vaut | 6,86 couronnes |
| Suisse | 1 \$ vaut | 0,97 franc |

L'automne sera ardu pour Facebook



JEAN GAGNON
COLLABORATION SPÉCIALE
LE MONDE BOURSIER

Les investisseurs qui ont vu leur rêve de réaliser un gain rapide tourner au cauchemar en achetant les actions de Facebook peuvent-ils espérer récupérer une partie de leurs pertes au cours des prochains mois? Émises à 38 \$ le 15 mai dernier, les actions de Facebook ont touché 17,55 \$ le 4 septembre, une baisse de 54 %.

S'il n'en tient qu'aux investisseurs institutionnels, ce n'est pas cet automne que le cours de l'action pourra s'apprécier. Il faut plutôt craindre que le prix tombe encore plus bas.

Comme le prix à l'émission était beaucoup trop élevé, les grands fonds de placement, soit les caisses de retraite, les fonds communs et les fonds de couverture, ont boudé le titre. « À 38 \$, l'évaluation n'avait pas de sens », rappelle Alex Ruus, gestionnaire de portefeuilles chez Blumont Capital.

Et même si le titre a beaucoup reculé, il semble maintenant qu'un autre facteur

pourrait les inciter à demeurer sur les lignes de côté.

Il est d'usage lors de l'arrivée en Bourse d'une entreprise que les employés et les individus impliqués de près dans celle-ci, tant en ce qui concerne les opérations que le financement, soient tenus de conserver leurs actions durant une certaine période de temps. Ces actions sont alors placées sous écrou et ne peuvent pas être vendues. Ce fut le cas lors de l'émission de Facebook.

Mais à compter du 29 octobre jusqu'au 14 novembre, plus de 1,5 milliard d'actions seront libérées et leurs détenteurs pourront alors les vendre sur le marché. Comme le coût d'acquisition de ces actions par les employés est probablement très bas, plusieurs seront tentés de le faire. Le nombre d'actions en circulation passera de 800 000 à 2,3 milliards.

« Nous attendrons sûrement que ce moment soit passé avant de commencer à acheter le titre », confie Alex Ruus. À cause de ces nouvelles actions qui s'ajouteront cet automne à une offre déjà plus grande que la demande, le cours de l'action de Facebook devrait continuer de baisser, selon lui. Même que s'il devait choisir maintenant entre acheter l'action de Facebook ou la vendre à découvert, le gestionnaire opérerait sans hésiter pour la deuxième option.



PHOTO ARCHIVES ASSOCIATED PRESS
À compter du 29 octobre, plus de 1,5 milliard d'actions de Facebook placées sous écrou seront libérées. Leurs détenteurs – des employés de Facebook ou des gens impliqués dans l'entreprise – seront tentés de les vendre, ce qui pourrait encore faire baisser le cours de l'action.

Évaluation trop élevée

Bien que le titre soit en recul de plus de 50 %, il appert qu'il ne serait pas encore attrayant pour les gestionnaires institutionnels. Il se négocie encore à près de 40 fois les bénéfices, et le doute s'est installé quant à la croissance éventuelle des revenus de l'entreprise, explique Pierre Trottier, gestionnaire de portefeuilles à l'Industrielle Alliance.

Facebook publiera ses prochains résultats trimestriels le 25 octobre, quelques jours seulement avant que l'on commence à libérer les actions sous écrou. « Si les résultats devaient décevoir, le titre pourrait perdre un autre 25 %, voire même 50 %, de sa valeur », estime M. Trottier. Il n'est pas du tout impensable que le titre se retrouve entre 5 \$ et 10 \$, selon lui.

L'inquiétude gagne également certains analystes de firmes de courtage que l'on sait être généralement plus optimistes que les gestionnaires. Dans un rapport publié le 31 août, Daniel Salmon de BMO Marchés des capitaux a réduit son prix cible de 25 \$ à 15 \$. Le consensus quant à la croissance des revenus pour le prochain trimestre est de 4 % comparativement au trimestre précédent. Mais il pourrait bien ne pas être atteint étant donné que le troisième trimestre est généralement plus lent, craint l'analyste de la BMO. « Si les résultats sont inférieurs au consensus, une nouvelle baisse du titre est probable », dit-il. La cible de 15 \$ correspond à 25 fois les bénéfices prévus pour 2013 que M. Salmon estime à 0,60 \$ par action.

La direction de Facebook entend prendre des mesures pour tenter de minimiser l'effet des nouvelles actions libérées cet automne. Le président et cofondateur Mark Zuckerberg a annoncé qu'il ne vendrait pas de ses propres actions durant la prochaine année et que l'entreprise souhaitait racheter des actions de ses employés pour une valeur de 2 milliards de dollars.

Cela permettra-t-il de renverser la tendance? Chose certaine, les experts ne semblent pas trop y croire pour l'instant.

Wall Street au plus haut depuis la fin de 2007

AGENCE FRANCE-PRESSE ET LA PRESSE CANADIENNE
REVUE BOURSIÈRE

TORONTO ET NEW YORK — L'annonce de la mise sur pied par la Banque centrale européenne d'un important programme visant à réduire les coûts d'emprunt de certains des pays les plus touchés par la crise de la dette européenne a permis aux Bourses de New York et de Toronto de clôturer hier en forte hausse.

L'indice composé S & P/TSX a avancé de 149,6 points pour terminer la séance avec 12 139,73 points, tandis

qu'un programme semblable à celui annoncé hier voit le jour.

Aux États-Unis, la moyenne Dow Jones des valeurs industrielles a bondi de 244,52 points à 13 292 points – son plus haut cours de clôture depuis décembre 2007 –, tandis que l'indice composé du NASDAQ a grimpé de 66,54 points à 3135,81 points et que l'indice élargi S & P 500 a avancé de 28,68 points à 1432,12 points, son plus haut niveau depuis janvier 2008.

Le cours du pétrole brut a gagné 17 cents US à 95,53 \$ US le baril à la Bourse des matières premières de New York.

illimité d'obligations par la BCE », a noté Alan Skrainka, de Cornerstone Wealth Management. C'est une nouvelle « que les courtiers attendaient et leurs espoirs ont été comblés ».

Cet engagement de l'institution européenne « est considéré comme très positif, car les investisseurs ici sont inquiets du fait que les problèmes européens pourraient avoir un impact non seulement à court terme sur les marchés mais aussi sur la capacité de nos entreprises à exporter », a noté M. Ablin.

« Cela ne résout certainement pas la situation économique mais cela allège le fardeau pour les emprunteurs », a-t-il ajouté.

Côté américain, « les données sur l'emploi [diffusées hier matin] ont aussi attiré l'attention avant la publication aujourd'hui des chiffres mensuels sur l'emploi aux États-Unis » par le gouvernement, considérés comme un baromètre important sur la vigueur de la reprise économique américaine, ont souligné les analystes de Wells Fargo.

Les inscriptions au chômage ont reculé la semaine dernière et les créations de postes se sont avérées plus importantes que prévu dans le secteur privé en août.

De plus, l'activité dans les services mesurée par l'indice ISM a accéléré sa progression en août.

Le marché obligataire a reculé. Le rendement du bon du Trésor à 10 ans a progressé à 1,673 % contre 1,594 % mercredi et celui à 30 ans à 2,799 % contre 2,705 %.

« Les investisseurs ont été très encouragés par le projet de rachat illimité d'obligations par la BCE. » – Alan Skrainka, Cornerstone Wealth Management

que le dollar canadien s'est apprécié de 0,83 cent US à 101,75 cents US.

Depuis que l'Espagne et l'Italie ont dû offrir, plus tôt cette année, des rendements de l'ordre des 7 % sur leurs obligations de référence de 10 ans – un niveau jugé insoutenable à long terme qui a fait craindre que ces pays soient forcés de demander des sauvetages financiers – le milieu financier exerçait une certaine pression sur la BCE afin qu'elle intervienne.

Les marchés allaient mieux depuis quelques semaines, dans l'espoir

Le NASDAQ, à dominante technologique, a lui grimpé de 66,54 points à 3135,81 points, atteignant un plus haut depuis le 15 novembre 2000, où il avait clôturé à 3165,49 points, avant l'éclatement de la bulle internet.

L'indice élargi Standard & Poor's 500 a progressé de 2,03 %, prenant 28,52 points à 1431,96 points. Il atteint ainsi un plus haut depuis le 3 janvier 2008 (1447,16 points).

« Les investisseurs ont été très encouragés par le projet de rachat

L'endettement peut mener à la récession au Canada, dit Moody's

LA PRESSE CANADIENNE

TORONTO — Le risque de voir le Canada touché par une deuxième récession est supérieur à 20 %, et même si l'essentiel de ce risque est attribuable à des facteurs extérieurs, l'endettement sans précédent des Canadiens pourrait suffire à faire trébucher l'économie, prévient une nouvelle étude de la firme Moody's Analytics.

Avec un ratio d'endettement d'environ 150 %, les Canadiens jouent avec le feu depuis la fin de la récession et ne se laissent aucune marge de manœuvre pour réagir à un nouveau ralentissement économique, affirme Moody's dans un document dévoilé hier.

L'étude ajoute que si l'économie canadienne a mieux fait que celle des autres pays du G7 depuis la récession, elle a été épaulée par les dépenses des ménages pendant que les exportations continuent à périlcliter.

Les exportations pourraient fléchir encore plus, puisque la crise budgétaire européenne risque de s'aggraver et de se propager à d'autres pays et que le principal partenaire commercial du Canada – les États-Unis – fait lui aussi face à une crise fiscale.

Les Canadiens sont déjà si lourdement endettés qu'il leur serait difficile d'appuyer encore davantage l'économie si la situation devait commencer à se dégrader. Cela pourrait provoquer un effondrement de l'emploi, des dépenses des ménages et du crédit disponible, prévient Moody's.

QUÉBEC INC.

Transcontinental pâtit des grèves étudiantes

SYLVAIN LAROCQUE
LA PRESSE CANADIENNE

La fin de la réforme scolaire et les grèves étudiantes ont nui aux plus récents résultats de l'éditeur et imprimeur Transcontinental (TSX: TCL.A).

À son troisième trimestre, qui a pris fin le 31 juillet, l'entreprise montréalaise a enregistré un bénéfice net de 8,1 millions (10 cents par action), en dégringolade de 74 % par rapport aux 31,5 millions (39 cents par action) dégagés pendant la même période de l'an dernier.

Plusieurs facteurs expliquent la chute des profits: des frais de restructuration de 15 millions liés à l'acquisition des imprimeries de Quad/Graphics Canada, la fin de la réforme scolaire au Québec, laquelle avait fait bondir les ventes de livres pendant cinq ans, les grèves étudiantes du printemps et l'annulation des semestres d'été qui en a découlé, la faiblesse des ventes publicitaires dans le secteur des journaux communautaires à l'extérieur du Québec ainsi que les incitatifs consentis par l'entreprise lors du renouvellement de certains contrats d'impression.

Les revenus trimestriels ont néanmoins crû de 8 % pour



Les revenus trimestriels ont crû de 8 % pour atteindre 517 millions, en raison principalement de l'acquisition de Quad/Graphics Canada, de la signature de nouveaux contrats d'impression et du lancement de journaux locaux au Québec.

atteindre 517 millions, en raison principalement de l'acquisition de Quad/Graphics Canada, de la signature de nouveaux contrats d'impression et du lancement de journaux locaux au Québec.

Transcontinental espère récupérer une bonne partie des ventes de livres perdues pendant l'été au cours de l'automne, alors que les étudiants reprendront le temps perdu à un rythme accéléré, a

indiqué hier son président et chef de la direction, François Olivier, au cours d'une téléconférence.

Par ailleurs, pour compenser la fin de la réforme scolaire, l'entreprise a intensifié

sa présence dans le secteur des livres dits « parascolaires », que les parents achètent sur une base volontaire pour favoriser la réussite de leurs enfants.

Perte de Zellers

Transcontinental devra toutefois faire face, au cours des prochains mois, à la perte du contrat d'impression des circulaires de Zellers. Tous les magasins de la chaîne fermeront d'ici la fin mars et l'imprimeur n'a pas encore réussi à conclure une entente avec le détaillant américain Target, qui a racheté la plupart des baux de Zellers.

L'impact de manque à gagner lié à Zellers sera « gérable, mais significatif », a indiqué M. Olivier.

Le dirigeant a prédit que les conditions du marché de la publicité nationale allaient demeurer « difficiles » au cours des prochains mois, plus précisément dans les secteurs des magazines, des journaux de langue anglaise et des activités numériques.

Au troisième trimestre, les revenus tirés des « produits numériques et interactifs », pourtant vus comme prometteurs pour l'avenir de l'entreprise, ont reculé de quatre pour cent pour atteindre 35,8 millions.

Dans l'espoir de rectifier le tir, Transcontinental a mis en place un « plan de rationalisation » dans son secteur des médias. L'entreprise s'est également lancée dans la production télévisuelle. Elle produit notamment l'émission « Ça commence bien », diffusée sur les ondes de V Télé.

L'action de Transcontinental a plongé de 7 % hier pour clôturer à 8,60 \$ à la Bourse de Toronto, un plancher qui n'avait pas été atteint depuis plus de trois ans.

MEGA BRANDS / Délits d'initié

Les accusations de l'AMF rejetées

LA PRESSE CANADIENNE

Mega Brands (TSX: MB) a annoncé hier que le Bureau de décision et de révision a rejeté toutes les allégations de délit d'initié contenues dans une procédure administrative entreprise par l'Autorité des marchés financiers (AMF) à l'encontre de certains hauts dirigeants actuels et anciens de l'entreprise.

L'AMF réclamait près de 6,5 millions relativement à des transactions effectuées sur la base d'informations non dévoilées, concernant un garçon mort après avoir avalé un aimant qui s'était détaché d'un des jouets de Mega Brands.

Cette information était contenue dans une plainte déposée en Ontario par les anciens propriétaires de Rose Art, qui avaient vendu leurs

activités à l'entreprise montréalaise en 2005.

Le chef de la direction de Mega Brands, Marc Bertrand, avait réfuté les accusations et s'était dit confiant d'être blanchi une fois tous les faits connus.

Acculé à la faillite

Le conseiller juridique principal de l'entreprise, Mark Girgis, estimait que Mega Brands n'était pas concerné par les mesures de l'AMF, qui portaient sur des options exercées par d'anciens propriétaires et dirigeants de Rose Art, en plus d'amendes totalisant 1,62 million.

Le fabricant de jouets se relève lentement après avoir été acculé à la faillite par le rappel de plusieurs jouets magnétiques achetés de Rose Art. L'action de Mega Brands a perdu 48 cents hier à la Bourse de Toronto, pour finir la journée à 8,52 \$.



Marc Bertrand, PDG, à droite, et son frère Vic, chef de l'innovation, figuraient parmi les personnes accusées par l'AMF. On les voit ici sur une photo prise lors de l'assemblée des actionnaires de l'entreprise, en juin dernier.

LOTO-QUÉBEC

Nouveau recul des revenus et des profits

LA PRESSE CANADIENNE

Loto-Québec a dévoilé hier un bénéfice net de 304,9 millions et un chiffre d'affaires consolidé de 842 millions au premier trimestre, soit des baisses respectives de 7,2 % et de 4,6 % par rapport à la même période l'an dernier.

La société d'État a toutefois souligné que le premier trimestre de l'exercice en cours comprenait deux jours de moins que celui de l'exercice précédent. Selon Loto-Québec, ces deux jours expliquent « principalement » le recul de ses résultats.

Même en excluant l'effet des deux jours en moins, le secteur des loteries a vu son chiffre d'affaires grimper de 2,1 % pour le trimestre terminé le

25 juin, ce que Loto-Québec a attribué à un nombre plus élevé de gros lots au Lotto Max et au Lotto 6/49.

Loto-Québec a attribué les reculs des revenus des casinos de Montréal et Charlevoix au « facteur hasard ».

Toujours sans tenir compte des deux jours de différence, les revenus du secteur des casinos ont reculé de 6,2 % par rapport au même trimestre l'an dernier. Les casinos du Lac-Leamy et de Mont-Tremblant

ont vu leur chiffre d'affaires grimper de 1,8 et 4,2 % respectivement, mais ceux du Casino de Montréal et du Casino de Charlevoix ont chuté de 10,2 et 5,7 %.

Loto-Québec a attribué les reculs des revenus des casinos de Montréal et Charlevoix au « facteur hasard », qui avait été exceptionnellement favorable à ces établissements l'an dernier par rapport à ce qui est habituellement attendu.

Le secteur des loteries vidéo a pour sa part enregistré une légère diminution de 1,1 pour cent de son chiffre d'affaires, alors que le secteur des bingos – dont les revenus sont largement inférieurs à ceux des autres secteurs de Loto-Québec – a vu ses produits augmenter de 3,9 % par rapport à l'an dernier.

Uniboard vendue à Keycan

LA PRESSE CANADIENNE

Pfleiderer a annoncé hier une entente pour la vente de Uniboard Canada et de ses installations nord-américaines de fabrication de panneaux de particules, MDF, mélamine thermofusionnée et planchers laminés à une filiale de Keycan.

Cette transaction, dont la valeur n'a pas été dévoilée, sera entièrement réalisée en espèces.

Des lignes de production

Les installations d'Uniboard vendues à Keycan comprennent trois lignes de production de panneaux de particules, une ligne de production de MDF, cinq lignes de production de mélamine thermofusionnée et deux lignes de production de revêtement de planchers laminés qui desservent principalement le Canada, le

nord-est et le centre-ouest des États-Unis.

La clôture de la transaction est prévue pour le troisième trimestre de 2012 et celle-ci est sujette à certaines conditions.

Chef de file

Pfleiderer Canada est la société mère d'Uniboard Canada et se décrit comme un chef de file nord-américain des produits de bois usinés.

Keycan, pour sa part, est présenté comme un leader nord-américain dans la fabrication de revêtements en vinyle, en aluminium et en revêtements de bois usinés ainsi que de produits de construction et de finition en aluminium depuis plus de 38 ans. Keycan est une société privée canadienne axée sur l'industrie nord-américaine de la construction.

514.987.VENDU (8363) • petitesannonces@lapresse.ca

PETITES ANNONCES



HEURES DE TOMBÉE

MARDI AU SAMEDI 17H, LA VEILLE DE LA PARUTION
LUNDI 17H, LE VENDREDI PRÉCÉDENT
ANNONCES ENCADRÉES 48H, AVANT LA PARUTION

ABONNEMENTS
514-285-6911
1 800 361-7453

COMMENT NOUS JOINDRE

HEURES D'OUVERTURE: Lundi au vendredi, de 8 h à 17 h
PAR TÉLÉPHONE 514-987-8363
SANS FRAIS 1 866 987-8363
PAR TÉLÉC. 514-848-6287
ADRESSE POSTALE Les Petites annonces, 7 rue Saint-Jacques, Montréal (Québec) H2Y 1K9
AU COMPTOIR Lundi - jeudi - vendredi, de 9 h à 12 h - 13 h à 17 h.
petitesannonces@lapresse.ca



IMMOBILIER

100 VISITES LIBRES 100 VISITES LIBRES 100 VISITES LIBRES

CENTRE-VILLE

EN VEDETTE: Maison de ville en VISITE LIBRE
Dim 14 à 16h • 101 rue St-Norbert/De Bullion
Superbe maison rénovée, 1756 pc, 3+1 chambres, 3 1/2 salles de bains, foyer, garage, terrasse privée, occupation 15 jours!
798 500 \$
MLS 9763355
PIERRE-CLAUDE LEGRIS

IMMOBILIER

Table with 2 columns: Category (e.g., À VENDRE, À LOUER) and Price/Value.

Table with 2 columns: Category (e.g., Banlieue Ouest, Commercial) and Price/Value.

BEACONSFIELD 357, Windermere, Dim 14h-16h 479 000\$
Belle résidence familiale, réno. Motivé. MLS 10846039
Rochelle Cantor 514-605-6755
Profession Imm. Affiliation Christie's

C.D.N. Dimanche 14-16h 3239 Édouard-Montpetit
Motivé, 3 1/2 - 135 000 \$
5 1/2, balcons - 275 000 \$
6 1/2, garage - 329 000 \$
IMM. GROUPE CANTOR
Gail Cantor 514-386-8410

131 ÎLE DE MONTRÉAL
ED.-MONTPETIT, face U de M 2 1/2, 3 1/2, 4 1/2, poêle/foyer, eau chaude, chauffé, Visite lun. au samedi, 514-344-8885.

HOMA, 5 1/2, 3 cacs fermées, 3e, balcon privé, pl. bois, 1er oct., 8005, 514-529-0777.
HOMA, Ste-Catherine / Valois, 3e, calme, les entrées, 650\$ chauffé, 514-527-8075

LASALLE, bord de l'eau à 1 min, de marche. Feu de foyer, pl. bois franc, très grand 4 1/2, 690\$ non chauffé, 514-366-1516.
MERCIER, métro Cadillac, 4 1/2 rénové, quartier tranquille, libre, 514-252-5370.

MÉTRO BERRI, 5 1/2-6 1/2, 2 ch., mur de briques, pl. bois, environ 1350\$/1450\$. 514-910-0448.
MÉTRO CADILLAC, 3 1/2 propre et tranquille, libre, maintenant, 546\$/mois, Yves 514-869-6633. 514-386-4422, 514-321-3882

MÉTRO MONTREAL, grand 3 1/2-6 1/2, 1er, cour, rénové, libre, 514-386-4422, 514-321-3882.
MÉTRO H.-Beaugrand, 5 min., 3 1/2, s/sol, ensol., propre, calme près commodité, 550\$, non fumeur, pas animaux, libre, 514-351-2395. Cell.: 514-234-9817.

MÉTRO MONK, près canal Lachine 5 1/2, 3 cacs, entrée lav./séc., asc., tranquille, non fumeur, très éclairé, très propre libre 990\$. 514-771-1094.
MÉTRO PÉRIEUX, 5 1/2, impeccable, 1100\$, bois franc, frais peint, 514-770-5743, 514-826-7990.

MÉTRO SAUVÉ/PRÈS FLEURY Beau grand 5 1/2 réno, 2 ch, 2e, 2e, 1500\$, 514-944-6958.
MTL-NORD, 4 1/2, rue Matte, 2e, calme, les entrées, 650\$ chauffé 514-831-0641, 514-326-3869.

À HUNTSVILLE, 10 615 Francs, 4 1/2 chauffé, 800 \$, propre, tranquille, poêle frigo, 438-381-7392.
AHUNTSVILLE, 4 1/2, rue St-Hubert nord Gouin, près métro. Libre 1er nov. 850 \$. 514-381-8656.

AHUNTSVILLE, beau 4 1/2 haut 3plex cuisinier, 2 ch., entrées, près métro, 875\$, 514-385-4250.
AHUNTSVILLE - Domaine St-Sulpice, 3 1/2 rdc, pl. céramique, 730\$ non-chauf. 514-632-3914

AHUNTSVILLE, Lille et Sauvé, 3 1/2, balcons, portes-patio, 2e, entrée lav., 505 \$, 514-721-4472.
ANJOU, 4 1/2, propre, rénové, entrées lav./séc., disp. mi sept. ou oct., 650\$, 514-824-9914

ANJOU, Superbes 4 1/2 rénovés, cuisine neuve, fenêtres neuves, planchers teints, tranquille, tous services à pied, 850 \$ chauffé, eau chaude, 514-269-2379.
AV. ISABELLA, 2 1/2, semi-meu, chauffé, éclairé, tranquille, métro 450\$ 514-731-3870

BELLECHASSE, 29e av., 1 1/2, 3 1/2, poêle frigo et 4 1/2, eau chaude, ascenseur, buanderie, garage en sus. 514-721-8206.
BORD DE L'EAU, 6465 Gouin E. sous-sol 4 1/2 - 550 \$, lav./séc. incluses, libre, 514-335-2029

BOUL. ST-LAURENT près Villier 1 1/2 meublés, eau chaude incl., 375\$, libre et oct, pas d'animaux, réf., 514-387-7416.
CARTIERVILLE, rue St-Evariste, grands 3 1/2 et 4 1/2, immeuble 3 étages, entrées lav./séc., près hôpital. Garage/stip. disp. Pas d'animaux. 514-992-3220.

C.D.N., 4 1/2, près UdeM, 950 \$ chauffé/eau chaude, 2 électros, libre 1er oct. 514-738-0433.
C.D.N., HEC / UdeM, 3 1/2 chauffé, eau chaude, électros, 550 \$. Sept./oct. 514-885-5178.
C.D.N. près HEC, près hôpital, très grands 6 1/2, 4 électros, 2 sdb, stat. int., rue paisible, chauffés. A voir 514-992-1711.

CENTRE-VILLE, métro Papineau, 2 1/2 3 1/2 4 1/2 tout inclus, Stat. disponible. Immeuble sécuritaire et tranquille. Vue panoramique, près autobus et magasins. 514-527-1987. raymond.thibault@sympatico.ca

131 ÎLE DE MONTRÉAL
PLATEAU, HOMA 3 1/2-4 1/2 560\$ à 790\$. Libre. 514-598-5872
www.locationduplateau.com

PLATEAU, Sherbrooke, 5 1/2, 2 ch., balcons, les entrées, 995\$ chauffé, libre, 514-598-0988.
PLATEAU, superbe 6 1/2, 2 ch. dont 1 immense, grande cuisine, 2 s/bains, boiserie, bois franc 1600 \$ sept. 514-216-8373

ROSEMONT, 15e/St-Zotique, grand 5 1/2, haut 2plex, tout réno, pl. bois, entrées lav./séc., lav. vaiss., non fumeur, pas animaux, réf., libre, 950 \$. 514-725-3966.
ROSEMONT (Angus), 4 1/2, 3e, 2 ch., pl. bois neufs, frais peint, 514-326-1101 ou 514-585-2329

ST-LAURENT ville, 3 1/2 4 1/2, 5 1/2 mois gratuit, occ. imm., béton, chauffé, électros, rénové, pl. flottant, pisc. ext., frais peint, près autor. 15, pas animaux. 514-336-4872

ST-LÉONARD, 4 1/2, demi s/sol, rénové, propre, ensol. Prés services. Féel. idéal pers. responsables/calmes. Pas animaux. 750\$ sept. non chauffé. 514-376-5459.
ST-LÉONARD, condo 4 1/2, neuf 995 \$, stat. int., a/c, sifvage, Luminaires + stores inclus. 1042 pi car. Libre imm. 514-830-0675

VILLE ST-PIERRE, 2 1/2, 2e ou 3e étage, 660 \$. Frais peint. Entrées lav./séc. 514-441-8929.
825 RENÉ-LEVESQUE EST Condo 3 1/2, neuf, entièrement meublé, A.G.I. 514-862-2225.

CONDŌ, meublé avec mezz., 65, 1325\$. Libre. Réf. 514-570-4853, 514-967-2960 jean.e.fortier@sympatico.ca

PLESSIS, Ste-Catherine, très beaux, frais peints, stat., 3 1/2 800\$, 4 1/2 900\$, libres, 514-847-1742, 514-983-1742.
WESTMOUNT, très grand 6 1/2, vrai plâtre, pl. bois franc, foyer, eau au parc, 1700\$ chauffé et eau chaude. 514-935-3163.

GRIFFINTOWN impeccable, restauré, lumineux, terrasse, jardin, remise, 1 cab., 1325\$. Libre. Réf. 514-570-4853, 514-967-2960 jean.e.fortier@sympatico.ca

PLESSIS, Ste-Catherine, très beaux, frais peints, stat., 3 1/2 800\$, 4 1/2 900\$, libres, 514-847-1742, 514-983-1742.
WESTMOUNT, très grand 6 1/2, vrai plâtre, pl. bois franc, foyer, eau au parc, 1700\$ chauffé et eau chaude. 514-935-3163.

136 RIVE-SUD
BROSSARD, 4 1/2 rénové, libre, tout inclus, poêle/frigo, stat., tranquille, 450-672-0044

137 BANLIEUE OUEST
PIERREFONDS 11150 Meighon

Bord de l'eau 2 1/2-3 1/2-4 1/2-5 1/2 Tout inclus: poêle/frigo, frigo, chauffé/éclairé/eau chaude et taxes. A partir de 550 \$.
* Lav./séc. à chaque étage
* Piscine ext., sauna, sécuritaire
* Prés train, centre-ville 514-684-7481

PIERREFONDS, 2 1/2, 3 1/2, 4 1/2, 5 1/2, asc. stat., grand terrain paysager, conciergerie 24h, libre. 514-624-1014

139 LAURENTIDES LANAUDIÈRES
STE-MARCELLE, bord Lac des Français, 25 min sk! Val St-Côme. Meublée, 2 cacs, 1 1/2 sdb, foyer gaz, pl. bois, gar. S'absténir moloneigistes, 4 roues, 1850 \$/mois non chauf. Nov. à avril, 450-883-6568 ou 450-750-0474.

143 EXTÉRIEUR DU QUÉBEC
À LAUDERDALE BY THE SEA Luxueux 3 1/2. Sur plage, Oct. nov. Jan. à mai. 514-651-3490

100 VISITES LIBRES
FLORIDE, Pompano, condo 2 ch., une rue de la mer, saison (min. 5 mois). 450-689-1902.
ILE-DES-SOEURS, 3 1/2 meublé, const. 2006, gar. int., disp. 6 mois, 1500 \$, 514-439-3643.

143 EXTÉRIEUR DU QUÉBEC
POMPANO BEACH, condo sur la mer, 2 cacs, 2 sdb, 1600 pi, Déc. à Avril. 514-637-6297.
ILE-DES-SOEURS, 3 1/2 meublé, const. 2006, gar. int., disp. 6 mois, 1500 \$, 514-439-3643.

145 CONDOMINIUMS COPROPRIÉTÉS
ANJOU/Galeries, grand 4 1/2, 6e étage, balcon, ascenseur, stat., libre, 1000\$, 514-295-4188.
PARC ANGUS Grand 4 1/2, 2 cacs, stat., face parc, 1030 \$, 1er nov. 514-526-1147 www.immojoyal.com

147 CHALETS
À ENTRELAÇOS, 6700\$/hiver, luxueux 5 ch., bord lac des lacs, foyer, garage, 819-684-0151.
À RAWDON, lac, foyer, poêle combustion, 3 ch., près ski, 3900 \$ saison. 450-834-2873.

147 CHALETS
À RAWDON, lac, foyer, poêle combustion, 3 ch., près ski, 3900 \$ saison. 450-834-2873.
AU COEUR des pistes, à Val David, 5 1/2, 2 ch., foyer, saison 4200\$, déneigé. 514-216-8373.

BROMONT, 4 1/2 sur le golf, libre 3 sept. au 30 nov. 1250 \$/mois, 450 671-8261.
ST-SAUVEUR, près des pentes, 1er déc. au 31 mars. Haut de gamme, tout équipé, tout inclus. 7000 \$ saison. 514-946-1200.

149 PROPRIÉTÉS
ST-EUSTACHE, maison très ensol. 2 ch., 4 pièces au s/sol, frais peint, aucun tapis, pl. bois, impecc. 950 \$, 514-972-4207.
156 APPARTEMENTS MEUBLÉS À LOUER
LONGUEUIL 2 1/2, 3 1/2 tout inclus, court et long terme. 450-670-8130, 450-651-5740

149 PROPRIÉTÉS
ST-EUSTACHE, maison très ensol. 2 ch., 4 pièces au s/sol, frais peint, aucun tapis, pl. bois, impecc. 950 \$, 514-972-4207.
156 APPARTEMENTS MEUBLÉS À LOUER
LONGUEUIL 2 1/2, 3 1/2 tout inclus, court et long terme. 450-670-8130, 450-651-5740

156 APPARTEMENTS MEUBLÉS À LOUER
LONGUEUIL 2 1/2, 3 1/2 tout inclus, court et long terme. 450-670-8130, 450-651-5740

156 APPARTEMENTS MEUBLÉS À LOUER
LONGUEUIL 2 1/2, 3 1/2 tout inclus, court et long terme. 450-670-8130, 450-651-5740

156 APPARTEMENTS MEUBLÉS À LOUER
LONGUEUIL 2 1/2, 3 1/2 tout inclus, court et long terme. 450-670-8130, 450-651-5740

156 APPARTEMENTS MEUBLÉS À LOUER
LONGUEUIL 2 1/2, 3 1/2 tout inclus, court et long terme. 450-670-8130, 450-651-5740

156 APPARTEMENTS MEUBLÉS À LOUER
LONGUEUIL 2 1/2, 3 1/2 tout inclus, court et long terme. 450-670-8130, 450-651-5740

156 APPARTEMENTS MEUBLÉS À LOUER
LONGUEUIL 2 1/2, 3 1/2 tout inclus, court et long terme. 450-670-8130, 450-651-5740

156 APPARTEMENTS MEUBLÉS À LOUER
LONGUEUIL 2 1/2, 3 1/2 tout inclus, court et long terme. 450-670-8130, 450-651-5740

156 APPARTEMENTS MEUBLÉS À LOUER
LONGUEUIL 2 1/2, 3 1/2 tout inclus, court et long terme. 450-670-8130, 450-651-5740

156 APPARTEMENTS MEUBLÉS À LOUER
LONGUEUIL 2 1/2, 3 1/2 tout inclus, court et long terme. 450-670-8130, 450-651-5740

156 APPARTEMENTS MEUBLÉS À LOUER
LONGUEUIL 2 1/2, 3 1/2 tout inclus, court et long terme. 450-670-8130, 450-651-5740

156 APPARTEMENTS MEUBLÉS À LOUER
LONGUEUIL 2 1/2, 3 1/2 tout inclus, court et long terme. 450-670-8130, 450-651-5740

156 APPARTEMENTS MEUBLÉS À LOUER
LONGUEUIL 2 1/2, 3 1/2 tout inclus, court et long terme. 450-670-8130, 450-651-5740

200 MARCHANDISES & SERVICES
Librairie Bonheur d'Occasion Achat à domicile au meilleur prix. Pignon sur rue: 4487 de La Roche/Mt-Royal. 514-914-2142.

214 LIVRES
CABANONS 10x16: 1949\$, 12x16: 2199\$, 15x20: 3099\$, 20x30: 6899\$, autres grandeurs disponibles. Livraison et installation gratuites. 450-632-0007.

235 MARCHANDISES DIVERSES
MÉGA VENTE DE GARAGE-Sam, 8 sept. 9 h au dim, 9 sept. 16 h. 3110, Gouin Est (St-Michel). En cas de pluie sam. vente dim. seulement. Plusieurs familles: meubles, objets vintage, Xbox360, wi fit, jeux vidéo, articles décoratifs, guitare, CD, DVD, lot t-shirts A. Appareil.

238 VENTE DE GARAGE DE CHARITÉ
TOUT! Toute offre raisonnable ne sera pas refusée. 1750 France/Broussais Laval, Vimont. Samedi 10 h à 16 h

240 MARCHÉ AUX PUCCES
2 RIDEAUX VOILE couleur champagne, vilis français, un (72"x75") et (86"x75"); 2 nappes de bruges bleues 65x95" et 52x102"; prix réno 450-723-1104

270 SOINS PRODUITS NATURELS
MASSAGE thaï, chinois relaxant, 1750 Marie-Victorin #290 Longueuil, 514-966-0088

270 SOINS PRODUITS NATURELS
MASSAGE thaï, chinois relaxant, 1750 Marie-Victorin #290 Longueuil, 514-966-0088

270 SOINS PRODUITS NATURELS
MASSAGE thaï, chinois relaxant, 1750 Marie-Victorin #290 Longueuil, 514-966-0088

270 SOINS PRODUITS NATURELS
MASSAGE thaï, chinois relaxant, 1750 Marie-Victorin #290 Longueuil, 514-966-0088

270 SOINS PRODUITS NATURELS
MASSAGE thaï, chinois relaxant, 1750 Marie-Victorin #290 Longueuil, 514-966-0088

270 SOINS PRODUITS NATURELS
MASSAGE thaï, chinois relaxant, 1750 Marie-Victorin #290 Longueuil, 514-966-0088

270 SOINS PRODUITS NATURELS
MASSAGE thaï, chinois relaxant, 1750 Marie-Victorin #290 Longueuil, 514-966-0088

270 SOINS PRODUITS NATURELS
MASSAGE thaï, chinois relaxant, 1750 Marie-Victorin #290 Longueuil, 514-966-0088

270 SOINS PRODUITS NATURELS
MASSAGE thaï, chinois relaxant, 1750 Marie-Victorin #290 Longueuil, 514-966-0088

270 SOINS PRODUITS NATURELS
MASSAGE thaï, chinois relaxant, 1750 Marie-Victorin #290 Longueuil, 514-966-0088

270 SOINS PRODUITS NATURELS
MASSAGE thaï, chinois relaxant, 1750 Marie-Victorin #290 Longueuil, 514-966-0088

270 SOINS PRODUITS NATURELS
MASSAGE thaï, chinois relaxant, 1750 Marie-Victorin #290 Longueuil, 514-966-0088

270 SOINS PRODUITS NATURELS
MASSAGE thaï, chinois relaxant, 1750 Marie-Victorin #290 Longueuil, 514-966-0088

270 SOINS PRODUITS NATURELS
MASSAGE thaï, chinois relaxant, 1750 Marie-Victorin #290 Longueuil, 514-966-0088

270 SOINS PRODUITS NATURELS
MASSAGE thaï, chinois relaxant, 1750 Marie-Victorin #290 Longueuil, 514-966-0088

300 OFFRES D'EMPLOI
Librairie Bonheur d'Occasion Achat à domicile au meilleur prix. Pignon sur rue: 4487 de La Roche/Mt-Royal. 514-914-2142.

331 ENTRETIEN SÉCURITÉ CONCIERGE
CONCIERGE résidant pour copropriété (env. 45 unités), doit avoir de l'exp., 3 1/2 fourni enquête pré-contractuelle, résumé: Immojean@yahoo.ca 514-334-7939

331 ENTRETIEN SÉCURITÉ CONCIERGE
CONCIERGE résidant pour copropriété (env. 45 unités), doit avoir de l'exp., 3 1/2 fourni enquête pré-contractuelle, résumé: Immojean@yahoo.ca 514-334-7939

331 ENTRETIEN SÉCURITÉ CONCIERGE
CONCIERGE résidant pour copropriété (env. 45 unités), doit avoir de l'exp., 3 1/2 fourni enquête pré-contractuelle, résumé: Immojean@yahoo.ca 514-334-7939

331 ENTRETIEN SÉCURITÉ CONCIERGE
CONCIERGE résidant pour copropriété (env. 45 unités), doit avoir de l'exp., 3 1/2 fourni enquête pré-contractuelle, résumé: Immojean@yahoo.ca 514-334-7939

331 ENTRETIEN SÉCURITÉ CONCIERGE
CONCIERGE résidant pour copropriété (env. 45 unités), doit avoir de l'exp., 3 1/2 fourni enquête pré-contractuelle, résumé: Immojean@yahoo.ca 514-334-7939

331 ENTRETIEN SÉCURITÉ CONCIERGE
CONCIERGE résidant pour copropriété (env. 45 unités), doit avoir de l'exp., 3 1/2 fourni enquête pré-contractuelle, résumé: Immojean@yahoo.ca 514-334-7939

331 ENTRETIEN SÉCURITÉ CONCIERGE
CONCIERGE résidant pour copropriété (env. 45 unités), doit avoir de l'exp., 3 1/2 fourni enquête pré-contractuelle, résumé: Immojean@yahoo.ca 514-334-7939

331 ENTRETIEN SÉCURITÉ CONCIERGE
CONCIERGE résidant pour copropriété (env. 45 unités), doit avoir de l'exp., 3 1/2 fourni enquête pré-contractuelle, résumé: Immojean@yahoo.ca 514-334-7939

331 ENTRETIEN SÉCURITÉ CONCIERGE
CONCIERGE résidant pour copropriété (env. 45 unités), doit avoir de l'exp., 3 1/2 fourni enquête pré-contractuelle, résumé: Immojean@yahoo.ca 514-334-7939

331 ENTRETIEN SÉCURITÉ CONCIERGE
CONCIERGE résidant pour copropriété (env. 45 unités), doit avoir de l'exp., 3 1/2 fourni enquête pré-contractuelle, résumé: Immojean@yahoo.ca 514-334-7939

331 ENTRETIEN SÉCURITÉ CONCIERGE
CONCIERGE résidant pour copropriété (env. 45 unités), doit avoir de l'exp., 3 1/2 fourni enquête pré-contractuelle, résumé: Immojean@yahoo.ca 514-334-7939

331 ENTRETIEN SÉCURITÉ CONCIERGE
CONCIERGE résidant pour copropriété (env. 45 unités), doit avoir de l'exp., 3 1/2 fourni enquête pré-contractuelle, résumé: Immojean@yahoo.ca 514-334-7939

331 ENTRETIEN SÉCURITÉ CONCIERGE
CONCIERGE résidant pour copropriété (env. 45 unités), doit avoir de l'exp., 3 1/2 fourni enquête pré-contractuelle, résumé: Immojean@yahoo.ca 514-334-7939

331 ENTRETIEN SÉCURITÉ CONCIERGE
CONCIERGE résidant pour copropriété (env. 45 unités), doit avoir de l'exp., 3 1/2 fourni enquête pré-contractuelle, résumé: Immojean@yahoo.ca 514-334-7939

331 ENTRETIEN SÉCURITÉ CONCIERGE
CONCIERGE résidant pour copropriété (env. 45 unités), doit avoir de l'exp., 3 1/2 fourni enquête pré-contractuelle, résumé: Immojean@yahoo.ca 514-334-7939

331 ENTRETIEN SÉCURITÉ CONCIERGE
CONCIERGE résidant pour copropriété (env. 45 unités), doit avoir de l'exp., 3 1/2 fourni enquête pré-contractuelle, résumé: Immojean@yahoo.ca 514-334-7939

331 ENTRETIEN SÉCURITÉ CONCIERGE
CONCIERGE résidant pour copropriété (env. 45 unités), doit avoir de l'exp., 3 1/2 fourni enquête pré-contractuelle, résumé: Immojean@yahoo.ca 514-334-7939

331 ENTRETIEN SÉCURITÉ CONCIERGE
CONCIERGE résidant pour copropriété (env. 45 unités), doit avoir de l'exp., 3 1/2 fourni enquête pré-contractuelle, résumé: Immojean@yahoo.ca 514-334-7939

331 ENTRETIEN SÉCURITÉ CONCIERGE
CONCIERGE résidant pour copropriété (env. 45 unités), doit avoir de l'exp., 3 1/2 fourni enquête pré-contractuelle, résumé: Immojean@yahoo.ca 514-334-7939

MÉTÉO TOUTE LA MÉTÉO SUR WWW.LAPRESSES.CA/METEO

MONTRÉAL ET LA RÉGION
AUJOURD'HUI Ensoleillé avec quelques nuages en après-midi Vents légers. Probabilité de précipitations: 10 %. Facteur humidex 29.
MAXIMUM 27
CETTE NUIT Ciel variable en soirée, ciel dégagé au cours de la nuit Vents légers. Probabilité de précipitations: 30 %. Facteur humidex 24, en soirée.
MINIMUM 15

AUJOURD'HUI
PRÉVISIONS RÉGIONALES
Baie-Comeau Variable 18 13
Gatineau Ensoleillé 27 11
La Tuque Beau 25 12
Maniwaki Averses 25 9
Mont-Tremblant Averses 22 8
Québec Ensoleillé 26 14
Rimouski Beau 22 14
Saguenay Variable 25 15
Sainte-Agathe Ensoleillé

DÉCÈS, PRIÈRES, REMERCIEMENTS

900

INDEX DES DÉCÈS

- DESAULNIERS, Angèle (née Ménard)**
Longueuil
- DUPRAS, André H.**
St-Augustin
- LAFRAMBOISE, Claude**
Montréal
- LUSSIER, Monique**
Montréal
- MARSH, June (née Kent)**
St-Bruno
- RACICOT, Luc**
Shefford
- SOUICY, Dr Charles-André**
Ste-Agathe-des-Monts

lapresse.ca/necrologie

DUPRAS, André H. 1938 - 2012

Anciennement de St-Augustin, le 4 septembre 2012, à l'âge de 74 ans, est décédé M. André H. Dupras, époux de Florence Langlois. Outre son épouse, il laisse dans le deuil ses enfants, Roxane (Jacques), Pierre (Francine) et Liette (Rodrigo), ses petits-enfants, Steven, Andréa, Keith, Diego et Vivian, ses nombreux frères et sœurs, plusieurs autres parents et amis. La famille recevra les condoléances, le vendredi 7 septembre, de 14 h à 17 h et de 19 h à 21 h et samedi dès 9 h 30 à



**15546, St-Augustin
St-Augustin, Mirabel
450-473-5934**

Un service commémoratif aura lieu le samedi 8 septembre, à 11 h en l'église de St-Augustin. Vos marques de sympathies peuvent se traduire par des dons au CHUM McGill.



LUSSIER, Monique 1957 - 2012

Monique Lussier est décédée entourée de ses proches, à l'Hôpital Général de Montréal, le 3 septembre 2012. Elle laisse dans le deuil son fils Charles Lussier-Raizenne et son père Robert Raizenne, ainsi que ses sœurs, Danielle (Albert), Christiane (Pierre) et Sylvie (François), ses frères, Michel (Annie) et Pierre (Martyna), ses nombreux neveux et nièces et leurs enfants. Elle était la fille de feu Dr Robert Lussier et Ginette Bruneau, et la sœur de feu Jacques Lussier. La famille tient à remercier les nombreux amis qui l'ont accompagnée tout au long de sa maladie ainsi que les médecins et infirmières pour les bons soins qui lui ont été prodigués. La famille recevra les condoléances le vendredi 7 septembre 2012 de 17 à 21 h au salon

**Alfred Dallaire MEMORIA
1111 av. Laurier O., Outremont
514-277-7778 www.memoria.ca
(service de voiturier disponible)**

Les funérailles seront célébrées à 11 h en l'église St-Viateur d'Outremont au 1175 avenue Laurier O., le samedi 8 septembre 2012. L'inhumation aura lieu à 9 h, le lundi 10 septembre 2012 au Cimetière Mont-Royal.

Il serait apprécié qu'au lieu de fleurs, soient effectués des dons à la Fondation de l'Hôpital Général de Montréal au www.mghfoundation.com



RACICOT, Luc 1941 - 2012

Au CSSH, Hôpital de Granby, le 4 septembre 2012, à l'âge de 70 ans, est décédé monsieur Luc Racicot, époux de madame Louise Lupien, demeurant à Shefford autrefois de St-Lambert. Il laisse dans le deuil, outre son épouse Louise, ses deux fils, Marc-Aurèle et Jean-Félix, ses belles-filles, Raluca et Geneviève ainsi que ses petits-enfants, Marc-Antoine et Louis-Victor. Fervent défenseur des droits et libertés individuelles, Me Racicot pratiquait le droit depuis 1968 et était encore actif au moment de son décès.

La crémation a eu lieu au Crématorium les Jardins funéraires Bessette. La famille recevra les témoignages de sympathie au salon **Les Résidences funéraires Bessette 682 Shefford, Bromont, J2L 1C1 T. 450 534-2779 ou 1 888 730-6666 F. 450 777-4393**

www.famillebessette.com
Membre de la C.T.Q.

le vendredi, 7 septembre de 19 h à 22 h. Samedi, le 8 septembre 2012, jour des funérailles à compter de 10 h jusqu'au départ du salon à 12 h 15 pour se rendre à l'église St-Francois-Xavier de Bromont où le service sera célébré à 12 h 30.

SOUICY, Dr Charles-André 6 juin 1926 - 7 août 2012

Dans la soirée du 7 août 2012 à l'urgence de l'hôpital de Ste-Agathe-des-Monts, nous a quittés le Dr André Souicy. Il avait 86 ans. Il était l'époux en secondes noces d'Anita Soual "son beau trésor". Il laisse dans la peine et la tristesse son épouse Anita, son beau-frère Bruno et sa femme Maryse, sa belle-sœur Sabine. De nombreux amis et amies qui l'ont entouré et aimé jusque dans ses derniers moments. Tout particulièrement Bicher, François et Micheline.

Anita et ses amis vous recevront le 8 septembre 2012 dès 12 h 30 à la chapelle de la Résurrection du cimetière Notre-Dame-des-Neiges, suivra une messe à sa mémoire.

Venez le rencontrer une dernière fois au 4601, chemin de la Côte-des-Neiges à Montréal.

Des dons à la Maison du Père à Montréal nous feront plaisir. Merci.

1er ANNIVERSAIRE

Denis Nantel 7 septembre 2011

Un an est passé et tu nous manques beaucoup, mais tu demeures très présent dans notre coeur. Nous savons que tu veilles sur nous tous. Merci d'être là autrement.

Ta conjointe Danielle
Ta maman, Marie-Blanche
Tes enfants Marc et Marie-Josée
Tes petits-enfants Alex, Samuel, Véronique
Tes frères et sœurs

Et tous, grands et petits de la famille élargie et des amis qui l'ont connu et aimé.

Décès



DESAULNIERS, Angèle (née Ménard) 1922 - 2012

À Longueuil, le 3 septembre 2012, à l'âge de 87 ans, est décédée Mme Angèle Ménard, épouse bien-aimée de M. Léo Desaulniers.

Elle laisse dans le deuil, outre son époux, ses enfants Gilles (Lyne), Nicole (Luc), Lucie (Jean-Marc) et Sylvain, ses petits-enfants Philippe et Catherine. Elle laisse aussi sa famille Ménard et sa belle-famille Desaulniers.

Selon ses volontés elle sera incinérée. La famille recevra les condoléances ce vendredi 7 septembre de 19 h à 21 h et le samedi 8 septembre de 9 h à 10 h 30 à la

COOPÉRATIVE FUNÉRAIRE DE LA RIVE-SUD DE MONTRÉAL
Résidence Curé-Poirier
635, boul. Curé-Poirier Ouest
Longueuil (QC) J4J 2H8
Tél. : (450) 677-5203 Téléc. : (450) 677-6221

Les funérailles seront célébrées le samedi 8 septembre 2012 à 11 h à la cathédrale St-Antoine-de-Padoue (angle rue St-Charles et Chemin de Chambly à Longueuil).
Un don à la Fondation de l'Hôpital Pierre-Boucher serait apprécié.



LAFRAMBOISE, Claude 1933-2012

À Montréal, le 4 septembre, à l'aube de ses 80 ans, s'est éteint M. Claude Laframboise, époux de Mme Marcelle Bouchard. Outre son épouse, il laisse dans le deuil ses 2 filles: France (Michel Mongeau) et Martine, ses petits-enfants adorés Erik et Roxanne, ainsi que plusieurs parents et amis.

La famille vous invite au salon funéraire Alfred Dallaire MEMORIA (2645, Henri-Bourassa Est, Montréal)

**Alfred Dallaire
MEMORIA
514 277.7778**

www.memoria.ca
le dimanche 9 septembre de 14 h et 17 h et de 19 h à 22 h ainsi que le lundi de 13 h à 14 h 30.

Les funérailles seront célébrées en l'église St-Claude au 80, Meunier Ouest, Laval-des-Rapides, le lundi 10 septembre à 15 h.

La famille tient à remercier l'équipe soignante de l'urgence et de l'unité 5D de l'hôpital du Sacré-Coeur de Montréal.

Un don à la Fondation de l'hôpital du Sacré-Coeur de Montréal serait apprécié.

MARSH, June (née Kent)

Entourée de ses filles, est décédée June Marsh, (née Kent), le 31 août 2012.

Mère adorée de Carolyn et Susan, elle laisse dans le deuil ses petits-enfants chéris Lara, Nicole et Alexandre.

June était la fille de feu Irene et William Kent, la sœur de Dorothy Kent (Andrew Swanson) et de feu Ross Kent (Audrey Kent).

La famille vous accueillera le 8 septembre à 10 h 30 à l'église United Mount Bruno, au 25 Lakeview Road, St-Bruno. Une brève cérémonie, suivie d'une réception sera célébrée à 11 h.

Prières

MÈRE TERESA

Dites 9 fois Je vous salue Marie par jour durant 9 jours. Faites trois souhaits, le premier concernant les affaires, les deux autres pour l'impossible. Publiez cet article le 9e jour, vos souhaits se réaliseront même si vous n'y croyez pas. Merci Mère Teresa. C'est incroyable mais vrai. R.G.

Faites un don à l'intention d'un être cher...

Laissez votre empreinte philanthropique

514.593.2525 / 1.877.518.2525
www.fondationicm.org



Donnez

L'espoir passe par la recherche



Fondation
Centre de cancérologie
Charles-Bruneau

charlesbruneau.qc.ca

ASTROLOGIE DU JOUR

♈ BÉLIER DU 21 MARS AU 19 AVRIL

Il est toujours possible d'envisager une nouvelle occupation ou d'orienter votre carrière différemment. Grâce à Saturne en Balance, l'autodiscipline vous permettra d'apprendre et de maîtriser une nouvelle aptitude en autodidacte. Il est préférable de ne pas révéler trop d'informations tant que l'autre ne manifeste pas la curiosité d'en savoir davantage. Soirée étonnante en perspective.

♉ TAUREAU DU 20 AVRIL AU 20 MAI

L'échec est la mère du succès. Un revers ne devrait pas vous décourager, mais plutôt vous amener à réajuster votre tir. L'influence de Mars en Scorpion est favorable à l'aboutissement de vos démarches, mais pour qu'une initiative puisse porter fruits, il faudra tout simplement commencer par passer de l'idée à l'acte. Ne laissez pas passer ce vendredi sans faire avancer votre rêve.

♊ GÉMEAUX DU 21 MAI AU 21 JUIN

Maintenant que la Lune en Gémeaux forme un carré avec Neptune, la vérité peut être aux oreilles ce que la fumée est aux yeux et le vinaigre aux dents. Vous aurez toutefois avantage à reconnaître rapidement l'évidence, car le refus d'accepter les faits pourrait nuire à votre crédibilité. Jupiter peut vous accorder une protection non sollicitée qui vous aidera à sortir indemne d'une complication.

♋ CANCER DU 22 JUIN AU 22 JUILLET

L'histoire n'est qu'à moitié dite quand un seul parti la raconte. Tout récit est biaisé, même s'il ne l'est pas intentionnellement dans le but de tromper. Le carré Lune-Neptune de ce vendredi peut rendre certaines affaires assez nébuleuses. L'heure est à la recherche de la vérité et de la lucidité. Ne prenez pas position à moins d'avoir éclairci les choses.

♌ LION DU 23 JUILLET AU 22 AOÛT

L'influence de Vénus en Lion met l'importance de vos rapports interpersonnels en relief. Une intéressante opportunité pourrait résulter des services que vous acceptez de rendre à autrui. Évidemment, il ne faut pas donner strictement en vue de recevoir, mais n'est-il pas logique de récolter ce que l'on a semé? Possibilité de terminer la semaine en agréable compagnie.

♍ VIERGE DU 23 AOÛT AU 22 SEPTEMBRE

Même si la Lune en Gémeaux vous insécurise, ne vendez pas le Soleil pour acheter une bougie. Un avantage éphémère peut vous aveugler et nuire à l'évaluation des conséquences à long terme. La solution à un problème passager pourrait tomber du ciel sans que vous n'ayez à faire de compromis. Après tout, le règne annuel de la Vierge devrait vous apporter un coup de pouce inestimable.

♎ BALANCE DU 23 SEPTEMBRE AU 23 OCTOBRE

La Lune en Gémeaux apporte un climat de tolérance, d'entraide et de cordialité. Si un problème survient, vous pouvez compter sur la coopération d'autrui pour parvenir facilement et rapidement à une solution. Outre cela, l'intimité constitue le secteur privilégié aujourd'hui, et tout indique que vous pourriez vous découvrir de nouvelles affinités avec quelqu'un de spécial.

♏ SCORPION DU 23 OCTOBRE AU 21 NOVEMBRE

Pour l'amour d'une rose, le jardinier devient le serviteur de mille épines. Maintenant que Vénus en Lion se trouve ainsi au carré de votre Signe, vous pourriez constater que lorsqu'on apprécie une qualité chez quelqu'un, il faut aussi supporter ses défauts. Le réalisme peut maintenant s'installer là où régnait jusqu'à récemment un certain idéalisme.

♐ SAGITTAIRE DU 22 NOVEMBRE AU 21 DÉCEMBRE

À partir de votre Signe opposé, la Lune en Gémeaux vous propose un vendredi convivial qui n'aura rien d'ennuyant. Tandis que vous jouissez d'une popularité accrue, de nouveaux développements se dessinent dans vos interactions sociales. Possibilité de développer une nouvelle relation de complicité avec une personne qui vient se greffer à votre cercle de fréquentations.

♑ CAPRICORNE DU 22 DÉCEMBRE AU 19 JANVIER

Il est impossible de rattraper le temps perdu, mais il est toujours possible de ne pas en perdre davantage. Quand une situation est victime d'un relâchement ou d'un laisser-aller, on peut avoir tendance à baisser les bras et à s'enliser encore plus, mais il serait préférable de redresser la barre avant que cela ne requière encore plus d'efforts.

♒ VERSEAU DU 20 JANVIER AU 18 FÉVRIER

Maintenant que Vénus parcourt votre Signe opposé, le Lion, une nouvelle relation conviviale, stimulante et peut-être extravagante pourrait voir le jour. Un de vos souhaits semble prêt à se réaliser. Il ne vous reste qu'à y croire et faire le maximum afin de mettre tous les atouts de votre côté. Une décision prise par d'autres pourrait vous mettre le sourire aux lèvres...

♓ POISSONS DU 19 FÉVRIER AU 20 MARS

Monarque qui n'a pas d'oreilles pour écouter n'a pas de tête pour gouverner. Maintenant que la Lune fait son entrée dans un Signe situé au carré du vôtre, les Gémeaux, assurez-vous d'écouter les gens que vous comptez diriger. Un sentiment d'opposition pourrait naître parmi ceux qui ont l'impression de ne pas avoir été consultés. Démontrez que tous leurs avis vous importent.

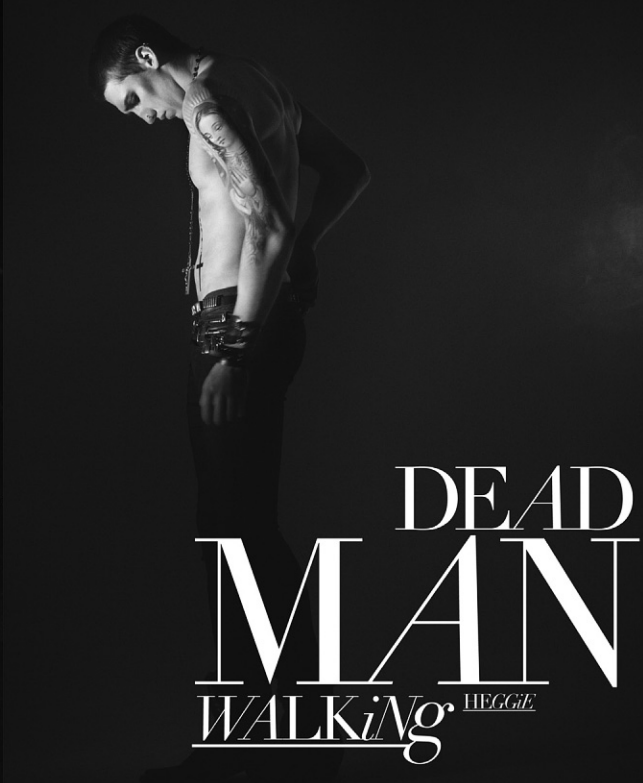
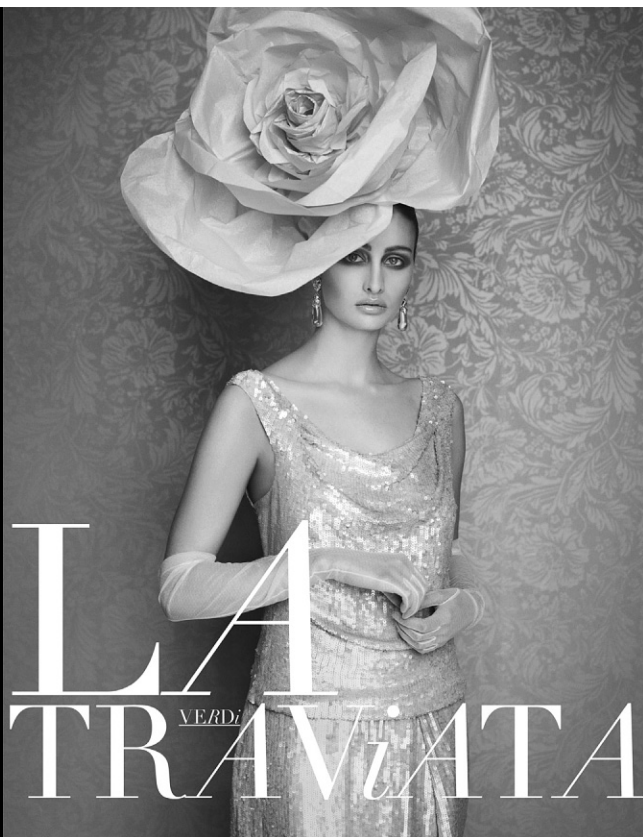
OFFRES EXCLUSIVES AUX ABONNÉS DE

LA
PRESSE

PROFITEZ
DE **15\$**
DE RABAIS

À L'ACHAT D'UN BILLET
AU TARIF RÉGULIER

Cette offre est valide uniquement à l'achat d'un billet régulier de catégorie 1-2-3 au prix courant à la Billetterie de l'Opéra de Montréal du 6 août au 30 octobre 2012. Ne peut être jumelé à aucune autre promotion. Non monnayable. Ne s'applique pas aux forfaits et prix de groupes. Selon disponibilités. Visitez le www.operademontreal.com pour plus de détails sur la programmation 2012-13 de l'Opéra de Montréal. RLAP15\$OPERA



OPÉRA DE MONTRÉAL



10% À 30%
D'ESCOMPTE

sur une sélection de livres
des Éditions LA PRESSE

Simple et rapide! Visitez lapresse.ca/privileges

CLUB PRIVILÈGES

