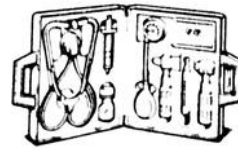


Pour  jour seulement  
samedi le 1er décembre

**20%**

sur toutes  
les mises de côté



**CONTINENTAL**

312 av. St-Jérôme  
Matane

# PROMOTION EXCEPTIONNELLE SUR CES 4 MODELES DE SALON SINGER



## AU MOBILIER DE MATANE INC.

### Une offre "unique"



Le modèle 93-8078 de la collection Domani de Singer. Une invitation au confort. Une qualité hors pair. Tel qu'illustré, divan et fauteuil.

Prix suggéré 1395.00  
Spécial de novembre **\$969.<sup>00</sup>** Taxe de vente incluse

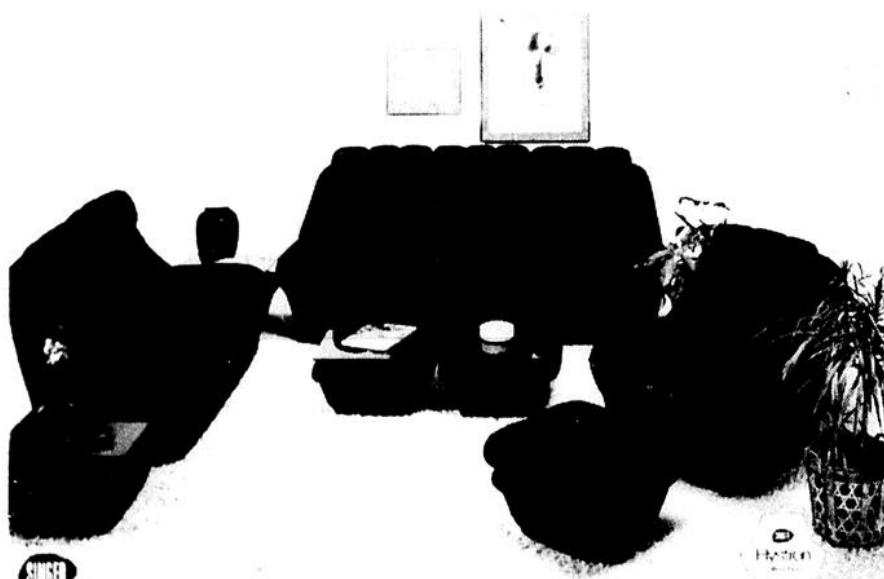


Dans la série 23-9000 un style élégant et confortable de la collection Hystron de Singer. Tel qu'illustré, divan et fauteuil.

Prix suggéré 1250.00  
Spécial de novembre **\$860.<sup>00</sup>** Taxe de vente incluse

Tous ces modèles sont disponibles à votre magasin

Le Mobilier de Matane Inc.



23-8315 modèle "ACE" de la collection Hystron de Singer. Une ligne sobre avec dossier haut qui vous permet un confort sans pareil. Tel qu'illustré, divan et fauteuil.

Prix suggéré 1150.00  
Spécial de novembre **\$749.<sup>00</sup>** Taxe de vente incluse



L'imposant Atlantis, audacieux et séduisant de la collection Hystron de Singer. Un confort inégalé pour de nombreuses années. Tel qu'illustré, divan et fauteuil.

Prix suggéré 1395.00  
Spécial de novembre **\$969.<sup>00</sup>** Taxe de vente incluse

# Les deux années de Mgr Ouellet à la présidence

L'archevêque de Rimouski, Mgr Gilles Ouellet, a terminé son mandat de président de la Conférence des évêques catholiques du Canada et il a été remplacé par Mgr Joseph N. MacNeil, archevêque d'Edmonton, en Alberta. Coïncidence, le vice-président de la Conférence vient de la même province: il s'agit de Mgr Henri Légaré, archevêque de Grouard McLennan, dans le nord de l'Alberta.

Le terme de la présidence de Mgr Ouellet a été marqué de grands événements dans le monde catholique, dont, entre autres, l'élection de deux papes, Jean-Paul Ier et Jean-Paul II et les voyages de Jean-Paul II à l'étranger. Entre autres événements marquants, Mgr Ouellet prit part à la visite du pape en Pologne et au Mexique.

La dernière intervention de la Conférence sous sa présidence qui a une ampleur pan-canadienne, fut sa prise de position contre la décision de YWCA (Young Women Christian Association) de prôner l'avortement sur demande. Les évêques ont déjà encouragé la collabo-

ration et la participation des catholiques du pays aux activités du YMCA ou du YWCA, mais ils remettent en question l'importance de la collaboration des catholiques canadiens, notant cependant que le YMCA et certains chapitres locaux du YWCA se sont dissociés de la position du YWCA sur la question de l'avortement.

Il n'y eut pas que les évêques pour protester contre la position prise par le YWCA sur l'avortement, mais aussi le "Planned Parenthood Federation of Canada", le "National Action Committee on the Status of Women" et le "Canadian Association for Repeal of the Abortion Law". La Conférence des évêques regroupent 126 évêques au Canada.

Dans sa déclaration Mgr Ouellet disait: "Nous demandons aux catholiques qui appartiennent à d'excellents chapitres locaux YWCA, d'intervenir auprès de leurs conseils pour dénoncer cette position qui va à l'encontre de l'enseignement catholique et des convictions de tous ceux qui se portent à la défense de la vie".

P.C.

## Foyer d'accueil

# Assemblée générale annuelle le 4

L'assemblée générale annuelle de la corporation du Foyer d'accueil de Matane aura lieu le mercredi 4 décembre à 20h au Foyer d'accueil.

La loi fait obligation à la corporation de tenir au moins une séance publique d'information chaque année pour la population du territoire que l'établissement dessert. Les membres du conseil d'administration ainsi que le directeur général doivent alors répondre aux questions qui leur sont adressées relativement aux états financiers de l'établissement, aux services qu'il fournit, aux relations qu'il entretient avec les autres établissements et avec le Conseil régional de la Santé et des Services publics dans la région duquel il est situé.

Il s'agit donc d'une assemblée au cours de laquelle le public peut formuler ses commentaires et ses critiques et faire part de ses attentes.

**La bonne forme  
c'est au moins à tous  
les deux jours.**



Malgré l'hiver, les irréductibles continuent de pêcher à la ligne sur les quais. Il suffit de s'habiller chaudement.

[Photo La Voix Gaspésienne]

# NOUVEAU

## magasin de tissus

### Grande ouverture le 3 décembre

### Escompte au comptoir pour l'occasion

Vous y trouverez:

toutes les nouveautés hiver 80 ainsi que le nécessaire pour votre couture.



Bienvenue à tous  
**Les Variétés**  
L.P. Enr.

200 av. St-René  
St-René  
de Matane  
224-3777

# Les petites entreprises devront se franciser

Les entreprises employant de 50 à 99 personnes (PME) doivent maintenant s'engager dans le processus de francisation des entreprises prévu à la Charte de la langue française. Cela fait suite à un règlement qui vient d'entrer en vigueur.

Les entreprises employant 100 personnes et plus étaient déjà soumises

à un autre règlement au même effet.

Le certificat et le programme de francisation ont pour les PME les mêmes objectifs et la même signification que pour les grandes entreprises. Ce pendant, les modalités d'application du programme de francisation ont été

simplifiées pour faciliter la tâche aux PME.

Dans ses grandes lignes, le Règlement établit deux catégories d'entreprises, elles-mêmes regroupées par activités économiques en dix secteurs.

Le Règlement comprend aussi un calendrier indiquant, selon les catégories d'entreprise, les dates fixant les échéances des diverses étapes de francisation:

- 1- l'inscription auprès de l'Office;
- 2- la délivrance de l'attestation d'inscription par l'Office;
- 3- la limite pour la remise de l'étude de la situation linguistique;
- 4- la limite pour faire approuver le programme

de francisation par l'Office;

5- l'exigibilité du certificat de francisation.

Les entreprises qui auront franchi ces étapes recevront un certificat de francisation. Elles le recevront avant, si l'examen de l'étude de leur situation linguistique révèle qu'elles fonctionnent déjà en français.

Enfin les programmes de francisation ont pour but de généraliser l'utilisation du français à tous les niveaux de l'entreprise, ce qui comporte

- La connaissance de la langue officielle par les dirigeants, les membres des ordres professionnels et les autres membres du personnel;

- l'augmentation, à tous les niveaux de l'entreprise, y compris au sein du conseil d'administration, du nombre de personnes ayant une bonne connaissance de la langue française de manière à en assurer l'utilisation généralisée;

- L'utilisation du français comme langue du travail et des communications internes;

- L'utilisation du français dans les documents de travail de l'entreprise, notamment dans les manuels et les catalogues;

- L'utilisation du français dans les communications avec la clientèle, les fournisseurs et le public;

- L'utilisation d'une terminologie française;

- L'utilisation du français dans la publicité;

- L'adoption d'une politique d'embauche, de promotion et de mutation appropriée.

Dans les entreprises de 50 à 99 personnes, la formation d'un comité de francisation n'est pas obligatoire. L'entreprise désigne un responsable de la francisation qui sera son délégué officiel auprès de l'Office.

# Horaire d'hiver chez Québécoir

L'horaire d'hiver de Québécoir, en vigueur le 3 décembre, prévoit quelques changements pour la région.

On notera des vols quotidiens vers Québec et Montréal à 8h55, 10h et 21h15. La liaison du soir sera assurée par une Boeing 737 au lieu d'un BAC 111, ce qui permet d'offrir plus de capacité puisque l'avion peut transporter 40 passagers de plus.

En fin d'après-midi, à 17h, un autre Boeing 737 s'envolera de l'aéroport de Mont-Joli pour Bagotville et Montréal.

Vers l'est, on notera un vol à 10h35 pour Gaspé et les Iles de la Madeleine.

C'est un appareil HS-748 de 40 sièges qui assurera la liaison. Québécoir a aussi prévu deux vols quotidiens vers Sept-Îles avec correspondances pour le nord ou la basse Côte-Nord. Ces vols quitteront Mont-Joli à 10h25 et 18h45. Ce dernier vol permettra aussi au voyageur de continuer sa route vers Gaspé.

En direction de Mont-Joli, Québécoir a inscrit, sur une base quotidienne plusieurs vols en provenance de Montréal, Québec, Sept-Îles, Baie-Comeau, Bonaventure et d'autres régions reliées au réseau de Québécoir. Incidemment Bonaventure a été ajoutée au réseau.



## FICHER CENTRAL DES FOURNISSEURS DU GOUVERNEMENT

Une nouvelle spécialité est inscrite dans le Fichier des professionnels reliés à la construction sous l'appellation «ANALYSE DE RÉSEAUX D'ÉGOUTS».

Les critères d'inscription sont les suivants:

— Être un ingénieur autonome ou une firme dont au moins un membre est un ingénieur;

— Avoir au moins deux années d'expérience dans des tâches reliées à la spécialité.

Les contrats octroyés comprendront les travaux de diagnostic du réseau et la gérance des travaux de localisation et évaluation des sources d'eau parasite.

Si vous désirez poser votre candidature, vous pouvez demander les formules d'inscription en écrivant à:

Fichier central des fournisseurs du gouvernement  
Service général des achats  
1155 rue Claire-Fontaine  
4e étage  
Québec  
G1R 4X8

avant le 7 décembre et en mentionnant la spécialité «ANALYSE DE RÉSEAUX D'ÉGOUTS».

Il en faut si peu pour soulager la constipation.

**Les petites pilules Carter agissent dans l'intestin, sans affecter l'estomac.**

Elles aident à rétablir le fonctionnement normal de la digestion, en soulageant rapidement les malaises causés par une constipation temporaire. Aussi, elles

sont économiques et faciles à prendre.



**Petites pilules Carter**

Un cours télévisé de l'Université du Québec à Rimouski

## Le développement de l'enfant de 0 à 12 ans.

En janvier 1980, l'Université du Québec à Rimouski offrira aux téléspectateurs de l'Est du Québec et de la Côte-Nord un cours intitulé "Le développement de l'enfant de 0 à 12 ans". Pendant 15 semaines, ce cours visera à explorer les aspects physique, intellectuel, affectif, moral et social de l'enfant.

Ce cours s'adresse à toute personne âgée d'au moins 22 ans, quelles que soient ses études antérieures. Il suffit d'avoir le goût d'approfondir la connaissance de l'enfant et de se sentir apte à poursuivre un cours universitaire.

### Modalités pédagogiques

C'est l'université qui va chez-vous. Ce cours repose sur un modèle pédagogique qui vous permet de faire un apprentissage individualisé tout en demeurant à la maison.

Chaque semaine vous devrez consacrer environ neuf heures à faire des apprentissages en utilisant deux médias:

### L'imprimé

Chaque semaine vous recevrez un module. Un module c'est un cahier qui comprend une série planifiée d'activités d'apprentissage préparées en vue d'atteindre des objectifs bien précis portant sur un des sujets du cours.

Ce module sera votre unique guide d'apprentissage. Il vous présentera le contenu à apprendre ainsi que des exercices, des travaux, etc.

### La télévision

Chaque semaine vous devrez suivre deux émissions de télévision d'une demi-heure chacune.

Par la câblodistribution, le cours pourra être suivi dans les régions de La Pocatière, Montmagny et Rivière-du-Loup, Rimouski, Mont-Joli, Matane et Amqui, Baie-Comeau et Hauterive. Dans la Baie-des-Chaleurs, c'est la station de télévision CHAU-TV qui diffusera les émissions.

Je désire m'inscrire au cours

Je désire recevoir plus d'information sur le cours télévisé

Nom.....

Adresse.....

Code postal.....

Faire parvenir à:

Monsieur Réjean Martin  
Bureau régional de l'UQAR  
153, St-Pierre Matane, Qué. G4W 2B7



Université du Québec à Rimouski

1969-1979 Le réseau de l'Université du Québec: dix ans de réalisations

**L'Année de  
l'enfant à  
Baie-des-Sables**

On n'est pas en reste à l'égard de l'enfant à Baie-des-Sables, puisqu'en fin de semaine, chaque classe de l'élémentaire et du secondaire s'est élu démocratiquement un "enfant de l'année". Parmi tous ces élus des classes, soit: en première année: Steeve Ouellet, en 2ème: Carole Fournier, en 3ème: Louise Bélanger, en 4ème: Vincent Hébert, en 5ème: Eric Chamberland, en 6ème: Gino Ouellet, en Sec. I: Jean-Claude Michaud, en Sec. II Dominic Santerre, on a tiré au sort le nom de l'"Enfant de l'année" et c'est Gino Ouellet qui a été proclamé: "l'Enfant de l'année" à Baie-des-Sables.

Cette cérémonie s'est déroulée, dimanche après-midi à la salle paroissiale qui réunissait quelque cent cinquante enfants et leurs parents. Comme attraction principale, on a visionné un film de Walt Disney intitulé "Le fantôme de Barbe noire". On s'est partagé douceurs, bonbons, tire de la Ste-Catherine, liqueurs et gâteries de toutes sortes, au grand plaisir des enfants petits et grands et de leurs parents.

De plus on a distribué un grand nombre de prix de présence soit en argent ou autres présents divers. Le tout grâce aux organismes paroissiaux qui y sont allés de leur générosité habituelle pour faire de cette fête un réel succès.

Sur le plan religieux, les messes du samedi-soir et du dimanche étalent sous l'entière responsabilité des enfants: une chorale de quarante cinq jeunes avec un programme de grande classe, l'accueil, le service les lectures, la collecte, les processions d'offrande, dans une église magnifiquement décorée pour la circonstance, par des travaux exécutés dans les écoles, sur "l'enfant", travaux d'une réelle portée artistique et qu'on peut encore admirer sur les lieux.

La coordination de tous ces efforts pour réaliser ces démonstrations et ces fêtes est l'oeuvre de Mlle Maryse Deschênes, directrice des chorales dans la paroisse.

Le tout s'est déroulé dans l'ordre, l'enthousiasme, l'amitié et la bonne humeur; une fête où l'enfant a eu réellement sa place et a parfaitement tenu son rôle.

A Baie-des-Sables, on est fier de nos enfants.

**Côté Auto... vous offre  
des Spéciaux sur modèles "79"  
— Quelques modèles "80" et "Démon 79"**



Chrysler Cordoba 1980  
No: 1348  
Moteur 318, transmission automatique, freins et conduite assistés, pneus radiaux, siège tissus, radio AM.

**prix Côté 8295.00**



Aspen 1980  
No: 1353  
2 portes, moteur 225 - 6 cylindres, transmission automatique, freins et conduite assistés, vitre teintées, groupe lumières, radio AM, suspension robuste.

**prix Côté 6375.00**

**Aspen 1979**  
2 portes, moteur 318, transmission automatique, pneus radiaux, groupe lumières, 2 tons, 2 miroirs peints, conduite et freins assistés. Radio AM/8 tracks, roues sport.  
**prix Côté 6375.00**  
No: 1177

**Aspen "79"**  
2 portes, 318 pi car. pneus radiaux, groupe lumières 2 tons, groupe isolation, freins et conduite assistés, vitres teintées, 2 miroirs, radio AM/8 tracks suspension robuste.  
**prix Côté 6125.00**  
No: 1205

**Cordoba 1979**  
Moteur 360, transmission automatique au plancher, freins et conduite assistés, vitres teintées, groupe 300, roues sport, radio AM/8 tracks.  
**prix Côté 7995.00**  
No: 1227

**Aspen familial "79"**  
4 portes, 318 pi. car., transmission automatique, sièges 60/40 tissus, conduite et freins assistés, groupe lumières, vitres teintées, finition simili-bois, radio AM/8 tracks, porte-bagages, roues sport.  
**prix Côté 7225.00**  
No: 1223

**Démonstrateur Chrysler Newyorker** No: 1218  
4 portes, équipement complet.  
**prix Côté 10,100.00**

**Démonstrateur "79" Chrysler Newport**  
4 portes, moteur 318 pi. car. transmission automatique, freins et conduite assistés, pneus radiaux, volant télescopique, radio AM, enjoliveurs de roues de luxe.  
**prix Côté 7225.00**  
No: 1245

**New Yorker "79"**  
No: 1332  
Equipement complet  
**prix Côté 11,175.00**

La garantie  vous est offerte sans charge sur ces modèles

**Voyez: Ghislain ou Patrice, ils sauront vous aider**

L'information du public assurée par **LES HEBDOS RÉGIONAUX**  
**ASSOCIATION DES ÉDITEURS DE LA PRESSE HEBDOMADAIRE RÉGIONALE FRANCOPHONE**

**GRATIS!** Venez faire un essai sur route et vous recevrez un magnifique atlas de cartes routières en couleur Rolph McNally. Durée limitée seulement.

**Dodge CHRYSLER**  
Lamons Dodge  
VENTE SERVICE

**Côté Auto**  
767 av. du Phare ouest 562-4954

# Petites annonces

## Tarif des petites annonces

\$2 00 pour 25 mots ou moins, plus \$0.05 chaque mot additionnel  
\$1 75 répétition sans changement.

N.B.: Le numéro apparaissant au bas de votre annonce classée est très important lorsque vous voulez répéter la dite annonce.  
Veuillez donc l'utiliser.

Veuillez prendre note que nous acceptons les petites annonces données par téléphone, moyennant le coût de \$2.50.

Elles doivent nous parvenir avant **vendredi 3h00 à**

C.P. 217 Matane ou  
305 de la Gare (1er étage)  
Matane

## maisons à vendre

Maison construite en 1973, située au 198 Lévesque, Matane - 5 chambres à coucher, 2 salles de bain, 2 salles de famille dont une avec foyer, chauffage électrique, terrain 75 x 192. Pour visiter, s'adresser à Mme Monique Lapointe, jour 562-4241, le soir à 562-3197 7360

Directement du propriétaire. Maison 25 x 41 pi plus grand garage 20 x 25, avec entrée asphaltée. Terrain paysagé, sous-sol à moitié fini. 351 boul. Dion, Matane. 562-4933 8494

Maison d'été meublée, grandeur 27 x 34. Immense terrain de 6 acres et plus. 562-1448 ou 562-4295. 8499

A Petite-Matane, sur le bord du fleuve, maison 3 logements intéressant pour un groupe de locataires qui désire avoir leur propriété. 562-4296. 8500

## A vendre

Maison située rue Quimper, Matane 28 pi x 40 pi. Briquelée. Roland Couture.

**562-1757**

A-946

## A vendre

Maisons neuves, 415 Paradis, 519 St-Pierre, 124 Quimper, 143 Quimper, 130 Quimper,

**566-2620 ou 224-3461**

A-1090

Maison 26 x 32 construction neuve située rue Principale, St-Luc. Prix intéressant. 566-2149 ou 562-1367. 8381

Maison en rangées, 172 René-Tremblay, très économique, aussi cuisinière couleur or, four auto-nettoyant 562-1264. 8382

Maison mobile avec terrain et annexe située à St-Ulric, prix à discuter. 737-4344 ou 566-2765. 8383

Maison mobile Norlab Châtelet, 1978 70 x 14 avec poêle en fonte non meublée terrain 10 000 pi car, aqueduc et fosse septique à Petite Vallée \$17 000 sans terrain \$16 000. 393-2646 ou 393-2974. 8439

A vendre ou à louer, maison seule 170 rue René Tremblay, Libre immédiatement 562-0308. 8498

## A vendre

Immeubles 4-10-14 logements, bonne rentabilité.

## A louer

Logement 3 1/2 pièces, meublé, chauffé, éclairé ou non. Aussi 3 1/2 pièces, dans village de St-Luc.

**562-9220, 562-9505**

A-1118

## Maison à vendre

Située au 148 St-Christophe, Matane. Maison à revenu 2 logements. S'adresser à la Banque de Montréal

**562-1090**

A-1127

A vendre, directement du propriétaire, maison bien isolée comprenant 8 1/2 pièces sous-sol fini, 166 René-Tremblay, 562-3511. 8589

Epicierie et immeuble situé sur la côte St-Jean. Acheteur sérieux seulement. 562-2700 le jour. 8590

## autos - motos camions etc. à vendre

Meteor Rideau 500 1972 propre, batterie neuve, prêt pour l'hiver. 763-3708. 8330

Dodge Coronet 1975, bas millage, bonnes conditions. 562-3688. 8391

## A vendre

Pick-Up Ford 1977, très bonnes conditions, 18,000 milles seulement.

**562-1426**

A-1086

## A vendre

4 x 4 Dodge Ramcharger, 1977, en très bonnes conditions.

**562-0863 ou 562-2802**

A-1098

Oldsmobile Delta 88, Holiday 1979 équipement complet, s'adresser à la BCN 562-1205 demander Guy. 8323

## A vendre

Dodge Polara 1973. Bonne mécanique. Prix raisonnable.

**562-5673**

Camion Ford F-250, 4 x 4, supercab 11 000 kilomètres seulement. Etat neuf. Aussi terrain 60 x 100 pour construction résidentielle ou commerciale ou les 2 combinés. 562-3856. 8394

Jeep CJ-6, 1974, 4 x 4, 562-4656 après 5h. 8442

Bombardier TNT 340, 1978. Everest électrique. Générateur 5000 watts, 737-4333. 8452

Chevrolet Impala 1968, moteur 307, en bon état et bon prix. 775-3740 à Mont-Joli ou 562-9747. 8501

Dodge Aspen 1977, 4 portes, 6 cylindres, prix à discuter. Cause auto fournie. 562-3379 après 5h. 8502

Nova 1972, 4 portes, en bon état, 566-2609. 8538

Motoneige Polaris 38 forces, en parfaite état avec traîneau. Une aubaine à voir au 195 LeMercier à Matane. 8504

Motoneige Polaris 1978, 250 Colt, 2 cylindres à l'état neuf. Appeler à 733-4627. 8505

Motoneige Polaris TX-340 en très bon état. Prix: \$900.00, 562-6196. 8506

Motoneige Arctic Cat, 440, 1977, environ 300 milles. 729-3671 Les Méchins. 8537

Chrysler New Yorker 1976, équipement complet très propre 30 000 milles. 562-2488. 8540

Chrysler New Port 1971, 47 000 milles très propre. 562-3119 après 4 heures. 8541

Mazda RX3 1973 en très bonne état. Prix à discuter 562-5018. 8542

Ford Econoline 1974, très bon état, intérieur fini tapis. Jour: 562-6111, soir 562-6035. 8543

Mercury Meteor 1974 en très bonne condition, 562-5361. 8544

Chrysler 1973, 77,000 milles. Prix: \$1200.00, tél. 562-6912. 8545

Ford Fairlane 1969, 302, à prix de débarras à \$125.00. 224-3495. 8591

## A vendre

Camion Step Van Chevrolet 1976, 52,000 milles. Boîte 15 pieds. Mécanique en parfaite état. Très propre \$4500.

**797-2828**

A-1137

Pontiac Lemar 1974, 562-1997. 8592

Duster 1973 automatique, Dodge 1965 26,000 milles; pick-up Ford 69, 4 vitesses (pour la chasse); pick-up GMC 67, 39,000 milles; remorque Ford 1 tonne. Centre de Pièces Usagées. 562-5222 après 9h 562-0762. Prop.: Delphis Bélanger. Aussi Ford Torino 1976, très propre, siège baquet spécial \$1,800.00; pick-up 1970 spécial; 500 poteaux 12 pi par 5 po. 8593

Camion Dodge 1969 4 x 4, 314 tonnes en très bon état. Peinture neuve. Lumière clignotante sur toit. Treuil sur power-t-cup. 729-3697. 8594

2 motoneiges Polaris, un 1973 2 cylindres et un 1974 un cylindre. 562-5562. 8546

2 motoneiges Yamaha, 1972 avec remorque. 562-4306 après 5h. 8547

Motoneige Kawasaki 440 Intruder, 1979 à l'état de neuf. Demandez Maurice. 562-2771 après 6h. 8548

Motoneige Alouette 1970 en bon état. Prix à discuter. 562-1810. 8549

## divers à vendre

Poussins d'un jour et plus, poules pondeuses, poules à deux fins, coqs à chair, dindonneaux, perdrix domestiques, faisans, cailles, pintades, lapins, poules de fantaisie, canard, oies, colombes, tourterelles, 723-5456 Mme Detroz, 291 Richelieu, Pointe-au-Père. 6384

Terrain commercial, 36,000 pi av. du Phare ouest, 562-1620. 7716



2 pi. cu.  
4 pi. cu.  
6 pi. cu.

Pour pelouse, fleurs et jardins.

Tourbe de mousse directement du producteur.

**Tourbière St-Ulric Inc.**

Roméo Roy  
(Face à la gare)  
Rte 132 St-Ulric  
737-4365

Bois de chauffage, foyer et fournaise, mélangés ou érables seulement. 562-0805. 8167

Patins pour fille, peinture 2, seulement quelques mois d'usage. Aussi bottes de ski alpin pour dame, grandeur 6. 562-6691. 8192

## A vendre

Garage Fournier Enr. avec résidence privée située à St-Ulric (cté Matane) à l'épreuve du feu. Pour renseignements: 737-4334 et 737-4303 le soir.

A-869

Mélangeur neuf (blender), humidificateur. Etat neuf. 737-4625. 8396

2 causeuses usagées. 562-4225. 8453

## A vendre

Train de passager pouvant servir de chalet ou de bureau, 61 x 10 pi.

Soir: **562-3706**

Jour: **562-5116**

A-1077

Rideaux de salon couleur bleu avec cantonnière, embrasses à rideaux couleur or \$25; manteau suède court, couleur brun, à l'état de neuf d'une valeur de \$110 laissé à moitié prix, cause grandeur 12 ans; cape noir avec capuchon doublée mouton blanc \$25; ensemble d'une pièce de motoneige couleur bleu grandeur 14 ans à \$40; botte grandeur 6 état de neuf \$10. 562-2559. 8342

Compresseurs neufs et usagés de toutes capacités, pour garages, industries et construction, Compresseurs Québec Limitée 1505, boul. de l'Industrie, Beloeil, Qué. J3G 4S5. (514) 464-6666. Téléc: 05-267435. 8400

Gratte à neige pour pick-up ou 4 x 4 n'ayant servi qu'un hiver. Prix spécial \$600.00 valeur \$1,200.00 562-9756 après 6h. 8457

Skis alpin Dynastar Omeglass 79 comp., fixations markers M4-15 comp. Bottines Dolomites bora comp. Prix de débarras. 562-0523. André. 8462

4 roues blanches Universel 15 x 18 po, 5 trous pour 4 x 4, avec pneus Tracker A-7, 1000 x 15 po, prix à discuter. 562-3189 le soir demander Mike. 8464

2 Thernovers, une de 4 pi par 7 pi et l'autre de 4 pi par 8 pi, aussi une boîte pour transport de billets ou de pieds. 566-2903. 8509

## Aubaines

Manteau long en velours côtelé gris bleu - grandeur 5 ans. Manteau neuf demi-langueur - simili-cuir bleu doublé mouton - grandeur 14 ans jeune fille. Costume - jupe et veston - en velours côtelé beige - grandeur 5 ans. Veste en suède, doublé en mouton. Paletot court en suède brun pour jeune homme. Manteau de tweed, neuf pour jeune homme. Manteau long en cuir brun, pour dame, grandeur 5 ans. Appelez à 562-2621.

Manteau long en velours côtelé gris bleu - grandeur 5 ans. Manteau neuf demi-langueur - simili-cuir bleu doublé mouton - grandeur 14 ans jeune fille. Costume - jupe et veston - en velours côtelé beige - grandeur 5 ans. Veste en suède, doublé en mouton. Paletot court en suède brun pour jeune homme. Manteau de tweed, neuf pour jeune homme. Manteau long en cuir brun, pour dame, grandeur 5 ans. Appelez à 562-2621.

Manteau long en cuir brun, pour dame, grandeur 5 ans. Appelez à 562-2621.

## Boutik Tiss Arts

Phentex, laine du pays, laine Grand-Mère, coton à tisser, corde de lin, lin no. 10, macramé, canevas peints pour tapisserie. Jocelyne-N. Landry, Ste-Paule, cté Matane, 536-3262. Ouvert tous les jours jusqu'à 9h p.m.

A-1119

Chiots Grand Danois, prix à discuter. 562-0383. 8512

1 chassis double gr. 8 1/2 x 3 pi, têtes de lits 39", manteau suède doublé et autres gr. 5 à 8 ans dame. Costume de motoneige. Bottes, blazer et habit homme 36 à 42 et une foule d'articles. 562-1050 après 5h. 8513

J'aurai des jeunes porcs, d'ici le 15 déc. 737-4470. 8514

Cuisinière, réfrigérateur, baignoire, mini-laveuse, et sommiers-caisles, 562-1826. 8517

Planches de cèdre, modrier de 2 pouces, poteaux 4 x 4 pouces, 5 x 5 pouces. 562-0805. 8518

Complet pour homme gr. 38 à l'état de neuf \$35.00; chaufferette Coleman, neuve \$20.00; manteau pour fillette gr. 8 ans \$10.00; 2 équipements de ski alpin complets. Prix à discuter. 562-1641. 8551

Couchette blanche 16 x 36 pouces très peu usagée \$25.00. Manteau maternité brun grandeur 12 ans \$35.00, 733-4597 ou 733-4592. 8552

Pour érablière: un set de panne à bouillir 3 x 12 pieds à l'état neuf. 562-1760. 8553

En tout temps, porc moitié ou complet. Prix avantageux. 772-6731. 8554

Coffre en cèdre de différentes grandeurs, 562-9690. 8555

Vaisselle en chaîne naturel, ensemble de rideaux pour salle de bain, 562-5639 après 5h. 8556

Articles pour bébés à l'état neuf: balance, marchette, siège avec porte-biberon à même pour faire manger bébé. Antenne de t.v. 5 éléments, bons prix. 562-9171 après 5 heures. 8557

Poêle à bois émaillé blanc, un pare-brise d'Oldsmobile Delta 88, fournaise à l'huile au plancher et un demi lit en fer. 772-6881. 8558

Balance pour épicerie de marque Tolédo. Caisse enregistreuse de marque Burroughs et vitre thermos 4 pi x 8 pi usagée. 562-5620. 8559

Un poêle Franklin de marque Entreprise un an d'usage. Prix à discuter. 562-3991. 8560

Un paymaster à l'état de neuf ainsi qu'une basse pour CB au complet. 562-5871. 8561

2 portes de garage de 10 pi x 10 pi en 5 sections dont une porte avec quincaillerie complète; une motoneige Sno-Jet 27 forces moteur Yamaha; 2 fournaises à l'huile; meubles de style canadien; 2 buffets à deux corps vitrés; 1 placard deux portes; un encognon; un buffet; une étagère plaquée en chêne, 3 morceaux 10 pi x 7 pi; aussi chassis à prix réduits; ancienne boisures, portes à panneaux; portes à 15 ou 12 vitres intérieures. J. A. Pineau Inc. 190 rue Savard, Parc Industriel, Matane. 8562

Robe de mariée en velours frappé, blanche, avec colerette et capuchon arnie de marabout, grandeur 7-8. Souliers et manchon. Prix à discuter. 562-2948. 8563

Roulotte de voyage PMC 27 pi, 1975. Pour information 562-1620. 8564

Moulin à Javer, 3 vitesses avec  
tendeur tout inspecter. Tringles  
pour rideaux 28 x 48 et 28 x 120  
avec supports. 562-4121, rappeler  
si pas de réponse. 8595

### à louer

Entrepôt à usages multiples pou-  
vant servir d'entrepôt de commer-  
ce, d'atelier. Locaux grandeur 40 x  
30 pi., possibilité de 40 x 60,  
hauteur 16 pi. Pour informations  
562-1620 ou 562-4009, 72 av. du  
Port, Parc industriel, Matane. 1259

Chambres situées rue St-Joseph,  
Matane. Entrée indépendante, cui-  
sine commune, service laveuse-sé-  
cheuse, libres immédiatement. Tél. 562-4732 ou 224-3340. 5169

Logement de 4 1/2 pièces, au 114  
Principale Petite-Matane, centre  
du village, sur le bord de la mer,  
libre immédiatement. 562-4296  
6693

Chambres avec cuisine commune,  
à visiter à partir de 5h le soir, 194  
René-Tremblay, Matane. 7590

Chambre et pension, tapis mur à  
mur, entrée indépendante. Infor-  
mations au 299 Ave Jacques-Car-  
tier. 562-4109. 7288

### A louer

Logement 2 1/2 pièces,  
meublé, situé centre vil-  
le, informations

562-1957 le jour

562-4452 et le soir

A-834

Chambres au centre ville, tapis mur à  
mur, entrée indépendante,  
réfrigérateur individuel, garde-manger  
et armoires barrées, cuisine commune,  
562-4865 ou se rendre à 245 rue Price,  
Matane. 8087

Logement 4 1/2 pièces, dans maison  
privée, situé au 361 du Rempart,  
Matane. \$200 par mois. 562-6992.  
8238

Immeubles Bélanger  
et Frères (Matane) Inc.  
Appartements et lo-  
caux commerciaux à  
louer. Logement 4 1/2  
pièces disponible.  
Chambres au centre  
ville. Pour informa-  
tions

562-5298 et  
562-1620

A-1066

### A louer

Maison 1 1/2 étage,  
sous-sol demi fini, 28  
x 37 pi., plus garage 16  
x 27, située au 11  
Beaumont, très belle  
vue sur le fleuve. Pour  
informations

562-0948  
après 6h.

A-1064

Chambre rue Larochelle, située  
derrière l'hôpital, cuisine commu-  
ne, tapis mur à mur, laveuse-sé-  
cheuse, 562-1597 après 5h ou  
heures des repas. 8300

**A louer**  
**Local commercial**  
**très spacieux,**  
**80 rue d'Amours,**  
**Matane.**

566-2040

A-1089

### A louer

Logement 2 1/2 pié-  
ces, meublé, chauf-  
fé, éclairé.

562-0863

A-1101

Logement 4 1/2 pièces, non meublé,  
patio, situé au 3ème étage, situé  
au 302 du Buisson, 562-5273,  
562-3554. 8349

Chambre et pension pouvant accom-  
moder 1 ou 2 personnes, située  
centre-ville au 192 St-Christophe  
562-3499 ou 562-9033. 8415

Logement 2 1/2 et 3 1/2 pièces,  
chauffés, meublés, éclairés, 4 1/2  
pièces non meublé, chauffé, 119  
Fraser, 562-4226. 8421

Logement 4 1/2 pièces, meublé,  
chauffé, éclairé, situé au 330  
St-Rédempteur, 562-9671 ou  
562-6311. 8422

2 logements de 4 1/2 pièces, situés  
dans le village de Baie-des-Sables,  
1 logement avec installation pour  
foyer, l'autre avec terrasse, chauf-  
fés. Jour 562-9747, soir 772-6292.  
8428

Logement meublé 4 1/2 pièces demi  
sous-sol, situé 573 St-Jean.  
562-5291 après 5h. 8467

Chambres avec cuisine commune,  
au centre ville. 562-1680 après  
18h. 8469

Logement 2 1/2 pièces, 480 de  
Grand-Pré. 562-1680. 8470

Logement 3 1/2 pièces, chauffé,  
meublé, éclairé, libre le 1er dé-  
cembre, aussi local commercial,  
libre immédiatement. S'adresser  
au 219 d'Amours, 562-3408. 8473

Appartements 1 1/2, 2 1/2 pièces,  
meublés, chauffés, éclairés,  
562-1020 ou 562-1944. 8480

Logement 2 1/2 pièces, meublé,  
chauffé, éclairé, situé centre ville,  
près de la Banque Provinciale, se  
présenter au 5 Desjardins app. 1,  
562-2596. 8484

### A louer

Logement 4 1/2 pié-  
ces, éclairé, prêt de  
l'église St-Rédemp-  
teur, Matane.

562-0507

A-1129

Logement 4 1/2 pièces, face au  
bureau de poste s'adresser au no  
562-5927. 8519

Logement 4 1/2 pièces, chauffé,  
éclairé, situé au 239 St-Raymond,  
Matane, libre le 1er décembre.  
562-0308. 8520

Logement 2 1/2 pièces, chauffé,  
meublé, éclairé, situé au 52 rue  
Gendron, Matane. Prix: \$150.00  
par mois, 562-1705. 8521

Logement neuf fini moderne, 3 1/2  
pièces, chauffé, non éclairé, non  
meublé, situé dans le centre ville  
\$175.00 par mois. 562-3784 ou  
562-3834. 8525

Chambres avec lavabo (vanité)  
cuisine commune, entrée indépen-  
dante, laveuse-sécheuse, situées  
au 260 Lapierre, Matane.  
562-2493. 8526

Logement 3 1/2 pièces, libre le 1er  
décembre au 256 Price, Matane.  
562-5594. 8527

Logement 6 1/2 pièces, meublé si  
désiré, libre immédiatement.  
562-1088. 8528

Logement 5 1/2 pièces, non meublé  
non chauffé, non éclairé, libre  
immédiatement, situé au 405 Bois-  
Joli, Matane, 562-3177. 8529

2 logements, 1 de 3 1/2 pièces et un  
de 2 1/2 pièces, meublés. Situés au  
181 St-Pierre, Matane, 562-4044.  
8565

Appartement 2 1/2 pièces, meublé  
chauffé, éclairé. Situé au 124 de la  
Fabrique, Matane. 562-0585 jour  
ou 562-1625 le soir. 8566

Logement 3 1/2 pièces, non chauffé,  
non meublé, non éclairé, situé à  
St-Ulric, 737-4663. 8567

Logement 3 1/2 pièces, chauffé,  
éclairé meublé, situé sur la rue  
St-Jérôme, libre pour le 1er dé-  
cembre, 562-2581. 8568

Logement 3 1/2 pièces, meublé, à  
louer pour 6 mois, cause départ.  
Aussi 2 1/2 pièces meublé, situé sur  
le boul. Dion et rue St-Pierre,  
562-9220 ou 562-9505. 8569

Chambre au 343 du Bosquet,  
Matane. Possibilité de cuisiner.  
562-3054. 8570

Logement 4 1/2 pièces, chauffé,  
éclairé, aussi 2 1/2 pièces, chauffé,  
éclairé, meublé au 415 Henri-Du-  
non, Matane. 562-2482. 8571

Logement 4 1/2 pièces, meublé, non  
chauffé, non éclairé, au 301 du  
Buisson, Matane, 562-9602. 8572

Appartement 4 1/2 pièces, à sous-  
louer au 311 Blais, Matane, non  
meublé, non chauffé, non éclairé,  
562-6178. 8573

2 logements de 4 1/2 pièces, non  
meublé, non chauffé, non éclairé.  
Situés au 213 boul. Jacques-Car-  
tier Matane. 566-2620 ou  
224-3461. 8574

Logement 4 1/2 pièces, chauffé; 2  
logements: 4 1/2 et 5 1/2 pièces non  
chauffés, non éclairés, non meu-  
blés, libre immédiatement.  
562-1396. 8575

Grand logement 6 1/2 pièces, à  
sous-louer pour le 1er décembre,  
non chauffé, non meublé, \$250.00  
par mois. 562-9496. 8576

Logement neuf de 4 1/2 pièces, situé  
au 281 Henri-Dunon, Matane, app.  
2, 562-6178. 8577

Grand logement de 3 1/2 pièces, à  
sous-louer, centre ville \$120.00  
par mois, chauffé, 733-4427. 8578

### Domiciles Pop Inc.

Logement à  
louer 3 1/2,  
4 1/2, 5 1/2 pié-  
ces,

562-6088

A-1139

2 appartements de 2 1/2 pièces  
meublés, libre immédiatement, si-  
tués au 50 d'Amours et un appor-  
tement 3 1/2 non meublé situé sur la  
côte St-Jean, libre immédiatement  
562-2700. 8585

Appartement à louer 3 1/2 meublé,  
chauffé, éclairé. Tapis mur à mur,  
entrée indépendante. Prix \$160.00  
par mois. Situé au 470 St-Pierre.  
562-1006. 8586

2 beaux logements à prix modi-  
ques un de 4 1/2 pièces, un de 3 1/2  
pièces, meublés, chauffés, éclairés.  
Tapis mur à mur, rénovés à  
neuf. Sous-sol pour étudiant.  
562-1656 le midi ou le soir. 8587

Un appartement de 4 1/2 pièces,  
chauffé et éclairé, libre immédia-  
tement. Avec balcon et porte  
patio. Une visite vous convaincra.  
Au 360 St-Rédempteur. 562-6303.  
8588

### attention

Achetons et vendons voitures usa-  
gées et accidentées toute marque  
de 1968 à 1977, camion usagé et  
accidenté toute marque, toute  
année et tandem. Vendons des  
pièces usagées toute marque, tél.  
8 heures a.m. à 6 heures p.m.  
562-5222 ou 562-0762 ou écrire.  
Centre de Pièces Usagées C.P. 606  
Grand-Détour, Matane, Delphis  
Bélanger, prop. 6618

Travail à caractère commercial,  
distribution en gros et détail, 2  
soirs par semaine pour gens  
sérieux seulement, 562-5694.  
7628

Nous avons besoin d'un couple  
pour l'entretien de la maison et de  
la cour été-hiver, parce que je  
travaille à l'extérieur. Un enfant  
pourrait être accepté. Devez pos-  
séder automobile. 562-4799.  
8183

### \$ Financement \$

1re, 2e, 3e hypothèque,  
prêt personnel, consoli-  
dation de dettes, budget,  
recherches, étude petit  
et moyenne entreprise.  
\$1000 à 1 million et plus.  
Partout dans la provin-  
ce. Tél. le jour 1-529-4101  
le soir: 1-529-1888.

A-528

### Attention

Depeçage de  
viande et en-  
treposage gratuit.  
Raynald Dionne.  
Grand-Détour.  
Tél.  
562-6655 local,  
562-4905 rés.

A-1067

### Boutique chez Laza

(Graziella Ouellet).  
Couturière  
118 Lebel, Matane.  
Artisanat, tissu à la  
verge.

562-0445

A-1079

On recherche personne responsa-  
ble âgée de 25 ans et plus, pour  
s'occuper de personne âgée et  
entretien ménager, 562-2496 le  
soir. 8530

Pour couple sérieux qui sont prêt à  
investir leur temps libre pour bâtir  
un commerce international avec  
sécurité financière. Communiquer  
avec Gilles et Odette Gauthier.  
C.P. 394 Mont-Joli. 775-5655.  
8368

Serais intéressé à acheter terre à  
bois avec ou sans le fonds de  
terrain. 224-3565 le soir, ou écrire  
à C.P. 35, St-René et donner  
description. 8489

AVIS. Etre avec nous, un bon  
moyen d'apprendre le sans des  
responsabilités, expérience du pu-  
blic, discipline, connaissance de la  
valeur de l'argent. Vous êtes  
intéressé, si oui, appelez moi  
562-0115. 8492

### Attention

Pour toute réparation  
d'appareils ménagers:  
laveuse, sècheuse, réfri-  
gérateur, congélateur,  
poêle etc. Technicien di-  
plômé. Travail garanti

562-3066

A-1125

### Offre d'emploi Les prévoyants du Canada

sont à la recherche pour  
la région de Matane et  
Ste-Anne-des-Monts, de  
personnes dynamiques  
pour nous représenter  
dans la vente d'assuran-  
ce-vie et générale. Pour  
de plus amples rensei-  
gnements, composez  
418-862-6945 demandez  
Zoël Raymond. A-1124

### Alaska-Boom

Vous voulez aller  
travailler en Alaska.  
Nous avons toutes  
les informations  
nécessaires. Ecri-  
vez à C.P. 324,  
succ. N. Montréal,  
H2X 3M4.

A-1121

### M. Labonté Service Enr.

Réparation de machines à  
coudre Brother et balayeuses  
Worwerk, 173 St-Pierre, Ma-  
tane  
562-3049

Technicien d'expérience vous  
offre ses services pour répara-  
tion et vente de machines à  
coudre, et balayeuses de tou-  
tes marques, ainsi que vente  
et réparation de tous les petits  
appareils électriques de toutes  
marques. Estimation gratuite.  
A-1122

Sommes à la recherche d'une terre  
à bois partiellement défriché ou  
non, Matane ou alentours.  
562-3856. 8583

Mari et femme désirant travailler  
ensemble. Temps partiel.  
733-4523. 8584

### Avon

Sans nuire à votre salai-  
re, vous pouvez gagner  
un second revenu en  
vendant des produits  
Avon. Composez

562-4104

Mlle G. Lavoie.

A-1135

### Attention

J'offre mes services  
pour tenir votre compta-  
bilité soit à temps par-  
tiel soit à temps plein.  
Angèle Gauthier. Tech-  
nicienne en administra-  
tion. Pour plus de ren-  
seignement

562-0328

A-1134

Menuisier disponible pour tout  
genre de travaux. 562-0921. 8579

J'offre mes services pour cirer des  
skis alpin. Si intéressé téléphoner  
à 562-1163 demander André. 8580

Vous avez de vieux meubles en  
bon état, vous achetez des neufs,  
pourquoi jeter les vieux au vidan-  
ge? La famille monoparentale en  
aurait besoin. 737-4255. 8581

Demande une commis réception-  
niste pour travailler dans un motel  
de Floride. Doit être bilingue.  
562-5555. 8582

### Fromagerie Chouette

103 St-Pierre, Matane.  
Fromagerie, charcu-  
terie café, thé, dégusta-  
tion pour noces récep-  
tion d'amis, maintenant  
bière et vin. Pierrette  
Roy, prop.

562-6313

A-1131

### Café d'à Côté

Ferme ses portes  
pour quelques se-  
maines. Nous nous  
excusons de ce  
contre-temps au-  
près de la clientè-  
le. Merci de votre  
collaboration. Nous  
serons heureux de  
vous accueillir dans  
un nouveau  
décor, dans un nou-  
veau café.  
A-1138

Aide familiale demandée. 5 jours  
par semaine. Travaux ménagers.  
Sachant cuisiner. 2 enfants d'âge  
scolaire. 562-5102. 8596

## Gaspé nord

A vendre: Maison-moblie 65 x 12  
pi. située sur la 3ème rue ouest  
Ste-Anne-des-Monts. 763-5370.  
12000

A vendre: Maison-moblie 14 x 60  
pi. meublée ou non meublée à  
Ste-Anne-des-Monts. 763-2676.  
12001

**A vendre**

Une aiguiseuse de patins avec 2 meules.

**763-3745**

A-12013

**A vendre**

Une grosse fri-teuse à gaz propane servant pour les restaurants.

**763-3745**

A-12014

**A vendre**

Tracteur D8-1966 en bonne condition

**763-5787**

A-12011

Désire acheter une terre avec un lac à truites

**763-2124 ou  
763-2369**

A-12015

**A vendre**

Oldsmobile 1976, très bonne condition

**763-2355**

A-12012

A vendre: Maison-mobile meublée, située à Ste-Anne-des-Monts, 763-2730 ou 763-3638. 12002

A vendre: Bungalow 24 x 40 pi. façade avant briquelée, 5 1/2 pièces, plus sous-sol fini avec foyer Franklin 763-2964. 12003

**Avis**

Demande est faite par le soussigné à la Commission des transports du Québec pour un permis spécial de taxi dans la ville de Les Méchins, comté Matane. Dans le but d'organiser un système de transport taxi dans cette municipalité.

Jean Emond  
Taxi, Cap-Chat  
Cté Matane, P.Q.  
G0J 1E0  
786-2242



**Les Appartements  
Sieur d'Amours Inc.**  
161 boul. Dion, Matane

**Appartements  
à louer**

**4 1/2 et 5 1/2**

[chauffés et éclairés]

**Bachelors et 3 1/2**

[meublés, chauffés, éclairés]

Pour information...

**562-2310**

**562-2900**

Province de Québec  
Ville de Sainte-Anne-des-Monts  
Aux contribuables de la susdite municipalité

**Avis public**

EST PAR LES PRESENTES DONNE par le soussigné, secrétaire-trésorier de la susdite municipalité, QUE:-  
Lors de la séance spéciale tenue le 20 novembre 1979, le Conseil de Ville de Sainte-Anne-des-Monts a adopté les règlements suivants:

- a) Règlement no 192, amendant le règlement no 140, concernant les travaux de la 7ème rue est;
  - b) règlement no 193, amendant le règlement no 127, concernant la construction de trottoirs et chaînes de rues et la réparation de trottoirs.
  - c) Règlement no 194, amendant le règlement no 128, concernant la construction d'une halte routière;
  - d) Règlement no 195, amendant le règlement no 130, concernant la construction de la clôture de séparation de l'aréna et de la caserne des pompiers.
- Lesdits règlements sont déposés au bureau du greffier, à l'Hôtel de Ville de Sainte-Anne-des-Monts, et toute personne intéressée peut en prendre connaissance aux heures de bureau.

DONNE à Sainte-Anne-des-Monts ce 28ème jour de novembre mil neuf cent soixante-dix-neuf.

Jules Thibault, greffier



**Trust Royal**  
Services immobiliers Courtier

Roland von Saenger, directeur Rimouski 724-6121

**A VENDRE**

Matane, Galeries du Vieux-Port, commerce intéressant.

Matane, Centre ville, commerce de produits de beauté.

Ste-Anne-des-Monts, garage avec inventaire plus logement à l'étage.

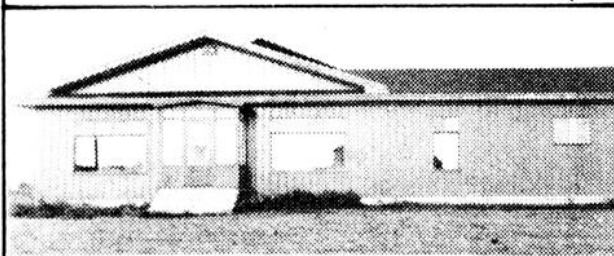
Route Bellevue, maison style anglais avec écurie.

Les Méchins, logement et atelier de fer forgé.  
Cap-Chat, jolie maison située 27 du Ruisseau,  
Gaspé nord, Ruisseau Castor, maison mobile.

**Vos représentants locaux:**

- Matane:  
Victo Murray, 562-0365  
Bobby Aboussafy, 562-9697  
Rodrigue Morissette, 562-3988
- Ste-Anne-des-Monts:  
Françoise Therrien, 763-5201

**A vendre ou  
à louer**



Commerce

**J.-Antoine Pineau Inc.**

**190 Savard, Matane  
(parc industriel)**

Pour informations:

**562-0285**



COMMISSION DE CONTROLE  
DES PERMIS D'ALCOOL  
DU QUEBEC

LES PERSONNES CI-APRES MENTIONNEES ONT  
DEMANDE LES PERMIS SUIVANTS

NOM	ADRESSE	CATEGORIE
Québec, le 23 novembre 1979		
COMTE DE MATANE		
COTE, Mme Jocelyne (suite à une vente)	42, rue Delval, Cap-Chat (ville).	Epicerie

Afin d'être valide, toute objection à ces demandes doit être faite par écrit, dûment motivée et assermentée dans les 15 jours du présent avis au:

SECRETAIRE GENERAL  
case postale 190, station B, Québec 2, Qué.  
G1K 7A6

Province de Québec  
Ville de Sainte-Anne-des-Monts

Aux contribuables de la susdite municipalité

**Avis public**

EST PAR LES PRESENTES DONNE par le soussigné, secrétaire-trésorier de la susdite municipalité, QUE:-  
Lors de la séance spéciale du Conseil de Ville de Sainte-Anne-des-Monts, tenue le 5 novembre 1979, le Conseil a adopté les deux règlements suivants:

a) Règlement no 188, relativement à l'achat du réseau d'aqueduc et d'égout des Soeurs de St-Paul-de-Chartres;

b) Règlement no 191, relativement aux travaux de conduite d'aqueduc dans la route Georges-Pelletier.

Ces deux règlements ont été soumis en assemblée publique, les 20 et 21 novembre 1979, conformément à l'article 426 (1-c) de la loi des Cités et Villes, aux électeurs-proprétaires d'immeubles imposables.

Lesdits règlements sont, par les présentes, réputés avoir été approuvés par les électeurs le 21 novembre 1979.

Lesdits règlements sont actuellement déposés au bureau du greffier, à l'Hôtel de Ville de Sainte-Anne-des-Monts, et toute personne peut en prendre connaissance aux heures de bureau;

Lesdits règlements entreront en vigueur suivant les dispositions de la Loi.

DONNE à Sainte-Anne-des-Monts ce 28ème jour de novembre mil neuf cent soixante-dix-neuf.

Jules Thibeault, greffier



**TRUST ROYAL  
COURTIER**  
Service Immobilier  
Carrefour Rimouski  
724-6121

**Nomination**



Rodrigue Morissette

M. Roland von Saenger, F.R.I. Directeur du Service Immobilier à le plaisir d'annoncer la nomination de monsieur Rodrigue Morissette, comme agent immobilier pour la Compagnie Trust Royal. Monsieur Morissette saura vous donner un excellent service tel que la compagnie Trust Royal l'exige de son personnel. Pour l'achat ou la vente de propriété, il vous invite à le contacter au numéro de téléphone suivant: 562-3988.



Province de Québec  
Ville de Matane

## Trésorier

La Ville de Matane est à la recherche d'un trésorier. La population est de 13,000 habitants et son budget annuel de \$4,000,000.

### FONCTIONS:

Sous l'autorité du Directeur général de la ville, le trésorier assure la planification, la coordination et l'administration des opérations du service de la trésorerie. Il assume la responsabilité des finances de la ville conformément aux devoirs droits et privilèges stipulés dans la Loi des Cités et Villes.

### QUALIFICATIONS:

Avoir une expérience similaire dans une sphère d'activités analogue ou dans une autre ville.

Avoir un degré universitaire ou être membre en règle d'une association professionnelle.

Habilité à planifier le travail et à diriger le personnel sous sa juridiction. Une connaissance de l'information serait un atout important.

### CONDITION DE TRAVAIL:

Salaire selon les qualifications et l'expérience du candidat.

Avantages sociaux: (fonds de retraite, assurance-vie, assurance-groupe, assurance-salaire, etc.)

### INSCRIPTION:

Les personnes intéressées doivent s'inscrire avant lundi, le 17 décembre 1979. Veuillez adresser curriculum vitae à:

M. René Roy  
Directeur général  
Hôtel de ville  
230, av. St-Jérôme  
Matane, G4W 3A2

La Commission scolaire régionale des Monts  
Siège social: Matane

## Avis public

### Etats financiers pour l'année se terminant le 30 juin 1979

AVIS PUBLIC est, par le présent, donné que les états financiers de la Commission scolaire régionale des Monts ont été soumis au Conseil des Commissaires pour étude et acceptation lors de la réunion régulière du 19 novembre 1979 tenue à la polyvalente de Ste-Anne-des-Monts.

Tout contribuable intéressé peut prendre connaissance des états financiers au 30 juin 1979 ci-après résumés en s'adressant au bureau du directeur général, durant les heures de bureau.

DONNE à Matane, ce vingt-troisième jour du mois de novembre mil neuf cent soixante-dix-neuf.

Paul-H. Bernier  
Directeur général

<b>Revenus</b>			
Gouvernement du Québec	\$ 4 534 374		
Commissions scolaires locales	13 027 858		
Autres sources	996 308	\$ 18 558 540	
<b>Dépenses</b>			
Activités éducatives	8 732 930		
Activités complémentaires	2 991 783		
Activités de gestion	3 763 427		
Dépenses connexes	1 964 756	17 452 896	
Excédent des revenus sur les dépenses		\$ 1 105 644	
<b>Bilan - Fonds d'opérations courantes</b>			

<b>Actif</b>			
En caisse	\$	79 045	
Subventions et comptes à recevoir		4 056 858	
Avances du fonds d'immobilisations		1 316 478	
Autres actifs		146 633	
	\$	5 599 014	

<b>Passif</b>			
Emprunts de banque	\$	5 126 000	
Comptes à payer		433 045	
Surplus accumulé		39 969	
	\$	5 599 014	

### Bilan - Fonds d'immobilisations

<b>Actif</b>			
En caisse	¢	585 570	
Placements		8 000	
Immobilisations - au coût			
Terrains	\$	81 213	
Bâtisses et ameublement		16 786 213	16 867 426
Frais de financement temporaire			622 123
Comptes à recevoir - dette assumée			300 000
	\$	18 383 119	
<b>Passif</b>			
Emprunts de banque	\$	329 777	
Comptes à payer		10 529	
Avances du fonds d'opérations courantes		1 316 478	
Dettes à long terme		8 795 422	
Capital immobilisé		7 930 913	
	\$	18 383 119	

Province de Québec  
Municipalité de Petite-Matane  
Aux contribuables de la susdite municipalité

## Avis public

EST PAR LES PRESENTES DONNE par le soussigné, secrétaire-trésorier de la susdite municipalité, QUE:

Le rôle d'évaluation est maintenant déposé au bureau de la corporation municipale de Petite-Matane.

Que toute personne intéressée peut en prendre connaissance au bureau de la susdite municipalité.

Que toute plainte, doit être déposée avant le 1er mai 1980.

DONNE à Petite-Matane ce vingt-sixième jour de novembre mil neuf cent soixante-dix-neuf.

Cécile Lebrun  
Secrétaire-trésorier adj.

## Avis divers



Province de Québec  
Ville de Matane

Aux propriétaires d'immeubles imposables de cette ville inscrits, le 5 novembre 1979, au rôle d'évaluation alors en vigueur dans cette ville à l'égard d'un immeuble situé dans les zones R-X 3 et C-C 9.

## Avis public

AVIS PUBLIC est donné, par le soussigné, secrétaire-trésorier de cette ville;

Que, lors de la séance générale tenue le 5 novembre 1979, le Conseil de cette ville a adopté le règlement numéro 623 intitulé "Règlement amendement le règlement numéro 432" et ayant pour objet de modifier le zonage en vigueur dans la zone R-X 3 de manière à agrandir la zone C-C 9 en y annexant tout le territoire de la zone R-X 3 contenant le lot numéro 67-2-2 et partie des lots 66-4, 66-5, 67-2 et 66-5-2, les zones C-C 9 et R-X 3 étant délimitées comme suit: au nord, par la route 132; à l'est, par les prolongements du boulevard Père Lamarche et de la rue du Sault; au sud, par la ligne arrière des lots situés du côté sud de la route 132 et par la limite de la zone R-C 14 et à l'ouest, par l'avenue Jacques-Cartier; le périmètre desdites zones C-C 9 et R-X 3 étant montré d'un trait gras au plan suivant:



Que les propriétaires d'immeubles imposables et situés à l'intérieur du périmètre montré au plan ci-haut, qui étaient majeurs et citoyens canadiens à la date du 5 novembre 1979, s'il s'agit de personnes physiques ou qui auront satisfait dans le délai prescrit aux exigences du paragraphe 3 de l'article 399 de la Loi des cités et villes, s'il s'agit de corporations, sociétés commerciales ou associations, peuvent demander que le règlement numéro 623 fasse l'objet d'un scrutin secret selon les articles 399 à 410 de la même loi;

Que cette demande a lieu selon la procédure d'enregistrement prévue aux articles 398a à 398o de la Loi des cités et villes et aux fins de laquelle procédure les personnes habiles à voter sur le règlement en question auront accès à un registre tenu à leur intention de neuf heures (9h) à dix-neuf heures (19h), les 4 et 5 décembre 1979, au bureau de la ville situé au 230, avenue St-Jérôme à Matane;

Que le nombre requis de demandes enregistrées pour que le règlement numéro 623 fasse l'objet d'un scrutin secret est de six (6) et qu'à défaut de ce nombre, le règlement en question sera réputé approuvé par les personnes habiles à voter;

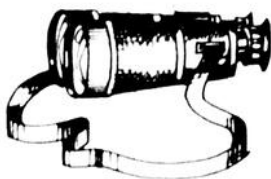
Que toute personne habile à voter sur ce règlement peut le consulter au bureau de la ville, aux heures ordinaires de bureau et pendant les heures d'enregistrement;

Que le résultat de cette consultation par la procédure d'enregistrement sera annoncé le 5 décembre 1979 dans la salle réservée au Conseil de cette ville, située au 230, avenue St-Jérôme à Matane, à 19h15;

DONNE à Matane, ce vingt-sixième jour du mois de novembre de l'an mil neuf cent soixante-dix-neuf.

Le secrétaire-trésorier  
André Lavoie

**DIPLÔMÉS\*  
SANS  
EXPÉRIENCE  
DEMANDÉS**



Le programme de formation des aspirants-officiers s'adresse aux jeunes gens qui veulent devenir **officiers de carrière** et mettre à profit leurs aptitudes et leurs connaissances dans les services opérationnels des Forces Armées Canadiennes.

- Opérations maritimes de surface ou sous-marines
  - Pilotage ou navigation aérienne
  - Contrôle des armes ou de la circulation aérienne
  - Infanterie, blindés, artillerie
- Informez-vous sur tous les aspects de cette intéressante opportunité en communiquant avec le centre de Recrutement le plus rapproché.

Consultez les pages jaunes sous la rubrique **recrutement**.

Secondaire  
CEGEP  
Université



**Offre d'emploi**

**Agent  
manufacturier**

**Requis:**  
Expérience de la vente.  
Être en mesure de se céduer et de se motiver soi-même.  
Posséder une auto récente.

**Offrons:**  
Revenu au dessus de la moyenne selon la compétence.  
Territoires et compagnies protégées.

Pour rendez-vous, appelez à 562-1426.

**Agence  
Nationale de  
Représentation**

C.P. 244  
Matane, P. Que.



Province de Québec  
Ville de Matane

**Avis public**

**AVIS PUBLIC**, est, par les présentes, donné par le soussigné, secrétaire-trésorier de la Ville de Matane; Que les propriétés ci-dessous désignées suivant les prescriptions de l'article 2168 du Code civil et situées dans les limites de ladite municipalité, seront vendues aux enchères publiques, à l'hôtel de ville de Matane, le vingt-septième jour du mois de décembre de l'an mil neuf cent soixante-dix-neuf à 14h, pour satisfaire au paiement des taxes municipales et autres impositions, ainsi que pour payer les frais encourus pour et par la vente, à moins que ces taxes et autres impositions et dépenses ne soient payés avant la vente, à savoir:  
**ROY, CLAUDE:** - Subdivision cent quinze du lot numéro cent cinquante-sept (157-115) des plans et livres de renvoi officiels du cadastre de la paroisse de St-Jérôme de Matane, ville de Matane. Taxes municipales: \$155.25.

**DONNE à Matane, ce seizième jour du mois de novembre de l'an mil neuf cent soixante-dix-neuf.**

Le secrétaire-trésorier  
André Lavoie



Province de Québec  
Ville de Matane

**Avis public**

**AVIS PUBLIC** est, par les présentes, donné par le soussigné, Secrétaire-trésorier de la Ville de Matane; Que la propriété ci-dessous désigné suivant les prescriptions de l'article 2168 du Code Civil et située dans les limites de ladite municipalité, sera vendue aux enchères publiques, à l'Hôtel de Ville de Matane, le vingt-septième jour du mois de décembre de l'an mil neuf cent soixante-dix-neuf à 14h, pour satisfaire au paiement des taxes municipales et autres impositions, ainsi que pour payer les frais encourus pour et par la vente, à moins que ces taxes et autres impositions et dépens ne soient payés avant la vente, à savoir:  
**ROY, CLAUDE:** - Subdivision cent quinze du lot numéro cent cinquante-sept (157-115) des plans et livres de renvoi officiels du cadastre de la Paroisse de St-Jérôme de Matane, Ville de Matane. Taxes municipales: \$155.25.  
Donné à Matane, ce vingt et unième jour du mois de novembre de l'an mil neuf cent soixante-dix-neuf.

Le secrétaire-trésorier  
André Lavoie

Province de Québec  
Municipalité de  
Saint-Léandre

Aux Contribuables de la susdite municipalité.

**Avis public**

**EST PAR LES PRESENTES DONNE** par le soussigné, secrétaire-trésorier de la susdite municipalité, QUE:—

Le rôle d'évaluation est maintenant déposé au bureau de la corporation municipale de la paroisse de Saint-Léandre. Que toute personne intéressée peut en prendre connaissance au bureau de la municipalité.

**DONNE à Saint-Léandre ce 15ième jour de novembre mil neuf cent soixante-dix-neuf.**

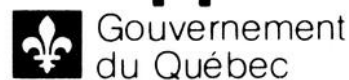
Diana Fortin  
secrétaire-trésorier

**Avis  
divers**

**Avis**

"Prenez avis que madame Irène Sergerie Gagné ne se tient pas responsable des dettes contractées par monsieur Adrien Gagné domicilié présentement dans la région de Matane".

**Appel d'offres**



Les ministères ne s'engagent à accepter aucune des soumissions, même la plus basse.

Ministère de l'Industrie et du Commerce

Direction de l'infrastructure industrielle

Parachèvement des travaux de construction d'une cale sèche à Les Méchins, comté de Matane, province de Québec.  
Les travaux consistent à excaver un batardeau temporaire et une digue de terre, à mettre en place la vanne d'acier du bassin et à compléter tous les autres travaux mineurs aux plans et devis.

**Propriétaire:** Ministère de l'Industrie et du Commerce  
710, Place d'Youville  
Québec (Québec)  
G1R 4Y4  
Tél.: (418) 643-8747  
(514) 873-6943 (pour information)

**Ingénieurs-conseils:** Crandall Dry Dock Engineers Inc.  
21, Pottery Lane  
Dedham (Mass.), 02026  
U.S.A.

**Ingénieurs-surveillants:** Bergeron, Côté et Associés  
915 ouest, boul. St-Cyrille  
Québec (Québec)  
G1S 1T8  
Tél.: (418) 687-3121

**Qualifications**  
Les entrepreneurs généraux ayant leur principale place d'affaires au Québec et détenant la licence requise en vertu de la Loi sur la qualification professionnelle des entrepreneurs en construction (L.R.Q. chapitre Q-1), sous catégorie 4091-entrepreneur en travaux maritimes, sont les seuls admis à soumissionner.

**Documents de soumission**  
Les entrepreneurs généraux peuvent obtenir les documents de soumission sur dépôt d'un montant de 20,00 \$ non remboursable (seul un chèque visé ou mandat-porte à l'ordre du Ministre des Finances du Québec sera accepté) en s'adressant à:  
Québec:

**Québec:** Bergeron, Côté et Associés  
915 ouest, boul. St-Cyrille  
Québec (Québec)  
G1S 1T8  
A l'attention de M. Jean Grenier, ingénieur. Tél.: (418) 687-3121.  
Montréal:

**Montréal:** Ministère de l'Industrie et du Commerce  
Direction de l'infrastructure industrielle  
1, Place Ville-Marie  
23ème étage  
Montréal (Québec)  
H3B 3M6  
A l'attention de M. Guy-M. Lord, ingénieur. Tél.: (514) 873-6943.  
Rimouski:

**Rimouski:** Ministère de l'Industrie et du Commerce  
337, rue Moreault  
Rimouski (Québec)  
G5L 1P4  
A l'attention de M. Marc St-Amand  
Tél.: (418) 723-4440.

Les plans et devis peuvent être consultés aux bureaux suivants de l'Association de la construction:  
Montréal: 4970, rue de la Savane, bureau 215  
Québec: 375, rue Verdun, G1N 3N8  
Rimouski: 136, rue St-Louis, G5L 5P8

**Garanties**  
- **Entrepreneurs généraux**  
Les entrepreneurs généraux devront fournir un cautionnement de soumission équivalant à 10% de la soumission ou un chèque visé fait à l'ordre du Ministre des Finances du Québec représentant 5% de la soumission.

**Clôture des soumissions**  
- **Entrepreneurs généraux**  
Les entrepreneurs devront faire parvenir leur soumission.  
Entre 13h30 et 16h00  
Le 18 décembre 1979  
au: Ministère de l'Industrie et du Commerce  
710, Place d'Youville  
Suite 401  
Québec (Québec)  
G1R 4Y4  
A l'attention de Me Yvon Houle

Les soumissions seront ouvertes publiquement à 16h le même jour.  
Le sous-ministre,  
Claude Descoteaux

## Offre d'emploi

Recherche homme résidant dans la région de Ste-Anne-des-Monts à Gaspé. Sérieux, ambitieux d'avoir un revenu au-dessus de la moyenne. Travail à plein temps ou partiel, pour faire vente directe. Personne intéressée seulement, communiquez avec Jean-Louis St-Laurent, 60, 5ième rue ouest Ste-Anne-des-Monts, 763-3025, G0E 2G0.



## Fonction publique du Québec

Concours ouverts aux hommes et aux femmes



Gouvernement du Québec  
Office du recrutement et de  
la sélection du personnel

### Préposé aux renseignements

**Concours sectoriel L2491C-KD** - Ce concours vise à constituer une réserve de candidats en vue de combler cet emploi et au besoin, tout autre emploi de même nature susceptible de devenir vacant dans la région administrative du Bas St-Laurent-Gaspésie durant la prochaine année. - Présentement 1 emploi au ministère des Communications à Gaspé.

**Attributions** - Faciliter à la population l'accessibilité aux services gouvernementaux; recevoir les demandes de renseignements téléphoniques, verbales ou écrites, effectuer les recherches appropriées et transmettre l'information; recueillir les données permettant d'identifier les besoins de la population en information gouvernementale; participer à l'élaboration et à l'amélioration des instruments de travail.

**Exigences** - Certificat de fin d'études secondaires équivalent à une 11ème année ou à Secondaire V et 3 années d'expérience pertinente, notamment dans les fonctions comportant des contacts avec le public, dans des secteurs d'activités directement reliés à l'information et aux communications. Connaissance suffisante de la langue anglaise. Etre âgé de 21 ans à la date limite de l'inscription. Inclure une photocopie de l'original de ses attestations d'études.

Les conditions d'admission des employés de la fonction publique du Québec sont celles prévues au règlement de classification du corps d'emploi des préposés à l'accueil.

**Remarque** - Les candidats auront à se déplacer occasionnellement dans la région administrative.

### Inscription

Office du recrutement et de la sélection du personnel de la fonction publique du Québec  
337, rue Moreault  
Rimouski G5L 1P4

Préposé à l'accueil

Traitement de 8 933 \$ à 12 711 \$  
(en voie de révision)

Période d'inscription  
du 24 novembre au  
7 décembre 1979

### Comment vous inscrire

Vous inscrire à l'aide du formulaire **Offre de service** de l'Office du recrutement et de la sélection du personnel de la fonction publique du Québec, que vous pouvez vous procurer dans ses bureaux régionaux, les centres de main-d'oeuvre et la plupart des caisses populaires.

Toute **Offre de service** doit être accompagnée d'une copie des documents mentionnés à l'avis de concours. Le défaut de produire les documents exigés entraînera le rejet de la candidature au concours.

Expédier votre **Offre de service** à l'adresse indiquée à l'avis de concours correspondant.

L'Office vous invite à prendre connaissance de ses autres concours en communiquant avec l'un de ses bureaux régionaux.

Il y a un représentant de l'Office au 337, rue Moreau, 3e étage, Rimouski, G5L 1P4, téléphone: 724-9220

Fieri Facias de Terris  
Canada - Province de Québec  
Cour Supérieure - District de Rimouski

No 100-05-000036-79-5

MATANE PLYWOOD INC., corps politique légalement constitué avec place d'affaires à Matane, district de Rimouski, demanderesse, - vs - ROLAND MICHAUD, 360 St-Joseph, Matane, district de Rimouski, défendeur.

Les lots numéros 39-18 et 39-19 du cadastre officiel de la paroisse de Saint-Jérôme de Matane, ayant une superficie approximative de 14,280 pieds carrés dans la municipalité de Petite-Matane.

La mise à prix est fixée à 775\$ que l'adjudicataire devra verser au shérif, en argent ou par chèque visé, au moment de l'adjudication.

Pour être vendu au bureau d'enregistrement du Comté de Matane, au 750 rue du Phare ouest (Aux Galeries du Vieux-Port) à Matane, province de Québec, le CINQ DECEMBRE 1979, à QUINZE heures.

Le Shérif-adjoint  
Annette Blais

Bureau du shérif  
Cour Supérieure  
Rimouski, le 20 novembre 1979.

## Offre d'emploi

Dans le cadre de l'expansion de notre bureau de Matane, nous recherchons

### Agent d'immeubles

#### Exigences

Agé de 28 à 40 ans

#### Scolarité

Secondaire V ou équivalent, bonne personnalité et résident à Matane.

#### S'adresser à:

**C.A.G. INC.**

**COURTIER**

157 rue ST-PIERRE  
MATANE  
566-2922

Corporation municipale de Bonaventure

## Offre d'emploi

### Directeur (trice) des loisirs

#### Fonctions

Sous la responsabilité de la Corporation municipale de Bonaventure, il-elle aura à administrer et à coordonner un service municipal dont la fonction est de procurer aux citoyens des moyens de se récréer et d'occuper leur temps libre par des activités culturelles, sociales, sportives, de plein air et touristique.

Animer dans ce but, les divers groupements de bénévoles, conseiller les autorités municipale et appliquer la politique et les décisions adoptées par celle-ci. Etre responsable devant les autorités, de la mise en oeuvre et du bon contrôle des programmes et des services offerts.

#### Qualification

Posséder une formation et récréologie ou en technique de loisirs. Toute expérience pertinente sera considérée.

Rémunération: \$13,000 à 16,000.00

Les personnes intéressées doivent faire parvenir leur curriculum vitae avant vendredi le 14 décembre 1979 à 16h à l'adresse suivante:

Corporation municipale de Bonaventure  
Concours directeur des loisirs  
127, av. Louisbourg, C.P. 428,  
Bonaventure, cté Bonaventure, P.Q.  
G0C 1E0

## Hommes ou femmes demandés

Possédant automobile pour faire vente directe. Salaire garanti \$200.00 et plus par semaine. Pour plus d'information, écrire à C.P. 155 ou téléphonez à: 562-9212.

## On demande

Coiffeur ou coiffeuse pour dames dans un salon de coiffure très bien renommé à Rimouski.

Expérience entre 4 et 5 ans est requise. Excellente condition de travail et salaire avantageux.

Pour entrevue:

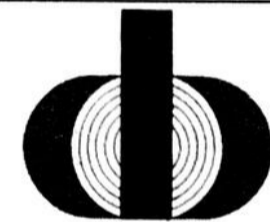
Demandez Mme Beaupré à 722-7733.

Représentant demandé dans votre région pour vente de calendriers, articles publicitaires et cadeaux exclusifs. (Publicité commerciale)

### Veillez vous adresser à:

Lucien Lévesque Inc.  
9960, des Récollets  
Montréal-nord, H1H 4E5  
Tél.: 514-323-0581

Maison établie depuis 25 ans.



CONSOLIDATED-BATHURST INC.

## Superviseur du personnel

Consolidated-Bathurst Inc., un important producteur de pâtes et papiers, est à la recherche d'un superviseur du personnel, pour la division Marsoui, secteur du bois de sciage.

#### FONCTIONS

Le candidat sera responsable de l'administration du personnel, de la mise en application des conventions collectives, de la préparation et de l'application du programme de prévention en sécurité et de l'organisation de programmes de formation pour le personnel de cadre.

#### QUALIFICATIONS REQUISES

- Diplôme universitaire de 1er cycle en relations industrielles ou une expérience jugée satisfaisante.

- Initiative, facilité de communication et intérêt dans l'animation de groupe de travail.

#### LIEU DE TRAVAIL

Marsoui, cté Matane, P.Q.

#### CONDITIONS

Le salaire est en fonction des qualifications et de l'expérience.

La Compagnie offre un plan complet d'avantages sociaux.

Toutes personnes intéressées devra communiquer ou faire parvenir son curriculum vitae à:

Consolidated-Bathurst Inc.  
Division Marsoui  
C.P. 157  
Marsoui, cté Matane, P.Q.  
G0E 1S0  
Att.: Directeur divisionnaire

Toutes réponses sera tenues strictement confidentielles.

Province de Québec  
Municipalité de la paroisse de St-Luc

Aux contribuables de la susdite municipalité.

## Avis public

est par la présente donné par le soussigné, secrétaire-trésorier de la susdite municipalité, que le rôle d'évaluation est maintenant déposé au bureau de la corporation municipale de la paroisse de St-Luc.

Que toute personne intéressée peut en prendre connaissance au bureau de la municipalité.

Que toute plainte doit être déposée avant le 1er mai 1980.

**DONNE à St-Luc, ce 13ième jour du mois de novembre 1979.**

Alma Murray, sec.-trés.



Province de Québec  
Municipalité de  
St-Maxime du Mont Louis  
Aux Contribuables de la susdite municipalité

## Avis public

EST PAR LES PRESENTES DONNE par le soussigné, secrétaire-trésorier de la susdite municipalité, QUE:—

Le rôle d'évaluation est maintenant déposé à mon bureau à Mont Louis, Gaspé.

Que toute personne intéressée peut en prendre connaissance durant les heures de bureau, du lundi au vendredi.

Que toute plainte contre ce rôle doit m'être transmise avant le 1er mai 1980.

**DONNE à Mont Louis, Gaspé, ce 22ième jour de novembre mil neuf cent soixante-dix-neuf.**

Gervais Lemieux  
secrétaire-trésorier

Province de Québec  
Municipalité de St-Adelme, cté Matane  
Aux contribuables de la susdite municipalité

## Avis public

EST PAR LES PRESENTES DONNE par le soussigné, secrétaire-trésorier de la susdite municipalité, QUE:—

Le rôle d'évaluation est maintenant déposé à mon bureau;

Que toute personne intéressée peut en prendre connaissance durant les heures de bureau;

Que toute plainte au sujet de ce rôle doit être déposée au bureau de la municipalité avant le 1er mai 1980.

**DONNE à St-Adelme ce 22ème jour de novembre mil neuf cent soixante-dix-neuf.**

Mme Rita Ross  
Secrétaire-trésorier

Province de Québec  
Municipalité de St-René-de-Matane

Aux Contribuables de la susdite municipalité

## Avis public

est, par les présentes donné par la soussignée, secrétaire-trésorière de la municipalité de St-René de Matane, QUE le rôle d'évaluation (nouvelle génération) est maintenant déposé au bureau de la Corporation municipale.

Que toute personne intéressée peut en prendre connaissance aux heures normales de bureau; et que toute plainte au sujet de ce rôle doit être déposée avant le 1er mai 1980.

**DONNE à St-René de Matane, ce 23 novembre 1979.**

Mme Marielle Richard  
secrétaire-trésorière

# Le café chrétien a ouvert officiellement ses portes



Pollution  
des rivières,  
eau potable  
en  
DANGER!

ASSOCIATION QUEBÉCOISE DES  
TECHNIQUES DE L'EAU



## Avis de nomination



M. Henri Dionne, vice-président, relations publiques, annonce la nomination de M. Gilles Thibault au poste de Chef, relations communautaires. M. Thibault, qui possède une vaste expérience dans ce domaine, était jusqu'à tout récemment Directeur général de la Caisse d'Établissement du Bas St-Laurent à Rimouski.

Le café chrétien de Matane, situé dans un local à l'arrière de l'école Victor-Côté au 507 avenue St-Jérôme, a ouvert officiellement ses portes dimanche après-midi. Une soixantaine de jeunes et de moins jeunes ont répondu à l'appel lancé par l'équipe du café.

### Activités

De nombreuses activités étaient prévues pour la circonstance: présentation d'un diaporama sur le café chrétien, allocutions, chant, musique d'ambiance et beaucoup de gestes d'accueil de la part de l'équipe. Deux invités ont pris la parole: le curé de Bon-Pasteur, M. Louis Viens et le vicaire général du diocèse de Rimouski, M. Benoît Hins. Ils ont souhaité longue vie au café chrétien de Matane et, ont souligné que cette réalisation est pleine d'espérance, d'amitié et de joie.

### Café chrétien

Le café chrétien est un centre d'accueil pour les jeunes de 15 à 35 ans toutefois, tout le monde est bienvenu. Cet endroit s'adresse spécialement pour ceux et celles qui ont le goût de parler librement, de réfléchir sur l'évangile et de partager leurs expériences de vie. Une musique vivante et chaleureuse vient compléter l'atmosphère d'accueil qui s'y dégage. Une quinzaine de cafés chrétiens sont disséminés à travers le Québec et une quinzaine d'autres sont présentement en formation. L'ouverture d'un café chrétien à Matane constitue une première dans l'Est du Québec.

### Historique

Même si l'idée d'un café chrétien était dans l'air depuis le mois de mai, ce n'est qu'en août qu'a

commencé véritablement à prendre forme le projet à Matane grâce à l'initiative de M. Georges Ouellet, animateur de la pastorale au cégep de Matane. Dans une première démarche, il a contacté des jeunes susceptibles de s'intéresser à un tel projet. Par la suite, le groupe a tenu une assemblée publique au salon de la pastorale du cégep de Matane pour la mise sur pied d'un centre d'animation chrétien à Matane. A cette occasion, un comité provisoire a été formé. Ce dernier a eu trois semaines pour formuler un projet de boîte d'animation chrétienne et vérifier si la formule d'un café chrétien répondait à des besoins. Leur rapport qui favorisait un projet trop structuré n'a pas été retenu lors d'une assemblée générale. Celle-ci préférerait un projet doté d'une petite structure, préférant plutôt augmenter les services au fur et à mesure des demandes.

### Services

Actuellement, plusieurs services sont offerts au café: accueil, visite aux tables, chant, restaurant, musique et enseignement. L'équipe du café, composé de Georges Ouellet, prêtre coordonnateur; Louise Dumas, responsable et Gervais Lévesque, publiciste et de plusieurs collaborateurs (trices) prévoit offrir dans les mois à venir un service de consultation à l'extérieur du café pour des gens qui aimeraient discuter plus à fond de sujets qui les préoccupent personnellement. De plus, l'équipe entend former bientôt un conseil d'administration qui veillerait au bon fonctionnement du café. Le café est ouvert tous les samedis et les mardis de 19h30 à 23h, c'est donc un rendez-vous à ne pas manquer.

Romain Pelletier

## BANQUE FÉDÉRALE DE DÉVELOPPEMENT



Charles Demers

La Banque fédérale de développement annonce la nomination de M. Charles Demers au poste de coordonnateur de son programme CASE (Consultation Au Service des Entreprises) à Rimouski, dont les bureaux sont situés au 320, rue St-Germain est.

Ce programme fait appel aux services de gens d'affaires à la retraite qui aident les petites entreprises à perfectionner leurs méthodes de gestion. M. Demers, le nouveau coordonnateur, est chargé de l'affectation des tâches aux conseillers des régions de la Gaspésie et de Sept-Îles. Il dirige le service CASE des deux régions.

La BFD est une société établie par le gouvernement du Canada pour promouvoir la création et l'expansion de petites et moyennes entreprises canadiennes en leur fournissant de l'aide financière principalement sous forme de prêts et de participation au capital-actions, de même que des services de gestion-conseil (consultation, formation et information).

# ESCOPIRIX

**NEO-CITRAN**  
Pour adultes, contre le rhume



Format de 10 sachets

SPECIAL: **1.69**

**ANTITRANSPIRANT IRISH SPRING**



A bille

Format de 67 ml

SPECIAL: **0.99**

**SERVIETTES CAREFREE**  
Adhésives



Format de 30

SPECIAL: **1.79**



**CONDOMS NUFORM**

Lubrifiés

Format de 12 plus 2 gratuits

SPECIAL: **2.69**

**PATE DENTIFRICE LOONEY-TUNES**

Format de 100ml  
(Savoir de fruits ou menthe)

SPECIAL: **0.99**

**EAU MINERALE LITHINES 33**



A reconstituer

Format de 15 sachets

SPECIAL: **1.89**

**PROTECTEUR A LEVRES LIP SAVER**

Savoir assorties

SPECIAL: **0.49**

**LAMES GILLETTES TRAC 11**



Format de 5

SPECIAL: **1.19**

**SAVON CAHMIRE BOUQUET**



Format de 100 g.

SPECIAL: **6/1.00**

**ANTISUDORIFIQUE SOFT & DRI**

Non brûlant

Format de 200 ml

SPECIAL: **1.59**

**VAPORISATEUR HANKSCRAFT**



Humidificateur automatique à vapeur

Modèle 5592

SPECIAL: **7.99**

**COUCHES PAMPERS**

Premier pas,



pour bébés de plus de 23 lbs

SPECIAL: **3.49**



**BAYER ASPIRIN**

ASPIRIN  
Pour adultes  
Format de 100

SPECIAL: **1.19**

**FIXATIF ELNETT DE L'OREAL**

Format de 200 ml

SPECIAL: **1.69**

**SHAMPOING PSSSST**

Instantané

Format de 200g.

SPECIAL: **1.99**

**LAIT SMA**



Formule pour nourrissons

Format de 24 X 462 ml

SPECIAL: **17.45**

**PAPIER DE TOILETTE ROYALE**



Format de 4 rlx

SPECIAL: **1.19**

**PANSEMENTS ADHESIFS ELASTOPLAST**  
Assortis



Format de 23

SPECIAL: **0.79**



**SHAMPOING MILK PLUS 6**

Format de 360 ml

SPECIAL: **1.99**

**CREME A BARBE TRAC 11**

Format de 200 ml plus 60 ml gratuit

SPECIAL: **1.19**



**MOUCHOIRS ROYALE**

Format de 60 3 épaisseurs

SPECIAL: **3/0.98**

**RINCE-BOUCHE CEPACOL**



Format de 375 ml

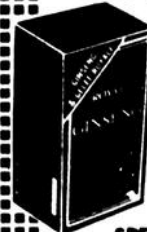
SPECIAL: **1.19**

**CREME-RINCE AGREE**

Format de 460 ml plus 100 ml gratuit

SPECIAL: **2.19**

**ROYAL GINSENG**



Format de 100 capsules

SPECIAL: **5.99**

**VITAMINE C 500 mg DE WAMPOLE**



Format de 100

SPECIAL: **3.19**

**ESSUIE-TOUT ROYALE**



Format de 2 rlx

SPECIAL: **1.01**

**BROSSE A DENT PEPSODENT**



Normale

SPECIAL: **0.59**

**RASOIR TRACK 11**



De Gillette

SPECIAL: **2.59**

**PERMANENTE REVLON**



Pour cheveux colorés normaux ou fragiles

SPECIAL: **3.49**

**SHAMPOING AGREE**

Format de 360 ml plus 100 ml gratuit

SPECIAL: **2.19**



39 BOUL. ST-BENOIT  
AMQUI 629-4411

**BONIN ET LAHAYE**

QUANTITE MAXIMUM 6 PAR CLIENTS  
PRIX EN VIGUEUR DU 21 AOUT AU 1 SEPTEMBRE

GALERIES DU VIEUX PORT  
MATANE 562-5661

## La Fondation de l'UQAR

a reçu

**116,000\$**

Les résultats financiers de la campagne de souscription, le nombre et la provenance des membres, le placement des montants d'argent recueillis et les prochaines actions à entreprendre, tels ont été les principaux sujets d'information et de discussion lors de l'assemblée générale annuelle de la Fondation de l'Université du Québec à Rimouski, le 21 novembre dernier.

A cette date, le capital souscrit était de 326.000\$ et les fonds déjà versés de 116.000\$. Les souscripteurs du secteur de Rimouski ont fourni une bonne partie de ce montant. Viennent ensuite le personnel de l'UQAR, les institutions bancaires, les commissions scolaires de l'Est du Québec, les compagnies d'assurances et les autres secteurs de la région.

En nombre de membres, la Fondation compte quatre membres fondateurs qui ont fait chacun une contribution de plus de 10.000\$, dix-neuf membres actifs à vie qui se sont engagés à verser 1.000\$ et plus par année pour une période d'au moins trois ans et soixante-dix membres actifs qui contribueront pour 100\$ et plus par année pendant au moins trois ans. S'ajoutent à ceux-là vingt-quatre membres réguliers et un membre ex officio, le recteur de l'UQAR, pour un grand total de cent dix-huit membres.

Les sommes recueillies sont pour l'instant placées à des conditions avantageuses et les intérêts qui seront perçus serviront, dès l'automne 1980, à l'octroi de subventions pour la recherche, ce qui constitue l'objectif premier de la création de cette Fondation.

Pour l'année 1980, le Conseil d'administration s'est fixé trois buts principaux: continuer vigoureusement les efforts de sa campagne de souscription afin d'atteindre l'objectif de 500.000\$, se doter d'une politique de placement des fonds ramassés et procéder à la première attribution de subventions de recherche. C'est à ces tâches que s'affaireront les membres du Conseil, messieurs Alcide Horth, Téléphore Tremblay, Alexander Strachan, Jean-Charles Lebel, Pascal Parent et Raymond Côté. Soulignons en terminant que les membres du Conseil ont été réélus en bloc par l'assemblée générale.

# HONDA Y CROIT:

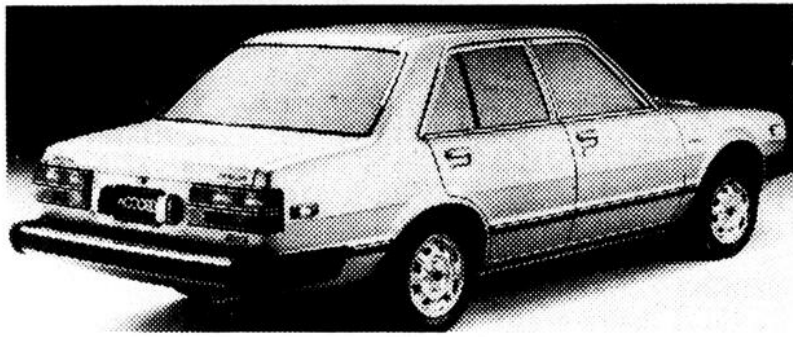
LE LUXE  
CE N'EST PAS DU LUXE...  
NE VOUS PRIVEZ  
PAS D'UNE BONNE  
AUTO POUR UNE  
RAISON D'ARGENT.

Si l'argent n'était pas un problème pour ceux qui aiment les voitures de performance et de luxe, ils auraient tous des voitures importées de luxe. Mais l'argent est souvent un problème et la plupart des gens ne

peuvent conduire la voiture de leurs rêves que dans leurs rêves. Mais, heureusement pour eux, il existe quand même des voitures qui peuvent combler leurs rêves de performance et de luxe à un prix bien terre-à-terre, à un prix qui n'a pas augmenté pour 1980. Ces voitures sont les Honda Accord 3 portes, Accord 4 portes et Prelude; trois voitures construites et finies de façon impeccable jusque dans les moindres détails qui combinent luxe et performance à un prix raisonnable. L'un des grands avantages de l'Accord est sa traction avant éprouvée. Cet avantage est partagé par la Prelude. Un autre de leurs avantages, c'est l'étonnante performance d'un moteur qui consomme peu. Que vous soyez amateur de changements manuels ou automatiques, elles sont

toujours un plaisir à conduire, avec leur transmission standard 5 vitesses ou leur Hondamatic 3 vitesses. L'allumage transistorisé, les freins à disque avant à autorégulation, la suspension entièrement indépen-

dante à jambes de force MacPherson, les pneus radiaux, le récepteur AM-FM, les glaces teintées et les sièges inclinables sont toutes des caractéristiques que vous trouverez sur l'Accord et la Prelude... en équipement standard! L'Accord 4 portes a tout le fringant de la 3 portes et un coffre immense. C'est la preuve qu'on peut construire une voiture pour la famille sans rien enlever au plaisir de conduire. De son côté, la Prelude est une GT dans le vrai sens du mot. Elle est techniquement en avance de son temps à bien des points de vue. Son système de suspension est du genre que vous aurez bien de la difficulté à retrouver sur une voiture de moins de \$10,000 ou même de \$15,000. Les Honda Accord 3 portes, Accord 4 portes et Prelude... le luxe ce n'est pas du luxe!



## LES HONDA ACCORD ET PRÉLUDE.

**Garage R.F. Automobile Ltée**

**1684 Ouest Avenue du Phare**

**Matane, Québec G4W 3M6**

**562-3644**

## Dans Matane cette année

# Pour l'agriculture: 861,038\$

Dans le comté de Matane, les interventions du ministère de l'Agriculture au cours de l'année financière 1978-1979 ont permis de consacrer 861,038\$ au développement de l'agriculture et de l'industrie agro-alimentaire.

Le ministère indique que la majeure partie de ces sommes, plus de 80 pour cent en fait, a été versée directement aux producteurs agricoles sous forme de contributions à divers investissements.

L'expérience démontre, selon le ministère, que pour chaque dollar que verse le gouvernement pour venir en aide à une ferme, l'agriculteur en investit deux.

L'aide du gouvernement revêt des formes très variées allant du creusage des cours d'eau municipaux utiles à l'agriculture à la distribution du lait gratuit dans les écoles élémentaires en passant par l'aide à la construction de silos ou à la modernisation d'abattoirs. En tout, une centaine de programmes d'aide technique et financière sont proposés aux agriculteurs et à l'industrie de transformation.

Voici les détails des subventions pour le comté de Matane:

### Message important Qu'est-ce qu'un denturologiste?

**Le Denturologiste** effectue les tâches de fabrication, de confection et de réparation des prothèses dentaires amovibles. Il prend les empreintes et les articules nécessaires. Le Denturologiste dirige aussi son patient, le conseille et le renseigne sur les soins spécifiques que sa bouche exige.

Aujourd'hui, votre **Denturologiste** choisit de vous informer sur la période d'adaptation à la prothèse. Il précise aussi des points importants au sujet de la mastication et de la résorption.

En fait, lors de la première **insertion**, il arrive que les dents paraissent trop longues ou encore que la lèvre semble plus grosse. Il n'y a pas vraiment à s'inquiéter puisqu'après quelques temps, les muscles faciaux se relâchent et le visage prend alors une apparence plus naturelle.

Pour ce qui est de la **mastication** il est préférable qu'elle se fasse lentement et à partir de petites bouchées.

Lorsqu'on parle de **résorption**, on fait allusion aux modifications que subissent les tissus buccaux. Lors de la mise en bouche, la prothèse et la gencive s'épousent parfaitement.

Après une période qui s'étend de 3 à 18 mois, la gencive se résorbe progressivement, alors que la prothèse ne change pas. A ce moment, un regarnissage ou un rebasage pourrait s'avérer indispensable.

Après une période de 3 à 5 ans les tissus buccaux auront subi d'importantes modifications et de nouvelles prothèses pourraient être nécessaires.

Votre **Denturologiste** se fera un plaisir de répondre à toutes interrogations relatives à sa profession. Pour de plus amples informations communiquer avec:

### Sabin Desrosiers, D.D.

391 St-Jérôme (2ième étage de la brasserie du Vieux-Loup)  
562-9722  
Matane, G4W 3B4

#### Production agricole

Assainissement des sols et conservation des eaux (y compris les travaux financés par des crédits provenant du Fonds de développement régional du Québec et de l'Entente Canada-Québec) \$122,581.37

Amélioration foncière (travaux mécanisés) 72,761.54

Amendements des sols 67,683.11

Production de bovins de boucherie (aide à la production et à l'achat de sujets de race éprouvés, à l'hivernement et à la finition) 114,601.50

Assurance-santé animale contributoire 53,929.32

Augmentation de la production à la ferme d'aliments du bétail (aide à l'entreposage des grains sur la ferme, à l'achat d'équipement spécialisé pour la récolte des grains et à l'amélioration de la conservation des fourrages) 73,545.87

Diverses autres mesures incitatives ou d'assistance (principalement en production animale ou végétale) 44,845.63

#### Commercialisation agricole

Rationalisation du secteur des viandes

Distribution de lait gratuit dans les écoles élémentaires 92,783.32

Diverses mesures incitatives ou d'assistance (aide à l'industrie alimentaire et à la mise en marché des produits agricoles) 18,075.21

Projets spéciaux ou régionaux financés à même des fonds spéciaux (Fonds de développement régional, Entente Canada Québec)

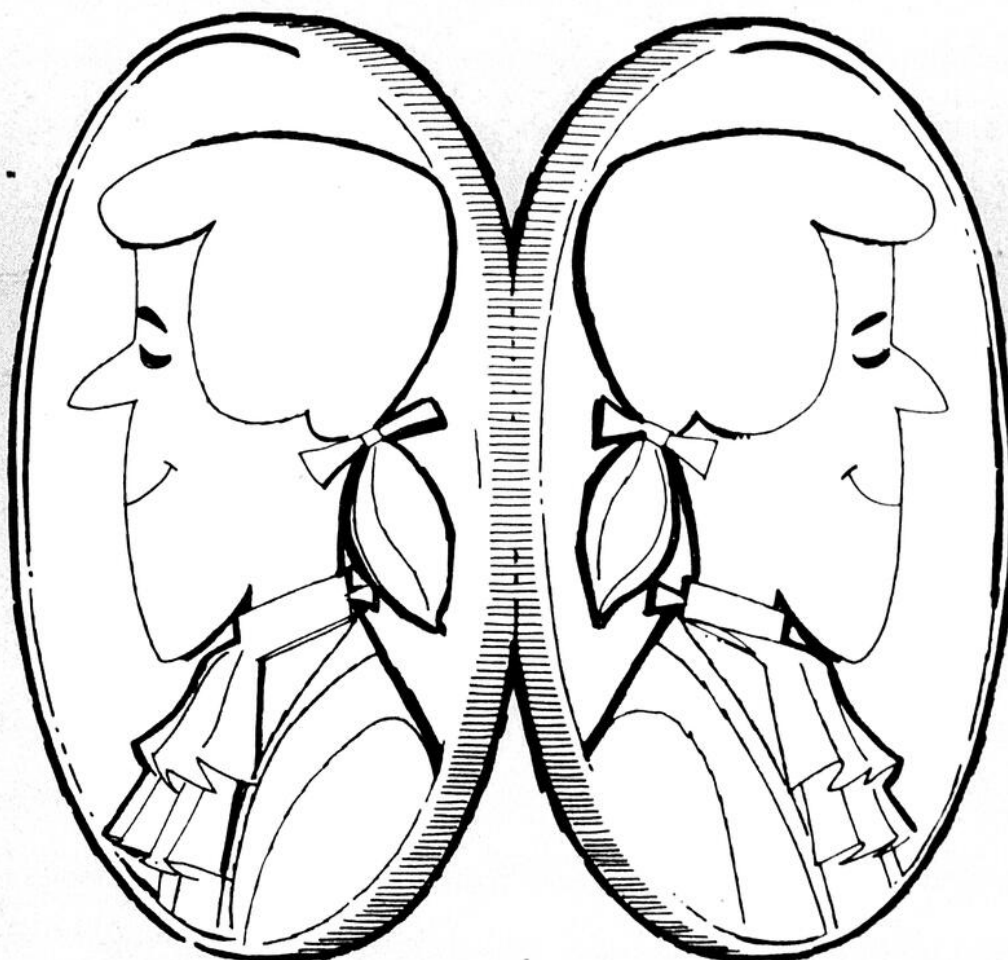
Main d'oeuvre agricole (création d'emplois, déplacement des travailleurs, construction et rénovation de logements) 135,297.40

Contribution aux taxes foncières, municipales et scolaires sur les fermes 57,411.78

Autres (y compris l'assistance aux organismes agricoles) 7,522.41

\$861,038.46

### memorandum aux annonceurs



## CHEZ NOUS, ON DIT "UN VISAGE A DEUX FACES"!

C'est faire preuve de légèreté et de manque de sérieux en affaires que de se fier au premier venu.

Un message publicitaire placé dans une publication dont le tirage n'est ni vérifié ni contrôlé tombe à plat et ne rapporte pas les dividendes escomptés. Et c'est dommage!

Notre publication vous offre un tirage audité, certifié et contrôlé par l'Audit Bureau of Circulations, une autorité en la matière.

L'ABC ne cache rien, ne torture pas les chiffres pour les faire mentir. Vous pouvez vous y fier. On ne montre pas deux visages.

HEBDOS

# A

la voix  
gaspésienne

membre ABC

A titre de membre de l'Audit Bureau of Circulations, notre tirage peut être vérifié et il est assujéti à l'examen des vérificateurs, de même qu'aux règlements et normes établis par l'ABC.



*A l'occasion des Fêtes,  
offrez un nouveau coup d'oeil de votre intérieur à vos invités*

**Travail  
rapide  
et garanti  
par 12 ans  
d'expérience**



*Un nouveau tapis, prélart ou tapisserie  
ajouteront à votre appartement  
une ambiance chaude et joyale*

**Michel Desjardins**

**65 av. Desjardins Matane, 562-4896**

