

# Le Lingot

10 CENTS l'exemplaire



VOL. XXIV — No 26

ARVIDA, JEUDI, 1er DECEMBRE 1966



LE NOMBRE des navires ayant fait escale aux aménagements portuaires de Saguenay Terminals à Port-Alfred dépassera vraisemblablement 500 cette année. On voit ici plusieurs océaniques attestant l'activité de la présente saison de navigation.

## Meilleure saison à Saguenay Terminals

Les installations portuaires de Saguenay Terminals Limited connaissent une saison très active.

En 1965, le nombre de navires qui ont accosté au port de mer de Port-Alfred se chiffrait à 474, transportant dans leurs flancs 3,193,436 tonnes courtes, réparties en diverses cargaisons. D'après les prévisions, d'ici la fin de la présente saison de navigation, 502 navires, transportant 3,847,844 tonnes courtes, devraient avoir fait relâche aux installations maritimes de la Saguenay Terminals de Port-Alfred.

Si ces prévisions se réalisent, le tonnage manutentionné en 1966, par les débardeurs de la Compagnie, serait supérieur de 654,408\* tonnes courtes, sur le tonnage de 1965.

Il est possible qu'un navire citerne, chargé d'huile lourde, fasse relâche au port de mer, vers le 15 décembre, ce qui établirait un record pour la fermeture de la navigation aux installations portuaires de Saguenay Terminals.

## M. B. Beguin visite des installations de l'Alcan

M. Bernard Beguin, éditeur du Journal de Genève, a visité les usines de l'Alcan d'Arvida, la centrale hydro-électrique de Shipshaw et les installations portuaires de Saguenay-Terminals de Port-Alfred, au début de la semaine, en compagnie de M. Claude-A. Schmit de l'Alcan à Montréal.

### A l'Alcan d'Arvida et de Kitimat

## Systeme de réassignation des tâches qui prolonge la carrière du handicapé

A l'Alcan d'Arvida, on a mis sur pied depuis 1955 un système qui fait encore école dans la grande industrie en Amérique du Nord. Un volume vient de paraître aux Etats-Unis sous le titre de "Choice in Human Affairs", lequel contribuera à faire mieux connaître cette initiative dans les milieux universitaires, industriels et autres. Il s'agit d'un système d'embauche, de placement et de réassignation des tâches permettant à l'employé de demeurer actif le plus longtemps possible sur le marché du travail, et ce, en dépit de ses handicaps ou incapacités physiques.

Afin d'en savoir davantage sur cette publication et sur l'expérience en question, nous avons

interviewé l'un des collaborateurs qui ont participé à la mise sur pied du système ainsi

qu'à la préparation du volume: M. Edmond Lapierre, adjoint du directeur des Services du personnel à l'Alcan d'Arvida.

### Choice in Human Affairs

Ce livre, explique M. Lapierre, a été publié en anglais par deux éminents sociologues: Elmer Luchterland et Daniel Sydiha. Ces auteurs ont eu comme collaborateurs deux membres de la direction de notre Compagnie: M. Alexander Winn, directeur des recherches et de la formation du personnel à l'Alcan de Montréal, et moi-

même. Le volume en question est sorti des presses de "College and University Press Services, Inc.", à New Haven, Conn.

Quant à l'expérience qui a commencé aux usines d'Arvida en 1955, elle a fait ses preuves non seulement dans ces usines, mais aussi aux établissements de l'Alcan à Kitimat et Kémano où la formule fut instaurée en 1958-1960.

L'idée originale venait de Clark D. Bridges qui en fit l'essai aux Etats-Unis. Après avoir amélioré quelque peu la formule, Burt Hannan l'avait expor-

(Suite à la page 5)

## sommaire

CINEMA, pages 15-16

ENGLISH Section, page 14

PETITES ANNONCES, page 13

EDITORIAL, page 4

HORIZONS féminins, page 6

SPORTS, pages 18-19-20



**Le 8e CHEQUE DE \$10,000** — Les autorités de l'Alcan et de Forces Motrices d'Alma présentent ici aux autorités de l'Hôtel-Dieu d'Alma, le 8e chèque de \$10,000 d'une contribution globale de \$100,000 accordée, il y a quelques années à cette institution. Dans l'ordre habituel, M. André Robert, directeur de l'exploitation de Forces Motrices du Saguenay, Soeur Georgette Beaulieu, directrice de l'école d'infirmières, M. Roland Charette directeur de l'usine Alcan d'Isle-Mali-

gne, Soeur Cécile Guy, directrice générale de l'hôpital, M. Maurice Paradis, directeur du personnel à l'Alcan, M. Paul-Emile Harvey président du Conseil d'administration de l'hôpital et le Dr Marcel Perron directeur médical de l'institution. Assistaient également à la présentation, MM. Alfred Villeneuve et Jean-Marc Boily, respectivement directeur de la comptabilité et directeur du personnel de l'Hôtel-Dieu.

## L'Alcan et Forces Motrices ont remis \$80,000 à l'Hôtel-Dieu

**ALMA** — Les établissements du groupe Alcan à Alma ont remis jeudi le 24 novembre un chèque de \$10,000 à la direction de l'Hôtel-Dieu du Christ-Roi d'Alma. La présentation a été faite par MM. Roland Charette et André Robert, respectivement directeur de l'usine Alcan d'Isle-Maligne, à Alma, et directeur de l'exploitation des Forces Motrices du Saguenay Ltée.

Ce versement est le huitième d'une contribution totale de \$100,000 que les compagnies du groupe Alcan se sont engagées à verser à l'hôpital d'Alma. C'est la Révérende Mère Cécile Guy, o.s.a., directrice générale, et M. Paul-Emile Harvey, président du Conseil d'administration, qui ont reçu le chèque au nom des autorités de l'Hôtel-Dieu. M. Maurice Paradis, directeur du personnel de l'usine d'Alma, assistait à la présentation ainsi que Dr

Marcel Perron, directeur médical, Soeur Georgette Beaulieu, directrice de l'École des infirmières et MM. Alfred Villeneuve et Jean-Marc Boily, respectivement directeur de la comptabilité et directeur du personnel de l'institution.

«Soyez assurés, ont déclaré Soeur Cécile Guy et M. Paul-Emile Harvey, que la valeur de votre chèque sera entièrement consacrée au service de nos malades. C'est donc en leurs noms que nous vous remercions bien sincèrement».

## Décès de M. Edm. Tremblay



Est décédé à Chicoutimi le 25 novembre, à l'âge de 58 ans, M. Edmour Tremblay. Au service des usines de l'Alcan d'Arvida depuis 25 ans, M. Tremblay était électricien classe 1 pour le département électrique.

Outre son épouse, il laisse dans le deuil six enfants: ce sont Mmes Yves Laroche (Louise) et Réal Fortin (Diane), Richard, Guy, Hélène et Daniel.

Le service a été célébré mardi dernier en l'église du Sacré-Coeur de Chicoutimi, et l'inhumation a eu lieu au cimetière paroissial.

A la famille éprouvée Le Lingot offre ses condoléances.

## M. P.-J. Villeneuve, délégué aux relations commerciales

**ARVIDA** — M. Pierre-Julien Villeneuve, du Service des relations publiques de l'Alcan, vient d'être nommé délégué aux re-



lations commerciales de cette Compagnie pour la région.

C'est la nouvelle que nous a communiquée le directeur du

Service des relations publiques de l'Alcan au Saguenay et Lac-Saint-Jean, M. Aimé Trudel.

A titre de délégué aux relations commerciales, M. Villeneuve aura la responsabilité d'acheminer vers les Services de vente et de développement toute demande de renseignements concernant l'utilisation de l'aluminium Alcan.

Au cours de l'été, M. Villeneuve a visité les différentes installations de l'Alcan au Québec et en Ontario, afin de prendre contact avec les Services de vente et de se familiariser avec les divers produits de transformation.

Entré au service de l'Alcan en 1941, M. Villeneuve a travaillé au bureau de la paye jusqu'en 1953, alors qu'il fut muté au journal "Le Lingot". Depuis 1956, il est affecté au Service des relations publiques de l'Alcan dans la région, où il continuera de s'occuper de la publicité en plus de ses nouvelles fonctions.

## Commandant du Régiment du Saguenay



**Le Lt-colonel Lamirande**

Le Major Paul-Emile Lamirande CD, à l'emploi des usines de l'Alcan d'Arvida depuis 23 ans et actuellement contremaître-général adjoint pour le département de l'électricité, a été promu au grade de Lieutenant-Colonel et nommé Commandant du Régiment du Saguenay, succédant au Lieutenant-Colonel Adrien Boivin, CD, ADC, qui occupait ce poste depuis cinq ans.

Originaire de Grand'Mère et établi à Arvida depuis 1928, le Lt-Colonel Lamirande fait partie de l'Armée canadienne active depuis 1944. Après avoir occupé les rangs d'instructeur et de sergent dans le Régiment de Québec stationné à Valcartier, il entra en avril 1949 où il a reçu depuis les grades d'officier, sous-lieutenant, lieutenant, capitaine et major.

Avant sa récente nomination de lieutenant-colonel et commandant du Régiment du Saguenay, il occupa la fonc-

tion d'adjudant et commandant de la Compagnie "B" à Port-Alfred où il était promu commandant adjoint de cette unité de milice en 1962, poste qu'il occupait jusqu'à aujourd'hui, date officielle de l'entrée en vigueur de ses nouvelles fonctions.

Marié à Rose Arseneault de Carleton, en Gaspésie, le lieutenant-colonel Lamirande est père de trois enfants, Pauline, Claude et Georges.

### RECHERCHE !



Parce qu'il vend ses meubles trop bon marché.

**Marcel MALTAIS**  
Meubles  
KENOGAMI  
547-9356



**SPÉCIALISTES de la télévision**

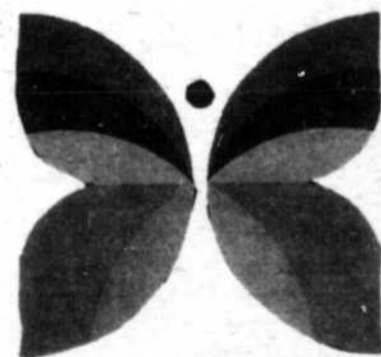
en **couleur**

**BUREAU PRATIQUE LTÉE**

209, rue Lasalle - ARVIDA

nous offre des T.V. en couleur au prix **"PRATIQUE"**

La seule organisation du genre dans la province



# L'Alcan d'Arvida reçoit les membres du Club des 25 ans à un premier banquet

La Division de l'équipement mécanique et des bâtiments

La joie et la gaieté étaient à l'honneur, vendredi soir dernier, à l'occasion du premier banquet des membres du Club des 25 ans de service des usines Alcan d'Arvida. La réception, offerte à l'hôtel Le Montagnais de Chicoutimi, groupait quelque 330 membres de la Division de l'entretien de l'équipement mécanique et des bâtiments.

C'est le surintendant de la Division, M. E.N. Coulthart, qui a présenté les nouveaux membres du Club, après avoir souligné le rôle que jouent dans l'entreprise les



employés qui comptent 25 années de service. Auparavant, le président du Club, M. Félicien Fillon, avait présenté les autorités de la Division et le 1,000e membre du Club, M. Paul-Emile Lapointe.

C'était le premier des neuf banquets qu'offrira la direction des usines Alcan d'Arvida aux membres du Club des 25 ans. Le maître des cérémonies était M. Lucien Pallascio, adjoint, au Service des communications aux usines d'Arvida.

## Décès de Mme William Allaire

Est décédé à Arvida, le 20 novembre, à l'âge de 72 ans, Mme William Allaire.

Outre son époux, elle laisse dans le deuil trois enfants, M. Roch Allaire, Mme Gérard Brassard (Mae) et M. Roch Allaire, deux soeurs, Mme Noel Girard (May) et Mme Paul Bernier (Marguerite) ainsi qu'un frère, M. Ernest Girard. Le service a eu lieu mercredi le 23 novembre en l'église Ste-Thérèse d'Arvida et l'inhumation au cimetière paroissial.

L'époux de la défunte, à sa retraite depuis dix ans, a travaillé pendant 30 ans aux usines Alcan d'Arvida.

A la famille éprouvée Le Lingot offre ses condoléances.



MME CHARLES MERCIER a tenu à poser elle-même, sur le veston de son époux, la carte d'identification remise à chacun des 334 participants. Dans l'ordre habituel, Mme Charles Mercier, M. Anatole Riverin, Mme Odipha Laprise et M. Charles Mercier.



DEUX AUTRES COUPLES attendent ici l'arrivée d'autres amis avant d'entrer dans la salle de réception de l'hôtel Le Montagnais. De gauche à droite, M. et Mme Louis-Arthur Ménard, M. et Mme Jules Ouellet.



LE SURINTENDANT de la Division de l'entretien de l'équipement mécanique et des bâtiments des usines Alcan d'Arvida a présidé le banquet annuel des membres du Club des 25 de cette division, conjointement avec le président du Club, M. Félicien Fillon. Debout, dans l'ordre habituel, M. E.N. Coulthart, surintendant de la Division; M. Félicien Fillon, président du Club; M. Pierre-Eugène Bergeron, contremaître général des équipes communes et Mme Bergeron. Assises, Mmes Félicien Fillon et E.N. Coulthart.



AVANT D'ENTRER dans la grande salle de l'hôtel Le Montagnais, deux couples s'entretiennent ici durant quelques instants. Ce sont, dans l'ordre habituel, M. et Mme Robert Girard, M. et Mme Sarto Tremblay.



DEUX DES 334 membres qui ont pris part au premier banquet du Club des 25 ans de service. On reconnaît, M. et Mme Fred Santoni, M. et Mme Camille Lapointe.



LES BANQUETS du Club des 25 ans des usines d'Arvida sont d'excellentes occasions pour les membres de fraterniser, en compagnie des épouses. De gauche à droite, M. et Mme Adéodat DeRoy, M. et Mme Wilfrid Gagné.

**L'employé,  
un  
reflet  
de  
son  
entreprise**

L'employé qui se rend chaque jour à l'une ou l'autre des installations de l'Alcan dans la région voit la Compagnie à travers le comportement de ses compagnons de travail. Pour lui, la Compagnie se reflète dans le visage de ces gens-là.

En d'autres termes, la compagnie a une réputation excellente, bonne ou moins bonne, selon la version que l'employé en donne à ceux de son entourage.

Pour les clients, l'entreprise est également jugée par le comportement du représentant des ventes, par la qualité du produit, des services, et par des prix avantageusement comparables.

Il existe évidemment une foule d'autres façons pour une entreprise de se faire connaître: par les messages qu'elle diffuse, les publications qu'elle imprime, les visiteurs qu'elle accueille, les responsabilités sociales qu'elle assume, l'aptitude qu'elle manifeste à s'intégrer au milieu, à vivre en bon citoyen.

Mais à quoi tout cela servirait-il si les employés n'étaient pas dans leur sphère respective des gens fiers de leur entreprise, des travailleurs toujours prêts à consolider la réputation des produits qui sortent de leurs mains ?

Aux yeux de tous ceux que vous côtoyez tous les jours, l'Alcan c'est vous, peut importe que vous travailliez dans les centrales, les usines d'aluminium, les chemins de fer, les aménagements portuaires, les laboratoires de recherches ou les bureaux, de Port-Alfred à Chute-des-Passes. Soit au travail, soit dans votre foyer, vous êtes l'âme d'une entreprise, la vôtre.

**Des  
gars  
qui  
bougent**

A ce temps-ci de l'année, un plus grand nombre que jamais d'employés de l'industrie de l'aluminium dans notre région suivent des cours de perfectionnement dispensés soit par l'Alcan, soit par les institutions locales.

L'un des messages commandités par la Compagnie sur les ondes des postes de radio de la région en 1966 fait état des avantages que retirent les employés en suivant ces cours. En plus de la satisfaction personnelle de se sentir plus compétents, les employés peuvent ainsi se mettre au pas d'une entreprise qui bouge et qui n'a pas peur du progrès.



"Hé oui", admet M. Lécureuil, "mon terrain de golf est plus vert depuis qu'on y a installé un système de gicleurs en aluminium Alcan. Même que je trouve les balles plus facilement. Mais ça ne règle pas mon problème: les damnées balles goûtent toujours aussi mauvais !"

Ça, cher Monsieur, c'est bien dommage. Mais permettez-nous de vous dire que les golfeurs, eux, sont bien contents. Le système de gicleurs en aluminium Alcan améliore le gazon et le sol; résultat: leurs balles atterrissent mieux, roulent mieux, donc, du meilleur golf. Et puis, les administrateurs aussi sont bien contents, parce que ce système coûte moins cher que les autres, et parce que sa pose et son entretien aussi sont plus économiques et plus faciles, grâce à la légèreté et à l'adaptabilité de l'aluminium. Il y a déjà 124 clubs de golf qui ont adopté le système de gicleurs en aluminium Alcan. Alors, cher Monsieur Lécureuil, oubliez donc les figes, les balles de golf et les raisins... et résignez-vous au progrès.

**le lingot**

Journal hebdomadaire publié par le Service des relations publiques de l'ALUMINIUM DU CANADA, Ltée, à Arvida, imprimé par Le Progrès du Saguenay, Ltée, 316, avenue Labrecque, Chicoutimi, pour les employés de l'Alcan dans la région: les alumineries d'Arvida et d'Alma; les centrales hydro-électriques de Shipshaw, Chute-à-Caron, Chute-des-Passes, Chute-du-Diable, Chute-à-la-Savane; le Centre de contrôle du réseau, d'Alma; les Forces Motrices du Saguenay, Ltée, d'Alma; le Chemin de fer Roberval-Saguenay, d'Arvida et Port-Alfred; et le Chemin de fer Alma-Jonquière d'Alma; Saguenay Terminals Limited de Port-Alfred; le Service des propriétés de l'Alcan dans la région ainsi que l'Aluminium Laboratories Limited, d'Arvida.

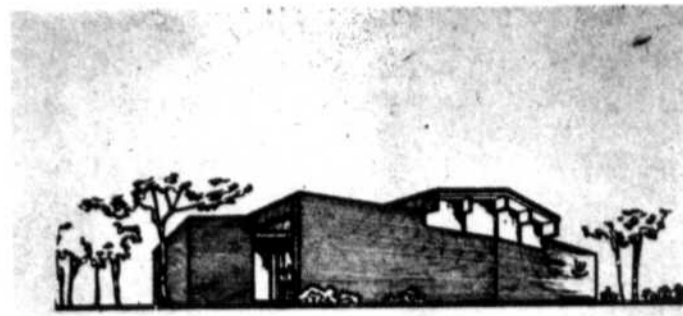
Abonnement: \$3 par an. Membre de The Canadian Industrial Editors Association. Dix-neuf fois gagnant de prix nationaux et internationaux.

Rédacteur en chef :  
Ludovic-D. Simard ..... 548-4611 poste 2505  
Secrétaire à la rédaction :  
C.-A. Carrier ..... 548-8875  
Publicité commerciale :  
C.-A. Carrier ..... 548-8875  
Chef de nouvelles :  
Gaston Ouellet ..... 548-4611 poste 3210 ou 2800  
Usines Alcan d'Arvida :  
Claude Laurin ..... 548-4611 poste 2800 ou 2792  
Section anglaise :  
Mrs. J. Deutschman .... 548-4611 poste 2257  
Section féminine :  
Mme Jeanne St-Gelais .. 548-4611 poste 2257  
Section sportive :  
Laurent Tremblay ..... 548-4611 poste 2821  
Installations d'Alma :  
J.-J. Marier ..... 662-6461 poste 346  
Saguenay Terminals Ltd :  
Yvan Tremblay ..... 544-3311 poste 79

Adresses de nos bureaux  
ARVIDA, 347 rue Davis, C. P. 310  
ALMA, 67 rue Sacré-Coeur

Le ministère des Postes à Ottawa a autorisé l'affranchissement en numéraire et l'envoi comme objet de deuxième classe de la présente publication.

## Nouvelles du Club de la direction



Le Club de la Direction

### En vue de l'Expo 67

Le conseil d'administration du Club de la direction vient de mettre sur pied un comité qui verra à étudier divers projets visant à faciliter la participation des membres du Club aux activités de l'Expo 67. Le vice-président Robert Larouche a été chargé de l'organisation du comité qui comprend Mlle Gisèle Girard des Laboratoires, M. J. Wilfrid Barthe de la Compagnie du Chemin de fer Roberval-Saguenay, M. John Gagné de l'Alcan, M. Gérard Lévesque de l'usine Deschêne, M. Ford Loucks ou A. Lank des centrales hydro-électriques, M. J.-G. Paquin de l'Alcan, M. Laurent Tremblay de l'Aluminium Laboratories et M. Aimé Trudel du Service des relations publiques.

### Premier de l'An

Ce sont MM. Gaston Tremblay, Paul Décoste, Marcel Labrecque et R.-C. Vandal qui ont été chargés par le conseil d'administration du Club d'organiser la soirée annuelle du premier de l'An. Le nombre de personnes admises sera limité à 380 et la vente des billets se fait à compter d'aujourd'hui, 1er décembre, par les directeurs des diverses zones. La da-

te limite pour l'achat des billets — \$5 pour deux personnes — a été fixée au 15 décembre. Les organisateurs décideront par la suite si les membres pourront avoir des invités. Le prix du billet comprend un coquetel, le goûter et la danse.

### Nouveaux élus

Une directrice et deux nouveaux directeurs de zones ont été nommés par les membres du conseil d'administration du Club, lors de l'assemblée de lundi dernier. Il s'agit de Mme Achats, qui agira comme directrice de la zone 5, de M. Gérard Larouche, de l'usine de fluorure, directeur pour la zone 2 et de M. Henri Tremblay, de la salle de cuves 50, directeur pour la zone 4.

### Une RCM

Après les RCV et les RCS, voilà qu'on organise, pour mercredi, le 7 décembre, une RCM (rencontre au Club de la direction le mercredi). Les membres du Club pourront se rendre à la salle Bonne entente à compter de 5 heures de l'après-midi et demeurer sur les lieux jusqu'à l'heure de la rencontre entre les Canadiens et Toronto. Les dernières RCV et RCS ont

remporté jusqu'à maintenant beaucoup de succès et les or-Bertha Copeman du Services des organisateurs espèrent qu'il en sera de même pour la prochaine RCM.

### Des félicitations

Selon plusieurs membres du Club, le comité féminin s'est mérité (déjà) le titre de "meilleur comité" avec "son activité" du 25 novembre. Plusieurs entretenaient des préjugés sur les filles d'Eve que l'on fête en ce jour, mais ils ont vite changé d'opinion à la vue de ce monde en mouvement. Les participants ont gardé de la soirée un souvenir qui dépasse de beaucoup la saveur de la bonne tire. Plusieurs ont soupiré: "Ah! si toutes les saintes pouvaient ainsi être fêtées..." Merci Ste-Catherine.

### Stationnement

Avec l'arrivée de l'hiver (probablement au cours des prochains jours) les administrateurs du Club font appel à la collaboration de tous les membres pour que l'ordre le plus complet puisse exister sur le terrain de stationnement et les rues voisines du Club de la direction.

## La salle de cuves 42 remise en activité, après une modernisation de \$3 millions

ARVIDA — Entièrement rénovée, la salle de cuves 42 des usines de l'Aluminium du Canada, Ltée, à Arvida, vient d'être remise en activité, ce qui porte à 19 le nombre des salles de cuves en opération.

En annonçant la nouvelle, le directeur de ces usines, M. Gaston Dufour, a expliqué que ces rénovations font partie d'un programme qui permettra à l'entreprise de suivre l'évolution technologique constante, tout en utilisant les établissements que la Compagnie possède déjà. Cette salle de cuves, dont la modernisation a coûté plus de

trois millions de dollars, avait été inaugurée en novembre 1940. L'un des vice-présidents de l'Alcan et directeur de la production, M. J. W. Cameron, y travailla à titre de contremaître général.

M. Dufour a rappelé que plusieurs projets de rénovation aux usines d'Arvida sont maintenant

terminés tandis que d'autres sont en cours. Ces travaux, de l'ordre d'environ \$15 millions, comprennent l'expansion au coût de deux millions à l'usine de fluorure et l'aménagement d'un nouveau bassin de sédimentation de deux millions également, projets annoncés en septembre dernier.

## Système de réassignation...

(Suite de la 1ère page)  
tée en Suède au profit des débarradeurs.

Il importe cependant d'établir la distinction suivante: Le système préconisé par Hannan visait les employés déjà au travail, alors que le système qu'on a mis sur pied à Arvida d'abord et ensuite à Kitimat fait partie intégrale des normes d'embauchage, de placement et de réassignations subséquentes de tâches, explique M. Lapierre.

Le titre du volume "Choice in Human Affairs" est justifié en ce sens que le système permet un choix, offre certaines options aux employés déjà au travail: aux employés qui, pour une raison ou pour une autre, deviennent incapables de remplir leur tâche.

### Du positif

D'après les systèmes conventionnels, l'examen médical faisait état des maladies, défauts

physiques de l'employé. On indiquait, par exemple, s'il lui manquait un oeil, une jambe, une main, etc. Le nouveau système établit, d'une part, les exigences de la tâche et, d'autre part, les capacités physiques de l'employé en utilisant une même mesure.

Bref, l'ancien système attachait beaucoup d'importance à ce qui manquait à l'employé: le nouveau système tente d'utiliser le mieux possible le candidat dans une tâche que ses capacités physiques lui permettent d'accomplir; cela permet également à l'employé de demeurer actif sur le marché du travail le plus longtemps possible.

Ce système, en vigueur à l'Alcan d'Arvida depuis 1954, n'est que l'un des moyens d'évaluer à sa juste valeur la capacité totale du candidat. Il reste évidemment à considérer le niveau d'instruction, l'expérience et divers autres tests d'aptitudes.

## C'est bien neuf banquets...

C'est bien 9 banquets du Club des 25 ans de service et non six qui auront lieu au cours des prochaines semaines. Dans notre édition de la semaine dernière, nous n'avons pas mentionné les banquets de la Division de la chimie, des Services du Personnel et du 2e groupe de la Division de la réduction parce que les dates et endroits de ces réceptions ne sont pas encore connus. Elles auront vraisemblablement lieu au cours du mois de janvier.

Rappelons que vendredi soir prochain les membres du Club

des 25 ans de la Division du génie, des achats et des ateliers se réuniront à l'hôtel Le Montagnais de Chicoutimi pour leur soirée annuelle.

## Remerciements

M. et Mme Georges-Henri Langevin, de Chicoutimi-Nord, remercient leurs enfants ainsi que tous les parents et amis pour la magnifique réception qu'ils leur ont organisée, au Parc de la Colline, à l'occasion de leur 25e anniversaire de mariage.

**TOUT POUR LE BUREAU**  
**RAOUL BLACKBURN, LIMITEE**  
350, Avenue Bégin, CHICOUTIMI  
Systèmes comptables - Machines - Ameublements  
Décoration  
Tél.: 549-1244

## ROMUALD ROY

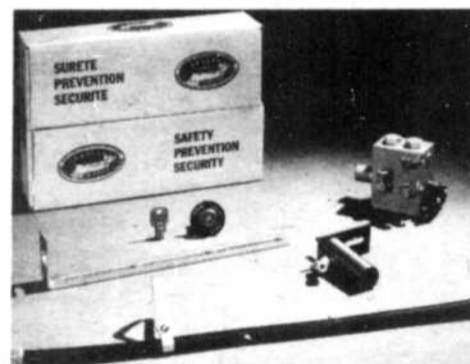
Avocat - Barrister

406, rue Mellon St. — ARVIDA

Me ROMUALD ROY, L.L.L.

TEL.: Bureau: 548-8284 - Rés.: 548-8164

## HALTE AUX VOLEURS



Telles sont les pièces constituant le nouvel anti-volet VERDIER, approuvé et reconnu par le Ministère des Transports.

### LE SYSTEME VERDIER

appliqué sur les freins de votre voiture permet à la fois de:  
1—Verrouiller le capot.  
2—Bloquer sous pression les 4 freins de l'auto.  
3—Couper le courant au distributeur.

Vous êtes donc totalement à l'abri contre les voleurs de tout acabit (Amateurs et professionnels), et des frais et désagréments du vol de votre auto. Système applicable aux automobiles et aux camions de toutes marques: autres fonctions disponibles.

- Frais d'assurances réduits.
- Garantie de 10 ans sur la boîte de contrôle.
- Sécurité parfaite pour vous et les vôtres.
- Clef de contrôle sans DUPLICATA.
- Financement disponible.

VENTE et INSTALLATIONS par les  
**AGENCES SAG-AY-LAC**  
79, ST-ANTOINE — JONQUIERE

Tél.: 542-2553

Démonstration en groupe sur demande.

## CITE



D'ARVIDA, Qué.

## ROLE D'ÉVALUATION — 1967

AVIS PUBLIC est par le présent donné que le rôle d'évaluation des propriétés immobilières dans la Cité d'Arvida a été déposé à mon bureau et restera ouvert à l'examen des intéressés ou de leurs représentants durant les 30 jours qui suivent celui du présent avis.

Dans cet intervalle, quiconque croit devoir se plaindre du rôle tel que préparé, pour lui-même ou pour un autre, peut en appeler au Bureau de Révision, en donnant à cet effet, au secrétaire dudit bureau, chambre 18, hôtel de ville, Arvida, un avis par écrit contenant les motifs de sa plainte, et, s'il se plaint que l'évaluation de ses propriétés est trop élevée, il doit mentionner, dans l'avis, le montant de l'évaluation qu'il reconnaît juste.

DONNE A ARVIDA, P. Q., ce 1er jour du mois de décembre 1966.

## VALUATION ROLL — 1967

PUBLIC NOTICE is hereby given that the valuation roll of the immovable properties in the City of Arvida has been deposited in my office and will remain open for the inspection of interested parties, or their representatives, for thirty days from the date hereof.

During such time any person who thinks himself entitled to complain, for himself or for another, of the roll as drawn up, may appeal therefrom to the Board of Revision, by giving for that purpose a written notice to the secretary of the Board of Revision, room 18, city hall, Arvida, stating the grounds of his complaint, and, if he complains that the valuation of the property is too high, he shall mention, in the notice, the amount of the valuation considered by him to be just.

GIVEN AT ARVIDA, Quebec, this 1st day of the month of December 1966.

George-E. Carrier,  
Secrétaire-trésorier,  
Secretary-treasurer.

## Distribution des chèques de paye le 9 décembre

La fête de l'Immaculée Conception, jeudi, le 8 décembre prochain étant un congé statutaire aux usines de l'Alcan d'Arvida, la distribution de la paie sera assurée par les commis du bureau de la paie et ceux de l'usine, **vendredi le 9 décembre**, aux heures suivantes: à l'usine, de 7 h. 30 à 9 h. du matin, et à partir de 3 h. 30 de l'après-midi; au bureau de la paie, de 9 h. 30 à midi, de 1 h. 30 à 3 h. et de 4 h. 30 à 5 h. de l'après-midi.



Même le lundi matin, tout le monde semble avoir beaucoup de besogne à abattre. On reconnaît dans l'ordre habituel Mlle Gemma Tremblay, Béatrice Leblanc, Claire Bouchard et Claire Simard.



Le fonctionnement d'un tableau de distribution nous paraît bien facile quand on voit Mme Roland Savard s'acquitter de sa tâche avec autant de doigté, semblent penser Mlles Linda Smith et Jeannine Fillion, qui toutes deux sont secrétaires à la centrale hydro-électrique de Shipshaw.

## Place au personnel féminin

L'oeil indiscret de notre caméra a capté cette semaine l'image des demoiselles et dames employées comme secrétaires à la centrale hydro-électrique de Shipshaw. Nous nous proposons de temps à autre de regarder par le trou de la serrure des

divers bureaux où le personnel féminin est à l'oeuvre et de saisir les expressions les plus diverses. Cette initiative a de plus un but social, celui de faire connaître les membres du personnel féminin employées soit à l'usine d'Arvida aussi bien qu'à celle d'Isle-Maligne et dans les autres filiales.



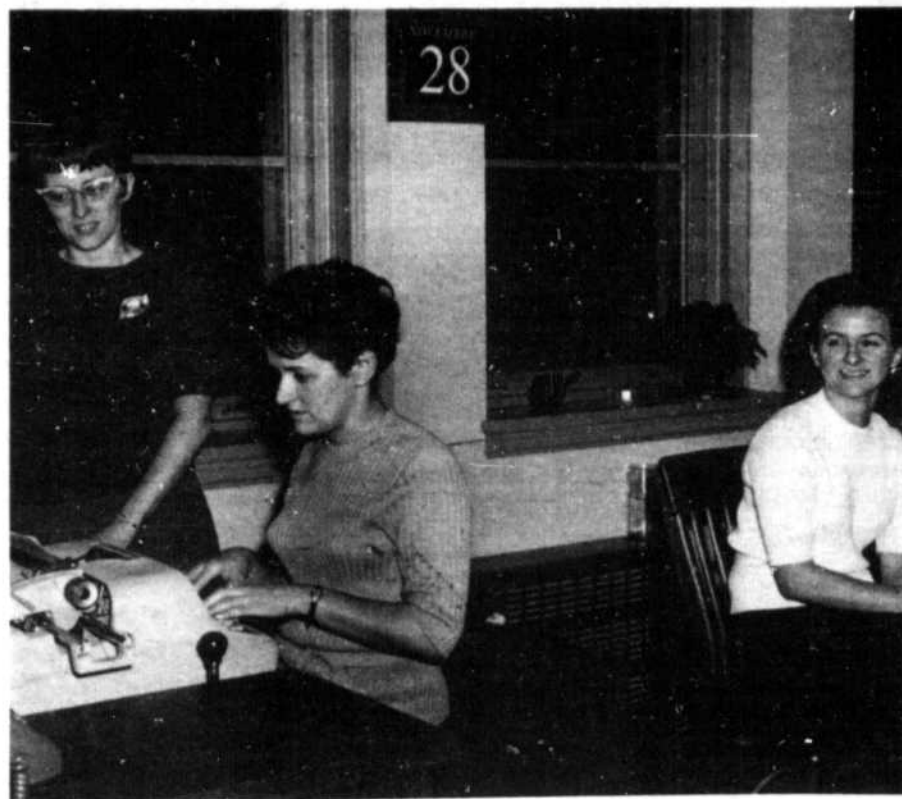
LE PRESIDENT DU CANADIAN CLUB DU SAGUENAY, M. Henri Martin, vient d'annoncer la nomination de Mme Frank Dagg, d'Arvida, au poste de vice-présidente. Mme Dagg est membre du Club depuis de nombreuses années et s'est toujours intéressée aux activités de cette organisation. Elle est l'épouse de M. Frank Dagg, président et directeur général de la Compagnie de Chemin de fer Roberval-Saguenay.

## Employées de bureau à l'étranger

Les compagnies du groupe de l'Alcan Aluminium Limitée en pays étrangers, surtout en Guyanne, offrent de temps à autres des postes aux employées des bureaux de l'Alcan.

Les services du personnel de Alcan et de l'Aluminium Fiduciaries procèdent à un sondage afin de recueillir les noms des employées de l'Alcan désireuses d'aller travailler dans ces filiales à l'étranger.

La plupart des emplois sont ceux de secrétaires où de sténographes avec quelques postes au service de la paye. Pour postuler à ces emplois, les intéressées sont priées de s'adresser à leur surveillant. Celles qui auront ainsi posé leur candidature seront appelées à remplir ces fonctions.



Certaines accomplissent le travail avec un sourire... C'est le cas de Mme Micheline Jean, Mlle Marielle Proulx et Mme Janette DeGrave, toutes trois secrétaires.

## "Isabelle et le Pélican" aux beaux dimanches, le 11 décembre

Madame, mademoiselle, que répondriez-vous si brusquement ou sournoisement, on vous demandait votre avis sur les conséquences des relations sexuelles prémaritales, sur l'insémination artificielle, sur la famille nombreuse, sur la crise du logement, sur le rôle respectif des parents et des grands-parents dans l'éducation des enfants? Seriez-vous embêtée, embarrassée ou muette? Ou, au contraire, ouvririez-vous les écloses?

On ne vous posera pas ces questions mais vous les verrez en filigrane ou en plein jour

dans ISABELLE ET LE PELICAN, qui sera présenté aux BEAUX DIMANCHES le 11 décembre à 8 heures, à la Soirée au Théâtre Alcan. Le sujet ne risque pas d'être indigeste. Le tout est abordé comme une joyeuse comédie satirique mettant en cause les primes de natalité, les moyens de publicité des grands magasins, les naissances à répétition. Une façon élégante de désamorcer un aspect explosif de la vie à deux: regarder ISABELLE ET LE PELICAN... à deux et vous distraire en riant de bon coeur des situations cocasses de cette fameuse vie à deux.

## La fanfare de Kitimat nous visitera

La Fanfare de Kitimat composée de 44 adolescents et adolescentes et de quatre adultes séjournera dans notre région les 16 et 17 juillet 1967. Cette formation est composée de fils et filles d'employés de l'Alcan à Kitimat. Ils passeront trois jours à l'Expo universelle avant de séjourner dans notre région.

## NAISSANCES

### ST-JACQUES

Colombe-Isabelle, née le 18 novembre, enfant de M. et madame Robert Côté (Madeleine Drapeau); parrain et marraine, M. et madame Edgar McNeil.

France-Chantale, née le 19 novembre, enfant de M. et madame Laurent Lavoie (Isabelle Francis); parrain et marraine, M. et madame Antony Francis.

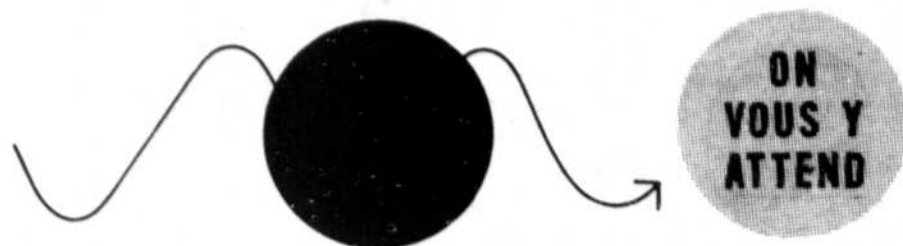
## Mariages

Le douze novembre dernier a été béni en l'église du Christ-Roi de Chicoutimi le mariage de M. Michel Gagné, fils de M. et madame Albert Gagné, de Chicoutimi, avec mademoiselle Réjeanne Lapointe, fille de M. et madame Zoël Lapointe, décédés, de Chicoutimi également. Le père du marié est concierge aux usines Alcan à Arvida.



SPECTACLE-SURPRISE à l'occasion de la fête de la Ste-Catherine. Les membres du Comité féminin du Club de la direction avaient organisé vendredi soir dernier une manifestation spéciale à l'occasion de la fête de la Ste-Catherine. Huit jolies danseuses ont effectué quelques numéros de danse et ont

agréablement surpris l'assistance par l'ensemble et la variété des numéros. On reconnaît dans l'ordre habituel Mlles Rolande Landry et Joyce Littlejohn, à l'avant; debout Mlles Louise Rathé, Carmen Cormier, Réjeanne Gendron, Hélène Bergeron, Aline Lemelin et Diane Poirier.



# la télévision au saguenay

CKRS-TV - Canal 2 - 8 - 9 - 12

- **3 et 4 décembre:** La troupe régionale "La Marmite" présente trois pièces en un acte à la salle Dufour du Séminaire de Chicoutimi. Les manifestations auront lieu à 8h.20 et les billets sont en vente dans les dépôts habituels
- **4 décembre:** Lilly Bouchard, de Port-Alfred, sera l'artiste invitée à la boîte à chansons "Le Sortilège". Elle interprétera quelques oeuvres de nos chansonniers canadiens et quelques pièces de jazz.
- **7 au 11 décembre:** Festival du cinéma canadien présenté à la salle François-Brassard de Jonquière. Ce festival est présenté en collaboration avec l'Office national du film, Office du film du Québec, la Cinémathèque canadienne et l'Institut canadien du film.
- **9 décembre:** Exposition de 35 toiles de Léo Tremblay à la Galerie Lacroix, située au 337 rue Racine Est à Chicoutimi. Cette exposition se poursuivra jusqu'à la fin de décembre.
- **11 décembre:** On présentera à la salle Dufour du Séminaire de Chicoutimi la dernière pièce produite par Jean Duceppe.
- **19 et 20 décembre:** Spectacle avec Gilbert Bécaud à la salle Dufour du Séminaire de Chicoutimi. Les récitals débiteront à 8h.30.
- **Fin janvier:** La direction de la salle François-Brassard de Jonquière présentera "Les Cyniques". Les spectacles qui suivront seront ceux de Pauline Julien, Barbara et Claude Léveillé.
- **Par ailleurs, les 10-11 et 12 février,** Nana Mouskouri sera en vedette à la salle Dufour du Séminaire. Les billets pour ces divers spectacles sont et seront en vente dans les dépôts habituels.

## Stéphane Venne et la chanson de l'Expo "Un jour, un jour"

Voici le texte des paroles française que Stéphane Venne a composées pour sa musique de la Chanson "Un jour, un jour...":

**Refrain**  
Un jour un jour  
quand tu viendras  
nous t'en ferons voir  
des grands espaces  
Un jour un jour  
quand tu viendras  
pour toi nous retiendrons  
le temps qui passe

1.  
Nous te ferons la fête  
sur une île inventée  
sortie de notre tête  
toute aux couleurs de l'été

2.  
Dans ce pays de fable  
entre deux océans  
on fait à chaque table  
une place qui t'attend

3.  
Déjà la terre est verte  
et la brise sent bon  
Nos portes sont ouvertes  
pour ceux qui arriveront

**Coda**  
Un jour un jour  
ne tarde pas  
Un jour un jour  
nous serons là  
Un jour un jour  
quand tu viendras

## Décès de M. Wilfrid Potvin

Est décédé le 20 novembre, à l'hôpital de Jonquière, M. Wilfrid Potvin, à l'âge de 52 ans et six mois.

Outre son épouse, M. Potvin laisse dans le deuil ses enfants, M. Jacques Potvin et Mme A. Côté, ses frères et soeurs, MM. Gilbert Potvin et Yvan Potvin, Mme Lucien Lepage (Rita) et Mlle Pâquerette Potvin, ainsi que Mme W. Chambers, MM. et Mmes P. Bouchard, J. Chambers et A. Gingras.

Le service a eu lieu le 22 novembre en l'église Ste-Cécile de Kénogami, et l'inhumation au cimetière paroissial.

Le défunt était concierge pour le service de l'hygiène de l'Alcan d'Arvida.

Le Lingot offre ses condoléances à la famille éprouvée.

**SALON ELECTROLYSE ENR.**  
(Poils superflus)  
**MADAME CLEMENT TREPANIER**  
diplômée  
261, Racine — ARVIDA  
Tél.: 548-4351

**Dr R. Choquette**  
B.A.D.D.S.  
Chirurgien-dentiste  
(Edifice Brassard) Arvida  
382 Mellon 548-4907  
Bureau tous les jours  
sur rendez-vous

**J.R. LABBE, M.H.B.**  
347, rue Racine  
**CHICOUTIMI**  
Votre distributeur  
**EXCLUSIF**  
des montres OMEGA.  
et l'endroit choisi pour  
la réparation  
des montres OMEGA

**Chiropraticien**  
**J.-G. Girard, D.C.**  
Membre du Collège des  
Chiropraticiens, P. Q.  
TEL.: 48-8712  
22, MELLON — ARVIDA

### JEUDI, 1er DECEMBRE

- 10.00 Cours scolaires: "Promenade dans la nature"
- 10.30 La souris verte
- 10.45 Film du matin: "Saturnin"
- 11.00 La Déesse d'or
- 11.30 Dessins animés
- 12.15 CKRS-actualités
- 12.30 Story of the Centuries
- 1.00 Passe-temps musical
- 1.15 Ciné-feuilleton: "Chevalier D'Harmenial"
- 1.30 Siège réservé: "Le pauvre millionnaire"
- 3.00 Femme d'aujourd'hui
- 4.00 Bobino
- 4.30 Boîte à surprises
- 5.00 Guillaume Tell
- 5.30 Popeye
- 6.00 CKRS-actualités
- 6.10 Nouvelles du sport
- 6.15 Télé-soir
- 6.30 Mr. Ed
- 7.00 Théâtre des Etoiles
- 7.30 L'extravagante Lucie
- 8.00 Sauve qui peut (C)
- 9.00 Les incorruptibles
- 10.00 Vivre
- 10.30 Zéro, un, Londres
- 11.00 Téléjournal
- 11.20 Supplément régional
- 11.30 Nouvelles du sport
- 11.35 Sur 16 MM: "Aveux spontanés"

### VENDREDI, 2 DECEMBRE

- 10.30 La souris verte
- 10.45 Film du matin: "Contes d'enfants"
- 11.00 La grande guerre
- 11.30 Dessins animés
- 12.05 Concours 4-5-6
- 12.15 CKRS-actualités
- 12.30 Je homme
- 1.00 Passe-temps musical
- 1.15 Ciné-feuilleton: "Chevalier d'Harmenial"
- 1.30 Cinéma: "J'avais 7 filles"
- 3.00 Femme d'aujourd'hui
- 4.00 Bobino
- 4.30 Boîte à surprises
- 5.00 Roquet belles oreilles
- 5.30 Remous
- 6.00 CKRS-actualités
- 6.10 Nouvelles du sport
- 6.15 Cinéma: "Une nation en marche"
- 8.30 Cinéma international: "La loi de la guerre"
- 10.15 Votre choix
- 10.45 Les affaires de l'Etat: "Rallèlement des Crédittistes"
- 11.00 Téléjournal
- 11.20 Supplément régional
- 11.30 Nouvelles du sport
- 11.35 Sur 16MM: "Aimez-vous les femmes"

### SAMEDI, 3 DECEMBRE

- 9.15 Cours universitaires: "Biologie humaine"
- 10.00 Cours universitaires: "Civilisation grecque"
- 10.45 Cours universitaires: "Littérature anglaise"

### JEUDI, 1er DECEMBRE

- 12.00 12e heure
- 12.30 Dessins animés
- 12.45 Grand Manitou (C)
- 1.00 Nouvelles
- 1.15 Ciné Roman
- 1.30 Ecole du bonheur
- 1.45 36-24-36
- 2.00 A votre service madame
- 2.45 EN MATINEE "Jeunes maris"
- 4.00 Super-Car
- 4.30 Zoo du Capitaine
- 5.30 Théâtre des petits
- 5.45 Père Noël
- 6.00 Actualités
- 6.30 Toast et Café
- 7.30 Adam ou Eve
- 8.00 Enfants de coeur
- 8.30 CINEMA KRAFT "Marie des Iles"
- 10.00 Un peu beaucoup
- 10.30 Point d'orgue
- 10.45 Tour d'horizon
- 11.00 Fin soirée "Opération secrète"

### VENDREDI, 2 DECEMBRE

- 12.00 12e heure
- 12.30 Dessins animés
- 12.45 Grand Manitou (C)
- 1.00 Nouvelles
- 1.15 Ciné roman
- 1.30 Ecole du bonheur
- 1.45 36-24-36
- 2.00 A votre service madame
- 2.45 EN MATINEE "Hôpital d'urgence"
- 4.00 Vie de chien
- 4.30 Zoo du Capitaine
- 5.30 Sentinelles de l'air (C)
- 6.00 Actualités
- 6.30 Toast et café
- 7.30 "En première" (C)
- 9.30 M. Banco
- 10.00 Famille Stone
- 10.30 Ecole du bonheur
- 10.45 Tour d'horizon
- 11.00 Fin de soirée (C)

### SAMEDI, 3 DECEMBRE

- 12.00 Roulotte du Gros Bill
- 1.00 Arrêt
- 2.00 Disque 66
- 3.00 Coin du disque
- 3.30 Rampe sportive

- 11.30 Tour de terre
- 12.00 Pépilot
- 12.30 Viens voir
- 1.00 Tennis
- 1.45 Les 4 saisons
- 2.00 Elles
- 3.00 Bob Morane
- 3.30 Cent millions de jeune
- 4.00 L'enfant du cirque
- 4.30 Images en tête: A communiquer
- 6.30 La flèche d'or
- 7.00 Père Noël
- 7.30 Sultez cet homme (C)
- 8.00 Sincèrement Fernand Gignac
- 8.30 Soirée du hockey: "Chicago à Montréal"
- 10.15 Les Couches-Tard
- 10.45 Le club du piano
- 11.00 Téléjournal
- 11.15 Nouvelles du sport
- 11.30 Sur 16 MM: "Humoresque"

### DIMANCHE, 4 DECEMBRE

- 9.15 Cours universitaires: Introduction aux mathématiques modernes
- 10.00 Cours universitaires: "Stylistique et composition"
- 10.45 Cours universitaires: "Economie politique"
- 11.30 Le jour du Seigneur
- 12.30 Lecture pour tous
- 1.00 Panorama religieux
- 1.30 Les Travaux et les Jours
- 1.30 Football de la ligue Nationale: "Chicago vs Baltimore"
- 4.30 Echos du sport
- 5.00 Signes du temps
- 5.30 L'heure des quilles
- 6.30 Expo '67
- 7.00 Walt Disney présente
- 8.00 Les beaux dimanches: Extraits d'opéra La Jétée
- 10.00 Conférence de Presse
- 10.30 Professeur Guillemain
- 11.00 Téléjournal
- 11.15 Sport-dimanche
- 11.30 D'hier à demain: "La grande guerre 14-18 (1ère partie)"

### LUNDI, 5 DECEMBRE

- 10.00 Roman de la science
- 10.30 La souris verte
- 10.45 Film du matin: "Poly"
- 11.00 Inspecteur Leclerc
- 11.30 Dessins animés
- 12.05 Concours 4-5-6
- 12.15 CKRS-actualités
- 12.30 Théâtre Errol Flynn
- 1.00 Passe-temps
- 1.15 Ciné-feuilleton: "La fille du régent"
- 1.30 Long métrage: "Lespionne rousse"
- 3.00 Femme d'aujourd'hui !
- 4.00 Bobino (C)
- 4.30 Boîte à surprises
- 5.00 L'agent sans secret
- 5.30 Popeye (C)
- 5.55 Expo '67
- 6.00 CKRS-actualités
- 6.10 Les nouvelles du sport
- 6.15 Cinéma: "Par le feu par le fer"

## CJPM-TV - Canal 6

- 4.00 Détectives
- 4.30 Colonel March
- 5.00 Télé Revue
- 5.15 Quelque chose d'autre
- 5.30 Samedi sports
- 6.00 Mon pays mes amours
- 6.30 Comment? Pourquoi?
- 7.00 Jeunesse d'aujourd'hui
- 8.00 Arpent verts (C)
- 8.30 CINE SPECTACLE "La grande horloge"
- 10.15 Bon anniversaire (C)
- 10.45 Tour d'horizon
- 11.00 FIN SOIREE "Carrefour de l'enfer"

### DIMANCHE, 4 DECEMBRE

- 12.00 Terre des hommes, terre de Dieu
- 12.30 Images de France
- 12.45 Bridge-contrat
- 1.00 O.N.F. (C)
- 1.30 Le monde en couleur (C)
- 2.00 Hommes de demain
- 2.30 CINEMA DU DIMANCHE "Prince rebelle"
- 4.00 Mademoiselle de Paris
- 4.30 Télé quilles
- 5.30 Petits bonhommes
- 6.00 Allons aux courses
- 6.30 Music-Hall Catelli
- 7.00 Cinq spectacle
- 8.30 Joël Denis
- 9.00 Destination Danger
- 10.00 Belle époque
- 10.30 Venez donc chez moi
- 10.45 Tour d'horizon
- 11.00 Face à face

### LUNDI, 5 DECEMBRE

- 12.00 La 12e heure
- 12.30 Dessins animés
- 12.45 Grand Manitou (C)
- 1.00 Nouvelles
- 1.15 Ciné Roman
- 1.30 Ecole du bonheur
- 1.45 36-24-36
- 2.00 A votre service madame
- 2.45 EN MATINEE "Mon phoque et elles"
- 4.00 Escadrille sous marine (C)
- 4.30 Zoo du Capitaine
- 5.30 Théâtre des petits
- 5.50 Actualités
- 6.30 Toast et café
- 7.30 L'homme à la Rolls
- 8.30 Ma sorcière bien aimée

- 8.00 Les belles histoires (C)
- 8.30 Haute tension
- 9.30 Tous pour un
- 10.00 Le bonheur des autres (C)
- 10.30 Camera '66
- 11.00 Téléjournal
- 11.20 Supplément régional
- 11.30 Nouvelles du sport
- 11.35 Sur 16mm: "Midnight Lace"

### MARDI, 6 DECEMBRE

- 10.30 La souris verte
- 10.45 Film du matin: "Alphabet en images"
- 11.00 Petite kermesse aux chansons
- 11.30 Dessins animés
- 12.15 CKRS-actualités
- 12.30 Le dernier des Mohicans
- 1.00 Passe-temps
- 1.15 Ciné-feuilleton: "La fille du régent"
- 1.30 Siège réservé: "L'adultère"
- 3.00 Femme d'aujourd'hui
- 4.00 Bobino (C)
- 4.30 Boîte à surprises
- 5.00 Cadets de la forêt
- 5.30 Furie
- 6.00 CKRS-actualités
- 6.10 Nouvelles du sport
- 6.15 Télé-soir
- 6.30 Les hommes volants
- 7.00 Cha-Ri-Dan
- 8.00 Minute papillon
- 8.30 Batman
- 9.00 Rue des Pignons (C)
- 9.30 Moi et l'autre (C)
- 10.00 Super-production: "Quand la terre brûle"
- 11.00 Téléjournal
- 11.20 Supplément régional
- 11.30 Nouvelles du sport
- 11.35 Super-production: (suite)

### MERCREDI, 7 DECEMBRE

- 10.30 La souris verte
- 10.45 Film du matin: "Sautaple"
- 11.00 Petit théâtre
- 11.30 Dessins animés
- 12.05 Concours 4-5-6
- 12.15 CKRS-actualités
- 12.30 Les 4 justiciers
- 1.00 Passe-temps
- 1.15 Ciné-feuilleton: "La fille du Régent"
- 1.30 Siège réservé: "Duel de femme"
- 3.00 Femme d'aujourd'hui
- 4.00 Bobino (C)
- 4.30 Boîte à surprises
- 5.00 Monsieur Pipo
- 5.30 Richard coeur de lion
- 6.00 CKRS-actualités
- 6.10 Nouvelles du sport
- 6.15 Cinéma: "Le beau Danube bleu"
- 8.00 7ième Nord (C)
- 8.30 Cinéma du mercredi: "L'araignée blanche défile Schotland"
- 10.15 Tirez au clair
- 11.00 Téléjournal
- 11.20 Supplément régional
- 11.30 Nouvelles du sport
- 11.35 Les intrépides (c)

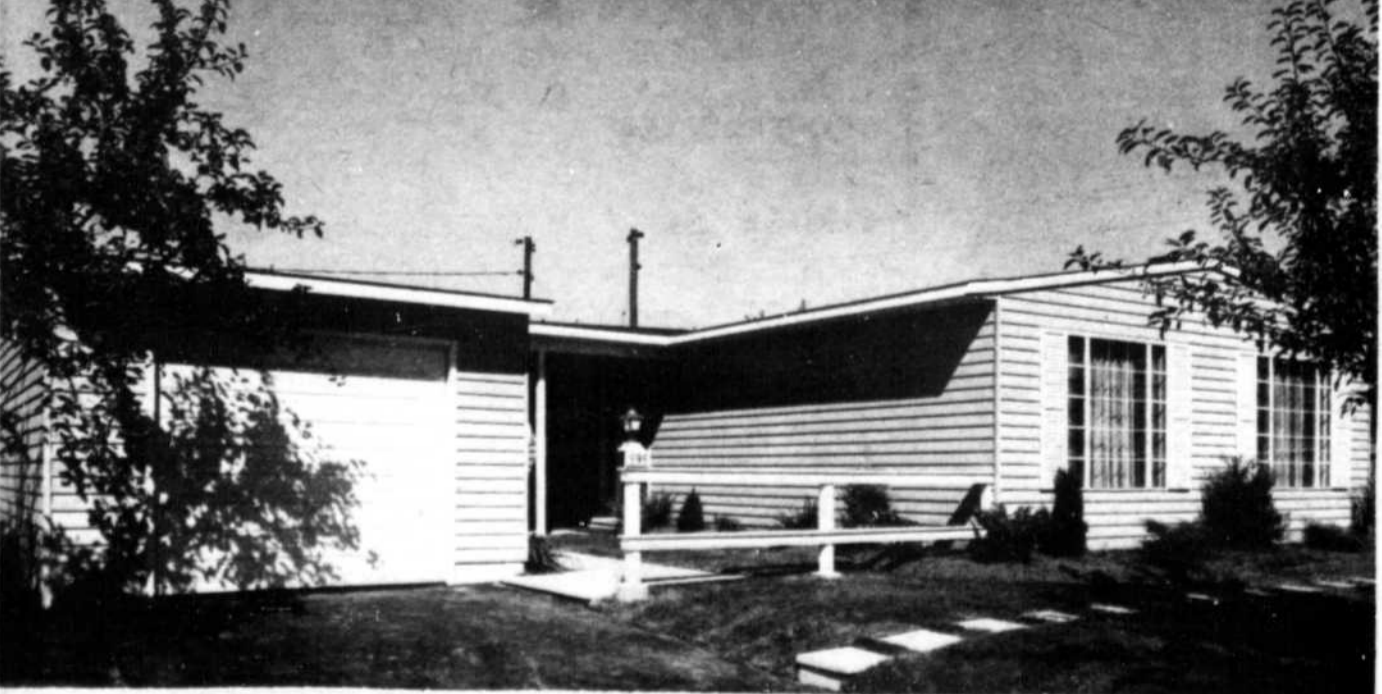
### MARDI, 6 DECEMBRE

- 12.00 12e heure
- 12.30 Dessins animés
- 12.45 Grand Manitou (C)
- 1.00 Nouvelles
- 1.15 Ciné Roman
- 1.30 Ecole du bonheur
- 1.45 36-24-36
- 2.00 A votre service madame
- 2.45 EN MATINEE "Bon voyage Pablo"
- 4.00 Fusée X-L-5
- 4.30 Zoo du Capitaine
- 5.30 Théâtre des petits
- 5.45 Père Noël
- 6.00 Actualités
- 6.30 Toast et Café
- 7.30 Le Saint (C)
- 8.30 Cré Basile
- 9.00 Découvertes '66
- 9.30 Les incorruptibles
- 10.30 Chez Tom
- 10.45 Tour d'horizon
- 11.00 Fin soirée "A la manière de Sherlock Holmes"

### MERCREDI, 7 DECEMBRE

- 12.00 12e heure
- 12.30 Dessins animés
- 12.45 Grand Manitou (C)
- 1.00 Nouvelles
- 1.15 Ciné Roman
- 1.30 Leçons de beauté
- 1.45 36-24-36
- 2.00 A votre service madame
- 2.45 En matinée "Miss Catastrophe"
- 4.00 J Stoooges
- 4.30 Zoo du Capitaine
- 5.30 Sentinelles de l'air (C)
- 5.50 Actualités
- 6.30 Toast et Café
- 7.30 Echee et mat
- 8.30 Hockey NHL "Toronto à Montréal"
- 10.00 Devinez juste
- 10.30 Toute la ville en parle
- 10.45 Tour d'horizon
- 11.00 Fin soirée "Un garçon sauvage"

# La production des Maisons Universelles Alcan pourrait débuter à l'automne de 1967



VOICI LES QUATRE PROTOTYPES de Maisons Universelles Alcan construites dans la région de Montréal. Ces maisons sont assemblées en usine et constituent une innovation dans la construction d'habitations. L'utilisation de techniques avancées de montage à la chaîne qui servent à l'industrie

automobile, permet à l'Alcan d'offrir une maison de quatre chambres à coucher, deux salles de bains, munie de tous les appareils ménagers ainsi que d'un ameublement complet, y compris l'habillage des fenêtres, à un prix approximatif de \$10,000, terrain exclus.

La compagnie Maisons Alcan, Ltée, une filiale de l'Aluminium du Canada, Ltée, spécialisée dans la construction domiciliaire, a dévoilé récemment à Montréal et à Toronto un groupe de maisons qui marquent une ère nouvelle dans ce domaine. Ces maisons de quatre chambres à coucher, deux salles de bain, munies de tous les appareils ménagers dont une laveuse de vaisselle et complètement aménagées y compris l'habillage des fenêtres, devraient se vendre environ \$10,000, terrain exclus.

Le président de la compagnie Maisons Alcan, Ltée, M. J. C. Neely, affirme que ces prototypes des Maisons Universelles sont le fruit de deux années de recherches et de mise au point poursuivies par l'Alcan dans le but d'offrir un foyer attrayant et confortable alliant une haute qualité à un prix que le marché canadien ne peut plus égaler depuis de nombreuses années.

M. Neely a signalé que les Maisons Universelles ont suscité un tel intérêt que l'Alcan a cru devoir révéler les progrès accomplis dans ce domaine avant de faire part de ses intentions quant à leur fabrication et leur vente ultérieure. En attendant de pouvoir annoncer une telle décision, les prototypes ont été érigés pour fins de recherche dans des lots privés inaccessibles au public.

"Nous avons adapté à la fabrication de maisons les techniques avancées mises au point par l'industrie automobile," déclare M. Neely. "Ces méthodes permettent de réaliser des économies considérables si on les compare aux procédés conventionnels de construction de maisons. Par l'assemblage en usine, on peut exercer un contrôle rigoureux sur les matériaux de construction et l'assemblage de ces maisons."

## Prototypes

"Nous n'avons jusqu'à maintenant fabriqué que quatre prototypes qui sont offerts en une variété de finis extérieurs, de thèmes de décoration intérieure et de styles d'ameublement. D'autres modèles sont actuellement en voie de parachèvement.

La Centrale d'Hypothèque et de Logement a autorisé la méthode de construction des Maisons Universelles Alcan qui sont conçues pour assurer le confort sous toutes les conditions climatiques du Canada.

M. Neely ajoute que les autorités fédérale provinciale et municipale en matière de construction domiciliaire de même que plusieurs constructeurs ont déjà visité ces maisons et que leurs impressions "nous ont encouragé à poursuivre la réalisation de ce concept nouveau."

M. Neely a également signalé que l'aluminium utilisé sous forme de revêtement de fenêtres, de soffites et d'entablement n'a été choisi que lorsqu'il s'est révélé le matériau le plus approprié. Les constructeurs de maisons de tout le Canada profiteront de la mise sur le marché de la Maison Universelle

Alcan car elle aura pour effet d'accroître le marché de la construction domiciliaire au Canada.

L'Alcan étudie des projets de construction d'usine d'assemblage de ces maisons au Canada et s'ils sont mis à exécution, la production devrait débuter à l'automne 1967.

## GUIGNOLEE

Les Chevaliers de Colomb, Conseil 2846, comme par les années passées, passeront dans les foyers d'Arvida dimanche le 4 décembre, pour recueillir la Guignolee au profit des familles pauvres de la cité afin de leur faire passer de joyeuses fêtes. Les édifices commerciaux seront visités les 2 et 3 décembre. Les Chevaliers comptent sur la générosité habituelle des citoyens.

**VENTE  
spéciale**

**Grande  
réduction**

sur

**MANTEAUX**

et

**HABITS**

de neige, 2 pièces

**CHEZ DENISE ENR.**

Tél.: 548-4842

384, rue Mellon

**ARVIDA**

## Les suggestions rapportent \$145 à six employés d'Isle-Maligne

Alma — Le Comité de suggestions de l'usine Alcan d'Isle-Maligne, dont le secrétaire est M. Gilles Michaud, vient de recommander le paiement de primes à six employés pour autant de suggestions. Dans chaque cas, comme c'est la pratique, les projets sont soumis aux départements concernés, qui en font l'étude, l'ap-

plication s'il y a lieu et qui communiquent aux membres du comité le coût de mise en application de ces suggestions ainsi que la valeur des économies qui en résultent.

Et le cycle de l'étude des suggestions des employés se complète par le paiement des primes à leurs auteurs.



→  
**M. MAURICE DUFOUR — \$40** - Charpentier-menuisier, M. Dufour en est à sa première expérience avec le plan de suggestions; son idée se rapportant à l'affutage des scies à chaîne lui a valu une prime de \$40.



←  
**M. MARCEL GOSSELIN — \$39** - M. Gosselin est opérateur de redresseurs. Il a préposé une amélioration au système de refroidissement des redresseurs. Résultat: \$39.

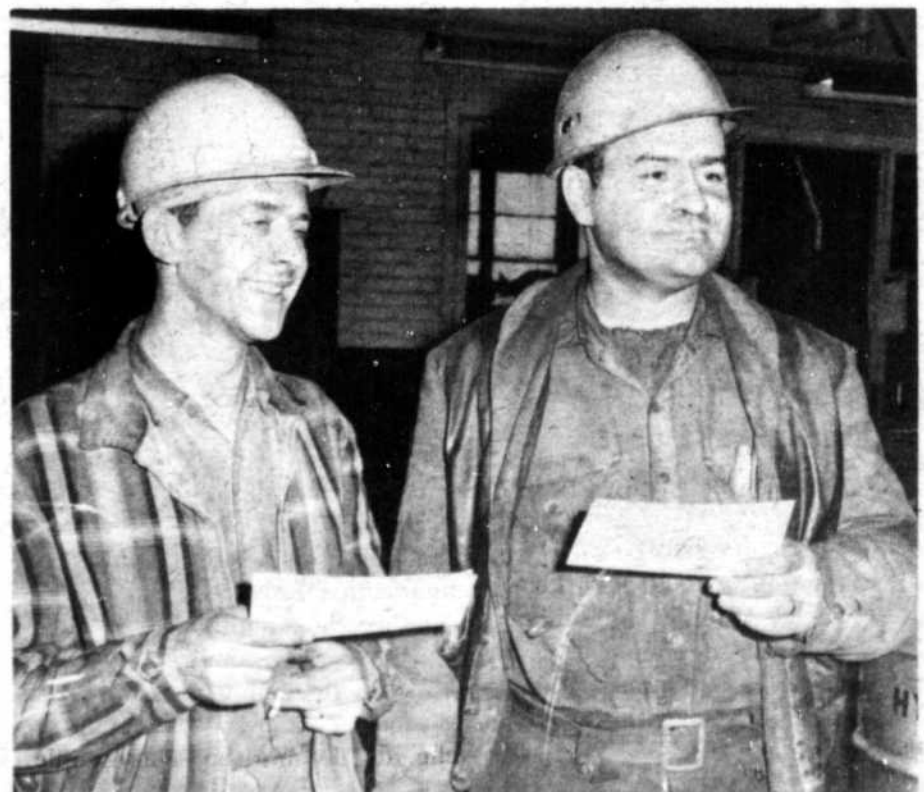


→  
**M. FRANCIS JEAN — \$19** - M. Jean, préposé à un magasin d'outils en est à sa première suggestion primée. Elle concerne une modification à un outil spécial utilisé pour réparer une valve.



←  
**M. FERNAND GIRARD — \$18** - M. Girard, électricien au service d'entretien, a déjà vu quatre de ses suggestions lui rapporter \$182; la cinquième s'appliquait aux refroidisseurs des redresseurs.

**M. MATHIEU POULIN (A GAUCHE)** — M. Poulin est ajusteur de machinerie; ses suggestions lui ont déjà rapporté \$173.50; sa dernière concernait la sécurité au travail.



→  
**M. GUY-A. TREMBLAY — \$24** - M. Tremblay, un des membres des équipes de l'entretien de l'équipement mécanique, est un autre de ces employés dont le nom revient souvent dans les dossiers de suggestions. En fait il a déjà obtenu \$140 en primes. Sa dernière proposition se rattachait au broyeur utilisé pour briser les fonds de cuves.

## soirée au théâtre alcan

À CKRS-TÉLÉVISION, JONQUIÈRE



### isabelle et le pélican

Le dimanche soir, 11 décembre, 8 h.

janine sutto — georges groulx

Voici' Grands jours d'économies!

chez

**GARAGE MUNGER**

PONTIAC '64	\$1,495
DODGE '64	\$1,495
DODGE Lancer '62	\$1,050
CHRYSLER '60 Saratoga	\$975
DODGE '65	\$2,195



Arrangements de finance faits sur place.

**GARAGE MUNGER LTEE**

370, St-Dominique - Jonquière - 542-4505

Distributeur de CHRYSLER — VALIANT — DODGE — IMPERIAL — SIMCA

# Steinberg a tout pour vous plaire

Plaisirs de la table à portée de votre bourse



**\$ 100**  
**TIMBRES "PINKY" ADDITIONNELS**  
 AVEC CE COUPON ET UN ACHAT DE \$10 OU PLUS DE MARCHANDISES DIVERSES EN UNE SEULE FOIS !  
 En vigueur jusqu'au samedi 3 déc. 66 aux magasins d'alimentation Steinberg Ltée  
 Limite: un coupon par famille !  
**STEINBERG**

**\$ 200**  
**TIMBRES "PINKY" ADDITIONNELS**  
 AVEC CE COUPON ET UN ACHAT DE \$20 OU PLUS DE MARCHANDISES DIVERSES EN UNE SEULE FOIS !  
 En vigueur jusqu'au samedi 3 déc. 66 aux magasins d'alimentation Steinberg Ltée  
 Limite: un coupon par famille !  
**STEINBERG**

**\$ 300**  
**TIMBRES "PINKY" ADDITIONNELS**  
 AVEC CE COUPON ET UN ACHAT DE \$30 OU PLUS DE MARCHANDISES DIVERSES EN UNE SEULE FOIS !  
 En vigueur jusqu'au samedi 3 déc. 66 aux magasins d'alimentation Steinberg Ltée  
 Limite: un coupon par famille !  
**STEINBERG**

**\$ 400**  
**TIMBRES "PINKY" ADDITIONNELS**  
 AVEC CE COUPON ET UN ACHAT DE \$40 OU PLUS DE MARCHANDISES DIVERSES EN UNE SEULE FOIS !  
 En vigueur jusqu'au samedi 3 déc. 66 aux magasins d'alimentation Steinberg Ltée  
 Limite: un coupon par famille !  
**STEINBERG**

**Boissons en Canette**  
 variées Ice Castle  
 Canette Régulières  
 de 10 oz 7¢ ou faibles en calories

**Shampooing Halo** CH. 99¢  
 économique, 50¢ de moins, sec ou normal

**Sacs de Thé Pagoda**  
 orange Pekoe, 18¢ de moins  
 59¢ LE PQT

**Pâte dentifrice**  
 Crest, réduit les cavités  
 Tube 97¢ 22¢ de rabais  
 familial

**Noix mélangées**  
 de marque Steinberg  
 Sac de 59¢ Dans leur  
 1 lb écale

**Chocolats Minuet** \$2.99  
 de Smiles 'N' Chuckles (bte 5 lbs)

**Desserts "Parfait"**  
 variés de Monarch  
 Paquet 43¢ 8¢ de rabais  
 10 oz

**Biscuits à la Guimauve**  
 frais de Steinberg  
 16 par paquet 29¢ Un vrai régal

**Noix mélangées** BTE 59¢  
 savoureuses, de Steinberg 7 OZ

**Fromage Cheddar**  
 Fields O'Clover  
 Doux, 69¢ Médium, 1 lb, 79¢  
 Fort, 1 lb, 87¢

**GRATIS !** Une bout. 14 oz  
 antiseptique buccal  
**COLGATE "100"**  
 Achetez 1 bout. 2 bout. 98¢  
 l'autre gratuite 14 oz

**Soupe Loney**  
 poulet-nouilles, 20¢ de moins  
 12 paquets \$1.00  
 pour

**Jus de pommes**  
 17¢ DE 3 \$1.00  
 MOINS vitaminé, de choix, Orchard King

**Bonbons mélangés**  
 "Holiday" de Steinberg  
 Sac 69¢ Ils sont  
 2 lbs délicieux

**Café instantané**  
**Cream-O**

corsé, de Steinberg, 10¢ de moins. Saveur instantanée de café frais.

POT 10 OZ. **\$1.29**



**Farine Blanche**  
 à tout usage

pré-tamisée Steinberg enrichie de vitamines

SAC 10 LBS **89¢**



Les prix annoncés sont en vigueur jusqu'à l'heure de fermeture, le samedi 3 décembre 1966, aux magasins d'alimentation Steinberg. Les prix des fruits et légumes frais sont sujets aux fluctuations du marché.

**CREME GLACEE**  
 Ice Castle  
 essences variées  
 Cont. 1/2 gallon **89¢** 10¢ de moins

**JUS DE TOMATES**  
 de fantaisie, Hunt  
 rafraichissant et nutritif  
 7 btes 20 oz **\$1.00**



40¢ de moins !  
**VAISSELLE "BLE D'OR"**  
 IMPORTEE, DE HAUTE QUALITE EN PORCELAINE TRANSLUCIDE COUVERT DE 4 MORCEAUX OU 2 BOLS A SOUPE (Une valeur habituelle de 99¢)  
**VOTRE POUR SEUL. 59¢**  
 Il ne vous reste plus que 2 semaines pour jouer à "ALLONS AUX COURSES"

Nombreuses autres aubaines pour vous.

Pot à biscuits DE 128 OZ 49¢  
 En verre, valeur de 59¢ Réelle épargne

Sacs à déchets 24 PAR PAQUET 79¢  
 EN POLY, VALEUR DE 87¢ ou sacs à déchets pour la cuisine (Valeur de 59¢) pour 53¢

Cartes de Noël. CHAQUE PAQUET 79¢  
 En français ou anglais (21 par bte) ou cartes de Noël de luxe (99¢)

L'encyclopédie de la femme canadienne de MICHELLE TISSEYRE CHAQUE SECTION 99¢

**Déterfif à Lessive**  
 Ajax, très puissant  
 Format économique \$1.49 25¢ de rabais

Eau de javel Bouteille de 127 oz 75¢  
 6¢ de moins de marque Steinberg

Feuille d'aluminium 3 Rouleaux 12" x 25" \$1.00  
 pure, Reynolds Wrap, 11¢, moins

Papier de toilette 3 Pqts de 2 roul. 89¢  
 Facelle Moderne, blanc ou rose, 10¢ de moins

**Pâtés congelés**  
 Steinberg, faciles à préparer  
 Boeuf, poulet 4 paquets \$1.00  
 ou de dinde de 8 oz

Gâteau au chocolat 1 qt 69¢  
 ou à l'orange, congelée, Sara Lee 15 OZ

Pommes de terre frites PQT 10¢  
 9 OZ congelées, de choix, Valley Farms

Jus d'orange 4 BOITES 95¢  
 congelé, concentré, Orchard King 6 1/2 OZ

100 TIMBRES PINKY ADDITIONNELS  
 avec ce coupon et cet achat:  
**COCOTTE**  
 ENDUITE DE TEFLON  
 chacune \$5.99 de 5 pintes  
 Nul après le samedi 10 décembre 1966

25 TIMBRES PINKY ADDITIONNELS  
 avec ce coupon et cet achat:  
**PAPIERS-MOUCHOIRS**  
 FACELLE ROYALE  
 2 GROSSES BOITES 71¢ COULEURS VARIEES  
 Nul après le mardi 6 décembre 1966

25 TIMBRES PINKY ADDITIONNELS  
 avec ce coupon et cet achat:  
**BRUN FONCE, LIBBY FEVES AU LARD**  
 2 BOITES 37¢ 8 OZ  
 2 BOITES 51¢ 15 OZ  
 Nul après le mardi 6 décembre 1966

25 TIMBRES PINKY ADDITIONNELS  
 avec ce coupon et cet achat:  
**CAFE TORREFIE**  
 MAXWELL HOUSE  
 SAC 1 LB 99¢ REELLE AUBAINE  
 Nul après le mardi 6 décembre 1966

# et étire ainsi votre budget

Du jardin de fraîcheur de Steinberg

## PAMPLEMOUSSES

FRAIS, JUTEUX, DE LA CALIFORNIE, CATEGORIE U.S. No 1 variété à chair blanche, sans noyau, grosseur 48

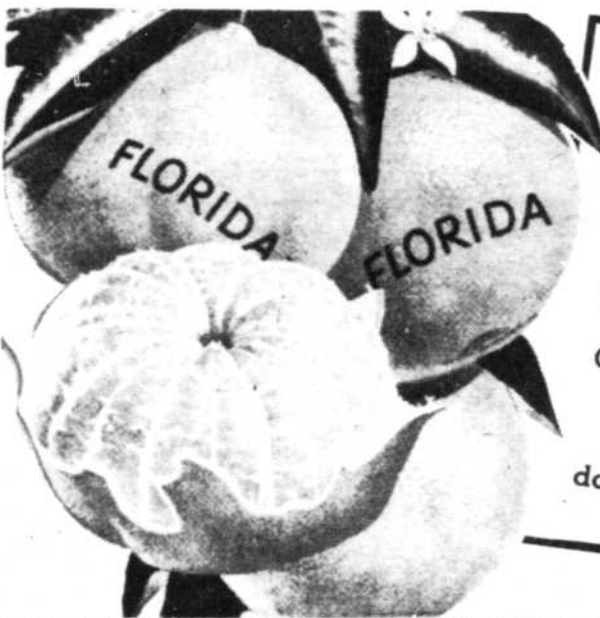
Dans un sac poly

**10** POUR SEUL. **59¢**

Laitue Iceberg LA POMME **23¢**  
grosseur 24, de la Californie, U.S. No 1

Tomates de serre Ontario **29¢**  
Petites No 1, contenant 1 chop.

**CELERI PASCAL**  
FRAIS ET CROQUANT  
de la Californie, catégorie U.S. No 1  
Grosseur 36 ! **19¢** Pour vos repas !  
LE PIED



"Le fruit idéal pour vos réceptions. Se pèle si vite."  
**Tangerines**  
Nouvelle récolte de la Floride  
Grosseur 210  
La douzaine **.29** la doz.

De notre nouvelle boulangerie moderne

## PAIN TRANCHE

BLANC, ENRICHI DE VITAMINES, STEINBERG

DATE POUR EN GARANTIR LA FRAICHEUR !

7¢ DE RABAIS !

2 pains de 24 oz **39¢**



Gâteau aux Fruits

des Fêtes. Steinberg  
magnifique emballage

**\$1.15**

Tranché, carré, 2 LBS

### BEIGNETS AU SUCRE

STEINBERG, 6¢ DE MOINS  
24 par paquet **33¢** Frais et tendres

**ROULE AU Chocolat** CH. **39¢**  
10¢ de moins, Steinberg\*

**Tarte aux pacanes** CH. **59¢**  
Steinberg, 10¢ de moins

**Brioche tordue** 4¢ de moins Chacune **45¢**  
à l'érable, de Steinberg

**Pain aux dattes et noix**  
Steinberg, 6¢ de moins **39¢**

**Petits pains au lait** **33¢**  
Steinberg, 12 par paquet



## Vous saurez tout sur nos POULETS

Délicieuses, tendres, versatiles et économiques. Voilà quelques unes des qualités des volailles. Ils est vrai que les poulets sont tout à fait délicieux et tendres. Leur versatilité ne fait aucun doute car on peut les rôtir au four ou à la broche, les frire, les servir en ragoût ou en pâté et on les retrouve même dans les soupes. Quant à son économie; après la dinde, le poulet est la viande la plus économique sur le marché. Et regardez-moi les bas prix des poulets de catégorie "A" inspectés par le gouvernement et offerts à bas prix cette semaine chez Steinberg. Procurez-vous en plusieurs et conservez-les au réfrigérateur et variez ainsi vos menus cet hiver. Steinberg a tous les poulets pour vous plaire et vous aide à étirer votre budget. Alors, profitez-en !



## POULET A FRIRE

frais, de catégorie "A", inspecté et approuvé par le Gouvernement.

Tendre et charnu !  
(Poids moyen de 2 à 3 lbs)

**37¢**

Entièrement nettoyé et prêt-à-cuire !

**Saucisses en coiffe** LA LB **55¢**  
LA BELLE FERMIERE

**PORC HACHE FRAIS** LA LB **69¢**  
et maigre, pour vos tourtières

### TOURTIERES

STEINBERG

Chacune seulement **65¢**

Réchauffez et servez

**CUISSES DE POULET** LA LB **59¢**  
coupées, pour les appétits robustes

**Poitrines de poulet** LA LB **65¢**  
coupées, pour toute la famille

**AILES OU FOIES** DE POULET LA LB **39¢**  
satisfaction garantie

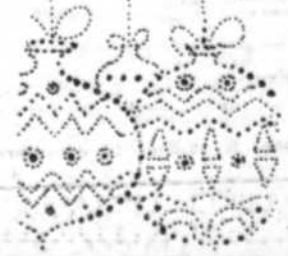
Morceaux frais, nettoyés et coupés de **POULET EN PANIER**

LA LB SEUL. **43¢** CATEGORIE "A"

Jouez au jeu télévisé de Steinberg

'ALLONS AUX COURSES' GAGNEZ de \$5 à \$500

Demandez vos cartes de jeu au magasin d'alimentation Steinberg de votre voisinage aujourd'hui.



25 TIMBRES PINKY ADDITIONNELS avec ce coupon et cet achat:  
**MELANGE A GATEAUX**  
ETAGES, BETTY CHOCKER  
2 PAQUETS \$1.02 VARIETES  
POUR DIVERSES  
Nul après le mardi 6 décembre 1966

25 TIMBRES PINKY ADDITIONNELS avec ce coupon et cet achat:  
**OLIVES CORONATION**  
LOSSE PACK VARIETE QUEEN  
MANZANILLA NON FARCIES  
69¢ POT 63¢  
15 OZ  
Nul après le mardi 6 décembre 1966

25 TIMBRES PINKY ADDITIONNELS avec ce coupon et cet achat:  
**Déjeuner instantané**  
DE MARQUE CARNATION  
PAQUET DE 8 OZ **83¢** Chocolat, Fraises ou Vanille  
Nul après le mardi 6 décembre 1966

# Un investissement sans profit pour le service aux clients

Alma — Depuis une dizaine de jours maintenant, un système de contrôle à distance dirige le fonctionnement du poste de sectionnement et de la sous-station de Forces Motrices du Saguenay à Mistassini. Cette installation qui a nécessité un investissement élevé n'a d'autre but que d'assurer la flexibilité du fonctionne-

ment de l'outillage et la régularité de l'alimentation en électricité aux clients du secteur de Dolbeau qui s'étend de Ste-Jeanne-d'Arc et St-Augustin jusqu'à Albanel et Girardville, ainsi que des régions de St-Félicien et Roberval et même jusqu'à Chibougamau.

(Par J.-J. Marier)

Le poste de sectionnement et la sous-station de Forces Motrices à Mistassini, réunis ensemble, jouent un double rôle: faire le relai dans la ligne de transport d'énergie électrique qui contourne le Lac et assurer des cheminements alternatifs pour cette énergie d'une part, et abaisser le voltage du courant pour la distribution dans le secteur de Dolbeau, par le réseau de l'Hydro.

Ce poste est donc alimenté en énergie à haute tension, 161.000 volts, par deux lignes qui viennent de la centrale Alcan de Chute-à-la-Savane, sur la Péribonka, à proximité de Ste-Monique. Mais à la sortie du poste, il y a eu doublement: une ligne se dirige vers St-Félicien et Roberval, avec embranchement à St-Félicien de la ligne qui va alimenter la région de Chibougamau; deux autres circuits parallèles, toujours à la tension de 161.000 volts traversent la rivière pour aller alimenter l'usine de la compagnie Domtar, à Dolbeau. D'un autre

côté, après abaissement du voltage à 27.600 volts, deux lignes sortent pour l'alimentation de tout le secteur qui environne Dolbeau et Mistassini.

## Commandes à distance

Mais que viennent faire les commandes à distance dans tout cela? - Pour assurer la flexibilité de l'outillage et des lignes ainsi que la régularité du service, les circuits sont coupés d'interrupteurs automatiques et de sectionneurs tant sur la haute tension que sur la basse tension. Or, depuis la mise en activité des nouvelles installations, les interrupteurs automatiques peuvent être ouverts, remis en circuit ou bloqués ouverts par l'opérateur du Centre de contrôle du réseau de l'Alcan, à Délsle, près d'Alma. Les sectionneurs peuvent aussi être ouverts ou fermés, toujours à partir du Centre de Contrôle et enfin, l'opérateur du Centre peut, grâce à un instrument de mesure à distance, lire la charge d'énergie à la sortie

du poste de sectionnement de Mistassini, en direction de St-Félicien.

## Leur utilité

Et de quelle utilité seront ces commandes à distance? - Assurer aux clients de cette région du nord-ouest du lac et jusqu'à Chibougamau un service d'électricité régulier, le plus parfait possible. Advenant un trouble dans cette région, conducteur brisé par le verglas ou le vent, ou court-circuit de toute autre cause, les interrupteurs automatiques font aussitôt leur travail. Un système d'alerte informe immédiatement l'homme en devoir au Centre de contrôle du réseau, qui peut, à distance, découvrir la nature générale du trouble ainsi que le secteur du réseau où il s'est produit, et, à distance encore, cet opérateur peut contourner ce secteur, l'isoler et remettre le réseau en bon fonctionnement.

## Un investissement sans profit

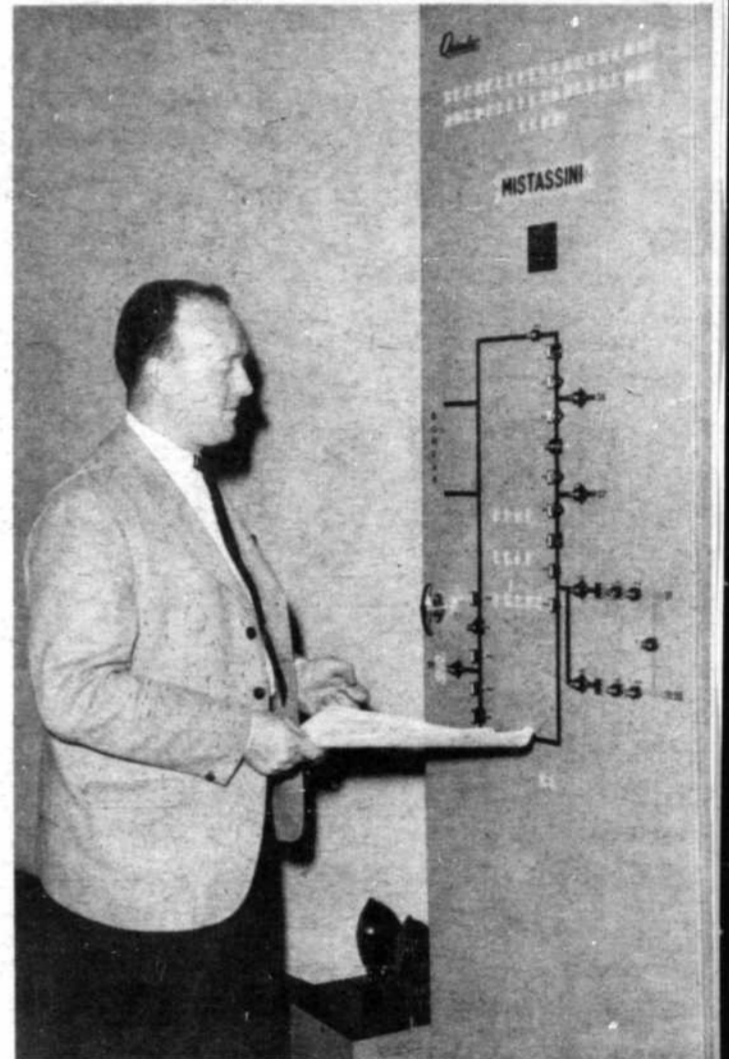
D'ordinaire, l'entreprise qui fait un investissement de quelque valeur, le fait en vue d'améliorer sa situation financière, d'augmenter son revenu ou son chiffre d'affaire, et, en définitive, pour augmenter son profit. Or il n'est rien de tout cela dans les améliorations apportées au poste de sectionnement

de Mistassini et dans l'emploi des appareils de commande à distance. Il n'y aura ni augmentation de revenu, ni augmentation du profit, mais c'est uniquement et simplement une question d'assurer un meilleur service aux clients.

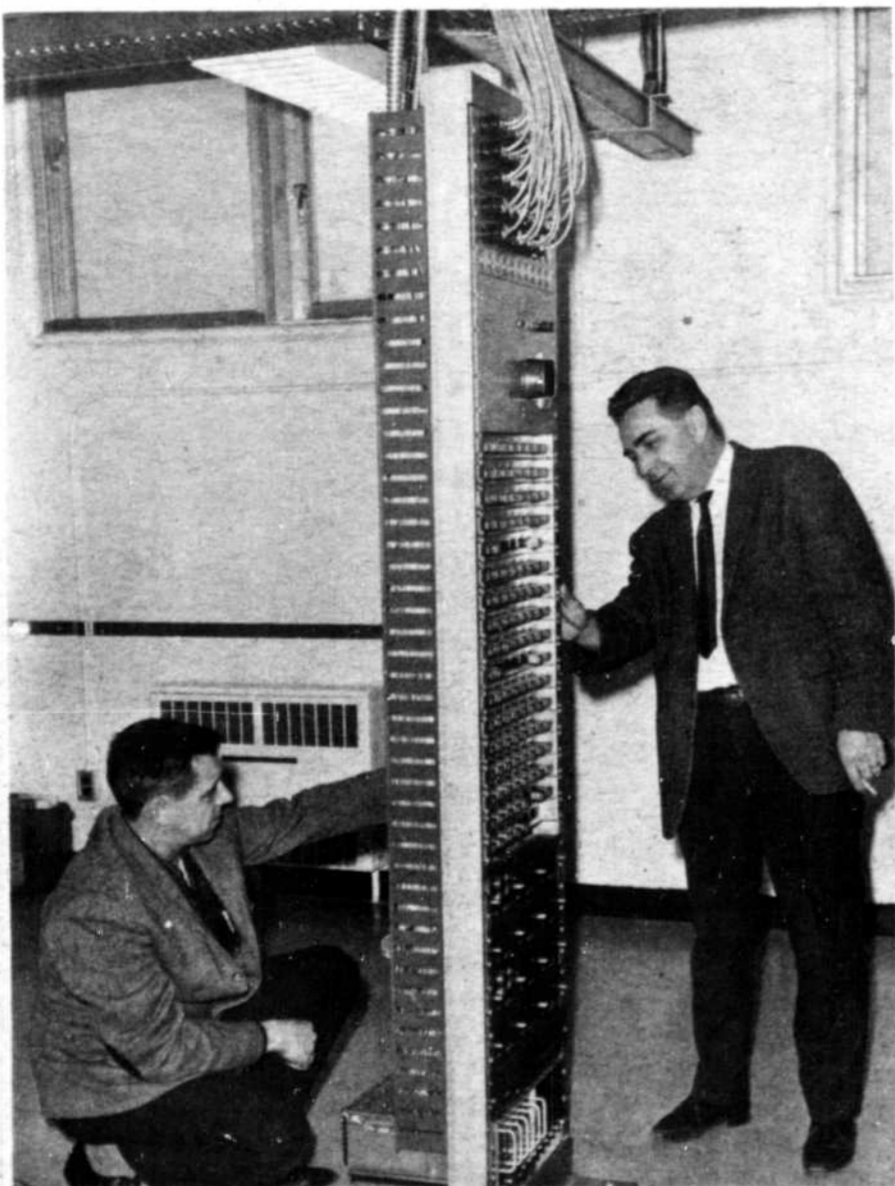
## Les artisans

Faire la liste des artisans de cette amélioration, de ceux qui ont collaboré à ce travail d'ensemble, c'est faire le tour de bon nombre de départements et de services de Force Motri-

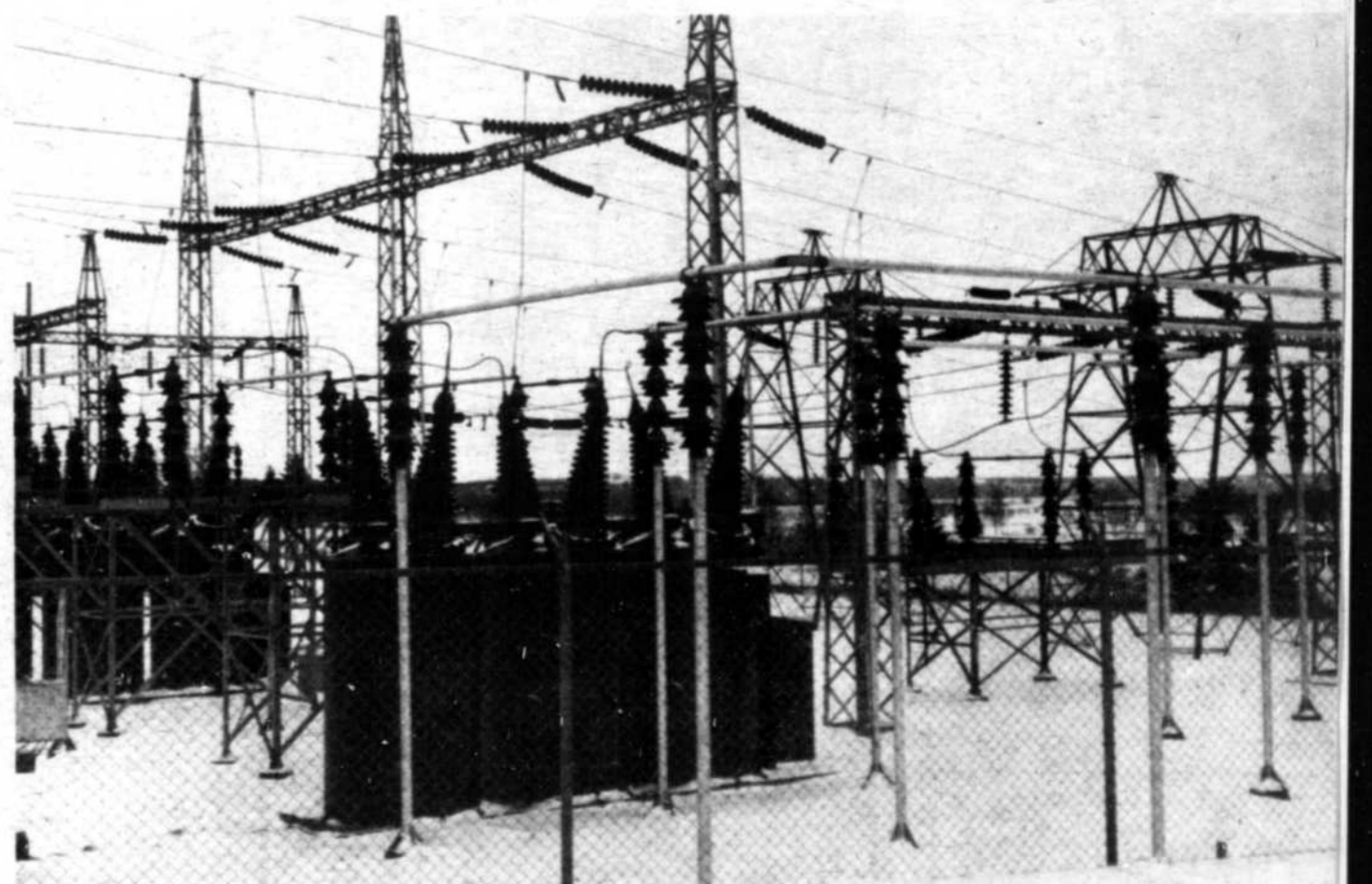
ces du Saguenay et de l'Alcan. C'est inclure le personnel des bureaux du génie, le surveillant des sous-stations, les équipes de construction de Transport d'Énergie, les équipes de l'atelier, de l'équipement mécanique et des départements de l'électricité de Forces Motrices et celles des communications et du Centre de contrôle du réseau électrique de l'Alcan dans la région. Encore une fois, c'est le fruit d'un travail de planification et de collaboration interdépartementale et inter-compagnies.



LE TABLEAU — C'est ici que l'opérateur du Centre de contrôle du réseau peut commander à distance plusieurs éléments de l'outillage du poste de sectionnement de Mistassini. M. Francis Dunn, adjoint du chef répartiteur a dressé le formulaire d'opération du système.



LE CERVEAU — Ce châssis rempli d'appareils électroniques se trouve au poste de contrôle; il y en a un semblable à Mistassini; chacun compte des postes émetteurs et des postes récepteurs pour les quatre canaux de communication. A droite, M. Lionel Verreault, contremaître du service de communications et de protection du réseau et à gauche, M. Claude Desbiens, technicien du même service.



A MISTASSINI — L'installation de Mistassini comprend un poste de sectionnement, montré ici, une sous-station d'abaissement du voltage et l'édi-

fice de l'outillage de contrôle et de communications. L'ensemble se trouve tout près de la rivière, vis-à-vis l'usine de Domtar, à Dolbeau.



UN COSTUME D'HIER que porte fièrement une dame d'Alma lors du défilé du Centenaire d'Alma que le Club Dynamo a présenté aux employés des Forces Motrices du Saguenay. Dans l'ordre habituel, Mmes Gérard Bolduc et Jacques Pelletier ainsi que leurs époux, MM. Pelletier et Bolduc.



C'ETAIT GENTIL DANS C'TEMPS-LA. — Pas étonnant que nos pères aient de si bons souvenirs de "leur jeune temps". A la soirée du Dynamo, MM. Sylvio Belley, Méridée Larouche, William Cyr et Jos Marcoux ainsi qu'une élégante d'aujourd'hui dans les "plus beaux atours" d'hier.

## Le Dr Larouche au Club de la direction d'Isle-Maligne

Le Dr Raymond Larouche sera le conférencier au prochain dîner du Club de la direction de l'Alcan d'Isle-Maligne qui aura lieu dimanche soir, le 4 courant, à l'hôtel Union d'Alma. Les épouses des membres pourront assister à cette causerie qui sera suivie d'une soirée récréative.

## Le Club Dynamo se prépare au Centenaire d'Alma

Alma — Les membres du club social Dynamo des employés des Forces Motrices du Saguenay, à Alma, ont eu un avant-goût de ce que seront les rencontres populaires, l'an prochain, à Alma, à l'occasion du centenaire. Le président du club, M. Patrick Villeneuve, avait en effet organisé un défilé de modes montrant les costumes que porteront les dames durant les manifestations populaires de 1967.

Mme Léontine Harvey, responsable du comité du costume d'époque à la Commission du Centenaire d'Alma, assistée de quelques auxiliaires, y a présenté une gamme complète des costumes authentiques des belles années, dont quelques uns remontent même à quatre générations, ainsi qu'un éventail des modèles variés qui seront proposés à la population d'Alma pour marquer les cent années d'existence de la "Cité de l'hospitalité."

Encore une fois, le Club Dynamo a fourni à ses membres

une joyeuse occasion para-travail de se retrouver entre amis, et a ainsi marqué cette manifestation d'une note de civisme en préparant ses membres, pour la plupart des citoyens d'Alma, à la série d'activités qui s'échelonneront tout au long de l'année qui vient.

Sur tous les tons, on parle de 1967, l'année du Centenaire de la Confédération canadienne; mais il marquera aussi le Centenaire d'Alma, ne l'oublions pas: deux événements qu'il convient de souligner.



AU TEMPS DES FROU-FROUS, début du siècle ou avant, qui sait? Et ces deux jolies dames représentent dignement les élégantes des belles années devant Mmes Léopold Côté et Roland Bourgoïn ainsi que MM. L. Côté, R. Bourgoïn et Maurice Simard.

DENTAL SURGEON  
**Dr. Guy Tremblay**  
Office hours:  
Daily on appointments  
111, Davis Square, Arvida  
(Caisse Populaire Bldg.)  
Tel.: 548-8366

**TOURIST  
ROOMS**  
Meals  
**Mr. Walter Ruhle**  
520 Mellon, ARVIDA  
Tel.: 548-4733



## Ce "coupon d'attente"

**Le Coupon  
d'attente**



Ce coupon d'attente STEINBERG vous donne droit d'acheter le produit suivant au prix spécial d'aujourd'hui:

ARTICLE:	PRIX REG.	PRIX SPECIAL
----------	-----------	--------------

La devise de STEINBERG est de toujours avoir une quantité saine de tous les produits. Mais, à partir de maintenant, nous existons.

CREDIT

**SPECIMEN**

Gérant: \_\_\_\_\_ No. de marché: \_\_\_\_\_ Date: \_\_\_\_\_

AVIS — Ce coupon d'attente est valable durant les quinze jours suivant la date d'émission.

*vous assure d'obtenir tout  
produit annoncé en  
special chez Steinberg.*

Il peut nous arriver de manquer de marchandises annoncées en spécial dans nos magasins. Parfois la demande dépasse nos espérances. Il est donc compréhensible que le stock puisse s'écouler à une rapidité incroyable. Mais soyez sans crainte. Le gérant (ou son adjoint) de votre magasin Steinberg vous donnera un "coupon d'attente" pour l'article ou le produit qui manque. Vous aurez quinze (15) jours pour venir le réclamer, toujours au même bas prix spécial.

Voilà qui vous permettra d'étirer votre budget. Nous désirons ainsi vous assurer que vous pouvez toujours profiter pleinement de tous les spéciaux de Steinberg. Et ce, en tout temps.

Ce "coupon d'attente" vous le garantit.

Ceci vous confirme une fois de plus que Steinberg a et fait tout pour vous plaire.





By Reidy Smith

RAYMOND LANCTOT, to be Alcan's Official Host at Expo 67. Surveillance of 100 lady Guides included. Wow! A dangerous assignment. From Dolphine to Dollies. But, a greater Greeter for VIP'S or commoners. Ray is nullius secundus. Ready smile, wit & humour. We first met on 1st Feb'y, 1927, in Arvida, a const'n camp hardby R. R. tracks. He was a slim young engineer (there's more of him now), one of Jim White's "black-shirts" Potroom no 1 gang. I, a newcomer. Musicians both, we'd a common bond. He a Casavant's organ grinder or tuner. 'Twas winter of great snowstorms 1927-28. ON train stuck 3 days at Hebertville. Any Alcan employee would get a warm welcome by Ray Lanctôt at Expo.

X X X

Rev. DICK GRANNAN, Redemptorist, gave his hearers a real jolt & inspiration to renewed faith, in preaching English Mission at Ste. Thérèse. Citing Time Magazine's "God Is Dead", he said "No, it is Man who is dead if he shuts God out." Many new angles in approach. But faith is still keynote. Hymns modernized in words & music. Discussions 'twixt clergy & laity fruitful. St. Pat's prime movers in Mission. Rig turnout, even black-sheep missers present. Fr. Denault, Vicar, greeted all. Potluck supper made for togetherness.

X X X

TO KITIMAT Go Bryan & Evelyn SAWYER & Children, ex-Arvadians. Exodus ex-Montreal. Happy landings, Sawyers, at Terrace. Enjoy hot springs baths & snowclad mounts.

X X X

The KITIMAT SYMPHONIC BAND, 48 Musicians (44 Junior Boys & Girls) to visit Arvida 2-days in July, & Expo 67. All sons & daughters Alcan employees.

X X X

VIP Visitor to Arvida Works: M. BERNARD BEGUIN, Editor of "Le Journal de Genève" from Geneva, on Nov. 28th.

X X X

8th Dec., "Le Manoir" — M. GUY ROBIN, sup't Rodding Mill, Alcan, speaker at Richelieu Club subject: "Some Aspects of the economic puzzle of Canada". 12th. Dec., Chic. Kiwanis Club — M. AIME TRUDEL, speaker. Subject: "The role of public Relations in an enterprise". Right up his alley, being Director of them for Alcan in the region. Alcan's Aquarium Model from Montreal, Marine Circus, is still being exhibited in Arvida. 5th Dec., film "Aluminum welds at great speed" at Tech Institut, Chicoutimi.



ALCAN MEN ALSO SHINE ON THE TENNIS COURT. It's not all work and no play as can be seen by the smiling faces of club president, Norman Ferry and tennis champion Bill Coderre with Andree Collinge and Claire Guillemette, the feminine trophy winners. Another champ (who is missing from the picture) is Alex Brown. The awards were made at the dance last Friday.

## Alcan Wives Have Interesting Stories

Alcan wives in Arvida don't seem to sit around waiting for the men to bring home the bacon. Many lead interesting and active lives, some pursue careers and worthwhile pastimes, often belying the age-old adage "It's a man's world".

Such an Arvidian is Mrs. Lillian Jardine, wife of Colin Jardine, mechanical maintenance engineer in the Carbon Plant at Arvida Works. Newlyweds, they came to Arvida from Shawinigan and this is Colin's first job. Lillian is the French teacher at the Saguenay Valley Elementary School where she is nickname "Sardine".

It is doubtful if her former Indian students at La Tuque would think up a name like that since they had names like Loon, Rabbit Skin and Coon plus a variety of attractive but difficult Indian surnames. Their Christian names (given to them by the missionaries at their baptism) had a more familiar ring, and Annes and Johns were in abundance.

The La Tuque Indian Residential School opened its doors in 1963, and served children aged from 5 to 17 from the Schefferville, Mistassini Post, Seven Islands and Chibougamu area. It is operated by the Anglican Church and the aim is to integrate the Cree Indian with the white population.

The Indian children Mrs. Jardine taught in her two years stay at the school spoke no English and numbered about 250. About 100 of these went into the La Tuque High School with the white children.

### Artistic and affectionate

Six teachers and two counselors made up the staff at the residential school, and Mrs. Jardine's class varied from 35 to fourteen on one occasion. The children were given a standard test on arrival (age having nothing to do with the grading), and accelerated if necessary, during the year. The first two

months are the most difficult, after that the child adapts to new surroundings and language. A child may have heard English spoken up north by a Hudson's Bay agent, but the French language is strange to them.

The older children, coming to school for the first time have a special class. Woodwork and domestic science are taught in addition to reading and writing. Some of them just can't cope with the language. Many of the children go back to the reservation (often to live in a tent), some go back as educators, some take jobs as mother-helpers in Montreal. Strong and good at sports, the Cree Indian for the most part tends towards a life in the forest which, after all, is his heritage.

The majority are intelligent says Mrs. Jardine, with an aptitude for handicrafts. They are for the most part, quick-tempered but very affectionate and teachable. Because of colour and other differences a certain amount of distrust has to be overcome on their part. They are quite religious and attend chapel (a form of Sunday School) each day. Although they go home for the summer, they participate in several winter activities such as the scouts, and church groups while at school.

### Adults create prejudices

They enjoy a reasonably good relationship with other children. On occasions, oblivious of adult prejudice, the local white girl will find a lot to admire in the performance of some young "brave" on the soccer field.

Mrs. Jardine is often asked if she feels the Indian benefits from such an education. She admits that sometimes they don't seem to, since a large number return to living in the bush. Some however, and the number is on the increase adopt the white man's way of life. The question then shifts back to us. Are we willing to accept them in our homes and to integrate them into our society?

## Arvida Works Features in New Book

Arvida Works is the setting of a new book "Choice in Human Affairs" recently published by the College and University Press, New Haven, Conn. Written by Drs. Elmer Luchterhan and Daniel Sydiaha, it traces the development of a project to improve the placement of workers having physical impairments, and explains a system that was implemented at Alcan Works over 10 years ago. (Even today, however, its application is still something new as far as large industries in North America are concerned.)

The authors who collaborated with two members of Alcan management, Mr. Alexander Winn, Staff Manager, Personnel Dept, Montreal and Mr. Edmond Lapierre, Assistant to the Personnel Manager at Alcan Works, acknowledge the Staff Training and Research Division of the Aluminum Company, Montreal "for support and suggestions in preparing the early reports on the project beyond Arvida Works."

Many people who were in the head office or in plants at Arvida or Kitimat deserve special thanks for their help. We mention particularly P.E. Bernard, Dr. F.D. Brent, L.P. Daigle, R.A. Fortier, J.J. Gagnon, Dr. H.O.L. Murray, Rodney Northey, R.E. Rosane, and L.G. Tremblay. Particular credit goes to members of the original project committee at Arvida: Dr. Marc Lacerte, Fortunat Lafrance.

Jacques Maily, Alex Morin and L.G. Mousseau. The help of Dr. J.A. Gaudet and Dr. Gérard Michaud both deceased, was invaluable. No single individual devoted more effort to the development of the project in day-to-day work than the first Selective Placement Officer at Arvida Works Jules Pilote."

In explaining their system, the authors point out that the main object was to offer the means to cope with changes in worker and job to ensure that each successive placement of an employee allows him to make the best use of his abilities, and particularly to prolong the

active career of a handicapped employee.

Case histories, job analysis, aging-accident illness problems and safety surveys are all featured in the Story of the Arvida Placement System.



Wedding bells pealed for Ray Bracewell and Denise Elliot in Lancaster, England on October 29.

X X X

At the one-day badminton tournament staged on November 23, Dave Watier (president) reported that Claire Morin of Alulabs was winner in the Ladies section, with Lucille Blais, runner-up, and Richard Villeneuve winner in the mens section, with Marcel Bouchard, runner-up.

X X X

An interesting field trip was organized by the local section of C.I.C., who last Saturday visited the installation of Canadian Forces Base at Bagotville airport. About 20 members participated.

X X X

English-speaking readers with news of coming events should contact the English Editor 548-4611 (2257) or 548-6696 and the item will be announced on this page.

## Plant Notices

### Pay Cheque distribution to Hourly and Weekly-Paid Employees.

Due to the fact that Thursday, 8 December, Feast of the Immaculate Conception, is a statutory holiday, the pay cheque distribution will be made on Friday, 9 December, at Arvida Works.

In the Plant, from 7:30 to 9:00 a.m.

At the Payroll Office, from 9:30 a.m. to noon and 1:30 to 3:00 p.m.

At 3:30 p.m., pay cheques will be distributed in the Plant.

At the Office, from 4:30 to 5:00 p.m.



CHILDREN OF ALCAN EMPLOYEES find lots to do in the company town. One of the most popular organizations is the Brownies and here a group of girls, sporting the new tie, are shown at their enrolment ceremony which took place last week.

## A VENDRE — FOR SALE

**PLAIN-PIED** fini brique, 6 pièces, avec 2 pièces finies au sous-sol, toilette et douche, lavabo, situé à 205, St-Joseph, Arvida. Tél.: 548-6324 et demander M. Alfred Gauthier ou M. Robert Wilhelmy.

**HOUSE** brick exterior, 6 rooms, and two rooms in the basement, toilet, shower and wash-basin, situated at 205 St. Joseph st., Arvida. Phone: 548-6324, ask for Mr. Alfred Gauthier or Mr. Robert Wilhelmy.

**MATELAS A RESSORTS** pour lit 3<sup>e</sup>, en très bon état. Tél.: 548-4402.

**CONSTRUCTION** en béton, 30' X 50' X 12', située à 592, Piques, Arvida. Rez-de-chaussée seulement, ayant servi de lieu de culte à l'Assemblée des Frères Chrétiens depuis 1954. Une offre raisonnable sera acceptée. Ecrire à C. P. 481, Arvida. Tél.: 548-5385. G. Lacombe, 139, Calais, Arvida.

**GUITARE ELECTRIQUE** "Harmony", avec deux "pick-up", tremolo électronique. Tél.: 548-8432, demander Jean-Roch.

**REEL PRIX D'AUBAINE!** Balance de coupons et de tissus, serait idéal pour personne désirant s'ouvrir un magasin de coupons. Tél. 543-3531 ou 549-3654

**CHEVROLET '62**, sedan, peinture neuve, pneus d'hiver neufs, très propre. Plymouth '61, sedan, automatique, peinture neuve. Envoyé '63, en parfaite condition. Tél.: 543-5016 ou 548-5226 ou s'ad. à Rossaire Bouchard, Rang St-Antoine, Chicoutimi.

**FORD FAIRLANE '59**, 4 portes, radio, pneus d'hiver neufs, entièrement reconditionnée. Tél.: 548-5129.

**VOLKSWAGEN '60**, en parfaite condition, tuyau d'échappement neuf, 4 pneus d'hiver, peinturé à neuf, moteur reconditionné récemment. Bas prix. Tél. 548-4500 le midi ou après 5 h. p. m.

**VOLKSWAGEN '63**, mécanique et carrosserie en parfait état, prix à discuter avec l'acheteur. Tél. 548-8729

**A VENDRE OU A LOUER** - Maison seule, 1<sup>er</sup> étage, située paroisse St-Dominique, Jonquière, 3 ch. à coucher, salon, cuisine, salle de bain avec douche, système de chauffage air chaud. Pour détails, s'ad. à 547-9085.

**POUR VOS COSTUMES** de Centenaire ou de Carnaval, visitez le Marché de l'Economie, 206, rue Laure, Arvida. Tél. 548-8069.

**CHEVROLET '60**, V-8, automatique, bien équipée, 4 portes, à prix raisonnable. Aussi, fourniture de cuisine à l'huile avec réservoir de 45 gallons et tuyaux. Pour plus de détails, s'ad. à 547-9085.

**POELE ELECTRIQUE** 24", 220v., ainsi que réfrigérateur "Kelvinator" 9" cu., en bon état. Tél.: 548-8142.

**MAISON SEULE** 1 étage, pour vente rapide, 3 ch. à coucher, cuisine, salle de bain, grand salon, sous-sol partiellement fini, salle de jeux en tulle. Aussi, poêle électrique "Viking" 30" de large à \$95. Laveuse et sècheuse combinées "General Electric" \$85 - téléviseur "Admiral" 13" cubes \$80. S'ad. à 314 Foucault, Arvida. Tél.: 548-6934.

**CHRISTMAS TREES** - Beginning Sunday, Dec. 4th, I will have a good assortment of quality fir trees for sale, investigate before buying elsewhere. J. J. Glidden, 342 Lamarche St., Arvida. Phone: 548-6313.

**COUTURIERES - MAMANS ECONOMES** - Visitez le nouveau comptoir de coupons situé en haut de Lahoud Auto., Boul. St-Jean, St-Jean-Eudes. Nouveaux tissus d'automne comprenant velours, "stretch", tricot, pout-de-sole, nylon piqué pour cagoules, fourrures et tous les nouveaux tissus. Mme Laurent Bolduc vous y attend. Tél. 543-4190.

**ARBRES DE NOEL** - A partir de dimanche, le 4 décembre, j'aurai un grand assortiment de sapins de qualité à vendre, vous devriez les voir avant d'acheter ailleurs. J. J. Glidden.

**MOBILIER COMPLET** pour salon, plus 342, Lamarche, Arvida. Tél. 548-6313 télévision portative et tapis. Mobilier complet de ch. à coucher, 1 mobilier de salle à diner, 1 réfrigérateur et 1 poêle électrique, le tout en excellente condition. Tél. 548-4861 ou s'ad. à 566, Neilson, Arvida.

**ONE DINING-ROOM** set, one complete living-room set, plus portable T. V. and carpet. One complete bedroom set, 1 refrigerator, 1 stove, all in very good condition. Phone: 548-4861 or apply at 566 Neilson St., Arvida.

**FORD MUSTANG '65**, convertible, toit électrique, 8 cylindres, automatique, à l'état de neuf. Tél.: 547-2222.

**VAUXHALL '61**, 4 portes, 4 cylindres, transmission ordinaire, radio, 2 pneus d'hiver et 1 pneu d'hiver de rechange, en très bon état. Tél. 543-6869.

**TWO-STORY HOUSE**, brick exterior, situated near the Saguenay Inn, Arvida. 6 large rooms including 3 bedrooms, basement with washing room facilities and a cold storage room. Warm air central heating system. Phone: 548-6494.

**TROIS TABLES** de maison ainsi que 3 lampes de salon, 1 étagère genre bibliothèque, 1 fauteuil "Lazy-Boy", 1 table à café style Louis XV. Tél.: 547-1958.

**MAISON** de 2 étages, extérieur en brique, située dans le secteur du Manoir du Saguenay, Arvida. Six grandes pièces, dont 3 ch. à coucher. Sous-sol aménagé pour salle de lavage et pourvu d'une chambre froide. Chauffage central à air chaud. Tél.: 548-6494

**MAISON SEULE** - 3 ch. à coucher, salon, cuisine, salle à diner, plus garage. Prix: 11,000. Conditions faciles de paiement. S'ad. à 819, Montgomery, Arvida. Tél.: 548-4718

**ROBE DE MARIEE**, longue, gr.: 12-14 ans, traine et voile. Très bas prix. Tél. 548-7292.

**PONTIAC '63**, Strato-Chief, 4 portes, bon radio, 6 cylindres, transmission ordinaire, 45,000 milles, très propre et en bonne condition. Prix avantageux. S'ad. à 30, St-Vincent ouest, Chicoutimi. Tél.: 543-3874.

**LESSIVEUSE AUTOMATIQUE** "Bendix", en très bonne condition. Prix: \$20. Tél.: 548-4776 après 5 h. 30 p.m.

**VAUXHALL '62**, en très bonne condition. Prix: \$600. S'ad. à Hervé Duchesne, ptre. Presbytère St-Nom-de-Jesus, Jonquière. Tél.: 543-4689.

**SKIS POUR HOMME** de 68", fixations de sécurité. Tél.: 548-7594.

**DODGE '59**, moteur neuf de 1965. S'ad. à 548-5574.

**VALIANT** Signet 200, 1963, en très bonne condition. S'ad. à M. J.-B. Tremblay, 498, St-Léon, Chicoutimi. Tél.: 543-8050.

**ONE LARGE AQUARIUM** 15" high X 12" wide X 48" long, also 5 smaller aquariums, gravel, plants, heaters, aerator etc., all for \$75.00. Automatic "Norge" washing machine: \$25.00. Snow blower 20" only used twice \$150. Phone: 548-6617.

**UN GRAND AQUARIUM** 15" de haut X 12" large X 48" long, ainsi que 5 aquariums plus petits avec graville, plantes, chauffeuses, aérateurs, etc., le tout pour \$75. De plus, une lessiveuse automatique "Norge" \$25. Un chasse-neige de 20" n'ayant servi que 2 fois est aussi disponible pour \$150. Tél.: 548-6617.

**A VENDRE OU A ECHANGER** - Maison située Rang St-Pierre, Chicoutimi, échangerais contre propriété à Arvida ou Jonquière. Tél.: 548-5552.

**MOBILIER DE CUISINE** chromé en bon état et à très bas prix. Tél.: 548-6218.

**JEEP** avec "gratte" et cabine en bon état. Tél.: 548-4341.

**VOLKSWAGEN '61**, en bonne condition. Chauffe-voiture à gaz, Radio, Pneus neufs, bonne carrosserie. Tél. 543-1265 demander Gilles, après 6 hres p. m.

## A LOUER — TO RENT

**LOGEMENT** 3 pièces, plus ch. de bain, prélat posé, eau chaude, chauffé, entrée indépendante, 220v., éclairé. S'ad. à 74, Boul. St-Jean, St-Jean-Eudes. Tél.: 548-5045

**CHAMBRE ET PENSION** ou chambre seulement - douche - téléphone et tapis. 320, Labrecque, Arvida. Tél.: 548-4872.

**PETIT LOCAL COMMERCIAL** à louer. Pourrait aussi servir de bureau. S'ad. à la Bijouterie Simard Enr., 301, Davis, Arvida. Tél.: 548-4092 le jour et le soir à 548-6285 ou 548-4037.

**LOGEMENT** 3 pièces, meublé, chauffé, ch. de bain, entrée indépendante. Prix: \$55 par mois. S'ad. à 743, St-Hubert, Apt. 2, Jonquière.

**CHAMBRE MEUBLEE** avec ch. de bain sur le même plancher, pension si désiré. S'ad. à 568, Hunt, Arvida. Tél.: 548-4198.

**LOGEMENT** 3 pièces, plus ch. de bain, chauffé, entrée indépendante, 220v., installations pour laveuse et sècheuse automatique, conviendrait pour couple âgé ou couple sans enfant, situé près de l'église Ste-Thérèse, 305, Deville, Arvida. Tél.: 548-5806.

## A LOUER

**TROIS LOCAUX** commerciaux situés à Arvida. S'ad. à 548-8201

## A louer ou à vendre

**DOMAINE BOIS-JOLY** \$12 comptant - \$12 par mois. Planifié par les urbanistes Cimon et Dancause. Tél.: 543-5509

## A LOUER

**POUR AVOIR** une chambre spacieuse et une bonne pension tranquille dans le quartier commercial, en face du magasin Steinberg d'Arvida, adressez-vous à : **548-4545** (Libre le 3 décembre)

**LOGEMENT** 4 pièces, plus ch. de bain, situé paroisse Ste-Thérèse, Arvida. Libre immédiatement. Tél.: 548-5253.

**LOGEMENT MODERNE** 5 pièces, situé au 2<sup>e</sup> étage, entrée indépendante, 220v., situé à Arvida. S'ad. à 574, Hunt, Arvida. Tél.: 548-5264.

**LOGEMENT** 2 pièces, plus ch. de bain, chauffé. S'ad. à 548-8207 et demander Richard.

**LOGEMENT** situé paroisse St-Raphaël, Jonquière, 5 pièces, chauffé à l'eau chaude. S'ad. à Bertrand Cagné à 29, Laval, Jonquière. Tél.: 547-3315.

**LOGEMENT** 4 pièces, plus ch. de bain, chauffé, éclairé, meublé. Tél.: 548-8208

**LOGEMENT** 4 pièces, plus ch. de bain sous-sol et garage, entrée 220v., chauffé, installation pour laveuse, située au 1<sup>er</sup> étage. Tél.: 548-6228 ou 548-4964.

**LOGEMENT** 3 pièces meublé, chauffé. Ce logement est neuf. S'ad. à 225, Labrosse, Arvida. Tél.: 548-6838.

**LOGEMENT** 4 pièces, plus ch. de bain, chauffé, sous-sol. S'ad. à 548-8200 et demander Richard.

## ON DEMANDE — WANTED

**TABOURET** pour piano. Tél.: 548-6696

**AN OLDER MOTHERLY** woman to live in with 3 child-family (2 in school) in Chicoutimi. Phone: 549-0910.

**ON DEMANDE UNE DAME** pour travailler dans une famille de 3 enfants dont 2 fréquentent l'école dans Chicoutimi. Tél.: 549-0910.

## OFFRE DE SERVICES

**UNE DAME** avec expérience serait disponible en tout temps pour garder des enfants, à son domicile, à la semaine ou à la journée. Tél.: 588-6956

**UNE DAME OFFRE SES SERVICES** à domicile pour couture de linge d'enfant. Pour renseignements, s'ad. à 548-5577.

**COUTURIERE** ayant plusieurs années d'expérience offre ses services pour couture générale et réparations. S'ad. à 235-B, Melançon, Arvida. Tél.: 548-8142.

## DIVERS

**SI VOUS VOULEZ BOIRE**, c'est votre affaire. Si vous voulez arrêter, c'est la nôtre. Ecrivez à C.P. 534, Chicoutimi ou appelez 543-4771.

**NOUVEAU!** Ouverture d'un magasin de linge neuf et usagé, pour toute la famille, situé Boulevard Talbot, Chicoutimi, en direction de Laterrière. A noter que nous avons du nouveau stock d'arrivé au magasin Beaulieu & Fils Lingerie Enr., Maurice Beaulieu, prop. Tél.: 549-1561.

**UN COMITE FEMININ** a été formé pour venir en aide à celles qui ont un problème avec l'alcool. Nous avons des infirmières et des dames qui ont fait des études très sérieuses dans ce domaine. Si vous avez ce problème, appelez à 548-8699 et l'on vous aidera à surmonter votre problème.

## NOUVELLES

Les employés, contremaîtres et surintendants des usines de l'Alcan d'Arvida qui ont des nouvelles à communiquer, sont priés de s'adresser au local

2800  
ou  
2792.

## Jean GAUDREAU, D.C.

Membre du Collège des Chiropraticiens  
Le jour: Lundi au vendredi  
Le soir: Lundi et vendredi  
Bur.: 31 ouest Racine (Edifice Perron) - Chicoutimi  
Tél.: 543-4394  
Tél. Rés.: 549-1231

## Arvida

### Remboursement Enr.

Transformation et remboursement de meubles de tous modèles - tissus et vinyle de toutes qualités - estimation et transport gratuits. Travail garanti.  
244, SIMARD ARVIDA  
548-8301

## COMMENÇANT SAMEDI LE 3 DECEMBRE POUR UNE SEMAINE

**7 NOUVEAUX SUCCES AU HIT-PARADE**

**DES CENTAINES DE MILLIERS DE FANS.**

quand **LES BEATLES**

**crient AU SECOURS!**

**c'est à mourir de rire...**

**2 GRANDS FILMS EN COULEURS**

**COMPAGNONS DE LA GLOIRE**

TOM TRYON · HARVE PRESNELL · SENTA BERGER

**CARTIER** de CHICOUTIMI ET **CENTRE** de JONQUIERE

**NOTICE**

Notice is hereby given pursuant to Article 1571-D of the Civil Code that an assignment and transfer of all debts, present and future of Jean Achard Ltée whose principal place of business in the Province of Quebec is in Jonquiere City, to the Royal Bank of Canada, Jonquiere, by way of security, executed on the 15th day of November 1966, was registered in the Registry office for the Registration Division of Chicoutimi, on the 17th day of November 1966, under no: 205-326.-  
Dated the 17th day of November 1966.-

THE ROYAL BANK OF CANADA  
Jonquiere Branch.

**NOTICE**

Pursuant to the provisions of Article 1571-D of the Civil Code of the Province of Quebec, notice is hereby given that Hector Godin Ltée, whose principal place of business in the Province of Quebec is in the Judicial District of Chicoutimi, has assigned and transferred to The Provincial Bank of Canada, as general and continuing security, all debts and book accounts present or future. Such assignment and transfer was made on the 17th day of November 1966, and has been registered in the Office of the Registry Division of Chicoutimi, on the 17th day of November 1966, under no: 205-324.-

Dated at Jonquiere, this 17th day of November 1966.

THE PROVINCIAL BANK OF CANADA  
Jonquiere Branch.

**NOTICE**

Notice is hereby given pursuant to Article 1571-D of the Civil Code that an assignment and transfer of all debts, present and future of Eugène Alard Ltée whose principal place of business in the Province of Quebec is in Jonquiere City, to the Royal Bank of Canada, Kénogami, by way of security, executed on the 16th day of November 1966, was registered in the Registry office for the Registration Division of Chicoutimi, on the 17th day of November 1966, under no: 205.327.-

Dated the 17th day of November 1966.-

THE ROYAL BANK OF CANADA  
Kénogami Branch.

**NOTICE**

Notice is hereby given pursuant to Article 1571-D of the Civil Code that an assignment and transfer of all debts, present and future of Elie Desbiens Ltée whose principal place of business in the Province of Quebec is in Jonquiere City, to the Royal Bank of Canada, Kénogami, by way of security, executed on the 17th day of November 1966, was registered in the Registry office for the Registration Division of Chicoutimi, on the 17th day of November 1966, under no: 205.325.-

Dated the 17th day of November 1966.

THE ROYAL BANK OF CANADA  
Kénogami Branch.

**Trois de nos entreprises s'opposent à un projet de piscine à Port-Alfred**

PORT-ALFRED — Saguenay Terminals Limited, Roberval-Saguenay et l'Aluminium du Canada, Ltée ont enregistré un vote négatif lors du référendum sur le règlement No 342 présenté aujourd'hui par la ville de Port-Alfred. Ce règlement autoriserait un emprunt de \$150,000 pour la construction d'une piscine municipale dans la future école polyvalente de la commission scolaire régionale Saguenay, à Port-Alfred.

En annonçant la nouvelle, un porte-parole des compagnies mentionnées plus haut, M. F.A. Dagg, a donné les raisons qui ont motivé cette décision.

D'abord, dit-il, nous croyons que certains travaux de nature à protéger la santé de toute la population devraient avoir la priorité, par exemple, l'usine de filtration. De plus, nous trouvons que les renseignements sur le genre de construction et le coût des immobilisations, de même que sur les frais d'ad-

ministration de la piscine ne sont pas assez complets. Enfin, nous tenons également compte de l'attitude présente du ministère de l'Education, qui à même ses propres fonds n'autorise pas la construction de piscines dans les écoles polyvalentes.

Par ailleurs, ajoute M. Dagg, Saguenay Terminals, Roberval-Saguenay et l'Alcan ont approuvé, mercredi le 23 novembre, le règlement No 343 concernant les projets de travaux d'hiver. Rappelons aussi que ces entreprises ne se sont pas objectées à l'achat d'un camion pour la lutte contre les incendies, a dit en terminant M. Dagg.

**Service anniversaire**

Il y aura un service anniversaire, samedi le 3 décembre, pour M. Majorique Boudreault, en l'église St-Philippe d'Arvida, à 1 h. de l'après-midi.

**Réunion de la CSN à Arvida**

M. Marcel Pépin, président de la Confédération des Syndicats nationaux présidera la prochaine réunion du Bureau confédéral de la C.S.N. qui se tiendra à Arvida les 16 et 17 décembre prochain.

C'est la première fois dans l'histoire de la C.S.N. que le

**Congés les 26 décembre et 2 janvier**

Le directeur des usines d'Arvida rappelle que les fêtes de Noël et du Jour de l'An, les 25 décembre et 1er janvier, seront chômées comme le stipulent les conventions collectives de travail des usines d'Arvida.

M. Gaston Dufour précise que les employés payés au mois ou à la semaine prendront congé, lundi, le 26 décembre et lundi le 2 janvier, à l'exception des employés dont l'occupation requiert qu'ils travaillent ce jour-là, en raison des exigences du fonctionnement des usines.

Bureau confédéral tient sa réunion dans la région du Saguenay-Lac-St-Jean.

Une centaine de délégués, des officiers des Fédérations et Conseils centraux, arriveront dans la région pour l'ouverture de la séance à 10 heures de l'avant-midi. Les séances se tiendront au secrétariat des syndicats nationaux, 406 rue Mellon à Arvida.

Le Bureau confédéral est l'organisme qui a la charge d'appliquer les politiques du congrès, de voir à l'administration et de prendre les décisions qui s'imposent pour la bonne marche de la centrale ouvrière.

**Arvida Film Society**

On 3rd and 4th December, the showing will be "Song Without End", in Cinemascope and colour. This film is the story of FRANZ LISZT and stars Dirk Bogarde and Genevieve Page. The showing will be at 8.30 p.m. at Aluminium Laboratories. (-)

**IMPERIAL DE CHICOUTIMI et BELLEVUE DE JONQUIERE COMMENÇANT SAMEDI LE 3 DEC. POUR UNE SEMAINE**

**L'ACCENT EST SUR L'ACTION!**

**UN DOUBLE JEU D'AGENTS SECRETS**

**LES SURHOMMES DE L'AMERIQUE CONTRE LES FILLES DE L'ORIENT**

**2 GRANDS FILMS EN COULEURS**

**OPÉRATION POKER** — HELGA LINE — RODGER BROWNE

**OPÉRATION REQUIN BLANC** — RODD DANA — JANINE RENAUD

**A L'IMPERIAL — samedi après-midi à 1h. p.m. — pour les ENFANTS — Prix d'entrée: 0.35**  
**LES COMPAGNONS DE LA GLOIRE** — UN FILM D'ACTION EN COULEURS

**ATTENTION: Les 500 premiers enfants recevront gratuitement une barre de chocolat : CARAVAN de Lowney's.**

**SERVICE RADIO TV**  
Pièces garanties 90 jours  
Appelez 24 heures par jour  
**Octo Radio TV Service**  
335, Bergeron, Arvida  
Tél.: 548-4514



AU COLLOQUE de terminologie tenu à Montréal, dans l'ordre habituel, M. Jean Darbelnet, professeur à la faculté de Lettres de l'université Laval, M. Jean-Paul Vinay, professeur de linguistique à l'université Victoria, C.-B., M. Claude Schmit de Aluminium Secretariat Limited et M. Maurice Beaulieu, directeur de l'Office de la langue française du Québec.

## L'Alcan fut la seule industrie invitée au récent colloque sur la terminologie technique

La qualité du travail de terminologie poursuivi par l'Alcan depuis de nombreuses années lui a valu d'être la seule industrie invitée à participer au récent colloque sur la terminologie technique organisé par le Ministère des Affaires culturelles du Québec. M. Claude Schmit de l'Aluminium Secretariat Limited y a présenté une étude sur "Les langues françaises de l'aluminium" devant 150 auditeurs qui, dans leur domaine respectif, sont responsables de la qualité de la langue écrite et parlée.

Les autorités provinciales avaient invité six distingués linguistes français de même que des spécialistes canadiens comme Messieurs Jean-Paul Vinay, Jean Darbelnet et Jean-Marie Laurence. Des échanges de renseignements concernant les problèmes linguistiques suivront ces rencontres.

M. Schmit, après avoir décrit brièvement l'industrie de l'aluminium francophone à travers le monde, a traité de problèmes particuliers démontrant que la langue utilisée dans d'autres industries métallurgiques était inadaptée à l'aluminium, d'où la nécessité de longues recherches et de consultations.

M. Schmit a affirmé que "les efforts combinés de l'Office de la langue française et de tous ceux qui s'intéressent activement à la révalorisation du français au Canada créent dans l'ensemble un désir général d'apprendre un français convenable c'est-à-dire universel."

Il a signalé de plus les significations diverses que prennent les mots lorsqu'ils sont utilisés en Europe ou au Canada. Ainsi, il a fallu deux ans à la Commission qui s'occupe de la terminologie de l'aluminium à l'Association française de normalisation et à l'International Standards Organization pour s'apercevoir que lorsqu'on parlait en Amérique du Nord de "lingot", on entendait du métal brut sous forme destiné à la refonte alors qu'en Europe, le mot désignait

en outre, les plaques et les billettes, formes sous lesquelles on coule le métal brut destiné à la transformation. En 1963, une série de termes fut adoptée. Ainsi, "remelt ingot" désigne un lingot à refondre; "rolling ingot", une plaque de laminage; "extrusion ingot", une billette de filage ou d'extrusion.

M. Schmit a poursuivi en soulignant que "comme les dictionnaires ne sont pas d'accord sur la définition du mot "aluminerie", nous avons adopté le terme utilisé par la profession en France, soit "usine d'électrolyse de l'aluminium" ou en raccourci "usine d'électrolyse", ou "usine d'aluminium" selon le contexte."

"Le mot "temper" qui est "l'état de dureté" du métal pose certaines difficultés car on lui préfère malheureusement le paronyme de temper "trempe" qui est l'équivalent de l'anglais "quenching"."

"Les différents services de nos filiales au Canada prennent l'habitude de soumettre les textes qu'ils ont préparés ou traduits en français au Comité de linguistique afin qu'il en vérifie la syntaxe et l'aisance du style."

Le succès remporté par ce colloque permet d'espérer qu'une autre réunion du genre aura lieu dans un avenir prochain, réunion à laquelle seront aussi invités les pays francophones comme la Suisse, la Belgique, la Tunisie, le Sénégal.

**Daniel Gauvin,**  
coiffeur pour hommes  
coin Hunt et Taschereau, Arvida.  
offre un nouveau service, soit la  
teinture de cheveux pour hommes.  
Pour réservations:  
548-8062

**COURS D'ANGLAIS  
COURS D'ALLEMAND  
METHODE FACILE ET  
EFFICACE**  
Dr William Grossman  
Renseignements :  
549-4757  
de 7h. à 8h. p.m.

## PALACE - Arvida

PHONE: 548-4404 OR 543-3280

DEC. 3 TO 9  
SAT. TO FRI.



— ALSO —

## "CLAUDELLE INGLISH"

WITH DIANE McBAIN AND ARTHUR KENNEDY

ONE COMPLETE SHOW EVERY EVENING  
STARTING AT 8.00 P.M.

ETUDIANTS DE 16 ANS ET PLUS SERONT ADMIS  
VENDREDI EN SOIREE AU PRIX DE \$0.50

**MATINEE POUR ENFANTS  
SAMEDI, 3 DECEMBRE  
A 1 H. P.M.**

Prix d'entrée: \$0.35



## CAPITOL - Chic.

TEL. : 543-3097

COMMENÇANT  
SAMEDI, 3 DEC.

— POUR UNE SEMAINE —  
**QUAND DEUX FEMMES POURCHASSENT LE MEME  
MARI ÇA FAIT DES ETINCELLES.**



## Pousse-toi Cherie

avec  
**doris day**  
**james garner**  
**polly bergen**

EN COULEURS

AU MEME PROGRAMME

**ELLE AVAIT LA RAGE AU CORPS  
ET SES AVENTURES  
ETAIENT MULTIPLES!!**



SUZANNE PLESHETTE / BRADFORD DILLMAN BEN GAZZARA

LES ETUDIANTS DE 16 ANS ET PLUS SERONT ADMIS  
SAMEDI EN MATINEE ET DU LUN. A VEND. EN SOIREE AU  
PRIX DE \$0.50



## Le curling sera accessible à un plus grand nombre de nos employés

**Afin de rendre la pratique du curling accessible au plus grand nombre d'adultes possible, la direction du Saguenay Country Club acceptera dorénavant des membres auxiliaires.**

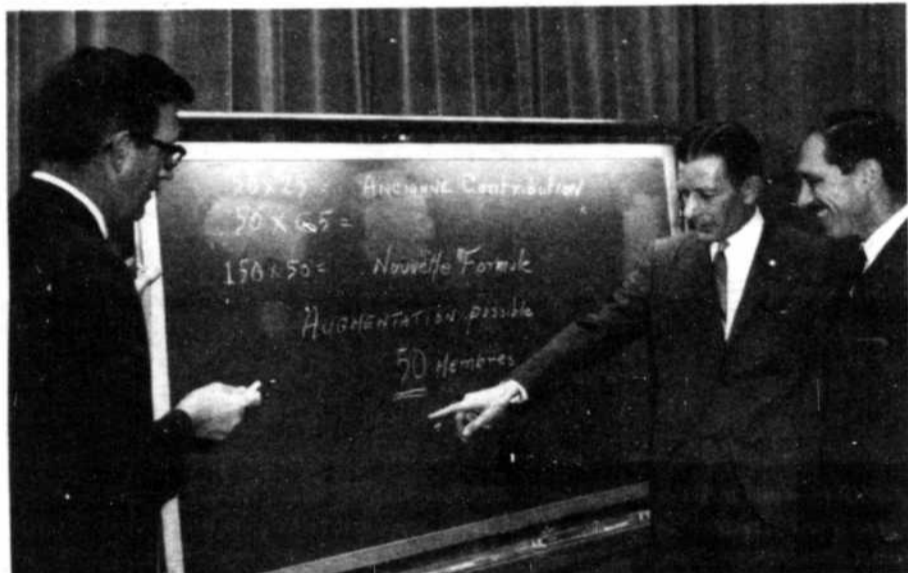
**Ces membres auxiliaires n'auront pas droit de vote, mais ils bénéficieront des mêmes privilèges que les membres réguliers.**

En nous faisant part de cette décision prise à la dernière assemblée du Club, MM. Elmer Smith, chef de la division des services à l'Aluminium Laboratories Limited et président du Comité des membres, François LaRoche, président du Saguenay Country Club, et Norman Tessier, adjoint au surintendant général de la division de la Réduction aux usines d'Arvida, et président de la section de curling du Saguenay Country Club, nous ont précisé que cette addition de membres auxiliaires réduira la contribution finan-

auxiliaire puisque la saison vient de commencer. On pense particulièrement aux adeptes de Chicoutimi et de Jonquière, deux villes qui ne possèdent pas encore leur centre de curling. La direction du Saguenay Country Club fait observer en outre que la route conduisant au chalet du Club est toujours en très bon état puisque l'entretien est confié au service de la voirie municipale d'Arvida.

### Les premiers bonspiels

Le premier événement majeur



**50 NOUVEAUX MEMBRES** — C'est l'objectif que la direction de la section de curling du Saguenay Country Club espère atteindre cette année par la formation de la catégorie des membres auxiliaires. M. François Laroche, (au centre) président du Saguenay Country Club, explique le projet à MM. Elmer Smith, président du comité des membres et à M. Norman Tessier, président de la section du curling.

cière des membres réguliers du Club pour l'établir au même niveau que celle des membres des Clubs de Kénogami, Port-Alfred et de la base aérienne de Bagotville.

Comme nous l'avons signalé plus haut, le membre auxiliaire jouira de tous les avantages reconnus au membre régulier moyennant une cotisation annuelle de \$50 seulement. Seul le droit de vote lui sera refusé.

Cet amendement apporté à la constitution du Club n'élimine pas les autres classes du Saguenay Country Club, comme nous l'explique M. François LaRoche:

Le membre régulier, s'il joue au golf, doit acheter un certificat d'entrée de \$100;

Le membre auxiliaire n'a pas l'obligation de se procurer ce certificat d'entrée;

La catégorie des membres "sociaux" est abolie;

Les membres réguliers ou auxiliaires sont admis en tout temps de l'année au Saguenay Country Club.

Grâce à cette décision, la section de curling a bon espoir de recruter 50 nouveaux membres cette année. Il n'est pas trop tard pour bénéficier de cet avantage de devenir membre

se déroulera du 6 au 11 décembre prochain alors que le Saguenay Country Club présentera le Bonspiel Invitation. Le comité d'organisation présidé par M. C. Backman anticipe la participation d'environ 48 équipes de la région.

Ce sera ensuite le Bonspiel des dimanches, du 13 au 18 décembre dont le responsable est M. Bill Charlton. Cette compétition est réservée aux membres seulement.

### Le bonspiel provincial interscolaire

Comme nous l'avons déjà annoncé en primeur il y a quelques semaines, le Saguenay Country Club d'Arvida sera le théâtre, pour une deuxième fois, du premier au 4 février 1967 du Bonspiel provincial interscolaire de curling.

Les éliminatoires régionales seront disputées le 26 décembre à Arvida. On connaîtra alors l'équipe qui sera appelée à représenter la région. Les éliminatoires provinciales auront lieu sur les glaces de Kénogami et d'Arvida afin de permettre à 10 équipes plutôt que 8 d'évoluer simultanément.

Selon M. Elmer Smith, c'est

l'Association provinciale de curling scolaire, dont le président est M. V. E. Lyon, de Québec, qui a demandé aux autorités du Club d'Arvida de recevoir les participants du bonspiel provincial.

Voilà qui démontre bien, ajoute M. Smith, la réputation dont jouit à travers la province l'organisation du Saguenay Country Club.

Cette année, le Québec est divisé en 10 sections, soit Québec, Montréal, Centre Montréal, Rive-Sud, Montréal Lakeshore, Nord-Ouest du Québec, Sud-Ouest du Québec, les Cantons de l'Est, Côte-Nord, Saguenay-Lac-St-Jean et Vallée du St-Maurice.

### Arvida imite Port-Alfred

Dans un grand reportage, l'an dernier, nous avons exposé à nos lecteurs l'importance grandissante du curling dans le milieu étudiant de Port-Alfred et de Bagotville. Nous avons alors expliqué le système qui permettait aux jeunes de La Baie d'avoir accès au Club de curling de Port-Alfred.

Il semble bien que l'exemple des organisateurs de Port-Alfred a impressionné ceux qui s'intéressent au curling à Arvida. En effet, dans une lettre adressée à la Commission scolaire régionale Lapointe, à l'école secondaire Guillaume-Tremblay, à la Commission scolaire régionale du Saguenay, au St. Patrick High School et au Saguenay Valley School, M. Louis Savarie, représentant du curling junior au Saguenay Country Club, invite les étudiants du cours secondaire qui réussissent bien dans leurs études à jouer au curling au Saguenay Country Club à raison de \$3 pour la saison, soit les frais d'adhésion à l'Association de curling du district et du Québec.

Se rappelant notre reportage, M. Savarie écrit notamment: "Le curling est devenue très populaire chez les étudiants de Port-Alfred. Je crois qu'il y a tout près de 30 équipes qui se font la compétition dans une ligue régulière. Nous aimerions voir le curling chez les étudiants devenir aussi populaire à Arvida".

La direction du Saguenay Country Club, afin d'atteindre cet objectif, met les glaces et les facilités du club à la disposition des étudiants "la plupart des samedis matin, quelques dimanches et presque tous les jours après l'école. Une ligue régulière sera probablement formée. Elle présentera son programme hebdomadaire le samedi matin. Tous les étudiants, dont les notes scolaires sont satisfaisantes et qui sont âgés d'au moins 12 ans, pourront s'y inscrire. L'expérience ou la connaissance du curling n'est pas nécessaire.

"Nous aimerions à ce que chaque école intéressée nomme ou élise un capitaine, précise M. Savarie. Ce capitaine s'occu-

(Suite à la page 20)



**LA LIGUE MIXTE** de petites quilles des employés des ateliers de l'équipement mécanique des usines Alcan d'Arvida tient régulièrement ses activités le dimanche soir, sur les allées du Parc de Jonquière. Cette ligue comprend huit équipes. Dans l'ordre habituel, sur la photo, Mme Aurélien Deroy, directrice, M. Rosaire Bouchard, président, Mme Ronaldo Gagné, vice-présidente, M. Otto Richter, préposé au personnel, qui remplaçait M. Gérald O'Doherty surintendant des ateliers de l'équipement mécanique, M. Vallier Belduc, secrétaire et Mme Vallier Bolduc, statisticienne.



**J'EN ETAIS SUR...** L'ami Jos Dufour, employé à la comptabilité analyse ici les résultats du match de quilles qui opposait sa jeune équipe aux vétérans quilleurs du département tels que Yvon Caron, Jules Fortin, Gaston Duchesne, Edmond Tremblay, Ls-Geo. Tremblay et J.-Marc Routhier. L'équipe cendrillon du capitaine Jos Dufour l'a emporté 3 à 1. Les joueurs de Y. Caron se promettent une vengeance. On remarque chez les quilleurs "junior" les noms de Claude Bertrand, Emile Bergeron, Roland Boucher, Camille Simard, Edouard Dubé et Guy Desbiens.

## Lutte intéressante dans les deux ligues du Club de la direction

**Les Batmen de Henri Côté ont augmenté leur avance en tête du classement de la Ligue de grosses quilles du Club de la direction de l'Alcan en défaisant les Jaguars de P.-E. Poirier par 3-1.**

Dans une autre rencontre, les Léopards et les Voodoos ont annulé 2-2. Mme Charlotte Pomerleau, des Voodoos du capitaine Guy Ouellet, a roulé les plus haut simple et triple chez les dames avec 167 et 461, alors que Osias Octo, le capitaine des Léopards, raffermissait son emprise sur la première place des pointeurs en marquant un simple de 186 et un triple de 496. Chez les dames, Mme L. Deschènes a conservé jusqu'à maintenant la meilleure moyenne avec 151. Elle est suivie de Mmes Hubert Downes (143) et Marcelle Lemieux (140).

### Classement

Batmen	14
Jaguars	10
Léopards	8
Voodoos	8

Comme le programme hebdomadaire coïncidait avec la fête de la Ste-Catherine, on a distribué de la tire et on a tiré deux prix de présence. Il sort favorisa Mme Maureen Côté et M. Luc Monette.

### Petites quilles

Dans la Ligue des petites quilles, les Indiens de G. Bellemare ont défait les Lions de J. Flaschner par 3-1 tandis que les Panthères de G. Dufour mordaient les Ours de Philippe Poitras 3-1 et que les Voltigeurs s'envolaient avec une victoire 3-1.

Mme Céline Lavoie, des Panthères (188 et 425) et Gérald Sénéchal, des Indiens 183 (475) ont obtenu les plus hauts pointages.

(Suite à la page 20)



## Lutte contestée dans la Ligue interdépartementale de l'Alcan

Même si un écart de 25 points sépare les meneurs, les porte-couleurs du Contrôle de la Qualité, et les occupants de la dernière place, soit les gars du Personnel de l'électricité, on peut constater que la lutte demeure contestée dans la Ligue interdépartementale de grosses quilles de l'Alcan.

Seulement trois points en effet séparent le Contrôle de la Qualité et l'équipe de l'Usine de Réduction 3 et 4.

Chez les pointeurs, A. Fradette, de l'équipe de Revêtement, mène avec une moyenne de 177 points.

Y. Caron	229	594	173
G. Trudel	222	609	173
Y. Girard	214	534	172
O. McCluskey	215	550	171
N. Gauthier	215	561	170
L.-P. Pomerleau	211	533	170
C. Potvin	204	569	169
J. Fortin	231	551	168
C.-H. Lapointe	197	541	168
M. Derooy	200	542	168
J.-P. Larouche	209	567	168
L. Perron	209	572	168
G. Lemieux	206	540	167
L. Fradette	210	550	166
G. Laliberté	202	524	166
J. Pilote	203	561	166

### Classements

Équipes	Points
Contrôle Qualité	31
Usines de Réduction 3-4	28
Forge	23
Revêtements	21
Magasin	20
Entretien Elect.	20
Instrument	20
Comptabilité	17
Coulage	17
Usines de Réduction 22-23	16
Génie Industriel	12
Équipe Volante	11
Contrôle 3	10
Personnel Elect.	6

Haut Simple	
Alban Ouellet Coulage	229

Haut Triple	
H. Simard Usines de Réd. 3-4	580
A. Fradette	197 562 177
Y. Garant	213 578 174
H. Simard	204 570 174

## Le Badminton au Club de la direction Alcan d'Isle-Maligne

Alma. - La section des sports du Club de la direction, section Alcan d'Isle-Maligne, vient de débiter sa saison de badminton. Suivant l'invitation de la secrétaire, Mlle Gaétane Savard, les intéressés, bons joueurs ou non, n'avaient qu'à se présenter, lundi soir, à la salle du gymnase de l'école Frédeau-Duchesne, d'Isle-Maligne, à Alma.

Si les participants tiennent à des rencontres de compétition, ils n'auront qu'à se grouper dans une section des experts et une section des amateurs, chacun et chacune auront alors des adversaires à leur taille.

## Néron accumule les victoires

A l'issue de la quatrième rencontre, l'équipe du skip R. Néron et ses joueurs P. Gagné, A. Wilson, J. Tremblay, F. A. Santoni et N. Saucier n'a pas encore connu la défaite dans la ligue de curling du club de la direction comme le démontre le dernier classement: R. Néron 8; Ludger Léger 6; A. Savoie 6; E. Tremblay 5; Y. Lossier 5; R. Cloutier 5; A. Vailancourt 4; A. Girard 4; C. Dubuc 4; T.-Louis Voyer 4; G. Lavoie 4; J. Thomas 4; A. Lapointe 4; O. Ness 3; A. Mathieu 2; H. Hurley 2; A. Beaulieu 2; Mike Timmons 0.

## B. Gravel domine

Le classement des équipes de la ligue de curling "Quidam" de l'Alcan se resserre de plus en plus à la suite des résultats de fin de semaine. B. Gravel, même s'il a subi la défaite, est toujours en tête, mais il est suivi de près par quatre autres équipes. Le classement: B. Gravel 8; C. Guérin 6; N. Gaudreault 6; M. Desbiens 6; J.-E. Hébert 6; R. Dubeau 4; M. Tremblay 3; G. Moore 3; T. Perreault 2; J. G. Parisé 2; W. Bigaouette 2; B. Arsenault 0.

## Le curling sera...

(Spite de la page 18)

pera d'organiser les équipes, de voir au transport des étudiants et de dresser les calendriers."

Plus loin, il annonce que des bonspiels opposeront les équipes du district à Port-Alfred, à Arvida, à Bagotville cette saison. "J'espère qu'il y aura un championnat de district auquel des équipes de chaque école participeront. L'équipe gagnante disputera une autre compétition dans le cadre provincial. La Compagnie Pepsi Cola commandite le tournoi national. L'année dernière, une équipe du Saguenay Valley High School d'Arvida a remporté le championnat provincial. L'Association du curling de la région Saguenay-Lac-St-Jean versera \$225 à l'équipe gagnante pour défrayer les dépenses."

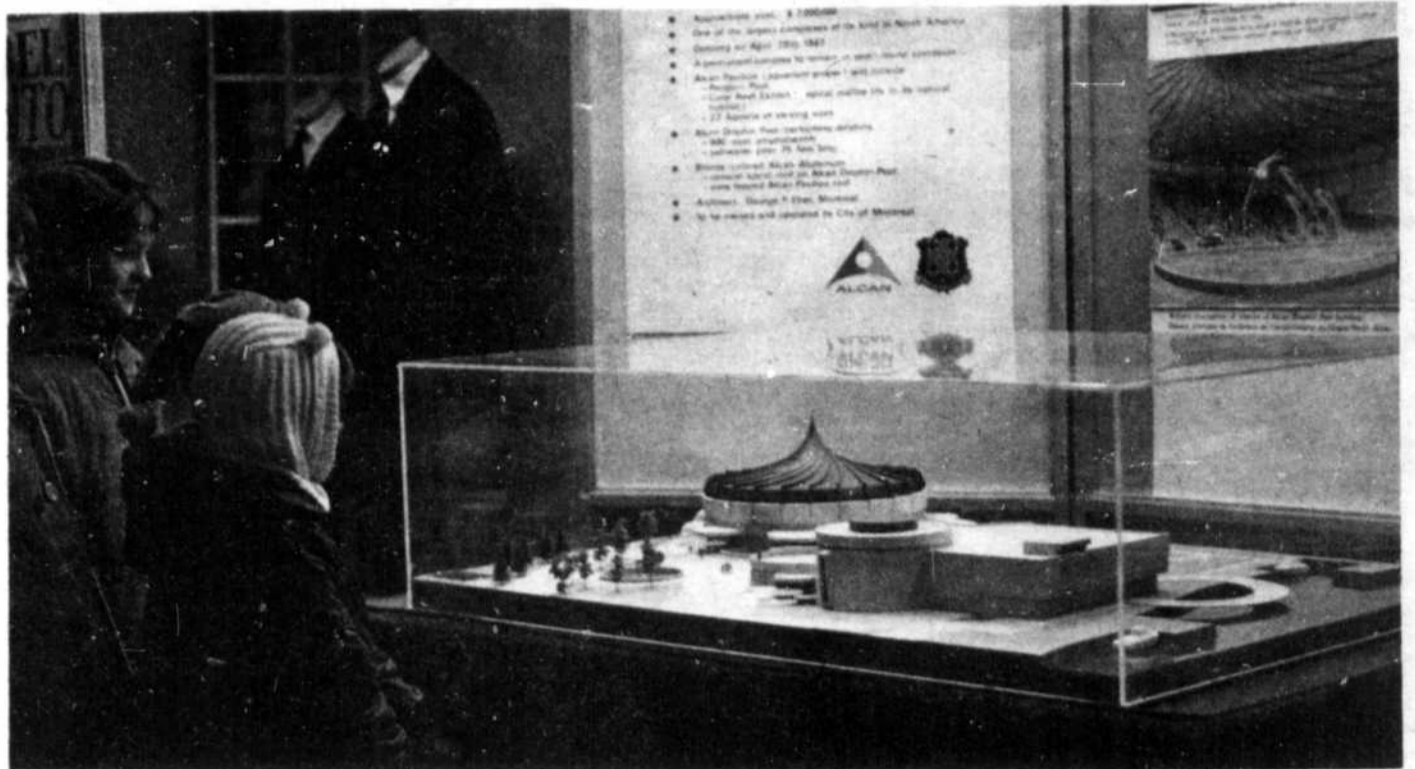
## Lutte intéressante

(Spite de la page 18)

### Classement

Voltigeurs	14
Indiens	14
Ours	9
Panthères	9
Braves	9
Lions	5

Mme Céline Lavoie a conservé la meilleure moyenne chez les dames avec 128. Elle est suivie de Nicole Lavoie et Collette Cantin qui figurent respectivement avec une fiche de 125 et de 116. Chez les hommes, Roger Paquet est le maître incontesté avec 152 alors que B. Rancourt a conservé 145 et J.-B. Pilote, 143.



PARTOUT OU ELLE FUT EN MONTRE, la maquette de l'Aquarium de Montréal, du Pavillon Alcan et du Cirque marin a suscité un très vif

intérêt. Quelques fillettes d'Alma regardent ici la maquette exposée dans une des vitrines du magasin Gagnon Frères Nouveautés d'Alma.

## Denise Pilote et Jean Tremblay les meilleurs archers

Denise Pilote et Jean Tremblay ont remporté les grands

honneurs au tournoi disputé le 6 novembre sous la présidence de M. Gustave Bouchard par le Club d'archers Saguenay Inc. Des trophées offerts par la Brasserie Molson furent remis aux vainqueurs du tournoi.

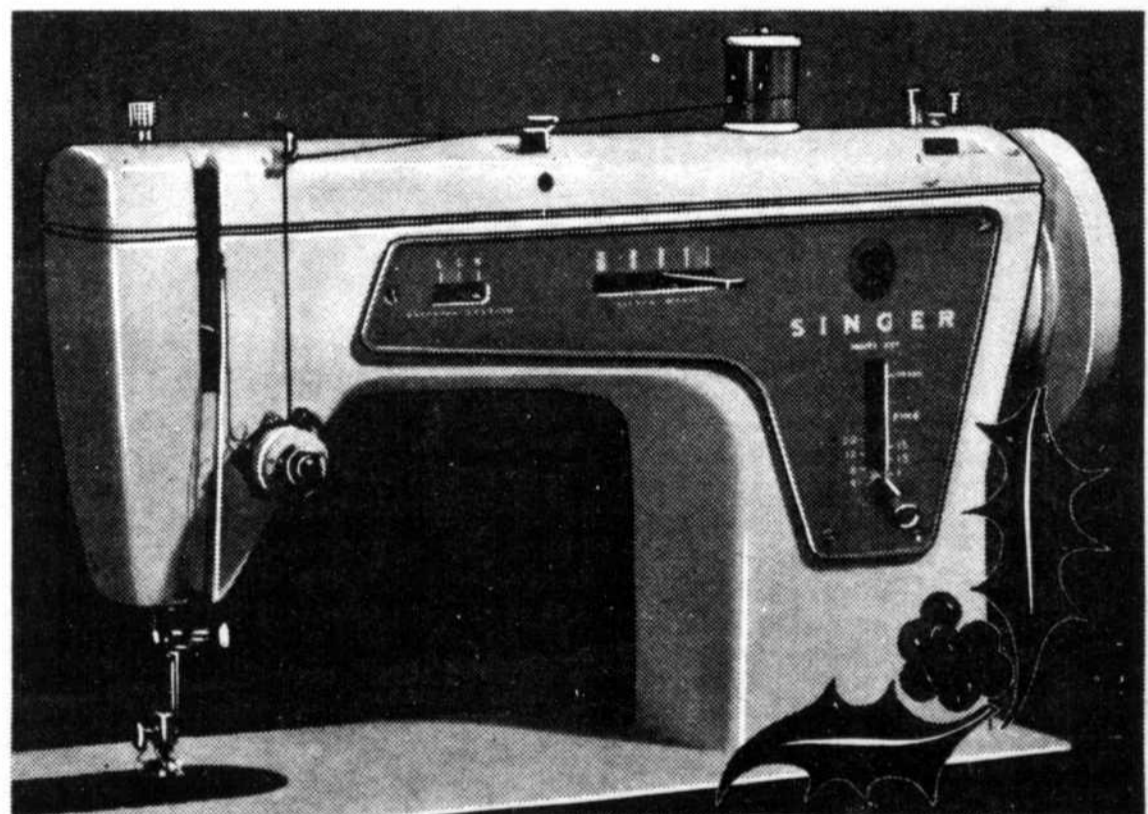
Dans la classe AA, chez les hommes, Jean Tremblay a obtenu la meilleure fiche, soit 282, alors que dans la classe A,

André Dufour l'emportait avec un compte de 237. Dans la classe B., Robert Delisle est sorti victorieux en accumulant 209 points.

Chez les dames, Denise Pilote a triomphé en classe A avec 185 alors que dans la classe C., c'est Mme Marcel Tremblay qui s'est avérée la plus habile avec une fiche de 117.

SINGER vous propose...

Pour Noël, donnez-lui la zigzag silencieuse — \$13<sup>95</sup> comptant!



La Zigzag Silencieuse de SINGER\* — exactement ce qu'elle désire depuis toujours! Sans effort, elle exécute les coutures droites, raccommode, reprise, brode. Un simple levier actionne le zigzag pour les ourlets de fantaisie ou la couture des tissus extensibles. Au prix exceptionnellement bas de 139.95, elle comprend l'étui portatif, est complètement garantie par SINGER, et vous obtenez trois leçons de couture gratuite: Versement initial: 13.95. Des paiements subséquents (à compter de 1.25 par semaine) ne commencent qu'en janvier grâce au plan de crédit SINGER spécial de Noël.

**CENTRES DE NOËL SINGER**

JONQUIERE : 262 St-Dominique — Tél.: 542-6222

CHICOUTIMI : 419 est, Racine — Tél.: 543-4305



\*marque déposée de la Compagnie Singer du Canada Limitée