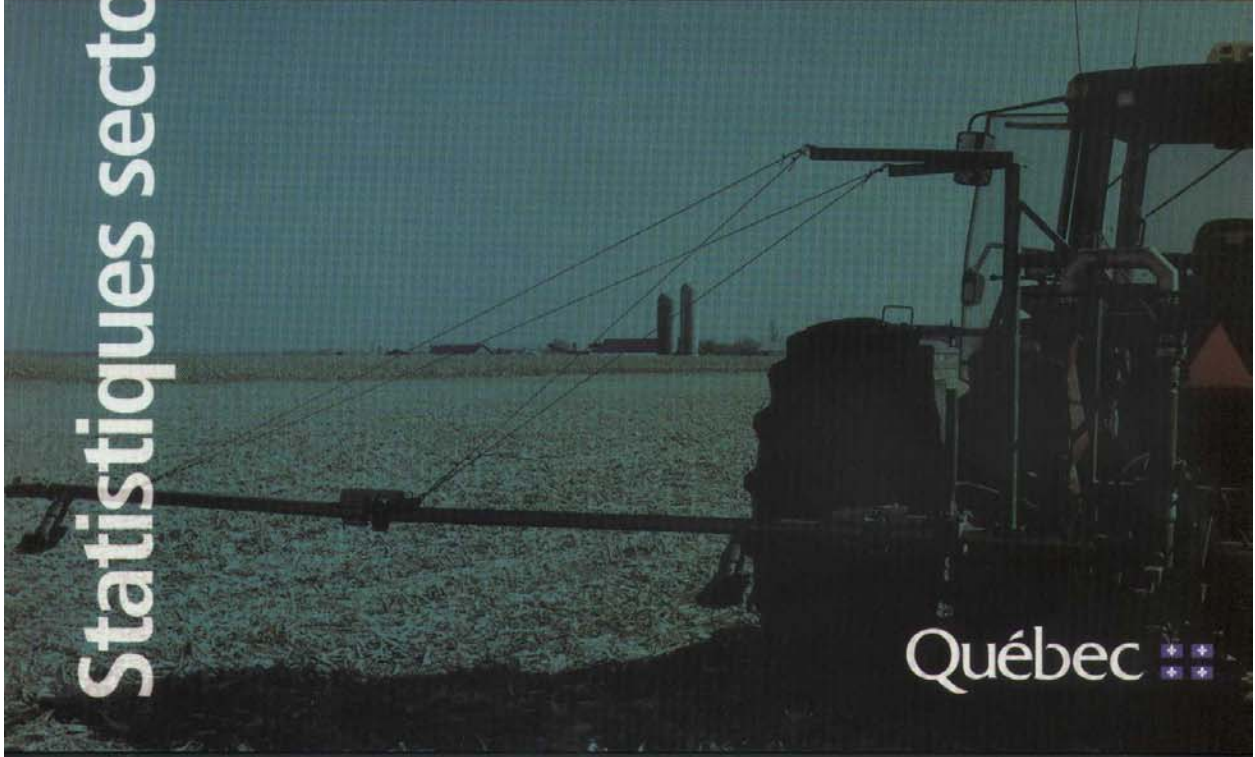


Statistiques sectorielles et information

# PROFIL DE L'INDUSTRIE BIOALIMENTAIRE

## DE LANAUDIÈRE

### MRC DE MATAWINIE



Québec 

## TABLE DES MATIÈRES

*Pour tout renseignement, vous pouvez communiquer avec le ministère de l'Agriculture, des Pêcheries et de l'Alimentation, direction régionale de Montréal-Laval-Lanaudière au (450) 589-5781.*

*ISBN 2-550-38230-7 (versions cédérom et papier)  
Dépôt légal – Bibliothèque nationale du Québec, 2002  
Dépôt légal – Bibliothèque nationale du Canada, 2002*

***Nous remercions les personnes et organismes qui ont collaboré à cette publication***

***Collaborateurs***

*Pierre Breault, président  
Comité consultatif agricole*

*Louis-Pierre Légaré, directeur général  
Centre local de développement*

*Gilles Locat, aménagiste  
MRC Matawinie*

*Nous remercions aussi tous ceux et toutes celles, en tout 27 personnes, qui ont participé à la rencontre de consultation qui s'est tenue le 21 novembre 2001.*

***Rédaction***

*Ghalia Chahine, stagiaire en aménagement et développement rural  
MAPAQ, direction régionale de Montréal-Laval-Lanaudière*

*Janick Choquette, conseiller en gestion et économie régionale  
MAPAQ, direction régionale de Montréal-Laval-Lanaudière*

***Géomatique, statistiques et cartographie***

*Bernard Arpin, technologiste agricole  
MAPAQ, direction régionale de Montréal-Laval-Lanaudière*

***Traitement des textes***

*Jeanne Rivard, agente de secrétariat  
MAPAQ, direction régionale de Montréal-Laval-Lanaudière*

*Carole Larouche, agente de secrétariat  
MAPAQ, direction régionale de Montréal-Laval-Lanaudière*

***Coordination de l'édition***

*Louise Cossette, agente d'information  
MAPAQ, direction régionale de Montréal-Laval-Lanaudière*

***Révision***

*Sylvie Clavel, réviseure  
MAPAQ, direction des communications*

## **TABLE DES MATIÈRES**

<i>Table des matières</i>	<i>iv</i>
<i>Liste des tableaux</i>	<i>vi</i>
<i>Liste des figures</i>	<i>vii</i>
<i>Introduction</i>	<i>1</i>
<i>Notes aux lecteurs et lectrices</i>	<i>2</i>

## **CHAPITRE 1 → LES RESSOURCES**

1.1	<i>Les ressources agricoles</i>	<i>3</i>
1.1.1	<i>L'espace agricole</i>	<i>3</i>
a.	<i>Base territoriale</i>	<i>3</i>
b.	<i>L'évolution dans le temps de la zone agricole</i>	<i>3</i>
1.2	<i>La composition de l'espace agricole : quelques indicateurs intéressants</i>	<i>10</i>
a.	<i>L'indicateur du contrôle du territoire (possédé versus loué)</i>	<i>10</i>
b.	<i>L'indicateur du dynamisme agricole</i>	<i>11</i>

## **CHAPITRE 2 → LA PRODUCTION AGRICOLE DANS LA MRC DE MATAWINIE**

2.1	<i>Portrait de l'agriculture dans la MRC de Matawinie</i>	<i>16</i>
2.1.1	<i>L'agriculture dans la MRC de Matawinie</i>	<i>16</i>
a.	<i>Le nombre d'exploitations</i>	<i>17</i>
b.	<i>La superficie</i>	<i>17</i>
2.1.2	<i>L'économie agricole</i>	<i>18</i>
a.	<i>Le capital agricole</i>	<i>18</i>
b.	<i>Le salaire agricole</i>	<i>19</i>
c.	<i>Les revenus agricoles déclarés</i>	<i>19</i>
2.1.3	<i>Les productions</i>	<i>20</i>
a.	<i>Les productions végétales</i>	<i>21</i>
b.	<i>Les productions animales</i>	<i>22</i>

## **CHAPITRE 3 → LES PRODUCTIONS AGRICOLES**

3.1	Les tendances	24
3.1.1	Les productions végétales	24
3.1.2	Les productions animales	24
A.	Poulets à griller	24
B.	La production laitière	25
a)	La structure de production	25
C.	Production porcine	26
	Maternité	26
	Engraissement	26
D.	Oeufs d'incubation	26
E.	Dindon à griller	27
F.	Gros poulet	27
G.	Dindon lourd	27
b)	L'environnement	28

## **CHAPITRE 4 → LA TRANSFORMATION, LA DISTRIBUTION ET LA RESTAURATION - ÉLÉMENTS DE PLANIFICATION**

4.1	Les forces	31
4.2	Les faiblesses	31
4.3	Les défis	32

## **RÉFÉRENCES BIBLIOGRAPHIQUES**

Références bibliographiques	33
-----------------------------	----

## **SITES INTERNET**

Site internet	34
---------------	----

## **LISTE DES TABLEAUX**

Tableau 1 -	<i>Territoire municipal zoné agricole</i>	4
Tableau 2 -	<i>Pertes ou gains territoriaux de la zone agricole entre 1986 et 1999</i>	5
Tableau 3 -	<i>Taille de la zone agricole de chaque MRC par rapport à celle de la région</i>	5
Tableau 4 -	<i>Potentiel agricole des sols dans la MRC de Matawinie</i>	7
Tableau 5 -	<i>Densité de population par hectare dans la région</i>	7
Tableau 6 -	<i>Évaluation du taux de location dans la MRC de Montcalm</i>	10
Tableau 7 -	<i>Évaluation du taux d'occupation de la zone agricole de la MRC de Montcalm</i>	11
Tableau 8 -	<i>Classement des sols de la MRC de Matawinie</i>	16
Tableau 9 -	<i>Évolution du nombre d'exploitations agricoles - MRC de Matawinie</i>	17
Tableau 10 -	<i>Superficie - MRC de Matawinie</i>	17
Tableau 11 -	<i>Capital agricole - MRC de Matawinie</i>	18
Tableau 12 -	<i>Valeur moyenne des fermes - MRC de Matawinie</i>	18
Tableau 13 -	<i>Salaires versés annuellement - MRC de Matawinie</i>	19
Tableau 14 -	<i>Revenu déclaré par MRC de Lanaudière</i>	20
Tableau 15 -	<i>Valeur estimée des ventes à la ferme par production - MRC de Matawinie</i>	20
Tableau 16 -	<i>Principales utilisations des superficies exploitables - MRC de Matawinie</i>	21
Tableau 17 -	<i>Principales productions animales - MRC de Matawinie</i>	22
Tableau 18 -	<i>Exploitations et productions végétales</i>	24
Tableau 19 -	<i>Poulets à griller - Matawinie</i>	24
Tableau 20 -	<i>Production laitière - MRC de Matawinie</i>	25
Tableau 21 -	<i>Structure des fermes en production laitière, 1997</i>	25
Tableau 22 -	<i>Exploitations porcines - Matawinie</i>	26
Tableau 23 -	<i>Production d'œufs d'incubation - Matawinie</i>	26
Tableau 24 -	<i>Dindon à griller - Matawinie</i>	27
Tableau 25 -	<i>Gros poulet - Matawinie</i>	27
Tableau 26 -	<i>Dindon lourd - Matawinie</i>	27
Tableau 27 -	<i>Entreprises de transformation alimentaire par MRC</i>	30
Tableau 28 -	<i>Entreprises de distribution alimentaire par MRC</i>	30
Tableau 29 -	<i>Entreprises de restauration par MRC</i>	31

## **LISTE DES FIGURES**

<i>Figure 1 -</i>	<i>Zone agricole – MRC Matawinie</i>	<i>12</i>
<i>Figure 2 -</i>	<i>Classement ARDA des sols – MRC Matawinie</i>	<i>13</i>
<i>Figure 3 -</i>	<i>Séries pédologiques – MRC Matawinie</i>	<i>14</i>
<i>Figure 4 -</i>	<i>Occupation du territoire – MRC Matawinie</i>	<i>15</i>
<i>Figure 5 -</i>	<i>Entreprises agricoles – MRC Matawinie</i>	<i>23</i>
<i>Figure 6 -</i>	<i>Productions agricoles – MRC Matawinie</i>	<i>29</i>

*N.B. - Les cartes incluses dans ce profil sont fournies à titre informatif et n'ont aucune valeur légale.*

## INTRODUCTION

L'industrie bioalimentaire est l'un des secteurs économiques des mieux documentés. Les sources sont nombreuses et souvent contradictoires. Il devient de plus en plus difficile de se donner une vision d'un secteur d'activité aussi complexe et dynamique. Lors de la rédaction de ce profil, notre première tâche a donc été de synthétiser l'information et d'en tirer une vision d'ensemble, ce qui a eu l'avantage de chiffrer l'évolution du secteur et de simplifier l'analyse pour ceux qui ne sont pas des spécialistes du domaine.

Par ailleurs, l'agriculture évolue à un rythme sans précédent. Le *Profil de l'industrie bioalimentaire de Lanaudière* décrit la situation à un moment précis. Il pourra servir de base à une réflexion stratégique sur le secteur bioalimentaire. Il sera un outil essentiel à l'élaboration de plans d'action et à la définition de perspectives de développement.

Le *Profil* comprend trois parties, la première porte sur l'industrie bioalimentaire au Québec, la seconde sur l'industrie bioalimentaire de Lanaudière (les parties I et II sont regroupées dans le document synthèse). La troisième partie traite de l'industrie bioalimentaire pour chaque MRC de Lanaudière. Elle regroupe six brochures, soit une par MRC.

En terminant, le document dans son ensemble a été réalisé pour tous ceux et toutes celles qui s'intéressent au développement du bioalimentaire dans la région de Lanaudière.

Nous souhaitons qu'il soit abondamment utilisé.

## **NOTES AUX LECTEURS ET LECTRICES**

Au moment de la rédaction, trois principales sources de statistiques étaient disponibles : le *Recensement de l'agriculture de 1996* de Statistique Canada, les *Fiches d'enregistrement des exploitations agricoles* du ministère de l'Agriculture des Pêcheries et de l'Alimentation (MAPAQ) 1995, 1997 et l'Institut de la Statistique du Québec.

Statistique Canada procède une fois par cinq ans à un recensement de l'agriculture. Ce recensement porte sur toutes les caractéristiques des fermes (nombre de fermes, superficies cultivées, utilisation du sol, pratiques de gestion des terres, etc.) et sur les exploitants (profil des hommes et des femmes qui gèrent les fermes).

De son côté, le MAPAQ procède à l'enregistrement des exploitations agricoles au Québec. L'information recueillie permet, entre autres, d'établir un portrait complet et détaillé de la clientèle du Ministère. L'enregistrement des exploitations agricoles s'effectue sur une base volontaire, mais demeure la première condition pour l'obtention de toute aide technique ou financière de la part du Ministère. L'inventaire complet est fait une fois à tous les trois ans. Cet inventaire est encore l'outil le plus pratique pour suivre l'évolution de l'agriculture régionale.

Quant à l'Institut de la Statistique du Québec, elle estime sur une base annuelle l'évolution des principales productions en collaboration avec les fédérations spécialisées.

Une mention additionnelle mérite d'être faite au sujet de la législation régissant la protection du territoire et des activités agricoles. À cause de son entrée en vigueur récente (21 juin 2001) la loi modifiant la Loi sur la protection du territoire et des activités agricoles et d'autres dispositions législatives (loi 184), ainsi que les orientations gouvernementales relatives à la protection du territoire et des activités agricoles révisées ne sont pas mentionnées dans le présent document. Il serait donc important que le lecteur tienne compte de ces nouvelles dispositions et ajustements législatifs en considérant le territoire zoné agricole dans la région.

En terminant, dans le seul but d'alléger le texte, le masculin est utilisé dans ce document.

## **CHAPITRE 1 → LES RESSOURCES**

### **1.1 LES RESSOURCES AGRICOLES**

#### **1.1.1 L'ESPACE AGRICOLE**

##### **A. BASE TERRITORIALE**

La MRC de Matawinie est constituée de dix municipalités (Saint-Félix-de-Valois, Saint-Jean-de-Matha, Sainte-Marcelline-de-Kildare, Rawdon, Chertsey, Saint-Alphonse-Rodriguez, Sainte-Béatrix, Saint-Côme, Sainte-Émélie-de-l'Énergie et Saint-Damien). Avec une **superficie totale de 338 664 hectares**, la MRC de Matawinie représente près de 55,2 % du territoire municipalisé lanadois. En 1999, **la population de la MRC est estimée à 44 091 personnes**, soit près de 11,1 % de la population lanadoise.

Une particularité de son territoire mérite d'être soulevée :

- ✓ En incluant ses territoires non organisés<sup>1</sup> ainsi que la superficie des territoires amérindiens, la superficie totale de la MRC s'élève en fait à plus de 1 351 935 hectares. L'immensité du territoire de cette MRC est des plus impressionnantes et donne à celle-ci un cachet particulier à préserver et à mettre en valeur de façon concertée et réfléchie.

Dans notre étude, nous nous sommes limités à l'évaluation du territoire municipalisé afin de préserver des comparables constantes entre chacune des six MRC de la région.

##### **B. L'ÉVOLUTION DANS LE TEMPS DE LA ZONE AGRICOLE**

**En 1999, la zone agricole de la MRC de Matawinie est estimée à 21 671 hectares** (figure 1). En d'autres termes :

- ✓ **6,4 % du territoire municipalisé de la MRC est zoné agricole**
- ✓ 10,5 % de la zone agricole de la région de Lanaudière se trouve dans la MRC de Matawinie.

Le tableau 1 qui suit résume l'importance de la zone agricole décrétée par rapport à la superficie totale de chacune des dix municipalités de la MRC de Matawinie.

---

<sup>1</sup> Selon la *Loi sur l'organisation territoriale municipale* (L.R.Q., c.O-9, article 7), toute partie du territoire du Québec qui n'est pas celui d'une municipalité locale est un territoire non organisé.

**Tableau 1 - Territoire municipal zoné agricole**

<i>Territoire</i>	<i>Superficie totale du territoire municipalisé (hectares)</i>	<i>Zone agricole décrétée (hectares)</i>	<i>%</i>
<i>Chertsey</i>	<i>31 322</i>	<i>0</i>	<i>0</i>
<i>Entrelacs</i>	<i>5 178</i>	<i>0</i>	<i>0</i>
<i>Notre-Dame-de-la Merci</i>	<i>25 122</i>	<i>0</i>	<i>0</i>
<i>Rawdon</i>	<i>17 973</i>	<i>3 849</i>	<i>21</i>
<i>Saint-Alphonse-Rodriguez</i>	<i>10 137</i>	<i>0</i>	<i>0</i>
<i>Sainte-Béatrix</i>	<i>8 352</i>	<i>1863</i>	<i>22</i>
<i>Saint-Côme</i>	<i>16 725</i>	<i>0</i>	<i>0</i>
<i>Saint-Damien</i>	<i>41 738</i>	<i>2 159</i>	<i>5</i>
<i>Saint-Donat</i>	<i>36 142</i>	<i>0</i>	<i>0</i>
<i>Sainte-Émélie-de-l'Energie</i>	<i>17 068</i>	<i>472</i>	<i>3</i>
<i>Saint-Félix-de-Valois</i>	<i>8 579</i>	<i>6 046</i>	<i>70</i>
<i>Saint-Jean-de-Matha</i>	<i>11 701</i>	<i>6 683</i>	<i>57</i>
<i>Sainte-Marcelline-de-Kildare</i>	<i>3 366</i>	<i>599</i>	<i>18</i>
<i>Saint-Michel-des-Saints</i>	<i>56 372</i>	<i>0</i>	<i>0</i>
<i>Saint-Zénon</i>	<i>48 869</i>	<i>0</i>	<i>0</i>
<b><i>TOTAL MATAWINIE</i></b>	<b><i>338 644</i></b>	<b><i>21 670</i></b>	<b><i>6,4</i></b>

Source : [www.mam.gouv.qc.ca/mamm.html](http://www.mam.gouv.qc.ca/mamm.html) (10/1999) et estimés basés sur les données 1993 de la CPTAQ

Cinq des quinze municipalités de la MRC ont plus de 15 % de leur territoire zoné agricole. De ces cinq municipalités, seules deux ont plus de 50 % de leur territoire municipalisé en zone agricole.

### ***Ses gains***

Depuis la révision de la zone agricole en 1990-1991, certaines fluctuations de la superficie totale zonée agricole ont été observées pour finalement se stabiliser autour de 21 670 hectares en 1999.

Quoique minime, **la MRC de Matawinie connaît la seule variation positive de sa zone agricole dans la région** entre 1986 et 1999.

Ces statistiques deviennent d'autant plus éloquentes quand on considère les variations notées dans les autres MRC de la région pour la même période (tableau 2).

**Tableau 2 - Pertes ou gains territoriaux de la zone agricole entre 1986 et 1999<sup>2</sup>**

	1986	1991	1993	1999	variation	% variation	% des pertes par rapport à la région (1986-1999)
<i>L'Assomption</i>	21 978	19 825	19 447	19 723	-2 255	-10,3	-16,9
<i>D'Autray</i>	76 146	73 512	73 490	73 617	-2 529	-3,3	-19,0
<i>Joliette</i>	34 218	32 588	32 520	32 617	-1 601	-4,7	-12,0
<i>Matawinie</i>	20 907	20 842	20 842	21 671	764	3,7	5,7
<i>Montcalm</i>	46 528	43 874	43 877	44 266	-2 262	-4,9	-17,0
<i>Les Moulins</i>	20 102	14 655	14 655	14 670	-5 432	-27,0	-40,8
<i>Lanaudiere</i>	21 9879	205 296	204 831	206 564	-13 315	-6,1	100

Source : CPTAQ, 1986, 1991, 1993, 1999

La variation régionale se situant autour de -6,1 %, la MRC de Matawinie présente le seul taux de gain territorial de la région (+5,7 %).

Il importe de noter ces gains, mais il faut les relativiser par rapport à la taille de la zone agricole de la MRC et par rapport à celle de la région.

**Tableau 3 - Taille de la zone agricole de chaque MRC par rapport à celle de la région**

	Zone agricole (hectares)	MRC/région (%)
<i>L'Assomption</i>	19 723	9,5
<i>D'Autray</i>	73 617	35,6
<i>Joliette</i>	32 617	15,8
<i>Matawinie</i>	21 671	10,5
<i>Montcalm</i>	44 266	21,4
<i>Les Moulins</i>	14 670	7,1

Source : CPTAQ, 1999

<sup>2</sup> Afin de faciliter la consultation des données sur la zone agricole, la zone de la municipalité de Saint-Thomas a été intégrée dans les superficies agricoles de la MRC de Joliette dès 1986, même si le transfert a, en réalité, eu lieu au début des années 90.

### *Ses pertes*

Depuis 1986, la zone agricole de la région a connu une perte moyenne de 6,1 %. Les cinq autres MRC de la région ont toutes connu des pertes territoriales de plus de 10 %.

Comme il a été mentionné précédemment, la MRC de Matawinie n'a connu aucune perte territoriale durant les treize années étudiées.

### *Un commentaire sur l'évolution de la zone agricole*

Sur le plan territorial, la zone agricole de la MRC de Matawinie apparaît comme étant très peu homogène et continue. En effet, la zone est non seulement petite, mais aussi décousue.

Ceci étant dit, il importe d'apporter quelques nuances à ce constat préliminaire.

### *Commentaire 1 - Importante zone blanche versus qualité des sols*

Plus de **93,6 % du territoire de Matawinie est zoné « blanc »**. Dans le cas spécifique de chaque municipalité, la zone blanche occupe plus de :

- ✓ 100 % de la municipalité de Chertsey;
- ✓ 100 % de la municipalité de Entrelacs;
- ✓ 100 % de la municipalité de Notre-Dame-de-la-Merci;
- ✓ 79 % de la municipalité de Rawdon;
- ✓ 100 % de la municipalité de Saint-Alphonse-Rodriguez;
- ✓ 78 % de la municipalité de Sainte-Béatrix;
- ✓ 100 % de la municipalité de Saint-Côme;
- ✓ 95 % de la municipalité de Saint-Damien;
- ✓ 100 % de la municipalité de Saint-Donat;
- ✓ 97 % de la municipalité de Sainte-Émélie-de-l'Énergie;
- ✓ 30 % de la municipalité de Saint-Félix-de-Valois;
- ✓ 43 % de la municipalité de Saint-Jean-de-Matha;
- ✓ 82 % de la municipalité de Sainte-Marcelline-de-Kildare;
- ✓ 100 % de la municipalité de Saint-Michel-des-Saints;
- ✓ 100 % de la municipalité de Saint-Zénon.

Malgré la faible proportion du territoire zoné agricole dans la MRC de Matawinie (tableau 4), il semble intéressant de souligner que **92,5 % de tous les sols de classe 2 et 80,7 % des sols de classe 3 se trouvent en zone agricole** (figure 2).

En contrepartie, 85,7 % des sols de classe 5 et 97,3 % des sols de classe 7 se situent en zone blanche. Les classes 5 et 7 sont définies comme suit :

Classe 5 : les sols de la classe 5 comportent des facteurs limitatifs très sérieux qui en restreignent l'exploitation à la culture de plantes fourragères vivaces, mais permettent l'exécution de travaux d'amélioration.

Classe 7 : les sols de la classe 7 n'offrent aucune possibilité pour la culture ou pour le pâturage permanent<sup>3</sup>.

**Tableau 4 - Potentiel agricole des sols dans la MRC de Matawinie**

<i>Classification des sols</i>	<i>Territoire municipalisé (hectares)</i>	<i>Territoire zoné agricole (hectares)</i>	<i>% des sols zonés agricoles</i>
<b>2</b>	<b>2 000</b>	<b>1 850</b>	<b>92,5</b>
<b>3</b>	<b>4 400</b>	<b>3 550</b>	<b>80,7</b>
<b>4</b>	<b>23 000</b>	<b>6 250</b>	<b>27,2</b>
<b>5</b>	<b>14 000</b>	<b>2 000</b>	<b>14,3</b>
<b>7</b>	<b>294 000</b>	<b>7 821</b>	<b>2,7</b>
<b>0</b>	<b>1 264</b>	<b>200</b>	<b>15,8</b>
<b>Total</b>	<b>338 664</b>	<b>21 671</b>	<b>6,4</b>

Source : ARDA, 1960

### **Commentaire 2 - Faible densité de la population**

**Tableau 5 - Densité de population par hectare dans la région**

	<i>Superficie du territoire (hectares)</i>	<i>Population en 1999 (n<sup>bre</sup>)</i>	<i>Densité de la population (pers./ha)</i>
<b>L'Assomption</b>	<b>26 516</b>	<b>106 693</b>	<b>4,0</b>
<b>D'Autray</b>	<b>108 626</b>	<b>39 623</b>	<b>0,4</b>
<b>Joliette</b>	<b>41 885</b>	<b>54 624</b>	<b>1,3</b>
<b>Matawinie</b>	<b>338 664</b>	<b>44 091</b>	<b>0,1</b>
<b>Montcalm</b>	<b>71 462</b>	<b>40 072</b>	<b>0,6</b>
<b>Les Moulins</b>	<b>26 344</b>	<b>111 553</b>	<b>4,2</b>
<b>LANAUDIÈRE</b>	<b>613 497</b>	<b>396 656</b>	<b>0,6</b>

Source : [www.mam.gouv.qc.ca/mamm.html](http://www.mam.gouv.qc.ca/mamm.html).

<sup>3</sup> Ministère des Forêts. *Inventaire des terres du Canada ARDA : classification des sols selon leurs aptitudes à la production agricole*. Rapport N.2. Ottawa, 1965. p.7-9.

Avec la concentration de population la plus faible de la région (0,1 personne par hectare), la MRC de Matawinie ne connaît pas de préoccupations quant à la densité de sa population.

Ainsi, il s'avère que peu ou pas de pression territoriale ne découle de la concentration de population ou de pressions urbaines. Mis à part l'agriculture, les seules autres utilisations de sol qui façonnent le territoire de la Matawinie sont l'utilisation forestière et récréotouristique.

### ***Commentaire 3 - Phénomène particulier de maximisation des sols agricoles disponibles***

La MRC de Matawinie possède l'une des zones agricoles les plus petites de la région, surtout si l'on compare la superficie totale de la zone agricole à celle du territoire de la MRC (6,4 %). Toutefois, cette MRC se démarque par une particularité, soit la productivité la plus élevée par ferme de la région. En effet, avec plus de 261 640 \$/ferme, la MRC de Matawinie parvient à dépasser la MRC de Montcalm, qui est considérée comme le moteur agricole principal de la région.

Il y a donc eu une maximisation des ressources disponibles (terres) et une spécialisation de production assez élaborée (production avicole). En misant sur une production qui ne requiert pas énormément de sols et en se concentrant sur cette production, le milieu agricole de Matawinie est parvenu à se créer une dynamique agricole intéressante.

Il est évident qu'une telle spécialisation a des retombées importantes sur le plan de l'environnement (production importante de fumier, épandage de fumier), de la cohabitation entre le milieu agricole et le milieu urbain, et de la concentration de production.

Ainsi, tout en considérant le phénomène comme intéressant et exemplaire, il importe de tenir compte aussi de ses impacts.

### ***La mise en valeur***

Le phénomène généralisé de la consolidation des fermes n'épargne pas le milieu agricole de la MRC de Matawinie. En effet, entre 1995 et 1997, le nombre d'exploitations dans cette MRC est passé de 259 à 217, soit une baisse de 42 entreprises (**16,2 %**). Cette baisse est considérablement plus élevée que la moyenne régionale (9,6 %) et provinciale (10,8 %). En fait, elle est la plus importante de la région. Il importe de rappeler toutefois qu'en chiffres absolus, la MRC de Matawinie compte le quatrième plus grand nombre d'exploitations. Au total, 6,4 % du territoire de la MRC de Matawinie est zoné agricole, ce qui représente près de 10,5 % de la zone régionale.

Quoique petite, cette zone couvre tout de même 92,5 % des sols classés 2 et 80,7 % des sols classés 3 de la MRC.

Aussi, il importe de rappeler qu'en chiffres absolus, la zone agricole de la MRC de Matawinie est la quatrième plus importante de la région.

Sur le plan de l'activité agricole elle-même, plusieurs avenues s'offrent au milieu :

- ✓ la diversification des productions ou le développement de créneaux;
- ✓ l'intensification (amélioration/perfection des procédés de production ou consolidation);
- ✓ les activités complémentaires (activités de transformation ou agrotouristiques).

Plusieurs atouts locaux viennent soutenir ces trois avenues : la présence d'un bon bassin de producteurs, l'existence d'une bonne marge pour des améliorations aux productions et le potentiel touristique indéniable du cachet forestier de la MRC.

Le défi des acteurs municipaux et régionaux se situe surtout sur le plan de la mise en place de conditions favorables afin de laisser transparaître le dynamisme agricole de la MRC. Parmi ces conditions favorables, il sera essentiel d'offrir un soutien technique et financier, un encadrement professionnel adéquat et des programmes ou projets adaptés.

## 1.2 LA COMPOSITION DE L'ESPACE AGRICOLE : QUELQUES INDICATEURS INTÉRESSANTS

### A. L'INDICATEUR DU CONTRÔLE DU TERRITOIRE (POSSÉDÉ VERSUS LOUÉ)

Un des indicateurs les plus révélateurs du niveau de stabilité et du potentiel de développement est le ratio des terres possédées *versus* les terres louées.

En effet, lorsque la proportion des superficies louées d'un territoire donné est trop élevée par rapport à celle des terres possédées, il est raisonnable de supposer que la spéculation ou tout autre facteur déstabilisateur y est pour quelque chose<sup>4</sup>.

Tableau 6 - Évaluation du taux de location dans la MRC de Montcalm<sup>5</sup>

	<i>Matawinie</i>	<i>Lanaudière</i>	<i>Poids relatif de Matawinie par rapport à la région (%)</i>
<i>Superficie possédée (ha)</i>	<i>10 528</i>	<i>109 904</i>	<i>9,6</i>
<i>Superficie louée à (ha)</i>	<i>656</i>	<i>7 772</i>	<i>8,4</i>
<i>Superficie louée de (ha)</i>	<i>3 316</i>	<i>37 544</i>	<i>8,8</i>
<i>Superficie totale (ha)</i>	<i>13 187</i>	<i>139 676</i>	<i>9,4</i>
<b>TAUX DE LOCATION (louée de/sup. tot.) (%)</b>	<b>25,1</b>	<b>26,9</b>	<b>2,4</b>

Source : Fiches d'enregistrement, 1997

L'estimé réalisé du pourcentage de la superficie totale exploitée sous location nous indique qu'il y aurait 25,1 % de la zone agricole exploitée sous location dans la MRC de Matawinie, soit un taux inférieur à la moyenne régionale.

<sup>4</sup> Il est important que le lecteur se réfère aux explications plus détaillées présentées à ce sujet dans le texte du document synthèse du Profil de l'industrie bioalimentaire de Lanaudière, partie II.

<sup>5</sup> Un tableau complet regroupant les données pour les six MRC se trouve dans le texte du document synthèse du Profil de l'industrie bioalimentaire de Lanaudière, partie II.

## B. L'INDICATEUR DU DYNAMISME AGRICOLE

Non seulement l'activité agricole structure-t-elle le territoire (utilisation du sol), mais elle façonne aussi la dynamique sociale et économique d'une MRC.

L'étude du taux d'occupation d'une zone agricole (figure 4) permet de connaître le niveau d'utilisation actuelle du territoire (dynamisme) et d'entrevoir les besoins éventuels du milieu en matière de territoire (tableau 7).

Tableau 7 - Évaluation du taux d'occupation de la zone agricole de la MRC de Montcalm

	Superficie exploitée		Zone agricole		Taux d'occupation (%)		Variation 1995-1997 (%)
	1995	1997	1995	1997	1995	1997	
<i>L'Assomption</i>	12 861	14 124	19 723	19 723	65,2	71,6	6,4
<i>D'Autray</i>	45 913	44 877	73 617	73 617	62,4	61,0	-1,4
<i>Joliette</i>	22 845	22 250	32 617	32 617	70,0	68,2	-1,8
<i>Matawinie</i>	15 062	13 187	21 671	21 671	69,5	60,9	-8,7
<i>Montcalm</i>	38 570	38 261	44 266	44 266	87,1	86,4	-0,7
<i>Les Moulins</i>	8 045	6 977	14 670	14 670	54,8	47,6	-7,3
<i>Lanaudière</i>	143 296	139 676	206 564	206 564	69,4	67,6	-1,8

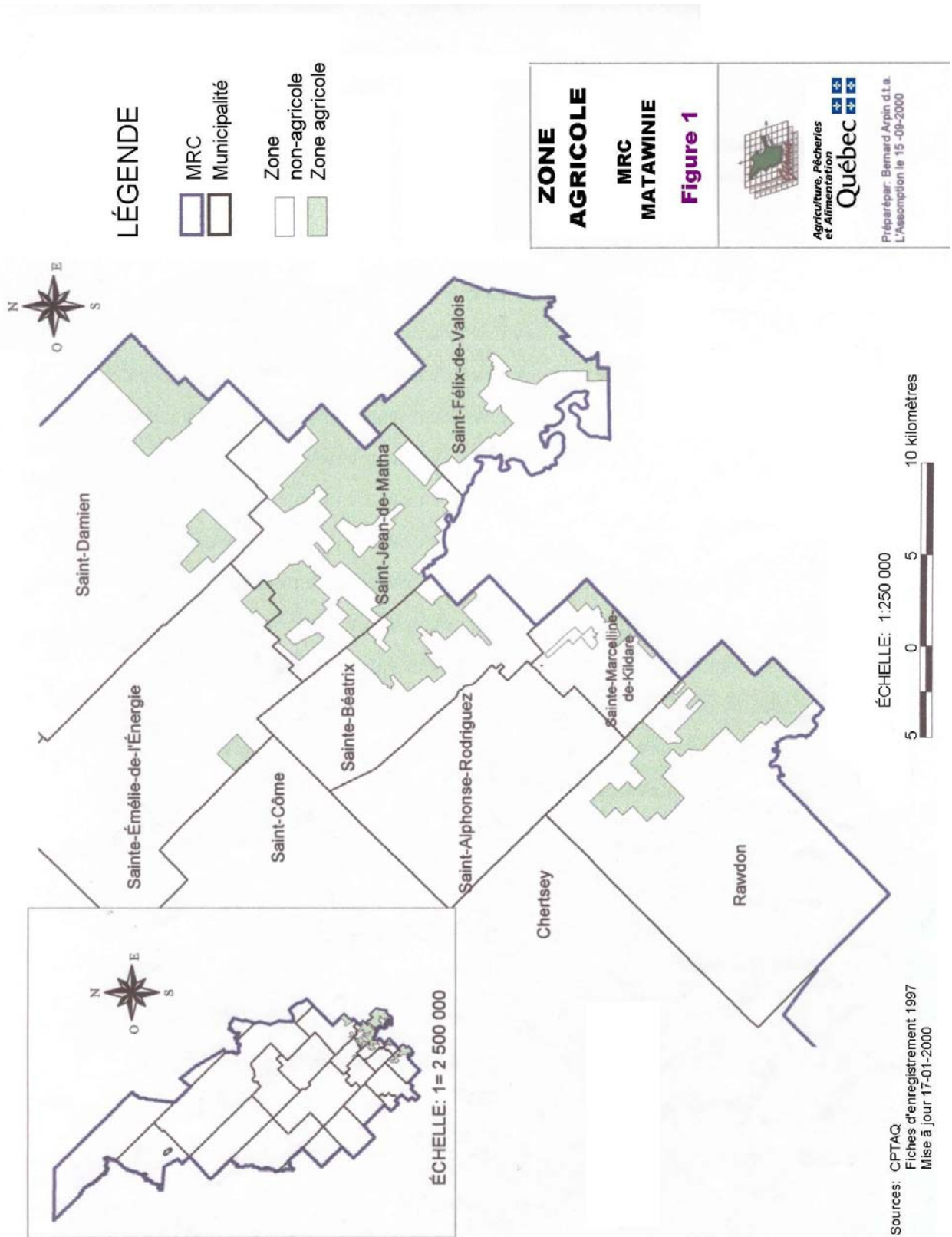
Sources : Fiches d'enregistrement 1997 (superficie) et CPTAQ (zone agricole)

Il importe de rappeler que le taux d'occupation ne peut jamais atteindre 100 % en raison des nombreuses emprises publiques, des terrains privés et des nombreux espaces non productifs dans la ferme (bâtiments, chemins, boisés non exploités...). Ainsi, on peut estimer que l'ensemble de ces espaces non productifs occupent de façon générale plus de 7 % du territoire.<sup>6</sup>

En 1997, la MRC de Matawinie possède l'un des taux d'occupation les plus bas, ainsi que la variation négative la plus importante (8,7 %) de la région. Cette réalité, jumelée à la baisse la plus importante de la région sur le plan du nombre d'entreprises et au fait que cette MRC soit un des territoires les plus petits de la région, devrait provoquer une réflexion en profondeur sur la situation de l'activité agricole dans la MRC.

<sup>6</sup>Le lecteur doit se référer à la réflexion complète sur le sujet des espaces non productifs présentée dans la partie II du document synthèse.

**Figure 1 Zone agricole – MRC Matawinie**



**Figure 2 Classement ARDA des sols – MRC Matawinie**

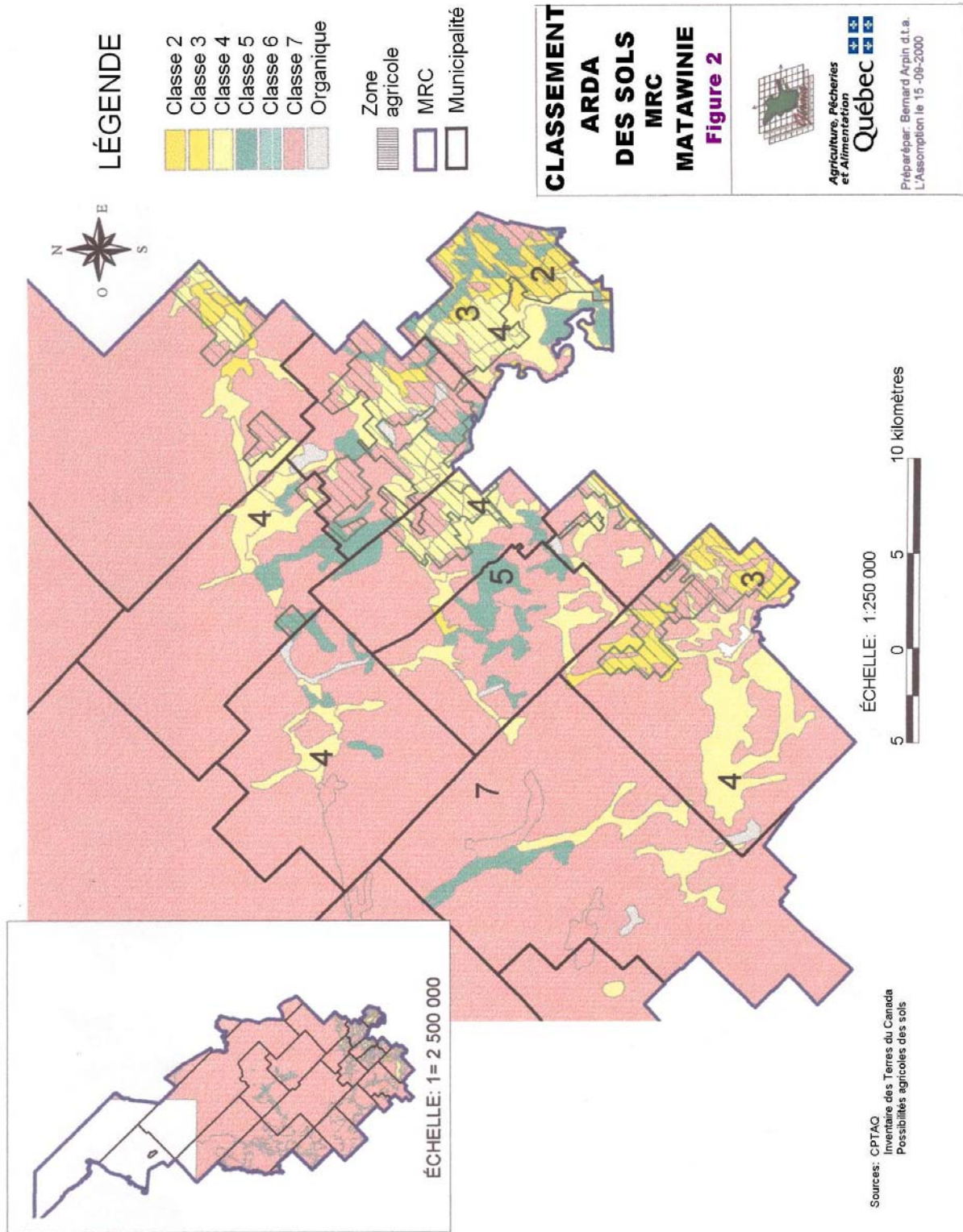
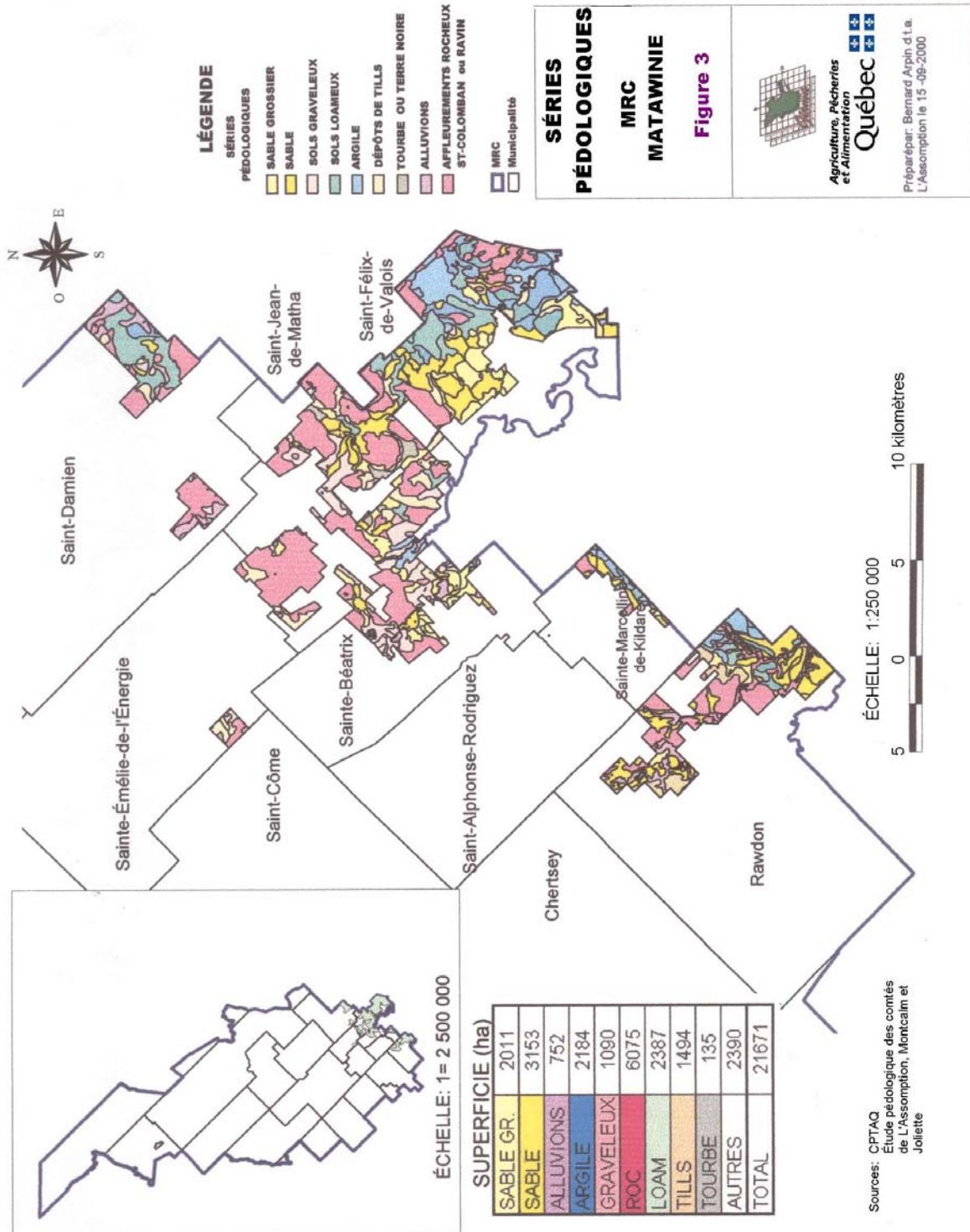
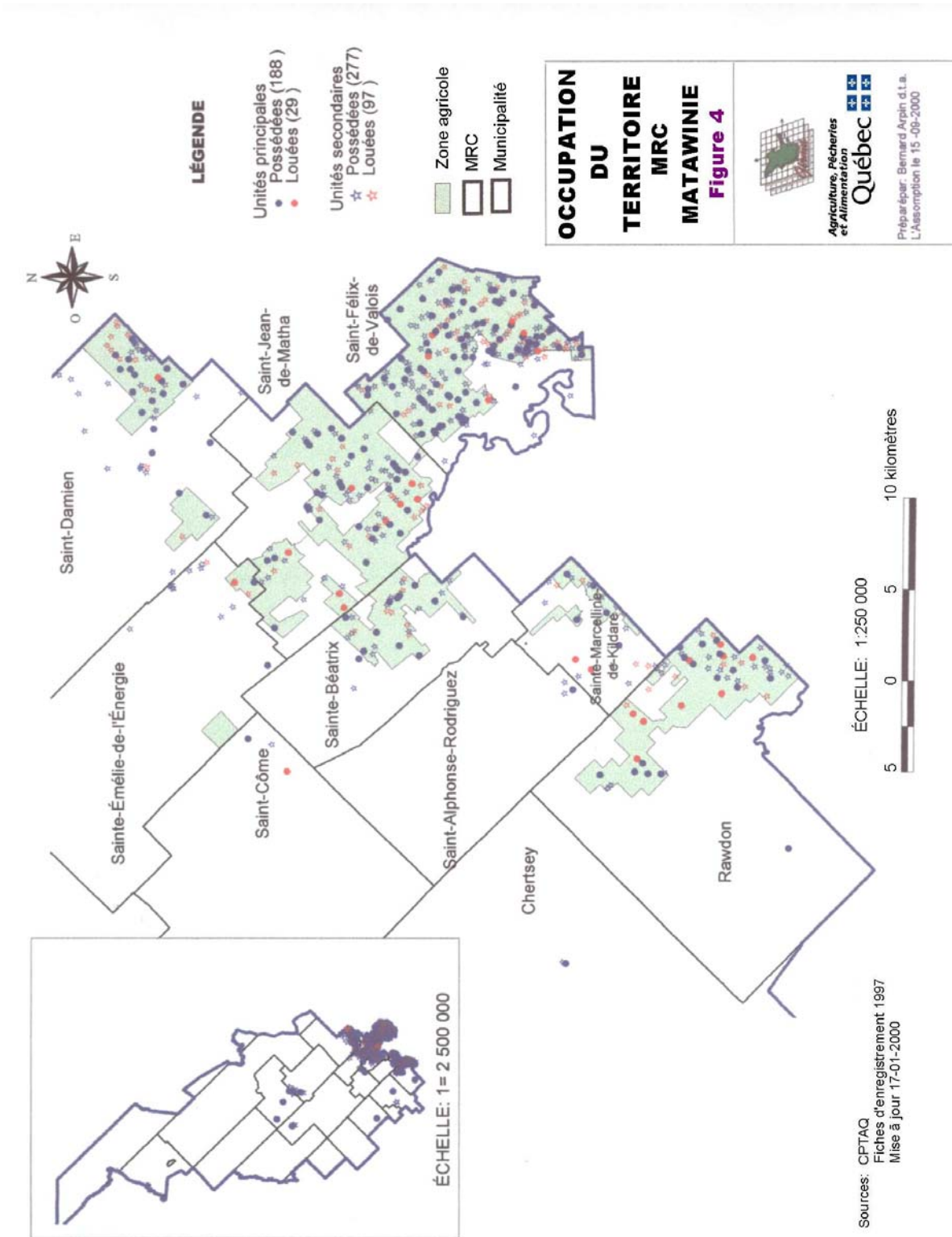


Figure 3 *Séries pédologiques – MRC Matawinie*



**Figure 4 Occupation du territoire – MRC Matawinie**



## **CHAPITRE 2 → LA PRODUCTION AGRICOLE DANS LA MRC DE MATAWINIE**

Matawinie est la MRC où l'on trouve l'activité agricole la plus productive de Lanaudière. Loin de l'influence directe de Montréal, défavorisés sur le plan des sols et du climat, les producteurs de la MRC de Matawinie ont tout de même su tirer le meilleur parti d'une des zones les moins favorisées sur le plan agricole en axant leur exploitation sur des productions animales qui, à la limite, sont possibles même sans sol.

Le paysage économique agricole est largement dominé par les productions animales. Les cinq premières productions, par ordre d'importance économique, sont les suivantes : production avicole, production laitière, production porcine, production céréalière et production bovine. Ce constat est encore plus frappant, si on considère que les productions céréalières sont utilisées presque exclusivement par les productions animales.

La production agricole de la MRC de Matawinie est caractérisée par la concentration de l'agriculture dans les grandes productions animales conventionnelles (porcine, avicole et laitière) et le peu de diversité de ses productions végétales.

### **2.1 PORTRAIT DE L'AGRICULTURE DANS LA MRC DE MATAWINIE**

#### **2.1.1 L'AGRICULTURE DANS LA MRC DE MATAWINIE**

On trouve plus de 10,5 % (4<sup>e</sup> MRC) de la zone agricole de Lanaudière dans la MRC de Matawinie.

**Tableau 8 - Classement des sols de la MRC de Matawinie**

<i>Classement ARDA</i>	<i>Zone verte</i>	<i>%</i>	<i>Zone blanche</i>	<i>%</i>	<i>Total</i>	<i>%</i>
2	1 850	8,5	150	0,05	2 000	0,6
3	3 550	16,4	850	0,3	4 400	1,3
4	6 250	28,8	16 750	5,3	23 000	6,8
5	2 000	9,2	12 000	3,8	14 000	4,1
7	7 821	36,1	286 179	90,3	294 000	86,8
0	200	0,9	1 064	0,3	1 264	0,4
<i>Total</i>	<i>21 671</i>		<i>316 993</i>		<i>338 664</i>	

Source : ARDA

Le total des classes 2, 3 et 4 de la zone agricole représente 11 650 hectares, soit près de 40 % des sols de ces classes. Pratiquement tous les sols des classes 2 et 3 sont dans la zone agricole (84 %).

## A. LE NOMBRE D'EXPLOITATIONS

Le nombre d'exploitations dans la MRC de Matawinie tend à diminuer (16,2 %) plus rapidement qu'ailleurs dans Lanaudière (9,6 %) et dans la province (10,8 %). Les entreprises agricoles de la MRC comptent pour 11,6 % du total de Lanaudière.

Tableau 9 - Évolution du nombre d'exploitations agricoles - MRC de Matawinie

	<i>Exploitations</i>		
	<i>1995 (hectares)</i>	<i>1997 (hectares)</i>	<i>Variation (%)</i>
<i>D'Autray</i>	<i>549</i>	<i>493</i>	<i>-10</i>
<i>Joliette</i>	<i>342</i>	<i>298</i>	<i>-13</i>
<i>L'Assomption</i>	<i>191</i>	<i>197</i>	<i>+3</i>
<i>Les Moulins</i>	<i>133</i>	<i>123</i>	<i>-7,5</i>
<i>Matawinie</i>	<i>259</i>	<i>217</i>	<i>-16,2</i>
<i>Montcalm</i>	<i>586</i>	<i>535</i>	<i>-8,7</i>
<i>Lanaudière</i>	<i>2 060</i>	<i>1 863</i>	<i>-9,6</i>
<i>Québec</i>	<i>35 403</i>	<i>31 597</i>	<i>-10,8</i>

Source : MAPAQ, Fiches d'enregistrement 1995 et 1997

## B. LA SUPERFICIE

La superficie agricole totale exploitée de Matawinie est de 13 187 hectares, soit 9 % de la superficie agricole de la région. La superficie moyenne par entreprise est de 61 hectares en 1997. Cette moyenne est inférieure à la moyenne régionale.

En 1995, la superficie moyenne par entreprise était de 58 hectares pour Matawinie *versus* 69 hectares pour Lanaudière.

Tableau 10 - Superficie - MRC de Matawinie

	<i>Superficie (hectares)</i>	
	<i>Superficie agricole</i>	<i>Superficie de la ferme</i>
<i>D'Autray</i>	<i>44 877</i>	<i>91</i>
<i>Joliette</i>	<i>22 250</i>	<i>75</i>
<i>L'Assomption</i>	<i>14 124</i>	<i>72</i>
<i>Les Moulins</i>	<i>6 977</i>	<i>57</i>
<i>Matawinie</i>	<i>13 187</i>	<i>61</i>
<i>Montcalm</i>	<i>38 261</i>	<i>72</i>
<i>Lanaudière</i>	<i>139 676</i>	<i>75</i>
<i>Province</i>	<i>3 186 556</i>	<i>105</i>

Source : MAPAQ, Fiches d'enregistrement 1995 et 1997

## 2.1.2 L'ÉCONOMIE AGRICOLE

### A. LE CAPITAL AGRICOLE

La valeur du capital agricole total (terres, bâtiments, machinerie et bétail) a augmenté de 27 % de 1991 à 1996, passant de 94 à 119 millions de dollars. Cette croissance est supérieure à la moyenne régionale. La progression de la capitalisation agricole est associée en grande partie à une croissance des productions animales, qui requièrent des investissements considérables en bâtiments, machinerie et bétail. Il y a 17 % du capital agricole régional dans la MRC de Matawinie.

Tableau 11 - Capital agricole - MRC de Matawinie

	<i>Capital agricole (000 000 \$)</i>		
	<i>1991</i>	<i>1996</i>	<i>Variation (%)</i>
<i>D'Autray</i>	<i>207</i>	<i>278</i>	<i>+35</i>
<i>Joliette</i>	<i>93</i>	<i>153</i>	<i>+64,5</i>
<i>L'Assomption</i>	<i>84</i>	<i>104</i>	<i>+24</i>
<i>Les Moulins</i>	<i>58,6</i>	<i>57,2</i>	<i>-2,4</i>
<i>Matawinie</i>	<i>94</i>	<i>119</i>	<i>+26,6</i>
<i>Montcalm</i>	<i>278</i>	<i>334</i>	<i>+20</i>
<i>Lanaudière</i>	<i>815</i>	<i>1 044</i>	<i>+21,5</i>

Source : Statistique Canada, recensements 1991 et 1996

La valeur moyenne des fermes est passée de 308 000 \$ en 1991 à 430 000 \$ en 1996, une augmentation de 30 %. La valeur moyenne des entreprises de la MRC de Matawinie est plus élevée que la moyenne de la région, ce qui reflète l'importance des productions animales et une valeur plus élevée du fond de terre.

Tableau 12 - Valeur moyenne des fermes - MRC de Matawinie

	<i>Valeur moyenne des fermes (000 \$)</i>		
	<i>1991</i>	<i>1996</i>	<i>Variation (%)</i>
<i>D'Autray</i>	<i>338</i>	<i>496</i>	<i>+47</i>
<i>Joliette</i>	<i>353</i>	<i>466</i>	<i>+32</i>
<i>L'Assomption</i>	<i>415</i>	<i>544</i>	<i>+31</i>
<i>Des Moulins</i>	<i>327</i>	<i>381</i>	<i>+17</i>
<i>Matawinie</i>	<i>308</i>	<i>430</i>	<i>+30</i>
<i>Montcalm</i>	<i>431</i>	<i>562</i>	<i>+30</i>
<i>Lanaudière</i>	<i>371</i>	<i>496</i>	<i>+34</i>

Source : Statistique Canada, recensements 1991 et 1996

## B. LE SALAIRE AGRICOLE

Les salaires versés annuellement dans la MRC de Matawinie étaient de 7 millions de dollars (1996) *versus* 3 millions en 1991, une augmentation de 112 %. Ce montant représente 16 % de la masse salariale agricole de Lanaudière.

Tableau 13 - Salaires versés annuellement - MRC de Matawinie

	<b>Salaires versés annuellement (000 000 \$)</b>		
	<b>1991</b>	<b>1996</b>	<b>Variation (%)</b>
<b>D'Autray</b>	<b>10,5</b>	<b>10,2</b>	<b>-3</b>
<b>Joliette</b>	<b>5,0</b>	<b>9,2</b>	<b>+84</b>
<b>L'Assomption</b>	<b>2,1</b>	<b>3,1</b>	<b>+32</b>
<b>Les Moulins</b>	<b>1,3</b>	<b>1,4</b>	<b>+7</b>
<b>Matawinie</b>	<b>3,2</b>	<b>6,8</b>	<b>+112</b>
<b>Montcalm</b>	<b>9,1</b>	<b>11</b>	<b>+20</b>
<b>Lanaudière</b>	<b>31,3</b>	<b>41,7</b>	<b>+33</b>

Source : Statistique Canada, recensements 1991 et 1996

En 1997, la main-d'œuvre agricole est estimée à 1 091 personnes, dont 463 sont considérées comme faisant partie de la main-d'œuvre familiale (incluant le propriétaire).

## C. LES REVENUS AGRICOLES DÉCLARÉS

Les producteurs de la MRC de Matawinie déclarent 16 % des revenus agricoles de Lanaudière. Les deux premières MRC de Lanaudière (D'Autray et de Montcalm) comptent près de 55 % des 1 863 entreprises de la région et génèrent 58 % des revenus régionaux déclarés. On s'attend à ce que les deux indicateurs (pourcentage des revenus déclarés et pourcentage du nombre de producteurs) soient équivalents. Dans la MRC de Matawinie, 12 % des producteurs déclaraient 16 % des revenus agricoles. On trouvera donc dans la MRC une bonne part de productions lucratives et des entreprises en général plus importantes.

En moyenne, les entreprises de la MRC de Matawinie sont celles qui génèrent le plus de revenus par ferme.

**Tableau 14 - Revenu déclaré par MRC de Lanaudière**

<b>REVENU DÉCLARÉ PAR MRC DE LANAUDIÈRE</b>					
	<b>Revenus déclarés (000 000 \$)</b>	<b>Classement</b>	<b>% des producteurs</b>	<b>% des revenus</b>	<b>Revenus par ferme (\$)</b>
<i>D'Autray</i>	82,5	2	26,4	23,9	167 331
<i>Joliette</i>	53,5	4	16,0	15,5	179 555
<i>L'Assomption</i>	23,9	5	10,6	6,9	121 293
<i>Les Moulins</i>	11,0	6	6,6	3,2	89 421
<i>Matawinie</i>	56,4	3	11,6	16,4	261 640
<i>Montcalm</i>	117,7	1	28,7	34,1	220 039
<i>Lanaudière</i>	345				185 396

Source : MAPAQ, Fiches d'enregistrement 1995 et 1997

En résumé, l'agriculture de la MRC de Matawinie dans Lanaudière, c'est : 10 % de la zone agricole, 12 % des exploitations, 9 % de la superficie totale exploitée, 17 % du capital agricole, 16 % des salaires agricoles et 16 % des revenus agricoles déclarés. L'agriculture de Matawinie, malgré un manque de potentiel (sol et climat) évident, peut être caractérisée d'intensive.

### **2.1.3 LES PRODUCTIONS**

Les dix principales productions agricoles de la MRC de Matawinie, par ordre d'importance économique, sont : le poulet à griller, le lait, les œufs d'incubation, le dindon à griller, le gros poulet, le porc à l'engraissement, le dindon lourd, le maïs-grain, le vache-veau et la pomme de terre.

**Tableau 15 - Valeur estimée des ventes à la ferme par production - MRC de Matawinie**

<b>Rang</b>	<b>Production</b>	<b>Valeur estimée (000 000 \$)</b>
1	<i>Poulet à griller</i>	37,1
2	<i>Lait</i>	6,5
3	<i>Œufs d'incubation</i>	3,7
4	<i>Dindon à griller</i>	3,7
5	<i>Gros poulet</i>	2,9
6	<i>Porc engraissement</i>	2,5
7	<i>Dindon lourd</i>	1,8
8	<i>Maïs-grain</i>	1,1
9	<i>Vache de boucherie</i>	0,9
10	<i>Pomme de terre</i>	0,7

## A. LES PRODUCTIONS VÉGÉTALES

Tableau 16 - Principales utilisations des superficies exploitables - MRC de Matawinie

Utilisation des Superficies	Superficie		% régional	Classement Des MRC/6	Nombre d'exploitations		% régional
	Matawinie (ha)	Lanaudière (ha)			Matawinie	Lanaudière	
<i>Céréales et protéagineux</i>	2 653	57 191	5	5	65	1 076	6
<i>Fruits</i>	13	228	6	6	4	72	6
<i>Légumes frais</i>	8	3 959	0,2	6	5	282	2
<i>Pommes de terre</i>	175	3 578	5	4	2	51	4
<i>Fourrages et pâturage</i>	5 143	39 650	13	4	111	1 011	11
<i>Cultures abritées (m2)</i>	10 232	206 817	5	6	8	152	5
<i>Horticulture ornementale</i>							
▪ <i>conteneur</i>	1,5	37	4	6	***	***	15
▪ <i>en plein champ</i>	12,5	1 115	1	5	***	***	5
<i>Érablières (ent)</i>	119 205	563 420	21	2	48	264	18
<i>Boisés</i>	3 150	16 325	19	2	123	873	14
<i>Friches</i>	134	252	53	1	8	30	27

Source : MAPAQ, Fiches d'enregistrement 1995 et 1997

\*\*\* Nombre de producteurs inférieur à quatre

Parmi les dix premières productions agricoles de la MRC de la Matawinie, deux productions végétales se distinguent : le maïs-grain et la pomme de terre.

## B. LES PRODUCTIONS ANIMALES

Tableau 17 - Principales productions animales - MRC de Matawinie

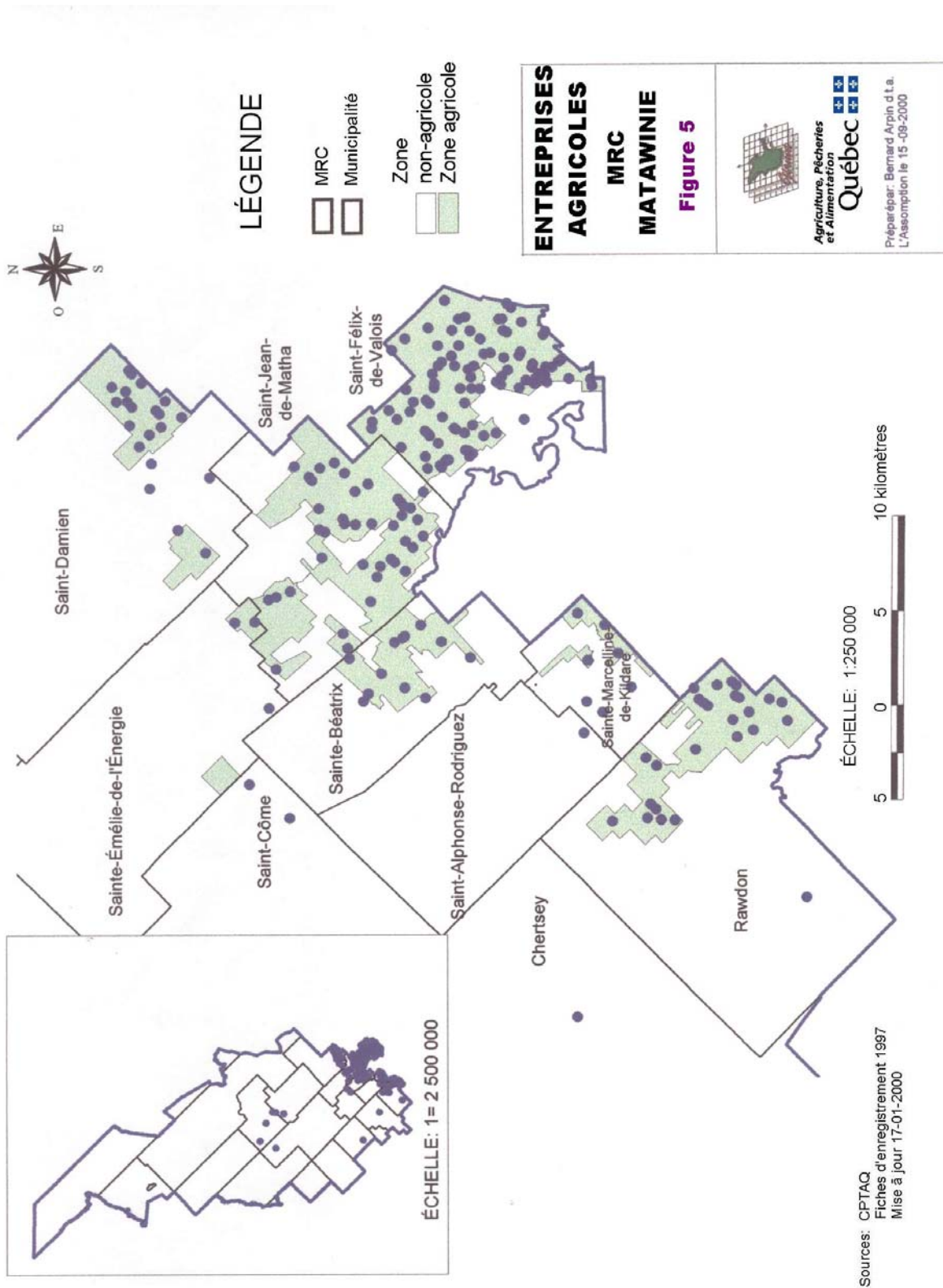
Production	Cheptel		% régional	Classement Des MRC/6	Nombre d'exploitations		% régional
	Matawinie (têtes)	Lanaudière (têtes)			Matawinie	Lanaudière	
<i>Vaches laitières</i>	1 570	18 836	8	5	41	500	8
<i>Vaches de boucherie</i>	1 084	6 213	17	3	36	233	15
<i>Porcs</i>							
▪ <i>truies</i>	675	20 031	3	4	8	126	6
▪ <i>engraissement</i>	16 125	506 207	3	5	10	132	8
<i>Ovins reproducteurs</i>	241	4 204	6	6	***	***	7
<i>Chèvres laitières</i>	50	434	12	2	***	***	20
<i>Chevaux</i>	99	1 595	7	6	20	182	11
<i>Poulets à griller</i>	16 716 950	37 241 918	45	1	65	164	40
<i>Gros poulet</i>	660 000	1 134 200	58	1			
<i>Dindon à griller</i>	562 600	831 837	68	1	7	13	54
<i>Dindon lourd</i>	108 773	181 843	60	1	10	18	55
<i>Pondeuses (inc)</i>	147 643	186 193	79	1	9	15	60

Source : MAPAQ, Fiches d'enregistrement 1995 et 1997

\*\*\* Nombre de producteurs inférieur à quatre

Parmi les dix premières productions agricoles de Matawinie, huit sont des productions animales. Ce sont les suivantes, par ordre d'importance économique : le poulet à griller, la production laitière, les œufs d'incubation, le dindon à griller, le gros poulet, le porc à l'engraissement, le dindon lourd et le vache-veau.

Figure 5 *Entreprises agricoles – MRC Matawinie*



## CHAPITRE 3 → LES PRODUCTIONS AGRICOLES

### 3.1 LES TENDANCES

#### 3.1.1 LES PRODUCTIONS VÉGÉTALES

Tableau 18 - Exploitations et productions végétales

	1995	1997	Variation (%)	
<b>Maïs-grain</b>				
<i>Exploitations (n<sup>bre</sup>)</i>	---	24		
<i>Superficies (ha)</i>	1 015	958	-6	<i>Décroissance</i>
<b>Pomme de terre</b>				
<i>Exploitations (n<sup>bre</sup>)</i>	***	***		
<i>Superficies (ha)</i>	175	175	+5	<i>En consolidation</i>

Source : Direction de l'analyse et de l'information économiques, MAPAQ, 1997

\*\*\* Nombre de producteurs inférieur à 4

La production de maïs-grain représente 36 % des superficies en céréales de la MRC. L'orge vient au second rang avec 24 % des superficies, suivie de l'avoine (15 %) et du soya (14 %). À l'échelle régionale, la MRC de Matawinie est la cinquième MRC en importance.

La production de la pomme de terre, avec 5 % de la production régionale, est la seconde sur le plan de l'importance économique. Elle fait l'objet d'une analyse plus approfondie dans le document synthèse du *Profil de l'industrie bioalimentaire de Lanaudière*.

#### 3.1.2 LES PRODUCTIONS ANIMALES

##### A) POULETS À GRILLER

Tableau 19 - Poulets à griller - Matawinie

	1995				1997			
	Déclarants		Production annuelle (têtes)		Déclarants		Production annuelle (têtes)	
<i>Poulets à griller</i>	<i>Nombre</i>	<i>%</i>	<i>Nombre</i>	<i>%</i>	<i>Nombre</i>	<i>%</i>	<i>Nombre</i>	<i>%</i>
<i>Matawinie (% régional)</i>	67	39	15 367 400	53	65	40	16 716 950	45
<i>Lanaudière (% provincial)</i>	171	24	28 873 610	23	164	24	37 241 918	26

Source : Fiches d'enregistrement des exploitations agricoles 1995 et 1997

La production de poulets à griller est en croissance. Malgré cette croissance, les entreprises de Matawinie n'ont pas consolidé leur position concurrentielle vis-à-vis des autres entreprises régionales qui ont connu de meilleures croissances et ont augmenté leur part de la production régionale.

## **B) LA PRODUCTION LAITIÈRE**

**Tableau 20 - Production laitière - MRC de Matawinie**

	1995	1997	Variation	
<i>Nombre de producteurs</i>	47	41	-13 %	<i>En décroissance</i>
<i>Vaches (têtes)</i>	1767	1570	-11 %	<i>En décroissance</i>
<i>Production (000 000 litres)</i>	10,2	10,2		

Source : Direction de l'analyse et de l'information économiques, MAPAQ, 1997 et Institut de la statistique du Québec 1995-1997

Le nombre d'exploitations et de vaches suit la tendance régionale et provinciale à la baisse.

### **a) LA STRUCTURE DE PRODUCTION**

Malgré l'importante diminution du nombre de vaches et d'entreprises laitières dans la MRC de Matawinie, la production laitière s'est consolidée puisque la production s'est maintenue.

**Tableau 21 - Structure des fermes en production laitière, 1997**

<i>Nombre (vaches)</i>	<i>D'Autray</i>		<i>L'Assomption</i>		<i>Joliette</i>		<i>Matawinie</i>		<i>Montcalm</i>		<i>Les Moulins</i>		<i>Lanaudière</i>	
	<i>Prod</i>	<i>%</i>	<i>Prod</i>	<i>%</i>	<i>Prod</i>	<i>%</i>	<i>Prod</i>	<i>%</i>	<i>Prod</i>	<i>%</i>	<i>Prod</i>	<i>%</i>	<i>Prod</i>	<i>%</i>
<i>0-24</i>	25	14,7	11	19,0	12	13,6	2	4,9	21	17,2	3	14,3	74	14,8
<i>25-60</i>	139	81,8	45	77,6	70	79,5	38	92,7	87	71,3	17	81,0	396	79,2
<i>61-120</i>	5	2,9	2	3,4	6	6,8	1	2,4	14	11,5	1	4,8	29	5,8
<i>121 et +</i>	1	0,6	0	0	0	0	0	0	0	0	0	0	1	0,2
<i>Total</i>	170		58		88		41		122		21		500	

Source : Fiches d'enregistrement des exploitations agricoles 1997

Le tableau sur la structure des fermes confirme que la situation de la MRC de Matawinie diffère des moyennes régionales. La majorité des entreprises se trouvent dans la catégorie 25-60 vaches (93 %). Ce pourcentage est plus élevé que le pourcentage régional (78 %). On trouve peu de grandes entreprises (61 et plus) et de petites entreprises (24 et moins).

Les producteurs de la MRC de Matawinie sont parmi ceux qui participent le plus au contrôle laitier (73 % versus 60 % pour la région et 74 % pour la province). Pour plus d'information sur la production laitière, voir les analyses régionales plus approfondies dans le document synthèse du *Profil de l'industrie bioalimentaire de Lanaudière*.

### C) PRODUCTION PORCINE

Tableau 22 - Exploitations porcines - Matawinie

	1995				1997			
	Déclarants		Têtes		Déclarants		Têtes	
	Nombre	% régional	Nombre	% régional	Nombre	% régional	Nombre	% régional
<b>Truies</b>	14	9	1 106	6	8	6	675	3
<b>Engraissement</b>	11	8	18 832	4	10	7	16 125	3

Source : Fiches d'enregistrement des exploitations agricoles 1995 et 1997

#### MATERNITÉ

Le nombre de producteurs et le nombre de truies ont diminué dans la MRC de Matawinie de 1995 à 1997. Malgré une consolidation des entreprises (de 79 à 112 truies par entreprise en moyenne), les maternités de Matawinie sont encore plus petites que la moyenne régionale (112 truies *versus* 159). La production est en décroissance.

#### ENGRAISSEMENT

De 1995 à 1997, le nombre de producteurs et la production de porcs à l'engraissement ont diminué dans Matawinie. La moyenne de porcs produits par entreprise est passée de 1 712 à 1 612.

Cette production par entreprise des élevages de Matawinie est beaucoup plus petite que la moyenne régionale (1 612 *versus* 3 770 porcs produits par année par entreprise).

Même si la croissance de la production porcine n'est pas limitée par le zonage de la production, la production porcine n'a jamais pris son envol dans la MRC de Matawinie et est en décroissance.

### D) OEUF D'INCUBATION

Tableau 23 - Production d'œufs d'incubation - Matawinie

	1995				1997			
	Déclarants		Têtes		Déclarants		Têtes	
	Nombre	% régional	*Prod.	% régional	Nombre	% régional	Prod.	% régional
<b>Poules (têtes)</b>	11	58	146 200	75	9	60	147 643	78

Source : Fiches d'enregistrement des exploitations agricoles 1995 et 1997

\* Prod. = Production

### E) DINDON À GRILLER

Tableau 24 - Dindon à griller - Matawinie

	1995				1997			
	Déclarants		Têtes		Déclarants		Têtes	
	Nombre	% régional	Nombre	% régional	Nombre	% régional	Nombre	% régional
<b>Dindon griller</b>	8	50	152 150	77	7	54	106 300	61

Source : Fiches d'enregistrement des exploitations agricoles 1995 et 1997

### F) GROS POULET

Tableau 25 - Gros poulet - Matawinie

	1995				1997			
	Déclarants		Têtes		Déclarants		Têtes	
	Nombre	% régional	Nombre	% régional	Nombre	% régional	Nombre	% régional
<b>Gros poulet</b>	5	19	92 500	21				

Source : Fiches d'enregistrement des exploitations agricoles 1995 et 1997

### G) DINDON LOURD

Tableau 26 - Dindon lourd - Matawinie

	1995				1997			
	Déclarants		Têtes		Déclarants		Têtes	
	Nombre	% régional	Nombre	% régional	Nombre	% régional	Nombre	% régional
<b>Dindon lourd</b>	3	43	8 800	84	3			

Source : Fiches d'enregistrement des exploitations agricoles 1995 et 1997

### **Mise en valeur**

Possibilités et hypothèses de développement à considérer

**b) L'ENVIRONNEMENT**

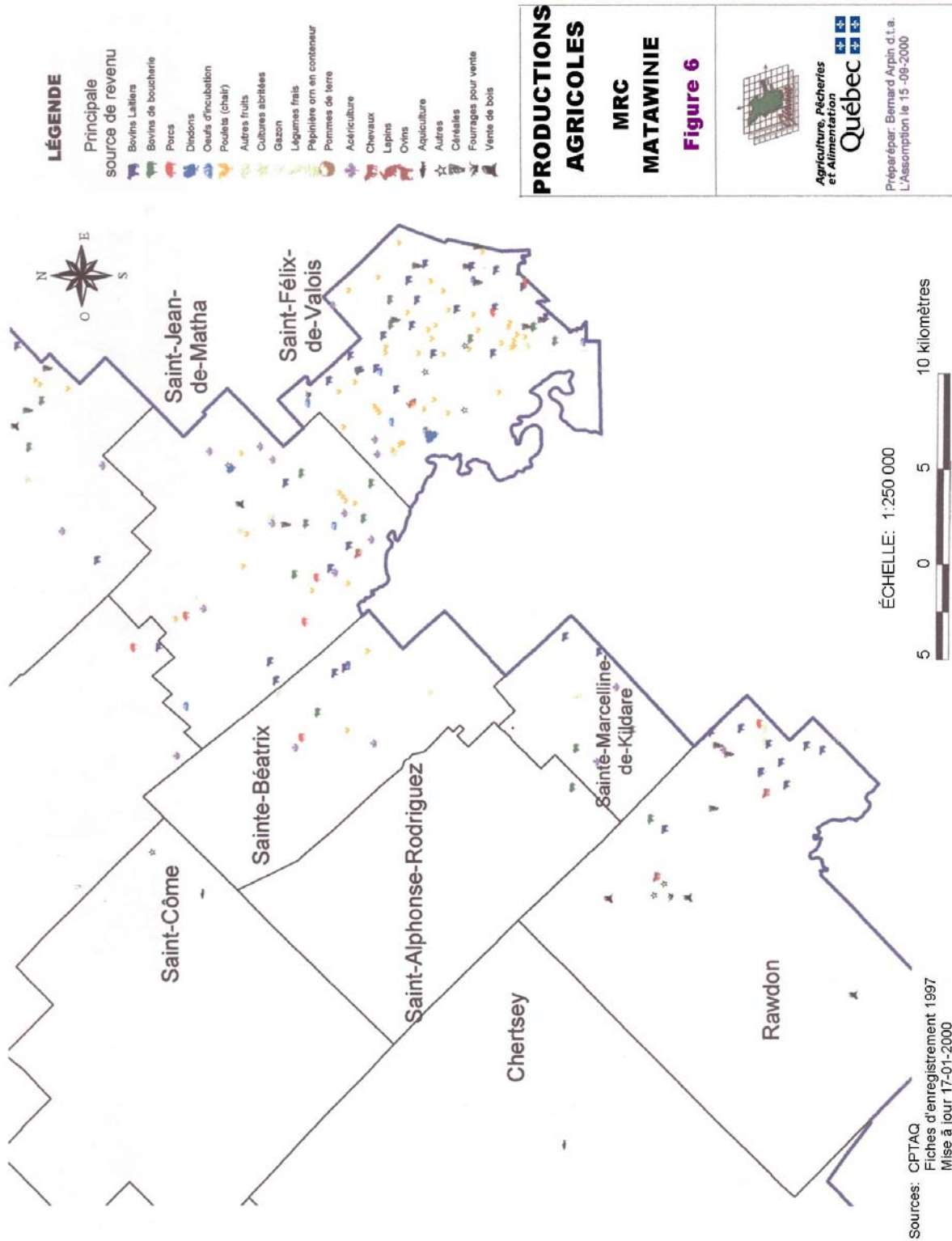
La concentration d'élevages sans sol ou avec un minimum de terre, qui ont un impact environnemental important, dans la MRC de Matawinie implique une problématique environnementale particulière.

Les enjeux économiques pour les producteurs de Matawinie sont importants. La problématique environnementale a été résumée dans les cinq grands thèmes suivants :

- ✓ contamination des eaux de surface et souterraines;
- ✓ érosion des sols;
- ✓ entreposage des fumiers;
- ✓ surfertilisation;
- ✓ concentration des élevages sans sols.

Elle a été traitée en détail dans la partie II du document synthèse.

Figure 6 Productions agricoles – MRC Matawinie



## CHAPITRE 4 → LA TRANSFORMATION, LA DISTRIBUTION ET LA RESTAURATION - ÉLÉMENTS DE PLANIFICATION

En 2000, la MRC de Matawinie comptait 28 (22 %) entreprises de transformation (érable, boulangerie, viande, produits laitiers, boissons, confiserie, conserverie, biscuiterie et autres). Ce tableau inclut les entreprises sous inspection fédérale.

**Tableau 27 - Entreprises de transformation alimentaire par MRC**

	<i>D'Autray</i>	<i>L'Assomption</i>	<i>Joliette</i>	<i>Matawinie</i>	<i>Montcalm</i>	<i>Les Moulins</i>	<i>Lanaudière</i>
<i>Érable</i>			2	1	2		5
<i>Miel</i>			2	1			3
<i>Boulangerie</i>		2	1	4	1		8
<i>Pêches</i>	1			1			2
<i>Viande</i>	13	8	14	7	19	5	66
<i>Fruits et légumes</i>		1	2	6	9	1	19
<i>Produits laitiers</i>	1	2	2	1	3	1	10
<i>Boissons</i>	3			5		2	10
<i>Autres</i>		2			1	3	6
<b><i>Total</i></b>	<b>18</b>	<b>15</b>	<b>21</b>	<b>28</b>	<b>35</b>	<b>12</b>	<b>129</b>

Sources : MAPAQ, Direction de la qualité des aliments et de la santé animale, 2000 et Agence canadienne d'inspection des aliments

On dénombrait également 140 entreprises de distribution (commerce de gros, entrepôts et épiceries) ainsi que 293 entreprises de restauration (restaurant, cabane à sucre).

**Tableau 28 - Entreprises de distribution alimentaire par MRC**

	<i>D'Autray</i>	<i>L'Assomption</i>	<i>Joliette</i>	<i>Matawinie</i>	<i>Montcalm</i>	<i>Les Moulins</i>	<i>Lanaudière</i>
<i>Épiceries</i>	87	121	116	130	88	132	674
<i>Entrepôts</i>				3		1	4
<i>Grossiste/Dist.</i>	6	17	15	7	10	29	84
<i>Autres</i>			2				2
<b><i>Total</i></b>	<b>93</b>	<b>138</b>	<b>133</b>	<b>140</b>	<b>98</b>	<b>162</b>	<b>764</b>

Source : MAPAQ, Direction de la qualité des aliments et de la santé animale, 2000

**Tableau 29 - Entreprises de restauration par MRC**

	<i>D'Autray</i>	<i>L'Assomption</i>	<i>Joliette</i>	<i>Matawinie</i>	<i>Montcalm</i>	<i>Les Moulins</i>	<i>Lanaudière</i>
<i>Érable rest.</i>	<i>5</i>	<i>3</i>	<i>6</i>	<i>13</i>	<i>41</i>	<i>1</i>	<i>69</i>
<i>Restauration</i>	<i>145</i>	<i>226</i>	<i>188</i>	<i>280</i>	<i>106</i>	<i>238</i>	<i>1232</i>
<i>Total</i>	<i>150</i>	<i>229</i>	<i>194</i>	<i>293</i>	<i>147</i>	<i>239</i>	<i>1301</i>

Source : MAPAQ, Direction de la qualité des aliments et de la santé animale, 2000

#### **4.1 LES FORCES**

- ✓ La proximité des marchés;
- ✓ Bassin de clientèle important;
- ✓ 6,4 % du territoire de la MRC est zoné agricole;
- ✓ Concentration des meilleurs sols dans la zone agricole;
- ✓ Concertation existante entre le Comité consultatif agricole et la MRC;
- ✓ Bon voisinage entre le milieu agricole et le milieu urbain;
- ✓ Taux d'occupation de la zone élevé;
- ✓ Les revenus déclarés par les entreprises agricoles sont plus élevés que la moyenne lanauoise.

#### **4.2 LES FAIBLESSES**

- ✓ Absence de planification stratégique de la zone agricole;
- ✓ Structure de transformation industrielle et artisanale minime;
- ✓ La protection de l'environnement est peu intégrée dans la gestion des entreprises;
- ✓ Difficulté croissante pour les jeunes d'acquérir le capital d'investissement initial pour démarrer. Les conditions d'établissement sont peu adaptées;
- ✓ La valeur des fermes est très élevée;
- ✓ Les activités agricoles sont concentrées dans les productions traditionnelles; il y a peu d'innovation;

- ✓ La promotion des produits bioalimentaires locaux est minime;
- ✓ Les salaires de la main-d'œuvre agricole sont inférieurs à ceux de l'industrie.

### **4.3 LES DÉFIS**

*La conservation des ressources et la protection de l'environnement :*

- ✓ La conservation des ressources et la protection de l'environnement sont des problèmes qui touchent toutes les MRC.

*L'innovation et le transfert technologiques, et le développement de la capacité concurrentielle des entreprises :*

- ✓ Les défis touchant l'innovation et le transfert technologiques sont traités sur une base de production.

*La résolution des problématiques ciblées :*

- ✓ Concertation résident non producteur en zone agricole et producteur;
- ✓ Manque de relève agricole;
- ✓ Manque de diversification des productions;
- ✓ Peu de transformation locale;
- ✓ Patrimoine paysager à valoriser;
- ✓ L'encadrement et les conditions d'établissement de la relève agricole;
- ✓ L'absence d'une planification particulière de la zone agricole de la MRC;
- ✓ Il n'y a pas de porteur désigné pour le dossier du développement bioalimentaire dans la MRC de Matawinie.

## RÉFÉRENCES BIBLIOGRAPHIQUES

Ministère de l'Agriculture, des Pêcheries et de l'Alimentation. *Fiches d'enregistrement des producteurs agricoles, 1995, 1997 et 2000.*

Ministère de l'Agriculture, des Pêcheries et de l'Alimentation. *Profil des exploitations agricoles édition 1995*, Québec, 1997, 91 p.

Ministère de l'Agriculture, des Pêcheries et de l'Alimentation. *Profil des exploitations agricoles en 1997*, Québec, 2000, 125 p.

## **SITES INTERNET**

Institut de la statistique du Québec, [www.stat.gouv.qc.ca](http://www.stat.gouv.qc.ca).

Ministère des Affaires Municipales et de la Métropole,  
<http://www.mam.gouv.qc.ca/mamm.html>.



Photo : CDBL, Christian Rivest

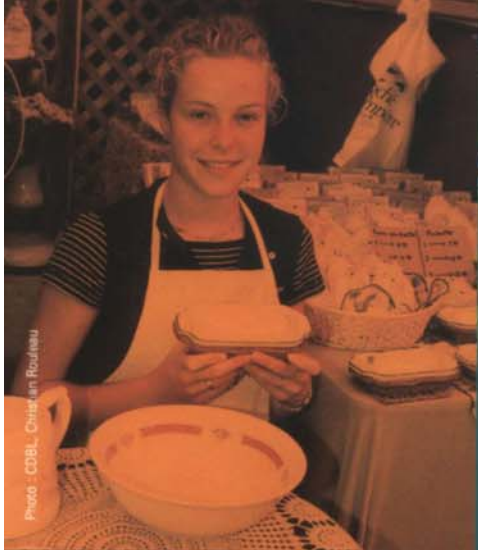


Photo : CDBL, Christian Rivest

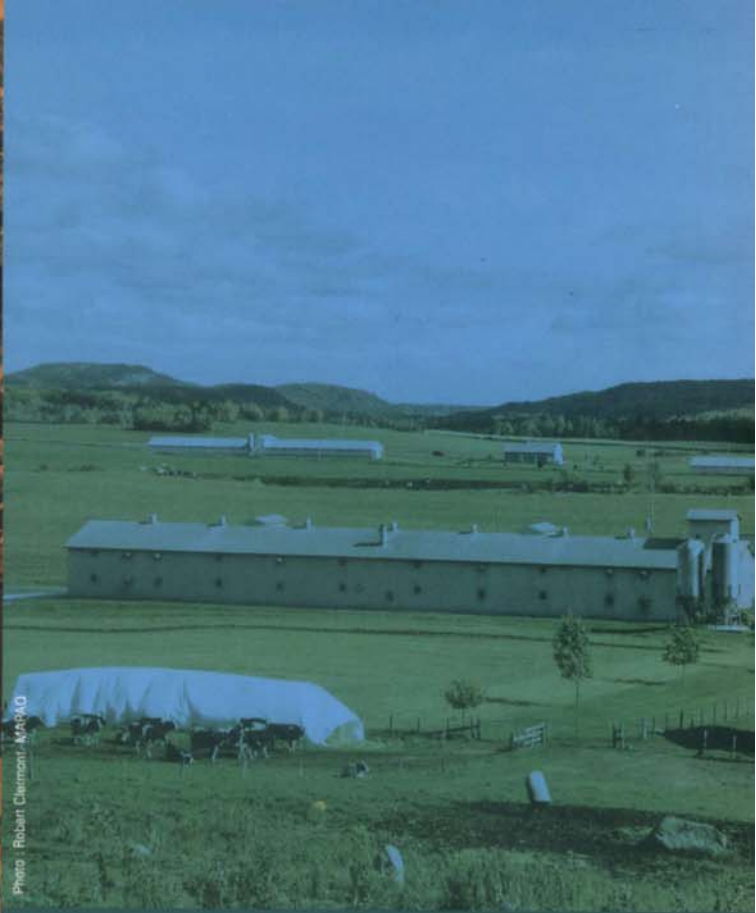


Photo : Robart Clément, MAPAQ



Conseil de développement bioalimentaire de Lanaudière

Agriculture, Pêcheries et Alimentation



01-0122

Photo : Xavier Bernart, MAPAQ