

UN CAMP D'ÉTÉ DYNAMIQUE S'INSTALLE À SAINT-BRUNO-DE-GUIGUES

page 3



Actualités

LES ACTIVITÉS DE LA FRIPERIE DU NORD
POURRONT SE POURSUIVRE

page 11

Actualités

DES INVESTISSEMENTS IMPORTANTS
POUR LA SÉCURITÉ ROUTIÈRE AU
TÉMISCAMINGUE page 11

Prix unitaire : 2\$ + taxes | Abonnement annuel : 80\$ + taxes

BRETON
Construction
ENTREPRENEUR GÉNÉRAL
Alex Breton
819 629-7868
info@bretonconstruction.ca




Lettrage
Gauthier
819-629-2100
739, Route 101 Nord (chemin de Guigues)
Ville-Marie (Qc)

Monuments

• Vente et installation
• Etching (dessin personnalisé)
• Gravure aux cimetières
• Rénovation et nettoyage
Dans les cimetières du Québec et Ontario

AGRIMAX 
668, ROUTE 101 SUD, GUIGUES (QC) J0Z 2G0
819-728-2323
WWW.AGRIMAX.CA



Chronique Voyage

Marie-Hélène Brault

Marie-Hélène Brault est un visage connu dans la région, notamment à cause de sa carrière en enseignement.

D'autres passions l'animent : le voyage et l'écriture. Retrouvez-la chaque mois à travers nos pages pour vous parler de ses expériences de voyage, vous donner quelques conseils et qui sait, peut-être vous donner l'envie de partir visiter des contrées inconnues!

L'ÉTÉ AU TÉMISCAMINGUE, DES DÉCOUVERTES, ASSURÉMENT!

Avez-vous ramassé et surtout regardé les dépliants, guides, cartons ou feuillets qui sont distribués afin de nous faire visiter le Témiscamingue? Pour ma part, je suis surprise d'y découvrir encore des coins, des activités et des sites à visiter. Voici donc des trajets, des endroits à connaître et partager avec sa famille, amis, arrivants et surtout en parler avec les touristes qui se joignent à nous pendant la période estivale.

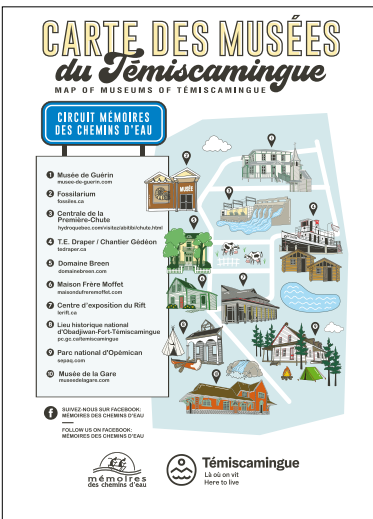
La MRC a préparé une brochure avec différents thèmes. Côté loisir, on y apprend qu'il y a 11 terrains de camping; 10 campings municipaux et six campings sauvages. Pour ceux qui veulent découvrir la région en marchant, il y a 39 sentiers pour la randonnée pédestre avec un total de 200,1 km. Il y en a pour tous les goûts, de facile à modéré en passant par exigeant et même un GPS recommandé. Il y a aussi huit plages, deux

golfs, un champ de pratique, un site d'escalade et grâce à la Coop de l'Arrière-pays, nous pouvons vivre des forfaits d'aventure. Pour les adeptes de vélo, il y a 98,2 km de pistes, circuits et voies cyclables sur le territoire.

Au niveau des découvertes, il y a aussi l'embaras du choix. Le centre d'exposition du Rift nous offre deux expositions fantastiques pour l'été: Rose-Aimés Bélanger, du grès au bronze et André Lemire avec le musée des incomplets. Il ne faut pas oublier d'aller jeter un coup d'œil chez L'gros trappeur fourrures, les Savons du terroir, la Verrerie de la montagne ou Aux trois lunes.

Il y a aussi les classiques bien ancrés

chez nous qui font partie du circuit Mémoires des chemins d'eau : la Centrale de la première chute, le Centre d'interprétation de la guêpe, le Domaine Breen, le Fossilarium, le lieu historique national d'Obadjiwan-Fort-Témiscamingue, le Musée de Guérin, la Gare à Témiscamingue, le Parc national d'Opémican et le T.E. Draper - Chantier Gédéon. Belle découverte aussi à Laforce : Sky Dreamer Studio avec Frank Polson.



Carte du circuit Mémoire des chemins d'eau.

Je n'ai pas oublié la Maison du Frère Moffet (MFM), vous savez bien. Mais je tenais à vous dire que lors du lancement de leur saison estivale, la programmation a attiré mon attention. Le 7 juillet, il y aura un film à l'extérieur à partir de 21 h, un film tourné en 1928 au Témisca-

mingue par les studios Paramount qui relate la vie des Ojibwas. Le 27 juillet, pique-nique familial avec conte; 19-20 août comme activité de la Foire gourmande, séance de photos d'antan costumé. Le 26 août, épluchette de blé d'Inde. Après le congé de septembre, la maison sera ouverte les weekends jusqu'au 17 septembre. N'oubliez pas que la MFM offre un jeu en réalité augmentée avec des IPADS. Il y a aussi les visites audio-guidées et les visites guidées qui sont toujours offertes.

Pour les plus gourmands, il y a 13 restaurants qui couvrent le territoire, 18 bistros et casse-croûtes. Il y a aussi l'agrotourisme et l'autocueillette. Vous pourrez cueillir et ramasser des fraises chez Nordvie, camerises chez Les fruits

de la forêt du Nord, framboises chez les Jardins de l'île, pommes au Verger des Tourterelles et citrouilles Chez Lyne et Sylvain selon la période de l'été. Il y a aussi les visites à la Bergerie BÉÉ OUI, Ferme du Centaure, Vers Forêt, Microbrasserie Barbe-Broue, Chocolats Martine, Domaine DesDuc, L'Éden Rouge et Fromage au Village.

Vous cherchez des produits locaux, en voici une liste pour offrir des cadeaux gourmands ou remplir votre frigo : le Cafèier-Boustifo avec son café torréfié à Ville-Marie, le Domaine Richpin, Ferme Lyne et Sylvain, Ferme MG et filles, Jardin des Pins avec leurs produits maraichers, la charcuterie avec Extrem Boréal, Miel Abitémis et leurs variétés de miel, Sirop Nordik et Temsucré pour les produits de l'érable, The Wild Basket pour des produits forestiers non ligneux, le Marché public de Moffet avec un marché permanent. Et il faut mettre à nos agendas le marché public de Ville-Marie les jeudis!

Pour compléter votre agenda, il ne faut pas oublier les festivals : Yamaha Stock Car (8-9 juillet), Festival des saines habitudes de vie (15 juillet), Music Fest (21-22 juillet), Rodéo du camion (3-6 août), Pow Wow annuel (12-13 août), Festival Western (8-13 août), Foire gourmande (18-20 août), Kipawa Country Fest (18-20 août), 6e Manche du championnat de l'association motocross VTT Abitibi (26 août), Raid Témiscamingue (7-10 septembre), Festival des arts du Témiscamingue (9 septembre), Témis Ultra (30 septembre).

Si on visite tous les sites, les fermes, les musées, si on marche tous les sentiers, si on pédale tous les circuits, si on mange dans tous les restos, bistros, casse-croûtes, si on fait tous les campings et les plages, mmm je crois qu'on devrait se croiser et surtout s'amuser. Le Témiscamingue, c'est à découvrir! Vous le saviez?



ET SI...

Une série de romans voyage par MéliSSa Lafrenière

boutique au 22, rue Ste-Anne, Ville-Marie
visitez le zailles.com

ET SI...

Havez-vous surpris?

ou partait au Pérou?

ou savourait l'Italie?

LE CAMP D'ÉTÉ CRÉA-FUN POUR LES JEUNES, PAR LES JEUNES

Un tout nouveau camp d'été a fait son apparition sur le territoire témiscamien cet été. En effet, après avoir constaté le haut achalandage de leurs ateliers du mercredi soir, de jeunes membres de la coopérative Éveil Jér-Aya ont décidé de mettre sur pied le camp d'été Créa-Fun, réservé aux adolescents de 12 à 16 ans.



eux, pour qu'ils puissent venir s'amuser et faire quelque chose de leur été et pouvoir continuer à apprendre », explique Sébany Gironne, un des quatre animateurs et créateurs du camp. L'ensemble des activités se déroule sous la supervision de l'adulte et bénévole François Valet.

Dans le local de la coopération, situé à l'étage de l'Église de Saint-Bruno-de-Guigues, une foule de matériel est mise à la disposition des jeunes, qui ont la liberté de choisir les projets qu'ils souhaitent réaliser. Imprimantes 3D et laser, matériel artistique du pinceau à l'aérographe et aux pistolets à colle, matériel électronique de tout genre, tentes, ballons pour s'amuser à l'extérieur et matériel de scène : le choix ne manque pas, ça en devient même un problème!

« C'est un camp qui est organisé par des jeunes. Notre but, c'était de divertir des jeunes parce qu'à cet âge-là, la plupart travaillent et c'est un peu plus difficile de faire des choses dans l'été parce que tes amis travaillent ou que tu dois garder tes frères et sœurs. Alors, notre but, c'est d'avoir un lieu pour

« C'est un peu la spécialité de notre camp d'été, que nous n'avons pas, en tant que tel, des activités prévues, on va vraiment mettre du matériel à disposition et demander aux jeunes : Qu'est-ce que vous voulez faire? C'est sûr qu'au début, ils répondent tous : je ne sais pas.

Nous avons même un tableau où on compte les « Je ne sais pas » parce qu'ils arrivent ici et la première chose qu'ils disent, devant toutes les possibilités, c'est qu'ils n'ont aucune idée de ce qu'ils veulent faire. On propose des choses et ça ne prend pas beaucoup de temps avant qu'ils s'habituent à l'environnement et qu'eux aussi proposent plein de projets. On a déjà des projets de Laser Tag, un jeu vidéo en réel, il y en a qui font de la publicité, des pancartes, il y en a beaucoup en cours, c'est vraiment le fun! », ajoute Sébany. Bien qu'il soit difficile de toutes les nommer, voici quelques exemples d'activités qui pourraient aussi se donner lors du camp d'été Créa-Fun : Ateliers de cuisine, compétitions de robots Lego, Initiation à la programmation, jeux de société géants, poterie et fabrication de vitraux.

En date du 29 juin, les places pour le camp d'été n'avaient pas toutes

été comblées. Les jeunes intéressés peuvent s'inscrire via le Messenger de la Coopérative Éveil Jér-Aya en leur faisant part des journées auxquelles ils souhaitent être présents. Il est



aussi possible de se présenter la journée même et, si les 24 places ne sont pas comblées, l'adolescent pourra s'intégrer au groupe. Les activités du camp d'été Créa-Fun se déroulent du lundi au jeudi, de 9h à 16h, et ce jusqu'au 4 août. Le tarif est de 20\$ pour une journée et 12\$ pour une demi-journée.

LE MARCHÉ PUBLIC DE VILLE-MARIE OUVRE SES PORTES

(MSL) C'est le jeudi 29 juin dernier que le Marché public de Ville-Marie procédait au lancement de sa saison 2023. Les musiciens Louis Kirouac et Guy Marchand étaient sur place pour ajouter une ambiance musicale à l'événement.

Cette année, 12 exposants saisonniers se sont engagés à être présents tous les jeudis jusqu'au 28 septembre, entre 12h et 17h pour offrir leurs produits, en plus de plusieurs exposants éphémères.



Destination

POUTINE

CASSE-CROÛTE
la Gantoise
TAKE-OUT - 819 629-2917

Chronique **vin**

par Anaïs Flebus

Belle Nouvelle-Zélande

On peut dire que l'histoire de la viticulture est plutôt jeune en Nouvelle-Zélande. On parle ici des premières vignes ayant été plantées en 1819 par le missionnaire Samuel Marsden. Malgré son jeune âge, la Nouvelle-Zélande nous propose des produits de qualité et est à l'affût de ce qui se passe dans le monde du vin.

Le pays, archipel se situant dans l'océan Pacifique, concentre ses régions viticoles sur les deux plus grosses îles, soit l'île du nord et l'île du sud, qui elles se partagent les 10 régions principales. Pour les deux îles, les vignobles se situent principalement sur les côtes est, où ceux-ci bénéficient de la protection des montagnes contre la pluie de l'ouest. Ce phénomène météorologique se nomme l'ombre pluviométrique, plus souvent entendue sous son anglicisme, le « rain-shadow effect ». On y trouve une variété de sols et de climats. En passant par un climat subtropical au nord dans la région de Northland, par un climat continental au sud dans Central Otago, on parle ici d'une distance de 1100 kilomètres entre les deux extrémités des îles. Aussi, sa situation géographique, dans l'hémisphère sud, fait que les vendanges ont lieu plus tôt dans l'année puisque les saisons sont inversées. Ne vous étonnez pas si vous voyez que de millésime en millésime, les vins de la Nouvelle-Zélande arrivent avant ceux d'autres régions; c'est pour cette raison.

Avec autant de diversité, pas étonnant que la Nouvelle-Zélande ait une multitude de vins à nous proposer pour ravir tous les goûts. Entre les syrahs plus puissantes, les pinots noirs élégants et les rieslings électriques, c'est le sauvignon blanc qui règne en Nouvelle-Zélande. Il représente 72% de la production de vin et 85% des exportations. Son style intense, son acidité mordante et ses arômes de fruits exotiques, de groseilles, de pamplemousse et son côté végétal l'ont fait reconnaître et apprécier à l'international. Même si la Nouvelle-Zélande ne produit que 1% de la production mondiale de vin, elle exporte la plupart de sa production.

Lorsqu'on achète un vin provenant de la Nouvelle-Zélande, on remarque que la majorité de ceux-ci sont fermés avec un bouchon à vis plutôt qu'un bouchon de liège. En effet, une estimation de 95% des bouteilles de vins néo-zélandais seraient chapeautées de cette manière. Inspiré de leur voisin australien de la Clare Valley, un groupe de vignerons néo-zélandais forme la New Zealand Screw Cap Initiative en 2001 pour catapulte l'utilisation de cette innovation. Malgré les débats qu'il a engendrés, et les études auxquelles il fait encore bien partie, le bouchon à vis a réussi à faire ses preuves. On lui a collé l'étiquette qu'il se retrouve seulement sur des bouteilles de vins de piètre qualité, le « twist-cap » se retrouve aussi sur des vins haut de gamme. Bref, il ne faut pas juger la bouteille à son bouchon!

Ceci n'est qu'une ébauche de ce que les vignerons de Nouvelle-Zélande ont à offrir. Un pays d'actualité, qui a la durabilité environnementale à cœur, des vins remplis de fraîcheur et des vignerons attachants. Que demander de plus?

Suggestions

Mahi, Sauvignon blanc, Marlborough 2022

Prix : 27,95\$ à la LCBO ou 29.99\$ sur wineonline.ca

Après 15 ans à faire du vin à travers le monde, Brian Bicknell, accompagné de sa femme, décide de partir leur propre domaine : Mahi. Depuis leur premier millésime en 2001, il va sans doute que Mahi et la notoriété de Brian sont des références pour les vins de Nouvelle-Zélande. Ici, on retrouve bien évidemment les fruits exotiques et agrumes typiques de la région. Une texture plus ronde et onctueuse vient balancer l'acidité et vient apporter au vin un équilibre maîtrisé.



Felton Road, Pinot noir, Bannockburn, Central Otago 2021

Prix : 73,75\$

Code SAQ : 15116516

Des tannins fins et une texture soyeuse, complétés par de belles cerises, des baies et des arômes floraux délicats. C'est ce que ce pinot noir de culture biodynamique du bien réputé domaine Felton Road a à offrir.



Anaïs Flebus | Sommelière

Témiscamienne d'origine, Anaïs Flebus est sommelière au restaurant Beba à Montréal, en plus de faire de la consultation et d'animer des dégustations. Diplômée de l'ITHQ, elle a atteint le niveau « Certified » avec le Court of Master Sommelier.



ChamPoux
ÉLECTRIQUE INC. ⚡

RBQ: 5608-5616-01



Électricité/Plomberie/Climatisation/Réfrigération

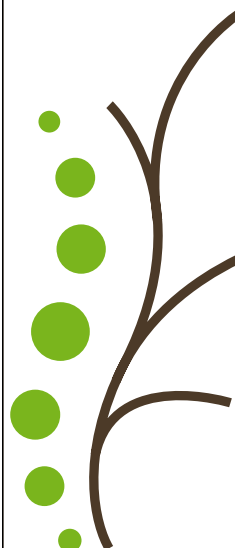
819 629-2573

78, rue Ste-Anne, Ville-Marie, QC, J9V 2B7

CLINIQUE
CHIROPRATIQUE
du Témiscamingue

Dr Vicky Caron *Chiropraticienne*
Dr Jean-François Larochelle *Chiropraticien*

14, Notre-Dame Sud
Ville-Marie, QC J9V 1X5
819 622-0155



Faire grandir l'épargne



**La ristourne jeunesse, un petit coup
de pouce offert aux jeunes de 5 à 17 ans***

Cette année, 7 985 \$ en ristourne jeunesse sont partagés chez nous!

desjardins.com/ristourne-jeunesse

* Des conditions s'appliquent. Visitez le desjardins.com/ristourne-jeunesse pour voir tous les détails.

 **Desjardins**
Caisse du Témiscamingue

ARRÊT HÂTIF DES PULVÉRISATIONS AÉRIENNES CONTRE LA TORDEUSE DES BOURGEONS DE L'ÉPINETTE

Dans le contexte où des feux de forêt sévissent toujours dans la région de l'Abitibi-Témiscamingue, la Société de protection des forêts contre les insectes et maladies (SOPFIM) a annoncé l'arrêt prématuré des pulvérisations aériennes prévues contre la tordeuse de bourgeons de l'épinette pour cette saison.

La SOPFIM avait initialement prévu mener un programme de protection des forêts de plus de 111 000 hectares dans la région de l'Abitibi-Témiscamingue. Cependant, les incendies en cours ont considérablement modifié la situation et rendu impossible la poursuite de ces opérations dans des conditions sécuritaires et efficaces. Le programme de protection 2023 aura permis de protéger une superficie de plus de 37 000 hectares sur les 111 064 hectares qui étaient prévus. Mentionnons que les pulvérisa-



tions aériennes sont toujours en cours dans les régions de la Côte-Nord, de Chaudière-Appalaches, du Saguenay-Lac-Saint-Jean, de la Gaspésie et du Bas-Saint-Laurent. Si les conditions climatiques le permettent, le programme devait

être terminé le 1^{er} juillet. La SOPFIM a présentement effectué près de 70 % du programme global de 2023.

Les personnes qui aimeraient en savoir davantage sur les projets

de la SOPFIM peuvent consulter leur site Internet, les contacter par courriel à l'adresse sopfim@sopfim.qc.ca ou par téléphone au 1 877-224-3381.

La SOPFIM est une entreprise privée à but non lucratif ayant comme membres les propriétaires forestiers, l'industrie forestière et le gouvernement du Québec. Seul organisme reconnu dans la lutte contre les insectes ravageurs forestiers dans la province, la SOPFIM a pour mission de protéger la ressource forestière contre les insectes et maladies en harmonie avec son milieu.

Source : La Société de protection des forêts contre les insectes et maladie

Conducteur recherché!

- Emploi gratifiant vous permettant de faire de belles rencontres tout en aidant la communauté Témiscamienne
- Idéal pour jeune retraité actif
- Plusieurs congés mobiles, vacances annuelles facilitantes, programme santé bien-être
- Horaire flexible selon vos disponibilités. Minimum 25h/semaine

*** Doit détenir un permis de conduire classe 4B***
(Nous pouvons assumer les frais associés à l'obtention de cette classe si vous ne la possédez pas.)

Ça t'intéresse? Envoie ton c.v. au direction@tactemis.ca

Pour plus de renseignements: 819 629-3332

TACT TRANSPORT ADAPTÉ ET COLLECTIF DU TÉMISCAMINGUE

LES BOÎTES À LIVRES À VILLE-MARIE SONT MAINTENANT INSTALLÉES

(MSL) Trois nouvelles boîtes à livres ont été posées à divers endroits dans la Ville de Ville-Marie au cours des dernières semaines. Deux de celles-ci ont été conçues à partir d'anciennes cabines téléphoniques, complètement redécorées par l'artiste témiscamienne Émilie B. Côté. La première de ces boîtes est dans le stationnement de la Galerie du Rift et la seconde au sommet du parc du Centenaire, à côté de la gloriette. La troisième

boîte à livres a été installée à l'initiative du Carrefour Jeunesse Emploi du Témiscamingue, devant leurs locaux. En comptant celle située à l'aréna Frère Arthur-Bergeron, le circuit de boîtes à livres de la Ville de Ville-Marie est désormais composé de quatre installations. Le projet a été réalisé grâce au soutien financier du gouvernement du Québec dans le cadre de l'Entente de développement culturel de la MRC de Témiscamingue.



CANADA, TERRE D'ACCUEIL

Marie-Soleil Legendre | Journaliste de l'Initiative de journalisme local

Chaque année, des milliers de personnes choisissent d'immigrer au Canada. Certains choisissent de s'établir au Québec, puis en Abitibi-Témiscamingue. Qu'est-ce qui motive ces personnes à déposer leurs bagages ici pour de bon?

Pour Guillaume Gonzalez, Témiscamien d'origine française, le périple a débuté il y a de cela plusieurs années alors que son meilleur ami et lui souhaitaient quitter la France pour faire de nouvelles découvertes. « On a grandi avec l'Amérique du Nord à la télé, alors on voulait s'en aller quelque part en Amérique du Nord. On avait pensé aux États-Unis, mais le processus pour immigrer là-bas était un petit peu compliqué et mon ami, à l'époque, ne parlait pas du tout anglais, et moi seulement un peu. Alors je lui ai proposé le Canada, parce qu'en fait, j'ai toujours eu un attrait pour ce pays. Je ne sais pas pourquoi, parfois il y a des

choses comme ça qui ne s'expliquent pas », témoigne-t-il. Ayant un peu de famille au Québec en plus d'un ami qui avait déjà quitté la France pour la province, monsieur Gonzalez, toujours avec son meilleur ami, décide de demander un permis de vacances de travail, qui leur permettrait à l'époque d'habiter et de travailler partout au Canada pendant douze mois.

Les deux Français d'origine ont été séduits, dès leur arrivée à Montréal, par l'ambiance, l'accueil des gens et la qualité de vie que le pays leur offrait. « Au début, on n'était pas en région. Mon ami est d'ailleurs toujours à Montréal. La mentalité très ouverte, les opportunités de travail et aussi la mentalité au travail, qui est vraiment différente qu'en France! Ça nous a motivés à l'époque de nous dire, on continue, on fait nos papiers et on trouve un moyen de rester plus longtemps ici! » ajoute ce citoyen canadien depuis peu.

Dans son entourage, les personnes qui ont choisi d'immigrer au pays relatent souvent les mêmes motivations, avec l'emphase sur la qualité de vie et la qualité de vie au travail.

Obtenir la citoyenneté, ce n'est pas si simple!

Ausujetdelacomplexitéduprocessus d'immigration au Canada, Guillaume explique que « le Canada est réputé comme un des pays avec l'immigration la plus sévère et sélective au monde. C'est en train de changer, je crois que les politiciens se rendent compte que pendant des années, ils ont priorisé la main-d'œuvre ultra qualifiée, et là, tant le gouvernement provincial que fédéral, se rendent compte que ça ne prend pas juste de la main-d'œuvre très qualifiée, il en faut de tous les niveaux. Il reste que c'est un processus qui est long et difficile, dans le sens que ce ne sont pas des démarches qui sont super simplifiées, c'est de l'administration. Moi, j'ai été relativement

chanceux, mais j'ai entendu des histoires de personnes qui se font refuser leur dossier pour un truc qui n'a pas été respecté, c'est sûr qu'il faut tout respecter, mais parfois c'est tellement banal qu'ils auraient pu le



corriger et là ils refusent. Et on repart à 0. Ça, c'est lourd parce que c'est de l'administration, mais ce sont des vies et des projets de vie qui sont en jeu. C'est stressant et couteux. Il faut savoir dans quoi on s'embarque avant de le faire », conclut-il.



819-784-4376

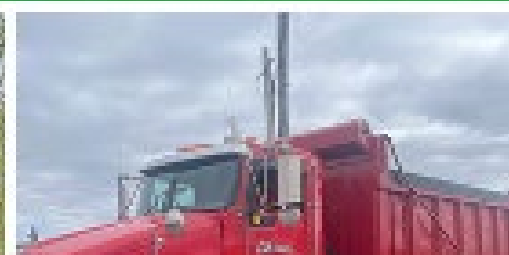
SERVICE DE NIVELEUSE / GRADER SERVICE

Prop. : FRANCIS GERMAIN : 819-629-9786

entrepriseforestierref.germain@hotmail.ca

Pour de plus amples informations, n'hésitez pas à communiquer avec

STÉPHANE au 705 676-6209



Vous avez des projets? Nous pouvons vous aider!

FDA Transport de Nédélec offre ses services de Transport de matériaux granulaires à prix très compétitifs! (concassé, pierre à drain, sable filtrant, terre jaune et terre noire).

FDA Transport offre aussi le service de terrassement, creusage, débroussaillage et nivelage.

FDA Transport, la satisfaction est notre priorité!

19^È

STOCK CAR

BEARN DLARN

7 - 8 - 9 JUILLET 2023

Vendredi 7 juillet

17 h - 20 h : Inscriptions

Samedi 8 juillet

8 h - 10 h : Inscriptions

12 h : Début des courses

Fin de la journée

Remise des bourses et 7 à ++ sur le site

Dimanche 9 juillet

11 h : Suite des courses et finales

Remise des bourses

Admission

12 ans et + : 10\$ / jour

11 ans et - : gratuit

Sur le site :

Animation

Jeux pour enfants

Service de bar et restauration

Surveillance constante

Animaux interdits

Halte allaitement

Table à langer



Agrimax • Matériaux Jolette • Dépanneur du Boutte • Déchatem • Journal Le Reflet
Remorquage St-Onge et fils • Transport SymKam • Pyro-Pro • Garage Luc Leblanc • Pneus GBM

PORTRAIT DE LA CONDITION FÉMININE EN A-T

COMMENT SE PORTENT LES FEMMES DE LA RÉGION?

Au mois de juin dernier, l'Observatoire de l'Abitibi-Témiscamingue publiait *Vie de femmes*, un portrait de la condition féminine en région. Il s'agit d'un document réalisé en collaboration avec le Regroupement de femmes de l'Abitibi-Témiscamingue et rédigé par Mariella Collini. Voici quelques faits saillants.

En 2022, 72 677 femmes étaient recensées en Abitibi-Témiscamingue. Elles composaient alors 49% de la population régionale. Selon le rapport de l'Observatoire, 2,1% de ces femmes déclarent appartenir à un groupe racisé, 1,6% sont immigrantes et 4,7% sont membre d'une Première Nation.

Soixante pour cent des femmes de la région penchent pour la vie de couple. À l'échelle provinciale, c'est 55% de la population qui optent pour la vie à deux. On peut lire dans le rapport que « le choix

de vivre à deux se fait plus tôt chez les femmes de la région, alors que dès le début de la vingtaine (20-24 ans), 40% sont en couple, contre 22% au Québec ».



Les femmes sont plus scolarisées que les hommes. Malgré ce fait, les femmes de la région sont généralement moins scolarisées que les Québécoises. Seize pour cent des Témiscabitiennes n'ont aucun diplôme, alors qu'au Québec, cette statistique est de 10%. De plus, 54% des Québécoises ont obtenu un diplôme collégial et universitaire, contre 40% en Abitibi-Témisca-

mingue. Toujours selon le rapport, « près des deux tiers des femmes de la région ont étudié dans trois domaines : commerce, gestion et administration publique (33%), santé et domaines connexes (20%) et éducation (12%). Les hommes ont fait très majoritairement (58%) leurs études dans le vaste domaine lié à la construction, au génie et aux métiers connexes (techniques). Cette part n'est que de 5% pour les femmes ».

Les femmes de l'Abitibi-Témiscamingue gagnent moins que les Québécoises. En se fiant aux déclarations de revenus de 2021, le revenu moyen des femmes de l'Abitibi-Témiscamingue est de 41 781\$ alors que celui des femmes du Québec est de 46 132\$ et celui des hommes de 67 678\$.

Les Témiscabitiennes ont une espérance de vie plus courte. Les femmes du Québec ont une

espérance de vie plus longue (84,4 ans) que celles de l'Abitibi-Témiscamingue (82,1), en plus d'une « mortalité accrue, toutes causes confondues (741 c. 651 décès pour 100 000) », peut-on lire dans le rapport. Les femmes de la région souffrent aussi davantage de problèmes d'asthme, de cardiopathies, de diabète et de maladies pulmonaires obstructives chroniques que les Québécoises.

Finalement, on note plus d'infractions sexuelles et commises en contexte conjugal qu'ailleurs. Proportionnellement à sa population, l'Abitibi-Témiscamingue est la deuxième région du Québec la plus affectée par les infractions sexuelles et les infractions commises en contexte conjugal.

L'entièreté du rapport est disponible sur le site web de l'Observatoire de l'Abitibi-Témiscamingue.


ESTIVAL
 2023

S

pécial Estival

Disponible

le Réflet
témiscamien

journalreflet.com • Le Réflet témiscamien • Mardi 4 juillet 2023 • 9

DES TROUSSES POUR PRÉPARER LES ENFANTS À LA MATERNELLE QUATRE ANS

Marie-Soleil Legendre | Journaliste de l'Initiative de journalisme local

C'est avec l'aide de plusieurs partenaires que le Comité local en persévérance scolaire a pu remettre une trousse préparative à la maternelle quatre ans à près d'une centaine d'enfants dans les dernières semaines. Valérie Lalonde, agente de projet en stratégie de persévérance scolaire au Carrefour Jeunesse Emploi du Témiscamingue, siège aussi à la Table petite enfance, un organisme qui regroupe l'ensemble des partenaires de la petite enfance de l'Abitibi-Témiscamingue.

« C'est de là que nous avons vu qu'il y avait des manquements dans les compétences des enfants qui rentraient à la maternelle quatre ans. En maternelle cinq ans, l'enfant est passé par le passe-partout, mais pour la maternelle quatre ans, il arrive directement de la garderie. L'idée nous est alors venue, au Comité local en persévérance scolaire, de créer une trousse qui aiderait les jeunes à faire la transition entre la garderie et la maternelle quatre ans », explique-t-elle.

Dans cette trousse, conçue pour que les enfants puissent l'utiliser

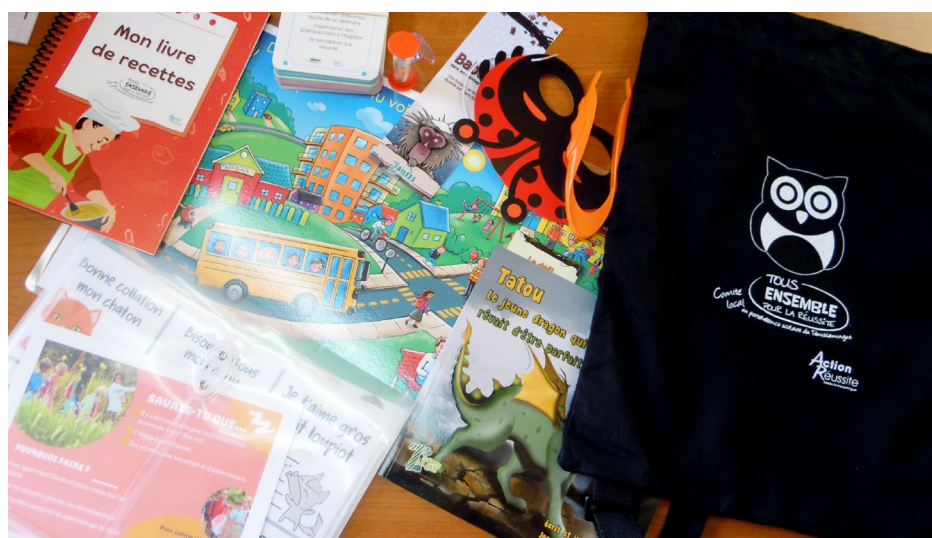
comme sac d'école ou de sport, on retrouve un napperon haut en couleur qui introduit l'enfant aux compétences qu'il devrait avoir acquises avant son entrée à l'école. Les familles ont aussi droit à un jeu de cartes conçu par la Maison de la famille Au vent du lac, spécialement pour ce projet. « L'intervenante a décidé, avec les axes de compétences, de créer un jeu de cartes. C'est plus facile pour les familles de comprendre en quoi consistent les compétences. On explique au début que les cartes bleues, par

exemple, c'est pour accroître son développement physique et mental. Il y a des exemples d'activités, comme aller marcher dehors sans souliers, ou de bricolages, des trucs de tous les jours pour faciliter la vie aux parents. S'ils regardent un peu toutes les cartes pendant l'été, l'enfant va acquérir les compétences pour entrer à la maternelle », ajoute madame Lalonde.

La trousse est complétée par du matériel pour le jeu de rôle, un sablier de deux minutes, un

livre des éditions Z'ailées, un livre de recettes fait sur mesure par une nutritionniste, ainsi qu'une enveloppe qui rassemble toute l'information nécessaire pour l'entrée à l'école. « Le calendrier scolaire, une feuille avec les idées de base pour faire une collation saine pour les enfants, des petites feuilles à découper pour mettre dans la boîte à lunch, parce que les enfants quand ils entrent à la maternelle quatre ans, ils sont tout petits, on se le cachera pas. Ils tombent dans un univers où ce n'est plus la garderie, ce n'est pas la maison et parfois la transition pour certains est plus grosse donc ce sont des petits mots qui vont les rassurer et leur rappeler que papa et maman pensent à eux », mentionne l'agente de projet.

Dans les deux dernières années, des trousse pour le langage et la motricité fine avaient été remises aux familles défavorisées. Cette fois, le Comité local en persévérance scolaire souhaite cibler tous les enfants qui font leur entrée à la maternelle afin qu'ils puissent tous entamer leur parcours sur la même base.



Nouveautés

zailees.com

LA FRIPERIE DU NORD NE FERMERA PAS SES PORTES

Alexandra Cotten

En juin dernier, la Friperie du Nord située à Notre-Dame-du-Nord était confrontée à des choix difficiles. À la suite de la perte de l'une de leurs administratrices les plus impliquées, madame Lucette Caza, l'organisme faisait face à une possible fermeture en raison du manque de personnel. Heureusement, le vent a tourné pour la friperie lors de leur assemblée générale annuelle le lundi 26 juin dernier.

« L'assemblée a bien été, nous avons eu une quinzaine de personnes qui y ont assisté », explique d'entrée de jeu Claude Caza, président. « Un nouveau comité s'est formé le même soir. On avait quatre personnes sortantes et un poste vacant, tout a été comblé. » Le nouveau comité formé continuera la relève de Notre-Dame-du-Nord en santé et de la friperie. Si elle avait dû

fermer, les impacts sur la communauté auraient été grands. La Friperie de Notre-Dame-du-Nord, ce sont des emplois, dont certains offerts à des personnes en réintégration du marché du travail. Ce sont aussi des dizaines de tonnes de déchets qui ne prennent pas le chemin des centres d'enfouissement et autant d'objets qui peuvent avoir une deuxième vie. Les vêtements et autres marchandises vendues à bas prix permettent à de nombreuses personnes de trouver à peu de frais des essentiels et à combien d'autres d'économiser et de faire des trouvailles qui ne se font pas nécessairement au magasin.

Le Témiscamingue réfléchit également à sa gestion des déchets, ce qui représente un coût fiscal pour chaque citoyen. En empêchant des tonnes d'objets de finir dans le

bac, il s'agit aussi collectivement d'une économie importante. Sans compter l'empreinte écologique en lien avec le réemploi. Il aurait été plus que dommage de priver la communauté d'un organisme qui permet de répondre à autant de besoins collectifs.

Pour la suite, Claude Caza souhaite la continuité et la longévité de la friperie, un projet qui lui tient beaucoup à cœur. « On a une bonne relève, on peut dire que le comité est bien formé », se réjouit-il. « On est très heureux. Personnellement, je suis heureux que la friperie continue, car c'est un projet de longue date. Ça a été formé en 1999 par monsieur Jean-Paul Perreault, et je crois que ça lui tenait beaucoup à cœur, il était d'ailleurs présent à la réunion. C'est quelque chose qui est bon pour la communauté et nous sommes très fiers de sa continuité. »



Photo tirée de la page Facebook Friperie du Nord

PLUS DE 80 000\$ POUR AMÉLIORER LA SÉCURITÉ ROUTIÈRE AU TÉMISCAMINGUE

Marie-Soleil Legendre | Journaliste de l'Initiative de journalisme local

Le député de Rouyn-Noranda-Témiscamingue Daniel Bernard a dernièrement annoncé, au nom de

deux projets de la région bénéficieront d'un soutien financier provenant du fonds de sécurité routière. Ce

Des radars pédagogiques

La MRC de Témiscamingue reçoit un montant de 69 390\$ pour un projet qui rassemble 10 municipalités, soit celles de Béarn, Duhamel-Ouest, Guérin, Latulipe-et-Gaboury, Laverlochère-Angliers, Moffet, Notre-Dame-du-Nord, Saint-Eugène-de-Guigues, Ville-Marie, Témiscaming et le territoire non organisé de Laniel. Ce regroupement avait déposé une demande auprès du ministère des Transports et de la Mobilité durable il y a de cela plusieurs mois pour obtenir du financement pour l'achat de radars pédagogiques.

« Les radars pédagogiques, ça permet aux municipalités de prévenir, dans les lieux où il y a beaucoup de populations, par exemple au début de l'année scolaire, de faire savoir aux auto-

mobiles qu'ils roulent trop vite dans certaines zones, ça permet de faire de la prévention dans les municipalités au niveau de la prévention routière, ça permet aussi aux municipalités en ciblant les lieux stratégiques d'améliorer la sécurité des piétons », explique Claire Bolduc, préfète de la MRC de Témiscamingue. Un des douze radars qui seront reçus appartiendra à la MRC afin qu'elle puisse le fournir aux municipalités et aux organismes lors d'activités spéciales.

Des feux de signalisation rectangulaire à clignotement rapide à Notre-Dame-du-Nord

De son côté, la municipalité de Notre-Dame-du-Nord reçoit la somme de 13 221\$ pour l'installation de feux de signalisations rectangulaires à clignotement rapide à une traverse piétonnière sur son territoire.



la vice-première ministre et ministre des Transports et de la Mobilité durable Geneviève Guilbault, que

fonds vise à soutenir financièrement les initiatives et les projets permettant d'améliorer la sécurité routière.

VOTRE JOURNAL est un TRAVAIL D'ÉQUIPE



Karen Lachapelle, Présidente-directrice générale
Amy Lachapelle, Directrice adjointe
Mylène Falardeau, Conceptrice de contenus
Marie-Soleil Legendre, Journaliste de l'Initiative de journalisme local
François Hénault, Webmestre
Claudie Hamelin, Réceptionniste et conseillère publicitaire
Alexandra Cotten, Journaliste, révision et correction

Le Reflet Témiscamien inc. reconnaît l'aide financière du gouvernement du Canada, qui lui est accordée par l'entremise de Patrimoine Canada et de l'Initiative de journalisme local, pour l'appuyer dans ses activités journalistiques.

Journalistes pigistes :
Dominique Roy
Francis Prud'homme



Initiative de journalisme local
Local Journalism Initiative

Pour vous abonner au journal papier, faites-nous parvenir votre paiement de 80 \$ + taxes (91,98 \$) accompagné de ce formulaire dûment rempli :

Nom : _____

Adresse : _____

Ville, province, code postal : _____

N° de téléphone : _____

CENTRE LAITIER engineering for a better world

INDUSTRIEL
Équipements complets de ferme laitière

COMMERCIAL
Centre de location d'outils

RÉSIDENTIEL
Traitement d'eau • Pompes à eau

RÉCRÉATIF
Spas et Gazebos
Quais sur roue et flottants
Élévateurs à bateau


104, rue Ontario, Notre-Dame-du-Nord
Tél. : 819 723-2256 www.centrelaitier.com

QUAIS

COOPÉRATIVE FUNÉRAIRE DU TÉMISCAMINGUE

www.cftemiscamingue.com

Ville-Marie : 819 622-0321
Témiscaming : 819 627-9636
Sans frais : 1-866-723-2491

 La famille de **Madame Monique Gauthier** désire remercier tous les parents et amis qui lui ont témoigné des marques de sympathie, soit par l'assistance aux funérailles, envoi de fleurs, offrande de messes ou de dons lors du décès de Madame Monique Gauthier, épouse de feu Claude Hallée, de Rouyn-Noranda originaire de Ville-Marie. Elle est décédée le 15 octobre 2022 à l'âge de 86 ans. Nous vous demandons de considérer ces remerciements comme étant une marque de reconnaissance personnelle.

PETITES ANNONCES 5\$ RÉGULIÈRE
8\$ Surignée en JAUNE
10\$ ENCADRÉE

Heure de tombée **JEUDI 12 H**

non-remboursable et non échangeable

Divers à vendre

Vente d'oiseaux par Becs et Jardins au 5, rue Bédard, Nédélec. poules : cochin, sabelpoot(mille-fleurs), wyandotte, adultes et poussins. pigeons : jeunes ou couples : blancs, bruns, bleus, mouchetés. Pour information : fondateursentierurbain.org ou 514 942-7055

le Reffet
témiscamien

Proche de Vous



Actualités
LA MRC DÉVOILE SA NOUVELLE IMAGE DE MARQUE ASRO-TOURISTIQUE page 9

BRETON Contribution au développement économique page 10

Actualités
JOURNÉE NATIONALE DES PEUPLES AUTOCHTONES DES CÉLÉBRATIONS HAUTES EN COULEUR AU LHN D'OBADJIWAN-FORT-TÉMISCAMINGUE page 2

Actualités
DES ŒUVRES DE L'ARTOUCHE AU PARC NATIONAL D'OBADJIWAN-FORT-TÉMISCAMINGUE page 4

Actualités
L'ÉVALUATION DE LA QUALITÉ DE L'ÉCLAIRAGE PUBLIC page 12

Actualités
LES ÉVALUÉS DE LA QUALITÉ DE L'ÉCLAIRAGE PUBLIC page 13

Ma région

Ma musique

Ma radio



FM 92.1
93.1

CKVMFM.COM
La voix du Témiscamingue

La voix du Témiscamingue

**LES
PLUS**

POLYVALENTS

IMPRIMERIE COMMERCIALE

Impression offset et numérique • Graphisme

Impression grand format • Pads NCR

Papeterie d'entreprise • Articles promotionnels

Impression
Design
GRAFIK

819 622-1313

22, rue Sainte-Anne, Ville-Marie

info@impressiondesign.ca

impressiondesign.ca

Liste des dépositaires pour le cahier



- Angliers : Dépanneur Rondpoint et TE Draper
- Béarn : Dépanneur du Boutte
- Belleterre : Magasin Hein
- Corporation Latulipe-et-Gaboury : Quincaillerie de l'est
- Fugèreville : Centre Mont-Carmel
- Guérin : Resto-dépanneur/musée
- Laverlochère : Épicerie/dépanneur/Station-service Bergeron
- Lorrainville : IGA Boutin
- Moffet : Restaurant La Hutte
- Nédélec : Centre communautaire
- Notre-Dame-du-Nord : Fossilarium / Kiosque Touristique, Épicerie Saguy, Dépanneur Rachel
- TNO Laniel : Parc National Opémican poste d'accueil de Laniel, Centre de services de la Pointe Opémican et O Persay
- Rémigny : Magasin Général de Rémigny
- Saint-Bruno-de-Guigues : L'Éden Rouge
- Saint-Édouard-de-Fabre : Station-Service Larochelle
- Saint-Eugène-de-Guigues : Coop St-Eu
- Témiscaming : Musée de la Gare/Kiosque Touristique
- Temiskaming Shores : Kiosque Touristique
- Ville-Marie : Caisse Desjardins, Poste Canada, Provigo, Coop Arrière Pays et Cagibi
- Duhamel-Ouest : Bannik Fort Témiscamingue

Kiosques Touristiques dans la région : Amos Harricana, Rouyn-Noranda et Val-d'Or

Le cahier estival est aussi disponible sur notre site Web

www.journallereflet.com

le Reflet
témiscamien



LA ZONE WIBIT MAINTENANT ACCESSIBLE

(MSL) La plage municipale de la Ville de Ville-Marie a ouvert la Zone Wibit au public le 29 juin dernier. Les installations gonflables, qui contiennent glissades, catapulte et plate de saut de trois mètres, demeureront ouvertes tous les jours entre 12h et 20h pour le reste de la saison. La baignade et l'accès à la zone Wibit sont autorisés aux heures d'ouverture et en présence du personnel aquatique seulement.

INTERDICTION DE FEUX À CIEL OUVERT EN FORÊT LEVÉE PARTIELLEMENT

Le ministère des Ressources naturelles et des Forêts a décidé de modifier l'interdiction de faire des feux à ciel ouvert en forêt ou à proximité. Cette décision, prise en collaboration avec la Société de protection des forêts contre le feu (SOPFEU), entraîne donc la levée partielle de la mesure sur une partie du territoire.

En Abitibi-Témiscamingue, il y a Abitibi-Ouest (87) pour sa portion au nord de la latitude 48°51', au sud de la latitude 49° et à l'ouest de la longitude 79° 14', Abitibi (88) pour sa portion à l'est de la longitude 77° 25', La Vallée-de-l'Or (89) pour sa portion au nord de la latitude 47°45' et à l'ouest de la longitude 77° 25'.

Présentement, 72 incendies sont en activité au Québec. Depuis le début

de la saison de protection, 481 incendies de forêt ont touché 1 452 712,6 hectares. La moyenne des dix dernières années à la même date est de 266 feux pour une superficie de 9676,7 ha.

La collaboration de tous est essentielle pour que l'interdiction de faire des feux à ciel ouvert en forêt soit respectée. Cette mesure a pour but de limiter les risques d'incendie de forêt. Rappelons qu'en vertu de l'article 239 de la Loi sur l'aménagement durable du territoire forestier (chapitre A-18.1), quiconque contrevient à une ordonnance d'interdiction de faire des feux à ciel ouvert en forêt ou à proximité de celle-ci ou de toute autre mesure rendue par le ministre est passible, outre le paiement des frais, d'une amende.



DE LA NOUVEAUTÉ AU FESTIVAL DES SAINES HABITUDES DE VIE

(MSL) La 15^e édition du Festival des saines habitudes de vie Desjardins de Ville-Marie est officiellement lancée. Cette année, le festival a pris la décision de se conformer davantage aux normes et catégories de Triathlon Québec. Quelques catégories pour les plus jeunes seront renommées et les parcours seront différents des éditions précédentes. De plus, alors que l'ordre des sports était

mélangé pour certaines épreuves, le festival proposera désormais un triathlon complet et le parcours de natation sera adapté à la Zone Wibit. Les personnes intéressées à participer à l'événement, qui se tiendra le 15 juillet, peuvent s'inscrire sur le site web du festival, soit le triathlonvillemarie.com. L'organisation accepte aussi les candidatures de bénévoles via ce site.



VOUS AVEZ DES NOUVELLES SPORTIVES?

CONTACTEZ-NOUS!

REFLET@JOURNALLEREFLET.COM





MCK TEMISKAMING SHORES

A Mega Centre Kubota division

AVEC KUBOTA, SOYEZ BIEN ÉQUIPÉ POUR MIEUX TRAVAILLER.

Soyez prêts à affronter vos tâches avec puissance, performance et confort grâce aux équipements durables de Kubota.

Que ce soit pour des travaux à la ferme, au chantier ou pour vos projets personnels, la fiabilité Kubota et notre service hors pair vous apporteront la paix d'esprit nécessaire pour bien accomplir vos tâches.

Vous ne vous arrêtez jamais; Kubota non plus.



MCKTEMISKAMINGSHORES.CA
883304 HWY 65E, NEW-LISKEARD
Téléphone : 705-647-6065