

■ CODE DE PRATIQUES  
Le code révisé  
entrera en  
vigueur le  
1<sup>er</sup> avril 2024

■ LACTANET

**Maximiser la teneur  
en protéine brute  
des fourrages**



**Est-ce que votre entreprise  
bénéficierait de l'utilisation de la  
semence sexée?**

LA RÉPONSE EST OUI

- Sélectionner et élever des meilleurs sujets de votre troupeau
- Adopter une stratégie boeuf x lait rentable pour la portion inférieure de votre troupeau

**Nous avons une grande sélection disponible de taureaux en semence sexée avec une fertilité assurée.**

**Notre équipe est qualifiée et outillée pour vous aider!**

[www.ciaq.com](http://www.ciaq.com) | 450 774-1141

75<sup>e</sup>  
**ciaq**  
Concevons l'avenir

220702



**ÉDITORIAL**

**Un travail concerté, appuyé par la science** ..... 4

**CODE DE PRATIQUES**

**Le nouveau Code de pratiques pour le soin et la manipulation des bovins laitiers**

Le Code de pratiques pour le soin et la manipulation des bovins laitiers révisé a été publié le 30 mars 2023 et il entrera en vigueur le 1<sup>er</sup> avril 2024. Certaines exigences du code seront toutefois effectives après cette date. Entretemps, le Code de pratiques pour les bovins laitiers de 2009 demeure en vigueur ..... 7

**40<sup>E</sup> ANNIVERSAIRE**

**Jamais sans ma pub**

L'innovation, la créativité, l'émotion, l'humour et l'authenticité font partie de l'ADN des publicités du Lait depuis plus de 40 ans. Retour sur des campagnes publicitaires qui ont marqué l'histoire des Producteurs de lait du Québec et qui ont permis à l'organisation de se hisser parmi les plus grands annonceurs québécois ..... 9

**LACTANET**

**Maximiser la teneur en protéine brute des fourrages**

On le sait, la protéine brute coûte cher dans les rations. Heureusement, les plantes fourragères permettent d'en apporter de bonnes quantités aux vaches, et ce, à un faible coût, comparativement aux concentrés. Y a-t-il un moyen d'avoir encore plus de protéines dans les fourrages? ..... 14

**TECHNIQUE**

**Trois fermes, un système d'épandage par irrigation**

Des producteurs du Centre-du-Québec se sont regroupés pour profiter des avantages de l'épandage du lisier par irrigation ..... 18



**TECHNIQUE**

**Dans l'œil de l'entrepreneur**

« Ça prend au moins 10 millions de gallons pour apprendre à irriguer. » ..... 22



**MÉDECINE VÉTÉRAIRE**

L'ANAPLASMOSE BOVINE

**Une maladie maintenant présente au Québec**

Certaines maladies bovines plus rares méritent un peu d'attention. L'anaplasmose bovine est un bon exemple d'une maladie qui pourrait devenir plus menaçante en raison de la présence accrue de la tique qui peut la transmettre ou parce qu'elle ne fait plus l'objet d'une surveillance aussi étroite ..... 26



**RECHERCHE**

**L'accès à une aire d'exercice peut-il améliorer le bien-être de vos bovins?**

L'aménagement d'une aire que les vaches peuvent utiliser pour bouger davantage et faire de l'exercice s'est révélé prometteur pour améliorer le bien-être des vaches laitières lors de recherches menées à l'Université McGill ..... 30



**RECHERCHE**

UNIVERSITÉ DE LA COLOMBIE-BRITANNIQUE

**25 bougies pour le Programme de bien-être animal**

Le Programme de bien-être animal de l'Université de la Colombie-Britannique (UBC) célèbre 25 ans de recherches qui ont permis d'améliorer les soins et le bien-être des animaux partout au Canada et dans le monde ..... 32

<b>LES PRODUCTIONS SUPÉRIEURES DE LACTANET</b> .....	24
<b>PARLONS NUTRITION</b> .....	34
<b>STATISTIQUES</b> .....	36
<b>LA RECETTE</b> .....	40
<b>AILLEURS DANS LE MONDE</b> .....	42
<b>L'ACTUALITÉ LAITIÈRE EN BREF</b> .....	44

# Un travail concerté, appuyé par la science



**Le nouveau Code de pratiques pour le soin et la manipulation des bovins laitiers (Code) résulte d'un travail concerté dans une démarche scientifiquement fondée.**

Le Conseil national pour le soin aux animaux d'élevage (CNSAE) établit que des codes de pratiques existent pour la plupart des animaux élevés au Canada. Les codes de pratiques sont examinés tous les cinq ans et révisés au moins tous les 10 ans. Comme la dernière version de notre code sur les bovins laitiers datait de 2009, le travail de révision a débuté en 2019. C'est un comité d'élaboration, composé de différents experts d'horizons variés : producteurs, vétérinaires, transformateurs, chercheurs, spécialistes..., et une association nationale de protection des animaux qui ont été mandatés pour effectuer cette révision.

Les codes de pratiques fournissent des conseils essentiels au soin et à la manipulation des animaux d'élevage. Ils comportent des exigences sur les pratiques qui sont jugées acceptables et déterminent celles qui ne le sont pas. Le Code fournit toutes les lignes directrices sur les grands volets du soin de nos bovins laitiers, dont les conditions de logement, l'alimentation, la gestion, la préparation pour le transport, l'euthanasie et d'autres pratiques relatives à l'élevage des animaux. Ce document est le point d'ancrage de toutes les exigences du volet bien-être animal de notre programme proAction et une référence pour la *Loi sur le bien-être et la sécurité animale* du ministère de l'Agriculture, des Pêcheries et de l'Alimentation du Québec.

Rappelons-nous qu'une consultation publique de 60 jours s'est tenue en décembre 2021 afin de recueillir les commentaires de la population. Des milliers de producteurs de lait, dont une grande majorité provenant du Québec, ont participé à cette consultation. Nous nous sommes exprimés afin que notre expertise soit entendue et reconnue.

La mise à jour est le fruit d'un processus sérieux et rigoureux. Il est important de savoir que le travail a été fait de façon transparente et collaborative entre les différents intervenants. Chacune des modifications apportées au Code est appuyée par des données scientifiques récentes et encourage l'adoption de mesures qui améliorent le bien-être des animaux tout en sensibilisant les producteurs aux meilleures pratiques. Plusieurs outils sont mis à notre disposition pour bien cerner les principaux changements et exigences qui entreront en vigueur, à moins d'indication contraire, le 1<sup>er</sup> avril 2024. Un webinaire présenté par Les Producteurs de lait du Québec a eu lieu le 3 avril dernier. Pour ceux qui n'ont pas pu y assister en direct, il est toujours possible de le réécouter en rediffusion sur la plateforme U+ de l'Union des producteurs agricoles. Je vous invite également à lire les pages 7 et 8 de ce numéro. Il s'agit du premier article d'une série qui sera consacrée aux exigences du nouveau Code.

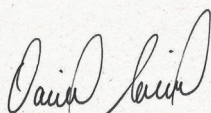
---

Chacune des modifications apportées au Code est appuyée par des données scientifiques récentes et encourage l'adoption de mesures qui améliorent le bien-être des animaux tout en sensibilisant les producteurs aux meilleures pratiques.

---

Le bien-être de nos animaux occupe au quotidien le travail des producteurs agricoles. Depuis longtemps, nous déployons des efforts pour assurer le confort de nos vaches, par exemple en leur offrant plus d'espace, une meilleure ventilation, une ration adaptée à leurs besoins, une bonne quantité de litière, des tapis ou des matelas, pour ne nommer que ceux-là. D'ailleurs, plusieurs fermes laitières satisfont déjà aux exigences du nouveau Code ou s'en rapprochent grandement. Pour d'autres, cependant, les changements risquent d'être majeurs et des investissements sont à prévoir. C'est pour cette raison qu'un délai pouvant aller jusqu'à huit ans est accordé pour mettre en œuvre les changements qui nécessitent des investissements plus importants<sup>1</sup>. L'équipe des Producteurs de lait du Québec déploie actuellement des efforts soutenus pour s'assurer que les intervenants à la ferme sont bien au fait des changements et en mesure d'accompagner les producteurs dans cette transition. L'expertise est disponible, n'hésitez pas à vous en servir.

Le Code évolue, la société change, les consommateurs sont de plus en plus soucieux des produits qu'ils consomment et nos entreprises s'adaptent afin d'opter pour les meilleures pratiques connues à ce jour. Il n'en tient qu'à nous de continuer d'aller au-devant des changements et d'être présents pour que notre filière se développe tout en répondant aux plus hauts standards de santé, de confort et de bien-être animal. Mais nos gouvernements devront également se tenir debout quant à la réciprocité des normes des produits importés et soutenir les entreprises qui en auront besoin, tout cela pour maintenir la vitalité dans nos régions et la durabilité de nos fermes familiales.



DANIEL GOBEIL  
président

<sup>1</sup> Consultez le Code et vos intervenants à la ferme pour identifier les échéances pour chacun des changements.

**DIRECTEUR – PUBLICATIONS ET VENTES**  
Charles Couture

**RESPONSABLE DE LA REVUE AUX PLQ ET  
RÉDACTEUR EN CHEF**  
Yanick Grégoire

**SECRÉTAIRE DE RÉDACTION**  
Audrey Gendron

**COLLABORATEURS**  
Agriculture et Agroalimentaire Canada, CIAQ, CRAAQ,  
Faculté de médecine vétérinaire de l'Université de Montréal,  
Faculté des sciences de l'agriculture et de l'alimentation  
de l'Université Laval, Grappe de recherche laitière,  
Groupes-conseils agricoles du Québec, ITA, Lactanet,  
Les Producteurs laitiers du Canada, ministère de l'Agriculture,  
des Pêcheries et de l'Alimentation du Québec, Novalait,  
Op+lait, Réseau mammite, STELA/INAF, UPA, Faculté  
des sciences de l'agriculture et de l'environnement,  
Université McGill

**VENTES**  
pub@laterre.ca  
Tél. : 450 679-8483, poste 7712-7398

**REPRÉSENTANTS PUBLICITAIRES**  
Sylvain Joubert, poste 7272  
Marc Mancini, poste 7262  
Sans frais : 1 877 679-7809

**ADMINISTRATION**  
Mathieu Bolduc

**TIRAGE ET ABONNEMENTS**  
Tanya St-Denis Samson

**CONCEPTION GRAPHIQUE**  
Sonia Boucher, Groupe Charest inc.

**RÉVISION LINGUISTIQUE ET CORRECTION**  
Marie LeBlanc

**PHOTO DE LA COUVERTURE**  
Yvon Gendreau

**PRÉIMPRESSION**  
La Terre de chez nous

**IMPRESSION**  
Imprimerie FL Web

**TARIFS D'ABONNEMENT**  
Un an : 19,55 \$; deux ans : 29,32 \$; trois ans : 39,09 \$  
Tél. : 450 679-8483, poste 7274  
abonnement@laterre.ca

**CORRESPONDANCE**  
Retourner toute correspondance ne pouvant  
être livrée au Canada à :  
Le Producteur de lait québécois  
555, boulevard Roland-Therrien, bureau 415  
Longueuil (Québec) J4H 4G3  
Tél. : 438 315-9131  
Télééc. : 450 679-5899  
Courriel : plq@lait.qc.ca  
Site Internet : [www.lait.org](http://www.lait.org)  
Dépôt légal : Bibliothèque et Archives nationales du Québec  
3<sup>e</sup> trimestre 1980  
Bibliothèque et Archives Canada  
ISSN 0228-1686  
Poste-publications, convention n° 40028511  
Courrier 2<sup>e</sup> classe, enregistrement n° 5066  
Toute reproduction totale ou partielle du *Producteur  
de lait québécois* est interdite sans l'autorisation  
du rédacteur en chef.



Je leur fais faire un test d'intelligence pour voir  
laquelle sera la plus efficace au robot de traite.

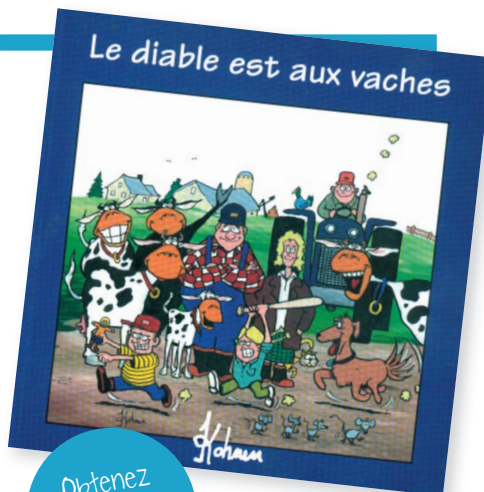
## COMMANDER

le recueil de caricatures  
*Le diable est aux vaches*

Le recueil de caricatures *Le diable est aux vaches* regroupe 60 caricatures de Charles Kohnen, parmi les meilleures déjà parues dans la revue *Le producteur de lait québécois*.

Ce recueil de caricatures vous est offert en promotion à 10 \$, taxes et livraison incluses.

Vous pouvez le commander par téléphone au **438 315-9131** ou en envoyant un chèque (à l'ordre des Producteurs de lait du Québec) ainsi que votre nom, adresse et numéro de téléphone à l'adresse suivante :



Obtenez  
votre  
exemplaire!

**Les Producteurs de lait  
du Québec  
Maison de l'UPA  
555, boul. Roland-Therrien,  
bureau 415  
Longueuil (Québec)  
J4H 4G3**



Les  
Producteurs  
de lait  
du Québec

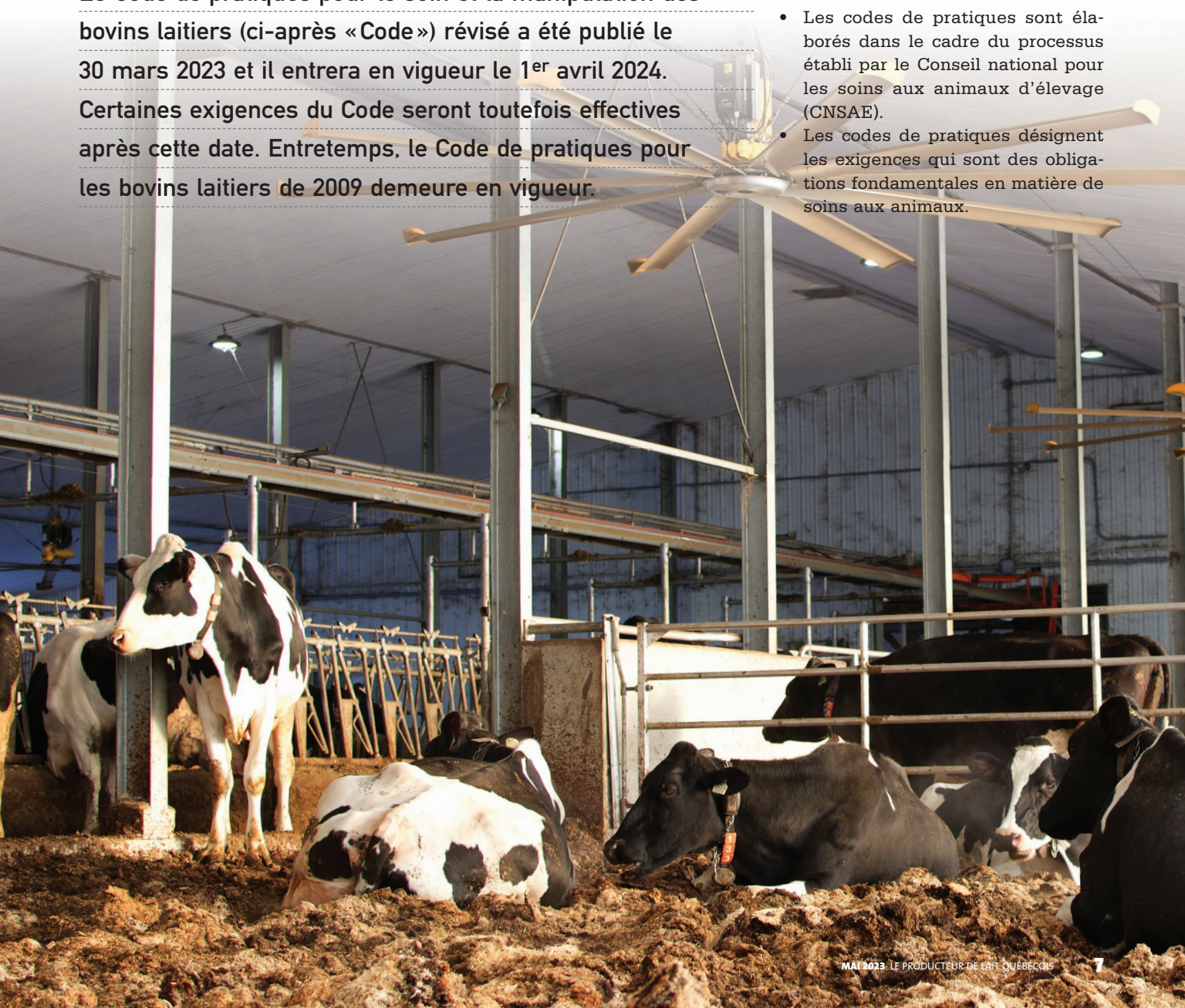
# Le nouveau Code de pratiques pour le soin et la manipulation des bovins laitiers

Par [CHANTAL FLEURY](#), directrice adjointe de la recherche économique, [MYRIAM FALCON](#), conseillère en agronomie, PLQ

- Le Code de pratiques pour le soin et la manipulation des bovins laitiers (ci-après « Code ») révisé a été publié le 30 mars 2023 et il entrera en vigueur le 1<sup>er</sup> avril 2024. Certaines exigences du Code seront toutefois effectives après cette date. Entretemps, le Code de pratiques pour les bovins laitiers de 2009 demeure en vigueur.

## QU'EST-CE QU'UN CODE DE PRATIQUES?

- Les codes de pratiques sont élaborés dans le cadre du processus établi par le Conseil national pour les soins aux animaux d'élevage (CNSAE).
- Les codes de pratiques désignent les exigences qui sont des obligations fondamentales en matière de soins aux animaux.



# « Dans les prochaines éditions de la revue, les différentes exigences seront présentées ainsi que des moyens pour s’y conformer. »

- Les révisions des codes de pratiques sont gérées par un comité d’élaboration du code composé de nombreux groupes d’intervenants, notamment des producteurs, des médecins vétérinaires, des transformateurs, des fonctionnaires, des chercheurs, des experts et une association nationale de protection des animaux.

## COMMENT LES EXIGENCES DU CODE SERONT-ELLES VÉRIFIÉES À LA FERME?

- Le Code de 2009 est à la base du volet bien-être animal de proAction. Il est donc vérifié dans l’ensemble des fermes tous les 2 ans.
- Les inspections en bien-être animal en vertu de la *Loi sur le bien-être et la sécurité de l’animal* se basent sur les codes de pratiques comme étant les règles généralement reconnues.

Le Code a été publié le 30 mars 2023, mais il entrera en vigueur le 1<sup>er</sup> avril 2024 sauf pour les exigences comportant une date différente :

- 1<sup>er</sup> avril 2027
  - Les vaches ne devront plus être attachées continuellement durant tout leur cycle de production (d’un vêlage à l’autre)
  - La densité d’élevage ne devra pas normalement dépasser 1,1 vache par logette
- 1<sup>er</sup> avril 2029
  - Les bovins dans toutes les fermes devront vèler dans des enclos de vêlage, des cours ou des pâturages qui permettent de se retourner

- 1<sup>er</sup> avril 2031
  - Les veaux logés à l’intérieur devront être minimalement paîrés avant l’âge de 4 semaines s’ils sont en bonne santé, robustes et compatibles
  - La densité d’élevage ne devra pas normalement dépasser 1 vache par logette

## ET LES NOUVELLES CONSTRUCTIONS?

Les étables nouvellement construites, c’est-à-dire après l’entrée en vigueur du Code (1<sup>er</sup> avril 2024), devront permettre quotidiennement aux animaux une liberté de mouvement sans attaches et des interactions sociales, durant toute l’année.

Les vaches devront aussi pouvoir vèler dans les enclos de vêlage, des cours ou des pâturages qui leur permettent de se retourner.

## QU’EST-CE QUE ÇA VEUT DIRE POUR LES ÉTABLES EN STABILATION ENTRAVÉE?

La littérature scientifique démontre qu’il est possible d’atteindre une santé et un bien-être adéquats, peu importe le système de logement. Ainsi, les

stabulations entravées ne sont pas interdites dans cette nouvelle version du Code. Par contre, les bovins sont motivés à bouger et il est bénéfique pour eux de le faire librement et à des intervalles réguliers. C’est pourquoi la notion d’offrir des occasions de mouvement a été intégrée dans le Code pour les étables existantes et les nouvelles constructions.

## TRANSITION DE L’ENTRÉE EN VIGUEUR DU CODE VERS L’APPLICATION DANS PROACTION

Bien que le Code entre en vigueur le 1<sup>er</sup> avril 2024, il reste des étapes à franchir avant d’intégrer les changements à proAction. Il est prévu que certaines exigences pourraient être validées à l’automne 2025, puis les suivantes en 2027, et tous les deux ans jusqu’à ce que toutes les exigences du Code soient couvertes dans proAction.

Dans les prochaines éditions de la revue, les différentes exigences seront présentées ainsi que des moyens pour s’y conformer. Un webinaire expliquant les changements est également disponible en rediffusion. ■



Pour visionner le webinaire :



Pour obtenir le Code complet :



# Jamais sans ma pub

40 ans

- L'innovation, la créativité, l'émotion, l'humour et l'authenticité font partie de l'ADN des publicités du Lait depuis plus de 40 ans. Retour sur des campagnes publicitaires qui ont marqué l'histoire des Producteurs de lait du Québec et qui ont permis à l'organisation de se hisser parmi les plus grands annonceurs québécois.

1983-1988



Dans les années 80, le Lait s'adresse aux 18-29 ans avec l'objectif de faire face à la concurrence du café, des boissons gazeuses et de la bière. Comment convaincre les jeunes adultes que le lait est un choix valable et même supérieur à ces breuvages? Grâce à l'humour et à la fantaisie d'un porte-parole polyvalent et apprécié: Normand Brathwaite. Celui-ci lance le slogan: *Le lait, franchement meilleur*, et prouve aux jeunes que boire du lait est une façon de s'affirmer et de se distinguer. Il parodie notamment

l'actualité et imite les porte-parole des concurrents. Le succès est immense et un nouveau volet de la campagne s'ouvre afin de joindre les 30 ans et plus.

1989

- L'esprit de contradiction s'empare du Lait au tournant des années 90 avec *C'est vraiment lait*. La campagne est diffusée majoritairement en format imprimé sur des panneaux publicitaires. Les publicités présentent des titres comme *Lait à croquer* et *Lait comme un cœur* et se veulent amusantes. Une publicité télé sous le thème *Plus lait que ça, tu meurs* connaît aussi beaucoup de succès.

1990

- Le slogan *Le lait, franchement meilleur* est repris en 1990 dans des publicités mettant cette fois en vedette le

populaire chanteur Roch Voisine. Ce dernier vante les attributs du lait dans trois messages télé.

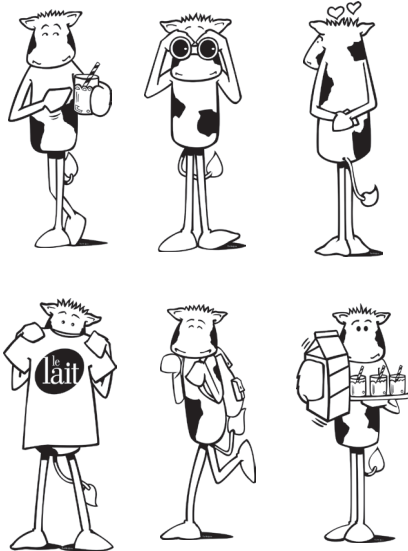


1991-1994

- Pour compétitionner avec les autres boissons disponibles sur le marché, on adopte un nouveau slogan: *Manquez pas le meilleur!... Le lait*. Les publicités humoristiques présentent un héros apparaissant dans diverses situations de la vie courante où il encourage la consommation de lait. On crée aussi de l'affichage vantant les bienfaits nutritionnels du lait.

1994-1995

- Le Lait a une nouvelle porte-parole: la vache elle-même! À la télévision, on la voit danser et faire du vélo. Le thème *Le lait, vachement meilleur!* lui va à merveille. Des publicités dans les aribus connaissent aussi beaucoup



de succès avec les messages *Lait aux fraises*, *Lait de poule* et *Lait frappé*. Également durant cette période, le directeur artistique, Paul Brazeau, crée l'illustration de la vache (voir ci-dessus), que Les Producteurs de lait du Québec utilisent encore aujourd'hui.

## 1996-2002

De 1996 à 2002, les publicités du Lait portent le slogan *Jamais sans mon lait*. Elles invitent les consommateurs à boire un verre de lait accompagné d'un autre aliment. En 1998, la campagne évolue vers le thème *Nostalgie*, qui présente des scènes de la vie quotidienne, avec comme toile de fond de populaires chansons françaises. Elle atteint un taux de notoriété et d'appréciation de 95 % ! Trois albums, nommés *Le Lait - L'Album Blanc*, rassemblant les chansons des publicités sont mis en vente.



## 2003-2007

Après la campagne *Nostalgie*, le défi est de taille : demeurer créatif et audacieux pour augmenter les ventes. Naît alors le slogan *Un verre de lait c'est bien, mais deux c'est mieux*. Les publicités arborent le signe universel des deux doigts en V, symbolisant « paix et amour ». En 2006, la campagne évolue vers un nouveau thème : *Le lait rapproche les êtres*. Les publicités font ressortir avec émotion l'attachement entre deux personnes.



## 2008-2014



Pour entrainer le réflexe quotidien de boire du lait chez les personnes de tous âges, autant pour le plaisir que pour le réconfort procuré, on lance la campagne *Le lait, source naturelle de réconfort*. Les publicités présentent des histoires qui traduisent bien ce message, mettant l'accent sur le blanc, le lait, qui illumine la vie et réconforte.

## 2014-2015



À partir de l'automne 2014, les publicités proposent une multitude d'aliments avec lesquels le lait se marie bien. L'objectif est de stimuler la consommation quotidienne du lait chez les gens de tous âges. Le thème *Tout va bien avec le lait* est au cœur de cette offensive.

## 2016

Après avoir mis sur l'émotion pendant des années, les campagnes du Lait mettent désormais en lumière ses attributs nutritifs. Ce virage est nécessaire, notamment en raison des fausses informations qui circulent au sujet du lait ainsi que des critiques et questionnements plus fréquents des consommateurs. *Le lait, solide liquide* est le nouveau slogan choisi pour refléter la puissance du lait. Des publicités télé positionnent le lait comme une boisson santé ayant contribué aux exploits de plusieurs personnalités chères aux consommateurs québécois. Les athlètes Nadia Comaneci et Georges St-Pierre, l'aventurière Mylène Paquette et le commandant





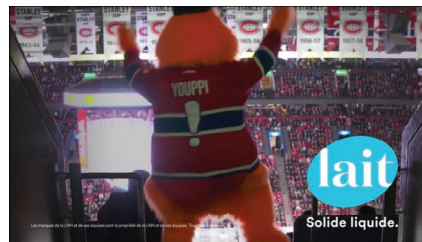
Robert Piché rappellent avec fierté que le lait figure depuis toujours à leur menu.

L'affichage est aussi cœur de cette campagne. 16 déclinaisons représentant les 16 nutriments du lait sont créées. Les publicités sont diffusées sur des panneaux routiers, dans les stations de métro, sur le web et dans des magazines afin de rejoindre les consommateurs dans de nombreux lieux et sur toutes les plateformes. La série complète de ces affiches est notamment présentée à la Gare centrale et à la Place des Arts de Montréal qui accueillent respectivement 125 000 et 50 000 personnes chaque jour. Une immense visibilité pour la marque!

## 2017

Les publicités télé de l'année précédente ayant connu un grand succès, de nouvelles versions sont créées avec de nouveaux porte-parole: les comédiennes Dominique Michel et Guylaine Tremblay, le chef d'orchestre Yannick Nézet-Séguin et même la célèbre mascotte Youppi!

Plusieurs offensives liées à l'actualité et permettant de se démarquer des autres annonceurs sont aussi menées, et continuent de l'être aujourd'hui. Ces initiatives sont particulièrement adaptées aux médias sociaux. À titre d'exemple, la marque profite du



premier avril pour faire une blague aux internautes. Dans une publicité vidéo, la boisson d'amande est présentée comme une source égale de protéines au lait. Après quelques secondes de suspense, un poisson dont le corps reprend la forme d'un verre de lait affirme que ce n'est qu'un poisson d'avril, car le lait contient huit fois plus de protéines que son concurrent.

## 2018

En 2018, les PLO misent sur la transparence et l'authenticité. La campagne déployée a pour but de donner des réponses solides, en continuité avec la signature *Solide liquide*, aux questions que se posent les consommateurs sur le lait. Les messages sont présentés par deux sympathiques vaches qui livrent avec un humour irrévérencieux des vérités toutes simples, permettant de corriger plusieurs mythes



Epoxy Pro Inc.

### SHERBROOKE

3275 rue King Est.  
Sherbrooke (Québec)  
J1E 3Y7  
Tél : 819 821-3737  
www.epoxypro.ca  
Sans frais : 1 855 397-3737

### DRUMMONDVILLE

4648 boulevard Saint-Joseph  
Drummondville (Québec)  
J2A 1Y6  
Tél : 819 479-3737  
www.epoxypro.ca

## Réparation de fosses à fumier et purin partout au Québec!

30 ans d'expérience

**Estimation gratuite! Réservez tôt !**

Notre technique de réparation consiste à imperméabiliser les fissures causées par le mûrissement du béton, le mouvement causé par le gel et le joint entre le mur et le plancher.

Le produit utilisé répondant à la norme environnementale a une élasticité de 50% de sa longueur et supporte ainsi le mouvement causé par le gel.

Une réparation préventive également diminuerait considérablement les coûts et les impacts sur l'environnement dus à l'écoulement de purin ou de fumier dans le sol qui est détecté par le ministère de l'environnement lors des inspections des regards de drains.

Spécialisés dans ce domaine depuis **plus de 30 années**, nous avons acquis l'expérience et les équipements nécessaires (échafaudage motorisé pouvant rouler sur n'importe quelle fosse) à la résolution de vos problèmes.

Tous les travaux effectués par EpoxyPro, sont **garantis** pour une période de **5 ans**.

196067

persistants sur la production laitière. Cette campagne multimédia implique un virage important dans la tonalité de la gestion des commentaires sur le site web et la page Facebook de la Famille du lait. L'approche privilégiée est plus authentique, ce qui interpelle davantage les millénariaux.



## 2019

L'année 2019 est marquée par le déploiement de *Té laitroman*, une campagne publicitaire constituée de 15 épisodes de 45 secondes et d'une grande finale de deux minutes. Chaque jour, du dimanche au mercredi, un nouvel épisode est dévoilé à la télévision et sur le web pendant quatre semaines.



## 2020

Dans les premiers mois de 2020, des campagnes sont déployées pour encourager la consommation de produits laitiers grandement affectée par la crise de la Covid-19. D'abord, le Lait et Fromages d'ici participent à la campagne *On se serre les coudes avec 17 autres marques québécoises*. Puis, une campagne intitulée *Payez-vous la traite* est diffusée au début d'avril.

À l'automne, la campagne *Discussion autour du lait d'ici* met en scène de petits et grands buveurs de lait autour d'un gigantesque verre. L'offensive vise à exposer différents points de vue sur le lait. Une campagne d'affichage à travers tout le Québec, autant en imprimé que sur le web, met aussi à l'honneur les lieux importants de plusieurs régions du Québec, comme le Rocher Percé, afin d'accentuer le sentiment de fierté envers le lait.



## 2021

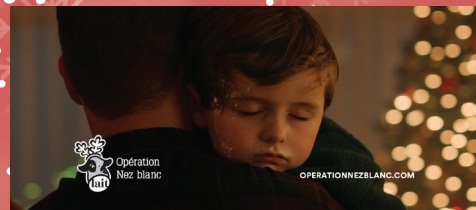


Le Lait se dote d'un nouveau porte-parole : Laurent Duvernay-Tardif! L'annonce est faite dans une publicité lors du 55<sup>e</sup> Super Bowl, en février. L'athlète et diplômé en médecine partage d'importantes valeurs avec les producteurs de lait, notamment sa grande détermination et son ardeur au travail. Laurent se sent aussi très proche du milieu agricole, puisqu'il a lui-même grandi sur une terre. Et bien sûr, les produits laitiers occupent une place de choix dans son alimentation. L'association entre Laurent et le Lait est donc tout à fait naturelle!

Dans une publicité, Laurent présente les raisons pour lesquelles il recommande le lait à travers trois facettes de sa personnalité : l'athlète professionnel, l'étudiant et le p'tit gars de la campagne. Ensuite, un volet d'affichage est orchestré, dans lequel de vrais producteurs laitiers reproduits en illustrations 3D tiennent la vedette.

# Noël

Magnifiques, drôles, mémorables, les publicités de Noël du Lait sont attendues année après année.



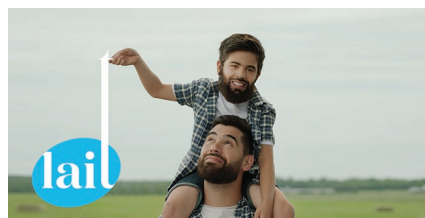
Cette même année, une campagne destinée aux 65 ans et plus, *Solide pour garder la forme*, est aussi lancée. On y vante les bienfaits du lait pour la santé et le maintien d'une vie active. De plus, les intolérants au lactose sont invités à renouer avec les produits laitiers... sans lactose par l'entremise de la vidéo *Bed-in pour la paix dans les bedaines*, mettant en vedette le musicien Damien Robitaille.



2022



La diffusion de la première campagne publicitaire dédiée à l'objectif de carboneutralité des producteurs de lait marque 2022. Mettant en vedette une version junior du porte-parole Laurent Duvernay-Tardif, l'offensive *On élève la barre* met en lumière la démarche des producteurs quant au développement durable et leur engagement à réduire l'impact environnemental de leur secteur.



2023

L'année commence par le lancement du *Petit guide pour distinguer le lait du faux*. Cette campagne, diffusée uniquement sur les plateformes numériques, a pour but d'aider les consommateurs à faire des choix éclairés quant au lait et aux boissons alternatives. ■



Programme PEAK de Jefo  
Performance & Production

Atteignez des sommets avec  
les Vitamines B protégées Jefo!



Plus de  
lait



Plus de  
composantes



Plus de  
protéines

jefo.com



Jefo  
La vie, en plus facile

221700

# Maximiser la teneur en protéine brute des fourrages

- On le sait, la protéine brute coûte cher dans les rations. Heureusement, les plantes fourragères permettent d'en apporter de bonnes quantités aux vaches, et ce, à un faible coût, comparativement aux concentrés. Y a-t-il un moyen d'avoir encore plus de protéines dans les fourrages?

## MATURITÉ ET PROPORTION DE LÉGUMINEUSES

L'élément le plus important à considérer pour avoir un bon taux de protéine, c'est le stade de maturité. Lorsque les plantes fourragères avancent en croissance, la quantité de tiges augmente plus rapidement que celle des feuilles, ce qui fait chuter la teneur en protéine brute. Ce phénomène est aussi vrai dans les légumineuses que les graminées.

Les légumineuses contiennent plus de protéine que les graminées. Par contre, les mélanges à base de graminées aussi peuvent contenir de hauts taux de protéine. Récoltés à leur stade optimal pour des vaches en lactation (environ 30 % d'ADF), les mélanges à base de graminées contiennent près de 18 % de protéine brute, tandis que les mélanges à base de légumineuses peuvent en contenir plus de 20 % (voir le tableau 1). Il est aussi intéressant de constater que les trois catégories de fourrage fournissent une quantité d'énergie comparable à l'animal. Même si les graminées contiennent un peu moins de protéines, elles contiennent plus de fibres NDF digestibles et de sucres.

En plus du stade de maturité à la récolte, la proportion de légumineuses dans le mélange est donc un autre élément incontournable à considérer. Cette proportion doit être ajustée lors

TABLEAU 1 : IMPACT DE LA PROPORTION DE LÉGUMINEUSES SUR LA VALEUR NUTRITIVE DES ENSILAGES FERMENTÉS RÉCOLTÉS AU STADE IDÉAL POUR LES VACHES EN LACTATION

	70 % ET PLUS DE GRAMINÉES	ENVIRON 50 % DE LÉGUMINEUSES	70 % ET PLUS DE LÉGUMINEUSES
Protéine brute (% MS)	17,6	19,1	20,4
ADF (% MS)	30,0	30,0	30,0
NDF (% MS)	49,0	45,0	41,6
NDFd 30-h (% NDF)	68,7	65,2	61,5
Sucres solubles à l'eau (% MS)	12,2	9,7	8,2
EN <sub>r</sub> (Mcal/kg MS)	1,46	1,46	1,45

du semis en fonction du reste de la ration. Par exemple, si on a une proportion importante d'ensilage de maïs, on priorisera des mélanges comportant une bonne proportion de légumineuses. Vous pouvez discuter de ce point avec votre conseiller en alimentation pour adapter vos mélanges fourragers en fonction de votre réalité à la ferme.

Si vous observez de la mortalité hivernale dans vos légumineuses, sachez qu'il est possible de réaliser un sursemis. La luzerne peut être semée de nouveau si la prairie a un an et moins, autrement le sursemis n'aura pas beaucoup de chance de succès étant donné le risque d'autotoxicité

de la luzerne. Pour les luzernières plus âgées, on peut faire un sursemis de trèfle rouge. Dans tous les cas, il faut toujours évaluer au printemps si les populations en place sont réellement insuffisantes pour donner un bon rendement. Il faut aussi s'assurer qu'il y a un espace à nu adéquat pour que l'implantation réussisse. Des balises sont disponibles à [lactanet.ca](http://lactanet.ca) (voir le code QR à la fin de l'article) pour vous aider à vérifier si un sursemis est pertinent dans votre situation.

Maintenant qu'on a regardé le plus évident, y a-t-il autres choses à faire pour obtenir davantage de protéines dans nos fourrages?

# SILO-KING®

TRAITEMENT DE FOURRAGE

DISPONIBLE EN DEUX FORMATS  
POUR MIEUX RÉPONDRE À VOS BESOINS



**SEC**



**LIQUIDE**

**HOWICK, QC**

Dustin Cullen  
(514) 617-5688  
cullenforage@gmail.com

**SAINT-ÉDOUARD-DE-  
LOTBINIÈRE, QC**

Jérôme Lemay  
(418) 569-9670  
jeromelemay@telus.net

**SAINT-ODILON, QC**

Marco Pouliot  
(418) 222-3044  
fermedescaps@gmail.com





PHOTO : JULIE LAJEUNESSE, AGR., M. SC., AGRICULTURE ET AGROALIMENTAIRE CANADA

Parcelle de luzerne présentant une carence en soufre (à droite), comparativement à une parcelle de luzerne fertilisée en soufre (à gauche).

### NE PAS NÉGLIGER LA FERTILISATION

La fertilisation a un rôle important à jouer pour maximiser la protéine. Dans le cas des légumineuses, plusieurs recherches ont démontré qu'une carence en soufre pouvait faire chuter drastiquement le rendement (- 1 à 4 t MS/ha) et la teneur en protéine (- 3 à 4 unités de %). Pourquoi? Simplement parce que cet élément est crucial dans la fixation symbiotique de l'azote atmosphérique par la luzerne. Dans les années 1990, à cause de la pollution de l'air par le soufre, les sols bénéficiaient d'un apport atmosphérique relativement élevé en cet élément, ce qui rendait les carences généralement peu fréquentes. Mais étant donné la forte diminution de la pollution atmosphérique en soufre, les apports sont aujourd'hui beaucoup moins importants. On remarque donc de plus en plus des champs de luzerne carencés en soufre au Québec.

Comment savoir si notre luzerne est en carence de soufre? D'abord, les plants carencés auront une apparence légèrement plus jaunâtre (voir la photo ci-dessus). Pour confirmer ou non s'il y a carence, il faut faire une analyse de la plante. Si la teneur en soufre est inférieure à 0,25 % de la matière sèche, c'est que la luzerne est en carence. Une fertilisation soufrée serait alors bénéfique.

Les graminées pourraient-elles aussi bénéficier d'une application de soufre? Actuellement, nous n'avons pas assez d'informations pour dire si la fertilisation en soufre des graminées serait une pratique économiquement intéressante dans nos conditions québécoises. Toutefois, on sait que la fertilisation en azote permet d'augmenter leur quantité de protéines. Des essais québécois ont démontré que chaque apport de 50 kg N/ha augmente la teneur en protéine brute d'environ 1 unité de % pour une première coupe de graminées. Il est donc important de suivre les recommandations indiquées dans votre Plan agroenvironnemental

Si la teneur en soufre est inférieure à 0,25 % de la matière sèche, c'est que la luzerne est en carence; une fertilisation soufrée serait alors bénéfique.

de fertilisation (PAEF) concernant la fertilisation de vos prairies. Il faut noter que les légumineuses n'ont pas besoin d'engrais azotés et fournissent même une certaine quantité d'azote aux graminées grâce aux exsudats racinaires et à la décomposition de résidus végétaux. Ainsi, plus on a une proportion importante de légumineuses dans la prairie, plus la quantité d'azote recommandée diminue.

### ATTENTION AUX FEUILLES PENDANT LA RÉCOLTE

Quand on cherche à maximiser la teneur en protéine des fourrages, il faut toujours se rappeler que les feuilles de légumineuses sont très riches en protéines, mais aussi très fragiles. Même si elles ne représentent que 50 % de la matière sèche du fourrage, elles contiennent 70 % de la protéine.

Les conditionneurs peuvent entraîner une perte de feuilles, et donc de protéines. D'abord, quand les fourrages sont récoltés sous forme d'ensilage, la présence d'un conditionneur n'est pas nécessaire sur la faucheuse, et peut même être nuisible. Durant les premières heures de séchage, l'eau doit circuler dans la tige pour transpirer par les feuilles grâce à l'énergie du soleil. Le conditionnement réduit ce mouvement de l'eau dans les premières heures de séchage, mais est bénéfique quand on doit complètement sécher le fourrage pour faire du foin sec. Si la ferme produit un foin sec de légumineuse, elle doit prioriser les conditionneurs à rouleaux pour minimiser la perte de feuilles. Les conditionneurs à fléaux sont trop agressifs pour les légumineuses, mais fonctionnent très bien pour les graminées.

Manipuler le fourrage lorsqu'il est trop sec peut aussi entraîner une importante perte de feuilles. Il ne faudrait pas râtelier le fourrage lorsque le niveau de matière sèche dépasse 60 %. Au moment idéal pour râtelier, les tiges se fanent et pâlissent, mais les feuilles sont encore molles. Dès que les feuilles commencent à craquer, il est trop tard pour espérer râtelier le fourrage sans perdre de feuilles. Évidemment, on doit aussi s'assurer d'ajuster nos équipements de récolte pour qu'ils ne soient pas trop agressifs.

## QUALITÉ DE LA PROTÉINE = QUALITÉ DE L'ENTREPOSAGE

Une fois le fourrage récolté, il faut s'assurer que la qualité de la protéine est maintenue pendant le processus de conservation. Si on fait de l'ensilage, il faut s'assurer de respecter les règles de l'art pour que la fermentation soit rapide et efficace. Si la fermentation ne se déroule pas de façon optimale, certaines bactéries indésirables (les clostridies) peuvent dégrader une proportion importante de nos protéines. On sait que ces bactéries ont eu un impact négatif important sur

l'ensilage quand on retrouve plus de 0,3 % d'acide butyrique et/ou plus de 15 % de la protéine brute sous forme d'ammoniac.

Quand l'ensilage ou le foin chauffe, on peut aussi assister à une diminution de la qualité des protéines. Lorsqu'on dépasse une certaine température (35-40 °C), la réaction de Maillard se produit. Cette réaction lie une partie des protéines à la fibre ADF. Le résultat de cette réaction (PB-ADF) est tout simplement indigeste pour les ruminants. De la protéine qu'on jette aux poubelles! Quand plus de 10 % de la

protéine brute se présente sous forme de PB-ADF, on sait que le fourrage a trop chauffé.

En résumé, on peut dire que si vous souhaitez maximiser la teneur et la qualité des protéines de votre fourrage, le travail doit débuter dès le semis et se poursuivre jusqu'à ce que l'aliment soit devant vos vaches! ■

POUR EN  
SAVOIR  
PLUS



### GF SÉRIE 1003 | Girofaneurs

Largeur de travail de 28'7" à 56'5" • Modèles de 8 à 16 rotors • Porté ou trainé



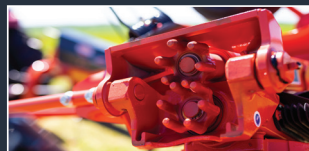
## FANAGE EFFICACE POUR UN SÉCHAGE RAPIDE ET UNIFORME



Nouveaux rotors OptiTedd de petit diamètre



Relevage en bout de champ aisé avec la technologie HLC (Headland Lift Control)



Coupleurs Digidrive exclusifs et éprouvés



Angle de fanage facilement ajustable en fonction des conditions de travail

Machinerie JNG Thériault  
Amqui

Centre Agricole  
Berthierville, Coaticook,  
Neuveville, Nicolet,  
Rimouski, Saint-Bruno,  
Saint-Maurice, Wotton

Agribiti R. H.  
Gatineau

Les Entreprises R. Raymond  
Kiamika

Les Équipements Adrien Phaneuf  
La Durantaye, Saint-Clet,  
Sainte-Brigide d'Iberville  
Shefford, Upton, Victoriaville

Claude Joyal  
Lyster, Napierville,  
Saint-Denis-sur-Richelieu  
Saint-Guillaume, Stanbridge Station

J. René Lafond  
Mirabel

Machineries Horticoles d'Abitibi  
Pouliaries

Service Agro-Mécanique  
Saint-Clément, Saint-Pascal

Service Agricole de Beauce  
Saint-Georges, Sainte-Marie

Les Équipements R. Marsan  
Saint-Esprit

Les Équipements Colpron  
Sainte-Martine

INVESTISSEZ DANS LA QUALITÉ  
www.kuhn.com



220686

# Trois fermes, un système d'épandage par irrigation

## ■ Des producteurs du Centre-du-Québec se sont regroupés pour profiter des avantages de l'épandage du lisier par irrigation.

Trois kilomètres! C'est la distance à laquelle la rampe d'irrigation peut s'éloigner de la fosse à lisier. Ça en fait des boyaux à dérouler! En entendant cette remarque, Sett Durer hausse les épaules: « Installer le système d'irrigation représente environ une demi-journée. Mais un coup installé, ça va vite! »

Depuis 2022, le producteur de Bécancour exploite un système d'épandage de lisier par irrigation avec deux autres producteurs (voir l'encadré: *L'anatomie...*). Tous trois habitent la même région. Sett est copropriétaire de deux entreprises qui produisent au total 730 kilos de matières grasses. Couvrant 860 hectares, les cultures comprennent du maïs-grain, du maïs ensilage, du soya, des prairies et du

blé de printemps (qui sert d'apport de fibre à la ration).

Dominic Drapeau, un de ses partenaires, donne un exemple démontrant à quel point ça va vite une fois le système d'irrigation installé. « L'an dernier, dans ce secteur-ci de notre ferme, on a mis 1,8 million de gallons, dit-il en pointant un endroit sur une carte. Ça a pris seulement 20 heures. On couvrait 6,1 hectares à l'heure au rythme de 89 000 gallons à l'heure. Quand on faisait le même travail avec des citernes, on épandait seulement 24 000 gallons à l'heure tout en consommant quatre fois plus de diesel. Et pourtant, la fosse était à seulement 500 mètres. » Dominic est copropriétaire de la Ferme Drapeau et Bélanger, qui est située à Sainte-Françoise. Celle-ci comprend

un quota de 1 290 kilos de matières grasses et 1 800 hectares en culture.

Le troisième membre du trio est la Ferme Parisbel, qui se trouve à Parisville et qui comprend un quota de 225 kilos et 850 acres en culture. Détail intéressant, cette entreprise était propriétaire unique du système d'irrigation jusqu'à l'an dernier. « On l'avait acquis il y a huit ans pour faire du forfait, explique Sylvain Habel, un des copropriétaires. Mais comme on manquait de main-d'œuvre, on a décidé l'an dernier de mettre la pédale douce sur le forfait. Alors, au lieu de garder le système pour nous seuls, on a offert à Dominic et à Sett d'en partager la propriété. C'est quand même un système assez coûteux. »

Ces derniers ne semblent pas avoir hésité une seconde à embarquer dans le projet. « On était déjà les clients de Sylvain depuis plusieurs années et on connaissait bien les avantages de l'épandage de lisier par irrigation, raconte Dominic. En fait, on serait restés volontiers à forfait s'il avait continué d'offrir le service. On en était bien satisfaits. On a bien d'autres tâches à faire au printemps avec les semis qui s'en viennent. » (voir l'encadré: « *On a une belle poignée de main* »)



Un chantier d'épandage de lisier par irrigation à la Ferme Drapeau et Bélanger. Ces producteurs irriguent leurs champs seulement au printemps, quelques jours avant les semis. Ils enchaînent avec un coup de herse légère.

PHOTOS: FERME DRAPÉAU ET BÉLANGER

## AU PRINTEMPS ET EN AUTOMNE

Sylvain fait usage du système d'irrigation à l'automne après l'ensilage du maïs. « Ça fouette le ray-grass ou le trèfle qu'on a semé en intercalaire », dit-il. De leur côté, Sett et Dominic irriguent au printemps. « Nos fosses sont pleines, alors il faut sortir du fumier, dit Sett. On n'a pas le goût de sortir la *tank* au printemps. Ça causerait trop de compaction. »

Leur chantier d'irrigation se déroule environ une semaine avant les semis. L'épandage est suivi d'un coup de herse légère pour enfouir le lisier. C'est évidemment au maïs que le fertilisant organique est destiné en priorité. Le soya et certaines prairies en reçoivent aussi une partie.

Alors que d'autres font ce choix, les deux producteurs écartent l'option d'irriguer en postlevée. « La principale raison, c'est qu'on a plus de temps avant les semis qu'après, explique Sett. Quand on a fini de semer, on rentre dans les foin. »

Au final, ce n'est qu'une petite partie de leur lisier qui est épandu par irrigation. « L'an passé, sur une production annuelle de 11 millions de gallons de lisier, on a irrigué avec 3,3 millions de gallons, témoigne Dominic. Mais même avec cette quantité, ça vaut la peine d'irriguer. »

« Éventuellement, on pourrait augmenter l'irrigation, poursuit-il. Actuellement, on a des fosses pour irriguer 500 de nos 1 800 hectares. On envisage de bâtir des fosses orphelines pour pouvoir en couvrir davantage. On en a déjà bâti une en plein milieu d'un bloc de 225 hectares. Actuellement, trois et parfois quatre de nos sept fosses servent pour l'irrigation. »

## « L'IRRIGATION, C'EST L'AVENIR »

Les trois partenaires se montrent convaincus que l'épandage de lisier par aspersion constitue une formule gagnante. « Je n'ai pas comparé tous les coûts avec ceux de l'épandage avec citerne, fait remarquer Dominic. Il faudrait tenir compte de la dépréciation sur les tracteurs et les citernes. Ce qui est sûr, c'est qu'avec l'irrigation, tu fais bien moins de route et le tracteur ne force pas. Compte tenu du coût de la machinerie aujourd'hui, je suis sûr qu'on est gagnants. »

## L'ANATOMIE DU SYSTÈME D'IRRIGATION

Le système d'irrigation des trois partenaires comprend les éléments suivants :

- Une pompe stationnaire d'une puissance de 300 forces. « Elle est assez puissante pour qu'on puisse irriguer à 3,2 kilomètres de la fosse, indique Miguel Tousignant, un employé de la Ferme Drapeau et Bélanger. Toutefois, rendu à cette distance, il se peut que la pression ne soit plus assez élevée et qu'on doive relever la moitié de la rampe d'épandage. »
- Une pompe d'appoint. Placée directement dans la fosse, elle alimente la pompe stationnaire. Sett précise : « Elle permet de s'assurer que la pompe stationnaire est toujours bien approvisionnée en lisier. En plus, comme elle se trouve à défaire le lisier, elle écarte le risque que la pompe stationnaire bouche à cause d'un motton. » Précisons qu'aucune fosse n'est brassée.
- Un boyau primaire. Flexible, il a un diamètre de huit pouces. Une fois installé, on ne le déplace plus pendant l'irrigation du champ.
- Un boyau secondaire. Son diamètre est de six pouces.
- Une rampe d'épandage. Elle a une largeur de 80 pieds.
- Des enrouleurs.
- Un tasse-boyau. Monté sur un tracteur, cet outil ayant la forme d'une roue géante aide à déplacer le boyau secondaire dans le champ.
- Un « éléphant ». C'est ainsi qu'on surnomme l'énorme réservoir mobile d'une capacité de 30 000 gallons. Les producteurs ne s'en servent pas au printemps, sa capacité étant insuffisante compte tenu du taux d'épandage de lisier, qui peut atteindre 2 100 gallons à la minute. « Juste pour fournir en lisier le système d'irrigation, il faudrait être six ou sept personnes », estime Dominic. Ils font plutôt usage de l'éléphant dans les prairies entre les coupes. « Les prairies peuvent être éloignées jusqu'à 12 kilomètres, explique ce dernier. On ne veut pas faire toute cette route à la citerne. Alors, on utilise des camions pour transporter le lisier jusqu'à l'éléphant, qui sert à remplir la citerne. » Le producteur voit aussi dans l'éléphant une assurance : « S'il nous arrivait d'être coincés en octobre parce qu'il ne fait pas beau et que les citernes labourent trop, on pourrait décider d'irriguer en se servant de la réserve. Ce serait moins efficace, mais au moins, on serait capables d'épandre. »
- Des équipements de pression : les cadrans, le compresseur servant à vider les boyaux à la fin de la tâche, etc.



Un aperçu des équipements utilisés à la Ferme Drapeau et Bélanger pour les chantiers d'irrigation.

## « ON A UNE MAUDITE BELLE POIGNÉE DE MAIN »

Sylvain, Sett et Dominic possèdent chacun un tiers du système d'irrigation. Quand il a cédé des parts, Sylvain a estimé que le système valait 375 000 dollars. L'affaire s'est scellée par une poignée de main. Cela pourrait en faire sourciller certains, mais les trois producteurs n'ont aucune entente écrite précisant les modalités de copropriété. « On a une maudite belle poignée de main », blague Dominic.

Il faut dire que les trois producteurs se connaissent depuis des décennies. « On se respecte les uns les autres, déclare Sett. C'est une question de confiance et aussi de mentalité. Dans un projet de ce genre, il faut vraiment bien se connaître. Je ne dis pas que j'aimerais faire ça avec dix personnes. »

« On pense tous pareil, enchaîne Michel, le père de Dominic. On ne s'enferme pas dans les fleurs du tapis. Par exemple, la machine a brisé cette année. On n'a pas demandé à Pierre Jean Jacques si on devait commencer à réparer. On l'a réparée. Une autre année, ça pourrait arriver chez Sett. On se partage les factures de réparation. »

« Ce n'est pas tant d'argent que ça non plus, 125 000 dollars, reprend Sett. Ce n'est même pas le prix d'une citerne à lisier de 6 000 gallons ». Précisons que les trois producteurs ne partagent aucun autre équipement ou service.

Ce qui aide aussi au maintien d'un bon climat d'entente, c'est que le niveau de stress n'est pas très élevé quand vient le temps d'irriguer. « Chez nous, on fait le travail en seulement trois jours », illustre Sett.

La répartition des coûts d'exploitation du système d'irrigation se fait au prorata du nombre de gallons épanchés. Pour déterminer quelle ferme a priorité dans l'utilisation du système, on applique le principe d'alternance. « Mais on reste ouverts aux accommodements », s'empresse de dire Dominic.

Pour fonctionner à plein rendement, le système d'irrigation exige trois personnes à temps plein et une à demi-temps. Chaque ferme utilise son propre personnel et ses tracteurs, à une exception près : leur entente prévoit que l'employé de la Ferme Parisbel qui gère les chantiers d'irrigation à forfait gère ceux des trois partenaires et assure l'entretien du système. Sett affirme, enthousiaste : « On a la chance de se faire *coacher* par Pierre-Luc. Irriguer, il faut l'avoir déjà fait pour que ça aille bien. Il y a une méthode de travail. Il n'y a rien de plus relaxant que d'avoir un bon *coach*. C'est de l'argent bien investi. »

## Merci d'être si attentionnés

**solvat**  
L'innovation sur demande



Pour plus d'informations sur l'analgésique de la plus longue durée en une seule dose, communiquez avec votre vétérinaire.\*

Il y a quelque chose de spécial dans cette industrie. Les éleveurs canadiens de bovins et leurs vétérinaires prennent vraiment soin de leur bétail. C'est pourquoi nous avons entamé des recherches en Alberta pour mettre au point un produit permettant de contrôler la douleur des bovins efficacement, de façon durable et à un prix abordable.

Grâce à l'engagement que vous avez pris envers les animaux dont vous avez la charge, nous avons pu soulager la douleur de centaines de milliers de bovins. Nous tenons à vous remercier ainsi que votre vétérinaire, pour tous vos efforts visant à faire de l'industrie bovine canadienne un chef de file en matière de soins aux animaux. Merci de faire ce qu'il faut.



Solvat recherche, développe et fabrique des produits pour répondre aux besoins des producteurs canadiens à son siège social à Calgary, en Alberta.

\* Données disponibles sur demande.

Solvat est une filiale de Alberta Veterinary Laboratories Ltd. Le logo « J'ai les bovins à cœur » est une marque de commerce de Solvat.



221612



PHOTO: A. PIETTE

« On se respecte les uns les autres, dit Sett Durrer pour expliquer la bonne entente régnant entre les partenaires. C'est une question de confiance et aussi de mentalité. Dans un projet de ce genre, il faut vraiment bien se connaître. » On aperçoit ici le producteur (à droite) en compagnie de Dominique Drapeau (à gauche) et de Miguel Tousignant (un employé de la Ferme Drapeau et Bélanger). Sylvain Habel était absent au moment de la photo.

Bien sûr, des bris surviennent. Surtout des bris de tuyau. Sett rapporte en avoir subi un l'an dernier alors que Dominic en a eu trois. Évidemment, le boyau mobile est le plus susceptible de subir une perforation. « Dans ce

temps-là, dit Sett, on bouche le boyau de chaque côté avec une roue de tracteur, on répare et on repart. »,

Ils essaient de minimiser les risques de perforation. « S'il y a un peu de roches dans un champ, on ne passe pas

d'équipement avec des dents, indique Dominic. Au pire, on va passer un outil à disques. »

« Les tuyaux finiront pas être usés un jour, reprend Sett. Surtout ceux qui sont traînés au sol. J'imagine qu'on va en venir à changer un tuyau de temps en temps. »

Si ces producteurs croient que l'irrigation leur permet de réduire certaines dépenses directes, comme le diesel ou les pneus, ils estiment important de tenir compte aussi des avantages indirects. « En épandant le fumier au printemps plutôt qu'à l'automne, on a bien moins de pertes d'azote, de phosphore et de potasse, souligne Dominic. Et si on épandait avec une citerne au printemps, ça causerait tellement de compaction! Les cultures sont rendues coûteuses, on ne peut pas se permettre de perdre du rendement. »

« C'est pour ça que c'est l'avenir, l'irrigation », conclut le producteur. ■

Meloxicam Oral Suspension

Pour plus d'information  
communiquiez avec votre vétérinaire

**Solvét.ca**  
Solvét est une filiale d'AVL Ltd. - Le logo J'ai les bovins à cœur est une marque de commerce de Solvét.

**J'AI LES BOVINS À CŒUR**

221614

# Dans l'œil de l'entrepreneur

## ■ «Ça prend au moins 10 millions de gallons pour apprendre à irriguer.»

Les trois entreprises qui se sont regroupées pour exploiter leur propre système d'épandage de lisier par irrigation constituent un exemple intéressant, mais aussi très particulier (voir article précédent). La majorité des producteurs qui pratiquent ce type d'épandage font plutôt affaire avec un entrepreneur.

Nous avons rencontré un entrepreneur afin de nous familiariser avec ses façons de faire et de discuter des moyens que peut prendre un producteur pour développer une relation productive et harmonieuse.

Simon Bouffard exploite une entreprise d'irrigation depuis 2017. Services

Bouffard inc. dessert un territoire couvrant le sud du fleuve entre Victoriaville et Napierville. Sa clientèle se compose à 70 % de producteurs laitiers, le reste étant constitué essentiellement de producteurs de porcs.

M. Bouffard affirme que la saison d'irrigation s'étend d'avril à novembre. « Quand la saison démarre, on ne s'arrête plus jusqu'à l'automne », dit-il. Comme on s'en doute, le printemps et l'automne constituent des périodes de pointe. Il précise : « On épand de 18 à 20 millions de gallons US au printemps et entre 10 et 12 millions à l'automne. »

L'équipe compte alors quatre travailleurs et elle opère trois tracteurs qui manient la rampe d'épandage, un enrouleur ou une poulie (laquelle sert à déplacer le boyau dans le champ).

« Au printemps, la majorité de nos clients préfèrent épandre en présemis plutôt qu'en prélevée, poursuit l'entrepreneur. On est appelés à le faire dans des champs de maïs de même que dans des parcelles de soya, dans des prairies et dans du blé d'automne. Les producteurs bio constituent une exception : ils préfèrent épandre en prélevée ou même au stade deux ou trois feuilles. »

Le travail baisse en intensité après les semis au dire de Simon Bouffard, tout comme les doses épandues. « Entre les coupes de foin, on abaisse le gallonage à 2 500 ou 3000 gallons. Tout dépend de l'épaisseur du fumier », explique-t-il, ajoutant : « Le client type fait irriguer après trois de ses quatre

Simon Bouffard près de la poulie servant à déplacer le boyau dans le champ ou, dans ce cas particulier, d'une fosse à l'autre.



PHOTOS : S. BOUFFARD

coupes. La météo n'est pas toujours favorable. »

Dans les périodes de travail intense, M. Bouffard affirme épandre environ 600 000 gallons de lisier par jour. « Il va y avoir des journées de 1,4 million de gallons et d'autres de 250 000, dit-il. Tout dépend de la taille et de l'emplacement des champs ainsi que de la localisation de la ferme. Il peut aussi survenir des bris. Quand je vérifie mon gallonnage sur mon cellulaire en fin de journée et que je vois qu'on arrive à un million de gallons, c'est parce que ça a très bien été, dans des conditions idéales. »

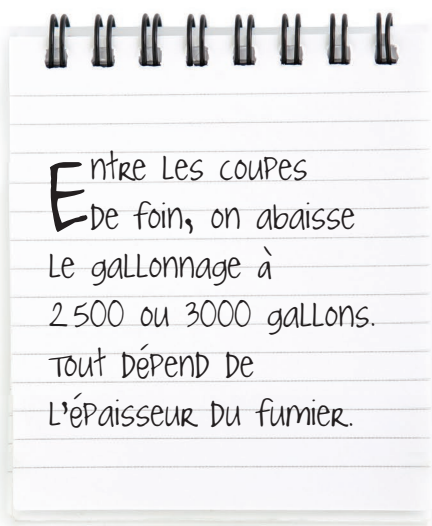
Son plus gros client lui fait épandre 6 millions de gallons par année, son plus petit, seulement 300 000 gallons. « Il est petit, souligne-t-il, mais il a un *set up* parfait. La fosse est juste à côté du champ et il fournit sa pompe dans la fosse. À peine 15 minutes après notre arrivée, on peut commencer à épandre. »

Il reste que la taille de l'exploitation constitue un facteur limitatif pour l'épandage par irrigation. Selon Simon Bouffard, « les petits producteurs tendent à avoir des champs de petite taille. « Souvent, précise-t-il, ils récoltent en balles rondes. Leur récolte se fait graduellement contrairement à celui qui remplit un bunker. Alors, c'est difficile d'épandre dans ces prairies-là au moment idéal, juste après la récolte. Je ne peux pas arriver

avec mon système pour faire seulement 20 acres. »

Comment décrirait-il le client idéal? « Il est parti en vacances!, lance-t-il, mi-bagueur, mi-sérieux. Pas parce que les producteurs sont tannants. C'est que les clients réguliers, je connais leurs champs. Le producteur va juste me dire: "Tu mets ça dans le rang 10". Souvent, chez nos gros clients, on va faire quatre ou cinq jours d'épandage et on ne se verra même pas. Une couple d'appels, à la rigueur... »

« Le client idéal prend le temps de comprendre comment fonctionne un système d'irrigation, il va l'apprécier



Entre les coupes  
De foin, on abaisse  
Le gallonnage à  
2 500 ou 3 000 gallons.  
Tout dépend de  
L'épaisseur du fumier.



Bien que les périodes d'épandage les plus actives se déroulent avant les semis et après les récoltes d'automne, il s'en fait aussi entre les coupes de foin.

et il va te dérouler le tapis rouge, poursuit l'entrepreneur. J'en ai vu ériger un ponceau entre deux champs pour que notre travail soit plus efficace. Le producteur va porter attention en particulier aux roches, qui sont l'ennemi numéro un de l'irrigation. Il faut que le champ soit bien éroché. C'est la base. Un système d'irrigation, ça ne tolère quasiment pas de roches. Remplacer une section de boyau de 200 mètres, c'est 15 000 dollars! »

Simon Bouffard insiste sur l'importance de l'expérience en épandage par irrigation. « Ça prend au moins 10 millions de gallons pour apprendre à irriguer, estime-t-il. Il faut que tu le vives pour l'apprendre. Il y a beaucoup de stratégie dans la disposition du boyau. Il m'arrive encore une fois ou deux par année de dire à mes gars: on ramasse les boyaux et on recommence. Ils sont mal placés. Sinon, on va brailer tantôt. »

Son tarif varie selon les modalités du contrat d'épandage et se situe entre 15 et 20 dollars par 1 000 gallons US. « Je privilégie les clients qui font irriguer tant à l'automne qu'au printemps de même que ceux qui épandent entre les coupes de foin, conclut-il. Ça nous aide à équilibrer le travail tout au long de la saison. » ■



« Un système d'irrigation, ça ne tolère quasiment pas de roches, dit Simon Bouffard. Remplacer une section de boyau de 200 mètres, c'est 15 000 dollars! »

# Les productions supérieures

Productions acceptées en **DÉCEMBRE 2022** ayant une MCR cumulative de **1 082 ET PLUS** • L'espace disponible ne nous permet pas toujours de publier tous les records de 1 082 et plus de MCR cumulative • Seuls les résultats qui répondent aux critères du Réseau laitier canadien sont ici publiés • Lactation sur une base de 305 jours • Le nom du taureau (père de l'animal) est généralement inscrit entre parenthèses à la suite du nom de la vache

Classe	Nom de la vache	N° d'enr. ou NIP	Date de vêlage	Âge A-J	Lait (kg)	% de gras	% de prot.	MCR lait	MCR gras	MCR prot.
<b>AYRSHIRE JUNIOR 3 ANS</b>	<b>Saguenayenne B King Fantasia (Tb) (De La Plaine B-King)</b> Ferme Saguenayenne, Jonquières	111153170	10-21	3-57	13 535	4,26	3,5	392	401	416
<b>AYRSHIRE JUNIOR 4 ANS</b>	<b>Laroc Romancer Charlie-Et (Tb) (Kamouraska Romancer-Et)</b> Ferme Claude Laroque inc., Upton	110749090	11-21	4-75	13 932	4,57	3,43	366	406	382
<b>AYRSHIRE ADULTE 5 ANS +</b>	<b>Saguenayenne Alex 2 (Tb) (Palmyra Reality Brazil)</b> Ferme Saguenayenne, Jonquières	108004478	11-21	7-307	22 893	3,62	3,18	557	496	540
<b>HOLSTEIN JUNIOR 2 ANS</b>	<b>Arla Cinderdoor Jenni (Bp) (Kh Cinderdoor-Et)</b> Ferme Arla, Saint-Césaire	120156786	11-21	2-58	17 014	3,94	3,37	414	438	438
	<b>Arla Lautrust Chancel (Bp) (Comestar Lautrust)</b> Ferme Arla, Saint-Césaire	120230031	12-21	2-13	18 064	3,16	3,12	446	383	434
	<b>Rainholm Milktime 9943 (Bp) (Ste Odile Milktime)</b> Ferme Estermann inc., Sainte-Agnès-de-Dundee	120089943	09-21	1-295	16 380	3,19	3,16	436	371	432
	<b>Rainholm Milktime 9951 (Bp) (Ste Odile Milktime)</b> Ferme Estermann inc., Sainte-Agnès-de-Dundee	120089951	09-21	1-294	15 363	3,73	3,26	408	406	418
	<b>Parkhurst Samaritan Alexa (Tb) (Parkhurst Samaritan)</b> Ferme Parkhurst inc., Saint-Patrice-de-Beaurivage	111457001	09-21	1-360	14 338	4,69	3,39	370	463	392
	<b>Arla Impression Kaylie (Bp) (Monument Impression-Et)</b> Ferme Arla, Saint-Césaire	120242651	01-22	2-43	16 012	3,7	3,3	396	397	413
	<b>Rainholm Milktime 0012 (B) (Ste Odile Milktime)</b> Ferme Estermann inc., Sainte-Agnès-de-Dundee	120090012	03-22	1-255	14 310	3,75	3,35	391	394	413
	<b>Prudense Shiney Rofrande (Bp) (Ocd Reason Shiney-Et)</b> Ferme Prudense inc., Saint-Alphonse-de-Granby	120269333	02-22	1-335	13 618	4,78	3,24	361	465	368
	<b>Seric Pursuit Northundra (Tb) (Pine-Tree-1 Pursuit)</b> Ferme Séric inc., Napierville	120321244	02-22	1-364	14 691	4,08	3,25	381	420	389
	<b>Dynamite Firecracker Amélia (Tb) (Vogue Firecracker-Et)</b> Ferme Royolait inc., Ange-Gardien	120236200	02-22	1-343	13 055	5,18	3,57	338	473	379
	<b>Jangie Darwin Cléclé (Bp) (Siemers Darwin-Et)</b> Ferme Jangie (2016) inc., Sainte-Christine	120138003	02-22	1-305	13 079	4,58	3,35	351	434	371
	<b>Drahoka Miami Mocca (Bp) (Claynook Miami)</b> Ferme Drahoka inc., Kamouraska	120137780	08-21	1-275	12 491	4,85	3,42	344	446	365
	<b>Rosblais Unix Tamora (Tb) (Croteau Lesperron Unix)</b> Ferme Rosaire Blais et Fils, Saint-Isidore-de-Dorchester	111391777	09-21	1-322	14 028	4,14	3,2	369	409	368
	<b>Ringo Jacynthe Velvet (Bp) (Peak Altavelvet-Et)</b> F. Tétreault et Fils du Richelieu, Saint-Mathias	120009086	01-22	2-51	14 173	4,28	3,4	351	407	377
	<b>Val-Bisson Bomba Alaska (Bp) (Bovo Bomba)</b> Ferme Val-Bisson inc., Saint-Polycarpe	120071240	01-22	1-312	12 741	4,76	3,45	334	430	360
<b>HOLSTEIN SENIOR 2 ANS</b>	<b>Rainholm Tarnish 4815 (Mer-James Tarnish 1220-Et)</b> Ferme Estermann inc., Sainte-Agnès-de-Dundee	111274815	05-21	2-279	16 688	3,91	3,39	392	413	415
	<b>Rainholm Nightsky 4805 (Mr Spring Nightsky-Et)</b> Ferme Estermann inc., Sainte-Agnès-de-Dundee	111274805	07-21	2-350	16 342	4,34	3,26	381	444	383
	<b>Craig High Octane Casablanca (Tb) (Stantons High Octane)</b> Ferme J. N. Breton enr., Saint-Patrice-de-Lotbinière	111335816	01-22	2-315	15 203	5,44	3,35	338	498	359
	<b>Drahoka Accelrenown Audi (Tb) (Peak Accelrenown-Et)</b> Ferme Drahoka inc., Kamouraska	111463315	03-22	2-355	15 853	4,59	3,19	355	443	356
	<b>Valepierre Rummy Myrtille (Tb) (Claynook Rummy)</b> Ferme Valepierre inc., Saint-Valérien	111557468	02-22	2-313	16 295	3,92	3,19	366	390	369
	<b>Starblue Edward Silliose (Bp) (T-Gen-Ac Dixie Edward-Et)</b> Ferme Yvon Lévesque et Fils SENC, Saint-Gabriel	111204061	12-21	2-352	16 911	3,95	3,15	366	391	363
<b>HOLSTEIN JUNIOR 3 ANS</b>	<b>Lareleve Delta 741 (Bp) (Mr Mogul Delta 1427-Et)</b> Nieuwenhof et Associés inc., Sainte-Agnès-de-Dundee	110866372	05-21	3-62	19 780	4,12	3,44	442	494	473
	<b>Stantons Congo Care (Tb) (Stantons Congo 3504-Et)</b> Ferme Berline 98 inc., Rigaud	13202616	01-22	3-85	18 601	4,89	3,43	399	528	428
	<b>Arla Lautrust Talmie (Tb) (Comestar Lautrust)</b> Ferme Arla, Saint-Césaire	111427838	02-22	3-152	19 291	4,66	3,22	409	519	415
	<b>Arla Lautrust Winnia (Bp) (Comestar Lautrust)</b> Ferme Arla, Saint-Césaire	111343836	12-21	3-152	20 565	3,83	3,29	426	442	439

Classe	Nom de la vache	N° d'enr. ou NIP	Date de vêlage	Âge A-J	Lait (kg)	% de gras	% de prot.	MCR lait	MCR gras	MCR prot.
	<b>Ringo Chicks Orion (Tb) (Progenesis Orion)</b> F. Tétreault et Fils du Richelieu, Saint-Mathias	111191472	10-21	3-130	18 722	4,35	3,44	394	457	421
	<b>Arla Atwood Papinel (Tb) (Maple-Downs-I G W Atwood)</b> Ferme Arla, Saint-Césaire	111487396	01-22	3-54	17 097	4,32	3,5	370	434	404
	<b>Royolait Larnie Splendid (Tb) (Pine-Tree Splendid-P-Et)</b> Ferme Royolait inc., Ange-Gardien	111271353	02-22	3-162	17 826	3,93	3,42	376	403	407
	<b>Seric Lighthouse Zarah (Tb) (Westcoast Lighthouse)</b> Ferme Séric inc., Napierville	110916088	02-22	3-160	18 565	3,87	2,99	391	413	370
	<b>Ambijoie Movieink Marinade (Tb) (Claynook Movieink)</b> Ferme Galactee, Mirabel	111437826	12-21	3-48	17 904	3,76	3,22	380	387	385
	<b>Parkhurst Commander Sari (Bp) (Larcrest Commander-Et)</b> Ferme Parkhurst inc., Saint-Patrice-de-Beaurivage	111456945	11-21	3-17	16 043	4,86	3,3	345	450	355
	<b>Prudense Fuel Hava (Tb) (Melarry Fuel-Et)</b> Ferme Prudense inc., Saint-Alphonse-de-Granby	111447560	01-22	3-8	14 660	5,18	3,65	320	449	366
	<b>Prudense Dragonheart Naty (Tb) (Mr Ocd Epic Dragonheart-Et)</b> Ferme Prudense inc., Saint-Alphonse-de-Granby	111447546	01-22	3-56	16 608	3,91	3,47	359	382	390
	<b>Drahoka Moemoney Yza (Bp) (Bacon-Hill Moemoney 3320-Et)</b> Ferme Drahoka inc., Kamouraska	111463292	03-22	3-48	15 147	4,86	3,42	332	438	357
	<b>Prudense Midnight Amanda (Tb) (Progenesis Midnight)</b> Ferme Prudense inc., Saint-Alphonse-de-Granby	111447543	12-21	3-57	13 871	5,86	3,92	295	467	363
	<b>Starblue Loralise Lautrust (B) (Comestar Lautrust)</b> Ferme Yvon Lévesque et Fils SENC, Saint-Gabriel	111204017	09-21	3-96	14 950	4,56	3,68	326	396	369
	<b>Jomamimel Calendar Starlite2 (Tb) (Gillette Calendar)</b> Ferme C.M.F. enr., Ange-Gardien	110941146	06-21	3-164	15 862	4,09	3,32	349	383	359
	<b>Jangie Fox Fidélité (Tb) (Claynook Fox)</b> Ferme Jangie (2016) inc., Ste-Christine	111105764	12-21	3-19	13 969	5,45	3,69	299	442	346
	<b>Lacady Carlota Galahad (Bp) (Westcoast Galahad)</b> P. E. Toupin et Fils inc., Saint-Jean-sur-Richelieu	111511559	02-22	3-17	16 309	3,69	3,25	358	358	366
<b>HOLSTEIN SENIOR 3 ANS</b>	<b>Sicy Tatoo Appel (Tb) (Duckett Crush Tatoo-Et)</b> Ferme Sicy, Saint-Justin	111166960	02-22	3-185	16 303	5,21	3,15	342	485	340
	<b>Kings-Ransom Trno Dola-Et (Ex) (Welcome Tarrino 3181-Et)</b> Ferme Verhaegen inc., Clarenceville	3146394680	12-21	3-325	16 516	5	3,46	328	444	358
	<b>Rainholm Wizard 829 (Progenesis Wizard)</b> Ferme Estermann inc., Sainte-Agnès-de-Dundee	110720829	01-22	3-280	16 783	4,12	3,43	343	384	374
	<b>Lesperron Noble Salut-Et (Tb) (Mr Spring Noble-Et)</b> Ferme Denistier/2411-3185 Québec inc., Rimouski	3132353752	07-21	3-228	15 389	4,27	3,55	337	386	367
<b>HOLSTEIN JUNIOR 4 ANS</b>	<b>Gaelande Hotline Mira (Bp) (Peak Hotline-Et)</b> Ferme Gaélande inc., Plessisville	110734640	02-22	4-97	20 387	4,52	3,11	401	495	399
	<b>Lareleve Detour 719 (Ex) (Ronelee Midnight Detour-Et)</b> Nieuwenhof et Associés inc., Sainte-Agnès-de-Dundee	110866350	12-21	4-47	18 993	4,23	3,39	369	423	394
	<b>Arla Control Rosimilie (Tb) (Jk Eder-I Control)</b> Ferme Arla, Saint-Césaire	110853631	02-22	4-100	18 433	4,13	3,41	363	409	396
	<b>Progenesis Charismatic Pastel (Bp) (Seagull-Bay Charismatic-Et)</b> Ferme Vachard inc., Sainte-Hénédiène	110133709	06-21	4-144	17 417	4,24	3,11	360	412	351
	<b>Frohland Splenda Candid (Bp) (Mr Candid-Et)</b> Ferme Freiland Holstein inc., Saint-Sylvere	110506089	03-22	4-167	19 525	3,47	3,01	385	364	370
<b>HOLSTEIN SENIOR 4 ANS</b>	<b>Rainholm Armour 9409 (Boldi V Armour)</b> Ferme Estermann inc., Sainte-Agnès-de-Dundee	109729409	05-21	4-363	17 520	4,46	3,37	351	425	376
	<b>Jamalaït Stargazer Olga (Tb) (Ocd Stargazer-Et)</b> Ferme Jamalaït inc., Saint-Léon	109824387	07-21	4-351	17 819	4,32	2,98	364	420	340
<b>HOLSTEIN ADULTE 5 ANS +</b>	<b>Lareleve Balisto 604 (Tb) (De-Su 11236 Balisto-Et)</b> Nieuwenhof et Associés inc., Sainte-Agnès-de-Dundee	109545090	05-21	5-251	20 438	4,29	3,2	403	472	411
	<b>Ringo Tilleul Let It Snow (Bp) (Velthuis Let It Snow)</b> F. Tétreault et Fils du Richelieu, Saint-Mathias	109115533	09-21	7-20	23 383	2,93	3,06	445	349	431
	<b>Marico Mascalse Flushing (Tb) (Zani Mascalse Tv Ti Ty Gm****)</b> Ferme Marico, Saint-Simon-les-Mines	109305495	09-21	6-27	20 574	4,12	3,21	394	432	398
	<b>Arla Bradnick Lingot (Ex) (Regancrest-Gv S Bradnick-Et)</b> Ferme Arla, Saint-Césaire	109631168	01-22	6-80	21 843	3,51	3,16	402	383	409
	<b>Jangie Finale Nanzelchie (Tb) (Sandy-Valley Finale-Et)</b> Ferme Jangie (2016) inc., Sainte-Christine	109792925	02-22	5-284	19 134	4,57	3,22	358	444	371
	<b>Progenesis Montana Revolve (Ex) (Ihg Montana-Et)</b> Ferme Filiale St-Ludger inc., Saint-Ludger-de-Beauce-Sud	12609053	02-22	5-148	20 207	3,68	3,05	381	381	373
	<b>Jangie Impression Enorista (Ex) (Monument Impression-Et)</b> Ferme Jangie (2016) inc., Sainte-Christine	109792934	10-21	5-124	19 240	4,28	3,15	360	412	359
	<b>Lareleve Dempsey Skyishblue (Ex) (Lirr Drew Dempsey)</b> Nieuwenhof et Associés inc., Sainte-Agnès-de-Dundee	107345147	04-21	9-7	17 797	4,59	3,16	345	434	351
	<b>Petri Calando Tralya (Tb) (Dg Calando-Et)</b> Ferme Pétri inc., Saint-André-de-Kamouraska	109489600	10-21	5-331	18 976	4,27	3,32	350	401	371
	<b>Drahoka Balisto Armande (Tb) (De-Su 11236 Balisto-Et)</b> Ferme Drahoka inc., Kamouraska	108751223	03-22	7-277	16 787	4,94	3,71	316	428	377
	<b>Parkhurst Uno Benaty (Ex) (Amighetti Numero Uno Et)</b> Ferme Parkhurst inc., Saint-Patrice-de-Beaurivage	109343352	02-22	5-19	16 287	5,44	3,5	310	459	348
	<b>Charpentier Powerball Cale P (Ex) (View-Home Powerball-P-Et)</b> Ferme Charpentier enr., Sawyerville	109565570	02-22	6-121	18 156	4,23	3,5	337	388	380
	<b>Rodveil Dorcy Tabila (Tb) (Coyne-Farms Dorcy-Et)</b> Ferme Marico, Saint-Simon-les-Mines	108747649	01-22	7-294	18 059	4,7	3,14	330	424	336
	<b>Martelaït Marylou Channel (Tb) (Snowbiz Channel)</b> Ferme Martelaït, Warwick	109711079	08-21	5-326	18 443	3,77	3,01	367	370	347

L'ANAPLASMOSE BOVINE

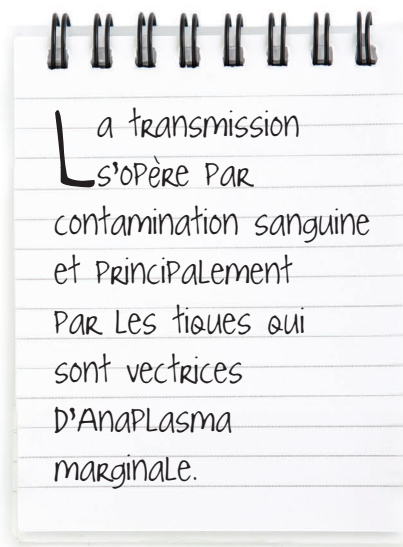
# Une maladie maintenant présente au Québec

Par **ELIZABETH DORÉ**, chef vétérinaire, services techniques, Zoetis; **LUC BERGERON**, DMV, MAPAQ; **GILLES FECTEAU**, DMV, dipl. ACVIM, professeur, **PAUL BAILLARGEON** DMV et **SÉBASTIEN BUCZINSKI**, DMV, Université de Montréal

- Certaines maladies bovines plus rares méritent un peu d'attention. L'anaplasmosse bovine est un bon exemple d'une maladie qui pourrait devenir plus menaçante en raison de la présence accrue de la tique qui peut la transmettre ou parce qu'elle ne fait plus l'objet d'une surveillance aussi étroite.

*Anaplasma marginale* est la bactérie qui infecte les globules rouges des bovins et cause l'anaplasmosse bovine, une maladie infectieuse. La maladie n'est toutefois pas considérée comme contagieuse, car sa transmission nécessite un vecteur, ce qui la rend impossible par un simple contact entre bovins.

La transmission s'opère par contamination sanguine et principalement par les tiques qui sont vectrices d'*Anaplasma marginale*. Une transmission mécanique via un insecte piqueur ou des instruments contaminés par du sang (ex. : aiguilles réutilisées, matériel d'identification, de parage ou d'écornage nettoyés inadéquatement) est aussi possible. Il est probable



qu'avec le réchauffement climatique et la migration des tiques vectrices vers le nord, cette affection devienne plus fréquente au Québec.

L'anaplasmosse bovine était une maladie déclarable auprès de l'Agence canadienne d'inspection des aliments (ACIA) jusqu'au 1<sup>er</sup> avril 2014. Pendant cette période, l'ACIA exerçait une surveillance active en particulier pour les animaux entrant au pays. Pour qu'un bovin soit importé au Canada d'un pays où la maladie était considérée comme endémique (sa présence y est habituelle et certains sujets peuvent être des porteurs sains), comme les États-Unis, il devait obligatoirement avoir été testé et être exempt de la maladie. Ce n'est plus le cas aujourd'hui. La maladie a maintenant le statut de maladie à notification immédiate auprès de l'ACIA et du ministère de l'Agriculture, des Pêcheries et de l'Alimentation du Québec (MAPAQ). Les maladies appartenant à ce groupe ont un statut particulier. En effet, dès qu'un laboratoire établit un diagnostic, il a l'obligation de le déclarer à l'ACIA et au MAPAQ. C'est l'ACIA qui est responsable par la suite d'en aviser l'Organisation mondiale de la santé animale (OMSA, nouvellement nommée ainsi, mais d'abord connue sous l'acronyme OIE). Depuis 1968, des cas sont diagnostiqués au Canada. Un premier cas a été signalé au Québec en 2011 dans un troupeau vache-veau de l'Abitibi. En 2018, deux vaches laitières

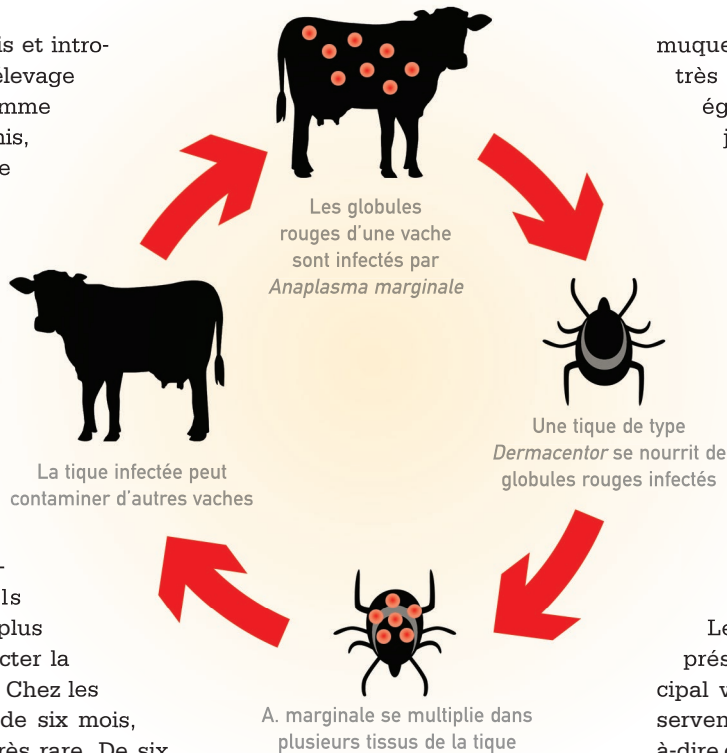
LA CHRONIQUE VÉTÉRINAIRE EST SOUS LA RESPONSABILITÉ D'UN COMITÉ DE RÉDACTION QUI RÉVISE CHACUN DES ARTICLES AVANT PUBLICATION.

**GILLES FECTEAU**, FMV Saint-Hyacinthe, coordonnateur du comité de rédaction; **PAUL BAILLARGEON**, **GUY BOISCLAIR**, Merck santé animale; **GUILLAUME BERGERON**, Clinique vétérinaire Bon Conseil; **ANNIE DAIGNAULT**, Clinique vétérinaire Saint-Césaire; **DAVID FRANCOZ**, FMV Saint-Hyacinthe; **JEAN-PHILIPPE ROY**, FMV Saint-Hyacinthe; **ISABELLE VEILLEUX**, Clinique vétérinaire Centre-du-Québec; **ELIZABETH DORÉ**, Zoetis; **VÉRONIQUE FAUTEUX**, FMV Saint-Hyacinthe; **JODI WALLACE**, Hôpital vétérinaire Ormstown; **KIM TREMBLAY**, Clinique Vétérinaire de Saint-Georges; **MÉLISSA BLACKBURN**, Service vétérinaire Bovinord; **ÉRIC MILLETTE**, Service vétérinaire Bovinord. Pour questions ou commentaires : [gilles.fecteau@umontreal.ca](mailto:gilles.fecteau@umontreal.ca).

achetées aux États-Unis et introduites dans un même élevage ont été confirmées comme infectées. Aux États-Unis, l'anaplasmose bovine est endémique dans le Centre-Ouest et le Sud-Est.

## SIGNES CLINIQUES

Lorsqu'un bovin est infecté par *Anaplasma marginale*, il demeure porteur pour toute la vie. Les animaux infectés peuvent être asymptomatiques, mais ils deviennent de plus en plus susceptibles de contracter la maladie en vieillissant. Chez les veaux âgés de moins de six mois, la forme clinique est très rare. De six mois à un an, les signes cliniques sont généralement légers et à l'âge d'un à deux ans, les signes cliniques sont plus sévères, mais la maladie est rarement mortelle. Un animal infecté à un âge avancé présentera des signes cliniques beaucoup plus sévères qu'un animal infecté en bas âge. Par exemple, le taux de mortalité chez les bovins de plus de 2 ans peut être aussi élevé que 50 %. À cet âge, les signes cliniques causés par l'anaplasmose bovine sont plutôt



vagues et communs à plusieurs maladies : diminution de la production laitière, perte de poids, faiblesse et fièvre.

*Anaplasma marginale* se fixe à la surface des globules rouges et ne cause pas directement leur destruction. C'est le système immunitaire du bovin infecté qui cause la destruction des globules rouges infectés. Cela cause de l'anémie qui peut être très sévère. Les

muqueuses de la vache seront alors très pâles, voire blanches. On peut également noter une coloration jaunâtre des muqueuses (ictère).

L'hémoglobine des globules rouges transporte l'oxygène vers les tissus de l'organisme. Une détresse respiratoire, augmentant avec l'exercice, peut être observée avec la perte d'hémoglobine consécutive à la destruction des globules rouges par cette maladie.

## TRANSMISSION

L'anaplasmose se transmet par contamination sanguine. Les tiques du genre *Dermacentor*, présentes au Canada, sont le principal vecteur de cette maladie. Elles servent de réservoir à l'infection, c'est-à-dire que le microbe peut se multiplier à l'intérieur d'elles.

Les insectes piqueurs peuvent également transmettre des globules rouges infectés d'un bovin à un autre, mais la maladie ne se multiplie pas dans l'organisme de ces autres insectes. Le risque de contamination est donc moins élevé.

Les instruments souillés par du sang, comme un écorneur ou une aiguille, peuvent aussi permettre la transmission de cette maladie. La transmission transplacentaire est également possible, c'est-à-dire que l'infection pourrait être transmise de la vache au veau pendant la gestation, par le placenta.

## UNE ZOONOSE?

Heureusement, l'anaplasmose bovine n'est pas une maladie qui peut être transmise aux humains. Il ne faut pas confondre avec l'anaplasmose humaine (anciennement nommée ehrlichiose granulocytaire humaine) qui est une tout autre maladie, celle-ci étant causée par *Anaplasma phagocytophilum*.

## DÉPISTAGE

Avant d'introduire un nouveau sujet dans votre troupeau, il est recommandé de le tester pour l'anaplasmose si le bovin provient des États-Unis, ou d'un pays où la maladie est endémique.

## UN CAS RÉCENT

À l'automne 2022, un cas d'anaplasmose bovine a été diagnostiqué dans un troupeau du Québec chez une vache née à la ferme d'une vache achetée d'Ontario (détection d'*Anaplasma marginale* par test PCR sanguin). Le troupeau n'avait aucun contact avec le pâturage (stabulation libre). Le motif de consultation dans ce cas était une production laitière inadéquate associée à des signes d'anémie sans signes cliniques spécifiques. Des tests complémentaires sur les animaux du troupeau concerné n'ont pas permis de révéler d'autres cas positifs.

Il est intéressant de noter que ce cas n'était pas associé à des problèmes spécifiques dans le troupeau et que l'anémie de la vache était modérée. Cet animal a été envoyé à l'abattoir. Les pratiques de régie à la ferme ont été revues afin de s'assurer des bonnes pratiques pour limiter une éventuelle transmission de l'infection d'un animal à un autre. Ces mesures sont très similaires à celles recommandées pour réduire la transmission de la leucose bovine enzootique. Il reste difficile de savoir exactement le mécanisme par lequel le bovin s'est infecté.

## RECOMMANDATIONS POUR PRÉVENIR ET CONTRÔLER CETTE MALADIE



- ✓ **Changer d'aiguilles et de seringue à toutes les injections.**
- ✓ **Nettoyer et désinfecter le matériel et les outils exposés au sang d'un bovin entre chaque utilisation.**
- ✓ **Instaurer un programme de contrôle des tiques, des moucheron piqueurs et des mouches, dans la mesure du possible.**
- ✓ **S'informer du statut sanitaire de l'élevage d'origine quant à l'anaplasmose bovine et faire des analyses de dépistage, lors d'achats d'animaux.**

**Consulter votre médecin vétérinaire pour toute question sur l'anaplasmose et pour des recommandations adaptées à votre troupeau.**

Pour dépister l'anaplasmose bovine, les tests ne nécessitent qu'un échantillon de sang. Plus d'un test peut être utilisé (PCR et ELISA) et l'interprétation des résultats permet de confirmer le cas ou pas. Vous pourriez en profiter pour tester les nouvelles vaches introduites dans votre troupeau pour d'autres maladies infectieuses. Consultez votre médecin vétérinaire pour élaborer votre plan de biosécurité. Souvenez-vous qu'un sujet peut être porteur de la bactérie causant l'anaplasmose bovine sans démontrer de signes cliniques et qu'il n'est donc pas possible de déterminer si un bovin est infecté seulement par un examen physique.

Discutez avec votre médecin vétérinaire du test diagnostique pour l'anaplasmose bovine. Si vous êtes en présence d'une vache qui a les muqueuses pâles ou jaunes, surtout si elle est morte subitement, contactez votre médecin vétérinaire pour en élucider la cause. ■

## Plus de lait – Plus de vaches – Moins de travail



- ✓ Un moyen rentable d'augmenter la taille du troupeau au fil du temps
- ✓ Une technologie industrielle à un prix abordable
- ✓ Un temps de traite plus rapide et plus efficace
- ✓ Un alignement étonnant de la griffe
- ✓ Identification individuelle des vaches
- ✓ Des options d'équipements pour répondre à tous les besoins et tous les budgets
- ✓ Un temps d'installation hors pairs
- ✓ Un faible coût d'entretien
- ✓ Taux de glissement le plus faible du marché
- ✓ Un système qui permet de traire les vaches avec une seule personne
- ✓ Simplifier la vie avec une technologie de pointe



**Technicolait** ÉQUIPEMENTS AGRICOLES  
 TÉL. : 819 804-8444 | TECHNICO.LAIT.COM  
 26, ROUTE 147, COATICOOK

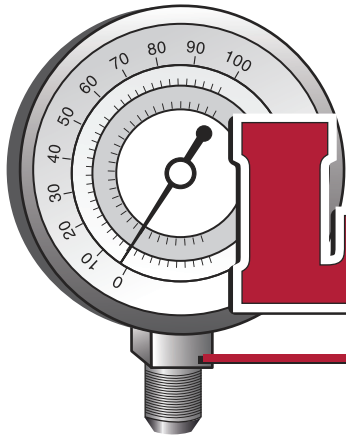
Experience the difference | 1 877 340-6455

Courriel: usa@dairy-master.com Site web: www.dairy-master.com



Traite Alimentation Refroidissement Racleurs à fumier Contrôle sanitaire et de fertilité

\*Avec certaines restrictions.



LES ENTREPRISES

**LEBLANC**

& Fils Inc.

**450 792-6291**

[www.entrepriseleblanc.com](http://www.entrepriseleblanc.com)

**MUELLER**

LA référence en stockage  
et refroidissement du lait



*La santé des veaux,  
d'un seul coup d'oeil*



# L'accès à une aire d'exercice peut-il améliorer le bien-être de vos bovins?

Par [AGRICULTURAL COMMUNICATIONS AND EPIDEMIOLOGICAL RESEARCH \(ACER\) CONSULTING](#); [MARJORIE CELLIER](#), chercheuse postdoctorale, [ELSA VASSEUR](#), chercheuse et titulaire de la Chaire industrielle sur la vie durable des bovins laitiers, Université McGill

- L'aménagement d'une aire que les vaches peuvent utiliser pour bouger davantage et faire de l'exercice s'est révélé prometteur pour améliorer le bien-être des vaches laitières lors de recherches menées à l'Université McGill.

Pour les producteurs qui utilisent la stabulation entravée, passer à un autre type de logement, par exemple à la stabulation libre, pour offrir aux vaches une plus grande liberté de mouvement n'est ni facile ni rapide. Et dans certains cas, ce n'est tout simplement pas possible en raison des investissements considérables en temps et en argent. Cependant, il existe des

solutions simples et abordables qui permettent d'offrir plus d'occasions de mouvement et qui favorisent le bien-être, par exemple augmenter l'espace disponible dans les stalles entravées. Au-delà de ces modifications, l'aménagement d'une aire que les vaches peuvent utiliser pour bouger davantage et faire de l'exercice s'est également révélé prometteur pour améliorer leur bien-être.

Des recherches

menées à l'Université McGill ont d'ailleurs commencé à mettre en évidence les avantages de cette pratique.

L'équipe de recherche a examiné en profondeur les résultats de six études ayant pour objet l'impact de l'exercice sur les bovins laitiers menées entre 2019 et 2021. Ces études incluaient chacune de 18 à 30 vaches holsteins logées en stabulation entravée, pour un total de 141 vaches. Les études ont eu lieu au cours de trois saisons (été, hiver et automne) et visaient à comparer l'effet, sur les vaches, de l'offre d'exercice (accès à une aire leur permettant de se déplacer librement) à l'effet de l'absence d'exercice en stabulation entravée. Les données recueillies comprenaient le nombre de pas par jour enregistré avec un podomètre et l'évaluation du comportement effectuée à l'aide d'observations en direct ou d'enregistrements vidéo.

## EN UN CLIN D'ŒIL

DOMAINE D'APPLICATION : Bien-être animal

OBJECTIFS DE LA RECHERCHE/ÉLÉMENTS NOVATEURS : L'accès à une aire d'exercice pour les bovins laitiers augmente leur nombre de pas effectués par jour et peut améliorer leurs possibilités d'exercice lorsque leurs mouvements sont limités.

AVANTAGES POTENTIELS : Amélioration du bien-être animal grâce à une activité et à un exercice accrus pour les bovins laitiers.

RECHERCHE FINANCÉE PAR : La Grappe de recherche laitière 3 (Les Producteurs laitiers du Canada et Agriculture et Agroalimentaire Canada) en vertu du programme Agri-Science du Partenariat canadien pour l'agriculture ainsi que Novalait, Lactanet, le Conseil de recherches en sciences naturelles et en génie du Canada (CRSNG) et l'Université McGill

POUR EN SAVOIR PLUS : [marjorie.cellier@mail.mcgill.ca](mailto:marjorie.cellier@mail.mcgill.ca) ou [elsa.vasseur@mcgill.ca](mailto:elsa.vasseur@mcgill.ca)

## QUEL EST L'EFFET D'UN ACCÈS À UNE AIRE D'EXERCICE?

Les vaches qui avaient accès à une aire d'exercice faisaient en moyenne 300 pas de plus par jour que celles en stabulation entravée. En d'autres termes, les vaches ont fait 50 % de pas de plus par jour en passant 4 % de leur journée dans une aire d'exercice. Quant aux comportements, lorsque les vaches étaient dans l'aire d'exercice, elles consacraient environ un tiers de leur temps à des activités locomotrices. Ces activités comprenaient la locomotion (5 à 25 % du temps dans l'aire d'exercice), l'exploration de leur environnement (5 à 20 % du temps dans l'aire d'exercice) et la réalisation d'interactions sociales (5 % du temps dans l'aire d'exercice). Par contre, les vaches étaient inactives la majorité du temps (deux tiers du temps dans l'aire d'exercice, voir la figure 1).

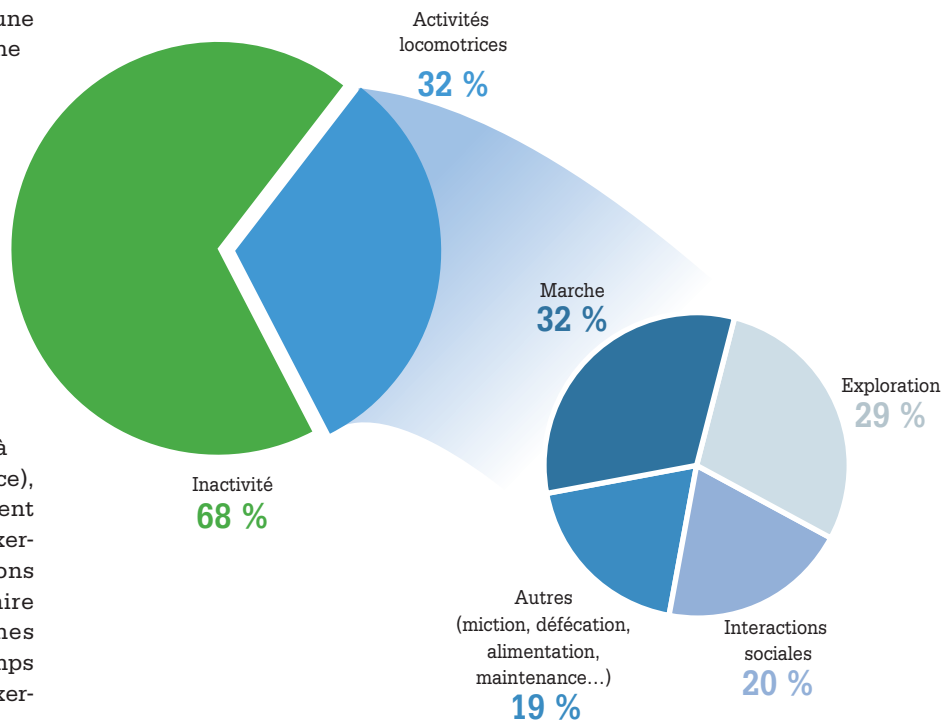
Les vaches sont généralement très motivées à adopter des comportements tels que la marche lorsqu'on leur en donne la possibilité. De plus, l'un de leurs principaux comportements est l'exploration. Les animaux sont en effet typiquement très motivés à explorer, il s'agit d'un comportement naturel. Par conséquent, l'accès à une aire d'exercice enrichit la vie des animaux en améliorant la qualité de l'expression de leurs comportements naturels, un élément pertinent dans le contexte du bien-être animal.

## CONDITIONS D'ACCÈS SUPPLÉMENTAIRES

Quelques conditions d'accès supplémentaires doivent être prises en compte pour tenter d'améliorer l'expérience des vaches dans l'aire d'exercice.

- Le type d'accès : le fait de disposer d'une aire d'exercice extérieure a amené les vaches à faire 20 % (167 pas) de pas de plus par jour comparativement à une aire d'exercice intérieure.
- La taille de l'aire d'exercice : dans une grande aire d'exercice (80 m<sup>2</sup>), les vaches faisaient 16 % (146 pas) de pas de plus par jour que dans une petite aire d'exercice (20 m<sup>2</sup>).

FIGURE 1 : ACTIVITÉS DES VACHES DANS L'AIRE D'EXERCICE



- La durée de la sortie : les vaches qui passaient plus de temps dans l'aire d'exercice faisaient plus de pas par jour. L'ajout d'une deuxième heure dans l'aire d'exercice entraîne une hausse de 9 % (84 pas) du nombre de pas quotidien.

## AUTRES AMÉLIORATIONS POUR L'AIRE D'EXERCICE

Donner accès aux vaches à une aire d'exercice a permis d'améliorer leur bien-être. Cependant, d'autres éléments doivent probablement être considérés pour améliorer davantage l'expérience des vaches. En évaluant le comportement des vaches dans l'aire d'exercice, les chercheurs ont constaté qu'elles étaient inactives les deux tiers du temps. Par conséquent, si l'objectif de l'accès à l'exercice est de maximiser l'expression des comportements naturels des vaches, différents types d'enrichissements et/ou de ressources doivent être fournis, par exemple des abris pour se protéger de la pluie ou du soleil, ou de nouveaux objets pour encourager la curiosité. Ces éléments pourraient être ajoutés afin de stimuler et renouveler l'intérêt des animaux

pour ces aires d'exercice et les inciter à bouger davantage.

Une heure d'exercice par jour génère un impact majeur sur le nombre de pas effectués par les vaches laitières soumises à des restrictions de mouvement et leur permet d'adopter une plus grande variété de comportements naturels. En effet, l'accès à une aire d'exercice pendant une heure a doublé le nombre de pas quotidiens. De plus, le type d'accès, la taille de l'aire et la durée de la sortie jouent un rôle dans le nombre de pas quotidiens effectués par une vache. Mis à part la marche, les vaches ont également consacré du temps à des activités telles que l'exploration ou la réalisation d'interactions sociales. Elles ont également été inactives pendant une bonne partie du temps dans l'aire d'exercice, ce qui montre que des ressources supplémentaires, telles que des abris, de la nourriture ou de l'eau, pourraient leur offrir une expérience plus enrichissante dans l'aire d'exercice, et bonifierait les avantages d'une telle pratique sur le niveau d'activité et le bien-être des vaches. ■

UNIVERSITÉ DE LA COLOMBIE-BRITANNIQUE

# 25 bougies pour le Programme de bien-être animal



- Le Programme de bien-être animal de l'Université de la Colombie-Britannique (UBC) célèbre 25 ans de recherches qui ont permis d'améliorer les soins et le bien-être des animaux partout au Canada et dans le monde.

Lancé en 1997 et financé par de nombreux partenaires, dont les Producteurs laitiers du Canada, la BC Dairy Association, le Fonds de développement de l'industrie de l'élevage bovin et d'autres organisations, ainsi que par des fonds de contrepartie du Conseil de recherches en sciences naturelles et en génie du Canada, le programme s'est imposé en tant

que chef de file international dans le domaine de la science du bien-être animal. Au cœur de ce programme se trouvent deux chercheurs clés de la recherche sur les bovins laitiers : Dan Weary, Ph. D., et Marina (Nina) von Keyserlingk, Ph. D. Le travail de leur équipe, qui s'articule autour de plusieurs thèmes clés en lien avec le bien-être animal, a toujours eu pour objectif de cibler,

grâce à la science, les pratiques les plus à même de favoriser une bonne qualité de vie pour les bovins laitiers et les personnes qui en prennent soin. Le duo est reconnu pour poser des questions difficiles en vue d'améliorer la résilience de l'industrie face aux défis futurs. Grâce à leur travail sur des sujets tels que le bien-être des veaux, l'atténuation de la douleur, la boiterie et la santé des vaches en transition, Nina et Dan, ainsi que leurs nombreux étudiants, ont investi à long terme dans la longévité et la durabilité de l'industrie laitière.

## ADOPTER UNE VISION À LONG TERME

Les étapes nécessaires pour résoudre les problèmes d'aujourd'hui et de demain en lien avec le bien-être animal ne sont pas toujours claires et prennent du temps. Souvent, de nombreux facteurs doivent être pris en compte pour comprendre un problème et déterminer comment le résoudre. De plus, il faut la plupart

## EN UN CLIN D'ŒIL

DOMAINE D'APPLICATION : Santé et bien-être des animaux

OBJECTIFS DE LA RECHERCHE/ÉLÉMENTS NOVATEURS : Contribution à la littérature scientifique sur la santé et le bien-être des vaches et des veaux.

AVANTAGES POTENTIELS : Contribution à la littérature scientifique sur la santé et le bien-être des vaches et des veaux ainsi qu'à la longévité et au succès futur de l'industrie.

RECHERCHE FINANCÉE PAR : Les Producteurs laitiers du Canada, de nombreux autres partenaires de l'industrie laitière canadienne et la Chaire de recherche industrielle du CRSNG en bien-être des bovins laitiers.

POUR EN SAVOIR PLUS : Communiquez avec Marina (Nina) von Keyserlingk ([marina.vonkeyserlingk@ubc.ca](mailto:marina.vonkeyserlingk@ubc.ca)) et Dan Weary ([dan.weary@ubc.ca](mailto:dan.weary@ubc.ca)).

du temps plusieurs études consécutives pour identifier les solutions de bien-être qui conviennent le mieux à l'animal. Dan et Nina investissent donc leur temps et leurs efforts de recherche sur le long terme. Ils ne se concentrent pas seulement sur les problèmes auxquels sont confrontés les producteurs laitiers aujourd'hui, mais aussi sur les défis de l'industrie de demain. Ils sont convaincus que les chercheurs peuvent aider l'industrie à se préparer aux changements et aux défis à venir en cherchant à comprendre les préoccupations auxquelles l'industrie sera confrontée dans 10, 15 et 20 ans.

Leurs recherches liées à la boiterie sont un excellent exemple de l'approche progressive de résolution de problèmes qu'utilise l'équipe : identifier les meilleures façons d'évaluer visuellement la boiterie, comprendre les étapes nécessaires pour résoudre et prévenir ce problème, puis étudier des avenues technologiques pour améliorer la détection de la boiterie. D'ailleurs, un article de recherche de 2009 rédigé par ce groupe a eu une influence significative sur la précision et l'uniformité de l'évaluation de la démarche des bovins laitiers. En fournissant un cadre solide sur la manière d'évaluer visuellement et avec précision la démarche des animaux, cette recherche a servi de base à une série d'autres études visant à cibler des moyens d'améliorer et de prévenir la boiterie dans les fermes laitières, entre autres des études sur les effets du confort des vaches, de la conception de l'étable et de l'accès à l'extérieur sur la démarche ainsi que les blessures aux onglons. Les recherches actuelles de l'équipe sur ce sujet sont axées sur les évaluations longitudinales, y compris le développement de nouvelles méthodes automatisées de détection de la boiterie.

Le bien-être des veaux a également été un domaine d'intérêt majeur pour l'équipe de recherche de Nina et Dan au cours des 25 dernières années. Plus particulièrement, des études sur la gestion des veaux, leur alimentation et leur logement en groupe ont contribué à révolutionner notre compréhension des meilleures pratiques pour l'élevage des veaux.

Jusqu'à tout récemment, la norme dans de nombreuses fermes laitières



Dan Weary, Ph. D., et Marina (Nina) von Keyserlingk, Ph. D., célèbrent 25 ans de recherche au sein du Programme de bien-être animal de l'UBC. Pour en savoir plus sur leurs projets de recherche, consultez [awp.landfood.ubc.ca](http://awp.landfood.ubc.ca).

consistait à donner aux veaux 4 litres de lait par jour, souvent en utilisant un seau. Or une série d'études entreprises à l'UBC, qui ont depuis été reproduites dans le monde entier, ont montré à quel point il est bénéfique d'offrir plus de lait aux veaux. En effet, cette pratique favorise un gain de poids beaucoup plus important et entraîne nombre d'autres avantages à court et long terme. À titre d'exemple, les veaux qui reçoivent plus de lait au moyen d'une tétine ont beaucoup moins faim et ont moins envie de téter autre chose dans l'enclos, y compris les autres veaux, facilitant ainsi la transition des veaux au logement en groupes. Encore une fois, jusqu'à récemment, le logement individuel des veaux laitiers était la norme dans de nombreuses fermes, mais les travaux du groupe de l'UBC ont montré les multiples avantages pour les veaux (et les producteurs) du logement des veaux en petits groupes ou même en paires. Ces travaux liés à l'élevage des veaux, notamment sur l'alimentation en lait, l'élevage en groupe, le soulagement de la douleur lors de l'ébourgeonnage et bien d'autres sujets, ont fourni une base scientifique solide pour aider les producteurs laitiers à choisir de meilleures pratiques pour leur ferme. D'ailleurs, plusieurs recommandations du Code de pratiques pour le soin et la manipulation des bovins laitiers sont basées sur la recherche de cette équipe de l'UBC.

Il est important de noter que lorsque l'équipe de l'UBC a commencé à étudier ces sujets, beaucoup de gens les trouvaient controversés. Mais avec le recul, nous pouvons constater à quel point ce travail a permis d'accroître la durabilité de l'industrie laitière

canadienne. C'est dans cette optique que la recherche de l'équipe de l'UBC vise à identifier les problèmes de demain en vue de trouver des solutions efficaces pour les producteurs afin qu'ils puissent les utiliser lorsque le moment sera venu d'adopter de nouvelles pratiques.

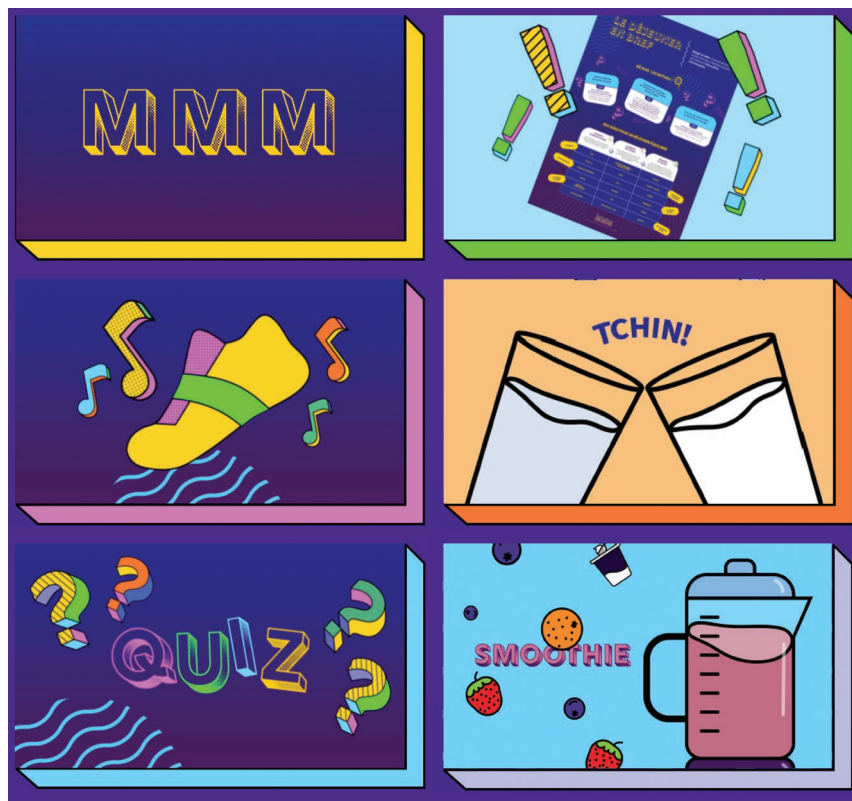
## COLLABORER ET OUTILLER LA PROCHAINE GÉNÉRATION

L'impressionnant corpus de recherche créé par l'équipe de l'UBC repose sur la force de ses collaborations entre Dan et Nina, avec leurs nombreux étudiants, postdoctorants et chercheurs invités, leurs partenaires de l'industrie, qui ont financé et orienté le programme au cours des 25 dernières années, et bien d'autres parties prenantes.

Nina et Dan ont aussi mentoré des centaines d'étudiantes et étudiants au cours des 25 dernières années. Bon nombre d'entre eux se sont bâti une carrière fructueuse en tant que chercheurs, ou encore dans l'industrie, au sein du gouvernement ou dans des groupes alliés de l'industrie. Leurs anciens étudiants représentent la plus grande contribution du Programme de bien-être animal à l'industrie laitière du Canada.

En célébrant 25 ans de recherche, Nina et Dan dressent le bilan des moyens pratiques par lesquels ils ont aidé les bovins laitiers et les producteurs laitiers, mais continuent également de réfléchir au travail qui reste à faire. L'industrie laitière continuera à faire face à des défis, et l'équipe de l'UBC veut continuer à travailler avec les producteurs laitiers pour trouver des solutions qui leur seront utiles dans les années à venir. ■

## ProjetMMM : des outils pour le personnel enseignant en éducation physique et à la santé



ProjetMMM, une initiative des diététistes-nutritionnistes des Producteurs laitiers du Canada, a pour mission de soutenir le personnel enseignant en éducation physique et à la santé (EPS) de 1<sup>re</sup>, 2<sup>e</sup> et 3<sup>e</sup> secondaire dans leurs efforts d'éducation aux saines habitudes alimentaires. Une variété d'outils dynamiques et arrimés au Programme de formation de l'école québécoise sont offerts à ces enseignants :

- 1 affiche électrostatique pour aborder le sujet du déjeuner
- 2 *quiz* interactifs : un sur les mythes et réalités en alimentation, l'autre sur l'alimentation en contexte d'activité physique
- 3 vidéos dynamiques : une pour découvrir ce qu'est un MMM, une autre pour introduire les notions de base sur l'hydratation et une troisième qui traite le sujet de l'hydratation en contexte d'activité physique
- 1 activité d'échauffement sur musique technodynamique pour que les élèves se familiarisent avec le Guide alimentaire canadien

Découvrez tous les outils sur **ProjetMMM.ca!**

# Cuisinons en famille : une campagne pour la relâche

Cette première offensive publicitaire de l'année a mis de l'avant un thème clé de la vie de famille des Québécois. La campagne *Jouer en dehors et... jouer en dedans!* visait la semaine de relâche scolaire, car c'est un moment phare pour promouvoir la cuisine en famille.

La ligne directrice consistait à inviter les familles à « jouer » ensemble dans la maison, en cuisinant une variété d'aliments nutritifs, dont les produits laitiers. Cette campagne a donc permis de rejoindre de nouveaux utilisateurs de **cuisinonsenfamille.ca** et d'offrir du nouveau contenu attrayant à ceux qui connaissent déjà le site.

Plusieurs contenus ont été créés :

- Une capsule vidéo, un GIF animé et des carrousels d'images
- Des recettes thématiques
- Un conseil nutrition
- Une activité familiale
- Un outil pratico-pratique

La campagne a été déployée du 15 février au 12 mars 2023 sur les réseaux sociaux ainsi que sur la page d'accueil **cuisinonsenfamille.ca** et son infolettre.

## DÉFI CHEFS EN ACTION

### De retour à l'été 2023!

Cet été, l'équipe des diététistes-nutritionnistes des Producteurs laitiers du Canada, en collaboration avec la Fondation Tremplin Santé, offrira l'édition 2023 du Défi CHEFS EN ACTION (Défi). L'activité culinaire proposée, nommée Le Chocoyo, sera réalisée de manière entièrement autonome par les camps participants des différentes régions du Québec. Les objectifs du Défi sont les suivants :

- Exposer les jeunes à des aliments du Guide alimentaire canadien, dont les produits laitiers
- Susciter le plaisir de cuisiner
- Explorer de nouvelles recettes dans la perspective que les jeunes puissent cuisiner avec une plus grande autonomie

Chaque camp participant recevra le matériel nécessaire à la réalisation du Défi, notamment une carte-cadeau d'épicerie pour l'achat des ingrédients, un guide d'animation pour aider à la planification et à l'animation du Défi ainsi que des verres réutilisables à l'image du Défi et de la recette 2023. Chaque enfant repartira avec son verre, lui permettant de refaire la recette à la maison. L'été dernier, c'est plus de 25 000 jeunes qui ont participé au Défi CHEFS EN ACTION!



# La production laitière en bref

## Portrait de la production – Québec<sup>1</sup> FÉVRIER 2023

	Février 2023	Janvier 2023	Février 2022	12 mois courants se terminant en février 2023	12 mois précédents se terminant en février 2022
Fermes détentrices de quota	4 474	4 489	4 620		
Fermes ayant été en situation de non reportable	1 329	1 443	633	2 341	1 403
Fermes ayant été en situation de hors quota	220	181	439	696	925
Volume de lait produit (en millions de litres)	272,71	300,95	266,97	3 484,99	3 453,74
Volume journalier (en millions de litres/jour)	9,74	9,71	9,53	9,55	9,46
Quantité de MG produite (en kg)	11 781 363	12 941 666	11 479 932	147 785 261	145 688 254
Quantité de MG produite par jour (en kg/jour)	420 763	417 473	409 998	404 891	399 146
Quantité de MG non reportable (en kg)	-343 181	-398 371	-142 221	-3 988 360	-2 491 785
Quantité de MG hors quota (en kg)	28 628	23 342	49 298	212 934	340 302
Tolérance accumulée (en jours) <sup>2</sup>	-5,3	-5,8	-7,3		
Ratio SNG/G <sup>2</sup>	2,1457	2,1516	2,1461	2,1642	2,1734
Teneur en MG	4,3202	4,3003	4,3001	4,2406	4,2183

### COMMENT LIRE LE TABLEAU « PORTRAIT DE LA PRODUCTION » ?

Les données en **VERT** représentent les données les plus récentes disponibles, c'est-à-dire le mois courant.

Les données en **BLEU** représentent les données du mois précédent.

Les données en **ROUGE** représentent les données du 12<sup>e</sup> mois précédant le mois courant.

L'objectif de ce tableau est de donner au lecteur un outil permettant d'analyser les données du mois courant soit en les comparant aux données du mois précédent, soit en les comparant à la situation un an plus tôt. Les quantités et volumes journaliers permettent d'effectuer le comparable entre deux mois n'ayant pas un même nombre de jours au total.

<sup>1</sup> Des informations additionnelles sur l'historique des 12 derniers mois de ces données sont disponibles dans la section « Statistiques » de notre site internet [lait.org](http://lait.org).

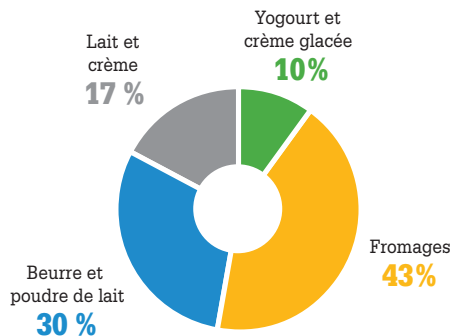
<sup>2</sup> En février 2022, les offices de mise en marché des provinces de P5 ont convenu de réduire le ratio SNG/G maximal admissible au paiement de 2,30 à 2,25, à compter du 1<sup>er</sup> août 2022. Le ratio de marché reste inchangé à 2,00. Le 1<sup>er</sup> août 2022, la flexibilité provinciale est passée de -30 à -15 jours. Les crédits accumulés sous la tolérance négative de -15 jours ont été perdus et expliquent donc une part de la hausse des quantités non reportables de production pour la période d'août 2022.



### Utilisation du lait pour la fabrication de produits laitiers FÉVRIER 2023

Produits	Février 2023	12 mois se terminant en février 2023
Fromages	42,4	42,6
Beurre et poudre de lait	30,1	28,5
Lait et crème	17,2	18,3
Yogourt et crème glacée	10,2	10,6

### Proportion des ventes Québec FÉVRIER 2023



Les statistiques sont aussi disponibles sur le site Internet des Producteurs de lait du Québec à l'adresse suivante : [lait.org/leconomie-du-lait/statistiques/](http://lait.org/leconomie-du-lait/statistiques/).

## Prix à la ferme – Québec FÉVRIER 2023

	MG \$/kg	Protéine \$/kg	LAS \$/kg	Valeur d'un hl à la composition moyenne <sup>3</sup>	Composition du lait	À la composition moyenne
Prix intraquota de niveau 1 <sup>1</sup>	13,1825 \$/kg	10,4194 \$/kg	0,9000 \$/kg	96,10 \$/hl	MG	4,3202 kg/hl
Prix intraquota de niveau 2 <sup>2</sup>		2,8003 \$/kg	2,8003 \$/kg		Protéine	3,3362 kg/hl
Prime qualité du lait PLQ <sup>4</sup>				0,5000 \$/hl	LAS	5,9336 kg/hl
Prime qualité du lait CMML <sup>5</sup>				0,1664 \$/hl		
<b>Déductions</b>						
Administration du plan conjoint et fonds de défense		0,0362 \$/kg de solides totaux				
Publicité et promotion		0,1009 \$/kg de solides totaux				
Fonds de développement		0,0008 \$/kg de solides totaux				
Transport		3,6726 \$/hl				

<sup>1</sup> Prix fixé à 0,90 \$/ kg pour le lactose et autres solides de niveau 1.

<sup>2</sup> Prix des solides non gras (SNG) de la classe 4a, applicable aux SNG au-dessus d'un ratio de 2,00 et inférieur ou égal à 2,25.

<sup>3</sup> Le calcul pour un hl moyen ne peut être reproduit à partir des données du présent tableau, car il considère les quantités en niveau 1 et 2 de la province.

N. B. – Tout producteur non titulaire d'un certificat proAction à la suite d'un manquement aux volets mis en place se voit imposer des pénalités sur toute sa production mensuelle mise en marché.

Critères d'admissibilité primes qualité:	<sup>4</sup> PLQ	Bactéries totales/ml 20 000 et moins	Cellules somatiques/ml 200 000 et moins
<sup>5</sup> CMML		15 000 et moins	150 000 et moins



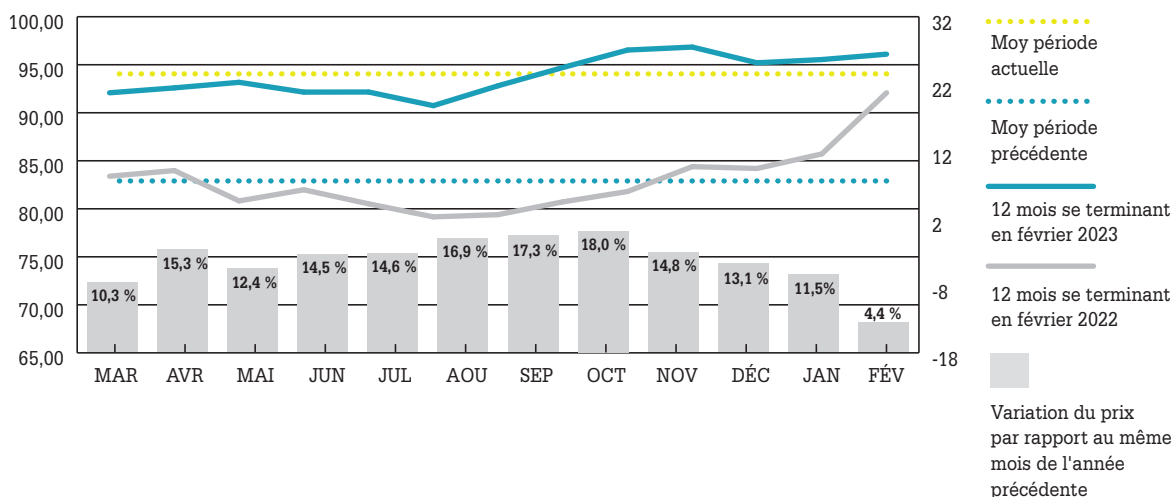
## Lait biologique au Québec

Période de 12 mois se terminant en:	Nombre de producteurs ayant livré	Volume de lait (litres)	Montant de la prime bio (en \$/hl) <sup>1</sup>
Février 2022	140	66 816 947	20,18 \$
Février 2023	140	67 769 301	19,58 \$

<sup>1</sup> Suite de la demande d'homologation – Chapitre 11 – Prime, prix et paiement, des modifications touchant le nombre de producteurs du groupe B ont été apportées à la convention de mise en marché du lait. Ces modifications sont entrées en vigueur le 1<sup>er</sup> janvier 2023 et prévoient que le groupe B soit constitué d'au plus 15 producteurs. En conséquence, l'ensemble des producteurs identifié au groupe C en date du 31 mars 2022 est passé au groupe B conformément à la convention de mise en marché.

Le revenu intraquota est resté stable entre les mois de janvier et février 2023. À la composition moyenne, le revenu a augmenté de 0,6 %, passant de 95,54 \$/hl à 96,10 \$/hl, ce qui représente une hausse de 0,56 \$/hl. L'effet de l'ajustement du prix des composants en classes régulières (+2,2 %) en vigueur depuis le 1<sup>er</sup> février 2023 a été atténué par une hausse des ventes de matière grasse en classes spéciales et la baisse des prix mondiaux. Ces derniers ont connu une diminution importante par rapport au mois précédent, mais demeurent élevés.

## Prix du lait 12 mois mobiles



## Système centralisé de vente de quota (SCVO) MARS 2023

Prix fixé : 24 000,00 \$

	Nombre	kg de MG/jour
<b>Offres de vente</b>		
Totales	96	985,13
Admissibles à la répartition	96	985,13
Réussies	96	985,13
<b>Réserve</b>		
Quantité achetée (-) / vendue (+)		-0,71
<b>Offres d'achat</b>		
Totales	1 398	17 991,77
Admissibles à la répartition	1 398	17 991,77
Réussies	1 398	984,42

Participe au prorata toute offre d'achat non comblée égale ou supérieure à 0,25 kg de MG/jour.

Après la vente, le solde des quantités disponibles pour les priorités d'achat régionales s'établit à 0,00 kg de MG/jour pour la région Gaspésie-Les Îles et à 0,10 kg de MG/jour pour la région Abitibi-Témiscamingue.

### RÉPARTITION DES OFFRES DE VENTE ET D'ACHAT PAR STRATES DE PRIX

Ventes			Prix offerts	Achats		
Nombre	kg de MG/jour	Cumulatif	\$/kg de MG/jour	Nombre	kg de MG/jour	Cumulatif
1	4,50		< 24 000,00			
95	980,63	985,13	24 000,00 Prix plafond	1 398	17 991,77	17 991,77

### RÉPARTITION AUX ACHETEURS ET AUX VENDEURS

Acheteurs		Nombre	kg de MG/jour	%
PRIORITÉS	Programme d'aide au démarrage	2	8,00	0,8
	Détention de moins de 12 kg de MG/jour	0	0,00	0,0
	Remboursement de prêts de démarrage	21	2,10	0,2
	Priorité régionale	4	4,91	0,5
	Itération (0,35 kg de MG/jour)	1 393	484,17	49,2
	Prorata (2,77 %)	1 366	485,24	49,3
	<b>5,47 % des offres ont été comblées</b>		<b>984,42</b>	<b>100,0</b>

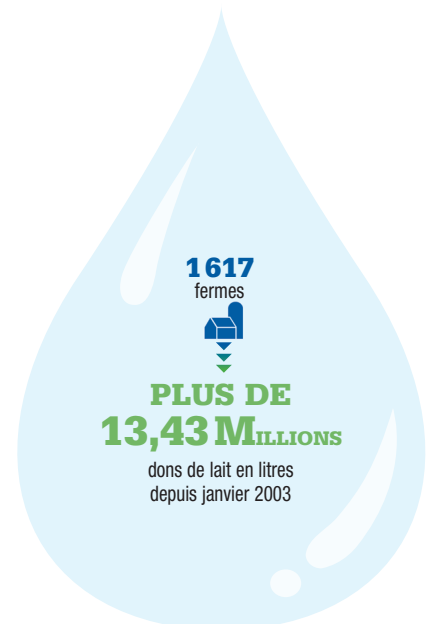
Vendeurs		Nombre	kg de MG/jour	%
Ayant cessé de produire depuis 1 mois et plus		0	0,00	0,0
Offres partiellement comblées le mois précédent		0	0,00	0,0
Offres du mois courant		96	985,13	100,0
<b>100,00 % des offres ont été comblées</b>		<b>96</b>	<b>985,13</b>	<b>100,0</b>

## Prix des quotas dans les provinces du Canada MARS 2023

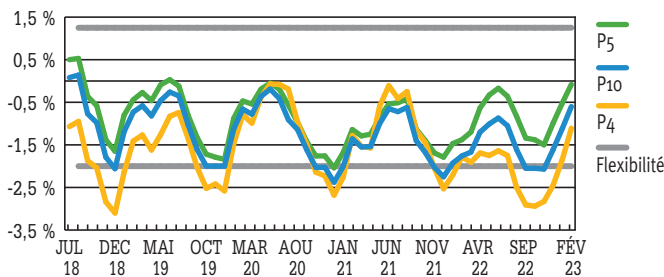
	\$/kg de MG/jour		\$/kg de MG/jour		\$/kg de MG/jour
<b>Nouvelle-Écosse</b>	24 000 plafond	<b>Québec</b>	24 000 plafond	<b>Alberta</b>	53 000
<b>Île-du-Prince-Édouard</b>	24 000 plafond	<b>Ontario</b>	24 000 plafond	<b>Saskatchewan</b>	–
<b>Nouveau-Brunswick</b>	24 000 plafond	<b>Manitoba</b>	40 270	<b>Colombie-Britannique</b>	36 500

## Qualité du lait – Québec FÉVRIER 2023

	% des analyses	% du lait conforme à la norme		Bactéries totales/ml Québec	Cellules somatiques/ml Québec	
		Par strates	Cumulatif			
<b>Bactéries totales/ml</b>						
15 000 et moins	54,09	56,39		Janvier 2022	24 232	170 270
15 001 à 50 000	36,15	34,43	90,82	Février 2022	23 994	166 407
50 001 à 121 000	7,54	7,15	97,97	Mars 2022	26 583	167 506
121 001 et plus	2,22	2,03		Avril 2022	24 480	166 055
				Mai 2022	25 665	171 956
				Juin 2022	23 970	179 975
				Juillet 2022	27 604	192 030
				Aout 2022	27 231	202 978
				Septembre 2022	24 176	198 858
				Octobre 2022	24 498	188 075
				Novembre 2022	25 518	186 305
				Décembre 2022	25 140	179 182
				Janvier 2023	26 561	176 965
				Février 2023	25 033	173 710
<b>Cellules somatiques/ml</b>						
100 000 et moins	17,15	17,85				
100 001 à 200 000	51,23	54,63	72,48			
200 001 à 300 000	24,38	22,49	94,97			
300 001 à 400 000	6,67	4,79	99,76			
400 001 et plus	0,57	0,24				



## Suivi du quota continu à l'échelle de P10, P5 et P4



La flexibilité allouée à partir d'août 2018 est de +1,25 % en surproduction et de -2 % en sous-production. En décembre, la flexibilité en sous-production ne s'applique pas. Les pénalités relatives à la production hors quota ou à la production non reportable sont déclenchées à l'échelle de P10 seulement et appliquées à l'échelle des pools. Le graphique présente les données à compter d'août 2018, moment où la méthode de calcul actuelle a débuté. Les positions des mises en commun de juillet 2018 font référence à la méthode précédente du quota continu.

## Besoins totaux et production canadienne FÉVRIER 2023

PRODUCTION (M DE KG)

**398,7**

BESOINS TOTAUX (M DE KG)

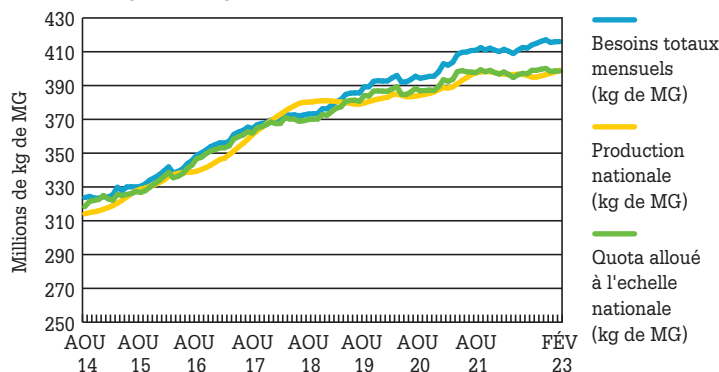
**416,0**

IMPORTATIONS (M DE KG)

**017,5**

Les besoins totaux canadiens ont augmenté de 1,1 % pour les 12 mois se terminant en février 2023, comparativement à la même période de l'année précédente, tandis que la production nationale a augmenté de 0,6 %. Plusieurs signaux ont été envoyés aux producteurs de P5 pour augmenter la production afin d'améliorer la disponibilité de beurre sur le marché. La part des importations continue d'augmenter et représente maintenant 4,2 % des besoins totaux canadiens.

BESOINS CANADIENS<sup>1</sup>, QUOTA ET PRODUCTION À L'ÉCHELLE NATIONALE

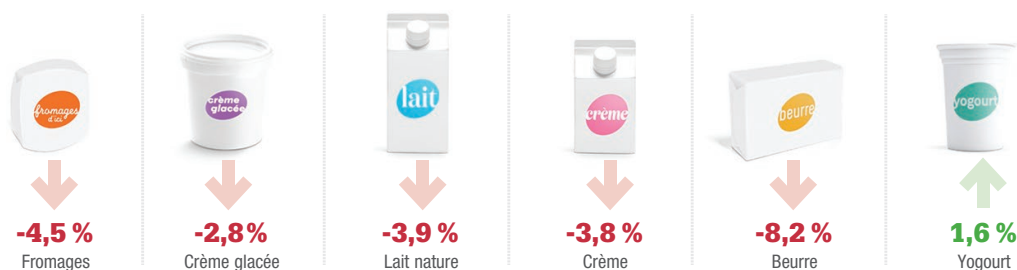


En vigueur	Variation du droit de produire
MAR 2019	1,0 %
MAI 2020	-2,0 %
DÉC 2020	+2,0 %
AVR 2021	1,0 %
JUN 2021	1,5 %
DÉC 2021	-1,0 %
AVR 2022	+2,0 %
OCT 2022	+2,0 %
JAN 2023	+2,0 %

<sup>1</sup> Depuis le 1<sup>er</sup> août 2021, le calcul des besoins totaux a été révisé pour prendre en compte les importations additionnelles relatives aux accords de l'AECC, du PTPGP et de l'ACEUM. Le chiffre pour les années précédentes a été révisé afin de considérer ce changement et de permettre la comparaison des données d'une année à une autre.

## Évolution de la demande de produits laitiers au Canada<sup>1</sup>

(période mobile de 52 semaines se terminant le 4 mars 2023)

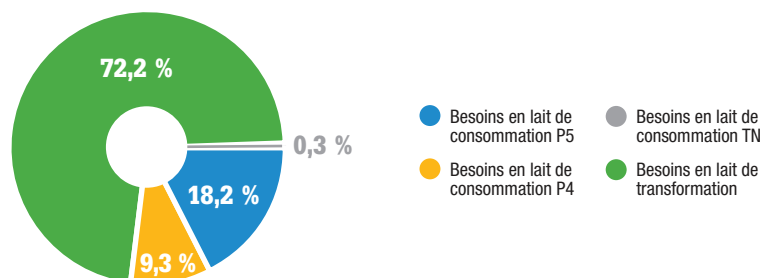


<sup>1</sup> Source : Nielsen, ventes au détail en épicerie qui représentent 50 % du marché total considérant les ventes en institutions.

Cette nouvelle présentation vise à simplifier la lecture des données. Toutes les informations complémentaires sont disponibles dans la section « Statistiques » du site Internet [lait.org](http://lait.org).

## Proportion des marchés du lait

(12 mois se terminant en février 2023)



la famille  
du lait

recettes  
d'ici.com



## PLAT PRINCIPAL

# Vol-au-vent au saumon fumé, aux poireaux et aux asperges



30 min



55 min



4 portions

### INGRÉDIENTS

450 g de pâte feuilletée abaissée  
(environ 30 cm x 61 cm  
[12 po x 24 po])

1 œuf, légèrement battu

90 ml (6 c. à soupe) de beurre

60 ml (1/4 tasse) de farine  
tout usage

750 ml (3 tasses) de lait, chaud

1 pincée de muscade moulue

1 poireau, la partie blanche  
seulement, coupé en rondelles  
de 1 cm (3/8 po) d'épaisseur

250 ml (1 tasse) d'asperges,  
coupées en tronçons de 5 cm (2 po)

60 ml (1/4 tasse) de vin blanc sec

5 ml (1 c. à thé) d'estragon frais,  
haché

300 g (2/3 lb) de saumon fumé à  
froid, déchiré grossièrement en  
morceaux

15 ml (1 c. à soupe) d'aneth frais,  
haché grossièrement

15 ml (1 c. à soupe) de cerfeuil  
frais, haché grossièrement

Sel et poivre du moulin

15 ml (1 c. à soupe) de ciboulette  
fraîche, ciselée en morceaux  
d'environ 2 cm (3/4 po) de longueur

### PRÉPARATION

1. Positionner une grille au centre du four. Préchauffer le four à 190 °C (375 °F). Recouvrir une plaque de papier parchemin.
2. Étaler la pâte sur un plan de travail fariné. À l'aide d'un emporte-pièce de 15 cm (6 po), découper la pâte en huit ronds. (Au besoin, former une nouvelle boule de pâte avec les retailles et l'abaissier.) À l'aide d'un emporte-pièce de 10 cm (4 po), découper et retirer le centre de quatre des ronds pour former des cercles.
3. Dans un bol, mélanger l'œuf avec 10 ml (2 c. à thé) d'eau. Badigeonner les quatre ronds de pâte non découpés. Déposer les cercles de pâte par-dessus les ronds. Badigeonner les cercles.
4. À l'aide d'une spatule, transférer les vol-au-vent sur la plaque. Réfrigérer pendant 15 minutes.
5. Faire cuire les vol-au-vent au four pendant 10 minutes. Piquer le fond de chacun d'entre eux trois fois avec une fourchette. Poursuivre la cuisson pendant 10 minutes ou jusqu'à ce que les vol-au-vent soient bien dorés.
6. Dans une casserole de taille moyenne, à feu moyen-doux, faire fondre 60 ml (4 c. à soupe) de beurre. Ajouter la farine. Faire cuire en remuant de temps à autre pendant 5 minutes. En remuant à l'aide d'un fouet, ajouter le lait en filet. Fouetter jusqu'à ce que le mélange soit homogène. Ajouter la muscade, saler et poivrer. Réduire à feu doux et faire cuire la sauce pendant 20 minutes.
7. Dans un poêle de taille moyenne, à feu moyen-doux, faire fondre le beurre restant (30 ml [2 c. à soupe]). Ajouter le poireau. Faire cuire en remuant de temps à autre pendant 5 minutes ou jusqu'à ce qu'il soit tendre et légèrement translucide. Ajouter les asperges et le vin. Faire cuire pendant 4 minutes. Ajouter l'estragon et mélanger.
8. Ajouter à la sauce le mélange de poireau et d'asperges et le saumon. Mélanger.
9. Mettre chaque vol-au-vent dans une assiette. Garnir de la préparation. Parsemer de fines herbes.



## Il y a protéine et protéine

Quand on mesure l'empreinte environnementale de différents aliments, d'origine animale ou végétale, on tient compte généralement de la teneur en protéines de ces produits. Cette pratique a le défaut de négliger un aspect important, à savoir la qualité des protéines. C'est l'argument que fait valoir un groupe de chercheurs du centre de recherche de Rothamsted, au Royaume-Uni.

Ces chercheurs ont élaboré un indice qui se veut plus juste pour indiquer la valeur nutritionnelle des aliments et leur empreinte environnementale. Cet indice, comme le dit son acronyme : DIAAS (Digestible Indispensable Amino Acid Score), s'appuie sur le contenu de l'aliment en acides aminés indispensables digestibles. On sait que les protéines se composent de différents types d'acides aminés. Neuf de ces acides aminés ne peuvent être produits par le corps humain et doivent donc provenir de l'alimentation. Par ailleurs, la digestibilité des acides aminés varie beaucoup selon leur type. En outre, certains aliments peuvent contenir des composés qui réduisent ou même inhibent l'assimilation des acides aminés.

Le nouvel indice vient prendre en compte ces différents éléments. En réévaluant divers aliments à l'aide de cet indice, les chercheurs ont constaté que l'impact environnemental réel des aliments de nature animale (viande, lait) est deux fois moins élevé que celui estimé traditionnellement, alors que celui du pain de blé gonfle de 60 %. C'est que le blé possède un indice DIAAS de seulement 43. En comparaison, la viande et le lait présentent un indice supérieur à 100. Il faudrait donc plus que doubler la superficie en blé pour obtenir une valeur nutritionnelle équivalente, ce qui augmenterait d'autant son empreinte environnementale.

(Source : farminguk.com)

## Dorlotez vos taures

Une étude réalisée par l'Université Reading, au Royaume-Uni, suscite des inquiétudes dans ce pays. Celle-ci révèle que 17 % des taures sont réformées avant d'entreprendre leur deuxième lactation. « La marge bénéficiaire des producteurs est de plus en plus sous pression, fait remarquer la D<sup>re</sup> Jenny Gibbons, une des responsables du projet de recherche. C'est préoccupant de constater qu'une proportion aussi forte des taures sont réformées avant que le coût de leur élevage n'ait été couvert. »

« Améliorer les conditions d'élevage des taures permettrait d'accroître leur longévité dans le troupeau et par conséquent la rentabilité de l'exploitation », ajoute-t-elle. La chercheuse rappelle que comparativement aux vaches adultes, les taures mangent plus lentement, ruminent moins et se font plus souvent chasser de la mangeoire. De plus, les tissus mous de leurs sabots sont plus sensibles aux ulcères et aux contusions.

(Source : farminguk.com)



## Une petite pointe de tarte

Pour chaque dollar dépensé par les consommateurs pour un produit laitier, les producteurs reçoivent en moyenne 29 cents. C'est le constat qui ressort d'une étude réalisée par le Département américain de l'agriculture. Les 71 cents restants se partagent entre les autres maillons de la chaîne agroalimentaire, comme la transformation, le transport et la vente au détail.

La part des producteurs varie considérablement selon le type de produit. Elle culmine à 48 cents pour le lait frais, mais chute à 29 cents pour le fromage. La crème glacée occupe le fond du classement avec 16 cents.

(Source : hoards.com)

## Amazon livre tout... ou presque

La firme Amazon peut livrer à peu près n'importe quel produit chez ses clients, et ce, avec une rapidité souvent étonnante. N'importe lequel, vraiment? Un producteur de lait américain vient d'en faire une démonstration convaincante. Steve Maddox exploite un troupeau de 4 000 vaches en Californie. Il possède une seconde ferme, située en Utah, celle-là, où il produit les fourrages consommés par son troupeau.

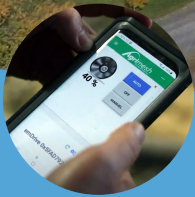
Chaque année, il doit faire transporter de l'Utah à la Californie 2 500 tonnes de foin de luzerne en balles carrées de 650 kilos. Cela entraîne, on s'en doute bien, des frais considérables. En février dernier, il a eu l'idée de faire appel au service Amazon Prime. Ce dernier peut effectuer du transport de marchandises qui ne transitent pas par ses propres entrepôts.

La firme a livré 21 tonnes de foin à l'aide d'un camion à remorque fermée. En principe, les livraisons aux abonnés du service Amazon Prime sont gratuites. Dans ce cas-ci, la règle ne s'appliquait évidemment pas. Le producteur a dû payer l'équivalent de 1 700 dollars canadiens de frais. Cette facture surpasse les quelque 1 300 \$ que le producteur payait il y a huit ans, mais elle est tout de même nettement inférieure aux 2 700 \$ qu'un transporteur lui a imposés à la fin de 2021. Steve Maddox croit qu'Amazon Prime recherche ce genre de commande. « La majorité de leurs livraisons se font en direction est, explique-t-il. Alors, je pense qu'ils apprécient les livraisons qui se font en sens contraire, car cela évite aux camions de rouler à vide. »

(Source : agweb.com)



# VOTRE SPÉCIALISTE EN VENTILATION



**PLATEFORME**  
Agrimesh



**CYCLONES 360**  
Ventilateur de recirculation



**CHEMINÉES**  
Et aérateur de toit



**MAX-AIR**  
Ventilateur d'extraction



**POLYMAT**  
Ventilation naturelle

**Peu importe votre projet, nous offrons des solutions sur mesures, adaptées à vos bâtiments !**

Membres du Groupe Jolco



**ventec.ca**

Suivez-nous sur les réseaux sociaux ! [in](#) [@](#) [f](#)



## 56<sup>e</sup> finale des Jeux du Québec



Les Producteurs de lait du Québec étaient partenaires de la 56<sup>e</sup> finale des Jeux du Québec qui s'est tenue à Rivière-du-Loup du 3 au 11 mars 2023. Au total, 2 582 jeunes athlètes âgés de 12 à 17 ans venus de 19 délégations de partout au Québec ont compétitionné dans plus de 20 disciplines. Pour l'occasion, le Village des Athlètes Lait au chocolat offrait l'opportunité aux jeunes de venir s'étirer et se reposer dans une zone adaptée à leurs besoins aux couleurs du Lait au chocolat! Plusieurs outils d'étirement comme des sangles, des balles et des rouleaux ont été mis à la disposition des ados. Des bandeaux multifonctions Lait au chocolat et des produits laitiers, dont du lait, des yogourts, des fromages et du lait au chocolat, ont également été distribués à tous les athlètes.

## Modification du prix des identifiants pour les bovins

Attestra a procédé à une modification du prix des boucles d'identification exigées pour les bovins, les ovins et les cervidés dans le cadre du système d'identification et de traçabilité du Québec. Ces changements sont entrés en vigueur le 6 avril 2023. La liste de prix détaillée est disponible sur le site Web d'Attestra. Les producteurs peuvent effectuer leurs commandes de boucles et d'accessoires en ligne via SimpliTRACE ou par téléphone en communiquant avec le service à la clientèle au 1 866 270-4319.

## Conférence sur la politique laitière des PLC

La Conférence sur la politique laitière des Producteurs laitiers du Canada (PLC) s'est déroulée en formule hybride le 20 mars dernier. Lors de cet événement, Marie-Claude Bibeau, ministre de l'Agriculture et de l'Agroalimentaire, s'est adressée aux producteurs laitiers. Elle a notamment réitéré l'appui du gouvernement à la gestion de l'offre et souligné l'engagement des producteurs de lait dans l'atteinte de la carboneutralité en 2050 ainsi que leurs efforts en matière de développement durable. Le ministre du cabinet fantôme de l'opposition officielle responsable de l'Agriculture, de l'Agroalimentaire et de la Sécurité alimentaire, John Barlow, ainsi que le chef du Bloc Québécois, Yves-François Blanchet (par vidéo), se sont également adressés aux producteurs.

LES PLC DÉVOIENT LEUR PREMIER GUIDE SUR LA CARBONEUTRALITÉ À la Conférence, les PLC ont dévoilé leur premier guide sur la carboneutralité pour la production laitière à la ferme d'ici 2050. Le *Guide des pratiques de gestion bénéfiques pour atténuer les émissions dans les fermes laitières* a été élaboré en

consultation avec des experts afin d'aider les producteurs à identifier et à mettre en œuvre les pratiques de gestion bénéfiques (PGB) dans leur ferme. Il comprend entre autres une trentaine de suggestions de PGB permettant de réduire les émissions, d'augmenter la séquestration du carbone et d'améliorer la durabilité environnementale globale.

### JOURNÉES DE REPRÉSENTATIONS POLITIQUES

En marge de la Conférence sur la politique laitière des PLC, les délégués des Producteurs de lait du Québec ont participé à une quarantaine de rencontres avec des députés, ministres et chefs des partis fédéraux. Ces rencontres visaient à sensibiliser les représentants politiques aux enjeux du secteur laitier, notamment l'appui au projet de loi C-282, la protection des frontières, les capacités de transformation et l'agriculture durable.



## Adhésion du Royaume-Uni au PTPGP

Les ministres et les représentants des pays membres du Partenariat transpacifique global et progressiste (PTPGP) ainsi que les délégués du Royaume-Uni se sont réunis virtuellement le 31 mars 2023 pour conclure les dernières négociations visant l'adhésion du Royaume-Uni au PTPGP. Les Producteurs laitiers du Canada ont réagi à cette nouvelle dans un communiqué: « Le Royaume-Uni a maintenant adhéré au PTPGP. Cela fournira aux exportateurs de produits laitiers du Royaume-Uni un accès au marché canadien. Nous nous attendons à ce que le gouvernement soit vigilant afin de s'assurer que les produits entrant au Canada respectent les normes canadiennes en matière de sécurité alimentaire et de production, et que les volumes autorisés à entrer au Canada soient appliqués conformément aux termes de l'accord. »

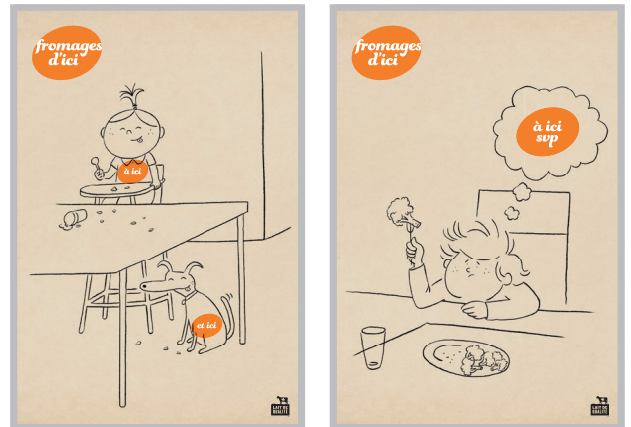
## La route du lait vue par sept femmes

À l'occasion de la Journée internationale des droits des femmes, célébrée le 8 mars, Les Producteurs de lait du Québec ont rendu hommage aux femmes gravitant autour de la production laitière en présentant un portrait par jour de sept femmes inspirantes. Les portraits présentent la directrice générale des Producteurs de lait du Québec, Geneviève Rainville, une femme bien occupée entre ses fonctions de DG et sa vie familiale. On découvre également Gabrielle Blanchet, une des rares femmes essayeuses au Québec, et Laurence Malouin, une conseillère en agroenvironnement. Les derniers portraits présentent Laurie-Anne Bell Tremblay, une conseillère en production laitière et végétale, Émilie-Sophie Parenteau, une jeune productrice de lait passionnée, Martine Fraser, une travailleuse de rang qui a le cœur sur la main, et Jodi Wallace, une vétérinaire. Il est possible de consulter les portraits en se rendant sur [lait.org](http://lait.org).



JOURNÉE INTERNATIONALE DES DROITS DES FEMMES  
La route du lait vue par 7 femmes

## Nouvelle campagne des Fromages d'ici



La nouvelle campagne des Fromages d'ici présente le fort attachement des gens d'ici envers les fromages d'ici dans des mises en scène plus grandes que nature! Quand l'amour des fromages remplace le véritable amour. La campagne se décline à la télé, en numérique, en imprimé et sur les médias sociaux.

## Journée additionnelle pour mai 2023

Afin de maintenir la production actuelle et de poursuivre l'objectif de reconstruction des stocks de beurre pour 2023, les offices de mise en marché des provinces de P5 ont convenu d'émettre une journée additionnelle à tous les producteurs pour le mois de mai sur une base non cumulative.

Le tableau des journées additionnelles est disponible sur l'extranet des producteurs dans la section « Production et quota ».



# Vous voulez atteindre vos objectifs? Nous avons des solutions!



Cacouna, Québec  
418-862-3801 • 800-363-0990  
[commande@meuneriecacouna.com](mailto:commande@meuneriecacouna.com)

### Autres partenaires



Mirabel, QC  
450-258-2414



Saint-Frédéric, QC  
800-716-2030



Saint-Césaire, QC  
800-469-4841



Embrun, ON  
613-443-2946

L'expertise en nutrition

[StYacinthe@adm.com](mailto:StYacinthe@adm.com) • 888-236-2474

## Ajout d'un volet transactionnel à l'application mangeons local



L'Union des producteurs agricoles (UPA) annonce l'ajout de fonctionnalités transactionnelles à son application Mangeons local, en collaboration avec l'entreprise québécoise Maturin, comme à la ferme. Grâce à un projet pilote, l'application offre désormais aux consommateurs la possibilité de commander en ligne des aliments provenant d'entreprises agricoles d'ici en une seule transaction et une seule livraison.

## Lait Extra et Survivor Québec

En avril a débuté l'émission tant attendue *Survivor Québec*. Animée par Patrice Bélanger, la compétition accueille 20 participants de chez nous qui seront mis à rude épreuve durant 44 jours sur l'île Palawan, aux Philippines. Le Lait Extra est fier partenaire de la série et sera à l'honneur à de nombreuses reprises durant la saison grâce aux deux publicités, panneau de commandite et bannière promotionnelle. Ces références redirigeront vers la section Extra sur le site web de La famille du Lait présentant les informations nutritionnelles du Lait Extra.



**TENEUR TRÈS ÉLEVÉE  
EN PROTÉINES**



Recevez  
votre  
exemplaire  
du *Producteur  
de lait  
québécois*



Vous êtes producteur associé dans une ferme laitière et aimeriez obtenir un exemplaire de la revue *Le producteur de lait québécois*?

Rien de plus facile. Il vous suffit de téléphoner au **438 315-9131** ou d'envoyer votre demande par courriel à l'adresse [plq@lait.qc.ca](mailto:plq@lait.qc.ca) en indiquant que vous êtes producteur associé dans une ferme laitière et voulez recevoir sans frais la revue *Le producteur de lait québécois*. Vous n'aurez qu'à donner votre nom, votre numéro de producteur et votre adresse complète, et ce sera fait!

ABONNEZ-VOUS

le **producteur**  
de  
**lait**  
québécois

CONCEPTION  
Reproduction - Animal

TESTS DISPONIBLES :

Leucose  
Néospora  
Salmonella Dublin

418 838-0772 / 1 888 798-7285  
[www.conception-animal.com](http://www.conception-animal.com)

DG•Lait/Milk®  
DG29®



Les **tests**  
de gestation bovine  
que vous pouvez  
faire **vous-même!**



GEA DairyRobot - Ed. 2021, Produit au Canada

# LE MEILLEUR ROBOT QUE NOUS AYONS JAMAIS FAIT.

## GEA DairyRobot R9500 - Édition 2021



### Viabilité

Durée de vie prolongée des pièces de rechange



### Efficacité

Conception améliorée afin de réduire les arrêts



### Vitesse

Mise à jour du logiciel pour un temps de stalle plus rapide



### Confort

Révision du design pour faciliter le travail des opérateurs

**CENTRE LAITIER LTÉE**  
Notre-Dame-du-Nord 819 723-2256

**ÉQUIPEMENTS C. LESAGE INC.**  
St-Léon-le-Grand 819 228-5694  
St-Marc-des-Carières 418 268-8103

**ÉQUIPEMENTS DE FERME BHR INC.**  
Howick 450 825-2158 / 450 371-9666

**ÉQUIPEMENT M.B.L. INC.**  
Victoriaville 819 752-6585

**Mario Morency**, représentant  
St-Prime 418 693-9192

**Pierre-Luc Boucher**, représentant  
Chicoutimi 418 944-5353

**Dominique Jaton**, représentant  
Coaticook 1 819 804-8444

**Daniel Brisebois**, représentant  
Mont Laurier 1 819 440-5758

**ÉQUIPEMENTS DE FERME GAÉTAN THÉBERGE INC.**  
St-Gervais 418 887-3018

**F. GÉRARD PELLETIER INC.**  
St-Pascal 418 492-2439

**LAIT'QUIP SCOTT INC.**  
St-Paul d'Abbotsford 450 378-1082  
**Secteur L'Ami de la ferme laitière**  
450-346-4075

**LAWRENCE'S DAIRY SUPPLY INC.**  
Moose Creek (Ont.) 613 538-2559

**RAYMOND BIRON INC.**  
St-Elphège 450 568-2250  
**Dany Poulin Enr.**, représentant  
St-Hyacinthe 450 223-9387

**R. OUELLET ÉQUIPEMENT DE FERME INC.**  
St-Jean-de-Dieu 418 963-2133

**Jérôme Voyer**  
Spécialiste en robotique  
Cell. 450 521-6488

**Laurence Asselin, AGR.**  
Spécialiste en gestion de troupeau et hygiène  
Cell. 819-996-2661

**Mario Jean**  
Gérant de territoire QC  
Cell. 514 386-9032



Visitez notre site web à :  
[GEA.com/canada](http://GEA.com/canada)

**GEA** Engineering for a better world.

# UNE QUALITÉ DE BALLES SUPÉRIEURE QUI RAPPORTE



**NOUVEAUTÉ**

## SÉRIE BIGBALER

- » 6 modèles disponibles
- » Balles jusqu'à 22% plus denses qu'une presse conventionnelle
- » Configuration minimale du tracteur Pdf de 102 à 270
- » Taille des balles de 31 x 35,4 x 108 po à 47,5 x 35,4 x 108 po

**Oil LOOP MASTER**



**NEW HOLLAND**  
AGRICULTURE

**Avantis**  
Coopérative

Alma • La Pocatière • Mirabel • Rivière-du-Loup • Saint-Agapit • Saint-Anselme  
Saint-Augustin-de-Desmaures • Sainte-Marie • Saint-Narcisse • Saint-Vallier

1 844 486-9028 • [www.avantis.coop](http://www.avantis.coop)  **Machinerie Avantis**

**CNH**  
INDUSTRIEL CAPITAL

© 2023 CNH America LLC industrielle. Tous les droits sont réservés. New Holland Agriculture est une marque déposée aux États-Unis et de nombreux autres pays, appartenant à ou sous licence de CNH industrielle NV, ses filiales ou sociétés affiliées. New Holland Construction est une marque déposée aux États-Unis et beaucoup d'autres pays, sous licence ou appartenant à CNH industrielle NV, ses filiales ou sociétés affiliées.