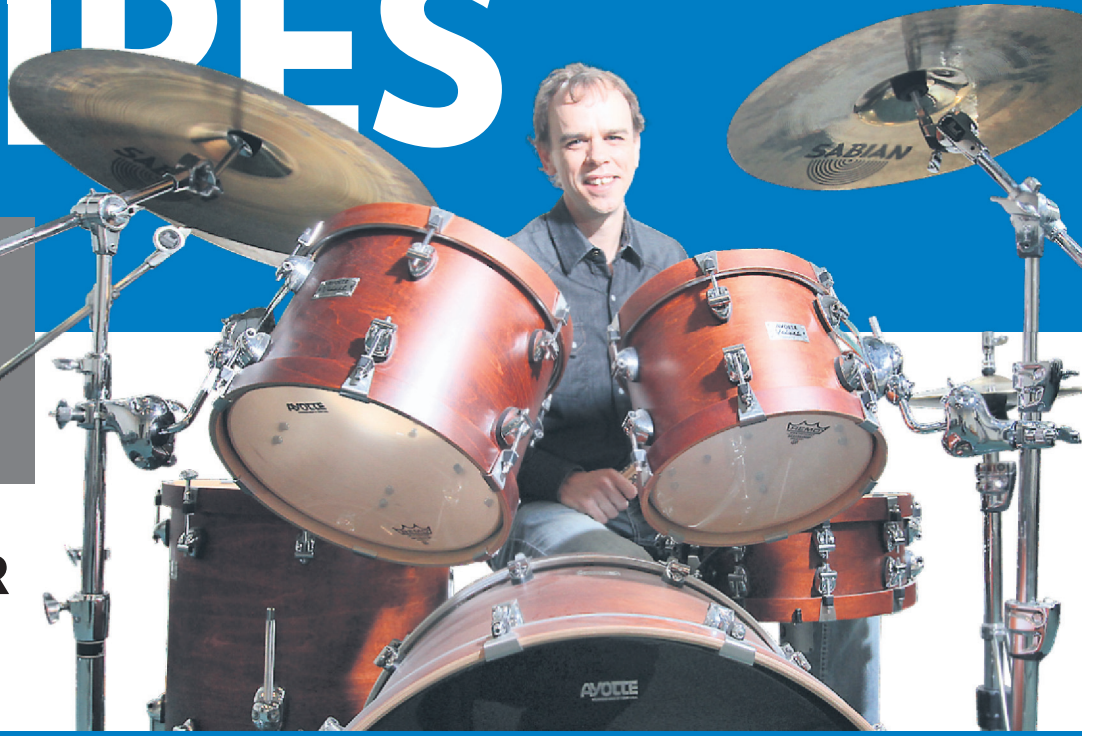




**MICHEL GIRARD**

L'AMIANTE,  
LA FIBRE ÉLECTORALE  
DE CHAREST  
PAGE 5

PME  
**LE GRAND RETOUR  
D'AYOTTE**  
PAGE 3



CSERIES

**Saint-Laurent  
vient en aide  
à la Chine**

MARIE TISON  
ENVOYÉE SPÉCIALE  
FARNBOROUGH

Un apprentissage un peu plus long que prévu en Chine a amené Bombardier à ramener à son usine de Saint-Laurent la fabrication de certains composants de la CSeries.

Il s'agit toutefois d'une situation temporaire et après quelques unités, la fabrication de ces composants sera retournée en Chine, comme prévu.

«Nous ne changeons pas de stratégie, nous ne sortons pas de la Chine», a affirmé le président de Bombardier Aéronautique, Guy Hachey, dans une entrevue à *La Presse Affaires* à Londres, à quelques heures de l'ouverture du salon aéronautique de Farnborough, prévue pour ce matin. Bombardier s'amène d'ailleurs à Farnborough en position de force. Hier, l'avionneur a annoncé une commande conditionnelle pour 15 appareils de la CSeries. Le client a préféré ne pas être identifié pour des raisons concurrentielles.

Au prix de détail, la valeur de cette transaction s'établit autour de 1,02 milliard \$ US.

Samedi, Bombardier a annoncé que China Express Airlines avait confirmé sa commande pour six biréacteurs régionaux CRJ900.

Bombardier avait décidé de faire fabriquer d'importants composants de la CSeries en Chine pour justement favoriser son accès au marché chinois. L'avionneur avait ainsi confié à Shenyang Aircraft Corporation (SAC) le soin de fabriquer les trois sections du fuselage.

Bombardier a toutefois décidé depuis de faire une partie du travail à Saint-Laurent et à Belfast pour les premières unités.

«À l'origine, nous n'avions pas prévu de faire ça, mais lorsque nous avons vu les difficultés [en Chine] au début, lorsque nous avons vu que la courbe d'apprentissage serait plus longue que prévu, nous avons pris des dispositions», a déclaré M. Hachey, qui arrivait justement de la Chine à bord d'un biréacteur d'affaires Global de Bombardier.

C'est ainsi que l'usine de Saint-Laurent, qui est déjà responsable de la cabine de pilotage, assemblera pendant une courte période de temps la section avant et arrière du fuselage.

«Ça crée des emplois temporaires à Montréal», a affirmé M. Hachey.

Il a rappelé que Bombardier avait suivi la même stratégie pour le fuselage de l'appareil turbopropulsé Q400.

«Maintenant, tout le fuselage du Q400 est assemblé en Chine, à très haute qualité, et nous leur avons donné plus de travail», a-t-il souligné.

Voir CSERIES en page 4

EUROPE  
**LA MENACE DU  
VIEILLESSEMENT**  
PAGE 2



PHOTO PATRICK SANFAÇON, LA PRESSE

PÉRIODE DES DÉMÉNAGEMENTS

**DES OCCASIONS  
EN OR POUR  
LES RECYCLEURS**

MARTIN PRIMEAU

Ils apparaissent à la brunante et hantent les rues à la recherche du prochain frigo ou téléviseur que vous leur aurez laissé en plan sur le trottoir. Soir après soir, les recycleurs de métaux se livrent à la même routine, ne sachant quand, ni même s'ils réussiront à remplir le coffre arrière de leur camionnette. Une interrogation qui disparaît à l'approche du 1<sup>er</sup> juillet de chaque année. Car pour eux, la période des déménagements représente une vraie bénédiction. Une manne comme il en passe rarement.

Chez Acier Century, un centre de recyclage de métaux de l'arrondissement Lachine à Montréal, les camionnettes fourmillent dans un va-et-vient perpétuel au lendemain du congé de la fête du Canada.

« C'est la plus grosse journée de l'année, affirme Karl Beaudin, copropriétaire d'Acier Century. Juste aujourd'hui, on attend entre 300 et 350 chargements. »

L'un après l'autre, les véhicules se succèdent à la pesée, puis se dirigent dans la cour arrière pour y être délestés de leur cargaison. Au pied d'un monticule d'environ sept mètres de haut s'entassent frigos, laveuses et autres laissés-pour-compte du déménagement.

Daniel Hartley vient d'y jeter une dernière pièce métallique dont l'origine échappe à l'œil du profane. En refermant la portière arrière de sa fourgonnette, il souligne que sa journée est loin d'être terminée et qu'il devra bientôt repasser. « J'en ai encore l'équivalent de quatre ou cinq chargements chez moi », dit-il.

C'est qu'avec le jour férié déplacé au lundi, les centres de recyclage de l'île de Montréal ont forcé les recycleurs à accumuler le fruit de leur cueillette à la maison pendant trois des journées les plus fertiles de l'année.

« Ce qu'il faut, c'est une cour arrière pour tout "parker". Sans ça, tu ne peux rien accumuler », indique un autre recycleur croisé sur place. Il prévoyait huit livraisons au centre de recyclage au cours de la journée.

**Une maigre paye**

Qu'on les appelle *peddlers*, *scrappers* ou *recycleurs* comme une majorité préfère être présentée, ces *cartoneros* du Nord voient leurs efforts récompensés par une maigre somme d'argent en bout de course. « En moyenne, un chargement va valoir de 40 à 50 \$ », explique Karl Beaudin.

« Ça aide pour les fins de mois », dit Jocelyne Lalonde en extirpant de la caisse de sa camionnette un climatiseur. Pour cette femme qui approche

la soixantaine et qui a perdu son emploi il y a un an, il fallait trouver une façon de joindre les deux bouts. La solution est venue du recyclage de métal, un travail qui l'occupe deux jours par semaine.

Voir RECYCLEURS en page 4

**VALEUR AU MARCHÉ  
DE DIFFÉRENTES PIÈCES  
MÉTALLIQUES**

Pièce	Montant versé au recycleur (\$)
Réfrigérateur	15,00-20,00*
Laveuse	10,00-13,00*
Cuisinière	7,00-11,00*
Sécheuse	7,00-11,00*
Catalyseur de voiture	15,00
Batterie de voiture	10,00-11,50
Une livre de cuivre	2,55-3,05
Téléphone cellulaire	0,50
Processeur d'ordinateur	0,15*

Source: Acier Century et Métaux Dépôt \*estimé

**REVUE ESPACES. PARTOUT AVEC VOUS!**  
Destinations d'ici et d'ailleurs. Conseils. Équipements. Actualités.  
Site Internet + éditions numériques pour tablettes et autres mobiles.

**espaces.ca**  
plein air ▲ voyages ▲ découvertes

espace.ca  
plein air ▲ voyages ▲ découvertes

## LA PRESSE AFFAIRES

## REPÈRES

DOLLAR CANADIEN

**98,17** cUS

VARIATION

Semaine dernière **-0,05** cCette année **-0,16** c**0,7982** €

VARIATION

Semaine dernière **+0,0214** €Cette année **+0,0431** €SOMME REQUISE  
POUR ACHETERUn dollar US **101,86** cUn euro **1,2527** sTAUX PRÉFÉRENTIEL  
DES BANQUES **3,00** %TAUX DE LA BANQUE  
DU CANADA **1,00** %TAUX DE LA  
RÉSERVE FÉDÉRALE  
AMÉRICAINNE **0,25** %

OR (New York)

**1578,90** \$USVar. 1 SEMAINE **+1,84** %Var. 1 AN **+3,25** %

PÉTROLE

West Texas Intermediate,  
contrat à terme**84,45** \$USVar. 1 SEMAINE **+8,70** %Var. 1 AN **-12,62** %

PRODUIT INTÉRIEUR BRUT

Avril **0,3** %Variation annualisée **2,0** %

BALANCE COMMERCIALE

Avril **-367 millions**INDICE DES PRIX  
À LA CONSOMMATIONAnnuel (mai) **1,2** %Sans éléments volatils **1,7** %

TAUX DE CHÔMAGE

Juin (désaisonnalisé)

CANADA **7,2** %Québec **7,7** %Ontario **7,7** %Montréal **8,8** %Toronto **8,6** %Calgary **4,8** %TAUX D'EMPLOI  
AU CANADAJuin (désaisonnalisé) **66,7** %

EMPLOIS CETTE ANNÉE

CANADA **211 400**Québec **35 550**Ontario **77 300**RÉMUNÉRATION  
HEBDOMADAIRE  
MOYENNEMars **888,34** \$Variation annuelle **+2,1** %

MISES EN CHANTIER

Mai Base annuelle

CANADA **19 264 211 400**Québec **3 601 35 550**Ontario **6 604 77 300**

COMMERCE DE DÉTAIL

Avril **-0,5** %Variation annuelle **+3,4** %

VENTES AUTOS NEUVES

Marc **+47,2** %Variation annuelle **+3,3** %

NOTE: Dans tous les cas, il s'agit des données les plus récentes disponibles, à la fermeture des marchés vendredi dernier.

Sources: Bloomberg, Statistique Canada et la SCHL

# Le trop Vieux Continent

RICHARD DUPAUL

LA PLANÈTE  
ÉCONOMIQUE

La Banque centrale européenne (BCE) a abaissé jeudi son taux directeur pour le ramener à un creux historique (de 0,75 %). Le but de l'opération: relancer l'économie de la zone euro sur fond de crise de la dette.

Cet assouplissement de la politique monétaire suivait des décisions similaires, annoncées plus tôt dans la journée, par la Banque d'Angleterre et la Banque populaire de Chine.

Le repli des taux européens intervient après le sommet de la zone euro, une semaine auparavant, qui a été marqué par plusieurs décisions visant à empêcher une aggravation de la crise en Espagne et en Italie.

Or, malgré ces efforts louables au plan économique, la BCE et les leaders européens continuent d'esquiver un autre problème, moins médiatisé, mais plus profond et probablement plus menaçant que la récession: le vieillissement rapide de la population.

En Italie, par exemple, le nombre de personnes en âge de travailler représente à peine 50 % de la population. Or, le gouvernement prévoit que la force ouvrière passera sous la barre des 30 % en 2030 et sous les 20 % en 2065. Donc beaucoup de personnes âgées et très peu de jeunes pour faire tourner l'économie.

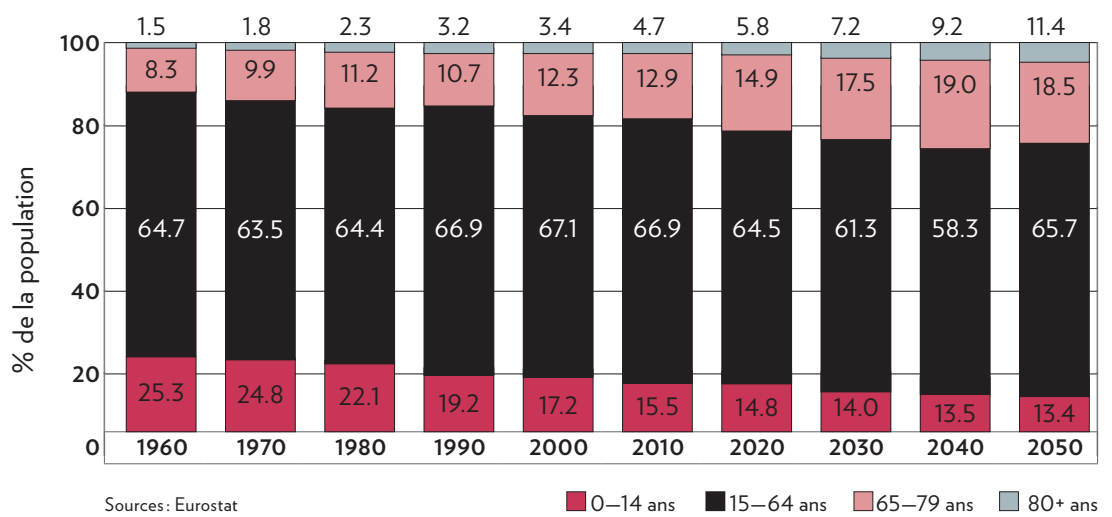
Un pronostic alarmant pour un pays qui n'a plus les moyens d'offrir la pleine gamme de services sociaux à ses citoyens.

**Trop de gris**

Une enquête récente du Bureau du recensement à Washington nous apprend que le vieillissement s'accélère dramatiquement dans l'ensemble de l'Union européenne.

Ainsi, la proportion de gens de 65 ans et plus en Europe

POPULATION EUROPÉENNE PAR GROUPE D'ÂGES



Sources: Eurostat

■ 0-14 ans ■ 15-64 ans ■ 65-79 ans ■ 80+ ans

passera de 16,6 % actuellement, à 19 % en 2020, soit dans huit ans seulement.

Seul le Japon présente un portrait démographique encore plus teinté de gris, avec 24 % de sa population composée âgée de plus de 65 ans.

En Espagne, où le chômage touche le quart de la population

**Tout laisse croire que la baisse des naissances en Europe est liée en grande partie à la dégradation de l'économie.**

apte au travail, le gouvernement a vu sa facture pour les prestations de retraite doubler depuis 12 ans. Pourtant, la proportion travailleurs/retraités diminue sans cesse depuis huit ans.

En Grèce, le pays le plus affaibli par la crise financière, la proportion des 65 ans et plus grimpera à 26,7 % d'ici 20 ans contre 20,8 % actuellement, selon un rapport de Global Demographics cité par l'agence Bloomberg.

On peut imaginer le casse-tête budgétaire que cela peut

occasionner pour un pays comme la Grèce, dont la dette nationale dépasse les 160 % du PIB (produit intérieur brut) – un niveau d'endettement parmi les plus élevés du monde.

**Japonisation**

Dans un récent numéro, la revue *The Economist* sonnait l'alarme en soulignant que le taux de natalité a diminué en 2011 dans 11 des 15 pays européens qui ont dévoilé leur bilan démographique cette année.

Autrement dit, avec de moins en moins d'enfants qui courent dans ses rues, le Vieux Continent n'est pas à la veille de perdre son épithète.

Tout laisse croire que la baisse des naissances en Europe est liée en grande partie à la dégradation de l'économie. Le taux de natalité diminue rapidement depuis 2008, soit depuis l'éclatement de la crise financière américaine qui a mis à mal toute la planète.

Entre-temps, la conjoncture continue de se détériorer. La zone euro va connaître une récession aux deuxième et troisième trimestres 2012, prédisent les instituts de conjoncture français et allemand.

Qui plus est, l'Espagne, la France et l'Italie viennent d'annoncer des compressions

budgetaires additionnelles ou sont sur le point de le faire. Rien pour remettre le monde au travail ou remplir les berceaux vides.

Tous ces éléments contribuent aux projections pessimistes dépeignant une zone euro incapable de retrouver une croissance suffisante pour rééquilibrer ses finances.

D'où les craintes d'une « japonisation » de l'Europe: vieillissement de la population, demande intérieure atone, investissements faibles et déflation. Ces facteurs ont caractérisé l'économie nipponne pendant les deux dernières décennies.

On comprend pourquoi des spécialistes de l'investissement, dont Frédéric Rollin, de la banque suisse Pictet Asset Management, préfèrent miser sur les économies émergentes, surtout celles dont la population est jeune.

« Le monde a changé », affirme M. Rollin dans une note financière. Au sujet des pays émergents, il ajoute ceci: « Il ne s'agit plus d'économies essentiellement exportatrices, mais tirées aussi par leurs marchés domestiques en croissance ».

C'est assez pour donner d'autres rides aux Européens.

## Sur le chemin de l'émigration

Plus de 70 000 Portugais fuient la récession chaque année, selon l'OCDE

LÉVI FERNANDES  
AGENCE FRANCE-PRESSE

LISBONNE — « France, Suisse, Luxembourg: je suis prêt à partir pour n'importe lequel de ces pays où l'on parle français! », confie Octavio Tavares, un électricien au chômage résidant à Lisbonne, après plus de sept mois de recherches d'emploi infructueuses.

« Mon CV et mes lettres de motivation sont déjà traduits. Dès que je vois une annonce sur l'internet qui m'intéresse, je n'ai plus qu'à les envoyer », raconte à l'Agence France-Presse cet homme de 39 ans, père de deux fillettes de 2 et 9 ans, ayant quelques notions de français.

« Mon projet serait de partir seul dans un premier temps et puis de faire venir ma famille ensuite », observe-t-il, ajoutant qu'il a déjà obtenu deux réponses d'entreprises françaises il y a quelques mois, mais il n'avait pas pu partir « pour des raisons familiales ». Il n'a pas reçu de nouvelles offres depuis.

**Élargir ses recherches**

Licencié en novembre dernier d'une PME d'une vingtaine d'employés, qui sous-traitait les travaux d'électricité d'une grande entreprise de bâtiment ayant fait faillite, Octavio Tavares se rend compte que la filière est parmi les plus sinistrées et décide d'élargir ses recherches.

« J'ai postulé pour des emplois dans la distribution, les télécommunications... Mais la réponse est toujours la même: on me demande d'attendre », indique ce Portugais né au Cap-Vert.

Des milliers de ses compatriotes ont eux aussi décidé de reprendre le chemin de l'émigration pour fuir la récession et le chômage record

de 15,5 % prévu cette année. Selon l'OCDE, ils seraient plus de 70 000 à partir chaque année.

**Sévère cure d'austérité**

Sous assistance financière internationale de l'Union européenne et du FMI depuis mai 2011, le Portugal est soumis à une sévère cure d'austérité qui a mis en difficulté de nombreuses familles.

« Vous imaginez! Je dois payer un loyer de 350 euros et je ne touche que 400 euros d'allocation chômage. Pour manger, on survit péniblement grâce aux 300 euros de mon épouse, qui est femme de ménage », explique M. Tavares.

« Pour économiser, soupirer-t-il, on a été contraint de retirer nos filles de la cantine, arrêter de conduire la voiture, supprimer l'internet ».

Aujourd'hui, les Portugais ne sont plus seulement attirés par les destinations traditionnelles des années 60, comme les pays du nord de l'Europe. Ils se tournent également vers les anciennes colonies portugaises, comme l'Angola et le Brésil, en plein essor économique.

Maçon de 36 ans, Joao Pratas recherche un emploi désespérément depuis un an. Ces dernières semaines, il a multiplié ses recherches d'emploi sur l'internet, ciblant en priorité l'Angola et le Brésil.

« Ne trouvant pas de travail dans mon domaine, je me suis inscrit au centre d'emploi pour faire une formation en pâtisserie, on m'a répondu qu'il y avait 90 personnes devant moi. », affirme, résigné, ce chômeur vivant dans la banlieue sud de Lisbonne.

« Pour l'instant je n'ai pas eu de réponses », dit-il, assurant être « prêt à partir n'importe où ».



PHOTO PAULO DUARTE, ASSOCIATED PRESS

Les Portugais se tournent désormais vers les anciennes colonies du Portugal, comme l'Angola et le Brésil, en plein essor économique.

PROJET MINIER RENARD

## Des critiques pour Stornoway et Québec

HUGO FONTAINE

En payant la grande majorité des coûts de construction de la route qui mènera au projet minier Renard (288 sur 332 millions de dollars), Québec prend une trop large part du risque dans le projet diamantifère de Stornoway, estime le groupe environnementaliste Nature Québec. Dans un mémoire déposé à l'Agence canadienne d'évaluation environnementale, l'organisme soutient que Stornoway aurait les moyens d'assumer tous les coûts pour la route, et même ceux pour une ligne électrique. Nature Québec s'interroge aussi sur le choix de Québec d'être partenaire

d'un projet aussi risqué, avec un taux de rendement « relativement faible » de 14,9 %. Investissement Québec détient 35 % des actions de Stornoway. Nature Québec recommande également la tenue d'une évaluation environnementale stratégique sur l'ouverture du vaste territoire qu'occasionnera le prolongement de la route 167.

LAPRESSE.CA

**STORNOWAY**

Vous trouverez la version longue de notre texte et le rapport de Nature Québec sur notre site internet.

www.lapresse.ca/stornoway

AYOTTE DRUMS, DE BEDFORD

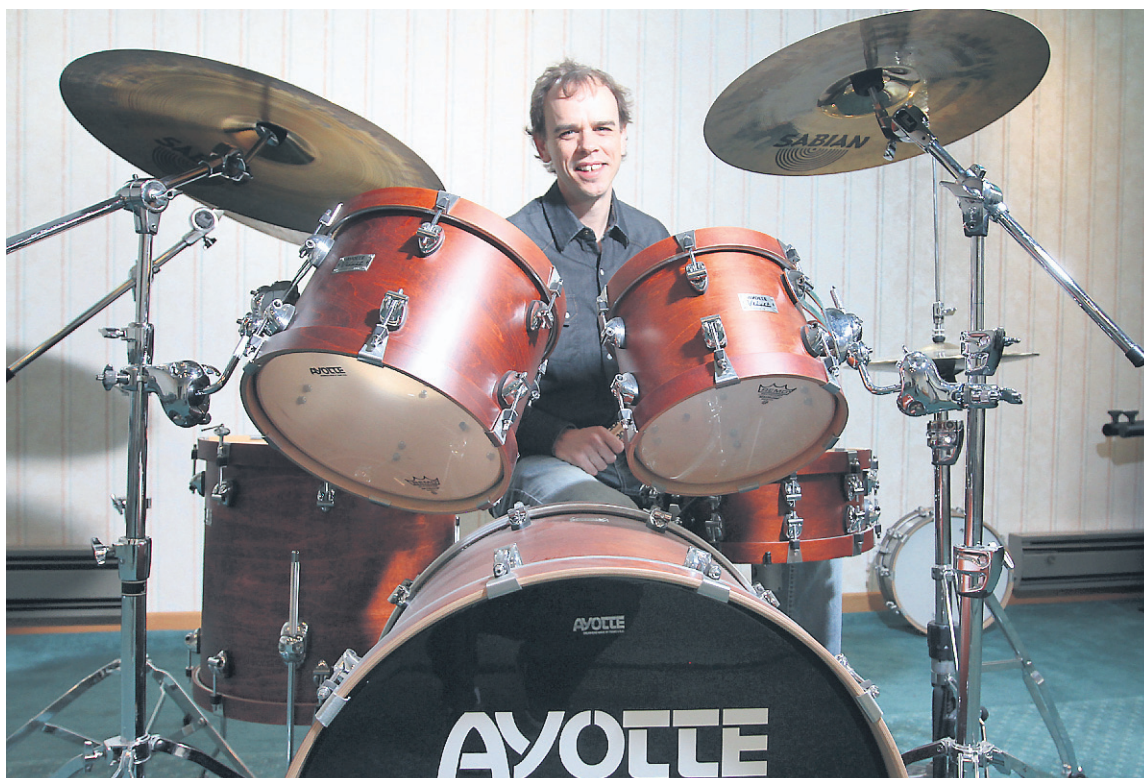
# Relancer une marque connue, mais éprouvée

STÉPHANE CHAMPAGNE,  
COLLABORATION SPÉCIALE  
PME

Jean-Denis Beaudoin aime les défis. Ce jeune entrepreneur est sur le point de relancer Ayotte Custom Drums. Mais voilà, l'étoile autrefois associée à cette marque de batteries mondialement connue a considérablement pâli ces dernières années, notamment à la suite d'une faillite retentissante. Qu'à cela ne tienne, le nouveau président de la PME croit dur comme fer que le cœur d'Ayotte battra à nouveau et que Bedford deviendra une sorte de Mecque des percussions.

Fondée en Colombie-Britannique il y a 30 ans cette année, Ayotte Custom Drums a longtemps fait rêver les étudiants en musique et très bien servi les musiciens professionnels qui, entre autres exemples, ont battu la mesure pour Genesis, Santana, REM, Beck et autres Our Lady Peace. Bref, les instruments fabriqués par Ray Ayotte, un franco-Canadien, ne souffraient d'aucun complexe.

Toutefois, la marque a commencé sa lente et pénible descente aux enfers lorsque Ray Ayotte a voulu prendre de l'expansion. Son entreprise est devenue publique dans les années 90. Dans la foulée, l'artisan a été éjecté de son siège de président. Son remplaçant, William Jennison, a quitté la Colombie-Britannique (devenue trop chère, a-t-il dit) pour venir s'établir au Québec en 2010.



Jean-Denis Beaudoin (ci-dessus) a racheté l'entreprise Ayotte Custom Drums, une marque de batteries mondialement connue, mais dont le blason doit être redoré.

## Redressement d'entreprises

M. Jennison nourrissait de grands espoirs. La population de Bedford se félicitait d'avoir attiré une marque aussi prestigieuse dans une ancienne usine d'aiguilles (Exeltor) qui venait de fermer ses portes, laissant 120 travailleurs sur le carreau. Malheureusement, Ayotte a déclaré faillite à peine un an plus tard, mettant fin à ses opérations.

Étonnés, les élus de Bedford, une municipalité située entre Dunham et Saint-Jean-sur-Richelieu, croyaient qu'Ayotte était toujours inopérante

lorsque *La Presse Affaires* les a contactés en juin. Jean-Denis Beaudoin ne s'en formalise pas trop. Ce musicien de 39 ans, qui s'est fait la main dans le redressement d'entreprises, avait été approché in extremis par William Jennison pour tenter de sortir Ayotte du pétrin. Mais il était trop tard.

« Quand j'ai su qu'Ayotte était venue s'établir à Bedford, je n'en croyais pas mes oreilles. Laisser une telle marque disparaître était hors de question. J'ai donc offert aux anciens propriétaires de

racheter l'entreprise », explique le fils de Denis Beaudoin, autrefois propriétaire de Mondor.

Les batteries Ayotte produisent un son qui leur est propre. Entre autres parce que les cerceaux (*hoops*) de leurs caisses claires et autres grosses caisses sont fabriqués en érable. Et que toute la quincaillerie utilisée (vis de tension, tendeurs, attaches, etc.) est parmi ce qui se fait de mieux. Or, c'est là-dessus que Jean-Denis Beaudoin veut tableter pour relancer la marque.

Mais il part de loin. Il s'agit actuellement de redorer le blason d'Ayotte. Pour des raisons qu'il ignore, les anciens patrons de la PME avaient décidé de vendre directement aux consommateurs au lieu de passer par des distributeurs. En marge de la faillite de 2011, des dizaines de clients n'auraient jamais reçu les batteries commandées... et payées d'avance. « Nous avons une trentaine de cas que nous devons régler. Ça va nous coûter plusieurs dizaines de milliers de dollars. Nous n'étions pas tenus de dédommager ces clients, mais nous le faisons, car nous voulons vraiment rétablir le nom d'Ayotte », explique le jeune chef d'entreprise.

## Baguettes Ayotte

Aussi, les batteries Ayotte coûtent plus cher. Entre 2500\$ et 8000\$, ce qui est de 30% à 40% plus onéreux que des instruments à percussion fabriqués en Asie. Mais cela non plus n'effraie pas Jean-Denis Beaudoin. Pour l'heure, il désire vendre des baguettes Ayotte (elles aussi fabriquées à Bedford) d'un bout à l'autre du Canada, puis aux États-Unis.

La PME de cinq employés a remis la production en marche. Elle a d'ailleurs revu de A à Z ses processus de fabrication. Par chance, Jean-Denis Beaudoin et son équipe ont mis la main sur des tas de cahiers et de cartables contenant de précieuses notes de fabrication. Le chef d'entreprise est entouré de Richard Désourdy, propriétaire de l'usine patrimoniale où Ayotte est toujours installée, Peter Wade, artisan, et Paul Frederick qui, au cours des 30 dernières années, a travaillé pour des géants de la percussion, dont Pearl, DW et Sabian.

Avec son *dream team* (ils jouent tous de la musique!), Jean-Denis Beaudoin a recommencé à approcher les magasins de musique. D'anciens distributeurs, notamment en Europe et en Asie, ont manifesté de l'intérêt pour les produits « Ayotte nouveau ». D'ici trois ans, la PME québécoise prévoit fabriquer 50 batteries par mois.

# La Commission de l'équité salariale est prête à sévir

PATRICE BERGERON  
LA PRESSE CANADIENNE

QUÉBEC — Que les employeurs récalcitrants se le tiennent pour dit: la Commission de l'équité salariale est prête à frapper. Le temps de la sensibilisation achève et les entreprises doivent maintenant payer équitablement leurs effectifs féminins, sous peine de sanction.

C'est l'avertissement lancé par la présidente de la Commission de l'équité salariale, Marie Rinfret. Elle est chargée de veiller à la mise en œuvre de la loi mise à jour en 2009, établie sur le principe du « salaire égal pour un travail équivalent », pour corriger la discrimination systémique qui affecte le travail des femmes.

« On va interpeller les employeurs (quand il y aura des erreurs): on vous invite à corriger, à défaut, on va aller vous voir », a-t-elle illustré dans une entrevue à *La Presse Canadienne*, hier.

Quant à donner des dents à la loi, la Commission a embauché récemment 22 employés supplémentaires pour vérifier la conformité des entreprises et pour sévir contre les réfractaires. Les amendes peuvent aller jusqu'à 60 000\$ en cas de récidive.

Les nouveaux effectifs seront « affectés essentiellement aux enquêtes et à la conciliation », a précisé M<sup>me</sup> Rinfret. En outre, un programme de vérification plus serré sera aussi mis sur pied en septembre pour scruter les déclarations des employeurs et déceler les manquements.

## Changer les mentalités

La présidente de la Commission est confiante: elle ne croit pas que son organisme sera écrasé sous la charge de travail et le volume des déclarations.

Elle est même plutôt positive. Elle estime que des progrès notables ont déjà été accomplis et soutient que les syndicats et les employeurs convergent

dans leur volonté d'arriver à l'équité.

Pour faire valoir l'importance de l'exercice d'équité salariale auprès des employeurs, M<sup>me</sup> Rinfret mise sur certains arguments, notamment sur l'amélioration du climat de travail, l'attraction et la rétention du personnel, et le sentiment d'être payé à sa juste valeur.

« Il y a une belle convergence actuellement, a-t-elle affirmé. Sur le principe de la correction de la discrimination systémique, je sens de la réceptivité. »

Bien sûr, il reste néanmoins du travail à faire et des mentalités à changer. Dans les séances d'information, il y a souvent un « malaise », a-t-elle décrit, et il n'est pas toujours facile de faire prendre conscience à des gestionnaires, ou même à des employés qu'il existe une sous-estimation mémoriale du travail des femmes.

En date d'avril 2011, 8000 plaintes avaient été déposées par des employées qui pensaient avoir été lésées, et depuis, 1300 autres se sont ajoutées. Le rythme du dépôt des plaintes ralentit donc. L'employeur le plus visé est le Conseil du Trésor, c'est-à-dire le gouvernement.

La Commission a embauché récemment 22 employés supplémentaires pour vérifier la conformité des entreprises et pour sévir contre les réfractaires.

« Oui, absolument, on est prêts à frapper. On a cette détermination. Il est temps qu'on utilise tous les outils qu'on nous a donnés [...], on n'hésitera d'aucune manière à utiliser les ressources en notre possession, les poursuites pénales le cas échéant. »

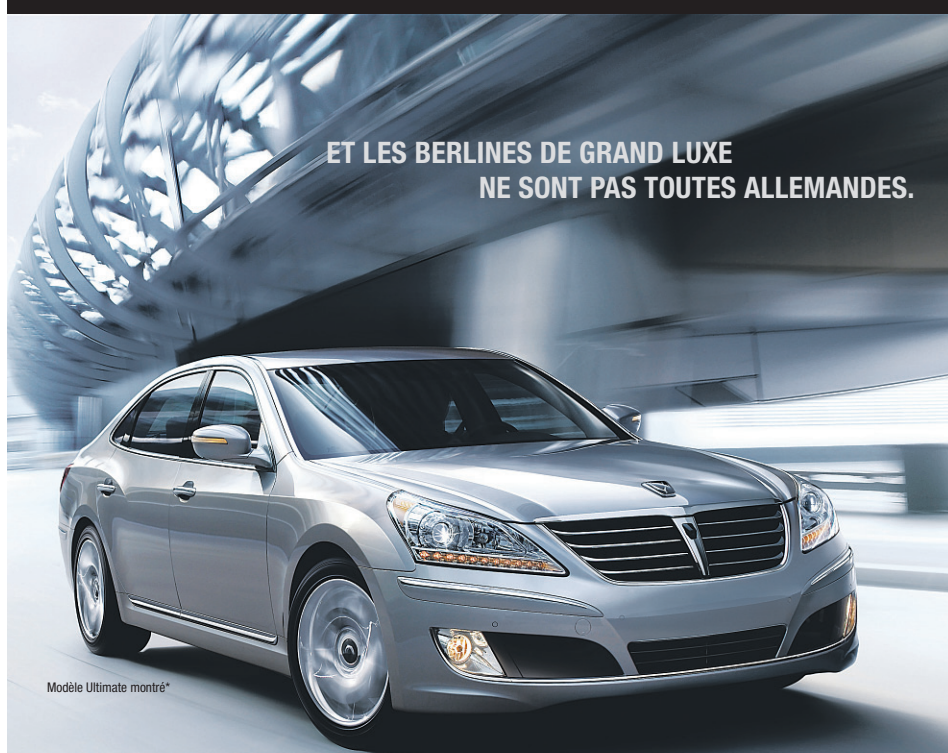
## Portrait précis

Plus de 80 000 entreprises devront remettre, cet automne, une déclaration en matière d'équité salariale, qui atteste qu'elles ont bel et bien fait l'exercice d'évaluation des tâches, et corriger les écarts, s'il y a lieu. Cette déclaration est obligatoire pour les entreprises de six personnes et plus. La Commission met un progiciel à leur disposition pour y arriver.

La Commission aura donc un portrait plus précis du progrès réalisé en matière d'équité salariale. On savait en 2001 que seulement 46 % des employeurs avaient fait l'exercice de l'équité salariale; les prochaines données seront donc plus à jour.

« On ne sera plus dans l'aléatoire, comme on l'était avant », a-t-elle indiqué.

LES GRANDS VINS NE SONT PAS TOUS FRANÇAIS.



ET LES BERLINES DE GRAND LUXE  
NE SONT PAS TOUTES ALLEMANDES.

Modèle Ultimate montré\*

Modèle Signature à partir de 66 374 \$\*  
Frais, livraison et destination inclus.

EQUUS | HYUNDAI<sup>SM</sup>

Informez-vous auprès de votre concessionnaire autorisé Equus le plus près  
ou visitez [ExperienceEquus.ca/fr](http://ExperienceEquus.ca/fr).

Hyundai Gabriel  
7020, Henri-Bourassa Est  
Anjou (Québec) H1E 7K7  
1 888 771-7314

Hamel Hyundai  
130, rue Dubois  
St-Eustache (Québec) J7P 4W9  
1 877 974-0440

Hyundai Repentigny  
845, rue Notre-Dame  
Repentigny (Québec) J5Y 1C4  
1 877 359-3304

Saint-Laurent Hyundai  
100, boul. Montpellier  
Montréal (Québec) H4N 0H8  
1 866 669-1949

Ste-Foy Hyundai  
2400, rue Dalton  
Ste-Foy (Québec) G1P 3X1  
1 800 417-9292

Hyundai Cowansville  
120, rue Bell  
Cowansville (Québec) J2K 3C8  
1 877 266-3001

5 ans/100 000 km – Garantie globale limitée\*\* • 5 ans/100 000 km – Groupe motopropulseur  
5 ans/100 000 km – Garantie sur les émissions

\* Les noms, logos, noms de produits, noms des caractéristiques, images et slogans Hyundai sont des marques de commerce appartenant à Hyundai Auto Canada Corp. \* Prix du modèle montré. Equus Ultimate 2012 à 73 874 \$. Prix du modèle annoncé: Equus Signature 2012 à 66 374 \$. Frais de 115 \$ (taxe de 15 \$ sur les pneus et taxe de 100 \$ sur le climatiseur) frais de livraison et de destination de 1 760 \$ pour l'Equus 2012 inclus. Frais d'enregistrement, d'assurance, d'immatriculation, RDPRM et taxes applicables en sus. Les frais de livraison et de destination comprennent les frais de transport et de préparation, d'administration du concessionnaire et un plein de carburant. Le concessionnaire peut vendre à prix moindre. Les stocks sont limités. Le concessionnaire pourrait devoir commander le véhicule. Voir un concessionnaire autorisé Equus pour tous les détails. \*\* La garantie globale limitée de Hyundai couvre la plupart des pièces du véhicule contre les défauts de fabrication sous réserve du respect des conditions normales d'utilisation et d'entretien.

## LA PRESSE AFFAIRES

## À L'AGENDA

■ PRÉVISIONS ■ RÉEL BPA: bénéfice par action K: millier M: million G: milliard

## AUJOURD'HUI

Alcoa BPA 2T: 6,05\$  
PriceSmart BPA 3T: 59,05\$

## DEMAIN

Jean Coutu BPA 1T: 24,05\$  
Shaw Group BPA 3T: 58,05\$  
Wolverine World BPA 2T: 44,05\$

## MERCREDI 11 JUILLET

Commerce de gros mai: 0,3%  
(É.-U.) avril: 0,6%  
Charles Schwab BPA 2T: 18,05\$  
Marriott Intl. BPA 2T: 42,05\$

## JEUDI 12 JUILLET

Prix des importations juin: -1,6%  
(É.-U.) mai: -1,0%  
Astral BPA 3T: 1,01\$  
Cogeco BPA 3T: 99,05\$  
Couche-Tard BPA 4T: 40,05\$

## VENDREDI 13 JUILLET

Ind. des prix à la production (É.-U.) juin: -0,6%  
mai: -1,0%  
JPMorgan Chase BPA 2T: 78,05\$  
Wells Fargo BPA 2T: 81,05\$

## LUNDI 16 JUILLET

Ventes au détail juin: 0,0%  
(É.-U.) mai: -0,4%  
Citigroup BPA 2T: 91,05\$  
Gannett BPA 2T: 54,05\$

Source: Bloomberg

## POUR NOUS JOINDRE

La Presse Affaires, 7, rue Saint-Jacques, Montréal (Québec) H2Y 1K9  
lpa@lapresse.ca

## SUDOKU

Ce jeu est une réalisation de Ludipresse. Pour plus d'informations:  
www.les-mordus.com ou écrivez-nous à info@les-mordus.com

7		9			2	5		
			3	6				
	6	4	1		9	3		
								9
	2		8		3			6
9					7			
3					1	4		
	8					1	7	
4					5			

Placez un chiffre de 1 à 9 dans chaque case vide. Chaque ligne, chaque colonne et chaque boîte 3x3 délimitée par un trait plus épais doivent contenir tous les chiffres de 1 à 9. Chaque chiffre apparaît donc une seule fois dans une ligne, dans une colonne et dans une boîte 3x3.

## Solution du dernier sudoku

9	8	7	3	2	5	6	4	1
6	4	1	9	7	8	5	2	3
3	5	2	6	1	4	8	7	9
2	1	4	5	8	9	3	6	7
8	3	9	7	6	1	4	5	2
7	6	5	4	3	2	1	9	8
5	2	3	8	4	7	9	1	6
4	7	8	1	9	6	2	3	5
1	9	6	2	5	3	7	8	4

Niveau de difficulté : MOYEN

2332

Par Fabien Savary

2331



PHOTO LA PRESSE CANADIENNE

Bombardier arrive au salon aéronautique de Farnborough en position de force.

## Saint-Laurent vient en aide à la Chine

## CSERIES

suite de la page 1

Il s'attend au même phénomène pour la CSeries.

« Une fois qu'ils ont appris, ils font l'ouvrage très bien à des coûts très avantageux », a-t-il affirmé. M. Hachey a également souligné que Bombardier avait adopté une stratégie similaire pour d'autres fournisseurs.

## Responsable des commandes de vol

« Il y a d'autres fournisseurs qui ont eu de plus grandes difficultés (que la Chine) », a-t-il indiqué.

toujours le premier vol d'ici le Nouvel An. »

Si certains observateurs ont émis des doutes au sujet de l'échéancier de Bombardier pour la CSeries, d'autres s'interrogent sur l'état des commandes. La venue hier d'un nouveau client, le 12<sup>e</sup>, devrait aider Bombardier à répondre à ces critiques.

## Un climat économique difficile

M. Hachey a rappelé à La Presse Affaires que le climat économique était difficile dans plusieurs régions du globe. Il a également fait valoir que moins de

« Je ne m'inquiète pas pour l'assemblage de l'avion, c'est plus du côté de l'intégration des systèmes que ça pourrait être serré. », a-t-il déclaré.

— Guy Hachey, président de Bombardier Aéronautique

Bombardier a notamment dû envoyer des équipes chez Parker Aerospace. L'entreprise américaine, très expérimentée, est responsable des commandes de vol électronique avec Rockwell Collins.

« Je suis très confiant en ce qui concerne les structures, en ce qui concerne la Chine », a déclaré M. Hachey.

Il a fait valoir que le partenaire chinois de Bombardier avait conservé un élément important du fuselage de la CSeries et qu'il devrait livrer une unité d'ici deux semaines. Il s'agira d'ailleurs de la première composante majeure de la CSeries qui arrivera à l'usine d'assemblage de Mirabel.

« Je ne m'inquiète pas pour l'assemblage de l'avion, c'est plus du côté de l'intégration des systèmes que ça pourrait être serré, a-t-il déclaré. Mais nous visons

six mois avant le premier vol, certains clients potentiels pourraient être tentés d'attendre de voir l'appareil prendre réellement son envol avant de passer une commande.

« C'est sûr que nous pourrions faire avancer les choses plus rapidement si nous étions moins particuliers au niveau des prix, a indiqué le président de Bombardier Aéronautique. Là-dessus, nous sommes critiqués, on dit que nous sommes trop durs. Mais nous croyons que l'appareil apporte beaucoup de valeur. »

Selon lui, Bombardier n'a pas à brader cette valeur.

« Oui, nous regardons pour des prix de lancement, mais nous ne donnons pas l'avion, a-t-il lancé. A long terme, ce n'est pas une bonne stratégie: ça réduit la valeur résiduelle de l'avion, ça réduit les attentes. »

## Des occasions en or pour les recycleurs

## RECYCLEURS

suite de la page 1

Comme d'autres recycleurs, Jocelyne Lalonde trie elle-même les différentes composantes métalliques des objets qu'elle ramasse en bordure de route pour maximiser ses gains. Et ça vaut le coup. Alors que le taux de base est fixé à environ 0,07\$ la livre, elle obtiendra pour un même poids en aluminium de 0,45 à

1,00\$. Le pactole se trouve toutefois du côté du cuivre: elle obtiendra de 2,50 à 3,00\$ pour chaque livre du précieux métal.

Pour Alain Cayer, troisième génération d'une lignée de recycleurs, il faut aussi savoir saisir les occasions pour compenser les journées de vaches maigres. « Les meilleurs secteurs sont ceux où il a beaucoup de déménagements, dit-il. Tu ne vas pas trouver grand-chose à Westmount, mais si tu vas à Verdun, dans

les coins où il y a beaucoup de locataires, ça va être bon. »

Voilà bientôt 30 ans que ce recycleur dument enregistré comme travailleur autonome pratique le métier. « Ce ne sont pas tous les "scrappeurs" qui déclarent leurs revenus », dit-il. Malgré les coûts en carburant et en entretien de véhicule, les efforts en valent tout de même la peine affirme-t-il. « On réussit à en vivre, mais ce n'est pas facile. Il faut souvent faire 50 heures par semaine. »

## AVIS LÉGAUX - APPELS D'OFFRES - SOUMISSIONS - ENCANS

Société en commandite  
Stationnement  
de Montréal

## APPEL D'OFFRES

## Solution de paiement

Notre Société sollicite le marché pour la fourniture d'un service d'acquisition de transactions de paiement électronique pour les cartes de crédit VISA, Mastercard et AMEX et une solution de paiement électronique qui permet d'acheminer divers types de transactions de paiement électronique à l'acquéreur de transactions de paiement électronique.

Les soumissionnaires peuvent obtenir plus d'informations sur le site Internet de SEAO à [www.seao.ca](http://www.seao.ca). Réf. 575451

## Appel d'offres

## Montréal

## Service de la concertation des arrondissements et des ressources matérielles Direction de l'approvisionnement

Appel d'offres : 12-12261

FOURNITURE ET INSTALLATION D'UNE BOÎTE FERMÉE EN ALUMINIUM MUNI D'UNE GRUE EXTÉRIEURE AVEC ÉQUIPEMENTS POUR ACTIVITÉ « OPÉRATEUR DE VANNE » SUR UN CHÂSSIS DE VANNE » SUR UN CHÂSSIS DE CAMION FOURNI PAR LA VILLE

L'ouverture des soumissions prévue pour le 9 juillet 2012 est reportée au 16 juillet 2012 à 14 h dans les locaux de la Direction du greffe de l'hôtel de ville.

Montréal, le 9 juillet 2012

Le greffier de la Ville  
M<sup>e</sup> Yves Saindon

## Appel d'offres

## Montréal

## Service de la concertation des arrondissements et des ressources matérielles Direction de l'approvisionnement

Des soumissions sont demandées et devront être reçues, avant 14 h à la date ci-dessous, à la Direction du greffe de la Ville de Montréal à l'attention du greffier, 275, rue Notre-Dame Est, bureau R-134, Montréal (Québec) H2Y 1C6 pour :

Catégorie : Services professionnels

Appel d'offres : 12-11916

Descriptif : Rétention de services professionnels en informatique, pour une durée de trois ans, dans le but de supporter la réalisation de différents projets du Service des technologies de l'information

Date d'ouverture : 25 juillet 2012

Dépôt de garantie : Aucun

Renseignements : Bernard Boucher, agent d'approvisionnement : 514 872-3573

Documents : Les documents relatifs à cet appel d'offres seront disponibles à compter du 9 juillet 2012

Les personnes et les entreprises intéressées par ce contrat peuvent se procurer les documents de soumission en s'adressant au Service électronique d'appels d'offres (SEAO) en communiquant avec un des représentants par téléphone au 1 866 669-7326 ou au 514 856-6600, ou en consultant le site Web [www.seao.ca](http://www.seao.ca). Les documents peuvent être obtenus au coût établi par le SEAO.

Chaque soumission doit être placée dans une enveloppe cachetée et portant l'identification fourni en annexe du document d'appel d'offres.

Les soumissions reçues seront ouvertes publiquement dans les locaux de la Direction du greffe à l'Hôtel de ville, immédiatement après l'expiration du délai fixé pour leur réception.

La Ville de Montréal ne s'engage à accepter ni la plus basse ni aucune des soumissions reçues et n'assume aucune obligation de quelque nature que ce soit envers le ou les soumissionnaires.

Montréal, le 9 juillet 2012

Le greffier de la Ville  
M<sup>e</sup> Yves Saindon

## Appel d'offres

## Montréal

## Service de la concertation des arrondissements et des ressources matérielles

Direction des stratégies et transactions immobilières

Catégorie : travaux

Appel d'offres : #5591

Descriptif : Mise aux normes de l'aréna Martin Brodeur

L'ouverture des soumissions prévue pour le 16 juillet 2012 est reportée au 18 juillet 2012 à 14h00 à la Direction du greffe de la Ville de Montréal à l'attention du greffier, 275, rue Notre-Dame Est, bureau R-134, Montréal (Québec) H2Y 1C6.

Montréal, le 9 juillet 2012

Le greffier de la Ville  
M<sup>e</sup> Yves Saindon

## Appel d'offres

## Montréal

## Service de la concertation des arrondissements et des ressources matérielles

Direction des stratégies et transactions immobilières

Des soumissions sont demandées et devront être reçues, avant 14 h à la date ci-dessous, à la Direction du greffe de la Ville de Montréal à l'attention du greffier, 275, rue Notre-Dame Est, bureau R-134, Montréal (Québec) H2Y 1C6 pour :

Catégorie : travaux

Appel d'offres : 5608

Descriptif : Intersection Pie IX et Henri-Bourassa 4059 à 4085 boulevard Henri-Bourassa, Montréal

Déconstruction de 4 bâtiments résidentiels

Date d'ouverture : 8 août 2012 à 14h00

Dépôt de garantie : 10 % de la valeur de la soumission (cautionnement, chèque visé ou garantie bancaire)

Renseignements : pour toute question, s'adresser à [dsti.soumissions@ville.montreal.qc.ca](mailto:dsti.soumissions@ville.montreal.qc.ca)

Visites : Les visites sont individuelles. La date limite pour prendre rendez-vous est le 13 juillet 2012, à 15h00. Les visites auront lieu du 16 juillet au 18 juillet 2012 inclusivement, selon l'horaire suivant : entre 8h30 et 14h30.

pour prendre rendez-vous, s'adresser à [dsti.soumissions@ville.montreal.qc.ca](mailto:dsti.soumissions@ville.montreal.qc.ca)

Documents : Les documents relatifs à cet appel d'offres seront disponibles à compter du 9 juillet 2012

Les personnes et les entreprises intéressées par ce contrat peuvent se procurer les documents de soumission en s'adressant au Service électronique d'appels d'offres (SEAO) en communiquant avec un des représentants par téléphone au 1 866 669-7326 ou au 514 856-6600, ou en consultant le site Web [www.seao.ca](http://www.seao.ca). Les documents peuvent être obtenus au coût établi par le SEAO.

Chaque soumission doit être placée dans une enveloppe cachetée et portant l'identification fourni en annexe du document d'appel d'offres.

Les soumissions reçues seront ouvertes publiquement dans les locaux de la Direction du greffe à l'Hôtel de ville, immédiatement après l'expiration du délai fixé pour leur réception.

La Ville de Montréal ne s'engage à accepter ni la plus basse ni aucune des soumissions reçues et n'assume aucune obligation de quelque nature que ce soit envers le ou les soumissionnaires.

Montréal, le 9 juillet 2012

Le greffier de la Ville  
M<sup>e</sup> Yves Saindon

## Appel d'offres

## Montréal

## Service de l'eau Direction de l'eau potable

Des soumissions sont demandées et devront être reçues, avant 14 h 00 à la date ci-dessous, à la Direction du greffe de la Ville de Montréal à l'attention du greffier, 275, rue Notre-Dame Est, bureau R-134, Montréal, H2Y 1C6, pour :

Catégorie : Travaux de construction

Appel d'offres : 10042

Descriptif : Imperméabilisation du toit du réservoir Côte-des-Neiges

Date d'ouverture : 13 août 2012

Dépôt de garantie : 10 % (cautionnement ou chèque visé)

Renseignements : [deconduites\\_ao@ville.montreal.qc.ca](mailto:deconduites_ao@ville.montreal.qc.ca)

Documents : Les documents relatifs à cet appel d'offres seront disponibles à compter du 9 juillet 2012.

Les personnes et entreprises intéressées par ce contrat peuvent se procurer les documents de soumission en s'adressant au Service électronique d'appels d'offres (SEAO) en communiquant avec un des représentants par téléphone au 1 866 669-7326 ou au 514 856-6600, ou en consultant le site Web [www.seao.ca](http://www.seao.ca). Les documents peuvent être obtenus au coût établi par le SEAO.

Chaque soumission doit être placée dans une enveloppe cachetée et portant l'identification fournie en annexe du document de l'appel d'offres. Pour être considérée, toute soumission doit être présentée sur les formulaires spécialement préparés par la Ville à cette fin.

Les soumissions reçues seront ouvertes publiquement dans les locaux de la Direction du greffe à l'Hôtel de ville, immédiatement après l'expiration du délai fixé pour leur réception.

La Ville de Montréal ne s'engage à accepter ni la plus basse ni aucune des soumissions reçues et n'assume aucune obligation de quelque nature que ce soit envers le ou les soumissionnaires.

Montréal, le 9 juillet 2012

Le greffier de la Ville  
M<sup>e</sup> Yves Saindon

**AFFAIRES**  
700

**715 FINANCEMENT**

**ACE MORTGAGE CORP**  
PRÊTEUR DIRECT  
Taux compétitifs - Engagement immédiat  
Depuis 1959 514-731-8585  
Agent bienvenu et protégé

À CHACUN  
SON CHOIX

**ARTS**

Tous les jours dans La Presse

# L'amiante, la fibre électorale de Charest



MICHEL GIRARD  
CHRONIQUE

Décidément, le gouvernement Charest a la fibre d'amiante à cœur. Voilà pourquoi il s'évertue à vanter les mérites du prêt de 58 millions de dollars qu'il vient de consentir aux propriétaires de Mine Jeffrey dans le but de rouvrir sa gigantesque mine d'amiante à Asbestos et d'en prolonger la durée de vie d'une vingtaine d'années.

Mais pourquoi a-t-il consenti un prêt de 58 millions à Mine Jeffrey au lieu de la garantie de prêt qu'il avait annoncée préalablement?

Est-ce en raison d'un manque flagrant d'intérêt de la part des grandes banques canadiennes pour ce projet de relance de la mine d'amiante? Le projet est-il trop risqué aux yeux des banquiers? Est-ce parce que les banquiers craignent de s'associer à un projet qui a mauvaise presse à l'échelle internationale? Serait-ce en raison d'exigences trop gourmandes (taux d'intérêt) de la part des institutions financières? Ou se peut-il, comme le laissent entendre ses adversaires politiques, que le gouvernement Charest fasse un cadeau préélectoral aux propriétaires de Mines Jeffrey et aux partisans libéraux de la région?

Aucune de ces réponses n'est bonne!

Pourquoi donc accorder un prêt au lieu d'une garantie de prêt? Voici la réponse que Jean-Pierre D'Auteuil, porte-parole du ministère du Développement économique, de l'Innovation et de

l'Exportation, a fait suivre à *La Presse Affaires*.

« Le gouvernement du Québec a agi de la sorte pour accélérer le processus de relance de Mine Jeffrey. Il s'agit d'un projet majeur qui permettra la création de 425 emplois à temps complet. Le projet permettra aussi le maintien de nombreux emplois indirects dans une région fortement tributaire de cette activité économique. En plus des redevances minières usuelles, Mine Jeffrey versera annuellement 1,5 million au gouvernement du Québec, pour un montant de plus de 25,5 mil-

**Bien que l'amiante soit banni dans une cinquantaine de pays, le gouvernement Charest, lui, persiste à croire que l'amiante est sans danger quand il est manipulé de façon sécuritaire.**

lions, dont les premiers 7,5 millions serviront à créer un fonds de diversification pour la municipalité régionale de comté des Sources. »

Voilà donc pourquoi le gouvernement du Québec a jugé préférable d'accorder à Mine Jeffrey un prêt de 58 millions, et ce, par l'entremise du programme Interventions relatives au Fonds du développement économique (FDE) du ministère du Développement économique, de l'Innovation et de l'Exportation.



PHOTO JACQUES BOISSINOT, LA PRESSE CANADIENNE

Québec a accordé à Mine Jeffrey un prêt de 58 millions.

J'ai demandé à M. D'Auteuil de me donner des précisions sur les conditions assorties au prêt de 58 millions, à savoir le taux d'intérêt, le terme et les conditions de remboursement.

On nous prend vraiment pour des valises, me suis-je dit. Entre nous, je ne suis pas certain que ce genre de réponse, absolument vide de contenu et de sens, rende service à Mine Jeffrey et aux partisans de sa relance. Ça laisse entendre que le gouvernement Charest a des choses à cacher. Ça va être beau lors de la prochaine campagne électorale lorsque les candidats de l'opposition vont se servir de ce prêt comme munition pour décrier les libéraux de M. Charest.

Cela dit, le gouvernement Charest donne carrément l'impression qu'il n'en a que faire des opposants qui brandissent à la grandeur de la planète les risques liés à l'amiante [également nommée asbestose], cette maladie pulmonaire causée par l'inhalation de fibres d'amiante. Parenthèse: les principales causes de mortalité chez les personnes atteintes d'amiante sont les cancers broncho-pulmonaires et le cancer de la plèvre (enveloppe des poumons). Chaque année, des milliers de personnes ayant été

exposées aux fibres d'amiante meurent prématurément. C'est ce qui explique d'ailleurs pourquoi la France interdit le produit depuis maintenant une quinzaine d'années. L'Union européenne a emboîté le pas en 2005. Pour sa part, l'Organisation mondiale de la santé (OMS) recommande de remplacer l'amiante par d'autres produits quand c'est possible. Comme aucun traitement de l'amiante n'existe, il faut compter sur des normes strictes d'exposition à l'amiante pour se protéger.

Bien que l'amiante soit banni dans une cinquantaine de pays, le gouvernement Charest, lui, persiste à croire que l'amiante est sans danger quand il est manipulé de façon sécuritaire. Et il tente de convaincre le monde entier qu'il a raison. Malgré la mauvaise presse dont est l'objet l'amiante à l'échelle planétaire, le produit n'en continue pas moins d'être en grande demande, notamment en Inde et en Indonésie.

L'opposition péquiste ne voit pas l'amiante du même œil positif. Le PQ s'inquiète des risques de l'amiante chrysotile sur la santé. Selon une étude de l'Institut national de santé publique du Québec publiée en 2011, explique la porte-parole péquiste en matière de mines, Martine Ouellet, l'exposition à l'amiante est encore mal contrôlée dans plusieurs milieux de travail (usines de produits en amiante, construction, entretien et réparation).

Outre le PQ, il y a aussi Québec solidaire qui s'oppose farouchement à la relance de la mine d'Asbestos, le NPD, en plus des familles de travailleurs morts de maladies liées à l'amiante, de la Société canadienne du cancer, des médecins et d'une centaine de scientifiques de 28 pays.

Au diable la critique. Le gouvernement Charest a récemment signé un accord de coopération avec l'Inde pour échanger l'expertise en matière d'utilisation sécuritaire des ressources minérales, dont le chrysotile. L'Inde est le principal client de Mine Jeffrey, affirme son PDG, Bernard Coulombe.

## NOMINATIONS DU MOIS

LA PRESSE DÉSIRE FÉLICITER TOUS CEUX ET CELLES QUI ONT ACCEPTÉ DE RELEVER DE NOUVEAUX DÉFIS LE MOIS DERNIER ET LEUR SOUHAITE BONNE CHANCE DANS LEURS NOUVELLES FONCTIONS.



CATHERINE KARAKATSANIS  
M.E.Sc., FEC, FCAE, P.Eng.  
Présidente  
Ingénieurs Canada



LESLIE (LES) C. HERR  
Président du Conseil d'administration  
Association canadienne des compagnies  
d'assurances de personnes inc.



MARIO DESAUTELS  
Vice-président régional, Direction du Québec,  
Banque Privée, RBC Gestion de patrimoine  
Banque Royale du Canada



GREGORY D. TRETIAK  
Vice-président exécutif et chef des services financiers  
Power Corporation du Canada  
Corporation Financière Power



PHILIPPE PARENTEAU  
Membre du Cercle  
du président pour 2012  
Mercedes-Benz Laval



JORDAN RUSSMAN  
Membre du Cercle  
du président pour 2012  
Automobiles Silver Star Montréal



JULIEN PERRIER  
Membre du Cercle  
du président pour 2012  
Mercedes-Benz Laval



FRÉDÉRIK FISET  
Membre du Cercle  
du président pour 2012  
Mercedes-Benz Laval



ANDRÉ RYAN  
Président du conseil d'administration  
du réseau international Meritas  
BCF Avocats D'Affaires



PAUL LIRETTE  
Président au Canada  
GlaxoSmithKline



CLIVE WITTER  
Premier vice-président,  
Assurances  
Exportation et développement Canada



ME JEAN ASSELIN  
Avocat criminaliste  
Stein Monast



ME SOPHIE DUBÉ  
Avocate, Éthique des affaires  
et risque pénal  
Stein Monast



ME CAROLINE GRAVEL  
Avocate, Éthique des affaires  
et risque pénal  
Stein Monast



JACQUES LAPARÉ  
Président du Conseil  
Gestion FÉRIQUE



FABIENNE LACOSTE  
Présidente-directrice générale  
Gestion FÉRIQUE



DAVID WILLIAMSON  
Président du conseil exécutif  
Association des banquiers  
canadiens



SERGE BOULANGER, CA  
Vice-président principal, Centrales  
nationales d'achats et marques privées  
Metro inc.



MARC GIROUX  
Vice-président, marketing et  
communications  
Metro inc.



LUC MARTINOVITCH  
Vice-président et directeur général,  
McMahon distributeur pharmaceutique  
Metro inc.



SIMON R. CURTIS, B.Sc.,  
FICA, FSA, MAAA  
Président  
Institut canadien des actuaires



MARC POULIN  
Président et chef  
de la direction  
Sobeys Inc.



CLAUDE TESSIER  
Président de l'unité Exploitation  
IGA Sobeys



MARTIN B. LAVALLÉE  
Vice-président développement  
immobilier et hôtelier  
Groupe Tidan



JEAN-MARC DESY  
Directeur général  
Hôtel Mont Gabriel

514.987.VENDU (8363) • petitesannonces@lapresse.ca

# PETITES ANNONCES



### HEURES DE TOMBÉE

**MARDI AU SAMEDI**  
17H, LA VEILLE DE LA PARUTION

**LUNDI**  
17H, LE VENDREDI PRÉCÉDENT

**ANNONCES ENCADRÉES**  
48H, AVANT LA PARUTION

**ABONNEMENTS**  
514-285-6911  
1 800 361-7453

### COMMENT NOUS JOINDRE

HEURES D'OUVERTURE:  
Lundi au vendredi, de 8 h à 17 h  
**PAR TÉLÉPHONE** 514-987-8363  
**SANS FRAIS** 1 866 987-8363  
**PAR TÉLÉC.** 514-848-6287  
**ADRESSE POSTALE**  
Les Petites annonces,  
7 rue Saint-Jacques,  
Montréal (Québec) H2Y 1K9  
**AU COMPTOIR**  
Lundi - jeudi - vendredi, de 9 h à 12 h - 13 h à 17 h.  
**petitesannonces@lapresse.ca**

## À VENDRE À LOUER IMMOBILIER

**131 ÎLE DE MONTRÉAL**

4½, près métro H-Beaugrand Semi s/soil. Bnons. Pl. bois. Stat. 6505. JUIL. Réf. 514-918-4371

4½ style condo meublé, près métro H-Beaugrand. Stat. 1200 S. JUIL. Réf. 514-918-4371

À AHUNTSIC, 10 615 Francis, 4½ chauffé, 815 S. propre, tranquille, poêle frigo. 438-381-7392

À AHUNTSIC, 3½ fermés, 2e, réno, les entrées. Prieur près Garnier. 625 S. 514-387-3697.

À AHUNTSIC, 5½ haut duplex, 2 cac, salon double, 2 balcons. 9255. 514-858-5745, 774-5745

AHUNTSIC, 3½ chauffé, propre, près métro Sauvé et Cégep Ahuntsic, libre. 514-334-5631.

AHUNTSIC, 5½, 2e, 3 ch. fermées, entrées lav.-séc., pl. bois. Libre. 775 S. Réf. 514-858-9113

AHUNTSIC, 5½, haut duplex, 3 ch. balcons, pl. bois, les entrées. 8508. 15 JUIL. 438-390-3464

AHUNTSIC, 5½, rénové, Proximité métro, 2 ch. fermées, haut duplex, pas animaux, mi-juil. 980 S chauffé 514-387-2737

AHUNTSIC, 8½ bas duplex luxueux, 6 électros, cour, 1er août, 1800\$, 514-553-7652.

AHUNTSIC, beau 4½, balcons, haut triplex, près métro, parc, piste cyclable, rivière, pas d'animaux. 775S. Août 514-995-4213

AHUNTSIC/N-Bordeaux, 3½ près boul. Gouin, haut triplex, 5905 chauffé, 504-621-0291

ANGUS, 2825 Gifford, bloc neuf, béton, style condo 4½, 850 \$ avec stat. 514-727-6608.

ANJOUI, grand 3½, 1 ch., bois franc, les entrées, près Galeries d'Anjou. 5005. 514-352-4932

ANJOUI, grand 3½, demi s/soil, 620 \$ non chauffé, 2 ch. fermées, propre, entrées, 514-663-6665.

ANJOUI-Tétreaultville, 6½ rdc, 3 cac, garage, s/fam., foyer, miroir, 1400\$, 450-655-7455.

BELLECHASSE, 29e av., 1½, 3½, poêle frigo et 4½, eau chaude, ascenseur, buanderie, garage en sus. 514-721-8206.

\*\*\*\*\* C.D.N., 4 EMPLACEMENTS fantastiques, super beaux 1½, 3½, 4½, 5½, chauffés, rénovés, ensolleilés, pl. bois franc, hautes plafonds, dans bloc très bien entretenu, près métro, UdeM et tous les services. 514-877-5941

C.D.N. - FAUT VOIR ! 4½, 5½, non chauffés Près tous services, parcs, hôpitaux, métro, écoles, UdeM/HEC 514-739-5652

C.D.N. Lacombé / Decelles, 3½, 760 \$ chauffé, eau chaude, poêle frigo, 2 ch. métro et université. 450-473-9658

C.D.N. près UdeM, grand 3½ et 6½, électros, eau ch., bois, stat. disp., chauffé/eau chaude. Rue paisible. 514-992-1711

CÔTE-ST-LUC, 1½-3½, chauffés, eau chaude, rénovés. Près tous services. 514-973-3218

DANDURAND/3e Av. 3½, 2e de 3plex, propre, pl. bois, entrées lav./séc. pl. bois, 2 balcons. Libre. 4605 514-279-3525

ED-MONTPÉTRI, face U de M 1½, 2½, 3½, 4½, poêle frigo, eau chaude, chauffé, Visite Lun. au samedi, 514-344-8885.

HOMIA, rue Bennet, près Marché, 5½ r-de-ch., cour, cachet, 1er août. 880\$, 514-251-1709.

JARRY/LANGELIER, 4½ frais petit, rénové, entrées laveuse/sècheuse, libre, 514-325-8738.

LASALLE, 3½, 4½, vue imprenable, piscine-gym. 514-595-8723

LASALLE, beau 5½, 3 cac, 2 sdb, s/jeux, garage, cour, 2 pas du feu, 1300\$. 514-223-3002

LASALLE, grand 6, 5 min. à pied cègep/ 15 min. métro Angrignon 850 \$ août 514-602-3716

MARCHE JEAN-TALON, 7½, 3e, rénové, lumineux, cachet. Disp. imm. 1575\$. 514-265-1608

MÉTRO Beaugrand, 3½ 595 \$, 1½ 495 \$, chauffés, 514 826-7990, 514 992-7986.

MÉTRO CADILLAC, 2½ très propre, les entrées, chauffé, éclairé, non fumeur, pas d'animaux. 580\$. Réf. 514-796-6192

MÉTRO LONEL-GROULX, superbe et vaste 5½ sur 2 étages, victorienne rénovée, ensol. stat. 1095 \$, juin, 514-939-0747.

MÉTRO Papineau - 6½, 3e de 3plex, rénové, victorien, les entrées, lav.-vaiss. incl. Terrasse, balcon. JUIL. 11505 514-529-6698

MÉTRO PIE IX, Bourbonnière/Adair, grand 3½ moderne, clim, libre, 472 \$, 450-655-3493

MÉTRO Sauvé / Près Fleury Beau grand 5½ rénové, 2 ch. 2e, entrées lav./séc. Non fumeur août/sept. 945 \$. 514-381-7807

MTL-NORD, 4½, 2e, propre, tranquille, poêle, 1 mois gratuit. 514 327-3499, 514 808-9981

MTL-NORD, grand 4½ chauffé, entrée lav./séc., 2 balcons, bois franc, 8 log. 6505 514-222-6842

MTL-NORD, grand 4½ rénové, ensol., calme, sécurité, locker, près de tout. 514-808-8173

MTL-OUEST, 4825 Borden, 1½ 2½, rénos, chauffés, eau chaude, poêle/frigo, immédiat. À partir de 500 \$/mois, 514-486-5583, 514-233-6001

MTL-OUEST, secteur tranquille, près Décar/Plamondon, beau grand haut duplex ensolleilé, 6½, superbe rillonge ensolleilée 24x16, porte donnant sur la terrasse, 1550\$ non chauffé, Robert. 514-791-9530

MTL, près canal Lachine, 6½, 3 cac, entrée lav./séc., pas d'animaux, non fumeur, libre 990\$. Denis 514-771-1094.

N.D.G., haut duplex, grand 7½ ensol., boiseries, salon avec foyer, s/manger, 4 ch., rangement s/soil, accès terr., 1650 \$ chauffé, juil. Yves 450-691-0386

N.D.G. O., 4½ réno, demi s/soil, juil/août, incl. poêle/frigo, chauff. eau chaude. 200\$ offert pour déménagement. 450-443-0004.

**131 ÎLE DE MONTRÉAL**

N.D.G., spacieux et ensol., 3½ ou 4½, pl. bois franc, plafonds haut, face parc, balcon, garage, frais peint, calme 850 à 1045 \$ chauffé + électros 514-486-4875

OUTREMONT, 1160 Laurier O. 5½, face à l'église St-Viateur, 1500 pc, grand hall d'entrée, 2250\$/mois. 514-770-1160

OUTREMONT, beau 7½, 3e/3plex, poss. électros, parc, stat., métro. 1600 \$. 514-739-3221

OUTREMONT, coin Bernard, Super beaux 2½, 3½, 4½, 5½, 6½ chauffés, rénovés, asc., pl. bois, ensolleilé, bloc bien entretenu, près métro, 514-272-6013

OUTREMONT, luxueux condo rue Bates, 4½, électros, très éclairé, a/c, stat. intérieur. Vue sur V.M.R. 1630 \$, 1er sept. 450-240-0101, 514-594-3181.

P.A.T., 2 x 4½, 625 \$ et 660 \$, frais peints, 2 cac, balcons, 2e, près des services 514 917-1174

P.A.T., 4½ grand, rénové, pl. bois, près services, stat., libre, 438-885-4425, 514-642-1790

PLATEAU 1½ - 2½

500 \$ + 514-272-2901  
www.studioalouer.com

PLATEAU 1½ meublé, tout incl., balcon, buanderie, libre actuel ou juil. 5305-5358 514-277-7308

PLATEAU 1½ meublé, tout incl., balcon, buanderie, libre actuel ou juil. 5255-5358 514-982-6910

PLATEAU, 2 x 5½ + de 1050 pi car - chauffé + eau chaude près terrasse, métro Laurier, boul. St-Joseph, salon double, 1 ch., cuisine à l'arrière suivie d'une pièce style loft/luxueux, les entrées, 2125 \$ et +, 3e, pl. bois franc, entrée lav./séc., 514 526-0821 #0.

PLATEAU, 3½, 1 ch. fermée, pl. bois, balcons, ensolleilé, 700 \$, libre. 450-672-3149.

PLATEAU, 4½ (1 cac fermée, électros incl., libre août) ET 6½ (3 cac fermées, libre juil.), 970 \$ et +, 3e, pl. bois franc, entrée lav./séc., 514 526-0821 #0.

PLATEAU, boul. St-Joseph, 2 min. métro et parc Laurier, grand 6½, bien éclairé, rénové, 1435\$/mois, 514-594-6507

PLATEAU, HOMA 2½ - 3½ - 4½ - 5½ 4855 à 8755. Libre. 514-598-5872

PLATEAU, métro Laurier, grand 3½, rdc, pct patio, les entrées, calme. JUIL. 825\$. 514-678-5257

PLATEAU, parc Lafontaine 2x 8½, victorienne, vitraux, 2 entrées, 5 ch, réno 1600\$, 514-598-5959

PRÈS Gouin, 4½, pl. bois, entrée lav.-séc. non chauff., pas animaux, 585 \$, 514 328-1458

ROSEMONT, 3½, idéal pers. seule, non fumeur, pas animaux, Libre 514-721-6622.

ROSEMONT, 4½, 2 ch. fermées, entrées lav./séc. 2 balcons, M. Brizard 450-689-0457

ROSEMONT, 4½ haut duplex rénové, entrées lav./séc., réf. exigées, 850\$, 514-352-1515.

ROSEMONT, 5½, bois franc, frais peint, gar. int. / ext., cour, cabanon, 1150 \$, 514-697-1326

ROSEMONT (Angus), 4½, 3e, 2 ch., pl. bois neufs, frais peint, 514-326-1101 ou 514-585-2329

ROSEMONT, grand 4½ (pce double), rénové, entrée lav./séc., bois franc, 640 \$, 514-721-0767

ST-HENRI, 5½, 2 ch., métro, 2e. Tout rénové, libre 79 \$, Réf. 514-766-6604 après 19 h.

ST-LAURENT, 3½, 4½ chauffés, eau chaude, rénovés, près de tous services. 514-774-8440

ST-LAURENT, 3½, 4½ chauffés, eau chaude, rénovés, près de tous services. 514-209-3218

ST-LAURENT ville, 3½ 4½, 5½ 1 mois gratuit, occ. imm., béton, chauffé, électros, rénové, pl. flottant, pisc. ext., frais peint, près autor. 15. 514-336-4872

ST-LÉONARD, 4½ style condo, béton, entrées lav./séc., stat., non chauffé, 514-257-9239.

ST-LÉONARD, grand 4½ semi-s/soil, 2 ch., bien éclairé, entrées lav./séc., réf., 514-293-0692.

ST-LÉONARD - Près hôpital Grand 4½ rénové, 2e de Splex, tranqu. 780\$. 514-983-5114

ST-MICHEL, 5½ bas duplex, tout rénové, armées de cuisine en bois, céramique, pl. bois franc dans cac, pas d'animaux, 975 \$, libre, 438-275-4305.

VERDUN, beau 3½, chauffé, poêle/frigo, métro, magasins, pas animaux. 514-582-5618.

V.M.R., bas duplex très ensol., 5 min. centre-ville (train), 3 ch., 1 s/bain + 1 s/éau, s/lavage à l'étage, foyer, a/c, tout rénové, cour, gar. int. + stat., 1520\$ Occupation imm. 438-820-6732

GRIFINTOWN Impeccable, restauré, lumineux, terrasse, jardin, remise, 1 cac, 1325\$, Libre. Réf. 514-570-4853 jean.e.fortier@sympatico.ca

LAVALL RIVE-NORD

À LAVALL, const. récente. Spacieux app. 3½ à partir de 720 \$ et 4½ à partir de 895 \$. 5½ à partir de 1085 \$. Aprox. métro, bus et autres services. Concierge, garage, asc. Pour visites: 450-933-1240

BOIS-DES-FILON - Grand 4½ avec foyer, style condo, clair, boisé, 2 stat. Cabanon, près tout. Libre. 935 \$. 450-434-7332

MÉTRO Montmorency - Grand condo (2010), 4½, 7e, 5 électros a/c, gar. 1000\$. 514-222-9607

**136 RIVE-SUD**

BOUCHERVILLE, 5½, 3e, 3 ch. près feu et services, pl. bois franc et céramique, 2 balcons, grande cour, stat., 900\$, disp. 514 295-8571, 450-731-3330

LONGUEUIL Vieux, 1465 de la Providence. Près métro, grand 4½, luxueux, foyer, 1300 \$ tout incl. Idéal couple. 514-641-6275

ST-HUBERT, 4½ 1200 pc, a/c, condo neuf, très éclairé, gar. int., plafond 9', pas d'animaux, 1300\$, libre, 514-978-5087.

ST-LAMBERT, 7½ impeccable, non chauffé, quartier recherché, a/c, 4 places stat. + garage 1500 \$, libre, 514-258-5910

LAURENTIDES LANAUDIÈRE

À STE-ADÈLE 514-992-8788

SECTEUR MONT-GABRIEL Magnifiques maisons à louer,oyer selon grandeur: .825 \$, 1130 \$, 1425 \$, Entretien terrain inclus. Pas d'animaux, réf. 1 libre maintenant, 2 en juillet.

140 MONTRÉGIE, ESTRIE

BROMONT, rue Shefford, 2e-1 cac, 3 cac, 2 sdb, libre 15 août, 1075\$/mois. 450-534-2108

143 EXTÉRIEUR DU QUÉBEC

PALM BEACH • Lake Worth Condo sur golf et piscine, 15 min. mer, r.-de-ch. 1300 pi car, 2 ch., 2 s/bains, 55 ans +, non-fumeur. Pas d'animaux. Min. 3 mois. 2200 \$ US/mois ou saison (à discuter). 450-768-3201.

145 CONDOMINIUMS COPROPRIÉTÉS

CHAMBLY face au bassin, juil. 12. Condos haut de gamme, 4½, a/c, asc., gar. int., piscine ext. 1200 \$. Possibilité 1 mois gratuit. 514-821-6466

V.M.R., SAX, luxueux 4½, 5 électros, 2 stat. int. piscine, gym, Sept., 2150 \$, 514-924-7631.

147 CHALETS

14 JUILLET AU 4 AOÛT, app. idéal 1 ou 2 pers. max. Bonsecours à la campagne, région récréotouristique, 450-532-4092

À MONT TREMBLANT, bord lac, 3 ch., 819-688-3347, 350 \$ et +/sem. chaletsbedard.com

BORD DE L'EAU, chalet Lac-Supérieur, 4 cac, à 3 km de Tremblant côté nord, sem. ou mois. Tina: 819-688-2782

ESPACE super fonctionnel, environ 3000 pc, pour industrie légère ou entreposage. Facile d'accès sur boul. St-Laurier, près de Métropolitain. Descente de garage privée. Bail annuel. 1000 \$/mois. Services non inclus. 514-323-8370 # 21.

ESPACE COMM. INDUSTRIELS À LOUER

7215 St-Denis, magasin 1100 pi, 1800 \$/mois. 514 727-1695

7215 St-Denis, magasin 1100 pi, 1800 \$/mois. 514 727-1695

7215 St-Denis, magasin 1100 pi, 1800 \$/mois. 514 727-1695

7215 St-Denis, magasin 1100 pi, 1800 \$/mois. 514 727-1695

7215 St-Denis, magasin 1100 pi, 1800 \$/mois. 514 727-1695

7215 St-Denis, magasin 1100 pi, 1800 \$/mois. 514 727-1695

7215 St-Denis, magasin 1100 pi, 1800 \$/mois. 514 727-1695

7215 St-Denis, magasin 1100 pi, 1800 \$/mois. 514 727-1695

7215 St-Denis, magasin 1100 pi, 1800 \$/mois. 514 727-1695

7215 St-Denis, magasin 1100 pi, 1800 \$/mois. 514 727-1695

7215 St-Denis, magasin 1100 pi, 1800 \$/mois. 514 727-1695

7215 St-Denis, magasin 1100 pi, 1800 \$/mois. 514 727-1695

7215 St-Denis, magasin 1100 pi, 1800 \$/mois. 514 727-1695

7215 St-Denis, magasin 1100 pi, 1800 \$/mois. 514 727-1695

7215 St-Denis, magasin 1100 pi, 1800 \$/mois. 514 727-1695

7215 St-Denis, magasin 1100 pi, 1800 \$/mois. 514 727-1695

7215 St-Denis, magasin 1100 pi, 1800 \$/mois. 514 727-1695

7215 St-Denis, magasin 1100 pi, 1800 \$/mois. 514 727-1695

7215 St-Denis, magasin 1100 pi, 1800 \$/mois. 514 727-1695

7215 St-Denis, magasin 1100 pi, 1800 \$/mois. 514 727-1695

7215 St-Denis, magasin 1100 pi, 1800 \$/mois. 514 727-1695

7215 St-Denis, magasin 1100 pi, 1800 \$/mois. 514 727-1695

7215 St-Denis, magasin 1100 pi, 1800 \$/mois. 514 727-1695

7215 St-Denis, magasin 1100 pi, 1800 \$/mois. 514 727-1695

7215 St-Denis, magasin 1100 pi, 1800 \$/mois. 514 727-1695

7215 St-Denis, magasin 1100 pi, 1800 \$/mois. 514 727-1695

7215 St-Denis, magasin 1100 pi, 1800 \$/mois. 514 727-1695

7215 St-Denis, magasin 1100 pi, 1800 \$/mois. 514 727-1695

7215 St-Denis, magasin 1100 pi, 1800 \$/mois. 514 727-1695

7215 St-Denis, magasin 1100 pi, 1800 \$/mois. 514 727-1695

7215 St-Denis, magasin 1100 pi, 1800 \$/mois. 514 727-1695

7215 St-Denis, magasin 1100 pi, 1800 \$/mois. 514 727-1695

7215 St-Denis, magasin 1100 pi, 1800 \$/mois. 514 727-1695

7215 St-Denis, magasin 1100 pi, 1800 \$/mois. 514 727-1695

7215 St-Denis, magasin 1100 pi, 1800 \$/mois. 514 727-1695

7215 St-Denis, magasin 1100 pi, 1800 \$/mois. 514 727-1695

7215 St-Denis, magasin 1100 pi, 1800 \$/mois. 514 727-1695</

# DÉCÈS, PRIÈRES, REMERCIEMENTS

900

### INDEX DES DÉCÈS

**AYOTTE, Émilienne S.N.J.M.**  
Montréal

**BOURDON (née Beaudoin), Pierrette**  
Montréal

**CAROBENE, Rita**  
Montréal

**DAIGNEAULT (née Furlong), Bessie**

**DUCHARME, Lyne**  
Gatineau

**FIORILLO (née Farina), Rita**  
Montréal

**GUIARD, Cécile S.S.A.**

**IANNUZZI, Carlo**  
Sherbrooke

**POIRIER, Paul**  
Montréal

**RINFRET, Sr Suzanne M.I.C.**

**TURCOT, Keidok Lim**

**VIAU, Paul, m.sc.**

[lapresse.ca/necrologie](http://lapresse.ca/necrologie)

**CAROBENE, Rita**  
1929 - 2012

À Montréal, le 6 juillet 2012, à l'âge de 83 ans, est décédée Mme Rita Carobene, épouse en premières noces de feu M. Adéard Gratton et en secondes noces de feu M. Ernest Laurin. Elle laisse dans le deuil sa fille Ginette Poirier (Robert), ses petites-filles Annie (Jean-François) et Christiane (Yanik), son arrière-petite-fille Éliane, son frère, ses sœurs, ainsi que plusieurs parents et amis.

La famille recevra les condoléances le mardi 10 juillet 2012 dès 13 h, suivi d'une cérémonie religieuse à 16 h 30 au complexe funéraire Alfred Dallaire Memoria 2159, boul. St-Martin Est Laval.

**Alfred Dallaire**  
**MEMORIA**  
514 277-7778  
[www.memoria.ca](http://www.memoria.ca)

Au lieu de fleurs, des dons à la Société canadienne du cancer ou la Société d'Alzheimer seraient appréciés.



**DUCHARME, Lyne**  
1961 - 2012

La famille Ducharmes-Trites a le regret de vous annoncer le décès de Mme Lyne Ducharme (16 juillet 1961) est décédée à Gatineau le 4 juillet 2012 à l'âge de 50 ans.

Fille de feu Marcelle Pelletier et Léo Ducharme (Thérèse Longtin), elle laisse également dans le deuil son époux Richard Trites et sa fille Jessica, leurs filles Geneviève et Annie-Laure, son frère Yves (Lise Latendresse), ainsi que Johanne Landry (Alain Landry) et Lise Rhéaume (Tony Wark) qu'elle considérait comme des sœurs, ses neveux (Gabriel et Alexis) et nièces (Julie et Vanessa), plusieurs oncles, tantes, cousin(e)s et de nombreux amis.

Lyne aimait la vie de toutes les forces de son être et jamais elle n'a manqué une occasion de la célébrer. Partout où elle est passée, elle a semé l'amitié avec grande générosité. La loyauté à sa famille et à ses amis était sans borne. Au cours des 14 dernières années, Lyne a bravé une sournoise maladie en la regardant de face. Elle a embrassé la vie jusqu'à la fin en s'entourant d'être qu'elle aimait. Son sens de l'humour lui a été source remarquable d'énergie. La vie de Lyne a été débordante d'amour et celles qu'elle a marqués ne se comptent plus. La famille tient à remercier l'ensemble du personnel et les bénévoles de la Maison Mathieu-Frontent-Savoie, ainsi que les nombreux amis pour leur soutien et compassion.

La famille recevra vos condoléances en présence des cendres le jeudi 12 juillet 2012 entre 18 h et 21 h à la

**Coopérative funéraire de l'Outaouais**  
95, boul. Cité-des-Jeunes  
Gatineau (secteur Hull)

Les funérailles seront célébrées le samedi 14 juillet 2012 à 11 h 30 en l'église anglicane St-Matthews, située au 217, First Avenue, à Ottawa. La famille sera sur place dès 10 h 30 pour recevoir vos condoléances.

Vos marques de sympathie pourront se traduire par un don à la Maison Mathieu-Frontent-Savoie à la mémoire de Lyne Ducharme.

**GUIARD, Cécile S.S.A.**  
Sr Marie Émilien S.S.A.  
1926 - 2012

À la Maison mère des Soeurs de Saint-Anne, Lachine, le 6 juillet 2012, à l'âge de 85 ans, est décédée Soeur Cécile Guizard S.S.A., originaire de St-Jérôme. Elle était la fille de feu Omer Guizard et de feu Alice Ratelle.

Elle laisse dans le deuil, outre sa famille religieuse, Marcel (Lucille Moreau), Jacques (Thérèse Sullivan), Jean (Marie Turcot), Carmen Guizard-Robert, Paquerette Guizard-Lafond, Yvon (Rollande Guay), Hélène (Lucien Whiteman), Réal (Cécile Guay), Éliane (Yvon Prieur), Denise Guizard-Arseneault, Louis.

Elle sera exposée à la

**Maison mère des soeurs de Saint-Anne**  
745, avenue Esther-Blondin  
(coin 18<sup>e</sup> avenue et Provost, Lachine)  
le lundi 9 juillet 2012. Le salon sera ouvert dès 10 h.

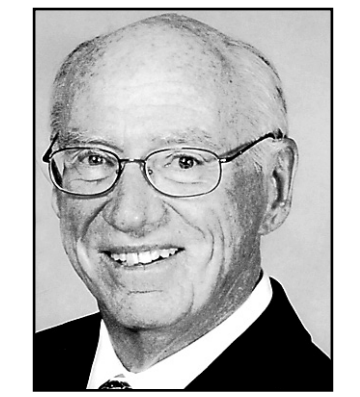
Les funérailles auront lieu en la chapelle de la Maison mère, le même jour, à 13 h 30.

Prière de ne pas envoyer de fleurs.

**Direction**

**YVES LÉGARE**  
Complexes funéraires

**DIRECTION**  
[www.yveslegare.com](http://www.yveslegare.com) 514 595-1500



**IANNUZZI, Carlo**  
1938 - 2012

Au Centre hospitalier universitaire de Sherbrooke, le 6 juillet, est décédé Carlo O. Iannuzzi, entouré de sa famille qui l'aimait tant.

Époux de Lise Groulx, fils de feu Carlo Iannuzzi et Aldéa Leclerc.

Mari dévoué et généreux, père et grand-père, il laisse derrière lui son épouse Lise Groulx ainsi que ses enfants Mario (Katia Cyr), Caroline (Frédéric Nadeau), André (Tania Garonzi), ses petits-enfants Léa, Annabelle, Luca, Félix, Giancarlo et Alessandra en plus de ses deux enfants François et Christian, ses sœurs et beaux-frères, spécialement sa soeur Jeanne Iannuzzi Ouellet.

Né à Lachine QC, il a gradué de l'Université Polytechnique de Montréal en 1966, devenant un ingénieur civil accompli, contribuant à plusieurs projets de construction ici ainsi que hors-province. Il a ensuite débuté une carrière en restauration comme franchisé McDonald's à Thetford-Mines en 1978, il est ensuite devenu franchisé dans le marché de Sherbrooke-Magog-Coaticook en 1998. Il est demeuré humble et déterminé dans un monde rempli de défi, il a été un mentor et un guide pour plusieurs. Passionné de la nature, il a passé ses dernières années à la faire découvrir à ses petits enfants.

Au fils des années et de ses multiples succès, son engagement premier demeurera indéfectiblement le bien-être et l'amour de sa famille.

## Décès

**AYOTTE, Émilienne S.N.J.M.**  
À Longueuil, le 7 juillet 2012, à l'âge de 102 ans, est décédée Soeur Émilienne Ayotte, en religion Soeur Conrad-Marie, née à Berthier. Elle était la fille de Wilfrid Ayotte et de Cordélie Bernèche. Outre sa famille religieuse, elle laisse dans le deuil de nombreux neveux et nièces, arrière neveux et nièces. Elle sera exposée à la

**Maison Jésus-Marie des Soeurs des Saints Noms de Jésus et de Marie**  
86, rue Saint-Charles Est  
Longueuil (Québec) J4H 1A9

le 10 juillet à 13 h. Les funérailles auront lieu au même endroit, le même jour, à 14 h 30.

L'inhumation, au cimetière St-Antoine de Longueuil, chemin Chambly.

**Direction**

**Alfred Dallaire**  
**MEMORIA**  
514 277-7778  
[www.memoria.ca](http://www.memoria.ca)



**DAIGNEAULT (née Furlong), Bessie**  
1929 - 2012

À LaSalle, le 4 juillet 2012, à l'âge de 82 ans, est décédée Bessie Daigneault (née Furlong), épouse de feu Marcel Daigneault.

Elle laisse dans le deuil ses enfants Maureen et Michael, ses petits-enfants Jason et Shayne, ses sœurs Greta (Claude), Kathleen et Maureen (Stan), son frère Johnny ainsi qu'autres parents et amis.

La famille recevra les condoléances au salon

**YVES LÉGARE**  
Complexes funéraires

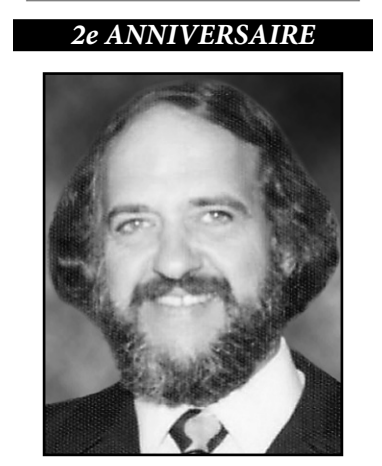
7200, boul. Newman, LaSalle H8N 1X2  
[www.yveslegare.com](http://www.yveslegare.com) 514 595-1500

**FIORILLO (née Farina), Rita**  
1923 - 2012

À Montréal, le 6 juillet 2012, à l'âge de 89 ans, est décédée Mme Rita Farina épouse de feu Salvatore Fiorillo.

Elle laisse dans le deuil ses filles Josée (Gilles Bélanger) et Bianca (Marino De Ciccio), ses petits-enfants François (Denise) et Mireille Bélanger, Martino, Mariella (Filippo), Tania, Amanda et Angelo De Ciccio, ses arrière-petits-enfants Antoine et Olivier, ainsi que son frère Virgilio (Vanna).

La famille recevra les condoléances au salon



**Gaston Marciel**

A la douce mémoire de mon tendre époux Gaston Marciel. Il y a 2 ans tu es parti sur l'Autre Rive. après 50 ans d'Amour et de Complicité. Tu m'avais écrit avant le « Grand Jour » Je t'assure de ma compréhension, ma tendresse, ma délicatesse et mon dévouement... « Je t'aime et pour toujours! » Tu as tenu ta promesse! 50 ans plus tard, devant les amis, qui le savaient déjà, je confirmais que tu avais su me choyer, me respecter et me chérir. que c'était un bonheur de vieillir avec toi, mon homme, mon ami, mon mari. Mais, tu es parti !..... tellement vite! Malgré ton absence... qui fait si mal ! Tu occupes encore toute la place dans ma tête et dans mon coeur. Je sens que tu es là, tu veilles sur moi... Et que tu m'attends sur « l'Autre Rive. » Je t'aime toujours autant... Stella

Remerciements tout particulier à Lisette et Maurice Chartier qui ont su s'assurer du confort et du bien être de Carlo Iannuzzi pendant les dernières années de sa vie de même qu'au personnel du CHUS Fleurimont aux soins intensifs ainsi qu'au département de neurologie. La famille vous accueillera à la

**Résidence funéraire Ledoux Magog Inc.**  
150, Sherbrooke, Magog, Qc  
Tél. : 819 843-4473  
Télex. : 819 843-4563  
[ledoux@netrevolution.com](mailto:ledoux@netrevolution.com)

le mercredi 11 juillet de 14 h à 16 h et de 19 h à 21 h ainsi que le jeudi 12 juillet de 9 h jusqu'à 10 h 35.

Les funérailles suivront dès 11 h à l'église de Ste-Catherine-de-Hatley, QC. L'inhumation aura lieu au cimetière du même endroit.

Des dons au Fonds Brigitte-Perreault de la Fondation du CHUS (3001, 12<sup>e</sup> Avenue Nord, Sherbrooke, Qc, J1H 5N4) seraient grandement appréciés de la famille.



**BOURDON (née Beaudoin), Pierrette**  
1935 - 2012

À Montréal, le 6 juillet 2012, est décédée, à l'âge de 77 ans, madame Pierrette Bourdon.

Elle laisse dans le deuil ses enfants Marie-Louise et Daniel, sa soeur jumelle Georgette, ses sœurs Thérèse et Gabrielle, ses frères André (Claire), Jacques et Jean (Pierrette), ses petits-enfants Alexandre, Catherine, Anne-Élisabeth et Marie-Hélène, ainsi que plusieurs autres parents et amis.

La famille vous accueillera à la

**COOPÉRATIVE FUNÉRAIRE DE L'ÎLE DE MONTRÉAL**  
9480, rue Notre Dame Est  
Montréal, (Québec), H1L 3N9  
514-303-4888

le 10 juillet 2012 de 14 h à 17 h et de 19 h à 21 h, ainsi que le 11 juillet de 9 h à 10 h 30. Les funérailles auront lieu à 11 h. L'église reste à confirmer. Appeler à la Coopérative pour de plus amples informations.



**5e ANNIVERSAIRE**

**Lucette Plamondon Garneau**

Il existe une étoile, elle est si belle et merveilleuse, elle brille dans le ciel et dans nos coeurs et cette étoile c'est toi maman chérie. Nous te demandons de continuer à veiller sur nous de là-haut tout comme tu le faisais si bien sur terre. Avec tout notre amour et pour toujours. Danielle, Claude et ton petit-fils Kevin.

**Alfred Dallaire**  
**MEMORIA**  
514 277-7778  
1120, Jean-Talon Est, Montréal  
[www.memoria.ca](http://www.memoria.ca)

le lundi 9 juillet de 14 h à 17 h et 19 h à 22 h, et mardi dès 9 h.

Les funérailles seront célébrées en l'église Notre-Dame-de-la-Défense, 6800, Henri-Julien, Montréal, le mardi 10 juillet à 11 h.

FONDATION ARMAND-FRAPPIER

Un don In Memoriam au décès d'un proche est un moyen privilégié d'exprimer sa sympathie.

Pour l'avancement de la recherche en santé

450-686-5360 [www.fondation-arfrappier.qc.ca](http://www.fondation-arfrappier.qc.ca)

## Votre don pourrait faire la différence!

Cette année, **21 700** Canadiens seront atteints d'un **cancer du poumon...**  
**2 800** d'entre eux y survivront!

**L'ASSOCIATION PULMONAIRE** Québec  
1 800 295-8111  
[www.pq.poumon.ca](http://www.pq.poumon.ca)

# ASTROLOGIE DU JOUR

**♈ BÉLIER** DU 21 MARS AU 19 AVRIL

L'opposition du duo Lune-Uranus en Bélier avec Mars en Balance propose un début de semaine effervescent qui pourrait connaître sa part de surprises et d'imprévus. Partout où vous irez, c'est vous qui mènerez le bal. Tandis que les autres peuvent vous encourager à faire des folles, l'impulsivité gagne à être tempérée. N'oubliez pas d'apporter quelque chose d'important quelque part...

**♌ LION** DU 23 JUILLET AU 22 AOÛT

Si vous ne sautez pas sur l'occasion, quelqu'un d'autre s'empressera de le faire à votre place. Afin de ne pas rater une opportunité, il faudra agir promptement. Ne doutez pas de vos aptitudes; celles qui vous manquent peuvent s'apprendre sur le terrain. Mercure actuellement de passage en Lion devrait vous permettre de briller par votre efficacité, un atout qui vous aidera à conquérir mers et mondes.

**♎ SAGITTAIRE** DU 22 NOVEMBRE AU 21 DÉCEMBRE

La Lune en Bélier y "croise" Uranus et s'oppose à Mars en Balance. Conséquent, voici une semaine qui peut s'amorcer dans un climat de turbulences. Course contre la montre, changements de dernière minute, agitation et fébrilité; voilà des choses qui risquent de figurer au menu de ce lundi. Votre force physique accrue peut en impressionner plusieurs.

**♉ TAUREAU** DU 20 AVRIL AU 20 MAI

Est-il vraiment nécessaire de déterminer aujourd'hui même combien de temps une situation peut continuer? Il y a moyen de ne pas vous soucier de l'avenir sans l'hypothéquer pour autant. Profitez plutôt de ce que ce lundi peut vous offrir sans trop vous poser de questions. Des signes de stress et d'anxiété ne plairont à personne; affichez plutôt, si possible, une façade calme et imperturbable.

**♏ VIERGE** DU 23 AOÛT AU 22 SEPTEMBRE

Votre bonne conscience peut vous inciter à ménager les gens, mais de vous empêcher de saisir une opportunité par crainte de peiner ou de décevoir quelqu'un d'autre ne contribuerait qu'à faire naître en vous un ressentiment durable. Du moment que votre but n'est pas de blesser délibérément autrui, vous devriez écouter votre coeur et faire ce dont vous avez envie.

**♐ CAPRICORNE** DU 22 DÉCEMBRE AU 19 JANVIER

Au carré de Pluton en Capricorne, l'opposition du duo Lune-Uranus en Bélier à Mars en Balance peut vous amener à certaines remises en question. La stabilité de votre quotidien pourrait être perturbée d'une manière ou d'une autre, et probablement de façon difficilement prévisible. Certes, votre goût d'aventure risque d'être comblé, mais aux dépens d'un besoin de routine et de sécurité.

**♊ GÉMEAUX** DU 21 MAI AU 21 JUIN

L'influence de Jupiter en Gémeaux a pour effet d'élargir votre champs d'influence sur votre environnement. Conséquemment, il faut vous attendre à recevoir une multitude de suggestions et de recommandations, qui, naturellement, ne pourront pas toutes être retenues et mises en application. Ne vous écartez pas trop de votre vision initiale.

**♍ BALANCE** DU 23 SEPTEMBRE AU 23 OCTOBRE

L'opposition du duo Lune-Uranus en Bélier avec Mars en Balance risque d'amener les gens à agir impulsivement, sans réfléchir aux conséquences de leurs actes, et cela ne vous exclut pas. Malgré cela, ce lundi pourrait parallèlement vous faire une surprise. Vous pouvez également empêcher quelqu'un de commettre une erreur en relatant vos propres expériences passées.

**♋ CANCER** DU 22 JUIN AU 22 JUILLET

À cause de son opposition à Mars en Balance, l'actuelle conjonction Lune-Uranus en Bélier pourrait vous laisser perplexe. Faute de temps ou de moyens, il est possible que les circonstances ne vous permettent pas de commencer la semaine exactement comme vous l'aviez envisagé. Il existe toutefois un moyen d'obtenir ce que vous n'avez jamais eu en procédant de façon inhabituelle.

**♌ SCORPION** DU 23 OCTOBRE AU 21 NOVEMBRE

Le succès de votre lundi dépendra largement de votre capacité à demeurer fidèle aux décisions et aux engagements que vous avez pris au préalable. Les personnes qui vous côtoient ont besoin de stabilité de votre part, et il serait dommage de les décevoir en proposant de changer de parcours, surtout si c'est pour en revenir à votre idée initiale en bout de ligne.

**♎ VERSEAU** DU 20 JANVIER AU 18 FÉVRIER

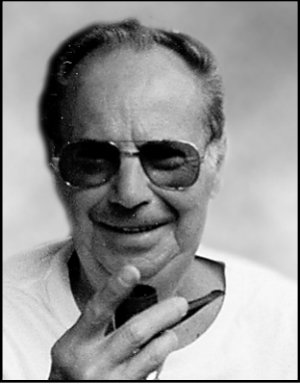
L'opposition du duo Lune-Uranus avec Mars en Balance peut vous demander d'agir avec retenue et maîtrise de soi. Vous pourriez avoir à résister à une tentation, soit pour demeurer fidèle à une résolution, soit pour satisfaire une exigence imposée par autrui. Votre bonne volonté peut toutefois venir à bout de tout, et c'est en l'écouter que vous éprouverez le maximum de satisfaction.

**♏ POISSONS** DU 19 FÉVRIER AU 20 MARS

Il pourrait s'agir d'un lundi que vous n'oublierez pas de si tôt! Conjointe à Uranus et opposée à Mars en Balance, la Lune en Bélier peut entraîner une suite d'événements imprévus. À condition de ne pas commettre d'imprudences, vous ne perdrez rien à tenter d'appeler votre propre chance. L'imprévisible est la seule chose à laquelle on puisse vraiment s'attendre.

[astrologue@astro-communications.com](mailto:astrologue@astro-communications.com) HOROSJT

# DÉCÈS, PRIÈRES, REMERCIEMENTS



**POIRIER, Paul**  
1929 - 2012

À Montréal, le vendredi 6 juillet 2012, est décédé, à l'âge de 82 ans, Paul Poirier, époux de Suzanne Provost.

Outre son épouse, il laisse dans le deuil ses enfants Carole (Jean-Paul), Linda (Jean), Maurice (Nicole) et Mario (Marie) ainsi que les enfants de son épouse, Sylvie et Josée (Manon) qu'il aimait comme les siens, ses petites-filles Laurence, Judith, Marie-Ève et Véronique, ses trois arrière-petits-enfants, son frère Lucien (Jeanne-Mance), son beau-frère Serge (Paule), ses belles-soeurs Louise (Roger), Diane (Pierre) et Louise, ses autres parents et amis.

La famille vous accueillera au complexe funéraire

**MAGNUS POIRIER®**

Complexe Sherbrooke  
6825, rue Sherbrooke Est  
Montréal

T: 514 727-2847

www.magnuspoirier.com

le mercredi 11 juillet 2012 de 14 h à 17 h et de 19 h à 21 h.

**RINFRET, Sr Suzanne M.I.C.**

Au Pavillon Délia Tétreault, est décédée, le 7 juillet 2012, à l'âge de 86 ans, Sr Suzanne Rinfret, m.i.c., fille de feu Claude Rinfret et de feu Juliette Lacoursière.

Outre sa famille religieuse, elle laisse dans le deuil sa soeur Mme Simone Rinfret Papineau, son frère M. Paul Rinfret et sa belle-soeur Mme Yvette Rinfret, des neveux et nièces, cousins, cousines et ami(e)s.

Elle sera exposée à la maison des **SS Missionnaires de l'Immaculée-Conception 100, Place Juge Desnoyers Pont-Viau, Laval**

le mardi 10 juillet 12 h 30.

Les funérailles auront lieu mardi à 13 h 45 à la Chapelle de la Communauté.

L'inhumation se fera au cimetière de la Congrégation à Pont-Viau.

Vos dons pour nos missions seraient appréciés.

**Direction**



**YVES LÉGARÉ**  
Complexes funéraires

DIRECTION

www.yveslegare.com 514 595-1500



**TURCOT, Keidok Lim**  
1930 - 2012

Keidok Lim Turcot est décédée, le mercredi 4 juillet 2012, des suites d'une maladie aiguë et irréversible. Elle laisse dans le deuil son mari Yvon Turcot, son frère Richard Lim (Helena Maria) de New York, sa soeur Alice (Manuel Montero) de Saint-Jacques de Compostelle, son neveu Claude-Philippe Lim (Nancy) de Virginia Beach, sa nièce Monica Lim Montero de Paris, ainsi que de nombreux et chers amis au Québec, aux États-Unis, en Asie et en Europe.

Née à Shanghaï (Chine) de parents coréens, Mido Kim et Sung Up Lim, Keidok était diplômée des universités Ewa (Corée du Sud) et Columbia (New York). Devenue citoyenne américaine, elle fit d'abord carrière au siège des Nations Unies d'où elle fut fréquemment détachée pour remplir des mandats auprès du Secrétariat d'Etat des États-Unis. Après son mariage elle vécut dans les villes d'affectation de son mari, notamment à Paris où elle obtint le Grand Diplôme du Cordon Bleu.

Peu après s'être établie définitivement à Montréal dans les années 70, elle donna des leçons de cuisine et participa à des séries télévisées sur la gastronomie et les arts de la table. Passionnée de cuisine, elle a exercé ses activités de traiteur de haut de gamme avec un souci constant d'innovation et de créativité. Elle était membre de l'Association internationale de la presse gastronomique.

Parents et amis pourront faire leurs adieux à Keidok le mardi 10 juillet 2012 à compter de 16 h. Il y aura à 18 h un moment de recueillement et de remémoration qui sera suivi du verre de l'amitié.

L'inhumation aura lieu dans la plus stricte intimité à une date ultérieure.

**Centre funéraire Côte-des-Neiges**  
Réseau Dignité

4525, chemin Côte-des-Neiges, Montréal, QC, H3V 1E7



**VIAU, Paul, m.sc.**  
1932 - 2012

Paul Viau nous a quitté paisiblement entouré des siens, le 4 juillet 2012, à l'âge de 80 ans.

Époux de feu Doris Michaud, il laisse dans le deuil Christine Dulude, sa conjointe depuis plus de 40 ans, ses enfants Anne (Richard), Marie (Jean-Louis), Lise (Muriel) et Paul (Rose-Marie), ses petits-enfants, Justine, Jeanne, Thomas, Alexis et Simon, ainsi que ses soeurs, Paulette et Françoise (Robert). Il laisse également dans le deuil ses beaux-frères et belles-soeurs, neveux et nièces, ainsi que ses amis et collègues.

Comptable agréé et homme d'affaires, Paul Viau était professeur retraité du département des sciences comptables de l'UQAM. Il a également œuvré pendant plusieurs années au sein du mouvement Desjardins et s'est impliqué en politique municipale.

Père aimant, homme de convictions et épicurien, il a courageusement affronté la maladie de Parkinson avec le précieux soutien de sa conjointe au cours des 13 dernières années de sa vie.

La famille accueillera parents et amis au Complexe funéraire

**URGEL BOURGIE**

514-735-2025

Consultez le registre à sa mémoire

**1025, rue Saint-Laurent Ouest Longueuil**

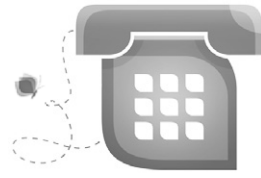
www.urgelbourg.com

le mercredi 11 juillet de 14 h à 19 h. Suivra une liturgie de la Parole à la chapelle du Complexe.

Des dons à sa mémoire à la Société Parkinson du Québec seraient appréciés.

## DON EN LIGNE

Pour que la vie reprenne son envol



FONDATION  
Jean-Monbourquette

MODÈS DE PAIEMENT ACCEPTÉS

514 523-3596 • 1 888 423-3596



## LES PETITES ANNONCES LA PRESSE

# VU VENDU

Placez une petite annonce dans *La Presse* et elle paraîtra gratuitement sur **CVENDU**



Qualité en quantité

514-987-VENDU (8363)



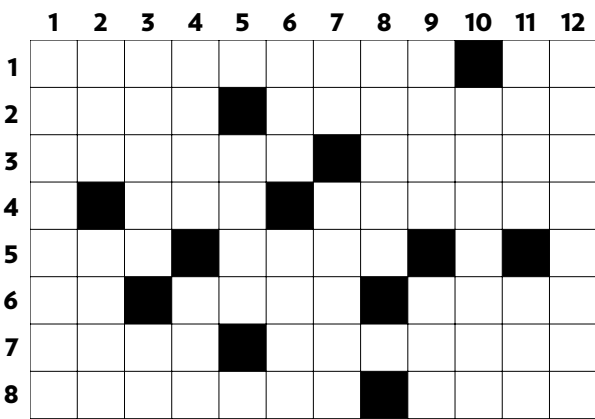
## VOILÀ! VOTRE SOIRÉE DE TÉLÉVISION

Votre guide télé sur WWW.LAPRESSE.CA/TELE

	17 h 00	17 h 30	18 h 00	18 h 30	19 h 00	19 h 30	20 h 00	20 h 30	21 h 00	21 h 30	22 h 00	22 h 30	23 h 00	23 h 30
<b>SRC</b>	16h30 4 Les Docteurs	Convivence	Le Téléjournal 18 h	Des squelettes	Le monde en gros	Les chefs! / Bruny Surin	Pénélope McQuade / Jean-Marc Parent	Le Téléjournal	22h45 Nouv. sports	23h05 Des kiwis et des hommes				
<b>TVA</b>	16h55 TVA nouvelles	TVA nouvelles	Sucré salé	Qui perd gagne	Fidèles au poste! / Lise Dion	Massicotte #5 Partie 1 de 2	TVA nouvelles	Juste pour rire	23h15 Sucré salé	23h45 LA FIE... 2h00				
<b>V</b>	Duo	La guerre des clans	Atomes crochus	Un souper parfait	Taxi payant	Jacques Villeneuve	Séduction	Un gars le soir	Dumont	Instant Gagnant				
<b>TQc</b>	Cornemuse	Toc toc toc	Kaboum	Tactik	Tactik	Légitime dépense	Planète science Partie 2 de 2	CONTINENTAL, UN FILM SANS FUSIL (2007) Gilbert Scotte.	22h50 Une pilule, une p'tite granule	23h50 Duels LNI				
<b>CBC</b>	CBC News: Montreal		Coronation Street	Coronation Street	Jeopardy!	Mr. D	Ron James Show	Republic of Doyle / Rusted Steele	CBC News: The National	22h55 CBC News: LN / 23h05 Stampede				
<b>CTV-M</b>	The Dr. Oz Show		CTV News	eTalk	Big Bang Theory	Mike & Molly	Two and Half Men	Masterchef / Top Nine Compete	22h05 The Glass House	CTV National News	CTV News			
<b>GBL-Q</b>	16h30 4 Young & R.	Ricardo	Evening News	Global National	E.T. Canada	Ent. Tonight	Psych / In For a Penny...	House / Love Is Blind	Hawaii Five-0 / Ka Ho'Oponopono	News Final	E.T. Canada			
<b>ABC</b>	The Dr. Oz Show		ABC 22 News	ABC World News	ABC 22 News	TMZ	The Bachelorette		22h05 The Glass House	ABC 22 News	23h35 Nightline			
<b>CBS</b>	Channel 3 News	The: 30	Channel 3 News	CBS Evening News	Ent. Tonight	Met Your Mother	2 Broke Girls	Two and Half Men	Mike & Molly	Hawaii Five-0 / Ka Ho'Oponopono	Channel 3 News	23h35 Letterman		
<b>FOX</b>	30 Rock	The Office	Two and Half Men	Two and Half Men	Big Bang Theory	Big Bang Theory	10 Chefs Compete	Masterchef / Top Nine Compete	FOX 44 News at 10	News at 10:30	The Office	Met Your Mother		
<b>NBC</b>	First at Five	5:30 Now	News	NBC Nightly News	Jeopardy!	Wheel of Fortune	Fear Factor Partie 1 de 2	American Ninja Warrior / Finals	Grimm / Love Sick / Claire Coffee	News	23h35 Jay Leno			
<b>PBS-P</b>	Wild Kratts	Electric Company	BBC News America	Nightly Business	PBS NewsHour	Antiques Roadshow / Vintage Atlanta	Antiques Roadshow Partie 1 de 3	Great Old Amusement Parks	Riverworld Partie 1 de 2	BBC World News	Charlie Rose			
<b>SHOW</b>	Lost Girl / Truth and Consequences	XIII	DEADLY SKIES (2005) avec Rae Dawn Chong, Antonio Sabato Jr..	XIII										
<b>ARTV</b>	Contes d'Avonlea / Le retour de Hetty	Les Belles Histoires des pays d'en haut	Visite libre	Rumeurs	100 ans, mon cow-boy / Martin Deschamps, Lisa Leblanc.	Au coeur du country / Gagner sa vie	Histoire du rock	23h20 Le monde selon Anish Kapoor						
<b>CD</b>	Ça bouge en grand	C'est incroyable! / Étudiants en délire	Contact animal / De l'océan	Guerre enchères	Guerre enchères	Morts insolites	Morts insolites	Experts en crime						
<b>Cinépop</b>	15h55 4 ROMÉO ET JULIETTE (1968)	16h15 UN MONDE POUR NOUS (1989) avec Lone Skye, John Cusack.	LE SURVENANT (2005) avec Anick Lemay, Gilles Renaud, Jean-Nicolas Verreault.	DUEL (1972) avec Jacqueline Scott, Dennis Weaver.	0h10									
<b>EV</b>	Hell's Kitchen	Poisson dans l'eau / Bengale	Benoit le bienheureux	Dans tes yeux	Un dimanche	Montreal bouche à bouche / Mc Gill								
<b>HI</b>	NCS enquêtes / Lointains ennemis	Hélicoptères au front	Knockout	NCS enquêtes / Lointains ennemis	Deadwood Partie 2 de 2	Pilotes des glaces / La ligne d'arrivée								
<b>MMAX</b>	Le rôle de ma vie	L'index québécois	Queens of Pop	Style de Star	La danse des étoiles	Millionnaires à tout prix	Les années / Jean Leloup	Benezra reçoit / Soeur Angèle						
<b>MP</b>	Palmarès	Cliptoman	Punk d' Piégées	Débat critique	La prochaine Top Modèle Américaine	Skins	Coup de rock							
<b>RDI</b>	Le Téléjournal RDI	RDI monde	RDI économie	24 heures en 60 minutes	Les grands reportages	Le Téléjournal RDI	RDI économie	Le National	Le Téléjournal	23h45 Nouv. sports				
<b>S+</b>	Un, Dos, Tres / Faux et usage de faux	C.S.I.: Les experts	C.S.I.: Miami / Miami, on a un problème	LE SERPENT (2005) avec Anick Lemay, Gilles Renaud, Jean-Nicolas Verreault.	DUEL (1972) avec Jacqueline Scott, Dennis Weaver.	0h10								
<b>SE</b>	16h00 4 TERRES D...	17h50 JACK ET JILL (2011) avec Katie Holmes, Al Pacino, Adam Sandler.	19h25 ARNAQUE .44 (2011) Malin Akerman.	Luck (v.f.)	Vie est trop courte	Kenny Powers	TERRES DE SANG (2011)	0h45						
<b>TFO</b>	Miam	Le grand galop	Mon premier em.	Moitié, Moitié	Miam	Sam Chicotte	Terre en vue / L'Ontario	BOB LE FLAMBEUR (1956) avec Isabelle Corey, Daniel Cauchy, Roger Duchesne.	Facteur humain	Visages d'ici				
<b>TV5</b>	Prendre sa place	17h50 Questions pour un champion	Journal France 2	Ports d'attache / Heidi au Cap	Secrets d'histoire / François 1er: Le roi des rois	L'amour, toujours l'amour!	TV5 le journal	23h35 Enquête						
<b>Z</b>	Défi sucré / Las Vegas	Décore ta vie	Propriétaire	Bye-Bye Maison	La bosse des noces	Eceinte sans savoir	L'hypnotiste	Chic Shack	Idées grandeur	Décore ta vie	Airoldi pour sortie	Désordre émotif / Une vie en flammes		
<b>VIE</b>	Chuck	La porte d'Atlantis	Les Nerdz	Comment c'est fait	Nikita	Les surhumains	XIII	Sales Jobs						
<b>RDS</b>	17h50 4 F1 Course automobile	Sports 30	Sports 30	30 sur 30 / Un rêve impossible	LMB Baseball - Compétition de circuits (D)								Sports 30	Sports 30
<b>SPN</b>	Prime Time Sports	Sportsnet Connected	MLB Player Poll	All-Star Preview	LMB Baseball - Compétitions des coups de circuits (D)								Sportsnet Connected	
<b>TSN</b>	Off the Record	Interruption (D)	SportsCentre	That's Hockey (D)	Interruption	Cycling - Le Tour de France							SportsCentre	
<b>Disney</b>	Agent spécial Oso	Route p. jungle	Ses Doodlebops	Jake et les pirates	TicketyToc	Maison de Mickey	Harry & dinos	La bande à Picsou	Les Doodlebops	Aladdin	101 Dalmatiens	Tibère...maison	Agent spécial Oso	Maison de Mickey
<b>TTF</b>	Jimmy L'intrépide	Johnny Test	Les Simpson	Johnny Test	Défis extrêmes: TM	6teen Partie 2 de 2	Ma gardienne est	Passé ou casse	Les Simpson	American Dad	Family Guy	South Park	Les Simpson	Célibataire cherche
<b>VRAK</b>	Big Time Rush	Big Time Rush	Teen Wolf / La morsure	Grenade avec ça?	Grenade avec ça?	Ma famille d'abord	Dans le trouble	Degrassi, nouvelle	Ça sent drôle!	VRAK la vie	Les testeurs	M. changement	Fan Club	

# MOTS CROISÉS JUNIOR

Du lundi au samedi  
WWW.HANNEQUART.COM



## HORIZONTALEMENT

- Partie de la tige qui porte la fleur ou le fruit. - Bande dessinée.
- Situation dans laquelle se présente une chose. - Énonce une à une les parties d'un tout.
- Qui ont peu de poids. - Capitale d'un pays voisin de l'Algérie.
- Affaibli par l'usage. - Traces laissées par le passage d'un animal.
- Sert à ouvrir les menottes. - Bruit qui exprime un bruit de porte qui claque.
- Interjection qui exprime la surprise. - Organe qui

secrète l'urine. - Pantalon de toile très solide.

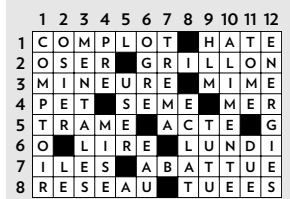
- Monnaie des Belges. - Met dans un lieu fermé, d'où l'on ne peut sortir.
- Apparition effrayante d'un mort. - Se servir de quelque chose.

## VERTICALEMENT

- Jouets représentant le plus souvent un animal.
- Le temps des fraises. - Il fait partie de la même famille que le chien.
- Arme de main, à lame large et courte. - Deuxième note de la gamme.

- Retirés. - Matière rocheuse et dure.
- Suite d'images qui se forment dans l'esprit quand on dort.
- Déterminant démonstratif. - Attacher une gerbe d'épis.
- Premier dans une numérotation. - Arrêt de fonctionnement dans un mécanisme.
- Petit génie malicieux.
- Émotionnés. - Activité préférée des enfants.
- Dont on n'a rien retranché.
- Fromage au lait de vache. - Principe spirituel.
- Crayonner.

## SOLUTION du dernier numéro

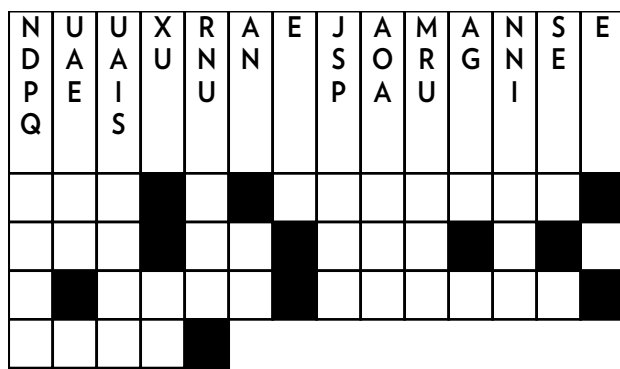


# CITATION SECRÈTE

par Isabelle Vadeboncoeur

Placez les lettres de chaque colonne dans la case appropriée de manière à former une phrase complète. Les mots sont séparés par une case noire.

Thème : Proverbe français

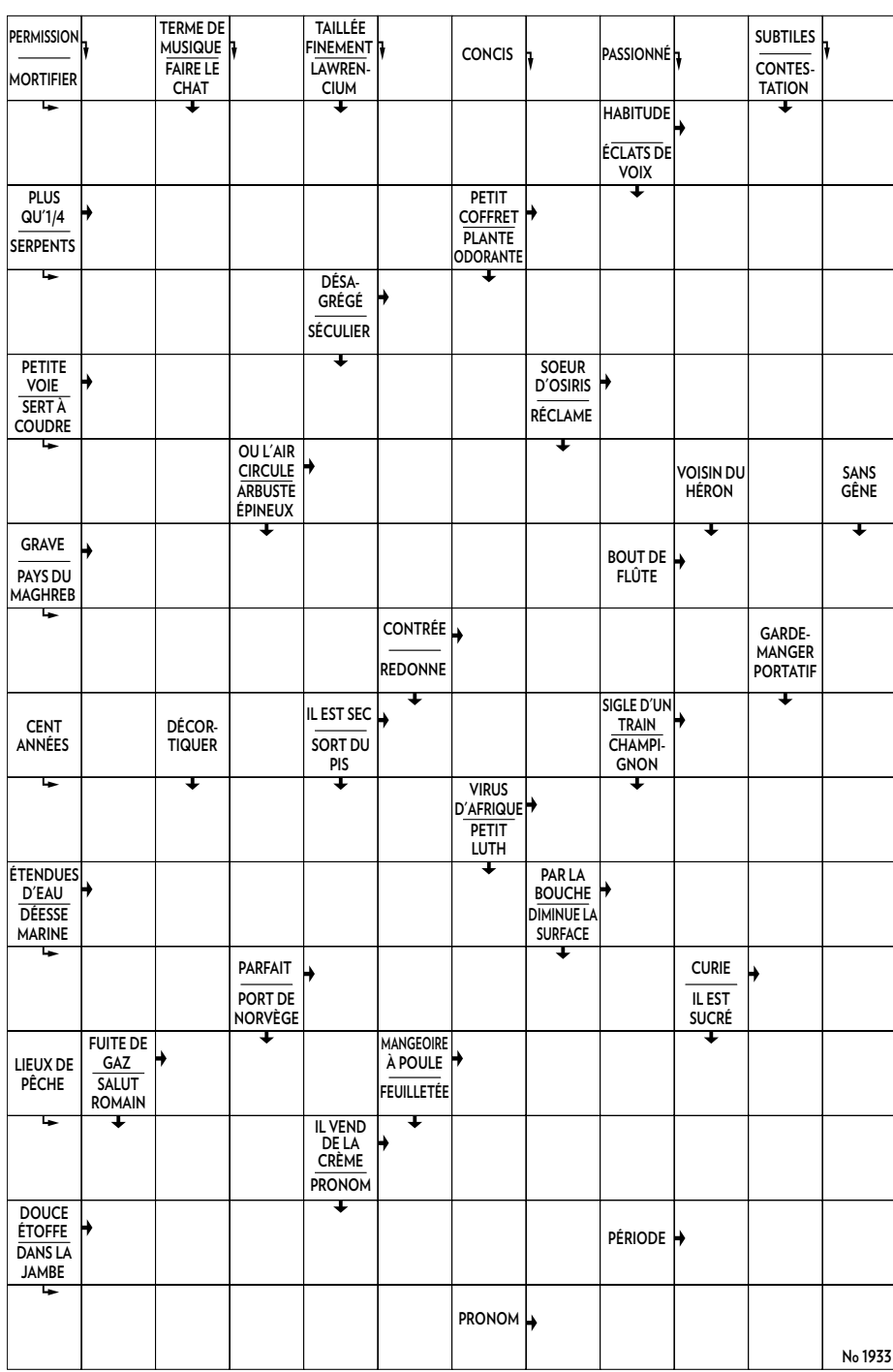


## SOLUTION du dernier numéro

Citation de Michèle Bernier: Quitte à être triste, autant avoir l'air gai.

# MOTS FLÉCHÉS

9 juillet 2012

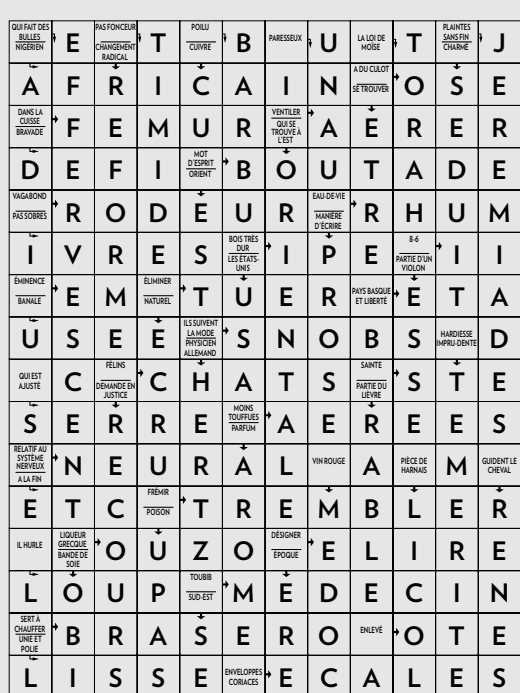


No 1933

AMUSEZ-VOUS!  
Lundi 9 juillet 2012  
LA PRESSE AFFAIRES 9

# MOTS FLÉCHÉS

Solution du dernier numéro



WWW.HANNEQUART.COM



# MOT MYSTÈRE

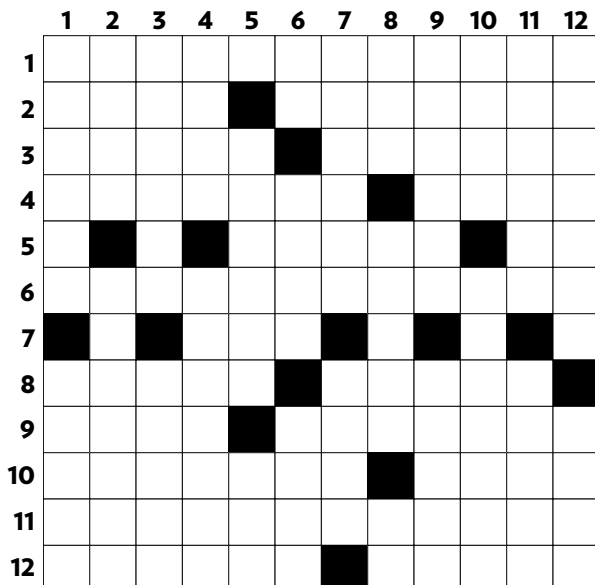
LE CUIR | Un mot de 10 lettres

- |          |         |         |          |
|----------|---------|---------|----------|
| AGNEAU   | ECORCE  | LAINES  | RUSSIE   |
| ALENE    | EPICEA  | LEZARD  | SAC      |
| ALUN     | EPILAGE | LUXE    | SALE     |
| ANIMAL   | ETIRAGE | MILLAU  | SANGLE   |
| BAIN     | ETIRE   | MIMOSA  | SEC      |
| BOX      | ETUVE   | MORSE   | SUIF     |
| BRUT     | FIN     | NAPPA   | SYNDERME |
| CERF     | FORT    | NOURRIR | TREMPE   |
| CHEVAL   | GANTS   | PARAGE  | TRIPLE   |
| CHIEN    | GLACE   | PATE    | VEAU     |
| CRU      | GRAIN   | PATTE   | VENT     |
| CUIR     | HUILER  | PEAU    | VESTE    |
| CULEE    | IGUANE  | PECARI  |          |
| CUVE     | ISSUES  | PHOQUE  |          |
| EBOURRER | JUS     | REPTILE |          |

## SOLUTION du dernier numéro | ANDERLUES

# MOTS CROISÉS

Du lundi au dimanche  
WWW.HANNEQUART.COM

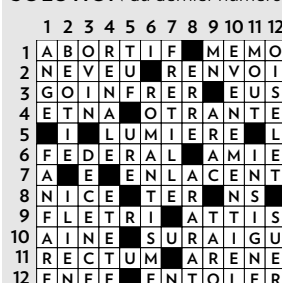


## HORIZONTALEMENT

- Les oursins en sont.
- Partie du corps (pl.) - Alcaloïde de l'opium.
- Bord lumineux du disque d'un astre - Rendre l'âme.
- Détruit entièrement - Ce qui donne la force.
- Avalé par une baleine - Petit ruisseau.
- Organisés suivant des calculs.
- Appris.
- Cochonné - Ruminants.
- Boulette antillaise - Condenser.
- Agréables - Cultivé pour ses tubercules.
- Déhanchements.
- Applique - Partie de débauche.

- De bonne humeur - Béquille.
- Se dit d'une langue qui se parlait en France - Teintes - Sert à guider le cheval.
- Exerça sa suprématie - Désavantagé.
- Vieux Tokyo - Autrement dit - Molybdène.
- Bien fait - Changer de poste.
- Point que l'on vise - Grand singe arboricole.
- Excité - Inséré dans la monture.
- Relative au sérum - Belle fleur.

## SOLUTION du dernier numéro

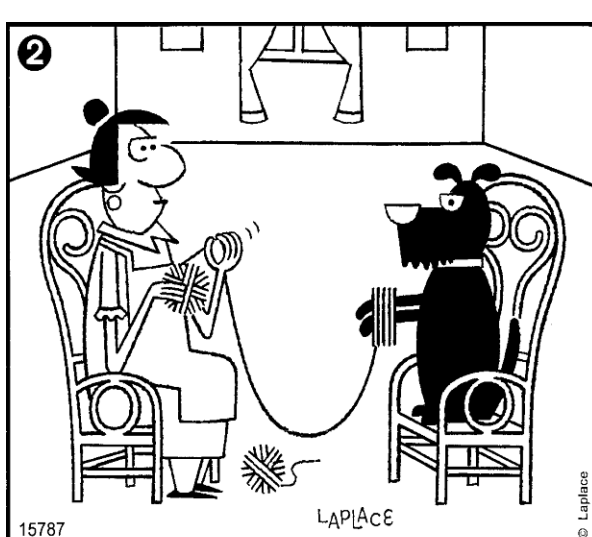
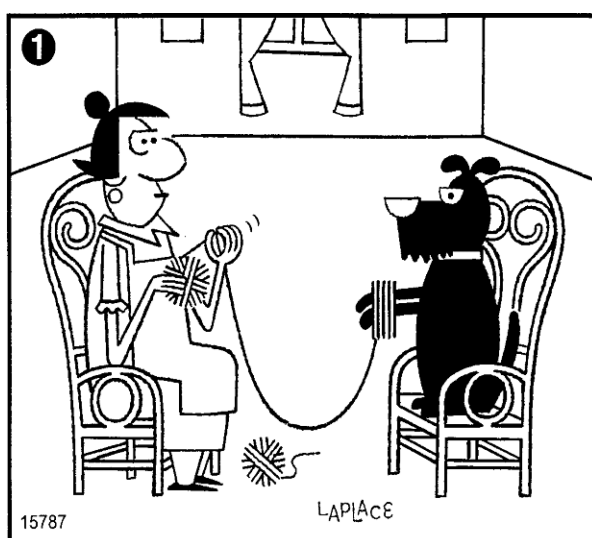


## VERTICALEMENT

- Lueur éclatante et brève - Bagage encombrant.
- Endroit reculé - Arbrisseaux.
- Sentent - Entailles.
- Cabane russe - Au sud-est du Groenland.

# ÊTES-VOUS OBSERVATEUR?

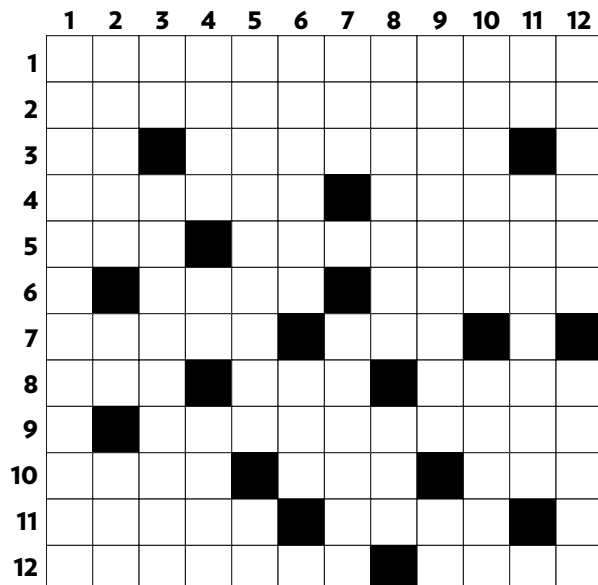
Ces deux dessins sont en apparence identiques. En réalité, il y a entre eux HUIT petites différences.



1 Le chignon de la femme. 2 Fil incomplet dans la main de la femme. 3 Tablier incomplet sous le coude droit de la femme. 4 Le barreau derrière les jambes de la femme. 5 Forme de la volute du dossier de la chaise de gauche. 6 Position de l'oreille droite du chien. 7 Dessus de la chaise incomplet devant les pattes du chien. 8 Un pied de la chaise du chien est plus long.

# MOTS CROISÉS PLUS

Du lundi au vendredi  
MICHEL HANNEQUART



## HORIZONTALEMENT

- Avec tolérance.
- Partie d'un bâtiment en retrait de l'alignement principal.
- Personnel - Retourné.
- Quitte - Au bas de la patte.
- Conçue - Affaiblies.
- Dépôt - Non blanchie.
- Son baiser est le dernier - Grec.
- Manière - Dure plusieurs années - On mange ses tubercules.
- Elles ne sont pas là pour rigoler.
- Il s'occupe des enfants - Demande de la précision - Elle est fétide.
- Obscurités - Se saupoudre.
- Pauses - Dieux du Nord.

- Symbole - Fait rogner.
- Bien au nord de l'Espagne - Dans l'assiette - Nés pour être dévorés.
- Réexaminée - Abréviation chrétienne.
- Bon bout de terrain - Instinct animal.
- Personnage biblique - Jeunes.
- Maigres - C'est du futur.
- Permet de marcher, de courir - Pas loin d'ici.
- Fonder - Eaux-de-vie.
- Symbole - Tableaux.
- Mouche - Provocantes.

## SOLUTION du dernier numéro



## VERTICALEMENT

- Jérémiades.
- Prénom - Note - Parasite.



RÉUSSISSEZ À TOUT COUP AVEC L'APPLICATION  
**LA PRESSE MOTS CROISÉS**  
POUR IPHONE ET IPOD TOUCH

Disponible sur  
App Store



Une présentation de  
Hurtubise

# LA PERSONNALITÉ DE LA SEMAINE

LA  
PRESSE

RADIO | TÉLÉVISION | INTERNET

ENCORE PLUS  
QUE DU TALENT,  
DE L'INTELLIGENCE,  
MÊME DU GÉNIE,  
L'EXCELLENCE  
NAÎT DE L'EFFORT

RETROUVEZ LA PERSONNALITÉ DE LA SEMAINE SUR LES ONDES DE RADIO-CANADA

## Natacha Jean

Natacha Jean est présidente et directrice générale du Concours québécois en entrepreneuriat. Ce dernier a pour mission d'aider et de reconnaître les jeunes entreprises et les nouveaux projets d'affaires. L'organisme, qui fêtera bientôt ses 15 ans, donne un coup de pouce aux étudiants et aux entrepreneurs en herbe qui n'en sont bien souvent qu'au stade du plan d'affaires. Pour sa contribution à l'essor entrepreneurial au Québec, *La Presse* et Radio-Canada décernent à Natacha Jean, le titre de Personnalité de la semaine.



PHOTO PASCAL RATTHÉ, LE SOLEIL

« Lorsqu'on donne de la corde aux jeunes, ils s'enfargent rarement dedans. Ils en profitent plutôt pour aller voir plus loin. »

sont installées dans les écoles pour publiciser leur travail et leur succès. « Plusieurs intervenants scolaires poussent nos jeunes à se dépasser. Plusieurs parents ont affirmé que leurs enfants s'étaient transformés. Des participants nous ont avoué que c'était la première fois qu'ils gagnaient quelque chose. L'entrepreneuriat est un outil exceptionnel pour le développement de la motivation chez les jeunes. »

### Le vent tourne

Bien que certaines études dressent un portrait sombre de l'entrepreneuriat au Québec, Natacha Jean n'est pas pessimiste. « On a souvent la fâcheuse manie de nager dans la répétition de statistiques négatives. Il y a plusieurs données qui ne se quantifient pas et qui sont importantes. Oui, au Québec, on a peur du risque. Oui, on privilégie la sécurité. Mais ça change, la génération qui est sur les bancs d'école en ce moment veut vivre des expériences, développer des idées, être son propre patron. On sent que le vent tourne. »

Elle voit dans le succès d'une émission comme *Dans l'œil du dragon*, la preuve que l'entrepreneuriat fait son chemin dans la tête de bien des gens. « Je connais des jeunes enfants qui la regardaient religieusement... Comme je connais aussi des personnes âgées qui ont une bonne idée et qui ne laissent pas leur âge les empêcher de la développer. »

Et les statistiques du Concours québécois en entrepreneuriat prouvent bien que le Québec regorge d'entrepreneurs en herbe. Depuis sa création, il y a presque 15 ans, c'est 1 230 334 Québécois qui y ont participé.

« Tous ces individus, qui ont eu la piqure de l'entrepreneuriat, vont nous rapporter énormément à l'avenir. Ce million, et plus, de gens qui ont participé à nos concours, locaux, régionaux et nationaux, ce sont eux, le Québec inc. de demain. »

### MARTIN BEAUSÉJOUR COLLABORATION SPÉCIALE

Natacha Jean a l'entrepreneuriat dans le sang. Son père a eu un commerce, dans le domaine de l'électronique, pendant 47 ans, jusqu'à l'an dernier où il a fermé ses portes pour prendre une retraite bien méritée. Une tante et sa grand-mère maternelle ont, elles aussi, dirigé de petites entreprises dans sa région natale, le Lac-Saint-Jean. « À 11 ans, j'étais déjà engagée dans plusieurs comités scolaires. Je voulais, comme ma famille, faire avancer les choses. »

Bachelière en enseignement et titulaire d'une maîtrise en études et interventions régionales, la jeune femme démarre sa carrière comme agente de développement au Conseil régional de prévention de l'abandon scolaire. Elle est ensuite nommée directrice du département des communications et des relations publiques au Fonds Jeunesse Québec.

En 2005, le Secrétariat à la jeunesse fait appel à Natacha Jean pour collaborer au lancement de la consultation publique nationale dans le cadre du dossier Stratégie d'action jeunesse. Elle occupera, par la suite, les fonctions de directrice adjointe du Centre de vigie et de recherche de la Fondation de l'entrepreneuriat, pour finalement arriver à la présidence du Concours en 2007. Son parcours, avoue-t-elle, n'est que le fruit du hasard, mais étrangement, jeunesse et entrepreneuriat sont deux thèmes récurrents.

### Un concours unique

Le 14<sup>e</sup> gala des Grands Prix nationaux du Concours québécois en entrepreneuriat s'est tenu le 20 juin dernier. C'est 42 prix, totalisant 230 000\$, qui ont été remis lors de cette soirée. Tous les finalistes avaient auparavant remporté les honneurs lors des concours régionaux en mai dernier assortis à des

bourses totalisant 320 000 \$. L'organisme, qui est à but non lucratif, organise le seul concours québécois à offrir des prix d'une aussi grande valeur. Depuis sa création, c'est plus de 7 millions de dollars qui ont été distribués.

Au-delà de soutenir le développement des bonnes idées, le concours vise, notamment avec le volet étudiant, à développer la ténacité, la persévérance, le goût du risque, l'estime de soi et la fierté. « Lorsqu'on donne de la corde aux jeunes, ils s'enfargent rarement dedans. Ils en profitent plutôt pour aller voir plus loin. Pour sortir des sentiers battus. »

Depuis trois ans, l'initiative Valoris cible les élèves d'écoles en milieux défavorisés. Ces jeunes travaillent toute l'année, avec l'aide d'un professeur ou d'un intervenant, sur des projets qu'ils ne sont pas tenus de soumettre au concours officiel. Par contre, ils reçoivent tous une médaille, et des bannières

AIR CANADA



RioTintoAlcan

Financière Manuvie

Pour votre avenir™



RADIO | TÉLÉVISION | INTERNET

LA PERSONNALITÉ DE LA SEMAINE LA PRESSE/RADIO-CANADA  
À RADIO-CANADA

### CE MATIN

ENTREVUE AVEC LA PERSONNALITÉ: 6h40

C'EST BIEN MEILLEUR  
LE MATIN  
Avec Philippe Marcoux  
DU LUNDI AU VENDREDI 5h À 9h

95,1 FM  
PREMIÈRE CHAÎNE



### LES DIMANCHES

ENTREVUE AVEC LA PERSONNALITÉ: 10h15

RDI MATIN WEEK-END  
Avec Louis Lemieux  
SAMEDI ET DIMANCHE  
DÈS 5h30

RDI

Radio-Canada.ca