

INFO - STATS

**Bulletin d'information présentant certaines statistiques sur
les lits dressés, les places internes, les usagers et les jours-présence
dans les établissements du réseau sociosanitaire québécois**

Direction générale adjointe aux ententes de gestion
Direction de la gestion intégrée de l'information
Service du développement de l'information

Février 2012

ISSN 1480-4964 (Imprimé) Dépôt légal: Bibliothèque nationale du Canada - Bibliothèque nationale du Québec
ISSN 1481-8574 (En ligne)

Ce document est disponible pour consultation sur le Portail informationnel Santé et Services sociaux à l'adresse : « <http://www.informa.msss.gouv.qc.ca/> ».

Le bulletin INFO-STATS contient de l'information statistique sur l'utilisation des services dans les établissements publics et privés conventionnés du réseau sociosanitaire du Québec. Cette information est présentée par année (à partir de 1990-1991) et région sociosanitaire et pour dix unités de services : soins de santé physique et de gériatrie, soins physiques de courte durée, soins psychiatriques, soins aux nouveau-nés, réadaptation fonctionnelle intensive, hébergement et soins de longue durée, personnes déficientes physiques, personnes déficientes intellectuelles, personnes alcooliques et toxicomanes et centres jeunesse.

Les statistiques offertes dans INFO-STATS sont produites à partir de la base de données dérivée STATÉVO. Constituée à partir d'extractions des différents rapports statistiques annuels des établissements publics et privés conventionnés du réseau sociosanitaire québécois, cette base comporte des données relatives à l'utilisation des services dans ces établissements, soit le nombre de lits dressés ou de places internes disponibles au 31 mars et leur taux d'occupation, le nombre d'usagers au 31 mars, le nombre d'usagers présents au cours de l'année, le nombre de jours-présence et le séjour moyen des usagers. Une description plus détaillée de la base de données STATÉVO et des indicateurs est fournie en annexe.

Le présent numéro d'INFO-STATS comporte deux sections. La première section porte sur la description des principaux résultats, tandis que la deuxième offre des tableaux de données¹. Enfin, la méthodologie utilisée pour produire les résultats est présentée en annexe.

1. Des données supplémentaires sont offertes sur la Banque de données des statistiques officielles sur le Québec (BDSO) de l'Institut de la statistique du Québec, à l'adresse suivante : <http://www.stat.gouv.qc.ca/>.

Réalisation :

Johanne Labbé

Service du développement de l'information (SDI)

Direction de la gestion intégrée de l'information (DGII)

Direction générale de la coordination, du financement, des immobilisations et du budget (DGCFIB)

Ministère de la Santé et des Services sociaux (MSSS)

1075, chemin Sainte-Foy, 3^e étage

Québec (Québec) G1S 2M1

Téléphone : 418 266-6772

Télécopieur : 418 266-4612

Courriel : johanne.labbe@msss.gouv.qc.ca

Secrétariat :

- Johanne Tardif, SDI, DGII, DGCFIB, MSSS

Collaboration :

- Denis Raymond, SDI, DGII, DGCFIB, MSSS

Relecture :

- Gilles Pelletier, SDI, DGII, DGCFIB, MSSS

TABLE DES MATIÈRES

PRINCIPAUX RÉSULTATS.....	9
I. FAITS SAILLANTS	11
II. RÉSULTATS PAR UNITÉ DE SERVICES.....	12
a) Soins de santé physique et de gériatrie (SSPG).....	12
b) Soins psychiatriques (SP)	13
c) Soins aux nouveau-nés (SNN).....	15
d) Réadaptation fonctionnelle intensive (RFI).....	16
e) Hébergement et soins de longue durée (HSLD)	18
f) Personnes déficientes physiques (PDP).....	19
g) Personnes déficientes intellectuelles (PDI).....	21
h) Personnes alcooliques et autres toxicomanes (PAT)	22
i) Centres jeunesse (CJ).....	23
TABLEAUX DE DONNÉES	25
ANNEXE : MÉTHODOLOGIE.....	47

LISTE DES TABLEAUX

Tableau 1 :	Indicateurs d'utilisation de services de l'unité Soins de santé physique et de gériatrie (SSPG) des établissements publics et privés conventionnés du réseau sociosanitaire, Québec, 1990-1991 à 2009-2010.....	27
Tableau 2 :	Indicateurs d'utilisation de services de l'unité Soins de santé physiques et de gériatrie (SSPG) des établissements publics et privés conventionnés du réseau sociosanitaire, selon la région sociosanitaire, Québec, 2009-2010	28
Tableau 3 :	Indicateurs d'utilisation de services de l'unité Soins physiques de courte durée (SPCD) des établissements publics et privés conventionnés du réseau sociosanitaire, Québec, 1990-1991 à 2009-2010.....	29
Tableau 4 :	Indicateurs d'utilisation de services de l'unité Soins physiques de courte durée (SPCD) des établissements publics et privés conventionnés du réseau sociosanitaire, selon la région sociosanitaire, Québec, 2009-2010	30
Tableau 5 :	Indicateurs d'utilisation de services de l'unité Soins psychiatriques (SP) des établissements publics et privés conventionnés du réseau sociosanitaire, Québec, 1990-1991 à 2009-2010.....	31
Tableau 6 :	Indicateurs d'utilisation de services de l'unité Soins psychiatriques (SP) des établissements publics et privés conventionnés du réseau sociosanitaire, selon la région sociosanitaire, Québec, 2009-2010	32
Tableau 7 :	Indicateurs d'utilisation de services de l'unité Soins aux nouveau-nés (SNN) des établissements publics et privés conventionnés du réseau sociosanitaire, Québec, 1990-1991 à 2009-2010.....	33
Tableau 8 :	Indicateurs d'utilisation de services de l'unité Soins aux nouveau-nés (SNN) des établissements publics et privés conventionnés du réseau sociosanitaire, selon la région sociosanitaire, Québec, 2009-2010	34
Tableau 9 :	Indicateurs d'utilisation de services de l'unité Réadaptation fonctionnelle intensive (RFI) des établissements publics et privés conventionnés du réseau sociosanitaire, Québec, 1993-1994 à 2009-2010	35
Tableau 10 :	Indicateurs d'utilisation de services de l'unité Réadaptation fonctionnelle intensive (RFI) des établissements publics et privés conventionnés du réseau sociosanitaire, selon la région sociosanitaire, Québec, 2009-2010	36
Tableau 11 :	Indicateurs d'utilisation de services de l'unité Hébergement et soins de longue durée (HSLD) des établissements publics et privés conventionnés du réseau sociosanitaire, Québec, 1990-1991 à 2009-2010.....	37
Tableau 12 :	Indicateurs d'utilisation de services de l'unité Hébergement et Soins de longue durée (HSLD) des établissements publics et privés conventionnés du réseau sociosanitaire, selon la région sociosanitaire, Québec, 2009-2010	38
Tableau 13 :	Indicateurs d'utilisation de services de l'unité Personnes déficientes physiques (PDP) des établissements publics et privés conventionnés du réseau sociosanitaire, Québec, 1990-1991 à 2009-2010.....	39
Tableau 14 :	Indicateurs d'utilisation de services de l'unité Personnes déficientes physiques (PDP) des établissements publics et privés conventionnés du réseau sociosanitaire, selon la région sociosanitaire, Québec, 2009-2010	40
Tableau 15 :	Indicateurs d'utilisation de services de l'unité Personnes déficientes intellectuelles (PDI) des établissements publics et privés conventionnés du réseau sociosanitaire, Québec, 1990-1991 à 2009-2010.....	41

Tableau 16 : Indicateurs d'utilisation de services de l'unité Personnes déficientes intellectuelles (PDI) des établissements publics et privés conventionnés du réseau sociosanitaire, selon la région sociosanitaire, Québec, 2009-2010	42
Tableau 17 : Indicateurs d'utilisation de services de l'unité Personnes alcooliques et autres toxicomanes (PAT) des établissements publics et privés conventionnés du réseau sociosanitaire, Québec, 1990-1991 à 2009-2010.....	43
Tableau 18 : Indicateurs d'utilisation de services de l'unité Personnes alcooliques et autres toxicomanes (PAT) des établissements publics et privés conventionnés du réseau sociosanitaire, selon la région sociosanitaire, Québec, 2009-2010	44
Tableau 19 : Indicateurs d'utilisation de services de l'unité Centres jeunesse (CJ) des établissements publics et privés conventionnés du réseau sociosanitaire, Québec, 1990-1991 à 2009-2010.....	45
Tableau 20 : Indicateurs d'utilisation de services de l'unité Centres jeunesse (CJ) des établissements publics et privés conventionnés du réseau sociosanitaire, selon la région sociosanitaire, Québec, 2009-2010	46

LISTE DES FIGURES

Figure 1 : Lits dressés au 31 mars de l'unité SSPG et leur taux d'occupation au sein des établissements publics et privés conventionnés du réseau sociosanitaire, Québec, 1991 à 2010.....	12
Figure 2 : Nombre d'utilisateurs présents et séjour moyen de l'unité SSPG au sein des établissements publics et privés conventionnés du réseau sociosanitaire, Québec, 1990-1991 à 2009-2010	13
Figure 3 : Lits dressés au 31 mars de l'unité SP et leur taux d'occupation au sein des établissements publics et privés conventionnés du réseau sociosanitaire, Québec, 1991-2010	14
Figure 4 : Nombre d'utilisateurs présents et séjour moyen en unité SP au sein des établissements publics et privés conventionnés du réseau sociosanitaire, Québec, 1990-1991 à 2009-2010	14
Figure 5 : Lits dressés au 31 mars en unité SNN et leur taux d'occupation au sein des établissements publics et privés conventionnés du réseau sociosanitaire, Québec, 1991 à 2010.....	15
Figure 6 : Nombre d'utilisateurs présents et séjour moyen en unité SNN au sein des établissements publics et privés conventionnés du réseau sociosanitaire, Québec, 1990-1991 à 2009-2010	16
Figure 7 : Lits dressés au 31 mars de l'unité RFI et leur taux d'occupation au sein des établissements publics et privés conventionnés du réseau sociosanitaire, Québec, 1994 à 2010.....	17
Figure 8 : Nombre d'utilisateurs présents et séjour moyen en unité RFI au sein des établissements publics et privés conventionnés du réseau sociosanitaire, Québec, 1993-1994 à 2009-2010	17
Figure 9 : Lits dressés au 31 mars de l'unité HSLD et leur taux d'occupation au sein des établissements publics et privés conventionnés du réseau sociosanitaire, Québec, 1991 à 2010.....	18
Figure 10 : Nombre d'utilisateurs présents et séjour moyen en unité HSLD au sein des établissements privés et conventionnés du réseau sociosanitaire, Québec, 1990-1991 à 2009-2010	19
Figure 11 : Places internes disponibles au 31 mars de l'unité PDP et leur taux d'occupation au sein des établissements publics et privés conventionnés du réseau sociosanitaire, Québec, 1991 à 2010.....	20
Figure 12 : Nombre d'utilisateurs présents et séjour moyen en unité PDP au sein des établissements publics et privés conventionnés du réseau sociosanitaire, Québec, 1990-1991 à 2009-2010	20

Figure 13 : Places internes disponibles au 31 mars de l'unité PDI et leur taux d'occupation au sein des établissements publics et privés conventionnés du réseau sociosanitaire, Québec, 1991 à 2010.....	21
Figure 14 : Nombre d'utilisateurs présents et séjour moyen en unité PDI au sein des établissements publics et privés conventionnés du réseau sociosanitaire, Québec, 1990-1991 à 2009-2010.....	22
Figure 15 : Places internes au 31 mars de l'unité PAT et leur taux d'occupation au sein des établissements publics et privés conventionnés du réseau sociosanitaire, Québec, 1991 à 2010.....	22
Figure 16 : Nombre d'utilisateurs présents et séjour moyen en unité PAT au sein des établissements publics et privés conventionnés du réseau sociosanitaire, Québec, 1990-1991 à 2009-2010.....	23
Figure 17 : Places internes disponibles au 31 mars de l'unité CJ et leur taux d'occupation au sein des établissements publics et privés conventionnés du réseau sociosanitaire, Québec, 1991 à 2010.....	24
Figure 18 : Nombre d'utilisateurs présents et séjour moyen en unité (interne) CJ au sein des établissements publics et privés conventionnés du réseau sociosanitaire, Québec, 1990-1991 à 2009-2010.....	24

LISTE DES ACRONYMES

- CH : centre hospitalier
- CHSLD : centre d'hébergement et de soins de longue durée
- CLSC : centre local de services communautaires
- CJ : centre jeunesse
- CPEJ : centre de protection de l'enfance et de la jeunesse
- CR : centre de réadaptation
- CRPDI : centre de réadaptation pour les personnes présentant une déficience intellectuelle ou un trouble envahissant du développement
- CRPDP : centre de réadaptation pour personnes déficientes physiques
- CRPAT : centre de réadaptation pour les personnes alcooliques et les autres toxicomanes
- HLSD : hébergement et soins de longue durée
- LSSSS : Loi sur les services de santé et les services sociaux
- MSSS : ministère de la Santé et des Services sociaux
- PAT : personnes alcooliques et autres toxicomanes
- PDI : personnes déficientes intellectuelles
- PDP : personnes déficientes physiques
- RFI : réadaptation fonctionnelle intensive
- SNN : soins aux nouveau-nés
- SP : soins psychiatriques
- SPCD : soins physiques de courte durée
- SSPG : soins de santé physique et de gériatrie

Principaux résultats

I. FAITS SAILLANTS

Au cours des quelque vingt dernières années (1990-1991 à 2009-2010) :

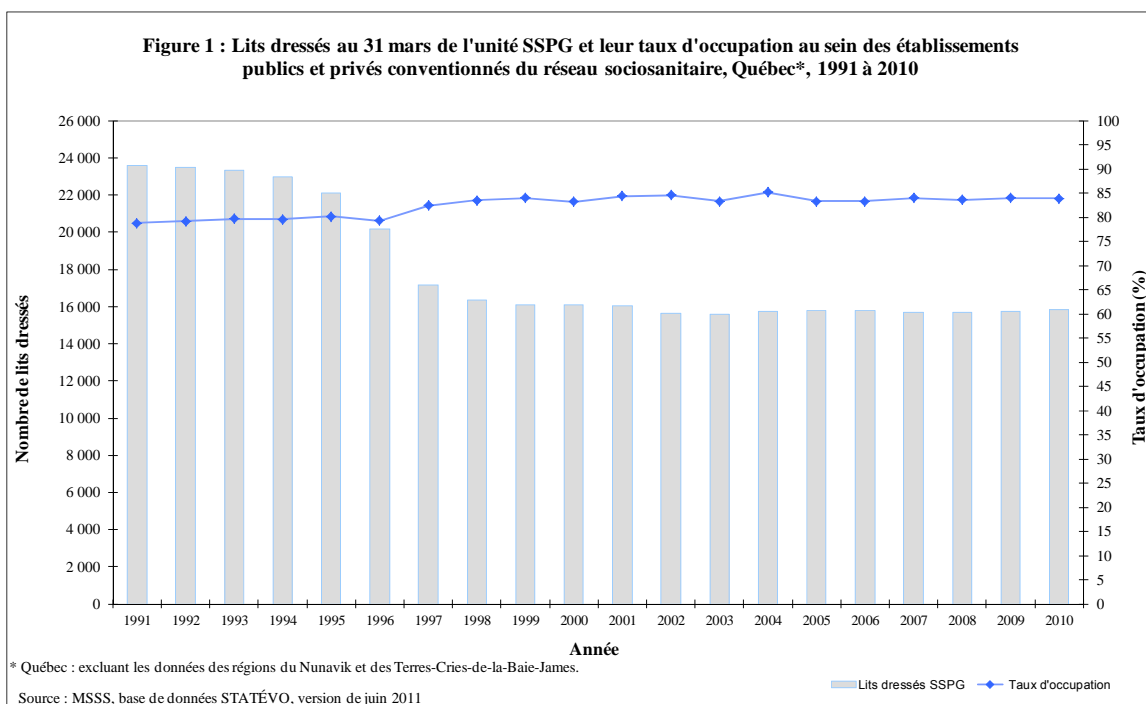
- *les centres hospitaliers (CH) et les centres d'hébergement et de soins de longue durée (CHSLD) publics et privés conventionnés du Québec ont connu une baisse du nombre de lits dressés de leurs principales unités de services (soins de santé physique et de gériatrie (SSPG), hébergement et soins de longue durée (HSLD), soins aux nouveau-nés (SNN) et soins psychiatriques (SP)) ;*
- *le flux d'usagers dans ces unités a toutefois été affecté dans une moindre mesure, en raison surtout de la baisse du séjour moyen ;*
- *avec la désinstitutionalisation, il y a eu une chute importante du nombre de places internes disponibles au 31 mars et du nombre d'usagers présents au cours d'une année en centres de réadaptation pour les personnes présentant une déficience intellectuelle ou un trouble envahissant du développement (CRPDI) ;*
- *les centres jeunesse (CJ) ont également vu leurs nombre de places internes disponibles et d'usagers présents diminuer à la suite de la création de places en milieux de vie substituts et de services de réadaptation en milieu de vie naturel ;*
- *enfin, malgré le développement de services externes au cours des dernières années, le nombre d'usagers présents de l'unité Personnes alcooliques et toxicomanes (PAT) est demeuré stable tandis que celui de l'unité Personnes déficientes physiques (PDP) a augmenté.*

II. RÉSULTATS PAR UNITÉ DE SERVICES

a) Soins de santé physique et de gériatrie (SSPG)

Lits dressés et taux d'occupation

- De 1991 à 2010, le nombre de lits dressés au 31 mars pour des soins de santé physique et de gériatrie (SSPG) dans les établissements publics et privés conventionnés du Québec² a diminué du tiers, passant de 23 570 à 15 843 (Figure 1 et Tableau 1).

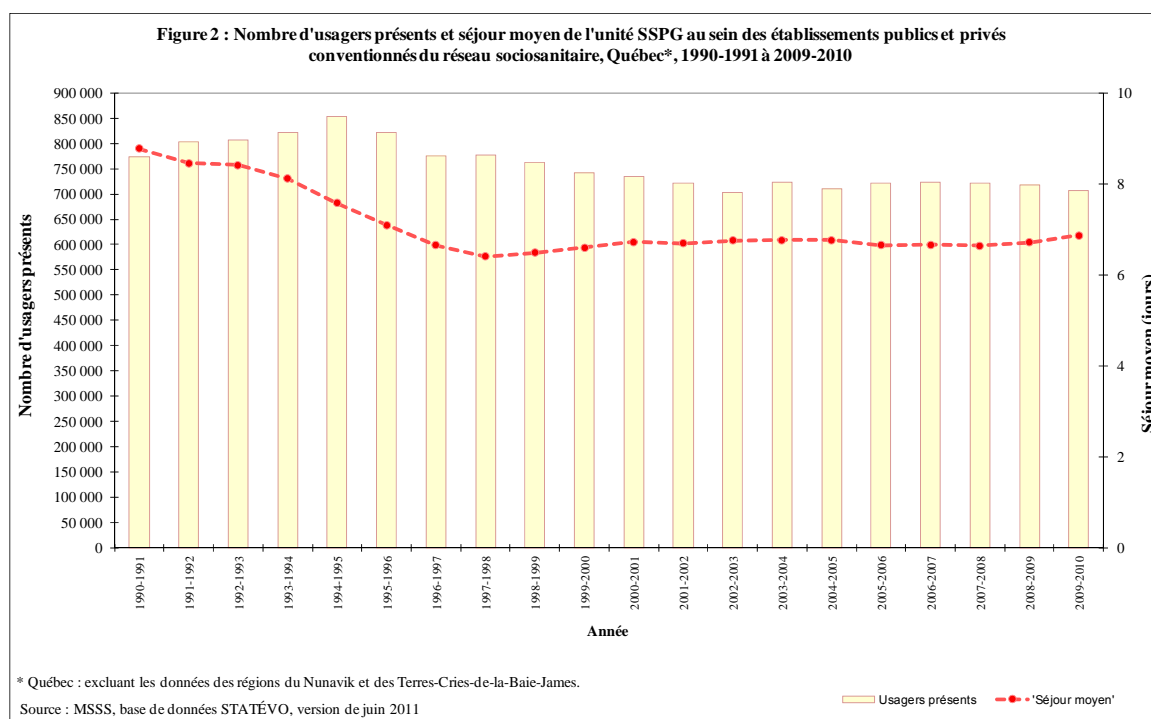


- Les réductions les plus marquées ont été observées entre les années 1995 et 1996 (8,9 %) et 1996 et 1997 (14,8 %). Ces années correspondent à une période de transformation majeure du système socio-sanitaire québécois, connue sous le nom de « virage ambulatoire ».
- Après être passé de 78,8 % à 83,5 % entre 1991 et 1998, le taux d'occupation au 31 mars des lits en unité SSPG est ensuite demeuré relativement stable, se situant autour de 84 %.

2. À des fins de comparaison, les données des régions du Nunavik et des Terres-Cries-de-la-Baie-James sont exclues du total du Québec.

Usagers présents et séjour moyen

- Alors que le nombre de lits dressés au 31 mars en unité SSPG régressait de près de 33 % entre 1990-1991 et 2009-2010, le nombre d'usagers présents à un moment ou un autre au cours de l'année diminuait de 8,5 % (Figure 2 et Tableau 1). Cette réduction plus faible du flux d'usagers s'explique entre autres par la baisse du séjour moyen qui est passé de 8,8 jours en 1990-1991 à 6,4 jours en 1997-1998, pour augmenter légèrement et ensuite se stabiliser autour de 6,7 jours.
- En 2009-2010, quelque 707 000 usagers ont été présents à un moment ou un autre dans l'unité SSPG comparativement à près de 773 000 en 1990-1991³.

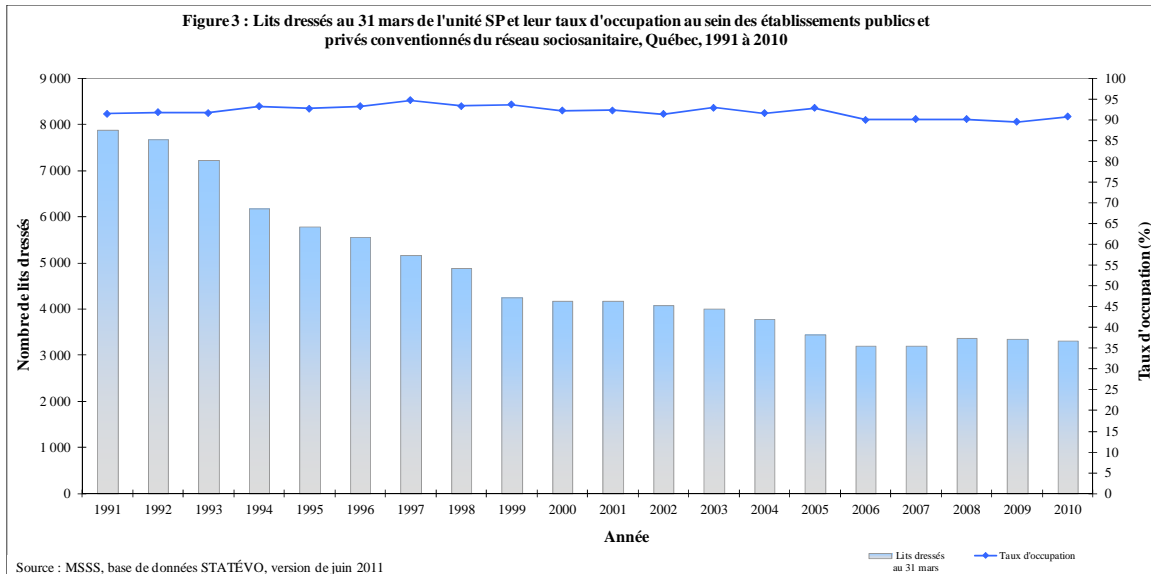


6) Soins psychiatriques (SP)

Lits dressés et taux d'occupation

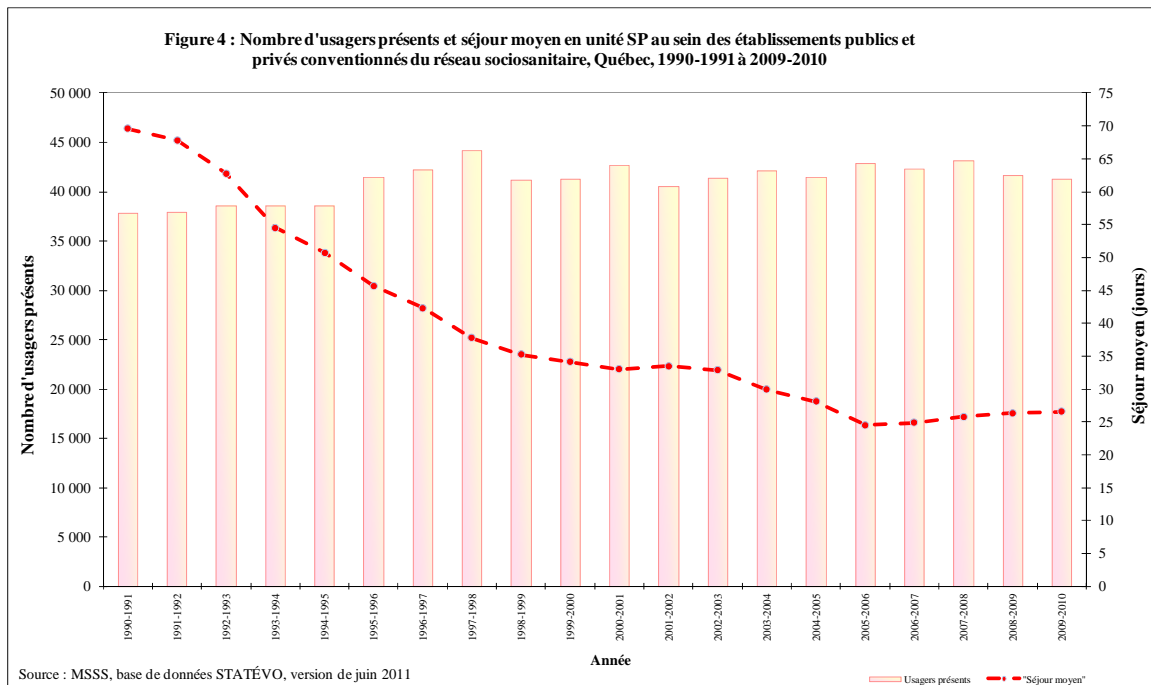
- Effet de la désinstitutionnalisation, le nombre de lits dressés pour des soins psychiatriques (SP) dans les établissements publics et privés conventionnés a diminué de plus de la moitié (58 %) au cours des vingt dernières années, passant de 7 879 au 31 mars 1991 à 3 315 au 31 mars 2011 (Figure 3 et Tableau 5).
- Le taux d'occupation de ces lits est demeuré relativement élevé durant toute cette période, se situant entre 90 et 95 %.

3. À des fins de comparaison, les données des régions du Nunavik et des Terres-Cries-de-la-Baie-James sont exclues du total du Québec.



Usagers présents et séjour moyen

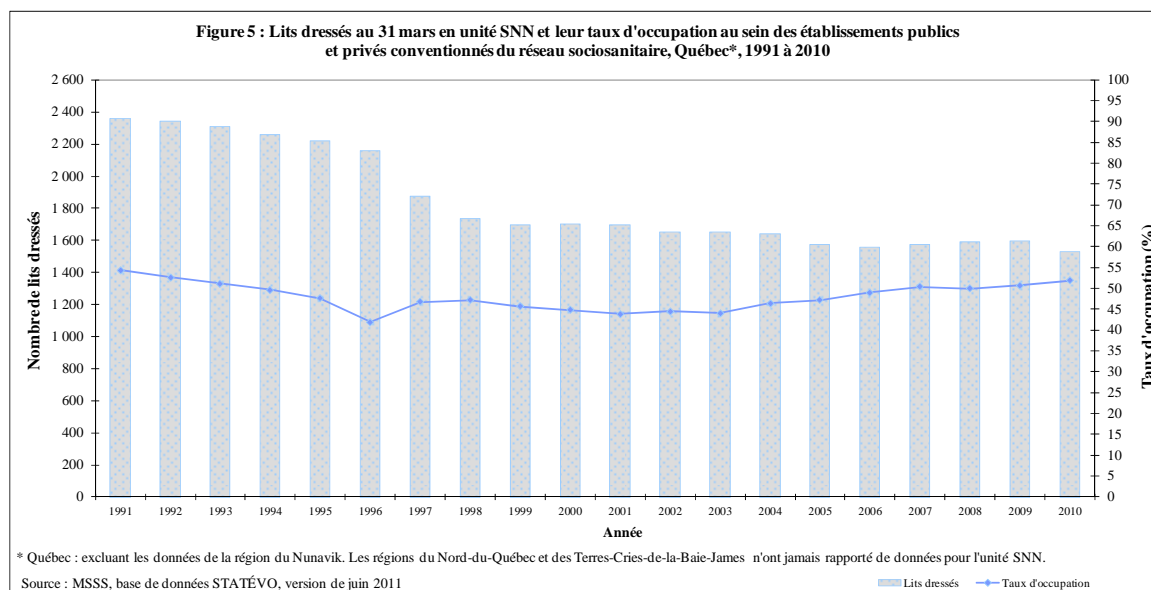
- Le séjour moyen en unité SP connaissait également une baisse importante de 62 %, entre 1990-1991 et 2010-2011 (69,5 à 26,6 jours) (Figure 4 et Tableau 5).
- De 1990-1991 à 1997-1998, le nombre d'usagers présents à un moment ou un autre durant l'année en unité SP est passé de près de 38 000 à un peu plus de 44 000, pour redescendre en 1998-1999. Il fluctue depuis entre 41 000 et 43 000 usagers par année. Il s'agit d'une hausse d'environ 10 % par rapport au nombre d'usagers présents en 1990-1991.



c) Soins aux nouveau-nés (SNN)

Lits dressés et taux d'occupation

- Le nombre de lits dressés au 31 mars de l'unité Soins aux nouveau-nés (SNN) dans les établissements publics et privés conventionnés a diminué de plus du tiers (35 %) entre 1991 (2 358 lits) et 2011 (1 530 lits) (Figure 5 et Tableau 7)⁴. La baisse la plus importante (13 %) a été observée entre 1996 et 1997.
- Après avoir régressé au début des années 1990 et être demeuré assez constant de 1997 à 2003, le taux d'occupation au 31 mars des lits de l'unité SNN est légèrement en hausse depuis 2003, s'établissant à 51,9 % en 2010.

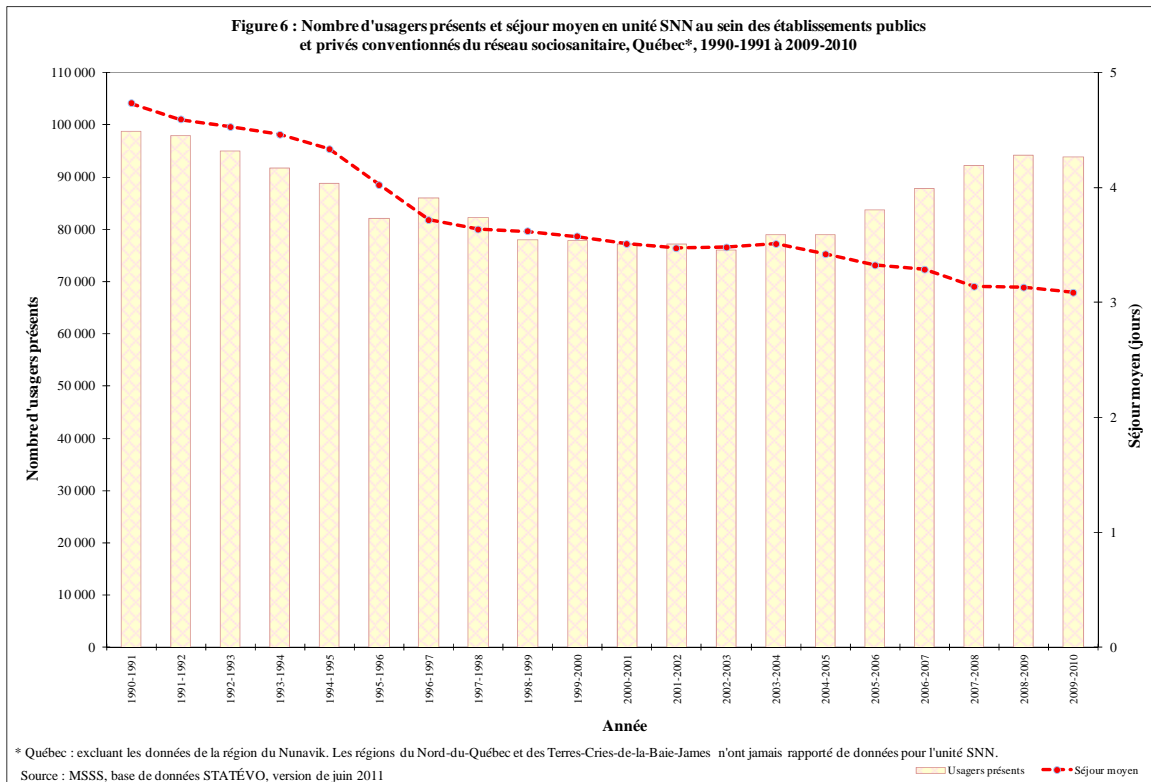


Usagers présents et séjour moyen

- L'évolution du nombre d'usagers présents au cours de l'année en unité SNN reflète le phénomène de la natalité au Québec⁵. Ainsi, après avoir été globalement en baisse de 1990-1991 jusqu'en 2002-2003, le nombre d'usagers présents de l'unité SNN a ensuite été en hausse, atteignant près de 94 000 usagers en 2009-2010 (Figure 6 et Tableau 7).
- La durée de séjour de l'unité SNN a diminué du tiers (34 %) entre 1990-1991 et 2009-2010, passant de 4,7 jours à 3,1 jours.

4. Total du Québec exclut les données de la région socio-sanitaire (RSS) du Nunavik (17). Les RSS du Nord-du-Québec (10) et des Terres-Cries-de-la-Baie-James (18) n'ont jamais rapporté de données pour l'unité SNN.

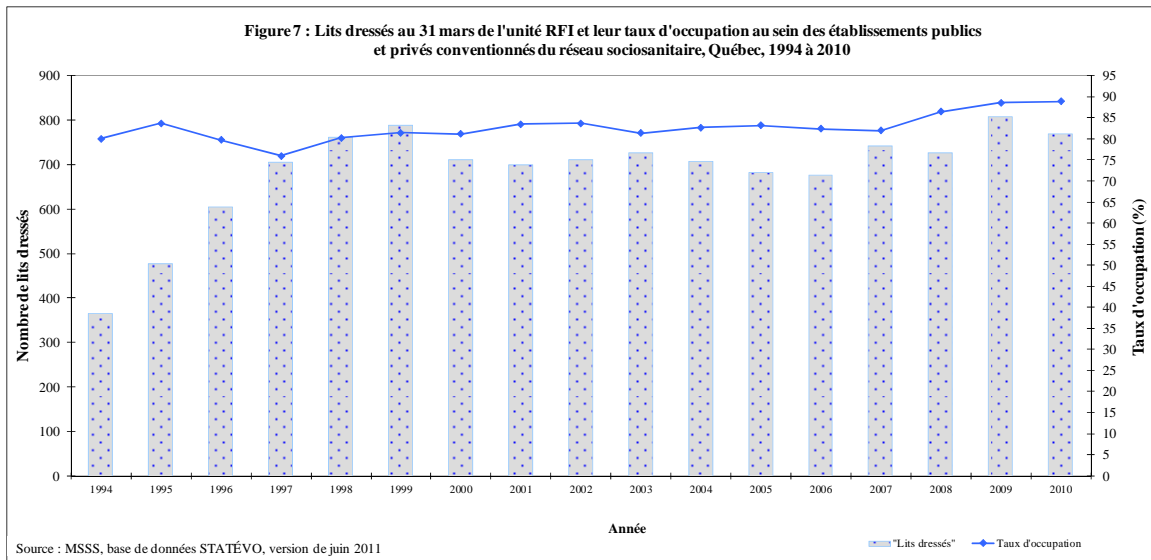
5. INSTITUT DE LA STATISTIQUE DU QUÉBEC (2011), Le bilan démographique du Québec Édition 2010, chapitre 2.



d) Réadaptation fonctionnelle intensive (RFI)

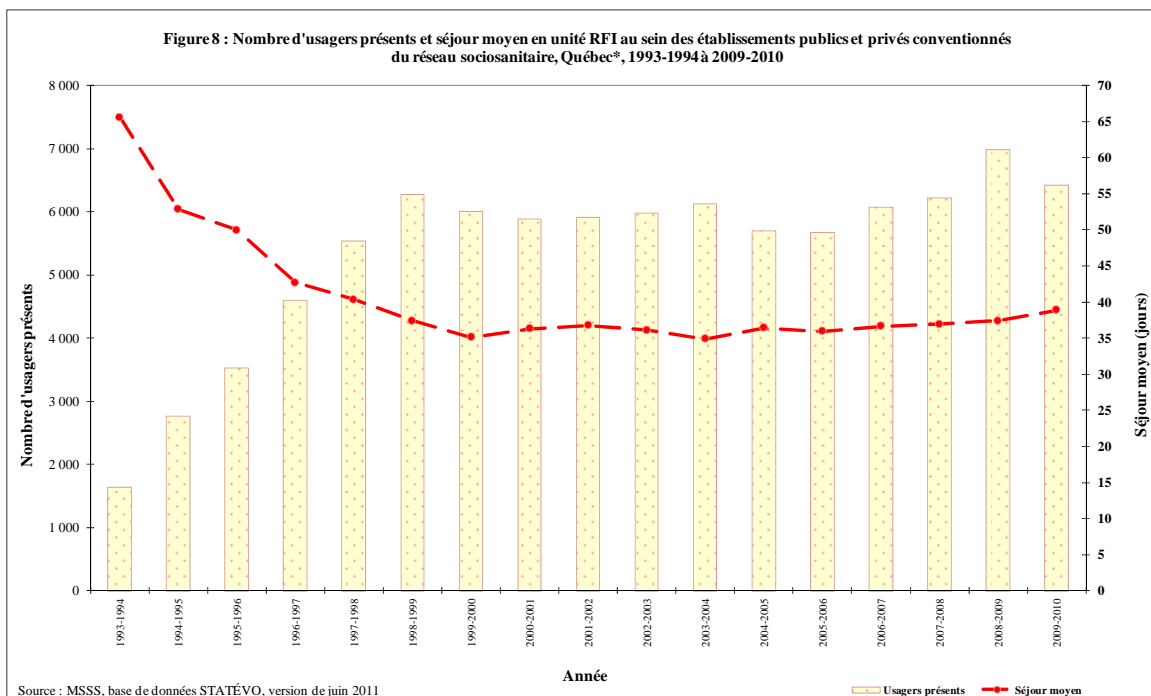
Lits dressés et taux d'occupation

- Le nombre de lits dressés au 31 mars de l'unité Réadaptation fonctionnelle intensive (RFI) des établissements publics et privés conventionnés du réseau socio-sanitaire a plus que doublé entre 1994 et 1999, passant de 366 à 789 (Figure 7 et Tableau 9). Par la suite, ce nombre a connu une baisse et est demeuré relativement constant, soit autour de 700 lits, jusqu'en 2004. Après une légère régression en 2005 et 2006, le nombre de lits dressés au 31 mars en unité RFI tend à augmenter, s'établissant à 769 lits au 31 mars 2010.
- Dans l'ensemble, de 1994 à 2007, le taux d'occupation au 31 mars des lits de l'unité RFI est demeuré stable, soit entre 80 % et 85 %. Ce taux tend à augmenter depuis, atteignant 88,9 % en 2010.



Usagers présents et séjour moyen

- Tout comme le nombre de lits dressés, le nombre d'usagers présents à un moment ou un autre de l'unité RFI a connu une hausse substantielle entre 1993-1994 et 1998-1999, puisqu'il a presque quadruplé durant cette période (1 629 versus 6 275 usagers) (Figure 8 et Tableau 9). Après s'être maintenu ensuite autour de 6 000 usagers, ce nombre a légèrement régressé en 2004-2005 et 2005-2006 pour ensuite augmenter de nouveau. En 2009-2010, 6 420 usagers ont été présents à un moment ou un autre en unité RFI.

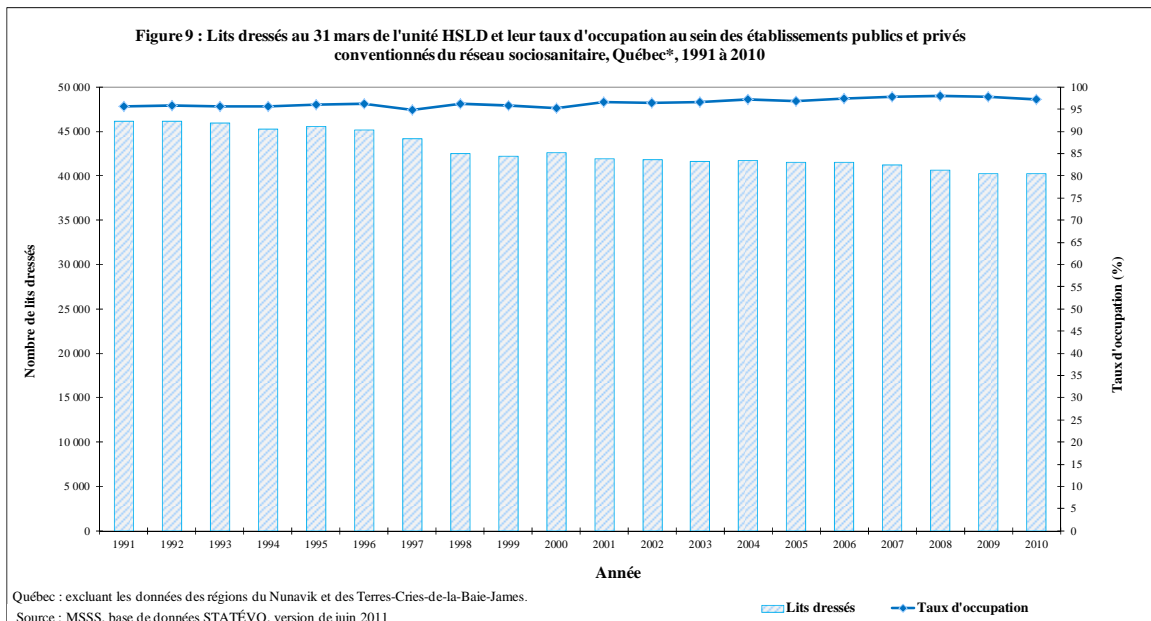


- Le séjour moyen en unité RFI a quant à lui été en décroissance importante de 1993-1994 à 1998-1999, passant de 65,6 jours à 37,4 jours. Il est demeuré assez constant dans les années subséquentes pour atteindre 38,9 jours en 2009-2010.

e) Hébergement et soins de longue durée (HSLD)

Lits dressés et taux d'occupation

- De 1991 à 2010, le nombre de lits dressés au 31 mars en unité d'hébergement et de soins de longue durée (HSLD)⁶ dans les établissements publics et privés conventionnés est passé de près de 46 200 à près de 40 200 : une baisse de 13 % (Figure 9 et Tableau 11)⁷.
- Ces lits ont été occupés à 95 % et plus durant toute cette période.



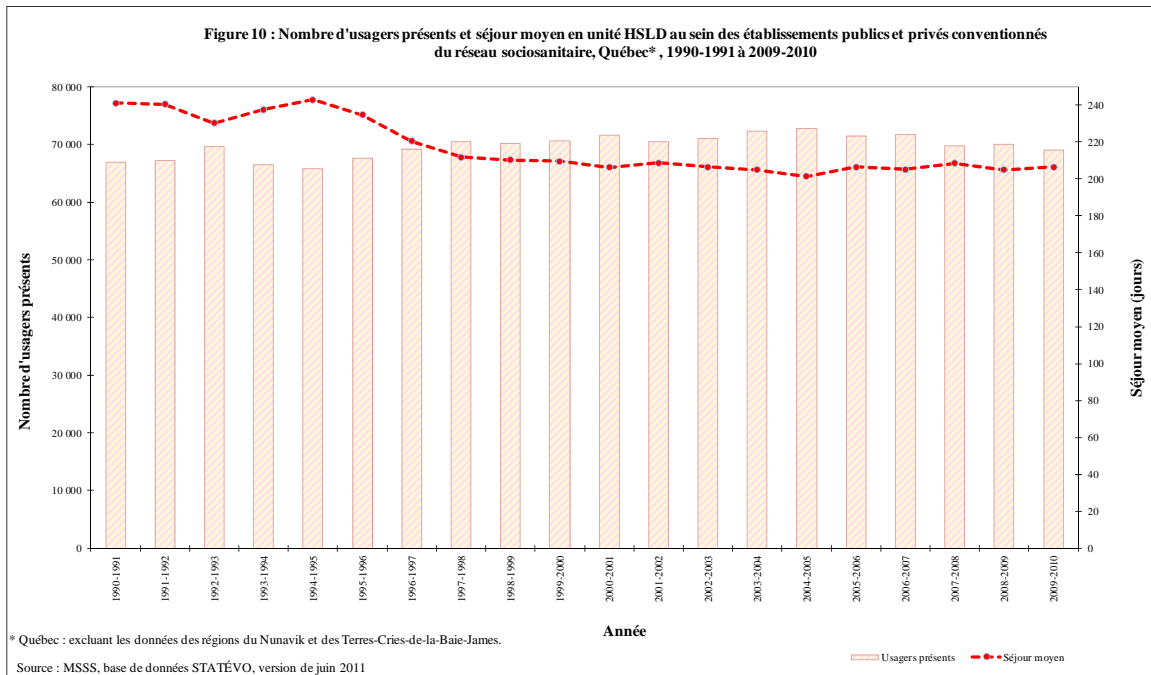
Usagers présents et séjour moyen

- Alors que le nombre de lits dressés diminuait entre 1991 à 2010, le flux d'usagers (usagers présents à un moment ou un autre durant l'année) en unité HSLD était en hausse de 3 %. En 2009-2010, quelque 69 000 usagers ont été présents à un moment ou un autre en unité HSLD, comparativement à un peu moins de 67 000 en 1990-1991 (Figure 10 et Tableau 11).

6. Correspond à l'hébergement (permanent, transitoire, et temporaire) et aux soins pour les personnes en perte d'autonomie et les adultes avec un diagnostic psychiatrique ainsi qu'à l'hébergement dans des lits destinés à de la courte durée.

7. À des fins de comparaison, les données des régions du Nunavik et des Terres-Cries-de-la-Baie-James sont exclues du total du Québec.

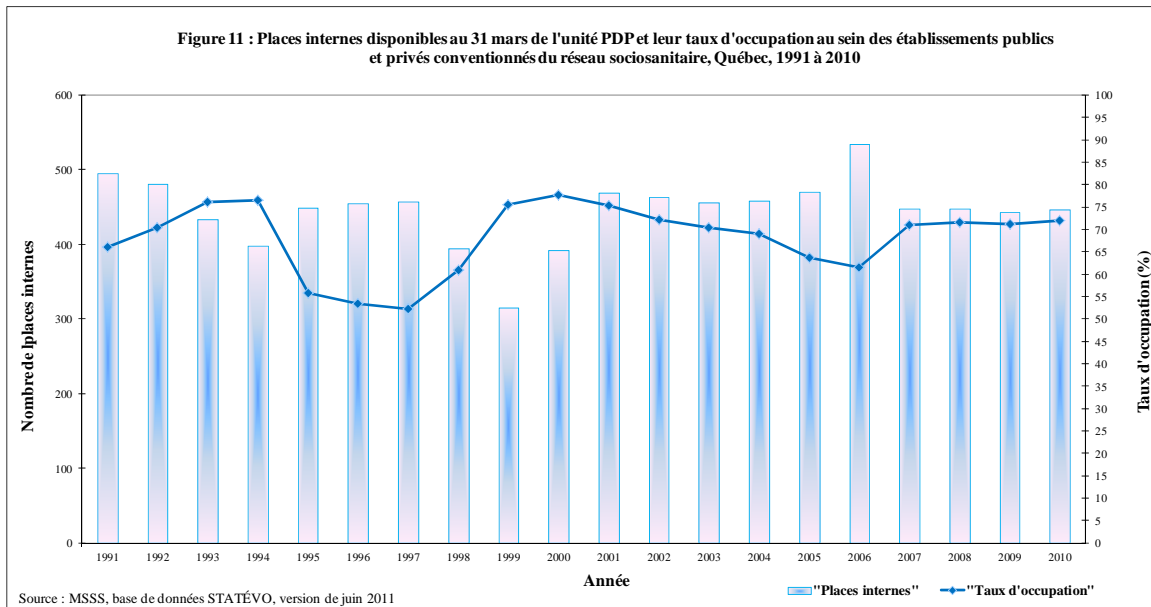
- Le séjour moyen en unité HSLD ne doit pas être interprété comme la durée moyenne de séjour d'un usager, puisqu'il n'est pas calculé à partir des données des usagers ayant quitté durant l'année. Cet indicateur représente plutôt le nombre moyen de jours-présence cumulé par un usager en HSLD au cours d'une année. Ainsi, de façon globale, le nombre moyen de jours-présence en HSLD au cours d'une année a connu une baisse de 12 % entre 1990-1991 et 1997-1998 (241 jours versus 212 jours), puis il est demeuré plutôt constant, variant autour de 207 jours.



f) Personnes déficientes physiques (PDP)

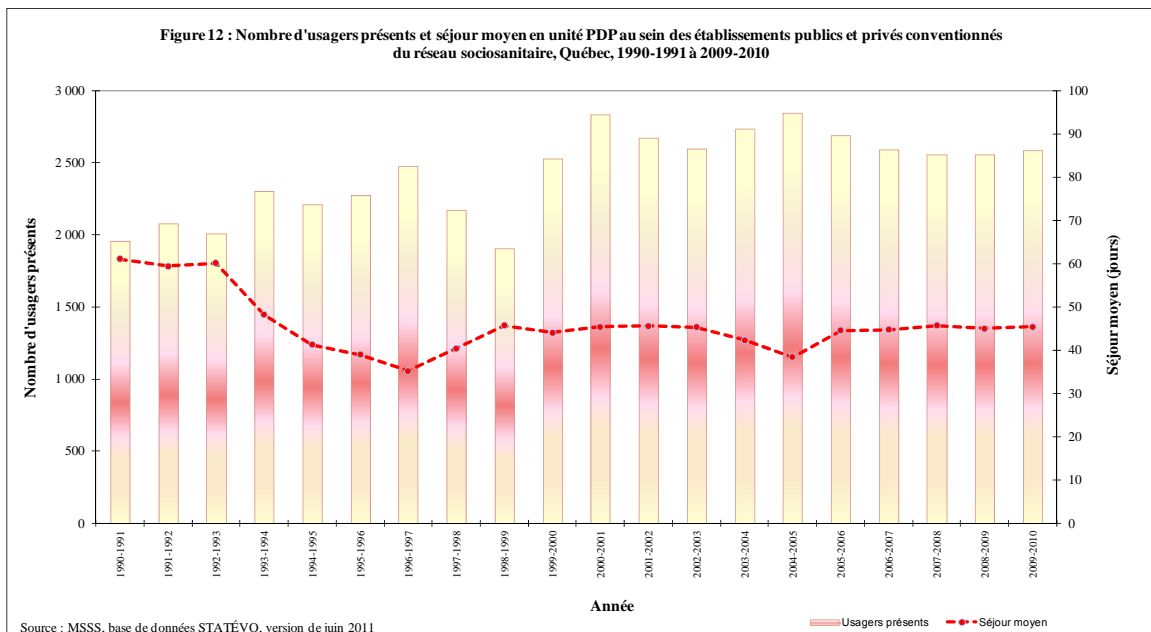
Places internes et taux d'occupation

- Après avoir subi quelques fluctuations, le nombre de places internes disponibles au 31 mars de l'unité Personnes déficientes physiques (PDP) s'est stabilisé depuis les dernières années, atteignant près de 450 places en 2010. Il s'agit d'une baisse d'environ 10 % par rapport aux quelques 500 places internes disponibles au 31 mars 1991 (Figure 11 et Tableau 13).
- Le taux d'occupation de ces places internes a également connu plusieurs variations au cours des vingt dernières années, pour se situer à un peu plus de 70 % depuis les dernières années.



Usagers présents et séjour moyen

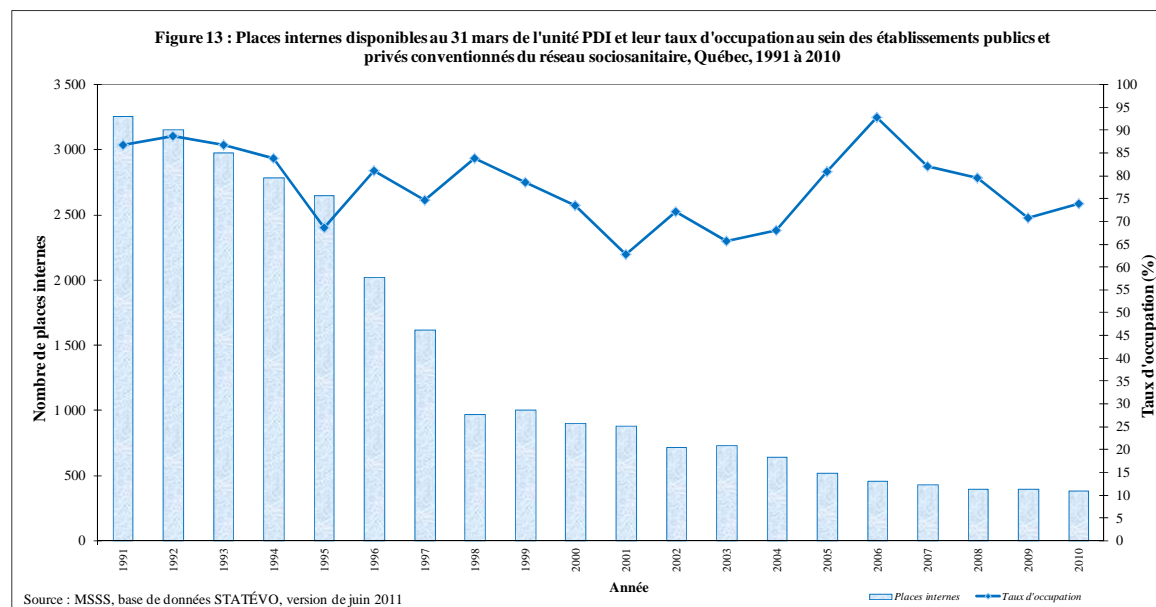
- Dans l'ensemble, le nombre d'usagers présents à un moment ou un autre en unité PDP est plus élevé depuis le début des années 2000 par rapport aux années 1990. Depuis 2006-2007, le nombre d'usagers présents en unité de PDP s'établit autour de 2 600 (Figure 12 et Tableau 13).
- Après avoir subi une baisse de 42 % entre 1990-1991 et 1996-1997 (61,1 versus 35,2 jours), le séjour moyen en unité de PDP a augmenté pour se maintenir ensuite autour de 45 jours.



g) Personnes déficientes intellectuelles (PDI)

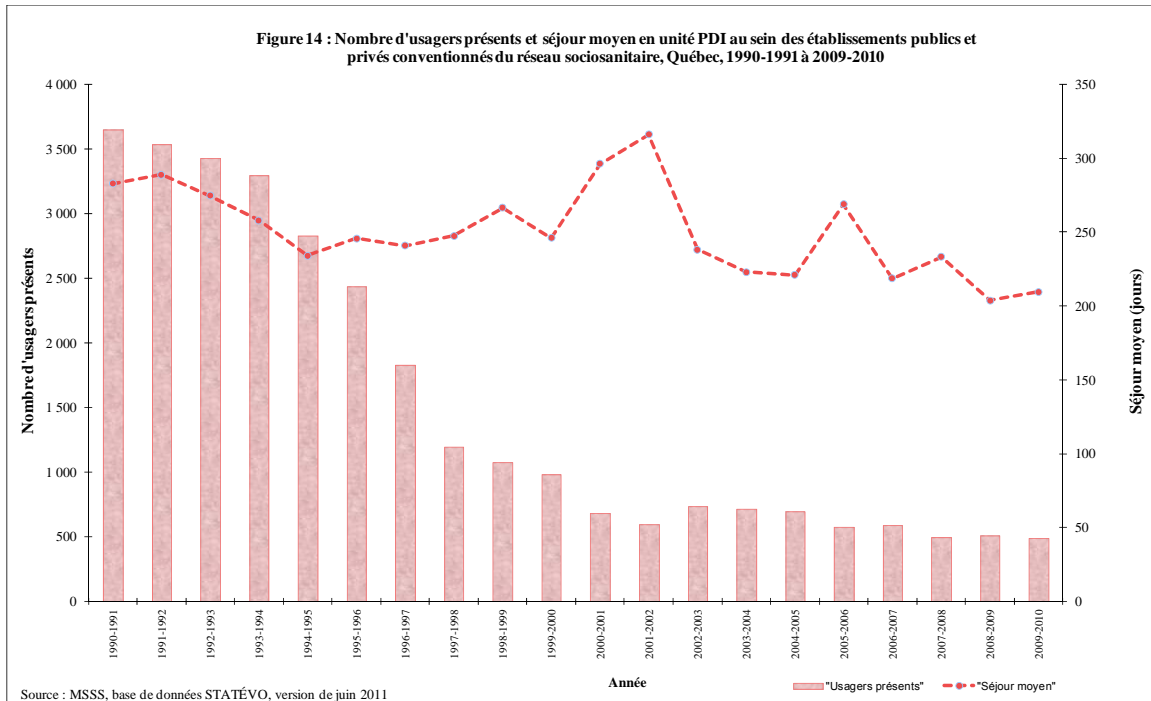
Places internes et taux d'occupation

- Le phénomène de la désinstitutionnalisation a entraîné une réduction majeure du nombre de places internes disponibles au 31 mars de l'unité Personnes déficientes intellectuelles (PDI) au sein des établissements publics et privés du réseau sociosanitaire. Ce nombre a en effet diminué de 88 % entre 1991 et 2010, passant d'un peu plus de 3 250 à moins de 400 places. La baisse la plus notable est survenue entre les années 1997 et 1998 où le nombre de places internes a été réduit de 40 % (Figure 13 et Tableau 15).
- Le taux d'occupation de ces places a connu plusieurs variations pour se situer à un peu plus de 70 % au cours des dernières années, alors qu'il atteignait plus de 85 % au début des années 1990.



Usagers présents et séjour moyen

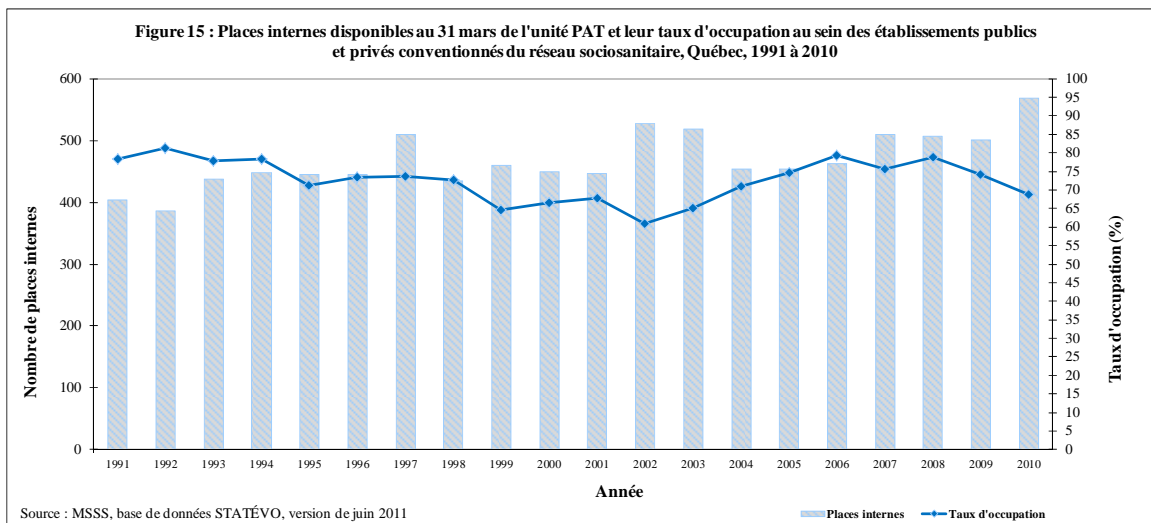
- De façon similaire aux places internes, le nombre d'usagers présents en unité PDI a connu une baisse considérable (87 %) entre 1990-1991 et 2009-2010. Moins de 500 usagers ont été admis à un moment ou un autre en unité PDI en 2009-2010. Ce nombre s'établissait à plus de 3 600 en 1990-1991 (Figure 14 et Tableau 15).
- Comme pour l'unité HSLD, le séjour moyen en unité PDI représente davantage le nombre moyen de jours-présence cumulé par un usager au cours d'une année que la durée moyenne de séjour. Ainsi, de façon globale, le nombre annuel moyen de jours-présence cumulé par un usager en unité PDI a diminué durant les vingt dernières années, se chiffrant à 209,6 jours en 2009-2010 comparativement à 282,8 jours en 1990-1991 : une baisse de 26 %.



h) Personnes alcooliques et autres toxicomanes (PAT)

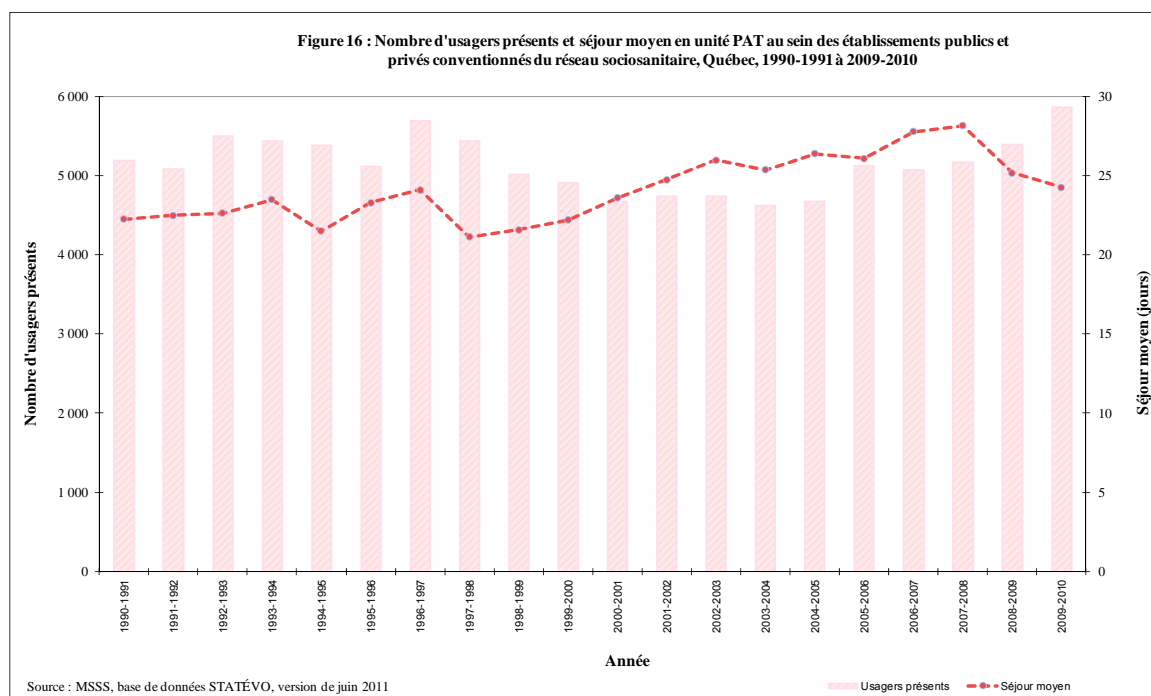
Places internes et taux d'occupation

- Depuis la fin des années 2000, les établissements publics et privés conventionnés du réseau socio-sanitaire rapportent plus de 500 places internes, disponibles au 31 mars, en unité Personnes alcooliques et autres toxicomanes (PAT). Il s'agit d'une hausse par rapport aux quelques 400 places rapportées au début des années 1990 (Figure 15 et Tableau 17).
- Le taux d'occupation de ces places a fluctué au cours des vingt dernières années entre 60 % et 80 %.



Usagers présents et séjour moyen

- Depuis 2005-2006, le nombre d'usagers présents en unité PAT est en hausse, atteignant des nombres comparables à ceux relevés dans les années 1990. En 2009-2010, près de 5 900 usagers ont été admis à un moment ou un autre en unité PAT (Figure 16 et Tableau 17).
- Le séjour moyen en unité PAT a subi quelques variations depuis 1990-1991, oscillant entre 21 et 28 jours.

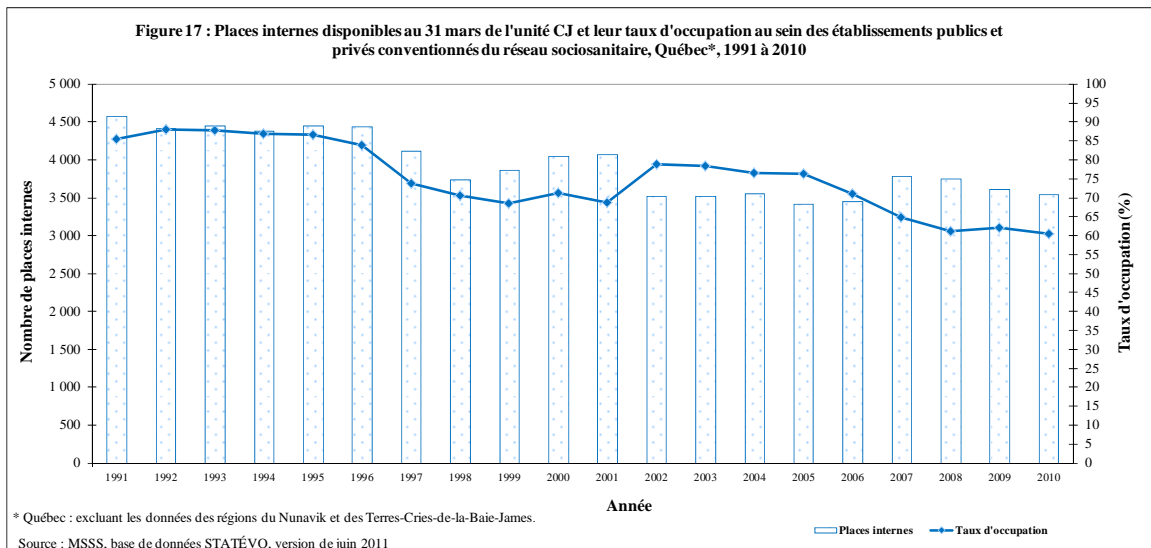


i) Centres jeunesse (CJ)

Places internes et taux d'occupation

- Résultat du développement de services de réadaptation en milieu de vie naturel et de places au sein de milieux de vie substituts, le nombre de places internes disponibles au 31 mars pour l'unité Centres jeunesse (CJ) a diminué de 23 % entre 1991 et 2010 (4 566 places versus 3 532)⁸ (Figure 17, Tableau 19).

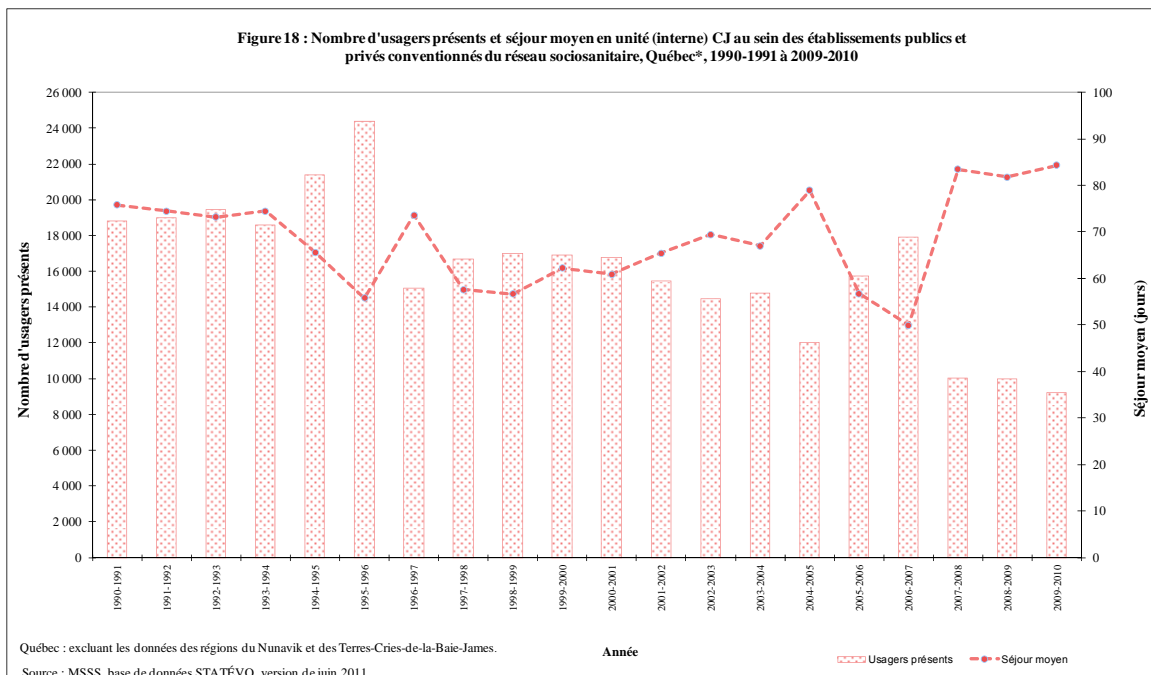
8. À des fins de comparaison, les données des régions du Nunavik et des Terres-Cries-de-la-Baie-James sont exclues du total du Québec.



- Le taux d'occupation de ces places a également été en chute durant cette même période, passant de 85,5 % en 1991 à 60,4 % en 2010.

Usagers présents et séjour moyen

- Le nombre d'usagers présents à un moment ou un autre en unité interne de CJ a diminué de plus de la moitié (51 %) entre 1990-1991 et 2009-2010 (18 815 versus 9 227 usagers) (Figure 18 et Tableau 19).
- Après avoir connu plusieurs variations, le séjour moyen en unité CJ atteint depuis 2007-2008 les durées les plus élevées en vingt ans, soit de 82 jours et plus.



Tableaux de données

Tableau 1 : Indicateurs d'utilisation de services de l'unité Soins de santé physique et de gériatrie (SSPG)¹ des établissements publics et privés conventionnés du réseau sociosanitaire, Québec, 1990-1991 à 2009-2010

Année	Lits dressés au 31 mars		Usagers présents		Usagers admis au 31 mars		Jours-présence		Taux d'occupation		Séjour moyen	
	Ensemble des RSS	Excluant les RSS 17 et 18 ²	Ensemble des RSS	Excluant les RSS 17 et 18 ²	Ensemble des RSS	Excluant les RSS 17 et 18 ²	Ensemble des RSS	Excluant les RSS 17 et 18 ²	Ensemble des RSS	Excluant les RSS 17 et 18 ²	Ensemble des RSS	Excluant les RSS 17 et 18 ²
	n	n	n	n	n	n	n	n	%	%	n (jours)	n (jours)
1990-1991	23 612	23 570	773 990	772 994	18 171	18 149	6 788 412	6 780 451	78,8	78,8	8,8	8,8
1991-1992	23 547	23 504	804 962	803 903	21 242	21 223	6 804 607	6 795 643	79,2	79,2	8,5	8,5
1992-1993	23 381	23 322	809 386	807 162	21 222	21 182	6 800 785	6 788 468	79,7	79,7	8,4	8,4
1993-1994	23 044	22 985	824 784	822 698	19 465	19 423	6 688 427	6 676 012	79,5	79,6	8,1	8,1
1994-1995	22 178	22 119	855 757	853 545	18 525	18 480	6 485 751	6 472 717	80,1	80,2	7,6	7,6
1995-1996	20 211	20 152	824 424	822 295	16 397	16 357	5 842 832	5 831 003	79,2	79,3	7,1	7,1
1996-1997	17 216	17 161	777 878	776 043	14 542	14 509	5 174 683	5 163 184	82,3	82,4	6,7	6,7
1997-1998	16 390	16 327	779 984	777 780	14 876	14 838	4 989 676	4 978 499	83,4	83,5	6,4	6,4
1998-1999	16 163	16 104	764 591	761 858	14 648	14 609	4 951 320	4 939 292	83,9	84,0	6,5	6,5
1999-2000	16 146	16 087	744 379	741 604	14 392	14 343	4 902 352	4 889 948	83,2	83,3	6,6	6,6
2000-2001	16 082	16 023	736 546	734 362	14 070	14 018	4 946 095	4 934 514	84,3	84,4	6,7	6,7
2001-2002	15 715	15 656	724 457	722 067	13 126	13 081	4 849 233	4 834 895	84,5	84,6	6,7	6,7
2002-2003	15 618	15 586	703 597	702 068	14 218	14 211	4 746 758	4 738 381	83,3	83,3	6,7	6,7
2003-2004	15 785	15 745	725 831	723 958	14 357	14 350	4 907 971	4 898 558	85,2	85,2	6,8	6,8
2004-2005	15 815	15 798	711 109	710 179	14 259	14 250	4 807 069	4 803 908	83,3	83,3	6,8	6,8
2005-2006	15 798	15 798	721 773	721 773	13 677	13 677	4 802 773	4 802 773	83,3	83,3	6,7	6,7
2006-2007	15 705	15 690	724 651	723 416	13 379	13 370	4 818 344	4 814 562	84,1	84,1	6,6	6,7
2007-2008	15 709	15 694	723 007	721 772	13 861	13 853	4 795 636	4 792 827	83,6	83,7	6,6	6,6
2008-2009	15 727	15 727	718 363	718 363	14 204	14 204	4 821 759	4 821 759	84,0	84,0	6,7	6,7
2009-2010	15 843	15 843	707 082	707 082	14 052	14 052	4 854 502	4 854 502	83,9	83,9	6,9	6,9

1) Exclut les données relatives aux lits de courte durée utilisés pour de l'hébergement.

2) Total du Québec, excluant les données des régions sociosanitaires (RSS) du Nunavik (17) et des Terres-Cries-de-la-Baie-James (18).

Source : Ministère de la Santé et des Services sociaux (MSSS), Base de données STATÉVO, version de juin 2011.

Tableau 2 : Indicateurs d'utilisation de services de l'unité Soins de santé physiques et de gériatrie (SSPG)¹ des établissements publics et privés conventionnés du réseau socio-sanitaire, selon la région socio-sanitaire, Québec, 2009-2010

Région socio-sanitaire	Lits dressés au 31 mars	Usagers présents	Usagers admis au 31 mars	Jours-présence	Taux d'occupation	Séjour moyen
	n	n	n	n	%	n (jours)
01 Bas-Saint-Laurent	442	21 966	360	124 217	77,0	5,7
02 Saguenay–Lac-Saint-Jean	738	32 236	634	204 037	75,7	6,3
03 Capitale-Nationale	1 771	84 171	1 678	568 602	88,0	6,8
04 Mauricie et Centre-du-Québec	1 010	42 050	862	287 955	78,1	6,8
05 Estrie	705	31 999	621	218 916	85,1	6,8
06 Montréal	5 772	219 517	5 094	1 740 223	82,6	7,9
07 Outaouais	488	29 623	481	164 396	92,3	5,5
08 Abitibi-Témiscamingue	310	16 731	293	81 098	71,7	4,8
09 Côte-Nord	221	8 274	171	55 279	68,5	6,7
10 Nord-du-Québec	34	2 042	31	8 929	72,0	4,4
11 Gaspésie–Îles-de-la-Madeleine	209	12 288	180	62 717	82,2	5,1
12 Chaudière-Appalaches	513	34 033	463	160 450	85,7	4,7
13 Laval	552	22 622	549	188 834	93,7	8,3
14 Lanaudière	539	24 913	498	160 947	81,8	6,5
15 Laurentides	683	38 281	501	208 314	83,6	5,4
16 Montérégie	1 856	86 336	1 636	619 588	91,5	7,2
17 Nunavik						
18 Terres-Cries-de-la-Baie-James						
Ensemble des régions	15 843	707 082	14 052	4 854 502	83,9	6,9

1) Exclut les données relatives aux lits de courte durée utilisés pour de l'hébergement.

Source : Ministère de la Santé et des Services sociaux (MSSS), Base de données STATÉVO, version de juin 2011.

Tableau 3 : Indicateurs d'utilisation de services de l'unité Soins physiques de courte durée (SPCD)¹ des établissements publics et privés conventionnés du réseau sociosanitaire, Québec, 1990-1991 à 2009-2010

Année	Lits dressés au 31 mars		Usagers présents		Usagers admis au 31 mars		Jours-présence		Taux d'occupation		Séjour moyen	
	Ensemble des RSS	excluant les RSS 17 et 18 ²	Ensemble des RSS	excluant les RSS 17 et 18 ²	Ensemble des RSS	excluant les RSS 17 et 18 ²	Ensemble des RSS	excluant les RSS 17 et 18 ²	Ensemble des RSS	excluant les RSS 17 et 18 ²	Ensemble des RSS	excluant les RSS 17 et 18 ²
	n	n	n	n	n	n	n	n	%	%	n (jours)	n (jours)
1990-1991	21 899	21 857	760 137	759 141	16 697	16 675	6 250 756	6 242 795	78,2	78,3	8,2	8,2
1991-1992	21 931	21 888	791 760	790 701	19 792	19 773	6 301 979	6 293 015	78,7	78,8	8,0	8,0
1992-1993	21 603	21 544	793 668	791 444	19 618	19 578	6 233 318	6 221 001	79,1	79,1	7,9	7,9
1993-1994	21 820	21 761	813 241	811 155	18 327	18 285	6 294 011	6 281 596	79,0	79,1	7,7	7,7
1994-1995	21 122	21 063	845 298	843 086	17 547	17 502	6 142 682	6 129 648	79,7	79,7	7,3	7,3
1995-1996	19 217	19 158	813 835	811 706	15 622	15 582	5 534 534	5 522 705	78,9	79,0	6,8	6,8
1996-1997	16 341	16 286	768 771	766 936	13 773	13 740	4 903 688	4 892 189	82,2	82,3	6,4	6,4
1997-1998	15 742	15 679	772 472	770 268	14 265	14 227	4 779 726	4 768 549	83,2	83,3	6,2	6,2
1998-1999	15 396	15 337	755 582	752 849	13 912	13 873	4 695 156	4 683 128	83,6	83,7	6,2	6,2
1999-2000	15 386	15 327	735 706	732 931	13 689	13 640	4 654 959	4 642 555	82,9	83,0	6,3	6,3
2000-2001	15 097	15 038	726 180	723 996	13 201	13 149	4 631 859	4 620 278	84,1	84,2	6,4	6,4
2001-2002	14 781	14 722	714 301	711 911	12 263	12 218	4 544 948	4 530 610	84,2	84,3	6,4	6,4
2002-2003	14 737	14 705	693 320	691 791	13 422	13 415	4 468 078	4 459 701	83,1	83,1	6,4	6,4
2003-2004	14 885	14 845	714 651	712 778	13 531	13 524	4 628 300	4 618 887	85,2	85,2	6,5	6,5
2004-2005	14 946	14 929	700 949	700 019	13 488	13 479	4 540 789	4 537 628	83,2	83,3	6,5	6,5
2005-2006	14 909	14 909	711 270	711 270	12 894	12 894	4 521 847	4 521 847	83,1	83,1	6,4	6,4
2006-2007	14 745	14 730	713 427	712 192	12 521	12 512	4 518 956	4 515 174	84,0	84,0	6,3	6,3
2007-2008	14 724	14 709	712 447	711 212	12 994	12 986	4 487 695	4 484 886	83,5	83,5	6,3	6,3
2008-2009	14 829	14 829	709 254	709 254	13 387	13 387	4 537 916	4 537 916	83,8	83,8	6,4	6,4
2009-2010	14 908	14 908	697 930	697 930	13 210	13 210	4 563 448	4 563 448	83,9	83,9	6,5	6,5

1) Exclut les données relatives aux lits de courte durée utilisés pour de l'hébergement.

2) Total du Québec, excluant les données des régions sociosanitaires (RSS) du Nunavik (17) et des Terres-Cries-de-la-Baie-James (18).

Source : Ministère de la Santé et des Services sociaux (MSSS), Base de données STATÉVO, version de juin 2011.

Tableau 4 : Indicateurs d'utilisation de services de l'unité Soins physiques de courte durée (SPCD)¹ des établissements publics et privés conventionnés du réseau socio-sanitaire, selon la région socio-sanitaire, Québec, 2009-2010

Région socio-sanitaire	Lits dressés au 31 mars	Usagers présents	Usagers admis au 31 mars	Jours-présence	Taux d'occupation	Séjour moyen
	n	n	n	n	%	n (jours)
01 Bas-Saint-Laurent	442	21 966	360	124 217	77,0	5,7
02 Saguenay–Lac-Saint-Jean	738	32 236	634	204 037	75,7	6,3
03 Capitale-Nationale	1 691	83 463	1 602	543 856	88,1	6,5
04 Mauricie et Centre-du-Québec	991	41 857	843	281 065	77,7	6,7
05 Estrie	665	31 594	587	206 293	85,0	6,5
06 Montréal	5 141	213 147	4 537	1 547 714	82,5	7,3
07 Outaouais	488	29 623	481	164 396	92,3	5,5
08 Abitibi-Témiscamingue	310	16 731	293	81 098	71,7	4,8
09 Côte-Nord	195	8 032	151	49 644	69,7	6,2
10 Nord-du-Québec	34	2 042	31	8 929	72,0	4,4
11 Gaspésie–Îles-de-la-Madeleine	209	12 288	180	62 717	82,2	5,1
12 Chaudière-Appalaches	513	34 033	463	160 450	85,7	4,7
13 Laval	426	21 508	426	144 809	93,1	6,7
14 Lanaudière	539	24 913	498	160 947	81,8	6,5
15 Laurentides	683	38 281	501	208 314	83,6	5,4
16 Montérégie	1 843	86 216	1 623	614 962	91,4	7,1
17 Nunavik						
18 Terres-Cries-de-la-Baie-James						
Ensemble des régions	14 908	697 930	13 210	4 563 448	83,9	6,5

1) Exclut les données relatives aux lits de courte durée utilisés pour de l'hébergement.

Source : Ministère de la Santé et des Services sociaux (MSSS), Base de données STATÉVO, version de juin 2011.

Tableau 5 : Indicateurs d'utilisation de services de l'unité Soins psychiatriques (SP) des établissements publics et privés conventionnés du réseau sociosanitaire, Québec, 1990-1991 à 2009-2010

Année	Lits dressés au 31 mars	Usagers présents	Usagers admis au 31 mars	Jours-présence	Taux d'occupation	Séjour moyen
	n	n	n	n	%	n (jours)
1990-1991	7 879	37 863	7 200	2 632 817	91,5	69,5
1991-1992	7 679	37 947	6 940	2 574 411	91,9	67,8
1992-1993	7 237	38 590	6 688	2 422 794	91,7	62,8
1993-1994	6 188	38 642	5 833	2 105 958	93,2	54,5
1994-1995	5 788	38 630	5 427	1 960 099	92,8	50,7
1995-1996	5 565	41 506	5 179	1 895 917	93,3	45,7
1996-1997	5 165	42 248	4 840	1 786 615	94,8	42,3
1997-1998	4 888	44 171	4 532	1 666 992	93,4	37,7
1998-1999	4 251	41 244	3 974	1 454 451	93,7	35,3
1999-2000	4 186	41 336	3 820	1 409 436	92,2	34,1
2000-2001	4 180	42 700	3 877	1 408 485	92,3	33,0
2001-2002	4 075	40 607	3 743	1 359 163	91,4	33,5
2002-2003	4 013	41 386	3 717	1 361 495	93,0	32,9
2003-2004	3 776	42 155	3 421	1 262 321	91,6	29,9
2004-2005	3 440	41 469	3 178	1 166 396	92,9	28,1
2005-2006	3 207	42 905	2 860	1 053 741	90,0	24,6
2006-2007	3 197	42 351	2 886	1 052 556	90,2	24,9
2007-2008	3 381	43 160	2 994	1 112 667	90,2	25,8
2008-2009	3 362	41 664	3 081	1 098 504	89,5	26,4
2009-2010	3 315	41 346	3 031	1 098 458	90,8	26,6

Source : Ministère de la Santé et des Services sociaux (MSSS), Base de données STATÉVO, version de juin 2011.

Tableau 6 : Indicateurs d'utilisation de services de l'unité Soins psychiatriques (SP) des établissements publics et privés conventionnés du réseau socio-sanitaire, selon la région socio-sanitaire, Québec, 2009-2010

Région socio-sanitaire	Lits dressés au 31 mars	Usagers présents	Usagers admis au 31 mars	Jours-présence	Taux d'occupation	Séjour moyen
	n	n	n	n	%	n (jours)
01 Bas-Saint-Laurent	60	1 453	51	16 868	77,0	11,6
02 Saguenay–Lac-Saint-Jean	116	2 406	107	32 290	76,3	13,4
03 Capitale-Nationale	348	3 394	344	124 532	98,0	36,7
04 Mauricie et Centre-du-Québec	189	2 675	141	54 207	78,6	20,3
05 Estrie	111	1 613	110	39 196	96,7	24,3
06 Montréal	1 397	12 243	1 332	479 219	94,0	39,1
07 Outaouais	122	1 338	122	41 796	93,9	31,2
08 Abitibi-Témiscamingue	64	888	50	19 465	83,3	21,9
09 Côte-Nord	42	538	32	12 168	79,4	22,6
10 Nord-du-Québec						
11 Gaspésie–Îles-de-la-Madeleine	44	554	29	11 139	69,4	20,1
12 Chaudière-Appalaches	128	3 484	113	39 183	83,9	11,2
13 Laval	38	616	38	13 726	99,0	22,3
14 Lanaudière	138	2 567	119	43 790	86,9	17,1
15 Laurentides	179	1 932	156	60 965	93,3	31,6
16 Montérégie	339	5 645	287	109 914	88,8	19,5
17 Nunavik						
18 Terres-Cries-de-la-Baie-James						
Ensemble des régions	3 315	41 346	3 031	1 098 458	90,8	26,6

Source : Ministère de la Santé et des Services sociaux (MSSS), Base de données STATÉVO, version de juin 2011.

Tableau 7 : Indicateurs d'utilisation de services de l'unité Soins aux nouveau-nés (SNN) des établissements publics et privés conventionnés du réseau sociosanitaire, Québec, 1990-1991 à 2009-2010

Année	Lits dressés au 31 mars		Usagers présents		Usagers admis au 31 mars		Jours-présence		Taux d'occupation		Séjour moyen	
	Ensemble des RSS	excluant la RSS 17	Ensemble des RSS	excluant la RSS 17	Ensemble des RSS	excluant la RSS 17	Ensemble des RSS	excluant la RSS 17	Ensemble des RSS	excluant la RSS 17	Ensemble des RSS	excluant la RSS 17
	n	n	n	n	n	n	n	n	%	%	n (jours)	n (jours)
1990-1991	2 362	2 358	98 920	98 830	1 252	1 250	467 860	467 564	54,3	54,3	4,7	4,7
1991-1992	2 343	2 339	98 009	97 915	1 251	1 250	449 864	449 559	52,6	52,7	4,6	4,6
1992-1993	2 309	2 305	95 113	95 022	1 217	1 215	430 448	430 198	51,1	51,1	4,5	4,5
1993-1994	2 264	2 260	91 906	91 819	1 301	1 298	409 835	409 616	49,6	49,7	4,5	4,5
1994-1995	2 223	2 219	88 997	88 912	1 107	1 103	385 675	385 479	47,5	47,6	4,3	4,3
1995-1996	2 163	2 158	82 232	82 149	858	853	330 769	330 538	41,9	42,0	4,0	4,0
1996-1997	1 874	1 874	86 066	86 066	803	803	319 953	319 953	46,8	46,8	3,7	3,7
1997-1998	1 735	1 735	82 243	82 243	878	878	299 073	299 073	47,2	47,2	3,6	3,6
1998-1999	1 696	1 696	78 097	78 097	863	863	282 667	282 667	45,7	45,7	3,6	3,6
1999-2000	1 699	1 699	77 850	77 850	818	818	278 277	278 277	44,9	44,9	3,6	3,6
2000-2001	1 694	1 694	77 183	77 183	808	808	271 030	271 030	43,8	43,8	3,5	3,5
2001-2002	1 657	1 652	77 284	77 205	656	651	268 352	268 186	44,4	44,5	3,5	3,5
2002-2003	1 648	1 648	76 154	76 154	730	730	264 960	264 960	44,0	44,0	3,5	3,5
2003-2004	1 639	1 637	79 037	78 973	828	828	277 509	277 359	46,4	46,4	3,5	3,5
2004-2005	1 572	1 570	79 101	79 083	815	815	270 722	270 676	47,2	47,2	3,4	3,4
2005-2006	1 559	1 557	83 738	83 717	820	818	278 418	278 397	48,9	49,0	3,3	3,3
2006-2007	1 573	1 571	87 913	87 905	773	771	289 182	289 153	50,4	50,4	3,3	3,3
2007-2008	1 589	1 587	92 202	92 198	807	807	289 314	289 305	49,9	49,9	3,1	3,1
2008-2009	1 592	1 592	94 145	94 145	808	808	294 708	294 708	50,7	50,7	3,1	3,1
2009-2010	1 530	1 530	93 873	93 873	810	810	289 661	289 661	51,9	51,9	3,1	3,1

1) Total du Québec, excluant les données de la région sociosanitaire (RSS) du Nunavik (17). Les RSS du Nord-du-Québec (10) et des Terres-Cries-de-la-Baie-James (18) n'ont jamais rapporté de données pour l'unité SNN.

Source : Ministère de la Santé et des Services sociaux (MSSS), Base de données STATÉVO, version de juin 2011.

Tableau 8 : Indicateurs d'utilisation de services de l'unité Soins aux nouveau-nés (SNN) des établissements publics et privés conventionnés du réseau socio-sanitaire, selon la région socio-sanitaire, Québec, 2009-2010

Région socio-sanitaire	Lits dressés au 31 mars	Usagers présents	Usagers admis au 31 mars	Jours-présence	Taux d'occupation	Séjour moyen
	n	n	n	n	%	n (jours)
01 Bas-Saint-Laurent	53	2 056	13	6 100	31,5	3,0
02 Saguenay–Lac-Saint-Jean	60	3 002	25	8 418	38,4	2,8
03 Capitale-Nationale	141	9 918	97	36 562	71,0	3,7
04 Mauricie et Centre-du-Québec	101	5 166	34	13 206	35,8	2,6
05 Estrie	59	4 121	33	12 907	59,9	3,1
06 Montréal	532	30 768	310	117 184	60,3	3,8
07 Outaouais	26	4 234	26	8 821	93,0	2,1
08 Abitibi-Témiscamingue	59	2 531	28	6 359	29,5	2,5
09 Côte-Nord	16	928	7	1 754	30,0	1,9
10 Nord-du-Québec						
11 Gaspésie–Îles-de-la-Madeleine	35	636	9	1 889	14,8	3,0
12 Chaudière-Appalaches	80	3 590	36	8 827	30,2	2,5
13 Laval	52	5 054	45	12 307	64,8	2,4
14 Lanaudière	66	3 995	32	10 603	44,0	2,7
15 Laurentides	65	4 223	32	10 407	43,9	2,5
16 Montérégie	185	13 651	83	34 317	50,8	2,5
17 Nunavik						
18 Terres-Cries-de-la-Baie-James						
Ensemble des régions	1 530	93 873	810	289 661	51,9	3,1

Source : Ministère de la Santé et des Services sociaux (MSSS), Base de données STATÉVO, version de juin 2011.

Tableau 9 : Indicateurs d'utilisation de services de l'unité Réadaptation fonctionnelle intensive (RFI) des établissements publics et privés conventionnés du réseau sociosanitaire, Québec, 1993-1994¹ à 2009-2010

Année	Lits dressés au 31 mars	Usagers présents	Usagers admis au 31 mars	Jours-présence	Taux d'occupation	Séjour moyen
	n	n	n	n	%	n (jours)
1993-1994	366	1 629	326	106 853	80,0	65,6
1994-1995	478	2 762	410	145 991	83,7	52,9
1995-1996	606	3 530	485	176 368	79,7	50,0
1996-1997	707	4 596	550	196 005	76,0	42,6
1997-1998	762	5 534	646	223 251	80,3	40,3
1998-1999	789	6 275	682	234 510	81,4	37,4
1999-2000	712	6 009	607	210 768	81,1	35,1
2000-2001	701	5 886	612	213 535	83,5	36,3
2001-2002	711	5 914	590	217 188	83,7	36,7
2002-2003	727	5 977	624	215 791	81,3	36,1
2003-2004	709	6 135	614	213 845	82,6	34,9
2004-2005	683	5 693	589	207 312	83,2	36,4
2005-2006	677	5 668	562	203 481	82,3	35,9
2006-2007	743	6 069	625	222 298	82,0	36,6
2007-2008	728	6 217	646	229 570	86,4	36,9
2008-2009	808	6 983	737	261 090	88,5	37,4
2009-2010	769	6 420	709	249 457	88,9	38,9

1) Aucune donnée de l'unité RFI n'est rapportée avant 1993-1994.

Source : Ministère de la Santé et des Services sociaux (MSSS), Base de données STATÉVO, version de juin 2011.

Tableau 10 : Indicateurs d'utilisation de services de l'unité Réadaptation fonctionnelle intensive (RFI) des établissements publics et privés conventionnés du réseau socio-sanitaire, selon la région socio-sanitaire, Québec, 2009-2010

Région socio-sanitaire	Lits dressés au 31 mars	Usagers présents	Usagers admis au 31 mars	Jours-présence	Taux d'occupation	Séjour moyen
	n	n	n	n	%	n (jours)
01 Bas-Saint-Laurent	10	83	10	2 879	78,9	34,7
02 Saguenay–Lac-Saint-Jean	13	223	8	4 154	87,5	18,6
03 Capitale-Nationale	52	394	51	18 282	96,3	46,4
04 Mauricie et Centre-du-Québec	36	250	26	9 335	71,0	37,3
05 Estrie	30	265	26	9 601	87,7	36,2
06 Montréal	360	3 077	354	119 997	91,3	39,0
07 Outaouais	15	129	15	5 415	98,9	42,0
08 Abitibi-Témiscamingue	26	104	7	4 300	45,3	41,3
09 Côte-Nord						
10 Nord-du-Québec						
11 Gaspésie–Îles-de-la-Madeleine						
12 Chaudière-Appalaches						
13 Laval						
14 Lanaudière	28	287	27	8 892	87,0	31,0
15 Laurentides	45	416	40	13 804	84,0	33,2
16 Montérégie	154	1 192	145	52 798	93,9	44,3
17 Nunavik						
18 Terres-Cries-de-la-Baie-James						
Ensemble des régions	769	6 420	709	249 457	88,9	38,9

Source : Ministère de la Santé et des Services sociaux (MSSS), Base de données STATÉVO, version de juin 2011.

Tableau 11 : Indicateurs d'utilisation de services de l'unité Hébergement et soins de longue durée (HSLD)¹ des établissements publics et privés conventionnés du réseau sociosanitaire, Québec, 1990-1991 à 2009-2010

Année	Lits dressés au 31 mars		Usagers présents		Usagers admis au 31 mars		Jours-présence		Taux d'occupation		Séjour moyen	
	Ensemble des RSS	excluant les RSS 17 et 18 ²	Ensemble des RSS	excluant les RSS 17 et 18	Ensemble des RSS	excluant les RSS 17 et 18	Ensemble des RSS	excluant les RSS 17 et 18	Ensemble des RSS	excluant les RSS 17 et 18	Ensemble des RSS	excluant les RSS 17 et 18
	n	n	n	n	n	n	n	n	%	%	n (jours)	n (jours)
1990-1991	46 164	46 154	66 879	66 870	43 569	43 562	16 120 933	16 118 743	95,7	95,7	241,0	241,0
1991-1992	46 145	46 135	67 090	67 082	43 292	43 286	16 130 429	16 128 032	95,8	95,8	240,4	240,4
1992-1993	45 970	45 952	69 605	69 588	43 288	43 277	16 029 128	16 024 974	95,5	95,5	230,3	230,3
1993-1994	45 262	45 244	66 440	66 424	42 538	42 527	15 784 641	15 780 633	95,5	95,6	237,6	237,6
1994-1995	45 542	45 524	65 748	65 730	42 842	42 829	15 969 098	15 965 025	96,1	96,1	242,9	242,9
1995-1996	45 155	45 137	67 526	67 504	42 122	42 110	15 845 012	15 839 914	96,1	96,1	234,7	234,7
1996-1997	44 118	44 100	69 332	69 307	41 385	41 371	15 284 237	15 279 263	94,9	94,9	220,4	220,5
1997-1998	42 478	42 460	70 440	70 423	40 359	40 347	14 921 911	14 916 679	96,2	96,2	211,8	211,8
1998-1999	42 199	42 181	70 171	70 153	39 927	39 913	14 752 761	14 747 404	95,8	95,8	210,2	210,2
1999-2000	42 555	42 537	70 608	70 579	40 660	40 645	14 801 783	14 796 627	95,3	95,3	209,6	209,6
2000-2001	41 938	41 920	71 584	71 563	40 213	40 197	14 776 647	14 770 257	96,5	96,5	206,4	206,4
2001-2002	41 777	41 759	70 396	70 376	40 009	39 993	14 697 579	14 691 016	96,4	96,4	208,8	208,8
2002-2003	41 602	41 584	71 043	71 023	40 086	40 070	14 680 523	14 674 779	96,7	96,7	206,6	206,6
2003-2004	41 687	41 677	72 236	72 218	40 225	40 215	14 802 562	14 798 998	97,3	97,3	204,9	204,9
2004-2005	41 467	41 442	72 720	72 684	39 670	39 664	14 650 592	14 646 429	96,8	96,8	201,5	201,5
2005-2006	41 470	41 445	71 417	71 371	40 158	40 154	14 735 131	14 731 386	97,3	97,4	206,3	206,4
2006-2007	41 211	41 201	71 653	71 636	39 739	39 729	14 706 145	14 702 547	97,8	97,8	205,2	205,2
2007-2008	40 652	40 642	69 765	69 744	39 282	39 272	14 552 085	14 548 453	98,1	98,1	208,6	208,6
2008-2009	40 181	40 181	69 987	69 987	38 651	38 651	14 337 970	14 337 970	97,8	97,8	204,9	204,9
2009-2010	40 195	40 195	69 028	69 028	38 351	38 351	14 248 111	14 248 111	97,1	97,1	206,4	206,4

1) Correspond à l'hébergement (permanent, transitoire, et temporaire) et aux soins pour les personnes en perte d'autonomie et les adultes avec un diagnostic psychiatrique ainsi qu'à l'hébergement dans des lits destinés à de la courte durée.

2) Total du Québec, excluant les données des régions sociosanitaires (RSS) du Nunavik (17) et des Terres-Cries-de-la-Baie-James (18).

Source : Ministère de la Santé et des Services sociaux (MSSS), Base de données STATÉVO, version de juin 2011.

Tableau 12 : Indicateurs d'utilisation de services de l'unité Hébergement et Soins de longue durée (HSLD)¹ des établissements publics et privés conventionnés du réseau sociosanitaire, selon la région sociosanitaire, Québec, 2009-2010

Région sociosanitaire	Lits dressés au 31 mars	Usagers présents	Usagers admis au 31 mars	Jours-présence	Taux d'occupation	Séjour moyen
	n	n	n	n	%	n (jours)
01 Bas-Saint-Laurent	1 165	1 905	1 096	407 060	95,7	213,7
02 Saguenay–Lac-Saint-Jean	1 330	2 272	1 219	448 543	92,4	197,4
03 Capitale-Nationale	4 153	6 211	4 024	1 476 834	97,4	237,8
04 Mauricie et Centre-du-Québec	2 672	4 627	2 565	942 641	96,7	203,7
05 Estrie	1 584	2 692	1 518	556 697	96,3	206,8
06 Montréal	13 473	22 286	12 845	4 779 207	97,2	214,4
07 Outaouais	1 381	2 178	1 310	491 282	97,5	225,6
08 Abitibi-Témiscamingue	701	1 638	641	250 060	97,7	152,7
09 Côte-Nord	435	612	398	153 389	96,6	250,6
10 Nord-du-Québec	36	104	25	10 027	76,3	96,4
11 Gaspésie–Îles-de-la-Madeleine	590	1 028	532	203 415	94,5	197,9
12 Chaudière-Appalaches	2 096	3 771	1 995	732 051	95,7	194,1
13 Laval	1 502	2 798	1 426	533 585	97,3	190,7
14 Lanaudière	1 821	3 405	1 746	660 620	99,4	194,0
15 Laurentides	1 920	3 680	1 846	689 855	98,4	187,5
16 Montérégie	5 336	9 821	5 165	1 912 845	98,2	194,8
17 Nunavik						
18 Terres-Cries-de-la-Baie-James						
Ensemble des régions	40 195	69 028	38 351	14 248 111	97,1	206,4

1) Correspond à l'hébergement (permanent, transitoire, et temporaire) et aux soins pour les personnes en perte d'autonomie et les adultes avec un diagnostic psychiatrique ainsi qu'à l'hébergement dans des lits destinés à de la courte durée.

Source : Ministère de la Santé et des Services sociaux (MSSS), Base de données STATÉVO, version de juin 2011.

Tableau 13 : Indicateurs d'utilisation de services de l'unité Personnes déficientes physiques (PDP) des établissements publics et privés conventionnés du réseau sociosanitaire, Québec, 1990-1991 à 2009-2010

Année	Places internes disponibles au 31 mars	Usagers présents	Usagers admis au 31 mars	Jours-présence	Taux d'occupation	Séjour moyen
	n	n	n	n	%	n (jours)
1990-1991	496	1 957	340	119 592	66,1	61,1
1991-1992	481	2 078	377	123 541	70,4	59,5
1992-1993	434	2 008	332	120 702	76,2	60,1
1993-1994	398	2 305	318	110 995	76,4	48,2
1994-1995	449	2 212	296	91 252	55,7	41,3
1995-1996	455	2 273	281	88 669	53,4	39,0
1996-1997	458	2 478	278	87 172	52,1	35,2
1997-1998	395	2 171	272	87 772	60,9	40,4
1998-1999	316	1 905	252	87 096	75,5	45,7
1999-2000	393	2 526	320	111 396	77,7	44,1
2000-2001	469	2 837	360	128 790	75,2	45,4
2001-2002	463	2 675	321	122 006	72,2	45,6
2002-2003	457	2 595	320	117 479	70,4	45,3
2003-2004	459	2 734	334	115 710	69,1	42,3
2004-2005	471	2 848	346	109 455	63,7	38,4
2005-2006	534	2 690	322	119 950	61,5	44,6
2006-2007	448	2 594	337	116 157	71,0	44,8
2007-2008	448	2 558	337	116 885	71,5	45,7
2008-2009 ¹	443	2 556	348	115 159	71,2	45,1
2009-2010	447	2 588	338	117 411	72,0	45,4

1) Les résultats de l'année 2008-2009 pour l'unité PDP peuvent différer de ceux du numéro précédent (juin 2010) de INFO-STATS, puisque des corrections ont été apportées à la base de données STATEVO.

Source : Ministère de la Santé et des Services sociaux (MSSS), Base de données STATEVO, version de juin 2011.

Tableau 14 : Indicateurs d'utilisation de services de l'unité Personnes déficientes physiques (PDP) des établissements publics et privés conventionnés du réseau sociosanitaire, selon la région sociosanitaire, Québec, 2009-2010

Région sociosanitaire	Places internes disponibles au 31 mars	Usagers présents	Usagers admis au 31 mars	Jours-présence	Taux d'occupation	Séjour moyen
	n	n	n	n	%	n (jours)
01 Bas-Saint-Laurent	24	130	22	7 929	90,5	61,0
02 Saguenay–Lac-Saint-Jean	24	115	15	5 196	59,3	45,2
03 Capitale-Nationale	135	908	103	36 923	74,9	40,7
04 Mauricie et Centre-du-Québec	40	194	32	11 736	80,4	60,5
05 Estrie	12	109	12	3 569	81,5	32,7
06 Montréal	87	249	40	13 537	42,6	54,4
07 Outaouais	37	231	34	11 239	83,2	48,7
08 Abitibi-Témiscamingue						
09 Côte-Nord						
10 Nord-du-Québec						
11 Gaspésie–Îles-de-la-Madeleine						
12 Chaudière-Appalaches	48	269	40	13 856	79,1	51,5
13 Laval						
14 Lanaudière						
15 Laurentides						
16 Montérégie	40	383	40	13 426	92,0	35,1
17 Nunavik						
18 Terres-Cries-de-la-Baie-James						
Ensemble des régions	447	2 588	338	117 411	72,0	45,4

Source : Ministère de la Santé et des Services sociaux (MSSS), Base de données STATÉVO, version de juin 2011.

Tableau 15 : Indicateurs d'utilisation de services de l'unité Personnes déficientes intellectuelles (PDI) des établissements publics et privés conventionnés du réseau sociosanitaire, Québec, 1990-1991 à 2009-2010

Année	Places internes disponibles au 31 mars	Usagers présents	Usagers admis au 31 mars	Jours-présence	Taux d'occupation	Séjour moyen
	n	n	n	n	%	n (jours)
1990-1991	3 259	3 652	2 740	1 032 688	86,8	282,8
1991-1992	3 157	3 539	2 723	1 022 258	88,7	288,9
1992-1993	2 979	3 433	2 465	943 201	86,7	274,7
1993-1994	2 785	3 302	2 100	851 501	83,8	257,9
1994-1995	2 651	2 834	1 719	663 678	68,6	234,2
1995-1996	2 022	2 436	1 534	598 596	81,1	245,7
1996-1997	1 618	1 831	1 090	440 664	74,6	240,7
1997-1998	973	1 202	767	297 507	83,8	247,5
1998-1999	1 005	1 081	731	288 091	78,5	266,5
1999-2000	902	983	600	241 793	73,4	246,0
2000-2001	884	683	527	202 388	62,7	296,3
2001-2002	722	601	506	189 885	72,1	315,9
2002-2003	730	736	449	175 184	65,7	238,0
2003-2004	648	721	414	160 735	68,0	222,9
2004-2005	525	701	455	154 903	80,8	221,0
2005-2006	461	581	403	156 229	92,8	268,9
2006-2007	430	589	349	128 838	82,1	218,7
2007-2008	401	499	299	116 366	79,5	233,2
2008-2009	401	509	285	103 667	70,8	203,7
2009-2010	384	494	286	103 541	73,9	209,6

Source : Ministère de la Santé et des Services sociaux (MSSS), Base de données STATÉVO, version de juin 2011.

Tableau 16 : Indicateurs d'utilisation de services de l'unité Personnes déficientes intellectuelles (PDI) des établissements publics et privés conventionnés du réseau sociosanitaire, selon la région sociosanitaire, Québec, 2009-2010

Région sociosanitaire	Places internes disponibles au 31 mars	Usagers présents	Usagers admis au 31 mars	Jours-présence	Taux d'occupation	Séjour moyen
	n	n	n	n	%	n (jours)
01 Bas-Saint-Laurent						
02 Saguenay-Lac-Saint-Jean						
03 Capitale-Nationale	18	16	12	5 159	78,5	322,4
04 Mauricie et Centre-du-Québec						
05 Estrie						
06 Montréal	153	114	76	27 043	48,4	237,2
07 Outaouais						
08 Abitibi-Témiscamingue	41	186	32	10 971	73,3	59,0
09 Côte-Nord						
10 Nord-du-Québec						
11 Gaspésie-Îles-de-la-Madeleine						
12 Chaudière-Appalaches						
13 Laval	55	59	55	19 954	99,4	338,2
14 Lanaudière						
15 Laurentides	97	95	91	33 170	93,7	349,2
16 Montérégie	20	24	20	7 244	99,2	301,8
17 Nunavik						
18 Terres-Cries-de-la-Baie-James						
Ensemble des régions	384	494	286	103 541	73,9	209,6

Source : Ministère de la Santé et des Services sociaux (MSSS), Base de données STATÉVO, version de juin 2011.

Tableau 17 : Indicateurs d'utilisation de services de l'unité Personnes alcooliques et autres toxicomanes (PAT) des établissements publics et privés conventionnés du réseau sociosanitaire, Québec, 1990-1991 à 2009-2010

	Places internes disponibles au 31 mars	Usagers présents	Usagers admis au 31 mars	Jours-présence	Taux d'occupation	Séjour moyen
Année	n	n	n	n	%	n (jours)
1990-1991	404	5 190	306	115 493	78,3	22,3
1991-1992	386	5 085	317	114 337	81,2	22,5
1992-1993	438	5 504	352	124 518	77,9	22,6
1993-1994	447	5 441	359	127 760	78,3	23,5
1994-1995	445	5 383	314	115 764	71,3	21,5
1995-1996	445	5 123	299	119 252	73,4	23,3
1996-1997	510	5 696	343	137 270	73,7	24,1
1997-1998	434	5 447	294	115 096	72,7	21,1
1998-1999	459	5 023	294	108 315	64,7	21,6
1999-2000	449	4 916	292	109 090	66,6	22,2
2000-2001	446	4 681	297	110 437	67,8	23,6
2001-2002	527	4 742	328	117 302	61,0	24,7
2002-2003	518	4 740	325	123 136	65,1	26,0
2003-2004	453	4 625	329	117 294	70,9	25,4
2004-2005	453	4 679	366	123 443	74,7	26,4
2005-2006	462	5 130	352	133 865	79,4	26,1
2006-2007	510	5 075	390	140 910	75,7	27,8
2007-2008	506	5 170	398	145 551	78,8	28,2
2008-2009	501	5 396	413	135 755	74,2	25,2
2009-2010	568	5 874	414	142 497	68,7	24,3

Source : Ministère de la Santé et des Services sociaux (MSSS), Base de données STATÉVO, version de juin 2011.

Tableau 18 : Indicateurs d'utilisation de services de l'unité Personnes alcooliques et autres toxicomanes (PAT) des établissements publics et privés conventionnés du réseau sociosanitaire, selon la région sociosanitaire, Québec, 2009-2010

Région sociosanitaire	Places internes disponibles au 31 mars	Usagers présents	Usagers admis au 31 mars	Jours-présence	Taux d'occupation	Séjour moyen
	n	n	n	n	%	n (jours)
01 Bas-Saint-Laurent						
02 Saguenay–Lac-Saint-Jean	29	840	23	6 502	61,4	7,7
03 Capitale-Nationale	12	229	10	2 255	51,5	9,8
04 Mauricie et Centre-du-Québec	30	524	22	8 725	79,7	16,7
05 Estrie	40	381	7	3 368	23,1	8,8
06 Montréal	55	1 362	48	16 768	83,5	12,3
07 Outaouais	31	514	21	6 727	59,5	13,1
08 Abitibi-Témiscamingue	10	120	8	2 623	71,9	21,9
09 Côte-Nord	13	123	5	2 559	53,9	20,8
10 Nord-du-Québec						
11 Gaspésie–Îles-de-la-Madeleine	5	120	5	1 821	99,8	15,2
12 Chaudière-Appalaches	56	596	45	12 770	62,5	21,4
13 Laval						
14 Lanaudière						
15 Laurentides	265	781	204	71 731	74,2	91,8
16 Montérégie	22	284	16	6 648	82,8	23,4
17 Nunavik						
18 Terres-Cries-de-la-Baie-James						
Ensemble des régions	568	5 874	414	142 497	68,7	24,3

Source : Ministère de la Santé et des Services sociaux (MSSS), Base de données STATÉVO, version de juin 2011.

Tableau 19 : Indicateurs d'utilisation de services de l'unité Centres jeunesse (CJ) des établissements publics et privés conventionnés du réseau sociosanitaire, Québec, 1990-1991 à 2009-2010

	Lits dressés au 31 mars		Usagers présents		Usagers admis au 31 mars		Jours-présence		Taux d'occupation		Séjour moyen	
	Ensemble des RSS	Excluant les RSS 17 et 18	Ensemble des RSS	Excluant les RSS 17 et 18	Ensemble des RSS	Excluant les RSS 17 et 18	Ensemble des RSS	Excluant les RSS 17 et 18	Ensemble des RSS	Excluant les RSS 17 et 18	Ensemble des RSS	Excluant les RSS 17 et 18
Année ¹	n	n	n	n	n	n	n	n	%	%	n	n
1990-1991	4 566	4 566	18 815	18 815	4 124	4 124	1 425 274	1 425 274	85,5	85,5	75,8	75,8
1991-1992	4 408	4 408	19 030	19 030	4 014	4 014	1 416 882	1 416 882	88,1	88,1	74,5	74,5
1992-1993	4 453	4 445	19 502	19 473	4 085	4 080	1 426 667	1 425 024	87,8	87,8	73,2	73,2
1993-1994	4 380	4 372	18 655	18 614	4 041	4 033	1 388 614	1 386 103	86,9	86,9	74,4	74,5
1994-1995	4 456	4 448	21 453	21 413	4 074	4 068	1 407 008	1 405 363	86,5	86,6	65,6	65,6
1995-1996	4 444	4 436	24 413	24 379	3 897	3 889	1 361 717	1 359 170	83,9	83,9	55,8	55,8
1996-1997	4 119	4 111	15 104	15 061	3 759	3 752	1 111 327	1 108 427	73,9	73,9	73,6	73,6
1997-1998	3 741	3 733	16 694	16 682	1 441	1 439	962 743	960 241	70,5	70,5	57,7	57,6
1998-1999	3 862	3 854	17 030	17 002	3 633	3 629	964 338	962 357	68,4	68,4	56,6	56,6
1999-2000	4 053	4 044	16 930	16 904	3 903	3 894	1 053 720	1 051 220	71,2	71,2	62,2	62,2
2000-2001	4 078	4 069	16 795	16 771	3 866	3 857	1 023 987	1 020 733	68,8	68,7	61,0	60,9
2001-2002	3 557	3 511	15 576	15 463	3 381	3 354	1 023 821	1 011 252	78,9	78,9	65,7	65,4
2002-2003	3 561	3 515	14 622	14 462	3 334	3 295	1 017 964	1 004 540	78,3	78,3	69,6	69,5
2003-2004	3 591	3 545	14 925	14 787	3 381	3 335	1 000 282	990 135	76,3	76,5	67,0	67,0
2004-2005	3 443	3 416	12 192	12 057	3 062	3 043	958 547	951 324	76,3	76,3	78,6	78,9
2005-2006	3 473	3 447	15 880	15 765	3 044	3 023	899 524	893 985	71,0	71,1	56,6	56,7
2006-2007	3 807	3 782	18 033	17 921	3 116	3 091	901 326	894 373	64,9	64,8	50,0	49,9
2007-2008	3 771	3 746	10 126	10 024	3 070	3 048	842 558	836 161	61,2	61,2	83,2	83,4
2008-2009	3 609	3 606	10 054	10 010	3 045	3 042	819 795	818 700	62,2	62,2	81,5	81,8
2009-2010	3 554	3 532	9 316	9 227	2 844	2 827	784 154	778 378	60,4	60,4	84,2	84,4

1. En 2001-2002 et 2002-2003, ne comprend pas les données des appartements supervisés pour jeunes.

Source : Ministère de la Santé et des Services sociaux (MSSS), Base de données STATÉVO, version de juin 2011.

Tableau 20 : Indicateurs d'utilisation de services de l'unité Centres jeunesse (CJ) des établissements publics et privés conventionnés du réseau sociosanitaire, selon la région sociosanitaire, Québec, 2009-2010

Région sociosanitaire	Places internes disponibles au 31 mars	Usagers présents	Usagers admis au 31 mars	Jours-présence	Taux d'occupation	Séjour moyen
	n	n	n	n	%	n (jours)
01 Bas-Saint-Laurent	73	209	66	15 774	59,2	75,5
02 Saguenay–Lac-Saint-Jean	120	343	88	26 393	60,3	76,9
03 Capitale-Nationale	279	799	278	69 500	68,2	87,0
04 Mauricie et Centre-du-Québec	129	546	129	36 805	78,2	67,4
05 Estrie	128	432	92	26 334	56,4	61,0
06 Montréal	977	2 207	837	235 422	66,0	106,7
07 Outaouais	126	280	80	22 070	48,0	78,8
08 Abitibi-Témiscamingue	95	304	90	26 106	75,3	85,9
09 Côte-Nord	97	168	42	15 461	43,7	92,0
10 Nord-du-Québec						
11 Gaspésie–Îles-de-la-Madeleine	42	107	32	9 089	59,3	84,9
12 Chaudière-Appalaches	158	394	120	30 981	53,7	78,6
13 Laval	269	932	233	65 451	66,7	70,2
14 Lanaudière	118	360	118	32 200	74,8	89,4
15 Laurentides	154	644	130	37 149	66,1	57,7
16 Montérégie	767	1 502	492	129 643	46,3	86,3
17 Nunavik	19	44	14	4 686	67,6	106,5
18 Terres-Cries-de-la-Baie-James	3	45	3	1 090	99,5	24,2
Ensemble des régions	3 554	9 316	2 844	784 154	60,4	84,2

Source : Ministère de la Santé et des Services sociaux (MSSS), Base de données STATÉVO, version de juin 2011.

Annexe

MÉTÉODOLOGIE

1. Constitution de la base de données STATÉVO

La base de données STATÉVO est constituée d'extraits des banques de données des rapports statistiques, complétés annuellement par les établissements publics et privés conventionnés du réseau, en vertu de l'article 288 de la Loi sur les services de santé et les services sociaux (L.R.Q., c. S-4-2). Plus spécifiquement, il s'agit des rapports statistiques annuels :

- des établissements exploitant une mission de centre hospitalier et de centre d'hébergement et de soins de longue durée ainsi que des établissements exploitant une mission de centre local de services communautaires qui ont un centre de jour pour personnes en perte d'autonomie (formulaire AS-478 [AS-479 et AS-477 avant 1994-1995]) ;
- des centres jeunesse, soit les établissements ayant une mission de centre de protection de l'enfance et de la jeunesse et une mission de centre de réadaptation pour les jeunes ou les mères en difficulté d'adaptation (formulaire AS-480 [AS-482 et AS-483 avant 1996-1997]) ;
- des établissements ayant une mission de centre de réadaptation dont la classe est « Personnes alcooliques et autres personnes toxicomanes » (formulaire AS-481) ;
- des établissements ayant une mission de centre de réadaptation dont la classe est « Personnes présentant une déficience physique » (formulaire AS-484) ;
- des établissements ayant une mission de centre de réadaptation dont la classe est « Personnes présentant une déficience intellectuelle ou un trouble envahissant du développement » (formulaire AS-485).

Pour chaque année couverte, l'exploitation des banques de données des rapports statistiques (fichiers-sources) est effectuée en tenant compte des changements apportés aux différents formulaires, de sorte que les univers de données retenus sont comparables dans le temps.

De plus, une opération de validation est effectuée dans le but de repérer et de corriger les valeurs absentes ou aberrantes. En conséquence, les résultats des statistiques produites avec STATÉVO peuvent être différents de ceux produits avec les fichiers-sources.

Il est à noter que, pour les figures de certaines unités de services présentées dans ce bulletin, les données des régions du Nunavik et des Terres-Cries-de-la-Baie-James sont exclues des résultats de l'ensemble du Québec, puisque les données de ces régions ne sont pas disponibles de façon constante dans la banque de données de certains rapports statistiques.

2. Périodicité de STATÉVO et accessibilité

La base de données STATÉVO est mise à jour chaque année. Actuellement, la période couverte par STATÉVO s'étend de 1990-1991 à 2009-2010.

La base STATÉVO est chargée sur un micro-ordinateur et elle est exploitable à l'aide du logiciel « MS-ACCESS 2.0 » ; elle est uniquement disponible au Service du développement de l'information.

3. Variables de la base de données

La base STATÉVO contient quinze variables (voir la page 52), dont neuf à caractère descriptif (RSS, CLSC, etc.) et six variables-statistiques qui correspondent aux éléments utilisés pour décrire l'utilisation des services dans les établissements du réseau sociosanitaire :

- Nombre de lits dressés et de places internes disponibles au 31 mars (L) ;
 - Il s'agit des lits ou des places internes qui, au 31 mars de chaque année, sont dotés en personnel et prêts à recevoir un usager.
- Nombre d'usagers présents durant l'année financière (UP) ;
 - Le nombre d'usagers présents comptabilise tous les usagers présents à un moment ou un autre au cours de chacune des années financières (1^{er} avril au 31 mars) de la période à l'étude.
- Nombre d'usagers admis au 31 mars (UA) ;
 - Le nombre d'usagers admis au 31 mars représente « une photo » de la situation en fin d'année financière.
- Nombre de jours-présence (JP)
 - Un jour-présence correspond à un jour civil, soit la période comprise entre minuit et minuit, au cours duquel un lit a été occupé par un usager ou réservé pour lui en son absence. Le nombre de jours-présence équivaut à la somme des jours-présence de tous les usagers admis entre le 1^{er} avril et le 31 mars de l'exercice financier⁹.

9. MINISTÈRE DE LA SANTÉ ET DES SERVICES SOCIAUX (2006). *Normes et pratiques de gestion. Manuel de gestion financière*, chapitre 03, section B, page 03.

Les deux dernières variables sont le résultat de calculs effectués sur les variables-statistiques, soit le taux d'occupation (T) et le séjour moyen (S).

- Taux d'occupation des lits dressés ou de places internes (T)
 - Rapport du nombre de jours-présence réels cumulés au cours d'une année financière au nombre de jours-présence théoriques de cette même année financière, où le nombre de jours-présence théoriques correspond au nombre de lits dressés ou de places internes disponibles au 31 mars multiplié par 365; le tout multiplié par 100.

T =	nombre de jours-présence réels d'une année financière	X 100
	nombre de jours-présence théoriques de cette même année financière (lits dressés ou places internes disponibles au 31 mars x 365 jours)	

- Séjour moyen d'un usager (S)
 - Rapport du nombre de jours-présence réels cumulés au cours d'une année financière au nombre d'usagers présents à un moment ou un autre au cours de cette même année financière.

S =	nombre de jours-présence réels au cours de l'année financière	X 100
	nombre d'usagers présents au cours de cette même année financière	

LISTE DES VARIABLES RETENUES DANS LA BASE DE DONNÉES STATEVO

NOM	DESCRIPTION
AN	Année financière : 1990 = 1990-1991 ou situation au 31 mars 1991 ; la base contient les années 1990-1991 à 2009-2010
CORPO	Code de l'établissement, ou de l'installation, ayant présenté le rapport statistique (code à 8 positions)
CLA	Classe de l'établissement ou de l'installation, soit sept classes : 21 = CHSGS ; 23 = CHSP ; 31 = CR ; 32 = CHSLD ; 40 = CLSC ; et, 50 = CPEJ ou CJ et 80 = CSSS
GR	Groupe de l'établissement ou de l'installation
RSS	Région sociosanitaire de l'établissement ou de l'installation
RLS	Réseau local de services
CLSC	Territoire de CLSC de l'établissement ou de l'installation
Statut	Caractère de l'établissement ou de l'installation (public ou privé)
US	Unité de services
L	Nombre de lits dressés ou places internes disponibles au 31 mars, déclarés par l'établissement ou l'installation
UA	Nombre d'usagers admis au 31 mars, déclarés par l'établissement ou l'installation
UP	Nombre d'usagers traités durant l'année (flux d'usagers), déclarés par l'établissement ou l'installation
JP	Nombre de jours-présence réels compilés durant l'année, déclarés par l'établissement ou l'installation
T	Taux d'occupation des lits ou places
S	Séjour moyen des usagers traités durant l'année.

MSSS, SDI, décembre 2011.

4. UNITÉS DE SERVICES

Les statistiques sont compilées par unité de services qui sont au nombre de dix depuis 2007. La liste des changements apportés en 2007 aux unités de services est présentée dans le tableau de la page 55.

L'univers des unités de service peut varier selon l'indicateur en fonction des données disponibles. Voici tout même un aperçu des univers couverts pour chacune de ces unités.

- Soins de santé physique et de gériatrie (SSGP)
 - Comprend les centres d'activités relatifs aux soins infirmiers de courte durée aux adultes et enfants et à la désintoxication.
 - Exclut l'hébergement et les soins de longue durée dans des lits destinés à de la courte durée et les soins infirmiers et d'assistance en unité de réadaptation fonctionnelle intensive.
- Soins physiques de courte durée (SPCD)
 - Il s'agit d'un sous-ensemble de l'unité « Soins de santé physique et de gériatrie (SSPG) ». Pour obtenir cette unité de services, on applique un critère de sélection aux établissements fournissant des données pour l'unité « SSPG ». Ce critère est le suivant : parmi ces établissements, on garde uniquement ceux qui montrent un roulement de 15 départs ou plus, par lit et par année. Ce critère a pour effet de ne conserver que les établissements qui dispensent en majeure partie des soins physiques de courte durée. Ceci correspond en gros aux « soins actifs » définis dans les statistiques du fichier Maintenance et Exploitation des Données pour l'Étude de la Clientèle hospitalière (MED-ÉCHO).
- Soins psychiatriques (SP)
 - Englobe les hospitalisations en pédopsychiatrie, psychiatrie pour adultes, gérontopsychiatrie et la psychiatrie légale.
- Soins aux nouveau-nés (SNN)
 - Il s'agit des soins de natalité et de néonatalogie.
- Réadaptation fonctionnelle intensive (RFI)
 - Ce sont les soins infirmiers et d'assistance en unité de réadaptation fonctionnelle intensive.
- Hébergement et soins de longue durée (HSLD)
 - Correspond à l'hébergement (permanent, transitoire et temporaire) pour des soins infirmiers aux personnes en perte d'autonomie et aux adultes avec un diagnostic psychiatrique ainsi que pour des soins de longue durée aux usagers admis dans des lits destinés à de la courte durée. Il est à noter que cet univers est différent de celui présenté dans le bulletin INFO-HÉBERGEMENT, d'où la divergence de certains résultats entre les deux bulletins.
 - Les données sur le nombre d'usagers présents et le nombre d'usagers admis au 31 mars en soins de longue durée dans des lits destinés à de la courte durée sont estimées, car elles ne sont pas disponibles dans les rapports statistiques.

- Personnes déficientes intellectuelles (PDI)
 - Concerne les foyers de groupe (9 places ou moins) et en internat (10 places ou plus) des centres de réadaptation (CR) pour les personnes présentant une déficience intellectuelle ou un trouble envahissant du développement (CRPDI).
 - Exclut des données des usagers inscrits à des services externes des CRPDI.
- Personnes déficientes physiques (PDP)
 - Comprend les données des usagers admis en foyers de groupe (9 places ou moins) et en internat (10 places ou plus) des CR pour personnes présentant une déficience physique (CRPDP).
 - Exclut des données des usagers inscrits à des services externes des CRPDP.
- Personnes alcooliques et toxicomanes (PAT)
 - Concerne les foyers de groupe (9 places ou moins) et en internat (10 places ou plus) des CR pour les personnes alcooliques et les autres toxicomanes (CRPAT).
 - Exclut des données des usagers inscrits à des services externes des CRPAT.
- Centres jeunesse (CJ)
 - Comprend les données des jeunes et des jeunes mères en difficulté d'adaptation admis en foyers de groupe (9 places ou moins) ou en internat (10 places ou plus).
 - Exclut des données des usagers inscrits à des services externes des centres jeunesse (CJ).
 - En 2001-2002 et 2002-2003, les appartements supervisés pour jeunes sont exclus du formulaire AS-480, ce qui fait que l'unité de service « CJ » est amputée de ces données. À partir de 2003-2004, cependant, les appartements supervisés pour jeunes sont à nouveau présents au formulaire AS-480.

5. *Modèle général de STATÉVO*

Le modèle général de STATÉVO ainsi que le modèle conceptuel des données sont offerts aux pages 56 à 59.

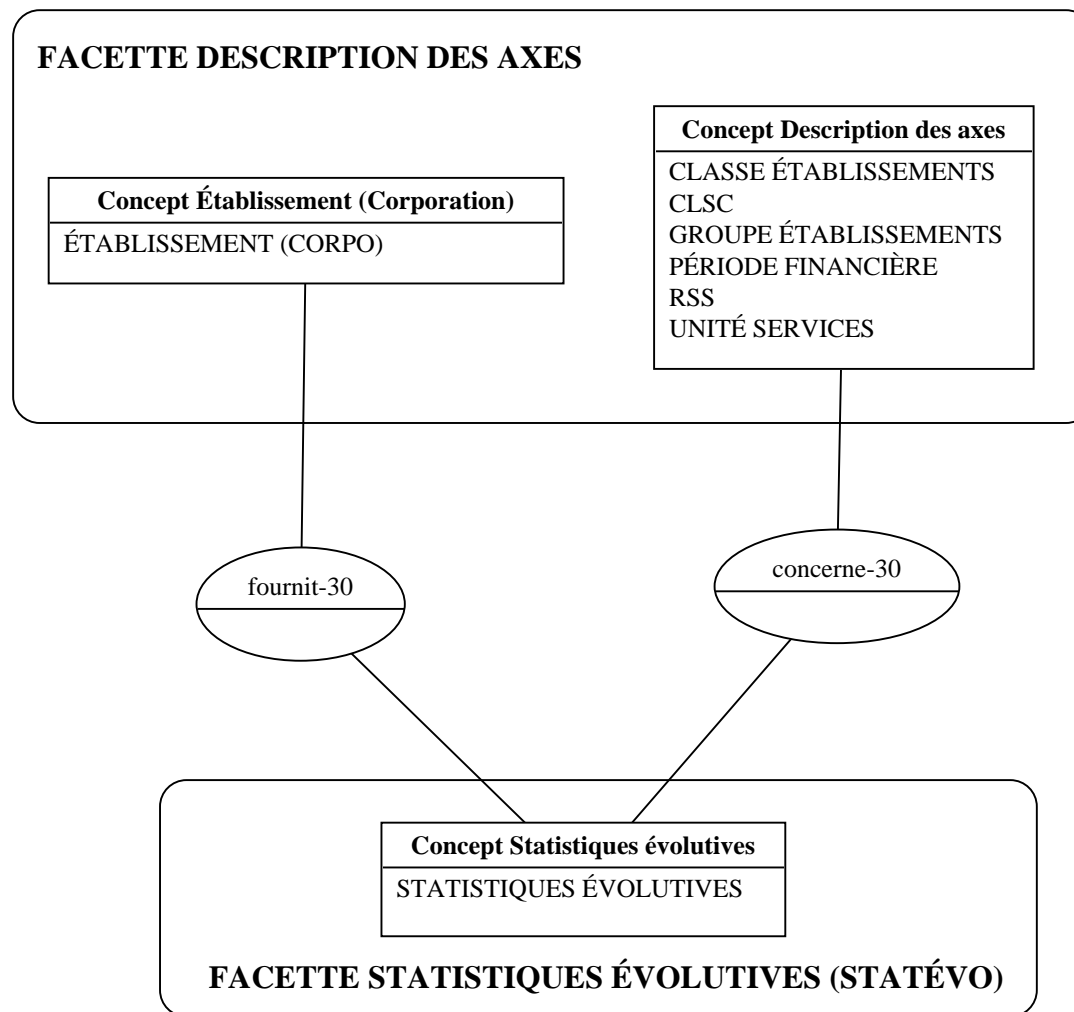
LISTE DES CHANGEMENTS, REGROUPEMENTS ET ÉLIMINATIONS, EN CE QUI REGARDE LES UNITÉS DE SERVICES

Unités de services		Description des unités de services
Nouvelles	Anciennes	
CJ	{	CJ09 Jeunes et jeunes mères en difficulté d'adaptation - foyers de groupe (9 places ou moins)
		CJ10 Jeunes et jeunes mères en difficulté d'adaptation - internat (10 places ou plus)
		CJARR Jeunes et jeunes mères en difficulté d'adaptation - autres ressources résidentielles
		JDA10 Jeunes en difficulté d'adaptation - internat (10 places ou plus)
		JDA09 Jeunes en difficulté d'adaptation - foyers de groupe (9 places ou moins)
		JDARR Jeunes en difficulté d'adaptation - autres ressources résidentielles
		MDA10 Jeunes mères en difficulté d'adaptation - internat (10 places ou plus)
		MDA09 Jeunes mères en difficulté d'adaptation - foyers de groupe (9 places ou moins)
		MDARR Jeunes mères en difficulté d'adaptation - autres ressources résidentielles
		DÉS Désintoxication
		FG Ressources intermédiaires - foyers de groupe
HSLD	{	HSLD Hébergement et soins de longue durée
PAT	{	PAT10 Personnes alcooliques et toxicomanes - internat (10 places ou plus)
		PAT09 Personnes alcooliques et toxicomanes - foyers de groupe (9 places ou moins)
		PAV Ressources intermédiaires - pavillons (Données non disponibles depuis avril 2001)
PDI	{	PDI10 Personnes déficientes intellectuelles - internat (10 places ou plus)
		PDI09 Personnes déficientes intellectuelles - foyers de groupe (9 places ou moins)
PDP	{	PDP10 Personnes déficientes physiques - internat (10 places ou plus)
		PDP09 Personnes déficientes physiques - foyers de groupe (9 places ou moins)
RFI	{	RFI Réadaptation fonctionnelle intensive
		RIH Ressources intermédiaires - hôtellerie
SSPG	{	SGS Soins de santé physique et de gériatrie (ex. : Soins généraux et spécialisés)
SNN	{	SN-N Soins aux nouveau-nés
SP	{	SP Soins psychiatriques
SPCD	{	SPCD Soins physiques de courte durée (Pour chaque année, seuls les établissements avec 15 départs ou plus par lit ont été retenus.)

MSSS, SDI, avril 2005.

MODÈLE GÉNÉRAL DE STATÉVO

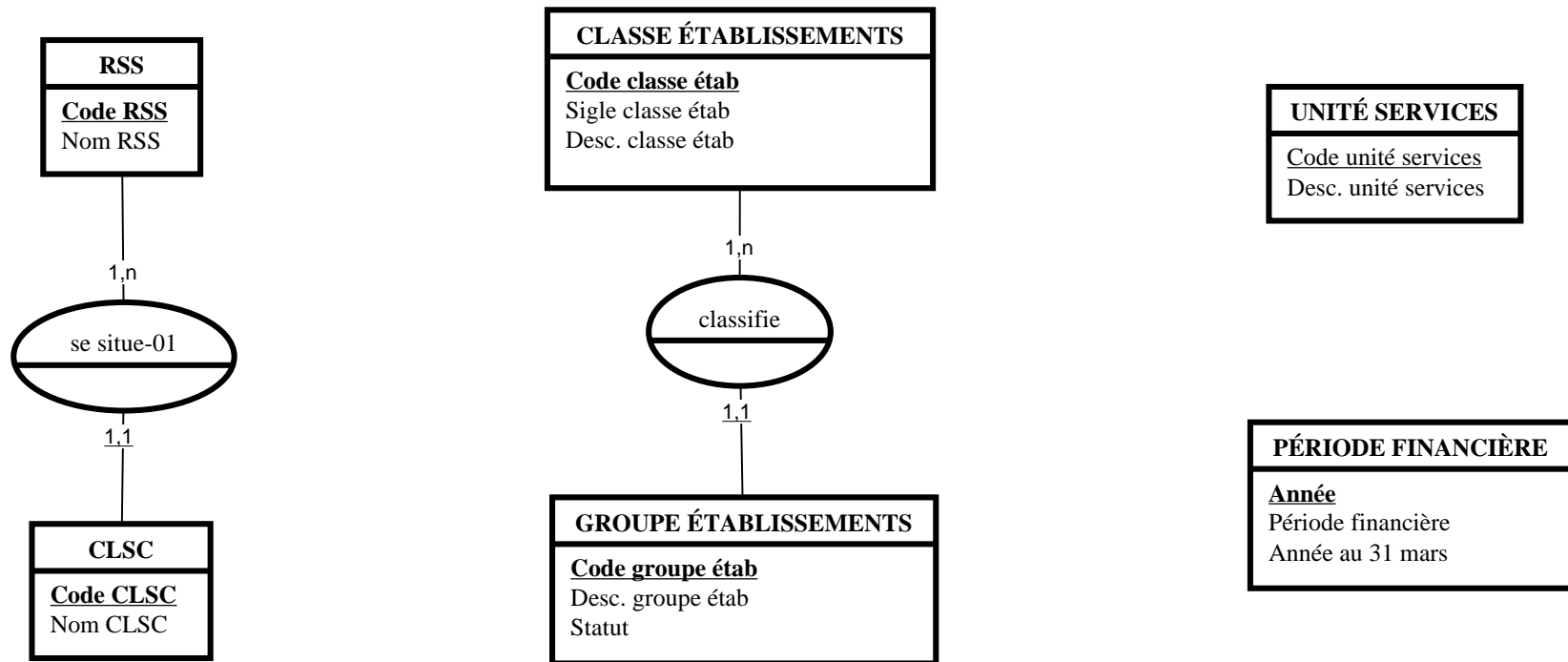
Présentation des facettes



Nom du modèle	
SYSTÈME STATISTIQUES ÉVOLUTIVES	
Créateur	Version
Denis Raymond	1.0
Créé le	Modifié le
1998-08-04	1998-08-04

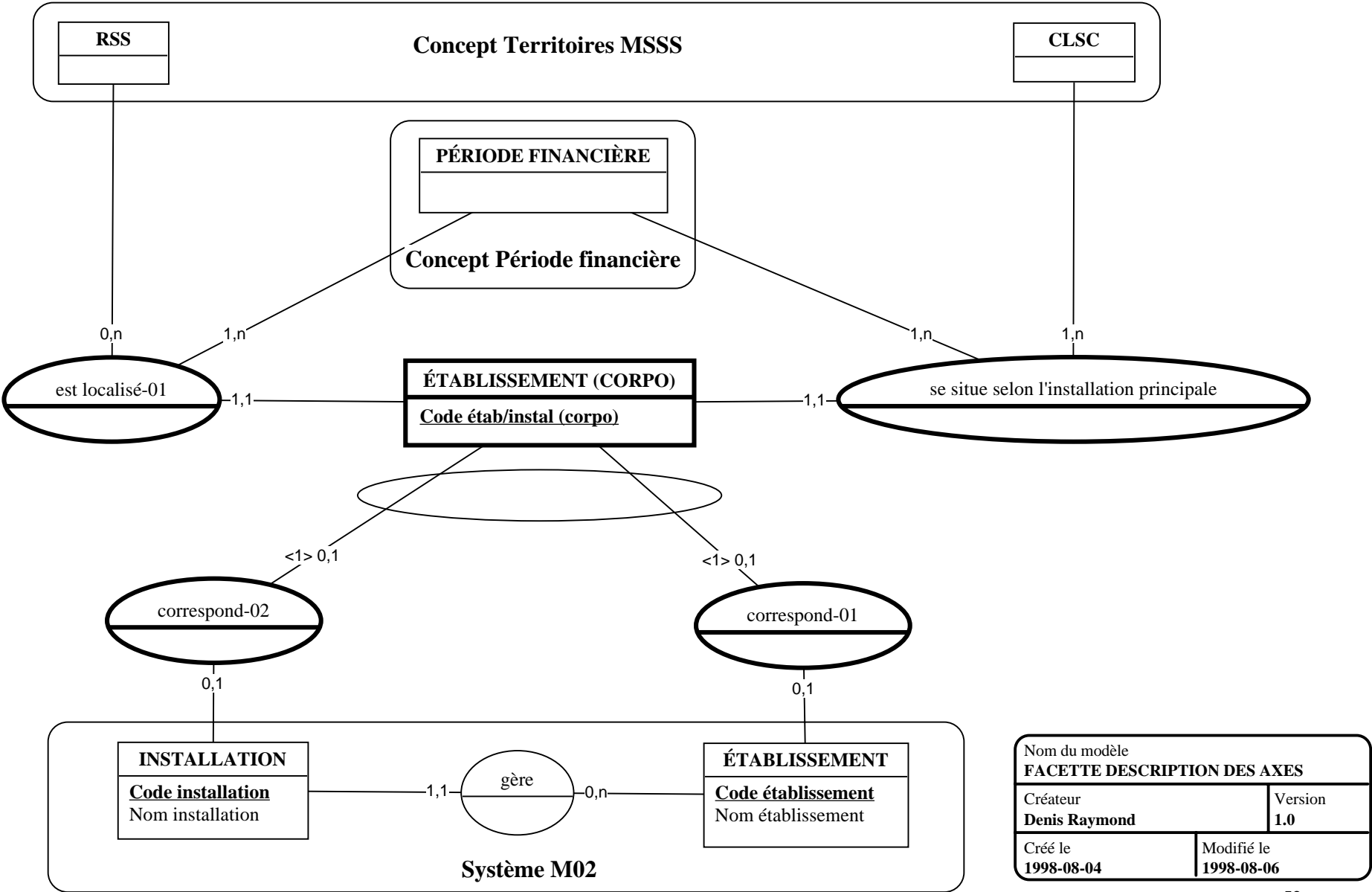
MODÈLE CONCEPTUEL DE DONNÉES

Concept Description des axes



Nom du modèle FACETTE DESCRIPTION DES AXES	
Créateur Denis Raymond	Version 1.0
Créé le 1998-08-04	Modifié le 1998-08-06

MODÈLE CONCEPTUEL DE DONNÉES
Concept Établissement (Corporation)



MODÈLE CONCEPTUEL DE DONNÉES

Concept Statistiques évolutives

