

Abonnements

Canada.....\$1.00
Etats-Unis.....\$1.50

L'ÉVEIL

Annonces

M. Charbon, la ligne, 15 c.
In. Charles Gill, Ecole Normale, 49
Direct. Administration
106 B. Sorel.
Tel. Bell, 23.

Publié par LA CIE GENERALE D'IMPRIMERIE DE SOREL

MERCI A FAIBLE. FORCE A SUPERBE

REDIGE EN COLLABORATION

ELECTIONS MUNICIPALES.

MM. ROBIDOUX, GUILBAULT ET LIZOTTE SONT LES ELUS DES CONTRIBUABLES

M. Robidoux Elzéar obtint une majorité de 296 sur son adversaire M. Duncan Wilkie. M. Guilbault avait deux adversaires MM. Archambault et Beaubien; cependant il eut une pluralité de 208 voix sur son plus fort concurrent M. Archambault.

La majorité de 85 voix pour M. Lizotte est très respectable. Il a raison d'être fier de son succès. De fait il avait pour opposant le candidat le plus sérieux, le plus populaire de l'ancienne administration.

L'attitude de M. Robidoux, échevin sortant de charge, à propos du contrat Garbi et la critique de certaines irrégularités commises a été la cause principale, nous pouvons même dire, l'unique cause de la chute des ex-échevins Archambault et Duhamel, qui par une série ininterrompue de votes avaient donné leur appui à l'ancien bloc.

La popularité et les talents de MM. Lizotte et Guilbault ont été aussi des facteurs importants de leur victoire.

Nos nouveaux échevins, dans leur programme énoncé avant leur élection; se sont dit pleins d'enthousiasme pour travailler pour le bien de notre ville.

Nous avons confiance que ce beau zèle et ce noble dévouement pour le bien public ne leur manqueront pas pendant leur terme d'office.

Nous espérons qu'ils sauront trouver les moyens d'augmenter les revenus de la corporation, de diminuer les dépenses, d'avoir pour leur argent dans les transactions qu'ils feront avec des compagnies et des particuliers, afin de faire disparaître les déficits des bilans annuels.

D'ailleurs, nous n'avons pas à tracer leur programme. Nous les jugerons à l'œuvre sans favoritisme comme sans parti pris.

M. A. A. Mondou

Et The Quebec & Western Land Syndicate.

Une belle assemblée et un magnifique rapport d'opérations d'année.

L'assemblée annuelle des actionnaires du Québec and Western Canada Land Syndicate a été tenue lundi, le 18 janvier courant, au bureau de la compagnie en l'édifice Versailles, rue St-Jacques à Montréal, sous la présidence de M. Geo. Ball.

Cette compagnie, d'un genre tout spécial, fut organisée en 1910 au capital autorisé de \$1,000,000. Elle possède des étendues considérables de terrain agricole dans la Saskatchewan et l'Alberta.

La compagnie opère depuis 1911, une ferme considérable dans cette dernière province et située à Wainwright, sur le Grand Tronc Pacifique.

Pour bien se rendre compte que la culture des céréales dans l'Ouest est rémunératrice, il nous suffira de citer le fait que la ferme de Wainwright qui ne représente que la 5ième partie des propriétés de la compagnie, dans l'Ouest-Canadien, et qui figure au bilan à un total de \$30,000, soit \$20,000 pour valeur du terrain et \$10,000 pour machineries agricoles, charrs, etc, etc., à leur prix d'achat, a rapporté un revenu brut de \$15,776, représenté par treize charrs d'avoine et deux charrs de blé.

Les frais d'opérations d'une entreprise de cette nature, toujours considérables au début, étant déduits ont laissé encore un profit à la compagnie, sur cette seule ferme, d'un délé de \$6,000, ou l'équivalent de 20 p. c. sur le capital affecté à la dite ferme, sans tenir aucun compte de la plus value donnée à la propriété par son développement.

Les actionnaires ont félicité les promoteurs de leur syndicat, et en particulier le gérant général de la compagnie, M. Mondou, député d'Yamaska, au Parlement Fédéral,

qui dès 1910, voulant favoriser le "retour à la terre" conçut le projet d'organiser cette compagnie qui promet si bien pour l'avenir, maintenant que les difficultés du début ont été surmontées.

Les félicitations des actionnaires à l'adresse des officiers de la compagnie étaient méritées: et au cours de ses remarques le gérant général dont les intérêts dans la compagnie sont considérables, fit remarquer que les épargnes placées dans des entreprises de cette nature, contribuent considérablement au développement de l'agriculture, la plus importante de toutes nos industries.

Les directeurs élus à cette dernière assemblée générale des actionnaires sont: Messieurs Geo. Ball, de Montréal, ex-député de Nicolet à Ottawa; Léo Bérubé, avocat, de Fraserville, et député Provincial de Témiscouata; W. A. Potvin, avocat de Fraserville; M. A. L. Aubin, notaire, de Berthierville; J. U. Archambault, M. D., de Hull; J. L. Dosois, notaire, de Granby, et A. A. Mondou, notaire et député d'Yamaska, à Ottawa.

Le Bureau-Chef de la compagnie qui était ci-devant situé au village de Pierreville, dans le comté d'Yamaska, a été, sur résolution unanime des actionnaires, transféré en la Cité de Montréal.

Les officiers de la compagnie élus à cette dernière assemblée, sont les suivants: Geo. Ball, ex-M. P., président; A. A. Mondou, Ecr., M. P., vice-président et gérant général; Jacques Marchand, Ecr., secrétaire-trésorier; J. J. Lavoie, N. P., Beauce, auditeur.

M. Alma LaBonté, présent à l'assemblée des actionnaires, a été continué dans ses fonctions de surintendant des intérêts de la compagnie, dans l'Ouest, où il est immédiatement retourné, avec instructions de pousser aussi activement que possible, le développement des propriétés de la compagnie.

NOTES LOCALES

Dans la paroisse de Notre-Dame de Sorel, il y eut durant la dernière année 126 baptêmes, 14 mariages, 20 sépultures d'adultes et 57, sépultures d'enfants.

Les recettes ont été les suivantes: Pour les sièges.....\$3,031.55 Pour les quêtes.....1,400.65 Pour le casuel.....1,795.05

La séance donnée par les enfants de l'hôpital, dimanche soir dernier, a remportée un grand succès.

La partie de cartes a eu un entrain magnifique; les prix ont été remportés au Cinq centis par Melle B. Alice Beauchemin et M. Emile Pontbriand; au Bridge par Melle Crébassa et M. A. Turgeon; au Whist par Mme Olivier Paul, Melle Buron et MM. Champagne et Guilbault.

M. Rosaire Cayer, de cette ville, est parti hier matin pour Montréal, afin de s'enrôler dans le Régiment Royal Canadien actuellement à St-Jean.

Mardi matin a été célébré à l'Eglise de St-Ignace, le mariage de M. Alexis Latour avec Melle Nelly Latour.

La bénédiction nuptiale fut donnée par M. l'abbé Placide Desrosiers, curé de l'endroit.

La mariée avait pour témoin Delphis Latour, Capitaine, et la mariée était accompagnée de Edouard Latour, son père.

M. Valmore et Melle Diana Latour servaient de garçon et de fille d'honneur.

Parmi les invités on remarquait M. le Capitaine Laforest et ses deux fils Joseph et Zénon, le Capitaine Joseph Latour, et son fils Wilfrid Denis Cournoyer, Louis Valois, Melles Antoinette et Eva Latour etc, etc.

Le chant fut superbe: Mess. J. R. Brousseau, Dr. W. Robidoux, O. Cousineau, L. N. St-Martin, A. Laliberté, A. Mongeau, rendirent sous la direction de M. H. de Grandpré, la belle messe de Gounod. Aux jeunes époux nous souhaitons bonheur et prospérité.

"Communiqué"

Les S. A. A. A. jr tiennent toujours la tête de la ligne Amateur. Le National fait encore partie nulle avec le "S. A. A. A. jr. Gen-dron L. J. sauve la partie pour les junior en arrêtant la rondelle au moment où elle allait entrer dans les filets car le "goalier" en était en dehors.

La joute s'engagea vers le 7 heures avec un entrain extraordinaire la rondelle va et revient sur tous les sens de la patinoire. Après 15 minutes de jeu, le referee donne le signal mais pas un seul point de score. Le 2ème quart reprend même avec plus de vitesse et il finit sans aucun résultat. Le 3ème quart et enfin après 1 min de jeu le National score le 1er point de la joute aux acclamations des spectateurs.

La joute continua furieuse et 5 min. plus tard les S. A. A. A. jr par E. Lamoureux ne retardèrent pas pour égaliser les chances et à sauver aussi une partie. Le score en resta là et le signal de la fin de la joute fut donné.

NATIONAL 1 S. A. A. A. jr. 1 Referee Georges Guévremont ALLIGNEMENT DES EQUIPES S. A. A. A. jr. NATIONAL Alex. Coté Buts C. Gendron A. St-Amant Défense Métiver A. E. Lamoureux Avant A. Pelletier Q. Taillon Avant L. Deguise L. J. Gendron Avant A. Lagassé A. Dufault Avant A. Guilbault Ad. Martia remplace Champagne

"POSITION DES CLUBS LI GUE AMATEUR" G. P. N. AJ Sorel Amateur jr. 3 0 2 7 D. Finlay & Sons 3 2 0 7 National 2 2 2 6 Canadiens 1 5 0 6

PROCHAINES PARTIES Jeudi le 28, Finlay & Sons vs S. A. A. A. jr. Dimanche S. A. A. A. vs National S. A. A. A. vs Sorel Canadien

BILLET DU JEUDI

"Villa des doux Rêves" Sorel sur Richelieu.

LA FRANCE SOUFFRE TOUJOURS.

Le premier Août "1914" a donc été fatal à notre "Mère-Patrie", à cette France tant aimée, puisque depuis ce jour néfaste, elle n'a pas cessé de pleurer et de gémir sur le sort de ses malheureux enfants, qu'une guerre implacable ne cesse de multiplier chaque jour!

Oui, elle souffre dans son cœur, cette France des grands hommes, par les blessures trop cruelles qu'infligent à ses enfants ces cohortes meurtrières qui inondent ses territoires et les pays voisins.

Elle pleure, dans son intimité, en entendant prononcer ces paroles pleines de mépris, par des gens qui ne connaissent pas l'humanité, la charité: "A bas la France, vive l'Allemagne".

Et ces cris qui retentissent partout des frontières ennemies, sont comme un glaive qui transperce le cœur de cette Mère des générations patriotiques et françaises. Et nous serions restés sourds à ces plaintes?

Si le peuple canadien eut été lâche oui! Heureusement qu'un sang noble et pur coule dans ses veines, et qu'une force virile soutient son bras pour que la bravoure de sa race ne soit jamais démentie. C'est pourquoi, dès le premier appel de la Patrie en danger, un premier contingent de soldats est parti, puis un deuxième etc. Et courageusement ils quittèrent ces braves gens leur famille, leur patrie d'adoption; sans craquer une minute à reculer devant le son du clairon.

Voler au secours de la France, n'était-il pas le devoir de tout homme de cœur? Mais l'abas, on se bat ferme. On croise la baïonnette, on va au feu. Dans les tranchées on ne reconnaît pas le danger tant on veut voir triompher la civilisation, planer sur la France et les autres pays alliés. C'est là aussi qu'un peuple orgueilleux et entêté se verra couvrir de dédain et de honte par les générations futures, que cette guerre d'Alsace-Lorraine n'a pas cessé de revolter. Et ce peuple de la germanie barbare, se sentira piquer en plein cœur, quand Berlin sera banni de la carte du monde!

Ca sera bien le juste châtiment de tant de cruautés et tant d'infamies! Et les Belges et les Français n'auront pas à rougir de leur vaillance et de leur courage.

La France gémit encore en sachant que ses fils, la fine fleur de la jeunesse française a versé son sang pour le maintien des droits les plus sacrés de la civilisation. Oh! comme elle souffre, notre France, dans cette crise terrible de la guerre!

Justement hier, je recevais une lettre de Pau, de M. Rivet (agence Hone-Rivet) actuellement ambulancier à Lourdes, sur laquelle il me dit que les blessés sont en très grand nombre et que cela fait pitié de les voir. A ses yeux "ils sont de vrais héros", me dit-il, et plus loin je lis "Je me trouve très favorisé d'avoir pu soulager ces chers mutilés qui ont défendu la civilisation contre les hordes de barbares qui venaient non seulement envahir la France, mais le monde entier".

J'ai reçu aussi une carte photographique sur laquelle je compte 9 garde-malade et du nombre des quelles se trouve Madame Rivet et 10 ambulanciers dans leurs costumes portant la Croix Rouge au bas signe infailible de leur dévouement et de leur générosité pour la noble cause de soulager les pauvres blessés.

A quand donc finiront les tourments et les misères dont souffre l'Europe dans ces temps de crimes et de cruautés? Que "1915" nous emporte dans second mois un adoucissement aux peines endurées l'âbas, partout, et que bientôt se hisse dans l'espace le drapeau français, annonçant le triomphe du droit et de la justice.

Françoise Des Coteaux Ce XXIII, I, XV.

BANQUE D'HOCHELAGA

Capital payé et fonds de réserve \$7,700,000.00

Les DAMES sont spécialement invitées à venir visiter notre nouveau Département d'Épargne, spécialement aménagé pour elles.

Nous vendons à ce Département, des MANDATS payables dans tout les pays du monde, au même prix que les Cies d'Express et le Bureau de Poste.

L'intérêt sur toute somme au Département d'Épargne est payé au plus haut taux des Banques.

Succursale de Sorel M. J. A. Giroux gérant.

BELL TEL. Jour 119

Nuit 149

Dr A. R. LAROCHELLE

MEDECIN-CHIRURGIEN

21 RUE GEORGE

Spécialité: Maladies des yeux, des oreilles, du nez et de la gorge.

BELL TEL. Bureau 17

Residence 163

VICTOR A. BOURGEOIS

NOTAIRE

Bureau coin Roi & Charlotte SOREL

Tel: 30

LECLAIRE & FILS

Contracteur.

Commerçant de bois, charbon, pierre et sable en gros et détail.

108 rue Roi, Sorel Qué.

Victor Aillard C. R. Gaston Allard L. L. B.

ALLARD & ALLARD

AVOCATS

BERTHIERVILLE

Suivent les cours des districts de Joliette de Richelieu et Yamaska.

TEL 158

Lanctot & Magnan

AVOCATS

Suivent les cours des districts de Richelieu Joliette et Yamaska.

Bureau: Bâtisse de la Banque Molsen, Sorel.

Olivier Paul

Commerçant de foin, grains, légumes en gros.

Sorel, Qué.

Dr W. O. Pichette

CHIRURGIEN-DENTISTE

136 rue Augusta

SOREL

Boite postale 155

Tel: 38

A. Langlois

Marchand de Chaussure et Claques.

GROS ET DETAIL

RUE ROI,

Sorel, P. Q.

Tel: 118

B. P. 274

Jos. Paulhus

BOUCHER

Viandes de choix. Volailles, légumes etc. Glacière moderne.

Spécialité: Bœuf de l'Ouest.

26A Charlotte,

Sorel, P. Q.

Tel: 113

Dr E. A. Laferrière

MEDECIN-CHIRURGIEN

Traite toutes les maladies en général Spécialité: Maladies des yeux, des oreilles et de la gorge.

11 Rue Charlotte,

Sorel, P. Q.

Dr Omer Rajotte D. D. S.

Chirurgien-Dentiste

51 Rue ROI SOREL

Audessus du magasin

J. B. A. Falardeau

J. A. LEHOUX

SELLIER

Ouvrage garantie et fait promptement.

50 Augusta Sorel, P. Q.

LA BANQUE NATIONALE

Siège Sociale, Québec

CAPITAL AUTORISÉ.....\$5,000,000.00 CAPITAL PAYÉ.....\$2,000,000.00 RÉSERVE.....\$700,000.00

Dépôt de \$1.00 ou plus accepté; l'intérêt comptant du jour du dépôt est capitalisé deux fois l'an à taux de 3 p. c.

Quatre vingt-quinze bureaux distribués sur tous les points utiles du Canada



Nous avons des agences et des correspondants dans toutes les parties du monde. Une succursale est ouverte à Paris, France, 14, rue Auber, pour l'accommodation des voyageurs. Nous portons une attention spéciale aux affaires qui nous viennent par la maille. Nous sollicitons votre patronage et vos dépôts. Souvenez-vous qu'un dollar épargné est un dollar gagné. Succursale de Sorel J. R. BROUSSEAU Gérant.

GUERRE EUROPÉENNE

Dépêches échangées entre le Gouvernement Britannique et les Ambassadeurs

DOC. PARLEMENTAIRE No 40

RAPPORT

Correspondance au sujet de la Crise Européenne

(Suite.)

Un résumé sommaire de la réponse projetée suit :
Le gouvernement de la Serbie consent à la publication d'une déclaration dans la "Gazette Officielle." Les dix points sont acceptés avec des réserves. Le gouvernement de la Serbie se déclare prêt à consentir à une commission d'enquête mixte en tant qu'on peut démontrer que la nomination d'une commission est d'accord avec l'usage international. Il consent à démettre et à poursuivre ces officiers qu'on pourra clairement prouver comme étant coupables, et il a déjà fait arrêter l'officier auquel il est fait allusion dans la note de l'Autriche. Il est prêt à supprimer la Narodno Odbrana.
Le gouvernement de la Serbie considère qu'à moins que le gouvernement autrichien veuille la guerre à tout prix, il ne peut faire autrement que de se contenter de la satisfaction complète présentée dans la réponse de la Serbie.

No 22.

M. Crackanthorpe à sir Edward Grey.---(Reçue le 25 juillet.)
(Dépêche télégraphique.)

BELGRADE, le 25 juillet 1914.

J'ai vu le nouveau ministre français qui vient d'arriver de Constantinople, et mon collègue russe, et leur ai fait connaître vos opinions.

Ils n'ont pas encore reçu d'instruction de leurs gouvernements, et en vue de ceci et des termes conciliatoires projetés de la réponse de la Serbie, je me suis abstenu jusqu'ici de donner des conseils au gouvernement serbe.

Je pense qu'il est fort probable que le gouvernement russe a déjà engagé le gouvernement serbe à user de la plus grande modération.

23.

M. Crackanthorpe à sir Edward Grey.---(Reçue le 25 juillet.)
[Dépêche télégraphique.]

BELGRADE, le 25 juillet 1914.

Le ministre autrichien est parti à 6.30 heures.

Le gouvernement est parti pour Nisch, où la Skuptchina s'assemblera lundi. Je pars avec mes autres collègues, mais le vice-consul garde la direction des archives.

No 24.

Sir Edward Grey à sir G. Buchanan.

[Dépêche télégraphique.]

MINISTÈRE DES AFFAIRES ÉTRANGÈRES, le 25 juillet 1914.

Vous avez parlé très justement dans des circonstances très difficiles à propos de l'attitude du gouvernement de Sa Majesté. J'approuve entièrement ce que vous avez dit, tel que signalé dans votre dépêche d'hier, et je ne puis pas promettre plus de la part du gouvernement.

Je ne crois pas que notre peuple veuille ou doive entrer en guerre à propos d'une querelle avec les Serbes. Si toutefois nous entreprenons la guerre, ce sera à la suite d'autres complications, que pour cette raison je désire prévenir.

La "démarche" soudaine de l'Autriche, d'un caractère brusque et tranchant, aura pour conséquence inévitable qu'en très peu de temps la Russie et l'Autriche auront mobilisé leurs forces l'une contre l'autre. Dans ce cas, à mon avis, la seule chance de maintenir la paix sera une entente entre les quatre puissances pour demander aux gouvernements d'Autriche et de Russie de ne pas traverser leurs frontières, de façon à ce que ces quatre puissances aient le temps d'agir à Vienne et à Saint-Petersbourg en vue de régler les difficultés à l'amiable. Si l'Allemagne consent à accepter cette suggestion, j'ai la ferme conviction que la France et notre gouvernement seront de la partie. Et nul doute que l'Italie s'empressera de contribuer à pareil résultat.

Si l'Autriche ni l'Italie ne souffraient une intervention ou une médiation diplomatique à moins que le caractère n'en fut manifestement impartial et que les alliés ou les amis des deux pays n'y prennent part. La participation de l'Allemagne est donc essentielle.

[A Continuer]

HEURE GRISÉ

Il neige... un ciel gris pèse sur nos têtes... Je sens déjà en mon cœur les avants coureurs d'une vague crise de "Spleen"... il ne faut pas pourtant... Allons nous en dans la solitude tandis que tous les autres restent à la vie n'hésitons pas, descendons au pays du rêve; oublions aujourd'hui parlons d'hier... n'est ce pas le moyen d'ensevelir les mausérites humaines. Espérer le mieux croire à l'impossible; rêver, rêver encore, rêver toujours c'est la plus noble occupation que le cœur puisse s'offrir.

Anatole France n'a-t-il pas dit que pour donner à la vie une humaine et belle proportion il fallait la prolonger dans le passé et dans l'avenir... dans le passé par l'étude... dans l'avenir par le presentiment et le rêve.

Il faut bien peu de chose pour être heureux le souvenir d'un ami affirmé en deux lignes... Petites amies qu'éprouvez vous en lisant et relisant les bonnes lettres de l'ami... Tout fait rêver n'est-il pas vrai... les points de suspension... d'exclamation je ne sais qui se glisse entre les lignes.

Et puis un jour Nini finit le roman. L'ami après quelques lettres espacées n'écrit plus... Bah! Ce n'est pas la peine... dites-vous en écrasant: une larme.

Les mots d'amours qui grisent parfois ne sont pas toujours vrais plusieurs hélas en font la triste expérience. Vous échelonnez des rêves tout le long de l'avenir, vous êtes heureuse tout un mois peut être plus... puis un jour oubliée... seule vous faite connaissance avec l'heure grise et qu'est-ce donc que l'heure grise? Une naufrage de vant les saletés du siècle....

Un jour l'ami vous trouvera songeuse... il remarquera ralleur... tiens, elle a le bleu; il grillera une cigarette, suivra silencieusement des yeux les petits nuages bleus de la spirale embaumée puis vous jetant un dernier regard ironique regardant l'heure il dira bonsoir et s'en ira continuer la soirée chez des amis plus joyeux.

Que voulez vous il n'aura pas compris et égoïste il a fui se disant intérieurement: je n'aime pas ces natures impressionnables.

Oubliée de l'ami d'un jour vous continuez à rêver seule un peu plus tard on viendra peut-être vous raconter l'ascension dans la gloire, les conquêtes de l'illustre ingrat qui s'est plu pendant une quinzaine à baiser vos petites mains en vous murmurant de si jolies choses.

Pour vous encore, voilà l'heure Grise.

Vous voilà seule, savourant l'amertume des larmes sans espoir à près avoir versé des larmes dans l'espérance; vous voilà seule rivée au boulet après avoir connu les envolées... vous vous réveillez meurtrie demandant encore pour deux sous de doux mensonges. Le cœur est ainsi fait.

Plus d'une pauvre âme est aussi trompée, l'inconnu attire et séduit nos pas, mais quand la réalité fait place au plus envrant des rêves, adieu les illusions, l'amour est blessé à mort et en pleurant vous baisez les chères reliques conservées qui rappellent les trois parfums de l'âme, les trois hôtes habituels du cœur l'amour l'espérance et la foi.

Toutes ces pattes de mouches sur "l'heure grise" seront tout à l'heure enrégistrées dans les feuillets imprimés. Nos lecteurs ordinaires diront simplement: Tiens, une nouvelle chronique de "Suzon" lisons.

Les autres volontiers constateront: "Suzon fait connaissance avec le bleu" et passeront quelques-uns indifférents, d'autres s'attardant dans un simple souvenir... mais vous qui comprendrez:

Ne venez pas; ignorez tout de mon martyre.

Si je souffre, je vous défend de le savoir.

Ne venez pas, j'ai peur d'un plus cruel martyre!

Je veux bien deviner que vous pouvez sourire mais ce serait trop de voir.

Suzon

Janv. 1915
De "l'Écho des Bois Français."

RENDEMENT DES RECOLTES

LA DERNIÈRE SAISON A ÉTÉ PARTICULIÈREMENT FAVORABLE À LA CULTURE DU GRAIN.---LA SUPERFICIE DES TERRES EN CULTURE.

OTTAWA, 18.---Le Bureau des Recensements et Statistiques a publié aujourd'hui son rapport final sur le rendement et la valeur des récoltes de grande culture en 1914. Ce rapport démontre que, grandement différente de celle de 1913, la dernière saison a été particulièrement défavorable à la culture du grain.

La sécheresse qui s'est maintenue dans la plus grande partie des provinces au nord-ouest a été cause que le rendement par acre des principales céréales a été moins élevé que celui de n'importe quelle année depuis 1910, et est également au-dessous de la moyenne des six années terminées en 1912. Dans les provinces d'Ontario et de Québec, quoique les grains aient souffert de la sécheresse, on a joui d'un meilleur état de choses; dans les provinces maritimes on a eu un bon rendement, comme résultat d'une bonne saison.

RENDEMENT DES GRAINS

La superficie consacrée dans tout le Canada à la grande culture est évaluée à 35,102,175 acres, contre 35,375,430 acres en 1913; mais à cause de la sécheresse, la superficie totale productive de 1914 a été réduite à 33,440,075 acres. Voici quelle a été, en boisseaux, sur cette superficie, la production des grains: blé, 161,280,000, contre 231,717,000 en 1913; avoine, 313,078,000 contre 404,669,000; orge, 36,201,000 contre 48,319,000; seigle, 2,016,800, contre 2,300,000; pois, 3,362,500, contre 3,951,800; fèves, 797,500, contre 793,300; sarrasin, 8,626,000, contre 8,372,000; grains mélangés, 16,382,500 contre 15,792,000; lin 7,175,200, contre 17,539,000; et maïs à grains, 13,924,000, contre 16,768,000.

Voici quel a été le rendement par acre, en boisseaux: blé d'automne, 21.41, contre 23.29 en 1913; blé de printemps, 15.07, contre 20.81; tout blé, 15.67, contre 21.04; avoine, 51.12, contre 38.78; orge, 24.21, contre 29.96; seigle, 18.12, contre 19.23; pois, 17.64, contre 18.05; fèves, 18.20, contre 17.19; sarrasin, 24.34, contre 21.99; grains mélangés, 35.36, contre 33.33; lin, 6.62, contre 11.30; et maïs à grain, 54.39, contre 60.30.

VALEUR DES RÉCOLTES.

Voici quelle a été la valeur de ces récoltes, calculée d'après les prix moyens des marchés locaux, en 1914; blé, \$196,418,000; avoine, \$151,811,000; orge, \$21,557,000; seigle, \$1,679,300; pois, \$4,895,000; fèves, \$1,884,300; sarrasin, \$6,213,000; grain mélangé, \$10,759,400; lin, \$7,368,000; et maïs à grain, \$9,808,000. La valeur totale de toutes les récoltes de grande culture, y compris les racines et le fourrage, s'élève à \$639,061,300, contre \$552,771,500 en 1913, l'augmentation de \$86,289,800 étant due principalement à l'augmentation qui s'est produite dans le prix, et qui a ainsi plus que compensé la production peu élevée du grain, causée par la sécheresse.

LE BLE, L'AVOINE ET L'ORGE DANS LES PROVINCES DU NORD-OUEST

Dans les trois provinces du nord-ouest, Manitoba, Saskatchewan et Alberta, on évalue la production du blé, en 1914, à 140,958,000 boisseaux contre 209,262,000 boisseaux en 1913, celle de l'avoine à 150,843,000 boisseaux, contre 542,413,000 boisseaux; celle de l'orge à 19,535,000 boisseaux, contre 31,060,060,000 boisseaux. En 1914, la production du blé au Manitoba a été de 38,605,000 boisseaux, récoltés sur 2,616,000 acres, en Saskatchewan, elle a été de 73,494,000 boisseaux récoltés sur 5,348,300 acres, et en Alberta de 28,859,000 boisseaux récoltés sur 1,371,000 acres.

LA BANQUE MOLSON

Incorporée en 1855

Capital et Réserve - - \$8,800,000

91 SUCCURSALES EN CANADA

Faits des Affaires de Banques en général.

LÉTTRES DE CRÉDITS CIRCULAIRES
CHÈQUES POUR LES VOYAGEURS
MANDATS DE BANQUES

Émis

DÉPARTEMENTS D'ÉPARGNES existe dans toutes les succursales.

INTÉRÊTS LES PLUS ÉLEVÉS ALLOUÉS

Succursales à Pierreville, St-Ours et Sorel.

J. FRED. MOREAULT

Gérant Succursale de Sorel.

Geo. M. Badeau
OPTICIENMontres, Horloges, Argenteries
et Bijouteries.Réparations de MONTRES une
Spécialité.

No 12 Rue Augusta SOREL, Qué.

CHS. THIBAUT Bell Tel. 197 J. P. ST-ONGE

Thibault & Cie.

Réparations d'automobiles et voitures et
Contracteur de bâtissesAgents: The Imperial Oil Co Ltd.
Représentants: The Canadian
Fairbanks Co. Ltd.Fournitures et Matériel de
Moulin

Tel: 114

J. P. PAUL

MAGASIN GÉNÉRAL

De Groceries, Provisions, Li-
queurs, Fruits et Légumes de
Choix.Coin des rues Roi et Augusta
Sorel, P. Q.

L. P. CARDIN

8 Rue Augusta

Ameublement de salle à dîner,
salon et chambre à coucher, aussi
poêles et fournaies.

Assortiment Complet

Tel: 62

J. A. Peloquin

Importateur Manufacturier

De CHAPEAUX et FOURRURES de
toutes sortes.

Rue Roi,

Sorel, P. Q.

BOSTON CAFE

RESTAURANT POPULAIRE

Mme J. A. MAHER Prop.

Rue Augusta pres du "Carleton"

SOREL P. O

Repas servis à toute heure

PRIX REDUITS

Bell Tel. 196

Bell Tel. 175

JOS. RIVET

Manufacturier de liqueurs douces
Embouteilleur des meilleures
marques de Bière.

Contracteur et Évaluateur

Rue Sophie Sorel

Tel: No. 111

Henri Beaucage

Manufacturier et Contracteur
Général.

Marchand de bois en gros et détail

Entreprises garanties.

95 Royale, Sorel.

Tel: 139

B. P. 96

J. B. Gagné fils

Marchand de bois, charbon, toln
et grains.

GROS ET DÉTAIL

Coin des rues Ramsay et Adélaïde,
Sorel, P. Q.

Tel: 96

HOTEL

"New Balmora"

Chambres et pension de pre-
mière classe.

Danase Cervais, Prop.

Place du Marché Richelieu,
Sorel, P. Q.

Le Grand Magasin Départemental

De la Ville de Sorel

C. O. PARADIS

Nous avons le plaisir de vous inviter à venir visiter les rayons de
notre vaste établissement --

Rayon de la confection pour Dames

Rayon des marchandises pour Dames

Rayon des étoffes à Robes et des soies

Rayon des tweeds pour hommes Rayon des Hardes Faites

Rayon de la vaisselle, Granit, etc.

Rayon des cotons Indiennes etc etc.

Rayon des Tapis et Prêlarts. Rayon de la mode.

Enfin nous avons toutes les marchandises que vous puissiez désirer.

Nous sommes le seul magasin de la ville.

A UN SEUL PRIX

A qualité égale nos prix sont toujours les plus bas.

C. O. PARADIS

Bell Tel. 85

Casier Postal 156

LA CIE D'ENTREPRISES METALLURGIQUES Liée

SUCCESEUR DE

THE RICHELIEU FOUNDRY CO.

Fondeur en cuivre, bronze, fonte grise et
autres métaux.Tient toujours en magasin, pesées de
slagis et autres fontes de construction.Châudrons à sucre, pointes, talons, oreil-
les et fonte générale pour charrue "N. F.
Pat. naude" et autres.

Bureau 13 Rue Augusta

Sorel

BLEU, BLANC, ROUGE

Salut à toi... Salut, Drapeau de notre France.
Etendard symbolique aux trois vives couleurs...
Tu portes dans tes plis des trésors de vaillance
Et des espoirs secrets qui raniment les cœurs !...

Bleu comme les bluets qui mettent leur corolle
Finement ciselée en les épis d'or clair...
Ton azur radieux projette une auréole
De ciel et d'idéal, quand tu flottes dans l'air !

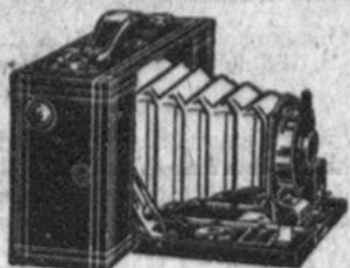
Blanc ainsi que le lys ou que la marguerite
Tu clames hautement que faillir c'est mourir !
"Sans reproche et sans peur" ta devise est écrite
En cette pureté qui ne veut se ternir !

Bien, blanc, mais rouge aussi de la pourpre sanglante
Qui coule à flots là-bas sur tous les champs d'honneur...
-----Oh ! cher Drapeau baigné par la bouche expirante,
Des héros dont le sang te donne sa couleur !

Naguère l'Aigle noir vint planer sur la France...
Le Coq Gaulois, blessé, se redressa sans peur ;
Sous tes plis, frémissant d'une juste espérance
Tous vinrent se ranger, Drapeau, dans un seul cœur.

Près du Rhin aux fiots bleus, après le gros orage,
Parmi la blanche plaine aux multiples senteurs,
Sur les rouges clochers pointus, vibrante image
Du pays reconquis, flottaient nos trois couleurs !

A. H.
(Ecrit après la première victoire française le 7 août 1914)



UN CODACK POUR LES FÊTES
Les jours de Fêtes avec un Kodak.
Durant toutes les fêtes, vous pouvez prendre des instantanés et les garder en souvenir de Noël 1914.
Cameras Brownie, Prix \$1.00 à \$4.00
Brownie pliants, prix \$5.00 à \$12.50
Codaks, prix \$7.50 à \$12.00.

Et un grand nombre d'autres non énumérés.

Que le Camera soit le premier article sur votre liste de Noël. Le camera n'est pas seulement une source constante de plaisir au jour de Noël, mais durant toute l'année il est l'ami préféré de l'amateur.

C'est un cadeau qui enchantera même les plus difficiles. Le choix en est vite fait et vous n'avez pas à regretter le choix.

ALLEZ
AU STUDIO DES JARDINS,
SOREL.

26 nov. 1914.

BLISS NATIVE HERBS

LA GARANTIE DE GUÉRIR LA CONSTIPATION, LA DYSPÉPSIE, LE CATARRHE, LA RHUMATISME, LES MALADIES DU ROGNON ET DU FOIE.

200 JOURS DE TRAITEMENT, \$1.00.

Mlle. CELINA PLOUF de St. Robert, Que. dit : "J'ai souffert d'une maladie si grave que les médecins désespèrent de la vie, mais en faisant usage des Herbes indigènes de Bliss je suis complètement guérie."

Reçives pour notre Almanach Illustré. C'EST GRATIS.

PIERRE SALVAS, Agt., St. Robert, Que.

THE ALONZO O. BILLS CO., Sols Propriétaires, MONTREAL, QUE.

Synopsis of Dominion land regulations.

ANY person who is the sole head of a family, or any male over 18 years old may homestead a quarter section of available Dominion land in Manitoba, Saskatchewan or Alberta. The applicant must appear in person at the Dominion Lands Agency or Sub-agency for the district. Entry by proxy may be made at any agency, on certain conditions by father, mother, son, daughter, brother or sister, of intending homesteader.

Duties—Six months' residence upon and cultivation of the land in each of three years. A homesteader may live within nine miles of his homestead on a farm of at least 30 acres solely owned and occupied by him, or by his father, mother, son, daughter, brother, or sister.

Uncertain districts a homesteader in good standing may pre-empt a quarter-section along with his homestead. Price \$3.00 per acre.

Lutes.—Must reside upon the homestead or pre-emption six months in each of six years from date of homestead entry (including the time required to earn homestead patent) and cultivate fifty acres.

A homesteader who has exhausted his homestead right and cannot obtain a pre-emption may enter for a purchased homestead in certain districts. Price \$5.00 per acre. Duties—must reside six months in each of three years, cultivate fifty acres and erect a house worth \$300.00.

W. W. CORY

Deputy of the Minister of the Interior.

N. B.—Unauthorized publication of this advertisement will not be paid for. 26686.

LE MAGASIN SEMI-READY

EN FACE DU MARCHE RICHELIEU

Porte voisine de la LIBRAIRIE HARDY à Sorel

Tout petit mot a sa signification propre.

Bien que le "Semi-ready" fut d'abord un mot décrivant un système, c'est aujourd'hui un mot d'une plus grande signification.

Confection Semi-ready signifie tout ce qui est durable et attrayant en fait de vêtements confectionnés pour hommes—à un prix raisonnable

Que vous choisissiez un vêtement de \$15, \$20 ou \$30, vous êtes sûr d'y trouver la même qualité de confection par tailleur du métier.

Les prix du "Semi-ready" représentent les mêmes valeurs partout en Canada, car les fabricants marquent la valeur garantie sur l'étiquette. Cherchez cette étiquette toujours là.

Vraie Confection SEMI-READY

A. Desjordy & Cie

Prop

Pour vos Impressions

Nous sommes outillés pour faire les impressions de toutes sortes. Une visite est sollicitée.

106 B. Rue Roi.

"L'Eveil" est publié à Sorel le jeudi de chaque semaine par la Cie Générale d'Imprimerie de Sorel, au No 106 B. rue Roi.

Les Bonnes Routes Améliorent les Conditions Sociales

QUELLE que soit votre position dans la vie, en quelque endroit que vous viviez, pour rendre votre vie intéressante vous devez consacrer certains moments à prendre du plaisir, et pour arriver à ce but, vous devez parfois, vous rendre à la ville ou chez vos voisins—ceci étant le cas, tout spécialement, si vous demeurez à la campagne.

Les bonnes routes vous mettent en position de vous rendre plus facilement, et plus souvent, à la ville ou chez vos voisins, sans que vous en reveniez tout couvert de boue—de même pour vos chevaux et vos voitures—et sans avoir à vous préoccuper des conditions de température ou de saison. Dans le cas de maladie, votre médecin de famille peut arriver, plus promptement, chez vous. Elles permettent à vos enfants de se rendre, tous les jours, à pied à l'école. Elles vous mettent en position de garder, sur la ferme, vos garçons et vos filles, en leur procurant de meilleures conditions, en général.

Les Routes en Béton.

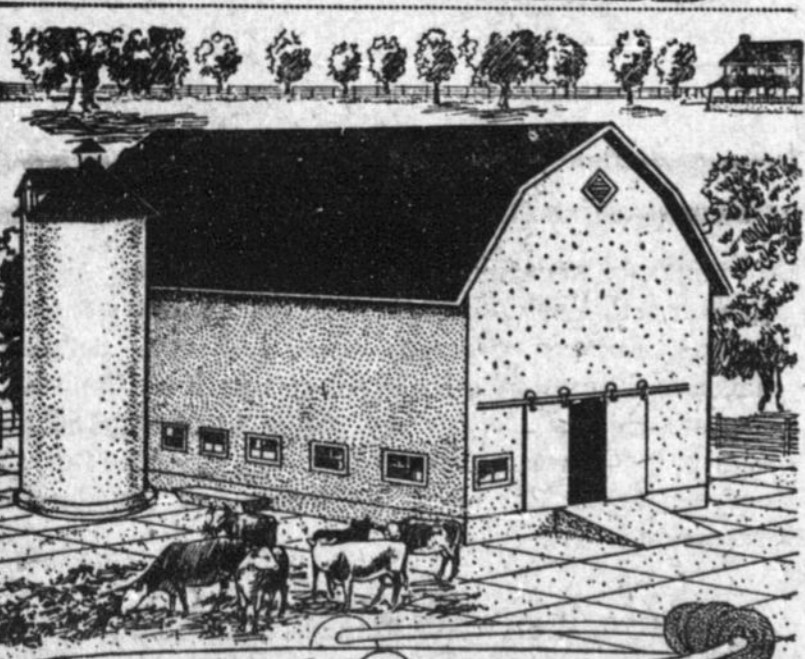
sont des routes accessibles en tout temps—elles ne souffrent en rien des changements de saison, car la circulation y est possible tous les jours de l'année. Elles sont les routes les plus économiques parce qu'elles réduisent, au minimum, le coût d'entretien. La traction y est facile, elles sont propres, dures et entièrement exemptes d'ornières et de trous. Elles maintiennent votre argent, que vous payez en taxes de chemins, en placement utile et profitable.

Permettez-nous de vous envoyer, gratuitement, des informations complètes, concernant les Routes en Béton.

Département des Routes en Béton,

Canada Cement Company Limited

807 Edifice Herald, Montreal



Construisez des Granges et des Cours en Béton

VOUS constaterez qu'elles sont d'abord meilleures, et qu'en fin de compte elles sont moins coûteuses.

Les bâtiments en béton ne brûlent jamais, et vous économiserez ainsi plusieurs piastres, en payant un taux d'assurance moins élevé. Ils ne nécessitent pratiquement aucune réparation, ni aucune peinture.

Les cours sont le meilleur plancher pour la nourriture des animaux, et vous trouverez moyen d'économiser plusieurs piastres dans vos comptes de pâturage, par le fait que vos animaux mangeront chaque parcelle de nourriture que vous leur donnerez.

Faites venir cette brochure. "Ce que le cultivateur peut faire avec le béton." Vous y apprendrez comment construire vous-même votre grange en béton, votre plancher pour l'alimentation ou toute autre bâtisse dont vous aurez besoin.

Bureau d'Informations pour le Cultivateur

Canada Cement Company Limited

525 Edifice Herald, Montreal

Assurances

LES RAISONS QU'IL Y A D'ASSURER VOTRE VIE

Parce que votre vie a une valeur monétaire définie et qu'il est sage et prudent—vu l'incertitude de la durée de la vie—de capitaliser cette valeur le plus tôt possible.

Parce qu'il n'y a pas d'autre manière de capitaliser cette valeur monétaire de votre vie que l'assurance.

Parce que l'assurance-vie crée un fonds qu'autrement il faudrait toute une vie de privations et d'efforts pour le créer—un fonds qui est disponible juste au moment où l'on en a le plus besoin—un fonds qui n'exige aucune surveillance de votre part.

ET DE VOUS ASSURER DE SUITE

Parce que, bien que vous soyez susceptible de vous assurer aujourd'hui, vous ne pouvez pas dire si un accident ou la maladie ne vous interdiront pas le loisir de le faire demain. C'est ce qui arrive à tant de milliers d'autres qui ont remis la chose à plus tard.

Parce qu'il n'est pas payant de remettre à plus tard. Le coût de l'assurance augmente en effet d'année en année, tandis que pour l'assuré la valeur de sa police augmente.

La banque Nationale Sorel

INTÉRÊT sur dépôts accordé de la date même de CHAQUE DÉPÔT sur la balance de chaque jour.
L'intérêt payé ou composé à tous les SIX MOIS, aux PLUS HAUTS PRIX.

MAISONS A VENDRE.—Plusieurs maisons neuves, genre cottage, à vendre, à conditions faciles. S'adresser à

J. N. ARSENAULT,
121 rue Augusta, Sorel.

FIGURES DE PÈRES ET MÈRES CHRÉTIENS, par M. l'abbé H. BELS, aumônier. Beau vol. in 12 de 248 pages. Prix : 2 fr. (Québec : Garneau, libraire ; Montréal : Librairie Notre-Dame.)

Ce livre contient une série de lectures, tirées d'auteurs divers et donnant en exemples les plus belles figures de pères, de mères, d'épouses qui ont illustré le genre humain depuis le 1er siècle de notre ère jusqu'à nos jours. C'est une série de médaillons bien frappés, qui défient sous nos yeux, charmement notre esprit par leur diversité et touchent notre cœur par leur beauté morale et leurs actes souvent héroïques.

Le premier est celui de Sainte Anne, mère de la très sainte Vierge; il précède celui du centurion de Capharnaüm. Parmi tant d'autres viâges, signalons sainte Solange et ses parents, sainte Elisabeth de Hongrie, sainte Rose de Viterbe, la mère de Bayard, sainte Thérèse, le général Drouot, Elizabeth Setour les parents du B. Jean-Baptiste Vianney. Aussi cette lecture sera-t-elle d'un réel profit pour les parents et les éducateurs qui ont souci d'élever l'enfance et la jeunesse dans les saintes croyances, dans l'horreur du péché, dans le respect, le dévouement et la fidélité à l'Eglise et dans les pieuses pratiques.

3 déc. 94—jro.



Vous désirez ce qui est le plus à la mode, le mieux taillé, et la meilleure étoffe, que l'argent peut procurer.

Alors vous pouvez facilement avoir une étoffe supérieure, un habit très à la mode et bien taillé ici.

Vous trouverez l'assortiment le plus beau et le plus complet de la ville. Venez voir, et vous serez convaincu, comme tous ceux qui sont venus. Venez faire votre choix, profitez du grand assortiment, les tissus sont superbes les modes magnifiques.

Coupe et fini comme nul autre.

Satisfaction complète, ou argent remis.

Voyez à nous donner vos mesures.

"MALE ATTIRE" Tailored Clothes

\$10.00 à \$35.00

H. de Grandpré agent.

Rue Augusta Sorel

SPORT

HOCKEY ! HOCKEY !
Hochelaga vs Sorel Amateur
Dimanche 31 Janvier 1915
A LA
PATINOIRE S. A. A. A.
La Partie commencera à
1hre 1-2 précise.

Hochelaga s'est engagé par contrat à venir ici avec les joueurs suivants :

Runions Buts : Eugène O'Sullivan qui s'est fait une réputation comme pitcher à Sorel, Sauvé et Sorel des All Montreal dans la défense, Thomson, le leader des scorers de la ligue, Charlebois, Bertrand, Robert et Schaffer seront sur l'attaque.

LA PARTIE SERA JOUÉE AVEC 6 JOUEURS SUR CHAQUE ÉQUIPE.

Cette joute sera le clou de la saison. Jamais de si forts joueurs n'auront évolué devant les amateurs locaux.

Le "Cooon" Pontbriand et le "ZOO" Guévremont prêteront main forte au club local

Philippe LaRoche et Emile Pontbriand ont joué pour Hochelaga lundi dernier. Ils ont bien figuré et le Président Lauzon tient à les avoir de nouveau.

HOCKEY.
LAVAL 3, SOREL AMATEUR 12

Les étudiants de Laval, pensant vaincre facilement le club local, étaient venus à Sorel avec une équipe composée en partie des substituts du club Laval.

La défaite humiliante subie dimanche dernier leur servira de leçon et à l'avenir pour le bon renom sportif de leur université, les carabins ne devront pas juger trop faibles leurs adversaires avant de les rencontrer.

La partie fut jouée avec 6 joueurs sur chaque équipe. Cette innovation fut bien goûtée du public. De fait le jeu est beaucoup plus rapide et les qualités individuelles des joueurs sont plus apparentes.

Le club Laval désire venir à Sorel jouer une série de 2 parties, le plus grand nombre de points enregistrés dans les 2 joutes devant décider du vainqueur. Ils reviendront avec une équipe beaucoup plus forte.

Voici les noms des joueurs :

SOREL AMATEUR vs LAVAL.

Bérard	Buts	Quenneville
Gendron	Point	Renaud
Guévremont	C. Point	Panneton
LaRoche	Attaque	Gareau
Pontbriand	Venne	
Charbonneau	Caisse	
Substituts Lamou-	Substitut Allard	
reux et Mongeau.		

Arbitres : O'Farrel et Paulet.

1ERE PERIODE.

Laval par Gareau
 Sorel Amateur par Pontbriand
 " " LaRoche
 " " Guévremont
 " " Lamoureux
 " " LaRoche
 " " Guévremont

2EME PERIODE.

Sorel Amateur par Pontbriand
 Laval par Venne
 Sorel Amateur par Lamoureux
 Sorel Amateur par Guévremont

3EME PERIODE.

Sorel Amateur par LaRoche
 Sorel Amateur par LaRoche
 Laval par Allard
 Sorel Amateur par Guévremont

Score final 12 à 3.

"Communiqué"

FESTIVAL.

Après leur succès remporté avec leur mascarade du 21 janvier dernier, les membres du S. A. A. A., ne veulent pas se reposer ils veulent donner aux amateurs du patin une grande fête qui sera mémorable dans les annales du sport à Sorel.

Mardi, le 2 février aura lieu à la patinoire du S. A. A. A., un grand festival athlétique. Il y aura un Marathon, 25 tours de la patinoire. Courses de toutes sortes pour Messieurs et Dames.

Plusieurs belles médailles et autres beaux trophées seront disputés.

Tous sont invités à venir montrer leur savoir faire et gagner un ou plusieurs des magnifiques prix. Voyez les programmes.

"Organisation."

Janvier 25, 1915.

LIGUE COMMERCIALE AMATEUR.
DIMANCHE. 26 JANVIER.
NATIONAL 1.
SOREL AMATEUR 1.

QUILLES
A LA SALLE BENOIT.

Les parties de la Ligue de Quilles St-Laurent se jouent devant des assistances nombreuses. Il existe une grande rivalité entre les clubs et actuellement il serait difficile de dire qui du "Star", du "Snap" et du "Sorel Canadien" arrivera le champion.

Le "Snap" occupe actuellement la première position.

SNAP.

C. Thibault	212	190	157	559
H. Berthiaume	196	145	172	513
A. Langlois	140	137	224	501
L. Matte	158	153	136	447
D. Matte	158	179	138	475
A. St-Michel	125	131	143	399
	989	935	970	2,894

Q. M. S. R.

J. Smith	128	130	143	401
C. Gendron	143	125	137	405
P. Beaulieu	119	154	105	378
E. Bittner	131	136	122	389
A. Chevalier	157	118	130	405
A. Magnan	141	88	160	399
	819	751	798	2,368

Majorité 526 pour le club Snap qui gagne les trois manches.

SNAP.

C. Thibault	197	156	162	515
L. Matte	159	190	150	499
A. St-Michel	186	140	172	498
A. Langlade	154	174	157	485
D. Matte	162	159	149	470
H. Berthiaume	138	159	171	467
	996	948	961	2,904

STAR.

A. Chrétien	209	170	209	588
A. Gauthier	134	162	143	434
W. Nadeau	205	170	173	543
J. Champagne	143	124	142	409
P. Blette	158	119	166	441
A. Messier	188	162	120	465
	1,037	907	953	2,892

Majorité de 12 pour Snap qui gagne 2 manches.

STAR.

A. Chrétien	149	170	212	531
W. Nadeau	156	143	146	445
A. Gauthier	123	186	127	436
A. Thibaut	159	153	150	462
J. Champagne	133	157	190	480
P. Blette	179	142	84	405
	899	950	909	2,759

Q. M. S. R.

Bittner	146	186	199	531
Legault	113	106	178	397
Beaulieu	114	135	146	395
Chevalier	127	118	150	395
A. Magnan	116	170	163	449
B. Magnan	161	181	118	460
	777	896	954	2,627

Majorité 132 pour le club Star qui gagne 2 manches et Q. M. S. R. qui gagne 1 manche.

LUTTE.
LUNDI, 8 FEVRIER
KID BARDIER vs LAFOREST

Nous en reparlerons.

LA LUTTE.
RAOUL LAFOREST
vs
KID BARDIER

Enfin ces deux lutteurs ont signé leur contrat avec le Club Athlétique Sorelois pour une rencontre laquelle aura lieu le 8 février prochain, dans la salle de l'Hôtel-de-Ville.

Cette nouvelle a réjoui plusieurs. Les deux hommes sont de taille bien proportionnée et leur entraînement sera complète.

Les amis de chacun des lutteurs qui les ont vu à l'œuvre sont très confiants.

Maurice Gouin, un des entraîneurs de Bardier est très enthousiasmé de son homme et il le dit être en parfaite forme.

De son côté Laforest ne reste pas inactif, il suit un entraînement de plus en plus serré, car il veut montrer à ses partisans ce qu'il est capable de faire.

Dès aujourd'hui les organisateurs de cette rencontre peuvent certifier que ce sera la plus belle exhibition de lutte jamais donnée à Sorel.

La semaine prochaine nous publierons un tableau montrant le développement de chacun des lutteurs. Ceci devra intéresser plusieurs sports.

Les billets d'estrade sont en vente au Club Athlétique Sorelois.

N'oubliez pas que le nombre est limité et que ceux qui désirent en avoir devront se les procurer à bonne heure.

J'y serai.

"Communiqué"

MASCARADE

La grande mascarade organisée par les membres du S. A. A. A., a remporté un grand succès et a même dépassé les espérances des organisateurs. C'est donc dire que ces derniers sont entièrement satisfaits et qu'ils ont raison de se réjouir du véritable succès qui a couronné leur travail.

Près de cent cinquante figurants prirent part à la parade. L'ensemble formait un spectacle vraiment magnifique. Aussi les cinq cents spectateurs présents n'ont pas ménagé leurs nombreux applaudissements.

La plupart avaient de riches costumes qui furent bien admirés du public. Notons principalement M. G. Guévremont dans son joli costume de Garde-Malade de la Croix-Rouge ; il était tout-à-fait admirable.

Que dire de Mlle Alice Latraverse, représentant l'Angleterre et la France, avec un pavillon Canada ; c'était insurpassable. D'ailleurs on n'a su faire autrement que de lui accorder le premier prix ; il était bien mérité. M. Ed. Simard, dans le costume de Napoléon 1er attira longuement l'attention du public.

Mlle Violet Lunan fut aussi bien admirée comme cow-girl, et Charles Dufault, comme soldat écossais, était très chic.

Beaucoup d'autres aussi furent vivement applaudis. De beaux prix ont été décernés et il en aurait fallu encore autant pour récompenser tout ceux qui en ont mérité, entre autres, M. Nap. Ethier, comme soldat révolutionnaire de 1792 était d'un grand choix. La liste des figurants nous instruit davantage sur les magnifiques costumes.

Les jolis morceaux de musique joués à plusieurs reprises ont souvent soulevés les applaudissements prolongés des spectateurs.

Les organisateurs méritent toutes nos félicitations pour leur magnifique idée de réjouir davantage le public par de la belle musique.

Messieurs les juges qui ont bien voulu nous faire l'honneur de présenter leur gracieux concours ont su s'acquitter de leur tâche avec bon goût et impartialité. Ils ont donc mérité et avec droit les plus sincères remerciements des figurants, des spectateurs et des organisateurs.

Bravo, Messieurs les juges et un grand merci à chacun de tous en particulier.

Bravo, Messieurs les organisateurs nous serons heureux de vous applaudir de nouveau, si vous voulez bien nous en fournir l'occasion.

Un spectateur.

Janvier 22, 1915.

DEMOISELLES

Julia Champagne	Pierrot
Germaine Douaire	Pierrette
Olivine Gendron	Cartomancienne
Irène Laroche	Bohémienne
Fédora Garceau	Alliée
Eva Guilbault	Bouffon
Blanche Gendron	France
Juliette Douaire	Un voyageur
M. Robidoux	Garde-malade
Rachel Courchesne	S. A. L. A.
Alice Latraverse	France, Angleterre
Léonie Ladébauche	Cordillère
Anette Laroche	Poli-henelle
Elisabeth Guilbault	Garde-malade (Croix-Rouge)

CADEAUX--HOMMES.

Boite surprise. Costume Nurse "Croix Rouge" 1er M. Geo. Guévremont.

Pot à barbe. Costume Soldat Napoléon 1er 2ième M. Ed. Simard.

Une pipe. Costume Ecossais M. Clis Dufault.

Boite cigares. Costume Nègre 4ième M. Max. Lamoureux.

Boutons à manchettes. Costume Sauvage 5ième M. René Guay.

CADEAUX--DAMES.

Montre avec bracelet. Costume Angleterre et France avec pavillon Canadien 1er Mlle Alice Latraverse.

Set à manucure. Cow-Girl 2ième Mlle Violet Lunan.

Une sacoche. Costume La Nuit 3ième Mlle Lucienne Lamoureux.

Boite papier à lettre. Costume Scotch Girl 4ième Mlle Germaine Robidoux.

Porte fruit. Costume Une Fée 5ième Mlle Alliette Thérault.

JUGES.

Messieurs W. Finlay, J. Wright, N. Poirier, J. C. A. Turcotte, J. E. Bruneau.

Sorel, le 21 Janvier 1915.

LA RAQUETTE.
LE CANADIEN DE JOLIETTE.
VISITE LE CLUB DE SOREL.

Plusieurs membres du club "Le Camarade" de Joliette, ont été les hôtes du club Sorel.

Après le dîner offert aux visiteurs à l'Hotel Carleton, le club local et nos visiteurs paradèrent par les rues de la ville avant de se rendre au Chalet du club où se trouve la magnifique glissoire de nos raquetteurs.

M. J. C. A. Turcotte, président du club "Sorel" souhaita la bienvenue aux membres du "Camarade." MM. P. J. A. Cardin et M. le Maire Lafrenière parlèrent dans le même sens.

M. Delisle, un ancien Sorelois, comme il le dit lui-même, actuellement président des raquetteurs Jolietains, répondit au nom de ses confrères dans des termes très heureux.

Tous ceux qui ont pris part à cette fête garderont un bon souvenir de l'entrain, la franche gaieté et la bonne camaraderie qui ont présidé à cette démonstration sportive.

Plusieurs spectateurs s'étaient rendus à la Pointe pour voir glisser les raquetteurs.

CUISINIÈRE DEMANDÉE

On demande une bonne cuisinière à l'hôtel Napoléon Latraverse, avec recommandation.

On paiera un bon salaire.

28 jan.-1915--4f

CORSET BIAIS

On demande des demoiselles pour la vente de ce magnifique corset à Sorel et dans les environs.

La commission accordée en vaut la peine.

Pour informations écrire au No. 537 St-Christophe, Montréal.

28 jan. 1915--4f

LISTE DES FIGURANTS

MESSIEURS :

Lucien Lavolette	Santa-Claus
Alphonse Guilbault	Grand'Maman
Antonio Cournoyer	Comique
Maxime Lamoureux	Nègre
Albert Gendron	Bourgeois
Nap. Latraverse	Bouffon
Dubreuil Pontbriand	Gentilhomme
Wilfrid Casaubon	Roi des Oubliettes
Geo. Guévremont	Garde malade (Croix Rouge)
	Russie
	Belgique
	Mécanicien
	Ouvrier
	Nègre
	Nègre
	Bouffon
	Vieille maman
	Bouffon
	Garde malade
	Allié
	Vadrouilleur
	Comédien
	Epave
	Chauffeur d'Auto
	Soldat Rec. 1792
	Gentilhomme
	Gomme Sterling
	Père Ladébauche
	Turco
	Etoile
	Angleterre
	France
	Cow-Boy
	Toinon
	Nègre
	Frontenac
	Comère
	Chinois
	Canada
	Mendiant
	Montcalm
	Jeune veuve
	Bouffon
	Christophe Colomb
	Jacques Cartier
	Matelot
	Peintre
	Bouffon
	Nègre

Bel. Tell No 198 Boite Postale 254

F. D. Coron
 Ferblantier, Plombier, Couvreur.

Poser d'Appareils de Chauffage à Eau Chaude et à Vapeur. Poêles de Cuisine, Fournaises de Passage, Appareils à Gaz, Cloches Électriques.

Bel. Tél. 219 Boite Postale 73

DEGUISE & FRERE

MACHINISTES

Réparations d'Engins à Gazoline, d'Automobiles et Machineries générales.

Toujours en mains Gazolines, Huiles et Graisse et accessoires d'automobiles

QUEBEC MONTREAL & SOUTHERN RY. CO.

HORAIRE
 Corrigé le 20 Septembre 1914.

TRAINS EXPRESS, TOUS LES JOURS, EXCEPTÉ LE DIMANCHE.

Départ de Sorel,

à 10 h 06 m. A. M.	Pour Forterville, et les stations intermédiaires.
à 6 h 10 m. A. M.	Pour St-Hyacinthe et Iberville Junction, et stations intermédiaires, en correspondance avec les trains du Grand-Tronc, l'Intercolonial, du C. P. R. et du Rutland.
à 3 h 45 m. P. M.	
à 7 h 35 m. A. M.	Pour Montreal, directement via G. T. R. et St-Lambert et les stations intermédiaires, en correspondance avec les trains du G. V. R. et D. & H., pour Boston, New-York et Portland, etc.
à 4 h 30 m. P. M.	Pour Nicolet et les stations intermédiaires.
à 7 h 02 m. P. M.	

Arrivant à Sorel,

à 7 h 25 m. A. M.	Venant de Nicolet et les stations intermédiaires.
à 10 h 30 m. A. M.	Venant d'Iberville Junction, St-Hyacinthe et les stations intermédiaires.
à 7 h 30 m. P. M.	Venant de Nicolet et les stations intermédiaires.
à 4 h 09 m. P. M.	
à 9 h 51 m. A. M.	Venant de Montreal, St-Lambert et les stations intermédiaires.
à 6 h 47 m. P. M.	

TRAINS EXPRESS DU DIMANCHE.

à 10 h 17 m. A. M.	Pour Nicolet et les stations intermédiaires.
à 4 h 30 m. P. M.	Pour Montreal et les stations intermédiaires.

Arrivant à Sorel,

à 10 h 02 m. A. M.	Venant de Montreal et les stations intermédiaires.
à 4 h 15 m. P. M.	Venant de Nicolet et les stations intermédiaires.

Tel Bell No. 33

N. J. FERGUSON, agent général des passagers.
 J. A. BREUX, agent à Sorel.

Electro Limitée

Pour vos Médécines Patentées, canadiennes, américaines et françaises. Vos articles de toilette en général, Parfums, Lotions et Savons des meilleures maisons françaises, Eaux minérales et autres laxatives. Bonbons, chocolats, cigares et cigarettes **RENDEZ-VOUS** au Magasin de réduction du soussigné coin des rues Roi et George ci-devant Pharmacie LaRoche, et vous aurez satisfaction.

Walter Weilbrenner,
 Prop.
 Boite postale 138
 Tel 87

Bell Tél. No. 258 Boite Poste No. 236

Edouard Gauthier
 FERBLANTIER
 PLÔMBIER, COUVREUR.

Poser d'Appareils de Système de Chauffage, Et tous autres ouvrages de ce genre.

84 rue Augusta, SOREL

Bell Tél. No. 258 Boite Poste No. 236

Edouard Gauthier
 FERBLANTIER
 PLÔMBIER, COUVREUR.

Poser d'Appareils de Système de Chauffage, Et tous autres ouvrages de ce genre.

84 rue Augusta, SOREL