



COMMISSION SCOLAIRE
du Pays-des-Bleuets

Rapport annuel 2013-2014

Au coeur de notre organisation

L'ÉLÈVE ET SON ENVIRONNEMENT





LE PRÉSIDENT ET LE DIRECTEUR GÉNÉRAL

Madame, Monsieur,
Le présent rapport a pour but d'informer les intervenants internes et la population de notre territoire sur les principales réalisations et activités pédagogiques et administratives de notre organisation.

Pour l'exercice de ses fonctions et pouvoirs, la Commission scolaire s'est donné, il y a deux ans, un nouveau plan stratégique qui doit tenir compte, à travers les orientations stratégiques et les objectifs qui lui sont propres, des orientations ministérielles en matière de régime pédagogique et de programmes de formation. Tout en tentant d'atteindre différentes cibles devant contribuer au mieux-être de nos élèves, jeunes et adultes, nous nous sommes donné la mission d'agir sur des facteurs précis nous permettant une évaluation à partir d'indicateurs qualitatifs et quantitatifs.

L'arrivée de ce nouveau plan stratégique 2012-2016 a vu naître une nouvelle convention de partenariat qui s'alignera sur l'actuel plan stratégique afin de mieux évaluer chacune des cibles que nous désirons atteindre à travers nos actions et moyens mis en place. À travers les différentes informations contenues dans notre rapport annuel, vous serez à même de constater les activités réalisées et les résultats atteints à mi-chemin de l'échéancier que nous nous sommes donné.

Pour l'ensemble des acteurs qui œuvrent dans notre belle organisation, l'année scolaire 2013-2014 fut encore une année fructueuse en matière d'activités pédagogiques et administratives. Toujours fidèles à leur mission, nos précieux collaborateurs des services et des établissements scolaires ont su démontrer leur sens du devoir et du professionnalisme afin que tous les élèves, jeunes et adultes, puissent vivre un projet de réussite auquel ils aspirent. Notre nouveau plan stratégique et les outils de gestion qui l'accompagnent nous permettent non seulement de poursuivre des activités porteuses de résultats, mais d'en développer de nouvelles en fonction de nos réalités pédagogiques et administratives. C'est à travers ces quelques pages qu'il vous sera permis de constater que nous mettons tout en œuvre pour assurer la réussite de nos élèves, en leur donnant accès à un enseignement et à des services de qualité.

De plus, malgré les difficultés d'organiser des services sur un territoire aussi grand que le nôtre (plus de treize

écoles hébergent moins de cent élèves, dont six de moins de cinquante), la Commission scolaire du Pays-des-Bleuets a poursuivi, jusqu'à maintenant, ses efforts afin de garder toutes ses écoles ouvertes.

La Loi 56 (Loi visant à prévenir et à combattre l'intimidation et la violence à l'école) a fait en sorte que tous nos établissements scolaires se sont dotés d'un plan d'action riche en activités de toutes sortes afin de mieux gérer les actes d'intimidation et de violence, et d'un code de vie ajusté en conséquence. Notre organisation a apporté des ajustements à l'outil informatisé afin de mieux compiler, pour chaque école, les actes d'intimidation et de violence et ainsi suivre la situation dans chaque milieu scolaire. Plusieurs formations ont été données aux différents acteurs internes et externes (ex. : conducteurs d'autobus scolaires).

Les conventions de gestion et de réussite représentent, quant à elles, un contrat pour l'atteinte des résultats attendus. Elles sont liées aux objectifs prescrits par la convention de partenariat, mais personnalisées en fonction des attentes et des besoins du plan de réussite propre à chaque milieu scolaire. Chaque établissement dépose, en début d'année scolaire, une évaluation de sa convention de gestion de l'année précédente et sa nouvelle convention pour l'année en cours.

Malgré les compressions budgétaires imposées par le gouvernement pour une quatrième année consécutive, l'organisation a réussi, jusqu'à maintenant, à conserver l'ajout de services d'aide et de soutien au personnel et aux élèves, services qui font souvent la différence pour la concrétisation de leur projet de réussite scolaire et sociale, de même que pour leur persévérance.

C'est donc avec fierté que nous nous joignons aux membres du conseil des commissaires pour offrir nos sincères remerciements à l'ensemble de notre personnel si dévoué qui contribue quotidiennement à la réussite de nos jeunes, les rapprochant de plus en plus de leurs rêves d'avenir.

Le président,
RÉMI ROUSSEAU

Le directeur général,
SERGE BERGERON

MISSION, VALEURS, CROYANCES...

Notre vision

Être une organisation apprenante, animée par la communication, l'innovation, le respect des différences et le plaisir de progresser, en mobilisant les compétences et en favorisant la motivation de tous les intervenants, artisans de la réussite.

Notre mission

- ◆ Organiser, au bénéfice des personnes relevant de sa compétence, les services éducatifs prévus par la Loi sur l'instruction publique (LIP) et par les régimes pédagogiques établis par le gouvernement;
- ◆ Promouvoir et valoriser l'éducation publique sur son territoire;
- ◆ Veiller à la qualité des services éducatifs et à la réussite des élèves afin d'atteindre un plus haut niveau de scolarisation et de qualification;
- ◆ Contribuer, dans la mesure prévue par la loi, au développement social, culturel et économique de sa région.

Nos croyances et nos valeurs

Croire

- ◆ À la capacité de réussite de chacun;
- ◆ À la reconnaissance et au respect des droits de chaque personne;
- ◆ À la qualité de la relation entre les personnes ou entre les groupes;
- ◆ À l'engagement personnel.

Valoriser

- ◆ Le dépassement de soi, le sens de l'effort et la persévérance;
- ◆ La justice, l'équité, l'intégrité et la transparence;
- ◆ La solidarité, la coopération, l'entraide et le sentiment d'appartenance;
- ◆ L'autonomie et la responsabilisation.

« Si vous cherchez la source du fleuve, vous la trouverez dans les gouttes d'eau. »

- Proverbe japonais

Présentation

Située dans la région du Saguenay–Lac-Saint-Jean, plus précisément sur le territoire des MRC de Maria-Chapdelaine et du Domaine-du-Roy ainsi que de la municipalité de Saint-Ludger-de-Milot, la Commission scolaire du Pays-des-Bleuets est administrée par un conseil des commissaires, dont 21 des 23 membres sont élus au suffrage universel. Les deux autres membres sont des commissaires-parents.

La Commission scolaire du Pays-des-Bleuets offre des services d'enseignement général et de formation professionnelle aux élèves jeunes et adultes. Elle offre aussi des services de formation sur mesure aux entreprises. Son réseau compte 30 écoles primaires et secondaires ainsi que six centres d'éducation des adultes et de formation professionnelle.

La Commission scolaire du Pays-des-Bleuets est un employeur important. Plus de 920 employés réguliers composent l'équipe dévouée à la noble mission qu'elle poursuit jour après jour.

La Commission dessert 21 municipalités et deux territoires non organisés, dont la population est de 55 781 habitants. Sa superficie totale est d'environ 57 176 km².

En chiffres...

Nombre d'établissements



30
Préscolaires,
primaires et
secondaires



4
Éducation
des adultes



2
Formation
professionnelle

Clientèle



Préscolaire
599



Primaire
3184



Secondaire
2704



Adulte
3590

Membres du personnel*



490



Soutien
315



Cadres
56



Professionnels
62

* Postes en équivalent temps complet



CONSEIL DES COMMISSAIRES



Rémi Rousseau — Président
Circonscription 3



Chantale Arnold (v.-p.)
Circonscription 1



Nancy St-Gelais
Circonscription 2



Jeanine Caouette
Circonscription 4



Steeve Bussière
Circonscription 5



Jean-François Bélanger
Circonscription 6



Jean-Patrice Tremblay
Circonscription 7



Jean-Marc Mailloux
Circonscription 8



Blanche-Yvonne Potvin
Circonscription 9



Lina Lapointe
Circonscription 10



Carmelle Guérin
Circonscription 11



Bernard Potvin
Circonscription 12



Jenny Boutin
Circonscription 13



Claude Larouche
Circonscription 14



Louise Perron
Circonscription 15



Marie-Eve Lebel
Circonscription 16



Marie-Eve Paré
Circonscription 17



Alain Leclerc
Circonscription 18



Carole Dufour
Circonscription 19



Michel Tremblay
Circonscription 20



Julie-Anne Decorby
Circonscription 21



Brigitte Gagné
Commissaire-parent
(secondaire)



Mireille Tremblay
Commissaire-parent
(primaire)

RÔLES ET RESPONSABILITÉS

Les élus scolaires ont la responsabilité d'animer le débat public, de faire connaître les enjeux locaux en matière d'éducation, de rendre des comptes à la population sur leurs décisions, notamment en ce qui concerne les services aux élèves et de susciter la mobilisation autour de la mission éducative des commissions scolaires qu'ils ont à défendre.

Le conseil des commissaires exerce ses fonctions et pouvoirs dans une perspective d'amélioration des services éducatifs. Ayant comme principale préoccupation l'intérêt des élèves, jeunes et adultes, chaque commissaire a pour rôle :

- ⇒ De participer à la définition des orientations et des priorités de la Commission scolaire;
- ⇒ De veiller à la pertinence et à la qualité des services éducatifs offerts par la Commission scolaire;
- ⇒ De s'assurer de la gestion efficace et efficiente des ressources humaines, matérielles et financières dont dispose la Commission scolaire;
- ⇒ D'informer le conseil des commissaires des besoins et des attentes de la population de sa circonscription ou de son milieu.

En plaçant l'élève au cœur de leurs décisions, les commissaires s'assurent que les principes d'équité, de transparence et d'efficacité transcendent les actions de l'organisation.

LES PARTENARIATS

La Commission scolaire s'engage activement dans la communauté, à l'échelle locale, régionale, nationale et internationale, dans les domaines de la santé, des services sociaux, du développement économique, de la formation et de la culture.

Plusieurs commissaires apportent leur contribution au sein de différents organismes de concertation présents dans le milieu, tels que :

- Agence régionale de la santé et des services sociaux;
- Carrefour jeunesse-emploi;
- Cégep de Saint-Félicien;
- Comité d'arrimage du Centre de réadaptation en déficience intellectuelle et en trouble envahissant du développement;
- Commissions consultatives de la culture, des loisirs et de la famille de la Ville de Roberval;
- Conseil des commissions scolaires – Région 02 (CCSR-02);
- Conseils des partenaires des CSSS Domaine-du-Roy et Maria-Chapdelaine;
- Conseil général de la FCSQ;
- Conseil régional de la culture;
- Coopérative de solidarité de la Maison familiale rurale Innu Peikutenuutshuap;
- Corporation du transport collectif (Allo Transport);
- Regroupement loisirs et sports Saguenay–Lac-Saint-Jean (RLS);
- Société de formation à distance, etc.

LES COMITÉS DE TRAVAIL

Le conseil des commissaires de la Commission scolaire du Pays-des-Bleuets (CSPB) est formé de 23 membres, dont 21 commissaires élus, chacun d'entre eux représentant une circonscription électorale et deux commissaires délégués par le comité de parents. En plus d'assister aux rencontres mensuelles, ils siègent à différents comités de travail :

- Comité consultatif du transport;
- Comité de gouvernance et d'éthique;
- Comité de vérification;
- Comité des ressources humaines;
- Comité d'étude des demandes de révision de décision;
- Comité d'appréciation du rendement du directeur général;
- Comité de sélection des cadres des écoles, des centres et des services.

LE CODE D'ÉTHIQUE



Conformément à l'article 175.1 de la *Loi sur l'instruction publique* (L.R.Q., c. i-13.3), la Commission scolaire du Pays-des-Bleuets possède un code d'éthique et de déontologie auquel les membres du conseil des commissaires doivent se référer. On peut consulter ce code sur le site Internet de la Commission scolaire au cspaysbleuets.qc.ca.



DIRECTIONS D'ÉTABLISSEMENT ET DE SERVICE

SECTEUR DES JEUNES

Secteur Roberval
Primaire

Benoît-Duhamel	Boisjoli/Des Deux-Lacs Notre-Dame	Jolivent/L'Arbrisseau Sainte-Hedwidge
		
Nicole Bilodeau	René Tremblay	Linda Lemieux

Secondaire

Cité étudiante

Sylvain Bouchard

Secteur Saint-Félicien
Primaire

Carrefour étudiant Maria-Goretti	Hébert	Jeanne-Mance/Pie XII	Mgr Bluteau
			
Francis Côté	Johanne Bouchard	Claude Renald	Ginette Lambert

Secondaire

Polyvalente des Quatre-Vents

Patrice Boivin

Secteur Dolbeau-Mistassini
Primaire

Bon-Pasteur La Source/Les Prés Verts	Notre-Dame-des-Anges/ Saint-Louis-de-Gonzague	Sacré-Cœur/ Sainte-Thérèse
		
Judith Boulianne	André Boudreault	Larry Besson

Secondaire

Des Chutes	Polyvalente Jean-Dolbeau
	
Dany Dufour	Pierre Côté

Secteur Normandin
Primaire

Jean XXIII/ Saint-Lucien Sainte-Marie	Notre-Dame-de-Lourdes Sainte-Lucie
	
Christine Mailhot	Dario Bouchard

Secondaire

Polyvalente de Normandin

Jacques Boivin

SECTEUR DES ADULTES

Centres d'éducation des adultes	CFP de Dolbeau-Mistassini	CFP de Roberval—Saint-Félicien et SFAE
		
Carl Gauthier	Nick St-Pierre	Carol Martel

DIRECTION GÉNÉRALE

Directeur général Services éducatifs secteur FP/FGA

Serge Bergeron

SERVICES ADMINISTRATIFS

Direction générale adjointe Ressources humaines	Services éducatifs Secteur des jeunes	Ressources financières et matérielles	Ressources financières et matérielles	Secrétariat général et des communications	Ressources informatiques, reprographie et transport
					
François Jeanrie	Doris Girard	Mario Lavoie CPA, CA	Guylaine Martel	Annie Tremblay AVOCATE	Stéphane Bilodeau



SAVIEZ-VOUS QUE, DANS NOS ÉCOLES ET CENTRES...

Grâce au programme panaméricain *Progressive agriculture*, l'école Hébert de Saint-Félicien a vécu le Sécurijour. Initié dans notre secteur par une agricultrice de la région, le programme vise à rapprocher les agriculteurs de la communauté. C'est dans cet esprit que le Sécurijour a été créé et qu'il a permis aux élèves de cette école primaire d'être sensibilisés à divers aspects de la sécurité. Sécurité à pied ou à vélo, sécurité incendie, securisme de base, sécurité alimentaire et consignes à suivre sur le Web ont notamment été abordés par la dizaine d'intervenants mobilisés pour l'occasion.



La Commission scolaire a adopté l'an dernier une Politique de valorisation de la formation professionnelle « Jeunes et Adultes ». En lien avec celle-ci, un comité de valorisation a vu le jour. Il portera un regard sur les actions présentes et celles à développer afin d'inciter les élèves à poursuivre leurs études. Plusieurs pistes de solutions ont déjà été apportées et le comité mettra en place un plan d'action. Malgré tous les efforts consentis, force est de constater que la formation professionnelle souffre encore de beaucoup de préjugés. Il est temps de reconnaître son importante contribution au développement économique et social de nos milieux.

Dans le cadre d'un concours visant à soumettre des activités stimulantes pour la prochaine édition d'*Aiguise ta matière grise*, le projet de Mathis Perreault, originaire de Notre-Dame-de-Lorette et fréquentant l'école Saint-Louis-de-Gonzague, a été retenu par Pierre Lavoie lui-même. Ainsi, lors de la prochaine édition, l'activité de jardinage proposée par Mathis a été incorporée au cahier de l'évènement.

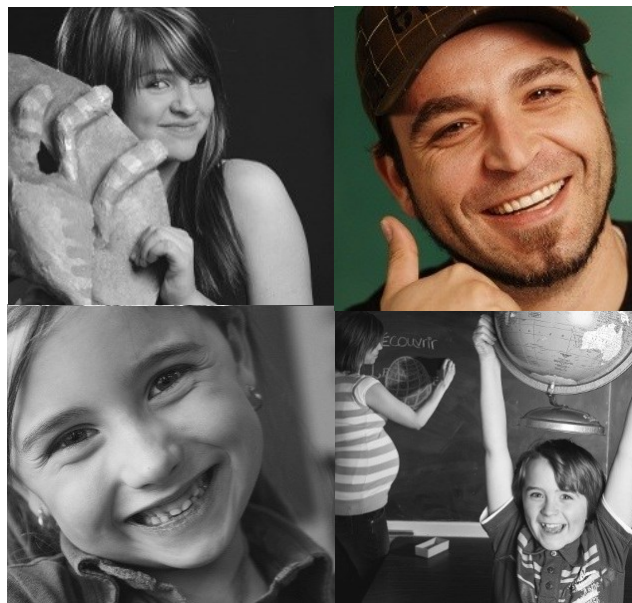
Mélyna Girard, une élève de la Polyvalente de Normandin, est frappée de plein fouet par l'ampleur de la tragédie de Lac-Mégantic. Le choc fait rapidement place à une volonté très claire d'apporter son soutien aux sinistrés. Germe alors l'idée d'amasser des fonds et de mobiliser toute la municipalité pour leur venir en aide. Un appel à tous dans les médias sociaux, quelques volontaires qui acceptent d'emblée de lui prêter main-forte, un coup de téléphone aux animateurs de la vie étudiante de son école, et les voilà prêts à relever le défi. Ils auront réussi un tour de force : regrouper toute la population de Normandin lors d'une grande journée familiale et amasser 3 260,10 \$. Au programme : dîner hot-dogs, animation pour les enfants, musique et ballons. Une journée avec des airs de fête pour faire le contrepoids à la noirceur qui pesait sur Lac-Mégantic. L'élan de solidarité de Mélyna a d'ailleurs été souligné par Forces Avenir dans la catégorie *Projet engagé*.



SAVIEZ-VOUS QUE, DANS NOS ÉCOLES ET CENTRES...

Un finissant en Conduite de machinerie lourde en voirie forestière du Centre de formation professionnelle de Dolbeau-Mistassini, Félix Gilbert-Pilote, a été nommé personnalité forestière de l'année. Cet honneur lui a été décerné par l'Association forestière Saguenay-Lac-Saint-Jean.

Cet élève qui a grandi dans le milieu de l'agriculture a développé le goût de travailler en nature dès son jeune âge. Ce sont l'environnement et les conditions de travail qui ont attiré ce jeune vers la foresterie.



Dans le cadre du Prix François-Maurais, l'Association du transport écolier du Québec a remis une mention à l'école primaire Sacré-Cœur de Dolbeau-Mistassini. Ce sont les élèves du parlement étudiant de l'école qui ont eu l'idée originale d'organiser un concours de rédaction pour promouvoir les consignes de sécurité liées au transport scolaire. Les élèves devaient, sur une base volontaire, soumettre un texte mettant en valeur ces consignes. Les élèves ayant rédigé les dix meilleurs textes selon le jury se méritaient une chance de gagner un iPod. Le Prix François-Maurais met en valeur chaque année des activités qui se démarquent par leur qualité et leur originalité.

L'école Jolivent de Chambord peut désormais compter sur une nouvelle infrastructure. Les élèves du préscolaire peuvent maintenant bénéficier de séances de psychomotricité Aucouturier.

Une toute nouvelle salle a été aménagée et des équipements appropriés ont été achetés à cet effet. Cela permettra à ces élèves de s'exprimer à travers différents mouvements et jeux qui vont :

- ♦ Accroître leur vitalité;
- ♦ Stimuler la maturation de leur cerveau;
- ♦ Favoriser le développement de leurs habiletés d'attention;
- ♦ Améliorer leurs habiletés psychomotrices, leur présence ainsi que leur capacité à contenir leurs émotions.

Les enseignants ont tous reçu la formation appropriée afin d'offrir une expérience optimale aux enfants et appliquer du mieux qu'il soit cette méthode de travail reconnue pour ses nombreux bénéfices.

SAVIEZ-VOUS QUE, DANS NOS ÉCOLES ET CENTRES...

La cérémonie de remise de prix de la 50^e édition de la finale régionale de l'Expo-sciences Hydro-Québec a permis de récompenser les efforts de nombreux exposants, dont certaines de nos écoles! C'est 167 exposants provenant de l'ensemble de la région qui ont été accueillis au Cégep de Chicoutimi où ils ont présenté leurs projets à plusieurs milliers de personnes.

Avec leur projet *Un p'tit parasite avec ça?*, Samuel Côté et Frédéric Gagné de la Cité étudiante de Roberval ont obtenu la médaille de bronze chez les seniors et le Prix de la relève.

Quant à lui, le projet *Le voyage des ondes* d'Alexis St-Gelais Lamontagne de l'école Jeanne-Mance de Saint-Prime a été décoré de la médaille d'or dans la classe juvénile, du prix Rio Tinto Alcan, du prix Paul-Eugène Lemieux, du prix CREO et du prix Les Débrouillards.

Le CFP de Dolbeau-Mistassini a collaboré à l'émission « On n'est pas sorti du bois! ». Animée par Jean-François Mercier et tournée dans un camp forestier de chez nous, elle a été présentée à Ztélé du 16 janvier au 20 mars dernier. Dans les dix épisodes de l'émission, on part à la rencontre d'une équipe de travailleurs qui doivent s'activer sans relâche pour tirer le meilleur parti de la saison de coupe. Au fil des épisodes, l'animateur explore le thème de l'hiver, du rabotage, du transport, de la relève, des horaires et il fait l'expérience de la vie de groupe au quotidien. Il rencontre aussi leurs familles, dont ceux-ci doivent se séparer quand ils partent en forêt. Une belle initiative qui a aussi permis de mettre en valeur les pratiques forestières qui ont cours et de créer une image positive des travailleurs de ce milieu.

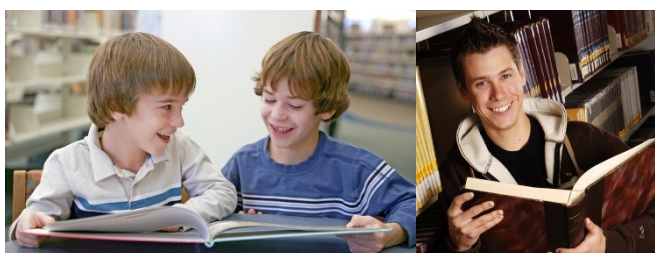


Quatre élèves de nos centres d'éducation des adultes ont reçu un prix Coup de coeur visant à reconnaître, encourager, valoriser, honorer et rendre visible les adultes qui se distinguent dans leur parcours d'apprentissage ou de formation par leur persévérance et les efforts investis. Ainsi, Christina Martel-Guay, Philippe Lapierre, Christine Francoeur et Shawna Cleary se sont mérité les honneurs.

Pour conserver la motivation scolaire des jeunes, l'école Le Tournant déploie des trésors d'ingéniosité. Le projet « Des vélos pour les flots » en est un exemple. Cette initiative de l'enseignante Sarah Richards a mobilisé des élèves autour d'une passion commune : le vélo de montagne. Chaque semaine, pour pratiquer leur activité, ceux-ci devaient atteindre des objectifs scolaires. Le sport est devenu une source de motivation. Grâce à des subventions obtenues auprès d'organismes voués à encourager les projets axés sur la réussite scolaire, notamment « Passe à GO » et la Fondation Jeunes-PROJET, l'établissement a acheté sept vélos de montagne. À l'automne et au printemps, deux groupes de cyclistes s'entraînaient une fois par semaine. L'école a aussi recruté un professionnel responsable de structurer l'entraînement en vue de préparer les jeunes pour une compétition régionale de vélo.

Les élèves de premier cycle des écoles Notre-Dame-des-Anges et Saint-Louis-de-Gonzague ont eu la chance de recevoir gratuitement une collation santé chaque jour de l'année scolaire 2013-2014 grâce à une subvention de 10 000 \$ de « Déjeuner pour apprendre ». Cet organisme de bienfaisance a pour mission de donner aux collectivités les moyens de mettre sur pied des programmes de nutrition en milieu scolaire afin d'aider les enfants et les jeunes à atteindre leur plein potentiel dans la vie. Les liens entre le déjeuner et les capacités d'apprentissage sont depuis longtemps établis. Or, encore trop d'enfants, pour différentes raisons, ne mangent pas avant d'aller en classe. Selon les statistiques de l'organisme, c'est 31 % des élèves canadiens du primaire qui ne déjeunent pas.

Trois élèves ont été honorées lors de la cérémonie annuelle de remise des Médailles académiques du Gouverneur général du Canada. L'événement a été riche en émotions pour ces jeunes qui ont su maintenir la plus haute moyenne générale à la fin de leurs études secondaires dans leur école respective. C'est sous le regard empreint de fierté de leurs proches et des intervenants scolaires qui les ont accompagnés dans leur parcours scolaire que la distinction a été remise à Stéphanie Lavoie de la Polyvalente Jean-Dolbeau, Iphigénie Noël de la Polyvalente de Normandin et Mathilde Bouchard de la Cité étudiante de Roberval. Les directions des écoles secondaires ont profité de cette cérémonie pour rendre un hommage aux médaillées.



Deux élèves de la Polyvalente des Quatre-Vents se sont distingués lors de la finale Défi génie inventif 2014. Intitulée « Freine tes ardeurs! », la 24^e édition de ce défi technologique aura permis à l'équipe de Charles Lavoie et Félix Brassard de décrocher le prix Rio Tinto Alcan et la médaille d'argent du 1^{er} cycle. Quelque 70 jeunes du secondaire ont dû rivaliser d'ingéniosité et de débrouillardise afin de fabriquer des véhicules capables de s'arrêter le plus près possible d'un trait, après avoir dévalé une pente.



Pour une troisième année consécutive, la Table régionale en entrepreneuriat a honoré des jeunes de chaque commission scolaire de la région pour constituer l'équipe étoile de la relève entrepreneuriale. Mégane Asselin de l'école Maria-Goretti et Geneviève Blackburn de la Cité étudiante ont été choisies pour leur leadership manifesté lors de la réalisation d'un projet entrepreneurial et pour leur capacité à innover.

SAVIEZ-VOUS QUE, DANS NOS ÉCOLES ET CENTRES...

Deux finalistes de notre commission scolaire ont vu leur engagement être récompensé lors du gala reconnaissance *Forces avenir au secondaire* du pôle Saguenay-Lac-Saint-Jean.

L'engagement, Rosalie Dumais-Beaulieu l'a dans son ADN. Cette finissante du programme d'éducation internationale à la Polyvalente des Quatre-Vents, mène mille et un projets de front, en plus de participer à des événements caritatifs pour soutenir des causes qui lui sont chères et des défis à saveur sportive. Autre finaliste, Sylvie Vaillancourt de la Cité étudiante. L'histoire d'amour entre les jeunes et cette enseignante de français se poursuit depuis deux décennies. C'est que « M^{me} Sylvie » fait plus que partager son savoir, elle transmet le goût de vivre, le goût d'offrir le meilleur de soi-même.

Au terme de la finale régionale du Défi apprenti génie 2014, Sophie Hébert et Nathanaël Gagnon de l'école Sacré-Coeur ont décroché la troisième place du 3^e cycle du primaire. C'est d'ailleurs à cette école que se tenait l'événement cette année où une centaine de jeunes des 2^e et 3^e cycles du primaire ont rivalisé d'astuces afin de manœuvrer avec précision des bolides qu'ils avaient conçus. Un défi qui fait appel à l'ingéniosité de nos élèves.

Le Gala d'excellence du *Réseau du sport étudiant Saguenay-Lac-Saint-Jean* a souligné de façon particulière la participation de personnes qui se sont signalées ou qui ont aidé à faire progresser le sport en milieu d'éducation au cours de l'année 2013-2014. Pour notre commission scolaire, les personnes suivantes se sont démarquées :

Entraîneur féminin par excellence (secondaire)

Marie-Ève Langlais, Polyvalente des Quatre-Vents

Élève masculin de 6^e année ayant le mieux concilié le sport et les études

Vincent Pouliot, école Sainte-Lucie d'Albanel

Mention du Jury / Équipe relève

Les Centurions - Hockey benjamin, Polyvalente des Quatre-Vents



« Bonjour, je m'appelle Mike. Et moi, Élizabeth! Bienvenue à la Commission scolaire du Pays-des-Bleuets! »

C'est en ces mots que l'on vous répond maintenant lors d'un appel dans les centres administratifs de la Commission scolaire. Au terme du concours *La voix de la Commission scolaire*, Élizabeth Thibeault et Mike Lalancette ont été choisis pour réaliser les nouveaux messages vocaux du système téléphonique de l'organisation. Ils ont démontré un fort potentiel pour l'expression orale et se sont démarqués parmi 27 candidatures reçues dans le cadre du concours.

En plus des messages d'accueil, le système téléphonique dispose maintenant de messages d'attente. Tout en permettant de faire patienter les usagers du système téléphonique, ces messages feront connaître différents aspects de l'organisation.

SAVIEZ-VOUS QUE, DANS NOS ÉCOLES ET CENTRES...

Les centres de formation professionnelle de la Commission scolaire du Pays-des-Bleuets peuvent désormais se vanter d'avoir une vitrine Web! Répondant aux dernières exigences du monde virtuel et étant à la fine pointe des technologies, le site Web est adaptatif et reconnaît l'appareil sur lequel on l'utilise afin d'offrir à chaque visite une expérience maximale. [Visitez-le!](#)

Les élèves en Arts de la scène de première secondaire de l'école secondaire Des Chutes de Dolbeau-Mistassini en ont surpris plus d'un par leur talent à livrer le texte de « L'hypothèse », une pièce de théâtre d'intervention destinée à prévenir l'intimidation et la violence à l'école.

Grâce à un partenariat entre la Commission scolaire du Pays-des-Bleuets et le Comité des spectacles de Dolbeau-Mistassini, près de 500 personnes ont eu la chance de vivre cette pièce de théâtre et de mieux comprendre les mécanismes sociaux qui sous-tendent l'intimidation. Écrite par Jimmy Doucet et mise en scène par Marie-Claude Tremblay et Julie Gilbert, les élèves de 6^e année, première et deuxième secondaire ainsi que le grand public ont apprécié le réalisme de l'œuvre. Nathalie Fortin et Marie-Claude Tremblay, respectivement travailleuse sociale et enseignante à l'école secondaire Des Chutes, ont d'ailleurs participé à l'écriture de la pièce afin de s'assurer que les messages véhiculés correspondaient aux méthodes d'intervention et de prévention en milieu scolaire.

Le CFP Roberval–Saint-Félicien a été l'hôte des Olympiades de Mécanique automobile. Tommy Pelletier, Pier-Olivier Morin et Danick Lapointe ont respectivement remporté la première, deuxième et troisième position de cette première édition qui souhaitait à la fois mettre leurs élèves au défi, mais également promouvoir leur talent. Des élèves du primaire et du secondaire ont eu l'opportunité d'assister aux compétitions afin de mieux saisir le métier de mécanicien automobile. Sous l'œil attentif du jury et du public, la trentaine d'élèves ayant participé à l'activité aura eu à relever cinq défis chronométrés. Au menu des compétitions : la mesure de précision, le montage d'un circuit de phares automobiles, la réparation d'un circuit électronique défectueux, les tests de rendement sur moteur et l'usinage de certaines pièces.



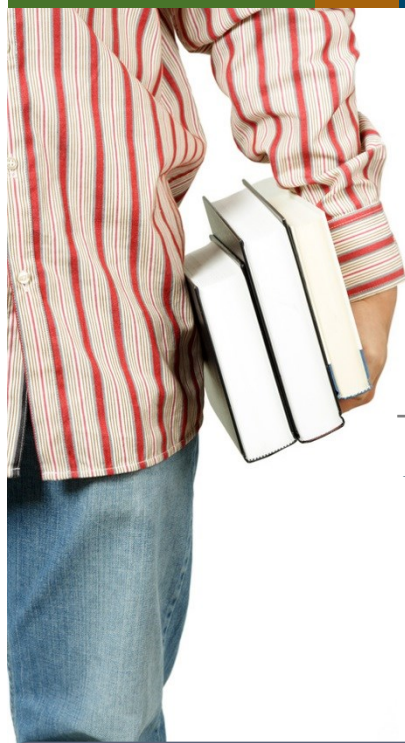
Une foule d'activités se sont déroulées à l'école Sainte-Thérèse dans le cadre de la Semaine de la déficience intellectuelle et des différences. En plus de sensibiliser les élèves à l'égard des différences dans la société, ces activités ont permis de promouvoir les capacités des jeunes des classes spécialisées. De la chasse au trésor, en passant par une lecture de sensibilisation, un atelier sur le langage des signes ainsi que d'autres ateliers, tous les élèves du préscolaire au deuxième cycle ont pris part à des activités axées sur la tolérance, le respect et l'écoute entre pairs afin d'en arriver à l'acceptation des différences entre élèves et dans leur milieu de vie, qu'ils soient handicapés ou non.



SAVIEZ-VOUS QUE, DANS NOS ÉCOLES ET CENTRES...

Quatre-vingt-huit élèves de 5^e et 6^e année de l'école Benoît-Duhamel de Roberval ont profité de leur pause du midi pour recevoir la formation de premier secours : *Héros en trente*. Cette formation consiste en une version simplifiée de la réanimation cardiorespiratoire (RCR) où l'on utilise seulement le massage cardiaque, sans la ventilation « bouche-à-bouche ». Cette méthode était parfaitement adaptée aux jeunes et leur permettra d'avoir les bons réflexes afin de mener à bien l'intervention avant l'arrivée des premiers secours.

Forts de la fibre entrepreneuriale qu'elle développe chez nos élèves, les projets de quatre de nos écoles ont été récompensés lors de la finale régionale du Concours québécois en entrepreneuriat. Des jeunes fréquentant les écoles Sacré-Cœur et Sainte-Thérèse ainsi que la Polyvalente des Quatre-Vents ont reçu une distinction qui leur a pavé la voie vers la finale nationale.



L'école Hébert s'est démarquée par ses performances au cross-country local et régional. Deux élèves ont même été sélectionnés pour participer au championnat provincial. Suite à cette forte participation de la part des élèves pour la course à pied, un club de course a vu le jour au printemps afin de se préparer à la course de la relève à la fin mai. Une cinquantaine de jeunes ont participé et cinq élèves se sont retrouvés sur le podium. Cet engouement pour la course a été partagé par les élèves de l'école secondaire Des Chutes qui ont organisé une course folle « Sauve ta peau » où les participants devaient éviter des zombies sur un parcours de 5 km.



Alors que 30 000 adolescents commencent à fumer chaque année au Québec et que l'âge moyen de leur initiation est de 12 ans, Maude-Lanui Baillargeon, 14 ans, représentante officielle du Saguenay-Lac-Saint-Jean au Réseau conseil de la gang allumée et élève à la Polyvalente de Normandin, a lancé simultanément avec les 14 autres jeunes membres issus de toutes les régions du Québec, une vaste campagne de sensibilisation, de mobilisation et d'action auprès de ses pairs du secondaire. Leur but : créer une « Génération sans tabac ».

Élève du CFP de Roberval-Saint-Félicien en Mécanique d'engins de chantier, Emmanuelle Bergeron est l'une des 17 femmes de la région à avoir remporté *Chapeau les filles!* pour l'audace dont elle a fait preuve en sortant des sentiers battus.

Le Grand défi au secondaire 2013 : une centaine d'élèves ont couru leur vie. Répondant à l'appel lancé par Pierre Lavoie, les élèves de nos écoles secondaires ont couru à relais jour et nuit pendant plus de 24 heures, par groupe de deux coureurs, une distance d'environ 270 km, soit la distance entre Québec et Montréal. Cette activité vise la mise en forme et le changement d'habitudes de vie.

LA COMMISSION SCOLAIRE EN CHIFFRES...

Plus de **10 077 élèves** fréquentent les **25 écoles primaires**, **5 écoles secondaires**, **4 centres d'éducation des adultes** et **2 centres de formation professionnelle** de la Commission scolaire du Pays-des-Bleuets.

Quelque **1 701 jeunes** ont fréquenté les **14 services de garde** en 2013-2014.

Plus de **5 067** jeunes, soit près de **78,9 %** de la clientèle, sont transportés quotidiennement par 106 véhicules, pour un total de plus de 600 parcours. Ce sont plus de **12 600 km** qui sont parcourus par les véhicules scolaires chaque jour. À lui seul, le transport scolaire représente un budget annuel de 7 millions de dollars.

Quelque **71,5 %** du budget total est réservé aux **activités d'enseignement et de soutien à l'enseignement**.

En tant qu'employeur en importance sur notre territoire, la **masse salariale** de la CSPB représente plus de **65,7 millions de dollars**.

Le parc immobilier de la Commission scolaire du Pays-des-Bleuets compte une **quarantaine de bâtiments**, dont la superficie est de **174 890 m²**. La superficie des **terrains** qu'elle possède atteint, quant à elle, **804 459 m²**, soit l'équivalent de 111 terrains de football.

Sur un budget de fonctionnement d'un peu plus de **100 millions** de dollars, la **gestion administrative** de la Commission scolaire ne coûte que **4,22 %** des dépenses. De tous les organismes publics et parapublics, **les coûts de gestion** des commissions scolaires sont **parmi les plus bas**.

Le Service de formation aux entreprises a piloté 159 projets de formation aux quatre coins du Québec.

Les revenus de la **taxe scolaire** de la CSPB représentent **10 613 465 \$**, soit 10,3 % de ses revenus totaux chiffrés à **102 millions** de dollars.



Dans le souci d'offrir davantage de services et de projets favorisant la persévérance et la réussite scolaire des élèves, plusieurs **postes en enseignement et en soutien supplémentaire** autres que ceux financés par le MELS (enseignants, techniciens en éducation spécialisée, préposés aux élèves handicapés) sont assumés à même le budget à caractère administratif de la Commission scolaire. Lors du dernier budget, plus de 24 postes ont été ajoutés; cela représentait **2 300 000 \$**.

Le **protecteur de l'élève** n'a reçu **aucune plainte** formulée par un parent ou un élève de la Commission scolaire.



PLAN STRATÉGIQUE 2012-2016

Le plan stratégique constitue l'outil de référence qui permet à chacun de connaître les priorités de la Commission scolaire et les actions qu'elle entreprendra pour atteindre les objectifs qui y sont ciblés. Il se caractérise par la confiance en nos élèves, notre personnel et notre communauté et par l'espoir que chacun concentrera ses efforts vers la réussite. En plaçant l'élève et son environnement au cœur de notre organisation, nous entendons, de concert avec tous les acteurs internes et externes, guider le plus grand nombre d'entre eux sur la route du succès.

PREMIÈRE ORIENTATION

VISER LA RÉUSSITE ET AMÉLIORER LA PERSÉVÉRANCE DE TOUS LES ÉLÈVES, JEUNES ET ADULTES

Axes d'intervention	Objectifs stratégiques
La maîtrise des matières académiques	<ul style="list-style-type: none">◇ Augmenter le taux de diplomation et de qualification chez l'ensemble des élèves;◇ Augmenter les taux de réussite dans les matières de base (français, mathématique, anglais, langue seconde);◇ Augmenter les taux de réussite dans les matières à sanction;◇ Augmenter le taux de réussite des garçons;◇ Soutenir les établissements dans la mise en place de l'enseignement intensif de l'anglais.
Les transitions	<ul style="list-style-type: none">◇ Promouvoir l'importance des différents moyens de transition auprès du personnel et des parents;◇ Soutenir les établissements dans la mise en place de projets pour faciliter les différentes transitions.
Un environnement sain et sécuritaire	<ul style="list-style-type: none">◇ Accompagner chaque établissement dans l'élaboration d'un plan d'action pour contrer la violence et l'intimidation;◇ Soutenir les établissements dans la promotion de pratiques prometteuses en matière de saines habitudes de vie;◇ Soutenir les établissements dans la mise en place d'activités parascolaires et de projets particuliers.
Les élèves HDAA et les élèves à risque	<ul style="list-style-type: none">◇ Mettre en place une démarche et des mécanismes d'organisation des services auprès des élèves HDAA et des élèves à risque;◇ Poursuivre le développement des équipes des services complémentaires de manière à agir tôt et avoir une réponse adaptée aux besoins des jeunes.
La persévérance	<ul style="list-style-type: none">◇ Promouvoir la persévérance auprès de tous les acteurs impliqués;◇ Accompagner les écoles secondaires et les centres dans l'élaboration d'une procédure de suivi auprès des élèves décrocheurs.
La valorisation de la formation professionnelle	<ul style="list-style-type: none">◇ Soutenir les établissements dans la promotion et l'exploration de la formation professionnelle.

DEUXIÈME ORIENTATION

SOUTENIR LES PRATIQUES PROFESSIONNELLES ET ORGANISATIONNELLES

Axes d'intervention	Objectifs stratégiques
La qualité des services offerts	<ul style="list-style-type: none"> ◇ S'assurer que chacun des services présente annuellement un plan d'action qui réponde aux orientations stratégiques de la Commission scolaire; ◇ Mettre en place des moyens permettant de diminuer la bureaucratie au sein de notre organisation.
L'accompagnement et la formation continue	<ul style="list-style-type: none"> ◇ Soutenir le développement professionnel du personnel en fonction des orientations stratégiques de la Commission scolaire; ◇ Développer une démarche d'insertion professionnelle pour chaque catégorie d'emploi.
Le développement de l'éducation pour la clientèle adulte (FGA-FP)	<ul style="list-style-type: none"> ◇ Mettre en place des mécanismes d'aide et de soutien pour les élèves en difficulté. ◇ Développer une vision à moyen et à long termes en considérant l'évolution de la situation économique pour se doter de nouveaux programmes et de nouvelles cartes; ◇ Développer l'offre de formation professionnelle et la formation sur mesure en fonction de l'adéquation de la formation à l'emploi.

TROISIÈME ORIENTATION

COLLABORER AU DÉVELOPPEMENT DYNAMIQUE ET DURABLE DE NOTRE TERRITOIRE (SOCIAL, CULTUREL ET ÉCONOMIQUE)

Axes d'intervention	Objectifs stratégiques
La valorisation de l'école publique	<ul style="list-style-type: none"> ◇ Valoriser l'école publique comme étant un élément essentiel du développement communautaire, social, culturel et économique; ◇ Promouvoir auprès des différents acteurs la qualité des services offerts par le personnel de la Commission scolaire.
Le partenariat école-famille-communauté	<ul style="list-style-type: none"> ◇ Promouvoir le partenariat entre les organismes communautaires, les municipalités et les écoles; ◇ Augmenter la participation des parents comme acteurs importants au sein de la Commission scolaire.
Le développement de la main-d'œuvre (FP-SFAE)	<ul style="list-style-type: none"> ◇ Augmenter la concertation et le partenariat avec les entreprises et les organismes du milieu; ◇ Maintenir la formation professionnelle à la fine pointe des pratiques et de la technologie.



PLAN STRATÉGIQUE 2012-2016

Bilan de nos principales réalisations

PREMIÈRE ORIENTATION

VISER LA RÉUSSITE ET AMÉLIORER LA PERSÉVÉRANCE DE TOUS LES ÉLÈVES, JEUNES ET ADULTES

Axes d'intervention :

- ◆ La maîtrise des matières académiques;
- ◆ Les transitions;
- ◆ Un environnement sain et sécuritaire;
- ◆ Les élèves HDAA et les élèves à risque;
- ◆ La persévérance;
- ◆ La valorisation de la formation professionnelle.

Pour la maîtrise des matières académiques, nous avons :

- ◇ Poursuivi l'analyse détaillée des résultats de nos élèves ainsi que de leur taux de diplomation et de qualification;
- ◇ Produit une planification des épreuves de fin d'année au secondaire et au primaire;
- ◇ Offert de la formation et de l'accompagnement aux enseignants concernant l'appropriation et la correction des épreuves ministérielles et de la Commission scolaire ;
- ◇ Mis à la disposition des écoles primaires des trousseaux littéraires comprenant des activités d'apprentissage;
- ◇ Élaboré et validé avec des enseignants du primaire et du secondaire plusieurs situations d'évaluation dans différentes disciplines;
- ◇ Mis en place un comité de suivi de l'enseignement de l'anglais, langue seconde, à la Commission scolaire;
- ◇ Offert plus de 10 journées de formation aux titulaires des groupes de 6^e année participant au projet de l'enseignement intensif de l'anglais;
- ◇ Mis en œuvre un plan d'action portant sur l'enseignement de l'anglais, langue seconde, à partir des besoins identifiés dans les portraits de classes réalisés par les enseignants;
- ◇ Analysé les résultats des élèves qui ont participé aux projets d'enseignement de l'anglais intensif;
- ◇ Coordonné et soutenu la participation de nos élèves au concours mathématique régional. 26 élèves du primaire et 55 élèves du secondaire y ont participé.

Pour les transitions, nous avons :

- ◇ Tenu sur chaque territoire, des rencontres présentant les jeunes ayant des besoins particuliers auprès des partenaires de la santé et des services sociaux, de manière à prévoir les services adéquats lors de leur entrée au préscolaire;
- ◇ Élaboré 12 plans de services individualisés et intersectoriels ayant comme objectif de faciliter l'intégration des jeunes ayant des besoins particuliers et assurer la complémentarité ou la continuité des services;

- ◇ Élaboré, dans le cadre du regroupement d'Avenir d'enfants et en collaboration avec les partenaires du milieu, un document à l'intention des parents ayant des enfants de 3 ans et 4 ans afin de répondre à leurs questionnements en lien avec l'entrée scolaire. Ce document contient également des portfolios pour les enfants de 3 et 4 ans qui fréquentent des CPE. Ils permettront aux parents d'avoir un outil pour présenter leur enfant lors de l'entrée au préscolaire;
- ◇ Offert, pour une deuxième année, une formation visant à améliorer les pratiques collaboratives des enseignants du préscolaire et des intervenants des services complémentaires dans le cadre du projet « Agir tôt ». Les cohortes de l'année précédente ont reçu de l'accompagnement pour poursuivre l'implantation de meilleures pratiques;
- ◇ Mis en place un projet de développement professionnel portant sur l'enseignement et l'apprentissage de la lecture et de l'écriture au 1^{er} cycle du primaire;
- ◇ Accompagné plusieurs équipes-écoles dans le but d'harmoniser l'enseignement et l'évaluation d'un cycle à l'autre au primaire en français, en mathématique ainsi qu'en science et technologie;
- ◇ Accompagné les enseignants de 6^e année et du 1^{er} cycle du secondaire des secteurs Saint-Félicien et Normandin afin d'harmoniser leurs pratiques pédagogiques en français;
- ◇ Accompagné les enseignants de 6^e année et du 1^{er} cycle du secondaire des secteurs de Roberval et Normandin afin d'harmoniser leurs pratiques pédagogiques en anglais;
- ◇ Formé une ressource de la Commission scolaire au programme « Vers le pacifique », niveau préscolaire 4 ans, afin d'implanter le programme dans les années subséquentes;
- ◇ Élaboré un plan d'action pour l'actualisation de la transition à la vie active (TÉVA), et ce, conjointement avec les 2 coordonnateurs EIJ des 2 MRC de notre territoire.

Pour un environnement sain et sécuritaire, nous avons :

- ◇ Fourni, suite à l'adoption du projet de loi 56, un aide-mémoire à toutes les directions afin de s'assurer de la mise en place de toutes les actions prescrites par le projet de loi;
- ◇ Révisé le plan de lutte de chacune des écoles à l'aide d'une grille d'évaluation;
- ◇ Accompagné plusieurs directions pour réviser leur plan de lutte;
- ◇ Élaboré un guide d'utilisation pour le formulaire informatisé servant à la consignation des plaintes d'intimidation et de violence;
- ◇ Formé le personnel désigné de chacune des écoles à l'utilisation du formulaire informatisé servant à la consignation des plaintes d'intimidation et de violence;
- ◇ Revu avec les directions les définitions de la violence et l'intimidation pour s'assurer d'une consignation uniforme;
- ◇ Accompagné, tout au long de l'année, le personnel désigné à la consignation des plaintes d'intimidation et de violence;
- ◇ Distribué un document d'information sur l'intimidation et la violence aux parents;
- ◇ Accompagné les directions dans la révision et la rédaction de leur code de vie en lien avec les nouvelles exigences du projet de loi 56;
- ◇ Révisé la procédure et les documents pour documenter une plainte en lien avec l'intimidation ou la violence;
- ◇ Prêté assistance aux parents de la Commission scolaire désirant formuler une plainte d'intimidation ou de violence;
- ◇ Accompagné les responsables du dossier violence et intimidation de chacune des écoles (accompagnement par l'agent pivot de la Commission scolaire);
- ◇



Pour un environnement sain et sécuritaire, nous avons (suite) :

- ◇ Participé aux rencontres fixées par l'agent de soutien régional pour la lutte contre l'intimidation et la violence et transmis l'information reçue aux écoles;
- ◇ Colligé le nombre de plaintes d'intimidation et de violence vécues dans chaque école pendant l'année scolaire 2013-2014, ainsi que la nature des plaintes et des interventions réalisées;
- ◇ Offert de la formation au personnel de différentes écoles sur l'intervention non violente en situation de crise;
- ◇ Informé les directions quant aux incidences des nouveaux standards de pratiques des infirmières scolaires;
- ◇ En collaboration avec les partenaires, élaboré un plan d'action concernant la pédiculose;
- ◇ Fait la promotion des initiatives et projets des activités des écoles;
- ◇ Révisé les procédures et le guide d'accompagnement des élèves lors de sorties scolaires et de voyages à l'extérieur;
- ◇ Vérifié la qualité de l'air par des techniques de ventilation naturelle afin de favoriser la capacité de concentration;
- ◇ Servi des menus santé dans nos cafétérias;
- ◇ Débuté la sécurisation des entrées dans nos établissements. Mis en œuvre l'an 1 du plan en installant des systèmes d'accès pour la sécurisation de dix bâtiments;
- ◇ Créé un module de rapports pour le logiciel de plaintes sur l'intimidation et la violence en lien avec les besoins de la Commission scolaire ainsi que pour les demandes du MELS;
- ◇ Renouvelé et uniformisé l'entente des activités parascolaires jusqu'au 1^{er} juillet 2015;
- ◇ Formé les conducteurs et transporteurs sur l'intimidation et la violence en lien avec le projet de loi 56;
- ◇ Poursuivi la visibilité de l'importance de la prévention en santé et sécurité par l'entremise de capsules transmises à l'ensemble du personnel et d'articles dans l'Ardoise;
- ◇ Amorcé des travaux sur la mise à jour de la politique relative aux équipements de protection individuelle.

Pour les élèves HDAA et les élèves à risque, nous avons :

- ◇ Accompagné les enseignants et les élèves dans l'utilisation des outils technologiques (22 accompagnements, 31 enseignants et 11 élèves);
- ◇ Tenu des rencontres avec les directions quant à la gestion des besoins d'accompagnement pour les élèves HDAA;
- ◇ Formé et informé toutes les instances de la Commission scolaire (directions, professionnels, personnel de soutien, commissaires, parents du Comité EHDA, syndicat) quant au contenu et aux incidences de notre nouvelle politique sur l'organisation des services éducatifs aux élèves handicapés ou en difficulté d'adaptation ou d'apprentissage;
- ◇ Débuté l'élaboration des formulaires soutenant l'actualisation de cette politique;
- ◇ Clarifié à nouveau le processus de reconnaissance des élèves en difficulté d'adaptation et d'apprentissage par l'élaboration de documents et la tenue des rencontres;
- ◇ Renforcé nos structures partenariales avec le réseau de la santé et des services sociaux en les sensibilisant à la réalité de certains jeunes en classe spécialisée (Centre l'Élan);
- ◇ Tenu huit rencontres d'information auprès des services complémentaires pour leur permettre d'assumer leur fonction de soutien aux enseignants et à l'équipe-école ainsi que celle de soutien à la transformation des pratiques;

Pourcentage des EHDAA intégrés au primaire

	2009-2010		2010-2011		2011-2012		2012-2013	
	CSPB	QC	CSPB	QC	CSPB	QC	CSPB	QC
Total	98,0	80,7	97,8	81,3	98,4	81,4	98,6	82,1
Filles	97,9	82,8	97,5	83,5	99,0	83,9	98,8	84,6
Garçons	98,1	79,7	98,0	80,2	97,9	80,2	98,6	80,1

Pourcentage des EHDAA intégrés au secondaire

	2009-2010		2010-2011		2011-2012		2012-2013	
	CSPB	QC	CSPB	QC	CSPB	QC	CSPB	QC
Total	36,5	49,0	38,6	51,0	32,0	52,0	34,1	57,0
Filles	35,8	50,0	41,4	53,0	34,1	54,0	35,8	58,5
Garçons	36,9	48,0	37,1	50,0	31,8	52,0	33,2	56,2

- ◇ Accompagné les directions dans l'élaboration des dossiers pour la validation au MELS des élèves handicapés;
- ◇ Rencontré les partenaires de la clinique de santé mentale du Centre hospitalier de Roberval pour les former et les sensibiliser à l'importance de leur apport dans la démarche de validation du MELS;
- ◇ Tenu huit rencontres d'arrimage avec nos partenaires du réseau de la santé et des services sociaux pour assurer un continuum de services et chercher des solutions aux problématiques vécues dans les milieux;
- ◇ Dégagé et accompagné une ressource enseignante pour assurer le suivi des jeunes ayant une déficience visuelle;
- ◇ Instauré dans deux écoles pilotes, le programme « Effet Papillon » en partenariat avec le CSSS, le Centre jeunesse et les organismes communautaires du territoire Domaine-du-Roy.

Pour la persévérance, nous avons :

- ◇ Mis en place le projet « École en réseau » pour l'utilisation des technologies dans un contexte d'apprentissage;
- ◇ Permis à deux écoles secondaires, soit environ 70 élèves, de participer au projet « Rêver l'aluminium »;
- ◇ Poursuivi les projets de robotique avec 16 enseignants des classes du primaire; 374 élèves ont été rejoints par ces projets;
- ◇ Poursuivi la formation, auprès de 131 enseignants, portant sur l'appropriation des tableaux blancs interactifs (TBI);
- ◇ Formé plus de 120 enseignants sur l'utilisation pédagogique de différents logiciels ou outils technologiques;
- ◇ Poursuivi le développement et la promotion du site Internet du Service local du Récit afin d'informer le personnel au sujet de l'utilisation pédagogique des technologies;
- ◇ Investi 25 000 \$ dans le but de soutenir la dimension culturelle dans nos établissements;
- ◇ Réalisé 15 projets dans le cadre du programme « La culture à l'école »;



Pour la persévérance, nous avons (suite) :

- ◇ Réalisé 34 projets dans le cadre du projet « Le passeur culturel »;
- ◇ Élaboré un plan d'action avec les conseillères d'orientation de la FGJ portant sur la mise en œuvre de l'approche orientante dans notre Commission scolaire;
- ◇ Bonifié l'outil de réflexion pour l'attribution d'une aide technologique aux élèves handicapés et en difficulté d'apprentissage et sensibilisé les professionnels des services complémentaires à cette démarche;
- ◇ Analysé et soutenu 71 demandes dans la mesure 30810 pour l'acquisition de mobilier, d'équipement adapté ou technologique pour la clientèle EHDAA;
- ◇ Soutenu six écoles et huit initiatives pour l'accueil et l'intégration des élèves issus de l'immigration;
- ◇ Accompagné une équipe-école pour l'implantation du programme d'accueil et francisation au primaire;
- ◇ Participé à l'élaboration du projet régional « Science et réussite au Saguenay–Lac-Saint-Jean » avec le CRÉPAS;
- ◇ Affecté pendant 18 jours, une technicienne en travaux pratiques à la confection des trousseaux en science et technologie au primaire;
- ◇ Offert du soutien et de l'accompagnement pour que les élèves du primaire vivent les activités scientifiques et technologiques en lien avec les trousseaux;
- ◇ Mis à la disposition des écoles un laboratoire iPad mobile tout en offrant de la formation et du support aux utilisateurs;
- ◇ Élaboré une planification détaillée des cours d'été pour la reprise des épreuves uniques de mathématique, d'histoire et éducation à la citoyenneté et de français;
- ◇ Offert des cours d'été dans différentes disciplines au 1^{er} et 2^e cycle du secondaire ayant permis à 368 élèves de participer au cours d'été et/ou à la reprise d'examens;
- ◇ Analysé les résultats des élèves aux cours d'été.

Pourcentage des élèves sortant avec un diplôme de cinquième secondaire après cinq ans

	2009-2010		2010-2011		2011-2012	
	CSPB	QC	CSPB	QC	CSPB	QC
Total	71,2	79,1	77,0	78,1	75,6	77,1
Filles	77,3	82,5	83,0	81,6	78,7	81,2
Garçons	64,4	75,3	70,2	74,2	72,1	72,7

Pourcentage des élèves sortant avec diplôme ou qualification

	2009-2010		2010-2011		2011-2012	
	CSPB	QC	CSPB	QC	CSPB	QC
Total	84,3	82,6	84,9	81,6	87,3	80,9
Filles	86,0	86,4	91,0	85,7	88,4	84,6
Garçons	82,3	78,5	78,2	77,2	86,1	77,0

Pourcentage des élèves ayant accumulé un retard à la fin du primaire

	2009-2010		2010-2011		2011-2012	
	CSPB	QC	CSPB	QC	CSPB	QC
Total	3,6	10,8	3,4	11,1	4,6	11,6
Filles	2,7	8,7	2,4	9,1	3,9	9,5
Garçons	4,4	12,9	4,3	13,1	5,4	13,7

Pourcentage des élèves sortant sans diplôme ou qualification (abandon)

	2009-2010		2010-2011		2011-2012	
	CSPB	QC	CSPB	QC	CSPB	QC
Total	15,7	17,4	15,1	16,2	12,7	16,2
Filles	14,0	13,6	9,0	12,6	11,6	12,9
Garçons	17,7	21,5	21,8	20,1	13,9	19,8

N.B. Les présentes statistiques sont celles du MELS qui étaient disponibles au moment de la production de ce rapport. Elles sont ajustées annuellement.

Pour la valorisation de la formation professionnelle, nous avons :

- ◇ Poursuivi l'implantation du programme « Exploration de la formation professionnelle »;
- ◇ Permis à plusieurs élèves de participer au projet 15 ans dans trois écoles secondaires;
- ◇ Permis à plusieurs élèves de faire des stages dans nos centres de formation professionnelle;
- ◇ Coordonné la mise en place du nouveau site Internet des CFP;
- ◇ Collaboré à la révision des stratégies publicitaires des CFP;
- ◇ Coordonné la réalisation de vidéos promotionnels de nos programmes des CFP;
- ◇ Révisé et corrigé tous les appels d'offres et cahiers des charges de la formation professionnelle.



DEUXIÈME ORIENTATION

SOUTENIR LES PRATIQUES PROFESSIONNELLES ET ORGANISATIONNELLES

Axes d'intervention

- ◆ **La qualité des services offerts;**
- ◆ **L'accompagnement et la formation continue;**
- ◆ **Le développement de l'éducation pour la clientèle adulte (FGA-FP-SFAE).**

Pour la qualité des services offerts, nous avons :

- ◇ Demandé à chaque professionnel de déposer un plan d'action annuel en lien avec la planification stratégique de la Commission scolaire et le plan de réussite de leurs écoles d'affectation;
- ◇ Élaboré un plan d'action pour l'année 2013-2014;
- ◇ Rédigé un rapport des activités (reddition de comptes) à la fin de l'année 2013-2014;
- ◇ Élaboré un procédurier et un échéancier pour chaque poste du Service du secrétariat général;
- ◇ Révisé la Politique d'admission, d'inscription et de répartition des élèves;
- ◇ Révisé la Politique de maintien et de fermeture des établissements;
- ◇ Révisé le Guide sur les sorties et les voyages en milieu scolaire;
- ◇ Révisé et modifié la procédure de frais de services en formation professionnelle et à l'éducation des adultes;
- ◇ Révisé les listes de fournitures scolaires et matériels didactiques;
- ◇ Procédé à un concours auprès des élèves pour trouver les voix qui représenteraient la Commission scolaire dans ses messages vocaux téléphoniques;
- ◇ Travaillé à la nouvelle politique de modification de l'horaire régulier;
- ◇ Analysé l'utilisation du Service Phare et produit un rapport avec des recommandations;
- ◇ Transféré les bulletins (avant 1998) vers le gestionnaire documentaire numérique;
- ◇ Transféré l'ensemble des attestations des centres de formation professionnelle vers le gestionnaire documentaire numérique;
- ◇ Transféré la voûte de Roberval vers Dolbeau et indexé les informations;
- ◇ Numérisé et indexé chaque bail de la Commission scolaire;
- ◇ Classé et épuré 7 600 fichiers du Service du secrétariat général;
- ◇ Élagué les documents périmés et fait le transfert de codes dans le gestionnaire documentaire numérique;
- ◇ Analysé les coûts d'assurance responsabilité de la Commission scolaire;
- ◇ Révisé la politique sur le tabac;
- ◇ Révisé la fiche d'inscription des élèves;
- ◇ Révisé la Politique d'acquisition de biens;
- ◇ Travaillé sur le dossier de poursuite;
- ◇ Travaillé sur le dossier des licences de film pour réduire les coûts;
- ◇ Modifié et mis à jour le Règlement de délégation de pouvoirs ;
- ◇ Renouvelé le parc informatique – an 2 de 3;
- ◇ Installé 103 tableaux interactifs dans les classes et 105 portables pour les enseignants;
- ◇ Supporté les établissements dans leur choix et leur utilisation des technologies;
- ◇ Augmenté des liens Internet pour les étudiants et enseignants;

- ◇ Installé un nouveau serveur SAN (SAS) pour la production et préserver l'intégrité des données;
- ◇ Installé des nouveaux systèmes d'interphones dans deux écoles et fait la mise à niveau de certains existants;
- ◇ Installé un nouveau système de pare-feu pour la sécurité informatique;
- ◇ Suivi le plan de renouvellement du parc de photocopieurs;
- ◇ Installé la base de données d'Adresse Québec fonctionnant avec le logiciel de transport scolaire Géobus;
- ◇ Implanté les feuillets fiscaux virtuels réduisant ainsi de façon significative les coûts de production et de transmission de ceux-ci;
- ◇ Rendu disponibles sur Internet certains liens électroniques vers des sites utiles aux dossiers des employés (SSQ, CARRA, RQAP, assurance-emploi, etc.);
- ◇ Mis en place les éléments nécessaires à l'implantation d'une démarche d'insertion professionnelle des enseignants axée sur le mentorat.

Pour l'accompagnement et la formation continue, nous avons :

- ◇ Offert plus de 250 offres d'accompagnement et de formation réparties dans le plan de formation continue de l'enseignement primaire et secondaire, dont celui de l'adaptation scolaire et des services complémentaires ainsi que dans le plan de formation du Service local du Récit;
- ◇ Offert de la formation en enseignement explicite aux enseignants du primaire;
- ◇ Rencontré individuellement chaque professionnel au début et à la fin de l'année scolaire;
- ◇ Engagé des internes en psychologie et assuré leur supervision clinique et scolaire dans le but de combler ultérieurement nos postes laissés vacants par les départs à la retraite;
- ◇ Supervisé des stagiaires en travail social et en orthophonie;
- ◇ Mis en place un comité d'insertion professionnelle des enseignants;
- ◇ Formé les membres des conseils d'établissement;
- ◇ Amorcé une démarche de sensibilisation à l'identité numérique auprès des élèves et du personnel;
- ◇ Sensibilisé les directions sur l'utilisation des images libres de droits et fait l'acquisition d'une banque d'images pour des utilisations pédagogiques;
- ◇ Mis à jour le plan de classification selon les recommandations de la FCSQ;
- ◇ Travaillé sur le dossier de la pédiculose récurrente;
- ◇ Recherché et transmis plusieurs documents légaux demandés par divers services ou établissements;
- ◇ Révisé toute la procédure du voyage en Suisse de la Cité étudiante;
- ◇ Soutenu le personnel pour leur formation utilisant la vidéoconférence.



TROISIÈME ORIENTATION

COLLABORER AU DÉVELOPPEMENT DYNAMIQUE ET DURABLE DE NOTRE TERRITOIRE (SOCIAL, CULTUREL ET ÉCONOMIQUE)

Axes d'intervention

- ◆ La valorisation de l'école publique;
- ◆ Le partenariat école-famille-communauté;
- ◆ Le développement de la main-d'œuvre.

Pour la valorisation de l'école publique, nous avons :

- ◇ Transmis notre bulletin interne l'Ardoise à nos partenaires externes;
- ◇ Rédigé des communiqués de presse pour informer la population;
- ◇ Procédé à des conférences de presse pour informer les médias de certaines décisions ou certains événements;
- ◇ Coordonné la mise en place d'une image commune des écoles secondaires;
- ◇ Élaboré un sondage sur l'utilisation de l'Ardoise à l'interne;
- ◇ Mis en place de nouvelles chroniques dans l'Ardoise pour soutenir le discours de l'école publique et les commissions scolaires;
- ◇ Planifié la réalisation d'un plan de communication spécifique pour la valorisation des élus et de la démocratie scolaire;
- ◇ Préparé les élections scolaires;
- ◇ Diffusé auprès des partenaires, la gamme de services et les initiatives des intervenants scolaires lors des rencontres MSSS-MELS locales.

Pour le partenariat école-famille-communauté, nous avons :

- ◇ Répondu aux demandes d'information provenant des parents du comité EHDAA;
- ◇ Élaboré un plan d'action pour le comité EHDAA;
- ◇ Soutenu trois projets dans la Commission scolaire en redistribuant les surplus du comité EHDAA;
- ◇ Rendu disponibles de nouveaux canaux de communication et mis en ligne un sondage permettant l'orientation de thèmes qui répondent à l'intérêt des parents tout en s'assurant de la qualité des contenus;
- ◇ Permis la consolidation des conférences et attiré une diversité de partenaires intéressés à y participer;
- ◇ Distribué un dépliant destiné aux parents lors de la rentrée scolaire;
- ◇ Permis la collaboration école-famille-communauté de manière à ce que les partenaires associés y trouvent un endroit d'échange privilégié tout en favorisant une meilleure connaissance des services accessibles à la population;
- ◇ Favorisé la consolidation du partenariat et de la concertation école-famille-communauté par l'engagement des organismes à un projet commun Parent veut savoir...! pour le bien-être de la famille (Commission scolaire, organismes communautaires, CSSS, SQ, CRÉPAS);

- ◇ Poursuivi notre objectif par l'augmentation de parents aux ateliers/conférences de Parent veut savoir...!, et ce, en ayant rejoint jusqu'à présent 712 parents sur l'ensemble du territoire, soit 232 familles et 398 enfants pour 2013-2014 (265 pour 2012-2013 et 215 pour 2011-2012);
- ◇ Augmenté le nombre de parents qui en sont à leur première participation à Parent veut savoir...! (120);
- ◇ Renforcé nos partenariats avec les municipalités et les organismes communautaires;
- ◇ Publicisé, aux parents et à la population, les outils disponibles pour eux sur notre site Web et Facebook;
- ◇ Élaboré un plan d'action avec le comité de parents pour la mobilisation et l'implication des parents;
- ◇ Soutenu le Comité Passerelle dans l'élaboration de leur document « Mon Envol »;
- ◇ Mis en place un comité pour créer un numéro spécial de l'Ardoise sur la différence;
- ◇ Adhéré à la Table locale en participation citoyenne et élaboré avec eux des activités spécifiques à la promotion de la démocratie scolaire;
- ◇ Appuyé le Comité PAÉLÉ pour la promotion du projet « Nourris mon imaginaire aussi »;
- ◇ Révisé les ententes avec les communautés autochtones;
- ◇ Élaboré un contrat uniforme pour toutes les agences de sécurité de la Commission scolaire;
- ◇ Révisé les dossiers de servitude avec les partenaires;
- ◇ Travaillé les dossiers de l'école Hélène-Laliberté et du parc Sainte-Monique;
- ◇ Conclu des ententes avec les municipalités ou organismes afin de rendre disponibles nos gymnases, parcs-écoles, terrains et notre piscine;
- ◇ Supporté l'ensemble des établissements dans leurs demandes ponctuelles ainsi que pour leurs différentes activités parascolaires;
- ◇ Supporté les services communautaires dont Allo Transport.

Pour le développement de la main-d'œuvre, nous avons :

- ◇ Rencontré les étudiants en enseignement de l'UQAC, de même que ceux du CÉGEP de Jonquière (éducation spécialisée) et de la formation professionnelle (secrétariat et comptabilité), afin de poursuivre la diffusion de nos besoins en main-d'œuvre;
- ◇ Complété le processus de formation d'une cohorte constituant une banque de relève du personnel d'encadrement et initié le démarrage d'une 2^e cohorte en prévision du comblement d'éventuels départs à la retraite, de mouvements de personnel ou de remplacements.



L'image ci-contre a été choisie par le Comité de parents pour illustrer que plusieurs intervenants ont un rôle à jouer auprès des élèves.

Cette image sera utilisée sur différents outils de promotion dans les prochaines années.



BILAN DE LA CONVENTION DE PARTENARIAT

But #1	Objectifs	Situation de départ 11-12	2012-2013	2013-2014	2014-2015	Cible visée 2015-2016
L'augmentation de la diplomation et de la qualification avant l'âge de 20 ans	1.1 Augmenter le taux de diplomation et de qualification des élèves avant l'âge de 20 ans, en portant une attention aux écarts entre celui des garçons et des filles : passage d'un taux de 74,7 % à 79,7 % .	74,7 % 	78,4 % 	76,6 % 		79,7 %
	1.2 Diminuer de 2 points de pourcentage le taux de sorties sans diplôme ni qualification en FGJ.	15,7 % 	15,1 % 	12,7 % 		13,1 %
But #2	Objectifs	Situation de départ 11-12	2012-2013	2013-2014	2014-2015	Cible visée 2015-2016
L'amélioration de la maîtrise de la langue française	2.1 Augmenter à 78 % le taux de réussite des élèves à l'épreuve obligatoire de lecture de fin du 3 ^e cycle au primaire.	74 % 	81,4 % 	81,3 % 		78 %
	2.2 Augmenter à 90 % le taux de réussite des élèves à l'épreuve obligatoire d'écriture de fin du 3 ^e cycle au primaire.	88 % 	85,7 % 	86,3 % 		90 %
	2.3 Augmenter à 68 % le taux de réussite des garçons à l'épreuve obligatoire de fin du 1 ^{er} cycle au secondaire.	63 % 	70 % 	74,6 % 		68 %
But #3	Objectifs	Situation de départ 11-12	2012-2013	2013-2014	2014-2015	Cible visée 2015-2016
L'amélioration de la persévérance scolaire et de la réussite scolaire chez certains groupes ciblés, particulièrement les élèves handicapés ou en difficulté d'adaptation ou d'apprentissage	3.1 Augmenter de 56 points le pourcentage d'élèves qualifiés en FPT.	14 % 	50 % 	12 % 		70 %
	3.2 Augmenter de 6 points le pourcentage d'élèves qualifiés en FMS.	84 % 	56 % 	83 % 		90 %
	3.3 Augmenter de 10 points le pourcentage d'élèves obtenant des résultats de 70 % et plus en français à la fin du 1 ^{er} cycle du secondaire.	40 % 	47 % 	51 % 		50 %
	3.4 Augmenter de 5 points le pourcentage d'élèves obtenant des résultats de 70 % et plus en mathématique à la fin du 1 ^{er} cycle du secondaire.	50 % 	53 % 	56 % 		55 %
But #4	Objectifs	Situation de départ 11-12	2012-2013	2013-2014	2014-2015	Cible visée 2015-2016
L'amélioration de l'environnement sain et sécuritaire dans les établissements	4.1 S'assurer que 100 % des écoles primaires et secondaires auront refait le portrait de leur établissement au regard de la violence et de l'intimidation.	N/D	20 % 	100 % 		100 %
But #5	Objectifs	Situation de départ 11-12	2012-2013	2013-2014	2014-2015	Cible visée 2015-2016
L'augmentation du nombre d'élèves de moins de 20 ans en formation professionnelle	5.1 Augmenter à 355 le nombre de nouveaux élèves âgés de 19 ans et moins inscrits en formation professionnelle.	N/D	335 	421 		355

UNE ANNÉE EN IMAGES





Saines habitudes de vie

	Primaires	Secondaires
Écoles en santé	8	3
Écoles en forme et en santé	9	2

Voici comment nos écoles réussissent à inculquer de saines habitudes de vie aux élèves :

Offre d'activités sportives parascolaires		Sensibilisation face à l'alimentation	
Club de course	Danse	Déjeuners santé	Collation santé
Club de marche	Entraînement	Politique alimentaire	Club des petits déjeuners
Football	Volley-ball	Cours de cuisine	Boîte à lunch santé
Organisation d'activités et de semaines thématiques		Ateliers d'hygiène de vie	
Sport	Alimentation	Cours de RCR	Prévention du suicide
Olympiades	Cross country	Salon Belle et bien dans ma peau	Prévention des drogues et de l'alcool
Utilisation des différentes installations sportives communautaires et scolaires		Prévention des incendies	
Piscine	Terrain de soccer	Partenaires d'événements et d'organisations	
Aréna	Cour de récréation	Grand défi Pierre Lavoie	Kino Québec
Gymnase	Salle de conditionnement physique	MC Santé	Regroupement Loisirs et Sports
Projets particuliers dans les écoles secondaires			
Sports-études	Hockey		
Cheerleading			

Pour le volet un environnement sain et sécuritaire, les activités offertes sont :

Programmes sur les habilités sociales : Charlot, Diamant, Vers le Pacifique, Fluppy, Agir tôt, Médiation, Vivre sans violence;

Volet violence et intimidation : concertation équipe-école, animations diverses, ateliers et conférences;

Distribution de documents d'information aux élèves, au personnel et aux parents;

Mise en place de systèmes de gestion des comportements et attitudes inadéquates;

Élaboration de protocoles, codes de vie, plans de lutte, gestion des conflits;

Journée de la non-violence, ateliers sur le civisme, visite des policiers éducateurs, présentation de pièces de théâtre traitant du sujet;

Éducation à la sexualité, l'homophobie, les relations amoureuses;

Cyber-intimidation, Journée Sécurijour;
 Programme de prévention de la toxicomanie, suicide, ITSS;
 Programme PRES avec la Sûreté du Québec;
 Projets divers avec des organismes communautaires;
 Protocole d'intervention en gestion de crise et plan d'intervention en cas d'urgence.

Consignation des actes d'intimidation et de violence

Afin de favoriser un milieu d'apprentissage sain et sécuritaire et ainsi permettre à l'ensemble des élèves de développer leur plein potentiel, les établissements de la Commission scolaire ont adopté, l'an dernier, un plan de lutte pour contrer l'intimidation et la violence.

En vertu de l'article 220 de la *Loi sur l'instruction publique*, la Commission scolaire doit faire mention dans ce rapport, de manière distincte pour chacune de ses écoles, de la nature des plaintes qui ont été portées à la connaissance du directeur général par les directions d'école en application de l'article 96.12 ainsi que des interventions qui ont été faites.

Quant à la proportion des interventions qui ont fait l'objet d'une plainte auprès du Protecteur de l'élève, pour l'année 2013-2014, il n'y en a eu aucune.

Vous pouvez consulter ce tableau, ici-bas, qui consigne les événements où des actes de violence ou d'intimidation sous forme physique, verbale, écrite ou virtuelle ont été répertoriés et portés à la connaissance du directeur général..

	INTIMIDATION		VIOLENCE	
	Nombre de plaintes	Nombre d'écoles visées	Nombre de plaintes	Nombre d'écoles visées
<i>Primaire</i>	106	19	145	18
<i>Secondaire</i>	92	6	31	4

Rapport du Protecteur de l'élève

Le rapport du *Protecteur de l'élève* de la Commission scolaire du Pays-des-Bleuets stipule que pour l'année scolaire du 1^{er} juillet 2013 au 30 juin 2014, aucune demande de parents lui a été acheminée, pendant cette période.

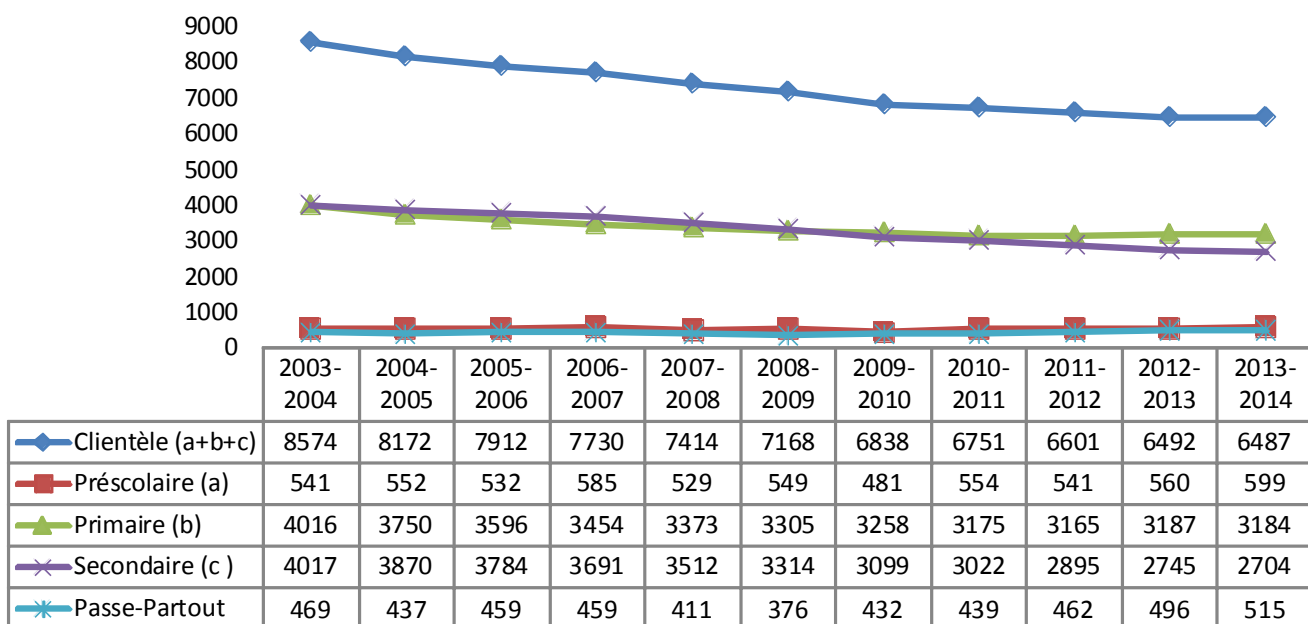
Sur invitation, le Protecteur de l'élève a rencontré le comité de parents afin d'informer ses membres sur ses rôles et responsabilités et les modalités de fonctionnement lorsqu'un parent fait appel à ses services.



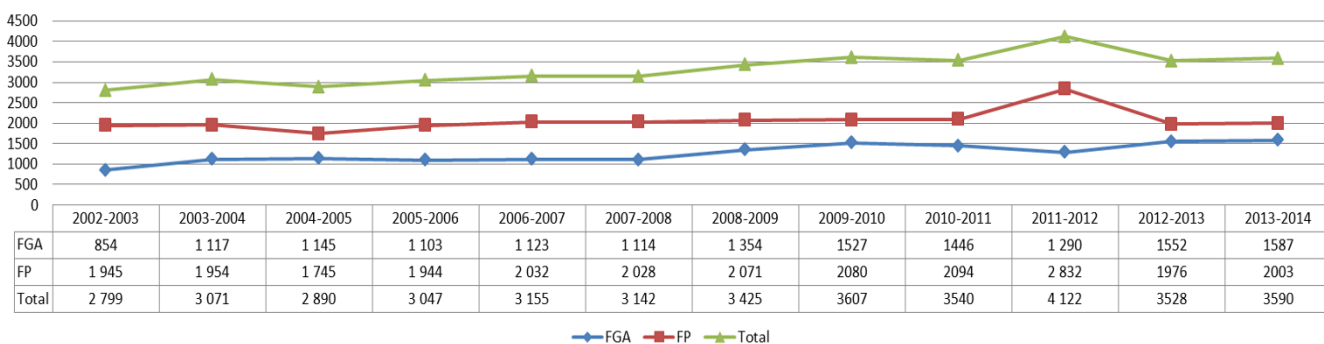
Évolution de la clientèle de 2003-2004 à 2013-2014

La Commission scolaire du Pays-des-Bleuets fait face à une décroissance de sa clientèle depuis plus d'une décennie, ce qui cause des effets sur son organisation scolaire. Cependant, la diminution de la clientèle est moins prononcée depuis l'année scolaire 2009-2010. En 2013-2014, on assiste à une légère diminution de la clientèle au secondaire tandis qu'on observe une hausse auprès de la clientèle Passe-Partout (4 ans) et celle du préscolaire. Au primaire, au cours des deux dernières années, la clientèle demeure assez stable. Dans les années à venir, nous devrions donc constater une croissance de notre clientèle globale.

Secteur des jeunes



Secteur des adultes

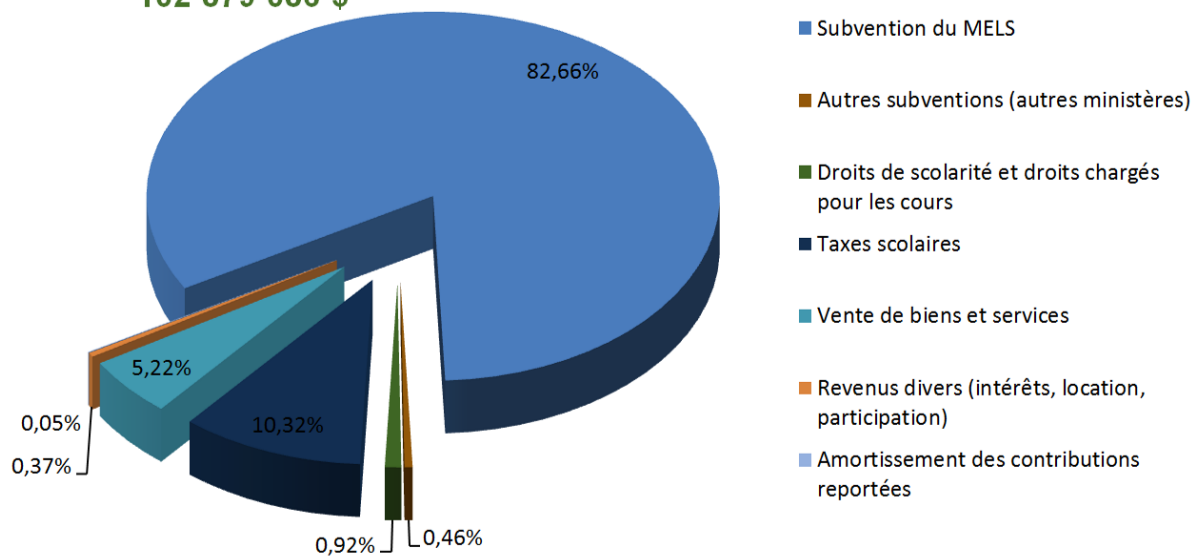


Note : Les statistiques mentionnées ci-haut indiquent le nombre d'élèves qui se sont inscrits à une formation dispensée ou qui ont bénéficié d'un service d'enseignement offert par l'un des centres de formation professionnelle ou d'éducation des adultes de la Commission scolaire.

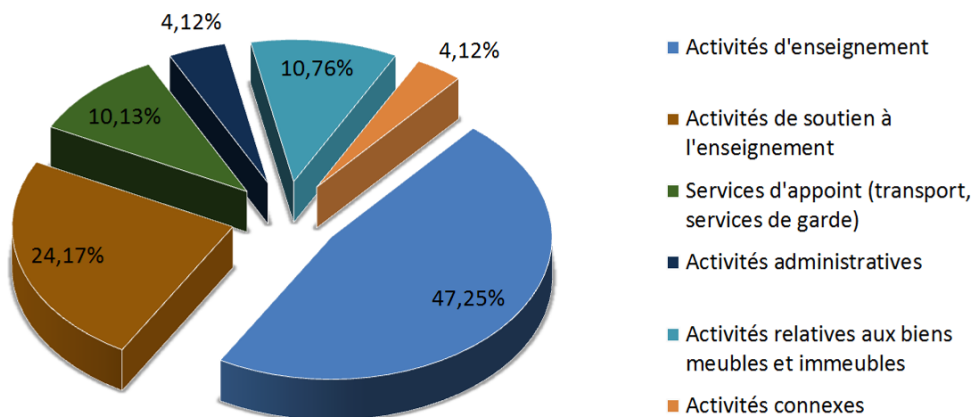
Portrait de la situation financière

Malgré des compressions budgétaires de l'ordre de 2,3 millions de dollars, aucune coupure dans les services directs aux élèves n'a été faite. Dans sa prise de décision, la Commission scolaire du Pays-des-Bleuets place l'élève et son environnement, au cœur de son organisation. L'année 2013-2014 s'est faite dans la poursuite du plan de réduction des dépenses de nature administrative. Les cibles à atteindre ont été dépassées.

Revenus 2013-2014 102 879 086 \$



Dépenses 2013-2014 103 094 603 \$





Les différents services de la Commission scolaire du Pays-des-Bleuets œuvrent souvent dans l'ombre et leur rôle consiste à soutenir les écoles et les centres afin que le personnel des établissements puisse se concentrer pleinement sur sa mission première : la diplomation et la qualification de nos élèves. Ce sont ces services qui veillent, entre autres, à organiser le transport scolaire, à effectuer la planification financière et à en faire la gestion, à rendre disponibles différents spécialistes en orientation ou en psychoéducation ou à accompagner les établissements dans le développement d'outils pédagogiques. Ils planifient la mise en place de services pour les élèves à besoins particuliers. Ils gèrent le recrutement de tous les ordres d'emploi, l'application des différentes conventions collectives, les suppléances et les remplacements des enseignants. Ils encadrent les travaux du parc immobilier et la revitalisation des établissements existants. Ils créent des ententes avec la communauté pour contribuer à son développement et veillent au renouvellement et à l'entretien du matériel informatique. Ils accomplissent ces mandats tout en véhiculant les orientations de la Commission scolaire, ce qui permet des actions concertées et optimales.

Au cours des dernières années, le système public d'éducation a été grandement interpellé. Dans un souci d'optimisation des ressources disponibles, la Commission scolaire du Pays-des-Bleuets a privilégié la mise en place de moyens pour lesquels des études en démontraient l'efficacité. C'est ainsi que nous parvenons, par une alliance et un travail d'équipe alliant les services, les directions d'établissement et tout le personnel et en dépit du contexte d'austérité financière, à progresser vers l'atteinte de nos cibles.

SERVICE DES RESSOURCES HUMAINES

- ◆ Octroi de 17 nouveaux postes d'enseignants à temps plein à la suite de départs à la retraite et répondant aux besoins d'effectifs requis pour l'organisation scolaire.
- ◆ Poursuite, après deux années d'expérimentation positive, à l'instar de quelques commissions scolaires au Québec, de l'expérimentation du protocole de coupure de traitement chez les enseignants, et ce, dans le but d'assurer le plus d'équité et de pratiques semblables à cet effet.
- ◆ Signature de certaines ententes locales chez le personnel de soutien (liste de priorité d'embauche, etc.).

SERVICES DE L'INFORMATIQUE, DU TRANSPORT SCOLAIRE ET DE LA REPROGRAPHIE

- ◆ Renouvellement du parc informatique;
- ◆ Installation de 103 tableaux interactifs dans les classes et de 105 portables pour les enseignants;
- ◆ Renouvellement et uniformisation de l'entente parascolaire jusqu'en juillet 2015 pour l'ensemble de la Commission scolaire;
- ◆ Formation aux conducteurs et transporteurs sur l'intimidation et la violence;
- ◆ Création de rapports sur l'intimidation et la violence pour le MELS ainsi que pour la Commission scolaire;
- ◆ Implantation de la base de données d'Adresse Québec pour le logiciel de transport scolaire Géobus.

SERVICE DE L'ÉDUCATION DES ADULTES ET DE LA FORMATION PROFESSIONNELLE

- ◆ Réalisation du projet « Ma place au soleil » qui a permis à 15 jeunes parents d'effectuer un retour aux études dans le secteur Dolbeau-Mistassini;
- ◆ Réalisation de deux activités d'initiation à propos des métiers de la forêt auprès de 500 jeunes, en mai, lors de l'évènement « École de la forêt » et auprès de 450 élèves du secondaire lors de l'activité « Viens vivre la forêt », en octobre;
- ◆ Tenue du Gala Méritas, en juin, afin de souligner la réussite des élèves du CFP Roberval–Saint-Félicien ainsi que la lauréate régionale au concours Chapeau les filles!, Emmanuelle Boudreault inscrite en Mécanique d'engins de chantier;
- ◆ Réalisation par le Service de formation aux entreprises de 159 projets de formation et octroi de 860 attestations;
- ◆ Poursuite de l'offre de service des CFP pour des prêts de cartes de formation à l'extérieur de notre territoire.

SERVICE DES RESSOURCES FINANCIÈRES ET MATÉRIELLES

- ◆ Augmentation du taux de la taxe scolaire à 0,034 \$ du 100 \$ d'évaluation, en raison de la diminution de la subvention de péréquation autrefois octroyée par Québec;
- ◆ Appropriation de sommes dans nos surplus cumulés pour pallier à des dépenses qui dépassaient les revenus pour un montant de 215 517 \$;
- ◆ Application des modifications demandées à la charte comptable par le ministère et offre de formation, en ce sens, aux membres du personnel des établissements;
- ◆ Ouverture d'un nouveau service de garde à l'école Maria-Goretti de La Doré;
- ◆ Investissements de l'ordre de 6 768 000 \$ dans des projets de maintien de notre parc immobilier:
 - ~ Toitures des écoles Sainte-Thérèse, Les Prés Verts, Carrefour étudiant, Sainte-Lucie et de la Polyvalente Jean-Dolbeau;
 - ~ Réaménagement des salles de toilettes au CÉA Le Retour;
 - ~ Aménagement intérieur de l'école Notre-Dame-des-Anges, ajout de quatre classes et trois locaux de services;
 - ~ Réaménagement des locaux de coiffure et de cuisine d'enseignement de la Polyvalente des Quatre-Vents;
 - ~ Remplacement de la fenestration des écoles Sacré-Cœur, Notre-Dame-des-Anges et La Source;
 - ~ Remplacement de portes, escaliers et issues;
 - ~ Plusieurs travaux visant l'amélioration et la transformation ont été réalisés comme le changement de systèmes de communication, la sécurisation des entrées et l'accessibilité aux personnes handicapées.
- ◆ Nomination d'un responsable de la qualité de l'air au sein de la Commission scolaire afin que les travaux de détection du radon et d'amiante se poursuivent;
- ◆ Intégration d'une gestion de la maintenance assistée par ordinateur pour les travaux préventifs de nos équipements mécaniques (chauffage, génératrices, ventilation, etc.).

SERVICE DU SECRÉTARIAT GÉNÉRAL ET DES COMMUNICATIONS

- ◆ Mise à jour des voûtes documentaires des archives et dossiers semi-actifs;
- ◆ Traitement de 13 dossiers de plaintes qui n'ont pas nécessité l'intervention du Protecteur de l'élève;
- ◆ Traitement de six demandes d'accès à l'information;
- ◆ Coordination d'une stratégie de promotion pour faire connaître les services offerts par nos écoles secondaires et pour la mise en place d'une image commune;
- ◆ Collaboration à la création d'un document portant sur les transitions de la petite enfance jusqu'à l'entrée à l'école;
- ◆ Participation à l'élaboration d'un plan d'action pour la mobilisation des parents en partenariat avec le comité de parents;
- ◆ Intégration de la Table locale en participation citoyenne et élaboration avec elle de deux activités spécifiques liées à la promotion de la démocratie scolaire;
- ◆ Offre d'une formation sur l'utilisation de Facebook en milieu scolaire pour les directions d'établissement;
- ◆ Offre de formations et de soutien pour la mise en place du programme d'identification visuelle de la Commission scolaire.



LE RAPPORT ANNUEL 2013-2014
EST UNE PUBLICATION DU SERVICE DU SECRÉTARIAT GÉNÉRAL
ET DES COMMUNICATIONS

Direction de service :
Annie Tremblay

Rédaction des textes :
Service des communications
Les responsables des unités administratives

Coordination et mise en page :
Marie-Claude Parent, conseillère en communication

Révision des textes :
Sara-Kim Tremblay-Marcil, stagiaire
Jany Dufour, agente de bureau
Carine Bernard, agente de bureau
Manon Bolduc, chef de secrétariat

Au coeur de notre organisation

L'ÉLÈVE
ET SON
ENVIRONNEMENT



COMMISSION SCOLAIRE
du Pays-des-Bleuets

Siège social
828, boulevard Saint-Joseph
Roberval (Québec) G8H 2L5
Téléphone : 418-275-2332
Télécopieur : 418-275-6217

Centre administratif
1950, boulevard Sacré-Coeur
Dolbeau-Mistassini (Québec) G8L 2R3
Téléphone : 418-276-2012
Télécopieur : 418-276-8819

www.cspaysbleuets.qc.ca

Secteur Roberval

Écoles primaires :

- Benoît-Duhamel
- Sainte-Hedwige
- Des Deux-Lacs
- Boisjoli
- L'Arbrisseau
- Jolivent
- Notre-Dame

École secondaire :

- Cité étudiante

Centre de formation professionnelle :

- C.F.P. de Roberval-Saint-Félicien et le Service aux entreprises

Centre d'éducation des adultes :

- Centre L'Envol

Secteur Saint-Félicien

Écoles primaires :

- Hébert
- Mgr Bluteau
- Jeanne-Mance
- Pie XII
- Carrefour étudiant
- Maria-Goretti

École secondaire :

- Polyvalente des Quatre-Vents

Centre d'éducation des adultes :

- Centre Le Retour

Secteur Normandin

Écoles primaires :

- Sainte-Marie
- Sainte-Lucie
- Jean XXIII
- Saint-Lucien
- Notre-Dame-de-Lourdes

École secondaire :

- Polyvalente de Normandin

Centre d'éducation des adultes :

- Centre Henri-Bourassa

Secteur Dolbeau-Mistassini

Écoles primaires :

- Sainte-Thérèse
- Sacré-Coeur
- Bon-Pasteur
- La Source
- Les Prés Verts
- Saint-Louis-de-Gonzague
- Notre-Dame-des-Anges

Écoles secondaires :

- Secondaire Des Chutes
- Polyvalente Jean-Dolbeau et Le Tournant

Centre de formation professionnelle :

- C.F.P. Dolbeau-Mistassini et le Service aux entreprises

Centre d'éducation des adultes :

- Centre Le Parcours