

PROVA

Volume 1, numéro 1

TOURISTIQUE

Juin 1997



Calendrier des événements

Par Isabelle Tremblay

- 2 au 4 mai
Les magiciens de l'accordéon
(Alma)
(418) 668-2335 ou 668-4479
- 30 au 1er juin
L'Aquarelle en Ville
(Alma)
(418) 662-8182
- 30 mai au 8 juin
Salon Canadien de l'Aquarelle
(Alma)
662-8182
- 6 juin au 1er septembre
Biennale du dessin, de l'estampe et du papier
(Alma)
(418) 662-2731
- 12 au 15 juin
Tour cycliste du Sag.-Lac-Saint-Jean
(Alma)
(418) 668-8430
- 20 juin au 6 juillet
Symposium des épouvantails
()
(418) 349-3633
- 21 juin
Journée Porte-Ouverte
(Parc de la Pointe-Taillon)
(418) 347-5371
- 21 et 22 juin
Série Pro-Ouverte
(Audrome Saint-Félicien)
(418) 679-5690
- 6 au 14 juillet
Jeux Autochtones Inter-Bandes
(Masteuiatsh)
(418) 275-2473
- 11 au 20 juillet
Les 10 jours Western
(Dolbeau)
(418) 276-1695
- 16 au 20 juillet
350e anniversaire de l'arrivée de premier blanc au Lac-Saint-Jean,
(Desbiens)
(418) 346-5341
- 16 au 27 juillet
Spectacle historique
(Desbiens)
(418) 346-5653
- 19 au 27 juillet
La Traversée internationale du lac Saint-Jean
(Roberval)
(418) 275-2851
- 26 juillet
Série Pro-Car
(Autodrome St-Félicien)
(418) 679-5690
- 30 juillet au 03 août
Les Festival su bleuet
(Mistassini)
(418) 276-1241
- Mi-août
Tournoi de Volley-Ball
(Parc de la Pointe-Taillon)
(418) 347-5371
- 02 août
Les Château de sable
(Parc de la Pointe-Taillon)
(418) 347-5371
- 5 août au 10 août
Exposition agricole commerciale
(Saint-Félicien)
(418) 679-4554
- 23 août
Série Pro-Car
(Autodrome Saint-Félicien)
(418) 679-5690
- 24 août au 5 octobre
Au Nom de La Terre
(Alma et Jonquière)
Événement artistique,
(418) 668-6635
- 30 et 31 août
Festival du Vélo-Vert
(Parc de la Pointe-Taillon),
(418) 347-5371



Éditorial

Histoire du lac Saint-Jean

LAC-SAINT-JEAN — C'est au père Jean Dequen à qui l'on doit la découverte du lac Saint-Jean et de son nom actuel. Les berges, qui étaient depuis longtemps fréquentées par les Amérindiens furent peu à peu visitées par les commerçants de fourrures et les missionnaires. En 1676, un poste fut fondé à Métabetchouan.

La région du Lac-Saint-Jean est une énorme cuvette glaciaire dont le centre est un lac, la cinquième en importance au Québec (45 km X 34 km), le double de l'île de Montréal. Sa forme est à peu près circulaire et est orientée nord-ouest, sud-est.

Sa profondeur moyenne est de 11,3 mètres et n'excède pas 63 mètres, et sa superficie totale est de 1048,9 kilomètres carrés. Son

affaissement peu prononcé est donc le résultat de la lente fonte de la tête d'un glacier. Les Amérindiens l'appelaient «lac plat», Piékouagami, pour cette raison. Elle comprend une communauté Autochtone.

Le terme «Montagnais» signifie montagnard en référence à l'environnement montagneux dans lequel ils vivent. En parlant d'eux-mêmes, les Montagnais se nomment Inu ou l'inout, ce qui signifie «LES HOMMES.»

Industrie touristique

L'industrie touristique augmente son importance de plus en plus. Cette industrie pourrait même devenir d'ici quelques années, un apport important pour notre économie. Les domaines du loisir, de la culture, la force des

associations de protection de l'environnement et de récupération mettent très souvent en évidence l'avant-gardisme et le dynamisme de la population jeannoise. Toujours aussi créatrice, cette population se prépare à aborder le XXI^{ème} siècle avec aplomb et détermination.

Territoire

Le territoire du lac Saint-Jean s'étend de Saint-Cœur-de-Marie à Albanel, en passant par le sud du lac, c'est-à-dire par Hébertville et Chambord. Il se compose essentiellement de deux grands ensembles dotés d'un excellent potentiel: la plaine d'Hébertville et la plaine de Normandin/Saint-Prime.

Près de la moitié des terres du lac Saint-Jean sont impropres à l'agriculture. À l'ouest du lac, les sables mis en place par de larges cours d'eau ont stérilisé tout un secteur. C'est le pays des «Friques». Au nord du lac, dans un secteur de Péribonka, les dépôts de sable limitent le choix des cultures. Les champs de pommes de terres y trahissent la valeur moyenne des sols.

Principales rivières

Les principaux affluents du lac Saint-Jean sont les rivières Métabetchouane, Quiatchouane, Ashuapmushuan, Mistassini, Mistassibi et Péribonka. À elles seules, les rivières Péribonka, Mistassini, et Ashuapmushuan fournissent environ 75% des apports en eau du lac. Ces rivières prennent leur source dans les Laurentides et leur débit est tel que les eaux du lac se renouvellent en totalité 3 fois par année.

Le grand feu de 1870

Le grand feu de 1870 constitue l'événement le plus tragique à survenir dans la région. On signale que le printemps de cette année est très sec. Les colons commencent très tôt à défricher et à faire des feux d'abattis. Le 19 mai, un vent fort communique le feu à la forêt et sonne le départ de l'élément destructeur pour une course de 170 kilomètres: de Saint-Félicien jusqu'à Saint-Alexis-de-Grande-Baie.

À Saint-Jérôme, plus qu'ailleurs, les dégâts sont énormes. Tout a été pratiquement brûlé. Sur un total de cent quarante maisons, il n'en reste plus qu'une vingtaine. Le feu, d'une haute intensité, a noirci le ciel pendant trois jours. C'est la localité la plus touchée. Quatre enfants sont sévèrement brûlés par les flammes, et le plus atteint meurt le lendemain. Avec une aide extérieure, monétaire et politique, les colons poursuivent leurs objectifs fixés mais non sans peine. On s'accroche à la vie et à la terre avec l'aide de Dieu.

Le paroisse sera reconstruite en moins d'un an grâce à la ténacité et à la volonté des braves colons.

Comment accueillir nos visiteurs ?

Le premier contact qui doit être établi entre le visiteur et la personne responsable de l'accueil est le signe de bienvenue. Toute personne qui occupe un poste à l'accueil est souvent le premier contact du visiteur étranger. Il faut avoir une attitude exceptionnelle, puisque l'impression du visiteur dépendra de son comportement.

Il ne faut jamais tutoyer qui que ce soit sans sa permission. Les gens d'ici doivent comprendre quel choc cela représente pour une personne née ou élevée en dehors du Québec, de se faire tutoyer par de parfaits étrangers. Pour les Européens, le « TU » est considéré comme un flagrant manque de respect.

Lorsque vous ferez face à certains clients impolis ou impatientes, la meilleure attitude à prendre est toujours la fermeté et la politesse froide. Ne vous énervez surtout pas ! Ceci pourrait vous causer certains ennuis. Vous devez en premier lieu remettre la personne à sa place. Par la suite, essayez de détendre l'atmosphère.

Vous devez traiter le visiteur de la façon dont vous aimeriez que l'on vous traite lorsque

vous êtes en voyage. Si un touriste retourne chez lui heureux de son séjour, il en parlera à 5 ou 6 personnes, tandis que si il repart mécontent, il en parlera à 12 ou 13 personnes.

Votre action doit se dérouler dans un cadre

de gentillesse, de disponibilité et d'exactitude. Souriez toujours, soyez attentif aux besoins du touriste, soyez courtois, faites preuve de tact et de considération, informez-le correctement et soyez positif envers votre région.



Directeur:
Gaston Martin

RÉDACTION:
Isabelle Tremblay
(Stagiaire en technique de tourisme)
Normand Simard

PUBLICITÉ:
Yvan Leroux
Carole Guay-Maltais
Marlène Claveau
Lilianne Laprise
Isabelle Tremblay

PRODUCTION:
Directeur:
Marc Boivin

IMPRESSION:
«Le Progrès du Saguenay»
DISTRIBUTION:
Distributeur

Distribution, 34 000 exemplaires. Dépôt légal: Bibliothèque nationale du Québec. Courrier de deuxième classe. Enregistrement n° 0322. Les Hebdo UniMédia, région Lac-Saint-Jean/Mauricie sont une division de les Hebdo UniMédia.

Le «Profil Touristique» est publié par:
PRÉSIDENT-DIRECTEUR GÉNÉRAL:
Gilles A. Carai
DIRECTEUR GÉNÉRAL DES OPÉRATIONS:
Gaston Martin
DIRECTEUR DU MARKETING:
Michel Dupont
DIRECTEUR DE LA DISTRIBUTION:
Jean-Yves Gagnon

Les Hebdo UniMédia
région Lac-Saint-Jean / Mauricie
UNE DIVISION DE GROUPE UNIMÉDIA INC.

Aux Oliviers

L'Auberge où il fait bon voyager!

Située en plein coeur du centre-ville, aux abords de la rivière, un endroit unique à Alma à découvrir.

Sa cuisine saine et exotique en a fait sa réputation. Sans oublier son chapiteau-terrace avec programmation du tonnerre pour l'été **97**

Également disponible: Déjeuners branchés, spécialité asiatique, table d'hôte de gibier, location de vélo.

600, boul. des Cascades, Alma • 662-3236



Desbiens

Le Lac-Saint-Jean fête ses 350 ans cet été !



DESBIENS — Afin de commémorer dignement la rencontre entre Français et Montagnais qui dure depuis 350 ans, la Corporation des Fêtes du 350e du lac Saint-Jean tiendra du 16 au 27 juillet prochain, des fêtes inoubliables qui se dérouleront à Desbiens. Elles se réaliseront dans le but de mettre en valeur l'histoire régionale, la culture Inu et notre potentiel touristique, tout en assurant la promotion de la région au plan national.

Le Centre d'histoire et d'archéologie

DESBIENS — Situé à Desbiens, le Centre d'histoire et d'archéologie de la Métabetchouane retrace les événements qu'a connus la rivière Métabetchouane, de l'époque amérindienne à nos jours.

Cette visite sensibilisera les visiteurs à l'évolution des échanges depuis l'ère amérindienne à aujourd'hui au Lac-Saint-Jean. Les visiteurs pourront visualiser la reconstitution du poste de traite de la Baie d'Hudson des années 1842, avec artefacts et objets de trocs en exposition. Le site comprend également une poudrière, (monument classé) et un mémorial consacré au Père Jean de Quen.

L'inauguration de ce Centre, en 1995, accomplit le vœu de Mgr Victor Tremblay, fondateur de la Société historique du Saguenay, de faire du site de la Métabetchouane, à la fois un lieu d'interprétation et un attrait touristique majeur.

L'embouchure de la rivière a connu ses premières fouilles en 1967, à l'initiative du notaire J.-H. Fortin pionnier de la recherche archéologique locale; elle s'inscrit aujourd'hui dans un réseau régional de plus de 370 sites.

Les découvertes archéologiques effectuées dans la région du Saguenay-Lac-Saint-Jean indiquent que des échanges ont eu lieu depuis 5000 ans entre des groupes locaux et d'autres régions aussi éloignées que le lac Champlain, l'État de New York et même la

vallée du Mississippi.

Vous pourrez visualiser des projections vidéo, assister à diverses activités thématiques sur le site, en plus de vous procurer des souvenirs. Vous aurez également une vue panoramique sur le lac Saint-Jean. Par le fait même, vous pourrez vous rendre à la caverne du trou de la Fée et au Musée de la motoneige.

Trou de la Fée

Situé à proximité du centre, le trou de la Fée fera découvrir aux spéléologues une grotte formée dans le granit, toute prête pour l'exploration.

Musée de la motoneige

La visite de ce Musée offre un retour dans le passé. Vous y verrez peut-être une motoneige semblable à celle que vous avez possédée, il y a plus de 25 ans.

Sa collection regroupe plus de 30 modèles différents des années 60. Ces motoneiges, devenues très rares, intéressent le profane autant que le connaisseur. Vous pourrez admirer des bijoux de motoneiges antiques et classiques. Des recherches récentes effectuées par le Musée de la Motoneige de Desbiens ont démontré qu'il y a eu 225 marques de motoneiges à travers le monde, de 1960 à 1990. C'est entre 1960 et 1980 qu'il y a eu cette prolifération de manufacturiers.

Tout près de 50 000 visiteurs de toute la région et de l'extérieur sont attendus pour souffler les 350 chandelles du gâteau anniversaire du Lac-Saint-Jean.

Historique

L'aventure de coexistence harmonique entre les Français et Montagnais existe depuis 1647, lorsque le Père Jean Dequen arriva sur les rives du Lac-Saint-Jean. Et, 350 ans plus tard, c'est sur les rives de cette même rivière que se tiendront ces fêtes.

Rappelons qu'en 1947, toute la région s'était donné rendez-vous dans la ville-hôtesse afin de souligner le 300e. Après les fêtes du 150e du Saguenay-Lac-Saint-Jean, le 150e de Chicoutimi et de Jonquière, la Corporation souhaite que toute la région se mobilise à son tour, du 16 au 27 juillet prochain, pour fêter dignement le majestueux lac Saint-Jean.

Programmation

La programmation de cet événement est un amalgame d'activités populaires qui permettront de restituer le contexte historique

et de provoquer la rencontre entre les cultures amérindiennes et québécoises.

Une foule de projets sont en préparation pour l'événement, tel spectacles, animation de la culture amérindienne et québécoise; un shapettuan et mukushan (campement et repas traditionnel montagnais); expositions, spectacle pyrotechnique et des parades; de même qu'une grande fresque historique signée Ghislain Bouchard, l'auteur de la Fabuleuse histoire d'un royaume.

Corporation

La Corporation est formée de gens de Mashteuatsh et de partout au Saguenay-Lac-Saint-Jean qui ont à cœur de développer leur communauté et leur région, et ce, afin de mieux coller à la réalité de deux peuples qui vivent sur un même territoire.

La participation de deux présidents d'honneur est à l'origine de la fête qui a pour thème la rencontre entre deux peuples. M. Alain Paul, un homme d'affaires de Mashteuatsh et M. Georges Fortin, historien de Métabetchouane, contribueront à diffuser l'image de collaboration entre les deux peuples.

Le Lac-Saint-Jean
fête ses
350 ans cet été



**Du 16 au 20 juillet,
venez découvrir
l'histoire du
Lac-Saint-Jean
à Desbiens lors des
Fêtes du 350e
de l'arrivée du
premier blanc
au Lac-Saint-Jean.**

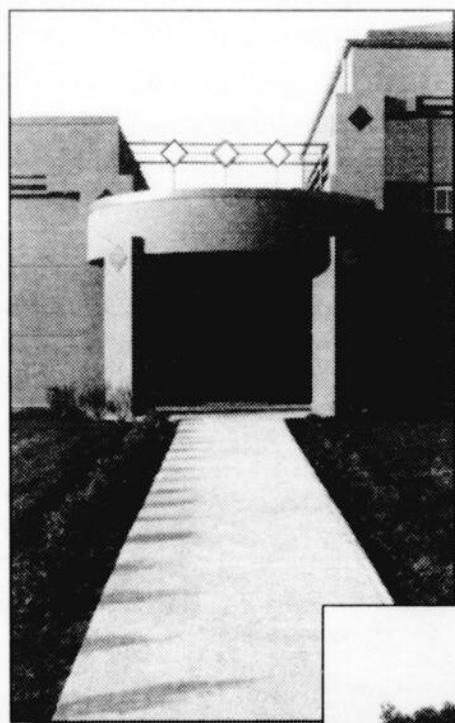
350 ans de coexistence

- L'exposition du Centre histoire et d'archéologie de la Métabetchouane.
- Un campement traditionnel montagnais (Shapettuan).
 - Des kiosques d'artisans.
 - Un spectacle historique signé Ghislain Bouchard.
- Des dégustations de mets traditionnels québécois et montagnais.
- Des spectacles à tous les soirs.
 - Un feu d'artifice.

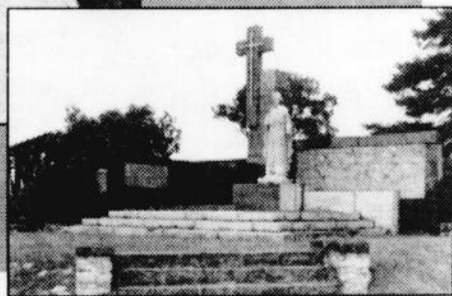
**Voilà les faits saillants de 5 jours d'activités
où vous pourrez revivre l'histoire régionale.**



CENTRE D'HISTOIRE ET D'ARCHÉOLOGIE DE LA MÉTABETCHOUANE



**Le site de la
Métabetchouane,
lieu de rencontre
sur la route
des fourrures**



OUVERTURE: 8 JUIN 97

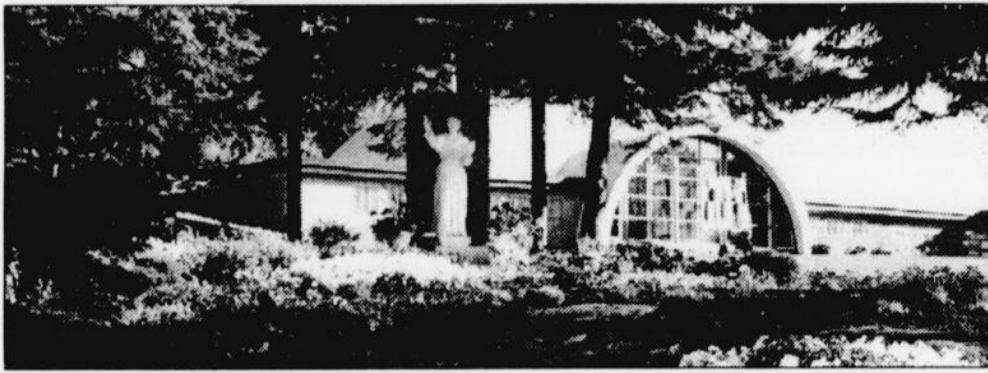
Du 8 au 24 juin du lundi au vendredi
de 9 h à 17 h

Du 24 juin au 1er septembre
Tous les jours de 9 h à 18 h

**HORS-SAISON
SUR RÉSERVATION**

243, rue Hébert, Desbiens
Tél.: (418) 346-5341 Télécopieur: (418) 346-5720

Lac Bouchette



Un été à ne pas oublier!

Programmes

- Camp de vacances mixte pour les jeunes de 5 à 17 ans
- Familles: (hébergement en chalet)

• Accueil de groupes

Date: 28 juin au 9 août

Séjours: 4 - 7 et 14 jours



DEMANDEZ
NOTRE
DÉPLIANT



Activités récréo-éducatives

- Rabaska, vélo, canot, baignade.
- Camping, tir à l'arc, orientation.
- Feu de camp, animation nature, sentier écologique, orientation, jeux, etc.
- Escalade
- Mini-ferme
- Sentier d'hébertisme

NOUVEAUTÉ

Journée porte ouverte le 1^{er} juin

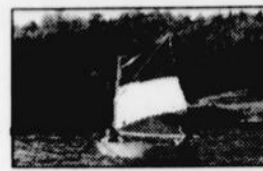
Accrédité par l'Association des camps du Québec.

CENTRE VACANCES NATURE DE LAC-BOUCHETTE Inc.

160, chemin de la Montagne
Lac Bouchette (Québec)
C.P. 69 G0W 1V0

TÉL.: (418) 348-6832

Télécopieur: (418) 348-6832
Mme Lise Desgagnés



Vivez en toute nature

Ermitage Saint-Antoine

LAC-BOUCHETTE — C'est en 1906, lorsque l'abbé Elzéar DeLamarre décida d'acheter un terrain boisé que la vie de ce site débuta. En 1907, une modeste maison et une chapelle dédiée à Saint-Antoine de Padoue fut construite. Un premier échange de pèlerinage fut organisé en 1912. Quelques années après, soit en 1915, une autre chapelle fut construite et cette fois-ci, pour Notre-Dame de Lourdes.

À la demande de son fondateur, les Capucins prirent la relève du sanctuaire en 1925. C'est depuis ce temps que le site croît dans son existence et qu'il est de plus en plus reconnu tant au niveau religieux que matériel.

Sanctuaire, lieu de ressourcement, halte de repos, voilà ce qu'est devenu l'Ermitage Saint-Antoine de Lac-Bouchette. Les jardins de fleurs, les chapelles, le lac et les sentiers dans la forêt vous feront découvrir et apprécier toute la beauté de la création. Son volet touristique prend de l'ampleur d'année en année.

La famille de l'Ermitage est attentive face à tous ceux et celles qui ont besoin de paix, d'écoute et de fraternité. Toute personne y est accueillie à bras ouvert. Sa mission est de se faire reconnaître comme étant un site où toute

personne peut y exercer l'usage religieux qui répond à ses besoins et attentes.

Activités

Un sentier de 7 km et demi, en forme de boucle, ceinture le site. De plus, le musée de l'Ermitage qui représente le trésor du patrimoine religieux québécois se trouve sur le site. Il recèle les peintures, des sculptures et des bronzes d'artistes importants. Côté plein air, plusieurs activités sportives douces sont praticables. Ces activités ne se dissocient aucunement de la mission que se donne l'Ermitage Saint-Antoine.

Principales fêtes

De semaine en semaine, diverses activités spéciales se déroulent sur le site. Cet été, il y aura la bénédiction des pains et lys de Saint-Antoine les 31 mai et 1^{er} juin, ainsi que les 8 et 9 juin. La fête de Saint-Antoine se tiendra le 13 juin, la fête de la famille se déroulera le 6 juillet, la fête de la fidélité aura lieu le 20 juillet, la célébration du souvenir se tiendra le 21 septembre, etc. Tous les soirs, des activités vous sont proposées, telles que des ateliers d'animation, des comédies musicales ainsi que des pièces de théâtre.

Le «Centre Vacances Nature»

LAC-BOUCHETTE — Situé à deux pas de l'Ermitage Saint-Antoine de Lac-Bouchette, le Centre vacances nature est un organisme récréo-touristique à but non lucratif fondé en 1974. Son expérience acquise au fil des années a permis de développer différents programmes adaptés à plusieurs types de clientèle. Seul, en groupe, en camps de vacances ou en famille, vous trouverez un potentiel de services pouvant répondre à tous vos besoins. On vous offre de l'hébergement en pavillon ou en chalets ainsi qu'une spacieuse cafétéria. Plusieurs forfaits vous sont également proposés en toutes saisons et les vacanciers pourront faire une foule d'activités avec ou sans animation.

le Lac-Saint-Jean

PLUS QU'UNE ÉTAPE... UNE DESTINATION!



Découvrez cet été les trésors de notre royaume!

INFORMATIONS TOURISTIQUES

Bureau permanent:
Saint-Félicien (418) 679-9888

Bureaux saisonniers:
Chambord (418) 342-8337
Mashteuatsh (418) 275-7200
Roberval (418) 275-7111

Initiative Touristique
Lac Saint-Jean

- 1 LAC-BOUCHETTE
Centre Vacances Nature
Ermitage St-Antoine
- 2 ST-FRANÇOIS-DE-SALES
Camping municipal
Bleuetière touristique
- 3 ST-ANDRÉ
Chute rivière Métabetchouan
- 4 CHAMBORD
Village historique Val-Jalbert
Camping Chambord
- 5 ROBERVAL
Centre historique aquatique
Camping Mont-Plaisant
Traversée du lac St-Jean
Marina de Roberval
- 6 STE-HEDWIGE
Pêche en ville
- 7 MASHTEUATSH
Centre d'interprétation
de la traite de la fourrures
Boulique Mashk
René Robertson fourrures
- 8 SAINT-PRIME
Club de Golf St-Prime
Vieille Fromagerie Perron
Club Nautique
Musée du Forgeron
- 9 SAINT-FÉLICIEN
Zoo sauvage
Glissades d'eau
Autodrome, Musée de l'auto
Parc Sacré-Coeur
- 10 LA DORÉ
Moulin des pionniers
Cap Ste-Anne
Randonnées Nordic

FORFAIT DES VOISINS

Offrez-vous une véritable évasion touristique d'une journée chez-vous, au lac Saint-Jean, avec le forfait des voisins pour seulement 22,75\$.

Ce forfait comprend l'entrée à val-Jalbert et le repas ainsi qu'une visite et un repas à l'Ermitage Saint-Antoine du Lac-Bouchette.

L'ERMITAGE SAINT-ANTOINE



VILLAGE HISTORIQUE DE Val-Jalbert

Doit être utilisé dans la même journée, pour plus de détails appelez-nous

Village historique de Val-Jalbert:

275-3132

Ermitage Saint-Antoine Lac-Bouchette:

348-6344

1-800-868-6344

Le Festival du cowboy

CHAMBORD — Le Festival du cowboy de Chambord en est maintenant à sa cinquième édition. C'est M. Vincent Gagnon, le président fondateur, qui eu cette magnifique idée.

Il se tiendra cette année les 1-2 et 3 août. Plusieurs activités reviennent annuellement, telles que les compétitions de tir de chevaux, les compétitions d'obéissance ainsi que de nombreuses parades.

Les gens ont également la possibilité d'assister à des spectacles où l'on retrouve différentes orchestres. Des kiosques d'activité animent les enfants et le samedi soir, les



Le festival du cowboy de Chambord se tiendra cette année les 1-2 et 3 août.

gens peuvent participer au souper du bœuf braisé. L'année dernière, cet événement a attiré plus de 9000 personnes dans la municipalité de Chambord.

Ramasser des bleuets à Saint-François-de-Sales

Au pays des «bleuets», quoi de plus normal, tant pour les visiteurs que pour population en général, que d'aller amasser des bleuets.

À la Bleuetière coopérative touristique de Saint-François-de-Sales, cette chance vous est offerte dès les premiers jours du mois d'août. Fondée en 1965 en syndicat et reconnue en 1977 comme coopérative touristique, la Bleuetière offre toutes les commodités aux gens de la région, des alentours, voyageurs et touristes, de venir cueillir eux-mêmes à un prix modique, leurs bleuets dans un site enchanteur.

Elle est située à 15 kilomètres de la rue principale. On s'informe à 348-6536 ou

349-6642.

On profite d'une visite à Saint-François-de-Sales pour découvrir son église construite en 1902 par M. Édouard Boucher. La construction de style roman, est en bois d'épinette rouge à l'extérieur et l'intérieur fut réalisé en pin de Colombie.

Pour s'accommoder, on peut aussi se rendre au camping municipal dans un site naturel bien aménagé avec un lac pour la baignade, dans un décor champêtre et accueillant qui plaît aux nombreux vacanciers.

On s'informe à 348-9402.

AVIS IMPORTANT

Suite aux dommages causés par les événements de 1996, nous désirons vous aviser que le site touristique **LE TROU de la FÉE** sera **FERMÉ** pour toute la saison 1997.

Société récréo-touristique de Desbiens

LOCATION

MOTOMARINE et VTT

CHAMBORD SPORT YAMAHA

Réjean Tremblay, propriétaire

62, rue Principale, Chambord Tél.: 342-6202 • Fax.: 342-8339

Ligne complète pièce et service

Saviez-vous que...

Desbiens doit son nom à Louis Desbiens et son moulin

En 1896, avec le concours de Georges Perron, Louis Desbiens construit un moulin à scie à cet endroit devenu désert. Grâce à cette industrie, quelques maisons se regroupent et on convient de nommer Desbiens en l'honneur de Louis Desbiens. Quelques temps plus tard, certains historiens ont tenté d'en changer le nom, mais sans résultats.



La Municipalité de CHAMBORD vous invite à venir admirer le merveilleux site de Val-Jalbert et vous convie à assister au FESTIVAL DU COW-BOY de Chambord qui revient cette année avec sa 5e édition.

Bienvenue à tous!

Le restaurant le plus «hot» de l'été

L' Aventure Culinnaire

TOUS LES JEUDIS 5 à 7 MEXICAIN sur la terrasse

TABLES D'HÔTE COMPLÈTES TOUTES LES FINS DE SEMAINE

SPECIALITES

Cuisine italienne et mexicaine



Venez vivre une vraie Aventure culinaire SERVICE DE TRAITEUR

290, rue Collard Ouest, Alma 669-0444

Val-Jalbert

Village historique de Val Jalbert Une hausse de 30% de la clientèle régionale est prévue pour les prochaines années

VAL JALBERT — Ce site exceptionnel qui reflète l'espoir suscité par l'implantation en 1901 d'une usine de pulpe, puis le déracinement vécu pas les travailleurs à sa fermeture en 1927, saura certainement vous enchanter.

Pour les années à venir, les dirigeants du site ont plusieurs objectifs à réaliser. Par exemple, ils souhaitent augmenter le taux de fréquentation de la clientèle régionale de 30%. Les gens de la région doivent réapprendre à connaître le Village historique de Val Jalbert. L'été, seulement 10% de la clientèle totale est originaire la région du Saguenay-Lac-Saint-Jean. Éventuellement, la nouvelle équipe de dirigeants du site aura beaucoup de travail à effectuer, afin de hausser ce taux d'achalandage.

De plus, celui qui occupe le poste de directeur général depuis presque cinq mois, M. Bruno Lavoie, estime que la clientèle de cette année devrait passer de 135 000 à 160 000 visiteurs.

Au niveau de la clientèle de groupe, le déluge n'a pas entraîné de répercussions. Il faut toutefois noter que même avant le déluge, la région avait connu certaines baisses. Au cours des prochaines années, il faudra rétablir ce que Val Jalbert avait comme clientèle auparavant, c'est-à-dire, que le nombre de visiteurs dépassait 150 000 touristes annuellement.

Cet été, il est évident que la région devrait connaître une croissance remarquable. Par le fait même, Val Jalbert devra travailler en concertation avec tous les sites du Saguenay-

Lac-Saint-Jean pour pouvoir recevoir sa part du marché.

Le Village historique de Val Jalbert devrait devenir au cours des prochaines années, un acteur très volontaire et très engagé dans la région. Ce site exceptionnel offrira plus d'activités d'animation. De plus, le site aura sa « revue historique » à compter de l'an prochain. À lui seul, ce spectacle devrait engendrer des retombées économiques directes et indirectes assez importantes, puisque la demande est très élevée.

Ce site très particulier pour la région est ouvert à l'année. L'hiver, l'accès est gratuit. Les visiteurs peuvent admirer les paysages à pied ou en ski de fond. De plus, il y a possibilité de faire pratiquer la randonnée pédestre, le patinage et la raquette.

Afin d'engendrer des revenus supplémentaires, les dirigeants songent offrir de nouveaux services. En été, vous serez tout à fait éblouis par la splendeur de la chute Ouiatchouane qui est d'une hauteur de 72 mètres, sans compter la majesté qu'offre l'escalade en téléphérique.

De plus, les visiteurs ont la chance de se promener à pied ou en balade, en plus de découvrir le moulin désaffecté, les maisons abandonnées ou restaurées, le couvent et le magasin général.

Toute la démarche d'orientation que l'on veut faire de Val Jalbert devrait certainement entraîner une hausse remarquable du taux de fréquentation. Depuis le début du mois de juin 1997, un rapport a été déposé afin de définir tout ce qui doit être réalisé sur le site.



La Chute
Ouiatchouane est
d'une hauteur
extraordinaire.

Saviez-vous que...

Albanel

La paroisse d'Albanel comprend tout le canton du même nom, situé sur la rive droite de la rivière Mistassini et comprenant 50 000 acres.

Le nom de ce canton a été donné en mémoire du Père Charles Albanel, jésuite, missionnaire au Saguenay de 1659 à 1673.

Hébertville

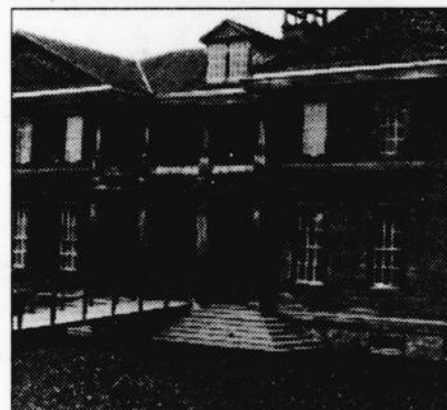
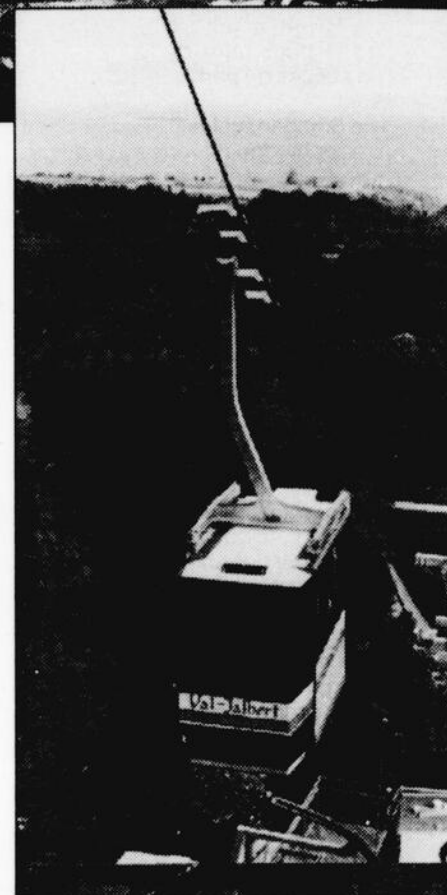
C'est vers les années 1850 que débute la colonisation à Hébertville, qui était, au départ, le centre d'approvisionnement et de communication indispensable. Durant ses trois premières années d'existence, on ne retrouve ni femme ni enfant dans cette colonie; que des hommes occupés au défrichement et aux semences, afin de préparer la venue des familles.

La première femme à s'y établir se nomme Delphine Poulet et elle était l'épouse de Calixte Hébert, frère de l'abbé Hébert.

Normandin

La paroisse de Normandin est nommée en l'honneur de Joseph-Laurent Normandin, ingénieur royal, qui est venu, en 1732, marquer les limites du Domaine du Roy.

La superficie de ce canton est de 58 800 acres, dont environ 25 000 acres sont en culture.

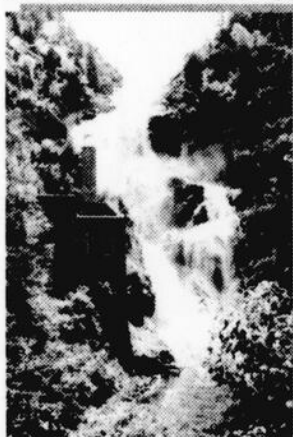


FORFAIT DES VOISINS

Offrez-vous une véritable évasion touristique d'une journée chez-vous, au lac Saint-Jean, avec le forfait des voisins pour seulement 22,75\$.

Ce forfait comprend l'entrée à Val-Jalbert et le repas ainsi qu'une visite et un repas à l'Ermitage Saint-Antoine du Lac-Bouchette.

L'ERMITAGE SAINT-ANTOINE



VILLAGE HISTORIQUE DE Val-Jalbert

Doit être utilisé dans la même journée, pour plus de détails appelez-nous
Village historique de Val-Jalbert:

275-3132

Ermitage Saint-Antoine Lac-Bouchette:

348-6344

1-800-868-6344



SFOLKO • FÊTE INTERNATIONALE DE CHICOUTIMI

La Folko-Fête internationale de Chicoutimi vous convie à venir vibrer au rythme des cinq continents du 16 au 20 juillet 1997

Informations:

(418) 690-2755

Entrez vous aussi dans la danse!



Un événement à ne pas manquer

La Traversée internationale du Lac-Saint-Jean

ROBERVAL — A quelques semaines de l'événement, l'histoire de la Traversée internationale du Lac-Saint-Jean ne serait pas celle que l'on connaît sans les centaines d'hommes et de femmes qui n'ont pas ménagé leurs efforts pour faire de cet événement annuel un succès de participation sans cesse grandissant.

Plus de 500 bénévoles y oeuvrent chaque année. L'appui est aussi venu du public qui lui a permis de se hisser au rang des événements les plus prestigieux du Québec.

Mais entre tous, ce sont les compétiteurs qui ont permis à la Traversée d'acquiescer cette notoriété.

C'est à eux, qu'ils soient Égyptiens, Syriens, Argentins, Hollandais, Tchécoslovaques, Italiens, Français, Américains ou Canadiens, qu'elle est reconnue comme étant la plus prestigieuse compétition de nage longue distance au monde.

Histoire

C'est au grand amateur de natation Martin Bédard à qui l'on doit la naissance de la Traversée. Autour des années 50, il rêva qu'un jour, l'humain pourra vaincre l'immense nappe d'eau qui sépare Péribonka et Roberval, ce qui représente une distance de 32 kilomètres à franchir et ce, en une seule étape.

Au départ, tout le monde ou presque était indifférent au projet. Déterminé, Bédard tenta d'amener un nageur longue distance pour réaliser l'exploit. Il fallu cinq ans avant que le rêve de l'homme se réalise et qu'un premier nageur réussisse l'épreuve.

En 1955, le réputé nageur québécois Jacques Amyot décida de tenter l'expérience. Il réussit à compléter le trajet en 11 heures, 32 minutes, 10 secondes.

Pour la première fois, un homme réussit à vaincre les eaux du Piékouagami, et ce, grâce à l'esprit compétitif d'un athlète à qui toute la population régionale, provinciale et même nationale doit énormément.

Départ

Depuis ses débuts, le départ de la Traversée se fait à Péribonka. Les nageurs parcourent les eaux pour enfin se rendre à Roberval, où l'atmosphère de fête empreinte de cordialité devient véritablement la marque de commerce de cette population.

Guy Simard

Depuis le mois de décembre dernier, le conseil d'administration travaille d'arrache pied pour faire de l'événement une réussite exemplaire. La première action posée fut l'embauche d'un directeur au financement, M. Carol Martel.

«Certaines personnes se sont posées de nombreuses questions, relativement à cette action. Vous savez, quand on est malade, on ne regarde pas le prix de la pilule», de nous dire le Président actuel, M. Guy Simard, compte énormément sur l'appui de la population.

Côté pécuniaire, les dirigeants restent confiant qu'une bonne partie du déficit accumulé de 315 000 \$ devrait se résorber cette année.

Roberval



Lingerie

Hélène

FINE LINGERIE
POUR ELLE ET LUI
829, boul. St-Joseph, Roberval

275-2595

Colette Doré-Lavoie
Raymonde Fortin



BAR TERRASSE - DISCOTHÈQUE L'OXYGÈNE

878, boul. St-Joseph, Roberval • 275-0058

- situé au centre-ville de Roberval,
à proximité de la marina
- terrasse de 70 places

Heures d'ouverture:
mercredi au dimanche
de 16h à 03 h

Nouveau

EN LOCATION

LOUE TOUT

- Motomarines
- Bicyclettes
- Pédalos
- VTT

Déménagé au 1200 boul. Saint-Dominique, Roberval

275-6499 fax: 275-6752

L'Atelier de Porcelaine

LA BOUTIQUE MÉTIERS D'ART

Louiselle Harvey Otis,
Membre du Conseil des métiers
d'art du Québec

Souvenirs aux couleurs de la région (bleuets).
Nos produits sont identifiés QUALITÉ-QUÉBEC.
Un endroit à découvrir sur les rives du lac St-Jean.

Ouvert du lundi au samedi
de 9h00 à 17h00

Judi et vendredi
jusqu'à 21h00 ou
sur rendez-vous

1786, boul. St-Joseph, Roberval
(entre Roberval et Mashteuiatsh)

(418) 275-3496



Ouvert tous les jours
de 7h à 23h

SPÉCIALITÉS:

- Fondue chinoise - Râclette
- Buffet- Assiette du pêcheur
- Terrasse

DIMANCHE MATIN:
buffet déjeuner de 9h à 14h

DIMANCHE SOIR:
buffet spécial incluant pattes de crabe

871, boul. St-Joseph, Roberval
Pour réservation ou pour apporter: 275- **3883**

Roberval

Le Centre historique et aquatique de Roberval

Créations Charlot enr.

Imperméable long et court

20%
de rabais

**Une visite
vous convaincra
du grand choix
de vêtements
estival.**

275-3437

Tailles 3 à 15, et 14 à 24. • Plan mise de côté



Le Guide de la mode au Lac-Saint-Jean

Créations Charlot enr.

Mode féminine • Place Quatre-Saisons
813, boul. St-Joseph, Roberval



Une vue extérieure de la bâtisse

ROBERVAL — Situé sur les rives du lac Saint-Jean, le Centre historique et aquatique de Roberval traite entre autres, des éléments importants marquant l'histoire régionale (la colonisation, le Grand Feu de 1870, l'époque Beemer, l'inondation de 1928, etc.).

La faune, la géographie humaine et physique du lac Saint-Jean y sont présentées d'une manière nouvelle grâce à une foule de modules d'exposition et de matériel audiovisuel. Le Centre historique et aquatique de Roberval est un lieu d'interprétation où l'on retrouve une salle d'exposition et un centre écologique. Sur place, on trouve des modules d'animation audiovisuelle, un impressionnant

aquarium, des salles de visionnement modernes et le Sieur de Roberval.

L'aquarium unique en son genre permettra d'observer diverses espèces de poissons qui évoluent dans les eaux du lac Saint-Jean. Le Sieur de Roberval est un attrait touristique d'avant-garde qui, de par sa conception, crée l'illusion d'un sous-marin. En pénétrant à l'intérieur de ce sous-marin, vous aurez la chance d'entrer dans l'histoire régionale. De plus, le centre vous permettra d'en apprendre davantage sur l'histoire de la Grande Traversée, sur ses artisans et sur l'enthousiasme que suscite toujours la Traversée internationale du lac Saint-Jean.

La Ville de Roberval

vous invite
à venir visiter
le Centre historique et aquatique
et à assister
aux diverses activités
lors de la
Traversée internationale
du lac St-Jean,
édition 1997



Roberval

une destination de distinction!

Les Productions **BAZOO** présentent
EN THÉÂTRE D'ÉTÉ À ROBERVAL

DÉBOUSSOLE!
COMPLÈTEMENT

un texte de
Jean-François Boudreault
mise en scène de
Sylvain Blackburn

Avec: Patrice Blais, Sylvain Blackburn,
Jean-François Boudreault, Michel Desmeules,
Valérie Potvin, Nicolas Tremblay.

du 3 juillet
au 30 août 97

les jeudis, vendredis et samedis à 20h00.



IGA
GRAND DÉPÔT

IGA

CLUB DE CURLING ROBERVAL

819 boul. de la Traversée, Roberval • Rés.: (418) 275-0319

Billets en vente chez: IGA Roberval • Restaurant le Frère Toc • Club de Curling Roberval

France Tanguay
présidente



- Menu du jour
- Nos fameux 4 à 9
- Souper d'anniversaire **GRATUIT**
- Salle de réception
- Différents spéciaux tous les soirs

Restaurant: **275-6797** / Bar: 275-5124

169, ave Roberval, Roberval (Québec) G8H 1H4

Bienvenue à tous nos visiteurs

Mashteuiatsh



La culture amérindienne

MASHTEUATSH — Située sur les rives du Lac-Saint-Jean, le réserve amérindienne de Mashteuiatsh, aussi appelée Pointe-Bleue, où sont aujourd'hui regroupés les Montagnais du Piékouagami, vous en fera découvrir sur la culture amérindienne, par l'entremise de son musée, ses boutiques d'art et son centre d'interprétation de la traite des fourrures. De plus, ses nouveaux forfaits typiquement amérindiens pourront faire vivre diverses activités à la clientèle touristique.

Musée

L'idée d'implanter un musée à vocation exclusivement amérindienne fut lancée à la suite de la formation, en 1976, de la Société d'Histoire et d'Archéologie de Pointe-Bleue. Moins d'un an plus tard, le Musée amérindien de Pointe-Bleue ouvre ses portes au public.

Ce Musée s'efforce de participer efficacement à l'éveil culturel des Amérindiens qui a pris beaucoup d'importance depuis les quinze dernières années. C'est le centre des activités culturelles et touristiques de Mashteuiatsh de par l'histoire et l'héritage culturel qu'il véhicule. Il offre à sa clientèle des expositions thématiques et temporaires axées sur la culture et le mode de vie des autochtones. Pour sa clientèle scolaire, il propose des activités éducatives reliées à sa thématique et ses expositions.

Maison Robertson

Pour mieux connaître le monde de la fourrure, et acquérir les notions de base qui ont éclairés les premiers commerçants de ce continent, le centre d'interprétation de la traite des fourrures est l'endroit idéal.

Aménagée dans une maison centenaire, chacune des pièces vous fera découvrir les différentes facettes de ce monde. Vous pourrez faire connaissance avec la famille Robertson qui, depuis plus de cinq générations, fait le commerce des fourrures brutes tout en travaillant à sa transformation. De plus, vous apprendrez comment la traite

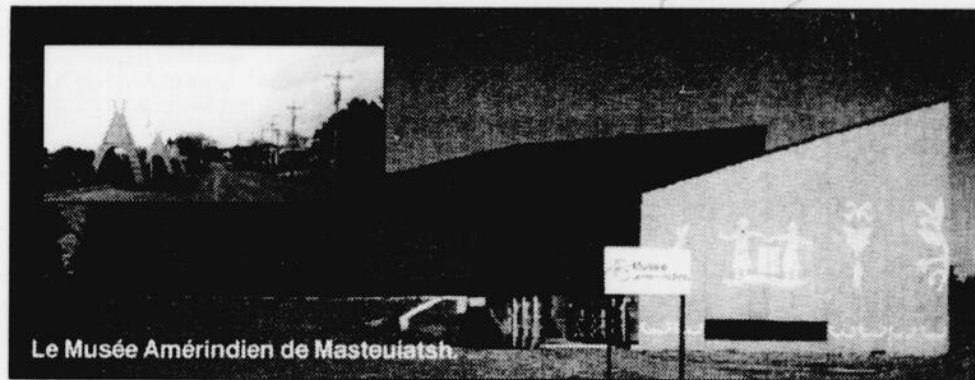
des fourrures a marqué l'histoire commerciale de l'Amérique, vous prendrez contact avec les premières Nations d'Amérique, en rencontrant les Montagnais du Piékouagami et vous découvrirez les différentes techniques de trappe d'hier et d'aujourd'hui.

Forfaits typiques

L'idée du concept est née de l'expérience de l'un des promoteurs dans le développement touristique rattaché aux Premières Nations, M. Pierre Gill. Avec ses diverses expériences reliées au secteur touristique et ses nombreux contacts avec les Européens, il mijote lentement l'idée de développer le tourisme au niveau réceptif, afin d'accueillir les visiteurs intéressés à en savoir davantage.

Le concept de Visite chez les Premières Nations Piékouamienuatsh est un nouveau concept d'hébergement sous la tente, à la façon des Piékouamienuatsh (Montagnais du Lac-Saint-Jean), mais surtout, animé et dirigé par ces derniers. Ce produit fera vivre aux visiteurs une expérience typiquement amérindienne. Vous pourrez rencontrer des Autochtones qui exposent en une heure, deux heures, trois heures ou une nuit, les différentes facettes qui caractérisent leur culture millénaire, et ce, du 1er août au 3 octobre 1997. À sa toute première période de réalisation, douze emplois seront créés et ils auront la chance de devenir des emplois à temps plein et permanents, puisqu'à long terme, il pourra étendre son champ d'action qui le conduira à exploiter l'entreprise sur quatre saisons, plutôt que sur une seule.

En terme de retombées économiques, il s'agit du premier projet du genre à se réaliser dans les limites de la communauté et offrant autant de potentiel de développement et de permanence. Les retombées économiques qui en découleront auront des effets sur la restauration, les sites d'hébergement, les terrains de camping, les marchés d'alimentation, etc. et indirectement dans tous les commerces de la communauté.



Le Musée Amérindien de Mashteuiatsh.

LES ENTREPRISES MASHK



Vêtements de cuir et accessoires en os produits à l'atelier des Entreprises Mashk



Mocassins et bijoux Sculptures en stéatite Souvenirs

C'est un retour au sources, un bain de culture avec l'Art et l'Artisanat des Premières Nations d'Amérique.

LES ENTREPRISES



1747, rue Ouatouchouan, Mashteuiatsh (Pointe-Bleue)
Lac St-Jean, QUÉBEC, Canada G0W 2H0

(418) 275-7012

Fax.: (418) 275-6820
WWW.MASHK.COM

MASHTEUATSH (Pointe-Bleue)

Une nation à découvrir

kiosque d'informations touristiques

(418) 275-7200

musée amérindien, hébergement sous la tente, gîte du passant, interprétation de la fourrure, auberge, boutiques d'art et d'artisanat, plage-camping, aménagements le long du Lac-Saint-Jean, etc.



CENTRE D'INTERPRÉTATION DE LA TRAITE DES FOURRURES

Un rendez-vous sur les traces des premières nations d'Amérique

Une escale sur l'une des premières routes commerciales du Canada



RENÉ ROBERTSON FOURRURES
(E.D.A.)

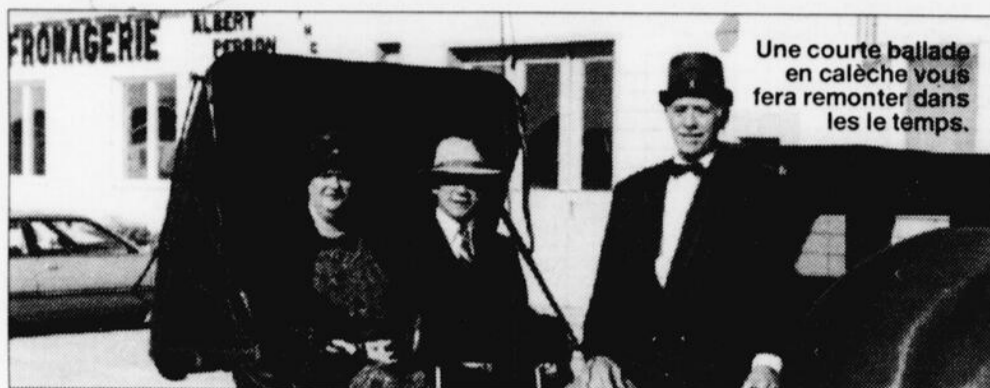
1619, rue Ouatouchouan
Pointe-Bleue
Tél.: (418) 275-0795



PLAGE CAMPING ROBERTSON

2202, rue Ouatouchouan
Pointe-Bleue
Tél.: 275-1375

Saint-Prime



Une courte ballade en calèche vous fera remonter dans les le temps.

Club de Golf de Saint-Prime

SAINT-PRIME- Les amateurs de golf pourront se divertir en toute tranquillité au Club de Golf de Saint-Prime, qui est situé sur les rives de notre majestueux Lac-Saint-Jean. Très bien situé, le Club de Golf de Saint-Prime est très accessible et

plusieurs sites sont à proximité.

Le terrain compte 18 trous et est d'une superficie de 6600 verges, normale 72. Plusieurs types de forfaits sont disponibles et un service de restauration est à la portée de tous.



FROMAGERIE ALBERT PERRON

156, 15e Avenue, Saint-Prime • 251-3164
Gagnant du Lys d'Or 1996



DIFFÉRENTS FORFAITS offerts au CLUB DE GOLF DE SAINT-PRIME

NOMBRE DE PARTIES: 10 **PRIX FORFAIT! 245\$** taxes inclus
Prix régulier: 300\$

NOMBRE DE PARTIES: 20 **PRIX FORFAIT! 420\$** taxes inclus
Prix régulier: 600\$

Cette offre exclue la période débutant le 12 juillet jusqu'au 29 juillet 1997 inclusivement ainsi qu'avant 11h00 les fins de semaine

FORFAIT PRESTIGE NOMBRE DE PARTIES: 50 **PRIX FORFAIT! 1000\$** taxes inclus
Prix régulier: 1500\$

PROMOTION SPÉCIALE

Valide jusqu'au 7 juin et après le 1er septembre
Permis journaliers (taxes incluses)

- Avant 14h30 _____ 26\$
- Entre 14h30 et 17h30 _____ 20\$
- Après 17h30 _____ 13\$
- Avant 9h (9 trous) _____ 13\$

N.B.: Possibilité de louer le parcours sur semaine pour des groupes ou clubs sociaux, à des prix très avantageux!

**RÉSERVEZ
DÈS MAINTENANT AU
251-2831**



Le Musée du Cheddar.



Le Musée du Forgeron de Saint-Prime.



Musée du Cheddar

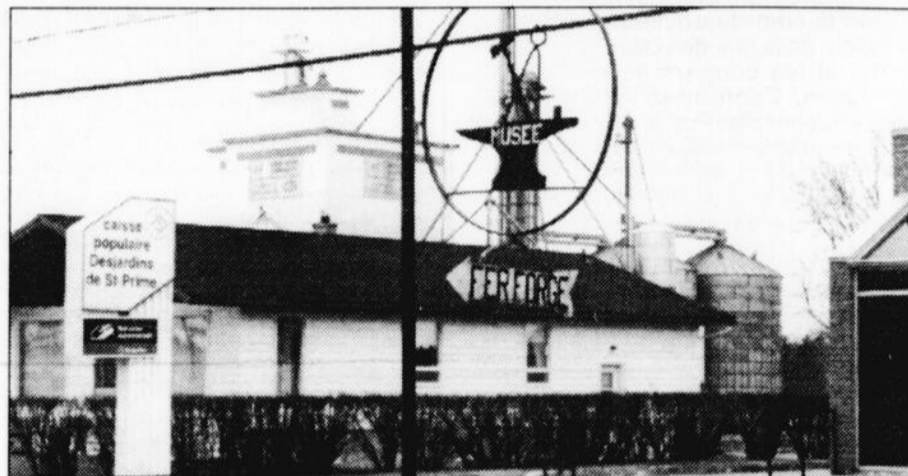
SAINT-PRIME — La vieille fromagerie Perron fut construite en 1895. Elle est la seule survivante de son espèce au Québec. Son musée a ouvert ses portes au public en juillet 1992.

Classé monument historique en 1989, le bâtiment restauré, garde toujours son allure d'antan. Adéard Perron, premier fromager de Saint-Prime, est le fondateur. En ses murs, trois générations de fromagers ont fabriqué un cheddar de grande qualité, souvent primé à l'échelle nationale et internationale.

Ce centenaire est le prototype des fromageries de la fin du XIXe siècle. Le bâtiment partiellement restauré constitue une pièce majeure du patrimoine industriel et national.

À l'aide d'instruments ancestraux, des guides-animateurs initient les visiteurs à la fabrication artisanale du fromage cheddar, au traitement qui précède son vieillissement et son exportation.

La technologie industrielle, pratiquée chez sa voisine moderne, est présentée sur é

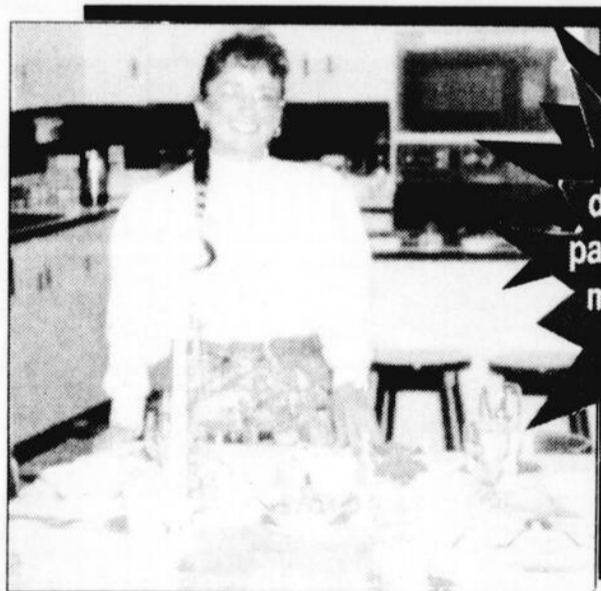


Musée du Forgeron

SAINT-PRIME — Le Musée du Forgeron de Saint-Prime se trouve en plein centre du village, tout près de la Vieille Fromagerie Perron. Cette boutique de forge authentique et presque centenaire, représente une impressionnante collection d'outils d'époque. Les visiteurs y sont très bien accueillis et peuvent profiter de l'occasion pour aller faire la visite du Musée du Cheddar.

La Chaudière des Champs

Spécialités:
lapin
et
veau de lait



La Chaudière des champs honorée par "Le Canadian Living magazine" qui a paru en janvier 1997 dans tout le Canada!

Vos hôtes
MARTINE BAUCAGE
et **CAROL DELISLE**
460, rang 3, St-Prime, G8J 1W8
251-3943

La Chaudière des Champs, la cuisine du terroir!
Membre de la Fédération agrotours du Québec





Saint-Félicien

Le Zoo Sauvage

Un concept unique au Canada

SAINT-FÉLICIEN — Au zoo, comme en pleine nature, on vous observe! D'un concept unique au Canada, ce produit d'appel vous propose une visite originale où les humains sont en cage et les animaux en liberté.

Pénétrez dans l'amphithéâtre du monde arctique et offrez-vous un spectaculaire nez-à-nez avec les ours polaires. Partez à la découverte de la nature nord-américaine. Pénétrez au cœur de la hutte de castor, entrez à l'intérieur de la grande volière, affrontez les grizzlis et les cougars au sommet des Rocheuses. Confrontez les mystérieux carcajous, longez les Prairies canadiennes où évoluent la harde d'antilopes d'Amérique, les cerfs muets, les grues du Canada, etc.

À bord de la ballade à l'intérieur des sentiers de la nature, vous aurez la chance de

rencontrer l'original dans toute sa splendeur, le troupeau de bœufs musqués, la meute de loups, la mère ourse et ses petits, etc. Vous y trouverez également des reconstitutions historiques animées (le village indien, la ferme du colon, le poste de traite de l'Ashuapmushuan, la camp du bûcheron et l'écluse de drave), qui renforceront cette ballade de sept kilomètres.

Vous pourrez terminer votre journée en visitant le monde fascinant des insectes à la ferme des enfants. Au total, plus de 1000 animaux vous observent...

La mission du Zoo sauvage de Saint-Félicien est de mettre en valeur le patrimoine naturel et culturel nordique, de protéger les espèces animales, de jouer un rôle éducatif et de divertir le public.

Saviez-vous que...

L'Ashuapmushuan s'appelait la «Rivière à ours»

Situé sur les rives de la Rivière Ashuapmushuan, près de son embouchure au Lac-Saint-Jean, Saint-Félicien a vu passer les Indiens et les premiers explorateurs français qui empruntaient la «Route des fourrures», allant de Tadoussac à la Baie James.

Lors de l'établissement des premiers colons, vers 1865, elle s'appelait «La Rivière à l'Ours». Depuis les années 1970, elle a vu sa vocation s'orienter vers les secteurs industriels, touristique et éducatif.

Restaurant

La Vallière

Spécialité: steaks et fruits de mer

TABLE D'HÔTE ESTIVALE

Salade du Chef

ou

Mousseline de gourganes

ou

Feuilleté d'escargot aux poivrons doux



Potage du Marmiton



Aiguillettes de volaille miel de bleuets — 14,95

Filet de ouananiche façon du Chef — 15,95

Fettucini aux fruits de mer — 17,95

Entrecôte au fromage de chez-nous — 19,95

Sauté de crevettes à la Provençale — 21,95

Médallions de porc sauce dijonnaise — 25,95

Trio des mers — 25,95

(Cuisses de grenouilles, scampis, pattes de crabe)



Fantaisie du Chef ou Tarte aux bleuets

Thé, café, infusion

862, boul. Sacré-Coeur, Saint-Félicien
679-0290 • Fax.: (418) 679-9897

L'entrée du Zoo Sauvage de Saint-Félicien.



Notre SUPER VENTE se poursuit!

Le plus beau choix de fleurs séchées et de graminées en vrac de la région (75 variétés)

Jusqu'à

40%

de rabais

Nos greniers sont inépuisables

Production locale



- Grand choix de vases et de paniers
- Rubans
- Matériel de base

LES FLEURS OLOFÉE

1198, Rang Simple, St-Félicien

679-3869

Propr.: Bergerette Tremblay

PASSEPORT-ZOO ÉTÉ 1997 EST DE RETOUR

Procurez-vous le Passeport-Zoo Été-1997 au coût de 50 \$, pour les membres de votre famille (père, mère et leurs enfants de 14 ans et moins), et découvrez la toute nouvelle image du jardin zoologique.

Autant de fois que vous le désirez!

Pour obtenir votre passeport, faites-nous parvenir le coupon dûment complété

OUI, JE DÉSIRE RECEVOIR MON PASSEPORT

OUI, JE DÉSIRE OFFRIER UN PASSEPORT EN CADEAU À LA PERSONNE CI-DESSOUS

COCHER LE MODE DE PAIEMENT DÉSIRÉ:

VISA _____ Expiration: _____ Nom: _____

MASTER _____ Expiration: _____ Adresse: _____

CHÈQUE Oui, j'inclus un chèque de 50 \$ à la présente.

Tél: _____

Code postal: _____

Nombre d'enfants: _____

UNE PHOTO PASSEPORT DES ADULTES (père, mère), doit accompagner votre paiement. Par le retour du coupon, vous recevrez votre passeport avec à l'endos vos photos, le tout plastifié.

Poster à Zoo «sauvage» de Saint-Félicien, 2230, boul. du Jardin, C.P. 90, Saint-Félicien, Qc G8K 2P8 Tel.: (418) 679-0543 / 1-800-667-5687



Nouveauté 1997:
LE MONDE ARCTIQUE

Hâtez-vous, l'offre se termine le 30 juin 1997;

Zoo

ST-FÉLICIEN^{MC}

2230, boul. du Jardin, C.P. 90,
Saint-Félicien, Qc G8K 2P8

(418) 679-0543
1-800-667-5687

Saint-Félicien



Une programmation variée à l'Autodrome

Saint-Félicien - La nouvelle direction de l'Autodrome de Saint-Félicien présentait, cette semaine, sa programmation officielle 1997 qui prévoit plusieurs nouveautés et le retour des courses régionales.

En conférence de presse, la directrice générale de l'Autodrome, Louise Boulanger, mentionnait que la série Molson-Anca ferait l'ouverture de la saison le 8 juin prochain. Avec l'appui de l'Association des coureurs automobiles du Saguenay-Lac-Saint-Jean et de l'Association nationale de course automobile Stock Car (ANCA), on s'est donné comme objectif d'initier monsieur tout le monde à la course automobile et également de créer une relève essentielle à la survie des grandes séries de course automobile.

Le 6 juillet, on présentera en primeur les jeunes légendes qui sortiront pour la première fois de l'Autodrome Saint-Eustache.

À la demande générale, on a pris l'initiative

de présenter deux courses d'enfer avec une soixantaine de coureurs inexpérimentés pour vivre la sensation de leur vie. Le président de la Chambre de commerce de Saint-Félicien, M. Michel Simard, nous a promis de prendre part à l'une de celles-ci.

On aura droit à une course d'accélération le 26 juillet avec des compétiteurs de Sanair, Pont-Rouge et de la région, tant en auto que moto. Des attractions spéciales sont au programme. Enfin, la programmation ne pouvait être complète sans la participation de la classe LMS (Late Model Sportsman) de la série Quascar qui sera présentée le 19 juillet et 31 août. Dans cette série Top niveau du stock-car professionnel, on retrouvera 7 coureurs de la région, soit Jean-Yves Boudreault de Saint-Félicien, Louis Lamontagne de Saint-Prime, Daniel Guay et Mario Émond d'Hébertville ainsi que Gilles Thibeault, Alain Maltais et Albert Chamberland de Chibougamau.

L'AUTODROME SAINT-FÉLICIEN

PRÉSENTE

L'ENFER

GARAGE PAUL DUMAS

'97



ET UNE COURSE DE LA SÉRIE MOLSON ANCA

Dimanche le 22 juin à 13h00

INVITÉ SPÉCIAL: Classe semi-pro du Saguenay

SURVEILLEZ L'ENFER CASTROL 97

Dimanche le 24 août à 13h00

PROGRAMMATION '97

JUIN

JUILLET

AOÛT

Dim 8 SÉRIE MOLSON ANCA 13h00

Dim 6 MINI LÉGENDES CHAMPIONNAT MI-SAISON MOLSON ANCA 13H00

Sam 17 SÉRIE MOLSON ANCA 19H30

Dim 15 SÉRIE MOLSON ANCA 13h00

Dim 12 SÉRIE MOLSON ANCA 19H30

Dim 17 SÉRIE MOLSON ANCA 13H30

Dim 22 ENFER Garage Paul Dumas 13h00

Dim 19 SNAP-ON ISO Série Qascar 19H30

Dim 24 ENFER CASTROL 97 13H00

Dim 26 ACCÉLÉRATION 10h00

Dim 31 AUTOPRO ISO LMS SÉRIE QUASCAR 13h00

NOS COLLABORATEURS: Castrol GTX



AUTODROME 418-679-5690 • 2365 boul. du Jardin, St-Félicien

Le fromage «Ferme des chutes»

Production biologique

SAINT-FÉLICIEN — En 1978, la culture biologique vit le jour à la Ferme des chutes. Après cinq années de pratique, les buts visés étaient atteints. En 1993, les dirigeants de la Ferme des chutes se lancèrent dans la production de fromage biologique.

Le fromage est fabriqué d'une façon artisanale à partir du lait des vaches de la ferme. Pour lui donner un goût d'autrefois, il est pasteurisé lentement à une température de soixante degrés celsius et manipulé le moins possible. Ceci afin de réduire l'oxydation du lait, de laisser les molécules de gras complètes, de rendre le fromage plus digestible et d'améliorer la régularité.

Il ne contient aucun agent chimique, les produits pour la transformation sont des ferments fabriqués en usine de la présure et du sel.

La pigmentation jaune naturelle du fromage est due principalement à l'alimentation des animaux qui est riche en chlorophylle et qui contient le carotène précurseur de vitamine A.



THÉÂTRE D'ÉTÉ 1997

Service des Loisirs de St-Félicien

PIÈCE

Le Désir

COMÉDIE

AUTEUR

Michel-Marc Bouchard

Pièce qui a fait un malheur à Québec, il y a 2 ans.

«Le Désir» de Michel-Marc Bouchard, une thérapie de couple par le rire.

PRÉSENTATION

Début: 5 juillet 1997

SERVICE DES LOISIRS ST-FÉLICIEN

(418) 679-0257

8\$

17 ans et moins

12\$

Adultes

10\$

Tarif de groupe



Saint-Félicien

L'exposition agricole et commerciale régionale

SAINT-FÉLICIEN — L'idée d'instaurer une exposition agricole à Saint-Félicien provient de Monsieur Banoît Laprise. Cette idée lui vint à l'occasion d'une assemblée du Géra en 1972.

Dès lors, un comité de bénévoles se forme et réalise à la fin de septembre de la même année, une première exposition, modeste, mais très bien réussie, avec des exhibits de choix, tant du secteur agricole que commercial. Devant le succès obtenu après une première expérience, le groupe décide de continuer et c'est ainsi que la progression s'est faite d'année en année et qu'elle va obtenir en 1992, son titre d'exposition régionale.

Les objectifs premiers de l'organisation sont de promouvoir l'agriculture et le commerce et d'établir des liens entre les différents intervenants du milieu et de la région.

Par cette présentation annuelle de l'Exposition agricole du Lac-Saint-Jean, il est devenu évident que les agriculteurs et les éleveurs trouvent une plate-forme privilégiée

pour faire preuve de leurs connaissances. Qui plus est, elle suscite chez eux une fierté qu'ils retransmettent dans la présentation de leurs têtes de bétail et également à travers les différents concours.

Dans l'esprit des premiers organisateurs de l'Exposition, on peut percevoir facilement que la tenue d'un tel événement se voulait une motivation pour préserver un des éléments générateurs de l'économie jeannoise.

Cette exposition fut pionnière dans ce domaine tant par ses exhibits et ses nombreux concours. Pour le secteur agricole, au cours des années, elle a permis à des agriculteurs et des éleveurs de se développer pour ainsi atteindre des niveaux d'excellence: et de là, susciter l'intérêt de la population face à une industrie primaire. Des premières têtes de bétail, on en est venu à en présenter les races bovines (Hereford, Simmental et Charolais), les races laitières (Holstein et Ayshire), la race chevaline (cheval de trait, d'équitation et hippique), le mouton et même l'animal

domestique.

On fait aussi appel au secteur commercial afin de permettre aux commerçants, aux artisans, aux industriels et autres services, de faire preuve de leurs acquis, leur compétence, leur savoir et de le transmettre toute une population par des informations, des démonstrations ou soit par la vente de légumes. Une fiesta laitière s'est ajoutée afin de faire la promotion des produits laitiers, «Madame

richesse» en est la mascotte.

Dans le cadre de divers concours, l'Exposition a versé des bourses; non seulement comme récompense, mais comme incitation au développement tant de la terre que l'élevage de race.

Annuellement, une municipalité du Lac-Saint-Jean est invitée à participer comme ville-hôtesse lors de la semaine de l'exposition.

Pour pêcher la ouananiche

Le Centre Écologique

SAINT-FÉLICIEN — Vous voulez essayer de pêcher en étang? Le Centre écologique du Lac-Saint-Jean vous offre la possibilité de capturer la ouananiche, et ce, sans permis de pêche et sans canne à pêche. Vous pourrez même apprendre à pêcher à la mouche, sans frais supplémentaires. Sur place, tout l'équipement nécessaire est fourni, tel les sacs d'emballage ou installations pour nettoyer les poissons. L'étang de pêche est en opération 12 mois par année et est très accessible.

Ce plus gros éleveur de ouananiches sauvages du Québec produit la ouananiche depuis 1988.

La ouananiche est l'un des saumons d'eau douce les plus recherchés par les pêcheurs sportifs. Elles habitent les eaux du lac Saint-Jean, mais on les retrouve également dans d'autres lacs de la région, comme le lac à Jim, le lac Kénogami et dans plusieurs rivières.

PÊCHE À LA OUANANICHE EN ÉTANG

Vous voulez impressionner vos visiteurs de l'extérieur? Vous voulez une excursion de pêche à prix modique et avec un succès garanti?

Pourquoi ne pas vous offrir une OUANANICHE, le saumon d'eau douce offrant l'expérience d'un combat des plus impressionnant.

- Prises illimitées de belles ouananiches
- Pas besoin de permis de pêche
- Ouvert 7 jours par semaine de mai à octobre
- Idéal pour les sorties en famille

Rien à prévoir

nous nous occupons de tout!

Nous avons aussi en stock de la truite mouchetée pouvant répondre à vos besoins d'ensemencement. (2 à 6 pouces)

Centre Écologique du
Lac St-Jean Inc.



559, boul. Sacré-Coeur
St-Félicien, G8K 2P8
Tél.: (418) 679-8496
Télé.: (418) 679-5665

Chez-nous,
vous êtes importants



- 80 chambres
- Salle à manger
 - cuisine régionale
 - menu du jour
- Piscine, sauna
- Salle de conditionnement physique



1400 boul.
du Jardin
St-Félicien
679-8422
1-800-463-4927

BUFFET

Fesse de boeuf
tous les samedis soirs 14⁹⁵\$

DÉJEUNER CHAMPÊTRE

Tous les dimanches
de 7h30 à 13h30 7⁹⁵\$

La Doré

La mascotte du Festival des camionneurs de La Doré.



Le Moulin des Pionniers nous fait revivre le quotidien de nos ancêtres



LA DORÉ — Situé au cœur de la région, le moulin des Pionniers vous fera revivre le quotidien de nos ancêtres. Vous vous retrouverez 100 ans dans le passé, tout en vivant l'histoire des gens qui ont construit notre belle région.

Gonzague, propriétaire et opérateur du moulin et sa femme Marie vous accueilleront à bras ouvert. À bord d'une charrette, vous pourrez découvrir la beauté du site et vous rendre au moulin à scie. Cet été, c'est 600 000 pieds de bois qui seront sciés devant vos yeux et ce, d'une façon tout à fait artisanale. Le matériel sera vendu pas la suite aux entreprises du secteur, ce qui pourrait représenter 150 000\$ de revenus bruts sur une base annuelle.

L'an passé, le site avait accueilli plus de 12 000 visiteurs et cette année, 20 000 personnes sont attendues.

Une foule d'activités vous sont proposées telles que balade à cheval, vélo de montagne, passe migratoire, restauration traditionnelle,

tour d'observation, etc. De plus, les sentiers pédestres ont été totalement réaménagés. 145 000\$ ont été investis lors de la dernière année et au courant des prochains mois, 100 000\$ supplémentaires seront réinvestis.

Les trois étangs de pêche sont maintenant accessibles. Il est possible de déguster les prises de ouananiche sur place.

Le site est maintenant ouvert sur une base annuelle. En hiver, les sentiers pédestres sont utilisés pour la randonnée de ski de fond. Par le fait même, vous aurez accès à de nombreux relais de motoneige.

Dans la phase 2 des travaux de réaménagement, 2 millions\$ d'investissements sont prévus, ce qui pourrait représenter la création de 50 emplois permanents sur une base annuelle. Le service d'hôtellerie sera mis en évidence par la création d'un manoir rustique reconstitué tel qu'il était en 1870. Les clients deviendront alors des personnages qui animeront eux-mêmes le site.

FESTIVAL DES CAMIONNEURS

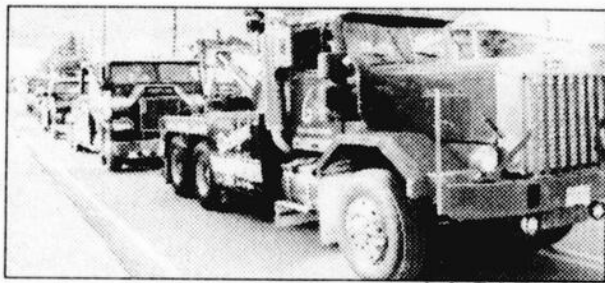
LES 27 • 28 • 29 JUIN 1997

SUPER TIRAGE 245 000\$ EN PRIX

Plus de 100 prix à gagner incluant un camion WESTERN STAR 97



TI-LOUP T'ATTEND À LA DORÉ



LA PARADE

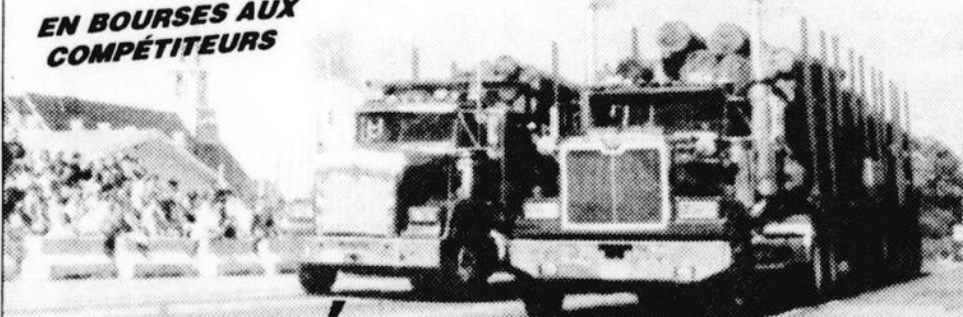


LES TIRS DE CAMIONS



LE «SHOW» BOUCANE

ET 20 000\$ EN BOURSES AUX COMPÉTITEURS



LA DORÉ LAC-SAINTE-JEAN
1-800-263-1239

Le Festival des Camionneurs

LA DORÉ — Le camionnage étant un apport très important dans la vie des gens de La Doré, trois personnes dont, M. Paul-Arthur Lalancette, M. Jean-Paul Asselin ainsi que Madame Évelyne Allard, ont mis sur pied en 1982, une fin de semaine des camionneurs.

La première édition de cette même année débuta en juin. À l'époque, le festival se tenait seulement du samedi au dimanche dans la cour du club de motoneige des Loups du Nord. Après la parade, 17 camions faisaient partie des compétitions d'habileté.

Suite à une belle réussite, l'année suivante, un comité de 5 personnes mis sur pied la deuxième édition. Le nombre de camions faisant partie de la parade avait doublé.

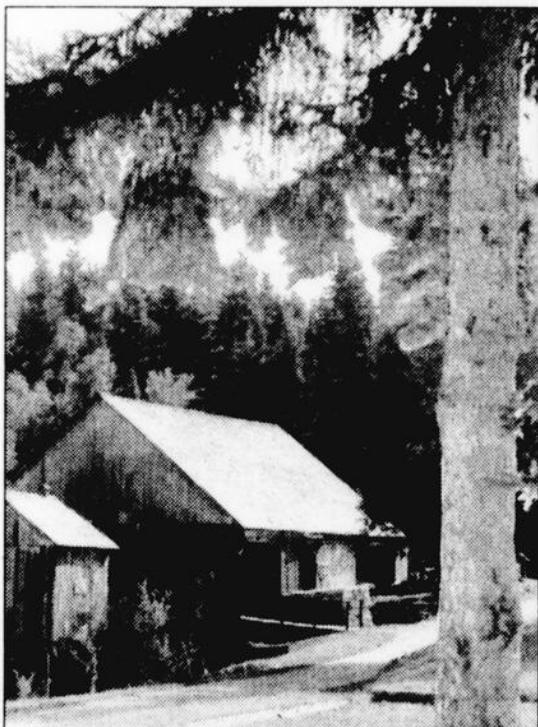
Dès la quatrième année, le comité de l'événement nomma le festival «Les Loups au Volant». En 1993, le comité lance un super

tirage avec 118 000\$ en prix dont, un camion Western Star de 113 000\$ plus 5000\$ en argent. Aujourd'hui, le festival des camionneurs, «Les Loups au Volant», prend toujours de l'ampleur. Il se déroule maintenant sur trois jours d'activités bien remplis et la parade compte plus de 200 camions.

Le Festival des camionneurs «Les Loups au Volant» en sera cette année à sa seizième édition. Pour marquer cet événement, «Les Loups au Volant» offriront dans le cadre de la super loterie qui caractérise tant ce festival depuis les quatre dernières éditions, plus de 245 000\$ en prix.

La tenue d'un tel événement représente plusieurs millions de dollars en impact directs et indirects pour le milieu. Avec la présente édition, les dirigeants comptent franchir 1 million de dollars en prix et 1 million cent mille dollars en dons.

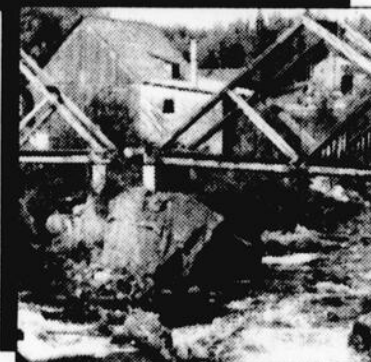
Le Moulin des Pionniers UN SITE ENCHANTEUR



- Restauration traditionnelle (3 choix de menus)
- Moulin à scie hydraulique, classé «bien culturel»
- Maison ancestrale
- Exposition permanente
- Randonnées pédestres

NOUVEAU et UNIQUE dans la région
Étangs de pêche semi-naturels (ouananiche et truite mouchetée)

1889
LA DORÉ
À 17 km du ZOO)





Dolbeau Mistassini

Le Centre Astro

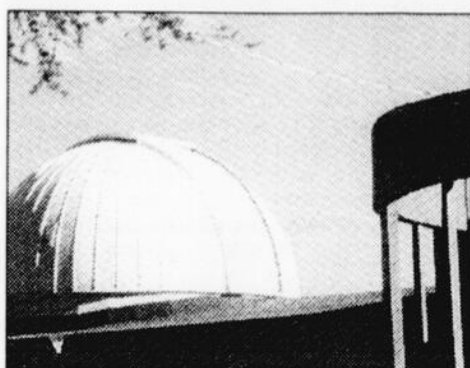
Le plus important observatoire au Québec

DOLBEAU — Le Centre Astro de Dolbeau est réputé comme étant le plus important observatoire touristique au Québec. Il est spécialement aménagé pour faciliter la découverte du monde de l'astronomie.

Ce Centre animé est toujours prêt à répondre à vos questions. Sa conception repose d'ailleurs sur les animateurs dynamiques qui sauront utiliser les outils

présents sur le site, afin de satisfaire votre curiosité.

Sur place, vous trouverez observatoire, diaporama sur l'astronomie, exposition, cadran solaire, animation continue, service de guide pour les groupes, sentiers et belvédère, aires de pique-nique et terrain de jeux. Cette année, le Centre sera ouvert à compter du 18 juin et les heures d'ouverture seront de 16 h 00 à minuit seulement.



Les «10 jours western»

DOLBEAU — Le Festival Dolbeau Inc. a pris naissance en 1972, lorsqu'un groupe d'hommes d'affaires de Dolbeau voulurent doter leur ville d'une activité permanente qui s'échelonne sur une période de dix jours. Dès sa première année, l'événement a connu un succès sans précédent. C'est à ce moment que l'équipe décida de le faire connaître davantage au niveau régional et au niveau de la province. Cette manifestation touristique n'a cessé de croître au fil des ans.

Chaque année, le festival accueille des touristes de partout à travers le Québec, un peu des autres provinces; et, d'année en année, on constate un nombre croissant de nos cousins de France. Sans sa clientèle, le

festival n'a pas sa raison d'être.

Les Dix Jours Western qui ont débuté par une chevauchée inexperte, draina sur son passage des retombées économiques importantes pour son milieu. Chaque été, des centaines de bénévoles y mettent leurs énergies et le festival crée près de 100 emplois, en plus des emplois dans l'environnement.

Cette année, le festival se tiendra du 11 au 20 juillet et il en sera à sa 26ième édition. De nombreuses activités pourront alors satisfaire entièrement les visiteurs, tels les cours de danse country, les promenades en carrioles, la journée du golf, la journée de la fête à Wo Wo, la journée sociale et la journée du bœuf.



Le festival du Bleuet

MISTASSINI — Le festival du bleuet du Lac-Saint-Jean, à Mistassini, " Cité du bleuet " est né dans la tristesse de l'été pluvieux de 1961, une année où la Providence voulut qu'il n'y eût ni bleuets ni cueilleurs. En pareille conditions de naissance, on lui accordait peu de promesses d'avenir.

L'entêtement de ses fondateurs et la persistance des dirigeants qui ont suivi ont eu raison des obstacles tout au long de ces nombreuses années.

Son objectif a toujours été de redonner aux Jeannois leur fierté face à leur fruit régional et de faire croître autour du bleuet toutes sortes d'initiatives appelées à féconder des retombées économiques, touristiques et même culturelles importantes pour le milieu.

Cette année, le festival se tiendra du 30 juillet au 03 août.

Plus de 150 bénévoles ne ménageront pas leurs efforts pour faire de l'événement une réussite exemplaire.

Histoire du nom Dolbeau

Dolbeau doit son existence à l'usine de papier établie là, en 1927. Son nom a été choisi en l'honneur du Père Jean Dolbeau, récollet, premier missionnaire chez les Montagnais du Saguenay, en 1615. Elle possède tous les organismes économiques, religieux, administratifs, scolaires et sociaux répondant aux besoins de sa population.

LES QUAIS DU LAC



Sylvain Gobeil
propriétaire

290, Rang 1, Albanel, Qc
Tél. et fax: (418) 276-7445 / 1-888-276-7445

- Quais (fixes, flottants et suspendus)
 - bois traité
 - 100% pvc
 - plastique 100% recyclé
- Élévateur (bateau, motomarine)
- Accessoires
- Nous installons nos produits
- Service de mise hors de l'eau
- Estimation gratuite



Dany Bonneau
propriétaire

Spécial d'ouverture

APPONTEMENT
POUR
MOTCMARINE

1088\$



Depuis le 6 mai 1996, c'est la Corporation L'ACTIVITÉ PÊCHE LAC-SAINT-JEAN qui est responsable de la gestion de l'ensemble des activités de pêche sur le lac Saint-Jean, ses tributaires et le lac à Jim. Les objectifs de la corporation sont la conservation, la protection et la restauration de différentes espèces afin d'améliorer la qualité de pêche à long terme.

Les pêcheurs doivent obligatoirement se procurer un droit d'accès pour la pêche à toutes les espèces en plus de leur permis de pêche du Québec.

Ces droits d'accès sont disponibles aux endroits où se vend le permis de pêche.

AVEC LE DROIT D'ACCÈS, EN BOUT DE LIGNE, C'EST LE PÊCHEUR QUI GAGNE

En ligne... pour protéger la ressource 276-2527 (CLAP) ou 1-800-866-2577 (CLAP)

COÛT DU DROIT D'ACCÈS

Journalier - Individuel	5,00\$
Journalier - Familial	10,00\$
3 jours - Individuel	10,00\$
3 jours - Familial	18,00\$
Saisonnier - Individuel	45,00\$

Le prix
inclut les taxes

Le droit d'accès n'est pas
requis pour les enfants
de moins de 14 ans.

Normandin

Les Grands Jardins se démarquent résolument

NORMANDIN — Se démarquant résolument parmi les jardins du continent nord-américain, ces nouveaux jardins ornementaux offrent une dimension d'inattendu en région éloignée et ils ont recueilli un taux de satisfaction chez les visiteurs, tant par l'accueil que par la thématique de leurs parterres.

De climat nordique, probablement un des

plus au nord qui soit, le jardin que vous allez parcourir met en évidence la fertile plaine agricole de Normandin, un vaste espace regroupant des sols formés des alluvions laissés par le retrait de la mer Champlain. Les particularités saisissantes des grandes surfaces modelées de pelouses s'y conjuguent parfaitement avec les composantes rigides des axes et des

symétries des jardins classiques français.

La deuxième année d'opération s'annonce plutôt très positive pour les dirigeants du site. Le public devrait s'élargir considérablement. L'an dernier, 25 020 visiteurs ont franchi les portes du site. Cette année, on croit pouvoir atteindre les 40 000.

Ses portes sont ouvertes depuis les premières fins de semaines de juin. Ces 55 hectares colorés situés au beau milieu du pays de la Maria-Chapdelaine vous feront remonter à près de 4000 ans dans le temps. Illustré en cinq grandes étapes de l'évolution de l'art des jardins, 50 000 plants de fleurs annuelles, 5000 arbustes, 1500 variétés de vivaces, 6 000 plantes potagères, 1000 arbres et de nombreux parterres vous enchanteront.

Offrant toujours « un périple à travers

l'histoire de l'art des jardins » et une illustration magistrale de cette architecture classique, la «toile» des Grands Jardins révélera, pour 1997, une nouvelle palette de couleurs pleines de nouvelles plantes potagères et un petit étang près de la zone de restauration. Des activités d'animation pour les jeunes ont été mises sur pied, afin d'accueillir la clientèle scolaire. Des programmes d'animation seront mis à la disposition de tout type de clientèle et ce, sur réservation.

COMITÉ

Pour le bénéfice du site et de son public, la dynamique de l'entreprise a permis de voir naître le comité des Amis des Grands Jardins qui s'impliquent pour amener ce lieu de rêve à sa maturité.

*Bienvenue
aux visiteurs !*



Les Grands Jardins de Normandin en sont maintenant à leur deuxième année d'opération.

La Véloroute des bleuets

Ils y croient...



La Chambre de commerce de St-Félicien s'impliquent

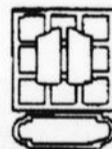
De gauche à droite, Marc Lévesque du Comité Vélo-Route, Denys Tremblay, Patricia Desmeules, Mario Fleury, Michel Simard et Juan Vargas, tous de la Chambre de commerce de St-Félicien.

Votre hebdo «L'Étoile du Lac» s'implique aussi par la publication de cette annonce

**La Véloroute
des bleuets**



INFORMATION
Sylvain Tremblay, 668-4541



Les Grands Jardins de Normandin

Assistez au spectacle de la nature façonné par l'homme pour le plus grand plaisir de vos sens.

ouverture saison 1997

les samedis et dimanches 1,7,14 et 15 juin de 10h à 17h et à tout les jours à compter du 21 juin 1997.



Venez visiter vos jardins, Les Grands Jardins de Normandin, toujours plus beaux...

Informations **(418) 274-1993**

1515, avenue du Rocher, Normandin, Québec



Saint-Henri de Taillon

Parc de la Pointe-Taillon

PÉRIBONKA — C'est en 1885 que les premiers colons s'installèrent à Pointe-Taillon, aussi appelé Pointe à la Savane.

Situé au sud du lac Saint-Jean, le Parc de la Pointe-Taillon n'a pas la même image pour chacun. Pour certains, il représente une superbe plage, tandis que pour d'autres, c'est un milieu naturel de haute valeur dont les caractéristiques en font un site représentatif de la région naturelle des basses terres du Saguenay-Lac-Saint-Jean.

Cet important territoire naturel de 92 km²

est une vaste plaine quasi uniforme, sans colline ni montagne. Il vous propose une foule d'activités, comme la baignade, la randonnée à bicyclette, la randonnée pédestre, etc. Pour les adeptes de camping rustique, 30 emplacements, répartis sur deux sites différents, sont accessibles par la piste cyclable seulement. Un service de transport de bagages et de matériel est disponible sur demande.

Il est également possible d'avoir un accès au camping de groupe pouvant accueillir jusqu'à douze personnes.

Péribonka

Le musée Louis-Hémon

La Maison Samuel-Bédard

PÉRIBONKA — En bordure de la rivière Péribonka, logé dans un édifice dont la façade rappelle la forme des maisons bretonnes, le Musée Louis-Hémon présente des expositions et des activités d'animation qui mettent en valeur la littérature et le patrimoine régional.

En toute saison, le musée offre à un vaste public visites commentées, ateliers, conférences et projections de films. Le site propose, d'autre part, une visite de la Maison Samuel-Bédard dans laquelle Louis Hémon écrit "Maria-Chapdelaine" en 1912. C'est dans cette maison de colonisation reconnue monument historique que le Musée a vu le jour en 1938. À la visite des lieux, les visiteurs prennent plaisir à faire le parallèle entre les lieux réels et l'espace romanesque

décrit par l'écrivain.

De mai 1997 à octobre 2000, le Musée présente l'exposition "Des mots, des hommes et des arbres, Récits de forestiers - Échos du pays de Maria Chapdelaine qui fera découvrir à travers François Paradis, Peter McLeod, Menaud, maître-draveur et autres personnages, l'univers des contes, légendes, chansons et romans de draveurs et bûcherons.

Alliant culture et nature, le Musée donne accès à la rivière, à la forêt et à la bleuetière. Des aires de pique-nique sont aménagées. De la littérature écrite à la littérature orale, le Musée abolit les frontières entre la culture savante et la culture populaire et invite des publics de tous âges à vivre une expérience inoubliable dans un musée aux frontières éclatées.



Le Parc de la Pointe-Taillon propose une gamme d'activités en plein air, telles que la randonnée en vélo et la randonnée pédestre.



PARC DE LA POINTE-TAILLON

Vous invite...

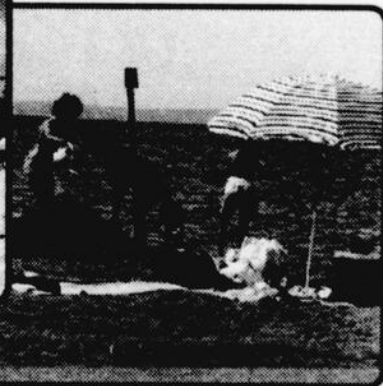
...30 km de piste cyclable accessible pour toute la famille



...2 sites de camping rustique sur le bord du lac Saint-Jean et de la piste cyclable



...et une immense plage



et une foule d'autres services...

- casse-croûte
- location de vélos et d'embarcations
- interprétation
- terrain de volley-ball



PARC DE LA POINTE-TAILLON

Corporation de la mise en valeur de la Pointe-Taillon
Ministère Environnement et Faune, 825, rang 3 Ouest, St-Henri-de-Taillon
(418) 347-5371

AUBERGE

ÎLE DU REPOS

Un endroit de vacances à deux pas de chez vous!



- 22 chambres confortables
- 45 sites de camping
- Restaurant-bar
- Activités

Spectacles programmation estivale

- ◆ 7 juin: Stephen Faulkner
- ◆ 21 juin: Éva
- ◆ 28 juin: Renée Claude
- ◆ 5 juillet: Sylvie Tremblay
- ◆ 12 juillet: Donato et de Young
- ◆ 9 août: Claude Lamothe
- ◆ 23 août: Luc de Larochellière
- ◆ 13 septembre: Dragonfly of Chicoutimi
- ◆ 18 octobre: Michel Faubert

Nouvelle salle de spectacle et nouveau restaurant.

Aux limites de Péribonka et Ste-Monique

105, Rte Île du Repos

Accès par la Route 169

Inf.: (418) 347-5649

Fax: (418) 347-4810

Auberge
de
du Repos

Sainte-Monique



Le Centre touristique: 60 emplacements pour le camping

SAINTE-MONIQUE-DE-HONFLEUR — Le Centre-Touristique Sainte-Monique offre une gamme de services et d'activités en plein air.

Le site comprend 60 emplacements pour les amateurs de camping lourd ou léger, deux bâtiments de services sont à votre disposition. En outre, des terrains de jeux et de volley ball permettront aux visiteurs de pratiquer leurs sports préférés.

Pour les amateurs de pêche, l'étang de pêche vous permettra d'effectuer d'intéressantes prises. Enfin, pour les friands du vélo, le centre propose 32 kilomètres de pistes cyclables, dont 7 nouveaux longeant la rivière Péribonka..

Saviez-vous que...

Le drapeau régional

Notre région s'est donné un drapeau pour fêter son centenaire, en 1938, afin de représenter ses richesses. Il s'agit d'une croix rappelant le caractère chrétien de notre région et qui est bordée de rouge vif, symbole de sa population qui met en valeur tous les autres éléments.

L'intérieur de la croix est en argent et elle représente l'industrie. Elle croise

l'ensemble des éléments pour signifier leur rôle d'exploitation et de distribution.

La forêt boréale, riche pourvoyeuse d'activités économiques est représentée par le vert et est placée au sommet du drapeau pour marquer son ancienneté. L'agriculture est symbolisée par le jaune qui est placé au bas du drapeau comme le sol qui porte et produit la vie.

Histoire

Mistassini

Mistassini, paroisse et ville, est située sur les deux rives de la rivière Mistassini. Son nom, qui veut dire «grosse roche», est emprunté à la rivière. On a noté le premier établissement installé sur ses abords, celui des Trappistes, et de là, à la paroisse et à ce qui lui a succédé.



Saviez-vous que...

Sainte-Monique-de-Honfleur a pris naissance en 1898

Cette paroisse est située dans le canton Taillon. Son histoire débute en 1898, avec la création - sur le papier - de Honfleur. Le 12 août de cette année, le bateau y amenait 250 excursionnistes venus de Québec, de l'Ontario, du Maine, du Madawaska. Ces visiteurs étaient venus dans ce secteur pour la fondation solennelle d'une colonie. Une croix faite sur place fut plantée et bénite par le curé de Fournierville (Ontario).

VISITEZ LA CENTRALE HYDROÉLECTRIQUE

SHIPSHAW

Pour informations sur les possibilités de visite des installations d'Alcan au Saguenay, communiquez avec le Service des communications d'Alcan au numéro de téléphone **(418) 699-4111**

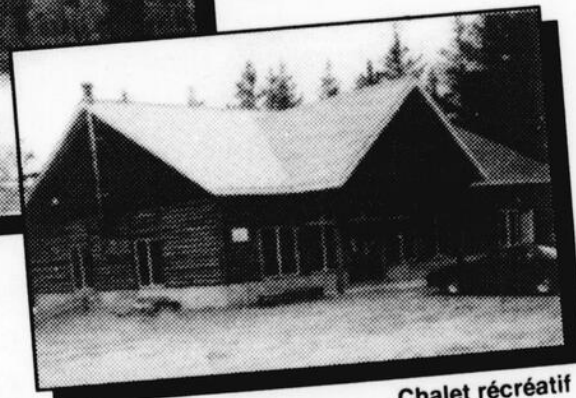


ST-LUDGER-DE-MILOT VENEZ NOUS VISITER

Pour un été en mouvement



Plage municipale



Chalet récréatif

Activités

Sous la responsabilité des Chevaliers de Colomb et des pompiers de Milot:
Fin de semaine du 22 au 24 juin

Tournoi de balle lente familial et Fête nationale.

Vendredi 20 juin

Grand bingo sous la tente

Samedi 21 juin

Début du tournoi de balle à 9 heures.

Souper aux hot-dogs à 17 heures.

Soirée dansante et grand feu de joie 22 heures.

Tirage d'un système de son portatif à 23 heures (billet en vente à 1 \$ dans la municipalité).

Dimanche 22 juin

Poursuite du tournoi de balle lente.

Défilé de la Saint-Jean, organisé par le Bar

L'Intersection à 15 h 30.

Mardi 24 juin

Fête nationale avec des activités pour les enfants à compter de 13 h 30. Feu d'artifice à 22 heures.

Fin de semaine du 30 août

Sous la responsabilité des Chevaliers de Colomb, Conseil 10135 de Milot:

Journée Colombienne

Fin de semaine du 12 au 14 septembre

Sous la responsabilité de la Corporation de développement:

Exposition minière.

(Des programmes pour chacune de ces activités paraîtront dans la Municipalité au cours des jours ou des semaines les précédant).

À noter, qu'au cours des mois de juillet et août, se tiendront de deux à trois camps de vacances d'une durée d'une semaine. L'organisme responsable, «Accès Loisirs Familles». Cet organisme vise à donner un moment de répit et un divertissement valorisant aux jeunes de familles défavorisées du secteur Lac-Saint-Jean-Est.

Ces camps se tiennent à la plage municipale, au Chalet récréatif.



Au plaisir de vous recevoir chez nous, dans un coin de pays magnifique!

Pour plus d'informations, vous pouvez rejoindre Denise Desrosiers, responsable des loisirs au 373-2489



Festivalma

Un nouveau site permanent pour les spectacles

ALMA — Au moment de sa création, les "55 km en chaloupe à rames" du Lac-Saint-Jean étaient strictement à teneur sportive et réservée aux policiers. En 1981, la compétition fut ouverte au grand public et on commença à réellement voir grandir le "Festirame d'Alma".

Depuis 1991, la Corporation Festivalma inc. chapeaute «Festirame» et «Circuit des Neiges». De plus, elle coordonne l'activité de financement de la corporation : le tirage d'une maison qui s'effectue depuis 1983.

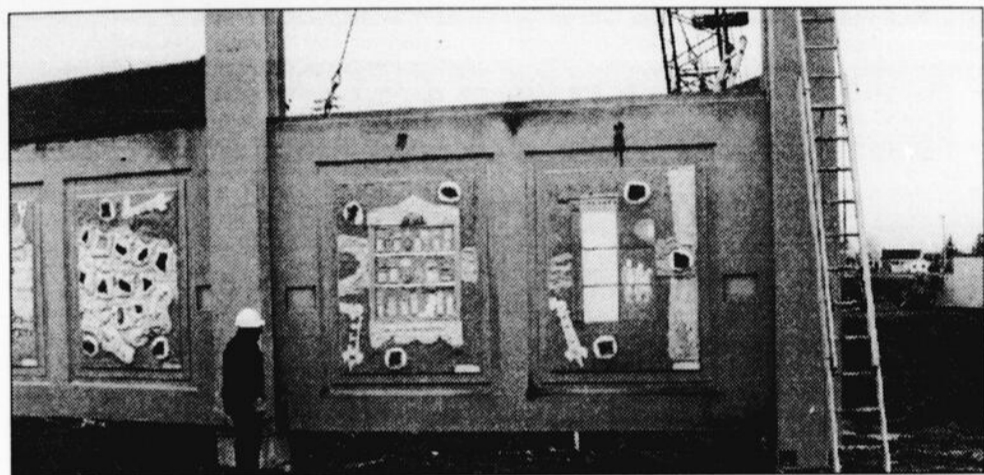
Maintenant, cet événement d'envergure qu'est le «Festirame d'Alma» attire au-delà de 50 000 personnes qui participent aux nombreuses activités, sans compter l'appui de près de 400 bénévoles qui y oeuvrent, annuellement.

C'est à compter du mois de juillet prochain

que Place Festivalma fera partie intégrante du décor. Des spectacles en plein air seront présentés, sur ce site permanent. De plus, des grands rassemblements s'y tiendront. Près de 8 000 personnes pourront pénétrer à l'intérieur de cette infrastructure unique, qui dotera la Ville d'Alma et le Lac-Saint-Jean Est d'un site ouvert en permanence.

Cette infrastructure unique par son architecture originale et de par sa vocation touristique, compte vingt-huit oeuvres encadrées dans ces murs, pour former, tout autour de Place Festivalma, une mosaïque racontant l'histoire de la région et des gens d'ici.

Les touristes pourront alors visiter Place Festivalma, pour y admirer ces oeuvres et prendre connaissance des coutumes locales par le biais des dessins et traditions représentés sur chaque murale.



Vous devez faire le tour complet des oeuvres de la nouvelle Place Festivalma. Leur signification pourrait vous en apprendre énormément sur notre région.

Alma



FESTIRAME 97



Du 4 au 13 juillet

PROGRAMMATION

- Soirée d'inauguration
- Journées plage
- Compétitions «junior», «féminine» et «senior»
- Défilé Délice Jeanois
- Randonnée populaire à vélo
- Concours Jeunes reporters KYK-FM
- Course de boîte à savon
- Activités pour enfants Nutri-Zoo
- 10 km Adidas
- Souper populaire
- Critérium cycliste
- Feu d'artifice
- Spectacles d'envergure
- Carrefour des artistes

Hé les jeunes!

Préparez-vous pour la course de boîte à savon du 6 juillet!

Informations et inscriptions

662-4083



Procurez-vous votre passeport pour la magie dès le 5 juin prochain. En prévente à 22 \$ plus taxes jusqu'au 30 juin 97!

Voici la future maison Festivalma 98 !



- Conception: Dessins Drummond
- Briquelée aux 4 faces par Briques Alba

TIRAGE LE 24 DÉCEMBRE 97
100 \$ du billet

SITUÉE SUR LA RUE LYON, À ALMA

Informez-vous sur les retraits pré-autorisés pour vous procurer votre billet!

Inf.: 662-4083



RESTAURANT



310 AVENUE DU PONT N.,
ALMA

La Maison du Steak

DÉJEUNER
TOUS LES JOURS
MENU DU JOUR
DU LUNDI AU VENDREDI
TABLE D'HÔTE
TOUS LES JOURS



5 à 7 Tous les jours au bar

SALLE DISPONIBLE

pour 10 à 75 personnes
MARIAGE - BAPTÊME
FORMATION - RÉUNION
ÉQUIPEMENT AUDIO-VIDÉO
RÉSERVEZ DÈS MAINTENANT
Martin Gaudreault, prop.

POUR RÉSERVATION 662-7046

Alma

Complexe touristique de la Dam-en-terre



Site enchanteur à proximité de la ville!

Venez vous amuser au

mini putt
Dam-en-terre

- 36 trous
- Mini de 18 trous
- Maxi de 18 trous

Vous pouvez même organiser vos propres tournois!

Informations: 668-4121 • 662-3445

ALMA — La Dam-en-terre est située au plein coeur du Saguenay-Lac-Saint-Jean. Cette corporation est fondée depuis déjà 20 ans et représente un ensemble de services. Entre 1975 et 1982, le centre en était à ses débuts. Il n'y avait pas réellement de structure touristique.

Le virage s'est effectué dans les années 80. L'arrivée du bateau «La Tournée» constitue un facteur important dans l'histoire de la Corporation. En 1987-88, on réalisa la réorganisation importante, par l'entremise d'un plan de développement touristique.

Depuis ce temps, on fusionna les deux entreprises du site, pour en former une seule, soit le Complexe touristique de la Dam-en-terre. En 1988-1989, les dirigeants ont réalisé un plan directeur.

Le site connu un essor de développement très important en 1989 et jusqu'en 1993, tout près de 4M\$ ont été injectés sur le site pour mettre en place un nouveau théâtre d'été, régler les problèmes d'infrastructures souterraines, effectuer la réfection et le développement du camping, en plus d'ajouter des services parallèles.

L'an dernier, le site a accueilli 113 000 visiteurs, ce qui représente une baisse, puisqu'en 1995, 126 000 personnes ont franchi les portes du site. Grâce à ses multiples services, si un secteur est en baisse, un autre prend la relève.

Croisière

Le bateau «La Tournée» vous fera découvrir une immense mer qu'est le lac Saint-Jean, en plus de vous faire connaître l'histoire de l'île Beemer. Ce lieu, baptisé par son propriétaire, Horace-Jansen Beemer, était autrefois un complexe touristique axé sur la

pêche sportive à la ouananiche. Dès 1888, un prestigieux hôtel servant de Pourvoirie: le «Island House» fut construit.

De plus, l'équipage du bateau vous fera admirer les panoramas uniques du lac, les villages côtiers, la centaine d'îles de la rivière Grande-décharge et les barrages hydroélectriques d'Isle-Maligne d'Alcan.

D'autre part, l'équipage vous racontera la petite histoire de la navigation, qui est l'un des principaux facteurs de notre développement régional jusqu'aux années 40.

Depuis quatre ans, d'importants travaux de réfection s'effectuent à la marina et prochainement, elle sera complètement remise à neuf.

Camping

Le Camping de la Dam-en-terre offre 200 emplacements pour du camping lourd, léger ou sauvage. Une multitude de services sont offerts, tels que buanderie, bois de feu, glace, marina, pavillons sanitaires, rampe de mise à l'eau et restaurant-dépanneur.

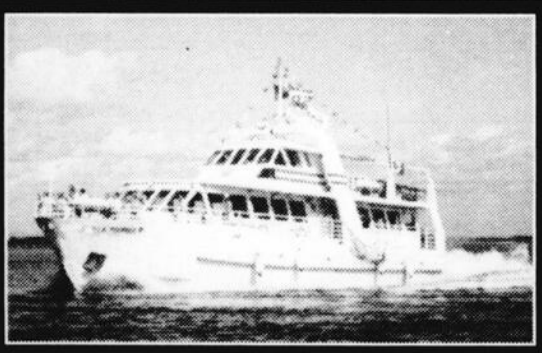
La possibilité de louer des villas ou des chalets (19) vous est également proposée et ce, durant toute l'année. Pour la clientèle familiale, de groupes et d'affaires, l'hébergement en chalet ou villa est le choix idéal. La clientèle individuelle et familiale représente 90% du total des fréquentations. L'intérieur de chaque chalet comprend une chambre avec lits jumeaux avec douche, cuisinette et salon avec sofa-lit. De plus, chaque unité est complètement équipée.

Théâtre

La clientèle locale et régionale est particulièrement attirée par la présentation de pièces de théâtre. Il est possible d'y assister à l'année.

CROISIÈRES SUR LE LAC ST-JEAN

La découverte d'une mer intérieure à bord de «La Tournée»



Croisières saison 1997

DU MARDI AU DIMANCHE

- Croisière régulière, départ à 14 h 00 et 18 h 30
- Croisière / souper, départ à 14 h 00 et 18 h 30 (repas buffet)
- Croisière / souper gastronomique., départ à 19 h 00 (samedi) (repas 5 services)

DU MARDI AU SAMEDI

- Croisière / théâtre, départ à 14 h 00 et 18 h 30
- Croisière / souper / théâtre, départ à 14 h 00 et 18 h 30 (repas buffet à 17 h)

RÉSERVATIONS 668-3016

SPÉCIAL DU MARDI ET DU DIMANCHE

- Mardi: croisière de 14 h à 12,95 \$ adulte
- 6,95 \$ enfant (taxes en sus)
Dimanche: 10 h, croisière/brunch
21,95 \$ adulte - 14,95 \$ enfant
14 h, 12,95 \$ adulte
- 6,95 \$ enfant (taxes en sus)

complexe touristique
DAM-EN-TERRE

alma, lac-st-jean

1385, chemin de la Marina, C.P. 836, Alma Qc
G8B 5W1 - TÉL.: (418) 668-3016 FAX: (418) 668-4599

HOTEL Universel ALMA

Au coeur du centre-ville d'Alma!

• 75 chambres • 8 salles de réception



Au coeur de l'activité nocturne et gastronomique almatoise!



Le bordelais

Son nouveau chef, Richard Lajeunesse, vous présente son tout nouveau menu.

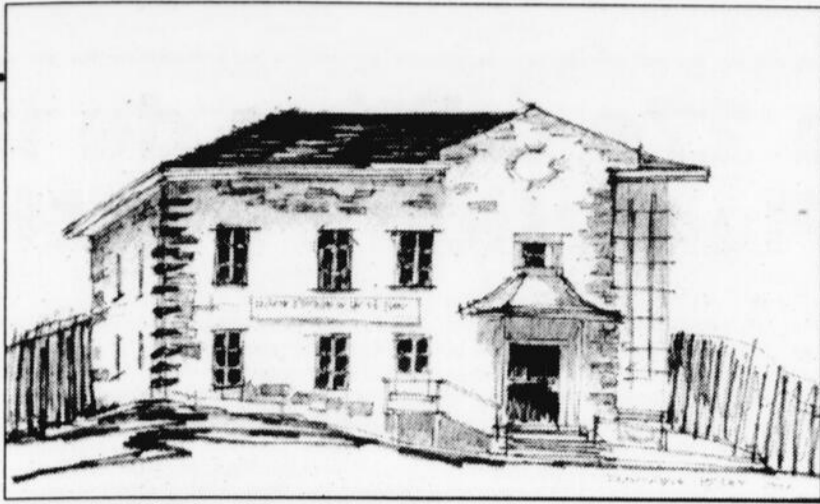
Quand manger devient un

Art

SALON DE PARIS
HIPPO CLUB
INTERNATIONAL

Bar-restaurant et Salon de paris hors-piste sur les courses de chevaux.

1000, boul. des Cascades, Alma (Qc) G8B 3G4
Tél.: (418) 668-5261 • 1-800-263-5261 • Fax: (418) 668-9161



Le Musée d'histoire du Lac-Saint-Jean.

Musée d'histoire du Lac-Saint-Jean Exposition thématique en 1997

ALMA — Le Musée d'histoire du Lac-Saint-Jean vous propose un voyage dans l'espace et dans le temps. Il vous fera explorer divers éléments qui ont marqué l'histoire du Lac-Saint-Jean par le biais d'expositions et d'animations, tout en offrant, de par son rôle d'éducateur, des activités adaptées à la clientèle scolaire.

Avec son exposition thématique, l'année 1997 marquera l'arrêt du flottage du bois sur le Lac-Saint-Jean et ses affluents. Vous pourrez y revivre l'époque historique de la drave et les activités qui s'y rattachent, soit le transport des billes, le mode de vie des draveurs et l'outillage. De plus, vous découvrirez comment notre milieu environnemental a réagi à ces activités, ainsi que les gestes à poser afin de reprendre possession de nos cours d'eau.

Par le fait même, la thématique choisie «Trois Bleuets pour une tarte» vous racontera l'histoire du commerce du bleuets au Lac-Saint-Jean, de la cueillette familiale, en place dès la fin du XIX^{ème} siècle, jusqu'au développement des bleuetières au début des années 1960.

Son exposition permanente «Passage»

retrace les grands mouvements de l'occupation humaine sur le territoire jeannois, de la préhistoire à la modernité. Vous pourrez également découvrir l'histoire d'Alma à travers divers objets qui ont marqué la vie quotidienne de ses habitants.

Un tour de ville patrimonial

Un complément à votre visite des expositions, le Musée d'histoire du Lac-Saint-Jean vous offre une excursion d'interprétation du patrimoine dans les quartiers de la Ville d'Alma. Par ailleurs, trois circuits d'interprétation vous guideront dans trois secteurs de la ville, soit le tour de l'île Sainte-Anne, en passant par le centre-ville ainsi que La promenade à Riverbend et Isle-Maligne.

Fréquentation

Au cours de l'été dernier, près de 2000 touristes ont eu l'occasion de parcourir les quatre expositions, portant la fréquentation annuelle du Musée à 3900 visiteurs. Les inondations se sont fortement fait sentir, puisque l'on a noté une baisse de 40% des prévisions. Les revenus de la boutique ont aussi été touchés.

Alma

Société d'histoire

Un centre unique d'archives

ALMA — La Société d'histoire du Lac-Saint-Jean fut fondée en 1942. L'organisation se préoccupe de la conservation et de la diffusion des grands éléments qui ont façonné l'histoire de la région et la vie quotidienne de ses habitants. Actuellement, elle regroupe deux institutions très importantes, soient le centre d'archives de la M.R.C. Lac-Saint-Jean-Est et le Musée d'histoire du Lac-Saint-Jean.

Le centre d'archives vous donne accès à une foule de données. Il traite et conserve les fonds d'archives cédés par des individus, des associations, des corporations, etc. Après traitement, ces données deviennent accessibles aux chercheurs et à la population pour consultation. Vous y trouverez des fonds d'archives, bibliothèques, journaux, revues, ainsi que des dossiers de documentation.

Il comprend également une banque de données où l'on retrouve un répertoire de plusieurs régions du Québec.

Licence complète

Tous les lundis

50%

DE RABAIS SUR

Plat principal
Menu à la carte

Spécialités
- Grec - Italienne
- Canadienne

Du mardi au dimanche

2^e assiette

50%

Plat principal
Menu à la carte

Déjeuners
Tous les jours à partir de 9 h
Samedi et dimanche à partir de 8 h

POUR LE MOIS DE JUIN

Du dimanche au mercredi

Spécial de Tom

4.95\$

- Soupe
- Pizza 7" et dessert

662-7051

DON GRÉCO

662-2794

55, boul. Dequen Nord, Alma



LES MAÎTRES RÔTISSEURS

668-4571

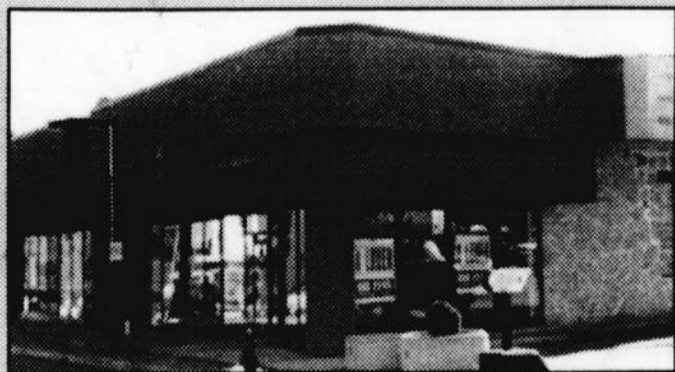
le Coq Rôti

- Salle à manger (325 places/5 salles de réunion)
- Comptoir
- Livraison
- Stationnement gratuit



Trois formidables saveurs sous un même toit

- Poulet
- Pizza
- Pâtes

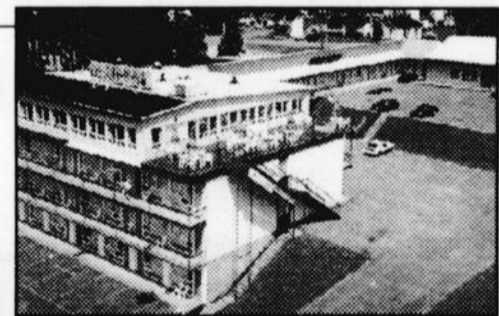


430, Sacré-Coeur, Alma

NOUVEAU CAFÉ BAR

M HOTEL
Les Cascades Inc.

Restaurant
Panoramique



140, avenue du Pont Nord, Alma
1-418-662-6547 1-800-265-6547

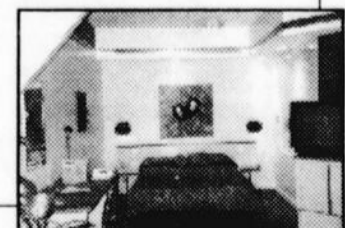


- 5 catégories de chambres climatisées
- Bain tourbillon
- Forfaits
- Salle de réception
- Salle de réunion

Un service chaleureux et impeccable, un décor enchanteur



Qualité-prix
plus que
satisfaisant



Saint-Bruno Hébertville-Station

Plus vivante que jamais La 9e édition du Festival du parc

SAINT-BRUNO — Le bleuets, c'est l'emblème des Jeannois. La municipalité de Saint-Bruno, au centre de la région du Saguenay-Lac-Saint-Jean et une porte d'entrée pour les touristes qui viennent du Saguenay et de Québec, étaient la mieux placée pour mettre en place un centre de mise en valeur du bleuets. Ce centre, situé au 675, Mélançon, à Saint-Bruno, constitue l'endroit idéal pour en connaître plus sur ce fruit légendaire du bleuets et se procurer les produits qui en découlent, soit les tartes, muffins, sundaes,

confitures, gelées, miel, chocolat et des souvenirs. Le Centre est ouvert tous les jours de 8 h à 18 h du 23 juin au 7 septembre. Par ailleurs, Saint-Bruno sera le théâtre de la 15e édition du Festival du parc, à compter du 28 juillet jusqu'au 10 août prochain. Il y aura des tournois de soccer et de tennis pour les adultes et les jeunes ainsi que de la balle molle et du baseball. On attend 2000 participants. Au chapitre des activités, on notera de la musique sous la grande tente tous les soirs et une exposition culturelle.

Vous désirez ce qu'il y a de meilleur?



RESTAURANT COUNTRY CLUB

2030, ROUTE 170, ST-BRUNO
343-3477

En plus...
Danse et orchestre
 VENDREDI ET SAMEDI

- Déjeuner dès 6 h 00
- Menus du jour
- Tables d'hôte
- Fesses de boeuf dimanche soir
- Brunch dimanche matin

Hébertville-Station vous accueille

Plantation du Mai 27^e édition

À saveur Country

Plusieurs autres activités spéciales.

PROGRAMMATION

9 h 00	Protocole d'ouverture
9 h 30	Déjeuner «Club Éperlan inc.» Prix: 3,50 \$
12 h 00	Dîner Hot-dog
13 h 00	Parade
15 h 00	Rallye automobile «L'étalon en cavale» Prix: 5 \$
16 h 30	Tire sur le Mai
18 h 00	Souper de l'Âge d'or «Le ranch à Lulu» Prix: 5 \$
20 h 00	Remise des prix des Intrépides

Service de bar:
11 h A.M. à 1 h A.M.

L'organisation souhaite remercier tous les bénévoles




La 27e édition de la Plantation du mai

HÉBERTVILLE-STATION — La Plantation du mai d'Hébertville-Station fait encore partie des activités de loisir et de la culture dans le secteur Sud du territoire LSJE. Cette année, la fête se déroulera sur une journée, soit le samedi 7 juin.

L'événement, lancé en 1971 par Gaston Simard (président-fondateur), a connu des sommets au début des années 1980 avec un niveau de participation fort intéressant et des activités d'envergure qui accueilleraient une clientèle régionale.

Cependant, depuis le début des années 90, la Plantation du Mai est devenue une activité modeste avec une nette diminution de participants lors de la célèbre parade et une modification importante de la programmation ramenée sur une fin de semaine au lieu d'une semaine complète. En 1997, le tout se déroulera sur une journée seulement.

La Plantation du mai remonte à l'époque de Louis XIV où les Seigneurs possédaient d'immenses terres. C'était l'époque féodale. Comme le Québec a été colonisé par les Français, on se retrouve avec plusieurs de leurs coutumes. Par exemple, on a baptisé un grand nombre de cantons par les noms de Seigneur: Canton Grand-Mont, du Tremblay, Plessis, Labarre, de

Sinaï, Grand-Pré, De Lorraine.

Le mot «mai» n'a pas été lancé parce que la fête se déroulait en mai mais à cause du mot «mat» ou «mai» qui était un arbre qu'on plantait pour l'occasion. On lui conservait un bouquet de branches en son faite qui était la cible des tireurs.

L'historique de la Plantation du mai à Hébertville-Station fait état dans les années 65 à 72 d'une Jeune Chambre de l'endroit qui était fort dynamique et à son apogée. On cherchait une activité ou un festival annuel qui permettrait de démarquer le mouvement d'une façon plus spéciale.

La présidente de la Chambre de commerce en 1971, Rosa Tremblay, mena à bon port la proposition de Gaston Simard (son époux) pour lancer la Plantation du mai en l'adaptant aux besoins de l'époque. C'est ainsi que la première édition eut lieu le 12 juin 1971.

Le samedi 7 juin prochain, le coup d'envoi sera donné à 9 h avec la cérémonie protocolaire d'ouverture, le tout suivi d'un brunch. À 12 h, ce sera le dîner aux hot-dogs. Concernant la parade, elle s'amorcera à 13 h. En outre, à 15 h, il y aura un rallye; 16 h 30, tir sur le mai; 18 h, souper de l'Âge d'or; 20 h, remise des prix des Intrépides; enfin, à 21 h, la soirée dansante.

391, rang des Îles,
Saint-Gédéon
345-2793

Depuis 27 ans

NOUVEAU

SKI-RANCH CAMPING COMPLET

À proximité du quai et de la marina

Bienvenue aux motorisés

PLUSIEURS ACTIVITÉS

- mini-golf pour toute la famille
- pétanque
- mini-casino (2 super machines à poker)
- volley-ball
- en plus, 5 chambres pour hébergement
- méchoui
- journée champêtre

Salle de réception

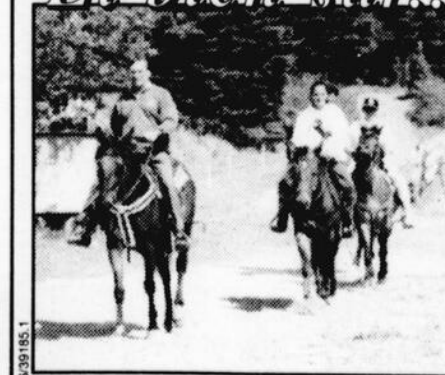
Pour vos réceptions, partys de bureau, noces, etc.

Capacité de 20 à 300 personnes
Service de traiteur
Bar et restauration

salle gratuite



Et bien sûr...



Centre d'équitation

Et pour toute la saison estivale, tous les samedis soirs

DANSE ET ORCHESTRE
VENDREDI SOIR
COURS DE DANSE COUNTRY

Saint-Gédéon

Venez découvrir un coin du Lac-Saint-Jean

Le Club de golf Lac-Saint-Jean

SAINT-GÉDÉON — Localisé dans le rang des îles à Saint-Gédéon, le Club de Golf Lac-Saint-Jean est accessible par le route 169, direction Métabetchouan, ou par la Route du Lac à partir d'Alma.

Ce magnifique parcours de 18 trous à normale 72 de 6 588 verge offre un défi intéressant.

Plus jeune parcours de la région, il est déjà considéré comme l'un des plus beaux du Québec. Aménagé sur le bord du Lac-Saint-Jean, dans le rang des îles à St-Gédéon, le paysage est pittoresque et unique.

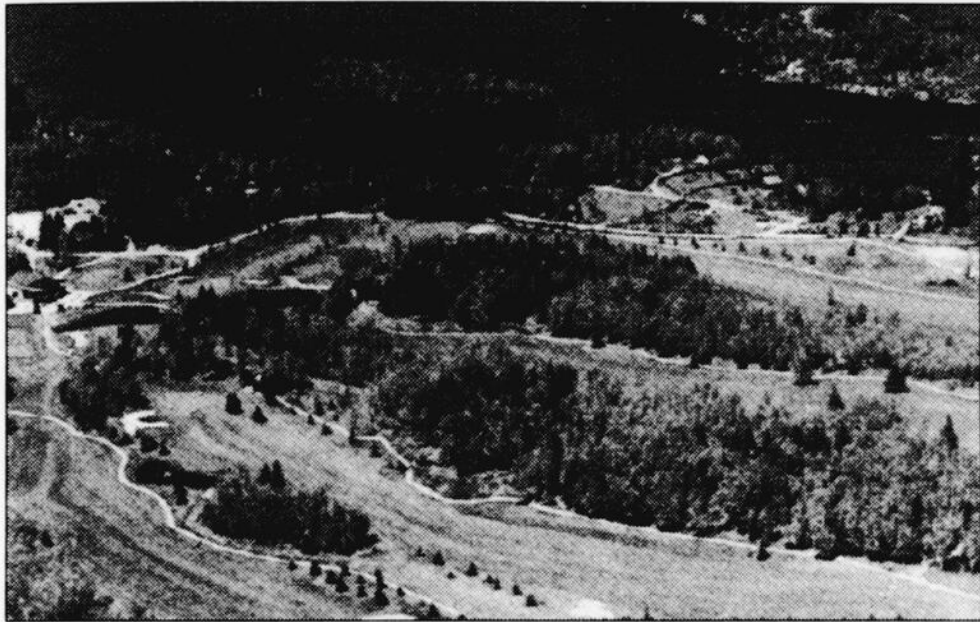
Son système d'irrigation assure une qualité extraordinaire. La diversité du terrain, avec ses boisés, ses lacs, ses fosses de sable

et son île au trou numéro 5 constitue un vrai défi pour tout calibre de golfeur.

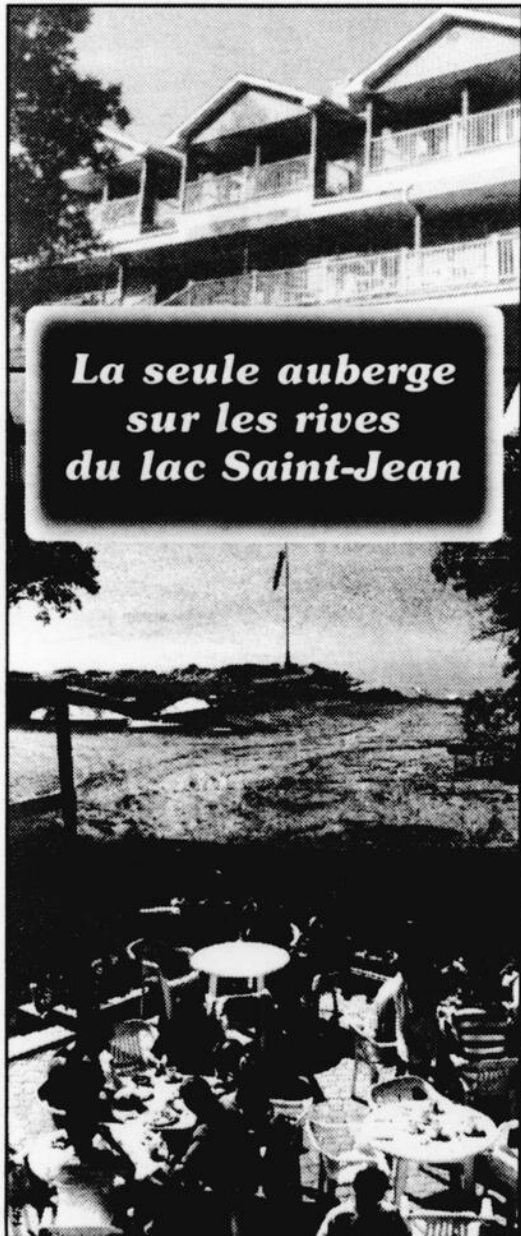
Vous pourrez profiter de l'occasion pour relaxer sur la terrasse. Vous découvrirez comment l'atmosphère y est chaleureuse et pourquoi l'accueil a la réputation d'être si amical.

Le Club offre également aux personnes intéressées à organiser un tournoi de golf, une réception ou un mariage, des facilités d'accueil avec la salle à manger pouvant contenir 250 personnes.

De plus, le service de cuisine, dont la réputation est reconnue, assure la qualité des repas offerts. Une très grande variété de menus est aussi disponible.



Découvrez un coin tout à fait unique, le Club de Golf Lac-Saint-Jean.



**La seule auberge
sur les rives
du lac Saint-Jean**

AUBERGE DES ÎLES

Située au coeur de la région du Saguenay-Lac-Saint-Jean, l'Auberge des Îles représente le meilleur accès au majestueux lac Saint-Jean et vous offre le rêve aux quatre saisons.

- 24 chambres
- 3 salles de réunion
- Accueil chaleureux
- Superbe plage
- Salle à manger avec vue sur le lac
- Fine cuisine
- Location d'embarcations
- Tours de catamaran
- Forfaits divers

Avec ses innombrables couchers de soleil et ses îles comme des trésors, l'Auberge présente le tableau exceptionnel d'un site enchanteur privilégié par la nature.

250, RANG DES ÎLES
SAINT-GÉDÉON GOW 2PO
Tél.: (418) 345-2589
Fax: (418) 345-2683 1-800-680-2589



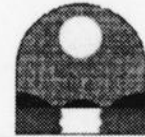
Passez de belles vacances sur le bord du lac Saint-Jean



12 UNITÉS de location

pouvant accommoder
de 4 à 6 personnes

Toutes ces unités sont meublées: cuisinière,
réfrigérateur, vaisselle, ustensiles, verrerie,
batterie de cuisine, plats de service



Domaine
des îles

POUR INFORMATIONS

345-8863

345-8908

10/39144.1

Club de golf Lac St-Jean



Chemin 18, rang des îles, Saint-Gédéon
345-8302 - Départ: 345-8877

— TARIFICATION 1997 —

• **RÉGULIÈRE** Du 14 juin au 17 août 1997
18 trous **32\$** 9 trous **18\$** Matin et fin
de journée

TAXES INCLUSES. VOUS POURREZ JOUER UN 9 TROUS LE MATIN ET LES FINS
DE JOURNÉE, SAUF DU 13 JUILLET AU 18 AOÛT 1997.

LES MATINS, LES DÉPARTS SE FERONT ENTRE 7 H ET 9 H SUR LE TROU N°10.

• **SPECIAL GREEN FEE** Avant le 14 juin 1997
18 trous **25\$** 9 trous **15\$**

Du 18 août au 21 sept. 1997 Du 22 sept. 97 à la fermeture
18 trous **28\$** 9 trous **16\$** Pour la journée **20\$**

TAXES INCLUSES.

• **FORFAITS VACANCES** • **FORFAITS COMPAGNIE**
5 PARTIES **140\$** 10 PARTIES **280\$**

TAXES INCLUSES.
* Valide pour les gens de l'extérieur
de la région seulement.
Non valide pour les tournois.

20 PARTIES **540\$**
Non valide pour les tournois.

Carte de membre régulière

- Adulte: 790 \$ (plus taxes)
 - Étudiant: (18 à 25 ans) 200 \$ (plus taxes)
 - Junior: 125 \$ (plus taxes)
- DISPONIBLE: PARTS SOCIALES
1500 \$ (plus taxes)



Métabetchouan

Lac-à-la-Croix

Le Camp musical du Lac-Saint-Jean

Une saison placée sous le signe de la musique vivante et vibrante

MÉTABETCHOUAN — Fondé à Métabetchouan en 1963, le Camp musical du Lac-Saint-Jean vous invite à vivre sa 34^{ème} saison placée sous le signe de la musique vivante et vibrante, qui se tiendra du 22 juin au 8 août 1997.

Situé dans un endroit idéal pour une immersion musicale en harmonie avec la nature, le développement des stagiaires est assuré grâce à l'excellent personnel enseignant; des professionnels diplômés d'écoles supérieures.

Un séjour au Camp musical est une aventure sans pareille combinant un apprentissage de haut niveau, des activités attrayantes et stimulantes, tout cela dans un milieu naturel.

Des sessions de perfectionnement en musique classique par la pratique instrumentale et vocale en leçons individuelles, en cours de groupe, en musique d'ensemble et en musique de chambre, seront offertes.

S'ajouteront à cela, l'orchestre à cordes des 2 premières sessions, les cours publics d'interprétation, l'harmonie, le stage band et la chorale. Au piano enseigné à toutes les sessions, se joindront les cordes, les vents, la percussion et la voix.

Le camp offrira également un encadrement spécial pour les jeunes de 6 à 9 ans pendant la première session; une initiation et un perfectionnement en musique baroque et un camp pour guitare en deuxième session; le camp pour harmonie et stage band en troisième session.

Dans la quatrième session, les cours

d'interprétation chant et piano et d'introduction au jeu théâtral de même que le travail sur l'interprétation chantée enrichiront la semaine chantante. Quatre séries de concert compléteront la diffusion musicale: la série Artistes invités, la série Jeunes interprètes, la série Maurice Kirouac et la série des stagiaires.

Nouvelle directrice

Madame Claudine Côté, cantatrice, s'est jointe à l'équipe du Camp récemment en tant que directrice artistique.

Cette femme représente également une toute nouvelle image pour la promotion. En outre, la visibilité des partenaires et un programme de formation rajeuni font partie des trois fers de lance qui animeront la 34^{ème} année d'activités du Camp musical.

Madame Côté y est associée depuis de nombreuses années à titre de professeur et préoccupée par l'enseignement de la musique en région.

De plus, le Camp musical du Lac-Saint-Jean s'est donné une nouvelle image avec l'affiche et le prospectus de la saison 1997. Conception 100% régionale, le nouveau graphisme des outils de promotion vise essentiellement à développer auprès des musiciens et chanteurs fréquentant le Camp, un lien d'appartenance tangible. C'est d'ailleurs pour offrir un programme de formation musicale de haut niveau que la nouvelle directrice artistique travaillera en concertation avec le comité pédagogique.

Un nouveau produit touristique à Lac-à-la-Croix

LAC-À-LA-CROIX — La Corporation du nouveau Centre d'interprétation de l'agriculture et de la ruralité de Lac-à-la-Croix procédera à l'ouverture de ce nouveau produit touristique, le 24 juin prochain. Le Centre d'interprétation de l'agriculture et de la ruralité présentera un saveur culturelle et patrimoniale où on voudra faire vivre aux visiteurs des expériences enrichissantes en interprétant les valeurs et les caractéristiques du territoire agricole.

La direction du centre a donc mis sur pied un programme d'animation favorisant la participation des nombreux visiteurs attendus. Par son envergure, son expertise ainsi que son dynamisme, le Centre d'interprétation de l'agriculture et de la ruralité a la volonté de devenir une nouvelle référence en agrotourisme. Son rayonnement s'étend autant au niveau de la région du Saguenay-Lac-Saint-Jean que sur l'ensemble du Québec.

Par ailleurs, le Centre veut rendre hommage à des personnalités du domaine agricole qui ont marqué le développement régional. Son exposition permanente «Gens de la Terre» relate 150 ans d'histoire de l'agriculture régionale et les enjeux actuels et futurs, fera vivre et revivre

l'aventure de notre développement rural et agricole.

En plus d'être supportés par une animation quotidienne, les visiteurs seront invités à vivre des expériences enrichissantes. Au chapitre de la programmation, on notera des ateliers, des conférences, des dégustations de produits régionaux, des activités d'interprétation des productions agricoles régionales ainsi que des expositions temporaires.

Les visiteurs, tout en pouvant prendre conscience de l'importance de ce secteur d'activités économiques, pourront découvrir les diverses productions animales et végétales, les technologies agro-alimentaires, l'art populaire, les métiers traditionnels, la culture maraichères, l'horticulture ornementale et fruitière. En outre, le centre inclura à sa programmation des visites à la ferme, chaque jour avec différents forfaits.

Le Centre d'interprétation de l'agriculture et de la ruralité de Lac-à-la-Croix sera ouvert au public du lundi au vendredi, de 9 h à 18 h ainsi que les samedis et dimanches, de 10 h à 17 h. Les tarifs en vigueur: adulte, 4,25 \$; 6 à 12 ans, 2 \$; les moins de 6 ans, gratuits; étudiants et personnes de l'Age d'or, 3,50 \$.



Maison Lamy

Une visite qui vous laissera un doux souvenir...

Charmante maison victorienne située à proximité de l'ensemble des attraits touristiques jeannoises.

Que vous soyez seul ou avec des enfants, une famille chaleureuse et accueillante vous attend pour un séjour agréable.

Une invitation au charme et à la découverte...

Hébergement gîte touristique

Location de la salle à manger

56, rue St-André, Métabetchouan
Lac-Saint-Jean
Tél.: (418) **349-3686**
Normand Doré et Lise Girard

LE St-Martin

(voisin de la caisse populaire)

RESTAURANT-BAR

OUVERT
24 HEURES
LES SAMEDIS
ET DIMANCHES

- ◆ Menus du jour
- ◆ Menus à la carte
- ◆ Spécialités

BROCHETTES

SERVICE DE TRAITEUR

349-8319

118, St-André, MÉTABETCHOUAN



Bar Restaurant

MOTEL

Le ROND-POINT

TÉL.: 349-3413
349-3539

ESSO

Goûtez

aux douceurs de la région

TOUS LES JOURS

Soupe aux gourganes
Vraie tourtière du Lac-St-Jean
Filet de ouananiche (amandine ou meunière)
Tarte aux bleuets { *Faite avec des fruits frais* }
Tarte aux framboises { *Faite avec des fruits frais* }

SALLE DE RÉCEPTION
RESTAURANT 24 HEURES
SALLE À MANGER

MOTEL 15 UNITÉS
ACCOMMODATION
STATION SERVICE ESSO

60, Route 169, Métabetchouan

349-3413/3539

