

10 Industries du bois

10.0 Points saillants

10.00.01

Usines québécoises de transformation primaire du bois en 2003

Bois de sciage	1 193
Pâtes et papiers ¹	38
Placages et contreplaqués	13
Panneaux agglomérés	12
Bois tournés et façonnés	12
Cogénération et produits énergétiques ²	20
Autres	1
Total	1 289

1. Les 26 autres usines québécoises de pâtes, papiers et cartons ne consomment ni bois ronds ni copeaux, sciures ou rabotures.

2. Usines qui produisent de l'électricité, des granules et copeaux énergétiques.

Source : **Registre forestier** du ministère des Ressources naturelles et de la Faune.

Établissements classés selon les groupes ou sous-groupes de l'industrie de la transformation du bois en 2002

Fabrication de produit en bois	1 151
Fabrication du papier	248
Total	1 399

Source : Statistique Canada : 31-203.

Indicateurs économiques de l'industrie québécoise de la fabrication de produits en bois ¹ en 2002

Emplois (n)	40 104
Traitements et salaires ('000 \$)	1 335 941
Valeur des livraisons et autres recettes ('000 \$)	9 059 149
Valeur ajoutée ² à l'activité totale ('000 \$)	3 498 435
Dépenses en immobilisations et en réparations ('000 \$)	431 900

1. Selon SCIAN 321 (industrie de la fabrication de produits en bois), de Statistique Canada.

2. Y compris l'achat de services.

Production québécoise de bois d'œuvre ('000 m³)

2000	• Résineux	18 682
	• Feuillus	1 034
2001	• Résineux	18 106
	• Feuillus	1 044
2002	• Résineux	19 228p
	• Feuillus	1 162p
2003	• Résineux	17 669p
	• Feuillus	1 068p

Sources : Statistique Canada : 35-003.

Provenance des bois utilisés par les scieries québécoises en 2003 ('000 m³)

Forêts publiques	26 834,3
Forêts privées	4 889,9
Autres usines	60,7
Extérieur du Québec	4 576,1
Total	36 361,0

Produits conjoints des scieries québécoises en 2003 ('000 tma)

Copeaux	7 388
Sciures et rabotures	2 178
Écorces	2 781
Total	12 347

Livraisons québécoises de bois de sciage en 2003 ('000 m³)

Résineux	15 466,8
Feuillus	1 751,9
Total	17 218,7

Destination des livraisons québécoises de bois de sciage en 2003 (%)

	Résineux	Feuillus
Canada	52,5	44,7
Etats-Unis	47,2	35,3
Outre-mer	0,3	20,0
Total	100,0	100,0

10 Industries du bois

10.0 Points saillants (suite)

10.00.01

Indicateurs économiques pour les scieries québécoises et la préservation du bois (SCIAN 32111) en 2002

Emplois (n)	16 844
Traitements et salaires ('000 \$)	617 239
Valeur des livraisons et autres recettes ('000 \$)	4 367 144
Valeur ajoutée à l'activité totale ('000 \$) ¹	1 644 790
Dépenses en immobilisations et en réparations ('000 \$)	242 800

1. Y compris l'achat de services.

Indicateurs économiques des scieries québécoises, à l'exclusion des usines de bardeaux (SCIAN 32111) en 2002

Emplois (n)	15 867
Traitements et salaires ('000 \$)	586 929
Valeur des livraisons et autres recettes ('000 \$)	4 155 728
Valeur ajoutée à l'activité totale ('000 \$) ¹	1 547 825
Dépenses en immobilisations et en réparations ('000 \$)	..

1. Y compris l'achat de services.

Exportations québécoises de sciage Volume et valeur selon les destinations en 2003

	Volumes (⁰⁰⁰ m ³)	Valeurs (M\$)
Etats-Unis et Mexico	8 667,2	1 391,8
Europe	171,6	129,3
Moyen-Orient et Afrique	23,2	14,1
Asie et Océanie	116,2	47,7
Amérique centrale et Amérique du Sud	6,8	2,8
Total	8 985,0	1 585,8

Indicateurs économiques de l'industrie québécoise des placages, des contreplaqués et des produits en bois reconstitués (SCIAN 3212) ¹ en 2002

Emplois (n)	6 667
Traitements et salaires ('000 \$)	238 844
Valeur des livraisons ('000 \$)	1 867 367
Valeur ajoutée ² à l'activité totale ('000 \$)	743 935
Dépenses en immobilisations et en réparations ('000 \$)	124 200

1. Selon le SCIAN 3212, qui est une subdivision du groupe 321 (industrie de la fabrication de produits en bois), de Statistique Canada.
2. Y compris l'achat de services.

Indicateurs économiques de l'industrie québécoise des panneaux agglomérés

	2002	2003
Emplois (n)	2 506	2 718
Usines (n)	14	14
Capacité de production ('000 m ³ /année)	5 272	5 272
Dépenses en immobilisations et en réparations ('000 \$)

Indicateurs économiques de l'industrie québécoise des panneaux de copeaux (SCIAN 321217) ¹ en 2002

Emplois (n)	778
Traitements et salaires ('000 \$)	37 597
Valeur des livraisons ('000 \$)	315 553
Valeur ajoutée ² à l'activité totale ('000 \$)	140 548

1. SCIAN 321217, correspond à l'industrie des panneaux de particules orientées (OSB).
2. Y compris l'achat de services.

Balance commerciale québécoise ¹ dans le secteur des produits du bois ² (M\$)

Bois, charbon de bois et produit en bois	Exportations	Importations	Balance commerciale
2001	4 137,3	791,0	3 346,3
2002	4 078,5	925,0	3 153,5
2003	3 828,4	892,5	2 935,9

1. Sur la base des données douanières.
2. Appellations conformes au système harmonisé de désignation et de codification des marchandises de l'Organisation mondiale des douanes.

Balance commerciale québécoise ¹ dans le secteur des produits du bois ² (M\$)

Fabrication de produits en bois (SCIAN 321)	Exportations	Importations	Balance commerciale
2001	4 059,9	400,8	3 659,1
2002	4 002,3	519,0	3 483,3
2003	3 737,2	536,6	3 200,6

1. Sur la base du système de classification des industries de l'Amérique du Nord (SCIAN).
2. Appellations conformes au SCIAN.

10 Industries du bois

10.0 Points saillants

10.00.01 (2)

Usines québécoises de transformation primaire du bois en 2003

Bois de sciage	1 193
Pâtes et papiers ¹	38
Placages et contreplaqués	13
Panneaux agglomérés	12
Bois tournés et façonnés	12
Cogénération et produits énergétiques ²	20
Autres	1
Total	1 289

1. Les 26 autres usines québécoises de pâtes, papiers et cartons ne consomment ni bois ronds ni copeaux, sciures ou rabotures.

2. Usines qui produisent de l'électricité, des granules et copeaux énergétiques.

Source : **Registre forestier** du ministère des Ressources naturelles et de la Faune.

Établissements classés selon les groupes ou sous-groupes de l'industrie de la transformation du bois (y compris les meubles et l'impression) en 2002

Fabrication de produits en bois	1 151
Fabrication de meubles et produits connexes en bois	1 359
Fabrication du papier	248
Impression et activités connexes de soutien	1 253
Total	4 011

Source : Statistique Canada : 31-203.

Indicateurs économiques de l'industrie québécoise de la fabrication de produits en bois ¹ en 2002

Emplois (n)	40 104
Traitements et salaires ('000 \$)	1 335 941
Valeur des livraisons et autres recettes ('000 \$)	9 059 149
Valeur ajoutée ² à l'activité totale ('000 \$)	3 498 435
Dépenses en immobilisations et en réparations ('000 \$)	431 900

1. Selon le SCIAN 321 (industrie de la fabrication de produits en bois), de Statistique Canada.

2. Y compris l'achat de services.

Indicateurs économiques de l'industrie québécoise de la fabrication de meubles et de produits connexes ¹ en 2002

Emplois (n)	35 459
Traitements et salaires ('000 \$)	991 383
Valeur des livraisons et autres recettes ('000 \$)	4 130 931
Valeur ajoutée ² à l'activité totale ('000 \$)	2 133 657
Dépenses en immobilisations et en réparations ('000 \$)	90 600 000

1. Selon le SCIAN 337 (industrie de la fabrication de meubles et de produits connexes), de Statistique Canada.

2. Y compris l'achat de services.

Production québécoise de bois d'œuvre ('000 m³)

2000	• Résineux	18 682
	• Feuillus	1 034
2001	• Résineux	18 106
	• Feuillus	1 044
2002	• Résineux	19 228p
	• Feuillus	1 162p
2003	• Résineux	17 669p
	• Feuillus	1 068p

Sources : Statistique Canada : 35-003.

Production québécoise de l'industrie du meuble et de produits connexes ('000\$)

2001	4 003 532
2002	4 135 690
2003	3 946 405
2004	3 916 588

Provenance des bois utilisés par les scieries québécoises en 2003 ('000 m³)

Forêts publiques	26 834,3
Forêts privées	4 889,9
Autres usines	60,7
Extérieur du Québec	4 576,1
Total	36 361,0

Produits conjoints des scieries québécoises en 2003 ('000 tma)

Copeaux	7 388
Sciures et rabotures	2 178
Écorces	2 781
Total	12 347

Livraisons québécoises de bois de sciage en 2003 ('000 m³)

Résineux	15 466,8
Feuillus	1 751,9
Total	17 218,7

10 Industries du bois

10.0 Points saillants (suite)

10.00.01 (2)

Destination des livraisons québécoises de bois de sciage en 2003 (%)

	Résineux	Feuillus
Canada	52,5	44,7
Etats-Unis	47,2	35,3
Outre-mer	0,3	20,0
Total	100,0	100,0

Indicateurs économiques pour les scieries québécoises et la préservation du bois (SCIAN 32111) en 2002

Emplois (n)	16 844
Traitements et salaires ('000 \$)	617 239
Valeur des livraisons et autres recettes ('000 \$)	4 367 144
Valeur ajoutée à l'activité totale ('000 \$) ¹	1 644 790
Dépenses en immobilisations et en réparations ('000 \$)	242 800

1. Y compris l'achat de services.

Indicateurs économiques des scieries québécoises, à l'exclusion des usines de bardeaux (SCIAN 32111) en 2002

Emplois (n)	15 867
Traitements et salaires ('000 \$)	586 929
Valeur des livraisons et autres recettes ('000 \$)	4 155 728
Valeur ajoutée à l'activité totale ('000 \$) ¹	1 547 825
Dépenses en immobilisations et en réparations ('000 \$)	..

1. Y compris l'achat de services.

Exportations québécoises de sciage Volume et valeur selon les destinations en 2003

	Volumes (⁰⁰⁰ m ³)	Valeurs (M\$)
États-Unis et Mexico	8 667,2	1 391,8
Europe	171,6	129,3
Moyen-Orient et Afrique	23,2	14,1
Asie et Océanie	116,2	47,7
Amérique centrale et Amérique du Sud	6,8	2,8
Total	8 985,0	1 585,8

Indicateurs économiques de l'industrie québécoise des placages, des contreplaqués et des produits en bois reconstitués (SCIAN 3212) ¹ en 2002

Emplois (n)	6 667
Traitements et salaires ('000 \$)	238 844
Valeur des livraisons ('000 \$)	1 867 367
Valeur ajoutée ² à l'activité totale ('000 \$)	743 935
Dépenses en immobilisations et en réparations ('000 \$)	124 200

1. Selon le SCIAN 3212, qui est une subdivision du groupe 321 (industrie de la fabrication de produits en bois), de Statistique Canada.

2. Y compris l'achat de services.

Indicateurs économiques de l'industrie québécoise des panneaux agglomérés

	2002	2003
Emplois (n)	2 506	2 718
Usines (n)	14	14
Capacité de production ('000 m ³ /année)	5 272	5 272
Dépenses en immobilisations et en réparations ('000 \$)

Indicateurs économiques de l'industrie québécoise des panneaux de copeaux (SCIAN 321217) ¹ en 2002

Emplois (n)	778
Traitements et salaires ('000 \$)	37 597
Valeur des livraisons ('000 \$)	315 553
Valeur ajoutée ² à l'activité totale ('000 \$)	140 548

1. SCIAN 321217, correspond à l'industrie des panneaux de particules orientées (OSB).

2. Y compris l'achat de services.

Balance commerciale québécoise ¹ dans le secteur du meuble ² (M\$)

Fabrication de meubles et de produits connexes	Exportations	Importations	Balance commerciale
2001	5 842,5	769,4	5 073,2
2002	5 908,0	975,4	4 932,6
2003	5 471,8	997,3	4 474,5

1. Sur la base du système de classification des industries de l'Amérique du Nord (SCIAN).

2. Appellations conformes au SCIAN.

Balance commerciale québécoise ¹ dans le secteur de la fabrication de produits en bois et du meuble ² (M\$)

Fabrication de produits en bois et de meubles et de produits connexes	Exportations	Importations	Balance commerciale
2001	9 902,4	1 170,2	8 732,3
2002	9 910,3	1 494,4	8 415,9
2003	9 209,0	1 533,9	7 675,1

1. Sur la base du système de classification des industries de l'Amérique du Nord (SCIAN).

2. Appellations conformes au SCIAN.

10 Industries du bois

10.1 Coup d'œil global

Usines de transformation primaire du bois (2003) ¹

10.01.01

Usines	Régions administratives																	Total
	01	02	03	04	05	06	07	08	09	10	11	12	13	14	15	16	17	
Pâte et papiers ²	5	7	7	6	3	1	4	2	1	1	1							38
Bois de sciage	121	93	56	53	120		110	85	40	19	91	160		42	77	67	59	1 193
Placages et contreplaqués				2	2			3				1			2	1	2	13
Panneaux agglomérés (produits dérivés du bois)	1	2		1	1		1	3	1					1	1			12
Bois tournés et façonnés		1	1	1			5	2				1			1			12
Cogénération et produits énergétiques	1	4	6	1	3		1	2	1	1								20
Autres industries de la transformation du bois																	1	1
Nombre total d'usines	128	107	70	64	129	1	121	97	43	21	92	162		43	81	68	62	1 289

1. Établissements qui consomment de la matière ligneuse non ouvrée (bois ronds, copeaux, sciures et rabotures).

2. Nombre d'usines qui consomment des bois ronds, copeaux ou sciures et rabotures parmi les 64 usines de pâtes, papiers et cartons que compte le Québec.

Source : Ministère des Ressources naturelles et de la Faune, Direction du développement de l'industrie des produits forestiers (compilation interne).

Usines de sciage (transformation primaire), selon la taille (2003)

10.01.02

Nombre d'usines	Régions administratives																	Total
	01	02	03	04	05	06	07	08	09	10	11	12	13	14	15	16	17	
Bois de sciage ¹	121	93	56	53	120		110	85	40	19	91	160		42	77	67	59	1 193
Moins de 2 000 m ³ / année	57	55	39	35	67		81	58	26	11	64	96		23	53	48	34	747
Entre 2 000 m ³ et 10 000 m ³ / année	29	7	7	3	18		9	7	3	2	11	22		8	8	11	17	162
Entre 10 000 m ³ et 25 000 m ³ / année	7	2	2	1	12		4	3	1		4	11		3	4	2	4	60
Entre 25 000 m ³ et 100 000 m ³ / année	18	12	5	6	20		9	1			5	18		5	5	6	4	114
Plus de 100 000 m ³ / année	10	17	3	8	3		7	16	10	6	7	13		3	7			110

1. Taille des scieries selon les volumes de bois qu'elles sont autorisées à consommer.

Source : Ministère des Ressources naturelles et de la Faune, Direction du développement de l'industrie des produits forestiers (compilation interne).

10 Industries du bois

10.1 Coup d'œil global (suite)

10.01.03

Établissements selon les groupes d'industries de la transformation du bois (SCIAN) et les régions administratives en 2001

Sous-secteurs et groupes	Industries	Régions administratives																	
		01	02	03	04	05	06	07	08	9	10	11	12	13	14	15	16	17	Total
321	Fabrication de produits en bois	78	63	58	64	101	51	35	40	13	8	25	171	23	62	100	147	90	1 129
3211																			
3212																			
3219																			
322	Fabrication du papier	5	8	17	15	14	91	8	4	2	1	1	7	6	10	8	33	21	251
3221																			
3222																			
Total		83	71	75	79	115	142	43	44	15	9	26	178	29	72	108	180	111	1 380

Source : Développement économique et régional, Profils économiques des 17 régions du Québec, statistiques manufacturières, 2001, édition 2004.

Établissements selon les groupes ou sous-groupes de l'industrie de la transformation du bois

	1998	1999	2000 ¹	2001	2002
Fabrication de produits en bois (SCIAN 321)	722	702	1 123	1 129	1 151
Fabrication du papier (SCIAN 322)	198	211	260	251	248
Total	920	913	1 383	1 380	1 399

1. Par suite d'une amélioration dans la couverture de l'enquête, les données, à partir de l'année 2000, ne sont pas comparables à celles des années antérieures.

Source : Statistique Canada : 31-203.

10 Industries du bois

10.1 Coup d'œil global (suite)

10.01.03 (2)

Établissements selon les groupes d'industries de la transformation du bois (SCIAN) et les régions administratives en 2001

(y compris les meubles et l'impression)

Sous-secteurs et groupes	Industries	Régions administratives																	
		01	02	03	04	05	06	07	08	9	10	11	12	13	14	15	16	17	Total
321	Fabrication de produits en bois	78	63	58	64	101	51	35	40	13	8	25	171	23	62	100	147	90	1 129
3211																			
3212																			
3219																			
337	Fabrication de meubles et de produits connexes ²	37	39	93	86	54	266	20	11	10	2	5	125	60	99	89	218	102	1 316
322	Fabrication du papier	5	8	17	15	14	91	8	4	2	1	1	7	6	10	8	33	21	251
3221																			
3222																			
323	Impression et activités connexes de soutien	23	21	131	29	43	518	31	11	8	2	8	58	79	39	49	197	35	1 282
Total		143	131	299	194	212	926	94	66	33	13	39	361	168	210	246	595	248	3 978

1. La Loi sur l'Institut de la statistique du Québec ne permet pas de publier de données sur les sous-secteurs et groupes qui comprennent moins de trois sociétés ou sur ceux qui en comprennent trois ou plus, dont une ou deux dominantes.

2. Inclut des données confidentielles.

3. n.c.a. : Non classés ailleurs.

Source : Développement économique et régional, Profils économiques des 17 régions du Québec, statistiques manufacturières, 2001, édition 2004.

Établissements selon les groupes ou sous-groupes de l'industrie de la transformation du bois

(y compris les meubles et l'impression)

	1998	1999	2000 ¹	2001	2002
Fabrication de produits en bois (SCIAN 321)	722	702	1 123	1 129	1 151
Fabrication de meubles et de produit connexes en bois (SCIAN 337)	677	673	1 268	1 316	1 359
Fabrication du papier (SCIAN 322)	198	211	260	251	248
Impression et activités connexes de soutien (SCIAN 323)	885	786	1 268	1 282	1 253
Total	2 482	2 372	3 919	3 978	4 011

1. Par suite d'une amélioration dans la couverture de l'enquête, les données, à partir de l'année 2000, ne sont pas comparables à celles des années antérieures.

Source : Statistique Canada : 31-203.

10 Industries du bois

10.1 Coup d'œil global (suite)

Évolution du nombre d'établissements de l'industrie québécoise de la fabrication de produits en bois ¹

10.01.04

Groupes et sous-groupes

Fabrication de produits en bois (SCIAN 321)

	1993	1994	1995	1996	1997	1998	1999	2000	2001	2002
Scieries (321111)	367	352	361
Usines de bardeaux et de bardeaux de fente (321112)	17	16	17
Préservation du bois (321114)	16	18	19
Usines de placages et de contreplaqués de feuillus (321211)	42	41	43
Usines de placages et de contreplaqués de résineux (321212)	9	9	11
Fabrication de produits de charpente en bois (321215)	47	49	51
Usines de panneaux de particules et de fibres (321216)	19	20	18
Usines de panneaux de copeaux (321217)	5	5	5
Fabrication de portes et fenêtres en bois (321911)	167	162	160
Fabrication d'autres menuiseries préfabriqués (321919)	182	197	204
Fabrication de contenants et palettes en bois (321920)	97	100	109
Préfabrication de maisons (mobiles) (321991)	3	4	4
Préfabrication de bâtiments en bois (321992)	50	53	50
Fabrication de tous les autres produits divers en bois (321999)	102	103	99
Total	1 123	1 129	1 151

1. Les données de 1992 à 1997 ne sont pas disponibles selon le nouveau Système de Classification des Industries de l'Amérique du Nord (SCIAN), car les données sur les établissements ne faisaient pas partie des révisions rétroactives. Les années 1998 et 1999 ne sont plus comparables aux années 2000 et suivantes et ont été retranchées du tableau.

Évolution du nombre d'établissements de l'industrie québécoise de la fabrication de meubles et de produits connexes ¹

Groupes et sous-groupes

Fabrication de meubles et de produits connexes (SCIAN 337)

	1993	1994	1995	1996	1997	1998	1999	2000	2001	2002
Fabrication d'armoires et de comptoirs de cuisine en bois (337110)	357	351	361
Fabrication de meubles de maison rembourrés (337121)	67	67	61
Fabrication d'autres meubles de maison en bois (337123)	430	472	509
Fabrication de meubles de maison, sauf en bois ou rembourrés (337126)	42	48	47
Fabrication de meubles d'établissements institutionnels (337127)	108	110	112
Fabrication de meubles de bureau, y compris les boiseries architecturales faites sur commande (337213)	59	68	61
Fabrication de meubles de bureau, sauf les meubles en bois (337214)	37	39	40
Fabrication de vitrines d'exposition, cloisons, de rayonnages et de casiers (337215)	92	88	95
Fabrication de matelas (337910)	46	44	43
Fabrication de stores et de persiennes (337920)	30	29	30
Total	1 268	1 316	1 359

1. Les données de 1992 à 1997 ne sont pas disponibles selon le nouveau Système de Classification des Industries de l'Amérique du Nord (SCIAN), car les données sur les établissements ne faisaient pas partie des révisions rétroactives. Les années 1998 et 1999 ne sont plus comparables aux années 2000 et suivantes et ont été retranchées du tableau.

10 Industries du bois

10.1 Coup d'œil global (suite)

Indicateurs économiques de l'industrie de la fabrication de produits en bois

10.01.05

A) Québec

Groupes et sous-groupes Fabrication de produits en bois (SCIAN 321)	Emplois totaux (n)					Traitements et salaires totaux ('000 \$)				
	1998	1999	2000	2001	2002	1998	1999	2000	2001	2002
	Scieries (321111)	17 598	18 535	18 948	16 863	15 867	594 456	632 939	659 855	606 744
Usines de bardeaux et de bardeaux de fente (321112)	387	x	487	x	x	10 266	x	13 220	x	x
Préservation du bois (321114)	316	x	478	x	x	10 933	x	14 954	x	x
Usines de placages et de contreplaqués de feuillus (321211)	1 979	x	2 251	2 147	2 615	56 767	x	66 094	66 806	81 233
Usines de placages et de contreplaqués de résineux (321212)	46	x	191	147	157	1 363	x	4 871	4 209	5 028
Fabrication de produits de charpente en bois (321215)	1 124	1 206	1 067	1 255	1 486	27 092	29 160	29 111	31 070	41 144
Usines de panneaux de particules et de fibres (321216)	1 218	1 468	1 532	1 561	1 631	58 382	67 630	70 515	75 382	73 842
Usines de panneaux de copeaux (321217)	760	799	836	876	778	37 444	41 444	35 662	40 567	37 597
Fabrication de portes et fenêtres en bois (321911)	3 443	3 719	4 882	5 129	5 054	87 483	95 378	139 045	145 608	144 800
Fabrication d'autres menuiseries préfabriqués (321919)	3 996	5 036	6 079	6 330	6 837	102 500	128 326	168 701	180 168	205 606
Fabrication de contenants et palettes en bois (321920)	1 213	1 228	1 168	1 206	1 354	24 760	27 742	32 348	33 015	38 281
Préfabrication de maisons (mobiles) (321991)	x	x	x	23	18	x	x	x	591	494
Préfabrication de bâtiments en bois (321992)	x	x	x	1 237	1 159	x	x	x	33 854	33 160
Fabrication de tous les autres produits divers en bois (321999)	1 491	1 452	1 663	2 336	2 171	36 443	32 931	47 801	57 340	57 417
Total	34 497	37 492	40 759	40 117	40 104	1 068 156	1 167 082	1 311 298	1 305 190	1 335 941

Groupes et sous-groupes Fabrication de produits en bois (SCIAN 321)	Valeur des livraisons et autres recettes ('000 \$)					Valeur ajoutée ¹ à l'activité totale ('000 \$)				
	1998	1999	2000	2001	2002	1998	1999	2000	2001	2002
	Scieries (321111)	4 015 856	4 491 359	4 342 657	3 965 097	4 155 728	1 473 803	1 720 405	1 487 222	1 435 991
Usines de bardeaux et de bardeaux de fente (321112)	39 376	x	62 974	x	x	25 638	x	28 992	x	x
Préservation du bois (321114)	106 991	x	144 710	x	x	24 607	x	50 398	x	x
Usines de placages et de contreplaqués de feuillus (321211)	431 943	x	547 712	546 304	623 773	126 471	x	189 048	181 901	202 061
Usines de placages et de contreplaqués de résineux (321212)	10 693	x	25 521	23 269	28 282	3 534	x	10 678	8 804	9 914
Fabrication de produits de charpente en bois (321215)	125 003	134 643	151 555	171 660	274 407	47 756	54 104	30 607	76 206	125 549
Usines de panneaux de particules et de fibres (321216)	420 733	803 884	529 617	604 080	625 352	200 957	534 833	240 552	239 485	265 863
Usines de panneaux de copeaux (321217)	360 071	495 626	418 765	341 538	315 553	190 878	318 838	235 454	154 403	140 548
Fabrication de portes et fenêtres en bois (321911)	399 132	439 301	643 083	646 447	735 244	174 238	127 071	300 053	300 038	316 745
Fabrication d'autres menuiseries préfabriqués (321919)	688 575	923 075	1 191 394	1 283 044	1 466 881	277 830	409 615	518 003	535 146	528 361
Fabrication de contenants et palettes en bois (321920)	127 231	134 621	176 944	173 998	181 743	51 600	54 922	75 932	66 080	70 025
Préfabrication de maisons (mobiles) (321991)	x	x	x	3 334	2 650	x	x	x	1 950	956
Préfabrication de bâtiments en bois (321992)	x	x	x	178 760	201 484	x	x	x	72 587	77 599
Fabrication de tous les autres produits divers en bois (321999)	190 566	149 591	228 072	280 879	236 636	88 334	41 967	109 114	128 610	114 024
Total	7 019 462	8 416 296	8 634 308	8 422 843	9 059 149	2 732 133	3 559 714	3 381 566	3 281 073	3 498 435

1. Y compris l'achat de services.

Source : Statistique Canada, 31-203.

10 Industries du bois

10.1 Coup d'œil global (suite)

Indicateurs économiques dans l'industrie de la fabrication de produits en bois (suite)

10.01.05

B) Canada

Groupes et sous-groupes Fabrication de produits en bois (SCIAN 321)	Emplois totaux (n)					Traitements et salaires totaux ('000 \$)				
	1998	1999	2000	2001	2002	1998	1999	2000	2001	2002
	Scieries (321111)	63 631	64 501	63 330	57 102	54 184	2 571 776	2 697 675	2 639 498	2 450 996
Usines de bardeaux et de bardeaux de fente (321112)	1 887	2 054	2 300	2 320	2 358	62 353	77 385	75 687	79 186	80 430
Préservation du bois (321114)	1 883	2 038	2 562	2 484	2 574	56 230	69 468	89 301	87 083	94 174
Usines de placages et de contreplaqués de feuillus (321211)	4 618	4 809	5 302	5 207	5 735	150 993	164 556	179 898	176 745	193 984
Usines de placages et de contreplaqués de résineux (321212)	4 570	5 061	5 197	5 254	5 368	217 781	279 775	241 454	258 430	261 557
Fabrication de produits de charpente en bois (321215)	4 710	4 517	5 191	5 682	6 593	133 472	126 952	172 480	180 776	208 239
Usines de panneaux de particules et de fibres (321216)	3 932	4 384	5 073	4 700	4 228	194 054	213 474	238 171	228 386	202 946
Usines de panneaux de copeaux (321217)	3 390	4 496	3 251	3 234	3 719	178 441	243 919	171 644	170 763	193 906
Fabrication de portes et fenêtres en bois (321911)	10 205	10 352	11 821	12 318	13 365	287 070	300 203	371 383	384 001	417 926
Fabrication d'autres menuiseries préfabriqués (321919)	11 037	12 178	15 062	16 728	18 195	301 619	348 217	478 104	553 844	587 203
Fabrication de contenants et palettes en bois (321920)	4 067	3 922	4 510	4 123	4 622	100 873	107 664	135 953	124 786	136 491
Préfabrication de maisons (mobiles) (321991)	2 117	2 189	2 023	2 125	2 379	60 664	62 695	61 712	63 484	70 445
Préfabrication de bâtiments en bois (321992)	3 601	3 548	3 655	3 453	4 047	97 728	101 615	117 228	114 258	141 857
Fabrication de tous les autres produits divers en bois (321999)	3 624	3 286	4 511	5 133	5 381	87 053	86 790	138 606	145 814	152 959
Total	123 272	127 335	133 788	129 863	132 748	4 500 107	4 880 388	5 111 119	5 018 552	5 120 956

Groupes et sous-groupes Fabrication de produits en bois (SCIAN 321)	Valeur des livraisons et autres recettes ('000 \$)					Valeur ajoutée ¹ à l'activité totale ('000 \$)				
	1998	1999	2000	2001	2002	1998	1999	2000	2001	2002
	Scieries (321111)	16 887 867	18 860 185	18 102 960	16 409 711	16 919 073	5 115 214	6 906 102	6 389 257	5 848 073
Usines de bardeaux et de bardeaux de fente (321112)	293 874	359 316	423 400	460 818	492 080	103 814	7 778	160 782	182 402	206 885
Préservation du bois (321114)	518 546	677 894	749 412	723 682	765 486	155 958	170 214	249 403	217 546	249 534
Usines de placages et de contreplaqués de feuillus (321211)	850 140	1 013 504	1 142 278	1 122 825	1 237 432	305 295	393 228	431 552	397 371	431 480
Usines de placages et de contreplaqués de résineux (321212)	970 515	1 210 319	1 219 810	1 250 443	1 374 754	310 289	529 791	509 704	515 946	605 077
Fabrication de produits de charpente en bois (321215)	630 484	628 427	793 263	868 195	1 113 313	217 579	224 600	292 965	338 253	421 055
Usines de panneaux de particules et de fibres (321216)	1 331 338	1 908 929	1 726 255	1 669 934	1 595 637	636 413	1 130 908	789 895	724 983	719 356
Usines de panneaux de copeaux (321217)	1 574 518	2 133 365	1 851 614	1 495 421	1 731 556	807 564	1 291 219	999 516	660 904	786 538
Fabrication de portes et fenêtres en bois (321911)	1 352 950	1 427 427	1 727 688	1 801 554	2 083 169	584 563	573 768	776 860	837 570	930 005
Fabrication d'autres menuiseries préfabriqués (321919)	1 659 286	2 124 511	2 838 989	3 126 707	3 542 853	617 119	912 917	1 142 071	1 206 368	1 297 370
Fabrication de contenants et palettes en bois (321920)	464 027	466 674	646 673	612 324	656 277	190 748	201 000	282 075	256 539	270 383
Préfabrication de maisons (mobiles) (321991)	270 044	274 484	306 117	321 375	340 931	108 998	116 838	149 131	160 946	157 976
Préfabrication de bâtiments en bois (321992)	437 590	481 135	678 148	643 077	768 355	166 596	214 557	280 377	253 319	294 885
Fabrication de tous les autres produits divers en bois (321999)	398 789	416 438	680 922	739 394	643 761	183 067	162 204	301 176	326 272	296 742
Total	27 639 968	31 982 608	32 887 529	31 245 460	33 264 677	9 503 217	12 835 124	12 754 764	11 926 492	12 830 426

1. Y compris l'achat de services.

Sources : Statistique Canada, 31-203 et Institut de la statistique du Québec, Statistiques principales des manufacturiers québécois.

10 Industries du bois

10.1 Coup d'œil global (suite)

Indicateurs économiques de l'industrie de la fabrication de meubles et de produits connexes

10.01.06

A) Québec

Groupes et sous-groupes Fabrication de meubles et de produits connexes (SCIAN 337)	Emplois totaux (n)					Traitements et salaires totaux ('000 \$)				
	1998	1999	2000	2001	2002	1998	1999	2000	2001	2002
Fabrication d'armoires et de comptoirs de cuisine en bois (337.110)	4 137	4 514	5 560	6 143	6 989	102 397	112 282	153 351	171 680	187 246
Fabrication de meubles de maison rembourrés (337.121)	2 098	2 405	2 090	2 681	2 789	53 154	62 011	51 798	72 134	73 898
Fabrication d'autres meubles de maison en bois (337.123)	7 189	8 999	9 944	10 982	12 074	173 956	220 019	257 873	287 144	327 644
Fabrication de meubles de maison, sauf en bois ou rembourrés (337.126)	584	631	1 373	1 147	1 217	15 624	18 865	41 566	36 207	36 011
Fabrication de meubles d'établissements institutionnels (337.127)	3 072	2 436	2 202	2 778	2 977	77 223	71 591	63 769	81 329	87 063
Fabrication de meubles de bureau, y compris les boiseri- architecturales faites sur commande (337.213)	1 549	x	2 252	2 803	2 708	41 984	x	68 825	86 675	79 415
Fabrication de meubles de bureau, sauf les meubles en bois (337.214)	617	x	1 509	2 213	1 490	16 979	x	40 115	48 955	41 677
Fabrication de vitrines d'exposition, cloisons, de rayonnages et de casiers (337.215)	2 252	2 626	3 014	2 880	3 589	61 562	81 709	85 737	80 183	108 501
Fabrication de matelas (337.910)	876	903	1 057	1 036	1 123	24 817	26 261	32 682	30 478	34 973
Fabrication de stores et de persiennes (337.920)	622	625	573	544	503	12 704	14 280	14 738	15 648	14 955
Total	22 996	25 986	29 574	33 207	35 459	580 400	680 129	810 454	910 433	991 383

Groupes et sous-groupes Fabrication de meubles et de produits connexes (SCIAN 337)	Valeur des livraisons et autres recettes ('000 \$)					Valeur ajoutée ¹ à l'activité totale ('000 \$)				
	1998	1999	2000	2001	2002	1998	1999	2000	2001	2002
Fabrication d'armoires et de comptoirs de cuisine en bois (337.110)	419 368	480 548	696 454	714 547	733 804	193 888	224 442	350 372	358 705	372 647
Fabrication de meubles de maison rembourrés (337.121)	222 332	238 239	271 625	276 389	310 550	115 118	123 185	132 160	128 812	151 590
Fabrication d'autres meubles de maison en bois (337.123)	701 633	915 109	1 228 422	1 361 497	1 453 421	356 364	488 537	609 460	727 702	775 302
Fabrication de meubles de maison, sauf en bois ou rembourrés (337.126)	57 353	72 520	186 494	142 507	132 112	28 414	39 275	90 403	73 783	68 010
Fabrication de meubles d'établissements institutionnels (337.127)	281 754	251 862	249 597	303 286	317 637	157 016	150 944	158 114	167 696	163 844
Fabrication de meubles de bureau, y compris les boiseri- architecturales faites sur commande (337.213)	204 686	x	316 108	386 488	316 970	123 479	x	175 673	213 878	176 494
Fabrication de meubles de bureau, sauf les meubles en bois (337.214)	70 564	x	202 049	211 520	167 706	40 110	x	99 421	96 901	83 590
Fabrication de vitrines d'exposition, cloisons, de rayonnages et de casiers (337.215)	220 446	286 315	348 000	319 463	392 855	125 887	158 935	180 457	182 594	216 544
Fabrication de matelas (337.910)	152 700	158 767	189 240	193 749	224 388	69 801	92 128	98 884	98 907	97 000
Fabrication de stores et de persiennes (337.920)	82 701	90 455	96 796	86 520	81 488	29 961	39 522	39 056	29 500	28 636
Total	2 413 537	2 849 220	3 784 785	3 995 966	4 130 931	1 240 038	1 512 448	1 934 000	2 078 478	2 133 657

1. Y compris l'achat de services.

Source : Statistique Canada, 31-203.

10 Industries du bois

10.1 Coup d'œil global (suite)

Indicateurs économiques de l'industrie de la fabrication de meubles et de produits connexes (suite)

10.01.06

B) Canada

Groupes et sous-groupes Fabrication de meubles et de produits connexes (SCIAN 337)	Emplois totaux (n)					Traitements et salaires totaux ('000 \$)				
	1998	1999	2000	2001	2002	1998	1999	2000	2001	2002
	Fabrication d'armoires et de comptoirs de cuisine en bois (337.110)	14 639	15 129	17 178	18 762	22 158	405 812	436 739	513 606	575 475
Fabrication de meubles de maison rembourrés (337.121)	7 266	8 093	8 218	9 507	11 042	186 197	207 294	222 558	258 358	315 894
Fabrication d'autres meubles de maison en bois (337.123)	16 361	19 260	21 676	22 920	23 052	406 756	527 476	583 408	626 242	639 908
Fabrication de meubles de maison, sauf en bois ou rembourrés (337.126)	1 440	2 028	3 356	2 839	2 844	36 170	67 537	110 266	89 559	91 662
Fabrication de meubles d'établissements institutionnels (337.127)	7 863	7 226	6 920	7 486	6 853	212 827	218 008	220 787	246 757	222 965
Fabrication de meubles de bureau, y compris les boiseries architecturales faites sur commande (337.213)	8 985	8 894	11 588	12 319	11 468	279 369	257 915	350 448	372 785	362 982
Fabrication de meubles de bureau, sauf les meubles en bois (337.214)	7 811	9 697	10 550	11 915	9 515	273 881	280 170	373 764	417 467	374 547
Fabrication de vitrines d'exposition, cloisons, de rayonnages et de casiers (337.215)	11 260	9 507	10 655	9 316	11 770	338 501	307 747	372 601	322 293	419 879
Fabrication de matelas (337.910)	3 603	3 551	4 045	4 150	4 420	118 649	124 374	140 731	145 060	161 544
Fabrication de stores et de persiennes (337.920)	2 495	2 667	2 480	2 923	2 747	58 809	64 918	68 445	85 628	87 035
Total	81 723	86 052	96 666	102 137	105 869	2 316 971	2 492 178	2 956 614	3 139 624	3 357 970

Groupes et sous-groupes Fabrication de meubles et de produits connexes (SCIAN 337)	Valeur des livraisons et autres recettes ('000 \$)					Valeur ajoutée ¹ à l'activité totale ('000 \$)				
	1998	1999	2000	2001	2002	1998	1999	2000	2001	2002
	Fabrication d'armoires et de comptoirs de cuisine en bois (337.110)	1 464 187	1 610 375	2 102 449	2 172 022	2 334 536	731 603	810 572	1 096 251	1 123 863
Fabrication de meubles de maison rembourrés (337.121)	790 201	872 103	1 050 236	1 096 855	1 254 002	360 338	395 892	487 707	511 462	572 181
Fabrication d'autres meubles de maison en bois (337.123)	1 575 523	2 012 530	2 614 834	2 760 119	2 743 679	757 230	1 026 895	1 344 505	1 443 787	1 433 923
Fabrication de meubles de maison, sauf en bois ou rembourrés (337.126)	157 832	282 291	493 723	428 655	434 309	69 393	146 435	225 628	212 456	220 671
Fabrication de meubles d'établissements institutionnels (337.127)	725 011	713 584	809 131	889 931	858 599	403 328	399 136	466 035	488 238	443 372
Fabrication de meubles de bureau, y compris les boiseries architecturales faites sur commande (337.213)	1 034 377	1 124 059	1 484 538	1 534 000	1 352 682	633 110	653 849	807 460	809 717	738 079
Fabrication de meubles de bureau, sauf les meubles en bois (337.214)	1 659 799	1 536 202	2 393 352	2 568 428	2 226 351	712 137	741 828	1 108 466	1 181 106	1 103 734
Fabrication de vitrines d'exposition, cloisons, de rayonnages et de casiers (337.215)	1 302 623	1 152 509	1 536 746	1 324 763	1 473 744	691 702	608 721	802 088	719 144	775 427
Fabrication de matelas (337.910)	604 348	631 241	764 771	790 818	862 408	286 764	307 898	382 087	394 902	389 858
Fabrication de stores et de persiennes (337.920)	293 168	350 660	334 476	397 946	402 864	140 535	183 278	167 431	181 787	180 841
Total	9 607 069	10 285 554	13 584 256	13 963 537	13 943 174	4 786 140	5 274 504	6 887 658	7 066 462	7 072 850

1. Y compris l'achat de services.

Sources : Statistique Canada, 31-203 et Institut de la statistique du Québec, **Statistiques principales des manufacturiers québécois**.

10 Industries du bois

10.1 Coup d'œil global (suite)

Dépenses en immobilisations et en réparations de l'industrie de la fabrication de produits en bois (SCIAN 321)

A) Québec et Canada

10.01.07

Années	Québec (M\$)			Canada (M\$)			Québec / Canada (%)
	Immobilisations	Réparations	Total	Immobilisations	Réparations	Total	
1991	133,8	490,6
1992	106,8	558,1
1993	141,1	777,6
1994	280,6	203,5	484,1	1 309,4	743,5	2 052,9	23,6
1995	362,6	164,0	526,6	1 814,2	777,8	2 591,9	20,3
1996	375,8	117,5	493,3	1 306,7	618,1	1 924,8	25,6
1997	515,8	161,8	677,6	1 446,2	881,6	2 327,7	29,1
1998	347,8	221,8	569,6	1 114,0	842,5	1 956,5	29,1
1999	439,5	185,8	625,3	1 043,8	887,8	1 931,6	32,4
2000	539,8	179,0	718,8	1 714,0	854,9	2 568,9	28,0
2001	241,7	192,7	434,4	910,3	1 017,8	1 928,1	22,5
2002	205,7	226,2	431,9	816,7	956,1	1 772,8	24,4
2003	175,8p	940,0p
2004	206,1e	819,9e

B) Québec

Années	Immobilisations (M\$)			Réparations (M\$)			Total (M\$)
	Constructions	Machines	Total	Constructions	Machines	Total	
1991	26,7	107,1	133,8
1992	21,8	85,0	106,8
1993	21,8	119,4	141,1
1994	48,2	232,4	280,6	8,5	195,0	203,5	484,1
1995	54,2	308,3	362,6	7,4	156,6	164,0	526,6
1996	69,6	306,3	375,8	6,4	111,0	117,5	493,3
1997	102,0	413,8	515,8	8,3	153,5	161,8	677,6
1998	62,7	285,1	347,8	32,4	189,4	221,8	569,6
1999	117,7	321,7	439,5	27,8	158,0	185,8	625,3
2000	58,6	481,3	539,8	13,1	165,9	179,0	718,8
2001	30,3	211,3	241,7	13,2	179,5	192,7	434,4
2002	23,8	182,0	205,7	21,7	204,5	226,2	431,9
2003	20,0p	155,8p	175,8p
2004	24,5e	181,6e	206,1e

C) Canada

Années	Immobilisations (M\$)			Réparations (M\$)			Total (M\$)
	Constructions	Machines	Total	Constructions	Machines	Total	
1991	128,1	362,5	490,6
1992	143,6	414,5	558,1
1993	154,9	622,7	777,6
1994	216,8	1 092,6	1 309,4	57,6	685,9	743,5	2 052,9
1995	287,4	1 526,8	1 814,2	90,5	687,3	777,8	2 591,9
1996	234,5	1 072,2	1 306,7	53,7	564,4	618,1	1 924,8
1997	290,9	1 155,3	1 446,2	59,0	822,6	881,6	2 327,7
1998	221,1	892,9	1 114,0	59,9	782,6	842,5	1 956,5
1999	254,1	789,7	1 043,8	52,1	835,7	887,8	1 931,6
2000	295,9	1 418,1	1 714,0	43,6	811,3	854,9	2 568,9
2001	155,3	755,0	910,3	47,5	970,4	1 017,8	1 928,1
2002	116,8	699,9	816,7	51,6	904,5	956,1	1 772,8
2003	142,8p	797,2p	940,0p
2004	14,0e	805,8e	819,9e

Sources : Institut de la statistique du Québec, Investissements privés et publics, Québec et ses régions.
Statistique Canada : 61-205 et 61-206.

10 Industries du bois

10.1 Coup d'œil global (suite)

Dépenses en immobilisations et en réparations de l'industrie de la fabrication de meubles et de produits connexes (SCIAN 337)

10.01.08

A) Québec et Canada

Années	Québec (M\$)			Canada (M\$)			Québec / Canada (%)
	Immobilisations	Réparations	Total	Immobilisations	Réparations	Total	
1991	17,9	64,5
1992	18,4	71,5
1993	23,2	91,1
1994	23,2	11,4	34,6	121,1	56,5	177,6	19,5
1995	28,5	14,0	42,5	122,3	52,6	174,9	24,3
1996	53,5	16,5	70,0	162,5	45,8	208,3	33,6
1997	64,5	24,2	88,7	263,3	67,9	331,2	26,8
1998	88,2	23,5	111,7	270,8	79,8	350,6	31,9
1999	132,9	29,3	162,2	296,2	112,1	408,3	39,7
2000	119,6	31,8	151,4	328,2	113,7	441,9	34,3
2001	100,7	28,9	129,6	275,7	106,2	381,9	33,9
2002	61,0	29,6	90,6	212,1	86,6	298,7	30,3
2003	54,8p	182,0p
2004	58,2e	191,5e

B) Québec

Années	Immobilisations (M\$)			Réparations (M\$)			Total (M\$)
	Constructions	Machines	Total	Constructions	Machines	Total	
1991	3,8	14,1	17,9
1992	1,6	16,8	18,4
1993	2,4	20,8	23,2
1994	5,2	18,0	23,2	1,9	9,5	11,4	34,6
1995	4,3	24,2	28,5	2,8	11,2	14,0	42,5
1996	8,6	44,9	53,5	3,3	13,2	16,5	70,0
1997	19,8	44,8	64,5	4,7	19,5	24,2	88,7
1998	23,4	64,8	88,2	4,7	18,8	23,5	111,7
1999	42,4	90,5	132,9	7,1	22,2	29,3	162,2
2000	38,6	81,0	119,6	9,3	22,5	31,8	151,4
2001	28,9	71,8	100,7	6,5	22,4	28,9	129,6
2002	9,7	51,3	61,0	6,7	22,9	29,6	90,6
2003	7,5p	47,3p	54,8p
2004	3,9e	54,2e	58,2e

C) Canada

Années	Immobilisations (M\$)			Réparations (M\$)			Total (M\$)
	Constructions	Machines	Total	Constructions	Machines	Total	
1991	8,6	55,9	64,5
1992	7,8	63,7	71,5
1993	13,5	77,6	91,1
1994	29,6	91,5	121,1	7,0	49,5	56,5	177,6
1995	24,9	97,4	122,3	8,6	44,0	52,6	174,9
1996	33,9	128,6	162,5	8,9	36,9	45,8	208,3
1997	84,0	179,3	263,3	12,7	55,2	67,9	331,2
1998	80,3	190,5	270,8	13,4	66,4	79,8	350,6
1999	69,1	227,1	296,2	32,0	80,1	112,1	408,3
2000	90,8	237,4	328,2	29,2	84,5	113,7	441,9
2001	58,5	217,3	275,7	20,3	85,9	106,2	381,9
2002	39,6	172,5	212,1	13,1	73,5	86,6	298,7
2003	29,0p	153,0p	182,0p
2004	25,3e	166,1e	191,5e

Sources : Institut de la statistique du Québec, Investissements privés et publics, Québec et ses régions.
Statistique Canada : 61-205 et 61-206.

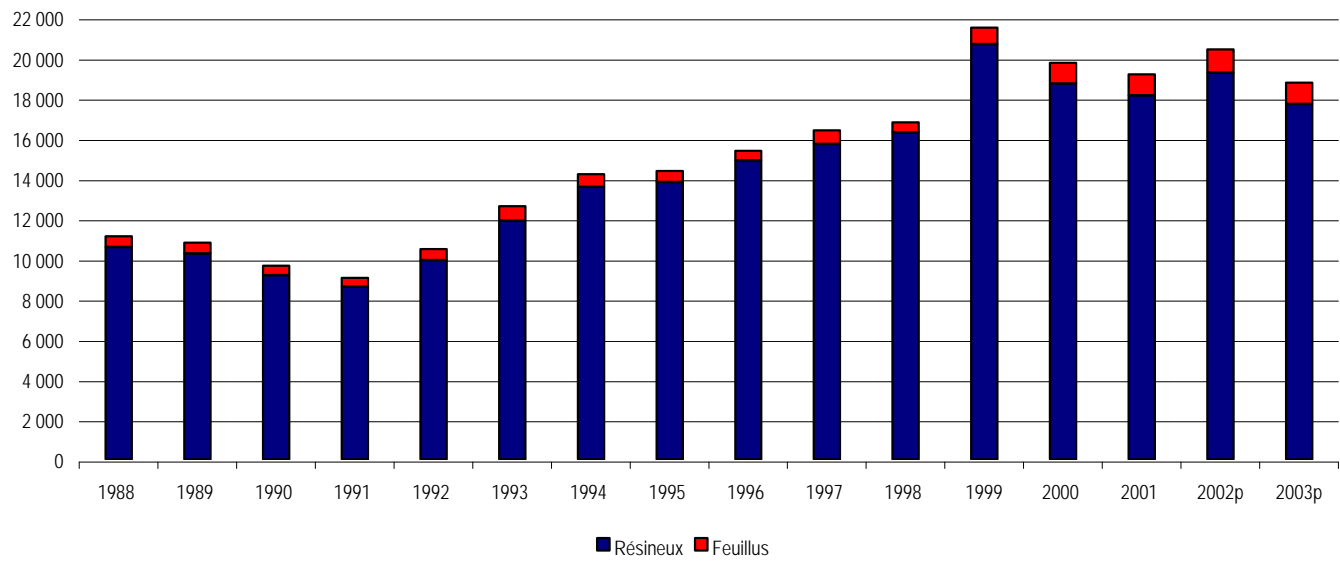
10 Industries du bois

10.1 Coup d'œil global (suite)

Évolution de la production québécoise de bois d'œuvre (résineux et feuillus)

('000 m³)

10.01.09



Sources : Statistique Canada : 35-002 (1987 à 1995) et 35-003.

10 Industries du bois

10.1 Coup d'œil global (suite)

Évolution de la production québécoise de bois d'œuvre (résineux et feuillus) ('000 m³) (suite)

10.01.09 (g)

Années	Total	Résineux	Feuillus
1988	11 088	10 549	539
1989	10 770	10 231	538
1990	9 637	9 153	484
1991	9 026	8 573	453
1992	10 459	9 904	554
1993	12 595	11 853	742
1994	14 189	13 548	642
1995	14 341	13 786	555
1996	15 353	14 862	490
1997	16 363	15 679	683
1998	16 759	16 248	511
1999	21 469	20 649	820
2000	19 716	18 682	1 034
2001	19 151	18 106	1 044
2002	20 390p	19 228p	1 162p
2003	18 738p	17 669p	1 068p

Sources : Statistique Canada : 35-002 (1988 à 1995) et 35-003.

10 Industries du bois

10.1 Coup d'œil global (suite)

Production canadienne de bois d'œuvre résineux ('000 m³)

10.01.10

Provinces	1994	1995	1996	1997	1998	1999	2000	2001	2002	2003
Colombie-Britannique	33 670	32 609	32 671	31 562	30 238	32 397	33 504	32 606	35 501p	35 422p
Québec	13 547	13 786	14 862	15 679	16 248	20 649	18 682	18 106	19 228p	17 669p
Ontario	5 420	5 585	6 121	6 592	6 320	7 504	8 040	8 187	8 884p	8 409p
Alberta	4 817	5 486	5 543	5 718	5 310	6 188	7 216	6 841	7 121p	7 541p
Nouveau-Brunswick	2 212	2 455	2 787	3 125	3 073	3 274	3 676	3 499	3 759p	3 644p
Nouvelle-Écosse	736	766	912	1 131	1 409	1 400	1 596	1 474	1 870p	1 679p
Saskatchewan	507	572	614	843	794	1 034	917	757	896p	542p
Manitoba	319	314	389	364	414	450	571	566	694p	542p
Canada	61 228	61 573	63 899	65 014	64 810	72 895	74 200	72 036	77 953p	75 962p

Source : Statistique Canada : numéro 35-003 au catalogue.

Production canadienne de bois d'œuvre feuillu ('000 m³)

10.01.11

Provinces	1994	1995	1996	1997	1998	1999	2000	2001	2002	2003
Colombie-Britannique		3								
Québec	642	555	490	683	511	820	1 034	1 044	1 162p	1 068p
Ontario	450	331	296	272	235	247	344	404	516p	488p
Alberta					21			25	17p	19p
Nouveau-Brunswick	87	116	97	107	230	96	92	122	154p	149p
Nouvelle-Écosse					6	1	4	3	2p	2p
Saskatchewan										
Manitoba	1	4								
Canada	1 181	1 010	883	1 062	1 002	1 164	1 474	1 598	1 851p	1 726p

Source : Statistique Canada : numéro 35-003 au catalogue.

10 Industries du bois

10.1 Coup d'œil global (suite)

10.01.12 (g)

Rendement du capital utilisé dans l'industrie du bois d'œuvre

Années	Québec	Canada
1992	3,0%	7,0%
1993	14,0%	28,9%
1994	19,0%	27,0%
1995	5,0%	11,1%
1996	10,0%	13,5%
1997	12,0%	10,8%
1998 ¹		7,3%
1999	9,8%	14,8%
2000	-2,1%	7,2%
2001 ^r	-3,2%	2,6%
2002	4,7%	7,4%
2003	-11,9%	-5,9%

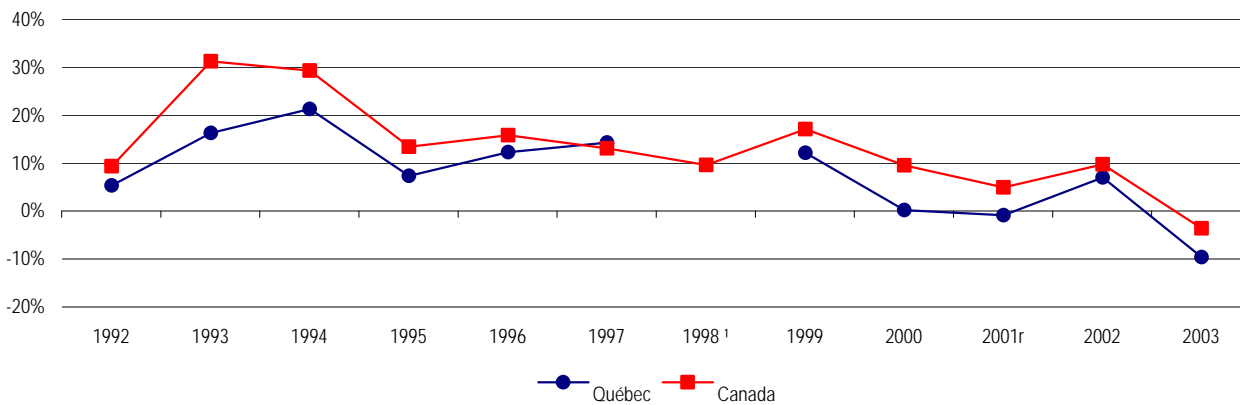
1. Enquête annuelle non réalisée pour le Québec.

Source : PricewaterhouseCoopers.

Rendement du capital utilisé dans l'industrie du bois d'œuvre

%

10.01.12



1. Enquête annuelle non réalisée pour le Québec.

Source : PricewaterhouseCoopers.

10 Industries du bois

10.1 Coup d'œil global (suite)

Évolution de la valeur de la production québécoise de l'industrie de produits en bois, de meubles et de produits connexes ('000 \$)

10.01.13

	2001	2002	2003	2004
Fabrication de produits en bois (SCIAN 321)	8 420 464	9 136 357	9 182 607	10 467 905
Fabrication de meubles et de produits connexes (SCIAN 337)	4 003 532	4 135 690	3 946 405	3 916 588

Source : Statistiques principales de l'activité totale (ISQ).

Évolution de la valeur des exportations québécoises de l'industrie de produits en bois, de meubles et de produits connexes ('000 \$)

10.01.14

	2001	2002	2003	2004
Fabrication de produits en bois (SCIAN 321)	4 059 867	4 002 341	3 737 243	4 588 279
Fabrication de meubles et de produits connexes (SCIAN 337)	1 782 669	1 905 683	1 734 568	1 707 395

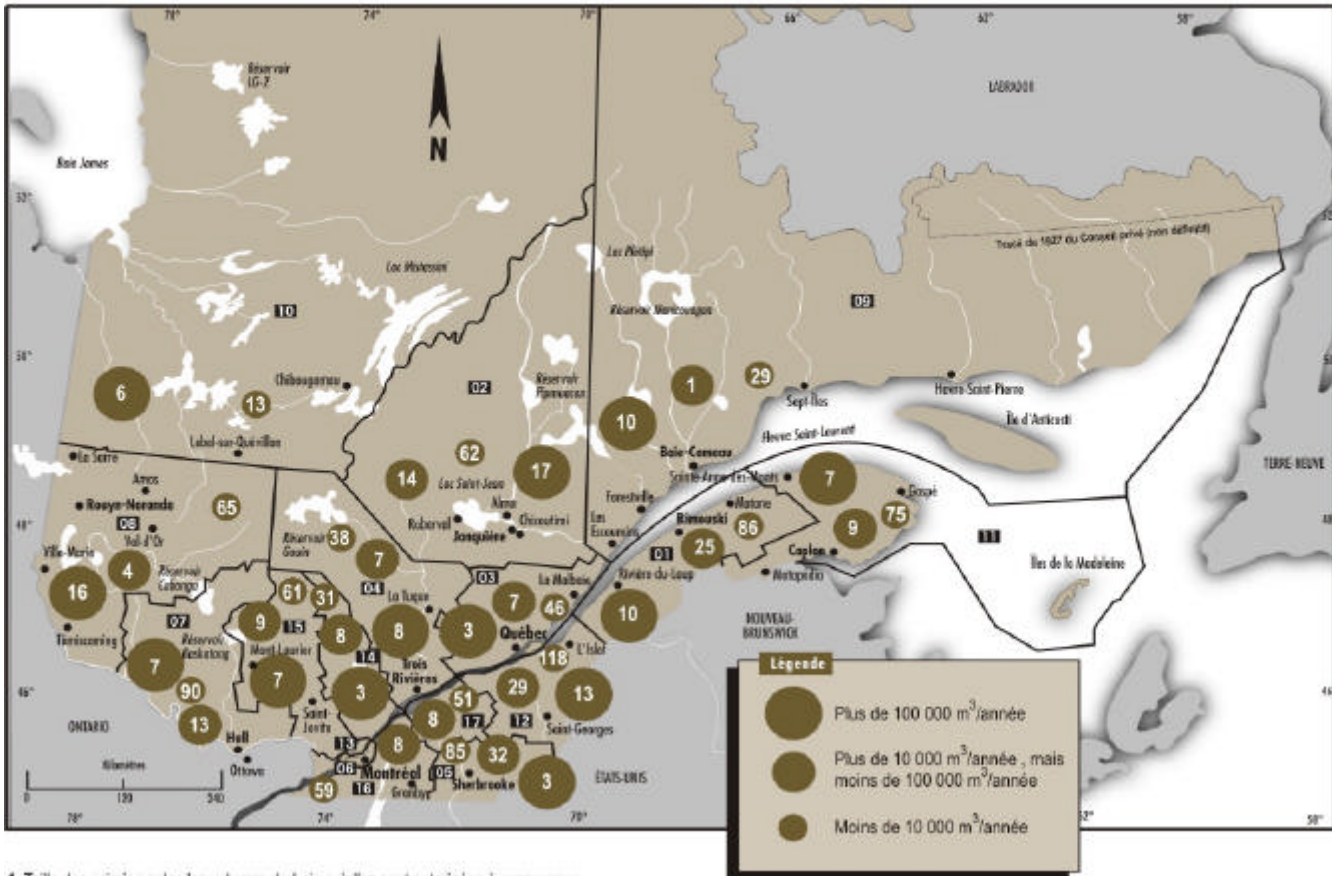
Source : Statistique Canada (Strategis) (sur la base du SCIAN).

10 Industries du bois

10.2 Industrie du sciage

Les scieries selon leur taille (2003) ¹

10.02.01



1. Taille des scieries selon les volumes de bois qu'elles sont autorisées à consommer.

Source : Ministère des Ressources naturelles et de la Faune, Direction du développement de l'industrie des produits forestiers (compilation interne).

10 Industries du bois

10.2 Industrie du sciage

Les scieries selon leur taille (2003) ¹

10.02.01 (c)

Nombre d'usines	Régions administratives																	Total
	01	02	03	04	05	06	07	08	09	10	11	12	13	14	15	16	17	
Bois de sciage	121	93	56	53	120		110	85	40	19	91	160		42	77	67	59	1 193
moins de 10 001 m ³ /année	86	62	46	38	85		90	65	29	13	75	118		31	61	59	51	909
plus de 10 000 m ³ , mais moins de 100 001 m ³ /année	25	14	7	7	32		13	4	1		9	29		8	9	8	8	174
plus de 100 000 m ³ /année	10	17	3	8	3		7	16	10	6	7	13		3	7			110

1. Taille des scieries selon les volumes de bois qu'elles sont autorisées à consommer.

Source : Ministère des Ressources naturelles, de la Faune et des Parcs, Direction du développement de l'industrie des produits forestiers (compilation interne).

10 Industries du bois

10.2 Industrie du sciage (suite)

Provenance de la matière première utilisée par les scieries québécoises ('000 m³)

10.02.02

Provenance	1998	(%)	1999	(%)	2000	(%)	2001	(%)	2002	(%)	2003	(%)
Forêts publiques	28 011,2	74,7	29 013,9	74,1	29 138,5	73,4	26 739,6	72,9	27 152,1	72,9	26 834,3	73,8
Forêts privées	4 932,9	13,2	5 604,1	14,3	5 977,4	15,1	5 406,7	14,7	5 303,1	14,2	4 889,9	13,4
Autres usines ¹	144,9	0,4	92,7	0,2	170,3	0,4	70,7	0,2	94,1	0,3	60,7	0,2
Extérieur du Québec	4 387,0	11,7	4 442,4	11,3	4 415,0	11,1	4 442,4	12,1	4 680,1	12,6	4 576,1	12,6
Total	37 476,1	100,0	39 153,1	100,0	39 701,2	100,0	36 659,4	100,0	37 229,4	100,0	36 360,9	100,0

1. Échanges de bois entre les usines.

10 Industries du bois

10.2 Industrie du sciage (suite)

Production conjointe des scieries québécoises ('000 tma)

10.02.03

	1998	1999	2000	2001	2002	2003
Copeaux	7 223	7 443	7 746	7 424	7 556	7 388
Sciures et rabotures	2 389	2 385	2 385	2 041	2 132	2 178
Écorces	2 467	2 952	2 989	2 747	2 720	2 781
Total	12 079	12 780	13 120	12 212	12 408	12 347

10 Industries du bois

10.2 Industrie du sciage (suite)

Livraisons de bois de sciage résineux et feuillus (m³) des scieries québécoises

10.02.04

Essences	1998	1999	2000	2001	2002	2003
Résineux	16 277 497	17 144 310	16 971 809	15 096 327	15 930 720	15 466 754
Feuillus	1 665 375	1 829 264	1 991 392	1 940 910	1 758 006	1 751 942
Total	17 942 872	18 973 574	18 963 201	17 037 237	17 688 725	17 218 697

Source : Ministère des Ressources naturelles, de la Faune et des Parcs (compilation interne).

10 Industries du bois

10.2 Industrie du sciage (suite)

Productivité de la main-d'œuvre de l'industrie du sciage

10.02.05 (g)

Années	Québec (m ³ scié/h-p. payée ¹)	Ontario (m ³ scié/h-p. payée)	Colombie-Britannique (m ³ scié/h-p. payée)	Canada (m ³ scié/h-p. payée)
1990	0,48	0,41	0,71	0,59
1991	0,50	0,43	0,72	0,61
1992	0,58	0,47	0,67	0,60
1993	0,64	0,45	0,66	0,60
1994	0,58	0,42	0,61	0,55
1995	0,50	0,39	0,61	0,54
1996	0,56	0,41	0,62	0,56
1997	0,54	0,41	0,64	0,57
1998	0,55	0,37	0,69	0,56
1999	0,65	0,52	0,74	0,53
2000e	0,53	0,54	0,62	0,58
2001e	0,58	0,64	0,67	0,63
2002e	0,66	0,70	0,80	0,73

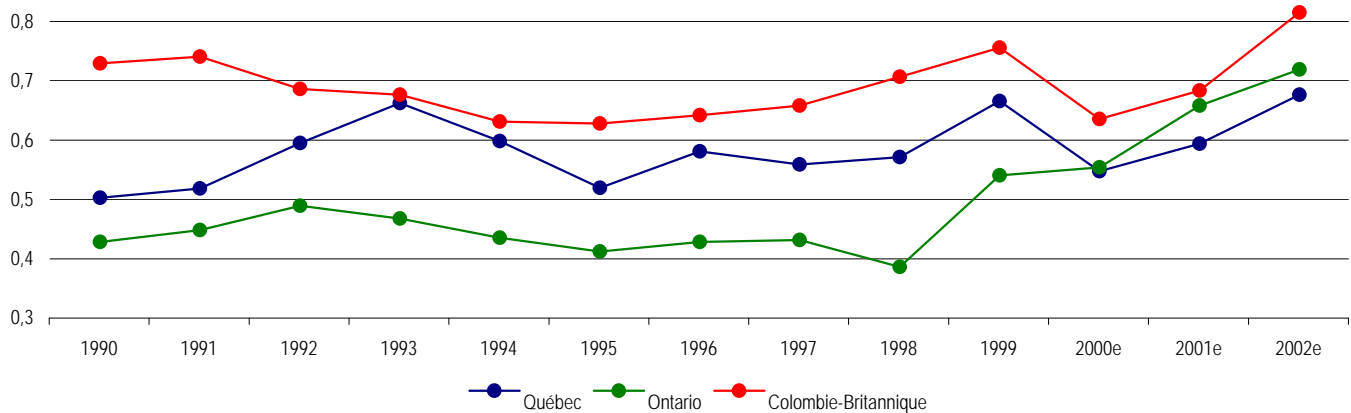
1. À partir de l'année 2000, les heures travaillées, ramenées sur la base du recensement, ont été estimées à partir des données de l'EERH.

Sources : Statistique Canada : EERH, Recensement des manufactures, 35-250, 35-002 et 35-003..

Productivité de la main-d'œuvre de l'industrie du sciage

m³ scié/h-p. payée¹

10.02.05



1. À partir de l'année 2000, les heures travaillées, ramenées sur la base du recensement, ont été estimées à partir des données de l'EERH.

Sources : Statistique Canada : EERH, Recensement des manufactures, 35-250, 35-002 et 35-003..

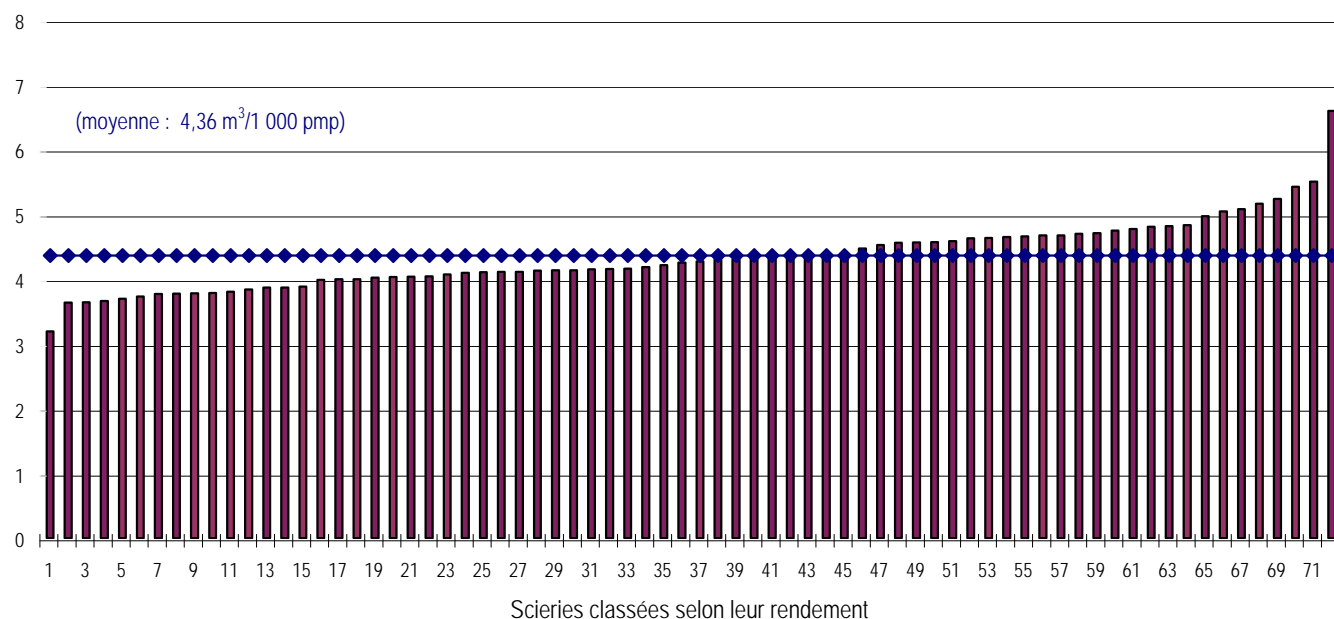
10 Industries du bois

10.2 Industrie du sciage (suite)

Rendement des scieries des détenteurs de CAAF¹ en bois d'œuvre (sapin, épinettes, pin gris et mélèzes) en 2002

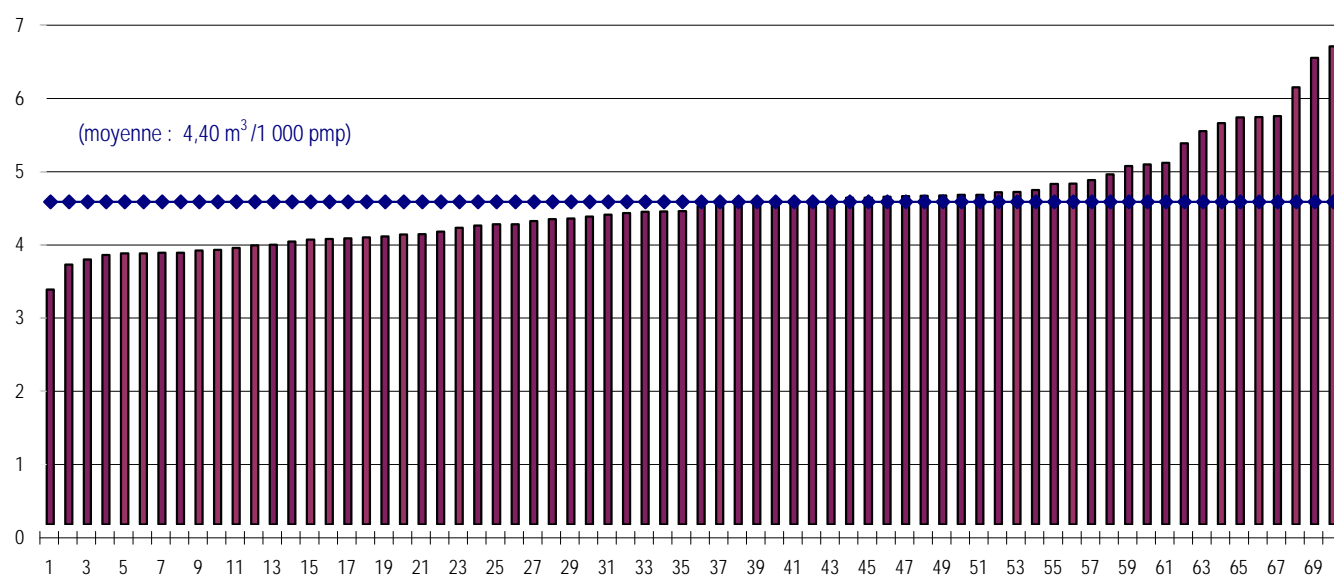
(m³/1 000 pmp)

10.02.06



Rendement des scieries des détenteurs de CAAF¹ en bois d'œuvre (sapin, épinettes, pin gris et mélèzes), en 2003

(m³/1 000 pmp)



1. CAAF : Contrat d'approvisionnement et d'aménagement forestier.

10 Industries du bois

10.2 Industrie du sciage (suite)

Volume moyen de résineux (SEPM) dans les forêts publiques, selon les régions administratives^{1,2}

10.02.07

Régions administratives	2002 (dm ³ /tige)
01 Bas-Saint-Laurent	132
02 Saguenay—Lac-Saint-Jean	115
03 Capitale-Nationale	117
04 Mauricie	130
05 Estrie	122
06 Montréal	
07 Outaouais	110
08 Abitibi-Témiscamingue	112
09 Côte-Nord	109
10 Nord-du-Québec	97
11 Gaspésie—Îles-de-la-Madeleine	118
12 Chaudière-Appalaches	116
13 Laval	
14 Lanaudière	141
15 Laurentides	132
16 Montérégie	
17 Centre-du-Québec	147
Province	119

1. Il n'y a pratiquement pas de forêt publique dans les régions de Montréal (06), Laval (13) et de la Montérégie (16).

2. Mise à jour 2002 : les données d'origine relatives au volume moyen proviennent en partie du deuxième et troisième inventaire décennal.

10 Industries du bois

10.2 Industrie du sciage (suite)

Évolution des livraisons de copeaux et de sciages

10.02.08

Années	Québec			Canada		
	Sciages ¹ (⁰⁰⁰ m ³)	Copeaux ¹ (⁰⁰⁰ tma)	Copeaux/ sciages (tma/m ³)	Sciages ¹ (⁰⁰⁰ m ³)	Copeaux ¹ (⁰⁰⁰ tma)	Copeaux/ sciages (tma/m ³)
	Volume nominal			Volume nominal		
1975	4 717	1 830	0,388	25 917	8 801	0,340
1980	7 383	3 643	0,493	40 348	15 899	0,394
1985	10 604	4 275	0,403	54 792	17 094	0,312
1986	12 123	4 148	0,342	54 789	17 609	0,321
1987	11 720	4 520	0,386	61 780	21 435	0,347
1988	10 959	4 750	0,433	60 233	21 470	0,356
1989	10 834	4 800	0,443	59 076	21 671	0,367
1990	9 637	4 473	0,464	54 062	21 135	0,391
1991	8 976	4 497	0,501	52 142	22 705	0,435
1992	10 511	4 851	0,462	56 366	23 547	0,418
1993	12 534	5 138	0,410	59 351	24 423	0,411
1994	13 878	5 798	0,418	61 672	26 439	0,429
1995	14 163	6 366	0,449	62 141	26 644	0,429
1996	15 198	6 666	0,439	64 935	25 792	0,397
1997	16 367	7 046	0,430	65 921	26 431	0,401
1998	16 481	7 223	0,438	64 632	25 924	0,401
1999	21 411	7 465	0,349	73 854	29 624	0,401
2000	19 579	7 759	0,396	74 900	30 269	0,404
2001	19 164	7 444	0,388	74 243	29 454	0,397
2002	20 705	7 581	0,366	80 213	32 207	0,402
2003	19 984p	7 415p	0,371p	79 352p	31 699p	0,399p

1. Sciages et copeaux livrés par l'industrie du sciage.

Sources : Statistique Canada : 35-003.

Registre forestier du ministère des Ressources naturelles, de la Faune et des Parcs du Québec.

10 Industries du bois

10.2 Industrie du sciage (suite)

Destinations des livraisons québécoises de sciages résineux (%)

10.02.09

Pays ou région	1993	1994	1995	1996	1997	1998	1999	2000	2001	2002	2003
Canada	47,7	46,7	41,3	36,1	44,2	47,2	51,5	51,0	45,9	54,5	52,5
États-Unis	49,2	50,8	56,4	61,9	54,2	52,0	47,6	48,5	53,8	45,1	47,2
Nord-Est	24,9	22,3	22,4	21,8	18,3	20,0	15,7	15,1	17,1	15,2	15,1
Sud	12,7	16,8	20,9	23,3	20,1	19,4	19,6	19,4	20,8	16,6	19,3
Centre-Nord	10,5	10,3	11,8	14,9	14,4	11,9	11,5	13,1	14,4	12,3	11,7
Ouest	1,1	1,5	1,3	1,9	1,4	0,7	0,8	0,9	1,4	1,0	1,0
Outre-mer	3,1	2,5	2,4	2,0	1,6	0,8	0,9	0,5	0,3	0,5	0,3
Europe	1,8	1,7	1,2	1,0	0,7	0,5	0,6	0,4	0,2	0,2	0,2
Moyen-Orient	1,0	0,7	1,1	0,9	0,8	0,3	0,3	0,0	0,0	0,2	0,1
Autres	0,3		0,1	0,1	0,1	0,1	0,1	0,1	0,1	0,1	0,1
Total	100,0	100,0	100,0	100,0	100,0	100,0	100,0	100,0	100,0	100,0	100,0

Sources : Statistique Canada et ministère des Ressources naturelles, de la Faune et des Parcs du Québec.

Destinations des livraisons québécoises de sciages feuillus (%)

10.02.10

Pays ou région	1993	1994	1995	1996	1997	1998	1999	2000	2001	2002	2003
Canada	49,3	49,3	59,7	54,6	56,7	60,8	50,5	53,5	57,6	52,6	44,7
États-Unis	30,9	29,1	21,5	21,8	22,8	24,1	34,9	34,2	29,0	31,1	35,3
Nord-Est	19,3	17,6	12,0	13,5	14,2	13,1	16,7	17,7	15,8	15,5	19,3
Sud	3,6	2,3	4,1	2,0	2,1	3,4	6,9	5,6	3,9	4,6	6,7
Centre-Nord	6,2	6,8	4,4	5,2	5,5	6,9	9,9	9,7	8,0	9,1	7,8
Ouest	1,8	2,4	1,1	1,1	1,0	0,8	1,5	1,1	1,3	1,8	1,4
Outre-mer	19,8	21,6	18,8	23,6	20,5	15,1	14,6	12,4	13,3	16,4	20,0
Europe	15,2	17,4	14,9	18,6	15,9	12,6	12,4	10,0	10,7	12,4	10,3
Moyen-Orient	1,2	1,4	0,8	0,9	1,2	0,7	0,5	0,5	0,6	0,6	0,7
Autres	3,4	2,8	3,0	4,1	3,5	1,7	1,7	1,8	2,0	3,4	8,9
Total	100,0	100,0	100,0	100,0	100,0	100,0	100,0	100,0	100,0	100,0	100,0

Sources : Statistique Canada et ministère des Ressources naturelles, de la Faune et des Parcs du Québec.

10 Industries du bois

10.3 Indicateurs économiques

Évolution des indicateurs économiques pour les scieries et la préservation du bois (SCIAN 32111)

10.03.01

A) Québec

Années	Emplois totaux (n)	Traitements et salaires totaux ('000 \$)	Valeur des livraisons et autres recettes ('000 \$)	Valeur ajoutée ¹ à l'activité totale ('000 \$)
1990	11 895	325 042	1 650 719	537 483
1991	10 614	299 489	1 560 038	529 073
1992	11 012	320 542	1 768 822	647 168
1993	12 316	366 719	2 350 717	987 646
1994	15 103	462 355	3 131 377	1 519 613
1995	15 793	514 853	3 095 564	1 232 562
1996	16 567	543 899	3 462 189	1 535 064
1997	17 232	572 698	3 958 890	1 608 022
1998	18 301	615 655	4 162 223	1 524 048
1999	19 293	654 675	4 665 995	1 766 347
2000	19 913	688 029	4 550 341	1 566 612
2001	17 870	636 580	4 169 530	1 518 593
2002	16 844	617 239	4 367 144	1 644 790

B) Canada

Années	Emplois totaux (n)	Traitements et salaires totaux ('000 \$)	Valeur des livraisons et autres recettes ('000 \$)	Valeur ajoutée ¹ à l'activité totale ('000 \$)
1990	55 355	1 959 433	9 116 343	2 981 481
1991	50 566	1 828 722	8 380 579	2 724 810
1992	54 293	1 988 325	9 820 155	3 519 302
1993	58 626	2 197 944	12 872 122	5 286 037
1994	64 731	2 486 611	15 677 458	6 488 569
1995	65 113	2 621 484	15 779 532	5 323 328
1996	65 822	2 649 191	16 674 574	6 029 341
1997	66 902	2 733 001	18 231 054	6 417 069
1998	67 401	2 690 359	17 700 287	5 374 986
1999	74 928	2 951 824	19 897 395	7 084 094
2000	68 192	2 804 486	19 275 772	6 799 442
2001	61 906	2 617 265	17 594 211	6 248 021
2002	59 116	2 553 443	18 176 639	6 619 559

1. Y compris l'achat de services.

Source : Statistique Canada : 31-203.

10 Industries du bois

10.3 Indicateurs économiques (suite)

Évolution des indicateurs économiques des industries du sciage et du rabotage (CTI 2512),
comparativement aux scieries, à l'exclusion des usines de bardeaux (SCIAN 321111) ¹

10.03.02

A) Québec

Années	Emplois totaux (n)	Traitements et salaires totaux (000 \$)	Valeur des livraisons et autres recettes (000 \$)	Valeur ajoutée ² à l'activité totale (000 \$)
1970 CTI	9 039	42 501	176 225	73 211
1975 CTI	11 371	102 965	377 785	180 023
1980 CTI	16 140	252 133	973 290	449 854
1985 CTI	15 017	315 551	1 387 556	573 675
1986 CTI	15 704	341 684	1 680 338	652 061
1987 CTI	15 454	365 629	1 794 828	725 726
1988 CTI	14 857	367 130	1 904 179	743 018
1989 CTI	13 441	343 990	1 838 704	681 588
1990 SCIAN	11 276	306 860	1 565 767	497 731
1991 SCIAN	10 122	283 784	1 483 926	493 098
1992 SCIAN	10 544	305 050	1 691 875	609 786
1993 SCIAN	11 914	354 541	2 274 647	954 537
1994 SCIAN	14 646	448 401	3 055 021	1 488 629
1995 SCIAN	15 294	498 159	2 998 173	1 191 847
1996 SCIAN	15 938	525 778	3 346 605	1 486 312
1997 SCIAN	16 545	552 089	3 824 566	1 560 117
1998 SCIAN	17 598	594 456	4 015 856	1 473 803
1999 SCIAN	18 535	632 939	4 491 359	1 720 405
2000 SCIAN	18 948	659 855	4 342 657	1 487 222
2001 SCIAN	16 863	606 744	3 965 097	1 435 991
2002 SCIAN	15 867	586 929	4 155 728	1 547 825

B) Canada

Années	Emplois totaux (n)	Traitements et salaires totaux (000 \$)	Valeur des livraisons et autres recettes (000 \$)	Valeur ajoutée ² à l'activité totale (000 \$)
1970 CTI	48 776	314 000	1 135 000	439 000
1975 CTI	49 156	578 000	1 997 000	851 000
1980 CTI	66 278	1 379 000	5 278 000	2 089 000
1985 CTI	58 961	1 676 000	6 863 000	2 786 000
1986 CTI	56 688	1 663 000	7 387 000	3 216 000
1987 CTI	61 980	1 920 000	8 702 000	3 888 000
1988 CTI	61 694	1 989 000	9 139 000	3 536 000
1989 CTI	58 884	1 997 000	9 237 000	3 466 000
1990 SCIAN	51 836	1 844 422	8 462 849	2 771 056
1991 SCIAN	47 565	1 728 538	7 791 584	2 530 679
1992 SCIAN	51 065	1 878 544	9 157 910	3 308 884
1993 SCIAN	55 471	2 094 221	12 165 353	5 086 176
1994 SCIAN	61 665	2 382 480	14 986 372	6 290 677
1995 SCIAN	62 059	2 512 114	15 070 602	5 113 032
1996 SCIAN	62 597	2 543 175	15 927 654	5 832 853
1997 SCIAN	63 651	2 628 059	17 456 610	6 173 336
1998 SCIAN	63 631	2 571 776	16 887 867	5 115 214
1999 SCIAN	70 836	2 804 971	18 860 185	6 906 102
2000 SCIAN	63 330	2 639 498	18 102 960	6 389 257
2001 SCIAN	57 102	2 450 996	16 409 711	5 848 073
2002 SCIAN	54 184	2 378 839	16 919 073	6 163 140

1. Les scieries sauf les usines de bardeaux ne représentent qu'une partie des usines du groupe 321 (fabrication de produits en bois).

2. Y compris l'achat de services.

Sources : Statistique Canada : 31-203 et 35-250.

Institut de la statistique du Québec.

10 Industries du bois
10.3 Indicateurs économiques (suite)
Importations de sciages
Volumes et valeur selon la provenance, en 2003

10.03.03

A) Québec

Destinations	Sciages résineux		Sciages feuillus		Total	
	(m ³)	(\$)	(m ³)	(\$)	(m ³)	(\$)
États-Unis	156 270	33 147 620	224 631	92 570 218	380 901	125 717 838
Nord-Est	140 600	27 974 679	208 811	86 134 503	349 411	114 109 182
Sud	8 195	2 426 874	8 545	3 385 408	16 740	5 812 282
Centre-Nord	2 844	688 172	5 032	1 922 969	7 876	2 611 141
Ouest	4 631	2 057 895	2 243	1 127 338	6 874	3 185 233
Mexique	0	0	29	19 625	29	19 625
Europe	380	211 387	1 516	883 666	1 896	1 095 053
Union européenne (UE)	8	1 934	759	485 122	767	487 056
Europe occidentale (sauf UE)	0	0	1	25	1	25
Europe orientale	372	209 453	756	398 519	1 128	607 972
Moyen-Orient	0	0	0	0	0	0
Afrique	109	57 072	3 402	2 813 699	3 511	2 870 771
Asie	265	141 486	924	915 252	1 189	1 056 738
Océanie	10	5 988	29	29 026	39	35 014
Amérique centrale et Amérique du Sud	14 280	6 592 871	6 435	4 092 465	20 715	10 685 336
Valeur totale	171 314	40 156 424	236 966	101 323 951	408 280	141 480 375
Réexportations	24	6 805	0	0	24	6 805
Total	171 338	40 163 229	236 966	101 323 951	408 304	141 487 180

B) Canada

Destinations	Sciages résineux		Sciages feuillus		Total	
	(m ³)	(\$)	(m ³)	(\$)	(m ³)	(\$)
États-Unis	573 540	148 926 698	1 106 842	556 174 376	1 680 382	705 101 074
Nord-Est	211 401	47 292 767	592 292	294 604 129	803 693	341 896 896
Sud	32 503	10 194 597	117 345	62 377 462	149 848	72 572 059
Centre-Nord	26 797	5 020 486	347 584	173 773 676	374 381	178 794 162
Ouest	302 839	86 418 848	49 621	25 419 109	352 460	111 837 957
Mexique	150	70 626	85	66 493	235	137 119
Europe	2 349	1 126 380	3 788	2 217 046	6 137	3 343 426
Union européenne (UE)	309	90 975	2 081	1 302 845	2 390	1 393 820
Europe occidentale (sauf UE)	12	6 999	5	2 713	17	9 712
Europe orientale	2 028	1 028 406	1 702	911 488	3 730	1 939 894
Moyen-Orient	0	0	1	4	1	4
Afrique	140	73 092	6 550	5 537 673	6 690	5 610 765
Asie	1 687	742 983	4 951	3 058 687	6 638	3 801 670
Océanie	171	78 095	82	79 607	253	157 702
Amérique centrale et Amérique du Sud	23 393	10 792 437	75 755	13 898 061	99 148	24 690 498
Valeur totale	601 430	161 810 311	1 198 054	581 031 947	1 799 484	742 842 258
Réexportations	64 292	5 666 964	1 967	540 968	66 259	6 207 932
Total	665 722	167 477 275	1 200 021	581 572 915	1 865 743	749 050 190

Source : Institut de la statistique du Québec.

10 Industries du bois

10.3 Indicateurs économiques (suite)

Exportations de sciages

Volumes et valeur selon les destinations, en 2003

10.03.04

A) Québec

Destinations	Sciages résineux		Sciages feuillus		Total	
	(m ³)	(\$)	(m ³)	(\$)	(m ³)	(\$)
États-Unis	8 196 354	1 215 986 493	468 378	174 473 727	8 664 732	1 390 460 220
Nord-Est	2 629 526	420 869 912	256 695	89 265 290	2 886 221	510 135 202
Sud	3 353 775	484 297 894	89 251	31 082 416	3 443 026	515 380 310
Centre-Nord	2 032 731	286 053 886	103 918	43 363 435	2 136 649	329 417 321
Ouest	180 322	24 764 801	18 514	10 762 586	198 836	35 527 387
Mexique	1 340	429 131	1 080	930 095	2 420	1 359 226
Europe	34 275	12 829 330	137 352	116 486 939	171 627	129 316 269
Union européenne (UE)	34 095	12 742 375	134 405	111 855 940	168 500	124 598 315
Europe occidentale (sauf UE)	180	86 955	1 134	1 666 027	1 314	1 752 982
Europe orientale	0	0	1 813	2 964 972	1 813	2 964 972
Moyen-Orient	10 764	1 714 144	9 185	9 062 203	19 949	10 776 347
Afrique	0	0	3 252	3 325 614	3 252	3 325 614
Asie	2 378	1 103 967	112 685	45 334 331	115 063	46 438 298
Océanie	0	0	1 157	1 304 588	1 157	1 304 588
Amérique centrale et Amérique du Sud	6 151	2 359 198	626	486 678	6 777	2 845 876
Total	8 251 262	1 234 422 263	733 715	351 404 175	8 984 977	1 585 826 438

B) Canada

Destinations	Sciages résineux		Sciages feuillus		Total	
	(m ³)	(\$)	(m ³)	(\$)	(m ³)	(\$)
États-Unis	45 458 301	6 715 155 790	1 072 452	361 354 484	46 530 753	7 076 510 274
Nord-Est	7 905 354	1 255 678 442	330 334	124 955 532	8 235 688	1 380 633 974
Sud	14 825 094	2 102 373 544	215 252	53 824 454	15 040 346	2 156 197 998
Centre-Nord	13 725 695	1 977 965 826	385 313	127 957 538	14 111 008	2 105 923 364
Ouest	9 002 158	1 379 137 978	141 553	54 616 960	9 143 711	1 433 754 938
Mexique	22 400	3 414 631	5 185	2 314 056	27 585	5 728 687
Europe	452 981	254 837 829	169 115	157 793 203	622 096	412 631 032
Union européenne (UE)	444 329	251 777 029	164 089	150 041 704	608 418	401 818 733
Europe occidentale (sauf UE)	5 538	2 137 290	2 050	2 968 567	7 588	5 105 857
Europe orientale	3 114	923 510	2 976	4 782 932	2 976	4 782 932
Moyen-Orient	187 325	27 283 206	15 556	16 902 911	202 881	44 186 117
Afrique	682	262 533	3 677	3 818 995	4 359	4 081 528
Asie	4 495 329	1 354 588 908	137 616	63 469 272	4 632 945	1 418 058 180
Océanie	156 962	86 657 091	1 204	1 354 040	158 166	88 011 131
Amérique centrale et Amérique du Sud	18 611	6 939 924	1 042	673 320	19 653	7 613 244
Total	50 792 591	8 449 139 912	1 405 847	607 680 281	52 198 438	9 056 820 193

Source : Institut de la statistique du Québec.

10 Industries du bois

10.3 Indicateurs économiques (suite)

Évolution des exportations de sciages résineux et feuillus

En volume, selon la destination

10.03.05

A) Québec

Destinations	1993	1994	1995	1996	1997	1998	1999	2000	2001	2002	2003
	(m ³)										
États-Unis	5 779 919	6 861 407	8 118 845	9 744 657	9 347 924	9 861 664	9 683 376	9 783 101	9 530 451	8 537 424	8 664 732
Nord-Est	2 962 872	3 050 684	3 267 563	3 503 180	3 241 633	3 850 261	3 262 949	3 149 490	3 123 039	2 949 281	2 886 221
Sud	1 451 692	2 191 249	2 968 371	3 597 042	3 395 317	3 594 711	3 881 316	3 794 437	3 587 291	3 041 605	3 443 026
Centre-Nord	1 226 238	1 405 160	1 695 174	2 340 658	2 470 625	2 272 230	2 353 801	2 647 705	2 557 838	2 346 372	2 136 649
Ouest	139 117	214 314	187 737	303 777	240 349	144 462	185 310	191 469	262 283	200 166	198 836
Mexique	687	118			139	218	307	209	472	1 778	2 420
Europe	329 526	389 587	339 085	363 670	312 660	274 459	296 593	234 831	187 609	227 069	171 627
Union européenne (UE)	326 436	386 803	334 676	357 796	303 844	265 248	288 504	221 500	176 003	223 162	168 500
Europe occidentale (sauf UE)	2 259	1 594	3 293	3 643	5 967	7 112	7 328	12 342	10 781	2 463	1 314
Europe orientale	831	1 190	1 116	2 231	2 849	2 099	761	989	825	1 444	1 813
Moyen-Orient	126 328	109 766	160 560	144 385	152 560	65 593	57 070	15 036	11 332	42 085	19 949
Afrique	951	616	874	1 781	1 472	1 456	2 263	4 610	4 835	3 140	3 252
Asie	49 634	29 305	39 953	58 238	55 855	31 945	31 592	25 174	22 702	52 291	115 063
Océanie	33	65	134	161	319	385	318	845	675	438	1 157
Amérique centrale et Amérique du Sud	5 459	1 406	1 771	4 116	3 434	5 241	4 141	7 923	8 004	7 178	6 777
Volume total	6 292 537	7 392 270	8 661 222	10 317 008	9 874 363	10 240 961	10 075 660	10 071 729	9 766 080	8 871 403	8 984 977

B) Canada

Destinations	1993	1994	1995	1996	1997	1998	1999	2000	2001	2002	2003
	(m ³)										
États-Unis	35 585 205	38 073 065	40 157 710	42 137 172	41 429 351	43 114 933	43 744 250	44 051 466	44 783 039	45 902 079	46 530 753
Nord-Est	7 190 326	7 395 453	8 023 582	8 106 706	8 405 720	9 386 164	8 888 649	8 871 786	8 883 290	8 950 109	8 235 688
Sud	9 523 462	10 912 516	11 501 750	11 909 550	12 025 724	13 305 682	13 956 006	13 732 351	13 628 186	13 675 654	15 040 346
Centre-Nord	11 879 352	12 344 790	12 592 762	13 610 240	13 536 374	13 447 497	13 856 624	14 278 446	13 974 074	14 449 606	14 111 008
Ouest	6 992 065	7 420 306	8 039 616	8 510 676	7 461 533	6 975 590	7 042 971	7 168 883	8 297 489	8 826 710	9 143 711
Mexique	783	627	76	24	229	589	491	2 110	4 733	17 454	27 585
Europe	1 244 901	1 222 676	1 120 679	950 019	948 349	731 310	748 225	789 666	551 885	637 120	622 096
Union européenne (UE)	1 229 803	1 210 795	1 100 938	935 518	933 496	715 508	733 794	770 549	531 752	628 281	608 418
Europe occidentale (sauf UE)	11 175	9 081	15 704	9 986	10 131	11 910	11 427	17 536	19 153	5 495	7 588
Europe orientale	3 923	2 800	4 037	4 515	4 722	3 892	3 004	1 581	980	3 344	6 090
Moyen-Orient	336 313	256 325	372 605	268 449	314 239	173 263	139 834	104 997	93 292	128 874	202 881
Afrique	66 083	4 834	5 080	4 103	5 481	2 983	3 710	5 809	6 739	4 097	4 359
Asie	6 182 810	5 997 826	6 488 358	7 006 311	5 765 272	4 200 413	4 863 672	5 225 926	4 369 681	4 525 040	4 632 945
Océanie	245 008	249 192	204 172	180 703	245 393	167 758	208 903	257 509	165 053	171 069	158 166
Amérique centrale et Amérique du Sud	11 772	7 433	15 189	14 819	15 580	14 484	10 847	19 380	22 886	19 281	19 653
Volume total	43 672 875	45 811 978	48 363 869	50 561 600	48 723 894	48 405 733	49 719 932	50 456 863	49 997 308	51 405 014	52 198 438

Source : Institut de la statistique du Québec.

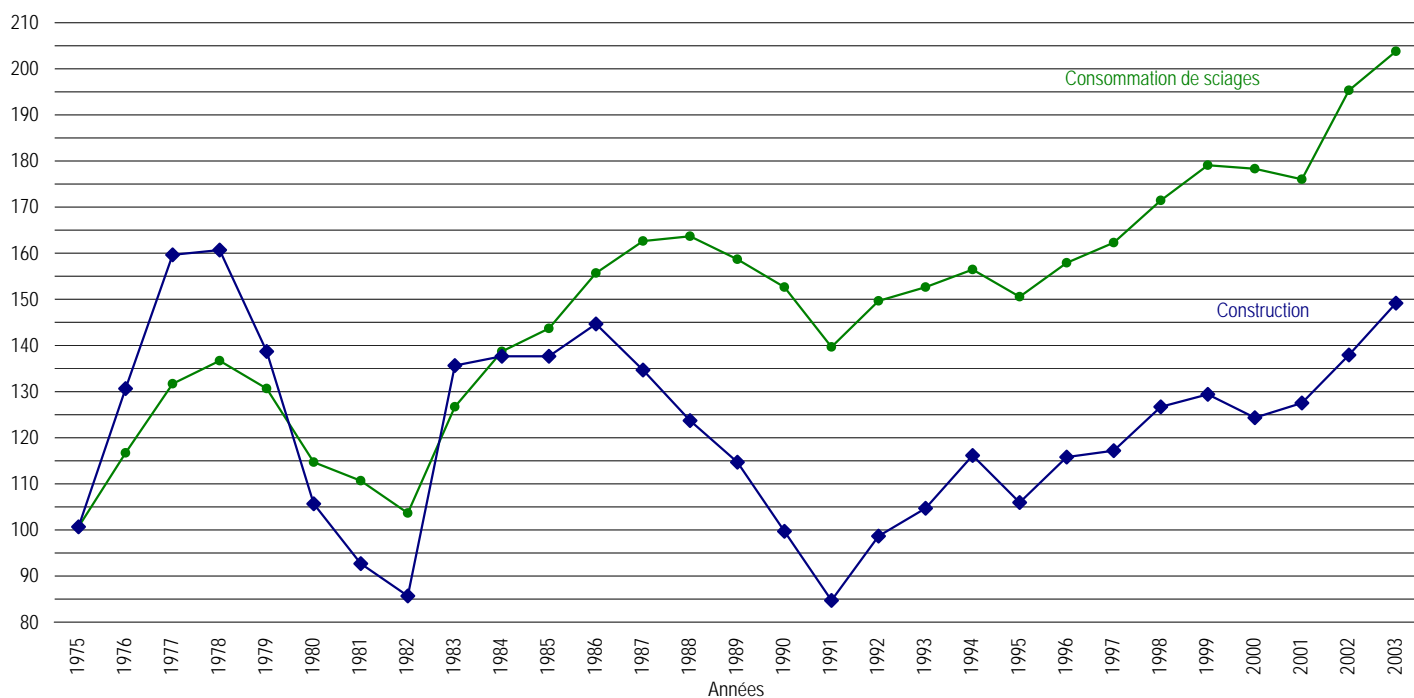
10 Industries du bois

10.3 Indicateurs économiques

Évolution de la consommation de sciages et des mises en chantier (construction résidentielle), en Amérique du Nord

10.03.06

(Indice¹)



1. Indice : 1975 = 100

Sources : Resource Information Systems, Inc. (RIS), **North American Lumber Forecast** (Janvier 2004),
Société canadienne d'hypothèques et de logement (SCHL),
United States Department of Commerce.

10 Industries du bois

10.3 Indicateurs économiques

Évolution de la consommation de sciages et des mises en chantier (construction résidentielle), en Amérique du Nord (suite)

10.03.06 (g)

Années ¹	Consommation de sciages	Construction résidentielle
1975	100	100
1976	116	130
1977	131	159
1978	136	160
1979	130	138
1980	114	105
1981	110	92
1982	103	85
1983	126	135
1984	138	137
1985	143	137
1986	155	144
1987	162	134
1988	163	123
1989	158	114
1990	152	99
1991	139	84
1992	149	98
1993	152	104
1994	156	115
1995	150	105
1996	157	115
1997	162	116
1998	171	126
1999	178	129
2000	178	124
2001	175	127
2002	195	137
2003	203	148

1. Indice : 1975 = 100.

Sources : Resource Information Systems, Inc. (RISI), *North American Lumber Forecast* (Janvier 2004).
Société canadienne d'hypothèques et de logement (SCHL).
United States Department of Commerce.

10 Industries du bois

10.3 Indicateurs économiques

Évolution de la consommation de sciages selon les sous-secteurs d'utilisation

10.03.07

A) Consommation canadienne de sciages résineux (Mm³)

	2002	(%)	2003	(%)	2004	(%)	2005	(%)	2006	(%)	2007	(%)	2008	(%)
Construction résidentielle :														
-unifamiliale	3,9	13,5	3,9	13,2	3,6	12,7	3,1	11,5	3,1	11,2	3,5	11,9	3,5	11,8
-multifamiliale	1,1	4,0	1,2	4,2	1,1	3,9	0,9	3,5	0,9	3,3	1,0	3,6	1,1	3,7
Construction non résidentielle	0,8	2,7	0,8	2,7	0,8	2,8	0,9	3,3	0,8	3,1	0,8	2,8	0,9	2,9
Construction industrielle	7,8	27,7	8,3	28,7	8,8	31,0	9,1	34,3	9,3	34,3	9,7	33,1	10,1	34,0
Rénovation	14,8	52,0	14,9	51,1	14,1	49,5	12,5	47,3	13,1	48,1	14,2	48,6	14,2	47,7
Consommation domestique	28,4	100,0	29,2	100,0	28,4	100,0	26,5	100,0	27,3	100,0	29,3	100,0	29,8	100,0
Exportation	50,1		56,0		52,5		49,7		51,6		54,4		55,0	
Consommation totale	78,6		85,1		80,9		75,9		78,9		83,7		84,8	

B) Consommation américaine de sciages (Mm³)

	2002	(%)	2003	(%)	2004	(%)	2005	(%)	2006	(%)	2007	(%)	2008	(%)
Construction résidentielle :														
-unifamiliale	48,7	36,7	52,2	38,3	49,1	36,7	44,3	35,2	50,8	37,4	54,0	37,4	51,5	35,9
-multifamiliale	4,1	3,1	4,1	3,1	4,1	3,1	4,4	3,5	4,5	3,4	4,7	3,3	5,0	3,5
-maisons mobiles	2,6	1,9	2,2	1,6	3,3	2,5	3,1	2,5	3,9	2,9	4,9	3,4	5,3	3,7
Construction non résidentielle	5,5	4,1	4,9	3,6	4,9	3,7	5,2	4,2	5,5	4,1	5,9	4,1	6,3	4,4
Construction industrielle	29,8	22,6	29,6	22,0	30,4	23,0	30,7	24,7	31,0	23,1	31,5	22,1	32,4	22,8
Rénovation	41,9	31,5	42,8	31,3	41,7	31,1	37,8	30,0	39,8	29,1	43,0	29,7	42,8	29,7
Consommation domestique	132,5	100,0	136,0	100,0	133,5	100,0	125,5	100,0	135,6	100,0	143,9	100,0	143,3	100,0
Exportation	2,0		2,1		2,2		1,9		1,6		1,5		1,4	
Consommation totale	134,4		138,0		135,7		127,5		137,2		145,3		144,6	

Source : Resource Information Systems, Inc (RIS), North American Lumber Forecast (October 2003).

10 Industries du bois

10.3 Indicateurs économiques (suite)

Dépenses en immobilisations et en réparations pour les scieries et la préservation du bois (SCIAN 3211) (suite)

10.03.08

A) Québec et Canada

Années	Québec (M\$)			Canada (M\$)			Québec / Canada (%)
	Immobilisations	Réparations	Total	Immobilisations	Réparations	Total	
1991	266,0
1992	273,1
1993	467,6
1994	773,8	577,7	1 351,5	..
1995	170,9	118,6	289,5	764,3	568,8	1 333,1	21,7
1996	184,1	91,5	275,6	682,4	453,1	1 135,5	24,3
1997	253,0	109,2	362,2	799,6	678,8	1 478,4	24,5
1998	221,9	138,8	360,7	603,2	579,2	1 182,4	30,5
1999	160,7	109,8	270,5	431,0	514,7	945,8	28,6
2000	134,1	109,6	243,7	628,9	536,8	1 165,8	20,9
2000	101,3	116,6	217,9	475,2	637,0	1 112,1	19,6
2000	97,2	145,6	242,8	395,9	566,6	962,5	25,2
2003	73,5p	361,1p
2004	78,2e	464,0e

B) Québec

Années	Immobilisations (M\$)			Réparations (M\$)			Total (M\$)
	Constructions	Machines	Total	Constructions	Machines	Total	
1991
1992
1993
1994
1995	18,1	152,9	170,9	3,0	115,6	118,6	289,5
1996	27,7	156,3	184,1	4,3	87,2	91,5	275,6
1997	64,1	188,9	253,0	6,0	103,1	109,2	362,2
1998	32,3	189,5	221,9	18,2	120,6	138,8	360,7
1999	27,4	133,3	160,7	13,9	95,8	109,8	270,5
2000	14,8	119,3	134,1	5,8	103,8	109,6	243,7
2001	8,3	93,0	101,3	7,7	108,9	116,6	217,9
2002	11,3	85,9	97,2	14,0	131,6	145,6	242,8
2003	9,7p	63,8p	73,5p
2004	7,1e	71,1e	78,2e

C) Canada

Années	Immobilisations (M\$)			Réparations (M\$)			Total (M\$)
	Constructions	Machines	Total	Constructions	Machines	Total	
1 991,0	52,2	213,8	266,0
1 992,0	41,0	232,1	273,1
1 993,0	79,2	388,4	467,6
1 994,0	119,2	654,6	773,8	45,8	531,9	577,7	1351,5
1 995,0	84,5	679,8	764,3	73,3	495,5	568,8	1333,1
1 996,0	108,2	574,2	682,4	37,6	415,5	453,1	1135,5
1 997,0	195,0	604,6	799,6	42,6	636,2	678,8	1478,4
1 998,0	148,5	454,7	603,2	31,6	547,6	579,2	1182,4
1 999,0	83,6	347,5	431,0	24,9	489,8	514,7	945,8
2000	134,6	494,3	628,9	24,7	512,2	536,8	1 165,8
2001	87,2	387,9	475,2	26,0	611,0	637,0	1 112,1
2002	55,3	340,6	395,9	28,3	538,4	566,6	962,5
2003	51,6p	309,5p	361,1p
2004	60,9e	403,0e	464,0e

Sources : Institut de la statistique du Québec : Investissements privés et publics.
Statistique Canada : 61-205 et 61-206.

10 Industries du bois

10.3 Indicateurs économiques (suite)

Dépenses en immobilisations et en réparations pour les scieries et la préservation du bois (SCIAN 3211) (suite)

Scieries et préservation du bois / industrie manufacturière totale

10.03.09

Industries	Années	Immobilisations (M\$)			Réparations (M\$)			Total (M\$)
		Construction	Machinerie	Total	Construction	Machinerie	Total	
Industrie manufacturière (31-33)	1991	764,7	3 628,4	4 393
	1992	408,1	2 922,6	3 331
	1993	478,6	2 273,0	2 752
	1994	637,1	2 892,3	3 529	260,8	1 829,9	2 090,7	5 620,1
	1995	669,8	3 213,7	3 883	216,7	1 800,5	2 017,2	5 900,6
	1996	806,1	3 436,4	4 243	245,0	1 594,6	1 839,6	6 082,1
	1997	767,0	3 766,3	4 533	276,2	1 731,1	2 007,3	6 540,6
	1998	751,0	4 181,5	4 932	318,8	1 870,1	2 188,9	7 121,3
	1999	998,3	4 756,6	5 755	352,5	2 063,6	2 416,1	8 171,0
	2000	1 408,4	5 020,3	6 429	358,3	2 070,8	2 429,1	8 857,8
	2001	1 173,8	3 911,8	5 086	361,4	2 080,2	2 441,6	7 527,2
	2002	845,0	3 465,4	4 310	340,6	2 110,7	2 451,4	6 761,7
	2003	783,1p	3 751,1p	4 534p
	2004	989,2e	4 284,5e	5 274e
Scieries et préservation du bois (3211)	1991
	1992
	1993
	1994
	1995	18,1	152,9	170,9	3,0	115,6	118,6	289,5
	1996	27,7	156,3	184,1	4,3	87,2	91,5	275,6
	1997	64,1	188,9	253,0	6,0	103,1	109,2	362,2
	1998	32,3	189,5	221,9	18,2	120,6	138,8	360,7
	1999	27,4	133,3	160,7	13,9	95,8	109,8	270,5
	2000	14,8	119,3	134,1	5,8	103,8	109,6	243,7
	2001	8,3	93,0	101,3	7,7	108,9	116,6	217,9
2002	11,3	85,9	97,2	14,0	131,6	145,6	242,8	
2003	9,7p	63,8p	73,5e	
2004	7,1e	71,1e	78,2e	
Importance des dépenses du groupe des scieries et préservation du bois par rapport à l'industrie manufacturière totale (%)	1991
	1992
	1993
	1994
	1995	2,7 %	4,8 %	4,4 %	1,4 %	6,4 %	5,9 %	4,9 %
	1996	3,4 %	4,5 %	4,3 %	1,8 %	5,5 %	5,0 %	4,5 %
	1997	8,4 %	5,0 %	5,6 %	2,2 %	6,0 %	5,4 %	5,5 %
	1998	4,3 %	4,5 %	4,5 %	5,7 %	6,5 %	6,3 %	5,1 %
	1999	2,7 %	2,8 %	2,8 %	4,0 %	4,6 %	4,5 %	3,3 %
	2000	1,1 %	2,4 %	2,1 %	1,6 %	5,0 %	4,5 %	2,8 %
	2001	0,7 %	2,4 %	2,0 %	2,1 %	5,2 %	4,8 %	2,9 %
2002	1,3 %	2,5 %	2,3 %	4,1 %	6,2 %	5,9 %	3,6 %	
2003	1,2 %	1,7 %	1,6 %	
2004	0,7 %	1,7 %	1,5 %	

Sources : Institut de la statistique du Québec, Investissements privés et publics au Québec.
Statistique Canada : 61-205 et 61-206.

10 Industries du bois

10.4 Industrie des placages, des contreplaqués et des produits en bois reconstitués (SCIAN 3212)

Évolution des indicateurs économiques

10.04.01

A) Québec

Années	Emplois totaux (n)	Traitements et salaires totaux ('000 \$)	Valeur des livraisons et autres recettes ('000 \$)	Valeur ajoutée ¹ à l'activité totale ('000 \$)
1990	3 703	102 366	527 189	201 057
1991	3 545	101 784	488 682	192 441
1992	3 495	104 397	571 613	245 933
1993	3 834	114 732	721 813	348 926
1994	4 266	135 768	1 045 955	536 125
1995	4 382	147 435	1 051 577	500 634
1996	4 533	157 825	1 021 794	432 450
1997	4 717	157 280	1 080 048	401 349
1998	5 127	181 048	1 348 443	569 596
1999	5 645	203 039	1 983 667	1 105 846
2000	5 877	206 253	1 673 170	736 039
2001	5 986	218 034	1 686 851	660 799
2002	6 667	238 844	1 867 367	743 935

B) Canada

Années	Emplois totaux (n)	Traitements et salaires totaux ('000 \$)	Valeur des livraisons et autres recettes ('000 \$)	Valeur ajoutée ¹ à l'activité totale ('000 \$)
1990	15 365	500 384	2 047 226	817 857
1991	13 464	446 278	1 809 741	726 465
1992	14 746	506 603	2 257 756	1 006 861
1993	15 877	566 055	2 977 771	1 464 728
1994	16 670	630 483	3 749 252	1 885 851
1995	16 835	680 404	3 950 395	1 816 029
1996	17 804	713 275	3 939 998	1 649 048
1997	20 128	812 597	4 386 569	1 617 205
1998	21 220	874 711	5 356 995	2 277 440
1999	23 267	1 028 676	6 894 544	3 569 746
2000	24 014	1 003 647	6 733 220	3 023 632
2001	24 077	1 015 100	6 406 818	2 637 457
2002	25 643	1 060 632	7 052 692	2 963 506

1. Y compris l'achat de services.

Source : Statistique Canada : 31-203.

10 Industries du bois

10.4 Industrie des placages, des contreplaqués et des produits en bois reconstitués (suite)

Dépenses en immobilisations et en réparations de l'industrie de la fabrication des placages, des contreplaqués et des produits en bois reconstitués (SCIAN 3212)

10.04.02

A) Québec et Canada

Années	Québec (M\$)			Canada (M\$)			Québec / Canada (%)
	Immobilisations	Réparations	Total	Immobilisations	Réparations	Total	
1991	174,5
1992	222,9
1993	222,1
1994	382,1	116,4	498,5	..
1995	152,2	30,0	182,2	877,7	155,9	1 033,6	17,6
1996	138,7	17,4	156,1	412,1	116,2	528,3	29,5
1997	223,8	35,1	258,9	506,2	151,4	657,6	39,4
1998	63,2	54,3	117,5	283,6	191,0	474,6	24,8
1999	214,1	54,9	269,1	396,7	285,1	681,8	39,5
2000	280,9	45,4	326,3	850,0	240,1	1 090,1	29,9
2001	82,7	57,8	140,5	292,1	304,4	596,5	23,6
2002	61,8	62,4	124,2	285,5	313,9	599,4	20,7
2003	64,6p	466,2p
2004	78,3e	299,4e

B) Québec

Années	Immobilisations (M\$)			Réparations (M\$)			Total (M\$)
	Constructions	Machines	Total	Constructions	Machines	Total	
1991
1992
1993
1994
1995	30,0	122,3	152,2	2,4	27,6	30,0	182,2
1996	30,7	107,9	138,7	1,5	15,9	17,4	156,1
1997	x	x	223,8	0,7	34,4	35,1	258,9
1998	16,0	47,2	63,2	9,9	44,4	54,3	117,5
1999	76,7	137,4	214,1	11,5	43,4	54,9	269,1
2000	6,6	274,3	280,9	1,4	44,1	45,4	326,3
2001	10,0	72,7	82,7	1,4	56,4	57,8	140,5
2002	6,1	55,8	61,8	3,6	58,9	62,4	124,2
2003	3,3p	61,3p	64,6p
2004	5,1e	73,2e	78,3e

C) Canada

Années	Immobilisations (M\$)			Réparations (M\$)			Total (M\$)
	Constructions	Machines	Total	Constructions	Machines	Total	
1991	71,0	103,5	174,5
1992	98,2	124,7	222,9
1993	67,6	154,5	222,1
1994	81,9	300,2	382,1	7,0	109,4	116,4	498,5
1995	172,6	705,1	877,7	9,7	146,2	155,9	1 033,6
1996	90,8	321,3	412,1	10,5	105,7	116,2	528,3
1997	75,6	430,6	506,2	11,3	140,1	151,4	657,6
1998	42,6	241,0	283,6	17,8	173,2	191,0	474,6
1999	135,2	261,4	396,7	16,8	268,3	285,1	681,8
2000	105,0	745,0	850,0	3,8	236,3	240,1	1 090,1
2001	45,6	246,5	292,1	7,3	297,1	304,4	596,5
2002	43,8	241,7	285,5	10,5	303,4	313,9	599,4
2003	73,6p	392,6p	466,2p
2004	21,7e	277,7e	299,4e

Sources : Institut de la statistique du Québec, Investissements privés et publics au Québec.
Statistique Canada : 61-205 et 61-206.

10 Industries du bois

10.5 Industrie des panneaux

Industrie des panneaux agglomérés

10.05.01

Produits						(m ³ / année)					(n ^{bre})				
	1999	2000	2001	2002	2003	1999	2000	2001	2002	2003	1999	2000	2001	2002	2003
Panneaux à lamelles orientées (OSB)	6	6	6	6	6	2 286 000	2 300 000	2 300 000	2 300 000	2 300 000	965	965	990	997	1014
Panneaux de particules, MDF ¹ et HDF ²	5	5	6	6	6	1 352 000	1 970 000	2 537 000	2 537 000	2 537 000	895	950	1 124	1 250	1 433
Panneaux à basse densité	2	2	2	2	2	435 000	435 000	435 000	435 000	435 000	262	267	272	259	271
Total	13	13	14	14	14	4 073 000	4 705 000	5 272 000	5 272 000	5 272 000	2 122r	2 182r	2 386	2 506	2 718

1. Panneau MDF : panneau de fibres de densité moyenne.

2. Panneau HDF : panneau de fibres de haute densité.

Source : Ministère des Ressources naturelles et de la Faune (compilation interne).

10 Industries du bois

10.5 Industrie des panneaux (suite)

Industrie des panneaux de copeaux (SCIAN 321217) ¹

Évolution des indicateurs économiques

10.05.02

A) Québec

Années	Emplois totaux (n)	Traitements et salaires totaux (⁰⁰⁰ \$)	Valeur des livraisons (⁰⁰⁰ \$)	Valeur ajoutée ² à l'activité totale (⁰⁰⁰ \$)
1990	x	x	x	x
1991	382	12 672	68 403	24 760
1992	x	x	x	x
1993	473	17 528	159 623	98 293
1994	635	24 318	294 967	198 302
1995	663	28 003	292 648	181 281
1996	762	31 664	245 378	118 762
1997	776	33 066	217 936	67 565
1998	760	37 444	360 071	190 878
1999	799	41 444	495 626	318 838
2000	836	35 662	418 765	235 454
2001	876	40 567	341 538	154 403
2002	778	37 597	315 553	140 548

B) Canada

Années	Emplois totaux (n)	Traitements et salaires totaux (⁰⁰⁰ \$)	Valeur des livraisons (⁰⁰⁰ \$)	Valeur ajoutée ² à l'activité totale (⁰⁰⁰ \$)
1990	1 562	58 854	272 304	88 008
1991	1 455	55 843	268 012	96 566
1992	1 632	66 445	445 269	246 001
1993	2 092	92 712	678 520	426 731
1994	2 188	99 990	946 383	640 437
1995	2 363	114 540	1 012 298	610 075
1996	2 425	115 678	848 596	431 514
1997	3 087	149 216	892 417	304 596
1998	3 390	178 411	1 574 518	807 564
1999	4 496	243 919	2 133 365	1 291 219
2000	3 228	171 644	1 851 614	1 037 516
2001	3 234	170 763	1 495 421	660 904
2002	3 719	193 906	1 731 556	786 538

1. SCIAN 321217 correspond à l'industrie des panneaux de particules orientées (OSB).

2. Y compris l'achat de services.

Source : Statistique Canada : 31-203.

10 Industries du bois

10.5 Industrie des panneaux (suite)

Industrie des panneaux de particules et de fibres (SCIAN 321216)

Évolution des indicateurs économiques

10.05.03

A) Québec

Années	Emplois totaux (n)	Traitements et salaires totaux (000 \$)	Valeur des livraisons (000 \$)	Valeur ajoutée ¹ à l'activité totale (000 \$)
1990	1 212	41 296	200 575	88 093
1991	1 099	38 998	171 400	75 928
1992	960	36 902	183 834	86 771
1993	1 032	38 809	248 576	131 407
1994	1 124	45 374	349 166	189 207
1995	1 033	46 911	323 457	159 005
1996	1 084	52 431	348 171	162 598
1997	1 136	50 741	356 963	167 906
1998	1 218	58 382	420 733	200 957
1999	1 468	67 630	803 884	534 833
2000	1 532	70 515	529 617	240 552
2001	1 561	75 382	604 080	239 845
2002	1 631	73 842	625 352	265 863

B) Canada

Années	Emplois totaux (n)	Traitements et salaires totaux (000 \$)	Valeur des livraisons (000 \$)	Valeur ajoutée ¹ à l'activité totale (000 \$)
1990	2 751	94 278	426 922	173 928
1991	2 626	91 539	391 950	163 399
1992	2 678	99 461	452 985	199 384
1993	2 815	104 389	591 137	301 383
1994	3 132	125 610	773 520	405 865
1995	3 141	133 602	774 673	358 413
1996	3 444	151 693	923 216	433 771
1997	3 769	174 308	1 055 866	469 312
1998	3 932	194 054	1 331 338	636 713
1999	4 384	213 474	1 908 929	1 130 908
2000	5 073	238 171	1 726 255	791 595
2001	4 228	228 386	1 669 934	724 983
2002	4 623	202 946	1 595 637	719 356

1. Y compris l'achat de services.

Source : Statistique Canada : 31-203.

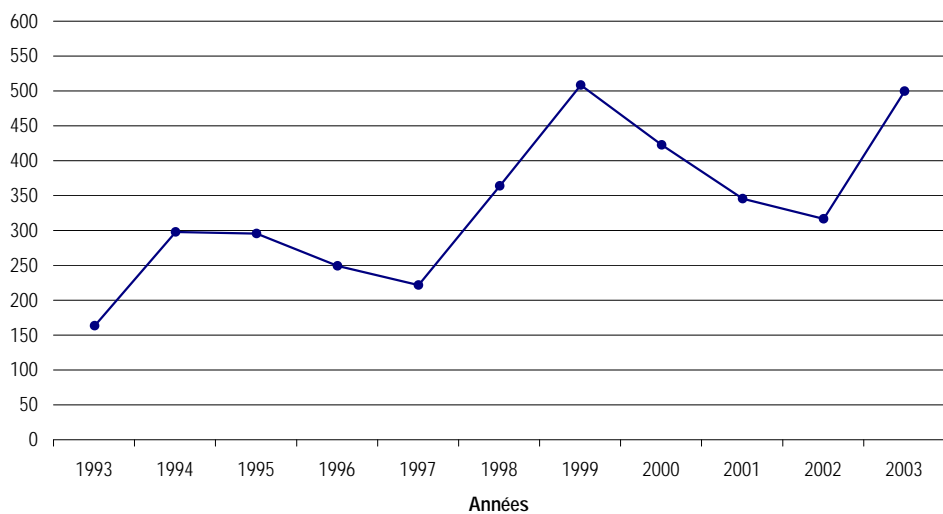
10 Industries du bois

10.5 Industrie des panneaux (suite)

Évolution des livraisons des panneaux de particules orientées (OSB) ¹

(M\$)

10.05.04



1. Selon le recensement des manufactures de 2002.

Source : Institut de la statistique du Québec.

10 Industries du bois

10.5 Industrie des panneaux (suite)

Évolution des livraisons des panneaux de particules orientées (OSB) (M\$) ¹

10.05.04 (g)

	1993	1994	1995	1996	1997	1998	1999	2000	2001	2002	2003
Total	160	294	292	245	218	360	504	419	342	313	496

1. Selon le recensement des manufactures de 2002.

Source : Institut de la statistique du Québec.

10 Industries du bois

10.6 Divers

Évolution des indicateurs économiques de l'industrie des bardeaux et bardeaux de fente (SCIAN 321112)

10.06.01

A) Québec

Années	Emplois totaux (n)	Traitements et salaires totaux (^{'000} \$)	Valeur des livraisons et autres recettes (^{'000} \$)	Valeur ajoutée ¹ à l'activité totale (^{'000} \$)
1990	x	x	x	x
1991	183	3 993	9 673	5 096
1992	174	4 035	10 846	5 648
1993	193	4 448	11 851	7 199
1994	221	5 229	15 945	8 843
1995	216	5 880	17 016	9 600
1996	x	x	x	x
1997	x	x	x	x
1998	387	10 266	39 376	25 638
1999	x	x	x	x
2000	556	14 575	62 974	28 896
2001	x	x	x	x
2002	x	x	x	x

B) Canada

Années	Emplois totaux (n)	Traitements et salaires totaux (^{'000} \$)	Valeur des livraisons et autres recettes (^{'000} \$)	Valeur ajoutée ¹ à l'activité totale (^{'000} \$)
1990	1 834	60 549	291 974	93 454
1991	1 510	49 856	220 226	76 931
1992	1 806	60 723	315 718	95 352
1993	1 959	63 270	336 814	90 429
1994	1 738	58 289	293 033	87 475
1995	1 674	59 939	298 564	92 118
1996	1 728	57 760	320 881	105 753
1997	1 675	55 210	321 862	115 434
1998	1 887	62 353	293 874	103 814
1999	2 054	77 385	359 316	133 324
2000	2 300	75 687	423 400	160 782
2001	2 320	79 186	460 818	182 402
2002	2 358	80 430	492 080	206 885

1. Y compris l'achat de services.

Source : Statistique Canada : 31-203.

Livraisons totales de bardeaux (toises) ¹

10.06.02

	1993	1994	1995	1996	1997	1998	1999	2000	2001	2002	2003
Bardeaux	316 765	280 616	344 649	337 356	380 993	442 289	418 070	429 095	483 741	526 272r	534 015p

1. Toise : 9,3 m²

Source : Registre forestier du ministère des Ressources naturelles et de la Faune.

10 Industries du bois

10.6 Divers (suite)

Évolution des indicateurs économiques de l'industrie des produits de charpente en bois (SCIAN 321215)

10.06.03

A) Québec

Années	Emplois totaux (n)	Traitements et salaires totaux (000 \$)	Valeur des livraisons et autres recettes (000 \$)	Valeur ajoutée ¹ à l'activité totale (000 \$)
1990	611	11 853	50 136	21 799
1991	856	18 766	70 185	31 079
1992	821	18 774	67 240	25 418
1993	636	15 198	68 843	26 119
1994	x	x	x	x
1995	724	20 867	91 166	39 212
1996	811	21 072	91 992	40 111
1997	971	20 812	93 613	34 391
1998	1 124	27 092	125 003	47 756
1999	1 206	29 160	134 643	54 014
2000	1 067	x	151 555	60 307
2001	1 255	31 070	171 660	76 206
2002	1 486	41 144	274 407	125 549

1. Y compris l'achat de services.

B) Canada

Années	Emplois totaux (n)	Traitements et salaires totaux (000 \$)	Valeur des livraisons et autres recettes (000 \$)	Valeur ajoutée ¹ à l'activité totale (000 \$)
1990	2 419	60 690	238 102	100 170
1991	2 294	56 570	220 379	92 993
1992	2 708	71 215	276 735	109 417
1993	2 871	79 681	362 353	138 686
1994	3 106	88 314	432 948	153 358
1995	3 052	90 120	422 403	148 798
1996	3 281	91 291	429 184	156 847
1997	4 176	113 104	551 700	192 244
1998	4 710	133 472	630 484	217 579
1999	4 517	126 952	628 427	224 600
2000	5 191	172 480	793 263	292 965
2001	5 682	180 776	868 195	338 253
2002	6 593	208 239	1 113 313	421 055

1. Y compris l'achat de services.

Source : Statistique Canada : 31-203.

10 Industries du bois

10.6 Divers (suite)

Évolution des indicateurs économiques de l'industrie de contenants et palettes en bois (SCIAN 32192)

10.06.04

A) Québec

Années	Emplois totaux (n)	Traitements et salaires totaux ('000 \$)	Valeur des livraisons et autres recettes ('000 \$)	Valeur ajoutée ¹ à l'activité totale ('000 \$)
1990	980	19 178	73 886	31 766
1991	822	16 664	63 585	27 151
1992	769	16 140	67 452	26 399
1993	755	15 889	72 947	28 271
1994	1 042	21 708	100 225	40 071
1995	956	21 424	96 815	32 847
1996	1 078	24 572	106 733	42 882
1997	1 190	25 515	117 644	50 297
1998	1 213	24 760	127 231	51 600
1999	1 228	27 742	134 621	54 922
2000	1 168	32 348	176 944	75 932
2001	1 206	33 015	173 998	66 080
2002	1 354	38 281	181 743	70 025

1. Y compris l'achat de services.

B) Canada

Années	Emplois totaux (n)	Traitements et salaires totaux ('000 \$)	Valeur des livraisons et autres recettes ('000 \$)	Valeur ajoutée ¹ à l'activité totale ('000 \$)
1990	3 623	73 762	266 535	103 577
1991	3 036	69 812	236 463	95 092
1992	2 384	56 609	225 709	90 504
1993	2 345	57 475	247 931	98 985
1994	2 706	67 157	300 298	116 168
1995	2 808	72 679	335 252	129 596
1996	3 331	83 976	364 779	152 726
1997	3 743	93 629	422 896	179 004
1998	4 067	100 873	464 027	190 748
1999	3 922	107 664	466 674	201 000
2000	4 510	135 953	646 673	282 075
2001	4 123	124 786	612 324	256 539
2002	4 622	136 491	656 277	270 383

1. Y compris l'achat de services.

Source : Statistique Canada : 31-203.

10 Industries du bois

10.6 Divers (suite)

Évolution des indicateurs économiques de l'industrie de la préfabrication de bâtiments en bois (SCIAN 321992)

10.06.05

A) Québec

Années	Emplois totaux (n)	Traitements et salaires totaux (000 \$)	Valeur des livraisons et autres recettes (000 \$)	Valeur ajoutée ¹ à l'activité totale (000 \$)
1990	1 254	29 777	173 174	71 613
1991	817	20 716	124 139	49 495
1992	673	17 545	99 264	40 976
1993	746	18 532	104 079	41 469
1994	1 002	24 250	123 313	49 881
1995	805	18 610	94 498	37 966
1996	843	20 211	104 808	43 529
1997	909	20 962	104 647	42 067
1998	x	x	x	x
1999	x	x	x	x
2000	x	x	x	x
2001	1 237	33 854	178 760	72 857
2002	1 159	33 160	201 484	79 599

1. Y compris l'achat de services.

B) Canada

Années	Emplois totaux (n)	Traitements et salaires totaux (000 \$)	Valeur des livraisons et autres recettes (000 \$)	Valeur ajoutée ¹ à l'activité totale (000 \$)
1990	3 950	106 551	589 664	284 552
1991	2 829	82 502	427 225	201 240
1992	2 483	73 767	374 053	177 568
1993	2 567	73 677	392 755	186 139
1994	2 780	78 703	407 180	178 681
1995	3 068	87 013	400 774	168 406
1996	3 175	94 888	422 135	168 092
1997	3 636	100 838	468 533	185 303
1998	3 601	97 728	437 590	166 596
1999	3 548	101 615	481 135	214 557
2000	3 655	117 228	678 148	280 377
2001	3 453	114 258	643 077	253 319
2002	4 047	141 857	768 355	294 885

1. Y compris l'achat de services.

Source : Statistique Canada : 31-203.

Évolution des indicateurs économiques de l'industrie de tous les autres produits en bois (SCIAN 321999)

10.06.06

Années	Emplois totaux (n)	Traitements et salaires totaux (000 \$)	Valeur des livraisons et autres recettes (000 \$)	Valeur ajoutée ¹ à l'activité totale (000 \$)
1990	1 275	25 077	101 073	47 860
1991	958	21 157	85 146	38 901
1992	x	x	x	x
1993	x	x	x	x
1994	x	x	x	x
1995	x	x	x	x
1996	x	x	x	x
1997	1 385	35 100	169 693	76 002
1998	1 491	36 443	190 566	88 334
1999	1 452	32 931	149 591	41 967
2000	1 663	47 801	228 072	109 114
2001	2 336	57 340	280 879	128 610
2002	2 171	57 417	236 636	114 024

1. Y compris l'achat de services.

Source : Statistique Canada : 31-203.

10 Industries du bois

10.6 Divers (suite)

Dépenses en immobilisations et en réparations de l'industrie de la fabrication d'autres produits en bois (SCIAN 3219)

10.06.07

A) Québec et Canada

Années	Québec (M\$)			Canada (M\$)			Québec / Canada (%)
	Immobilisations	Réparations	Total	Immobilisations	Réparations	Total	
1991	35,6
1992	42,2
1993	58,2
1994	103,3	49,4	152,7	..
1995	20,8	15,4	36,3	100,3	53,1	153,4	23,6
1996	33,7	8,5	42,3	157,5	48,9	206,4	20,5
1997	19,2	17,5	36,7	92,1	51,4	143,5	25,6
1998	61,3	8,3	69,6	180,0	72,5	252,5	27,6
1999	64,7	21,1	85,7	164,9	88,0	252,8	33,9
2000	124,9	24,0	148,9	235,0	78,0	313,0	47,6
2001	57,6	18,3	75,9	143,0	76,5	219,5	34,6
2002	46,7	18,1	64,8	135,3	75,5	210,8	30,8
2002	37,7p	112,7p
2003	49,6e	156,5e

B) Québec

Années	Immobilisations (M\$)			Réparations (M\$)			Total (M\$)
	Constructions	Machines	Total	Constructions	Machines	Total	
1991
1992
1993
1994
1995	6,2	14,6	20,8	2,0	13,4	15,4	36,3
1996	11,1	22,6	33,7	0,7	7,9	8,5	42,3
1997	x	x	19,2	1,5	16,0	17,5	36,7
1998	14,3	47,0	61,3	4,3	4,0	8,3	69,6
1999	13,6	51,1	64,7	2,4	18,7	21,1	85,7
2000	37,2	87,7	124,9	5,9	18,0	24,0	148,9
2001	12,0	45,6	57,6	4,1	14,2	18,3	75,9
2002	6,4	40,3	46,7	4,1	14,0	18,1	64,8
2003	7,0p	30,7p	37,7p
2004	12,4e	37,2e	49,6e

C) Canada

Années	Immobilisations (M\$)			Réparations (M\$)			Total (M\$)
	Constructions	Machines	Total	Constructions	Machines	Total	
1991	4,9	30,7	35,6
1992	4,4	37,8	42,2
1993	8,1	50,1	58,2
1994	15,7	87,6	103,3	4,8	44,6	49,4	152,7
1995	30,3	70,0	100,3	7,5	45,6	53,1	153,4
1996	35,6	121,9	157,5	5,7	43,2	48,9	206,4
1997	20,3	71,8	92,1	5,2	46,2	51,4	143,5
1998	29,9	150,1	180,0	10,6	61,9	72,5	252,5
1999	35,3	129,5	164,9	10,4	77,6	88,0	252,8
2000	56,3	178,8	235,0	15,2	62,8	78,0	313,0
2001	22,4	120,6	143,0	14,2	62,3	76,5	219,5
2002	17,7	117,6	135,3	12,8	62,7	75,5	210,8
2003	17,6p	95,1p	112,7p
2004	31,4e	125,1e	156,5e

Sources : Institut de la statistique du Québec, Investissements privés et publics au Québec.
Statistique Canada : 61-205 et 61-214.

10 Industries du bois

10.7 Balance commerciale

Balance commerciale québécoise ¹ dans le secteur des produits du bois et dans l'ensemble des produits (M\$) ²

10.07.01

	1993	1994	1995	1996	1997	1998	1999	2000	2001	2002	2003
Bois, charbon de bois et ouvrages en bois											
Exportations	1 707,7	2 386,8	2 550,0	3 190,4	3 440,8	3 889,5	4 549,9	4 309,2	4 137,3	4 078,5	3 828,4
Importations	353,0	429,3	466,2	449,8	573,5	628,2	699,7	782,4	791,0	925,0	892,5
Balance commerciale (bois)	1 354,6	1 957,5	2 083,8	2 740,5	2 867,3	3 261,3	3 850,2	3 526,8	3 346,3	3 153,5	2 935,9
Total des exportations québécoises	34 142,7	41 102,7	48 177,3	49 408,2	52 635,4	57 571,8	62 063,0	74 119,7	71 035,6	68 245,7	64 228,4
Total des importations québécoises	33 906,4	39 383,3	39 482,2	40 904,0	45 411,8	48 973,5	59 291,3	68 008,6	64 276,8	63 516,9	63 635,4
Balance de l'ensemble des produits	236,2	1 719,4	8 695,1	8 504,2	7 223,6	8 598,3	2 771,7	6 111,1	6 758,8	4 728,8	593,1
Balance de l'ensemble des produits, sauf les produits du bois	(1 118,4)	(238,1)	6 611,3	5 763,7	4 356,2	5 337,0	(1 078,5)	2 584,3	3 412,4	1 575,3	(2 342,8)

1. Sur la base des données douanières.

2. Appellations conformes au système harmonisé de désignation et de codification des marchandises de l'Organisation mondiale des douanes.

Source : Institut de la statistique du Québec

Balance commerciale québécoise ¹ dans le secteur de la fabrication des produits du bois et dans l'ensemble des produits (M\$) ²

10.07.02

	2000	2001	2002	2003	2004
Fabrication de produits en bois — SCIAN 321					
Exportations	4 208,3	4 059,9	4 002,3	3 737,2	4 588,3
Importations	409,2	400,8	519,0	536,6	611,8
Balance commerciale (bois)	3 799,1	3 659,1	3 483,3	3 200,6	3 976,5
Total des exportations québécoises	71 302,5	68 167,3	65 501,5	60 992,0	64 612,8
Total des importations québécoises	57 561,0	54 049,4	51 420,7	52 367,4	57 344,2
Balance de l'ensemble des produits	13 741,6	14 117,8	14 080,8	8 624,6	7 268,6
Balance de l'ensemble des produits, sauf les produits du bois	9 942,5	10 458,8	10 597,5	5 423,9	3 292,1

1. Sur la base du système de classification des industries de l'Amérique du Nord (SCIAN).

2. Appellations conformes au SCIAN.

Source : Statistique Canada.

Balance commerciale québécoise ¹ dans le secteur de la fabrication des produits du bois (y compris les meubles) et dans l'ensemble des produits (M\$) ²

10.07.02 (2)

	2000	2001	2002	2003	2004
Fabrication de produits en bois — SCIAN 321					
et fabrication de meubles et de produits connexes — SCIAN 337					
Exportations	5 989,1	5 842,5	5 908,0	5 471,8	6 295,7
Importations	750,0	769,4	975,4	997,3	1 136,1
Balance commerciale (bois et meuble)	5 239,2	5 073,2	4 932,6	4 474,5	5 159,6
Total des exportations québécoises	71 302,5	68 167,3	65 501,5	60 992,0	64 612,8
Total des importations québécoises	57 561,0	54 049,4	51 420,7	52 367,4	57 344,2
Balance de l'ensemble des produits	13 741,6	14 117,8	14 080,8	8 624,6	7 268,6
Balance de l'ensemble des produits, sauf les produits du bois et du meuble	8 502,4	9 044,7	9 148,2	4 150,0	2 109,1

1. Sur la base du système de classification des industries de l'Amérique du Nord (SCIAN).

2. Appellations conformes au SCIAN.

Source : Statistique Canada.