



FFM
Claude Lelouch par lui-même
Page C 9



NIGERIA
L'ONU devient une cible de choix
pour les extrémistes
Page C 8

ÉCONOMIE

Fraude présumée

La CMVO sanctionne des dirigeants de Sino-Forest

CRAIG WONG

Toronto — La Commission des valeurs mobilières de l'Ontario a suspendu les transactions sur le titre de la société Sino-Forest et imposé des sanctions à cinq de ses dirigeants qu'elle soupçonne de fraude.

Au départ, les autorités réglementaires canadiennes exigeaient aussi la démission de ces cadres, dont le président du conseil et de chef de la direction Allan Chan. Elles ont toutefois reculé après avoir réalisé qu'une ordonnance temporaire comme celle émise hier ne leur permettait pas de formuler de telles exigences.

Sino-Forest se trouve en pleine tourmente depuis que la firme Muddy Water Research, qui se spécialise dans la vente de titres à découvert, a publié un rapport dévastateur sur ses activités, au début de l'été. Muddy Waters reprochait notamment à l'entreprise d'avoir grossièrement exagéré ses revenus et d'avoir menti sur la superficie des terres forestières qu'elle détient en Chine.

Dans son ordonnance, la Commission souligne pour sa part que Sino-Forest semble avoir effectué des transactions illégales et fourni de l'information trompeuse aux investisseurs. La CMVO ajoute que l'entreprise et ses dirigeants semblent avoir commis des gestes qu'ils savaient — ou auraient raisonnablement dû savoir — frauduleux.

En vertu de la décision de l'organisme, les dirigeants de Sino-Forest n'ont pas le droit de faire des transactions sur des titres inscrits en Bourse. Ils n'ont pas non plus le droit de devenir administrateurs ou dirigeants d'une autre compagnie. Ces mesures seront en vigueur pendant 15 jours et pourraient être reconduites.

Aucune des allégations formulées par la CMVO n'a été prouvée devant les tribunaux et les personnes en cause n'ont pas eu l'occasion de répliquer publiquement à l'organisme.

Jeudi à la clôture des marchés, l'action de Sino-Forest valait 4,81 \$. Au cours des 52 dernières semaines, sa valeur a fluctué entre 1,29 \$ et 25,85 \$. Pour sa part, Sino-Forest soutient qu'elle n'a rien à se reprocher. Sino-Forest a chargé un comité spécial de mener sa propre enquête sur les allégations de Muddy Waters. Ce groupe a laissé savoir la semaine dernière qu'il lui faudrait plus de temps que prévu pour mener à bien son travail. On s'attend désormais à ce que le rapport du comité soit prêt d'ici la fin de l'année.

Ce délai a incité Standard & Poor's à abaisser la cote de crédit de l'entreprise de B+ à B.

L'entreprise est inscrite à la Bourse au Canada, mais mène toutes ses activités en Chine.

La Presse canadienne



Le président de la Banque centrale européenne, Jean-Claude Trichet, et le président de la Réserve fédérale américaine, Ben Bernanke, participaient hier au sommet économique de Jackson Hole, dans l'État de Wyoming.

Bernanke semonce les élus

Le président de la Fed demande au Congrès de ne pas « fermer les yeux sur la fragilité de la reprise économique »

FRANÇOIS DESJARDINS

Seul devant le micro, Ben Bernanke est allé aussi loin qu'il le pouvait. À défaut d'annoncer une nouvelle ronde de mesures spéciales pour soutenir l'économie, ce qu'il ne pouvait pas faire, il a affirmé hier qu'assainissement des finances et mesures de relance ne sont pas incompatibles, tout en grondant les élus de Washington pour le psychodrame qu'ils ont mis en scène cet été concernant le relèvement du plafond de la dette.

L'allocution du président de la Fed, prononcée dans le cadre du sommet économique de Jackson Hole, dans l'État de Wyoming, a été faite sur fond de nouvelles données montrant que la croissance au deuxième trimestre a été plus faible que prévu. Alors qu'on avait d'abord cru à une progression de 1,3 %, le chiffre final a été fixé hier à 1 %. Les bases de l'économie n'ont pas été érodées par les dernières années, a-t-il dit, mais la reprise post-récession n'a pas du tout été à la hauteur des attentes.

Bon nombre d'économistes croient que la Fed, qui ne peut plus abaisser son taux directeur car celui-ci oscille dans une fourchette de 0 % à 0,25 %, doit maintenant recourir à une troisième

ronde de ce qu'on appelle « l'assouplissement quantitatif ». Cela consiste à acheter des milliards en obligations gouvernementales, ce qui fournit des liquidités aux banques pour favoriser les prêts aux entreprises et aux consommateurs.

En réalité, M. Bernanke ne pouvait de son propre chef annoncer ce type d'opération hier, car les décisions de politique monétaire sont prises par un comité de dix personnes. Il y a deux semaines, la Fed a indiqué que son taux demeurerait très bas au moins jusqu'au milieu de 2013.

Mais l'économiste Justin Wolfers, jeune professeur à l'Université de Pennsylvanie et chercheur associé au très sérieux National Bureau of Economic Research — qui détermine le début et la fin des cycles —, a estimé que M. Bernanke a envoyé plusieurs signaux sans équivoque. Le fait qu'il ait mentionné le taux de chômage élevé, fait référence aux outils que la Fed peut encore utiliser et annoncé que le comité de la Fed se réunira pendant deux jours en septembre, plutôt qu'un seul, indique que la Fed va agir.

« C'est vraiment le signal le plus puissant qu'il pouvait envoyer », a écrit M. Wolfers sur le site de la Brookings Institution, un think tank de Wa-

shington auquel il est rattaché en tant que fellow. « La troisième ronde d'assouplissement quantitatif, dans une forme ou une autre, s'en vient, probablement en septembre. »

La réunion du comité de politique monétaire est prévue les 20 et 21 septembre. Elle sera précédée de quelques semaines par le dévoilement d'un plan du président Barack Obama visant à stimuler la création d'emplois. Le taux de chômage aux États-Unis est de 9,1 %.

Rappel à l'ordre

Mais le président de la Fed, un républicain, a profité de sa tribune privilégiée pour rappeler les élus à l'ordre. « Bien qu'il faille s'attaquer de manière urgente à la question de la viabilité des finances publiques à long terme, il ne faudrait pas que [...] les responsables politiques en viennent à fermer les yeux sur la fragilité de la reprise économique actuelle », a-t-il dit. En d'autres termes, l'exercice d'assainissement ne doit pas exclure le soutien à l'économie.

Le débat entourant le relèvement du plafond de la dette — un mécanisme jadis automatique que les républicains ont utilisé comme monnaie d'échange, pour la première fois, pour forcer la Maison-

VOIR PAGE C 6: BERNANKE

Mega Brands résiste à l'appel de la Chine

Le fabricant de jouets a construit son succès sur les Mega Blocks qui sont revenus au centre de ses activités

GÉRARD BÉRUBÉ

Après avoir émergé d'une recapitalisation salvatrice, Mega Brands vient d'enfiler un septième trimestre consécutif d'amélioration de ses ventes et de sa rentabilité. Le géant montréalais du jouet parle plus que jamais de croissance et situe son usine montréalaise au cœur de son plan d'affaires, dans une industrie hautement compétitive où la sensibilité aux coûts alimente le réflexe de la délocalisation de la production vers les pays à faibles coûts en main-d'œuvre.

Offrant un « tour du propriétaire » de l'usine montréalaise de 800 000 pieds carrés, correspondant à près de 17 fois la superficie d'un terrain de football, Marc Bertrand rappelle qu'il y a trois ans, environ le quart de la production de Mega Brands se faisait ici. « Aujourd'hui, c'est 40 %, contre 60 % en Chine », souligne le président et chef de la direction. Proximité des principaux clients que sont Wal-Mart, Toys "R" Us et Target, tendance au « juste à temps » et efforts visant à réduire l'empreinte écologique par une réduction du transport sont autant de variables qui compensent l'avantage en coûts de main-d'œuvre offert par les pays comme la Chine. Mega Brands



Marc Bertrand, président et chef de la direction de Mega Brands: « Nous affichons des ventes en hausse et une amélioration de notre rentabilité au cours des sept derniers trimestres. »

VOIR PAGE C 7: MÉGA BRANDS

Des dirigeants de Mega Brands font face à des allégations de délits d'initié

GÉRARD BÉRUBÉ

Des dirigeants de Mega Brands font face à des allégations de délits d'initié dans le cadre d'une procédure intentée en mai dernier par l'Autorité des marchés financiers (AMF). Ces allégations, faites à l'origine par les anciens propriétaires de Rose Art, sont rejetées en bloc, les personnes visées entendant se défendre vigoureusement.

Dans le cadre de cette procédure, l'AMF entend réclamer une somme totalisant 6,5 millions. Les personnes visées sont Marc Bertrand, président et chef de la direction, et Vic Bertrand, chef de l'innovation. S'ajoutent les noms d'Alain Tanguay et de Brahm Segal, anciens cadres de Mega Brands. L'AMF a, dans sa mire, les transactions boursières effectuées à partir du 14 décembre 2005. Évoquant un délit d'initié, l'AMF soutient que « les intimés détenaient une information alors inconnue du public, soit qu'un jeune garçon serait décédé apparemment après avoir avalé des pièces aimantées qui seraient détachées d'un jouet fabriqué par Rose Art Industries, filiale de Mega Brands ».

VOIR PAGE C 7: DÉLITS

LEURS DECOUVERTES PROFITENT À **54,000** TRAVAILLEURS QUÉBÉCOIS

– Les explorateurs miniers du Québec



Credit Photo : Michel Fortin

aemq.org

e3 PLUS
l'exploration minérale
responsable

AEMQ
ASSOCIATION DE
L'EXPLORATION MINIÈRE
DU QUÉBEC

ÉCONOMIE

HYDRO-QUÉBEC

Des profits de 1,85 milliard après six mois

Le bénéfice net a augmenté de 20 % au deuxième trimestre

SYLVAIN LAROCQUE

Portés par une hausse de la demande d'électricité dans les secteurs résidentiel et agricole, les profits nets d'Hydro-Québec ont bondi de 20,2 % au deuxième trimestre.

Au cours de la période qui a pris fin le 30 juin, le bénéfice net de la société d'État a atteint 452 millions, alors que 376 millions avaient été enregistrés pendant le trimestre correspondant de 2010. Les revenus trimestriels se sont chiffrés à 2,85 milliards, en hausse de 5,7 %.

Les ventes d'électricité hors Québec ont légèrement progressé, mais l'appréciation du dollar canadien a empêché toute contribution positive aux résultats. Les ventes se sont élevées à 323 millions, contre 341 millions pendant le même trimestre de l'an dernier. Les prix de vente ont légèrement diminué.

Au premier trimestre, les profits nets d'Hydro avaient fléchi de 2,6 % en raison d'une baisse des ventes hors Québec. L'hiver ayant été plus froid que celui de l'année précédente, la demande d'électricité avait été plus forte dans la province, limitant les possibilités d'exportation.

Pour les six premiers mois de l'année, le bénéfice net d'Hydro-Québec s'est élevé à 1,85 milliard, en hausse de 2,2 %. Les revenus se sont chiffrés à 6,7 milliards, en hausse de 2,9 %. La société publique croit toujours être en bonne position pour atteindre l'objectif qu'elle s'est fixé pour 2011, soit un bénéfice net annuel d'au moins 2,4 milliards.

Au cours du deuxième trimestre, Hydro-Québec a effectué des emprunts totalisant 1,5 milliard, dont une émission d'obligations de 1 mil-



JACQUES NADEAU LE DEVOIR

liard \$US, la première en dollars américains depuis 2001.

Au cours d'une conférence de presse téléphonique, hier, la vice-présidente à la comptabilité et au contrôle, Lise Croteau, a noté que grâce aux faibles taux d'intérêt, Hydro peut financer à meilleur coût ses grands projets, comme le chantier de La Romaine, sur la Côte-Nord. Le taux d'intérêt moyen que verse la société sur sa dette

à long terme, laquelle frise les 40 milliards, se situait à environ 7 % à la fin de 2010.

Sur le plan de l'exploitation, Hydro-Québec a mis en service en juin le premier des trois groupes turbines-alternateurs de la centrale de l'Eastmain-1-A, dans le Nord-du-Québec. Les deux autres suivront d'ici la fin de l'année. D'une puissance installée de 768 mégawatts, la centrale produira 2,3 térawattheures par année.

La Régie de l'énergie a par ailleurs approuvé en mai un projet d'Hydro-Québec TransÉnergie visant l'ajout et la modification d'équipements sur le réseau à 315 kilovolts dans le corridor Québec-Montréal. Ces travaux, qui visent à améliorer la desserte du nord-est de la région de Montréal, doivent coûter pas moins de 309 millions.

La Presse canadienne

E N B R E F

Discussion sur la convertibilité du yuan

Pékin — Un groupe de travail mis en place par Paris et Pékin va plancher sur la question de la convertibilité du yuan, afin de parvenir à des propositions concrètes pour le sommet du G20 à Cannes, les 3 et 4 novembre prochain, a annoncé hier en Chine le ministre français de l'Économie

François Baroin. Le ministre français des Finances a évoqué une entrée «à terme» du yuan «dans le panier de monnaies composant les droits de tirage spéciaux (DTS)». Actuellement, le panier des DTS du Fonds monétaire international (FMI), inventé en 1969 pour servir d'actif de réserve international, à côté de l'or et du dollar, est composé de quatre monnaies (dollar, euro, livre et yen).

— Agence France-Presse

CARRIÈRES ET PROFESSIONS

PRO-GAM INC.
Centre d'intervention et de recherche en violence conjugale et familiale
INTERVENANT PSYCHO-SOCIAL (DEUX POSTES)

Type d'emploi : Contractuel temps plein (30 h/semaine)
Début : Septembre 2011 Salaire : Selon échelle en vigueur

Description de tâche : Sous l'autorité de la coordination clinique de Pro-gam, la personne retenue interviendra de nuit auprès d'hommes placés en détention préventive dans un Centre opérationnel du Service de police de la Ville de Montréal, à la suite d'une plainte de violence conjugale. L'intervention, à occurrence unique, vise à prévenir l'éventualité d'un passage à l'acte violent, homicide ou suicidaire, et à orienter l'homme vers les ressources les plus adaptées à ses besoins immédiats.

Profil recherché : Personne autonome, ponctuelle, animée d'un grand souci professionnel et d'un sens aigu des responsabilités, capable de calme et d'empathie dans les situations de crise et apte à travailler suivant un code d'éthique rigoureux.

Exigences du poste : Bilinguisme français-anglais requis (l'espagnol serait un atout), diplôme minimal de 1^{er} cycle universitaire en travail social, en criminologie (avec adhésion, de préférence, à un ordre professionnel) ou en toute autre discipline pertinente, expérience de travail en gestion de crise, connaissance de la problématique de la violence conjugale et intra-familiale. Toute combinaison d'expérience de travail et de formation reconvenue sera prise en considération.

Conditions de travail : Contrat d'un an, renouvelable. Salaire compétitif assorti de nombreux avantages sociaux. Une formation de base sera offerte, de même que des activités de formation continue et un accompagnement clinique seront assurés par la suite.

Si cette description d'emploi vous intéresse, vous êtes prié de faire parvenir votre curriculum vitae au plus tard le 2 septembre 2011 à 17h à :

M. Steven Bélanger Coordonnateur clinique Pro-gam
1453 rue Beaubien Est, bureau 205 Montréal (Québec) H2G 3C6
ou à l'adresse électronique suivante : info@pro-gam.ca

La Corporation du Musée François-Pilote

est un organisme à but non lucratif qui a pour mission de consigner, valoriser et témoigner des pratiques et des savoir-faire de l'agriculture et de l'alimentation au Québec dans le but d'informer, de débattre et de divertir dans une perspective citoyenne.

Nous sommes à la recherche d'un(e) :

Directeur général ou directrice générale

RÔLES ET RESPONSABILITÉS

Sous l'autorité du conseil d'administration et en conformité avec les règlements généraux de la corporation, le directeur général ou la directrice générale aura comme principaux mandats de :

- Diriger, organiser, contrôler et planifier les opérations administratives du musée;
- Concevoir et mettre en application un plan d'action et un plan d'affaires en lien avec le récent exercice de réflexion stratégique;
- Concevoir et coordonner les stratégies de communication et de commandite;
- Valoriser le musée auprès des acteurs socio-économiques, médiatiques et de la clientèle touristique;
- Actualiser les politiques de développement des collections en fonction de la mission de la corporation;
- Planifier et coordonner les expositions temporaires;
- Développer un réseau territorial.

COMPÉTENCES ET QUALITÉS RECHERCHÉES

- Détenir un diplôme universitaire en muséologie ainsi qu'une expérience pertinente à la mission du musée;
- Démontrer du leadership et des compétences en gestion de projet;
- Avoir des aptitudes à communiquer, un bon esprit de synthèse et la capacité d'établir des stratégies d'intervention;
- Avoir une excellente connaissance du français parlé et écrit;
- Maîtriser des principaux éléments de la série Office;
- Posséder des qualités de gestionnaire, une vision stratégique, de l'audace, de la créativité, le sens de l'innovation et des affaires;

CONDITIONS DE L'EMPLOI

Poste permanent. La rémunération sera établie en fonction des qualifications et de l'expérience du candidat ou de la candidate.

Faites parvenir votre candidature au plus tard le 6 septembre 2011 à 16 h 30 à l'adresse suivante :

Monsieur Robert Tanguay, président
Corporation du Musée François-Pilote, 111 rue Roy, La Pocatière (Québec) G0R 1Z0
Courriel : roberttanguay@videotron.ca
N.B. Seules les personnes retenues seront contactées.



Milieu de vie privilégié au cœur de la ville de Québec, l'Université Laval est une grande université complète reconnue pour sa culture de l'excellence en enseignement et en recherche.

PROFESSEUR OU PROFESSEUR

PÉDAGOGIE DES SCIENCES DE LA SANTÉ SPÉCIALISÉ EN ÉVALUATION

Faculté de médecine
Département de médecine familiale et de médecine d'urgence

CLÔTURE DU CONCOURS : 14 octobre 2011

ENTRÉE EN FONCTION : 1^{er} juin 2012

INFORMATION : ulaval.ca/emplois

Valorisant la diversité, l'Université Laval invite toutes les personnes qualifiées à présenter leur candidature, en particulier les femmes, les membres de minorités visibles et ethniques, les autochtones et les personnes handicapées. La priorité sera toutefois accordée aux personnes ayant le statut de citoyen canadien ou de résident permanent.



CARRIÈRES & PROFESSIONS

jbosse@ledevoir.com
514.985.3444

3 services,
1 seul prix!

Libérez-vous des idées reçues

ledevoir.com/carrieres.html
LE DEVOIR.com



ASSOCIATION QUÉBÉCOISE
D'ÉTABLISSEMENTS DE SANTÉ
ET DE SERVICES SOCIAUX

Porte-parole de 132 établissements du réseau de la santé et des services sociaux (CSSS, centres hospitaliers à vocation universitaire, CHSLD et CH), l'AQESSS a pour mandat de les regrouper, de les représenter et de les soutenir dans l'exercice de leur mission. L'Association applique une philosophie de gestion axée sur la reconnaissance, l'autonomie, le respect et la confiance.

Pour postuler, veuillez faire parvenir votre curriculum vitae, avant 17 h le 23 septembre 2011, à l'attention de M^{me} Danielle Melanson à Concours.selection@MRAconseil.ca.

Veuillez noter que l'AQESSS respecte le principe d'accès à l'égalité en emploi et utilise le masculin seulement pour alléger la lecture. Nous communiquerons uniquement avec les personnes considérées pour une entrevue.

L'AQESSS est présentement à la recherche de deux personnes d'expérience, capables de faire preuve d'un fort leadership et d'une vision stratégique, afin de joindre son équipe de direction à l'un ou l'autre des deux postes de cadres supérieurs permanents à temps complet dont voici les grandes lignes :

Directeurs

Financement, investissements et technologies de l'information

Vous serez responsable de la dimension stratégique au regard du financement, de l'allocation des ressources, des infrastructures de même que du développement des systèmes d'information et de l'informatisation du réseau. Vous apporterez à ce poste au moins 10 ans d'expérience dans les domaines précités, dont minimalement 5 ans dans un poste de gestion de niveau supérieur. Un diplôme de 1^{er} cycle et, idéalement, un autre de 2^e cycle en finance, économie, administration ou autre discipline pertinente sont requis.

Assurances du réseau de la santé et des services sociaux

L'AQESSS détient du ministère de la Santé et des Services sociaux (MSSS) le mandat de gérer pour et au nom des établissements et autres organismes de ce réseau le programme d'assurance en responsabilité civile et professionnelle, de même que les autres programmes d'assurance de dommages. Ce rôle vous conviendra parfaitement si vous possédez une expérience d'au moins 10 ans dans le domaine de l'assurance de dommages directs et de responsabilité, dont 5 ans dans un poste de gestion de niveau supérieur, combinée à un diplôme de 1^{er} cycle et, idéalement, un autre de 2^e cycle en finance, administration ou autre discipline pertinente. De plus, 5 ans d'expérience au siège social d'une entreprise constitue un atout pour ce poste.

Ces deux postes relèvent de la directrice générale de l'Association et une description complète de chacun d'eux ainsi que toutes leurs exigences se trouvent facilement sur notre site web.

www.aqesss.qc.ca

Offres d'emploi



POSTES DE PROFESSEUR OU PROFESSEUR

L'Université du Québec en Outaouais sollicite des candidatures en vue de pourvoir à des postes de professeure ou professeur à Gatineau dans les domaines suivants :

Postes menant à la permanence :

DÉPARTEMENT D'ÉTUDES LANGAGIÈRES	Gatineau
traduction de l'anglais vers le français	1 poste
DÉPARTEMENT DES SCIENCES COMPTABLES	
comptabilité financière	3 postes
DÉPARTEMENT DES SCIENCES INFIRMIÈRES	
intervention infirmière	1 poste

Les personnes intéressées sont priées de consulter uqo.ca/emplois

L'Université du Québec en Outaouais s'engage à respecter l'équité en matière d'emploi. En accord avec les exigences d'Immigration Canada, les citoyennes et citoyens canadiens et les résidents et résidents permanents du Canada seront considérés en priorité.

uqo.ca/emplois



LES MARCHÉS BOURSIERS



LES INDICES DE LA BOURSE DE TORONTO

Indice	Volume (000)	Fermeture	var. pts	var. %	Indice	Volume (000)	Fermeture	var. pts	var. %
S&P TSX	170 613	12 327,51	+43,20	0,4	Matériaux	63 664	420,71	+9,40	2,3
S&P TX20	45 503	665,58	+9,95	1,5	Immobilier	4 523	197,21	+0,45	0,2
S&P TX60	97 408	702,86	+0,38	0,1	Télécoms	3 076	98,03	-0,83	-0,8
S&P TX60 Cap.	97 408	777,22	+0,42	0,1	Serv. collect.	1 623	216,77	+0,79	0,4
Cons. de base	3 402	194,59	+0,99	0,5	Métaux/minerais	17 217	1 149,60	+19,90	1,8
Cons. discrét.	6 377	81,83	+0,24	0,3					
Énergie	37 778	270,48	+1,77	0,7					
Finance	29 452	170,34	-2,50	-1,4					
Aurifère	47 648	418,30	+8,26	2,0					
Santé	509	50,81	+0,32	0,6					
Tech. de l'info	4 067	28,10	+0,53	1,9					
Industrie	8 993	102,43	+0,08	0,1					

TSX CROISSANCE

TSX Venture 70 128 **1 752,31** +12,83 **0,7**

Consultez toutes les cotes boursières sur www.vmdconseil.ca

HIER À LA BOURSE: Rassurés par les propos de Ben Bernanke, les marchés ont clôturé en hausse. Le président de la Réserve fédérale américaine a indiqué que la Fed disposait des outils nécessaires pour remettre sur les rails l'économie des États-Unis, sans toutefois préciser la nature de ces moyens.

Titre	Symbole	Fermeture	Variation (\$)	Variation (%)	Volume (000)	52 semaines bas	52 semaines haut
CONSOMMATION DISCRÉTIONNAIRE ET DE BASE							
▲ Allim. Couche-Tard	ATD.B	28,97	0,37	1,29	326	21,88	30,76
▼ Astral Media	ACM.A	33,49	-0,40	-1,18	26	32,69	42,80
▼ Canadian Tire	CTC.A	52,40	-1,60	-2,96	130	51,80	68,93
▼ Cogeco	CCA	45,98	-1,42	-3,00	25	34,80	48,44
Corus	CJR.B	19,64	0,17	0,87	43	18,87	23,78
Jean Coutu	PJC.A	11,87	-0,03	-0,25	985	8,46	12,18
Loblav	L	35,85	-0,04	-0,11	253	34,51	44,70
▲ Magna	MG	35,87	0,43	1,21	664	32,90	61,65
Metro	MRU.A	45,72	-0,42	-0,91	102	42,11	49,55
Quebecor	QBR.B	31,11	-0,26	-0,83	23	26,52	39,62
Rona	RON	9,84	0,04	0,41	142	9,52	15,40
▲ Saputo	SAP	38,93	0,45	1,17	348	33,12	49,05
Shaw	SJR.B	21,55	0,04	0,19	380	19,10	23,50
▲ Shoppers Drug Mart	SC	38,96	0,39	1,01	451	34,11	42,53
Tim Hortons	TH	46,21	0,41	0,90	331	36,73	48,74
▲ Transat A.T.	TRZ.B	8,99	0,34	3,93	40	8,05	19,97
Yellow Media	YLO	0,95	0,00	0,00	1 203	0,72	6,46

Titre	Symbole	Fermeture	Variation (\$)	Variation (%)	Volume (000)	52 semaines bas	52 semaines haut
ÉNERGIE							
Caneco	CCO	21,87	-0,16	-0,73	1 398	20,45	44,28
▲ Canadian Natural	CNQ	34,84	0,44	1,28	1 972	31,97	50,50
▲ Canadian Oil Sands	COS	22,07	0,28	1,28	1 511	20,46	33,94
▼ Enbridge	ENB	31,54	-0,35	-1,10	1 760	25,52	32,74
EnCana	ECA	23,86	-0,14	-0,58	1 365	22,92	34,25
Enerplus	ERF	27,06	0,18	0,67	331	23,07	32,83
▲ Nexen	NGX	19,96	0,33	1,68	1 054	18,26	27,11
▲ Pengrowth Energy	PXY	10,99	0,25	2,33	568	9,63	13,96
▼ Pétrolière Impériale	IMO	38,54	-0,51	-1,31	1 111	36,95	54,00
Suncor Energy	SU	29,78	0,24	0,81	4 020	28,71	47,27
Talisman Energy	TLM	15,63	0,13	0,84	4 347	14,99	24,82
TransCanada	TRP	41,61	-0,02	-0,05	1 057	35,49	43,72

Titre	Symbole	Fermeture	Variation (\$)	Variation (%)	Volume (000)	52 semaines bas	52 semaines haut
FINANCIÈRES							
▼ B. CIBC	CM	71,20	-0,94	-1,30	1 460	67,11	85,56
B. de Montréal	BMO	59,24	-0,49	-0,82	1 785	54,35	63,94
B. Laurentienne	LB	42,70	-0,13	-0,30	32	38,62	55,87
B. Nationale	NA	69,58	-0,82	-1,16	823	54,85	81,98
B. Royale	RY	48,98	-1,78	-3,51	9 362	47,98	61,53
B. Scotia	BNS	51,34	-0,81	-1,55	2 241	49,13	61,28
B. TD	TD	73,90	-0,84	-1,12	2 380	68,25	86,82
Brookfield Asset	BAM.A	27,92	-0,18	-0,64	1 662	25,94	33,95
Cominar Real	CUF.UN	21,53	-0,02	-0,09	108	19,86	23,00
Corp. Fin. Power	PWF	26,01	-0,05	-0,19	303	25,50	31,98
Fin. Manuvie	MFC	12,71	-0,09	-0,70	6 892	11,27	19,29
Fin. Sun Life	SLF	25,25	-0,04	-0,16	862	23,58	34,39
Great-West Lifeco	GWO	21,79	-0,09	-0,41	633	21,47	27,85
▼ Industrielle All.	IAG	34,50	-1,09	-3,06	100	29,69	42,02
Power Corporation	POW	23,15	0,02	0,09	673	22,49	29,50
TMX	X	40,36	0,00	0,00	435	28,02	45,69

Titre	Symbole	Fermeture	Variation (\$)	Variation (%)	Volume (000)	52 semaines bas	52 semaines haut
INDUSTRIELLES							
▲ Air Canada	AC.B	1,70	0,02	1,19	454	1,67	4,09
▼ Bombardier	BBD.B	4,81	-0,12	-2,43	4 478	4,25	7,29
▼ CAE	CAE	10,09	-0,12	-1,18	442	9,65	13,36
Canadien Pacifique	CP	55,20	0,07	0,13	281	53,62	69,48
Chemin de fer CN	CNR	69,86	0,28	0,40	791	61,64	78,08
SNC-Lavalin	SNC	50,65	0,08	0,16	599	45,49	63,23
Transcontinental	TCLA	13,13	-0,04	-0,30	65	11,82	17,25
TransForce	TFI	12,74	0,28	2,25	65	9,55	16,00

Titre	Symbole	Fermeture	Variation (\$)	Variation (%)	Volume (000)	52 semaines bas	52 semaines haut
MATÉRIAUX							
▲ Agrium	AGU	81,93	2,39	3,00	718	68,72	98,02
▲ Barrick Gold	ABX	50,06	0,69	1,40	3 238	42,06	55,99
▲ Goldcorp	G	50,98	0,92	1,84	2 189	38,99	53,85
▲ Kinross Gold	K	17,35	0,50	2,97	3 563	13,53	19,98
▲ Mines Agnico-Eagle	AEM	67,37	0,86	1,29	468	53,05	88,52
▲ Potash	POT	56,15	2,12	3,92	2 686	45,32	63,19
▲ Teck Resources	TCK.B	40,61	1,19	3,02	2 324	32,26	64,62

Titre	Symbole	Fermeture	Variation (\$)	Variation (%)	Volume (000)	52 semaines bas	52 semaines haut
SERVICES PUBLICS							
Fortis	FTS	30,88	0,04	0,13	275	28,24	35,45
TransAlta	TA	21,65	-0,16	-0,73	328	19,45	22,24

Titre	Symbole	Fermeture	Variation (\$)	Variation (%)	Volume (000)	52 semaines bas	52 semaines haut
TECHNOLOGIE							
▲ CGI	GIB.A	19,06	0,44	2,36	397	14,35	24,30
▲ Research In Motion	RIM	28,66	0,77	2,76	2 647	21,40	69,30

Titre	Symbole	Fermeture	Variation (\$)	Variation (%)	Volume (000)	52 semaines bas	52 semaines haut
TÉLÉCOMMUNICATIONS							
▼ BCE	BCE	38,42	-0,51	-1,31	1 718	32,40	39,65
Bell Alliant	BA	27,20	-0,05	-0,18	98	25,06	29,19
Rogers	RCL.B	37,12	-0,06	-0,16	667	33,29	41,64
▼ Telus	T	52,28	-0,84	-1,58	425	42,61	55,04

Titre	Symbole	Fermeture	Variation (\$)	Variation (%)	Volume (000)	52 semaines bas	52 semaines haut
FONDS NÉGOCIÉS EN BOURSE							
iShares DEX	XBB	30,84	-0,02	-0,06	34	29,19	31,22
▲ iShares MSCI	XEM	22,47	0,28	1,26	95	21,71	27,53
▲ iShares MSCI EMU	EUZ	30,27	0,35	1,17	661	28,86	42,22
▲ iShares S&P 500	XSP	13,51	0,23	1,73	419	11,95	15,77
iShares S&P/TSX	XIC	19,47	0,11	0,57	40	18,11	22,61

Titre	Symbole	Fermeture	Variation (\$)	Variation (%)	Volume (000)	52 semaines bas	52 semaines haut
INDICES QUÉBÉCOIS							
INDICE QUÉBEC IQ30		1271,06	-7,12	-0,56			
INDICE QUÉBEC IQ120		1345,61	-6,58	-0,49			

Titre	Symbole	Fermeture	Variation (\$)	Variation (%)	Volume (000)	52 semaines bas	52 semaines haut
LES PLUS ACTIFS DE LA BOURSE DE TORONTO							
B. Royale	RY	48,98	-1,78	-3,51	9 362	47,98	61,53
Fin. Manuvie	MFC	12,71	-0,09	-0,70	6 892	11,27	19,29
iShares S&P/TSX	XIU	17,67	0,04	0,23	6 363	16,64	20,71
New Gold	NGD	13,27	0,59	4,65	4 668	5,79	13,27
Talisman Energy	TLM	15,63	0,13	0,84	4 347	14,99	24,82
Suncor Energy	SU	29,78	0,24	0,81	4 020	28,71	47,27
Lundin Mining	LUN	5,15	-0,07	-1,34	3 976	3,98	9,31
Kinross Gold	K	17,35	0,50	2,97	3 563	13,53	19,98
Horizons BetaPro	HOU	5,13	0,06	1,18	3 464	4,38	10,43
Yamana Gold	YRI	15,70	0,35	2,28	3 451	10,34	15,99

Titre	Symbole	Fermeture	Variation (\$)	Variation (%)	Volume (000)	52 semaines bas	52 semaines haut
LES GAGNANTS EN %							
Hathor Explore	HAT	3,88	1,21	45,32	25 419	1,50	3,88
Taseko Mines	TKO	3,79	0,56	17,34	2 022	3,20	7,27
Wilmington	WCM.A	2,60	0,35	15,56	10	1,05	3,65
Bonnett Energy	BT	2,50	0,27	12,11	7	1,40	4,48
Intertape Polymer	ITP	2,30	0,24	11,65	68	0,92	2,59
Trilogy Energy	TET	26,09	2,35	9,90	435	10,02	29,20
Bucking Horse	BUC	4,50	0,40	9,76	100	2,61	6,25
Westcast Industries	WCS.A	9,88	0,87	9,66	2	5,00	11,92
Clearwater	CLR.UN	2,85	0,20	7,55	81	0,76	3,23
Golden Star	GSC	2,36	0,16	7,27	190	1,78	6,21

Titre	Symbole	Fermeture	Variation (\$)	Variation (%)	Volume (000)	52 semaines bas	52 semaines haut
LES PERDANTS EN %							
PFB	PFB	5,10	-0,68	-11,76	0	4,51	6,95
Silver Bullion	SBT.U	25,50	-3,00	-10,53	2	11,20	29,75
Legumex Walker	LWP	7,45	-0,55	-6,88			

ÉCONOMIE

Résultats trimestriels

La Royale essuie une perte de 92 millions

Toronto — La Banque Royale du Canada a déclaré ses premières pertes trimestrielles en plus de deux ans, hier, en raison de l'encaissement d'une charge de plus de 1 milliard liée à la vente de ses services bancaires de détail aux États-Unis.

La plus grosse banque du Canada a ainsi annoncé une perte de 92 millions pour le troisième trimestre, alimentée par une dépréciation de 1,57 milliard lors de la vente de ces services à PNC Financial Services pour environ 3,62 milliards \$US. Le président et chef de la direction de RBC, Gordon Nixon, a indiqué que la banque était néanmoins satisfaite de la transaction qui réduit son exposition à une économie qui, selon certains spécialistes, serait aux portes d'une nouvelle récession.

Cela permettra à la banque de concentrer ses efforts en sol américain sur la gestion de patrimoine, les investissements bancaires et les services de courtage, a expliqué M. Nixon lors d'une téléconférence, hier. «*En raison des défis dans ce marché et au sein de l'économie américaine, et de la faiblesse continue de la profitabilité du marché américain des services au détail, nous sommes certainement confiants que nous pouvons*

utiliser ce capital dans des secteurs à meilleur rendement», a-t-il fait valoir.

RBC gérait des banques américaines en Floride, en Géorgie, dans les Carolines et dans d'autres régions des États du Sud-Est américain, qui ont été fortement touchées par le marasme du marché américain de l'immobilier.

La perte représente 11 ¢ par action, comparativement à un bénéfice net de 85 ¢ pour la période correspondante de l'an dernier.

Le bénéfice net lié aux activités poursuivies s'est quant à lui établi à 1,57 milliard pour ce trimestre terminé le 31 juillet, en hausse de 13 % par rapport à l'exercice précédent.

Les opérations bancaires canadiennes de RBC, qui comprennent des services hypothécaires, des prêts personnels et des services de crédit particulier, sont demeurées solidement profitables. Plusieurs autres divisions ont toutefois enregistré des profits plus faibles ou n'ont pas satisfait les attentes des analystes, comme le secteur des marchés des capitaux, et les opérations de gestion de patrimoine.

La Presse canadienne



Gordon Nixon, président et chef de la direction de la Banque Royale du Canada

Des profits de 207,9 millions pour la SAQ

La Société des alcools du Québec (SAQ) a enregistré des profits nets de 207,9 millions au premier trimestre, en hausse de 5,5 % par rapport à la même période en 2010.

Les ventes nettes de la société d'État se sont chiffrées à 608,3 millions, en hausse de 25,8 millions ou 4,4 %. Les charges d'exploitation ont atteint 115,9 millions, en hausse de 2,6 % par rapport à l'an dernier. Cela représente 19,1 % des ventes nettes, contre 19,4 % il y a un an.

Les revenus du réseau des succursales se sont élevés à 533,2 millions, en hausse de 4 % par rapport à l'an dernier. Les ventes nettes des grossistes-épiciers ont quant à elles progressé de 7,3 % pour atteindre 75,1 millions.

Les ventes de vin ont crû de 4,2 % pour atteindre 34,7 millions de litres. Les spiritueux ont enregistré une progression plus modeste de 2,3 % pour un total de 4,4 millions de litres. Dans la catégorie des bières artisanales et importées, des cidres et des produits complémentaires, les ventes sont demeurées stables à 800 000 litres. Enfin, le déclin s'est poursuivi du côté des boissons panachées («coolers»). Leurs ventes ont reculé de 7,7 % pour s'établir à 2,4 millions de litres.

La Presse canadienne

EN BREF

Moins de gaz

Washington — Le département américain de l'Énergie a annoncé qu'il réduirait son estimation du gaz naturel pas encore découvert dans l'État de New York, en Pennsylvanie, et dans d'autres États à la suite d'un rapport du U.S. Geological Survey (USGS). Le rapport de l'USGS, publié mardi, estime que la région du shale de Marcellus contient environ 2,4 milliards de mètres cubes de gaz naturel pas encore découvert, et qui pourrait être récupéré. Un porte-parole de l'Energy Information Administration a déclaré que le rapport de l'USGS remplaçait un rapport de l'agence énergétique paru le mois dernier. Ce dernier établissait les réserves de gaz naturel à plus de 12 milliards de mètres cubes. — *Associated Press*

Le déficit fédéral a atteint 2,2 milliards en juin

Ottawa — Le déficit du gouvernement fédéral du Canada s'est chiffré à 2,2 milliards en juin, comparativement à 2,8 milliards un an plus tôt, alors que ses revenus ont crû plus rapidement que ses dépenses.

Pour les premiers trois mois de l'année fiscale, Ottawa a affiché un déficit de

5,5 milliards, à comparer à un manque à gagner de 7,2 milliards pour la période s'étendant d'avril à juin en 2010. Le gouvernement soutient que ces résultats financiers respectent les prévisions établies dans son budget 2011.

Pour le mois de juin, les revenus fiscaux d'Ottawa ont atteint 19,44 milliards, en hausse par

rapport aux 17,89 milliards engrangés à la même époque l'an dernier. L'impôt sur le revenu des particuliers et des entreprises a le plus contribué à cette hausse. Les sommes provenant de l'impôt sur le revenu des particuliers ont augmenté de 7,5 % par rapport à l'an dernier, alors que les fonds provenant de l'impôt sur le revenu

des entreprises ont grimpé de 8,2 %.

Les dépenses de programme ont atteint 19,03 milliards en juin, contre 18,11 milliards l'an dernier, alors que le service de la dette a coûté 2,61 milliards au Canada, contre 2,58 milliards en 2010.

La Presse canadienne

Mount Real: recours collectif autorisé

Le juge François Buffoni, de la Cour supérieure du Québec, autorise le recours collectif intenté au nom des victimes du scandale Mount Real. Dans cette histoire, 1600 investisseurs,


dont le chanteur québécois Bruno Pelletier, ont été floués pour des pertes de 130 millions.

Le jugement autorise le recours contre trois grands cabinets de vérification comptable

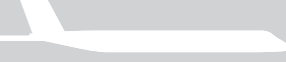
(Deloitte & Touche, BDO Dunwoody, Schwartz Levitsky Feldman), ainsi que contre les gardiens de valeur B2B Trust (Banque Laurentienne) et Person Financial Services. Le re-

cours est aussi autorisé contre l'ancien dirigeant de Mount Real, Lino Matteo, et contre le directeur financier, Paul d'Andrea.

La Presse canadienne





port
raffinée sur toute la ligne



20 vols par jour pour Toronto. Prêts ? Partez !

Lève-tôt ? Couche-tard ? Ne cherchez pas midi à quatorze heures, Porter a la meilleure fréquence entre Montréal et l'aéroport du centre-ville de Toronto. Toujours un vol à la bonne heure pour faire votre bonheur.






Vols au départ de Montréal. Réservez avant le 28 août.
Les tarifs aller simple incluent les surcharges de ligne aérienne et les frais d'aéroport.**

TORONTO 20 par jour 132 \$*	HALIFAX 2 par jour 192 \$*	ST. JOHN'S 1 par jour 227 \$*	SAULT STE. MARIE 175 \$*	SUDBURY 195 \$*	THUNDER BAY 196 \$*	WINDSOR 155 \$*	BOSTON 250 \$*
CHICAGO 250 \$*	MYRTLE BEACH Dès le 8 septembre 296 \$*	NEW YORK 176 \$*	Réservez en ligne, appelez au 1-888-619-8622 ou contactez votre agent de voyages.				

* Réservez avant le 28 août 2011 pour vos trajets avant le 15 décembre 2011. Porter peut exiger un achat jusqu'à 21 jours à l'avance. Ce tarif aller simple n'exige pas l'achat d'un aller-retour. Les sièges à ce tarif sont en nombre limité et peuvent ne pas être disponibles sur tous les vols ou pour toutes les dates. Offre valable pour les nouvelles réservations seulement.

** Les tarifs aller simple en classe Fixe incluent les services de NAV Canada, les frais d'assurance et les frais d'amélioration aéroportuaire (FAA), mais excluent les taxes et frais gouvernementaux. Les tarifs à destination de Montréal peuvent être différents.



ÉCONOMIE

S&P se défend d'être responsable de la chute des marchés

Singapour — Standard & Poor's a dit hier que l'abaissement de la note de la dette souveraine américaine n'était pas à l'origine de la déroute observée au mois d'août sur les marchés financiers.

S&P a privé les États-Unis de leur triple A le 5 août, fragilisant des marchés déjà échaudés par les signes de ralentissement de l'économie américaine et par la crise de la dette souveraine américaine. «De notre point de vue, dire que tout cela s'est produit à cause de l'abaissement par S&P est une simplification bien excessive», a déclaré David Beers, directeur de la notation souveraine de l'agence, réagissant aux critiques émises à l'égard de S&P.

Des responsables de l'agence ont répété à plusieurs reprises que l'abaissement de la note souveraine s'expliquait avant tout par l'ampleur des dissensions politiques à Washington qui entraînent la réduction des déficits.

Reuters

Le Dreamliner peut entrer en service... avec trois années de retard

JULIETTE MICHEL

New York — Boeing va enfin pouvoir mettre en service son nouveau long-courrier 787 Dreamliner, avec plus de trois ans de retard sur le calendrier initial, après avoir reçu hier l'approbation des autorités américaines et européennes.

«La certification est une étape qui valide ce que nous avons promis au monde depuis que nous avons commencé à parler de cet appareil», a commenté le patron de l'avionneur, Jim Albaugh.

Le Dreamliner est un pari industriel pour Boeing, avec une utilisation massive de matériaux composites représentant plus de la moitié du poids de l'appareil, une première pour un grand constructeur. Cette spécificité lui permet d'alléger l'avion et réduire sa consommation de carburant d'au moins 20%. C'est «une avancée technologique formidable, de celles qui posent les bases de nouvelles innovations», a réagi le secrétaire américain aux Transports, Ray LaHood. Le nouvel appareil est «économique en carburant et réduit le bruit, minimisant ainsi son impact sur l'environnement.» L'avion représente aussi un succès commercial

pour le constructeur, qui a enregistré plus de 800 commandes de cet appareil pouvant transporter 210 à 290 passagers.

Il a pourtant connu de nombreux déboires. Les premières livraisons avaient été prévues pour mai 2008 mais ont dû être différées plusieurs fois. Le nouveau modèle industriel repose en effet sur une production éclatée en de multiples sites et un recours aux sous-traitants plus important que jamais, entraînant pour l'avionneur des coûts de supervision beaucoup plus élevés que prévu.

Le programme a aussi été victime d'un incendie durant un vol d'essai en novembre 2010.

Ces retards ont coûté à Boeing des milliards de dollars et des annulations de commandes. Ils ont aussi représenté une aubaine pour son concurrent européen Airbus, dont le modèle A330 vise un marché similaire en termes de capacité.

Mais le constructeur américain a finalement reçu hier la certification des États-Unis et de l'Europe, indiquant que l'appareil répond à tous les règlements en vigueur.

Agence France-Presse

BERNANKE

SUITE DE LA PAGE C 1

Blanche à comprimer les dépenses publiques — semble avoir profondément irrité M. Bernanke.

«Les négociations qui ont eu lieu ont perturbé les marchés financiers et probablement l'économie, et des événements semblables à l'avenir pourraient, au fil du temps, sérieusement mettre en péril la volonté qu'ont les investisseurs de détenir des actifs américains ou d'investir dans des entreprises créatrices d'emplois», a dit M. Bernanke.

Les élus devraient se laisser guider par un souci de transparence dans le cadre d'un processus plus efficace, a-t-il souhaité.

«Ben Bernanke envoie un message. La Réserve fédérale fera tout ce qu'elle peut, mais il semble que sa préférence soit de le faire en conjonction avec un plan budgétaire qui contribuerait à la solution plutôt que de lui nuire», ont écrit Stéphane Marion et Paul-André Pinsonneault, économistes à la Banque Nationale, dans une note d'analyse.

Les marchés boursiers ont mal réagi dans les minutes suivant le discours de M. Bernanke, mais ils se sont vite ressaisis pour terminer la journée en hausse.

Le Devoir

LES PETITES ANNONCES

100 VISITES LIBRES



viacapitale.com

Vendre ou acheter, une affaire de cœur et de savoir-faire.

VISITES LIBRES DIMANCHE DE 14H À 16H

PLATEAU. 4601 De Bullion.

Époustouflant!!! Cottage complètement rénové de 1600 p.c., façade de pierres, 3 chambres à coucher, s/bains + salle d'eau. Immense terrasse + jardin - un chef d'oeuvre! 799,000\$. MLS : 8561250.

SAMIA OUERTANI 514-572-1213

ILE-DES-SŒURS. 777 De la Noue #503 (code 54).

Condo, ensoleillé, 2 chambres. Garage, vue, piscine sur le toit. 319 000 \$. 8555672

GASTON HENAIRE 514-707-1286

101 PROPRIÉTÉS À VENDRE

STE-DOROTHÉE
Grand bungalow de 2 100 p.c. dans un rond point paisible, à quelques min. de marche du train. Grand terrain de 8 461 p.c., arbres matures, 3+2 c.c. Cuisine et s/bains (2) entièrement rénovés, sous-sol fini, salle de lavage, garde-robe de cadère. 348 000 \$. 514-573-5531

103 CONDOMINIUMS ET COPROPRIÉTÉS

À 5 MIN DU QUARTIER DIX-30

Construction 2008 sur 2 étages, entrée privée, bois et céramique, 2 ch., 1,5 sdb, piscine, grande terrasse, 2 stat., immeuble de 8 unités, Occupation rapide possible \$249,500

CAROLINE 514-712-2276

NOTRE-DAME-DE-GRACE

9 condos à bas prix, tous avec un garage, alc, balcon. De 700 p.c. à 900 p.c., 210 000 \$ à 250 000 \$.

MARIE-CLAIRE LE PESSECCOURTIER Immobilier agréé 514-486-7195 Sutton Centre-Ouest

120 LAURENTIDES

STE-ADELE
Maison champêtre haut de gamme. 2 étages et sous-sol, près village. Vue magnifique pentes de ski et montagnes. Terrain boisé, 2 c.c., 2 s. de b., mezz., poutre, foyer, plafond cathédrale, 1 terr. 514-249-9247

121 ESTRIE

Maison de Campagne, Bord de l'eau, 15 minutes de Bromont et de Granby, A Roxton Pond, SVP voir le site de Caroline Gironde Remax 450-378-1120

160 APPARTEMENTS ET LOGEMENTS À LOUER

DISCRIMINATION INTERDITE

La Commission des droits de la personne du Québec rappelle que lorsqu'un logement est offert en location (ou sous-location), toute personne disposée à payer le loyer et à respecter le bail doit être traitée en pleine égalité, sans distinction, exclusion ou préférence fondée sur la race, la couleur, le sexe, la grossesse, l'orientation sexuelle, l'état civil, l'âge du locataire ou de celui de ses enfants, la religion, les convictions politiques, la langue, l'origine ethnique ou nationale, la condition sociale, le handicap ou l'utilisation d'un moyen pour pallier ce handicap.

NDG - Spacieux 4 et 5 1/2 Tout inclus. 855-1 040\$ plancher bois, vue parc, plafond haut, poss. garage, balcon. 514-684-5993

Outremont. Très grand 6 1/2, rdc rénové, près de Bernard et des services, b. franc, lav/sec., 1 400\$ 514-277-9565, 514-756-6959

PLATEAU. 6 1/2, boul. St-Joseph. Près du métro Laurier, rénové, 2 chambres, chauffé, libre 1 385\$/mois - 514-594-6507

PLATEAU, rue Berri entre Duluth et Rachel, haut duplex, 4 1/2, 1 c.c., 90m² + Terrasse ensoleillée 25 m², entrées lav/sec., bois, libre 1er oct., 850\$/mois, + chauffage 514-279-7690

ROSEMONT - 27^e AVENUE Haut duplex, 4 1/2 entièrement rénové, lav/sec. inclus. Idéal pers. seule, tranquille. Non fumeur, pas d'animaux. Libre. 850 \$/mois. 514-725-4926

Rosemont - Haut de duplex 4 1/2, 2 c.c., entrées lav/sec. Chauffage électrique, libre 1er oct. 625\$/mois 514-729-0243

167 MEUBLÉS

OUTREMONT, rue Bernard, immeuble à condos, 5 1/2 meublés, charmant, 2 balcons, 3^e quartier calme, près magasins, métro. Chauffage. 1100 \$/m. 514-842-9674

HORS FRONTIÈRES EUROPE À LOUER

À PARIS - Montmartre Près des vignes, charmant apt. 3 pièces, tout équipé. 1 à 4 pers. Sem/mois. 450 677-3727

À PARIS Petit bijou d'appart sur la Butte Montmartre, au coeur de Paris. Paisible, ensoleillé, ascenseur, 2-3 pers. 514-489-5955 appartement-montmartre.com

Paris Montparnasse, 63 m.c. Beau 3 1/2, en face du métro, asc. internet, tt compris, libre sept-oct. anne.legare@hotmail.com

PARIS VII - XV Champ-de-Mars Site exceptionnel - 2 1/2 rénové 08 Tt équipé, très ensoleillé. Sur jardin Sem/mois 514 272-1803

MAISONS DE CAMPAGNE À LOUER

SAINTE-ADELE (LAURENTIDES) Belle propriété champêtre, vue magnifique, terrain boisé. 2 c.c., 2 s. de b., mezz. Sous-sol, poutre, foyer, plafond cathédrale, terrasse. Non-meublée. Libre. 514-249-9247

CHALET À LOUER

BORD DU FLEUVE : LISLET-SUR-MER Condos de village. Location à la semaine. 1 888 845-8586 514 522-6229 oieblancherurmer.com

CEUVRES D'ART

CEUVRES D'ART à vendre www.oeuvresdart.ca

LIVRES ET DISQUES

Librairie Bonheur d'Occasion achetée à domicile livres de qualité en tout genre. 514 914-2142 4487 de la Roche-Mt-Royal

COLLECTIONS

TIMBRES ACHETÉ Collection ou Accumulation. 514 775-8036

ENCANS

ENCANS

ENCANS

ENCANS

ENCANS

ENCANS

ENCANS

ENCANS

ENCANS

ENCANS

ENCANS

ENCANS

ENCANS

ENCANS

ENCANS

ENCANS

ENCANS

ENCANS

ENCANS

ENCANS

INDEX DES DÉCÈS

Berger, Gilles Montréal
Cholette, Marie-Thérèse Montréal
Courtemanche, Gil Montréal
Fortier, Thérèse Jourdain Trois-Rivières
Lévesque, Georges Montréal
Martin, Roland Montréal



Berger, Gilles 1946-2011

À Montréal, le 23 août 2011, à l'âge de 64 ans, est décédé Gilles Berger, époux de Denise Gaboriault. Outre son épouse, il laisse dans le deuil ses enfants Alain, Isabel (Guy Simard) ainsi que d'autres parents et amis.

La famille recevra les condoléances le samedi 3 septembre 2011, dès 10 heures, suivi d'une liturgie de la Parole à 14 heures, le tout au :

Centre Funéraire Côte-des-Neiges

Réseau Dignité

4525 ch. de la Côte-des-Neiges Montréal 514-342-8000 (stationnement intérieur)

L'inhumation des cendres se fera à une date ultérieure, dans l'intimité familiale.

Cholette, Marie-Thérèse

À Montréal, le 20 août 2011, à l'âge de 87 ans, est décédée Mme Marie-Thérèse Cholette Beaudoin, épouse de feu M. Louis-Philippe Beaudoin.

Elle laisse dans le deuil ses deux fils Michel et Daniel et son petit-fils Laurence ainsi qu'autres parents et amis. Conformément à ses volontés, la mise en terre de ses cendres se fera en toute intimité, en présence de ses proches. Direction :

MAGNUS POIRIER
T: 514 727-2847
www.magnuspoirier.com

405 SANTÉ ET SERVICES COMMUNAUTAIRES

SANTÉ ET SERVICES COMMUNAUTAIRES

405 SANTÉ ET SERVICES COMMUNAUTAIRES

SANTÉ ET SERVICES COMMUNAUTAIRES

SUICIDE ACTION MONTRÉAL RECHERCHE :

• un (e) coordonnateur (trice) au partenariat et à la formation

• un (e) coordonnateur (trice) des services administratifs et des communications (2^e concours)

afin de combler des postes permanents (35h/sem.).

Pour tous les détails concernant la description des postes, les exigences d'embauche et les conditions de travail, consulter le www.suicideactionmontreal.qc.ca sous l'onglet OFFRES D'EMPLOI et envoyer votre CV au plus tard le 7 septembre 2011 à 17h par courriel : emplois@suicideactionmontreal.qc.ca

LES PETITES ANNONCES

DU LUNDI AU VENDREDI DE 8H30 À 17H00

Pour placer, modifier ou annuler votre annonce, téléphonez avant 14h30 pour l'édition du lendemain.

Téléphone: 514-985-3322

Télécopieur: 514-985-3340

petitesannonces@ledevoir.com

Conditions de paiement : cartes de crédit

AMERICAN EXPRESS MasterCard VISA

AVIS DE DÉCÈS



Courtemanche, Gil 1943-2011

Le 19 août 2011, à Montréal, à l'âge de 68 ans, est décédé Gil Courtemanche, des suites d'un cancer.

Journaliste et écrivain, son regard lucide et acéré sur les dérives du monde a imposé sa voix comme une « conscience » des laissés-pour-compte.

Gil Courtemanche laisse dans le deuil sa mère, Rachel Bégin, sa fille Anne-Marie, sa petite-fille Emma, ses sœurs Chloé, Sylvie, Nicole et Lucie, son frère Denis, ainsi que plusieurs autres parents, amis et collègues.

Le mercredi 31 août, la famille et les proches pourront se recueillir, de 15 h à 17 h, au complexe funéraire :

bleu ciel espace hommage
entreprise indépendante

4250, Ontario Est (angle Lasalle) Montréal

Une cérémonie hommage, ouverte au public, suivra de 17 h à 19 h.

Prière de ne pas envoyer de fleurs mais de faire un don à la Société canadienne du cancer.



Fortier, Thérèse Jourdain

À la Résidence Joseph-Denis du CSSST, le 25 août 2011 est décédée à l'âge de 85 ans, Mme Thérèse Jourdain, épouse de feu André Fortier, demeurant à Trois-Rivières.

La défunte laisse dans le deuil ses filles : Louise (Luc Lamirande), Claire (Daniel Lalonde) et Luce (Edouard Raymond), ses petits-enfants : Marie-Soleil, Ismaël, Alexis et Jonas, ainsi que plusieurs neveux, nièces, cousins, cousines et amis(es).

La famille accueillera parents et amis(es) au :

Centre Funéraire Rousseau

445, des Volontaires Trois-Rivières

dimanche de 14 heures à 17 heures, lundi jour de la cérémonie à partir de midi. Une célébration aura lieu le lundi 29 août à 15 heures au salon du centre funéraire. L'inhumation aura lieu au cimetière St-Louis de Trois-Rivières.

Toute marque de sympathie peut se traduire par un don à Parkinson Maurice (1800, St-Paul, bureau 103, Trois-Rivières, G9A 1J7).

Renseignements : 1-800-246-6225

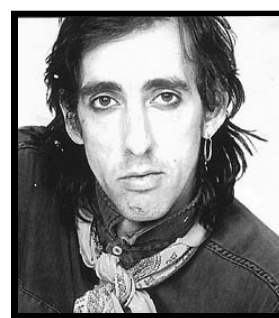
Télécopieur : 819-374-6227

www.centrerousseau.com/avis_decès.htm

Don in memoriam
Un don de réconfort et d'espoir

514 527-2194
1 877 336-4443
www.fcq.qc.ca

Fondation québécoise du cancer



Lévesque, Georges 1951-2011

Montréal le 23 août 2011.

C'est avec une profonde tristesse que je vous annonce la perte d'un homme remarquable. Il était non seulement un artiste affranchi, il était un homme d'une bonté exceptionnelle. Les gens qui ont eu la chance de partager des moments de vie avec lui pourront en témoigner. Il était un grand magicien, il savait transformer n'importe quelle banalité en feu d'artifice. Il laisse dans le deuil son ex-conjointe, sa complice de vie, son associée Marie-Josée Gagnon, leur fils Félix, ses belles-filles Lana et Malou Zamour, son frère Richard, sa soeur Sonia Lévesque, ses neveux Jérémie, Hugo, Francis, son amie de toujours Michèle Hamel, sa complice Joey Eleonor Alleyne ainsi que de nombreux amis.

La famille recevra les condoléances au complexe :

Alfred Dallaire

MEMORIA

4231, boul. St-Laurent, Montréal

www.memoria.ca 514 277.7778

Service de voitureur

le mercredi 31 août de 16 heures à 22 heures. Une cérémonie en hommage à Georges y sera célébrée à 17 heures.

Martin, Roland 1934-2011

Roland s'est éteint le 31 juillet dernier à Montréal. Il laisse dans le deuil ses enfants Christian (Rona Eckert), Isabelle et sa petite-fille Gabrielle. Il laisse également son épouse Louise Gaudreau, ses enfants Nicolas Doyon (Alexandrine T.-Simard), Frédérique Doyon (Louis-R. Tremblay) et ses petits-enfants Mariana, Boris, Constance et Romane.

Roland est né à Paris le 16 mars 1934, fils de Simone Jamet et de Raymond Martin. Il a émigré au Canada en 1962 pour travailler à la Société Radio-Canada en tant que caméraman et directeur photo. En France, il laisse sa tante bien-aimée Jacqueline Cosson, de nombreux cousins, petits-cousins et amis.

La famille vous accueillera au salon :

Alfred Dallaire

MEMORIA

1111, ave Laurier O., Outremont

www.memoria.ca 514 277.7778

(service de voitureur disponible)

le jeudi 1^{er} septembre de 16 heures à 20 h 30. Vers 17 h 30, parents et amis sont invités à dire quelques mots en sa mémoire et à lui souhaiter « SANTÉ, BONHEUR » dans sa nouvelle vie.

Nous aimerions remercier le personnel en hépatologie de l'Hôpital St-Luc pour leurs bons soins.

Un don à la Fondation Jacques-Bouchard serait apprécié.

Contactez LE MÉMORIEL pour publier un ou des :

AVIS DE DÉCÈS FAIRE-PART
REMERCIEMENTS
CONDOLÉANCES
ANNIVERSAIRES
HOMMAGE
IN MEMORIAM

Téléphone : 514 525-1149
necrologie@lememorial.com

NOTRE ADRESSE :
107 - 1855 du Havre,
Montréal H2K 2X4

ÉCONOMIE

MEGA BRANDS

SUITE DE LA PAGE C 1

concentre là-bas la partie de sa production qui demande beaucoup de main-d'œuvre et réserve à ses installations montréalaises celle reposant sur la valeur ajoutée et l'automatisation.

N'empêche, au total, 75 % des 1300 employés que composent ses effectifs mondiaux se retrouvent ici. Le centre de fabrication montréalais, qui se présente comme étant la plus grande usine de fabrication de jouets en Amérique du Nord, compte 700 emplois permanents, parfois le double en période de pointe. S'y greffent quelque 300 employés dédiés aux activités du siège social ainsi qu'à la conception et au développement de produits, l'usine de Montréal détenant le titre de centre international du design.

Elle vient de recevoir des investissements de 10 millions en ajout d'équipements de production et de nouvelles technologies de pointe. Les plans à court et moyen terme prévoient des investissements additionnels de 35 millions sous forme, notamment, de nouvelles chaînes de fabrication automatisées et robotisées. Le récent renforcement de la devise canadienne à l'égard du dollar américain rend ces investissements souhaitables à plus court terme, résume Marc Bertrand. Le président de Mega Brands insiste sur l'importance de la variable coûts de production dans le plan d'affaires d'une industrie dont la taille mondiale atteint les 40 milliards, qui croît au rythme de 2 % par année et dont l'offre annuelle peut être constituée à près de 50 % de nouveaux produits.

Redressement

Distribuant ses produits dans une centaine de pays et exerçant une présence dans 14 pays, Mega Brands s'est recentrée autour de son produit vedette, Mega Blocks, dont les premiers blocs de construction ont été mis en marché en 1985. S'y greffe l'essor des marques vedettes du type Halo, laquelle a été développée sous licence avec Microsoff, et Need for Speed, avec Electronic Arts. «Nous sommes numéro 1 dans le préscolaire pour les jouets de construction et numéro 2 dans le "six ans et plus" dans le segment Halo. Dans un sens plus large, les jouets et cassette affichent des ventes en hausse

de 10 % par trimestre depuis les sept derniers trimestres», s'est réjoui Marc Bertrand, qui rappelle que les enfants peuvent passer 23 heures par semaine avec leurs jouets, contre 24 heures devant la télé. Sans compter le côté enfant des parents.

Le président en rajoute: «Nous affichons des ventes en hausse et une amélioration de notre rentabilité au cours des sept derniers trimestres.» Dans le segment plus difficile de la papeterie et des jeux d'activité, les premiers signes d'amélioration sont apparus lors du dernier trimestre avec une première hausse des ventes dans ce secteur en quatre ans.

Cette progression est d'autant plus accueillie avec soulagement que le fabricant de jouets a connu deux exercices financiers difficiles, dans le sillage de l'acquisition de Rose Art Industries en 2005, pour une contrepartie de 350 millions \$US. Les difficultés rencontrées depuis ont forcé l'entreprise à procéder à une recapitalisation en 2010, laquelle a permis de réduire sa dette de 290 millions. L'acquisition de l'américaine Rose Art a été accompagnée d'une série de mésaventures avec la gamme de jouets magnétiques. «Nous avons procédé à trois rappels de jouets, ce qui a coûté très cher, et avons fait face à 44 litiges aux États-Unis.» Un incident a causé la mort accidentelle d'un enfant. Il en a résulté un contentieux avec les anciens propriétaires. «En achetant, nous avons hérité de leurs problèmes», a résumé Marc Bertrand.

Depuis, outre sa recapitalisation, Mega Brands s'est recentrée sur Mega Blocks en 2009. La mise en vente de la division Rose Art en 2008 ayant échoué, «nous avons rebâti l'équipe, investi dans l'innovation et articulé notre stratégie de licence autour des bonnes marques de Rose Art». Aujourd'hui, Mega Brands parle de croissance avec, dans sa mire, des ventes de 500 millions \$US d'ici quatre ans. Au cours de l'exercice clos le 31 décembre 2010, l'entreprise a comptabilisé un bénéfice net de 125 908 \$US, ou 49 \$US par action, sur des revenus de 368 millions. Un an plus tôt, elle avait inscrit un bénéfice net de 10 726 \$US, ou de 29 \$US par action, sur un chiffre d'affaires de 339 millions.

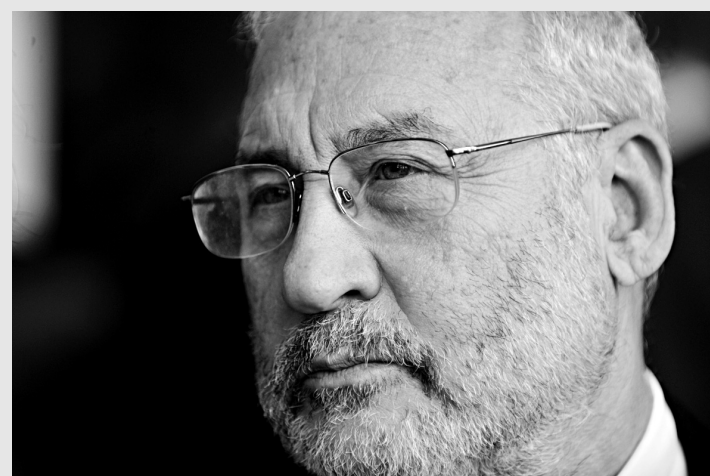
Le Devoir



SAMUEL KUBANI AGENCE FRANCE-PRESSE

Robert Mundell:

«Je ne pense pas que l'euro soit au bord du précipice»



ARIS MESSINIS AGENCE FRANCE-PRESSE

Joseph Stiglitz:

«Il est très difficile de séparer des œufs brouillés»

Dix-sept Prix Nobel croient à la survie de la zone euro

Mais si la zone devait éclater, il serait préférable que l'Allemagne parte plutôt que la Grèce, disent ces économistes

EVA KUEHNEN

Lindau — De nombreux lauréats du prix Nobel d'économie pensent que la zone euro survivra à la crise de la dette souveraine, et qu'en cas d'éclatement de la zone euro, il serait plus logique que l'Allemagne quitte la zone monétaire, plutôt que la Grèce.

Alors que l'Europe et les États-Unis font face à des difficultés économiques notamment sur les dettes souveraines, 17 Prix Nobel d'économie se sont réunis cette semaine sur l'île de Lindau en Allemagne pour discuter des soubresauts économiques actuels. Des économistes tels que Joseph Stiglitz, lauréat du prix Nobel en 2001 pour ses travaux sur l'asymétrie d'information, Myron Scholes, ou encore Robert Mundell, vainqueur du prix en 1999 pour son analyse sur les zones monétaires optimales, ont participé à cette rencontre.

«Je ne pense pas que l'euro soit au bord du précipice», a déclaré Robert Mundell. L'Europe a be-

soin de s'orienter vers «quelque chose d'équivalent aux États-Unis d'Europe», a-t-il ajouté.

Les sujets de discussion se sont portés notamment sur le ralentissement de l'économie américaine et sur la nécessité d'un troisième assouplissement quantitatif, dénommé QE3. La plupart d'entre eux pensent

«L'Europe doit se réformer. Ils vont s'asseoir, se mettre d'accord et mettre en place des réformes.»

— Edward Prescott

qu'une telle mesure est inutile.

Le débat entre les partisans de l'austérité et ceux de la relance économique a été virulent, mais les difficultés de la zone euro ont occupé la place centrale des discussions.

«Il est très difficile de séparer des œufs brouillés», a déclaré Joseph Stiglitz, admettant qu'une des discussions a porté sur l'existence «d'une voie optimale à la désintégration. Un consen-

sus a fait surface parmi les économistes. Il serait préférable que l'Allemagne quitte la zone euro, plutôt que la Grèce», a-t-il ajouté.

Si un pays comme la Grèce quitte la zone euro, leur monnaie nationale serait dévaluée, ce qui rendrait difficile le paiement de la dette libellée en euro. Quant à l'Allemagne, qui possède une économie performante, sa monnaie locale s'apprécierait probablement face à l'euro.

Le lancement de la monnaie unique en 1999 fut le triomphe du politique sur l'économie. Cependant, de nombreux experts se sont demandés à l'époque si un groupe de pays au tissu économique disparate pouvait partager une monnaie commune sans renoncer à leur souveraineté budgétaire.

Ces doutes se sont ainsi révélés prémonitoires. Après avoir connu une décennie sans encombre, la zone euro semble se trouver à la croisée d'une crise

existentielle. En effet, trois de ses membres, la Grèce, l'Irlande et le Portugal, ont bénéficié d'un plan de sauvetage, tandis que des pays comme l'Italie ou l'Espagne sont menacés de devoir demander des aides similaires.

À travers les rues de Lindau, on peut observer de nombreuses inscriptions sur les murs: «Le monde n'est pas à vendre», «Une autre Europe pour un autre monde», et «Honte à vous, Prix Nobel d'économie, vous menez le monde à sa perte avec vos théories néolibérales».

Sur le lieu des échanges, l'atmosphère est plus optimiste. «Vous avez besoin d'une crise réelle, avant d'avoir des réformes», a estimé le lauréat 2004 du prix Nobel d'économie, Edward Prescott, qui a partagé la récompense avec Finn Kydland. «Je suis optimiste. L'Europe doit se réformer. Ils vont s'asseoir, se mettre d'accord et mettre en place des réformes. Ainsi, l'Europe prospérera et dépassera les États-Unis», a ajouté Edward Prescott.

Reuters

DÉLITS

SUITE DE LA PAGE C 1

Marc Bertrand veut limiter ses commentaires à l'égard de la procédure administrative de l'AMF, mais il répète qu'il va se défendre. Il rappelle que les allégations visent des individus et non Mega Brands, et qu'elles ont initialement été formulées en 2008, par les anciens propriétaires de Rose Art, dans le cadre d'un litige les opposant à l'entreprise montréalaise.

En réaction, le conseil d'administration de Mega Brands avait alors formé un comité spécial composé d'administrateurs indépendants qui concluait, après enquête d'un cabinet d'avocats, que ces allégations étaient non fondées et qu'aucune action ne devait être entreprise.

Il a été retenu, essentielle-

ment, que le moment de l'exercice des options, de la vente des actions et de la connaissance du décès accidentel de l'enfant étaient pures coïncidences. Qu'à ce moment-là, il n'y avait aucune raison de croire que la sécurité du jouet était en cause. Au demeurant, les intimés n'avaient aucune raison de croire que la connaissance de cet incident pouvait être définie comme une information susceptible d'influencer la décision d'un investisseur raisonnable.

On retient, de plus, que, dans ses allégations, l'AMF ne prétend pas que les personnes visées ont agi sciemment pour profiter d'une information privilégiée. On fait également valoir que les ventes d'actions ciblées par la procédure, qui sont survenues au cours d'une période autorisée dans le cadre d'un

programme régulier de levée d'options, ont été effectuées les 14 et 15 décembre 2005, au prix unitaire de 27 \$. L'incident impliquant la mort de l'enfant a été rendu public le 20 dé-

cembre. L'action a terminé cette séance à 27 \$ et a continué à se négocier autour de ce cours plusieurs mois après l'annonce.

Le Devoir

Vous avez des droits nous pouvons vous aider

Yves Ménard
A V O C A T

Vieux-Montréal

514.861.0469

GOLF EN RÉGION

LANAUDIÈRE

Promotion golf & voiturette
Toute la journée
Lundi, mardi et mercredi
29, 30 et 31 août 2011

Golf & voiturette - toute la journée
Parcours des Moulins 32 \$
Parcours des Braves 37 \$

Taxes en sus, deux personnes par voiturette, tarif par personne
Forfaits avec souper disponibles, détails sur notre site internet

2075 Côte Terrebonne à Terrebonne • Réservations : 450 964-2251 • www.golfeversant.com

POUR ANNONCER DANS CE GROUPEMENT, COMMUNIQUEZ AVEC
RAPHAËLLE SIRHAN DANEAU AU 514 985-3502 OU RDANEAU@LEDEVOIR.COM



MONT SAINT-GRÉGOIRE



Cidrierie Verger Léo Boutin
Autocueillette, dégustation gratuite cidres et sous produits, déjeuner et menu du jour, fermette, aire de jeu, beignets chauds
OUVERT À L'ANNÉE.

710, rang de la Montagne, Mont St-Grégoire Tél.: (450) 346.3326 www.vergerboutin.com

ST-JOSEPH DU LAC



Unique, un restaurant dans un verger, relai du terroir ouvert à l'année

DÉJEUNERS
7h30 à 14h00
BRUNCH BUFFET
à partir le dimanche 9h30 à 14h00
SOUPERS de groupe

BOUTIQUE DE PRODUITS MAISON

Auto-cueillette du 3 septembre à fin octobre, belvédère en tracteur. Les animaux de la mini-farme attendent votre visite.

Pour en savoir plus :

www.vergardupere640.pcpulch.ch
435-4, chemin Oka, St-Joseph-du-Lac J0N 1M0
450.472.2468

MONT SAINT-HILAIRE



Verger l'Oiseau Rouge

SORTIE FAMILIALE : beignets chauds aux pommes le week-end, auto-cueillette, fermette, aire de jeux, kiosque.

912 ch de la Montagne, Mont St-Hilaire, J3G 4S6
450 467-0260. Suivez les flèches pour stationner.

POUR ANNONCER DANS CE GROUPEMENT,
COMMUNIQUEZ AVEC RAPHAËLLE SIRHAN DANEAU
AU 514 985-3502 OU SLANOIE@LEDEVOIR.COM



Verger de la Montagne

118 chemin du Sous-Bois,
Mt-St-Grégoire, J0J 1K0
450 460-2858

www.vergerdelamontagne.com

LE MONDE

L'OTAN frappe un bunker de Kadhafi

Tripoli — L'OTAN a bombardé hier un grand bunker à Syrte, ville natale de Mouammar Kadhafi et son dernier grand bastion dans le nord de la Libye, tandis qu'à Tripoli les rebelles recherchaient les kadhafistes et leur mantra, faisant craindre que des exactions soient commises.

Un responsable de l'OTAN a expliqué que Syrte, située à 450 km à l'est de Tripoli, demeurait une base d'opérations pour les hommes de Kadhafi, qui pouvaient de là lancer une contre-offensive vers Misrata et la capitale. Il a précisé que l'Alliance avait également lancé son opération pour stopper une colonne d'une trentaine de véhicules qui se dirigeait vers Misrata.

Tripoli restait tendue. Les rebelles, entrés en début de semaine dans la ville de deux millions d'habitants qu'ils contrôlent en grande partie, traquaient les loyalistes dans le quartier d'Abou Salim, où s'étaient déroulés de très violents combats la veille.

Des insurgés ont arrêté sept hommes et une femme et les ont embarqués dans un camion à benne ouverte dans une zone rurale située entre Abou Salim et l'aéroport en expliquant que les forces du colonel Kadhafi pourraient essayer de se mêler aux civils. «La situation n'est pas stable. Nous arrêtons tous ceux que nous trouvons suspects et les amenons au conseil militaire», a déclaré un commandant, Fathi Shneibi.

À la clinique jouxtant une caserne de pompiers d'Abou Salim, des hommes blessés considérés comme des partisans ou des combattants de Kadhafi gémissaient et appelaient pour obtenir de l'eau, sous le regard de curieux qui ne les aidaient pas. Dans un hôpital abandonné d'Abou Salim, ce sont des dizaines de cadavres en décomposition qui s'entassaient, témoins du chaos régnant à Tripoli. Il n'était pas possible de savoir à quand remontait la mort de ces hommes. Le sol était jonché d'éclats de verre et de taches de sang, du matériel médical était éparpillé.

Dans l'une des salles, 21 corps reposaient sur des lits à roulettes, et on en trouvait 20 autres dans une cour près du parking. Tous des hommes à la peau plus foncée que la plupart des Libyens. On ignorait qui les avait tués, mais, depuis le début du soulèvement en février, les rebelles soupçonnaient souvent les Noirs d'être des mercenaires recrutés par Kadhafi en Afrique subsaharienne, alors que l'on trouve aussi beaucoup de travailleurs immigrés. Le Comité international de la Croix-Rouge (CICR) s'inquiète du traitement réservé aux prisonniers des deux camps à Tripoli, selon son porte-parole, Steven Anderson, qui a refusé de donner des exemples précis. Le CICR a pu rendre visite à quelques captifs, a-t-il dit, mais «il y en a probablement des centaines d'autres».

Pour autant, Tripoli a connu sa journée la plus calme hier depuis l'arrivée des rebelles, même si les forces restées fidèles au colonel Kadhafi bombardaient l'aéroport contrôlé par l'insurrection et si des tirs sporadiques retentissaient dans la métropole.

Associated Press et Reuters



YOUSSEF BOUDDLAL REUTERS

Cadavres dans un hôpital de Tripoli.

«Sors de ton trou»

Benghazi — «Qu'il sorte de son trou et montre qu'il est un homme.» Comme une centaine d'autres femmes rassemblée à Benghazi pour le dernier vendredi du Ramadan, Hind Charif prie pour que l'ex-homme fort libyen Mouammar Kadhafi soit capturé et réclame vengeance pour ses «martyrs».

«Mon fils est tombé en martyr en combattant [les troupes du régime] et Kadhafi le tyran se cache toujours», lance Mme Charif, venue prier avec ses deux filles sur la place principale de Benghazi, fief de la rébellion dans l'est de la Libye, rebaptisée «place Tahrir» ou place de la Liberté.

«J'aimerais trouver moi-même Kadhafi et son fils Seif al-Islam. Je m'occuperai d'eux!», dit cette femme d'une soixantaine d'années, en affirmant que cinq membres de sa famille, dont son fils, ont été tués sur le front Est, dans la ville de Ben Jawad, en mars. Pour de nombreuses femmes, le colonel Kadhafi doit être capturé vivant, pour qu'il réponde de ses crimes devant son peuple.

«Kadhafi va enfin payer! Pendant des années, on ne pouvait rien dire, j'ai hâte qu'on l'attrape pour en finir avec la tyrannie», a déclaré Wafa Abdel Mouneim, une femme au foyer qui s'occupe désormais d'organiser les rassemblements de femmes sur la place Tahrir. D'ailleurs, toutes ces femmes assurent être «heureuses» et «fières» de la mort de leurs maris, frères ou fils, malgré leurs visages baignés de larmes. «C'est dur en tant que mère, mais je sais que mon fils est mort pour la Libye libre, pour tous les autres Libyens», affirme Najwa al-Khawa, entre deux sanglots.

Agence France-Presse



HENRY CHUKWUEDO AGENCE FRANCE-PRESSE

Une bombe a explosé hier à la représentation des Nations unies à Abuja, la capitale du Nigeria.

Avec l'attentat d'hier au Nigeria

L'ONU devient une cible de choix pour les extrémistes

Un attentat à la voiture piégée a visé hier un bâtiment des Nations unies dans la capitale nigérienne, Abuja, faisant 18 morts. L'attentat a été revendiqué par le mouvement islamiste nigérian Boko Haram.

L'attentat sanglant commis hier au siège des Nations unies à Abuja démontre que l'organisation internationale est devenue une cible de choix pour les extrémistes à travers le monde, selon son secrétaire général Ban Ki-moon.

M. Ban a fermement condamné l'attentat «abominable», qui a fait au moins 18 morts, et dit s'attendre à des pertes «considérables».

«C'est une agression contre ceux qui ont mis leur vie au service des autres. Nous condamnons vigoureusement cet acte abominable», a-t-il dit à des journalistes. Le secrétaire général a expliqué que du personnel de 26 agences de l'ONU était dans le bâtiment au moment de l'attentat, commis à l'aide d'une voiture piégée.

M. Ban, qui avait visité il y a deux mois le bâtiment frappé par l'attentat, a immédiatement envoyé sur place sa vice-secrétaire générale Asha-Rose Migiro et le responsable de l'ONU pour la sécurité, Gregory Starr. Il a également indiqué qu'il s'entreferait prochainement au téléphone avec le président nigérian, Goodluck Jonathan. L'attentat a été revendiqué par un porte-parole du mouvement islamiste Boko Haram, dans un appel au service en haoussa (langue africaine parlée au Nigeria, et notamment dans le nord du pays) de la BBC. Ce service de la radio britannique est largement écouté dans le nord du Nigeria, et a déjà servi de canal pour de précédentes revendications.

Pays le plus peuplé d'Afrique avec 150 millions d'habitants, le Nigeria est en proie à de fortes tensions religieuses et ethniques. Le pays est profondément divisé entre le Sud majoritairement chrétien et le Nord musulman, où une dizaine d'États appliquent la charia, la loi islamique.

Boko Haram a déjà perpétré des assassinats et at-

tentats à Abuja, dont une attaque à la voiture piégée qui a fait deux morts en juin devant le siège de la police fédérale. Mais Boko Haram n'avait jamais pris pour cible jusqu'à présent des intérêts étrangers.

Autres attentats contre l'ONU

Depuis une dizaine d'années, l'ONU est frappée de plus en plus souvent par des attaques. La plus spectaculaire a été perpétrée le 19 août 2003 lorsqu'un camion bourré d'explosifs a détruit le quartier général de l'Organisation à Bagdad, tuant le représentant spécial de l'ONU, Sergio Vieira de Mello, et 21 autres personnes.

Depuis, d'autres attentats ont été commis contre l'ONU en Afghanistan et au Pakistan, et en 2007, 18 de ses employés ont été tués dans une attaque à la voiture piégée contre ses installations à Alger.

Cette année a été jusqu'ici particulièrement difficile pour l'ONU, avec des attaques perpétrées contre ses bâtiments ou contre ses soldats de maintien de la paix, ainsi que des accidents d'avion et autres désastres.

Trente-deux employés de l'ONU ont été tués dans un accident d'avion en République démocratique du Congo le 5 avril. Quatre Casques bleus éthiopiens ont été tués par une mine dans la région soudanaise d'Abeyi en août et deux soldats de la paix africains ont été tués au Darfour au cours des deux derniers mois. De plus en plus d'experts ont mis en garde contre le fait que l'ONU et les organisations humanitaires devenaient des cibles de choix pour les militants extrémistes.

Le nombre de travailleurs humanitaires tués a triplé depuis 10 ans, pour atteindre une moyenne de 100 par an, selon une étude publiée en avril. Environ 40 ont été enlevés au cours des quatre dernières années. Depuis 2005, 180 attaques graves ont été commises contre les humanitaires en Afghanistan, près de 150 au Soudan et une centaine en Somalie, selon Jan Egeland, un ancien chef des opérations humanitaires de l'ONU.

Agence France-Presse et Associated Press

Violence au Mexique

Massacre au casino de Monterrey

EMMANUELLE STEELS

Mexico — En moins de trois minutes, le Casino Royale s'est mué en casino fatal. Il n'a pas fallu plus longtemps aux huit hommes armés qui ont fait irruption jeudi après-midi dans ce salon de jeux de Monterrey, ville prospère du nord-est du Mexique, pour vider des bidons d'essence et incendier les lieux, semant la panique parmi les clients et le personnel de l'établissement. Les sorties de secours étant bloquées, les gens ont péri en tentant de fuir les flammes, et les secours ont dû utiliser des bulldozers pour casser les murs et libérer les survivants. Le bilan présenté par les autorités mexicaines faisait état de 39 morts, dont 31 femmes clientes du casino.

L'attaque, perpétrée à une heure de grande affluence, n'a pas été revendiquée. Mais elle s'inscrit forcément, si l'on en croit les experts mexicains, dans le cadre de la guerre entre cartels de la drogue qui, depuis 2006, a fait près de 40 000 morts. Toutes les suspicions s'orientent vers les Zetas, une organisation criminelle particulièrement violente, très présente à Monterrey, où elle dispute le territoire au cartel du Golfe, provoquant de fréquentes fusillades dans les rues de la ville. Les Zetas s'adonnent aussi bien au trafic de drogue qu'aux kidnappings et à l'extorsion des commerces locaux. Hier matin, le quotidien *Excelsior* était le premier à leur attribuer l'attentat. D'après le journal, qui cite comme source le parquet fédéral, il s'agirait de représailles contre les propriétaires du casino, qui refusaient de s'acquitter des 130 000 pesos (environ

10 000 \$CAN) que ce cartel exigeait chaque semaine en guise de *racket*.

Une autre hypothèse, celle de Ramon Alberto Garza, journaliste et patron de presse réputé de Monterrey, vient se greffer sur celle du rançonnement: «Les casinos de Monterrey sont des centres de blanchiment d'argent utilisés par les cartels», explique-t-il à *Libération*. D'après les spécialistes du crime organisé, les accointances entretenues par ces casinos avec les organisations criminelles sont en effet essentielles pour comprendre le massacre du Casino Royale. En outre, la presse pose la question de la récente réouverture du salon de jeux, alors que la mairie avait ordonné sa fermeture en mai parce que les propriétaires ne disposaient pas des permis nécessaires. L'attentat de Monterrey se produit un an, presque jour pour jour, après le massacre de 72 migrants centra-méricains et sud-américains dans l'État de Tamaulipas, à la frontière avec les États-Unis, en plein territoire zeta. Leurs corps avaient été découverts le 25 août 2010, entassés sur le terrain d'un ranch. L'enquête avait mené aux fameux Zetas: ceux-ci avaient kidnappé les migrants puis les avaient tués parce qu'ils avaient refusé de travailler pour leur compte.

Ce cartel sanguinaire a déjà de l'expérience en matière de narcoterrorisme: le 15 septembre 2008, plusieurs Zetas avaient lancé des grenades dans la foule, tuant huit personnes, lors des célébrations de la fête nationale à Morelia, une ville du centre du pays.

Libération

Rapport de l'ONU

Les Syriens ont un besoin «urgent» d'être protégés

La première délégation de l'ONU à être autorisée à se rendre en Syrie depuis le début, en mars, de la répression des opposants au régime de Bachar al-Assad a estimé hier que la population civile se sentait «constamment menacée» et avait besoin d'être mieux protégée. «La mission a conclu que malgré l'absence de crise humanitaire à l'échelon national, il existait un besoin urgent de protéger les civils confrontés à un recours excessif à la force», a déclaré Farhan Haq, porte-parole des Nations unies.

Après des mois de refus, Damas a finalement accepté la semaine dernière d'accueillir en Syrie une mission d'enquête de l'ONU en s'engageant à lui garantir un accès total à tout le territoire — une promesse que le régime, a laissé entendre M. Haq, n'a que partiellement respectée.

La mission «humanitaire» en Syrie de l'organisation internationale s'est déroulée du 20 au 25 août. Le porte-parole a noté que les enquêteurs des Nations unies n'avaient pas été en mesure de se livrer à une évaluation exhaustive et indépendante de la situation en Syrie.

«La présence constante de responsables gouvernementaux a restreint la capacité de la mission à évaluer la situation de manière complète et indépendante. Toutefois, les gens à qui nous avons pu parler dans les secteurs touchés ont déclaré ressentir une énorme intimidation et faire l'objet d'une menace constante», a dit le porte-parole.

«Patience et détermination»

Hier encore, des dizaines de milliers de Syriens ont manifesté contre le régime du président Bachar al-Assad dans tout le pays, mais les forces de sécurité ont ouvert le feu, faisant au moins deux morts à Deir el-Zour, dans l'est, selon les comités locaux de coordination et d'autres activistes.

Le mouvement avait placé la journée sous le signe de la «patience et de la détermination» pour ce dernier vendredi du Ramadan, mois sacré pour les musulmans. Alors que bon nombre de manifestants espéraient que le Ramadan marquerait le point de rupture du régime, ce dernier a au contraire intensifié la répression.

Les organisations de défense des droits de la personne estiment que plus de 2000 individus, des civils pour la plupart, ont été tués par les forces de sécurité depuis le début de la contestation à la mi-mars, dans le sillage du «printemps arabe» qui secoue l'Afrique du Nord et le Moyen-Orient.

«Nous sommes ici pour dire au régime que rien n'est fini, que rien ne va finir et que nous ne resterons pas à la maison comme vous le voudriez bien», a déclaré un manifestant à Homs, l'un des foyers de la contestation dans le centre du pays. Inspirés par la situation en Libye, où Mouammar Kadhafi semble en passe de perdre le pouvoir qu'il détient depuis 1969, des manifestants hurlaient «A ton tour, Bachar!»

Beaucoup ont exprimé leur solidarité avec le caricaturiste politique Ali Ferzat, âgé de 60 ans, qui a été passé à tabac et a eu les mains brisées par des hommes masqués jeudi à Damas. On pouvait ainsi lire sur une banderole dans sa ville natale, Hama (centre-ouest), autre foyer de la contestation: «Ali Ferzat, nous sommes avec toi jusqu'à la mort.» Le dessinateur a acquis une renommée internationale et le respect de nombreux Arabes avec des caricatures qui ont rendu furieux des dictateurs comme Saddam Hussein en Irak, Kadhafi en Libye et, surtout ces derniers mois, la famille Assad du président syrien, au pouvoir depuis 40 ans.

Reuters et Associated Press

EN BREF

Dix-huit morts en Algérie

Alger — Dix-huit personnes ont été tuées hier soir dans un attentat suicide à l'entrée de l'Académie interarmes de Cherchel (100 km à l'ouest d'Alger), a-t-on appris de sources hospitalières. L'attentat, qui a fait également des dizaines de blessés, s'est produit moins de dix minutes après la rupture du jeûne du Ramadan, quand deux kamikazes, dont l'un sur une moto, se sont fait exploser à quelques secondes d'intervalle devant l'entrée du mess des officiers de l'école militaire. Les groupes islamistes ont multiplié depuis le début du Ramadan, le 1^{er} août, les attentats à l'est d'Alger, particulièrement en Kabylie. — AFP

Adolescent chilien tué

Santiago — Un adolescent chilien est mort, tué par balle dans la nuit de jeudi à hier lors d'une troisième nuit de violences entre jeunes et police survenue au terme de 48 heures de grève nationale qui se sont soldées par près de 1400 arrestations. Le jeune de 14 ans, identifié comme Manuel Gutierrez, a été atteint à la poitrine par un tir dans le quartier de Macul, dans l'est de Santiago. Ce quartier est l'un des centaines de foyers de violence localisés dans la nuit et jusqu'à l'aube hier dans la périphérie de la capitale chilienne. Pour les autorités, la mort d'un adolescent ajoute un problème judiciaire à la contestation sociale contagieuse: trois mois de contestation étudiante pour une réforme d'une éducation publique sinistrée ont gagné le monde syndical, avec la promesse par les étudiants comme par la CUT de nouvelles manifestations à venir. — AFP

CULTURE

35^e FESTIVAL DES FILMS DU MONDE

Lelouch par lui-même

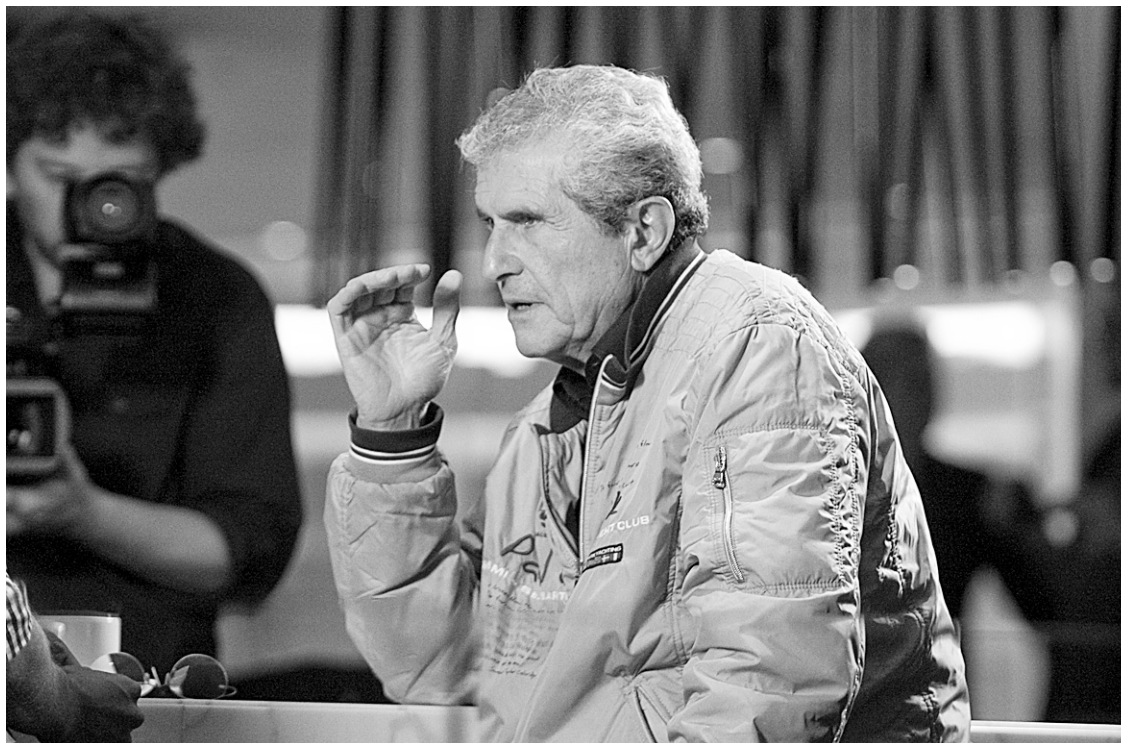
ODILE TREMBLAY

Il est venu donner hier un cours de maître au FFM, accompagnant deux de ses films: son dernier long métrage *Ces Amours-là*, aussi un intéressant documentaire sur sa carrière en dents de scie *D'un film à l'autre*. Le cinéaste d'*Un homme et une femme* et de *L'Aventure c'est l'aventure* aura tout connu, triomphes et échecs retentissants, désaveux de la critique et en parle sans langue de bois.

D'un film à l'autre, qui fait défiler des extraits de ses 44 films et autres productions, est riche de matériel inédit, surtout à ses débuts: (il était en Union soviétique sur le plateau de *Quand passent les cigognes* de Mikhaïl Kalatozov. À souligner aussi: des images du tournage d'*Un homme et une femme*, d'autres de ses horribles films de commande lors de son service militaire, ses Scopitones des chanteurs yyéés, etc. Le documentaire est sympathique, car Lelouch y commente tout au long ses réussites et ses erreurs sans se faire de cadeaux, citant même *Les Cahiers du cinéma* après la sortie de son premier long métrage *Le Propre de l'homme*, un échec total: «Claude Lelouch, retenez bien ce nom, vous n'en entendrez plus jamais parler...»

En entrevue au *Devoir*, il explique avoir fait *D'un film à l'autre* sans songer à le distribuer, pour ses sept enfants et ses amis, soulignant au passage les 50 ans de sa maison de production Les Films 13. «*Mais tout le monde me réclamait des copies. Finalement, il a pris l'affiche à Paris. Ça a bien marché et Canal + le diffusera à la télé. Toutes les écoles de cinéma me le réclament. Le film semble donner de la force aux gens.*»

Dans *D'un film à l'autre*, on découvre que ses pires foudres et ses dépressions lui ont permis de rebondir. «*Le succès n'est pas créatif, mais l'échec*



JACQUES NADEAU LE DEVOIR
Claude Lelouch, éternel amoureux du cinéma comme des romances au cœur de ses films, déteste le cynisme de notre époque.

se révèle bénéfique si on plaide coupable. Un jour, avec l'envie de mourir, j'ai dormi dans ma voiture, mais le matin sur la plage, j'ai vu une femme et son chien dans la lumière. Ce fut l'amorce d'Un Homme et une femme.»

Ce film, fleuron de sa carrière — Palme d'or à Cannes en 1966, deux Oscar, triomphe international,

etc. —, lui ouvrait les portes d'Hollywood. «*Marlon Brando et Steve McQueen voulaient tourner avec moi. Mais je serais devenu leur esclave. Et je voulais garder la liberté du cinéma français.*»

Puis il enchaîna échecs et succès, devenant la bête noire de la critique pour ses bons sentiments, aimé longtemps du public. «*Mais le seul*

vrai critique est le temps qui passe et plusieurs personnes revoient mes films.»

«*Une fois, je me suis senti vidé, persuadé que ma mort ferait plus d'heureux que ma vie, et quand j'en ai parlé à Jean-Paul Belmondo, il s'est exclamé: "Quel sujet extraordinaire!"*» Ainsi est né *Itinéraire d'un enfant gâté* (1988), qui fit florès.

Au cours des années 2000, Claude Lelouch connut une longue traversée du désert, culminant sur l'échec du *Courage d'aimer*. «*Alors, j'ai tourné Roman de gare sous le pseudonyme d'Hervé Picard, avec la complicité de toute l'équipe.*» Lancé à Cannes en 2007, succès de salles et critique, ce polar fut un de ses meilleurs coups. «*J'ai entendu des éloges sur cet Hervé Picard, le supposé réalisateur, qu'on ne m'aurait jamais adressés à moi. Les gens nous mettent dans des tiroirs, sans vouloir changer d'idée. D'où ce pseudonyme. Il est vrai que je n'avais pas tourné Roman de gare "à la manière Lelouch" pour mieux brouiller les pistes.*»

Il déclare faire un cinéma davantage pour le cœur que pour l'intellect: «*On aime ou pas mes films. Certains sont des erreurs, comme Un homme et une femme 20 ans après qui contredisait la simplicité de l'œuvre originale. J'ai sans doute trop tourné, en boulimique, et je vais diminuer la cadence. Mais je mise sur la vie, la spontanéité du jeu des comédiens qui improvisent souvent et pour moi, la caméra demeure l'acteur principal.*» Claude Lelouch, éternel amoureux du cinéma comme des romances au cœur de ses films, déteste le cynisme de l'époque. «*On est dans une société où le négatif a plus d'importance que le positif.*»

Le cinéma, il y croit pourtant à jamais: «*Un jour, quelqu'un fera un film si beau que tout le monde le verra et qu'il aura le pouvoir de changer des choses.*»

Le Devoir

Par ici, les films académiques!

ODILE TREMBLAY

Dans la saga des sous-titres français manquants au Festival des films du monde, on se dit: «*Du moins en compétition, c'est bêtement avec un système électronique qui nous livre les dialogues dans les deux langues officielles.*» Sauf qu'il y a des ratés là aussi.

Pas de sous-titres électroniques pour le film polonais d'hier matin, mais un sous-titrage anglais déjà inscrit dans la

pellicule. Pour les français, *nada*. Les projections ultérieures allaient être projetées avec les seuls sous-titres français. Difficile d'obtenir une explication sur ces bourdes électroniques. Ces problèmes touchent certains films de la course et pas les autres, mais ça ne fait pas sérieux.

On l'a dit, cette compétition dans l'ensemble n'est pas une honte. Que de films au traitement académique toutefois! L'œil voudrait s'étonner et n'y

parvient guère. Tenez! hier, *Le Père* du Polonais Rafaël Lewandowski reposait sur un bon scénario: l'histoire d'un ancien mineur très impliqué au sein du mouvement syndical Solidarnosc, au cours des années 1980. De récentes révélations le font soudain passer pour traître et ex-agent des services de renseignement. Rien n'est simple et son fils, qui fait la navette entre la France et la Pologne en revendant des vêtements usagés,

prend les grands moyens pour le sortir de là. C'est bien joué, mais tourné hélas comme un téléfilm.

Idem pour *Cinq mètres carrés* de l'Espagnol Max Lemcke. Le film se colle au scandale de la spéculation immobilière, cause majeure de la crise économique de l'Espagne. Le point de vue d'un couple, d'un meurtre escroqué et ruiné dans l'achat d'une maison construite illégalement, humanise le drame collectif, car le mari

s'acharne contre ceux qui l'ont spolié. Bon scénario là aussi, et rien à redire contre le jeu d'acteurs, mais sur le plan de l'innovation cinématographique, on repassera...

Le FFM s'achève, et en compétition, c'est *L'Art d'aimer* d'Emmanuel Mouret qui domine jusqu'ici la course (il gagnera nos salles de toute façon). On lui souhaite le Grand Prix des Amériques. *Coteau rouge* d'André Forcier pourrait figurer au palmarès, mais la piètre

qualité de la copie projetée jouera peut-être en sa défaveur. Sinon, *A Family of Three* de l'Allemande Pia Strietmann vaudra peut-être un prix d'interprétation à Goetz Schubert. *Les Leçons d'un rêve* de l'Allemand Sebastian Grobler mériterait un prix de jury. Le public a beaucoup aimé *Hasta la Vista* du Belge Geoffrey Enthoven, émuant mais prévisible. Au jury de trancher demain.

Le Devoir

AVIS LÉGAUX ET APPELS D'OFFRES

AVIS DE VENTE
PROVINCE DE QUÉBEC COUR
SUPERIEURE DISTRICT DE LONGUEUIL NO.COUR. 505-17-003653-088 CHRISTIAN GRAVEL
Partie(s) demanderesse(s) - vs. BIJOUTERIE A. & D. INC.
Partie(s) défenderesse(s) LE 06 SEPTEMBRE 2011 A 10H00 HEURE A LA PLACE D'AFFAIRES DE LA PARTIE DÉFENDERESSE AU NUMÉRO 1521, STE-HELENE EN LA VILLE ET DISTRICT JUDICIAIRE DE LONGUEUIL, SERONT VENDUS PAR AUTORITÉ DE JUSTICE LES BIENS ET EFFETS DU SAISI EN CETTE CAUSE, CONSISTANT EN: - 1 MONTRE TAG HEUER FOND BLANC #97675, STAINLESS 200 METRES - 1 MONTRE STYLE MOVADO FOND OR ET DIAMANT, OR ET STAINLESS - 1 MONTRE SEIKO #82909 STAINLESS ET OR, FORME CARREE - ET AUTRES BIENS SAISIS EN CETTE CAUSE - CONDITIONS: ARGENT COMPTANT OU CHEQUE VISE.
LEMOYNE, CE 23 AOÛT 2011
DAVID MASSICOTTE, HUISSIER
(450) 466-2628.

QUAND LA TOXICOMANIE PREND TOUTE LA PLACE
faites les premiers pas
(514) 939-0202
www.portage.ca
Portage
Pour votre bien-être

AVIS DE DEMANDE D'ABANDON DE CHARTRE
AVIS est donné que la compagnie, HERBERT SHALINSKY INC., constituée en vertu de la Loi sur les compagnies, et ayant son siège social dans le district judiciaire d'Iberville, s'adressera au Registrare des entreprises Québec afin de demander sa dissolution.
MONTREAL, ce 25 août 2011
PINSKY, ZELMAN, SEGAL, SANTILLO
PROCURIEURS
DE LA COMPAGNIE

CANADA PROVINCE DE QUÉBEC DISTRICT DE QUÉBEC, COUR DU QUÉBEC, (PROCEDURE ALLEGÉE), CAUSE: 200-22-058724-113. DRAINIA-SOL 2008 INC., Partie demanderesse C. 9139-3405 QUÉBEC INC. (TRANSPORT ET EXCAVATION CHRISTOPHER LUCAS), Partie défenderesse. AVIS PUBLIC DE VENTE EN JUSTICE PRENEZ AVIS qu'en vertu d'un bref d'exécution, les biens de 9139-3405 QUÉBEC INC. (TRANSPORT ET EXCAVATION CHRISTOPHER LUCAS) seront vendus par huisier de justice, le 13 SEPTEMBRE 2011 À 10 HEURES A.M., au 118 RUE ERNEST, SAINT-COLOMBAN, QC, CANADA, conformément à un ORDINATEUR INTEL PENTIUM LENOVO ET ACC. 1 ORDINATEUR DELL CORE 2 ET ACC. 1 MACHINE À CAFÉ KEURIG ET ACC. 1 RÉFRIGÉRATEUR BLANC DANBY, MEUBLES DE BUREAU VERTS ET AUTRES BIENS. Conditions: argent comptant ou cheque visé. Saint-Jérôme ce 25 août 2011. MARTINA PETER, Huisier de justice Permis #728. Filion Desjardins - Huisiers de justice s.e.n.c.r.l. 110 rue de Marigny Ouest St-Jérôme QC, CA. J7Y 2G1 Tél. (450) 436-8282 Fax: (450) 436-6634

AVIS LÉGAUX & APPELS D'OFFRES
HEURES DE TOMBÉE
Les réservations doivent être faites avant 16h00 pour publication deux (2) jours plus tard.
Publications du lundi:
Réservations avant 12 h 00 le vendredi
Publications du mardi:
Réservations avant 16 h 00 le vendredi
Tél.: 514-985-3344 Fax: 514-985-3340
Sur Internet :
www.ledavoir.com/services-et-annonces/avis-publics
www.ledavoir.com/services-et-annonces/appels-d-offres
Courriel : avisdev@ledavoir.com

Allô prof : des services GRATUITS d'aide aux devoirs offerts à la grandeur du Québec.
Montréal (514) 527-3726
Québec (418) 483-5355
Extérieur 1-888-776-4455
Internet www.alloprof.qc.ca

AVIS PUBLIC
Ville-Marie
Montréal
DEMANDES DE DÉMOLITION
Les personnes intéressées sont priées de noter que, conformément au Règlement sur la démolition d'immeubles (CA-24-003), le Comité d'étude des demandes de démolition se réunira le 13 septembre 2011, à 18 h, à la salle du conseil d'arrondissement située au rez-de-chaussée du 800, boulevard De Maisonneuve Est, afin de statuer sur des demandes de certificat d'autorisation de démolition relatives aux bâtiments portant les numéros :
- 2041-2045, rue Montcalm, et sur un projet de réutilisation du sol prévoyant la construction d'un bâtiment de 3 étages comportant 8 unités résidentielles;
- 625, rue Saint-Maurice, et sur un projet de réutilisation du sol prévoyant la construction d'un bâtiment de 18 étages comportant 148 unités résidentielles et un étage commercial;
- 2005-2007, boulevard René-Levesque Est, et sur un projet de réutilisation du sol prévoyant la construction d'un bâtiment de 3 étages comportant 7 unités résidentielles;
- 2000, rue Falardeau, et sur un projet de réutilisation du sol prévoyant la construction d'un bâtiment de 3 étages comportant 15 unités résidentielles.
Toute personne désirant s'opposer à la délivrance d'un certificat d'autorisation de démolition doit, dans les 10 jours de la publication du présent avis ou de l'affichage d'un avis sur l'immeuble concerné, et au plus tard le 6 septembre 2011, faire parvenir une opposition motivée à l'adresse suivante :
« Demande de démolition »
à/s de monsieur Domenico Zambito
Secrétaire d'arrondissement
Ville de Montréal
Arrondissement de Ville-Marie
800, boul. De Maisonneuve Est, 19^e étage
Montréal (Québec) H2L 4L8.
Montréal, le 27 août 2011
M^o Domenico Zambito
Secrétaire de l'arrondissement de Ville-Marie

AVIS À TOUS NOS ANNONCEURS
Veuillez, s'il vous plaît, prendre connaissance de votre annonce et nous signaler immédiatement toute anomalie qui s'y serait glissée. En cas d'erreur de l'éditeur, sa responsabilité se limite au coût de la parution.

Primeau Proulx et Associé Inc.
Syndic de faillite et gestionnaire
Avis de la première assemblée (paragraphe 102(4) de la Loi)
Dans l'affaire de la faillite de :
9167-5488 QUÉBEC INC., corporation légalement constituée ayant son siège social au 1200, avenue Bourgoigne, Chambly, QC J3L 1X4 et faisant affaires sous le nom de Petit Québec Chambly.
Faillite
AVIS est par les présentes donné que la faillite de **9167-5488 QUÉBEC INC.**, est survenue le 22 août 2011 et que la première assemblée des créanciers sera tenue le 13 septembre 2011 à 11h00 au bureau du syndic.
Ce 23^e jour d'août 2011.
PRIMEAU PROULX ET ASSOCIÉ INC., Syndic RICHARD PRIMEAU, CA Syndic Administrateur
101, Roland-Therrien Bureau 380 Longueuil (QC) J4H 4B9
Tél. : (450) 670-1040 Téléc. : (450) 670-1542

DANS L'AFFAIRE DE LA FAILLITE DE :
GRUPE IMMOBILIER MRJ INC., corporation légalement constituée, ayant son siège social au 531, Gabriel-Christie, Terrebonne (Québec) J6V 1J1 et ayant déjà eu sa place d'affaires au 1804, boul. Le Corbusier, suite 223, Laval (Québec) H7S 2N3.
AVIS AUX CRÉANCIERS DE LA PREMIÈRE ASSEMBLÉE
Avis est par les présentes donné que le Groupe Immobilier MRJ Inc. a fait cession de ses biens le 22 août 2011 et que la première assemblée des créanciers sera tenue le 12 septembre 2011 à 10h00, au bureau du syndic.
Laval, ce 24 août 2011.
LABELLE, MARQUIS INC.
Syndics
Luc Marquis, c.a., c.i.r.p.
Responsable de l'actif
1695, boul. Laval
Bureau 230
Laval (Québec) H7S 2M2
Tél. : (450) 670-1040
Téléc. : (450) 967-1871

Don in memoriam
Un don de réconfort et d'espoir
514 527-2194
1 877 336-4443
www.fqpc.ca
Fondation québécoise du cancer

Association québécoise des troubles d'apprentissage
« J'apprends différemment parce que j'ai de la difficulté... »
www.aqeta.qc.ca

CANADA, PROVINCE DE QUÉBEC DISTRICT DE TERREBONNE NO: 700-17-00828-113 COUR SUPERIEURE (Chambre civile) L'AGENCE DU REVENU DU QUÉBEC Demanderesse c. MICHAEL CHAMAS Défendeur
ERRATUM
Dans la signification selon l'article 139 C.p.c. par le mercredi 10 août 2011 dans Le Devoir les deux derniers paragraphes n'auraient pas dû être inscrits. De plus, vous auriez dû lire que nous avons laissé aussi à l'intention du défendeur, Michael Chammas (Autorisation rendu le 4 août 2011 par l'honorable Louis J. Gauthier, J.C.S.). Nous nous excusons des inconvenients.

DANS L'AFFAIRE DES FAILLITES DE :
9182-4144 QUÉBEC INC. 709, 14e Avenue, bureau A St-Jérôme QC J7Z 4B8
AVIS est par les présentes donné que **9182-4144 QUÉBEC INC.** a fait cession de ses biens le 17 août 2011, et que la première assemblée aura lieu le 7 septembre 2011, à 10 h 00, au 7100, Jean Talon Est, bureau 600, Anjou QC H1M 3S3.
Daté le 17 août 2011.
George P. Tzicas, CIRP
9143-5586 QUÉBEC INC. 6700, Côte-des-Neiges, bur. 132 Montréal QC H3S 3B2
AVIS est par les présentes donné que **9143-5586 QUÉBEC INC.** a fait cession de ses biens le 17 août 2011, et que la première assemblée aura lieu le 7 septembre 2011, à 10 h 00, au 7100, Jean Talon Est, bureau 600, Anjou QC H1M 3S3.
Daté le 18 août 2011.
George P. Tzicas, CIRP
GIUSEPPE RUSSOTTI 8500, Huguet Latoré Montréal QC H1E 5R6
AVIS est par les présentes donné que **GIUSEPPE RUSSOTTI** a fait cession de ses biens le 12 août 2011, et que la première assemblée aura lieu le 8 septembre 2011, à 14 h 00, au Bureau du Surintendant des Faillites, 5, Place Ville-Marie, 5^e étage, Montréal QC H3B 2G2.
Daté le 25 juillet 2011.
George P. Tzicas, CIRP
LE GROUPE SERPONE, SYNDIC DE FAILLITE INC. 7100, rue Jean-Talon Est, bureau 600, Tour Esso, ANJOU (Québec) H1M 3S3
Tél. : (514) 355-6553 • Téléc. : (514) 355-8423

AVIS PUBLIC
Ville-Marie
Montréal
DEMANDES DE DÉROGATIONS MINEURES
Les personnes intéressées sont priées de noter qu'elles pourront être entendues par les membres du conseil d'arrondissement qui statueront, en vertu du Règlement sur les dérogations mineures (CA-24-003), sur des demandes approuvant, pour le bâtiment portant le numéro :
- 1, rue Rockledge Court, la construction d'une clôture comportant une hauteur variant de 1,52 m à 1,67 m au lieu de la hauteur maximale prescrite de 0,90 m dans l'espace compris entre l'alignement de la voie publique et l'alignement de construction situé à 4,28 m de l'emprise de la voie publique, et ce, en dérogation à l'article 6 du Règlement sur les clôtures (R.R.V.M., c. C-5) [dossier 1114400052];
- 3956, chemin de la Côte-des-Neiges, la construction d'une clôture comportant une hauteur maximale de 2 m au lieu de la hauteur maximale prescrite de 0,90 m dans l'espace compris entre l'alignement de la voie publique et l'alignement de construction situé à 1,5 m de l'emprise de la voie publique, et ce, en dérogation à l'article 6 du Règlement sur les clôtures (R.R.V.M., c. C-5) [dossier 1114400062];
- 3970, chemin de la Côte-des-Neiges, la construction d'une clôture comportant une hauteur maximale de 2 m au lieu de la hauteur maximale prescrite de 0,90 m dans l'espace compris entre l'alignement de la voie publique et l'alignement de construction situé à 1,5 m de l'emprise de la voie publique, et ce, en dérogation à l'article 6 du Règlement sur les clôtures (R.R.V.M., c. C-5) [dossier 1114400062];
- 1213 à 1219, rue Sainte-Catherine Est : l'aménagement des escaliers d'issue extérieur dans la marge arrière, et ce, en dérogation à l'article 370 du Règlement d'urbanisme de l'arrondissement de Ville-Marie (01-282) [dossier 1114400033].
La séance du conseil d'arrondissement au cours de laquelle seront étudiées ces demandes aura lieu le 12 septembre 2011, à 19 h, à la salle du conseil située au rez-de-chaussée du 800, De Maisonneuve Est.
Des renseignements concernant ces demandes peuvent être obtenus en communiquant avec la Direction de l'aménagement urbain et des services aux entreprises au 514 872-9545 et en mentionnant les numéros de dossiers indiqués précédemment.
Montréal, le 27 août 2011
M^o Domenico Zambito
Secrétaire de l'arrondissement de Ville-Marie

AVIS PUBLIC
Ville-Marie
Montréal
DEMANDES D'AUTORISATION D'EXERCER UN USAGE CONDITIONNEL
Les personnes intéressées sont priées de noter qu'elles pourront être entendues par les membres du conseil d'arrondissement qui statueront sur des demandes d'autorisation :
- d'exercer, dans le bâtiment portant le numéro 1805, rue Ontario Est, l'usage « résidence de tourisme » pour six logements situés au 2^e et 3^e étage (1805, 1807, 1809, 1815, rue Ontario Est et 2005A, avenue Papineau), et ce, conformément à l'article 136 du Règlement d'urbanisme de l'arrondissement de Ville-Marie (01-282) [dossier 1104400022];
- d'exercer, dans le bâtiment portant le numéro 2525, rue De Rouen, l'usage « épicerie », et ce, conformément à l'article 136 du Règlement d'urbanisme de l'arrondissement de Ville-Marie (01-282) [dossier 1114400024];
- d'aménager, dans un bâtiment résultant de l'assemblage des propriétés portant les numéros 1198 et 1202, rue du Fort, un nombre de logements supérieur au maximal prescrit, et ce, conformément à l'article 136 du Règlement d'urbanisme de l'arrondissement de Ville-Marie (01-282) [dossier 1114400042];
- d'exercer, aux deuxième, troisième et quatrième étages du bâtiment portant les numéros 1407-1409, rue Bishop, l'usage « habitation », et ce, conformément à la procédure des usages conditionnels et à l'article 240.1 du Règlement d'urbanisme de l'arrondissement de Ville-Marie (01-282) [dossier 1114400042].
La séance du conseil d'arrondissement au cours de laquelle seront étudiées ces demandes aura lieu le 12 septembre 2011, à 19 h, à la salle du conseil située au rez-de-chaussée du 800, De Maisonneuve Est.
Des renseignements concernant ces demandes peuvent être obtenus en communiquant avec la Direction de l'aménagement urbain et des services aux entreprises au 514 872-9545 et en mentionnant les numéros de dossiers indiqués précédemment.
Montréal, le 27 août 2011
M^o Domenico Zambito
Secrétaire de l'arrondissement de Ville-Marie

AVIS PUBLIC
Ville-Marie
Montréal
DEMANDES DE DÉMOLITION
Les personnes intéressées sont priées de noter que, conformément au Règlement sur la démolition d'immeubles (CA-24-003), le Comité d'étude des demandes de démolition se réunira le 13 septembre 2011, à 18 h, à la salle du conseil d'arrondissement située au rez-de-chaussée du 800, boulevard De Maisonneuve Est, afin de statuer sur des demandes de certificat d'autorisation de démolition relatives aux bâtiments portant les numéros :
- 2041-2045, rue Montcalm, et sur un projet de réutilisation du sol prévoyant la construction d'un bâtiment de 3 étages comportant 8 unités résidentielles;
- 625, rue Saint-Maurice, et sur un projet de réutilisation du sol prévoyant la construction d'un bâtiment de 18 étages comportant 148 unités résidentielles et un étage commercial;
- 2005-2007, boulevard René-Levesque Est, et sur un projet de réutilisation du sol prévoyant la construction d'un bâtiment de 3 étages comportant 7 unités résidentielles;
- 2000, rue Falardeau, et sur un projet de réutilisation du sol prévoyant la construction d'un bâtiment de 3 étages comportant 15 unités résidentielles.
Toute personne désirant s'opposer à la délivrance d'un certificat d'autorisation de démolition doit, dans les 10 jours de la publication du présent avis ou de l'affichage d'un avis sur l'immeuble concerné, et au plus tard le 6 septembre 2011, faire parvenir une opposition motivée à l'adresse suivante :
« Demande de démolition »
à/s de monsieur Domenico Zambito
Secrétaire d'arrondissement
Ville de Montréal
Arrondissement de Ville-Marie
800, boul. De Maisonneuve Est, 19^e étage
Montréal (Québec) H2L 4L8.
Montréal, le 27 août 2011
M^o Domenico Zambito
Secrétaire de l'arrondissement de Ville-Marie

LES SPORTS

GOLF

Miyazato et Stanford en tête à l'Omnium canadien féminin CN

ALEXANDRE GEOFFRION-MCINNIS

Mirabel — Rien ne sert de courir, il faut partir à point, dirait la Japonaise Ai Miyazato. La comeneuse à l'issue de la première ronde a mis du temps à se mettre en marche, mais s'est néanmoins assurée de demeurer en tête de l'Omnium canadien féminin CN en remettant une carte de 68 (moins-4), hier.

Miyazato a toutefois été rejointe en fin d'après-midi par l'Américaine Angela Stanford, qui a réussi sept oiselets — dont cinq au deuxième neuf uniquement — pour remettre une carte de 66 (moins-6).

Miyazato a mentionné qu'elle avait connu un lent départ parce qu'elle s'était mis beaucoup

de pression sur les épaules à la suite de son excellent premier parcours. Patient, tout a finalement débloqué lorsqu'elle a réalisé deux oiselets consécutifs aux trous n° 15 et 16.

La cinquième boursière du circuit de la LPGA a terminé en force en calant trois oiselets sur les cinq derniers trous. La gagnante du Tournoi des Maîtres Evian a cependant reconnu qu'elle avait encore beaucoup de pain sur la planche pour espérer l'emporter ce week-end.

La Sud-Coréenne Song-hee Kim, qui a joué 68 hier, est seule au troisième rang à moins-9.

Elle est suivie d'un groupe de huit joueuses, au sein duquel se retrouvent notamment la championne en titre de l'événement, l'Américaine Michelle Wie, et

la comeneuse à l'issue de la première ronde, la Suédoise Pernilla Lindberg.

Wie a connu des ennuis au premier neuf, commettant entre autres deux boguys, mais a terminé en force avec quatre oiselets sur le neuf de retour. L'Hawaïenne de 21 ans est donc en très bonne position, à trois coups des comeneuses, à l'aube des rondes du week-end.

La Sud-Coréenne Seon-hwa Lee, qui a fait un bond impressionnant au classement général — de la 41^e à la 3^e place — après avoir bouclé le deuxième parcours en 65 coups, fait aussi partie de ce groupe. L'autre grande gagnante de la journée, l'Américaine Gerina Piller, est aussi à moins-8 après avoir joué 66.

Pas moins de six Canadiennes,

dont deux Québécoises — Maude-Aimée Leblanc, de Sherbrooke, et Lisa Meldrum, de Montréal —, se sont qualifiées pour les deux dernières rondes de l'Omnium canadien féminin CN. Parmi elles se trouve également la Canadienne Samantha Richdale, qui était seule au troisième rang après la première ronde. Elle a commis trois boguys sur le neuf d'aller avant de se reprendre avec des oiselets aux 10^e et 15^e trous. La Britannico-Colombienne, qui est toujours la meilleure représentante de l'unifolié, a néanmoins dégringolé à moins-5 au cumulatif.

De son côté, la n° 1 mondiale Yani Tseng n'a pas brillé dans une deuxième ronde d'affilée, se contentant de faire le minimum

afin de demeurer dans la course au titre. La Taïwanaise de 22 ans a notamment raté une sortie de fosse de sable au 18^e — une faute inhabituelle —, mais sa ronde de 71 (moins-1) a néanmoins été suffisante pour lui permettre d'éviter le couperet. Tseng est à égalité au 45^e rang à moins-2.

Le seul de qualification pour les rondes du week-end a été fixé à 143 (moins-1) à l'issue de la deuxième ronde hier. Des 156 golfeuses qui prennent part à l'événement, considéré par plusieurs comme le «cinquième tournoi majeur» de la saison de la LPGA, les 63 meilleures golfeuses, ainsi que celles à égalité, ont évité le couperet.

La Presse canadienne

FOOTBALL

LIGUE CANADIENNE

	Section Est					PTS
	G	P	N	PP	PC	
Winnipeg	6	1	0	182	130	12
Montréal	5	2	0	222	156	10
Hamilton	4	3	0	189	176	8
Toronto	2	6	0	184	233	4

Aujourd'hui

Montréal à Calgary, 16h
C.-B. à Toronto, 19h30

SOCCER

LIGUE NORD-AMÉRICAINNE

	G	P	N	BP	BC	Pts
x-Caroline	15	4	3	43	19	48
Porto Rico	12	5	5	34	26	41
Tampa Bay	8	7	7	34	31	31
Edmonton	8	9	5	26	30	29
Minnesota	7	7	8	23	23	29
Fort Lauderdale	6	6	10	30	30	28
Montréal	5	10	7	25	25	22

x - se qualifie en vue des séries éliminatoires

Aujourd'hui

FC Tampa Bay à Fort Lauderdale, 19h30
Caroline à Atlanta, 19h30
FC Edmonton à Porto Rico, 20h05
Montréal au Minnesota, 20h30

LES PETITES ANNONCES

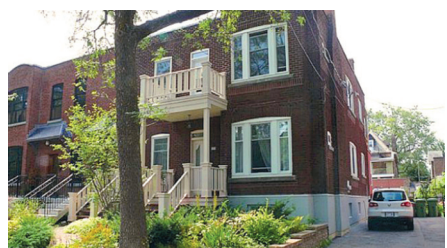
514.985.3322

1 800.363.0305

DEMEURES, AFFAIRES ET LIEUX PRIVILÉGIÉS

Charme & prestige

NOTRE-DAME-DE-GRÂCE



Haut de duplex, très ensoleillé, 3 chambres, insonorisées, boiserie, plancher de chêne, terrasse. Beaucoup de rénovations. 350 000 \$.

Superbe grand bas de duplex avec sous-sol fini et un immense jardin, 2+2 chambres, 2 salles de bains, foyer, boiserie, stationnement. 2000 p. c. en tout. Beaucoup de rénovations. 430 000 \$

MARIE-CLAIRE LE PESSEC
514-486-7195
Groupe Sutton centre-ouest



CHARLOTTE MICHAUD
Courtier immobilier
514-272-1010
www.charlottemichaud.com
cmichaud@sutton.com
Groupe Sutton-Immobilier Inc.
Agence immobilière



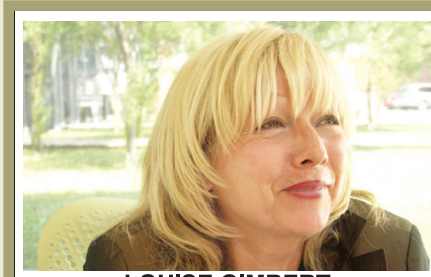
ESTRIE
45 ch. Girl's Camp - 1 049 000 \$
Belle propriété en bordure du lac Memphrémagog sur un terrain de 50 000 p.c. avec 200 p. de frontage sur l'eau. Agrandie et rénovée en 2009-2010. 9 pièces dont 4 ch., 3 s/bains. «Boathouse», quai démontable, cabanon.
MLS 859 9156



VISITE LIBRE
dimanche 14h à 16h
NOUVEAU PRIX
OUTREMONT
236 Bloomfield - 2 595 000 \$
Près de Laurier. Très grand cottage détaché, construction 2002. Jardin, 2 terrasses, garage double intérieur. Climatisé. 11 pièces dont 4 + 1 chambres, 4 s/bains, séjour au RDC, s/familiale au s/sol. Raffinement et grand confort.
MLS # 851 4718



VISITE LIBRE
dimanche 14h à 16h
ST-LAMBERT
98, AV. ST-DENIS
Condo rénové avec goût - 289 000 \$. Grande cour. Vue sur un parc. Localisation optimale à 2 pas du train.
FRANÇOIS CARRIÈRE
514-609-4115
Groupe Sutton, agence immobilière



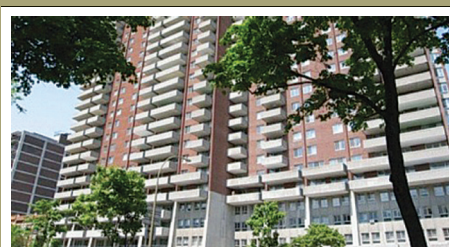
LOUISE GIMBERT
514 937-7924
514 891-4560
LES COURTIERS DU CANAL INC.
Courtier immobilier agréé



VISITE LIBRE
dimanche 14h à 16h
LOFTS REDPATH # 306
1649 St-Patrick Ouest
Vue sur la ville et le canal
Superbe unité de coin de 1200 p. c., remplie de lumière. Magnifique fenestration, plafonds de plus de 12 pieds, deux petits balcons, grande chambre à coucher, salle de bain et salle d'eau, petit bureau, «walk-in», salle de lavage. Faut voir pour apprécier. Facile à visiter!



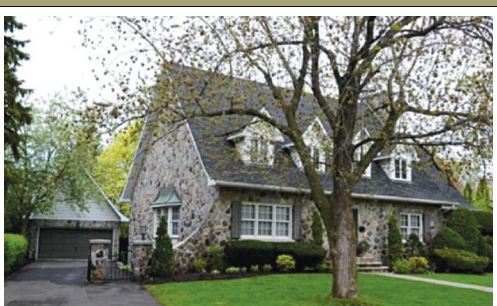
VISITE LIBRE
dimanche 14h à 16h
VIEUX-MONTRÉAL
555 De La Commune, App. 601
Soyez aux premières loges des activités du Vieux-Port! Loft de coin, rempli de lumière, offrant un style et une vue absolument uniques. Stationnement intérieur. 795 000 \$ MLS 8576332.
ALAIN BARIBEAU 514 235-2738
Groupe Sutton, agence immobilière



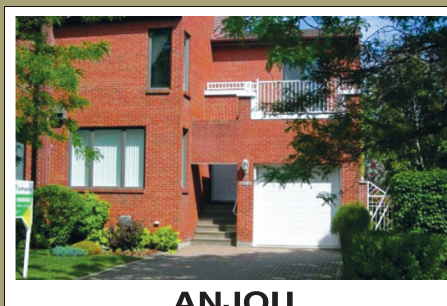
PLATEAU
Les Dauphins-sur-le-Parc, le parc à vos pieds et le fleuve en toile de fond, un panorama des plus spectaculaires, piscine intérieure, gym et saunas, balcon :
- 4 1/2 confortables, a/c, 2 cacs, 2 s/bains : 279,500\$.
- 3 1/2 joliment rénové, pl. bols, 15ième étage : 220,000\$.
- À louer : 3 1/2 très grand, contemporain, meublé, chauffé-éclairé : 1400\$, poss. garage en sus.
LUCIE RICARD 514-386-9804
Courtier agréé - Re/Max Alliance, agence immobilière



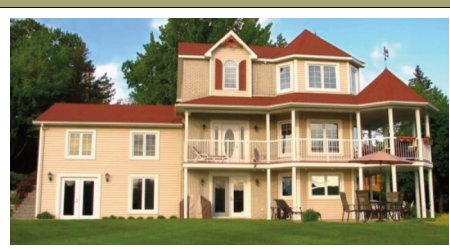
134, Av. De Bolton, St-Lambert - 1 199 000 \$
Magnifique résidence en brique bâtie en 1925 et restaurée avec amour. Cour d'une splendeur époustouflante, avec son immense patio, sa piscine creusée à l'eau salée, chauffée, sa salle d'eau, sa douche extérieure et son BBQ encastré en font la maison idéale pour recevoir famille et amis. MLS 8591497.
ERIN MCGARR & JUNE MCGARR • 514 833-9508 • www.mcgarr2.com • Les Immeubles Stuart



790, Boul. Houde, St-Lambert - 1 278 000 \$
Magnifique propriété de style Canadienne en pierres bien située dans un quartier prestigieux avec grand terrain privé, aménagé avec piscine creusée. Ayant été soigneusement entretenue, cette propriété est tout à la fois spacieuse et chaleureuse ayant plusieurs atouts idéals pour une famille soucieuse du détail. MLS 8549237.
ERIN MCGARR & JUNE MCGARR • 514 833-9508 • www.mcgarr2.com • Les Immeubles Stuart



ANJOU PISCINE CREUSÉE
Spacieux et prestigieux cottage semi-détaché, 4 c.c., 2 s de b., Aire habitable 2 958 p.c., très ensoleillé. Grande cuisine rénovée. Grand terrain paysager, garage, stationnement privé. Prix sur demande.
Duproprio.com/251829
514 594-4424



BORD DU LAC POHÉNÉGAMOOK.
Magnifique résidence haut de gamme, vue sur le lac. 3 c.c., 2 s. de b., sauna, spa intérieur, salle de billard. 2 grands garages chauffés. Merveilleux terrain de 31743 p.c., entièrement aménagé avec ses trottoirs d'interlock, sa terrasse, sa véranda et son patio tout de fibre de verre et un quel donnant accès au lac. Situé à 2 minutes de la base de plein-air et du centre de santé. Cet endroit de villégiature vous charmera ! 499 000\$
418 859-2402 duproprio.com 264158



MARIEVILLE - RIVE-SUD
Maison de campagne avec vue panoramique à 30 min. de Montréal, entièrement rénovée et très éclairée à aire ouverte. Salle à manger et salon avec foyer, plafond cathédrale. Planchers de bois franc, 4 chambres à coucher, 2 salles de bain dont 1 avec bain thérapeutique et sous-sol entièrement aménagé. Terrain boisé 107,000 pi. C. avec garage, chauffage électrique à air pulsé, possibilité de bâtir bâtiment ou garage de 32x65 pi. 395 000\$ nego.
(450) 460-5454 DUPROPRIO/157250



LAURENTIDES 1h de Mtl
Magnifique domaine avec vue panoramique sur l'eau. Chemin paysager privé, secteur très calme, sans bateau à moteur. Superficie de 100,000 à 800,000 p.c. Accès lac, ou possibilité de 300 pieds de façade privée directement sur le lac. Site haut de gamme. À partir de 1\$ le p.c.
514 992-6727 PIERRE



ST-CÉSAIRE
Maison champêtre (3500 p.c.) entièrement rénovée (2010) située sur un terrain de 67500 p.c. le long d'une rivière avec chute et un vieux moulin datant de 1837. 479 000\$.
www.duproprio.com/202691
450 947-0953