

30^e



L'éducation de
qualité pour tous

La Dictée P.G.L. 2020-2021

GUIDE DES ENSEIGNANTS



GOLDSTYN

La **BIO**DIVERSITÉ:
un héritage à préserver!

La Dictée P.G.L. est une réalisation de la Fondation Paul Gérin-Lajoie pour la coopération internationale.

Paul Gérin-Lajoie
Fondateur

François Gérin-Lajoie
Président du Conseil

Hervé Pilon
Directeur général

Nagui Rabbat
Directeur de *La Dictée P.G.L.*

Michèle Junius, Aurore Tanier et Svetla Stoeva
Chargées de projet à *La Dictée P.G.L.*

Annie Beauchamp et Marie-France St-Pierre
Conception et rédaction des contenus

Suzanne Lavigne
Révision linguistique

Tabasko
Conception graphique

Jacques Goldstyn
Illustrations

La Dictée P.G.L.

Fondation Paul Gérin-Lajoie
465, rue Saint-Jean, bureau 900
Montréal (Québec)
H2Y 2R6

Tél.: 514 288-3888
Sans frais: 1 800 ENFANTS
Télec.: 514 288-4880
Courriel:
dictee@fondationpjl.ca
Site web:
www.fondationpjl.ca

ISBN: 2-922842-70-3

Dépôt légal – Bibliothèque nationale du Québec 2021
Dépôt légal – Bibliothèque nationale du Canada 2021

© 2021
Fondation
Paul Gérin-Lajoie.
Tous droits réservés

OUTILS PÉDAGOGIQUES

- *Mon magazine*
- Affiche
- *Guide des enseignants*



EN LIGNE

Espace activités
<https://fondationpjl.ca/dictee-pjl/espace-activites/>

- *Mon magazine*
- Dictées audio
- Activités d'éducation financière

TABLE DES MATIÈRES

- P2** **Vue d'ensemble des outils pédagogiques**
- P3** **Mot de bienvenue**
- P4** **Les outils pédagogiques**
- P5** **Les principales étapes de *La Dictée P.G.L.***
- P6** **La *Cueillette du partage P.G.L.***
- P7** **Concours**
- P8** **Code de correction des dictées**
- P9** **Notes pédagogiques sur les différentes dictées**
- P10** **Répartition des thématiques et des notions abordées**

NOTES, CORRIGÉS ET DICTÉES

- P15** **Niveau turquoise**
L'abeille dans la nature
- P15** **Niveau jaune**
Une chaîne d'entraide autour de toi
- P18** **Niveau vert**
Nos voisins les animaux
- P21** **Niveau rose**
Le fleuve Saint-Laurent, un bijou à protéger
- P24** **Niveau bleu**
L'importante banquise
- P27** **Niveau violet**
La biodiversité de la savane africaine
- P31** **Niveau orange**
Au cœur de la forêt tropicale
- P35** **Calendrier**
- P35** **Merci à nos partenaires**

CHÈRES ENSEIGNANTES, CHERS ENSEIGNANTS,

En cette année marquée par la COVID-19, je tiens à vous remercier de faire partie des milliers d'enseignantes et d'enseignants prenant part à cette 30^e édition de *La Dictée P.G.L.*

Nous achevons la trilogie sur le développement durable par le volet essentiel de la biodiversité. Le thème de cette 30^e édition « *La biodiversité : un héritage à préserver!* » encourage les jeunes à jeter un regard sur la planète en leur donnant envie d'y protéger la vie. Notre message se veut positif, faisant appel à leur sensibilité et leur créativité. Ils seront invités à proposer des solutions durables pour protéger la nature et à s'exprimer sur les enjeux de la biodiversité. En raison des incertitudes liées à la COVID-19, le magazine et le guide seront offerts uniquement dans une version numérique. Cette formule vous permettra d'exploiter les activités aussi bien en classe qu'à distance. De plus, cela évitera toute la logistique de distribution et de manipulation des versions imprimées. Des outils pédagogiques clé en main, des activités adaptées à chaque niveau et divers concours vous sont toujours offerts. Vous pourrez en disposer selon vos besoins.

La Dictée P.G.L. est aussi une activité de financement des plus intéressantes pour votre école. Avec la dictée commanditée, les élèves utilisent leurs compétences en français pour amasser des fonds. Jusqu'à 50 % des sommes recueillies par la *Cueillette du partage P.G.L.* pourra être conservé par votre école pour réaliser des projets. L'autre 50 % permet à la Fondation de réaliser ses projets en Afrique et en Haïti.

Au nom des milliers de jeunes que la Fondation aide chaque année grâce à votre appui, je vous remercie pour votre soutien. Ce n'est qu'avec vous que cette mission pourra se poursuivre!

Je vous souhaite beaucoup de succès dans votre mission éducative plus précieuse que jamais!

François Gérin-Lajoie



UNE ÉDITION EXCEPTIONNELLE ADAPTÉE À UN CONTEXTE EXCEPTIONNEL

Consciente des enjeux qui demeurent dans le contexte actuel, *La Dictée P.G.L.* est adaptée pour une exploitation simple et conviviale en classe et à la maison. Cette année exceptionnellement, le *Guide des enseignants* et *Mon magazine* sont offerts uniquement en version numérique sur notre site Espace activités entièrement remis à neuf. On les trouve en format PDF téléchargeable sur le *Portail en ligne*.

Les classes participantes au projet recevront les affiches de la 30^e édition de *La Dictée P.G.L.* par la poste en janvier.

Cette formule entièrement numérique évitera toute la logistique de distribution et de manipulation des versions imprimées, surtout en cas de fermeture des écoles, en plus de permettre à tous les élèves d'y participer, que l'enseignement se fasse en présentiel, à distance ou de façon hybride.

Effectivement, grâce aux outils en ligne mis à leur disposition, ils pourront réaliser les activités et concours du projet selon la planification de leur enseignante ou de leur enseignant.

Il est à noter qu'en raison du contexte incertain entourant la pandémie, *La Dictée P.G.L.* ne tiendra exceptionnellement pas de finales régionales cette année. La ou le gagnant de 5^e ou de 6^e année de la finale de l'école obtiendra directement une place à la *Grande finale internationale* pour simplifier la gestion des étapes du projet.

L'équipe de *La Dictée P.G.L.* s'engage à vous accompagner à chacune des étapes du projet pour en assurer le bon déroulement et la réussite, peu importe les circonstances.

LES OUTILS PÉDAGOGIQUES

Mon magazine

Mon magazine est un cahier contenant des activités pédagogiques pour les élèves de la maternelle à la 6^e année du primaire. Chacun des sept niveaux est identifié par une couleur.

Maternelle		turquoise
1 ^{er} année		jaune
2 ^e année		vert
3 ^e année		rose
4 ^e année		bleu
5 ^e année		violet
6 ^e année		orange

Chaque niveau comporte six pages contenant des textes et des activités sur une thématique en lien avec le thème central de cette édition : *La biodiversité, un héritage à préserver!* On y trouve aussi des mots de vocabulaire particuliers à chaque niveau et un choix de dictées tenant compte des élèves ayant des difficultés d'apprentissage.

Guide des enseignants

Ce guide explique les différentes étapes de *La Dictée P.G.L.*, en plus de regrouper le corrigé et toutes les dictées à faire en classe. Diverses façons d'exploiter le contenu de *Mon magazine* y sont proposées sous forme de « notes pédagogiques ».

Contenu:

- la marche à suivre des activités pédagogiques;
- les mots de vocabulaire;
- les différents types de dictées proposées;
- le code de correction des dictées;
- les réponses aux activités de *Mon magazine*;
- les dictées commanditées.

SUR LE WEB

Espace activités

www.fondationpgl.ca/dictee-pgl/espace-activites

Mon magazine

www.monmagazine.ca

Ce site Web interactif offre les activités de l'édition en cours et plus de 400 activités de différentes éditions de *La Dictée P.G.L.* **À noter que ces activités sont compatibles avec des logiciels d'appoint comme WordQ.**

Mon magazine 2020-2021 sera disponible pour utilisation dès le 11 janvier sur l'Espace activités. Le code d'accès à la version numérique de *Mon magazine* de l'édition en cours est le suivant : **biodiversité**.

Les dictées audio

www.fondationpgl.ca/audio

Ce site Web permet d'écouter les bandes audio de différentes dictées, dont les dictées lues dans les éditions antérieures de la *Grande Finale internationale de La Dictée P.G.L.* Le site permet à l'élève de rédiger sa dictée en ligne afin qu'elle soit automatiquement corrigée.

L'éducation financière

www.financepgl.com

Les activités interactives d'éducation financière visent à sensibiliser les élèves à l'importance d'une saine gestion de leurs finances. Ces activités leur fournissent également des connaissances de base sur des sujets liés à l'économie.

Tagville

tagville.ca

Sur le portail-école de *La Dictée P.G.L.*

fondationpgl.ca/dictee-pgl/

Sur le Portail en ligne, l'école a accès à un grand nombre d'outils téléchargeables vous permettant d'adapter le projet à vos pratiques pédagogiques.

- *Mon magazine* en format PDF. Les textes et les activités de cette version sont aussi compatibles avec les logiciels d'appoint comme WordQ. Cela permet aux élèves ayant des difficultés d'apprentissage de vivre pleinement le projet.
- Version audio des différentes dictées et de la dictée commanditée de l'édition en cours pour une meilleure exploitation en classe.
- Dictées des finales de l'école.
- *Guide des enseignants*.
- Certificats à remettre aux élèves.
- Lettre aux parents de la *Cueillette du partage P.G.L.*

LES PRINCIPALES ÉTAPES DE LA DICTÉE P.G.L.

En raison du contexte entourant la COVID-19, nous vous offrons cette année une édition entièrement numérique vous donnant plus de flexibilité pour intégrer le plus simplement le projet à votre planification pédagogique et alléger les étapes du projet.

Dates et durée	Les principales étapes	Consignes
<p>Janvier à mars Compter environ deux à trois semaines pour réaliser les activités de <i>Mon magazine</i>.</p> <p>Pour simplifier l'intégration du projet à votre planification, vous pouvez choisir la période qui vous convient le mieux pour réaliser les activités et les dictées.</p> <p>Planifier une journée pour la dictée commanditée.</p>	<p>Étape 1 EN CLASSE</p> <ul style="list-style-type: none"> • Explorer le thème, réaliser les activités de Mon magazine et étudier les mots de vocabulaire. • Compléter les activités et les différentes dictées proposées. Nous conseillons de réaliser cette activité à votre rythme et celui de vos élèves. • Faire la dictée commanditée de la <i>Cueillette du partage</i> dans toutes les classes inscrites. 	<ul style="list-style-type: none"> • Toutes les dictées et les dictées commanditées se trouvent dans le <i>Guide des enseignants</i>. • Il est conseillé de réaliser la dictée commanditée après avoir fait les activités du magazine ainsi que les différents types de dictées proposées.
<p>De février à mars</p>	<p>Étape 2 FINALE DE L'ÉCOLE</p> <ul style="list-style-type: none"> • Les élèves participent à une compétition de dictée par niveau. • Une dictée est proposée pour chaque niveau, de la maternelle à la 4^e année. • Les élèves de 5^e et de 6^e année font la même dictée. • La gagnante ou le gagnant de 5^e ou de 6^e année représente son école à la <i>Grande finale internationale</i>. <p><i>Dans le contexte incertain de la pandémie, nous ne tiendrons pas de finales régionales cette année, afin de simplifier la gestion des étapes du projet.</i></p>	<ul style="list-style-type: none"> • Vous devez télécharger les dictées de la finale de l'école sur le Portail en ligne de <i>La Dictée P.G.L.</i> • Inscrire un gagnant par niveau sur le Portail en ligne au https://fondationpgl.ca/dictee-pgl/. Les gagnants par niveau sont admissibles pour le Concours de la Fondation Paul Gérin-Lajoie • La personne responsable du projet à l'école doit inscrire le gagnant ou la gagnante de 5^e ou 6^e année sur le Portail en ligne avant le 16 avril 2021. Cet élève représentera l'école à la <i>Grande finale internationale</i>.
<p>Avril</p>	<p>Le 9 avril est la date limite pour la remise des productions du Concours de rédaction : <i>Tous inTERREliés!</i> et des projets-écoles du Grand concours : <i>Des actions pour l'avenir</i>.</p>	
<p>Mai 2021</p>	<p>Étape 3 GRANDE FINALE INTERNATIONALE</p> <ul style="list-style-type: none"> • Les élèves représentant leur école participent à la Grande Finale internationale qui aura lieu au mois de mai 2021. La date exacte vous sera communiquée ultérieurement. • Cet événement regroupe des élèves du Québec, du Canada, des États-Unis et d'Afrique. 	<p>La Grande Finale internationale est le point culminant de <i>La Dictée P.G.L.</i></p> <p>Des bourses et des prix sont offerts aux finalistes</p>

LA CUEILLETTE DU PARTAGE P.G.L.

Afin de répondre aux demandes formulées par les enseignantes et les enseignants et tenant compte du contexte de la pandémie, nous vous proposons cette année deux formules de la cueillette.

1. La Cueillette du partage P.G.L. facultative

Exceptionnellement, cette année, *La Dictée P.G.L.* propose aux écoles qui le souhaitent une nouvelle forme de participation : la *Cueillette du partage P.G.L. facultative*. Les écoles qui le désirent pourront participer à l'édition 2020-2021 sans aucune obligation de procéder à une collecte de fonds.

2. La Cueillette du partage P.G.L. /dons en ligne

La Dictée P.G.L. propose aux écoles une gestion simplifiée et sans manipulation de la *Cueillette du partage P.G.L.* Cette année, la collecte de fonds se tiendra en ligne et sera entièrement administrée par notre équipe. À la fin de l'édition, les écoles recevront 50 % de la somme ainsi récoltée pour leurs projets éducatifs.

Qu'est-ce que

La Cueillette du partage P.G.L. ?

La *Cueillette du partage P.G.L.* est l'essence de *La Dictée P.G.L.* puisqu'elle permet aux élèves d'ici de pratiquer la solidarité, le partage et la coopération en venant concrètement en aide aux enfants d'Haïti et d'Afrique. Votre école peut recevoir jusqu'à 50 % de l'argent amassé dans le cadre de la collecte de fonds pour la réalisation d'activités éducatives, l'achat de matériel scolaire, etc. L'autre partie est conservée à la Fondation Paul Gérin-Lajoie, afin de soutenir ses programmes d'éducation, d'alphabétisation et de formation professionnelle en Afrique et en Haïti.

Comment vos élèves participent-ils à la Cueillette du partage P.G.L. ?

Chaque élève inscrit à *La Dictée P.G.L.* explique à ses parents le projet éducatif de *La Dictée P.G.L.* et la *Cueillette du partage P.G.L.*

La Dictée commanditée, une étape essentielle de la Cueillette du partage P.G.L.

Avant de faire la Dictée commanditée de *La Cueillette du partage P.G.L.*, les élèves demandent à leurs proches de leur octroyer un montant d'argent

pour chaque mot qu'ils écriront correctement ou un montant global pour la dictée. Une fois la dictée terminée, les élèves retournent voir leurs proches afin de les inviter à faire les dons en ligne avec le lien menant à la page Web de la cueillette attribuée à chaque école participante. Il est à noter qu'un reçu fiscal sera automatiquement remis aux personnes qui feront des dons.

Quel est votre rôle lors de la Cueillette du partage P.G.L. ?

Assurez-vous de faire parvenir la lettre aux parents avant de faire la Dictée commanditée de la *Cueillette du partage P.G.L.*, pour demander à leurs proches de commanditer leur dictée. Cette lettre donne tous les détails concernant la cueillette, la marche à suivre.

La lettre aux parents vous sera acheminée au courant du mois de janvier ainsi qu'un lien de page de dons dédiée à votre école.

Les étapes de la Cueillette du partage P.G.L.

1. Faire l'envoi de la lettre aux parents expliquant le but de la *Cueillette du partage P.G.L.* et de votre projet de classe/école qui sera réalisé grâce à 50 % du montant amassé (modèle disponible dans le dossier sur le Portail en ligne).
2. Établir avec les élèves un **objectif à atteindre** pour la *Cueillette du partage P.G.L.* en fonction du projet choisi. Un objectif est une source de motivation.
3. Inviter les élèves à expliquer le projet de *La Dictée P.G.L.* et le but de la *Cueillette du partage P.G.L.* à leurs parents.
4. Les élèves se font commanditer pour le nombre de mots réussis ou demandent un montant forfaitaire.
5. **Après la Dictée commanditée**, faire un rappel aux parents et demander aux élèves de montrer leur dictée à leurs parents et de les inviter à faire le don en ligne à l'adresse qui leur est communiquée.
7. À la fin de l'édition, les écoles recevront 50 % de la somme ainsi récoltée pour leurs projets éducatifs.

CONCOURS DE RÉDACTION : TOUS INTERRELIÉS!

Mené en collaboration avec La Constellation de l'Ours, une application numérique ludo-éducative, et la maison d'édition Bayard Canada Livres, notre **concours de rédaction : Tous interreliés!** s'adresse aux élèves de la 4^e année au secondaire 2 (8^e année) des classes participantes à *La Dictée P.G.L.*

Les productions sélectionnées par un jury composé de membres des trois organisations partenaires, selon la qualité du message véhiculé et pour leur originalité, se verront **illustrées par le talentueux auteur Jacques Goldstyn**, en plus de se voir publiées au sein d'un album jeunesse par Bayard Canada Livres.

Étapes pour participer :

1. Inscrire sa classe au concours de rédaction en remplissant ce [formulaire en ligne](#);
2. Réaliser l'activité entre le 18 janvier et le 9 avril 2021;

Tous les détails seront communiqués par courriel aux classes inscrites au concours.

Pour plus de détail, rendez-vous sur la page Web du concours.

<https://fondationpjl.ca/concours-de-redaction-tous-interrelies/>

CONCOURS FONDATION PAUL GÉRIN-LAJOIE

Les gagnants de chaque niveau de la finale de l'école sont admissibles à ce concours. Ils courent la chance de remporter l'une des neuf bourses d'études de 100 \$.

Inscrivez vos gagnants sur le portail de votre école au fondationpjl.ca/dictee-pjl **avant le 9 avril 2021.**

GRAND CONCOURS : DES ACTIONS POUR L'AVENIR

Mené en collaboration avec Espace pour la vie, Jour de la Terre Canada et le média Unpoincing, ce concours porte sur le thème du développement durable et sur les activités de *La Dictée P.G.L.*

Chaque école participante à *La Dictée P.G.L.* pourra, avec la contribution des élèves, présenter un **projet qui propose des actions et des solutions durables** pouvant être mises en place au sein de son établissement. Il peut s'agir d'un plan de recyclage, d'un jardin scolaire, d'une action de sensibilisation, etc.

Le concours est **doté de trois prix d'une valeur de 2 000 \$ chacun**, attribués à chacune des trois écoles gagnantes pour la réalisation de leur projet.

Étapes pour participer :

1. Inscrire sa classe au Grand concours *Des actions pour l'avenir* en remplissant ce [formulaire en ligne](#);
2. Soumettre votre projet avant le 9 avril 2021.



CODE DE CORRECTION SUR LES DICTÉES

Voici le code de correction adopté pour la correction lors des *Finales régionales* et de la *Grande Finale internationale*. Vous pouvez l'adapter pour la correction de vos dictées en classe.

Perte de points

- Chaque mot mal orthographié entraîne la perte d'un seul point, même s'il y a plusieurs erreurs à l'intérieur d'un même mot.

Exemples:

Un enfants (enlever un point)

Des arcs-en-ciel (enlever un point)

Cela inclut :

- tous les mots simples et les mots composés;
- toute erreur d'orthographe, soit grammaticale, soit lexicale;
- tous les signes diacritiques (accent aigu, accent grave, accent circonflexe, cédille, tréma);
- toute erreur de majuscule.

Pour définir ce qu'est un mot

- Un mot est une lettre ou une suite de lettres entre deux espaces blancs.

Exemples:

Un jeu de marelle (quatre mots)

Arc-en-ciel (un mot)

À (un mot)

Ce qui compte

- Dictées trouées de la 1^{re} année (couleur jaune): seuls les mots en caractères gras font partie de la dictée et comptent.
- Toutes les autres dictées: tous les mots comptent, y compris ceux du titre.

Considérations générales

- La ponctuation ne compte pas. Cependant, l'omission d'une majuscule en début de phrase compte pour une faute, que le point ait été omis ou non.

Exemples:

Ce livre est petit mais il est intéressant. = 0 faute

Paul est triste [omission du point] il a perdu son chien. = 1 faute

- Les chiffres et les nombres doivent être écrits en toutes lettres.

Cas particuliers

a) Mauvais accord de plusieurs mots

- Il sera compté une faute globale pour un mauvais accord de plusieurs mots, à condition qu'il s'agisse chaque fois de la même erreur (genre et nombre). Une faute supplémentaire sera comptée par mot pour toute autre erreur que l'erreur initiale de genre et de nombre. On ne peut perdre plus d'un point par mot.

Exemples:

Un panier de pomme rouge = 1 faute

La foule s'étaient massées = 1 faute

Les avions attendues = 1 faute

Les avionu attendue = 2 fautes

b) Mot oublié

- Tout mot oublié, qu'il soit simple ou composé, sera compté comme une faute.

Exemple:

Omission de *aide-mémoire* = 1 faute

c) Mot mal orthographié répété dans le texte

- Si c'est chaque fois la même faute d'orthographe, la faute ne sera comptée qu'une seule fois, exception faite des formes de verbes et des erreurs de pluriel identiques pour des mots différents.

Exemples:

Des mantaux rouges et des mantaux bleus =

1 faute

Des manteaus et des carreaus = 2 fautes

Pour tout autre cas rencontré, la correction doit se faire d'une façon uniforme, selon la décision du jury, pour toutes les dictées.

Comment donner une dictée

Faire une première lecture de la dictée au complet afin que vos élèves puissent se familiariser avec le thème et les mots plus difficiles. Faire une deuxième lecture en lisant plus lentement et en divisant le texte en groupes de sens à répéter plus d'une fois pour donner le temps à vos élèves de les écrire. Bien indiquer la ponctuation lors de cette lecture. Enfin, relire le texte en entier une dernière fois en prenant soin de répéter la ponctuation pour que vos élèves puissent corriger leur texte.

Phrases de départage

Les phrases de départage sont corrigées seulement lorsqu'il est nécessaire de briser une égalité pour déterminer un gagnant. Dans ce cas, l'élève qui aura fait la première faute le plus loin sera déclaré gagnant. On ne corrige une phrase que si les précédentes n'ont pas permis de briser l'égalité.

Nouvelle orthographe

Certaines écoles choisissent d'adhérer à la réforme de l'orthographe et utilisent la nouvelle orthographe en classe. Même si *La Dictée P.G.L.* a choisi d'utiliser l'orthographe traditionnelle dans ses outils, elle laisse le choix aux enseignants de corriger les dictées selon l'une ou l'autre de ces orthographes. À cet effet, vous trouverez au bas de chaque dictée, lorsque cela est pertinent, les variantes acceptées dans la nouvelle orthographe.

NOTES PÉDAGOGIQUES SUR LES DIFFÉRENTES DICTÉES

Nous vous proposons différents types de dictées que vous pouvez intégrer à votre enseignement et qui sont accessibles et adaptés aux élèves ayant des difficultés d'apprentissage. Voici quelques indications concernant les types de dictées proposés

1^{er} CYCLE

Dictée des orthographes approchées

Objectifs pédagogiques :

- Amener l'élève à se questionner sur l'orthographe d'un mot.
- Favoriser les échanges sur les régularités orthographiques.
- Amener l'élève à comprendre le fonctionnement du code orthographique.

Déroulement : Dans la première colonne du tableau, l'élève écrit un mot dicté par l'enseignante ou l'enseignant sans regarder dans son magazine. Ensuite, en trios, les élèves partagent leurs idées sur l'orthographe du mot donné. Ils s'entendent sur l'orthographe d'un mot et l'inscrivent dans la deuxième colonne du tableau. Puis les élèves sont invités à partager leur réponse en discutant des ressemblances et des différences sur l'orthographe. Enfin, l'enseignante ou l'enseignant dévoile la bonne orthographe du mot en donnant les explications appropriées. Pour aller plus loin avec les orthographes approchées : http://blog.classe.cssh.qc.ca/presco/wp-content/uploads/sites/85/2015/05/OrthographesApproche_es.pdf

Dictée trouée

Objectif pédagogique :

- Amener l'élève à se concentrer sur l'orthographe d'un mot en particulier et les accords possibles.

Déroulement : L'élève complète les phrases avec les mots dictés par son enseignante ou son enseignant.

Dictée flash

Objectif pédagogique :

- Favoriser la visualisation et développer la mémoire dans le but de retenir l'orthographe d'un mot.

Déroulement : L'enseignante ou l'enseignant écrit un mot au tableau. Les élèves observent l'orthographe et le mouvement de la main. Le mot est ensuite effacé. À leur tour, les élèves doivent écrire le mot dans leur cahier à partir de leur mémoire et de leurs connaissances.

Dictée de syllabes

Objectif pédagogique :

- Développer la capacité à segmenter un mot pour l'écrire correctement.

Déroulement : L'élève écrit le mot dicté par l'enseignante ou l'enseignant, qui le prononce par syllabes.

2^e ET 3^e CYCLE

Dictée zéro faute

Objectif pédagogique :

- Amener l'élève à douter de sa graphie, à poser des questions et à porter une attention particulière aux discussions. Le but est d'obtenir zéro faute dans la dictée.

Déroulement : L'enseignante ou l'enseignant lit le texte en entier et reprend la première phrase plus lentement. Les élèves ont le droit de poser des questions sur la graphie des différents mots. Toutes les questions sont permises. Les enseignants ne fournissent pas une réponse toute faite, mais guident les élèves dans un raisonnement qui mène à la réponse. Puis, la deuxième phrase est dictée, et ainsi de suite.

Dictée du jour

Objectifs pédagogiques :

- Permettre aux élèves de partager leur raisonnement quant à l'orthographe d'un mot.
- Consolider l'orthographe, la syntaxe et la grammaire.

Déroulement : L'enseignante ou l'enseignant dicte une phrase ou deux. Les élèves font connaître aux autres la graphie qu'ils ont choisie. Toutes les propositions sont écrites au tableau. Au fur et à mesure des discussions, les graphies erronées sont effacées jusqu'à ce qu'il ne reste que la graphie correcte.

La dictée à transformer

Objectif pédagogique :

- Travailler de manière isolée un élément grammatical (féminin/masculin, singulier/pluriel)

Déroulement : L'élève retranscrit un court texte en fonction de la contrainte imposée.

La dictée à choix multiples

Objectif pédagogique :

- Permettre la récupération de la forme juste d'un mot.

Déroulement : Dans un texte déjà écrit, l'élève choisit la bonne graphie d'un mot en mettant en pratique ses stratégies. Cela peut toucher l'orthographe d'un mot, l'accord d'un verbe, d'un adjectif, etc.

La dictée de l'élève

Objectif pédagogique :

- Développer la spontanéité de l'écrit et mettre en pratique les stratégies de correction.

Déroulement : À partir des mots de vocabulaire et du thème, l'élève compose une phrase qu'il corrige. Il est possible d'organiser un pairage, afin que les élèves se dictent mutuellement leur phrase en dictée.

Le jogging d'écriture

Objectifs pédagogiques :

- Développer l'accès lexical.

Déroulement : Pour développer l'accès lexical et enrichir le vocabulaire, inviter les élèves à écrire un maximum de mots dont ils sont certains de l'orthographe dans un temps limité (2 minutes). Donner des pistes pour faire surgir des idées. Par la suite, en équipe de deux, les élèves corrigent leurs mots et peuvent utiliser des outils de référence.

La dictée du mini-prof

Objectifs pédagogiques :

- Travailler la mise en voix.

Déroulement : Choisir un ou une élève pour dicter le texte.

RÉPARTITION DES THÉMATIQUES ET DES NOTIONS ABORDÉES

Titre du niveau	Mise en situation	
L'ABEILLE DANS LA NATURE Maternelle Niveau turquoise	L'abeille : connais-tu cet insecte ? Question invitant l'élève à découvrir qui est cet insecte.	Le rôle de l'abeille dans la nature. Découvrir que l'abeille produit le miel et contribue à la pousse d'autres plantes.
UNE CHAÎNE D'ENTRAIDE AUTOUR DE TOI 1 ^{re} année Niveau jaune	Le cardinal : connais-tu cet oiseau ? Règle : L'écriture du son [in] à la fin d'un mot.	Des êtres vivants qui s'entraident Dans la nature, tout être vivant, animal ou végétal, a des interactions avec les autres.
NOS VOISINS LES ANIMAUX 2 ^e année Niveau vert	Le coyote : connais-tu cet animal sauvage ? Règle : L'écriture du son [o] au début d'un mot.	Les animaux sauvages Découvrir l'importance de l'habitat naturel pour se nourrir, se reproduire et s'abriter.
LE FLEUVE SAINT-LAURENT, UN BIJOU À PROTÉGER 3 ^e année Niveau rose	Le béluga : connais-tu cette baleine ? Règle : Le g peut avoir un son doux ou dur.	Un habitat diversifié Découvrir que le fleuve Saint-Laurent est un milieu de vie pour plusieurs espèces.
L'IMPORTANT BANQUISE 4 ^e année Niveau bleu	L'ours polaire : le connais-tu ? Règle : Le c peut avoir un son doux ou dur.	L'écosystème de la banquise Constater que la vie est au cœur des écosystèmes, même en milieu polaire.
LA BIODIVERSITÉ DE LA SAVANE AFRICAINE 5 ^e année Niveau violet	L'éléphant : le connais-tu ? Règle : L'écriture du son [té] à la fin d'un mot.	Un aperçu de la savane africaine Découvrir un écosystème aride dans lequel les espèces végétales et animales ont appris à vivre ensemble.
AU CŒUR DE LA FORÊT TROPICALE 6 ^e année Niveau orange	L'orang-outan : le connais-tu ? Règle : L'écriture du son [se] à la fin d'un mot.	La forêt tropicale, un haut lieu de la biodiversité Découvrir un écosystème où les espèces animales et végétales sont nombreuses.

Notes pédagogiques et dictées

Dans les pages qui suivent, nous vous présentons, pour chaque niveau :

- des notes pédagogiques et le corrigé des activités;
- les dictées préparatoires et les dictées commanditées.

Une démarche d'apprentissage en trois étapes est aussi proposée.

ÉTAPES D'APPRENTISSAGE

1 ÉTAPE 1 : MISE EN SITUATION

Cette étape vise à sensibiliser l'élève à la thématique de l'année et à activer ses connaissances sur le sujet.

Exploration

Au travail !

Observer les étapes de la production du miel jusqu'à notre table.

L'écureuil et l'arbre ont besoin l'un de l'autre

Découvrir la relation réciproque de l'arbre et de l'écureuil.

Des animaux sauvages en ville !

Les animaux sauvages peuvent choisir de vivre en ville. Il faut apprendre à vivre avec eux.

Un fleuve à préserver Un milieu de vie en danger

Constater que les déchets, la pollution et la circulation des bateaux nuisent à la qualité de l'eau et aux espèces qui y habitent.

La fonte des glaces et la réduction de la banquise

Découvrir le rôle de l'activité humaine dans la perturbation du climat de la planète.

La chaîne alimentaire : un équilibre essentiel

Comprendre que la préservation d'un habitat et des espèces repose sur le maintien d'un équilibre.

Les dangers qui guettent la forêt tropicale

Constater qu'une forêt pourtant gigantesque peut être menacée par l'activité humaine.

L'abeille en danger

Sensibiliser l'élève au fait que certains produits mettent l'abeille en danger.

Les végétaux, des superhéros

Comment les végétaux rendent la vie possible pour tous.

Agir pour le bien de tous

Quelques règles pour bien se comporter avec les animaux sauvages.

Protéger une espèce pour protéger les autres

Protéger les bélugas
Pour protéger une espèce, on protège son habitat. Cela sauve aussi les autres espèces du même habitat.

Les conséquences de la fonte de la banquise

Découvrir que la disparition d'espèces même minuscules a un effet sur tout un milieu de vie.

Un herbivore qu'on aime gros

Découvrir comment une espèce peut contribuer à la santé d'un milieu de vie.

L'orang-outan, une espèce ambassadrice de la biodiversité

Découvrir que la survie d'une espèce peut dépendre de la préservation de son habitat.

Intégration

Le monde de l'abeille

Apprendre à voir l'abeille comme une amie qui nous est utile et dont on a besoin.

À ton tour d'aider la nature

Réfléchir aux gestes qui favorisent la vie autour de nous.

Aider à protéger les habitats naturels

De petits gestes peuvent faciliter la vie des animaux sauvages.

Réduire nos déchets pour préserver le fleuve

Les petits gestes accomplis par plusieurs personnes peuvent avoir de grands résultats.

Réfléchir à des solutions

Réfléchir pour adopter des écogestes qui protègent notre environnement.

Voyager en respectant la biodiversité

Dans la savane ou près de chez soi, on peut adopter des comportements qui protègent l'environnement.

Des pistes pour sauvegarder la forêt tropicale

Constater le lien entre nos habitudes de consommation et les menaces qui planent sur les écosystèmes.

2 ÉTAPE 2 : EXPLORATION

Le but de cette étape est d'amener l'élève à découvrir, à comprendre et à mettre en pratique les notions en lien avec la thématique et les mots de vocabulaire qui y sont associés.

3 ÉTAPE 3 : INTÉGRATION

Cette étape amène l'élève à faire une tâche un peu plus complexe en réutilisant ses découvertes et en amenant à proposer des actions et des solutions.

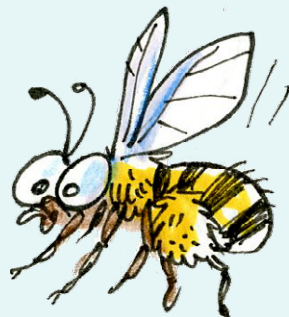
Note : Les questions qui accompagnent les textes du magazine touchent les 4 dimensions de la lecture. Ces dimensions correspondent aux 4 critères d'évaluation de la compétence à lire. Il s'agit de comprendre, interpréter, réagir et apprécier.

OBSERVATION
DE L’AFFICHE
Trouver l’abeille.

NOTES PÉDAGOGIQUES

MISE EN SITUATION

Animer une discussion sur la nature qui nous entoure. On y trouve beaucoup de plantes et d’animaux différents. Ils vivent ensemble et chaque espèce a un rôle à jouer. Un tout petit insecte comme l’abeille nous rend de grands services.



1

Corrigé



Questionner les élèves sur leurs connaissances : À quoi ressemble une abeille ? Quel est son rôle ? Où peut-on la trouver ?

VOCABULAIRE

- une abeille
- la nature
- la fleur
- la tomate
- le miel

EXPLORATION

MISE EN PRATIQUE 1

Que connais-tu de l’abeille ?

Amener les élèves à acquérir du vocabulaire en lien avec l’abeille et ses activités.

2

Corrigé



L’élève trace les lettres en respectant les lignes pointillées

3

Corrigé



L’élève trace le mot abeille au complet. On peut lui faire remarquer que certaines lettres sont des voyelles.

MISE EN PRATIQUE 2

Le rôle de l’abeille dans la nature

Faire découvrir à l’élève le rôle de l’abeille dans la nature. L’abeille transporte le pollen d’une plante à une autre et permet ainsi à des plantes de se reproduire et d’avoir des fruits. Lorsque les abeilles vont recueillir le pollen ou le nectar sur les fleurs, on dit qu’elles butinent.

4

Corrigé



tomate • carotte • cerise

MISE EN PRATIQUE 3

Au travail !

Faire découvrir aux élèves les étapes de la fabrication du miel. Ils se familiariseront aussi avec un nouveau vocabulaire : nectar, ruche, apiculteur. Savaient-ils que le travail de l’abeille était à l’origine du miel qu’ils mangent sur leurs tartines ?

5

Corrigé



Il y a 10 abeilles.

MISE EN PRATIQUE 4

L’abeille en danger

Sensibiliser les élèves aux dangers qui guettent l’abeille. Les pesticides utilisés dans l’agriculture pour se débarrasser des insectes nuisibles tuent aussi des abeilles qui nous sont très utiles. Mais l’abeille fait aussi face à d’autres dangers : les araignées, les oiseaux, certains insectes comme les guêpes et d’autres animaux peuvent aussi la manger.

6

Corrigé



L’élève tente de trouver le bon chemin vers la ruche en évitant les dangers.

7

Corrigé ✓

Réponse personnelle.
L'élève peut être invité à expliquer pourquoi il a aimé ou pas découvrir le monde de l'abeille.

INTÉGRATION

TON DÉFI

L'élève observe le modèle de l'abeille et reproduit une abeille avec des fleurs.



DICTÉES

Pour comprendre le fonctionnement des différentes dictées, consulter la page 9 du guide des enseignants.

LA DICTÉE TROUÉE

Mots de la dictée trouée :
l'élève écrit les voyelles manquantes.

nature / miel

LA DICTÉE FLASH

Mots de la dictée flash :
miel / fleur / tomate / nature

DICTÉE COMMANDITÉE

Lire les mots dans cet ordre :
1. abeille / 2. miel / 3. fleur



Dictée commanditée (3 mots)**Nom :** _____**Écoute bien les mots.**

Écris-les sur les lignes, à côté du bon numéro.

1. _____

**fleur****miel****abeille**

2. _____

3. _____

Résultat : / 3

OBSERVATION
DE L'AFFICHE

Réponses variées
en fonction de ce
que l'élève identifie
sur l'affiche.

NOTES PÉDAGOGIQUES

MISE EN SITUATION

Animer une discussion sur le cardinal. Questionner les élèves sur leurs connaissances. Voici quelques pistes pour alimenter la discussion :

Le cardinal construit son nid dans les arbres à partir de brindilles, d'herbe et de feuilles. Il se nourrit de graines, de fruits et d'insectes. Le mâle est rouge vif alors que la femelle est brun teinté de gris. Comme d'autres oiseaux, le cardinal fait partie d'une chaîne d'entraide. Son environnement et d'autres êtres vivants assurent sa survie et son bien-être.



Pour voir et entendre le cardinal :
<https://www.youtube.com/watch?v=2FssyP7mMT8>

VOCABULAIRE

Le son [in] peut s'écrire « in », « ain » ou « ein ». Quand il est placé la fin d'un mot, il s'écrit souvent « in ».

Expliquer ou faire un retour sur la régularité orthographique exploitée.

Mots en lien avec la
régularité orthographique

- le chemin
- le jardin
- le matin
- le sapin

Mots en lien
avec la thématique

- une aile
- un animal
- un arbre
- la feuille
- la fleur
- manger
- un oiseau
- la terre

1

Corrigé ✓

L'élève encercle : chemin / jardin / matin / sapin

3

Corrigé ✓

matin • jardin • oiseaux • terre • feuilles • animal • arbre • ailes • fleur

EXPLORATION

MISE EN PRATIQUE 1

Des êtres vivants qui s'entraident

Amener les élèves à prendre conscience que les êtres vivants (végétaux et animaux) sont en interaction entre eux et avec leur environnement.

2

Corrigé ✓

Faux • Vrai • Vrai

MISE EN PRATIQUE 2

L'écureuil et l'arbre ont besoin l'un de l'autre

Les élèves découvrent la relation réciproque entre l'arbre et l'écureuil : l'arbre nourrit l'écureuil et l'écureuil aide l'arbre à se reproduire.

Question de compréhension : pour favoriser la compréhension de l'entraide, les élèves complètent un texte à l'aide des mots proposés.

MISE EN PRATIQUE 3

Les végétaux : des superhéros

Demander aux élèves d'expliquer ce qu'est un superhéros et pourquoi les végétaux sont des superhéros dans la nature.

Inviter les élèves à compléter les mots à l'aide des voyelles, puis expliquer la différence entre arbre, arbuste, plante et fleur pour améliorer leur compréhension.

4

Corrigé ✓

arbre • plante • arbuste • fleur

5 **Corrigé** ✓

Question de réaction faisant appel à la compréhension de l'élève. Il devrait choisir le jardin B où la quantité et la variété des végétaux facilitent la survie de l'insecte.

Dans le jardin A, il y a peu d'éléments à encercler : un arbre et quelques plantes au pied de l'arbre. Dans le jardin B, en plus des arbustes et des fleurs, on voit différents arbres, des champignons, des fougères...

6 **Corrigé** ✓

Réponse personnelle.

Exemple : Ajouter un abreuvoir dans la cour, fabriquer une maison pour les insectes, préparer des boules de graisse pour nourrir les oiseaux l'hiver, etc.

INTÉGRATION**TON DÉFI**

L'élève s'exerce à dessiner le cardinal en suivant les étapes proposées.

MISE EN PRATIQUE 4**À ton tour d'aider la nature**

Inviter les élèves à trouver des gestes qui pourraient être utiles pour aider les êtres vivants qui les entourent. Question de réaction.

POUR ALLER PLUS LOIN...**ALBUMS**

BARSS, Patchen, *Tout bouge autour de toi*, Les éditions de l'Isatis, Montréal, 2019

LAURENT, Françoise, *Bon appétit les animaux! : les régimes alimentaires*, Les éditions du Ricochet, Paris, 2016

DOCUMENTAIRES

COLLECTIF, *Les écosystèmes, le réseau de la vie*, coll. Virage vert, Éditions de l'Envolée, Lévis, 2020

DAVIES, Nicola, *Tous : la biodiversité sur Terre*, Les éditions des éléphants, Paris, 2017

DODIER, Sylvain, *Un arbre*, Les éditions de l'Isatis, Montréal, 2014

FISCHETTI, Antonio, *Les sociétés animales à petits pas*, Les éditions Actes Sud Junior, Paris, 2012

LIENS INTERNET

Vidéo pour découvrir comment créer un oasis pour les papillons : <https://espacepourelavie.ca/oasis-pour-les-monarques>

Différentes activités autour du thème du jardin : <https://www.jardignons-alecole.org/index.php?lg=fr&spec=liste-activites&numpage=3&numfamille=104&numtag=1>

DICTÉES

Pour comprendre le fonctionnement des différentes dictées, consulter la page 9 du guide des enseignants.

**MOTS DE LA DICTÉE
DES ORTHOGRAPHES APPROCHÉES**
jardin / oiseau / chemin

MOTS DE LA DICTÉE TROUÉE
Un **oiseau** se cache dans l'**arbre**. Il **mange** un ver de **terre**.

MOTS DE LA DICTÉE FLASH
aile / animal / chemin

MOTS DE LA DICTÉE DE SYLLABES
1. oi-seau / 2. jar-din / 3. sa-pin

DICTÉE DES PARENTS

Encourager l'élève à donner les mots de vocabulaire en dictée à ses parents.

**DICTÉE COMMANDITÉE CLASSES
FRANCOPHONES (10 MOTS)**

Ce **matin**, sur mon **chemin**, je vois un **jardin**, un **sapin**, une **fleur** et un **oiseau**. Il y a aussi un **animal** dans l'**arbre** qui **mange** une **feuille**. C'est beau!

**DICTÉE COMMANDITÉE CLASSES DE FRANÇAIS
LANGUE SECONDE (6 MOTS)**

Ce **matin**, sur mon **chemin**, je vois un **jardin**, un **sapin**, une **fleur** et un **oiseau**.



Classes francophones**Dictée commanditée (10 mots)**

Ce , sur mon , je vois un
, un , une
et un . Il y a aussi un
dans l' qui une
. C'est beau!

Classes de français langue seconde**Dictée commanditée (6 mots)**

Ce , sur mon , je vois un
, un , une
et un .

OBSERVATION
DE L’AFFICHE

Réponses variées
selon les animaux
identifiés par
l’élève.

NOTES PÉDAGOGIQUES

MISE EN SITUATION

Animer une discussion sur le coyote.

Questionner les élèves sur leurs connaissances. Voici quelques pistes pour alimenter la discussion : Le coyote est un animal sauvage qui s’aventure parfois en ville. Il est plus petit que son cousin le loup et vit seul. Il fait partie de la famille des canidés, qui comprend le loup, le chien et le renard. D’autres animaux sauvages côtoient les humains en ville comme à la campagne. Il faut apprendre à vivre avec eux afin de préserver la biodiversité.



Pour voir et entendre le coyote :
<https://www.imagesdoc.com/blog/bonus/le-cri-du-coyote>

VOCABULAIRE

Le son [o] s’écrit souvent « au » au début d’un mot.

Expliquer ou faire un retour sur la régularité orthographique exploitée.

Mots en lien avec la régularité orthographique

- aujourd’hui
- aussi
- une auto
- un automne
- autour
- autre

Mots en lien avec la thématique

- un animal/
des animaux
- la campagne
- malade
- la nature
- toujours
- trouver
- la ville
- le voisin

EXPLORATION

MISE EN PRATIQUE 1

Les animaux sauvages

Définir ce qu’est un animal sauvage. Dresser une liste des caractéristiques d’un animal sauvage selon les connaissances des élèves.

1

Corrigé ✓

Réponse personnelle.

MISE EN PRATIQUE 2

Des animaux sauvages en ville !

Amener les élèves à prendre conscience qu’il y a des animaux sauvages en ville.

2

Corrigé ✓

Réponse personnelle.

Exemples de réponses :

Ce n’est pas une bonne idée de nourrir les animaux sauvages, car ils peuvent devenir dépendants de l’être humain.

C’est une bonne idée de nourrir les animaux sauvages, car ils peuvent avoir de la difficulté à trouver leur nourriture par eux-mêmes. Mes parents nourrissent les oiseaux l’hiver.

3

Corrigé ✓

cerf / marmotte / dindon sauvage

MISE EN PRATIQUE 3

Agir pour le bien de tous

Animer une discussion sur les bons comportements à adopter avec nos voisins, les animaux sauvages.

4

Corrigé



Garde tes distances. → Les animaux peuvent être agressifs lorsqu'ils veulent protéger leurs petits ou leur territoire.

Évite de nourrir les animaux → Pour survivre, les animaux doivent savoir rechercher leur nourriture eux-mêmes.

Range tes déchets dans un contenant à l'épreuve des animaux. → Les objets jetés peuvent blesser les animaux.

5

Corrigé



Réponse personnelle. L'élève pourrait citer un événement qui l'a touché (découverte d'un animal mort ou blessé, scène d'un écureuil qui crie, bouleversé par la coupe d'un arbre, etc.

6

Corrigé



Réponse personnelle. Les élèves pourraient inventer une courte saynète dans laquelle ils adoptent un bon ou un mauvais comportement envers les animaux sauvages.

INTÉGRATION

TON DÉFI

L'élève choisit un animal sauvage qu'il peut rencontrer près de chez lui. Il complète une fiche descriptive à partir de ses connaissances ou de livres empruntés à la bibliothèque.

POUR ALLER PLUS LOIN...

ALBUMS

FLOUW, Benjamin, *La milléclat dorée*, les éditions de la Pastèque, Montréal, 2017

DOCUMENTAIRES

PANAFIEU, Jean-Baptiste de, *Sauvages ou domestiques : comment l'homme a domestiqué les animaux*, Les éditions Gallimard-Jeunesse, Paris, 2018

BRUNDLE, Harriet, *Où vivent les animaux?*, les éditions Le Pommier, Paris, 2018

LÉVESQUE, Catherine, *Protéger la nature*, les éditions Fleurus, Paris, 2008

LIENS INTERNET

Vidéo produite par le Zoo Ecomuseum pour en apprendre davantage sur le coyote :

<https://www.youtube.com/watch?v=fhzVSIY8YTQ>

DICTÉES

Pour comprendre le fonctionnement des différentes dictées, consulter la page 9 du guide des enseignants.

MOTS DE LA DICTÉE

DES ORTHOGRAPHES APPROCHÉES

aujourd'hui / automne / campagne / toujours

MOTS DE LA DICTÉE TROUÉE

Autour de toi, il y a beaucoup d'**animaux** qui se promènent dans la **nature**. À la **ville** comme à la **campagne**, ils peuvent **toujours trouver** de la nourriture.

MOTS DE LA DICTÉE FLASH

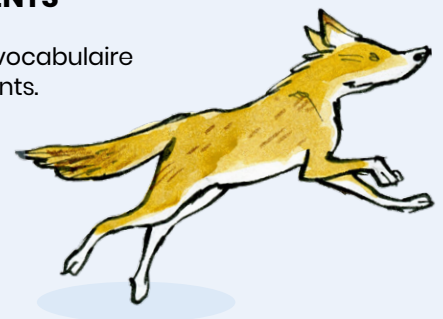
autre / bruit / malade

MOTS DE LA DICTÉE DE SYLLABES

1. a-ni-mal / 2. au-tour / 3. voi-sin

DICTÉE DES PARENTS

Encourager l'élève à donner les mots de vocabulaire en dictée à ses parents.





Classes francophones

Dictée commanditée (28 mots)

Les **animaux** de la **campagne** et de la **ville** sont nos **voisins**.

En **auto**, je regarde **autour** de moi et je **trouve toujours**

un **animal** dans la **nature**.

Classes de français langue seconde

Dictée commanditée (16 mots)

En **auto**, je regarde **autour** de moi et je **trouve toujours**

un **animal** dans la **nature**.

Le fleuve Saint-Laurent, un bijou à protéger

OBSERVATION DE L’AFFICHE

L’élève pourrait nommer les animaux suivants : béluga, narval, épaulard ou orque, cachalot, requin, espadon, tortue luth, morse, méduse, corail, etc. Il pourrait aussi penser à des animaux qui sont fréquemment dans l’eau : canard, crocodile ou alligator, etc.



NOTES PÉDAGOGIQUES

MISE EN SITUATION

Animer une discussion sur le béluga. Le béluga, parfois appelé « canari des mers » est une baleine blanche qui vit dans les eaux froides. Sa peau est grisâtre. La bosse visible sur sa tête, aussi appelée melon, lui permet de casser la glace quand il veut aller respirer. On le peut le rencontrer dans le fleuve Saint-Laurent, un habitat riche qui abrite 19 espèces de mammifères marins, 230 espèces d’oiseaux, 2 214 invertébrés, 2 000 plantes, 200 espèces de poissons et 37 espèces d’amphibiens et de reptiles.

1

Corrigé



Réponse personnelle. L’élève pourrait évoquer le danger que représentent les bateaux, la pollution, le plastique ou même le pétrole dans le milieu marin.

VOCABULAIRE

Le *g* est doux lorsqu’il est devant les lettres « i », « y », « e » et « é ».
Le *g* est dur lorsqu’il est devant les lettres « a », « o » et « u ».

Expliquer ou faire un retour sur la régularité orthographique exploitée.

Mots en lien avec la régularité orthographique

g doux

- changer
- le danger
- diriger
- protéger

g dur

- le béluga
- garder
- le guide

Mots en lien avec la thématique

- le bateau
- ensemble
- le fleuve
- le fond
- le groupe
- habiter
- important/importante
- longtemps
- le milieu
- la nourriture
- le plastique
- sauver
- vivre

EXPLORATION

MISE EN PRATIQUE 1

Un habitat diversifié

À partir d’une carte, les élèves pourraient situer le fleuve Saint-Laurent. Animer une discussion sur les connaissances et expériences des élèves qui ont un rapport avec le fleuve Saint-Laurent. Profiter de l’occasion pour décrire ce milieu de vie comme un écosystème.

2

Corrigé



écosystème / milieu / espèces

MISE EN PRATIQUE 2

Un fleuve à préserver

Sensibiliser les élèves à l’importance de préserver la qualité de l’eau du fleuve Saint-Laurent.

3

Corrigé



Réponse personnelle.
Exemple de réponse : La pollution du fleuve Saint-Laurent est dangereuse pour les êtres humains, car nous mangeons les poissons qui s’y trouvent et nous utilisons l’eau pour l’agriculture ou comme eau potable.

MISE EN PRATIQUE 3

Un milieu de vie en danger

Créer en classe une fiche d’exploration sur les bélugas à partir des connaissances des élèves. Enrichir la fiche à partir d’ouvrages de référence.

Sensibiliser les élèves aux menaces qui guettent les plantes et les animaux du fleuve Saint-Laurent.

4

Corrigé ✓

Déversement d'eaux usées : A
Pollution chimique : B
Collision avec des bateaux : C

MISE EN PRATIQUE 4

Protéger une espèce pour protéger les autres

Expliquer aux élèves ce qu'est une espèce parapluie et le rôle d'une telle espèce pour la protection des autres espèces et d'un environnement commun. Réfléchir à des solutions pour protéger le béluga et les autres espèces du fleuve Saint-Laurent.

5

Corrigé ✓

haut / mare / Crustacé : homard

MISE EN PRATIQUE 5

Protéger les bélugas

Réfléchir ensemble aux gestes que nous pouvons faire pour aider les animaux marins.

6

Corrigé ✓

Réponse personnelle.
Exemple de réponse : J'ai envie de le protéger, car j'aime les animaux marins et je ne veux pas qu'ils disparaissent. La pollution du fleuve peut aussi nuire à notre santé.

7

Corrigé ✓

Réponse personnelle. L'élève devrait pouvoir expliquer les raisons de son choix.

8

Corrigé ✓

Réponse personnelle.

INTÉGRATION

TON DÉFI

L'élève fait une recherche sur un autre animal du fleuve Saint-Laurent et complète la fiche. Il peut utiliser différentes ressources pour s'aider.

POUR ALLER PLUS LOIN...

ALBUMS

DUGAS, Bertrand, *Éloi et Éloïse dans Luca le béluga*, Les éditions de la Grande Marée, Tracadie-Sheila (Nouveau Brunswick), 2014

DOCUMENTAIRES

ROSE, Simon, *Les bélugas*, Les éditions Weigl educational publishers, Calgary, 2012

PASQUET, Jacques, *Le Saint-Laurent*, Les éditions Bayard Canada, Montréal, 2015

LIENS INTERNET

Pour en apprendre un peu plus sur les bélugas du fleuve Saint-Laurent : https://www.youtube.com/watch?v=ZDC_vkvp2T4

Pour visionner une vidéo sur le fleuve Saint-Laurent et l'importance de le protéger : <https://fr.davidsuzuki.org/projet/le-saint-laurent-un-ecosysteme-a-protger/>

DICTÉES

Pour comprendre le fonctionnement des différentes dictées, consulter la page 9 du guide des enseignants.

LA DICTÉE « ZÉRO FAUTE »

Le **béluga** trouve sa **nourriture** dans le **fleuve**. Il adore manger des poissons. Pour le **protéger**, il faut éviter de jeter du **plastique** dans la nature.

LA PHRASE DICTÉE DU JOUR

Les **bateaux** qui passent près des **bélugas** sont un **danger important** pour eux.

LA DICTÉE À TRANSFORMER

Il est important de trouver une solution pour aider l'espèce qui vit dans le fleuve. Elle habite dans un milieu riche qu'il faut protéger.

LA DICTÉE DU MINI-PROF

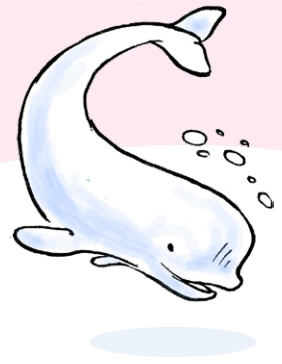
J'aime marcher près du **fleuve** car je vois **plusieurs** animaux au **milieu** de l'eau.

LA DICTÉE À CHOIX MULTIPLES

mers / avertissant / a / nourriture / milieu / longtemps

DICTÉE DES PARENTS

Encourager l'élève à donner les mots de vocabulaire en dictée à ses parents.



Classes francophones

Dictée commanditée (30 mots)

Depuis **longtemps**, les **bélugas vivent** dans le **fleuve**. Dans ce milieu, ils trouvent leur **nourriture**. Il est **important** de les **protéger** du **plastique** dans l'eau et des **bateaux** qui passent.

Classes de français langue seconde

Dictée commanditée (15 mots)

Depuis **longtemps**, les **bélugas vivent** dans le **fleuve**. Dans ce **milieu**, ils trouvent leur **nourriture**.

OBSERVATION
DE L'AFFICHE

L'élève pourrait nommer la forêt, la banquise, la montagne, les océans, etc.



NOTES PÉDAGOGIQUES

MISE EN SITUATION

Animer une discussion sur l'ours polaire. L'ours polaire, ou ours blanc, est un grand mammifère qui vit dans les régions arctiques. Il se nourrit principalement de phoques. Il possède une épaisse couche de graisse et sa fourrure le garde au chaud. Sa couleur blanche lui permet de se camoufler sur la banquise. La perte de son habitat menace sa survie. Il est amené à se déplacer vers le sud pour trouver de la nourriture.

VOCABULAIRE

Le **c** a un son doux [s] lorsqu'il est placé devant les voyelles « i », « e » et « é ».

Le **c** a un son dur [k] lorsqu'il est devant les voyelles « a », « o » et « u ».

Expliquer ou faire un retour sur la régularité orthographique exploitée.

Mots en lien avec la régularité orthographique

c doux

- le crustacé
- une espèce
- la glace

c dur

- le continent
- la couleur
- la difficulté
- un écosystème

Mots en lien avec la thématique

- la banquise
- le krill
- se nourrir
- la pêche
- le phoque
- la planète
- polaire
- se reposer
- vivant/vivante

EXPLORATION

MISE EN PRATIQUE 1

Animer une discussion sur les connaissances des élèves en lien avec l'écosystème de la banquise.

1

Corrigé ✓

Banquise : glace / océans / polaires

Écosystème : Milieu / végétales / animales

2

Corrigé ✓

NARVAL

MISE EN PRATIQUE 2

Faire prendre conscience aux élèves des causes de la fonte des glaces et de la réduction de la banquise.

3

Corrigé ✓

Réponse personnelle.

Exemples de réponses : L'eau plus sombre absorbe la chaleur alors que la glace renvoie la majorité des rayons du soleil dans l'espace. / Le réchauffement se fait plus rapidement dans les pôles qu'ailleurs sur la Terre.

4

Corrigé ✓

a) Vrai b) Vrai c) Faux d) Faux

MISE EN PRATIQUE 3

Sensibiliser les élèves aux conséquences de la fonte de la banquise.

5 Corrigé ✓

Horizontal :

A • ARCTIQUE / B • BANQUISE / C • POLAIRE /
D • GLACE

Vertical :

1 • CRUSTACES / 2 • KRILL / 3 • ECOSYSTEME

6 Corrigé ✓

Réponse personnelle.

Exemple de réponse : Si la banquise disparaissait complètement, les espèces vivantes de cet écosystème mourraient parce qu'elles ont besoin de nourriture. Dans le texte, on dit que sans la banquise, la reproduction du krill est menacée et que le krill est à la base de la chaîne alimentaire.

7 Corrigé ✓

Réponse personnelle.

Exemple de réponse : [...] je me sentirais inquiet parce que j'aurais peur que mon habitat disparaisse. L'ours polaire se nourrit, se repose et élève ses petits sur la banquise.

8 Corrigé ✓

Exemple de réponse :

Je recommanderais ces textes à mes amis, car il y a beaucoup d'informations intéressantes sur la banquise et sur les espèces qui y vivent.

INTÉGRATION

TON DÉFI

L'élève fait une recherche sur un autre animal de la banquise et complète la fiche. Il peut utiliser différentes ressources pour s'aider.

POUR ALLER PLUS LOIN...

ALBUMS

BEER, Hans de, *Le voyage de Plume*, Les éditions Nord-Sud, Namur, 1999

MORRIS, Jackie, *L'ourse des neiges*, Éditions Gautier-Languereau, Vanves, 2010

ALIX, Cécile, *L'ours et la lune*, Éditions de l'Élan vert, Saint-Pierre des Corps, 2014

DOCUMENTAIRES

DESMOND, Jenni, *L'ours polaire*, Les éditions des éléphants, Paris, 2017

COUPE, Robert, *Fonte des glaces*, Les éditions Petit Homme, Montréal, 2013

KALMAN, Bobbie, *Les océans polaires*, Les éditions Bayard Canada, Montréal, 2009

LIENS INTERNET

Pour en apprendre davantage sur les menaces qui guettent les ours polaires : <https://www.1jourlactu.com/info-animee/est-ce-que-les-ours-polaires-sont-menaces>

Pour en apprendre davantage sur la fonte de la banquise : <https://www.1jourlactu.com/planete/pourquoi-la-banquise-fond-elle-de-plus-en-plus>

DICTÉES

Pour comprendre le fonctionnement des différentes dictées, consulter la page 9 du guide des enseignants.

LA DICTÉE « ZÉRO FAUTE »

Les petits de l'ours **polaire se reposent** sur la **banquise**. Pendant près de deux ans, ils **se nourrissent** du lait de leur mère. Les oursons aiment jouer sur la **glace**.

LA PHRASE DICTÉE DU JOUR

Le **phoque** est de **couleur** grise, mais son bébé, le blanchon, est aussi blanc que le **continent** de **glace**.

LA DICTÉE À TRANSFORMER

Les morses, ces grands prédateurs, sont des mammifères marins. L'été, ils se reposent sur les plages, mais l'hiver, ils préfèrent les banquises.

LA DICTÉE DU MINI-PROF

Le **krill** joue un rôle important dans l'**écosystème** de la **banquise**. Plusieurs **espèces se nourrissent** des petits **crustacés** qui le composent.

LA DICTÉE À CHOIX MULTIPLES

as / difficulté / Ces / espèces / oiseaux / ils / endroits / opposés / planète / peut / a / rigides / ces / mais / écosystème / pêche

DICTÉE DES PARENTS

Encourager l'élève à donner les mots de vocabulaire en dictée à ses parents.



Classes francophones

Dictée commanditée (50 mots)

Sous la **banquise**, un **phoque** se **nourrit** des petits **crustacés** qui forment le **krill**. Il adore vivre sur le **continent** de **glace**. Il n'a pas de **difficulté** à se **reposer** dans ce froid **polaire**, comme les autres **espèces vivantes** de son écosystème. Il faut sauver ce coin de la **planète** !

Classes de français langue seconde

Dictée commanditée (34 mots)

Sous la **banquise**, un **phoque** se **nourrit** des petits **crustacés** qui forment le **krill**. Il adore vivre sur le **continent** de **glace**. Il n'a pas de **difficulté** à se **reposer** dans ce froid **polaire**.

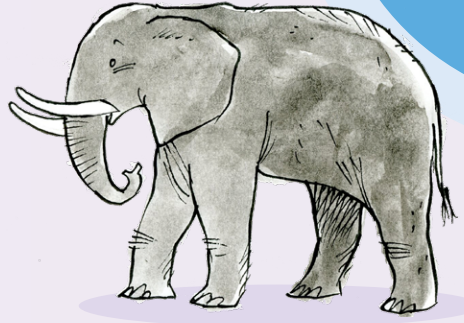
OBSERVATION DE L’AFFICHE

En observant l’affiche et le titre du niveau, les élèves tentent d’identifier des menaces. Ils peuvent partager leurs connaissances antérieures, leurs hypothèses et leurs questions.

NOTES PÉDAGOGIQUES

MISE EN SITUATION

Animer une discussion sur la biodiversité. Amener les élèves à comprendre qu’il existe divers milieux de vie où les êtres vivants développent des liens entre eux et avec leur environnement. Chaque espèce contribue à la vitalité de ces milieux de vie. La savane est l’un de ces écosystèmes.



VOCABULAIRE

Si j’entends [té] à la fin d’un nom féminin, j’écris presque toujours « té ».

Expliquer ou faire un retour sur la régularité orthographique exploitée.

Mots en lien avec la régularité orthographique

- une activité
- une autorité
- la beauté
- la biodiversité
- la curiosité
- une hostilité
- la liberté
- la majorité
- la quantité
- la sécurité

Mots en lien avec la thématique

- une action
- admirer
- un carnivore
- la chaîne
- le changement
- clairsemé
- le commerce
- le comportement
- la défense
- un équilibre
- une espèce
- un herbivore
- la savane
- sauvage

EXPLORATION

MISE EN PRATIQUE 1

Comprendre l’écosystème de la savane et identifier les animaux et les végétaux qui s’y trouvent.

1

Corrigé



Réponse personnelle.

Exemple de réponse : Clairsemé signifie espacé, peu dense, peu rapproché. On comprend donc que le paysage comprend peu d’arbres et arbustes et que les herbes hautes prennent beaucoup de place.

2

Corrigé



Réponse personnelle.

Exemple de réponse : Il est important de sauvegarder les carnivores de la savane parce qu’ils permettent de contrôler la population d’herbivores. Sans eux, les herbivores seraient plus nombreux, la végétation disparaîtrait et l’écosystème serait menacé.

3

Corrigé



Cela signifie que c’est interdit par la loi. On peut aussi dire que cela se fait de manière défendue, de manière interdite, clandestinement, frauduleusement.

MISE EN PRATIQUE 2

Faire prendre conscience aux élèves de l’importance de la chaîne alimentaire de la savane et des menaces qui pèsent sur l’équilibre entre les espèces.

4

Corrigé ✓

Réponse personnelle. Exemple de réponse :
Ensemble protégeons la savane et la planète!

MISE EN PRATIQUE 3

Faire réaliser aux élèves que l'éléphant joue un rôle important dans la savane et qu'il faut le protéger.

5

Corrigé ✓

Nom : pachyderme

Poids : 5 à 6 tonnes (mâles) ou 3 à 4,5 tonnes (femelles)

Longévité : 60 à 70 ans

Régime : herbes, plantes, fruits, écorce, etc.

Taille : 3 à 4 mètres (mâles) ou 2,5 à 3,5 mètres (femelles)

Rôle : contribue à la pousse des nouvelles plantes grâce aux graines contenues dans ses excréments et semées un peu partout dans ses déplacements dans la savane.

MISE EN PRATIQUE 4

Faire ressortir les bonnes habitudes à adopter en voyage pour favoriser le respect de la biodiversité. Alimenter les échanges à partir des expériences personnelles des élèves.

6

Corrigé ✓

Réponse personnelle.

Exemple de réponse : Cela veut dire qu'en prenant des photos, nous n'abîmons pas l'environnement. Les photos nous permettent de garder un souvenir de notre passage tout en évitant de prendre un élément de la nature. Je sais que la biodiversité est menacée : si on laisse seulement l'empreinte de nos pas, aucun déchet ne la compromettra.

7

Corrigé ✓

Réponse personnelle.

L'élève doit avoir la possibilité d'exprimer un doute sur la menace qui pèse sur la biodiversité de la savane. Toutefois, une discussion devrait équilibrer les avis à ce sujet et permettre de mettre en relief l'inquiétude qui règne dans la communauté scientifique.

8

Corrigé ✓

Exemple de réponse :

Je leur conseillerais de lire ces textes, car le sujet de la protection de l'écosystème de la savane est important. Plusieurs espèces animales et végétales sont menacées.

INTÉGRATION

TON DÉFI

L'élève crée une affiche pour sensibiliser les autres à la protection des animaux et des plantes de la savane. Il peut utiliser diverses ressources.



POUR ALLER PLUS LOIN...

ALBUMS

ESCOFFIER, Michaël, *L'animal le plus dangereux du monde*, Les éditions Frimousse, Paris, 2014

DEDIEU, Thierry, *Yakouba*, les éditions du Seuil, Paris, 2007

PENNAC, Daniel, *L'œil du loup*, Les éditions Pocket Jeunesse, Paris, 2012

DOCUMENTAIRES

BOCCADOR, Sabine, *Animaux en danger*, Éditions Fleurus, Paris, 2019

DESMOND, Jenni, *L'éléphant*, Les éditions des éléphants, Paris, 2019

LIENS INTERNET

Vidéo qui présente la biodiversité : <https://www.1jour1actu.com/info-animee/biodiversite>

Vidéo qui explique ce que c'est une espèce menacée : <https://www.youtube.com/watch?v=xDbYlHgARxM>

Vidéo pour comprendre la valeur de l'ivoire : <https://www.1jour1actu.com/info-animee/pourquoi-livoire-a-t-il-tant-de-valeur>

Pour discuter du trafic d'animaux sauvages : <https://www.1jour1actu.com/info-animee/cest-quoi-le-traffic-danimaux-sauvages>

Pour en apprendre davantage sur la savane : C'est pas sorcier – *La savane au fond des bois* <https://www.youtube.com/watch?v=fve3WureGaw>

DICTÉES

Pour comprendre le fonctionnement des différentes dictées, consulter la page 9 du guide des enseignants.

LA DICTÉE « ZÉRO FAUTE »

Pour **admirer** la **beauté** des animaux **sauvages** de la **savane** et les observer en **sécurité** quand ils sont en **liberté**, il est préférable d'être accompagné d'un guide. Il connaît le **comportement** des **espèces** animales et il agit pour **protéger** la **biodiversité**.

LA PHRASE DICTÉE DU JOUR

Les **actions** posées par les **autorités** permettent de conserver l'**équilibre** de la **chaîne** alimentaire.

LA DICTÉE DE L'ÉLÈVE

À partir des mots de vocabulaire et du thème, l'élève compose une phrase qu'il corrige. Il est possible d'organiser un pairage, afin que les élèves se dictent mutuellement leur phrase en dictée.

LA DICTÉE DE LA SEMAINE

Le **commerce** des **défenses** de l'éléphant est interdit, tout comme celui des plantes **sauvages**. Des **changements** dans les **comportements** sont nécessaires.

LA DICTÉE JOGGING D'ÉCRITURE

Voir les explications à la page 9 du guide.

DICTÉE DES PARENTS

Encourager l'élève à donner les mots de vocabulaire en dictée à ses parents.



Classes francophones

Dictée commanditée (101 mots)

Partir en safari

Je rêve de faire un safari pour découvrir les **beautés sauvages** de la **savane**. On peut y faire une grande **quantité d'activités**. J'aimerais **admirer** des **herbivores** comme l'éléphant en **liberté**, et observer avec **curiosité** le **comportement** des **carnivores** comme le lion. La végétation **clairsemée** impressionne. Plusieurs **espèces** sont victimes d'un **commerce** illégal, mais les **autorités** travaillent fort pour favoriser des **changements**. Il faut se porter à la **défense** des animaux et des végétaux pour préserver l'**équilibre** de la **chaîne** alimentaire. En compagnie d'un guide, il est possible d'être au cœur de cette **biodiversité** en **action** en toute **sécurité**.

Classes de français langue seconde

Dictée commanditée (55 mots)

Partir en safari

Je rêve de faire un safari pour découvrir les **beautés sauvages** de la **savane**. On peut y faire une grande **quantité d'activités**. J'aimerais admirer des **herbivores** comme l'éléphant en **liberté**, et observer avec **curiosité** le **comportement** des **carnivores** comme le lion. La végétation **clairsemée** impressionne. Plusieurs **espèces** sont victimes d'un **commerce** illégal.

OBSERVATION
DE L’AFFICHE

L’élève devrait comprendre que la Terre a besoin de la solidarité de tous et de chacun pour sauvegarder la biodiversité de la planète. Nous sommes tous concernés par la préservation de ce patrimoine collectif.



NOTES PÉDAGOGIQUES

MISE EN SITUATION

Animer une discussion sur la biodiversité. Amener les élèves à comprendre qu’il existe divers milieux de vie où les êtres vivants développent des liens entre eux et avec leur environnement. Lorsqu’un environnement subit des perturbations, les espèces animales et végétales peuvent être menacées ou même disparaître. Pour protéger les espèces, il faut protéger leur habitat, c’est-à-dire l’écosystème dans lequel elles vivent. Ainsi, la sauvegarde de l’orang-outan passe obligatoirement par la préservation de la forêt tropicale.

VOCABULAIRE

Si j’entends [se] à la fin d’un mot, j’écris habituellement « ce ».

Expliquer ou faire un retour sur la régularité orthographique exploitée.

Mots en lien avec la
régularité orthographique

- une abondance
- une absence
- une ambassadrice
- la croyance
- une espèce
- la menace
- la ressource

Mots en lien avec la thématique

- un ambassadeur
- c’est-à-dire
- le climat
- déplacer
- extrêmement
- le feuillage
- forestier/forestière
- fragile
- humain/humaine
- un inconvénient
- un orang-outan/
des orangs-outans
- le péril
- la sauvegarde
- sévère
- situer
- la solidarité
- sympathique
- le travailleur/la travailleuse
- tropical/tropicale

EXPLORATION

MISE EN PRATIQUE 1

Comprendre l’écosystème de la forêt tropicale et identifier les animaux et les végétaux qui s’y trouvent.

1

Corrigé ✓

Réponse personnelle.

Exemple de réponse : Le titre annonce que la forêt tropicale abrite un grand nombre d’espèces. La biodiversité y est importante, car le climat chaud et humide ainsi que la forte luminosité favorisent la croissance d’une végétation très dense.

2

Corrigé ✓

- Un abri ou ombrage procuré par des feuillages.
- Quand on propose « le gîte et le couvert », on offre un hébergement qui comprend à la fois le logement (le gîte) et la nourriture (le couvert).

MISE EN PRATIQUE 2

Faire prendre conscience aux élèves des dangers auxquels la forêt tropicale est exposée : déforestation, remplacement d’une nature très diversifiée par des monocultures, incendies de forêts, etc.

3 Corrigé ✓

Réponse personnelle.

Exemple de réponse : Ce texte s'adresse aux consommateurs parce qu'il veut leur faire prendre conscience que plusieurs produits achetés sont fabriqués avec de l'huile de palme et que ce type de plantations est dévastateur pour la biodiversité.

MISE EN PRATIQUE 3

Faire prendre conscience aux élèves que le sort de l'orang-outan est étroitement lié à l'activité humaine. La perte de son habitat est due à la déforestation pour les besoins de l'agriculture. Cependant, lorsque la biodiversité diminue, les insectes pollinisateurs ne sont plus là pour faciliter la reproduction des plantes et les sols s'appauvrissent aussi rapidement. Pour sa part, l'orang-outan pourrait disparaître.

4 Corrigé ✓

Réponse personnelle.

Exemple de réponse : L'orang-outan est devenu l'ambassadeur de la forêt tropicale parce que son habitat est détruit par la déforestation. Pour sauver l'orang-outan, la seule solution est de préserver la forêt tropicale. La survie de l'orang-outan et la préservation de la forêt tropicale sont donc une seule et même cause à défendre.

5 Corrigé ✓

Nom : homme de la forêt

Poids : de 45 à 100 kg selon la sous-espèce et le genre

Longévité : jusqu'à 50 ans

Régime : frugivore (divers fruits)

Taille : de 80 à 140 cm selon la sous-espèce et le genre

Autres caractéristiques : ses bras sont beaucoup plus longs que ses jambes, il peut consommer de l'écorce, les femelles ont une seul petit à la fois tous les 6 à 8 ans, etc.

MISE EN PRATIQUE 4

Faire réfléchir l'élève sur les moyens de sauvegarder la forêt tropicale.

6 Corrigé ✓

Réponse personnelle.

Exemple de réponse : Je serais surpris et triste. Je suis sensible à la protection des animaux et je ne voudrais pas nuire à leur environnement. Pourrait-on trouver des solutions pour remplacer l'huile de palme ou cultiver autrement ? Je ne veux pas contribuer à la disparition d'une espèce.

7 Corrigé ✓

Réponse personnelle.

L'élève pourrait avoir moins aimé la partie qui donne des pistes pour sauvegarder la forêt tropicale parce que les moyens sont difficiles à mettre en application, ou regretter que l'on ne précise pas les produits qui contiennent de l'huile de palme, etc.

INTÉGRATION

TON DÉFI

L'élève rédige un court texte et propose quelques actions pour protéger la forêt tropicale avec les mots proposés. Au besoin, il peut utiliser diverses références ou relire les textes qui précèdent. Le texte pourrait ressembler à ceci :

Les **humains** doivent s'engager à préserver la **biodiversité**. Si on veut agir pour la **sauvegarde** des **espèces**, il faut protéger les **écosystèmes**.



POUR ALLER PLUS LOIN...

ALBUMS ET ROMANS

SELLICK, James, *Il y a un orang-outan dans ma chambre*, Éditions Gründ, Paris, 2020

DOCUMENTAIRES

CASSANY, Mia, *Jungles et réserves naturelles du monde*, les éditions Nathan Jeunesse, Paris, 2018

GRUNDMANN, Emmanuelle, *Devenir consommateur : l'huile de palme*, Les éditions Actes Sud/Kaizen, Arles, 2018

LIENS INTERNET

VPour en apprendre davantage sur les usages de l'huile de palme : <https://www.1jour1actu.com/info-animee/a-quoi-ca-serve-lhuile-de-palme>

Pour sensibiliser les jeunes à la perte de l'habitat des orangs-outans : <https://www.greenpeace.fr/deforestation-jour-25-orangs-outans-disparaissent/>

Pour en apprendre davantage sur la forêt tropicale : C'et pas sorcier – *Au cœur de la forêt tropicale* <https://www.youtube.com/watch?v=lynq4jz1x0>

Un espoir pour la survie des orangs-outans : https://www.1jour1actu.com/monde/un_espoir_pour_la_survie_des_orangsoutans

DICTÉES

Pour comprendre le fonctionnement des différentes dictées, consulter la page 9 du guide des enseignants.

LA DICTÉE « ZÉRO FAUTE »

L'activité **humaine** détruit les forêts **tropicales**. Les **orang-outans se déplacent**, car leur habitat est en **péril**. Ces **sympathiques** primates vivent dans un écosystème **extrêmement fragile**.

LA PHRASE DICTÉE DU JOUR

L'**abondance** du **feuillage** crée un habitat de choix pour de nombreuses **espèces**.

LA DICTÉE DE L'ÉLÈVE

À partir des mots de vocabulaire et du thème, l'élève compose une phrase qu'il corrige. Il est possible d'organiser un pairage, afin que les élèves se dictent mutuellement leur phrase en dictée.

LA DICTÉE DU MINI-PROF

L'**orang-outan** fait face à des **menaces** autres que la perte de son habitat, qui exigent des sanctions **sévères**. Son **absence** de malice incite des gens à le chasser pour en faire un animal de compagnie.

LA DICTÉE JOGGING D'ÉCRITURE

Voir les explications à la page 9 du guide.

DICTÉE DES PARENTS

Encourager l'élève à donner les mots de vocabulaire en dictée à ses parents.

Classes francophones

Dictée commanditée (120 mots)

Un animal **extrêmement fragile**

L'**orang-outan** est un animal **sympathique** qui ressemble à l'être **humain**. La mère peut avoir quatre bébés au cours de sa vie. Elle reste avec chacun d'eux pendant cinq à sept ans. Elle leur apprend à trouver des **ressources** alimentaires à l'abri des **feuillages** et à se **déplacer** sous le dense couvert **forestier**. Lorsque les **travailleurs** coupent des arbres, la mère est parfois séparée de son petit. Son **absence** met la vie du bébé en **péril**. La **solidarité** mondiale s'organise pour secourir les animaux victimes des impacts **sévères** de la déforestation. Les **menaces** qui pèsent sur l'**espèce** sont liées à la perte de son habitat. C'est pourquoi elle est devenue l'**ambassadrice** de la **sauvegarde** des forêts **tropicales**.

Classes de français langue seconde

Dictée commanditée (78 mots)

Un animal **extrêmement fragile**

L'**orang-outan** est un animal **sympathique** qui ressemble à l'être **humain**. La mère peut avoir quatre bébés au cours de sa vie. Elle reste avec chacun d'eux pendant cinq à sept ans. Elle leur apprend à trouver des **ressources** alimentaires à l'abri des **feuillages** et à se **déplacer** sous le dense couvert **forestier**. Les **menaces** sur l'**espèce** sont liées à la perte de son habitat. Elle est devenue l'**ambassadrice** de la **sauvegarde** des forêts **tropicales**.

CALENDRIER 2020-2021

Dates	Activités
Janvier à mars	Exploration du thème <i>La biodiversité : un héritage à préserver!</i> et compléter les activités proposées. Dictée commanditée de la <i>Cueillette du partage</i> . Dictée de la finale de l'école.
Avril	Remise des productions du Concours de rédaction : <i>Tous inTERREliés!</i> et des projets-écoles du Grand concours : <i>Des actions pour l'avenir avant le 9 avril 2021</i> . Inscrire le gagnant ou la gagnante de 5 ^e ou 6 ^e année sur le Portail en ligne avant le 16 avril 2021 .
Mai	Tenue de la <i>Grande finale internationale</i> . La date exacte vous sera communiquée ultérieurement.

L'équipe de *La Dictée P.G.L.* tient à souligner l'engagement et l'implication remarquable des enseignants et des enseignantes sans qui ce projet ne saurait voir le jour dans nos écoles. Pour nous permettre de mieux répondre à vos attentes, nous vous invitons à nous faire part de vos commentaires et suggestions concernant le matériel pédagogique à dictee@fondationpgl.ca. Nous vous en remercions à l'avance. Bon projet!

MERCI À NOS PARTENAIRES

La Fondation Paul Gérin-Lajoie utilise la totalité de l'argent qui lui est remis par les écoles participantes à la *Cueillette du partage P.G.L.* pour améliorer l'accès à l'éducation des jeunes du Bénin, du Burkina Faso, d'Haïti, du Mali et du Sénégal. Cet argent permet la construction de nouvelles salles de classe, la fourniture de matériel scolaire, mais aussi l'alphabétisation des enfants et des adultes, ainsi que la formation professionnelle de jeunes afin d'offrir à chacun la possibilité d'améliorer ses conditions de vie.

L'action de la Fondation est rendue possible principalement grâce aux partenaires de *La Dictée P.G.L.* Leur appui lui permet de couvrir une grande partie des frais encourus par la production pédagogique ainsi que les frais administratifs. Ce sont également ses partenaires qui lui permettent d'offrir des prix de participation, d'organiser la *Grande Finale internationale* et de réaliser d'autres projets encore.

POUR TOUT CELA, LA FONDATION PAUL GÉRIN-LAJOIE TIENT À REMERCIER DU FOND DU CŒUR TOUS SES PARTENAIRES.



L'éducation de qualité pour tous

