

théâtre d'aujourd'hui

le théâtre de la création québécoise

Les Mains d'Edwige au moment de la naissance

texte de

WAJDI MOUAWAD

mise en scène de

ANDRÉ BRASSARD

assistance à la mise en scène et régie

ANNICK NANTEL

Photo: LYNE CHARLEBOIS

DISTRIBUTION PAR ORDRE D'ENTRÉE EN SCÈNE

VIOLETTE CHAUVEAU

EDWIGE

JEAN-PIERRE CHARTRAND

MATHIAS

STÉPHANE BRULOTTE

ALEX

MARTHE TURGEON

ÉLOÏSE

STEVE LAPLANTE

VAKLAV

MAUDE GUÉRIN

ESTHER

ÉQUIPE DE PRODUCTION

SCÉNOGRAPHIE

Anick La Bissonnière

COSTUMES

Véronique Borboën

ÉCLAIRAGES

Michel Beaulieu

MUSIQUE

Catherine Gadouas

DIRECTION TECHNIQUE ET DE PRODUCTION

Harold Bergeron

ASSISTANT AUX COSTUMES

Daniel Fortin

MAQUILLAGES ET COIFFURES

Jean Bégin

RÉALISATION DES DÉCORS

Les Productions

Yves Nicol Inc.

CHARGÉ DE PROJET

Martin Roberge

CHEF D'ATELIER

Gérard Dostie

CHEF PEINTRE

Jean Dufresne

ARTISANS

Benoît Frenière

Roger Desgagnés

Jean Dubois

René Ross

ÉQUIPE DE MONTAGE

Onil Brousseau

Bruno Desnos

Maxine Drury

Martin Dussault

Benoit Lecours

Carl Pelletier

Serge Pelletier

Martin Roy

TRANSPORT DES DÉCORS

Raymond Tremblay

théâtre d'aujourd'hui



théâtre d'aujourd'hui

DIRECTION: **RENÉ RICHARD CYR, JACQUES VÉZINA**

DU 15 JANVIER AU 13 FÉVRIER 1999

RÉSERVATIONS [514] 282-3900

3900, rue Saint-Denis ☎ Sherbrooke

LE DEVOIR

Présent sur
TOUTES
les scènes
CULTURELLES

Lettre des DIRECTEURS

L'écriture dramatique est un art particulier qui ne s'accomplit pleinement que métamorphosé, en paroles et en actions sur la scène d'un théâtre. Un auteur dramatique, et par le fait même une dramaturgie, ne peut donc se développer que soumis aux feux de la rampe, pour employer une expression un peu désuète, c'est-à-dire dans la rencontre avec le public. C'est là, pour beaucoup, qu'un auteur apprendra son métier.

Au Théâtre d'Aujourd'hui, cette nécessité de porter à la scène la dramaturgie contemporaine signifie non seulement faire découvrir de nouveaux auteurs québécois, comme ce fut le cas pour Micheline Parent cet automne, mais également présenter des auteurs plus confirmés afin de leur permettre de consolider leur écriture et leur réputation. Cela exige de la part de notre théâtre et de notre public, une ouverture à la nouveauté tout autant qu'une fidélité et un engagement envers certains auteurs. C'est ainsi que plusieurs œuvres d'auteurs maintenant pleinement reconnus comme Michel Marc Bouchard, Normand Charette ou Larry Tremblay ont été créées au Théâtre d'Aujourd'hui.

Wajdi Mouawad fait partie de ces auteurs puisqu'après *Journée de nocés chez les Cromagnons* créée au Théâtre d'Aujourd'hui en janvier 1994, il nous revient maintenant avec l'un de ses plus récents textes, *Les Mains d'Edwige au moment de la naissance*.

À contre-courant de la culture du zapping, de l'instantané, de l'événement, il nous semble essentiel de permettre à des auteurs, à des équipes de création, d'approfondir le sens d'une parole et à un public fidèle de s'approcher et de saisir de plus en plus, de mieux en mieux, la singularité et la force d'un univers.

Les mains d'Edwige au moment de la naissance ne sont-elles pas vos propres mains qui, ce soir, assistent et accueillent la création?

Bonne soirée.

RENÉ RICHARD CYR et JACQUES VÉZINA

fauchois fleurs

... a le théâtre à fleur de peau

3933-A ST-DENIS
MONTREAL
QUEBEC
H2W 2M4
514.844.4417

Mot du METTEUR EN SCÈNE

En 1996, à l'occasion de la Semaine de la dramaturgie, j'avais dirigé une lecture des *Mains d'Edwige au moment de la naissance*. Aujourd'hui, je retrouve avec plaisir l'écriture de Wajdi, sa langue unique et cette totale liberté de conteur qui lui permet de faire cohabiter sur scène les vivants et les morts, de célébrer des nocés sous les bombes, de traverser des continents, ou de nous donner à voir, comme c'est le cas ici, un accouchement, un incendie, une tempête de brouillard... Toutes choses pour le moins difficiles à faire « pour vrai » au théâtre... Jusqu'où peut-on aller dans la représentation *physique* de ces événements grandioses sans tomber dans le piège de la caricature? Que doit-on montrer? Avec *Les Mains d'Edwige au moment de la naissance*, tout est dans le texte. Je tenais à lui laisser le champ libre, à ne pas l'entraver par la surimposition d'images moins fortes que celles qu'il évoque déjà. Ce soir, je vous invite donc à imaginer avec nous un endroit du « bout du monde », le Liban ou l'Irlande, la Bretagne ou la Patagonie peut-être... Un endroit isolé et primitif, où les croyances et les superstitions sont encore très vivantes. Un endroit stérile, d'où on veut juste « sacrer son camp », et qui sera pourtant un lieu de naissance. Celle de l'enfant d'Esther, mais aussi celle d'Edwige, qui sort de l'enfance à travers les événements de cette nuit-là.



Yves Renaud

ANDRÉ BRASSARD

Mot de l'AUTEUR

Voici: je crois que l'amour doit prévaloir sur la justice. Car nous sommes davantage faits pour aimer que pour faire respecter des lois. Tout comme je crois que nous sommes davantage faits pour être aimés que pour être punis.

Voici: je m'aperçois que je tiens l'événement de la réconciliation pour l'un des plus grands qui puissent exister.

Voici: je crois que le salut arrive toujours du côté où on l'attend le moins! Nous sommes là, à scruter l'horizon, tentant d'y déceler le moindre miracle. Alors que le miracle est déjà là.

Voici: nous allons encore faire du théâtre. Faire semblant. Et nous allons encore soit être heureux d'y avoir cru, soit être mégafâché parce qu'on n'y a pas cru. C'est tout de même mystérieux tout ça, que vous soyez, ce soir, assis là dans le noir, avec le plus grand sérieux, pour regarder des gens qui, tout aussi sérieusement, vont vous raconter une histoire.

Voici: nous sommes encore des enfants.

Voici: je veux déclarer mon amitié pour Michelle Rossignol.

Voici: je veux déclarer mon admiration pour André Brassard.

Voici: je veux déclarer mon amour pour tous les comédiens.

Voici: un grand merci aux concepteurs, aux techniciens et à Michel Beaulieu, qui est un grand artiste.

Voici: un merci à René Richard, à Jacques et à toute l'équipe du Théâtre d'Aujourd'hui. Merci aussi à Louis LeHoux, une pensée toute particulière pour Brenda Kimpan, merci au CEAD pour son appui, merci à l'École nationale de théâtre, où j'ai lu le texte pour la première fois le 14 novembre 1994, merci à Jennifer pour cette nuit où je lui ai lu le premier acte, merci aux comédiens de la lecture de la Semaine de la dramaturgie d'il y a trois ans. J'ai commencé à écrire ce texte lors d'une résidence d'écriture au Festival des Francophonies à Limoges et pour le terminer, j'ai reçu une bourse du Conseil des Arts du Canada et du Conseil des arts et des lettres du Québec.

Certains reconnaîtront des passages tirés d'*Hyperion* d'Hölderlin et des écrits autobiographiques de sainte Thérèse de l'Enfant-Jésus.

Ce texte est dédié à Anne-Catherine Lebeau.

P.-S.: Les aléas du métier d'auteur font en sorte que les textes des dramaturges ne sont jamais montés dans l'ordre où ils ont été écrits. Je veux, simplement pour que les choses restent dans leur vérité et parce que tout ça reflète un trajet où l'écriture d'un texte a influencé le suivant, vous dire dans quel ordre mes textes ont été écrits. Je tiens à vous le dire, parce que l'ordre de ces écritures m'est cher.

Voici:

Willy Protogoras enfermé dans les toilettes

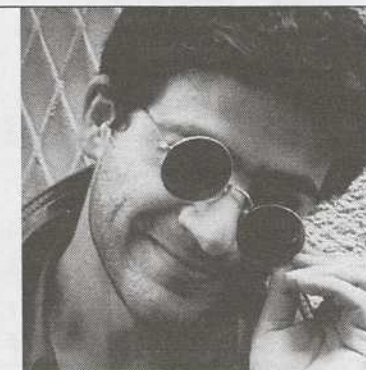
Journée de nocés chez les Cromagnons

Partie de cache-cache entre deux Tchécoslovaques au début du siècle

Alphonse

Les Mains d'Edwige au moment de la naissance

Littoral



Patrick Fabre

WAJDI MOUAWAD

André BRASSARD

Peu de metteurs en scène ont contribué autant qu'André Brassard au rayonnement du théâtre québécois. Il a créé tous les textes de Michel Tremblay, des *Belles-Sœurs* (1968) à *Encore une fois, si vous le permettez* (1998), mais il a également signé la mise en scène de pièces de Michel Marc Bouchard, Dominic Champagne, Marcel Dubé, Réjean Ducharme, Michel Garneau, Claude Gauvreau, Gratien Gélinas, Victor-Lévy Beaulieu et André Ricard. En 1991, sa *Trilogie des Brassard* inaugurerait la nouvelle salle du Théâtre d'Aujourd'hui, où il a aussi créé *Conte d'hiver 70* d'Anne Legault et *Les Reines* de Normand Chaurette. Deux fois récipiendaire du prix Gascon-Roux (*Les Feluettes* de Michel Marc Bouchard et *En attendant Godot* de Samuel Beckett), André Brassard a également reçu en 1987 le prix Victor-Morin décerné par la Société Saint-Jean-Baptiste, parce que « c'est grâce à lui si le théâtre québécois a acquis aujourd'hui ses lettres de noblesse, tant ici qu'à l'étranger ». Soulignons qu'en plus de son travail de metteur en scène, André Brassard a dirigé le Théâtre français du Centre national des Arts de 1982 à 1989, et qu'il est directeur de la section française de l'École nationale de théâtre depuis 1992.

Wajdi MOUAWAD

Wajdi Mouawad est né en 1968 au Liban, et il vit au Québec depuis 1983. À trente ans, avec six pièces montées et une quinzaine de mises en scène à son actif, il s'affirme comme un des auteurs les plus importants de sa génération. Dès sa sortie de l'École nationale de théâtre en 1991, il fonde avec son frère Najj le Théâtre Ô Parleur, où il fera ses premières armes comme metteur en scène en montant deux pièces de Najj, *Al Malja* et *L'Exil*, et un étonnant *Macbeth*, présenté de nuit en plein air dans le Vieux-Montréal. En 1992, le Théâtre Ô Parleur produit pour la première fois un texte de Wajdi: *Partie de cache-cache entre deux Tchecoslovaques au début du siècle*.

Cette pièce faisait partie d'un bloc de trois œuvres écrites entre 1990 et 1991. La première, *Willy Protagoras enfermé dans les toilettes*, (Grand Prix de l'Association québécoise des critiques de théâtre) connaîtra enfin les feux de la rampe en 1997, alors que la seconde, *Journée de Noces chez les Cromagnons*, avait été présentée au Théâtre d'Aujourd'hui en 1994. Wajdi a également signé l'adaptation de trois grands classiques de la littérature: *Voyage au bout de la nuit*, *Le Tour du monde en 80 jours* et *Don Quichotte*. En tant qu'acteur, nous avons pu le voir dans *Cabaret Neiges Noires*, un collectif de Dominic Champagne, Jean-François Caron, Pascale Rafie et Jean-Frédéric Messier, dans *Caligula* d'Albert Camus et dans *Alphonse*, une pièce jeune public qu'il a écrite et interprétée au Québec en 1994 et en Belgique en novembre 1998. Ce n'était d'ailleurs pas la première fois que le théâtre de Wajdi traversait l'Atlantique: sa pièce *Littoral*, créée au Festival de Théâtre des Amériques en 1997, a triomphé au Festival des Francophonies à Limoges et au Théâtre de Poche de Bruxelles.

Stéphane BRULOTTE

« *Moi je suis du côté de la lumière; moi je reste en haut parce que je sais, moi, ce que sont les choses et je ne suis pas un rêveur.* » Alex

Dès sa sortie de l'École nationale de théâtre en 1994, Stéphane Brulotte travaille avec André Brassard qui lui confie le rôle de Iakov dans *La Mouette* de Tchekhov. Depuis, nous avons pu le voir, entre autres, dans *Barbe-bleue* d'Isabelle Cauchy au Petit Théâtre de Sherbrooke, dans *L'Abdication* de Ruth Wolff au Théâtre de Quai'Sous, dans *Le Malade imaginaire* de Molière au Rideau Vert, ainsi que dans plusieurs pièces estivales. À la télévision, il incarne Maxime dans *Watatatow* et Marc-André dans *Sauve qui peut*. *Les Mains d'Edwige au moment de la naissance* est la première production du Théâtre d'Aujourd'hui à laquelle il participe.

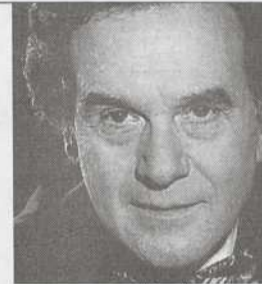


Claude Michaud

Jean-Pierre CHARTRAND

« *Tout ce que je veux, c'est avoir la paix.* » Mathias

Depuis bientôt trente ans, Jean-Pierre Chartrand met son talent au service du théâtre et de la télévision d'ici. Comme acteur, récemment, nous avons pu le voir dans *La Comédie des animaux* d'Antonine Maillet, dans *L'Auberge des morts subites* de Félix Leclerc et dans *On ne badine pas avec l'amour* de Musset. Il a également signé la mise en scène de sept pièces. Il a par ailleurs enseigné au collège Lionel-Groulx et au cégep de St-Hyacinthe. Au petit écran, il a touché et amusé plusieurs générations de téléphiles avec sa participation aux émissions *Picotine*, *L'Ingénieur Don Quichotte*, *Minibus*, *Du Tac au tac*, *Ma Tante Alice* et *Santa Maria*.



Richard Fournier

Violette CHAUVEAU

« *Regarde-moi Veklav, regarde-moi bien au milieu des flammes et du soleil. L'enfance est terminée mon amour.* » Edwige

Edwige est le premier personnage que Violette Chauveau incarne sur la scène du Théâtre d'Aujourd'hui, mais elle connaît bien la dramaturgie québécoise. Au Nouveau Théâtre Expérimental, elle a participé à la création de cinq pièces de Robert Gravel, dont *Thérèse*, *Tom & Simon*, dans laquelle elle jouait Thérèse. En 1998, nous avons pu la voir dans *Ça donne des ailes* de Sophie Clément — avec qui elle avait écrit *Cœur léger, cœur lourd* en 1996 — et dans *Je ne sais plus qui je suis*, une création de Brigitte Haentjens. En 1997, André Brassard l'avait dirigée dans *Rue des Mûres*, un « conte urbain » de Claude Poissant. À la télévision, elle a incarné Isabelle Labelle dans *Bungalow Blues* et Amulette Garneau dans *Cher Olivier*.



Charlotte Bernard

Maude GUÉRIN

« *Imagine un instant un train qui vient vers toi, Edwige, imagine le carnage et la fureur en course monstrueuse vers toi, course de métal et d'acier, imagine l'enfer qui s'approche de toi... Il m'aimait comme ça.* » Esther

Au théâtre, Maude Guérin a interprété avec brio les textes de plusieurs auteurs québécois. Récemment, nous avons pu apprécier son talent dans *Motel Hélène* de Serge Boucher, dans *Les Rues de l'Alligator* d'Abla Farhoud et dans *Le Nombriol du monde* d'Yves Desgagnés. André Brassard l'a dirigée dans *Cinq Filles avec la même robe* d'Allan Ball et dans la lecture de *Les Mains d'Edwige au moment de la naissance* donnée lors de la Semaine de la dramaturgie 1996. Les spectateurs du Festival Juste pour rire l'auront également vue dans *Le Libertin* d'Eric Emmanuel Schmitt, une pièce qu'elle a jouée au Théâtre Saint-Denis et en tournée partout au Québec. Au petit écran, elle incarne Lucie Jobin dans *La Part des anges*.

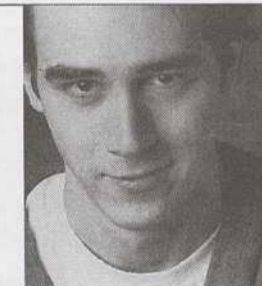


Monic Richard

Steve LAPLANTE

« *Partout on me dit que je t'aime trop; moi, je ne sais pas ce que ça veut dire, aimer trop.* » Veklav

Comédien diplômé de l'École nationale de théâtre en 1996 et auteur dramatique, Steve Laplante en est à sa troisième collaboration avec Wajdi Mouawad, qui l'a dirigé dans *Littoral*, dans *Willy Protagoras enfermé dans les toilettes* et dans *Le Tour du monde en 80 jours*. Nous avons aussi pu le voir à la télévision dans le téléroman *Sauve qui peut*, où il interprète Sylvain Côté. Trois de ses pièces ont déjà été produites par la Compagnie du Théâtre: *Feu Jérôme Tanguay* (1996), *L'Histoire du vieux Pat* (1997) et *Entre-deux* (1998).



Maxime Côté

Marthe TURGEON

« *Tu ne sais pas ce que c'est, Edwige, que de trembler jusqu'à l'âme lorsque le vent s'en va jouer parmi le blé du printemps et alors trembler jusqu'aux larmes parce que le blé du printemps danse dans le vent comme dansait dans le vent la chevelure d'Esther.* » Éloïse

Marthe Turgeon interprète avec un égal bonheur les textes de la dramaturgie québécoise et les grandes pièces du répertoire classique. Sous la direction d'André Brassard, elle a joué *Bonjour, là, bonjour* et *Les Belles-Sœurs* de Michel Tremblay, *Iphigénie* de Racine et *Les Reines* de Normand Chaurette. En 1989, elle a reçu le Prix de la meilleure actrice décerné par l'Association québécoise des critiques de théâtre pour son interprétation de Phèdre dans *Autour de Phèdre* de Jean-Pierre Ronfard. En 1982, sa collaboration avec M. Ronfard lui avait aussi valu d'être nommée comédienne de l'année pour son rôle de Catherine Ragone dans *Vie et Mort du Roi Boiteux*. Présentement, nous pouvons la voir dans *Omertà III* où elle incarne Flavia.



Stéphane Dumais

THÉÂTRE CINÉMA

LA CARTE QUI VOUS PERMET DE SORTIR MAIS QUI VOUS DÉFEND DE PAYER CHER.



Économisez, entre autres :

- au Centre Pierre-Péladeau
- à l'Orchestre symphonique de Montréal
- à l'Espace Go
- à la salle de concert Concordia
- à l'I Musici de Montréal
- au Théâtre Centaur
- à la Maison Théâtre
- au Théâtre d'Aujourd'hui
- à l'Opéra de Montréal
- au Théâtre Denise-Pelletier
- à l'Orchestre Métropolitain
- au Théâtre du Rideau Vert

Profitez d'une année de loisirs à rabais avec votre carte et ses 85 activités.

La carte Accès Montréal, seulement 5 \$, seulement pour les Montréalais et les Montréalaises. **Renseignez-vous au 87 ACCÈS, #610 ou procurez-vous le dépliant à votre bureau Accès Montréal ou à votre bibliothèque de quartier.** www.ville.montreal.qc.ca/cam

MONTREAL
c'est toi ma ville!

SCIENCE MUSEES

EXCURSIONS VISITES CROISIÈRES ACTIVITÉS SPORTIVES CONCERTS-SPECTACLES

RESSOURCEMENT PERSONNEL SALONS EXPOSITIONS FESTIVALS RÉCRÉATION



saviez-vous que

- notre billetterie est ouverte du lundi au samedi de midi à 18 h et jusqu'à 20 h les soirs de représentations ?
- vous pouvez recevoir gratuitement l'information sur la programmation du Théâtre d'Aujourd'hui simplement en laissant vos coordonnées à la billetterie au (514) 282-3900 ?
- vous pouvez stationner votre véhicule à deux pas du Théâtre au coin des rues Saint-Denis et Roy - accès par la rue Roy - entre 16 h 30 et 3 h 00 pour un coût maximal de 5 \$?
- lorsque qu'une pièce créée au Théâtre d'Aujourd'hui est publiée, vous pouvez vous procurer le livre à notre Bouquinerie théâtrale, située dans le Hall ?

À L'AFFICHE

DU 27 AU 31 JANVIER 1999 THE DRAGONFLY OF CHICOUTIMI

TEXTE ET MISE EN SCÈNE DE **LARRY TREMBLAY**
AVEC **JEAN-LOUIS MILLETTE**

FTA

EN REPRISE À LA SALLE JEAN-CLAUDE GERMAIN
5 REPRÉSENTATIONS SEULEMENT

DU 26 MARS AU 24 AVRIL 1999 LES MAINS BLEUES

TEXTE DE **LARRY TREMBLAY**
MISE EN SCÈNE DE **MARTIN FAUCHER**
AVEC **SYLVIE DRAPEAU** ET **HUGUES FRENETTE**



RÉSERVATIONS: (514) 282-3900

théâtre d'aujourd'hui

CODIRECTEUR GÉNÉRAL
ET DIRECTEUR ARTISTIQUE
RENÉ RICHARD CYR

CODIRECTEUR GÉNÉRAL
ET DIRECTEUR ADMINISTRATIF
JACQUES VÉZINA

DIRECTEUR TECHNIQUE
ET DE PRODUCTION
HAROLD BERGERON

DIRECTRICE DES COMMUNICATIONS
JO-ANNE HÉROUX

ASSISTANTE ADMINISTRATIVE
LINDA BELLEMARE

GÉRANT
ANDRÉ MORISSETTE

RESPONSABLE GROUPES
ET ABONNEMENTS
VALÉRIE GRIG

SECRÉTAIRE-RÉCEPTIONNISTE
CHANTAL MATHIEU

CONCIERGE
HUBERT FRÉCHETTE

GUICHETIÈRES
SOPHIE BÈS DE BERC
CHRISTINE CHÉNARD
BÉATRICE PAPATIE

PLACEURS
SIMON BANVILLE
PHILIPPE BERGERON
SOPHIE DESROSNIERS
STÉPHANE HEINE
FRANÇOIS-XAVIER MICHAUD
MARIANNE PROULX
ISABEL RODRIGUE

BAR
CATJA
VALÉRIE CHOUINARD

RELATIONS DE PRESSE
COMMUNICATIONS
DANIEL MEYER

RÉDACTION DU PROGRAMME
ANNICK CHARLEBOIS

CONCEPTION DU LOGO DU THÉÂTRE
ÉRIC GODIN

CONCEPTION GRAPHIQUE
FOLIO ET GARETTI

PHOTOS DU PROGRAMME
ET DE L'AFFICHE
LYNE CHARLEBOIS

PHOTOS DE PLATEAU
YVES DUBÉ

RÉALISATION ET MONTAGE
DES VIDÉOS PROMOTIONNELS
ALAIN DEROQUE

IMPRIMERIE
PAYETTE ET SIMMS INC.

CONSEIL D'ADMINISTRATION

LÉA COUSINEAU
PRÉSIDENTE

VINCENT BILODEAU
VICE-PRÉSIDENT

BENOÎT GIGNAC
TRÉSORIER

CLAIRE BRASSARD
ADMINISTRATRICE

RENÉ RICHARD CYR
ADMINISTRATEUR

SYLVIE GODIN
ADMINISTRATRICE

SUZANNE LAURIN
ADMINISTRATRICE

ANITA RAMACIÈRE
ADMINISTRATRICE

JACQUES VÉZINA
ADMINISTRATEUR



Le Théâtre d'Aujourd'hui est subventionné par le Conseil des arts et des lettres du Québec, le Conseil des Arts du Canada, le Conseil des arts de la Communauté urbaine de Montréal, le ministère de la Culture et des Communications ainsi que par la Ville de Montréal. Le Théâtre d'Aujourd'hui est membre de Théâtres Associés (TAI).

BISTRO



CONTINENTAL

4169, ST-DENIS
MONTRÉAL
845-6842

À deux pas
du théâtre!

Mardi au samedi 18h à 1h et dimanche et lundi 18h à minuit

Vézina, Dufault

Assurances et services financiers

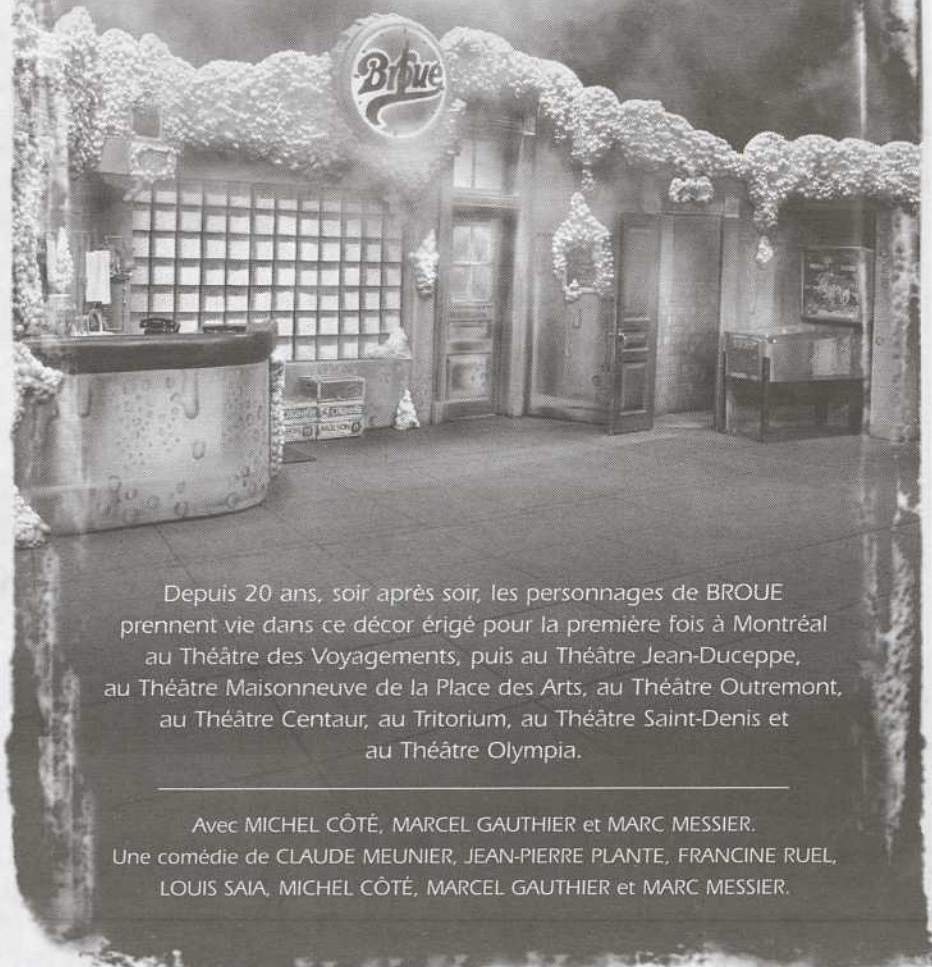
Vézina, Dufault inc. **Vézina, Dufault et associés inc.**
Assurances générales Assurances collectives

4374, Pierre-de-Coubertin, bureau 220, Montréal (Québec) H1V 1A6
Télécopie : (514) 253-4453, Téléphone : (514) 253-5221

21 mars 1979 - 21 mars 1999
20 ans de succès
et surtout de plaisir, grâce à vous.

Merci!

Les gars de Broûe



Depuis 20 ans, soir après soir, les personnages de BROUË prennent vie dans ce décor érigé pour la première fois à Montréal au Théâtre des Voyagements, puis au Théâtre Jean-Duceppe, au Théâtre Maisonneuve de la Place des Arts, au Théâtre Outremont, au Théâtre Centaur, au Tritorium, au Théâtre Saint-Denis et au Théâtre Olympia.

Avec MICHEL CÔTÉ, MARCEL GAUTHIER et MARC MESSIER.
Une comédie de CLAUDE MEUNIER, JEAN-PIERRE PLANTE, FRANCINE RUEL,
LOUIS SAIA, MICHEL CÔTÉ, MARCEL GAUTHIER et MARC MESSIER.