



# IMAGINEZ



LAVAL RÉGION ÉCORESPONSABLE

RAPPORT ANNUEL  
2013/2014



Dépôt légal - Juin 2014  
Bibliothèque nationale du Québec  
Bibliothèque nationale du Canada  
ISBN 978-2-9810669-5-4



**CONFÉRENCE RÉGIONALE  
DES ÉLUS DE LAVAL**



## CONFÉRENCE RÉGIONALE DES ÉLUS DE LAVAL

La Conférence régionale des élus (CRÉ) de Laval est instituée dans le cadre de la Loi sur le ministère des Affaires municipales, des Régions et de l'Occupation du territoire. Elle est, pour la région de Laval, l'interlocutrice privilégiée du gouvernement en matière de développement régional. La CRÉ de Laval a principalement pour mandat de :

- Favoriser la concertation des partenaires de la région;
- Élaborer et mettre en œuvre un plan quinquennal de développement;
- Donner, s'il y a lieu, des avis au ministre sur le développement de la région;
- Conclure avec les ministères ou organismes du gouvernement et, le cas échéant, avec d'autres partenaires, des ententes spécifiques;

## CONSEIL D'ADMINISTRATION DE LA CRÉ DE LAVAL AU 31 MARS 2014

### *Membres de l'exécutif*

#### **Marc Demers**

Maire de Ville de Laval et président de la CRÉ de Laval

#### **David De Cotis**

Vice-président de l'exécutif de Ville de Laval et vice-président de l'exécutif de la CRÉ de Laval

#### **Christiane Yoakim**

Conseillère municipale de Val-des-Arbres et vice-présidente de l'exécutif de la CRÉ de Laval

#### **Sandra Desmeules**

Membre de l'exécutif de Ville de Laval et secrétaire-trésorière de l'exécutif de la CRÉ de Laval

#### **Raynald Adams**

Membre de l'exécutif de Ville de Laval et administrateur de l'exécutif de la CRÉ de Laval

#### **Virginie Dufour**

Membre de l'exécutif de Ville de Laval et administratrice de l'exécutif de la CRÉ de Laval

#### **Stéphane Boyer**

Conseiller municipal de Duvernay-Pont-Viau et administrateur de l'exécutif de la CRÉ de Laval

### *Membres du conseil d'administration*

#### **Jacques St-Jean**

Conseiller municipal de St-François

#### **Paolo Galati**

Conseiller municipal de St-Vincent-de-Paul

#### **Daniel Hébert**

Conseiller municipal de Marigot

#### **Michel Poissant**

Conseiller municipal de Vimont

#### **Jocelyne Frédéric-Gauthier**

Conseillère municipale d'Auteuil

#### **Pierre Anthian**

Conseiller municipal de Laval-des-Rapides

#### **Jean Coupal**

Conseiller municipal de Souvenir-Labelle

#### **Vasilios Karidogiannis**

Conseiller municipal de l'Abord-à-Plouffe

#### **Aglaia Revelakis**

Conseillère municipale de Chomedey

#### **Aline Dib**

Conseillère municipale de Saint-Martin

#### **Ray Khalil**

Conseiller municipal de Ste-Dorothée

#### **Nicholas Borne**

Conseiller municipal de Laval-les-Îles

#### **Alain Lecompte**

Conseiller municipal de l'Orée-des-Bois

#### **Gilbert Dumas**

Conseiller municipal de Marc-Aurèle-Fortin

#### **Michel Trottier**

Conseiller municipal de Fabreville

Sont également membres non votants, tous représentants de l'Assemblée nationale de la région de Laval.

#### **Nicole Léger**

Ministre responsable de la région de Laval et ministre de la Famille

#### **Francine Charbonneau**

Députée de Mille-Îles

#### **Léo Bureau-Blouin**

Député de Laval-des-Rapides

#### **Guy Ouellette**

Député de Chomedey

#### **Gilles Ouimet**

Député de Fabre

#### **Suzanne Proulx**

Députée de Sainte-Rose

#### **Jean Rousselle**

Député de Vimont

## COMMISSION RÉGIONALE DE DÉVELOPPEMENT DE LAVAL

### **Mandat**

Conformément à une disposition de la Loi sur le ministère du Développement économique et régional et de la Recherche, la CRÉ de Laval s'est dotée en 2004 d'un mécanisme de concertation par la création de la Commission régionale de développement de Laval. Celle-ci regroupe 27 personnes, dont les sept membres du comité exécutif de la CRÉ de Laval, les six députés lavallois siégeant à l'Assemblée nationale, la ministre responsable de la région de Laval et 13 personnes issues des regroupements sectoriels accrédités par la CRÉ de Laval.

Constituant un forum d'échanges intersectoriels permanent sur les grandes orientations régionales de développement, cette Commission a pour mandat de contribuer aux travaux de la CRÉ de Laval, notamment dans le cadre de consultations régionales ou lors de la réalisation des plans quinquennaux de développement.



## TABLE DES MATIÈRES

- 8 Mot du Président
- 9 Mot de la Directrice générale
- 10 Planifier l'avenir de la région
- 20 Intensifier les efforts de promotion et d'éducation à l'écocitoyenneté et améliorer la santé environnementale
- 30 Enrichir le cadre de vie, promouvoir la solidarité, l'équité, l'égalité, l'inclusion, la cohésion sociale et l'implication citoyenne
- 54 Favoriser la pratique d'activités physiques et l'adoption de saines habitudes de vie
- 66 Miser sur la culture comme vecteur du sentiment d'appartenance
- 78 Accentuer l'adéquation entre la formation, la main-d'œuvre et l'économie, et pérenniser le développement économique
- 94 Personnel de la Conférence régionale des élus de Laval
- 96 Index des sigles et acronymes



## MOT DU PRÉSIDENT

*Chers partenaires,*

C'est avec grand plaisir que nous vous présentons le rapport annuel 2013-2014 de la Conférence régionale des élus de Laval.

À titre de maire et président, j'ai pu constater, depuis mon élection en novembre dernier, tout le dynamisme qui anime l'ensemble des partenaires de la région et leur enthousiasme à œuvrer pour soutenir les grandes orientations régionales inscrites au nouveau Plan quinquennal de développement de la région de Laval 2014/2019 : *IMAGINEZ Laval région écoresponsable*.

À l'heure où les ressources sont plus que jamais limitées, c'est de la cohérence de nos actions que pourra naître une valeur ajoutée aux ressources et services que nous administrons. *IMAGINEZ* est un plan stratégique qui nous invite à aller plus loin dans le développement d'une région créative, attractive et inclusive où qualité de vie rime avec développement durable.

Il m'importe grandement de remercier ici tous ceux et celles qui ont généreusement contribué aux divers travaux de la Conférence et, au premier chef, nos administrateurs et administratrices, les membres de la Commission régionale de développement de Laval, les membres de nos divers comités et instances et le personnel de la CRÉ de Laval pour leur engagement soutenu et leur volonté d'œuvrer au mieux-être de notre communauté.

Nos remerciements s'adressent également au gouvernement du Québec, au Secrétariat à la région métropolitaine et au ministère des Affaires municipales et de l'Occupation du territoire, pour leur confiance et leur volonté d'accentuer la régionalisation en vue de mieux outiller les communautés dans la prise en charge de leur avenir.

MARC DEMERS  
Maire et président



## MOT DE LA DIRECTRICE GÉNÉRALE

*Chers partenaires,*

L'année 2013-2014 a été marquée par les nombreux travaux entourant la réalisation du Plan quinquennal de développement (PQD) de la région de Laval 2014/2019.

Riches en réflexions de toute sorte, ces travaux se sont déroulés sous le signe des *20 ans de concertation régionale* et ont mis en lumière les nombreux liens tissés entre les organisations lavalloises au fil de ces années.

L'année a été également marquée par un changement important des membres au sein du conseil d'administration de la Conférence, lesquels n'ont pas ménagé leurs efforts pour assumer pleinement les responsabilités qui leur sont confiées.

Entre autres, plusieurs ententes spécifiques ont été conclues cette année, totalisant des investissements de plus de 7 millions de dollars consentis par le gouvernement du Québec et divers partenaires lavallois, notamment en matière d'immigration, d'amélioration des conditions de vie des aînés, de culture scientifique, d'économie sociale et de jeunesse. Ces ententes, par l'entremise des comités qui en découlent, permettront aux partenaires de la région de développer des stratégies et des projets concertés en vue de mieux répondre aux défis et enjeux qui se posent au développement de notre territoire.

Permettez-moi de remercier chaleureusement tous ceux et celles qui ont contribué généreusement aux travaux de la Conférence, notamment les membres des comités qui, par leur expertise et leur engagement, construisent au quotidien les assises d'une région résolument écoresponsable. Mes remerciements s'adressent enfin au personnel de la Conférence pour leur appui et leurs grands talents mis à la disposition des partenaires de la région.

MANON CARON  
Directrice générale

# PLANIFIER L'AVENIR DE LA RÉGION



1

L'année 2013-2014 a été marquée par une importante démarche de planification stratégique à laquelle ont participé quelque 350 partenaires de la région. Cette démarche régionale a donné lieu à la tenue d'une dizaine de rencontres de consultation, dont trois rencontres de la Commission régionale de développement de Laval (CRDL), cinq rencontres régionales thématiques ainsi qu'un grand Forum régional de consultation. Cette démarche a également mené à la validation, à l'approbation, puis au dévoilement du Plan quinquennal de développement (PQD) de la région de Laval 2014/2019 – IMAGINEZ Laval région écoresponsable.

## PLAN QUINQUENNAL DE DÉVELOPPEMENT (PQD) DE LA RÉGION DE LAVAL 2014/2019

### Trois rencontres de la CRDL

- Présentation des travaux préparatoires et adoption de la démarche d'élaboration du PQD de la région de Laval 2014/2019;
- Réalisation d'un bilan perceptuel, par secteur d'activités, quant au degré d'avancement de l'écocitoyenneté et du développement durable dans la région;
- Identification des principaux enjeux de développement de la région par secteur d'activités;
- Bilan et discussions sur la gouvernance régionale, sur l'équité interrégionale dans les investissements publics, et sur le modèle de présence gouvernementale à Laval en fonction des spécificités de la région;
- Repositionnement et réaffirmation du rôle de la Commission régionale de développement de Laval et du modèle de gouvernance régionale de la CRÉ de Laval.

### Cinq rencontres régionales thématiques

- Production de cinq documents déclencheurs pour alimenter les discussions et réflexions dans le cadre des rencontres de consultation auxquelles ont pris part quelque 150 personnes issues d'organisations et d'institutions lavalloises;
- Tenue de cinq rencontres régionales thématiques sur le bilan du PQD 2008-2013 et les enjeux du PQD de la région de Laval 2014/2019, en fonction de la Stratégie pour assurer l'occupation et la vitalité des territoires (OVT) 2011-2016
  - Milieu de vie et sentiment d'appartenance
  - Cadre de vie, logement et pôles urbains
  - Écoresponsabilité et écocitoyenneté
  - Lutte à la pauvreté et inclusion sociale
  - Économie, main-d'œuvre et formation



### Un Forum régional de consultation

- Tenue d'un grand Forum multisectoriel pour échanger sur les réalisations, bilans et enjeux de développement, auquel ont participé quelque 200 partenaires;
- Présentation, aux fins de validation, du bilan des réalisations du PQD 2008-2013, lequel inclut le portrait socio-économique, démographique et environnemental de la région ainsi que les principaux constats et enjeux identifiés lors des diverses consultations régionales;
- Présentation, aux fins de validation, d'une proposition préliminaire de PQD de la région de Laval 2014/2019;
- Présentation des grands enjeux liés aux changements climatiques, par monsieur Karel Mayrand, directeur général pour le Québec de la Fondation David Suzuki, aux partenaires participant au Forum régional.



### Validation et approbation de la proposition de PQD 2014/2019

- Présentation et validation de la proposition de PQD de la région de Laval 2014/2019 par la Commission régionale de développement de Laval (CRDL), aux fins de recommandation au conseil d'administration de la CRÉ de Laval;
- Dépôt de la proposition de PQD de la région de Laval 2014/2019 au Secrétariat à la région métropolitaine (SRM);
- Dépôt et validation de la recommandation de la CRDL au comité exécutif de la CRÉ de Laval, aux fins de recommandation au conseil d'administration de la CRÉ de Laval;
- Présentation et approbation du PQD de la région de Laval 2014/2019 par le conseil d'administration de la CRÉ de Laval.



### Lancement du PQD 2014/2019

Dévoilement du Plan quinquennal de développement (PQD) de la région de Laval 2014/2019 - IMAGINEZ Laval région écoresponsable par le maire et président de la CRÉ de Laval, monsieur Marc Demers, en compagnie de l'ensemble des partenaires lavallois qui ont contribué à cette importante démarche de planification dans tous les secteurs d'activité.



## LA VISION DU PQD 2014/2019

Dans une perspective de solidarité, d'égalité, d'équité et en réponse aux grands enjeux de la planète, la région de Laval intensifie ses actions en faveur du développement durable : sa population, ses institutions et ses entreprises adoptent des modes de gestion, de production et de consommation responsables pour améliorer la santé et soutenir l'essor économique, social, culturel et environnemental du territoire, dans le respect de la capacité de support des écosystèmes.

## LA STRATÉGIE RÉGIONALE DU PQD 2014/2019

La région de Laval mise sur le développement de l'écocitoyenneté et de l'écoconditionnalité comme approches de fond pour encourager les changements de comportement en faveur du développement durable, pour mieux habiter et vivre de son territoire, et pour contribuer à relever les défis propres à la région métropolitaine.

## LES GRANDES ORIENTATIONS DU PQD 2014/2019

- Orientation 1** Intensifier les efforts de promotion, de sensibilisation, d'éducation et de formation à l'écocitoyenneté, à l'écoconditionnalité, à l'éthique et aux pratiques de développement durable
- Orientation 2** Améliorer la santé environnementale par la réduction des gaz à effet de serre, par la conservation des milieux naturels et par des mesures favorisant l'adaptation aux changements climatiques
- Orientation 3** Pérenniser le développement économique par le renforcement du tertiaire moteur et l'attraction d'entreprises à haute valeur ajoutée
- Orientation 4** Répondre aux besoins d'emploi des individus et des entreprises en accentuant l'adéquation entre la formation, la main-d'œuvre et l'économie
- Orientation 5** Enrichir le cadre de vie par le renforcement de l'accessibilité aux services de proximité et par l'adaptation et le développement de l'offre de services en fonction de l'évolution démographique
- Orientation 6** Contribuer au développement d'environnements sécuritaires et favorables aux saines habitudes de vie et à la pratique d'activités physiques
- Orientation 7** Promouvoir la solidarité, l'équité, l'égalité, l'inclusion et la cohésion sociale en développant le potentiel des personnes et des communautés
- Orientation 8** Miser sur le potentiel de la culture comme vecteur de développement du sentiment d'appartenance
- Orientation 9** Assurer à la région de Laval un accès équitable aux services et aux ressources financières en développement régional alloués par le gouvernement du Québec



INTENSIFIER LES  
EFFORTS DE  
PROMOTION ET  
D'ÉDUCATION À  
L'ÉCOCITOYENNETÉ  
ET AMÉLIORER  
LA SANTÉ  
ENVIRONNEMENTALE

2

La CRÉ de Laval mise depuis plusieurs années sur le développement durable et l'écocitoyenneté comme ligne directrice en matière de développement régional. À cet effet, l'impact des gaz à effet de serre est, entre autres, au cœur des principaux enjeux de développement de la région. En 2013-2014, les efforts en matière de sensibilisation, de promotion et d'éducation à l'écocitoyenneté ont été maintenus, notamment dans le cadre de l'exercice d'élaboration du Plan quinquennal de développement de la région de Laval 2014/2019, grâce à la tenue de diverses conférences, grâce à la mise en œuvre du programme AVEC (avenir-viable-école-communauté), et grâce à la réalisation de projets visant la sensibilisation des citoyens aux enjeux environnementaux.



### CONSULTATIONS RÉGIONALES EN MATIÈRE DE DÉVELOPPEMENT DURABLE ET D'ÉCOCITOYENNETÉ

Dans le cadre des travaux entourant la démarche de planification stratégique, la CRÉ de Laval a réalisé deux consultations en vue de :

- Mesurer le degré d'avancement des pratiques de développement durable au sein des institutions et des entreprises lavalloises;
- Dresser le bilan des réalisations en matière de réduction des gaz à effet de serre et de transport durable;
- Mesurer l'adhésion des citoyens et citoyennes à l'égard de pratiques et de modes de consommation responsable;
- Mesurer le degré d'avancement en matière de conservation et de protection des milieux naturels.

Dans ce contexte, une recherche exhaustive des principaux indicateurs disponibles a été réalisée à partir desquels les partenaires régionaux ont établi un diagnostic et des constats qui ont inspiré les grandes orientations du Plan quinquennal de développement

2014/2019. Les données de ces deux consultations ont été incluses dans le bilan du PQD 2008-2013.

Les consultations menées auprès des partenaires ont permis de faire ressortir les constats suivants :

#### Écocitoyenneté

- La majorité des institutions et des organismes ont emboité le pas et ont mis en place des mesures pour développer l'écocitoyenneté;
- Peu de données sur l'état de situation et le degré d'avancement de l'écocitoyenneté dans les entreprises.

#### Gas à effet de serre (GES)

- Le bilan est prometteur : la région est dans une bonne direction quant au développement du transport durable;
- Le secteur des transports demeure le plus grand émetteur de GES, d'où l'importance d'agir de façon concertée à ce niveau;

- La diminution de l'utilisation de l'automobile sur les routes lavalloises représente l'enjeu majeur pour la réduction des GES;
- Nécessité de sensibiliser le consommateur aux effets néfastes des GES sur la santé pour induire un changement de comportement.

### Consommation responsable

- Nécessité d'impliquer les citoyens, y compris les citoyens corporatifs, afin qu'ils contribuent à la protection de la biodiversité;
- Nécessité de miser sur la réduction à la source des matières résiduelles par des mesures réglementaires et par la sensibilisation du public, des institutions et des entreprises lavalloises;
- Nécessité de développer des interventions ciblées auprès des ICI.

### Protection des milieux naturels

- Nécessité d'accélérer la conservation et la protection des milieux naturels, notamment dans les sites accessibles au grand public;
- Nécessité de développer une compréhension commune des définitions et concepts reliés à la protection des milieux humides et des aires protégées, de sorte à se doter de stratégies consensuelles;
- Nécessité de poursuivre les actions et d'aménager le territoire de façon à réduire les îlots de chaleur.

## ACTIVITÉS DE SENSIBILISATION À L'ÉCOCITOYENNETÉ

Au cours de la dernière année, diverses activités, organisées par la CRÉ de Laval, avaient pour objectif d'accompagner les acteurs de développement dans la mise en oeuvre de stratégies, mesures et actions contribuant au développement durable.

### Conférence sur les changements climatiques

À l'occasion du grand Forum régional de consultation sur le PQD 2014/2019, les quelque 200 personnes présentes ont assisté à une conférence traitant des grands enjeux liés aux changements climatiques et à la dépendance des économies aux énergies fossiles, par monsieur Karel Mayrand, directeur général pour le Québec de la Fondation David Suzuki.



*Autre projet soutenu par la CRÉ de Laval en matière d'écocitoyenneté*



## ICI ON RECYCLE

### Organisme

Conseil régional de l'environnement de Laval

### Montant/fonds

50 000 \$ / Fonds de développement régional (FDR) de la CRÉ de Laval

### Objectif

Encourager les institutions, commerces et industries (ICI) à se conformer volontairement aux exigences de la Politique québécoise de gestion des matières résiduelles 2011-2015, en faisant la promotion du programme ICI ON RECYCLE et du programme d'aide financière complémentaire offert par RECYC-QUÉBEC.



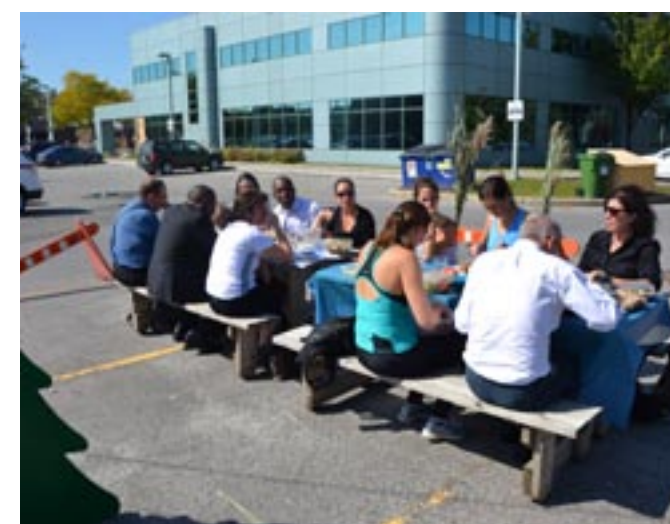
## SPORTIFS POUR LA PLANÈTE PHASE 2

Le projet « Sportifs pour la planète » mis de l'avant par l'organisme Équiterre, en collaboration avec la CRÉ de Laval, Recyc-Québec, le Fonds d'action québécois pour le développement durable et Ville de Laval, a permis de poursuivre la sensibilisation en loisir et en sport durable par la promotion de pratiques respectueuses de l'environnement auprès des familles, des centres sportifs lavallois et leurs usagers. Plus spécifiquement, cette nouvelle phase du projet a pour objectifs de recruter de nouveaux centres sportifs qui s'engageront à devenir des ambassadeurs « Sportifs pour la

planète », de sensibiliser les Lavalloises et Lavallois aux avantages de l'utilisation du covoiturage et des transports actifs et collectifs pour se rendre aux activités sportives, et d'instaurer de nouvelles pratiques écoresponsables au sein des organisations sportives de Laval, telle le choix des grands formats et des collations avec peu d'emballage à l'épicerie.

## EN VILLE SANS MA VOITURE « PARK(ING) DAY »

En 2013-2014, la CRÉ de Laval a soutenu la réalisation de la première édition lavalloise du « Park(ing) Day ». Cet événement célébré dans plus de 162 villes réparties dans 35 pays à travers le monde vise à sensibiliser la population aux effets néfastes de l'utilisation abusive de l'auto solo en invitant les citoyens à transformer temporairement des cases de stationnement en espaces publics conviviaux. L'édition lavalloise du « Park(ing) Day », coordonné par le Conseil régional de l'environnement de Laval, en collaboration avec l'Agence métropolitaine de transport et la CRÉ de Laval, ont permis à 18 organismes, institutions et entreprises lavalloises de transformer 73 cases de stationnements, notamment en aire de repos, en bibliothèque ambulante et en espaces permettant la tenue d'un cours d'aérobic.



## ARRIMAGE PQD 2014/2019 ET ÉCOCITOYENNETÉ

Les actions réalisées au cours de l'année 2013-2014 par la CRÉ de Laval et ses partenaires, en lien avec l'intensification des efforts de promotion et d'éducation à l'écocitoyenneté, et en vue de favoriser la santé environnementale, s'inscrivent dans le cadre des orientations 1 et 2 du PQD de la région de Laval 2014/2019. Les actions ont permis de répondre aux objectifs d'intervention du PQD suivants :

- Accompagner les acteurs de développement dans la mise en œuvre de stratégies, mesures et actions contribuant au développement durable dans tous les secteurs d'activités ;
- Intensifier le développement d'une culture écocitoyenne auprès de la population lavalloise, notamment auprès des jeunes et des familles ;
- Initier et soutenir des campagnes de promotion et de formation en vue d'amener la population, les organismes, les institutions et les entreprises à adopter des pratiques de développement durable et à s'inscrire dans l'économie verte ;
- Encourager les modes de consommation responsables par la réduction à la source et la valorisation des matières résiduelles, et par la réduction de la dépendance aux énergies fossiles.



## ENTENTE SPÉCIFIQUE POUR LA MISE EN ŒUVRE DU PROGRAMME « AVEC » 2011-2014

Fonds	Durée
900 000 \$	2011-2014

Cette Entente vise à promouvoir la mise en œuvre du programme AVEC (avenir-viable-école-communauté) au sein des écoles primaires et secondaires des deux commissions scolaires de Laval. Ce programme vise, depuis son déploiement en 2005, le développement de l'écocitoyenneté chez les jeunes à travers un programme de formation et une démarche structurée de revitalisation et de verdissement des cours d'écoles.

### Membres du comité de gestion/ Partenaires de l'Entente

*Lyne Quenneville (Ville de Laval),  
Harold Vallée (CSDL),  
Fernand Lessard (CSSWL),  
Caroline Simard (FJL)*  
**Représentant la CRÉ de Laval**  
*Yves Roux*

### Réalisations 2013-2014

Le programme AVEC (avenir-viable-école-communauté) comporte divers volets, notamment les suivants :

### Programme de formation écocitoyenne

En 2013-2014, le programme AVEC a permis d'offrir plus de 450 formations en écocitoyenneté aux élèves d'écoles primaires et secondaires lavalloises, notamment les formations suivantes : « Recyclage et récupération » et « Changements climatiques ». Au total, plus de 10 000 jeunes ont été sensibilisés à l'écocitoyenneté.

### Programme de récupération de piles

Le programme a permis aux jeunes, au cours de la dernière année, d'amasser et de dévier des sites d'enfouissement, quelque 2 896 kg de piles usagées.

### Revitalisation des cours d'écoles

En 2013-2014, deux nouvelles écoles ont entrepris une démarche de revitalisation et de verdissement de leur cour :

- École Jean-Piaget — 40 000 \$
- École de l'Avenir — 40 000 \$

Par ailleurs, une école a entrepris une phase 2 de l'aménagement de sa cour d'école :

- École Le Sentier — 20 000 \$

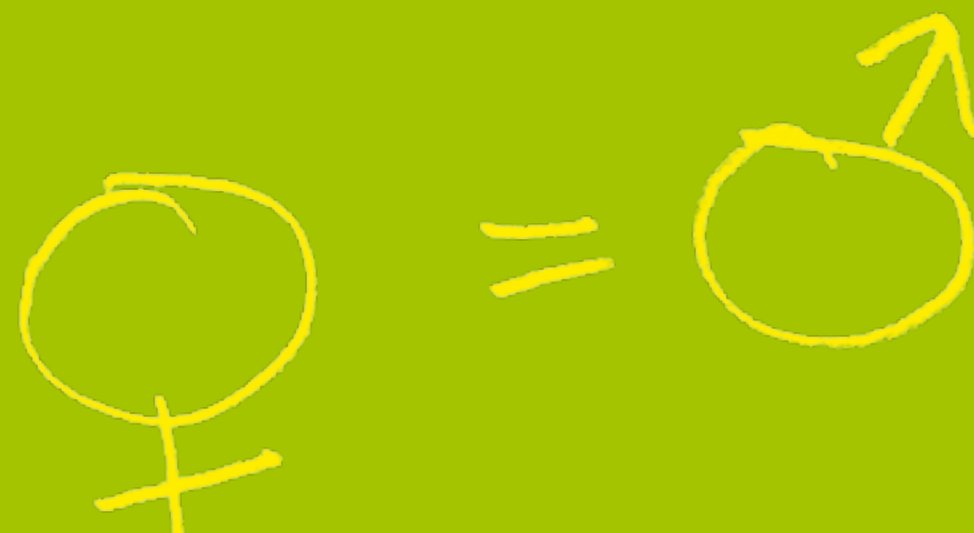
Avec ces nouvelles adhésions, le nombre d'écoles participant au programme s'élève à 62.



ENRICHIR LE CADRE  
DE VIE, PROMOUVOIR  
LA SOLIDARITÉ,  
L'ÉQUITÉ, L'ÉGALITÉ,  
L'INCLUSION, LA  
COHÉSION SOCIALE  
ET L'IMPLICATION  
CITOYENNE

3

Au cours de l'année 2013-2014, plusieurs projets et actions ont été menés pour favoriser, notamment, le développement de services de proximité, lutter contre la pauvreté et l'exclusion sociale, et améliorer les conditions de vie des personnes âgées et contrer leur isolement. Ces actions ont été réalisées, entre autres, grâce à la mise en œuvre de l'Entente sur l'égalité entre les hommes et les femmes, de l'Entente administrative sur la gestion du Fonds québécois d'initiatives sociales et grâce à la signature des nouvelles Ententes spécifiques en matière d'immigration 2013-2018 et d'amélioration des conditions de vie des personnes âgées 2013-2017. Les nombreuses actions menées par le Forum jeunesse Laval de même que d'autres projets financés par la CRÉ de Laval ont également contribué à l'enrichissement du cadre de vie de la population lavalloise.



## ENTENTE SPÉCIFIQUE SUR L'ÉGALITÉ ENTRE LES HOMMES ET LES FEMMES DANS LA RÉGION DE LAVAL 2011-2015

Fonds	Durée
460 000 \$	2011-2015

L'Entente spécifique sur l'égalité entre les hommes et les femmes dans la région de Laval 2011-2015 vise à promouvoir la mise en œuvre régionale du plan d'action gouvernemental en matière d'égalité entre les hommes et les femmes sur le territoire de Laval, notamment en misant sur la promotion des modèles et des comportements égalitaires, en favorisant le déploiement régional de l'analyse différenciée selon les sexes (ADS), et en mettant en œuvre des projets qui répondent aux besoins spécifiques des femmes lavalloises, notamment des femmes immigrantes.

### Membres du comité de gestion/ Partenaires de l'Entente

*Hubert De Nicolini (MAMROT),  
Julie Rouleau (Secrétariat à la condition féminine), Pierre Tessier (Ville de Laval),  
Lise Pinsonnault (Emploi-Québec),  
Marie-Hélène Choinière (FJL),  
Lorraine Belisle (Ministère de la Famille),  
Célyne Lafrance (CLD de Laval),  
Nicole Beaudry (ASSS de Laval),  
Marie-Ève Surprenant (TCLCF),  
Claudine Metcalfe (MELS)*  
Représentant la CRÉ de Laval  
*Ange-Aimée St-Amour*

### Réalisations 2013-2014

Au cours de la troisième année de l'Entente spécifique sur l'égalité entre les hommes et les femmes dans la région de Laval 2011-2015, les membres du comité de gestion se sont rencontrés à trois reprises. L'année 2013-2014 a permis d'engager des fonds, pour un montant total de 74 800 \$, afin de soutenir quatre projets. Ces projets ont permis, entre autres, de promouvoir des modèles et des comportements égalitaires et d'assurer une représentation équitable des femmes dans les instances décisionnelles.

Les projets réalisés sont les suivants :

### Stratégie de diffusion de la banque de candidates « Lavalloises d'influence » - TCLCF (5 000 \$)

Promotion de la banque de candidates « Lavalloises d'influence » qui vise à outiller et soutenir les femmes qui souhaitent occuper des postes d'influence au sein des lieux de pouvoir.





**Agent de liaison communautaire-Carrefour d'intercultures de Laval (12 500 \$) et Entraide Pont-Viau (12 500 \$)**

Bonification et adaptation du service d'agent de liaison de ces deux organismes d'accueil des personnes immigrantes afin de mieux répondre aux besoins des femmes immigrantes.

**Immigrant(e)s en action - Carrefour d'intercultures de Laval (10 000 \$)**

Réalisation d'une série d'actions visant à favoriser l'intégration professionnelle des personnes issues des différentes communautés culturelles, dont un encadrement spécifique aux personnes immigrantes lors de leurs activités de recherche d'emploi et de maintien en emploi.

**Prédémarrage d'un projet de type Mères avec pouvoir - BAAF (34 800 \$)**

Réalisation d'une phase de prédémarrage à l'implantation d'un projet du type Mère avec pouvoir à Place St-Martin. Ce projet vise à favoriser le développement optimal et le bien-être des femmes chefs de famille monoparentale à faible et modeste revenu avec enfant(s) grâce à l'accès à un logement social transitoire, un soutien communautaire et individuel et l'allocation d'une place en centre de la petite enfance (CPE) pour leur(s) enfant(s).



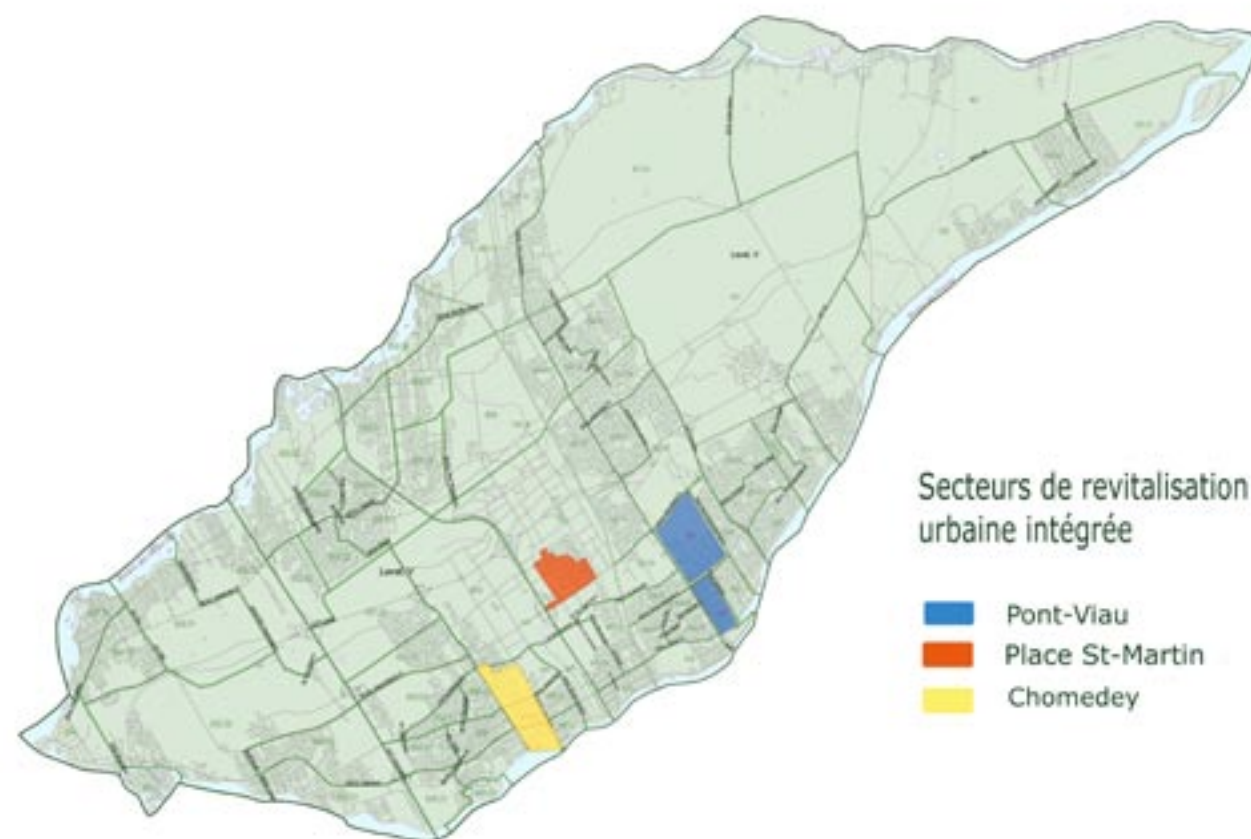
**ENTENTE ADMINISTRATIVE SUR LA GESTION DU FONDS QUÉBÉCOIS D'INITIATIVES SOCIALES (FQIS) DANS LE CADRE DES ALLIANCES POUR LA SOLIDARITÉ**

Fonds	Durée
1 685 907 \$	2011-2014

Signée entre la CRÉ de Laval et le ministère de l'Emploi et de la Solidarité sociale, cette Entente vise à définir les modalités inhérentes à la gestion administrative d'un fonds régional de 1 685 907 \$ et les obligations de la CRÉ à l'égard de ce fonds. Ces obligations sont d'établir un partenariat formel avec l'ensemble des partenaires concernés par le développement des communautés, d'établir une vision commune avec ceux-ci quant aux efforts à déployer à l'échelle locale, supralocale et régionale pour diminuer la pauvreté et renforcer « l'empowerment », et d'assurer la mise en œuvre du plan d'action régional que se sont donnés les partenaires de cette Entente.

**Réalisations 2013-2014**

Au cours de l'année 2013-2014, le FQIS a permis de soutenir financièrement 25 projets, totalisant des investissements de 861 707 \$. Ces projets ont permis de poursuivre l'expérimentation de projets de « Revitalisation urbaine intégrée (RUI) » dans les milieux de vie à forte concentration de pauvreté, soient les RUI de Chomedey, de Pont-Viau et de Place St-Martin-Domaine Renaud. D'autres actions ont également permis de faciliter l'accueil et l'intégration des personnes issues de l'immigration à la collectivité lavalloise et d'introduire la médiation culturelle dans les stratégies d'intégration et d'inclusion sociale.



*Soulignons que l'affectation de l'enveloppe du FQIS est divisée en trois volets :*

### **VOLET 1 : PROJETS ISSUS DES PLANS D'ACTION DES RUI**

**RUI de Chomedey – 118 540 \$**

#### **Projet intergénérationnel – RUI de Chomedey/Centre communautaire Val-Martin (6 045 \$)**

Mise sur pied d'un comité composé de jeunes et d'ainés chargés d'organiser des activités et des sorties qui favorisent le développement de liens intergénérationnels. Le projet a permis de mettre en contact des jeunes de la Maison des jeunes du CCVM et des aînés de leur quartier.

#### **Programme Accessibilité Loisirs – RUI de Chomedey/Service de loisirs St-Maxime (47 570 \$)**

Expérimentation d'un nouveau modèle d'organisation et de dispense de services de loisirs de proximité dans un quartier de Laval, dans une perspective de complémentarité des services existants et de transférabilité.

#### **Animateur de milieu – RUI de Chomedey/Centre communautaire Val-Martin (61 925 \$)**

Embauche d'un agent de milieu qui a pour mandat d'accompagner les organismes du milieu, de suivre les travaux réalisés localement et de supporter les projets inscrits au plan d'action de la RUI de Chomedey en vue de répondre aux besoins prioritaires retenus par les membres de cette table de concertation locale de lutte à la pauvreté.

**RUI de Pont-Viau – 174 732 \$**

#### **Fête de quartier de Pont-Viau – RUI de Pont-Viau/Entraide Pont-Viau (7 800 \$)**

Réalisation d'activités culturelles, éducatives, sportives, d'information sur les services offerts par des organismes du milieu et de consultation auprès des citoyens afin de favoriser leur sentiment d'appartenance et la solidarité, lors de la fête de quartier annuelle. Cette fête s'est déroulée les 16 et 17 août 2013 au Parc Patenaude.

#### **Agent de milieu – RUI de Pont-Viau/Entraide Pont-Viau (82 645 \$)**

Embauche d'un agent de milieu qui a pour mandat de mobiliser les résidents dans diverses activités communautaires, sociales, artistiques et récréatives, et d'accompagner les organismes du milieu afin d'assurer une complémentarité des services offerts et d'améliorer les relations interculturelles, intergénérationnelles et la mixité sociale.

#### **Fresques – RUI de Pont-Viau/Entraide Pont-Viau (13 265 \$)**

Réalisation de deux fresques, dont l'une au café étudiant de Diapason jeunesse et l'autre à L'Entraide Pont-Viau Laval-des-Rapides. Les fresques ont été réalisées par des jeunes des deux organismes, sous la supervision d'un graffiteur professionnel, et ont permis de mobiliser des jeunes et de développer chez eux un sentiment d'appartenance et de fierté envers leur milieu.



**Projet d'agriculture urbaine - RUI de Pont-Viau/Entraide Pont-Viau (49 720 \$)**

Développement d'un jardin communautaire pour améliorer la sécurité alimentaire des familles à faible revenu de ce secteur, et expérimentation d'un projet de balcons verts pour revitaliser le quartier et en améliorer le cadre de vie.

**Rallye ton quartier - RUI de Pont-Viau/Maison des jeunes du Marigot (5 702 \$)**

Réalisation d'un événement « portes ouvertes » prenant la forme d'un rallye et visant la promotion de l'offre de services des organismes du milieu. L'objectif de ce projet consiste à raffermir les liens entre les organismes communautaires du territoire, à favoriser les contacts entre les citoyens, à informer les citoyens sur les services disponibles dans leur milieu et à les sonder sur leurs besoins en services.

**Recyc'Vélo - RUI de Pont-Viau/Entraide Pont-Viau (12 600 \$)**

Remise à neuf de vélos usagés par la réalisation de deux ateliers de réparation. L'objectif de ce projet était de sensibiliser deux groupes de dix jeunes au transport actif dans le cadre de ces ateliers de réparation de vélos et de rendre disponible une dizaine de supports à vélo dans des endroits stratégiques du territoire.

**RUI de Place St-Martin-Domaine Renaud – 125 405 \$**

**Jardin collectif - RUI de Place St-Martin-Domaine Renaud/Bureau d'aide et d'assistance familiale de Place St-Martin (20 600 \$)**

Implantation, durant l'été 2013, d'un jardin collectif sur un terrain appartenant à l'Office municipal d'habitation (OMH) afin, notamment, d'améliorer la sécurité alimentaire et la santé des résidents de ce secteur et de favoriser leur intégration sociale et culturelle.

**Travailleur de milieu - RUI de Place St-Martin-Domaine Renaud/Bureau de consultation jeunesse (82 645 \$)**

Embauche d'un travailleur de milieu ayant pour mandat de favoriser l'implication des citoyens dans des projets qui les concernent directement (fêtes interculturelles et intergénérationnelles, activités de francisation, etc.), d'améliorer les relations interculturelles, intergénérationnelles et interorganismes et, à terme, d'améliorer les conditions de vie et la cohésion sociale des résidents de ce milieu.

**Trajet sécuritaire École Simon-Vanier - RUI Place St-Martin-Domaine Renaud/Bureau de consultation jeunesse (19 160 \$)**

Réalisation d'un trajet sécuritaire pour favoriser les déplacements actifs des jeunes vers l'école, leur enseigner les règles de déplacement sécuritaire, augmenter leur niveau d'activités physiques et favoriser leur socialisation.



## VOLET 2 : PROJETS RÉGIONAUX — 331 030 \$

### Formation en agriculture urbaine - Comité d'action en sécurité alimentaire de Laval/Centre de bénévolat et Moisson Laval (16 800 \$)

Offre d'une formation théorique et pratique en agriculture urbaine à des citoyens et à des organismes situés dans des secteurs défavorisés afin d'améliorer les conditions de vie des personnes et de favoriser la sécurité alimentaire.

### Agent de liaison communautaire - Comité régional en immigration/ Carrefour d'Intercultures de Laval (50 000 \$) et Entraide Pont-Viau (50 000 \$)

Projet visant à faciliter l'intégration des personnes immigrantes, à assurer leur participation à la société d'accueil, et à augmenter l'accessibilité aux divers services lavallois à cette clientèle, grâce à l'embauche d'un agent de liaison communautaire dans chacun de ces deux organismes.

### Expérimentation de l'approche PSI auprès des réfugiés publics - Comité régional en immigration/Carrefour d'intercultures de Laval (40 000 \$)

Projet visant à répondre aux besoins d'accessibilité aux divers services disponibles dans la région par une concertation et une mise en commun des ressources, tant publiques que communautaires, à une vingtaine de familles réfugiées, facilitant ainsi leur établissement et leur adaptation au milieu de vie lavallois. Ce projet se veut une expérimentation d'une nouvelle approche auprès de cette clientèle très vulnérable.

### Réponses à la mer - Comité régional en immigration/Théâtre incliné (30 250 \$)

Déploiement d'un projet permettant à cinq groupes d'adultes (environ 75 participants) en francisation, de vivre une expérience d'écriture en se mettant dans la peau d'un personnage imaginaire et en répondant à une lettre qu'ils auront choisie. Le projet a permis également l'organisation d'expositions dans trois bibliothèques de Laval et la tenue d'un vernissage en fin de projet afin de promouvoir l'inclusion sociale des personnes immigrantes et de développer leur sentiment d'appartenance à Laval.

### Projet Ça CLIQ - Comité régional en emploi jeunesse/Centre communautaire Val-Martin (63 000 \$)

Soutien à la réalisation du projet Ça CLIQ dont l'objectif est de favoriser le développement personnel et social des jeunes (15 à 18 ans) en situation de décrochage. Ce projet vise à créer un continuum de services pour soutenir la qualification des jeunes, et s'appuie en premier lieu sur la construction et le développement identitaire des jeunes participants.

### La culture à ma portée - Projet de concertation régionale/Ville de Laval/CRÉ de Laval/Organismes communautaires (25 000 \$)

Implantation et déploiement d'activités de médiation culturelle en lecture, grâce aux services d'un « bibliobus » équipé d'une bibliothèque modulaire qui permet de transporter des livres et du matériel



d'animation sur l'ensemble du territoire afin, notamment, de développer l'intérêt à la lecture et à l'écriture la population lavallois, d'accroître l'alphabétisation de la population et de réduire le décrochage scolaire.

### CLÉS en main - Table de concertation hébergement et logement social en santé mentale adulte/ ALPABEM (45 000 \$)

Embauche d'un chargé de projet et développement d'une banque de logements subventionnés afin de répondre aux besoins d'une clientèle vulnérable (adultes avec un problème de santé mentale) exclue socialement. Ce projet permet de favoriser leur réinsertion sociale et de développer des liens entre ceux-ci et la communauté.

### Immigrant(e)s en action - Carrefour d'intercultures de Laval (19 980 \$)

Ce projet soutenu financièrement par le biais de l'Entente spécifique sur l'égalité entre les hommes et les femmes pour un montant de 10 000 \$, a également reçu une aide financière de 19 980 \$ du FQIS, pour un montant total de 29 980 \$.



## ENTENTE SPÉCIFIQUE EN MATIÈRE D'IMMIGRATION POUR LA RÉGION DE LAVAL 2013-2018

### VOLET 3 : PROJETS LOCAUX — 112 000 \$

#### Épiceries communautaires (86 000 \$) - St-François en action/ Comité de développement local de Chomedey

Prédémarrage d'épiceries communautaires dont l'objectif est de mettre en place un service alimentaire local, varié et accessible, afin de répondre aux besoins alimentaires des personnes défavorisées dans un milieu où l'offre alimentaire est réduite.

#### Marchés de quartier de Saint-Vincent-de-Paul et de Saint-François – Jeun'Est en forme et St-François en action/Relais de quartier St-Vincent-de-Paul (16 000 \$)

Soutien à la mise en place de deux marchés de quartier afin d'améliorer l'accessibilité locale des fruits et légumes frais et de bonifier la disponibilité et l'offre de produits locaux.

#### St-Vincent en lumière – Comité des partenaires de Saint-Vincent-de-Paul/ Association pour Aînés résidant à Laval (10 000 \$)

Élaboration et mise en œuvre d'une programmation d'activités accessibles et diversifiées telles qu'un marché de Noël, des ateliers de décoration de Noël et des promenades en calèche. Ce projet a pour objectif de revitaliser le quartier et de mobiliser les commerçants et les résidents de St-Vincent-de-Paul.

Fonds	Durée
3 125 000 \$	2013-2018

L'Entente spécifique en matière d'immigration pour la région de Laval 2013-2018, a fait l'objet d'un lancement lors d'une conférence de presse qui s'est tenue le 17 décembre 2013. Cette Entente a pour objet de favoriser l'accueil et l'intégration économique, sociale, linguistique et culturelle des personnes immigrantes, incluant les personnes des minorités visibles, ainsi que l'établissement de relations interculturelles harmonieuses dans la région de Laval, celle-ci étant d'ailleurs la troisième région de destination des nouveaux arrivants au Québec. Cette Entente vise à :

- Élaborer et mettre en œuvre des stratégies pour faciliter l'accueil et l'intégration des personnes immigrantes à la communauté lavalloise et soutenir des projets novateurs favorisant l'harmonisation des interventions des partenaires en matière d'immigration;
- Promouvoir l'apport de l'immigration auprès de la population et faciliter le développement de relations interculturelles harmonieuses à Laval;
- Susciter l'avancement des connaissances en faveur de l'ensemble des acteurs sur les caractéristiques sociologiques, linguistiques et économiques des



différentes cohortes de personnes immigrantes s'installant à Laval et des impacts sur le milieu;

- Promouvoir le potentiel de la main-d'œuvre issue de l'immigration auprès des employeurs de la région et favoriser l'intégration de celle-ci au sein des entreprises lavalloises;
- Développer la connaissance sur les obstacles rencontrés par les personnes immigrantes afin d'avoir une vision concertée et menant à l'élaboration d'initiatives, de projets ou d'interventions favorisant leur intégration socioprofessionnelle, notamment par la reconnaissance des acquis et des compétences.

#### Membres du comité de gestion/ Partenaires de l'Entente

*Alain Carrier (ASSS de Laval), Marie-Hélène Choinière (FJL), Damien Cloutier (CLD de Laval), Melyssa Dubois (Secrétariat à la région métropolitaine), Daniel Parent (MESS), Pierre Tessier (Ville de Laval), Serge Tétreault (MICC)*

#### Représentant la CRÉ de Laval

*Manon Caron, Yves Roux, Nel Ewane*

En 2013-2014, les membres du comité de gestion, de suivi et d'évaluation de l'Entente se sont rencontrés à deux reprises afin de planifier la mise en œuvre de cette Entente.



### Réalisations 2013-2014

- Mise en place des différents comités en immigration chargés d'assurer la réalisation des objectifs de l'Entente, d'en élaborer le plan d'action et de soutenir la réalisation de projets;
- Réalisation en cours d'un portrait de la population immigrante dans la région de Laval dont les objectifs sont :
  - D'enrichir les connaissances sur les caractéristiques socioéconomiques et démographiques de la population immigrante à Laval
  - D'alimenter la réflexion afin de dégager des stratégies gagnantes

### Expérimentation de l'approche PSI auprès des réfugiés publics - Comité régional en immigration/Carrefour d'intercultures de Laval (21 350 \$)

Ce projet, financé par le biais du FQIS pour un montant de 40 000 \$ a également reçu un soutien financier de l'ordre de 21 350 \$ de l'Entente spécifique en matière d'immigration 2013-2018 pour un montant total de 61 350 \$.

### ENTENTE SPÉCIFIQUE ADAPTATION RÉGIONALE POUR L'AMÉLIORATION DES CONDITIONS DE VIE DES PERSONNES AÎNÉES DANS LA RÉGION DE LAVAL 2013-2017

Fonds	Durée
2 195 118 \$	2013-2017

L'Entente spécifique Adaptation régionale pour l'amélioration des conditions de vie des personnes âgées de la région de Laval 2013-2017 a été signée au printemps 2014. Cette Entente a pour objectifs de :

- Contribuer à la mise en œuvre de la politique Vieillir et vivre ensemble et plus particulièrement à l'application de l'orientation 1 « Vieillir et vivre ensemble : c'est participer dans sa communauté » et l'orientation 3 « Vieillir et vivre ensemble : c'est créer des environnements sains et sécuritaires et accueillants dans sa communauté »;
- Contribuer à la conception ou au soutien de projets visant à améliorer les conditions de vie des aînés et, ce faisant, de leur famille et de leurs proches;
- Favoriser la contribution sociale, économique et culturelle des aînés au développement de leur communauté locale et régionale;



- Assurer une cohérence et une complémentarité des actions en faveur des aînés dans la région visée par la présente Entente en favorisant une collaboration et un arrimage avec les acteurs locaux et régionaux.

#### **Membres du comité de gestion/ Partenaires de l'Entente**

*Corinne Favier (TRCAL), Yvon Hamel (TRCAL), Carmelle Lefebvre (Ville de Laval), Bertrand Allen (STL), Nicole Beaudry (ASSS de Laval), Marie-Hélène Choinière (FJL)*

#### **Représentant la CRÉ de Laval**

*Yves Roux, Monique Thériault*

#### **Réalisations 2013-2014**

Cette Entente a permis, au cours de l'année 2013-2014, de soutenir trois projets de la Table régionale de concertation des aînés de Laval (TRCAL), pour un montant de 57 700 \$. Ces projets ont permis la réalisation des activités suivantes :

- Procéder à l'élaboration et à la mise en œuvre d'un plan quinquennal de développement;
- Assurer le réseautage et la concertation des organismes d'aînés de la région;
- Assurer la réalisation de diverses activités régionales, en lien avec les priorités de la TRCAL;
- Développer les outils nécessaires pour coordonner toute activité visant à améliorer la qualité de vie des aînés de Laval;

- Collaborer avec les instances municipales, régionales et gouvernementales afin d'assurer la prise en compte des besoins des aînés sur l'ensemble du territoire;
- Faciliter l'accès et la diffusion d'information permettant aux aînés de veiller à leurs propres intérêts.

Le fonds de l'Entente a également permis de soutenir un quatrième projet de la TRCAL, pour un montant de 74 000 \$. Ce projet vise à apporter un soutien à la réalisation des activités suivantes pour l'année 2014-2015 :

- Réaliser diverses actions en lien avec son nouveau plan quinquennal;
- Assurer la représentation de la TRCAL à tous les événements concernant les aînés;
- Participer à l'élaboration et assister à des conférences ou colloques concernant les aînés;
- Poursuivre le recrutement de nouveaux organismes qui offrent des loisirs ou services aux aînés;
- Organiser en 2014 au moins une foire gouvernementale ayant pour but de réunir le maximum d'acteurs afin d'informer et d'aider les aînés à améliorer leurs conditions de vie.



*Autre projet soutenu par  
la CRÉ de Laval pour enrichir  
le cadre de vie*

### **GUICHET UNIQUE D'INSCRIPTION AUX SERVICES DE GARDE**

#### **Organisme**

Le Regroupement des Centres de la petite enfance de Laval

#### **Montant /fonds**

25 000 \$ / Fonds de développement régional (FDR) de la CRÉ de Laval

#### **Objectif**

Soutien à l'élaboration d'un projet de proposition de plateforme web permettant la mise en place d'un guichet unique d'accès aux places en services de garde pour l'ensemble du Québec. Cette plateforme, soumise au ministère de la Famille, à sa demande, avait pour objectif de faciliter la recherche d'une place à contribution réduite en service de garde.

## FORUM JEUNESSE LAVAL

Le Forum jeunesse Laval (FJL) est un comité consultatif de la CRÉ de Laval et l'interlocuteur privilégié du gouvernement du Québec en matière de jeunesse pour la région de Laval. Il est composé de 16 jeunes bénévoles âgés de 15 à 35 ans provenant de différents secteurs d'activité et représentant l'ensemble des quartiers de Laval. Plusieurs des membres sont également issus de communautés culturelles. Le FJL a, notamment, comme mandat de favoriser la participation citoyenne des jeunes, de supporter, grâce au Fonds régional d'investissement jeunesse (FRIJ), des ententes régionales structurantes ainsi que des projets jeunesse locaux et régionaux. Le FJL exerce également un rôle-conseil en matière de jeunesse auprès de la CRÉ de Laval et du gouvernement du Québec. Il est soutenu financièrement par le Secrétariat à la jeunesse dans le cadre de la Stratégie d'action jeunesse 2009-2014.

### Projets soutenus par le FRIJ en 2013-2014

Au cours de l'année 2013-2014, le Forum jeunesse Laval a lancé un appel de projets pour soutenir des initiatives en lien avec les enjeux suivants : pauvreté, itinérance, toxicomanie, violence et gangs de rue.

À l'occasion de cet appel de projets, le FJL a injecté un montant de 130 000 \$ afin de soutenir la réalisation des six projets suivants :

### Atelier concernant les impacts de la consommation de drogues chez l'humain – Centre d'interprétation des biosciences Armand-Frappier (25 000 \$)

Développement d'un atelier visant à répondre aux problématiques liées à la consommation de drogues et d'alcool, ainsi qu'à favoriser l'acquisition de connaissances relatives à la consommation de celles-ci.

### Programme de formation de techniques de scène : L'Alternative – Centrale des artistes (25 000 \$)

Élaboration d'une formation spécialisée et complémentaire dans le milieu de la technique de scène et de spectacle, visant à favoriser l'insertion de jeunes lavallois en situation d'itinérance et/ou de décrochage scolaire.

### Le Porte-Voix – Oasis Unité d'intervention mobile (20 000 \$)

Création et diffusion de revues faites par et pour les jeunes et traitant de différentes problématiques, telles la pauvreté, l'itinérance, la toxicomanie, les ITSS (Infections transmises sexuellement et par le sang) et la prostitution. L'objectif du projet est de sensibiliser les jeunes et leur fournir des références en lien avec des problématiques vécues par ceux-ci. Le projet vise également à offrir une expérience de travail aux jeunes participant à la rédaction de la revue.



## Forum Jeunesse CRÉ DE LAVAL

### Le Sport au service de la communauté – Coopérative de solidarité DesÉquilibres (25 000 \$)

Ce projet permet d'offrir à une vingtaine de jeunes en difficulté ou en situation d'itinérance, la possibilité de participer à un programme sportif et social. L'objectif de ce projet est de permettre aux jeunes de vivre de nouvelles expériences grâce à leur participation à ce programme sportif de 12 semaines, programme qui leur permet aussi de développer leur sentiment d'appartenance à leur milieu grâce à leur implication au sein d'organismes œuvrant dans leur quartier.

### Voir maintenant pour agir à temps – École Curé-Antoine-Labelle (10 000 \$)

Réalisation, par des élèves en concentration arts plastiques et par des jeunes volontaires, de 30 tableaux peints sur des panneaux de bois représentant plusieurs aspects de la pauvreté à Laval. Ces tableaux ont été exposés à la Maison des arts de Laval au printemps 2014.

### Emergence(cy) – Rencontre Théâtre Ados (25 000 \$)

Réalisation d'un projet de médiation culturelle visant à offrir des ateliers d'intervention artistique (écriture, art numérique et médiatique), sur une base hebdomadaire, à trois groupes de 25 adolescents provenant d'écoles secondaires de la CSDL.

## Participation du FJL à des ententes régionales

Au cours de la dernière année, le Forum jeunesse Laval a poursuivi son implication au sein des nombreuses Ententes régionales coordonnées par la CRÉ de Laval, soient l'Entente spécifique en matière d'immigration 2013-2018 (125 000 \$), l'Entente spécifique en économie sociale 2013-2014 (15 000 \$) et l'Entente de partenariat en matière de persévérance scolaire et de réussite éducative (150 000 \$). De plus, le FJL a mis en place et coordonne lui-même deux ententes visant l'amélioration des conditions de vie des jeunes, soient l'Entente sur l'implication citoyenne des jeunes 2011-2014 et l'Entente de partenariat sur le développement des coopératives jeunesse 2013-2015.



### ENTENTE SUR L'IMPLICATION CITOYENNE DES JEUNES 2011-2014

Fonds	Durée
282 906 \$	2011-2014

L'Entente sur l'implication citoyenne des jeunes a pour objet de mettre en commun les ressources nécessaires afin de développer des projets visant à susciter l'implication citoyenne des jeunes Lavalloises et Lavallois âgé(e)s de 10 à 35 ans, dans un contexte de développement durable, afin que ceux-ci participent de façon active au développement de leur milieu de vie.

### Membres du comité de gestion/ Partenaires de l'Entente

*Robert Boulet et Lucie Gaudreault (Ville de Laval), Émy Daniel (Collège Montmorency), Julie Tassé (CSDL), Tina Korb (CSSWL), Caroline Malette et Nancy Thibodeau (Centre de Bénévolat et Moisson Laval), Émilie Angrignon-Girouard (FJL)*

### Réalisations 2013-2014

Au cours de l'année 2013-2014, les membres du comité de gestion se sont rencontrés à cinq reprises et ont convenu de prolonger l'Entente d'une année, soit jusqu'en avril 2015. Pour supporter des projets au cours de l'année 2014-2015, le FJL a injecté 103 889 \$ à l'Entente. Les projets soutenus par cette Entente en 2013-2014 sont les suivants :

#### Concours artistique Droit de Cité

Ce concours permet aux Lavalloises et Lavallois âgé(e)s de 10 à 35 ans de s'exprimer librement par le biais des arts visuels, de l'écriture et des arts de la scène. La 8<sup>e</sup> édition intitulée « Mon reflet sans complexe » s'est articulée autour du thème de l'image corporelle, compte tenu que près de 50 % des jeunes de la région



se disent insatisfaits de leur silhouette (Enquête québécoise sur la santé des jeunes du secondaire 2010-2011). Ce concours comportait cette année une nouvelle catégorie : « Artiste de la relève ». Le FJL a reçu 44 œuvres réalisées par 64 participants et a remis plus de 5 000 \$ en prix et bourses à dix lauréates et lauréats.

#### Élections municipales 2013

À l'occasion des élections municipales qui ont eu lieu en novembre 2013, le FJL a organisé de nombreuses activités de sensibilisation afin d'inciter les jeunes à exercer leur droit de vote. Ces activités, dont l'événement de réseautage « Place à la relève lavalloise » et la projection du débat des chefs au Collège Montmorency, visaient également à outiller les jeunes souhaitant se porter candidat.

#### Élections provinciales 2014

Plusieurs actions ont également été menées à l'occasion des élections provinciales du printemps 2014, dont l'organisation d'un débat électoral des candidats de Laval-des-Rapides, au Collège Montmorency. Plus de 200 jeunes y ont assisté.



### ENTENTE DE PARTENARIAT SUR LE DÉVELOPPEMENT DES COOPÉRATIVES JEUNESSE DANS LA RÉGION DE LAVAL 2013-2015

Fonds	Durée
248 402 \$	2013-2015

L'Entente de partenariat sur le développement des coopératives jeunesse vise à développer et accompagner des projets coopératifs en milieu scolaire et communautaire, et à soutenir le démarrage de coopératives pour les jeunes de moins de 35 ans.

### Membres du comité de gestion/ Partenaires de l'Entente

*Jessica Paquin (COOPSCO), Christian Corbeil (CDR Montréal-Laval), Laurence Bain-Chaumillon (CLD de Laval), Catherine Gagné (FJL), Marie-Hélène Choinière (FJL)*  
**Représentant la CRÉ de Laval**  
*Amandine Lainé (Réussite Laval), Gabrièle Guay (Économie sociale)*

### Réalisations 2013-2014

Le lancement de l'Entente sur le développement des coopératives a eu lieu le 20 novembre 2013 au Campus Laval de l'Université de Montréal à l'occasion de la Semaine de l'économie sociale. Au cours de cette première année de l'Entente, les membres du comité de gestion se sont rencontrés à quatre reprises et ont procédé à l'élaboration du plan d'action. Ils ont également convenu d'une démarche d'allocation de fonds.



Le projet suivant a reçu un soutien financier de l'Entente en 2013-2014.

#### **Jeune Coop Pano-Déco - Centre de formation professionnelle et d'entrepreneuriat de Laval (5 000 \$)**

Ce projet a permis à des élèves du Centre de formation professionnelle et d'entrepreneuriat de Laval, aux prises avec un diagnostic TED et de l'autisme, de concevoir et de fabriquer des panneaux de signalisation intérieure pour les écoles et les centres de formation de la région de Laval. Ce projet permet aux élèves de développer les qualités et l'attitude nécessaires pour mener à terme un projet et de développer leur sens des responsabilités. La Jeune Coop Pano-Déco a remporté une bourse de 350 \$ dans la catégorie « Entrepreneuriat étudiant », lors du 16<sup>e</sup> Gala régional du Concours québécois en entrepreneuriat qui s'est déroulé à Laval le 9 mai 2014.

#### **Consultation gouvernementale sur la nouvelle stratégie jeunesse**

Le 24 mai 2013, le Forum jeunesse Laval a participé, en collaboration avec le Secrétariat à la jeunesse, à l'organisation de la Tournée régionale Destination 2030, dont l'objectif était de contribuer à l'élaboration d'une nouvelle politique québécoise de la jeunesse. Cette journée a donné lieu à plusieurs événements, dont une rencontre avec les partenaires régionaux et un Café-citoyen où plus de 40 jeunes lavallois ont participé à des discussions sur différents enjeux jeunesse, dont principalement le décrochage scolaire. Le FJL a également profité de cette occasion pour lancer officiellement son nouveau site web.

#### **ARRIMAGE PQD 2014/2019 ET AMÉLIORATION DU CADRE DE VIE**

Les actions réalisées au cours de l'année 2013-2014 par la CRÉ de Laval et ses partenaires en lien avec l'enrichissement du cadre de vie, la promotion de la solidarité, de l'équité, de l'égalité, de l'inclusion, de la cohésion sociale et de l'implication citoyenne, s'inscrivent dans le cadre de l'orientation 7 du PQD de la région de Laval 2014/2019. Ces actions ont permis, notamment, de répondre aux objectifs régionaux d'intervention suivants :

- Promouvoir des modèles et des comportements égalitaires, notamment par l'utilisation de l'analyse différenciée selon les sexes (ADS);
- Assurer une représentation équitable des femmes dans les instances décisionnelles;

- Introduire la médiation culturelle dans les stratégies d'intégration et d'inclusion sociale dans les divers milieux de vie;
- Poursuivre l'expérimentation de projets de « revitalisation urbaine intégrée (RUI) » dans les milieux de vie à forte concentration de pauvreté et y favoriser la participation citoyenne;
- Développer le sentiment d'appartenance et renforcer la capacité d'action des personnes et des communautés dans l'amélioration de leur milieu de vie;
- Favoriser le développement de liens intergénérationnels et interculturels pour contrer l'isolement et favoriser le « vivre ensemble ».



FAVORISER  
LA PRATIQUE  
D'ACTIVITÉS  
PHYSIQUES ET  
L'ADOPTION DE  
SAINES HABITUDES  
DE VIE

4

Le développement d'environnements favorables aux saines habitudes de vie fait parti des principales préoccupations de la CRÉ de Laval et de ses partenaires. En 2013-2014, plusieurs actions concertées ont été mises en place afin d'encourager les individus et les familles à changer leurs comportements en matière de saines habitudes de vie, notamment par le biais de l'Entente de partenariat pour l'amélioration de la santé globale par la promotion et le développement de saines habitudes de vie, des travaux de la Commission régionale en loisir et en sport (CRLS) et grâce à l'Entente de partenariat en matière d'activités parascolaires et de loisirs culturels mise de l'avant avec la collaboration de Réussite Laval, de la CRLS, de la Commission scolaire de Laval et du Forum jeunesse Laval.



## ENTENTE DE PARTENARIAT POUR L'AMÉLIORATION DE LA SANTÉ GLOBALE PAR LA PROMOTION ET LE DÉVELOPPEMENT DES SAINES HABITUDES DE VIE À LAVAL 2012-2015

### Durée

2012-2015

L'Entente de partenariat pour l'amélioration de la santé globale par la promotion et le développement de saines habitudes de vie à Laval 2012-2015 vise à favoriser les arrimages et la complémentarité des interventions des partenaires lavallois, avec l'objectif, entre autres, d'améliorer la santé de toute la population lavalloise, incluant le développement global des enfants de 0-5 ans les plus vulnérables. Deux comités œuvrent dans le cadre de cette Entente, soit le comité de gestion et le comité de soutien aux initiatives lavalloises.

### Membres du comité de gestion/ Partenaires de l'Entente

*Alain Carrier (Direction de Santé publique, ASSS de Laval), Geneviève Goudreault (Direction CSSS de Laval), Lorraine Bélisle (Ministère de la Famille), Mireille Bouffard (Avenir d'enfants), Anne-Marie Lavoie (Avenir d'enfants), Marie-Hélène Choinière (FJL), Émy Daniel (Collège Montmorency), Hubert De Nicolini (Secrétariat à la région métropolitaine), France Choquette (CSSS de Laval), Émilie Greffe (Québec en Forme), Frédéric Greschner (CSSWL), Stéphanie Leblanc et Marc Longchamp (CDC de Laval), Silvio Manfredi (ASSS de*

*Laval), Chantal Provost (CCIL), Julie Bédard (ASSS de Laval), Jean-Pierre Tessier (Ville de Laval), Harold Vallée (CSDL)*

### Représentant la CRÉ de Laval

*Manon Caron, Yves Roux*

Les membres du comité de gestion de l'Entente de partenariat se sont réunis à trois reprises au cours de l'année 2013-2014. Ces rencontres ont permis :

- L'adoption du « Plan d'action régional sur le développement global des jeunes enfants 2014-2017 »;
- L'adoption d'un nouveau « Plan d'action en saines habitudes de vie 2014-2016 »;
- La poursuite des travaux entourant le projet « Mon école, à pied à vélo » et le projet « Qu'est-ce qu'on mange ».



La Commission régionale en loisir et en sport (CRLS) de la CRÉ de Laval agit comme comité avisé et assure la réalisation du mandat régional en loisir et en sport que le ministère de l'Éducation, du Loisir et du Sport (MELS) a confié à la CRÉ de Laval. Elle constitue une tribune de concertation dont le rôle est de soutenir et promouvoir le développement du loisir et du sport dans la région de Laval, en partenariat avec les intervenants du milieu, afin d'en favoriser l'accessibilité à l'ensemble de la population.

Les travaux de la CRLS visent à :

- Assurer la réalisation du mandat et des objectifs inscrits à la Convention d'aide financière (CAF) conclue entre la CRÉ de Laval et le MELS, ainsi que l'ensemble des travaux se rattachant à ceux-ci;
- Favoriser le développement du loisir et du sport dans la région de Laval;

- Favoriser la concertation des partenaires œuvrant dans les domaines du loisir et de sport dans la région de Laval;
- Assurer un rôle de représentation en matière de loisir et de sport auprès des entités concernées;
- Veiller à l'harmonisation des interventions des partenaires concernés, dans le respect des spécificités du loisir et du sport;
- Apporter une contribution au plan stratégique du MELS et au Plan quinquennal de développement de la région de Laval 2014/2019;
- Exercer un rôle-conseil et donner, au besoin, des avis à la CRÉ de Laval sur tout enjeu touchant le développement du loisir et du sport à Laval.



#### Membres de la CRLS 2013-2014

Marie-Hélène Choinière (FJL), Robert Cousineau (Productions Belle Lurette), Émy Daniel (Collège Montmorency), Corinne Favier (TRCAL), Émilie Greffe (Québec en forme), Louise Langevin (ARLPHL), Jean Lauzon (Éco-Nature), Silvio Manfredi (ASSS de Laval), Harold Vallée (CSDL), Robert Richard (CSSWL), Martin Savoie (Sport Laval), Sébastien Vallée (Ville de Laval)

#### Représentant la CRÉ de Laval

Yves Roux, Maude Poulin-Lemieux

#### Réalisations 2013-2014

Au cours de l'année 2013-2014, la CRLS a soutenu financièrement des projets et des ententes, notamment avec Sports Laval et l'Association régionale de loisirs pour personnes handicapées de Laval (ARLPHL). Dix ententes ont été signées ou se sont poursuivies au cours de l'année, et plus d'une trentaine de projets ont été soutenus financièrement, pour des subventions totales de plus de 330 000 \$.

#### Entente CRÉ de Laval - Sports Laval (112 419 \$)

La CRÉ de Laval a signé une nouvelle entente avec Sports Laval afin qu'il réalise les mandats suivants :

- Gestion et coordination du programme des Jeux du Québec;
- Coordination du Programme national de Certification des Entraîneurs (PNCE);
- Développement du sport scolaire et de l'activité physique en milieu de l'enseignement;

- Soutien au développement et à la promotion de la pratique sportive de la région de Laval;
- Réalisation et/ou collaboration aux autres dossiers sportifs alloués à la CRÉ de Laval par le MELS et/ou Sports Québec, etc.

#### Entente Association régionale de loisirs pour personnes handicapées de Laval (ARLPHL) 2013-2014 (63 688 \$)

La CRÉ de Laval, en collaboration avec la CRLS, a confié à l'ARLPH de Laval, en 2013-2014, le mandat régional de dispenser l'offre de services en matière de loisirs pour personnes handicapées. Cette offre inclut la réalisation de la mission de base de l'ARLPH de Laval. Elle vise à permettre, entre autres, aux organismes de loisirs pour personnes handicapées d'avoir accès aux programmes de subventions d'aide en loisir (PAL) et d'accompagnement pour personnes handicapées (PACL).

#### Programme d'accompagnement pour les personnes handicapées (PACL) - ARLPHL (55 284 \$)

Soutien à la réalisation de 14 projets permettant à des organismes d'avoir accès à des accompagnateurs pour les personnes handicapées dans la réalisation de leurs activités de loisir et de sport.

#### Programme d'aide en loisir (PAL) pour personnes handicapées de Laval - ARLPHL (5 450 \$)

Soutien à la réalisation de huit projets visant à offrir un soutien financier aux organisations de loisir et de sport qui désirent rendre leurs activités plus accessibles aux personnes handicapées.

**Jeunes espoirs du Hockey (11 050 \$)**

Remise de 37 bourses d'une valeur de 300 \$ chacune à des familles à revenus modestes lavalloises qui ont des jeunes de moins de 18 ans inscrits dans un club de hockey reconnu. Ce projet est réalisé grâce à la subvention de Hyundai Canada, en partenariat avec Fonds Sports Jeunesse.

**Rendez-vous de la francophonie****- Les Productions Belle Lurette (2 500 \$)**

Soutien et mise en valeur de la pièce de théâtre « L'oncle Célestin » à l'occasion des Rendez-vous de la francophonie 2014. Plus de 800 personnes ont assisté à l'une des quatre représentations présentées les 14, 15 et 16 mars 2014 au Théâtre des Muses de la Maison des arts de Laval.

**Service de théatrodéscription****- Académie de Théâtre l'Envol (1 800 \$)**

Soutien à la mise en place d'un service de théatrodéscription permettant à une clientèle non-voyante d'assister à une pièce de théâtre présentée à la Maison des arts de Laval les 22 et 23 mars 2014 et ainsi améliorer l'accessibilité à la culture pour une clientèle spécifique.

**Rendez-vous jeunesse du loisir culturel (15 310 \$)**

Soutien à la réalisation de 12 projets visant à permettre à des jeunes de la relève (12-30 ans) de participer à des manifestations culturelles et à favoriser la formation et l'encadrement qu'ils reçoivent.

**Prix Dollard-Morin**

Coordination de la 21<sup>e</sup> édition du Prix de bénévolat en loisir et en sport Dollard-Morin : nomination par la CRLS et par la CRÉ de Laval de madame Johanne Lussier du Comité des Sports Delta de Laval comme bénévole de l'année en loisir et en sport pour la région de Laval.

**CRAPAHUT****- Centre du Sablon (38 000 \$)**

Soutien à la mise en œuvre du projet CRAPAHUT dont l'objectif est de développer, chez les jeunes de 8 à 17 ans, une culture de l'activité physique tout en favorisant la persévérance scolaire et la pratique du sport comme activité de socialisation et d'intégration. CRAPAHUT permet à des jeunes lavallois vivant dans des secteurs défavorisés et multiethniques de Laval de profiter d'activités sportives et de plein air accessibles, gratuites et de proximité.

**CONSULTATION MINISTÉRIELLE SUR LE DÉVELOPPEMENT DU LOISIR, DU SPORT ET DE L'ACTIVITÉ PHYSIQUE À LAVAL**

Le 6 septembre 2013, la Commission régionale en loisir et en sport (CRLS) de la CRÉ de Laval a reçu les intervenants de 22 organismes et institutions lavalloises directement concernées par le loisir, le sport et les saines habitudes de vie, dans le cadre d'une consultation sur le livre vert intitulé « Le goût et le plaisir de bouger : vers une politique nationale du sport, du loisir et de l'activité physique ». Pour cette occasion, chacun des intervenants présents a eu l'opportunité de présenter les constats et enjeux de leur secteur en regard au livre vert du MELS et de répondre aux grandes questions soulevées par cette consultation qui était sous la responsabilité de M. Sylvain Pagé, adjoint parlementaire de la ministre de l'Éducation, du Loisir et du Sport. L'un des défis majeurs identifié par la CRLS est la croissance démographique rapide

enregistrée par la région entre 2006 et 2011, qui porte à 409 718 habitants la population totale de Laval. Cette croissance est près de deux fois plus élevée que la moyenne québécoise. Parmi les autres enjeux prioritaires identifiés, mentionnons l'importance :

- D'améliorer l'accessibilité aux infrastructures et aux services pour développer une culture de l'activité physique;
- De favoriser le développement de la pratique libre dans le respect de l'environnement;
- De soutenir le développement d'un réseau intégré, cyclable et piétonnier, aménagé dans une perspective de loisir de proximité.



## ENTENTE RÉGIONALE DE PARTENARIAT EN MATIÈRE D'ACTIVITÉS PARASCOLAIRES ET DE LOISIRS CULTURELS 2012-2014

### Fonds

235 000 \$

### Durée

2012-2014

L'Entente de partenariat en matière d'activités parascolaires et de loisirs culturels vise à développer une offre régionale d'activités parascolaires, concertée et durable, en matière de loisir culturel pour les écoles secondaires de la Commission scolaire de Laval, afin de favoriser la persévérance scolaire, le sentiment d'appartenance des jeunes à leur école, les saines habitudes de vie et le développement du loisir culturel et scientifique auprès des jeunes.

### Membres du comité de gestion/ Partenaires de l'Entente

*Harold Vallée (CSDL), Marie-Hélène Choinière (FJL), Amandine Lainé (CRÉ de Laval - Réussite Laval), Maude Poulin-Lemieux (CRÉ de Laval - CRLS)*

### Représentant la CRÉ de Laval

*Yves Roux, Ange-Aimée St-Amour*

### Réalisations 2013-2014

Au cours de l'année 2013-2014, l'Entente de partenariat en matière d'activités parascolaires et de loisirs culturels a permis de soutenir la réalisation de huit ateliers touchant quatre domaines spécifiques, soient les arts de la scène (improvisation), la culture scientifique, l'amélioration des saines habitudes de vie par le biais de l'alimentation, et la production de courts métrages étudiants. À l'automne 2013, plus de 400 élèves étaient inscrits aux différents ateliers offerts dans les écoles de la CSDL.

### Activités parascolaires en littérature - Productions Le p'tit monde : Automne 2013 et Hiver 2014 (23 300 \$)

Soutien à la réalisation de dix ateliers littéraires d'une heure chacun à des élèves afin de favoriser le développement de compétences littéraires.

**Activités parascolaires en cinéma  
- Productions Le p'tit monde : Automne 2013 et Hiver 2014 (25 500 \$)**

Soutien à la réalisation d'un programme d'activités parascolaires en production de courts métrages comprenant 12 ateliers en classes, deux blocs de montage vidéo de huit heures chacun et une finale régionale.

**Activités parascolaires en improvisation  
- Rencontre Théâtre Ados : Automne 2013 et Hiver 2014 (22 000 \$)**

Soutien à la réalisation d'un programme d'activités parascolaires en improvisation comprenant huit ateliers, dans chacune des écoles participantes.

**Activités parascolaires en arts culinaires  
- Sport Laval : Automne 2013 (7 000 \$)**

Soutien à la réalisation d'un programme d'activités parascolaires comportant huit ateliers culinaires d'une heure chacun visant à développer des compétences culinaires chez les jeunes et à développer de saines habitudes de vie.

**Activités parascolaires en culture scientifique - Camp spatial Canada : Automne 2013 (1 700 \$)**

Soutien à la réalisation d'un programme d'activités parascolaires comprenant sept ateliers en culture scientifique. Ces ateliers visaient à faire découvrir chez les jeunes les sciences du point de vue des astronautes.

**Activités parascolaires en culture scientifique « La Science dans votre assiette » - Centre d'interprétation des biosciences Armand-Frappier : Automne 2013 (11 200 \$)**

Soutien à la réalisation d'un programme d'activités parascolaires comprenant sept ateliers en culture scientifique. Ces activités permettent de découvrir les fondements scientifiques expliquant l'importance d'une saine alimentation pour le maintien de la santé. En comprenant les « raisons scientifiques » de bien manger, les jeunes sont ensuite plus enclins à changer leurs habitudes alimentaires.

**Secondaire en spectacle  
- Sport Laval (29 000 \$)**

Mise en œuvre du programme Secondaire en spectacle permettant aux jeunes lavallois de réaliser une « prestation artistique » dans le cadre d'une compétition à l'échelle de leur école, de la région et du Québec. En 2013, 111 jeunes ont participé aux deux finales régionales de Secondaire en spectacle.

**ARRIMAGE PQD 2014/2019  
ET SAINES HABITUDES DE VIE**

Les actions réalisées au cours de l'année 2013-2014 par la CRÉ de Laval et ses partenaires en lien avec la pratique d'activités physiques et l'adoption de saines habitudes de vie, s'inscrivent dans le cadre de l'orientation 6 du PQD de la région de Laval 2014/2019.

Ces actions ont permis de répondre aux objectifs d'intervention suivants :

- Intensifier les actions concertées en matière de saines habitudes de vie et le développement d'environnements qui leur sont favorables;
- Développer une culture de l'activité physique auprès de la population et contrer la sédentarité, particulièrement chez les jeunes filles;
- Favoriser l'accès aux milieux naturels et faciliter le développement d'activités de plein air, de concert avec les associations et entreprises d'économie sociale.



MISER SUR LA  
CULTURE COMME  
VECTEUR DU  
SENTIMENT  
D'APPARTENANCE

5

En 2013-2014, la signature de deux ententes, soit l'Entente spécifique en matière de culture scientifique et technique 2013-2016, de même que l'Entente spécifique en matière de démocratisation de la culture 2013-2016, témoigne des efforts consentis afin de favoriser un meilleur accès aux arts et à la culture dans la région de Laval, notamment auprès de clientèles non initiées, éloignées de l'offre culturelle ou vivant dans des milieux défavorisés. D'autres projets soutenus par la CRÉ de Laval au cours de la dernière année ont également permis de développer des lieux de création et de diffusion en matière d'art et de culture.



### ENTENTE SPÉCIFIQUE EN MATIÈRE DE CULTURE SCIENTIFIQUE ET TECHNIQUE DANS LA RÉGION DE LAVAL 2013-2016

**Fonds** 870 000 \$  
**Durée** 2013-2016

L'Entente spécifique en matière de culture scientifique et technique dans la région de Laval 2013-2016, conclue en février 2014, vise à poursuivre les efforts afin de faire de Laval une région phare en matière de culture scientifique et technique, en développant une stratégie concertée de promotion, de diffusion, de sensibilisation à la culture scientifique et de dialogue auprès des jeunes et du grand public. Les principaux objectifs de l'Entente sont les suivants :

- Consolider et bonifier la culture scientifique et technique pour en faire un pilier des stratégies de développement régional;
- Mettre en valeur et soutenir l'expertise régionale en matière de démocratisation et de communication des sciences;
- Rapprocher les établissements d'enseignement, les ministères, les bibliothèques publiques, les centres de recherche, les institutions muséales et les organismes de la communauté en vue d'assurer une synergie et une cohérence dans l'action;



- Susciter l'intérêt des jeunes envers les carrières en sciences et en technologies afin d'assurer la relève de la main-d'œuvre dans ce domaine à Laval, tout en favorisant la réussite scolaire

#### Membres du comité de gestion/ Partenaires de l'Entente

*Hubert De Nicolini (Secrétariat à la région métropolitaine), Luc Barrette (MESRST), Michel Letendre (MRN), France Lamarche (Collège Montmorency), Marie-Hélène Choinière (FJL)*

#### Représentant la CRÉ de Laval

*Manon Caron, Ange-Aimée St-Amour*

#### Réalisations 2013-2014

Au cours de l'année 2013-2014, deux rencontres du comité de gestion ont eu lieu, rencontres qui ont permis, notamment, de déterminer avec les partenaires le mode de fonctionnement de l'Entente. Un plan d'action préliminaire a également été élaboré par un comité consultatif. La première année de l'Entente a permis d'engager des fonds, pour un montant total de 185 716 \$, afin de soutenir six projets permettant, entre autres, de bonifier la culture scientifique et technique.



Les projets soutenus par le biais de cette Entente sont les suivants :

**Recherche didactique pour le renouvellement de l'exposition - C.I.E.A.U (10 500 \$)**

Réalisation d'une recherche didactique, par un expert muséologue, pour la mise à jour du concept muséologique de l'exposition permanente « Le chemin de l'eau » du C.I.E.A.U. Cette exposition comporte actuellement 10 modules thématiques composés de pièces de collection et de modules interactifs illustrant l'évolution du traitement de l'eau potable.

**Projet pédagogique « Les bienfaits des milieux naturels » - Corporation de mise en valeur du Bois de l'Équerre (10 000 \$)**

Conception de matériel pédagogique visant à faire connaître aux élèves du troisième cycle du primaire et du premier cycle du secondaire de la Commission scolaire de Laval (CSDL), les bienfaits des milieux naturels en zone urbaine. Ce projet a permis, notamment, l'élaboration d'un guide pour les enseignants et de fiches d'apprentissage et d'évaluation.

**Quinzaine des sciences**

**- Collège Montmorency (25 000 \$)**

Soutien à la réalisation de la 10<sup>e</sup> édition de la Quinzaine des sciences. Ce projet vise à susciter une réflexion sur l'importance des sciences et des technologies dans nos sociétés, par le biais d'un programme d'activités variées s'adressant, initialement, aux étudiants du collégial et aux élèves de cinquième secondaire. En 2013-2014, l'ajout d'un volet grand public a permis la tenue de 30 conférences, cafés-scientifiques, ateliers, kiosques et expositions, dont une conférence sur les voyages à saveur scientifique et un café-scientifique sur les intoxications alimentaires. Plus de 2 385 personnes ont participé aux différentes activités réalisées du 15 au 30 octobre 2013.

**Camp de jour Laval Scientastique**

**- Camp spatial Canada (5 216 \$)**

Développement d'un camp de jour scientifique permettant aux jeunes de niveau primaire de la région de Laval d'expérimenter des activités scientifiques lors de la relâche scolaire. Environ 100 enfants ont participé au Camp de jour Laval Scientastique en 2013-2014.

**20<sup>e</sup> anniversaire du Centre d'interprétation des biosciences Armand-Frappier (CIBAF) (50 000 \$)**

Organisation de cinq activités scientifiques soulignant le 20<sup>e</sup> anniversaire du CIBAF, telles que des journées « portes ouvertes » pour la clientèle familiale ainsi que la tenue de trois Grands rendez-vous scientifiques sur les changements climatiques et la santé humaine, les super microbes et les maladies des années 2000. Ces activités auront lieu de février à décembre 2014.

**Entente de partenariat pour la production et la gestion de contenu pour le site « Laval Scientastique » - Agence Science Presse (85 000 \$)**

Entente de collaboration entre l'Agence Science Presse et la CRÉ de Laval permettant la réalisation et le développement des contenus du site [lavalscientastique.ca](http://lavalscientastique.ca), ainsi que les contenus du site [reussitelaval.ca](http://reussitelaval.ca). Cette Entente vise à faciliter la diffusion de contenu à caractère scientifique et technique sur le web et ainsi promouvoir la culture scientifique et la réussite éducative auprès des jeunes lavallois, des parents et des partenaires concernés.



## ENTENTE SPÉCIFIQUE EN MATIÈRE DE DÉMOCRATISATION DE LA CULTURE DANS LA RÉGION DE LAVAL 2013-2016

Fonds	Durée
670 000 \$	2013-2016

La conclusion d'une nouvelle Entente en matière de démocratisation de la culture dans la région de Laval, signée en mars 2013, vise à promouvoir la médiation culturelle et à consolider le milieu des arts, des lettres et de la culture sur le territoire de Laval. Les objectifs de cette Entente sont les suivants :

- Soutenir des activités de médiation culturelle, notamment dans les secteurs faisant l'objet d'une démarche de revitalisation urbaine intégrée (RUI) et d'approche territoriale intégrée (ATI);
- Favoriser l'accès aux arts et à la culture, notamment auprès des personnes non initiées, éloignées de l'offre culturelle, ou vivant dans des milieux plus défavorisés;
- Encourager le développement de partenariats entre les organismes professionnels en culture et les milieux tels santé et services sociaux, scolaires et affaires afin de favoriser le rayonnement et l'apport de la culture au développement de la région;
- Accroître les habiletés de gestion et l'expertise des organismes et artistes professionnels de la région par de la formation et du perfectionnement;

- Soutenir des projets en art et culture qui favorisent le développement de l'identité lavalloise, la diversité et le rapprochement interculturels;
- Soutenir des projets novateurs en art et en culture afin de favoriser la diversification de l'expression culturelle lavalloise, notamment des projets s'adressant aux jeunes et à la relève.

### Membres du comité de gestion/ Partenaires de l'Entente

*Gilbert Lepage (MCC), Isabelle Huppé (MCC), Emmanuelle Jarry (Emploi Québec), Marie-Hélène Choinière (FJL)*  
**Représentant la CRÉ de Laval**  
*Manon Caron, Ange-Aimée St-Amour*

### Réalisations 2013-2014

À l'occasion de la première année de l'Entente spécifique en matière de démocratisation de la culture dans la région de Laval 2013-2016, les membres du comité de gestion se sont rencontrés à trois reprises. Ils ont procédé à l'élaboration et l'adoption d'un plan d'action préliminaire qui vise à réaliser les objectifs de l'Entente. Un montant de 266 631 \$ a été engagé afin de soutenir 10 projets qui seront déployés tout au long de l'année 2014-2015 et qui visent, notamment, à développer des lieux de création et de diffusion en matière d'art et de culture.



### Programme de formation en culture - Centrale des artistes (135 000 \$/3 ans)

Soutien à la réalisation d'un programme de formation continue s'adressant aux professionnels du milieu culturel lavallois. À cet effet, 10 formations par année seront offertes durant trois ans, soit de 2014 à 2016. Ces formations se donneront en groupe de 15 personnes, en groupe réduit ou sous la forme d'accompagnement individuel. Elles visent, entre autres, à renforcer la création et la recherche de revenus autonomes et à optimiser la croissance des organismes et des travailleurs de la culture.

### Activités estivales en culture - Lis avec moi (20 800 \$)

Soutien à la réalisation d'activités de lecture offertes gratuitement aux jeunes lavallois et leur famille à l'été 2014, soit l'animation d'un coin lecture dans les patageoires et jeux d'eau de Laval, et la mise en place d'activités de médiation culturelle autour du livre et favorisant l'éveil à la lecture des tout petits. Les activités seront offertes chaque semaine durant l'été 2014 dans les parcs de Laval pour les parents et leurs enfants de 0 à 7 ans.

**Fête du livre – Lis avec moi (10 475 \$)**

Soutien à la réalisation, à l'automne 2014, de trois fêtes qui visent la promotion de la lecture auprès des familles vivant dans les secteurs visés par des approches de RUI. L'objectif principal du projet est d'offrir aux familles lavalloises l'occasion de participer à une activité littéraire festive.

**La Culture dans ma cour****- Réseau Art'hist (27 656 \$)**

Soutien à la réalisation de 12 virées patrimoniales et culturelles pour des personnes immigrantes qui suivent des ateliers de francisation et pour des résidents des secteurs touchés par des approches de RUI. Les lieux patrimoniaux identifiés sont, notamment, le Vieux Sainte-Rose, le Vieux Saint-Vincent-de-Paul et la Maison historique André-Benjamin-Papineau. Ce projet vise, entre autres, à favoriser le développement d'un sentiment d'appartenance par la mise en valeur du caractère historique de Laval.

**Ensemble en français****- Rencontre Théâtre Ados (15 000 \$)**

Soutien à la réalisation d'un projet permettant de faire connaître l'univers de la création théâtrale à environ 120 adolescents issus de communautés culturelles et inscrits à six classes de francisation des écoles secondaires de la Commission scolaire de Laval. Ce projet vise à initier les jeunes au théâtre et à les intéresser à la lecture de textes dramaturgiques, tout en favorisant l'expression orale en français. Une série de 12 ateliers de deux heures chacun avec un artiste professionnel, et la présentation devant public d'une courte pièce par les participants, feront parties des activités mises de l'avant.

**Les Préludes au concert – Orchestre symphonique de Laval (16 500 \$)**

Soutien à la réalisation d'un projet permettant à environ 300 élèves des écoles primaires et secondaires de Laval de faire une courte présentation de pièces de musique dans le hall d'entrée de la salle André-Mathieu avant les 15 concerts de l'OSL prévus entre mars 2014 et juin 2016.

**Le goût du théâtre****- Théâtre Harpagon (15 500 \$)**

Soutien à la réalisation et à la présentation d'une pièce de théâtre sous forme de « lectures vivantes » dans 12 écoles secondaires de Laval, incluant une activité de médiation culturelle avant la représentation et une causerie entre les spectateurs et les artistes après celle-ci. Ce projet vise, notamment, à soutenir et à stimuler l'enseignement du théâtre au secondaire par la médiation culturelle.

**Prédémarrage du local à musique****- Centre de pédiatrie sociale de Laval (13 200 \$)**

Soutien au prédémarrage d'un projet visant à permettre aux enfants et jeunes résidents de la RUI de Place St-Martin d'avoir accès à des ateliers de musique pour en favoriser l'apprentissage et la pratique.

**Concours Droit de Cité, bourse artistique de la relève****- Forum jeunesse Laval (500 \$)**

Mise en place d'une bourse pour une nouvelle catégorie « Artiste de la relève », à l'occasion de la 8e édition du Concours artistique Droit de cité, réalisé par le Forum jeunesse Laval.



Autre projet soutenu par la CRÉ de Laval en matière de culture

**PLAN FONCTIONNEL ET TECHNIQUE DU CENTRE DE CRÉATION ARTISTIQUE PROFESSIONNEL DE LAVAL****Organisme**

Réseau des organismes culturels et des artistes lavallois (ROCAL)

**Montant/Fonds**

30 000 \$/Fonds de développement régional (FDR)

**Objectif**

Soutien à la réalisation d'un plan d'affaires de même qu'à l'analyse fonctionnelle, financière et juridique du projet de Centre de création artistique professionnel de Laval. La mise sur pied de ce Centre aurait pour objectif l'amélioration de la pratique artistique à Laval. Il constituerait un lieu d'éducation et de culture émergente et indépendante pour les artistes lavallois.

**PLAN D'ACTION PRÉLIMINAIRE INHÉRENT À L'IMPLANTATION DU CONSEIL RÉGIONAL DE LA CULTURE****Organisme**

Bluff Productions

**Montant/Fonds**

5 000 \$/Fonds de développement régional (FDR)

**Objectif**

Assurer la réalisation du plan d'action préliminaire nécessaire au dépôt d'une demande d'implantation d'un Conseil régional de la culture pour la région de Laval au ministère de la Culture et des Communications.



### TRAVAUX PRÉPARATIFS POUR LE PROJET DE RELOCALISATION DU CENTRE D'INTERPRÉTATION DES BIOSCIENCES ARMAND-FRAPPIER (CIBAF)

#### Organisme

Centre d'interprétation des biosciences Armand-Frappier (CIBAF)

#### Montant/Fonds

70 000 \$/Fonds de développement régional (FDR)

#### Objectif

Permettre au CIBAF d'effectuer les démarches et travaux nécessaires à la réalisation de son projet de relocalisation au Cosmodôme.

### ANIMATION DE LA PLACE CLAUDE LÉVEILLÉ : MONDIAL LOTO-QUÉBEC DE LAVAL

#### Organisme

Corporation du Mondial Choral

#### Montant/Fonds

225 000 \$/3 ans /Fonds de développement régional (FDR)

#### Objectif

Soutien à l'animation de la « Place Claude Léveillé » afin d'offrir des activités culturelles gratuites pendant une dizaine de jours lors de la saison estivale. En 2013, environ 55 000 personnes ont assisté aux événements de la Place Claude Léveillé à l'occasion du Mondial Loto-Québec de Laval, dont les spectacles de The Black Keys, Creedence Clearwater Revisited et Chicago.

### ARRIMAGE PQD 2014/2019 ET CULTURE

Les actions réalisées au cours de l'année 2013-2014 par la CRÉ de Laval et ses partenaires en lien avec la démocratisation de la culture et la culture scientifique, s'inscrivent dans le cadre de l'orientation 8 du PQD de la région de Laval 2014/2019 et visent à répondre aux objectifs régionaux d'intervention suivants :

- Favoriser l'accès aux arts et à la culture, notamment aux jeunes et aux personnes non initiées, éloignées de l'offre culturelle, ou vivant dans des milieux défavorisés;
- Promouvoir et valoriser l'identité lavalloise par la reconnaissance et la mise en valeur du patrimoine culturel, matériel et immatériel;
- Bonifier la culture scientifique et technique et en consolider l'expertise régionale;
- Développer des lieux de création et de diffusion en matière d'art et de culture et favoriser le développement de lieux d'échanges pour renforcer le sentiment d'appartenance;
- Soutenir la relève culturelle en matière de création et de diffusion, et faciliter la rétention des artistes, notamment par la formation continue.



ACCENTUER  
L'ADÉQUATION  
ENTRE LA  
FORMATION, LA  
MAIN-D'OEUVRE  
ET L'ÉCONOMIE,  
ET PÉRENNISER LE  
DÉVELOPPEMENT  
ÉCONOMIQUE

6

En 2013-2014, plusieurs actions ont été menées afin de favoriser la persévérance scolaire et le renouvellement de la main d'œuvre grâce, entre autres, à la prolongation de l'Entente de partenariat en matière de persévérance scolaire et de réussite éducative. La dernière année a également donné lieu à de nombreux efforts visant à favoriser le développement économique de la région, notamment, par le biais de l'Entente spécifique en économie sociale. La CRÉ de Laval a également contribué au développement de l'économie lavalloise grâce au soutien à des projets, par le biais du Fonds de développement régional.



### ENTENTE DE PARTENARIAT EN MATIÈRE DE PERSÉVÉRANCE SCOLAIRE ET DE RÉUSSITE ÉDUCATIVE DE LA RÉGION DE LAVAL 2010-2015

Fonds	Durée
3 170 000 \$	2010-2015

#### Réussite Laval

Née de l'Entente de partenariat en matière de persévérance scolaire et de réussite éducative de la région de Laval, Réussite Laval est l'instance de concertation régionale en matière de persévérance scolaire et de réussite éducative à Laval. Ayant pour mandat de mobiliser l'ensemble des acteurs régionaux sur la persévérance scolaire et la réussite éducative afin d'en faire un enjeu priorisé par ceux-ci, Réussite Laval vise également à développer le sentiment de responsabilité collective à l'égard de la persévérance scolaire et de la réussite éducative et valoriser le rôle de la famille et de la communauté dans la réussite des jeunes.

L'Entente, initialement prévue jusqu'en 2013, a été prolongée pour deux années supplémentaires, soit jusqu'en 2015. Cette prolongation a suscité des investissements supplémentaires des partenaires de l'ordre de 310 000 \$. Ces fonds s'ajoutent au montant de 2 860 000 \$ prévu initialement à l'Entente.

#### Membres du comité de gestion/ Partenaires de l'Entente

*Hervé Pilon (Collège Montmorency),  
Louise Lortie (CSDL), Tina Korb (CSSWL),  
Monique Sauvé (CJE de Laval),  
Alain Carrier (ASSS de Laval),  
Daniel Parent (Emploi Québec),  
Anne-Marie Girard (Université de Montréal),  
Marie-Hélène Choinière (FJL),  
Damien Cloutier (CLD de Laval),  
Lorraine Belisle (Ministère de la Famille),  
Éric Cadieux (Réunir Réussir)*

#### Représentant la CRÉ de Laval

*Manon Caron, Yves Roux, Amandine Lainé,  
Denyse Blanchet*

#### Réalisations 2013-2014

En 2013-2014, les membres du comité de gestion de l'Entente se sont réunis à sept reprises et 19 projets ont reçu un soutien financier. Ces projets répondent à plusieurs objectifs tels que d'accroître la diplomation et la qualification des jeunes et soutenir les jeunes dans leur parcours vers la réussite scolaire.



*Les projets soutenus par Réussite Laval au cours de la dernière année sont les suivants :*

**Ça CLIQ – Centre communautaire Val-Martin (86 135 \$/2 ans)**

Ce projet, soutenu par Réussite Laval pour un montant de 86 135 \$, a également reçu un soutien financier de 63 000 \$ du FQIS pour un montant total de 149 135 \$.

**Aide aux devoirs Gabrielle-Roy – Aide aux devoirs Laval (7 364 \$)**

Soutien à la réalisation d'une offre de services d'aide aux devoirs dans les locaux de la bibliothèque Gabrielle-Roy, à des élèves présentant des difficultés d'apprentissage.

**AficionAdos – Bluff Productions/CSDL (17 000 \$)**

Soutien à la coordination et à l'animation d'un comité de lecteurs au Théâtre Bluff. Ce comité composé de 12 à 15 élèves se réunit six fois dans l'année et se penche sur l'interprétation de textes de dramaturgie. Ce soutien financier vise également à adapter le projet afin de rejoindre des élèves en difficulté scolaire et plus éloignés de la culture dramaturgique, notamment en choisissant des textes plus susceptibles de plaire aux garçons et abordant des thématiques liées à la résilience et à la persévérance.

**Clascience – Conseil de loisir scientifique de la région métropolitaine (100 000 \$)**

Soutien à la réalisation d'une offre de formation à 90 enseignants du primaire de la Commission scolaire de Laval visant à les outiller pour l'enseignement des sciences et technologies, et ce grâce à la réalisation d'expériences scientifiques en classe et d'outils pour les professeurs.

**La culture à ma portée – Ville de Laval (25 000 \$)**

Ce projet, soutenu par Réussite Laval pour un montant de 25 000 \$, a également reçu un soutien financier de 25 000 \$ du FQIS, pour un montant total de 50 000 \$.

**Motivation et plaisir d'écrire au primaire – Productions Le p'tit monde (57 700 \$)**

Soutien à la réalisation et à l'animation d'ateliers en classe et en parascolaire visant à rejoindre 250 élèves de troisième cycle de deux écoles primaires de la Commission scolaire de Laval, afin de leur donner le goût d'écrire. Le projet est divisé en trois phases : les ateliers de diagnostic, les ateliers d'écriture en parascolaire et la valorisation des productions écrites.

**Ateliers découverte scientifique – CIBAF (18 300 \$)**

Soutien à la réalisation et à l'animation de trois ateliers d'une heure chacun, sur le thème de la conservation des aliments, dans 30 classes du troisième cycle du primaire des deux commissions scolaires de Laval. Le projet a pour objectif de former environ 800 élèves à l'apprentissage d'une démarche scientifique et de favoriser le développement de liens concrets entre la science et la vie quotidienne des élèves.



#### **Mon ado au secondaire - Commission scolaire de Laval (4 570 \$)**

Soutien à la réalisation de la 6<sup>e</sup> édition d'une soirée portant sur la transition du primaire au secondaire, à l'intention des jeunes lavallois de 6<sup>e</sup> année et de 1<sup>re</sup> secondaire et de leurs parents. Ce projet rejoint chaque année environ 200 jeunes et parents.

#### **Journées de la persévérance scolaire - Carrefour jeunesse emploi de Laval (5 000 \$)**

Soutien au développement d'un guide de retour à l'école s'adressant principalement aux personnes qui fréquentent les centres d'éducation aux adultes. Les sujets traités dans le guide sont, notamment, la planification d'un retour aux études et l'élaboration d'un projet professionnel.

#### **Théâtre Forum - Dimension Travail (22 500 \$)**

Soutien à la réalisation d'une intervention théâtrale, dans huit écoles secondaires ou centres d'éducation des adultes, visant à susciter la curiosité des jeunes pour les métiers traditionnellement masculins et féminins. La pièce a pour but de faire tomber les tabous et les préjugés reliés à la sexualisation des métiers.

#### **L'École au Carrefour - Centre l'Impulsion (8 000 \$)**

Soutien à la réalisation d'un projet permettant à de jeunes décrocheurs de reprendre leurs études en accédant à une formation offerte à un rythme plus léger, à raison de 12 heures par semaine dans les bureaux du CJE. Ce projet permet aux intervenants de valider si l'élève est prêt à reprendre ses études académiques ou à être soutenu dans son projet d'insertion professionnelle.

#### **Forum ouvert emploi jeunesse - Centre communautaire Val-Martin (15 000 \$)**

Soutien à l'organisation d'un « Forum ouvert » permettant la concertation de 60 partenaires communautaires et institutionnels concernés par l'emploi jeunesse à Laval. Ce projet a permis de poursuivre la réflexion menée par les membres du comité emploi-jeunesse de la CRÉ de Laval, avec les autres partenaires, de dégager les besoins de la clientèle, de mieux connaître les ressources disponibles et de prioriser les actions à inscrire au plan d'action du comité.

#### **Préludes - Orchestre symphonique de Laval (25 500 \$/2 ans)**

Ce projet, soutenu par Réussite Laval pour un montant de 25 000 \$, a également reçu un soutien financier de 16 500 \$ du fonds de l'Entente spécifique en matière de démocratisation de la culture 2013-2016, pour un montant total de 41 500 \$.

#### **Activités estivales en culture - Lis avec moi (46 000 \$)**

Ce projet, soutenu par Réussite Laval pour un montant de 46 000 \$, a également reçu un soutien financier de 20 800 \$ du fonds de l'Entente spécifique en matière de démocratisation de la culture 2013-2016, pour un montant total de 66 800 \$.



#### **AGENTS DE LIAISON FAMILLES IMMIGRANTES - MILIEU SCOLAIRE : PHASE 2**

Le projet « Agents de liaison familles immigrantes - milieu scolaire » du Carrefour d'intercultures de Laval et de la Commission scolaire de Laval a pour objectif de favoriser le rapprochement entre les familles des nouveaux arrivants, le milieu scolaire et la communauté, et ce, afin de faciliter l'intégration sociale des familles ainsi que la persévérance scolaire et la réussite éducative de leurs jeunes.

Ce projet consiste à implanter quatre agents de liaison dans les écoles ayant des classes d'accueil et dans un centre d'éducation des adultes à plus forte concentration ethnique, de février 2014 à juillet 2015, soit pour une période de 18 mois. Cette deuxième phase du projet est soutenue financièrement par Réussite Laval, pour un montant de 306 000 \$.



## CHANTIER ÉVEIL À LA LECTURE

Le chantier de travail « Éveil à la lecture » de Réussite Laval a pour mandat de définir une stratégie régionale en matière d'éveil à la lecture pour les 0-5 ans.

Le groupe de travail s'est réuni à quatre reprises au cours de l'année 2013-2014.

Il regroupe les partenaires suivants :

- La Commission scolaire de Laval
- La Commission scolaire Sir-Wilfrid-Laurier
- Avenir d'enfants
- Le ministère de l'Éducation, de Loisir et du Sport
- Le ministère de la Famille
- L'Agence de la santé et des services sociaux de Laval
- Lis avec moi
- Les bibliothèques de la Ville de Laval
- Le Centre de santé et de services sociaux de Laval
- Le Regroupement des CPE de Laval
- La Table des partenaires ÉLÉ de Chomedey.
- CRÉ de Laval

Au cours de l'année, les partenaires se sont entendus sur une vision commune et ont identifié les enjeux lavallois en matière d'éveil à la lecture. Ils ont également produit un portrait des actions lavalloises en matière d'éveil à la lecture et à l'écriture.

## ENTENTE SPÉCIFIQUE EN ÉCONOMIE SOCIALE DANS LA RÉGION DE LAVAL 2013-2014

<b>Fonds</b>	<b>Durée</b>
268 508 \$	2013-2014

### 2013-2014

Signée en septembre 2013, l'Entente spécifique en économie sociale vise à favoriser le développement du secteur de l'économie sociale sur le territoire lavallois en définissant les modalités de participation de chacun des partenaires à l'égard de la réalisation de projets. L'Entente 2013-2014 a permis de poursuivre les actions identifiées dans le cadre du plan d'action de l'Entente 2008-2013.

Les partenaires ont travaillé en collaboration à l'atteinte des objectifs suivants :

- Favoriser la concertation des partenaires et acteurs régionaux de l'économie sociale et soutenir les entreprises d'économie sociale de la région, entre autres, par des activités de réseautage, par l'élaboration et la diffusion d'outils d'information et par le développement d'une vie associative dynamique;
- Apporter un soutien à la création, au développement et à la consolidation des entreprises d'économie sociale;
- Assurer le développement des compétences des administrateurs, des gestionnaires et des employés d'entreprises d'économie sociale;

- Assurer la promotion et le rayonnement de l'économie sociale et se préoccuper d'assurer la relève;

- Contribuer au développement des projets de RUI menés à Laval par la création d'entreprises d'économie sociale sur les territoires ciblés ou par le développement de biens et services émanant d'entreprises d'économie sociale de la région lavalloise.

### Membres du comité de gestion/ Partenaires de l'Entente

Marie-Hélène Choinière (FJL),  
Célyne Lafrance (CLD de Laval),  
Marc-André Complaisance (MAMROT),  
Caroline Coin et François-Olivier Labrie  
(Secrétariat à la région métropolitaine)

### Représentant la CRÉ de Laval

Gabrièle Guay, Monique Thériault

### Réalisations 2013-2014

Au cours de la dernière année, les membres du comité de gestion de l'Entente se sont réunis à quatre reprises et ont convenu d'accorder un soutien financier à quatre projets, pour un montant total de 105 400 \$. Ces projets, visent la bonification de l'offre de services collectifs dans la région de Laval.

Les projets soutenus par le fonds de l'Entente en 2013-2014 sont les suivants :

### Relocalisation des bureaux administratifs - Coopérative de soutien à domicile (75 000 \$/FDR : 175 000 \$)

Soutien au projet de relocalisation des bureaux administratifs de la Coopérative de soutien à domicile de Laval en procédant à la construction d'une bâtisse de 7 500 pieds carrés sur deux étages située sur un terrain adjacent au 304, boulevard Cartier Ouest, à Laval.

### Étude de marché - Lange Bleu (8 900 \$)

Soutien à la réalisation d'une étude de marché afin de permettre le développement du marché des couches lavables dans les garderies et les CPE du territoire lavallois.

### Gala Dunamis 2014 - CCIL (3 500 \$)

Remise du prix Économie sociale lors de la 33<sup>e</sup> édition du Gala Dunamis de la Chambre de commerce et d'Industrie de Laval.

### Mise sur pied d'un comité de travail sur la télévision communautaire de Laval (18 000 \$)

Ce comité a pour mandat de réaliser un diagnostic de la situation de la télévision communautaire à Laval et de dégager un modèle de développement viable, efficient et de qualité, qui répond aux besoins de la communauté et stimule un sentiment d'appartenance et de fierté à la région.



Le CRESL, créé en 1996, regroupe aujourd'hui 20 entreprises d'économie sociale de la région de Laval et quatre partenaires de soutien. Il agit à titre de comité aviseur de la CRÉ de Laval en matière d'économie sociale et a pour mission de favoriser la concertation et le partenariat entre les intervenants locaux et régionaux de l'économie sociale afin d'assurer la cohérence de leurs interventions et de maximiser le potentiel de développement des entreprises d'économie sociale. Le CRESL agit également à titre de pôle régional d'économie sociale pour le Chantier de l'économie sociale et collabore étroitement avec le CLD de Laval et la CRÉ de Laval pour favoriser le développement des entreprises d'économie sociale.

#### Membres du comité directeur du CRESL

*Manon Loranger (Coopérative de soutien à domicile), Marie Bouchard d'Orval (Partage humanitaire), Jean-Sébastien Di Fruscia (Ikebana Productions), Pierre Fontaine (Centre du Sablon), Sylvain Melançon (Jeunes au travail), Celyne Lafrance (CLD de Laval)*

#### Représentant la CRÉ de Laval

*Gabrièle Guay, Monique Thériault*

#### Réalisations 2013-2014

Le comité directeur du CRESL s'est réuni à huit reprises pour assurer la mise en œuvre du Plan d'action régional en économie sociale de Laval.

*Les projets soutenus en 2013-2014 sont les suivants :*

- Tenue de rencontres avec la direction régionale d'Emploi Québec afin de mieux connaître les programmes d'employabilité et de promouvoir les entreprises d'économie sociale de Laval comme des partenaires privilégiés en matière de création d'emploi;
- Élaboration d'un plan de communication et d'outils de promotion, notamment l'autocollant d'identification des entreprises d'économie sociale lavalloise, aux 20 entreprises membres du CRESL;
- Travaux d'arrimage entre le comité de gestion de l'Entente sur les coopératives jeunesse et le comité directeur du CRESL afin de mettre sur pied des actions conjointes visant à assurer la relève et à promouvoir l'économie sociale auprès des jeunes;
- Accompagnement et soutien à la réalisation de deux projets d'épiceries communautaires;
- Tenue d'une rencontre avec la coordination des RUI de Laval afin d'échanger sur les possibilités de développement de projets en économie sociale sur les territoires de RUI.



- Le CRESL a également organisé, en collaboration avec le Forum jeunesse Laval et le CLD de Laval, la Semaine de l'économie sociale 2013, à laquelle ont participé plus de 400 personnes. Les activités réalisées dans le cadre de cette semaine qui a eu lieu du 14 au 21 novembre 2013 sont les suivantes :

#### Un déjeuner-causerie « Café-rencontre des amis de l'économie sociale »

Café-rencontre où les entreprises d'économie sociale de la région ont eu l'opportunité d'exposer leur mission, ainsi que leurs produits et services. Quelque 60 personnes ont participé à l'événement;

#### Une formation sur la gouvernance

Plus de 50 personnes ont assisté à cette formation visant à soutenir le développement des compétences des administrateurs des entreprises d'économie sociale de Laval;

#### Lancement de l'Entente sur le développement des coopératives jeunesse

Le lancement de l'Entente sur le développement des coopératives à eu lieu en novembre 2013 au Campus Laval de l'Université de Montréal;

#### Soirée de reconnaissance

Près de 120 personnes ont assisté à une soirée de reconnaissance visant à reconnaître la contribution des employés et des bénévoles au développement des entreprises d'économie sociale à Laval.



## ENTENTE DE PARTENARIAT RÉGIONAL EN TOURISME 2012-2015

<b>Fonds</b>	<b>Durée</b>
1 300 000 \$	2012-2015

### Partenaires de l'Entente

CRÉ de Laval, Tourisme Québec, Tourisme Laval, Secrétariat à la région métropolitaine, Ville de Laval, Laval Technopole

### Représentant la CRÉ de Laval

*Yves Roux*

Cette entente a pour objet d'associer les partenaires locaux, régionaux et gouvernementaux à la réalisation des priorités régionales de développement de l'offre touristique, et ce, afin de maximiser l'apport de cette industrie à l'économie lavalloise et québécoise. La CRÉ de Laval a injecté 150 000 \$ à cette Entente qui est coordonnée par Tourisme Laval.



## CONVENTION D'AIDE FINANCIÈRE POUR LA COORDINATION DE LA TABLE DE CONCERTATION RÉGIONALE SUR LES VÉHICULES HORS ROUTE

<b>Fonds</b>	<b>Durée</b>
60 000 \$	2012-2015

La CRÉ de Laval a signé avec le ministère des Transports (MTQ) une nouvelle Entente pour le développement des VHR à Laval. L'objectif de cette convention est d'assurer la coordination de la Table de concertation régionale sur les VHR et la réalisation des travaux s'y rattachant. Conformément aux attentes du MTQ, la Table régionale VHR de Laval a pour principal mandat de :

- Fournir un lieu commun d'échange pour les acteurs concernés et impliqués dans la mise en œuvre de sentiers durables ;
- Permettre aux acteurs du milieu d'exprimer les problématiques rencontrées et de discuter des solutions envisageables ;
- Proposer une vision d'intervention entourant les problématiques régionales.

Le comité de travail mis en place est composé de 17 membres et a travaillé au cours de la dernière année à l'élaboration d'un plan d'action et à sa mise en œuvre. Les travaux visent à doter Laval de sentiers interrégionaux pour le quad et la motoneige.



Autre projet soutenu par la CRÉ de Laval en matière de formation, de main-d'oeuvre et de développement économique

## ALLIANCES DE MARQUES

### Organisme

Table de concertation agroalimentaire de Laval

### Montant/Fonds

35 000 \$/Fonds de développement régional (FDR)

### Objectif

Soutien à la réalisation d'une première alliance entre les marques « Saveurs de Laval » et « Fêtes gourmandes internationales de Laval (FGIL) », afin de bâtir un partenariat entre deux marques dont la nature est complémentaire. L'alliance entre les deux marques porte sur l'exposition que les FGIL offre à Saveurs de Laval, notamment par le biais d'un emplacement stratégique offert au chapiteau Saveurs de Laval, lors des Fêtes gourmandes internationales de Laval.



## RECREOLAB

### Organisme

Laval Technopole

### Montant

5 000 \$

### Objectif

Soutien à la réalisation d'une démarche visant à optimiser le développement du récréotourisme à Laval en identifiant et en facilitant la création de nouveaux produits en ligne. Les principaux objectifs visés sont d'accompagner stratégiquement les entreprises prêtes à innover afin de réaliser des projets créateurs et complémentaires pour la région, et de conférer à la région de Laval une personnalité distinctive, en regard au récréotourisme, grâce au développement de nouvelles offres.



## CLD

### Fonds 2013-2014

7 374 907 \$

Le CLD de Laval est une corporation dotée d'un conseil d'administration qui en gère les obligations et la mission. Dans un contexte organisationnel où les territoires de ville, de municipalité régionale de comté et de région se superposent, Laval s'est dotée d'un modèle unique de CLD, de manière à assurer une cohérence entre les différents niveaux de planification du développement économique à Laval. Ainsi, la direction générale des affaires du CLD de Laval a été confiée à la CRÉ de Laval et l'administration des services, à Laval Technopole.

Le CLD de Laval bénéficie d'un budget annuel d'opération de 3 265 500 \$ et d'un Fonds local d'investissement (FLI) de 4 654 138 \$ destiné au développement des entreprises du territoire. Ces fonds sont consentis par le ministère des Affaires municipales, des Régions et de l'Occupation du territoire, afin d'assurer la mission qui lui est dévolue par le gouvernement du Québec.

### Réalisations 2013-2014

En 2013, le CLD de Laval a tenu sept séances de son conseil d'administration au terme desquelles des aides financières de 1 391 333 \$ ont été accordées, générant des investissements de l'ordre de 14 871 549 \$ et favorisant la création et le maintien de 148 emplois.

Par ailleurs, au terme de l'année, le Fonds local d'investissement, doté d'une enveloppe budgétaire de 4 654 138 \$, dispose d'un résiduel de 2 911 000 \$ pour des investissements potentiels en entreprise. Un rapport annuel d'activités distinct est disponible pour cette corporation sur le site [www.cldlaval.com](http://www.cldlaval.com).



## FONDS SOUTIEN LAVAL

### Fonds 2013-2014

2 720 769 \$

Mis en place sous l'égide de la CRÉ de Laval, Gestion du Fonds Soutien Laval inc. est dotée d'un conseil d'administration regroupant six membres désignés par Ville de Laval, actionnaire principal, et un membre désigné par la CRÉ de Laval. En vertu d'un protocole d'entente, Gestion Fonds Soutien Laval a délégué à la CRÉ de Laval les responsabilités, devoirs et obligations d'assurer la direction générale des activités commanditées par Fonds Soutien Laval, tandis que l'administration du Fonds a été confiée au CLD de Laval. Le Fonds Soutien Laval constitue un des volets du Fonds d'intervention économique régional. Il a pour objectif d'accroître la disponibilité en capital de risque afin d'appuyer le démarrage et le développement d'entreprises.

Au cours de l'année 2013, neuf séances du conseil d'administration ont été tenues. Des aides financières de l'ordre de 183 333 \$ ont été consenties dans le cadre du Fonds Soutien Laval au cours de l'année, générant des investissements de 5 911 419 \$. Ces investissements ont permis la création de 10 emplois.

## ARRIMAGE PQD 2014/2019 ET FORMATION, MAIN-D'ŒUVRE ET DÉVELOPPEMENT ÉCONOMIQUE

Les actions réalisées au cours de l'année 2013-2014 par la Conférence régionale des élus de Laval et ses partenaires en lien avec la persévérance scolaire, la réussite éducative, la formation et le développement économique, s'inscrivent dans le cadre des orientations 3, 4 et 5 du PQD de la région de Laval 2014/2019. Ces actions ont permis de répondre aux objectifs régionaux d'intervention suivants :

- Développer l'économie sociale par l'expérimentation de projets novateurs et mettre en place des mesures spécifiques en vue de favoriser l'intégration en emploi des personnes éloignées du marché du travail;
- Recourir au potentiel de l'économie sociale dans le développement des services de proximité;
- Accroître la diplomation et la qualification des jeunes et les soutenir dans leur parcours vers la réussite scolaire, incluant la préparation à une entrée scolaire réussie;
- Concourir au développement d'une personnalité distinctive pour la région de Laval par le développement d'une nouvelle offre en matière récréotouristique et par le développement du tourisme culturel et événementiel d'envergure nationale et internationale.

# PERSONNEL DE LA CONFÉRENCE RÉGIONALE DES ÉLUS DE LAVAL

Nos remerciements les plus sincères aux employé(e)s de la Conférence régionale des élus de Laval pour leur engagement et leur passion exprimés à travers la réalisation des mandats qui leur sont confiés.

## **DIRECTION GÉNÉRALE**

Manon Caron  
Yves Roux

## **CONSEILLERS, AGENTS DE DÉVELOPPEMENT ET CHARGÉS DE PROJETS**

Amandine Lainé  
Ange-Aimée St-Amour  
Caroline Simard  
Denyse Blanchet  
Didier Moukalan  
Émilie Angrignon-Girouard  
Émilie Lamontagne  
Francine Benoit-Plamondon  
Gabrièle Guay  
Isabelle Brisset des Nos  
Jean-Marc Flibotte  
Marie-Hélène Choinière  
Maude Poulin-Lemieux  
Monique Hascoat  
Monique Thériault  
Nel Ewane  
Rébecca Langevin

## **PERSONNEL ADMINISTRATIF ET DE SECRÉTARIAT**

Chantal Dion  
Chantale Dubuc  
Marie-Pier Huberdeau  
Nathalie Pelletier  
Sylvie Matte



# INDEX DES SIGLES ET ACRONYMES

**ADS**  
Analyse différenciée selon les sexes

**ARLPH**  
Association régionale de loisirs pour personnes handicapées

**ASSS**  
Agence de la santé et des services sociaux

**ATI**  
Approche territoriale intégrée

**AVEC**  
Avenir-Viable-École-Communauté

**BAAF**  
Bureau d'aide et d'assistance familiale de Place St-Martin

**CCIL**  
Chambre de commerce et d'industrie de Laval

**CCVM**  
Centre communautaire Val-Martin

**CDC**  
Corporation de développement communautaire

**CDR**  
Coopérative de développement régional

**CIBAF**  
Centre d'interprétation des biosciences Armand-Frappier

**C.I.E.A.U.**  
Centre d'interprétation de l'eau

**CIL**  
Carrefour d'Intercultures de Laval

**CJE**  
Carrefour jeunesse-emploi

**CLD**  
Centre local de développement

**CPE**  
Centre de la petite enfance

**CRÉ**  
Conférence régionale des élus

**CRES**  
Comité régional d'économie sociale

**CRDL**  
Comission régionale de développemnet de Laval

**CRLS**  
Commission régionale en loisir et en sport

**CSDL**  
Commission scolaire de Laval

**CSSS**  
Centre de santé et des services sociaux

**CSSWL**  
Commission scolaire Sir-Wilfrid-Laurier

**FDR**  
Fonds de développement régional

**FJL**  
Forum jeunesse Laval

**FLI**  
Fonds local d'investissement

**FQIS**  
Fonds québécois d'initiatives sociales

**FRIJ**  
Fonds régional d'investissement jeunesse

**LIRTA**  
Ligue d'improvisation Rencontre Théâtre Ados

**ICI**  
Industries, commerces, institutions

**MAMROT**  
Ministère des Affaires municipales, des Régions et de l'Occupation du territoire

**MCC**  
Ministère de la Culture et des Communications

**MELS**  
Ministère de l'Éducation, du Loisir et du Sport

**MESRST**  
Ministère de l'Enseignement supérieur, de la Recherche, des Sciences et des Technologies

**MESS**  
Ministère de l'Emploi et de la Solidarité sociale

**MF**  
Ministère de la Famille

**MICC**  
Ministère de l'Immigration et des Communautés culturelles

**MRN**  
Ministère des Ressources naturelles

**MTQ**  
Ministère des Transports du Québec

**OMH**  
Office municipal d'habitation

**OSL**  
Orchestre symphonique de Laval

**OVT**  
Occupation et vitalité des territoires

**PQD**  
Plan quinquennal de développement

**ROCAL**  
Réseau des organismes culturels et des artistes lavallois

**RTA**  
Rencontre Théâtre Ados

**RUI**  
Revitalisation urbaine intégrée

**SRM**  
Secrétariat à la région métropolitaine

**TCLCF**  
Table de concertation de Laval en condition féminine

**TRCAL**  
Table régionale de concertation des aînés de Laval

**VHR**  
Véhicule hors route



**CONFÉRENCE RÉGIONALE  
DES ÉLUS DE LAVAL**

Conférence régionale des élus de Laval  
1555, boul. Chomedey, bureau 220  
Laval (Québec) H7V 3Z1  
Téléphone : 450 686-4343  
Télécopieur : 450 686-8377  
info@crelaval.qc.ca  
www.crelaval.qc.ca

Dépôt légal - Juin 2014  
Bibliothèque nationale du Québec  
Bibliothèque nationale du Canada  
ISBN 978-2-9810669-5-4