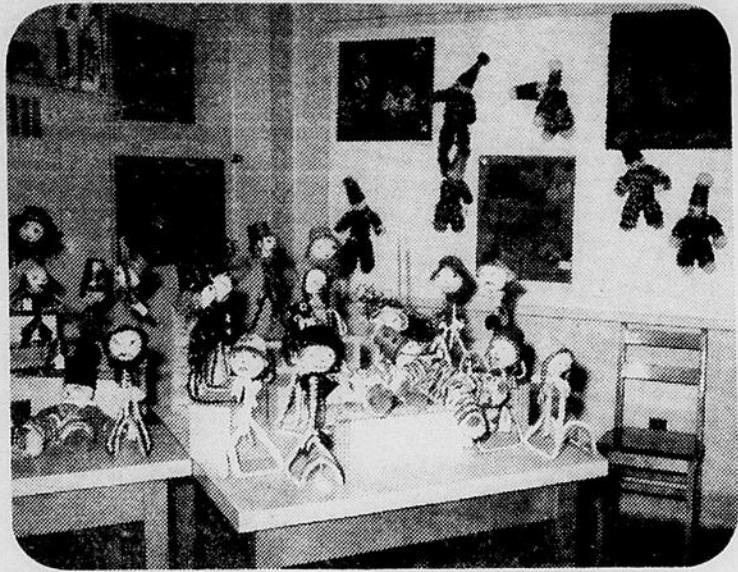


Exposition artisanale au Foyer de Rimouski



On aperçoit sur cette photo, quelques pièces réalisées à l'atelier d'artisanat : gentils polichinelles, supports décoratifs pour papier-mouchoir, vase encollé pour plantes vivaces et à l'arrière plan murales et tapis croché.

**PERSPECTIVE-JEUNESSE
SECTION LOISIRS CHEZ
LES VIEILLARDS A
TERMINE SES ACTIVITES
DIMANCHE DERNIER**

Une équipe de quatre étudiants, Réal et Ginette Dumais, Rémi Rivard et Odette Moyen dont la formation se liait aux arts, animation culturelle et ortho-pédagogie ont exercé leur action au Foyer de Rimouski du 15 mai au 15 août, maison qui compte approximativement 215 pensionnaires.

Leur projet se vouait à l'organisation des loisirs pour les personnes âgées. Un fort nombre de gens a participé aux activités des plus variées comme : voyages au Parc Lepage, Méris, pique-nique, visite du Musée, tour de ville commenté, pèlerinage, projection de films, bingo, soirée canadienne, jardinage et atelier d'artisanat, sans

compter les visites particulières qui ont été faites aux malades chroniques.

Ce, sur quoi notre oeil a été fixé c'est sur la qualité des pièces artisanales, le bon goût et la liberté d'expression qui a été exprimée dans les dessins et murales réalisées.

Les gens qui fréquentaient l'atelier, nous dit-on, éprouvaient un vif plaisir à participer à une vie de groupe, à se recréer dans la réalisation de pièces artisanales au Centre.

Un vœu nous a été transmis de la part des moniteurs de ce projet! c'est qu'un organisme accepte de continuer un travail de ce genre. Ils nous ont également communiqué le plaisir procuré à ces personnes en leur montrant qu'on s'occupe d'eux. Enfin que c'est encore possible l'échange amical.

36 PAGES

CAHIER 1 : 8 PAGES

10c

10,000

exemplaires du "RIMOUSKOIS" sont distribués gratuitement chaque semaine à : Rimouski, Mont-Joli, Bic, St-Fabien, St-Anaclet, Pointe-au-Père, Ste-Luce, Luceville, St-Donat, St-Gabriel, Les Hauteurs, St-Marcellin, St-Narcisse, Ste-Blandine, St-Valérien, St-Eugène-de-Ladrière.

le mercredi, 16 août 1972

IMPRIMERIE BLAIS LTEE

Vol. 5 No. 38

Les hôtesse de l'Exposition Régionale de Rimouski



CLAUDETTE BEAULIEU
MONT-JOLI



LIZETTE RIOUX
SAINT-SIMON



SOLANGE PELLETIER
SAINT-ANACLET

La Société d'Agriculture vous offre l'occasion de connaître les trois hôtesse de son Exposition annuelle, dont l'une sera élue Reine de l'Agriculture 1972.

En se présentant à vous, ces trois gentilles demoiselles se feront un plaisir de vous fournir toutes les informations au sujet de l'Exposition. Elles ne vous solliciteront pas en vue d'un tirage au sort d'un billet chanceux car tous les billets qu'elles vous offrent seront gagnants. Il s'agit d'un billet d'entrée d'une valeur réelle de \$2.50

qu'elles vous offrent à \$2.00. Vous économisez donc de l'argent et aussi du temps lorsque vous vous présentez à la barrière.

N'oubliez pas que l'Expo 72 sera à visiter:

- Elle sera mieux loger; un pavillon tout neuf.

- Plus de kiosques, en particulier par la participation de la Coopérative Fédérée de Québec.

- Des spectacles de choix, plus de sièges, un meilleur

décor et un système de son adéquat.

- Des manèges nouveaux.

- Et des exhibits de choix

Procurez-vous immédiatement votre admission et venez assister au couronnement de la Reine de l'Agriculture 1972 qui aura lieu lors de l'ouverture officielle mercredi le 23 août à 9 heures p.m. ou au jour de votre convenance car il y aura des activités et spectacles différents chaque jour.

Romuald St-Pierre sec.-gén.

Le feu ravage une maison de rapport



Judi matin, le 10 août dernier, un incendie consumait le qui abritait un Salon de une maison de rapport située

gasin de chaussures "Le Cosaque", un bureau de la compagnie d'assurance-vie Montréal, une compagnie de finances "Beneficial Finance Co. of Canada, un restaurant, "Le Buffet Eclair" du propriétaire Robert Thériault, un atelier de graveur, de M. Marc Pineau, et plusieurs chambres en location. On précise que ce sinistre jette 20 personnes sans abri et que 75 autres y ont perdu leur emploi.

Selon les renseignements de, personnes plus âgées, cet immeuble est vieux d'au moins 80 ans. Il aurait été construit avant 1900 et aurait été la résidence de M. Edouard Létendre régistrateur.

Cette bâtisse est maintenant la propriété de Mlle

Thérèse Gagnon et de M. Gabriel Gagnon. M. Gagnon est courtier d'assurances générales.

Nous avons été des témoins oculaires de cet incendie et nous avons vu le remue-ménage qu'il a causé, plusieurs étant obligé d'utiliser des moyens de fortune pour sortir leurs biens et les déposer en lieu

sûr jusqu'à chacun trouve le moyen de se caser définitivement.

Nous connaissons bien le propriétaire, M. Gabriel Gagnon et nous déplorons avec lui cette perte qu'on évalué à pas moins de \$100,000. dollars.

M. ROLAND TURCOTTE, co-propiétaire
vous invite à
L'HOTEL GEORGE VI LTEE
BANQUETS — MARIAGES — RECEPTIONS
"Champagne gratis aux mariés"
Pour réservations :
184 Est St-Germain
Rimouski
Tél. : 723-3387
723-3186



VALET SERVICE ECLAIR INC.

Richard Fillion, président

330, Cathédrale,

723-2247

Rimouski

- Livraison à domicile
- 4 camions à votre service
- Pressage
- Lavage de chemises

Secrétariat Jeunesse

Le Secrétariat Jeunesse est un secrétariat qui a été mis sur pied dans le cadre du Programme des Initiatives locales. Il est en opération depuis six mois, c'est-à-dire depuis février.

Celui-ci est composé de cinq secrétaires et les services offerts sont dactylographie, polycopie, copie de lettres, copies de rapports, secrétaire de réunion etc...

Le secrétariat est ouvert à tout le monde en général soit: étudiants, professeurs, organismes, patrons surchargés de travail.

Le travail sera fait à des taux raisonnables. Nous comptons sur votre collaboration.

Notre local est situé à: 150, St-Germain est.

Notre numéro de téléphone est: 724-5133



Un des grands objectifs de la Loi 65 est de rendre plus accessibles à tous les soins de santé et les services sociaux de toute nature. Il devient donc important que la population ait son mot à dire au niveau de l'administration de ces services. C'est pourquoi le ministère des Affaires sociales s'est fixé comme première priorité de mettre sur pied des conseils régionaux de la santé et des services sociaux à travers le Québec. Une mission régionale travaille à l'implantation de ce conseil régional dans l'Est du Québec depuis quelque temps.

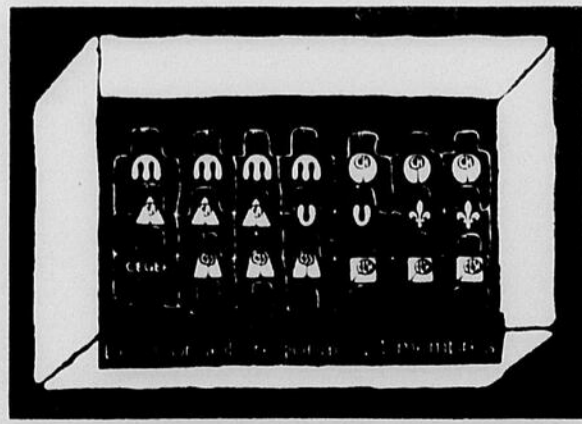
Le Conseil régional est un organisme consultatif dont les pouvoirs seront exercés par un conseil de 21 membres, tous nommés pour deux ans. Quatre sont élus par les maires; deux sont nommés par les universités desservant la région; trois par les centres hospitaliers; trois par les centres de services sociaux; trois par les centres d'accueil; trois par les centres locaux de services communautaires; un par les Cegep; deux par le lieutenant-gouverneur en conseil après consultation auprès des groupes sociaux-économiques les plus représentatifs de la région.

Voyons maintenant quels seront le rôle et les fonctions des Conseils régionaux.

- 1- Stimuler la participation du milieu soit à l'identification de ses besoins, soit à la gestion des établissements qui le desserviront.
- 2- Assurer une fonction de lien entre le ministère, les établissements et la population.
- 3- Interpréter fidèlement les difficultés qui surgissent dans le milieu.
- 4- Recevoir les plaintes de la population, les analyser et les scruter.
- 5- Régie dès le point de départ les élections qui se tiendront dans les différents établissements situés dans le territoire de leur juridiction.
- 6- Veiller à la mise en place et au respect des mécanismes démocratiques prévus par la Loi.
- 7- Conseiller et assister les établissements dans l'élaboration de leurs programmes de développement et de fonctionnement des services de santé et des services sociaux.
- 8- Promouvoir la mise en place des services communs à ces établissements, l'échange de services entre eux et une meilleure répartition des services dans la région.
- 9- Adresser au ministre au moins une fois par année ses recommandations pour une meilleure utilisation des ressources régionales.

(La semaine prochaine Les Centres hospitaliers régionaux)

Information: Communication-Québec 723-2250 - Rimouski



Les poteaux de l'Hydro supportent mal les annonces publicitaires



En raison d'une recrudescence déplorabile d'affichage sur ses poteaux, l'Hydro-Québec, région Matapédia, désire rappeler à la population son attitude à ce sujet ainsi que les conséquences d'une telle pratique.

Les poteaux ont une raison très précise. Ils supportent les fils conducteurs d'électricité, partout à travers la ré-

gion. Ils sont de plus la propriété privée de l'Hydro-Québec, qu'ils soient situés le long des voies publiques, des routes, des rues ou sur des terrains publics ou privés.

Il semble toutefois que beaucoup de personnes oublient leur utilité première et se les approprient pour y clouer ou suspendre des affiches, pancartes, enseignes et écriteaux de toutes sortes et de toutes formes.

En plus de créer des images désagréables à la vue, plusieurs inconvénients découlent de ces malheureuses initiatives dont principalement le fait qu'elles contribuent à augmenter la pollution de l'environnement. En effet la pluie, l'humidité, le vent et le soleil

ont tôt fait de détériorer ou de déchirer ces objets.

Toujours dans la même optique, les clous, les broches, les tiges métalliques utilisés pour les y fixer sont souvent les causes de blessures ou d'accidents pour les monteurs de ligne ou les hommes de service. De plus, les bannières, les banderolles ou les cordes mouillées peuvent causer des pannes en se détachant pour retomber sur les fils.

Enfin l'Hydro-Québec ne permet en aucun temps à qui que ce soit, association, organisme, agence, groupement, d'utiliser ses poteaux à des fins autres que les siennes et demande la collaboration de la population pour que cesse cette pratique déplorable.

Etudiants au Club "Les Saules"



Vendredi le 11 août, comme l'indique cette date, c'est une journée propice pour le sport. "On z'ou" pour parler jocal. En effet, ce matin-là, des jeunes étudiants, de l'ouest canadien, étaient dans notre région. Ils se rendirent au Club de Golf "Les Saules" et s'amuserent ferme en parcourant ce 9 trous tous des par 3. On les voit ici prenant un repos bien mérité après la partie.

(Photo G. St-Pierre)

Consommateurs avertis
jeudi 17, 21 h 30

Les organismes
de protection

L'émission **Consommateurs avertis** du jeudi 17 août à 21 h 30 sera diffusée de Québec aux téléspectateurs de la chaîne française de Radio-Canada.

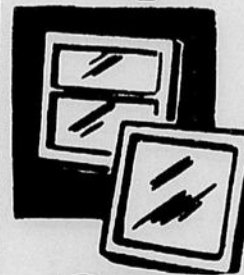
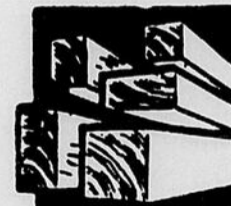
Le réalisateur Paul Breton a choisi d'informer les consommateurs sur «Les Organismes de protection» qu'ils peuvent utiliser. L'idée est excellente et précieuse en soi. En effet, comment s'intituler consommateur averti quand on ne sait même pas à qui avoir recours pour obtenir satisfaction, réparation ou remboursement?

Il est bien possible qu'un consommateur averti en vaille deux. Mais encore faut-il qu'il sache à quelle porte frapper, lorsqu'il se trouve dans l'embarras. L'émission du 17 août donnera aux téléspectateurs toute l'information désirée sur des organismes reconnus et efficaces dont le rôle consiste précisément à protéger le consommateur contre tous les abus, les fraudes, la fausse représentation ou toute autre malversation.

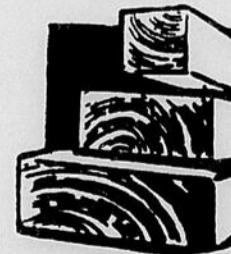
**Vous voulez
vous construire,
CONSULTEZ:
Gérard Morin**



BOIS et
MATERIAUX
de construction



Manufacturier
de PORTES
et CHASSIS



RENDEZ-VOUS DONC CHEZ

Gérard Morin

RIMOUSKI Téléphone: 723-5936 174, 2e RUE

PETIT ROSBIF tendre et juteux LB 1.69	ROTI DE BOEUF SANS OS excellent pot-au-feu LA LIVRE 1.19	PORC HACHE Très maigre pour tourtière LB .79	ROTI DE PORC dans la fesse Morceau de 4 lbs et plus LB 79	ROTI DE PORC centre de fesse ou tranché LB 1.09
JAMBON MIGNON "LEGRADE" DINNER HAM Prêt à manger, très très maigre LB 1.19			Poulet Bar-B-Q Cuit à notre magasin chacun 1.59	SALADE AUX CHOIX de Bilopage Pot 16 oz — chacun .49
SAUCISSE FRAICHE de Bilopage Paquet de 1 lb .75	BOEUF A BOUILLI Travers de côtes LB .69	PATTES DE PORC fraîches coupées courtes très viandée LB .49	PEPPERONI TRANCHE pour une bonne PIZZA LB 1.19	STEAK FAUX-FILET au club Tranché sans os LB 2.39
			SMOKED MEAT Cello 2 oz 4 cello 1.09	

Marché **SIROIS** Enr.

Livraison gratuite avec achat de **\$5.00** et plus EPICERIE LICENCIEE 3% D'ESCOMPTE
 308 RUE ROULEAU **Tél.: 723-3783** RIMOUSKI

FROMAGE CANADIEN

"CAILLETTE" LA LIVRE **.99**

FRUITS et LEGUMES

BANANES

"DOLE"

2 lbs **.25**



TOMATES

FRAICHES

DU QUEBEC

2 lbs **.49**

POMMES BLANCHES

FRAICHES - Panier 4 pintes

.99

CAROTTES

FRAICHES

Québec Sac 5 lbs

.59

Champignons

FRAIS

Boîte 1 chopine

.49

SPECIALS EN VIGUEUR JUSQU'AU 19 AOUT 1972

MARGARINE MOLLE 2 pour **.69**
 THIBEAULT - Contenant de plastique - 1 livre

LIQUIDE A VAISSELLE

Flocons 24 oz "MIR" **2.75**

NETTOYEUR A VITRES

BON AMI Cannette vaporisateur 15 oz **.59**

EAU DE JAVEL

Mix-O Le gallon **.59**

POIS VERTS ASSORTIS

LACHINE No 2 Boîte de 19 oz **2.45**

MELANGE A GATEAUX

"ROBIN HOOD" Blanc ou chocolat Bte de 19 oz **2.75**

PAPIER DE TOILETTE

FLEURI Pqt "Lady Scott" 4 rouleaux **.69**

DEODORISANT "GLADE"

ASS. VAPORISATEUR 6 oz **.49**

BREUVAGE "ALLEN'S"

Orange, pommes, raisins et punch aux fruits Boîte de 48 oz **3/1.00**

SALADE AUX FRUITS

"ALL GOOD" Boîtes de 19 oz **2.75**

FROMAGE TRANCHE

"Kraft" Paquet 1 lb **.89**

EDITORIAL

A tous les anciens
du 22e Régiment

Nous profitons des colonnes du Rimouskois pour vous faire part du programme de notre assemblée annuelle qui se tiendra à Rimouski les 16 et 17 septembre, et de tous les préparatifs en cours pour réaliser cette rencontre!

Le 27 mai dernier, plus d'une quarantaine de membres actifs se sont réunis à la Citadelle et ont approuvé les nouveaux règlements de l'Association du 22ème Inc; le texte intégral de cette réforme sera publié en entier dans une prochaine édition de "La Citadelle". Cette réforme, qui comporte peu d'amendements substantiels, a surtout pour but d'incorporer en un seul texte tous les changements effectués au cours des années en vue de maintenir et d'accroître le prestige et l'efficacité de notre association.

La contestation, ce nouveau phénomène social qui envahit de plus en plus toutes nos institutions, commence à faire sentir ses effets au sein de notre Association: toute contestation ne constitue pas nécessairement un mal et même, au contraire, elle est un signe de vitalité et est génératrice de progrès lorsqu'elle est le fruit de la bonne foi et qu'elle est motivée par un désir sincère d'améliorer le sort de la communauté; mais, d'autre part, lorsque la contestation devient l'arme de gens qui ne recherchent que l'intérêt personnel ou l'assouvissement d'une vengeance, elle ne produit que le désordre et l'anarchie.

Espérons que le 22ème, qui ont toujours su s'adapter aux armes nouvelles et en tirer un rendement maximum, réussiront à maîtriser cette arme moderne qu'est la contestation et à la faire servir dans les meilleurs intérêts de notre association.

Notre assemblée annuelle aura lieu les 16 et 17 septembre à Rimouski ce sera la première fois que les anciens visiteront officiellement le Bas du Fleuve et on devrait se faire un devoir de s'y rendre en très grand nombre, afin de rendre hommage à cette région qui a fourni à notre régiment plusieurs de ses plus glorieux soldats dont les trois croix Victoria qui font l'orgueil du 22ème.

Les succursales de Québec et de Montréal ont l'intention de mettre des autobus à votre disposition pour ce voyage.

Connaissant l'hospitalité proverbial des Rimouskois.

Le nombre des membres de nos succursales a augmenté considérablement au cours de l'année, ce qui a permis des rencontres fréquentes et plus agréables, mais il y a encore plusieurs autres anciens à qui on aimerait serrer la main.

ANDRÉ DUBÉ J.C.S.
Président de l'Association du 22ième Inc.



LA RIVIERE MATAPEDIA donne son nom à toute la splendide vallée qu'elle traverse! Quittant comme à regret le lac Matapédia pour aller se jeter dans la Baie des Chaleurs, la rivière coule tour à tour sauvage ou douce dans un paysage aussi varié que plantureux. Les terres qui s'élèvent en pentes douces favorisent la culture et l'élevage. L'industrie forestière est également un atout de cette région. Les touristes qui quittent Mont-Joli pour se rendre à Matapédia et Restigouche pour entreprendre le tour de la Gaspésie, ou ceux qui prennent le même chemin en revenant, sont toujours enchantés par la beauté des paysages de cette terre du Québec. Ce parcours est rendu plus intéressant par la lecture des publications données par le ministère du Tourisme, de la Chasse et de la Pêche.

D'UNE SEMAINE À L'AUTRE

Café cher à la longue!

Depuis quelques temps on parle grandement de l'augmentation du prix du café. Finies les augmentations à la graine; la hausse devient aussi instantanée que le café lui-même. C'est à se demander pourquoi ça ne tourne pas rond. Peut-être que la chicorée est en cause... On a beau mettre le tort sur la mauvaise température du Brésil, ils oublient que cette même température nous force à prendre un café noir chaque matin pour réussir à nous réveiller tellement c'est endormant dehors. Mais arrêtons ces propos car vous allez dire que je bois du noir!... Interrogeons-nous plutôt sur les personnes qui vont en subir le coup. Les étudiants? Pas de problème pour eux car, il est fini le temps où ils prenaient du café le soir afin d'étudier plus tard. Ils auront des problèmes quand le prix de la boucanne sera augmenté. Pour les travailleurs en général, c'est plus grave car le café de l'avant-midi et de l'après-midi pourrait bientôt être déduit sur leur paye, l'employeur ne pouvant plus supporter ce caprice devenu trop dispendieux. Pour ce qui est des patrons, ils n'en souffriront pas car la pause-café n'existe plus pour ceux; c'est la pause-

gin... Quant à la ménagère qui espaçait chaque corvée de la journée avec une tasse de café, elle va sûrement se trouver d'autres prétextes moins coûteux pour faire le point entre deux émissions de télévision. Les plus touchés sont encore les vrais amateurs de café, c'est-à-dire ceux qui en mangent et qui vont devoir perdre leur statut d'amateur pour ne pas se ruiner. Finalement, tout le monde prend sa tasse et l'art de siroter va revenir à la mode. Même ceux qui buvaient avant tout pour se stimuler pourront désormais se stimuler rien qu'à regarder le prix. Et comme on abuse toujours du consommateur, surveillez-bien; on ira jusqu'à augmenter le prix de certains vêtements parce qu'ils sont bruns café. Il nous reste donc à réagir d'une façon ou d'une autre. Certains prendront désormais du lait au café plutôt que du café au lait. D'autres se jetteront sur le thé pour se venger mais pas au Québec. Allez donc dire aux Québécois de ne boire que du thé quand ils savent pertinemment que le thé fait très anglais!

MAURICE GAGNON.

Vedette de la chanson

RICHARD HUET

NOTES BIOGRAPHIQUES

Richard Huet est né le 3 septembre 1946 d'un père musicien et d'une mère qui chantait; il est du signe de la Vierge.

On le découvre d'abord en 1968, alors qu'il donne des spectacles, participe au "Festival de la Chanson de Terre des Hommes", etc... triomphe encore avec "Les Boîtes à Chansons", de Georges Dor, "Un Enfant" de Brel, "Soir d'Hiver", de Léveillé et Nelligan, ainsi que "L'Homme Blanc dans l'église noire"...

Les années ont passé... Richard Huet, c'était cela. Mais ce sera beaucoup plus maintenant. C'est d'abord un interprète riche d'une expérience fantastique: son premier microsillon produit en France par Guy Pedersen. L'expérience est d'autant plus enrichissante qu'il a la chance de rencontrer Charles Aznavour et Frida Boccara, tout en travaillant surtout avec Eddy Mamay, qu'il considère comme un génie en tant que parolier. Les critiques ont en effet été unanimes à reconnaître tant la qualité technique que l'excellence de l'interprétation du microsillon.

Il est presque certain maintenant que son plus récent succès "La Baie James" n'est que le début d'une série de succès qui le mèneront au sommet d'une carrière artistique non seulement au Québec, mais à travers le monde.

Parmi les quelques 30 artistes qui formaient le Québec Chaud/Maple Music Junket, production canadienne afin de promouvoir le talent canadien en Europe, Richard Huet fut un des plus remarqué par les 100 journalistes présents à

cette occasion tant par sa voix que par sa personnalité.

Son nouveau 45 tours Folk Rock, toujours sur étiquette Polydor, "Demain le jour viendra", est déjà un succès. "La Mandchoune" est une chanson comme Richard sait le faire, avec une pointe exotique.

Son nouveau microsillon, qui est présentement en préparation sortira au début de juillet, permettant ainsi au public, aux radios et aux organisateurs de Musicorama de l'avoir en main pour la grande tournée que Richard effectuera dans 42 villes du Québec.

"La Baie James" était déjà un record de vente, que la



maison Polydor, à la demande générale, pensait à sortir ce 45-tours en anglais. Afin de ne pas détruire cet ancien folklore, Richard Huet a préféré présenter cette chanson avec son titre original "Banks of the Ohio" en y ajoutant juste sa note personnelle d'interprétation.

A la recherche des signes du temps

L'évangélisation

Dans son rapport-synthèse de l'évaluation prospective en pastorale paroissiale pour 1971, le Service de pastorale du diocèse de Québec pose la question: "Notre population est-elle suffisamment évangélisée?" Il est facile de comprendre que la réponse est négative puisqu'une recommandation prioritaire touche l'éducation permanente de la foi, en particulier chez les jeunes adultes.

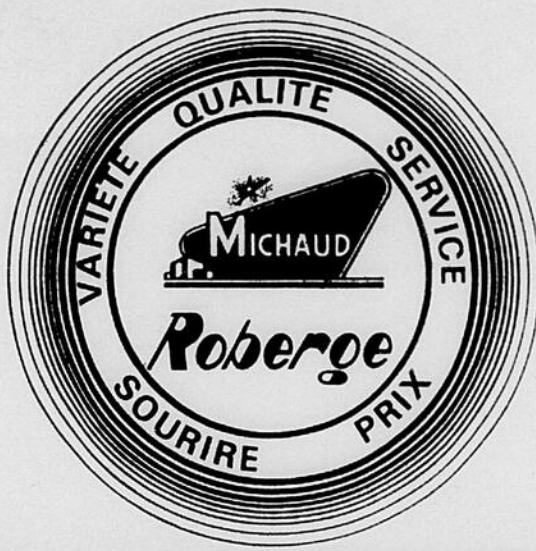
Il est intéressant de remarquer que notre synode diocésain avait fait les mêmes constatations. Nous pouvons lire dans la présentation du rapport d'une Commission: "Nous avons un peuple pratiquant et théiste, mais en général peu chrétien. Notre peuple croit en Dieu mais, pour lui, ce Dieu est l'être supérieur qui mène le monde, un Dieu bon, dépanneur, juge et un peu vengeur, un Dieu un peu fabriqué d'après ses besoins... On ne parle pas de Jésus-Christ, on le connaît peu, même si on se sert souvent de son nom". D'ailleurs, cette Commission recommandait en priorité une entreprise générale de ré-évangélisation qui devrait mobiliser les efforts de toute l'Eglise diocésaine.

Cette évangélisation que l'on réclame dans la plupart des documents synodaux ne doit pas consister seulement en un renouvellement une adaptation de l'enseignement doctrinal et moral par une catéchèse adaptée à notre temps. Il devient urgent de mettre toutes les énergies diocésaines à recenser l'attention autour des points de référence essentiels: Jésus-Christ et l'Évangile. L'Eglise de Rimouski en tension a besoin de refaire son unité autour de l'essentiel du message évangélique.

Il ne s'agit pas de savoir si ce sont les progressistes ou les conservateurs qui ont raison. Au-delà de ces tendances qui existent toujours, il faudrait retrouver un point de référence unique: l'esprit de l'évangile. Sont évangélisés ceux qui se ressemblent vraiment au nom de Jésus-Christ, conscients de la présence du Christ en eux, désireux de construire un monde plus humain parce qu'ils ont ainsi la conviction de bâtir le corps du Christ ressuscité par leur activité humanisatrice.

Jean-Yves Thériault.

L'IMPRIMERIE
BLAIS,
C'EST
PARFAIT!



**SERVICE, QUALITE,
PRIX, VARIETE ET
SOURIRE : NOTRE
FACON DE MERITER
VOTRE CONFIANCE !**



**FRUITS ET
LEGUMES FRAIS**

CELERI .25 le pied
Ontario, Grosseur 24

Bananes .13 la livre
Jaunes dorées

Pommes .84 le panier
Blanches

Pêches
1.49 le panier



COUPES ECONOMIQUES

JEUNE PORC FRAIS

FILET gros bout pour rôtir LB **.79**

COTELETTES bien trimées LB **.99**

BOEUF DE L'OUEST

BOEUF HACHE LB **.59** **STEAK** haut de ronde LB **1.69**

HAUT DE COTE pour bouillir LB **.73** **EPAULE** pour rôtir LB **.89**

POINTE SURLONGE et **STEAK** ou **ROSBIF** LB **1.49**

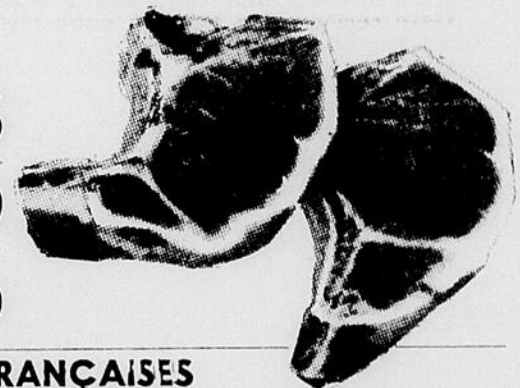
STEAK délicatisé LB **1.39** **FOIE** de boeuf frais LB **.49**

SPECIALITES

Boudin frais LB **.45**

Saucisse fraîche LB **.69**

Cretons Bol 12 oz **.69**



COUPES FRANÇAISES

ROSBIF DU ROI tendre et juteux **1.49** LB

SUPER-SPECIAUX

CIGARETTES

Assorties — cartouche rég. ou king size

4.59

BEURRE .69

Notre-Dame

Lotion à vaisselle

Calypso 64 oz

.69

ECONOMIES

ECONOMIES

ECONOMIES

Huile à bain, format 32 oz **.69**

Beurre caramel Grenache 14 oz **.27**

Jus tomates Libby's 19 oz **2/.37**

Salade de fruits Libby's 28 oz **.48**

Soupe Lipton nouilles et poulet
boîte 2 enveloppes **.24**

Savon toilette Lux 3 sav. **.45**

Liqueurs Cott diète, saveurs
assorties **.25**

Moutarde Hellman's 16 oz **1.09**

Nescafé format 6 oz **.59**

Papier à mains White Swan
Paquet 2 rouleaux **.59**

Brevages aux fruits Allen's
Orange ou raisin, 48 oz **.33**

**PRODUITS
"GRAD"**

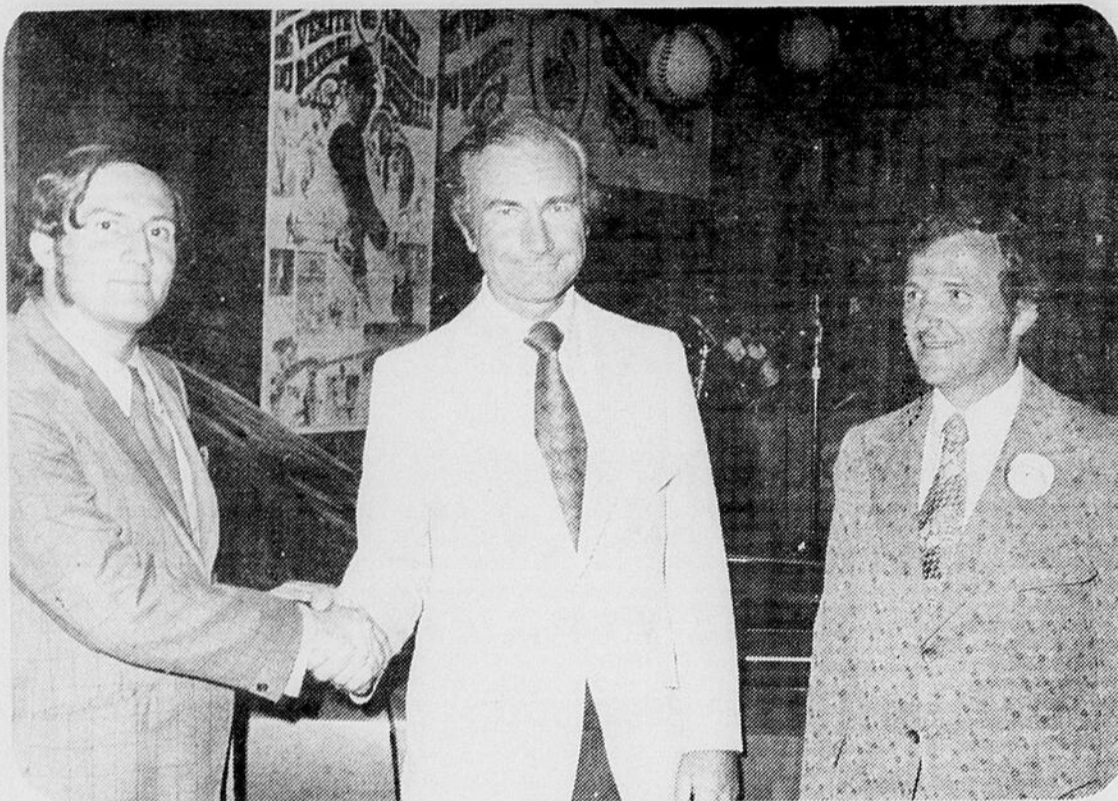
Farine tout usage 7 lbs **.69**

Détersif à lessive **.99**
Sac 5 lbs

Pâtes alimentaires assorties
cellos 2 lbs **.35**

Brevage chocolat
Boîte 2 lbs **.75**

"O'Keefe vs Expos"



Jin Fanning gérant-général des Expos de Montréal de la Ligue Nationale de Baseball est photographié ici avec notre chroniqueur sportif NOEL BOUCHARD et du représentant de la Brasserie O'Keefe pour notre région Monsieur Jacques Tremblay. Monsieur Fanning a bien voulu se plier à notre demande lors du dîner-gala qui s'est déroulé mercredi dernier à l'Hôtel Bonaventure à Montréal.

Premier gagnant



On voit sur cette photo, le jeune Mario Cantin, de St-Ulric, qui reçoit des mains du directeur des programmes de CJBR Super Radio 90, M. Jean Archambault, une bicyclette qu'il s'est méritée lors du premier tirage qui avait lieu la semaine dernière. On reconnaît donc de gauche à droite: M. Robert Iza, conseiller publicitaire, Mario Cantin et M. Jean Archambault. Félicitations au jeune Mario.

(Photo Rita Chevron)

L'Honorable Claude Castonguay à l'AFEAS

Lors du Congrès Provincial de l'AFEAS qui aura lieu à l'Université Laval de Québec les 22 et 23 août prochain, L'Honorable Claude Castonguay Ministre des Affaires Sociales sera conférencier lors du banquet.

Monsieur Castonguay traitera de l'application de la nouvelle loi d'assistance sociale.

Le congrès aura lieu sous la présidence de Mme Azilda Marchand, présidente générale et le banquet sous celle de

Mme Marielle St-Hilaire, vice-présidente générale.

C'est à cette occasion que seront élues les membres de l'Exécutif générale. Ces membres seront choisis parmi les déléguées des 13 Fédérations qui composent l'Association.

Les déléguées de la Fédération de Rimouski sont: Mme Gisèle Raymond, présidente diocésaine - Mme Florence Malenfant - Mme Thérèse Gagné, vice-présidente - Mme Juliette Roy - Mme Fer-

nande Joncas - Mme Rita Nadeau - Mme Laura Dubé - Mme Lucien St-Pierre - Mme Antoinette Rivard - Mme Gaétane Belzile - Mme Alice St-Laurent. -

Nous vous remercions de votre collaboration.

L'AFEAS Fédération de Rimouski, Mme Thérèse St-Pierre, sec.

**L'IMPRIMERIE
BLAIS,
C'EST
PARFAIT !**

L'Air Pur

...par la verdure

C'est le temps de planter les conifères.

CÈDRES
ÉPINETTES
GÉNÉVRIERS
PINS
IFS



PÉPINIÈRE André Masson

462, ave de la Cathédrale - Rimouski - Tél. 723-3223

Parlons médecine naturelle

par Maurice Rioux, M.M.D.
Naturothérapeute

LEGENDE DE LA PLUS GRANDE MERVEILLE DU MONDE

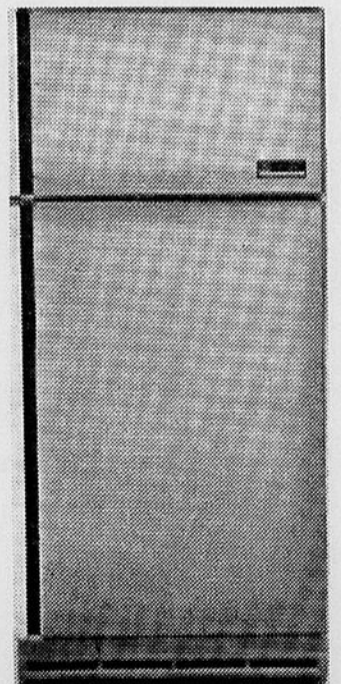
- 1- Le CERVEAU, c'est le contrôle qui dirige toutes les opérations de notre corps.
- 2- Les YEUX, sont les caméras fidèles qui transmettent au cerveau.
- 3- Les OREILLES, sont les micros permettant au cerveau d'identifier les bruits.
- 4- Les NERFS, sont les câbles de transmission qui permettent la sensibilité et le mouvement.
- 5- L'OXYGÈNE, que nous respirons, se dirige dans nos poumons.
- 6- Les POUMONS sont les ventilateurs de notre corps; leur surface est lisse et brillante.
- 7- Le COEUR est le muscle qui est le moteur du corps. Il envoie le sang dans l'organisme.
- 8- Le SANG est le carburant du corps et il se distribue par les artères.
- 9- L'ESTOMAC reçoit les aliments et comme un malaxeur les brasse et les imprègne de suc gastrique.
- 10- L'INTESTIN comme un incinérateur transforme les aliments avec le suc intestinal.
- 11- Les REINS filtrent environ 150 pintes de sang par jour et travaillent continuellement.
- 12- Le FOIE est un laboratoire qui régularise la pression sanguine et fait du sang apte à nourrir les cellules.
- 13- Les VEINES ramènent au Coeur le sang après l'avoir reçu des capillaires et des lymphatiques.
- 14- La BOUCHE reçoit les aliments qui sont broyés par les dents et imprégnés de salive.
- 15- Le GAZ CARBONIQUE est éliminé du corps car, il devient nuisible.

La semaine prochaine: Le SANG, carburant de notre organisme.

DERNIERE CHANCE

de vous procurer
de marque "COOPER"
MODELE 13 PIEDS CUBES
AUTOMATIQUE

QUANTITE LIMITEE



LES ENCHÈRES CHERRIER, LTÉE

183 ouest St Germain RIMOUSKI Tel. 723-7373

FLAMME OLYMPIQUE



Le jeune Marc Simard 13 ans de Chicoutimi allume la flamme olympique lors de la cérémonie d'ouverture des Jeux de Chicoutimi le 4 août dernier. Cette flamme est demeurée allumée durant les 10 jours qu'ont duré les jeux. Pour les résultats complets, lisez notre page sportive du cahier 3 page 8.

Un million pour l'aménagement forestier

Vingt-quatre paroisses des comtés de Matane et Matapédia profiteront du budget alloué au Fonds de recherches forestières de l'Université Laval en vue de l'aménagement forestier et de la restauration forestière du territoire.

A cet effet, le Fonds de recherches forestières de l'Université Laval recevra, dans le cadre de l'Entente Canada-Québec, une somme de \$1,000,000. — puisée à même le budget ODEQ 1972-73.

Ayant pour objectif immédiat la survie des vingt-quatre paroisses de l'Opération — Dignité I, ce programme d'exploitation forestière pourra donner du travail à environ 250 personnes habitant la région.

Le fonds de recherches forestières de l'Université Laval en collaboration avec l'Opération Dignité II et le ministère des Terres et Forêts continuera la poursuite de trois objectifs majeurs, soit:

- 1- la réalisation d'un programme d'aménagement forestier
- 2- l'élaboration et l'exécution d'un programme de restauration forestière
- 3- la gestion des opérations dans cinq fermes forestières de Ste-Paula de Matane et des autres que le ministère des Terres et Forêts pourrait décider d'implanter.

1- Aménagement forestier

A partir d'études portant sur la description physique, socio-économique et écologique de la région, le Fonds de recherches forestières est chargé d'amorcer l'aménagement intensif des forêts privées notamment par le regroupement graduel des lots privés (de huit à seize par localité) c'est-à-dire par la réalisation graduelle d'une seule unité d'aménagement forestier

à l'intérieur de ce territoire de 1,000 milles carrés.

De plus le FRFUL a pour tâche d'élaborer et de suggérer une formule d'aménagement s'apparentant à la formule des fermes forestières à celle du groupement forestier, à celle de la société d'implantation sylvicole ou à toute autre formule qui pourrait s'avérer préférable et qui corresponde aux ressources humaines et forestières de la région.

Le groupement forestier

A la différence de la formule de la ferme forestière actuellement expérimentée à Ste-Paula de Matane, la formule du groupement forestier implique la participation de plusieurs propriétaires à la réalisation d'objectifs communs.

En fait, le groupement forestier suppose

- 1- la mise en commun des propriétés forestières et leur location au Groupement forestier (bail d'environ 15 ans) qui en retour paie un droit de coupe aux propriétaires et s'engage à améliorer et à exploiter les dites propriétés.
- 2- la mise sur pied d'une société à capital-actions.
- 3- la participation des actionnaires aux profits de la société dans une proportion égale à la valeur de leur apport.
- 4- le droit pour les actionnaires à l'embauche prioritaire, par de là au salaire et aux bénéfices marginaux (assurance-chômage, etc).
- 5- le droit de la société aux bénéfices retirés de la vente du bois coupé ainsi que les bénéfices marginaux.

Société d'exploitation sylvicole

La société d'exploitation sylvicole quant à elle représente une solution de compromis

- 1- la mise sur pied d'une société à capital-actions formée des petits propriétaires forestiers qui bénéficient du droit aux profits.
- 2- la cession à la société par les propriétaires d'une certaine partie de leur droit de jouissance en matière de restauration forestière etc. et leur soumission aux prescriptions du plan d'aménagement.
- 3- le droit des propriétaires à l'exploitation de leur lot, aux bénéfices retirés à la vente du bois coupé.
- 4- la non-existence d'avantages marginaux (assurance-chômage, etc).

Il appartiendra au Fonds de recherches forestières de l'Université Laval, d'élaborer et de soumettre, en consultation et avec l'approbation des représentants des propriétaires forestiers du territoire, les structures d'une société s'apparentant à l'une des deux formules précédentes ou à toute autre forme qui pourrait s'avérer préférable.

Restauration forestière

D'autre part le FRFUL, de concert avec le ministère des Terres et Forêts a pour fonction de planifier, exécuter et contrôler un programme de travaux sylvicoles. Dans le but d'augmenter et d'améliorer le potentiel forestier de la région et importe en effet d'utiliser des coupes sélectives, surtout précommerciales avant d'exploiter systématiquement la forêt. La réalisation de coupes d'éclaircies représente un investissement à long terme puisque les peuplements traités de cette façon peuvent doubler leur volume.

De plus, la société exécutante a pour rôle de prescrire les meilleures méthodes polyvalentes de mise en valeur et d'exploitation des terres forestières.

L'application de ces nouvelles méthodes devant entraîner des changements dans le mode d'exploitation des forêts du territoire, il importe également que le Fonds de recherches forestières prépare la population locale aux répercussions sur la régularité de l'emploi, la spécialisation de la main d'oeuvre. Elle doit également faire connaître aux propriétaires forestiers les avantages et les inconvénients de l'aménagement forestier intensif.

Gestion des fermes forestières

La société responsable de l'aménagement et de la restauration de ce territoire a également pour mission de planifier et de programmer les opérations des cinq fermes forestières existantes à Ste-Paula de Matane et mises sur pied, il y a trois ans, par le ministère des Terres et Forêts en collaboration avec l'ODEQ. On se rappelle que le but de l'expérience de Ste-Paula est de déterminer les conditions de rentabilité des fermes forestières: superficie optimum, rendement à la main d'oeuvre et mécanisation nécessaire, etc.

Les fermes forestières étant surtout composées de peuplements dégradés, les exploitants forestiers ont jusqu'ici surtout des travaux de restauration forestière: reboisement, coupes d'éclaircie, etc.

Il faudra cependant attendre encore deux ans avant de déterminer le bien-fondé de la formule des fermes forestières. Entre temps, le ministère des Terres et Forêts pourrait décider d'implanter dans le territoire d'autres fermes forestières.

LUXACLAD.

Revêtement d'aluminium blanc, horizontal, 9", avec planche d'appui isolante.

\$47.00 le carré

Une économie de **\$7.00** sur le prix régulier

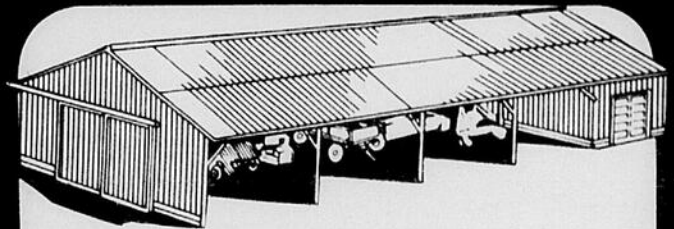


Parement de vinyle blanc

\$47.00 le carré

Planche d'appui isolante

\$8.00 le carré



Tôle ondulée galvanisée pour couverture et lambris. Disponible dans les longueurs de 6 à 12 pi.

\$10.90 le carré

Laine minérale FIBERGLASS, en sac de cinq pieds cubes,

26 livres : **\$2.95**

Prix équivalent à \$1.77 pour le sac de 3 pieds cubes.

Facteur épaisseur Recouvrement en pds carrés

R-7	2 1/4 pces	45' carrés au sac
R-8	2 1/2 pces	40' carrés au sac
R-10	3 pces	33 1/2 carrés au sac
R-12	3 3/4 pces	26 1/2 carrés au sac
R-20	6 pces	16 1/2 carrés au sac

Pensez maintenant à isoler vos plafonds !

vosre centre de rénovation domiciliaire

ADRIEN GUAY & FILS, INC.

260 Ave Léonidas, Rimouski, Qué. 724-4494

EXPOSITION RÉGIONALE

(SUR LE TERRAIN DE L'ANCIEN COLISÉE — AVENUE CATHÉDRALE)

DU MARDI, 22 AOÛT AU DIMANCHE 27 AOÛT

SPECTACLES GRATUITS CHAQUE SOIR

DEBUTANT A 9h00 P.M.

NOUVEAU CENTRE SPORTIF, PAVILLON D'EXPOSITION

MARDI, 22 AOÛT :

BINGO, AU COLISÉE A 8H00

MERCREDI, 23 AOÛT :

OUVERTURE OFFICIELLE, COURONNEMENT DE LA REINE DE L'AGRICULTURE. Danse avec orchestre

JEUDI, 24 AOÛT,

WILLIE LAMOTHE ET BOBBY HACHEY

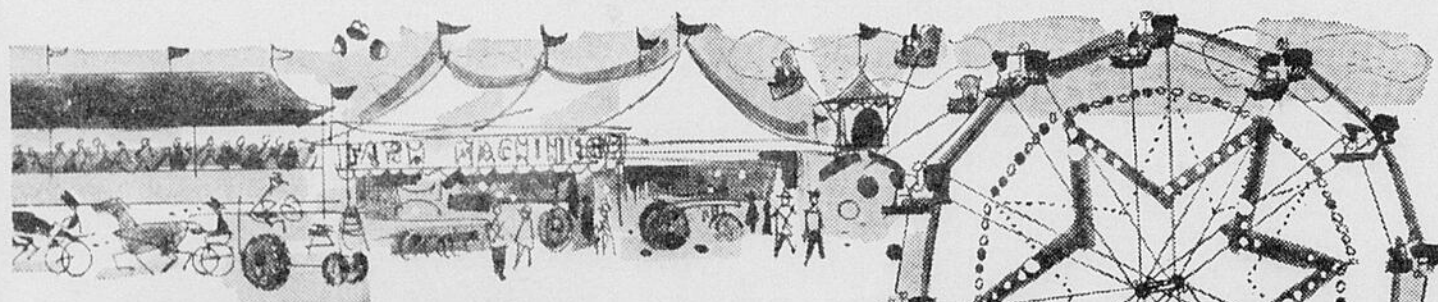
VENDREDI, 25 AOÛT :

SOIRÉE CANADIENNE avec Jean Brisson.

SAMEDI ET DIMANCHE LES 26 ET 27 AOÛT :

DEUX GRANDES VEGETTES SURPRISES.

NOUVEAUX MANÈGES de BEAUCE CARNAVAL



ADMISSION GÉNÉRALE : 1.00

ADOLESCENT (18 ans) : .50

**ENFANTS 12 ANS ET MOINS
accompagnés de leurs parents : GRATUIT**

STATIONNEMENT — : .50

