

le progrès du golfe

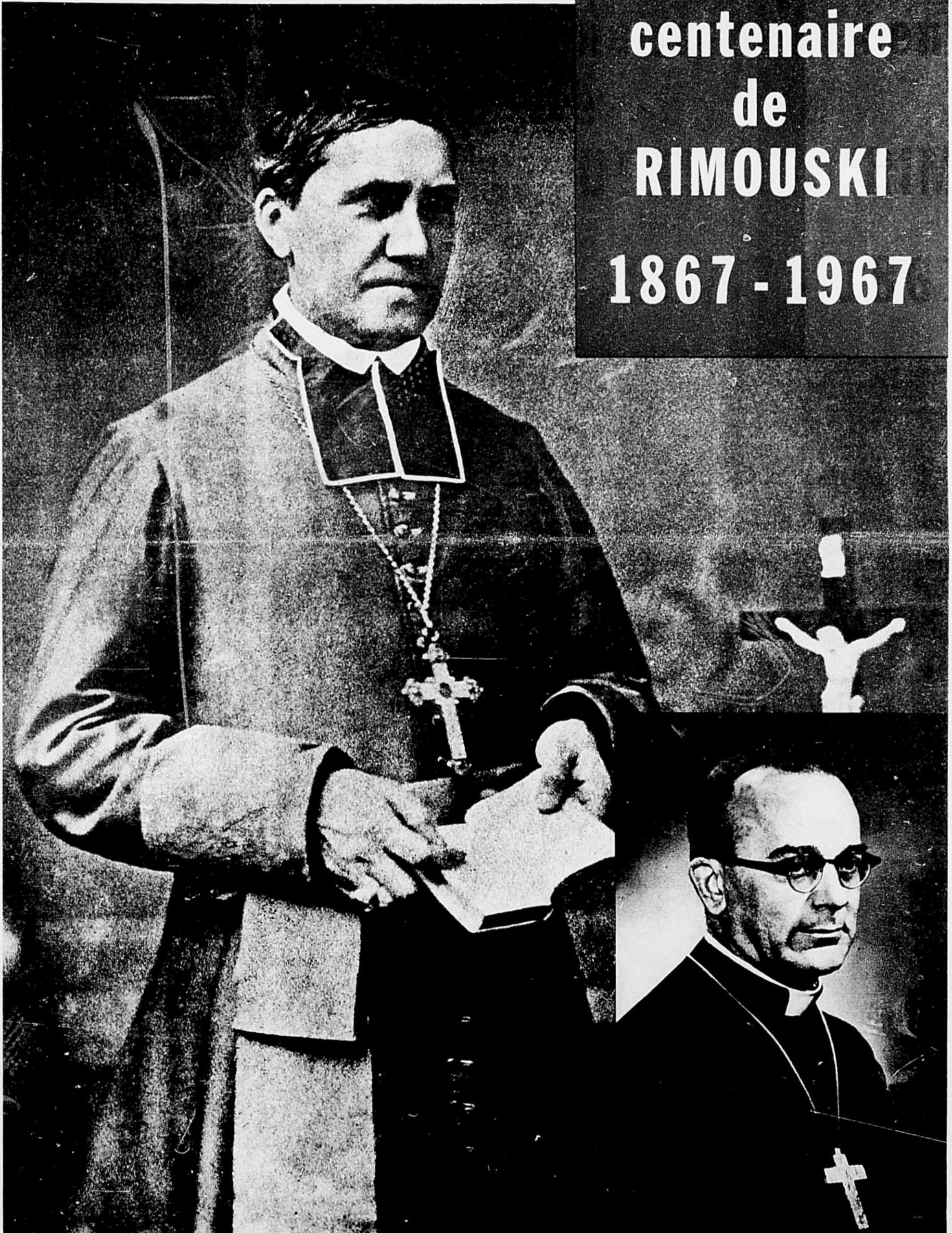
le progrès du golfe, rimouski, 7 décembre 1967

page une

L'ÉGLISE

centenaire
de
RIMOUSKI

1867 - 1967



Le diocèse de Rimouski fête son centenaire

Le 15 janvier 1867, le diocèse de Rimouski s'inscrivait sur la carte religieuse du pays. Il devenait la 18e division ecclésiastique en terre canadienne et la 54e à laquelle donnait naissance le territoire confié jadis à la juridiction de Mgr de Laval.

Détaché de celui de Québec, le nouveau diocèse s'étendait de Rivière-du-Loup à Gaspé et de la rivière Portneuf à l'anse de Blanc-Sablon. Ce territoire, qui pouvait avoir une superficie de 150,000 milles carrés, ne renfermait que 32 paroisses et une quinzaine de dessertes. Sa population était de 60.000 âmes. On y trouvait 175 écoles primaires, un collège classique, trois couvents de religieuses et 46 prêtres. Mais pas une ville n'y était établie, aucune voie ferrée n'y pénétrait et seuls les postes les plus peuplés étaient reliés entre eux par une route carrossable.

Pour l'évêque que l'immortel Pie IX nomma à la tête de cette nouvelle église, Mgr Jean Langevin, autant dire que tout était à faire. Mais avec ses rares talents de pasteur, d'éducateur et d'organisateur, il se mit courageusement à la tâche et, en vingt-quatre années d'épiscopat, il créa

dans cette région pauvre et délaissée un diocèse aux bases solides et à l'avenir prometteur. Il a fait tripler l'étendue du domaine agricole et porter à 90,000 le chiffre de la population.

Les successeurs immédiats du premier évêque, Mgr André-Albert Blais et Mgr Joseph-Romuald Léonard, se sont surtout appliqués à compléter et à consolider l'oeuvre du fondateur.

Sous leur administration, qui couvre une période de 35 années, le diocèse a perfectionné ses structures, il a été doté d'un grand nombre d'institutions nouvelles et il a continué de croître. En conséquence de son progrès, il a été divisé en 1922: on en a alors retranché le diocèse de Gaspé. Ce dernier naissait avec 52,000 âmes réparties entre quelque 60 paroisses.

Mais le vide de cette saignée ne devait pas tarder à se combler. Le quatrième évêque, Mgr Georges Courchesne, comme apôtre de la colonisation, a fait ouvrir, à même la forêt, une trentaine de nouvelles paroisses qui ont bientôt porté la population à son ancien sommet. La vitalité qu'il a su imprimer au diocèse, pendant les vingt-deux années de son épiscopat, est celle

qui l'anime encore de nos jours. C'est elle sans doute qui a valu à notre église diocésaine, déjà mère, l'honneur d'être élevée au rang de métropolitaine en 1946.

Le deuxième archevêque, Mgr Charles-Eugène Parent, dont l'administration vient de se terminer après seize ans, a maintenu dans sa vigueur l'oeuvre de son prédécesseur. L'impulsion qu'il a cru devoir lui donner l'a rendue encore plus efficace, surtout plus adaptée aux nécessités de notre époque. C'est donc un diocèse bien portant qu'il vient de léguer à l'archevêque actuel, Mgr Louis Levesque.

Après cent ans d'existence, le diocèse de Rimouski compte 120 paroisses et une population catholique de 176,000 âmes. Nous trouvons à son service 360 prêtres, dont 296 appartiennent au clergé séculier et 64 à six familles religieuses différentes. Dix-sept congrégations de Soeurs et quatre de Frères sont à l'oeuvre dans les maisons d'enseignement et les oeuvres de bienfaisance. Le diocèse a aussi son actif missionnaire. De nombreux apôtres le représentent depuis longtemps dans les pays d'évangélisation.

Léo Bérubé, ptre

Les vicaires généraux depuis la fondation du diocèse

Mgr Edmond Langevin, P.A., 1867-1889
 M. l'abbé Nicolas Audet, 1867-1870
 S. Exc. Mgr André-Albert Blais, évêque coadjuteur, 1890-1891
 Mgr Louis-Jacques Langis, P.A., 1891-1914
 Mgr François-Xavier Ross, P.A., 1914-1923
 Mgr Charles-Alphonse Carbonneau, P.A., 1923-1928
 Mgr Samuel Langis, P.A., 1928-1936
 Mgr Alphonse D'Amours, P.A., 1937-1947
 S. Exc. Mgr Charles-Eugène Parent, évêque auxiliaire, 1944-1950
 Mgr Louis Levesque, P.D., 1951-1952
 Mgr J.-Eudore Desbiens, P.A., 1952-1963
 Mgr Philippe Saintonge, P.D., 1959

*Avec nos voeux les meilleurs
et nos hommages respectueux*

**La surveillance générale des travaux de rénovation
de la cathédrale a été conduite par**

Construction St-Hilaire, Ltée

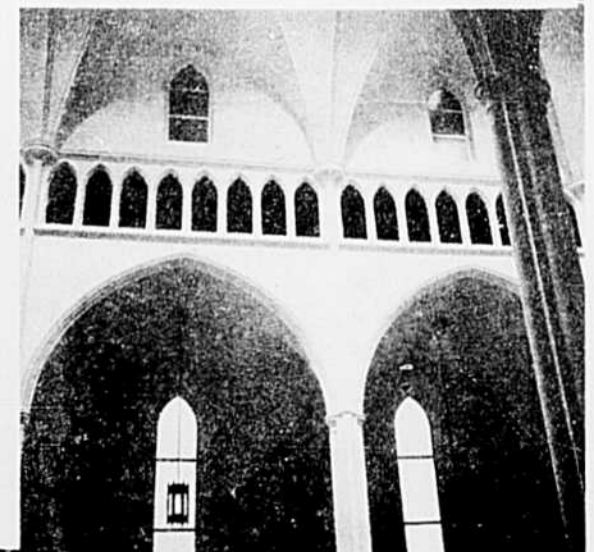
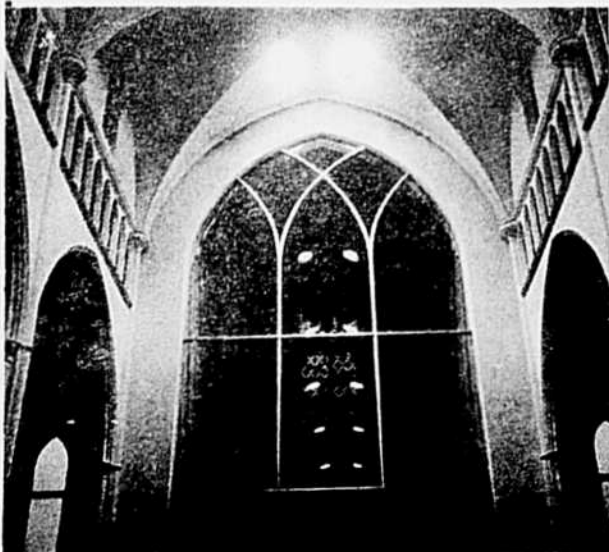
CLAUDE ST-HILAIRE, I.P., président

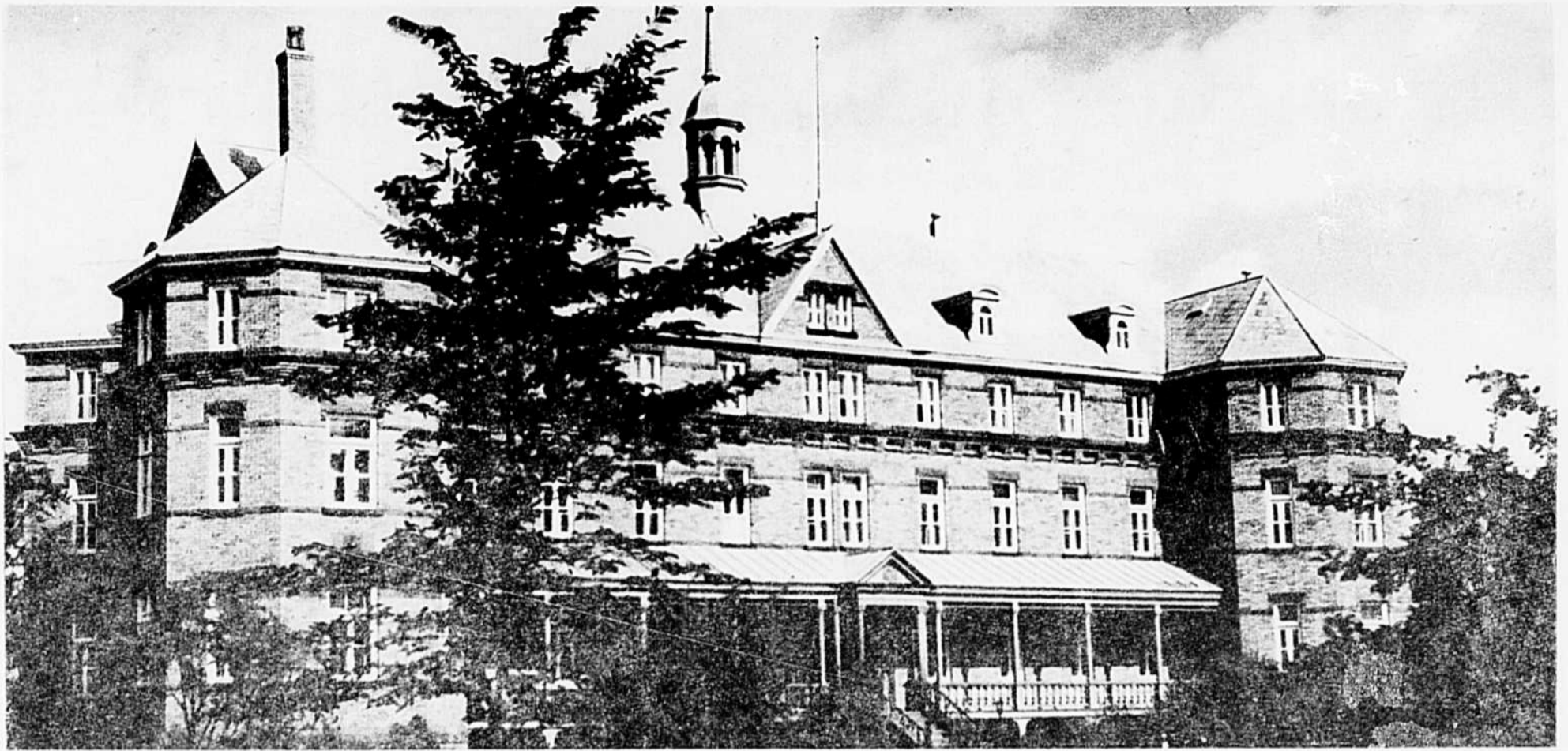
ENTREPRENEURS GÉNÉRAUX

83, rue de l'Évêché

Rimouski. P.Q.

724-4134





ARCHEVECHE DE RIMOUSKI CONSTRUIT EN 1903



De gauche à droite le premier évêché construit en 1870 et le premier presbytère construit en 1829, par M. le curé Chauvin.

L'ÉVÊCHÉ DE RIMOUSKI

Le premier évêque de Rimouski a d'abord occupé le presbytère de la paroisse de Saint-Germain qui fut cédé par la fabrique à la Corporation Episcopale le 14 juillet 1867. C'était une habitation de pierre de 40 pieds de longueur par 30 de largeur, qui avait été construite en 1829 et restaurée en 1852. Elle a tenu lieu d'évêché jusqu'au printemps de 1870.

L'évêque se transporta alors dans un édifice plus spacieux, de trois étages et revêtu de briques, qu'il venait de faire bâtir contre le mur sud-ouest de sa résidence pour servir d'hôpital plus tard. Il se proposait de l'habiter temporairement, mais ses prévisions ayant changé, il y fixa sa demeure. Entre 1882 et 1891, il fut fortement question d'agrandir cette maison, mais les plans qu'on a fait n'ont jamais été réalisés. Cet édifice a servi d'évêché jusqu'en 1903.

Cette année-là, à la date du 23 mars, le deuxième évêque a pris possession de l'évêché qu'il avait fait commencer en 1901 sur ce qui s'appelait alors le coteau Saint-Jean. Mgr Blais a voulu aussi élégante que durable cette bâtisse qui est encore la digne résidence de son quatrième successeur.

Hommages de

Tél. 723-9043

Firmin Lepage

ARCHITECTE

144, rue St-Pierre

Rimouski

Le personnel de l'Archevêché en 1967

- S. Exc. Mgr Louis Levesque, archevêque
- S. Exc. Mgr Charles-Eugène Parent, archevêque de Vassinassa, retiré
- Mgr Philippe Saintonge, P.D., vicaire général
- M. le chanoine René Roy, procureur diocésain
- M. le chanoine Léo Bérubé, archiviste
- M. l'abbé Jean-Luc Thériault, procureur-adjoint
- M. l'abbé Marcel Rioux, secrétaire diocésain
- M. l'abbé Jean-Marc Levesque, aumônier diocésain de la J.R.C., du S.P.M., etc.
- M. l'abbé Léopold Boulanger, préposé à l'Office du Laïcat, directeur diocésain de l'Action Catholique
- M. l'abbé Paul-Émile Michaud, chancelier
- M. l'abbé Ghislain Gendron, directeur de la Pastorale des Vocations et aumônier diocésain des F.N.D.
- M. l'abbé André Daris, secrétaire et maître de cérémonies

Les origines du diocèse de Rimouski

Avant 1696, le pays de Rimouski faisait partie du domaine réservé aux tribus indiennes des Micmacs et des Malécites. Pas un blanc n'y habitait et pas un arbre de l'immense forêt n'avait encore été abattu par la cognée d'un colon. Cette année-là, deux agriculteurs de l'île d'Orléans, René Lepage et Jean Rioux, viennent s'y établir. Le premier plante sa tente à Rimouski même et l'autre, aux Trois-Pistoles. Ils s'honorent tous les deux du titre de seigneur.

Quelques colons ne tardent pas à les suivre, mais ce n'est guère avant vingt-cinq ou trente ans qu'ils sont entourés d'un groupe stable de censitaires. Entre-temps, en 1711, la seigneurie de l'Isle-Verte reçoit son nouveau propriétaire, Jean-Baptiste Côté, originaire, lui aussi, de l'île d'Orléans. Comme ses émules de Rimouski et des Trois-Pistoles, il est presque seul d'abord ; mais il persévère et, après quelques années, il a la joie de voir arriver plusieurs recrues.

Une petite communauté paroissiale se forme bientôt en chacun des nouveaux centres. Comme inséparable, elle a sa chapelle où le missionnaire la rassemble à son passage.

Ce missionnaire, c'est d'abord le Récollet qui a voyagé entre sa résidence de Québec et les missions de la Gaspésie ou de la baie des Chaleurs. Un peu plus tard, c'est tantôt un Récollet que l'évêque de Québec a chargé du soin des nouvelles missions et tantôt le curé de Kamouraska. Ce sera ensuite le célèbre Jésuite, Jean-Baptiste de La Brosse, enfin, à partir de 1783, un prêtre du clergé paroissial qui s'établit sur les lieux.

On ne saurait dire en quelle année au juste chaque poste a d'abord reçu la visite d'un missionnaire, mais le Père Bernardin Leneuf est à Rimouski en 1701. Il y commence un registre paroissial dans lequel, pour un laps de

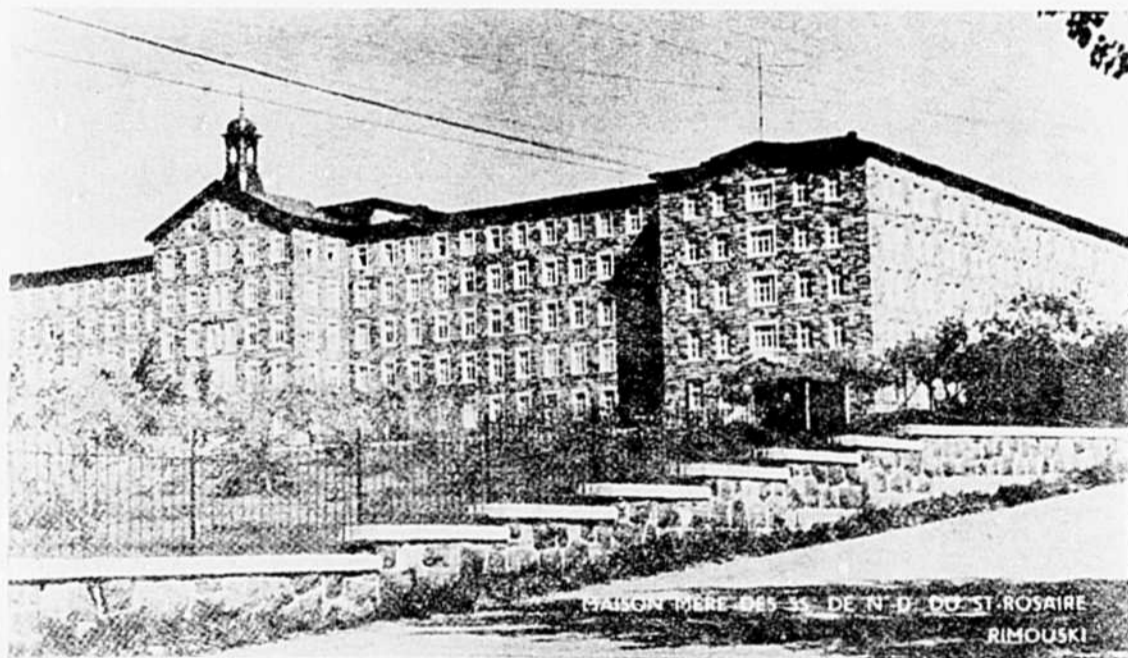
temps, des actes s'inscrivent en moyenne tous les deux ou trois ans. Aux Trois-Pistoles, où des prêtres ont dû aussi s'arrêter dès le début, le premier registre date de 1713 et à l'Isle-Verte, de 1766.

Une fois amorcée pour de bon, vers 1730, la colonisation est loin de progresser rapidement. Au contraire, pour diverses raisons, surtout à cause de l'isolement de la région, du manque de voies de communication et des menaces de guerre qui planent sur le pays, elle languit lamentablement. Il y a aussi à tenir compte du fait que le colon, à cette époque, est beaucoup plus chasseur et pêcheur que défricheur. Quoi qu'il en soit, Rimouski, qui est le poste le plus peuplé des trois, ne compte encore que 72 âmes en 1758.

Mais la période d'inertie devait s'arrêter là. Après la conquête anglaise, surtout vers la fin du 18^e siècle, il s'opère une recrudescence d'immigration qui fait prendre à nos seigneuries leur essor définitif. On vient encore de l'île d'Orléans ou de la côte de Beaupré, mais la plupart des nouveaux colons partent des plus anciennes paroisses des comtés de l'Islet, de Montmagny et de Kamouraska. Ce mouvement d'immigration, on sait qu'il s'est encore accentué avec l'établissement de l'industrie forestière dans nos régions, un peu après 1800.

On voit alors les premières fondations se remplir et se donner peu à peu des cadres paroissiaux. Bientôt, les terres du littoral sont toutes prises et de nouveaux groupements ou de nouveaux centres religieux se dessinent. Ce sont d'abord Cacouna, Matane, le Bic, Sainte-Luce, Saint-Simon, Saint-Fabien et, successivement, les postes intermédiaires que sont Saint-Eloi, Saint-Arsène, Sainte-Flavie, Saint-Octave, etc. Le même développement se manifeste à Notre-Dame-du-Lac, au Témiscouata, à Sainte-Anne-des-Monts et surtout dans le sud de la Gaspésie où les Acadiens déportés ont donné naissance à plusieurs paroisses.

Respectueux hommages



DES SOEURS DE N.D. DU SAINT-ROSAIRE
à l'occasion du

1867

CENTENAIRE DE L'ÉGLISE DIOCÉSAINE
DE RIMOUSKI

1967



Mgr Baillargeon

Au fur et à mesure que la population progresse et que les postes se multiplient, les évêques de Québec s'efforcent de pourvoir du mieux qu'ils peuvent aux besoins de la religion. Ils placent des prêtres dans les principaux centres et, selon les nécessités, ils en augmentent le nombre. Mais quelle que soit leur sollicitude pour cette lointaine portion de leur troupeau, ils sentent bien qu'elle aurait besoin d'être mieux organisée et suivie de plus près. S'ils n'osent pas encore envisager pour elle l'autonomie complète, ils veulent au moins s'employer à la préparer.

Ce fut d'abord le rôle plutôt discret et tacite de Mgr Joseph Signay et de Mgr Pierre-Flavien Turgeon. Mais à partir de 1855, c'est ouvertement la préoccupation de l'évêque administrateur, Mgr Charles-François Baillargeon. Pour hâter la création d'un diocèse dans le bas Saint-Laurent et la Gaspésie, celui-ci voit à y ériger canoniquement, en l'espace de neuf ans, jusqu'à 21 paroisses et à y placer un clergé suffisamment nombreux; il consent à laisser bâtir à Rimouski, le bourg le plus en vue, une grande église de pierre qu'on se plaît déjà à regarder comme une cathédrale, et à approuver la fondation, dans cette paroisse, d'un couvent de religieuses et d'un collège classique.

Le temps devait aussi faire son oeuvre et permettre la fondation et le développement de plusieurs nouveaux établissements dans le territoire. Par exemple, une deuxième rangée de paroisses se forme dans la profondeur des seigneuries et, en Gaspésie, bien des postes de pêche deviennent de vrais villages. Mais en 1866, Mgr Baillargeon juge que le fruit a suffisamment mûri. De concert avec ses collègues de l'épiscopat, il rédige, le 29 juillet, une requête pour faire ériger en diocèse, sous le vocable de Saint-Germain de Rimouski, les districts de Rimouski et de Gaspé, le comté de Témiscouata, moins trois de ses paroisses, et le territoire qui s'étend de la rivière Port-neuf à l'Anse de Blanc-Sablon, sur la côte nord du Saint-Laurent.

Rome a acquiescé à cette demande le 15 janvier 1867 et nommé au nouveau siège épiscopal l'abbé Jean Langevin, alors Principal de l'École Normale Laval, de Québec.



Monsieur le Maire et les conseillers
de la cité de
RIMOUSKI

en leur non personnel et au nom
des citoyens de la municipalité
offrent aux autorités religieuses
leurs vœux pour le succès
des fêtes marquant le
CENTENAIRE DU DIOCÈSE
et admirent la
rénovation du temple

AVEC NOS HOMMAGES

Les planchers de terrazo et de marbre sont de

LES ENTREPRISES G. ROY, LTÉE

POSEURS D'EXPERIENCE — ESTIMES GRATUITS
RIMOUSKI

65-A, de l'Evêché

724-4157





Mgr Jean Langevin

Premier évêque 1867-1891

Né à Québec le 22 septembre 1821, Jean Langevin y fait de brillantes études et est ordonné prêtre le 12 septembre 1844. Il demeure professeur de mathématiques au Séminaire jusqu'en 1849. Après neuf ans de ministère dans les paroisses de Sainte-Claire et de Beauport, on le voit accéder au principalat de l'École Normale Laval. Neuf ans plus tard, le 15 janvier 1867, il est nommé évêque du nouveau diocèse de Rimouski.

Sacré le 1er mai 1867, il prend possession de son siège le 17 du même mois et, sans tarder, il commence l'organisation de la vie diocésaine. Deux obstacles majeurs, la pénurie de prêtres et le manque de ressources, entravent d'abord son action. Il réussit à les surmonter et l'on voit apparaître successivement les institutions et les oeuvres qui servent de base à la vie religieuse, éducationnelle et sociale d'un diocèse.

Les premières réalisations sont : l'institution de la curie diocésaine, la mise au point de la discipline ecclésiastique, la fondation d'un grand séminaire, l'établissement d'un système financier pour l'administration, la transformation du collège classique en séminaire, l'introduction d'une nouvelle communauté religieuse pour les oeuvres de bienfaisance et la création d'une autre pour l'enseignement, la construction d'un évêché et d'un séminaire et l'érection de plusieurs paroisses.

A mesure que le diocèse se développe, l'évêque sait le doter des organismes qui assurent sa prospérité. Sa sollicitude pastorale se porte surtout sur le perfectionnement des écoles par une meilleure préparation du personnel enseignant, sur l'instruction religieuse du peuple par l'enseignement du catéchisme et le

diffusion des bonnes lectures, et sur la fidélité et l'attachement à la profession agricole par la création de sociétés de colonisation.

Mgr Langevin exerce ainsi son zèle apostolique pendant près d'un quart de siècle. Quand il prend sa retraite en 1891, le

diocèse peut se glorifier d'avoir traversé avec succès la phase critique de formation et de reposer déjà sur une base solide. Le nombre des paroisses est alors plus que doublé et la population s'est accrue de plus de 36,000 âmes.

L'évêque fondateur est décédé à Rimouski le 26 janvier 1892.

Paroisses érigées canoniquement par Mgr Jean Langevin

- 1 - Sainte-Angèle, le 2 juillet 1868.
- 2 - Saint-Donat, le 16 juillet 1868.
- 3 - Baie-des-Sables (l'Assomption de Notre-Dame), le 16 février 1869.
- 4 - Saint-Ulric de la Rivière-Blanche, le 17 février 1869.
- 5 - Notre-Dame-du-Lac, le 23 novembre 1869.
- 6 - Sainte-Félicité, le 28 décembre 1869.
- 7 - Saint-Paul-de-la-Croix, le 2 mars 1870.
- 8 - Saint-François-Xavier-de-Viger, le 30 mai 1870.
- 9 - Saint-Alexis, le 12 septembre 1870.
- 10 - Saint-Epiphanie, le 2 novembre 1870.
- 11 - Sainte-Françoise, le 29 janvier 1873.
- 12 - Saint-Louis-du-Ha! Ha!, le 4 février 1873.
- 13 - Saint-Honoré, le 10 février 1873.
- 14 - Saint-Gabriel, le 10 février 1873.
- 15 - Saint-Moise, le 1 avril 1873.
- 16 - Saint-Joseph-de-Lepage, le 21 avril 1873.
- 17 - Saint-Jean-de-Dieu, le 18 juin 1873.
- 18 - Notre-Dame des Sept-Douleurs de l'Île-Verte, le 6 mars 1874.
- 19 - Notre-Dame-du-Sacré-Coeur, le 9 septembre 1875.
- 20 - Saint-Clément, le 17 juin 1881.
- 21 - Sainte-Blandine, le 28 octobre 1881.
- 22 - Pointe-au-Père (Sainte-Anne), le 30 mars 1882.
- 23 - Saint-Damase, le 4 mars 1884.
- 24 - Saint-Valérien, le 4 avril 1885.
- 25 - Sainte-Rose-du-Dégelis, le 5 mai 1885.
- 26 - Saint-Hubert, le 16 novembre 1885.
- 27 - Saint-Cyprien, le 12 juin 1886.
- 28 - Val-Brillant (Saint-Pierre-du-Lac), le 19 septembre 1889.
- 29 - Amqui (Saint-Benoît-Joseph-Labre), le 15 octobre 1889.

N.B. Mgr Jean Langevin a aussi érigé 9 paroisses dans le district de Gaspé et une paroisse sur la Côte Nord.

Paroisses déjà érigées canoniquement en 1867

- 1 - Cacouna (Saint-Georges), le 1 octobre 1825.
- 2 - Trois-Pistoles (Notre-Dame des Neiges), le 9 novembre 1827.
- 3 - L'Isle-Verte (La Décollation de S.-Jean Baptiste), le 12 mai 1828.
- 4 - Saint-Simon, le 10 décembre 1828.
- 5 - Saint-Fabien, le 11 décembre 1828.
- 6 - Rimouski (Saint-Germain), le 30 janvier 1829.
- 7 - Sainte-Luce, le 28 août 1829.
- 8 - Sainte-Flavie, le 29 août 1829.
- 9 - Bic (Sainte-Cécile), le 18 février 1830.
- 10 - Saint-Arsène, le 1 décembre 1846.
- 11 - Saint-Eloi, le 9 mars 1848.
- 12 - Saint-Octave, le 19 novembre 1855.
- 13 - Saint-Modeste, le 3 septembre 1856.
- 14 - Saint-Mathieu, le 8 mars 1858.
- 15 - Saint-Anaclet, le 10 mars 1858.
- 16 - Matane (Saint-Jérôme), le 16 mars 1861.

N.B. Il y avait aussi 16 paroisses érigées dans le district de Gaspé.

Le Président et les Commissaires

de la

Commission Scolaire de Rimouski

présentent leurs hommages respectueux à

Son Exc. Mgr Louis Levesque

ARCHEVEQUE DE RIMOUSKI

et au clergé diocésain, à l'occasion des fêtes du centenaire de l'érection canonique du diocèse et de la bénédiction de la cathédrale restaurée.



S. Exc. Mgr André-Albert Blais

deuxième évêque

1891 - 1919



Paroisses érigées canoniquement par Mgr André-Albert Blais

- 1 - Sayabec (Saint-Nom de Marie), le 29 novembre 1894.
- 2 - Causapscal (Saint-Jacques le Majeur), le 21 novembre 1896.
- 3 - Matapédia (Saint-Laurent), le 15 mai 1903.
- 4 - Saint-Luc, le 7 octobre 1903.
- 5 - Mont-Joli (Notre-Dame-de-Lourdes), le 11 février 1905.
- 6 - Cabano (Saint-Mathias), le 28 mai 1906.
- 7 - Saint-Eusèbe, le 24 juillet 1906.
- 8 - Lac-au-Saumon (Saint-Edmond), le 22 janvier 1907.
- 9 - Saint-Léon-le-Grand, le 9 décembre 1907.
- 10 - Saint-André, le 11 juin 1909.
- 11 - Sainte-Florence, le 19 mars 1910.
- 12 - Les Méchins (Saint-Edouard), le 1 mars 1911.
- 13 - Saint-Léandre, le 24 août 1911.
- 14 - Padoue (Saint-Antoine), le 18 juin 1912.
- 15 - Rivière-Bleue (Saint-Joseph), le 14 octobre 1914.
- 16 - Price (Saint-Rémi de Métis), le 31 août 1916.
- 17 - Les Hauteurs (Saint-François-Xavier), le 29 avril 1918.
- 18 - Sully (Saint-David), le 14 octobre 1918.

N.B. Mgr Blais a créé une dizaine de paroisses dans le district de Gaspé. La paroisse de Saint-Zénon du Lac-Humqui fut érigée par Mgr François-Xavier Ross, vicaire capitulaire, le 1 mai 1919.

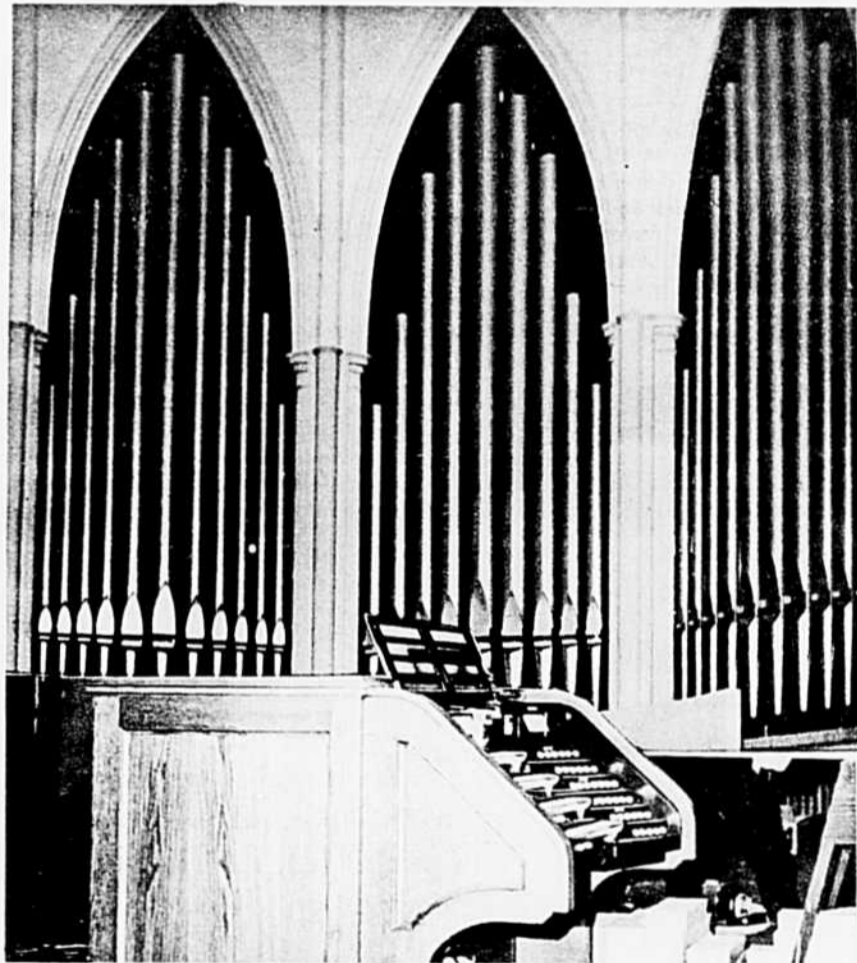
Remarquable par son éloquence facile et abondante, non moins que par l'urbanité de ses manières, "il a mis au service de l'Eglise diocésaine, pendant 28 ans, les ressources d'une intelligence souple et cultivée, d'une volonté énergique qui ne recula devant aucun obstacle, et d'une habileté discrète qui savait attendre son heure, éviter les écueils et amener les événements aux buts qu'il se proposait". (Témoignage de Mgr F.-X. Ross)

Il avait pour devise cette parole du Maître : "Je donne ma vie pour mes brebis" (Jean, 10,15).



Marcel Bertrand

Respectueux hommages



LES GRANDES ORGUES DE LA CATHEDRALE

Le travail délicat du démontage, de la transformation et de l'installation de l'orgue a été exécuté par

Marcel Bertrand Enr.

Représentant de CASAVANT FRERES LTEE

Tél. 623-7406

6545, 1ère AVENUE — CHARLESBOURG 7 — QUEBEC

Respectueux hommages

de

J.E. Mailloux
LTÉE. LTD.

et de son représentant
J.-ARMAND ST-PIERRE

au clergé diocésain

à l'occasion des fêtes

marquant le

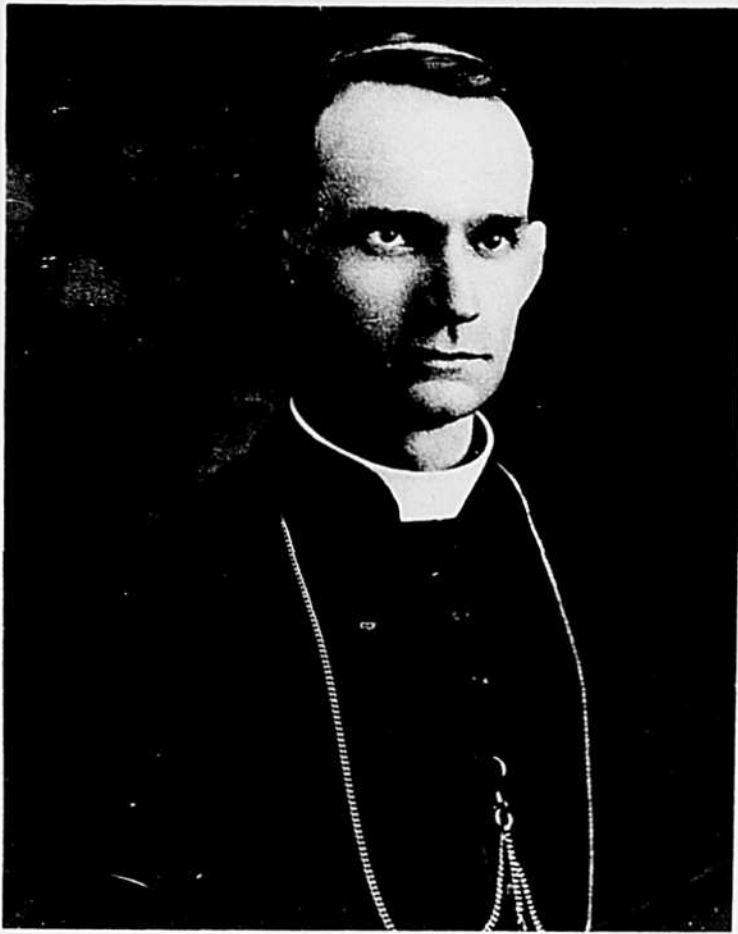
CENTENAIRE DU DIOCESE

et de

la remise du pallium à

Son Exc. Mgr l'Archevêque

Félicitations aux renovateurs
de la cathédrale



Son
Excellence
Mgr
Joseph-
Romuald
LÉONARD

troisième évêque
1920 - 1928

"Le salut est dans la croix", telle était la devise de cet homme d'abnégation dont on a dit qu'il avait l'âme assez grande pour que Dieu lui suffise.

Il fut remarquable par son esprit organisateur et son souci minutieux de l'ordre.

Paroisses érigées par Mgr Léonard

- 1 - Albertville (Saint-Raphael), le 20 mai 1920.
- 2 - Sainte-Jeanne-d'Arc, le 12 novembre 1920.
- 3 - Saint-Cléophas, le 17 janvier 1921.
- 4 - Saint-Narcisse, le 11 mars 1921.
- 5 - Saint-Marcellin, le 13 mai 1921.
- 6 - Saint-Benoît-Abbé, le 8 mars 1922.
- 7 - Les Etroits (Saint-Marc), le 12 octobre 1922.
- 8 - Saint-François-d'Assise, le 15 octobre 1923.
- 9 - Saint-Vianney, le 31 mai 1925.
- 10 - Saint-Tharcisius, le 17 mai 1926.
- 11 - Squatteck (Saint-Michel), le 14 octobre 1926.



Nous présentons
nos hommages respectueux
aux autorités religieuses
à l'occasion des fêtes
qui marquent le centenaire
du diocèse de Rimouski
et de la réouverture
de la Cathédrale.

J. P. MALENFANT, Inc.

NEGOCIANT EN GROS

Angle LAVOIE et ST-JACQUES

723-7882

18
19 **67**

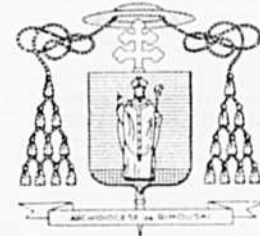


C'est avec une joie respectueuse que nous offrons nos hommages au clergé rimouskois et diocésain, de même qu'aux maisons religieuses, à l'occasion des Fêtes qui marquent le centenaire du diocèse et la bénédiction de la Cathédrale rénovée.



168-A, St-Germain

RIMOUSKI



Nos hommages et nos
vœux aux autorités
religieuses, au clergé et
aux communautés
à l'occasion du
CENTENAIRE DU DIOCÈSE

1867
1967

TOUT CE QUI REGARDE L'INSTALLATION ELECTRIQUE
DANS LA CATHEDRALE RESTAUREE
A ETE EXECUTE PAR



46, de la Cathédrale
RIMOUSKI, P.Q.

Son Exc. Mgr Georges Courchesne

quatrième évêque et premier archevêque
1928 - 1950

Il était l'une des figures les plus marquantes de l'Épiscopat canadien. De partout, on saluait en lui un théologien de grande autorité et un sociologue éclairé. C'est une oeuvre remarquable que celle qu'il a accomplie surtout en faveur de l'éducation.

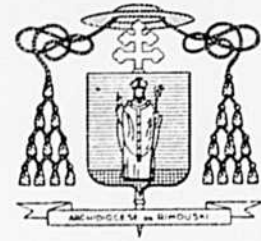
En vivant sa devise : "Le Christ nous a aimés", il a fait prendre au diocèse son essor définitif.



Paroisses érigées par Mgr Georges Courchesne

- 1 - Estcourt (Marie-Médiatrice), le 20 novembre 1929.
- 2 - Saint-Adelme, le 15 juillet 1931.
- 3 - Sainte-Marguerite-Marie, le 30 septembre 1931.
- 4 - Saint-Médard, le 21 juin 1932.
- 5 - Sainte-Odile-sur Rimouski, le 13 décembre 1940.
- 6 - Saint-Yves, le 26 septembre 1941.
- 7 - Saint-Robert-Bellarmin, le 13 octobre 1945.
- 8 - Nazareth (L'Annonciation), le 17 janvier 1946.
- 9 - Saint-Emile d'Auclair, le 6 juin 1946.
- 10 - Biencourt (La Nativité) le 10 août 1946.
- 11 - Saint-Fidèle, le 24 octobre 1946.
- 12 - Lac-des-Aigles (Saint-Isidore), le 30 octobre 1946.
- 13 - Saint-Thomas de Cherbourg, le 19 décembre 1946.
- 14 - Saint-Paulin de Dalibaire, le 1 mai 1947.
- 15 - Saint-Jean de Cherbourg, le 6 novembre 1947.
- 16 - Les Capucins (Saint-Paul), le 21 janvier 1948.
- 17 - Saint-Victor, le 21 janvier 1948.
- 18 - La Rédemption, le 12 mars 1948.
- 19 - Sainte-Irène, le 12 mars 1948.
- 20 - Sainte-Paule, le 21 octobre 1948.
- 21 - Très-Saint-Rédempteur de Matane, le 3 novembre 1948.
- 22 - L'Ascension de Patapédia, le 17 août 1949.
- 23 - Luceville (Notre-Dame-de-la-Paix), le 14 septembre 1949.
- 24 - Les Boules (Notre-Dame de la Compassion), le 28 novembre 1949.

N.B. Mgr Courchesne érigea de nouveau, le 30 mars 1948, la paroisse de Saint-François-Xavier de Viger qui avait été fermée en 1891, après 21 ans d'existence.



Avec nos hommages
et nos vœux à l'occasion
des
FÊTES DU CENTENAIRE
du diocèse de Rimouski
et de la bénédiction
de la cathédrale rénovée.

Vitrierie Générale & Cie Ltée

Henri St-Jean, gérant

VITRERIE ET OUVERTURES
EN ALUMINIUM

194, Léonidas

Rimouski



HOMMAGES

à

Son Exc. Mgr Louis Levesque
aux membres du clergé
et aux communautés religieuses
à l'occasion des fêtes
du centenaire du diocèse.

Félicitations à tous ceux qui ont
travaillé à la restauration
de la cathédrale

IRENÉE GENDREAU

Négociant en gros
FRUITS ET LEGUMES

59, Evêché

RIMOUSKI

723-2261

Hommages

LES PORTES
INTERIEURES
ET EXTERIEURES
AINSI QUE
D'IMPORTANTES
TRAVAUX DE
MENUISERIE
ONT ETE EXECUTES
PAR

Il nous fait plaisir de joindre notre
voix au concert d'hommages offert
aux autorités religieuses à l'occa-
sion du centenaire du diocèse et
de la réouverture de la cathédrale
St-Germain de Rimouski.



33, rue Belzile

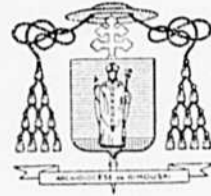
RIMOUSKI, P.Q.

723-2673

Son Excellence Mgr Charles - Eugène Parent



1867



1967

Hommages au clergé
à l'occasion du centenaire
de l'érection canonique
du diocèse.

Nous avons été particulièrement
heureux de contribuer à la rénovation
de la Cathédrale en exécutant
les travaux de peinture.

Décorama Rimouski

LIMITÉE
Guy Roy, prop.

79 est, de l'Evêché
RIMOUSKI

Bur. 724-4441
Rés. 723-6306

S. Exc. Mgr Chs-Eugène Parent

deuxième archevêque (1951 - 1967)

Il avait partagé, à titre d'Evêque auxiliaire pendant une période de six ans, les préoccupations pastorales de Mgr Georges Courchesne. Il s'est surtout efforcé de prolonger les orientations données par son prédécesseur.

On lui doit la reconstruction ou le parachèvement de plusieurs édifices religieux devenus inadéquats ou insuffisants, une administration prudente. Il a consolidé la situation de plusieurs paroisses et de plusieurs institutions religieuses.

Paroisses érigées par Mgr Charles-Eugène Parent

- 1 - Saint-Noël, le 24 octobre 1951.
- 2 - Saint-Charles-Garnier, le 8 octobre 1954.
- 3 - Sainte-Agnès, le 28 octobre 1956.
- 4 - Saint-Guy, le 25 septembre 1957.
- 5 - Sainte-Bernadette-Soubirous, le 9 décembre 1958.
- 6 - Saint-Pie X, le 11 décembre 1959.
- 7 - Saint-Eugène, le 17 avril 1962.
- 8 - Sainte-Rite, le 20 août 1962.
- 9 - Les Grosses-Roches (Les Saints Sept Frères), le 14 mars 1963.
- 10 - La Trinité-des-Monts, le 23 septembre 1963.
- 11 - Saint-Pierre de Lamy, le 25 février 1964.
- 12 - Saint-Jean-de-la-Lande, le 28 août 1964.
- 13 - L'Esprit-Saint, le 15 octobre 1964.
- 14 - Saint-Alexandre-des-Lacs, le 28 janvier 1965.

N.B. La paroisse du Bon-Pasteur de Matane a été érigée par Mgr Louis Levesque le 10 août 1967.

LISTE DES DESSERTES DU DIOCESE DE RIMOUSKI

- 1 - Rivière-Trois-Pistoles (Saint-Jean-Baptiste), 1906.
- 2 - Saint-Juste-du-Lac, 1923.
- 3 - Saint-Fabien-sur-Mer, 1929.
- 4 - Saint-Elzéar, 1931.
- 5 - Saint-Godard de Lejeune, 1933.
- 6 - Saint-René-Goupil, 1936.
- 7 - Saint-Nil, 1942.
- 8 - Saint-Adrien-du-Lac, 1948.

Le centenaire de l'érection canonique du
DIOCESE DE RIMOUSKI,
la remise du pallium à notre archevêque
LOUIS LEVESQUE
et la bénédiction de notre cathédrale renovée
sont autant de raisons pour offrir nos
HOMMAGES RESPECTUEUX
AU CLERGE DIOCESAIN

LA DIRECTION DE

L'HÔTEL DU BOULEVARD

ET DE VOTRE VENDEUR

GO — Gas Ouellet Inc.

En cette fin d'année, écrit Mgr Levesque . . .



S. Exc. Mgr Louis Levesque

troisième archevêque

Evêque de Hearst (en Ontario) à partir de 1952, il nommé Coadjuteur de Mgr Chs-Eug. Parent en 1964, puis Archevêque de Saint-Germain de Rimouski en février 1967.

Il a vécu l'événement religieux majeur du Concile Vatican II. Sa préoccupation principale semble de mettre l'Eglise diocésaine à l'heure du Concile. Il a déjà suscité la naissance de nouveaux organismes pour favoriser la participation du clergé diocésain, des religieux et des laïques à l'élaboration d'une pastorale d'ensemble à travers tout le diocèse.

Tout au long de 1967, nous avons commémoré le centenaire de notre diocèse, érigé le 15 janvier 1867, par S.S. le pape Pie IX.

Le jour anniversaire, au milieu de janvier, j'ai célébré la messe d'ouverture de cette année d'actions de grâces, et j'ai pris le souper avec les marguilliers anciens et nouveaux de la paroisse cathédrale.

Au cours des mois d'avril, de mai et juin, je me suis rendu dans chacun des 17 vicariats forains ou groupes de paroisses en dehors de la ville épiscopale, pour que soit évoquée, au cours d'une célébration locale à laquelle étaient invités les fidèles de quelque six paroisses, tant le premier siècle de notre diocèse que l'histoire plus particulière du vicariat concerné. Avant la soirée commémorative, nous prenons le repas du soir tous ensemble : une quarantaine de marguilliers les curés, les vicaires et moi-même.

Un communiqué du 30 mars traçait le programme général et indiquait que la même célébra-

tion se ferait à l'automne, pour le vicariat urbain qui groupe huit paroisses autour de la cathédrale, lorsque seraient terminés les travaux de rénovation de cette dernière.

Diverses circonstances non prévues nous ont amenés à distribuer en deux temps cette dernière partie de nos fêtes diocésaines.

Après le délégué apostolique, le cardinal Roy

Dimanche et lundi, les 2 et 3 décembre, nous avons eu l'honneur de recevoir S.E. Mgr Emanuele Clarizio, délégué apostolique au Canada, et, deux semaines plus tard, le 16 et le 17, nous accueillerons le primate de

l'Eglise canadienne, Son Eminence le cardinal Maurice Roy, archevêque de Québec, de même que LL.EE. Nosseigneurs Gérard Couturier, évêque de Hauterive, Jean-Marie Fortier, évêque de Gaspé, tous deux suffragants de Rimouski, et S.E. Mgr N.-A. Labrie, directeur national de la Propagation de la Foi en notre pays, qui fut évêque du Golfe Saint-Laurent (Hauterive) de 1937 à 1956.

Ce que nous avons chanté de grand coeur avec toutes les chorales de nos paroisses, réunies au centre de chaque vicariat forain, au cours de l'année, nous le reprenons, pour tout le diocèse, avec nos illustres visiteurs,

dans une cathédrale rajeunie, et avec un élan de foi invincible :

Nous chanterons pour toi, Seigneur (K 38)

— Nos pères nous ont raconté
Ton oeuvre au long des âges ;
Tu viens encore nous visiter
Et sauver ton ouvrage

— Des quatre points de l'horizon
Les peuples sont en marche
Pour prendre place à la maison
Que, par nous, tu prépares.

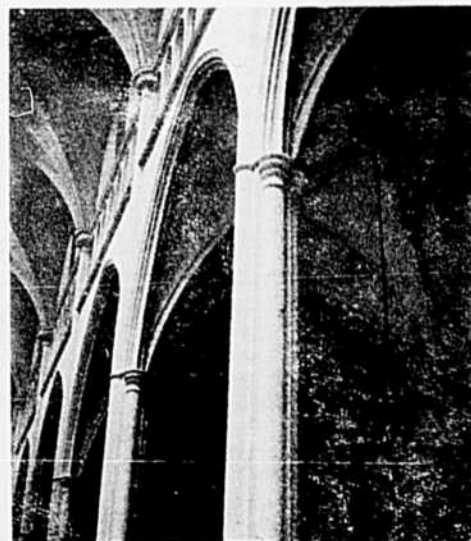
— Gloire éternelle au Dieu vainqueur,
Au maître de l'histoire ;
Que l'Esprit chante dans nos coeurs
Sa louange de gloire.

Les fêtes soulignant l'anniversaire du centenaire
du diocèse St-Germain de Rimouski
la remise du pallium à
Son Exc. Mgr l'Archevêque
et la bénédiction de la cathédrale
sont autant de raisons qui motivent
la présentation bien respectueuse
de nos hommages aux autorités religieuses
diocésaines.



QUÉBEC-TÉLÉPHONE

Nos hommages respectueux à
Son Exc. Mgr l'Archevêque,
à son clergé dévoué
et aux communautés religieuses
à l'occasion du
centenaire de l'érection du diocèse
et de la bénédiction de la cathédrale.



L'Imprimerie Blais

62, ave de la Cathédrale

RIMOUSKI

La Cathédrale

Avant d'être dotée de sa cathédrale actuelle, la paroisse de Saint-Germain de Rimouski avait eu trois églises. La première n'était qu'une chapelle en bois de 40 pieds de longueur par 20 de largeur, qui existait déjà en 1711. Cette chapelle était si délabrée, en 1784, que l'évêque de Québec, Mgr Briand, dut alors en interdire l'usage. Jusqu'en 1790, on lui substitua le second étage du manoir seigneurial érigé près de la rivière Rimouski.

La deuxième église, bâtie en colombage, fut commencée à l'automne de 1787. Livrée au cluete en 1790, elle demeura en usage jusqu'en 1824. Elle mesurait 70 pieds de longueur par 28 de largeur.

La troisième église, qui était en pierre, longue de 80 pieds et large de 46 pieds, fut construite au cours des années 1823 et 1824. Abandonnée et désaffectée en 1862, elle a tenu lieu d'abord de collège et de séminaire pendant 15 ans, puis de couvent, pour les Soeurs de Notre-Dame du Saint-Rosaire, pendant 29 ans. Elle sert d'école paroissiale depuis 1907.

C'est en 1854 que l'église actuelle, la cathédrale, a été mise en chantier. On a commencé son parachèvement en 1859 et elle fut inaugurée en 1862. Ce monument, qui a 72 pieds de largeur et une hauteur de 45 pieds, mesurait d'abord 180 pieds de longueur. On a porté sa longueur à 250 pieds, en 1902, en lui ajoutant une abside et une sacristie. Sa flèche s'élève à une hauteur de 224 pieds au-dessus du sol.

L'intérieur de cette église gothique a d'abord reçu une modeste mais assez attrayante décoration. Il a été transformé et rénové ensuite, à quelques reprises, pour satisfaire aux besoins de la population et aux exigences du culte.

Par exemple, en 1875, on a fait un jubé pour permettre l'installation d'un orgue. En 1902, l'addition de l'abside a facilité l'agrandissement du chœur et une disposition toute nouvelle de ses abords. L'ancien chœur, en effet, manquait d'espace; ses côtés confinaient à des sacristies auxquelles s'adossaient les chapelles latérales et au-dessus desquelles il y avait aussi des chapelles.

En 1909, ce fut le parachèvement du chœur; on l'entoura d'une clôture ornementale et on érigea, au-dessus du sanctuaire, un baldaquin pourvu d'une illumination électrique. Il a fallu alors changer le maître-autel pour assurer l'unité du style.

Mais la principale transformation de l'intérieur de l'église est sans contredit celle qui s'est opérée en 1920 et 1921 avec la construction des galeries latérales de la nef et des galeries du chœur. Comme elle était alors la seule église de Rimouski, on voulait qu'elle puisse contenir le plus grand nombre possible de fidèles. Du reste, les galeries du chœur étaient faites pour les élèves du Séminaire. A cette occasion, il a été fait un nouvel arrangement du jubé et l'installation d'un orgue plus puissant. Cet orgue de la Maison Casavant de Saint-Hyacinthe, est encore en usage.

Il y aurait encore à noter la décoration générale que l'édifice reçut en 1947 et les travaux exécutés, en 1949, pour installer un système de protection contre l'incendie.

Quant à l'extérieur de la cathédrale, il n'a guère changé notablement qu'à l'occasion de l'agrandissement de 1902. C'est alors que le bâtiment a pris la forme et les dimensions qu'il a actuellement. Sa couverture mé-

tallique date toutefois de 1891: on l'avait d'abord couvert en bardeaux de cèdre.

En 1891, on procédait à une restauration du clocher pour lui faire acquérir à la fois plus de solidité et plus d'élégance. Le clocher abritait cependant, depuis 1879, les trois cloches qui sont encore les siennes. Elles viennent de la fonderie Mears and Stainbank, de Londres. Ces cloches, maintenant électriques, ont toujours le don de charmer par la richesse de leur timbre.

Presque cent ans après le début de sa construction et quatre-vingt-six ans après son élévation à la dignité de cathédrale, soit le 28 mai 1953, l'église de Saint-Germain a reçu les honneurs de la consécration ou de la dédicace. Mais déjà, en 1910, son autel principal avait été consacré.

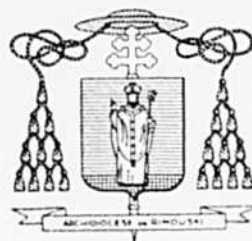
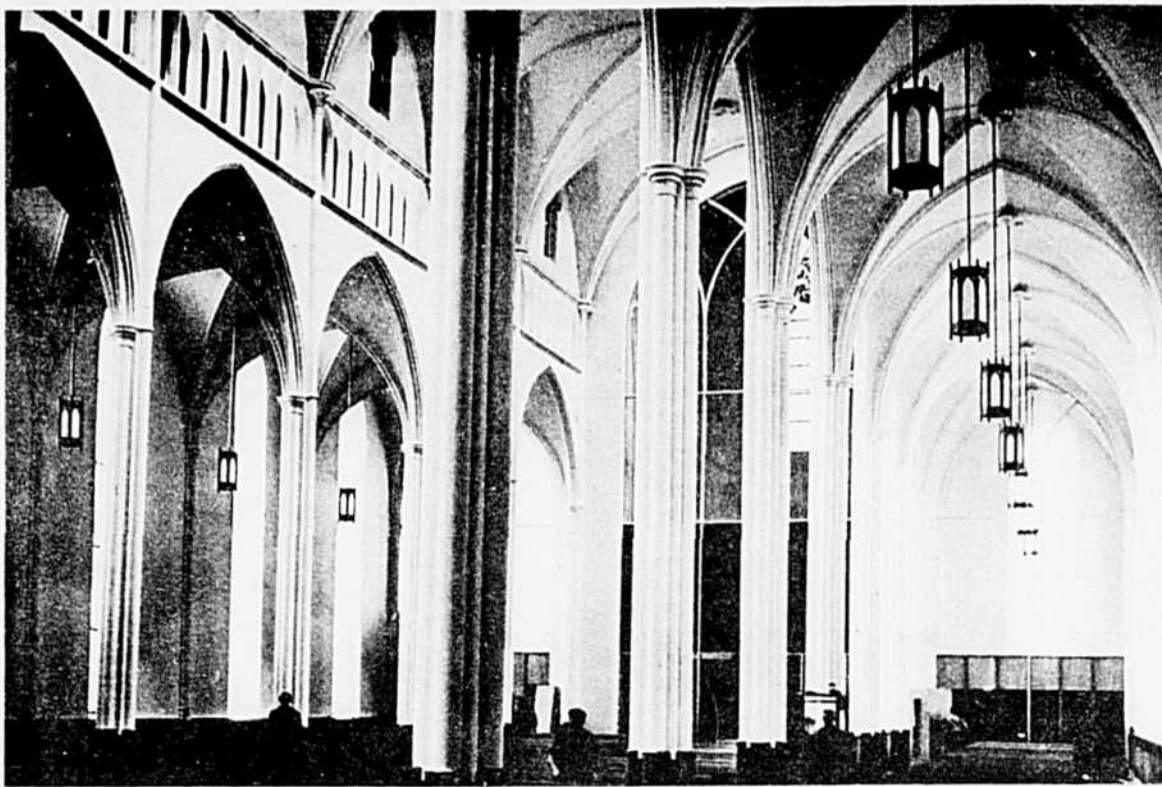
Eglise paroissiale avant tout, la cathédrale est un monument que les fidèles de Rimouski ont toujours aimé et qu'ils sont fiers de posséder. C'est toujours avec empressement et générosité qu'ils ont contribué à son entretien et qu'ils lui ont fait donner tantôt plus d'attrait et de commodité et tantôt plus splendeur.

Cette église est la mère de toutes celles qui ont été édifiées dans le diocèse; elle est le témoin des événements les plus marquants de notre histoire religieuse. Elle a vu se dérouler bien des cérémonies mémorables: au moins six sacres d'évêques, plusieurs centaines d'ordinations sacerdotales, des professions religieuses, des mariages pompeux, des funérailles imposantes, etc.; des personnages éminents y ont été solennellement reçus et des concerts de qualité y ont été donnés. On peut donc dire que le temps a fait de cette maison de prière une citadelle du souvenir.

Mais le temps, par ses constantes vicissitudes, n'a pas moins exercé son action sur son physique. Il lui a incontestablement ravi sa fraîcheur et il a un peu ridé son visage. De plus, il a laissé s'introduire petit à petit dans ses murs des accessoires ou des dispositifs liturgiques qui ont fini par la surcharger, par dénaturer son architecture, même par la faire dévier de sa véritable destination.

A l'exemple de l'Eglise du Christ qui vient de rajeunir ses

(suite à la page 13)



A l'occasion du centenaire du
DIOCESE DE RIMOUSKI
et de la rénovation de la cathédrale
nous présentons nos hommages
et nos vœux au clergé diocésain
et aux communautés religieuses
qui se sont dévoués
et qui se dévouent inlassablement
pour tous et chacun.



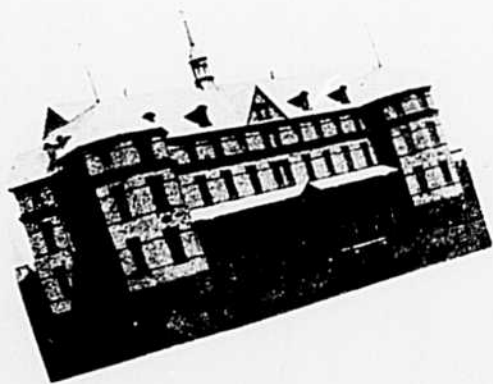
La Compagnie de Bois André Ltée

COMMERCANT DE BOIS

Marcel Brisson, prés.

Rue Léonidas (Village Brisson), Rimouski

723-6531



À l'occasion du centenaire
de l'érection du diocèse
Saint-Germain de Rimouski
et de la remise du pallium
à Son Exc. Mgr l'Archevêque
nous offrons nos hommages et nos vœux respectueux

La Caisse Populaire de Rimouski

133, Evêché

RIMOUSKI

723-3368

La Cathédrale...

(suite de la page 12)

formes, de rénover ses structures et de donner leur splendeur aux traits les plus simples et les plus purs de ses origines, notre église cathédrale, en cette année centenaire de sa dignité, a voulu se renouveler.

On vient de terminer les travaux qui ont opéré la transformation complète de son aménagement intérieur. Menée avec beaucoup de soins sous le contrôle de la Commission d'art sacré et sous la direction éclairée d'un architecte consciencieux, cette transformation, qui a su allier la prudence et l'esprit d'invention, a fait de la cathédrale de Rimouski un temple nouveau, au caractère personnel, qui correspond parfaitement aux exigences de la liturgie d'aujourd'hui.



M. le Curé
Paul-Emile Brûlé

LES MISSIONNAIRES ET CURES DE SAINT-GERMAIN DE RIMOUSKI

M. l'abbé Paul-Emile Brûlé, M.A., L.Th., V.U., curé actuel de Saint-Germain de Rimouski, est le 45e prêtre préposé à la desserte de cette paroisse depuis son origine. Les dix-sept premiers, parmi lesquels figurent huit Récollets et un Jésuite, y ont joué le rôle de missionnaire. Il y eut ensuite, de 1793 à 1807, trois curés résidents: MM. Pierre Robitaille, 1793-1798; François-Gabriel Le Courtois, 1798-1806; Jean-Baptiste-Isidore Lajus, 1806-1807. De nouveau, pendant quinze ans, la paroisse fut à la charge d'un missionnaire. Ce fut d'abord M. Charles Hot, 1807-1813 et M. Prosper-Zacharie Gagnon, 1813-1822.

Depuis 1822, les curés de Saint-Germain ont résidé en permanence dans leur paroisse. Ce sont: MM. Marc Chauvin, 1822-1826; Michel Ringuet, 1826-1833; Thomas Destroismaisons, 1833-1850; Cyprien Tanguay, 1850-1859; Michel Forgues, 1859-1861; Epiphane La-

pointe, 1861-1862. — Pierre-Léon Lahaye, 1862-1874. — Jean-Baptiste Blouin, 1867-1869. — Pierre-Charles-Alphonse Winter, 1869-1874. — Louis-Théodore Bernard, huit mois en 1874. — Pierre-Charles-Alphonse Winter, de nouveau, 1874-1875. — Chanoine Joseph-Julien Auger, 1875-1878. — Chanoine Joseph-Octave Simard, 1878-1880. — André Audet, 1880-1886. — Chanoine Joseph-Octave Simard, de nouveau, 1886-1891. — Chanoine Luc Rouleau, 1891-1897. — Chanoine Olivier-Désiré Vézina, 1897-1899. — Chanoine Pierre-Joseph Saucier, 1899-1908. — Chanoine Joseph-Elzéar Pelletier, 1908-1921. — Chanoine Joseph-Elzéar Roy, 1921-1928. — Chanoine Lionel Roy, 1928-1932. — Chanoine Adolphe Tremblay, 1932-1941. — S.E. Mgr Charles-Eugène Parent, 1941-1945. — Camille Michaud, 1945-1952. — S.E. Mgr Gérard Couturier, 1952-1957. — Chanoine Léopold Côté, 1957-1965. — Paul-Emile Brûlé, depuis 1965.

Mgr Alphonse Fortin, P.D.

On ne saurait parler convenablement de la Cathédrale de Rimouski ni exprimer justement son éloge sans la mention de celui qui la fréquente si assidûment comme organiste depuis 44 ans, Mgr Alphonse Fortin, P.D., du Séminaire de Rimouski. Pour les paroissiens, ceux de Saint-Germain surtout, Mgr Fortin s'identifie en quelque sorte avec l'orgue de cette église, tant ils sont habitués à sa présence. A lui donc une partie des honneurs qui sont décernés présentement au temple rénové.

Les vicaires de St-Germain de Rimouski depuis 1867

MM. Magloire Moreau	1867-1868	Jules-Adolphe Dogny	en 1905-06	Albert D'Astous	1931-1934
Alfred Jessé Pérusse	en 1868	Salomon Plourde	1907-1908	Cléophas Morin	1934-1938
Ant.-Cyprien Lebel, ass.	en 1868	Omer Dubé	en 1908-09	Alcide Couillard	1927-1929
J.-Octave Simard	1869-1870	Octave Caron	en 1909	Alcide Couillard	1935-1936
Charles Guay	1870-1871	Pierre Veilleux	1909-1910	Philippe Blais	1936-1937
Jacob Gagné	1870-1872	Rosaire Charest	1911-1913	Irenée Dumas	en 1937
Cyprien Gagné	en 1872	Wilfrid Gauthier	1911-1912	Rosaire Lebrun	1937-1938
Armand Lacasse	1872-1874	Thomas Fortin	1913-1914	Herman Roy	1937-1939
Alfred Vigeant	1873-1875	Charles Michaud	en 1913	Patrice Gaillant	1937-1945
Louis-M. Maguères	1874-1875	Charles Lavoie, ass.	1913-1914	Paul-Emile Dubé	1938-1941
Thomas Gravel	en 1876	J.-Ph. Pelletier	en 1910 et 1914	Luc Deschênes	1938-1939
Zébedée Jean	en 1875	Emile Guimont	1914-1915	Gérard Marquis	en 1941
Arthur Leblanc	1877-1879	Louis-David D'Auteuil	en 1915	Louis-Philippe Ouellet	en 1939
R. Philippe Sylvain	1879-1882	Louis-Philippe Rioux	1914-1916	Léonard Lebel	1939-1946
Ant.-Philippe Bérubé	1882-1883	Emile Côté	1917-1918	Maurice Chouinard	1939-1951
Antoine-Annibal Soucy	1883-1884	Normand Ahier	en 1916	Aubin Fougère	1945-1947
Léon D'Auteuil	en 1884	Georges Gagnon, jr.	1916-1918	Donat Ouellet	1946-1947
Elias Morris	en 1884	Emile Sirois	1904-1915	Gérard Cayouette	en 1947
Joseph-David Rioux	1885-1889	Alexis Bujold	1918-1820	Wilbrod Blanchet	1947-1948
Séraphin Maheu	1888-1889	Joseph Gauvin	1918-1922	Daniel Beaulieu	1947-1952
Joseph-Elzéar Pelletier	1889-1891	Pierre Bérubé	en 1920	Jean-Marie Beaulieu	1948-1955
E.-Berchmans Gauvreau	1891-1892	Alphonse Bernier	1920-1923	Laurent Morin	1951-1954
Chs-Borromée Beaulieu	1891-1892	Emile Goulet	en 1922	Robert Godbout	1952-1955
Joseph Perron	1893-1894	Henri Côté	1922-1924	Léopold Boulanger	1954-1957
Alphonse Verreau	1894-1895	Charles-Hector Lepage	1923-1924	Robert Saindon	1955-1964
Juste-Ernest Gagnon	1898-1899	Alexis April	1924-1925	Léopold Desrosiers	1955-1958
Calixte St-Laurent	1900-1901	Léo Hudon	1924-1930	Emmanuel Gagnon	1957-
Léonidas Noël	1901-1902	David Roussel	1925-1926	Laurentin Lévesque	1958-1962
Louis-Philippe Chénard	1902-1904	Adélar Ouellet	1926-1927	Léopold-L. Thibault	1962-1966
Alexandre Bouillon	en 1904	Louis-Philippe Berger	1929-1931	Pierre-Paul Parent	1964-1966
J.-Arthur Langlois	1905-1908	Albert Morin	1930-1937	Hervé Bossé	1966-
				Jean-Marc Gendron	1966-



1867

1967

Hommages respectueux
aux autorités religieuses
à l'occasion des fêtes
marquant le centenaire du diocèse
St-Germain de Rimouski.

ROBERT DESSUREAULT, LTÉE
RIMOUSKI



GEORGES TURCOTTE

C'est avec une vive reconnaissance
que nous présentons nos hommages
au clergé diocésain
à l'occasion des fêtes marquant

LE CENTENAIRE
de l'érection canonique du diocèse
St-Germain de Rimouski

Georges Turcotte Enr.

32, ave de la Cathédrale

RIMOUSKI

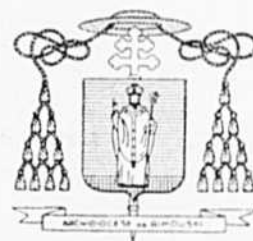
Le Séminaire de Rimouski



Le Séminaire a été sans contredit l'oeuvre de prédilection de chacun des évêques qui se sont succédé sur le siège épiscopal de Rimouski. Il tire ses origines du "collège industriel" mis sur pied par M. l'abbé Cyprien Tanguay, curé de Rimouski, en 1855 et converti en collège classique par les soins de M. l'abbé Georges Potvin, en 1863. C'est Mgr Jean Langevin qui lui a conféré le titre de séminaire diocésain, en 1870, et obtenu son affiliation à l'Université Laval, en 1872.

L'institution a d'abord habité la vieille église (1862-1876), puis successivement un édifice de pierre qu'un incendie a détruit en 1881 et le couvent des Soeurs de la Congrégation de Notre-Dame (1882-1950). Elle avait dû se donner plus de logement en 1905 et 1925. Refait en partie après le trop célèbre incendie de 1950, l'édifice actuel a acquis ses dernières dimensions en 1959.

Naguère encore, le Séminaire avait la direction de plusieurs institutions d'enseignement spécialisé qui l'encadraient : une école moyenne d'agriculture (1926), un institut de technologie (1936), un institut de marine (1944), une école de commerce (1944) et une école normale pour les garçons (1958). Mais à l'heure du Rapport Parent, ces institutions jouissent de leur autonomie et font l'unité avec ce qui s'appelle, depuis septembre dernier, le CEGEP (Collège d'Enseignement Général et Professionnel).



Il convient de nous réjouir des réalisations constantes de notre diocèse au cours de son premier siècle d'existence et d'en rendre un hommage ému aux évêques et au clergé qui en ont assuré la gouverne.

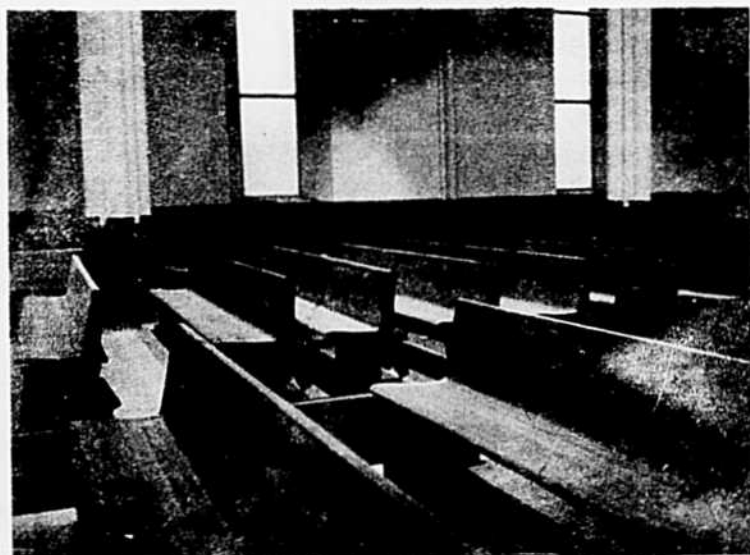
**HOMMAGES RESPECTUEUX
ET
FELICITATIONS POUR LA
RENOVATION DE LA CATHEDRALE**

MAGASIN CO-OP

63, ave de l'Evêché
RIMOUSKI

Respectueux hommages

Les bancs de la cathédrale ont été fabriqués par



L'ÉBÉNISTE

David Langis

Notre-Dame du Sacré-Coeur
RIMOUSKI, P.Q.

MANUFACTURIER D'AMEUBLEMENT

- EGLISES
- MAGASINS
- HOTELS
- BUREAUX
- ECOLES

Les communautés religieuses du diocèse de Rimouski

La première communauté religieuse à s'établir dans le diocèse fut celle des Soeurs de la Congrégation de Notre-Dame, de Montréal. Arrivées à Rimouski en 1855, ces Soeurs ont été chargées de l'éducation des jeunes filles jusqu'en 1882. Cette année-là, le Séminaire ayant acheté leur couvent, elles sont retournées à Montréal. Ces mêmes Soeurs ont eu aussi un couvent aux Trois-Pistoles, de 1858 à 1863.

Les Soeurs de la Charité, de Québec sont dans le diocèse depuis 1857. Elles étaient d'abord à Cacouna. C'est en 1871 qu'elles ont été appelées à Rimouski; elles sont venues d'abord au printemps, à l'occasion d'une épidémie de typhoïde, puis en septembre elles s'y sont établies. Cette communauté a eu sa maison-mère à Rimouski, de 1873 à 1892. Elle a été chargée de l'Hôpital Saint-Joseph, de Rimouski, en 1923 et de la Maison de la Providence, de Matane, en 1950.

Les Religieuses de Jésus-Marie, de Sillery, sont aux Trois-Pistoles, au service de l'éducation, depuis 1863. Elles ont remplacé là les Soeurs de la Congrégation de Notre-Dame.

La Congrégation de Notre-Dame-du-Saint-Rosaire a été fondée à Rimouski, sous le nom des Soeurs des Petites-Ecoles, en 1874. Elle a sa désignation actuelle depuis 1891. Sa Maison-mère est à Rimouski. Cette communauté enseignante a des établissements dans la plupart des paroisses du diocèse.

Un monastère de Cormélites a été fondé à Rimouski en 1875; il a fermé ses portes en 1877.

Les Soeurs du Bon Pasteur, de Québec, dites les Servantes du Cœur Immaculé de Marie, sont à Matane, pour les oeuvres d'enseignement, depuis 1883. Elles ont quelques établissements dans la région de Matane.

Les Frères de la Croix de Jésus, de Lyon, sont arrivés à Rimouski en 1903. Ils y ont fondé un noviciat. En 1904, ces Frères ont commencé l'exploitation d'une ferme à Saint-Léon-le-Grand. Ils ont tenu, pendant quelques années, des écoles dites académie, à Rimouski, Mont-Joli, Sayabec et Matane. La communauté a quitté le diocèse en 1920.

Les Filles de Jésus, arrivées de France en 1903, s'établirent à Notre-Dame-du-Lac d'abord, puis à la Pointe-au-Père en 1904, à Sayabec en 1905 et à Sainte-Blandine en 1910. Depuis quelques années, elles sont chargées de l'enseignement dans plusieurs autres paroisses du diocèse, notamment dans les comtés de Témiscouata et de la Matapédia. Elles dirigent l'hôpital de Notre-Dame-du-Détour depuis 1941 et la Maison de la Charité, de Notre-Dame-du-Sacré-Coeur, depuis 1956. Leur Maison provinciale est maintenant à Notre-Dame-du-Sacré-Coeur.

Les Petites Soeurs de la Sainte-Famille, de Memramcook, N.-B., (plus tard, de Sherbrooke) ont pris la direction du service matériel à l'évêché en 1903 et au Séminaire en 1904. Elles ont quitté le Séminaire en 1966.

Les Pères Eudistes ont été chargés de la paroisse et du pèlerinage de Sainte-Anne de la Pointe-au-Père en 1903. Ils ont quitté ce poste en 1967.

Les Ursulines de l'Union Canadienne ont fondé un monastère à Rimouski en 1906. Elles

prenaient alors la direction d'une Ecole normale de filles. Elles ont maintenant des établissements à Amqui, Saint-Léon-le-Grand et Matane. Leur Maison provinciale est à Rimouski.

Les Frères du Sacré-Coeur enseignent dans le diocèse depuis 1917. Ils ont été appelés d'abord à Mont-Joli. Etablis à Rimouski depuis 1921, ils y ont maintenant leur Maison provinciale.

La Congrégation des Servantes de Jésus-Marie a établi son monastère à Rimouski, dans la paroisse actuelle de Nazareth, en 1918.

En 1918 aussi, les Soeurs Missionnaires de l'Immaculée-Conception fondaient à Rimouski leur école apostolique. Ces religieuses tiennent maintenant une résidence pour étudiantes.

Les Frères de Notre-Dame des Champs, de Saint-Damien, sont venus dans le diocèse en 1920. Chargés de l'oeuvre des orphelins agricoles, ils ont établi leur résidence dans la paroisse de Squatteck. En 1928, comme ils végétaient, ils se sont transportés à Sully et, en 1931, ils se sont affiliés aux Clercs de Saint-Viateur.

Les Frères Maristes enseignent à Val-Brillant depuis 1920; ils ont enseigné à Sayabec, à partir de 1927.

Les Missionnaires Oblats de Marie-Immaculée ont assumé la direction de la paroisse de Notre-Dame-de-Lourdes de Mont-Joli, en 1921. De plus, ils dirigent la Maison de Notre-Dame-de-Miséricorde des retraités fermées et ils sont chargés du saint ministère au Sanatorium Saint-Georges.

La Congrégation des Servantes de Notre-Dame, Reine du Clergé a été fondée au Lac-au-Saumon en 1929. Elle a dans cette paroisse sa maison-mère et son noviciat. Il y a des religieuses de cette congrégation dans quelques institutions: le Grand Séminaire de Rimouski, la Maison Notre-Dame-des-Champs, le Noviciat des Pères du Saint-Esprit et la Maison des Retraités fermés, de Mont-Joli; de même, dans les presbytères de Saint-Germain, de Saint-Jérôme, de Sayabec, de Mont-Joli et du Lac-au-Saumon.

Les Pères Rédemptoristes, ou de la Congrégation du Très-Saint-Rédempteur, sont chargés de la paroisse de Marie-Médiatrice d'Escourt depuis sa fondation en 1929.

Les Clercs de Saint-Viateur travaillent dans le diocèse depuis 1930. Ils sont à la Maison Notre-Dame-des-Champs, de Sully; au Collège de Matane et à l'Ecole Secondaire Victor-Côté, de Matane; à l'Ecole Secondaire Notre-Dame-de-Grâces, de Sainte-Luce et à l'Ecole Saint-Dominique-Savio, de Nazareth.

Les Soeurs Dominicaines-de-l'Enfant-Jésus ont pris la direction de l'Hôpital du Très-Saint-Rédempteur, de Matane, en 1935 et les Filles de la Sagesse ont été appelées au Sanatorium Saint-Georges, de Mont-Joli, en 1939.

Les Soeurs de Saint-Joseph-de-Saint-Valier tiennent un foyer et un orphelinat à Escourt et des écoles paroissiales depuis 1940.

Les Pères du Saint-Esprit ont établi leur noviciat des Clercs et des Frères au Lac-au-Saumon, en 1941. Ils ont assumé la direction de cette paroisse, en 1943.

Les Capucins ont un couvent et leur noviciat à Cacouna depuis 1942.

Les Frères de l'Instruction Chrétienne ont enseigné à Sayabec près de 20 ans, à partir de 1945; ils sont à Amqui depuis

1950.

Les Religieuses de l'Enfant-Jésus, de Chauffailles, enseignent dans le diocèse depuis 1948; elles sont à Saint-Eloi, Saint-Cyprien, Saint-Médard, Saint-Guy et Saint-Modeste.

Les Soeurs de Notre-Dame du Perpétuel-Secours dirigent le Foyer Notre-Dame des Trois-Pistoles depuis 1952.

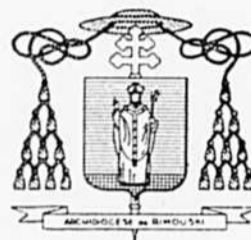
Les Soeurs de la Sainte-Famille de Bordeaux, dites Soeurs de l'Espérance, ont été appelées à l'Hôpital d'Amqui en 1954;

elles enseignent dans quelques paroisses de la région d'Amqui.

Les Pères Jésuites travaillent en permanence dans le diocèse depuis 1955; ils ont pris officiellement possession de leur résidence à Rimouski, en 1958.

L'Institut séculier des Oblates Missionnaires de Marie-Immaculée a assumé l'enseignement à l'école paroissiale de Sainte-Marguerite-Marie, en 1957.

Les Soeurs de la Charité de Saint-Louis ont fait de même à Saint-Léandre, en 1966.



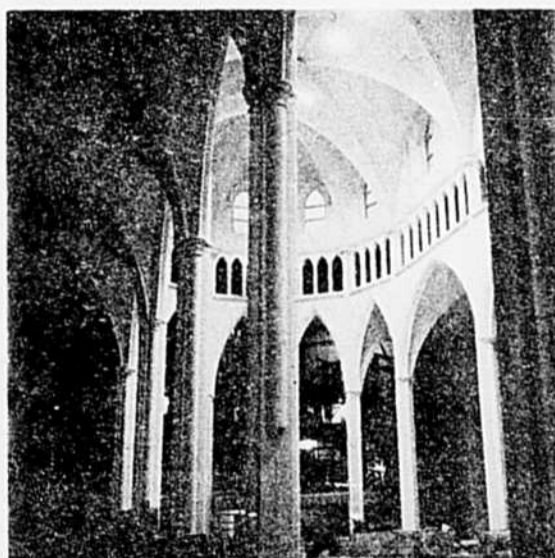
Hommages respectueux à l'Église métropolitaine

20 SAINT-PIERRE
RIMOUSKI
TEL 723-7903

PLOMBERIE - CHAUFFAGE - COUVERTURE

Gerald Leblond Ltée

QUI A EXÉCUTÉ LES TRAVAUX DE
PLOMBERIE ET DE CHAUFFAGE
DE LA CATHÉDRALE



En 1867, une ère nouvelle s'ouvre pour la paroisse.

Rimouski devient siège d'un évêché et son église s'élève à la dignité de cathédrale. Aujourd'hui cette cathédrale rénovée chante toute l'histoire du diocèse.

C'est un hommage de la

Compagnie Distributrice du Bas St-Laurent
LIMITEE

RIMOUSKI-EST

723-7838

Le Chapitre de la Cathédrale a 90 ans cette année

Dix ans après la fondation du diocèse, le 8 décembre 1877, Mgr Jean Langevin érigea dans sa cathédrale un Chapitre composé d'une dignité, qui a le titre de prévôt, et de dix chanoines titulaires. L'installation du Chapitre a été faite solennellement dans la cathédrale le 15 janvier 1878. Assistaient à la cérémonie : MM. Edmond Moreau, chanoine de Montréal; Maxime Decelles, chanoine de Saint-Hyacinthe; Napoléon Laliberté, de l'Archevêché de Québec; David Martineau, curé de Saint-Charles de Bellechasse et la plupart des prêtres du diocèse de Rimouski. On remarquait aussi la présence d'un grand nombre de professionnels de Rimouski.

LES CHANOINES DU CHAPITRE DE 1877 A NOS JOURS

- 1 — **M. Louis Desjardins**
Il a eu pour successeurs : MM. Louis-Nicolas Bernier (1887); Pierre-Félix Sirois (1920); David-A. Michaud (1928); Augustin Bélanger (1955); François Rioux (1964).
- 2 — **M. Jean-Baptiste Blanchet**
Ses successeurs : MM. R.-Philippe Sylvain (1892); Louis-Théodore Landry (1920); Désiré Morin (1938); Georges Dionne (1942); Philippe Cyr (1949); Joseph Gauvin (1952); Zénon Soucy (1955).
- 3 — **M.P.-Chs-Alph. Winter.**
Lui ont succédé : MM. François-Maigloire Fournier (1884); Damase Morisset (1903); Louis-Fabien Côté (1922); Alphonse Fortin (1941); Guillaume Dionne (1964).

4 — **M.-Omer Normandin.**
Ses successeurs : MM. Louis-Jacques Langis (1878); François-Xavier Ross (1907); Alphonse Verreau (1924); S.-Edouard Chénard (1934); Léo Bérubé (1960).

5 — **M. Martial-R. Bilodeau.**
Les successeurs : MM. Charles-Philémon Côté (1908); Victor Côté (1920); Gérard Couturier (1953); Philippe Saintonge (1957); Raoul Thibault (1960).

6 — **M. O.-Désiré Vézina.**
Ses successeurs : MM. Antoine Chouinard (1900); J.-Omer Normandin (1901); Elzéar Roy (1921); Ernest Gagnon (1937); Stanislas Roy (1948); Emile Guimont (1952); Omer D'A-mours (1965).

7 — **M. J.-Julien Auger.**
Ses successeurs : MM. Pierre-Joseph Saucier (1880); J.-Elzéar Pelletier (1912); Médard Belzile (1929); Charles-Borromée Beaulieu (1936); Charles Charette (1948); Antoine Gagnon (1955); Robert LeBel (1965).

8 — **M. Elzéar Couture.**
Successeurs : MM. Luc Rouleau (1885); J.-Romuald Léonard (1913); J.-Alphonse Morault (1920); Flavius D'Anjou (1928); Félix Jean (1948); Léonard Côté (1959).

9 — **M. J.-Octave Simard.**
Ses successeurs : MM. Pierre-Célectin Audet (1881); Joseph-Henri Lavoie (1906); Fortunat Charron (1918); Eugène Pelletier (1930); Léonidas Noël (1940); J.-Eudore Desbiens (1949); René Roy (1952).

10 — **M. Charles-Alph. Carbonneau.**
Ses successeurs : MM. Lionel Roy (1924); Joseph Perron (1933); Louis Martin (1947); Léonard LeBel (1952).

LES PREVOTS DU CHAPITRE DEPUIS SON ERECTION

Mgr Edmond Langevin	1877-1889
Chanoine Jean-Baptiste Blanchet	1890-1907
Chanoine Chs-Alph. Carbonneau	1907-1908 (sans nomination officielle)
Mgr Louis-Jacques Langis	1908-1916
Mgr Romuald-Philippe Sylvain	1920-1930
Chanoine Fortunat Charron	1931-1933
Mgr Lionel Roy	1933-1952
Mgr Louis Martin	1952-1960
Mgr Philippe Saintonge	1960

LES SECRETAIRES DU CHAPITRE :

MM. les chanoines	
Chs-Alphonse Carbonneau	1878-1883
Pierre-Joseph Saucier	1883-1908
François-Xavier Ross	1908-1914
R.-Philippe Sylvain	1914-1920
J.-Alphonse Morault	1920-1926
Fortunat Charron	1926-1929
Flavius D'Anjou	1929-1942
Georges Dionne	1942-1947
Louis Martin	1947-1953
Léonard LeBel	1953-1967
Léo Bérubé	1967

Déjà un siècle d'histoire diocésaine !

Il convient de fêter cet anniversaire dans la JOIE et la PAIX

Paix dans les foyers

Paix dans l'épanouissement de nos institutions

Paix dans la conservation de nos traditions

Paix dans le respect de nos aspirations religieuses.



AVEC NOTRE AFFECTUEUSE RECONNAISSANCE
ET NOS VOEUX SINCERES

Maurice DeChamplain

COURTIER EN ASSURANCES