

DOCUMENTS

Une catastrophe en 1914

L'«Empress of Ireland» a sombré dans le fleuve St-Laurent, le 29 mai 1914, à la suite d'une collision avec le charbonnier norvégien «Storstad», au large de Ste-Luce.

C'est aujourd'hui la soixantième anniversaire de cette catastrophe qui a coûté la vie à plus de 1,000 personnes.

Le texte est tiré d'une étude interdisciplinaire du milieu régional effectuée au Cégep de Rimouski au cours de la présente année scolaire. Les auteurs sont Lionel Pineau, professeur au collège, et Renaud Melançon, étudiant.

Les photos qui accompagnent le texte nous ont été gracieusement fournies par les auteurs.

L'EMPRESS OF IRELAND sombra dans le fleuve Saint-Laurent, au large de Sainte-Luce-sur-Mer, le 29 mai 1914 à la suite d'une collision avec le charbonnier norvégien STORSTAD

LE NAUFRAGE DE L'EMPRESS OF IRELAND

L'année 1974 marque le 60e anniversaire du naufrage de l'EMPRESS OF IRELAND qui sombra dans le Saint-Laurent, à trois milles environ au large de Sainte-Luce. La tragédie du Titanic survenue un peu plus de deux ans auparavant, le 14 avril 1912, était encore toute présente dans les esprits lorsque, avant la pointe du jour, le 29 mai 1914, se produisit ce nouveau désastre maritime. Les personnes âgées de notre région se souviennent encore de cette catastrophe, la plus tragique dans les annales de la navigation sur le Saint-Laurent. Elle fit plus d'un millier de victimes dont un cimetière et un monument funéraire érigés entre Pointe-au-Père et le village de Sainte-Luce perpétuent la mémoire.

En retraçant l'histoire de Sainte-Luce-sur-Mer l'on ne saurait oublier ce triste événement. De plus, le 60e anniversaire de ce dramatique naufrage nous fournit l'occasion d'en relater le récit pour le bénéfice des amis de notre histoire régionale.

En lui-même, le fait brutal peut se résumer en quelques lignes: l'EMPRESS OF IRELAND, luxueux paquebot du Pacifique Canadien, entra en

collision avec le charbonnier norvégien STORSTAD et coula en moins de quinze minutes, entraînant dans l'abîme 1014 individus, passagers et membres d'équipage. Seulement 463 personnes eurent la vie sauve. En cette nuit fatidique, une épave de plus venait s'ajouter aux nombreuses autres que le fleuve Saint-Laurent garde enfouies au fond de ses eaux depuis plus de trois siècles.

DESCRIPTION DES DEUX NAVIRES

1- L'EMPRESS OF IRELAND

Ce paquebot anglais, construit à Glasgow en 1906 par la Fairfield Shipbuilding and Engineering Company, était la propriété du Pacifique Canadien. Portant le numéro officiel 123972, il jaugeait 14,191 tonneaux et mesurait 550 pieds de longueur par 65,5 de largeur et 40 de profondeur (1). Il comportait quatre ponts dont le plus élevé était à 21 pieds au-dessus de la ligne de flottaison. Il comptait aussi 10 cloisons transversales étanches et était pourvu des dispositifs et du matériel de sécurité requis par la loi. Selon le Rapport de la Commission royale d'enquête, il y avait à bord 40 chaloupes de sauvetage d'une capacité totale de 1,860 personnes, 24 bouées et 2,212 ceintures de sauvetage dont 150 pour enfants (2).

De plus, le superbe transatlantique était équipé d'appareils de sécurité les plus modernes: télégraphie sans-fil, système de signaux sous-marin pour déceler les icebergs. Un télégraphiste demeurait constamment

en service lorsque le navire était en marche.

Parti de Liverpool pour Québec le 15 mai 1914, l'EMPRESS était sous le commandement du capitaine Henry George Kendall. Il entra au port de Québec le 22 mai et en repartait dans l'après-midi du 28, ayant à son bord 1,377 personnes ainsi réparties:

passagers de première classe,	87
passagers de seconde classe,	253
passagers de troisième classe,	717
membres d'équipage,	420

nombre total de personnes, 1,477 (3)

2- LE STORSTAD

Construit en 1910 par The Armstrong, Whitworth & Company à New-Castle-on-Tyne, Angleterre, le STORSTAD travaillait à l'époque pour le compte de la Dominion Coal Company. Il mesurait 440 pieds de longueur par 58 pieds de largeur et 28 pieds, 8 pouces de profondeur, son tirant d'eau moyen étant de 25,5 pieds (4). Le capitaine Thomas Anderson en était le commandant.

Au moment de la collision avec l'EMPRESS, le STORSTAD transportait vers Montréal un chargement de 11,000 tonnes de charbon en provenance de Sydney, Nouvelle-Ecosse. Le capitaine Anderson avait donné ordre à l'officier en chef, M. Toftenes, de l'appeler en cas de brouillard. «(...) Captain Thomas Anderson... had given standing orders to the Chief Officer that he was to be cal-

led in case of fog, and that in any case he was to be called six miles before the ship reached Father Point to take the pilot" (5). Malgré ces précautions prises par le capitaine Anderson, l'effroyable tragé-

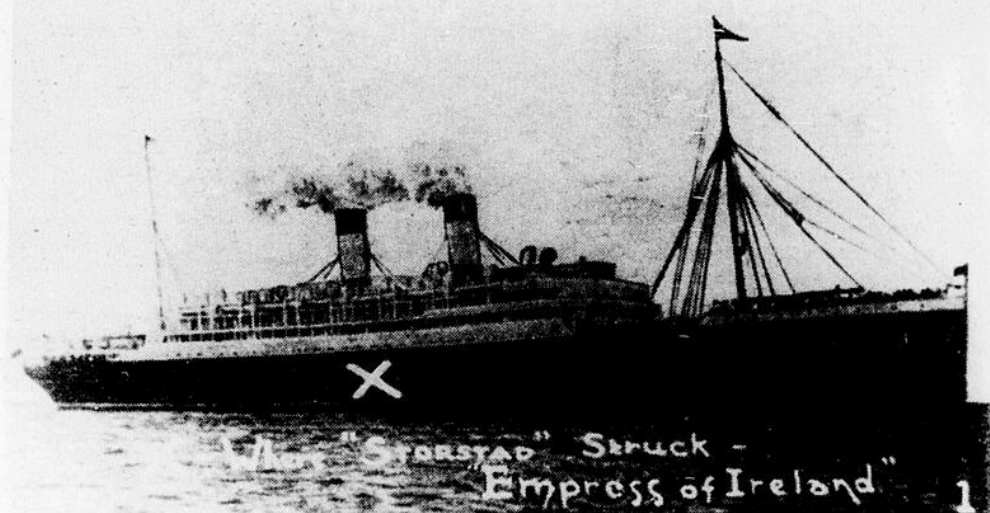
die devait se produire quand même dans un épais brouillard, ennemi tant redouté des navigateurs.

RECIT DE LA TRAGÉDIE

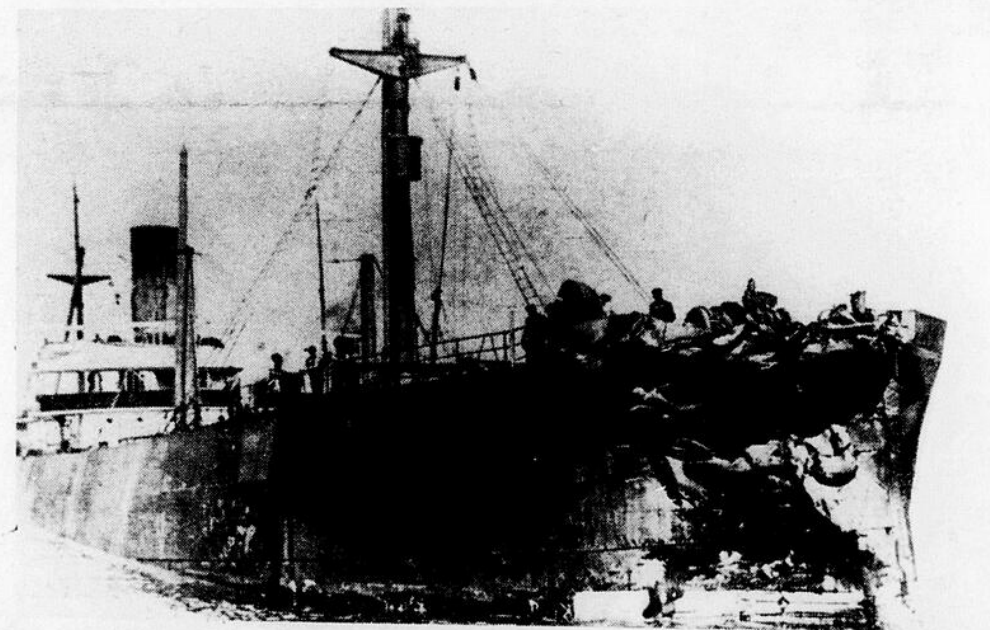
Le 28 mai 1914, vers 4h20

de l'après-midi, l'EMPRESS OF IRELAND levait l'ancre à Québec sous la direction du pilote Adéland Bernier. La descente du fleuve se fit par temps cal-

suite à la page 2



L'Empress of Ireland. La croix indique le point d'impact avec le charbonnier norvégien «Storstad» dont la photo apparaît ci-dessous.



GOOD YEAR



LE NOUVEAU RADIAL G800S

DIMENSIONS METRIQUES

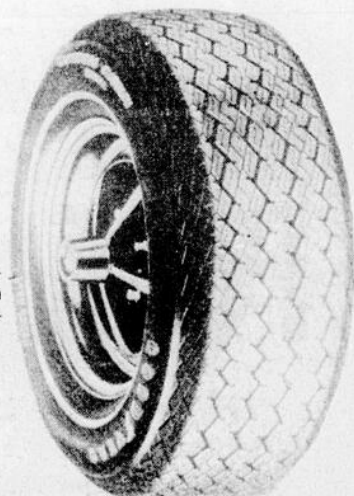
Le G 800S est un pneu radial ceinturé de dimensions métriques spécialement conçu pour les voitures importées et les petites voitures.

Dimensions	Liste	Notre prix
155SR 13	48 85	37,00
155SR 14	47 20	36,00
165SR 13	53 70	41,00
165SR 14	56 10	43,00
165SR 15	60 20	46,50
175SR 13	56 10	45,00

RADIAL CEINTURE D'ACIER CUSTOM CUSHION SERIE 78

La ceinture d'acier et les quatre ceintures en fibre textile gardent la semelle bien à plat sur la chaussée et réduisent le serpenement et le trotttement.

Dimensions	Liste	Notre prix
CR78 - 15	58 40	48,00
GR78 - 15	73 25	59,00
HR78 - 15	80 70	63,00
JR78 - 15	91 30	69,00
LR78 - 15	102 70	79,00



BALANCEMENT ALIGNEMENT



VULCANISATION MARQUIS LTEE RIMOUSKI: 724-4113
AMQUI : 629-3498

DOCUMENTS

suite de la page 1

me et clair: quand arriva la nuit, les étoiles se mirent à briller au firmament. Mais, à deux reprises, une légère brume s'éleva qui obligea le capitaine à ralentir la vitesse de moitié et à faire entendre la sirène du navire, entre l'Île Rouge et le Bic, puis entre le Bic et Pointe-au-Père.

Vers 1h30 du matin, le pilote Bernier quittait l'EMPRESS pour l'Eureka qui l'attendait à un mille environ au nord de la bouée à gaz de la Pointe-au-Père. Le temps étant redevenu clair, l'EMPRESS regagna le large à haute vitesse, à 17 ou 18 noeuds à l'heure. Le navire poursuivait sa course depuis quelque temps quand, tout-à-coup, apparurent les feux de tête du mât d'un steamer qui se trouvait approximativement à six milles de distance. C'était le STORSTAD ainsi que le prouva la suite des événements.

Le temps était toujours beau et clair. A ce moment, le capitaine Kendall se rendit sur le pont supérieur pour vérifier la direction de son navire. Il constata, d'après les lumières du STORSTAD, que la course de ce dernier permettait aux deux navires de se rencontrer sans encombre de tribord à tribord. Quelques instants plus tard, le capitaine Kendall aperçut le feu vert du STORSTAD. Mais, au même moment un banc de brume venant de la côte diminua l'éclat des feux du STORSTAD. Aussitôt le capitaine Kendall ordonna de

stopper le navire et de faire machine arrière à toute vapeur. La sirène se fit entendre par trois fois, signalant par là la manoeuvre qui venait d'être effectuée. Une minute après, tous les feux du STORSTAD disparaissaient dans le brouillard.

De part et d'autre, il y eut échange de coups de sirène en signe d'avertissement. Mais, tout à coup, le capitaine Kendall aperçut de nouveau les lumières du STORSTAD qui n'était plus qu'à une centaine de pieds de sistance. Au moyen d'un porte-voix, il cria au commandant du STORSTAD de faire machine arrière à toute vitesse, ce qu'il fit aussitôt en lançant trois coups de sifflet. Dans l'espoir d'éviter ou au moins de diminuer les effets d'une collision, le capitaine de l'EMPRESS ordonna à ses hommes d'avancer à toute vapeur et de tourner vite à bâbord. Mais le STORSTAD continuait sa course assez rapidement, à 10 noeuds environ, vint heurter l'EMPRESS au flanc droit, entre ses deux cheminées; il enfonça ses ponts d'acier jusqu'à une profondeur de 15 à 20 pieds.

Le capitaine Kendall fit immédiatement arrêter les machines et demanda au commandant du STORSTAD de continuer sa route à toute vitesse. Mais, quelques instants après les deux navires se séparèrent. L'EMPRESS OF IRELAND penchait fortement sur sa droite, tenta alors d'avancer à toute vitesse vers la côte pour aller s'échouer. Par malheur ses machines firent défaut

et, soudainement, toutes ses lumières s'éteignirent. Le navire infortuné sombra en moins de 15 minutes après la collision survenue vers 1h55 du matin, le 29 mai 1914.

LE STORSTAD APRES LA COLLISION AVEC L'EMPRESS LES OPERATIONS DE SAUVETAGE

A la vue du danger imminent, le capitaine Kendall donna ordre au premier officier, M. Edward Jones, d'appeler tout le monde sur le pont et de préparer les chaloupes de sauvetage. La sirène se fit entendre, signifiant à l'équipage de fermer les portes des cloisons étanches et de se disposer à abandonner le navire. L'équipage répondit rapidement à ces ordres; mais, vu l'affluence des grandes masses d'eau qui l'envahissaient, le navire se mit à donner si fortement de la bande qu'il fut impossible de détacher les chaloupes fixées à bâbord.

Pendant ce temps, des matelots coururent éveiller les passagers et aidèrent plusieurs d'entre eux à mettre leur ceinture de sauvetage. On alluma les fanaux d'urgence. Malgré la confusion générale, on parvint à mettre à l'eau les chaloupes portant les numéros 1, 3, 5, 9, 13 et 15. En descendant la première, plusieurs furent jetés par-dessus bord, tandis que la 15e chavira. Au moment où l'on s'apprêtait à mettre à l'eau la chaloupe numéro 7, l'EMPRESS sombra entraînant avec lui un grand nombre de passagers qui, faute de temps, n'avaient pu trouver place dans les embarcations.

A l'instant où les deux cheminées du superbe paquebot vinrent frapper la surface de l'eau, le capitaine Kendall fut projeté à la mer. Il fut recueilli

par la chaloupe numéro 3 dont il prit aussitôt la direction. Il donna ordre de repêcher les naufragés qui s'agrippaient aux épaves. Quand l'embarcation fut remplie à pleine capacité, soit 55 à 60 personnes, il cria à ceux qui n'avaient pu y trouver place de se tenir agrippés aux cordages. Plusieurs furent ainsi sauvés. La chaloupe se dirigea ensuite vers le STORSTAD qui recueillit les naufragés. Le capitaine Kendall, aidé de quelques membres de son équipage, s'empressa de retourner sur les lieux de l'accident à la recherche de survivants; mais il n'y trouva que des cadavres.

Au moment où l'EMPRESS sombra, une pièce quelconque de sa superstructure se détacha et vint frapper une chaloupe. Tous ses occupants furent tués sur le coup ou noyés.

Quelques minutes après le naufrage, l'on entendit une sourde détonation accompagnée d'une immense colonne d'eau qui s'éleva à une cinquantaine de pieds dans les airs. Apparemment, les chaudières avaient fait explosion.

Quant au commandant du STORSTAD, aussitôt après la collision, il manda tous ses hommes sur le pont. Son navire ayant tourné à bâbord lui fit perdre de vue la position de l'EMPRESS. Mais les cris des naufragés lui permirent de repérer le lieu du sinistre. Il fit descendre à la mer quatre embarcations qui effectuèrent plusieurs voyages, ramenant chaque fois des survivants. Les opérations de sauvetage durèrent aussi longtemps qu'on put découvrir des personnes encore agrippées à des débris.

Un quartier-maître, projeté à l'eau au moment où coula l'EMPRESS, réussit à s'accrocher à la chaloupe 15 qui était à la renverse; il parvint ensuite à monter dans le canot 13. Celui-ci, chargé de survivants, vogua vers le STORSTAD qui les prit à son bord. Le même canot retourna aussitôt recueillir une trentaine de personnes qui furent hissées sur l'EUREKA, bateau des pilotes de la Pointe-au-Père arrivé sur les lieux de l'accident. Un S.O.S. l'avait alerté quarante minutes auparavant. L'EUREKA fut suivi de près par le Lady EVELYN, navire postal de Rimouski.

Ces deux bateaux firent chacun trois voyages au quai de Rimouski transportant d'abord les rescapés réfugiés sur le STORSTAD, puis les cadavres repêchés. Parmi les survivants, 350 environ furent conduits à Québec la journée même à bord d'un train spécial de l'Intercolonial. Quant aux cadavres déposés dans un hangar sur le quai de Rimouski, ils furent placés dans des cercueils de bois et transportés à Québec par le navire Lady Grey. Moment pathétique que celui où les matelots débarquèrent les tombes, particulièrement celles des enfants.

Par la suite, les corps retrouvés et non identifiés furent inhumés dans un lopin de terre situé sur le littoral de la Pointe-au-Père, à proximité de



Les lingots d'argent qu'il y avait à bord de l'"Empress of Ireland", provenant de Cobalt en Ontario, et valant \$1,500 pièce. A l'arrière, Alphonse Couillard, maître de poste de Rimouski et major, de 1939 à 1945.



Le monument commémoratif à Pointe-au-Père, érigé par le Canadien Pacifique, à la mémoire des disparus.



Les naufragés de l'"Empress", cadavres empilés dans un hangar sur le quai de Rimouski-Est.

suite à la page 12



1974 OLDSMOBILE

Pouliot Chevrolet Oldsmobile

1264, Boul. Jacques-Cartier, Mont-Joli

775-4316, de Rimouski sans frais d'appel 739-4888

Nouveau concessionnaire: Calixte Pouliot, Jean St-Pierre

Chevrolet
Oldsmobile
Camion
Chevrolet

Vente
service
réparation

LYSE PIERS, ASTROLOGUE,

PRÉSENTE VOTRE HOROSCOPE



BELIER
(21 mars
au 20 avril)

La semaine en général ne sera pas des plus brillantes. Il faudrait vous attendre à de nombreuses controverses tant à votre milieu professionnel ou des obstacles feront entrave à votre réussite sociale que dans vos relations amicales qui elles, seront sujettes à une instabilité assez déplaisante. Le secteur financier demeure malgré tout très relatif et il faudrait faire appel à votre sens de l'économie afin de redresser la situation en ce domaine.



CANCER
(22 juin
au 22 juillet)

Votre sensibilité semble malmenée par votre conjoint en la journée de mercredi. Vous serez même portés à croire que vous faites partie des incompris. Sachez qu'il n'est rien puisque des vendredi vous filerez le parfait bonheur avec votre partenaire. Il est même possible que vous receviez des cadeaux au cours de la fin de semaine, ce n'est donc pas si mal. Vous ferez la connaissance de personnes étrangères au début de la semaine.



BALANCE
(23 septembre
au 23 octobre)

Votre secteur financier sera sous l'influence de conjonctures assez désastreuses en cette semaine. En effet, des excès de générosité de votre part entraîneront de fortes répercussions à votre compte de banque. En fin de semaine, le domaine de vos amours vous apportera beaucoup de joies et de satisfactions. Par le fait même, un courant de chance favorisera vos spéculations en la journée de dimanche.



CAPRICORNE
(22 décembre
au 20 janvier)

Vos relations amicales semblent soumises à des intempéries fort désagréables, les partages d'opinions ne sont pas toujours les mêmes, à vous d'user de tact et de diplomatie. Le secteur financier bénéficie en la fin de semaine de très bonnes conjonctures, il est même possible que l'on vous remette ce qu'on vous doit depuis déjà un bon moment. Le secteur conjugal et associatif est à son meilleur.



TAUREAU
(21 avril
au 20 mai)

Le secteur associatif et conjugal devient plus aride, probablement dû à un surplus de vitalité qui est en vous et qui se traduit par un tempérament plus agressif. Si vous parvenez à maîtriser ce côté négatif de votre personne, bien des satisfactions sont à attendre durant la fin de la semaine en provenance de compliments qui vous seront faits. Des pourparlers débiteront en la journée de lundi avec des personnes influentes en vue d'améliorer votre situation.



LION
(23 juillet
au 23 août)

Il serait bon de surveiller votre santé en cette semaine car vous semblez dépenser trop d'énergie, une baisse notable de santé s'ensuivra. D'autre part, la fin de la semaine vous réserve de délicieux moments à passer en compagnie de votre conjoint, l'harmonie règne en ce secteur. Profitez-en le plus possible car le début de la semaine s'annonce plus ardu, ou du moins plus tendu.



SCORPION
(24 octobre
au 22 novembre)

Beaucoup de va-et-vient pour vous natifs du scorpion et ce, d'aujourd'hui mercredi jusqu'à samedi. Vous effectuerez de nombreux déplacements d'affaires qui vous seront profitables. Malgré tout, un risque d'accident sur les routes subsiste, ne conduisez donc pas si rapidement. La fin de la semaine se passera à l'intérieur même de votre foyer. La journée de lundi sera principalement consacrée à vos amours.



VERSEAU
(21 janvier
au 19 février)

Les choses se compliquent à votre milieu professionnel. Tout ne va pas comme sur des roulettes, le travail devient très accablant. Il semblerait que vous manquez d'un bon outillage. Dès samedi, de nouvelles entreprises amélioreront votre situation, vous permettant de respirer plus librement. Au début de la semaine, les rentrées d'argent seront plus abondantes. Vous pourrez ainsi équilibrer votre budget plus facilement.



GÉMEAUX
(21 mai
au 21 juin)

En la journée de mercredi, vous vous verrez réclamer des effets qui vous appartiennent de droit mais que certaines personnes jugent en être les propriétaires. À la fin de la semaine, il serait bon pour vous d'effectuer des petits voyages d'agrément qui auront lieu de vous reposer des problèmes courants, d'autant plus que votre milieu professionnel accaparrera tout votre temps à partir de lundi.



VIERGE
(24 août 22
au septembre)

Des contrariétés de toutes sortes semblent s'attaquer à votre secteur sentimental, les bons moments seront plus rares que les ennuis en ce domaine. Gardez votre calme habituel, votre ciel amoureux redeviendra à son meilleur dès vendredi dans la soirée. La fin de la semaine pour sa part, se passera dans le calme et la tranquillité. Par ailleurs, le travail en équipe vous sied mieux que celui fait individuellement.



SAGITTAIRE
(23 novembre
au 21 décembre)

Une certaine instabilité semble régner en votre secteur financier, que ce soit par une inconstance des rentrées d'argent ou par des dépenses trop énormes, le fait demeure. Par ailleurs, vous pourrez toujours compter sur l'aide de votre entourage immédiat afin de régler les problèmes qui vous assaillent de tous côtés. Au début de la semaine, votre ciel reviendra au beau fixe à tous les niveaux.



POISSON
(20 février
au 20 mars)

Un risque d'accident d'auto plane sur vous en cette semaine, méfiez-vous de ces engins de la circulation, ils ne vous apporteront que des ennuis de tous sortes. Par le fait de ces mêmes aspects, des heurts avec votre entourage immédiat seront en vue; à vous de les éviter. Par ailleurs le secteur sentimental demeure toujours au beau fixe, vous apportant le réconfort dont vous pourriez avoir besoin.

motscroisés québécois

problème no 27

1													
2													
3													
4													
5													
6													
7													
8													
9													
10													
11													
12													

HORIZONTALEMENT

- 1- Monarchie.
- 2- Hostilité. -- Voie ferrée.
- 3- Bois brûlé en partie et encore en combustion. -- Partie d'un cours d'eau où descend le courant.
- 4- Qu'on ne peut vendre (pl.).
- 5- Massif des Alpes. -- Couper.
- 6- Concentrée dans l'urine. -- Donner de l'air.
- 7- Abattu. -- Mouche dont la femelle pique.
- 8- En matière de. -- Un des cantons suisses. -- Cacher.
- 9- Forme de gouvernement. -- Espace compris entre deux planchers.
- 10- Note. -- Occupe la première place dans une assemblée.
- 11- Glisser de côté. -- Epoque.
- 12- Ou combattaient les gladiateurs. -- S'empare.

1 2 3 4 5 6 7 8 9 10 11 12
 1 MINISTÈRE AL
 2 ORE FON U BE
 3 DIGESTES MÂS
 4 ESOM RECHIT
 5 RACE IVRESSE
 6 AMÈS ATTISE
 7 TITI CÉS
 8 BA TITROIR
 9 OTE LEO SE U
 10 MONICE NAINES
 11 LIÈGE RENTE
 12 MÈ PÉNÈTRES

VERTICALEMENT

- 1- Prononcer. -- Renforce l'affirmation.

Phila-chronique

Timbre en l'honneur de Louis St-Laurent

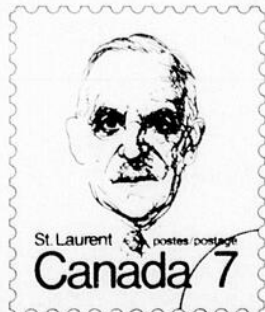
Le ministre des Postes, M. André Ouellet, a annoncé l'émission d'un timbre-poste de 7 cents dédié à la mémoire de Louis Saint-Laurent, douzième premier ministre du Canada.

Cette nouvelle vignette fait partie de la série des nouveaux timbres courants de faible valeur nominale consacrée à notre patrimoine historique et lancée en octobre 1973.

Ce timbre ne faisait pas partie de l'émission originale de timbres courants de faible valeur nominale, car Louis Saint-Laurent était encore vivant lorsqu'elle fut conçue. Les Postes canadiennes ont pour principe de ne pas honorer une personne par une émission de timbre de son vivant, à l'exception des membres de la famille royale.

L'effigie de Louis Saint-Laurent est un dessin au trait, réalisé à la plume et à l'encre par M. David Annesley, de Beaverton (Ontario), auteur de la série complète qui comprend six an-

ciens premiers ministres et la reine Élisabeth II.



"Ce timbre rend hommage à un homme qui, par l'exemple de ses nombreuses réalisations a suscité la confiance des Canadiens en leur pays", a déclaré M. Ouellet.

Louis Saint-Laurent naquit à Compton, petite localité des Cantons de l'Est, au Québec, en 1882. Il grandit dans un milieu bilingue et biculturel. En 1905 il est diplômé en droit de l'université Laval.

Après une carrière d'avocat remarquable et à la demande pressante du premier ministre William Lyon Mackenzie King, il se joint au cabinet durant la guerre, en 1941, afin d'aider son pays au cours des années difficiles qu'il allait devoir traverser.

Élu à la Chambre des Communes aux élections partielles de 1942, il est réélu aux élections générales suivantes. Nommé ministre de la Justice et secrétaire d'État aux Affaires extérieures, en 1946, il devient premier ministre du Canada en 1948. Il se consacre alors

au renforcement de l'unité nationale et à l'expansion du rôle de notre pays sur la scène internationale.

Les Canadiens l'avaient affectueusement surnommé "Oncle Louis". Sous son mandat, le Canada connut une ère de prospérité et de croissance économique jamais égalée. Même s'il ne fut pas réélu en 1957, les Canadiens n'en continuèrent pas moins à lui témoigner leur respect et leur considération.

Louis Saint-Laurent est décédé le 25 juillet 1973 à l'âge de 91 ans.

progrès
écho
Hebdomadaire régional

COUPON D'ABONNEMENT

C.P. 410, RIMOUSKI

Veuillez me faire parvenir un abonnement pour
 1 an \$7.50 - 2 ans \$12.00 - 3 ans \$15.00

Nom

Adresse

Nouvel abonné ou Renouvellement

RESTAURANT

Le Charolais

de la Grande Place Enr.

SALLE A MANGER

Le Charolais

- Magnifique vue sur la mer
 - Repas à toutes heures
 - Venez déguster un repas inoubliable dans un décor enchanteur

EXCELLENTE CUISINE CANADIENNE

"Le Steak à son meilleur"

BAR DU ROY **CAFÉ TERRASSE**
 TV couleur

Ivanho Roy, prop. **723-5888**

OCJBR90

• LA BOUTIQUE LES AMOUREUX • LA TABATIERE ENR • LA PETITE BOUTIQUE

PRESENTENT
LA DAME DE COEUR
 DU
"SCARAMOUCHE"

DE
L'AUBERGE
ST-GERMAIN

CETTE SEMAINE
 LA DAME DE COEUR
 VAUT:

\$ 275.



723-2266

contact

723-2270

avec RICHARD LEGRAND

DEMANDEZ VOTRE DISQUE PREFERE

COMPILATION AMERICAINE (CA) 3 JUIN 1974

1. I'LL HAVE TO SAY I LOVE YOU IN A SONG
2. DANCING MACHINE
3. SUNSHINE ON MY SHOULDERS (m.s.a.)
4. BEST THING THAT EVER HAPPENED TO ME (m.s.a.)
5. IF YOU LOVE ME (let me know)
6. PUT YOUR HANDS TOGETHER
7. I LOVE (let me know)
9. A VERY SPECIAL LOVE SONG (m.o.r.)
10. FOREVER YOUNG (2) guantanamera
11. I WON'T LAST A DAY WITHOUT YOU
12. HOOKED ON FEELING (m.s.a.)
13. OH MY MY
14. THE LORD'S PRAYER (m.s.a.)
15. THERE WON'T BE ANYMORE

- JIM CROCE (7)
- THE JACKSON 5 (5)
- JOHN DENVER (12)
- GLADYS KNIGHT & THE PIPS (2)
- OLIVIA NEWTON-JOHN (6)
- THE O'JAY'S (11)
- CARLY SIMON & JAMES TAYLOR (10)
- T.T. HALL (9)
- CHARLIE RICH (8)
- JOAN BAEZ (3)
- CARPENTERS (1)
- BLUE SWEDE (8)
- RINGO STARR (8)
- SISTER JANET MEAD (11)

11. JE VOUDRAIS TE CONNAITRE*
12. THEO & ANTOINETTE*
13. HELLO BONJOUR! happy day (2) le temps d'aimer
14. DES CROISSANTS AU SOLEIL*
15. ON SE BALADE ON SE BALANCE

- KARO (6)
- JEAN-PIERRE MANSEAU (4)
- ROGER WHITTAKER (2)
- GINETTE RENO (1)
- GERARD KAPLAN (2)



OCJBR90

COMPILATIONS NOUVEAUTES (CN) 3 JUIN 1974

1. SEDUCTION 13 (2) soleil d'oiseau
2. A CE MOMENT-LA*
3. YOU MAKE ME FEEL BRAND NEW
4. LAISSEZ-NOUS AU MOINS LE SOLEIL*
5. MIDNIGHT AT THE OASIS
6. DE ME SAVOIR AIME DE TOI
7. FOX HUNT
8. ELLE ETAIT BELLE (2) dans le vent
9. LET'S GET MARRIED
10. AVANT D'ETRE DEPAYSEE*
11. JE SAIS QUE C'EST ELLE (2) poissons morts
12. T'ES P'T'ETRE BEN BEAU*
13. LE CIEL DU SUD (2) vivre au jour le jour*
14. CHANTER POUR VIVRE*
15. SUSIE DARLIN

- ALAIN BARRIERE (2)
- SEGUIN (2)
- THE STYLISTICS (1)
- RENE SIMARD (1)
- MARIA MULDAUR (1)
- ADAMO (2)
- ORCHESTRE HERB ALPERT (1)
- HERVE VILARD (1)
- ALgreen (4)
- EDITH BUTLER (3)
- JULIEN CLERC (2)
- COUSINEAU (2)
- RENEE CLAUDE (2)
- EMMANUELLE (2)
- BARRY CROCKER (1)

COMPILATION CANADIENNE & FRANCAISE (CCF) 3 JUIN

1. JE T'EMMENE AU SOLEIL*
2. DIS-MOI (2) mon beau pays*
3. L'AMOUR AU DIAPASON
4. ROMEO & JULIANNE
5. WINNIPEG*
6. PLUS RIEN N'EXISTE (2) tout va bien*
7. VAS-Y VOIR (2) j't'avais fait une chanson*
8. JE VEUX VIVRE AVEC TOI*
9. PARLEZ-MOI DE LUI
10. L'AMOUR PAS LA CHARITE

- JACQUES MICHEL (9)
- PRISCILLA (12)
- SYLVIE VARTAN (9)
- ANNE ANDERSEN (5)
- PIERRE LALONDE (7)
- SUZANNE STEVENS (8)
- EMMANUELLE (8)
- RENEE CLAUDE (5)
- NICOLE CROISILLE (4)
- STONE & CHARDEN (5)

Chronique de L'ILE VERTE

par: Jocelyn Lyndsay

Ode à Notre-Dame-de-l'Île-Verte

Selon l'abbé L.-Pierre Bernier qui a écrit ses Mémoires comme ancien curé de l'Île, le poème suivant est de Charles-A. Gauvreau; il est signé du pseudonyme de "Valmont" et aurait été écrit à l'Île-Verte en juin 1881.

I

Ami, vois-tu mon île et ses riants côteaux?
Immobile, elle est là, dormant au sein des eaux
Baignant ses rivages.
Les siècles l'ont vu naître et la verront périr,
Comme on regarde, au soir, dans l'espace s'enfuir
D'orageux nuages.

II

Un jour, du sein de l'onde, elle apparut soudain;
Sa crête se couvrit bientôt de fiers sapins
De belle verdure.
L'on vit se dessiner en contours gracieux
Rocs et pics, ports étroits et vallons spacieux;
C'était sa parure.

III

Quand l'immortel Cartier monta le Saint-Laurent,
La légende nous dit que belle île voyant,
Il vint au rivage,
Et que tout ébloui de si grandes beautés:
"Île-Verte, dit-il, tu nous as subjugués
Par ton paysage."

IV

"Que tes oiseaux chanteurs y reviennent toujours,
Qu'à l'abri des autans s'écoulent leurs amours,
Et que tes sapins verts, tes énormes bouleaux
Confondent en un seul leurs flexibles rameaux,
Signe d'espérance!"

V

Maintenant la verte île a son temple sacré
Dont se dessine, au soir, sur le ciel empourpré
Le clocher qui brille.
L'écho de l'Angelus emporté par le vent
Sur les rives du sud, fait entendre souvent
Le plus joyeux trille.

VI

Mais au centre de l'île, en un site enchanteur,
Asile de la paix, retraite du bonheur
Aux yeux dérobée,
Debout, la blanche tour, immobile géant,
Contemple sans frayeur le fleuve Saint-Laurent
Qui l'a respectée.

VII

Sa base de granit est sise au bord des flots,
Et sa blanche lueur guide les matelots
Surpris par l'orage.
Lorsque la mer profonde a soulevé son sein,
Que la vague en courroux, au mépris de tout lieu,
Franchit le rivage;

VIII

Lorsque l'onde entrouvrant ses lugubres tombeaux
Menace d'engloutir les fragiles vaisseaux
Poussés vers la place;
Lorsque le fier marin à la barre, troublé,
Interroge, inquiet, l'élément conjuré
Léchant le rivage;

IX

Le phare, dans la nuit, de son grand oeil de feu,
Comme un astre rougi, pendu dans le ciel bleu,
Illumine l'onde.
Le front du nautonnier alors devient serein:
La tour est là, debout, lui montrant le chemin
Sur la mer profonde.

X

Si le phare illumine au loin le noir écueil
Il ne refuse pas un sympathique accueil
Bien digne d'envie.
Là, les fronts sont riants, sincères sont les coeurs
Que n'ont pas épargnés les profondes douleurs.
Là, l'âme est ravie.

XI

Et quel panorama se déroule aux regards
Lorsque le roi du jour, s'abaissant vers ses bords,
Dore la montagne!
Là-bas, le Saguenay et ses pics sourcilleux;
A mes pieds, la verdure; à droite les flots bleus;
Ici, la campagne.

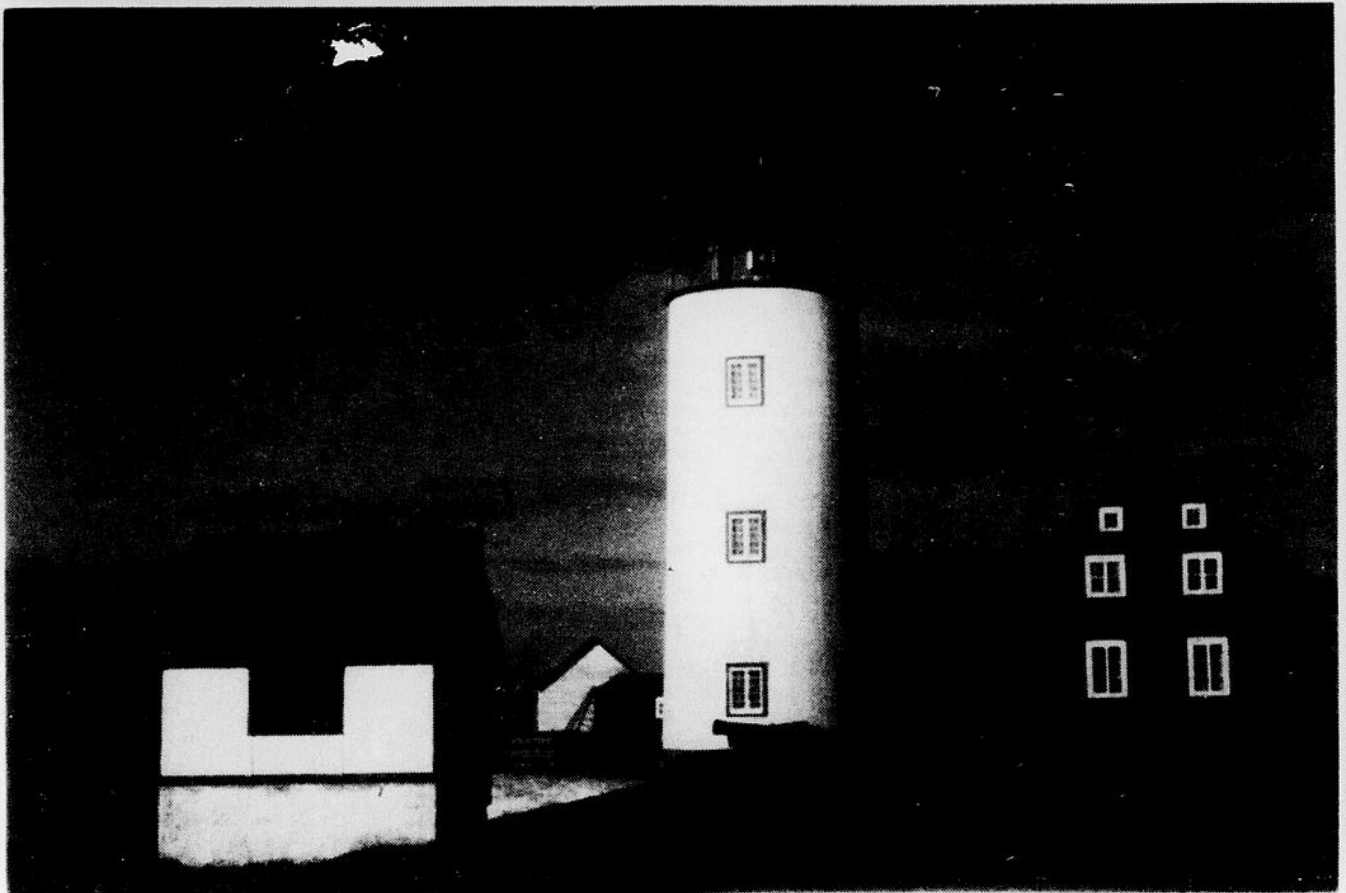
XII

Partout, partout l'air pur; agréables fraîcheurs
Pour tempérer, le jour, du soleil les ardeurs
Brûlant la prairie;
Tiède brise du soir rafraîchissant le front;
Atmosphère de paix, calme pur et profond
Dont l'âme est ravie!

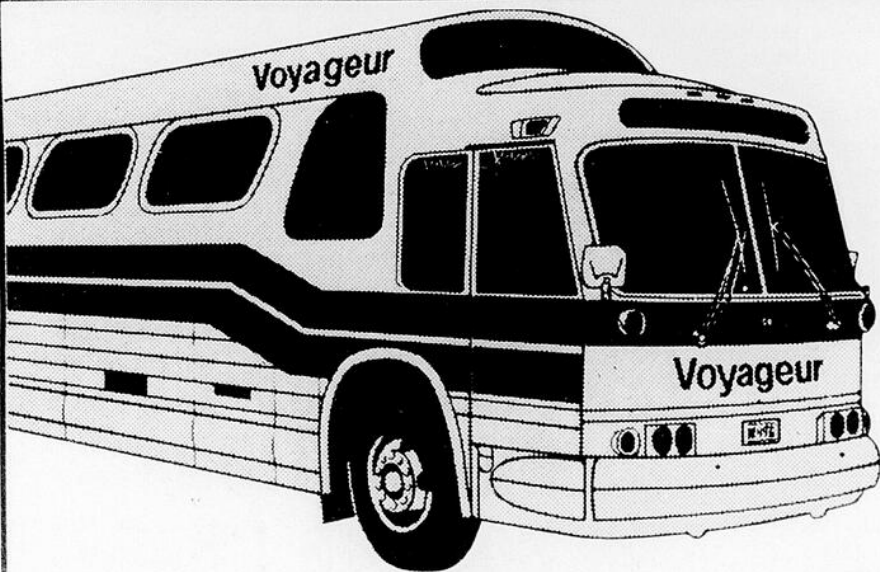
XIII

O mon île chérie, où règne le bonheur,
Puissent mes faibles vers dépouillés de douceur
Sincères te paraître!
J'admire tes splendeurs, je chante tes appas
Mais, poète ignoré, je t'aime et n'ose pas
Me faire connaître.

La semaine prochaine: L'Île Verte: ses premiers colons et le bon vieux temps.



LE PHARE DE L'ISLE VERTE: Ce phare, le plus ancien à être construit sur les rives du St-Laurent, constituera une attraction certaine pour les visiteurs qui viendront sans doute nombreux aux célébrations du Centenaire à l'été.



\$ 10.⁵⁰

MONT-JOLI - RIMOUSKI
TROIS-PISTOLES
aller-retour


Québec-

aller - retour

BILLET D'EXCURSION D'UN JOUR
EN VIGUEUR TOUS LES JOURS

PROFITEZ DES VOYAGES EXPRESS
TOUT EN ÉCONOMISANT
DU TEMPS ET DE L'ARGENT

Voyageur



Renseignements et billets:

Mont-Joli	775-3589
Rimouski	723-4923
Trois-Pistoles	851-3480

Echec & Bridge

Guy Viel

Audaces fortuna juvat

*La fortune sourit aux audacieux. Dans le bridge cette maxime latine est souvent vérifiée ainsi voyons la main suivante:

Donneur Sud
Est-Ouest Vulnérable

NORD

- ▲ D 10 3
- ▼ A 8 3
- ♦ R 8 2
- ♠ V 8 5 3

QUEST

- ▲ R V 9
- ▼ 10 9 7 6 2
- ♦ 10 9 7 6 5
- ♠ néant

EST

- ▲ 7 4 2
- ▼ R V 4
- ♦ DV 4 3
- ♠ R 9 6

SUD

- ▲ A 8 6 5
- ▼ D 2
- ♦ A
- ♠ A D 10 7 4 2

SUD QUEST NORD EST

- 1 ♠ passe 1 S.A. (1) passe
- 2 ♠ passe 4 ♠ passe
- 3 S.A. passe 5 ♠ passe
- 6 ♠ (2) passe passe

(1) Pour Nord le changement à 1 S.A. indique de 9 à 11 points.

(2) Si Nord avait indiqué aucun sa réponse aurait été de 5 trèfles et Sud aurait passé mais la présence d'un as (réponse 5 carreaux par Nord) l'incite à se rendre au palier de 6.

Entame: - dix de coeur

Ici l'entame touche réellement un point sensible puisqu'elle fait disparaître la seule rentrée immédiate au mort. Ne pouvant pas se permettre d'accorder une levée au ROI de coeur ce qui entraînerait la perte du contrat, le déclarant commande donc l'as. Le déclarant doit donc trouver une façon de remonter au mort et sa seule chance réside à trèfle. Donc il appelle le Valet de trèfle sur lequel Est en fournit le six et qu'elle n'est pas sa joie lorsqu'Ouest discarde un petit coeur. Sur le trois de trèfle du mort il capture successivement le 9 et le Roi de trèfle d'est. Ensuite il encaisse son As de carreau et joue petit trèfle vers le 8 du mort. Sur le retour du roi de carreau il abandonne son dernier coeur. Sud reprend la main par son As de pique et joue petit pique vers la dame de pique. A ce moment le contrat est assuré car sur le jeu du roi de pique d'ouest il joue son dix. Une telle aventure ne doit être tentée que lorsqu'un joueur a réellement conscience qu'il a un retard à combler et qu'une simple marque moyenne ne pourrait guère améliorer son sort. Quelques bons joueurs du Club de Bridge de Rimouski sont des adeptes de cette stratégie tels: Antonin Rioux, J.-M. St-Pierre, Rolande Gagné, Pierre Giroux, et quelques autres.

Guy Viel

Les prénoms

HUBERT

Caractéristiques:

Hubert est un homme à la double personnalité, il est ce qu'il démontre ouvertement à la vue et au su de tous et de chacun, il est également, aussi intensément, ce qu'il cache avec tant de soins. C'est un homme aux multiples facettes, aux possibilités infinies et inexploitées. Il pourrait réussir de grandes et nobles choses, s'il le voulait vraiment, mais il ne s'en donnera jamais la peine. Il répugne à l'effort, pour lui rien de trop rapide, rien de trop vite. La vie monotone et douce, la vie qui s'écoule lentement dans la douceur de vivre. Rien n'est jamais urgent et il remet facilement à demain ce qu'il ne peut accomplir aujourd'hui.

Ces horaires ne sont jamais bien longs, ni jamais bien chargés. Il préfère ne faire qu'une seule chose à la fois, dans le but précis de la faire à la perfection, précise-t-il.

Faut-il le croire, je croirais plutôt, que c'est bien davantage par paresse ou par négligence personnelle.

LUCIE

Caractéristiques:

Ce qui domine chez les Lucie, c'est la finesse, la grâce, la discrétion, le tact et la réserve. Elles ne sont pas emballées et savent dominer leurs impressions et leurs sentiments.

Beaucoup de désintéressement et capables de sacrifices.

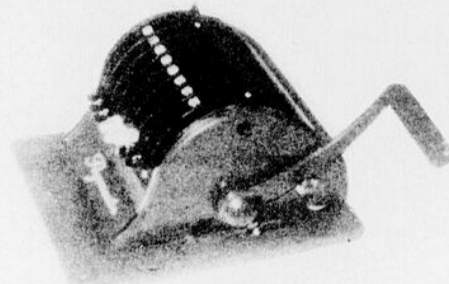
Assez gaies, prenant la vie du bon côté et pourtant pas, pour autant insouciantes, ni imprudentes, au contraire. Pas d'orgueil mal placé, pas d'ostentation, pas de timidité, un tranquille aplomb, une confiance en soi, basée non sur la vanité, mais sur l'exacte conscience de leurs capacités et de leur charme.

En général, les Lucie ne passent pas inaperçues et un grand nombre d'elles sont favorisées sur le plan social. Accueillantes autant que souriantes l'amabilité et le charme se lisent sur leur visage. Quoique très amoureuses, elles contrôlent parfaitement leur état émotionnel, dominant leur sensibilité elles ne sont pas de celles qui cèdent facilement. Elles n'entreprennent pas d'actions à la légère et ne donnent vraiment leur coeur qu'une seule fois.

Capable et destinée à un grand amour. Les Lucie sont des femmes très sensibles et profondément sexuelles, non pour le plaisir qu'elles en retirent personnellement, mais pour l'amour qu'elles croient ainsi s'assurer. Elles ont un immense besoin d'aimer et d'être aimées et cela se reflète sur chacun de leur fait et geste. Femme jusqu'au bout des doigts, elles sont le soleil de la maison, elles chantent et rient leur grand bonheur et leur bel amour, elles respirent la joie de vivre.

Lucie n'est pas nécessairement de gâter par mille et une attention l'homme qui saura l'aimer pour ce qu'elle est et non pour ce qu'il aurait voulu qu'elle fût.

OFFRE SPECIALE



PROTECTEURS DE CHEQUES

reconstruits à neuf \$99.⁹⁵

Je désire commander

Qte	Protecteur de cheques à \$99.95 ch	
	taxe 8 %	
	Total	
Nom		
Adresse		
Code postal		
Ville		
Telephone		
retournez à		

bellavance inc.

192, St-Germain Est, Rimouski

Ma cave à vin



Vin de pissenlits

VIN DE PISSENLITS

- 8 tasses pétales de fleurs de pissenlits
- 3 lb sucre blanc granulé
- 1 lb raisins légers, secs
- 4 c. à thé mélange acide
- 2 tablettes Campden
- 1/2 c. à thé activant de levure
- 1 gal. (160 oz) eau chaude

1/4 c. à thé tannin de raisin
Levure de vin

N'utiliser que les pétales. Concasser les raisins et mettre tous les ingrédients dans la cuve primaire, sauf la levure de vin. Arroser avec l'eau chaude et brasser pour dissoudre le sucre. Couvrir d'une feuille de plastique. Ajouter la levure quand le moût est refroidi à 70-75 degrés F. Laisser fermenter pendant trois jours, filtrer, siphonner dans des jarres ou des touries, attacher les bondes hydrauliques. Soutirer le vin après trois semaines. S'assurer que les contenants sont bien remplis. Soutirer le vin de nouveau après trois mois. Lorsque le vin est stabilisé et clair, embouteiller. Pour empêcher l'oxydation, ajouter 1 tablette désoxydante par gallon, ou une c. à thé rase d'acide antiscorbutoque par 5 gallons.

Faire vieillir 6 mois.

Vous pouvez multiplier la recette à volonté.

POUR VOS CONSTRUCTIONS, RENOVATIONS... BOIS DE CHARPENTE, MATERIAUX DE CONSTRUCTION, AUX MEILLEURS PRIX EN VILLE!

Manufacturier de portes & châssis
UN SEUL ENDROIT:

GERARD MORIN

306 Léonidas, Rimouski - 723-5936

LES DISTRIBUTEURS DE TAPIS DE RIMOUSKI
GROS & DETAIL

Bertin

& FILS ENR.

LUCIEN BERTIN
DECORATEUR-ENSEMBLIER
TEL. RES. (418) 723-5025

BUREAU & MAGASIN
283 ST-GERMAIN EST
RIMOUSKI, QUE.
TEL. (418) 723-3866

LA CHIROPRACTIQUE

POUR TOUS CEUX QUI ONT UNE
COLONNE VERTEBRALE

par: **JULES LAMBERT, chiropraticien**

Vie moderne et tension



VIE MODERNE ET TENSION

Exercez-vous à changer le cours de vos pensées quand elles vous proposent des suggestions qui vous sont néfastes. L'intelligence peut être développée et l'esprit peut être mis en activité. On peut aussi suspendre cette activité de l'esprit ou l'orienter différemment.

Comme pour toute autre chose, c'est la pratique qui crée l'habitude.

L'esprit d'une personne est parfois influencé par les suggestions d'autrui ou par ses propres idées fondues ensemble. C'est pourquoi il faut laisser la raison et le bon sens se développer afin de pouvoir

mieux contrôler ses émotions. Tout comme on peut entraîner ses muscles à la détente, on peut aussi s'habituer à penser selon la raison et la logique à avoir une saine philosophie. Cela aidera en temps et lieu à opter pour la meilleure attitude et ce sera le meilleur moyen de contrôler ses émotions.

Il faut donc toujours se demander "Qu'est-il mieux de penser et quelle est la meilleure attitude mentale à prendre? Quelle est la meilleure chose à faire?"

Les troubles fonctionnels ne doivent pas être regardés ni surveillés de trop près, car ils deviennent alors des points d'inquiétude ou d'anxiété qui n'arrangent rien.

Il y a deux façons de se détendre d'une impression déjà établie de tension que toute personne sous contrainte, sous pression, sous l'effet de l'anxiété ou de l'incertitude, ressent. Vous pouvez ressentir une certaine oppression à l'estomac, au diaphragme, avoir une respiration gênée, ou une sensation de tension à l'arrière du cou. C'est la loi de cause-à-effet qui joue ici, du moins en partie. Il est impossible de penser à

quelque chose qui suggère de l'action, même si vous êtes, inactif sans que cela ne stimule tel muscle ou tel autre, et alors des changements s'opèrent dans les glandes, la circulation, la respiration, etc. Penser à agir ou au besoin qu'il y aurait d'agir peut parfois être aussi fatiguant que de faire quelque chose. Aussi, on peut changer le cours de ce procédé en prenant "l'attitude" de la relaxation - ce qui détend les muscles contractés et favorise le repos. Ce qui est le plus

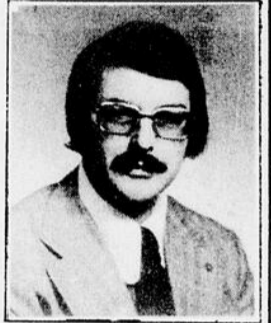
surprenant encore, c'est que vous pouvez faire servir l'action des muscles pour influencer l'esprit et enrayer la tension. Adopter une attitude mentale optimiste aidera à détendre les muscles de votre visage et à sourire.

Vous pouvez aussi vous forcer à dormir (si vous souffrez d'insomnie) en fermant les yeux et en respirant de la même façon que l'on respire en dormant.

On doit donc s'habituer à reconnaître certains signes personnels de tension et, alors, se dire une chose qui incite particulièrement au calme comme "je dois prendre sur moi et être calme" - tout vient à s'arranger il s'agit pour le moment de me détendre". Il restera ensuite à actionner ses muscles pour la détente.

Dans le prochain article, nous vous indiquerons comment reconnaître les signes de tension et comment en arriver à une détente.

PROTECTION MODERNE



André Girardin

SPECIALISTE EN ASSURANCES COMMERCIALES

**AUTO
VIE
INCENDIE
RESPONSABILITE**

723-1221

Res.: 724-2669

Bureaux correspondants:

(résidentiel et commercial)

Québec - Montréal - Trois-Rivières, C.P. 338 Rimouski

Problème no 27

6 lettres cachées

THEME

Les compétitions

MOT-MYSTÈRE

Lorsque tous les mots ci-dessous auront été utilisés horizontalement, verticalement et diagonalement dans la grille, il ne vous restera que les lettres servant à relever le MOT-MYSTÈRE.

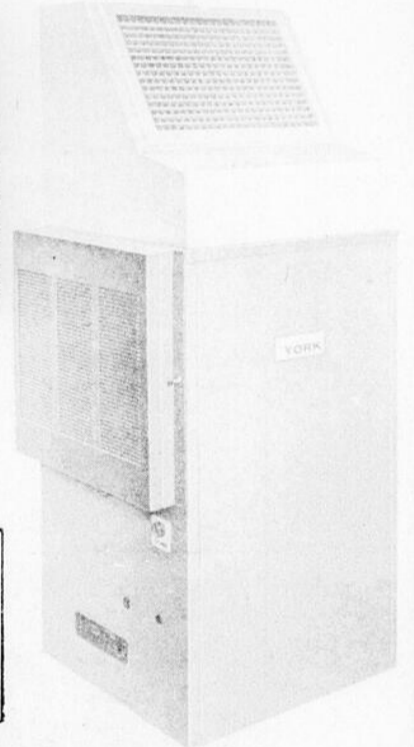
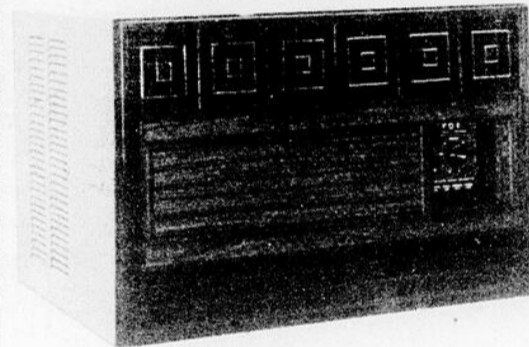
A	B	F	J	O	poste	souple
âge	balle	feinte	joyal	ovation	poussée	sportif
aide	bâton	fiche	L	P	pugilat	T
air	C	filet	lancer	parapet	R	tennis
appel	câble	final	ligue	paré	rapide	triomphe
arbitre	canot	force	lutte	pari	S	trophée
arrêt	E	foule	M	partie	U	
aspirant	élève	G	milieu	partisan	santé	unité
athlète	envoi	gradin	N	peine	saut	V
	être		nul	point	sifflet	vitesse

La réponse du problème précédent: senteur

	1	2	3	4	5	6	7	8	9	10	11	12	13	14	15
1	E	H	P	M	O	I	R	T	R	O	P	H	E	E	L
2	A	T	H	L	E	T	E	R	T	E	C	B	R	E	A
3	E	R	S	E	B	A	T	O	N	C	A	A	P	I	P
4	L	D	G	O	R	E	E	I	D	L	A	P	N	E	A
5	A	A	I	R	P	E	E	T	L	E	A	B	D	O	R
6	N	U	E	A	A	P	E	E	T	T	F	I	L	E	T
7	I	T	R	E	O	D	R	S	U	U	P	E	V	E	I
8	F	A	N	I	C	T	I	A	S	A	L	E	N	O	E
9	P	E	N	A	I	R	S	N	R	U	S	V	F	R	J
10	U	T	I	B	S	P	O	E	O	S	O	I	A	M	T
11	G	N	R	N	I	I	C	F	E	I	T	P	I	R	E
12	I	A	I	R	T	N	T	T	I	R	T	L	A	U	N
13	L	S	A	T	A	E	I	R	O	C	I	A	G	R	N
14	A	N	E	L	E	V	E	P	A	E	H	I	V	U	I
15	T	E	L	F	F	I	S	O	U	P	L	E	L	O	S

YORK

LE CLIMATISEUR
DE FIABILITE



Lui seul fait la différence

SANS
YORK



AVEC
YORK



POUR HOTEL, BUREAUX, RESTAURANTS ET RESIDENCES

NOS PRIX DEFIENT TOUTE CONCURRENCE

VENTE et SERVICE



DICKNER INC.

mécanique industrielle
Location d'équipement industriel

559 Lausanne, Rimouski 723-7936

Les autos 1974 chez

Ouellet Automobiles Ltée

J.C. POULIOT prés.

261 E St-Germain Rimouski C.P. 640 723-3327

c'est vrai que



tous le disent

Archie

par BOB MONTANA



NOUS imprimons de tout...

bellavance inc.
division imprimerie
137 rue léonard
rimouski 723-7877

Le FANTÔME par LEE FALK



* J'ai surpris dernièrement cette conversation entre les enfants de nos voisins.
- Quand on ne croit plus au Père Noël, demande le petit garçon de six

ans à sa sœur de huit ans, tu penses qu'on ne reçoit plus de cadeaux ?
- Tu sais, répond la petite fille d'un air entendu, tant que les parents y croient, il n'y a pas à s'en faire.



CONCOURS

GAGNEZ UNE ROULOTTE DE VOYAGE...



L'ENJEU



l'islet

ROULOTTE
EN MONTRE
CHEZ
COOPRIX



PARTICIPANTS




EPICERIE
:cooprix:
333 Boul. René Lepage, Rimouski

ACCOMMODATION MALENFANT
LICENCIE
Ouvert de 7h30 à 9h30
Du lundi au samedi
et de 9h00 à 6h00 le dimanche
297 Sirois, Rimouski, 723-3873

ADRIEN GUAY & FILS.
RIMOUSKI
VOTRE CENTRE
DE RENOVATION DOMICILIAIRE
260 Ave LÉONIDAS 724-4494

CHOIX ET BAS PRIX POUR TOUTE LA FAMILLE
LaSalle
Centre Cooprix, 333 René Lepage

SERVICE REAL D'ASTOUS
PNEUS-TUNE-UP
-BATTERIES
723-8371
609 St-Germain E. Rimouski



JANELLE MUSIQUE ENR
LA GRANDE PLACE
723-4735
N. Janelle, prop.

TABAGIE TREMBLAY
COOPRIX - 723-6777
TABAGIE TREMBLAY
St-Pie X - 356 Cathédrale, 724-6727
REVUES - JOURNAUX, TABACS, PIPES, ETC...

BIJOUTERIE
OURNIER ENR.
156 CATHEDALE, RIMOUSKI, 723-3235
"La bijouterie où les prix sont les plus bas!"



bellavance inc.
192 Est Saint-Germain
Galleries La Grande Place
723-7877

BOUTIQUE LE QUEBECOIS
L'ENDROIT OU L'ON S'HABILLE A DEUX
CENTRE D'ACHAT, COOPRIX

LE MAGASIN LA BONNE ENTENTE
723-6513



DE STE-ODILE 470 TESSIER
723-6513
LE MAGASIN OU LE CLIENT EST PROPRIETAIRE

NETTOYEUR ST-ROBERT
Service de 4 heures sur demande
723-6577
189 O. Saint-Jean-Baptiste, Rimouski

La Carnaval 1700 vous entraîne facilement sur la pente douce de « La Grosse Paix ».

Docile à tous les caprices du camping en roulotte, elle met à votre disposition les accessoires les plus pratiques.

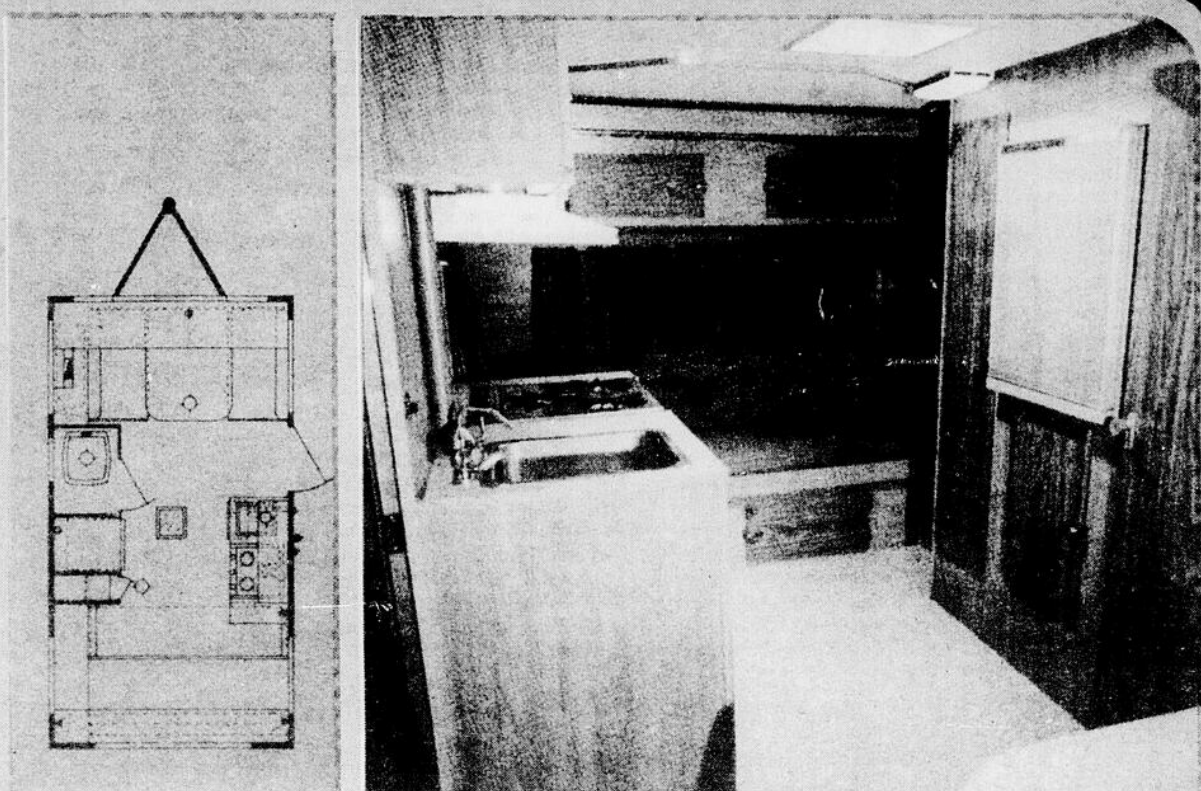
La Carnaval 1700 se laisse mener pour vous apporter « La Grosse Paix ».

CE CONCOURS
VOUS EST OFFERT
PAR PROGRES ECHO
EN COLLABORATION AVEC



ET LES
INDUSTRIES
l'islet
INC.

TIRAGE, MERCREDI , 26 JUIN, 1974



EQUIPEMENTS:

Couche 6
Longueur hors tout: 17'3"
Largeur: 7'9"
Empattement: 76"
Châssis en acier tubulaire
Essieu simple
(suspension standard)
capacité 3.000 lbs
Pneu 7.35 x 14 - 4/8 plis

Freins électriques 10" x 2 1/4"
Système de signalisation extérieure 12 volts
Eclairage intérieur 12 volts A.C.
Convertisseur de courant 12 volts, 15 ampères
Prise de courant extérieure double, 110 volts
Chauffage mural 9.000 Btu
Poêle à gaz 3 ronds

Refrigerateur gag/élect. 3.6 pi. cu.
Système à eau sans pression (12 gallons)
Evier en acier inoxydable
Toilette avec fosse septique
Lit superposé escamotable
Rideau de courtoisie arrière
Ventilateur au plafond (1) Lumadome
Une bonbonne à gaz (20 lbs) avec support de montage et régulateur
Fil de raccordement électrique 110

CONDITIONS DU CONCOURS
RIEN DE PLUS SIMPLE

- Pour chaque achat jusqu'à concurrence de \$1.00 et à tous les \$5.00 additionnels, chez l'un des marchands dont les annonces paraissent ici, vous recevrez un bon de participation sur lequel vous n'avez qu'à inscrire votre nom et adresse et que vous déposez dans une boîte prévue à cette fin.
 - Il suffit pour justifier votre droit au tirage de donner la bonne réponse à la question que vous trouverez sur le billet.
 - Les employés de Progrès-Echo ainsi que leur famille ne sont pas éligibles à ce concours.
- Ce prix n'est pas négociable, ni transférable.

**DEMANDEZ VOS COUPONS
D'INSCRIPTION**
chez les
MARCHANDS PARTICIPANTS
A CETTE PROMOTION

LES DISTRIBUTEURS DE TAPIS DE RIMOUSKI GROS & DETAIL

Bertin & Fils ENR.

Lucien Bertin
DECORATEUR
ENSEMBLIER

TEL. RES.
723-5025
Magasin
(418) 723-3866

Dixie Lee
poulet
frit

**DIXIE LEE
RIMOUSKI ENR.**

250 Cathédrale
Rimouski

723-6321

Livraison de 11h. a.m. à 2h. a.m.

VERRO INC.

DEPOSITAIRE DES PNEUS

Service de 24 heures
775-3380

1200 BI Jacques-Cartier, Mont-Joli

BF Goodrich
UNIROYAL

DEMERS RIMOUSKI LTEE

PNEUS

ALLIANCE TIRE

138 Saint-Germain Est. 724-4104

MARCHE NOTRE-DAME ENR.

Gaëtan Desrosiers, prop.

EPICERIE - BOUCHERIE - LICENCIÉE

Luceville 739-4451

**MÉUBLES
DESJARDINS INC.**

SPECIALISTE DU TAPIS

1450 Boul. Jacques-Cartier Nord
Mont-Joli, 775-4683

Le Brôdequin ENR.

2 Saint-Germain Est, Rimouski

R. FARMER

LE MAGASIN POUR TOUTE LA FAMILLE
IL N'Y A PAS D'ERREUR
FARMER C'EST LE MEILLEUR

Galleries La Grande Place

Votre magasin

Prestige
a Mont Joli

**PELLETIER
ELECTRIQUE**

1300 BI Jacques-Cartier,
775-4394

**AUX VARIETES
DES TISSUS**

723-9414

243 rue Rouleau, Rimouski

**EPICERIE
CASINO D'AUBAINES**

PLACE PEOPLES - MONT - JOLI

**EUGENE BELISLE,
& FILS AUTO LTEE**

1321 Boul. Jacques Cartier
Mont-Joli, 775-4332
739-4816

Plymouth
CHRYSLER
Cramions Dodge
VENTE SERVICE

LES ENTRE-CROISÉS ACTUALITÉ

7 LETTRES CACHÉES

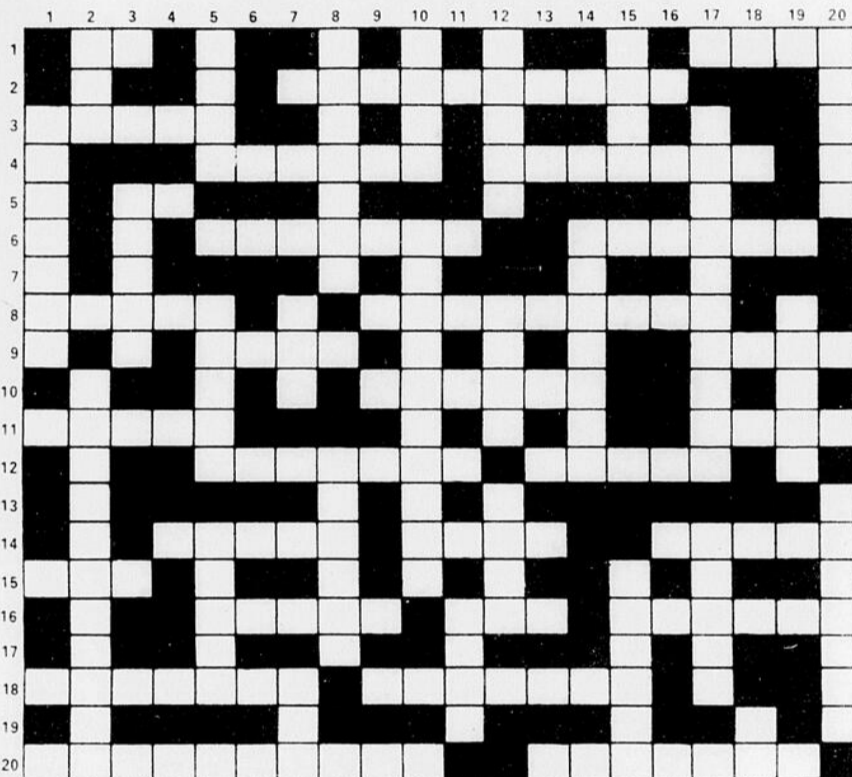
PROBLÈME NO 27

L'OURAGAN

Lorsque tous les mots ci-dessous auront servi pour compléter la grille, il ne vous restera qu'un seul mot dont le nombre de lettres est indiqué dans cette page.

2	fini	digue	évacue	tempête
de	flot	effet	pluies	torrent
sa	fond	épave	rester	urgence
ta	mort	grave	ruines	vitesse
3	nage	nuage	vagues	9
est	Ohio	orage	7	sauvetage
gué	rasa	perdu	barrage	10
sol	vent	perit	courant	écoulement
tue	vite	perte	détruit	évacuation
vie	5	temps	Génésie	inondation
4	agite	vague	inonder	bourrasque
crue	Agnès	6	ouragan	11
dure	dégât	averse	rivière	destruction

La réponse du problème précédent: receleur



DOCUMENTS

suite de la page 2

Sainte-Luce-sur-Mer. C'est le cimetière des naufragés au centre duquel les autorités du Pacifique Canadien ont fait ériger un monument à la mémoire des disparus.

Au nombre des morts figurait le célèbre acteur anglais, Lawrence Irving ainsi que sa femme. Tous deux avaient échappé au naufrage du Titanic en 1912. Dans la liste des survivants était inscrit le nom d'un avocat canadien-français de Montréal, Louis-A. Gosselin.

Le Séminaire de Rimouski dans sa Chronique de l'année 1914 rapporte ainsi le tragique événement:

29 mai.- Une catastrophe qui égale celle du "Titanic" vient de jeter la consternation dans la population. Ce matin, à 2 heures, au large de Rimouski, l'EMPRESS OF IRELAND", le splendide paquebot du Pacifique Canadien, est venu en collision avec le charbonnier norvégien, "le STORSTAD", et a sombré immédiatement, engloutissant au fond du fleuve plus de mille passagers. La scène du désastre est couverte de cadavres que ramassent les sauveteurs. Les blessés sont également très nombreux. Le deuil est général. Hélas! que l'humanité est fragile! (6).

Dans les jours suivants, les autorités religieuses de Rimouski se rendirent sur les lieux du naufrage à bord du Lady Evelyn afin de chanter un Libera à l'intention des victimes. Le chant du Libera fut immédiatement suivi d'un sermon.

SERMON APRÈS LE CHANT DU LIBERA

Une bouée-souvenir indiqua l'endroit même du désastre: Ci-git l'EMPRESS OF IRELAND.

La Direction du Pacifique Canadien ne tarda pas à dépêcher à Rimouski une équipe de scaphandriers qui eut pour tâche de récupérer les 252 lingots d'argent que transportait le luxueux navire englouti. Ces lingots provenaient de Cobalt, Ontario, et valaient environ \$1,500.00 chacun. La goélette "Marie-Joséphine" fut affectée au transport des plongeurs chargés de retirer des eaux ce trésor ainsi que le coffret de l'EMPRESS.

Dès le mois de juin 1914, une Commission royale d'enquête fut constituée sous la présidence du juge J.C. MERSEY afin de déterminer les causes de ce désastre maritime. Au terme des audiences, le juge jeta finalement le blâme sur l'officier Toftenes qui était en charge du STORSTAD au moment de la collision. "M. Toftenes, déclara-t-il, s'est montré négligent en modifiant sa course dans le brouillard, en gardant la direction du navire en n'appelant pas le capitaine Anderson dès qu'il eût aperçu la brume" (7).

COMPLAINTE DE L'EMPRESS

Air: Minuit Chrétien

1- Le Saint-Laurent à l'onde enchanteresse
Suivait son cours lent et majestueux
L'Empress filait diminuant sa vitesse
Car le brouillard enveloppait les cieus
Sur ce vaisseau qui portait tout un monde
Chacun dormait ignorant le danger.
Un cri soudain vint de la nuit profonde
Debout, debout car l'Empress va couler (bis)

2- Un charbonnier a frappé le navire
Semant la mort par un grand trou béant,
Les passagers pleurant dans leur délire
Cherchaient partout leurs amis, leurs parents
Ils s'élançaient dans les vagues perfides
Tout affolés, le corps à moitié nu.
En un instant, dans l'élément liquide
Horreur, horreur l'Empress est disparu. (bis)

3- Il en traînait dans les eaux du grand fleuve
Ces occupants hier contents, joyeux,
Mais aujourd'hui les orphelins, les veuves
Sentent couler les larmes de leurs yeux
L'Empress brisa par la mort les familles
Ce souvenir doit rester dans leurs cœurs
Peuple habitant les campagnes ou les villes
Prions, prions pour eux le Rédempteur (bis)

4- Le fond du fleuve est aujourd'hui leur tombe
Dernier sommeil précédant le Grand Jour,
Mais aujourd'hui un devoir nous incombe
Aux affligés il faut porter secours
Pour adoucir leur peine et leur misère
A pleine main, donnons, donnons pour eux
La charité suivra notre prière
Donnons, donnons pour tous ces malheureux (bis)

(Cette complainte nous a été gracieusement communiquée par M. Adrien Quimper de Rimouski; nous l'en remercions vivement).

REFERENCES

1. Report and Evidence of the Commission of Inquiry into the loss of the British Steamship "EMPRESS OF IRELAND" of Liverpool through collision with the Norwegian Steamship "STORSTAD". Quebec, June 1914. Ottawa. Printed by J. de L. Taché, printer to the King's most excellent Majesty. 1914. p. 587.
2. IBID., p. 13.
3. IBID., p. 7.
4. IBID., p. 591.
5. IBID., p. 594.
6. Annuaire du Séminaire de Rimouski, numéro XXVIII. Imprimerie Générale S. Vachon. Rimouski. 1914. pp. 60-61.
7. Report and Evidence of the Commission of Inquiry... p. 599.

BERNIER TV
ST-FABIEN ENR

telecouleur **ZENITH**
VENTE-SERVICE

Atelier 869-2049
résidence 869-2180

L'INSTITUT
DE MARINE
NOUS L'AVONS
LE GARDONS

LA CHAMBRE DE COMMERCE DE RIMOUSKI

Pour l'achat d'un terrain
ou d'une maison sectionnelle

COMPOSEZ 723-3617 ou voyez **PIERRE PARENT**

CAMP D'ETE EQUESTRE

**CAMP D'ETE EQUESTRE
POUR ENFANTS**

Séjour de 2 à 4 semaines
Enseignement équestre à tous niveaux
par instructeurs diplômés

Brochure sur demande

CLUB EQUESTRE MIRABEL

1560, Côte St-Louis, Mirabel, Québec
Tél.: (514) 258-3728

RESERVEZ DES MAINTENANT
Inscription limitées à 20 par session

CHRYSLER

La Newport Custom
4 portes Hardtop

Plymouth
CHRYSLER
Camions Dodge
VENTE SERVICE

vous en donne plus

Grâce à notre service d'entretien exécuté par un personnel d'expérience, préparez-vous à conduire sans ennuis en nous confiant votre voiture.

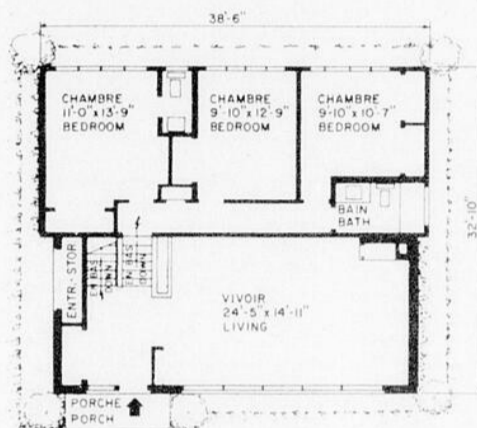
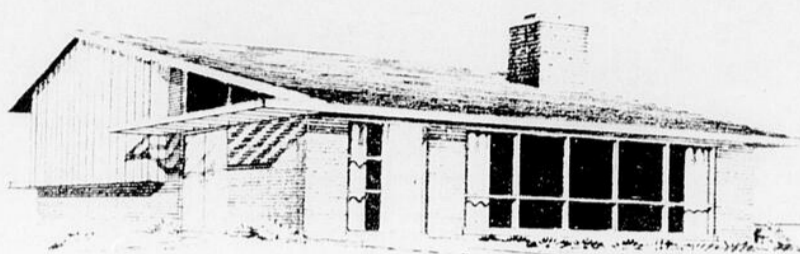
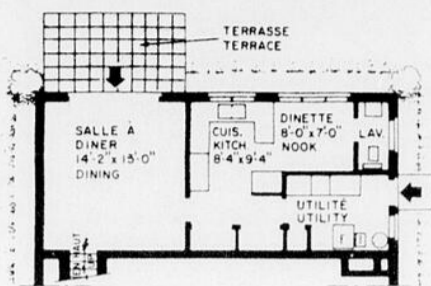
chez

Eugène Bélisle & Fils Auto Ltée
1321 Boul. Jacques Cartier Mont-Joli 775-4332

De Rimouski:
sans frais d'appel
739-4816

**Plymouth
a réponse
à tout**

CONSTRUCTION



Ce plan à étages multiples est particulièrement adaptable pour un terrain avec pente à l'arrière. L'étage inférieur-arrière comprend une grande salle à dîner avec large porte qui donne sur la terrasse. Remarquez la grande cuisine, salle de toilette et salle de lavage.

PLAN No 436
Pi. Ca. 1269
Sq. Ft.

PLAN HABITAT-REVUE

PROGRES ECHO
192 Saint-Germain Est
Rimouski 410

Veillez me faire parvenir les plans de Habitat Revue M-436 Chèque ou mandat-poste de \$25.00 inclus (ajouter 8% de taxe).

J'aimerais me procurer... exemplaires de catalogue "Ma maison" au prix de \$1.50 par unité.

NOM.....
ADRESSE.....
LOCALITE.....

Fortier Auto Glass Reg'd

458 boul. Saint-Germain RIMOUSKI Tel.: 723-6282

CONSULTEZ TOUJOURS UN EXPERT
POUR UNE ENTIERE SATISFACTION

pour le remplacement de vos pare-brise, vitre d'automobiles de tous genres.

Vente et installation — Ouvrage garanti

Datsun

Une nouvelle familiale qui économise l'essence

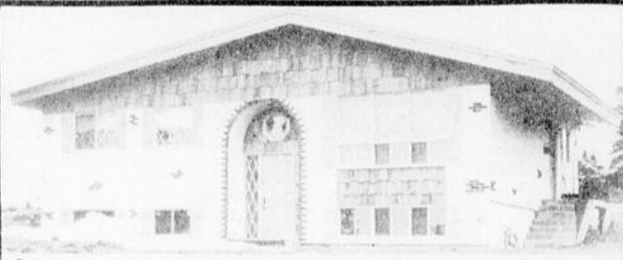
Une nouvelle familiale Datsun 710 assez vaste pour toute la famille, le bagage et même le chien, mais d'une consommation faible de carburant, fut annoncée aujourd'hui, et sera disponible chez les concessionnaires Datsun à travers le Canada, à partir de lundi le 13 mai.

La familiale Datsun 710 est construite pour une conduite sans ennui. Le tableau de bord est très facile à lire, cinq portières facilitent l'accès, et le siège arrière se replie pour donner au-delà de 45 pied cubes d'espace de chargement. Avec sièges baquets entièrement inclinables le confort devient une réalité pour le conducteur et les passagers.

La familiale incorpore le puissant moteur 1800 à 4 cylindres à arbre à cames en tête avec chambre de combustion cunéiforme, une tête et des pistons en alliage d'aluminium, et un vilebrequin équilibré à 5 paliers. Pour plus de sécurité, la familiale 710 possède un double système de freinage assisté, avec freins à disques à l'avant.

CARACTERISTIQUES

Longueur: 172.2 po (4375 mm)
Largeur: 62.2 po (1580 mm)
Hauteur: 55.9 po (1420 mm)
Cercle de braquage: 34.2 po.
Garde au sol: 6.7 po.
Différentiel: 3.889:1 transmission manuelle, 4.11:1 transmission automatique.



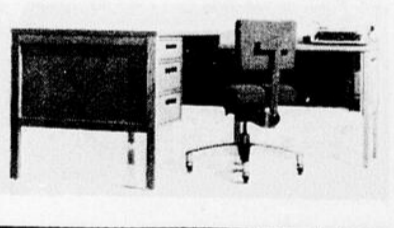
Faites construire votre maison selon vos propres plans ou selon les nôtres terrains disponibles à Saint-Pie X, Sacre-Coeur et Sainte-Angeles.

RIKI CONSTRUCTION INC.

Roland Lévesque, prop.
448, Cathédrale, 723-3772

VENTE SERVICE LOCATION

REPARATION



DE TOUT POUR LE BUREAU:

AMEUBLEMENT
DACTYLO-CAL-
CULATRICE-
CLASSEURS-PA-
PETERIE, ETC...

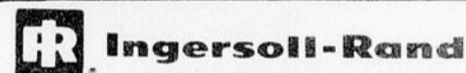
IMPRIMERIE

GILBERT

6 Est, Evêché, Rimouski, 723-2121



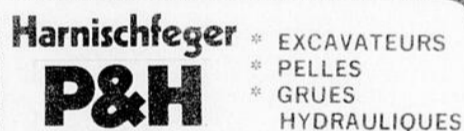
* TRACTEURS * CHARGEURS
* MONTE CHARGE * NIVELEUSE



* EXCAVATEURS * PELLES
* GRUES HYDRAULIQUES



* ROULEAUX COMPACTEURS
* VIBRATEURS POUR SOL ET ASPHALTE



CONSULTEZ VOTRE REPRESENTANT REGIONAL

LIONEL BRISSETTE

RIMOUSKI: 723-7616
QUEBEC: 681-3555



VENTE & LOCATION
PIECES ET SERVICE

Au service de l'industrie forestière et minière, construction, voirie, municipalité

LACHINE, QUEBEC, SEPT-ILES, MATAGAMI, CHURCHILL FALLS, OTTAWA

ATTENTION

Pour fondations résidentielles
ou réparations générales, voyez

Gaétan Ouellet

148 Place Le Baron, Pte-au-Père, 723-4866

ATELIER DE MENUISERIE



- FABRICATION D'ARMOIRE
 - RÉNOVATION INTÉRIEURE
- ESTIMÉ GRATUIT

E. CARON

Ste-Odile
723-3414

RCA

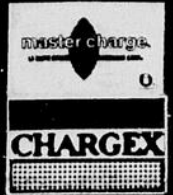
Amiot et Goulet INC.

SPECIALITE SON ET IMAGE

80 OUEST, ST-GERMAIN, 724-4181

SERVICE IMPECCABLE

- 2 électroniciens experts.
- 1 an de garanti sur pièces et lampes.
- 2 ans garanti sur le syntonisateur et module.
- 2 ans sur la lampe-écran.
- Et remplaçable à demi prix pour les 3 années suivantes.
- 1 an de service gratuit.



HORAIRES

PRÉSENTE

AM • FM • TELE

CJBRTV 3 Rimouski
 CBGAT 9 Matane
 CKRT TV 7 Riv.-du-Loup

MERCREDI 29 mai

- 9.30 M. Pipo (3,7,9)
- 10.00 You-Hou (Étié(/7c/* La Petite Abeille (3,7,9)
- 11.00 Mon pays et le sien (7,9)
- 11.30 Le Comte Yoster (3,7,9)
- 12.00 Dr Doolittle (7,9)
- Circus (3)
- 16.30 Picotine (3,7,9)
- 17.00 Conquête de la Mer (3,7,9)
- 17.30 Soirée Canadienne (7)
- 18.00 Mic Mac 254 (7)
- Dr Simon Locke (9)
- 19.00 Hawaii 50 (3,7)
- 20.00 Baseball: "Houston à Montréal" (3,7,9)
- 00.00 Cinéma "La fille à la casquette" (3,7,9)

JEUDI 30 mai

- 9.30 M. Pipo (3,7,9)
- 10.00 Minute Moutoute (3,7,9)
- 10.15 Histoire de Benjamin (3,7,9)
- 11.30 Histoire sans parole (3,7,9)
- 12.00 Joe 90 (7,9)
- Dessins animés (3)
- 16.30 Grugeot et Délicat (3,7,9)
- 17.00 Tarzan (3,7,9)
- 18.00 Mag. Inf. Div. (7)
- 19.00 Symphonien (3,7)
- 19.30 Les Grands Films "L'instru magnifique" (3,7,9)
- 21.30 Découvertes (3)
- 22.00 Communication-Québec (3,7,9)
- 22.15 Loto-Perfecta (3,7,9)
- 00.00 Les espions (3,7,9)

VENREDI 31 mai

- 9.30 M. Pipo (3,7,9)
- 10.00 Au jardin de Pierrot (3,7,9)
- 10.15 Topino (3,7,9)
- 10.30 Les animaux chez eux (7,9)
- 11.30 La Grande Aventure (3,7,9)
- 12.00 Fanfreluche (9)
- Les Pierrafeu (3)
- 14.00 Jeunesse (3)
- Sprint (7)
- 14.30 Marcus Welby (7,9)
- 16.30 Sol et Gobellet (3,7,9)
- 17.00 Mon Fils (3)
- Simon Locke (7)

- 17.30 Oncle Bill (3)
- 20.00 Ranch a Willie (3)
- 20.30 A votre santé (3,7,9)
- 22.00 Dossiers (3,7,9)
- 00.00 Cinéma "Te casse pas la tête Jerry" (3,7,9)

SAMEDI 1er JUIN

- 9.00 Mini-fée (3,7,9)
- 9.30 Pierre Popotame (3,7,9)
- 10.00 Mon ami Ben (3,7,9)
- 10.30 Lassie (3,7,9)
- 11.00 Téléchrome (3,7,9)
- 12.00 Match sur roulettes (3)
- Héros du samedi (7,9)
- 13.00 Sportheque (3,7,9)
- 14.00 Baseball (3,7,9)
- 17.00 Sur le matelas (3,7,9)
- 18.00 Soirée Canadienne (3,7)
- 19.00 Vedettes en direct (3)
- 20.00 Walt Disney (7,9)
- 20.00 Nous les Comiques: "Un drôle de paroissien" (3,7,9)
- 22.00 Mon pays, mes amours (3,7,9)
- 22.30 Téléjournal (3,7,9)
- 22.45 Nouvelles du Sport (3,7,9)
- 23.00 Cinéma "L'homme de Bornéo" (3,7,9)

DIMANCHE 2 JUIN

- 9.30 Grangallo et Petito (3,7,9)
- 10.00 Le Jour du Seigneur (3,7,9)
- 11.00 Rencontres (3,7,9)
- 11.30 Agriculteur de demain (3,7,9)
- 12.00 La semaine verte (3,7,9)
- 13.00 Qui vive (3,7,9)
- 13.30 La fièche du temps (3,7,9)
- 14.00 Propos et Confidences (3,7,9)
- 16.00 Lutte Grand Prix (3)
- 17.00 5D (3,7,9)
- 18.00 Walt Disney (3)
- 19.00 Quelle famille (3,7,9)
- 19.30 Les Beaux Dimanches (3,7,9)
- 23.00 Cine-Club "La Dame sans Camélia" (3,7,9)

LUNDI 3 JUIN

- 10.45 Colargol (3,7,9)
- 11.00 Personnalité féminine (3,7,9)
- 11.30 Pour vous Mesdames (3,7,9)

- 12.00 CFRCK (3,7,9)
- 16.00 Enigmes (3,7,9)
- 17.00 Daktari (3,7,9)
- 18.00 Cher Oncle Bill (7)
- Consommateurs avertis (9)
- 19.00 Avec André Guy (3)
- Sous mon toit (7)
- 19.30 Les Berger (3,7)
- 20.00 Les Forges (3,7,9)
- 20.30 Vers l'an 2000 (3,7,9)
- 21.00 Faucheurs de Marguerite (3,7,9)
- 21.30 Boney (3,7,9)
- 00.00 Cinéma "Des fruits amers" (3,7,9)

MARDI 4 JUIN

- 10.45 Poly (3,7,9)
- 11.00 Personnalité féminine (3,7,9)
- 11.30 Pour vous Mesdames (3)
- Dessins animés (3)
- 16.30 Marie quatre poches (3,7,9)
- 17.00 Daniel Boone (3,7,9)
- 18.00 Mag. Inf. Div. (7)
- 19.00 Les Pierrafeu (3,7,9)
- 19.30 Petite Semaine (3,7,9)
- 20.00 Marcus Welby (3)
- Vedettes en direct (7,9)
- 21.00 Orson Welles présente (3,7,9)
- 21.30 Tout le monde est malheureux tout le temps (3,7,9)
- 00.00 Cinéma "L'Acte du Coeur" (3,7,9)

Varsi, Bradford Dillman et Dean Stockwell. Un étudiant en droit, riche et brillant, exerce une très forte influence sur un compagnon, lui aussi d'une intelligence rare. Tous deux méprisent les lois établies et veulent tenter toutes les expériences possibles. Ils tuent un jeune garçon parce que le crime paraît être l'apanage de l'homme supérieur. Dans leur affolement, l'un d'eux oublie un objet qui met les policiers sur la piste (USA 59 - Prix de la meilleure interprétation masculine au Festival de Cannes 59).

SAMEDI 1er juin

20h00 NOUS, LES COMIQUES
 Un drôle de paroissien. Comédie réalisée par Jean-Pierre Mocky, avec Bourvil, Francis Blanche, Jean Poiret, Jean Yanne et Jean Tissier. Pour pallier l'impasse financière de sa famille et pour sauvegarder ce qui lui reste de prestige, un homme met au point une technique qui lui permettra de piller les troncés des églises de Paris (Fr. 63). Présentateur: Jacques Houde. Invité: Paul Berval.

23h00 CINÉMA
 L'Homme de Bornéo. Drame réalisé par Robert Mulligan, avec Rock Hudson, Bur Ives, Gena Rowlands et Neva Patterson. Batavia, 1936. Un docteur arrive aux Indes néerlandaises pour y exercer sa profession durant une période de cinq ans. Grâce à l'intervention de la femme d'un confrère, il parvient à travailler avec l'un des grands spécialistes de la lèpre. Sa fiancée arrive un jour dans le pays et les jeunes gens se marient. Il ne tarde pas à être absorbé par son travail et il néglige sa femme (USA 62).

DIMANCHE 2 juin

23h00 CINÉ-CLUB
 Corps sans âme ou la Dame sans camélia. Drame psychologique réalisé par Michelangelo Antonioni, avec Lucia Bose, Gino Cervi, Ivan Desny et Alain Cuny. Une vedette improvisée du cinéma, épouse sans amour son producteur qui veut en faire une comédienne de classe. Mal aimée et mal dirigée, la jeune femme se sépare de son époux puis est reléguée aux rôles douteux (It. 60).

LUNDI 3 juin

14h30 CINÉMA
 Tuez Johnny Ringo. Film d'aventures réalisé par Frank G. Carroll, avec Brett Halsey, Lee Burton, James Harrison, Greta Polyn, Ray Scott et Barbara Loy. S'en ranger du Texas, Johnny Ringo, s'en va enquêter dans une petite ville de l'Ouest sur la présence de faux monnayeurs. Il s'aperçoit vite que la ville est dominée par un pro-

MERCREDI 5 JUIN

- 10.45 Univers de Sylvie (3,7,9)
- 11.00 Personnalité féminine (3,7,9)
- 11.30 Pour Vous Mesdames (3)
- 12.00 Dessins animés (3)
- 16.30 Il était une fois (3,7,9)
- 17.00 Coignet (3,7,9)
- 17.30 Soirée Canadienne (7)
- 18.00 Mic Mac 254 (7)
- Dr Simon Locke (9)
- 19.00 Hawaii 50 (3,7)
- 20.00 Baseball: "Montréal à Houston" (3,7,9)
- 00.00 Cinéma "Aux Frontières du Possible" (3,7,9)

JEUDI 6 JUIN

- 10.45 Univers de Sylvie (3,7,9)
- 11.00 Personnalité féminine (3,7,9)
- 11.30 Pour Vous Mesdames (3)
- Dessins animés (3)
- 16.30 Laribouldingue (3,7,9)
- 17.00 Tarzan (3,7,9)
- 18.00 Mag. Inf. Div. (7)
- 19.00 Symphonien (3,7)
- 19.30 Les Grands Films "Ramenez-le mort ou vif" (3,7,9)
- 21.30 Découvertes (3)
- 22.00 Communications-Québec (3,7,9)
- 22.15 Loto-Perfecta (3,7,9)
- 23.00 Réseau-soleil (3,7,9)
- 00.00 Cinéma: "Au hasard Balthazar" (3,7,9)

priétaire d'un luxueux saloon. Un jeune rancher, amoureux de la maîtresse de ce dernier, semble en mesure de donner des renseignements sur l'organisation clandestine (It. 67).

23h30 CINÉMA

Les Fruits amers. Drame psychologique réalisé par Jacqueline Audry, avec Emmanuella Riva, Laurent Terzieff et Beda Loncard, d'après la pièce « Soledad » de Colette Audry. Dans un pays d'Amérique du Sud, une jeune femme fait partie d'un groupe de révolutionnaires. Elle est arrêtée et soumise à un dur interrogatoire par le chef de la police. Pour obtenir sa libération, sa sœur s'offre à lui qui accepte le marché. Relâchée, elle est soupçonnée de trahison par ses camarades (Fr. it. 66).

MARDI 4 juin

14h30 CINÉMA
 Salomé. Film réalisé par P. Koralnik, avec Michel Auclair, Madeleine Sologne et Ludmilla Tchérina. En Judée, l'histoire de la princesse qui dansa devant Hérode pour obtenir la tête de Jean-Baptiste (Fr. 69).

23h00 FESTIVAL DU CINÉMA CANADIEN (Début)

L'Acte du cœur. Drame psychologique réalisé par Paul Almond, avec Geneviève Bujold, Donald Sutherland et Monique Leyrac. Venue de la Côte Nord pour travailler à Montréal, une jeune fille habite chez une riche veuve. Elle a fait partie d'une chorale d'église, ce qui l'amène à faire la connaissance d'un moine austro-germanique, qui prépare un concert océanographique. Le religieux lui fait chanter un solo et lui confie ses aspirations mystiques. (Can. 70).

MERCREDI 5 juin

14h30 CINÉMA
 Abel ton frère. Drame réalisé par Janusz Nasfeter. Pour se faire accepter de ses nouveaux camarades, un garçon timide se force à partager leurs jeux parfois cruels. (Pol.).

24h00 AUX FRONTIÈRES DU POSSIBLE (Début)

Avec Pierre Vanack, Elga Anderson, Roger Rudel et Jean-François Rémi. « Le Dossier des mutations V ». En Bourse, les cours du diamant s'effondrent. Cette dégringolade est imputée à un obscur savant apatride qui a réussi à créer des... prunes diamantifères. Le Bureau international de prévention scientifique est chargé d'enquêter sur le meurtre de ce savant et sur ses séquelles possibles.

Ciné-club
 dimanche 2, 23 h 00

« La Dame sans camélia » d'Antonioni

Dans le cadre de Ciné-club, le dimanche 2 juin à 23 heures, les téléspectateurs de Radio-Canada pourront regarder un drame réalisé par Michelangelo Antonioni et intitulé *La Dame sans camélia*. Mettant en vedette Lucia Bose et Gino Cervi, ce long métrage raconte les hauts et les bas de la carrière d'une jeune actrice. D'abord populaire à cause de son physique, la jeune femme prend peu à peu conscience de son échec professionnel et conjugal. Après avoir quitté son mari, elle décide d'apprendre son métier de comédienne.

La Dame sans camélia



JEUDI 6 juin

14h30 CINÉMA
 Ne pas déranger S.V.P. Comédie réalisée par Ralph Levy, avec Doris Day, Rod Taylor, Sergio Fantoni et Hermione Baddeley. Le chiffre d'affaires de la branche anglaise d'une compagnie de textiles américaine est en baisse. Un délégué de la compagnie est envoyé pour rectifier cet état de chose. Il s'installe dans la banlieue londonienne avec sa jeune épouse (USA 65).

19h30 LES GRANDS FILMS

Ramenez-le mort ou vif. Drame policier réalisé par Charles Martin, avec Raymond St-Jacques, Kevin McCarthy, Dana Wynter et John Russell. Pour prix de sa complicité, un homme exige d'un évadé de prison qu'il assassine sa femme. Il rate son coup, mais il revient sur les lieux et avertit l'épouse du danger qui la menace (USA 68).

00h00 CINÉMA

Au hasard Balthazar. Drame symbolique réalisé par Robert Bresson, avec Anne Wiazemsky, François Lafarge et Philippe Asselin. Les tribulations d'un âne à travers les défauts et les vices des différents maîtres auxquels il fut soumis pendant sa vie. En parallèle, l'histoire d'une jeune fille dont l'enfance fut tout aussi triste et dramatique que celle de l'âne Balthazar (Fr.-suédois 66).

Les Grands Films
 jeudi 6, 19 h 30

« Ramenez-le mort ou vif »

Aux Grands Films de la chaîne française de Radio-Canada, le jeudi 6 juin à 19 h 30, les téléspectateurs sont invités à regarder *Ramenez-le mort ou vif*, drame policier écrit et réalisé par Charles Martin, avec Raymond St-Jacques et Dana Wynter. Pour prix de sa complicité, un certain Whitlock exige de Lake, un Noir qui s'est évadé de prison, qu'il assassine sa femme. Lake se rebute et décide plutôt de prévenir la jeune femme du danger qui la guette. Par la suite, Whitlock, pour des raisons obscures, est tué et Lake est aussitôt repris par la police.

Ramenez-le mort ou vif



DU LUNDI AU VENDREDI A CJBRTV

- 9.15 En mouvement (3,7,9)
- 9.30 Les Grands (3,7,9)
- 9.45 Les Cent tours de Centour (3,7,9)
- 10.30 Pour vous mesdames (3,7,9)
- 11.00 Les recettes de Juliette (3,7,9)
- 12.30 Bobou (3,7,9)
- 13.30 Téléjournal (3,7,9)
- 13.35 Femme d'aujourd'hui (3,7,9)
- 14.30 Cinéma (3,7,9)
- 16.00 Bobino (3,7,9)
- 18.00 Le lien (3)
- 18.30 Téléjournal (7)
- Actualités 24 (9)
- 18.40 Actualités (7)
- 18.53 Nouvelles du sport (7)
- 22.30 Téléjournal (3,7,9)
- 22.53 Nouvelles du sport (3,7,9)
- 23.00 Appelez-moi Lise (3,7,9)

AM

- DU LUNDI AU VENDREDI
- 00.00 Sur demande
 - 06.00 Jean Brisson
 - 09.00 Denis Beaumont
 - 11.30 Les Joyeux Troubadours
 - 12.00 Le monde maintenant
 - 12.17 Point de vue
 - 12.25 Les sports
 - 12.30 Jacques Thérberge
 - 13.00 Présent à l'écoute
 - 13.30 Présent national
 - 14.00 Jacques Thérberge
 - 15.00 Richard Légrand
 - 18.00 Le monde ce soir
 - 18.15 Super Pop
 - 20.00 Les émissions de Radio-Canada
 - 22.30 Pour les amants

- SAMEDI ET DIMANCHE
- 00.00 Sur demande
 - 06.00 Super week-end
 - 20.00 Émissions de Radio-Canada
 - 22.00 Super week-end ou émissions de Radio-Canada

FM

- DU LUNDI AU VENDREDI
- 9.00 - La musique
 - 15.00 - Les grandes symphonies
 - 16.00 - La musique
 - 18.00 - Concert promenade
 - 20.00 - Modulation
 - 22.00 - Nouvelles
 - 22.30 - Petit concert
- SAMEDI
- 9.00 - La musique
 - 14.00 - Opéra du Métropolitain
 - 18.00 - La musique
- DIMANCHE
- 9.00 - La musique

TELE-FILMS

à c.j.b.r. tv

MERCREDI 29 mai

14h30 CINÉMA
 Les Loups et l'agneau. Drame réalisé par Franklin Schaffner, avec Joanne Woodward, Richard Beymer et Claire Trevor. Une jeune fille et la troupe ambulante dont elle fait partie s'arrêtent dans une petite ville. Elle est tout heureuse d'y retrouver une amie d'enfance.

00h00 CINÉMA

La Fille à la casquette. Comédie réalisée par Melville Shavelson, avec Paul Newman, Joanne Woodward, Eva Gabor et Maurice Chevalier. Une dessinatrice de mode est à Paris pour copier les modèles des grands couturiers. Un journaliste s'y trouve par exercer son métier mais s'intéresse davantage aux nuits de Paris. Ils se rencontrent par hasard, mais il la trouve trop masculine.

JEUDI 30 mai

14h30 CINÉMA
 La Journaliste: Un fils pour Renate. Film réalisé par Georg Tressler, avec Marianna Kosch, Horst Frank et Heinz Peiper. Renate Albrecht trouve un bébé dans son auto. Une lettre lui suggère de mettre enfin en pratique les principes qu'elle défend avec tant d'acharnement dans ses articles

19h30 LES GRANDS FILMS

L'Intrus magnifique. Comédie satirique réalisée par George Seaton, avec George Peppard, Mary Tyler Moore et Dom de Luise. Dans le port de New York, un toucan porteur d'un étrange virus s'échappe d'un cargo en quarantaine et pénètre dans un garni où vit un groupe d'artistes pessimistes et misanthropes. Atteints par ce virus « porte-bonheur », nos artistes voient maintenant la vie en rose

VENREDI 31 mai

14h30 CINÉMA
 Marines au feu. Comédie réalisée par Raoul Walsh, avec Tom Tryon, David Hedison, Barbara Stuart et Tom Reese. Après une série de combats assez pénibles, un peloton de soldats des U.S. Marines se voit gratifié d'un congé. Les hommes partent pour le Japon, bien décidés à s'amuser. Les deux chefs du groupe font croire au gérant de l'hôtel où ils se retirent qu'ils sont des agents du Service secret affectés à une affaire très grave. Leur truc est étonnant et la police militaire entre en scène (USA 61).

00h00 CINÉMA

Le Génie du mal. Drame psychologique réalisé par Richard Fleischer, avec Orson Welles, Diane

Préparez tôt vos vacances

pour des souvenirs inoubliables



KODAK INSTAMATIC



a. Coffret-Sourires Kodak pocket



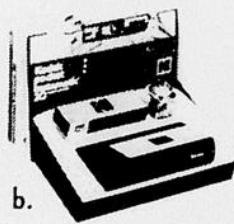
b.

- a. **NOUVEAU COFFRET SOURIRE**
Contient un pocket 10, un étui pour la caméra, une rallonge pour magicubes et trois magicubes, un film couleur. **29.88**
- b. **KODAK X15**
Coffret couleur le moins coûteux, ne requiert aucun réglage. Photos au flash sans piles. **19.88**

KODAK POCKET



a.



b.



c.

- a. **COFFRET COULEUR KODAK POCKET 10**
si petit qu'il se glisse dans la poche le moins cher des appareils Kodak facile d'emploi. **25.88**
- b. **COFFRET COULEUR KODAK POCKET 20**
objectif précis F/9.5 à trois lentilles échelle de mise au point de 15 pieds à l'infini vitesse d'obturation de 1/100 seconde. **33.88**
- c. **COFFRET COULEUR KODAK POCKET 50**
objectif précis F/2.7 à 4 lentilles échelle de mise au point de 3 pieds à l'infini obturateur électronique de 1/250 à 10 sec. **129.88**

APPAREIL PHOTO 35MM



a.



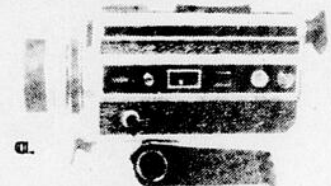
b.



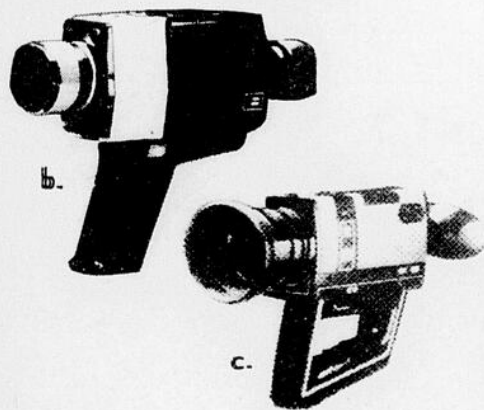
c.

- a. **YASHICA ELECTRO 35 ME**
caméra compacte avec lentille F/2.8 contrôle de l'exposition automatique mise au point de 3.3 pieds à l'infini. **92.66**
- b. **MINOLTA HI MATIC 7s**
objectif Rokkor F/1.8 temps d'obturation de 1/1500 sec. réglage automatique semi-automatique ou manuel. **123.66**
- c. **MINOLTA SRT 101**
objectif F/1.7 55mm chrome obturateur de 1 à 1/1000 de sec. plus B complet avec étui. **288.66**

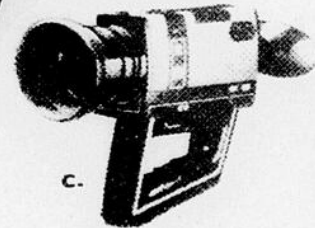
CINES SUPER 8



a.



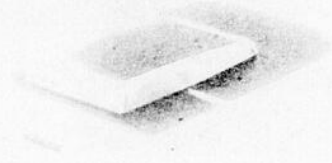
b.



c.

- a. **CINE YASHICA YXL** **118.66**
objectif fixe 13 mm F/1.1 film à l'intérieur et le soir sans lampe de ciné
- b. **CINE GAF ST 105** **159.95**
zoom électrique 5 1.8.5 mm à 40 mm. cellule photo électrique ccds commande de ralenti
- c. **CINE GAF ST 602** **219.95**
zoom électrique 6.1.8 mm à 48 mm sensibilité ASA de 16 à 250 trois vitesses de filmage: 48.24.18 fonctionnement image par image

LE SX 70



L'extraordinaire appareil photo SX 70 nouveau et révolutionnaire. Mince et élégant, il est en véritable cuir. Ne touchez que le bouton électrique et whoosh! L'appareil éjecte une photo couleur qui se développe sous vos yeux en quelques minutes. Demandez une démonstration.

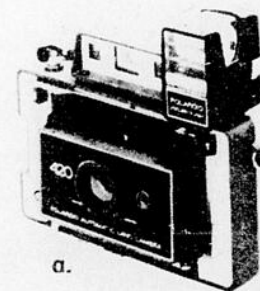
189.00



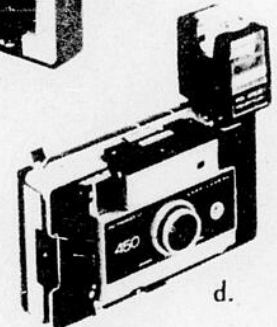
Le moins cher et le plus compact. Il utilise le nouveau film carré plus économique. Flash incorporé avec flash-cubes.

36.95

POLAROID SERIE 400



a.



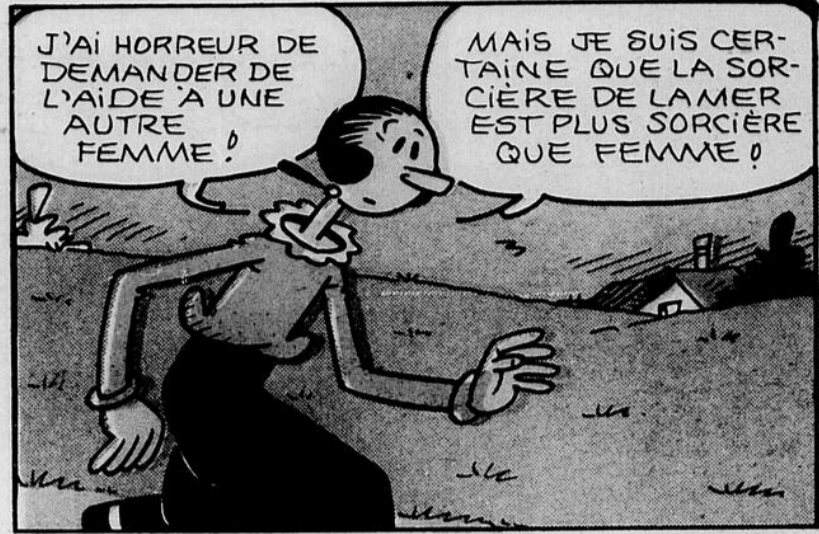
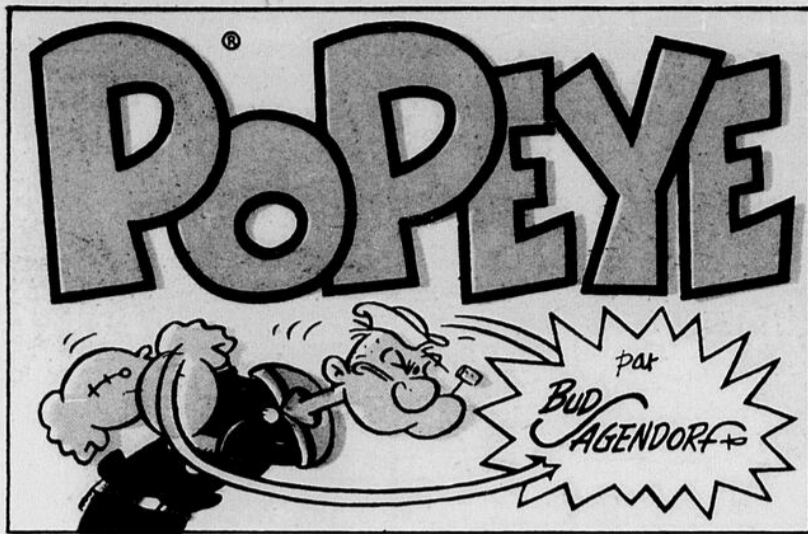
d.

- a. **MODELE 420** **59.95**
œil électrique obturateur électronique chargement facile
- b. **MODELE 430** **76.95**
compte temps mécanique triplet
- c. **MODELE 440** **99.95**
compte-temps mécanique télémètre à image double
- d. **MODELE 450** **159.95**
compte-temps électronique télémètre et viseur Zeiss Ikon

bellavance inc.

192 St Germain est, Rimouski 723-7877

La Grande Place 723-7872





PNEUS RADIALS
à ceinture d'acier

MICHELIN

Rimouski - 723-9828
Matane - 566-2611
Sept-Îles - 968-3354

Nous alignons et balançons tout ce qui roule!

- ALIGNEMENT
- BALANCEMENT
- PIÈCES DE SUSPENSION
- FREINS
- DISQUES ET TAMBOURS
- AMORTISSEURS
- PNEUS MICHELIN
- VENTE ET INSTALLATION

Commande Postale acceptée.

Hauterive 589-5764
(Centre d'Alignement Hauterive Inc.)

Ste-Anne-des-Monts 763-3623
(Fortin Alignement)



ALIGNEMENT CHALIFOURTE