

Les Pittoresques Cantons de L'Est

Cahier historique No. 4

FEUILLET No. 3

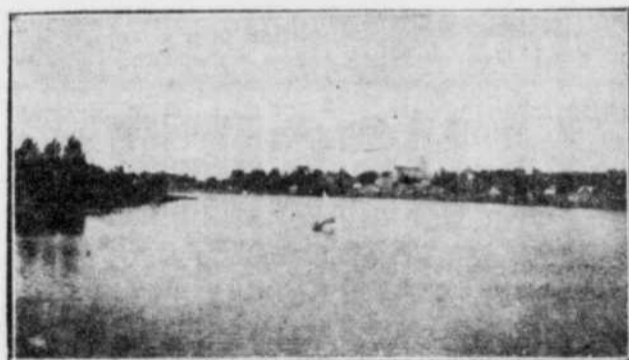
1947

Publié par LA TRIBUNE

WATERLOO ST-JOACHIM — WARDEN — EASTMAN WEST-SHEFFORD — SOUTH-STUKELY



Voici le couvent Maplewood, l'ancien manoir Foster situé en plein domaine seigneurial. Ce couvent est dirigé par les SS. des SS. Noms de Jésus et Marie.



La beauté du lac de Waterloo en fait l'un des endroits de villégiature les plus recherchés des Cantons de l'Est.



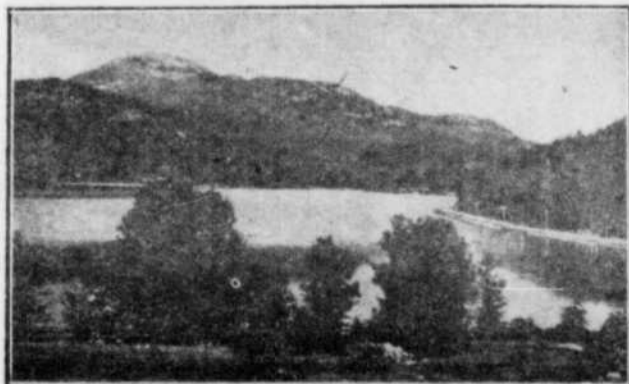
LE LAC D'ARGENT — Coup d'oeil sur le splendide lac d'Argent, situé un peu au nord d'Eastman, l'un des plus beaux endroits de villégiature des Cantons de l'Est.



LE BUREAU D'ENREGISTREMENT DE WATERLOO — Le premier chef-lieu du comté de Shefford fut Frost Village. Depuis 1843, cet honneur passa à Waterloo. L'on voit ci-dessus le bureau d'enregistrement, qui abrite aussi la Cour de Circuit et la Cour de Magistrat.



Voici le High School actuel de Waterloo. On y commencera sous peu la construction, au coût d'environ \$200,000, d'une addition des plus modernes.



PEUT-ON TROUVER PLUS JOLI ? — Cette photo a été prise en revenant d'Eastman et elle nous révèle l'un des aspects du merveilleux lac Orford, situé tout près de cette municipalité. Eastman s'approvisionne d'eau à ce lac d'eau cristalline. Au fond, l'une des pentes du majestueux Orford.

Waterloo

L'incorporation de Waterloo eut lieu en l'année de la Confédération—1867

par H.-Myriel Gendreau
 La ville de Waterloo connut un tel essor, au cours du siècle dernier, qu'elle eclipsa rapidement les localités plus âgées du comté de Shefford pour les laisser assez loin derrière elle: West Shefford, Warden, Frost Village. Cependant, dans son développement qui s'est poursuivi lentement jusqu'à nos jours, elle s'est peu à peu industrialisée, modernisée, sans se dépouiller trop du riche ornement de ses arbres qui lui confère un air de quiétude et de charme d'antan. En été, on dirait un large bosquet où sont disséminées les rangées heureuses et paisibles de ses résidences et de ses établissements d'affaires.

En 1806, les frères Frost vinrent de Marlborough, New-Hampshire, pour s'établir dans le comté de Shefford à un endroit auquel ils

donnèrent leur nom. Ils jouèrent un rôle important dans l'organisation de cette petite localité qui devint le premier chef-lieu du comté.

La première école y fut construite en 1812. En 1824 fut bâtie une église épiscopallienne, qui ne fut complétée cependant qu'en 1833, pour être vendue aux méthodistes. Toutes les transactions des alentours s'effectuaient alors à Frost Village. L'Association des Instituteurs du District de Bedford prit naissance dans ce village le 29 octobre 1858. En 1823, un poste hebdomadaire fut établi entre Chambly et Stanstead et un bureau de poste fut ouvert en même temps à Frost Village. La maille fut longtemps transportée à dos de cheval, et il arrivait souvent au facteur d'apporter de Montréal des livres de thé pour les résidents de Shefford.



M. l'abbé He-mann HEBERT, curé de Waterloo.

Le chemin de fer Waterloo & Magog fut complété à travers Frost Village jusqu'à la frontière occidentale de Stukely. Toutefois, l'émigration se fit peu à peu vers un point qui devint plus tard Waterloo. Le Dr Stephen Sewell Foster, né à Oakham, Mass., le 22 novembre 1791 et qui vint s'établir à Frost Village, fut au nombre des premiers habitants de Waterloo, mais il retourna peu de temps après à Frost Village

ou n s'établit sur une ferme que temps qu'y fut construite une gare de chemin de fer. Plus précisément, on considère que Frost Village fut chef-lieu de 1830 à 1843, date de la

Waterloo devint à son tour chef-lieu du comté à peu près vers le

(A suivre en page 3)

- ACHETONS
- ÉCHANGEONS
- VENDONS

VEUEUR D'AUTOS DE
 TOUTES MARQUES
 DEPUIS VINGT-CINQ
 ANS

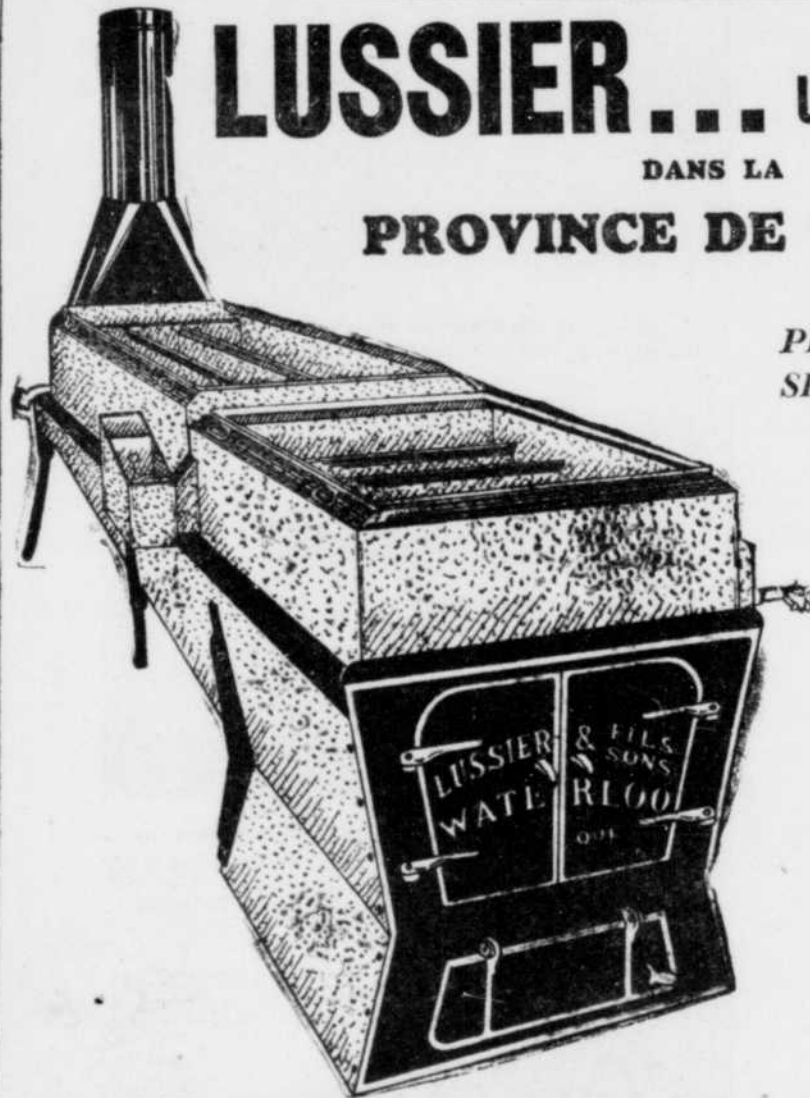


Ci-dessus, M. Willie Deslauriers, vendeur d'autos neufs et usagés

WILLIE DESLAURIERS

VENDEUR D'AUTOS NEUFS ET USAGES

184, rue Principale — Téléphone 344 — Waterloo



LUSSIER... UN NOM FAMEUX

DANS LA
PROVINCE DE QUÉBEC

PRODUCTEURS DE
 SIROP D'ÉRABLE...

Soyez du nombre de nos clients satisfaits, en vous procurant un évaporateur LUSSIER. Il est rapide, économique, vous serez fier de le posséder.



Ci-dessus, M. J.-E. Lussier, copropriétaire de cette importante entreprise de la province de Québec.

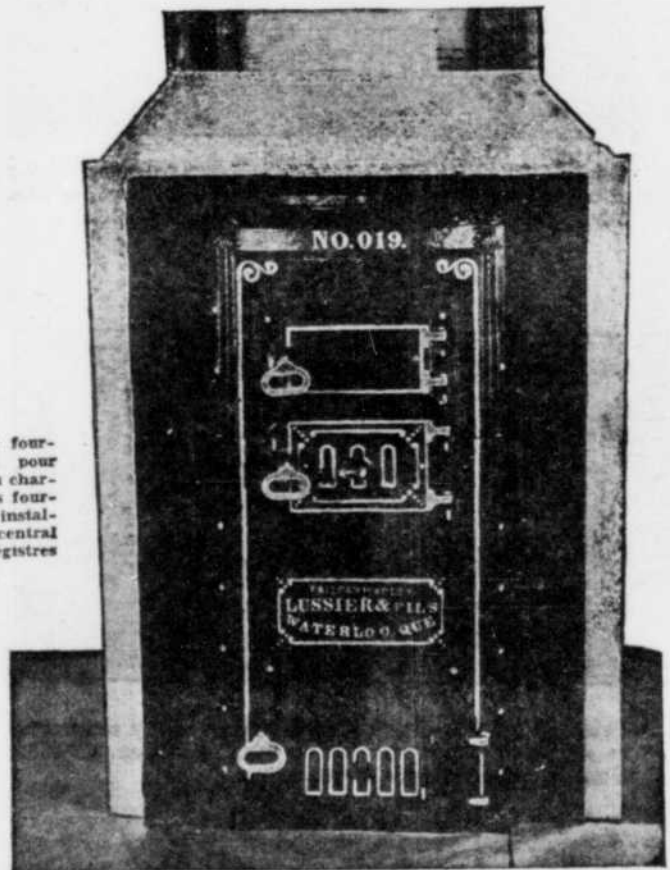
Entrepreneurs en

TRAVAUX DE PLOMBERIE

Tout Pour Votre Construction, Sauf le Bois

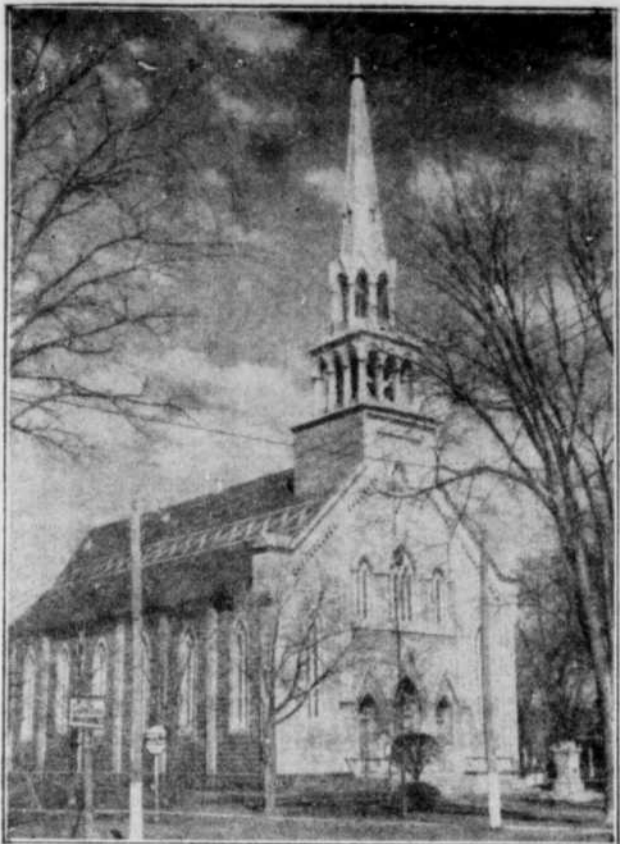
Matériaux de construction, installation de système de chauffage à l'eau chaude et à la vapeur

Nous fabriquons les fournales à air chaud pour chauffage au bois, au charbon ou à l'huile. Ces fournales peuvent être installées avec un registre central et aussi avec des registres dans chaque pièce.



LUSSIER & FILS

WATERLOO, QUÉ.



L'église St-Bernardin de Waterloo.

L'incorporation de Waterloo eut lieu en l'année de la Confédération—1867

(Suite de la page 2)
 construction du bureau d'enregistrement à Waterloo.

Waterloo avait aussi pour lui l'approvisionnement de l'eau en abondance. Son joli lac en a fait depuis longtemps l'un des sites de villégiature les plus recherchés des Cantons de l'Est.

INCORPORATION

L'incorporation de Waterloo eut lieu le 1er janvier 1867. Dès 1796, Silas Lewis, de Templeton, Mass., l'un des "associés" de Shefford, s'établit à Waterloo et bâtit le premier moulin de la localité, près du lac.

C'était le temps où les pionniers devaient se rendre à St-Jean, soit une distance de quarante milles, pour se procurer les nécessités ordinaires de la vie. Pour nous donner une idée des privations et du manque d'organisation dont souffrait même Waterloo en ce temps-là, mentionnons que M. Hezekiah Robinson dut faire un voyage de quarante-cinq milles pour aller mettre une lettre à la poste, Derby, Vt. étant le bureau de poste le plus rapproché. M. Robinson était venu de Newfane, Vt. en mai 1821, et s'était

d'abord établi à Stukely, mais il vint un peu plus tard résider à Waterloo. M. Robinson était un Loyaliste à toute épreuve. Durant la rébellion de 1837-38, ayant entendu dire que les radicaux brûlaient les résidences de ceux qui appuyaient le gouvernement, il hissa le drapeau anglais au-dessus de sa maison.

Il épousa Selucia Knowlton, fille du juge Knowlton de Bromé. Après sa mort, elle fit des dons généreux pour fins religieuses, éducationnelles ou d'intérêt public. Elle donna, entre autres, le site où fut construite une école française et offrit un parc à la corporation.

Un autre pionnier de Shefford et l'un des fondateurs de Waterloo fut M. Daniel Taylor, qui vint de Newfane, Vt. en 1823. Il eut, entre autres, une fabrique de vêtements.

L'histoire de Waterloo s'identifie encore avec un autre de ses plus valeureux pionniers, M. Charles Allen, venu à Waterloo en 1825. Il était natif de Andover, Vt. En 1829, il épousa Laura, sœur de Daniel Taylor et il s'associa avec ce dernier pour construire une fonderie, qu'ils dirigèrent ensemble.

Un des fils de Charles Allen fut Geo.-H. Allen, qui fut maire de Waterloo et l'homme le plus en vue de tout le comté de Shefford. Il fut secrétaire-trésorier de la Société d'Agriculture du comté durant vingt ans, fut plusieurs fois conseiller, de même que vérificateur du canton et du comté.

Mentionnons encore ici un nom des mieux connus de la première époque de Waterloo: le Dr Rotus Parmelee. Il fut l'un des gouverneurs de l'Académie de Waterloo et il se fit tellement remarquer comme employé de la Eastern Townships Bank qu'il fut appelé à Ottawa pour y être engagé comme chef comptable au département des douanes.

L'HON. H.-B. FOSTER

L'hon. H.-B. Foster fut appelé le "roi du chemin de fer". Il joua un rôle de premier plan dans le développement de Waterloo. Il naquit à Newfane, Vt. en 1817. Jeune encore, il entra en société avec un marchand de Waterloo du nom de Woodward. Quelques années après, il s'en retourna aux Etats-Unis et s'engagea avec l'un de ses oncles résidant à Dummerston, Vt. dans la construction de chemins de fer. En 1841, il entreprit la construction du chemin de fer Boston & Portland. Ensuite, il s'engagea comme entrepreneur à bâtir plusieurs milles du chemin de fer Vermont Central, section sud de cette voie. Lors de son retour au Canada, le Grand Tronc étant en voie de construction, il devint de nouveau entrepreneur. Son esprit d'entreprise et ses connaissances le firent connaître et apprécier par toute la population du comté qui le pria de la représenter à la Législature. Il fut donc élu député conservateur en 1858.

En 1860, il démissionna, mais pour être élu par acclamation à la Législature pour la Division de Bedford, qu'il représenta jusqu'à l'Union. Antérieurement, le chemin de fer Stanstead, Shefford et Chambly avait été commencé et M. Foster en était l'un des directeurs. La complétion semblait toutefois incertaine par suite de l'insuffisance des fonds, et il démissionna comme directeur pour s'engager à terminer la ligne Granby-Stukely. Ce travail fut accompli avec succès et louta cette voie au Vermont Central pour vingt ans, soit jusqu'à 1882.

Il construisit ensuite la jonction Montréal-Vermont, qui fut suivie de la construction du South Eastern Counties Ry et du Canada Central Railways. Il s'occupa ensuite de terminer la section nord du South Eastern Railway de Sorel à Sutton Junction, la Canada Central Extension, à partir de Sand Point au lac Nipissing. Entre autres honneurs qu'il reçut, il fut nommé Lieut.-Col du 1er Bataillon de la Milice de Shefford. En 1867, il était appelé au Sénat, poste qu'il résigna en 1874.

Un nommé Perkins devint résident de Waterloo et y opéra une tannerie. Il n'avait jamais suivi d'exercices du culte et, à Waterloo,

il s'attacha à l'église épiscopale. Lorsqu'il déménagea à Potton avec sa famille, il obtint qu'il se construisit une église à cet endroit.

Depuis un bon nombre d'années déjà, notre confrère, M. "Charlie" Robidoux dirige un journal hebdomadaire ainsi qu'une imprimerie à Waterloo. Sa longue expérience et son talent ont valu à notre copain de nombreux succès, et nous rappellerons seulement qu'il a été déjà élu président de l'Association des Hebdomadaires de la province.

LES CURES
 Voici la liste des curés qui ont passé à la tête de la paroisse St-Bernardin de Waterloo: M. l'abbé Charles Boucher fut le curé fondateur de l'église, suivi de MM. les abbés P.-E. Gendreau, 1865-68; A. Phaneuf, 1868-83; C.-E.A. St-Louis, 1883-88; J.-C. Bernard, 1888-93; J.-L. Beauregard, 1893-1903; J.-M. Beauregard, 1903-22; P.-N. Desmarais, 1922-25; E. Messier, 1925-44; Hermann Hébert, 1944 à aujourd'hui.



Où l'on se sent chez-soi!

Hôtel NATIONAL

GEORGES LAPOINTE, prop.

- EXCELLENTE CUISINE
- CHAMBRES CONFORTABLES
Avec bain, eau chaude et froide
- BIERES ET VINS

Une atmosphère agréable

TELEPHONE 218

WATERLOO, QUÉ.



Photo de l'édifice qui abrite le STUDIO LEGARE, reconnu comme le plus important du genre dans la région.

J.-A. LÉGARÉ STUDIO

Photos commerciales

- SERVICE RAPIDE POUR VOS PHOTOGRAPHIES

Téléphone 363

442, Rue Principale.

Waterloo

DISTRIBUTEURS EN GROS DES PRODUITS

B-A

POUR

TOUTE LA REGION



GARAGE CASAVANT & FILS

VENTE ET SERVICE

PLYMOUTH ET CHRYSLER

HUILE A CHAUFFAGE DE QUALITE

POUR FINS DOMESTIQUES OU INDUSTRIELLES

TÉL. BUREAU: 55-W — RÉSIDENCE: 55-J

966, rue Principale — Waterloo

Slack Bros: les plus importants producteurs de champignons de l'empire Britannique

Page 4 La Tribune, Sherbrooke, vendredi, 30 mai 1947



L'école du Sacré-Coeur de Waterloo.

Slack Bros, de Waterloo, est une entreprise commerciale connue non seulement au pays mais aussi aux Etats-Unis et en Angleterre. Mais combien de nous, des Cantons de l'Est, savent qu'elle arrive au premier rang des producteurs de champignons dans tout l'Empire britannique?

L'histoire de cette importante firme est un autre exemple de l'initiative et de la ténacité récompensées. Aujourd'hui, cette exploitation comprend 65 bâtisses de culture et 16 milles de lits de ces savoureux produits dont un pied carré rapporte plus de deux livres, quand la saison est bonne. Avant la guerre, la production était près de 1,000,000 de livres par année.

Il y a environ 65 ans, M. Thomas Slack organisa une serre à légumes à Waterloo. Plus tard, ses deux fils, Fred et Charles, lui succédèrent, et leur commerce connut un grand essor sous le nom de Slack Bros. Eventuellement, Charles acheta les intérêts de son frère, mais le nom de la firme fut conservé.

La laitue feuillue, l'une des récoltes prédominantes de Slack Bros, ayant tout-à-coup cédé le pas à une nouvelle favorite, l'iceberg, on opta, sur cette ferme, pour la culture du champignon, où la concurrence ne semblait pas à craindre. Des expérimentations en petit avaient démontré les risques de l'affaire, mais on tenta la chance quand même.

Le centre de cette culture était alors en France. Mais ni les bâtisses de ce pays, ni celles qui surgissaient alors en Pennsylvanie, n'étaient d'un type répondant aux exigences du climat canadien. Aussi, M. Charles-W. Slack prit sur lui de réaliser un genre de construction qu'il croyait le meilleur. Il en érigea trois. Les champignons se vendaient en ce temps-là \$1.60 la lb. Les premiers essais furent un succès et, deux ans plus tard, quatre autres bâtisses s'ajoutèrent aux trois premières.

Une année, les mouches à champignons détruisaient la récolte. Une autre saison, les champignons ne poussèrent pas du tout, sans qu'on pût savoir pourquoi. Encore de nos jours, des précautions particulières et suivies doivent accompagner toutes les opérations de la ferme.

C'est M. Charles-W. Slack qui surveille encore toute l'entreprise à la direction de laquelle il s'est adjoint des hommes de grande compétence. Il est président de la commission scolaire protestante et son sport favori est la pêche. Le futur président de la compagnie est son fils, Irving Slack, qui fit partie de la marine durant la guerre et qui étudie l'agriculture actuellement au collège de Ste-Anne-de-Bellevue.

Il y a quelques années, le feu éclata en plein hiver dans la centrale de chauffage. L'incendie a été maîtrisé, toutefois, grâce à la diligence et aux efforts de MM. Robert Flood, gérant d'affaires, et Bob Millichamp, gérant de la production. La récolte fut sauvée.

La ferme reçoit 150 wagons de fumier de cheval, chaque année, d'établissements de Montréal tels que les boulangeries, laiteries et brasseries. On laisse chauffer et fermenter cet engrais durant six semaines avant qu'il soit prêt à être employé. Insectes, larves et bactéries sont détruits par la cha-

leur et ensuite à l'aide de gaz. Les mains qui la cueilleront. Ceux qui sont embauchés à ce genre de travail, soit de quatre-vingts à cent, gagnent jusqu'à \$10 par période de 80 à 120 jours pour chaque lit. Les champignons étant arrivés à maturité, on les cueille durant une semaine, puis on laisse le lit se reposer et, la semaine suivante, une autre poussée attend

Meilleur Service

A PRIX RAISONNABLE
SUR TOUTES REPARATIONS

VOILA NOTRE DEVISE!



Garage Bélanger

LUCIEN BELANGER, prop.

VENDEUR DES AUTOS "STUDEBAKER"

PIECES AUTHENTIQUES

SERVICE DE REMORQUE

Téléphone 385 — WATERLOO — Qué.



ADAM LUMBER LIMITED

MANUFACTURIERS DE

- PORTES ● CHASSIS
- ARMOIRES SUR COMMANDE
- PREPARATION DU BOIS
- MATERIAUX DE CONSTRUCTION

TELEPHONE 365

201, RUE PRINCIPALE

WATERLOO



- BIERE ET PORTER
- EPICERIE
- FARINE, GRAINS ET MOULEES
- MARCHANDISES SECHES

VOUS TROUVEREZ TOUS CES ARTICLES ET
BEAUCOUP D'AUTRES CHEZ

R. SICOTTE

MARCHAND GENERAL

17, RUE PRINCIPALE — TELEPHONE 70

WATERLOO — QUE.

WATERLOO PLYWOOD LIMITED

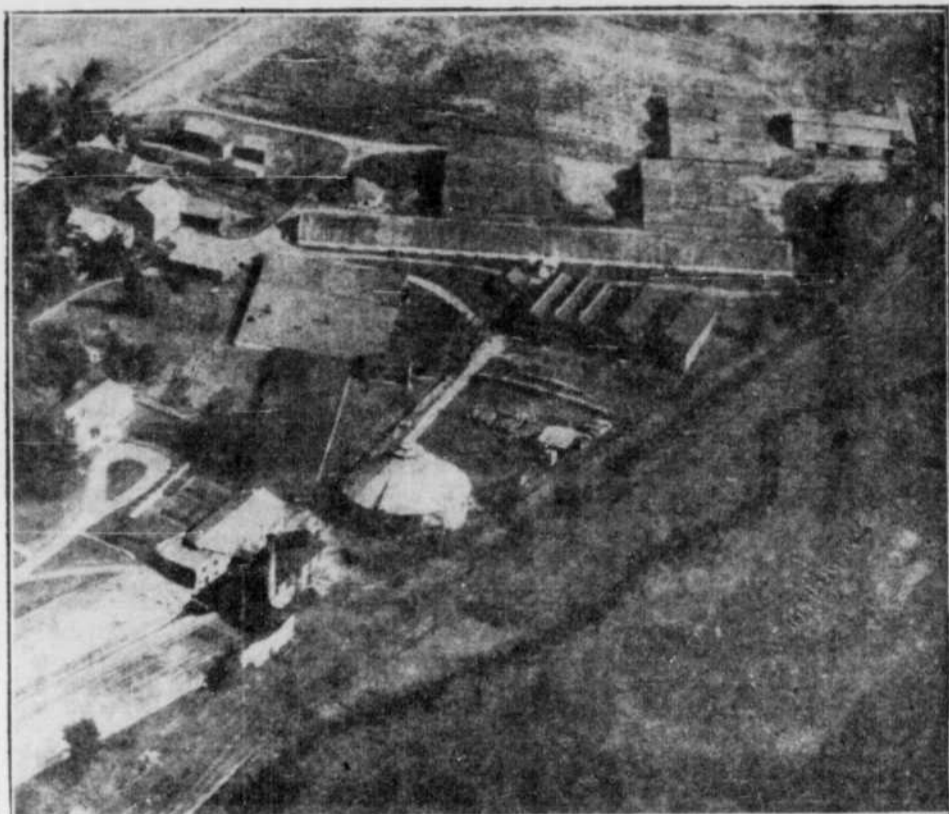
MANUFACTURIERS DE

- BOÎTES de BOIS PLAQUÉ
- PANNEAUX pour MEUBLES

WATERLOO

— — —
QUÉ.

NOTRE PROGRÈS SE MESURE...



Une vue aérienne partielle de la ferme de Slack Bros. de Waterloo, où se fait la culture intensive des champignons, de la rhubarbe et des oeillets.

EN DÉCADES
pour l'EXPÉRIENCE
EN PIEDS
pour l'ÉTENDUE

1886-1896

800 pi. d'espace en plantation

1896-1906

1300 pi. d'espace en plantation

1906-1916

22,000 pi. d'espace en plantation

1916-1926

87,500 pi. d'espace en plantation

1926-1936

282,000 pi. d'espace en plantation

1936-1946

400,000 pi. d'espace en plantation

Cette entreprise fut fondée par M. Thomas Slack qui, avec ses fils George, Charles et Fred faisait la livraison dans un rayon de 40 milles, en voiture à traction animale. Charles et Fred prirent par la suite, une part plus active et continuèrent le commerce de leur père.

Déménagés des lieux d'origine, Charles et Fred Slack firent l'acquisition des terrains actuels et construisirent, en 1912, la première serre importante. La récolte se divisait comme suit : laitue, oeillets, pois verts, tomates, rhubarbe et champignons. Les ventes de champignons, durant cette période, se totalisèrent à environ \$200.00.

A cette époque, la rhubarbe était au premier plan, la laitue au second plan, et les oeillets, de même que les pois verts, les radis et les concombres se classaient au troisième plan. En 1917, la vente des champignons se totalisait à \$3,000.

Depuis, les champignons obtinrent la première place. La mise en conserve est maintenant en pleine opération. On a obtenu de gros contrats d'exportation avec l'Angleterre, l'Afrique du Sud, les Indes Occidentales anglaise, Singapour et Hong-Kong.

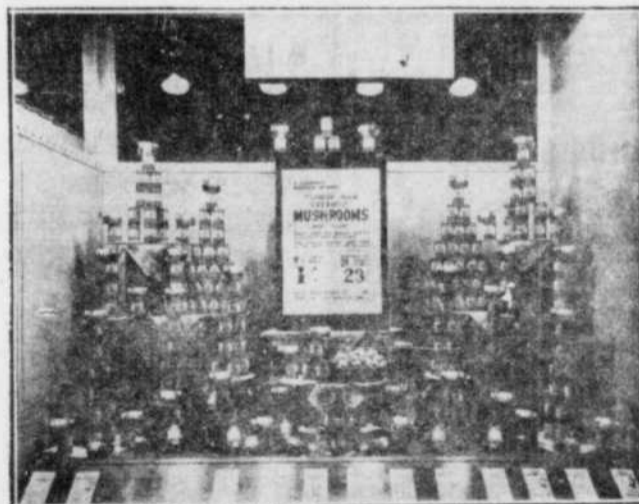


Ci-haut, les plants de la fameuse rhubarbe cultivée par Slack Brothers. M. Millichamp, surintendant

La production a un peu diminué durant la guerre, mais elle revient rapidement à son niveau normal, avec l'addition de nouvelles serres et bâtisses plus considérables.



L'illustration ci-dessus nous montre quelques champignons cultivés par Slack Brothers.



Voici un étalage de champignons en conserves, provenant de Slack Brothers, dans une vitrine de Liverpool, Angleterre.

Slack Brothers

PRODUCTEURS DE

- CHAMPIGNONS
- RHUBARBE
- OEILLETS

WATERLOO

P. Q.

DISTRIBUTEURS
pour Sherbrooke et les environs

THOMPSON & ALIX LIMITEE
Téléphone 1131 — Sherbrooke
LES JARDINIERS MODELES
6, rue Bowen-N. — Téléphone 4768
Sherbrooke

Agrandissement du magasin de détail dans l'établissement "Lussier & Fils" de Waterloo

L'entreprise commerciale connue sous le nom de "Lussier & Fils", de Waterloo, a débuté bien humblement il y a bon nombre d'années, mais le travail, la persévérance et le talent de son fondateur, M. J.-E. Lussier, en ont fait, au dire des voyageurs, la plus importante ferronnerie entre Montréal et Sherbrooke et une manufacture renommée d'évaporateurs et de fournaux.

M. J.-E. Lussier est né à St-Dominique, comté de Bagot, le 20 mai 1894, le fils de Joseph-D. Lussier, forgeron, et de Eugénie Beaudry, de St-Valérien de Milton, comté de Shefford.

Il fit ses études au St. Anne's Academy High School, dirigée par les Maristes à New-York, et au Séminaire de St-Sulpice, à Montréal.

Il débuta à Roxton Pond, où il apprit et exerça à son compte le métier de plombier et ferblantier de 1910 à 1916. Il partit ensuite pour Holyoke, Mass., où il pratiqua le même métier. De retour, en 1918, à Roxton Pond, il acheta le commerce de M. Sylva LeBrun et, de 1918 à 1935, il connut de réels succès dans son travail en cette localité.

Il conquit l'estime de ses concitoyens, qui lui confièrent de nombreuses charges publiques. Ainsi, il fut conseiller durant dix ans et maire durant six ans, à Roxton Pond. Il démissionna comme chef du conseil municipal, alors qu'il quittait l'endroit pour aller résider à Waterloo.

On peut encore mentionner, au chapitre des fonctions qu'il occupa durant son séjour à Roxton Pond, qu'il y fut maître de chapelle pendant une quinzaine d'années et préfet du comté pendant un terme.

A WATERLOO

A Waterloo, il fit de nouveau l'acquisition du commerce de son beau-frère, M. Sylva LeBrun. M. Lussier a graduellement agrandi considérablement ce commerce, dont il a étendu le rayonnement.

Il a une licence de maître plombier et il est un ex-directeur de l'Association des Maîtres Plombiers de la province de Québec.

Ajoutons, en passant, que M. Lussier est le frère de Mgr Louis Lussier, P.D., V.G., de Ponteix, Sask. Il a trois fils, à qui il vendit son entreprise en 1942, et, depuis lors, elle opère sous la raison sociale de "Lussier & Fils". Ces derniers suivent fidèlement les traces de leur père et travaillent à donner à leurs affaires une nouvelle poussée vigoureuse qui les mètront sous peu bien en vue dans toute la région.

EVAPORATEURS, ETC.

Cette maison est bien connue pour la fabrication de ses évaporateurs, depuis 1918. Des perfectionnements ont été effectués avec le temps, et cette importante pièce dans une sucrerie, connue aujourd'hui sous le nom de "New Waterloo Leader", jouit d'une vogue de plus en plus grande dans la province. La maison "Lussier & Fils" manufacture aussi tout l'outillage complet servant à la production érablière.

AGRANDISSEMENTS

Le fait que l'établissement "Lussier & Fils", de Waterloo comprend 25,000 pieds de plancher donne une idée de son importance. Mais cela ne suffit plus, et des travaux d'agrandissement sont déjà commencés. Bientôt, le magasin de détail, soit la pièce où le public est servi, aura une surface de 5,500 pieds de plancher, soit plus du double qu'il en a actuellement. On sait que l'on y fait le commerce du gros et du détail.

LES FILS

M. J.-E. Lussier épousa, en 1916, Juliette LeBrun, de Roxton Pond, et il est père de six enfants.

Le doyen de ses trois fils qui le secondent dans son entreprise, M. Claude Lussier, est né le 22 novembre 1916, à Indian Orchard, Mass. Il fit ses études au collège de St-Césaire, dirigé par les Frères des Ecoles Chrétiennes, et à l'École Commerciale Pratique Côté, à St-Hyacinthe. Il débuta au magasin de son père, où il s'occupe particulièrement du département de la plomberie. Il est Chevalier de Colomb, Marié, en 1939, à Alfreda Beauregard, de St-Joachim de

Shefford, il est père d'un fils.

M. Denis Lussier est né à Roxton Pond le 11 septembre 1920. A l'âge de 15 ans, il vint à Waterloo, où il débuta aussi au magasin de son père, dont il a la charge aujourd'hui. Il est Chevalier de Colomb, Marié, en 1942, à Aubrey Courtemanche, de Waterloo, il est père d'un fils.

M. Jules Lussier est né à Roxton Pond le 15 novembre 1924. Il étudia à Roxton Pond, au collège St-Bernardin de Waterloo et au Séminaire de Sherbrooke. Il débuta avec son père et s'occupe, avec lui, de l'administration du bureau. Il est aussi Chevalier de Colomb.



Vue du collège St-Bernardin de Waterloo.

Armoires, portes et chassis, etc. par "Adam Lumber Ltd"

M. L. N. Adam acheta cette industrie en 1922 et une compagnie fut formée en 1943. — Mme A. E. Brown, gérante.

La manufacture "Adam Lumber Ltd" appartient à la famille Adam depuis 1922, mais elle a subi depuis ce temps-là des améliorations et agrandissements considérables.

La famille Adam était venue de Morin Heights pour s'établir à Waterloo en 1917. En 1943, Mme L.-N. Adam vendit ses intérêts et une compagnie limitée fut formée, avec l'exécutif suivant: M. Léonard Adam, président (décédé en février); Mme A.-E. Brown, vice-présidente et trésorière-gérante; M. H. Bertrand, de Montréal, secrétaire.

Le père, M. L.-N. Adam, mourut en 1926. Son épouse, qui lui a succédé à la direction des affaires pendant quelque temps, a fait construire une allonge pour la fabrication d'armoires. En 1935, on manufactura les portes et chassis et, en 1945, on aménagea des bureaux nouveaux et fit d'autres améliorations en vue de la préparation du bois.

Le bois employé par "Adam Lumber Ltd" provient des moulins à scie des alentours et aussi des maritimes. C'est Mme Brown elle-même qui fait les voyages aussi loin qu'au Nouveau-Brunswick en vue d'assurer l'approvisionnement nécessaire.

Elle s'est mariée en 1933 et a un enfant. Elle vivait à Ottawa avant de venir à Waterloo en décembre 1943, alors que son frère entreprit de former une compagnie.

Elle fait partie de l'Association des Manufacturiers et Marchands de Bois du Québec et de la Canadian Lumberman's Association.

La Dora Miles à Waterloo

L'une des nouvelles industries qui viennent de s'établir à Waterloo grâce au Waterloo Industrial Development est la Dora Miles Co., qui fabriquera des corsets.

La construction, en brique, est terminée. La machinerie est arrivée et la production commencera incessamment. La bâtisse est de 100 par 50 pieds, à deux étages, vaste et très bien éclairée.

Le président de la compagnie est M. D.-W. Northrop, de Brandford, Connecticut, où est établie l'industrie première de Dora Miles Co. et dont celle de Waterloo sera une subsidiaire. Le gérant local est M. H.-A. Chaddock, tandis que le surintendant sera M. Raoul Delvoie, qui a 26 ans d'expérience en ce domaine.

On prévoit que cette industrie emploiera éventuellement quelque 60 personnes au cours de l'année.

M. Chaddock est un fils des Cantons de l'Est, étant né à Cookshire le 22 mars 1906, le fils de Robert-H. Chaddock et de Helen-W. Ward.

Il fit ses études à la Cookshire Academy, puis il entra au service de la Banque de Commerce, puis il servit dans l'armée durant la guerre 1914-18. Il passa ensuite cinq ans dans le Vermont, travaillant dans des garages en différents endroits. Il fut ensuite employé durant un bon nombre d'années comme chef comptable. En 1941, il entra dans la Canadian Air Force. Il est maintenant gérant de la Dora Miles Co. pour tout le Canada.

Waterloo Dairy
Reg'd
NORRIS BROS., PROPS

- LAIT ET CREME PASTEURISES
- LAIT AU CHOCOLAT ● CREME GLACEE

TELEPHONE 136-J
AVENUE WESTERN WATERLOO



E. PINSONNEAULT Enr.

M. FABIEN ARES, PROP.
LE MAGASIN DE CONFECTIONS LE PLUS COMPLET DE WATERLOO
915, rue Principale — WATERLOO

6 AUTOS NEUFS A VOTRE DISPOSITION!

Waterloo Drive Yourself

H. LAROSE, prop.
NOUVELLE ADRESSE:
408, RUE PRINCIPALE — TEL. 695M — WATERLOO

AUTOMOBILISTES!

UNE STATION DE SERVICE
IMPORTANTE ENTRE
SHERBROOKE — MONTRÉAL

Maurice Lalumière

VENDEUR

"IMPERIAL"

- HUILE ET GAZOLINE
- PNEUS — PIECES DE RECHANGE
- ETC., ETC.

Téléphone 295
944, rue Principale Waterloo

DÉPOSITAIRE:
CANADIAN BREWERIES (Québec)
"O'KEEFE"
ET
"CARLING"

ARMAND CASAVANT
L'un des hommes d'affaires de la région de Waterloo est M. Armand Casavant. Il est né à St-Dominique de Bagot le 25 mars 1898, le fils de Joseph Casavant, cultivateur, et de Emma Auclair, de St-Pie.

A l'âge de 15 ans, il alla demeurer à Eastman, où il travailla sur la ferme. A l'âge de 20 ans, il s'engagea dans les garages à Montréal et Granby. Le 1er mars 1923, il vint s'établir à Waterloo, où il se bâtit, l'année suivante, un premier garage qui est actuellement occupé par M. Lagrandeur. En 1938, il achetait, près du carré Foster, l'ancien garage de M. Jessy Smith.

Il vient de construire sous le nom de "Garage Casavant & Fils" l'un des plus beaux garages de la région. Il possède encore un garage et une maison à West-Shefford; un garage et une maison à Sutton; un garage et une maison à Sweetburg; un autre garage à Dunham. Il vient de vendre un garage à St-Césaire et deux autres dans le comté dont l'un à Roxton Falls. Il a loué celui du carré Foster à un citoyen de Waterloo.

M. Casavant a été échevin huit ans. Il est directeur du syndicat Waterloo Industrial Development et il est Chevalier de Colomb. Il a épousé, en 1921, Yvonne Lagrandeur, de Ste-Anne de Stukely et il est père de quatre enfants.

J.-ALBERT LEGARE

M. J.-A. Legaré est un artiste consciencieux qui a consacré une grande partie de sa vie à se perfectionner, et il s'est consacré pour ainsi dire sept jours par semaine au service de sa clientèle. On lui doit, non seulement une foule de photos sur tout ce qui intéresse directement Waterloo, mais encore plusieurs sur nombre de coins pittoresques de la région.

Il est né à Beauharnois le 20 novembre 1890, le fils d'Israel Legaré et de D. Paré. Il grandit près du beau lac St-Louis et fit ses études au collège St-Louis de Gonzague.

Il fut d'abord commis de magasin général à Carmel, comté de Drummond, de 1907 à 1908. Il fut ensuite employé dans une épicerie de Montréal chez Murphy Bros, rue St-Jacques. C'est à ce âge qu'il commença à faire de la photographie en amateur. Il fut durant sept ans chef cuisinier sur les bateaux. De 1916 à 1918, il fut contremaître à Drummondville pour la Etna Chemical Co. Il fit un stage de

photographie chez Elie Gaudroy à Beauharnois.

Il vint s'établir à Waterloo en 1921, ouvrant un studio chez E. Beaulac. En 1926, il devenait propriétaire et construisit son studio actuel. Les débuts furent pénibles, mais il travailla sans relâche et il servit avec promptitude des milliers de clients qui, satisfaits, lui permirent d'édifier un commerce solide. "Je suis très heureux de dire que 99 pour cent de mes clients sont satisfaits", nous confie M. Legaré. Il porte un soin particulier à la pose de studio et s'occupe régulièrement de photographie amateur et commerciale. Il s'occupe aussi de sport et est président du club de croquet de Waterloo.

Il épousa, en 1922, Hélène Laframboise et il est père de deux enfants. Son fils, Jules, travaille avec lui. Il a suivi un cours spécial en photographie. Il fut pilote avec grade de sergent dans l'aviation au cours de la dernière Grande Guerre. C'est un sportif qui s'adonne particulièrement au tennis.

FABIEN ARES

Bien que jeune encore, M. Fabien Arès est un homme d'affaires des plus en vue de Waterloo. Il est né à Waterloo le 21 janvier 1915, le fils d'Edmond Arès, cultivateur, et d'Antoinette Couture, de Granby.

Il fit ses études au collège du Sacré-Coeur de Granby, puis au High School, à Plattsburg, N.-Y. Il débuta au département de l'expédition de la Nordic Hosiery à Granby, durant six mois, puis il fut durant douze ans employé chez J.-S. Mullins & Son à Granby. En cette dernière ville, M. Arès participa en particulier aux activités de la Chambre de Commerce cadette, dont il fut secrétaire durant deux termes. Il s'intéressa vivement aux organisations sportives: tennis, hockey, ski.

Le 1er octobre 1944, il acheta à Waterloo un commerce existant depuis 52 ans, la propriété de M. Edouard Pinsonnault.

Il est Chevalier de Colomb, 41ème Degré, et membre de la Chambre de Commerce cadette de Waterloo et directeur du poste CHEF de Granby. Marié, en 1940, à Françoise Lamoureux, de Granby, il est père de trois enfants.

Depuis décembre 1946, M. Arès a ajouté une autre ligne à ses occupations en devenant dépositaire des produits de la Canadian



LE BUREAU DE POSTE DE WATERLOO

Breweries (Québec) pour une partie des Cantons de l'Est.

EPHREM BEAULAC

M. Ephrem Beaulac est né à La Visitation, le 28 avril 1898, le fils de Moïse Beaulac, cultivateur, et de Cléophras Jutras. Il fit ses études au collège de La Baie du Febvre. Il demeura à La Visitation jusqu'à 1920, alors qu'il alla passer un an à St-Cyrille de Wendover. Le 1er mai 1921, il s'en vint à Waterloo, achetant de M. Bruno Beaulac un magasin dont le propriétaire précédent avait été M. Wilfrid Roy, maire actuel.

M. Beaulac fit graduellement des agrandissements et améliorations à son poste de commerce auquel il a ajouté un excellent restaurant.

Il est échevin pour la troisième année. Il a épousé, en 1918, Germaine René, de La Visitation, et il est l'heureux père d'une belle famille de dix enfants.

O.-L. LEWIS

M. O.-L. Lewis est né à Pulford le 4 octobre 1907, le fils de R.-R. Lewis, menuisier, et de Ada Williams.

Il fit ses études au High School de Waterloo, puis il entra au service de Macdonald Metals, à Waterloo, où il fut surintendant durant 17 ans. En novembre 1944, il acheta de M. E.-J. McKenna un important magasin situé au coin de la rue Principale et de la route de Granby. M. McKenna en avait été propriétaire durant 36 ans, l'ayant acheté de M. G.-G. Brose. Ce poste avait été bâti par M. Lefebvre.

M. Lewis est membre de la commission scolaire protestante et du club Kiwanis.

Il épousa, en 1935, Elsie Maynes, de Waterloo, et ils ont deux enfants.

ALBANI CASAVANT

M. Albani Casavant est l'un des plus populaires hôteliers de la région. Il est né à Granby le 19 juin 1903, le fils de M. Napoléon Casavant, forgeron, et de Artémise Beauchemin, de St-Paul d'Abbotsford.

un restaurant sous le nom de "Restaurant Mon Homme". En 1945, il acheta de St-Jean & Fils, l'hôtel Waterloo, qu'il dirige actuellement.

M. Casavant est directeur de la Chambre de Commerce, Chevalier de Colomb et membre du club Kiwanis. Il est aussi membre à vie du Club de Ski Mont Shefford.

En 1926, il épousa Marie-Antoinette Bourbeau, de Granby.

ROMEO FOISY

M. Roméo Foisly est né à New-Bedford, Mass., le 9 décembre 1905, le fils de Joseph Foisly, qui fut plus tard gérant de la Coopérative Fédérée à Waterloo, et de Eugénie Lagassé, de New-Bedford.

Il avait l'âge de cinq ans lorsqu'il vint à Waterloo, où il fit son cours au collège St-Bernardin. Il travailla d'abord sur la ferme paternelle puis, en 1929, il devint employé de la Coopérative Fédérée à Waterloo. En 1943, il en devint le gérant. Cette compagnie fut vendue, en 1944, à un groupe de cultivateurs qui formèrent la Société Coopérative Agricole de Waterloo. L'exécutif de la nouvelle compagnie est composé comme suit: MM. J.-B. Dorais, de Ste-Anne de St-

(A suivre en page 10)



DES BIJOUX DE CHOIX

CHEZ

W.-E. COURTEMANCHE

BAGUES-et ALLIANCES "BLUE BIRD" ● PORTE-BONHEUR

● PLUMES RESERVOIR "WATERMAN"

MONTRES BULOVA et ELGIN



JOLIS ARTICLES POUR CADEAUX

W.-E. COURTEMANCHE

BIJOUTIER - HORLOGER

647, rue Principale — Tél. 322 — Waterloo



Voici l'imposant magasin de E. Beaulac et Fils, établi à Waterloo, Qué., depuis 26 ans.

E. Beaulac & Fils

- EPICERIE DE CHOIX
- RESTAURANT
- FRUITS ET LEGUMES
- REMEDES BREVETES
- PEINTURES "BENJAMIN MOORE"

TÉLÉPHONE 156

814, RUE PRINCIPALE
WATERLOO, QUÉ.



Ci-dessus, la nouvelle manufacture de la Compagnie Dora Miles, à Waterloo.

THE

Dora Miles

COMPANY

MANUFACTURIERS DE
GAINES — BRASSIERES ET VETEMENTS DE BASE
WATERLOO QUE.

Aéroport en perspective pour Waterloo, selon la Chambre de Commerce des Jeunes

La "Air Transport Ltd" songerait à y établir un poste de relai sur la route aérienne Montréal-Sherbrooke. Activités diverses de la Chambre.

La Chambre de Commerce des Jeunes existe à Waterloo depuis une décennie. A l'instar des autres organismes similaires des Cantons de l'Est, elle apporte une précieuse collaboration en vue de promouvoir les intérêts civiques et industriels de leur ville.

Leur dévoué président est M. Honoré Forand, qui dirige une importante organisation de transport et il est habilement secondé par les autres membres suivants de l'exécutif: MM. Georges Beaulac, 1er vice-président; Gaston Lapalme, 2ème vice-président; Guy Girard, secrétaire; Roland Savaria, trésorier; directeurs: Jules Legaré, Georges Lemay, René Paquette, Roland Boucher et Paul Froulx.

La Chambre s'occupe actuellement de recruter de nouveaux actionnaires du "Waterloo Industrial Development", un syndicat

formé en 1931 et dont M. Charles-W. Slack est le président. La ville de Waterloo doit déjà à ce syndicat l'une de ses plus importantes industries et l'une des plus en vue de toute la province dans la fabrication d'articles en kakélite. Grâce encore à ce syndicat, deux nouvelles industries ont été construites à Waterloo depuis deux ans: la "Grand Rapid Garments" et la "Dora Miles".

En fin de mai prochain, la Chambre des Jeunes patronera une semaine de nettoyage et d'embellissement, selon le programme de la Chambre Junior du Canada.

Vers le milieu du mois prochain, elle consacrera une émission radiophonique à la ville de Waterloo.



● M. Honoré FORAND, président de la Chambre de Commerce de Waterloo.

Le président de la Chambre de Commerce de Waterloo, M. Honoré Forand, est un des hommes d'affaires les plus en vue de sa ville. Né à Waterloo le 15 avril 1901, il est le fils de Hornadas Forand, manufacturier de liqueurs douces, de St-Césaire, et de Amanda Béard, du même endroit.

Ses études finies au collège St-Bernardin de Waterloo, il débute avec son père, qui était aussi camionneur. Il lui succéda en 1928, et son organisation de transport a continué de progresser, sans sa zone. Aujourd'hui, il a un service de 12 camions et trois semi-remorques. Il fait surtout le transport de Waterloo à Montréal et dans les environs.

Outre d'être président de la Chambre de Commerce, M. Forand est président de l'Association du Transport Interurbain, vice-président de l'Association de Transport par Camions du Québec Inc., directeur de la Société d'Agriculture du comté de Shefford.

Il est Chevalier de Colomb, 4ème degré, et syndic du conseil No 2077.

Il épousa, en 1920, Béatrice Richard, de Waterloo, et il est père de six enfants.



● M. Guy GIRARD, secrétaire de la Chambre de Commerce de Waterloo.

Le secrétaire actuel de la Chambre de Commerce, M. Guy-Claude Girard, est né à Waterloo le 6 septembre 1924, le fils de Romuald-B. Girard et de Clémentine Maynard, de St-Hyacinthe. Il fit ses études au collège St-Bernardin de Waterloo et trois ans de cours classiques à Québec. Il fut d'abord à l'emploi de M. Henri Laporte durant deux ans. Il servit deux ans dans la Marine Royale Canadienne, comme télégraphiste. Il est à l'emploi de la cie "Forand General Transport enr" depuis un an.

Il était secrétaire de la Chambre de Commerce des Jeunes avant l'enrôlement. Au sortir de la Marine, il fut réinstallé. Il démissionna en janvier 1946 mais il fut élu de nouveau en janvier 1947.

Il est Chevalier de Colomb. En 1946, il épousa Rita-M. Barnes, de Waterloo.

Aux deux extrémités de la ville, soit aux sorties vers Sherbrooke et Granby, elle a entrepris la confection d'une plate-bande de fleurs et de verdure. Dans le premier cas, elle a fait auprès des autorités du CNR, une demande de prêt d'une langue de terrain à cette fin.

Son comité des sports est aussi très actif. Il a organisé récemment une grande partie de sucre pour ses membres, leurs épouses et leurs amis. Il y a à Waterloo deux magnifiques courts de tennis, et des tournois permettent aux champions locaux de se mesurer ici et ailleurs avec ceux des localités environnantes.

Mais la principale nouvelle qui a trait aux activités de la Chambre, de par l'importance même du fait, serait la possibilité que Waterloo soit dotée d'un aéroport dans un avenir rapproché. M. Guy Girard, secrétaire, nous informe qu'à ce sujet la Chambre a reçu une demande de renseignements de la part de "Air Transport Ltd", de la ville Mont-Royal, qui semble projeter d'établir au chef-lieu du comté de Shefford un aéroport, ou plus justement un poste de relai, sur la route aérienne Montréal-Sherbrooke passant par St-Jean et Granby.

M. R. R. Bachand

M. le notaire R-R. Bachand, de Waterloo, est né à Roxton Pond le 10 juillet 1889, le fils de Francis Bachand, marchand et commerçant, et de Alix Robert. Il fit ses études au Séminaire de Sherbrooke et à l'Université Laval, à Montréal. Il fut reçu au notariat en juillet 1915.

Il débuta dans sa profession à Notre-Dame de Ham, où il ne demeura cependant que deux mois et il vint, en septembre 1915, ouvrir un bureau à Waterloo.

M. Bachand a rempli une foule de charges publiques et il détient encore plusieurs postes importants dans la vie publique du comté. Ainsi, il est secrétaire du conseil de comté depuis 1920; secrétaire de la commission scolaire de la ville de Waterloo depuis 1919; secrétaire de la Société d'Agriculture du comté de Shefford depuis 1929; secrétaire de la Société d'Horticulture depuis 1941.

Il a été secrétaire de la commission scolaire de la paroisse de Waterloo de 1919 à 1933 et il a été membre du club Kiwanis pendant quelque temps.

Il est Chevalier de Colomb depuis 1920 et Quatrième Degré Assemblée Georges Boivin depuis 1921. Il fait partie du Club de Réforme de Montréal depuis 1925. Il est organisateur politique dans le comté depuis 1911, fut président et secrétaire de l'Association Libérale du comté de 1920 à 1931 et il fut député libéral de Shefford à la Législature de 1931 à 1935.



EPICERIE-RESTAURANT
FRUITS ET LEGUMES

Station de service
IMPERIAL

GÉRARD MORIN

Succursale de meubles "Pouliot
Furniture"

En face de l'église St-Edouard
Eastman — Tél. 281-J-4 — Qué.



LAGRANDEUR AUTO SERVICE

THEO. LAGRANDEUR, prop.

VENDEUR "GENERAL MOTORS"

• RÉPARATIONS

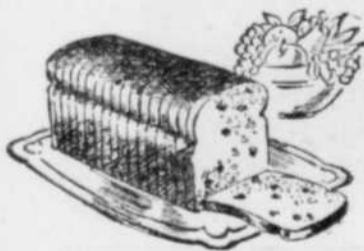
• ACCESSOIRES

Station de Service B-A

TEL. 42

959, RUE PRINCIPALE — WATERLOO

À WATERLOO...



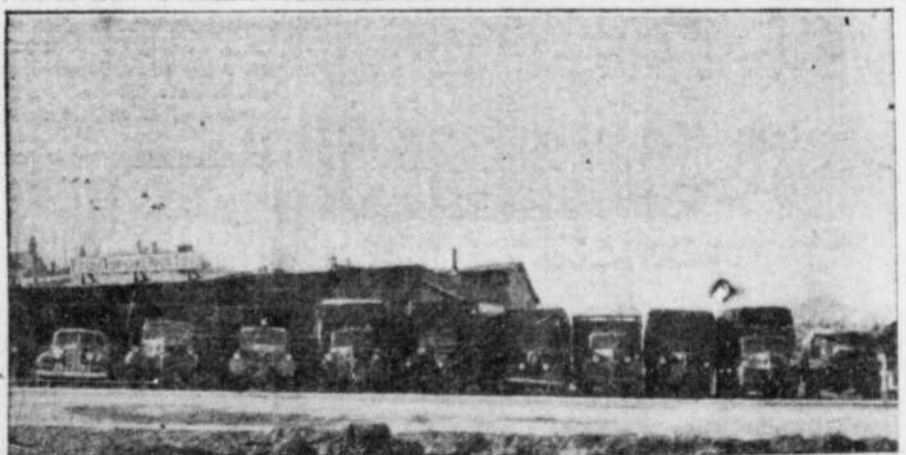
Les ménagères
avisées exigent
toujours
le bon pain
de la

BOULANGERIE MODERNE

L.-J. Fortin, prop.

PAINS ET PATISSERIES

35, rue Lewis — Téléphone 208 — Waterloo



Voici la flotte de Forand Transport Général, photographiée en face du garage et des entrepôts de la compagnie, à Waterloo.

Forand General Transport

Enr.

SERVICE QUOTIDIEN ENTRE :

- MONTREAL ● GRANBY ● WATERLOO ● MAGOG ● WARDEN
- SHEFFORD ● EASTMAN ● FOSTER ● SAINT-JOACHIM
- ET STATIONS INTERMÉDIAIRES

SUCCURSALE A MONTREAL: 1094 NOTRE-DAME-OUEST — TEL. FL. 4685
WATERLOO — TELEPHONE 20 — AFFILIE A RAPID TRANSPORT LTEE

La "S. M. Cycle Mfg. Co.": l'une des plus importantes acquisitions de Waterloo

D'abord fondée à Montréal en 1926 par M. Stanislas Macé, qui en est le directeur général, puis établie à Waterloo en 1939. — M. Lorenzo Hébert, gérant d'affaires. Fabrication ajoutée de voitures et trottinettes. — Vogue sans précédent de la bicyclette.

L'une des industries les plus spécialisées de notre siècle est celle de la bicyclette, et il suffit, pour s'en rendre compte, de constater qu'il n'y a dans tout le Canada que six manufacturiers dans cette branche de la production. La ville de Waterloo peut donc se féliciter d'avoir attiré chez elle et développer une industrie de ce genre dont les possibilités sont quasi illimitées.

La S. M. Cycle Mfg Co. fut fondée à Montréal en 1926 par M. Stanislas Macé, qui en est encore aujourd'hui le directeur général. La maison s'occupa d'abord d'importer d'Europe et des Etats-Unis, pour la vente au Canada, les principales pièces nécessaires pour le montage, l'équipement et la réparation des bicyclettes. Des relations suivies furent établies avec les principaux manufacturiers d'Europe, y compris ceux d'Angleterre, de France, d'Allemagne, de Belgique, etc., etc., et le chiffre des importations augmentait d'année en année, jusqu'en 1940, alors qu'elles devinrent impossibles, sauf d'Angleterre et des Etats-Unis.

Dès 1938, cependant, la guerre étant devenue pratiquement inévitable, M. Macé, prévoyant que l'Europe ne pourrait plus bientôt nous consigner ses productions jusque là si abondantes, songea à se constituer lui-même manufacturier. Il reçut immédiatement des offres très avantageuses de plusieurs régions, mais, après nombre de pourparlers, il opta pour Waterloo, où on lui offrait un immeuble bien adapté à ses besoins et où on lui assurait qu'il trouverait une main-d'œuvre compétente et consciencieuse.

A WATERLOO

C'est donc en 1939 que la S. M. Cycle Mfg Co. vint s'établir à Waterloo, pour le plus grand bénéfice de la compagnie et de la ville.

Malgré les très nombreuses difficultés de toutes sortes nées de la guerre, malgré la priorité établie de bonne heure en faveur de l'armement en ce qui concerne l'acier et le caoutchouc, malgré les longues et malencontreuses grèves qui devaient paralyser ces deux industries en 1946, la manufacture de Waterloo a réussi à maintenir et consolider ses positions et même à augmenter son chiffre d'affaires. Ces résultats sont tout à l'honneur de la compagnie et constituent un éloquent témoignage sur l'initiative et l'habileté de son fondateur-directeur.

Il a su doter son usine d'un outillage moderne et complet et est aujourd'hui en mesure de fabriquer avec la plus grande précision et à bon compte, les principales pièces de la bicyclette, comme les cadres, les fourches, les guidons, les pédales, etc., etc. Comme c'est d'ailleurs le cas de tous les manufacturiers de bicyclettes en notre siècle de la division du travail, certains accessoires, comme les freins, les jantes, les raies, etc., qui demandent d'être fabriqués en très grandes séries en vue d'un prix de revient minimum, sont achetés chez les quelques rares manufacturiers qui en font une spécialité. L'assemblage et le montage se font cependant à Waterloo, et la demande pour les bicyclettes mises en vente par la compagnie est sans précédent. Tous les jours, la maison se voit dans la pénible obligation de refuser d'importantes commandes venues non seulement de toutes les parties du Canada, mais d'une trentaine de pays étrangers. Le caoutchouc et certains dérivés sont encore très rares, mais la situation s'améliore graduellement et il est à prévoir que la compagnie pourra bientôt augmenter encore son personnel.

VOGUE SANS PRECEDENT

La bicyclette connaît depuis une dizaine d'années une vogue sans précédent au pays. Ce moyen de locomotion rapide et économique, qui a toujours été très populaire en Europe, devient de plus en plus à la mode sur tout le continent nord-américain. Il est utilisé, non seulement par une légion d'ouvriers pour se rendre à l'usine, mais encore par un nombre toujours croissant de jeunes gens des deux sexes pour aller à l'école ou au collège, ou pour des courses et randonnées de toutes sortes à la ville et à la campagne. C'est donc dire que l'industrie de la bicyclette a un brillant avenir.

Outre les bicyclettes, d'ailleurs, la

Des récréations seront organisées par le club Kiwanis de Waterloo

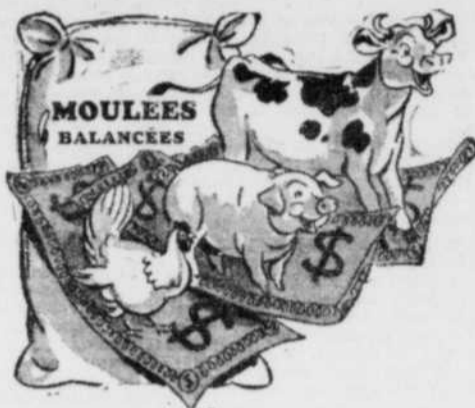
Le club Kiwanis de Waterloo, fondé le 14 décembre 1944, compte actuellement 45 membres. Il a déjà accompli beaucoup de travail particulièrement en vue d'aider la jeunesse scolaire et les petits malades et infirmes. Il se propose maintenant d'organiser, en faveur des jeunes d'un certain âge qui ne peuvent pas encore se mêler aux jeux des "grands", des récréations à l'intérieur et en plein air, tout en les initiant à des divertissements utiles.

Le Kiwanis, comme on le sait, fait distribuer régulièrement du lait aux écoliers de la ville et défraie aussi l'opération des amygdalotomies et le traitement de certaines maladies chez les écoliers. Il organise à cette fin, entre autres, des carnavaux d'été et d'hiver.

Le président du club est Bob Millichamp, surintendant chez Slack Bros. Les autres membres de l'exécutif sont: MM. Benoit Marchessault, vice-président; Georges Dubois, secrétaire; Charles Robidoux, trésorier; directeurs: Roger McCaerow, Marc Cardinal, Bert Fisher, Walter Redshaw, Roland Boucher, Herb Boyle, P. Gunter.

S. M. Cycle Mfg Co. fabrique aussi des voitures d'enfants et des trottinettes et peut ainsi mettre à profit les bois dont il y a encore une si grande abondance dans la région et s'assurer que toutes les unités de son outillage trouveront constamment un emploi rémunérateur. Toutes ces productions sont généralement vendues par l'entremise des mêmes détaillants et se complètent donc admirablement.

assistant-gérant de la Banque Royale du Canada, succursale St-Denis et Ste-Catherine, à Montréal, est associé à l'entreprise depuis la 1er mars dernier, comme chef de bureau et gérant d'affaires. Pour résumer, disons que la S. M. Cycle Mfg Co. constitue une entreprise moderne et prospère, qui est entre bonnes mains et est destinée à faire connaître Waterloo dans toutes les parties du Canada et à l'étranger.

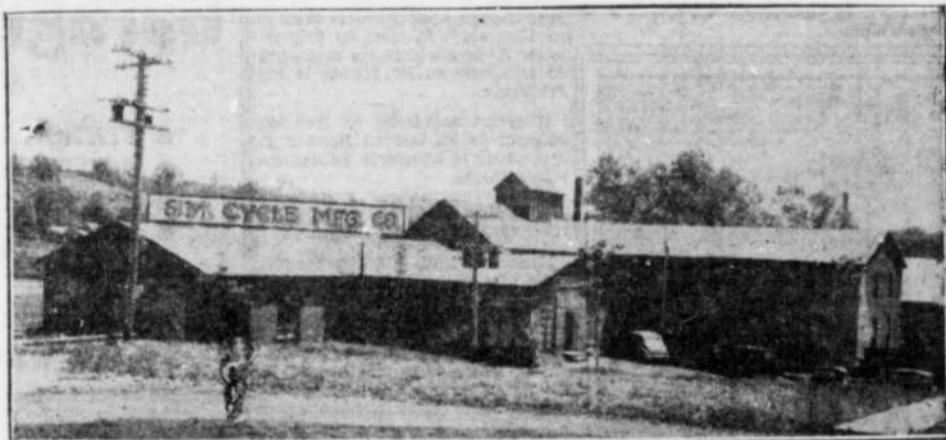


Société Coopérative Agricole de Waterloo

ROMEO FOISY, gérant

**MOULÉES BALANCÉES
FARINE — GRAINS**

TELEPHONE 148 — WATERLOO — QUE.



S. M. CYCLE MFG. CO.

MANUFACTURIERS DE:

- BICYCLETTES
- WAGONNETTES
- TROTTINETTES

ACCESSOIRES DE BICYCLETTES

EN GROS

WATERLOO — TÉL. 209 — C. P. 129 — QUÉ.

Dans le monde du commerce à Waterloo

(Suite de la page 7)
 kely, président; Wilfrid Léger, de Waterloo, vice-président; Roméo Poisy, secrétaire-gérant; P.-C. Chapman, de Frost Village, Elie Arès, de Ste-Anne de Stukely, et Arthur Beauregard, de L'Enfant-Jésus d'Ély, directeurs.
 M. Poisy fait partie de la Chambre de Commerce et est Chevalier de Colomb 4^{ème} degré. Il épousa, en 1929, Régina Lepage, de Warden. Ils ont trois enfants.

JEAN-PAUL ROBERT

M. Jean-Paul Robert est un pharmacien prospère à Waterloo. Il est né à Lachine le 4 janvier 1909, le fils de Napoléon Robert, ancien chef de police et pompiers de Lachine, et de Louisa Daoust, de la même ville.
 Il fit ses études au Collège de Montréal (lettres), au Gesù (philosophie) et à l'université de Montréal où il gradua en chimie et en pharmacie, en 1933.

Il débuta comme commis pharmacien puis devint gérant aux pharmacies Leduc à Montréal et, ensuite, représentant médical professionnel au Laboratoire Abbott Ltee de Montréal durant dix ans.
 Il vint s'établir à Waterloo le 7er juin 1944, ayant acheté de M. J.-Raoul Fontaine un magasin de bibelots qu'il convertit en pharmacie professionnelle.

M. Robert est un ex-directeur et président de la Chambre de Commerce cadette, dont il est encore membre. Il est Chevalier de Colomb et membre du club Kiwanis.

Marié, en 1934, à Cécile Tetreault, de Montréal, il est l'heureux père de quatre enfants.

M. GEORGES LAPOINTE

Un nom relativement nouveau dans le domaine de l'hôtellerie de la Région mais qui a déjà fait beaucoup de territoire est celui de M. Georges Lapointe. M. Lapointe est né à Farnham le 11 juillet 1911, le fils de M. A.-P. Lapointe, conducteur sur le C.P.R., et de Emma Bessette, de Farnham.

Il fit ses études au collège St-Romuald de Farnham et à l'École Technique de Montréal.

Il débuta à l'âge de 18 ans comme serre-freins pour le C.P.R. et il était stationné à Farnham. En 1946, il acheta de M. P.-A. Bradley l'hôtel de Foster. Vers la mi-avril dernier, il acheta l'hôtel de St-Paul

d'Abbotsford dont le propriétaire était depuis un bon nombre d'années, M. Arthur Martin. Une semaine après, il devenait acquéreur de l'hôtel National à Waterloo, propriété de M. Omer Bédard.

M. Lapointe a épousé, en 1928, Annette St-Michel, de Farnham.

M. LOUIS-JOSEPH FORTIN

M. Louis-Joseph Fortin est né à Waterloo le 18 août 1912, le fils de M. Emery Fortin, cultivateur, et de Odias Bessette, de Farnham.

Après ses études au collège des Frères Maristes, il devint aide-boulangier au service de M. Arthur Bergeron durant onze ans à Waterloo. En 1939, il loua de M. Philippe Bessette la Boulangerie Moderne, dont il devint propriétaire en 1943.

M. Fortin est membre de la Chambre de Commerce et Chevalier de Colomb.

En 1940, il épousa Gertrude Lussier, de Waterloo. Ils ont deux enfants.

M. MAURICE LALUMIERE

M. Maurice Lalumière est né à Montréal le 26 mars 1918, le fils de M. Norbert Lalumière, de Valcourt, employé de tramway, et de Marianne Dauphin, de Montréal.

Il demeura sur la ferme jusqu'à l'âge de onze ans à Valcourt, puis en 1937, il vint à Waterloo où il devint chauffeur de camions pour la compagnie B. A. En 1942, il acheta de M. A.-H. Smith le garage Impérial, situé rue Principale, en arrivant par la route de Granby. Il dirige son commerce sous le nom de "Garage M. Lalumière".

M. Lalumière épousa, en 1937, Bernadette Brault, de Waterloo. Ils ont quatre enfants.

M. ARSIDA NOLIN

M. Arside Nolin est né à West-Shefford le 10 février 1897, le fils de M. Théodule Nolin, cultivateur et de Georgienne Bédard, de New-Bedford, Mass.

Il travailla sur la ferme jusqu'à l'âge de 25 ans, puis il vint à Waterloo, où il exerça le métier de menuisier. Il y a 22 ans, il acheta de M. Oliva Clouâtre, un garage situé face à la route de Granby. Il y a fait subir, depuis, de notables agrandissements en 1939.

M. Nolin est marguillier de sa paroisse pour la troisième année et il est Chevalier de Colomb.

Marié, en 1931, à Fioranna Caron, de St-Guillaume d'Upton, il a six enfants.

M. THEO. LAGRANDEUR

M. Théo Lagrandeur est né à Ste-Anne de Stukely le 28 novembre 1903, le fils de Achille Lagrandeur, cultivateur, et d'Angilina Lalumière, de Valcourt.

Il étudia au couvent de Ste-Anne de Stukely. A l'âge de 19 ans, il devint mécanicien au garage de M. Casavant et y resta jusqu'en 1931. Il alla ensuite exercer son métier à Montréal et à Windsor, Ont., jusqu'en 1936.

C'est alors qu'il revint à Waterloo pour se lancer en affaires à son compte comme garagiste.

M. Lagrandeur est Chevalier de Colomb.

En 1938, il épousa Gabrielle Lavoie, de St-Etienne de Bolton, et il a deux enfants.

M. ROSARIO SICOTTE

M. Rosario Sicotte est né à Stukely-Nord, le 15 septembre 1914, le fils de Joseph Sicotte, cultivateur, et de Rose-Alma L'Espérance.

Il fut cultivateur jusqu'à l'âge de 29 ans, alors qu'il acheta à Waterloo un commerce d'épicerie et de marchandises sèches dont le propriétaire durant 25 ans avait été M. P.-D. McGrail. Le propriétaire précédent, M. McGuire, l'avait dirigé durant 25 autres années.

M. Sicotte est membre de la Chambre de Commerce et Chevalier de Colomb.

Il épousa, le 28 août 1940, Lucienne Robert, de St-Joachim de Shefford, et il est père de trois enfants.

M. LUCIEN BELANGER

Né à Baie des Sables, le 1er février 1912, M. Lucien Bélanger est le fils de M. Georges Bélanger et d'Emma Ouellette.

Il est venu s'établir à Waterloo il y a 23 ans. Il fut à l'emploi de son frère, M. Wilfrid Bélanger, durant une quinzaine d'années et il dirige un commerce de garage et de réparations pour son propre compte depuis trois ans.

Il épousa, en 1936, Simonne Beaumont, de Waterloo.

M. W.-E. COURTEMANCHE

M. W.-E. Courtemanche est né à Waterloo, le 25 septembre 1901, le fils de Willie Courtemanche, bijoutier, et d'Elizabeth Brouillette.

Il fit ses études au collège du Sacré-Coeur à Lac-Mégantic et à l'école du Centre, à Sherbrooke.

Il fit ses débuts en bijouterie à Richmond chez son oncle, M. Charles Brouillette. Ensuite, il vint à Waterloo où il fut employé de M. Fred Savage, dont il acheta le stock en 1931, après la mort du propriétaire. Il ouvrit alors un commerce de bijouterie au No 518 de la rue Principale.

Il devint acquéreur, en 1942, du magasin de M. Gordon Kendall et il y ouvrit la bijouterie qu'il dirige actuellement.

M. Courtemanche est membre de la Chambre de Commerce et Chevalier de Colomb, 4^{ème} degré.

Marié, en 1932, à Cécile Poirier, il est père de trois enfants.

M. GILLES GOUSY

M. Gilles Gousy est né à Ste-Cécile de Milton le 10 janvier 1923, le fils de M. Rodrigue Gousy, cultiva-

teur, et de Marie-Rose Desmarais, de Waterloo.

Après avoir étudié à Ste-Cécile et à West-Shefford, il s'en vint à Waterloo, en 1942. Quatre ans plus tard, il fit du taxi à son compte et, en décembre dernier, il achetait de M. P.-Paul Roussin le "Restaurant Vic".

M. Gousy est membre de la Chambre de Commerce et Chevalier de Colomb.

Il épousa, en 1945, Emilie Nadeau, de Ste-Christine, comté de Bagot.

M. PIERRE-PAUL ROUSSIN

Né à Valcourt le 25 juin 1913, M. Pierre-Paul Roussin, un homme d'affaires avantageusement connu dans la région, est le fils de M. Napoléon Roussin, cultivateur, et d'Aurèle Proulx.

Il fut, d'abord, deux ans cultivateur à Valcourt et, en même temps, commerçant d'animaux. Il y a neuf

ans, il alla s'établir à Granby comme restaurateur, achetant le Café Canadien, propriété de M. Alphonse Langlois. En 1943, il devint acquéreur du Restaurant Vic, à Waterloo, propriété de Mme Brigitte Lebrun. Un an plus tard, il vendit son restaurant de Granby, pour venir demeurer à Waterloo. Le 15 juin 1944, il devenait propriétaire de l'édifice de Mme Henri Hubert, qui était une maison de rapport.

Au mois de novembre de la même année, il acheta au No 190 de la rue Principale, la propriété de Mme P.-E. Demers. Il en transforma la devanture en bijouterie. Deux ans après, c'est-à-dire tout récemment, il y fit d'importantes améliorations et triplait l'espace précédemment alloué. En septembre dernier, il vendit le Restaurant Vic.

M. Roussin fait partie de la Chambre de Commerce et est Chevalier de Colomb. Il est membre de l'Association des commerçants d'animaux. Il y a neuf

(A continuer en page 11)

PURDY'S MILK PRODUCTS

LAIT ET CREME PASTEURISEES
 LAIT CHOCOLATE

PIONNIERS DE LA PASTEURISATION
 A WATERLOO

WATERLOO — TEL. 181-W-2 — QUE.



Garage Waterloo

A. NOLIN, prop.

- STATION DE SERVICE SHELL
- ACCESSOIRES
- REPARATIONS GENERALES
- SOUDURE ET DEBOSSAGE
- VENDEUR WILLIS ET JEEP

99D, RUE PRINCIPALE TELEPHONE 127

WATERLOO, Qué.



Voici la Pharmacie Robert, à Waterloo.

PHARMACIE ROBERT

J.-A. ROBERT, B.A., B.Ph.

Pharmacien-chimiste

REMEDES, MEDICAMENTS ET PRODUITS PHARMACEUTIQUES

- PAPETERIE ● LIBRAIRIE ● REVUES
- ARTICLES DE TOILETTE ● NOUVEAUTES
- PRESCRIPTIONS

VOISIN DU THEATRE

463, rue Principale — Tél. 170
 WATERLOO, QUE.



Voici le magasin de meubles E.-J. McKenna Reg'd, de Waterloo.

LES BEAUX MEUBLES S'ACHETENT CHEZ

E. J. MCKENNA REG'D

O. L. LEWIS, prop.

"MEUBLES POUR TOUT LE FOYER"

989, RUE PRINCIPALE — TELS: BUR. 60; RES. 241
 WATERLOO — QUE.

SPÉCIALITÉS:

REMBOURRAGE
 ET REPARATIONS
 DE MEUBLES

★ ★ ★ ★

DETAillant
 des brûleurs à l'huile

"SILENT GLOW"

Le High School de Waterloo aura, entres autres améliorations, une addition en façade de \$200,000

Le coût d'un magnifique gymnase sera largement défrayé par M. Charles W. Slack, — Cabinets de physique et de chimie. — M. Robert Flood, président de la commission scolaire protestante.

La ville de Waterloo aura bientôt un High School des plus beaux de la province, par suite de la construction d'une importante addition en façade, au coût de quelques \$200,000. La nouvelle maison deservira aussi West Shefford, Stukely, St-Joachim et Warden.

C'est ce que nous apprenons de M. Robert Flood, président de la commission scolaire protestante de Waterloo.

Une fois terminée, l'école pourra loger un maximum de 300 étudiants.

La nouvelle section comprendrait un magnifique gymnase de 42 par 75 pieds et la plupart des classes, ainsi que des cabinets d'étude et

d'expérimentation pour certaines sciences telles que la chimie et la physique.

Le coût du gymnase sera largement défrayé par un généreux don de M. Charles W. Slack, qui est un ex-président de la commission scolaire protestante et qui est président honoraire de la Waterloo Public Library.

Le High School actuel a été construit il y a 40 ans, au coût d'environ \$19,000. La tour de cette bâtisse sera démolie et le toit en sera aplani.

Outre M. Flood, les commissaires actuels sont: MM. Franck Bockus, J. S. Macdonald, O. Lewis, A. Williams et H. Boyle, secrétaire.

des hommes d'affaires. Tous deux sont jumeaux, âgés de 23 ans. Ils ont bâti, l'an dernier, une splendide laiterie toute en blocs de ciment. Le directeur de cette industrie est M. Léon Lussier, l'un des hommes les plus expérimentés en la matière des Cantons de l'Est. MM. Norris sont originaires de Waterloo et M. Lussier, de Lawrenceville où il fit son apprentissage avec son père, M. Théodore Lussier, qui y opéra longtemps une importante crèmerie.

On pourrait encore mentionner MM. Jean-Claude et Bernard Provencher, jeunes négociants en gros établis à Waterloo depuis plus d'un an, et plusieurs autres.

Ajoutons qu'il y a une bonne imprimerie qui porte le nom de l'hebdomadaire de M. Charles Robidoux. Il s'agit du JOURNAL DE WATERLOO, dont nous parlons dans un autre article.



Le presbytère de la paroisse St-Bernardin de Waterloo.

Dans le monde du commerce à Waterloo

(Suite de la page 10)

sociation des Bijoutiers de la province. Il s'intéresse vivement aux sports. Il est, entre autres, gérant du club de hockey de Waterloo qui porte le nom de B.M.E. et patron d'une ligue de quilles opérant aussi sous le nom de "Bijouterie Moderne Enrg."

Il épousa, en 1938, Laurette Roy, de Granby.

M. A. GRENIER

Le doyen des taxis de Waterloo, M. A. Grenier est né à St-Etienne de Bolton le 28 septembre 1901, le fils de Jean-Baptiste Grenier, charretier et cultivateur, et d'Alexandrine Poudrette, de St-Antoine-sur-Richelieu.

M. Grenier exerce le métier de taxi depuis trente ans à Waterloo; c'est dire qu'il est bien connu dans tous les environs.

Il est Chevalier de Colomb et membre du club Kiwanis. Il fait aussi partie de l'Association de chasse et pêche "English Association".

Il épousa, en 1935, Helen-M. Royston, de Cowansville.

M. JEAN-CLAUDE LAFONTAINE

M. Jean-Claude Lafontaine est né à Waterloo le 28 octobre 1925, le fils d'Amédée Lafontaine, plombier, et de Donald Thibodeau.

Après ses études au collège St-Bernardin de Waterloo, il devint employé du Canadien Pacifique durant un an et demi à Ottawa. Il se lançait en affaires à Waterloo, il y a deux mois, comme co-propriétaire de "Central Cleaning Reg'd", un atelier de nettoyage, pressage et teintures.

M. Lafontaine fait partie de la Chambre de Commerce.

M. JULES TRANCHEMONTAGNE

Né à Roxton Falls le 4 mai 1920, M. Jules Tranchemontagne est le fils de M. Louis Tranchemontagne, N.P., et de Laetitia Duval, de Québec.

Il fit ses études au collège St-Bernardin de Waterloo, après quoi il fut employé de la Banque de Montréal durant dix ans. Il vint s'établir à Waterloo en 1945, achetant de M. Lucien Leblanc, avec M. Jean-

Claude Lafontaine, le "Central Cleaning Reg'd".

M. Tranchemontagne est membre de la Chambre de Commerce et Chevalier de Colomb.

M. WILLIE DESLAURIERS

M. Willie Deslauriers est né à West-Shefford le 22 juin 1878, le fils de Zéphirin Deslauriers, cultivateur, et de Cordélie Lapierre.

Après avoir étudié à West-Shefford et au Collège Lalime à St-Hyacinthe, il fut cultivateur, d'abord à West-Shefford, puis à trois milles de Waterloo, durant une trentaine d'années, alors qu'il était propriétaire de la Waterloo View Farm.

Il acheta ensuite une propriété à Waterloo même et fut durant huit ans agent pour le Dodge et le De Soto. Aujourd'hui, il fait le commerce des voitures usagées.

Marié, en 1910, à Angéline Lamoureux, de St-Césaire, il est père de quatre enfants.

MM. PURDY

Les propriétaires de Purdy's Milk Products sont MM. James-H. Purdy, Peter Owen, T. Dix et Lawrence Purdy. Les trois fils comptent ensemble 17 années de service dans les forces armées au cours de la dernière guerre en Europe et en Asie. Ils sont mariés à des femmes de la Grande-Bretagne.

MM. NORRIS

MM. Albert et Allan Norris sont réellement une bonne paire de jeu-

L'exposition de Waterloo compte cent douze ans

L'exposition de Waterloo, qui est l'exposition du comté de Shefford, est la plus ancienne des Cantons de l'Est. Elle remonte, en effet, à 112 ans.

Les officiers de la Société d'Agriculture du comté de Shefford sont les suivants: MM. Raoul Deragon, de Waterloo, président; Lindsay-S. Martin, de Stukely-Sud, vice-président; le notaire R-R Bachand, de Waterloo, secrétaire. Les directeurs sont: MM. Edouard Jolin, Maurice Williams, M-L Hackwell, Luc Marchessault, Geo-A. Booth, C-E. Ball, Herbert Irwin, Arthur Beaugard, E-Hurst Ashton, John Sanborn, Irénée St-Onge, Ludger Brunelle, Louis Robert, C-W. Slack, J-S. Bloomberg, Lucien Roy, Joseph Gévy, J-Evangéliste Lussier, Honoré Forand, Wilfrid Roy et Henri Gosselin.

Les directeurs de la Société d'Horticulture sont: MM. L-S. Martin, président; George-A. Booth, vice-président; Louis Robert, C-W. Slack, J. Sanborn, Raoul Deragon, Mmes Laurent Lucas, L-S. Martin, W-M. Swett et R. Wallace.

On a commencé, en 1935, la construction d'une aréna et l'on espère que les travaux de parachèvement seront entrepris bientôt.

COUTURE & FRÈRE

EPICERIE LICENCIÉE

● FRUITS ET LEGUMES FRAIS

— VIANDES DE CHOIX —

● PEINTURES "MURPHY" ET "NARVO"

382, rue Principale — Tél. 233 — Waterloo

● AUTO A AIR CLIMATISE

● Ma longue carrière est la garantie de satisfaction à mes clients.

● Je profite de l'occasion pour remercier mes nombreux clients pour leur généreux patronage.

812, RUE PRINCIPALE WATERLOO

TAXI

TÉL.  TÉL.

398

A. GRENIER

"LE DOYEN DES TAXIS"

À WATERLOO



NOUS DESSERVONS LES CENTRES CI-CONTRE :

- ADAMSVILLE ● BOLTON ● EAST FARNHAM
- EASTMAN ● FOSTER ● HIGHWATER
- KNOWLTON ● LAWRENCEVILLE ● MANSONVILLE
- RACINE ● ST-ETIENNE (Bolton) ● STE-ANNE (Stukely)
- STUKELY-NORD ET SUD ● ST-JOACHIM
- VALCOURT ● WARDEN ● WEST-SHEFFORD
- SUTTON ● BROME



Tél. 172

CENTRAL CLEANING

MM. LAFONTAINE ET TRANCHEMONTAGNE, PROPS

REG'D

NETTOYAGE GENERAL — PRESSAGE — TEINTURE — REPARATIONS — ETC.

561, RUE PRINCIPALE (En face de l'hôtel-de-ville)

WATERLOO

Les "Produits Gardo Ltée": fabrique de remèdes vétérinaires connus partout

Le fondateur est le Dr Victor Gariépy, M.V., qui s'est adjoint plus tard, M. Willie Gagné, co-propriétaire.

Les "Produits Gardo Ltée", tel est le nom d'une importante fabrique de remèdes vétérinaires fondée à Waterloo en 1937 par le Dr Victor Gariépy, M. V., sous le nom de "Waterloo Stock Food Regd". Ces produits sont aujourd'hui connus et vendus, non seulement dans les Cantons de l'Est, mais dans toute la province et en Ontario. Le bureau de direction est formé comme suit: Dr Victor Gariépy, président; M. Willie Gagné, vice-président; Mlle Jacqueline Gariépy, secrétaire.

Le Dr Gariépy est né à Windsor Mills le 31 août 1896, le fils de M. Louis Arthur Gariépy, professeur au service de la commission catholique de Montréal, et de Lezlie Wells, de Québec. Il fit ses études à l'école Olier puis à l'école du Pia-



Photo d'un des plus chics restaurants de Waterloo, le

RESTAURANT "VIC"

GILLES GOUSY, prop.

- REPAS COMPLETS ET LEGERS
- RAFRAICHISSEMENTS
- BONBONS
- CIGARETTES
- TABACS, ETC.

Téléphone 299

390, rue Principale — Waterloo



LE WATERLOO CRICKET CLUB IL Y A 60 ANS. — Il y a 60 ans, le club de cricket ci-haut représenté s'illustrait dans le comté de Shefford, se mesurant avec les équipes de Knowlton, Sweetsburg et Granby. On remarque sur la première rangée, de gauche à droite: le Dr S. H. MARTIN, E. A. STEVENS, Fred LEONARD. Deuxième rangée: George W. PARMELEE, C. H. PARMELEE (rédacteur du "Waterloo Advertiser"), C. A. NUTTING, avocat, R. F. SHAW, (qui demeure encore à Waterloo et porte allègrement ses 86 ans qui sonneront au mois d'août), Henry BIRD. Troisième rangée: Henry HENDERSON (qui venait d'Angleterre), A. W. WATSON, Grant FORREST.

teau, et ensuite à l'Université de Montréal où il fut admis à la pratique de la médecine vétérinaire en 1918.

Membre du Corps de cadets C. O. T. C. pendant son séjour à l'université, M. Gariépy qui possède le grade de lieutenant, fit partie pendant la guerre de 1914, du service impérial de l'A. V. C. (Army Veterinary Corps) à Woolwich, Ang., et il en fut l'un des officiers commandants. Après avoir accompli son devoir de soldat, il revint au pays à l'Armistice et se lança dans la pratique de sa profession.

Il tenait à pratiquer sa profession dans sa province natale, qu'il avait dû quitter pendant quelques années. Etabli à Waterloo en 1919, il pratiqua, d'abord, de concert avec son confrère feu J. W. Irwin, M. V., mais quelques mois plus tard ils se séparèrent, et M. Gariépy pratiqua seul.

M. Gariépy s'est toujours intéressé aux activités sociales et économiques de la ville qui est devenue sa patrie d'adoption. Il fait partie des Chevaliers de Colomb et il est Grand Chevalier du conseil 2077. Il est membre de la commission scolaire depuis trois ans, membre de la Légion Canadienne et il fut maire de Waterloo en 1945 et 1946.

Maré, le 28 juillet 1920, à Eugénie Piché, d'Outremont, il est le père de deux filles.

M. Willie Gagné est né à Roxton Falls le 14 mai 1885, le fils de Joseph Gagné et de Elzima Beaudin. Il fréquenta les écoles de son village jusqu'à l'âge de quatorze ans, alors qu'il alla parfaire ses études à la Sandford Academy, de Sandford, Maine. En 1912, M. Gagné revint au pays et s'établit à Montréal.

Ses débuts furent modestes, mais il n'était pas de ceux qui se laissent abattre par les difficultés. La compagnie W. T. Raleigh, chez qui il était allé solliciter un emploi, lui confia le territoire du comté de Shefford. Son succès avec la Compagnie Raleigh attira l'attention du gérant de la compagnie d'assurance

Excelsior Life, qui lui fit des propositions que M. Gagné accepta. Quelques années après, il se portait acquéreur de l'épicerie de M. Joseph Lessard à laquelle il donna le nom de "Épicerie Moderne W. Gagné". Il est aujourd'hui co-propriétaire de la firme "Les Produits Gardo Ltée".

En 1916, il épousait Yvonne Béchouart, de St-Joachim, comté de Shefford, et devint le père d'une belle famille.

Il s'est toujours intéressé aux affaires de sa ville. En 1936, il fut nommé commissaire d'écoles. Il est Chevalier de Colomb.



Photo de l'Hôtel Canada, situé au centre de la ville de Waterloo.

HÔTEL CANADA

N. MAHEU, prop.

TAVERNE ET GRILL

CHAMBRES AVEC EAU COURANTE

SPECIALITE: DINER AU POULET

Waterloo — Téléphone 204 — Qué.



Ci-dessus, le Dr V. Gariépy, président et fondateur de cette importante entreprise.

TELEPHONE 66



LES PRODUITS GARDO LIMITÉE

MANUFACTURIERS DE REMÈDES VÉTÉRINAIRES

PRODUITS EN VENTE CHEZ TOUS LES MARCHANDS

C. P. 100



Ci-dessus, M. W. Gagné, vice-président et fondateur des Produits Gardo, Ltée.

WATERLOO, QUE.

\$55,000 votés pour améliorer le système de l'aqueduc à Waterloo

Projets de travaux aux réservoirs actuels et creusement d'un puits artésien. — M. le maire Wilfrid Roy et son conseil. — M. Fernand Bouchard, secrétaire-trésorier.

La ville de Waterloo a une eau avantageusement connue dans tout le district et il avait servi précédemment dans la force constabulaire de Granby.

Il y a deux ans, le conseil municipal avait voté un montant de \$35,000 pour l'amélioration des rues. Le maire actuel, M. Wilfrid Roy, en est à son premier terme et il est entouré des membres suivants à la table du conseil: MM. Sam-J.

Cet argent servira à l'agrandissement d'un des deux réservoirs actuels ou même à la construction d'un nouveau réservoir, plus considérable, au raccordement des tuyaux, etc. On considère encore l'aménagement d'un réservoir sur un site plus élevé, de façon à assurer une plus forte pression.

Un item des plus importants du programme sera le creusement d'un puits artésien, qui procurera un supplément nécessaire d'eau pure et fraîche à la consommation domestique.

La ville est bien équipée, par ailleurs, pour combattre les incendies et possède deux camions. Les pompiers sont volontaires, et leur chef, M. George Lemay, est aussi chef de police. M. Lemay est



● M. Fernand BOUCHARD, secrétaire-trésorier de la municipalité de Waterloo.



● M. Wilfrid ROY, maire de Waterloo.

Bloomberg, pro-maire, Wilfrid Belanger, Ephrem Beaulac, Albert H. Norris, Oscar Denault, Arthur Bonneau, Yves Tranchemontagne et Roy Atkinson, échevins; Fernand Bouchard, secrétaire-trésorier.

Né à St-Paul d'Abbotsford le 13 février 1893, M. Wilfrid Roy, maire actuel de Waterloo, est le fils d'André Roy, de St-Paul, et de Aglaé Benoit, de L'Ange-Gardien de Rouville. Il débuta comme ouvrier et fromager, métier qu'il exerça durant huit ans à St-Paul, St-Prospier, comté de Champlain, Ste-Angele de Monnoir et West-Shefford.

Il devint ensuite épicier, puis cultivateur à Waterloo. Il établit aussi il y a une vingtaine d'années un commerce de fruits qui prospéra et qu'il vient de transmettre à l'un de ses fils.

Il a été maire du canton de Shefford durant huit ans, toujours élu par acclamation. Il est maire de Waterloo pour un premier terme, commissaire de la commission scolaire depuis deux ans et il en est président depuis un an. Il est aussi préfet du comté depuis un an, et marguillier.

M. Roy est encore directeur de la Société d'Agriculture du comté de Shefford et membre du conseil local des Chevaliers de Colomb.

En 1911, il épousa Dina Maynard, de St-Paul d'Abbotsford, et il est l'heureux père de dix enfants.

M. Fernand Bouchard, secrétaire-trésorier de la ville, est né à La Tuque le 22 septembre 1916, le fils de J.-A. Bouchard, forgeron, et de Aimée Ménard, de même endroit.

Il commença ses études au collège commercial de La Tuque, puis à l'École Normale dirigée par les Frères Maristes à Iberville, pour les parfaire à l'Université de Montréal et à l'Université McGill.

Il débuta dans l'enseignement, étant tour à tour professeur à Québec, Montréal et Waterloo. En 1942, il s'enrôla dans la R. C. F. et fut attaché au service de mécanique du radar durant trois ans outre-mer. Il revint au mois de décembre 1946.

M. Bouchard est secrétaire-trésorier de la municipalité de Waterloo depuis le 7 février.

Il fait partie du club Kiwanis de Waterloo et de la Légion Canadienne.

Il épousa, le 3 avril 1943, Lillian

Très prospère, la Waterloo Plywood Ltd. emploie régulièrement 250 hommes

Elle achète son bois des Cantons de l'Est et fait affaires dans tout le Canada et à l'étranger.

La Waterloo Plywood Ltd., l'une des plus florissantes industries du chef-lieu du comté de Shefford, est en opération depuis 1926, alors qu'elle fut fondée sous le nom de Atlas Plywood of Canada, Ltd. Elle a été achetée en juillet 1946 par une nouvelle organisation qui lui donna le nom qu'elle porte aujourd'hui, mais elle a gardé la même administration.

M. George-W. Grier en est le président, et les autres directeurs sont les suivants: MM. R.-H. Robinson, vice-président; A.-P. Robinson, gérant; A.-T. Buckland, secrétaire-trésorier.

C'est un sportif, et il s'intéresse, entre autres, au tennis, à la natation, au baseball et au hockey. Comme passe-temps favori à la maison, il s'adonne au philatélie.



HOTEL WATERLOO

A. CASAVANT, propr.

TAVERNE — BIÈRE ET VIN
CHAMBRES CONFORTABLES

EXCELLENTE CUISINE

LIEU DE RENCONTRE DU CLUB KIWANIS,
TOUS LES MARDIS

Tel. 143

Waterloo — Qué.



BIJOUTERIE MODERNE ENR.

PIERRE-PAUL ROUSSIN, prop.

BIJOUTIER — HORLOGER

GRAND ASSORTIMENT DE CADEAUX

490, RUE PRINCIPALE — TEL. 1 — WATERLOO

CONSEIL MUNICIPAL DE LA VILLE DE WATERLOO

M. WILFRID ROY, Maire

ECHEVINS:

MM. SAM-J. BLOMBERG, pro-maire
WILFRID BELANGER
EPHREM BEAULAC
ALBERT H. NORRIS

MM. OSCAR DENAULT
ARTHUR BONNEAU
YVES TRANCHEMONTAGNE
ROY ATKINSON

M. F. BOUCHARD, secrétaire-trésorier

La "Roxton Mill and Chair Ltd" fabrique tous genres de chaises

M. R. B. Call, de Knowlton, en a fait l'acquisition, en 1937, de M. Henry Atkinson, de Québec. — Industriel actif et grand sportif.

La "Roxton Mill and Chair" de Waterloo est une des industries les plus prospères de cette municipalité qui semble connaître une nouvelle phase de regain industriel depuis un couple d'années.

On y fabrique des chaises de toutes sortes, pour convenir à l'aménagement des résidences ou encore pour garnir les parterres. C'est dire que la firme achète de grandes quantités de bois de la région et fait un commerce des plus étendus. M. J.-M. Cardinal en est le gérant depuis quelque temps.

Depuis 1937, le propriétaire de cette industrie est M. R.-B. Call.

Population de 5,600 âmes dans tout-Waterloo

La population globale de tout Waterloo est de 5,650 âmes, et elle se subdivise comme suit: 600 familles dans la ville et 200 dans la campagne; 3,850 catholiques et 1,800 protestants.

Ceci comprend la population de la ville de Waterloo, Warden, Foster, d'une partie du canton de Stukely et du canton de Bromes.

Diverses associations y sont organisées: la Chambre de Commerce, le Kiwanis, les Chevaliers de Colomb, le Syndicat catholique du Meuble, le Syndicat de la Métallurgie, le Cercle des Fermières, l'U.C.C., les scouts, la J.O.C., la J.O.C.F., la J.E.C.



SOURIANT A 97 ANS — M. James PURDY, du canton de Waterloo, aura 97 ans en décembre prochain.

On pourrait citer encore bien d'autres noms d'octogénaires et de nonagénaires de la région. Mentionnons, entre autres, ceux-ci que nous avons recueillis au hasard de notre randonnée: MM. C. E. Tenney, 94 ans, commerçant de Waterloo, encore alerte; Robert Whitney, 90 ans, rentier retiré à l'hôtel Waterloo; John Grenier, 87 ans, le père du doyen actuel des taxis à Waterloo.



M. Frederick SHAW, de Waterloo, qui aura 86 ans en août prochain et se rend encore allégrement à son bureau tous les jours.

Maisons d'éducation à Waterloo

Avec l'accroissement de la population catholique sont venues des maisons d'éducation dignes d'une ville bien organisée. Nous mentionnons ailleurs que le High School, pour les étudiants de langue anglaise, sera bientôt considérablement agrandi et modernisé; nous dirons ici un mot des maisons de Waterloo destinées à l'éducation de la jeunesse catholique.

Les commissaires d'écoles catholiques sont: MM. J.-H. Larose, président, l'abbé Hermann Hébert, curé, Dr Victor Gariépy, dentiste Camille Dumais, J.-H. Bombardier.

Le collège St-Bernard de Waterloo est une des premières fondations maristes en Amérique. C'est à la demande de M. le chanoine Bernard que les Maristes vinrent à Waterloo fonder une école de deux classes en 1889. Cette institution a été complètement transformée, et elle a reçu des milliers d'élèves.

Le couvent de Maplewood, qui occupe un rang élevé parmi les institutions de la vieille province canadienne, garde son cachet de distinction et maintient en honneur les hauts principes qui ont dicté et régi son établissement.

Situé au milieu d'un ancien domaine seigneurial, l'antique manoir Foster, autrefois célèbre dans la vie sociale des Cantons de l'Est, présente ses galeries spacieuses — symbole de la généreuse hospitalité — ses grands parterres où l'on se repose à l'ombre du chêne majestueux planté il y a un demi-siècle, son étang qui nous porte à rêver, ses jeux de paume où l'on ap-

prend la maîtrise de soi en jouant franc jeu avec d'autres, les jeux de croquet, de balle au panier, le volant, la bascule, etc. Par la montée emmurée d'érables, on atteint cette maison magnifique, devenue depuis longtemps une institution académique.

Les Soeurs des Saints Noms de

Jésus et de Maria dirigent cette institution depuis quelque trentecinq ans. L'on y apprend le français, l'anglais, la musique, l'élocution, les sciences ménagères.

Des religieuses de la même communauté dirigent encore une autre maison, l'école du Sacré-Coeur, qui est une école de filles mais dont deux classes sont réservées aux garçons, parce qu'il n'y a pas assez de place au collège St-Bernardin. Cette école relève de la commission scolaire.

Autre industrie récemment établie à Waterloo: "Grand Rapids Garments Ltd"

Bâtisse en brique à deux étages. — Fabrication de vêtements de sport. — M. C. Bousada, président, et M. Robert Flood, trésorier.

La Grand Rapids Garments Ltd est une autre manufacture récemment construite à Waterloo grâce au syndicat qui a nom "Waterloo Industrial Development". C'est une excellente bâtisse en brique et à deux étages, abondamment éclairée et avec chauffage à l'huile. Son carré mesure 75 par 45 pieds.

M. Clifford Bousada en est le président, et les autres membres de l'exécutif sont les suivants: MM. Ellis Sickery, de Grand Rapids, Mich., vice-président; Robert Flood, gérant chez Slack Bros., secrétaire-trésorier; Louis Sickery, directeur.

L'installation comprend une soixantaine de machines. A l'heure actuelle, quatre hommes et 18 filles y sont employés, mais on pré-

voit que ce chiffre sera graduellement porté à environ 60.

C'est une industrie spécialisée dans la fabrication de vêtements de sport, telles que chemises pour hommes. Pour débiter, la compagnie dut commencer avec des sous-contracts et initier une main-d'œuvre inexpérimentée. Maintenant qu'une certaine main-d'œuvre peut faire le travail avec habileté, la firme peut exécuter des contrats avec son propre matériel. Elle fait le commerce de gros seulement.

"Grand Rapids Garments Ltd" est une autre preuve de ce que peut accomplir l'esprit de coopération et des souscriptions de capital mises en commun en vue du progrès d'une localité.



Voici l'édifice qui abrite la manufacture

Grand Rapids Garments, Limited, à Waterloo.

GRAND RAPIDS GARMENT LIMITED

MANUFACTURIERS DE VETEMENTS

DE SPORT POUR HOMMES

Waterloo — Qué.



Ci-dessus la nouvelle ambulance "Cadillac" 1947, munie du système d'air climatisé, avec accommodation de trois lits.

Frais FUNÉRAIRES Ledoux

LEO-PAUL LEDOUX, prop.

(Membre de l'Association Ambulancière St-Jean)

Salon Mortuaire Ultra-Moderne

Service d'Ambulance

454, rue Principale — Tél. 384 — Waterloo

Compliments de

ROXTON MILL & CHAIR LIMITED

MANUFACTURIERS DE CHAISES

depuis 1904

WATERLOO

QUÉ.

St-Joachim

La foudre et l'incendie détruisirent les 3 premiers temples de St-Joachim

L'érection canonique de la paroisse de St-Joachim, comté de Shefford, remonte au 6 juin 1858, et l'érection civile au 10 septembre 1860. La première chapelle a été incendiée le 2 février 1874. Elle s'élevait sur le terrain de l'église actuelle, qui fut érigée en 1933, la première église ayant été détruite par la foudre le 14 juillet 1891, et la deuxième par le feu en 1932.

La paroisse comprend 10 milles de front par 17 milles de profondeur. La population actuelle se répartit comme suit: 928, dont 857 catholiques et 71 protestants; 206 familles, dont 184 catholiques et 21 protestantes.

160 élèves fréquentent les écoles, au nombre de sept dans la paroisse et une dans le village. Des institutrices dispensent l'enseignement.

Une Caisse Populaire est en voie de formation à St-Joachim, et l'U.C.F. y a été organisée il y a un mois. Mme Vianney Beauregard est la présidente. La J.A.C.F. y existe depuis assez longtemps.

On remarque bon nombre d'excellents troupeaux laitiers dans la paroisse, où les pâturages sont très bons. Il y a aussi beaucoup de bois et de grandes érablières.

M. le curé H. MARTEL

Le curé actuel, M. l'abbé Henri Martel, est né à Chicoutimi le 21

ans à son compte dans cette localité. Il vint alors à Warden, où il acheta, en société avec M. Maher, la crèmerie de Mme Alice Bachand. Un an après, soit en 1946, il était seul propriétaire. Cette crèmerie était en opération depuis une quarantaine d'années. Elle compte aujourd'hui 94 patrons. En 1945, M. Therrien acheta la crèmerie de M. A.-T. Lancôt, desservie par 62 patrons. M. Therrien fabrique du beurre pasteurisé et la caséine. En 1942, il épousa Rhéa Marier, des Cédres, et il est père de deux enfants.

Vianney BEAUREGARD

M. Vianney Beauregard est le propriétaire d'un garage très moderne à St-Joachim. Il est né en cette localité le 17 septembre 1911, le fils de Phyllis Beauregard, commerçant, et de Virginie Beauregard, de Roxton Falls. Il débuta sur la ferme de son père jusqu'à l'âge de 20 ans, s'occupant à l'exploitation de la ferme et d'un commerce de boucherie. Il acheta alors un terrain de M. Peter Ingram sur lequel il bâtit un garage, auquel il apporta graduellement des améliorations diverses. Il s'y trouve aujourd'hui un atelier mécanique des plus à point et un feu de forge complet.

Il fut d'abord, durant deux ans, infirmier et professeur à St-Hyacinthe. Il fut vicaire pendant neuf ans, soit pendant deux termes, à Marieville. Dans l'intervalle, il fut vicaire durant cinq ans et demi à St-Denis-sur-Richelieu. Depuis le 12 juin 1946, il est curé à St-Joachim.

Rodolphe THERRIEN

Un commerçant en vue de la région est M. Rodolphe Therrien, propriétaire de deux crèmeries, l'une à Warden et l'autre à St-Joachim.

Il est né à Stukely Nord le 10 décembre 1917, le fils de Adrien Therrien, beurrier, et de Rose-Aimée Pelletier, de Lawrenceville. Après avoir étudié à Ste-Justine de Newton, comté de Vaudreuil, il débuta à cet endroit dans une beurrie, y travaillant pendant neuf ans. Il alla ensuite aux Cédres, où il fut employé à une beurrie durant trois ans. Il opéra ce genre de commerce ensuite durant quatre

FULFORD

Fulford est une petite localité sise à l'extrémité est de la paroisse de West-Shefford, sur les bords de l'Yamaska, dans le comté de Bromme; elle est desservie par le C.P.R.

Fulford est demeurée jusqu'à ces dernières années, une localité anglaise; on y remarque deux temples protestants, dont un seulement est utilisé, aujourd'hui.

M. Guy Graves est l'un des plus vieux maîtres de poste au pays, avec 45 ans de service.



Le presbytère de St-Joachim, comté de Shefford.

La Southern Canada Power doit construire au cours de l'été, un réseau qui électrifiera Fulford et la campagne avoisinante.

Le commerce du bois et l'industrie du sucre d'érable sont très florissantes à Fulford; les produits de l'érable sont surtout remarquables par leur qualité et leur saveur.

L'industrie laitière y est particulièrement développée et fait la richesse des cultivateurs de cette région.

Les éleveurs d'animaux de race pure sont nombreux. Mentionnons, chez les éleveurs d'Ayrshires: MM. E. Gagné, Arthur Fontaine; de Ca-

nadiens: MM. Léo Duquette, Georges Duquette et Rosaire Jolin; de Durham: M. A. Fortune; de Holsteins: M. Raoul Déragon; de Jerseys: M. Gérard Foray.

Parmi les éleveurs de race Canadienne, M. Léo Duquette est très en vedette puisque sa vache "Radiieuse de Claireaux" s'est classée première de toute la race au Canada avec une production record de 12,116 livres de lait et 617 livres de gras en 365 jours.

Elle a de plus remporté un grand nombre de championnats aux expositions de Sherbrooke, Waterloo et Bromme.

ELLE EST HEUREUSE PARCE QU'ELLE A TOUJOURS SUR SA LISTE D'EMPLETTES DU

BEURRE DE QUALITE

PROVENANT

DES

CREMERIES

DE WARDEN

ET ST-JOACHIM

CREMERIES

WARDEN et ST. JOACHIM



RODOLPHE THERRIEN, prop.

● BEURRE PASTEURISE

● CASEINE

TEL. ST-JOACHIM

TEL. WARDEN

93-W-2

189-W-1



M. l'abbé Henri MARTEL, curé de St-Joachim.



Voici la chute du moulin à farine de M. Dolor DOLBEC à Warden, près de Waterloo. Le premier moulin bâti à cet endroit remonte à 1795, la propriété de John Mock, un des Associés du comté de Shefford. De cette chute est venu le nom de Knowlton's Falls, l'un des premiers noms de Warden.

CARNATION GRANDIT!

Nos usines d'évaporation ont besoin de plus de lait pour subvenir à la demande de lait évaporé Carnation — la marque la plus vendue au monde.

Joignez-vous à la liste toujours grandissante de ceux qui nous envoient leur production entière de lait à notre nouvel établissement de Waterloo — ou à notre usine de Sherbrooke.

Nos fournisseurs savent que le marché que nous leur offrons est fiable et régulier quelle que soit la saison de l'année! Appelez notre station de Waterloo — Téléphone 155 — et notre représentant du service de ferme vous donnera tous les détails.



Carnation, Company Limited

SHERBROOKE, QUEBEC

WATERLOO, QUEBEC



Garage V. Beauregard

REPARATIONS GENERALES

ATELIER DE MÉCANIQUE

SOUDURE A L'OXYGENE
ACCESSOIRES D'AUTOS

VENDEUR IMPÉRIAL OIL

St-Joachim — Téléphone 93-W-13 — Qué.

WARDEN

Il est question que Warden soit bientôt érigé en paroisse

Son origine remonte à 1795. — M. S. G. Bowker, maire actuel, et M. H. Ross, secrétaire municipal.

Warden, une petite municipalité située à moins de deux milles de Waterloo, arrive en deuxième ordre d'origine des agglomérations du comté de Shefford. Après avoir connu une rapide expansion, elle est passée par une période de passivité alors que des points tels que Waterloo, d'abord, puis Granby et d'autres villages vers Stukely, se développaient relativement très vite. Mais elle semble se ressenteir du regain d'activités qui se manifeste partout autour d'elle et paraît être de nouveau sur la voie du progrès.

Aussi, est-il question présentement pour Warden, apprenons-nous dans la région, que cet endroit devienne paroisse dans un avenir rapproché. Nous n'avons pas confirmé cette rumeur en hauts lieux, mais

ce propos se tient sérieusement en divers milieux intéressés. Dans l'affirmative, on dit qu'une chapelle y serait construite.

John Mock, l'un des Associés de Shefford, vint s'établir ici et construisit un moulin en 1795. A cet endroit, la petite chute que l'on voit encore sur la rivière Yamaska fit donner au village le nom de Knowlton's Falls. Ce nom vient sans doute du Col. P. H. Knowlton, qui fut, après Mock, l'un des propriétaires du moulin.

Le nom de Warden fut donné en 1838, lors de l'ouverture à cet endroit d'un bureau de poste. Il y eut, par la suite, une tannerie, des magasins, des ateliers mécaniques et deux hôtels, ce qui signifie que l'activité ne devait pas manquer. Une église méthodiste a été construite en 1861 et, en 1875, une très belle école modèle.

MUNICIPALITE

Warden a été incorporé en municipalité en 1916, au cours d'une réunion qui choisit les représentants suivants: James MacLaughlin, manufacturier de voitures, S. Griffin Bowker, Edward P. Corcoran, A. P. Marston, Cléophas Desjardins, P. D. Massey, Jacob W. Wallace.

M. S. G. Bowker fut élu maire, et M. Charlie Curtis, secrétaire-trésorier, charge qu'il occupa jusqu'au 5 avril 1935.

Le maire actuel est M. F. H. Bowker. Il est assisté des conseillers suivants: MM. Omer Héto, maire de poste, Gérard Lemire, Adrien Ross, Clayton Bowker, Alfred Barnes et Lionel Lecavallier. M. Honoré Ross est le secrétaire-trésorier. La population est de 160 âmes. Les maires, comme à Sherbrooke et à Waterloo, sont tour à tour de langue anglaise et française. En matière scolaire, on y relève de Waterloo, et c'est aussi là qu'on va à l'église.

Comme aux débuts de la colonisation, Warden est un centre de distribution postale pour les paroisses de St-Joachim, Ste-Anne de Stukely, Stukely Nord, Lawrenceville, Valcourt et Racine.

Il fut un bon temps où un service de diligence était établi entre Warden et Lawrenceville.

Le préfet du comté est M. J. P. Ducharme, de Warden et M. R. R. Bachand, N. P., de Waterloo, en est le secrétaire-trésorier.



• M. Frederick BOWKER, maire actuel de Warden.

Le maire actuel, M. Frederick Bowker est né à Warden le 10 février 1878, le fils de S.-G. Bowker, menuisier, et de Dorranda Manning, qui demeurait à deux milles de Warden. Il demeura toujours sur la ferme paternelle, dont il a hérité, exerçant jusqu'à l'âge de trente ans, avec son père, le métier de menuisier.

Il est maire de Warden pour un troisième terme et il est commissaire d'école depuis quinze ans. Il épousa, en 1907, Katherine Booth, de West-Shefford, et il est père de cinq enfants.

Le nom de Bowker a été donné au lac bien connu situé au nord-ouest du comté de Sherbrooke, parce que M. Cushing Bowker, grand-père de M. Frederick Bowker, y vivait au temps de la colonisation. C'est ce pionnier qui fut le premier possesseur du temps dans la région. Il transportait la malle de Granby à Sherbrooke, faisant d'abord ce trajet à cheval, puis, plus tard, avec une diligence attelée à une paire de chevaux.

Le parcours était long et pénible. Du lac Bowker, le facteur devait se rendre à Granby en passant par Stukely-Nord, Ste-Anne de Stukely, puis Warden, et aller chercher ensuite la malle à Granby. Il repartait par la même route et, rendu à Bowker, changeait de courriers, puis reprenait la route jusqu'à Sherbrooke. Cet incroyable trajet, fait régulièrement, se faisait par des chemins difficiles et à peu près constamment à travers les bois épais.

Quand les diligences commencèrent de circuler, elles transportèrent des voyageurs. Le maire de Warden nous fait remarquer que les ressorts de ces diligences furent d'abord en cuir, puisque le fer était introuvable.

M. Cushing Bowker, qui se maria trois fois et eut 18 enfants,

construisit un hôtel à Warden et un vaste bâtiment, pour permettre aux voyageurs et aux bêtes d'y passer la nuit. Il y en avait d'autres qui voyageaient de Waterloo à Richmond, et ces auberges s'accommodaient également. Le père du maire actuel est venu au monde à l'hôtel Warden.

Le premier maire de Warden fut aussi un M. Bowker, de sorte que ce nom appartient bien à la petite histoire de cette région.

HONORE ROSS

Parmi les hommes d'affaires de la localité, mentionnons M. Honoré Ross, marchand, qui est aussi le secrétaire-trésorier de la municipalité. Il est né à Ste-Pélicité, comté de Matane, le 28 octobre 1915, le fils de Adrien Ross et de Jemima Blackburn, de Québec.

A l'âge de quatre ans, il vint demeurer avec sa famille à Warden. Il fit ses études au collège St-

Bernardin de Waterloo et au collège de St-Jean.

Il fut quinze ans laitier à Waterloo puis, en 1946, il acheta de M. Omer Bédard un magasin général très prospère. Il est, depuis deux ans, secrétaire municipal, ayant succédé à M. Harvey Ward. Il est aussi membre de la Chambre de Commerce de Waterloo et il est Chevalier de Colomb.

Il épousa, en 1940, Carmen Morin, de St-Simon de Bagot, et il a un fils.

GEORGES LEMAY

M. Georges Lemay, le nouvel hôtelier de Warden, est né à Granby le 12 mars 1914, le fils de Alexandre Lemay et de Lazy McDonald.

Après avoir étudié au collège du Sacré-Coeur, il débuta, à l'âge de 15 ans, à la Miner Rubber Co. et y travailla durant dix ans. Il fit d'ailleurs ses études au collège St-

(A suivre en page 20)



Voici l'installation moderne de

DOLOR DOLBEC

MARCHAND DE

GRAINS - FOIN - MOULÉES

MOUTURES DE TOUTES SORTES

TELEPHONE 32-J-2

WARDEN, QUE.



Rencontrez vos Amis
DANS UN SITE PITTORESQUE
SUR UNE ROUTE PAVEE
SUR LA ROUTE PAVEE No 39

WATERLOO,

HÔTEL WARDEN

Sous une nouvelle direction:
GEORGES LEMAY, prop.

AUBERGE — BIÈRE ET VIN

WARDEN — TEL. 82-W-2 — QUE.



• EPICERIE • FERRONNERIE • MATERIAUX

MARCHANDISES SECHES

DETAILLANT DES PEINTURES

"LUXOR"

ET

"CANADA PAINT"

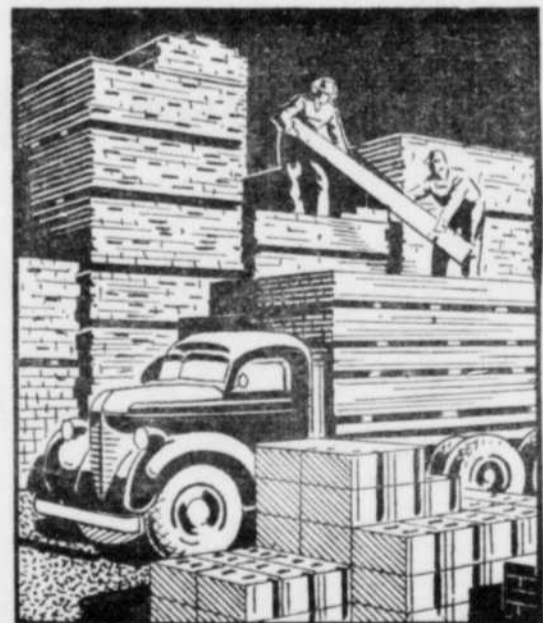


HONORÉ ROSS

MARCHAND GENERAL

(SUCCESSEUR DE M. OMER BEDARD)

TELEPHONE 82-J-4 — WARDEN — QUE.



Russell & Frère

ARMAND ET REAL RUSSELL, props.

MOULIN A SCIE

- PREPARATION DU BOIS
- BOIS DE CONSTRUCTION
- BOIS DE CHAUFFAGE

Téléphone 188-J-1-1 — St-Joachim — Qué.

EASTMAN

Le commerce à Eastman

Les notes suivantes sont consacrées aux principaux commerçants d'Eastman.

ALBERT BEAULIEU

Né à La Patrie le 16 septembre 1915, M. Albert Beaulieu est le fils de Amable Beaulieu, fromager, et de Albertine Pelletier, de Ste-Anne de la Pocatière. Il fit ses études à l'École du Centre, à Sherbrooke.

Il fit ses débuts en 1944 avec la compagnie Caron, fabricants de moules, dont il fut le représentant dans les Cantons de l'Est. Le 16 décembre 1946, il achetait de M. Raymond Berger, en compagnie de son beau-frère, M. Edmond Rioux, de Hartford, Conn., un important commerce à Eastman et dont le nom est "Meunerie d'Eastman Eng'".

M. Beaulieu faisait auparavant partie de la Chambre de Commerce de Sherbrooke. Marié, en 1937, à Gisèle Gosselin, il est père d'un fils.

M. Rioux est âgé de 33 ans. Il a épousé Jeannette Gosselin, de Sherbrooke.

ALEXANDRE STEBENNE

M. Alexandre Stébenne est marchand et maître de poste à Eastman. Il est né à Magog, le 27 mai 1909, le fils d'Élias Stébenne, menuisier, et de Odila Gaudreau. Il fit ses études au collège St-Patrice de Magog.

En 1923, il s'en vint demeurer à Eastman, où il fut commis au magasin général de son père. En 1933, il devenait secrétaire-trésorier de la municipalité. Il était déjà maître de poste depuis 1931 et, en 1934, il débuta à son compte dans un commerce d'épicerie. La même année, il fut nommé gérant de la Caisse Populaire jusqu'à 1936. Il reprit, en 1941, cette gérance qu'il a gardée depuis. Il est aussi secrétaire-trésorier de la Commission scolaire de 1941 à date.

Marié, en 1933, à Yvonne Brisette, d'Eastman, il est père de trois enfants.

FELIX LEFEBVRE

M. Félix Lefebvre est né à East-Angus le 10 octobre 1912, le fils de Charles-Paul Lefebvre, menuisier, et de Marie Mercier, de Wolton. Il étudia au collège St-Patrice de Magog. C'est en cette ville qu'il apprit son métier de barbier, qu'il y exerça pendant vingt ans.

Arrivé à Eastman, il y a douze ans, il acheta, trois ans après, de

West Shefford a une production érablière de \$50,000 par an

L'industrie laitière est la principale source de revenus dans la région de West Shefford, et il s'y trouve des éleveurs de troupeaux pur sang qui ont remporté les plus hauts honneurs dans les expositions.

La production érablière est aussi remarquable et cette industrie rapporte annuellement à cet endroit au moins \$50,000.

M. Majorique Lussier, un poste d'affaires qu'il transforma graduellement. Au printemps 1946, il construisit une excellente bâtisse neuve, dont le haut lui sert de résidence et dont le bas est une vaste pièce occupée en partie par un comptoir-restaurant moderne, en partie par une boutique de barbiers avec deux chaises, et en partie par des tables de billards, qui en font un populaire endroit de récréation.

M. Lefebvre est Chevalier de Colomb, conseil 2363 de Magog. Marié, en 1938, à Emilia Doyon, de Stornoway, il est père de trois enfants.

ROSAIRE BOUFFARD

Eastman est un des endroits les plus propices pour les touristes. Les lacs foisonnent dans les alentours. Le village est situé le long de la route No 1. Depuis que M. Rosaire Bouffard y a construit le nouvel hôtel pour remplacer celui que le feu a rasé il y a un an, cette belle petite localité située entre Magog et Waterloo n'aura rien à envier à des villages même très considérables sous le rapport de l'hôtellerie. L'hôtel d'Eastman frappe le visiteur, dès son entrée, par cette éclatante blancheur qui respicndit partout, aux plafonds et sur les murs. Un grill rutilant, une salle à diner rayonnante de clarté et de propreté, une taverne propre comme un sou neuf, des chambres agréables, tout compose une atmosphère attrayante qui correspond bien au décor de la nature environnante.

L.-P. GIROUX

M. L.-P. Giroux, marchand général, est né à Montréal, le 25 octobre 1914, le fils d'Emile Giroux, in-

génieur et de Juliette Jalbert, de Québec. Il fit ses études à l'École Normale St-Pierre, à Montréal, dirigée par les Frères Maristes.

Il travailla durant sa jeunesse à la Coopérative Fédérale de Québec, succursale St-Henri. Il acheta ensuite de M. Léon Ménard, d'Eastman, un commerce de magasin général. M. Ménard l'avait exploité durant 31 ans; il en avait fait l'acquisition de MM. D'Esté et Peardon. M. Giroux est conseiller du village. Il épousa, en 1934, Alberta Ménard, d'Eastman, et il a quatre enfants.

JOSEPH BELANGER

M. Joseph Bélanger est né à Stukely-Nord le 16 juin 1904, le fils d'Oscar Bélanger, cultivateur, et de Eulda Desmarais. Il travailla sur la ferme paternelle jusqu'à l'âge de 17 ans. Il s'en alla ensuite à Granby où il fut employé durant trois ans dans une manufacture. A vingt ans, il retourna sur les fermes.

En 1925, il épousait Yvonne Arès, de Ste-Anne de Stukely, et il est père d'une belle famille. Il demeura durant treize ans sur une ferme qu'il avait achetée à Eastman, non loin d'Eastman. En 1938, il commença à faire du camionnage dans la région. En 1943, il acheta de M. Damis Roberge une bâtisse comprenant une petite boucherie et des loyers.

Il transforma l'intérieur, partie en épicerie, partie en restaurant, avec une magnifique installation de produits pharmaceutiques. Il a maintenant trois camions sur la route. Il a été conseiller du village et il est commissaire d'écoles pour un deuxième terme. Il est père de sept enfants.

LIONEL CHAMBERLAND

M. Lionel Chamberland est né à Eastman le 20 septembre 1905, le fils de Pierre Chamberland, cultivateur, et de Céline Rolland, de St-Etienne de Bolton.

Il travailla sur la ferme jusqu'en 1924, alors qu'il commença d'exercer à son compte le métier de menuisier. Il fit alors l'acquisition, de Mme Alfred Lapointe, du lac Orford, d'un garage qu'il transforma

La Tribune, Sherbrooke, vendredi, 30 mai 1947 Page 17

en un atelier de bois bien équipé. Montréal et en d'autres endroits de la province.

Il y fabrique surtout des portes et des chaises, dont il fait la vente dans les Cantons de l'Est, même à l'étranger. Il épousa, en 1931, Eulalie Fontaine, même à l'étranger. Il est père de trois enfants.



L.-P. GIROUX

MARCHAND GENERAL

- EPICERIE
- FRUITS ET LÉGUMES
- FERRONNERIE - QUINCAILLERIE
- SPÉCIALITÉ: CHAUSSURES

TERMINUS des AUTOBUS PROVINCIAL

EASTMAN — TÉL. 81-W-2 — QUÉ.



M. Joseph Bélanger, propriétaire de l'important établissement du même nom, à Eastman.

Restaurant:

- REPAS LEGERS ET COMPLETS
- CREME GLACEE
- CIGARETTES
- TABAC
- BONBONS

Epicerie:

- FRUITS ET LEGUMES FRAIS
- MARCHANDISES SECHES
- VIANDES FUMÉES
- FERRONNERIE

Spécialité: REMÈDES BREVETÉS

JOSEPH BÉLANGER

TRANSPORT GENERAL EASTMAN-MONTREAL

EASTMAN

TELEPHONE 195-J-4

QUÉ.



Vue extérieure du magasin Joseph Bélanger à Eastman

CONSEIL MUNICIPAL DU VILLAGE D'EASTMAN

M. JOSEPH LAPOINTE, Maire

CONSEILLERS :

MM. LUC LAMBERT, CLYDE-O. DIGMAN,
LOUIS-PHILIPPE GIROUX, WILLIAM DAVIS,
PHILIPPE LAVOIE, LOUIS GAUDREAU

Alexandre STEBENNE, secrétaire-trésorier.

Magnifique endroit de villégiature et sites avantageux pour industries.

Des travaux d'un million de dollars furent jadis exécutés aux mines d'Eastman

Le village d'Eastman a été construit presque entièrement sur ce qui fut, au temps de la colonisation, la terre d'un nommé Digman. Les premiers Canadiens de langue française arrivèrent en cet endroit vers 1853. Ils s'établirent surtout à l'ouest du lac Orford, à l'endroit appelé Bolton Forest.

M. l'abbé Paul Tourigny est curé de la paroisse St-Edouard d'Eastman depuis 1944. Les curés précédents y séjournèrent dans l'ordre suivant: 1894-95, M. l'abbé P.-T. Gélinais; 1895-99, M. l'abbé L.-N. Castonguay; 1899-1900, M. l'abbé P. Desrochers; 1900-07, M. l'abbé L.-N. Castonguay; 1907-08, M. l'abbé C.-A. Gariépy; 1908-29, M. l'abbé J.-A.-E. Genest; 1929-33, M. l'abbé L. L'Heureux; 1933-44, M. l'abbé J.-R. Tremblay.

L'église actuelle a été bâtie en 1890 par M. l'abbé P.-X. Brassard, curé de St-Etienne de Bolton. L'érection canonique de la paroisse remonte à 1894 et l'érection civile en 1896.

M. Joseph Lapointe est maire depuis plusieurs années. Les conseillers sont: MM. Luc Lambert, Clyde-O. Digman, Louis-Philippe Giroux, William Davis, Philippe LaVoie. M. Alexandre Stébenne est secrétaire-trésorier depuis quatorze ans.

PROJETS

On se rappelle qu'une conflagration a détruit, l'an dernier, trois résidences privées et l'hôtel de la lo-



L'église de St-Edouard d'Eastman

calité. La municipalité a voté l'argent pour la construction d'une station de pompe afin d'avoir une protection adéquate. La pompe et un camion à incendie ont été achetés cette année. La localité est pourvue d'un bon système d'aqueduc et de bornes-fontaines.

Il est aussi question de construire un hôtel de ville. En attendant, le conseil continue de tenir ses assemblées au bureau du secrétaire.

GISEMENTS DE CUIVRE

Le village d'Eastman a connu une grande agitation et un vif essor temporaire, alors qu'on découvrit et

exploita des mines de cuivre dans les environs. La plus importante était située à quatre milles de la localité. Cette découverte remonte à quelque 75 ans. Les gisements étaient très riches. Le creusage commença dans la montagne et, se poursuivant en-dessous de la rivière, fut soudainement interrompu par l'effondrement du lit de la rivière, ce qui noya définitivement les travaux d'excavation. Ceux-ci furent abandonnés. Cependant, on croit qu'ils seront repris un jour, et des travaux de sondage et d'arpentage ont été faits avant la dernière guerre.



Maire d'Eastman — M. Joseph Lapointe, maire d'Eastman, petite municipalité progressive du comté de Brome.



M. l'abbé Paul Tourigny, curé de la paroisse St-Edouard d'Eastman.



M. Alexandre STEBENNE, secrétaire-trésorier de la municipalité d'Eastman.

Page 18 La Tribune, Sherbrooke, vendredi, 30 mai 1947

MEUNERIE D'EASTMAN

ENR.

ALBERT BEAULIEU ET EDMOND RIOUX, PROPRIETAIRES

MAUNFACTURIERS DE RATIONS BALANCEES "SHUR-GAIN"

●GRAINS ●FARINE

Eastman — Tél. 195-W-11 — Qué.

LIONEL CHAMBERLAND

MANUFACTURIER DE

PORTES ET CHÂSSIS

TELEPHONE 195-J-2

EASTMAN QUE.

RESTAURANT "CHEZ FELIX"

FELIX LEFEBVRE, prop.

- REPAS LEGERS
- SALLE DE BILLARD
- CIGARETTES — TABAC — CREME GLACEE

SALON de BARBIER

EASTMAN QUE.

L'ARRET TOUT INDIQUE SUR LA ROUTE SHERBROOKE-MONTREAL... LA NOUVELLE HOTELLERIE MODERNE...

HÔTEL EASTMAN

ROSAIRE BOUFFARD, prop.

TAVERNE — GRILL

CHAMBRES AVEC LITS CONFORTABLES

TELEPHONE 199-W-2

EASTMAN QUE.

West-Shefford

West Shefford est situé dans un coin pittoresque et avantageux

West Shefford est une jolie municipalité, avec son fond de verdure, l'aspect des proches montagnes de Shefford et de Brome, sa grande rue Principale encore bordée d'arbres, sa jolie rivière qui serpente en miroitant et qui peut fournir un bon pouvoir.

C'est aujourd'hui une importante aggrégation d'environ 1,500 de population, où le commerce est très prospère parce que la région agricole est des meilleures dans les Cantons de l'Est. Les industries laitières et des produits de l'érabie y sont florissantes.

Les gens y boivent une eau des plus pures venant de la montagne de Brome, et la municipalité a un grand réservoir d'une capacité de quelque 100,000 gallons.

Un des atouts qu'il vaut la peine de signaler dans le cadre de son aspect pittoresque est bien le joli lac Tétrault, situé à trois milles de West Shefford, au flanc de la montagne de Brome.

SYNDICAT INDUSTRIEL

Comme toute localité qui veut se développer, West Shefford a compris que la venue chez elle de quelques industries contribuerait à garder en ses limites une partie de la main-d'oeuvre qui s'en va ailleurs et que la municipalité en profiterait à tous points de vue.

Aussi, un comité de citoyens a-t-il été formé récemment en vue d'attirer de l'industrie. Ce syndicat, qui porte le nom de "Progress de West Shefford Ltée", aura l'appui de la Southern Canada Power dans ses recherches. Il est composé des directeurs suivants: MM. Donat Dubois, hôtelier; Alfred Potvin, marchand; Luc Marchessault, maire et marchand; Augustin Dutilly, entrepreneur en construction; Ernest Ladd, menuisier; Ernest Duneway, journaliste; Stewart Enright, cultivateur; Miles Enright, banquier et secrétaire de la municipalité. C'est une représentation des plus compétentes.

Déjà, l'on est à construire une bâtisse qui servira à la première industrie qu'on attirera à West Shefford. Le terrain a été donné par M. Stewart Enright.

ADMINISTRATION

M. Luc Marchessault est le maire de la municipalité depuis 1937. Les conseillers sont les suivants: MM.

Alfred Potvin, Alfred Daudelin, René Legault, Alphonse Viens, Ernest Duneway et Stewart Enright. Les commissaires sont: MM. Ernest Pollender, président; Abraham Papineau, Augustin Dutilly, Jean Landry et William J. Enright.

Les marguilliers sont: MM. Cecil Quinlan, en charge, Édouard Jolin et Alfred Potvin.

Des groupes, tels le Cercle des Fermiers et l'U. C. C. y sont bien organisés.

Il y a une "Société des Loisirs", dont l'animateur est M. Alfred Daudelin, qui est aussi président du comité de voirie, des trottoirs et de l'urbanisme. Cette société a acheté une plage dans le village, sur les bords de la Yamaska.

West Shefford est situé à huit milles également de Waterloo et de Granby, mais une bonne partie des affaires se dirige vers cette dernière ville, vu son développement considérable.

Le système de transport ne saurait être meilleur par chemin de fer, puisque West Shefford est desservi par la route directe Sherbrooke-Montréal du Canadien Pacifique et la voie Waterloo-Montréal du Canadien National.

Le village est doté d'un couvent,



M. Luc MARCHESSAULT
maire de West Shefford

Aperçu du commerce à West Shefford

LUC MARCHESSAULT

Le maire de West Shefford, M. Luc Marchessault, est aussi l'un des principaux hommes d'affaires de la localité. Né en cet endroit même le 31 décembre 1898, le fils de Victor Marchessault, marchand, et de Eugénie Pelletier, de Valcourt, il fit ses études au couvent des Soeurs St-Joseph à West Shefford, puis à l'École Commerciale Lalime, à St-Hyacinthe.

Il débuta au magasin de son père, qui avait été fondé en 1885 sous le nom de Hayes et Marchessault, et il lui succéda, comme propriétaire, en 1926.

Il fut conseiller du village de 1926 à 1936 et, depuis 1937, il en est le maire. Il est aussi directeur du syndicat industriel "Le Progrès de West Shefford Ltée" et il est Chevalier de Colomb, conseil de Granby.

Il est encore vice-président de l'Association des Marchands Détaillants.

Il est maître de chapelle depuis vingt ans à West Shefford.

DONAT DUBOIS

M. Donat Dubois est le propriétaire de l'un des plus beaux hôtels de campagne de tous les Cantons de l'Est. C'est une construction qui a déjà de l'âge mais dont la rénovation complète lui a conféré un air de jeunesse, de modernisme, de fraîcheur et de confort que plus d'une hôtellerie plus considérable pourraient lui envier.

Né à Ascot Corner le 6 juin 1917, il est le fils de Joseph Dubois, hôtelier, et de Delima Racine, de Biddeford, Maine.

Il fit ses études au couvent de West Shefford, puis au collège Notre-Dame de Montréal. Il débuta à l'hôtel de son père et, le 1er mai l'an dernier, il lui succédait comme propriétaire et administrateur.

Il fit plus de deux ans dans l'armée canadienne et fut attaché à l'ordonnance de Longue Pointe. Il est directeur du syndicat industriel de West Shefford. Mlle Marie-Paule Leduc devint son épouse en 1944.

ROSARIO DUCHARME

M. Roméo Ducharme, manufacturier de West Shefford, est né à Roxton Pond le 27 mai 1900, le fils de Noël Ducharme, entrepreneur en construction, et de A. Piché.

Après ses études au couvent de Roxton Pond et au collège de St-Césaire, il débuta, de 1917 à 1918, comme contremaître de construction à la Vickers, puis il fit un stage chez "Barré et Charron" à Granby. Il fut ensuite employé durant treize ans à la Granby Elastic Web.

Il construisit un hôtel à Roxton Pond sur un terrain qu'il acheta de M. Augustin Choinière. Il fut donc le premier à obtenir une licence en cette localité. Trois ans après, il ouvrit un commerce d'épicerie-boucherie à Granby, au coin des rues Court et Victoria, commerce qu'avait exploité durant deux ans avant lui M. Albini Blouin.

Il s'en alla ensuite à West Shefford où il acheta l'ancien moulin à scie de M. O. Horner. Il construisit une manufacture de meubles, toute en blocs de ciment et des mieux outillées, aux dimensions de 225 par 40 pieds, où l'on fabrique des meubles des plus jolis pour la maison. L'entreprise, qui a subi des dommages par le feu récemment mais qui a reçu des améliorations importantes, a pour nom "Shefford Furniture". Elle emploie le bois qui est scié au moulin. Ce bois provient des environs, et il en est vendu quelque 600,000 pieds par année au moulin. Les meubles sont vendus en divers endroits du Québec et de l'Ontario.

J. P. DECELLES

M. J.-P. Decelles a un magnifique commerce général à West Shefford. Il est né à Lachute le 15 septembre 1916, le fils de Charles-Emile Decelles, tailleur, et de Anne Guillemette, de St-Hugues de Bagot.

Il fit ses études au collège des Frères des Ecoles Chrétiennes à Longueuil, et à l'École Commerciale Pratique Côté, à St-Hyacinthe. Il fut, de 1935 à 1941, commis au magasin de M. Luc Marchessault, puis employé à la Fairchild, à Longueuil, durant 16 mois.

Il s'associa, par la suite, à M. Normandin dans un commerce général, auquel il ajouta, plus tard, un service de boucherie.

ALFRED POTVIN

On peut être, à la fois, homme d'affaires, échevin et chef de pompier. C'est le cas de M. Alfred Potvin, fréquente par une centaine d'élèves et dirigé par les Soeurs St-Joseph de St-Hyacinthe. Dans la paroisse, il y a huit écoles. La population catholique est de 1,308 âmes, et il y a une cinquantaine de familles protestantes.

vin. Il est né en cette localité le 6 janvier 1899, le fils de Édouard Potvin, cultivateur, et de Elizabeth Larochelle, de Granby.

Jusqu'à l'âge de 21 ans, il demeura sur sa ferme, puis il fut employé durant six ans dans une manufacture de Granby et six autres années à La Laiterie de Shefford, de la même ville. Il devint ensuite propriétaire durant deux ans de la Shefford Mountain Creamery, chemin de Waterloo, entreprise qu'il avait achetée de M. Frank Ravenel.

En 1940, il construisit à West Shefford un vaste magasin pour un commerce d'épicerie et de ferronnerie, de grains et de moulées. Il est le premier fabricant des moulées Shur-Gain des Cantons de l'Est. Quatre ans auparavant, il avait loué un garage dont il fit l'acquisition il y a deux ans de Crack and Fowler, de Granby.

M. Potvin est conseiller depuis six ans et il est marguillier, il est aussi directeur du syndicat industriel. Marié, le 6 juin 1921, à Rosalba Plante, de Granby, il est père de quatre enfants, dont Martial et Jean-Marc, qui sont avec lui dans le commerce.



EPICERIE
FERRONNERIE
PEINTURES
FARINE — GRAINS

Le pionnier de la fabrication des moulées balancées "SHUR GAIN", dans les Cantons de l'Est.

POTVIN & FILS

MARCHAND GENERAL

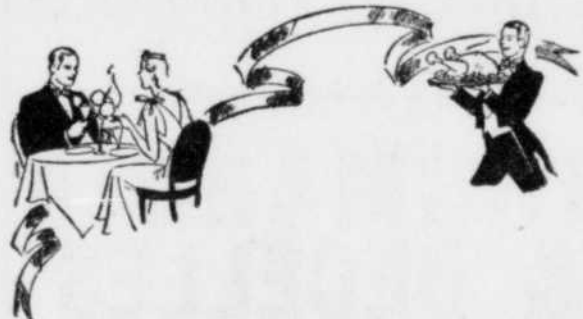
- PIÈCES D'AUTOS
- LAVAGE
- GRAISSAGE
- ETC.

STATION DE SERVICE
"SUPERTEST"



Vendeurs Plymouth, Chrysler et camions Fargo.

WEST-SHEFFORD — Tél. Iron Hill 38-2 — Qué.



De passage à West Shefford, venez vous

rafraichir à l'

HÔTEL SHEFFORD HOUSE

DONAT DUBOIS, prop.

BIÈRE ET VIN — GRILL

CHAMBRES AVEC EAU COURANT

Excellente Cuisine

WEST SHEFFORD,

QUÉ.

LUC MARCHESSAULT

MARCHAND GÉNÉRAL

MAISON FONDÉE EN 1885

WEST-SHEFFORD

QUÉ.

La Carnation s'établit à Waterloo

La compagnie Carnation, qui a déjà une usine des plus considérables à Sherbrooke, est en voie d'établir à Waterloo un poste de réception et de condensation dont l'installation entraînera une dépense de \$300,000, nous déclare M. J.-F. Coyle, le surintendant de la firme à Sherbrooke.



• M. Léonard P. CLOUTIER, secrétaire-trésorier de la municipalité de Stukely-Sud.

Le chef-lieu du comté de Shefford est avantageusement située pour une entreprise de ce genre, car il est le centre d'un comté agricole particulièrement riche et serait bien placé pour desservir une région très florissante en industrie laitière. Ce poste de réception recrutera ses patrons dans les comtés de Shefford, Brome, Missisquoi, Richmond, Bagot et Drummond.

Le lait y serait reçu, puis évaporé, pour être ensuite transporté dans des camions-citernes d'une capacité de 2,300 livres à l'établissement de Sherbrooke pour y être irradié et homogénéisé.

Ce sera d'abord une subsidiaire de l'établissement sherbrookoise, car on prévoit que le poste emploiera une vingtaine de personnes aux débuts. Déjà, la compagnie a fait l'acquisition de la crémerie Bachand, le 1er février dernier. On s'attend à ce que les opérations commencent incessamment et à ce que l'entreprise connaisse, avec le temps, des agrandissements aussi importants que le premier construit en cette région.

Ils décidèrent de s'établir en cette ville le 1er juillet 1946 et entamèrent, à ce sujet, les pourparlers avec les autorités municipales en septembre suivant. Des délais survinrent et deux projets de rues sont à l'étude pour desservir le terrain choisi par la Carnation. Ce terrain a été acheté de M.

Il est question que Warden soit bientôt érigé en paroisse

(Suite de la page 16)

bord partie de la police spéciale à Granby, dont il devint par la suite membre régulier. Il était promu sergent, lorsque, le 12 mars 1945, il fut nommé chef de police et des pompiers à Waterloo, en remplacement de M. Georges Tétreault.

Il démissionna le 16 avril 1947, ayant acheté de M. Arthur Bélair l'hôtel de Warden, dont il a assumé la direction depuis.

Il a rempli plusieurs fonctions à Waterloo, où il était en charge de la plage, directeur du comité d'ur-

biés à sa propriété et ajouta, pour fins d'entreposage, une construction de 40 par 50 pieds.

Sur sa propriété passent l'ancien chemin allant à travers bois jusqu'à Waterloo, de même que la branche nord de la Yamaska. Cette propriété comprend les lots 593 et 605.

M. Dolbec est Chevalier de Colomb. Il épousa, en 1939, Simonne Marquette, de Ste-Rosalie de Bagot, et il est père de 3 enfants.

REAL RUSSELL

M. Réal Russell est le propriétaire d'un moulin à scie très actif dans les environs de Warden. Né

à St-Joachim le 23 juin 1921, il est le fils de Johnny Russell, cultivateur, et de Aurore Pion, de Granby.

Il travailla sur la ferme jusqu'à l'âge de 16 ans, puis y entra au service de l'Hôtel Warden. Il avait 18 ans lorsqu'au début de la dernière Grande Guerre il joignit l'Armée canadienne et passa cinq ans dans l'infanterie. A son retour, il travailla six mois à Windsor, Ont., pour le C. P. R. Il vint ensuite à Warden, où il acheta le moulin à scie de M. Roland Robert, qui en fut propriétaire durant 32 ans. Le père de ce dernier, M. Louis Robert, l'eut pendant huit ans.

Ce moulin semble dater d'une centaine d'années; il fut bâti au temps qu'on faisait encore de la drave sur la Yamaska. Le bois qu'on y achète provient de la région. On prévoit qu'on en fera 600,000 à 700,000 pieds cette année.



M. Honoré ROSS

banquier et membre de l'organisation de la Croix Rouge. Il est aussi membre de la Chambre de Commerce de Waterloo. Il est Chevalier de Colomb.

Il épousa, en 1935, Annette Bienvenue, de Granby, et il est père de sept enfants.

DOLOR DOLBEC

Né à St-Louis de Bonsecours le 19 mai 1918, M. Dolor Dolbec est le fils de Michel Dolbec et de Rosanna Lambert.

À l'âge de 16 ans, il devint employé au moulin à farine de M. Georges Hébert, à Ste-Hélène de Bagot. En 1936, il vint travailler à Warden avec son père, qui était propriétaire du moulin à farine et d'une grainerie. De 1939 à 1942, il travailla à Sorel, à l'entrepôt de farine de Robin Hood Flour Mills.

En 1942, il acquit le commerce de son père et demeura à Warden où il était venu s'établir en 1936. Il fit des améliorations considéra-

bles. Il s'agit d'une importante lièze située dans le voisinage du terrain de l'exposition, et dont l'une des extrémités aboute au chemin de fer du Canadien National. Les bâtisses s'élevaient à peu près vers le centre de l'emplacement. Le conseil municipal semble avoir étudié le projet d'une extension à la rue du Parc, mais on croit savoir qu'il opterait pour l'ouverture d'une rue qui partirait à un point de la rue Lewis non loin de la rue Stevens, pour se diriger dans le sens de celle-ci sur la propriété de la Carnation.

La compagnie a déjà nommé sur place un homme de confiance, M. Herman Parsons, originaire de Bury et employé régulier de la Carnation, pour établir les relations d'affaires avec les patrons de la ré-



DE PASSAGE A WEST-SHEFFORD ...

ARRETEZ AU

CAB'S RESTAURANT

RAYMOND CABANA, propriétaire

REPAS ET RAFRAICHISSEMENTS

WEST-SHEFFORD — TELEPHONE 50-R-4 — QUE.



Shefford Furniture

LIMITED

MANUFACTURIERS DE

MOBILIERS DE CUISINE

Roméo Ducharme, prop., gérant

WEST-SHEFFORD

QUE.

ÉPICERIE

TOUT CE QU'IL FAUT A LA MENAGERE AVISEE



UN CHOIX VARIE DE FRUITS ET LEGUMES FRAIS ET EN CONSERVES

- FERRONNERIE
- QUINCAILLERIE
- MARCHANDISE SÈCHE
- CARPETTES, PRÉLARTS

DETAILLANT DES PEINTURES

"RAMSAY"

NORMANDIN & DECELLES

MAGASIN GENERAL

WEST-SHEFFORD — TEL. 43-R-11 — QUE.

- EPICERIE
- MARCHANDISES SECHES
- VIANDES FUMÉES
- GRAINS
- MOULEES



Ci-dessus, l'établissement de R. A. Savage and Sons, importante entreprise fondée en 1852. A gauche, les entrepôts et à droite, le magasin.

- FERRONNERIE
- QUINCAILLERIE
- Matériaux de construction

VENDEUR

"IMPERIAL OIL"

R. A. SAVAGE & SONS

SOUTH STUKELY

MARCHANDS GENERAUX

TELEPHONE 87-W-1-2

QUE.