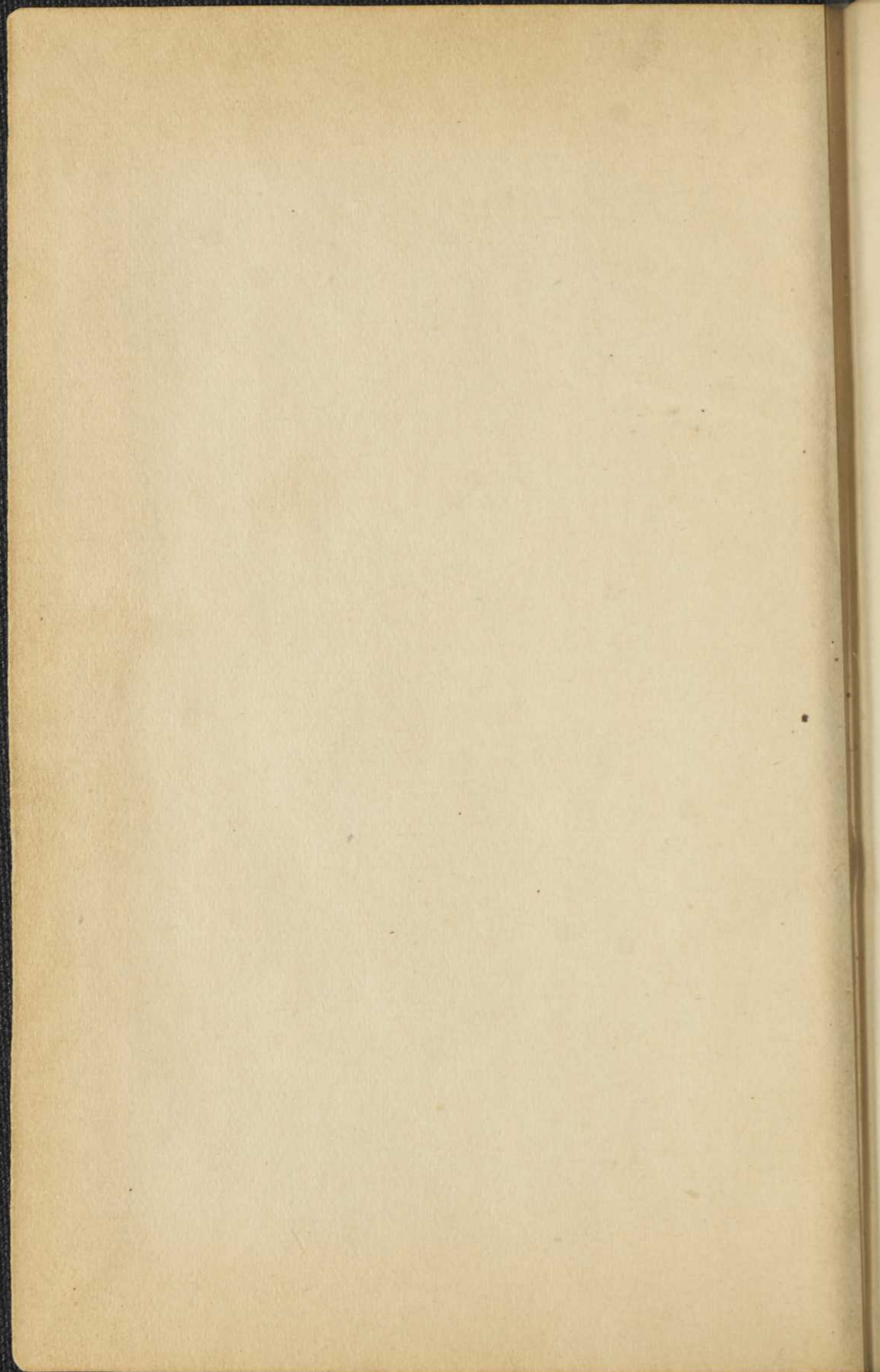


BIBLIOTHEQUE
SAINT-SULPICE MONTREAL

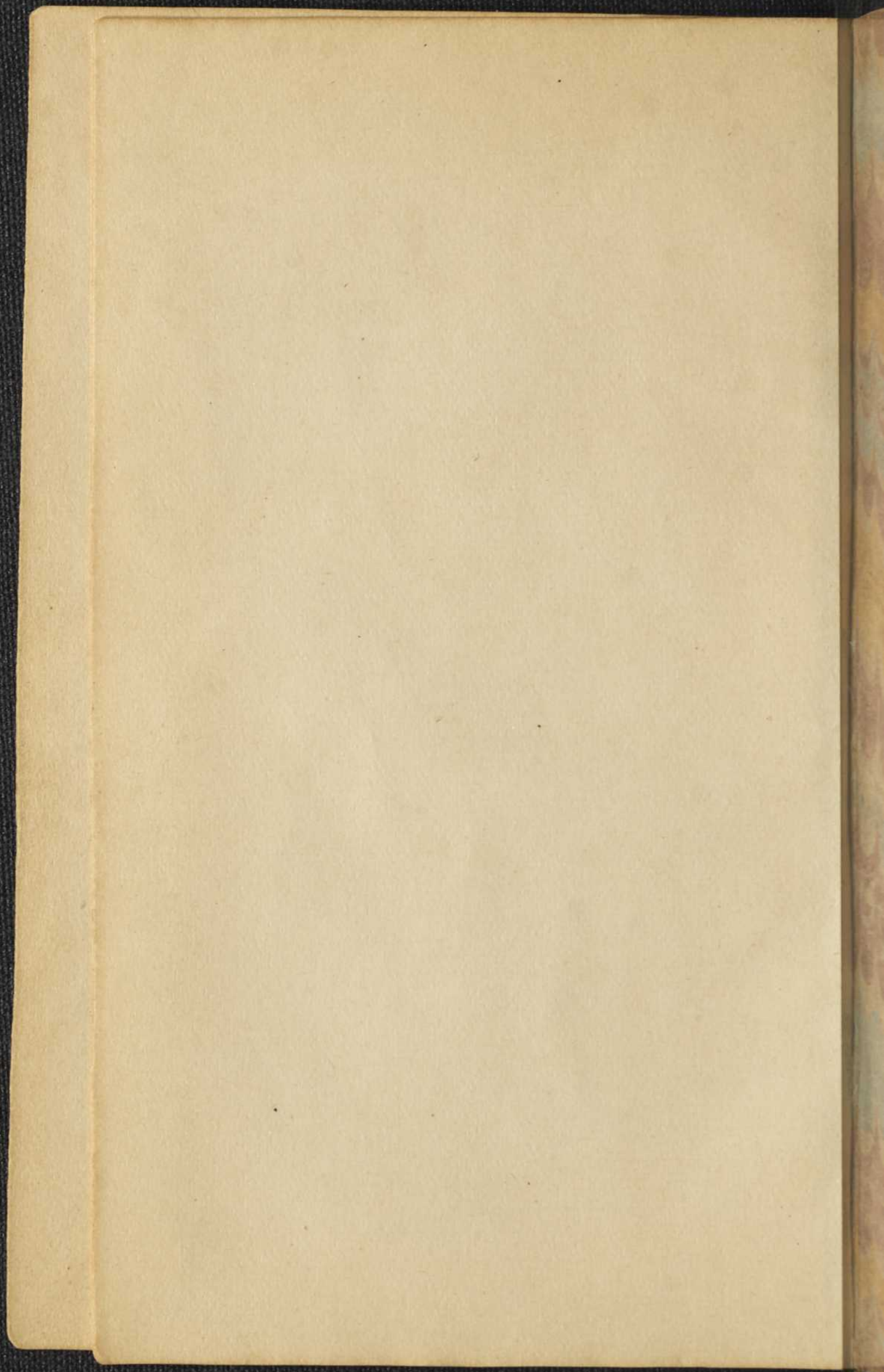
[A blank, rectangular label with a decorative border, partially obscured by a white sticker.]

- INC. -

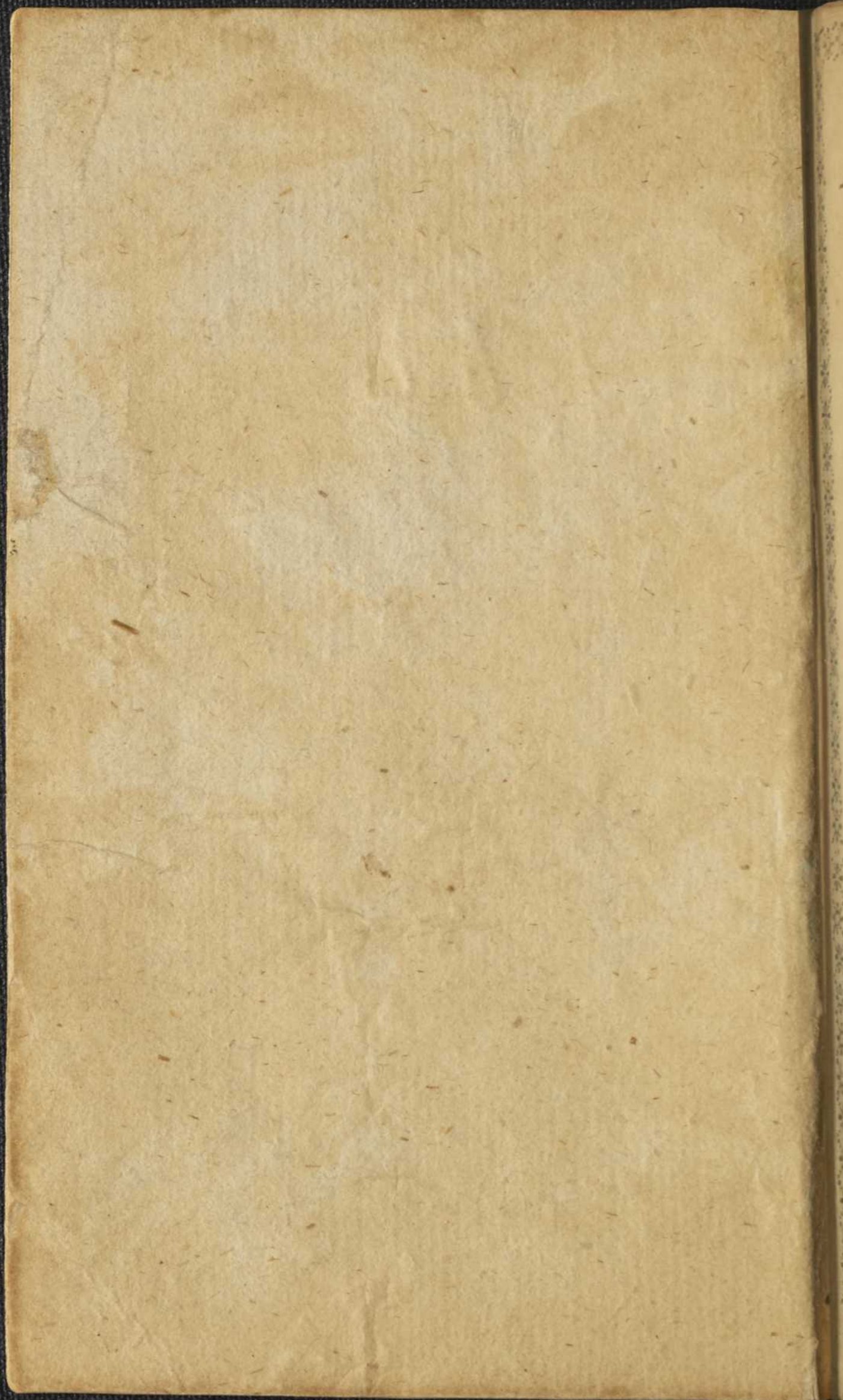




RR







ALMANACH

CURIEUX

ET INTERESSANT

POUR L'ANNE'E.

Mil sept cent quatre-vingt deux.



A MONTREAL;

Chez FLEURY MESPLET, Impri-
meur & Libraire.

M. DCC. LXXXII.

COMPUT ECCLESIASTIQUE.

Nombre d'Or	16.
Cycle Solaire	27.
Epacte	XV.
Lettre Dominicale.	F.
Indiction	15.

F E T E S M O B I L E S.

La Septuagésime	27 Janvier.
Les Cendres.	13 Février.
Pâques	31 Mars.
Les Rogations	6, 7, & 8 Mai.
L'Ascension.	9 Mai.
La Pentecôte	19 Mai.
La Trinité	26 Mai.
La Fête-Dieu.	30 Mai.
L'Avent	1 Decem.

QUATRE-TEMPS.

Fevrier	20, 22 & 23.
Mai	22, 24, & 25.
Septembre	18, 20, & 21.
Décembre	18, 20, & 21.

Commencement des quatre Saisons.

- Le Printems, le 20 Mars à 6 h. 45 m. du matin.
- L'Eté, le 21 Juin à 4 h. 32 minutes 32'', du matin.
- L'Automne, le 22 Septemb. à 6 h. 6 m. 58'', du soir.
- L'Hiver, le 21 Decembre à 10 h. 31 m. 42'', du matin.

ECLIPSES.

Il y aura cette année quatre Eclipses, dont deux de Soleil & deux de Lune; & un passage de Mercure sur le disque du Soleil.

Il n'y aura qu'un Eclipses de Soleil visible a Montréal; elle fera centrale & annulaire au nord de l'Amérique Septentrionale, dans la Baye d'Hudson, le Gréénland &c. Mais a Montréal elle fera de 6 doigt le 12 Avril; son commencement fera a 11 h. 6 m. du matin, son milieu a midi 40 m. & sa fin a 2 h. 14 m. du soir.

Il n'y aura qu'une Eclipses de Lune visible a Montréal, même dans toute l'Amérique Septentrionale & Meridionale, elle arrivera le 29 Mars, & fera grande de 7 doigts & demi dans la partie Meridionale de la Lune, elle commencera a Montréal a 2 h. 2 m. du matin, son milieu a 3 h. 22 m. & sa fin a 4 h. 44 m.

Mercure passera sur le disque du Soleil, a 15 m. 42^{ll}. de son centre, dans la partie Boréal le 12 Novembre; Il entrera sur le disque Solaire, a 10 h. 2 m. 34^{ll}. du matin, il arrivera vis avis le centre a 10 h. 42 m. 51^{ll}. & en sortira a 11 h. 23 m. 8^{ll}.

146345

JANVIER. - Le Soleil entre au Verseau,

	Mard.	1	CIRCONCISION
	Merc.	2	<i>oct.</i> s. Etienne ..2M
	Jeud.	3	<i>octave</i> s. Jean ..M
	Vend.	4	<i>octave</i> ss. Innocens.
	Sam.	5	<i>Vigile</i> ..M
	DIM.	6	EPIPHANIE <i>octave</i>
	Lund.	7	
	Mard.	8	
	Merc.	9	
	Jeud.	10	
	Vend.	11	..M
	Sam.	12	
1	DIM.	13	<i>octave</i> de l'Epiphanie ..M..
	Lund.	14	Hilaire ..M
	Mard.	15	s. Paul hermite ..M
	Merc.	16	s. Marcel
	Jeud.	17	ss. Antoine
	Vend.	18	Chaire s. Pierre a Rome ..2M
	Sam.	19	s. Canut ..M
2	DIM.	20	s. NOM DE JESUS ..M.
	Lund.	21	ste. Agnès
	Mard.	22	s. Vincent , &c.
	Merc.	23	s. Raimond ..M
	Jeud.	24	s. Timothée.
	Vend.	25	Conversion de s. Paul ..M.
	Sam.	26	s. Policarpe
3	.DIM	27	<i>Septuagésime.</i>
	Lund.	28	s. Jean Chrysostome ...M.
	Mard.	29	s. François de Sales]
	Merc.	30	ste. Martine
	Jeud.	31	s. Pierre Nolasque

Lev. du Sol. | Couc. du S. | Lunaifons.

	Lev. du Sol.	Couc. du S.
1	7h. 44m.	4h. 15m.
2	7 44	4 15
3	7 43	4 16
4	7 42	4 17
5	7 42	4 17
6	7 41	4 18
7	7 40	4 19
8	7 40	4 19
9	7 39	4 20
10	7 38	4 21
11	7 37	4 22
12	7 36	4 23
13	7 35	4 24
14	7 34	4 25
15	7 33	4 26
16	7 32	4 27
17	7 31	4 28
18	7 30	4 29
19	7 29	4 30
20	7 27	4 32
21	7 26	4 33
22	7 25	4 34
23	7 24	4 35
24	7 23	4 36
25	7 21	4 38
26	7 20	4 49
27	7 19	4 41
28	7 17	4 32
29	7 16	4 43
30	7 14	4 45
31	7 13	4 46

Dernier Quart.
le 6 a 5 h. 44 m.
du soir.

Nouvelle Lune
le 13 a 1 h. 45 m.
du soir.

Premier Quart.
le 21 a 8 h. 1 m.
du matin.

Pleine Lune le
29 a 4 h. 5 m.
du matin.

Le 18, Naiff:
de la Reine
Charlotte, née
le 16 Mai 1744.

FEVRIER. Le Soleil entre aux Poissons.

	Vendred.	1	s. Ignace.
	Sam.	2	Purification
5	DIM.	3	<i>Sexagesime</i> sol. purificat. ..M
	Lund.	4	s. André Corfin
	Mard.	5	ste, Agathe
	Mercred.	6	ss. Fabien , Sebastien
	Jeud.	7	s. Romualde ..M.
	Vendred.	8	s. Jean de Matha.
	Samed.	9	De la Ste. Vierge ..M.
	DIMANC.	10	<i>Quinquagesime</i>
	Lund.	11	ste. Scholaistique ..
	Mard.	12	
	Mercred.	13	LES CENDRES.
	Jeud.	14	...M
	Vendred.	15	...M.
	Samed.	16	
1	DIMANC.	17	DU CAREME
	Lund.	18	..M
	Mard.	19	
	Mercred.	20	4 <i>Tems.</i>
	Jeud.	21	
	Vendred.	22	4 <i>Tems</i> ch. s. P. à Ant. 2, M
	Samed.	23	4 <i>Tems</i> ...M.
2	DIM.	24	Solem. st. Mathias
	Lund.	25	s. Mathias ..M.
	Mard.	26	
	Mercred.	27	
	Jeudi	28	

	7h. 12m.	4h. 47m.
1	7 10	4 49
2	7 9	4 50
3	7 7	4 52
4	7 6	4 53
5	7 4	4 55
6	7 3	4 56
7	7 1	4 58
8	7 0	4 59
9	6 58	5 1
10	6 57	5 2
11	6 55	5 4
12	6 53	5 6
13	6 52	5 7
14	6 50	5 9
15	6 48	5 11
16	6 47	5 12
17	6 45	5 14
18	6 44	5 15
19	6 42	5 17
20	6 40	5 19
21	6 39	5 20
22	6 37	5 22
23	6 36	5 23
24	6 34	5 25
25	6 32	5 27
26	6 30	5 29
27	6 29	5 30
28		

Dernier Quart.
le 5 a 1 h. 50 m.
du matin.

Nouvelle Lune
le 12 a 3 h. 53 m.
du matin.

Premier Quart.
le 20 a 5 h. 31 m.
du matin.

Pleine Lune le
27 a 4 h. 45 m.
du soir.

M A R S. Le Sol. entre au Bellier.

	Vendred.	1	
	Samed.	2	
3	DIMANC.	3	
	Lund.	4	s. Casimir 2..M
	Mard.	5	
	Mercred.	6	
	Jeud.	7	s. Thom. d'Aquin ..2M.
	Vendred.	8	s. Jean de Dieu ..M.
	Samed.	9	Ste. Françoise ..M.
4	DIMANC.	10	
	Lund.	11	40. Martirs ..M.
	Mard.	12	s. Gregoire ..M.
	Mercred.	13	
	Jeud.	14	
	Vendred.	15	
	Samed.	16	Anni. Consec. Evêque
1	DIMANC.	17	Passion. Solem. de St. Joseph
	Lund.	18	s. Patrice ..M.
	Mard.	19	s. Joseph ..M.
	Mercred.	20	
	Jeud.	21	s. Benoît ..M.
	Vendred.	22	Notre-Dame de pitié. ..M.
	Samed.	23	
	DIMANC.	24	RAMEAUX
	Lund.	25	
	Mardi.	26	
	Mercred.	27	
	Jeudi.	28	Jeudi Saint
	Vendred.	29	Vendredi Saint
	Samed.	30	Samedi Saint
	DIMANC.	31	PAQUES, octave.

Lev. du Sol. | Couc. du S | Lunaisons.

	Lev. du Sol.	Couc. du S
1	6h. 27m	5h. 32m.
2	6 25	5 34
3	6 24	5 35
4	6 22	5 37
5	6 20	5 39
6	6 19	5 40
7	6 17	5 42
8	6 15	5 44
9	6 13	5 46
10	6 12	5 47
11	6 10	5 49
12	6 9	5 50
13	6 7	5 52
14	6 5	5 54
15	6 3	5 56
16	6 2	5 57
17	6 0	6 59
18	5 58	6 1
19	5 57	6 2
20	5 55	6 4
21	5 54	6 5
22	5 52	6 7
23	5 50	6 9
24	5 48	6 11
25	5 47	6 12
26	5 45	6 14
27	5 43	6 16
28	5 42	6 17
29	5 40	6 19
30	5 38	6 21
31	5 37	6 22

Dernier Quart.
le 6 a 9 h. 46 m.
du matin.

Nouvelle Lune
le 13 a 7 h. 50
m. du soir.

Premier Quart.
le 22 a minuit
35 m.

Pleine Lune le
29 a 3 h. 22 m.
du matin.

Le 17 St. Patrice.
Le 20 Jours &
Nuits égaux.

A V R I L. Le Soleil entre au Taureau.

	Lund.	1	
	Mard.	2	
	Mercred.	3	
	Jeud.	4	
	Vendred.	5	
	Samed.	6	
1	DIMANC.	7	QUASIMODO
	Lund.	8	ANNONCIATION
	Mard.	9	s. François de Paule
	Mercred.	10	s. Isidore
	Jeud.	11	s. Leon
	Vendred.	12	s. Vincent ferriere
	Samed.	13	ste. Hermenegilde
2	DIMANC.	14	...M..
	Lund.	15	
	Mard.	16	
	Mercred.	17	Anicet.
	Jeud.	18	
	Vendred.	19	
	Samed.	20	de la Ste. Vierge
3	DIMANC.	21	La Ste. FAMILLE ..M.
	Lund.	22	s. Sotere &c.
	Mard.	23	s. George
	Mercred.	24	s. Anselme
	Jeudi.	25	s. Marc abstinence
	Vendred.	26	s. Clet &c.
	Samed.	27	de la Ste. Vierge
4	DIMA.	28	...M.
	Lund.	29	s. Pierre martir.
	Mard.	30	ste. Catherine de Sienne.

Lev. du Sol. | Couc. du S. | Lunaifons.

	5h. 35m.	6h. 24m.	
1			
2	5 34	6 26	Dernier Quart. le 4 a 6 h. 23 m. du soir.
3	5 32	6 27	
4	5 30	6 29	
5	5 28	6 31	
6	5 27	6 32	
7	5 25	6 34	
8	5 24	6 36	
9	5 22	6 37	Nouvelle Lune le 12 a midi 40 m.
10	5 20	6 39	
11	5 19	6 40	
12	5 17	6 42	
13	5 15	6 44	
14	5 14	6 45	
15	5 12	6 47	Premier Quart. le 20 a 4 h. 5 m. du soir.
16	5 11	6 48	
17	5 9	6 50	
18	5 7	6 52	
19	5 6	6 53	
20	5 5	6 55	
21	5 4	6 56	
22	5 1	6 58	
23	5 0	7 0	Pleine Lune le 27 a midi 9 m. Le 23 St. George.
24	4 58	7 1	
25	4 57	7 2	
26	4 55	7 4	
27	4 54	7 5	
28	4 52	7 7	
29	4 51	7 8	
30	4 49	7 10	

M A I. Le Soleil entre au Gemeaux.

Mercred.	1	s. Philippe & s. Jacques
Jeud.	2	s. Athanase
Vendred.	3	Invention ste. Croix ..M
Samed.	4	ste. Monique
5 DIMANC	5	Solem. St. Philippe
Lund.	6	Rogat. J. Porte Latine..M.
Mard.	7	Rogat. s. Staniflas ..
Mercred.	8	Rogat. Apparit. s. Michel. M
Jeud.	9	ASCENSION <i>octave</i>
Vendred.	10	s. Antonin ..2M.
Samed.	11	s. Gregoire de Naziance ..M
6 DIMANC.	12	
Lund.	13	s. Nerée, &c. .M.
Mard.	14	s. Pie ..2M.
Mercred.	15	
Jeud.	16	<i>Octave</i> de l'Ascension
Vendred.	17	s. Ubalde ..M.
Samed,	18	<i>Jeune</i>
7 DIMANC.	19	PENTECOTE <i>octave</i>
Lund.	20	
Mard.	21	
Mercred.	22	4. <i>Tems.</i>
Jeud.	23	
Vendred.	24	4 <i>Tems</i> ..M.
Samed.	25	4 <i>Tems</i> ..M.
8 DIMANC.	26	TRINITE ..2M.
Lund.	27	s. Magdelaine de pazzi ..M
Mard.	28	s. Pierre Celestin
Mercred,	29	s Gregoire VII.
Jeud.	30	FETE DIEU <i>octave</i>
Vendred.	31	..M.

Lev. du Sol. | Couc. du S. | Lunaifons.

	4h. 48m.	7h. 11m.
1		
2	4 46	7 13
3	4 45	7 14
4	4 43	7 16
5	4 42	7 17
6	4 41	7 18
7	4 40	7 20
8	4 38	7 21
9	4 37	7 22
10	4 35	7 24
11	4 34	7 25
12	4 33	7 26
13	4 31	7 28
14	4 30	7 29
15	4 29	7 30
16	4 28	7 31
17	4 27	7 32
18	4 25	7 34
19	4 24	7 35
20	4 23	7 36
21	4 22	7 37
22	4 21	7 38
23	4 20	7 39
24	4 19	7 40
25	4 18	7 41
26	4 17	7 42
27	4 16	7 43
28	4 16	7 44
29	4 15	7 44
30	4 14	7 45
31	4 13	7 46

Dernier Quart.
le 4 a 4 h. 22 m.
du matin.

Nouvelle Lune
le 12 a 5 h. 19 m.
du matin.

Premier Quart.
le 20 a 3 h. 40 m.
du matin.

Pleine Lune le
26 a 7 h. 39 m.
du soir.

Le 6 Levée du
siège de Quebec.

J U I N. Le Soleil entre a l'Ecreviffe.

	Samed.	1	
2	DIMANC.	2	..2M.
	Lund.	3	
	Mard.	4	
	Mercred.	5	
	Jeud.	6	octave. Fête-Dieu
	Vendred.	7	s. Norbert ...M
	Samed.	8	s. Philippe de Neri
3	DIMANC.	9	..M.
	Lund.	10	ste. Marguerite
	Mard.	11	s. Barnabé
	Mercred.	12	s. Jean à Facundo ..M
	Jeud.	13	s. Antoine de Pade
	Vendred.	14	s. Basile
	Samed.	15	s. Venant ...M.
4	DIMANC.	16	
	Lund.	17	s. Bernardin de sienne
	Mard.	18	s. Marc &c.
	Mercred.	19	s. Julienne de Falcon ..M.
	Jeud.	20	Silvere
	Vendred.	21	
	Samed.	22	<i>Jeûne</i> de la Vigile ..M.
5	DIMANC.	23	s. solemn. s. Jean-Baptiste
	Lund.	24	s. Jean Baptiste <i>octave</i>
	Mardi	25	
	Mercred.	26	s. Jean & s. Paul ..M.
	Jeud.	27	
	Vendred.	28	<i>Jeûne</i> s. Leon ..2M
	Samed.	29	s. PIERRE & s. PAUL. oct
6	DIMANC.	30	Commemorat. s. Paul ..3M.

	4h	12m.	7h	47m.
1	4	12	7	47
2	4	11	7	48
3	4	10	7	49
4	4	10	7	50
5	4	9	7	50
6	4	8	7	51
7	4	8	7	51
8	4	7	7	52
9	4	7	7	52
10	4	6	7	53
11	4	6	7	53
12	4	6	7	53
13	4	5	7	54
14	4	5	7	54
15	4	5	7	54
16	4	5	7	54
17	4	5	7	54
18	4	5	7	54
19	4	5	7	54
20	4	5	7	54
21	4	5	7	54
22	4	5	7	54
23	4	5	7	54
24	4	6	7	53
25	4	6	7	53
26	4	6	7	53
27	4	6	7	53
28	4	6	7	53
29	4	7	7	52
30	4	7	7	52

Dernier Quart.
le 2 a 4 h. 31 m.
du soir,

Nouvelle Lune
le 10 a 5 h. 47 m.
du soir.

Premier Quart.
le 18 a midi 5 m.

Pleine Lune le
25 a 2 h. 44 m.
du matin,

Le 4 Naiss. du
Roi George III.

JUILLET. Le Soleil entre au Lion.

	Lund.	1	octave de s. Jean Bap. ..M.
	Mard.	2	Visitation ..2M.
	Mercred.	3	
	Jeud.	4	
	Vendred.	5	
	Samed.	6	octave des Apôtres
7	DIMANC.	7	
	Lund.	8	ste. Elizabeth
	Mard.	9	
	Mercred.	10	les 7 Freres mart.
	Jeud.	11	s. Pie
	Vendred.	12	s. Jean Gualbert ..M.
	Samed.	13	s. Anaclet
8	DIMANC.	14	DEDICACE. octave ..M
	Lund.	15	s. Henri ..M.
	Mard.	16	N. D. du Mont Carmel ..M
	Mercred.	17	s. Alexis ..M
	Jeud.	18	s. Bonaventure ..2M.
	Vendred.	19	s. Vincent de Paule
	Samed.	20	...M.
9	DIMANC.	21	oct. dedic. sol. s. Jacq. ..2M
	Lund.	22	s. Magdelaine
	Mard.	23	s. Appollinaire ..M.
	Mercred.	24	De la Vigile ..M.
	Jeud.	25	s. Jacques ...M.
	Vendred.	26	ste. Anne
	Samed.	27	de la ste. Vierge ...M.
10	DIMANC.	28	solem. ste. Anne ...M.
	Lund.	29	ste. Marthe ..M.
	Mard.	30	s. Nazaire, &c.
	Mercred.	31	s. Ignace

Lev. du Sol. | Couc. du S. | Lunaifons.

	4h	7m.	7h	52m.
1				
2	4	8	7	51
3	4	8	7	51
4	4	9	7	50
5	4	9	7	50
6	4	10	7	49
7	4	10	7	49
8	4	11	7	48
9	4	12	7	47
10	4	13	7	46
11	4	13	7	46
12	4	14	7	45
13	4	15	7	44
14	4	16	7	43
15	4	17	7	42
16	4	18	7	42
17	4	18	7	41
18	4	20	7	40
19	4	20	7	39
20	4	22	7	37
21	4	23	7	36
22	4	24	7	35
23	4	25	7	34
24	4	26	7	33
25	4	27	7	32
26	4	28	7	31
27	4	29	7	30
28	4	30	7	29
29	4	32	7	27
30	4	33	7	26
31	4	34	7	25

Dernier Quar.
le 2 a 6 h. 59 m.
du matin.

Nouvelle Lune
le 10 a 10 h. 11 m.
du matin.

Premier Quart.
le 7 a 6 h. 7 m.
du soir.

Pleine Lune le
24 a 10 h. 33 m.
du matin.

Dernier Quart.
le 31 a 11 h. 37 m.
du soir. B

Jeud.	1 s. Pierre aux Liens ..2M
Vendred.	2 s. Etienne
Samed.	3 Invention de s. Etienne
11 DIM.	4 s. Dominique ..M.
Lund.	5 Notre-Dame des neiges
Mard.	6 Transfiguration ..M.
Mercred.	7 s. Cajetan ..M.
Jeud.	8 s. Ciriaque &c.
Vendred.	9 <i>Jeûne de la vigile</i> ...M.
Samed.	10 s. Laurent, octave
12 DIM.	11 Solem. s. Laurent ..2M,
Lund.	12 ste. Claire ...M.
Mard.	13 ..M.
Mercred.	14 <i>Jeûne.</i> ..2M.
Jeud.	15 ASSOMPTION, octav.
Vendred.	16 s. Hyacinte ..2M
Samed.	17 octave s. Laurent ..M
13 DIM.	18 s. Joachim Sol. s. Barth..3M,
Lund.	19
Mard.	20 s. Bernard ..M.
Mercred.	21
Jeud.	22 oct. de l'Assomption ...M.
Vendred.	23 s. Pilippe Benitie ..M.
Samed.	24 s. Barthelemi
14 DIM.	25 St. Louis ..M.
Lundi	26 s. Zephirin
Mardi	27
Mercred.	28 s. Augustin ..M.
Jeud.	29 Décoll. de s. Jean-Bapt, ..M.
Vendred.	30 ste. Rose ..M.
Samed.	31 s. Raimond Nonnat

Lev. du Sol. | Couc. du S. | Lunaisons.

1	4h	36m.	7h	23m.
2	4	37	7	22
3	4	38	7	21
4	4	40	7	19
5	4	41	7	18
6	4	42	7	17
7	4	44	7	15
8	4	45	7	14
9	4	47	7	13
10	4	48	7	11
11	4	49	7	10
12	4	51	7	8
13	4	52	7	7
14	4	54	7	5
15	4	55	7	4
16	4	57	7	2
17	4	58	7	1
18	5	0	7	59
19	5	1	6	58
20	5	3	6	56
21	5	5	6	55
22	5	6	6	53
23	5	8	6	51
24	5	9	6	50
25	5	11	6	48
26	5	12	6	47
27	5	14	6	45
28	5	16	6	43
29	5	17	6	42
30	5	19	6	40
31	5	21	6	38

Nouvelle Lune
le 8 a 10 h. 19 m.
du soir.

Premier Quat.
le 15 a 11 h. 10 m.
du soir.

Pleine Lune le
22 a 8 h. 39 m.
du soir.

Dernier Quart
le 30 a 5 h. 40
m. du soir.

Le 12 Naiss. du
Prince de Galles.

SEPTEMBRE. Le Soleil entre a la Balance.

15 DIMANC.	1 .. 2M.
Lund.	2 s. Etienne de Hongrie
Mard.	3
Mercred.	4
Jeud.	5 Fête du Sacerdoce
Vendred.	6
Samed.	7 de la ste. Vierge
16 DIMA.	8 Nativité octave ...2M
Lund.	9 ..M.
Mard.	10 s. Nicolas de Tolentin ..M
Mercred.	11 ...M
Jeud.	12
Vendred	13
Samed.	14 Exaltation de ste. Croix..M.
17 DIM.	15 octave de la Nativité
Lund.	16 s. Corneille ..M
Mard.	17 Stigmates des. Francois ..M.
Mercred.	18 4 Tems Thom. de V. n. ..M
Jeud.	19 s. Janvier
Vendred.	20 4 Tems. s. Eustache & ..2M.
Samed.	21 4 Tems s. Mathieu ..M
18 DIMA.	22 solem. de s Mathieu ...M.
Lund.	23 s. Lin. ..M.
Mard.	24 N. D. de la Mercie
Mercred	25 Nom de Marie
Jeud.	26 s. Ciprien &c.
Vendred.	27 s. Côme , &c.
Samed.	28 s. Vinceflas
19 DIMA.	29 Dedicace de s. Michel ..M.
Lund.	30 s. Jérôme

Lev. du Sol. | Couc. du S. |

Lunaisons.

	5h	22m.	6h	37m.
1	5	24	6	35
2	5	25	6	34
3	5	27	6	32
4	5	28	6	31
5	5	30	6	29
6	5	32	6	27
7	5	33	6	26
8	5	35	6	24
9	5	37	6	22
10	5	38	6	21
11	5	40	6	19
12	5	42	6	17
13	5	43	6	16
14	5	45	6	14
15	5	47	6	12
16	5	48	6	11
17	5	50	6	9
18	5	52	6	7
19	5	53	6	6
20	5	55	6	4
21	5	57	6	2
22	5	58	6	1
23	6	0	5	59
24	6	2	5	57
25	6	3	5	56
26	6	5	5	54
27	6	7	5	52
28	6	8	5	51
29	6	10	5	45
30	6		5	

Nouvelle Lune
le 7 a 9 h. 34 m.
du matin.

Premier Quart.
le 14 a 4 h. 31 m.
du matin,

Pleine Lune le
21 a 9 h. 29 m.
du matin.

Dernier Quart,
le 29 a midi-4 m.

Le 22 Jours &
Nuits égaux.
George III, Cou-
ronné le 22.

St. Nom de
Marie, le 15
fête de la Ville.

O T O B R E. Le Sol. entre au Scorpion.

Mard.	1	s. Remi
Mercred.	2	ss. Anges Gardiens
Jeud.	3	
Vendred.	4	s. François D'assise
Samed.	5	<i>de la Ste. Vierge .M.</i>
20 DIM.	6	N. D. du Rosaire ..M.
Lund.	7	s. Bruno ..2M.
Mard.	8	ste. Brigitte
Mercred.	9	s. Denis , &c.
Jeud.	10	s. François de Borgia
Vendred	11	
Samed.	12	<i>de la Ste. Vierge</i>
21 DIM.	13	
Lund.	14	s. Caliste
Mard.	15	ste. Therese
Mercred.	16	s. Edouard
Jeud.	17	s. Hedwige
Vendred.	18	s. Luc.
Samed.	19	s. Pierre d'Alcantara
22 DIM.	20	N. D. de la Victoire ..M.
Lund.	21	s. Hilarion ...M.
Mard.	22	
Mercred.	23	
Jeud.	24	
Vendred.	25	Chrifante , &c.
Samedi	26	<i>Jeûne de la Vigile .M.</i>
23 DIM.	27	solemn. de s. Simon
Lund.	28	s. Simon & s. Jude
Mard.	29	
Mercred.	30	
Jeud.	31	<i>Jeûne de la Vigile</i>

	6h	12m.	5h	47m.
1	6	13	5	46
2	6	13	5	44
3	6	17	5	42
4	6	18	5	41
5	6	20	5	39
6	6	22	5	37
7	6	23	5	36
8	6	25	5	34
9	6	27	5	32
10	6	28	5	31
11	6	30	5	29
12	6	32	5	27
13	6	33	5	26
14	6	35	5	24
15	6	36	5	23
16	6	38	5	21
17	6	40	5	19
18	6	41	5	18
19	6	45	5	16
20	6	44	5	15
21	6	46	5	13
22	6	48	5	11
23	6	49	5	10
24	6	51	5	8
25	6	52	5	7
26	6	54	5	5
27	6	56	5	3
28	6	57	5	2
29	6	59	5	0
30	7	0	6	59

Nouvelle Lune
le 6 a 8 h. 11 m.
du soir.

Premier Quart.
le 13 a 11 h. 39 m.
du matin.

Pleine Lune le
21 a 1 h. 30 m.
du matin.

Dernier Quart.
le 29 a 5 h. 53 m.
du matin.

NOVEMBRE. Le Sol, entre au Sagittaire.

Vendred.	1	TOUSSAINT octave.
Samed.	2	Trépassés
24 DIM.	3	
Lund.	4	s. Charles ..2M.
Mard.	5	
Mercred.	6	
Jeud.	7	
Vendred.	8	octave de la Toussaint ...M
Samed.	9	Dedic. Basilic. s. Sauv. ..M
25 DIM.	10	...M.
Lund.	11	s. Martin ..M.
Mard.	12	s. Martin Pape
Mercred.	13	s. Didace
Jeud.	14	s. André Avellin
Vendred.	15	ste. Gertrude
*Samed.	16	de la Ste. Vierge
26 DIM.	17	
Lund.	18	Ded. Basilique s. Pierre
Mard.	19	ste. Elizabeth ..M.
Mercred.	20	s. Felix de Valois
Jeud.	21	la Présentation
Vendred.	22	ste. Cecile,
Samed.	23	<i>Jeûne</i> Clement ..M.
27 DIM.	24	J. de la Croix sol. And. ..2M.
Lundi	25	s. Catherine
Mardi	26	s. Gregoire Thaumaturge .M
Mercred.	27	
Jeud.	28	
Vendred.	29	de la Vigile ...M.
Samed.	30	s. André

	7h	2m.	4h	57m.
1	7	3	4	56
2	7	5	4	54
3	7	6	4	53
4	7	8	4	51
5	7	9	4	50
6	7	11	4	48
7	7	12	4	47
8	7	13	4	46
9	7	15	4	44
10	7	16	4	43
11	7	17	4	42
12	7	19	4	40
13	7	20	4	39
14	7	21	4	38
15	7	22	4	37
16	7	24	4	35
17	7	25	4	34
18	7	26	4	33
19	7	27	4	32
20	7	28	4	31
21	7	30	4	29
22	7	30	4	29
23	7	32	4	27
24	7	33	4	26
25	7	34	4	25
26	7	35	4	24
27	7	36	4	23
28	7	36	4	23
29	7	37	4	22
30	7	37	4	22

Nouvelle Lune
le 5 a 6 h. 27 m.
du matin.

Premier Quart.
le 11 a 9 h. 40 m.
du soir.

Pleine Lune le
19 a 7 h. 48 m.
du soir.

Dernier Quart.
le 27 a 9 h. 59 m.
du soir.

DECEMBRE. Le S. entre au Capricorne

1	DIM.	1	de L'av. fol. s. Franç. Xav
	Lund.	2	ste. Bibiane ..M.
	Mard.	3	s. François Xavier ..M
	Mercred.	4	s. Pierre Chrisolog. ..2M.
	Jeud.	5	...M.
	Vend.	6	s. Nicolas ..M.
	Samed.	7	s. Ambroise ..M
2	DIM.	8	CONCEPTION oct. ..M
	Lund.	9	..M.
	Mard.	10	...2M.
	Mercred.	11	s. Damase ..2M.
	Jeud.	12	..M
	Vendred.	13	ste. Luce ..2M.
	Samed.	14	..M
3	DIM.	15	...2M.
	Lund.	16	s. Eusebe ..M
	Mard.	17	
	Mercred.	18	4 <i>Tems</i>
	Jeud.	19	
	Vendred.	20	4 <i>Tems</i>
	Samed.	21	4 <i>Tems</i> s. Thomas ..M.
4	DIMANC.	22	Solem. s. Thomas.
	Lund.	23	
	Mard.	24	<i>Jeûne</i> de la Vigile.
	Mercred.	25	NOEL octave.
	Jeudi	26	s. ETIENNE oct. ..M.
	Vendred.	27	s. JEAN oct. ..2M.
	Samed.	28	ss. Innoc. oct. ..3M.
	DIMANC.	29	du Dim. dans l'oct. ..4M.
	Lund.	30	s. Thomas ..4M.
	Mard.	31	s. Silvestre ..4M.

ev. du Sol | Couc. du S. | Lunaisons.

	7h	38m.	4h	21m.
1	7	38	4	21
2	7	39	4	20
3	7	40	4	19
4	7	41	4	19
5	7	42	4	18
6	7	42	4	17
7	7	43	4	17
8	7	43	4	16
9	7	44	4	16
0	7	44	4	15
1	7	45	4	15
2	7	45	4	14
3	7	45	4	14
4	7	46	4	14
5	7	46	4	13
6	7	46	4	13
7	7	46	4	13
8	7	46	4	13
9	7	46	4	13
0	7	46	4	13
1	7	46	4	13
2	7	46	4	13
3	7	46	4	13
4	7	46	4	13
5	7	46	4	13
6	7	46	4	13
7	7	46	4	13
8	7	46	4	14
9	7	45	4	14
0	7	45	4	14
1	7	45	4	14

Nouvelle Lune
le 4 a 4 h. 30 m.
du soir.

Premier Quart.
le 11 a 11 h. 26 m.
du matin,

Pleine Lune le
19 a 2 h. 54 m.
du soir.

Dernier Quart.
le 27 a 11 h. 20
m. du matin,



C A T A L O G U E

Du Clergé Séculier & Régulier du Diocèse de Quebec.

Mgr. JEAN OLIVIER, Evêque de Quebec
Mgr. D'ESGLY, Evêque de Dorilée, Coadjuteur de Quebec.

Mr. Montgolfier,
Mr. St. Onge, Chanoine, } Grands-Vicaires
Mr. Gravé,

GOUVERNEMENT DE QUEBEC.

L A V I L L E.

M. Augustin Hubert, Curé.
M. Lefebvre, } Vicaires.
M. Labadie.

Au Séminaire.

M. Bedard, Supérieur.
M. Gravé,
M. Dudevant,
M. La Haille.
M. Chaveaux.
M. Le Mair,
M. Rinfret,
M. Roland.

Aux Jesuites.

Rev. Pere de Glapion, Supérieur.

Pere Floquet.

Pere Cafot.

Aux Recolets.

Rev. Pere Béré, Supérieur, Commissaire.

Pere Isidore.

Ile d'Orléans.

r. d'Esgly, S. Pierre & S. Laurent.

Durouvray, Vicaire.

Guichaux, Ste. Famille.

Le Guerne, Ste. François.

Pinet, St. Jean.

*Paroisses de la Compagne, au Nord du
Fleuve.*

Huot, Champlain, Baptist-Kan & Ste.
Genevieve.

Gay, Ste. Anne & les Grondines,

Filion, Dechambault & le Cap-santé.

Demeule, Les Ecureuils & la Pointe au
Tremble.

Beriau, St. Augustin.

Lobiniere, L'Ancienne Lorette & Ste.
Foi.

Pere Giroux, Jesuite, la nouvelle Lorette.

Borel, Charles-Bourg.

Rainaud, Beau-port.

Rene Hubert, Anges Gardiens & Châ-
teau Richés,

- M. Derome , Ste. Anne & St. Féreol.
 M. Corbin , St. Joachim.
 M. Gagnon, la Petit Riviere & la Bay
 St. Paul.
 M. Compain , les Eboulemens & l'Isle au
 Coudres.
 M. Parent , dans les postes de la Brador,

Au Sud du Fleuve.

- M. Magdolane , Isle St. Jean.
 M. Bourg, Riviere St. Jean, Acadie.
 M. Truteau , Kamouraska.
 M. Benard Panet , Riviere Woel.
 M. Le Febvre , Ste. Anne.
 M. Vereau le jeune , St. Roch.
 M. Faucher , St. Jean.
 M. Jacques Panet , l'Islette & le Cap St
 Ignace.
 M. Charles Perrault , St. Thomas.
 M. Curot , St. Pierre.
 M. Bedard , St. François , Berthier.
 M. Garault , St. Vallier.
 M. Lagroie , St. Michel.
 M. Dechenault , Beaumont.
 M. Sarau , St. Charles.
 M. Jean , St. Gervais.
 M. Berthiaume, Pointe de Levi ,
 M. Vezina, St. Henry.
 M. Vereau , Ste. Marie , St. Joseph &
 St. François,

- I. Archambault, St. Nicolas.
- I. Noel, St. Antoine.
- I. Louis Hubert, Ste. Croix.
- I. Gatien, Lobiniere.
- e Pere Louis, Recolet, St. Jean & St. Pierre.
- I. Dubois, Gentilly & Becancout.

Gouvernement de Montréal.

L A V I L L E.

- I. Montgolfier, Curé & Supérieur du Sémi-
naire.

Au Séminaire.

- | | | |
|----------------|--|---------------|
| M. Devalliere. | | M. Braffier. |
| M. Sartelon, | | M. Dezery. |
| M. Guai. | | M. Guillemin. |
| M. Poncin. | | M. Dufeau. |
| M. Robert. | | |

Au Collège.

- M. Curateau, Principal.
- M. Plessis Ecc. professeur de Rhetorique.
- M. Girouard, Ecc. Re. de la Troisième.
- M. Alinotte, Ecc. Reg. de la Cinquième.
- M. Prevot, Ecc. Reg. des Commencants.
- M. Barbin, Maître d'Ecole.

Aux Jesuites.

- Le Rev. Pere Well, Supérieur.

Aux Recolets.

- Le Rev. Pere Theodore, Supérieur.

*Dans les Paroisses de la Campagne, en l'Isle
de Montréal.*

- M. Conefroy, la Pointe Claire.
 M. Besson, Ste. Genevieve.
 M. Beauzel, St. Laurent.
 M. Lafond, la Chine.
 M. Fortin, Sautil aux Recolets & Riviere
des Prairies.
 M. Racine, Pointe aux Trembles, & Longue
Pointe.

Isle Jesus.

- M. Marchand, Isle Jesus.
 M. Renoyer, St. Vincent de Paul.
 M. Payet, St. Martin, & Ste. Rose.

Côte du Nord.

- M. Saintonge, Cap la Magdelaine & Pointe
du Lac.
 M. Maillous, Curé des Trois Rivieres.
 Le Pere Petrimoult, Recolet, Riviere du
Loup, Lormiere & Maskinongé.
 M. Pouyet, Berthier.
 M. Catin, St. Cuthbert.
 M. St. Germain, St. Sulpice, Arpentigni, &
la Valtrie.
 M. Petrimoult, l'Assomption.
 M. Bro, la Nouvelle Acadie.
 M. Foucher, la Maskouche.
 M. Proult, Terrel onne.
 M. Perault, Riviere Duchêne.

M. Lagarde, M. Guichard, au Lac des
deux Montagnes.

M. Deguire, Vaudreuil.

M. Denau, les Cedres & l'Isle Perrault.

M. Hubert, Grand Vicaire, au Détroit.

Le Pere Lesimple, Recolet, au Détroit.

Côte du Sud.

M. Dumouchelle Chateauguai.

Le Pere Huguet, Jesuite, Sault St. Louis.

M. Gamelin, St. Philippe & St. Constant.

M. Filiau, la Prairie.

M. Campau, Longueuil.

M. Dufro, Boucherville.

M. Duburon, Varennes.

M. Carpentier, Vercheres.

M. Martel, Contrecoeur.

Riviere Chambly.

M. Mennard, St. Joseph.

M. Picard, Pointe Olivier.

M. Noifeux, Belœil, & St. Hyacinte.

M. Lataille, St. Charles.

M. Gervais, St. Antoine.

M. Cherier, St. Denis.

M. Porlier, St. Ours.

M. Quimber, Vicaire.

M. Martel le jeune, Sorel, & Isle du Pas.

Le Pere Labrosse, Jesuite, St. François.

Le Pere Chrisostome, Recolet, Maska,

M. Brassard, Baye du Fevre, Nicolet.

DE LA TERRE,
CONSIDEREE SEPAREMENT.

L'Observation de la hauteur méridienne du Soleil en différens pays, a dû d'abord apprendre aux hommes que la terre étoit *ronde*. Son ombre dans les Eclipses de Lune n'as pas d'autre forme. Les Vaisseaux en pleine Mer paroissent ou disparoissent par degré: les objets sur terre, de même, à mesure que l'on s'en approche ou que l'on s'en éloigne. Toutes ces apparences ne peuvent être que l'effet de la courbure de la terre. D'ailleurs plusieurs navigateurs ont fait le tour du Monde; & c'est par la que l'on s'est pleinement convaincu de l'existence des *antipodes*, c'est-à dire, des peuples qui ont les pieds diamétralement opposés aux nôtres, & qui ont minuit quand nous avons midi. En observant le changement des hauteurs, soit du Pole ou des astres, & mesurant ensuite une très petite partie de notre Globe, on est parvenu à en connoître l'étendue. Par exemple, on a trouvé un degré de courbure entre *Paris* & *Amiens*. or, cette distance, mesurée directement, a été de 57074 toises, ou 25 lieues communes; donc les 360 degrés, qui forment la *circonférence de la terre*, valent 9000 de ces mêmes lieues. Vu l'inégalité des mesures de plusieurs degrés en différens lieux de la

terre, on adopte communément pour la valeur d'un degré moyen, ou pour 25 lieues communes, la quantité de 57060 toises; de sorte que chaque lieue est de près de 2282 toises & demie. C'est la grandeur de la terre, qui sert de base, d'échelle & de terme de comparaison pour les grandeurs & les distances des corps célestes. On est assez généralement d'accord que la terre est un sphéroïde aplati aux poles, de manière que son axe est plus court que le diamètre de son équateur d'environ la 358me. partie ou 8 lieues; mais cette légère différence n'empêche pas de la regarder comme un corps exactement sphérique. A plus forte raison, les montagnes les plus hautes, & les précipices ou abîmes les plus profonds sont presque nuls sur une telle masse. La montagne la plus élevée a tout au plus une lieue & demi de hauteur perpendiculaire; ce qui équivaut, comme on prétend, à la plus grande profondeur de la mer. La circonférence de notre *Globe* étant une fois connue, on conclut (selon les principes de la géométrie) que son *diamètre* est d'environ 2863 lieues $\frac{2}{3}$, & toute sa *surface* au moins de 25773000 lieues quarrées. Il suit encore des mêmes principes que le volume de la terre, ou sa *solidité*, est de plus de 12300880000 lieues cubes.

Curiosités Historiques.

UN jugement particulier que le Roi de Prusse a rendu dans ses États , servira à jamais de preuve que ce Prince est aussi curieux de la gloire utile & solide qui s'acquiert par l'équité & l'humanité, que de celle dont il s'est couvert tant de fois par les Lettres & les Armes.

Un Gentilhomme de Custrin pour donner assez d'eau à un vivier , y fait arriver celle d'un Ruisseau qui faisoit tourner un Moulin connu sous le nom de Pommertziger Kresbmule; le nomme Arnold, Meûnier, ne pouvoit dès-lors moudre dans toute l'année que quatorze jours au printemps: cependant on osa prétendre que le malheureux Meûnier, qui venoit de souffrir un si grand dommage, ne devoit pas moins les mêmes taxes qu'il payoit lorsqu'il pouvoit se servir de son moulin toute l'année, & qu'il faisoit une recette non interrompue: procès sur ce point; la justice de Custrin prononça que le Moulin seroit vendu afin que le Gentilhomme reçût ses taxes, & ce jugement fut confirmé par la Chambre Supérieure de Justice.

En Janvier 1780, cette dernière Sentence fut infirmée par le Roi de Prusse: des sept Conseillers impliqués dans l'affaires du Meû-

nier Arnold, deux ont été déclarés innocens, & les cinq autres cassés & condamnés à un an de prison dans la forteresse de Spandan; ils doivent encore dédommager le Meûnier de ses pertes.

Sa Majesté, dont l'affaire a reveillé l'attention relativement à l'administration de la Justice dans ses Etats, écrivit à son Chancelier une Lettre qui placera ce Prince à côté de Marc-Aurele: *le choix des Juges, l'abolition des vieilles formalités, longues, inutiles & dispendieuses, la confection d'un nouveau recueil de Loix, avec toute la clarté qu'elles exigent, sont les trois principaux objets de cette Lettre, où entr'autres beautés on trouve la maxime suivante: tout homme sans mœurs oublie aisément ses devoirs, & doit être rejeté du Corps des Juges, sans aucune acception de personne & de parens, ainsi que sans considération quelconque, même de talens & de capacité.*

Evénemens Particuliers.

EN Janvier 1780, des Pêcheurs auprès de Deptfort, dans la Tamise, sentirent leurs filets chargés d'un poids extraordinaire, ils crurent qu'ils tireroient de l'eau quelque gros madrier; leurs surprise fut extrême

lorsqu'il virent sortir de l'eau un Cercueil ;
 l'ayant amené à terre pour l'ouvrir, ils
 remarquerent sur le côté un trou d'un pouce
 de diametre, par lequel ils virent remuer
 quelque chose, mais à peine eurent-ils fait
 sauter une des planches, qu'une anguille
 d'une grandeur & d'une grosseur prodigieuse,
 s'élança au milieu d'eux: ils la saisirent en
 vie; elle se trouva avoir douze pieds de long
 & vingt-trois pouces de circonférence. Dans
 le cercueil étoit un squelette humain, dont
 les os étoient d'une extrême blancheur & sans
 le moindre reste de chair, de sorte que l'an-
 guille seroit morte de faim. On a conjecturé
 que c'étoit le corps de quelqu'un qui avoit
 étoit assassiné & jetté dans la Tamise, d'autant
 plus que le crâne étoit fracturé. L'anguille
 s'étoit glissée par le trou & avoit pris en vi-
 vant du cadavre, cette prodigieuse croissance.

Jean-Baptiste & François Audier freres,
 du lieu de Chatauqueyras, avoient fait an-
 noncer ou Prône qu'ils devoient se marier, le
 premier avec Marie d'Abries, & le second
 avec François Martin; le jour des épousailles
 arrive & les deux couples se trouvant en sem-
 ble, les prétendus se féliciterent réciproque-
 ment & avec une forte d'envie du bon goût
 qui régnoit dans leur choix; leurs compli-
 mens bientôt plus vifs, leurs têtes s'échauf-

ferent , ils ne purent se cacher la préférence que chacun donnoit à la femme qui ne lui étoit pas destinée , & finirent par se proposer un échange. Les femmes ne s'y opposèrent point , il fut en effet conclu ; le Curé qui avoit publié ces mariages , en publiâ le revirement , & ce qu'il y a de plus singulier , c'est qu'une des femmes ayant en dot 400 livres de plus que l'autre , cette somme fut cédée à celui des échangeurs auquel elle étoit d'abord destinée.

Une femme galante disoit à un ivrogne :
 “ Croiriez-vous, Monsieur, que depuis dix
 “ ans que je suis veuve, il ne m'a pas pris la
 “ moindre petit demangeaison de mariage ;
 “ Croiriez-vous, Madame, que depuis que
 “ je me connois, je n'ai jamais eu soif.”

C E N T E N A I R E S.

A sept lieues de Cordoue du Tucuman dans l'Amérique Méridionale, dans l'habitation ci-devant appartenante aux Jésuites & acquise depuis par Don Joseph Rodrigues Mestre-de-Camps, il existe une Negresse, qui, selon la tradition, est fille d'une des esclaves de Don Fernando Trexo, Evêque de ce Diocèse, mort en 1614 ; d'après cette époque, la Negresse doit avoir 174 ou 175 ans.

Il existe au pays de Labour, Paroisse de Guiche, un nommé Jean Lamothe, lequel est né le 12 Novembre 1677 ; ce centenaire

est encore exact à se rendre à pied aux jours des Dimanches & fêtes, à sa Paroisse, dont il est éloigné d'une demi-lieue.

Jacques Cavalier, couvreur en ardoise, mort à Saint-Valery en Caux, le 2 Janvier 1780, âgé de cent ans; il avoit placé lui-même, il n'y a que trois ans, le Coq au haut du clocher de la Paroisse de Cailleville.

Le nommé Patouillard, de Lagny-le-Perche, mort le 2 Janvier 1780, âgé de 112 ans

Antoine Rougeron, Métayer dans la Paroisse d'Aronne, située à 2 lieues de Richi dans le Bourbonnois, mort le 25 Janvier 1780, âgé de 110 ans,

Marie Vigen, native du Village de Bru-dieu, Diocèse de Limoges, morte le premier Février 1780, âgé de 107 ans.

Le 8 Février suivant, Jean Morel Duplessis, ancien Chancelier du Consulat de France à Naples, mort à Paris, âgé de 106 ans.

En 1777, l'Empereur d'Allemagne, visitant le College des quatres nations ou il étoit attendu, un Ecolier, lui recita un petit discours en latin étudié avec beaucoup de soin; malheureusement le Prince distrait par quelque object plus important, ne prêta pas beaucoup d'attention aux periodes Compassés, & l'Ecolier sensible en exprima son regret par des larmes, sa Majesté imperiale touchée de l'etat de cet Enfant, eut la bonté de l'engager a recommencer, l'écouta constamment, le complimenta

avec son affabilité coutumière, & finit par lui demander quel étoit son grade dans sa classe? Je suis le premier dit l'écolier—premier : mais il me semble qu'en pareil cas on se sert d'un autre terme—quand vous n'êtes point ici, je suis l'Empereur—eh bien mon ami venez à *Vienné* avec moi, alors il y aura deux Empereurs--- on assure qu'après ce dialogue intéressant, sa Majesté Impériale ayant pris des informations satisfaisantes sur les mœurs & les dispositions de cet enfant, s'est effectivement chargée de son sort.

Un Paysan du Poitou donna il y a quatre ans, un exemple touchant de bienfaisance. Il épousoit une jeune fille de son village, l'objet de ses desirs; il étoit au comble de la joie, & il voulut solemniser son union, mais au lieu de ressembler ses amis, il fit avertir tous les pauvres du Canton de venir à ses noces; les noces célébrées, il les conduisit chez lui, leur distribua du pain, des viandes & du vin, leur prodigua toutes ses denrées, & se réserve à peine de quoi subsister jusqu'à la prochaine récolte; sa jeune femme l'aidoit dans cette distribution; & ces deux nouveaux mariés s'oublioient eux-mêmes, pour s'occuper du soin de servir les pauvres. Une pareille libéralité de la part d'un homme riche excite l'admiration; mais combien elle est intéressante dans un laboureur journalier.

Un marchand fort à son aise ayant acquis

un beau jardin, fit graver ces mots sur la porte: *le jardin sera pour celui qui pourra prouver qu'il est véritablement content.*" S'y promenant un jour, il vit entrer un inconnu qui, l'ayant salué, lui demanda où étoit le maître. *c'est moi même* dit le marchand, *que desirez vous de moi ? prendre possession de ce jardin,* répondit l'inconnu, *car personne n'est plus content & plus heureux que moi ;* Monsieur, repliqua le marchand, *vous êtes dans l'erreur ; si vous étiez pleinement satisfait, vous ne desireriez pas encore la possession de mon jardin.*

Marie Thèrese étant à Luxembourg, y reçut un message de la part d'une femme âgée de cent huit ans, qui pendant plusieurs années n'avoit pas manqué de se présenter le jour du Jeudi Saint, pour être au nombre des pauvres aux quels S. M. I. & R. lavoit les pieds. depuis deux ans ses infirmités l'avoient empêchée de se rendre au Palais ; elle fit dire à l'Impératrice, qu'elle avoit le plus vif regret de n'avoir pu se trouver à cette pieuse cérémonie, *non à cause de l'honneur qu'elle auroit reçu, mais parcequ'elle avoit été privée de voir une Souveraine adorée.* L'Impératrice Reine touchée du message & des sentiments de cette bonne femme, se rendit elle même dans le village qu'elle habitoit ; elle ne dédaigna pas d'entrer dans une miserable cabane ; elle la trouva sur un Grabat où la retenoient ses infirmités, compagnes inséparables de l'âge ; *vous regrettez de ne m'avoir point vue,* lui dit

avec bonté cette généreuse Princesse, consolez
vous ma bonne, je viens vous voir.

OFFICIER CIVILS de la PROVINCE
de QUEBEC.

Son Excellence FRDERIC HALDIMAND,
Gouverneur & Commandant en Chef.

LES HONORABLES.

Thomas Clarke, Ecuier, *May. Gen. Lieute-
nant Gouverneur de la Province.*

Nicolas Cox, Ecuier, *Lieutenant-Gouverneur
de Gaspée.*

Henri Hamilton, Ecuier, *Lieutenant-Gou-
verneur du Detroit.*

Patrice Sinclair, Ecuier, *Lieutenant-Gouver-
neur de Michilimackinac.*

Edouard Abbot, Ecuier, *Lieutenant-Gouver-
neur & Surintendant du poste établi sur la
Riviere Wabache.*

Membres du Conseil Législatif.

Thomas Clarke, *président,*

Hugues Finlay,

Thomar Dunn,

Jacques Cuthberth,

François l'Evesque

Edouard Harrison,

Jean Collins,

Adam Mabane,

George Pownall,

George Allfopp,

} Ecuiers

La Corne St. Luc.
 J. G. C. Delery,
 Conrad Gogy,
 Picotté de Bellestre,
 Jean Frazer,
 Henry Caldwell,
 Jean Drummond,
 Guillaume Grant,
 Paul Roc St. Ours
 François Baby,
 Joseph de Longueuil,
 Samuel Holland,

} Ecuiers

Jenkin Williams, Ecuier, *Greffier.*

Joseph Cugnet, Ecuier, S. F. & *Traduc-*
teur. Mr. Pierre Mills, Portier, Nicola
 Davis, Messager.

COMMISSAIRES DE LA PAIX.

Thomas Clarke,
 Hugues Finlay,
 Thomas Dunn,
 Jean Collins,
 Adam Mabane,
 Nicolas Cox,
 Henri Hamilton,
 Edourd Abbot
 Gabriel Eleazard Tachereau,
 Arent Schuyler Depeyster,
 Godefroy Tonnancour,
 Henri Caldwell,

} Ecuiers

Neveu Sevestre,
 Le Comte dupré,
 Edouard Guillaume Gray,
 St. George Dupré,
 François Baby,
 Jenkin Williams,
 Jean Porteous,
 Pierre Panet,
 Guillaume Gordon,
 Jacques Mc'Gill,
 Pierre Meziere,
 Pierre Guy,
 Thomas Scott ,
 Jacques Finlay ,
 Jacques Stanley Goddard ,
 Joseph de Longueuil ,
 Conrad Gogy,
 Chevalier de Niverville ,
 Roc St. Ours,
 Pierre Foretier ,
 Joseph Deschambeault,
 Charles Lanaudiere ,
 Jean Campbell,
 Alexandre Frazer ,
 Mafon Bolton ,
 Pierre Stuart ,

} Ecuiers

George Pownall Ecuier, *Secrétaire & Greffier.*
 Le Chevalier T. Mills, *Receveur-général.*
 Guillaume Grant, Ecuier, *Député R. G.*
 S. Holland Ecuier, *Arpenteur-général.*

J. Collins, Ecuier, *Député.*
J. Campbell, Ecuier, *Superintendant des Sauvages.*
Picotté de Bellestre, Ecuier, *Grand Voyer.*
C. Carleton, Ecuier, *Inspecteur des Forêts*
J. Potts, *Juge de la Cour d'Amirauté.*
D. Lynd, Ecuier, *Greffier.*
L. Smith, *Marchal.*
Thomas Ainslie, *Collecteur.*
Colin Drummond, *Comptrolleur.*
Richard Cumberland, *Agent.*
Thomas Walker, *Agent Provincial.*
Adolphe Benzell, —
Knelon Chandler, —

T. Faunce Ecuier, *Officier de Marine.*
Mr. Z Thompson, *Capitaine du Port.*
P. Livius, Ecuier, LL D. *Juge de la Cour Suprême.*
James Monk, Ecuier, *Avocat Général.*
Mr. D. Gallevey, *Interprète.*

Cour d'Apels.

Le Gouverneur, Lieutenant Gouverneur ou le Juge en chef, avec cinq ou plus de Membres du Conseil (les Juges qui auparavant ont entendu & décidé la cause exceptés)
Jenkin Williams Ecuier, *Greffier.*

Juges.

Commissaires pour faire les fonctions du
Juge en chef absent de la province.

LES HONORABLES.

{ Adam Mabane,
Thomas Dunn, } Ecuiers.
Jenkin Williams,

DISTRICT DE QUEBEC.

Cour des Prerogatives.

Les H. { Adam Mabane,
Thomas Dunn, } Ecuiers Juges.
Pierre Panet,

Murray, Ecuier, Greffier de la dite Cour.

Cour des Plaidiers-communs.

Les H. { Adam Mabane,
Thomas Dunn, } Ecuiers Juges.
Pierre Panet,

D. Lynd, } Ecuiers, Greffiers.
-Boisseau,

a. Shepherd, Ecuier, Sheriff.

Mr. J. Woolsey, Coroner.

D. Lynd, } Ecuiers, Greffiers de la
-Boisseau, } paix.

DISTRICT DE MONTREAL.

Cour des Prerogatives.

Les H. { J. Frazer,
E. Southouse, } Ecuiers, Juges.
H. de Rouville,

Burke, } Ecuiers, Greffiers d'icelle,
Lepailleur,

W. Gray, Ecuier, Sheriff.

J. Burke, Ecuier, *Coroner*,

J. Burke, } Ecuiers, *Greffier de la*
C. Lepailleur, } *paix.*

L O G O G R I P H E.

Admirez de mon tout le composé bizarre,
Je suis poli, grossier, honnête, ou bien fripon,
Noble, roturier, gueux, riche, sçavant, ignare,
Ancien, nouveau, vaillant, lâche, méchant
ou bon.

J'étois du tems que Dieu priva
Notre bon pere *Adam* du Jardin de délices,
Et quoi que tout rempli de biens & de malices,
On me quitte toujours sans sçavoir où l'on va.

Mais quand vous ôterez ma lettre du milieu,
Souvent m'a nouveauté plaît, & le sage admire
Qu'étant filles d'un fou, j'exerce mon empire
Dans un certain pays, plus que dans aucun
lieu.

De mes deux portions en mettant la premiere
Après l'autre, on verra ce changement subit,
Former d'un tissu de matiere,
Un vif & redoutable esprit.

Coupez ma tête enfin, par une Loi prescrite,
Je ne puis m'affranchir de mes affreux liens:
Souvent vous y restez, Mortels! qui vous
excite

A vouloir me livrer votre vie & vos biens.

Le mot de Logogriphe de l'année précédente
est Galerien.

F I N,

de la

re,
non,
nare,
hant

es,
ices,
va.
ieu,
nre
re
cun

ere
cit,

e,
s:
us

e



