

# L'aide au logement locatif causerait des faillites à long terme

par  
**Vianney DUCHESNE**

Le programme fédéral d'aide au logement locatif est remis en cause, tant pour la protection du locataire que du propriétaire.

En effet, avant même que le nouveau programme fédéral "Action-Logement" ne soit rodé, déjà on met en doute son efficacité à long terme. Cette semaine c'est l'ancien ministre de l'Habitat, M. Robert Andras, et une firme privée de recherche, Bureau de recherche et de développement économique de Montréal, qui ont joint leur voix à celles des constructeurs et des promoteurs.

On se rappellera que ce programme avait été plutôt froidement accueilli par les constructeurs et les promoteurs, lors de leur congrès au mois de décembre dernier dans la Métropole. Des représentants de la Société centrale d'hypothèques et de logement leur avaient alors expliqué les grandes lignes du nouveau programme qui devait être approuvé officiellement le 22 décembre par le gouvernement canadien.

Le président d'alors de l'Association provinciale des constructeurs d'habitation du Québec, M. Fernand Alain, avait été bien catégorique: "Les gars n'embarqueront pas dans cela. Ils ne construiront pas de logements locatifs".

Ce programme peut se résumer ainsi: le propriétaire d'une nouvelle maison à appartements peut obtenir une aide financière du fédéral allant jusqu'à \$100 par mois par logement pour lui permettre d'abaisser d'autant le prix de location. Cette aide fédérale diminue de 10 pour cent par année et est remboursable au bout de cette période de 10 ans.

D'autre part, il y a l'aide pour les dividendes limités. Les propriétaires, qui ont accepté de louer leurs logements à des prix inférieurs à ceux du marché, ont obtenu des prêts hypothécaires à des taux inférieurs. Ils doivent cependant faire approuver ces coûts de location par la Société centrale d'hypothèques et de logement.

M. Andras, lui, a suggéré de modifier les règlements de la Société centrale d'hypothèques et de logement pour donner une meilleure protection à des milliers de locataires. Il s'en prend surtout au fait que du taux d'augmentation des loyers consenti par la Société centrale, c'est à cet organisme qu'ils doivent porter plainte. Or, ils ne peuvent alors savoir sur quoi est basée l'évaluation de l'augmentation permise.

"Quoique le propriétaire ait droit à une certaine confidentialité sur les coûts donnés à la Société centrale d'hypothèques et de logement pour justifier une hausse, de dire M. Andras, les loyers approuvés devraient être révélés au grand jour. De plus, lorsqu'un propriétaire demande une hausse de loyer, le locataire devrait en être averti".

### Vers la faillite

Pour le Bureau de recherche et de développement économique de Montréal, le programme "Action-Logement" entraînera une épidémie de faillites dans le secteur immobilier, d'ici une dizaine d'années. L'habitation se dirigerait donc vers une situation désastreuse.

En conclusion à son étude, la firme déclare: "C'est à se demander si la Société centrale ne veut pas faire construire et administrer des bâtiments d'appartements pour finalement les reprendre à bon compte dans 10 ans et devenir ainsi la plus grande entreprise de biens immobiliers".

Les auteurs du document expliquent leur attitude à partir de chiffres précis: un investisseur qui, pour assurer la rentabilité de sa maison de rapport doit exiger un loyer mensuel de \$350, demande une aide de \$100 au gouvernement pour diminuer le prix de location à \$250. Au bout d'un an, ce propriétaire doit \$1.200 par logement à la Société centrale.

L'année suivante l'aide sera de \$90. Le coût du logement devra donc augmenter d'au moins \$10. La troisième année ce sera \$20 et ainsi de suite, puisque l'aide diminue de 10 pour cent par année.

A la hausse du coût du logement causée par la diminution de l'aide gouvernementale, il faut ajouter l'augmentation normale des coûts; les chercheurs l'ont établie à 8 pour cent en 1976 avec un pourcentage décroissant jusqu'à 1,4 pour cent dans 20 ans. Voulant être très conservateurs, ils supposent donc qu'il n'y aura pas de poussée inflationniste.

Au bout de dix ans, le coût de ce logement est donc rendu à un minimum de \$430 par mois et le propriétaire doit \$6.600 à la Société centrale.

Après cette période de 10 ans, le propriétaire doit commencer à rembourser sa dette à raison d'au moins \$10 par mois, plus les intérêts. Ainsi, selon le bureau, d'un seul coup, entre la 10e et la 11e année, le loyer grimpera de \$430 à \$516 par mois, pour atteindre \$716 quand l'emprunt sera complètement remboursé et l'édifice aura vieilli.



**Place Louis-Hébert**  
 Cap-Rouge  
**J.-M. BEGIN CONST. ENR.**  
 683-9941

**SUBVENTION FÉDÉRALE**

**DIRECTEMENT DU CONSTRUCTEUR**  
 Heures d'ouverture: sur semaine - 2h. à 5h. Le soir - de 7h. à 9h. du lundi au jeudi. Samedi et dimanche - de 2h. à 5h.

## POURQUOI L'ERECTION ?

Parce qu'elle a permis à ceux qui n'ont jamais pensé se construire eux-mêmes de se procurer un chez-soi économique. Monsieur Légaré a construit sa maison, dont la photo apparaît ci-dessous.

Voici ce que dit M. Albert Légaré, du Quartier St-Laurent, à Lévis:

"Avec un "kit" de maison, j'ai économisé au moins huit semaines de travail, que j'aurais prises pour monter une charpente et me mettre à l'abri. En plus d'avoir économisé sûrement \$6,000 au moins, je n'ai pas couru le risque de me faire voler des matériaux, car la charpente a été mise sous clef la journée même de la livraison. Mon été a donc été payant", tout en nous offrant une maison de plus grande valeur.

*P. Légaré*

L'érection de la charpente vous fera économiser jusqu'à \$8,000 dépendant des dimensions de votre future maison. Notre devis de construction est supérieur aux autres en qualité.

Faites comme tant d'autres, qui n'auraient jamais osé se construire eux-mêmes et qui ont découvert qu'ils pouvaient eux aussi avoir leur propre maison à prix modique.

- Nombreux plans de planchers et de façades
- Réservez votre date de livraison
- Prix protégés pour livraison avant le 1er mai
- M. Paul Létourneau et Claude Asselin seront à notre maison-modèle samedi et dimanche, de 10h.30 à 16h.

**Fernand Morissette Inc.**  
 4245, BOUL. HAMEL, ANCIENNE-LORETTE, QUE. Tél.: 872-2874  
 4008, BOUL. DU JARDIN, ORSAINVILLE, QUE. Tél.: 628-0721

OUVERT le jeudi et vendredi soir jusqu'à 9h., le samedi jusqu'à midi. ATTENTION: Notre maison modèle est située au 4245, boul. Hamel. Dimanche, MM. Claude Asselin et Paul Létourneau seront sur place de 10:00 à 10:00 heures.

NOUS CONSTRUONS SELON LES NORMES STRUCTOME

GARANTIES DES PLUS HAUTS STANDARDS DE CONSTRUCTION D'HABITATIONS. De 6 à 8 heures pour en faire l'érection.

**Maison à partir de \$26,000 (terrain exclus).**

**Un toit bien à toi!**  
**POSSIBILITE 8% D'INTERET SUR HYPOTHEQUE**

**TERRAINS DISPONIBLES:**  
 Orsainville - boisé, Beauport, St-Augustin, Bélair - boisé.

Nous nous occupons du financement.  
**CONSTRUCTIONS DANIERE INC.**  
 1448, Edimbourg, Val Bélar  
 1872, boul. Boissinot, Val Bélar  
 842-9321 - 842-9791 - 843-3761

omer michaud  
**les trucs du bricoleur**

**Règle improvisée pour les angles**

Il est possible, à l'aide d'une règle pliante de deux pieds et d'une autre ordinaire, de déterminer l'angle voulu quand vous n'avez pas d'outil pour y arriver. Il suffit de plier la règle pliante et de mesurer les deux extrémités à l'aide de l'autre règle. La grandeur de l'ouverture, à ces deux extrémités, correspond à un angle qui est toujours le même. A titre d'exemple, à une ouverture de 12 pouces vous obtenez un angle de 60 degrés. Voici d'ailleurs un tableau illustrant l'angle correspondant à l'ouverture:



Ouverture	Angle	Ouverture	Angle	Ouverture	Angle
2	3/32	10	4 5/16	20	5 13/32
3	1/8	15	4 3/8	21	5 19/32
3	1/2	16	4 19/22	22	6
3	9/16	17	4 25/32	23	6 7/32
3	3/4	18	5	24	8
3	15/16	19	5 1/16	25	10 1/8
				26	12
				27	12
				28	12
				29	12
				30	12
				31	12
				32	12

**Perçage de trous**

Quand vous utilisez une perceuse électrique ou un vilebrequin pour percer un trou, n'oubliez pas d'appuyer l'envers de la planche à percer avec une planche de rebut; ainsi, vous éviterez l'effilochage à la sortie de la mèche.

**Bougies brillantes**

Lorsque vos bougies sont ternes, trempez-les dans une solution d'eau savonneuse très froide; après, rincez-les et passez sur toute leur surface un peu d'alcool à brûler (du genre pour les fondues).

**Nettoyage de poutres**

Les poutres de votre maison sont noircies par la fumée. Dans un tel cas il s'agit d'une saleté grasse. Pour les nettoyer, il est donc préférable de commencer par un shampoing V 33; ensuite, appliquez une eau ammoniacale (25% alcali - 75% eau). Rincez à l'eau claire et laissez sécher. D'autre part, si vous voulez éclaircir le bois foncé par le temps et lui rendre son aspect naturel, enduisez-le d'eau oxygénée à 20 ou 30 volumes. Laissez agir de 10 à 15 minutes et nettoyez le tout à l'aide d'une brosse dure. Vous pouvez aussi utiliser un produit spécial appelé "color-bac".

**Clouer à coup sûr**

En émoussant la pointe d'un clou par un léger coup de marteau, on lui permet de pénétrer dans le bois sans le fendre. Pour le rendre difficile à arracher, on le trempe dans une solution de sel de cuisine, avant de le clouer, ce qui provoque la rouille du clou.

**Pour l'herbier**

Certains adorent les séjours en forêt sans que ce soit pour chasser. Souvent, ils consacreront leur temps à collectionner différentes choses, comme les nervures des feuilles, à titre d'exemple. Je vous donne donc quelques précisions à ce sujet. Après la chute des feuilles, souvent on trouve dans l'humus une rame fragile; cette résille, presque impalpable, résiste rarement à la manipulation la plus habile. On peut pourtant obtenir de façon plus simple le meilleur résultat. Ramassez une feuille saine et faites-la sécher à plat dans un livre. Ensuite, placez-la sur un buvard épais et tapotez-la à petits coups avec une brosse à linge. Les cellules se détacheront et il ne vous restera que les nervures. Vous pouvez les conserver ainsi dans un herbier ou en faire d'élégantes inclusions sous plastique ou des motifs d'abat-jour en les collant avec du vernis.

**Il faudrait construire à un rythme régulier**

La tendance des hommes politiques à considérer l'industrie du bâtiment comme un facteur régulateur économique est dangereuse. Un rythme régulier et constant dans la construction est indispensable à la stabilité économique.

C'est du moins ce qui s'est dégagé d'un récent séminaire international de la Commission économique pour l'Europe. Les délégués, qui ont discuté des perspectives et des politiques à long terme dans le secteur de la construction, ont convenu que la planification à long terme et la prise de décisions étaient devenues d'une importance primordiale dans cette industrie, mais que ces processus sont aujourd'hui entourés d'incertitudes.

Les participants ont déploré le fait que le commerce international de nouvelles technologies de la construction soit encore entravé par un manque de coordination de règles et de normes nationales. Ils préconisent la fixation des règlements, la standardisation des méthodes de contrôle et une attention accrue à la vérification des performances.

D'autre part, l'harmonisation internationale des règles et des normes en matière de construction est l'une des conditions indispensables pour une industrialisation plus poussée de la construction. Cependant, de préciser les délégués, la rationalisation de l'industrie de la construction conduisant à une meilleure productivité devrait prendre en considération les conséquences sociales.

Ainsi, pour le mois de mars dernier, 2,406 unités de logements ont été mises en chantier dans les centres urbains de Québec, comparativement à 1,453 pour le même mois l'an dernier.

Pour les trois premiers mois de l'année, 8,684 logements ont été mis en chantier soit presque le double des 4,474 pour la même période l'an dernier. Ces augmentations aussi considérables démontrent que l'industrie de la construction domiciliaire est loin de suivre un programme planifié à long terme pour répondre aux besoins.

**La Commission Legault a ignoré le locataire**

MONTREAL (d'après PC) — Le point de vue du locataire a été complètement mis de côté par la commission d'enquête Legault sur les problèmes du logement dont le rapport a été récemment rendu public.

C'est ce qu'a déclaré Jeanne Leblanc, seul membre de la commission qui soit locataire, ajoutant que le rapport final n'a pas tenu compte de ses opinions.

Elle a déclaré, en fin de semaine dernière, que l'enquête, dirigée par Guy Legault, directeur de la planification et de l'habitation de la ville de Montréal, n'empêchera en rien les grands entrepreneurs et les spéculateurs de mettre en marché des logements qui leur rapportent d'énormes profits.

Les autres membres de la commission, qui a siégé 15 mois, étaient des officiels de services de logement municipaux, un agent en immeubles, un architecte, des experts en travail social et le maire d'une ville des Cantons de l'Est.

Mme Leblanc ajoute que depuis fort longtemps politiciens et bureaucrates clament que le logement est un droit fondamental, mais malgré ces pieuses déclarations, la situation du logement n'a cessé d'empirer dans la métropole.

"Il existe un conflit entre la majorité, qui cherche un foyer acceptable à un prix raisonnable et cette minorité qui contrôle l'habitation dans le but d'en tirer le plus grand profit monétaire possible."

"Pour la majorité, et surtout dans les grands centres urbains, c'est devenu un défi de découvrir un gîte acceptable à un prix abordable... on doit faire quelque chose, sinon la situation se détériorera au point où ce sera intolérable pour tout le monde", a déclaré Mme Leblanc.

Elle préconise des règlements municipaux qui interdiraient la démolition de maisons à moins d'une permission spéciale accordée par une régie de surveillance à créer. De plus, les maisons

abandonnées et barricadées devraient être remises en état par les municipalités.

Et lorsque la chose serait physiquement possible, les édifices commerciaux, industriels ou institutionnels désaffectés devraient être transformés en logis.

Enfin Mme Leblanc a incité les gouvernements à prendre des mesures sévères pour décourager les spéculateurs et les constructeurs de maisons de qualité douteuse.

**MAISON MODELE A VISITER**

Coin des rues Hébert et Renaud

A 6 minutes du Centre Fleur de Lys. A 12 minutes du Centre Laurier par le boulevard de la Capitale et le boul. Laurentien. Sortie du Zoo.

● SUBVENTION FEDERALE POUVANT ALLER JUSQU'À \$135<sup>00</sup> PAR MOIS SUIVANT LE SALAIRE

OUVERT tous les jours 2h. à 5h. p.m., le soir sur rendez-vous.

**CONSTRUCTION BOULOGNE INC.**  
843-8552 667-6744



**HENault & GOSSELIN inc.**  
SPECIALITES: DEMENAGEMENT DE BATISSES, CONSTRUCTION DE FONDATION  
Pour: Maison familiale, Edifice public, Bâtiment de ferme, etc.  
S'adresser à:  
Rivière-du-Loup: 862-9548 (418)  
Grande-Rivière: 385-2851 (418)  
Caplan: 388-5583 (418)  
Trois-Rivières: 377-1477 (819)

**CONSTRUCTEURS, consultez-nous pour le choix et l'achat de TRUELLES MECANQUES "Muller"**  
Diamètre 24" à 44"  
VENTE - SERVICE LOCATION PIECES  
**Talbot Equipement Ltée**  
205, RUE ST-PAUL, QUEBEC - TEL.: 692-1645

**Le Royaume de la Petite NORVEGE**  
STE-FOY  
DEVELOPPEMENT RESIDENTIEL INTEGRE  
Maison neuve, 6 pièces sur deux étages, grand salon avec foyer, porte-patio ouvrant sur cour privée, magnifique chambre principale, 1 1/2 salle de bains, exceptionnelle vue sur les Laurentides, seulement \$39,000.  
OUVERT AUX VISITEURS  
3294, rue de la Paix  
653-2118 ou 658-6943

**La cuisine de vos rêves avec les armoires en bois solide signées Martel**  
Choix de quatre autres styles différents:  
CHARACTER PECAN  
VINTAGE MAPLE  
CHENE CLASSIQUE  
MERISIER DU QUEBEC  
LIVRAISON RAPIDE  
**GARON**  
BOIS & MATERIAUX  
2901 CH. MIN STE-FOY-653-7258 653-4986

**ENTREPRISE GRENITEX LTEE**  
REVETEMENT MURAL TEXTURE GRENUE  
SUR TOUTES LES SURFACES NEUVES OU VIEILLES  
remplace le stuc ou l'aluminium, etc.  
**FINIE LA PEINTURE**  
● BRIQUE - BLOCS  
● BARDEAUX  
● MAÇONNERIE  
● STUCCO  
● BOIS - METAL  
● INTERIEUR  
● EXTERIEUR  
● INDUSTRIEL  
● COMMERCIAL  
● RESIDENTIEL  
Garantie de 15 ans  
**12 TEINTES**  
AGISSEZ MAINTENANT  
CONSULTEZ NOS EXPERTS  
ESTIMATION GRATUITE  
entreprise GRENITEX Ltée  
915, Marie-Victorin, Place Normandie, St-Nicolas, Qué. G0S 3L0  
**Tél.: 831-1836**

# Penser au chauffage avant la décoration

par Vianney DUCHESNE

Les futurs propriétaires de maison devraient penser d'abord au système de chauffage le plus avantageux avant de songer à la décoration de leur maison.

En effet, selon M. Robert Beaulieu, de la firme Flamidor, trop de gens achètent un système de chauffage comme s'ils achetaient "un sac de beans". Or, un futur propriétaire doit prendre le temps de s'informer minutieusement s'il désire tirer le maximum de confort de son système de chauffage.

Il faut dire qu'actuellement la compétition est très forte; qui de l'électricité ou de l'huile l'emporte sur l'autre? C'est cette question que nous avons posée à M. Beaulieu.

Spécialiste en systèmes de

mentionner qu'il est possible d'y ajouter n'importe quand de nombreux accessoires pour rendre la maison encore plus confortable. Cela tant avec une fournaise à l'huile qu'à l'électricité.

Mais, dans le cas de la fournaise électrique les avantages sur l'huile sont les suivants: pas de cheminée, pas de réservoir dans le sous-sol, pas de risque d'écoulement d'huile, pas d'huile sur la pelouse à cause du remplissage du réservoir, presque pas d'entretien et plus silencieuse.

Or, en installant un double contrôle thermostatique (thermostat à deux stages) sur une fournaise à l'électricité, pour tenir compte de la température extérieure, on réalise une économie de 20 à 30 pour cent, de spécifier M. Beaulieu. Cet appareil de \$60

fait que la fournaise n'utilise pas constamment tout son pouvoir calorifique quand ce n'est pas nécessaire, d'où économie.

Ainsi, à long terme, l'usage récupère en économies sur le chauffage tout ce que son système lui a coûté.

L'expérience a été tentée dans une maison unifamiliale de 40 pieds par 24, l'an dernier. Le jour, le thermostat était gardé 72 F et la nuit à 70 F. Le chauffe-eau est électrique. La consommation totale de l'électricité fut de \$455.45, y compris les accessoires électriques et la lumière. Pour une maison identique, la consommation d'huile est de \$503.80 pour le chauffage et le chauffe-eau. Il reste alors à payer l'électricité pour les 12 mois.

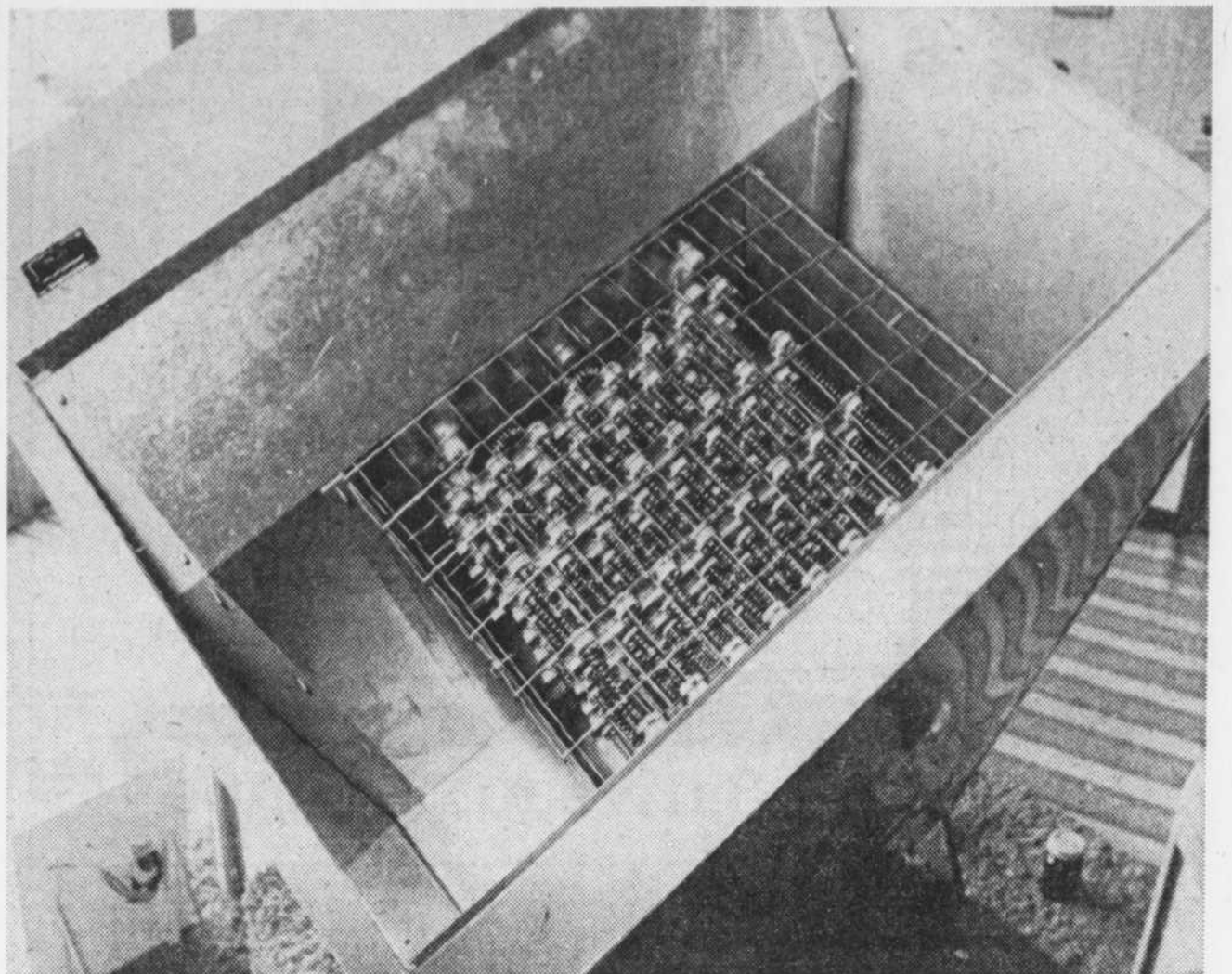
Les nouvelles fournaises électriques à air chaud peuvent être dotées de plusieurs accessoires: un humidificateur à \$165; un filtre électronique pour purifier l'air à \$600; une prise d'air extérieur pour changer l'air de la maison à quatre reprises durant une heure, à \$150; un climatiseur à \$1,500 et le double contrôle thermostatique à \$60.

S'informer  
Ce ne sont là que quelques-

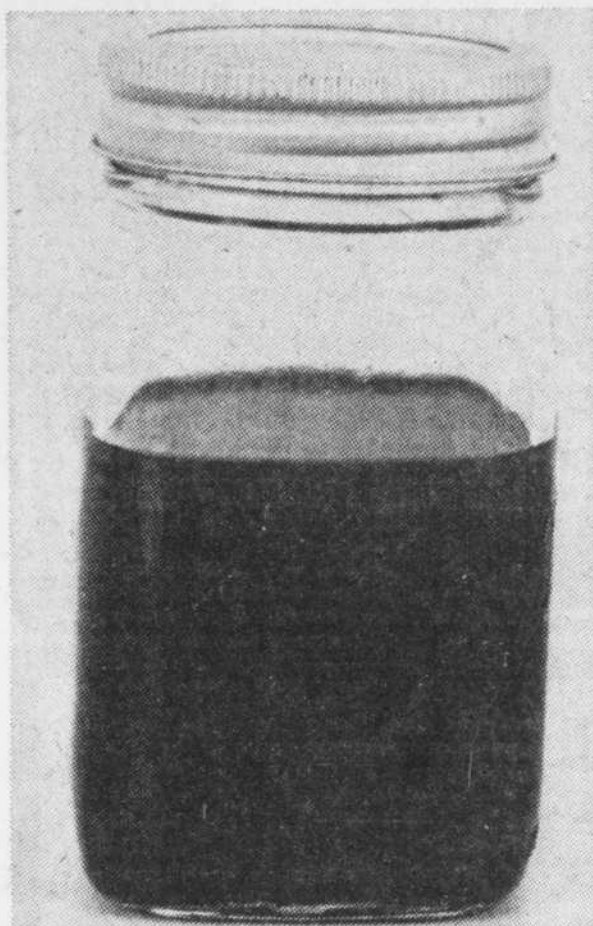
uns des principaux avantages d'un système. Pour M. Beaulieu, ce qui compte c'est de convaincre les gens de s'informer avant de prendre une décision. Alors que l'on parle de plus en plus d'économie de l'énergie, il croit que les futurs propriétaires doivent être mis au courant au fur et à mesure des perfectionnements apportés aux systèmes de chauffage.

Il souhaite aussi que les gouvernements puissent venir en aide au petit propriétaire en lui permettant de profiter d'un prêt hypothécaire plus élevé pour bénéficier des avantages d'un système de chauffage qui lui permettrait d'économiser l'énergie et de vivre aussi confortablement que les personnes plus fortunées.

M. Beaulieu trouve aussi qu'au moment de la construction on ne dit pas suffisamment à l'acheteur qu'une entrée électrique de 200 ampères est préférable; qu'il vaut mieux avoir un retour d'air frais dans chacune des pièces (ce qui coûte environ \$60 de plus) et que parfois investir quelques centaines de dollars de plus en fait économiser des milliers puisque la maison est pour la vie.



C'est ce genre d'élément électrique qui est installé dans les fournaises électriques à air chaud.



Ce n'est pas de l'encre, malgré les apparences. C'est l'eau qui a servi à nettoyer le filtre électronique qui a fonctionné un mois et demi dans une maison unifamiliale. En d'autres mots, c'est ce qu'on respire dans la maison...

**REDUCTION de 20%**

sur le

**REVETEMENT D'ALUMINIUM REYNOLDS**

Incluant aussi: portes, fenêtres, auvents en fibre de verre, gardes de galeries et couvertures

- Garantie de 25 ans sur émail cuit • Estimé gratuitement sans obligation
- Economisez en communiquant directement avec nous: 626-1781

*Couture* **luminisim inc.**  
1449 boul. Jean-Talon, Orsainville, 626-1781

chauffage depuis de nombreuses années, il n'hésite pas à recommander très fortement le chauffage électrique à air chaud. Et cela même si son entreprise est aussi spécialisée dans le chauffage à l'huile que dans celui à l'électricité.

Pourtant, ce n'est pas à partir du prix de base de l'huile ou de l'électricité que le choix peut se faire: il n'y a qu'un cent en faveur de l'électricité pour la valeur énergétique d'un gallon d'huile comparé à la même quantité d'énergie provenant de l'électricité.

A long terme

Selon M. Beaulieu, c'est à long terme qu'un système de chauffage électrique à air chaud devient rentable tout en étant de tout confort. Car, au départ, il en coûte à peu près le même prix pour une fournaise à l'huile ou à l'électricité.

Au niveau des avantages d'une fournaise, qu'il suffise

**Kif DE MAISON**

Erigé sur votre fondation — PRIX SUR DEMANDE

**GARON**  
BOIS & MATERIAUX  
2901 CHEMIN STE-FOY-653-7258 653-4986

**VILLENEUVE**

Maisons à visiter tous les jours de 1h30 à 4h30 p.m. Soir du lundi au jeudi inclus de 7h à 9h.

Pour s'y rendre  
BOUL. DES CHUTES  
COTE D'AZUR  
CHRISTIAN

Pour renseignements  
**LES 661-0027**

**CONSTRUCTIONS JOSAPHAT INC.**  
Entrepreneur général

TERRASSE ORLÉANS  
RINQUETTE  
MAISON MODÈLE

**BEAUPORT**  
COIN SEIGNEURIALE ET NORDIQUE

**DENICHEZ LA MAISON DE VOS REVES**  
A 1/2 mille seulement du boulevard de la Capitale et du futur centre d'achats de Beauport. Styles: canadien, normand, moderne ou futuriste. Maisons bâties sur plan ici même ou sur votre propre terrain, par de véritables artisans. Que votre maison soit modeste ou luxueuse, nous pouvons vous la construire. Egalement, maisons approuvées par la Société Centrale d'Hypothèques et de Logement.

**RENDEZ-VOUS 663-7585**  
**DROUIN & PARENT**

Charlesbourg → 80e RUE → SEIGNEURIALE  
1/2 MILLE DU BOUL. DE LA CAPITALE ET DE LA 80e RUE  
NORDIQUE  
MAISON MODÈLE  
Beauport

**Bonjour la visite**

Salut  
On t'invite avec ta famille et tes amis à venir voir les méthodes et les matériaux qu'on utilise pour construire en usine une maison modulaire latendresse qui sera peut être la tienne.

Les distributeurs des maisons latendresse de la région de Québec seront là pour te renseigner. Robert Silet de C.H.R.C. sera aussi sur les lieux et, en plus, tu pourras peut-être te mériter comme prix de présence la chaîne-stéréo d'une valeur de \$600., gracieuseté de Sonart, Place Normandie à St-Nicolas.

N'oublie pas dimanche le 25 avril de 13 heures à 17 heures, c'est un rendez-vous au 1201 Chemin Industriel à Bernières (route 20 sortie 188)

À dimanche  
L'Équipe Latendresse

**MAISONS latendresse**  
CENTRE INDUSTRIEL BERNIÈRES  
ROUTE 20 SORTIE 188

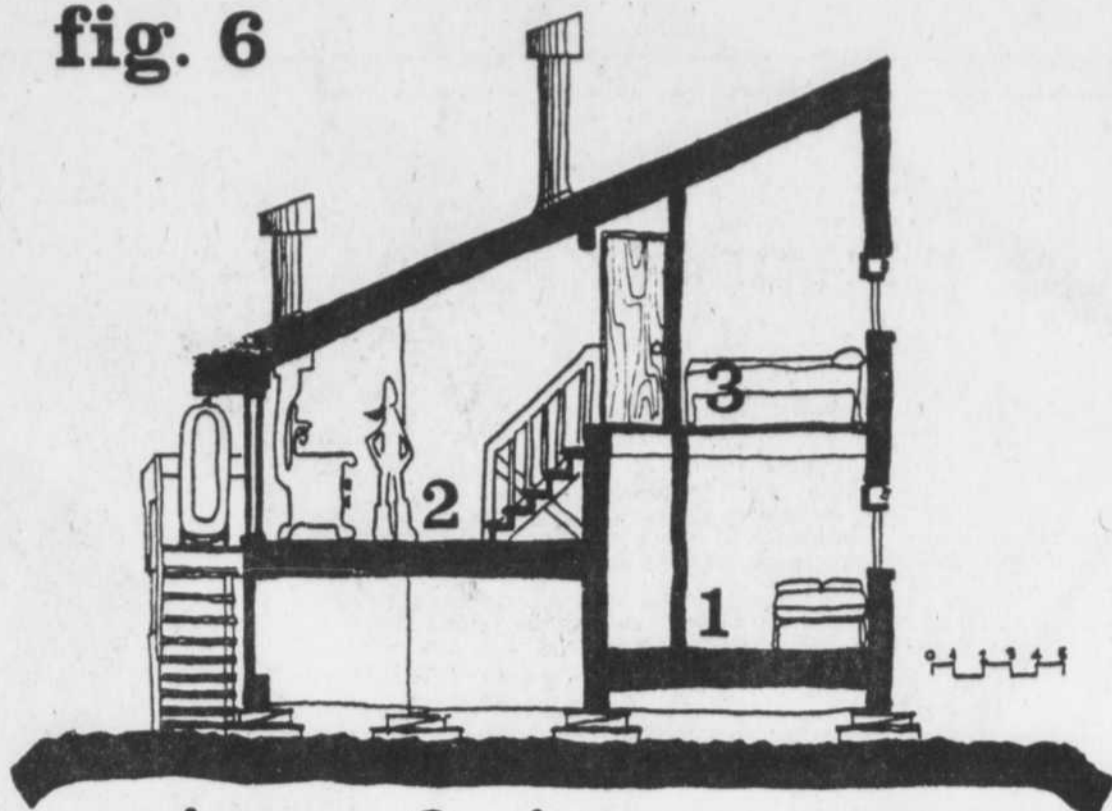
**CONSTRUCTEURS**

Associez-vous à une jeune et dynamique compagnie de maisons usinées et prenez votre part du marché en devenant concessionnaire

**Habitec 2000**

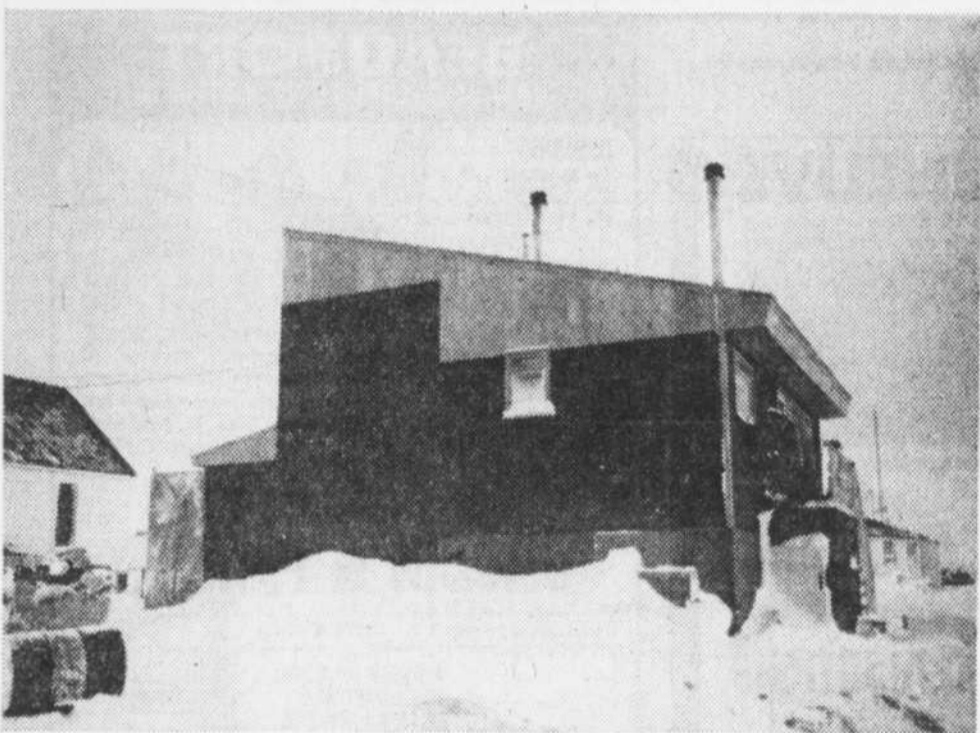
RENSEIGNEMENTS:  
**LES HABITATIONS TECHNIQUES H.C. LTEE**  
St-Joseph de Beauce, tél.: (418) 397-5274

fig. 6



maison - 3 niveaux: coupe

Une vue extérieure de la maison à trois niveaux.



Une coupe de la maison à trois niveaux construite dans le village de Povungnituk.

# Une habitation pour les Inuits de Povungnituk

par Jacques SAMSON  
 Dans le but de fournir aux Inuits une forme d'habitation qui réponde à leurs aspirations, un groupe de chercheurs de l'Université Laval a participé à une expérience dans le village de Povungnituk.

Quatorze étudiants de l'Université Laval ont participé à cette recherche. Ils étaient secondés par M. Léo Zrudlo, professeur à l'école d'Architecture et M. Gilles Larochelle, anthropologue.

**Objectifs**

A venir jusqu'à maintenant, les maisons conçues pour la population du Nord étaient réalisées sans trop tenir compte des besoins et des désirs culturels. Selon le professeur Zrudlo, les Inuits ont été trop souvent considérés comme un groupe homogène sans aucune considération pour les différences individuelles de personnalité qui existent.

La conception de leurs habitations se faisait dans le Sud, sans la participation directe des résidents.

L'équipe de recherche avait cinq grands objectifs. Il fallait d'abord découvrir les

besoins et désirs socio-culturels des Inuits de Povungnituk. Ensuite, il fallait trouver un moyen de les impliquer directement dans la conception de la maison. Les chercheurs ont également tenté de découvrir les formes d'activités qui pourraient servir de base au concept d'une maison générique pour accommoder les différentes familles, les emplois d'espace et une flexibilité qui permettrait d'apporter des modifications. On voulait également trouver un système de construction qui permettrait l'utilisation de la main-d'œuvre locale. Enfin, on voulait construire des maisons expérimentales.

premier niveau avec son porche extérieur crée une double trappe d'air froid. Le deuxième niveau est un grand espace où on peut manger, s'amuser, cuisiner, laver, etc... Le troisième niveau est réservé aux chambres à coucher qui sont toutes petites et sans garde-robe.

Le professeur Zrudlo signale que le travail était bien fait et se déroulait raisonnablement bien. Finalement M. Zrudlo soutient que les deux maisons complétées ont eu un effet positif sur la population à cause de l'implication des Inuits dans le processus de design et dans la construction.

**Construction**

La construction des deux maisons à trois niveaux a commencé en septembre 1974 et a été réalisée par de la main-d'œuvre inuit. Seul le système de chauffage a été installé par des gens de l'extérieur.

**Expérience**

L'expérience a été favorable pour les étudiants qui ont pu être confrontés avec des problèmes concrets et pour les Inuits qui auront maintenant une solution de rechange à ce que leur donne le gouvernement fédéral.

## Economie de l'énergie

Attention - Danger d'incendie!  
 Il est désormais reconnu que la mousse de polyuréthane ou de polystyrène peut provoquer des incendies lorsqu'on l'utilise à des endroits exposés ou à demi exposés au feu. De la façon dont on la fabrique aujourd'hui, non seulement contribue-t-elle à la propagation des flammes, mais encore produit-elle des gaz explosifs et nocifs lorsqu'elle brûle. On ne devrait pas s'en servir à des endroits où elle pourrait être exposée aux flammes vives dans un immeuble.  
 On peut toutefois employer la mousse plastique dans les conditions suivantes:  
 a) à l'intérieur, si elle est recouverte de 3/4 de pouce de plâtre ou d'un panneau de gypse de 3/4 de pouce;  
 b) sur la face extérieure de murs de béton, de brique ou de bois;  
 c) à l'intérieur des murs dans les cavités des briques, à condition qu'elle soit protégée du feu;  
 d) sous les dalles des planchers de ciment;  
 e) comme isolation pour le toit, si elle est placée au-dessus du tablier.

**2% ESCOMPTE SUR TOUT ACHAT DE \$50 ET PLUS PAYE COMPTANT ET APPORTE**

Nous faisons la livraison à l'extérieur également.

LATEX SUPER BLANC Intérieur et extérieur La gallon \$3.95	FOAM S. E. # 1 4' x 8' x 1" \$67
LATEX SEMI-LUSTRE La gallon \$5.10	TUYAUX EN CUIVRE 1/2" Pour plancher RL \$23.95
TUILE A PLANCHER Vinyleamante, pré-collée 1/2" - 12 x 12. Chaque \$25	VENEER 1/4" Pour plancher La feuille \$4.00
TAPIS DE CUISINE 100% nylon choix de couleurs 1/2" - 12 x 12. \$4.95	TEINTURE INT. et EXT. Choix de couleurs La gallon \$5.95
TUYAUX A.B.S. C.S.A. 1 1/2" 3" 4" 0.45 pl. - 1.20 pl. - 1.80 pl.	CORDE A LINGE Recouverte de nylon. \$2.95
CHOIX COMPLET Outils Black & Decker Ex.: SCIE SAUTEUSE No 7515 - détail \$15.95	PLANCHE à tablette 12 pouces Le pied \$25
SCIE DEWALT \$112.00	DRAIN 4" TROUE Rouleau de 150 pieds \$32.00

LIVRAISON GRATUITE AVEC TOUTE COMMANDE RAISONNABLE. Aussi matériaux neufs de toutes sortes à prix d'abonnés.

**MODERN PLYWOOD LTD.**  
 1255, Courcellette - Val Béclair - Tél.: 842-1911  
 • Taxe fédérale incluse • Ouvert jeudi et vendredi soir.

**SEIGNEURIE BEAUPORT**

Subvention fédérale pouvant aller jusqu'à \$100 par mois

MAISONS MODELES HEURES D'OUVERTURE

Sur semaine, 1h.30 à 5h., soir, de 7h. à 9h., du lundi au jeudi, samedi et dimanche, de 1h.30 à 5h.

**HABITATIONS**  
 JEAN CLAUDE LESSARD  
 667-5790

Pour toutes installations de piscines hors terre ou creuses, réparations ou transformations de votre demeure contactez nous à nos experts.

**LES ENTREPRISES DROLET ENR.**  
 Entrepreneur général 661-7578

**huile à chauffage équipement de "Perma-Confort" au foyer**

**CASTEL** CANADIAN IMPORT

345, RUE FORTIN, VANIER, QUÉBEC, G1M 1B2 TEL.: (418) 688-8110  
 130, ST-GERMAIN EST, RIMOUSKI, G5L 1A8 TEL.: (418) 723-5815

"...le Perma-Confort, c'est ça!"

**POUR VIVRE EN PLEIN AIR AU MAXIMUM...**

• FOYER EXTERIEUR  
 • FOYER INTERIEUR  
 • CHEMINÉE PREFABRIQUEE DE SELKIRK  
 • POELE A BOIS  
 • FOYER ACORN  
 • FINITION BRIQUE, PIERRE, STUCCO.

**FERNAND LANOUILLE ENR.**  
 1476, BOUL. FOSSAUBAULT, ST-AUGUSTIN, CTE PORTNEUF, 60A-3E0 - 878-2390

**CHARLESBOURG** DEUX DEVELOPPEMENTS PLANIFIES

• différents modèles.  
 • beau choix de terrains.  
 • service de plans.  
 • différents prix.  
 • service pour obtention de prêt hypothécaire.

**BUREAU DES VENTES A 7420 avenue FANEUIL CHARLESBOURG**

INFORMATIONS: 683-7873 626-3624

**LES IMMEUBLES WILFRID LEGARE (71) INC.**  
 ENTREPRENEURS GENERAUX  
 2860, QUATRE-BOURGEOIS - 653-4945

**VOICI LA SOLUTION**

Notre dur climat nous a incité à introduire sur le marché une porte qui répond réellement à vos besoins.

**LA PORTE EN ACIER THERMA-TRU®**

ISOLATION A L'URETHANE

BOIS  
 ACIER

CADRE DE BOIS  
 COUPE-FROID MAGNETIQUE

112-M 137-M 812-M

**VOYEZ NOTRE KIOSQUE AU SALON DE LA FEMME**

POUR RENSEIGNEMENTS, RETOURNER

NOM.....  
 ADRESSE.....  
 VILLE..... CODE.....

**SOLARIS QUEBEC INC.**  
 6150, boul. Ste-Anne, Ange-Gardien.  
 822-0643 - 694-1329

**LE PAREMENT en vinyle**

building products

COMPOSE A 100% VINYLE RIGIDE

RESISTE AU COUP

**VOUS DISPENSE DE L'ENTRETIEN DE L'EXTERIEUR DE VOTRE MAISON PENDANT LES 20 PROCHAINES ANNEES!**

Résistant et durable, il ne lève pas, ne s'écaille pas et ne cloque pas. N'exige aucune peinture. Résiste aux éraflures et à la corrosion. Facile à nettoyer.

**GARON** BOIS ET MATERIAUX

EN VENTE CHEZ

2901 Chemin Ste-Foy, tél.: 653-7258

# le jardinage

## Du nouveau

Depuis la semaine dernière, la section Habitat s'est enrichie d'une nouvelle page consacrée au jardinage. LE SOLEIL veut ainsi participer à la popularité des potagers en milieu urbain.

Cependant, on y publiera aussi des articles susceptibles d'intéresser les agriculteurs spécialisés. De toute façon, certaines informations sont aussi utiles au spécialiste qu'à l'amateur.

Le jardinage avait déjà occupé une place importante dans la vie familiale. Après avoir été regardé un peu avec dédain, il est redevenu une occupation à la mode. Que ce soit par économie ou pour le simple plaisir de déguster de bons légumes ou fruits frais, de nombreux citadins transforment chaque

année une partie de leur pelouse en potager.

Cette nouvelle page de la section Habitat veut donc aider ceux qui ont besoin d'information. Nous serons donc heureux de connaître vos besoins. Entre-temps, vous y trouverez des articles rédigés à l'aide de renseignements fournis par des spécialistes. A l'occasion, le bricoleur Omer Michaud vous confiera quelques petits trucs.

N'hésitez pas à nous écrire pour nous confier vos problèmes, vos besoins ou encore nous faire part d'une méthode ou d'une récolte exceptionnelle. Il suffira d'adresser vos lettres à: Les pages Habitat, LE SOLEIL, 390 est, rue Saint-Vallier, Québec.

Vianney DUCHESNE



## La grande préparation avant les semences

Ceux qui désirent aménager un potager ont déjà pris leur décision. Ils ont aussi fort probablement en main les semences et tous les outils qu'ils utiliseront au cours des prochains mois.

Cependant, il ne faudrait pas vous laisser emballer par les journées chaudes que nous venons de connaître et vous précipiter dans les semis extérieurs.

### savez-vous planter des...

Tout danger de gel n'est pas encore écarté et il y a bien d'autres travaux à effectuer, comme la préparation mécanique du sol, avant de procéder aux semences.

A ce moment-ci, selon M. Roland Gilbert, conseiller en horticulture à Agriculture-Québec, deux cas se présentent: tout est à faire puisque l'endroit que vous réservez à votre potager est encore recouvert de gazon ou vous n'avez qu'à corriger les effets de l'hiver.

Voici donc les conseils de M. Gilbert pour l'un ou l'autre de ces cas.

#### Terrain gazonné

Après avoir délimité votre futur jardin, bêchez le terrain sur une profondeur d'environ huit pouces. Utilisez de préférence une fourche à jardin.

Secouez énergiquement chaque fourchée de gazon jusqu'à ce qu'il n'y reste plus de terre. Enlevez toutes les racines de mauvaises herbes et les pierres dès qu'elles apparaissent. Brisez complètement toutes les mottes de terre.

Si vous constatez, au moment du bêchage, que la couche engazonnée est plutôt mince et que le sous-sol est constitué d'argile ou de sable, contentez-vous

d'émietter le gazon. Sur cette couche pulvérisée, épandez de la terre à jardin de façon à obtenir une épaisseur cultivable d'au moins huit pouces.

Vous pouvez aussi former des billons pour obtenir l'épaisseur minimale aux légumes racines comme les carottes: il s'agit de tracer des rangs dont le sol est soulevé en forme de buttes et égalisé comme il se doit.

Le semis se pratique alors sur le dessus du billon (par opposition au sillon). Ainsi, les racines trouvent suffisamment de terre pour se développer normalement.

#### Terrain déjà préparé

Si le terrain de votre futur jardin a déjà été préparé à l'automne, vous n'aurez qu'à retourner le sol sur une épaisseur de cinq à six pouces et à briser toutes les mottes qui s'y trouvent. Le sol compacté par la neige et l'eau devient alors aéré, friable et il forme une belle mie favorable au semis.

#### Engrais

Profitez de votre travail de bêchage pour incorporer l'engrais dont votre sol a besoin. Il vous est alors facile de l'incorporer aux quatre ou cinq premiers pouces du sol: il fournira ainsi à vos plantes une nourriture facilement disponible.

Votre sol, une fois ameubli et fertilisé présentera un aspect inégal. Vous le nivelerez au moyen d'un râteau à jardin. Cependant, ne faites cette préparation qu'au moment du semis si vous ne désirez pas devoir tout recommencer.

#### Outils de jardin

Vous aurez besoin de divers outils pour votre potager: une bêche (sorte de pelle carrée, à fer large, plat et tranchant) ou d'une fourche à jardin qui vous servira à retourner le sol et à émietter les mottes de terre; un râteau pour niveler; une grappe ou un cultivateur à main pour biner et sarcler; un petit semoir manuel vous sera utile ainsi qu'un marteau à rangs; des petits poteaux et de la corde.

N'oubliez pas que des étiquettes vous permettront d'identifier les légumes que vous aurez semés.



Pour jardiner les gants **green thumb**

Ces gants de jardinage sont les préférés au Canada. Ils sont doux mais durables. Son tissu "Miracle" repousse la saleté et se lave facilement. Modèles pour hommes et dames, \$1.99 seulement. Vous avez aussi le choix du plus petit modèle de gants Green Thumb, les "Fancy Plants". Ces gants sont plus légers, et plus fins avec motif imprimé et plus durables que le coton, mais ne coûtent que \$1.79 seulement. Voyez aussi notre nouveau modèle de gants de luxe avec tissu extensible spécial. Disponibles en jaune, mandarine et bleu \$2.25 seulement. Recherchez-les chez tous les fournisseurs d'articles de jardinage.

**Edmont** Canada Ltd.  
Cowansville, Québec  
Filiale de Becton, Dickinson and Company B-D

## On ne mélange pas herbicides et insecticides

LETHBRIDGE — Les herbicides et les insecticides ne se mélangent pas plus que le lait et le vin, selon Agriculture Canada.

Pourtant, des jardiniers essaient à chaque printemps de multiplier leurs chances de réussite en appliquant en même temps ces produits.

M. S. McDonald, toxicologue à la station de recherches de Lethbridge, explique les deux principales raisons qui incitent les gouvernements fédéral et provinciaux à déconseiller ces mélanges.

Premièrement, les herbicides communément utilisés, comme le 2,4-D, utilisé pour détruire les pissenlits et le

plantain, sont d'un emploi sûr, mais ils peuvent devenir très toxiques s'ils sont mélangés à des insecticides.

Deuxièmement, la compatibilité de ces mélanges et leur efficacité ne sont pas bien connues.

Des expériences préliminaires ont indiqué que certains mélanges réussissent bien contre les insectes parasites et les mauvaises herbes. Toutefois, les recherches ne sont pas assez avancées pour qu'on puisse conseiller cette pratique. Il faudra auparavant déterminer la valeur des mélanges et leur toxicité pour les humains et l'environnement.

## Le SCU<sup>MC</sup> exclusif à la CIL — Une révolution en horticulture

# Les recherches portent fruits et nous donnent des gazons plus verts et plus touffus.



Voici un champ d'essais de l'Université de Guelph où, à la suite de travaux de recherches scientifiques, le SCU<sup>MC</sup> a démontré sa supériorité sur tous les engrais azotés témoins tant pour la beauté, la qualité et la vigueur de la pousse.

"Les engrais à dégagement progressif SCU<sup>MC</sup> sont plus efficaces, plus concentrés tout en demeurant sans danger de brûlure. En suivant le programme "belle pelouse" 1976, vous donnez au gazon la même quantité d'éléments nutritifs que l'année dernière selon le programme 1975 mais cette année vous économiserez 24% sur le coût."



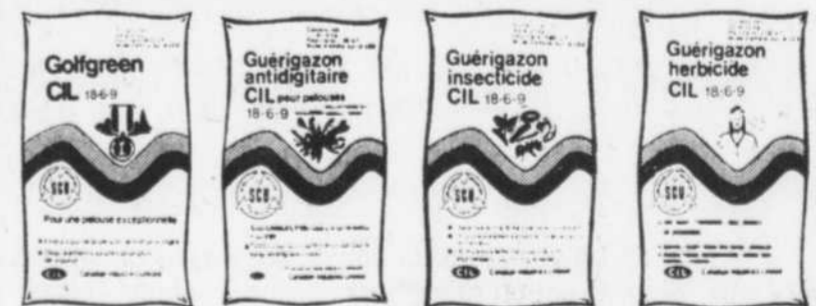
*Paul Pouliot*

Programme "Belle Pelouse" de Paul Pouliot	
Belle Pelouse	Pelouse mal en point
<b>Début du printemps</b> Dès que le sol est ferme fertiliser au <b>Golfgreen 18-6-9</b> à raison de 10 lb/1000 pi. ca. Aérer le sol	<b>Début du printemps</b> Si la digitale était présente l'été dernier, c'est tôt ce printemps qu'il faut la détruire. Epandre du <b>Guérigazon antidigitaire 18-6-9</b> à raison de 10 lb/1000 pi. ca.
<b>Mai-Juin</b> De 4 à 8 semaines suivant le premier épandage, répéter au <b>Golfgreen 18-6-9</b> à raison de 10 lb/1000 pi. ca.	<b>Mai-Juin</b> Pour détruire les mauvaises herbes à grandes feuilles, utiliser du <b>Guérigazon herbicide 18-6-9</b> à raison de 10 lb/1000 pi. ca. OU Contre les insectes (mites, criquets, vers blancs, fourmis), du <b>Guérigazon insecticide</b> à raison de 10 lb/1000 pi. ca. au début de l'été.
<b>Juillet-Août</b> Les gazons de type amélioré (Merion, Nugget, Fyking, Green Baron) requièrent un épandage de <b>Golfgreen 18-6-9</b> à raison de 10 lb/1000 pi. ca.	<b>Juillet-Août</b> Epandre du <b>Guérigazon antidigitaire 18-6-9</b> à la mi-août pour enrayer la germination des mauvaises herbes. OU du <b>Guérigazon insecticide 18-6-9</b> pour réprimer les punaises de mars.
<b>Septembre-Octobre</b> Epandre de l' <b>Hibernal 6-12-24</b> à raison de 10 lb/1000 pi. ca. Arroser à fond. L'Hibernal prépare le gazon à passer l'hiver.	<b>Septembre-Octobre</b> Si les mauvaises herbes réapparaissent, épandre de l' <b>Hibernal herbicide 6-12-24</b> à raison de 10 lb/1000 pi. ca. Ce produit fertilise, réprime les mauvaises herbes et prépare la pelouse à faire face aux rigueurs de l'hiver.

A la suite de recherches poussées dans le domaine des engrais, la CIL a mis au point le SCU — l'urée enrobée de soufre. Ce nouveau produit donne des résultats étonnants. Le Golfgreen à base de SCU procure un gazon plus touffu d'un vert plus foncé. De plus il conserve plus tard en automne son beau vert et sa forte densité.

Voilà pourquoi le programme "belle pelouse" a dû être modifié. Le SCU est devenu partie intégrante de ce programme. En suivant le nouveau programme "belle pelouse", vous pourrez voir et mesurer les résultats. Des résultats supérieurs à meilleur compte qu'avec le programme de l'an passé. N'oubliez pas de demander mon calendrier d'entretien des pelouses et jardins chez votre marchand CIL. Il est une source de conseils et de renseignements pratiques à l'intention des jardiniers amateurs.

#### Nouveaux engrais d'azote à dégagement progressif avec le SCU<sup>MC</sup>



- Tout usage 12-18-12
- Arbofertil 18-4-16
- Hibernal<sup>®</sup> 6-12-24
- Hibernal<sup>®</sup> herbicide 6-12-24
- Engrais herbicide 18-6-9



## Produits pour pelouses et jardins

<b>LA MAISON LANGEVIN</b> 525, Prince-Edouard Québec, Qué. Tél.: 529-0407	<b>QUINCAILLERIE CORRIVEAU</b> 1744, Chemin St-Louis Sillery, Qué. Tél.: 683-1901	<b>GERARD BOURBEAU &amp; FILS</b> 8285, 1re Avenue Charlesbourg, Qué. Tél.: 623-5401	<b>QUICAILLERIE SIOUJ ENR.</b> Village Huron Tél.: 842-1969 Ouvert tous les soirs	<b>BEAUMONT PAYSAGISTE INC.</b> 4385, boul. Hamel Anc. Lorette, Qué. Tél.: 872-1823	<b>QUINCAILLERIE CARRIER &amp; FRERES INC.</b> 460, boul. Pie XI Val-Bélair, Qué. Tél.: 842-1961 ou 872-1294	<b>LA PEPINIERE DUPUIS ENR.</b> 400, rue Principale St-Romuald, Qué. Tél.: 839-8243	<b>HORTO INC.</b> NEUVILLE Cité Portneuf, Qué. Tél.: 876-2323
<b>FRANCOIS LEPAGE</b> 54, Place Lepage Ste-Anne des Monts, Qué. Tél.: 763-3432	<b>CENTRE DE JARDINAGE ENR.</b> 497, Principale St-Anaclet ouest, Rimouski Tél.: 724-4062	<b>LES FEUILLAGES DU QUEBEC INC.</b> Route 230 St-Pascal de Kamouraska Kamouraska, P.Q. Tél.: 492-2243	<b>MOTAGRO INC.</b> "DISTRIBUTEUR" 62, av. Ross Mont-Joli, Québec Tél.: 775-2649	<b>JEAN-MARIE TREMBLAY</b> "DISTRIBUTEUR" 1095 ouest, rue du Phare Matane, P.Q. Tél.: 562-2805	<b>FERNAND ANCTIL</b> 613, 6e Rue Murdochville, Qué. Tél.: 784-2690		

# les rubriques du samedi

## l'énigme du professeur Jissé

Fan Club de mon coeur, acceptez, je vous prie, mes salutations distinguées. Il fait aujourd'hui, mes anges, un temps splendide. C'est-à-dire qu'il pleut à boire debout, ce qui ne peut qu'avoir un effet bénéfique sur mes pâturages, aussi bien que sur l'exhibitionnisme de la douce Florence.

Une bonne pluie chaude qui fait reverdir le gazon, qui fait monter la sève dans les arbres, et même dans certaines branches qui ne sont pas nécessairement végétales.

Ainsi que je vous l'avais dit, c'est dans la ville fondée par le barbu, en banlieue de Lévis, que je suis allé célébrer la fête des chocolatiers. Pour rassurer un certain nombre de mes correspondants, j'affirme n'avoir point abusé des bonnes choses, comme le chocolat et autres gâteries. Mais en revanche, j'ai abusé des mauvaises et ce fut parfaitement agréable. Ce qui a permis à Florence de découvrir que les motels de la région de Québec avaient de fichus beaux plafonds.

M. Louis A. Bélanger, du 969 Salaberry, à Québec, dit que ça fait curieux de voir un prof. qui travaille de ces temps-ci. C'est parce que je suis seul dans mon syndicat et le "boss" se moque de mon front commun.

M. Jean-Marc Disnard, du 70 rue St-Georges, à Lévis, aimerait savoir si on peut m'adresser des énigmes pour ma collection personnelle. Oui, et même pour publication quand j'estime qu'elles sont publiables.

Mme ou Mlle Marie-Jeanne Leclerc, du 3185 de la Concorde, à Québec, qui m'écrit pour la première fois, ne connaît pas les conditions de mon concours, dit-elle, et sa demande s'il y a des prix. Bien sûr, j'accorde à toutes les semaines le trophée de Grosse-Tête, et je décerne aussi un diplôme fort envié, qui n'a pas son équivalent dans aucune université du monde. Les conditions d'admission? Faire travailler sa matière grise.

M. Roger Bolduc, du 169, 4e Avenue, à St-Georges de Beauce, aimerait

que je l'avise par retour du courrier, si je ne reçois pas ses lettres. C'est pour cette raison que je ne l'avise pas.

Mme Pauline Huot, de Loretteville, dit que les calculs qu'elle a dû faire pour trouver la réponse n'étaient pas si désagréables puisqu'ils lui ont permis d'être avec moi un peu plus longtemps. J'en suis absolument ravi, et je ne doute pas que son mari le sera aussi.

J'accorde le trophée de la semaine à M. Jean-Guy Gagnon, du 100, rue Du Collège, à St-Augustin, tout simplement parce qu'il a fait un travail de bénédictin pour illustrer sa réponse.

Mme Gertrude P. Gignac, de la rue Painchaud, à Québec, me prie d'informer Florence que ses semis sont faits et que le persil, les tomates, les betteraves et les carottes sont déjà levés. Florence n'a pas encore fait ce travail, et je vous avoue d'ailleurs que j'ai toujours un peu peur, lorsqu'elle me dit qu'elle va mettre ses graines en terre. C'est pourquoi je m'absente ce jour-là. Mais je vous l'ai dit, tout ce qu'elle touche lève rapidement. De sorte que je ne suis pas inquiet pour le potager.

Mlle Louise Girard, du 3291, rue L'Heureux, à Ste-Foy, a résolu le problème, dit-elle, en faisant au moins une dizaine d'essais et avec l'aide de sa soeur qui elle aussi envisageait différentes hypothèses. Dieu que j'aimerais pouvoir envisager moi aussi différentes hypothèses avec votre soeur!

M. Gaston Lauzier, de Lévis, m'a eu avec ses millésimes se terminant par 00. Effectivement, ces millésimes sont bissextiles, s'ils sont divisibles par 400. C'est mon zèbre qui m'a renouvelé la mémoire.

Bon, je vous quitte parce qu'il faut que j'aille faire le train. Pendant ce temps, Florence ira travailler dans la tasserie du fermier bleu aux yeux blonds, parce que, paraît-il, il aurait aggravé un panari au majeur de la main droite, en faisant je-ne-sais-quoi

Ces choses étant dites, j'ai hâte de voir si vous vous y connaissez en oeufs de Pâques. Racontez-moi tout ça à B.P. 2142, rang 3, Ouest, Bic, Cté de Rimouski, G0L 1B0. Je vous tourloute aller-retour, et je fais le baise-main à ces belles, mes deuxièmes meilleures.

JISSE

## la solution

### Solution à l'énigme de la 1ère manche

Les indices 3, 4, 5, 6, 8, 12, 15, 16, 17, 19, 21, 26, et 28, permettent de dresser le tableau suivant:

Rang	Position	Moyenne	No	Fiche	Loisir
1	2e but	.262			
2					numismate
3			3		
4	Champ gauche		18	But sur balles	écrivain
5					échechs
6		.260		Triple	
7		.250			philatéliste
8			9	Double	
9	Lanceur	.150	37		

A) Le deuxième frappeur n'est pas 2e but (4) ni champ gauche (19), ni lanceur (12). Il n'est pas champ droit (13), ni 3e but (1), ni champ centre (18), ni 1er but (22), ni receveur (24 et 25), il est donc **arrêt-court** et le 3e frappeur est **champ centre** (18).

B) Le receveur ne frappe pas en premier (4), ni en deuxième, (déduction A), ni en troisième (déduction A), ni en quatrième (19), ni en cinquième, sixième ou huitième (24), ni en neuvième (12). Il frappe donc en **septième**, le huitième frappeur a une moyenne de .237 (24), et le lanceur a été retiré sur trois prises (25).

C) Le huitième frappeur n'est pas 2e but, ni arrêt-court, ni champ centre, ni champ gauche, ni receveur, ni lanceur, lesquels sont déjà placés. Il n'est pas 3e but (1), ni 1er but (22), il est donc **champ droit** et est **pianiste** (13).

D) Le septième frappeur n'est pas retiré sur trois prises, ne frappe pas de double ni de triple, et n'a pas de but sur balles, ces fiches étant déjà placées. Il ne frappe pas un simple (11) et n'est pas retiré sur un ballon (11). Il n'est pas atteint par un lanceur (20) et n'est pas retiré sur un roulant (9). Il a donc **frappé un circuit** et porte le (numéro 1).

E) Le tableau obtenu jusqu'ici

et l'indice 22 nous permettent de déduire que le 1er but frappe en cinquième position et que le sixième frappeur, qui porte le no 12, est le 3e but. L'indice 10 permet également de déduire que seul l'arrêt-court peut porter le no 6, et que le 2e but porte le no 21. Le 1er but porte donc le no 24, et il a.280 de moyenne (1).

F) Le lanceur n'est pas numismate (3), ni joueur d'échecs (6), ni joueur de bridge (9), ni pianiste (13), ni trompettiste (14), ni écrivain (16), ni jongleur (20). Il est donc **chanteur**.

G) Le tableau obtenu jusqu'ici nous permet de conclure que seul le champ centre peut être trompettiste, et que c'est l'arrêt-court qui a.210 de moyenne. Il en résulte que seul le champ centre peut avoir.305 de moyenne, et le champ gauche,.320.

H) Le 2e but n'étant pas jongleur (20), il ne peut plus être que **joueur de bridge**, et il a été retiré sur un roulant (9).

I) L'indice 20 nous permet de conclure que seul le 3e but peut être jongleur, tous les autres loisirs ayant été trouvés, et c'est le 1er but qui a été atteint par un lanceur.

J) L'indice 11 nous permet de compléter le tableau, seul le champ centre ayant pu frapper un simple, après que l'arrêt-court eut été retiré sur un ballon.

Ce qui donne le tableau suivant:

Rang	Position	Moyenne
1	2e but	.262
2	arrêt-court	.210
3	champ centre	.305
4	champ gauche	.320
5	1er but	.280
6	3e but	.260
7	receveur	.250
8	champ droit	.237
9	lanceur	.150

Fiche	Loisir
retiré sur roulant	bridge
retiré sur ballon simple	numismate
but sur balles	trompettiste
atteint par lanceur triple	écrivain
circuit	échechs
double	jongleur
retiré sur 3 prises	philatéliste
	pianiste
	chanteur

## l'énigme

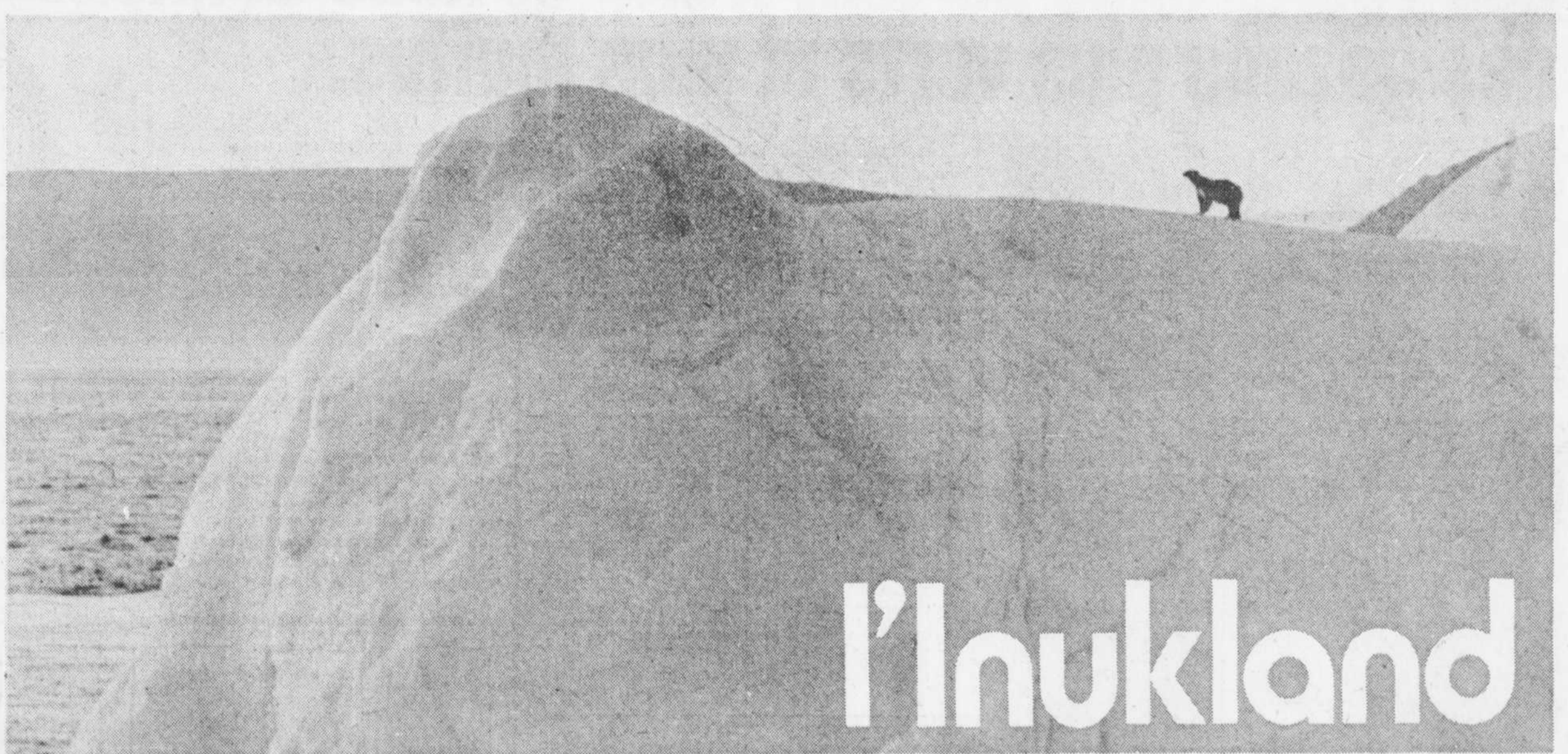
### L'énigme des oeufs de Pâques

L'épicier de mon village, petit fantaisiste, a disposé sur un rayon 21 oeufs de Pâques, alignés l'un à côté de l'autre.

Une cliente entre à 9 heures précises, réfléchit une minute et dit: "Je prends le premier, à gauche." Elle paie et s'en va. Aussitôt, une deuxième cliente entre, réfléchit deux minutes

et dit: "Je prends le deuxième de gauche". Même jeu avec une troisième cliente qui entre aussitôt, réfléchit trois minutes et prend le troisième de gauche. Et ainsi de suite avec les clientes suivantes.

Compte tenu du fait que l'emballage et les opérations de caisse durent une minute exactement pour chaque cliente, à quelle heure la cliente qui partira avec l'oeuf situé à l'extrême droite quittera-t-elle l'épicerie?



# l'Inukland

Le voyage d'un brise-glaces dans l'Inukland...  
C'est un grand reportage de Claude Tessier sur l'Arctique canadien.  
C'est la description de la vie à bord d'un brise-glaces qui sillonne les mers du Grand Nord.  
C'est la découverte d'un grand explorateur québécois - Alfred Tremblay - mort dans l'ombre en décembre dernier.  
C'est 60 photos sur les Esquimaux, sur les icebergs, sur les ours polaires, etc...  
C'est 105 pages abondamment illustrées, écrites dans un style facile à lire.

En un mot, L'INUKLAND c'est un livre indispensable pour ceux qui s'intéressent au développement du Grand Nord.  
C'est un documentaire qu'on doit retrouver dans toutes les bibliothèques des collèges, des CEGEP.  
C'est un album illustré pour toute la famille.

Le livre se vend \$3.00 (\$3.25 par la poste)

Centre de documentation  
LE SOLEIL  
390 est, St-Vallier  
Québec G1K 7J6

Le voyage d'un brise-glaces dans  
**l'Inukland**

VEUILLEZ ME FAIRE PARVENIR \_\_\_\_ COPIE(S) DU LIVRE DE CLAUDE TESSIER, "L'INUKLAND".

CH-INCLUS MON CHÈQUE OU MANDAT-POSTE DE \$ \_\_\_\_\_ FAIT À L'ORDRE DE "LE SOLEIL LTÉE".

NOM .....  
ADRESSE .....  
VILLE .....

dans le sens du poil

# A la niche pitou qu'on parle cheval!

par Andrée ROY

Au cours des quatre ou cinq prochaines semaines, le "sens du poil" ne sera plus celui des "pitous" de tous genres mais s'égara plutôt vers le cheval, le deuxième (ou le premier, la controverse est en cours sur le sujet) meilleur ami de l'homme.

Les prochaines chroniques aborderont donc le sport de l'équitation, les différents genres de chevaux de selle, les coûts reliés à ce sport et vous suggéreront enfin les endroits dans la région où vous pouvez le pratiquer, y louer, acheter et pensionner un cheval. Bref, une rubrique surtout dévouée aux débutants, à ceux qui veulent se faire une idée du "noble

sport de l'équitation", ou tout simplement, aux déjà initiés qui ne se lassent jamais d'entendre "parler cheval". Aussi curieux que cela puisse paraître, l'ancêtre du cheval actuel d'abord vécu en Amérique du Nord. C'était l'Eohippus qui, il y a plus de 50 millions d'années, hantait les forêts marécageuses de ce continent. Petit animal de la taille d'un renard, il avait

un cou très court, une crinière formée de quelques poils raides et une petite queue peu fournie. Sa denture lui permettait de se nourrir de feuilles tendres. Il possédait quatre doigts à chaque patte antérieure et trois à chaque patte postérieure. Quelque 15 millions d'années plus tard, il s'est transformé, tout comme son milieu, et est devenu Mésohippus, avec un cou plus allongé, la crinière plus épaisse, la queue plus longue, et il n'a plus que trois doigts à chaque patte, dont celui du milieu, recouvert d'un ongle épais, est l'embryon du sabot actuel. Enfin, quelques autres millions d'années plus tard, il devient Protohippus, tous ses doigts ont disparu pour faire place à un sabot à chaque patte.

Cet ancêtre du cheval, qui ressemblait passablement à celui que nous connaissons aujourd'hui, a disparu d'Amérique du Nord pour des raisons, et par des moyens encore inconnus des chercheurs.

Les débutants en équitation ont le choix entre deux genres de chevaux de selle, ou plus exactement, deux types d'équitation: l'anglaise et le western. Grosso modo, la différence réside surtout dans la "monte" du cheval, la façon de l'harnacher et de le mener plutôt que dans la race. Les races de chevaux disponibles ici sont d'ailleurs utilisées indifféremment par les amateurs des deux styles, qu'il s'agisse d'un cheval de race Appaloosa, canadienne, Morgan, Palomino, Pinto ou Quarter Horse. Une exception, cependant, les chevaux de sang anglais ou arabe, qui sont généralement dévolus à l'équitation anglaise.

La selle anglaise est de présentation simple, légère, à minces étriers. À l'anglaise, les rênes ou guides se tiennent à deux mains. La selle western est généralement plus lourde, pourvue d'un pommeau, le cuir est souvent travaillé (repoussé), et les étriers sont larges. Les habitués du western ont coutume de dire que leur cheval se monte comme une automobile, au volant... Le cavalier, tenant ses guides d'une seule main, fait obéir sa monture par l'attouchement léger de chaque rêne sur un côté ou l'autre du cou du cheval: à gauche pour tourner à droite, et inversement.

Pourtant, dans les deux cas, et c'est toujours utile à savoir, le cheval

s'arrête quand vous tirez un coup sec et horizontal (vers votre ventre) sur les guides, en lançant un splendide "wô-ô-ôh!"

Louez d'abord

Petit conseil à ceux qui commencent à être tentés mais qui n'ont jamais pratiqué l'équitation. Suivez des cours et—ou louez un cheval.

Voici les quatre principaux centres de la région où vous pourrez suivre des cours ou louer un cheval pour une heure et plus, avec guide. Style anglais: Club équestre de Québec, 51 boul. Saint-Sacrement, Village Valcartier (844-2713); Ranch Lévis-Lauzon, Saint-Louis de Pintendre (837-0091). Style western: Ranch Bernières, 1012 Chemin Saint-Joseph, Bernières (831-2571); Ranch El Paso, 9 du Calvaire, Sainte-Brigitte-de-Laval (825-2630). Vous avez aussi le choix d'une demi-douzaine d'autres endroits où vous pouvez louer des chevaux à l'heure. Il suffit de chercher sous la rubrique "écoles d'équitation" dans les pages jaunes du bottin téléphonique.

Et si, après avoir appris à monter un peu, vous voilà brusquement piqué de l'amour des chevaux, la plupart de ces centres pourront vous procurer un cheval à votre convenance, et souvent, son équipement. On sera d'autant plus enclin à vous vendre une bonne monture et un équipement convenable si vous laissez votre cheval en pension au même endroit.

Regardez bien...

Aussi, mieux vaut vous rendre compte de l'état des lieux et du comportement de ses dirigeants avant de vous "abonner" à un endroit. Il est faux de dire qu'une écurie, c'est toujours plus ou moins envahi par le fumier. Les mouches oui (en été), mais pas la vermine! Des propriétaires consciencieux tiennent leur écurie propre, leur équipement au sec, et leur personnel demeure courtois et responsable. Si l'endroit que vous fréquentez en est un où l'on entretient mal lieux et chevaux, où les bêtes sont mal soignées et maltraitées, rien ne vous empêche d'aller ailleurs.

La prochaine chronique traitera de l'achat d'un cheval de selle et de son équipement, tout en vous prévenant des pièges à éviter. A la semaine prochaine!

## L'orphelin de la semaine



C'est un gros chien (femelle) de maison, en bonne santé, qui aime la course et les enfants.

Il est âgé de 2 1/2 ans, pèse environ 80 livres et son pelage est gris.

Kathleen Hunter, de Québec, a reçu l'orphelin de la semaine dernière.

La Sauvegarde du chien

## à noter

• Dans environ un mois, après les chevaux, nous irons dans le sens du poil des chats.

Inutile de japper! Nous reviendrons aux chiens par la suite.

• L'orphelin de la semaine", lui, reste en place. Que ceux qui veulent l'adopter continuent de nous écrire.

• Le 5 mai, au 1384 Chemin Ste-Foy, réunion annuelle des membres du Club félin du Québec métropolitain.

• Le 7 mai, à l'émission télévisée "Around the city with Bob" (canal 5, 18 heures), on parle de concours de chiens.

• Le 9 mai, au Centre Georges Vézina de Chicoutimi, exposition canine "plaisir".

Adressez tout courrier à:  
Dans le sens du poil,  
Journal LE SOLEIL,  
390 est, St-Vallier, Québec.

## Si gros et pourtant si fin...

Le cheval est généralement, et malgré sa taille imposante, un animal doux, intelligent, sensible et fier.

Parmi les chevaux de selle offerts sur le marché, il est rare que vous soyez un jour confrontés à une bête vicieuse, volontairement méchante et impossible à monter en toute quiétude. Ces spécimens sont d'ailleurs aisément reconnaissables: méfiez-vous du cheval qui a toujours les "oreilles dans le crin" (couchées le long de la tête) ou la bouche prête à mordre quand on l'approche.

On veut vous vendre un "cheval de tout repos"? Que son propriétaire le monte devant vous. S'il doit déployer une batterie d'efforts démesurés (jurons et coups de bâton en sont) pour maîtriser sa bête, lui faire adopter le pas, le trot modéré, le petit et le grand galop, laissez aux cowboys chevronnés cette aubaine!

Ce n'est pas sans raison que plusieurs institutions collégiales, un peu partout à travers le monde, et ici, certaines colonies de vacances, ont inscrit l'équitation au nombre de leurs activités. Il est en effet vu comme très formateur pour un enfant d'apprendre à vivre en bonne intelligence avec un cheval. En apprenant à le maîtriser, il acquerra vite le contrôle de lui-même, tout en prenant, à s'occuper de l'entretien de sa bête, un fort sens des responsabilités.

Par-dessus tout, l'affection que porte le cheval à celui qui s'occupe de lui peut se comparer favorablement à l'amour du chien le plus fidèle et le plus aimant. L'équitation, en quelque sorte, apporte à celui qui en fait le sport et le compagnon pour le pratiquer...



**A VENDRE**  
German Shorthaired Pointers  
de qualité  
\$200 - Enregistrés - Vaccinés

Excellent chien de chasse, de plaisir, compagnon idéal pour enfants. Comportement les meilleures lignées de l'Amérique du Nord.  
Né le 11 mars 1976  
F.T.G. Happy Hunting Fido  
Klara Von Hannover Haven

**Dr KENNETH LACHAPPELLE**  
3301, chemin St-Louis, Ste-Foy - Québec  
Tél.: 653-2858

**POUR VOTRE SÉCURITÉ, CONFIEZ-NOUS L'ENTREPOSAGE DE VOS FOURRURES!**

**l'aliberté**  
AU COEUR DU MAIL ST-ROCH

**À GAGNER BON D'ACHAT**  
**\$300**  
parmi les personnes qui nous confient l'entreposage de leur fourrure. Si la personne chanceuse a eu la bonne idée de commander un nettoyage Marandizing, elle recevra le double, soit un bon d'achat de:

**\$600**  
Attribution fin d'août.

**TAUX AVANTAGEUX**

VALEUR \$ 200	— \$ 6
VALEUR \$ 400	— \$ 9.50
VALEUR \$ 600	— \$ 13.50
VALEUR \$ 700	— \$ 16.50
VALEUR \$ 900	— \$ 17.50
VALEUR \$ 1000	— \$ 18.50
VALEUR \$ 1500	— \$ 22.50

ASSURANCE A L'ANNEE  
MOTENHART LEBER  
SUPPLEMENT

**COMPOSEZ 525-4841**  
nous irons chercher votre fourrure.

**ESCOMPTE 10%**  
SI VOUS APPORTEZ VOUS-MÊME VOTRE FOURRURE AU MAGASIN

**Dans une semaine, tout le monde va y goûter!**

**LA MONNAIE OLYMPIQUE présente l'exposition L'ART et le SPORT**

COLLECTION UNIQUE D'ART SPORTIF CANADIEN  
Revivez les grands moments du sport au Canada, à travers les peintures, les sculptures et les photographies. © Copyright 1972 - Expo 76

**PLACE STE-FOY**  
**28 Avril au 8 Mai**

**Le Harman Kardon ST-7**  
joue vos disques de la même façon que le disque original a été gravé.  
En ligne droite.

Les disques originaux sont gravés en ligne droite, de l'extérieur vers le centre. Sans possibilité d'erreur de piste. C'est exactement de la même façon que le Rabco ST-7 joue vos disques. En ligne droite de l'extérieur vers le centre. Sans possibilité d'erreur de piste.

Mais ce n'est que le début. Le bras, mû par le remarquable roulement à bille "rolomite", se déplace au-dessus du disque en ligne droite. Le résultat est une cascade de zéros. Erreurs de piste (tracking)? Zéro. Glissement (skating)? Zéro. Saillie de l'aiguille (stylus overhang)? Zéro. Tension verticale? Zéro. Tension horizontale? Zéro.

Le nouveau ST-7 vous procure tout simplement une façon de faire de la musique à la maison qui rend désuètes toutes les tables tournantes conventionnelles à bras pivotant.

Nous vous invitons à venir pour une démonstration.

**Le Rabco ST-7**  
De harman/kardon

**rotac**  
au sous-sol du  
1038, rue Place Viger,  
Ste-Foy - 653-7768  
Service autorisé Harman  
Kardon, Dynaco, Teakiba.

## les rubriques du samedi

## les propos philatéliques par raymond dubé

## Une illustration tragique du milieu urbain

A ce moment de l'année où une partie de la population se prépare à déménager tandis qu'une autre partie est à la recherche d'un logement pour le premier juillet prochain, pas besoin d'écouter beaucoup de conversations pour constater qu'il existe dans notre milieu une crise de l'habitation. Si grave puisse-t-elle être, ce n'est probablement rien en présence de ce qui se

une sorte de consternation si grande que le Canada a jugé nécessaire de proposer la tenue d'une nouvelle conférence sur la même question. Il en sera l'hôte. C'est pourquoi du 29 mai au 11 juin prochain, les représentants d'environ 125 nations se réuniront à Vancouver pour approfondir le sujet et chercher des solutions. Y sont attendus pas moins de 6,000 délégués. Cette réunion, après les Jeux olympiques de Montréal sera le principal événement de l'année 1976 pour les Canadiens.

Elle ne déplacera pas des foules aussi considérables mais aura une portée beaucoup plus vaste sur le plan humain et sur le plan international. Des solutions qui seront proposées dépend en partie la survivance de l'humanité, car on ne peut pas continuer à s'entasser dans les mégamétropoles et les villes, grandes ou moyennes, sans que la société n'en subisse les néfastes conséquences. Il ne saurait être question d'arrêter le

processus d'urbanisation, qui semble irréversible, mais il y a urgence de le mieux maîtriser, de planifier davantage. Les nations en mettant leurs expériences en commun pourront éviter un éclatement qui se produira un jour ou l'autre, si des mesures correctives ne sont pas apportées. Le tableau qu'on trace du monde de demain, si l'urbanisation devrait se poursuivre dans le même désordre, est affolant. Chaque ville, chaque pied de terrain deviendra une véritable fourmilière, d'ici l'an 2000. On estime qu'alors l'humanité aura doublé sa population et la majorité des humains se retrouveront entassés dans des villes, à côté desquelles les grandes métropoles d'aujourd'hui font figure de gros villages, car on entrevoit la possibilité d'une ville de l'Inde dont la population atteindrait 30 millions d'habitants. Tokyo, qui regroupe déjà près de 11,000,000 de Japonais en logerait alors plus de 20 millions, soit la même population que le Canada, avec cette différence qu'ils seraient empilés à

l'intérieur d'un territoire d'une centaine de kilomètres carrés. Au Canada seulement, le tiers de la population vivrait à l'intérieur de Toronto, Montréal et Vancouver, soit le double de la population actuelle de ces trois villes. L'an 2000 ce n'est que dans 24 ans, ce qui laisse peu de temps pour éviter la création d'autant de tours de Babel à travers l'univers.

Le timbre qui sera émis le 12 mai prochain par les Postes canadiennes à l'occasion de la conférence de Vancouver illustrera tragiquement ce que pourrait être le milieu urbain de l'avenir. Il montre un sinistre ensemble de blocs de béton gris et sale, tassés les uns contre les autres, au-dessus desquels s'avance un nuage opaque. Pas la moindre trace de végétation. Si, une seule fleur, symbole d'espoir et de beauté. Le timbre aura une valeur de 20 cents, il sera reproduit en quatre couleurs. Dans la partie inférieure le symbole d'Habitat,

le dessin est de M. I.A.R. MacLeod. Le tirage, 11 millions d'exemplaires.

Quant à la perforation ou à la dentelure, expression employée dans les catalogues français, elle est de 12. Et cela nous ramène à la question que posait récemment un correspondant sur la signification de ce plus. D'après un collectionneur, ce serait pour les Postes canadiennes, la façon d'indiquer que la dentelure est identique aussi bien horizontalement que verticalement. Lorsqu'elle diffère on l'indique en mentionnant le nombre de dents pour l'horizontal et le vertical: 12 x 13 ou encore 12 x 12½. C'est une explication qui semble plausible. Quelqu'un a-t-il une meilleure réponse?

## Notes brèves

Dans ma dernière chronique, j'ai oublié de remercier M. Martin Dozois, 33 rue Dumoncel, à Beauport, qui m'a lui aussi fait parvenir l'explication des symboles représentés en arrière-plan

sur le timbre de Papineau. Je m'excuse de cette omission.

Le ministère des Postes a récemment demandé à la Société philatélique de Québec d'organiser une exposition philatélique avec deux thèmes bien précis: les sports et les Olympiques. Ce sera au nouvel exécutif qu'il incombera de décider si on doit ou non donner suite à cette demande. Après le succès obtenu par QIEPEX, l'an dernier, il n'y a pas de doute qu'on ferait de cette exposition un franc succès, c'est toute une tâche.

Une imposante délégation de la SPQ se rendra à l'exposition philatélique internationale de Philadelphie, Interphil, qui aura lieu du 29 mai au 6 juin. Déjà onze membres sont inscrits à l'hôtel Philadelphia-Sheraton.

A compter du mois de mai, la SPQ devra déménager. Ses trois dernières réunions d'ici la mi-juin auront donc lieu au sous-sol de l'église St-Charles-Garnier, à Sillery.



Une reproduction du timbre canadien de 20 cents qui sera émis le 12 mai prochain à l'occasion de Habitat, la conférence des Nations unies sur les établissements urbains qui aura lieu dans la ville de Vancouver.

produit ailleurs, dans les pays surdéveloppés comme dans les pays en voie de développement. Le problème est le même sous toutes les latitudes, même s'il n'offre pas partout les mêmes particularités. Il ne date pas d'aujourd'hui, mais il empire d'année en année, surtout là où l'urbanisation s'accélère. Il y a quatre ans, à Stockholm, les Nations unies tenaient une importante conférence en vue de discuter des problèmes de l'habitation et de l'environnement. Il n'en est rien sorti de tellement pratique, si ce n'est

## le courrier

Q. — Vous avez des correspondants qui semblent rechercher des timbres d'Autriche et des Nations unies. Peut-être puis-je les aider, surtout s'ils sont intéressés à des collections avancées, dont la majorité des timbres sont neufs, classés dans des albums Scott et insérés dans des "Hawid Mounts". Je désire vendre ces collections, à un prix qui serait en-dessous des prix du catalogue Scott, mais par prudence, je n'ose l'annoncer dans les journaux. J'ai tous les timbres des Nations unies (New York et Genève) neufs, sauf un. De l'Autriche, la majorité de mes timbres sont neufs. Pour la France 70 pour cent sont neufs. J'ai aussi une accumulation de timbres usagés de différents pays dont je veux disposer.

A.B.

R. — Je ne peux, comme je l'ai déjà mentionné à un autre correspondant que vous suggérer de placer une annonce dans les journaux, en payant

un léger supplément pour un casier, ce qui veut dire que toutes les lettres qui vous sont adressées, vous sont remises personnellement et que le secret est jalousement gardé sur votre identité.

R.D.

Q. — A l'instar de notre pays, des nations comme la France, l'Allemagne, la Suisse et les Etats-Unis ont sûrement des services philatéliques semblables à celui du Canada. Est-il possible d'acheter leurs timbres? Si oui, quelles sont leurs adresses?

R.-R. C.

R. — Cela est sans doute possible. Le mieux est de communiquer par lettre avec les administrations postales locales, quant aux modalités à suivre pour l'achat de timbres et on vous demandera sans doute un dépôt en argent. Je doute cependant qu'on donne ce service pour l'achat de timbres à l'unité.

R. D.



Au cours du mois de février, les Postes vaticanes ont émis une série de trois timbres pour poste aérienne d'une valeur de 500, 1,000 et 2,500 lire. Ils reproduisent une oeuvre de Michel Ange qu'on trouve à la chapelle Sixtine.

LE SOLEIL  
SERVICE AUX ABONNÉS  
(TIRAGE)

- ABONNEMENTS • SUSPENSIONS
- CHANGEMENTS D'ADRESSES
- ou toute autre raison...

Aidez-nous à mieux vous servir! Si, pour une raison quelconque, vous aviez à communiquer avec nous,

nous sommes à votre service.

Lundi au vendredi: de 8h30 à 19h30  
Samedi: de 8h30 à 11h30 a.m.

647-3334

le quarantième  
de la mise au point  
... des vrais prix d'antan!

## AGRANDISSEURS

	PRIX D'ANTAN
Durst F-30 avec objectif	109.88
Omega B-66 avec objectif	244.88
Zenith avec objectif	59.88

## CINE-CAMERAS

	PRIX D'ANTAN
Kodak XL 350	209.88
Canon 514 XL	239.88
Gaf SS 250 XL	292.88
Gaf SS 505 XL	374.88
Gaf SS 605	315.88
Gaf SS 805	386.88

## JUMELLES

	PRIX D'ANTAN
7 x 35 Fritz Hauff avec étui	19.88
7 x 50 Marine avec étui	29.88
10 x 50 Air Force avec étui	34.88

## PROJECTEURS POUR FILMS CINES

Moviedeck 455	196.88
Argus 892Z	139.88
Elmo K-100	177.88

## FILMS

Kodak Super 8 développement inclus	4.48
Film 35mm Kodachrome 25 ASA dev. inclus	3.38
Film couleur 126 poses	0.99
Film Polaroid Type 88	4.47
Film couleur 110-12 poses	1.08

## PROJECTEURS A DIAPOSITIVES

Kodak Carroussel 750H	144.88
Gaf Grand Prix 570M	77.88
Gaf Grand Prix 570K	109.88
Gaf Grand Prix 570AF	129.88

## CAMERAS POLAROID

	PRIX D'ANTAN
Super Shooter	24.88
Pronto	59.88
SX-70 Type 2	138.88

## CAMERAS 2 1/4 x 2 1/4

Mamiya C-220 obj. 80mm 2.8	299.88
Mamiya C-330 obj. 80mm 2.8	399.88
Mamiya C-645 obj. 80mm 2.8	629.88

\* Prix d'antan en vigueur jusqu'au 1er mai 76, dans les succursales de Lévis, Montmagny, Ste-Marie, St-Georges.  
\* Les quantités sont limitées: premier arrivé, premier servi!

STUDIO GOSSEAU  
10 ave begin, centre-ville lévis

837-8868