

On estime à 65 000 le nombre d'immeubles au Québec dont on pourrait facilement améliorer l'efficacité énergétique.

## Immeubles multilogements

### Le chauffage est une des rares dépenses compressibles

**ROBERT DUBOIS**

collaboration spéciale



L'efficacité énergétique des petits immeubles multilogements est trop souvent négligée par leurs propriétaires qui, au mieux, s'empressent de réparer une fournaise défectueuse mais qui se soucient peu de l'enveloppe thermique ou de l'état du système de distribution de la chaleur.

Cette lacune est étonnante compte tenu que la majorité des logements situés dans les immeubles plus âgés sont alimentés en chaleur par un système central. La facture est alors assumée par le propriétaire qui en reflète la note par le biais des loyers. Mais le propriétaire ne peut toujours refiler en entier les augmentations des coûts à ses locataires. Il a donc intérêt à tout mettre en œuvre pour réduire ces dépenses. D'autant plus que les frais de chauffage constituent une dépense plus facilement compressible que les frais d'intérêt, les taxes et les assurances.

#### Le problème :

Depuis 1973, période de grande frénésie dans le marché énergétique, le domaine résidentiel unifamilial est devenu l'enfant choyé des gouvernements et des fournisseurs alors que subventions et aide technique fusaient de toutes parts.

Le secteur des immeubles multilogements a, par contre, été l'objet de beaucoup moins d'attentions. Surtout du côté des immeubles de trois étages et moins, qui sont les plus nombreux à Montréal.

S'ensuivit l'inévitable. Avec l'usure du temps et le manque d'améliorations, des centaines d'immeubles sont devenus de véritables gloutons d'énergie, entraînant à la hausse les frais de chauffage.

On estime à 65 000 le nombre d'immeubles au Québec dont on pourrait facilement améliorer l'efficacité énergétique. Ces immeubles souffrent tous des mêmes maux : surchauffe, chaudière inefficace et surdimensionnée, contrôles décalibrés, infiltrations d'air importantes, etc.

Tout ce travail de remise en état représente, selon le BEE, un marché potentiel de \$100 millions pour les entrepreneurs en chauffage.

Jacques Ruelland, conseiller en formation, secteur résidentiel au Bureau de l'efficacité énergétique (BEE) est d'avis que le Québec a

trop longtemps négligé de construire en fonction de nos conditions nordiques : « On chauffe encore sans système d'appoint en cas de panne électrique ou interruption d'approvisionnement. C'est comme si les constructeurs croyaient qu'on vivait en Californie. La preuve, c'est qu'on se fie encore trop aux plinthes électriques dont l'efficacité est moindre que celle des autres systèmes de distribution de chaleur ».

Dans le but de souligner le re-

par le BEE se distingue du comportement habituel des propriétaires qui se fiaient avant tout aux conseils « d'experts » préoccupés uniquement par l'état de la fournaise et qui négligeaient les nombreuses autres composantes de la consommation d'énergie. Encore là, souligne M. Ruelland : « Le propriétaire ne faisait appel à ses fournisseurs que lorsque le système de chauffage cessait de fonctionner. Le problème à corriger était purement d'ordre méca-

senté en deux volets : la formation de base et la formation spécialisée.

Les représentants de vente de produits peuvent eux aussi parfaire leurs connaissances en s'inscrivant à un cours conçu spécifiquement en fonction de leurs besoins bien particuliers.

#### Un cas concret :

Les experts du BEE font souvent référence à l'initiative de M. Claude Ravary, pour illustrer les avantages d'une amélioration énergétique. Expérience qui a d'ailleurs été relatée dans « Énergétion », bulletin de liaison du BEE. Nouveau propriétaire d'un immeuble situé rue Melrose à Verdun, Claude Ravary trouvait capricieuse et inadéquate la chaudière au mazout âgée de 23 ans qu'il alimentait les quatorze logements.

Maitre-mécanicien en tuyauterie et plomberie, M. Ravary possédait l'expertise pour juger de l'état du système de chauffage dont la capacité était trop grande pour les besoins de l'immeuble. Il remplace donc l'ancienne chaudière au mazout, d'une puissance de 390 000 BTU, par une nouvelle chaudière au gaz de 319 000 BTU.

Les radiateurs en place dans les logements sont jugés efficaces. Ils demeureront donc en place. Le propriétaire décide toutefois d'installer un appareil « Enertron » qui ajuste automatiquement la température de l'eau aux variations de chaleur à l'extérieur. Afin d'offrir une meilleure régulation de la température, M. Ravary équipe l'immeuble d'un système primaire linéaire qui, par le biais d'une pompe à eau additionnelle, assure la circulation d'eau tiède quand la chaudière est arrêtée.

En 1982, le coût de ces travaux s'élevait à \$4 300. Somme qu'il récupérera en moins de quatre ans par le biais des économies réalisées. M. Ravary acheta ensuite un immeuble identique, situé tout juste à côté, dans lequel il effectua des améliorations du même type. Les deux propriétés coûtent aujourd'hui 33 p. cent moins cher à chauffer qu'auparavant.

L'approche adoptée par M. Ravary est conforme à celle préconisée par le BEE qui incite les propriétaires à considérer leur immeuble comme un tout et non pas comme un assemblage d'appareils, de matériaux et de conduits disparates.

#### Les autres cours :

Le Bureau de l'efficacité énergétique offre trois autres séries de

### Le secteur des immeubles multilogements a été l'objet de moins d'attention au chapitre de la réduction des frais énergétiques. Surtout du côté des immeubles de trois étages et moins.

tard qu'accuse le domaine de la construction dans ce secteur. M. Ruelland rappelle que : « C'est en Belgique, pays beaucoup moins froid que le nôtre, que la technologie et l'intervention énergétique dans le secteur des multilogements sont les plus avancées. » Cette situation déplaît à M. Ruelland ainsi qu'à ses collègues du BEE. D'autant plus dit-il « Que c'est rentable de construire en misant sur une plus grande efficacité énergétique. On peut aussi attirer plus facilement les locataires lorsque les coûts sont moindres et le confort accru. Ça ne sert pas à grand chose de remplacer son ancien système de chauffage par des plinthes électriques si l'enveloppe de l'immeuble n'est pas étanche. On ne fait que favoriser la détérioration de la propriété ».

#### Le programme «3E»

Face à cette lacune, le Bureau de l'efficacité énergétique propose une approche fondée sur la diffusion de l'information auprès non seulement des propriétaires d'immeubles, mais aussi des constructeurs, des fournisseurs d'énergie, des maitres-électriciens, des maitres mécaniciens en tuyauterie et des entrepreneurs.

Les premiers visés par ce programme, baptisé du nom de « 3E », sont les propriétaires d'immeubles de trois étages et moins qui pour la plupart ignorent le rendement énergétique de leurs immeubles. Faute de critères de référence le propriétaire trouve difficile de réussir seul ce genre d'exercice.

Selon Jacques Ruelland, la collaboration du BEE permet dans ce contexte : « De fournir une expertise à une clientèle qui auparavant, ne savait pas à qui s'adresser pour obtenir une interprétation juste et objective des résultats d'une évaluation ».

La démarche mise de l'avant

que. Il n'y avait aucun souci de conservation d'énergie ou d'amélioration de l'efficacité du système de distribution de chaleur ».

Le programme «3E» s'adresse pour le moment aux propriétaires d'immeubles comptant trois étages ou moins, soit l'équivalent de 70 p. cent des immeubles locatifs de Montréal.

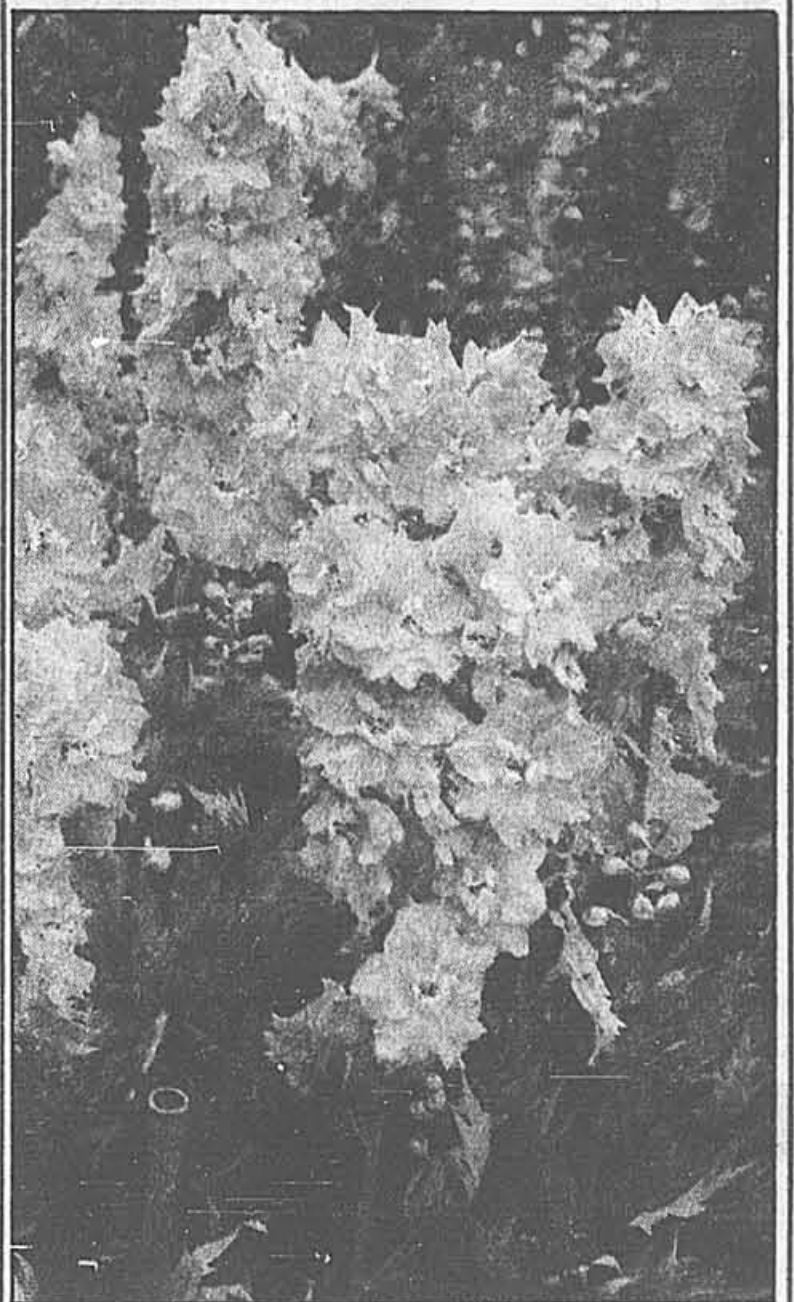
L'exclusion des plus grands immeubles n'est pas pour autant fondée sur le seul critère de la taille. Jacques Ruelland précise « que les propriétaires des grands immeubles disposent de plus de ressources, leur permettant de faire appel aux experts les plus variés. De plus, les immeubles de trois étages et moins, sont pour la plupart équipés de systèmes de chauffage simples auxquels on peut apporter plus facilement des modifications ». La participation du propriétaire d'immeuble au programme «3E» comporte quatre étapes :

- 1) Le diagnostic : état du système de chauffage, des conduits et de l'enveloppe du bâtiment;
- 2) Les recommandations des experts : nature et coût des travaux, estimation des économies possibles, détermination de la période d'amortissement et projection de la rentabilité;
- 3) Implantation des recommandations;
- 4) Suivi et surveillance de la consommation.

#### Les experts :

Le BEE a mis sur pied, en collaboration avec la Corporation des Maitres-mécaniciens en tuyauterie et plomberie et le ministère de l'Éducation du Québec, des cours de formation qui s'adressent aux fournisseurs de services afin d'en faire des « Experts en efficacité énergétique » ou « experts 3E » auxquels feront appel les propriétaires d'immeubles qui soumettront leur cas au BEE. Le cours, d'une durée de 90 heures, est pré-

## Le jardinage



Les dauphinelles annuelles, aux généreux tons de bleu, comptent parmi les espèces ornementales les plus populaires au jardin. Il faut semer les graines à l'intérieur, durant l'hiver.

## Les dauphinelles : le plus beau bleu du monde végétal



**FLORIAN BERNARD**

À côté des grandes dauphinelles vivaces, de la série *Giant Pacific*, il existe une grande variété de dauphinelles annuelles, issues des espèces méditerranéennes, qu'on peut semer à l'intérieur, durant l'hiver, et faire fleurir généreusement au jardin, durant tout l'été. Elles sont bien acclimatées aux jardins du Québec et donnent un excellent rendement dans la plupart des régions, surtout celles où l'été est frais et humide.

Moins connues que les espèces vivaces ou bisannuelles, ces dauphinelles annuelles — ou *ped d'aloette des blés* — n'en méritent pas moins toute notre attention. Ce sont des plantes hautes, d'une exquise délicatesse, aux épis bien fleuris, offrant les plus beaux tons de bleu du monde végétal. Les grainetiers du Québec les offrent généralement dans la section des plantes annuelles, sous le nom de *ped d'aloette*. Les jardiniers anglais les présentent sous le nom de *annual larkspur*.

Toutes les variétés sont issues de deux espèces méditerranéennes, *Delphinium consolida orientalis*, à grandes panicules florales, dans des tons de bleu intense, de bleu azur, de pourpre, de rouge, de rose et de blanc; et de *Delphinium ajacis*, au feuillage délicat, finement découpé, aux inflorescences généreuses où dominent le bleu et le violet. Toutes les variétés issues de ces deux espèces, sous divers noms, fleurissent sans interruption de juillet jusqu'à la fin de septembre.

Les dauphinelles annuelles issues de la race *Giant Imperial*, disponibles chez les grainetiers du Québec, sont les préférées des amateurs. Les plants atteignent un mètre de

hauteur et donnent naissance à de longs épis fleuris durant tout l'été, dans une grande variété de tons légers. Ce sont d'excellentes plantes pour garnir l'arrière des bordures.

Il existe aussi des variétés à port moyen, et des tétraploïdes donnant des plants bas et bien ramifiés, pour les rocailles.

Les dauphinelles annuelles ne sont pas plus difficiles à obtenir par semis que les autres espèces de fleurs annuelles. Il faut les semer à l'intérieur, sous éclairage artificiel, environ huit semaines avant la transplantation au jardin, soit du 1<sup>er</sup> au 15 mars. Les graines semées en pleine terre, vers la mi-mai, donneront des plants qui ne fleuriront pas avant l'automne.

Les graines de dauphinelles sont relativement grosses — environ 325 au gramme — et de manipulation facile. Etant donné que les dauphinelles n'aiment pas qu'on dérange leurs racines et qu'elles se prêtent mal à la transplantation, il est préférable de semer dans des pastilles compressibles de tourbe, de type *Jiffy*, ou dans des godets dégradables. Il suffit, vers le 15 de mai, de planter le godet et la plante en pleine terre, ce qui évite tout choc de transplantation et tout dérangement des racines.

On peut aussi semer à l'extérieur, vers la troisième semaine d'août, dans un endroit partiellement ombragé, et hiverner les jeunes plants en couche froide, en les protégeant avec un paillis et en leur assurant une bonne couverture de neige. Les plants issus de ces semis d'automne fleuriront beaucoup plus tôt, la saison suivante.

Les graines de dauphinelles ont une durée de vie très courte. Il faut donc s'assurer que les graines qu'on se procure soient fraîches. On obtient de meilleurs résultats et un pourcentage plus élevé de germination en laissant séjourner les graines au réfrigérateur durant 48 heures, avant de les semer. La germination se fait en une quinzaine de jours, à la tempé-

SUITE À LA PAGE J 2

Vivre en première classe

Les Habitations du Boisé d'en Haut  
Résidences personnalisées de standing supérieur  
de 150,500\$ à 215,900\$



FERME DU 22 DÉCEMBRE  
AU 8 JANVIER  
JOYEUSES FÊTES!

LACHENAIE OUEST, SORTIE 18 DE LA ROUTE 25 NORD, 471-6676

Rénovation

# Une petite maison s'agrandit de l'intérieur de 10%... par le grenier



**LARRIER  
CLOUTIER**

Une petite maison vient de s'agrandir de près de 10 p. cent... par le grenier. L'architecte Stephen A. Eden vient de gagner un prix pour son projet de rénovation de \$ 10 000.

Ce sont l'APCHQ (l'Association provinciale des constructeurs d'habitations du Québec) et l'AAPPQ (l'Association des architectes en pratique privée du Québec) qui ont organisé le Concours Rénover dans le but de suggérer aux visiteurs du Salon Expo-Habitat de janvier quatre projets typiques, d'un coût moyen, au Carré Rénovation.

L'architecte montréalais se verra jumelé avec l'entrepreneur Habitations Vianney Turcot pour la réalisation de la réplique de son grenier, grandeur nature, au Palais des congrès, lors du salon prévu du 15 au 22 janvier.

Stephen Eden a choisi Henri Duguay, un entrepreneur général actif dans la construction depuis 30 ans, pour réaliser les travaux du projet de rénovation proprement dit.

**Le chantier rêvé pour le rénovateur**

Le grenier ne servait même pas de coin de débarras. Seule une trappe y donnait accès. Les anciens propriétaires n'avaient jamais aménagé ces locaux, de quelque 160 pieds carrés, dans cette maison de Ville Mont-Royal. Ils n'avaient non plus jamais rénové cette résidence semi-détachée et vieille d'une

soixantaine d'années, souligne l'architecte.

Stephen Eden, qui se spécialise dans le résidentiel, pouvait donc s'en donner à cœur joie.

Il a transformé, l'été dernier, le grenier inoccupé en bibliothèque-coin repos. Avec deux enfants, de huit et cinq ans, qui prennent parfois beaucoup de place dans la salle de séjour du sous-sol, les parents apprécient de pouvoir se retirer au grenier du cottage détaché, deux étages plus haut.

**Isoler sans perdre d'espace**

Les travaux ont débuté par l'isolation de la toiture, de l'intérieur, directement sur les planches brutes, entre les chevrons et les solives.

L'architecte a utilisé du polyuréthane recouvert d'une feuille d'aluminium pour isoler son grenier. Il a bien sûr prévu un espace d'air entre le toit et l'isolant. Ce type d'isolation lui a permis de ne perdre que le minimum d'espace vital à l'intérieur de son grenier.

L'accès y est facilité maintenant par un escalier en bois naturel, avec poutre centrale, qui gobe tout de même plus d'espace que l'ancienne trappe.

L'éclairage devait absolument être corrigé pour rendre la pièce confortable. Le grenier ne disposait que d'une seule petite fenêtre typique, minuscule.

**Paladienne et deux puits de lumière**

L'architecte Eden l'a agrandie, du double, et l'a transformée en une fenêtre paladienne en ajoutant une demi-lune à son sommet.

De plus, il a pratiqué deux ouvertures dans le toit pour l'installation de puits de lumière, afin d'éclairer non seule-

ment le grenier mais aussi l'escalier et le hall du deuxième étage.

L'agrandissement par le haut du cottage attaché s'explique par les dimensions « pas très grandes » de la propriété. C'est moins coûteux d'agrandir de l'intérieur que de l'extérieur, avec de nouvelles fondations etc. Aggrandir de l'intérieur ne soustrait également aucun espace précieux au jardin.

Lorsqu'on aménage le grenier toutefois, il vaut toujours mieux en prévoir la climatisation, pour ne pas y suffoquer, l'été.

**Réplique à l'échelle; éclairage tamisé**

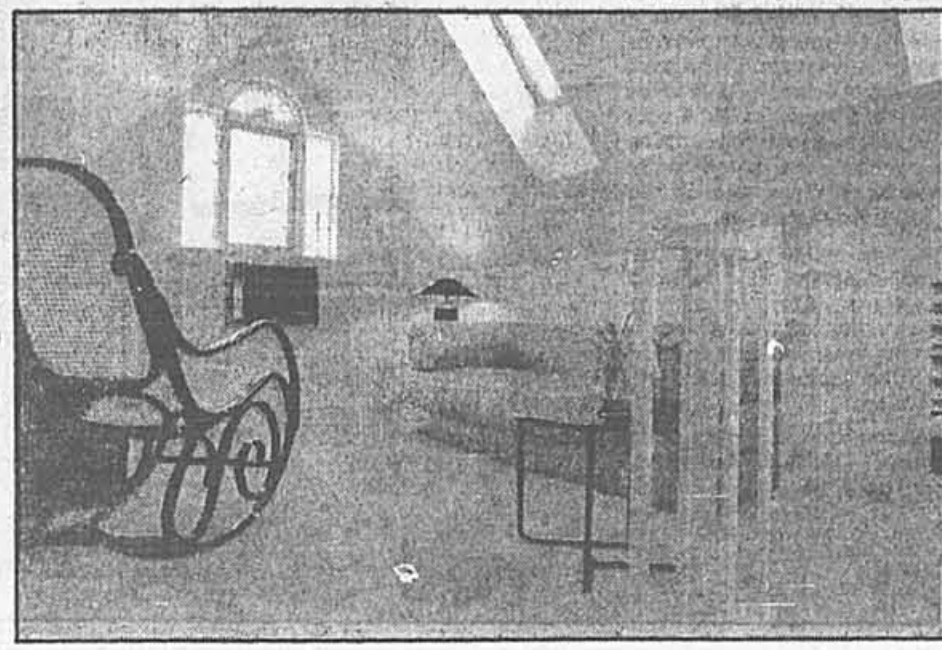
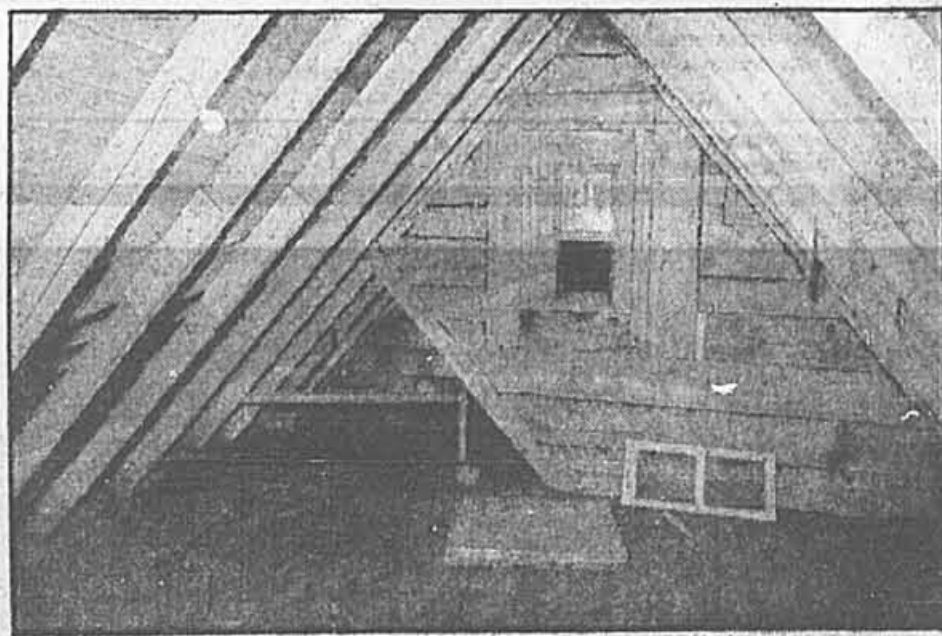
Magalie Turcot, vice-présidente à l'administration, confirme que l'entrepreneur Habitations Vianney Turcot reproduira à l'échelle le grenier de Stephen Eden, au Palais, mais avec quelques petites retouches.

Au Salon Expo-Habitat, Mme Turcot a prévu des tuiles Tremca sur la toiture à pignon — d'une pente « de 10-12 », de 10 pouces au pied — pour mieux abriter le « coin causerie et lecture » du grenier de la maison de ville Mont-Royal.

L'entrepreneuse souligne que le plafond du grenier en forte pente va de 3,5 pieds à 8,5 pieds. Il a fallu en tenir compte dans le design, l'aménagement et la disposition des étagères de la bibliothèque.

C'est la designer Chantale Proulx qui s'est chargée de la décoration, de couleur terre.

L'aménagement prévoit aussi un éclairage tamisé, avec des lampes de table, plutôt que des projecteurs sur rail par exemple. La luminosité respecte ainsi la nature du coin détente.



Le jardinage

SUITE DE LA PAGE J1

rature normale d'une pièce, dans un mélange de sable et de tourbe ou, mieux encore, dans un substrat stérilisé, spécialement conçu pour les semis, et vendu sous différents noms dans le commerce.

Au jardin, les dauphinelles fleurissent mieux et plus longtemps si elles reçoivent beaucoup de soleil. Elles donnent

cependant de bons résultats à l'ombre partielle. Ce sont des plantes qui affectionnent les sols frais et humides, enrichis de matières organiques et de mousse de tourbe. Il faut parfois tuteurer les grandes espèces, surtout si elles sont exposées au vent. La suppression régulière des épis fanés assure une reprise de floraison et permet une meilleure ramification des plants.

Notes

La Société d'horticulture et d'écologie de Laval consacrera une soirée à la culture et à l'entretien des azalées, des rhododendrons et des éricacées en général, le mardi 10 janvier, à 19h30, au centre communautaire Saint-Joseph, 1450 Pie IX, angle du boulevard du Souvenir, à Chomedey. Le conférencier sera M. Denis Sauvé, de la maison W.H.Perron.

Entrée de \$2 pour ceux qui ne sont pas membres de la Société. Renseignements additionnels au 681-4824.

Le Jardin botanique de Montréal donnera une série de cours du soir, en février, mars et avril, sur l'horticulture en général, à l'intention du grand public. Chaque série de cours a une durée de 5 à 10 semaines. Les coûts sont de \$45 à \$60 pour les citoyens de Montréal et de \$90 à \$120 pour les autres. On peut s'inscrire dès le 9 janvier en se présentant à l'entrée des serres du jardin, de 8h30 à 17h30, ou en téléphonant au 872-1429. Le nombre de places est limité.

Courrier

J'aimerais obtenir des renseignements sur les violettes de Perse, comme plante d'intérieur. La tentation m'a pris ce matin, et je m'en suis procuré un plant, mais je ne trouve aucun renseignement dans mes livres de jardinage et j'ignore le nom botanique de l'espèce.

Jean-François Noël, Saint-Vincent-de-Paul, Laval.

Il s'agit de l'Exacum affine, une espèce semi-tropicale, originaire d'un seul endroit au monde, l'île de Socotra, caractérisée par une abondance de petites fleurs étoilées, d'un bleu azuré, avec de minuscules étamines jaune safran. On lui donne à tort le nom de violette de Perse,

puisqu'elle n'a aucun lien de parenté génétique avec la famille des violacées. Elle appartient plutôt à la vaste famille des gentianacées. C'est une bonne plante d'intérieur, qui se contente d'un endroit vivement éclairé, à l'abri des rayons directs du soleil. Elle possède, hélas, une courte longévité. Il est préférable de se défaire des plants après la floraison, puisqu'ils s'étiolent rapidement et perdent leur élégance. On peut facilement multiplier l'exacum par l'enracinement de boutures d'une dizaine de cm de longueur, prélevées sur les tiges terminales. Il suffit de planter ces boutures dans un mélange humide de tourbe, et de les recouvrir d'une pochette plastifiée, par exemple un sac à sandwich. L'enracinement se fait rapidement. On peut aussi obtenir des plants par semis intérieurs. L'exacum conserve sa floraison pendant trois à quatre semaines. En gardant le mélange bien humide et en supprimant les fleurs fanées, on prolonge cette floraison.

L'exacum affine se cultive également très bien en corbeille, au jardin d'été, ou sur un balcon, dans un endroit frais et ombragé.

À quel moment faut-il semer des fèves grimpantes pour avoir des plants en floraison au début de l'été? Est-il nécessaire de semer à l'intérieur? Ces fèves sont-elles comestibles?

Mme L. Moisan, Montréal.

Les fèves grimpantes ou haricots d'Espagne — Phaseolus multiflorus — poussent rapidement. Vous pouvez semer les graines directement à l'extérieur, au jardin, dans un endroit ensoleillé, vers la mi-mai. Ces fèves produisent une floraison rouge très ornementale. Les plants recouvrent rapidement les treillis et les tonnelles. Les jeunes gousses sont comestibles, mais il faut les cueillir tôt, alors qu'elles sont tendres. Les fèves durcies sont également comestibles, et se conservent de la même manière que les haricots ordinaires.

## Le chauffage: une dépense compressible

SUITE DE LA PAGE J1

Un cours sur la ventilation résidentielle vient compléter la gamme des formations offertes par le BEE. Le but de ce dernier volet, d'une durée de 24 heures, est de fournir des connaissances approfondies sur la ventilation résidentielle comme remède à l'humidité, à la condensation et à la pollution de l'air intérieur.

ticulièrement aux entrepreneurs et travailleurs spécialisés en rénovation résidentielle.

Un cours sur la ventilation résidentielle vient compléter la gamme des formations offertes par le BEE. Le but de ce dernier volet, d'une durée de 24 heures, est de fournir des connaissances approfondies sur la ventilation résidentielle comme remède à l'humidité, à la condensation et à la pollution de l'air intérieur.

Pour obtenir de plus amples renseignements sur ces quatre séries de cours, communiquez avec le Bureau de l'efficacité énergétique au (514) 873-5463.

**LE MONTRÉGÉNIEN**

50% VENDU

**OCCUPATION IMMÉDIATE**

125000\$

**PENTHOUSE**

Prix à partir de

200 000\$

8255, BOUL. SAINT-LAURENT BROSSARD

(Pont Champlain, voie de service, Route 132 Ouest, jusqu'à Saint-Laurent)

**CONDOMINIUMS DE PRESTIGE**

2 et 3 chambres

- Piscine intérieure, bain tourbillon
- Sauna, salle d'exercices, terrains de tennis
- Gicleurs, système de climatisation

**TRUST GÉNÉRAL**

Le maître courtier

**VENEZ VISITER NOS CONDOS TÉMOINS**

**466-2644**

**CARMEN LAUZON**

**466-7350**

**ALLAN MCLAREN**

Bureau des ventes sera fermé du 17 déc. au 4 janvier 89

*Allée des claires fontaines*

**BUREAU DES VENTES OUVERT Samedi-Dimanche 13 h à 17 h**

Veillez prendre rendez-vous pour visites durant la semaine

**Représenté par les Immeubles Camarge Ltée Ctrr, une filiale du Groupe Lunebourg Ltée.**

CONDOMINIUMS DE PRESTIGE

- Air climatisé individuel
- Ascenseur
- Piscine
- 3 fontaines, bancs de repos, éclairage de nuit, aménagement paysager
- Plancher en béton insonorisé et résistant au feu.

**Bureau des ventes**  
1630, McNamara  
(coin boul. Laval près du boul. St-Martin)

629-7424

663-1199

**OCCUPATION IMMÉDIATE**

Fin de projet  
Occupé à 95%

Piscine et terrassement complétés

4 1/2 À COMPTER DE

71200\$

Pour vous servir, communiquez avec: Emile El Tawil, 259-9911 Rés.

**LES TOURS DU VIEUX FABRE**

SUCCÈS

Phase I vendue à 100%

Profitez de notre promotion spéciale pour la phase finale.

De 74900\$ à 79900\$

- Unités de coin 4 1/2
- Foyer • Air climatisé
- Insonorisé • Piscine

Lun. au jeu.: 13h à 17h et 19h à 21. Sam. et dim.: 13h à 17h

REPRÉSENTANTES: Claudine Lafrance: 625-6697  
Lucille Vadeboncoeur: 491-5361

**Représenté par les Immeubles Camarge Ltée**

Une filiale de Groupe Lunebourg Ltée

628-0066

CRTR Bureau des Ventes  
672, Montée MontRouge  
# 203 Fabreville



**ROBERT DUBOIS**  
collaboration spéciale

### Garage non chauffé

■ Pourriez-vous tout d'abord m'expliquer ce que vous voulez dire lorsque vous utilisez l'expression « isolant en matelas »? Serait-ce ces ballots de laine minérale rose?

J'habite un bungalow construit il y a vingt-sept ans. Le garage est situé sous la chambre à coucher principale et le boudoir. Ces deux pièces deviennent très froides lorsque la température extérieure tombe sous zéro. Il faudrait que je maintienne le niveau du thermostat à au moins 76° F pour que ces pièces demeurent confortables. Je ne veux quand même pas abuser du chauffage. La facture est déjà trop élevée.

Le mur qui longe la chambre et le boudoir donne du côté nord, mais il y a un autre bungalow situé à une vingtaine de pieds. Le mur extérieur est en brique, alors qu'à l'intérieur, le mur du garage est en béton.

J'imagine que le garage n'est pas isolé. Il fait évidemment très froid dans le garage. Je me de-

mande si je devrais descendre un conduit de chaudière par le plafond du garage afin de corriger le problème. Est-ce que je devrais plutôt remplacer la porte de garage en bois par une porte d'acier dont l'intérieur serait isolé? Je trouve aussi que la fournaise au mazout ne produit pas une chaleur « effrayante, effrayante ». Ou'en pensez-vous?

Mme L. Desjardins, Laval

1. L'isolant en question désigne un matériau fait de fibre de verre présentée en matelas de 4 pieds ou en rouleau enveloppé en ballot. C'est ce type d'isolant qui est présentement le plus utilisé pour isoler de l'intérieur les murs et plafonds.

Il ne servira à rien de fixer une sortie de chaudière à l'intérieur du garage si cette pièce n'est pas isolée.

A moins de vouloir vous servir du garage comme atelier ou pièce de travail, il n'est pas nécessaire d'en isoler toutes les surfaces. Vous pouvez vous contenter de n'isoler que le plafond et le mur donnant sur l'intérieur de la maison.

La solution la plus simple consiste à fixer au plafond un isolant en matelas qui sera tenu en place par un treillis métallique. L'isolant en fibre de verre possède un coefficient de résistance thermique de R-3,2/pouce. Pour vous assurer du confort maximum il ne serait pas exagéré de fixer 12" d'isolant en matelas, ce qui four-

nirait une résistance thermique totale de R-40.

Le pare-vapeur doit être fixé du côté chaud du plafond et non du côté froid. Vous devrez donc poser tout d'abord le coupe-vapeur pour ensuite le recouvrir de l'isolant en matelas.

L'isolant du mur donnant sur l'intérieur de la maison peut être réalisée en utilisant un isolant en matelas ou en fixant des panneaux d'isolant rigide. La pose d'un isolant en matelas exige par contre la construction d'une charpente de 2" x 3" ou 2" x 4" qui sera ensuite recouverte de placo-plâtre. N'oubliez pas que le coupe-vapeur doit encore dans ce cas-ci être fixé du côté chaud, vers l'intérieur de la maison.

L'isolant présenté sous forme de panneaux rigides se pose très facilement et n'exige pas la construction d'une charpente de bois. Il faut par contre le recouvrir de feuilles de placo-plâtre afin de respecter les normes visant à réduire les risques d'incendie. La résistance thermique du mur devrait se situer entre R-15 et R-20.

2. De nombreux facteurs peuvent influencer le rendement de votre système de chauffage au mazout: trous dans les conduits, dépôts de suie, fuites aux raccords, pièces défectueuses ou endommagées, saleté de l'appareil, etc. Votre recours le plus évident consiste à faire appel au service d'entretien de votre fournisseur de mazout qui ira sur place constater l'état de l'installation et la remettre en bon état de fonctionnement.

### Rénover la salle de bains

■ Je suis propriétaire d'un duplex construit en 1926, dont j'habite le rez-de-chaussée.

J'aimerais rénover la salle de bains. J'y rêve depuis longtemps mais je ne sais pas par où commencer. Je sais ce que je veux mais je ne sais pas si c'est réalisable à cause de la petitesse de la pièce. Elle mesure 5' x 7'6" et les plafonds ont une hauteur de 9'.

On ne peut malheureusement agrandir la salle de bains. On y accède par une porte donnant sur un étroit couloir. À droite en entrant, c'est le dos du mur de la cuisine. À gauche, le mur de la salle à manger alors que devant, il y a une fenêtre que je souhaite conserver. Elle mesure 40" de haut par 18" de largeur.

Dans le moment, il y a des carreaux de céramique sur le plancher et sur une partie des murs, carreaux qui datent de vingt-cinq ans.

Je voudrais savoir où je dois m'adresser pour obtenir plans et devis. Selon vous, est-il possible dans une telle pièce de poser un bain tourbillon avec douche, évier et armoires?

Dans les journaux de quartier, beaucoup de particuliers s'affichent comme étant des renovateurs. À qui faire confiance? Est-il nécessaire de passer par un entrepreneur pour réaliser ce genre de travail?

Florence Guérard, Montréal

□ L'espace dont vous disposez est légèrement plus grand que le minimum de 5' x 7' exigé pour l'aménagement d'une salle de bains complète.

Je vous propose un petit exercice. Tracez une représentation à l'échelle de la pièce sur une feuille de papier quadrillé. Découpez ensuite les formes des équipements que vous souhaitez installer. À titre de référence, une baignoire mesure au moins 30" x 60" alors qu'un comptoir doit avoir une profondeur minimum de 20". Amusez-vous ensuite à disposer des dessins sur le quadrillé en tentant de respecter les espaces minimaux entre les équipements: 30" entre la baignoire et le comptoir, 20" entre la toilette et la baignoire, 16" entre le mur le plus proche et le centre de la toilette et 15" entre le centre du réservoir et le côté du comptoir.

Compte tenu de l'espace disponible, vous réaliserez que les aménagements possibles sont limités. Si votre porte donne du côté étroit de la pièce, la baignoire sera placée au fond, le comptoir et la toilette sur un des deux murs. Vous limiterez les frais si vos appareils sont tous reliés aux conduits passant dans un même mur, ce qui évite de déplacer des canalisations.

Dans le cas où la porte donne sur le côté plus large de la pièce, la baignoire peut être placée soit à gauche ou à droite, tout contre le mur étroit. La toilette et le comptoir font alors face à la porte d'entrée.

Le choix de votre équipement demeure lui aussi limité. Il n'est

pas question d'installer un bain tourbillon à deux places. Vous devrez vous contenter d'une baignoire de taille courante dont la profondeur peut par contre être plus importante que la normale qui est de 15".

La rénovation d'une petite salle de bains n'est pas une tâche compliquée lorsque les nouveaux appareils peuvent être reliés aux conduits déjà en place. La pose des carreaux de céramique présente par contre un obstacle au propriétaire qui n'a jamais fait ce genre de travail. Je vous déconseille de laisser les anciens carreaux en place. Vaut mieux tout défaire jusqu'à la charpente pour refaire à neuf.

À défaut d'être un renovateur avisé, je vous suggère de faire appel à un entrepreneur reconnu qui a l'expérience des rénovations de salles de bains. Ne choisissez donc pas l'entrepreneur au hasard des petites annonces. Demandez des références auprès de vos amis et voisins. Demandez à voir des photos des travaux déjà réalisés.

Vous pouvez aussi communiquer avec l'APCHQ (514) 353-1120 afin d'obtenir la liste des entrepreneurs accrédités au programme de garantie-rénovation de l'association. Cette garantie vous protège contre les défauts de construction et les malversations.

Quelques entrepreneurs spécialisés en rénovation proposent maintenant un service de design d'intérieur. Ils vous soumettent alors plans et devis et y apportent les modifications que vous jugez pertinentes.

Publireportage

## PARLONS IMMEUBLE

### AVEC LA CHAMBRE D'IMMEUBLE DE MONTRÉAL Chercher l'aubaine

Rien de plus normal, lorsqu'on désire acheter une maison, que de chercher l'aubaine. Rien de plus satisfaisant que de savoir que la maison achetée vaut beaucoup plus que le montant versé et qu'il serait possible de la revendre aussitôt en réalisant un bon profit. Cependant, il faut être réaliste. Existe-t-il, dans la région métropolitaine, des maisons de trois chambres, en bon état et à \$50 000?

La plupart des maisons sont inscrites à un prix qui reflète la réalité du marché. Évidemment, vous pouvez espérer trouver la propriété qui sera mise en vente à un prix inférieur à sa valeur parce que le propriétaire ne connaît pas le marché. Mais c'est de plus en plus rare.

Est-ce dire qu'il n'y a plus d'aubaine dans l'immobilier? L'aubaine, ce n'est pas seulement le prix. Ce sont aussi les conditions d'achat.

#### Connaître le marché

L'acheteur doit d'abord connaître le marché. Renseignez-vous auprès d'un agent membre de la Chambre d'immeuble de Montréal du prix des propriétés semblables qui se sont vendues dans le même quartier au cours des derniers mois. Il est très important de faire des comparaisons avec des ventes récentes, parce que le marché immobilier fluctue d'une année à l'autre et parfois même à l'intérieur d'une même année lorsqu'il est très actif.

Ne faites pas l'erreur de faire une offre d'achat trop basse, voire ridicule. Une telle attitude peut vexer le propriétaire au point qu'il ne voudra plus négocier.

Toutes les attitudes visant à déprécier la propriété que vous voulez acquérir sont des tactiques à déconseiller. Ne dites surtout pas au propriétaire que vous voulez réaménager au complet sa maison, vous risquez de l'indisposer. Vous-même n'aimeriez certainement pas que l'on vous dise que la maison dans laquelle vous vivez depuis plusieurs années est inhabitable dans son état actuel. N'oubliez pas que le propriétaire a mis beaucoup d'effort et de travail dans

sa maison et qu'elle représente pour lui une valeur sentimentale.

Ne craignez pas d'avouer que la propriété vous intéresse. Félicitez le vendeur pour la qualité de ses rénovations, de son aménagement, de sa décoration, etc. De toute façon, il sait très bien que si vous faites une offre, c'est que la maison vous intéresse.

#### Les conditions d'achat

La négociation ne doit pas se limiter au prix. Essayez de trouver des conditions qui pourraient satisfaire le vendeur. Une offre d'achat ferme, une transaction rapide ou une prise de possession à une date qui lui convienne peuvent parfois se traduire par une baisse de prix appréciable. Si le vendeur vend à regret parce qu'il a besoin d'argent comptant, vous pouvez lui offrir de demeurer dans la maison pendant quelques mois moyennant un loyer raisonnable.

L'aubaine peut également se trouver dans les conditions de paiement. Par exemple, le fait que le vendeur accepte un solde de prix de vente peut vous aider à acheter la maison de vos rêves, alors que financièrement vous n'êtes pas tout à fait en mesure de la faire.

Ne sous-estimez pas les avantages d'une propriété. Par exemple, si vous avez horreur des rénovations, l'aubaine c'est peut-être la maison entièrement rénovée au même prix que vous paieriez pour une maison non rénovée plus le coût des rénovations.

Souvenez-vous que toute transaction doit satisfaire les deux parties. Un agent immobilier, membre de la Chambre d'immeuble de Montréal, est souvent irremplaçable quand vient le moment de négocier. Il peut vous aider à conclure une transaction immobilière selon des termes avantageux.

Et surtout méfiez-vous des propriétés qui semblent des aubaines incroyables. Elles nécessitent peut-être des réparations dont le coût est de loin supérieur à ce que vous prévoyez. C'est pourquoi il est important de la faire inspecter par un expert avant la signature du contrat.

### Condominiums Grand Parc St-Hubert

**SUPER SPECIAL**  
8 1/2% 1 an  
**54 900\$**  
SUJET À CHANGEMENT SANS PRÉAVIS

**PHASE I:** Possession le 1er février  
Inclus:  
● Cuisine ● Lave-vaisselle ● Réfrigérateur  
● Construction de qualité  
● Insonorisation supérieure  
● Finition impeccable

**PHASE II:** Maintenance en vente LIVRAISON EN SEPTEMBRE 1988  
Venez nous visiter à notre appartement témoin  
Heures de visite:  
Du lun. au jeu. de 13 h à 19 h  
Le sam. et le dim. de midi à 17 h

Groupe Genix 466-8436

# Jepense donc je lis

La Presse

## Le Balmoral SUR LE LAC

Condominiums PHASE II

Venez-y Vivre!

Hypothèque 9 3/4% 1 an si admissible

OCCUPATION IMMÉDIATE DISPONIBLE

**LA CITIÈRE** 659-8595  
Heures d'ouverture: 466-7350

Visitez: En semaine: 11h à 20h  
Week-end: 11h à 17h  
50, boul. Balmoral, La Prairie

TRUST GENERAL

### VUE PANORAMIQUE À VOUS EN COUPER LE SOUFFLE!

MAISONS DE VILLE - CONDOMINIUMS À SAINT-AGATHE

Visitez notre maison-modèle meublée et décorée

- Avec accès au lac
- 3 chambres à coucher
- Foyer
- Tennis, piscine
- Les tapis et les 5 appareils électriques inclus

HEURES DE VISITE:  
samedi et dimanche, 13 h à 16 h ou sur rendez-vous.

**IMMEUBLES HAZEL CONNOLLY & ASS. BKR**  
(819) 326-2233

**CLEF EN MAIN 134 500\$**  
À partir de:

**DÉVELOPPEMENT MONTÉE DES CÈDRES**

### VU D'EN HAUT...

129 500\$

à Piedmont

Si vous aimez les paysages balisés, les routes bien droites et le sourire commercial, ces collines ne sont pas faites pour vous. Soleil en tout temps, vue spectaculaire, calme et paisibilité, voilà ce que vous offrent nos collines.

Et puis, juste à côté, le Village de Saint-Sauveur, à 5 minutes de chez vous... sur les collines du Mont-Olympia.

Vos hôtes, Louise et Marcel

**PRÉ-VENTE AU DOMAINE DU CHÂTEAU OLYMPIA**

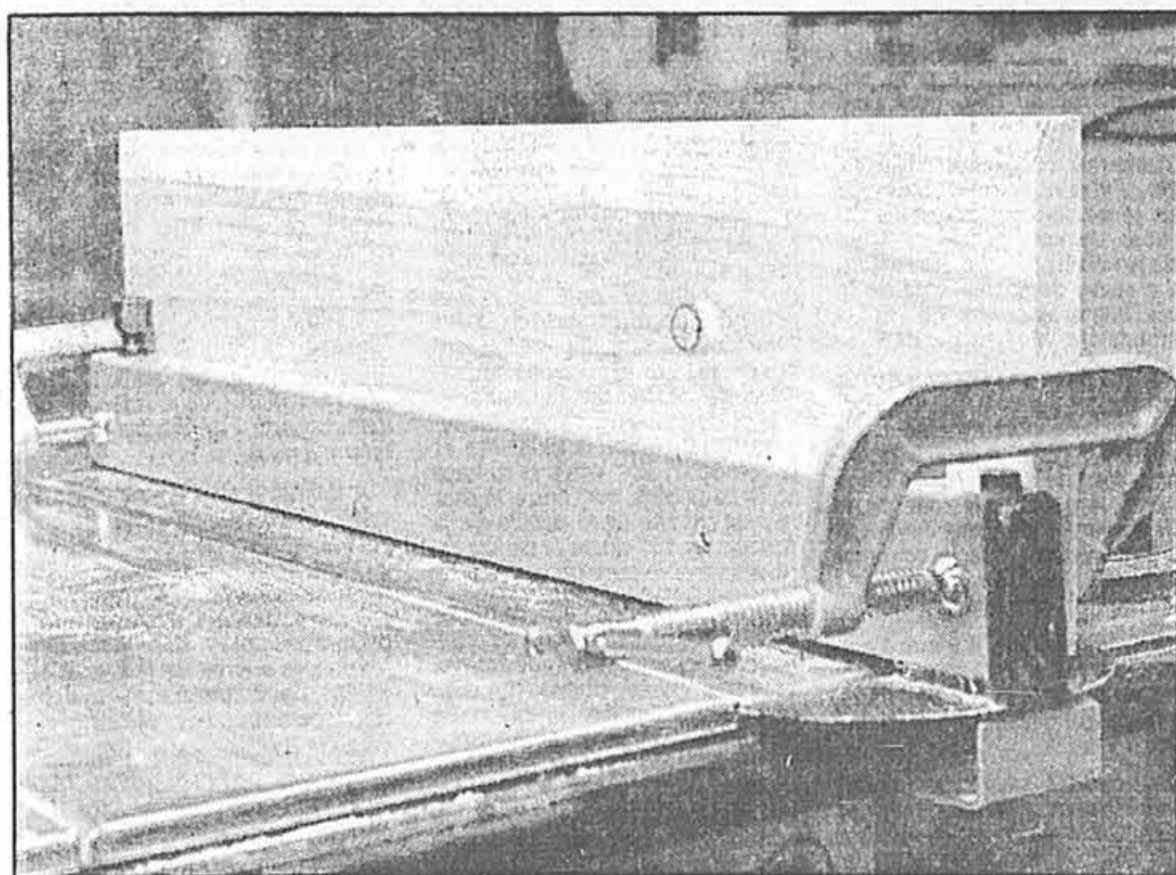
Pré-vente de 16 maisons de style Tudor contemporain à partir de 129 500,00\$  
Construction en mars 1989 (livraison clef en main)

- Maison de 1 500 p.c. avec 8 pièces habitables
- Deux salles de bains
- Deux chambres mansardées à l'étage
- Chambre des maîtres (avec walk-in)
- Vestibule et hall d'entrée spacieux
- Salon avec foyer et salle à dîner/terrace
- Fini extérieur: agrément de gramini
- Terrassement paysager
- Autres maisons luxueuses sur mesure également disponibles

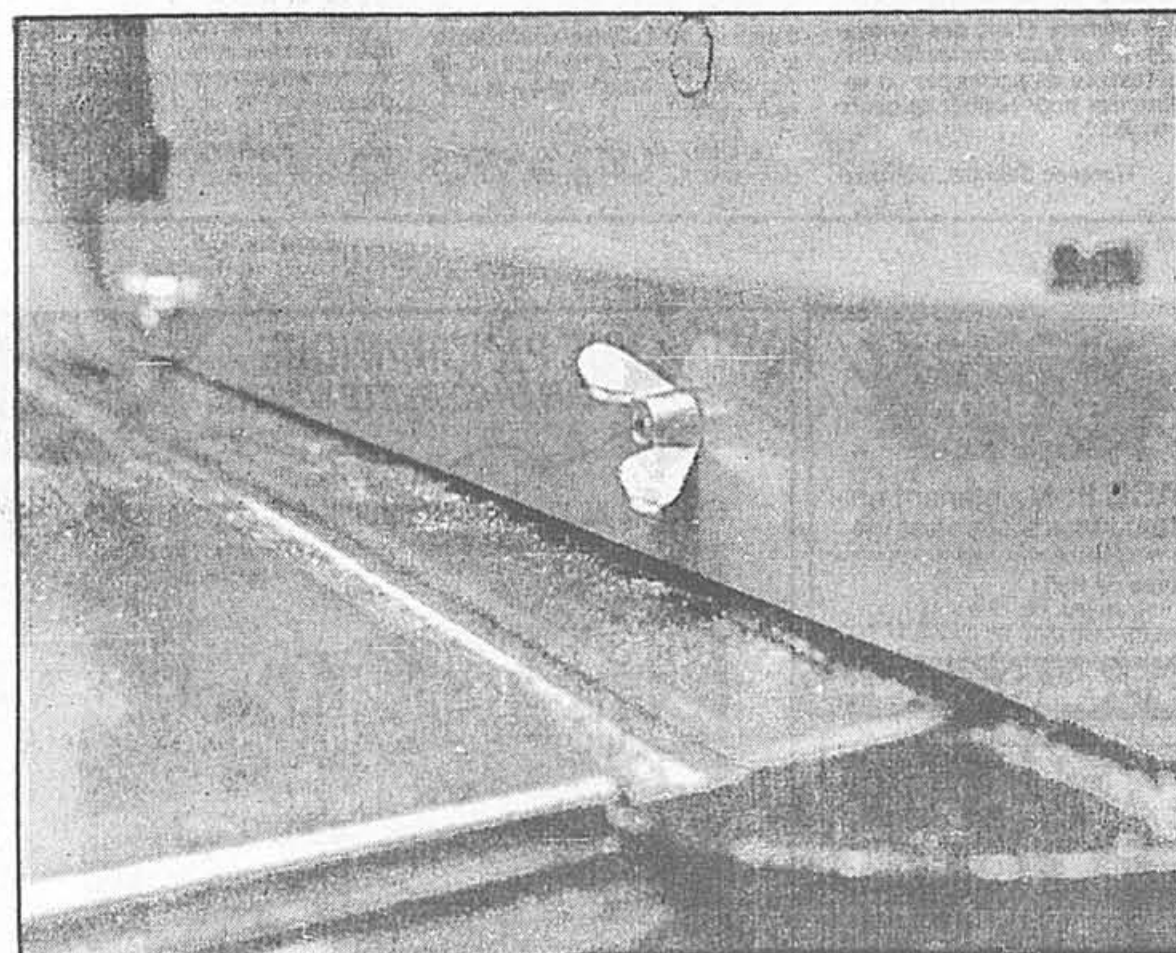
Taux d'intérêt de 10% GARANTI POUR 1 AN

**Renseignements:**  
Chambre d'immeuble de Montréal  
a/s de «Parlons Immeuble»  
550, rue Sherbrooke ouest  
Bureau 1250  
Montréal (Québec) H3A 3G8

# Pour votre plateau de sciage, un guide de refend d'appoint



Choisir une planche de 15 cm de largeur, plane et droite, retenue par deux serres, côté scie du guide de refend, et poinçonner le guide à 10 cm de chaque extrémité, en plein centre.



Perforer le guide et la planche, fraiser les trous du guide d'appoint et fixer solidement par deux écrous à oreilles vissés sur des boulons à tête plate cales dans la planche. Cirer le nouveau guide pour minimiser la friction bois sur bois.

**JEAN-YVES LÉTOURNEAU**



En cette veille du Premier de l'An, la tête étant plus aux réunions de famille et aux festivités qu'au bricolage, je ne vous arrive donc pas avec un projet exigeant des heures de travail et de concentration, mais j'insisterai plutôt sur une façon d'augmenter la versatilité de votre plateau de sciage, facilitant par le fait même certaines coupes difficiles.

Les plateaux de sciage d'aujourd'hui sont tous équipés d'un protège-lame, ce qui les rend plus sécuritaires mais, dans certains cas, ce dispositif peut se révéler plus nuisible qu'utile, et nous n'aurons d'autre choix que de l'enlever. La règle d'or étant la sécurité avant tout, c'est maintenant qu'il faut recourir à un autre moyen pour protéger mains et phalanges.

Le guide de refend d'appoint, tout en éloignant les mains de la lame, devient indispensable pour maintenir fermement une planche dont on veut rainurer le chant bien à la verticale et, à plus forte raison, quand la rainure doit être faite sur l'extrémité d'une pièce de bois.

On choisira une planche d'une quinzaine de centimètres de largeur, plane et très droite, que l'on coupera de même longueur que le guide du plateau de sciage, pour ensuite la fixer à celui-ci, côté scie, au moyen de deux serres.

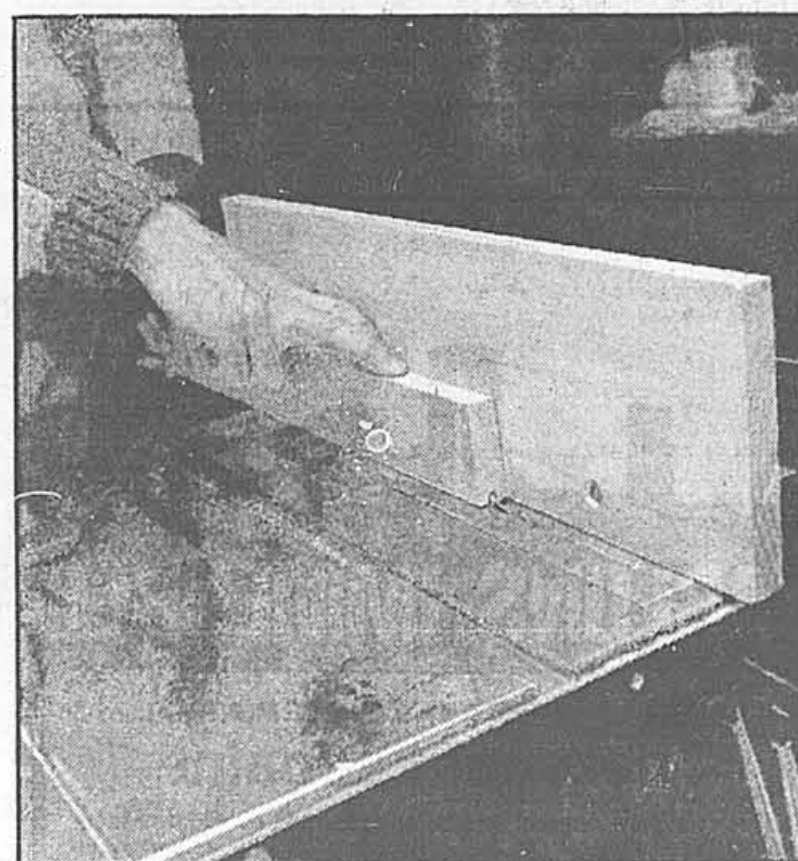
Poinçonner ensuite le guide de refend, à environ 10 cm des extrémités, et en plein centre de sa hauteur, pour ensuite percer deux trous destinés à fixer la planche par deux boulons à tête plate retenus par des écrous à oreilles. Fraiser les trous du guide d'appoint et caler les têtes de boulons, laissant ainsi libre passage aux pièces à scier.

Quelques couches de cire polies avec soin minimiseront la friction bois sur bois, vous donnant une maîtrise améliorée des coupes sur le chant et des rainures en bout de planche, diminuant d'autant le danger de projection de la pièce par la lame, accident toujours à craindre quand on travaille sur un plateau de sciage.

Veillez adresser vos lettres à mon intention à La Presse, 7, rue Saint-Jacques, Montréal-H2Y 1K9.



Une coupe sur l'extrémité d'une planche, toujours difficile à effectuer, devient presque facile grâce au nouveau guide sur-élevé. Ne jamais négliger l'utilisation du bâton-poussoir pour tenir la planche contre le guide de refend.



La pièce de bois à rainurer, appuyée sur le guide d'appoint, assure une coupe stable.

# les maisons québécoises

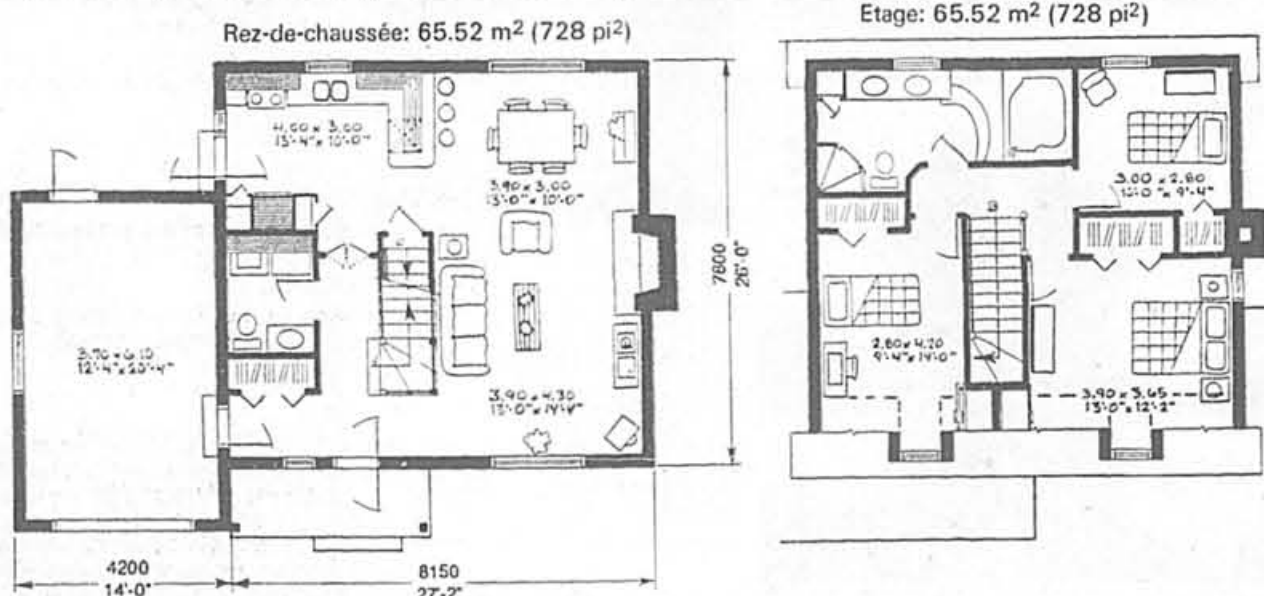


## L-1572

**Type:** Maison à étage d'esprit québécois.  
**Programme:** Rez-de-chaussée: cuisine/dinette, salle à manger, vivoir, salle de toilette/buanderie, garage. Etage: 3 chambres, salle de bains. Sous-sol: aménageable.  
**Plan:** Ouvert.  
**Surface habitable:** 131.04 m<sup>2</sup> (1456 pi<sup>2</sup>), garage non compris.  
**Revêtements extérieurs:** Brique, bois traité à la verticale, bardeau d'asphalte.  
**Éléments utilitaires:** Garage avec accès à la maison et porte de service à l'arrière, foyer au vivoir avec sortie possible au sous-sol, cuisine avec porte de service à l'arrière.

**Particularités:** Entrée agréable, salle de bains de bonnes dimensions à l'étage, secteur cuisine/salle à manger fonctionnel et aéré. Construction chaleureuse et de genre traditionnelle.

MODÈLE TIRÉ DU MAGAZINE  
**maisons**  
 DU QUÉBEC



Un autre plan de qualité conçu et réalisé par:  
**LES DESSINS DRUMMOND INC.**  
 Le plan proposé est dessiné en mesures métriques et anglaises. Il comprend le plan des fondations, le plan de planchers, le plan des quatre élévations ainsi que le plan d'escaliers et la coupe des murs.

Généralement, 4 copies additionnelles sont requises pour la construction d'une maison (municipalité, prêteur, estimateur, contracteur...). Le coût des plans vendus n'est pas remboursable. Toute maison ayant une serre ou une superficie vitrée généreuse devra présenter sa façade vitrée au sud pour répondre à certaines exigences.

Faites-moi parvenir le modèle **N° L-1572**

premier cahier de plan complet (140\$) \_\_\_\_\_  
 ( ) cahier(s) additionnel(s) à 15\$ chacun \_\_\_\_\_  
 ou notre **PLAN BUDGET** (240\$) \_\_\_\_\_  
 (5 cahiers de plan, liste de matériaux, calcul de chauffage, plan de plomberie)  
 ou notre **SUPER PLAN BUDGET** (275\$) \_\_\_\_\_  
 (8 cahiers de plan, liste de matériaux, calcul de chauffage, plan de plomberie)

Chèque ou mandat-poste faits à l'ordre de: **LES DESSINS DRUMMOND INC.** Frais d'emballage (8\$) \_\_\_\_\_  
 Adressez le tout à: **Les Maisons Québécoises** "C.O.D." si applicable (3\$) \_\_\_\_\_  
 a/s La Presse Service de l'information 7, rue St-Jacques, Montréal QC H2Y 1K9 Taxe prov. (9%) \_\_\_\_\_

Chèque  C.O.D.  Master Card N° \_\_\_\_\_ Visa \_\_\_\_\_  
 Date d'émission \_\_\_\_\_ Date d'expiration \_\_\_\_\_

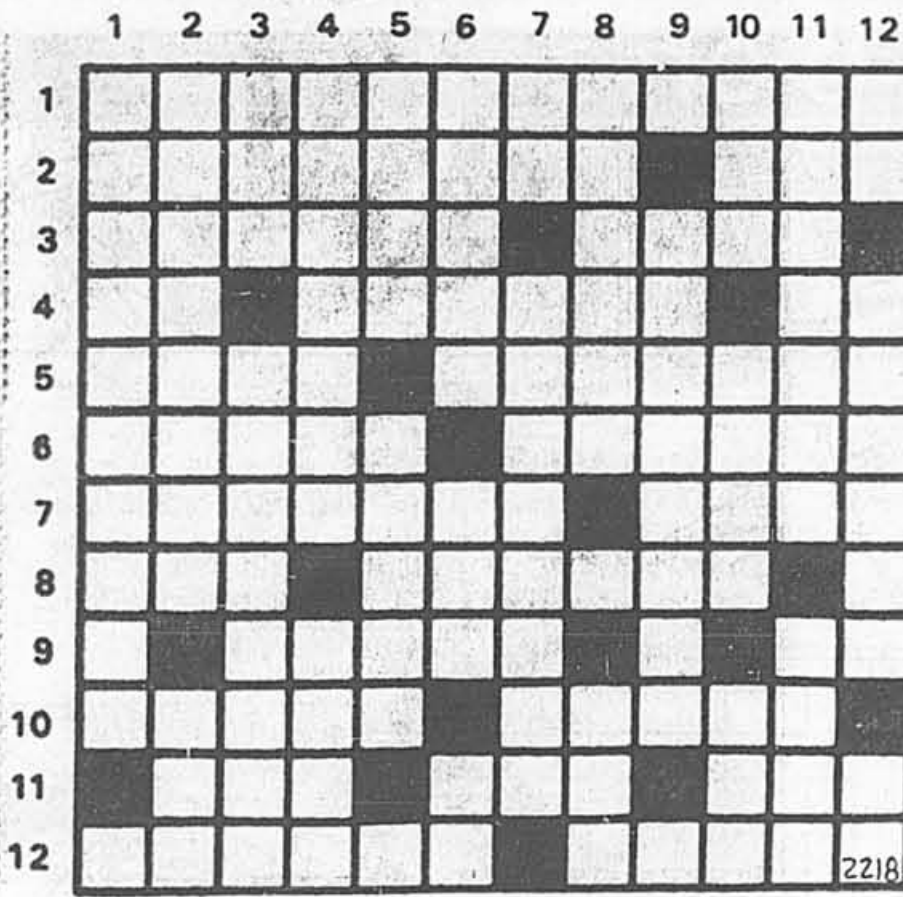
**TOTAL** \_\_\_\_\_

NOM \_\_\_\_\_ TÉL.: \_\_\_\_\_  
 ADRESSE \_\_\_\_\_  
 VILLE \_\_\_\_\_ CODE POSTAL \_\_\_\_\_

**POUR TOUT PROJET DE PLAN DE MAISON OU DE RÉNOVATION, ÉCRIVEZ À:**  
 Les Maisons Québécoises  
 a/s La Presse  
 Service de l'information  
 7, rue St-Jacques, Montréal, Qc H2Y 1K9

Pour commander ce modèle par téléphone:  
 Montréal (514) 353-5410  
 En province (819) 477-3315  
 Québec (418) 872-1430  
 Trois-Rivières (819) 373-3148  
 8 h 30 à 12 h 00 — 13 h à 16 h 30

# MOTS CROISÉS



### HORIZONTALEMENT

- 1 Habillemeent bizarre.
- 2 (En) cachette — Un sens.
- 3 Titre musulman — Véhicule de transport en commun.
- 4 Ancienne note — Construite — En matière de.
- 5 Prénom masculin — Il rédige des actes.
- 6 La crème — Jumeau.
- 7 Levier de commande — Située.
- 8 Dans la rose des vents — Dieu grec du Soleil et de la Lumière.
- 9 Travail universitaire — Cérium.
- 10 Palper — Aspirer avec la bouche.
- 11 Joli — C'était l'armée à l'époque féodale — Démonstratif.
- 12 Appareil servant à proportionner — Est vendu au prix de.

### VERTICALEMENT

- 1 Certainement.
- 2 Sabre court et large — Nom suédois du Turku.
- 3 Fond d'une bouteille — Chattes.
- 4 Inflammation — Appelé de loin.
- 5 Deuxième calife des musulmans — Liquide très volatile employé comme solvant.
- 6 Dans l'écorce de chêne — Doubles règles — Conjonction.

- 7 Pouffé — Petits contenants.
- 8 Cabochard — Pour abrégé une énumération.
- 9 Ensemble de marchandises.
- 10 Prénom féminin — Femme d'Osiris — Ancien bouclier.
- 11 Spectacles d'un cirque — Escarpement rocheux bordant une combe.
- 12 Utile en menuiserie — Moutarde sauvage — Pronom personnel.

### SOLUTION AU PROCHAIN NUMERO



### SOLUTION DU DERNIER PROBLEME

# VOTRE HOROSCOPE

**7** DU 22 DECEMBRE AU 20 JANVIER  
**CAPRICORNE**

Cette journée s'annonce sous le signe de la prudence. Vous apprécierez le calme et le confort. Votre intuition et votre intelligence vous procureront une grande clairvoyance devant toutes les situations. De toute façon, il est très rare que vous ne disiez pas le mot qu'il faut au moment où il convient.

**1** DU 21 JANVIER AU 19 FEVRIER  
**VERSEAU**

Même si les apparences sont trompeuses, vous parvenez toujours à conserver votre calme et votre sang-froid. Votre assurance vous permettra de vous imposer aux autres, qui vous estimeront et vous respecteront. En amour, vous demeurez toujours aussi volage sans vous attacher ni vous engager. Il va falloir vous brancher bientôt avant qu'il ne soit trop tard.

**2** DU 20 FEVRIER AU 20 MARS  
**POISSONS**

Aimant le travail bien fait, vous faites preuve de tact et de finesse. Vous possédez un sens aigu de la diplomatie. Vous êtes la personne des situations difficiles, conciliante, qui perd rarement son calme. Détestant la discorde, vous n'avez pas votre pareil pour réconcilier et réunir. Vous vous sentez hospitalier et il est fort probable que vous ayez planifié une soirée entre amis.

**3** DU 21 MARS AU 20 AVRIL  
**BELIER**

Vous marchez d'un pas trop vif, comme si vous étiez toujours poursuivi. Essayez de décompresser. Au travail, vous serez d'une grande vitalité et vous récupérez rapidement vos forces et votre dynamisme. En ce qui concerne l'amour et la sexualité, vous êtes absolu, décisif et direct. Sur le plan de la santé, si vous vous sentez agité et que vous ne pouvez dormir, faites de l'exercice.

**4** DU 21 AVRIL AU 20 MAI  
**TAUREAU**

Dans votre activité professionnelle, si le travail vous paraît monotone et les résultats trop lents, tâchez de combler les temps libres en recherchant les améliorations à la productivité. Gardez-vous de vous décourager trop facilement. Fuyez tout ce qui ressemble à de la résignation et persévérez dans la voie que vous suivez.

**5** DU 21 MAI AU 21 JUIN  
**GEMEAUX**

Sur le plan affectif, vous hésitez à changer de relation, car vous vous méfiez de votre versatilité. Vous devez veiller à persister dans la voie que vous avez choisie. Ne cherchez pas à vous disperser, car cela pourrait constituer un risque réel. Le désir de consolider votre situation vous sera bénéfique. Mais prenez garde de ne pas exploser.

**6** DU 22 JUIN AU 22 JUILLET  
**CANCER**

Vous possédez une grande imagination et une très forte ténacité. Cependant, votre humeur est changeante et capricieuse. Vous avez un infini besoin d'attachement affectif. Vous êtes prêt pour un nouveau départ afin de stimuler votre perpétuel besoin de créer. Vous serez particulièrement attachant à l'endroit des membres de votre famille.

**7** DU 23 JUILLET AU 23 AOUT  
**LION**

En amour, votre charme est très efficace et il vous permettra d'escompter de nombreux succès amoureux. Au travail, vous serez apprécié et vous saurez vaincre par votre perspicacité les obstacles qui pourraient se présenter. Si vous avez des enfants, vous chercherez à éviter de répéter les erreurs de l'éducation que vous avez reçue.

**8** DU 24 AOUT AU 22 SEPTEMBRE  
**VIERGE**

Votre style de vie tourne autour de la passion et des aventures. Au travail, vous vous ambitionnez à fournir davantage d'efforts, à accroître votre valeur personnelle et à développer vos sens pratiques, en particulier en ce qui concerne l'argent. Vous détestez les soucis financiers. Il vous faudra apprendre à faire des compromis si vous vivez une relation de couple.

**9** DU 23 SEPTEMBRE AU 23 OCTOBRE  
**BALANCE**

Votre esprit original, votre ténacité et votre équilibre vous permettront d'aller très loin. En amour, votre tempérament ne vous pousse pas vers la séduction superficielle et votre vie sentimentale est marquée par une lente recherche. Vos amis, vous les choisissez en fonction de la compréhension qu'ils manifestent à votre égard.

**10** DU 24 OCTOBRE AU 22 NOVEMBRE  
**SCORPION**

Au fond, quels que soient les événements de votre existence et le rythme que vous choisissez, un équilibre profond donne à votre personnalité une grande solidité. En affaires, votre persévérance et votre sens des réalisations vous permettront d'aller au bout des choses entreprises. Votre ténacité vous donne le goût de l'accomplissement. Votre dynamisme peut être contagieux.

**11** DU 23 NOVEMBRE AU 21 DECEMBRE  
**SAGITTAIRE**

Très travaillant(e), votre orgueil vous pousse à aimer le travail bien fait. Votre adresse et votre sens du concret vous donnent de grands atouts pour réussir. En amour, vous éprouvez, sans toujours le montrer, une certaine méfiance, une peur de vous engager à la légère. Vous craignez des sentiments trop vite ressentis. Par contre, vous aimez sans cesse l'action et vous ne tenez compte que du présent.

**MAVIS AUX LECTEURS:** De nombreux lecteurs écrivent régulièrement afin d'obtenir une consultation. Plusieurs ne reçoivent jamais de réponses. Il y a deux raisons qui expliquent cette situation. En premier lieu, étant donné le volume du courrier à traiter, nous devons tirer les lettres au sort. Deuxièmement, plusieurs personnes omettent d'indiquer des données essentielles, tels l'heure, le jour, l'année et le lieu de leur naissance. Sans ces informations, il est impossible de répondre valablement à vos questions. C'est pourquoi nous écartons ce genre de lettres. Merci de votre compréhension.

# RÉPONSE À VOS QUESTIONS

■ Je suis né le 14 décembre 1952, à 21h30. Quand aurai-je quelqu'un dans ma vie? Travail? Chance? Que me réserve 1989?

□ En 1989, vous connaîtrez de rapides succès professionnels et dans votre vie sociale. Possibilité de gains soudains, chances de promotion. Vous aurez d'excellentes relations avec des patrons, des supérieurs hiérarchiques et des collègues. Des portes s'ouvriront. Ce sera aussi l'année des grandes amitiés. Vous ferez partie de groupes sociaux ou de groupes de travail qui vous offriront de bonnes opportunités d'avancement social et des moyens pour réaliser certains projets. Cependant, votre période chanceuse ne se poursuivra pas après 1989. Après cette année, le rythme de vos activités sera plus normal, l'attitude des supérieurs et des collègues un peu moins attentive, moins enthousiaste à votre égard. Certains avantages financiers cesseront. C'est pourquoi il faudra en 1989 ne pas tabler sur votre phase chanceuse et ne pas vous engager dans des dépenses et des investissements à long terme, ou des emprunts, que vous ne pourrez plus permettre après 1989. Profitez des nombreuses chances et opportunités qui passeront rapidement, tout en vous gardant une base sécuritaire, des fonds de secours. Fréquentation de gens de milieux sociaux divers, liens avec des compagnies de voyage, des institutions touristiques, des gens de l'étranger, des grands voyageurs. Un voyage, possiblement, dans le cadre d'un travail. Sur le plan sentimental, en 1989, des aventures plutôt qu'une relation stable.

■ Je suis né à Québec, le 17 janvier 1959, vers 17 h. Pourriez-vous me donner un aperçu de mon avenir?

□ En 1989, vous serez envahi par des idées étranges, des peurs irrationnelles. Une certaine confusion régnera entre le rêve et la réalité et cela, vous le sentirez dans votre vie quotidienne et votre travail. Au cours des deux prochaines années, vous serez obligé de travailler dans l'ombre, faire face à des échecs et des déceptions ayant rapport à des collègues, des supérieurs, des gens qui feront des intrigues. Vous manquerez de motivation. Il ne sera pas facile de vous orienter clairement dans un type d'activité. Vous serez un peu entre deux eaux. Depuis un an déjà, vous doutez de vos ambitions. Pratique, matérialiste par nature, pragmatique, vous comprenez difficilement votre envie de vous consacrer de plus en plus à des travaux axés avant tout sur le dévouement, le service aux autres et non tout simplement sur votre avancement, votre réussite matérielle. Au cours des prochaines années, vous retrouverez un nouvel équilibre et une activité professionnelle de plus en plus intéressante, si vous transformez dès maintenant votre vision du rôle qui vous incombe dans le monde professionnel. Il faudra être patient en 1989 et 1990, les chances de promotion seront minces, vous devrez fonctionner dans un cadre étroit. Dès la fin de 1990, vous entrerez dans un cycle positif et stimulant sur le plan socio-professionnel. Entre-temps, acceptez vos limites, transformez votre vision du travail, soyez serviable, soyez détaché, sans avoir constamment à l'esprit le profit à tirer de telle ou telle action. En 1989, il faudra surveiller sérieusement votre santé. Des problèmes nerveux ou psychologiques sont possibles. Il sera bien d'avoir un examen médical complet durant cette année par mesure de prévention.



«Heureux retour chez nous, ma chérie», lui souhaitait Nelson.

— Que dois-je en faire, madame? demanda la domestique qui semblait partager les sentiments de sa maîtresse à l'égard des roses rouges.

— Je vous les donne, Maria. Apportez-les chez vous.

La domestique devint mal à l'aise et balbutia:

— Mais, madame... je ne peux pas.

— Mais si, mais si, Maria, elles sont à vous. Voilà! fit-elle en enlevant la carte et en la déchirant. Maintenant, elles sont à vous!

— Que va dire monsieur s'il ne voit pas les fleurs lorsqu'il rentrera?

— S'il vient à la maison, je lui dirai que je les ai jetées à la poubelle.

Sans éprouver la moindre hésitation, Hélène poursuivit son chemin et se dirigea vers le sous-sol, avant d'entreprendre la descente, elle s'immobilisa et se tourna vers Maria qui paraissait encore abasourdie du cadeau qu'elle venait de recevoir.

— Au fait, Maria, si mon mari appelle, je ne suis pas là. Je ne veux surtout pas qu'il sache que je vais dîner ce soir chez mademoiselle Mercier.

— N'ayez aucune crainte, madame, dit la domestique d'un ton significatif. Un sourire de complicité s'échangea aussitôt entre les deux femmes, et dans leurs yeux brilla aussi une lueur de connivence.

Hélène descendit au sous-sol, ouvrit son placard de cèdre et choisit parmi ses fourrures son nouveau manteau de lynx. Elle l'avait acheté au début de septembre et avait hâte de l'entretenir. Elle l'enfila devant la glace et estima une fois de plus qu'elle avait fait un excellent achat. La sonnerie du téléphone la tira de ses réflexions. Elle tourna brusquement la tête vers l'appareil et la peur apparut soudain dans ses yeux. Dans sa poitrine, son cœur se mit à battre à grands coups étouffés, incapable de répondre. Puis elle se boucha les oreilles, ferma les yeux et revint à la charge. Des nuits complètes, elle se sentait traquée par le téléphone. Cette sonnerie impitoyable lui martelait la tête, labourait son crâne, remplissait ses oreilles et l'empêchait de dormir. Lorsque parfois elle répondait, c'était toujours la même voix, une voix de femme, une voix très lointaine qui lui parvenait comme un écho et qui lui disait et répétait: «C'est votre conscience qui vous parle. Vous ne rêvez pas. Cette voix est celle que vous aurez dans un monde meilleur. Écoutez la voix de votre conscience.» Elle racrochait, le corps moite de sueurs. Puis elle ouvrait le récepteur, mettant sa ligne hors d'usage pour quelques minutes, et finalement, racrochait. Le système d'alarme de la maison étant branché sur le circuit téléphonique, celui-ci se devait de fonctionner normalement, sinon le central était vite alerté et les agents de sécurité surgissaient rapidement. À trois reprises, ils vinrent la visiter en pleine nuit. Hélène comprit qu'elle ne pouvait pas se permettre de laisser un téléphone ouvert. Donc, après ces étranges appels nocturnes qui la bouleversaient à l'extrême, elle se retrouva dans l'impossibilité de se rendormir... C'est ainsi qu'elle devint insomniaque.

Un soir de la mi-septembre, alors que Nelson,

par hasard, était à la maison, le téléphone commença à se faire entendre à sept heures. Elle se leva et, très nerveusement, débrancha l'appareil: son mari, étonné, le remit en fonction.

— Voyons, ma chérie! Tu sais bien que nous ne pouvons pas faire ça!

— Je n'en peux plus, Nelson! Ces appels anonymes me rendent folles. Tu dois faire quelque chose!

Nelson leva les yeux du journal, fixa sa femme avec un regard exaspéré et dit d'un ton haché:

— Trois fois, nous avons changé de numéro de téléphone, Hélène! Et tu laisses sous-entendre que je n'ai rien fait? Cette injustice criante me laisse croire que tu perds la notion des choses. Cette histoire commence à me taper sur les nerfs, si tu veux savoir le fond de ma pensée! l'attends un appel, ajouta-t-il, furieux. Je ne veux pas que tu touches au téléphone!

Nelson avait si bien mordu dans les derniers mois qu'Hélène ne répliqua pas. Et pendant les deux heures qui suivirent, le téléphone sonna sans interruption, agissant à vif la nervosité de la jeune femme. Nelson qui lisait ses journaux ne bougeait pas. Il poursuivait calmement sa lecture comme si le plus grand silence eût régné dans la pièce. Hélène, assise dans le fauteuil qui faisait face à son mari, incapable d'ignorer la sonnerie plus longtemps, se sentait au bord de la crise de nerfs. Hors d'elle, irritée à l'extrême, les yeux braqués sur l'appareil, elle mit ses mains sur ses oreilles, se leva d'un bond et courut vers la porte. Nelson s'évada du journal et l'interpella:

— Qu'est-ce que tu as ce soir, ma chérie? Tu sembles excessivement nerveuse.

Hélène freina sa course, tourna la tête et, sans prononcer un seul mot, observa son mari avec un regard de bête féroce. Puis elle lança d'une voix tranchante:

— Es-tu sourd, Nelson? Ou le fais-tu exprès?

— Qu'y a-t-il? Je ne te comprends pas, dit-il d'un ton impassible et très calme.

À bout de forces, Hélène ferma les yeux et, prenant une longue respiration, essaya de se calmer. Après un moment, elle réussit à dire d'une voix pondérée:

— Pourquoi, Nelson, ne réponds-tu pas? Il posa sur elle un regard surpris.

— On a sonné?

— Oui! oui! oui! hurla-t-elle, le téléphone sonne sans arrêt depuis une éternité.

Nelson regarda nonchamment l'appareil téléphonique qui sonnait sur la table à côté de lui et n'eut aucune réaction. Ensuite, il leva vers elle son regard gris acier, la désintéressa d'abord froidement, puis la pitié s'inscrivit lentement sur ses traits et il murmura d'une voix pleine de compassion:

— Oh! ma chérie, tu entends encore des bruits. Il faudra te faire soigner à nouveau.

Hélène fit un brusque bond et se jeta sur lui avec une telle rage au cœur qu'elle le renversa, le blessant à la tête. Une heure plus tard, agitée par une crise d'hystérie et vociférant à tue-tête, elle se retrouvait dans une clinique psychiatrique, prisonnière d'une camisole de force.

La tête appuyée contre la porte du placard de cèdre, Hélène retira lentement ses mains sur ses

oreilles et se rendit compte que le téléphone s'était tu. À l'étage, Maria avait répondu. Elle eut honte de sa réaction et s'accabla de reproches. Ce n'est pas ainsi, en patageant dans ses souvenirs, que l'on remonte la pente, se dit-elle. Le passé, si abominable qu'il fût, doit être oublié, sinon je resterais vulnérable au moindre choc. Elle releva courageusement la tête, poursuivit son chemin et, en passant près de l'escalier, elle entendit la voix douce et roucouillante de Maria qui disait:

— Oui, mademoiselle Mercier. Oui!... absolument très bien! Madame est sur son départ. Elle sera chez vous dans une vingtaine de minutes... Bien, mademoiselle... Je vous remercie. Au revoir!

La tête pleine de bonnes résolutions, Hélène se dirigea vers le garage et s'installa au volant de sa voiture. C'était une magnifique Rolls Royce blanche qu'elle avait héritée de son père et qui paraissait encore toute neuve, tant elle était brillante et propre. Malheureusement, après plusieurs tentatives, le moteur refusa de démarrer. Elle soupira de déception. C'était bien le moment de la lâcher, avec toutes les courses qu'elle avait à faire d'ici à son départ! Tant pis! Elle retiendrait les services d'Albert pour quelques jours. Puis dans la porte, elle se souvint d'une phrase que son père prononça peu de jours avant sa mort, alors qu'il contemplait sa nouvelle voiture.

— La Rolls est trop belle pour l'abimer dans la neige et le sel. Cet hiver, je prendrai la Cadillac et j'entreposerai celle-ci jusqu'au printemps.

Il est temps que je suive ce conseil, se dit-elle. Après les Fêtes, je ferai la tournée des détaillants de voitures. Ensuite elle revint au sous-sol, prit le téléphone et rejoignit Albert dans la limousine. Elle le pria de se mettre à sa disposition.

— Mais... madame... que va faire M. Vallée? fit Albert d'une voix embarrassée.

— Monsieur Vallée prendra sa voiture, Albert. Elle est toute neuve... elle doit certainement fonctionner.

— ...Je ne sais pas... Faut-il que... je.

— C'est un ordre, Albert!

— Bien, madame la Présidente.

— Soyez demain devant ma porte à neuf heures.

— Oui, madame!

Hélène racrocha, les lèvres teintées d'un sourire malicieux, puis elle appela un taxi.

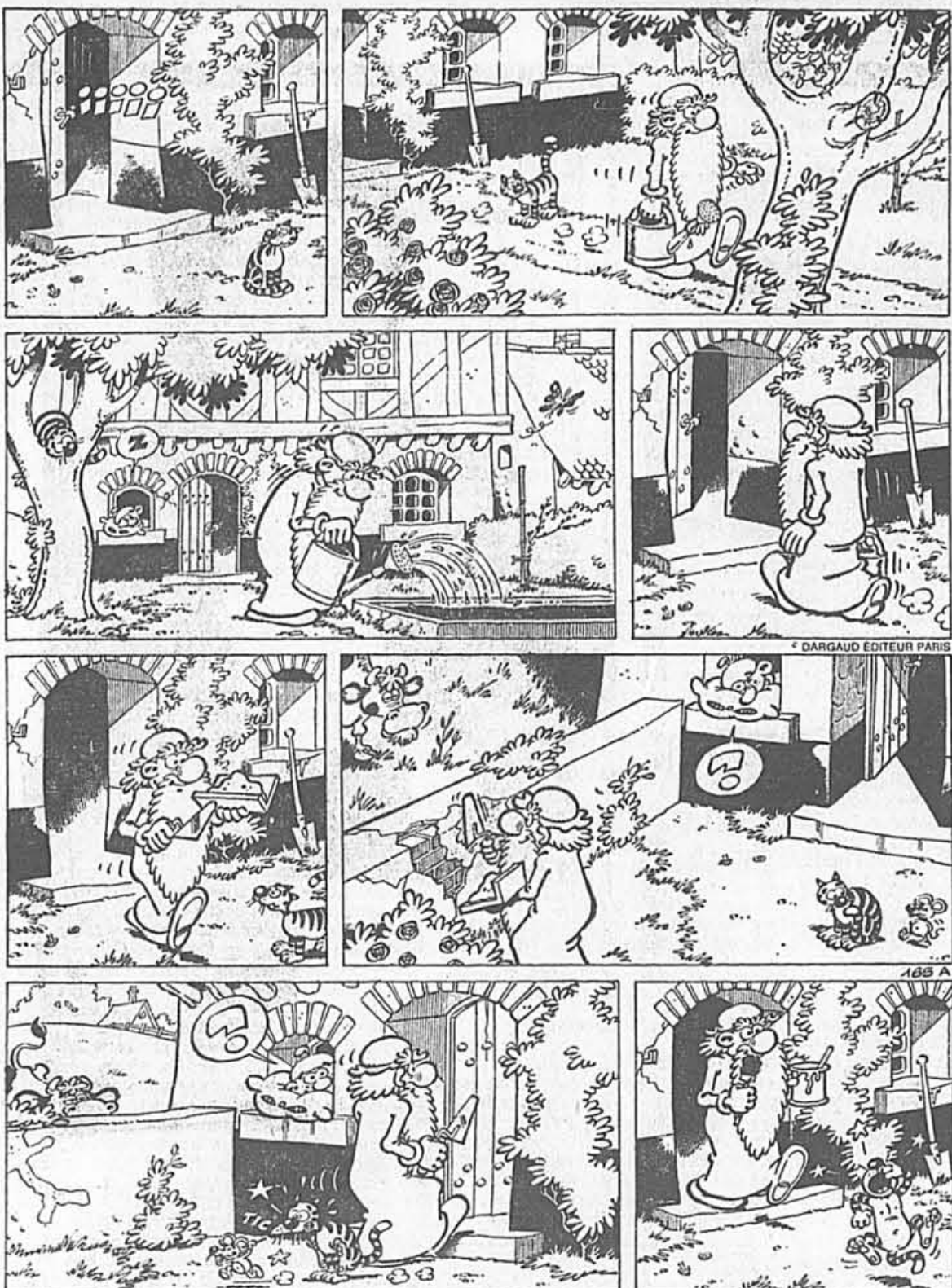
à suivre

Tous droits réservés:  
LES ÉDITIONS LA PRESSE LTÉE  
© Copyright, Ottawa, 1987

# LA PETITE PRESSE

## LÉONARD GÉNIE DU BAL

Turk - De Groot  
c. Dargaud Editeur 1984



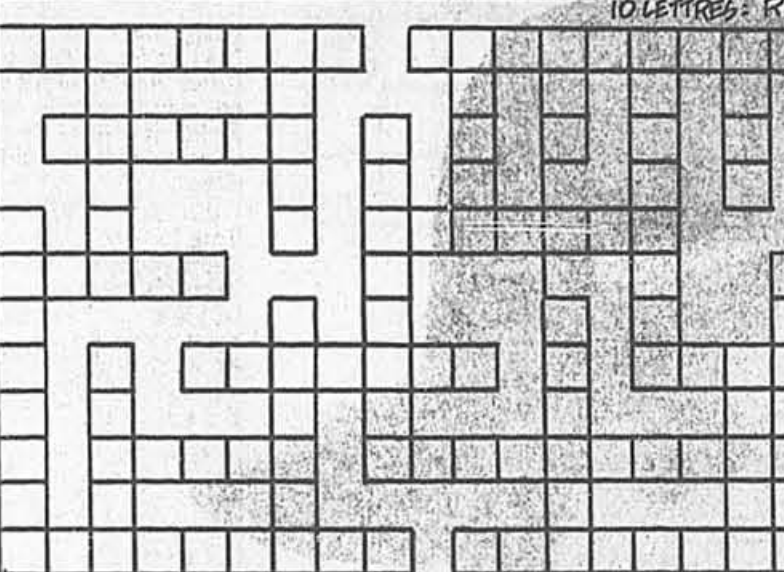
## super-pierre



**SUPER-PIERRE!** VOUS DIREZ AUX AUTORITÉS QUE SI JE NE REÇOIS PAS TOUT LE SIAOP D'ÉTRANGE DE LA PROVINCE BIEN, JE PROVOCERAI UNE EFFROYABLE CATASTROPHE ÉCOLOGIQUE.

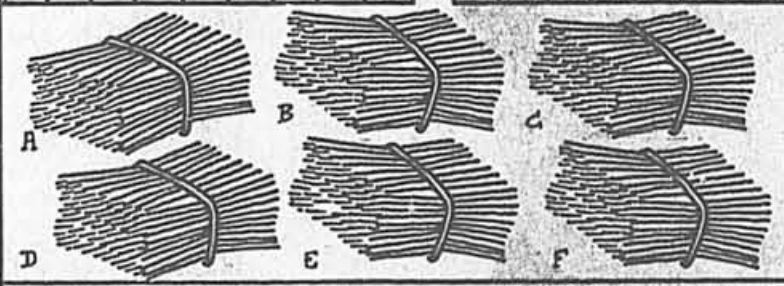
POUVEZ-VOUS REPLACER CORRECTEMENT DANS LA GRILLE, LES 24 MOTS CI-DESSOUS?

- 3 LETTRES : ART - DUO
- 4 LETTRES : TLOT - LOTO
- 5 LETTRES : DORÉE - MOÏSI - PIVOT - TRÔNE - USINE - VEINE
- 6 LETTRES : GRILLE - PESETA - SAMEDI - USAGER - ÉTERNEL - UTILITE
- 8 LETTRES : ADDITION - BOUTIQUE - FAUTEUIL - PRÉSIDENT - SOUVENIR
- 9 LETTRES : IMPARFAIT - NETTOYAGE
- 10 LETTRES : RÉSOLUTION



OÙ VA-T-IL ALLER SE CACHER? SI BRASSE LE GRAND? NON SI AMIGABLE? NON PLUS!

CONNAIS-TU BIEN LES VILLES DU QUÉBEC? CI-DESSOUS PLUSIEURS NOMS DE VILLE, LES LETTRES SONT MÉLANGÉES, ESSAIE DE LES REMETTRE EN ORDRE. LA FLECHE INDIQUE LA VILLE OÙ SE REND DÉJÀ TRITUS.



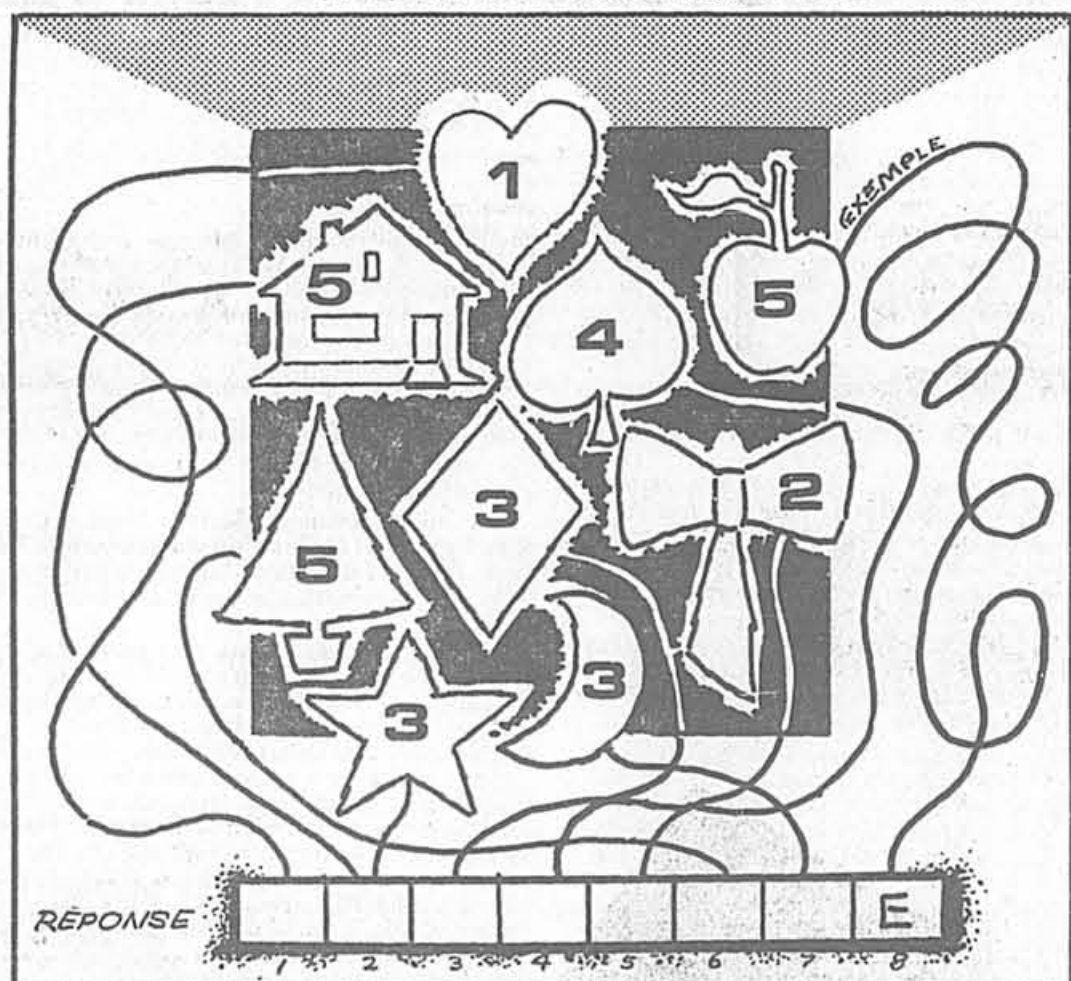
UN SEUL DE CES BALLONS DE FOIN EST DIFFÉRENT DES AUTRES. LEQUEL EST-CE?

NÉHE! DÉJÀ TRITUS A GRU MEMBRE EN TRANSPORTANT MON AUTO. IL GAZON EN AUTO A. POIN; MAIS J'AI TOUJOURS UNE BOTTE DE FOIN DE RÉCOURS DANS MON COFFRE.

**TOMICHUICI  
BUQÉEC  
ATAMEN  
MOKUISIR ←  
VOTRIRREISIE  
LARHOTEN  
PAGÉS  
DICOUSTAS**

## LE COIN DE TANTE LUCILLE

Quel **DÉCOR** est le plus populaire au temps des fêtes, A L'EXCEPTION DE L'ARBRE DE NOËL.



**EXPLICATION DU JEU**  
Identifier le mot suggéré par le dessin, exemple: pomme.  
Le chiffre indique la lettre à retenir, 5e lettre du mot pomme E.  
La ficelle rejoindra sa position dans l'échelle de la réponse. C...r...ne.

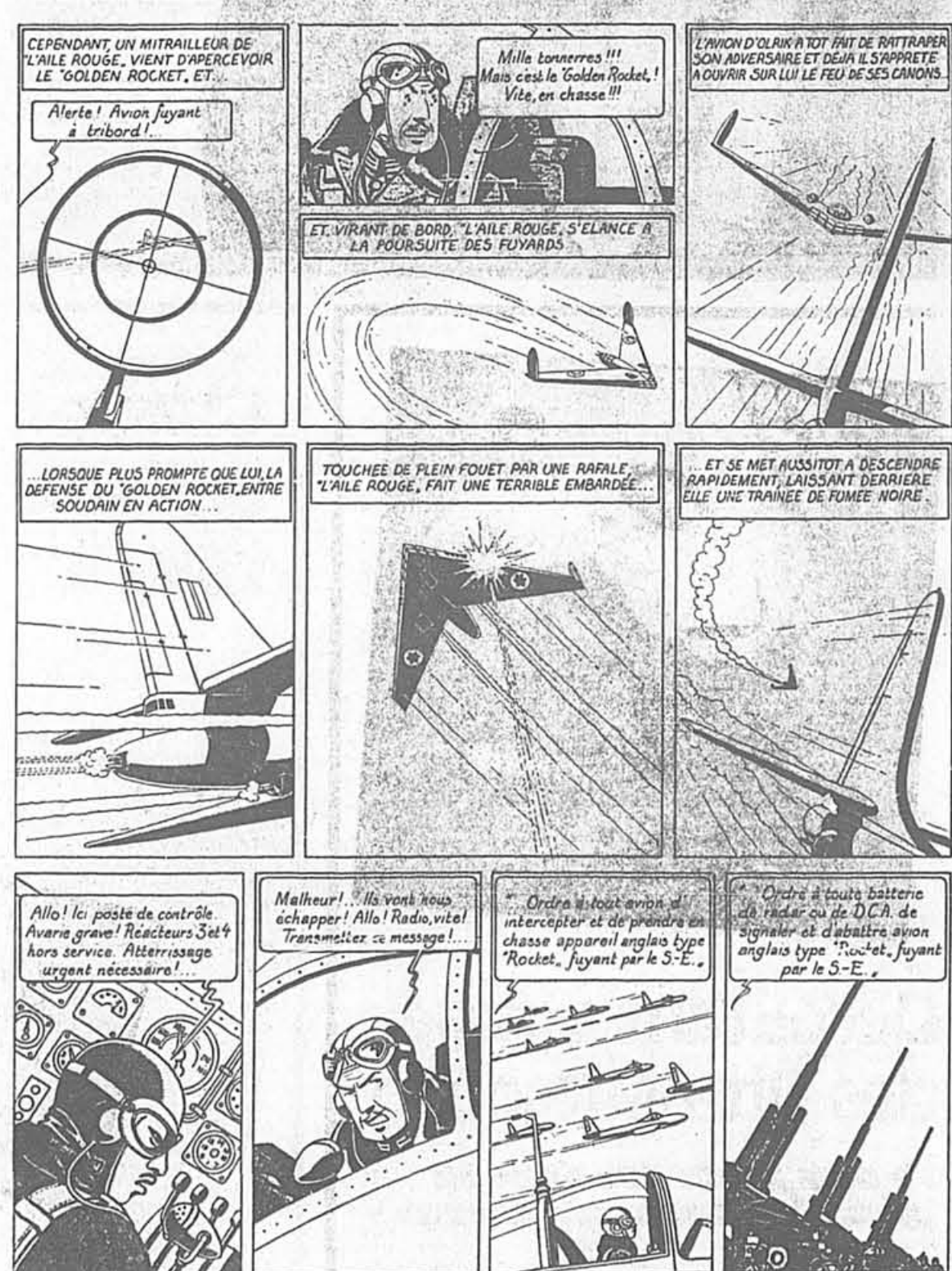


PEUX-TU TROUVER MES 3 COPAINS DANS CETTE FORÊT ENCHANTÉE?

Des départs sont annoncés  
Les haches sont aiguisées  
La guillotine automatisée  
Les plus beaux seront coupés  
Envoyés dans les cités  
Pour être choyés dans les foyers  
En Janvier seront jetés et  
à jamais oubliés!

## LES AVENTURES DE BLAKE ET MORTIMER

LE SECRET DE L'ESPADON par Edgar Jacobs c.1986 by Editions Blake & Mortimer



## LE PETIT FRÈRE DE MAFALDA

Quino/Quipos-Glélat

