

# MONT TOIT



JARDINER LE POINSETTIA NOUVEAU PAGE 12

## VAUDREUIL-SOULANGES LA BANLIEUE CHAMPÊTRE



PHOTO: ROBERT MAILLOUX, LA PRESSE

La maison Trestler à Vaudreuil-Dorion, construite en 1798 par un mercenaire allemand, sert aujourd'hui de centre culturel.

L'augmentation fulgurante des prix et la rareté des terrains dans le l'Ouest-de-l'Île poussent de plus en plus d'insulaires à déménager leurs pénates dans Vaudreuil-Soulanges. Ce secteur de banlieue au sud-ouest de Montréal a tout pour plaire aux nouveaux arrivants : des kilomètres de sentiers équestres et de pistes cyclables, le bord du lac des Deux-Montagnes et du lac Saint-Louis et des paysages champêtres d'une grande beauté. Mieux encore, le prix des propriétés est une aubaine comparativement à celui de l'île de Montréal.

**SIMON DIOTTE**  
COLLABORATION SPÉCIALE

Profitant de l'étalement urbain, cette pointe de terre située au confluent de la rivière des Outaouais et du fleuve a vu sa population augmenter de 9,6% entre 2001 et 2004, passant de 104 000 à 114 000 habitants. «Les nouveaux résidents migrent principalement du West Island, où les prix atteignent des sommets, pour partir à la recherche de maisons plus abordables», confirme Bertrand Recher, analyste de marché à la SCHL.

Tout en profitant d'un environnement paisible, les insulaires en exil peuvent acquérir de somptueuses résidences à moindre coût.

«Avec 15 minutes de plus pour traverser les ponts, on économise de 30 000\$ à 40 000\$ sur une maison, tout en profitant de taux de taxation parmi les plus faibles du Grand Montréal», dit Raymond Allard, d'Habitations Allard, dont l'entreprise construit avec son partenaire Sylvain Ménard plus de 200 maisons par année dans la région de Vaudreuil-Soulanges.

Mais la plupart des nouveaux venus ne cherchent pas tant à économiser qu'à acquérir une maison plus spacieuse que ce qu'ils pourraient se permettre à Dollard-des-Ormeaux ou Pointe-Claire. «C'est un marché qui se compose majoritairement de deuxièmes et troisièmes acheteurs», précise M. Allard. Signe de cette tendance, Vaudreuil-Soulanges est la ville de banlieue la plus huppée du Grand

Montréal, où le prix moyen des unifamiliales atteint 218 000\$, dépassant de loin ceux de la Rivière-Sud, de Laval (199 000\$), et de la couronne nord (181 000\$), indique la Chambre immobilière de Grand Montréal.

Cet important écart s'explique par le profil socio-économique de la région, dont le revenu moyen des ménages (63 045 \$ en 2000) dépasse largement la moyenne québécoise, qui est de 49 998 \$. Trois municipalités se démarquent par leur richesse : Saint-Lazare, avec un revenu moyen de 87 416 \$, Vaudreuil-sur-le-Lac, avec 85 498 \$, et Hudson, avec 85 055 \$.

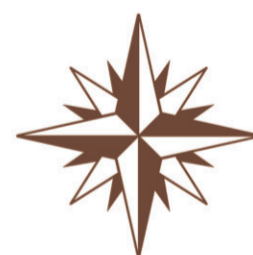
### Les pôles d'attraction

Dans ce vaste territoire qui s'étend jusqu'à la frontière ontarienne, ce sont les secteurs de Vaudreuil-Dorion, Saint-Lazare et

l'île Perrot qui constituent les pôles d'attraction des nouveaux résidents. Située juste l'autre côté du pont de l'Île-aux-Tourtes, la municipalité de Vaudreuil-Dorion se développe à la vitesse grand V depuis l'ouverture en 2003 de la gare Vaudreuil, desservie par le train de banlieue Montréal-Rigaud. Aménagée en plein milieu d'un champ, cette gare régionale a vu son achalandage croître de 50 voyageurs par jour, à l'heure de pointe du matin, à 500 en septembre 2005, indique l'Agence métropolitaine de transport (AMT). Le stationnement incitatif gratuit, qui comptera d'ici la fin de l'année 500 emplacements, déborde.

› Voir VAUDREUIL en page 2  
AUTRE TEXTE EN PAGE 3

Besoin d'horizon?



**LE 1200**  
OUEST  
DE MAISONNEUVE

Votre loge sur le centre-ville pour bien moins que vous ne le croyez.

Hall prestigieux | Piscine extérieure et spa  
Superbe terrasse | Salon privé

Bureau des ventes  
1200 boul. de Maisonneuve Ouest (Coin Stanley)  
lun au jeu 11 à 18h | ven 11 à 17h | sam-dim 12 à 17h

**514.849.4965**  
www.le1200ouest.com

# VAUDREUIL - SOULANGES

Au dernier recensement de 2001, Vaudreuil-Soulanges se classait au **cinquième rang sur les 99 divisions du Québec**, pour l'augmentation de sa population, derrière quatre MRC des Laurentides.

Environ **60% des résidents de Vaudreuil-Soulanges travaillent à l'extérieur de la région**, principalement dans l'île de Montréal.



Saint-Lazare est renommé pour ses clubs équestres. La municipalité compte 120 kilomètres de sentiers équestres sur son territoire.

PHOTO ROBERT MAILLOUX, LA PRESSE

## La banlieue champêtre

**VAUDREUIL** suite de la page 1

Aux alentours de cette gare intermodale, la municipalité en profitera pour faire du développement résidentiel de haute densité, de façon à permettre aux résidents de se rendre à la gare à pied, appliquant ainsi les principes du TOD (Transit Oriented Development). «Dans un rayon de 400 mètres, le plan d'urbanisme prévoit des bâtiments résidentiels de six à huit étages, pour un potentiel de 1000 logements», explique Michel Vaillancourt, directeur de l'urbanisme à Vaudreuil-Dorion.

Outre l'ouverture de la gare, le maire de cette ville, Guy Pilon, croit que les fusions forcées dans l'île de Montréal contribuent aussi à la popularité de sa région. «Les gens du West Island ont perdu leur sentiment d'appartenance envers leur ville, alors qu'ici, on est encore des petites communautés.»

Rappelons que Félix Leclerc a habité Vaudreuil dans les années 40, avant de partir à la conquête de la France. C'est

dans sa maison du chemin de l'Anse, actuellement en piteux état, que le chansonnier a composé *Le P'tit Bonheur*.

À quelques kilomètres plus loin sur l'autoroute 40, on arrive à Saint-Lazare, une ville construite au cœur d'une forêt montagnaise. La «Westmount» de la région, célèbre pour ses 120 kilomètres de sentiers équestres, a vu sa population bondir de 5000 résidents en 1986 à 17 000 aujourd'hui, tout en préservant son cadre de vie champêtre, avec sa rue principale et ses clubs équestres.

Ici, on ne construit que des résidences luxueuses sur d'immenses terrains boisés. «La réglementation est très stricte en ce qui concerne les arbres. Il faut un permis pour les abattre», indique Geneviève Hamel, responsable des communications. Après avoir connu un boom dans la construction, la municipalité a choisi volontairement de ralentir la cadence, afin d'éviter de se dénaturer.

Baignées par les eaux du lac Saint-Louis, les quatre municipalités de l'île Perrot — Terrasse-Vaudreuil, L'île-Perrot, Pincourt et Notre-Dame-de-l'île-Perrot — connaissent également un développement intense. Des 371 mises en chantier comptabilisées en 2004, 238 ont été réalisées à Pincourt. Traversé par l'autoroute 20 et le train de banlieue, le territoire de l'île Perrot demeure néanmoins principalement agricole.

L'urbanisation accélérée de cette région entraîne cependant déjà des problèmes de circulation routière. La municipalité de Vaudreuil-Dorion pense y remédier en construisant un carrefour giratoire, afin d'améliorer la fluidité de la circulation aux abords de l'autoroute 40. La région n'échappe pas non plus à la prolifération des mégacentres et autres magasins-entrepôts. La transformation de ces villages en villes de banlieue change aussi le caractère de cette région, qui avait tant plu à Félix Leclerc.

### POPULATION

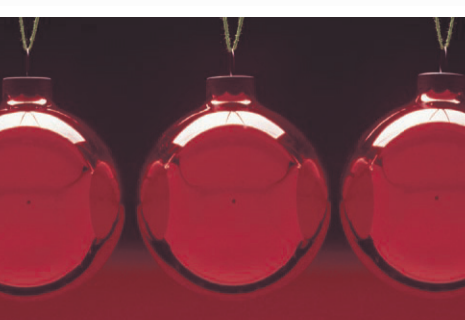
Vaudreuil-Soulanges

1996  
**95 318**

2001  
**104 104**

2004  
**114 055**

SOURCE : CLD DE VAUDREUIL-SOULANGES



**L'ÉQUIPE DU 333 SHERBROOKE VOUS REMERCIE POUR L'IMMENSE RÉUSSITE DE NOTRE PROJET ET VOUS SOUHAITE DE JOYEUSES FÊTES !**

**POUR LES AMOUREUX DE LA VIE URBAINE !**

Offrez vous l'élégance contemporaine et un mode de vie raffiné dans une architecture surprenante, un design moderne et intemporel à quelques pas des boutiques, restaurants et principales scènes culturelles de réputation internationale dont Montréal foisonne et ce, en bordure du mythique Plateau Mont-Royal.

333, rue Sherbrooke Est, Montréal (Qc) H2X 4E3  
1 888 333.7770 • 514.849.5958  
www.333sherbrooke.ca

**3 | 3 | 3**  
SHERBROOKE

### UN JARDIN DE VILLE EXCEPTIONNEL ET UNIQUE AU CENTRE-VILLE DE MONTRÉAL

Unités à partir de \$167,500 (taxes et rabais inclus)

Bureau des ventes  
Angle St-Jacques et Peel

Lundi au vendredi: 11 h à 19 h 30  
Samedi et dimanche: 11 h à 17 h

T (514) 932-9111  
F (514) 932-7518

www.truenorthproperties.com



PHASE NORD

Phase I - Livraison à partir de décembre 2006

Phase II - Livraison à partir de septembre 2006

Phase III - Maintenant en vente



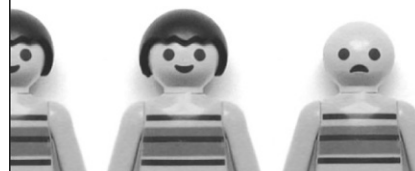
MAGIL CONSTRUCTION

TRUE NORTH PROPERTIES LTD.

JARDINS WINDSOR

**aidez-nous.**

1 800 361-9643  
www.leucan.qc.ca



**leucan**

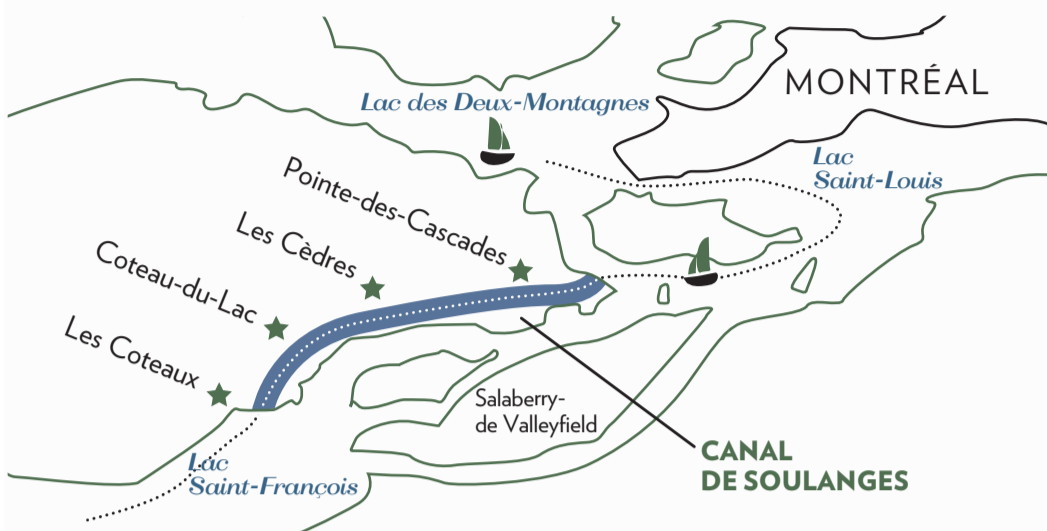
Association pour les enfants atteints de cancer

# VAUDREUIL - SOULANGES

Part de marché dans le Grand Montréal, marché de la revente (moyenne des cinq dernières années)

Rive-Sud : **25%** Rive-Nord : **19%** Laval : **12%** Vaudreuil-Soulanges : **4%**

SOURCES : CIGM ET SCHL



## Le « petit Tremblant nautique »

SIMON DIOTTE  
COLLABORATION SPÉCIALE

Le développement de la région de Vaudreuil-Soulanges pourrait connaître une explosion avec la réouverture possible du canal de Soulanges à la navigation de plaisance. Ouvert en 1899, ce canal d'une longueur de 23 km était autrefois la seule route maritime permettant aux cargos d'accéder aux Grands Lacs, mais il a fermé en 1959 à l'inauguration de la voie maritime du Saint-Laurent. Sa réouverture, pensent les élus de la région, pourrait stimuler la construction résidentielle, comme aux abords du canal de Lachine.

Situé à 50 km de Montréal, le canal de Soulanges traverse quatre municipalités riveraines du Saint-Laurent : Pointe-des-Cascades, Les Cèdres, Coteau-du-Lac et Les Coteaux. «La réouverture du canal va permettre de consacrer 400 acres de terrains riverains à la construction», dit Albert Daoust, directeur général de la Régie intermunicipale du canal de Soulanges.

Selon les études réalisées par la Régie, la réouverture du canal, un projet que plusieurs qualifient de «petit Tremblant nautique», pourrait permettre la construction de 2200 à 2400 unités résidentielles dans le secteur, sans compter la mise en place d'infrastructures récréotouristiques (marinas, bistros, commerces, hôtels, etc.). Tout cela dans une région facilement accessible par l'autoroute 20 et, éventuellement, par l'autoroute 30, qui devrait traverser le canal. «Partout dans le monde, la mise en valeur des rives connaît un vif succès. Je ne vois pas pourquoi on serait l'exception à la règle», dit Robert Sauvé, président de la Régie intermunicipale et maire de Coteau-du-lac.

La pièce maîtresse de ce projet est la construction de Port Soulanges, à Coteau-du-lac, un centre de villégiature — à l'image du village d'Intrawest à Tremblant — qui se déploiera entre l'autoroute 20 et le canal, attirant bateaux, résidences et commerces. On y construira des bâtiments au style architectural euro-québécois, où les gens pourront assister de leur balcon au

spectacle des bateaux de plaisance qui navigueront sur le canal. «Grâce à ses ponts ouverts, les grands voiliers comme le *Bluenose* pourront y naviguer, chose impossible sur le canal de Lachine», explique M. Daoust.

À son embouchure est, situé sur le lac Saint-Louis, à Pointe-des-Cascades, on projette l'aménagement d'une immense marina et la construction d'un complexe résidentiel de luxe. Une mise en valeur de moindre envergure aurait lieu à son extrémité ouest, dans la municipalité de Les Coteaux, face au lac Saint-François.

Le canal de Soulanges va permettre de contourner les écluses de Beauharnois, où le temps d'attente s'étire sur de longues heures, la priorité étant accordée aux cargos. Ce faisant, il donnera accès aux nombreux plaisanciers ontariens et américains à la portion québécoise du Saint-Laurent. Le Québec accuserait d'ailleurs un retard important par rapport à ses voisins en matière de tourisme nautique, qui génère pourtant des revenus substantiels.

**LA RÉOUVERTURE DU CANAL VA PERMETTRE DE CONSACRER 400 ACRES DE TERRAINS RIVERAINS À LA CONSTRUCTION.**

En août dernier, le gouvernement du Québec a manifesté son intérêt en injectant 2,4 millions pour évaluer les coûts et les impacts environnementaux de la réouverture du canal. Les études préliminaires indiquent que les coûts pour renforcer ses murs, reconstruire ses cinq écluses et adapter le tout aux normes contemporaines sont de 100 millions.

«Les investisseurs privés n'attendent que le feu vert pour lancer leurs projets», assure M. Daoust. Ce dernier espère que les travaux commenceront en 2007, pour une réouverture trois ans plus tard. La construction d'une voie navigable de même dimension coûterait aujourd'hui 1 milliard.

«Pendant son ouverture, le canal de Soulanges a généré un essor économique considérable dans la région. Advenant sa réouverture un siècle plus tard, on croit qu'il peut encore être aussi profitable», conclut M. Sauvé.

www.canalsoulanges.com



PHOTOS ROBERT MAILLOUX, LA PRESSE ©

Municipalité construite au cœur d'une forêt montagneuse, Saint-Lazare offre un cadre de vie champêtre.

**UN GRAND SOLDE DE MEUBLES ET D'ARTICLES DIVERS**  
AURA LIEU  
CHEZ LES SOEURS DE LA CONGRÉGATION DE NOTRE-DAME (CND).

On y trouvera des pupitres, tables, chaises, armoires, bahuts, etc., et divers articles tels que : nappes brodées, rideaux, vaisselle, volumes et menus articles.

Nous n'acceptons pas de chèques ni de cartes de crédits.

Le solde aura lieu au  
4873, avenue Westmount,  
les mercredi 14 et jeudi 15 décembre 2005,  
de 12 h à 20 h.

**SLA**  
SOCIÉTÉ DE LA CLÉRIE LITTÉRAIRE APOTROPHEIQUE DU QUÉBEC

UNE BATAILLE POUR LA VIE

LA MALADIE DE LOU GEHRIG

(514) 725-2653 • (877) 725-7725  
www.sla-quebec.ca • info@sla-quebec.ca

Bienvenue aux agents immobiliers

**VIVEZ VOS RÊVES**  
LOFT  
LE ST-LAURENT

Antonio Oliverio promoteur  
(514) 816-7886

4236 Boul. St-Laurent  
www.realiving.com

**Samcon**  
REDÉVELOPPEMENT URBAIN

DOMAINE ANDRÉ-GRASSET - AHUNTSIC (514) 495-9009 (514) 924-8589

LE 825 RENÉ-LÉVESQUE - CENTRE-VILLE (514) 849-9782 (514) 571-1249

DAVIDSON-CUVILLIER - HOCHELAGA (514) 527-8593 (514) 924-8589

LE LAURENDEAU - VILLE ÉMARD (514) 983-8880 (514) 845-8888

PLACE VALOIS - HOCHELAGA (514) 527-8593 (514) 924-8589

LE BERCY - VILLE-MARIE (514) 527-9797 (514) 924-8589

PLANS ET PHOTOS AU WWW.SAMCON.CA

**QUAI DES ÉCLUSIERS**  
sur le Canal

PHASE III  
80% vendu

BUREAU DES VENTES  
4300, rue Saint-Ambroise  
Lun.-jeu.: 11 h-20 h Ven.: 11 h-19 h  
Sam.-dim.: 10 h-17 h

**937-2100**

DERNIÈRE CHANCE - PHASE IV MAINTENANT EN VENTE

À deux pas du marché Atwater  
**450 Condos-Lofts**  
Occupation automne 2005

Construction de qualité supérieure en béton, plafond de 10 pieds de hauteur, grande fenestration, grand stationnement intérieur.

Marina, quai flottant, canot, kayak, patin à roues alignées, patin à glace, ski de fond, piscine, sauna, vélo, gym et plus.

Une réalisation  
Quai des Éclusiers inc.  
www.lequai.ca

la nouvelle vague

le projet le plus grandiose des berges du canal

## MON TOIT

## Des cadeaux pour se simplifier la vie

GINETTE CHARETTE

## SUR L'ÉTABLI

COLLABORATION SPÉCIALE

Noël approchant à grands pas, voici quelques suggestions de cadeaux à demander au père Noël ou à offrir à une personne bricoleuse. Mes choix sont basés sur des critères tels que : l'utilité, l'efficacité, le prix et la facilité à glisser dans un bas de Noël. En tant que bricoleuse, je dois vous rassurer sur le caractère parfois peu esthétique de l'objet, qui est souvent déclassé en faveur de son utilité. Sachez que pour la personne qui bricole, un bidule qui facilite le travail met du beau dans une journée.

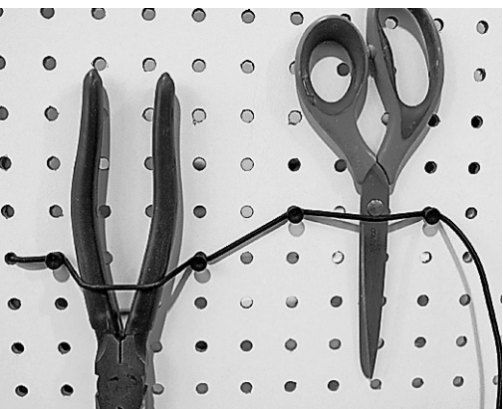
## Cisaille multi-usages (tool tech)

En un tournemain, vous arriverez à faire une coupe nette des moulures de bois, tuyaux de PVC, de plastique, etc. L'ensemble comprend des enclumes qui permettent de couper sous différents angles, de couper des objets ronds et carrés. Bien qu'au départ, j'étais sceptique quant à son efficacité, son utilisation m'a rapidement coupé le sifflet! (3) 35\$



## Bunjpegs

Voici un ingénieux support pour améliorer le rangement. Conçu pour être utilisé sur des panneaux perforés, il s'adapte aux objets et grâce à son élasticité, il les retient en place. Il se substitue aux crochets de métal qui ont tendance à tomber lorsque l'on prend l'outil. Rebondissant à souhait. Un ensemble de 10 pieds et de 24 attaches. (1) 9\$



## Forever flashlight

Enfin, voici une lampe de poche bien pensée qui éclaire sans utiliser de piles. Si vous êtes de ces personnes qui découvrent durant une panne de courant que malheureusement les piles réservées à la lampe de poche sont à plat, cette lampe vous réjouira! Elle fonctionne suivant le principe de la loi de l'induction, il suffit de secouer la lampe durant quelques secondes et la lumière apparaît. Il ne s'agit pas d'une lampe de poche à utilisation prolongée, mais elle apporte un éclairage suffisant pour traverser les périodes de grande noirceur! (2) 16\$

## Tapis antidérapant

Ce tapis permet de retenir les objets en place sur un établi ou dans une voiture. Il empêche les pièces de bouger lors d'un ponçage ou d'un rabotage. Il se taille et se lave facilement. 24 x 36 (1) 9\$



PHOTOS IVANOH DEMERS, LA PRESSE

## DES ACCESSOIRES POUR ALLER PARTOUT

Voici quelques accessoires qui permettent de visser dans des endroits difficiles d'accès.

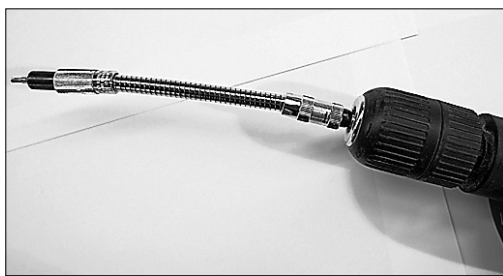
## Poignée auxiliaire Orbiter pour perceuses

Ce dispositif doté d'un mandrin sans clé se fixe à la perceuse. Sa taille et la possibilité de modifier les angles permettent de percer ou de visser dans des endroits exigus. La modification des angles se fait facilement. Requiert une perceuse de 3/8 pouce ou plus. (2) 40\$

## Un tournevis extensible et flexible

Ingénieux et pratique. Les têtes sont retenues dans un support fixé au tournevis. Il faut bien insérer les têtes de tournevis dans le support sinon on risque de les perdre. (1) 10\$

Une rallonge flexible qui tient au bout d'une perceuse ou d'un tournevis. Le bout aimanté, de 1/4 hexagonal, permet de bien retenir les pointes de tournevis (non incluses). (1) 12\$ >



## DES CADEAUX ATTRAYANTS

**Plateau aimanté** tient solidement sur les métaux, comme par exemple un escabeau. Le plateau est aimanté autant à l'extérieur (tenir sur un objet) qu'à l'intérieur (retenir les objets). (1) et (2) 11\$ ^

## «Belt clip magnet»

Ayez tout à portée de main. L'attache magnétique pour ceinture est un aimant que l'on porte à la ceinture et qui retient vis, clous, tournevis, ruban mètre, etc. Excellente force d'attraction. (1) 6\$



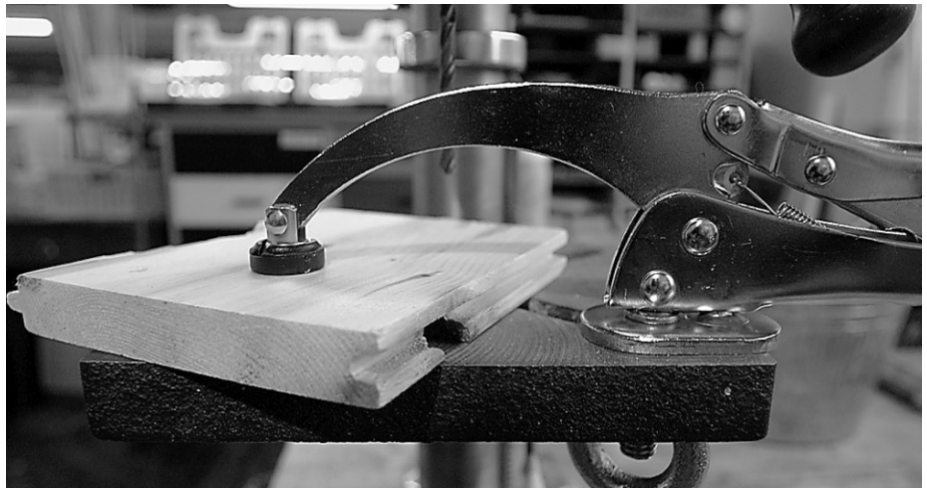
**Aimant** capable de retenir, avec force, différents objets métalliques, comme par exemple la clé du mandrin de la perceuse à colonne. (1)

## DES OUTILS BIEN PENSÉS



## ◀ Tournevis Quick Bit

Ce tournevis offre une solution aux quelques défauts que nous retrouvons parfois chez les tournevis multiples comme, par exemple, les pointes non utilisées qui sont mal retenues et se perdent dans le tiroir, le manche qui se dévisse lorsqu'on y exerce une pression, etc. Le tournevis s'arme d'une pointe grâce à son mécanisme intégré. Il suffit de positionner la flèche sur la pointe désirée et de pousser sur le manche. Il contient six pointes de remplacement. (2) 20\$



## Vise-clamp ^

Un serre-joint peu commun! Vise-clamp est très utile car il permet de fixer une pièce sur le plateau d'une perceuse à colonne ou sur un établi portatif. Cette pince étau avec vis de fixation est dotée d'un bec qui retient en place l'objet à travailler. Facile à installer, à ajuster et à déplacer. (1) 23\$

## L'extracteur de vis ou de boulons

Qui n'a pas, à quelques occasions, perdu un temps fou à essayer d'extraire une vis qui, malheureusement, avait presque perdu la tête? Malgré le changement de pointes de tournevis, rien à faire, tout tourne dans le vide, et l'acharnement laisse de moins en moins de traces d'empreinte où s'agripper. L'extracteur de vis ou de boulons se fixe à une perceuse ou à un tournevis électrique. L'extracteur creuse dans la vis endommagée tout en se traçant un nouveau filage qui lui permettra de s'agripper et de retirer la vis. Lisez bien les instructions : la perceuse doit être utilisée en marche arrière et à basse vitesse. (2) 20\$

(1) LEE VALLEY : COMMANDE 1-800-267-8767, WWW.LEEVALLEY.COM  
(2) CANADIAN TIRE  
(3) RONA ET RÉNO DÉPÔT

PROJET LAURÉAT du CONCOURS de la Ville de Montréal

**n.o.v.o.**  
NOUVELLE VISION ORIGINALE

architecture | aménagement | style de vie

À partir de **119 900 \$** + tx

ADMISSIBLE À LA SUBVENTION DE MONTRÉAL DE 6 500 \$ DATE LIMITE : 22 DÉCEMBRE

PHASE 1 : vendu à 100 %  
PHASE 2 : vendu à 70 %  
PHASE 3 : vendu à 50 %

1909 rue de Chambly métro Joliette  
lundi au merc. 12 h à 19 h sam. & dim. 12 h à 17 h  
www.racheljulien.com | www.novo-condos.com

3362422A

PHASE 2

**Les Condos de la Gare** | Vivre Montréal

j'aime Montréal...  
j'aime mon quartier...  
j'aime bien manger...  
j'aime bien boire...  
j'aime être en bonne compagnie...  
j'aime prendre soin de moi...  
et je croque dans la vie...

4 UNITÉS ÉLIGIBLES À LA SUBVENTION DE 6 500 \$ DE LA VILLE DE MONTRÉAL  
DATE LIMITE : 15 DÉCEMBRE

Prix de base : 131 000 \$

7080 rue Hutchison métro Parc 514.271.8065  
lundi au mercredi 14 h à 20 h samedi et dimanche 13 h à 17 h  
www.lescondosdelagare.com | www.racheljulien.com

## Une nouvelle marque

La quincaillerie Langevin & Forest vient de lancer une nouvelle gamme de produits destinés aux bricoleurs tant débutants qu'agueris. Chaque produit est sélectionné avec soin afin de rencontrer des standards élevés. Parmi les nouveautés, on note les équerres avec un manche de laiton incrusté de bois de rose qui sont disponibles en quatre dimensions (3, 6, 9 et 12 pouces), l'équerre combinée et le rapporteur d'angle de 12 pouces, gravé sur les deux côtés et en acier inoxydable, l'équerre combinée graduée de 12 pouces et les équerres de machiniste en trois formats (4, 6 et 8 pouces) pour calibrer certains gros outils. Renseignements : 514 322-9330 www.langevinforest.com

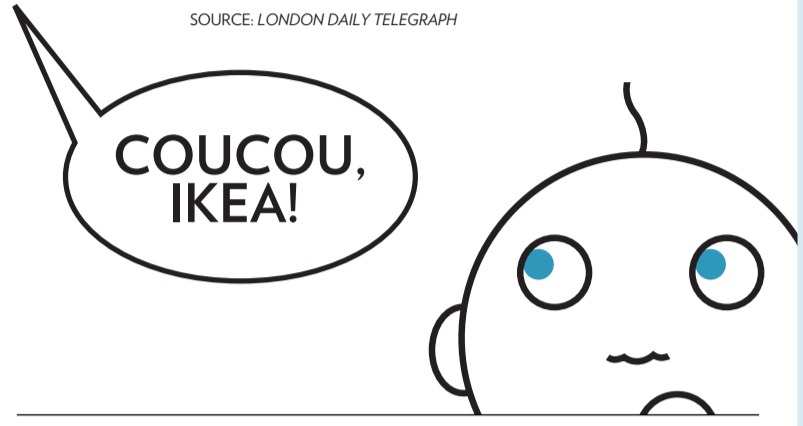
# ENTRE QUATRE MURS

ISABELLE AUDET

## 1 IKEA, VIENS PRENDRE TON BAIN!

Après un couple d'Américains l'année dernière, c'est maintenant au tour de parents anglais de nommer leur petite fille Ikea. Le bébé, né en 2005, s'ajoute à quelques autres petits Britanniques au prénom inspiré d'une marque de commerce. La Grande-Bretagne a en effet récemment vu des Moët, Caramel et Bambi transiter par ses pouponnières. Pour leur part, les dirigeants d'Ikea se sont dits « flattés » que des parents donnent ce nom à leur fille. Le géant du meuble ignore toutefois si l'idée est venue aux parents pendant qu'ils achetaient du mobilier de bébé dans un de ses magasins. À quand un petit Québécois prénommé Rona ou Fly?

SOURCE: LONDON DAILY TELEGRAPH



## 2 COULEURS 101



Voilà! Le choix des couleurs est arrêté. Vous voulez maintenant créer un effet spécial avec la peinture, mais vous n'iriez pas jusqu'à acheter un livre sur la question. Avant d'essayer une méthode au hasard, un tour sur le site Internet du fabricant Sico peut être utile. L'entreprise y révèle les secrets des techniques les plus populaires: l'éponge, le chiffon, le badigeon, ainsi que les effets marbré et antique. Pour chaque projet, le fabricant indique les matériaux nécessaires et donne des instructions pour arriver à un résultat satisfaisant. Bien entendu, Sico en profite pour suggérer au passage quelques-uns de ses produits. Renseignements: [www.sico.ca](http://www.sico.ca).



## 3 ET LA LUMIÈRE FUT

Les ampoules fluo-compactes consomment moins d'électricité que les produits incandescents. Cependant, il est possible d'économiser de l'énergie même si l'on préfère une technologie plus ancienne. Tout simplement en privilégiant les globes en verre dépoli et en nettoyant régulièrement la surface de l'ampoule. Un simple coup de chiffon peut permettre de récupérer jusqu'à 10% de luminosité. Enfin, des murs clairs et des abat-jour légèrement translucides exigent une lumière moins intense.

SOURCE: UNE MAISON PLUS SAINTE. MARIE-PIERRE DUBOIS PETROFF. ÉDITIONS MASSIN.

## 4 LAVEZ, LAVEZ!

Pour réduire le taux d'humidité dans le sous-sol, il existe une solution surprenante. Guylaine Beaulieu, du service d'entretien ménager Votre rayon de soleil, utilise de la litière pour les chats. Sous des meubles et à l'abri des regards, elle dispose quelques plats d'environ 500ml dans lesquels elle verse de la litière non parfumée et quelques gouttes d'huile essentielle. En plus d'absorber l'humidité, le mélange embaume la pièce. M<sup>me</sup> Beaulieu remplace les plats lorsque la litière, trop humide, se solidifie en un bloc. Évidemment, ce conseil n'est pas destiné aux propriétaires de chats!

# Maison Enfant Soleil 2006 à Laval

Pour la première fois, la Maison Enfant Soleil 2006 sera située sur la Rive-Nord de Montréal, à Laval. D'une valeur de 300 000 \$, elle sera construite dans le quartier le Bergerac, au 3805, boulevard Saint-Elzéar Ouest, à Laval (Chomedey). Plusieurs partenaires, dont la Ville de Laval et l'entrepreneur Gérard Chamberland, unissent leurs efforts pour réaliser ce projet. En plus d'une participation financière et du branchement de

la maison au réseau gazier souterrain, Gaz Metro a instauré un concours pour les visiteurs de la maison. Ces derniers pourront gagner un barbecue de luxe ou une escapade dans un des établissements du réseau Hôtellerie Champêtre. Les billets sont en vente au coût de 5 \$ pour une chance de gagner et de 10 \$ pour trois chances. Ils sont offerts chez des agents RE/MAX, dans les magasins Sears et Sears Decor, les Familiprix et les succursales de la Banque Laurentienne.

On pourra aussi se procurer un billet en visitant la Maison Enfant Soleil, qui sera ouverte à compter du mois d'avril. Le tirage aura lieu le 27 juin en direct de l'émission *Salut Bonjour!* diffusée sur les ondes du réseau TVA. Le but de cette initiative est d'aider les enfants malades du Québec. En 2005, le tirage de la Maison Enfant Soleil a permis d'accumuler plus de 995 000 \$ de revenus nets. Depuis 1993, plus de 5,5 millions ont ainsi été recueillis.

## ET ÇA CONTINUE...

**LE MONTMARTRE GARDE SES PORTES OUVERTES POUR DES RÉSERVATIONS!**

**LE MONTMARTRE**  
À MONTRÉAL

C'est avec enthousiasme que les futurs acheteurs ont répondu à notre promotion spéciale pour profiter de nos prix pré-ouverture!

Le 21 janvier, *Le Montmartre* sera officiellement mis en vente. Il est donc encore temps pour vous de leur emboîter le pas et réserver à des prix de lancement!

**UNE OCCASION À NE PAS MANQUER!**

Vous serez charmé par la splendeur du site et des arbres centenaires qui orneront votre futur jardin.

Voisin du Plateau, du Quartier des spectacles, des grandes institutions culturelles de la Métropole, *Le Montmartre* offre un style de vie exceptionnel au carrefour de la culture et de l'histoire.

VIBREZ AU RYTHME DE LA VIE ARTISTIQUE ET CULTURELLE DE MONTRÉAL!

Bureau des ventes : 170, rue Sherbrooke Est, Montréal Qc H2X 1C8  
 Heures d'ouverture : Lun. au ven. : midi à 18 h / Sam. et dim. : midi à 17h / Ou sur rendez-vous  
**(514) 849-7666** [WWW.LEMONTMARTRE.CA](http://WWW.LEMONTMARTRE.CA) [INFO@LEMONTMARTRE.CA](mailto:INFO@LEMONTMARTRE.CA)

**UNE PREMIÈRE AU QUÉBEC POUR LES RETRAITÉS**

# condo

**AVEC SERVICES**

**OUVERTURE JUILLET 2006**

Situé au cœur du Nouveau Longueuil, le complexe **Les Promenades du Parc** est adjacent à de nombreux commerces de même qu'au Parc régional de Longueuil et à l'hôpital Pierre-Boucher.

- Accès à 20 000 pi<sup>2</sup> d'aires communes et de services ■ Animation ■ Piscine intérieure, spa et salle d'exercices ■ Cinéma maison ■ Salon de billard ■ Salon Internet ■ Deux allées de quilles ■ Mini golf ■ Bistro ■ Dépanneur ■ Comptoir bancaire ■ Bureau médical et comptoir pharmaceutique ■ Service infirmier 24 heures ■ Service complet de restauration ■ Salon de coiffure et d'esthétique ■ Planchers de bois franc, stationnement intérieur, rangement et système d'appels d'urgence inclus

**À PARTIR DE 149 500 \$**

Taxes et un espace de stationnement inclus

**WWW.LESPROMENADESDUPARC.COM**

**Les PROMENADES du PARC**

**(450) 448-3448**  
1910, RUE ADONCOUR  
DANS LE NOUVEAU LONGUEUIL

MON TOIT

# Nouvelles boutiques design à Montréal

LUCIE LAVIGNE

De nouvelles boutiques de meubles, d'objets et de design actuel apparaissent continuellement à Montréal. Cet automne, plusieurs adresses hyper-branchées sont nées.

D'abord, Appartement 51. Cette boutique aux allures de condo hip et éclectique a été fondée par deux copines, Nathalie Néron, soeur de la comédienne et chanteuse Caroline Néron, et Claudia Barilà, conjointe de Guy Laliberté, grand manitou du Cirque du Soleil.

Des coups de coeur provenant d'un peu partout dans le monde garnissent la boutique. Outre les bijoux, les vêtements et les accessoires, on trouve des meubles réalisés par un ébéniste québécois. Quant aux meubles rembourrés, ils portent la touche des copropriétaires. Exemple ? Une causeuse de style Louis XVI a été drapée d'un tissu lavande et argenté pour lequel Nathalie et Claudia ont craqué. Des lampes d'un artisan napolitain côtoient des lustres signés Schonbek. Des jetés artisanaux de Bora Bora ou de Sardaigne sont exposés. La literie haut de gamme de Frette (600 fils par pouce) y est offerte en exclusivité. Et les prix ? Il faut prévoir un minimum de 550 \$ pour une lampe napolitaine et 8100 \$ pour la causeuse Louis XVI.

Inaugurée le mois dernier, la boutique Osik rassemble des pièces contemporaines et antiques d'Indonésie. Collectionneur et designer, le copropriétaire Ari Bayuaji, Indonésien de 30 ans, dessine les meubles modernes de la boutique. Sa passion ? Recycler le vieux teck. À partir d'un ancien escalier de teck,



PHOTO RÉMI LEMÉE, LA PRESSE

La boutique Commissaires expose des objets au design magnifiquement intrigant, comme ces tasses de porcelaine montées sur des pieds de verres à vin.

il a d'ailleurs conçu une superbe table (très) basse qui s'élève à 16 cm du sol. Un lit de Java a également été réalisé.

Parmi les pièces anciennes, on découvre des objets étonnants, comme des toilettes hollandaises couvertes de marbre. Il y a également de magnifiques cuillères à riz du début de XX<sup>e</sup> siècle issues de différentes îles d'Indonésie. De très vieilles portes de Bali sont aussi proposées. L'objectif des deux propriétaires ? « Offrir des objets qui ont de l'âme », insistent-ils.

Enfin, les mordus de design pointu et ultra-branché courent visiter la mini-boutique-galerie Commissaires. Josée Lepage, ex-fondatrice de la marque d'objets Zweiminer, et Pierre Laramée, ancien président de l'agence de publicité Tam-Tam, sont deux toqués de design. En octobre, ils ont accueilli les premiers clients dans leur boutique remplie

« d'objets forts qui racontent une histoire, qui portent la marque des individus qui les ont créés et qui peuvent avoir une influence sur nos vies », résume Pierre Laramée.

Comme dans une galerie d'art, les objets exposés chez Commissaires changeront régulièrement. Lors de mon passage, c'était le design hollandais qui était à l'honneur. On voyait des chaises momifiées... En clair, elles étaient enveloppées de bandelettes par Peter Traag pour l'entreprise italienne Edra (980 \$ la chaise).

Jusqu'à la fin du mois de décembre, baptisée La Liste rouge, une collection d'une quinzaine d'objets sont proposés aux connaisseurs. Parmi eux, il y a les créations décalées et ironiques des deux designers Tobias Wong et Just Another Rich Kid. En vedette ? Des capuchons Bic, des cuillères des restaurants McDonald's et des bâtonnets à martini Playboy trempés dans de l'or 18 carats. Il faut compter 265 \$ pour un capuchon.

« Les designers ironisent sur l'opulence, l'obsession de la célébrité et la consommation à outrance », explique Josée Lepage.

D'autres pièces hors du commun



PHOTO RÉMI LEMÉE, LA PRESSE

À l'instar d'une galerie d'art, la boutique Commissaires présente périodiquement de nouveaux objets choisis selon une thématique.

sont présentées, comme des tasses de porcelaine rétro (on jurerait qu'elles proviennent d'un bazar) montées sur des pieds de verres à vin. Leur prix ? 53 \$ chacune. Dans cette galerie étroite aux murs brun carbone (plutôt que blanc clinique, comme partout ailleurs), des planches de construction ont été laissées apparentes.

« On ne voulait pas d'une bouti-

que trop finie et nos concepteurs ont voulu donner un esprit déconstruit », dit Josée Lepage.

- > Appartement 51 : 51, rue Saint-Paul Ouest, Montréal, (514) 223-7648
- > Osik : 358, rue Sherbrooke Est, Montréal, (514) 843-6789
- > Commissaires : 5226, boulevard Saint-Laurent, Montréal, (514) 274-4888

Des doutes sur la couleur?

**MONTOIT.ca**

Consultez le nouveau **cybermagazine** pour vos projets de décoration afin de vous inspirer et de vous informer des tendances et nouveautés avant de commencer à décorer.

Une réalisation **cyberpresse.ca**

**Lac Brome**

Condominiums, semi-détachés et maison de campagne sur le golf

- Vue sur le lac et les montagnes
- Piscine, tennis et accès au lac

À partir de **187 500\$**

[www.habitationinverness.com](http://www.habitationinverness.com) (450) 243-6446

**LOFTS & CONDOS**

**SOMO** 90% VENDU

Le SOMO un **STYLE OSÉ**

au centre-ville de Montréal près du Quartier international, Complexe Desjardins, CHUM

**CONDO MODÈLE et PENTHOUSE à visiter sur place**  
1100 rue Jeanne-Mance (sud du boul. René-Lévesque)

**PENTHOUSE AVEC TERRASSE PRIVÉE**  
À PARTIR DE 334 900 \$ + TX

514.875.8282  
[www.le-somo.com](http://www.le-somo.com)  
[www.racheljulien.com](http://www.racheljulien.com)

Bureau des ventes : 1100 rue Jeanne-Mance  
Lundi au mercredi : 12 h à 18 h  
Samedi et dimanche : 12 h à 17 h

**Solde colossal de déménagement chez Hauser**

En 2006, nous déménageons à un nouvel emplacement des plus excitants. C'est le temps de liquider nos stocks. Tous les meubles de patio, en cuir et en bois, sont à des prix imbattables, rien ne sera déménagé!

Venez magasiner maintenant pendant qu'il reste encore du choix. À ces prix-là, tous nos stocks partiront en un rien de temps!

Des économies de 30% à 70% sur nos stocks actuels. Tout doit être vendu!

**HAUSER**

4830 boul. Saint-Jean  
Pierrefonds  
(514) 620-1310  
[www.hauserstores.com](http://www.hauserstores.com)

On voudra tous habiter **ici.**

**Condominiums M9** /// à partir de 169 000\$ + tx  
Espace - Vente & visite 800, rue Wellington (quatre rues à l'ouest de la rue McGill)

[www.habiter.com](http://www.habiter.com) /// T 514.798.2100

DÉVELOPPEMENTS **McGill** inc.  
Les condominiums M9 sont signés Développement McGill inc.

**ORLÉANS** condominium

Et si vous investissiez dans le Vieux, la vue, la vie?

Occupation **Décembre 2005**

**Visite privée sur rendez-vous**  
451, rue Saint-Sulpice, Vieux-Montréal (à deux pas de la basilique Notre-Dame)  
T 514.947.5597 [www.habiter.com](http://www.habiter.com)

DÉVELOPPEMENTS **McGill** inc.

**SLA**  
SOCIÉTÉ DE LA SCLÉROSE LATÉRALE AMYOTROPHIQUE DU QUÉBEC

UNE **BATAILLE** POUR LA **VIE**

LA MALADIE DE LOU GEHRIG

(514) 725-2653 • 1 877 725-7725  
[www.sla-quebec.ca](http://www.sla-quebec.ca) • [info@sla-quebec.ca](mailto:info@sla-quebec.ca)



PHOTO FOURNIE PAR BREVILLE

Convoitée, la machine à espresso! Le modèle 800ESXL de Breville, possède un réservoir de 2,2 litres et une finition haut de gamme.



PHOTO FOURNIE PAR OSTER

Une bonne odeur de pain maison émane de ce petit four programmable.



PHOTO JEAN-CHARLES HUBERT, ARCHIVES LA PRESSE ©

Le tiers des répondants affirme vouloir un extracteur à jus pour Noël. Celui-ci est fabriqué par Breville.



PHOTO FOURNIE PAR KITCHEN AID

Le robot culinaire est toujours prisé des cuistots.

# Que veulent les cuistots pour Noël?

ISABELLE AUDET

À la veille du temps des Fêtes, les dépliant publicitaires regorgent de petits appareils de cuisine que les fabricants suggèrent comme cadeaux. Batteurs sur socle, robots culinaires, cafetières : le choix est vaste, voire déconcertant.

Qu'est-ce qui fait vraiment rêver les cuisiniers du dimanche? C'est ce que *Mon Toit* a tenté de savoir en interrogeant 32 personnes. Chacune a indiqué quels appareils elle aimerait recevoir pour Noël. Dans ce sondage non scientifique, cinq produits se sont démarqués. La machine

- PALMARÈS**
- 1- Machine à espresso
  - 2- Robot-boulangier
  - 3- Presse-jus
  - 4- Mijoteuse
  - 5- Robot culinaire

à espresso est arrivée loin devant, avec une quinzaine de votes. Près d'un répondant sur deux en rêve. Suivent à égalité avec 10 mentions chacun le robot-bou-

langer, un appareil qui permet de faire son propre pain, et l'extracteur à jus.

Puis, la mijoteuse, grande favorite des parents qui travaillent, se classe quatrième. C'est la possibilité de cuire lentement un repas pendant toute la journée qui séduit ces répondants. Enfin, un classique de la cuisine, le robot culinaire arrive cinquième.

Des cadeaux plus originaux ont aussi reçu quelques votes. Des machines à fabriquer de la crème glacée ou du yogourt, l'éteveuse à riz et l'appareil à déshydrater des fruits et des légumes se retrouvent sur des listes qui prendront bientôt — peut-être — le chemin du pôle Nord!



PHOTO FOURNIE PAR RIVAL

La mijoteuse cuit toute la journée un repas que les personnes occupées n'ont qu'à déguster le soir venu.

## EN BREF

### Dessins Drummond lègue sa collection

Dessins Drummond vient d'annoncer qu'elle léguait sa collection d'illustrations retraçant l'évolution du design résidentiel du dernier quart de siècle au Québec à la Société d'histoire de Drummondville. Comprenant 1794 illustrations, la collection est le fruit du travail d'une quinzaine d'artisans, dont 57 % sont de Jocelyn Allard, Ginette Martineau, Jacques et Pierre-Paul Martineau. Dans la presque majorité des cas, il s'agit de gouaches couleur au passe-partout sans acide, alors que 2 % de la collection est constituée de gouaches à l'encre noire.

### La Maison du XXI<sup>e</sup> siècle sur CD

Le magazine *La Maison du XXI<sup>e</sup> siècle* vient de mettre sur cédérom ses archives 1994-2005 qui contiennent plus de 1100 articles parus depuis 12 ans. Le CD aborde tous les sujets sur la maison « saine pour ses habitants et la planète » qu'il s'agisse de l'efficacité énergétique, la qualité de l'air intérieur, les énergies solaire et éolienne, l'électromagnétisme, la géobiologie, les matériaux sains et recyclés, etc. De plus, le cédérom contient une centaine de fournisseurs de produits et services résidentiels écologiques.

Le cédérom se vend 60 \$ plus taxes et on peut le commander à [www.21esiecle.gc.ca](http://www.21esiecle.gc.ca) ou 450-228-1555.

### 100 000 maisons neuves garanties

Depuis l'instauration du Plan de garantie obligatoire sur les bâtiments résidentiels neufs, en 1999, la Garantie des maisons neuves de l'Association provinciale des constructeurs d'habitations du Québec (APCHQ) a enregistré plus de 100 000 unités d'habitations neuves. À titre d'administrateur privé de ce plan obligatoire, la Garantie des maisons neuves (GMN) agit comme caution de certaines obligations légales et contractuelles de l'entrepreneur. Depuis sa mise en vigueur, la GMN a reçu et traité 3800 plaintes dont la moitié des réclamations ont été réglées à l'amiable entre les consommateurs et leur entrepreneur.

[www.gomaison.com/gmn](http://www.gomaison.com/gmn)

**Rien à payer avant 2007**

SPA\*

50%

jusqu'à de rabais

SVS 2370 offert à 3999\$

# SOLDE

## de Noël Trévi!

PROFITEZ-EN  
365 JOURS  
PAR ANNÉE!

<p><b>Peignoir</b></p> <p style="font-weight: bold; color: red;">49\$</p> <p style="font-size: 0.8em;">Valeur 89\$</p>	<p><b>Panier cadeau</b> produits pour spa</p> <p style="font-weight: bold; color: red;">À partir de 20\$</p>	<p><b>Sac Pique-nique</b></p> <p style="font-weight: bold; color: red;">20\$</p> <p style="font-size: 0.8em;">Valeur 69\$</p>	<p><b>Chaise flotante</b></p> <p style="font-weight: bold; color: red;">49\$</p> <p style="font-size: 0.8em;">Valeur 79\$</p>	<p><b>Robot nettoyeur</b> Joker</p> <p style="font-weight: bold; color: red;">99\$</p> <p style="font-size: 0.8em;">Valeur 139\$</p>
<p><b>Lit de bonzage</b></p> <p style="font-weight: bold; color: red;">À partir de 2799\$</p>	<p><b>Sauna</b></p> <p style="font-weight: bold; color: red;">À partir de 45\$ /mois</p>	<p><b>Fauteuil de massage</b></p> <p style="font-weight: bold; color: red;">À partir de 44\$ /mois</p>	<p><b>50% de rabais</b></p> <p><b>Piscine hors terre</b> 24' équipée pour 11499\$</p>	
<p><b>Pelle à neige</b></p> <p style="font-weight: bold; color: red;">6\$</p> <p style="font-size: 0.8em;">Valeur 17\$</p>	<p><b>Parasol de remplacement</b></p> <p style="font-weight: bold; color: red;">19\$</p> <p style="font-size: 0.8em;">Valeur 59\$</p>	<p><b>Fauteuil berçant</b></p> <p style="font-weight: bold; color: red;">69\$</p> <p style="font-size: 0.8em;">Valeur 139\$</p>	<p><b>Balanoire 4 places</b></p> <p style="font-weight: bold; color: red;">499\$</p> <p style="font-size: 0.8em;">Valeur 999\$</p>	<p><b>Coussins mobilier de jardin</b></p> <p style="font-weight: bold; color: red;">1\$</p> <p style="font-size: 0.8em;">chaque</p>

LUN - MER : 12 H À 17 H  
SAMEDI : 10 H À 17 H

JEU - VEN : 12 H À 20 H  
DIMANCHE : 12 H À 17 H

**Il y a des piscines et il y a Trévi.**

**Boucherville**  
1235, rue Ampère  
(450) 449-2411

**Laval**  
515, boul. Curé-Labelle  
(450) 622-9801

[www.trevi.net](http://www.trevi.net)  
1 888 777-0447

\* Tous les détails en magasin. Spas avec légères imperfections, démonstrateurs, fin de série. Les Photos peuvent différer.

CULTIVEZ LE BONHEUR

[www.lesjardinswestmount.com](http://www.lesjardinswestmount.com)

LES JARDINS WESTMOUNT

LE COUT DE L'ENERGIE VOUS PREOCCUPE? NOUS AVONS LA GEOTHERMIE.

Penthouses  
Condos  
Lofts

**134 UNITES DE 700 A 2300 P!**  
**A PARTIR DE 150 000 \$**  
BUREAU DE VENTE : 514.313.8877  
350 Selby, # 1160  
Westmount, Québec

Lun Mer : 12h à 19h  
Sam Dim : 12h à 17h  
Jeu Ven : rendez-vous

3366364

# MON TOIT

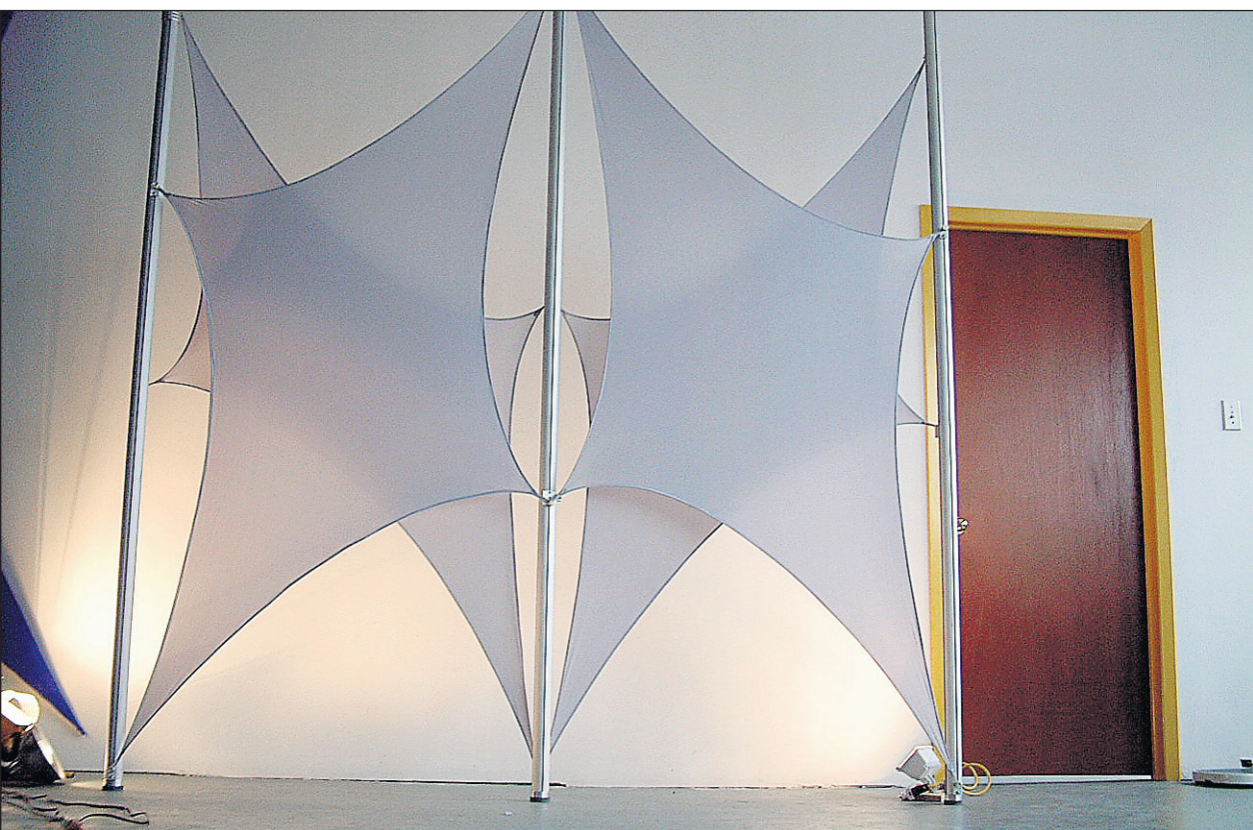


PHOTO FOURNIE PAR ASSINGO

Originale, cette toile en lycra tirée sur métal étonne par sa légèreté et son opacité. Environ 4 \$ le pied carré.



PHOTO FOURNIE PAR BOUTIQUE TRIEDE

Panneau de bambou très chic, signé Gervasoni.

# Créer dans la division

MARIE-FRANCE LÉGER

Que l'on vive dans un loft ou dans un duplex des années 20, tôt ou tard se pose la question : comment créer des divisions pour jouir de plus d'intimité ? Fermer des pièces doubles, dissimuler un bureau, cloisonner en fonction des diverses activités, autant de situations qui constituent de petits défis.

Il est fini le temps des murets de séparation en blocs de verre. Pour laisser passer la lumière, nous souhaitons mettre de l'avant d'autres idées. Malheureusement, les éléments séparateurs et les cloisons sont encore rares chez les fournisseurs de meubles. Nous sommes allés fouiller un peu.

Les paravents sont toujours élégants, mais manquent sérieusement d'originalité. On peut parfois mettre la main sur un modèle intéressant comme celui fabriqué par la compagnie canadienne Umbra. Ce paravent en bois permet de placer une quinzaine de photos 8X10. La boutique Zone a fait un succès avec ce modèle il y a environ deux ans et il est toujours offert.

Pourquoi ne pas songer à des toiles de séparation ? C'est l'affaire de la compagnie Assingo Décors d'Événements, rue Fullum, à Montréal, qui se spécialise dans les décors de théâtre et écrans de projection. Outre les grands événements, la compagnie exploite également le filon résidentiel. Suspendue par des crochets ou étirée sur une forme métallique, une toile en lycra fait bien l'affaire. Il est possible de dessiner des formes courbées.

« On peut se présenter avec ses mesures et partir avec son tissu en lycra taillé à la grandeur voulue. « Comme chez IKEA, nous avons le kit mode d'emploi », souligne Guy-Gérard Assingo, président de la compagnie. La toile est résistante, se lave à l'eau tiède, est ignifuge et supporte les imprimés. « On peut obtenir des effets d'épaisseur et faire remonter le tissu jusqu'au plafond », poursuit-il.

Autre option : le panneau coulissant. Chez Altex, compagnie de Terrebone, on reçoit les commandes en provenance des boutiques de décoration. Le client se présente d'abord dans le magasin de son choix avec les mesures et choisit le tissu sur place. Il recevra des panneaux coulissants de style très zen qu'il pourra monter sur rail. Ces panneaux peuvent aussi bien se placer devant une fenêtre ou servir d'éléments séparateurs. Toujours sur ce thème, la designer Andrée Pellerin-Beck exploite quant elle la tringle à rideau d'hôpital. « Un



PHOTO FOURNIE PAR BONALDO

Étagères à vague Evolution créées par le designer italien Cattelan. Mises bout à bout, elles peuvent former un élégant demi-cercle.



PHOTO FOURNIE PAR CAROLINE BEALE

Au centre d'une grande pièce, ce rideau de verre à effet miroitant peut créer un peu d'intimité. Créé par la designer d'origine anglaise Caroline Beale.

grand panneau de lin avec une énorme forme géométrique, monté sur une tringle avec oeillets, avec de gros anneaux ou des chaînes originales. Pour un loft, c'est un système extraordinaire », précise-t-elle.

Plus original encore, il y a toujours le travail des artistes, tel celui de Caroline Beale, de Prévost, designer verrier. Éléments décoratifs, objets de table, la jeune femme commence à faire parler d'elle dans le cercle des décorateurs. Elle aime « le jeu de la lumière et de la couleur » quand elle crée. M<sup>me</sup> Beale propose différents objets décoratifs qui peuvent servir de cloisons : rideaux de soie rehaussés de perles de verre, morceaux de verre coloré mis bout à bout, panneau de fils de petites boules de verre....

Dans le haut de gamme, Gervasoni a dessiné une cloison unique de bambou dans un cadre de bois, intitulée Black 99. « Ce sont des tiges de bambou horizontales. C'est léger comme style et ça préserve l'intimité. C'est un modèle qu'on suit depuis quelques années », dit Marie-Noëlle Lasserre de chez Triede. Pensons également à la boutique Bonaldo qui nous présente des créations du designer italien Cattelan, dont son système d'étagères courbées sur piliers métallisés baptisé Evolution.

**OCCUPATION IMMÉDIATE** Plus CINQ ÉLECTROS INCLUS

**3 1/2 à partir de 122 650 \$** plus taxes

**4 1/2 à partir de 169 700 \$** plus taxes

**LE DISTRICT CONDOMINIUMS**

Un projet de Tri Power Developments

Tri Power Developments est une filiale du Groupe Investissement Aquilini

**Bureau des ventes 98, rue Charlotte** (angle De Bullion et René-Lévesque) Montréal (Québec) H2X 3V2

**Heures d'ouverture** Lun. à jeu. : 10 h à 19 h 30 Ven., sam. et dim. : 12 h à 17 h ou sur rendez-vous (514) 396-4600

Courtiers protégés.

www.ledistrict.ca

NOUVEAU CHUM

LES CONSTRUCTIONS D.L.A. INC. • Équipe de vente Procasa

(514) 522-5522 - Cell. : (514) 823-4148 - www.lesconstructionsdla.com

**40% vendu** LOFT GEN X remercie ses 13 premiers lofteurs

- Concept ergonomique unique
- Cuisine modulaire
- Murs sur rails escamotables
- Concept chambre/spa
- Fenestration pleine hauteur exceptionnelle
- Ascenseur
- Garages intérieurs disponibles
- Emplacement exceptionnelle
- À une minute du marché Maisonneuve et des services
- Métro, ligne verte (centre-ville)
- À partir de 114 500 \$

2015, rue Aird, Montréal (514) 838-5757 www.loftgenx.com

**AYLWIN** Février 2006

4 unités de 1200 pi car. à deux pas du 2<sup>e</sup> Joliette

4 1/2 et 5 1/2 avec climatiseur à partir de 185 000 \$ taxes incl.

50% vendu

Visite libre au 2291 Aylwin (près de Rouen) Sam. et dim. de 13 h à 17 h (semaine sur rendez-vous) Du 12 décembre au 12 janvier 2006, visite sur rendez-vous seulement

LES CONSTRUCTIONS D.L.A. INC. • Équipe de vente Procasa RBO 8239-9072-47 (514) 522-5522 - Cell. : (514) 823-4148 - www.lesconstructionsdla.com

**PRÉFONTAINE** Juillet 2006

11 unités de 1 021 pi car. à 1 428 pi car. 3 1/2, 4 1/2 et 5 1/2 avec mezzanine, avec climatiseur

**NOUVEAU** À partir de 154 000 \$ taxes incluses

10% vendu

LES CONSTRUCTIONS D.L.A. INC. • Équipe de vente Procasa RBO 8239-9072-47 (514) 522-5522 - Cell. : (514) 823-4148 - www.lesconstructionsdla.com

L'inspiration du fleuve · LA VIE DU VIEUX-MONTRÉAL

**solano**

St-Luc HABITATION CENTRE-VILLE

Une bouffée d'air frais souffle sur le Vieux-Montréal. Lofts, condos, penthouses et maisons de ville, de 678 à 3 165 pi. ca. et entourant un magnifique jardin aménagé, vous offrent des vues spectaculaires sur le fleuve, la ville et les îles.

www.lesolano.com

Pavillon des ventes 847, rue de la Commune Vieux-Montréal 514-840-9222

LE PAVILLON DES VENTES EST MAINTENANT OUVERT !

le rive gouin

MAINTENANT EN CONSTRUCTION!

UN ENVIRONNEMENT ET UNE ARCHITECTURE REMARQUABLES

- Parc-de-la-Visitation à un km
- Au bord de l'eau
- Piste cyclable et sentier piétonnier directement sur la rivière

**Condo Modèle**

[STANDARD]

- Stationnement intérieur
- Climatisation centrale
- Piscine intérieure
- Sauna
- Salle communautaire
- Sécuritaire

Web Cam en temps réel: www.rg2.info

514.955.5354 3591, boulevard Gouin Est, Montréal [Qc] #105

LE CHOIX D'UN QUARTIER ISABELLE AUDET

# Saint-Léonard, d'une génération à l'autre

**C**hristiane Roy est arrivée à Saint-Léonard à l'âge de 3 ans. Jacques Paré y est né. Ils y ont grandi, se sont rencontrés, puis ils y ont élevé un garçon et une fille. Jamais il n'a été question pour eux de quitter le quartier de leur enfance.

«Rien à faire, nous sommes trop bien ici», lance M<sup>me</sup> Roy, convaincue. Très attachée à ses racines, la famille habite aussi la maison qu'ont fait construire les parents de M. Paré en 1957.

À l'époque où la famille Paré s'établissait à Saint-

Léonard, la ville ne comptait qu'un millier d'habitants. Près de 50 ans plus tard, l'arrondissement en compte 70 fois plus!

Le secteur s'est surtout développé dans les années 60. Cette période effervescente a amené des milliers d'immigrants d'origine italienne à choisir Saint-Léonard comme terre d'accueil. Le quartier, jusqu'alors très homogène, s'est diversifié.

Christiane Roy a vu les rues de son enfance se peupler et se transformer au cours des années.



## À CINQ MINUTES

Dans son voisinage immédiat, Christiane Roy fréquente...

- > Une bibliothèque
- > Une épicerie asiatique
- > Une piscine municipale
- > Quelques marchés pour acheter des produits italiens
- > Le centre culturel Leonardo da Vinci.

voisins qui ont des enfants du même âge se connaissent et s'entraident. Aujourd'hui, je profite des activités pour adultes à la bibliothèque.

**Q** Le côté multiculturel vous plaît-il?

**R** C'est une richesse que de partager un quartier avec la communauté italienne, qui a d'ailleurs très bien su s'intégrer à la vie montréalaise, tout en restant authentique. Et un des avantages, c'est de pouvoir acheter de nombreux produits italiens à très bon prix dans les marchés d'alimentation!

**Q** Maintenant que vos enfants sont autonomes, avez-vous l'intention de rester à Saint-Léonard?

**R** Parfois nous visitons d'autres quartiers, mais il n'existe pas beaucoup d'endroits comme ici, où on peut vivre une vie tranquille près de la ville. Même notre fils est très attaché au quartier: il nous dit qu'il aimerait un jour vivre dans la maison familiale...

**Q** Vous avez grandi tous les deux à Saint-Léonard. À l'âge adulte, n'avez-vous pas eu envie de changer de quartier?

**R** Pas du tout. En quittant nos parents respectifs, nous sommes déménagés dans un appartement à Saint-Léonard parce que nous nous y sentions bien. C'est un quartier calme où il y a beaucoup de verdure et qui offre beaucoup de services. Quand mon mari a hérité de la maison de ses parents, nous étions heureux de nous établir pour de bon ici... et 26 ans plus tard, nous ne regrettons rien!

**Q** Est-ce que l'accès au centre-ville est facile à l'heure de pointe?

**R** Mon mari y travaille et il s'y rend très rapidement grâce aux transports en commun. Dans notre secteur, nous profitons de deux circuits d'autobus vers le métro et nous mettons environ 30 minutes à joindre le centre-ville. Pour ma part, comme je travaille souvent à Laval, je circule toujours dans le sens inverse des bouchons de circulation. C'est parfait!

**Q** Vous avez élevé vos deux enfants à Saint-Léonard. Est-ce un quartier dynamique?

**R** Tout à fait. Ils ont aujourd'hui 21 et 25 ans, mais quand ils étaient plus jeunes, nous profitions des nombreuses activités à la piscine municipale et dans les parcs. Notre quartier est aussi très familial. Les



PHOTO ROBERT SKINNER, LA PRESSE ©

Christiane Roy et Jacques Paré habitent Saint-Léonard depuis toujours.

Le choix d'un quartier explore les raisons qui nous poussent à nous établir dans un secteur de la région de Montréal. Vous voulez partager vos motivations avec les lecteurs de *La Presse*? Écrivez-nous à *Mon toit*, *La Presse*, 7, rue Saint-Jacques, Montréal H2Y 1K9, ou par courriel à [montoit@lapresse.ca](mailto:montoit@lapresse.ca)

# l'évolution

**d'habitation au centre-ville...  
abordable**

## À partir de 154 000 \$

La où les rêves deviennent réalité

suivez votre rêve et jouissez des convenances de la ville: le luxe n'a jamais été aussi abordable



**Le 1500 René Lévesque**  
 Téléphone : (514) 935-2315  
 Télécopieur : (514) 935-5541  
 coin René-Lévesque & Guy

# MON TOIT

## TRANSACTIONS RÉCENTES

RHÉAL BERCIER



### Boucherville

Prix demandé: 329 900 \$  
Prix de vente: 315 000 \$ (32 jours)

Ce cottage est situé au 627, boulevard de Mortagne, dans le quartier Jardins Sabrevois, à Boucherville. Construit en 1987, il comprend 10 pièces, dont trois chambres et deux salles de bains. Le sous-sol est entièrement aménagé. La maison est dotée d'un foyer à bois, de l'air climatisé central, d'une cave à vin et d'un vaste espace de rangement. Le garage est simple. Quatre voitures peuvent être garées dans l'entrée pavée. Une piscine creusée se trouve sur le terrain, d'une superficie de 6782 pieds carrés. La Ville de Longueuil évalue la propriété à 185 900 \$. Les impôts fonciers s'élèvent à 3150 \$ (taxes scolaires: 527 \$). Simon Waked et la Capitale Champlain ont servi d'intermédiaires dans cette transaction.



### Ahuntsic

Prix demandé: 329 000 \$  
Prix de vente: 310 000 \$ (73 jours)

Ce duplex est situé au 12057-12055, rue de Saint-Réal, dans le secteur Nouveau Bordeaux, dans le quartier Ahuntsic. Construit en 1908 et rénové plusieurs fois, il compte deux logements de cinq pièces (avec deux chambres chacun). Le logement à l'étage est loué 1000 \$ par mois. Trois voitures peuvent être garées dans l'entrée non pavée. La superficie du terrain est de 6110 pieds carrés. La Ville de Montréal évalue la propriété à 168 700 \$. Les impôts fonciers sont de 2548 \$ (taxes scolaires: 554 \$). La vente s'est conclue avec le concours de La Capitale Champlain.



### LaSalle

Prix demandé: 319 000 \$, réduit à 289 000 \$  
Prix de vente: 273 500 \$ (274 jours)

Ce cottage jumelé est situé au 913, rue Payant, dans l'arrondissement Verdun. Construit en 1976, il comprend trois chambres et deux salles de bains. Le sous-sol est entièrement aménagé. Un poêle à combustion lente est utilisé pour chauffer la maison. Le garage est simple. Deux voitures peuvent être garées dans l'entrée pavée. La superficie du terrain est de 2554 pieds carrés. La Ville de Montréal évalue la propriété à 140 700 \$. Les impôts fonciers sont de 2052 \$ (taxes scolaires: 458 \$). Clara Gisoni et Antonio Badolato, de Royal LePage Versailles, ont servi d'intermédiaires dans cette transaction.



### Pointe-aux-Trembles

Prix demandé: 169 500 \$  
Prix de vente: 165 000 \$ (48 jours)

Cette maison à paliers jumelée est située au 14417, rue Victoria, près de la 57<sup>e</sup> Avenue, dans le quartier Pointe-aux-Trembles. Construite en 1962 et rénovée au fil des ans, elle comprend cinq pièces, dont trois chambres. Elle bénéficie de l'air climatisé central et d'un aspirateur central. Le sous-sol est entièrement aménagé. Le chauffage est alimenté au mazout (thermopompe). Une voiture peut être stationnée dans l'entrée pavée. Le terrain a une superficie de 3692 pieds carrés. La Ville de Montréal évalue la propriété à 82 600 \$. Les impôts fonciers sont de 1283 \$ (taxes scolaires: 268 \$). Christiane Guy et Denis Bureau, de Royal LePage Versailles, sont à l'origine de cette transaction.



PHOTO ARMAND TROTTIER, LA PRESSE

Chantale Boucher et Léo Tanguay, qui rêvent d'une vaste cuisine et d'une grande salle familiale, suivront les conseils de l'architecte Guy Demers lorsqu'ils agrandiront leur cottage. La petite Pénélope et ses deux soeurs auront chacune leur chambre.

# UNE CUISINE QUI LES RASSEMBLE

## UN ARCHITECTE CHEZ VOUS

DANIELLE BONNEAU

Chantale Boucher était une célibataire endurcie lorsqu'elle a acheté son cottage jumelé dans le Vieux-Longueuil, en 93. Elle a rencontré son conjoint, Léo Tanguay, quelques années plus tard, puis leurs trois filles sont venues compléter la famille. La maison, d'abord si vaste, est maintenant exiguë. Le couple désire l'agrandir au rez-de-chaussée et à l'étage.

«Nous voulons une cuisine qui nous rassemble, dit Chantale. Et nous avons besoin d'une quatrième chambre.»

Au rez-de-chaussée, la cuisine est toute petite. À l'heure des devoirs et de la préparation des repas, tous se retrouvent dans la pièce. Mais quand Chantale et Léo reçoivent, c'est autour d'une grande table rectangulaire, située de l'autre côté de l'escalier, que tous s'installent. Ceux qui sont dans la cuisine se trouvent loin de l'action.

En ayant une vaste cuisine à l'arrière, la famille profitera davantage de son jardin ombragé. Chantale pourra aussi aménager son bureau à l'avant de la maison. Le couple en profitera pour déplacer la salle d'eau, dont la porte donne directement sur la cuisine.

À l'étage, le couple veut sa chambre du côté jardin. Au fil des naissances, il s'est installé dans la grande chambre à l'avant. Mais il s'ennuie du chant des oiseaux. «À l'avant, c'est la ville avec le bruit des voitures, tandis qu'à l'arrière, c'est la campagne», dit Léo.

Béatrice et Lola, qui ont 7 et 4 ans, pourront avoir chacune leur chambre. La benjamine, Pénélope, 1 an, a déjà ce privilège.

L'architecte Guy Demers soumet une proposition pour le rez-de-chaussée et deux propositions pour l'étage. «La maison, qui a été construite en 1920, a été bien pensée, constate-t-il. Les changements que vous voulez faire sont logiques.»

Il recommande d'excaver, lors de la construction de l'addition, pour prolonger le sous-sol existant. Il suggère même d'installer une fenêtre, pour y aménager éventuellement une chambre. «Les ados aiment avoir leur coin», rappelle-t-il.

L'escalier menant à l'étage séparera la maison en deux. Avec la cons-

### OBJECTIFS

- Agrandir la cuisine.
- Se retrouver dans une vaste salle familiale, côté jardin.
- Éloigner la salle d'eau de la cuisine
- Avoir plus d'espace de rangement.
- Obtenir une quatrième chambre à l'étage.
- Jouir du chant des oiseaux dans la chambre principale.

### BUDGET

- Environ 100 000 \$ (travaux réalisés par un entrepreneur général)
- Environ 66 000 \$, puisque Léo fera une partie des travaux lui-même.

La chambre principale et une partie de la chambre de bébé se trouvent dans l'addition. «Quand une de vos filles s'installera au sous-sol, vous pourrez agrandir votre chambre et même la salle de bains, souligne M. Demers. Si vous n'effectuez pas ces travaux vous-mêmes, des acheteurs éventuels pourraient vouloir les faire. Ce sera alors un atout.»

Chantale apprécie que la salle de bains soit près de l'escalier. «Lorsque des invités iront à l'étage, ils ne verront pas notre chambre», dit-elle.

Le coût? Environ 100 000 \$ si les travaux sont réalisés par un entre-

preneur général, estime l'architecte. Mais comme Léo compte faire une bonne partie des travaux, il pourra économiser environ le tiers de la facture.

Vous voulez changer de maison sans déménager? Chaque semaine, l'architecte Guy Demers se rend chez des lecteurs de La Presse et les aide à résoudre leur problème d'aménagement. Nous publions ses propositions en espérant qu'elles sauront vous inspirer à votre tour. Vous pouvez contacter Guy Demers par courriel, à gdemers@lapresse.ca

truction de l'addition de 16,8 pieds sur 17, toute l'action sera concentrée dans la salle familiale et la cuisine, prédit l'architecte. Aussi ne recommande-t-il pas d'ériger un mur entre l'espace qui servira de bureau, près de la fenêtre, et le salon adjacent.

L'escalier menant au sous-sol est déplacé dans l'addition. Celui qui existe, sous l'escalier menant à l'étage, disparaît pour faire place à la nouvelle salle d'eau. Le réfrigérateur, un immense garde-manger et des espaces de rangement occupent l'espace libéré le long de la cuisine. Celle-ci compte plus du double d'armoires et de plan de travail. Elle est ouverte sur la salle à manger doublée d'une salle familiale. Pour faire entrer davantage de lumière, la fenêtre au-dessus de l'évier est agrandie. La pièce se trouve en retrait de la circulation, qui se fait en ligne droite de l'avant à l'arrière de la maison.

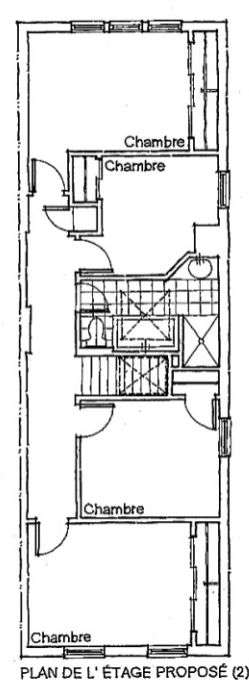
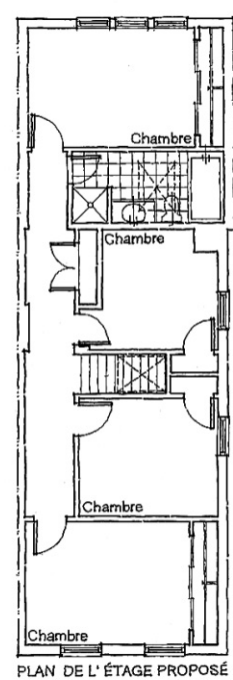
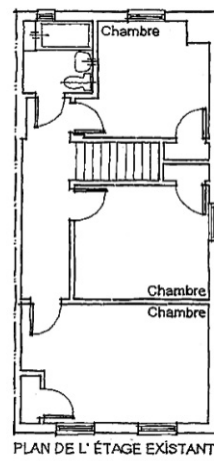
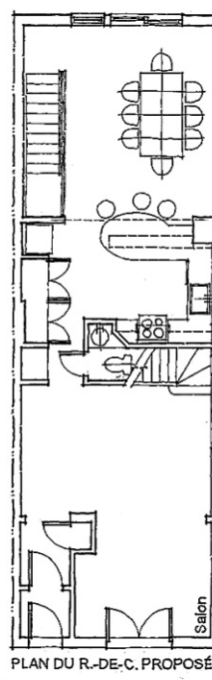
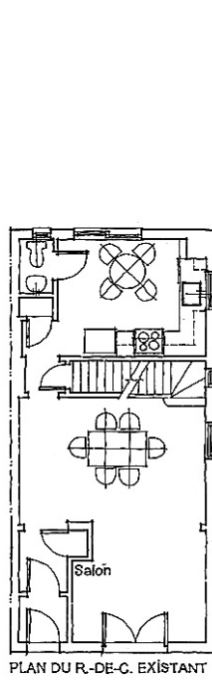
À l'étage, dans les deux propositions, l'architecte déplace la salle de bains pour que les occupants aient accès à la nouvelle section. Il agrandit la pièce. Dans la première option, celle-ci prend place dans l'addition. Elle se trouve entre la nouvelle chambre principale, côté jardin, et la chambre de bébé, qui demeure intacte. Il y a de grandes armoires dans l'espace laissé vacant par l'ancienne salle de bains.

Dans la seconde proposition, la salle de bains est aménagée contre l'escalier. Elle devient ainsi centrale.



PHOTO ARMAND TROTTIER, LA PRESSE

Avec la construction de l'addition, l'activité sera concentrée dans la salle familiale et la cuisine, à l'arrière. La famille profitera davantage du jardin ombragé.



EN VADROUILLE

LORRAINE SIMPSON, COLLABORATION SPÉCIALE

# Rue Fleury

La rue Fleury est un peu la rue principale du quartier Ahuntsic, au nord de Montréal. Les résidents du quartier y trouvent tous les services, dont plusieurs restaurants, salons de coiffure et fleuristes. Mais à travers tout ça, il y a aussi de belles boutiques à découvrir.



**6 LE CAFÉ-CRÈME**

1499A, rue Fleury Est  
(514) 382-3535

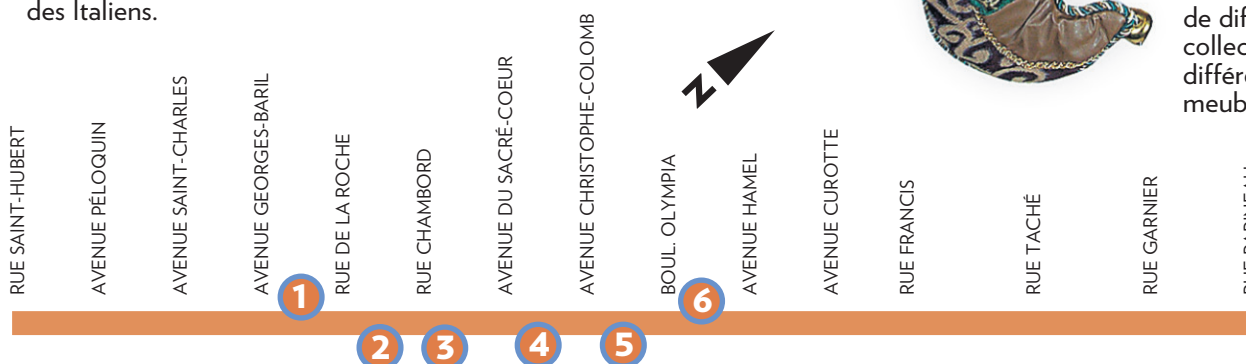
Cette boutique est la Mecque de l'amateur de café. Des cafetières et des machines à café pour tous les goûts et tous les budgets, entre autres la toute nouvelle Bugatti, disponible en différentes couleurs et les magnifiques cafetières à piston Electra, dont c'est le centenaire cette année. Aussi d'innombrables idées cadeaux importés d'Italie. On y vend aussi le café au kilo et il y a un coin bistro, fréquenté par... des Italiens.



**3 SCRUPULE**

1290, rue Fleury Est  
(514) 387-9964

Curieusement, cette boutique est située au rez-de-chaussée d'un salon de coiffure très populaire de la rue Fleury. La boutique de cadeaux regorge de vaisselle, de cristal et de porcelaine, dont toute la collection de reproductions de vaisselle ancienne Cream Lace. Aussi beaucoup de lampes de différents styles et formes, pour les collectionneurs, beaucoup de coqs de différents matériaux et couleurs, des petits meubles et des tables d'appoint. Très grand choix de décorations de Noël, arbres et ornements en tout genre.



**5 LE FOUVRAC**

1404A, rue Fleury Est  
(514) 381-8871

On a de la suite dans les idées sur la Promenade Fleury. Ici, nous retrouvons tout pour les amoureux du thé. Grande collection de théières du Japon, de Chine et d'Angleterre. Elles sont en fonte, en terre cuite ou en verre. On vend également les thés de Betjeman and Barton, du Chocolat Menier, La Vache qui rit, Pastis Olive, Orangina, etc. Aussi toutes les nouveautés de la collection Ritzenhoff, sans oublier leur dernière création, un nain de jardin... magnifique.



PHOTOS ARMAND TROTTIER, LA PRESSE ©

**1 L'AROMATE**

1133, rue Fleury Est  
(514) 384-1555

Très belle boutique cadeaux avec un grand choix de vaisselle, dont la française signée Guy Degrenne, la russe Lomonosov avec ses lignes en or 22 carats et la traditionnelle portugaise très colorée. Aussi de beaux objets de la designer Rachel Yane, une collection d'accessoires de Provence en jaune, blanc et vert, des assiettes et couteaux pour le foie gras, beaucoup, beaucoup d'idées cadeaux surtout pour la cuisine.

**4 CASA LUCA**

1354, rue Fleury Est  
(514) 389-6066

Jolie boutique de style Fifties, très jeune, très coloré. Beaucoup de lampes, dont les luminaires Chromolight en carton chromé faciles à monter et très abordables. Aussi, les superbes miroirs à feuilles d'or ou d'argent importés d'Italie, les accessoires de bureau, boîtes, cadres, cartables en cuir, la collection d'objets Alesi et pour Noël les sapins et couronnes en plume et les accessoires de la collection Lulu et Roger Laborde... très mignons.



**2 LE MOT DE LA FIN**

1206, rue Fleury Est  
(514) 384-3607

Pour ceux et celles qui aiment encore écrire des lettres à la main, on trouve ici un très grand choix de papier à lettre importé d'Europe et des États-Unis, ainsi que beaucoup de cartes sans texte. Côté cadeaux, plats, urnes, bols et cache-pots africains, plaques d'interrupteurs en porcelaine, grands vitraux, lampes Berger et fragrances en grand nombre, très jolis plats à service et pots de cuisine TAG, jeux de tic tac toc originaux, œufs musicaux, chandeliers en laiton antique Arrogate House, et plus.



Si vous pensez que Novoclimat<sup>MC</sup> c'est la température qu'il fera demain, vous perdez de l'argent!

Hydro-Québec offre une aide financière aux acheteurs de maisons neuves Novoclimat certifiées par l'Agence de l'efficacité énergétique du Québec.

	Maison Novoclimat érigée sur site	Maison Novoclimat usinée modulaire	Maison Novoclimat usinée en kit
Acheteur	2000\$	1500\$	1500\$

Les maisons Novoclimat répondent à des normes d'efficacité énergétique supérieures au code national du bâtiment.

**Novoclimat vous offre de nombreux avantages:**

- Au moins 25% d'économie sur les coûts de chauffage.
- Planchers chauds et confortables.
- Absence de courants d'air désagréables.
- Air intérieur plus sain.
- Portes et fenêtres plus étanches et efficaces que dans les maisons conventionnelles.
- Certificat de conformité aux exigences Novoclimat.

Pour obtenir de plus amples renseignements concernant Novoclimat, communiquez sans tarder avec l'Agence de l'efficacité énergétique du Québec en composant le (418) 627-6379 dans la région de Québec ou le 1 877 727-6655 ailleurs au Québec, ou visitez le site Internet au [www.aee.gouv.qc.ca](http://www.aee.gouv.qc.ca)



# Des poinsettias fantaisistes



PHOTOS ARMAND TROTIER, LA PRESSE

**PIERRE GINGRAS**  
**JARDINER**  
 pgingras@lapresse.ca

**O**n aime ou on n'aime pas. Ils sont bleus, dorés, violets, turquoise, lilas, mauves, recouverts de minuscules paillettes. Le « poinsettia nouveau » a fait son apparition dans les magasins.

Il a l'air artificiel, et il l'est, du moins en partie. C'est qu'on a utilisé une teinture spéciale pour colorer ses bractées, une teinture qui porte d'ailleurs bien son nom : Fantasy Colors. Une dizaine de coloris sont offerts et on peut en utiliser deux sur le même plant. Une fois les bractées teintes, il suffit tout simplement de vaporiser sur la plante une colle diluée contenant des « brillants. » La plante perd de son authenticité, mais l'effet est spectaculaire.

Certains n'apprécient guère, et je suis du nombre, ce qui n'empêche pas les nouveaux venus d'être très populaires. Par exemple, vendredi le 25 novembre, une grande surface de la Rive-Sud a vendu son arrivage de 60 plants en une heure. Les coloris les plus appréciés sont le bleu, le doré et le violet... avec paillettes, bien entendu.

D'abord mis en marché en Europe au tournant du siècle, les poinsettias colorés artificiellement ont fait leur apparition l'an dernier aux États-Unis. Le succès fut immédiat. Présenté en juillet à la grande foire horticole de Columbus, en Ohio — la plus grande exposition du genre sur le continent avec ses 10 000 visiteurs —, ils ont attiré tous les regards. La conférence donnée à leur sujet a été l'une des plus populaires de l'événement, dit Éric Brisebois, conseiller en serriculture qui y assistait pour le compte de l'Institut québécois du développement de

l'horticulture (IQDHO), une organisation professionnelle bien connue dans le milieu horticole.

« La grande majorité des participants à la conférence avait déjà essayé la teinture. Tous semblaient très satisfaits des résultats et des ventes, poursuit-il. Aux États-Unis, le commerce des poinsettias commence à la fête de l'Action de grâce américaine, fin novembre. Maintenant des jardinerie organisent même des sessions de « coloriage » de poinsettias à l'intention des parents et de leurs enfants. Dans certains cas, la teinte du poinsettia est même devenue une activité scolaire. »

Cette teinture spéciale ne nuit d'aucune façon aux feuilles, ni aux bractées qui absorbent le produit. La coloration se maintient donc tant que les feuilles colorées persistent aux branches et l'entretien de la plante ne change pas. Pour des raisons évidentes, c'est le poinsettia à bractées blanches qui est le plus souvent utilisé, au point d'ailleurs qu'on en a manqué cette année, dit Julie Francoeur, de Foliera, la maison de distribution qui vend le poinsettia nouveau au Québec. Mais l'usage des Fantasy Colors ne se limite pas à notre euphorbe de Noël. Les primevères, les chrysanthèmes et les lis de calla se prêtent bien aussi à la teinture. On n'arrête pas le progrès!

La situation est pour le moins ironique puisque les hybrides de poinsettias ont réussi à produire des dizaines de nouveaux cultivars au cours des dernières décennies, du blanc pur au jaune en passant par tous les tons de rouge et de rose, sans oublier les variétés panachées. On en compte d'ailleurs près de 200 cultivars dont une centaine est vendue plus ou moins régulièrement. Mais la génétique a ses limites. Difficile, en effet, de produire un hybride doté de bractées dorées et violettes en plus d'être couvertes de brillants.

Mais la nature aura au moins le dernier mot. Si vous tentez de faire reflourir votre poinsettia, inutile de dire que c'est le coloris original de la plante qui réapparaîtra.



La grande majorité des poinsettias vendus dans le monde sont rouges.

## La plante en pot la plus populaire au monde

Le poinsettia est la plante en pot la plus vendue au monde: autour de 200 millions d'unités par année, dont plus de la moitié issue de boutures provenant des États-Unis.

À elle seule, l'entreprise Paul Ecke Ranch, en Californie, produit 100 millions de boutures. Près des trois quarts des plants vendus sur le marché international sont rouges. Les Américains achètent environ 75 millions de poinsettias, ce qui représente un chiffre d'affaires annuel de l'ordre de 260 millions de dollars américains, le double des ventes d'orchidées, deuxième plante en pot la plus populaire. Au Canada, l'Ontario produirait environ neuf millions de plants, mais une bonne partie est écoulée sur le marché limitrophe américain. Le Québec compte une dizaine de producteurs et les quatre ou cinq plus importants vendent de 600 000 à 700 000 plants, la totalité sur le marché québécois. Mais la province importe beaucoup de l'Ontario, comme c'est le cas notamment de la plupart des poinsettias teints.

Le poinsettia nouveau se colore de teintes extravagantes, comme ce bleu, résultat d'une teinture brevetée.

Il faut un poinsettia à bractées blanches ou de couleur très pâle pour obtenir un coloris semblable avec la teinture Fantasy Colors.

# « Berlingot » : fleur éclatante, parfum exquis

**C**omme c'est le cas d'une foule d'orchidées, elle porte un nom qui n'en finit plus : Potinara Burana Beauty « Berlingot ». Et habituellement l'appellation est même précédée du mot *cattleya*, histoire de rappeler que la plante est étroitement reliée à cette grande famille. Impossible, à vrai dire, de faire une distinction avec les autres cattleyas de taille semblable.

Issu de nombreux croisements, ce groupe d'orchidées de taille moyenne est nouveau sur le marché et elles sont souvent difficiles à trouver. Les *Burana Beauty*, ne compterait que deux cultivars commercialisés et l'un deux porte justement le nom de « Burana. » Quant à « Berlingot », il nous vient de la célèbre maison française Vacherot.

Je l'ai découvert lors d'une visite au Paradis des orchidées, sur la route des Fleurs à Laval. Ce fut le coup de foudre. La fleur est éclatante. De quatre à cinq centimètres d'envergure, labelles et sépales jaune foncé dotés de marques rouges ou orange vif, très contrastées. J'ai donc acheté un plant en bouton pour profiter de toute la durée de la floraison qui est d'ailleurs survenue une dizaine de jours plus tard.

Et ce fut, encore une fois, une belle surprise. La fleur émettait un parfum, une douce odeur de muguet perceptible à un mètre. Mon extase

s'est maintenue durant toute la floraison, soit cinq bonnes semaines, jusqu'à la fin novembre. Mais le plus beau de l'histoire, c'est que les *Burana Beauty* fleurissent deux fois par année, l'automne, habituellement à partir de septembre, et au printemps, vers le mois de mars. Difficile de demander plus à une orchidée.

Où trouver « Berlingot »? Au Paradis des orchidées, bien sûr, et chez les détaillants qui lui en ont acheté. La maison serait la seule au Québec à s'être procurée le cultivar qu'elle a acheté en France, il y a trois ou quatre ans. À l'heure actuelle, les plants ne sont pas en boutons et ils se vendent autour de 50 \$.

Il n'est pas impossible que l'on puisse trouver ailleurs le cultivar « Burana », qui est aussi beau que « Berlingot » (le rouge est encore plus contrasté) et aussi odorant, si on se fie à la documentation sur le sujet diffusée sur Internet. Je présume qu'un bon fleuriste pourra en trouver chez un de ses fournisseurs.

Les potinaras ont les mêmes exigences de culture que les cattleyas. Ils aiment le soleil, beaucoup plus que les phalaénopsis, mais il faut éviter les rayons du zénith, du moins à partir de mars jusqu'à l'automne. L'hiver, on arrose aux deux semaines, quand le milieu de culture est sec. La plante apprécie aussi une bonne humidité ambiante, ce qu'on peut obtenir en la plaçant sur un lit de

cailloux baignant partiellement dans l'eau. Quant à la fertilisation, un engrais balancé (20-20-20) une fois par mois durant l'hiver et aux deux semaines durant l'été fera l'affaire.



PHOTO ARMAND TROTIER, LA PRESSE

Le potinara Burana Beauty « Berlingot » est non seulement magnifique mais il émet un délicieux parfum.

## LE TOUR DU JARDIN

### Excellente saison pour les paysagistes

Le temps beau et sec qu'on a connu cet été a favorisé les paysagistes, qui ont fait d'excellentes affaires. Le nombre de contrats et leur valeur ont augmenté de façon significative, en raison entre autres des faibles taux d'intérêt, selon l'Association des paysagistes professionnels du Québec qui regroupe 200 membres. Celle-ci indique aussi que le bois et la pierre ont été particulièrement prisés. Il semble que les clients recherchent de plus en plus le style champêtre ou rustique, et sont plus soucieux de l'environnement, notamment dans le choix des matériaux.



PHOTO FOURNIE PAR SYLVIE PARAYRE

Un nouveau cultivar d'hémérocalle obtenu par une lecture, Sylvie Parayre, à la suite d'un croisement avec la variété « Chloé ».

## Graines d'hémérocalle

**Q**uand j'ai coupé mes hémérocalle, j'ai trouvé dans l'une d'elles des graines noires. L'an dernier, j'avais fait la même découverte, mais je n'ai obtenu aucun succès à la suite de mes semis. Comment faire pour que ces graines germent?

— Isabelle Beauchesne, Île-Perrot.

**R**il faut rappeler que les graines d'hémérocalle doivent subir une période de froid de six à huit semaines (certains spécialistes se contentent de trois à quatre semaines) pour que vos graines

germent. Vous pouvez donc les conserver au frigo (pas dans le congélateur) et faire ensuite vos semis à l'intérieur. La germination prend de trois à quatre semaines. Vos plantules auront besoin d'un bon éclairage artificiel pour pousser. Il est aussi possible, comme dans le cas des hostas, de semer vos graines en pleine terre, à 3 ou 4 cm de profondeur. Il faudra faire attention au printemps pour ne pas confondre vos petites plantes avec de la mauvaise herbe. La floraison de vos hybrides devrait se produire dans trois ans, deux si vous êtes chanceuse.