

Évolution des principales caractéristiques de la population du CSSS du Sud-Ouest-Verdun

DONNÉES DES RECENSEMENTS DE 1996 À 2006

Que ce soit à travers la hausse récente des naissances, le vieillissement de la population ou les migrations le portrait de la population montréalaise se modifie avec le temps. À l'aide des recensements canadiens, il est possible de documenter les principaux changements de caractéristiques populationnelles survenus au cours des dernières années. Ainsi, pour chacun des 12 territoires de CSSS du réseau montréalais de santé et de services sociaux, cette série dresse des portraits chiffrés de l'évolution des principales caractéristiques de la population montréalaise entre 1996 et 2006.

En particulier, des tableaux statistiques tirés de compilations spéciales des recensements jettent un regard précis sur les conditions sociales, culturelles, économiques et démographiques qui prévalaient en 1996, 2001 et 2006. Ces tableaux permettent notamment

de comparer la situation dans le temps des secteurs de CLSC et des voisinages composant un CSSS. Afin d'illustrer plus spécifiquement des changements concernant des conditions de vulnérabilité, huit indicateurs sont aussi présentés sous forme de cartes et graphiques. Pour cette sélection d'indicateurs, les cartes servent ainsi à présenter les changements survenus entre 1996 et 2006 par voisinage alors que les graphiques rendent possible la comparaison de l'évolution entre les secteurs de CLSC, le CSSS et Montréal.

Le suivi dans le temps de différents indicateurs permettra de soulever des enjeux, de noter des améliorations ou des détériorations et de constater l'ampleur des transformations sur un territoire, ce qui constitue des éléments fort utiles pour orienter et soutenir les actions des décideurs et intervenants.





MOT DU DIRECTEUR

Pour que les actions de santé publique portent fruit, elles doivent s'appuyer sur des données traduisant le mieux possible la réalité des territoires et des populations qu'elles visent. Parmi les informations nécessaires à cet exercice, celles relatives aux déterminants sociaux, c'est-à-dire aux caractéristiques des individus et de leur milieu de vie, occupent une place centrale compte tenu de leurs liens étroits avec la santé. C'est dans cette perspective que la présente série de publications documente l'évolution des principales caractéristiques démographiques, socioculturelles et socioéconomiques de la population montréalaise entre 1996 et 2006.

En rendant disponible ces données précises sur les changements qui ont marqué chacun des territoires de CSSS, nous souhaitons qu'elles puissent permettre aux acteurs locaux en santé et à leurs partenaires d'en apprendre davantage sur les populations qu'ils desservent. Ce faisant, il est permis de croire que cette connaissance accrue servira à adapter le plus efficacement possible les services et les actions visant à promouvoir et à maintenir la santé de la population.

le directeur de santé publique

Richard Lessard, M.D.

UN PORTRAIT DE L'ÉVOLUTION DES PRINCIPALES CARACTÉRISTIQUES DE LA POPULATION ENTRE 1996 ET 2006

On trouve aux pages 6 à 11 les tableaux synthèses des données tirées des recensements de 1996, 2001 et 2006 qui décrivent des caractéristiques de la population de chacun des voisinages du CSSS du Sud-Ouest-Verdun. Les informations pour Montréal, le CSSS et les territoires de CLSC y sont également présentées comme valeurs de référence.

La première partie du tableau présente des caractéristiques démographiques et socioculturelles, notamment la proportion de la population âgée de 65 ans et plus, la proportion de familles monoparentales, la proportion de la population dont la langue maternelle est autre que le français ou l'anglais et la proportion de la population d'immigration récente.

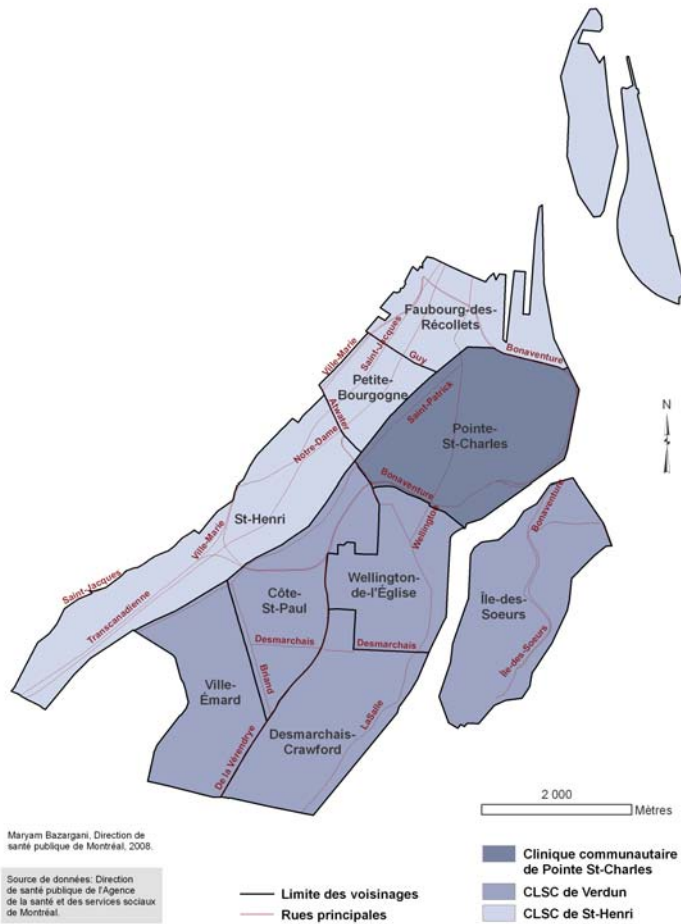
La deuxième partie du tableau nous renseigne sur des caractéristiques socioéconomiques de la population du territoire, entre autres, la proportion de la population sans diplôme, le taux d'emploi et le revenu moyen.

À la suite du tableau synthèse, huit indicateurs sont cartographiés de façon à mettre en évidence les écarts entre voisinages dans l'évolution de certaines caractéristiques liées à la vulnérabilité. Des graphiques accompagnent les cartes pour permettre la comparaison des tendances entre le CSSS, les territoires de CLSC et l'ensemble de la région de Montréal.



L'ÉCHELLE D'ANALYSE : LES VOISINAGES

Les voisinages du CSSS du Sud-Ouest-Verdun



Qu'est-ce qu'un voisinage?

Le découpage de l'île de Montréal en 111 unités de voisinage a été conçu par la Direction de santé publique de l'Agence de la santé et des services sociaux de Montréal en collaboration avec divers intervenants locaux. Il a pour but de diviser les territoires sociosanitaires (CSSS et CLSC) de la région montréalaise en unités plus fines qui reflètent des réalités sociales distinctes et, bien souvent, des milieux nécessitant des interventions différentes.



Comment lire les tableaux

Les tableaux présentent les différentes caractéristiques socioéconomiques, démographiques et culturelles de la population pour les années 1996, 2001 et 2006. On y retrouve la proportion et le nombre de personnes présentant chacune de ces caractéristiques.

Les caractéristiques sélectionnées sont pour la plupart les mêmes que celles du document « Principales caractéristiques de la population de Montréal, données du Recensement de 2006 »¹. Toutefois, en raison de la disponibilité des données à chaque année, certains indicateurs diffèrent légèrement.

Pour chaque caractéristique, les 111 voisinages ont été divisés en 5 groupes. Le dégradé de couleurs des cellules du tableau fait référence à ces quintiles. La couleur la plus pâle représente le premier quintile, qui regroupe les voisinages avec les valeurs les plus faibles et la plus foncée fait référence au 5^e quintile, regroupant les voisinages avec les valeurs les plus élevées.

Cette classification a été effectuée pour toutes les années considérées. En consultant les tableaux pour les trois années, il est ainsi possible de connaître l'évolution des caractéristiques du territoire, mais également d'avoir une idée du changement de position parmi les autres voisinages de Montréal.

1. Principales caractéristiques de la population du CSSS de la population de Montréal – données du Recensement de 2006, Direction de santé publique de l'Agence de la santé et des services sociaux de Montréal, 2009

Comment lire les cartes

Les cartes illustrent l'évolution de certaines caractéristiques entre 1996 et 2006.

La couleur des voisinages sur la carte fait référence à la variation absolue en points de pourcentage entre 1996 et 2006 (valeur 2006 – valeur 1996). Le bleu indique une baisse alors que l'orangé témoigne d'une hausse. Dans les deux cas, les teintes plus foncées révèlent des changements plus prononcés.

Les cartes permettent également de connaître les différences d'effectifs grâce aux cercles dont la taille est proportionnelle à l'augmentation ou à la diminution, entre 1996 et 2006, du nombre de personnes dans la situation illustrée. Les tons de gris renseignent sur le sens du changement : les cercles gris pâle signalent une diminution du nombre de personnes alors que ceux en gris foncé témoignent d'une croissance. Signalons que l'indice de dépendance est présenté autrement : dans ce cas, les changements dans le nombre de personnes de 0-14 ans sont illustrés dans la partie droite du disque et ceux concernant les 65 ans et plus sont inscrits dans la partie gauche. Les tons de gris garde la même signification que dans les autres cartes, mais la taille du cercle n'est pas proportionnelle à l'ampleur de la variation du nombre d'individus.



Pour faciliter l'interprétation des données

Pour classer les territoires en quintiles, ceux-ci ont été ordonnés suivant les proportions observées, sauf dans le cas de certaines caractéristiques sur le revenu (revenu moyen et revenu médian) où les territoires ont été ordonnés suivant les revenus observés.

De plus, dans le cas des caractéristiques démographiques et socioculturelles, les territoires ont été classés en ordre croissant de façon à ce que les territoires où la caractéristique étudiée est la plus concentrée se retrouvent dans le 5^e quintile (vert foncé). Par contre, dans le cas des caractéristiques socioéconomiques, les territoires ont été classés soit en ordre croissant, soit en ordre décroissant, de façon à ce que les territoires où les conditions socioéconomiques sont les plus défavorables se retrouvent dans le 5^e quintile (rouge foncé).

La proportion et le nombre

La proportion indique si une concentration importante d'individus ou de familles présentent la caractéristique étudiée.

Le nombre précise combien de personnes dans le territoire présentent la caractéristique étudiée. Notons qu'une caractéristique pour laquelle on observe une faible proportion peut tout de même toucher un grand nombre d'individus.

Ces deux informations apportent une vision plus complète de la réalité mesurée et s'avèrent toutes deux utiles pour déterminer les territoires où il apparaît prioritaire de mener des actions, les interventions à privilégier et les ressources nécessaires.

Pour de plus amples renseignements sur la méthodologie, les définitions et la sélection des indicateurs vous pouvez consulter les documents suivants :

- *Principales caractéristiques de la population du CSSS du Sud-Ouest-Verdun - données du Recensement de 2006, Direction de santé publique de l'Agence de la santé et des services sociaux de Montréal, 2009*
- *Évolution des principales caractéristiques de la population, 1996-2006 – Document méthodologique*

Synthèse des caractéristiques de la population du territoire du CSSS du Sud-Ouest-Verdun, 1996

	MONTRÉAL	CSSS du Sud-Ouest-Verdun	CLSC de Pointe-St-Charles	Pointe-St-Charles	CLSC de Verdun	Côte-St-Paul	Wellington-de-l'Église	L'Île-des-Soeurs	Desmarchais-Crawford	Ville-Émard	CLSC de St-Henri	Faubourg-des-Récollets	St-Henri	La Petite-Bourgogne
CARACTÉRISTIQUES DÉMOGRAPHIQUES ET SOCIOCULTURELLES														
Population totale	N 1 775 845	128 655	13 120	13 120	89 885	16 290	26 760	12 185	20 770	13 885	25 645	2 485	14 010	9 155
Population de 0-4 ans	% 6,0 N 106 835	6,4 8 175	7,7 1 015	7,7 1 015	6,1 5 455	6,0 975	6,8 1 810	5,8 710	5,8 1 195	5,5 770	6,7 1 710	4,4 110	6,4 890	7,8 710
Population de 5-19 ans	% 16,1 N 285 225	15,2 19 610	17,9 2 345	17,9 2 350	14,5 13 000	14,9 2 420	15,0 4 010	11,3 1 380	14,4 2 995	15,8 2 195	16,6 4 255	6,8 170	17,3 2 430	18,2 1 665
Population de 20-44 ans	% 40,5 N 718 905	41,1 52 910	41,7 5 465	41,7 5 470	40,0 35 970	39,0 6 350	42,6 11 395	43,1 5 255	36,9 7 660	38,2 5 300	44,7 11 470	51,3 1 275	45,0 6 300	42,5 3 895
Population de 45-64 ans	% 22,6 N 400 850	22,6 29 045	20,7 2 710	20,6 2 705	23,5 21 135	22,9 3 735	21,1 5 635	30,7 3 740	22,9 4 765	23,4 3 255	20,3 5 200	30,0 745	18,2 2 555	20,8 1 900
Population de 65 et plus	% 14,9 N 264 030	14,7 18 900	12,0 1 580	12,0 1 580	15,9 14 315	17,2 2 810	14,6 3 900	9,0 1 100	20,0 4 155	17,0 2 355	11,8 3 020	7,6 190	13,1 1 830	10,8 990
Population vivant seule	% 16,1 N 279 620	19,0 23 930	18,6 2 410	18,6 2 410	18,8 16 655	18,2 2 945	21,2 5 595	21,8 2 655	16,4 3 275	16,1 2 185	19,7 4 865	21,9 535	19,7 2 635	19,2 1 695
Population de 65 ans et plus vivant seule	% 34,7 N 83 090	40,6 7 110	40,0 610	39,9 610	39,6 5 300	38,8 1 055	44,0 1 605	35,7 395	41,1 1 560	32,5 685	46,4 1 200	17,1 35	44,3 705	58,2 460
Familles avec enfants	% 64,3 N 289 480	62,8 20 600	70,2 2 200	70,3 2 205	60,5 14 330	63,0 2 720	64,2 4 315	49,3 1 690	59,7 3 320	62,1 2 290	67,9 4 065	44,6 270	69,6 2 260	72,4 1 545
Familles monoparentales parmi les familles avec enfants	% 31,7 N 91 860	42,5 8 765	51,8 1 140	51,7 1 140	39,3 5 635	36,2 985	49,8 2 150	29,0 490	37,7 1 250	33,4 765	48,8 1 985	22,2 60	48,2 1 090	54,4 840
Familles monoparentales avec 2 enfants et plus parmi les familles avec enfants	% 11,5 N 33 380	15,3 3 160	24,1 530	24,0 530	13,1 1 875	11,4 310	17,3 745	7,1 120	13,0 430	12,4 285	18,7 760	0,0 0	17,0 385	23,6 365
Population de langue maternelle autre que le français ou l'anglais	% 27,6 N 467 960	13,2 16 400	11,3 1 430	11,3 1 430	11,5 10 030	14,1 2 225	8,9 2 310	17,3 2 060	4,7 925	18,7 2 510	20,1 4 940	22,5 550	12,4 1 675	31,5 2 715
Langue parlée à la maison autre que le français ou l'anglais	% 18,0 N 298 800	8,6 10 520	6,8 850	6,9 855	7,5 6 400	9,2 1 440	6,1 1 555	11,4 1 345	2,0 390	12,7 1 670	13,6 3 270	9,8 230	9,1 1 215	22,0 1 825
Population qui ne peut soutenir une conversation ni en français, ni en anglais	% 3,1 N 53 740	1,5 1 955	1,7 215	1,6 210	1,4 1 200	1,8 290	1,4 365	1,1 140	0,4 90	2,3 315	2,1 540	2,4 60	1,7 230	2,8 250
Immigrants (nés à l'extérieur du Canada)	% 26,5 N 462 905	14,4 18 240	12,8 1 660	12,8 1 660	12,3 10 855	12,4 2 015	9,5 2 505	22,8 2 780	6,4 1 280	16,7 2 275	22,7 5 720	25,2 625	12,8 1 765	37,3 3 335
Nouveaux immigrants (arrivés au cours des 5 dernières années)	% 6,7 N 116 740	3,9 5 005	4,2 545	4,2 550	3,2 2 855	3,6 590	3,6 945	6,6 800	0,8 165	2,6 360	6,4 1 605	4,8 120	4,8 665	9,2 820

	MONTRÉAL	CSSS du Sud-Ouest-Verdun	CLSC de Pointe-St-Charles	Pointe-St-Charles	CLSC de Verdun	Côte-St-Paul	Wellington-de-l'Église	L'Île-des-Soeurs	Desmarchais-Crawford	Ville-Énard	CLSC de St-Henri	Faubourg-des-Récollets	St-Henri	La Petite-Bourgogne
Population de 25 ans et plus sans diplôme	34,0 418 300	42,5 38 605	55,7 4 925	55,8 4 930	41,6 26 885	50,6 5 950	50,7 9 470	6,6 630	41,2 6 120	48,3 4 710	39,3 6 805	12,5 255	49,4 4 565	32,5 1 970
Population de 25 ans et plus avec grade universitaire	20,4 250 855	15,9 14 415	11,3 995	11,3 995	14,9 9 635	7,7 905	8,7 1 630	49,7 4 755	10,1 1 505	8,6 835	21,9 3 790	44,0 895	12,6 1 165	28,5 1 725
Taux d'emploi de la population de 15 ans et plus	52,2 761 685	48,7 51 370	39,6 4 100	39,7 4 105	50 37 195	45,5 6 220	44,1 9 720	71,4 7 505	48,7 8 195	48,9 5 565	48,4 10 070	74,5 1 705	44,0 5 015	47,1 3 350
Taux de chômage de la population de 15 ans et plus	13,2 116 065	14,2 8 515	20,5 1 060	20,4 1 055	12,8 5 475	14,3 1 035	17,7 2 095	5,5 435	12,3 1 150	11,9 755	16,4 1 980	6,6 120	18,3 1 125	18,0 735
Revenu moyen avant impôt de la population de 15 ans et plus	\$ 23 568	\$ 21 769	\$ 15 646	\$ 15 646	\$ 22 800	\$ 18 825	\$ 16 241	\$ 48 048	\$ 20 977	\$ 19 550	\$ 21 076	\$ 42 198	\$ 16 091	\$ 22 112
Revenu médian avant impôt des familles	\$ 40 037	\$ 33 302	\$ 24 756	\$ 24 756	\$ 35 843	\$ 33 514	\$ 26 240	\$ 79 365	\$ 37 919	\$ 34 691	\$ 26 770	\$ 67 577	\$ 23 763	\$ 24 573
Revenu médian avant impôt des familles monoparentales avec parent féminin	\$ 19 405	\$ 15 312	\$ 14 248	\$ 14 248	\$ 16 888	\$ 14 414	\$ 13 742	\$ 41 283	\$ 21 484	\$ 17 965	\$ 14 427	\$ 36 831	\$ 13 722	\$ 14 534
Revenu médian avant impôt des ménages d'une seule personne	\$ 16 013	\$ 14 729	\$ 10 666	\$ 10 666	\$ 15 811	\$ 15 528	\$ 12 336	\$ 42 759	\$ 15 076	\$ 14 855	\$ 13 398	\$ 33 856	\$ 12 439	\$ 12 712
Population vivant sous le seuil de faible revenu avant impôt	34,8 604 315	42,7 53 735	55,2 7 080	55,2 7 080	38,4 33 945	41,3 6 680	52,1 13 760	14,6 1 770	32,7 6 555	38,1 5 175	51,6 12 710	20,2 495	55,6 7 425	54,4 4 795
Familles vivant sous le seuil de faible revenu avant impôt	28,4 127 840	36,2 11 895	48,1 1 505	47,9 1 500	32,2 7 635	36,8 1 590	44,8 3 005	10,9 375	26,2 1 455	33,0 1 215	46,0 2 755	12,3 75	50,1 1 625	49,2 1 050
Familles monoparentales avec parent féminin vivant sous le seuil de faible revenu avant impôt	55,6 43 525	67,7 5 100	78,3 810	78,7 815	61,7 2 950	68,4 585	74,0 1 325	24,1 100	52,5 575	57,9 365	78,1 1 340	0,0 0	77,5 705	81,0 620
Population de 0-5 ans vivant sous le seuil de faible revenu avant impôt	44,3 56 365	54,8 5 350	70,3 865	70,7 870	48,5 3 210	52,9 635	64,7 1 400	17,6 150	41,2 610	44,1 410	66,8 1 270	19,0 20	67,0 670	72,5 580
Population de 65 ans et plus vivant sous le seuil de faible revenu avant impôt	35,5 85 170	45,1 7 885	47,7 730	47,9 730	43,1 5 765	41,9 1 140	53,2 1 940	17,6 195	40,7 1 545	44,7 940	53,8 1 390	19,5 40	54,2 865	61,4 485
Ménages locataires	65,7 508 415	74,1 44 720	80,6 4 800	80,6 4 805	71,9 30 645	71,0 5 425	84,9 11 210	53,6 3 370	71,8 6 685	63,8 3 945	78,7 9 275	55,2 715	86,6 5 565	73,6 2 990
Ménages locataires consacrant 30 % ou plus de leur revenu au loyer brut	44,7 227 460	44,6 19 935	48,3 2 320	48,3 2 320	43,7 13 390	43,0 2 335	51,5 5 775	30,2 1 020	38,1 2 550	43,4 1 715	45,5 4 220	33,3 240	49,8 2 770	40,5 1 210
Personnes ayant déménagé (au cours des 5 dernières années)	48,0 788 220	53,3 63 250	53,5 6 420	53,5 6 420	52,0 43 225	44,6 6 800	60,3 14 890	63,8 7 320	46,2 8 710	42,9 5 505	57,9 13 615	58,0 1 380	58,6 7 555	56,7 4 675

CARACTÉRISTIQUES SOCIOÉCONOMIQUES

Note : Tous les chiffres de revenu sont présentés en dollars courants.

Synthèse des caractéristiques de la population du territoire du CSSS du Sud-Ouest-Verdun, 2001

		MONTRÉAL	CSSS du Sud-Ouest-Verdun	CLSC de Pointe-St-Charles	Pointe-St-Charles	CLSC de Verdun	Côte-St-Paul	Wellington-de-l'Église	L'Île-des-Soeurs	Desmarchais-Crawford	Ville-Émard	CLSC de St-Henri	Faubourg-des-Récollets	St-Henri	La Petite-Bourgogne
CARACTÉRISTIQUES DÉMOGRAPHIQUES ET SOCIOCULTURELLES															
Population totale	N	1 812 725	129 620	13 280	13 280	90 730	16 025	27 445	13 155	19 965	14 145	25 610	2 575	13 580	9 455
Population de 0-4 ans	%	5,3	5,1	6,3	6,3	4,9	4,4	5,4	5,4	4,6	4,5	5,4	1,9	4,9	7,1
	N	95 730	6 665	835	835	4 440	700	1 485	705	920	635	1 390	50	665	670
Population de 5-19 ans	%	16,2	15,6	18,8	18,8	14,8	15,6	14,6	12,2	15,2	16,3	16,7	6,0	15,5	21,2
	N	293 350	20 225	2 500	2 500	13 460	2 500	4 010	1 605	3 035	2 305	4 270	155	2 110	2 005
Population de 20-44 ans	%	39,4	40,4	41,5	41,5	39,2	38,4	44,1	37,6	36,1	36,3	44,3	47,2	47,2	39,3
	N	714 985	52 420	5 510	5 510	35 555	6 150	12 110	4 950	7 215	5 135	11 350	1 215	6 405	3 720
Population de 45-64 ans	%	23,8	24,3	22,5	22,4	25,0	24,4	22,0	32,9	24,2	25,5	22,5	35,0	20,1	22,4
	N	431 955	31 445	2 985	2 980	22 715	3 915	6 030	4 325	4 835	3 610	5 755	900	2 735	2 115
Population de 65 et plus	%	15,3	14,6	11,0	11,1	16,1	17,3	13,8	11,9	19,9	17,4	11,1	9,7	12,3	9,9
	N	276 700	18 890	1 460	1 470	14 570	2 770	3 795	1 560	3 975	2 465	2 845	250	1 665	935
Population vivant seule	%	17,1	20,2	20,9	20,9	19,8	19,2	21,8	22,0	17,8	17,4	21,1	23,7	21,9	19,4
	N	303 275	25 645	2 745	2 745	17 675	3 050	5 890	2 890	3 440	2 395	5 235	590	2 890	1 760
Population de 65 ans et plus vivant seule	%	35,6	41,4	43,2	43,0	40,7	42,2	45,2	32,2	40,4	37,8	44,3	18,0	40,8	58,9
	N	89 730	7 155	585	585	5 460	1 120	1 560	505	1 425	840	1 110	45	600	465
Familles avec enfants	%	63,3	61,0	67,1	67,1	60,0	63,8	61,3	48,5	61,0	63,8	61,5	32,1	63,2	68,7
	N	295 240	20 320	2 140	2 140	14 480	2 765	4 180	1 810	3 280	2 460	3 695	225	2 035	1 435
Familles monoparentales parmi les familles avec enfants	%	33,0	42,4	50,2	50,2	39,8	41,2	47,8	25,7	38,6	36,6	47,9	26,7	49,1	49,1
	N	97 285	8 610	1 075	1 075	5 765	1 140	2 000	465	1 265	900	1 770	60	1 000	705
Familles monoparentales avec 2 enfants et plus parmi les familles avec enfants	%	11,9	15,0	24,3	24,3	12,4	12,8	15,4	5,5	12,8	11,4	20,0	6,7	15,7	28,2
	N	35 145	3 050	520	520	1 795	355	645	100	420	280	740	15	320	405
Population de langue maternelle autre que le français ou l'anglais	%	29,0	16,4	12,7	12,7	15,1	16,0	14,6	22,0	5,7	21,5	23,2	23,8	13,9	36,7
	N	501 910	20 445	1 635	1 635	13 190	2 495	3 875	2 825	1 085	2 915	5 620	595	1 800	3 230
Langue parlée à la maison autre que le français ou l'anglais	%	13,7	7,5	5,4	5,4	7,1	6,7	7,9	10,6	2,2	9,9	10,5	5,6	5,8	20,1
	N	178 860	7 505	555	555	5 070	870	1 755	985	360	1 095	1 885	95	595	1 190
Population qui ne peut soutenir une conversation ni en français, ni en anglais	%	2,4	1,3	1,0	1,0	1,3	1,5	1,3	1,6	0,4	1,8	1,8	1,0	1,1	3,1
	N	42 140	1 715	135	135	1 125	240	350	215	75	250	455	25	145	285
Immigrants (nés à l'extérieur du Canada)	%	27,6	16,8	13,8	13,8	15,2	14,6	15,3	23,6	6,7	18,9	24,2	25,8	14,9	37,3
	N	492 230	21 360	1 815	1 820	13 520	2 335	4 150	3 110	1 300	2 615	6 020	655	1 975	3 390
Nouveaux immigrants (arrivés au cours des 5 dernières années)	%	5,7	4,6	4,4	4,4	4,5	2,6	7,0	6,6	1,1	4,2	5,0	2,6	3,9	7,3
	N	101 035	5 795	575	575	3 980	420	1 900	870	210	575	1 240	65	515	660

	MONTRÉAL	CSSS du Sud-Ouest-Verdun	CLSC de Pointe-St-Charles	Pointe-St-Charles	CLSC de Verdun	Côte-St-Paul	Wellington-de-l'Église	L'Île-des-Soeurs	Desmarchais-Crawford	Ville-Énard	CLSC de St-Henri	Faubourg-des-Récollets	St-Henri	La Petite-Bourgogne
Population de 25 ans et plus sans diplôme	29,4 368 310	35,7 32 595	46,6 4 120	46,4 4 110	35,6 23 225	44,7 5 185	41,7 7 915	5,9 610	38,4 5 490	40,2 4 030	30,7 5 255	7,0 150	39,3 3 595	26,1 1 515
Population de 25 ans et plus avec grade universitaire	24,0 301 570	20,5 18 705	14,0 1 235	13,9 1 235	19,4 12 675	9,5 1 105	14,5 2 755	55,4 5 735	13,0 1 850	12,3 1 235	28,0 4 795	51,7 1 110	20,1 1 840	31,6 1 840
Taux d'emploi de la population de 15 ans et plus	57,0 850 640	54,9 58 720	48,6 5 135	48,5 5 135	55,7 42 245	54,6 7 455	51,3 11 750	67,6 7 600	56,0 9 100	54,1 6 350	55,0 11 335	73,8 1 760	53,4 5 995	51,1 3 580
Taux de chômage de la population de 15 ans et plus	9,2 86 585	9,7 6 300	15,3 930	15,3 930	8,5 3 920	9,6 790	10,8 1 430	4,3 345	7,0 685	9,6 670	11,3 1 445	5,1 95	12,1 825	12,7 520
Revenu moyen avant impôt de la population de 15 ans et plus	\$ 28 258	\$ 27 720	\$ 19 764	\$ 19 764	\$ 28 750	\$ 22 147	\$ 20 427	\$ 63 695	\$ 25 523	\$ 23 621	\$ 27 947	\$ 63 778	\$ 19 855	\$ 28 434
Revenu médian avant impôt des familles	\$ 47 702	\$ 41 478	\$ 28 967	\$ 28 967	\$ 44 117	\$ 42 060	\$ 32 450	\$ 95 282	\$ 46 102	\$ 44 125	\$ 36 593	\$ 98 006	\$ 32 469	\$ 33 856
Revenu médian avant impôt des familles monoparentales avec parent féminin	\$ 27 712	\$ 23 243	\$ 17 434	\$ 17 434	\$ 26 135	\$ 24 067	\$ 21 169	\$ 54 228	\$ 30 992	\$ 28 098	\$ 20 570	\$ 32 042	\$ 21 607	\$ 18 632
Revenu médian avant impôt des ménages d'une seule personne	\$ 20 487	\$ 18 978	\$ 15 294	\$ 15 294	\$ 20 532	\$ 17 500	\$ 16 590	\$ 47 571	\$ 19 747	\$ 16 742	\$ 17 553	\$ 54 663	\$ 15 568	\$ 17 161
Population vivant sous le seuil de faible revenu avant impôt	% 29,0 N 514 925	% 36,0 N 45 695	% 49,3 N 6 470	% 49,3 N 6 470	% 31,3 N 27 880	% 32,4 N 5 145	% 45,8 N 12 360	% 12,1 N 1 595	% 25,5 N 4 920	% 28,0 N 3 860	% 45,9 N 11 350	% 12,5 N 310	% 46,4 N 6 110	% 54,4 N 4 930
Familles vivant sous le seuil de faible revenu avant impôt	% 22,5 N 104 860	% 28,6 N 9 525	% 42,5 N 1 355	% 42,5 N 1 355	% 24,6 N 5 930	% 26,4 N 1 145	% 37,7 N 2 570	% 10,6 N 395	% 19,2 N 1 035	% 20,3 N 785	% 37,2 N 2 240	% 7,8 N 55	% 37,4 N 1 205	% 46,9 N 980
Familles monoparentales avec parent féminin vivant sous le seuil de faible revenu avant impôt	% 43,7 N 35 645	% 53,0 N 3 885	% 66,0 N 630	% 66,0 N 630	% 46,0 N 2 235	% 46,8 N 445	% 57,2 N 975	% 22,1 N 75	% 38,8 N 440	% 42,5 N 310	% 67,1 N 1 020	% 0,0 N 0	% 55,9 N 475	% 84,3 N 535
Population de 0-5 ans vivant sous le seuil de faible revenu avant impôt	% 38,1 N 44 335	% 52,0 N 4 350	% 67,6 N 720	% 67,6 N 720	% 44,0 N 2 435	% 46,2 N 420	% 61,8 N 1 115	% 19,4 N 170	% 34,6 N 395	% 41,7 N 340	% 67,8 N 1 190	% 0,0 N 0	% 61,8 N 535	% 78,9 N 655
Population de 65 ans et plus vivant sous le seuil de faible revenu avant impôt	% 31,3 N 78 995	% 39,9 N 6 895	% 50,2 N 680	% 50,2 N 680	% 37,4 N 5 020	% 40,3 N 1 070	% 47,3 N 1 630	% 12,4 N 195	% 35,7 N 1 260	% 38,9 N 865	% 47,7 N 1 195	% 20,0 N 50	% 50,3 N 740	% 52,2 N 410
Ménages locataires	% 64,2 N 517 535	% 71,1 N 44 175	% 76,5 N 4 810	% 76,5 N 4 810	% 69,3 N 30 315	% 71,4 N 5 475	% 82,1 N 11 220	% 45,9 N 3 105	% 69,9 N 6 445	% 63,5 N 4 070	% 74,7 N 9 045	% 38,9 N 535	% 86,3 N 5 740	% 68,0 N 2 780
Ménages locataires consacrant 30 % ou plus de leur revenu au loyer brut	% 37,2 N 192 435	% 36,5 N 16 120	% 37,9 N 1 825	% 37,9 N 1 825	% 36,7 N 11 135	% 36,4 N 1 990	% 41,8 N 4 690	% 30,9 N 960	% 33,8 N 2 180	% 32,6 N 1 325	% 34,9 N 3 155	% 31,1 N 165	% 38,9 N 2 230	% 27,3 N 760
Personnes ayant déménagé (au cours des 5 dernières années)	% 47,6 N 803 305	% 53,5 N 64 460	% 56,9 N 6 975	% 56,9 N 6 975	% 52,1 N 44 185	% 46,7 N 7 115	% 61,0 N 15 590	% 59,3 N 7 375	% 43,6 N 7 995	% 46,5 N 6 105	% 56,6 N 13 295	% 57,3 N 1 430	% 58,3 N 7 325	% 54,0 N 4 540

CARACTÉRISTIQUES SOCIOÉCONOMIQUES

Note : Tous les chiffres de revenu sont présentés en dollars courants.

Synthèse des caractéristiques de la population du territoire du CSSS du Sud-Ouest-Verdun, 2006

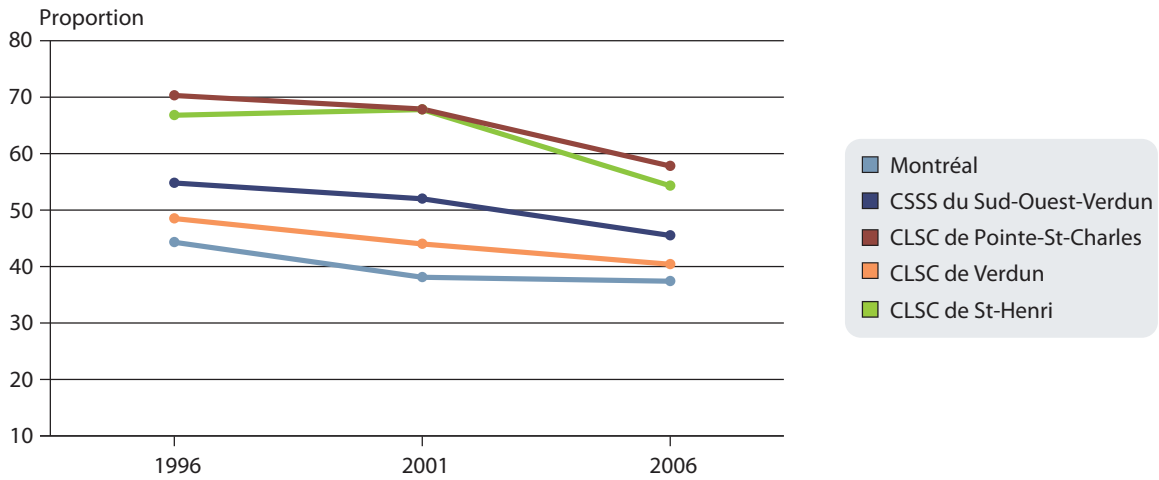
		MONTRÉAL	CSSS du Sud-Ouest-Verdun	CLSC de Pointe-St-Charles	Pointe-St-Charles	CLSC de Verdun	Côte-St-Paul	Wellington-de-l'Église	L'Île-des-Soeurs	Desmarchais-Crawford	Ville-Émard	CLSC de St-Henri	Faubourg-des-Récollets	St-Henri	La Petite-Bourgogne
CARACTÉRISTIQUES DÉMOGRAPHIQUES ET SOCIOCULTURELLES															
Population totale	N	1 854 445	139 655	14 025	14 030	96 395	16 325	29 310	16 210	20 555	13 990	29 225	4 185	14 815	10 225
Population de 0-4 ans	%	5,1	4,9	5,6	5,6	4,8	4,8	4,9	5,2	4,4	4,3	5,1	3,2	5,0	6,0
	N	94 540	6 870	780	785	4 590	780	1 445	850	900	605	1 500	135	745	615
Population de 5-19 ans	%	15,8	14,5	17,5	17,5	13,9	14,3	12,7	13,0	15,4	14,6	15,1	6,6	13,8	20,3
	N	292 880	20 210	2 460	2 460	13 355	2 340	3 725	2 105	3 160	2 040	4 405	275	2 045	2 075
Population de 20-44 ans	%	38,0	40,4	41,3	41,2	38,8	37,5	46,5	33,2	35,2	36,1	45,2	51,3	48,3	38,2
	N	705 355	56 415	5 790	5 775	37 425	6 115	13 640	5 375	7 235	5 050	13 220	2 145	7 160	3 905
Population de 45-64 ans	%	25,6	26,5	25,2	25,2	27,3	27,5	23,5	33,6	26,9	28,1	24,6	29,7	22,3	25,6
	N	475 120	37 015	3 540	3 540	26 295	4 490	6 900	5 440	5 520	3 930	7 180	1 245	3 305	2 620
Population de 65 et plus	%	15,5	13,7	10,5	10,5	15,3	16,0	12,2	14,9	18,2	16,8	10,1	8,8	10,7	9,8
	N	286 560	19 135	1 470	1 470	14 740	2 610	3 585	2 420	3 740	2 355	2 945	370	1 580	1 005
Population vivant seule	%	17,5	20,4	21,0	21,0	20,1	20,4	21,5	21,3	18,0	18,1	21,4	25,5	21,8	19,2
	N	317 350	27 955	2 905	2 905	18 985	3 300	6 185	3 455	3 570	2 475	6 060	1 005	3 160	1 890
Population de 65 ans et plus vivant seule	%	35,9	41,1	47,2	47,2	39,8	38,2	47,2	35,8	37,4	38,3	45,1	38,6	40,4	56,3
	N	94 250	7 275	625	625	5 440	975	1 535	870	1 225	835	1 210	135	590	490
Familles avec enfants	%	62,7	58,2	66,0	66,1	56,9	57,5	56,7	48,2	60,5	61,8	59,1	35,2	59,6	69,0
	N	298 100	20 915	2 280	2 285	14 550	2 480	4 190	2 205	3 315	2 350	4 075	370	2 080	1 625
Familles monoparentales parmi les familles avec enfants	%	33,0	42,2	50,4	50,3	40,0	43,1	45,7	22,9	41,5	40,2	45,8	25,7	48,6	46,5
	N	98 240	8 830	1 150	1 150	5 815	1 070	1 915	505	1 375	945	1 865	95	1 010	755
Familles monoparentales avec 2 enfants et plus parmi les familles avec enfants	%	11,7	14,2	17,3	17,1	12,6	13,1	14,4	8,6	11,9	13,4	18,9	2,7	16,6	24,9
	N	34 955	2 980	395	390	1 835	325	605	190	395	315	770	10	345	405
Population de langue maternelle autre que le français ou l'anglais	%	32,6	21,2	16,7	16,7	20,0	18,4	21,9	27,2	8,3	26,5	27,4	27,4	17,5	42,1
	N	577 880	28 425	2 260	2 260	18 575	2 905	6 195	4 300	1 610	3 575	7 585	1 095	2 470	4 015
Langue parlée à la maison autre que le français ou l'anglais	%	19,9	14,2	9,4	9,4	14,3	12,9	16,8	19,0	4,2	19,8	16,4	11,4	9,6	28,8
	N	346 070	18 930	1 260	1 260	13 185	2 025	4 715	2 995	820	2 635	4 485	450	1 355	2 680
Population qui ne peut soutenir une conversation ni en français, ni en anglais	%	2,6	1,7	1,0	1,0	1,8	1,8	2,3	1,4	0,4	3,5	1,6	1,0	1,4	2,2
	N	47 180	2 345	140	145	1 730	285	655	230	70	485	470	40	210	220
Immigrants (nés à l'extérieur du Canada)	%	30,7	21,7	19,8	19,8	20,1	19,3	21,0	29,9	8,5	24,7	28,0	30,6	18,6	40,8
	N	560 395	29 830	2 750	2 750	19 095	3 130	6 070	4 840	1 675	3 380	7 985	1 235	2 715	4 035
Nouveaux immigrants (arrivés au cours des 5 dernières années)	%	7,5	7,2	6,8	6,8	7,7	6,4	11,0	10,0	3,0	6,2	5,7	8,3	4,9	5,7
	N	136 675	9 860	950	950	7 295	1 045	3 180	1 620	600	850	1 610	335	710	565

CARACTÉRISTIQUES SOCIOÉCONOMIQUES

	MONTRÉAL	CSSS du Sud-Ouest-Verdun	CLSC de Pointe-St-Charles	CLSC de Verdun	Côte-St-Paul	Wellington-de-l'Église	L'Île-des-Soeurs	Desmarchais-Crawford	Ville-Énard	CLSC de St-Henri	Faubourg-des-Récollets	St-Henri	La Petite-Bourgogne	
Population de 25 ans et plus sans diplôme	20,0 260 130	22,8 22 910	32,9 3 165	32,8 3 160	22,6 15 930	28,9 3 450	25,3 5 370	2,8 350	24,1 3 540	31,6 3 210	19,0 3 815	5,4 180	25,4 2 625	15,7 1 020
Population de 25 ans et plus avec grade universitaire	28,6 373 545	27,7 27 805	22,5 2 165	22,5 2 165	26,5 18 725	15,9 1 905	23,1 4 900	57,8 7 290	19,7 2 890	17,0 1 725	34,4 6 925	55,4 1 840	26,5 2 735	36,1 2 340
Taux d'emploi de la population de 15 ans et plus	58,0 892 735	56,7 66 425	53,5 6 135	53,4 6 130	56,5 46 095	55,4 7 715	53,0 13 240	65,6 9 115	57,8 9 760	53,1 6 265	58,7 14 195	71,9 2 730	58,1 7 295	53,1 4 165
Taux de chômage de la population de 15 ans et plus	8,8 86 055	9,6 7 020	12,0 835	12,1 840	9,1 4 590	9,3 790	11,7 1 760	4,4 420	8,4 890	10,4 730	10,1 1 595	4,9 140	10,9 895	11,9 560
Revenu moyen avant impôt de la population de 15 ans et plus	\$ 32 946 \$	\$ 32 063 \$	\$ 24 599 \$	\$ 24 599 \$	\$ 32 956 \$	\$ 25 519 \$	\$ 23 003 \$	\$ 68 901 \$	\$ 29 423 \$	\$ 25 392 \$	\$ 32 556 \$	\$ 57 156 \$	\$ 24 128 \$	\$ 33 976 \$
Revenu médian avant impôt des familles	\$ 53 209 \$	\$ 46 585 \$	\$ 38 380 \$	\$ 38 380 \$	\$ 48 189 \$	\$ 44 655 \$	\$ 37 688 \$	\$ 102 740 \$	\$ 52 817 \$	\$ 42 210 \$	\$ 44 582 \$	\$ 90 670 \$	\$ 39 070 \$	\$ 42 171 \$
Revenu médian avant impôt des familles monoparentales avec parent féminin	\$ 33 094 \$	\$ 27 148 \$	\$ 23 572 \$	\$ 23 572 \$	\$ 29 112 \$	\$ 29 365 \$	\$ 22 841 \$	\$ 50 902 \$	\$ 36 219 \$	\$ 25 574 \$	\$ 24 113 \$	\$ 29 203 \$	\$ 26 930 \$	\$ 22 206 \$
Revenu médian avant impôt des ménages d'une seule personne	\$ 23 780 \$	\$ 24 381 \$	\$ 15 069 \$	\$ 15 069 \$	\$ 25 712 \$	\$ 23 147 \$	\$ 21 522 \$	\$ 49 703 \$	\$ 25 685 \$	\$ 21 741 \$	\$ 24 578 \$	\$ 45 071 \$	\$ 20 922 \$	\$ 19 810 \$
Population vivant sous le seuil de faible revenu avant impôt	29,0 526 420	35,2 48 120	46,2 6 390	46,3 6 405	31,6 29 890	32,7 5 290	43,9 12 630	15,7 2 545	24,7 4 880	33,3 4 555	41,9 11 845	18,7 735	42,3 6 135	50,6 4 975
Familles vivant sous le seuil de faible revenu avant impôt	22,3 105 800	27,8 9 990	35,9 1 240	35,9 1 240	25,4 6 495	24,9 1 075	37,8 2 795	11,8 540	19,0 1 040	27,3 1 040	32,8 2 260	8,6 90	33,0 1 155	43,1 1 015
Familles monoparentales avec parent féminin vivant sous le seuil de faible revenu avant impôt	40,7 33 115	52,7 3 865	56,4 550	56,7 550	48,2 2 310	45,5 375	60,9 990	20,5 80	37,1 430	55,4 435	64,0 1 005	26,7 20	58,6 460	73,9 525
Population de 0-5 ans vivant sous le seuil de faible revenu avant impôt	37,4 42 000	45,5 3 730	57,8 540	58,1 540	40,4 2 205	48,3 435	58,9 995	23,8 240	24,1 265	35,3 265	54,3 985	0,0 0	52,5 470	62,1 495
Population de 65 ans et plus vivant sous le seuil de faible revenu avant impôt	28,2 74 040	33,7 5 965	50,4 665	50,2 665	30,9 4 230	33,2 845	44,3 1 440	9,4 230	28,5 935	35,6 775	39,4 1 060	20,0 70	39,0 570	48,3 425
Ménages locataires	62,1 516 130	68,3 46 225	76,5 5 135	76,4 5 130	67,1 31 460	68,3 5 480	79,8 11 725	42,1 3 445	69,6 6 610	64,9 4 195	68,5 9 635	29,9 670	81,5 6 005	66,2 2 950
Ménages locataires consacrant 30 % ou plus de leur revenu au loyer brut	38,7 199 850	35,3 16 325	34,6 1 775	34,6 1 775	36,0 11 335	34,0 1 865	41,4 4 850	37,9 1 305	29,7 1 965	32,2 1 350	33,4 3 215	43,7 295	35,9 2 155	25,9 765
Personnes ayant déménagé (au cours des 5 dernières années)	43,3 749 235	50,0 65 140	47,3 6 205	47,3 6 200	49,3 44 425	46,5 7 180	57,0 15 630	54,0 8 295	40,1 7 570	43,9 5 745	53,7 14 505	62,6 2 465	57,5 7 935	44,4 4 105

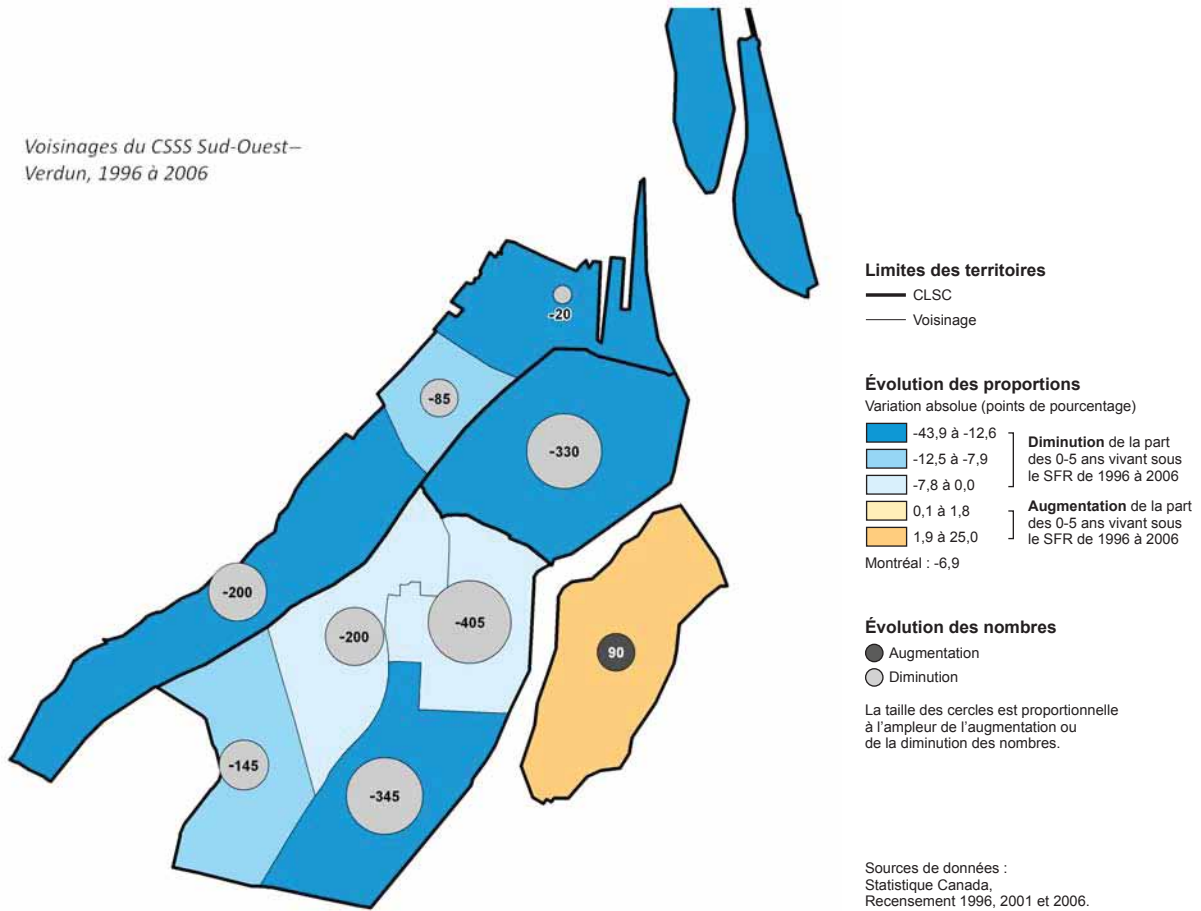
Note : Tous les chiffres de revenu sont présentés en dollars courants.

Évolution de la population de 0-5 ans vivant sous le seuil de faible revenu (avant impôt)



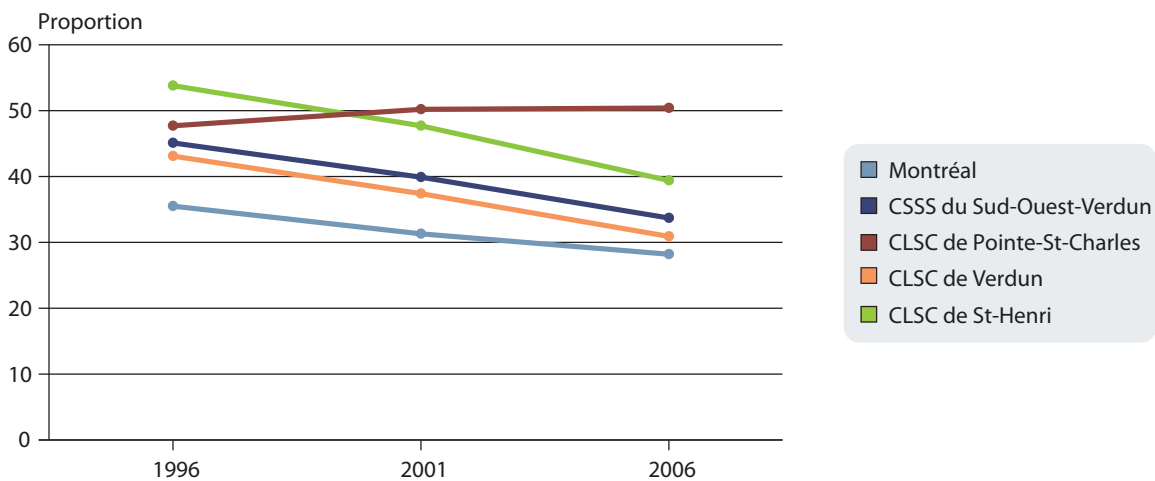
Évolution de la population de 0-5 ans vivant sous le seuil de faible revenu (avant impôt)

Voisines du CSSS Sud-Ouest-Verdun, 1996 à 2006

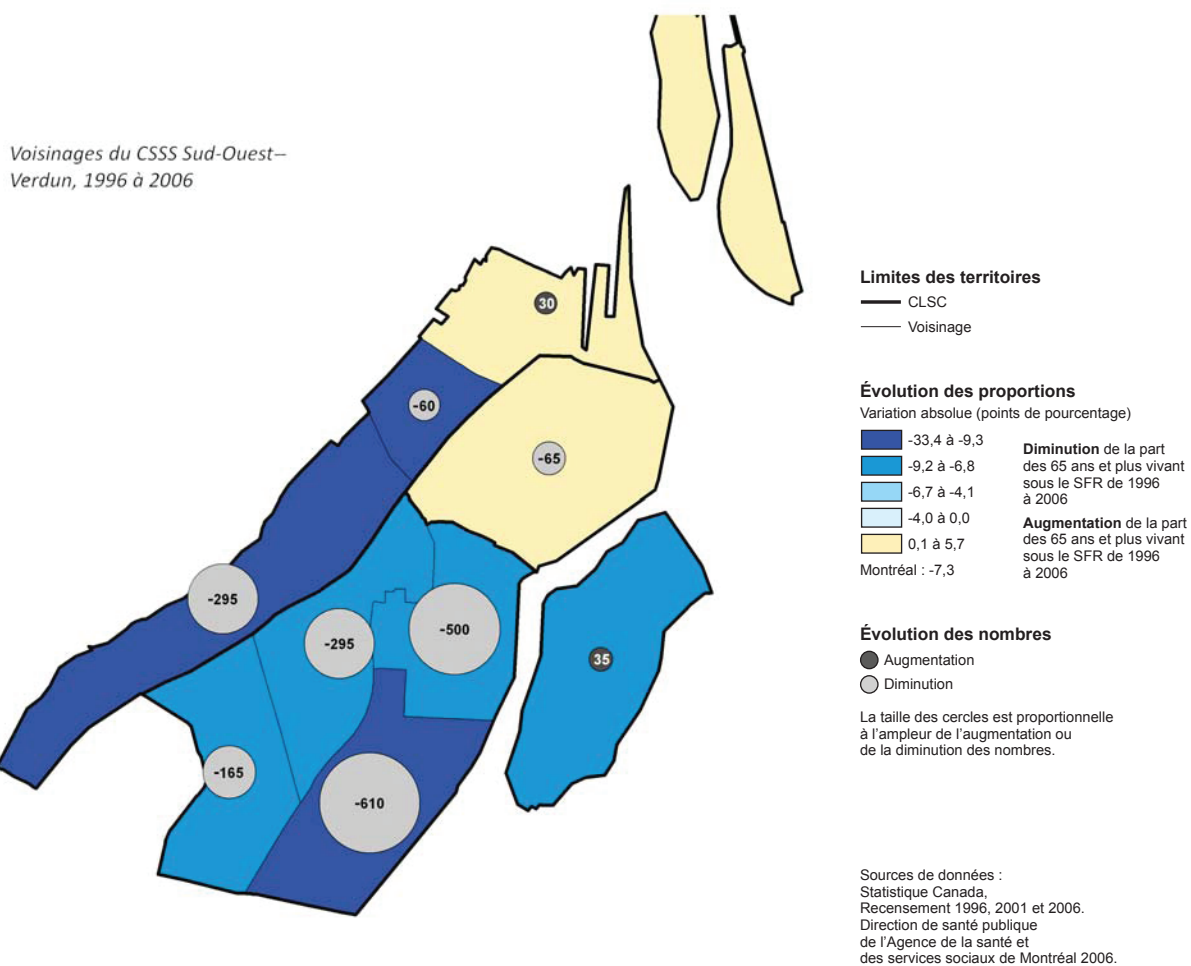


Sources de données :
 Statistique Canada,
 Recensement 1996, 2001 et 2006.
 Direction de santé publique
 de l'Agence de la santé et
 des services sociaux de Montréal 2006.

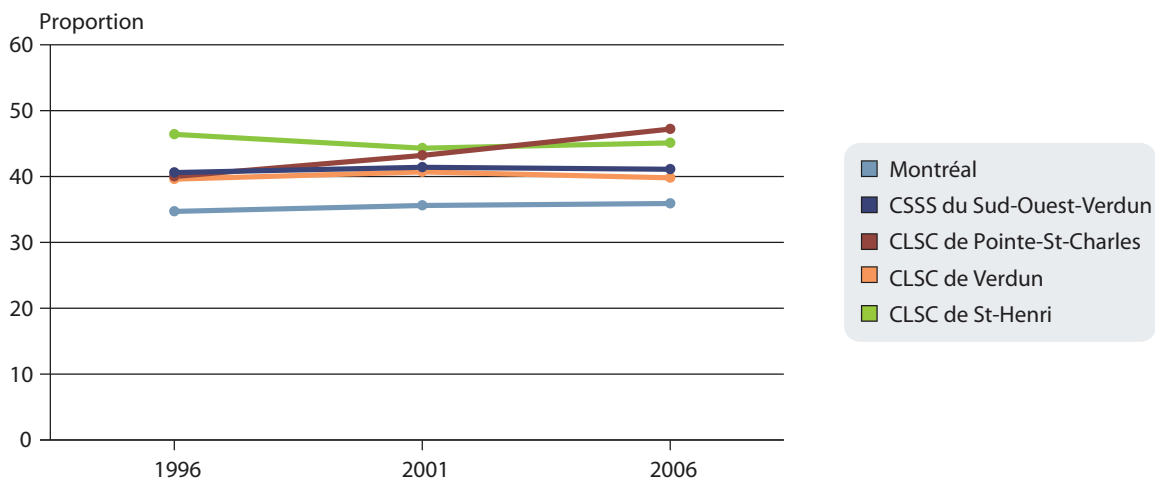
Évolution de la population de 65 ans et plus vivant sous le seuil de faible revenu (avant impôt)



Évolution de la population de 65 ans et plus vivant sous le seuil de faible revenu (avant impôt)

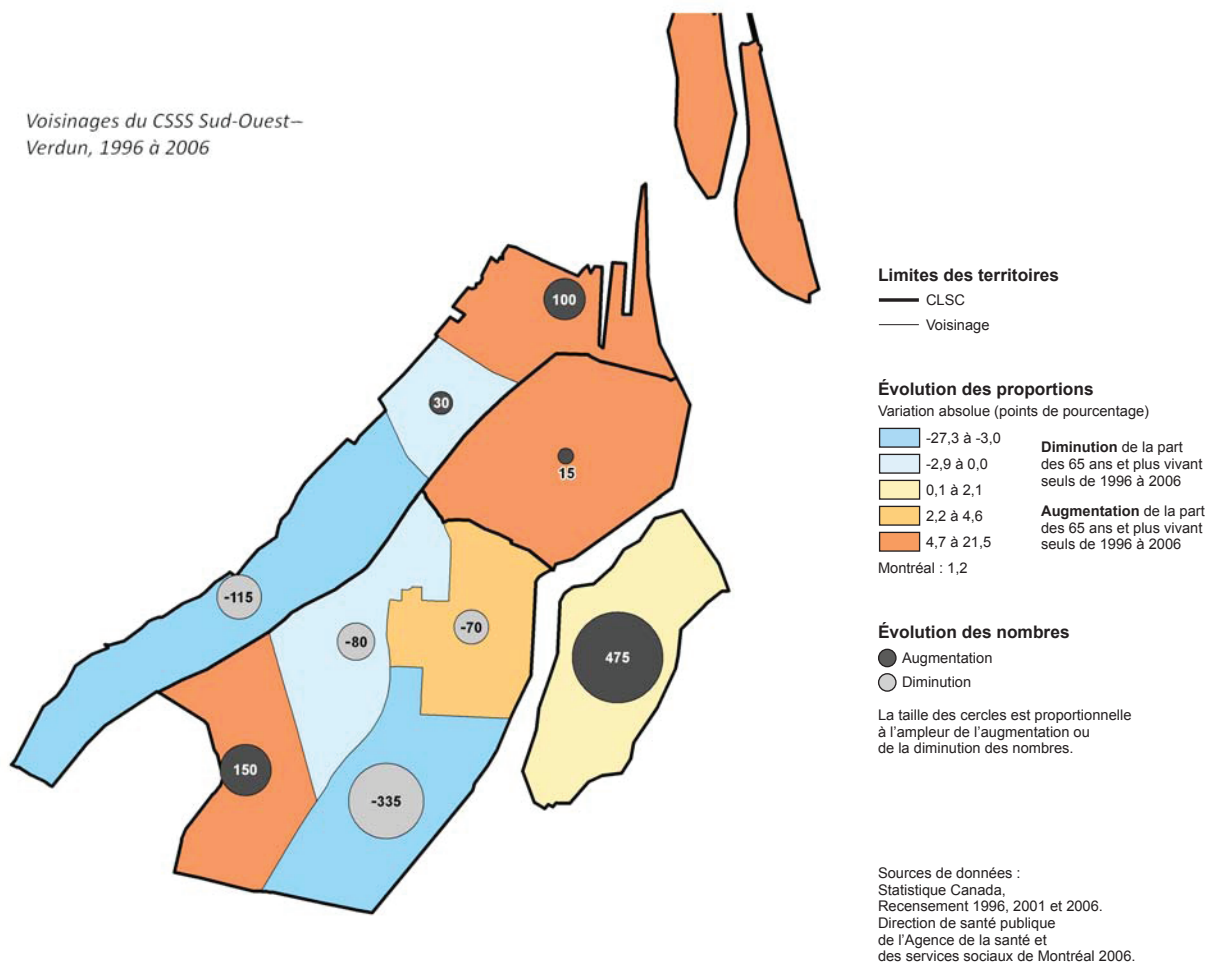


Évolution de la population de 65 ans et plus vivant seule

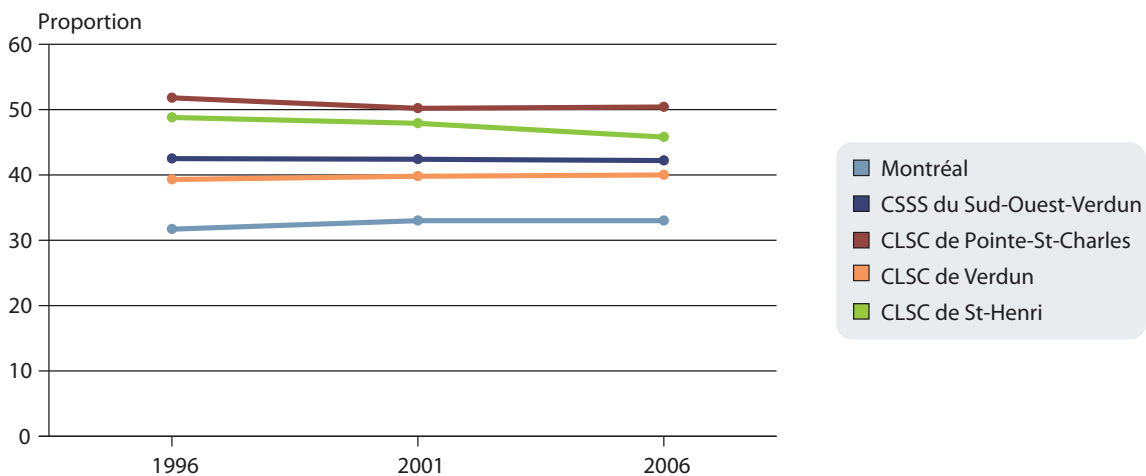


Évolution de la population de 65 ans et plus vivant seule

Voisinages du CSSS Sud-Ouest-Verdun, 1996 à 2006

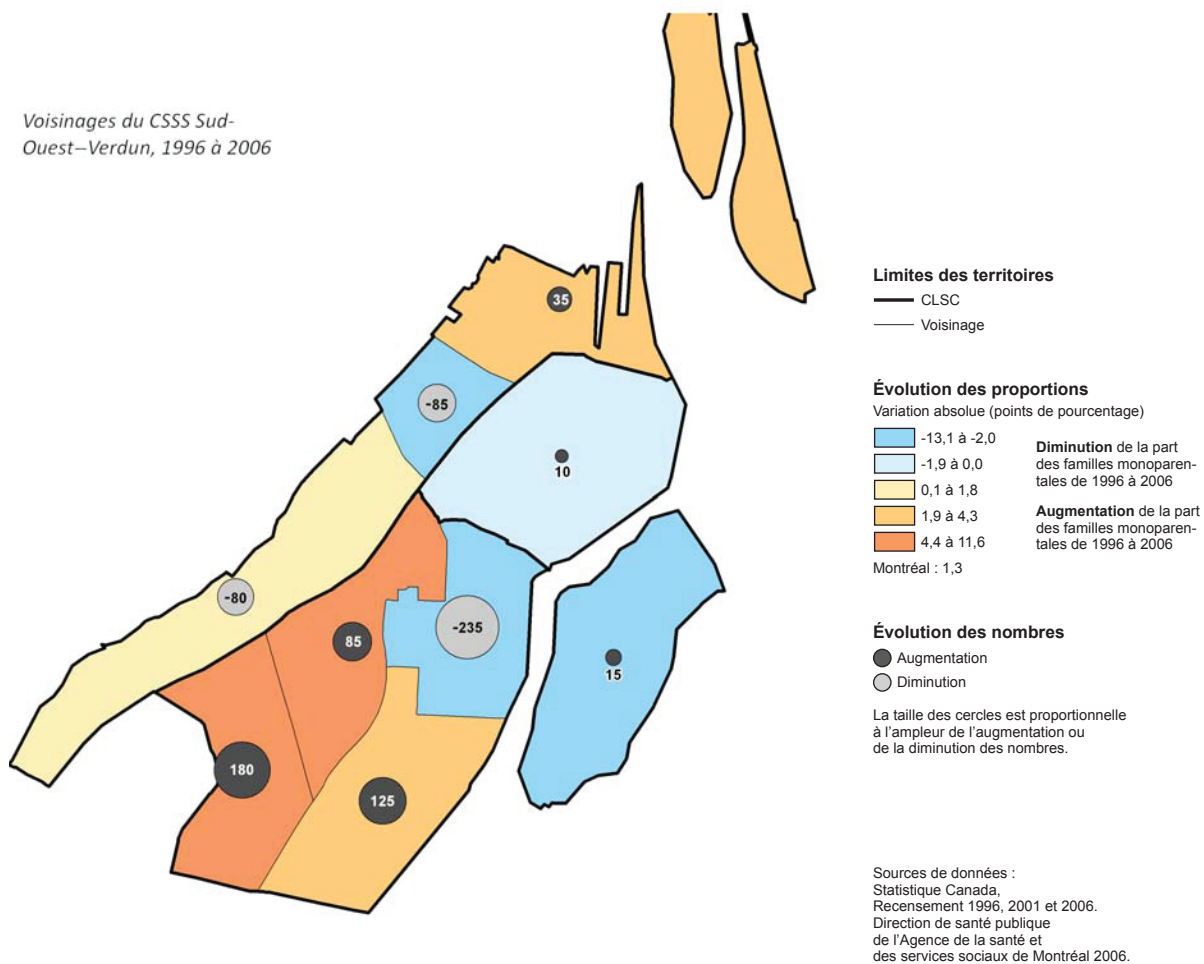


Évolution des familles monoparentales

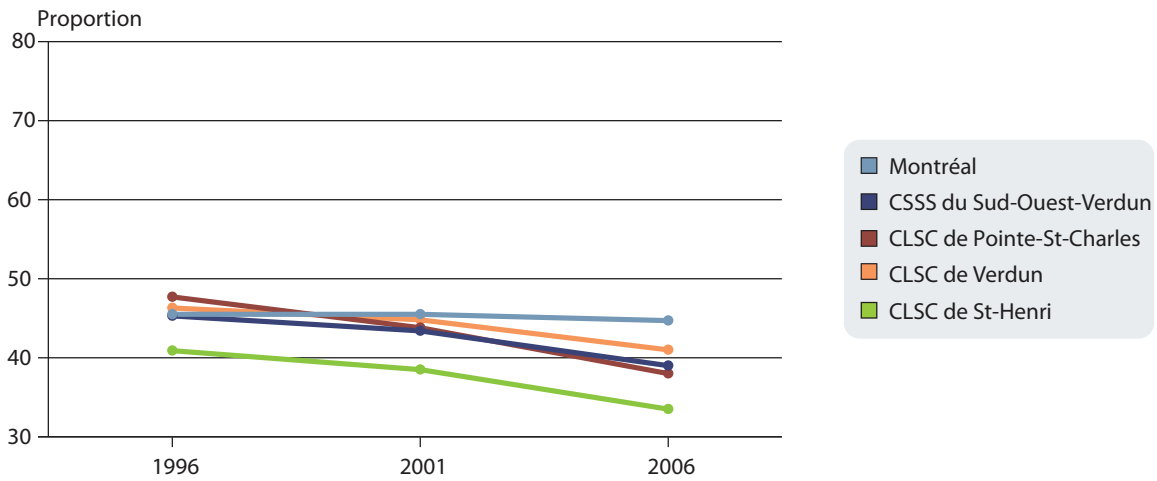


Évolution des familles monoparentales

Voisinages du CSSS Sud-Ouest-Verdun, 1996 à 2006

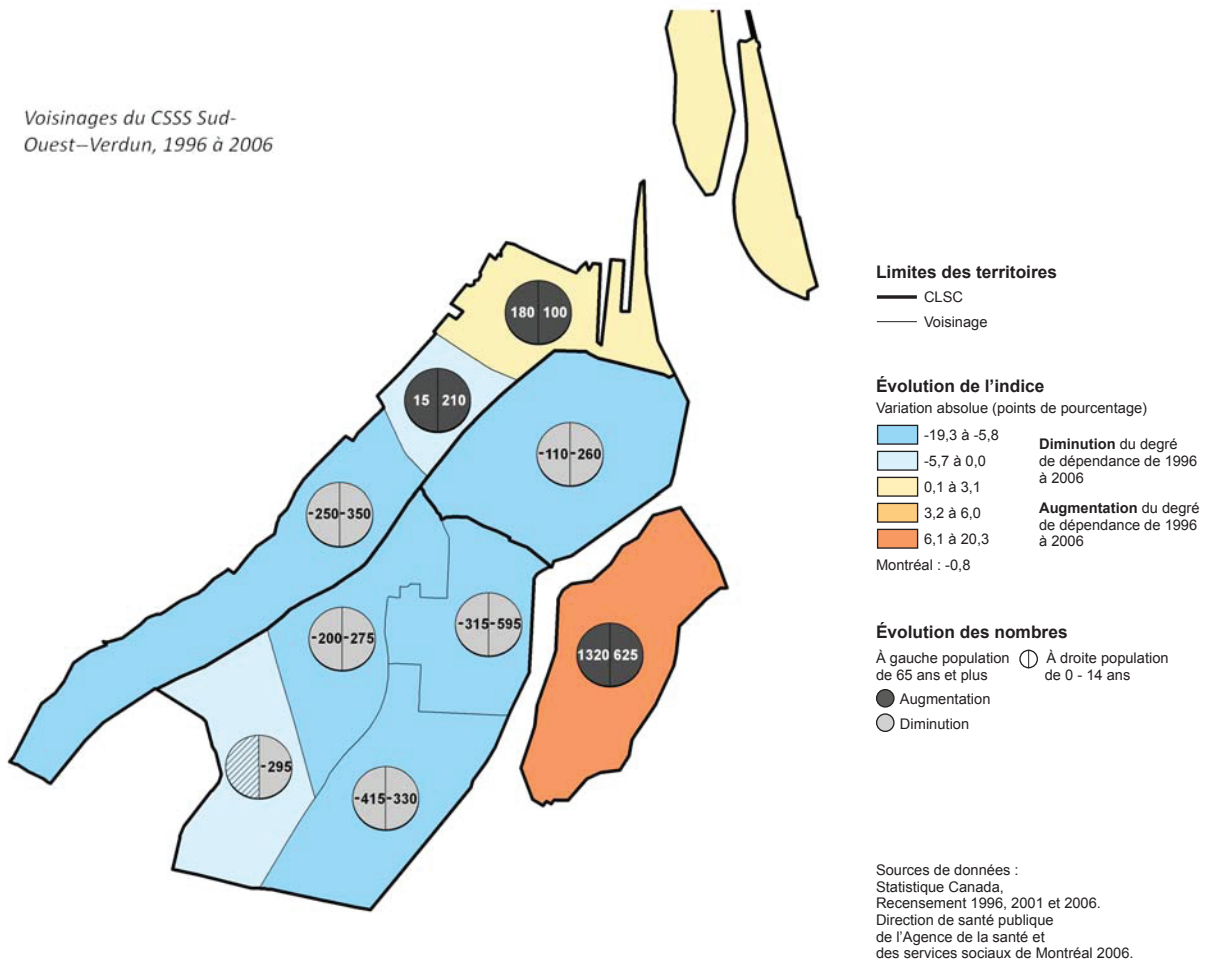


Évolution du degré de dépendance totale

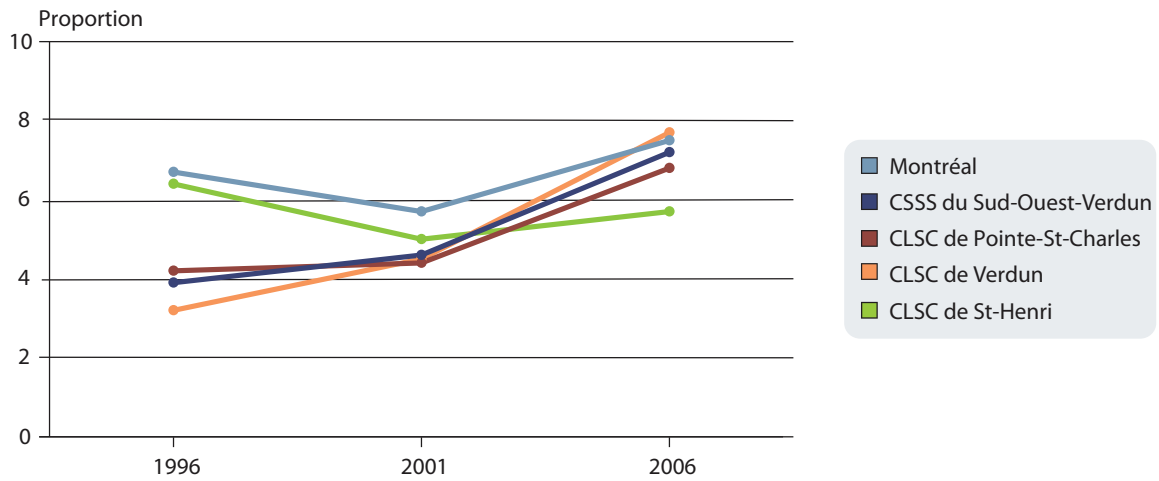


Évolution du degré de dépendance totale

Voisinages du CSSS Sud-Ouest-Verdun, 1996 à 2006

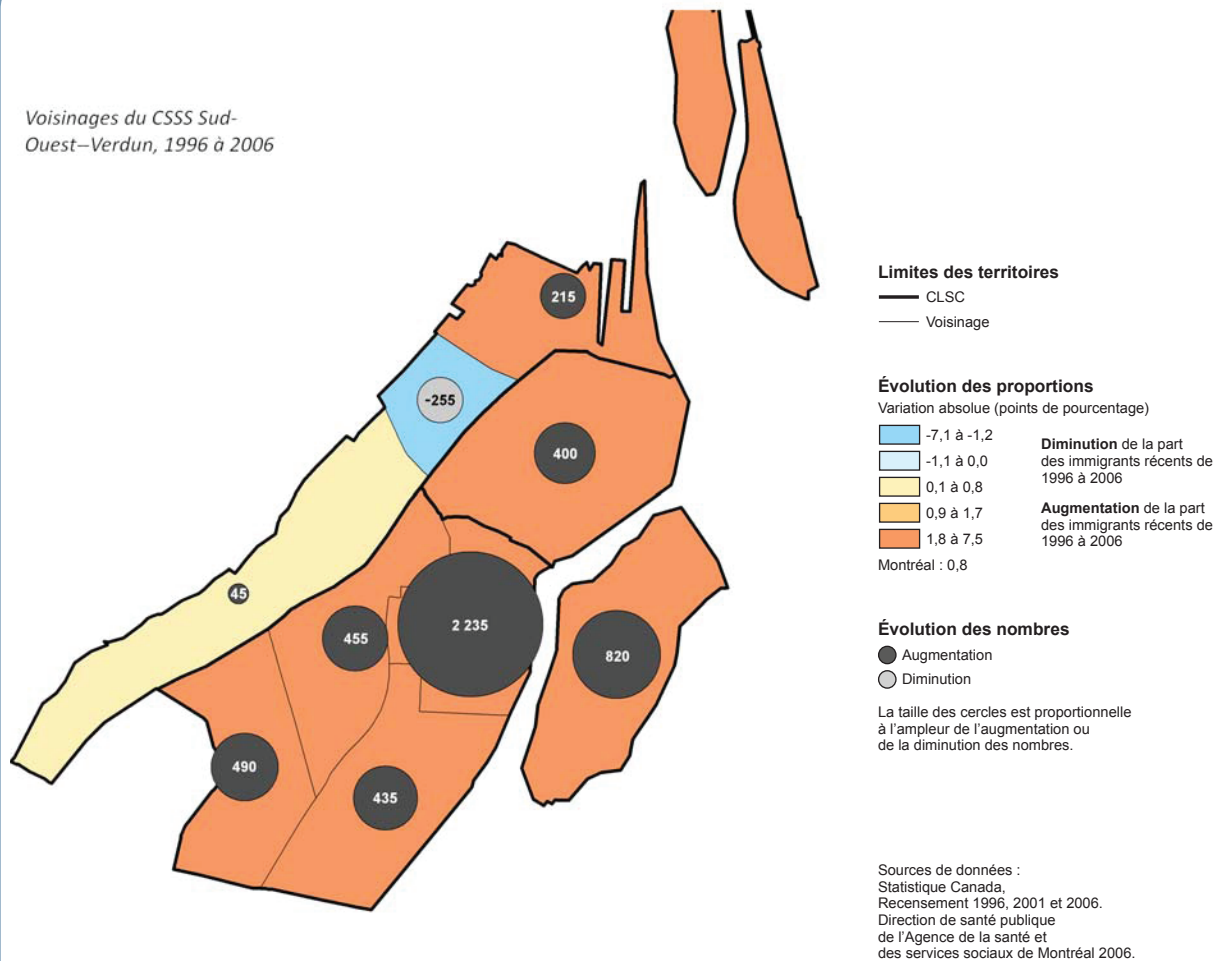


Évolution de la population immigrante récente

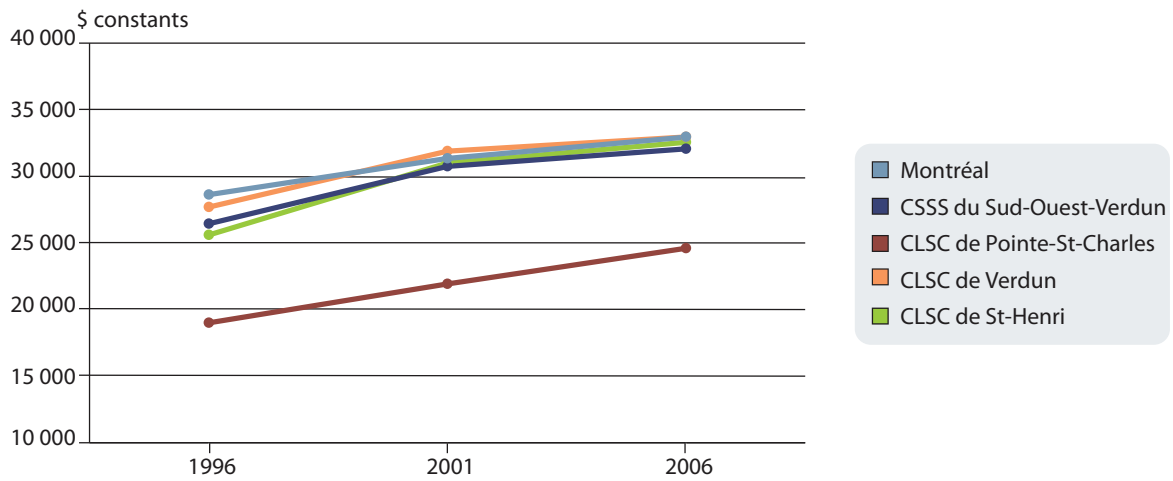


Évolution de la population immigrante récente

Voisinages du CSSS Sud-Ouest-Verdun, 1996 à 2006

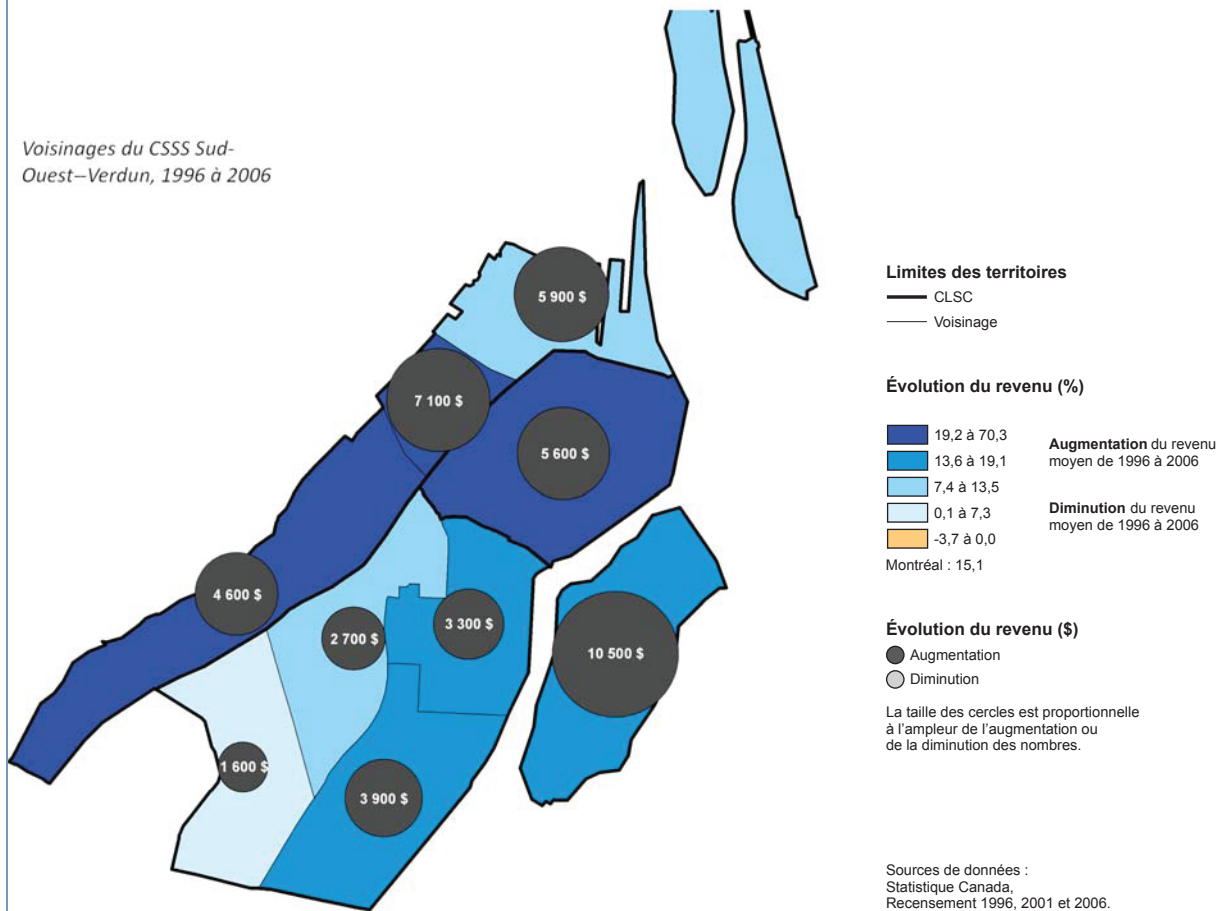


Évolution du revenu moyen de la population de 15 ans et plus (dollars constants avant impôt)



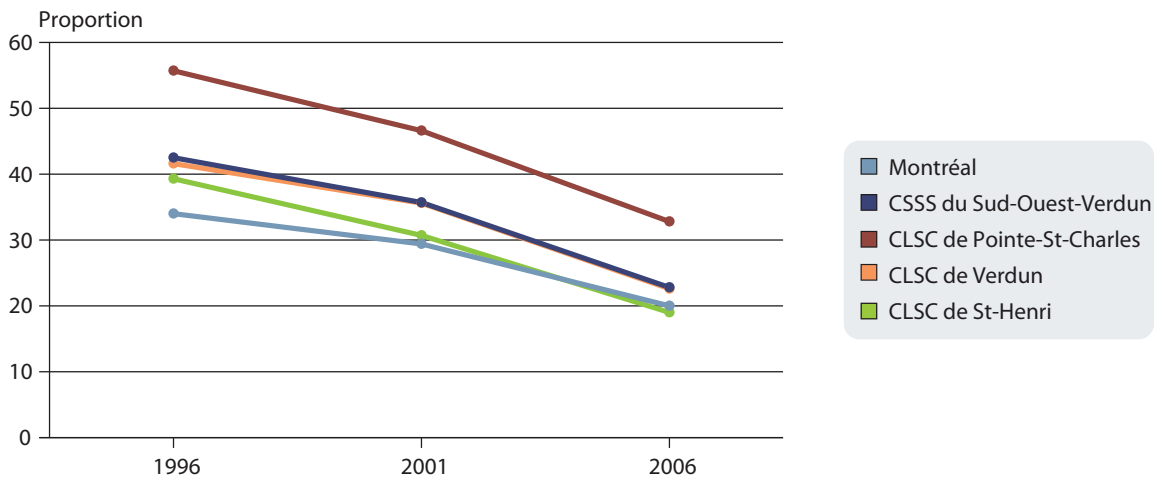
Évolution du revenu moyen de la population de 15 ans et plus (dollars constants avant impôt)

Voisinages du CSSS Sud-Ouest-Verdun, 1996 à 2006



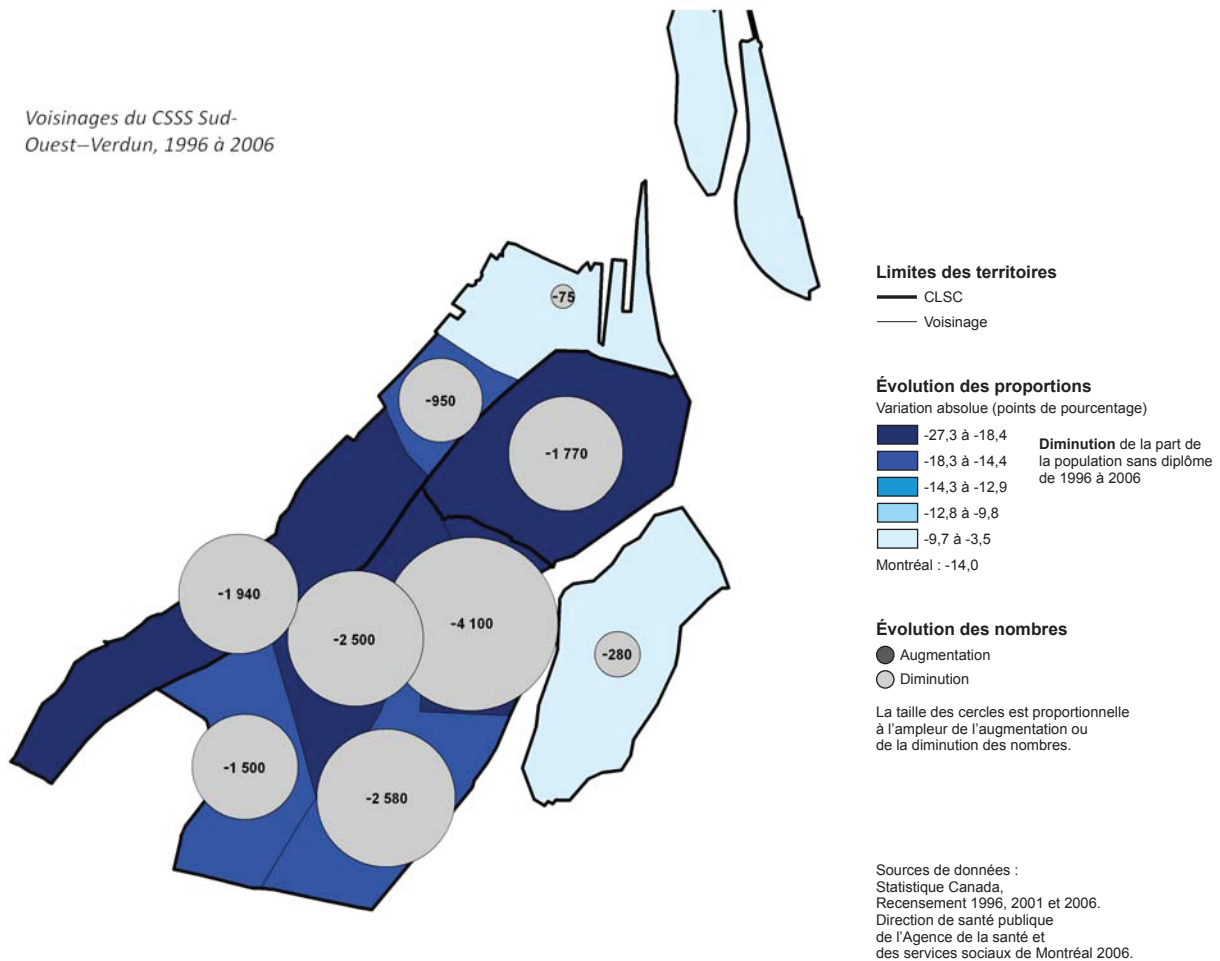
Sources de données :
Statistique Canada,
Recensement 1996, 2001 et 2006.
Direction de santé publique
de l'Agence de la santé et
des services sociaux de Montréal 2006.

Évolution de la population de 25 ans et plus sans diplôme



Évolution de la population de 25 ans et plus sans diplôme

Voisinnages du CSSS Sud-Ouest-Verdun, 1996 à 2006



Une réalisation du secteur Surveillance de l'état de santé à Montréal (SÉSAM)

Direction de santé publique
Agence de la santé et des services sociaux de Montréal

1301, rue Sherbrooke Est
Montréal (Québec) H2L 1M3
Téléphone : 514 528-2400
www.santepub-mtl.qc.ca

Coordination

Carl Drouin

Traitement des données et rédaction

Maryam Bazargani (cartographie)
Edith Bergeron
Carl Drouin
James Massie

Conception graphique

Paul Cloutier

Mise en page et infographie

Martin L'Ecuyer
Manon Girard

Les auteurs remercient les personnes suivantes pour leur soutien et leurs commentaires

À la Direction de santé publique : Sylvie Lavoie, Christiane Montpetit, Stéphanie Vidal

Du CSSS Jeanne-Mance : Maryse Guindon

Du CSSS de la Montagne : Christian Paquin

DANS LA MÊME SÉRIE :

Évolution des principales caractéristiques de la population

CSSS d'Achilles et Montréal-Nord

CSSS de Bordeaux-Cartierville-Saint-Laurent

CSSS Cavendish

CSSS du Coeur-de-l'Île

CSSS de la Montagne

CSSS de Dorval-Lachine-LaSalle

CSSS Jeanne-Mance

CSSS Lucille-Teasdale

CSSS de l'Ouest-de-l'Île

CSSS de la Pointe-de-l'Île

CSSS de Saint-Léonard et Saint-Michel

© Direction de santé publique

Agence de la santé et des services sociaux de Montréal (2011)

Tous droits réservés

ISBN 978-2-89494-988-7 (version PDF)

Dépôt légal - Bibliothèque et Archives nationales du Québec, 2011

Dépôt légal - Bibliothèque et Archives Canada, 2011

GARDER
notre monde
ENSANTÉ