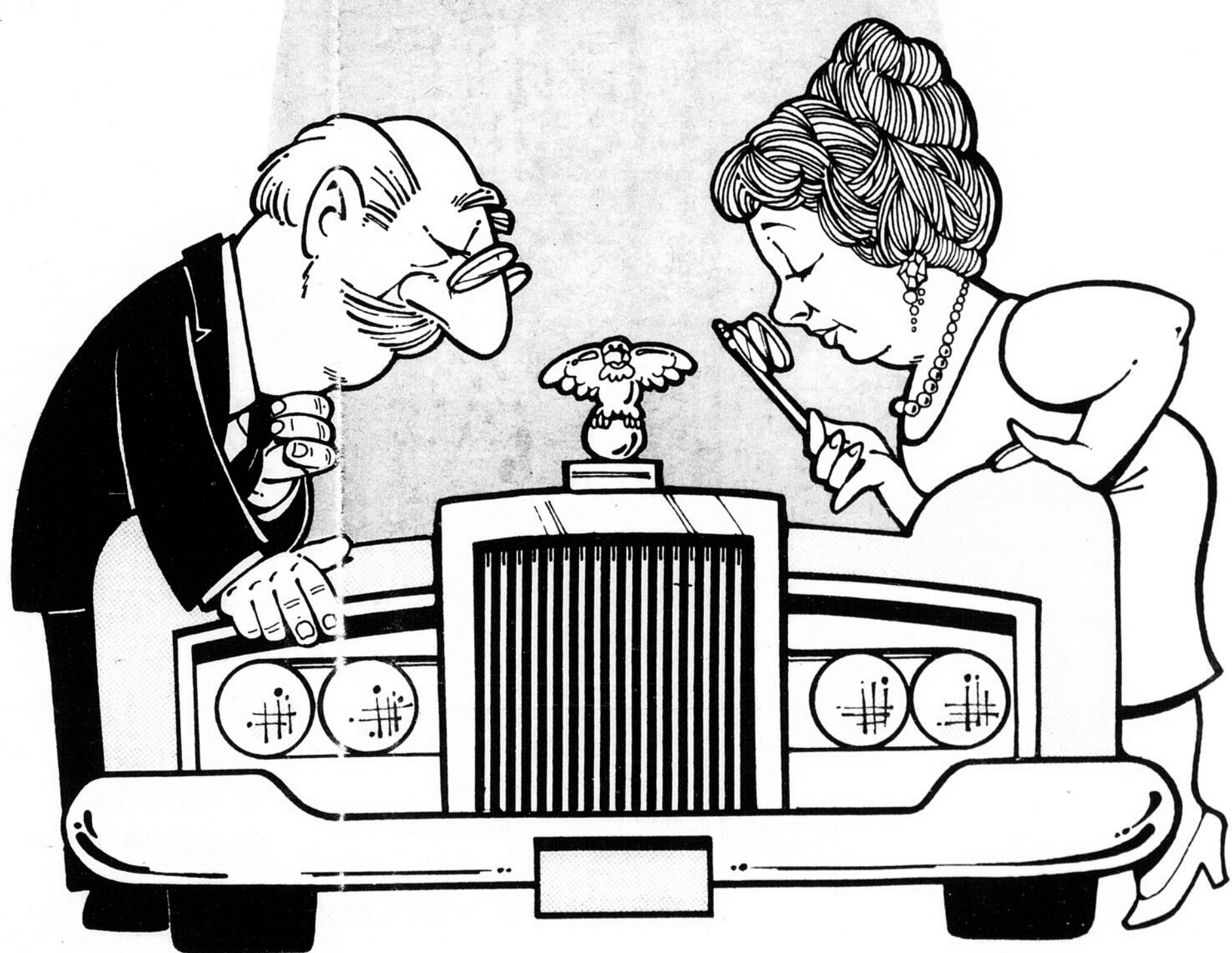


AUTO

Le St-Laurent-echo
14 octobre 1947



La Dodge 400 1982

Dodge annonce une toute nouvelle voiture personnelle de luxe, de dimension intermédiaire, pour 1982—il s'agit de la Dodge 400 à traction avant.

La Dodge 400 est un coupé de classe, tant au point de vue esthétique que pratique car on retrouve sous le même toit, existant en parfaite harmonie, l'élégance, le confort et l'économie de rendement.

C'est un coupé "notchback" à 2 portes, courvu d'un toit matelassé en vinyle, d'une lunette AR à large encadrement lui donnant un cachet plus intime, et de phares rectangulaires jumelés. Son profil harmonieux à l'avant, paré d'une calandre résistante à motif horizontal, annonce incontestablement la marque Dodge.

La toute nouvelle Dodge 400 est présentée sur un empattement de 2 538 mm. (99,9 pouces). Avec une longueur hors tout de 4 602 mm. (181,2 pouces), une largeur de 1 740 mm (68,5 pouces), et une hauteur de 1 334 mm. (52,5 pouces), la nouvelle Dodge

de dimension intermédiaire pèse 1 116 kg (2,483 livres).

Son roulement souple et silencieux est de tout repos.

Le style net et distinctif de la Dodge 400 est rehaussé par des ouvertures d'aération verticales, juste derrière le contour des ailes avant, et l'ornement de l'étoile Dodge monté sur le capot. L'équipement standard comprend un toit landau matelassé en vinyle, des enjoliveurs de luxe,

des pneus radiaux ceinturés d'acier à flanc blanc larges de conception spéciale, des bourrelets de pare-chocs de couleur assortie à l'avant et à l'arrière, et un capot équilibré.

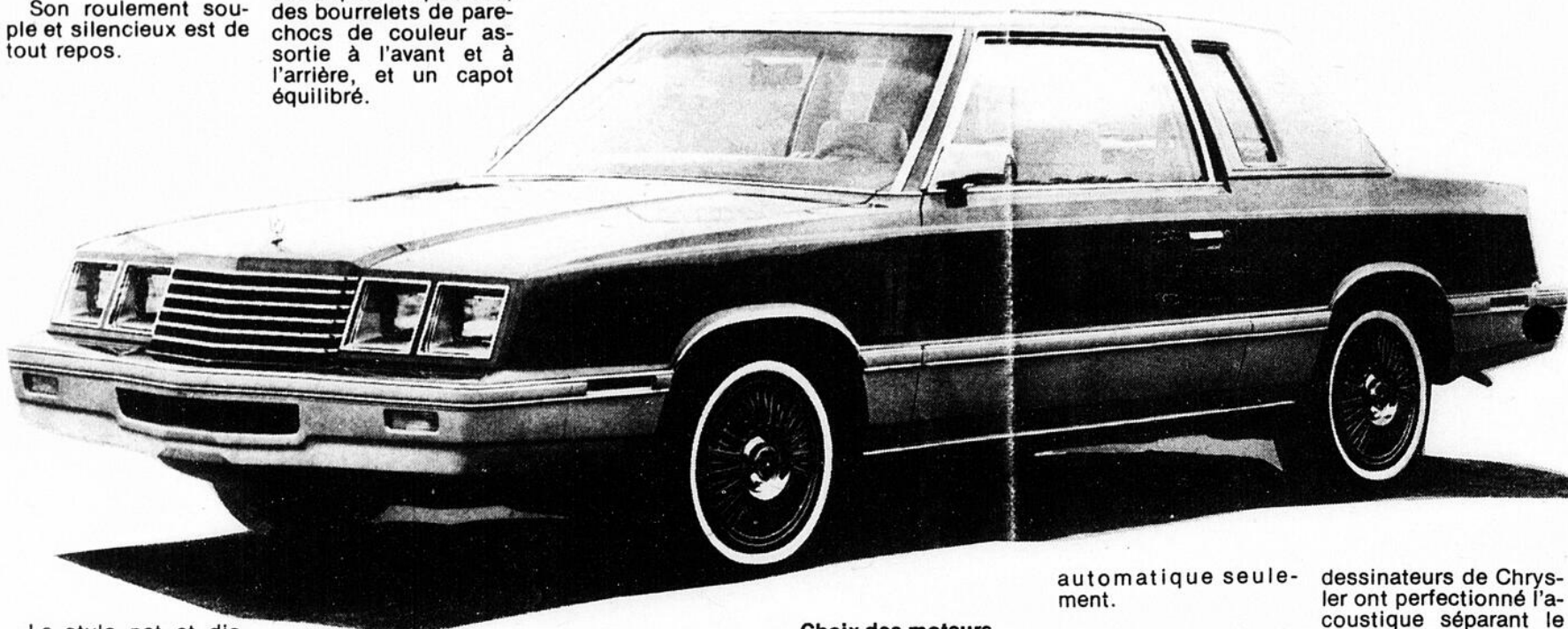
Au sujet de l'équipement, il existe tout un éventail d'options, notamment la climatisation, les glaces des portes avant et les sièges à commande électrique, cinq autoradios comprenant deux nou-

velles radios à syntonisation électronique

bleu, orange, acajou et or.

ble moyennant supplément avec la boîte-pont

Afin de réduire le bruit, les ingénieurs et



fabriquées par Chrysler, des enjoliveurs à fils métalliques, des roues de tourisme en aluminium, un toit vitré, une colonne de direction inclinable et un régulateur de vitesse automatique.

La Dodge 400 1982 offre un choix de 11 couleurs comprenant des tons unis et métallisés et des couches cristallisées très brillantes, plus sept agencements bicolores. Les toits de vinyle s'harmonisent aux couleurs de finition intérieure. Les baguettes de flanc sont disponibles en rouge, daim, argent,

Choix des moteurs

Le moteur standard de la nouvelle Dodge 400 est le fameux moteur Chrysler 4 cylindres, de 2,2 litres, monté transversalement, à arbre à cames en tête. La boîte de vitesses standard de la Dodge 400 est une boîte manuelle à 4 vitesses. La boîte-pont manuelle est dotée d'un surmultiplicateur intégré. Une boîte automatique à trois vitesses est disponible en option.

Le moteur 4 cylindres Mitsubishi de 2,6 litres à arbre silencieux équilibré, est disponible

automatique seulement.

Les moteurs de la Dodge 400 sont conçus pour fonctionner à l'essence ordinaire moins chère, ce qui permet des économies additionnelles à la pompe.

Les servofreins à disque à l'avant font aussi partie de l'équipement standard, de même que la servodirection à pignon et crémaillère.

La nouvelle Dodge 400 1982 roule sur des pneus radiaux ceinturés d'acier de 14 pouces avec semelle à faible résistance au roulement. Ce pneu spécial est le seul pneu disponible sur la 400.

dessinateurs de Chrysler ont perfectionné l'acoustique séparant le compartiment moteur de l'habitacle et ils ont incorporé des isolants acoustiques dans la tôle, la sous-carrosserie, et les passages de roue. Il en résulte un incomparable roulement doux et silencieux.

Les moulures standard comprennent des moulures latérales de carrosserie de couleur assortie comportant des insertions de protection en vinyle, des feux de gabarit intégrés, et des moulures chromées au contour d'aile, au pare-brise, au rebord de la gouttière arrière du capot, et aux encadrements supé-

PROFITEZ

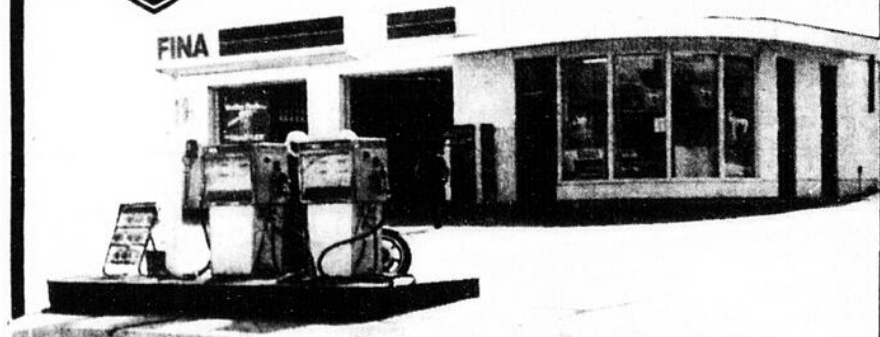
d'un escompte de 10% pour remettre vos freins en bon état, jusqu'au 1er novembre sur freins, pose et tournage.



SPECIALITE: Tournage de freins à disques et à tambours



GRATUIT: A l'achat de pneus neufs nous faisons la pose et le balancement



Station Finna

862-3488

Mécanique générale
Daniel Dubé, gérant
109 Fraser Rivière-du-Loup



La solution à vos problèmes...

Spécialités Electriques Riv-du-Loup Inc.

180 Témis, Quata Rivière-du-Loup

Distributeur des batteries

Delco Remy

La solution...pour votre automobile: américaine ou importée, pour votre équipement de ferme et industriel

Nous sommes distributeurs autorisés

MOTOROLA et



Vente-Réparations

- Alternateurs
- Générateurs
- Démarreurs

862-5141

La Dodge 400 1982

rieurs d'entrée de porte.

Au sujet de l'intérieur

La toute nouvelle Dodge 400 se caractérise par des intérieurs aménagés et agencés avec goût. La 400 est une voiture à six places, d'une spaciosité surprenante. Le siège avant standard est une banquette recouverte de vinyle et tissu avec un accoudoir central intégré, escamotable. Les panneaux de porte recouverts de moquette et lampes de courtoisie incorporées font aussi partie de l'équipement standard.

Au lieu de la banquette standard en tissu et vinyle, on peut opter pour des sièges baquets à dossier bas en vinyle ou à dossier haut en tissu, disponibles en option, qui sont séparés par une console-accoudoir non incorporée.

Cinq couleurs agréables sont disponibles pour la garniture intérieure: rouge, cachemire, argent, acajou et bleu.

Les panneaux de garniture des portes de

la Dodge 400 sont munis d'accoudoirs pleine grandeur et de poignées de maintien séparées. Lorsque la fermeture à commande électrique des portes et des glaces est ajoutée, ces contrôles se trouvent dans un bras indépendant qui sert d'appoint à l'accoudoir.

La Dodge 400 se présente comme une voiture exceptionnellement bien équipée. La liste des caractéristiques standard comprend, entre autres, une radio AM, des moquettes dans l'habitacle comme dans le coffre, des témoins sonores, une montre électronique, un allumecigarette, une garniture de pavillon en tissu et un avertisseur à deux notes.

Le tableau de bord en similibois bicolore comprend une lumière de boîte à gants, un cendrier, un rétroviseur jour et nuit, deux rétroviseurs extérieurs, une boîte à gants antiviol, un levier d'ouverture de capot et un volant de luxe. Le levier de commande à fonctions multiples monté sur la colonne sert à activer les clignotants, l'inverseur route-croisement,

et le lave-glace.

La toute nouvelle Dodge 400 est dotée d'une suspension avant Iso-Strut et d'une barre stabilisatrice. La direction est d'une précision remarquable. A l'arrière, des amortisseurs de luxe, conçus et réglés spécialement pour la 400, contribuent à rendre le roulement doux et silencieux.

Toutes les Dodge 400 vendues au Canada sont équipées d'une soufflerie de luxe conçue de manière à assurer une meilleure ventilation par temps chaud, même, dans les voitures sans climatisation.

Les nouvelles radios électroniques.

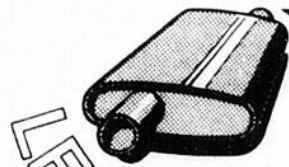
Deux nouvelles radios à syntonisation électronique, à la fine pointe de la technologie sont disponibles en option dans la Dodge 400 1982. Conçues et fabriquées par le département électronique à Huntsville en Alabama, elles offrent deux versions: la radio AM-FM-MX stéréo (qui sera disponible plus tard durant l'année modèle), et la radio AM-FM-MX stéréo avec lecteur à

cassettes stéréo. Ces radios offrent une syntonisation transistorisée très précise par "blocage au quartz" tout en assurant une meilleure modulation de fréquence et une fidélité remarquablement améliorée. Le lecteur stéréo à cassettes est muni du dispositif de réduction du bruit Dolby (R). Ces deux radios offrent une syntonisation transistorisée très précise, un affichage électronique lumineux, et la capaci-

té de mémoriser cinq stations AM et 5 stations FM. Cette syntonisation transistorisée de toute variation, assure une modulation de fréquence exempte de toute variation, altération ou déformation.

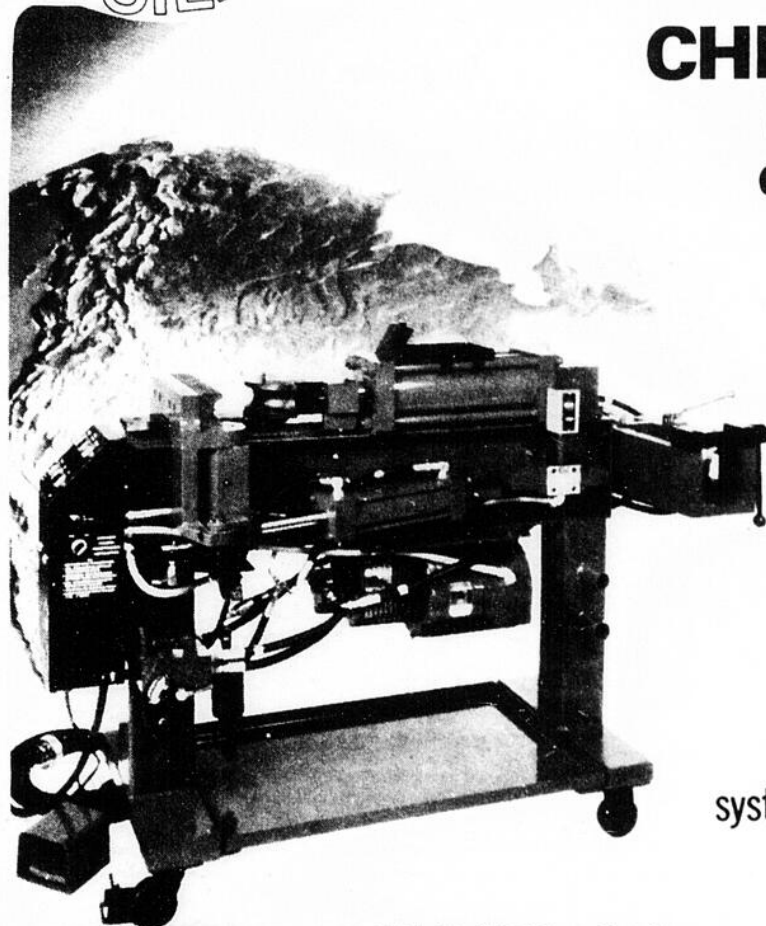
Le St-Laurent-Echo

un regard sur le KRT



168 Beaubien Est
Rivière-du-Loup

LES SILENCIEUX rivière-du-loup inc.

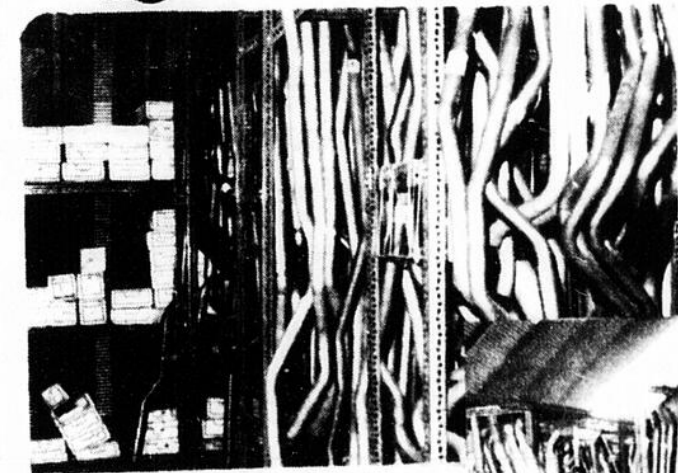


CHEZ NOUS C'EST VITE FAIT

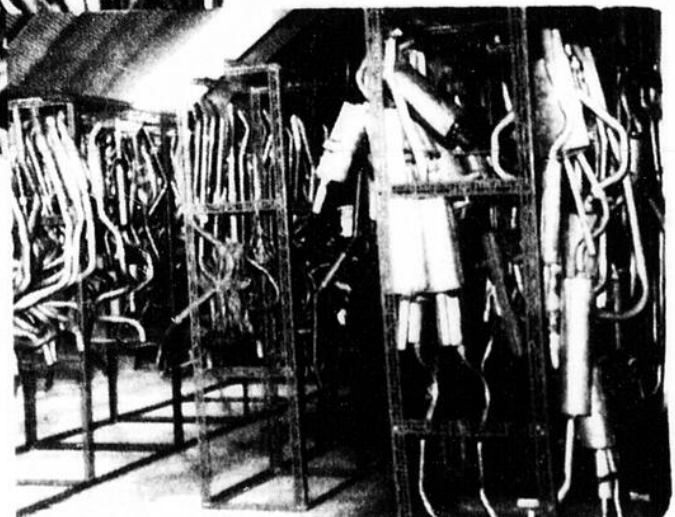
Finie la longue attente pour les pièces de votre silencieux.

Chez-nous, nous fabriquons sur place tout le système d'échappement de votre voiture.

**ESTIMATION GRATUITE
862-6785**



L'inventaire le plus complet



Camionneurs et industriels,
Pour tous vos besoins de reconditionnement de moteurs



voyez

PELLETIER AUTO ELECTRIC INC.

Le seul représentant autorisé de à Rivière-du-Loup

Economisez temps et argent en puisant à même notre inventaire de moteurs reconditionnés lesquels portent notre garantie.

PELLETIER AUTO ELECTRIC INC.

108, rue Fraser, Rivière-du-Loup 862-3531

Entretien à faire soi-même

La compagnie de la traction avant au Canada

En 1982 des tractions avant pour tous les goûts

Dodge Charger 2.2, 1982



Dodge Aries 1982



Dodge 400 1982



Massé & Plante Auto (1979) Ltée

157 rue Fraser Rivière-du-Loup 862-3490

Les grandes dépenses imposées par l'achat d'une nouvelle voiture, combinées avec le coût élevé de l'argent, entraînent de nouvelles tendances chez les propriétaires d'automobiles: les gens gardent leur voiture plus longtemps, et en prennent plus grand soin.

Mais que votre voiture soit neuve ou ancienne, l'entretien le meilleur et le moins cher reste toujours et encore, l'entretien préventif. Un nombre croissant d'automobilistes prolongent la longévité de leur voiture, et économisent de l'argent — en effectuant eux-mêmes de simples travaux d'entretien. Pourquoi ne pas profiter de ces longues soirées parfumées d'automne, pour vous assurer que votre automobile est prête pour l'hiver.

Être un mécanicien amateur ne doit pas être aussi décourageant qu'il ne le paraît. Par exemple, l'un des travaux d'entretien les plus négligés et potentiellement coûteux, implique le système de refroidissement de votre voiture.

Heureusement, il s'agit là d'un des problèmes les plus faciles à éviter, et que n'importe quel mécanicien amateur peut résoudre. Tout ce dont vous avez besoin, c'est une pièce bon marché d'équipement, comme la trousse Prestone's Flush and Fill (trousse de nettoyage et de remplissage), un tuyau d'arrosage et environ quinze minutes de votre temps. Et les économies immédiates peuvent s'élever jusqu'à \$30, et vous pouvez ainsi éviter d'importantes réparations qui risqueraient de vous coûter entre \$150 et \$700. Comme son nom l'indique, le système de refroidissement sert à maintenir les températures du métal du moteur dans des limites raisonnables, en supprimant l'excès de chaleur produit par le moteur à combustion interne. Le fait de négliger le système de refroidissement, et de mauvaises méthodes d'entretien peuvent attirer la corrosion qui entraînera la surchauffe, laquelle sera une cause sérieuse de dégâts au

moteur. Et votre système de refroidissement peut déjà vous causer des problèmes, après seulement 9000 milles.

Certaines causes typiques de surchauffe sont: faible concentration antigel/liquide de refroidissement, faible niveau antigel/liquide de refroidissement, thermostat bloqué, courroie de ventilateur usée et accumulation de corrosion dans le système.

Les températures de combustion des moteurs d'aujourd'hui peuvent atteindre 2760°C (5000°F), avec les températures des pistons atteignant 93°C (200°F) au

moteur, par les passages de refroidissement. Le mélange antigel/liquide de refroidissement chaud, retourne alors au radiateur, où il est refroidi en échangeant la chaleur par de l'air frais circulant par les tubes du radiateur.

Le cycle de refroidissement se répète de lui-même, encore et encore, jusqu'à 2000 fois, en une heure de conduite.

De plus, le système de refroidissement de votre voiture doit être entièrement rincé au moins une fois par an. Le rinçage, par opposition à l'adjonction simple d'un peu plus de mélange antigel/liquide de refroidissement, permet d'évacuer le mélange usé ainsi que la rouille et les dépôts de tartre de tout le système, y compris le bloc.

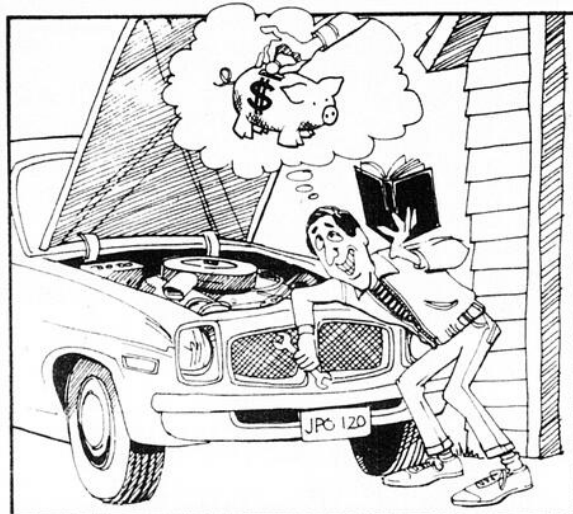
Selon la taille du moteur de votre voiture, vous pouvez économiser entre \$15 et \$30 en effectuant cette opération vous-même.

En ces jours d'inflation, il est bon de savoir que vous pouvez faire des économies, prolonger la longévité de votre voiture, et avoir de plus la satisfaction de la faire vous-même.

Par
Charles Martin
Correspondant
pour
l'automobile

dessus du point d'ébullition de l'eau.

Pour supprimer cette chaleur excessive de la culasse, des pistons et des soupapes, le mélange antigel éthylène glycol/liquide de refroidissement doit circuler sans gêne, du radiateur jusqu'au



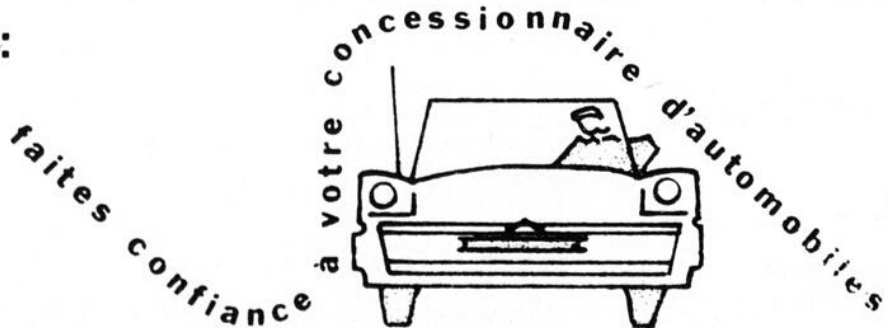
Les automobilistes de plus en plus nombreux économisent maintenant en s'occupant eux-mêmes de travaux simples d'entretien.

L'incompétence coûte bien plus chère!

Avant de faire réparer votre véhicule au hasard, les membres de l'Association des marchands d'automobiles de Rivière-du-Loup vous invitent à réfléchir à cet énoncé...

"Le temps c'est de l'argent" et seul un spécialiste connaissant bien les caractéristiques de votre véhicule peut aller directement au coeur du problème et le solutionner avec les outils et les pièces appropriés.

DONC:



Garage Windsor Ltée
Le Centre Routier Inc.
Robert Têtu Ltée
4-Saisons Ford Ventes Ltée

Arthur Sirois Ltée
Pelletier Auto Electric Inc.
Voyer Automobiles Inc.
Massé & Plante Auto Ltée
St-Louis Automobiles Ltée.

Chez-nous votre véhicule est entre bonnes mains....

Le professionnel dans le débosselage et la peinture de votre auto et camion.

NOUVEAU SERVICE

Nous vous offrons maintenant, le traitement à l'huile complet de votre voiture avant l'hiver.

-Bénéficiez des 19 années d'expérience de M. Gilbert Nadeau, prop.



ES CARROSSERIES

ACOUNA

Situé sur la route 132, à l'est du village de Cacouna.

862-4378

Réduisez les dépenses inutiles

Par
Charles Martin
Correspondant
pour
l'automobile

Lorsque nombre d'entre nous considérons l'achat d'une voiture, nous n'établissons pas, la plupart du temps, un budget pour certains des frais cachés les plus importants: les dépenses de fonctionnement. Cette omission peut s'avérer coûteuse, car pour la plupart des Canadiens, conduire une voiture est une importante dépense, qui se situe immédiatement après la nourriture et le logement.

Les frais de fonctionnement d'une automobile tombent dans deux catégories: coûts variables et fixes. Les coûts variables incluent: essence, huile, entretien et pneus. Les coûts fixes couvrent: assurance, immatriculation et dépréciation.

Sur la plupart des coûts fixes, nous n'avons que peu ou pas du tout de contrôle. Ils sont soumis aux caprices de l'économie, de l'inflation, des taux d'accident et de la législation gouvernementale. Même certains des coûts variables, et particulièrement l'essence et l'huile sont maintenant en dehors du contrôle des automobilistes.

L'entretien est un domaine sur lequel l'automobiliste peut toujours exercer un contrôle. Et même à notre époque du système métrique, une once de prévention vaut une livre de soins. La méthode relativement simple, consistant à s'assurer que les pneus sont gonflés à la pression voulue et alternes tous les quelques milles, peut avoir un effet remarquable sur la longévité de la voiture et sur la consommation d'essence.

Le système de refroidissement est l'une des fonctions, extrêmement importantes de la plupart des automobiles, fréquemment négligée. Cette omission peut s'avérer coûteuse, avec le coût potentiel de réparation, se situant entre \$150 et \$700.

Une enquête effectuée par Prestone et portant sur 1200 automobiles, a indiqué que pour presque la moitié, une réparation du système de refroidissement était nécessaire, car le liquide de refroidissement ne faisait plus son travail correctement et de nombreux systèmes montraient des traces de corrosion. Les conclusions de Prestone semblent correspondre à la récente phénoménale expansion de chaînes de spécialistes de réparation et de remplacement des radiateurs.

Les particules de corrosion peuvent se déposer dès après les premiers 9000 milles et peuvent obstruer le radiateur d'une automobile et empêcher le bon refroidissement du moteur. Les particules corrosives s'accumulent et réduisent la capacité du radiateur à transférer la chaleur. Avec la température des gaz brûlants atteignant 2760°C (5000°F), cela peut être une cause de panne coûteuse!

La corrosion peut également créer des trous dans la pompe à eau et le radiateur

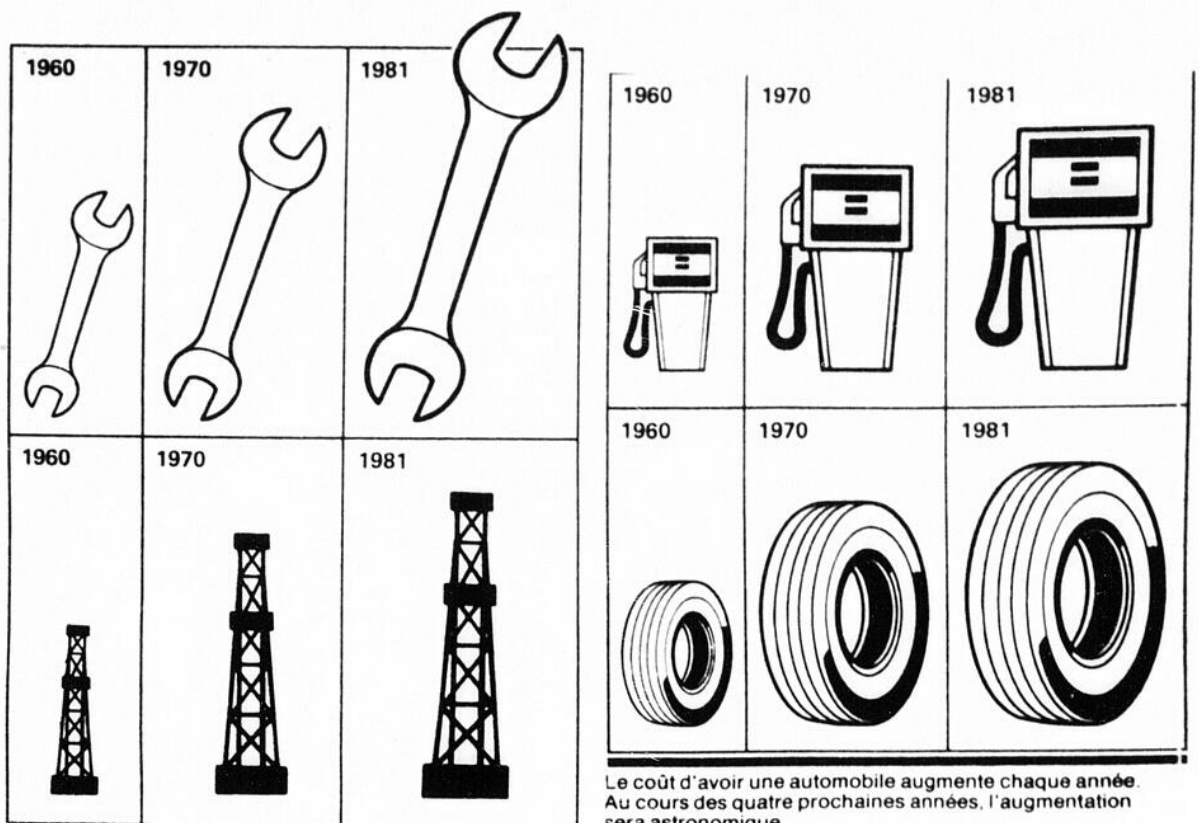
permettant au liquide de refroidissement de fuir, et la température du moteur montera en flèche.

Si votre système de refroidissement n'est pas bien protégé, la rouille et la corrosion peuvent attaquer toutes ses parties métalliques: acier, fonte, cuivre, laiton, soudures, et spécialement l'aluminium qui est de plus en plus utilisé dans toutes les nouvelles voitures. Un remède simple et peu coûteux pour votre voiture peut éviter la corrosion du système de refroidissement. Une solution antigel/liquide de refroidissement, vendue dans le commerce et de bonne qualité, telle que Prestone II, contient des inhibiteurs spécialement formulés qui assurent une excellente protection contre la corrosion pour toutes les pièces métalliques des systèmes de refroidissement. Mais la solution antigel/liquide de refroidissement n'est pas permanente et les inhibiteurs

s'usent dans leur lutte contre la corrosion.

La vidange de l'antigel/liquide de refroidissement une fois par an, n'est pas suffisante pour empêcher la corrosion. Un rinçage et un remplissage complets sont nécessaires. Bien que la plupart des garages effectuent cette opération, les automobilistes peuvent en l'effectuant eux-mêmes économiser de l'argent. Prestone, par exemple, offre un nécessaire de rinçage et de remplissage «Flush and Fill kit» pour environ \$4 à \$5, qui permet même à l'amateur le moins éclairé, de nettoyer son système de refroidissement en quinze minutes, avec un tuyau d'arrosage.

L'inflation et le coût élevé des marchandises grignotant de plus en plus le budget dont nous disposons, il est réconfortant de savoir que certaines opérations fondamentales d'entretien peuvent éliminer des réparations inutiles.



Le coût d'avoir une automobile augmente chaque année. Au cours des quatre prochaines années, l'augmentation sera astronomique.



Gouvernement
du Québec

Loueurs de véhicules automobiles

Le gouvernement du Québec
fait appel à vos services.

Soumission publique no: 1505

À compter du 1er janvier 1982, le Service Général des achats mettra à la disposition des ministères et organismes gouvernementaux, un répertoire des loueurs de véhicules automobiles, indiquant le taux que ces loueurs offrent au gouvernement du Québec, pour des locations à court terme.

Ce répertoire sera dressé suite au présent appel d'offres public. Les taux soumis devront être fermes pour une période d'un an à compter du 1er janvier 1982.

Conditions d'admissibilité:

1. avoir un bureau d'affaires au Québec
2. détenir un permis de la Commission des Transports du Québec, pour la location de véhicules automobiles

Catégories de véhicules visées par l'appel d'offres:

- automobile sous-compacte, 4 cylindres
- automobile compacte, 4 ou 6 cylindres
- automobile familiale, 4 ou 6 cylindres
- camionnette (pick-up) 6 ou 8 cylindres
- fourgonnette, 6 ou 8 cylindres

Clôture des soumissions: le 10 novembre 1981 à 15:00 heures.

Le Directeur général
Gaston Ouimet

Demande de documents de soumission

NOM OU RAISON SOCIALE:

ADRESSE:

RÉPERTOIRE DES LOUEURS DE
VÉHICULES AUTOMOBILES
Service général des achats
Ministère des Travaux publics et
de l'Approvisionnement
1155, rue Claire-Fontaine, 4e étage
Québec G1R 4X8

Téléphone (418) 643-6668

Michelin en tête avec le super radial TRX

Par Jacques Duval
[collaboration spéciale]

Autrefois réservé aux voitures de sport ou grand tourisme d'origine européenne, le pneu radial est depuis quelques années d'utilisation courante et on le retrouve désormais comme équipement de série sur la majeure partie des voitures neuves, qu'importe leur catégorie. Reconnu pour ses qualités supérieures en matière de confort, de tenue de route et de durabilité, le radial n'a pas mis de temps à reléguer aux oubliettes le traditionnel pneu à plis croisés. Toutefois, depuis l'avènement du radial qui fut introduit en France par Michelin en 1947. La technologie dans le domaine des pneumatiques de route n'avait pas tellement évoluée. Si l'on fait exception de quelques expériences plus ou moins fructueuses avec des pneus quatre saisons, la seule vraie nouveauté fut l'apparition de pneus à taille basse montés le plus souvent sur des voitures haute performance et conçus de manière à offrir une

bande de roulement beaucoup plus large.

Ces pneus appelés communément "low profile" se distinguent par leur faible rapport hauteur-largeur qui est défini par la deuxième série de chiffres apparaissant dans les dimensions. Plus le chiffre est bas (60 au lieu de 70 par exemple), plus le pneu est large et surbaissé. Avec ce type de construction, le flanc du pneu est nécessairement très étroit et la zone de flexion s'en trouve diminuée d'autant, ce qui a pour effet de nuire énormément au confort de la voiture.

Depuis un peu plus de deux ans, la société Michelin, soucieuse de conserver son leadership dans la technologie du radial, a mis au point un nouveau type de pneu destiné à offrir à la fois les avantages d'un radial à taille basse (une tenue de route améliorée) et d'un radial à taille basse, un plus grand confort). Il s'agit du TRX qui doit permettre à Michelin de conserver une longueur d'avance sur ses concurrents et qui est con-

sidéré par la firme française comme le pneu de l'avenir.

Pour l'instant, ce pneu n'est fabriqué qu'en petite série et ne peut être monté que sur un nombre limité de voitures, du moins en Amérique du Nord. Comme l'explique Michelin, le TRX est plus qu'un pneu mais une nouvelle conception de la roue, ce qui implique qu'il doit être monté exclusivement sur une jante spéciale adaptée à ses caractéristiques.

Malgré tout, Ford a opté pour le TRX comme équipement optionnel de plusieurs de ses modèles dont les Mustang, Capri, EXP, LN7, Fairmont, Granada, Cougar et Zephyr et il constitue l'équipement d'origine de certaines modèles européens comme les Peugeot 604 et Saab 900. Le TRX existe aussi dans quelques autres dimensions pour des voitures GM et on prévoit pouvoir l'offrir sur une plus grande variété de modèles au fur et à mesure que les jantes spéciales seront disponibles. A cet effet, Michelin a d'ailleurs signé

une entente avec un fournisseur australien Par contre, comme



spécialisé dans les roues en alliage léger qui ouvrira bientôt une usine en Ontario.

Du fait que le TRX ne peut être monté que sur une jante spéciale, son coût est naturellement assez élevé et il faut compter environ 800\$ pour un train de quatre pneus, incluant

on le verra plus loin, ce pneu transforme non seulement la tenue de route d'une voiture mais il lui donne aussi une silhouette plus basse et plus large qui améliore l'apparence.

Technique

Avant d'analyser le comportement du TRX

au cours d'un essai comparatif, voyons brièvement ce qui le distingue d'un radial conventionnel. Les lettres TR dans l'appellation de ce pneu signifient "tension répartie" et c'est à cette construction particulière qu'il doit toute son efficacité. Grâce à une conception inédite du bourrelet, on obtient une meilleure répartition des contraintes sur l'ensemble de la carcasse et la zone de flexion dans le flanc du pneu se trouve agrandi au maximum. Dans un pneu radial conventionnel, la zone de flexion est généralement 30% moins longue dans le TRX et dans le virage négocié rapidement cela entraîne une déformation de la bande de roulement ou un angle de dérive plus prononcé.

en virage pour se rendre compte de la différence. La partie supérieure des flancs du pneu montre, sur le premier, des signes évidents d'affaissement alors qu'elle est parfaitement intacte sur les TRX. C'est grâce à la modification du talon du pneu que le TRX possède un maximum d'espace pour la zone de flexion. Et c'est ce même talon qui exige une jante spéciale de façon à obtenir une tension répartie entre le pneu et la jante.

Si ces quelques explications restent confuses, les résultats de mes essais seront sans doute beaucoup plus explicites.

Tiré de la Presse du 15 septembre 1981.



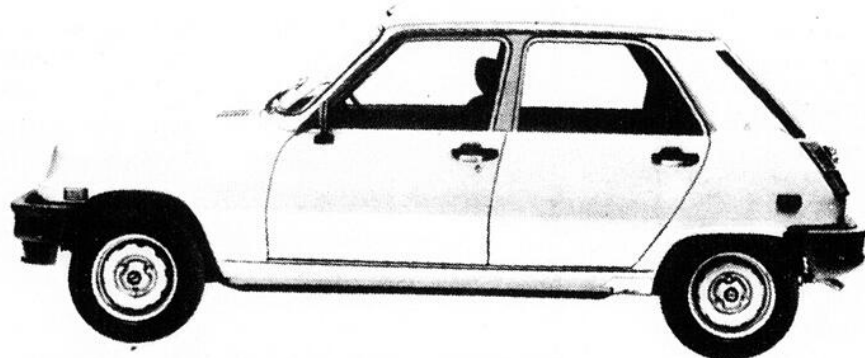
VOYER automobiles inc.

160 rue Fraser Rivière-du-Loup

862-3263 862-2263

PRESENTE

**LA RENAULT
R-5 1982**



UNE VOITURE IRRESISTIBLE A UN PRIX IRRESISTIBLE

RENAULT R5 TL
A PARTIR DE

5 800\$

TRANSPORT ET PREPARATION INCLUS

RENAULT R 5 GTL
A PARTIR DE

6 200\$

TRANSPORT ET PREPARATION INCLUS

RENAULT R 5 GTL 4 PORTES
A PARTIR DE

6 550\$

TRANSPORT ET PREPARATION INCLUS

Toyota Tercel 4 portes, elle s'éduit

Réveillez un vieil amour--l'amour de la conduite automobile-- avec la séduisante Toyota Tercel sedan 4 portes. C'est la voiture de famille dont tout le

monde parle parce qu'elle remet le plaisir dans la conduite. La Tercel à traction avant tient le coup dans les pires conditions routiè-

res grâce à sa puissante transmission à 4 vitesses*. Sa tenue de route est excellente grâce aux caractéristiques standard comme

des pneus radiaux ceinturés d'acier et ses freins assistés à disque à l'avant. A l'intérieur, il y a amplement d'espace pour les jambes,

permettant à toute la famille de rouler en confort. Ajoutez-y un moteur 1.5 litres économique en carburants et vous avez un plaisir

de conduite total.

La Tercel est offerte en modèles 2 portes et Liftback aussi. Alors, faites-en un essai et

vous direz: "Les Tercel 1982...elles séduisent!"

* (en option dans le sedan 2 portes).



AU 163 RUE FRASER, RIVIERE-DU-LOUP

**1 PROFESSIONNEL
A VOTRE SERVICE**

Marcel Jean Antirouille Enr.

Pour: - Peinture et débosselage
- Traitement à l'huile

- Lavage d'autos, intérieur et extérieur
- Traitement de peinture (cire) **garantie 3 ans**

ANTIROUILLE: garantie 5 ans

NOUVEAU

Antirouille à base
d'huile et de graisse

**L'hiver approche,
protégez
votre véhicule.....**



Informations: **862-8892**

TERCEL

**le sedan 4 portes
à traction avant le moins cher**

- La Tercel est aussi offerte en modèles 2 portes et Liftback.
- Equipée du fameux moteur 1.5 litres, économique en carburant.
- Caractéristiques standard comme: pneus radiaux ceinturés d'acier et freins à disques assistés à l'avant.



OH
CA
C'EST
SENSASI
TOYOTA



Surveillez l'arrivée de nos modèles

1982

Il nous reste encore quelques 1981 à bons prix dans les modèles: Tercel, Corona, pick up Toyota 4 x 4 et régulier

PAYANTES À ACHETER...

Pour l'économie d'essence et.....

Venez les voir chez:

GARAGE Robert AuTo enr.

538 Boul. Hébert
Ville St-Pascal, Kam.

Tél: 492-2149
492-3143, rés.

Cette semaine, réfléchissez bien avant de jeter votre journal

CE CHEQUE VAUT **200,00\$**

à l'achat de tous modèles 1975 à 1981 neufs ou usagés chez 4-Saisons



N.B. Doit être présenté avant livraison.

101 Blvd Cartier
Rivière-du-Loup
862-6324

Folio 4

31 octobre 1981
ou avant

Payez à l'ordre de

4-Saisons Ford

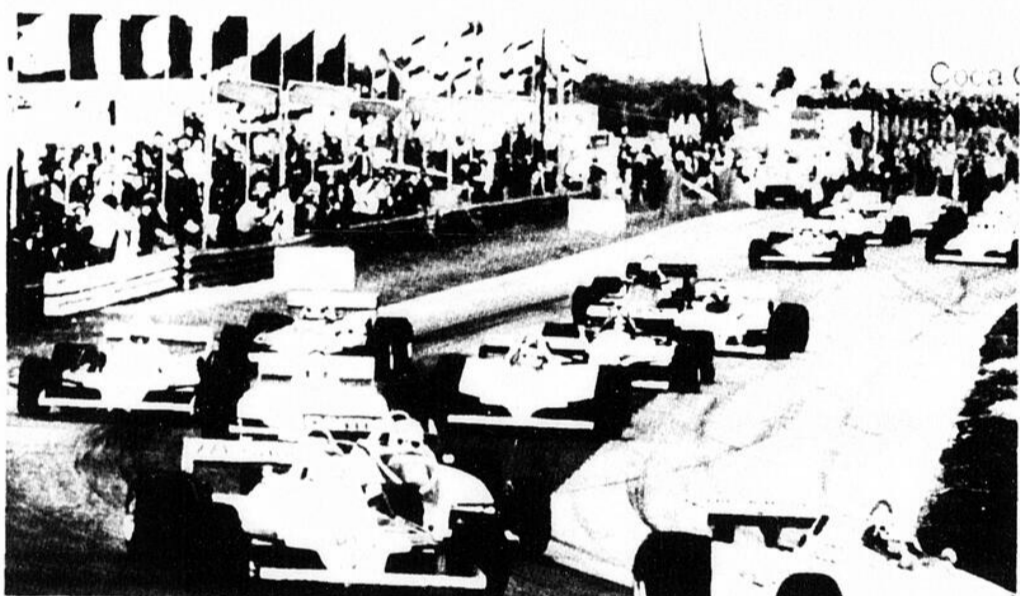
200.00

deux cents

00 dollars

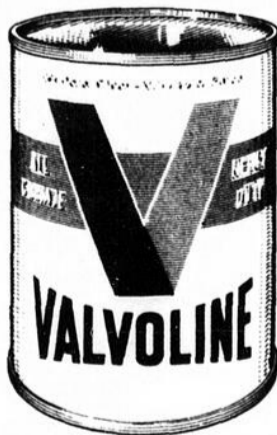
Limite à un chèque par véhicule acheté.

signez ici c'est du cash



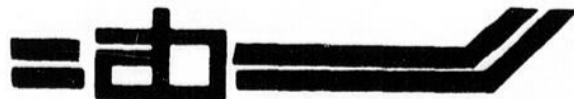
PROTÉGEZ VOTRE MOTEUR AVEC VALVOLINE[®], COMME LA MAJORITÉ DES ÉQUIPES DE GRAND PRIX

Achetez Valvoline, l'huile à moteur de première qualité. Pour les courses du Grand Prix ou la conduite de tous les jours, elle résiste à la chaleur intense et surmonte toutes les épreuves imposées par le moteur.



Valvoline[®]

Distributeur



77, Fraser, Rivière-du-Loup

862-6966

ANT. BERNIER RIVIERE-DU-LOUP INC.

Disponible aussi à votre garage et station service préféré

Mieux vaut prévenir l'hiver maintenant que de guérir votre auto dans les froids

À cette époque, chaque année, la plupart des journalistes de l'automobile nous font parvenir ce même message, «vous et votre voiture, êtes-vous prêts pour l'hiver?». Chaque année, il semble que nous soyons trop occupés pour suivre ce conseil, jusqu'au matin après la première nuit de gel, lorsque nous appelons le garage local pour lui signaler que notre voiture ne démarre pas. Nous avons heureusement tous appris des erreurs passées.

Si vous n'avez pas profité des longues et douces journées d'automne, mettez-vous au travail avant qu'il soit trop tard. Évitez les ennuis de dernière minute avec votre garagiste, au sujet des coûts de réparation de nos jours, essayez vous-même certaines méthodes de protection contre le froid qui peuvent vous permettre d'économiser quelques dollars dans l'immédiat et peut-être des centaines d'autres à long terme.

Il n'est pas nécessaire que vous soyez un mécanicien expérimenté pour protéger votre voiture contre le froid; en fait, plusieurs opérations simples peuvent être effectuées par n'importe quel automobiliste possédant des connaissances mécaniques limitées.

Trop souvent, les automobilistes pensent que la mise en place de pneus à neige suffit pour l'hiver. Les pneus à neige sont essentiels pour conduire en sécurité l'hiver et il ne faut pas les oublier. Pour protéger votre voiture pendant les durs mois à venir, beaucoup plus est cependant nécessaire.

Antigel/liquide de refroidissement

L'un des points essentiels devant vous préoccuper, c'est le système de refroidissement de votre automobile. Si son rendement n'est pas au maximum ou bien s'il a été négligé, vous courez le risque de voir votre radiateur rongé par la rouille et la corrosion. Même après seulement 9000 milles, des passages risquent d'être obstrués et être la cause de dégâts coûteux. Un radiateur obstrué ou corrodé entraînera, par exemple, des réparations estimées à entre \$150 et \$300, alors que des soupapes et autres pièces brûlées entraîneront des réparations s'élevant entre \$500 et \$700.

Selon les spécialistes de Prestone, fabricants du Prestone II, un antigel/liquide de refroidissement à deux fonctions spécifiques, empêcher le liquide de refroidissement d'entrer en ébullition par suite des températures très élevées, et naturellement empêcher le moteur de geler lors des longs mois d'hiver.

Prestone a également sur le marché un produit de lavage et de remplissage, permettant aux automobilistes, en nettoyant eux-mêmes leur système de refroidissement, de faire des économies.

La méthode de lavage et



Le lendemain d'une nuit d'hiver avec température sous zéro peut être un désastre pour l'automobiliste négligent.

de remplissage (Flush and Fill method) a un grand avantage, car elle permet de nettoyer le système de refroidissement tout entier, y compris le bloc moteur, et non seulement le radiateur. Tout ce dont vous avez besoin, ce sont un tournevis, un couteau et un tuyau d'arrosage ordinaire... et environ 15 minutes.

Batterie

Les trois signes les plus courants de pannes l'hiver, sont le non démarrage, un ralenti irrégulier ou le manque de puissance et de performance, et dans la plupart des cas, ces problèmes peuvent être attribués à des câbles de batterie négligés ou à un système d'allumage sale. Avec un minimum

Par

Charles Martin
Correspondant
pour
l'automobile

d'outils et d'expérience, le nettoyage de la batterie est facile.

À l'aide d'une solution de bicarbonate et d'eau et d'un chiffon doux, supprimer l'accumulation de corrosion autour des bornes et des câbles de batterie. De la corrosion autour de cette zone peut s'accumuler jusqu'à un point où elle isolera le câble de batterie de la borne, et de ce fait, la voiture ne recevra pas d'énergie.

Après avoir nettoyé les dépôts de l'extérieur du câble, séparer doucement ce câble des bornes sans endommager ni soulever les filets. En cas de difficulté, utilisez un extracteur spécial de câble de batterie.

Ensuite, nettoyez les surfaces intérieures des brides et les surfaces extérieures des bornes jusqu'à ce que le métal soit nu. Sortez les bouchons sur le haut de la batterie et vérifiez le niveau de l'électrolyte. Si le niveau est bas, utilisez de l'eau distillée pour la ramener à la hauteur

appropriée.

Allumage

Le distributeur, le rotor, la bobine d'allumage, les cache-poussière et les bougies sont tous des éléments du système d'allumage et doivent être maintenus sans poussière et sans défaut. Nettoyez ces éléments avec un solvant de nettoyage et recherchez les traces de fissure et autres défauts. Si par exemple, il y a une fissure de l'épaisseur d'un cheveu dans le chapeau du distributeur, cet élément doit être immédiatement remplacé.

Les bougies doivent être entretenues et remplacées régulièrement, selon les spécifications du fabricant. N'importe quel spécialiste de pièces automobiles, peut vous préciser exactement quels genres de bougies sont nécessaires pour votre voiture et quel doit être l'écartement des électrodes pour un rendement maximum. Aucune confusion n'est utile.

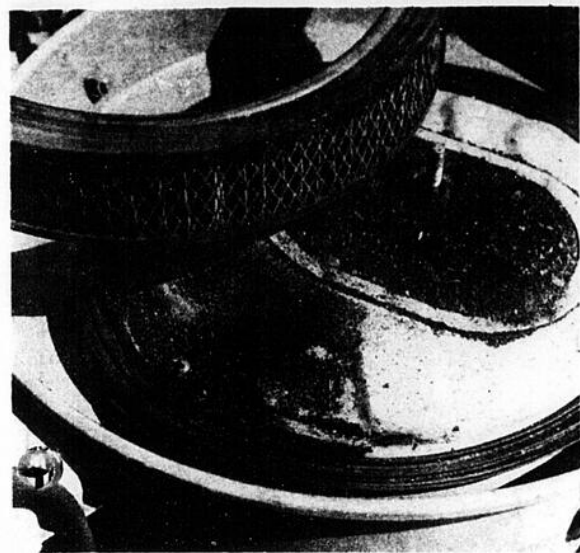
L'une des choses les plus faciles et les moins coûteuses que l'automobiliste peut préparer, c'est un nécessaire d'urgence pour l'hiver. Ce nécessaire peut permettre d'éviter des pannes sérieuses et faire économiser de l'argent, et peut s'avérer d'un grand secours, en cas de problème.

Ce nécessaire d'urgence doit au moins contenir les éléments suivants:

- une pelle robuste,
- un câble de remorquage 15 pieds,
- une lampe de poche avec des piles neuves,
- au moins deux feux de bengale,
- un rouleau de vinyle ou de chatterton en cas de réparation d'urgence des flexibles,
- un jeu de câbles de jonction,
- et Prestone II.

Même les conducteurs n'ayant pas l'intention de quitter les rues de la ville, feraient bien d'avoir en permanence dans le coffre de la voiture ce nécessaire peu encombrant.

Une vérification = un investissement



OUF! Voilà dans quel état est le carburateur lorsque vous négligez de vérifier le filtre à air de temps en temps. Cette accumulation de débris fut découverte lors de la vérification d'une voiture par le Conseil de l'entretien de l'automobile.

La saleté s'est infiltrée jusqu'à l'intérieur du carburateur parce que le filtre à air installé ne convenait pas à ce moteur. Cela peut entraîner une surconsommation d'essence et accélérer l'usure du moteur.

En questionnant les automobilistes et en vérifiant les voitures dans les parcs de stationnement et les stations-service, le Conseil a appris que plus d'un conducteur sur deux ne peut se rappeler du jour où un préposé à la station-service lui a proposé de jeter un coup d'oeil sous le capot. Plusieurs ont répondu "jamais".

Comme on s'y attend, les voitures étaient plutôt mal entretenues:

- les filtres à air de 24 voitures sur 59 étaient encrassés et 2 voitures en étaient dépourvues;
- 20 des 69 voitures avaient plus d'un pneu insuffisamment gonflé; on découvrit une voiture dont le pneu arrière droit était gonflé à 55 lb et le pneu avant gauche à 12 lb;
- dans 18 voitures sur 65, il manquait au moins une pinte d'huile
- le liquide des lave-glaces de 27 voitures sur 65 était en quantité insuffisante ou nulle; les essuie-glaces d'une voiture sur deux étaient en médiocre ou mauvais état;
- les bornes de la batterie de 20 voitures sur 41 étaient corrodées;
- le liquide de refroidissement de 18 voitures sur 54 était en quantité insuffisante. "Ces automobilistes devraient mieux entretenir leur voiture" affirme Tom Wheelams, Président de l'Association des industries de l'automobile. "Ils doivent prendre l'habitude de la faire vérifier ou la vérifier eux-mêmes".

L'Association encourage les automobilistes à conserver en dossier des vérifications et des réparations effectuées sur la voiture pour diminuer les risques de panne et en augmenter la performance.

Pourquoi Peugeot et ses concessionnaires offrent-ils pour 13 500\$ ou moins* la 505 GR Diesel qui en vaut 15 500?

Parce qu'il est grand temps de lancer le Canada dans l'ère du diesel!

En offrant un bon de 2 000\$ à déduire sur le prix de détail suggéré de toute 505 Diesel 1981, Peugeot et ses concessionnaires montrent qu'ils sont décidés à miser sur le diesel. Pour de solides raisons:



L'ère du diesel

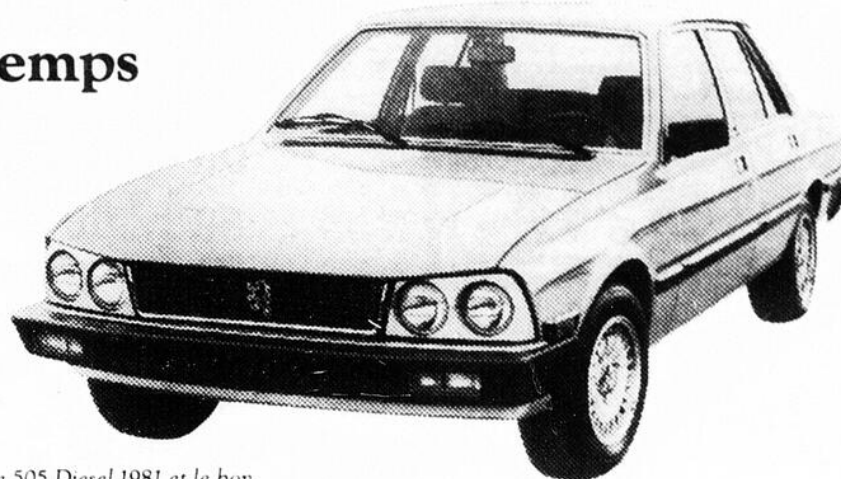
Le prix croissant de l'essence, le coût des réparations, l'amoindrissement des réserves de pétrole: tout indique que nous sommes à l'aube de l'ère du diesel.

Le carburant diesel est abondant et facile à obtenir et son rendement énergétique est meilleur que l'essence. Le moteur diesel se dispense de pièces — carburateur, vis platinées et bougies — coûteuses et parfois fragiles, et peut durer presque indéfiniment.



Peugeot: à la pointe de la technique diesel depuis 1922

Peugeot a construit en 1922 la première voiture particulière à moteur diesel et depuis, n'a cessé de perfectionner et d'amener à sa glorieuse maturité l'automobile diesel. Dans ce domaine, Peugeot ne se connaît



Avec la 505 Diesel 1981 et le bon ci-dessous, Peugeot vous offre le moyen d'entrer avec panache dans l'ère du diesel!

qu'un rival, mais de qualité: Mercedes-Benz.



La 505 GR Diesel: séduisante et frugale

Séduisante par ses lignes, le confort incomparable de ses sièges et de sa suspension, sa tenue de route déjà légendaire, la 505 GRD est mue par un moteur à injection diesel qui développe 71 CV DIN à 4.500 tr/mn. D'entretien minimum, ce moteur est aussi robuste et durable qu'économique: 6.7 l/100 km sur route, 8.2 l/100 km en ville** (42 et 34 milles au gallon respectivement).



Le bon

Apportez ce bon chez un des concessionnaires Peugeot nommés ci-dessous. Essayez à fond la 505 Diesel: nous

Certains équipements représentés ici sont facultatifs.

sommes certains que vous serez tentés. Passez de la tentation à l'acte, et le concessionnaire déduira d'emblée 2 000\$ du prix de détail suggéré de toute 505 Diesel. Le concessionnaire vous réserve d'agréables surprises ainsi que des offres séduisantes sur d'autres modèles Peugeot.

Ne tardez pas: cette offre est valable du 1^{er} octobre au 30 novembre 1981 ou jusqu'à épuisement des stocks. Il est temps pour vous de bénéficier des avantages de l'ère du Diesel!

*Prix de détail suggéré, après déduction des 2 000\$. Le prix peut être encore plus bas chez certains concessionnaires.

**Chiffres transmis à Transport Canada. Avec boîte manuelle 4 vitesses.

La consommation peut varier compte tenu des conditions climatiques et de conduite et de tout équipement optionnel.



PEUGEOT



Peugeot Canada et ses concessionnaires participants s'engagent, en échange de ce bon, à déduire la somme de deux mille dollars du prix de détail suggéré de toute Peugeot 505 Diesel 1981, pour tout achat effectué entre le 1^{er} octobre

2000\$

BON POUR

2000\$

2000\$

et le 30 novembre 1981, ou jusqu'à épuisement des stocks chez l'un des concessionnaires Peugeot participants. Ce bon n'a aucune valeur intrinsèque en dehors de son utilisation pour l'achat des modèles sus-nommés. Un seul bon par achat.



Signé: Gérard Colliot
Directeur général
Peugeot Canada Limitée

GARAGE WINDSOR

287, TEMISCOUATA RIVIERE-DU-LOUP 862-3586

Lexique pour l'automobile

ACCELERATEUR: Pièce qui commande l'admission du mélange air-essence au moteur.
ADDITIF: Produit chimique que l'on ajoute à l'huile ou à l'essence en petite quantité.
ALESAGE: Diamètre intérieur d'un cylindre de moteur.
ALLUMAGE: Système

qui permet l'intiama-tion du mélange gazeux dans la chambre de combustion à l'aide d'une étincelle produite par un courant haute tension.
ALLUMEUR: Dispositif servant à l'allumage. Il reunit sur son arbre les organes suivants: le rupteur avec dispositif

d'avance à l'allumage, le distributeur et le condensateur.

ALTERNATEUR: Géné-ratrice de courant alternatit comprenant un stator (l'induit), un rotor (l'inducteur) et un redresseur.
ANGLE DE CHASSE:

C'est ce qui détermine, dans la géométrie de la direction, l'auto-centrage du volant.
ANTIGEL: Solution chimique abaissant le point de congélation de l'eau.
ARBRES A CAMES: Axe muni d'excentriques qui transforme le mouve-

ment circulaire continu du vilebrequin en mouvement alternatif rectiligne des organes de la distribution.
ARBRE DE TRANSMISSION: Arbre transmettant la puissance de la boîte de vitesses au différentiel.
ASPECT PROPORTIONNEL DU PNEU: Le rapport entre la hauteur et la largeur d'une section transversale du pneu.
AVANCE A L'ALLUMAGE: Dispositif permettant de déplacer

dans une transmission manuelle.
BOÎTIER DU DIFFÉRENTIEL: Pièce en acier renfermant les engrenages du différentiel.
BORNES: Bornes servant au raccordement des câbles de la pile à celle-ci.
BOUGIE D'ALLUMAGE: Organe servant à produire l'étincelle propre à enflammer le mélange gazeux dans la chambre à combustion.
CALAMINE: Dépôt charbonneux, résidu de

la combustion des gaz, qui se produit dans les cylindres et les chambres de combustion.
CAME: Sorte d'excentrique qui attaque le poussoir de soupape et lui imprime un mouvement de va-et-vient afin de commander l'ouverture de la soupape.
CARBURATEUR: Appareil qui sert à préparer le mélange combustible des moteurs à explosion.
CARCASSE DU PNEU: Le corps ou la partie principale du pneu.
CARDAN: Pièce de métal solide servant à transmettre la puissance du moteur du différentiel aux roues motrices.
CARROSSAGE: Parallélisme vertical de la roue dans la géométrie de la direction.
CARTER: Enveloppe métallique étanche entourant la partie inférieure du moteur.
CEINTURES: Couches de matériaux à l'intérieur des pneus.
CHAÎNE DE DISTRIBUTION: Chaîne qui fait tourner l'arbre à cames en le reliant au vilebrequin.
CHAMBRE DE COMBUSTION: Endroit situé au-dessus du cylindre où le mélange gazeux s'enflamme.
CHAPEAU D'ALLUMEUR: Partie intérieure de l'arbre porte-came tournant à une demi-vitesse du moteur et entraînant le plateau

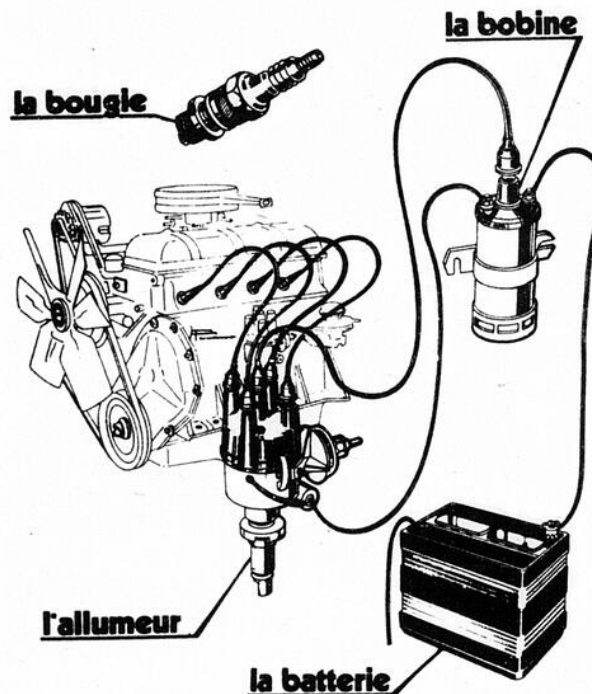
Sears

234 Lafontaine Rivière-du-Loup 862-9350

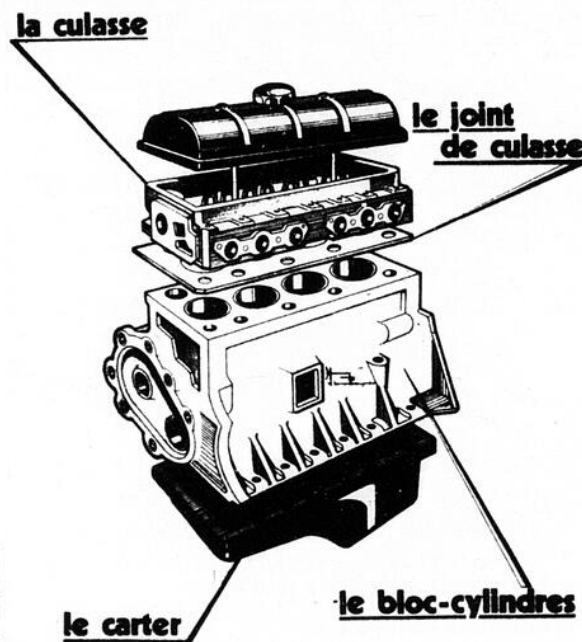
Du 23 septembre
au 12 décembre

15% de rabais sur les pneus d'hiver

Dimension	Pour	No. catalogue	Rég.	Spécial
155R-12	6.00-12	952068318DL1	63.99	54.39
P185-75R-13	BR78-13	952068303DL1	70.49	59.92
DR78-14	DR78-14	952068338DL1	81.49	69.27
P205-70R-14	DR70-14	952068336DL1	82.49	70.12
P195-75R-14	ER78-14	952068339DL1	82.99	70.54
P205-75R-14	FR78-14	952068340DL1	87.99	74.79
P215-75R-14	GR78-14	952068342DL1	90.49	76.92
P205-75R-15	FR78-15	952068330DL1	88.49	75.22
P215-75R-15	FR78-15	952068332DL1	91.99	78.19
P225-75R-15	HR78-15	952068333DL1	95.49	81.17
P235-75R-15	LR78-15	952068335DL1	104.49	88.82



le point d'allumage.
BANDE DE ROULEMENT: La partie du pneu qui est en contact avec la route.
BATTERIE: Appareil servant à emmagasiner l'énergie électrique.
BIELLE: Tige métallique servant à transmettre le mouvement alternatif rectiligne du piston au vilebrequin.
BLOC-MOTEUR: Partie principale d'un moteur à combustion-interne qui renferme les cylindres.
BOBINE D'ALLUMAGE: Dispositif qui transforme le courant primaire venu de la pile, en un courant haute tension.
BOÎTE DE VITESSES SYNCHRONISÉE: Petites bagues permettant une meilleure synchronisation de la vitesse des divers engrenages



Votre marchand membre

DU-RO

SUBSIDIARE DE: TRANS CANADA GLASS LTD.

161 Fraser
Rivière-du-Loup
862-9518

Claude Martel, un gars recommandable

Vous offrent ces différentes spécialités soient:

- Vitres d'automobiles et camions
- Fournitures et accessoires ●
- Toits en vinyl pour vitres
- Rembourrage ● Housses
- Accessoires pour fourgonnettes récréatives

Nous acceptons les réclamations d'assurance



Consultez un spécialiste pour le radiateur de votre automobile chez

Service de Radiateurs CHOUINARD Inc.

P.-E. Chouinard, prop.

183, RUE TÉMISCOUATA - RIVIÈRE-DU-LOUP, QUÉ.

Distributeur des radiateurs "General Motors" SERVICE et RÉPARATION

Tél.: 862-2345

Lexique pour l'automobile

portant les masselottes.
CHASSIS: La partie de base d'une voiture à laquelle vient se rattacher la carrosserie.
CHEMISE D'EAU: Espace ménagé dans le bloc-cylindres et permettant la circulation du liquide de refroidissement autour des cylindres. Cet espace se prolonge dans la culasse.
CIRCUIT ÉLECTRIQUE: La "route" empruntée par le courant électrique dans son mouvement de va-et-vient.
CIRCUIT PRIMAIRE: Partie du système d'allumage dans laquelle passe le courant de la bobine.
CIRCUIT SECONDAIRE: Partie du système d'allumage conduisant le courant électrique de

la bobine aux bougies.
CIRCUITS DE CARBURATEUR: Les passages d'un carburateur qui déterminent la quantité d'essence requise pour différentes fonctions comme le ralenti, les accélérations, etc.
CLOISON ANTI - FEU: Cloison séparant le compartiment du moteur de l'habitacle d'une voiture.
COLLECTEUR D'ADMISSION: Tuyaux amenant les gaz carburés du carburateur aux orifices d'admission des cylindres.
COLLECTEUR D'ÉCHAPPEMENT: Tuyaux recueillant les gaz brûlés des orifices d'échappement pour les acheminer au tuyau d'échappement.

COMBUSTION: Cycle pendant lequel brûle le mélange gazeux.
COMPARTIMENT, CELLULE: Logement dans lequel s'insère l'élément dans une pile.
COMPRESSION: Deuxième temps du cycle, pendant lequel le piston, en remontant vers le fond du cylindre, comprime le mélange gazeux.

COMPTE - TOURS: Instrument servant à mesurer la vitesse du moteur en tours par minute.
CONDENSATEUR: Cylindre destiné à empêcher, dans le rupteur, la formation d'étincelles provoquées par le courant primaire et par le passage d'un courant induit.

CONTREPOIDS DE VILEBREQUIN: Ils servent à équilibrer le mouvement alternatif de l'ensemble piston-bielle.
CONVERTEUR CATALYTIQUE: Dispositif récent qui transforme chimiquement des gaz d'échappement nocifs et des gaz moins toxiques.
CORDES: Bandes de nylon, de rayonne ou de polyester utilisées pour renforcer la carcasse d'un pneu.
CORPS DE CARBURATEUR: Cuve servant au mélange air-essence.
COUPLE MOTEUR:

Travail du moteur considéré dans son effort instantané.
COURROIE DE DISTRIBUTION: Courroie en V (il y en a plusieurs) transmettant la puissance du vilebrequin à divers accessoires au moyen de poulies.
COURSE: Distance parcourue par le piston dans son mouvement alternatif entre deux points extrêmes, dits point mort haut et point mort bas.
CULASSE: Pièce en métal recouvrant la partie supérieure du cylin-

dre et qui fait partie de la chambre de combustion.
CUVE A FLOTTEUR: La cuve à flotteur se compose d'une cuve, d'un flotteur et d'un système de soupape à pointeau. Ces pièces servent à maintenir un niveau d'essence constant dans le carburateur.
CYLINDRE: Chambre, fermée par la culasse, où se meut le piston.
CYLINDRE DE ROUE: Pièce d'un système de freinage hydraulique à tambour permettant de

transmettre la pression du maître-cylindre aux sabots de frein.
DIFFÉRENTIEL: Engrenage permettant à la roue arrière extérieure de tourner plus vite que la roue intérieure dans un virage.

MA SANTE C'EST MON AFFAIRE
OSC DE RIVIERE DU LOUP ET VOTRE JOURNA.

Moteurs de l'ARIES

Le groupe propulseur de tous les modèles Aries 1982 est nul autre que le moteur éprouvé quatre cylindres, de 2,2 litres, à arbre à cames en tête, fabriqué à l'usine des moteurs Chrysler à Trenton au Michigan.

Le moteur 2,2l. est doté d'un carburateur à deux corps et son rapport de compression est de 8,5.

Le moteur 87 C.V. (60kw) fut spécialement créé pour être installé traversalement dans les voitures à traction avant. Le bloc-cylindres est en fonte et la culasse est en aluminium moulé.

Le moteur de 2,6l. optionnel est le fameux moteur fabriqué par Mitsubishi, avec arbre à cames en têtes, culasse en aluminium, bloc-cylindres en fonte, carburateur à deux corps et chambre de combustion hémisphérique.

Ce moteur contient le système éprouvé à

arbre silencieux à compensation qui réduit les vibrations du moteur.

Les deux moteurs fonctionnent à l'essence ordinaire moins chère et ils n'ont pas de catalyseur.

La puissance provenant de ces moteurs est transmise aux roues par la boîte-pont qui loge la boîte de vitesse et les ensembles de transmission, de la boîte de vitesses au différentiel. Le moteur 2,2 litres offre, en série, la boîte-pont manuelle à quatre vitesses, avec surmultiplicateur intégré à la quatrième vitesse et levier monté au plancher, et, en option, la boîte automatique Torqueflite à trois vitesses. Le levier de vitesse de la boîte automatique est monté sur la colonne, sauf quand le levier optionnel de changement de vitesses monté sur la console est commandé.

Le moteur de 2,2 litres n'est disponible qu'avec la boîte de

vitesses automatique. Le moteur 2,2 litres est doté du système électronique qui comporte les éléments d'allumage électronique.

En plus d'afficher un habitacle très confortable pour le conducteur et ses passagers, l'Aries possède tout l'espace nécessaire au transport de leurs bagages. Les modèles deux portes et quatre portes disposent d'environ 425dm. 3 (15 pieds cubes), d'espace de chargement. Des ensembles de finition du coffre sont aussi disponibles. Un pneu de secours à haute pression et un cric de seuil standard sont rangés dans le coffre.

La familiale dispose d'environ 1961 dm. cu. (69,2 pieds cubes) d'espace de chargement lorsque le siège arrière est rabattu. Le plancher de l'aire de chargement et le panneau du dossier de siège arrière en polypropylène contribuent à réduire le poids de la familiale.

Avec une voiture K 1982, faites partie de l'équipe Chrysler!

LARRY ROBINSON DENIS POTVIN MARCEL DIONNE LANNY MC DONALD DARRYL SITTLER



Des fameuses tractions avant Chrysler. Des moteurs à l'essence ordinaire: c'est comme rouler presque un mois sans payer d'essence. Du confort pour 6 passagers et une belle capacité de rangement.

La voiture K	
52	39
mi/gal	mi/gal
cote routière	cote combinée
5,4L/(100 km)	7,3L/(100 km)
À l'essence ordinaire au plomb, toujours la moins chère d'environ 11 cents le gallon. Selon Transports Canada	

PRESENTATION DES MODELES 1982

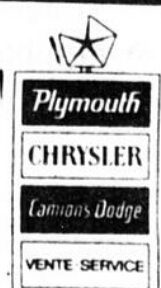
16 OCTOBRE A COMPTER DE 20HRES
 SAMEDI DE 9 HRES A 12 HRES

On a confiance en notre étoile.



SERVICE RIOUX INC.

201, rue Notre-Dame Ouest
 Trois-Pistoles
 Tél.: 851-1788



Attention automobilistes!



Vous voulez économiser sur des pièces d'autos, nous avons un lot de bonnes pièces usagées.

PASSEZ NOUS VOIR!

Gauvin Pièces Autos Usagées

RANG 4 RIVIERE-VERTE 862-3799

Festival du pneu à neige

du 15 au 30 octobre



Un nouveau Michelin

avec traction améliorée

Garantie contre tous les hasards de route par alignement Gagnon. Mise de côté acceptée.



RIEN DE MIEUX

20% sur les amortisseurs seulement et prix spéciaux sur les pneus

GARANTIE A VIE

Vente 31^{ème} anniversaire

Alignement Gaston Gagnon Inc.

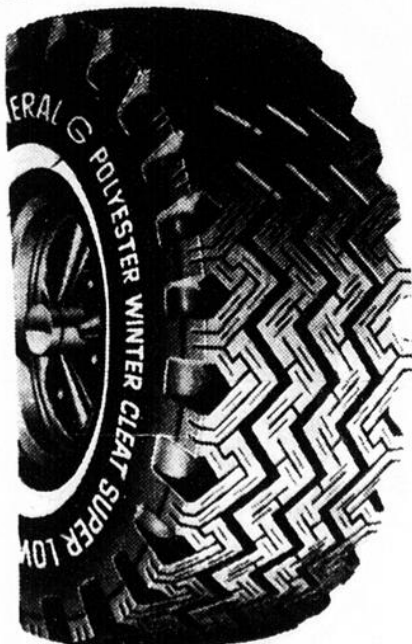


Depuis 1950 que le GENERAL Winter Cleat possède cette gravure et il est encore le chef de file et de plus en plus recherché.

Winter Cleat SLP

La plupart des automobilistes découvriront que le Winter Cleat SLP* à 4 plis de polyester est exactement le genre de pneu qui convient à leur type de conduite. Ils veulent un pneu économique, un pneu au roulement silencieux et à la traction incomparable dans les conditions de conduite les plus mauvaises. Ce pneu d'hiver de General offre surtout un large choix de tailles qu'on ne trouvera chez aucun de nos concurrents. Vérifiez les avantages offerts par le SLP* et vous verrez pourquoi il assure qualité et performance ainsi que satisfaction de la clientèle!

* SLP-Profil surbaissé.



Nous pouvons aussi vous offrir des pneus tels que Pirelli B.F. Goodrich-Uniroyal. Vredestein



Cet hiver, soyez dans le coup!

De bonnes affaires sur les pneus d'hiver General Tire

✓ Cochez les avantages ci-dessus sur les pneus d'hiver de la gamme General... fabrication robuste, adaptés aux hivers canadiens!

Les pneus d'hiver de General sont fabriqués pour être robustes et le rester en toute circonstance. Ne vous privez donc pas de la traction dont vous aurez besoin cet hiver, passez chez votre concessionnaire General Tire.

Glass Gripper Radial



OUVERT 8 H 00 A 22 H 00



Nouveau Michelin camionnette XC TS



Alignement Gaston Gagnon Inc.

431 Lafontaine
Rivière-du-Loup Tél: 862-9133

NOUS ACCEPTONS:



General un jour, General toujours.