



Représentant le Carnaval-Souvenir à la Base de Bagotville, le major Chalky Leblanc fait son entrée, madame Terry Leblanc à son bras.



Lieutenant-colonel O'Brien, commandant de la 410e Escadrille, et Madame Loreen, dans leurs apparats de fête.



LE COMMANDANT Romuald Noisoux, et son épouse, Mme Pauline, de la Sûreté du Québec..., une présence remarquée.

Les flonflons du bal

La Base militaire de Bagotville résonnait gaiement sous les flonflons du Bal du commandant, ce samedi soir du 17 février 1879! Mais le protocole militaire ne fut pas oublié pour autant, alors que toutes les présentations d'invités, les laïus des personnalités, enfin, tout le décorum nécessaire à une telle manifestation a été rigoureusement respecté, à la seconde près! "Les flonflons du bal..." chantait Edith Piaf: la Base de Bagotville n'avait rien à envier de l'atmosphère de cette chanson, le Bal du commandant en alliait toutes les qualités de réjouissance et de fête.

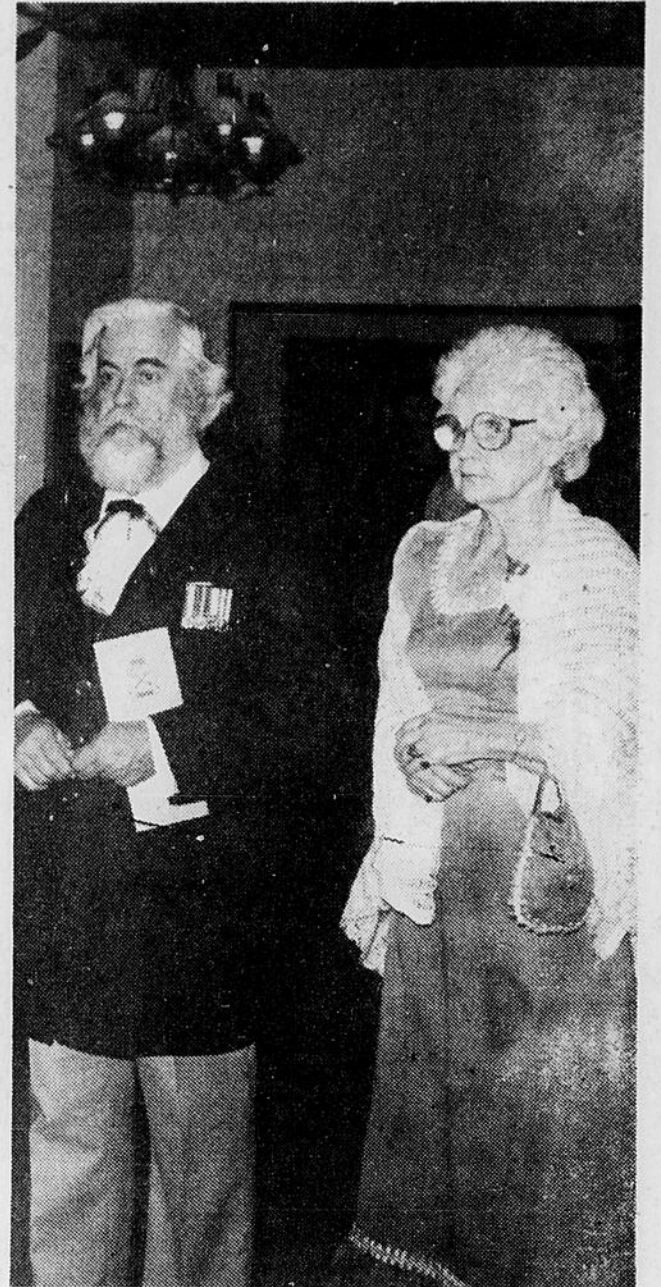
Photos Réal Tremblay



Pour le Bal du commandant, bien sûr le commandant de la Base, Hal Pike, accompagné de son épouse, Wilma, reçoit le président d'honneur, le brigadier-général Claude LaFrance, et son épouse Lili.



ET DU CARNAVAL-SOUVENIR, il y avait bien sûr, une forte délégation, les Tremblay, les Dubuc, les Gauthier, les Jalbert, enfin, la parenté était représentée...



MERON TREMBLAY et Madame la maïresse avaient tenu à être présents... et les désirs de madame furent exaucés. Méron avait sorti ses décorations pour la circonstance.



Raymond Bessette, élève-officier du Collège militaire Royal de St-Jean, respire la fierté. Il était accompagné pour l'occasion de Karen Grafzat.



LE COMMISSAIRE industriel Gérald Brassard et sa compagne Jocelyne écoutent attentivement le mot de bienvenu du commandant de la Base. En arrière-plan, le directeur des relations publiques de l'Alcan, André Massé, tout aussi attentif.



Ça c'est

appétissant!

ÉPAULE DE PORC

FUMÉ—5 À 6 LB



.78

LB

PRIX HABITUEL 1.25 LB

ÉCONOMIE .37 LB

BOEUF HACHÉ

ORDINAIRE



.98

LB

PRIX HABITUEL 1.78 LB

ÉCONOMIE .70 LB

Le choix de notre boucher

BACON DÉCOUENNÉ

BON APPÉTIT—CANADA PACKERS

.98

PAQ. 1 LB

PORC HACHÉ

PRODUIT DÉCONGÉLÉ

1.18

LB

SAUCISSE FUMÉE

DOMINO

1.08

PAQ. 1 LB

TÊTE FROMAGÉE

TAILLEFER

1.35

CONT. 10 OZ

CRETONS TAILLEFER

1.28

CONT. 10 OZ

BOLOGNE CIRÉ

EN MORCEAUX OU RÉGULIER—TAILLEFER

.78

LB

SOCS DE PORC FUMÉ

CCS 2 A 3 LB

1.98

LB

POISSONS DES CHENAUX

SURGELÉS

.29

LB

DE NOTRE COMPTOIR DE CHARCUTERIE

BOLOGNE TRANCHÉ

TAILLEFER

.98

LB

JAMBON CUIT

TRANCHÉ—TAILLEFER

1.98

LB

SAUCISSE PORC & BOEUF

MAISON

AUBAINE!

LB

.98

FOIE DE PORC

SURGELÉ—EN MORCEAUX

AUBAINE!

LB

.28

JARRET DE PORC

SURGELÉ

AUBAINE!

LB

.48

CHOCOLAT INSTANTANÉ
NESTLE QUIK
CONT. 32 OZ

2.19

PRIX HABITUEL 2.29

ÉCONOMIE .10

BEURRE D'ARACHIDES
CRÉMEUX—DOMINION
POT 64 OZ

2.99

PRIX HABITUEL 3.72

ÉCONOMIE .73

BISCUITS MÉTÉO
LIDO
SAC 600 g

1.25

PRIX HABITUEL 1.52

ÉCONOMIE .23

FROMAGE À TARTINER
RÉGULIER—"CHEEZ WHIZ"
KRAFT
POT 16 OZ

1.49

PRIX HABITUEL 1.61

ÉCONOMIE .12

MARGARINE RÉGULIÈRE
CRE MEX
PAQ. 16 OZ

.49

PRIX HABITUEL .59

ÉCONOMIE .10

DÉTERGENT LIQUIDE
MIR
PAQ. DE 2 CONT. X 750 ml

1.19

PRIX HABITUEL 1.29

ÉCONOMIE .10

Gratuit LifeStyle

couvert 4 morceaux avec \$250 en coupons de caisse couleur

Toute nouvelle création des artisans de J & G Meakin, Staffordshire, Angleterre, un modèle exclusif: LifeStyle.

Les tons de terre cuite et la chaude élégance de cet ensemble de distinction en feront sans doute un héritage de choix pour les prochaines générations. Un ensemble complémentaire d'accessoires assortis "du four à la table" est disponible dans le style et les tons LifeStyle, totalement à l'épreuve des détergents et nettoyable au lave-vaisselle.



CETTE OFFRE SE TERMINE LE SAM. 10 MARS 1979
HATEZ-VOUS DE COMPLÉTER VOTRE ENSEMBLE

PAPIERS MOUCHOIRS
BLANCS OU JAUNES—ROYAL
PAQ. DE 60

3/\$1

PRIX HABITUEL .45

ÉCONOMIE .35

DENTIFRICE CLOSE UP
ROUGE OU MENTHE VERTE
TUBE 100 ml

1.09

PRIX HABITUEL 1.23

ÉCONOMIE .14

DÉSODORISANT EN BÂTON
PARFUMS VARIÉS—MENNEN
CONT. 75 g

1.49

PRIX HABITUEL 1.75

ÉCONOMIE .26

Ça c'est

succulent!



COCA COLA
CAISSE FAMILIALE—BOUTEILLE CONSIGNÉE

2.29 4.4 litres

PRIX HABITUEL 2.59

ÉCONOMIE .30

SOUPE AYLNER
AUX TOMATES OU AUX LÉGUMES

5/\$1 BTE 10 OZ LIQ.

PRIX HABITUEL .23

ÉCONOMIE .15

FRITES SURGELÉES
COUPE RÉGULIÈRE—McLEAN

AUBAINE! SAC 32 OZ **.39**

ESSUIE-TOUT
COULEURS VARIÉES—ROYALE

AUBAINE! PAQ. DE 2 ROUL. **1.09**

CAFÉ INSTANTANÉ
CHASE & SANBORN

AUBAINE! POT 10 OZ **4.49**

Du jardin des aubaines

ORANGES TEMPLE
DE LA FLORIDE GROSSEUR 100

AUBAINE! **1.48**

POIVRONS VERTS
GROS—DE FLORIDE AUBAINE!

.68 LB.

CAROTTES EN BOTTES
DE LA CALIFORNIE AUBAINE!

2/\$1

POMMES DE TERRE
DE TABLE — DU QUÉBEC CANADA NO 1 AUBAINE!

1.68 SAC 20 LB

ÉCHALOTES FRAÎCHES
DE LA CALIFORNIE AUBAINE!

2/.39

RADIS "TEM-COLE"
DE LA FLORIDE AUBAINE!

.48 SAC 16 OZ

POMMES SPARTAN
DE LA COLOMBIE-BRITANNIQUE DE FANTAISIE AUBAINE!

1.28 SAC 3 LB

SAUCE ESTA
POUR SANDWICH AU POULET CHAUD
BTE 14 OZ LIQ.

4/\$1

PRIX HABITUEL .32

ÉCONOMIE .28

MÉLASSE DE FANTAISIE
GRANDMA CONT. 675 g

.67

PRIX HABITUEL .77

ÉCONOMIE .10

KETCHUP AUX TOMATES
HEINZ BOUT. 32 OZ LIQ.

1.19

PRIX HABITUEL 1.31

ÉCONOMIE .12

DINER KRAFT
MACARONI ET FROMAGE PAQ. 225 g

4/\$1

PRIX HABITUEL .29

ÉCONOMIE .16

BISCUITS SODA
SALÉS OU NON SALÉS PREMIUM PLUS—CHRISTIE
PAQ. 450 g

.75

PRIX HABITUEL .85

ÉCONOMIE .10

HUILE DE MAÏS
MAZOLA BOUT. 24 OZ LIQ.

1.49

PRIX HABITUEL 1.59

ÉCONOMIE .10

SAUCE À SALADE
MIRACLE WHIP—KRAFT POT 500 ml

.79

PRIX HABITUEL .91

ÉCONOMIE .12

TOMATES DE CHOIX
DOMINION BTE 28 OZ LIQ.

.45

PRIX HABITUEL .55

ÉCONOMIE .10

NOUS NOUS RÉSERVONS LE DROIT DE LIMITER LES QUANTITÉS
Prix en vigueur jusqu'à la fermeture le mardi 20 février 1979 aux Supermarchés Dominion
2 Place du Saguenay; Chicoutimi—GALERIES JONQUIÈRE, 700 Boul. St-François,
Jonquière—CARREFOUR ALMA, 705 Avenue DuPont, Alma.
Les Supermarchés Dominion

Ça c'est du supermarché
Dominion

ÉTIQUETTE BLANCHE



Les produits ÉTIQUETTE BLANCHE ont été lancés sur le marché depuis un an déjà. Leur popularité s'est accrue sans cesse pour rejoindre celle des marques connues, tant dans les produits d'alimentation, les aides-ménagers et les produits de beauté.

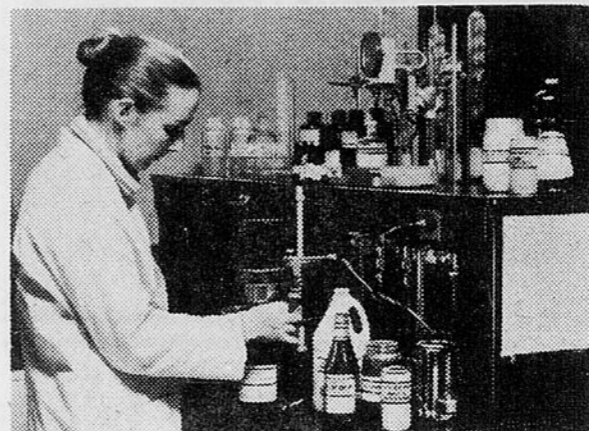
Pas d'emballage luxueux ou de publicité dispendieuse! C'est pourquoi, de semaine en semaine, l'économie c'est vous qui la faites et ce, jusqu'à concurrence de 40% en bas du prix des marques connues. **La preuve:** lisez la page suivante et constatez les économies que vous pouvez faire en achetant les produits ÉTIQUETTE BLANCHE.



L'emballage de chocolat instantané ÉTIQUETTE BLANCHE coûte 20¢ de moins que l'autre.



Quand nous payons moins cher, vous payez moins cher.



Les produits ÉTIQUETTE BLANCHE rencontrent toujours les hauts standards de qualité Dominion.



Toute une gamme de produits à ÉTIQUETTES BLANCHES.

Notre chocolat instantané ÉTIQUETTE BLANCHE à l'épreuve de toute compétition.

La preuve:

Voici deux emballages de chocolat instantané. La première a un prix plus élevé principalement à cause de son contenant en carton renforcé et de métal. Celle qui porte l'ÉTIQUETTE BLANCHE est dans un emballage de matière plastique et coûte moins cher. C'est autant d'économie pour vous.

Parce que nous achetons à meilleur compte vous achetez à meilleur compte.

Il arrive que les acheteurs de Dominion puissent obtenir à meilleur marché les produits dont vous avez besoin. Finalement, c'est vous qui économisez parce que lorsque nous payons moins cher, vous payez moins cher.

Chez Dominion, nous vérifions constamment la qualité de tous les produits que nous offrons. Nos cuisines et notre laboratoire de contrôle de la qualité doivent approuver un produit pour qu'il devienne un produit ÉTIQUETTE BLANCHE.

Qu'il s'agisse d'aliments en conserve, d'aides-ménagers, de produits de beauté, ou même de certaines denrées saisonnières, nos étiquettes blanches ne sont apposées que sur des produits de qualité...

Les produits ÉTIQUETTE BLANCHE sont garantis.

Les produits alimentaires les aides-ménagers, et les produits de beauté ÉTIQUETTE BLANCHE sont garantis par Dominion. Si vous n'êtes pas satisfait de leur qualité nous vous rembourserons.



GRATUIT

Sachets de thé.

Un paquet de 20 sachets

Étiquette Blanche

• prix approximatif: 20¢
• limite: un coupon par client
• cette offre se termine le 20 février 1979 ou jusqu'à épuisement de la marchandise
• cette offre est valable pour tous les supermarchés Dominion du grand Montréal, de la ville de Québec, Sherbrooke, Chicoutimi, Jonquière et Alma.



NOS ÉTIQUETTES BLANCHES,

ça vaut le coût d'essayer...

...c'est pourquoi nous vous offrons cet échantillon gratuit.

PLUS DE 60 FAÇONS D'ÉCONOMISER!

PAPIER DE TOILETTE
BLANC OU JAUNE

ÉTIQUETTE BLANCHE

1.57

PAQ. DE 8 ROUL.

ASSOUPLISSSEUR DE TISSUS
LIQUIDE

ÉTIQUETTE BLANCHE

1.14

CONT. 128 OZ LIQ.

ESSUIE-TOUT
BLANC OU JAUNE

ÉTIQUETTE BLANCHE

.79

PAQ. DE 2 ROUL.

JUS DE POMME
DE CHOIX—DE CONCENTRÉ

ÉTIQUETTE BLANCHE

.69

BTE 48 OZ LIQ.

SAUCE À SALADE

ÉTIQUETTE BLANCHE

1.09

POT 32 OZ LIQ.

BOISSONS GAZEUSES
SAVEURS VARIÉES

ÉTIQUETTE BLANCHE

3.59

CAISSE DE 24 BTES X 10 OZ LIQ.

JAVEL CONCENTRÉ

ÉTIQUETTE BLANCHE

.65

CONT. 128 OZ LIQ.

NOURRITURE POUR CHIENS

ÉTIQUETTE BLANCHE

.29

BTE 25 OZ

| | | |
|------------------------------------|------------------|-------------|
| BISCUITS BRISURES DE CHOCOLAT | SAC 700 g | 1.29 |
| MÉLANGE A SOUPE POULET ET NOUILLES | PAQ. DE 2 ENV. | .59 |
| POUDRE POUR GELÉE SAVEURS VARIÉES | PAQ. 3 OZ 2/ | .39 |
| SPAGHETTI OU MACARONI | PAQ. 32 OZ | .69 |
| HUILE VÉGÉTALE PURE | BOUT. 1 litre | 1.39 |
| DÉTERTANT LIQUIDE | CONT. 64 OZ LIQ. | 1.43 |
| NOURRITURE POUR CHATS | BTE 15 OZ | .24 |
| NOURRITURE COMPLÈTE POUR CHIENS | PAQ. 10 kg | 4.99 |

| | | |
|--|------------------------------|-------------|
| CHOCOLAT INSTANTANÉ | CONT. 32 OZ | 1.83 |
| CRISTAUX DE SAVEUR A L'ORANGE | PAQ. 17 OZ | .82 |
| DÉTERTANT A LESSIVE EN POUDRE | PAQ. 2 kg | 1.62 |
| PAINS DE SAVON PERSONNEL | PAQ. DE 8 X 90 g | 1.29 |
| MOUTARDE PRÉPARÉE | POT 16 OZ LIQ. | .39 |
| CAROTTES EN CUBES RÉGULIÈRES | BTE 14 OZ LIQ. | .23 |
| HARICOTS VERTS COUPÉS—(14 OZ LIQ.—27)—RÉGULIER | ÉTIQUETTE BLANCHE 19 OZ LIQ. | .31 |
| FEUILLES D'ALUMINIUM | ROUL. 12" X 75" | 1.58 |

| | | |
|---------------------------|--|-------------|
| SACS A DECHETS | PAQ. DE 20 | 1.29 |
| POIS RÉGULIERS | BTE 19 OZ LIQ. | .33 |
| FEVES AU LARD | BTE 19 OZ LIQ. | .48 |
| SACHETS DE THÉ | PAQ. DE 100 | 1.11 |
| COLORANT A CAFE EN POUDRE | POT 16 OZ | .99 |
| CAFÉ MOULU | SAC 16 OZ | 2.92 |
| CAFÉ INSTANTANÉ | POT 10 OZ | 4.89 |
| SAUCE A SPAGHETTI | RÉGULIÈRE ÉTIQUETTE BLANCHE 28 OZ LIQ. | .77 |

| | | |
|-----------------------------------|----------------|-------------|
| SPAGHETTI AVEC SAUCE AU TOMATE | BTE 28 OZ LIQ. | .51 |
| MAÏS EN CRÈME RÉGULIER | BTE 14 OZ | .33 |
| POMMES DE TERRE ENTIÈRES—BLANCHES | BTE 19 OZ LIQ. | .33 |
| RIZ LONG GRAIN | PAQ. 80 | 1.55 |
| MARMELADE 3 FRUITS | POT 24 OZ LIQ. | .89 |
| MAÏS EN CRÈME RÉGULIER | BTE 19 OZ LIQ. | .43 |
| RELISH VERTE SUCRÉE | POT 24 OZ | .79 |
| MARINADES SUCRÉES | POT 32 OZ LIQ. | .89 |

| | | |
|--|----------------|-------------|
| CONFITURE DE FRAMBOISES AVEC PECTINE | POT 24 OZ LIQ. | .98 |
| CONFITURE DE FRAISES AVEC PECTINE | POT 24 OZ LIQ. | .98 |
| GÂTEAU AU CHOCOLAT OU BLANC—SURGELÉ | PAQ. 13 OZ | .95 |
| MOUCHOIRS DE PAPIER BLANC | BTE DE 200 | .55 |
| SHAMPOOING POUR BÉBÉ SANS LARMES | BOUT. 700 ml | 1.19 |
| SHAMPOOING AUX HERBES | BOUT. 700 ml | 1.19 |
| SHAMPOOING DORE | BOUT. 700 ml | 1.19 |
| CRÈME-RINCE ET REVITALISANT POUR LES CHEVEUX | BOUT. 700 ml | 1.19 |

LES SUPERMARCHÉS DOMINION LIMITÉE SE RÉSERVENT LE DROIT DE LIMITER LES QUANTITÉS.
Prix en vigueur jusqu'à la fermeture le mardi 20 janvier 1979 dans tous les Supermarchés Dominion du grand Montréal, de la ville de Québec, Sherbrooke, Chicoutimi, Jonquière et Alma.
Les Supermarchés Dominion Limitée



Ça c'est du supermarché

ominion



Mme Claire Bonenfant, présidente du Conseil du statut de la femme.

Déjà morceler la politique de la condition féminine?

QUEBEC (CL) — Le gouvernement veut-il déjà morceler la politique d'ensemble de la condition féminine? C'est la question que pose Mme Claire Bonenfant, présidente du Conseil du statut de la femme, qui déplore fortement la résistance de certains ministères de donner suite au document "Pour les Québécoises: égalité et indépendance". Notamment le ministère de Jacques Parizeau dont le bureau a confirmé le refus de donner suite officiellement aux recommandations le concernant dans ce document.

Le CSF estime que la création d'un comité interministériel chargé du dossier de la condition féminine ne soustrait en rien le gouvernement de l'obligation de répondre officiellement à la politique d'ensemble.

Mme Bonenfant considère que les femmes ne sauraient se contenter de mesures partielles pour remplacer un mémoire politique qui leur a été promis.

"A moins, a-t-elle ajouté, que le gouvernement Lévesque nous confirme que notre politique d'ensemble prenne valeur de mémoire politique à ses yeux et que ledit comité enclenche, sans autre étape, le processus d'application des 306 recommandations."

Le comité qui sera composé des ministres Payette, Laurin et Landry aura un poids politique, lequel dépendant ne satisfait pas entièrement la présidente du CSF.

"Avec les \$563.3 millions (statistiques fiscales des particuliers du Québec-1978) d'impôts sur le revenu que les femmes du Québec ont versé au seul Trésor québécois en 1976, le ministre des Finances devrait avoir la décence de leur rendre des comptes et d'expliquer dans quelle mesure, il entend leur rendre plus de justice", de conclure Mme Bonenfant.

Un concept erroné de la réalité féminine

par Christiane Laforge

CHICOUTIMI — En 1978, le Conseil du statut de la femme présentait un dossier sur le sexisme dans les écoles et l'inégalité des chances entre filles et garçons.

Alors que l'instauration de l'école obligatoire pour tous aurait dû mettre fin à l'écart entre l'éducation des filles et des garçons, le conditionnement des mentalités maintient la clientèle féminine de nos collèges dans une orientation sexiste et infériorisée.

Les livres, l'environnement, la perception des orienteurs et des professeurs continuent de véhiculer un concept erroné de la réalité féminine. Ainsi dans un texte de Michèle Péresse du mensuel Education Québec, nous retrouvons des chiffres permettant de mesurer l'écart entre l'image projetée et le vécu.

Dans les manuels scolaires, 9.5 pour cent des travailleurs sont des femmes. En réalité, elles représentent plus du tiers de la main-d'œuvre active. Dans les manuels, les femmes se retrouvent dans 21 à 32 emplois différents contre 154 pour les hommes. Ces emplois féminins se limitent à l'enseignement, au métier d'infirmière, de secrétaire ou de servante. Les hommes sont des savants, des médecins, des pilotes d'avion, des mathématiciens.

Il n'y a aucune femme ayant un poste de direction, pourtant, en 1971, 20 pour cent des cadres supérieurs et des adjoints aux cadres et aux administrateurs étaient des femmes.

Dans les manuels, elles sont 28 pour cent dans le domaine de la santé. En réalité, les femmes sont fortement majoritaires dans ce secteur d'activité (74 pour cent). Cette distorsion est vraie aussi dans le secteur de l'enseignement: 61 pour cent des professeurs des manuels scolaires sont de sexe masculin. Au Québec, le corps enseignant compte environ 60 pour cent de femmes.

Page d'histoire de l'éducation des femmes

Dans le texte "L'instruction au féminin: forcer l'accès au savoir", la longue et pénible histoire de l'éducation des filles est racontée. Un passé où le présent prend sa source.

"L'homme est ordonné pour l'oeuvre la plus noble, celle de l'intelligence, tandis que la femme est ordonnée en vue de la génération", prêchait St-Thomas d'Aquin.

En débutant par cette citation, Mme Péresse ouvre la porte sur le rappel de ce qui a été décidé pour les femmes en fonction de la croyance en un tel énoncé.

Autrefois, instruire les filles était perçu comme un danger car le développement de leur intelligence risquait de les éloigner de leur rôle de mère et d'épouse.

Depuis que Charlemagne a inventé l'école, le chemin fut long et ardu pour y inscrire les filles. Les mentalités sont plus difficiles à changer que les lois.

Il y a eu, chaque siècle, quelques voix solitaires pour dénoncer cette discrimination.

Cornélius Agrippa, médecin, astrologue et philosophe, à la Renaissance, précédé en 1405 par Christine de Pisan, ont crié à l'injustice. Il réclamait l'égalité absolue entre les filles et les garçons dans l'accès à l'éducation comme dans la participation à la vie active de la société. Il affirmait que la prétendue infériorité naturelle des femmes, c'est l'éducation qui en est la responsable.

François de Billon (1555) et quelques autres auteurs tentèrent en vain de provoquer un changement dans les mentalités. Les seuls résultats obtenus furent l'accès limité, pour une classe privilégiée, à l'enseignement du catéchisme, l'amour de la vertu, des bonnes oeuvres et des moeurs chrétiennes, la civilité et la bienséance, à lire et à écrire, l'arithmétique, la couture et diverses sortes d'ouvrages propres à des filles.

L'instruction donnée aux filles, difficilement accessible, n'empêchait pas la raillerie.

Les femmes savantes du XVIII^e siècle ont été souvent raillées et ridiculisées (arme toujours employée, et toujours efficace).

Au XVII^e et XVIII^e siècle, le mythe de l'infériorité naturelle de la femme se perpétue.

Bossuet, Fénelon, Mme de Maintenon, préconisent un enseignement adapté aux capacités des filles, donc limité.

Par contre, Poullain de la Barre (1673) préconise l'égalité totale. Or, cette attitude féministe ne trouvera son écho qu'au XIX^e siècle alors que les femmes elles-mêmes commencent à revendiquer. Là où la révolution française favorisa les regroupements féminins, la réorganisation de la société s'empressa "de reléguer les femmes à leurs chaudrons" alors que le code Napoléon viendra consacrer officiellement le principe de leur infériorité naturelle.

L'éducation: funeste aux femmes

Si au Québec, nos grands-mères étaient plus instruites que les hommes, elles furent l'objet de déclarations visant à ne pas oublier ce pourquoi elles existent. Ainsi Mgr Paquet, théologien, écrivait que "l'instruction propre à détourner la femme de sa voie est funeste".

Elles ont eu à lutter pour avoir accès à l'instruction et comme le souligne Mme Péresse: "la résistance a peut-être été un peu plus farouche ici qu'ailleurs, en raison de la lourde responsabilité historique qui a été dévolue aux mères canadiennes-françaises".

Cette responsabilité historique, c'est bien sûr la revanche des berceaux. Au nom de la survie de la race canadienne-française, la société imposa aux femmes l'idéal d'épouse et de mère, "décriant toutes celles qui s'écartaient le moindrement des sentiers battus de la féminité. Même si, déjà en 1911, le travail

féminin représentait 16.8 pour cent de la main-d'oeuvre, les élites cléricales et politiques condamnaient "avec virulence" le travail féminin.

Si l'on tolère, à regret, de reconnaître un droit au travail pour celles qui n'ont aucun soutien, c'est la réprobation et l'incompréhension pour celles qui, simplement par choix, optent pour le travail.

Les carrières destinées aux hommes ne conviennent pas aux femmes déclarent Mgr Paquet: "Ni le fracas des batailles, ni les subtilités du barreau, ni l'oeuvre sanglante de la chirurgie ne conviennent à ses aptitudes".

Pressions qui ont eu la vie longue, puisque ce n'est qu'en 1930 que l'admission des femmes à la médecine et à la comptabilité a été faite, en 1941 à la pratique du droit et en 1956 à la pratique du notariat. La toute première bachelière canadienne-française serait en 1910, Marie Gérin-Lajoie.

En 1944 (XX^e siècle), R. Duhamel écrivait dans l'Action nationale: "Les hommes ne veulent pas de femmes érudites. Le problème du Québec, c'est qu'on oriente les filles vers le cours classique, snobisme nouveau. Ne serait-il pas opportun de marquer clairement que la culture, pour une femme, n'est pas du tout la même que pour un homme, et qu'à la différence des natures et des fonctions domestiques et sociales doit correspondre une différence dans la formation des intelligences et des coeurs et dans l'information scolaire des cerveaux." Si certaines étudiantes peuvent suivre le

cours classique, la majorité découvre une autre orientation: celle de l'école ménagère, dont les cours devinrent obligatoires en 1937, où, à partir de la treizième année "le programme de culture générale pouvait être plus élevé qu'au primaire, mais où toutes les précautions étaient prises pour qu'il ne soit pas trop poussé afin que les étudiantes en sortant de là ne trouvent pas que c'est plate au foyer". (Mgr Tessier)

De 1882 à 1950, les écoles ménagères québécoises ont formé 35,000 élèves, alors que de 1908 à 1954, les collèges classiques féminins ont décerné moins de 2,000 diplômes.

C'est après 1950 que les attitudes et les mentalités commencent à changer, pour arriver à nos écoles d'aujourd'hui, telles que les décrit le Conseil du statut de la femme: discriminatoires et sexistes.

Y penser c'est bien
Y participer c'est mieux

OXFAM

Une nouvelle sensation

Découvrez la collection de vêtements de base Chantelle Paris dans tous les bons magasins.

Une collection pensée pour chaque type de femme.

Chantelle PARIS

Saint-Hilaire Inc. Distributeur exclusif au Canada
1100, chemin du Golf
Iles des Soeurs
Montréal, Québec
H3E 1H4

Il en faut si peu pour soulager la constipation.

Les petites pilules Carter agissent dans l'intestin, sans affecter l'estomac.

Elles aident à rétablir le fonctionnement normal de la digestion, en soulageant rapidement les maux causés par une constipation temporaire. Aussi, elles sont économiques et faciles à prendre.



Petites pilules Carter

Jouez à la cuillère payante

Jusqu'à \$28,000 d'épicerie en prix

Prix cuillère.

500 bons d'épicerie pouvant aller jusqu'à \$25 offerts à raison de deux par jour sur les ondes de chacune des 10 stations radiophoniques participantes à travers le Québec.

Prix cuillère à soupe.

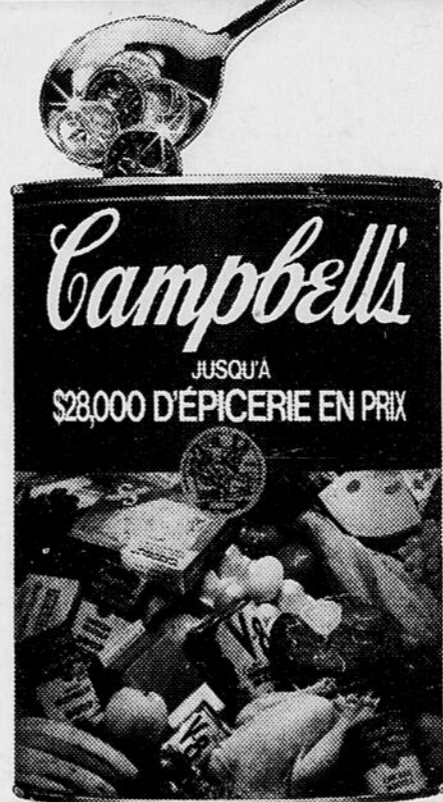
La chance de doubler le prix cuillère en envoyant 3 étiquettes de n'importe quelles crèmes ou soupes au poulet Campbell.

Prix soupière.

\$3000, équivalant à une année d'épicerie! Ce prix sera tiré au sort parmi tous les bons de participation reçus avant minuit le 2 mars 1979.

Pour participer,

il vous suffit d'envoyer le bon de participation ci-joint avec trois étiquettes de soupe Campbell ou fac-similés à:



Pour gagner, les participants sélectionnés, sauf le participant sélectionné pour le Prix soupière, devront faire des phrases complètes en nommant dans chaque phrase un saveur différente de soupe Campbell. Exemple: Mes enfants ont adoré la soupe au poulet Campbell que j'ai servie ce midi.

D'autre part, le participant sélectionné pour le Prix soupière devra pour gagner, répondre à une question d'ordre arithmétique.

Pour obtenir plus de détails au sujet de la cuillère payante Campbell, consultez les règlements du concours et...

ÉCOUTEZ



RÈGLEMENTS "JOUEZ À LA CUILLÈRE PAYANTE CAMPBELL"

- Pour participer, inscrivez, en lettres mouillées, vos nom, adresse et numéro de téléphone ainsi que le nom et l'adresse de l'épicerie où vous achetez habituellement vos boîtes de soupe Campbell sur un bon de participation officiel ou sur une feuille de papier ordinaire, et faites-le parvenir accompagné de trois (3) étiquettes de soupe Campbell ou de fac-similés faits à la main et non reproduits mécaniquement, à l'une des stations radiophoniques suivantes: CJMS—Montréal, CJPQ—Québec, CJPB—Ottawa/Hull, CJRS—Sherbrooke, CJPJ—Trois-Rivières, CHLC—Hauterive/Bas-Camou, CRRM—Matane, CJPJ—Rivière-du-Loup, CHNC—New Carlisle/Gaspé, CKRS—Chicoutimi/Jonctionville.
- Participez aussi souvent que vous le désirez. Chaque bon de participation doit être posté dans une enveloppe séparée suffisamment affranchie. Aucun groupe ou organisation ne pourra participer.
- En tout, cinq cent (501) prix seront décernés. Un (1) prix soupière de trois mille dollars (\$3000) sera décerné à la personne inscrite sur le bon gagnant tiré au sort parmi tous les bons reçus avant minuit, le 2 mars 1979. Cinq cent (500) bons d'épicerie de zéro à cinquante dollars (\$0 à \$50) seront décernés selon l'habitude du participant de la façon suivante:
 - Chaque jour, durant les samedis et dimanches, durant la période commençant le 29 janvier et se terminant le 2 mars 1979, chacune des dix (10) stations radiophoniques mentionnées tirera au sort deux bons de participation seulement parmi tous les bons reçus à la station avant minuit le jour précédent chaque tirage. Aucun des bons de participation non sélectionnés lors d'un tirage quotidien ne sera admissible aux tirages quotidiens subséquents. Cependant, ils seront admissibles au tirage du Prix soupière de trois mille dollars (\$3000).
 - Les stations radiophoniques effectuant les tirages quotidiens feront tous les efforts raisonnables pour répondre le participant sélectionné par téléphone, dans le but de lui permettre de jouer à la cuillère payante.
 - Si, toutefois, il s'avérait impossible de rejoindre le participant sélectionné trois (3) jours après le tirage, un nouveau bon de participation serait tiré.
- Les prix quotidiens seront remis aux gagnants sous forme de mandat pouvant être crédité à l'épicerie inscrite sur le bon de participation gagnant.
- Le bon de participation qui permettra de gagner le Prix soupière sera tiré de la même façon, parmi tous les bons de participation reçus avant minuit, le 2 mars 1979.
- Le Prix soupière sera remis au gagnant sous forme de chèque de trois mille dollars (\$3000).
- Les concours "Jouez à la cuillère payante Campbell" s'adressent à toutes les personnes résidant au Canada, âgées de 18 ans et plus, à l'exclusion des employés de Les Soupes Campbell Ltée, de ses agents, de ses agences de publicité, des médias impliqués, ainsi que des membres de leur famille. Ce concours est assujéti à toutes les lois fédérales, provinciales et locales.
- Pour gagner les prix quotidiens, tous les participants choisis devront faire des phrases complètes (sujet, verbe, complément) en mentionnant un saveur différente de soupe Campbell dans chaque phrase durant une période maximale de vingt-cinq (25) secondes à raison d'un dollar (1) par seconde. Si les participants sélectionnés ont inclus trois (3) étiquettes ou fac-similés de n'importe quelles crèmes ou soupes au poulet, Campbell, les prix quotidiens décernés seront doublés jusqu'à concurrence de cinquante dollars (\$50) en bon d'épicerie.
- Ex: "Crème de champignons", "Soupe au poulet et nouilles", et "Crème de céleri".
- Pour gagner le Prix soupière, le participant sélectionné devra répondre correctement, dans un temps déterminé, à une question d'ordre arithmétique mettant ses connaissances à l'épreuve.
- Tous les prix doivent être acceptés tels que décernés.
- Tous les bons de participation deviennent la propriété de Les Soupes Campbell Ltée et aucun ne sera retourné. Chaque participant au concours accepte, s'il est gagnant que ses nom, adresse et/ou photographie soient publiés dans toute publicité à venir.

Bon de participation la cuillère payante Campbell

Nom _____ No de téléphone _____
 Adresse _____
 Ville _____ Prov. _____ Code postal _____
 Nom et adresse de l'épicerie _____
On est plein d'soupes!

santé

La diète à la protéine: une controverse

OTTAWA (PC) — La diète à la protéine liquide qui, croit-on, a causé la mort de plus de 40 personnes, est presque défunte elle-même maintenant.

Les autorités du ministère de la santé travaillent en ce moment à mettre au point un certain nombre de recommandations sur les dangers possibles des diètes à base de protéine, mais elles disent que la publicité qui a entouré les décès a déjà fait une bonne partie du travail auprès du public.

La protéine liquide, en elle-même, n'est ni nocive ni toxique et les experts médicaux ne peuvent mettre le doigt sur le rapport entre ce liquide et les morts subites.

Mais, parmi ceux qui avaient choisi ce régime pour perdre rapidement du poids, plusieurs avaient cessé de manger quoi que ce soit d'autre pendant plusieurs mois. C'est donc la mauvaise utilisation du produit qui a engendré toute la controverse autour de la protéine li-

guide.

Ainsi, par exemple, aux Etats-Unis, la Direction des aliments et drogues a reçu 44 rapports de décès reliés aux diètes à base de protéine.

Les patients étaient tous des femmes âgées de 25 à 51 ans qui avaient suivi le régime pendant des périodes de deux à huit mois. Douze d'entre elles étaient sous surveillance médicale et 14 prenaient des suppléments de vitamines et de minéraux.

Une enquête

C'est à la suite du décès - suivi d'une enquête - à Burlington, en Ontario, d'une femme de 25 ans qui avait perdu 139 livres en cinq mois, en suivant ce régime, qu'on a recommandé au ministère de la Santé de prendre les mesures nécessaires pour empêcher que la situation se répète.

Cette femme était presque en train de mourir de faim quand

on l'a admise à l'hôpital en 1977. Elle est décédée de myocardite, une inflammation des tissus du cœur qui survient rarement chez les femmes de moins de 60 ans.

"En aucun cas, les gens ne devraient suivre sans surveillance des diètes très sévères", déclare le Dr Errol Marliss, un professeur et chercheur de l'Université de Toronto. Le Dr Marliss, expert en obésité, a témoigné à l'enquête de Burlington et a déclaré qu'il ne prescrirait jamais une diète de protéine à des patients de l'extérieur, préférant leur faire subir un traitement à l'hôpital, sous surveillance.

Sur les 44 victimes décédées aux Etats-Unis, quatre sont mortes pendant la période de transition du régime liquide aux aliments solides normaux. Pour qu'une diète à base de protéine soit adéquate, le patient doit subir un examen médical complet et des tests de

laboratoire, afin de détecter les maladies possibles. On lui fait subir des examens hebdomadaires pour connaître sa tension artérielle, le fonctionnement de son foie et la condition de son cœur.

Carences graves

La protéine liquide permet de perdre du poids rapidement, mais ce régime manque d'éléments essentiels, comme les aminoacides, dit le Dr Marliss. Mais ceux qui suivent cette diète, habituellement, cessent de manger et ne tiennent pas compte des avis imprimés sur l'étiquette du produit et qui recommandent de consulter un médecin, ajoute-t-il.

Le jeûne produit des changements dans l'organisme et ces changements peuvent amener des complications: faiblesse, nausée, vomissements, intolérance du froid, as-

sèchement de la peau, perte des cheveux, crampes musculaires, fatigue générale, irritabilité, euphorie, goutte, pierres aux reins et prédisposition à l'arythmie, ou battements irréguliers du cœur, a écrit le Dr Marliss, récemment, dans un article publié par le Journal de l'Association médicale canadienne.

Un aliment

Etant donné que la protéine liquide est annoncée comme étant un supplément à la diète, elle est classifiée comme aliment et non comme drogue, en vertu de la Loi des aliments et drogues. Elle n'est ni toxique ni nocive par elle-même et le ministère de la Santé n'a pas l'autorité nécessaire pour la retirer du marché.

En janvier 1978 cependant, on a obligé les fabricants à mettre sur l'étiquette: "Attention: ne pas utiliser comme unique

source de nutrition". Les représentants officiels du ministère de la Santé continuent de chercher quel serait le meilleur moyen d'éduquer le public sur les régimes de ce genre. L'importance attachée à la minceur pousse les obèses et même ceux qui sont légèrement trop gros à utiliser des solutions expéditives à leurs problèmes de poids, dit le Dr Marliss dans son article.

"En prenant un liquide au goût de médicament, quatre à six fois par jour, ces gens ont parfois l'impression de suivre la bonne route vers le traitement d'une maladie."

Cependant, le Dr Alex Morrison, directeur du Service de protection de la Santé, admet que l'urgence du problème a beaucoup diminué et que les consommateurs sont maintenant conscients du danger.

"Je ne suis pas du tout convaincu que le problème existe dans la proportion où il existait auparavant", dit-il.

Une évolution dans la croissance de l'enfant canadien français

MONTREAL (PC) — L'enfant canadien français, actuellement, est plus grand et plus costaud que ceux du même âge il y a 20 ans.

Cependant, contrairement aux enfants américains et suédois, il n'a pas encore atteint sa stature optimale, et continuera de grandir par rapport aux générations précédentes. Cette tendance serait due, disent les experts, à l'hérédité conjuguée à l'amélioration du milieu socio-économique.

Le Dr Arto Demirjian, directeur-fondateur du Centre de recherches sur la croissance humaine à l'Université de Montréal (CRCH), en est venu à cette conclusion en se basant sur une étude entreprise il y a trois ans sur des enfants de moins de six ans et dont les premiers résultats seront connus définitivement en mars prochain.

Recrutés avant leur naissance auprès de 496 futures mamans qui suivaient des cours prénataux dans différents hôpitaux montréalais en 1976, les enfants ont subi un examen complet tous les trois mois au CRCH, jusqu'à l'âge de deux ans. On les examine ensuite une fois l'an, le jour de leur anniversaire. Ils sont encore 416 à venir régulièrement.

Le Dr Demirjian projette de publier un Atlas sur le développement osseux de l'enfant canadien français. "Il n'existe pas à travers le monde de données pour les enfants de 0 à un an", dit-il.

Première constatation: le bébé dont la mère fume 10 cigarettes ou plus par jour pendant sa grossesse est plus petit d'environ un centimètre à la naissance. "Il rattrape cet écart au bout d'un an, mais on ne sait pas si la cigarette affectera plus tard sa santé", déclare le Dr Demirjian.

Autre constatation, basée sur une observation empirique: contrairement à ce qu'on croyait, ce n'est pas six mois, mais quatre mois après sa naissance que l'enfant double son poids.

D'autre part, le périmètre crânien et la taille de l'enfant canadien français sont presque les mêmes que ceux du petit Américain, mais il pèse quelques centaines de grammes de moins.

A chaque visite, une vingtaine de mesures anthropométriques sont prises sur chaque enfant, et l'on examine l'état de la dentition. On évalue également le développement mental de l'enfant: perception, langage, capacités sensorielles, adaptation sociale. On lui fait passer des tests de motricité grossière (équilibre, saut, lancer) et de motricité fine (tracer des lignes, boutonner un vêtement, construire une tour). Cela permet d'établir des normes, mais aussi de déceler tout handicap que pourrait avoir l'enfant, et prévenir pour plus tard les difficultés d'apprentissage.

On étudie également le développement hormonal de l'enfant et sa corrélation avec son développement physique et psychique.

On analyse enfin l'alimentation et sa relation avec la taille, le poids, le développement osseux et le développement psychomoteur de l'enfant.

La nutrition est d'une importance primordiale.

À QUÉBEC

Découvrez le charme et les prix de L'HÔTEL CLARENDON

En plein coeur du Vieux Québec

\$23.00

\$28.00

Occupation simple

Occupation double

Taux en vigueur jusqu'au 1er mai 1979

Pas de frais d'appels locaux
Stationnement: \$2.50/24h,
privilège d'entrée et sortie

Réservez à nos frais:
(418) 692-2480

HÔTEL CLARENDON
57, rue Ste-Anne,
Québec, Qué.
G1R 4S7

Sears

Meilleurs succès à prix réduits

En vigueur jusqu'au 17 février ou jusqu'à épuisement de la marchandise

| | | | |
|--|---|---|--|
|  VOYAGE Fly Away Rég.: 7.98 4.99 ch |  FELIX LECLERC Mon fils Rég.: 7.98 4.99 ch |  Sweet People Rég.: 7.98 4.99 ch |  SUPERMAN The Movie Rég.: 14.98 10.99 ch |
|  JEAN LAPOINTE Rég.: 8.98 5.99 ch |  CHARLES DUMONT Rég.: 7.98 5.49 ch |  BEEGEES Spirits Having Flown Rég.: 8.98 5.99 ch |  BARBRA STREISAND'S Greatest Hits Volume 2 Rég.: 8.98 6.99 ch |
|  CLAUDE MICHEL Rég.: \$7.98 4.99 ch |  LIVE AND MORE Donna Summer Rég.: 13.98 8.99 ch |  KATE BUSH Lionheart Rég.: 7.98 4.99 ch |  ELVIS VOLUME 3 Rég.: 8.98 6.99 ch |
|  THE BEST OF VANGELIS Rég.: 7.98 5.49 ch |  JOE DASSIN 15 ans déjà Rég.: 7.98 4.99 ch |  ELVIS GOLDEN RECORDS Rég.: 8.98 6.99 ch |  ELVIS GOLDEN TOUCH Rég.: 7.98 5.49 ch |
|  JEAN MICHEL JARRE EQUINOXE Rég.: 7.98 4.99 ch |  JOE DASSIN Voulez-vous danser avec moi Rég.: 7.98 4.99 ch |  CERRONE IV The Golden Touch Rég.: 7.98 5.49 ch | |

Aussi disponible en 8 pistes et cassettes à des prix différents.

Simpsons-Sears Ltée

Les mentions "Rég." et "Était" qui apparaissent devant nos prix se rapportent uniquement aux prix de Simpsons-Sears Ltée.

TELE-SHOPPING: 549-8240. Vous ne dites que "Portez à mon compte". Nous entretenons ce que nous vendons, notre garantie, satisfaction ou remboursement.

HEURES D'OUVERTURES
LUNDI, MARDI, MERCREDI: 9h15 à 17h30
JEUDI, VENDREDI: 9h15 à 21h00
SAMEDI: 9h00 à 17h00

ARVIDA: 548-8213
ALMA: 668-8357
ROBERVAL: 275-3722
DOLBEAU: 276-0947

Sears

Vente avant-saison sur tout notre choix de nouveautés printemps/été à notre rayon des manteaux et ensembles pour dames.

Rabais 25%

Jeudi 15 février Un seul jour!

Nous vous proposons un choix de manteaux pluie/soleil, des manteaux de drap, des ensembles 2-3 et 4 pièces et même des vestes de cuir ou de suède.
N'oubliez pas: jeudi seulement, le 15 février!

Magasinage sur place seulement

Manteaux et ensembles pour dames (Rayon 17)



Simpsons-Sears Ltée

Les mentions "Rég." et "Était" qui apparaissent devant nos prix se rapportent uniquement aux prix de Simpsons-Sears Ltée.

TELE-SHOPPING: 549-8240.
Vous ne dites que "Portez à mon compte".
Nous entretenons ce que nous vendons, notre garantie, satisfaction ou remboursement.

HEURES D'OUVERTURES:
LUNDI, MARDI, MERCREDI: 9h15 à 17h30.
JEUDI, VENDREDI: 9h15 à 21h00.
SAMEDI: 9h00 à 17h00.

ARVIDA: 548-8213
ALMA: 668-8357
ROBERVAL: 275-3722
DOLBEAU: 276-0947