

Autorisé comme envoi postal de deuxième classe. Ministère des Postes, Ottawa. Membre de l'Association des hebdomadaires canadiens-français et de la C.W.N.A.

# LA VOIX DE MATANE

9ème ANNEE

LA VOIX DE MATANE, jeudi, 16 décembre 1954

NUMERO 22

## Projet de bibliothèque à la Société d'Histoire de Matane

L'assemblée annuelle de la Société d'Histoire de Matane fut tenue à l'hôtel de ville, le 10 décembre 1954. Cette réunion importante fut tenue sous la présidence de M. J.-O. Boulay. Avaient répondu à l'invitation lancée par le secrétaire: M. l'abbé P.-E. Dubé, curé de St-Rédempteur, MM. J.-O. Boulay, C.-E. Vézina, A. Bernier, Armand Boucher, Robert Otis, G.-H. Lévesque, Gaston Levasseur, Yvon Mercier, Adolphe Arseneault et Guy Desrosiers.

La prière d'ouverture fut récitée par M. l'abbé P.-E. Dubé. La lecture du rapport financier par le trésorier montre encore un déficit que la Société voudrait bien voir combler par quelque généreux donateur. Le secrétaire-archiviste fit ensuite rapport des activités de la société pour l'année écoulée. Le nombre toujours croissant de touristes qui se sont arrêtés au bureau de tourisme montre bien la nécessité d'un tel bureau dans la région immédiate de Matane et l'intérêt que les étrangers lui portent. L'absence déplorable d'un local approprié empêche complètement la Société d'Histoire de se faire connaître et de se faire apprécier à sa juste valeur. On voit ainsi de nombreux livres intéressants rendus muets par l'absence d'une bibliothèque qui les offrirait au public. De nombreux exhibits de musée, dont la valeur historique et l'originalité intéresseraient plus d'un curieux, sont conservés, mais cachés de tous et n'attendent qu'un local pour s'offrir aux Matanais et leur procurer des heures de souvenirs heureux de leur enfance.

Le manque presque total de revenu est un obstacle vital à la bonne marche de toute organisation. Une source de revenu possible est donc toujours une question d'actualité. De nombreuses hypothèses furent émises, mais la générosité reconnue des Matanais demeure encore le meilleur moyen de survie. A vous messieurs de montrer l'intérêt que vous portez à la bonne marche de la Société d'Histoire.

Aux élections qui suivirent les discussions, M. l'abbé P.-E. Dubé fut nommé aumônier de la Société. Le conseil démissionnaire fut élu pour un autre mandat. Il est composé de MM. J.-O. Boulay, président, Robert Otis, vice-président, C.-E. Vézina, secrétaire-archiviste, Guy Desrosiers, assistant-secrétaire, G.-H. Lévesque, trésorier. Furent élus directeurs: MM. A. Fillion, A. Arseneault, C. Desrosiers, J.-E. Dionne, G. Levasseur, V. Lapière, A. Bernier, A. Boucher, Y. Mercier, M. Piuze, R. Côté, A. Lavoie et G. Bourdages.

La Société d'Histoire de Matane a accompli un travail remarquable, autant dans la recherche de documents que dans le recueil de curiosités historiques. Son bureau de tourisme a renseigné beaucoup de touristes qui en ont profité pour se livrer à la pêche dans les meilleures rivières de la région. Par ses recherches et sa bibliothèque future elle pourra faire profiter les gens de lectures saines et de distractions profitables.

Guy Desrosiers

● Les pièces d'un sou, de cinq sous et de dix sous amassées l'an dernier par la Croix-Rouge de la Jeunesse pour venir en aide aux enfants infirmes ont formé une somme globale de \$150,679.63.

## Concert du 6 décembre

S'il est vrai que le chant est la plus pure expression de l'art, nous avons été à même de le constater une fois de plus, lundi le 6 décembre, en écoutant Irene Salemka, soprano, et Gilles Lamontagne, baryton. La Société des Concerts de Matane, par l'entremise de Gilles Grégoire, de Québec, nous a encore favorisés d'une soirée artistique très bien réussie.

Nous n'hésitons pas à dire qu'Irene Salemka, Gilles Lamontagne et le pianiste accompagnateur, Guy Bourassa sont des artistes de concert qui possèdent une renommée nationale laquelle s'étendra, nous n'en doutons pas, en dehors des frontières, dans un avenir rapproché.

La voix limpide, harmonieuse et souple d'Irene Salemka nous a enchantés! Son aisance sur la scène a aussi contribué à son succès.

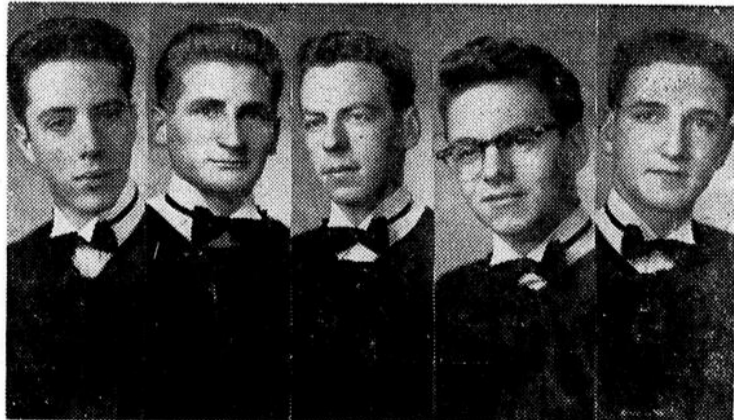
Gilles Lamontagne, que nous connaissons de longue date, nous a donné une raison de plus d'admirer son grand talent. Gilles Lamontagne est fait pour la scène et la télévision. Sa voix chaude et riche est habilement appuyée par une interprétation sûre et personnelle. A son retour d'Europe, il nous sera, non pas plus sympathique, mais encore plus attachant.

Le rôle du pianiste-accompagnateur n'est pas un emploi de luxe. Les partitions sont souvent très difficiles et surtout il lui faut subordonner entièrement sa pensée à celle du chanteur. Telle était la mission de Guy Bourassa, au concert du 6 décembre. Nous lui sommes redevables en bonne partie de la réussite de cette soirée. Nous l'avons entendu maintes fois à la radio comme soliste et accompagnateur; toujours il a apporté beaucoup de fini à son travail. Nous aimerions le voir se donner entièrement au récital.

Voilà en somme ce que plusieurs spectateurs pensaient du concert Salemka-Lamontagne-Bourassa. J'ai agi aujourd'hui en qualité d'humble interprète.

T. A.

## EXECUTIF du 94<sup>e</sup> COURS SEMINAIRE de RIMOUSKI



Les élèves de Rhétorique du Séminaire de Rimouski ont élu leurs officiers de classe. Ce sont, de gauche à droite: Pierre Drapeau, président, fils du Docteur et de Mme Napoléon Drapeau, de l'Isle-Verte.

Jean-Yves Tremblay, vice-président, fils de M. Auguste Tremblay, de St-Nil.

Laurent Dubé, secrétaire-trésorier, fils de M. Isidore Dubé, de St-Paul de la Croix.

Laval Morel, secrétaire-correspondant, fils de Mme Esdras Morel, de Ste-Rose du Dégelis.

Jacques Rousseau, archiviste, fils de M. J.-H. Rousseau, de Trois-Pistoles.



Avant de quitter le dépôt ferroviaire de Metz, France, pour défilé dans les rues de la ville selon la tradition, Saint-Nicholas a dit quelques mots au petit Leslie Fehr, âgé de deux ans et fils du caporal et de Mme I. L. Fehr, de Camrose, Alb. A gauche, on voit Mme Fehr. Le caporal fait partie de la 1re Division aérienne du CARC à Metz.

(Photo de la Défense nationale)

## Nouvelles brèves

La brigade à incendies fut appelée à deux endroits, au début de la semaine. La première alarme venait de la demeure de M. Ls-Philippe Martin, 13, rue Price, où les flammes s'étaient propagées au plancher. L'autre appel a conduit les pompiers chez M. Joseph Murray, 98, rue D'Amours, pour un feu de cheminée. Dans les deux cas, les dommages sont très légers.

Une tempête qui dure depuis deux jours continue de déferler sur notre région. L'équipe de déneigement

de la ville de Matane travaille jour et nuit afin d'offrir aux piétons et aux automobilistes une chaussée convenable.

Le coroner du district, le Dr Raoul Gagnon, attend encore le rapport du médecin légiste avant de procéder à l'enquête de l'affaire Simard.

## CARNET MONDAIN

— Mlle Odette Arseneault résidera désormais à Lauzon.

— M. et Mme Hector Levasseur, MM. Gilles et Bernard Levasseur sont présentement à Chicago, les invités de M. et Mme Jacques Lafontaine.

— M. Gilles Lapointe vient de quitter le poste CKBL de Matane pour s'enrôler dans le RCAF.

— M. William Schmeltzer est de retour ici après avoir passé quelques semaines dans la Métropole.

— MM. Léonce et Jean-Paul Levasseur et Mme Raoul Levasseur sont de retour d'un voyage à Québec.

— M. Gaston Ross a fait un ré-

cent voyage dans la Vieille Capitale. — M. Edgar Harrison passe quelque temps à La Tuque.

— Mme Roland Desrosiers est de retour en notre ville après quelques semaines passées à Sherbrooke.

Shower.— Mme Gaëtan Ross et Mlle Noëlle Pineault ont reçu à un shower à l'occasion du prochain mariage de Mlle Ghislaine Lefrançois avec M. Jean-Yves Lavoie.

Noces d'argent.— Récemment, M. et Mme Robert Jourdain célébraient leur 25<sup>e</sup> anniversaire de mariage. Une trentaine d'invités assistaient au buffet dansant.

## Message de la Cie de Pouvoir

La Compagnie de Pouvoir du Bas St-Laurent sollicite de la part de tous ses clients une bienveillante coopération volontaire dans l'utilisation de l'électricité entre la période de 4½ hrs à 6½ hrs le soir, afin de lui permettre de servir tous et chacun sans interruption de service.

Elle insiste pour que les vitrines et les enseignes commerciales ne soient pas éclairées entre 4½ hrs et 6½ hrs tout comme les éclairages décoratifs de Noël tant à l'intérieur qu'à l'extérieur. Elle fait également la même demande aux résidences privées. Supprimer tout éclairage dont on se peut dispenser permettra probablement à la Compagnie de traverser la période difficile de cette fin d'année.

Une généreuse coopération comme celle que le public a donné dans le passé éviterait des interruptions nécessaires en certaines parties du territoire desservi. D'avance votre Compagnie d'Electricité vous remercie.

## AVIS

Avis par les présentes est donné que les Commissaires d'Ecoles pour la municipalité scolaire du village de Cap-Chat, et les Commissaires d'Ecoles pour la municipalité scolaire de Ste-Anne-des-Monts village, s'adresseront à la Législature de la Province de Québec, à la présente session, pour obtenir la passation d'une Loi les autorisant à imposer une taxe spéciale de vente de 2%, dans leur territoire respectif.

La Commission scolaire du Village de Cap-Chat, Par: François Gagnon, Secrétaire-trésorier.

La Commission scolaire de Ste-Anne-des-Monts village, Par: Louis-Ph. Langelier, Secrétaire-trésorier.

## La Guilde PHOTOGRAPHIQUE



Papa recevra avec plaisir une ciné-caméra — offerte par la famille pour la famille.

### Des cadeaux qu'on appréciera longtemps

A moins d'être un de ces rares individus qui font leurs achats au cours de l'été, vous êtes comme tout le monde à cette époque-ci de l'année, obsédé par la liste des cadeaux de Noël! D'ailleurs même si l'on a depuis longtemps complété son magasinage, il se présente toujours au dernier moment une personne qu'on avait malencontreusement oubliée.

Cette année, j'ai trouvé une solution toute simple au problème. La plupart des cadeaux que j'offrirai seront des accessoires et de l'équipement de photographie.

C'est vraiment une solution idéale, car elle permet toujours de trouver un article approprié pour chacun... sauf, bien entendu, les enfants de moins de six ans. Et ce n'est pas tout: encourager quelqu'un à faire de la photographie, c'est mettre à sa disposition une source inépuisable d'agrément car, pendant des années, cette personne aura la satisfaction de contempler ses propres photos.

Les caméras rudimentaires constituent d'excellents cadeaux pour les jeunes enfants. Une petite caméra carrée, pourtant bien peu coûteuse, voilà une merveille pour l'enfant. Songez un peu au plaisir qu'il aura à s'en servir. Et quelle joie pour les parents que de contempler les succès de leurs marmots et d'étudier vers quels sujets se dirige l'attention de ceux-ci!

L'année suivante, on peut offrir à l'enfant un nécessaire très simple pour le développement et l'im-

pression des photos. A ce moment il a déjà appris à se servir de son appareil de photographie et, en recevant son "équipement de chambre noire", il acquiert un renouveau d'intérêt. Il n'en faut souvent pas plus pour lui faire adopter avec enthousiasme un passe-temps aussi instructif qu'agréable.

Quant aux adultes à qui vous voulez offrir un cadeau, eh bien il est probable qu'ils font déjà de la photographie. Alors, selon que vous désirez leur présenter un cadeau d'envergure, ou un article plus modeste, vous pourrez choisir soit une caméra d'un genre différent, ou des accessoires. Les amateurs de photographie trouvent commode de posséder deux appareils différents: l'un sera muni de film en blanc et noir et l'autre de film en couleurs. Ils emploieront l'un pour prendre des instantanés tandis que l'autre sera consacré à des transparents. Naturellement une ciné-caméra est toujours bienvenue.

Selon ce que vous voulez dépenser, vous achèterez pour les autres personnes un objectif supplémentaire, un étui, un dispositif à éclair synchronisé, des fichiers, des albums, etc. Tous ces accessoires constituent d'excellents cadeaux. Et n'oubliez pas qu'un amateur de photographie recevra toujours avec plaisir quelques films supplémentaires ou un paquet d'amoules à éclair synchronisé.

536F — Jacques Lumière

## L'ASSURANCE-CHOMAGE

Q. Le printemps dernier, un de mes amis a reçu des prestations supplémentaires après avoir touché des chèques de prestations de chômage. Est-ce qu'il a reçu des prestations supplémentaires parce qu'il avait travaillé plus longtemps ou lui a-t-il fallu travailler dans un genre d'emploi particulier? J'aimerais avoir des explications.

R. Les prestations supplémentaires sont versées, durant la période du 1er janvier au 15 avril chaque année, à toute personne qui ne peut satisfaire aux conditions donnant droit aux prestations ordinaires, mais

a) dont le droit aux prestations expire après le 31 mars de l'année précédente, ou

b) qui a amassé au moins 90 contributions depuis cette date; veuillez demander au bureau local la brochure (UIC 686B) traitant des prestations supplémentaires.

## L'histoire...

(Suite de la page 32)

gea sa base de Québec à Rimouski en 1933 et inaugura un service de transport de passagers et de marchandises pour la rive nord du Saint-Laurent. L'événement revêtit un caractère d'extrême importance pour les habitants des deux côtés du fleuve. Il y avait bien un service de bateaux entre les deux rives en été mais, en hiver, il n'y avait pas de moyen facile de transport.

Avant l'inauguration de ce service, le voyageur qui désirait aller de Rimouski à un point donné sur la rive nord, devait prendre le train pour Lévis, traverser à Québec et prendre le train de Murray Bay, d'où un brise-glace pouvait l'emmener à destination. Ces navires faisaient un service à toutes les deux semaines. Il en résultait un voyage qui pouvait prendre jusqu'à trois semaines, alors que le même trajet se fait aujourd'hui en moins d'une heure par avion. Qu'il suffise, pour indiquer l'autorité de ce service, de rappeler que la Canadian Airways transporta moins de deux mille personnes en 1933, année d'inauguration de ce service, et qu'elle en transporta plus de 35 mille en 1936. Bien qu'un certain nombre de compagnies se soient succédées pour l'exploitation de ce service depuis lors, sa valeur d'intérêts publics n'a fait qu'augmenter et le volume du trafic s'accroît d'année en année. Nous avons montré le nombre de personnes transportées par les compagnies de navigation aérienne de Rimouski, mais il ne faudra pas oublier qu'un volume de marchandises a été également transporté.

L'aéroport de Rimouski a bien démontré qu'il répond aux besoins de

la région. Il est aujourd'hui reconnu comme le centre d'activités d'une compagnie qui fait le service aérien sur les deux rives du Saint-Laurent. Ceci démontre que nous avons toutes les raisons de croire qu'eson utilité future sera mesurée en raison de l'exploitation économique de la région et du développement de l'aviation en elle-même.

Pour revenir à l'histoire de l'aéroport de Rimouski, il vous intéressera peut-être de savoir qu'il a d'abord été sous la juridiction de la Division de l'Aviation civile et, en 1946, il est passé, avec cette division, du ministère de la Défense nationale au ministère des Transports. Du 1er octobre 1944 au 30 septembre 1946, l'aéroport fut loué à bail à Québec Airways Limited qui s'est occupée des opérations et d'administration au cours de ces deux années. L'aéroport a été ensuite loué à la Ville de Rimouski le 1er octobre 1946. Depuis 1927 jusqu'à ce jour, le gouvernement fédéral a dépensé un montant de \$376,396 pour apporter des améliorations à l'aéroport et environ

\$314,000 de cette somme ont été dépensés au cours des deux dernières années pour améliorer la piste.

## VRAIMENT

Le Dr Bowman, médecin réputé de Hamilton, Ont., croit qu'on commet une erreur sérieuse en mettant à sa retraite, à sa pension un ouvrier de 65 ans. L'arrêter alors dans sa routine de travail équivaut à le faire dépérir et rapidement, estime le docteur ontarien. Le travail est indispensable à la santé, morale comme physique, d'un homme de 65 ans et plus. Les unions ouvrières canadiennes devraient tenir bon compte des sages observations de ce disciple d'Esculape. L'homme qui cesse soudain de travailler, après tant d'années de labeur, se désintègre, tout simplement, assure Bowman. Autrefois, avec la semaine de 70 heures, on aurait pu croire un homme usé à 65 ans. A cet âge, aujourd'hui, on peut remplir, pendant de bonnes années encore, la semaine de quarante heures.

## DÉLASSEZ-VOUS ... EN ÉCOUTANT



Mardi et jeudi, à 7h45 p.m. "Les émissions de Paris".



## Une croûte dorée en six heures avec la Farine à tout usage Robin Hood



### Nouvelle méthode de panification en dix points:

	Temps
1. Assembler les ingrédients et les ustensiles.....	10 minutes
2. Mesurer les ingrédients.....	15 "
3. Mélanger et pétrir la pâte.....	15 "
4. Laisser fermenter.....	120 "
5. Pétrir et façonner en boules.....	10 "
6. Laisser reposer la pâte.....	15 "
7. Façonner en pains. (Par méthode de pâte roulée).....	20 "
8. Laisser fermenter.....	90 "
9. Faire cuire.....	50 "
10. Badigeonner et refroidir.....	5 "

5 hrs. 50 minutes



Du sac de farine à la boîte à pain... en six heures. Pendant 3 1/2 heures de ces 6 heures, le travail se fait seul... et vous êtes libre de faire autre chose. L'horloge et le thermomètre prennent soin de votre pain. Une seule chose importe, c'est l'emploi de la farine ROBIN HOOD, Enrichie de Vitamines, la farine utilisée par les experts dans la panification.

Les Meuniers de la farine Robin Hood

## "Nos Meilleurs Souhaits!"



# L'ETABLISSEMENT RURAL

par C. E. COUTURE

La substance de cet entretien provient de l'étude faite à la récente Semaine Sociale de Mont-Laurier par M. C.-E. Couture, président de la Société Canadienne d'Établissement Rural.

L'histoire a démontré qu'une nation ne saurait survivre et prospérer sans une classe agricole solide et soucieuse de se perpétuer toujours. C'est en effet de cette classe que sort régulièrement le plus fort de l'élite qui vient prendre les postes de commande dans tous les domaines de l'activité humaine.

C'est aussi la campagne qui a constamment alimenté la ville, en lui fournissant à jet continu les effectifs susceptibles de maintenir et d'augmenter sa population. Les faits sont là pour démontrer que les familles s'éteignent en ville après quelques générations, souvent pas plus de quatre ou cinq.

Mais la campagne ne saurait donner ce qu'elle n'aurait plus. Or les progrès matériels et scientifiques de toutes sortes qui ont marqué surtout le dernier siècle ont été une menace constante à la population rurale. Les villes ont connu des améliorations épatantes qui y ont rendu la vie bien plus facile. Le rural a pu voir ce qui se passait chez son cousin citadin et n'a pas manqué d'en subir l'attraction. De plus en plus il y a cédé, d'autant plus facilement que des périodes de prospérité industrielle rendaient facile le placement à la ville. Nous venons de vivre encore une de ces périodes dangereuses sinon fatales. Sommes-nous menacés de voir se

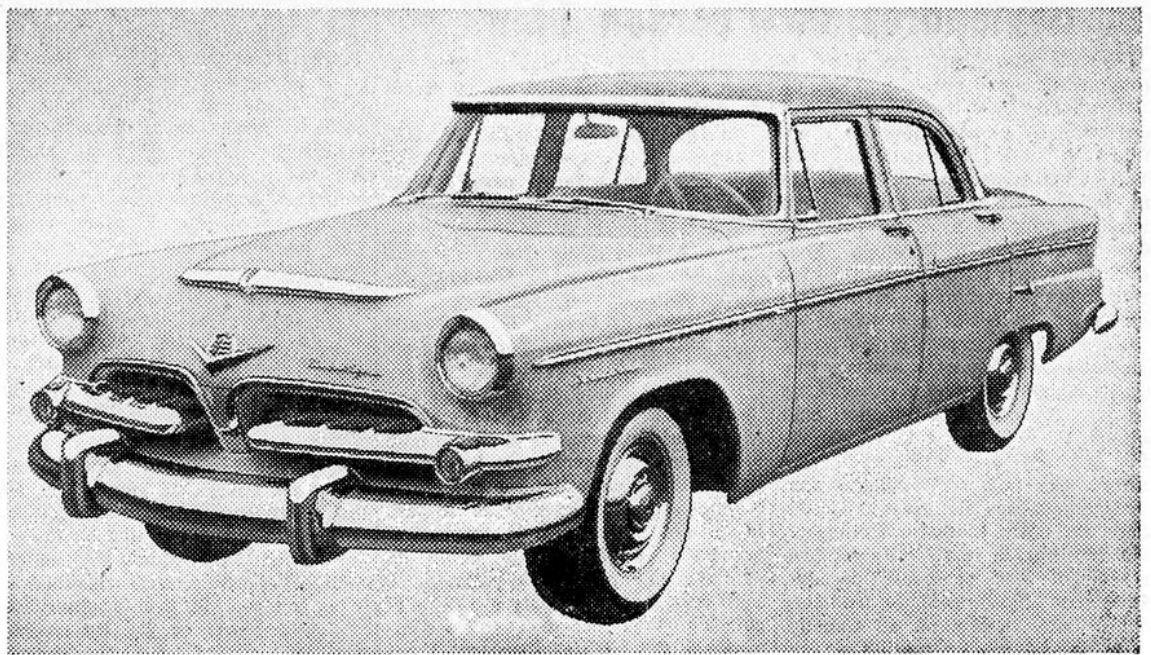
tarir pour les avoir laissées se drainer inconsidérément, les sources même non-concentrées, bien que le vent. Ce qui s'impose, c'est de l'acquiescer sans pas de parler. Autant en emporterait grande partie possible. Tout n'est nous reste d'en conserver la plus part à la campagne toute cette vie. Il serait utopique de vouloir garder à la campagne toute cette vie. nation française du Canada, la nôtre. ger est certainement sérieux la part de notre réservoir de vie? Le danduite et efficace. La source produit toujours. Les dernières statistiques canadiennes nous éclairent sur ce point. Nous conserverons notre réservoir de forces vitales à un niveau suffisant si tous se donnent la main pour travailler sérieusement à l'établissement rural.

S'établir à la campagne, c'est devenu coûteux, financièrement parlant, davantage même qu'à la ville. C'est devenu coûteux aussi pour l'esprit des milliers de jeunes qui voient briller les feux de la grande ville. Capituler serait tellement plus facile, tellement plus dans l'esprit des temps.

Tous ceux donc qui ont compris l'importance vitale de l'établissement rural se trouvent en face d'un double devoir: faire l'éducation de tous les intéressés; rendre financièrement possible cette entreprise vitale.

Le premier devoir sera peut-être le plus difficile. De grandes conversions s'imposeront jusqu'en haut lieu. Tous ceux qui, à quelque degré, ont en main l'éducation populaire devront comprendre le problème,

## PARE-BRISSE PLEIN HORIZON, NOUVELLE CARACTÉRISTIQUE POUR LA DODGE 1955



Une grille basse, massive, divisée, et le pare-brise enveloppant Plein Horizon de la Chrysler Corporation sont deux caractéristiques-vedettes de la nouvelle Ligne en Mouvement des modèles Dodge Crusader, Regent et Mayfair pour 1955. Ces trois séries offrent toutes une nouvelle

puissance grâce à leur moteur perfectionné PowerFlow à six cylindres, et la série Dodge Mayfair (dont la vignette représente le sedan à quatre portes) est munie du tout nouveau moteur V-8 Hy-Fire de 157 CV.

voir clairement les obligations qui en découlent puis y conformer leur enseignement, à commencer chez les tout-petits. Les temps sont révolus d'une prédication à l'eau de rose, toute bucolique, à grand renfort de chant des oiseaux et de senteurs champêtres.

L'amour du sol, de la vie rurale doit s'appuyer sur une connaissance profonde de la vie tout court, le plus grand de tous les biens, sur une reconnaissance agissante, envers les auteurs de cette vie à tous les degrés. Or c'est dans la famille et par elle que l'enfant a reçu la vie. Tout au long de son existence, il devra conserver pour la famille qui la lui a donnée un attachement profond, qui ira s'accroissant de la fierté ressentie pour les actes d'éclat ou simplement la longue chaîne des sacrifices obscurs qui l'ont perpétuée dans les âges. Cette vie, il voudra la transmettre intacte, l'accroître, la multiplier suivant l'ordre du Créateur pour laisser à son tour la famille plus belle et plus grande qu'à son arrivée en ce monde.

Etre éminemment social, dégagé par des siècles de sacrifice de tout égoïsme mal placé, le rural verra clairement ce qu'est la nation, ce qu'elle a fait pour lui et pour sa famille. Foncièrement honnête, il ne voudra pas rester en dette. La nation, notre nation française du Canada pourra donc compter sur lui comme elle a pu compter sur ses devanciers, fondateurs, découvreurs, missionnaires ou tout simplement dépositaires jaloux d'une civilisation toute chrétienne.

Si la famille française au Canada s'est maintenue et développée, si le petit noyau français des débuts est devenu un grand arbre, c'est que l'Eglise a veillé à nos destinées, d'une vigilance même agressive à l'occasion. Son arme la plus puissante dans l'action a été notre paroisse rurale, toujours intacte devant les changements, devant le progrès. Le fils du sol ne voudra pas laisser cette dette impayée.

Vie familiale intense, vie nationale puissante, vie religieuse solide, autant d'actifs qui sont en sûreté sur la terre, à la campagne. Le moyen le plus sûr de conserver toute cette vie, c'est donc d'assurer la survie de la campagne elle-même, par l'établissement rural. Autant d'idées-forces qui donneront du courage devant la grandeur de la tâche.

Ne sont pas seuls ruraux les agriculteurs de fait, qui tirent leur vie de la culture du sol. Tous ceux qui vivent près de la terre et gagnent leur pain au service direct du cultivateur: marchands, artisans ou professionnels de campagne sont aussi des ruraux de plein droit. En perpétuer l'espèce fait aussi partie intégrante de l'oeuvre de l'établissement rural. L'idée embrasse jusqu'aux familles qui tirent leur vie de l'exploit-

ation d'autres ressources naturelles vivantes comme la forêt ou la mer, soit uniquement soit surtout en complément avec la culture du sol.

Mais la tâche est grande et, laissé à lui-même, l'homme est petit. C'est dire que la société doit tout mettre en oeuvre pour l'aider à s'en acquitter. L'Etat est là pour suppléer aux insuffisances mais il ne faudrait pas vouloir lui laisser tout à faire. La famille doit faire tout son devoir, jusqu'à la limite de ses forces. La grande famille paroissiale doit avoir ses organismes appropriés pour étudier le problème d'établissement, en coordonner les divers aspects et y apporter les solutions qui sont de son ressort. La nation elle-même a un intérêt vital à faire tout ce qu'il est possible pour que se poursuive l'oeuvre éminente de l'établissement rural. Pour ce qui est de l'Eglise, nous sommes bien tranquilles qu'elle voudra continuer de remplir le rôle à elle dévolu.

L'établissement rural est coûteux du côté financier. Tout ne sera donc pas de convaincre de son devoir le candidat à l'établissement. Si les fonds lui manquent, en plus ou moins grande partie, il faudra voir à les lui assurer, et en quantité normale, pour qu'une insuffisance noie n'aille pas compromettre son entreprise. Dément préparé le candidat, il ne faudrait pas oublier de préparer aussi le territoire. De la terre, de vastes espaces, nous en avons encore. Tous les lieux cependant, toutes les régions n'ont pas la même vocation agricole, à patron uniforme. Avant de lancer une famille ou tout un groupe dans une entreprise qui normalement devrait être sa dernière, il faudrait bien savoir où l'on va. L'homme sage s'assied pour penser. Ouvrons-nous un pays d'élevage? une région de culture intensive? une colonie mi-forêt mi-agricole? C'est tout de suite au début qu'il faudrait le savoir. Nous n'avons pas le droit de laisser au commencement de faire toute une étude économique alors qu'il est encore aux prises avec ses propres difficultés de transplantation.

Donc, études prétables sérieuses, basées sur les caractères de la région nouvelle, son sol, ses marchés futurs possibles, son entourage immédiat, surtout au point de vue national et religieux.

Viendra enfin le moment du mariage, de la rencontre entre la vaillante famille qui s'établit et la ressource dont elle devra dans l'avenir tirer sa subsistance et de quoi se perpétuer dans les âges.

Si la préparation a été en tous points adéquate, chez le candidat comme sur le territoire en cause, dans la paroisse natale, en région de colonisation dans la province ou jusque dans l'Ouest canadien, cette rencontre entre les deux éléments n'aura rien de pénible. Que l'on prenne

un bien paternel, une terre neuve ou un lot abandonné; que l'on devienne forgeron au village voisin ou médecin rural en territoire français d'Alberta, le processus d'établissement rural aura toutes les chances d'être un succès, le succès que normalement il doit être.

C.-E. COUTURE, Président, Société Canadienne d'Établissement Rural.

## La Guilde PHOTOGRAPHIQUE



A Noël, les préparatifs sont presque autant de plaisir que les événements de la fête même. Photographiez-les afin que les instantanés des Fêtes racontent une histoire complète.

### Préparez un album de Noël

DANS bien des foyers, il est de tradition de prendre des photos et de préparer un album familial de Noël. Cette tradition est presque aussi bien implantée que celle du bas de Noël et du baiser sous le gui.

La période des Fêtes est gaie et sentimentale... et un album familial de photos s'y rattache semble être dans son esprit. Vous croyez peut-être qu'en vous parlant dès aujourd'hui des photos de Noël, nous nous y prenons un peu tôt. C'est que nous voulons simplement nous assurer que vous n'attendrez pas à la dernière minute pour commencer cet intéressant travail. Si vous attendez, vous manquerez bien de petites choses qui font de la période des Fêtes un événement tant attendu, et dont on se souvient longtemps.

La Noël, ce n'est pas tout bonnement une journée de fête... mais plutôt une suite de jours heureux, chacun rempli de projets excitants, de secrets intrigants... et d'occasions magnifiques de prendre de

belles photos. Ces occasions sont aussi belles et nombreuses que les lumières et les ornements de l'arbre de Noël, qui sera lui-même le point de mire de bien des photos. Dans toute la maisonnée, la gaieté est à l'honneur. Cet état d'esprit est propice à la photographie.

Dès qu'apparaît le premier Père Noël et que les chanteurs commencent à répéter "Minuit chrétien", voilà le temps de commencer à travailler sur votre album de photos. Pour le rendre aussi intéressant que possible, confiez au papier quelques-uns de vos projets de photos. Vous éviterez ainsi des oublis qui vous feront vous mordre les pouces plus tard. Il est évident que l'inspiration du moment jouera un grand rôle. Assurez-vous donc d'avoir une bonne réserve de films et d'ampoules-éclairés. Il n'y a pas de plus grand désappointement que de vouloir prendre une photo, et de trouver son tiroir à provisions aussi vide que le garde-manger de la cigale de la fable. 537F — Jacques Lumière



Père de deux enfants tué dans un accident de passage à niveau Sa veuve et ses enfants reçoivent \$10,000 pour une police de \$5,000

Dans l'Ouest du Canada, un jeune administrateur fut récemment tué dans un accident de passage à niveau. Il avait une Police d'Assurance Confederation Life de \$5,000 avec Assurance en cas de Mort accidentelle ou de Mutilation. Il en résulta que sa veuve et ses enfants reçurent \$10,000 pour leur subsistance et leur protection.

La seule police de son genre au Canada!

Sur un Police Confederation Life de \$5,000 avec Assurance en cas de Mort accidentelle ou de Mutilation, le bénéficiaire reçoit: \$5,000 si vous mourez de causes naturelles. \$10,000 si vous mourez par accident. \$15,000 si vous mourez par accident, alors que vous êtes dans un véhicule public (sauf dans un avion), ou au cours d'un incendie dans un édifice public.

Indemnités généreuses en espèces pour mutilation accidentelle.

# Confederation Life ASSOCIATION

Pour obtenir la brochure gratuite "Triple indemnité", appelez:

Représentant FERNAND BOUCHARD Petite Matane.

## Servez des desserts au fromage, vous deviendrez un "cordon bleu"

L'intérêt des Canadiens pour le fromage n'est pas nouveau. Déjà en 1860, d'énormes fromages étaient confectionnés au pays pour les expositions et pour l'exportation. En 1866, un fromage pesant 7,000 lbs fut fabriqué dans un établissement canadien pour la foire de l'état de New-York tenue à Saratoga. Mais cela n'était rien en comparaison avec le fromage confectionné 26 ans plus tard pour l'exposition mondiale de Chicago. Ce fut la plus grosse meule jamais fabriquée au Canada. Elle pesait 22,000 livres. La quantité de lait requise pour sa production était équivalente à la traite de 10,000 vaches pendant une journée de septembre. Ces faits spectaculaires sont certainement des fleurons à la couronne de notre industrie fromagère. Elle a raison d'être fière de ses progrès depuis ces quelques décades. Maintenant 53 variétés de fromages sont à notre disposition au Canada.

Le fromage est un produit si versatile qu'il a sa place depuis la soupe jusqu'aux desserts, voire même dans les desserts.

Des desserts au fromage tels que ceux-ci ajouteront un fleuron à votre couronne de reine du foyer. Vous serez reconnue sans effort pour le cordon bleu de la famille et du voisinage.

Une tarte chiffon au fromage qui fond dans la bouche. Commencez par une cossetarde. Incorporez de la gélatine amollie et du fromage fondu parfumé au vin. Incorporez le tout vapeurux comme un nuage en incorporant de la crème fouettée et des blancs d'œufs battus ferme.

### TARTE AU FROMAGE GIVREE (6 portions)

**Croûte**  
16 biscuits graham  
6 c. à table de beurre  
1/3 tasse de sucre brun  
Ecraser en miettes les biscuits graham. Fondre le beurre et l'ajouter avec le sucre aux miettes de biscuits. Bien mélanger. Tapisser de ce mélange une assiette à tarte de 9" de diamètre. Faire refroidir au réfrigérateur durant la préparation de la garniture.

**Garniture**  
2 c. à table de gélatine  
1/3 tasse d'eau froide  
2 œufs séparés  
1/3 tasse de lait froid  
1/2 tasse de sucre  
3/4 tasse de râpures de fromage canadien fondu parfumé au vin  
1 c. à thé de vanille  
1 tasse de crème à fouetter

Tremper la gélatine dans l'eau froide. Mélanger les jaunes d'œufs, le lait et le sucre; cuire jusqu'à épaississement. Ajouter, à ce mélange chaud, la gélatine et le fromage râpé et battre jusqu'à ce que le fromage soit fondu. Refroidir jusqu'à ce que le tout commence à prendre. Incorporer alors la vanille, les blancs d'œufs battus ferme et la crème bien fouettée. Verser cette garniture dans la croûte à tarte et faire re-

froidir pendant plusieurs heures avant de servir. Garnir de cuillerées de gelée de raisin ouge.

### DUMPLINGS POIRE-FROMAGE (6 portions)

2 tasses de mélange pour biscuits à la poudre à pâte  
2 c. à table de sucre  
2 c. à table de beurre  
1 tasse de fromage Cheddar canadien râpé  
1/3 tasse de lait  
6 poires, pelées et épépinées  
3/4 tasse de sucre brun  
3 c. à table de beurre

Chauffer le four à 400 degrés F. Mettre le mélange à biscuits dans un bol; ajouter le sucre et le beurre. A l'aide de couteaux défaire le beurre. Ajouter le fromage râpé et le lait. Mélanger pour que toute la farine soit humectée et pétrir cette boule de pâte sur une planche à pâtisserie 8 à 10 fois. Rouler la pâte à 1/8" d'épaisseur. Y couper des cercles d'environ 6 pouces de diamètre. Dans le milieu de chacun placer une poire préparée. Remplir la cavité du fruit d'un mélange de sucre brun et de beurre. Découper la pâte en forem d'étoile autour de la poire. Ramener chaque pointe de l'étoile sur la poire et presser les pointes ensemble. Cuire au four 400 degrés F. pendant 30 à 35 minutes. Servir chaud avec une sauce à la muscade.

N. B.— Les poires d'hiver, si elles sont fermes, peuvent requérir une cuisson préalable dans un sirop léger.

### SAUCE A LA MUSCADE

1 tasse de sucre brun  
1 tasse d'eau bouillante  
1 tasse de crème légère  
1/8 c. à thé de sel  
1/2 c. à thé de muscade  
Mettre le sucre brun dans une grande poêle sur un feu bas. Brasser constamment jusqu'à ce que le sucre fonde. Incorporer l'eau bouillante peu à peu en agitant. Cuire jusqu'à consistance de sirop d'érable. Ajouter la crème, le sel et la muscade. Brasser jusqu'à ce que le mélange soit homogène. Servir chaud.

### BOULETTES AU FROMAGE (2 douzaines)

1/2 lb de fromage canadien, râpé  
1/4 lb de beurre  
1 tasse de farine à tout usage  
1/8 c. à thé de moutarde préparée  
Chauffer le four à 400 degrés F. Réchauffer le fromage et le beurre à la température de la pièce. Mélanger ces deux ingrédients au malaxeur électrique ou à la main jusqu'à consistance crémeuse. Incorporer la farine et la moutarde. Faire des boulettes de 1" de diamètre. Quelques-unes peuvent être roulées dans des noix hachées fin ou des flocons de maïs écrasés; d'autres simplement garnies d'une arachide ou d'une amande. Disposer les boulettes sur une tôle à pâtisserie non graissée à 1" d'edistance les unes des autres et refroidir pendant plusieurs heures. Cuire dans un four chaud (400 degrés F. pendant 10 minutes. Ne pas faire brunir. Servir chaud ou froid.

cuisson. D'après les Economistes ménagères de la Section des Consommateurs, ministère de l'Agriculture du Canada, cette méthode consiste à soumettre l'aliment à l'action directe d'une chaleur sèche sans aucune adjonction de gras ou de liquide. L'aliment à griller peut être placé au-dessus ou en dessous de la source de chaleur. Dans la plupart des poêles à gaz ou à l'électricité si communs dans les cuisines modernes, on trouve un grilloir muni de son grill; les instructions quant à la façon d'utiliser cet appareil sont généralement fournies par le fabricant.

On peut aussi faire griller sur un feu de bois presque consumé, alors qu'il n'y a plus que des braises en ignition ou sur un feu de charbon de bois lorsque ce charbon ne flambe plus.

Que faire griller? On sait que toutes les coupes de viande très tendres conviennent pour la grillade. On peut aussi griller des légumes et des fruits. Voici quelques suggestions. D'abord le mets classique ou le poulet sur le grill... choisir un poulet bien gras de 2 1/2 lbs environ, une fois éviscéré (vidé). Le trousseur et le fendre par le dos; le bien ouvrir et l'aplatir légèrement. Assaisonner de sel et de poivre, badigeonner de beurre fondu ou de graisse de volaille ou d'huile au goût. Disposer sur le grill ou dans la lèche-frite la peau en bas. Placer à 6 ou 7 pouces sous la source de chaleur dans le grilloir préalablement chauffé 5 minutes. Retourner lorsque le poulet commence à dorer soit environ après une demi-heure de cuisson. Arroser de beurre ou de graisse de volaille et continuer la cuisson. Lorsque le poulet est à peu près cuit, le rapprocher de la source de chaleur afin de le faire dorer parfaitement des deux côtés. Dresser sur un plat chaud et servir garni de pommes de terre frites et de persil.

Si on doit griller au poêle à bois ou à charbon, voici comment on procède. Retirer le rond ou la plaque chauffante et les remplacer par le grill sur lequel on a placé le poulet. Il sera probablement nécessaire



SOYEZ ARTISTE DANS VOTRE CUISINE...

PREPAREZ DES SALADES ATTRAYANTES...

Une Salade Romaine! Voilà la salade tout indiquée pour attirer l'attention des plus fins gourmets. Très facile à réaliser avec les légumes de saison, du fromage bleu canadien, du citron, des assaisonnements et un œuf entier. Un régal pour l'œil et le palais! De: Service des Produits du Lait, 1523, rue Drummond, Apt. 103, Montréal, P. Q.

de retourner le poulet plus tôt et la durée de cuisson sera peut-être un peu plus courte que si on grille au gaz ou à l'électricité. La grillade au poêle à bois ou à charbon demande un peu plus de surveillance mais elle donne d'excellents résultats.

Que le poulet soit grillé au poêle à gaz, à l'électricité ou à bois il peut être accompagné d'une sauce au goût. En voici une "préférée" des Economistes ménagères. Placer dans une casserole 1 c. à table de vinaigre, 1 tasse de consommé, le fond de grillade, 1 c. à table de fines herbes hachées. Faire bouillir le tout en brassant de façon à obtenir une sauce parfumée et onctueuse à point. Vérifier l'assaisonnement. On peut remplacer le vinaigre par du jus de

(Suite à la page 10)

### BROSSES À DENTS COLGATE

Les meilleures pour toute la famille

Soies de Nylon solidement fixées, résistent à l'humidité et à l'usure—ne se détremperont pas

Pour dames 35¢ Pour hommes 25¢ Pour enfants 25¢

\*Parfaites pour la première dentition

# Pendant les Fêtes "Ca ravigote"

## toute la famille!



SI PUR... SI BON... ET SAIN POUR TOUS!

## RIEN N'EST MEILLEUR... ...QUE DE LA GRILLADE

Rien n'est meilleur, rien n'est connu depuis plus longtemps, "c'est la plus vieille des techniques culinaires, elle date des temps où les ustensiles de cuisine n'existaient pas", dit Edouard de Pomiane.

Pourtant sous son nouveau nom de "barbecue" rien n'est plus à la mode, rien n'est plus amusant et plus facile à réaliser... mais enfin de quoi s'agit-il? De la grillade...

La grillade c'est une méthode de





## TIMBRE DE NOEL

(3e bulletin)

Recette totale de \$8,609.48

Aux quartiers généraux du Comité du Timbre de Noël l'on se demande s'il faudra lancer un S.O.S. plus tôt que nous le pensions car la moyenne des souscriptions est en baisse sur l'an dernier à la même date. En effet, nous avons \$1.96 de moyenne par souscripteur alors que cette année nous n'atteignons que \$1.78 dans les recettes jusqu'à date. Nous comptons donc que les 16,600 personnes qui n'ont pas encore transmis leur contribution feront un effort pour compenser la baisse et augmenter si possible la moyenne à \$2.00, ce qui représente en somme moins d'un timbre de \$0.05 par semaine pour chaque souscripteur en vue de la prochaine campagne de dépistage. Qui ne fournirait donc pas ce minime montant pour assurer l'intensification du dépistage de la tuberculose dans son milieu. Si la télévision, le téléphone et la télégraphie sont des mots magiques qu'on peut qualifier de "trois grands T" (TTT) des plus merveilleux, il faut se rappeler que la tuberculose est un "grand T" très dangereux et très destructeur dans les familles. Cela il ne faut jamais l'oublier en dépit de toutes les inventions modernes qui peuvent inconsciemment détourner notre attention de la valeur réelle qu'il faut donner à la vie humaine.

Dans le courrier de la semaine,

### L'ERREUR DE JUGEMENT, CAUSE DES ACCIDENTS DANS 95% DES CAS

Une moyenne de plus d'un Canadien perd la vie à chaque jour, au Canada, par suite d'un accident de la route. Ce qu'il y a de malheureux dans cet état de chose, dit la Ligue de Sécurité de la province de Québec, c'est que ces mortalités ne sont pas causées par la maladie ou des causes impossibles à prévenir. Les accidents d'automobiles sont, dans 95% des cas, causés par une erreur de jugement, une imprudence ou une incapacité du conducteur de bien manoeuvrer son véhicule. La vitesse sur les routes ou les rues achalandées constitue une erreur de jugement et une imprudence; de même une lenteur excessive sur les grandes routes quand il n'y a pas beaucoup de trafic. L'automobiliste n'est pas toujours responsable des accidents non plus. Le piéton manque souvent de jugement lorsqu'il traverse une rue sans même prendre la peine de regarder à gauche puis à droite avant de s'engager sur la chaussée. Le cycliste qui se promène le soir sans lumière et sans réflecteur lumineux à l'arrière manque énormément de jugement. L'on croit toujours que les accidents, c'est pour le voisin et jamais pour soi. On pleure ensuite devant le malheur survenu, mais il est alors trop tard.

Si vous devez marcher sur la grande route, marchez à la gauche du chemin et ne faites pas de bravades inutiles devant un véhicule qui s'en vient; reculez-vous, faites de la place;

### LE BROSSAGE DES DENTS

La cavité qui a creusé une dent fait connaître sa présence chaque fois que l'on mange un mets sucré ou des bonbons. Installé dans le fauteuil du dentiste, celui qui a mal aux dents pourrait se rappeler que ses dents ne seraient probablement pas cariées s'il les avait brossées après chaque repas, opération qui empêche les particules d'aliments de s'accumuler entre les dents et de former des acides qui détruisent l'émail. Mais, pour être efficace, le brossage doit s'effectuer immédiatement après avoir mangé.

### PREMIERS SOINS

On néglige souvent de soigner les coupures et les égratignures que se font les enfants. Etant donné que n'importe quelle blessure, quelque légère soit-elle, peut devenir une source d'infection, il faut habituer les enfants à faire soigner leurs blessures, afin de leur épargner, pour l'avenir, de plus amples souffrances.

nous avons eu le bonheur de recevoir la souscription de M. Wilfrid Ouellet, du Bic, qui a augmenté sa souscription de \$50 à \$100. M. Ouellet a augmenté sa souscription graduellement depuis quelques années et nous aimerions bien que plusieurs autres fassent de même ce qui assurerait sans aucun doute le succès de notre campagne.

Nous commencerons la semaine prochaine l'envoi de nos premières cartes de rappel. Cela veut dire que plusieurs de ceux qui n'ont pas encore souscrit recevront une carte pour leur rappeler le premier appel qui leur a été fait et auquel ils n'ont pas donné suite. Nous demandons donc à tous ceux qui peuvent le faire d'en profiter pour envoyer le plus tôt possible leur souscription avant la fin de la semaine afin d'éviter de recevoir cette carte de rappel dont l'envoi constitue pour le Comité un énorme travail.

Voici la position des diverses sections en date du 6 décembre 1954:

Rimouski et environs	\$2,325.41
Mont-Joli et vallée de la Matapédia	2,122.69
Riv.-du-Loup et Témis.	1,287.45
Kamouraska	994.34
Bonaventure	861.78
Matane et environs	844.65
Gaspé	173.16

\$8,609.48

Les sections de Rimouski, Kamouraska et Bonaventure ont maintenu au cours de la semaine l'avance qu'elles avaient sur l'an dernier mais les sections de Mont-Joli, Rivière-du-Loup et Matane sont en arrière et nous aimerions bien qu'elles aussi prennent une avance sur l'an dernier.

Voici la liste des souscripteurs de \$5 et plus depuis notre dernier communiqué:

M. Wilfrid Ouellet, \$100; Beudet & Cie Limitée, \$30; M. J.-Arthur Desjardins, Matane, \$25; Ham-

mermill Paper Co., Matane, \$25; Municipalité de New-Richmond, \$25; Ville de Rimouski, \$25.

### Ont souscrit \$10.00

J.-Aurèle Bouchard, Causapsal Station; Burgess, Walter, Price; Corporation de Téléphone de Québec, Rimouski; Fournier, Philippe, Les Boules; Kirallah, Jean-Paul, St-Gabriel-est; Lebel, J.-Octave, Matane; Malenfant, Adélar, Notre-Dame-du-Lac; Morisset, Antoine, Mont-Joli; Pineau, Dr Michel-Antoine, Ste-Anne de la Pocatière; Québecair Inc., Mont-Joli; Thériault, Léon, Isle-Verte; Thibault, Léandre, Matane.

### Ont souscrit \$5.00

Ancil, Rév. Ls-Ph., Luceville; Banque Provinciale du Canada, Rimouski; Beaulieu, Dr F.-X., Mont-Joli; Belley, Gilles, Matane; Belley, J.-T., Matane; Belzile, Rév. Philippe, Rimouski; Bergeron, Dr J.-A., Cau-

sapsal; Bernatchez, Nazaire, Cau-Jean-Bte, Rimouski; Lagacé, Mlle Marie-Ange, Ste-Anne de la Pocatière; Lamontagne, abbé Albert, St-Narcisse; Lamontagne, Mme Harry, Mont-Joli; Landreville, Albert, Mont-Joli; Langlois, rév. Armand, Esprit-Saint; Lavoie, Blaise, Mont-Joli; Lavoie, Gérard, Luceville; Legaré, Gérard, Rimouski; Lévesque, J.-Xavier, Mont-Joli; Lévesque, Robert, Rimouski; L'Oeuvre des Retraites Fermées, Mont-Joli; Normand, Jean, Mont-Joli; Paquette, Xavier, New-Richmond; Paradis, Paul, Rimouski; Paré, Mme Alphonse, Rivière-du-Loup; Proulx, Henri, Rivière-du-Loup; Rév. SS. Filles de la Sagesse, San. St-Georges; Raymond, Dr J.-A., St-Louis du Ha! Ha!; Richard, Li-guori, St-Fabien; Rioux, D.-A., Price; Roy, Rév. Herm., St-Ulric; Taxi-

sapsal; Bernatchez, Nazaire, Cau-Jean-Bte, Rimouski; Lagacé, Mlle Marie-Ange, Ste-Anne de la Pocatière; Lamontagne, abbé Albert, St-Narcisse; Lamontagne, Mme Harry, Mont-Joli; Landreville, Albert, Mont-Joli; Langlois, rév. Armand, Esprit-Saint; Lavoie, Blaise, Mont-Joli; Lavoie, Gérard, Luceville; Legaré, Gérard, Rimouski; Lévesque, J.-Xavier, Mont-Joli; Lévesque, Robert, Rimouski; L'Oeuvre des Retraites Fermées, Mont-Joli; Normand, Jean, Mont-Joli; Paquette, Xavier, New-Richmond; Paradis, Paul, Rimouski; Paré, Mme Alphonse, Rivière-du-Loup; Proulx, Henri, Rivière-du-Loup; Rév. SS. Filles de la Sagesse, San. St-Georges; Raymond, Dr J.-A., St-Louis du Ha! Ha!; Richard, Li-guori, St-Fabien; Rioux, D.-A., Price; Roy, Rév. Herm., St-Ulric; Taxi-

(Suite la page 28)

VOUS AIMEREZ ÉCOUTER

## "Un Docteur de Chez nous"

... une palpitante émission dramatique dont l'action se déroule à Boisjoly, ville natale du dévoué Dr Jean Ledoux.

AVEC LES MEILLEURS ARTISTES CANADIENS



Dr. JEAN LEDOUX (Albert Duquesne)

TOUS LES SOIRS, DU LUNDI AU VENDREDI

de 8h.15 à 8h.30  
**CKBL**

PRÉSENTÉ PAR LA BRASSERIE

*Molson's*

## Les ÉTRENNES LAROUSSE

perpétueront le souvenir de votre amitié et de votre bon goût.

Livres utiles à consulter, agréables à lire et à regarder... pour tous les âges... pour tous les goûts... et à la portée de toutes les bourses.

Le Nouveau Petit Larousse illustré  
Mon Premier Larousse en Couleurs

Le Larousse du XXe Siècle  
Cuisine et Vins de France  
La Seconde Guerre Mondiale  
Histoire de France  
Le Larousse Universel  
La Médecine pour Tous  
Encyclopédie Familiale Larousse

EN VENTE CHEZ LES LIBRAIRES

Pour tous renseignements :

SIEGE SOCIAL: QUEBEC  
299, boulevard Charest  
Tél.: 4-5791

BUREAU DE MONTREAL  
914, rue St-Denis  
Tél.: BEL 5820

*Les Editions Françaises Inc.*  
AGENTS GÉNÉRAUX AU CANADA DE LA  
**LIBRAIRIE LAROUSSE**

**Dr Paul Sarrasin**

Chirurgien-orthopédiste  
227 St-Jérôme, - Edifice Richard - Tél. 1055

Spécialité : fracture et maladie des os.  
Heures de bureau:  
2h. p.m. à 4h. p.m. — 7h. p.m. à 8h. p.m.  
Le soir sur appointment

**J.-ARTHUR DESJARDINS (Inc.)**

Assurances Générales

Edifice de la Gare - - - Téléphone: 971  
MATANE

**LUCIEN MERCIER, C.A.**

Comptable agréé—Chartered Accountant  
Syndic licencié—Licensed Trustee  
Bureau: Edifice de la Gare - Téléphone : 602  
Résidence: 31 D'Amours - C. P. 409  
MATANE

**PAUL-H. SIMARD & CIE**

Comptables Agréés  
Paul H. Simard, B. Com. L.A., C.A.

Syndic licencié  
Robert LeBoeuf, M.S.C., C.A.  
Emilien Martel, M.S.C., C.A.  
Camille Godin, M.S.C., C.A.  
315, Boul. Charest - Tél : 2-7913  
QUEBEC 3-7367

La Compagnie  
d'Assurance-vie | Antoine Harrison  
Crown-Life | agent

PONCHEVILLE — Tél. 25-a-11 — MATANE

**Chartre, Samson, Beauvais, Belair & Cie**

Comptables Agréés  
Montréal — Québec — Rouyn — Rimouski — Val d'Or  
54, Ave de la Cathédrale - Tél. : 2775 - RIMOUSKI.  
BENOIT SYLVAIN, C. A. - TELEPHONE TREMBLAY, C. A.

**ATTENTION**

Votre bois de construction  
au prix de gros chez  
COTE & GOUBOUT INC.

TROIS-PISTOLES et MATANE.  
Signalez 688 Matane, demandez M. St-Hilaire  
OU  
150 Trois-Pistoles, M. Côté

Vous y trouverez du bois pour aussi peu que  
\$35.00 le M. P.

**Lac-au-Saumon**

Naissances.—Hubert, enfant de M. et Mme Delphis Turbide (Rose Leblanc). Parrain et marraine, M. et Mme François Turbide, oncle et tante.

—Marianne-Louise, enfant de M. et Mme Jean-Paul Beaulieu (Victoria Lacasse). Parrain et marraine, M. et Mme Paul-Edouard Beaulieu, oncle et tante.

—Hector-Vincent, enfant de M. et Mme Georges Anctil (Antoinette Migneault). Parrain et marraine, M. et Mme J.-Bte Rioux (Claudia Guimont), de St-Quentin.

—Alphonse-Marie-Louis, enfant de M. et Mme Richard Pitre (Adrienne Sergerie). Parrain et marraine, M. et Mme Alphonse Richard.

—Marie-Thérèse-Sylvie, enfant de M. et Mme Gérard Beaulieu (Carmelle Lévesque). Parrain et marraine, M. et Mme Jean-Paul Jomphé, oncle et tante.

Gérard Leblanc (Jeanne Arsenault).  
—Hélène, enfant de M. et Mme Parrain et marraine, M. et Mme Antoine Arsenault, oncle et tante.

—Marie-Louise-Doris, enfant de M. et Mme Bertrand Turbide (Germaine Fortin). Parrain et marraine, M. et Mme Adrien Fortin, oncle et tante.

—Donald et Diane, enfants jumeaux de M. et Mme Maurice Côté (Paula Devin). Parrain et marraine de Donald, M. et Mme A. Barriault, oncle et tante. Parrain et marraine de Diane, M. et Mme René Devin, oncle et tante.

Décès.—Le 26 novembre est décédée à l'âge de 40 ans, Mme Marie-Louise Lavoie, épouse de feu Henri Gauthier. Ses funérailles eurent lieu le 29.

Améliorations.—Une route nouvelle, de la rue du St-Rosaire jusqu'au noviciat des PP. du St-Esprit, pourra être entretenue durant l'hiver, grâce à un octroi spécial du député, M. Clovis Gagnon.

—La Cie de Pouvoir a installé l'électricité sur la route nationale de la rive dite "nord", du Lac-au-Saumon.

Réunion.—Le lundi 22 novembre non. était tenue une réunion conjointe des membres de l'U.C.C. et de l'U.C.F., pour tout le secteur. M. l'abbé Lucien Rioux, aumônier diocésain, MM. André Fecteau et Léopold Francoeur y adressèrent la parole.

**Vraiment**

Les propriétaires britanniques d'usines de textile viennent de protester auprès de M. Peter Thorneycroft, président du Board of Trade du Royaume-Uni; ils se plaignent que des tissus arrivent des Indes au rythme de dix millions de yards et plus et se vendent à environ dix pour cent de moins que les produits semblables du Royaume-Uni.

Suivant le London Daily Express, M. Thorneycroft s'est montré sympathique et a promis de "prendre des mesures". On se souviendra peut-être qu'il s'agit du même M. Thorneycroft qui, il n'y a guère, discourrait au Canada pour protester contre tout effort des manufacturiers canadiens pour se protéger contre la ruineuse invasion de leur marché par des produits textiles importés.

Il semble que M. Thorneycroft, quand il est au Canada, soit tout disposé à nous servir des avertissements sévères contre les tristes conséquences des "obstacles au libre commerce". Chez lui, cependant, en Angleterre, c'est une autre affaire.

Cette double attitude est peut-être raisonnable. C'est un instinct naturel qui porte les hommes à se protéger d'abord eux-mêmes. Et l'on dit: "Charité bien ordonnée commence par soi-même". Seulement, M. Thorneycroft devrait bien comprendre que les Canadiens aussi ont le droit de penser d'abord à eux-mêmes.

**Fernand Morissette**

Tél: 1039  
ARPENTEUR GEOMETRE  
INGENIEUR FORESTIER  
LOCAL 215, édifice de la gare  
MATANE

**RAOUL FAFARD, C.R.**

AVOCAT

Téléphone: 69 — Case postale 100  
207 St-Jérôme — MATANE

**L.-de-G. Bélanger,**

7, rue Bon PASTEUR, MATANE.

annonce a la population de Matane et des environs  
la réouverture de son atelier de ferblanterie. Réparations, ouvrages généraux au No 7, rue Bon Pasteur.

SERVICE PROMPT ET COURTOIS

**Dr MAURICE PIUZE**

Heures de Bureau :  
2h. p.m. à 4h. p.m. — 6.30h. p.m. à 8h. p.m.  
Le soir : bureau le lundi, mercredi et vendredi.

124 Ave. St-Jérôme — MATANE

**Dr Claude D'Amours**

CHIRURGIEN-DENTISTE

3 rue Soucy - Téléphone : 805  
MATANE

Heures de bureau : 9hrs à 12hrs a.m.—1h.30 à 5hrs p.m.  
Samedi : 9hrs à 12hrs.—Le soir sur appointment.

**JEAN LEBEL, L.S.C., C.A.**

Comptable agréé

Chartered Accountant

145 Ave St-Jérôme - Téléphone : 130  
MATANE.

**RODRIGUE COTE**

NOTAIRE

Heures de Bureau :

9h. a.m. à 12h. — 1.30h. p.m. à 5h. p.m.  
Palais de Justice — MATANE

**L. THIBAUT & FRERES**

Représentants de

GENERAL MOTORS PRODUCTS OF CANADA LTD

Pontiac, Buick, Camions G.M.C.

Pièces de rechange G.M.C.

**RESTAURANT RENDEZ-VOUS**

REPAS A TOUTES HEURES

Spécialités : Smoked meat, spaghetti italien  
hot-chicken et Bar-B-Q.

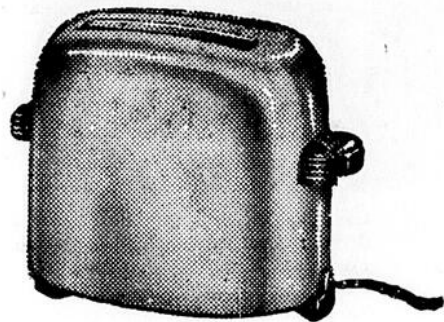
212 Ave St-Jérôme, MATANE Tél. 665-687

VOUS ETES EMBARRASSES DANS LE CHOIX DE VOS CADEAUX!!!

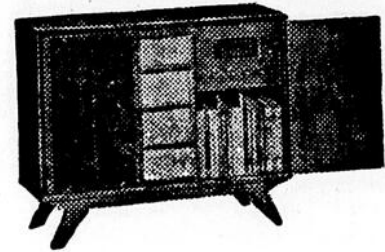
# Westinghouse vous suggère...



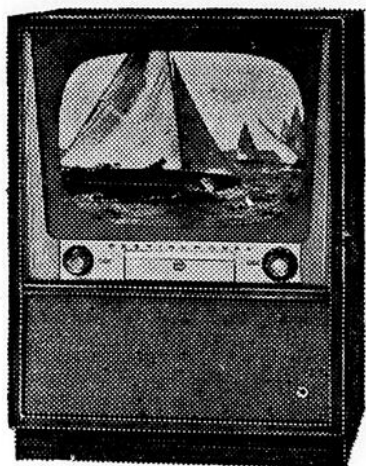
FER A VAPEUR



GRILLE PAIN AUTOMATIQUE



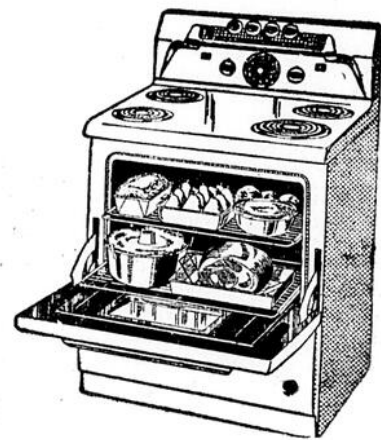
RADIO COMBINE



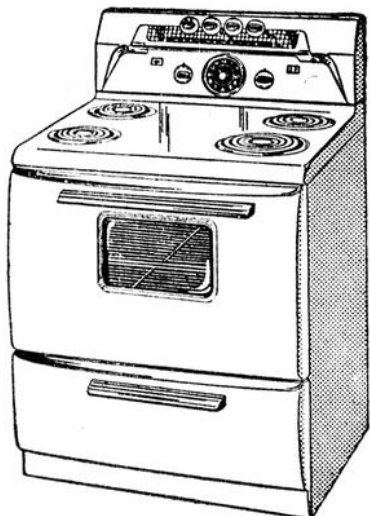
TELEVISION



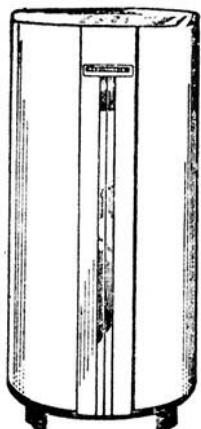
LESSIVEUSE



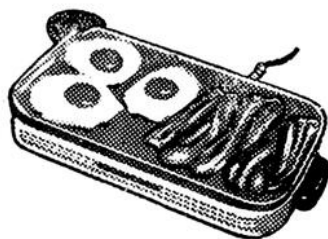
POELE ELECTRIQUE



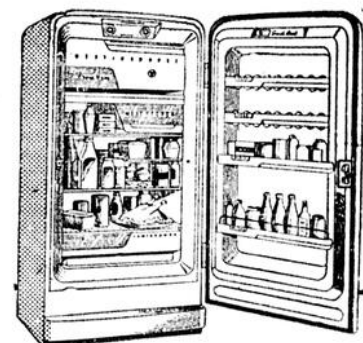
POELE ELECTRIQUE



CHAUFFE-EAU ELECTRIQUE



ROTISSOIRE ELECTRIQUE



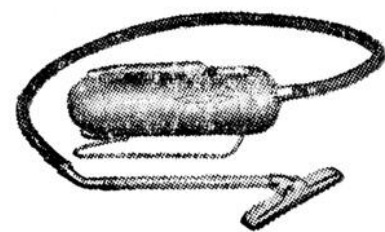
REFRIGERA TEUR



THEIERE ELECTRIQUE



GRILLE-PAIN



BALAYEUSE ELECTRIQUE

EN VENTE A TOUS NOS MAGASINS

## LA CIE DE POUVOIR DU BAS ST-LAURENT

AMQUI  
CABANO  
MONT-JOLI

RIMOUSKI  
MATAPEDIA

MATANE  
TROIS-PISTOLES  
ST-JEAN DE DIEU

### TRIBUNE LIBRE

Causapsal, 27 nov. 1954.  
La Voix de Matane,  
Matane.

Att.: M. le chroniqueur sportif Monsieur,  
Nous espérons que vous nous accorderez l'hospitalité de vos colonnes pour mettre en lumière certains faits qui se sont passés lors du congédiement du joueur-instructeur Roland Nadeau par le club de hockey de Causapsal, ceci pour faire suite à un article publié en tribune libre de quelques journaux sous la signature de M. Nadeau.

Tout d'abord lorsque j'ai signifié à M. Roland Nadeau que ses services n'étaient plus requis par le club, il n'a nullement été question qu'ils étaient trop dispendieux pour le club, mais lorsqu'il m'a demandé les raisons je lui ai donné les suivantes: premièrement, qu'il n'était plus de calibre pour évoluer dans la ligue North Shore et qu'il avait été engagé comme joueur-instructeur, de plus que les graves erreurs qu'il avait commises dans la direction de l'équipe, lors des cinq premières joutes, nous permettaient de douter de sa compétence et que ceci était la deuxième raison pour laquelle la direction de l'équipe avait décidé son renvoi; troisièmement, les supporters de Causapsal ainsi que ceux de la Gaspésie et d'autres endroits environnants l'avaient assez hué lors de la dernière partie à Campbellton pour lui prouver qu'il n'était pas du tout populaire.

Lors de la joute de Bathurst, le 18 novembre, comment expliquez-vous, M. Nadeau, être resté 2 minutes sur la glace alors que Bathurst purgeait deux punitions simultanées et n'avoir pas changé de ligne alors qu'il y avait des joueurs reposés sur le banc; lors de cette même joute, pourquoi avez-vous pris le lancer de punition que vous auriez dû certes être le dernier à prendre et démontrer par là peu de confiance en vos joueurs.

Nous croyons que lors de votre congédiement, M. Nadeau, vous n'avez plus la confiance de votre équipe et aviez perdu l'autorité pour diriger l'équipe.

Si le village est petit d'après vous nous croyons que vous étiez un très, très petit individu dans ce même village.

Quant au salaire des joueurs, ils ont été et seront payés toutes les semaines; ne vous en inquiétez pas car



Rares sont les romans-fleuves qui connaissent autant la faveur du public radiophonique que l'émission "Un Homme et son péché". Ce roman, de Claude-Henri Grignon, auteur bien connu, est en effet l'un de ceux qui jouissent de la plus grande popularité. Dans la photo ci-haut, prise au cours d'une répétition dans les studios de Radio-

Canada, on reconnaît, de gauche à droite: Hector Charland (Séraphin Poudrier); Estelle Mauffette (Donalda) et Camille Ducharme (le Notaire), trois des principaux interprètes d'"Un Homme et son péché". Cette émission revient tous les jours de la semaine, les samedi et dimanche exceptés, à 7h45 du soir, sur les ondes du réseau français de Radio-Canada.

ceci ne vous regarde aucunement. Quant à vous, vous avez été payé le soir même de votre congédiement.

Nous croyons que même lors de votre départ, si l'opportunité vous avait été donnée de rester, vous l'auriez fait avec plaisir. De plus, il est complètement faux qu'un groupe de joueurs ait fait pression pour vous garder.

Cette mise au point est faite en réponse à l'article de M. Nadeau mentionné plus haut et aussi pour faire suite à la lettre du 26 novembre que m'adressait M. Nadeau et dont le texte apparaît plus bas. Nous regrettons que M. Nadeau nous ait mis dans l'obligation de la publier.  
**Lettre de M. Roland Nadeau**

26 novembre 1954.

M. Fernand Couturier,  
Causapsal.

Lorsque tu es rentré dans ma chambre pour me dire que mes services étaient trop dispendieux pour votre organisation, je t'ai reçu comme un véritable sportif et j'ai été bien poli pour toi; mais lorsque j'ai vu ton dernier compte rendu dans les journaux à mon sujet, j'ai compris que vous vouliez me ridiculiser.

### Timbre...

(Suite de la page 33)

250, Mont-Joli; Verreault, Oscar, Mont-Joli.

Nous aimerions bien atteindre 75% de notre objectif pour Noël et pour cela il nous faudrait recevoir des souscriptions dans une proportion de 75% de celles déjà reçues. Il s'agit pour cela de ne pas retarder à envoyer sa souscription le plus tôt possible et nous croyons que le temps de l'Avent, qui est un temps de sacrifice, ne peut mieux s'y prêter. N'oublions pas que plus de

73,000 personnes ont été radiographiées au cours de la campagne de dépistage de 1954 et que les tuberculeux qui ont été dépistés au cours de cette campagne savent aujourd'hui l'importance de la campagne du Timbre de Noël responsable en grande partie du dépistage de la tuberculose dans notre région.

N'hésitons pas plus longtemps. Faisons parvenir notre souscription à la campagne du Timbre de Noël sans plus tarder.

● Les Canadiens ont donné gratuitement 345,069 bouteilles de sang à la Croix-Rouge au cours de 1953.



### LA PREMIERE VISITE CHEZ LE DENTISTE

Que le besoin s'en fasse sentir ou non, l'enfant devrait être conduit chez le dentiste, au plus tard, vers l'âge de 3 ans. Cette visite peut avoir un léger caractère d'intimité: l'enfant visite le bureau du praticien, s'intéresse à ses nombreux instruments et le dentiste met à profit sa curiosité pour l'initier au rite quotidien du brossage des dents.

Il est vraisemblable que les parents, pour un temps, devront brosser eux-mêmes les dents de leur enfant. Une heureuse idée est de laisser d'abord l'enfant brosser lui-même ses dents: la mère fait ensuite le brossage final. L'enfant acquiert ainsi l'habitude du brossage quotidien tandis que la propreté de sa bouche est assurée par sa mère.

Les enfants qui ont contracté de bonne heure l'habitude du brossage quotidien la conservent généralement tout le temps de leur vie. Les dentistes assurent que l'enfant qui présente un problème est celui qui, à la maison, n'a pas reçu d'éducation d'hygiène dentaire et qui n'a été conduit chez le dentiste qu'entre sa sixième et sa douzième année.

Il est faux de croire qu'il importe peu de traiter les premières dents. Au contraire, conseille le dentiste, elles devraient être surveillées avec autant de soin que les dents permanentes. La perte prématurée d'une pre-

mière dent peut entraîner la déviation des autres dents. La dent permanente, rencontrant un obstacle, ne peut opérer sa sortie à l'emplacement prévu par la nature; les dents présenteront alors un alignement défectueux.

Quand les premières dents tombent, les dentistes recommandent parfois l'emploi d'un appareil qui empêchera les autres dents d'occuper l'espace ainsi laissé libre et qu'on appelle: "appareil de maintien".

Bien des mamans se soucient peu de l'entretien des premières dents puisque, après tout, elles doivent tomber! Cette attitude est non seulement la source de souffrances pénibles et de nuits sans sommeil pour l'enfant mais, fait beaucoup plus grave, entraîne la formation de nombreux abcès qui rendra souvent nécessaire l'extraction de toutes les dents. Dernière conséquence regrettable, l'enfant ne mastiquera plus et le développement normal de la mâchoire en sera affecté.

Les visites de l'enfant chez le dentiste seront-elles fréquentes? Tout comme les adultes, les enfants sont plus ou moins soucieux de la propreté de leur bouche et leur prédisposition à la carie dentaire varie grandement. Règle générale, les enfants devraient être conduits chez le dentiste au moins tous les six mois.

Publié conjointement à titre de service de la santé publique par la Ligue d'Hygiène Dentaire et le Collège des Chirurgiens-Dentistes de la Province de Québec.

## SYSTEME DE CHAUFFAGE SYSTEME D'EAU

**AUTOMATIQUE COMPACTE**

### FAIRBANKS MORSE FOURNAISE à L'Huile

UNITÉ COMPLÈTE POUR CHAUFFAGE CENTRAL, AVEC EAU OU VAPEUR

Cette Fournaise F-M pour chauffage central a été conçue pour donner le maximum en fait de durée et de performance. L'emploi, dans sa fabrication, d'une fonte de qualité et de trois sortes d'acier moderne lui permet de résister aux températures les plus élevées ainsi qu'à la corrosion. Les gaines de chauffe sont du genre non-tubulaire et la combustion de l'huile s'effectue d'une façon complète dans les unités. Venez voir cette Fournaise à l'huile F-M et vous serez convaincu de sa supériorité.

# ANS. COTE & FILS LTEE

"LA MAISON QUI A DE TOUT"  
81 de la Cathédrale Tél 2244  
RIMOUSKI

## FAIRBANKS-MORSE

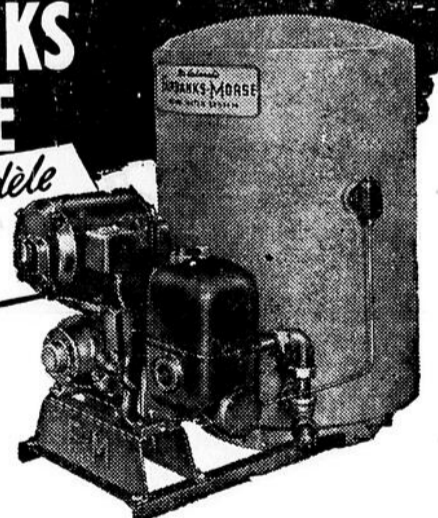
Qu'il s'agisse de système de chauffage ou de système d'eau

**FAIRBANKS MORSE** signifie satisfaction

Choisissez un **SYSTEME D'EAU FAIRBANKS MORSE**

Il existe un modèle pour répondre à vos besoins

Modèle 425 M-30, pour puits peu profond. Capacité, 400 gallons par heure. Double action. Huilage et amorçage automatiques.



Les systèmes d'eau Fairbanks-Morse sont garantis par une compagnie qui a à son crédit plus de 120 ans d'expérience dans la construction de l'outillage mécanique.



Chaque pompe Fairbanks - Morse porte une étiquette indiquant son débit d'eau au réservoir, tel que certifié par un laboratoire impartial.

Que vous ayez à pourvoir aux besoins d'une grande ferme ou à ceux d'une simple maisonnette, vous pouvez vous faire installer un système d'eau Fairbanks-Morse qui répondra parfaitement aux exigences de votre situation. Chacun de nos systèmes, que ce soit pour puits profond ou puits peu profond, est fait pour donner un service durable, efficace, économique et exempt d'ennuis. La plupart sont livrés tout assemblés, et leur installation est facile et peu coûteuse. Nous pouvons vous fournir tous les renseignements.

# TELEVISION

fenêtre ouverte sur le monde

Dimanche, le 5 décembre avait lieu l'inauguration officielle et la bénédiction de CJBR-TV. L'occasion est belle de faire d'autres considérations autour de ce grand moyen d'éducation, d'information et de divertissement.

Invention relativement récente, la télévision ne fait qu'entrer dans nos moeurs, il s'écoulera probablement encore une décennie avant que nous soyons familiers avec la TV. Mais voilà que notre région sera au nombre des rares privilégiées qui, au Canada, jouissent des émissions télévisées; l'appareil de la "vidéo" aura sa place dans le mobilier du salon, il viendra compléter notre confort domestique.

Les premières émissions publiques de télévision ne datent que de seize ans. Il y a seulement quatre ans, en 1950, exception faite des émissions expérimentales, la télévision n'avait de réelle importance pour le grand public qu'en France, en Grande-Bretagne, aux Etats-Unis et en U. R. S. S. Aujourd'hui, elle est devenue dans dix-sept pays une réalité concrète.

Dans le monde entier on parle partout de télévision. Chaque jour on apprend qu'un nouvel émetteur a été mis en service, qu'un autre est en construction. Au Maroc, on installe la TV de Casablanca. Au Japon, des émissions quotidiennes ont été inaugurées. Le gouvernement de la Thaïlande a acheté à l'étranger du matériel de TV et des techniciens de pays aussi éloignés les uns de autres que les Philippines, Haïti, l'Australie, le Guatemala, l'Indonésie et la Suède, visitent les centres de la télévision en Europe et aux Etats-Unis pour perfectionner leurs méthodes. On estime, à l'UNESCO, qu'en 1953 cinquante-trois pays s'intéressaient à la télévision, parmi lesquels treize possédaient des programmes réguliers, tandis que 11 avaient organisé des émissions expérimentales.

De toute évidence, c'est partout la course à la télévision. Notre siècle restera à l'histoire comme le siècle de la télévision et de l'atome. Après la presse, le cinéma et la radio, voilà que nous allons jouir du quatrième grand moyen d'information: la télévision. Et c'est cette dernière invention qui atteint le point culminant dans le domaine de l'information des masses.

La radio était réduite aux sons, les savants découvrent la radio-visuelle qui emprunte les yeux de l'univers et nous le montre par la petite fenêtre de la TV. Avec la transmission multipliée des images c'est tout un monde aux possibilités multiples qui se déploie devant nous. Nous avons entre nos mains un instrument d'une telle puissance que l'on se demande, en certains milieux avec anxiété, quelle sera l'influence de la TV sur la condition de l'homme. Il ne fait pas de doute, en tout cas, que notre optique du monde ne sera plus la même avec la télévision; de nouveaux horizons vont s'ouvrir devant les hommes dans quelque partie du monde qu'ils habitent. Des enfants grandissent aujourd'hui avec l'idée qu'il est normal de voir, tout en restant confortablement installé dans un fauteuil du salon familial, un président comme M. Eisenhower entrer en fonction, ou une reine comme Elisabeth II être couronnée à Londres.

Si la télévision est une distraction souvent éducative, nous savons qu'elle est aussi un médium de publicité. Nous avons tout lieu de croire que, à Rimouski en particulier, on fera le partage entre les émissions publicitaires et les émissions culturelles comme on le fait d'ailleurs avec la radio. On évitera ainsi l'écueil de postes saturés de publicité comme il s'en trouve au pays voisin. Qu'on nous permette de l'envisager surtout comme un excellent agent de l'éducation populaire. Vue sous cet angle, elle a une influence telle que nous voyons des villages en France, par exemple, faire l'achat collectif d'un appareil de TV pour la vision collective de certains programmes. Les séances se passent à la petite école et puis la "vidéo" est ensuite laissée aux parents qui s'en servent comme instrument scolaire.

Les programmes peuvent varier à l'infini entre les spectacles de marionnettes, l'initiation aux sciences, l'histoire, le reportage industriel ou d'actualité, l'initiation aux arts en particulier à la peinture, à la sculpture et au ballet, de même qu'au théâtre et à l'opéra, les actualités sportives, etc, etc.

La télévision nous ouvre une fenêtre sur le monde, mais surtout sur notre cher Canada. Il est permis d'espérer que l'unité nationale s'affirmera davantage le jour ou tous les Canadiens, d'un océan à l'autre, verront les mêmes scènes de leur pays, les mêmes hommes s'agiter pour une cause commune; le bien commun de tous les Canadiens.

Jean-Paul LEGARE

## Laissez-vous guider par votre confort devant la TV

Que le confort soit votre meilleur guide.

Voilà le conseil que vous donne Mme Vivian Overand, directrice du service d'économie domestique chez Admiral, en réponse à des demandes de renseignements sur l'emplacement à choisir pour le nouveau téléviseur, et la façon de disposer ce dernier.

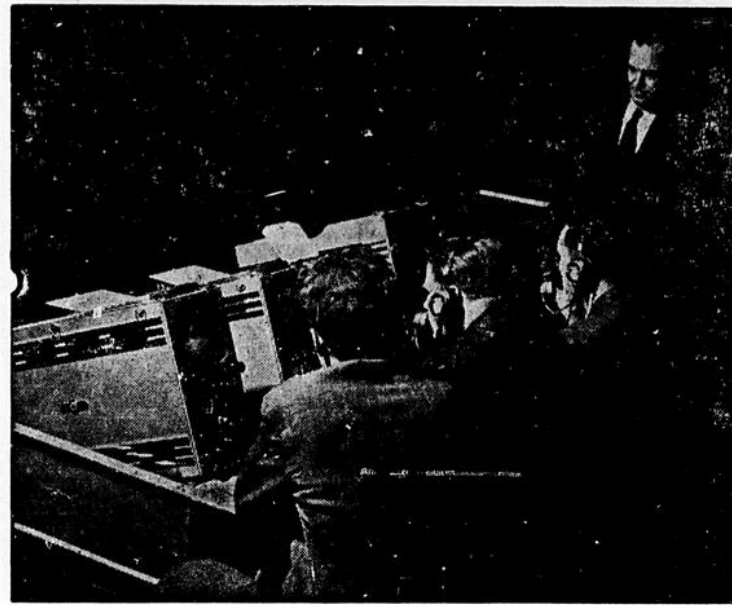
Il n'y a pas de règles fixes à ce sujet; ce qui importe, c'est de pouvoir regarder la télévision à l'aise et d'obtenir un effet agréable.

Que vous choisissiez un téléviseur de table, un modèle console ou combiné, tenez compte de votre ameu-

blement, de votre budget et de la grandeur de votre salon. Il existe des téléviseurs d'un dessin bien compris qui conviennent à tout décor ou à tout ameublement.

Vous aurez sans doute besoin d'un plus grand nombre de "places assises". A cette fin, il y a des petites chaises et des poufs que vous pouvez ranger discrètement lorsqu'ils ne servent pas. Il y a aussi des nouvelles chaises à mécanisme invisible que l'on peut tourner facilement pour mieux voir l'écran.

Les téléspectacles au foyer attirent plus de visiteurs; pour cette raison, vous serez heureuse de pouvoir ajouter à votre ameublement une plus grande table à café ou une table extensible. En outre, il y a des petites tables individuelles qui peuvent être placées à côté des sièges pour accroître l'agrément. Disposez ces der-



Vue de la salle de contrôle de télévision dans le Maple Leaf Garden à Toronto pour la prise de vues d'une joute de hockey entre les Canadiens et le club local. Deux techniciens, perchés dans une nacelle au-dessus de la piste de glace photographiaient la par-

tie pendant que le réalisateur choisissait tantôt les vues d'ensemble, tantôt les gros plans des joueurs, qui étaient transmis sur un appareil récepteur dans le poste même. Cette séance de télévision fait partie des essais pratiques de l'équipe de télévision de Toronto.

## Pour jouir pleinement de la télévision

En ce qui concerne la grandeur de l'écran de votre téléviseur, laissez-

vous guider par vos yeux et votre jugement.

Voilà le conseil que vous donne Stanley Lundy, vice-président chargé de la vente chez Canadian Admiral Corporation, en réponse à des questions au sujet de la grandeur que doit avoir un écran pour une vision agréable. Vous n'avez pas besoin d'un très grand salon pour un téléviseur avec écran de 21, 24 ou 27 pouces. En général, tout salon qui est assez grand pour un tapis de 9 x 2, est assez grand pour un appareil avec écran mesurant jusqu'à 27".

Le meilleur endroit pour regarder la télévision est une question de goût, dit M. Lundy. Avec un peu d'expérience, chaque membre de la famille découvrira vite l'endroit qui lui convient le mieux. C'est comme au cinéma — certains préfèrent s'asseoir "tout à fait en avant", d'autres "au milieu" et d'autres, "en arrière".

Ce qui y a de plus important, c'est d'apprendre à régler votre téléviseur.

Evitez la réverbération due à un mauvais éclairage de la pièce. Celui-ci devrait être uniforme, et les lampes situées de façon à ne pas causer de réverbération sur l'écran. Evitez d'accrocher des tableaux sous verre au-dessus du téléviseur — ou de placer sur l'appareil des objets susceptibles de vous distraire du programme.

Le bon sens devrait être votre meilleur guide en ce qui concerne l'emplacement à choisir pour votre téléviseur. Ce dernier sera probablement le point de mire du salon; pour cette raison, vous le placerez de façon à ce qu'il embellisse la pièce. Peut-être voudrez-vous le placer contre le mur. Ou peut-être préférerez-vous le mettre sur une table

pivotante que vous pouvez facilement transporter au milieu de la pièce. Quoique les meubles poussés dans un coin soient ordinairement à éviter, vous constaterez peut-être que c'est là la meilleure solution pour une bonne visibilité dans un salon encombré.

Les fauteuils ou les sièges pour les spectateurs devraient être d'une hauteur qui assure tout le confort voulu et évite de se forcer les yeux ou de se tordre le cou pour regarder un écran trop haut. Les poufs ou les nouvelles chaises faciles à déplacer — conçues spécialement pour la TV — conviennent parfaitement.

Papa prend des mesures pour protéger ses enfants



Sa femme et sa famille recevront au moins \$20,000

L'hiver dernier, un jeune père de famille dit au représentant de la Confédération: "Vous savez combien il me reste de mes \$5000 de revenu, après les paiements sur ma maison, le vêtement, la nourriture et les autres dépenses. Quelle protection puis-je me permettre?"

"Plus que vous ne croyez" dit l'agent. "Nous avons un plan qui, basé sur votre salaire, donne à votre famille \$10,000 au décès et \$100 chaque mois jusqu'à la majorité de votre plus jeune enfant. Alors votre famille recevra au autre \$10,000. Advenant votre décès après la majorité de votre plus jeune enfant, votre famille reçoit \$20,000 comptant. Voilà qui est suffisant pour assurer un avenir meilleur." C'est ainsi qu'un représentant de la Confédération Life a aidé un père de famille à protéger les siens. Il peut en faire autant pour vous.

Confederation Life ASSOCIATION

Pour tout renseignement sur un plan semblable qui conviendrait à votre budget, appelez:

Représentant FERNAND BOUCHARD Petite Matane.

## GRANDE ÉCONOMIE! NOUVELLE CRÈME DENTIFRICE COLGATE

avec

# GARDOL

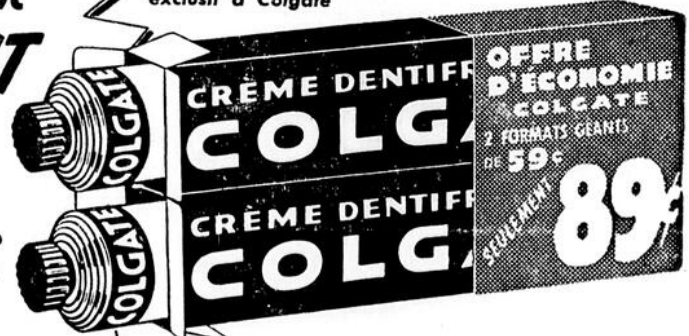
Un anti-enzyme persistant exclusif à Colgate

DEUX TUBES DE 59c

SEULEMENT

89c

ECONOMISEZ 29c



QUANTITÉS LIMITÉES, HÂTEZ-VOUS!

## Congrès de l'A.J.C. à Rimouski

Au Centre des Loisirs Saint-Germain de Rimouski, dimanche le 21 novembre, se réunissaient en congrès les sections de l'A.J.C. venues de Matane, Sayabec, Price, Nazareth et de Rimouski: cercles du Séminaire, de Saint-Germain et de l'École de Commerce. L'on pouvait compter plus de 70 délégués, preuve de la vitalité de ces sections.

Après le mot de bienvenue donné par M. Victor Banville, i.f., M. l'abbé L.-P. Saintonge expliqua ce que devait être la "formule" de l'A.J.C.: "penser en groupe". Pour la mieux faire comprendre, de la théorie, l'on passa immédiatement à la pratique. C'est pourquoi les 70 délégués furent divisés en commissions de 7 à 8 membres où l'on étudia un questionnaire spécialement préparé à cet effet. Les points de discussions portaient sur les trois pôles suivants: "idéaux" des jeunes de 15 à 25 ans, buts d'un cercle d'A.J.C. et organisation sur le plan pratique de chaque section.

Vers les trois heures et demie, les commissions se réunissaient en assemblée plénière sous la direction du président régional. Les solutions apportées par les différentes commissions, en plus d'apporter des échanges de vues très intéressants, fournissaient à la régionale une mine de renseignements tous utiles et nécessaires.

Après une courte récréation, Mgr Eudore Desbiens, vicaire général, vint apporter aux congressistes le message de Mgr l'Archevêque. Ce message se résume à ceci: On veut des hommes qui soient des chrétiens et des chefs. Des chefs par leurs vertus et par leurs exemples. Des chrétiens pour l'édification de leur entourage et pour leur sanctification personnelle. L'A.J.C. formera ces hommes, assure-t-il, en autant qu'elle réalisera sa devise: piété, étude, action.

M. Victor Banville remercia Mgr le vicaire général.

Comme tout congrès comporte une part d'étude et une part de résolutions, il convenait de regarder devant soi et de considérer un peu le programme de l'année.

M. Robert Parisé, étudiant au Séminaire, présenta un des items de ce

programme en abordant, dans un discours aussi intéressant que charpenté, la vie familiale. "La famille, nous dit-il, dans notre région, est presque une famille modèle. Elle repose sur ce contrat que Dieu a élevé à la dignité de sacrement. C'est une famille où l'on sait encore prier, où se conservent encore les traditions de notre héritage culturel canadien-français. Ce qu'on lui demande: c'est qu'elle continue son rôle de gardienne de nos institutions les plus chères.

Vint ensuite M. Yvon Sirois, professeur à Saint-Jean de Chébourg. Dans un beau discours, M. Sirois attira l'attention des congressistes sur un sujet qui enthousiasme les jeunes: dait à tous les évêques du monde les loisirs. Même notre saint Père le Pape reconnaissait la nécessité de la

formation physique quand il demandait d'organiser des loisirs dans tous les séminaires afin de fournir à la jeunesse une saine culture physique. "Mens sana in corpore sano". Les loisirs s'imposent à cause de leur grande puissance de formation, tant morale que sociale. Dans la famille, l'on se doit de les organiser afin d'y créer un milieu où il fasse bon vivre. Dans les paroisses, les loisirs organisés contribuent à garder la jeunesse dans une saine atmosphère.

Comme tout mouvement a un but pratique, M. Victor Banville, dans une sobre causerie, demanda à tous les cercles de s'intéresser à l'étude des institutions proprement canadiennes-françaises, comme la paroisse, la fabrique, en un mot à la vie politique. "On nous demande de surveiller, de sauvegarder nos héritages.

Mais qu'avons-nous? Si nous ignorons les éléments de nos institutions, comment pourrions-nous les sauvegarder. Notre devoir nous semble dès lors tout tracé. Préparons-nous de façon à devenir cette relève consciente dont rêvent nos aînés". Tel est le message du président régional.

Invité à donner le mot de la fin, M. Gérard Boudreau, délégué de la Centrale de l'A.J.C. (Montréal), le fit avec l'enthousiasme qui caractérise un "gars convaincu de son affaire".

L'A.J.C. étant une école de formation nationale, le congrès se dissout sur les derniers accords de l'hymne national.

qui, ayant épousé par intérêt un homme qu'elle croyait millionnaire... et condamné à mourir à brève échéance, apprend à sa grande contrariété que son mari est pauvre et, circonstance aggravante pour elle, en excellente santé.

Aidée des conseils de son frère, dont il est à peine besoin d'ajouter que c'est un mauvais sujet, l'épouse décide de se débarrasser de ce mari encombrant qui, par dessus le marché, se permet d'être éperdument amoureux d'elle.

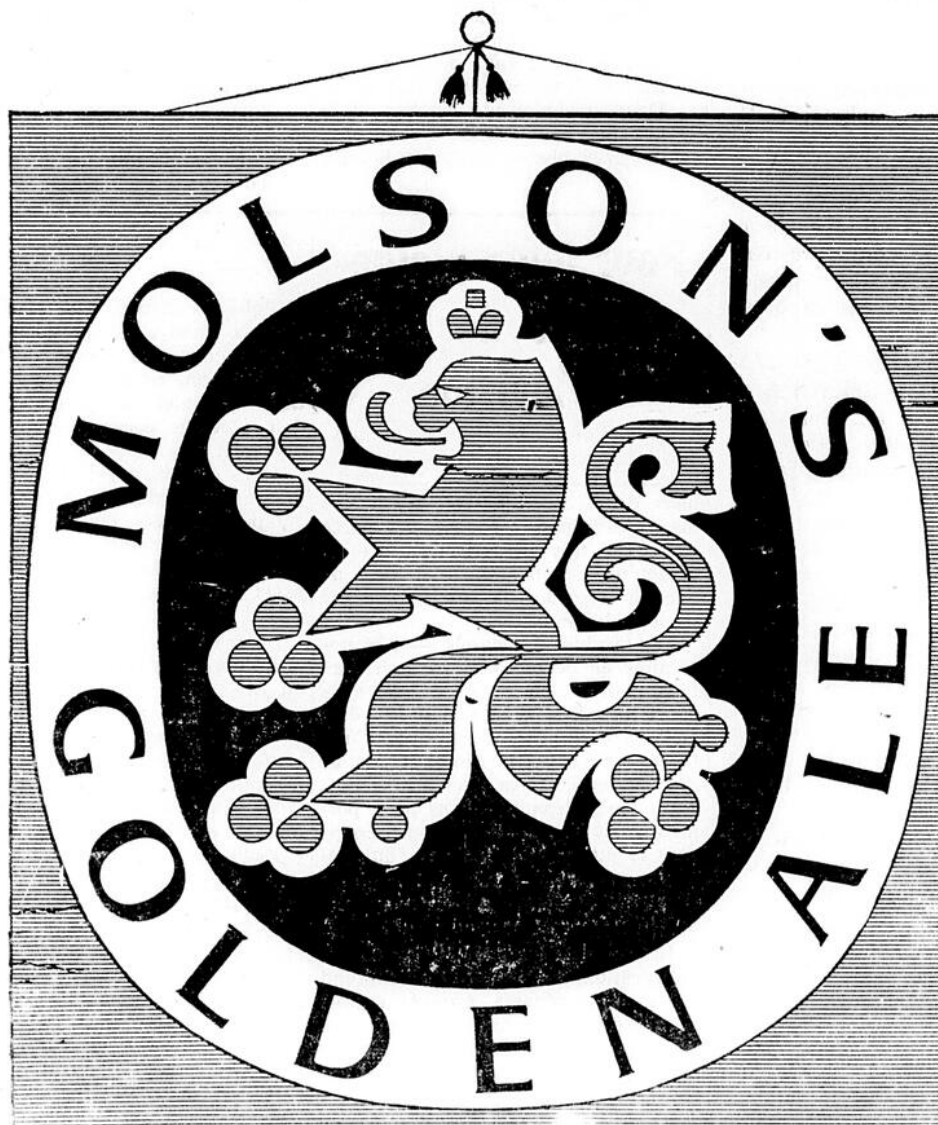
Ce sont les moyens qu'elle met en oeuvre dans ce but qui font l'objet de cette originale comédie, dont l'amusant dialogue et les rebondissements inattendus dérident l'auditeur le plus mal disposé.

Cette brillante comédie sera à l'affiche du Théâtre Ford le 16 décembre 1954. Le Théâtre Ford est diffusé chaque jeudi soir, de 8h30 à 9h30, sur les postes du réseau français de Radio-Canada et commandité par la Société Ford du Canada.

### "Le mari, la femme et la mort"

Cette amusante comédie aurait pu facilement s'intituler "Tel est pris qui croyait prendre".

C'est l'histoire d'une jeune femme



### UNE NOUVELLE VEDETTE MOLSON

## "LA BIÈRE DORÉE"

qui allie "légèreté" et "pleine saveur."

LA Bière Dorée de Molson est plus légère et mieux équilibrée. Elle correspond exactement à la tendance moderne en faveur de breuvages qui n'alourdissent pas... mais elle n'en conserve pas moins toute la saveur et toute la "viguer" d'une vraie bière.

Votre bière doit être légère? Goûtez à la Bière Dorée de Molson!

Votre bière doit être savoureuse? Vous pouvez vous fier à l'étiquette de la bière dont Léodor est le symbole.

BIÈRE DORÉE *Molson's*

UN PRODUIT DE MOLSON'S GOLDEN ALE BREWERY LIMITED

### RIEN N'EST...

(suite de la page 4)

citron, de la purée de tomate, du jus d'orange ou du vin. Et voilà pour le poulet. Voyons maintenant quelques autres viandes qu'on peut griller.

**Côte de boeuf minute:** choisir une côte de boeuf d'un pouce d'épaisseur. Griller 5 à 10 minutes sur chaque face suivant qu'on aime le steak saignant, rosé ou bien cuit. Saler. Poivrer. Servir accompagné de persil et d'échalotte hachés ou de coquilles de beurre "maître d'hôtel". Si on désire un bifteck plus épais, soit 1½ pouce, il suffit de prolonger la cuisson d'une à deux minutes pour chaque côté.

**Gigot, selle et côtelettes d'agneau:** découper à l'épaisseur d'un pouce. Griller 7 à 8 minutes sur chaque face. Saler. Poivrer. Servir accompagnées de persil et d'ail hachés.

On peut faire macérer l'agneau avant la cuisson pendant une demi-heure dans du vinaigre aromatisé de rondelles d'oignon cru. Servir accompagné des oignons crus vinaigrés.

Un auteur français parle de triperie et de charcuterie; parlant de la même chose on emploie chez nous le terme "abats". On peut servir à la grande satisfaction des gourmets: les rognons d'agneau et de veau, le foie de veau et le bacon, le boudin, les crépinettes (saucisses en coiffe). Les cervelles de veau, les oreilles, les pieds et les queues de porc d'abord pochés dans un bon bouillon de viande ou de légume puis égouttés peuvent aussi être grillés.

A part les pommes de terre pilées ou frites si bien connues, on peut accompagner les viandes grillées de pinards en branches, de purée de pomme ou de pois, d'haricots blancs, de choucroute crue ou cuite au goût de la ménagère.

Pour les gourmets comme pour les Economistes ménagères, rien n'est meilleur qu'une grillade!

**Madeleine Caron parle de:**

**Deux solutions**

A CHAQUE problème on trouve une solution. L'un des petits problèmes quotidiens les plus embêtants, est bien celui d'un bon éclairage quand monsieur se fait la barbe ou quand madame se maquille. A la ville, il est résolu depuis longtemps à la satisfaction de tous; mais en vacances!



Au chalet, où votre famille et vous-même passez les fins de semaines, ou bien quand vous faites des petits voyages, la lumière est-elle au goût de tout le monde? Probablement non!

Ecoutez bien ceci: un miroir surmonté d'une ampoule électrique bien placée pour éclairer le visage serait une solution commode... De nos jours, il y a partout l'électricité, heureusement. Quant aux miroirs, ils sont d'un prix abordable — ou très cher — on peut dire qu'on en achète à la portée de toutes les bourses. Ils se posent sur un meuble ou s'accrochent à volonté et, serrés dans un étui à cette fin, ils voyageront facilement avec les bagages et pour la plus grande commodité de ceux qui les possèdent. Fini le souci de chercher un éclairage convenable pour sa toilette.

Voici un autre problème: les moments passés dans la cuisine à surveiller la cuisson du repas quand il fait très chaud. Ici, le remède est relatif mais il rendra quand même de grands services.

Les nouvelles marmites en acier inoxydable ne sont pas toutes très dispendieuses. Au contraire! Si la marque est reconnue et votre marchand sérieux, vous pouvez vous fier à leur qualité. Ces marmites sont faites de deux rangs d'acier avec, entre les deux, un métal très bon conducteur de la chaleur. Les aliments qu'on y met cuisent mieux et plus rapidement. On conseille fortement aux maîtresses de maison de baisser le feu électrique du moment que le point d'ébullition est atteint. Le couvercle étant fermé hermétiquement, la marmite donne un peu le rendement de ceux qui les possèdent. Fini le souci de chercher un éclairage convenable pour sa toilette.

Pour activer la cuisson davantage, avec quand même un feu électrique à son plus bas degré, on conseille de mettre à cuire les légumes avec très peu d'eau et deux cuillerées de beurre, d'huile ou de graisse végétale.

En vérité, c'est le principe même de la cuisine chinoise. Les Chinois ne sont pas riches en combustibles et leur mode de cuisson est établi en conséquence. Ils utilisent quelques minutes de cuisson dans de l'huile, et mettent un couvercle pour obtenir justement cette combinaison de vapeur et de graisse qui va hâter le procédé.

Faites cuire de cette manière des carottes coupées en rondelles, des fèves vertes coupées en petits bouts, des betteraves râpées. Une très bonne cuisinière met de grandes feuilles de laitue sur ses betteraves.

Quand il fait chaud, point n'est besoin de servir tout un repas chaud, vous le savez déjà. Mais qu'il y ait au moins quelque aliment de chaud. Alors, pourquoi pas les légumes puisqu'ils cuiront si vite sans réchauffer en même temps toute la cuisine?

Le thé? Le café? On fait du bon thé à la glace en laissant tremper les feuilles de thé plusieurs heures dans de l'eau froide. Quant au café, ce serait le temps d'employer celui qui est en poudre, ne pensez-vous pas?

TOUS DROITS RÉSERVÉS

**L'ASSUREUR-VIE EST INDISPENSABLE A NOTRE SOCIÉTÉ**

"Parce qu'il enseigne l'épargne, parce qu'il est un véritable conseiller en matière de protection individuelle, familiale et commerciale, parce qu'il doit être un spécialiste dans cette branche si importante de notre économie, l'assureur-vie est un personnage non seulement indispensable à notre société, mais il doit nécessairement songer que l'organisation professionnelle chez lui doit progresser et tendre à protéger à la fois l'assureur-vie lui-même et le public". Voilà ce que déclarait un personnage en vue de l'Association des Assureurs-Vie du Bas Saint-Laurent lors de la dernière réunion mensuelle de cette Association tenue à l'hôtel Commercial de Mont-Joli, samedi le 4 novembre. La réunion était sous la présidence de M. Roger Lévesque, de Rimouski, président local.

L'orateur a fait remarquer qu'il y a un progrès notable d'accomplissement, qu'il reste énormément à faire. Il a fait appel à tous les assureurs-vie de carrière à se grouper dans une association forte afin que l'ensemble de la profession réclame au plus tôt les améliorations qui s'imposent tant pour notre loi de l'assurance-vie que pour une réforme adéquate des cadres professionnels eux-mêmes. L'assurance-vie est une vocation. Il serait scandaleux, d'ajouter l'orateur, que quiconque puisse aujourd'hui obtenir un permis d'assureur-vie quand on songe à la compétence et à la responsabilité que celui-ci doit avoir pour la protection du public. Que les assureurs-vie se groupent dans une association forte et nous pourrions envisager la possibilité de mieux sauvegarder les intérêts professionnels et de protéger le public contre le vendeur improvisé en matière d'assurance.

Pour sa part, M. Ls-de-G. Gagnon, de Mont-Joli, a émis l'idée que les assureurs-vie des sociétés fraternelles devraient pouvoir devenir membres de l'Association. Actuellement, le Département des Assurances de la

Province de Québec est le seul de toutes les provinces canadiennes qui refusait d'émettre un permis aux représentants des sociétés fraternelles. De l'avis même d'un spécialiste, notre loi d'assurance-vie est désuète et demande une refonte complète. Les sociétés fraternelles comptent d'excellents représentants et ceux-ci sont empêchés d'être sur le même pied que les autres parce que le Département des Assurances de la province de Québec leur refuse un permis. M. Gagnon a proposé la formation d'un comité spécial lequel devra s'occuper de faire les représentations nécessaires, en coopérations avec les associations d'assureurs-vie du Québec, auprès du Département des Assurances de la province de Québec.

**M. Gérard Laforest**

Avant leur réunion, les membres de l'Association des Assureurs-Vie du Bas Saint-Laurent ont entendu M. Gérard Laforest, secrétaire-trésorier du sanatorium St-Georges de Mont-Joli, qui les a entretenus des œuvres du Comité du Timbre de Noël. Après avoir remercié l'Association du Bas St-Laurent du support apporté durant la présente campagne, M. Laforest a souligné le travail qui a été accompli dans notre région pour le dépistage de la tuberculose. La maladie est en régression partout et les personnes qui sont guéries peuvent envisager à nouveau l'avenir avec confiance. Tout cela est principalement dû au dépistage de la tuberculose qui a été rendu possible grâce aux souscriptions généreuses en faveur du Timbre de Noël. Si l'on veut qu'un travail efficace se poursuive, notre population se doit d'être très généreuse à l'occasion de la campagne actuelle du Comité du Timbre de Noël.

**STE-FRANÇOISE**

Nouvelle école.—Le 1er novembre, M. l'abbé Hector Lepage, curé de Ste-Françoise, présidait à la bénédiction d'une école de rang dans la paroisse.

Soirée.— Dans la veillée du même jour, les Dames de la paroisse présentaient un brelan de pommes, à la salle paroissiale. Les recettes, du reste très bonnes, ont été versées aux œuvres paroissiales.

Mariage.— Le 24 octobre dernier, à Québec, avait lieu le mariage de M. Normand Raymond, fils de M. et Mme Jos. Raymond, de St-Guy, avec Mlle Gisèle Dionne, fille de M. et Mme Désiré Dionne, de Ste-Françoise.

Décès.— Le maire de la paroisse, M. Alphonse Lévesque, vient d'être éprouvé par la mort de sa mère, Mme Joseph Lévesque, née Marie Thériault, de St-Jean de Dieu, décédée à l'âge de 76 ans.

— Le 25 octobre est décédée, à l'âge de 68 ans, Mme Pierre Rioux (Alice Ouellet). Ses funérailles eurent lieu le 28, à Ste-Françoise, dans un concours considérable de parents et amis.

Nos sincères condoléances.

**RATS ET VERMINE**

On trouve souvent dans des restaurants mal tenus des rats, des souris, des mouches et des coquerelles. Cette vermine est un véhicule de maladies. Quand on s'aperçoit que ces pestes infestent un restaurant, il faut prévenir le Service de santé local afin de faire rectifier la situation. On devrait toujours signaler aux autorités sanitaires tout manque de propreté, car la maladie peut se propager quand les aliments sont emmagasinés ou servis dans des conditions antihygiéniques.

**Ils convolent à 80 ans**

Deux octogénaires convoiaient en justes noces, le samedi 4 décembre der-

nier, à St-Gabriel. Il s'agit de M. Joseph Cloutier et de Mme Joseph Hallé, tous deux de cette paroisse. Les deux conjoints sont âgés respectivement de 80 ans. Bonheur et longue vie aux nouveaux époux.

de  
**KUYPER**  
BLENDED  
**GIN**

La vraie saveur de Hollande

FONDÉE EN 1695

DISTILLÉ AU CANADA



**"Même si elle coûtait plus cher je choisirais la Campbell's!"**

dit Mme R. Gagnon, de Drummondville, P.Q.

Mme Gagnon est l'épouse d'un contracteur bien connu dans la région de Drummondville et la mère d'une fillette charmante, Odette.

L'immense popularité des soupes Campbell's est due à deux raisons principales: leur qualité est nettement supérieure, et leur saveur est incomparable! Cela n'a rien d'étonnant puisque les cuisiniers Campbell's se sont spécialisés, depuis 75 ans, dans l'art de préparer des soupes de haute qualité. Résultat: 23 soupes différentes, toutes pareillement exquises!

Chez Mme Gagnon, l'une des grandes favorites est la soupe aux légumes Campbell's. Elle contient pas moins de 15 sortes de légumes de premier choix, dans un riche bouillon de bœuf qui a longuement mijoté. Songez à ce qu'il vous en coûterait pour préparer une telle soupe! Aucune autre marque de soupe ne contient autant de légumes!

la soupe aux légumes  
**Campbell's**

Les soupes Campbell's se vendent plus au Québec que toutes les autres marques réunies



# Un projet d'aluminerie au Labrador se dessine

Dans une récente édition nous avons annoncé le projet d'un groupe de financiers anglais de construire une aluminerie au Labrador. Nous n'avons reçu, depuis, aucun nouveau renseignement, mais "La Presse", de Montréal, dans une de ses éditions de la semaine dernière, annonçait la construction d'une usine hydroélectrique sur la rivière Hamilton, laquelle serait plus puissante que la Niagara.

Si de puissants intérêts projettent d'harnacher cette rivière, la force motrice qu'on y puisera devra nécessairement être utilisée. Il est donc à prévoir qu'à défaut d'une aluminerie, le Labrador ou le Nouveau-Québec sera doté d'une raffinerie de métal.

Voici la nouvelle publiée par "La Presse" à ce sujet :

La compagnie British Newfoundland Corp. Ltd se propose d'entreprendre un vaste projet d'aménagement hydroélectrique à Grand Falls, sur la rivière Hamilton, au Labrador.

D'après un communiqué officiel du bureau de Montréal de la compagnie, les travaux d'exploration effectués pour le compte de la compagnie depuis février dernier par Montreal Engineering Co. ont confirmé les prévisions à l'effet que l'emplacement se prêtait avantageusement à l'aménagement d'une centrale de plusieurs millions de chevaux-vapeur à un coût peu élevé. Tout en faisant remarquer que les résultats complets des travaux d'exploration ne sont pas encore connus, la compagnie ajoute qu'elle examine présentement les possibilités du marché, afin de déterminer les proportions que prendra la première phase d'un programme de construction.

La compagnie qui est financée par du capital privé, surtout par un certain nombre d'importantes compagnies britanniques, a été fondée au printemps de 1953 dans le but d'explorer et de développer des ressources minérales, hydrauliques et forestières sur les concessions qu'elle obtiendrait du gouvernement de Terre-Neuve.

Le principal groupe qui finance cette entreprise est composé de N. M. Rothschild & Sons, Bowater Paper Corp. Ltd, Anglo-Newfoundland Development Co. Ltd, Anglo American Corp. of South Africa Ltd, Rio Tinto Co. Ltd, Frobisher Ltd et English Electric Co. Ltd. Un groupe de 20 autres entreprises possède aussi des actions, en particulier Imperial Chemical Industries Ltd, Hambros Bank Ltd, et W. C. Pitfield & Co. Ltd.

M. B. C. Gardiner, président du conseil d'administration de la Banque de Montréal, est président de la compagnie et les autres administrateurs canadiens sont : M. A. S. Torrey, président de W. C. Pitfield &

## Annonces classées

A VENDRE : maison située à 14, rue Thibault, Matane, près de l'hôpital, 10 pièces. Pour visiter, s'adresser à M. Geo. Simard, 16, rue Thibault, tél. 941, Matane.

A VENDRE : maison de 28 x 70, 3 étages, 7 locataires. Logement libre à l'acheteur. S'adresser à l'hôtel Belley, Matane.

A LOUER : entrepôt, usage général, situé à 57, rue Fraser, Matane. S'adresser à Henri Jacob, Rimouski.

A LOUER : logement de deux pièces, chauffé. S'adresser à l'hôtel Belley, Matane.

A LOUER : logement. S'adresser à 11, St-Georges, tél. 156, Matane.

A LOUER : logement de 3 pièces ou maison seule. S'adresser par téléphone à 938-w, le jour seulement.

A LOUER : logement. S'adresser par téléphone à 725, Matane-sur-Mer.

A LOUER : logement de 3 pièces, situé sur la rue McKinnon. Pour informations, s'adresser par téléphone à 1048, Matane.

A LOUER : un logement de 6 pièces. S'adresser à la Boulangerie Pelletier.

DEVENEZ VENDEURS, sans plus tarder, pour une compagnie dont la réputation n'est plus à faire. Demandez immédiatement notre catalogue gratis. Si la vente vous intéresse, vous réussirez avec notre agence. Territoires disponibles dans St-Noël, Ste-Paula, Matane, Baie-des-Sables, Grand-Détour, Les Boules, Métis Beach, St-Octave, St-Ulric. Case postale 110, dépt F, Rimouski.

VOUS CHERCHEZ depuis longtemps un logement de 5 ou 6 pièces, beau, très bien fini, ensoleillé, avec chambres spacieuses, eau chaude et froide, à prix raisonnable ? Vous le trouverez en vous adressant à M. Ls-Philippe Meunier, C. P. 24, tél. 406, Matane.

## Coups d'oeil ici et là

— Jean Berger, notre "Michel Normandin" matanais, est revenu au "Hockey chez nous" présenté par Molson. Le speaker Johnny est apprécié à sa juste valeur par nos amateurs sportifs.

— La Noël approche à grands pas. Les vaillants Red Rock recevront de belles étrennes. Sovez-vous quoi ? Un joueur de défense dont il n'est malheureusement interdit de dévoiler le nom. Bienvenue, monsieur X.

— Le petit Ron Pilon est, paraît-il, le joueur le plus détesté à l'étranger... et pour cause. Qui l'aimerait, dans la partie adverse, pour les points qu'il compte.

— C'est dimanche que les spectateurs reverront Denis Fillion.

— Bernard Girard est absent de l'alignement de nos porte-couleurs.

— C'est ça, sergent, allez, allez, et la promotion suivra.

— Les deux Gagné, du Matane, ont gagné ou perdu l'admiration des Mont-Joliens.

— Le jeune Gilles Talbot s'inspire du jeu de l'agressif Pilon, à la ligne bleue.

— La foule jubile lorsque Jean-Yves Thibault saute sur la glace.

— Les juges de buts sont "rares" sur le marché, depuis quelques parties. Les Matanais en ont trouvé la raison...

— Mike Désilets fait partie de la catégorie de ceux qui n'ont pas froid aux yeux.

— Les compteurs de la semaine sont, sans contredit, Lucien Gilbert, Jacques Gagné, Roland Bilodeau et Paul Gagnon.

— A date, les Red Rock ont compté 94 buts contre 52 par leurs adversaires. Ils tiennent la première position avec 22 points en 14 parties sur lesquelles ils n'en ont perdu que trois.

— Pas tant d'exagération, plus de modestie, s.v.p., cher Claude Pearson.

Co. Ltd, le sénateur C. C. Pratt, de St-Jean, Terre-Neuve, et M. T. H. Hogg.

### UTILITES PUBLIQUES

Quand on se sert des lavabos publics dans les postes d'essence, les magasins, les restaurants ou les chemins de fer, il faut prendre des précautions hygiéniques élémentaires. N'utilisez pas les essuie-mains qui ont servi à d'autres. Ne placez pas sur des étagères ou des tables vos articles de toilette comme les peignes ou les serviettes personnelles.

### OU EST L'AVERTISSEUR

#### D'INCENDIE ?

Une des premières choses qu'une famille doit faire quand elle déménage dans un nouveau quartier, c'est de s'informer où se trouve l'avertisseur d'incendie le plus près. Parfois, quand on en a le plus besoin, le téléphone ne fonctionne pas; il faut donc donner l'alarme à l'extérieur. Savoir exactement où se trouve cet avertisseur économise un temps précieux. Les membres de la famille devraient savoir également où se trouvent, dans la maison, le principal interrupteur électrique et le robinet de la conduite principale d'eau. Quand on emploie le gaz, les membres de la famille devraient savoir comment le couper. Ce sont là des choses élémentaires que l'on néglige souvent, mais qui ont leur importance en cas de nécessité.

## LE PHÉNYLIUM DANS BLUE JAY

est une découverte scientifique étonnante, donnant le meilleur traitement jamais développé pour les cors.



## PHÉNYLIUM INGRÉDIENT EXTRAORDINAIRE



Rapide... Sans douleurs... 100% efficace dans 19 cas sur 20. Pour les verrues aussi. PRIX : 35¢

## Pharmacie de Matane Enr.

Dr Roland Bergeron, prop.

184, St-Jérôme, - Tél. 350

MATANE.

Téléphone : 287 MATANE 40, rue Soucy

## BELANGER AUTOMOBILES ENRG.



VENDEUR AUTORISÉ FORD — MONARCH — TRACTEUR Pièces de rechange—Gros et Détail

# CHARS USAGES chez BELANGER AUTOMOBILES

## ENR.

VENDEUR AUTORISÉ DE FORD, MONARCH.

Pièces et Accessoires

Téléphone : 287 MATANE 40, rue Soucy.

1 DE SOTO, 1953, sedan, radio et chaufferette	\$1,400
1 MERCURY, 1953, sedan, radio et chaufferette	1,600
1 METEOR, 1953, sedan, radio et chaufferette	1,500
1 DODGE, 1952, sedan, radio et chaufferette	1,450
1 METEOR, 1952, sedan, radio et chaufferette	1,200
1 METEOR, 1950, sedan, chaufferette	650.00
1 MONARCH, 1949, sedan, radio et chaufferette	600.00
1 CHEVROLET, 1950, coach, chaufferette	800.00
DE SOTO, 1948, sedan, radio et chaufferette	400.00
1 DODGE, 1949, sedan, radio et chaufferette	700.00
1 CHEVROLET, 1948, sedan, radio et chaufferette	600.00
4 Chars de \$95.00 à \$185.00.	
1 CAMION FORD, 1952, 3 tonnes, chaufferette, bas millage, avec très bons pneus	1,100
1 CAMION FORD, 3 tonnes, très bon état	800.00
2 PANELS FORD, 51, très bon état	700.00
1 Camionnette FORD, 1/2 tonne, en bon état, presque neuf	600.00
1 Camionnette FORD 1/2 tonne, 1954	1,300
1 Camionnette, FORD, 1/2 tonne, 48, chaufferette	400.00
1 Camionnette, MERCURY, 1/2 tonne, 48, chaufferette	400.00
1 PANEL G.M.C., 1938, très bas prix	50.00

## BENOIT FILLION

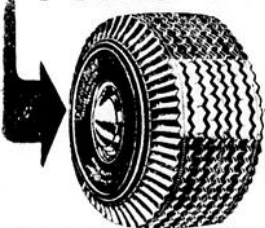
NETTOYEUR

Satisfaction garantie

Téléphone : 875 MATANE. 40 St-Georges

PNEUS SANS TUBE DELUXE CHAMPION Firestone

MAINTENANT MÊME PRIX QUE PNEU ET TUBE RÉGULIER



ÉCHANGEZ DANGER POUR SÉCURITÉ CHEZ

NOM DU MARCHAND

Canadian Tire and Repair Co. Ltd

98, rue St-Pierre, MATANE Tél. 950