

LE COURRIER *Montmagny* *L'Islet*

79e année. — 5 sous le numéro.

MONTMAGNY, JEUDI LE 12 JUILLET 1962

No 10

La Ville songe à créer un fonds d'expansion industriel

(LIRE EN PAGE 2)

Premier-Montmagny

Un emprunt nécessaire

(LIRE EN PAGE 4)

Soirée au profit du terrain de jeux

(LIRE EN PAGE 3)

Emprunt abaissé à \$375,000.00

(LIRE EN PAGE 5)

Parade des enfants du terrain de jeux, le 19 juillet

(LIRE EN PAGE 5)



PLAISIRS D'ETE — La natation et tous les sports aquatiques comptent parmi les divertissements les plus pratiqués durant la saison d'été. La photo ci-dessus nous fait voir le magnifique plongeon qu'exécute M. Léonce

Roy, instructeur de natation au terrain de jeux de Montmagny. Tous les enfants qui fréquentent les terrains de jeux cet été peuvent profiter des avantages que présente la piscine du Conseil des Loisirs.

Plusieurs accidents de la route dans la région: Daaquam: 2 morts St-Michel: 1 mort

(Lire en pages 5 et 2)

Vingtième anniversaire de la Caisse Populaire de L'Islet

(LIRE EN PAGE 6)

La Ville songe à créer un fonds d'expansion industriel

Au cours d'une conférence de presse que donnaient les membres du Conseil de ville, lundi soir dernier, et à laquelle assistait le représentant de notre journal, l'ingénieur de la ville, M. Robert Després, a déclaré que la ville un fonds d'expansion industriel au montant approximatif de \$500,000.

Cette mesure serait prise dans le but d'attirer de nouvelles industries à Montmagny et par là accroître la prospérité de la ville.

Un fonds d'expansion in-

dustriel n'exige pas de déboursés de la part d'une municipalité qui endosse seulement le déboursé que doit effectuer l'industrie. Cet endossement de la part de la municipalité concerne surtout l'immeuble. Advenant une faillite de la part de l'industrie, la municipalité conserve l'immeuble.

Plusieurs villes de la province ont déjà mis sur pied un fonds d'expansion industriel et n'ont qu'à se féliciter de leur décision. En ce qui concerne Montmagny, le projet d'expansion industriel favoriserait la venue immédiate d'une industrie pouvant embaucher quelques centaines d'ouvriers, hommes et femmes. D'autres détails seront fournis sous peu au sujet d'un fonds d'expansion industriel par la ville de Montmagny.

REMERCIEMENTS

Rév. Père Roger Marois, C.S.C., Rév. Soeur St-Gilbert-Marie, C.N.D. et les membres de la famille remercient sincèrement tous les parents et amis qui leur ont témoigné des marques de sympathie, soit par offrandes de messes, tributs floraux, visites ou assistance aux funérailles à l'occasion du décès de leur mère, Mme Olivier Marois.

Pour vos placements d'argent...

En actions — obligations ou fonds mutuels.

Consultez sans obligation de votre part notre représentant autorisé.

JACQUES GAUDREAU

18, rue Collin — Tél.: 778-W — Montmagny

L. G. Beaubien & Cie Ltée

70, rue St-Pierre

Québec



MILICIENS DE LA REGION AU CAMP VALCARTIER — Etre capable d'identifier une cible rapidement est essentiel au bon soldat. C'est ce qu'apprennent ces jeunes miliciens des Fusiliers du St-Laurent au cours d'une leçon que leur donne leur instructeur le lieutenant Michel Gilbert de Matane. Les Fusiliers du St-Lau-

rent font l'entraînement d'été pendant une semaine au Camp Valcartier. De gauche à droite, les soldats Jacques Collin, de Montmagny et Benoît Pouliot, de Rimouski, le lieutenant Gilbert et les soldats Yves Thériault, de Rivière-du-Loup et Denis Beaulieu, de Mont-Joli.

(Photo Défense nationale)

CASE POSTALE 11 — 98 RUE ST-JEAN-BAPTISTE — TEL.: 340

PROUVEZ LE MIEUX est le synonyme de
LEMIEUX ET PROULX, ENR.

GROS ET DETAIL.

Bois - matériaux de construction en général

Quincaillerie — Ferronnerie — Plomberie — Peinture — Tapisserie
Vaisselle — Vitres — Cadeaux

Entreposage de fourrure

Réparation — Lustrage — Nettoyage par procédé "Hollender".

IMPRIMERIE **BERNIER** LIBRAIRIE

& FILS ENR.

IMPRIMÉS DE LUXE ET COMMERCIAL
FAIRE-PARTS — CARTES DE SOUHAITS
CHÈQUES — ENVELOPPES — LETTRES
FACTURE — ÉTATS DE COMPTES —
CALENDRIERS — ARTICLES DE RÉCLAME



ÉQUIPEMENT DE BUREAU ET ACCESSOIRES
LIVRES DE COMPTABILITÉ — CLASSEURS
PAPIETTES — MACHINES À ADDITIONNER
CLAVIGRAPHES — CAISSES ENREGISTREUSES
COFFRES-FORTS — LOCATION, SERVICE, RÉPARATION

IMPRIMERIE
TEL.: 1 0 5

CASIER 327

LIBRAIRIE
TEL.: 105 et 936

MONTMAGNY

Vous vêtir c'est bien... mais vous vêtir à la

Mercerie Chez Georges c'est encore mieux

42, rue St-Jean Baptiste

habits sur mesure
Semi-Ready et Lombardi

Tél.: 215

Chaque vêtement **LOMBARDI** a un caractère distinctif et individuel.

Voici quelques points qui distinguent les vêtements **LOMBARDI** d'un vêtement de confection ordinaire.

- Service complet de pratique.
- Dessinateurs et coupeurs experts.
- Essais préparés à la main.
- Épaules, manches et bords finis à la main.
- Vêtement une fois fini, pressé sans hâte à la main, par des mains expérimentées.
- Une attention spéciale à tous les détails.
- Main d'œuvre insurpassable à un prix relativement bas.
- Styles modernes sans exagération.
- Des coutures larges aux épaules et tours de bras rendent possible tous changements nécessaires.
- Une confection minutieuse et digne d'éloges.

VOYEZ VOTRE REPRESENTANT EXCLUSIF:

MERCERIE CHEZ GEORGES

42, rue St-Jean-Baptiste.

Tél.: 215 — Montmagny

Un enfant est tué à St-Michel

Le jeune Jocelyn Letellier, âgé de 3 ans, fils de M. et Mme Letellier, du 3e rang de St-Michel de Bellechasse, a trouvé une mort tragique, vendredi dernier, en tombant du camion que conduisait son père.

Un verdict de mort accidentelle a été rendu.

A l'enquête du coroner, il a été établi qu'au moment de l'accident, le bambin était assis dans la cabine du véhicule avec M. Letellier qui conduisait. Le véhicule allait à une très faible allure. En tournant la porte du côté droit se serait ouverte et l'enfant projeté à l'extérieur pour ensuite rouler sous la roue arrière du camion.

L'accident s'était produit à 10 h. 45 a.m. vendredi dernier. Moins de vingt minutes plus tard, le jeune Letellier succombait à ses blessures.

DANGER CACHÉ

Il faut combler ou reconstruire solidement les trous profonds, les tranchées de construction, les vieux puits ou les puits de mines désaffectés, surtout s'ils se trouvent là où des enfants peuvent les explorer. Souvent les tout petits tombent dans des endroits aussi dangereux et des morts sont survenues dans ces trous où il y avait de l'eau. Si les parois de la tranchée ou du trou sont de sable mou, il pourrait y avoir un éboulement mortel. Par prudence, il faut supprimer ces dangers en remplissant les trous.

NOUVEAU MÉDECIN À MONTMAGNY



Le Docteur Robert LESSARD annonce l'ouverture de son bureau de médecine générale et obstétrique à 11 rue de la Gare, lundi le 16 juillet. Heures de bureau: 2 h. à 4 h. dans l'après-midi; 7 h. à 9 h. le soir, tous les jours sauf le dimanche. Téléphone, bureau et résidence: 181.

Pour l'achat de votre

montre **Nivada** — Longines — Universal Genève

Bagues de fiançailles. — Modèles exclusifs.
Bijoux de toute dernière nouveauté.

SERVICE COMPLET DE RÉPARATIONS

BIJOUTERIE RAYMOND Enr.

64, rue St-Jean-Baptiste. — Tél.: 758

Soirée au profit du Terrain de jeux



Les Gamins du Rythme, orchestre populaire, ont offert de jouer gratuitement au profit du Terrain de jeux de Montmagny, mercredi soir prochain le 18 juillet, à l'école Beaubien.

Cette soirée sera très populaire si l'on en juge par la faveur dont jouit l'orchestre des Gamins du Rythme auprès des jeunes et des plus âgés. L'entrée est de 50 sous et toutes les recettes seront versées au profit du Terrain de jeux de Montmagny.

Tous pourront s'en donner à coeur joie aux accords de l'orchestre des Gamins du Rythme et d'un orchestre de danses canadiennes. Il y aura aussi raffle, tirage de prix de présence, gracieuseté de plusieurs marchands de Montmagny, ainsi que plusieurs numéros surprises.

Remerciements aux autorités de la ville

Le Conseil des Loisirs remercie sincèrement les autorités de la ville

et les résidents de la rue de l'Anse d'avoir accepté la fermeture de la rue qui sépare le terrain de jeux de la piscine.

Merci de cette belle collaboration.

Les heures de la fermeture de cette rue est de: 9 hrs du matin à 4 hrs de l'après-midi.

CONSEIL DES LOISIRS

Téls. Bur.: 72 C.P. 1179
Rés.: 1356
Robert Daveluy, II.I.
AVOCAT
63 St-J-Baptiste, Montmagny
Edifice Allard



C.P. 1124,
Montmagny

Léo Boulet

Commerçant de Chevaux

Acheteur de chevaux morts et vivants

Toujours en mains: Chevaux de première qualité

Ecurie: Route Trans-Canada, près de L'Espinay.

TEL.: 480

CAP-ST-IGNACE

Léger accident

Mlle Jeanne d'Arc Lemieux, 18 ans, fille de M. Paul-Emile Lemieux, de la rue Ste-Anne, à Montmagny, a fait une chute près des murs de la Citadelle de Québec, samedi soir, vers 0 h. 30.

Les ambulanciers de la Maison Lépine ont recueilli la jeune fille sur la rue St-Denis pour la transporter à l'hôpital du St-Sacrement. Mlle Lemieux souffre de contusions et d'un choc nerveux.

Service médical d'urgence

— De samedi midi, le 14 juillet à lundi matin le 16 juillet, le médecin en service sera le Dr Rémi Provost, 38 de la Gare, tél.: 942.

LE CREUX DE L'OREILLE

"BIEN FAIRE ET LAISSER BRAIRE"

● DÉJÀ UNE TRADITION... ?

Le Conseil de Ville donnait lundi dernier une deuxième conférence de presse. Les conférences de presse du deuxième lundi du mois sont-elles en voie de devenir une tradition...? Il faut l'espérer...

Tout en devenant une source précieuse de renseignements, ces colloques favorisent les contacts entre les journalistes et le corps public ou la personnalité concernée...; ce qui évite bien des erreurs et des malentendus...

Souhaitons que cette "institution" se perpétue...

● PRÊTE À SERVIR...

La sirène de la défense civile peut maintenant fonctionner... En cas d'alerte, vous pouvez être sûr qu'elle fera son devoir. Si, toutefois, un de ces jours, vous l'entendez hurler, il se peut que ce soit une fausse alerte due à une défectuosité technique et la meilleure façon de le savoir sera d'ouvrir votre radio... qui vous renseignera d'une manière certaine...

● FENAIISON TERMINÉE AU PALAIS DE JUSTICE...

A la suite des quelques remarques que mon oncle Isidore nous glissait dans le Creux de l'Oreille au sujet du terrain du Palais de Justice, nous sommes heureux de constater que les foins sont terminés ou presque... En tout cas, ces remarques que le cher oncle avait voulu toutes innocentes et pas le moins du monde méchantes, ont provoqué un certain rebondissement...

D'après les quelques explications que nous avons reçues cette semaine, le retard à faire les foins proviendrait de certaines difficultés d'ordre hiérarchique... Le principal est fait: les foins sont finis...

Et puis... pourquoi tant se compliquer la vie...? Mon oncle Isidore ne s'en fait pour si peu au temps des foins...: la petite faux, la charette et la grise... et le tour est joué...!

● LE FRANÇAIS NE NUIT JAMAIS...

Plusieurs croient encore faire plaisir aux touristes américains en bariolant leurs hôtels, restaurants, motels ou magasins, d'affiches exclusivement anglaises la plupart du temps mal faites et bourrées de fautes d'orthographe... S'ils se doutaient du mauvais service qu'ils se rendent à eux-mêmes et à leur province.

Ils n'ont pas encore compris que les étrangers choisissent la province de Québec comme lieu de vacances, pour voir différent et nouveau. Ils n'ont que faire des mauvaises imitations de ce qu'ils trouvent chez eux.

A St-Jean-Port-Joli, le propriétaire de l'Auberge du Faubourg a compris cet esprit qui anime le touriste qui vient nous visiter. Toutes ses annonces et ses dépliants sont en français. Allez voir si cette manière de faire nuit à son entreprise... et vous m'en donnerez des nouvelles...

● ...ET LES TERRAINS DE CAMPING

Les terrains de camping de notre région sont peut-être les endroits les plus massacrés en ce qui concerne l'usage du français et l'originalité...

Il faut, cependant, faire exception pour le terrain de camping de la Demi-Lieue qui vient d'être aménagé à St-Jean-Port-Joli. En plus du nom historique qu'on lui a donné, ce terrain présente tous les avantages de tranquillité, de discrétion et de commodités qu'un campeur puisse souhaiter... Ce sont des endroits comme celui-là qui attirent le touriste et l'incitent à revenir...

● BONNES VACANCES...

La majorité des industries de Montmagny seront en vacances du 15 au 30 juillet...

Que pouvez-vous faire de mieux que de souhaiter à tous les travailleurs d'excellentes vacances exemptes d'accidents et avec aussi, un peu de soleil...

Quant à nous, les vacances "officielles" ont été fixées du 4 au 13 août. Le Courrier de Montmagny-L'Islet ne paraîtra donc pas le jeudi 9 août.

● DU MÊME ET DU PAREIL... ?

Le mois d'août ramènera encore l'Exposition régionale appelée communément "Exposition de Montmagny". Fera-t-on du nouveau cette année...? Nous n'en avons pas encore entendu parler...

Quoi qu'il en soit, il serait temps que l'on injecte un peu de sang nouveau à cette "vénérable institution" qui, depuis quelques années, présente des signes de vieillissement...

(Suite à la page 14)

PREMIERS SECOURS FINANCIERS REQUIS?

Quand des événements imprévus entament vos économies, Niagara peut vous secourir grâce à un prêt rapide. Vous pouvez emprunter jusqu'à \$2,500 à la succursale Niagara de votre localité. N'oubliez pas, vous êtes toujours bien accueilli chez Niagara.



NIAGARA FINANCE COMPANY LIMITED

La plus importante compagnie canadienne de prêts aux consommateurs.

V. Duchesne, Gérant

51 rue St-Jean-Baptiste — Tél.: 1375

VENTE D'ETE

COMMENCANT VENDREDI

AU

Comptoir de Chaussures Enr.

RUE ST-JEAN-BAPTISTE

MONTMAGNY

LE COIN DES A.P.M.

Papa en vacances

D'ici quelques semaines presque tous les Papis seront en vacances. Plusieurs doivent certainement se demander de quelles manières vont-ils profiter de ces vacances. Est-ce que ce sera sur une base familiale avec les enfants et préféreront-ils les prendre seul. Pour ceux qui ont la chance d'avoir deux semaines de vacances, peut-être comptent-ils en passer une avec la famille quitte à profiter de la deuxième semaine pour s'évader du foyer et de sa routine. Les deux genres de vacances sont à conseiller, car le premier plaît beaucoup aux enfants et le deuxième permet aux parents de se reposer en toute tranquillité, repos bien mérité. Pour ceux qui ont l'avantage de posséder une automobile et désirent faire un voyage soit pour visiter de nouvelles régions ou pour rendre visite à des parents éloignés, il est recommandé de bien se préparer avant d'entreprendre un voyage. On est jamais trop bien renseigné sur les nouvelles places que nous désirons visiter et aussi essayer autant que possible de se faire un horaire de voyage. Pour les moins fortunés

qui ne possèdent pas d'automobiles et qui ont quand même droit de profiter de leurs vacances, de très bons endroits à visiter s'offrent à eux. En autres, l'Aquarium de Québec qui est très beau et très instructif, le Jardin Zoologique, etc. Il y a aussi possibilité de faire un pique-nique à l'Île aux Grues et il y a aussi le bain familial en fin de semaine à la piscine du Conseil des Loisirs.

Pour ceux qui aimeraient faire du Camping dans les Provinces avoisinantes, le soussigné serait en mesure de fournir des renseigne-

ments sur les Provinces du Nouveau-Brunswick, de la Nouvelle Écosse, de l'Île du Prince-Édouard, du Maine et de l'État de New-York.

En somme ce qui compte le plus pour vos vacances est que vous passiez de belles vacances et que vous repreniez l'ouvrage bien reposé et frais et dispos pour entreprendre une autre bonne année de travail. A tous meilleurs vœux de bonnes vacances et surtout une température agréable.

L'APM de St-Thomas
Guy Biron, Prés.

Le financement des entreprises

Le bulletin de juin de la Banque Canadienne Nationale signale que les banques à charte se préoccupent surtout de fournir du crédit à la production. Leurs pouvoirs en ce domaine se sont considérablement étendus depuis un siècle. A chaque révision décennale de la loi sur la banque, on ajoute de nouvelles catégories d'emprunteurs et de garanties, afin de répondre aux demandes d'une économie en pleine évolution. Cependant, il existe encore des secteurs dont le financement n'a pas été jusqu'ici assuré d'une façon satisfaisante.

Autrefois, on trouvait dans la Province de Québec nombre de petites et de moyennes entreprises, souvent d'un caractère familial. Leurs propriétaires, hommes entrepreneurs, avaient réussi à rendre ces entreprises prospères, grâce à l'aide financière de la famille, des amis et de la banque. Le succès dépendait en grande partie de l'initiative, du dynamisme et de la compétence des fondateurs. Le capital propre était limité aux ressources personnelles des propriétaires et aux bénéfices des entreprises. Il n'était pas question alors de solliciter des participations de l'extérieur. Puis vint la grande entreprise anonyme d'origine étrangère. L'économie canadienne-française commença alors de perdre du terrain: plusieurs de nos entreprises faillirent ou passèrent en d'autres mains. L'épargne des particuliers, de plus en plus amenuecée du reste par l'impôt sur le revenu et les droits de succession, trouvait de nouvelles occasions de placement dans diverses institutions financières qui se multipliaient, notamment les compagnies d'assurance.

Les banques à charte restent encore aujourd'hui les plus importants pourvoyeurs de crédit aux petites entreprises, soit directement par des prêts sur billet avec ou sans garantie, soit indirectement

par des avances à leurs fournisseurs. Elles consentent des prêts à court terme à des entreprises qui ont besoin d'un supplément de fonds de roulement. Les taux d'intérêt qu'elles comptent sont relativement bas. Il y a d'autres entreprises qui requièrent des capitaux fixes. Pour financer l'achat de terrains, d'outillage ou de bâtisses, elles ne peuvent s'adresser au banquier, car celui-ci n'est pas autorisé à fournir des fonds à long terme. Dans les circonstances, elles doivent recourir à d'autres moyens: émission d'actions ou d'obligations, prêts hypothécaires, concours de sociétés de finance, contrat de location, etc.

Les entreprises familiales qui veulent conserver ce caractère refusent, naturellement, de se financer au moyen d'une émission publique de valeurs mobilières. D'autre part, les petites entreprises sociales, qui veulent s'agrandir, ne pourraient supporter, bien souvent, les frais élevés d'une telle émission.

Le bulletin étudie les interventions du gouvernement d'Ottawa afin d'aider à surmonter les difficultés que connaissent les petites et moyennes entreprises incapables d'emprunter à la banque ou de recourir à une émission publique. Il mentionne, notamment, la Banque d'Expansion industrielle, la loi fédérale sur les prêts aux petites entreprises, la Société de financement des exportations et les cours donnés par la section des petites entreprises du ministère du Commerce. Il rappelle aussi ce qui a été fait en ce domaine en Grande-Bretagne et aux États-Unis.

Au Canada, le moment est venu pour l'initiative privée de satisfaire les besoins des petites et moyennes entreprises d'une manière plus efficace. Ces entreprises peuvent maintenant recourir aux services d'une nouvelle société entièrement cana-

Le plein emploi, l'affaire de tous

Nous publions ici des questions sur l'assurance-chômage et le placement, ainsi que les réponses données par la Commission d'assurance-chômage.

Si quelque point vous semble obscur, n'hésitez pas à nous adresser votre question. Nous vous en communiquerons la réponse sous la présente rubrique.

Voici quelques questions qui vous intéresseront sans doute:

Q.—J'ai 66 ans et j'ai récemment pris ma retraite après avoir travaillé pendant 38 ans sur les chemins de fer. J'ai versé des contributions d'assurance-chômage depuis 1941. J'ai reçu des prestations régulières jusqu'à la fin de mars. N'aurais-je pas droit maintenant

de retirer des prestations saisonnières?

R.—Pourvu que vous puissiez satisfaire les conditions d'admission aux prestations, il se peut que vous ayez droit de recevoir des prestations saisonnières. Cependant, les prestations ne sont pas versées à un individu pour la seule raison qu'il est en chômage. Il est indispensable que vous prouviez qu'il vous est impossible de trouver un emploi convenable et que vous êtes capable et disposé de travailler. De plus, vous devez satisfaire certaines exigences visant les contributions. Veuillez donc communiquer avec votre bureau local dont les fonctionnaires détermineront si vous avez droit, oui ou non, aux prestations saisonnières.

Q.—J'ai retiré des prestations régulières jusqu'au 15 février 1962 et je recevrai maintenant des prestations saisonnières jusqu'au 21 mai 1962. Entre-temps, j'ai suivi un cours de formation élémentaire du gouvernement. Si j'abandonne ce cours, serai-je exclu de toutes prestations ou seulement pour six semaines. En ce qui a trait aux règlements régissant ma situation, est-ce qu'il importe que je demeure au Nouveau-Brunswick ou dans le Québec?

R.—Si vous laissez ce cours sans suite vous pouvez être exclu du droit aux prestations pour une période allant jusqu'à six semaines. Les règles régissant le droit aux prestations d'assurance-chômage sont les mêmes au Nouveau-Brunswick que dans le Québec.

Les cours financiers basés sur des études sérieuses contribueront à la solution de l'un des problèmes qui, depuis plusieurs années, ont rendu nécessaire la vente du contrôle de plusieurs de nos entreprises familiales. En conclusion, le bulletin affirme que, loin de perdre son identité, la Banque Canadienne Nationale s'efforce de travailler au progrès de l'économie québécoise.

La récolte du tabac dans l'ouest

Le bureau local du Service national de placement vient de lancer un avertissement à tous ceux qui ont l'intention de se rendre, cet été, dans le sud-ouest de l'Ontario pour y travailler à la récolte du tabac.

On recommande fortement aux ouvriers qui veulent aller travailler à la récolte du tabac de communiquer, avant de partir, avec le bureau national de placement le plus près de chez eux. Plusieurs ouvriers se sont rendus dans ces régions, par les années passées, sans aucune garantie d'y trouver du travail et un logement et sans savoir s'il leur serait possible de gagner leur passage de retour.

Le Bureau national de placement possède tous les renseigne-

ments voulus sur les endroits où les ouvriers peuvent trouver travail et logement et il est à l'avantage de tous que les ouvriers du tabac soient acheminés vers les fermes à tabac dans le cadre d'un programme de déplacement organisé plutôt qu'individuellement et sans aucune perspectives définies.

Nombre d'ouvriers qui, dans le passé, n'avaient pas pris la précaution de s'assurer de l'endroit et de l'époque de la récolte de tabac se sont trouvés dans une situation fort précaire. Les membres du clergé, les producteurs de tabac ainsi que diverses autorités des régions à tabac prient donc instamment les ouvriers des autres régions de consulter leur bureau local. (Suite à la page 15)

COURRIER Montmagny L'Islet

Droit et Justice



Directeur-gérant
MAURICE MARQUIS

Assistant directeur
LOUISE MARQUIS

Administration
DENISE MARQUIS

Service des nouvelles
et rédaction
GASTON BOUCHER

Photographe
RENE GAGNE

Publicité
LUCIEN BLAIS

Imprimé par les

EDITIONS MARQUIS L'ITEE

Route Trans Canada
Montmagny, Tél.: 37

Le Ministère des Postes à Ottawa a autorisé l'affranchissement en numéraire et l'envoi comme objet de deuxième classe de la présente publication.



Abonnement:

CANADA \$2.00 par année

ÉTATS-UNIS \$2.75 par année

Prix de l'exemplaire, .05 cents.

Un emprunt nécessaire

La Ville de Montmagny fera un emprunt de \$375,000. Cette déclaration fut faite au représentant de notre journal au cours d'une conférence de presse que donnaient les membres du Conseil de Ville, lundi soir dernier.

On remarquera que ce montant est de beaucoup inférieur à celui qui avait été décidé précédemment, soit \$900,000. Le contribuable est en droit de savoir ce qui a motivé une telle décision. Une étude approfondie du projet a démontré que cet emprunt de près d'un million provoquerait une hausse de taxes assez élevée. Les hausses de taxes municipales sont assez mal vues du contribuable déjà pressuré de toutes parts par le fisc provincial et fédéral.

D'autre part, cette somme quasi astronomique n'aurait pas pu être dépensée d'ici quatre ans et l'intérêt demandé pour cette somme aurait été trop lourd si l'on considère la situation financière de la ville.

Un emprunt de \$375,000 ne permettra évidemment pas des travaux aussi spectaculaires ni d'aussi grande envergure qu'un emprunt de près d'un million. Néanmoins,

l'ingénieur de la ville, M. Després est d'avis que certains travaux peuvent être effectués à même le budget annuel. En ce qui concerne l'asphaltage des rues, le Conseil de Ville pourrait adopter un programme qui lui permettrait de paver plusieurs rues grâce à des octrois provinciaux accordés à cet effet. Depuis deux ans, je crois, la Ville profite de tels octrois.

En outre, la Ville a l'intention de diminuer sensiblement son outillage qui nécessite de nombreux frais de maintenance et d'entretien. La politique de contrat au plus bas soumissionnaire adoptée depuis quelque temps, s'est avérée utile et économique. Beaucoup d'autres mesures similaires destinées à réduire les frais d'administration et les dépenses pourraient être adoptées et suivies vigoureusement par les autorités de la ville. Ici le contribuable a son mot à dire: il a droit de contrôle et de critique sur l'usage bon ou mauvais que l'on fait de son argent. S'il s'en désintéresse, il n'a qu'à s'en prendre à lui-même, quoi qu'il arrive.

Que penser de cet emprunt? Est-il vrai-

ment nécessaire? Contribuera-t-il au progrès et à l'épanouissement de la ville de Montmagny? Tous les contribuables seront d'accord pour admettre que la Ville a besoin d'argent. Les emprunts temporaires qu'elle contracte régulièrement sont là pour le prouver. Les travaux urgents d'aqueduc, d'égout, d'asphaltage des rues, de réfection des trottoirs ne se comptent plus. Un emprunt d'envergure est devenue une nécessité si l'on considère l'avancement de la ville au point de vue touristique, industriel, commercial et au bien-être de ses citoyens. Certains objecteront une mauvaise administration. Au cours des dernières années, ceux qui avaient en mains les destinées de la ville ont certes commis des erreurs. Nous avons été les premiers à les dénoncer. Il serait cependant oiseux et inopportun de revenir sur le sujet pour désapprouver l'emprunt que projette la Ville. Quoi qu'on en pense dans certains milieux, le refus de cet emprunt dans les circonstances actuelles signifierait un piétinement ou un recul qui nuirait au contribuable.

Gaston BOUCHER

EDITORIAL

Emprunt abaissé à \$375,000.00

M. Gérard Montminy, maire-suppléant, a déclaré au cours de la conférence de presse de lundi dernier, que la Ville avait décidé de réduire l'emprunt initial de

\$900,000 à \$375,000. Selon le maire-suppléant, cette décision a été prise afin de ne pas provoquer une hausse de taxe trop élevée. D'autant plus que l'argent

emprunté n'aurait pu se dépenser d'ici quatre ans et que l'intérêt encouru aurait été trop élevé.

M. Després, ingénieur de la Ville, déclara pour sa part que la Ville pourrait mettre sur pied un programme qui lui permettrait de paver plusieurs rues en bénéficiant des

octrois provinciaux offerts pour ces genres de travaux.

Le montant de \$375,000 que la Ville se propose d'emprunter servira à la révision du cadastre, diverses courses d'aqueduc et d'égout sur la cinquième rue, sur les développements Bernatchez, J.-P. Morin, etc.

好彩

METS CHINOIS
METS CANADIENS
POUR APPORTER :
TEL.: 927
LUCKY CAFE
26 St-Jean-Baptiste,
Montmagny

Parade des enfants du terrain de jeux le 19 juillet

Jeudi le 19 juillet prochain aura lieu la parade annuelle des enfants du terrain de jeux de Montmagny.

Comme d'habitude les chars allégoriques seront fabriqués par les enfants. D'année en année, cette parade s'est avérée un succès tant par la participation nombreuse que par l'originalité des

chars présentés. La parade empruntera les principales rues de la ville pour finalement se démembrer au terrain de jeux.

Le public est cordialement invité à assister à cette démonstration.

Encourageons nos enfants.
Le Conseil des Loisirs

Deux morts, neuf blessés à Daaquam

Une collision d'automobiles survenue au moment d'un dépassement, a coûté la vie à deux citoyens de Ste-Sabine de Dorchester, et des blessures plus ou moins graves à neuf autres personnes, dimanche après-midi, sur la route qui va de St-Fabien de Panet à Daaquam. La tragédie s'est produite au sommet d'un coteau.

Les victimes sont M. Léopold Bizier, 54 ans, cultivateur, et M. Hector Boutin, 50 ans, rentier. Les blessés ont été identifiés comme


étant Mme J. Lapierre, de Loretteville, dont l'état est critique, ainsi que M. et Mme Alfred Caron et leurs quatre enfants, Claire, Solange, Benoît et Guy, de St-Fabien de Panet; Mme Hector Boutin et son fils Régent, âgé de 16 ans. Tous ces derniers, à l'exception de Mme Boutin, ont été hospitalisés à l'Hôtel-Dieu de Montmagny.

La tragédie s'est produite vers 3 h. 30 p.m. au moment où M. Caron allait doubler la voiture de M. R. Gagné, de St-Paul. M. Gagné tesson épouse n'ont pas été blessés.

Une enquête du coroner a été ouverte dimanche soir, à St-Just-de-Bretenières, sous la présidence du Dr Camille Morin.

—La lecture de quelques bons ouvrages de fiction fortifie magnifiquement l'imagination.

La Compagnie MORIN & Fils Limitée Sons Co. Ltd.




ACIER

ANGLES • BARRES

POUTRES • CANALES • PLAQUES


FABRIQUE SUR SPECIFICATION

FER DE STRUCTURE — ACIER D'ARMATURE



Fermes triangulaires (truss)

CHARGE



Chevrons — (joists)

Plaques d'acier — coupées

TELEPHONE 338
PHONE 338
CASIER POSTAL 490
P. O. BOX 490

SERVICE D'INGENIEUR
60, 4e AVENUE, MONTMAGNY

LES TARIFS ROUGE, BLANC ET BLEU RENDENT LES MARITIMES ACCESSIBLES À TOUS

PARCOUREZ LA LISTE D'AUBAINES QUE VOUS OFFRE LE TARIF BLANC PENDANT 84 JOURS, CET ÉTÉ:

DE MONTMAGNY A:

RIVIERE-DU-LOUP	\$ 2.55
MONT-JOLI	4.80
BATHURST	10.20
HALIFAX	15.20
CAMPBELLTON	8.30
MONCTON	13.00
RIMOUSKI	4.40



Le représentant du CN vous fournira tous les renseignements et un calendrier où trouver sans peine le jour convenant le mieux à votre bourse et à votre agenda.

ATTENTION

Vente et réparation



De machines à laver de toutes marques. Plusieurs pièces de réparation en mains. S'adresser à:

Louis-Marie Dubé
43, 3e Avenue — Tél.: 1038

MATERIAUX DE CONSTRUCTION A L'ISLETVILLE ET MONTMAGNY

PLANCHES MURALES — COUTRE-PLAQUE — BRIQUES
BLOCS DE CIMENT — LAINE MINÉRALE — CIMENT
CHEMINEES FIRE-CHIEF — PEINTURE GILDEN
ISOLATION

JOS. PROULX

MONTMAGNY 4, rue Du Peuple — Tél.: 85-w L'ISLETVILLE Tél.: 247-5262

CINEMA LAFONTAINE

Mer. à Sam. - 11, 12, 13 et 14 Juillet
LES CORPS SAUVAGES
Richard Burton - Mary Ure

Dim. Lun. Mar. - 15, 16, 17 Juillet
QUAND LA FEMME S'EN MELE
Edwige Feuillère - Alain Delon - Jean Servais

Mer. Jeu. Ven. Sam. - 18, 19, 20, 21 Juillet
LA LAME NUE
Gary Cooper - Deborah Kerr

CINEMA TACHE

Ven. à Jeu. 13, 14, 15, 16, 17, 18, 19 Juillet
CARGAISON DANGEREUSE
Gary Cooper - Charlton Heston

ECHOS DE L'ISLET
par *Clermont Poitras*

20 ième ANNIVERSAIRE DE LA CAISSE POPULAIRE DE L'ISLET

Au nom des Dirigeants de votre Caisse Populaire, j'ai l'honneur de vous soumettre le rapport annuel de votre coopérative d'épargne et de crédit pour la période du premier juin 1961 au 31 mai 1962.

Pendant l'année, il y a eu \$2,491,154.00 de déposés à votre Caisse et \$18,090.00 en parts sociales. Il y a eu des retraits pour \$395,106.00 laissant une augmentation de près de \$100,000.00 pour donner un total de \$646,418.39 à l'épargne et \$56,283.00 au capital social.

Des prêts aux sociétaires ont été consentis pour \$146,097.00 sur hypothèques et reconnaissance de dette. Des remboursements ont été faits pour \$95,817.00 laissant un solde de \$385,907.27 de prêts dans la paroisse.

Les bénéfices bruts ont été de \$36,230.52 répartis comme suit:
Intérêt sur épargne \$12,437.48
Bonis 5,514.62
Assurance-prêt et Assurance-épargne 5,000.00

Administration 10,840.71

Ces résultats encourageants, nous les devons à votre précieuse collaboration, au dévouement désintéressé des membres du conseil d'administration, de la Commission de crédit et du Conseil de surveillance

et au service de chaque employé.

Chacun ayant compris le sens du mot coopération, les sociétaires de L'Islet peuvent maintenant espérer une Caisse millionnaire pour un avenir rapproché.

Wilfrid MIGNEAULT, prés.

CARNET SOCIAL

VA ET VIENT

M. et Mme Léonard Castonguay et leurs enfants Denis et Anne, étaient de passage chez M. et Mme Alphonse Poitras la semaine dernière.

o-o-o

M. et Mme Roger Roy (Marielle Kirouac) et leur fils Sylvain de Montréal, sont présentement en vacances chez Jean-Paul Kirouac au Lac Trois-Saumons.

o-o-o

M. et Mme Alexandre Adam de L'Islet et leur petit fils Gilles Viel, sont arrivés d'un voyage d'une semaine en Gaspésie.

o-o-o

Mlle Olivette et Rita Normand de L'Islet sont présentement en voyage en Gaspésie.

Mme Alphonse Poitras, ses filles Jeanne-Mance et Gilberte, ainsi que Mlles Gillienne et Pierrette de L'Islet ont passées la fin de semaine à Montréal.

o-o-o

M. et Mme Thomas Beaulieu sont revenus d'un voyage à St-Jean au Nouveau-Brunswick en fin de semaine.

o-o-o

Mme Louis Pelletier de St-Pamphile était en visite chez ses fils M. Alphonse Poitras de L'Islet.

o-o-o

MARIAGES

Le 2 juillet a été béni en l'église de L'Islet, le mariage de Mlle Denise Chouinard, ménagère, fille de M. et Mme François Chouinard de L'Islet, à M. Jacques Thériault, technicien diplômé, fils de M. et Mme Ulrie Thériault de L'Islet.

La réception eu lieu au "Centre Civique" de Montmagny. Les mariés sont partis en voyage de nocce aux Chutes Niagara. A leur retour ils résideront à Québec. Nos félicitations.

Le 4 juillet, en l'église de L'Islet a été béni le mariage de Mlle Marguerite Thériault, ménagère, fille de M. et Mme Armand Thériault de L'Islet, à M. Léonard Boucher, cultivateur, fils de M. et Mme Alfred Boucher de L'Islet.

La réception a eu lieu au "Château Canadien" de Montmagny. Les mariés sont partis en voyage de nocce en Gaspésie. A leur retour ils résideront à L'Islet. Nos félicitations.

o-o-o

En la desserte de L'Isletville, le 7 juillet, a été béni le mariage de Mlle Andrée Levasseur, secrétaire, fille de M. et Mme Paul-Emile Levasseur de L'Isletville, à M. Nelson Blanchet, fils de M. et Mme Léo Blanchet de L'Isletville.

(Suite à la page 15)



Cette année, voilà la nouvelle des plus intéressantes pour tous les collectionneurs surtout ceux qui attendent encore patiemment que le Canada se décide à publier un timbre commémoratif: un événement religieux.

C'est le secrétaire aux Postes des Etats-Unis, M. J. Edward Day, qui a révélé au public américain cette importante décision à Chicago, le 26 mai. Le timbre sera émis assez tôt afin qu'il puisse servir sur les millions de cartes qu'échangent les Américains à Noël.

Cette décision fait suite à une recommandation du "Citizens Samps Advisory Committee" qui se réunissait à Washington, le 14 mai dernier. Ce comité de 12 membres, tous experts en art graphique et en philatélie, conseille le ministère des Postes à Washington.

Le dessin et la couleur du nouveau timbre n'ont pas été annoncés. Mais le secrétaire aux postes, a dit que le timbre de Noël, le premier émis aux Etats-Unis, fera école dans l'art du timbre.

"La tendance en matière de timbre, est d'éviter ce qui est complètement nouveau. Mais comme le démontrera notre timbre de Noël, nos efforts dans le domaine du timbre démontrera notre volonté d'éviter le commun." Le gouvernement se cherche délibérément de nouveaux horizons en matière de dessin et de couleur. M. Day a dit que le ministère des postes reçoit environ 1,000 lettres à tous les ans demandant aux autorités d'émettre un timbre spécial pour Noël.

Cette nouvelle ne fait que confirmer ce que nous avons déjà dit. Le Canada se doit de former un comité d'experts pour choisir

ses timbres. Ce comité devra se composer de Canadiens-français et de Canadiens-anglais. Ce n'est qu'à partir de ce moment que nous aurons au Canada de belles émissions de timbres.

ADMINISTRATEUR de la Compagnie QUEBEC POWER



M. Raymond Normand a été nommé au poste d'administrateur de la Compagnie QUEBEC POWER. Sa nomination est annoncée par M. J. A. Fuller président du Conseil d'administration de la compagnie. M. Normand est né à L'Islet en 1925. Il fit ses études au Collège de Ste-Anne-de-la-Pocatière puis à l'Université Laval. En plus d'être vice-président et gérant général de J.-P.-A. Normand, Inc., entrepreneurs généraux, il occupe depuis 1960, le même poste à la Compagnie Gravier St-Raphaël, Inc. M. Normand est Chevalier de Colomb du 4e degré, Chevalier de Saint-Sylvestre et président de la campagne des Oeuvres du diocèse de Ste-Anne-de-la-Pocatière pour 1962.

Lorsque vous prendrez votre retraite...

Life Assurance Company of Canada vous verse un revenu suffisant pour vos années "de loisirs". Une police Dotation... assurez-vous que la Sun vous assurera la sécurité et un prolongement de votre revenu actuel. Permettez-moi de vous montrer, sans aucune obligation de votre part, ce que peut faire la Sun Life en vue de votre retraite.

René Adam

Représentant
Tél. : 247-5124
L'ISLET

SUN LIFE DU CANADA

HONUEUR AU MÉRITE



Mlle Marie-Reine Giasson, fille de M. et Mme Irénée Giasson, de L'Isletville, au Brevet "C" à l'École Normale de St-Damien, dirigée par les religieuses du Perpétuel-Secours, s'est méritée la médaille du Surintendant de l'Instruction Publique. Mlle Giasson s'est classée première pour son enseignement pratique. Félicitations à cette élève méritante.

parmi les meilleurs biscuits
LES BISCUITS MONTMAGNY
sont encore
LES MEILLEURS

BISCUITS MONTMAGNY INC.
MONTMAGNY, QUEBEC
EN VENTE CHEZ VOTRE EPICIER

PLAISIR GARANTI

Dow
FAIT RESSORTIR TOUTES LES QUALITÉS DE LA BIÈRE...

Dow ALE

GARANTIE CLIMATISÉE

Bénédictio du terrain de jeux de Cap St-Ignace

En fin de semaine dernière avait lieu à Cap St-Ignace, l'ouverture officielle du Terrain de Jeux de l'O.T.J. de Cap St-Ignace. Un bazar a débuté samedi à cette occasion pour se terminer dimanche soir. Dimanche après-midi, monsieur le Vicair Martin Lamarre a béni le terrain de jeux et au cours de la soirée un feu de camp devait avoir lieu, mais vu la mauvaise température, les jeunes et les moins jeunes n'ont pu savourer les flammes de ce feu, mais tous se sont bien amusés quand même, vu la mauvaise température.

Monsieur le Vicair Lamarre remercie tous ceux et celles qui ont répondu à son appel, et s'il y en

Cap-St-Ignace

DECES

A Cap St-Ignace, le 8 juillet 1962, à l'âge de 13 ans, est décédé Monsieur Adéard BERNIER (Achille), époux de dame Caroline Fortin.

Les funérailles ont eu lieu jeudi en l'Eglise de Cap St-Ignace.

MARIAGES

Samedi le 7 juillet en l'Eglise de Cap St-Ignace, a été béni le

avait qui n'ont pu faire parvenir leurs souscriptions avant, ils n'ont qu'à le faire en adressant leur don à Monsieur le Vicair Martin Lamarre, Cap St-Ignace, Côté Montmagny, les souscriptions sont acceptées d'ici le 29 juillet, n'oubliez pas que vous avez la chance de gagner une magnifique table de téléphone, d'une valeur de \$25.00 à chaque dollar donné.

mariage de Monsieur Jean-Claude Sylvestre, fils de M. Victor Sylvestre à Mlle Paule-Andrée Guimont, fille de M. et Mme Paul-Emile Guimont de Cap St-Ignace.

FIANÇAILLE

Dimanche, le 1 juillet ont été béni les fiançailles de Mlle Marcelle Jean à Monsieur Denis Deschênes.

VA ET VIENT

Mme Annie Rassey, son garçon Roland, ainsi que ses petits-fils Jos Gagné et Paul Moreau, de Central Falls, Rhode Island, étaient de passage chez des Parents à Cap St-Ignace.



DU LUNDI AU VENDREDI

- 6.35—Informations
- 6.45—Radio Sacré-Coeur
- 7.00—Badinage
- 8.30—Rendez-vous avec Roger
- 9.00—Informations
- 9.05—Carusel CHGB
- 10.40—Divertissement musical
- 10.50—Avis de naissances
- 10.55—Informations
- 11.00—Avec Jacques Labrecque
- 11.15—Vie de femmes
- 11.30—Programme de Charlevoix
- 11.50—Radio-Journal du midi
- 12.00—Jeunesse Dorée
- 12.15—Les visages de l'amour
- 12.30—La météo
- 12.35—Dessert musical
- 12.45—Le sport régional
- 12.55—Les prix du marché
- 1.00—Nouvelles régionales
- 1.10—Jeunesse Variétés
- 1.25—La nouveauté du jour
- 1.30—Le Club 1310
- 4.00—Informations
- 4.05—Guitare et chansons
- 5.00—Informations
- 5.05—La forêt québécoise
- 5.15—Programme de Charlevoix
- 5.30—Avis de décès
- 5.35—Dances canadiennes
- 5.55—Nouvelles anglaises
- 6.00—Radio-Journal
- 6.10—Le sport en revue
- 6.15—Les succès au palmarès
- 7.00—Le chapelet en famille
- 7.15—Promenade
- 7.30—Crépuscule
- 7.45—Regards sur le Canada français
- 8.00—Les temps qui courent
- 8.30—Concert de la BBC
- 10.00—Radio-Journal et commentaires
- 10.30—Café dansant
- 11.55—Informations
- 12.00—Sérénade sous les étoiles
- 1.00—Radio-Journal

SAMEDI

- 6.35—Informations
- 6.45—Radio Sacré-Coeur
- 7.00—La fin de semaine
- 9.00—Informations
- 9.05—Le journal des jeunes
- 9.30—Refrains éphémères
- 10.50—Avis de naissances
- 10.55—Informations
- 11.00—Rythmes Sud-Américains
- 11.15—Programme de Charlevoix
- 11.50—Radio Journal du midi
- 12.00—Musique en dinant
- 12.45—Le sport régional
- 1.00—Radio-Journal
- 1.10—En marche
- 1.25—La nouveauté du jour
- 1.30—Hit Parade vs Palmarès
- 5.00—Informations
- 5.05—Musique à trois temps
- 5.15—Programme de Charlevoix
- 5.30—Avis de décès
- 5.35—Dances canadiennes
- 5.55—Nouvelles anglaises
- 6.00—Radio-Journal
- 6.10—Le sport en revue
- 6.15—Un quart d'heure avec...
- 6.30—Concert CHGB
- 7.00—Le chapelet en famille
- 7.15—La soirée canadienne
- 8.00—Paris Star Time
- 8.30—Ca, c'est d'la musique!
- 10.00—Radio-Journal
- 10.10—La revue de la semaine
- 10.30—De l'Olympia à Carnécie
- 10.55—Chronique sportive
- 11.00—Les bonnets de nuit
- 11.55—Informations
- 12.00—Sérénades sous les étoiles
- 1.00—Radio-Journal
- 1.05—La pensée du soir

DIMANCHE

- 8.05—Prière
- 8.10—Informations
- 8.15—Le quart d'heure de Ste-Anne
- 8.30—Concert religieux
- 8.45—Nos missions sur les ondes
- 9.00—Informations
- 9.05—Intermède musical
- 9.30—Grand'Messe de l'église cath.
- 10.45—Rétrospective
- 10.55—Informations
- 11.00—Echos marials
- 11.15—Divertissement
- 11.30—Vaillancourt vous invite
- 12.00—Concert miniature
- 12.15—Charlevoix-Saguenay en ondes
- 12.30—Reportage
- 12.45—Caverie
- 1.00—Radio-Journal
- 1.10—Nouvelles anglaises
- 1.15—Le monde en marche
- 1.30—Terre nouvelle
- 2.00—La parade des succès français
- 5.45—L'abbé Pierre vous parle
- 6.00—Radio-Journal
- 6.10—Nouvelles anglaises
- 6.15—Avis de décès
- 6.20—Intermède
- 6.30—Rythmes Sud-Américains
- 7.00—Folklore
- 7.30—Récital du dimanche
- 8.00—Contes du dimanche
- 8.30—Petit concert de Québec
- 9.00—Le cabaret du soir qui penche
- 12.00—Radio-Journal
- 12.05—La pensée du soir.

CINEMA POCATIERE

Dim. Lun. Mar. - 15, 16, 17 Juillet
C'EST PAS UNE VIE JERRY
Dean Martin et Jerry Lewis

Mer. Jeu. - 18, 19 Juillet
DEUX FARFELUS AU REGIMENT
Andy Griffith - Niek Adams

EDOUARD GENDREAU, Enr.

Marchand de bois. — Matériaux de construction.
Contreplaqué. — Gros et détail.

Préparation générale de bois

18, RUE LOUISE, MONTMAGNY.

Tél. Bureau: 845

Tél. Rés.: 687-W

LES CAMIONNEURS CANADIENS DISENT:



Avantage de maniabilité. Voilà qui fait le bonheur de Mervyn Brand, Turtleford (Sask.).



Avantage d'adaptabilité. Voilà qui fait le bonheur du camionneur Ray Crawford, de Vancouver.

LES GMC AUX AVANTAGES MULTIPLES



Avantage de confort. Voilà qui fait le bonheur chez Johnny's Towing, Dawson Creek (C.-B.).



Avantages de puissance. Voilà qui fait le bonheur de la distillerie H. Corby, Corbyville (Ont.).

SONT LES MEILLEURS SUR LA ROUTE!



Avantage de sûreté. Voilà qui fait le bonheur de la Snow White Steam Laundry, Sydney (N.-É.). M. James Vasilakis écrit: "Nous sommes très contents de notre équipe de GMC à panneaux".

UNE VALEUR GENERAL MOTORS

A vous aussi, les camions aux avantages multiples
vous seront profitables dans votre exploitation!
Votre dépositaire GMC a tous les renseignements...
ne manquez pas de le voir aujourd'hui!



BEDARD AUTOMOBILES LIMITEE
RUE ST-JEAN-BAPTISTE — MONTMAGNY

ST-PAMPHILE

JULIETTE D. GAGNON

Echos de l'O.T.J.

Nous apprenons avec plaisir que l'inscription à date chez les filles est de 115, et de 90 chez les garçons. Donc, deux cent cinq enfants qui s'amuseront en sécurité et se recréeront sainement pendant les vacances. Ajoutons à cela ceux qui suivent leurs parents aux chalets et nous pouvons dire que les enfants

sont assez bien partagés sur ce point chez nous; grâce au dévouement et au zèle de M. l'abbé Laberge, du président de l'O.T.J. M. Rodolphe Gervais, du secrétaire, M. Montcalm Lévesque et de quelques âmes généreuses qui travaillent dans l'ombre, sans oublier les moniteurs.

Noces d'argent

Et samedi soir, c'était le jubilé d'argent de M. et Mme Rosario Pelletier que l'on célébrait. M. et Mme Pelletier s'étaient unis en l'église de Ste-Perpétue, le 23 juin 1937.

Outre M. le Maire et les confrères de M. Pelletier à la Commission Scolaire, un grand nombre de parents et amis ont offert leurs vœux aux jubilaires. Nous nous joignons à eux pour leur souhaiter les meilleures choses au monde pendant les années qui les séparent de leur jubilé d'or.

Noces d'or

De nombreux parents et amis s'étaient réunis samedi le sept juillet pour témoigner leur estime et leur amitié à M. et Mme Alcide Gagnon à l'occasion du cinquantième anniversaire de leur mariage. Après une messe d'action de grâces célébrée en l'église de St-Pamphile, un magnifique banquet fut servi au Gourmet de Ste-Perpétue.

Nous offrons nos meilleurs vœux aux heureux jubilaires, pour encore de nombreux jours heureux parmi les leurs.

Soyez prudent, et vous vivrez plus longtemps.

Décès de M. et Mme Gabriel Rousseau

A St-Hyacinthe sont décédés accidentellement, vers 9 h. a.m., le 11 juillet, M. Gabriel Rousseau, âgé de 59 ans, conseiller au ministère de la Jeunesse pour l'étude de l'enseignement technique ainsi que son épouse, née Annette Perron.

L'accident est dû à la mauvaise visibilité causée par un orage. L'automobile de M. Rousseau est entrée en collision avec un camion. M. et Mme Rousseau résidaient à Québec.

Ils laissent dans le deuil, deux garçons et une fille: Yves, ingénieur, de Ville d'Anjou et Gilles, ingénieur, de Toronto; et Mme Louis Ladouceur, née Hélène, demeurant à St-Hyacinthe.

Ils laissent aussi dans le deuil, des frères et sœurs: Georges, avocat, de Montréal; François, ingénieur en chef de l'Hydro-Québec; Jacques, professeur à la Sorbonne, Paris; Claude, industriel, de Montmagny; l'hon. André Rousseau, industriel, de St-Jean-Port-Joli et ministre de

personne qui n'a pas été vaccinée contre la variole depuis moins de trois ans. La plupart des Canadiens lorsqu'ils voyagent outre-mer sont vaccinés avant de quitter le Canada s'ils projettent de revenir au pays avant l'expiration de cette limite de trois ans.

le cabinet provincial; Bernard, chimiste, de Québec; Rév. Père Thomas, des Pères Blancs d'Arifrique; Docteur Marie Rousseau et Mme Georges Reinhardt,

neuro-chirurgien, née Pauline. Le "Courrier de Montmagny-L'Islet" prie la famille Rousseau d'accepter l'expression de ses plus sincères condoléances.

Prêts hypothécaires — Prêts hypothécaires
Prêts hypothécaires — Prêts hypothécaires
Prêts hypothécaires — Prêts hypothécaires

PRETS
PRETS
PRETS
PRETS
PRETS
PRETS
PRETS
PRETS
PRETS

1ère ou 2e hypothèque

- \$1,600 à \$100,000
- Service **RAPIDE**
- Prêts protégés par **ASSURANCE-VIE**
- Vous recevez votre argent à **Rivière-du-Loup ou à domicile, sur demande.**

Service de Prêts Immobiliers

Lucien Rioux, gérant

2, rue de la Cour C. P. 296,
Rivière-du-Loup — Tél.: UN 2-6441

MICROBES VOYAGEURS

Maintenant que les continents ne sont plus qu'à quelques heures de voyage, les maladies contagieuses des pays étrangers peuvent nous envahir. La variole se rencontre à l'état épidémique dans beaucoup d'autres endroits, et à moins qu'une personne ne soit vaccinée, elle pourrait facilement nous apporter cette terrible maladie et déclencher une épidémie. Le Canada n'a pas eu d'épidémie de variole depuis plusieurs années et cela est attribuable en partie à la mise en vigueur des règlements de quarantaine et d'immigration qui empêchent l'entrée au Canada de toute

LA COMPAGNIE D'ASSURANCE



ASSURANCE AUTOMOBILE

PAIEMENTS FACILES Sans frais

JUILLET ET AOUT — TEL.: 481, CAP ST-IGNACE
JEAN-PAUL BOUCHER

8, RUE STE-ANNE. — TEL.: 403, MONTMAGNY
JUILLET ET AOUT. — TEL.: 481, CAP ST-IGNACE



"O QU'Y FAIT BON SE LA COULER DOUCE!"

Au pays du Québec, le camping est un sport de plus en plus en vogue. Qu'il fait bon s'éloigner de la ville fourmillante et camper sous les étoiles. C'est vraiment une façon merveilleuse de passer ses vacances... steaks grillés à la broche... et de la bière O'Keefe, douce et rafraîchissante! O'Keefe est brassée avec le houblon sans graines qui lui assure une douceur naturelle. La prochaine fois que vous dresserez votre tente, n'oubliez pas d'apporter une ou deux caisses de bière O'Keefe!

BUVEZ O'Keefe... LA BIÈRE Douce!



62-90F



ST-JEAN-PORT-JOLI

Les nouvelles du "Faubourg"

(Par Angeline Lord, St-Pierre)

Assemblée générale de la Caisse Populaire

Mardi le 3 juillet, la caisse populaire de St-Jean-Port-Joli tenait son assemblée générale annuelle. Cette assemblée fut présidée par M. Lucien St-Pierre, président du conseil d'administration. Lors de cette assemblée, les trois officiers sortant de charge furent réélus soit: Georges G. Caron, au conseil

d'administration, Joachim Gama-che, à la commission de crédit, Auguste Leclere, au conseil de surveillance. Le nombre de sociétaires est de 1938, soit une augmentation de 53 sociétaires sur l'année précédente.

Pour l'année en cours, un boni de 5% sera versé sur les parts so-

ciales. La caisse a mis en opération au cours de l'année 61-62, l'assurance-Vie Epargne, qui consiste à doubler votre épargne en cas de décès. Songez aux multiples avantages offerts par la caisse populaire, et devenez de vrais coopérateurs en vous faisant apôtre et propagandiste de la dite institution. En revenant de cette assemblée, il est bien difficile de ne point s'interroger sur le petit nombre d'assistants? Tous au plus une cinquantaine de sociétaires, pour une institution qui en compte 1938?

D'où vien ce manque d'intérêt? il vaut la peine de s'interroger!

Quand les "Janettes" cantonnent

Par une température grise et froide les Janettes de St-Jean ont effectué leur 3e camp annuel, du 3 au 7 juillet, au terrain de l'Action Catholique à Rivière-Ouelle. 14 Janettes ont participé à ce cantonnement, sous la direction de la cheftaine, Georgette Morneau. Activités principales. Le soir, procession aux flambeaux autour du terrain. 2e pour décoration des chalets, invitation personnelle de chacune eds participantes. 3e pour visite à la chapelle du quai, desservie par les Pères Jésuites. jeudi soir

visite des parents. Visite de la commissaire diocésaine, Mme Lionel Dessurault de Ste-Anne. A cette visite, Mme Dessurault remis à Mlle Morneau, sa licence de cantonnement. Vendredi, jeux extérieurs et visite du camp des Guides de Rivière-du-Loup.

Le soir, l'aumônier Diocésain, l'abbé Roland Boulanger a célébré le Saint-Sacrifice de la messe dans une tente.

DECES

Le 2 juillet à l'âge de 84 ans est décédé, Georges Gagnon, époux de feu Rose Caron. Service et sépulture à St-Jean-Port-Joli, le 5 juillet.

Le 3 juillet, à l'âge de 69 ans est décédée, Marie-Louise Caron, épouse de Eugène Roméo Caron. Service et sépulture à St-Jean-Port-Joli, le 6 juillet.

A ces familles éprouvées par le deuil, nous offrons nos sincères condoléances.

Tél.: 345

François Bourgault

Spécialités: plomberie — chauffage — réparations.

Estimés gratuits St-Jean-Port-Joli, Cité L'Islet.

A l'épreuve des mites et de la poussière



Faites entreposer vos manteaux et libérez vos garde-robes pour faire place aux vêtements d'été.

LA PLUS GRANDE VOUTE A FOURRURE DE L'EST

Nettoyeur Montmagny, Enr.

ROUTE TRANS-CANADA

TEL.: 595

Ne le répétez pas, mais ...

Cette semaine, nous remonterons la Rivière Trois-Saumons, afin d'y rejoindre les quelques cent jeunes qui se sont inscrits aux activités de l'O.T.J. pour la durée des vacances.

o-o-O-o-o

Nous irons également "croquer sur le vif" un gentil monsieur, qui par besoin ou par fantaisie, s'arrêtera au poste du cirque de chaussures!

o-o-O-o-o

Du neuf à St-Jean? pourquoi

pas... et surtout de l'initiative... bravo!

o-o-O-o-o

Cinéma sam. et dimanche: Au risque de se perdre, avec Audrey Hepburn et Peter Finch. Aussi Enigme de la Jungle, avec Johnny Weissmuller.

o-o-O-o-o

Pour ceux qui aiment la petite histoire, savez-vous ce qu'on y lit sur la cloche de l'église de Ste-Félicité?

(Suite à la page 15)

ATTENTION

Acheter vos meubles directement du manufacturier.

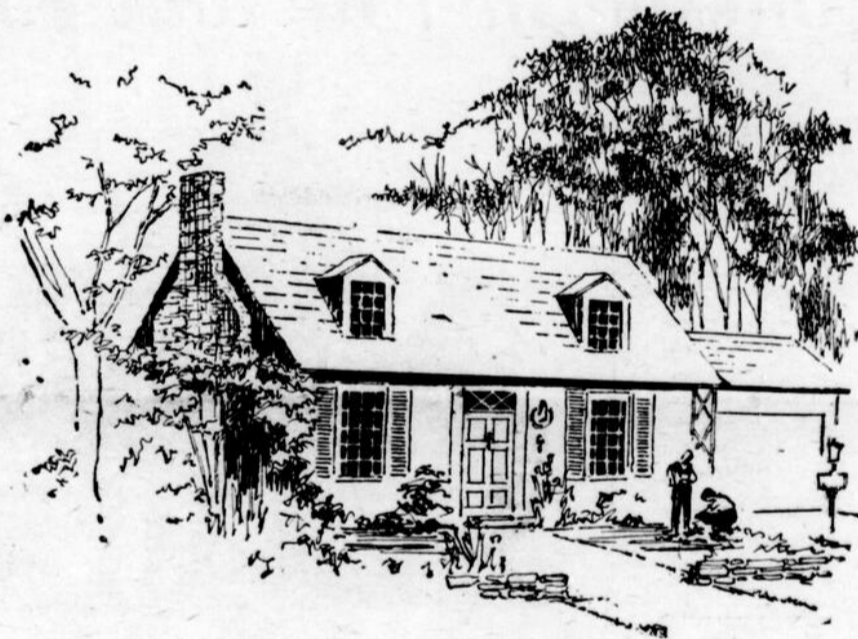
Set de salon fauteuil, etc.

Meubles sur commande Fabrication, Réparation

Les Ateliers Mercier, Enr.

Manufacturier de meubles rembourrés.

82, rue Ste-Brigitte — MONTMAGNY — Tél.: 636



Jean Laporte et la Mutual Life du Canada

Jean Laporte est propriétaire de sa maison. Il en a financé l'achat au moyen d'un prêt hypothécaire de la Mutual Life, compagnie d'assurance du Canada. Depuis 10 ans, 6,000 autres pères de famille du Québec sont de même devenus propriétaires, grâce à des prêts sur hypothèques consentis par la Mutual Life du Canada.

La Mutual Life joue, dans l'économie du pays et de la province de Québec, un rôle qui dépasse largement celui qu'on lui connaît dans le public. Outre la protection qu'elle procure à ses assurés et à leur famille, elle représente une source de capitaux dont bénéficient de nombreux secteurs de notre

économie. Si l'industrie de la construction domiciliaire est l'un des secteurs importants, il n'est pas le seul où la Mutual Life du Canada a engagé des fonds.

Nos gouvernements, à l'échelon provincial et municipal dans le Québec, certaines entreprises de service public telles que l'Hydro-Québec et l'Autoroute, des industries et entreprises diverses dont le siège social est situé dans la province, des commissions scolaires, des institutions religieuses figurent au portefeuille de la Mutual Life du Canada pour des sommes importantes, dont le total s'élève à quelque \$130 millions dans le Québec.



La Mutual Life

COMPAGNIE D'ASSURANCE DU CANADA

La compagnie aux dividendes constamment élevés

NAISSANCES

MONTMAGNY
GUILLEMETTE — Le 27 juin est née Carolle, fille de M. et Mme Martin Guillemette née Denise Morin, Parrain et marraine, M. et Mme Gérard Morin, grands-parents de l'enfant.

COULOMBE — Le 27 juin est né Yvan, fils de M. et Mme Hervé Couombe, née Réjeanne Laflamme, Parrain et marraine, M. et Mme Wellie Couombe, oncle et tante de

l'enfant.
LANGLOIS — Le 27 juin est née Martine, fille de M. et Mme Georges Langlois née Thérèse Robin, Parrain et marraine, M. et Mme Arthur Robin, grands-parents de l'enfant.

COULOMBE — Le 28 juin est née Françoise, fille de M. et Mme Emilien Couombe née Jeannine Filteau, Parrain et marraine, M. Gilles et Mlle Marcelle Filteau,

oncle et tante de l'enfant.

COULOMBE — Le 28 juin est née Sylvie, fille de M. et Mme Raymond Couombe née Madeleine Nicole, Parrain et marraine, M. et Mme Lucien Nicole, grands-parents de l'enfant.

BOULET — Le 1 juillet est né Luc, fils de M. et Mme Henri Boulet née Gisèle Morin, Parrain et marraine, M. et Mme Robert Després, oncle et tante de l'enfant.

GALIBOIS — Le 1 juillet est née Marie, fille de M. et Mme Gilles Galibois née Jeannine Bilodeau, Parrain et marraine, M. et Mme Réal Bilodeau, oncle et tante de l'enfant.

GAUDREAU — Le 4 juillet est née Julie, fille de M. et Mme Gérard Gaudreau née Jacqueline Gaudreau, Parrain et marraine, M. et Mme Léandre Roy, oncle et tante de l'enfant.

MASSON — Le 4 juillet est né Jean, fils de M. et Mme Pierre Masson née Jeannine Caron, Parrain et marraine, M. et Mme Alexis Samson, oncle et tante de l'enfant.

BERTHIER EN BAS

BUSSIÈRES — Le 28 juin est né Roland, fils de M. et Mme Charles Bussièrés née Thérèse Chamberland, Parrain et marraine, M. et Mme Robert Jobin, oncle et tante de l'enfant.

BILODEAU — Le 4 juillet est née Suzanne, fille de M. et Mme Rosaire Bilodeau née Jeannine Castellier, Parrain et marraine, M. et Mme Eugène Brochu, oncle et tante de l'enfant.

ST-PIERRE

PICARD — Le 16 juin est né Joseph-Gaston-Jean, fils de M. et Mme Léandre Picard née Rollande Delagrave, Parrain et marraine, M. et Mme Raymond Picard, oncle et tante de l'enfant.

CAP ST-IGNACE

CLOUTIER — Le 29 juin est né Gaëtan, fils de M. et Mme Fer-

mand Cloutier née Jeannine Duval, Parrain et marraine, M. et Mme Aimé Duval, grands-parents de l'enfant.

COULOMBE — Le 8 juillet est né Richard, fils de M. et Mme Jean-Charles Couombe née Dolores Landry, Parrain et marraine, M. Marcel et Mlle Denyse Couombe, oncle et tante de l'enfant.

ST-PAUL

CARRIER — Le 3 juillet est née Éline, fille de M. et Mme Champlain Carrier née Micheline Gagné, Parrain et marraine, M. et Mme Rosario Vaehon, oncle et tante de l'enfant.

L'ISLET

GALLICHAN — Le 4 juillet est né Marc, fils de M. et Mme Roger Gallichan née Lucienne Lalitien, Parrain et marraine, M. et Mme Lucien Gallichan, oncle et tante de l'enfant.

ST-PAMPHILE

NICOLAS — Le 1 juillet est née Elise, fille de M. et Mme Maurice Nicolas, Parrain et marraine, M. et Mme Mathieu Duval, oncle et tante de l'enfant.

LEBEL — Le 7 juillet est né Fabien, fils de M. et Mme Bernard Lebel, Parrain et marraine, M. et Mme Didier Lebel, grand-parents de l'enfant.

DUBE — Le 8 juillet est née Linda, fille de M. et Mme Réal Dubé, Parrain et marraine, M. et Mme Joseph Leclère, oncle et tante de l'enfant.

STE-EUPHEMIE

NOEL — Le 2 juillet est né Yves, fils de M. et Mme Wellie Noël née Claudette Boivin, Parrain et marraine, M. et Mme Wellie Noël, grand-parents de l'enfant.

ST-ADALBERT

LEBLANC — Le 3 juillet est née France, fille de M. et Mme Claude Leblanc, Parrain et marraine, M. et Mme Honoré Leblanc, grand-parents de l'enfant.

STE-PERPETUE

BOURGAULT — Le 4 juillet est né Bruno, fils de M. et Mme Raymond Bourgault, Parrain et marraine, M. et Mme Alfred Avoine, cousin et cousine de l'enfant.

PELLETIER — Le 4 juillet est née Suzie, fille de M. et Mme Armand-Louis Pelletier, Parrain et marraine, M. et Mme André Pelletier, oncle et tante de l'enfant.

ST-EUGENE

FOURNIER — Le 4 juillet est né Alain, fils de M. et Mme Gaston Fournier née Aline Couombe, Parrain et marraine, M. et Mme Paul-Émile Langevin, oncle et tante de l'enfant.

THIBAUT — Le 4 juillet est née Line, fille de M. et Mme Paul-Yvan Thibault née Jeannette Dubé, Parrain et marraine, M. et Mme Martin Dubé, oncle et tante de l'enfant.

ST-JEAN PORT-JOLI

LAURENDEAU — Le 5 juillet est née Marie-José, fille de M. et Mme Paul Laurendeau, Parrain et marraine, M. Gilles Bourgault, frère de l'enfant et Mme Jean-Julien Bourgault, grand-maman de l'enfant.

Unité Sanitaire de Montmagny

Principales activités:

Mardi 17 juillet: Cap St-Ignace: A.M.: Ecole Gamache, Chanoine Gagnon, Dr A. Cloutier, Bernier, Beaubien, Chauvigny.

Merc. 18 juillet: Ste-Euphémie: 2 hrs: Clinique de bébés.

Jeudi 19 juillet: Unité Sanitaire: 2 hrs à 4: Clinique de bébés.

Dr. Chs-Aug. Gauthier, m.d.

POUR COMBATTRE LA VAGUE DE CHALEUR

Pendant une vague de chaleur, la ménagère peut tirer avantage d'un nouvel arrangement de son programme. En faisant les plus travaux tôt le matin et en gardant les tâches plus légères pour le milieu du jour, elle sentira moins le fardeau de la chaleur. Lorsqu'il faut se servir d'eau froide, comme pour préparer les légumes, on fait ce travail durant les pires heures de chaleur.

LES MATERIAUX BLANCHET, INC.

PIN - EPINETTE - BOIS-FRANC - BARDEAUX - POTEAUX DE CEDRE

De la forêt au consommateur. — Prix déflant toute compétition.

Cotation sur téléphone. — Dimension spéciale sur commande.

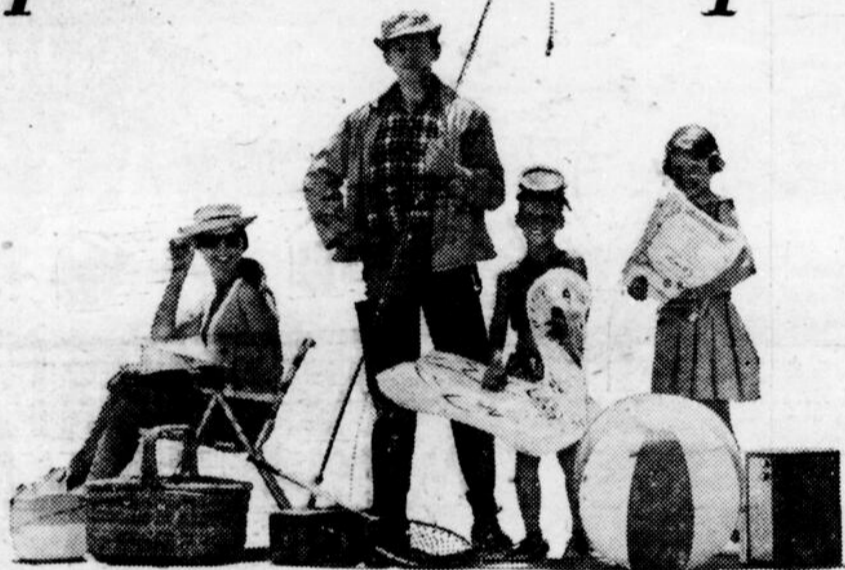
LIVRAISON RAPIDE

Bureau, Tél.: 100

St-Pamphile co. L'Islet, P.Q.

La CHEVY II

vous permet de tout emporter!



Plus petite qu'une grande voiture, plus grande qu'une petite, la Chevy II loge facilement six personnes et toutes leurs affaires. L'intérieur spacieux permet de se détendre dans un confort parfait, et son élégance enchante le regard.



UNE VALEUR GENERAL MOTORS

Modèle représenté: sedan 4 portes Nova 400

A pleine charge, l'économique

Chevy II circule allègrement sur les petites routes et parcourt un long millage en consommant peu d'essence. Le nerveux moteur 4-cylindres ou le robuste 6-cylindres, au choix, donnent l'un et l'autre aux onze modèles de Chevy II, une vigueur et une douceur de marche que vous ne pouvez soupçonner.

CHEVY II

H-2162CP

Pneus à flanc blanc sur demande, moyennant supplément.

A.-A. Blais Automobiles, Inc.

16, rue St-Ignace. — Tél.: 1184 — Montmagny, Qué.

Garage Caron et Merin, Inc.

L'Islet, Qué.

Présence des enfants au terrain de jeux depuis le début du 2 juillet: 2,443

Prochainement nous aurons encore une journée pour les parents au terrain de jeux. Malgré la mauvaise température de jeudi, il y avait quelques familles sur le terrain avec les enfants pour le dîner et l'après-midi. C'est

un beau geste de leur part, nous les remercions et encourageons à revenir nombreux. Ils peuvent constater tout le dévouement du personnel qui s'occupe des enfants sur le terrain. CONSEIL DES LOISIRS

Missionnaire en Nouv.-Calédonie

Pour la neuvième année consécutive, les Frères du Sacré-Coeur de la Province communautaire de Rimouski, envoient des missionnaires dans la lointaine mission de la Nouvelle-Calédonie. Cette année le cher Frère Gérard a été désigné pour aller besogner dans cette île de l'Océanie.

Né en pleine Gaspésie, dans le pittoresque village de Causapéal, le 13 août 1934, le Frère Gérard, Yvon Rioux, est le sixième d'une belle famille de dix enfants, quatre garçons et six filles. Il est le fils de M. et Mme Wilfrid Rioux (Ma-

rie-Jeanne Lavoie). Le jeune Rioux fut reçu au juvénat des Frères du Sacré-Coeur de Rimouski le 2 septembre 1950. Il prononça ses vœux perpétuels le 19 juillet 1959. Notre nouveau missionnaire s'est dévoué dans les emplois manuels



à titre de cuisinier aux endroits suivants: Rimouski, Amqui, Saint-Joseph de Memramook et depuis septembre dernier, à Lavernière aux Iles-de-la-Madeleine. Partout, il s'est dépensé avec un dévouement et une charité qui lui méritèrent l'admiration et la reconnaissance de tous ceux qui le connurent. A ce nouveau missionnaire, nous souhaitons les plus beaux fruits dans son apostolat. A sa noble famille qui sait donner à l'Eglise et aux âmes calédoniennes le plus vaillant de ses fils, nos respectueux hommages.

JE SUIS UN DE VOS VOISINS



L'assurance-vie est ma profession. Puis-je vous être utile?

L.-P. FORTIN

47, rue St-Jean-Baptiste
Tél.: 960 — C. P. 1033
MONTMAGNY

SUN LIFE DU CANADA

POSAGE DE TUILES DE CERAMIQUE
POUR SALLES DE BAIN, MURS ET
PLANCHERS



Léopold Rioux

ENTREPRENEUR-GENERAL
12, 3e Ave — Tél.: 794 — Montmagny
SPECIALITE DE MENUISERIE
TOUS GENRES DE CONSTRUCTION

A VENDRE

Bâtisses, terrains et ameublement d'école; pouvant servir comme chalets. Aussi autre bâtisse avec système de chauffage à eau chaude presque neuf, pour être démolie ou déménagée. Seront vendus sur les lieux samedi, le 14 juillet après-midi.

Commission Scolaire de Berthier-en-Bas.

Vive la compagnie!

Quand on se donne la main pour bâtir un chalet, la bonne humeur est un matériau important. Et pour bâtir la bonne humeur, rien de tel qu'une bonne Red Cap bien fraîche. C'est une bière qui a du corps. Buvez Red Cap et offrez-en à vos amis.



buvez
CARLING RED CAP

GERANT CARLING: P. BEDARD

CHANGEMENT A L'HORAIRE DE LA TV — A compter du 2 juillet, l'émission "NOUVELLES SPORTIVES" passera à 10 heures 15 du soir au lieu de 11 heures 15.

PÉTANQUE

Le J.-R. Nadeau tient bon en deuxième place

Mardi le 3 juillet, le J.-R. Nadeau s'acquie une autre victoire en déclassant les Ind. Roy par 3 à 1. Un total de 29 pts était réussi par les vainqueurs contre 16 pour les perdants.

Dans l'autre match le Roch Fournier — toujours en tête — infligea un blanchissage 4 à 0 à la Mercerie Beaumont qui en plus de "baiser la Fanny" ne totalisa que 7 contre 35 pour les gagnants.

Jeudi le 5 juillet, le Rest. L'Espinay avec 30 pts l'emporta 3 à 1 sur le Rest. Bel-Air qui en totalisait 22.

Dans l'autre match les Editions Marquis l'emportait 3 à 1 sur le Rest. Chez Paul qui réunissait 28 pts contre 30 pour les vainqueurs.

Les dames, n'ayant pu jouer cette semaine à cause de la mauvaise température, évolueront lundi et mercredi prochain afin de reprendre les matchs de lundi. Nous donnerons donc le classement dans la prochaine édition.

CLASSEMENT DES EQUIPES CHEZ LES HOMMES

Equipes:	pj	pg	pp	pc	pts
Roch Fournier	24	18	6	263	26
J.-R. Nadeau	24	16	8	241	22
Rest. L'Espinay	24	12	12	217	17
Rest. Chez Paul	24	11	13	212	14
Industries Roy	24	11	13	169	14
Rest. Bel-Air	24	10	14	175	13
Édit. Marquis	24	9	15	197	11
J.-P. Beaumont	24	9	15	183	11

LA SEMAINE PROCHAINE — LUNDI —

Sal. du Meuble VS Epic. Jules Roy
Pal. ds Quil. VS Bisc. Montmagny
Mere. Chez Geo. VS Pharm. Mont.

— MARDI —

Édit. Marquis VS Roch Fournier
Indust. Roy VS Rest. L'Espinay

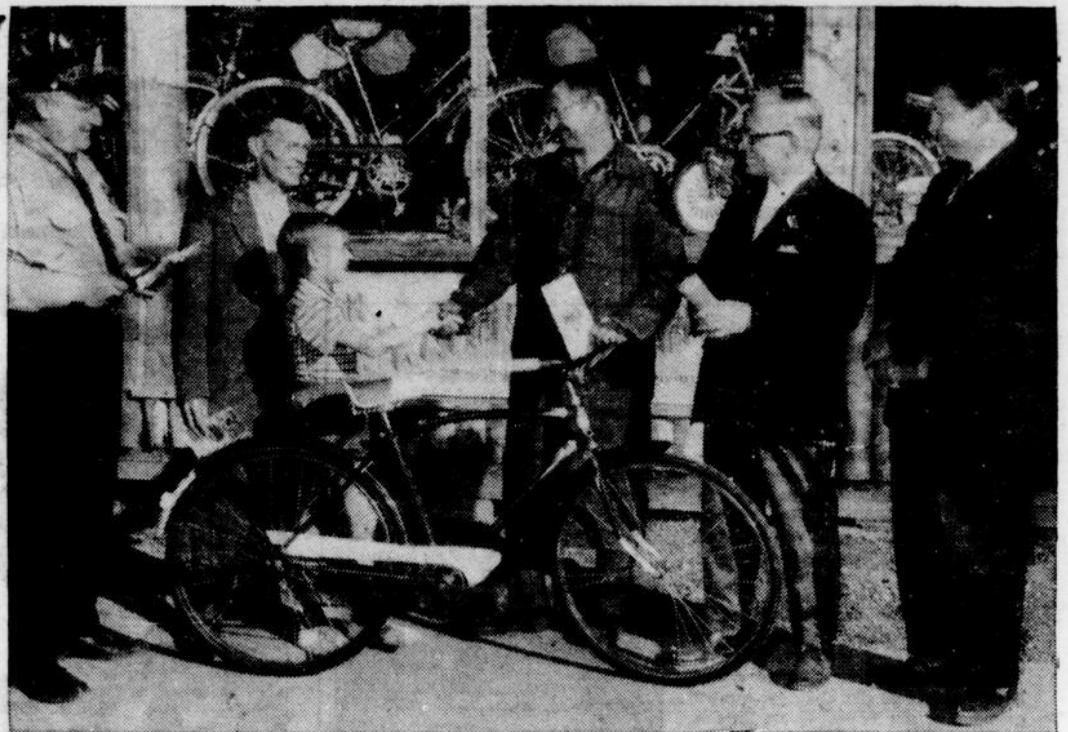
— MERCREDI —

Sal. du Meuble VS Pharm. Mont.
Le Pal. ds Quil. VS Epic. Jules Roy
Bisc. Montmagny VS Mere. Cz Geo.

— JEUDI —

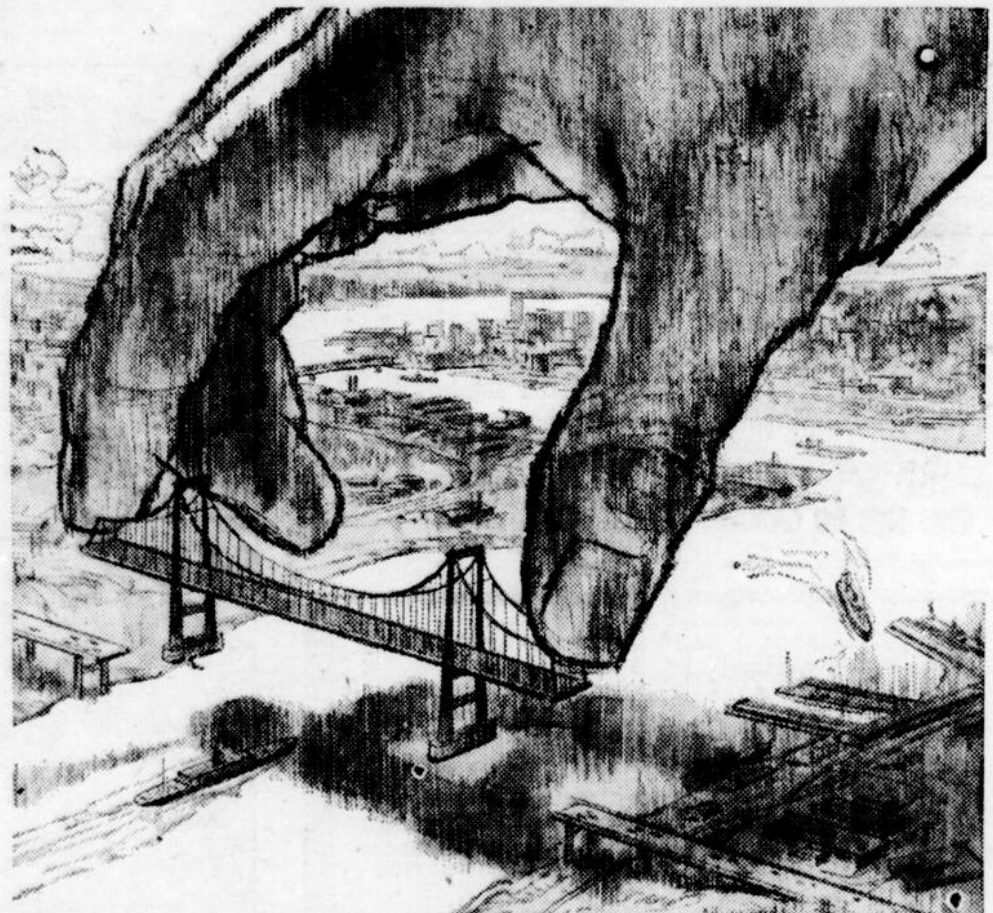
Mere. Beaumont VS Rt Chez Paul
J.-R. Nadeau VS Rest. Bel-Air

Rallye cyclo-touriste 1962



REMISE D'UNE BICYCLETTE. — Cette photo nous fait assister à la remise d'une bicyclette au gagnant du grand Rallye cycliste qui avait lieu le 25 juin dernier. Nous voyons de gauche à droite, M. Laurent Couillard, chef de police et président du Comité de Sécurité Routière, M. Lucien Blais, prési-

dent du Cyclo-Tourisme de Montmagny, le jeune Serge Gaudreau, gagnant de la bicyclette, M. Conrad Gaudreau qui a fourni gracieusement la bicyclette de marque Raleigh, M. Denis Gaudreau et M. Pierre Mercier, officier de Sécurité Routière.
(Photo "Le Courrier" — R. G.)



VOUS PARTICIPEZ À TOUT CE QUI SE FAIT AU CANADA lorsque vous avez de l'assurance-vie

Étonnant? Peut-être, mais c'est pourtant vrai. Comme la plupart des gens, vous avez probablement toujours considéré votre assurance-vie comme une protection pour votre famille, comme un moyen efficace d'épargner régulièrement ou comme une précieuse garantie si vous avez un besoin urgent de contracter un emprunt.

Mais en réalité, vos primes d'assurance-vie sont plus qu'un placement visant à garantir votre sécurité et celle de votre famille. Elles constituent un placement dans l'économie du Canada; elles contribuent à sa croissance et aident à faire de notre pays un endroit où l'on est toujours plus heureux de vivre.

A ce jour, NEUF MILLIARDS DE

DOLLARS d'épargnes sous forme d'assurance-vie sont investis dans les grandes entreprises canadiennes par l'entremise d'obligations, d'actions et d'hypothèques.

Ces capitaux aident à financer des entreprises d'envergure dans tout le pays: oléoducs, centres commerciaux, ponts, routes, maisons, immeubles d'appartements et de bureaux, écoles, usines, ateliers, centrales d'énergie électrique, etc. Autant de réalisations qui, à leur tour, créent de l'emploi.

Le revenu de ces placements vous est directement profitable parce qu'il contribue à réduire les primes d'assurance-vie que vous, de même que neuf millions d'autres Canadiens, devez payer.

LES COMPAGNIES D'ASSURANCE-VIE AU CANADA

Rue St-Louis

Rue de la Gare

Rue Collin

SERRURES et CADENAS
CLEF MAITRESSE
CLEF SEMBLABLE
Fabrication de clefs de toutes sortes.

Conrad Gaudreau
BICYCLES RALEIGH et C. C. M.
REFRIGERATION — SERRURIER
C.P. 1026 — Tél.: 93
Montmagny.

Si vous êtes embarré, appelez TEL.: 93

★ Atelier de réparation coin de la Gare-Collin

Amédée Gendreau, Enr.
BERTRAND GENDREAU, prop.
MOULIN À SCIE
Marchand de bois. — Moulures de toutes sortes.
— Préparation générale de bois. —
Rue Papineau, Montmagny.
Tél.: Bureau 358 Tél.: Rés. 1362

TAPIS — TUILE — PRELART
Vendu, posé gratuitement
SERVICE PROMPT
TELEPHONEZ A: 277-w
Bertrand Blanchard
24, rue St-Jacques
MONTMAGNY

SPECIALITE
CREUSAGE DE FOSSES
ET NIVELLEMENT DE TERRAIN
ASPHALTE — ROULEAU — Location de GRADER
JEAN - PAUL - MORIN
37, RUE ST-DAVID — MONTMAGNY — TEL.: 267-W
Transport général — Excavation — Remplissage

Activités estivales au Clan des Amis

Comme promis sur l'article dernier, voici un résumé du pèlerinage fait par quelques gars du Clan à Ste-Anne de Beaupré. C'est vendredi, le 15 juin dernier, que M. André Lavallée et Jean-Guy Montminy partirent à pied de notre ville pour se rendre à Ste-Anne. Cependant, cinq autres gars: MM. André Collin, Jean-Yves Fortin, Alain Côté, Pierre Lortie et Réjean Laberge les rejoignirent à Québec et continuèrent avec eux le voyage. Ils revinrent dimanche soir très heureux d'avoir accompli leur exploit mais aussi très fatigués de leur promenade.

Samedi le 23, les membres du Clan se réunissaient à nouveau dans leur local pour célébrer l'anniversaire de Mlle Nicole Mainville

et de M. Roger Mainville. On accompagna cette soirée d'un petit goûter.

Le début du mois de juillet fut marqué par un feu de camp organisé par Mlles Gervaise et Gisèle Montminy au chalet de leurs parents près de Berthier. Autour des flammes joyeuses, une cinquantaine de membres dansèrent et chantèrent à cœur joie. On termina cette magnifique soirée par le goûter traditionnel. Parmi les personnes présentes, nous pouvions remarquer l'ex-vice-présidente de l'organisation, Mlle Hélène Lavallée.

Et les jeunes n'ont pas fini de s'amuser! Samedi le 14 juillet prochain, un "Barn Dance" sera organisé à la ferme de M. Raymond Collin. D'après le programme, les

garçons feront les foins durant l'après-midi puis, vers quatre heures et demie, les jeunes filles arriveront avec le souper, un pique-nique tout-à-fait original!

Les activités se continueront par un "camping" pour les jeunes filles le 13 juillet et vers la fin du mois pour les garçons. Dans le domaine des sports prévus pour la période des vacances, mentionnons le badminton, le tennis, le ballon-volant etc...

Nous tenons à souligner que pour toutes ces activités, la carte de membre 1962 est obligatoire puisqu'il s'agit d'activités réservées aux membres actifs seulement!

Nous espérons que tous les membres connaîtront, durant leurs vacances estivales, d'agréables moments parmi ce groupe où la bonne humeur et la franche camaraderie sont de rigueur."

Mlle Franee Nadeau, pub.



BELLE PRISE — Peu de pêcheurs peuvent se vanter d'avoir jamais fait une terre prise. Il s'agit d'une truite grise de 23 1/2 pouces et pesant 5 livres. Cette truite a été attrapée par M. Maurice Poitras, de L'Islet, membre du Club de Chasse et Pêche Montmagny-L'Islet, accompagné de M. Henri Fortin.

Mlle Denise Caron est nommée chef monitrice des jeunes filles cyclistes

Mardi dernier, avait lieu à la Salle d'Accueil près du Terrain de jeux, une assemblée des moniteurs cyclistes et leurs assistants.

Les directives à prendre concernant les activités du club cyclo-touriste ont été données pour les prochaines semaines. A la demande de M. Pierre Mercier, officier de Sécurité routière au Ministère des Transports, Mlle Denise Caron est venue se joindre à l'assemblée pour se documenter sur les activités du club, afin de prendre la direction de la section des jeunes filles cyclistes.

S'il y a d'autres jeunes filles intéressées au cyclo-touriste, elles seront les bienvenues à cette assemblée.

Nous remercions beaucoup Mlle Caron d'avoir accepté la charge de chef monitrice. Nous lui souhaitons plein succès et l'assurons de notre entière collaboration.



Il a été décidé qu'il y aura une assemblée spéciale pour les jeunes filles qui font déjà partie du club cyclo-touriste. A cette assemblée, il y aura nomination de monitrices, de propagandistes. Dès la semaine prochaine, des excursions seront mises sur pied.

LOUEZ UNE AUTO



pour les vacances, les fins de semaine, les noces...

— MONTMAGNY DRIVE YOURSELF peut vous louer une automobile à un tarif raisonnable couvrant les assurances, l'essence et l'huile. Téléphonez-nous dès maintenant pour obtenir des renseignements supplémentaires et pour placer votre réservation.

MONTMAGNY DRIVE YOURSELF enr.

Giles Bédard, prop.
TEL.: Jour 533 Soir 1380



Marchand de bois en gros

Contracteur général

Service de bulldozer



MARTIN MERCIER

43, rue Du Quai — MONTMAGNY — Tél.: 844

TRANSPORT GENERAL — CREUSAGE — REMPLISSAGE DE TERRAIN.

au Québec la **VIE** a ses bons moments et **MOLSON** les rend meilleurs!



Le creux de l'oreille (Suite de la page 3)

Il avait déjà été question d'une exposition industrielle et commerciale de plus grande envergure. Ce projet se réalisera-t-il cette année?... Cela est peu probable...

D'autres villes beaucoup moins industrielles que Montmagny en présentent de très intéressantes et de très réussies...

• LES GAMINS DU RYTHME ET LE TERRAIN DE JEUX

Ainsi que nos lecteurs pourront en prendre note dans une autre page du journal, l'orchestre des Gamins du Rythme jouera au profit du Terrain de Jeux de Montmagny, mercredi soir prochain, à la Salle de l'école Beaubien.

Tous, jeunes et plus âgés, sont invités à venir entendre cet ensemble qui s'est acquis une réputation enviable dans la région et même jusqu'à Québec. Les Gamins interpréteront les meilleures pièces de leur répertoire. Le prix d'entrée est fixé à 50 sous et les recettes seront entièrement versées au Terrain de Jeux de Montmagny.

Qu'on se le dise: mercredi soir prochain le 18 juillet à l'école Beaubien; il y aura du plaisir pour tous...

Gaston BOUCHER

NOUVELLES DE BERTHIER

(Mme Xavier Bouffard)

M. et Mme Arthur Boutet et leurs enfants de Québec étaient en visite chez leur fille Mme Jacques Gagné.

M. et Mme Arthur Dubois, Mlle Alexina Mercier de Montréal sont en vacances à Berthier au chalet de leur soeur Mme H. Dubois.

M. et Mme Wilfrid Plante de Montmagny, Mme Alfred Plante de Notre-Dame-du-Rosaire, M. et Mme Henri-Paul Talbot de St-Adalbert étaient en visite chez son

frère et leur oncle et tante M. et Mme F.X. Bouffard.

M. et Mme Yves Lecourt étaient à Lévis chez leur père M. Lucien Lecourt à l'occasion du mariage de leur frère.

M. et Mme C. André Laterreur sont de retour d'une promenade au Nouveau-Brunswick à l'occasion du service anniversaire de M. Dubé.

M. et Mme A. Gagné de Lewiston, Maine étaient en promenade chez Mme René Casault récemment.

Mlle Solange Guy de l'Isletville, était récemment en promenade chez M. et Mme Joseph Lynch.

M. et Mme Laurent Gaudreau et leurs deux enfants de St-Michel étaient en visite chez leurs parents M. et Mme Jos Gaudreau. Ils se sont rendus à l'Hôtel-Dieu de Montmagny visiter Mme Léo Goulet.

M. Réal Lavergne de Québec est en vacances à son chalet de Berthier; il est accompagné de M. et Mme Aurèle Groulx et leurs enfants et de Mme Lévesque, tous de Montmagny.

NAISSANCE

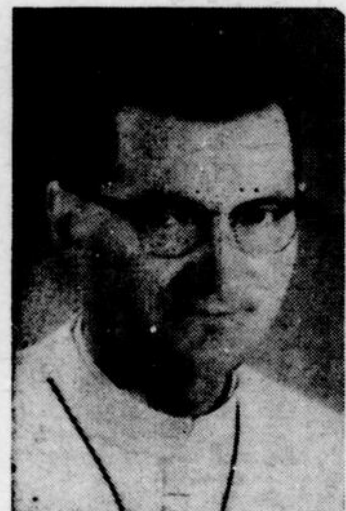
M. et Mme Conrad Dufour font part à leurs parents et amis de la naissance d'une fille qui porte le prénom de Suzanne. Parrain et marraine, M. et Mme Pelletier, oncle et tante de l'enfant.

Nouveau missionnaire

Le Rev. Frère Georges, Provincial des Frères du Sacré-Coeur de Rimouski, vient d'annoncer la nomination du Frère Pierre pour la mission que la communauté dirige en Nouvelle-Calédonie. Il se rendra à son poste le 10 août prochain.

Le nouveau missionnaire naquit le 26 juillet 1923 et fut baptisé sous les noms de Joseph Hector Bourgeoi. Originaire de la paroisse de St-Patrice de la Rivière-du-Loup, il est le fils de M. Joseph Bourgeoi, cultivateur. Le Frère Pierre est le benjamin d'une famille de 13 enfants: une fille, douze garçons, dont deux sont aujourd'hui Frères du Sacré-Coeur.

Le jeune Bourgeoi entra au Ju-



venat d'Arthabaska le 21 août 1938, et se consacra définitivement au Sacré-Coeur par les vœux perpétuels le 16 juillet 1947.

Le Frère Pierre enseigna aux endroits suivants: Québec, Rimouski, Matane, Sherbrooke, Montmagny, Trois-Pistoles, Mont-Joli et Lac-au-Saumon. Depuis 1957 il exerce son zèle à l'école de Lavernière, aux Iles-de-la-Madeleine. Partout son amabilité, sa délicatesse lui assurèrent un rayonnement conquérant.

Le Frère Pierre détient les brevets Complémentaire et Supérieur des Ecoles Normales du Département de l'Instruction Publique et possède un diplôme en sciences religieuses de l'Office Catholique Provincial.

Nous souhaitons à l'heureux élu tout le succès possible dans son nouvel apostolat auprès des petits Calédoniens. A sa famille distinguée, nos respectueux hommages.

CARTES D'AFFAIRES

Spécialiste

à Montmagny — le samedi :
à l'HOTEL-DIEU

Dr Paul Bigué

Yeux, oreilles, nez, gorge.
449, 3e Avenue. — Québec.

Tél.: 823, Montmagny.
Tél.: 325, Cap-St-Ignace.

G.-A. Paris, D.C.

CHIROPRACTICIEN
103, rue de la Gare, Monty.

Tél.: 954

Jules Paré, C.R.

AVOCAT et PROCUREUR
Edifice Banque Provinciale.
Rue St-Thomas, Montmagny.

Tél.: 194

Yvon Mercier

AVOCAT

63, de la Gare, Montmagny.

Téls.: rés. 631 — Bur.: 1183

Denis Gobeil, LL. L.

AVOCAT

34, rue de la Gare, Monty.

DENIS PLANTE

NOTAIRE
Cessionnaire du greffe
Louis Pelletier.
32, rue St-Thomas - C.P. 219
Montmagny, P.Q. — Tél.: 42

Téls.: bur. 592 — rés. 767

Gonzague Bélanger

NOTAIRE
ASSURANCES GENERALES
4, St-Jean-Baptiste, Montmagny

Tél.: 653-3808

Charles Godbout, i.a.

Comptable en prix de revient.
Ex-cotiseur à l'impôt fédéral.
59, Moreau Sud, Ste-Foy.
R.-C. Després, représentant.
— Tél.: 693-W —

ROBERT DESPRES

INGÉNIEUR-CONSEIL

Bureau à Lévis
61, Déziel — Lévis
Tél.: 837-2823

Bureau Edifice Allard,
apt. 31, Montmagny. Tél.: 1357
Rés.: rue de la Fabrique.
Tél.: 1357-W

MARC THIBOUTOT

ARPEUTEUR-GEOMETRE
Ingénieur-Forestier Conseil.

Bureau à La Pocatière
201, 2e Avenue.
Tél.: 182

Bureau à Montmagny
Edifice Allard, Appt. 31
63, St-Jean-Baptiste. Tél.: 1387

- Bornage
- Certificat de localisation
- Description technique
- Lotissement

- Urbanisme
- Nivellement
- Photogrammétrie
- Cadastre
- Technique municipale

■ Arpentages forestier et minier.

ARPEUTEUR - GEOMETRE

ANDRÉ ASSELIN, B.A.

Téls.: 1470 ou 145 (si on ne répond pas).

112, rue St-Jean-Baptiste.

— Montmagny.

Tél.: 293

Dr Marcel Laverdière,
B.A., D.D.S.
CHIRURGIEN-DENTISTE
28, rue de la Gare, Montmagny.

Dr Jean Poitras,

BA., DDS.
CHIRURGIEN-DENTISTE
Edifice Collin. — Tél.: 1584
9, rue St-Jean-Baptiste, Monty

Tél.: 53

Dentiste

Dr J.-L. Lavallée
CHIRURGIEN-DENTISTE
39, St-Jean-Baptiste, Monty.

Tél.: 43

Dr E. Gobeil, O.D.

OPTOMETRISTE
— Edifice Allard —
Rue St-Jean-Baptiste, Monty.

Téls.: 1455 — 1456

Dr LAURENT LIZOTTE

Au service de sa clientèle comme par le passé: jour et nuit.

Tél.: 545

Laurent Normand

Directeur de funérailles.
Service jour et nuit d'ambulance
et corbillard Cadillac.
26, rue St-Louis, Montmagny.

Tél.: 363

Marcel Ruelland

Directeur de funérailles.
Ambulance et corbillard
Cadillac.
Rue de la Fabrique, Monty.

Tél.: 607-s-2

ARTHUR Fiset

Entrepreneur-Peintre. — Décorateur.
Plastrage. — Tapisserie.
St-Pierre. — Cté Montmagny.

LACHANCE et FILS

ENTREPRENEURS GENERAUX EN CONSTRUCTION
Spécialités: finition et réparations de maisons de toutes sortes.

Cap-St-Ignace Station

Tél.: 372

Tél.: 406

JEAN-PAUL BOUCHARD

PEINTRE — DÉCORATEUR — TAPISSIER
SABLAGE DE PLANCHERS
22, 3e Avenue. — Montmagny.

VENDEUR DES APPAREILS ELECTRIQUES "LEONARD"
Pour vos réparations ou installations électriques, consultez:

JEAN LAVALLEE

25, 3e Avenue — Tél.: 443 — Montmagny

Tél.: 980

TRANSPORT GENERAL

Excavation — Location de machinerie.

PAUL BRETON

11, rue Taché — Montmagny

PUITS ARTESIENS — Puits CYLINDRIQUES
FONDATIONS SUR PILOTIS — SONDAGES

THEOPHILE PROULX

PUISATIER

TEL.: 588-w-4 — ST-PIERRE, Cté Montmagny.

Gérard Guimont

représentant
La Société des Artisans
Assurances Générales.
Tél.: 215 — Cap St-Ignace

Tél.: 1101

ECONOMISEZ

Pour tout accessoire d'auto.
voyez:

Viateur Caron

500, Route T.-Canada, Monty

Pour toutes vos assurances...

— CONSULTEZ —

PHILIPPE ROY, INC.

Courtier d'assurances agréés.

Téls.: bur. 92 — rés.: 240

Bureau: 102, rue St-Jean-Baptiste. — Rés.: 5, rue St-Joseph.
MONTMAGNY

ANNONCES CLASSIFIÉES

A LOUER

Deux logements, un de 5 pièces avec eau chaude et froide situé en avant du Bon Conseil et un autre de 3 pièces. S'adresser à Gérard Coulombe, Tél.: 841.

Chalet meublé, très confortable, situé au Lac des Plaines, pour la saison d'été. Chemin jusqu'au chalet. S'adresser à Tél.: 315-w.

Grand chalet moderne situé à Berthier, près de l'eau. S'adresser à Mme Joseph Coulombe, Berthier, Tél.: 505-w-5.

Station de service BA située à Cap St-Ignace. S'adresser à Edouard Fournier, Tél.: 374, Cap St-Ignace.

DEMANDE

Avec \$20.00 pour votre valise de démonstrations, vous vous assurez un commerce évalué à des milliers de dollars; vendez des produits d'usage quotidien renommés pour leur qualité et bas prix dans territoire exclusivement réservé; 45% de commission; spéciaux intéressants et primes; plan d'essai 30 jours. JITO, Dépt. F. 5130 St-Hubert, Montréal.

ATTENTION! Travail plein temps pour les vacances et l'année longue. Commerce idéal, payant, stable, de produits pour la maison, et la ferme. Excellente commission, bon territoire exclusif, aucun risque. FAMILIX, Dépt. 113, 1600 Délorimier, Montréal.

A VENDRE OU A LOUER

Puissant cultivateur qui bêchera en profondeur votre jardin en peu de temps. L'opérateur et la machine se louent de pair. — Outils électriques de marque Stanley connus de la plus haute qualité pour leur usage sur bois et fer ainsi qu'outils manuels de toutes sortes. Tous genres de petits outils de jardins, graines, gazon, engrais et insecticides. Les Appareils Domestiques Enr., Tél.: 141.

A VENDRE

TUYAU en fonte de 4 pouces de grosseur, valeur \$1.11 le pied à prix spécial de 79 cents le pied. TUYAU en cuivre 1/2", valeur régulière 27 cents, en 60", prix spécial de 22 cents. Les Appareils Domestiques, Enr., 127, rue St-Jean-Baptiste, Tél.: 141.

PORTES pliantes, brunes, beige, grises, blanches, 32", 38", 48", à partir de \$12.95. Les Appareils Domestiques, Enr., 127, rue St-Jean-Baptiste, Tél.: 141.

Terrain situé près de l'École Beau-bien et de la route Trans-Canada. Pour information, s'adresser à M. Marcel Mercier, 21, rue du Manoir, Tél.: 875.

Terre à gazon et terre noire, grasse. S'adresser à Marius Joncas, Tél.: 802w

Terrains situés dans le Quartier Industriel et le Bon Conseil. S'adresser sur semaine à Gérard Coulombe, 4228, Place Chs Dorion, St-Rodrigue, Québec. Tél.: 62-35737 à Montmagny le samedi toute la journée "au Bon Conseil".

Frigidaire, bon marché, Carosse en parfait ordre. S'adresser à Tél.: 537-w, Montmagny.

Maisons à revenu avec grand terrain situés rue Collin, rue St-Louis, rue du Quai et 7ième Rue. S'adresser à Mme Narcisse Proulx, 1, rue St-Joseph, Tél.: 21.

Chevrolet "55" à l'état de neuf, 21,000 milles. S'adresser à 6, 6e rue, Tél.: 1277.

Une fournaise centrale, un sommier neuf. S'adresser à Paul Simonneau, C.P.: 543, Tél.: 605-w

Machine à additionner de marque BURROUGHS, à bas prix et en très bonne condition. Pour informations: Tél.: 251.

COFFRES EN CEDRE A VENDRE

Magnifiques coffres fins noyer acajou ou chêne au prix du manufacturier; aussi, coffres sur pattes.

L. CORRIVEAU, Mfg. 24, 7e rue, E.P. 193 Montmagny

A VENDRE

Chalet de 4 pièces meublées, situé à Ste-Apolline, convenant pour la chasse et la pêche. S'adresser à Montmagny par Tél.: 1082 le jour le jour et 885W le soir.

Deux réfrigérateurs en parfait ordre. Prix \$75.00 chacun. S'adresser à Mme A. Gélinas — voisin Garage Fortin — Anse de Berthier.

Bateaux en aluminium, Fibreglass ou contreplaqué, Moteurs Hors Bord, trailers, accessoires. S'adresser à Raymond Côté, Tél.: 758.

Ameublement complet, tel que sets de salon et de chambre, réfrigérateur, laveuse, etc. S'adresser à Tél.: 457-w, 27, rue St-Pierre, Montmagny.

Terre située à St-Pierre à deux milles du village et à six milles de la ville de Montmagny, 110 arpents en culture, 100 arpents boisés avec écurie de 2000 échaudières, 20 vaches à lait, 1 taureau, 1 cheval, 1 tracteur, presse à foin, batteuse, moissonneuse etc. avec ou sans roulant. Maison moderne avec eau courante, chaude et froide. S'adresser à Philippe Lepage, R.R. 1, St-Pierre, Cte Montmagny.

Maison située sur la rue St-Jean-Baptiste, voisin du garage Bédard. S'adresser à Mme Denis Dumais. Pour rendez-vous appeler, le soir seulement à Tél.: 564-W.

DEMANDEE

Mesdames, occupez vos loisirs, travail agréable, salaire rémunérateur. Nous vous entraînons. Pour information Tél.: 19, Mme Cloutier.

Carnet social

(Suite de la page 6)

La réception eu lieu à "L'Auberge du Faubourg" de St-Jean-Port-Joli. Les mariés sont partis en voyage de nocce dans le bas du fleuve. A leur retour ils résideront dans l'avenue Bourassa de L'Isletville. Nos félicitations.

o-o-o

Le 7 juillet, dans l'église de L'Islet, a été béni le mariage de Mme Irène Caron, veuve de feu André Fournier de L'Islet, à M. Maurice Gamache, navigateur, fils de feu M. Alphonse Gamache et de Mme Alphonse Gamache de L'Isletville.

La réception eu lieu à l'hôtel "Au Cygne" de St-Jean-Port-Joli. Les mariés résideront à L'Islet.

DU FER CONTRE L'ANÉMIE

Les personnes anémiques ont besoin, dans leur régime alimentaire d'une quantité supplémentaire de fer, qui leur sera fournie facilement par des viandes telles que le boeuf, le foie, les rognons, la langue, le cœur et la cervelle. Ces organes peuvent être apprêtés en plats délicieux.

La récolte..

(Suite de la page 4)

cal du Service national de placement avant de se diriger vers les plantations.

On conseille aussi fortement aux ouvriers du tabac de n'utiliser que les modes de transport approuvés pour se présenter aux emplois vers lesquels le Services national de placement les a dirigés. Au cours des années précédentes, il est trop souvent arrivé que des propriétaires d'automobiles ont conduit des gens vers les régions à tabac où, malheureusement, ils ont été incapables de trouver ni travail ni logement.

Le Bureau national de placement est en mesure d'indiquer le mode de transport le plus approprié pour se rendre à l'emplacement des travaux.

Ne le répétez..

(Suite de la page 9)

Marie —
B. Poullet — L.Z. Duval — 5 avril 1872
P. Verreault — L. Bélanger
C. Gagnon — H. Robichaud
H. Dionne Marchand
Curé Lagueux
B. Soulard, curé de Ste-Perpétue
The Meneely Bell Foundry, West Roy, N.Y.

o-o-o-o-o
Avis aux incendies! Le chef de pompier a donné sa démission... qui le remplacera?

o-o-o-o-o
Dans une quinzaine de jours, poteaux et plaques indiqueront le nom des rues de la municipalité.
Aurevoir
A.-L. Saint-PIERRE

La santé des dents

Q.—Les dents perdues doivent-elles être remplacées par des dents artificielles aussitôt après leur extraction ?

R.—Le négligence à remplacer des dents qui ont été extraites entraîne un affaiblissement général de l'arcade dentaire normale et détruit toute l'harmonie des relations des dents entre elles. On peut reche normale, pourvue de tourner que dans une boues ses dents, la nature a créé un merveilleux état de choses: toutes les dents sont alignées régulièrement l'une à côté de l'autre dans la même arcade, et chacune d'elles a la position voulue pour correspondre exactement à la dent opposée de l'autre mâchoire. L'arcade supérieure est plus large et c'est l'arcade la mâchoire supérieure em-de extérieure. Les canines de pèchent les joues et les lèvres d'être mordues, tandis que les canines de la mâchoire inférieure remplissent le même office auprès de la langue. — alors que l'on mange. La perte d'une ou de plusieurs dents, que l'on néglige de remplacer, provoque le déplacement ou l'inclinaison des dents avoisinant l'espace laissé vide par l'extraction et la tendance des dents correspondantes de la mâchoire opposée à y pénétrer elles-mêmes. Tout cela bouleverse complètement aussi l'alignement normal de la dentition dans la mâchoire opposée, véritables dépôts de débris alimentaires encastrés dans les espaces libres, — et il en résulte de nombreuses caries et parfois la perte inévitable de nouvelles dents. Dans les soins dentaires, les mesures de correction tardives sont toujours les plus coûteuses.

AVIS

PROVINCE DE QUEBEC
Municipalité de
ST-FRANÇOIS DE LA RIVIERE
DU SUD COMTE MONTMAGNY
Aux Contribuables de la susdite municipalité

AVIS PUBLIC

EST PAR LES PRÉSENTES DONNE par le soussigné, secrétaire-trésorier de la susdite municipalité, QUE:—Le règlement suivant a été adopté à la dernière séance régulière du conseil municipal tenue le 5 juin 1962.

REGLEMENT NO 21

ATTENDU QUE le Conseil Municipal de St-François de la Rivière du Sud a reçu quelques demandes de permis de vente de boissons alcooliques dans la paroisse et qu'il serait nécessaire que le règlement de prohibition en vigueur soit aboli.

ATTENDU QU'un avis de motion a été régulièrement donné à la séance spéciale du 26 juin 1962.

Il est en conséquence ordonné et statué par règlement de ce conseil et ce conseil ordonne et statue comme suit:

Que soit révoqués tous règlements de prohibition ayant pu être adoptés avant ce jour dans la municipalité de St-François de la Rivière du Sud et que la Régie des Alcools du Québec soit autorisée à émettre dans la municipalité de St-François un permis d'hôtel, un permis d'auberge et un permis d'épicerie au sens de la Loi de la Régie des Alcools du Québec conformément aux dispositions de la dite Loi de la Régie des Alcools du Québec.

Le présent règlement entrera en vigueur dès qu'il aura reçu l'approbation des électeurs de la municipalité de St-François conformément à la Loi de Tempérance du Québec et il sera aussitôt ensuite déposé au Bureau du Greffier des Alcools du Québec Section de Québec à toute fin de droits.

La votation au scrutin secret aura lieu à la Salle Publique les lundi et mardi 6 et 7 août 1962 de huit heures de l'avant-midi à cinq heures de l'après-midi.

DONNE à St-François ce huitième jour de juillet mil neuf cent soixante-deux.

Vraie Copie
Gonzague Lamondé,
sec.trés.

Vente
Achat
Echange

IMMEUBLES
MONTMAGNY
LES Enr.

RUBRIQUE DES AUBAINES

TELEPHONEZ A 936

A QUEBEC ET MONTMAGNY
Propriété sur la rue Champlain.
Terre à bois à vendre.
Épicerie licenciée et boucherie.
Quincaillerie, — Taverne, — Restaurant, — Motel-Hôtel, — Blocs appartements.
Propriété rue St-Ignace.
Propriété, entrée de la ville de Montmagny.
Propriété, rue de l'Église.
Poste de commerce avec propriété, rue Collin.
Propriété, à Berthier.
A LADURANTAYE
Magasin général.

A ST-PAUL
Propriété de 3 logements.
BAS-DE-FLEUVE
Théâtre et restaurant.
Garage avec agence d'automobile.
Grosse et petite terre.
Magasin de meuble — Hôtel-Motel
A L'ISLET-STATION
Propriété à revenus.
Propriété, 4 chemins St-Pierre.
3 chalets, Berthier.
2 chalets, Anse à Gêles, à partir de \$1500.
5 hôtels licenciés, Montmagny, Berthier, Québec.
4 garages de service avec mécanique, très bien situés.

Il n'en coûte rien pour nous consulter et vendre vos commerces. Argent à prêter en première et deuxième hypothèque. Pour renseignements concernant ces offres, s'adresser à:

Les Immeubles Montmagny, Enr.

ROBERT BERNIER, GERANT.
Membre de la Chambre d'Immeubles.

Rue du Quai — MONTMAGNY — Tél.: 936
QUEBEC — — — — — Tél.: MA. 3-4331



Pour vendre ou acheter
Commerces - Terrains
Fermes - Propriétés
Propriétés et fermes
demandées

Il n'en coûte rien de nous consulter.

Transactions Immobilières, Enr.

8, rue St-Thomas - C.P. 579 - Tél.: 801 - Montmagny

ARGENT EN 1ère ou 2ième

HYPOTHEQUE

\$1,000. à \$100,000.
Sur terrains, commerces
ou propriétés.
Taux raisonnable. Confidentiel.

CLAUDE BEAUMONT

Tél.: 393-s-4
Rivière-du-Sud — — — — — Montmagny.

Vieille monnaie, collections de timbres, vieux fusils,
vente, achat, échange, adressez-vous à :
PAUL FOURNIER
Tél. : 221 — C. P. : 962 — Montmagny

SOLUTION
CARDA
Reins, Digestion, Vessie
Dans toutes les pharmacies.

MONTMAGNY TIRE SHOP
Vulgarisation — Ressemelage
RUE ST-IGNACE TEL. : 202
Spécialité de pneus neufs Dunlop et
de pneus d'hiver Silent Traction Rib.
Vente de pneus usagés de toutes grandeurs

Une valeur sans précédent!



DEMI-DOUZAIN
AUBAINE

NOUVEAU *Coca-Cola*

Format 16 oz

SERVEZ
Coca-Cola
MARQUE DÉPOSÉE

3 verres dans
chaque bouteille...

seulement **3**¢ le verre

6 bouteilles de 16 oz.
pour **53**¢ PLUS DÉPÔT.

EN VENTE DANS LES REGIONS DESSERVIES PAR

P.-E. CHARBONNEAU
Rue St-Etienne Montmagny

Embouteilleur de Coca-Cola autorisé sous contrat avec Coca-Cola Ltée