



Une formation francophone canadienne

Garoulou

Cherchez la
Combinaison
GAGNANTE

C.A.G. INC.
COURTIER

140 St-Germain ouest 724-6325
Rimouski - Suite 100



viendra GAROLOU. La formation actuelle de GAROLOU comprend, outre George Antoniak, originaire de Woodstock, Ontario, Michel Deguire de Montréal et Réginald Cyr de Mistassini. Bobby Lalond, également originaire de Cornwall, se joint à la formation comme musicien-invité à l'occasion.

Chacun des musiciens a évolué dans des genres musicaux différents, que ce soit le jazz, le populaire, le folklore, le country, le rock. Les diverses origines musicales et régionales de chacun des musiciens les mènent au farrefour où se créera GAROLOU: la musique d'origine traditionnelle.

Prenez les plus belles mélodies qui ont réussi à traverser les siècles de notre jeune histoire, rechantez-les avec chaleur et énergie; ajoutez-y une instrumentation contemporaine recherchée; présentez sur disque et sur scène ce savant mélange interprété par des musiciens sensibles, doublé de chanteurs talentueux: vous aurez alors l'image de ce que GAROLOU peut donner. . .

Présenté par le service d'animation du Cegep, au Centre Civique de Rimouski, samedi le 20 octobre 79 à 20h30. Billets \$4.00 et \$5.00 en vente chez: Coop du Cegep, Sillon et Publication Service.

Le groupe GAROLOU est un groupe musical qui évolue professionnellement depuis 1976 et qui s'est acquis une réputation des plus enviées parmi tous les nouveaux arrivants sur

la scène musicale francophone canadienne et québécoise.

Issus d'un milieu francophone minoritaire en banlieue de Cornwall, Ontario,

Michel et Marc Lalonde ont évolué ensemble dans diverses formations musicales avant de rencontrer d'autres francophones de diverses régions pour former le groupe Lougarou qu de-

Services ambulanciers de la région

5210 sorties en ambulance

Du 1er avril 1978 au 30 juin 1979, les services ambulanciers de la région 01 ont effectué 5,210 sorties en ambulance. Ces transports se limitent aux 17 zones dites subventionnées, ce qui exclut le secteur de Rimouski.

Notons que le CRSSS 01 consacre annuellement \$300,000. au maintien et à la bonne marche du service ambulancier dans notre région. Chacun des véhicules utilisés, 33 au total, est ainsi assuré d'un minimum de 400 sorties par année, seuil jugé rentable. Il est certain que dans les zones moins habitées, le CRSSS 01 injecte une plus grande part des sommes consacrées par rapport à d'autres régions où le nombre de sorties est plus élevé. Les propriétaires de véhicules, que ce soit des organismes à but non lucratif ou encore des compagnies privées, peuvent donc, par le biais de subventions, être assurés de la viabilité de leur service.

Actuellement, quelque 33 véhicules sont affectés au transport ambulancier dans notre région et ils évoluent dans un territoire compris entre Saint-Fabien dans le comté de Rimouski et les Îles-de-la-Madeleine. La répartition de ces véhicules sur le territoire a été faite en fonction du nombre d'habitants et des distances à parcourir pour atteindre les centres hospitaliers dispensateurs de soins.

C'est depuis janvier 1978 que l'administration et le contrôle de la politique de subvention des services ambulanciers ont été confiés aux CRSSS. Le CRSSS 01 exerce de cette manière une surveillance sur la qualité et l'accessibilité de ce service pour la population. De plus, le CRSSS 01 a joué encore un rôle non-négligeable dans la formation des préposés et conducteurs d'ambulance de notre région.

Gratuit pour les 65 ans et plus

Depuis le 1er janvier 1979, toute personne âgée de 65 ans et plus peut être transportée gratuitement en ambulance vers un centre hospitalier ou tout autre établissement du réseau des Affaires sociales susceptible de lui fournir les soins appropriés. Les conditions d'application de ce programme sont assez simples; il faut que la personne soit évidemment capable de prouver qu'elle a bien 65 ans et plus, la carte d'assurance-maladie est un moyen simple de le prouver. Il faut aussi que l'état de santé de la personne transportée soit jugé suffisamment grave pour nécessiter un transport par ambulance. Cette responsabilité revient au médecin qui prend en charge la personne à son arrivée à l'Hôpital.

Les transferts entre établissements du réseau et le retour à la maison, s'il est prouvé qu'ils nécessitent un transport par ambulance, sont aussi gratuits pour les 65 ans et plus.

SPECIAL DU MOIS

MISE AU POINT DE VOTRE VOITURE

Pour souligner l'arrivée de ce nouveau service, nous vous offrons GRATUITEMENT l'analyse de la performance du moteur de votre voiture.

Venez rencontrer nos spécialistes



Léo Savard

Gilmont Beaulieu



NOUS POSONS DES PIÈCES

CHAMPION

ECHLIN

- Pose de bougies neuves
- Pose d'un rotor neuf
- Vérification des conducteurs, des bougies, du chapeau d'allumeur, de la bobine d'allumage.
- Réglage de l'allumage.
- Vérification de la compression du moteur
- Réglage du mélange explosif, du carburateur, au ralenti
- Vérification du filtre à essence
- Vérification des courroies
- Vérification de l'élément du filtre à air.
- Vérification du boyau du système de refroidissement
- Vérification du fonctionnement de la soupape de recyclage des gaz de Carter
- Vérification de la batterie.

Nous nous engageons à:

- Effectuer un entretien professionnel à tous points de vue.
- N'effectuer que le travail nécessaire et le changement de pièces que vous autorisez.
- Vous remettre toutes les pièces usées aux fins de votre vérification.

\$32.95 Voitures 4 cycles \$38.95 Voitures 6 cycles \$44.95 Voitures 8 cycles

La plupart des voitures Pièces et main-d'oeuvre comprises.

NOTRE PRÉOCCUPATION, C'EST VOTRE SATISFACTION!



Alignement Chalifour

"CENTRE DU PNEU ET DE L'AUTO"

401 EST, ST-JEAN-BAPTISTE
RIMOUSKI

TEL.: 723-9828

Vous désirez faire encadrer vos peintures - aquarelles - pastels - batiks - posters - diplômes - petits points - photos. . .
Ne cherchez plus, venez rencontrer des spécialistes de l'encadrement.

Plus de 500 modèles de cadres - 50 couleurs de carton passe-partout de 14,000 possibilités d'encadrement - Vitres sans reflet . . .

Galerie d'Art Rimouski inc.

CARREFOUR RIMOUSKI
(Près de Dominion) Tél.: 723-5454

Service rapide + prix abordable = votre satisfaction!

l'orchestre symphonique de Québec

Directeur musical: James De Preist



A la salle Georges Beaulieu, lundi le 22 octobre 1979 à 20h.30

Le Théâtre Parminou



Le travail... un fait... une réalité... un quotidien... un élément important de la vie.

Le travail, c'est la santé, disons-nous, ou encore plus, le travail n'a jamais tué personne.

Gagner son pain à la sueur de son front, tout en espérant qu'un jour, nous serons plusieurs à chanter en travaillant.

Travailler d'arrache-pied afin de prendre notre travail en main.

Comme vous l'avez sans doute deviné, le nouveau spectacle du Théâtre Par-

minou aura comme thème, le travail.

Un spectacle qui se veut amusant. Un spectacle qui se veut stimulant.

Un spectacle de clowns, de l'acrobatie... de la musique... de la fantaisie.

Des clowns qui jongleront à tour de rôle avec différentes trouvailles sur le travail.

Des clowns rouges, les dominés, ceux qui sont conditionnés depuis les bancs de l'école à travailler en baissant le nez.

Des clowns blancs, les dominants, ceux qui calcu-

lent le profit du temps nous regardant construire les machines qui, un jour, nous remplaceront.

Il faut entendre le mécontentement des rouges et les arguments des blancs.

Evidemment, on se chamaille afin de redonner au travail son véritable sens.

Y paraît que c'est en travaillant qu'on apprend.

On vous attend, et d'ici là, bon travail.

Les gens du Parminou

Le Théâtre Parminou se ra à la salle Georges-Beaulieu lundi le 22 octobre 79 à 20.30. Billets \$3.00 en vente à la porte.

Concert à Rimouski le mardi 23 octobre 1979 à la salle Georges Beaulieu du Cégep de Rimouski

Au pupitre:

James De Preist
Soliste:
Stephane Lemelin, pianiste

Programme

Symphonie en fa majeur, dite Pastorale op. 68 Beethoven

- Allegro ma non troppo (sensations agréables qui s'éveillent en arrivant à la campagne)

- Andante molto mosso (scène au bord du ruisseau)

- Allegro (Réunion joyeuse des campagnards)

- Allegro (Orage)

- Allegretto (Sentiments de reconnaissance après l'orage)

Entracte

Concerto no 3 en ré mineur, op. 30 Rachmaninov

- Allegro ma non tanto

- Intermezzo

- Finale

Stephane Lemelin, soliste

L'Orchestre symphonique de Québec remercie chaleureusement le ministère des Affaires culturelles du Québec et le Conseil des Arts du Canada de leurs subventions importantes et indispensables à sa survie.

Stephane Lemelin [notice biographique]

Né à Rimouski en 1960, ce jeune pianiste fit ses premières études musicales chez les soeurs du Saint-Rosaire dans sa ville natale, puis à l'école Vincent d'Indy à Montréal. Après une année à New-York, il travaille maintenant avec Leon Fleisher au Peabody Institute de Baltimore.

Premier prix de la division junior du Concours de l'Orchestre symphonique de Montréal en 1973, il décroche le deuxième prix au Chopin Young Pianists Competition à Buffalo en 1976. En 1977, il remporte le premier prix au Concours de musique du Canada, dans la section "tremplin international". Au printemps dernier, il se classait deuxième au Concours national de Radio Canada.

Stephane Lemelin s'est déjà fait entendre à plusieurs reprises sur les ondes réseaux français et anglais de Radio-Canada. Il a donné de nombreux récitals au Québec et en Ontario et a déjà été soliste avec les orchestres sympho-

niques de Montréal, de Québec, du Centre d'Arts d'Orford et du Centre national des Arts à Ottawa.

JAMES DE PREIST
DIRECTEUR MUSICAL
DE L'OSQ

James DE PREIST est né à Philadelphie en 1936. Il étudie la musicologie à l'Université de la Pensylvanie, la théorie et l'orchestration au Conservatoire de Philadelphie et la composition avec Vicent Persichetti.

En 1964, James DE PREIST attire l'attention Internationale en remportant le premier prix du prestigieux concours international de direction d'orchestre Dimitri Mitropoulos. Léonard Bernstein le choisit immédiatement chef assistant à l'Orchestre philharmonique de New-York pour la saison 1965-66. En 1969, James DE PREIST fait ses débuts européens avec la Philharmonique de Rotterdam. La même année, Antal Dorati l'invite à diriger la Philharmonique de Stockholm. Il obtient un tel succès que deux semaines plus tard, il revient à Stockholm remplacer Rafael Kubelik, et le public lui réserve un triomphe éclatant.

On lui offre plusieurs engagements en tant que chef invité et, moins de deux ans après ses débuts, il se produit avec des solistes tels Martha Argerich, André Wats, Henryk Szeryng, Alicia de Larroch, Itzhak Perlman, Geza Anda, Jorge Bolet, Philippe Entremont,

Ruggiero Ricci, Janet Baker, Clifford Curzon et Mstislav Rostropovitch.

C'est en 1970 que James DE PREIST dirige pour la première fois l'Orchestre national de Washington. L'année suivante, Dorati lui offre le poste de chef associé. Par la suite, il est invité par les orchestres de Los Angeles, Philadelphie, Israël, New-York, Chicago et Atlanta.

Pendant la saison 1973-74 il fait ses débuts avec les orchestres de Cleveland, Boston, Denver et Buffalo tout en dirigeant la Philharmonique de New-York, L'orchestre symphonique de Pittsburg et la Philharmonique de Los Angeles. Il retourne régulièrement en Europe à la tête des orchestres de Stockholm, Helsinki, Rotterdam et de plusieurs autres villes. Au Canada, M. DE PREIST a dirigé les principaux orchestres dont ceux de Montréal, Toronto, Vancouver, et Ottawa.

Depuis sa nomination à la direction musicale de l'OSQ en 1976, James De Preist a soulevé l'enthousiasme du public québécois à chacune de ses apparitions à la tête de son orchestre. Il a trouvé le moyen de renouveler et d'élargir le public en lui offrant un marathon musical de 17h00 à minuit. Ce marathon est devenu un événement annuel primordial dans la vie musicale de l'OSQ.

Monsieur De Preist s'attache aussi à nos compositeurs et se fit non seulement un devoir mais un plaisir de jouer leurs oeuvres.



Richard Perreault

DENTUROLOGISTE

Est heureux de pouvoir offrir ses services professionnels de fabrication et réparation de prothèses dentaires à son nouveau bureau, situé au 475 rue Eudore Couture, no 305, Rimouski.

Sur rendez-vous seulement, tél. 722-8477

Richard Perreault
DENTUROLOGISTE



Un mode d'épargne supérieur

Les certificats de dépôt garanti du Trust Général

- Sécurité du capital et des intérêts
- Taux d'intérêt garanti
- Taux d'intérêt élevé
- Souplesse dans le paiement des intérêts
- Aucun coût

12% Intérêts versés annuellement

Période de 1 an. Dépôt minimum \$500.

Autres certificats à autres taux pour des périodes allant de 30 jours à 5 ans.

TRUST GÉNÉRAL DU CANADA
Institution inscrite à la Régie de l'assurance-dépôts du Québec. Membre de la Société d'assurance-dépôts du Canada

RIMOUSKI
12 est, St-Germain 724-4106

RIVIÈRE-DU-LOUP
Boul. Thériault 862-7286

Vendredi 19 octobre

Les travailleurs marchent sur Québec

C'est vendredi, 19 octobre, que la CSN entend manifester à Québec pour protester contre le projet de loi 17 portant sur la santé et la sécurité au travail. Des moyens de transport seront mis à la disposition des syndiqués de la région qui désireront aller manifester devant l'Assemblée nationale. On peut se renseigner sur les heures de départ en téléphonant au conseil central CSN de la région.

Les centrales syndicales sont insatisfaites

La CSN et plusieurs autres centrales syndicales sont insatisfaites du projet de loi 17 du ministre Marois puisqu'il semble bien, aux dires des représentants de la CSN, que le projet de loi ne répond à aucune des revendications formulées par les syndiqués depuis de

nombreuses années.

En effet, le projet de loi n'élimine pas le danger à la source mais oblige plutôt les travailleurs à porter des équipements individuels de protection et ceci sous peine d'amendes et d'outrage au tribunal (prison, etc. . .) que l'employeur lui-même pourra demander devant les tribunaux.

De plus, le projet de loi enlèvera, à toute fin pratique, les droits que les travailleurs ont pu négocier par convention collective et qui sont supérieurs à ce que contient le projet de loi. Ainsi, le droit d'enquête du syndicat, le droit collectif d'arrêter de travailler en cas de danger, ne sont pas reconnus et sont inconciliables avec la loi tel que défini à l'article 280 du projet de loi. La loi diminue donc les droits des travailleurs et ne constitue pas,

pour l'instant, un minimum.

Un projet de loi qui exclut les syndicats

Fondamentalement, le projet de loi 17 sur la santé et la sécurité au travail vise à exclure les syndicats du champ de revendications de la sécurité-santé. Dorénavant, avec le projet de loi,

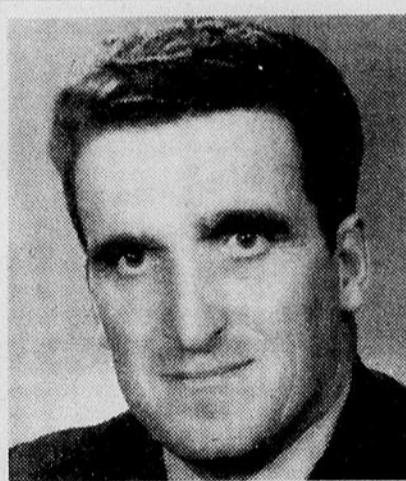
ce ne sera plus qu'une affaire individuelle, où le travailleur, seul, devra affronter les patrons pour défendre sa santé et sa sécurité. Pour la CSN, ceci est inacceptable et constitue un retour en arrière alors que les travailleurs n'avaient pas de syndicat pour se défendre.

Le projet de loi n'accorde

aucun pouvoir, ne donne aucun moyen, aux travailleurs pour forcer l'employeur à éliminer les dangers. On se contente plutôt de créer une structure, le comité paritaire, qui jusqu'ici s'est avéré inefficace pour régler les problèmes puisque ces comités ne sont rien d'autre que des comités conjoints consultatifs sans pouvoir décisionnel. Au gouvernement, on s'imagine que miraculeusement, soudainement, par les seules vertus d'une structure, après plusieurs siècles de vaines tentatives, les patrons vont se mettre à améliorer les conditions de travail pour les rendre sécuritaires. Pour les pa-

trons, améliorer la sécurité et la santé des travailleurs, cela veut dire améliorer l'usine ou l'établissement et implique donc des déboursés. Malheureusement, les patrons ne sont pas aussi généreux que ça. Sinon, il auraient depuis longtemps réglé le problème des machines non-sécuritaires. . . et nous n'aurions pas besoin d'un projet de loi pour protéger la sécurité-santé.

C'est un peu pour toutes ces raisons que la CSN lance un appel à tous les travailleurs, peu importe leur allégeance syndicale syndiqués ou non-syndiqués, pour qu'ils marchent sur Québec, vendredi, 19 octobre.



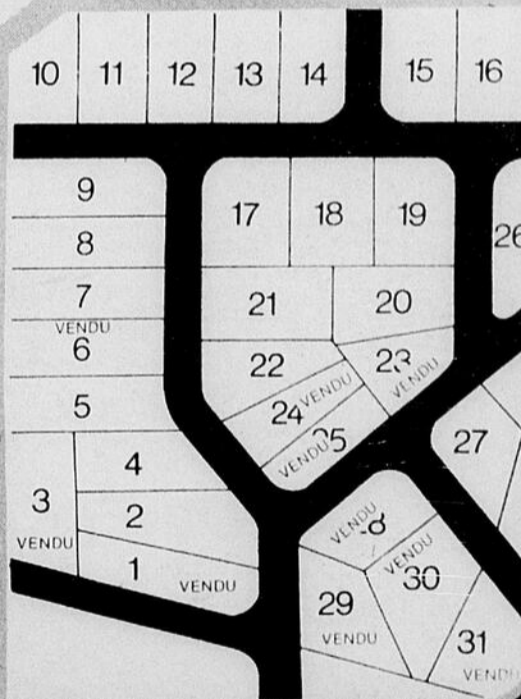
Jean-Marie Boulanger
Rés.: 723-5414

Réalisez
aujourd'hui
ce que vous
pouvez faire
demain.

UNE AUTRE
COMBINAISON GAGNANTE

\$500. comptant
Solde: selon vos conditions

30 terrains à
Val-Neigette



C.A.G.

COURTIER

140 ST-GERMAIN OUEST
RIMOUSKI — SUITE 106

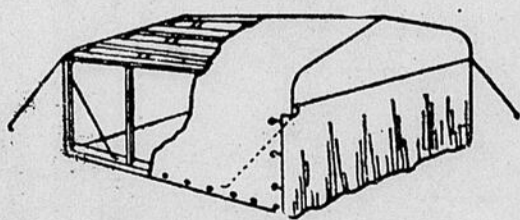
724-6325



Cette photo illustre le président de la Commission, M. Robert Sauvé procédant à la signature du Livre d'Or de la ville de Gaspé en compagnie du maire de Gaspé M. Robert Pidgeon, de M. Dominique Landry, directeur régional de la Commission et de M. Gilbert Ouellon, responsable du bureau local de Gaspé.

GARAGES

En bois, tôle ou fabréne
de toutes dimensions.
Armature "Tubing" d'acier galvanisé.



- Vente et location
 - Installation sur demande
- Aussi vente de toiles, auvents et portiques.

Sébastien Enr. 724-2425



SERVI



Spéciaux en vigueur
les
18-19-20 octobre
1979.



**"du monde
bien de service...!"**

Biscuits "Dare"
Avoine au caroube, avoine et raisins,
capuchon de chocolat, fondant au
chocolat Sac de 400 gr. **1.19**

Pâtes alimentaires
"Chef Boy Ardee" - En conserve
(Montagnes Russes) Bte de 425 gr. **.67**

Mélange pour pizza
Au pepperoni "Chef Boy Ardee"
Bte de 17 onces **1.35**

Sacs à déchets "Glad"
Jardin 30" x 48" Emb. de 5 sacs **.89**

Café instantané
"Taster-Choice" Bocal de 8 oz **5.23**

Breuvage au chocolat
"Nestlé Quik" Bte de 2 lbs **2.13**

Eau minérale
"Célestin" - Type Vichy Bout. de 32 oz **.73**

Tablettes de chocolat
"Rowntree" - Aéro ou asst.
Emballage de 8 barres **1.57**

Prunes sèches
"Del Monte" - Genre déjeuner
Sac de 2 lbs **1.81**

Mélange pour breuvages
Instantanés "Kool-Aid"
Saveurs assorties Sachet 4 oz **.31**

Céréales
"Alpha-Bits de Post" Bte de 450 g. **1.11**

Remplissage à tarte
"Smith" - Cerises ou bleuets
Bte de 540 ml **1.15**

Blé d'Inde en grains
"Niblets" - Canada de fantaisie
Bte de 12 oz **.43**

Soupe poulet et nouilles
"Heinz" Bte de 10 oz **.29**

Nettoyeur à four
"Mr Muscle" Canette de 14 oz **1.35**

Thon blanc solide
"By the Sea" Bte de 7 oz **1.01**

Nettoyeur à toilette
"Blue Matic" Bout. de 18.5 oz **1.27**

Jus de pomme
Vitaminé "Rougemont" Bte de 48 oz **.83**

Shampooing liquide
"Head & Shoulder" Bout. de 175 ml **1.53**

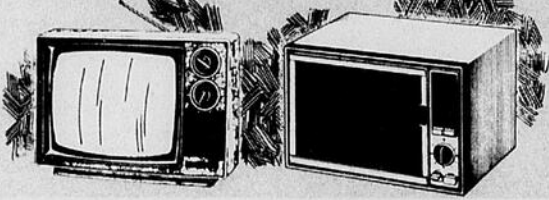
**CONCOURS
SERVI-PRIX**

À GAGNER

325 Téléviseurs Sanyo 12" noir & blanc

12 Fours à micro-ondes Sanyo

VALEUR TOTALE
\$40,000.00 ENVIRON



Modèle 21T 70
VALEUR APP.
\$109.00

Modèle EM 8206
VALEUR APP.
\$499.00

POUR PARTICIPER
Remplissez le bulletin de participation ci-contre et déposez-le dans la
boîte de votre marchand participant Servi-Pro, Servi-Plus
Vous avez jusqu'au 30 novembre 1979 pour participer. Un coupon additionnel
à chaque \$5.00 d'achat.

A DÉCOUPER

CONCOURS **Servi-Prix**

NOM: _____

ADRESSE: _____

VILLE: _____

CODE POSTAL: _____ TELEPHONE: _____

NOM DU MARCHAND _____

**Votre épicier
"SERVI-PRO"**

peut vous offrir toute viande
au quartier et pour un léger
supplément, vous pouvez
faire débiter cette viande
pour votre congélateur.

PRO

Pâté à sandwich
"Cordon Bleu"

Jambon ou jambon et fromage



Bte de 7 onces **.81**

PRO

Ketchup aux tomates
"Heinz"
Bout. 20 oz



.81

PRO

Farine tout usage
"Robin Hood"
Sac de 10 kg



4.57

PRO

Café en grains
"Maxwell House"

Mouture régulière - Sac 1 lb



3.25



SERVI



fruits et légumes

 Raisins Cat. Canada no 1 "Ribier" .69 LB	Patates nouvelles Québec ou New-Brunswick Cat. Canada no 1 Sac 50 lbs 2.29 SAC
	Carottes fraîches Du Québec Cat. Canada no 1 Cello de 5 lbs .55 CELLO
	Navets frais lavés Du Québec Cat. Canada no 1 .11 LB



viandes



Dindes congelées Grade Utility 8 à 10 lbs .85 LB 10 à 12 lbs .93 LB	Haut de pattes de porc Congelé .49 LB	Epaule de porc frais Genre picnic .95 LB
	Pepperoni pour pizza En vrac 1.75 LB	Lard salé gras En vrac .99 LB
	Foie de boeuf frais Morceau .83 LB Tranché .93 LB	produits surgelés Gaufres "Eggo" Régulières Congelées Bte 11 oz .69

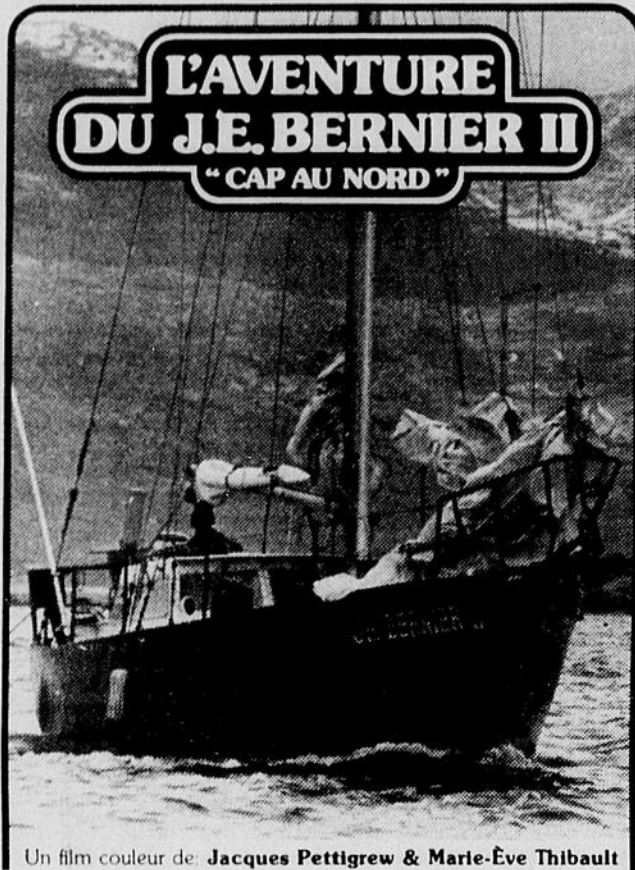
Certains épiciers "Servi-Pro" vendent du boeuf local. C'est pourquoi les prix au détail du boeuf peuvent varier avec ceux du circulaire.

ça profite

Epicerie Paul Beaupré 855 Boul. St-Germain ouest Rimouski - 724-4995	Epicerie Robert & Fils Lacville - 739-4479	Jucofer Inc. Fernand Ruest, prop. St-Anaclet - 723-3989
Michel Proulx & Fils Ste-Blandine - 735-2802	Epicerie Roberge Sirois St-Narcisse - 735-2818	Epicerie Richard Michaud Enr. 2 rue Chamberland, Bic 736-4763

A la salle Georges-Beaulieu, mercredi 24 octobre à 20h.30

Cap au Nord



Un film couleur de Jacques Pettigrew & Marie-Ève Thibault

Le J.E. Bernier II, cotre de 35 pides, le plus petit voilier à avoir franchi le Passage du Nord-Ouest.

C'est de Lachine, en banlieue de Montréal, que ce voilier d'acier mit "Cap au Nord" en juillet 1976. Après un premier hivernement au Groenland, un second dans le Delta du McKenzie, le J.E. Bernier II est entré dans le port de Vancouver le 15 octobre 1978: une route de 28 mois d'aventures.

"Cap au Nord" raconte les péripéties du Passage du Nord-Ouest, relate la vie de tous les jours à bord du voilier, nous amène à travers les glaces, sous le soleil de minuit, nous fait

découvrir des morses, des phoques, nous permet d'assister au dépeçage et à la valse des baleines.

"Cap au Nord met en vedette le J.E. Bernier II son chef de bord, Réal Bouvier, ses équipiers, et tous ceux qui à travers l'histoire ont tenté de forcer le Passage du Nord-Ouest.

Chef d'Expédition: Réal Bouvier; une production: L'Expédition 74e Nord Ltée; Réalisation: Jacques Pettigrew et Marie-Ève Thibault; Distribution: Explo-Mundo Inc. 1151 Alexandre Desève Montréal, H2L 2T7 Tel.0 (514) 527-9505.



Au coeur du passage du Nord-Ouest, la plus grande difficulté rencontrée est la nouvelle glace

L'usage du tabac en public

On n'a pu prouver scientifiquement que la fumée de tabac contenue dans l'atmosphère provoque des maladies chez les non-fumeurs. Malgré les affirmations contraires d'un petit nombre, la théorie selon laquelle la fumée de tabac contenue dans l'atmosphère ne constitue pas un danger pour les non-fumeurs est appuyée par de nombreux rapports de scientifiques indépendants et d'organismes gouvernementaux qui ont étudié la question. Par exemple, on trouve dans le rapport du Chirurgien général des Etats-Unis de 1979 que les non-fumeurs en bonne santé qui sont exposés à la fumée de cigarette réagissent peu ou pas de tout à la fumée et, s'il y a une réaction, elle est peut-être due à des facteurs psychologiques".

En 1974, un groupe d'étude (organisé, entre autres, par le Dr Rylander des Universités de Genève et de Gothenburg) réunissait des scientifiques venus du monde entier pour étudier les répercussions de la fumée de tabac contenue dans l'atmosphère sur la santé. Ces savants n'ont pu prouver que la fumée de tabac constitue un danger pour les non-fumeurs. De plus, dans son rapport final, le groupe de travail déclarait que:

"Pour la plupart des gens, le danger que représente la fumée de tabac contenue dans l'atmosphère est probablement de beaucoup inférieur à celui que représentent les polluants industriels volatiles et dans bien des cas aussi celui que constitue la pollution de l'air ou que le danger que courent les poumons à cause de nuages de poussière ou autres agents de pollu-

tion que l'on retrouve à l'intérieur".

En 1978, une douzaine d'éminents scientifiques et médecins de diverses disciplines présentèrent leur point de vue à un sous-comité de la Chambre des Représentants. Ils en venaient à la conclusion qu'on n'avait pu prouver que la fumée de tabac contenue dans l'atmosphère pouvait présenter un danger pour les non-fumeurs. Par exemple, un professeur de pathologie à l'Université de Pittsburgh, le Dr Edwin R. Fischer, concluait que "nous manquons d'informations scientifiques permettant d'affirmer que la fumée de cigarette contenue dans l'atmosphère constitue un danger pour la santé". D'autres experts abondent dans le sens du Dr Fisher:

- Dans le domaine des maladies pulmonaires, le Dr Kenneth M. Moser, professeur de médecine et directeur du Service des maladies pulmonaires à l'Université de Californie à San Diego et conseiller auprès de l'Institut national de la santé des Etats-Unis a déclaré que "les faits à ce jour connus ne permettent pas de conclure que l'usage du tabac dans les lieux publics puisse causer des maladies pulmonaires ou détériore encore plus l'état de santé de patients souffrant déjà de maladies pulmonaires".

- Dans le champ des allergies et de l'immunologie, le Dr John Salvaggio, professeur de médecine au Centre médical Tulane de la Nouvelle-Orléans et directeur d'un groupe de recherche, à l'Institut national sur les allergies et les maladies respiratoires, chargé des maladies respiratoires (lieu de travail et environnement), a déclaré que l'usage du tabac pouvait avoir des

effets irritants mais qu'on ne peut prouver que la fumée de tabac est un allergène pour l'homme".

La cardiologue, le Dr Suzanne B. Knoebel, professeur et doyen adjoint à la recherche de la Faculté de médecine de l'Université d'Indiana a conclu que, selon l'étude qu'elle a faite des données pertinentes se référant aussi bien aux animaux qu'à l'être humain. "il n'est pas prouvé que la fumée de tabac contenue dans l'atmosphère a un rôle étiologique sur l'artériosclérose du non-fumeur".

Il n'est pas surprenant qu'après avoir pris connaissance de ces conclusions, émises par des scientifiques indépendants et des organismes gouvernementaux, certains des adversaires les plus farouches du tabac aient reconnu qu'on n'avait pas pu établir que l'usage du tabac pouvait provoquer des maladies chez les non-fumeurs.

Par exemple, le Dr Ernst L. Wynder de la Fondation américaine pour la santé a admis qu'il ne pense pas que "l'inhalation passive de fumée de tabac puisse nuire à la santé de de quelqu'un qui est assis à côté de vous..." Quant au cancer, le Dr. E Cuyler Hammond de la Société américaine du cancer a déclaré qu'il n'y avait pas la moindre preuve "qu'un non-fumeur puisse attraper le cancer à cause de la fumée de tabac mais que, par contre, il existe beaucoup de preuves à l'effet contraire.

Le Dr Hammond a ajouté qu'il est malhonnête de suggérer l'inhalation de fumée de tabac par le non-fumeur peut causer le cancer et qu'il est prêt à en

témoigner jusque devant les tribunaux.

Le Chirurgien général des Etats-Unis lui-même, le Dr Jesse Steinfeld, a admis à la suite du rapport des services de santé publique de 1972 qu'il ne pouvait "affirmer avec certitude que l'exposition à la fumée de tabac pouvait causer des maladies sérieuses aux non-fumeurs". De plus, trouvez en note une liste de personnes qui critiquent généralement l'usage du tabac et pourtant ont affirmé qu'on n'avait pu établir que la fumée de tabac contenue dans l'atmosphère pouvait causer des maladies chez les non-fumeurs.

Ces opinions sont confirmées par les découvertes de Hinds et First de l'Ecole de santé publique de l'Université de Harvard. Leur étude, financé par l'Association des maladies pulmonaires du Massachusetts, consistait à mesurer la fumée de tabac (en extrapolant à partir du taux de nicotine) dans divers endroits publics comme des restaurants, des bars, des gares d'autobus, des aéroports et des foyers d'étudiants. Cette étude a permis d'établir que le taux de fumée de tabac était très faible en réalité. Dans un éditorial du New England Journal of Medicine qui faisait état de cette recherche, le Dr Gary Huber de la Faculté de médecine de Harvard déclarait: "Dans les conditions de concentration les plus importantes sur lesquelles a porté notre étude, le non-fumeur aurait consommé un taux de tabac si minime que le risque de dommage à sa santé aurait été inexistant selon les données dont nous disposons à l'heure actuelle".

A l'Hôpital St-Joseph de Rivière-du-Loup

Nouveau directeur général

Le Conseil d'administration de l'Hôpital Saint-Joseph de Rivière-du-Loup a le plaisir d'annoncer la nomination de Monsieur Richard Forbes, c.r.i., au poste de Directeur général.

Monsieur Forbes est Directeur du personnel de l'Hôpital de Mont-Joli, Inc., depuis 1964. Il fut aussi très actif au niveau régional et provincial, notamment comme conseiller et négociateur lors des négociations des conventions collectives du secteur des affaires sociales et comme arbitre sur les tribunaux d'arbitrage de griefs.

Il est membre actif de

plusieurs comités et associations, entre autres, la Corporation professionnelle des conseillers en relations industrielles du Québec, la Fédération des administrateurs des services de santé de la province, la Corporation de la Villa de l'Essor de Saint-Anaclet, dont il fut président du Conseil d'administration de 1971 à 1974.

Monsieur Forbes est natif de Matane et a servi dans les Forces armées canadiennes de 1949 à 1964 à St-Jean d'Iberville, Corée, Japon, Allemagne, Montréal et Rimouski.

Il entrera en fonction le 12 novembre prochain.

SONAK

48, rue Fraser, Rivière-du-Loup, Qué. - G5R 1C2

KENWOOD 5700 0.04% T.H.D.

2 haut-parleurs Studiotone M-90 3 voies

80 watts RMS

Kenwood 5700	369.95
Haut-parleurs	
Monitor 90	459.00
Table tournante Kenwood 2000 avec cartouche magnétique	239.95
Total	\$1068.90

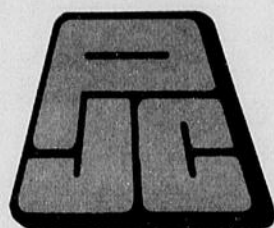
KENWOOD 2000

Avec cartouche magnétique

Prix Sonak \$750.

MAINTENANT REPRÉSENTANT À RIMOUSKI - TEL.: 722-6028

viens faire un p'tit tour chez nous



PHARM - ESCOMPTES JEAN COUTU

LOUIS MICHAUD
PROPRIÉTAIRE

JEAN COUTU
PROPRIÉTAIRE

**MAURICE
NOLIN**

PROPRIÉTAIRE
114 St-Germain Ouest
Rimouski

Restez jeune !



LANCÔME vous propose une offre exceptionnelle

Cette jolie pochette en toile contenant:
1 Crème pour les mains 30 ml
1 Maquicils Noir

pour **\$7.75** seulement (le prix du Maquicils)
valable après tout achat de
\$7.25 ou plus de produits Lancôme.

**N'hésitez pas à
profiter de cette
offre spéciale de
LANCÔME**

Pour la beauté de vos yeux

nous vous suggérons également:

Adieu Rides - Crème spéciale pour le contour des yeux **\$7.00**

Effacil Gel - Un gel très doux pour éliminer rapidement tous les maquillages des yeux résistant à l'eau **\$8.00**

Effacil Lotion - Lotion spéciale pour le démaquillage rapide des yeux, ne pique pas, n'irrite pas **\$7.25**

Effacerne - Crème anti-cernes en deux nuances Beige 01, Doré 02 **\$7.50**

Immencils - Un mascara qui épaissit et allonge merveilleusement les cils sans les alourdir **\$8.75**



FUTURO

Firm Sheer Support Panty Hose

Firm support with sheer beauty. Combines support for varicose veins, tired aching legs with comfort and attractiveness.



One Pair

FUTURO
Bas-support
La paire

14.88



400 g.

PERSONNELLE
Poudre pour bébé

1.11



450 ml

AGREE
Shampoo

1.99



16 oz

VASELINE
Sels de bain

1.33



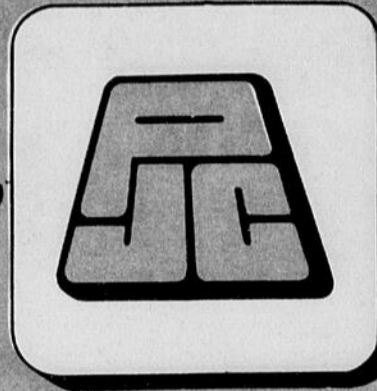
CIGARETTES
Format rég. ou king size
Le carton

7.44

viens faire un p'tit



Vente
monstre



PHARM - ES

JEAN C

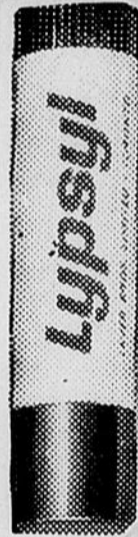
LOUIS MICHAUD
PROPRIÉTAIRE



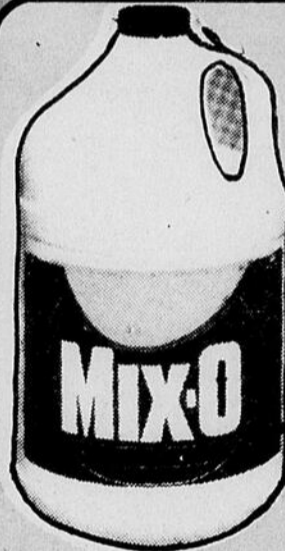
1 litre
WISK
Cernes autour
du col



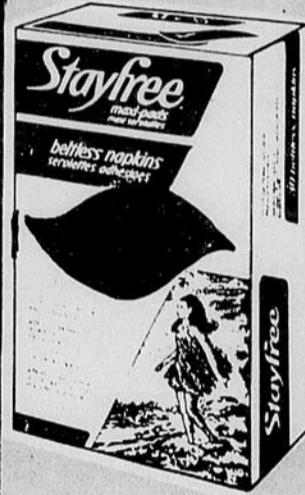
De jours 30's
Super abs. 24's
PAMPERS
Couches



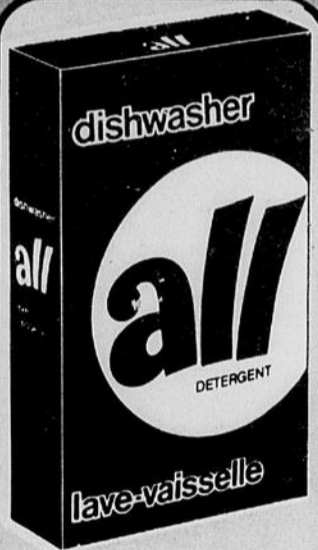
LYPSYL
Lèvres gercées



Le gallon
MIX-O
Eau de javel



30's
Stayfree
Maxi-serviettes



50 oz
ALL
Lave-vaisselle

1.66

2.55

.44

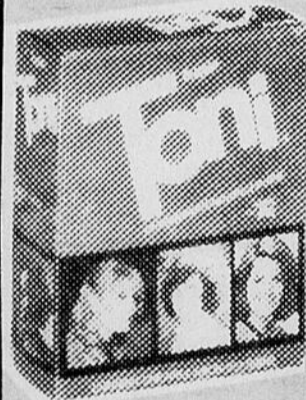
.88

2.37

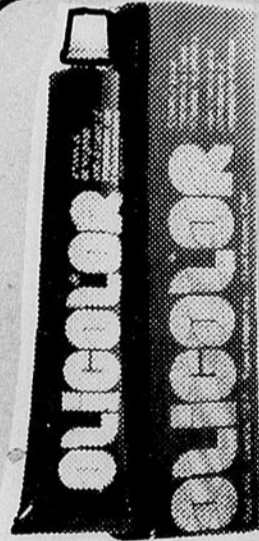
1.99



48's
CAREFREE
Protection légère



TONI
Permanente



OLICOLOR
Colorant capillaire aux huiles
végétales. Pour un lustre natu-
rel, facile à appliquer, ne tache
pas la peau, ne pique pas, ne
colle pas, ne sent pas.



100's
PARAMETTES
Enfants
Vitamine C, plus fer à
croquer



110 ml
NOXZEMA
Crème hydratante

Maltlevol-12
LIQUIDE

Tonique fortifié
contenant
vitamines
et fer

TONIQUE

12 oz
MALTLEVOL-12
Tonique
Fortifié, contenant
vitamines et fer

1.99

2.29

2.98

2.59

1.17

2.43



OUVERT 7 JOURS PAR SEMAINE

Lundi à mercredi
9h. à 21h.
Jeudi et vendredi
9h. à 22h.

Samedi
9h. à 21h.
Dimanche
10h. à 20h.

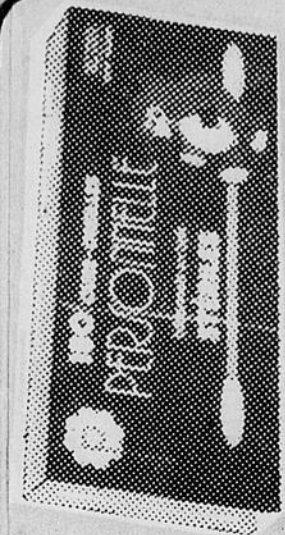


it tour chez nous

**COMPTES
COUTU**
JEAN COUTU
PROPRIÉTAIRE

**MAURICE
NOLIN**
PROPRIÉTAIRE
114 St-Germain Ouest
Rimouski

**Vente
monstre**



180's

PERSONNELLE
Cure-oreilles



4's

COTTONELLE
Papier de toilette



24 feuilles

CLING FREE



10's

CAPRICE
Sacs pour poubelle
intérieure



200 ml

ARRID
Déodorant



150 ml
100 ml + 50 ml

CREST
Pâte à dents

.73

1.09

.99

.39

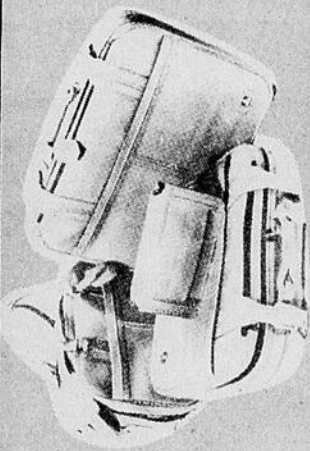
1.33

1.17



5's

ATRA
Cartouches



ARTEL

Ensemble de valises
simili cuir, très robustes
Idéal pour les voyages



4's

DURACELL
Batteries Alkaline



400 ml

VASELINE
Lotion



450 ml

**JOHNSON &
JOHNSON**
Shampoo
Pour bébé



Paquet de 5's

JUICY FRUIT
Gomme

1.17

69.95

3.66

1.44

2.33

.77

Découpez ces coupons
SPÉCIAUX DISPONIBLES
JUSQU'À ÉCOULEMENT
DE LA MARCHANDISE

Limite 3 par client pour chaque article.

723-2459 **LIVRAISON** 723-3338

DATE LIMITE
21 OCTOBRE 1979



Qu'est-ce qu'une SODEQ et pourquoi son existence

Depuis quelques mois, un groupe d'hommes d'affaires, d'industriels, de commerçants, de professionnels et de commissaires industriels se sont engagés à encourager la participation des gens de la région pour former une SODEQ, c'est-à-dire "Société de développement des entreprises québécoises".

Quel est le but visé?

Créer une institution financière qui pourra fournir du capital de participation (de risque) à l'industrie manufacturière.

D'où vient la SODEQ?

D'une loi du Gouvernement du Québec favorisant, par une réduction importante de l'impôt provincial, l'investissement de capitaux régionaux dans l'industrie manufacturière régionale.

Comment se calcule le rabais d'impôt?

Vous déduisez de votre impôt provincial à payer,

l'équivalent de 25% de votre investissement dans la SODEQ DE L'EST DU QUEBEC. Vous déduisez également de votre revenu imposable le montant versé à la SODEQ, ce qui contribue à réduire votre impôt provincial du taux marginal s'appliquant à votre revenu et ce, en vertu du programme épargne-actions.

Quels seront les placements de la SODEQ DE L'EST DU QUEBEC?

Une tranche importante

de 30% de son avoir peut être placée dans des obligations ou autres valeurs permettant d'assurer les revenus suffisants à une saine gestion. L'originalité de la SODEQ et de l'EST DU QUEBEC, veut que l'autre partie (70%) soit investie en capital de risque dans la petite et moyenne entreprise manufacturière régionale offrant des capacités de croissance intéressantes.

De quelle façon la SODEQ DE L'EST DU QUEBEC

aidera la croissance de nos entreprises manufacturières?

La présence d'un partenaire tel que la SODEQ DE L'EST DU QUEBEC peut faire toute la différence dans les occasions suivantes:

- a création d'une nouvelle entreprise
- La croissance rapide d'une entreprise existante
- La réalisation de fusions ou acquisitions
- L'achat par les cadres et la continuité de l'entreprise

Les femmes collaboratrices qui sont-elles ?

Madame, si vous travaillez avec votre mari dans une entreprise familiale qui vous fait vivre et que vous y consacrez quelques heures par semaine comme secrétaire, vendeuse, caissière ou participez au travail ménager de l'entreprise, vous êtes une femme collaboratrice.

Pour vous renseigner sur votre situation de collaboration, il existe depuis le 28 mai 1979, un projet subventionné par le Secrétariat d'Etat intitulé "Groupe de Ressources Techniques pour l'Association des femmes collaboratrices". Ce projet a pour rôle d'informer et de sensibiliser les femmes collaboratrices à leur situation dans le couple et dans l'entreprise.

Les principaux objectifs du projet sont:

- Dépister, informer et sensibiliser les femmes collaboratrices, surtout celles dont l'entreprise est à propriété unique.
- Informer les conjoints, les groupes sociaux, les organismes de même que le public.
- Fournir aux femmes collaboratrices et aux couples intéressés, l'assistance technique requise pour répondre à leurs besoins d'informations et d'orientation.
- favoriser le groupement des femmes collaboratrices en association provinciale.
- Permettre aux femmes collaboratrices de réaliser les changements qu'elles désirent dans leur situation de collaboration seules ou en groupe.

Pour réaliser ces objectifs, nous rencontrons des

associations, corporations, groupements pour donner des renseignements sur les structures d'entreprises, les régimes matrimoniaux, les testaments et successions. En plus, le Groupe a fait un pamphlet d'informations donnant une bonne description du projet avec ses buts.

Ce groupe de travail met à votre disposition des personnes ressources dont un responsable juridique Line

Desjardins, un responsable administratif Normand St-Pierre, deux animateurs Francine Cyr et Claire Lévesque, une secrétaire Solange St-Laurent et le directeur du projet Christiane Gagné.

Pour obtenir notre pamphlet et recevoir de plus amples informations, vous communiquez au numéro 723-2943 et nous sommes situés à 401, rue Michel Brulé, Rimouski.

Une situation inacceptable en Gaspésie

Le Conseil populaire des Communications de l'Est du Québec entreprend des démarches auprès du ministre des Communications Monsieur Denis Vaugeois.

Le Conseil lui fait part d'une situation inacceptable en Gaspésie et dans le Témiscouata dans la phase d'implantation des antennes de Radio-Québec.

Encore une fois, si le développement de Radio-Québec se fait dans le même sens que les autres sociétés, les Gaspésiens devront subir l'odieux d'une situation qu'on ne finit pas de déplorer.

Le Conseil populaire des Communications informe le ministre que les problèmes ne sont pas d'ordre technique mais d'une situation financière trop limitée.

A cet effet le Conseil demande à monsieur Vaugeois de mettre des fonds disponibles afin que les Gaspésiens eux aussi reçoivent un service de qualité et dans les meilleurs délais possibles.

Nomination



Marcel Thériault

M. Yvan Deschênes, président de Le Baron Toyota Volvo Inc. est fier d'annoncer la nomination de M. Marcel Thériault à titre de responsable du département de peinture et de débosselage.

Marcel possède 20 ans d'expérience dans ce domaine et assurera ses clients d'une satisfaction complète. Il est à votre entière disposition.

FOURNIER & FRERE ENR.

ENTREPRENEUR GENERAL

Construction et réparation de tous genres

SPECIALITE :

Recouvrement de toitures d'asphalte et gravier.

Travail garanti.

GONZAGUE

345 Dollard - Rimouski
Tel. bureau 723-7098



RESIDENCE HERVE
300 St-Joseph O. - Rimouski
Tel. 723-3209



Moi,
j'aime l'eau

"nature"

- Réorganisation du fonds de roulement
- Etc. . .

Comment la SODEQ DE L'EST DU QUEBEC sera-t-elle administrée?

L'ensemble des actionnaires, en assemblée générale, éliront, conformément aux règlements, un conseil d'administration qui, à son tour, formera un comité exécutif.

Cette administration élue pourra faire appel à des spécialistes extérieurs pour la formation du comité d'investissement et la formation du comité de surveillance et d'administration.

L'administration courante sera assurée par la permanence de la SODEQ DE L'EST DU QUEBEC.

De quelle façon peut-on investir dans la SODEQ DE L'EST DU QUEBEC?

Il faut vous dire d'abord

que la SODEQ DE L'EST DU QUEBEC sera une compagnie dûment incorporée et ayant la capacité et la volonté de faire des profits.

Vous deviendrez donc actionnaire en achetant, sur une période de 5 ans, un minimum de 1000 actions de \$1.00 et cet achat ne signifie pour vous qu'un déboursé de \$350.00 étant donné que les modalités sont les suivantes:

1,000 actions: \$350.00 comptant, \$130.00 après un an, \$130.00 à la deuxième année, \$130.00 à la 3ième année, \$130.00 à la 4ième année et \$130.00 à la 5ième année.

Le Comité provisoire de la SODEQ est présidé par monsieur Denis Trudel et quatre souscripteurs-recruteurs officiels sont attirés pour vous solliciter. Rimouski, Maurice Boucher, 723-2327
Rivière-du-Loup, Gilles Bédard, 862-1823, Matane Réal Patry, 562-2333 et Mont-Joli, Germain Pelletier, 775-éé?à.

Western Rotary

Force et qualité pour Satisfaction

Tel est le ventilateur à gravité Western qui vous donnera confort et détente dans votre maison, en éliminant l'excès d'humidité, mauvaises odeurs, etc.

depuis 1921

LES ENTREPRISES M.V. LUCEVILLE LTÉE
Marc Vignola, propriétaire

29, Thibeault, Luceville
Distributeur pour le Bas du Fleuve 739-3556

CR CENTRE du CHASSIS de RIMOUSKI enr.

56 LÉONIDAS, RIMOUSKI

724-7791

Vente de portes et fenêtres résidentielles et commerciales. Portes intérieures pré-montées. (Estimation gratuite).

Saniflo

ASPIRE EAU ET POUSSIÈRES

- Facile d'installation
- Facile d'opération
- Propre et inapparenté sans détérioration quel que soit le genre.

Rendement maximum en tout temps. Satisfaction garantie ou argent remis.

Pour estimation gratuite:

Roger Dumont

Rimouski 723-1919

NOTRE GARANTIE

5 ans

Pièces et Main-d'oeuvre
Le boyau et les accessoires: 1 an.

Le Syndicat des CSS de l'Est du Québec

Les humains ne sont pas des machines

Les 450 travailleurs des Services Sociaux du Bas St-Laurent, de la Gaspésie et de la Côte Nord, tout en étant d'accord avec le principe de la loi de la protection de la jeunesse, dénoncent la volonté de leur employeur de leur faire

assumer les services 24 heures par jour, 7 jours par semaine.

En effet, cette loi, en vigueur depuis janvier dernier, exige que les Centres de Services Sociaux (CSS) offrent une accessibilité permanente des services.

Le Syndicat, affilié à la Fédération des Affaires Sociales, (CSN), n'est pas opposé à l'idée des services continus, mais il veut que des salariés soient engagés spécifiquement pour répondre aux demandes en dehors des heures régulières

de travail. "Le gouvernement crée une nouvelle gamme de services, déclare un porte-parole syndical, mais il veut les faire assumer par les salariés déjà en place, lesquels sont déjà débordés."

Rappelons que cette

question des services continus, et du personnel supplémentaire pour les assumer est au centre des négociations du secteur public.

Un autre point important est celui, proposé par l'employeur, de réaffecter et de déplacer les salariés d'un poste à un autre chaque fois qu'il y a une absence. Il propose en outre que cette façon de procéder devienne le moyen prioritaire de combler les postes temporairement dépourvus de leur titulaire, qu'il s'agisse de congé maladie, de congé maternité, de congé annuel, etc. A cela, les syndiqués répliquent que s'il est possible dans l'industrie manufacturière de changer de machine à pied levé, il n'en

est pas de même lorsqu'on travaille avec des humains.

Rappelons qu'à la table des négociations de la Fédération des Affaires Sociales la partie syndicale a forcé la négociation et a modifié plusieurs de ses textes. Quant à la partie patronale, elle a manifesté quelques ouvertures mais s'est déclarée impuissante à produire des textes faute de mandats. Cette attitude a provoqué l'ire du président de la FAS, M. Donatien Corriveau, qui a exhorté le gouvernement à être conséquent avec sa volonté de régler la négociation à l'automne et partant, de procurer les mandats nécessaires à ses partenaires patronaux.

Le don de sang

Saviez-vous que le sang recueilli dans la province de Québec provient d'environ cinq pour cent seulement

des hommes et femmes capables de donner de leur sang?

De la population totale

du Québec, soit environ six millions, il faut exclure tous les moins de 18 ans et tous les gens de 65 ans et plus. A cause de leur âge il ne peuvent pas donner de leur sang. Il y a aussi les malades, les convalescents, qui doivent s'abstenir, au moins momentanément, de donner de leur sang. Mais il reste quand même au moins un million d'adultes en état de donner de leur sang. Si seulement le quart d'entre eux donnaient une fois par année, nous aurions tout le sang nécessaire pour répondre aux besoins de tous les hôpitaux.

Or, nous sommes loin de cette situation idéale. Il a fallu faire des prodiges d'organisation, d'appels, de propagande, pour obtenir de justesse les quelque 138,000 dons recueillis en 1978. Il faut que les donneurs réguliers donnent, non pas une fois, mais deux, trois et jusqu'à quatre fois par an.

Il y a donc du travail à faire pour convaincre les hésitants à partager leur bonne santé avec un malade et se joindre ainsi à la phalange des citoyens d'honneur.

L'effort est parfaitement justifié. La thérapeutique transfusionnelle sauve des centaines de vies humaines et contribue à la guérison de milliers de malades.

Grâce au Service de Transfusion sanguine de la Croix-Rouge, plusieurs genres de greffes et autres interventions chirurgicales délicates, peuvent être entreprises. Ces interventions exigent généralement des quantités appréciables de sang. Pour certains patients

il faut fournir trois flacons de sang, pour d'autres il en faudra cinq, ou dix et dans les cas d'hémorragie grave, ces chiffres seront largement dépassés. Il faut aussi fournir aux hémophiles, ces garçons et ces hommes privés du facteur de coagulation, des produits obtenus de sang frais. Les Service de Transfusion sanguine dépend entièrement de la générosité des hommes et des femmes qui veulent bien donner de leur sang pour les malades, les blessés et les opérés.

La Croix-Rouge compte sur votre générosité et sur votre compréhension habituelle pour atteindre l'objectif de 1200 unités que se sont fixés les organisateurs de la collecte qui aura lieu à Rimouski, le mardi 30 octobre, de 14h30 à 17h et de 19h à 21h30, et les mercredi et jeudi 31 octobre et 1er novembre, de 14h à 17h et de 19h à 21h30, au manège militaire, 65, St-Jean-Baptiste, Rimouski.

Il est à espérer qu'en travaillant tous ensemble pour une si noble cause, l'objectif sera atteint et même dépassé.



Pour une affaire d'or...

Atelier de fabrication de bijoux
H.CYR

125 boulevard René Lepage, suite 202A Rimouski 722-7033
(En arrière de la Pharmacie Raymond Fortier)

Puisque nous fabriquons des bijoux, nous pouvons à plus forte raison vous les vendre au prix du manufacturier!

Commission de Contrôle des Permis d'Alcool du Québec

AVIS

LES PERSONNES CI-APRÈS MENTIONNÉES ONT DEMANDÉ LES PERMIS SUIVANTS

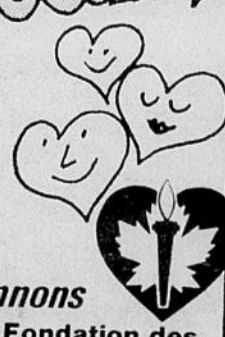
NOM	ADRESSE	CATÉGORIE
Québec, le 5 octobre 1979		
COMTÉ DE RIMOUSKI		
BÉRUBÉ, Emmanuel (suite à une vente)	350 Est, St-Germain Rimouski (cité)	Epicierie
DULAC, Mme Annette R. (Transfert cause décès)	559, 3e Rue, Rimouski-Est (village)	(1) Restaurant (1) Bar (1) Bar selon Art. 12:06 (1) Réceptions

AFIN D'ÊTRE VALIDE, TOUTE OBJECTION À CES DEMANDES DOIT ÊTRE FAITE PAR ÉCRIT, DUMENT MOTIVÉE ET ASSERMENTÉE DANS LES 15 JOURS DU PRÉSENT AVIS AU:

SECRÉTAIRE GÉNÉRAL

Case Postale 190, Station B
Québec 2, Qué. G1K 7A6

Prenons Ça à coeur!



Donnons à la Fondation des maladies du coeur



J'AI NÉGOCIÉ POUR VOUS

Gilles Proulx

UNE AUTRE COMBINAISON GAGNANTE

Un prix hors-concurrence



202 des Cèdres

C.A.G. INC.

COURTIER

140 St-Germain ouest, Rimouski Suite 106 **724-6325**



Les Maisons du Patrimoine inc.

140, ST-GERMAIN OUEST, RIMOUSKI SUITE 106 - 724-6535

COMBINAISON OPTIMUM

- STYLE DISTINCTIF
- SOLIDITÉ REMARQUABLE
- ISOLATION — NOUVELLES NORMES
- DÉVELOPPEMENTS: SACRÉ-COEUR POINTE-AU-PÈRE
- CONSTRUCTION SUR VOTRE TERRAIN



UNE COMBINAISON GAGNANTE

ACCREDITÉ AU

- VENTE AU COÛT DE 1978
- FINANCEMENT AU TAUX ÉTABLI AVANT LES HAUSSES SUCCESSIVES DE 1979



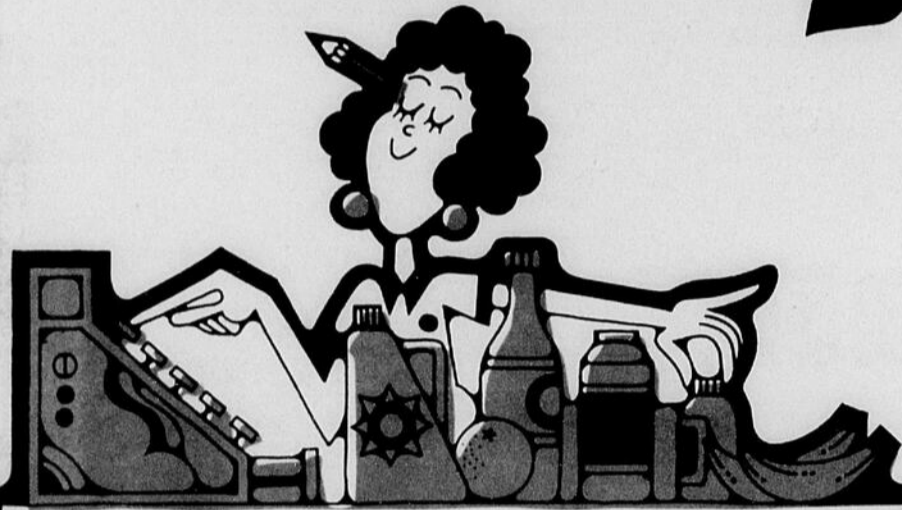
REPRÉSENTANT EXCLUSIF

140, ST-GERMAIN OUEST, RIMOUSKI SUITE 106

C.A.G. INC.

COURTIER **724-6325**

40 ans de coopération:



Sauce spaghetti **.65**
Cordon Bleu
19 oz.

Margarine **.65**
Molle Blanchette
contenant 1lb.

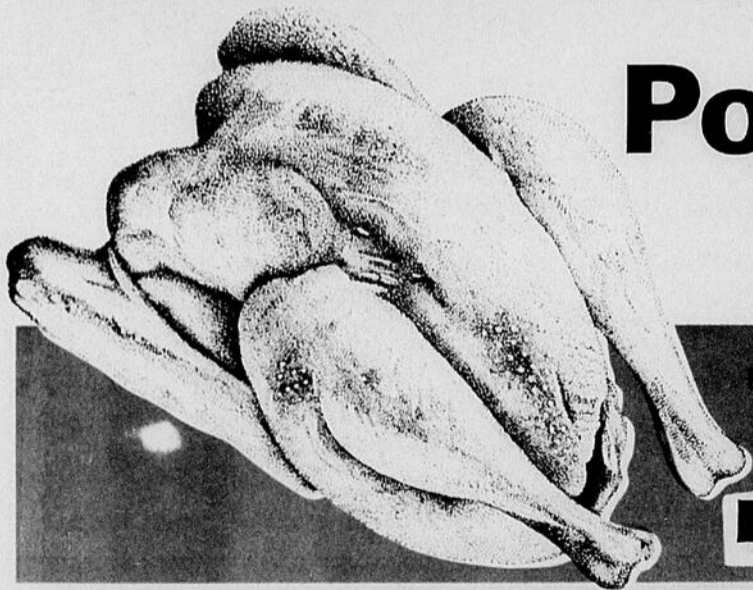
Couches **\$2.99**
Pampers
Premier pas

Essuie-tout **.99**
Royal
2 rouleaux

Jus de tomates **.25**
Heinz 19 oz.

Carottes **.35**
Produit du Québec
5 lbs.

Raisin rouge **.65**
Empereur
Produit ETATS-UNIS
Canada No.1
LB.



Poulet
Congelé
Utilité
5 à 6 lbs.

.69

**Côtelettes
de porc** Partie
centrale

\$1.43

:cooprix:::

333, boul. René Lepage
Rimouski

cooprix

fêtons ça!



Il y a 40 ans, monsieur Paul Hubert et douze coopérateurs de la ville de Rimouski mettaient leur confiance dans la formule coopérative et unissaient leurs efforts pour fonder le premier magasin **coop** de Rimouski. Depuis, à travers les ans et malgré les obstacles, la famille

de **La Ménagère Coop** a grandi. Elle s'est développée au point de devenir le chef de file dans l'alimentation avec ses **7,251** membres et un chiffre d'affaires annuel atteignant les 9 millions de dollars. Cette réussite est le plus bel hommage que nous puissions rendre à la vision et au courage de nos fondateurs. En 1979, l'actuel président

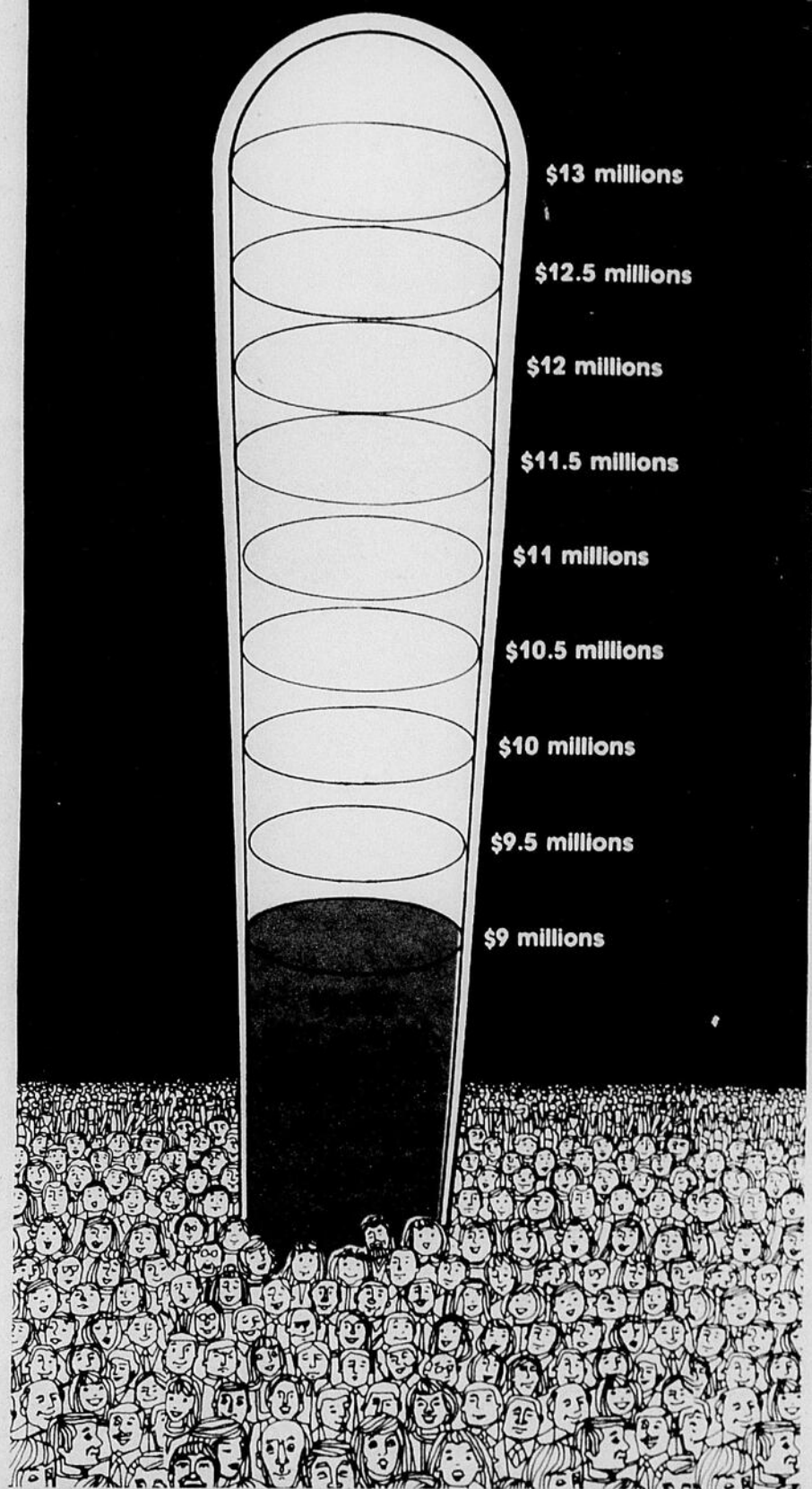
de **Cooprix**, monsieur Yves Lavoie, poursuit avec constance et clairvoyance l'oeuvre de la coopération dans notre milieu régional en préconisant et en pratiquant les principes d'un coopératisme authentique pleinement partagé par tous nos membres.



Ce 40e anniversaire, qui vient à son heure, doit jeter un pont solide entre l'audace de nos fondateurs et l'engagement de nos milliers de coopérateurs d'ici qui ont compris que la vraie solution en alimentation, c'est la formule de la coopération et de l'appartenance à **Cooprix**.

Car chez **Cooprix**, on est plus qu'un simple client, on est vraiment propriétaire!

OBJECTIF: 79 \$13 millions



Plaza Arthur Bules
Rimouski

:cooprix:::

Du théâtre pour enfants à Rimouski

Une pièce de théâtre pour enfants sera présentée par le Service des Loisirs de la Cité de Rimouski, samedi, le 20 octobre 1979 à 14h00 à la Coudée du Cégep. Prix d'entrée: \$0.50.

Pour la première fois, "Pitou l'Enfant-Roi" est au Québec. Grâce à la Délégation générale du Québec et au Ministère français des Affaires étrangères, il a pu franchir l'Atlantique. Pitou est un petit garçon, héros de l'un des spectacles du Théâtre pour Enfants les 3 Chardons de Paris. Il s'est déjà beaucoup promené en France et ailleurs, pour conter son histoire aux quelques 500 000 enfants des écoles qui l'ont invité.

L'histoire de Pitou est celle d'un petit garçon qui veut devenir roi. Mais le dragon des airs garde la couronne de roi, le dragon de la mer garde le manteau de roi, le dragon de la terre garde le bâton de roi. Tu trois veulent faire obstacle au projet du petit garçon. Grâce aux enfants qui joueront les vagues, les nuages et les arbres et aideront Pitou à lutter contre les dragons, Pitou aura couronne, manteau et bâton du roi.

"Pitou l'Enfant-Roi" a été joué dans 3000 écoles à travers toute la France, mais aussi dans des centres culturels, des bibliothèques



et des librairies. Il a voyagé en Belgique, en Suisse, au Luxembourg, en Grande-Bretagne, en Italie et en Algérie. Depuis 5 ans, le Théâtre pour Enfants Les 3 Chardons présente chaque année un nouveau spectacle aux enfants de 3 à 10 ans. "Pitou l'Enfant-Roi" comme les autres spectacles des 3 Chardons est conçu pour être joué par un seul acteur. Tout à la fois conteur, manipulateur de marionnettes et animateur, celui-ci porte seul la responsabilité de la réussite de son spectacle... si les enfants acceptent de rentrer dans le jeu. Les enfants doivent en effet saisir leur rôle au bond et participer au déroulement de l'histoire. Scénario, musique et jeu des marionnettes les invitent à entrer de plain-pied dans le spectacle, à comprendre et à aider par la voix et les gestes Pitou, dans sa lutte contre les dragons. En devenant enfants-nuages, enfants-vagues et enfants-arbres, ils jouent, créent et vivent le spectacle.

Mise au point du R.O.C.C.R.

Dans un texte paru dans l'édition du 3 octobre du Rimouskois, la Jeune Chambre de Rimouski manifestait son appui au R.O.C.C.R. (Regroupement des Organismes Communautaires et culturels de Rimouski). Elle se prononçait en faveur des démarches entreprises par le regroupement auprès du conseil municipal de Rimouski. Le R.O.C.C.R. apprécie grandement cette prise de position de la Jeune Chambre. Cependant nous aimerions préciser que le comité conjoint pour l'élaboration d'une politique de développement communautaire et culturel à Rimouski devrait soumettre son rapport de recommandations dans les 3 mois suivant l'assemblée du 17 septembre, soit avant la période des Fêtes, plutôt que pour le 31 mars 80 comme le proposait la Jeune Chambre.

ganismes faisant partie du R.O.C.C.R.:
L'Arc en ciel Armeuro
L'Association coopérative d'économie familiale le (A-CEF)
L'Association de planning des naissances du Bas du Fleuve (APNBF)
Les Assoiffés de vivre
Les Ateliers communautaires La Grande Ourse
La coopérative d'aliments naturels (ALINA)
L'École populaire d'Arts et d'Essais
L'Ensemble folklorique Rigodon
la Garderie populaire de Rimouski
La Librairie socialiste de l'Est
La Paralysie cérébrale
La Radio communautaire du Bas St-Laurent
Théâtre de la Chou-Clac
Théâtre de la Relance
Théâtre Les Gens d'en bas

Dans le même article, la liste des organismes membres du R.O.C.C.R. contient quelques erreurs, soit des organismes non membres et quelques oubliés. Voici donc, corrigée, la liste des 16 or-

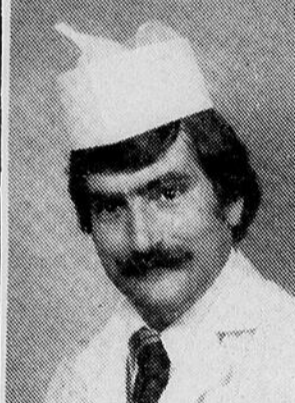
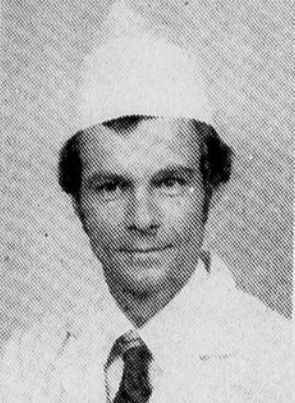
Quelques autres organismes ont demandé leur adhésion au R.O.C.C.R. mais ces demandes ne pourront être étudiées avant l'assemblée générale du 17 novembre. Regroupement des Organismes Communautaires et Culturels de Rimouski.

Avis aux amateurs de mollusques de la Côte Nord

La Direction générale de pêches maritimes du ministère de l'Industrie, du Commerce et du Tourisme informe la population de la Côte-Nord que le secteur s'étendant de Clearwater Point (Grande Pointe; à Natashquan est maintenant réouvert à la cueillette des mollusques. Rappelons que Grande Pointe est située à

six milles à l'est de Hâvre-Saint-Pierre. Il importe toutefois de signaler qu'en raison d'un taux élevé de toxicité, le secteur s'étendna tde Sept-Îles à Hâvre-Saint-Pierre demeure fermé. La cueillette, la mise en conserve ou la consommation des mollusques y sont donc interdites

NOMINATIONS A COOPRIX





ALCIDE LAGACÉ **RÉAL CHASSÉ**


Monsieur J. André Brassard, directeur général des Cooprix de Rimouski, annonce la nomination de Monsieur Alcide Lagacé au poste de gérant de la boucherie et de Monsieur Réal Chassé comme boucher au Cooprix Boul. Arthur-Buies. Monsieur Lagacé et Monsieur Chassé, possèdent une très longue expérience au service des consommateurs. Il se joignent à l'équipe de Cooprix et ils seront heureux de vous accueillir pour vous présenter les achats avantageux de la coopérative.

La direction de Cooprix
Par: J. André Brassard


BONNES VOITURES D'OCCASION




Le Baron
TOYOTA VOLVO INC.
375 boul. Ste-ANNE, Pte-au-Pere
Tel: 724-5755




LA NOUVELLE TOYOTA
La Tercel de Toyota: caractéristiques:
● Traction avant ● Moteur 1500 cc ● Emp. 98.4", 1727 lbs ● Selon la revue Car and Driver (Jan 79): "Elle fait tout de la bonne manière et n'a aucune lacune notable".




Volvo 1973
142-DL
2,200.



HONDA CVCC
1976
36,000 m
\$2,900.00



Toyota Corolla 1600
1974
2 portes automatique




Dodge Aspen 1976
Edition spéciale
\$4200.


Plusieurs autres modèles SPÉCIAL BARON

FINANCEMENT BANCAIRE DISPONIBLE SUR PLACE

Plan de location à long terme



Volvo 142
1974
Prix Baron



Plymouth Fury 1975
Prix débarras

NOUS POUVONS VOUS OFFRIR LA FAMEUSE GARANTIE OPTIONNELLE DE 12 MOIS OU 20,000 KM SUR LA PLUPART DE NOS USAGÉS.

INTRODUCTION DES NOUVEAUX PIANOS ET ORGUES YAMAHA 1980 !

POUR UNE PÉRIODE LIMITÉE



DU CARREFOUR RIMOUSKI, VOUS OFFRE DE FINANCER VOTRE NOUVEAU MODÈLE 1980 POUR 12 MOIS, SANS INTÉRÊT.

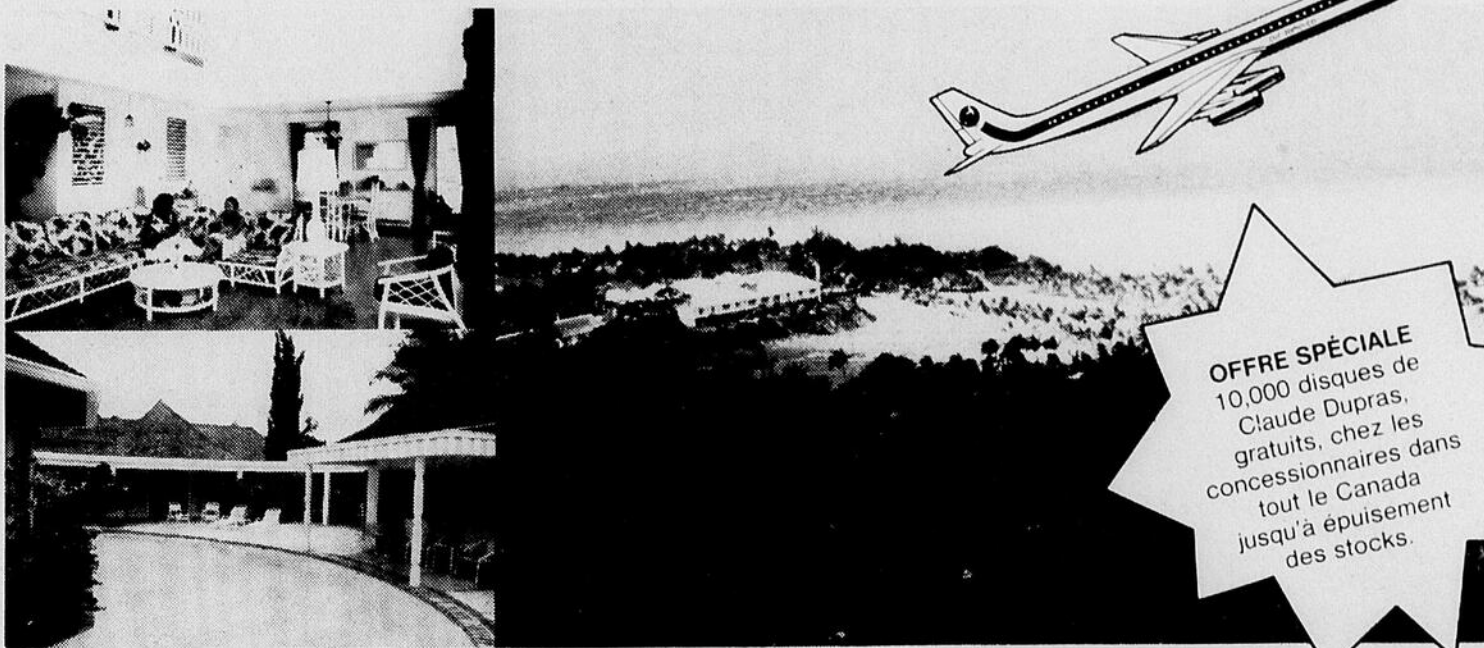


YAMAHA PRÉSENTE

Un Sweepstake

"Les plus riches harmonies que vous ayez jamais entendues"

Nous avons présenté la plus grande gamme d'orgues actuellement existante et, en écoutant l'un d'entre eux, vous pouvez gagner, parmi les 10 prix offerts, des vacances fabuleuses à la Jamaïque, via Air Jamaica, dans l'une des somptueuses villas réservées à votre intention.



OFFRE SPÉCIALE
10.000 disques de Claude Dupras, gratuits, chez les concessionnaires dans tout le Canada jusqu'à épuisement des stocks.

Plan de la villa.

Pour participer, rendez-vous tout simplement chez un concessionnaire d'instruments à claviers et écoutez soit l'un quelconque des nouveaux orgues, soit un piano Yamaha et il vous sera remis une formule de participation à remplir sur les lieux. S'il n'y a pas de concessionnaire dans votre localité, vous pouvez néanmoins participer en faisant une demande de formule de participation à:

Sounds Sweepstakes, 135 Milner Avenue,
Scarborough, Ont. M1S 3R1

LE GRAND PRIX

Vous pouvez gagner l'un des 10 voyages pour deux sur la côte Nord de la Jamaïque. La valeur du voyage est d'au moins \$2,200.00.

Les formalités sont exécutées par World Wide Villa Vacations, Toronto.

Sont compris:

1. Le billet aller et retour pour deux, classe touriste, au départ du plus proche aéroport international du domicile du gagnant et le reliant à Toronto, puis de Toronto à la Jamaïque par Air Jamaica.
2. L'hébergement pendant 8 jours et 7 nuits dans une luxueuse villa privée, sur la côte Nord de la Jamaïque, avec personnel domestique et jardinier.
3. L'utilisation d'une voiture automobile, kilométrage illimité. Essence et assurance non comprises.
4. \$200 à l'intention du personnel domestique pour acheter et préparer les repas de votre choix.
5. Les mineurs devront être accompagnés d'un adulte mais les dispositions pour le séjour et le transport aérien pour le parent ou le tuteur ne sont pas gratuites, à moins que ledit parent ou tuteur soit le voyageur invité par le gagnant.
6. Validité: Les voyages peuvent être effectués entre le 15 avril et le 1er décembre, 1980. Compte tenu des places disponibles.



RÈGLEMENTS DU CONCOURS

1) Un tirage au sort effectué par un jury indépendant dont la décision sera sans appel, sera effectué parmi les participations reçues avant le 31 décembre 1979 jusqu'à minuit. Le tirage au sort aura lieu le 29 janvier 1980.

Pour être déclarés gagnants, les participants sélectionnés devront d'abord répondre à une question subsidiaire, posée par téléphone, dans un laps de temps donné, après avoir convenu de l'heure propice à cet effet. Ils devront aussi signer une déclaration écrite selon laquelle ils s'engagent à respecter les règlements du concours et à accepter le prix tel qu'il leur sera remis. Aucune substitution ni transfert de prix ne seront autorisés.

2) Il ne sera répondu à aucune correspondance émanant des participants, sauf les gagnants. Toutes les participations appartiendront de droit à Yamaha Canada Music Ltd. En participant à ce concours, les intéressés consentent que leur nom et/ou leur photographie soient utilisés dans toute publicité que jugera bon de faire Yamaha Music Ltd.

3) Toutes les personnes résidant au Canada peuvent participer à ce sweepstake, à l'exception des employés de Yamaha Canada et leur famille immédiate, les fournisseurs, agences, et le jury du concours lequel est assujéti à toutes les lois fédérales, provinciales et municipales applicables. Le concours sera nul et non avenu s'il est prohibé par la loi.

Inter-Cité

COURTIER

INTER-CITÉ

Choisissez votre maison



POINTE-AU-PÈRE joli bungalow 40x25, construit en 1977, 2 chambres, chauffage électrique, intérieur repeint, porte et four encastrés, terrain boisé de 6.750 p.c. Denise Gendreau, 724-6130, Inter-Cité Courtier, 722-7695.



AUBAINE, Rue Richelieu, Pointe-au-Père, joli bungalow, style canadien, 3 chambres, 1977, 40x24, façade pierres, 1 vivier fini au sous-sol, terrain bien aménagé de 7.914 p.c. Prix raisonnable. Denise Gendreau, 724-6130, Inter-Cité Courtier, 722-7695.



SACRÉ-COEUR, rue des Sources, bungalow 43x29, briques 4 faces, construction 1978, 3 chambres, plancher salon en chêne, isolation spéciale, foyer, cabanon 6x5, prix discutable. Georges Gendreau, 724-6130, Inter-Cité Courtier, 722-7695.



RIMOUSKI-EST, très grand bungalow 36x42, 4 chambres, chauffage électrique, plus un logement 4 1/2 pièces au sous-sol, maison impeccable, prix avantageux. Danielle Dancause, 722-8652, Inter-Cité Courtier, 722-7695.



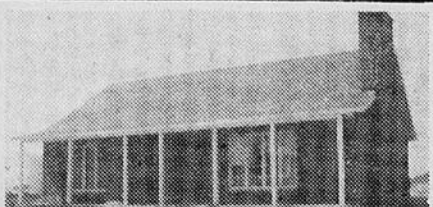
POINTE-AU-PÈRE coin tranquille, bungalow avec façade de briques, foyer en briques au sous-sol, construction et isolation supérieure, terrain aménagé et clôture. A ne pas manquer. Lucie Chouinard, 724-3028, Inter-Cité Courtier, 722-7695.



RUE NOTRE-DAME, bungalow 50x30, extérieur en briques, sous-sol entièrement terminé, bureau très beau, terrain de 14.400 p.c. bien aménagé. Denise Gendreau, 724-6130, Inter-Cité Courtier, 722-7695.



STE-ODILE, nouveau développement, rue des Passereaux, bungalow, briques 4 côtés, entièrement rénové en 1979, très propre, 3 chambres, bureau. C'est à voir. Lucie Chouinard, 724-3028, Inter-Cité Courtier, 722-7695.



A RIMOUSKI-EST, bungalow 42x30, briques 4 côtés, foyer, porte patio, sous-sol partiellement terminé, intérieur coquet. Terrain de 14.574 p.c. aménagé et asphalté. Georges Gendreau, 724-6130, Inter-Cité Courtier, 722-7695.



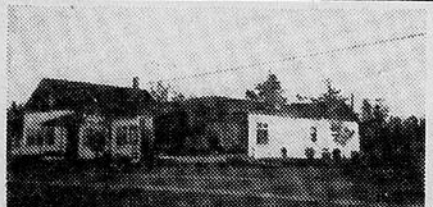
NAZARETH près des écoles, maison de 5 logements dont 2x6 1/2, 2x4 1/2 et 1x4 1/2 pièces, résidences très propres, grand terrain, garage. Georges Gendreau, 724-6130, Inter-Cité Courtier, 722-7695.



Rimouski, rue Tessier, cottage 29x34, avec annexe 12x6, rénovation 1973, 6 chambres, terrain de 5.299 p.c. Denise Gendreau, 724-6130, Inter-Cité Courtier, 722-7695.



BIC, près du terrain de golf, chalet 10 1/2 pièces, VUE MAGNIFIQUE SUR LES ILES, entrée électrique de 200 amp, terrain de 18.000 p.c. Denise Gendreau, 724-6130, Inter-Cité Courtier, 722-7695.



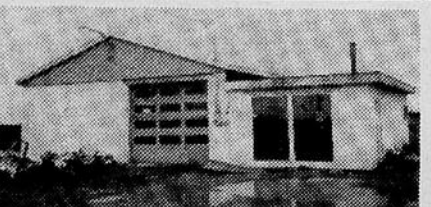
MÉTIS BEACH, commerce d'hôtellerie, motels, camping avec domaine enchanteur dont 2 lacs. Prix intéressant. Lucie Chouinard, 724-3028, Inter-Cité Courtier, 722-7695.



RUE ÈVÈCHÉ, près de Rouleau, site commercial, maison à 2 logements 3 1/2 et 5 1/2 pièces, remise 12x16. Bonne rentabilité. Georges Gendreau, 724-6130, Inter-Cité Courtier, 722-7695.



ST-VALÉRIEN, rang 6, ferme de 200 acres dont 150 en culture, maison 30x37, grange, machinerie, 1 lac, 6 arpents x 1/2 arpent, de large. C'est à voir. Georges Gendreau, 724-6130, Inter-Cité Courtier, 722-7695.



ST-ANACLET, édifice 31x59 et 15x32.16, peut servir pour garage pour mécanique générale et tous autres services, construction 1977. Consultez Denise Gendreau, 724-6130, Inter-Cité Courtier, 722-7695.



ST-DONAT, placement, commerce avec résidence, bon chiffre d'affaires. Georges Gendreau, 724-6130, Inter-Cité Courtier, 722-7695.



ST-ANACLET, maison à 2 logements (4 1/2 et 5 1/2 pièces) très propre, rénovation récente, terrain paysagé de 8.680 p.c. Revenus intéressants. Lucie Chouinard, 724-3028, Inter-Cité Courtier, 722-7695.



STE-LUCE, bungalow de 2 logements (5 1/2 et 4 1/2 pièces), possibilité d'occupation du 4 1/2 pièces pour l'acheteur, 2 garages, terrain 15.750 de superficie aménagé. Danielle Dancause, 722-8652, Inter-Cité Courtier, 722-7695.



STE-ODILE, près des écoles, 2 logements de 5 1/2 pièces, rénovation majeure récente, possibilité d'occupation d'un logement pour l'acheteur. Coût d'un loyer minime. Denise Gendreau, 724-6130, Inter-Cité Courtier, 722-7695.



ST-GABRIEL, cottage rénové en 1978, chauffage électrique, garage 40x28, grand terrain, une offre raisonnable sera acceptée. Danielle Dancause, 722-8652, Inter-Cité Courtier, 722-7695.



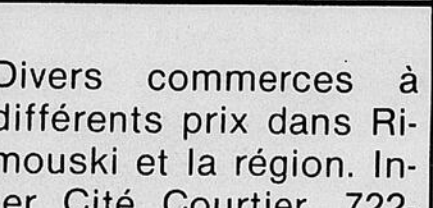
PTE-AU-PÈRE, cottage vue sur la mer et hôtel licencié, très bonne renommée, chiffre d'affaires intéressant. Georges Gendreau, 724-6130, Inter-Cité Courtier, 722-7695.



POUR \$15,000, au Mont-Comi, rang des 7 lacs, bungalow en construction de 55x30 sur terrain 100x125. Michèle Blanchette, 722-8267, Inter-Cité Courtier, 722-7695.



BIC, cottage entièrement rénové et bien décoré, 9 pièces, terrain 30.000 superficie, chauffage air chaud et électrique, vue splendide sur le fleuve, c'est à voir. Danielle Dancause, 722-8652, Inter-Cité Courtier, 722-7695.



Divers commerces à différents prix dans Rimouski et la région. Inter-Cité Courtier, 722-7695.

UNIFAMILIALE
St-Gabriel, situé dans le village, cottage, 7 1/2 pièces, très propre, terrain boisé de 1/2 arpent x 1/2 arpent, garage 20x30, prix avantageux. Danielle Dancause, 722-8652, 722-7695.
Sacré-Coeur, belle résidence, briques et céders, 1 1/2 étages, 4 chambres, sous-sol aménagé, garage, remise extérieure, terrain de 30.000 p.c. Georges Beaulieu, 724-6130, 722-7695.
Trinité des Monts, cottage, 4 chambres, complètement rénové en 1975, terrain de 20 acres. Georges Gendreau, 724-6130, 722-7695.

Près de Nazareth, joli bungalow avec abri d'auto 46x26, briques et stucco, 4 chambres, foyer Franklin au sous-sol, piscine creusée 15x30, cabanon, terrain 11.700 p.c., aménagé. Denise Gendreau, 724-6130, 722-7695.
 Près de l'Université, spacieux bungalow, extérieur brique, salle à dîner, chauffage eau chaude, sous-sol entièrement terminé. Georges Gendreau, 724-6130, 722-7695.
FERMES
St-Fabien, ferme de 220 acres dont 179 en culture, maison 26x28, garage double, grange prête à recevoir 25 bêtes à cornes. Le tout en excellente condition. Georges Gendreau, 724-6130, 722-7695.

REVENUS
Rue Notre-Dame, maison à revenus de 4 logements, 3x5 1/2 et 1x4 1/2 pièces. Georges Gendreau, 724-6130, 722-7695.
Rimouski-Est, revenus de 3 logements 2x3 1/2 et 1x4 1/2 pièces, bonne rentabilité. Placement intéressant. Denise Gendreau, 724-6130, 722-7695.

COMMERCES
Rimouski-Est, atelier de soudure avec ou sans équipement 40x35, situé à Rue du Rivage, environ 12.000 p.c. de terrain. Denise Gendreau, 724-6130, 722-7695.

St-Fabien, centre du village, local commercial, disponible à l'acheteur, revenu de 2 logements de 7 pièces, chauffage eau chaude. Georges Gendreau, 724-6130, 722-7695.
CHALET
Val-Neigette, rue Mapersan, maison mobile Glendale 46x12, 2 chambres, tout meublé, peut être vendu avec ou sans terrain mesurant 60x100. Georges Gendreau, 724-6130, 722-7695.
St-Fabien sur mer, joli chalet tout meublé, chauffage électrique, égoût et pompe à eau chaude électrique, très beau site. Michèle Blanchette, 722-8267, 724-6130.

Droit de la famille droit des femmes

Dans le cadre de la tournée d'information sur la réforme du Code civil que le Conseil du statut de la femme entreprendra cet automne à travers les différentes régions du Québec, une rencontre aura lieu dans la région du Bas St-Laurent - Gaspésie, mercredi le 24 octobre 1979, de 19h30 à 22h30, à l'auditorium de la Polyvalente Paul Hubert, 250 Arthur Buies, à Rimouski.

L'Office de révision du Code civil a remis son rapport final au gouvernement du Québec en 1978, après vingt ans d'études. Ce dernier a tenu, en mars 1979, une commission parlementaire sur une partie importante de ce rapport touchant le chapitre sur la famille. Plusieurs groupes, dont le Conseil du statut de la femme, ont présenté des mémoires à cette occasion et à la suite des différentes recommandations qui ont été adressées au gouvernement à ce sujet, un projet de loi déposé en fin de l'automne 1979.

Le Conseil du statut de la femme organise par l'entremise de son service Consultation, en collaboration avec le bureau régional d'Aide juridique, cette rencontre dans le but de bien

informer les femmes sur leurs droits et de les sensibiliser aux enjeux que revêt pour elles cette réforme du Code civil touchant le chapitre sur la famille. Les points suivants seront plus particulièrement à l'ordre du jour:

- Le nom de naissance et les droits des enfants
- Le mariage et l'union de fait

- Les biens des époux
- La rupture

Les membres des associations féminines ainsi que les représentants des C.L.S.C., C.S.S., garderies et services d'éducation des adultes de la région participeront à cette rencontre. Toutes les personnes intéressées et les représentants des médias d'information sont cordialement invités à y assister.

Les régions économiques de l'assurance-chômage

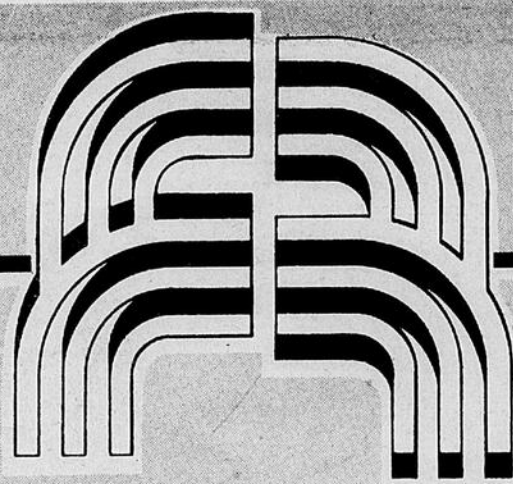
Suite aux représentations de M. Allard, député de Rimouski, s'opposant à la division du comté de Rimouski en deux zones distinctes pour les fins de l'Assurance-Chômage, le ministre Atkey, responsable de la Commission de l'Emploi et de l'Immigration, a demandé au groupe de travail responsable du tracé de ces régions économiques de

réexaminer le cas de la circonscription de Rimouski.

Les experts de Statistiques Canada qui font partie de ce groupe de travail ont indiqué que des premiers résultats pourraient être disponibles dès le début de novembre. Sur réception de ce rapport, le ministre rencontrera à nouveau le député de Rimouski.



On aperçoit M. Marcel Pelletier, Président du 10e Festival d'Automne en compagnie de M. Jean-Marc Lafaille, président de Loto-Québec; et de M. Michel Labrosse directeur de communication lors de la signature du protocole d'entente pour l'obtention d'une subvention de \$3000 à la Corporation du Festival d'Automne.



**françois
Ricaud** Itée

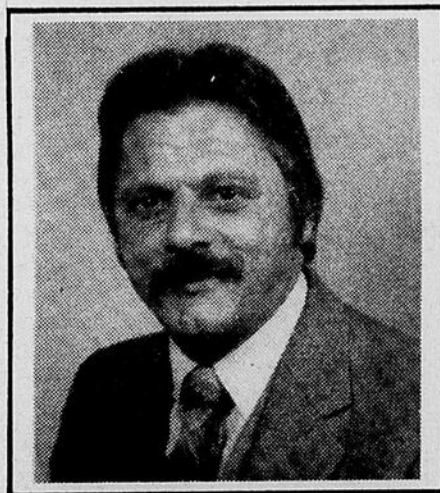
**QUALITÉ ET SERVICE
PERSONNEL SONT
LA DEVISE DE
FRANÇOIS RICAUD**

PLACE ST-GERMAIN — TÉL.: 724-2444

La mercerie François Ricaud est fière d'accueillir



François Ricaud
Président



M. LAVAL PARENT

qui possède une très vaste expérience dans le domaine de la mercerie pour hommes. Il profite de l'occasion pour inviter ses clients et amis à venir le rencontrer.



Florent Proulx
Vice-président

François Ricaud **UN NOM QU'IL FAUT PORTER !**

Opinion libre

Services à la clientèle

M. Daniel St-Pierre
Président local Syndicat
des Postiers du Canada
Boîte 286,
R.R. no 2,
Rimouski, Qué.
G5L 7B5

Monsieur,

La présente fait suite à votre lettre du 24 du mois courant dans laquelle vous alléguiez entre autre, les faits suivants:

- 1 Que j'ai réduit le service donné aux guichets obligeant ainsi les clients à attendre longtemps
- 2 Que je fais exécuter du travail de tri par les guichetiers
- 2 Que je réduirai encore le service dans un avenir prochain
- 4 Que j'ai l'intention de "Fermer" certains postes

de guichet
5 Que je fais effectuer des heures supplémentaires pour combler le nombre insuffisant d'employés affectés au tri.

Comme je ne suis pas d'accord avec ces allégations, examinons les une par une.

Réduction du service au guichet

Vous êtes certainement au courant qu'au bureau de poste de Rimouski, il n'y a pas d'affectation recherchée pour les commis des postes, ce qui veut dire qu'un employé affecté au guichet peut selon les besoins, être appelé à accomplir d'autres fonctions.

Le fait d'affecter un guichetier à une autre fonction durant les heures "creuses"

c'est-à-dire hors des heures de pointe, ne réduit en rien les services donnés aux guichets bien au contraire.

Travail de tri par les guichetiers

Le tri du courrier faisant partie intégrante des fonctions des commis des postes et considérant que les guichetiers font partie de cette catégorie d'employés, il est normal qu'en dehors des heures de pointe, c'est-à-dire le temps pendant lequel le nombre de clients qui se présentent au comptoir est restreint, qu'un guichetier puisse être affecté à des fonctions de tri si les besoins du service l'exigent ou lorsqu'il y a de longs intervalles entre deux clients comme c'est souvent

le cas pour l'employé affecté à la philatélie.

"Réduire" davantage le service

Dans votre lettre, vous dites que je me propose dans un avenir rapproché de "réduire" encore le service aux guichets.

Si vous considérez que le fait d'affecter un guichetier à d'autres fonctions lorsque sa présence n'est plus requise au guichet par manque de travail (hors de toute doute, cela ne peut réduire le service à la clientèle). Il est en effet possible que je "réduise" encore le service.

Fermeture possible de certains postes de guichet

Concernant la possibilité de "fermer" certains postes de guichets, une telle affirmation m'étonne étant donné que cette idée ne m'avait jamais effleuré l'esprit, mais soyez assuré que votre idée fera l'objet d'une étude approfondie et je vous ferai part des résultats.

Heures supplémentaires

Il est vrai qu'il se fait encore (beaucoup) d'heures

supplémentaires, mais est-ce vraiment dû à un nombre insuffisant d'employés affectés au tri? avant d'en venir à cette conclusion et d'embaucher du personnel supplémentaire, il faut obligatoirement améliorer les points suivants:

- a) La précision des volumes, car actuellement nous avons la preuve qu'il y a encore des erreurs dans les inscriptions des chiffres du volume de courrier
- b) La productivité (P.P. H.H.) qui a diminuée d'une façon sensible et qui devra être augmentée à un niveau plus normal
- c) Le taux d'absentéisme qui est encore élevé
- d) L'utilisation optimale du personnel déjà en place, c'est-à-dire l'élimination dans la mesure du possible des heures non productives, tout en respectant d'une façon intégrale la convention collective.

Lorsque ces points seront améliorés d'une façon mar-

quée, une étude exhaustive du personnel (staffing) sera faite et si nécessaire du personnel supplémentaire sera embauché.

Enfin, pour terminer, je crois qu'avant de faire de telles déclarations sur les ondes de radio et de télévision et qui sont par surcroît fausses ou déformées, il y aurait eu avantage pour tous les employés de venir discuter de ces faits dans le cadre d'une rencontre patronale-syndicale tant positive que constructive.

Je vous réitère donc mon invitation à l'effet d'avoir des rencontres patronales-syndicales telles que décrites ci-haut. Ces rencontres qui pourraient avoir un caractère officiel ou officieux selon votre désir, seraient certainement bénéfiques pour tous les employés.

J'ose espérer M. St-Pierre que pour le bien de tous, vous accepterez cette invitation.

Opinion libre

Réponse du syndicat des Postiers

Même si les Maîtres de poste de Rimouski a nié publiquement ce que le syndicat local de postiers soutenait sur la réduction graduelle du service aux postes, il a tout confirmé dans une lettre pleine arrogance qu'il nous faisait parvenir la semaine dernière.

Il y confirme qu'il affecte maintenant les guichetiers aux fonctions de tri car ceci et normal selon lui; de notre côté, nous savons quelles sont les fonctions d'un commis des postes et nous savons qu'un guichetier est un commis des postes, mais nous continuons à soutenir que pour la qualité du service, n'importe quel employé ne devrait jamais être affecté à plusieurs postes de travail en même temps.

D'ailleurs, vous remarquerez à ce sujet, que M. Boivin ne fait aucune allu-

sion au tiroir caisse dont il tient le guichetier comme unique responsable.

Il confirme qu'il est possible qu'il réduisent encore le service puisque, dit-il, les guichetiers manquent de travail. Les clients qui attendent à la file chaque jour n'ont pourtant pas cette impression même si, dans son effort pour réduire le nombre d'emploi aux postes, le ministère a multiplié l'ouverture de sous-bureaux dans la ville. Nous affirmons cela car nous savons maintenant que le but visé n'était pas l'amélioration du service.

Il confirme la possibilité de fermer certains postes de guichet. Vous remarquerez à ce passage de sa lettre, une arrogance toute particulière au Ministère des postes. Le Maître de poste impute au syndicat la

suggestion de fermer des postes de guichet. Il est en effet courant, que la gestion tente de se servir du syndicat des postiers comme caution morale pour effectuer ses reculs de services ou de conditions de travail, mais nous sommes habitués à des manoeuvres plus subtiles.

Il confirme finalement qu'ils n'ont pas l'intention d'embaucher de nouveau personnel car avant, dit-il, il faut nous améliorer et pourtant:

- Nous avons toujours employé les méthodes que la gestion nous fournissait pour inscrire les volumes de courrier. Il y a quelques mois, la gestion nous faisait changer de méthode car paraît-il, la précédente manquait de précision.
- La productivité aurait diminué alors qu'au paragraphe précédent, il invoque l'imprécision des chiffres (les seuls dont il puisse se servir pour mesurer la productivité).
- Au bureau de poste de Rimouski, il n'y a que des absences normales (vacances annuelles, congés de maladie, jours fériés, etc.)
- Quant à l'utilisation optimale du personnel déjà en place, on ne nous a jamais dit ce que cela signifiait, mais nous savons qu'il y a un surveillant pour six employés, et que nous ne manquons pas de travail.

Pour terminer, le Maître de poste nous invite à utiliser notre droit d'être consulté mais nous tenons d'abord à faire respecter notre droit de négocier, car tant que le Ministère des postes considérera ses employés comme de la simple main-d'oeuvre et non pas comme des humains, nous ne croirons pas aux avantages de la simple consultation.

Cordiale bienvenue à tous.

La Croix Rouge vous invite chaleureusement

Une invitation pressante est lancée à toute la population, d'assister à l'Assemblée Annuelle de la Croix-Rouge, section de Rimouski, qui se tiendra en la salle des Chevaliers de Colomb, 139 St-Germain à 20 heures, le vendredi 19 octobre.

Il y aura élection du bureau de la direction pour

l'année 79-80, compte rendu des comités pour l'année écoulée et divers informations qui devraient vous intéresser.

Le nouveau directeur régional du secteur est du Québec, M.L. Numa Pichette présidera cette importante assemblée.

Charles Lavoie Enr. Entrepreneur en construction

14, 5e Avenue, Rimouski-Est

Construction résidentielle de tout genre
Améliorations
Réparations ou autres
Estimation gratuite.

Appelez à: **723-2423**

MICHELIN je te confie ma voiture

...dès aujourd'hui!

Les Michelin d'hiver,
c'est très en
demande!

Dès la première neige, notre stock de radial d'hiver Michelin disparaît à vue d'oeil!

Rien d'étonnant.

Par ses avantages techniques, le radial d'hiver Michelin assure à la fois stabilité, traction, douceur de roulement, et grande durabilité.

C'est le pneu d'hiver complet.

Faites poser les vôtres dès aujourd'hui, pour plus de sécurité!

Roulez

MICHELIN



Alignement Chalifour

"CENTRE DU PNEU ET DE L'AUTO"

401 EST, RUE ST-JEAN-BAPTISTE, RIMOUSKI

TEL.: 723-9828

A votre service du lundi au vendredi
de 8h. à 21h. - Samedi de 8h. à midi.



Les Postes Canadiennes émettent quatre nouveaux timbres et une pochette-souvenir consacrés à l'Aviation canadienne

Le ministre des Postes, M. John A. Fraser, a annoncé aujourd'hui que le 15 novembre prochain, les Postes canadiennes émettront quatre timbres commémoratifs ainsi qu'une pochette-souvenir spéciale (en tirage limité) consacrés aux hydravions.

Les quatre vignettes constituent le premier volet d'une nouvelle série portant sur l'aviation canadienne. Deux des timbres ont une valeur nominale de 35 c., soit le tarif d'affranchissement des envois de la poste aux lettres du régime international.

Un des timbres de 17 c. représente un Curtiss HS-2L portant les couleurs argent et jaune des Ontario Provincial Air Services; cet avion servait à lutter contre les incendies de forêt dans les années 20. L'autre timbre représente sa version moderne, le "bombardier d'eau" CL-125 de la firme Canadair, en train de larguer de l'eau et une préparation ignifuge au-dessus d'une forêt en flammes. L'appareil est peint aux couleurs rouge et jaune des avions du gouvernement du Québec.

vid Hornell, de Mimico (Ontario), a réalisé l'exploit qui lui a valu la croix de Victoria. L'avion peint en blanc (à la façon des appareils de la défense côtière), survole un sous-marin allemand faisant surface.

Les peintures des hydravions sont l'oeuvre de Robert Bradford, peintre d'aéronefs et conservateur de la Division de l'aviation et de l'espace du musée national des Sciences et de la Technologie. On doit les designs et la typographie des timbres à Jacques Charette, graphiste d'Ottawa.

Les 36 millions de timbres de 17 c. et les 25 millions de timbres de 25 c. ont été imprimés selon le procédé de la lithographie en quatre couleurs par la firme Ashton-Potter limited de Toronto.

Une pochette-souvenir contenant les quatre timbres montés sur un feuillet au moyen d'étuis transparents sera vendue en même temps que les nouvelles émissions. Elle sera offerte

dans une chemise sur laquelle figurent sept photos anciennes représentant les hydravions et accompagnées d'un texte narratif rédigé par Robert Brad-

ford. Le design est de Jacques Charette. La pochette-souvenir se vendra \$2 et sera offerte dans un emballage protecteur en plastique.



Pour un public en or...

Atelier de fabrication de bijoux **H.CYR**

125 boulevard René Lepage, suite 202A Rimouski 722-7033 (En arrière de la Pharmacie Raymond Fortier)

Nous réparons tous vos bijoux en or et notre travail est de qualité puisque nous en avons fait une spécialité!



J'AI NÉGOCIÉ POUR VOUS

UNE AUTRE COMBINAISON GAGNANTE

Un prix hors-concurrence



184 des Vétérans

C.A.G.
COURTIER

140 St-Germain ouest, Rimouski Suite 106 **724-6325**



Un des timbres de 35 c. représente un Vickers Vedette à coque rouge et blanche, aux ailes jaunes et au gouvernail rayé bleu, blanc et rouge, soit aux couleurs de l'aviation royale canadienne dans les années 30, en train de procéder à des relevés photographiques. L'autre timbre de 35 c. représente l'appareil Canso aux commandes duquel le capitaine d'aviation Da-

ASSEMBLEE DE RESTRUCTURATION DU PARTI PROGRESSISTE-CONSERVATEUR DU COMTE DE RIMOUSKI, MERCREDI LE 17 OCTOBRE A LA SALLE PAROISSIALE DE ST-FABIEN.

On procédera également au choix des délégués pour le congrès de Québec du 30 novembre, 1 et 2 décembre 1979.

L'assemblée sera présidée par Me Gaétan Pelletier, de Rivière-du-Loup, président du parti Progressiste-Conservateur pour l'Est du Québec.

PAC

"Ma fille va vivre en campus. Est-ce que ses effets personnels sont inclus dans notre police d'assurance?"

Pour toute question ou tout problème d'assurance automobile ou habitation, consultez votre courtier ou agent, ou téléphonez au BAC.

1-800 361-8220
(sans frais)

alô le BAC



Bureau d'assurance du Canada
Un service d'information pour les consommateurs

Gazoduc: le CRD demande l'appui du Québec

Le président du Conseil Régional de Développement de l'Est du Québec, monsieur Lauréat Marquis, vient d'adresser au nouveau ministre de l'Énergie du Québec et député de Matane, monsieur Yves Bérubé, une lettre au sujet des projets de gazoduc étudiés pour le Québec. Soulignant que le gazoduc permettrait de fournir, dans une région

où nous payons déjà un prix plus élevé qu'ailleurs pour les hydrocarbures, un service à des prix compétitifs, le président du CRD poursuit en mettant en lumière les avantages qui en résulteraient pour l'Est du Québec sur le plan économique.

De déclarer monsieur Marquis, plus le tracé retenu pénétrera dans l'est de

notre région, plus le nombre de Québécois qui bénéficieront du service sera grand et plus le développement de l'Est du Québec sera favorisé. Dans ces conditions de conclure le président du CRD, il faut que la région puisse compter sur l'appui du gouvernement du Québec lors des prochaines audiences de l'Office National de l'Énergie.

\$1,000.: un don de la Brasserie O'Keefe à la Corporation du festival d'Automne de Rimouski



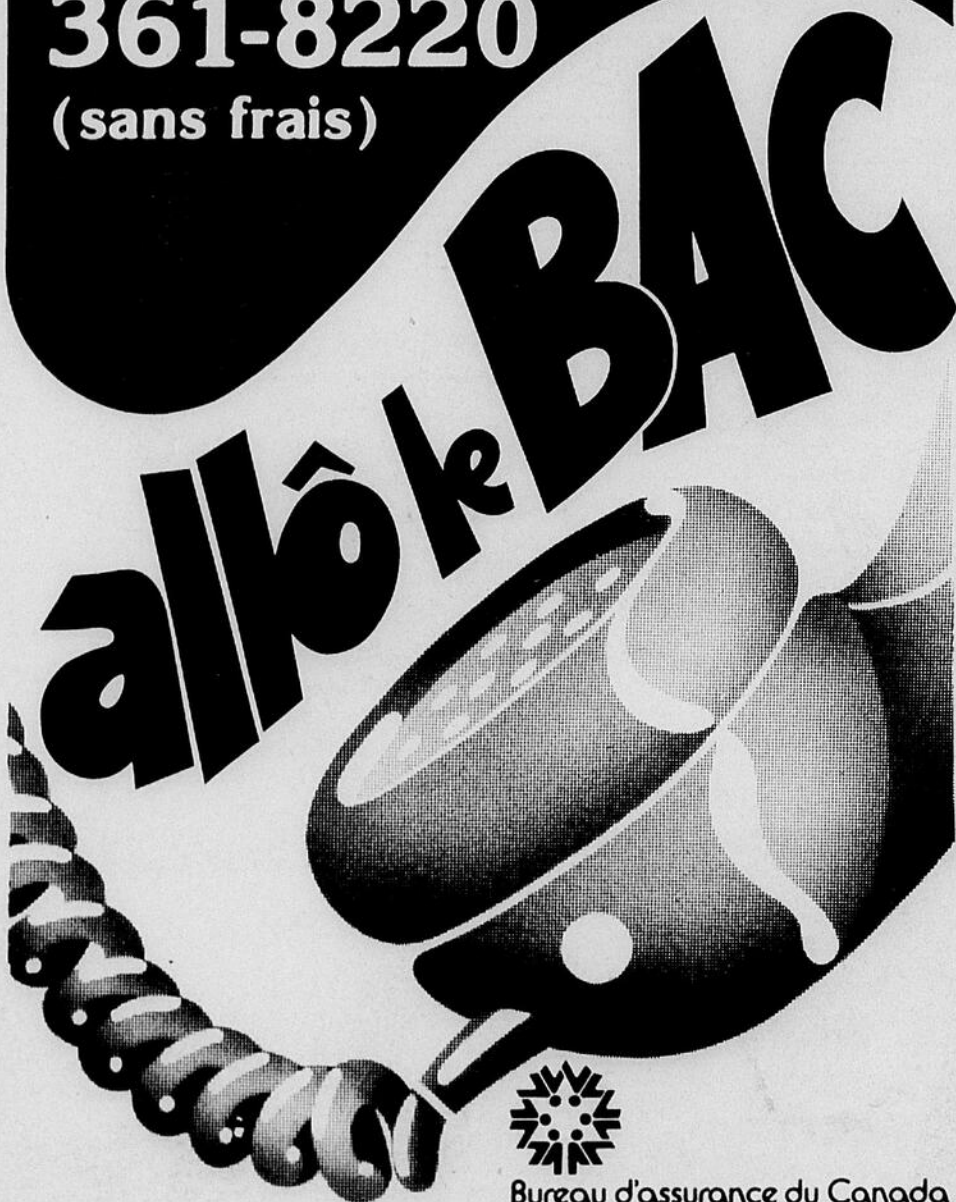
Pierre-Paul D'Anjou, gérant de la Brasserie O'Keefe de Rimouski, a remis un chèque de \$1,000.00 à Marcel Pelletier, président du 10e Festival d'Automne de Rimouski, en guise d'appui financier à la Corporation de cette gigantesque manifestation annuelle. Tous les membres du bureau de direction de ce 10e Festival étaient sur place, lors de la remise de ce chèque. Nous reconnaissons Michel Boivin, Yves Vachon, Pierre-Paul D'Anjou, Jean-Pierre Roy, Marcel Pelletier, Léopold Ross, Diane St-Pierre, Richard Michaud, Vianney Lauzier, René Pouliot et Alain Gagnon.

(Photo Le Rimouskois, H.A.)

"Il y a eu un incendie chez moi. Est-ce que mon assurance paye les frais d'hôtel pendant les réparations?"

Pour toute question ou tout problème d'assurance automobile ou habitation, consultez votre courtier ou agent, ou téléphonez au BAC.

**1-800
361-8220
(sans frais)**



Bureau d'assurance du Canada
Un service d'information pour les consommateurs

RESTAURANT-BAR

Ti-Cousin INC

92, 2ième rue ouest,
Rimouski.
Galeries GP (Face au Colisée)

**du mercredi
au dimanche
inclusivement.**

Chaque
lundi soir
**Chansonniers
locaux**

**Spécial familial
le dimanche.**

MENU DU JOUR

Salle à manger
ouverte de
11h00 à 21h00
**7 jours
par semaine.**

**EN VELETTE
JUSQU'AU
28 octobre**



Lors de la convention annuelle des marchands dépositaires des appareils ménagers "ROY" en Sicile récemment, le Centre d'Achats Eugène Rioux & Fils Ltée de Bic s'est mérité le trophée du marchand le plus progressif dans la 1ère catégorie.

M. Jean Rioux, président, profite de l'occasion pour remercier sa nombreuse clientèle qui lui a permis la réalisation de ce grand succès.

Après 24 ans dans le commerce du meuble et appareils électriques, M. Rioux en homme d'expérience constate que la marque "Roy", de plus en plus en demande sur le marché, mérite son titre d'une des premières, non seulement pour la qualité de ses produits mais encore de son service impeccable.

La région, d'ailleurs, est favorisée par le fait que la Compagnie possède un bureau et atelier de service régional ici même à Rimouski.



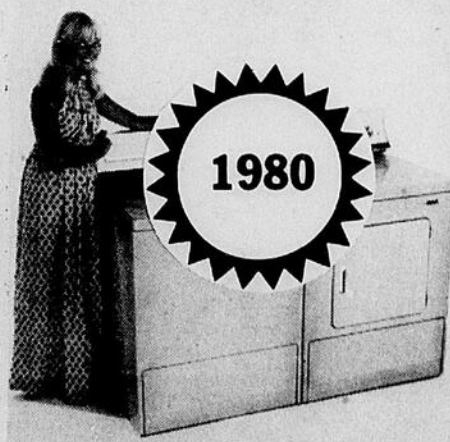
M. Leboeuf, président de la Compagnie Roy, M. et Mme Jean Rioux.

Dû à ses normes de qualité très supérieure, "Roy" offre des garanties plus longues que ses compétiteurs.

Les compresseurs de ses réfrigérateurs sont garantis pour 10 ans au lieu de 5 ans, et toutes les pièces de ses laveuses et sècheuses le sont pour 2 ans en comparaison d'un an pour la plupart des autres marques sur le marché.

Le système de bas prix reconnu de notre magasin a contribué énormément à ce succès.

ROY



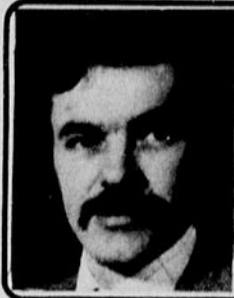
SERVICE

Vous êtes cordialement invité à venir visiter les nouveaux appareils 1980, maintenant en montre à notre département d'appareils électriques.



17 St-Valérien,
Bic Rimouski
736-4377

**centre d'achat
eugène rioux ET FILS Ltée**



D'un bout
à l'autre
du
comté

Alain Marcoux, député

Une session historique

La session qui a débuté mardi dernier sera peut-être la dernière avant le référendum. Voilà un premier motif pour la juger importante.

LE LIVRE BLANC

Mais surtout, c'est durant cette session que sera rendu public le livre blanc qui définira le contenu de la Souveraineté-Association. A partir de ce moment, la Souveraineté-Association va cesser d'être d'abord l'option d'un parti politique, le Parti Québécois, pour devenir le choix proposé par un gouvernement à tous les citoyens. Ce passage de l'un à l'autre est capital: il signifie que le choix proposé aux Québécois suscitera un débat au-dessus des partis politiques quoique largement animé par les partis politiques. Le choix fait par les Québécois engagera en conséquence le gouvernement. De toute façon, ce livre blanc va lancer le plus vaste dialogue que les Québécois ont jamais connu: un dialogue qui va durer huit mois.

LA QUESTION

Cette session sera également celle où le texte de la question sera rendu public, soit avant Noël. Encore là, ce seul fait donne une signification historique aux activités parlementaires des prochaines semaines.

LES LOIS

Quant à l'activité législative, elle ne manquera pas. La loi la plus importante de

la session sera la loi sur la SANTE ET LA SECURITE DU TRAVAIL qui va remplacer sept lois et une vingtaine de règlements. L'essentiel de cette loi se trouve dans son esprit: comme il est possible de diminuer les accidents d'automobile, il est possible de diminuer les accidents de travail et les maladies professionnelles, si nous mettons fin à notre attitude fataliste.

La loi 25 sur l'aménagement et l'urbanisme, mine de rien, va permettre de créer l'assise territoriale qui va devenir le lieu de la décentralisation des pouvoirs de Québec vers les régions, pas la grande région administrative, mais la petite région d'appartenance. Personne ne peut dire actuellement à quelle vitesse et jusqu'où ira cette décentralisation. Mais nous aurons maintenant la condition essentielle de cette décentralisation, un lieu géographique et humain, le nouveau comté municipal. Dans cinq ans, on dira probablement comme certaines personnes qui s'opposent à cette réforme aujourd'hui: "C'est la réforme politique la plus importante depuis la création des commissions scolaires régionales". Mais c'est une réforme à l'inverse de cette dernière.

A votre service,
Alain Marcoux,
député du comté
de Rimouski 148,
rue Saint-Barnabé, ch. 303
Rimouski
Téléphone: 722-6077

Carrefour Canadien International Expérience d'échange et de Coopération Internationale

Carrefour Canadien International (CCI) est un organisme sans but lucratif, non-gouvernemental et non-religieux. Ses sources de financement sont multiples) budgets provenant de l'Agence Canadienne de développement International, des Affaires Intergouvernementales du Québec, des dons privés et des cotisations des participants.

CCI permet une expérience d'échange et de coopération internationale en Afrique francophone durant l'été 1980. Tout en partageant le mode de vie de leurs hôtes (logement et nourriture), les personnes choisies s'intégreront à des projets communautaires tels que constructions diverses ou plantation d'ar-

bres en région sahélienne. Le but de Carrefour Canadien International est d'apprendre et non pas d'enseigner, de s'adapter et non pas de transformer, de vivre des coutumes différentes sans en imposer.

Tous les étudiants et jeunes travailleurs âgés entre 19 et 25 ans, intéressés à vivre cette expérience, sont invités à communiquer dès maintenant avec les représentants de Carrefour Canadien International, Bureau de Québec, C.P. 577, Lévis G6V 3P0. Tel: (418) 837-5586.

La date limite pour faire parvenir sa demande d'inscription est le 10 novembre 1979.

Bonne chance à tous!

La Société d'Investissement Desjardins acquiert une participation importante dans Québecair"

La Société d'investissement Desjardins est heureuse d'annoncer qu'elle a acquis 21% des actions de la compagnie Québecair. Cette transaction s'est conclue aujourd'hui, le 5 octobre 1979, lors de la signature officielle des documents à Montréal. L'acquisition d'un bloc d'actions de Québecair permet à la SID de rencontrer un de ses objectifs qui est de favoriser par ses investissements, des secteurs qui répondent aux besoins réels des québécois et ce, dans le plus grand nombre de régions possible.

Plus précisément, cet investissement lui permet d'intensifier sa présence dans le transport, domaine qui avait été privilégié au moment de la création de la SID.

La Société d'investissement Desjardins veut collaborer avec la nouvelle administration de Québecair pour travailler à la rationalisation du transport au Québec et dans tout l'est du Canada. Déjà Québecair a pris de nombreuses mesures qui vont considérablement améliorer le niveau de service dans toutes les ré-

gions du Québec au cours des prochains mois. Dans une seconde étape, il serait également souhaitable de rapprocher les opérations de Québecair de celles de Nordair. Par son investissement dans Québecair, la SID s'associe clairement au président actuel de cette compagnie dans l'objectif d'acquiescer les actions de Nordair et de viser à une plus grande efficacité dans le transport aérien régional.

La Société d'investissement Desjardins est une entreprise qui prolonge l'action des Caisses populaires

et de tout le Mouvement Desjardins, en favorisant le développement industriel par l'acquisition de capital-actions d'entreprises qui opèrent dans divers secteurs au Québec. La SID est déjà associée à des entreprises très connues comme Sico Inc., Canam-Manac Inc., Culinar Inc. et Corporation de Gestion La Verandrye. Elle a également une filiale, Crédit Industriel Desjardins Inc. qui consent des prêts industriels et commerciaux à des entreprises dans toutes les régions du Québec.



Votre prochain complet
sur mesure
ne vous coûtera
que \$189.00!

Après avoir pris entente avec un manufacturier réputé, Marcel Duchesne Inc. vous invite à profiter de son offre très spéciale de complets sur mesure, juste à temps pour les fêtes. D'ici la fin d'octobre, vous pourrez donc vous faire confectionner un chic complet sur mesure, 2 morceaux, taillé dans le tissu de votre choix, pour le prix très avantageux de \$189.

Venez choisir dès maintenant votre tissu et commandez votre nouveau complet des fêtes.

Marcel Duchesne
L'élégance au masculin
188 Evêché ouest,
Rimouski, Qué.
(418) 723-7827

Service de garde à l'enfance:

Agent de développement et plus...

Le Conseil Régional de la Santé et des Services Sociaux (CRSSS 01) présentera devant la commission parlementaire sur l'avant-projet de loi sur les services de garde à l'enfance un mémoire où il exprime le désir de voir les services de garde jouer vraiment un rôle d'agent de développement de l'enfant. Il ne faudrait pas, selon le CRSSS 01, se limiter exclusivement à l'aspect garde sécuritaire, mais prévoir les

mécanismes nécessaires pour que la fonction de support au développement physique, mental et social de l'enfant puisse être assurée.

Le CRSSS 01, demandera au ministère des Affaires sociales (MAS) de clarifier le rôle de l'Office des services de garde à l'enfance. Dans l'avant-projet de loi, le MAS attribue à l'Office le rôle de l'élaboration d'une politique générale des services de garde à l'enfan-

ce. Ne serait-il pas plus logique, selon le CRSSS 01, de définir ce que pourrait être cette politique générale en tenant compte des valeurs de la famille québécoise avant de légiférer.

Le CRSSS 01 approuve totalement la suggestion du MAS quant au développement des services de garde en milieu familial puisque cette ressource semble répondre à des besoins précis.

Mais, se selon le CRSSS 01, il faudra clarifier les fonctions de l'agence des services de garde en milieu familial. Une telle agence, par exemple, pourrait être chargée d'assurer un support aux familles de garde, tant au point de vue de remplacements dans des situations d'urgence que de supports techniques en éducation, nutrition, surveillance de la santé et même réadaptation.

personnel-enfant et envergure du monde enfantin), le CRSSS-01 affirme dans ce rapport qu'il est absolument nécessaire de prévoir dans le projet de loi définitif des mécanismes qui permettront de vérifier adéquatement la qualité des services offerts.

Quant à la représentation régionale au sein de l'Office, le CRSSS 01 la juge fondamentale. Il est important que chacune des régions du Québec soit impliquée dans le processus de mise en application de la loi et que le rôle des représentants régionaux soit bien clair dès le point de départ.

En plus d'émettre une opinion sur le nombre optimal d'enfants pouvant cohabiter une garderie (ratio

Gestionnaire responsable

un extrait du livre
«Un nouvel art de dépenser»
de Gilles Tittley

L'art de la gestion

On aura beau dire, gérer ses propres finances ou celles d'une famille ne se fait plus à la manière d'antan; et avec toutes les sollicitations et les facilités de crédit, l'administration budgétaire est devenue un art, presque une science dont le fonctionnement exige certaines qualités de souplesse et d'habileté, un minimum de connaissances et beaucoup de raisonnement malgré la rapidité avec laquelle nous sommes invités à consommer.

qui veut assumer ses responsabilités quel que soit son âge ou sa condition sociale. Oui, l'argent c'est un monde qu'on ne peut fuir mais avec lequel il nous faut vivre. Presque plus rien ne s'accomplit sans argent et souvent ce dernier fait perdre beaucoup de spontanéité et de créativité.

Sa part de responsabilité

Il faut donc mettre de l'ordre dans les valeurs. S'en remettre aux autres, blâmer la société qu'on dit malade, chercher des coupables, c'est trop facilement se dérober à sa tâche. Nous admettons qu'il y a souvent injustice et mauvaise distribution des biens; il n'en reste pas moins que nous avons en cela une part de responsabilité. À nous de la découvrir en même temps que les causes de notre déficience. C'est ce que nous tenterons de faire ensemble.



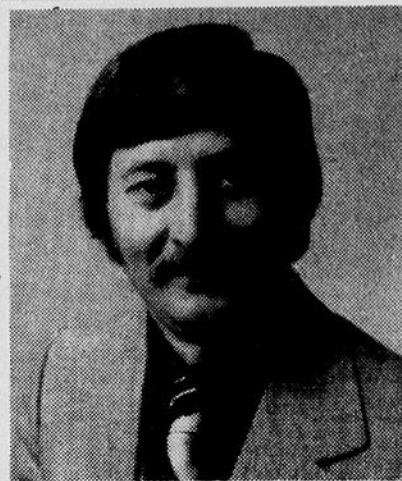
On ne peut s'en passer

Le monde de l'argent est complexe et réclame une maturité de plus en plus grande chez tout individu



la caisse populaire des jardins

Note hebdomadaire présentée en collaboration avec votre journal.



Raymond Castonguay
Rés.: 722-8995

Réfléchissez

un seul instant,
une occasion
unique !

UNE AUTRE
COMBINAISON GAGNANTE

\$800.

Comptant

Solde: selon vos conditions.



40 terrains
à Mont-Joli

C.A.G.

COURTIER

140 ST-GERMAIN OUEST
RIMOUSKI — SUITE 106

724-6325



Pour le choix
et la préparation de
votre publicité:

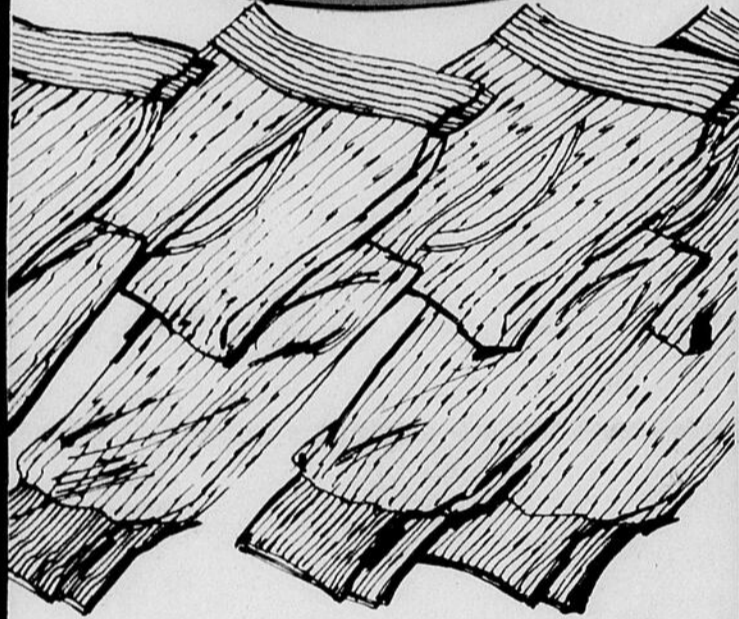
VOTRE CONSEILLER

RICHARD PARÉ
723-2571

LE **RIMOUSKOIS** VOTRE JOURNAL

VENTE MILLIONNAIRE D'OCTOBRE

TIGRE GEANT



Caleçons thermals

Chauds et légers - 100% coton
Aubaine exceptionnelle - Achetez-en plusieurs!

Fabrication canadienne.
Caleçon en tricot thermal
longueur à la cheville.
Couleur blanc seulement.
Grandeurs P-M-G, XG.
Notre bas prix régulier
était \$3.47

2.44

CHEMISE En flanellette

Quadrillée pour hommes
100% coton durable, manches
longues quadrillés dans les
tons de rouge, bleu, vert ou
brun. Gr. 14½ à 17. Notre bas
prix régulier était \$7.77

\$6.



Pantalons

Habillés pour dames

En tricot "Courtelle"
Légèrement ajustés, taille élastique. Vaste
sélection de couleurs d'automne au choix.
Grandeurs 10 à 20.

Prix rég. \$9.97

Epargnez \$2.97

7.



Robes longues

Pour fillettes
En nylon broissé 2 tons. Chaudes robes
80% acétate et 20% nylon au fini bro-
sé. Fabrication canadienne. Couleurs:
vert menthe/jaune ou bleu/rose.
Grandeurs 4 à 6x

3.33

Grandeurs 7 à 14

5.



Dormeuses

En orlon pour enfants
Chaudes et douillettes
pour l'hiver
Couleurs: jaune, bleu, rouge ou rose.
Grandeurs 1-2-3

Prix rég.
\$6.97

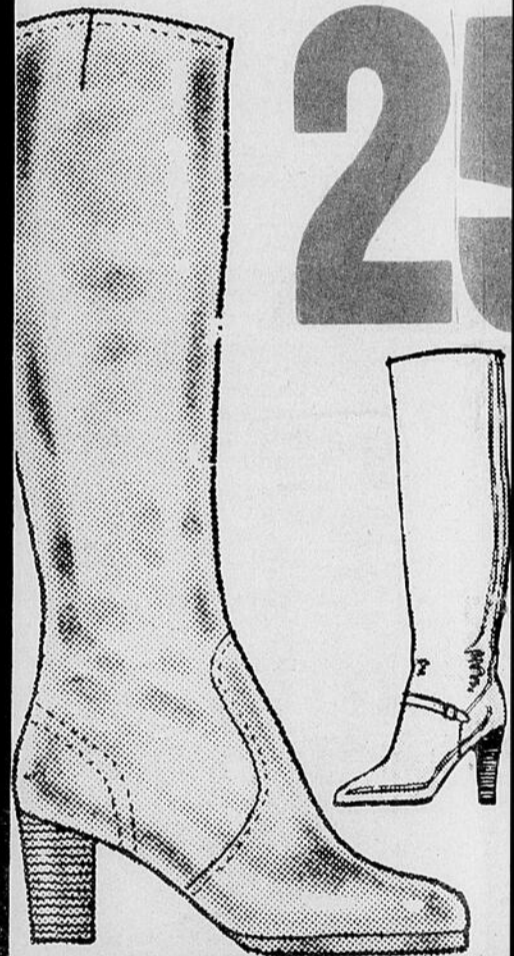
5.

Bottes à la

En cuir pour da

Sélection de plusieurs styles au choix
Grandeurs 5 à 10. Légères imperfection-
rence et le confort.

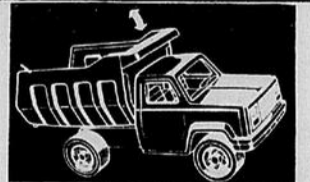
Bas prix fanta



25

Camion Benne

Tonka



\$4.00

Nous nous réservons le droit de limiter les quantités. Toutes les descriptions de produits utilisées dans cette annonce sont basées sur les représentations des fabricants. Avis important au sujet des prix de liste, les prix de liste utilisés dans cette annonce sont fournis par le fabricant ou l'importateur ou sont publiés dans le catalogue d'un concurrent. Giant Tiger (Tigre Géant) et le symbole du Tigre Géant sont des marques déposées au Canada de Giant Tiger Stores

Cette vente se termine le 20 octobre 1979
l'écoulement de la marchandise



la mode

dames
prix. Fabrication canadienne.
ditions n'affectant pas l'appa-

astique !

5.

La paire



Autos

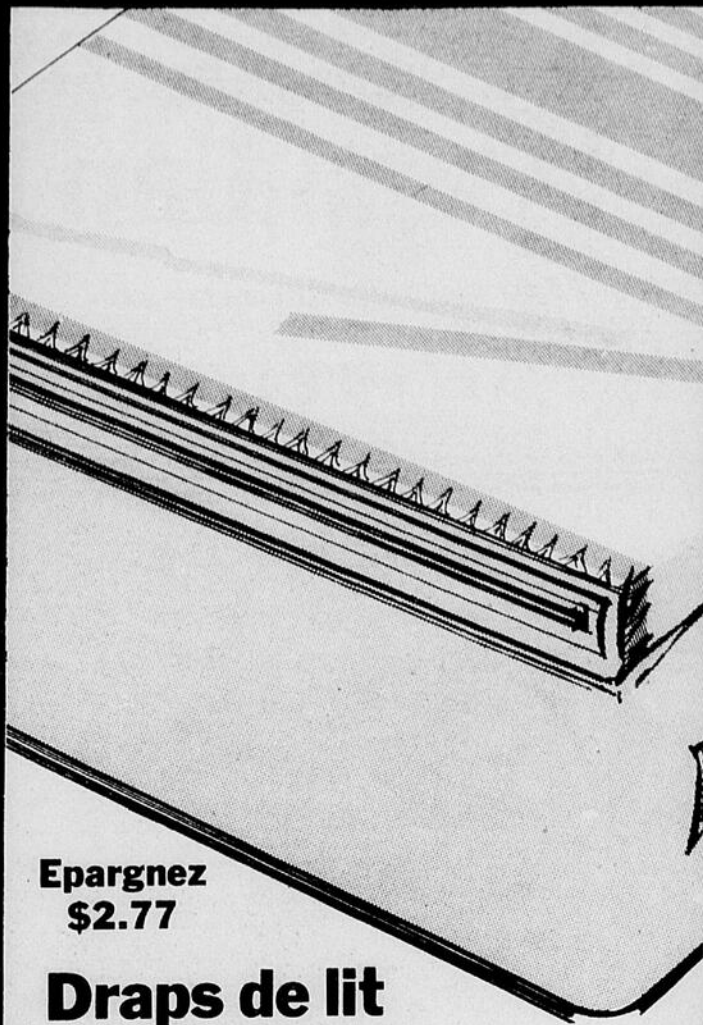
Jouets
différents modèles au choix

2 POUR

6¢



79 ou jusqu'à
e.



Epargnez
\$2.77

Draps de lit

En flanellette
"Tex-Made Ibex"

Fabrication canadienne. Grandeur pour lit double... peut être utilisé comme drap ou couverture. 100% coton durable. Blanc crème avec bordures de couleur.

Grand format
80"
x 100"

7.



Radio-réveil Digital AM/FM

Pour vous réveiller en musique ou avec la sonnerie. Caractères digitaux. Sélecteur de canaux facile d'emploi.

22.

Utilisez notre plan mise de côté ou Chargex
VOTRE MAGASIN FAMILIAL
86 St-Germain ouest, Rimouski

Achetez-en plusieurs maintenant pour
l'Halloween

2 lbs de papillottes

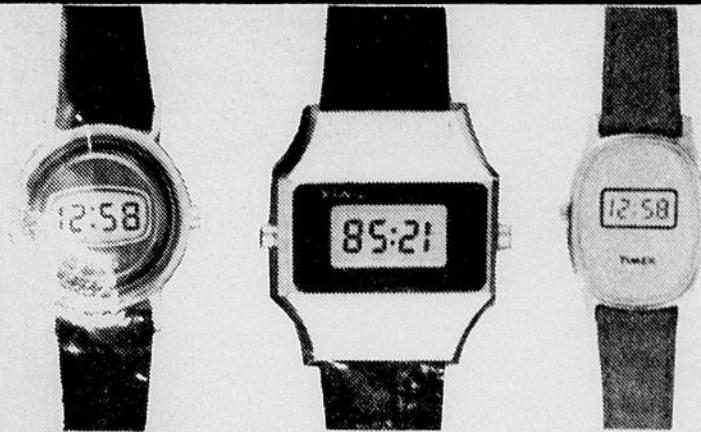
A la mélasse

Toujours les préférées.

Seulement

.99

Limite 1 par client.



1/2 prix

Montres "Timex"

"Marathon Led"
Pour hommes et dames
Choix de plusieurs styles. Finition or ou argent.
Prix de liste \$44.95 à \$69.95

22.⁴⁷ À 34.⁹⁷

Cette semaine, Dominion rend hommage à "Swift Canadian Ltd."

Depuis 60 ans, les consommateurs viennent chez Dominion "Surtout à cause des viandes" parce qu'elles répondent aux plus hauts critères de qualité. Une part de notre succès est due à des fournisseurs comme la compagnie "Swift Canadian Ltd". Swift possède une solide tradition de qualité qu'on reconnaît aisément dans les marques telles que Swift Premium, Lazy Maple et Sugar Plum. Les clients de Dominion achètent ces produits en toute confiance et nous sommes fiers de notre association avec Swift, car elle nous permet de vous offrir des produits de très grande qualité. Maintenant voyez ces aubaines.



SAUCISSES DE PORC SURGELÉES—LAZY MAPLE—SWIFT PAQ. 1 LB 1.68	BACON TRANCHÉ DÉCOUENNÉ LAZY MAPLE—SWIFT PAQ. 1 LB 1.48	BOLOGNE TRANCHÉ SWIFT PREMIUM PAQ. 12 OZ 1.28	JAMBON DÎNER DÉOSSÉ "SUGAR PLUM"—SWIFT LB 2.59	QUART DE JAMBON OU DEMI JAMBON—SEMI DÉOSSÉ CUIT—"SUGAR PLUM"—SWIFT LB 2.28	SAUCISSES FUMÉES SWIFT PAQ. 16 OZ 1.38	JAMBON CUIT TRANCHÉ—SWIFT PREMIUM PAQ. 6 OZ 1.28
AUBAINE!	AUBAINE!	AUBAINE!	AUBAINE!	AUBAINE!	AUBAINE!	AUBAINE!

NOUS NOUS RÉSERVONS LE DROIT DE LIMITER LES QUANTITÉS

Prix en vigueur jusqu'à la fermeture le mardi, 23 octobre 1979 à votre Supermarché Dominion: CARREFOUR RIMOUSKI, 419 Boul. Jessop, Rimouski.

Les Supermarchés Dominion Limitée

Ça c'est du
 supermarché
Dominion

Vive les produits en conserve du Québec!

Visitez le kiosque Dominion au Salon international de l'agriculture et de l'alimentation au Stade olympique, du 25 octobre au 3 novembre.



BOISSONS ROUGEMONT

SAVEURS FRUITS VARIÉS

AUBAINE!
BTE 48 OZ LIQ.

.59

MAÏS EN CRÈME
DE CHOIX IDÉAL

AUBAINE!
BTE 19 OZ LIQ.

.39

RAGOÛT

CORDON BLEU

AUBAINE!
BTE 29 OZ

1.59

JUS DE POMME

VITAMINÉ—ROUGEMONT DE CHOIX, PAQ. DE 6 BTES DE 6 OZ LIQ.

1.33
AUBAINE!

CHAMPIGNONS TRANCHÉS

SLACK—RÉGULIERS BTE 10 OZ LIQ.

.85
AUBAINE!

POULET DÉOSSÉ

ESTA BTE 15 OZ

1.69
AUBAINE!

SOUPE AUX POIS

HABITANT BTE 28 OZ LIQ.

2/1.00
AUBAINE!

CAROTTES ENTIÈRES

PETITES—IDÉAL DE FANTAISIE BTE 14 OZ LIQ.

.55
AUBAINE!

SAUCE ESTA

POUR SANDWICH AU POULET CHAUD—BTE 14 OZ LIQ.

3/\$1
AUBAINE!

MAÏS EN ÉPIS

ROUGEMONT BOÎTE DE 4

.75
AUBAINE!

POIS VARIÉS

CARRIÈRE DE CHOIX BTE 19 OZ LIQ.

.39
AUBAINE!

SAUCE GAZA

BARBECUE BTE 14 OZ LIQ.

2/.89
AUBAINE!

GARNITURE À TARTE

AUX FRAÏSES—VACHON BTE 19 OZ LIQ.

1.29
AUBAINE!

POMMES DE TERRE ENTIÈRES

BLANCHES IDÉAL DE FANTAISIE BTE 19 OZ LIQ.

.39
AUBAINE!

PATÉ À PIZZA

PARIS PÂTE BTE 6 OZ

.85
AUBAINE!

GARNITURE À TARTE

AUX POMMES—VACHON BTE 19 OZ LIQ.

.99
AUBAINE!

MAÏS LESSIVÉ

DORÉ—MAHEU—BTE 19 OZ LIQ.

.45
AUBAINE!

RAGOÛTS VARIÉS

CORDON BLEU—BTE 15 OZ

.85
AUBAINE!

NOUS NOUS RÉSERVONS LE DROIT DE LIMITER LES QUANTITÉS

Prix en vigueur jusqu'à la fermeture le mardi 23 octobre 1979 à votre Supermarché Dominion: CARRE-FOUR RIMOUSKI, 419 Boul. Jessop, Rimouski.

Les Supermarchés Dominion Limitée



André Turenne
Directeur de la mise en marché Division du Québec

Associé depuis fort longtemps aux Supermarchés Dominion, André Turenne en constitue certes l'un des éléments les plus dynamiques... et les plus sympathiques. Son expérience, sa compétence et son travail de tous les instants se sont avérés des facteurs plus que déterminants dans l'expansion qu'ont connue les Supermarchés Dominion au Québec au cours des dernières années. Le succès de Dominion, c'est avant tout le succès d'hommes-clé comme André et son équipe. André Turenne, merci!

Ça c'est du supermarché

Dominion



Ça c'est du

BIFTECK OU ROSBIF D'ALOYAU

DE BOEUF CANADA CATÉGORIE "A"

3.48 LB

PRIX HABITUEL 3.98 LB

ÉCONOMIE .50 LB

ÉPAULE DE PORC

FUMÉ — GENRE PICNIC
CELLO — 5 À 6 LB

.98 LB

PRIX HABITUEL 1.29 LB

ÉCONOMIE .31 LB

POULET À RÔTIR
FRAIS — CANADA CATÉGORIE "A"
5 A 7 LB

.98

AUBAINE!

FILET DE MORUE
SURGÉLÉ — NIKERSON
PAQ. 28 OZ

2.79

AUBAINE!

CÔTELETTES D'AGNEAU
SURGÉLÉES
IMPORTÉES D'AUSTRALIE
LB

2.49

AUBAINE!

CRETONS
"CUISINE ROCHETTE"
10 OZ — SPECIAL

1.28

AUBAINE!

BOLOGNE TRANCHÉ
OU EN MORCEAUX
TAILLEFER — LA LB

.98

AUBAINE!

JARRET DE PORC
SURGÉLÉ
LB

.48

AUBAINE!

FOIE DE BOEUF
TRANCHÉ
LB

1.09

AUBAINE!

SOCS DE PORC
FUMÉ — ROULE — LEGRADE
2 A 3 LBS

1.93

AUBAINE!

SAUCISSES PORC ET BOEUF
SURGÉLÉES
LA BELLE FERMIÈRE
PAQ. 1 LB

1.88

AUBAINE!

BOEUF FUMÉ
TRANCHÉ — HER PAK
PAQ. DE 3 ENV. DE 2 OZ

1.69

AUBAINE!

PASTRAMI TRANCHÉ
NOIX DE RONDE — HER PAK
COMPTOIR DE CHARCUTERIE

3.79

AUBAINE!

PORC HACHÉ
PRODUIT DECONGÉLÉ
LA LB

1.38

AUBAINE!

RAISINS ROUGES
EMPEREUR — DE LA CALIFORNIE

.67 LB

AUBAINE!

POMMES DE TERRE
DE TABLE — LAVÉES
RÉCOLTE DU QUÉBEC
CANADA NO 1
SAC 10 LB

.79

AUBAINE!

PIMENTS VERTS
LARGES — IMPORTÉS
CALIFORNIE — LA LB

.58

AUBAINE!

ANANAS DOLE
IMPORTÉS — GROSSEUR 12
CH.

.88

AUBAINE!

LAITUE BOSTON
IMPORTÉE — GROSSEUR 24

2/\$1

AUBAINE!

ORANGES OUTSPAN
DE L'AFRIQUE DU SUD
GROSSEUR 88
DOUZ.

2.39

AUBAINE!

POMMES GRENADE
CALIFORNIE
GROSSEUR 40

2/.88

AUBAINE!

Chronique de Louise Desaulniers
Diététiste, Conseillère en alimentation
Les consommateurs sont invités à s'écrire à l'adresse suivante:
Les Supermarchés Dominion Limitée, C.P. 6080, Succursale "A", Montréal, Québec H3C 3G7

Durant le festival des fromages, plusieurs variétés sont offertes à prix réduits. Pourquoi ne pas se laisser tenter par un morceau? Les fromages en général sont un excellent substitut de sel (environ 1%) avec de fromage remplacés un verre de 8 onces (230 ml) ou plus un substitut de la viande (environ 2 onces de fromage remplacant 2 onces de viande). Les fromages diffèrent les uns des autres, non seulement dans leur saveur, leur texture mais aussi par leur pourcentage de matières grasses qui varie d'un type de fromage à l'autre. Le lait utilisé dans les fromages de sel ou de lactose devrait contenir un minimum de 3% de matières grasses pour appartenir à ce groupe; par exemple, le Mozzarella partiellement écrémé doit contenir un minimum de 15% de matières grasses. Ce pourcentage est indiqué sur l'emballage ainsi que le pourcentage de humidité du fromage. Ainsi les fromages de croûtes peuvent contenir jusqu'à 7% de matières grasses et les fromages de croûtes un minimum de 15% de gras et les fromages ordinaires un minimum de 20% de gras. Les fromages de type Cheddar doivent contenir un minimum de 31% de gras pour porter le nom de "Cheddar".

En fait, le gras du fromage est un gras animal qui est saturé et par conséquent augmente le taux de cholestérol sanguin et il ajoute des calories. Les consommateurs devraient être conscients de la teneur en gras de la crème glacée, de la viande, des huiles, des pâtisseries, etc. afin de diminuer cette consommation élevée de gras. Voici quelques-uns des fromages et cholestérol: les fromages qui contiennent plus de 20% de gras.

En vente: quelques fromages: fromage cottage (toutes les variétés) fromages faits de lait écrémé, fromage Mozzarella partiellement écrémé, Brie, Camembert, Baby Bell, Fromage Feta, Bleu, Anchoïtes, etc.

Il suffit de pas un morceau de fromage (2 onces) + crudités + pain de bon grain de bon grain + végétariens fruits = repas complet.

AUBAINES

DÎNER KRAFT
MACARONI ET FROMAGE

4/\$1

PRIX HABITUEL 1.36

ÉCONOMIE .44

COCKTAIL DE LÉGUMES
E.D. SMITH

.59

PRIX HABITUEL .75

ÉCONOMIE .16

supermarché!

PAPIER DE TOILETTE

COULEURS VARIÉES
COTTONELLE

1.19

Limite
6 par
client

PAQ. DE
4 ROUL.

PRIX HABITUEL 1.45

ÉCONOMIE .26

BISCUITS DOMINION

AUX BRISURES DE CHOCOLAT

1.69

Limite
4 par
client

SAC 32 OZ

PRIX HABITUEL 1.98

ÉCONOMIE .29

SACHETS DE THÉ

ORANGE PEKOE — RED ROSE
PAQ. DE 60

1.67

PRIX HABITUEL 1.84

ÉCONOMIE .17

MÉLANGE À SOUPE

POULET ET NOUILLES
LIPTON
PAQ. DE 2 ENV.

2/95

PRIX HABITUEL .53

ÉCONOMIE .11

ENLÈVE-TACHES

AVEC VAPORISATEUR
SPRAY 'N WASH
CONT. 24 OZ LIQ.

1.39

PRIX HABITUEL 1.71

ÉCONOMIE .32

MINI-POUDINGS

VARIÉS — NESTLÉ
PAQ. DE 3 BTES DE 5 OZ

.79

PRIX HABITUEL .92

ÉCONOMIE .13

GELÉE EN POUDRE

VARIÉE — ROYAL
PAQ. 3 OZ

4/\$1

PRIX HABITUEL .30

ÉCONOMIE .20

FROMAGE FONDU

VELVEETA — KRAFT
PAQ. 500 g

1.77

PRIX HABITUEL 1.99

ÉCONOMIE .22

SPAGHETTI HEINZ

DANS SAUCE AUX TOMATES
(AVEC FROMAGE)
BTE 14 OZ LIQ.

3/\$1

PRIX HABITUEL .51

ÉCONOMIE .53

ESSUIE-TOUIT

COULEURS VARIÉES — SCOTT
PAQ. DE 2 ROUL.

1.25

PRIX HABITUEL 1.48

ÉCONOMIE .23

PÂTE DE FOIE

PARIS PÂTE
BTE 6 OZ

.54

PRIX HABITUEL .76

ÉCONOMIE .22

SAUCE À SALADE

RICHMELLO
32 OZ

1.29

PRIX HABITUEL 1.46

ÉCONOMIE .17

FARINE TOUT USAGE

FIVE ROSES
SAC 3.5 kg

1.99

PRIX HABITUEL 2.29

ÉCONOMIE .30

SPAGHETTI SPAGHETTINI MACARONI

VARIÉES — CATELLI
PAQ. 500 g

2/\$1

PRIX HABITUEL .61

ÉCONOMIE .22

HUILE VÉGÉTALE

CRISCO
BOUT. 1 litre

1.79

PRIX HABITUEL 2.07

ÉCONOMIE .18

MÉLANGES À GÂTEAUX

VARIÉS — DUNCAN HINES
PAQ. 18 1/2 OZ

.79

PRIX HABITUEL .91

ÉCONOMIE .12

Ca c'est du
supermarché

Dominion

NOUS NOUS RÉSERVONS LE DROIT DE LIMITER LES QUANTITÉS

Prix en vigueur jusqu'à la fermeture le mardi 23 octobre 1979 (Sauf les produits de boulangerie le samedi 20 octobre 1979) à votre Supermarché Dominion: CARREFOUR RIMOUSKI, 419 Boul. Jessop, Rimouski.

Les Supermarchés Dominion Limitée

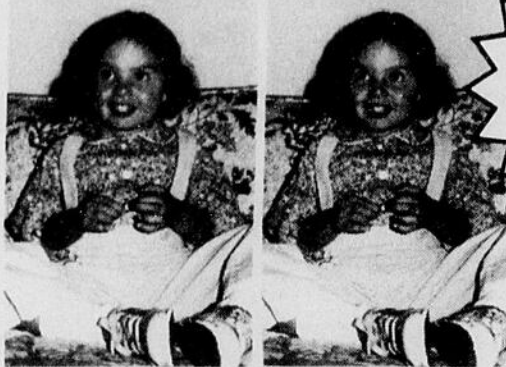
Chez Dominion

De plus grandes photos!

De meilleures photos!!

Plus de photos!!!

Une exclusivité
nord-américaine pour
les seuls clients de Dominion



UNE EPREUVE
FORMAT GEANT
(4 po x 6 po)
ET DEUX EPREUVES
FORMAT
DE POCHE

CHAQUE ROULEAU DE
NÉGATIFS COULEUR
(développement C-41 pour
formats 110, 126 et 135 plein
cadre seulement) DONT LE
DÉVELOPPEMENT EST
CONFIÉ À DOMINION VOUS
DONNE DROIT À TROIS
ÉPREUVES DE CHAQUE
NÉGATIF QUI REND BIEN.



LA FINITION-PHOTO DOMINION
(Format réel d'une épreuve 35 mm)

De plus grandes photos!
UNE EPREUVE DE 4 PO. DE LARGE
(1/2 po. plus large que la normale).

De meilleures photos!
TOUS LES FILMS SONT MANIPULÉS
AVEC LE PLUS GRAND SOIN ET
TRAITÉS AVEC LES MEILLEURS
PRODUITS.

Plus de photos!
DEUX EPREUVES FORMAT DE POCHE
(2 po. de large chacune) POUR POUVOIR
PARTAGER SES SOUVENIRS AVEC
QUELQU'UN.

VOUS NE PAYEZ QUE POUR LES
NÉGATIFS UTILISÉS. LE TRAVAIL EST
GARANTI À 100% OU L'ARGENT REMIS
POUR CHAQUE JEU DE TROIS
ÉPREUVES RETOURNE.

TOUS LES SUPERMARCHÉS DOMINION
FOURNISSENT ÉGALEMENT TOUS LES
AUTRES SERVICES DE FINITION-PHOTO.

CETTE OFFRE TROIS-ÉPREUVES NE
S'APPLIQUE PAS AUX FILMS PRE-PAYÉS.

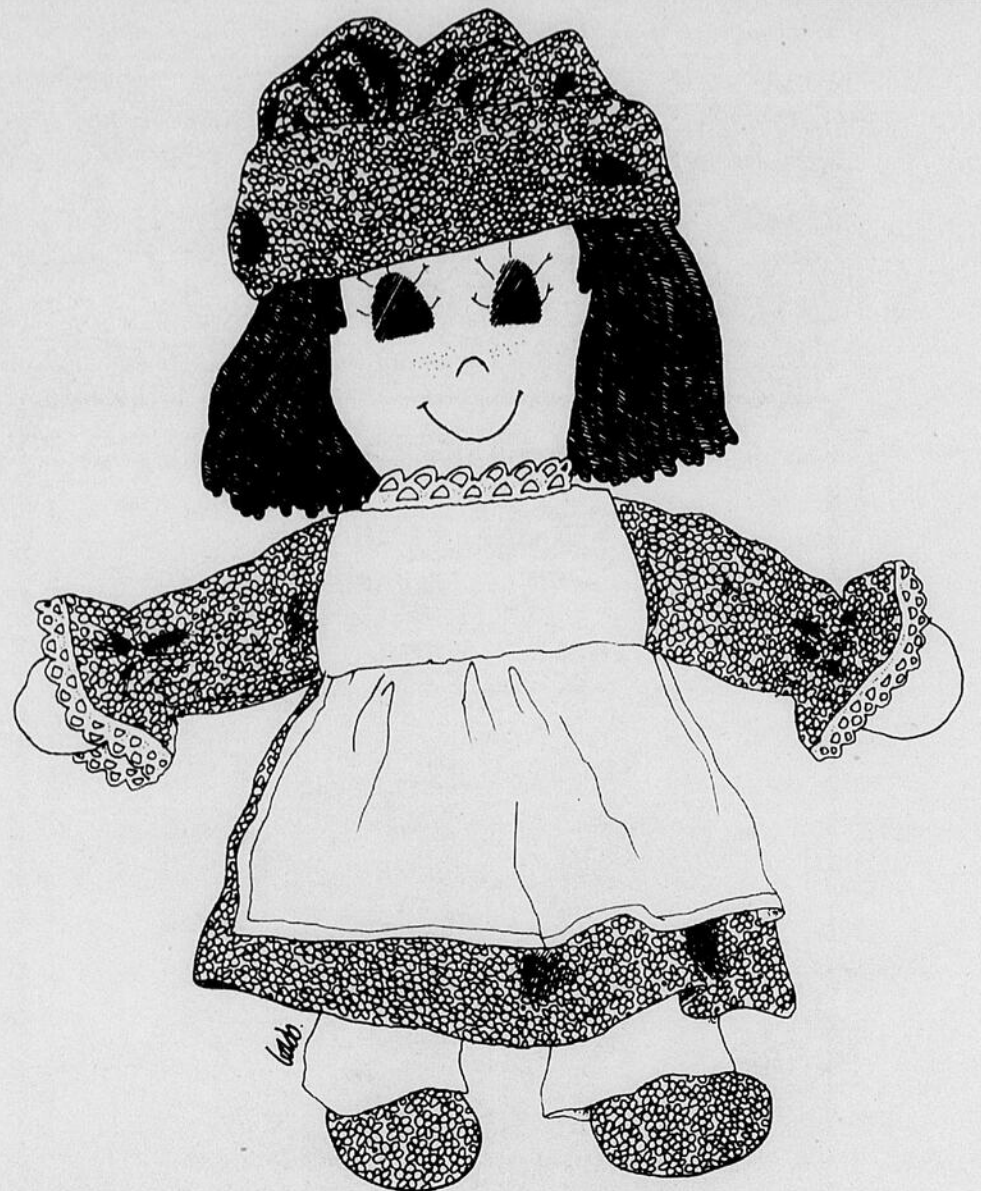
NOUS UTILISONS LE PAPIER KODAK
POUR FAIRE BONNE IMPRESSION.

12 POSES (110, 126)	\$4,99 max.
Développement \$1.80. Épreuves 29¢ ch.	
20 POSES (110, 126)	\$7,69 max.
Développement \$2.25. Épreuves 29¢ ch.	
24 POSES (135)	\$9,99 max.
Développement \$2.75. Épreuves 32¢ ch.	
36 POSES (135)	\$13,99 max.
Développement \$3.25. Épreuves 32¢ ch.	

**UN SEUL SAUT
CHEZ DOMINION
RÉPOND À TOUS
VOS BESOINS PHOTO.**

Recherchez notre étalage - "une DÉCISION INSTANTANÉE"

Dominion



Nos gens de talents à l'honneur au Château Montebello



Lors du dernier congrès annuel de LES ARTISANS COOPVIE, qui se tenait au Château Montebello, Me Paul Dolan, président honorait nos assureurs-vie de talent. C'est ainsi que 2 de nos concitoyens faisaient à cette occasion l'objet d'une réception. Sur la photo, de gauche à droite: MM. Rosaire Gauthier, représentant de Rimouski, Laurent Lévesque, représentant de Bic, Me Paul Dolan, Président et Réjean Gagné, directeur d'agence à Rivière-du-Loup.

Obtenez "Son premier cadeau" d'une valeur de \$12

Tout ce que vous avez à faire, c'est de nous remettre un sou en échange.



"Son premier cadeau" offert par Dominion à toutes les futures mamans

"Son premier cadeau" est disponible seulement dans les Supermarchés Dominion Limitée. Si vous êtes enceinte ou si dans votre entourage vous connaissez une future maman, postez aujourd'hui même votre fiche d'inscription.

Six semaines avant l'arrivée du bébé, la future maman recevra un certificat-cadeau.

Évalué à environ \$12, on y trouvera des produits de toutes sortes (format régulier et format échantillon) pouvant servir tout aussi bien à la maman qu'au bébé.

"Son premier cadeau" contient:

- crème pour bébé Nivea • tampons Playtex • céréales Pablum • couches jetables Pampers avec bon de réduction • débarbouillettes humidifiées Diaparene pour bébé, Caldesene Poudre • sacs en plastique Glad Kitchen Catchers pour la cuisine ou la chambre de bébé avec bon de réduction de \$2 sur l'achat d'un support se fixant à l'intérieur d'une porte • offre de remboursement de \$2 sur un biberon Playtex • un bon de réduction de \$3 sur l'achat d'une toute nouvelle publication intitulée "MOI, VOTRE ENFANT" • une offre spéciale et un bon de réduction sur l'eau digestive anticolique Woodward's • et autres produits et bons de réduction fort utiles

Nous nous réservons le droit d'ajouter, de substituer ou d'annuler certains des produits et bons de réduction offerts selon qu'ils sont disponibles ou non auprès des fabricants.

Remplissez votre fiche d'inscription et postez-la dès aujourd'hui. (Fiches d'inscription disponibles dans tous les Supermarchés Dominion Limitée)

"Son premier cadeau": un ensemble-cadeau rempli de joie. N.B. : sont éligibles, toutes les mamans dont les bébés sont nés depuis le 1er avril 1979.

Inscrivez-vous maintenant.

Postez à: "Son premier cadeau"
Boite postale 8186
Toronto, Ontario M5W 1S8

Nom de la future maman: _____

Adresse: _____

Ville/Province/Code postal: _____

Téléphone: _____ Date approximative de la naissance: _____

Nom du médecin: _____ Tél. médecin _____

Si le bébé est né depuis le 1er avril 1979, date: _____

Premier bébé: oui non

Vous devrez verser 14 cts de satellite aux exigences des règlements en vigueur. Nous limitons la quantité à un coupon par bébé.

Ça c'est du
supermarché



le Jour de la Baie

commence lundi,
mais vous pouvez profiter de
ces aubaines dès maintenant!

La belle et... la bête.

Eh oui! Pourquoi pas un vison, c'est doux, c'est chaud, et la Baie vous l'offre à un prix fantastique! Vous ne pourrez résister à ce modèle en peaux de vison descendues avec col cranté ou arrondi, d'une longueur mode de 45". Magnifique doublure rehaussée de broderies. Choix de pastel, demi-buff, acajou, foncé d'élevage, perle et orchidée. Tailles: 6-20.

Prix ord. la Baie: 2999.00

2488.00 ch.

Si on se sert de sa tête... la carte la Baie
c'est pas fou. La Baie accepte avec plaisir
les cartes Chargex/Visa et Master Charge.



la Baie

CARREFOUR RIMOUSKI