

L'info du Nord

Vallée de la Rouge | Sainte-Agathe | Mont-Tremblant

in
médias

HEURES D'OUVERTURES TEMPORAIRE

LUNDI AU SAMEDI
8h à 16h



DIMANCHE
FERMÉ

ÇA VA BIEN ALLER!

RONA
Deslongchamps

P00062-20

ÉDITION SPÉCIALE

SEMAINE 2

On protège aussi
sa santé mentale
à la maison!

Information et conseils
à l'intérieur.

Votre
gouvernement

Québec

P004973-1

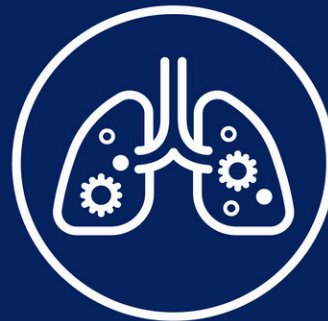
La maladie à coronavirus (COVID-19)
cause une infection respiratoire
pouvant comporter les symptômes suivants :



Fièvre



Toux



Difficultés
respiratoires

>P004341-1

Se protéger,
ça sauve des vies.



Toussez dans
votre coude



Jetez vos
mouchoirs



Lavez
vos mains



Gardez vos
distances



Restez
à la maison

[Québec.ca/coronavirus](https://quebec.ca/coronavirus)

1 877 644-4545

ACTUALITÉS



La Sûreté du Québec est présente sur le terrain pour contrôler les déplacements dans la région des Laurentides. Les gens qui sont en déplacement non essentiel doivent rebrousser chemin. (Photo gracieuseté - SQ)

Des points de contrôle dans Antoine-Labelle



MARILOU SÉGUIN
mseguin@inmedias.ca


Afin de limiter les déplacements non essentiels dans la grande région des Laurentides et protéger la population de la COVID-19, des points de contrôle y sont déployés depuis le 1^{er} avril.

Une ordonnance de la santé publique est désormais en vigueur pour les territoires des MRC d'Antoine-Labelle (incluant 17 municipalités, dont Rivière-Rouge, Nominingue et Mont-Laurier), des Laurentides (incluant notamment Labelle, Mont-Tremblant et Sainte-Agathe), d'Argenteuil (incluant notamment Lachute) et des Pays-d'en-Haut (incluant notamment Saint-Sauveur et Sainte-Adèle).

Le premier ministre François Legault a expliqué en point de presse que l'objectif était de protéger les gens plus « au nord ».

POINTS DE CONTRÔLE ALÉATOIRES

Il y aura donc des points de contrôle aléatoires à travers régions sous surveillance à indiqué Québec.

Seulement les déplacements essentiels entre les régions sont permis notamment ceux liés à des raisons médicales, au soutien humanitaire, au respect des ordonnances de garde et aux travailleurs engagés dans les services essentiels. Les biens essentiels pourront bien sûr aussi continuer à circuler. 

« Tout le monde doit faire un effort »
-la ministre Sylvie D'Amours

MARILOU SÉGUIN
mseguin@inmedias.ca

Le message de Québec est clair: si votre déplacement n'est pas essentiel, restez à la maison. Les règles sont les mêmes pour tout le monde, peu importe la date au calendrier, même si c'est Pâques, prévient Sylvie D'Amours, députée de Mirabel et ministre responsable de la région des Laurentides.

« Peu importe la journée, ça reste la même consigne: restez à la maison. Il faut que les gens restent chez eux pour ne pas propager le virus », indique Mme D'Amours en entrevue avec L'info.

Les points de contrôle instaurés dans la région, notamment dans les MRC d'Antoine-Labelle, des Laurentides et d'Argenteuil visent à protéger ces zones actuellement peu touchées par la maladie. « C'est pour la sécurité des gens qui habitent dans ces endroits », insiste la ministre responsable des Laurentides.

« Le message que je veux lancer aux villégiateurs, c'est restez chez vous. Si des gens se sont déjà

déplacés dans leur chalet et veulent y rester, il y a possibilité de rester dans le territoire, mais s'ils ressortent, c'est fini, indique la ministre D'Amours. Je pense que la plupart des Québécois acceptent ces consignes et les respectent. Maintenant il faut que les gens qui voudraient aller dans leur chalet comprennent qu'ils mettent des gens en danger et qu'ils doivent rester dans leur région. »

Par ailleurs, les points de contrôle ne sont pas seulement une mesure pour les visiteurs de l'extérieur, ils concernent également les résidents de la région. Une personne qui sort de la région et souhaite y revenir (exception faite de besoins essentiels comme le travail ou l'aide humanitaire par exemple) doit se soumettre à un isolement de 14 jours. Une personne présentant des symptômes liés à la COVID-19 (notamment de la toux, de la fièvre, des difficultés respiratoires, des maux de gorge ou une perte de l'odorat) ne pourra tout simplement pas regagner la région, même si elle y demeure.

La ministre Sylvie D'Amours invite les citoyens à consulter le Guide autosoins disponible sur le site du gouvernement quebec.ca/coronavirus. 



Sylvie D'Amours, députée de Mirabel et ministre responsable de la région des Laurentides.

(Photo gracieuseté)

La rigueur de l'information



En cette période de crise, il est primordial que l'information offerte gratuitement par notre média soit rigoureuse, diversifiée et accessible à tous.

**Soyez nos ambassadeurs,
Soyez L'info du Nord**

Mont-Tremblant | Sainte-Agathe | Vallée de la Rouge

Dossier en continu sur le Web
Pandémie de
la COVID-19

Des développements liés à la pandémie de la COVID-19 se produisent chaque jour au Québec et dans la région. L'info du Nord suit la situation de près et publie en temps réel divers contenus sur ses sites Web et pages Facebook en lien avec les plus récentes nouvelles liées au dossier. Les informations publiées dans cette édition étaient les plus à jour au moment d'aller sous presse lundi. Les choses peuvent évoluer rapidement, nous vous invitons donc à consulter notre site Web <https://l'informationduordvalleedelarouge.ca/> pour les plus récentes mises à jour.

Bienvenue aux nouveaux patients • Welcome to new patients

Centre de Santé Dentaire
Mont-Tremblant

La santé buccodentaire pour la santé globale



CHIRURGIENS-DENTISTES

Dre Anne-Marie Leblanc D.M.D.
Dr Gilles Leblanc D.M.D.
Dr Pière Colleret D.M.D.
Dre Annie Guindon D.M.D.
Dre Audrey Gauvin Couture D.M.D.
Dr Mathieu Maisonneuve D.M.D.
Dre Sophie Cossette D.M.D.

ORTHODONTISTE

Dre Judith Limoges D.M.D., MSc, FRCD(C)

PARODONTISTE

Dre Rania Azzi D.M.D., MSc, FRCD(C)

DENTUROLOGISTE

Jean-Claude Fortin d.d.

SERVICE COMPLET D'IMPLANTOLOGIE



Dr Gilles Leblanc, D.M.D.

> PD00910-2

819 425-2763 • 1 877 425-2763 545, rue de Saint-Jovite, Mont-Tremblant, J8E 2Z9
santedentairetreblant.com • info@santedentairetreblant.com

À LA UNE

La tolérance, c'est terminé

Des amendes salées pour les personnes et entreprises délinquantes



SIMON DOMINIÉ
sdomine@inmedias.ca

La patience a ses limites et le premier ministre François Legault en a fait la démonstration lors de son point de presse du 2 avril. Face aux gens qui continuent de se rassembler et aux entreprises non essentielles qui continuent de fonctionner, il a appelé les services policiers de la province à se montrer « moins tolérants ».

« Les Québécois m'impressionnent », a lancé d'entrée de jeu le premier ministre, fier de constater qu'en majorité, les Québécois se plient avec civisme et discipline aux consignes émises par la Direction de la Santé publique.

Mais face aux « quelques personnes qui ne prennent pas ça au sérieux » et qui menacent d'anéantir les efforts qui sont déployés pour endiguer la pandémie, il prône désormais la manière forte.

DE 1000\$ À 6000\$ D'AMENDES

Les policiers sont maintenant invités à punir les récalcitrants, qui s'exposent à des amendes variant de 1 000\$ à 6 000\$.

« C'est tout ce que méritent les personnes qui ne respectent pas les consignes. C'est sérieux. Il y a des vies qui sont en danger. »

François Legault

Il a rapporté que les policiers avaient reçu 7 000 dénonciations pour la seule journée du 1er avril. « Soyons plus solidaires que jamais, soyons moins tolérants », a commenté M. Legault.

Selon lui, le Québec enregistre moins de décès

comparativement à d'autres endroits du monde, comme l'Europe. Mais pour que cela continue ainsi, tout le monde doit respecter les consignes.

ÉQUIPEMENTS

Au niveau des respirateurs et du nombre de lits disponibles, le premier ministre s'est voulu rassurant. Il devrait y en avoir assez. « Il n'y a pas beaucoup de personnes au monde qui peuvent dire ça », a-t-il souligné.

En revanche, toujours pas d'embellie claire début avril du côté des masques, gants et blouses, malgré l'arrivée de plusieurs commandes. « C'est vrai que ça arrive un peu à la miette, mais on est toujours autour d'une semaine, sept jours, d'inventaire », a expliqué le premier ministre le 2 avril ajoutant que « ça joue dur dans certains pays; on ne les nommera pas ». Entre temps, le Québec procède à des transferts d'équipements entre ses établissements, afin de ravitailler ceux qui en ont le plus besoin.



Les rassemblements sont interdits et les commerces non essentiels doivent fermer leurs portes rappelle Québec, indiquant que désormais il y aura surveillance et interventions policières accrues quant au respect des consignes en vigueur. (Photo gracieuseté - SQ)

Pandémie de COVID-19

La Macaza demande à ses villégiateurs de respecter les consignes

La Municipalité de La Macaza rappelle à ses villégiateurs de respecter à la lettre les consignes énoncées par le gouvernement du Québec en lien avec la pandémie de Covid-19. Les nouveaux points de contrôle instaurés par Québec depuis le 1^{er} avril sont une bonne nouvelle pour les citoyens estime la Municipalité.

« Aux villégiateurs qui ont des maisons secondaires à La Macaza, je vous demande de choisir entre votre domicile ou votre chalet et de ne pas effectuer de va-et-vient entre vos deux résidences. En faisant la navette, vous pourriez propager davantage la contamination dans notre communauté et c'est ce que nous voulons éviter. Pour le moment, il faut respecter les directives et prendre soin de nous et des autres

afin de sauver des vies, indique la mairesse Céline Beaugard. Nous recevons chaque jour plusieurs appels téléphoniques de nos citoyens qui voient un achalandage accru de véhicules sur nos chemins à La Macaza, c'est certain que cela est insécurisant. »

Des villégiateurs ont manifesté leurs inquiétudes à l'idée de laisser leur chalet sans surveillance durant plusieurs semaines. La Municipalité demande donc au voisinage de garder l'œil ouvert et de ne pas hésiter à joindre la Sûreté du Québec en cas d'événements suspects. « Les employés des travaux publics de la Municipalité seront par ailleurs plus présents dans tous les secteurs de la Municipalité et seront particulièrement attentifs à toute anomalie qu'ils pourraient rencontrer au cours de leur

travail d'entretien et d'inspection des chemins », indique la mairesse. La Macaza rappelle que la location de chalet est interdite partout dans la province jusqu'à nouvel ordre. Faisant fi des consignes du gouvernement, il est encore possible de louer des chalets dans le secteur de La Macaza, comme dans la Rouge, via le Web.

APPUI AUX MÉDIAS RÉGIONAUX

Par ailleurs, la petite municipalité a lancé un appel aux municipalités des Hautes-Laurentides pour un appui aux médias locaux afin que ceux-ci traversent la pandémie dont le pic n'est pas encore arrivé. « Le rôle des journaux et radios locaux est crucial pour nos citoyens et citoyennes dans la situation de crise que nous vivons. Soyons solidaires! », a partagé la mairesse dans un communiqué du 31 mars.

OSTÉOPATHE PHYSIOTHÉRAPEUTE
CLINIQUE DE PHYSIOTHÉRAPIE BILODEAU
www.physiotherapie-osteopathie-bilodeau.com
Physiothérapie • Ostéopathie • Rééducation sportive • Mobilisations vertébrale et périphérique • Rééducation posturale globale • Rééducation périnéale, vestibulaire et oncologique • Syndrome douloureux régionale complexe
CNESST • SAAQ • Privé et ancien combattant.
Josée Bilodeau, pht, DO
et son équipe à votre service depuis 1985!
491, rue Charbonneau, Mont-Tremblant
819 425-8018

DENTUROLOGISTE
DOMINIC ARCHAMBAULT
FABRICATION & RÉPARATION DE PROTHÈSES DENTAIRES
Consultation gratuite
URGENCE 7 JOURS
RIVIÈRE-ROUGE : 819-275-5599 215 L'Annonciation Nord
LABELLE : 819-686-5530 8438 Curé-Labelle

La nouvelle régionale c'est notre métier
Votre levier commercial c'est notre publicité
Votre journal prend 24h à imprimer et 24h à distribuer. Pour l'instantané, suivez-nous sur le web : linformationdunordvalleedelarouge.ca

À LA UNE

Rivière-Rouge

« Pâques arrive, les gens vont avoir envie de sortir et de se réunir en famille »

**KATHLEEN GODMER**
kgodmer@inmedias.ca

Malgré des mesures gouvernementales qui se resserrent avec la mise en place de points de contrôle routier pour éviter les déplacements ou les amendes salées qui attendent ceux qui oseront se rassembler, le maire de Rivière-Rouge, Denis Charette, reste inquiet face à la fête de Pâques qui arrive à grands pas.


« On est une région où viennent beaucoup de villégiateurs et avec le conseil de ville, on est vraiment préoccupé par les gens qui ont des chalets ou des résidences secondaires et qui ne viennent que les week-ends, faisant continuellement des allers-retours. Ils contribuent au développement local, mais dans la situation actuelle, ils s'exposent et nous exposent aux risques de contamination » a confié d'entrée de jeu le maire.

« Malgré les mesures, les gens ont ce regard de suspicion et de dénonciation. On sent la grogne, la colère monter et il ne faudrait pas que comme communauté ça dégénère. Il faut rassurer les gens et s'assurer du respect des règles. »

- Denis Charette, maire de Rivière-Rouge

M. Charette voulait passer le message que les gens restent les bienvenus, mais s'ils choisissent la région, qu'ils y restent et cessent de se promener. « On demande aux gens de ne pas venir à leur chalet ou de s'y installer de façon permanente. Il ne faut pas oublier ceux qui ont des chalets et qui en font la location. Il y en a plusieurs sur notre territoire. Je leur demande à eux aussi de ne pas louer leurs chalets, ce n'est pas le temps. Il y a Pâques qui arrive, on sait que les gens aiment se ramasser en famille et s'il y a des locations qui continuent, ça ouvre la porte aux gens qui ne veulent pas respecter les consignes. »

Le maire a aussi avoué douter un peu de l'efficacité des fameux points de contrôle qui, selon lui, sont installés beaucoup plus au sud. Il affirme que les gens qui viennent dans la région connaissent bien les routes secondaires qui donnent accès à la MRC, à ses villes et villages et peuvent facilement se faufiler.

« Ça aussi, ça apporte une grande préoccupation. J'ai interpellé le gouvernement et la sécurité publique en mentionnant que les municipalités, on pourrait contribuer avec nos services de mesures d'urgence. On a des gens qui pourraient assurer la sécurité au niveau des axes routiers. À Rivière-Rouge, on serait prêt à fournir des effectifs: pompiers, sécurité publique, toutes les possibilités s'ouvrent et on veut être contributif », a terminé M. Charette. 



Le maire de Rivière-Rouge travaille de pair avec les municipalités voisines afin de se départager les préoccupations, de soutenir les organismes et répondre aux inquiétudes des citoyens.

(Photo L'info du Nord - Ronald Mc Gregor)

COVID-19
CORONAVIRUS

S'ALLIER POUR S'ALIMENTER

ACCOMPAGNEMENT DE COMMANDE À DISTANCE

VOUS ÊTES EN QUARANTAINE
VOUS AVEZ 70 ANS +
RAISONS MÉDICALES
PERSONNE NE PEUT VOUS APPORTER VOTRE ÉPICERIE

Vous n'êtes pas familier avec internet ou vous n'avez pas internet
On peut vous accompagner pas à pas pour faire votre épicerie à distance*
*Du lundi au jeudi de 8h à 16h

APPELEZ LE 819-623-5051 POSTE 442
1-877-623-5051 POSTE 442

La livraison d'épicerie en secteur éloigné
Ce service est GRATUIT
Montant minimum d'achat 50\$*
*Excluant l'alcool et les produits du tabac

CONTACTER VOTRE ÉPICIER

PARTOUT DANS LA  **MRC d'Antoine-Labelle** 

LE CISSS DES LAURENTIDES

À CEUX QUI FONT LA DIFFÉRENCE DANS CETTE LUTTE CONTRE LA COVID-19

MERCI!

- Au personnel de la santé et des services sociaux
- À la population qui respecte les consignes émises par le gouvernement
- Au personnel des services essentiels

Évoluez au CISSS des Laurentides
LaDifférenceEnSanté.ca

Québec 

-P004378-1

ACTUALITÉS

Contrôle routier dans les Laurentides

La MRC d'Antoine-Labelle est soulagée

KATHLEEN GODMER
kgodmer@inmedias.ca

À la suite de l'annonce de la mise en place de contrôle policier dans les Laurentides, L'info a voulu savoir comment la MRC d'Antoine-Labelle prenait la nouvelle et s'est entretenu avec le préfet, Gilbert Pilote.

« Je peux dire qu'en tant que préfet, j'ai reçu des tonnes de téléphones de la part de différents maires et différentes municipalités qui disaient qu'effectivement il y avait une problématique. Que les gens occupaient les chalets et qu'il y avait beaucoup d'inquiétude dans la population », a affirmé le préfet.

Il a expliqué qu'il y a près de 7 000 chalets sur l'ensemble du territoire de la MRC et que ce ne sont pas tous de résidences secondaires. Selon lui, plusieurs maires et mairesses ont confirmé que l'occupation de ces habitations avait fait un

bond significatif et que certains avaient même été témoins de la location de chalets.

« C'est à partir de ce constat qu'on a travaillé avec la sécurité publique des Laurentides et qu'on en arrive à l'annonce d'aujourd'hui. Maintenant, dans Antoine-Labelle, il va y avoir des mesures comme dans les huit autres qui ont été annoncées plus tôt cette semaine », a précisé M. Pilote.

« Ce qu'on demande aux propriétaires de chalet, c'est d'utiliser leur bien pour eux-mêmes et leur petite famille. Ça, il n'y a pas de problème, mais il faut respecter les consignes gouvernementales. »

-Gilbert Pilote, préfet

Le préfet a mentionné que la MRC est heureuse que tous ces chalets soient sur son territoire et qu'elle est enchantée d'accueillir les villégiateurs, mais qu'il y a des circonstances qui sont plus délicates

que d'autres et dans ce cas-ci la priorité est au respect des mesures et exigences demandées par le gouvernement.

« Il y a une de nos mairesses qui me disait que dernièrement, chez elle, ils ont vu des véhicules avec des plaques qui venaient de New York. La

preuve que les propriétaires de chalet viennent de partout. Quand on entend ça et que l'on constate ce genre de comportement, on ne peut qu'être content de cette annonce. J'espère que ça va sécuriser les municipalités et les citoyens de la région », a conclu le préfet.



Le préfet Gilbert Pilote se dit heureux des nouvelles mesures de contrôle routier entre les régions et espère que celles-ci rassureront la population. (Photo gracieuseté)

EN HOMMAGE À LA VIE

CÉLÉBRER
LA VIE,
À SA
MANIÈRE.SES VOYAGES,
À SA MANIÈRE.Il y a autant de façon
de célébrer la vie
qu'il y a d'étoiles
dans le ciel.Créer un hommage
100 % personnalisé
qui tient compte de
vos passions.Voilà ce à quoi
nos professionnels
sont pleinement
engagés.

f

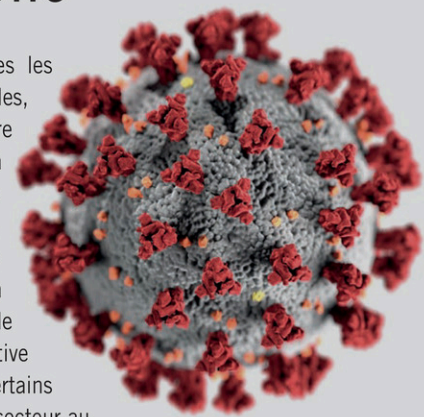
514 871-2020
1 877 871-2020
dignitequebec.com12 succursales
sur la Rive-Nord de Montréal
pour mieux vous servirDignité
EN HOMMAGE À LA VIE

>P003814-2

Plus de 400 cas de COVID-19 dans les Laurentides

Au moins 13 cas confirmés
dans Antoine-Labelle

La MRC d'Antoine-Labelle est l'un des territoires les moins touchés par la COVID-19 dans les Laurentides, selon les données rendues publiques par le Centre intégré de santé et de services sociaux de la région (CISSSLAU). Lorsque les premiers cas de coronavirus ont été rapportés dans les Laurentides, le CISSSLAU diffusait sur son site Web le nombre de cas en fonction des différents secteurs de la région (nord, centre, sud). Après un intermède pendant lequel seul le bilan de la région administrative était rendu public, par crainte de stigmatiser certains secteurs, le CISSSLAU a repris son décompte par secteur au début du mois. Avec 13 cas confirmés, en date du 6 avril au moment d'aller sous presse, la MRC était l'un des territoires les moins touchés jusqu'à présent avec la MRC des Laurentides qui affichait 11 cas et la MRC d'Argenteuil qui comptait 8 cas sur son territoire. La MRC des Pays-d'en-Haut comptabilisait 17 cas, la Ville de Mirabel 38, la MRC des Deux-Montagnes 53 et la MRC Rivière-du-Nord 88. C'est la MRC Thérèse-de-Blainville qui affiche le plus de cas: 180. (Photo Pixabay)



L'info du Nord

Vallée de la Rouge | Mont-Tremblant | Sainte-Agathe

195, rue Brissette, local 72, Sainte-Agathe, QC J8C 3S4
819 321-3888979, rue de St-Jovite, Mont-Tremblant, QC J8E 3J8
819 425-8658

info@infodunord.ca • www.infodunordvilledelarouge.ca

Annonces classées : 1-866-637-5236

Directeur administratif
Sylvain Lacasse
slacasse@inmedias.caDirectrice développement
Chantal Roussel
croussel@inmedias.caDirecteur finances/
ressources humaines
Alain Cousineau
acousineau@inmedias.ca

Graphistes : Kim Gauvin, Julie Leclerc, Martine Cotton

Technicienne comptable
Dominic St-Hilaire
dst-hilaire@inmedias.caAdjointe à la direction
Marguerite Filteau
mfilteau@inmedias.caDirecteur des ventes
Luc Poirier
lpoirier@inmedias.caDirectrice de l'information
Marilou Séguin
mseguin@inmedias.caJournalistes
Maxime Coursol
mcoursol@inmedias.caYves Rouleau
yrouleau@inmedias.ca
Ronald McGregor
rmcgregor@inmedias.ca
Isabelle Houle
ihoule@inmedias.caCoordonnatrices aux ventes
Johanne Faucher
Jacinthe FortierStratèges médias
Nathalie Chalifoux
Mylène Riopel
Sabrina Desjardins
Joëlle Bélisle
Mélodie Rivest
Élise Léonard
Stéphanie Lomas

TIRAGE : 7 445 EXEMPLAIRES

RÉSEAU SÉLECT

Membre
hebdos
QUÉBECPropriété de
In Médias inc.Imprimé par
Transcontinental Transmag

Distribué par PubliSAC

Financé par le
gouvernement du Canada

Canada

ACTUALITÉS

Une haie d'honneur à l'hôpital de Rivière-Rouge



MARILOU SÉGUIN
mseguin@inmedias.ca

Dans le cadre du mouvement « Flash tes lumières », populaire aux quatre coins du Québec pour supporter le réseau de la santé, des pompiers, policiers, ambulanciers et remorqueurs de la région se sont réunis devant l'Hôpital de Rivière-Rouge, le 31 mars, pour rendre hommage aux travailleurs.

C'est sous un ciel bleu que des membres du Service incendie de Rivière-Rouge, accompagnés de leurs collègues du service de Nominigüe, d'Ambulances Laurentides, de la Sûreté du Québec et de remorqueurs de Nominigüe se sont réunis vers 16h pour faire une haie d'honneur aux gens prenant soin des citoyens sur le territoire du CISSS des Laurentides.

« C'est une façon de leur dire merci pour leur beau travail, explique Rolland Leduc, de l'Association des pompiers de Rivière-Rouge. C'est une façon de les supporter. »

En parcourant la rue principale pour se rendre à l'hôpital, le convoi, toutes lumières clignotantes, souhaitait aussi donner une bonne tape dans le dos des commerçants encore ouverts en ces temps difficiles. « On leur dit merci d'être là pour nous », souligne M. Leduc.



De nombreux travailleurs des services d'urgence ont fait une haie d'honneur à l'hôpital de Rivière-Rouge le 31 mars pour démontrer leur solidarité envers l'ensemble du personnel. (Photo gracieuseté)

Sur la page Facebook d'Ambulances Laurentides en date du 1^{er} avril, on peut lire « L'hôpital de Rivière-Rouge est sous haute surveillance par les différents services! Le bâtiment serait occupé par une très forte concentration de gens dévoués et allumés, de véritables chandelles d'espoir dans la nuit ! »

UN GESTE QUI FAIT CHAUD AU COEUR
Le Centre intégré de santé et de services sociaux (CISSS) des Laurentides tient à remercier les élus et le personnel des services essentiels d'urgence du secteur de la Vallée de la Rouge pour la belle initiative.

« Ce geste émouvant a été très apprécié de notre

personnel. Les municipalités et les services essentiels d'urgence sont des partenaires importants pour nous et je tiens à leur faire part de mon appréciation. Continuons à travailler tout le monde ensemble pour le mieux-être de notre population », a déclaré Rosemonde Landry, présidente-directrice générale du CISSS des Laurentides. 7

LE SEUL COMPLEXE LOCATIF HAUT DE GAMME POUR RETRAITÉS ACTIFS À MONT-TREMBLANT À PRIX ABORDABLE!



LE SANCTUAIRE DU
MONT-TREMBLANT



*Il est temps de renouveler votre bail?
Votre maison est sur le point d'être vendue?*

*Vivre sa retraite
à Tremblant!*

À partir de
890\$
/ par mois



SP04394-1

965 rue Saint-Roch, Mont-Tremblant
www.lesanctuairedumonttremblant.com

819 325-0970

GUIDE N° 2

On protège aussi sa santé mentale à la maison!



Vous devez jongler avec une nouvelle réalité, celle de rester à la maison? Les conseils suivants vous donneront quelques trucs pour que cette période d'isolement, due à l'épidémie de la COVID-19 au Québec, soit une expérience plus agréable.

La pandémie du coronavirus (COVID-19) qui se déroule actuellement ainsi que les mesures inédites de prévention qui y sont liées représentent une réalité inhabituelle à laquelle il peut être particulièrement difficile de vous adapter. Pour certaines personnes, ces mesures peuvent fragiliser une situation déjà difficile pour des raisons notamment familiales, financières ou sociales. Cela vous demande à la fois de l'ajustement, de l'adaptation et beaucoup de résilience.

La situation actuelle force de nombreuses personnes à vivre une période d'isolement. Elle demande également à d'autres de faire preuve de créativité pour concilier télétravail et vie de famille.

Un événement de cette envergure peut ainsi avoir des conséquences sur votre santé physique, mais également sur votre santé mentale, en générant du stress, de l'anxiété ou de la déprime. Il existe pourtant des moyens à votre portée afin de mieux gérer ces réactions.

Comment préserver sa santé psychologique?

- ✓ **SOYEZ INDULGENT ENVERS VOUS-MÊME.** Acceptez de vous accorder un temps d'adaptation. Mettez sur vos forces personnelles ainsi que sur des stratégies que vous avez déjà utilisées pour diminuer votre stress ou pour surmonter une épreuve. Vous pourrez ainsi mieux traverser ces moments difficiles.
- ✓ **VERBALISEZ CE QUE VOUS VIVEZ.** Vous vous sentez seul? Vous avez des préoccupations? Partagez-les à une personne de confiance, tout en observant les mesures de distanciation physique recommandées.
- ✓ **DEMANDEZ DE L'AIDE QUAND VOUS VOUS SENTEZ DÉPASSÉ.** Ce n'est pas un signe de faiblesse, c'est vous montrer assez fort pour prendre les moyens de vous aider.
- ✓ **APPORTEZ DU SOUTIEN AUX AUTRES** en respectant les mesures de distanciation physique. Aider les autres lors de situations difficiles rapporte autant à la personne qui reçoit le soutien qu'à celle qui l'offre.
- ✓ **ÉVITEZ LES STRATÉGIES D'ADAPTATION INUTILES** comme le tabac, l'alcool ou les autres drogues. À long terme, elles peuvent dégrader votre état mental et physique.
- ✓ **Bien qu'il soit important de vous informer correctement, LIMITEZ LE TEMPS PASSÉ À CHERCHER DE L'INFORMATION AU SUJET DE LA COVID-19.** Une surcharge d'information pourrait augmenter votre stress, votre anxiété ou votre état de déprime. En tout temps, faites appel à des ressources fiables, comme le site officiel du gouvernement du Québec : [Quebec.ca/coronavirus](https://quebec.ca/coronavirus)



L'importance de s'accorder des moments de plaisir

Durant cette période d'isolement, il est important d'adopter de saines habitudes de vie en mangeant sainement, en buvant beaucoup d'eau, en restant actif et en essayant de vous reposer et de dormir suffisamment. Profitez de ce moment pour découvrir de nouvelles passions et prendre du temps pour vous et votre famille.

Il existe une multitude d'activités pour occuper vos journées à la maison et pour vous divertir. Organisez celles-ci en routines quotidiennes, en créant une liste que vous pourrez consulter pour rester actif à la maison. Pensez à afficher cette liste pour que vous puissiez la consulter régulièrement. Pour vous aider à être créatif, voici quelques idées qui pourront alimenter votre réflexion :

Activités physiques intérieures : faire du vélo stationnaire, du yoga, du Pilates, danser, effectuer des exercices aérobiques et de raffermissement musculaire, etc.

Loisirs créatifs : dessiner, colorier, peindre, écrire, chanter, faire de l'origami, tricoter, prendre des photos, etc.

Jeux : jouer à des jeux de société, jouer aux cartes, assembler un casse-tête, faire des mots croisés, des sudokus, des mots cachés, etc.

Divertissement : écouter de la musique, des balados, des séries, des films, des spectacles, etc.

Détente : prendre un bain chaud, méditer, lire un livre, etc.

Activités éducatives : apprendre une nouvelle langue, visiter des musées virtuellement, etc.

Autres : cuisiner, coudre, ranger, faire du ménage, classer des photos, etc.



Restez en contact virtuellement avec vos proches : une bonne façon d'affronter l'isolement

Communiquez régulièrement avec vos proches tout en respectant les mesures de distanciation physique peut contribuer positivement à votre mieux-être et au leur pendant cette période.

De nos jours, il y a plusieurs moyens pour communiquer à distance avec votre famille, vos amis, vos collègues et vos connaissances. Vous pouvez utiliser le téléphone, le courriel, le Web, le clavardage, les appels vidéo, etc.

Vous devez faire du télétravail ?

- ✓ **CRÉEZ-VOUS UN ESPACE DE TRAVAIL CONFORTABLE.** Assurez-vous que cette zone est réservée à vos activités professionnelles. Ainsi, vous pourrez établir des frontières entre travail et vie personnelle. Assurez-vous que votre bureau à domicile soit bien aéré, aménagé, propre et confortable, autant que possible.
- ✓ **INFORMEZ VOS PROCHES DE VOTRE HORAIRE DE TRAVAIL.** Expliquez à votre famille vos attentes envers eux et écoutez leurs attentes envers vous. Faites-leur connaître vos heures de travail, les moments où vous pouvez être dérangé et ceux où vous n'êtes pas disponible.
- ✓ **PARTAGEZ LA RESPONSABILITÉ DES ENFANTS.** Vous êtes les deux parents à la maison? Vous pouvez répartir l'horaire à deux. Par exemple, le matin c'est un des deux parents qui répond aux besoins des enfants sans déranger l'autre et vous faites l'inverse en après-midi.
- ✓ **PRÉVOYEZ DES MOMENTS DE TRAVAIL EFFICACES.** Profitez de la sieste des plus petits pour effectuer les échanges à distance avec les collègues. Invitez les enfants à « travailler » eux aussi en dessinant, en lisant ou en faisant des activités éducatives. Invitez les plus grands à superviser les jeux des plus petits.

Ressources

Le stress, l'anxiété et la déprime peuvent affecter une personne sur divers plans; physique, psychologique et émotionnel ainsi que comportemental, notamment durant cette période d'isolement à la maison. La plupart des gens arriveront à s'adapter à la situation, mais il demeure important que vous restiez attentif à vos besoins. N'hésitez pas à prendre les moyens nécessaires pour vous aider et prendre soin de vous.

En cas de stress, d'anxiété ou de déprime liés à la progression de l'épidémie actuelle au Québec, vous pouvez composer le 418 644-4545, le 514 644-4545, le 450 644-4545, le 819 644-4545 ou le 1 877 644-4545 (sans frais) ailleurs au Québec. Vous pourrez alors obtenir plus d'information et être dirigé vers des professionnels en intervention psychosociale qui vous offriront du soutien et des conseils, selon vos besoins.

Pour les personnes sourdes ou malentendantes, veuillez composer le 1 800 361-9596 (sans frais).

Pour intégrer les saines habitudes de vie à son quotidien :

- defisante.ca
- force4.tv

Pour mieux gérer son temps en famille :

- ecoleouverte.ca
- alloprof.qc.ca
- teteamodeler.com
- viedeparents.ca
- naitreetgrandir.com
- vifamagazine.ca

Lignes d'écoute pour les personnes en détresse psychologique :

- Regroupement des services d'intervention de crise du Québec
Offre des services 24/7 pour la population en détresse :
centredecrise.ca/listecentres
- Tel-Aide
Centre d'écoute offrant des services 24/7 aux gens qui souffrent de solitude, de stress, de détresse ou qui ont besoin de se confier :
514 935-1101
- Écoute Entraide
Organisme communautaire qui soutient les personnes aux prises avec de la souffrance émotionnelle : 514 278-2130
ou 1 855 EN LIGNE (365-4463)
- Service d'intervention téléphonique
1 866 APPELLE (277-3553)

[Québec.ca/coronavirus](https://quebec.ca/coronavirus)

 1 877 644-4545

Québec 

ACTUALITÉS

Québec dit non à la récupération des effets personnels à l'école

Alors que les établissements scolaires ont fermé leurs portes il y a déjà trois semaines, il n'est toujours pas possible pour les parents et employés d'y récupérer des effets personnels, et ce, pour des raisons de santé publique.

« Sur la base des plus récentes informations relatives à l'évolution épidémiologique du virus, la Santé publique nous a recommandé de surseoir à toute opération visant à permettre la récupération de matériel dans tous les établissements scolaires et d'enseignement supérieur » a indiqué le ministre de l'Éducation Jean-François Roberge le 1^{er} avril.

« Je demande donc à tous les responsables d'établissements de suspendre immédiatement les démarches entreprises pour rendre de telles opérations possibles, et ce jusqu'à nouvel ordre », poursuit le ministre.

« Bien que je sois conscient des inconvénients pour de nombreux parents et membres du personnel, la santé et la sécurité doivent primer sur toute autre considération. »

La nouvelle est tombée mercredi dernier, alors que Québec annonçait que quatre nouvelles régions



Pour des raisons de santé publique, la récupération d'effets personnels dans les écoles n'est toujours pas permise indique Québec. (Photo L'info du Nord - Archives)

faisaient désormais l'objet de points de contrôle pour limiter les déplacements non essentiels. Les MRC des Pays-d'en-Haut, des Laurentides et d'Antoine-Labelle figurent dans la liste.



Commission scolaire
Pierre-Neveu

ADMISSION ET INSCRIPTION DES ÉLÈVES

À l'attention des parents des élèves de la
Commission scolaire Pierre-Neveu

Malgré la fermeture des écoles, la Commission scolaire Pierre-Neveu vous rappelle l'importance de procéder à l'inscription de votre enfant pour la prochaine année scolaire (2020-2021).

- Pour les nouvelles inscriptions **Passe-Partout**, préscolaire (4 et 5 ans) et primaire

Veuillez communiquer avec **Peggy Ronse** au (819) 623-4114, poste 5459 ou envoyer une copie du certificat de naissance de votre enfant et de la fiche d'inscription à ronse.peggy@cspn.qc.ca.

La fiche d'inscription est disponible sur notre site Internet au www.cspn.qc.ca.

Nous vous demanderons de présenter l'originale du certificat de naissance lorsque la situation due au Covid-19 sera rétablie.

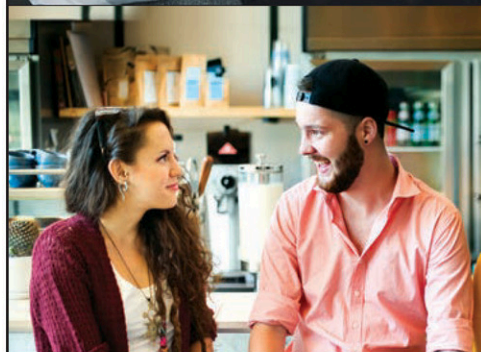
De plus, veuillez noter qu'une lettre vous sera envoyée :

- **À la fin mai** pour confirmer l'école de fréquentation de votre enfant pour les inscriptions à la **maternelle** et au **primaire**.
- **Au début septembre** pour confirmer la première rencontre du groupe de votre enfant pour les inscriptions **Passe-Partout**.

Année
scolaire
2020-2021

Service des
ressources
éducatives

>L01712-1



ADMISSION 2^E TOUR
ADMISSION 2^E TOUR
ADMISSION 2^E TOUR

CENTRE COLLÉGIAL DE MONT-TREMBLANT

AVANT LE 22 AVRIL

sram.qc.ca

NOUVEAU PROGRAMME : GESTION HÔTELIÈRE

Offert en partenariat avec l'ITHQ

Apprentissages en milieu de travail : les hôtels de la région seront tes salles de classe!

PRÉUNIVERSITAIRE

Sciences humaines

Sciences de la nature

Tremplin DEC



LE GROUPE

Maître Piscinier

**RESTEZ À LA MAISON
POUR UN PLUS BEL ÉTÉ !**

APPELEZ-NOUS 819-623-6722

VENTE - PIÈCES - SERVICE - PRODUITS - ACCESSOIRES

**1054, boul. A-Paquette
Mont-Laurier**

819.623.6722



**Aquanord
Piscines Et Spas
Mont-Laurier**



**POUR TOUT ACHETER
ET TOUT VENDRE,
près de chez vous**

ANNONCES CLASSÉES

À NOS ANNONCEURS: assurez-vous que le texte de votre annonce est exact dès sa parution, sinon il faut nous en aviser immédiatement. En cas d'erreur, notre responsabilité se limite uniquement au montant de l'achat de la première semaine de parution de votre annonce. Toute discrimination est illégale.

Heures d'affaires du lundi au vendredi
de 8h30 à 12h • 13h à 16h30

**RÉSERVEZ UNIQUEMENT PAR
TÉLÉPHONE À CE NUMÉRO**

800\$
+ taxes
POUR 10 MOTS
40€/mot additionnel

*ESCOMPTE pour plusieurs parutions et plusieurs journaux.

1 866 637-5236

Géré par
TC•MEDIA

Profitez également de la
parution GRATUITE de votre
annonce sur VosClassees.ca

OFFREZ-VOUS
DES EXTRAS

- Encadré
- Couleur
- Titre centré
- Caractère gras

Informez-vous auprès
de votre téléconseiller.

HEURE
DE TOMBÉE :
Vendredi 11 h00
(pour la parution
du mercredi)



Pour tous vos besoins
en **IMMOBILIER**

Annoncez-vous dans **L'Info du Nord**
819 425-8658

À VENDRE PAR LE PROPRIÉTAIRE...et son courtier!

**Proprio
Direct**
AGENCE IMMOBILIÈRE

NE PAVEZ RIEN
AVANT D'AVOIR
VENDU!

DAVID Villeneuve
COURTIER IMMOBILIER AGRÉÉ
www.davidvilleneuve.ca



31, rue du Pont, Labelle • 819 686-5114



LABELLE 139 000\$

NOUVEAU

Dans le cœur du village de Labelle, propriété de 3 CAC idéal pour une famille. Spacieuse salle familiale au sous-sol avec poêle à bois, grand atelier et garage. Vue sur la rivière. Centris #14848174



RIVIÈRE-ROUGE 385 000\$

NOUVEAU

Résidence de construction supérieure comprenant 3 cac, un bureau et deux sdb. Grande véranda, garage et abris pour auto. Sous-sol complètement aménagé avec sa salle de cinéma. Centris#16516377



NOMINGUE 109 000\$

NOUVEAU

Jolie ancestrale de 2 CAC et 2 SDB. Belle luminosité. Grand terrain plat, boisé et paysagé. Grande remise. Maison bien entretenue. Située dans un secteur résidentiel. Parfait pour une petite famille. Centris #24191024

>P000649-38

160 Terrains / Terres à vendre

SUPERBE terrain résidentiel en montagne à Mt-Tremblant. Prêt à construire, 4,100 mètres carré, 45,000\$ + taxes. Possibilité de financement 36 mois sans intérêts. 819-429-1997

205 Logements / appartements à louer

3-1/2, 4-1/2 et 5-1/2, Rivière-Rouge, secteur Ste-Véronique, frais peint, libres immédiatement. 819-425-4554

LABELLE: 8-1/2 chauffé (1,000\$). Chambres 75\$ semaine. 819-429-0505

215 Logements / appartements chauffés / meubles à louer

LABELLE: 2 studios, s.d.b. privée. 20 minutes Tremblant. 819-686-3260

MONT-TREMBLANT chemin des Boisseaux voisin de piste cyclable, 3-1/2, demi sous-sol, bien éclairé, 750\$ tout inclus. Libre 1er mai. 819-425-4197

220 Condos lofts et maisons de ville à louer

PLATEAU Natura Mont-Tremblant: 4-1/2 neufs, 995\$, piscine, vue boisé. 1er juillet ou 30 jours de pré-avis, 866-985-1003

225 Propriétés à louer

MAISON 2 étages, Lac Supérieur, construction 2008, 10 minutes Tremblant, 2 minutes Lac. 975\$, libre 1er juillet ou avant. 514-214-6335

424 Astrologie/occultisme

Ana Médium pure, 40 ans d'expérience, ne pose aucune question, réponses précises et datées, confidentielles. Tél.: 514-613-0179 (Avec ou sans Visa/ Mastercard)

452 Planchers / Pose et sablage

AAA Planchers SD
40 ans d'expérience, sablage sans poussière, produits écologiques. Teinture, pose, réparation. 514-951-7826 Serge. RBQ: #5737-7426-01

483 Compagne/compagnon

STE-AGATHE: Homme bel apparence, cinquantaine, 5'10"/180 lb. But sérieux, amical. 819-321-2808

555 Argent à prêter

FINANCEMENT HYPOTHÉCAIRE PRIVÉ ET AUTOMOBILES À VENDRE. Service rapide peu importe votre région. Aucun cas refusé, léger dépôt. Conditions de financement flexible. Financement Brisson 1-866-566-7081 www.automobilebrisson.com

585 Services financiers divers

SOLUTIONS à l'endettement. Restez à la maison! Tout se fait en ligne. Laissez nous aider. Trop de dettes? Un seul versement par mois. 7 sur 7, de 8h à 20h. MNP Ltée, Syndics autorisés en insolvabilité. 514-839-8004

GAGNANTS

CONCOURS coloriage

Voici les heureux gagnants d'une carte cadeau d'une valeur de **25\$**



Lyne Levac



Cynthia Cere

Pour vos
OFFRES
D'EMPLOIS



819 425-8658

Joyeuses Pâques



**FERMÉ
LUNDI DE PÂQUES 13 AVRIL**

Dates et heures de tombée
pour l'édition de mercredi
15 avril 2020

**Réservation avant
jeudi 9 avril à midi**

**Approbation publicitaire
vendredi 10 avril à 11h**

ACTUALITÉS

Ottawa aidera les entreprises de toute taille « Une aide indispensable »

L'aide aux employeurs pour payer la masse salariale pendant la situation de la COVID-19 passera de 10% à 75% a annoncé le premier ministre du Canada Justin Trudeau. Une bonne nouvelle pour les entreprises bien que plusieurs d'entre elles ne pourront pas en bénéficier dans la région.

Le premier ministre a spécifié que les propriétaires d'entreprises et commerces peuvent dès maintenant « rembaucher » ces derniers, soulignant par la bande que le support financier suivra bientôt.

L'aide d'abord annoncée la semaine dernière pour venir en aide aux PME a été élargie le lundi 30 mars à toutes les entreprises ayant encaissé une perte de 30% de leurs revenus à cause de la crise de la pandémie, peu importe leur taille.

« Le nombre d'employés ne déterminera pas votre admissibilité, a indiqué Justin Trudeau en point de presse. Le but, c'est que les gens puissent continuer à recevoir un salaire, peu importe s'ils travaillent pour une entreprise qui emploie 10 ou 1000 personnes. » Cette aide

s'élève à 75% du salaire par employé jusqu'à 58 700\$ et elle est rétroactive au 15 mars.

SUR LE MINCE FIL DE FER

À Labelle, Yvon Cormier est le président de la Chambre de commerce. Cette annonce attendue arrive enfin. « C'est une aide indispensable » a-t-il lancé à *L'info*, indiquant qu'une conversation sur la situation avec le maire Robert Bergeron a permis de tirer un portrait clair de la situation, c'est-à-dire que la centaine d'entreprises et commerces de la municipalité ne pourra profiter de cette aide financière. « Dans le cas des entreprises touristiques, entre autres, ce sera difficile. On demande aux gens de rester à la maison, dans sa région, alors pour moi c'est paradoxal de rouvrir une telle entreprise dans la situation actuelle », dit-il.

Comme c'est le cas pour plusieurs municipalités de la grande région, ce sont des entreprises familiales. Malgré tout, ses membres se sentent fragilisés. « Tous nos membres étaient terriblement impatients d'attendre les mesures, car pour plusieurs, c'est une question de survie. Plusieurs sont sur le fil de fer se demandant de quel côté ils vont tomber. »



À Rivière-Rouge comme à Labelle, la situation économique est au ralenti. Cela inquiète plusieurs propriétaires de commerces et entreprises. (Photo Pixabay)

DES PROPRIÉTAIRES INQUIETS

Alexandre Légaré, directeur de la Société de développement commercial (SDC) de Rivière-Rouge, tient un discours semblable. « Directement ou indirectement, les membres attendent de l'aide, que ce soit au niveau salarial ou l'aide aux entreprises. Dans notre région, c'est surtout des PME, donc les propriétaires sont généralement affectés directement, car ils ont souvent un employé avec eux », explique-t-il. Et souvent, ils sont le seul employé.

Le problème est à la grandeur du Québec, puisque les PME (petites et moyennes entreprises) en sont le moteur économique et sont légion. Les employés peuvent se joindre à l'assurance-emploi, faire une demande pour le 2 000\$ mensuel qu'offre Ottawa, mais rien pour l'instant ne transpire pour les propriétaires d'entreprises. Les chambres de commerce et SDC du Québec attendent avec impatience des mesures pour les petits propriétaires. Ni Yvon Cormier ni Alexandre Légaré ne sifflent un mot sur la santé financière des entreprises sur leur territoire, à savoir si l'une d'elles parle de fermeture permanente, de faillite. Le temps apportera la réponse.

287 M\$ afin de mieux soutenir les « anges gardiens »

Québec a annoncé le 2 avril une bonification salariale pour les professionnels en contact avec les malades de la COVID-19. On parle d'une enveloppe de 287 M\$. Les préposés dans les résidences privées sont les premiers concernés et auront droit à un 4\$ de l'heure de plus. « J'ai jamais vu un groupe qui mérite autant une augmentation de salaire que ce monde-là », a mentionné le premier ministre François Legault en point de presse. Une prime de 8% sera par ailleurs versée

au personnel travaillant en contact avec les malades atteints de la Covid-19. Une prime de reconnaissance de 4% sera aussi offerte au personnel du réseau de la santé et des services sociaux qui ne sont pas visés par la prime de 8%, par exemple, les techniciens en laboratoire, les préposés à l'entretien ménager et le personnel qui répond aux appels de la ligne 811. Ces primes sont rétroactives au 13 mars et pourraient être reconduites selon l'évolution de la crise.

Courez la chance de gagner
une visite conseil d'une valeur de 350 \$



Propriétaires forestiers,
soyez prêts pour
la prochaine saison.
Trouvez votre forestier
de famille!

Des professionnels près de chez vous

Un réseau de conseillers forestiers est à l'œuvre pour guider les propriétaires de boisés désireux de faire réaliser :

- un plan d'aménagement forestier;
- une plantation d'arbres forestiers;
- des travaux de récupération d'arbres affectés par une épidémie d'insectes ou des vents violents;
- des éclaircies permettant d'améliorer les peuplements;
- la réfection de chemins forestiers;
- la délimitation des milieux forestiers sensibles.

Un soutien financier disponible

Une mesure de remboursement des taxes foncières pour les producteurs forestiers, offerte par le gouvernement du Québec, soutient la réalisation de travaux d'aménagement forestier.

Ce soutien permet d'obtenir un remboursement allant jusqu'à 85 % du montant des taxes payées pour la partie boisée d'un lot, en échange de travaux d'aménagement forestier réalisés sur la propriété.

Cette mesure reconnaît une gamme de travaux sous la supervision d'un ingénieur forestier. Le propriétaire doit posséder un boisé de 4 hectares et plus, et s'enregistrer comme producteur forestier.

Trouvez votre conseiller forestier sur forestierdefamille.com



EMPLOIS • 819-425-8658

Entrepreneur général - région Mont-Tremblant
recherche pour emploi immédiat

CHARGÉ DE PROJET

SURINTENDANT

MENUISIER

APPRENTI 1-2-3 ET COMPAGNON

MANOEUVRE

TECHNOLOGUE EN ARCHITECTURE

ADJOINT(E) AUX CHARGÉ(ES) DE PROJETS

COMMISSIONNAIRE

ENVOYEZ VOTRE C.V. À: info@infodunord.ca, dossier 3789

PRÉSENT
À CHAQUE
INSTANT



COOPÉRATIVE
FUNÉRAIRE
BRUNET DEPUIS 1982

« ON M'AIDE À AVOIR UNE
VIE APRÈS SA MORT. »

– LAURENT GERVAIS, QUÉBEC

« LE SOUTIEN EST VIVANT,
MÊME APRÈS LA MORT. »

– JEANNE DUROCHER, MEMBRE DEPUIS 1995

Le deuil peut parfois être un long chemin.
C'est pourquoi nous tendons la main
aux proches du défunt en les
accompagnant avec de l'aide
administrative, des groupes de soutien
ou encore une consultation
gratuite chez un notaire
ou bien chez un psychologue.
Une relation de confiance rendue
possible simplement parce qu'une
personne comme vous a décidé
de communiquer avec nous.

www.coopfbrunet.com

473, L'Annonciation Sud Rivière-Rouge 819 275-8555	632, rue de la Madone Mont-Laurier 819 623-6232	19, rue Principale Nord Maniwaki 819 449-6082
---	--	--

>P000608-1

ACTUALITÉS

Pandémie de COVID-19

« Il y a de la transmission communautaire
qui s'installe un peu partout »



La COVID-19 se transmet désormais de façon communautaire sur l'ensemble du territoire indique Québec.
(Photo gracieuseté)

SIMON DOMINÉ

sdomine@inmedias.ca

Maintenant, il y a de la transmission
communautaire qui s'installe un peu
partout au Québec », a dévoilé le 4 avril le Dr
Horacio Arruda, directeur de la Santé publique
du Québec. La vice-première ministre et
ministre de la Sécurité publique, Geneviève
Guilbault, a appelé les autorités municipales et
policières à prendre « tous les moyens
nécessaires » pour assurer le respect des
consignes.

Alors que le nombre de cas a encore augmenté,
le Dr Arruda considère qu'il y a désormais de la
transmission communautaire de la COVID-19
dans l'ensemble du Québec. Les personnes qui
présentent des symptômes s'apparentant au
coronavirus sont priées de faire preuve d'honnêteté,
de respect et de prudence.

« Si vous avez des symptômes compatibles avec un
rhume ou une grippe, de la toux ou une fièvre, c'est
très important d'avertir votre soignant qui va vous
recevoir », a mentionné le Dr Arruda, qui craint
pour la santé du personnel soignant.

Selon lui, pour diverses raisons, des gens positifs
à la COVID-19 ont délibérément caché leur état de
santé et mis en péril la santé d'autres Québécois.
« On passe dans une autre phase, mais on va
la gagner si tout le monde fait ses efforts », a
commenté M. Arruda, alors que le nombre de
cas, d'hospitalisations et de décès continue
d'augmenter.

De son côté, Mme Guilbault a annoncé que les
restrictions dans les déplacements sont étendues
à la ville de Rouyn-Noranda et à la région de
Charlevoix. Elle a demandé aux Québécois de
dénoncer les « individus (...) qui continuent de
miner les efforts collectifs » et rappelé que les
consignes de la Santé publique avaient « force de
loi ».

« J'en appelle au sens des responsabilités et au
civisme de tous les Québécois », a-t-elle lancé,
avant de prévenir que des rapports d'infractions
avaient commencé à être remis par les différents
corps de police de la province. 7

MRC d'Antoine-Labelle

Plus d'un million de dollars disponibles pour les PME

Le gouvernement du Québec a annoncé un
Fonds d'urgence de 150 M\$ pour les entreprises
affectées financièrement par la situation liée à la
COVID-19. La MRC d'Antoine-Labelle (MRCAL)
obtient donc 1 011 264 \$ qui viendra en aide
aux petites et moyennes entreprises admissibles
du territoire. Ce programme vise à soutenir,
pour une période limitée, le fonds de roulement
des entreprises dont la situation financière est
précaire en raison de la COVID-19, afin qu'elles
soient en mesure de maintenir, de consolider
ou de relancer leurs activités. Les entreprises
de tous les secteurs d'activité, y compris les
coopératives, les organismes sans but lucratif

et les entreprises d'économie sociale réalisant
des activités commerciales, pourront ainsi
obtenir un prêt ou une garantie de prêt d'un
montant maximal de 50 000 \$, afin de pallier
le manque de liquidités lié à la pandémie. Le
Fonds sera géré par le CLD de la MRC d'Antoine-
Labelle (CLDAL) via les services déployés par la
Maison de l'Entrepreneur (ME), regroupement
de partenaires en développement économique.
Les principales modalités ainsi que la façon de
procéder pour obtenir l'aide sont présentées sur
le site Web Québec.ca. Plus d'info directement
auprès des conseillers de la ME au 819-623-
1540, poste 499.

CONCOURS

coloriage

Tirage de
2 cartes cadeaux
d'une valeur de
25\$ chacune

Échangeable
chez votre
marchand

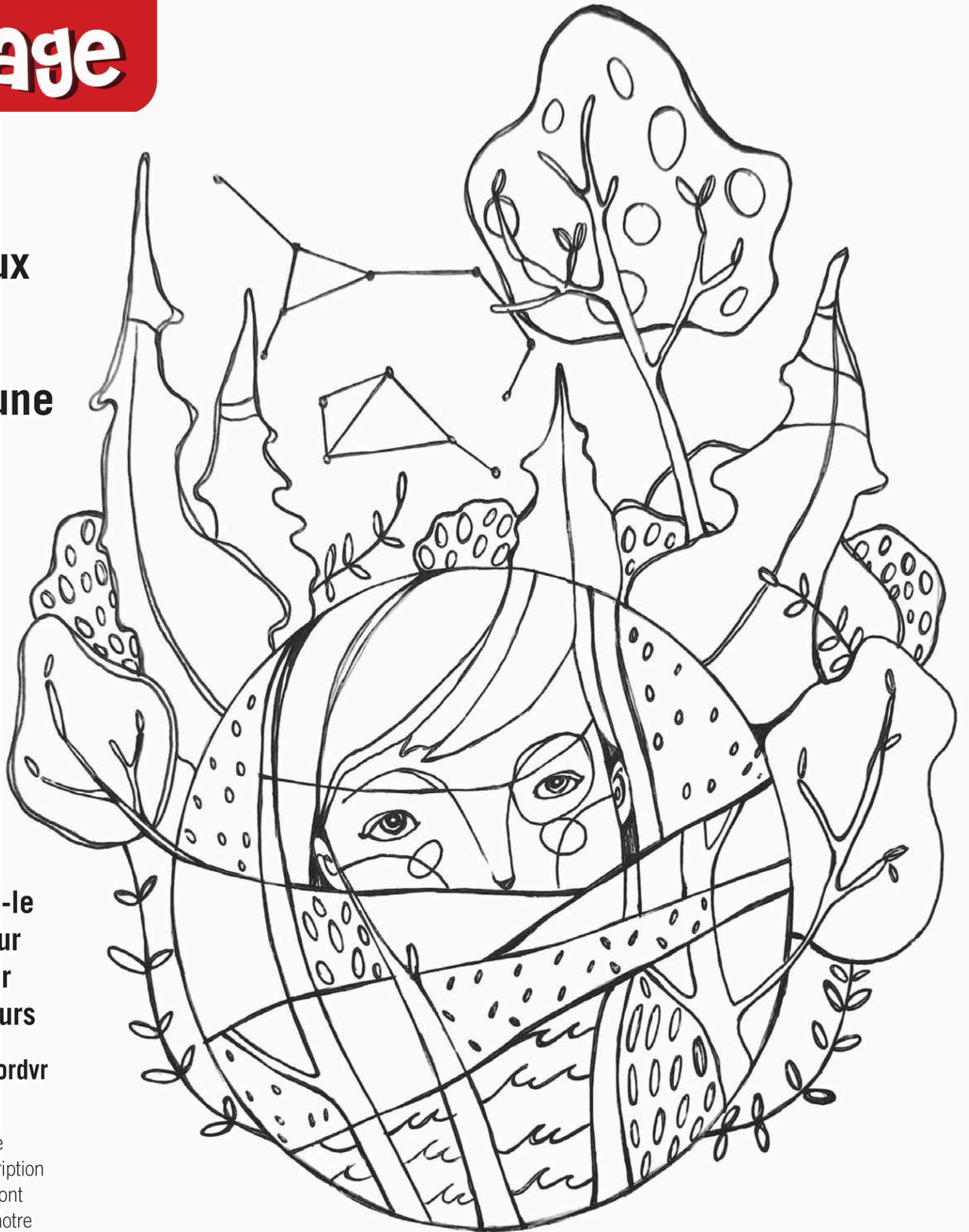
IGA

Marché Raymond

Pour participer, colorie
le dessin ci-joint, prend-le
en photo et dépose-le sur
notre page Facebook sur
la publication du concours

 [facebook.com/infodunordvr](https://www.facebook.com/infodunordvr)

*Le concours se termine le dimanche
12 avril 2020 à 11h59 pm. Une inscription
par personne. Les deux gagnants seront
annoncés le lundi 13 avril 2020 sur notre
page Facebook. Les employés et leur famille
immédiate ne peuvent participer.



Un peu de douceur avec Kim Durocher

L'artiste en art visuel des Laurentides Kim Durocher partage gentiment des coloriages avec les lecteurs du journal afin de mettre un peu de couleur dans leurs journées. Ses œuvres s'inspirent de la nature, de l'enfance et de l'imaginaire et sont appréciées autant par les enfants que par les adultes. Amusez-vous! (www.kimdurocher.com)

GAGNON

LA GRANDE QUINCAILLERIE

A CHOISI DE DONNER SON ESPACE PUBLICITAIRE
AU CENTRE DE PÉDIATRIE SOCIALE CŒUR DES LAURENTIDES

PRENONS NOS RESPONSABILITÉS

Notre priorité est la protection
de nos employés et notre clientèle
en limitant le potentiel de propagation du virus.

Diminution des heures d'ouverture

LUNDI AU SAMEDI 8H À 12H

CHAQUE GESTE COMPTE!

SOYONS SOLIDAIRES!
PENDANT QUE LE QUÉBEC EST SUR PAUSE,
LES BESOINS SONT CRIANTS.



Centre de
pédiatrie sociale
Coeur des Laurentides

CERTIFIÉ



**FONDATION
DR JULIEN**

POUR FAIRE UN DON

819-774-8574

LUNDI AU VENDREDI DE 8H30 À 16H30

#CAVABIENALLER

MONT-TREMBLANT

349, Route 117

800 850-7662