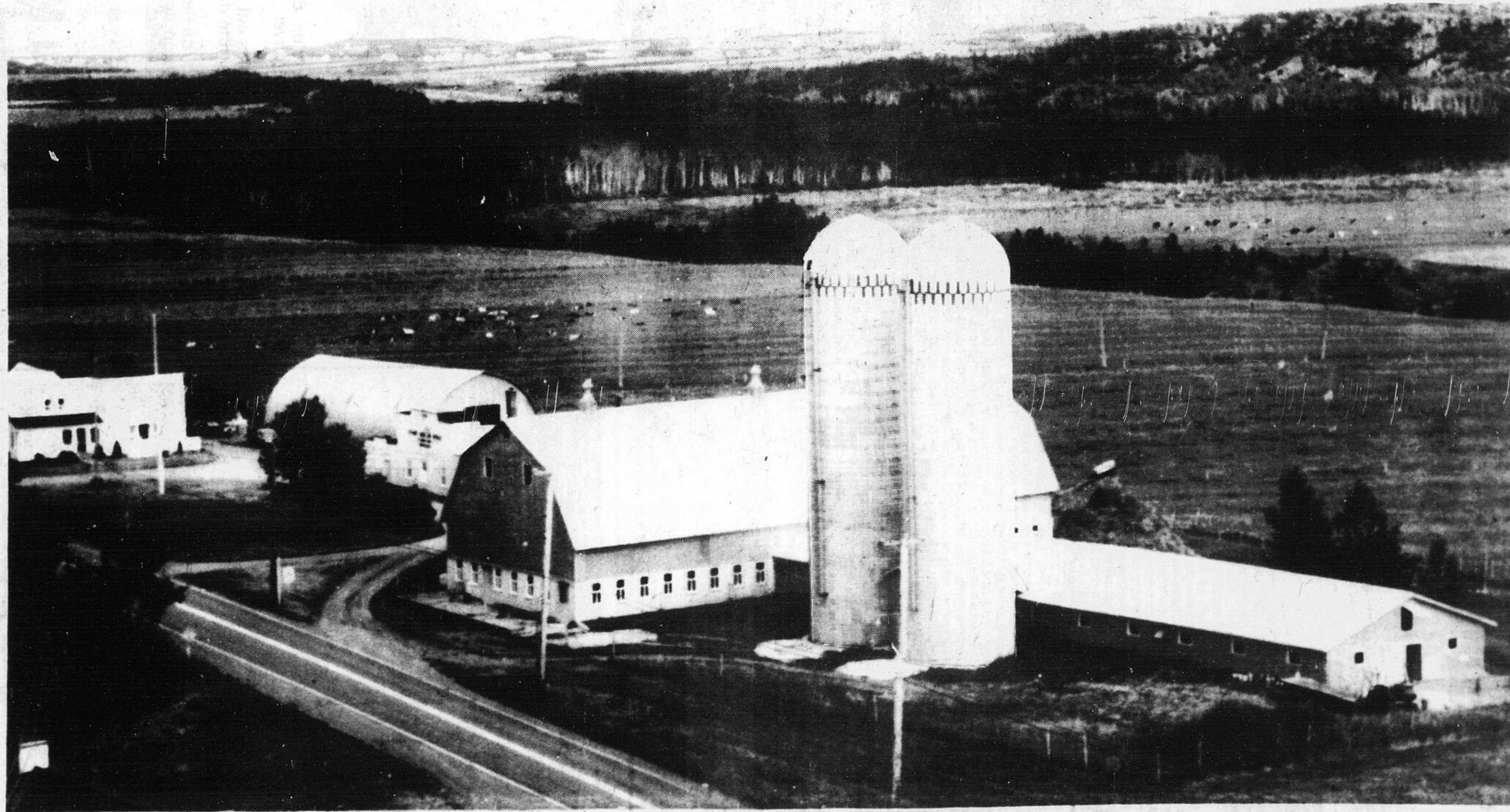


# L'AGRICULTURE

24 juin 1981 Cahier spécial  
**LE ST-LAURENT-ECHO**



# L'agriculture québécoise a encore progressé

-Augmentation de 15,4% du revenu net total (après inventaire)  
-Croissance de 14,3% des recettes monétaires!

-17% des emplois créés au Québec proviennent du secteur agricole.

-L'agriculture est au deuxième rang de tous les secteurs économiques pour ce qui est du taux de croissance.

En 1980, l'agriculture québécoise a été marquée par une expansion soutenue de sa production et une croissance modérée des prix de même que par une légère diminution du taux de croissance des dépenses globales.

C'est ce que révèle le rapport intitulé "Aperçu de la situation économique du secteur de l'agriculture, des pêches et de l'alimentation et perspectives pour 1981" rendu public par le ministre de l'Agriculture, des Pêcheries et de l'Alimen-

tation, monsieur Jean Garon.

**Croissance de 14,3% des recettes monétaires**

Le volume physique de la production agricole s'est accru de 7,2% en 1980 alors que le volume des intrants augmentait de 4,2%.

Les prix reçus par les agriculteurs se sont élevés de 5,9% pendant que le coût des intrants accusait une hausse de 12%. L'accroissement du volume de production et des prix a permis d'accroître de 14,3% les recettes monétaires. Elles sont passées de 1,965\$ milliard en 1979 à 2,246\$ milliards en 1980. Les hausses de revenu les plus importantes ont été enregistrées dans les produits végétaux, soit la betterave sucrière (une augmentation de 115,7%) et les pommes de terre (45%) ainsi que dans les produits animaux dont les

oeufs (19,4%), le lait (18,3%) et le porc (16,4%).

Ces hausses sont dues dans le cas de la betterave à sucre et des produits laitiers aux augmentations conjuguées des prix et des quantités. Dans le cas de la pomme de terre, une importante baisse de production au Québec comme au Canada a fait progresser de façon appréciable les revenus tirés de cette production.

Les recettes provenant de la production porcine ont totalisé 487\$ millions en 1980. Cette hausse est attribuable à l'augmentation de 20,4% dans le volume des abattages, les prix ayant diminué par rapport à 1979. Ce secteur important de la production agricole québécoise a connu le bas de son cycle en 1980 et on prévoit que dès 1981, il profitera de la reprise et connaîtra un surplus.

**Les dépenses progressent de 16,6% comparativement à 18,4% en 1979**

L'augmentation des efforts d'exploitation et de mise en valeur du potentiel agricole québécois a fait progresser de 4,2% le volume des intrants. Cependant, les dépenses furent d'autant plus importantes qu'une hausse de près de 12% de l'indice du prix des intrants a amené une croissance de 16,6% dans les dépenses. Celles-ci s'élevèrent donc à plus de 1,822\$ milliard en 1980, comparativement à 1,562\$ milliard en 1979.

Les frais d'intérêt en progression de 28,9% et les dépenses en moulées, en hausse de près de 20,9%, ont été les grands responsables de cette inflation dans les coûts. Le prix de l'énergie et de ses nombreux dérivés a grevé de façon importante les budgets d'exploitation. Le carburant, les lubrifiants, les engrais et les divers combustibles ont augmenté de 21% la facture énergétique de l'agriculture.

**Une augmentation de 15,4% du revenu net total (après inventaire)**

Le revenu net total permet d'établir le bilan de l'activité agricole au Québec. Il comprend les recettes monétaires, les revenus en nature et la valeur de la variation des inventaires auxquels on enlève les dépenses. Le revenu total québécois augmente donc de 15,4% en 1980 pour atteindre 600,2\$ millions. La variation de la valeur des inventaires se monte à 106\$ millions. Cette hausse provient principalement de la production porcine où la valeur marchande des inventaires sera élevée au début de 1981.

**La croissance du secteur agricole se situe au deuxième rang dans l'ensemble de l'économie québécoise**

A un moment où l'économie québécoise traverse une période de récession, le secteur alimentaire fait preuve de dynamisme. Le produit intérieur brut en dollars constants du secteur agricole s'est accru de 5,8% en 1980. Seul le secteur de la fabrication d'équipement de transport présente un rythme de croissance plus élevé, soit 15,6%. Le secteur aliments et boissons obtenait une croissance de 1,3% en termes réels comparativement à une croissance légèrement négative pour l'ensemble de l'économie.

**Près de 17% des nouveaux emplois créés au Québec proviennent du secteur agricole**

Environ 17% des 63 000 emplois créés au Québec en 1981 proviennent du secteur agricole. C'est la première fois que l'agriculture contribue de

façon aussi significative au soutien de l'emploi depuis bien des années. Toutefois, l'augmentation du volume de la production agricole n'est pas suffisante à elle seule pour expliquer ce niveau de création d'emplois. D'autres facteurs peuvent avoir joué un rôle: une augmenta-

tion du nombre de déclarants dont l'activité principale était auparavant classifiée dans un autre secteur économique; une augmentation du travail à temps partiel; les modifications apportées à la Loi de l'impôt sur les sociétés qui permettent aux conjoints des agriculteurs d'être rémunérés.



LES FONDATIONS



COFFRAGE

851-1311

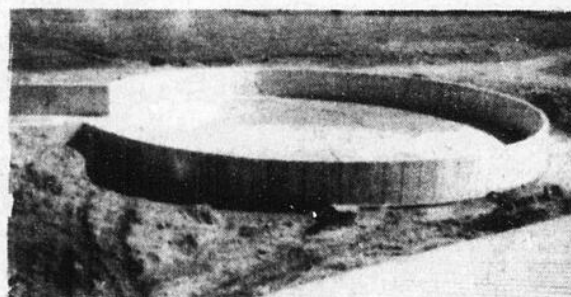
**Les Fondations B.A. Inc.**

C.P. 1158 R.R. 1 est (Rte 132)  
Trois-Pistoles  
GOL 4KO  
Bruno Albert, prop.

**Spécialiste en:** coffrage de solage en béton, plancher, crépi, plate-forme à fumier, coffrage de silo horizontal, base de silo verticale.

**Plate-forme à fumier**

A voir au rang 3 ouest à St-Mathieu

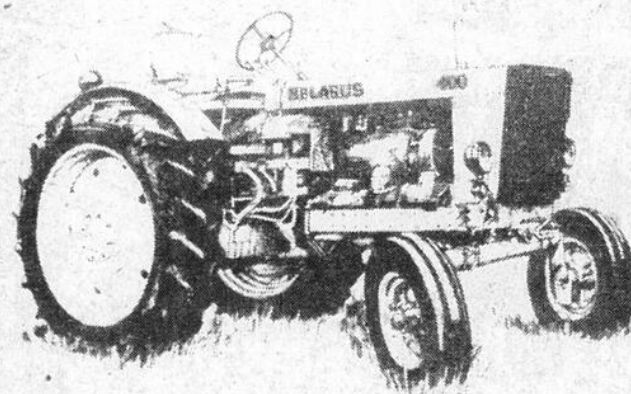


**Solage de grange-étable**

**Solage pour construction résidentielle**



**3 bonnes raisons D'ACHETER UN TRACTEUR Belarus**



- Le prix d'un Belarus est le plus bas que vous puissiez trouver.
- Les années ont prouvées la fiabilité, la robustesse et la rentabilité des tracteurs Belarus.
- Le service de Riou Machinerie est digne de mention et sa position de 1er revendeur Belarus au Québec en est la preuve.

Voici donc 3 bonnes raisons d'acheter un Belarus chez:

**Riou Machinerie Inc.**

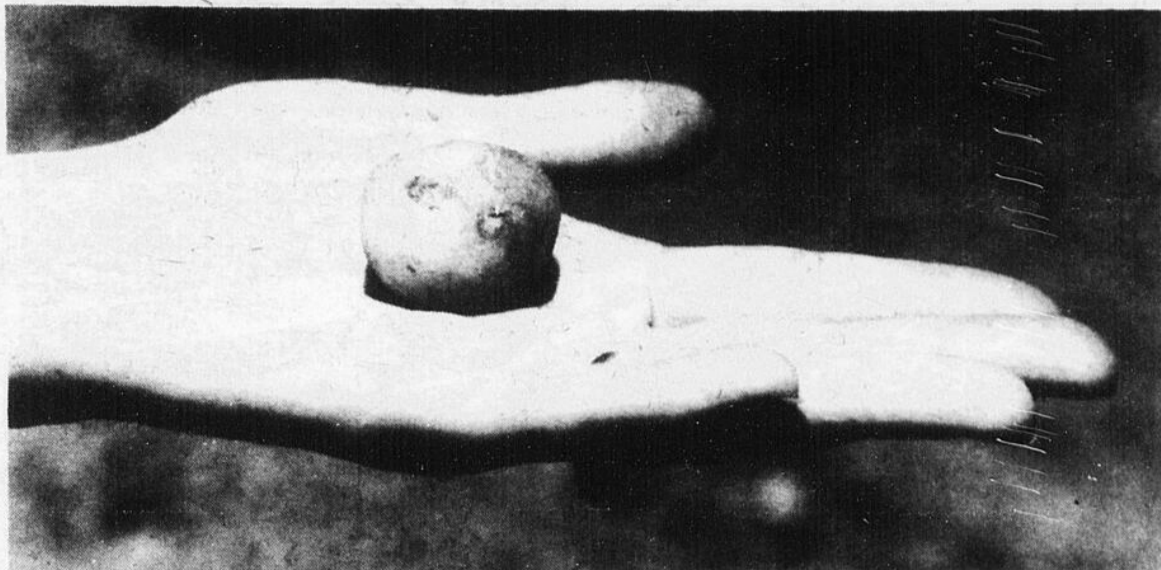
25 Principale St-Simon 738-2868 — 738-2096

# La production de semences de pommes de terre au Québec

Le programme québécois de production de semences de pomme de terre, en plus de constituer une expérience novatrice dans le domaine agricole, a déjà atteint son objectif initial. Telle est la principale constatation qui se dégage de la journée d'information sur la pomme de terre de semence tenue à Rivière-du-Loup sous l'égide du Conseil des productions végétales du Québec.

Lorsqu'il a été mis sur pied, ce programme visait la production de semences de pomme de terre de qualité, compétitives et dont les variétés répondraient aux besoins du Québec.

L'année dernière, la production vendue au Québec s'est élevée à 229 000 sacs, au regard de 25 000 sacs en 1975. On juge que le taux d'auto-suffisance se situe entre 45 et 50%. L'orientation de la production québécoise se détermine à partir des prévisions relatives à la consommation de pommes de terre pour les prochaines années. Ainsi, on a déterminé



Unique en son genre au pays, le programme québécois de production de semences de pomme de terre privilégie les producteurs à plus d'un point de vue. Ce programme est notamment caractérisé par le soin apporté à produire des plants dépourvus de tout virus, de même

que d'ici 1985 la consommation irait en s'accroissant, ce qui entraînera conséquemment un besoin accru de ce tubercule. Cependant, on ne peut envisager une production proportionnelle à la hausse au Québec, en raison de la part importante que s'accaparent les marchés de frites congelées et

de pommes de terre déshydratées, produits dont la transformation est pratiquement inexistante chez nous.

modernes qui soient, en vue d'en produire des millions comme lui dans un système des plus sécuritaires.

grâce à un ingénieux procédé de régénération perpétuelle. Par la suite, ces semis sont plantés dans des enceintes désinfectées.

Le moment venu, au printemps, ces plants sont transplantés au dehors. Les champs de pommes de terre sont isolés à l'intérieur des tourbières, en plein

centre de la péninsule de Manicouagan. Le terrain s'étend sur plus de 3 000 acres, dont 300 sont défrichés. C'est ainsi qu'on en vient à produire des semences supérieures pour les variétés demandées par les producteurs.

### Encadrement

Le programme de production de semences de pomme de terre privilégie les producteurs non seulement par l'étude de leurs besoins mais également par l'encadrement technique et professionnel rendu disponible.

Ainsi, une équipe "de la garde" composée d'étudiants spécialement formés à cette fin, inspecte les champs des producteurs pour y déceler toute contamination pouvant affecter un plant. Des "bains à puçerons" sont disséminés à l'intérieur des régions pour détecter la présence de ces parasites et en évaluer l'importance. Enfin, il y a les épreuves de Floride qui constituent à

prélever des échantillons de pommes de terre dans les champs des producteurs pour plantation en Floride. De cette façon, dès janvier, il est possible de vérifier l'état et la condition des lots et d'agir sans délai lorsque nécessaire.

Sur le plan professionnel, une association qui regroupe les producteurs de plants de pommes de terre de l'Est du Québec (APPTEQ) concerte les efforts afin d'instituer une communication entre les producteurs et les acheteurs, de favoriser la bonification des lois et règlements de la mise en marché du produit, de planifier la production et d'en faire la promotion.

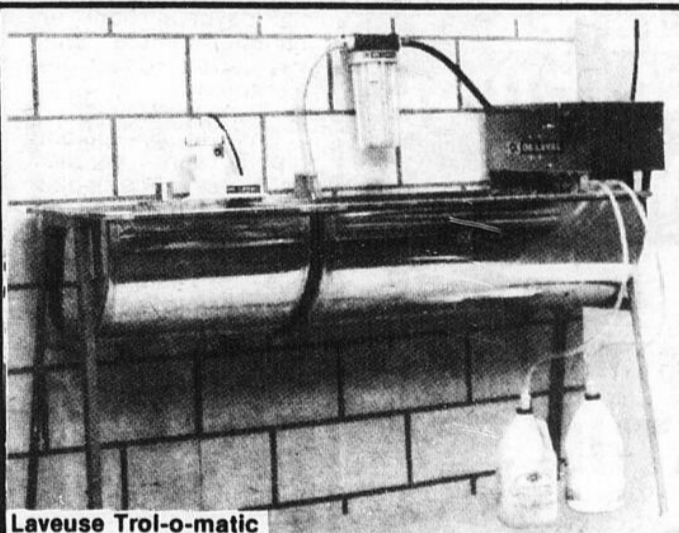
Enfin, la présence d'une agence de vente au sein du programme se justifie par la nécessité de regrouper les producteurs afin de créer un marché appréciable et obtenir des prix également satisfaisants.

# ALFA DE LAVAL

LE GROUPE ALFA-LAVAL

**SPECIAL DE JUIN**  
Filtre à lait de 2" x 24"  
Rég: \$16.45 [bte de 100]  
**S.P. \$ 13.50**

Les bassins refroidisseurs pour le lait



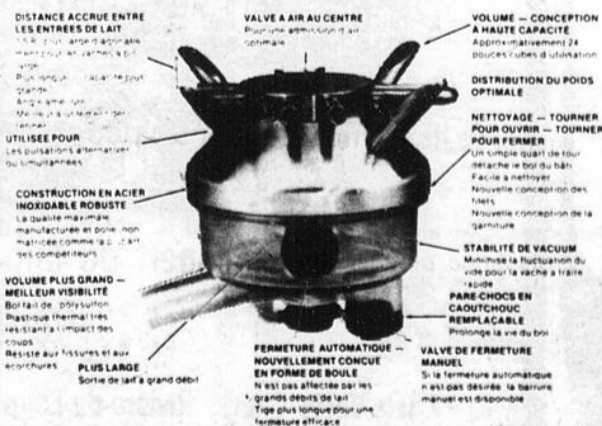
Laveuse Trol-o-matic



La Duovoc 300 commande automatiquement la stimulation, la traite et l'après traite.

## GRIFFE SUPER FLO-VU

Une Nouveauté pour la Traite



**DISTANCE ACCRUE ENTRE LES ENTRÉES DE LAIT**  
1.8" (4.5 cm) pour éviter les problèmes de contamination.

**UTILISÉ POUR**  
Les opérations de traite en fermes et en élevages.

**CONSTRUCTION EN ACIER INOXYDABLE ROBUSTE**  
La qualité maximale, manufacturée et polie, non magnétique comme l'aluminium.

**VOLUME PLUS GRAND — MEILLEUR VISIBILITÉ**  
Bord à bord supérieur. Plastique thermique résistant à l'impact des coups.

**PLUS LARGE**  
Sortie de lait à grand débit.

**VALVE À AIR AU CENTRE**  
Pour une admission d'air optimale.

**VOLUME — CONCEPTION À HAUTE CAPACITÉ**  
Approximativement 24 pintes (lites) d'utilisation OPTIMALE.

**NETTOYAGE — TOURNER POUR OUVRIER — TOURNER POUR FERMER**  
Un simple quart de tour ouvre le bord du hub. Facile à nettoyer. Nouvelle conception des têtes. Nouvelle conception de la garniture.

**STABILITÉ DE VACUUM**  
Minimise la fluctuation du vide pour le vache à traite rapide.

**PARE CHOC EN CAOUTCHOUC REMPLAÇABLE**  
Prolonge la vie du bœuf.

**VALVE DE FERMETURE MANUELLE**  
Si la fermeture automatique n'est pas désirée, la barre manuel est disponible.

**FERMETURE AUTOMATIQUE — NOUVELLEMENT CONÇUE EN FORME DE BOULE**  
N'est pas affectée par les grands débits de lait. Tête plus longue pour une fermeture efficace.

## INDICATEUR À MAMMITE

UN MOYEN SIMPLE ET EFFICACE D'INDICATION DE MAMMITE CLINIQUE



## Abreuvoir



"Chariot proportionneur"

**ALFA-LAVAL**  
**Siméon Lavoie Ltée**  
242 Jean Rioux Trois-Pistoles 851-1153

# L'élevage commercial du mouton en plein essor

## Beauvais Bérubé

Il y a quelques années, alors que dans les comtés de Kamouraska, Rivière-du-Loup et Témiscouata, l'agriculture était encore un moyen de subsistance, l'élevage du mouton à des fins d'abattage pour la consommation de sa viande était quasi inexistant, mais depuis ce temps, les choses ont beaucoup changé.

Pour en revenir brièvement à cette époque, il y a moins de trente ans, disons que le mouton occupait une place très modeste parmi les animaux de la ferme. Chez chaque cultivateur, on trouvait une douzaine de brebis que l'on gardait pour la laine plutôt que pour se nourrir de leur viande.

Aujourd'hui, dans le K.R.T., l'élevage du mouton est en voie de devenir une production spécialisée au même titre que celles du lait, du boeuf ou des céréales.

Un nombre croissant de résidents de la région font maintenant la découverte de la viande ovine, réputée pour sa délicatesse et sa valeur nutritive. L'une des meilleures au goût, et très riche en protéines, la viande de mouton contient peu de gras, et se révèle la plus facile à digérer pour les personnes âgées ou malades.

Tous ces avantages, de plus en plus connus, concourent à provoquer une hausse à constante de la demande de viande de mouton. Ce qui tend à faire

## Techniques d'élevage

Ces mêmes producteurs, pour obtenir de meilleures carcasses et de la viande de qualité,

racés Suffolk et Dorset, ayant un indice de croissance supérieur à la moyenne.

Dès le printemps, les brebis sont mises en

rie, on procède à la tonte de la laine des brebis. Afin d'en arriver à une plus grande régularité dans le cycle de reproduction, pour garantir un approvision-

## ché

Jusqu'à ces derniers temps, la plus grande partie de la production d'agneaux dans la région était vendue du-

te d'incorporation, et dont le siège social est à Saint-Alexandre de Kamouraska.

Notons en passant que les éleveurs des comtés de Kamouraska Rivière-du-Loup et Témiscouata auront été les premiers à former une coopérative pour planifier leur production et satisfaire leurs besoins.

Les deux buts principaux de cette coopérative sont de mieux faire connaître l'agneau sur les marchés de viande et de regrouper les éleveurs pour leur permettre de vendre plus facilement à des besoins communs, et à un coût moindre.

Dans un premier temps, tous les éleveurs de mouton du K.R.T. seront invités à joindre les rangs de leur coopérative.

## Opération-sensibilisation

Déjà, la plupart des bouchers de la région ont été mis au courant de l'existence de la coopérative, et bientôt le public sera à son tour convié à mettre à son menu de la viande de mouton; des posters, dépliants et un livre de recettes devant être distribués à cet effet.

Une campagne publicitaire est en outre prévue pour inciter les résidents de la région à s'adresser à la coopérative pour obtenir de l'information sur cet organisme ou savoir où se procurer de la viande d'agneau.

Les producteurs ovins de la région K.R.T. songent à expansionner leur marché hors des limites de ce territoire, si, après étude, ce marché présente des perspectives intéressantes.

suite page 5



[Photo Fred Klus, MCLP]

augmenter le nombre de producteurs, qui est d'environ vingt-cinq dans la région présentement.

ont recours au croisement de plusieurs races. Pour ce faire, on se sert de béliers pur-sang principalement de

pâturage, pendant le jour, et rassemblées à nouveau chaque soir dans des enclos avoisinant les bâtiments de la ferme. Ceci pour les protéger contre le risque d'être dévorées par les coyotes, dont un certain nombre sont vus parfois rôdant aux alentours.

En hiver, ces mêmes brebis sont gardées dans des abris isolés contre le froid, où on essaie de reconstituer les conditions climatiques de l'automne par un contrôle de la lumière et de la chaleur. Dès l'entrée en berge-

nement suffisant de viande à longueur d'année, les éleveurs pratiquent un contrôle des agnelages.

En été, quand les brebis sont au pâturage, la bergerie devient un parc d'engraissement des jeunes agneaux que l'on nourrit de moulée de maïs, de blé et d'orge, pour obtenir une viande de boucherie de qualité. Un agneau lourd pèse une centaine de livres lorsqu'il est conduit à l'abattoir, soit à Saint-Alexandre ou Saint-Epiphanie.

Nouvelle mise en mar-

rant la période de Pâques, à des Juifs établis à Montréal et dans la région métropolitaine.

En 1981, toutefois, la mise en marché est en voie d'être réorientée vers la population locale et régionale dans le K.R.T., et vers le marché québécois du mouton.

C'est en accord avec cette nouvelle orientation du marché qu'était fondée, le 27 mai dernier, la Coopérative de Production Ovine du K.R.T., maintenant en possession de sa char-

**VOUS PROJETEZ  
DE VOUS CONSTRUIRE  
VOUS-MEMES?**

Consultez notre service  
d'estimation pour vos matériaux...

**C'EST GRATUIT**

Le Centre de Rénovation

**CAMILLE DUMAIS:**

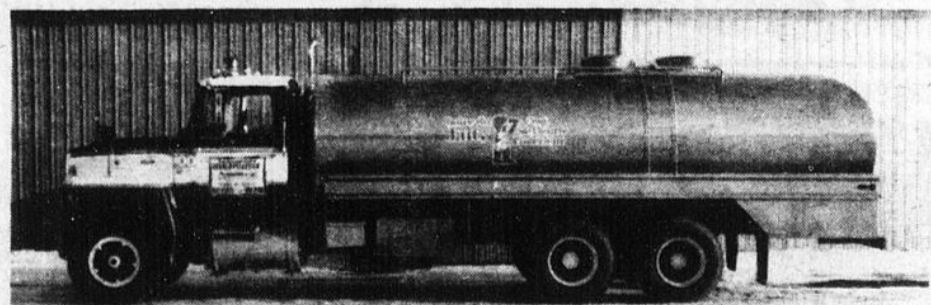
1005, 32e rue,  
Ville St-Pascal (Kam.)  
492-2347

**unitotal**

**N.B. NOUS FAISONS AUSSI  
LES PLANS DE MAISON**

**Transport Gérald Pelletier** LTEE

GERALD PELLETIER PRE.



Transport de lait en vrac et inter-usine  
Transport d'eau

L'Isle-Verte Comté Rivière-du-Loup C.P. 21 GOL 1K0 (418) 898-2613

# L'élevage commercial du mouton en plein essor

leur objectif premier étant de se regrouper pour planifier ensemble un élevage susceptible d'assurer une production régulière, de façon à être en mesure d'approvisionner en viande de mouton, les épiciers et

restaurateurs de la région. Déjà, la prise de contrôle du marché local du mouton se révèle une possibilité, les producteurs du K.R.T. possédant actuellement un cheptel de 3,000 brebis.

## Facteurs favorables

Au Québec et dans la région, les producteurs vivent déjà de revenus de l'élevage des moutons, et il est à prévoir que leur nombre augmentera, quand on sait que le gouvernement du Québec se prépare à mettre en oeuvre des programmes visant à encourager ce type de production au même titre que d'autres déjà mieux connues.

A la dimension du Québec, le développement de l'élevage du mouton est susceptible de permettre l'utilisation à nouveau, de terres à pâturages abandonnées par des producteurs de lait, tout en contribuant à la réalisation d'un objectif d'auto-suffisance alimentaire pour le Québec.

Bref, les indices favorables à un développement de la production québécoise de viande ovine, sont un nombre déjà plus considérable d'éleveurs, une politique gouvernementale incitative en ce domaine, la disponibi-

lité d'espaces agricoles présentement improductifs et pouvant être transformés en pâturages à moutons, et, surtout la faveur grandissante dont jouit la viande d'agneau chez

les Québécois, qui en découvrent la saveur et les excellents avantages pour leur santé.

L'agneau du Québec affirme de plus en plus sa supériorité sur ceux

importés jusqu'à présent d'Australie et de Nouvelle-Zélande, que leur ossature plus grosse rend moins pourvus en chair comestible.

Pour de plus amples

renseignements, on communique avec la Coopérative de Production Ovine du K.R.T., C.P. 304, Saint-Alexandre, comté de Kamouraska, téléphone 495-2194.



Autour de la mangeoire, un groupe d'agnelles croisées avec un caractère dominant Suffolk, sélectionnées pour la reproduction.



Deux béliers reproducteurs pur-sang de race Suffolk, dont l'indice de croissance est supérieur à la moyenne.

**3 ANS** **12%**

**5 ANS** **14%**

## Financement à taux réduits

### Adieu frais de financement coûteux

Achetez un modèle de 100 HP et plus d'Allis Chalmers et profitez de l'une de ces offres:

- Financement sur 3 ans à 12% par année.
- Financement sur 5 ans à 14% par année.
- Aucun frais de financement jusqu'au 1er octobre 1981.
- Jusqu'à 4,800 de remboursement en payant comptant.

C'est votre dernière chance de profiter d'un taux de financement aussi bas. C'est notre manière de rendre l'achat d'un tracteur abordable. Comparez ces offres exceptionnelles et les caractéristiques très compétitives de nos tracteurs, en rapport consommation-efficacité: une réserve de puissance et un hydraulique de haute efficacité en font des tracteurs très rentables.

Cette offre est d'une durée limitée.

Voyez votre concessionnaire Allis-Chalmers

De conception  
meilleure  
**ALLIS-CHALMERS**

Exemple de financement  
(Sur 5 ans à 14%)  
Modèle: AC 7010 (106 HP)  
Trans. semi-autom., 12 vitesses, cabine.  
Détail: \$43,000.  
Cash (30%) \$13,000.  
Balance à payer \$30,000.  
En 10 versements semi-annuel de \$4,270.87 ch.

## RIOU MACHINERIE INC.

25 Principale St-Simon 738-2868 738-2096



AVEC LES HOMMAGES DE

## NUTRITE INC.

### Fabricant des engrais

### 3 et 5 étoiles

En 20 ans d'existence nos engrais 3 et 5 étoiles n'ont jamais cessés d'évoluer pour être toujours à la fine pointe de l'agriculture québécoise.

**Chez Nutrite le succès réside dans le progrès**

Rep.:  
Marcel Roy,  
agronome  
Rimouski, tél.:  
722-3303.  
Usine St-Arsène,  
tél. 862-2982.

Les pommes de terre de semence du Québec

# Un succès sans précédent aux épreuves de Floride

A chaque année, en plein cœur de l'hiver, des échantillons de semences de pommes de terre des producteurs québécois sont testés, pour leur contenu phytosanitaire, dans le cadre des épreuves de qualité connues sous le nom "d'épreuves de Floride".

Depuis six ans, les épreuves de Floride témoignent d'une amélioration magistrale de

la qualité des semences de pommes de terre du Québec.

**Le cadre de réalisation des épreuves**

Les épreuves de Floride se réalisent grâce à des ententes intervenues entre l'Association des producteurs de plants de pommes de terre de l'Est du Québec, (l'A.P.P.P.T.E.Q.), le ministère de l'Agriculture,

des Pêcheries et de l'Alimentation du Québec et le Maine Seed Board.

Elles ont lieu à une vingtaine de milles au sud de Miami.

**Le pourquoi des épreuves de Floride**

Les épreuves de Floride ont pour objectif le dépistage, dans les semences, de l'enroulement des feuilles et des mosaïques, maladies à virus qui peuvent infester les champs à la fin de la saison de végétation.

Le plus souvent, ces maladies sont propagées par certaines espèces de pucerons qui peuvent apparaître en grand nombre à la fin de la saison. En général, elles n'ont pas le temps de s'extérioriser avant que le producteur de semences ne fasse sa récolte.

Elles sont donc capables d'échapper à l'œil de l'inspecteur et elles peuvent ainsi venir ternir le succès des plantations subséquentes.

Les épreuves de Floride permettent donc

aux producteurs de semences de contrecarrer cette difficulté en ayant, dès le mois de janvier, une image chiffrée de la qualité phytosanitaire de leur produit. Ce rapport hâtif leur permettra, le cas échéant, de rayer de la semence certains lots pouvant contenir trop de maladies à virus.

Les épreuves de Floride sont donc utilisées pour évaluer tous les lots de semences du Québec, allant de ceux du Centre de Manicouagan, qui alimente les producteurs en Elite II, aux lots Fondation des producteurs de l'A.P.P.P.T.E.Q.

Elles peuvent également indiquer aux producteurs quelles seront les meilleures régions ou sous-régions productrices de semences.

Des espaces sont prévus pour l'évaluation de matériel de recherche. Les stations de recherche provinciale de Les Buissons et de Saint-Augustin et la station fédérale de La Pocatière y envoient des échantillons, depuis déjà quelques années.

**Le déroulement des épreuves en 1980-1981**

Cette année, le Centre de Manicouagan et plus de quarante producteurs multiplicateurs ont expédié en Floride près de 75,000 tubercules répartis dans une quinzaine de variétés.

Les lectures ont été faites avant une gelée survenue en Floride le 13 janvier, gelée qui a détruit une partie du feuillage. Le docteur Gilbert J. Banville, régisseur de la station de recherche de Les Buissons, Pierre Sylvestre, responsable du laboratoire de guérison des plants de la quarantaine des plantes de La Pocatière accompagnaient Michel Tennier, responsable des épreuves.

Parmi les 95 lots Elite III et Fondation représentés en Floride cette année, aucun n'a démontré un pourcentage de maladies nécessitant son élimination de la semence.

Bien au contraire, les semences des producteurs A.P.P.P.T.E.Q. témoignent d'une amé-

lioration constante depuis les six dernières années.

Si l'on considère que la variété Kennebec, la plus importante du programme, représente plus de 60% des superficies, le pourcentage moyen de maladies virales pour tous les producteurs est passé, dans la classe Fondation, de 8,2 en 1975-1976 à 0,5 en 1980-81, un rapport de qualité de 16 pour 1. (voir graphique).

De son côté la classe Elite III, de la même variété, montre une amélioration de 0,89 à 0,22% de maladies pour les mêmes années.

En commentant ces résultats, le régisseur du Centre de Manicouagan, M. Michel Tennier, soutient que la Fondation des producteurs de semences est, en 1981, de meilleure qualité que ne l'était l'Elite II du Centre de Manicouagan en 1976-1977. "Aujourd'hui, l'Elite II du Centre de Manicouagan a atteint une performance de moins de 0,1% de maladies à virus pour toutes les variétés", note-t-il.

**DR. ANDRE RIOUX**

Médecin vétérinaire

80, rue des Pins,  
St-Arsène  
Cté Rivière-du-Loup  
862-8471



**POISON**

SAUF INDICATION CONTRAIRE C'EST CA LES MEDICAMENTS

TEL.: 418-862-6400

*Dr Gerald Turgeon*

Médecin vétérinaire

408, Fraserville Rivière-du-Loup, P.Q.



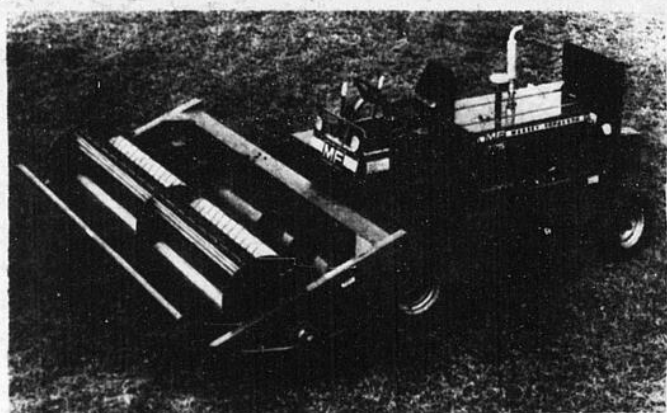
Concessionnaire  
accrédité.

## GARAGE N. THIBOUTOT INC.

ST-ANDRE, KAMOURASKA 493-2060



SERVICE EXCEPTIONNEL



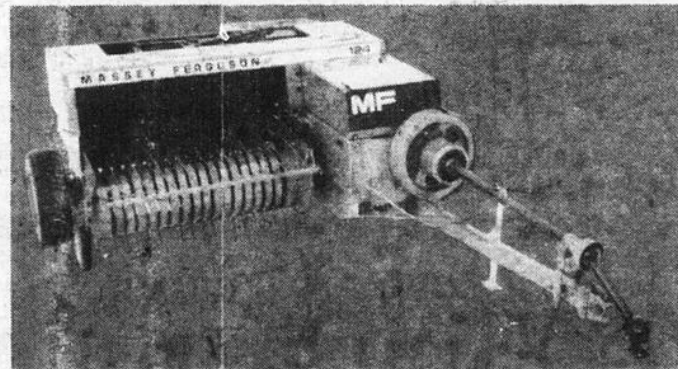
**Andaineuse automotrice MF 775**

- 12 pieds de largeur
- Moteur 225 po. cu.
- Transmission hydrostatique
- Pneus ballon 13.5 X 16.1
- Conditionneur facilement démontable permettant à la MF 775 d'être utilisée pour le foin et le grain.

**Presses MF 124 de grand rendement, à ficelle**

Si vous cherchez une presse qui a établi de nouvelles normes de rendement, vous trouverez précisément ce que vous désirez soit dans la presse MF 124 (à ficelle). L'alimentation effectuée à un rythme de 80 coups de piston à la minute et les grandes entrées de foin permettent à ces presses de ramasser tous les andains, quel que soit l'état de la récolte. Voyez tous les avantages que vous donnent les MF 124 pour mettre votre foin en balles plus efficacement que jamais.

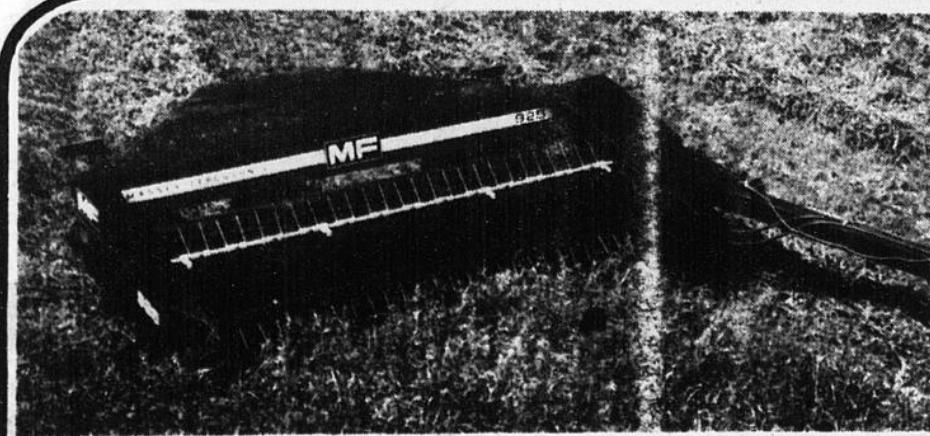
- Noueur "bonlien" d'exclusivité MF qui donne des noeuds bien serrés et des balles bien liées avec de la ficelle en sisal ou en plastique.
- Ramasseur "Maxpac" à 5 barres, avec espacement étroit des dents pour réduire la perte des feuilles au minimum.
- Entrée de foin de 284 po. ca.
- Montage exclusif du piston, avec support en 3 points et rouleaux qui assure un alignement précis du couteau.



- Rainures à ficelle supérieure et inférieure pour améliorer la stabilisation de la ficelle ou de la broche, avec moins de risques de casser le lien.
- Contrôle de densité optionnel, du siège même du tracteur.

**MF**

Massey Ferguson



**Caractéristique**

- Tête type monopiece
- Contrôle simplifié de position et d'angle du rabatteur
- Rabatteur à tambour entièrement caréné
- Entraînement simplifié sous carter
- Séparation automatique des rouleaux
- Roues à pneus ballon "montées près de la barre de coupe"
- Largeurs de transport minimums

# Les faits saillants de la production en 1980

-Une année exceptionnelle dans la production laitière.  
-Les céréales continuent leur progression  
-Une année de transition pour les producteurs de porc  
-Stabilité des productions avicoles et bovines  
-Croissance modérée du secteur des pêches.

Au cours de l'année 1980, le secteur agricole québécois a connu une performance fort enviable à divers points de vue. C'est ce que révèle le document "Aperçu de la situation économique du secteur de l'agriculture, des pêches et de l'alimentation et perspectives pour 1981" qu'a rendu public aujourd'hui monsieur Jean Garon, ministre de l'Agriculture, des pêcheries et de

l'Alimentation du Québec. Alors que le revenu net réalisé diminue au Canada, le Québec enregistre une croissance qui le classe au troisième rang parmi les provinces canadiennes. Dans l'ensemble de l'économie québécoise, on observe une croissance légèrement négative alors que le secteur agricole connaît une hausse de 5,8% de son produit intérieur brut en dollars constants. En 1980, l'agriculture se situe au deuxième rang parmi les secteurs les plus dynamiques au Québec. Elle a de plus contribué à la création de plus de 17% des nouveaux emplois québécois.

Une année exceptionnelle dans la production laitière.

Le secteur laitier a

connu une excellente année en 1980. La production totale de lait qui diminuait d'année en année a connu une hausse de 5% pour satisfaire une demande accrue au niveau des marchés intérieur et extérieur. Comme les prix des produits laitiers s'ajustent périodiquement selon l'évolution des coûts de production, les recettes monétaires ont suivi avec une hausse de 18%.

Etant donné l'importance de la production laitière au Québec, la hausse de 14% de l'ensemble des recettes monétaires s'explique en bonne partie par la performance du secteur laitier. Le rendement par vache s'est accru de 2,9% et atteint 4,131 litres en 1980.

Les céréales continuent leur progression

En général, les cultures n'ont pas atteint les rendements anticipés en raison des conditions climatiques qui

ont prévalu au printemps et à la fin de l'été. Cependant, la baisse des rendements a été plus que compensée par l'augmentation des superficies emblées (orge 53%, blé 34%, maïs 19%). En 1980, les céréales occupent 460 000 hectares comparativement à 392 000 en 1976, soit une hausse de 17,3%. En ce qui concerne les grandes cultures, la production a été supérieure à celle de 1979. Les prix de la pomme de terre et de la betterave à sucre ont augmenté respectivement de 67% et de 57%. Les recettes monétaires provenant de l'ensemble des cultures se sont accrues de 18% cette année.

Une année de transition pour les producteurs de porc

Les producteurs de porc ont traversé une période de crise en 1980. Au niveau nord-américain, l'augmentation cyclique du cheptel porcin a contribué à créer une offre excé-

dentaire sur le marché, entraînant par le fait même une chute des prix. Comme les producteurs avaient entrepris une expansion sans précédent, les pertes causées par la chute des prix ont forcé les producteurs à réduire les cheptels ou à cesser leur production. Au Québec, la situation fut quelque peu différente car les producteurs ont réussi à traverser la crise sans réduire vraiment les cheptels. Même si le revenu net des producteurs de porc a diminué, l'augmentation de 20% du volume de production a permis d'accroître de 16% les recettes monétaires du secteur comparativement à 1979. Le maintien du cheptel porcin, en dépit de la crise, place les producteurs dans une position privilégiée en 1981, la première année de la reprise.

Stabilité des productions avicoles et bovines

En 1980, les producteurs de poulet et de dindon ont vu la demande pour leurs produits plafonner en raison de la concurrence des viandes substituts. Disposant de stocks élevés, les producteurs ont dû restreindre leur production et la hausse des prix a été limitée à 4,3%.

L'abondance des approvisionnements en porc a empêché toute augmentation du prix du bœuf aux éleveurs. Les abattements de bovillons de catégorie A-1 augmentaient de près de 50%, entraînant une légère hausse de la valeur totale des abattements de gros animaux. Ce résultat illustre les nombreux efforts consacrés au développement de ce secteur. En ce qui a trait à l'élevage du veau, les abattements et les ventes à l'extérieur du Québec ont baissé d'environ 5,8%. Notons cependant que le secteur de l'engraissement a retenu 30% plus de veaux qui, traditionnellement, allaient à l'abattoir ou à l'exportation. En abattant les veaux à un poids plus élevé, le potentiel du cheptel bovin a été mieux exploité et la valeur ajoutée provenant de cette production a augmenté.

Croissance modérée du secteur des pêches

L'activité du secteur des pêches a connu une faible hausse en 1980. Le volume total des prises s'est accru de 4%, mais les prix n'ont augmenté que de 2%. La morue, qui

représente 43% de la production, a vu son prix augmenter légèrement alors que les captures connaissent une faible hausse. Par contre, le volume des débarquements en crustacés augmentait de 18% en 1980.



## John Deere Limitée annonce un ajournement des frais de financement sur certains équipements de fenaison et de récolte de fourrage

Si l'outillage de fenaison et l'équipement de récolte de fourrage John Deere neuf choisi est acheté avant le 30 juin 1981 en vertu du plan de financement John Deere, tous les frais de financement seront ajournés jusqu'au 1<sup>er</sup> octobre 1981. A cette date, le solde du capital pourra être acquitté ou le contrat de financement pourra être continué en vertu du plan de financement John Deere. Paiements escomptés possibles lorsque l'équipement est loué selon le plan de location DRV John Deere. Venez nous voir dès aujourd'hui pour tous les détails. L'offre se termine le 30 juin 1981.

### EQUIPEMENTS B.S.L. INC.

Route 291, Cacouna, Québec  
[418] 862-0541



1931 ..... 1981



50<sup>e</sup> anniversaire  
du Club  
Ayrshire du comté de  
Rivière-du-Loup.

La direction tient à souligner le travail fait par leurs prédécesseurs. 1981 sera l'année du Club Ayrshire du Comté de Rivière-du-Loup.

Nous vous invitons par les présentes au Pique-Nique qui aura lieu chez Monsieur Germain Pettigrew, Trois-Pistoles le 26 juillet 1981.



CLUB  
AYRSHIRE

Nous profitons de l'occasion pour vous inviter au jugement Ayrshire de l'Expo Agri-Loup qui aura lieu le 30 juillet 1981. Lors de cette journée, une attention spéciale sera portée à nos anciens.

Autres activités:

Encaen Ayrshire du Bas St-Laurent, 19 sept.

Soirée sociale, 7 novembre.

Réunion annuelle, 11 novembre.

Bureau de direction:

Présidente: Mme Raymonde Pettigrew, St-Elc

Vice-président: Mario P. April, St-Clément

Secrétaire: Mme Yvette P. St-Pierre, St-Arsène

Directeurs:

M. Germain Pettigrew, Trois-Pistoles.

M. Rénald Côté, St-Paul-de-la-Croix.

M. Magella Rioux, Rivière-du-Loup.

M. Daniel Pettigrew, Isle-Verte

M. Denis St-Pierre, St-Arsène

M. Jean-Noël Nadeau, aviseur technique, Rivière-du-Loup.

## L'agriculture québécoise devance maintenant celle de l'Ontario

La province de l'Ontario a vu son revenu net réalisé (avant inventaire) chuter de 23% alors que pour l'ensemble canadien, la baisse fut de 3% entre 1979 et 1980. Suite à ce résultat, le Québec ravit à l'Ontario la troisième place comme région agricole au Canada, selon les données de Statistique Canada.

C'est ce qu'annonçait monsieur Jean Garon, ministre de l'Agriculture, des Pêcheries et de l'Alimentation du Québec, lors de la présentation du document "Aperçu de la situation économique du secteur de l'agriculture, des pêches et de l'alimentation et perspectives pour 1981".

Depuis plusieurs années, l'écart existant entre le Québec et l'On-

tario avait tendance à diminuer. Ainsi, le revenu net (avant inventaire) du Québec représentait 57% de celui de l'Ontario pour la période 1970-1975, alors que ce pourcentage s'accroissait à 69% pour la période 1976-1980, pour finalement dépasser l'Ontario en 1980.

La croissance fut particulièrement importante en 1979 où le rapport est passé à 72% comparativement à 53% en 1977. C'est à cette époque que les premiers impacts des principales mesures prises par le Gouvernement du Québec sont apparus. Finalement, le Québec connaît le deuxième meilleur taux de croissance du revenu net réalisé au Canada, se classant derrière l'Île-du-Prince-Édouard.

Nous avons de très beaux lots d'agnelets de reproduction croisés et "pur sang" à offrir aux éleveurs de moutons actuels ou futurs  
**C'est le temps de les réserver**



Pour renseignements communiquer **495-2194**

La coopérative  
de productions  
ovines  
du K.R.T.



# Le chinchilla, loin d'être une mine d'or

L'élevage du chinchilla n'est ni facile, ni très rentable contrairement aux prétentions de certains promoteurs. C'est l'importante mise en garde que vient d'émettre le Conseil des producteurs animales du Québec (C.P.A.Q.). Le C.P.A.Q. est un organisme consultatif relié au M.A.P.A.Q. regroupant des représentants de l'industrie privée, des universités, de la recherche, des gouvernements et des producteurs agricoles.

Selon cet organisme, plusieurs personnes

ont été victimes de campagnes de publicité élogieuse laissant présager des revenus fabuleux sans effort grâce à l'élevage du chinchilla. De telles campagnes de promotion ont lieu périodiquement tant en Europe qu'en Amérique du Nord.

C'est ni facile...

L'élevage du chinchilla, comme tout autre élevage, exige une bonne connaissance de l'animal et de ses besoins, un suivi constant. Il est illusoire de

prétendre qu'un nouvel éleveur sans expérience puisse obtenir de bons résultats sans un encadrement technique adéquat.

De plus, l'élevage du chinchilla sur une base commerciale exige un bâtiment spécial, isolé, chauffé, ventilé et, pour de meilleurs résultats, doté d'un système de refroidissement pour abaisser la température au cours de l'été.

Certains éleveurs commencent l'élevage dans des endroits peu recommandables com-

me un sous-sol, un garage ou une chambre d'ami. C'est une cause importante d'insuccès.

...Ni très rentable

Au Québec, on élève le chinchilla en captivité, depuis une quarantaine d'années, dans le but de produire des peaux de qualité et en retirer un certain revenu d'appoint. Aucun éleveur n'a réussi à vivre uniquement de cet élevage jusqu'ici.

Un estimé fait à partir des normes généralement reconnues et

d'informations prises auprès d'éleveurs d'expérience et de vendeurs d'équipements a démontré qu'il en a coûté en 1980 un montant de \$24.55 pour produire une peau de chinchilla. La même année, le prix moyen des peaux de chinchillas vendues par l'entremise de la "National Chinchilla Breeders of Canada" était de \$24.79. C'est donc loin d'être une mine d'or.

Rachat de la progéniture

Les promoteurs,

quant à eux, moussent la vente de reproducteurs en offrant un plan de rachat de la progéniture vivante.

Cette spéculation dans la vente des reproducteurs profite aux promoteurs aussi longtemps que l'élevage est en expansion. Nous avons déjà connu plusieurs campagnes de publicité semblables et l'expérience démontre que ces promoteurs disparaissent généralement après quelques années d'opération ne pouvant faire face à leurs obligations et abandonnent les éleveurs qui y perdent une partie de leur mise de fonds.

De plus, les reproducteurs sont vendus à des prix excessifs, jusqu'à mille dollars même! La valeur d'un chinchilla destiné à la reproduction ne devrait pourtant jamais dépasser, sauf cas exceptionnels rares, deux à trois fois celles de sa fourrure.

On peut noter également qu'il ne s'exerce aucun contrôle généti-

que, qu'il s'agit d'animaux de qualité douteuse et que cette pratique entraîne une dégradation de la qualité des peaux.

Recommandations du CPAQ

En définitive, les débutants ne devraient pas s'adresser à un promoteur qui vend des reproducteurs chinchillas de qualité douteuse et dont le prix demandé ne correspond aucunement au revenu anticipé.

Le CPAQ recommande plutôt aux intéressés de bien s'informer sur les techniques et la rentabilité de cet élevage auprès d'un bureau de renseignements agricoles. De plus, le débutant devrait être guidé dans l'achat de ses reproducteurs. Il devrait acheter ses animaux chez un éleveur d'expérience reconnu pour la qualité de son cheptel.

Ces démarches permettraient d'éviter de lourdes pertes financières et d'amères déceptions.\*

## RADIAL ULTRA GRIP

- ★ Épargne du temps dans les champs
- ★ Épargne à l'achat de carburant



**GOODYEAR**

**Pneu arrière radial  
Ultra Grip pour tracteur**

Le radial Ultra Grip comporte des ceintures stabilisatrices qui encerclent le pneu sous la semelle afin de renforcer les crampons. Les ceintures affermissent aussi la carcasse du pneu, empêchent l'affaissement et maintiennent la semelle fermement en contact avec le sol. Le résultat: une longue empreinte de l'avant à l'arrière et la puissance qu'il faut pour aller de l'avant. Les crampons angulaires offrent une meilleure puissance que les crampons droits et une meilleure résistance au fléchissement. Comparativement aux autres pneus arrière pour tracteur de Goodyear, le radial Ultra Grip est synonyme d'économies substantielles du point de vue temps et frais de carburant.

Dimension du pneu	Largeur	Rapport de la jante	Diam. de la section	Diam. hors tout	Rayon de la charge	Largeur de la section de charge
16.9R38	15	6	16.9 (E)	66.4 (E)	30.1 (E)	19.4 (E)
18.4R34	16	6	18.8 (E)	65.1 (E)	29.1 (E)	21.7 (E)
18.4R38	16	6	18.8	69.1	31.1	21.7
18.4R38	16	8	18.8	69.1	31.1	21.7
20.8R34	18	8	20.5 (E)	68.1 (E)	30.4 (E)	23.8 (E)
20.8R38	18	8	20.5	72.1	32.4	23.8

(E)—estimation

\* Dimensions livrables au début de 1981

PNEUS DE TOUT GENRE POUR LA FERME

# CENTRE DE PNEUS FRASER

119 Fraser

Rivière-du-Loup

862-8574

**CA VIENT DE S'ETEINDRE  
JE NE FUME PLUS**

DSC DE RIVIERE-DU-LOUP ET VOTRE JOURNAL

**ROSAIRE BERUBE**

St-Arsène  
cté Rivière-du-Loup  
862-8499

Producteur de  
pommes de terre  
de semence.



**Encans d'animaux**

**Bas St-Laurent Inc.**

Bureau-chef: Bic, 736-5788.

Bic de Rimouski: Lundi 11:00h. a.m.  
Trois-Pistoles: cté R.D.: Lundi 7:30h. p.m.  
St-Philippe-de-Néri, cté Kam.  
Mardi 10:30h. a.m. 498-3342

André Abel-736-5694

Michel Morissette,  
736-5421.



# Promenade à la ferme

La Fédération des Agricotours du Québec et le ministère du Loisir, de la Chasse et de la Pêche offrent l'opportunité à tous les groupes de plus de 13 personnes de passer une journée à la ferme.

Qu'il s'agisse d'un groupe d'amis, d'un club social, de personnes du 3e âge ou d'handicapés, tous peuvent profiter d'une journée de découvertes adaptée à leurs besoins et satisfaisant leurs intérêts. Selon les spécificités de chaque ferme, les visiteurs s'initieront à différentes activités agricoles telles que: l'élevage bovin et porcin, la culture maraîchère et céréalière, l'horticulture, la pomologie et bien d'autres.

En plus de se familiariser aux travaux quotidiens de l'agriculteur, les visiteurs peuvent profiter également du grand air pour pratiquer des activités comme la cueillette de fruits, baignade, pé-

che, pique-nique, bicyclette, récolte du foin. "Promenade à la ferme" constitue un moyen agréable de découvrir ce que peut être la vie en milieu rural.

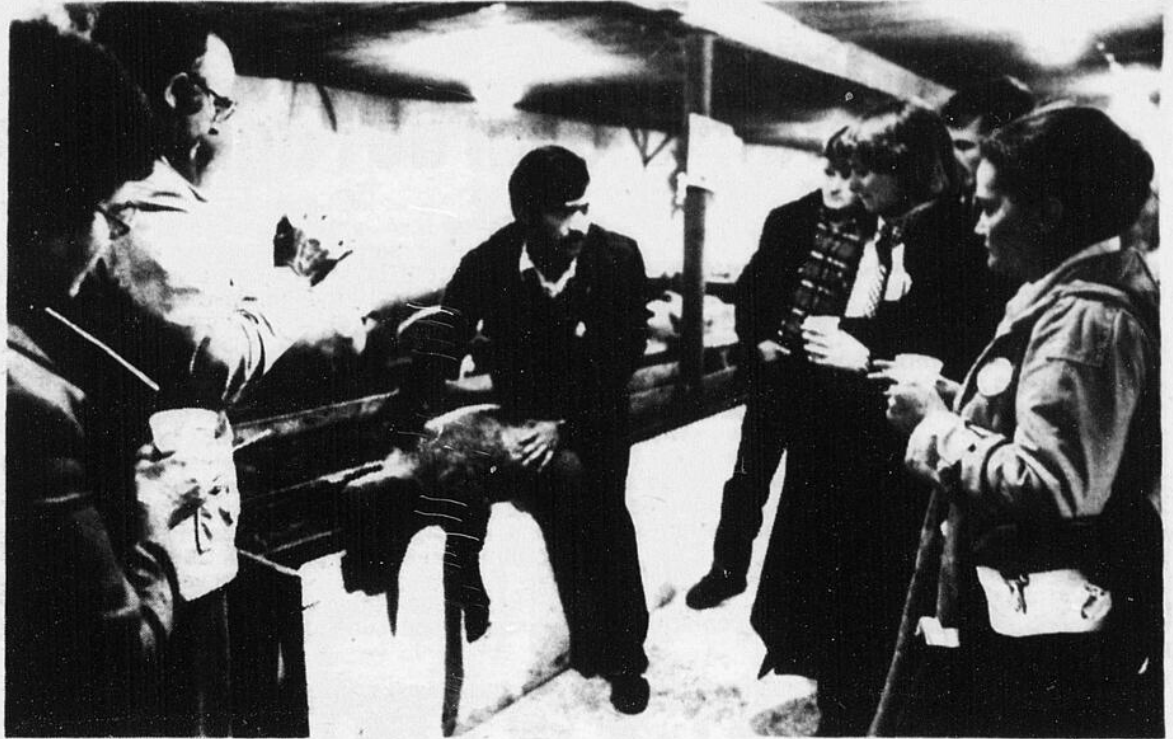
Un guide pour l'organisateur d'une classe plein air pédagogique est préparé à l'intention des professeurs par la Fédération des Agricotours du Québec.

Le coût est de 2,00\$ par personne pour cette journée. L'équipe d'encadrement (1 par 15) n'a rien à débours. Ce prix n'inclut aucun repas, les participants doivent apporter leur casse-croûte.

Le transport doit être assumé en entier par le groupe. Toutefois, Agricotours peut planifier un transport pour les groupes qui le désirent.

Chaque participant du programme est automatiquement protégé chez l'agriculteur par une assurance de responsabilité civile de \$1,000,000,00.

Pour connaître les différentes possibilités, on devra s'adresser à l'agence de voyages. Pour information et réservation: Agence de voyages agricotours Inc., 525, avenue Viger, Montréal QC H2L 2P1. Téléphone: (514) 288-8090, 1-800-361-6196.



Il y a toujours de nouvelles choses à apprendre à la ferme. [Photo Fred Klus, MCLPI]

## Programme de financement des tracteurs **Case**

Si vous achetez un nouveau tracteur Case à usage multiple, modèle 1690, 1490, 1390, 1290 ou 1190 de Tardif & Frères à Rivière-du-Loup, la compagnie Case vous fera parvenir un chèque de ristourne de \$1000. Ou si vous choisissez un des nouveaux tracteurs 2090 ou 2290 votre chèque sera de \$1200 Et, avec cette offre Case, vos frais de financement seront désistés de la date d'achat jusqu'au 1er janvier 1982 sur tout achat de n'importe quel nouveau tracteur agricole Case ou tracteur usagé de

n'importe quelle marque. Vous devez aller chez Tardif & Frères, le spécialiste du tracteur à Rivière-du-Loup. Offres en vigueur entre le 1er mai et le 30 juin 1981. Pour désistement des frais de financement, l'achat doit être financé avec J1 Case Credit. Les agences et départements du gouvernement ne sont pas éligibles à ces ristournes. N'oubliez pas!...pour épargner sur les tracteurs Case à usages multiples de 43 forces et de 128 forces.



### Au cours des deux dernières années seulement...

CASE a mis sur le marché dans la série 90 trois nouveaux tracteurs à 4 roues motrices dotés de moteurs jusqu'à 300 HP\*\* (223 KW), et quatre nouveaux tracteurs à 2 roues motrices dotés de moteurs de 108 à 180 HP\*\*\* (80 à 134 KW). Et voici que nos

nouveaux tracteurs tous usages viennent s'ajouter aux tracteurs d'avant-garde de la fameuse série Case 90. Tout à fait exceptionnels aux points de vue style et fabrication, ces tracteurs sont conçus en fonction des conditions géographiques et climatiques de

voire exploitation. Si vous êtes un agriculteur soucieux de rentabilité, vous vous devez de passer chez votre concessionnaire Case et de voir nos cinq nouveaux et puissants tracteurs. \*\* Spécifications du manufacturier \*\*\* Essais officiels.



## TOURBIERE REAL MICHAUD

Rte 132 Isle-Verte

Pour vos besoins de tourbe en sac, pour porcheries, étables, en vrac pour pelouse et terrain, terre noire pour pelouse et jardin. "Sur commande".

[418] 898-6007

## GARAGE **TARDIF** & FRERE INC.

**Case**

62 BL CARTIER  
RIVIERE-DU-LOUP TEL: 862 7273

Du 27 novembre au 6 décembre

# Salon International de l'agriculture et de l'alimentation

Le 19e Salon international de l'agriculture et de l'alimentation se tiendra, du 27 novembre au 6 décembre, au Stade et au Vélodrome olympiques.

Un des événements les plus importants dans le secteur de l'agro-alimentaire au Québec, le S.I.A.A. regroupe plus de 700 exposants qui se partagent un espace de

65 000 mètres carrés. Huit pays y étaient représentés en 1980. C'est le lieu par excellence qui permet aux visiteurs de prendre connaissance de l'ensemble des activités de production, de transformation et de commercialisation des produits alimentaires.

Le Salon International de l'agriculture et de l'alimentation est

organisé par le Centre de promotion de l'industrie agricole et alimentaire du Québec Inc. qui est composé des membres suivants: l'Union des producteurs agricoles, le Conseil de l'alimentation du Québec et le ministère de l'Agriculture, des Pêcheries et de l'Alimentation.

Les présentations animales sont une des

grandes attractions du Salon. Plus de 1 600 animaux représentant 22 races y sont présentés par 500 exposants.

Comme par les années passées, il s'y tiendra un grand Salon culinaire organisé par la Société des chefs cuisiniers et pâtisseries du Québec, qui fait la preuve de la compétence des chefs québécois. On retrouvera é-

galement le restaurant "La Québécoise" qui



servira aux visiteurs des mets typiquement québécois.

En somme le S.I.A.A., c'est en quelque sorte un carrefour

privilegié du secteur agro-alimentaire, tant pour les producteurs que pour les consommateurs québécois, qui manifestent un intérêt croissant pour les produits agro-alimentaires.

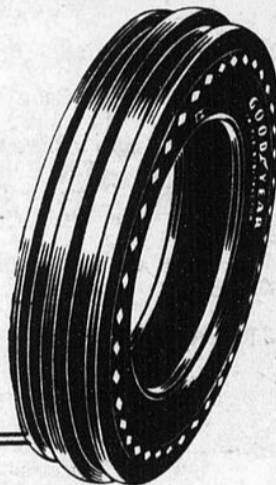
## PNEUS F.M. INC.

500 Avenue Patry, St-Pascal, Kamourascka 492-6035

Le pneu avant pour tracteur le plus populaire de Goodyear!

### GOODYEAR TRIPLE RIB R/S NYLON

- Motif à 3 bandes de roulement assurant maîtrise efficace dans les champs
- Câblé de nylon 3-T pour une carcasse robuste et une longue durée du pneu
- Protège-jante protégeant le pneu et la jante contre tout endommagement
- Épaulement nervuré large assurant une distribution uniforme de la charge, un flottement élevé et une maîtrise facile



### Le pneu de tracteur de prix économique fabriqué pour tirer d'arrache-pied!



### GOODYEAR TRACTION TORQUE

Conçu pour les tracteurs puissants modernes, ce pneu Goodyear comporte des dents longues, épaisses et chevauchantes. C'est un pneu à toute épreuve. Carcasse à câblé Permacord robuste à triple trempage. C'est un pneu de tracteur qui travaille d'arrache-pied et qui résiste aux meurtrissures causées par les cailloux, les souches et les racines. Goodyear vous protège à l'aide d'une garantie de 4 ans contre les défauts de fabrication et de matériaux.

Ouvert:  
lundi au vendredi  
8:00 h. à 21:00 h.  
samedi 8:00 à 17:00 h.



#### SERVICE ROUTIER

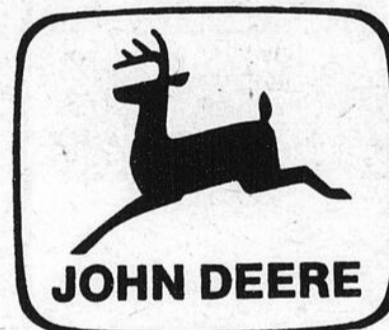
Appel de jour, 492-6035  
Appel de nuit, 492-2982  
492-3310

#### BALANCEMENT

Pneus d'autos et camions

#### SPECIALITES:

Vulcanisation et réchapage



## Equipement Laplante Inc.

#### SPECIALITES:

MACHINES USAGEES REMISES A NEUF  
PORTANT UNE GARANTIE COMPLETE

Plusieurs peuvent égaler nos prix,  
mais personne n'égale jamais  
la qualité de nos machines  
et de notre service.

2ième Rang Est, C.P. 550, Cté Kam. Qué. GOL 3YO  
Sortie 465, St-Pascal, Tél: (418) 492-3068

**Drains en plastique**

# Les agriculteurs devraient rechercher l'approbation du BNQ

Vous faites effectuer des travaux de drainage souterrain et vous avez opté pour le drain en plastique. Mais lequel choisir parmi la gamme de tuyaux disponibles? Si la qualité vous importe, recherchez un produit conforme aux normes du Bureau de normalisation du Québec (BNQ). Le tout nouveau "billet de livraison", qui accompagne désormais chaque tuyau, indique clairement si le produit est conforme ou non.

Le BNQ a déterminé des normes relatives aux dimensions, caractéristiques et méthodes d'essai pour le contrôle des tuyaux en

plastique. Il exerce une surveillance et décerne un certificat de conformité aux produits répondant à ses exigences. Cela constitue une protection pour l'agriculteur, qui peut reconnaître avec certitude un produit de qualité supérieure.

**Matériau accepté par le MAQ**

Parmi les drains en plastique, seuls ceux qui sont conformes aux normes du BNQ figurent, dès cette année, comme matériaux acceptés par le ministère de l'Agriculture du Québec pour les travaux subventionnés en

drainage souterrain. On se rappellera que pour obtenir l'assistance financière du ministère de l'Agriculture du Québec, les agriculteurs doivent se conformer à certaines exigences du ministère, notamment en ce qui a trait à la nature des matériaux utilisés. Toute installation faite en totalité ou en partie avec des produits non approuvés ne peut pas être, en effet, l'objet de subvention.

La conformité des tuyaux en plastique aux normes du BNQ devient donc, cette année, l'exigence du mi-

nistère en ce domaine. C'est l'agriculteur, lui-même, qui doit s'assurer de la conformité des matériaux qu'il achète et il devra, bien sûr, être en mesure de fournir toutes les preuves nécessaires au ministère de l'Agriculture du Québec. Cette dernière tâche est singulièrement simplifiée par l'apparition d'un nouveau "billet de livraison", regroupant toutes les informations pertinentes.

**Le "billet de livraison"**

Un billet de livraison est maintenant joint à

chaque tuyau. Pour savoir si le produit est conforme aux normes du BNQ, l'agriculteur vérifie la présence ou non, sur le billet, d'un numéro de "certificat de conformité". Si le numéro est présent, il s'agit bel et bien d'un produit conforme et approuvé. C'est simple et rapide à vérifier.

En plus du numéro du certificat de conformité, l'agriculteur doit absolument fournir le nom du fabricant et le numéro de lot au ministère de l'Agriculture du Québec, lorsqu'il est question d'assistance financière.

Diamètre en pouce	Longueur en millim.	mètres
4	100	75
8	150	30
10	250	6
12	300	6

**Pensons métrique!**

Bref, un tuyau de 100mm équivaut à un tuyau de 4 pouces. Les longueurs sont maintenant normalisées et le tuyau de 100mm. sera toujours livré en longueur de 75 mètres.

Le diamètre et la longueur des tuyaux sont désormais mesurés en millimètres (mm) et en mètres (m). Le tableau suivant indique les concordances entre l'ancien et le nouveau système de mesure.

Pour des renseignements supplémentaires, adressez-vous au bureau de renseignements agricoles de votre région ou de votre localité.

**Un seul numéro de téléphone pour vos petites annonces**

**862-1774**

**la caisse d'établissement des Alléghansys**

204, 4e Avenue, C.P. 1088, La Pocatière, Cte Kamouraska, P.Q. G0R 1Z0

- EPARGNE
- PLACEMENTS
- PRETS HYPOTHECAIRES
- PRETS AGRICOLES
- COURTAGE IMMOBILIER

**FERME ANSE-AU-PERSIL**

**Holstein pur-sang**

Gagnant des trophées par le club Holstein du Bas-St-Laurent, dans les classes suivantes:

1er prix: BCA du troupeau en 1980 avec 154-168

1er prix: BCA, 2 ans.

1er prix: BCA, 4 ans.

1er prix: BCA, 5 ans et plus.

2ième prix: BCA, 3 ans.

**Bienvenue aux visiteurs**

Léonars Plourde Rivière-du-Loup

Tél: 862-5290

"Beauté, grosseur, production, c'est notre devise."

## TRACTEURS DE LA SÉRIE 84

# Lorsqu'il s'agit de performances, nous avons votre numéro

Faites la connaissance du plus récent membre de la famille IH. Grâce à des caractéristiques standard que vous ne trouverez pas dans d'autres modèles utilitaires, les tracteurs de la série 84 offrent les performances que vous avez besoin pour que votre exploitation agricole soit beaucoup plus profitable.

Moteurs assortis aux travaux dont la puissance varie de 42 HP à la p.d.f. pour le modèle 484 à 66 HP à la p.d.f. pour le modèle 784. Grâce à une boîte de vitesses entièrement synchronisées vous n'avez pas besoin de vous arrêter pour changer de vitesse si la charge est légère ou moyenne. Grâce au train baladeur, vous pouvez changer plus rapidement et plus efficacement de marche avant en marche arrière. Très utile pour les travaux, effectués avec un chargeur.

La plate-forme des tracteurs de la série 84 est dégagée permettant de monter facilement d'un côté ou de l'autre. Les commandes sont groupées par fonction. Pour l'attelage, les leviers sont pratiquement situés sur la console de droite qui comprend toutes les commandes de la boîte de vitesses. Notre nouvelle gamme solide de tracteurs offre une plus grande stabilité et un entretien plus facile. Nous aimerions vous le montrer. Pourquoi ne pas venir nous voir? Lorsqu'il s'agit de performances, nous avons votre numéro dans la série 84 des tracteurs International Harvester. Quatre modèles standard, 3 pour cultures en ligne et 2 à quatre roues motrices.



**INTERNATIONAL HARVESTER CANADA**

Informez-vous du programme donnant droit à un remboursement de \$600.00 à \$1100.00, lors de l'achat comptant d'un tracteur de la série 84.

**Siméon Lavoie Ltée**

Bureau Chef: 242 Jean-Rioux Trois-Pistoles, P. Qué. Tél. (418) 851-1153

Succursale: 411 Chemin Témiscouata Rivière-Du-Loup, P. Qué. Tél. (418) 862-0296

# Les insectes pollinisateurs sont-ils importants

Les insectes pollinisateurs sont non seulement utiles en agriculture mais parfois même indispensables. En effet, les abeilles, les bourdons (communément appelés taons), mégachiles et aussi quelques mouches sont à la base de la formation de plusieurs fruits et légumes, sans compter le miel que fournit l'abeille domestique.

Des études récentes réalisées par des chercheurs de l'Université du Québec à Montréal et subventionnées par le Conseil des recherches agricoles du Québec

démontrent que les insectes pollinisateurs sont responsables de près de 90% des bénéfices retirés des productions agricoles. D'ailleurs, une étude semblable réalisée par l'United States Department of Agriculture estimait que 30% de l'alimentation américaine profitait directement ou indirectement de l'activité des insectes.

## Rôle des pollinisateurs

La majorité des légumes et tous les fruits proviennent de la fécondation des cellules femelles, les ovules,

par des cellules mâles. Or, le rôle des insectes pollinisateurs est, à cet égard, de déplacer les cellules mâles d'une fleur, les grains de pollen, vers les ovules. La pollinisation est ainsi la phase préliminaire, après quoi peut commencer le développement des fruits. Quoique le vent puisse parfois réaliser la même opération, il n'en demeure pas moins que pour de nombreuses plantes, les arbres fruitiers notamment, la pollinisation se réalise uniquement par les insectes.

C'est grâce au butinage des abeilles do-

mestique si les vergers du pomiculteur portent des fruits à l'automne. En effet, les pommiers nécessitent une pollinisation croisée, car la fécondation de ces arbres fruitiers ne s'opère qu'entre fleurs de variétés différentes. La récolte est donc nulle s'il n'y a pas d'insectes pollinisateurs favorisant le déplacement du pollen d'un arbre à l'autre, d'autant plus que le vent est incapable de déplacer le pollen sur les distances requises. C'est d'ailleurs la raison pour laquelle plusieurs pomiculteurs introduisent des ruches d'abeilles domestiques

dans leurs vergers au printemps.

Les auteurs de cette recherche estiment d'autre part que l'importance des insectes varie d'une culture à l'autre. Ainsi, les fleurs de fraises peuvent produire des fruits sans l'assistance des insectes mais une forte proportion de ceux-ci sont de mauvaise qualité, alors que les fruits visités par les insectes pollinisateurs sont presque tous parfaits. Alors, si l'on exploite de grandes plantations de fraises et s'il n'y a pas d'insectes butineux aux alentours, il est recommandé d'aider la pollinisation en y installant quelques ruches. Les mêmes conclusions peuvent s'appliquer pour les framboisiers et les plantations de bleuets.

printemps ou à la fin de l'été, sont détruites par des herbicides ou mécaniquement.

Ainsi, plusieurs chercheurs tentent de mettre au point des moyens d'aménagement ou de domestication de certains pol-

linisateurs pour pouvoir en disposer facilement. C'est le cas notamment des mégachiles ou "abeilles coupeuses de feuilles" qui, en Alberta, sont aménagées en ruches mobiles pour la production de graines de luzerne et de trèfle.

## 4040 de 90 HP



### Pollinisateur

De tous les insectes pollinisateurs, l'abeille à miel est le plus connu puisqu'elle est facilement domestiquée. Pourtant, plusieurs autres espèces spécialisées pour les fins de pollinisation de certaines plantes vivent à l'état sauvage. Ce sont, pour la plupart, des espèces qui nichent au sol, en bordure des fossés, et qui développent de petites colonies.

D'autres espèces s'établissent dans un milieu qui leur offre un abri pour l'élevage des jeunes, comme les souches, les plantes perforées, etc. Puisque ces milieux naturels se raréfient de plus en plus, l'expansion des populations locales d'insectes sauvages est difficile. On observe même que leur densité de population diminue d'année en année, d'autant plus que de nombreuses plantes sauvages offrant nectar et pollen à ces insectes, tôt au

### De la puissance manoeuvrable

Si vous devez vous attaquer à un sol dur, armez-vous de la puissance de notre 4040. Son moteur diesel 6 cylindres de fabrication John Deere développe une puissance de 404 pouces cubes.

Et si vous devez jouer des coudes autour de vos bâtiments de ferme, vous aimerez la nervosité de notre fameuse servo-direction hydrostatique. Venez nous voir pour tous les détails.



## EQUIPEMENTS B.S.L. INC.

Vente - Réparations - Pièces  
Tout pour la ferme et le jardin

Route 291, Cacouna, Québec

[418] 862-0541

# HESSTON

## Faucheuse-conditionneur modèle 1091

Cette faucheuse-conditionneur d'une largeur de coupe de 9 pieds 3 pouces assure une coupe délicate et une performance fiable.

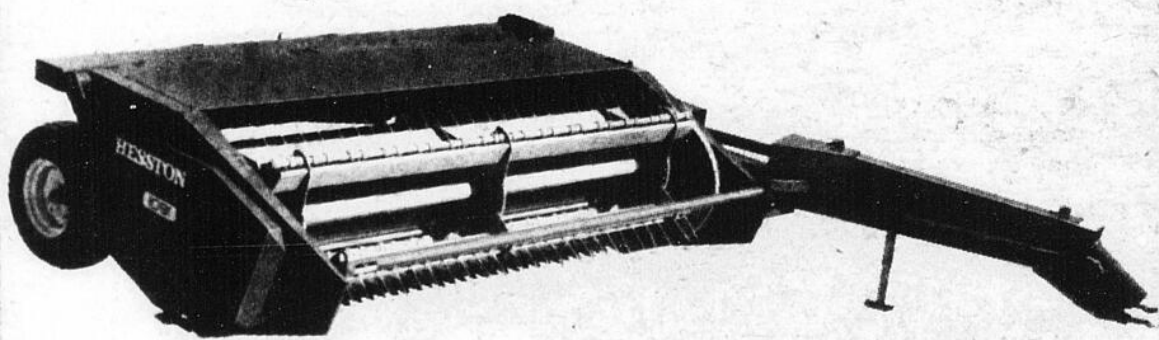
Voici la faucheuse-conditionneur sur laquelle vous pouvez vous fier lorsque le terrain est difficile. Le modèle 1091 est construit précisément pour prendre soin de la fenaison dans les conditions les plus difficiles, saison après saison.

Les caractéristiques nouvelles comprennent des rouleaux conditionneurs à grand diamètre et un rabatteur de 4 barres à action directe (Facultatif 5 et 6 barres) qui vous offrent de grandes possibilités pour la manutention de toute récolte, de la façon

que vous le souhaitez.

Les tôles réglables pour la formation et l'aération des andains sont standard. De plus selon les conditions de la température et de la récolte un simple ajustement vous permet de passer de l'andain étroit à l'andain large.

La table exclusive de la tête de coupe élimine les points morts où la saleté peut s'accumuler...aidant ainsi la 1091 à conserver un balancement exceptionnel de la tête de coupe.



## SERVICE AGROMECHANIQUE INC.

St-Clément

Tél: 963-2844-2646

Gaétan Tremblay, président

Roland Rousseau, représentant, tél: 963-2516 (Rés.)

DISTRIBUTEUR: Fédéré, White, Renault, Hesston, Aston, Houle

Equipement à neige et quincaillerie.



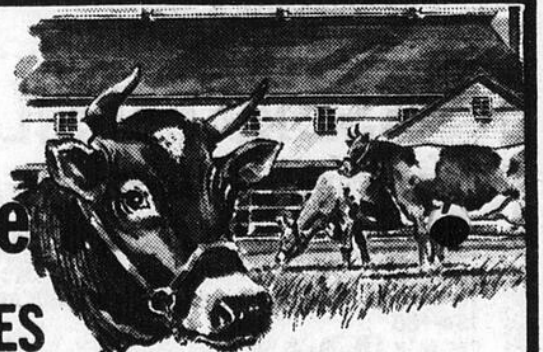
Service d'ajustage mécanique  
(machine shop)

Equipement laitier



Aston Aeromatic

## Clinique Vétérinaire TROIS-PISTOLES



DR. JEAN R PERODEAU, M.V.

130, RUE CONGREGATION  
C.P. 96

DR. BERTRAND RIOUX, M.V.

TROIS-PISTOLES GOL-4KO  
851-2645

MEDECINS VETERINAIRES

# La pomme de terre de semence au Québec

La production de pommes de terre de semence a connu un essor rapide au Québec au cours des six dernières années. Une équipe composée d'intervenants de diverses disciplines et institutions s'est donné comme objectif, en collaboration avec les producteurs, de doter la Province d'un système de production original axé sur la qualité des plants et des tubercules. Les ventes de pommes de terre de semence de classe fondation se sont accrues de 25 000 sacs qu'elles étaient en 1975 à plus de 200 000 en 1981.

Le système québécois de production de semence de pommes de terre trouve son originalité surtout dans des méthodes de production de plants de base uniques en Amérique du Nord, selon M. Michel Tennier, régisseur du centre de production de plants de pommes de terre de Manicouagan.

Ce système intègre dans un tout de nombreuses techniques considérées par d'autres en Amérique du Nord, jusqu'à tout récemment, comme encore de l'apanage des chercheurs ou impossibles à réaliser sous nos conditions:

- La thérapie combinée à la culture de méristèmes.
- La production et la conservation de plants en éprouvettes.
- Le bouturage des plants de base sur une grande échelle.
- Le non tranchage des tubercules de semences.

#### Le mécanisme du système du Québec

La réglementation fédérale sur les semences de pommes de terre prévoit, depuis de nombreuses années, que les lots progressent vers les débouchés commerciaux, à partir de plants appelés pré-Elite, dans un système de classes échelonné sur cinq ans. Chacune des années correspond à une génération et porte un nom particulier. Des producteurs spécialisés ou des stations gouvernementales produisent les toutes premières générations.

Dans ce système, dit traditionnel, pour renouveler les stocks de base, on recycle chaque année au niveau de la classe pré-Elite un certain nombre de tu-

bercules vérifiés par des tests de contrôle.

Le système québécois a de particulier qu'aucun recyclage de matériel ne se fait jamais et à aucune des étapes du programme. Le matériel de base est constamment renouvelé à partir de plants cultivés en éprouvettes sur milieu stérile. Ce qui confère aux plants un niveau de qualité phytosanitaire jamais atteint auparavant.

Les plants de base sont produits à partir de cultures de méristème (amas de cellules microspiques) prélevés sur des plants traités à la chaleur par les spécialistes du Laboratoire du Bureau de Certification de La Pocatière.

Les plants, exempts de toute maladie, sont alors transférés en éprouvettes au Centre de Production de Semence de Pommes de terre de Manicouagan (M.A.P.A.Q.) où ils

sont tout premièrement multipliés par milliers, à l'année longue, en enceintes climatisées, et ensuite, transférés en sol pendant trois étés consécutifs pour produire en grande quantité une classe Elite II.

Les plants Elite II sont achetés par des producteurs spécialisés du Bas Saint-Laurent qui les replantent durant deux autres années consécutives pour produire de la semence Fondation. Ces producteurs se trouvent regroupés dans l'Association des Producteurs de Plants de Pommes de Terre de l'Est du Québec, l'A.P.P.P.T.E.Q.

Tout au long de cette chaîne de production, la qualité des plants est vérifiée par des tests de laboratoire des plus récents ainsi qu'aux épreuves de Floride. Les champs sont inspectés par les

services d'inspection fédéraux.

A chaque année, des échantillons sont prélevés chez les producteurs à la récolte et plantés en Floride. Par des lectures faites en janvier sur les plants, les spécialistes sont en mesure d'évaluer la qualité générale phytosanitaire des semences et de sélectionner par le fait les meilleurs lots, les meilleurs producteurs et les endroits les mieux appropriés à la production de semences.

Les résultats des épreuves de Floride démontrent une amélioration constante des lots des producteurs au cours des sept dernières années; années où le nouveau programme de production a été implanté.

De 5,2% qu'il était en 1974-75, le pourcentage moyen des maladies à virus dans la

semence Fondation, variété Kennebec, est passé en 1980-81 à seulement 0,51%. La classe Elite III, elle, s'est améliorée de 0,94% à 0,22% pour la même variété et la même période.

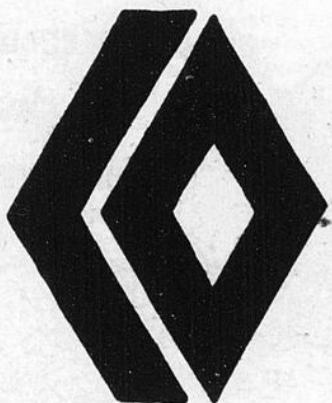
**Nous n'irons plus au bois...**

**Gare au feu!**

SOCIÉTÉ DE CONSERVATION DE LA GASPÉSIE



## COMPTABILITE OPERATIONNELLE



1. TENUE DE LIVRE MANUELLE
2. UTILISATION FACILE
3. CONSULTATION RAPIDE
4. FORMAT PRATIQUE
5. DOSSIER COMPLET: LE TOUT DANS UN MEME CAHIER
  - a) journal à partie double
  - b) inventaire regroupé
  - c) contrôle des quantités
  - d) journal des revenus et des dépenses familiales
  - e) feuille adaptée à la déclaration d'impôt.

LA COMPTABILITE  
 OPERATIONNELLE DE LA FERME  
 C.P. 1196  
 La Pocatière  
 Kamouraska  
 GOR 120

Herménégilde Audet      Georges Coulombe

## LES FAVORIS POUR TOUT USAGE

*De la nouveauté dans le style, le rendement et la souplesse de la part des spécialistes des tracteurs!*

Les modèles de la série 90 sont tout à fait exceptionnels aux points de vue style et fabrication, ces tracteurs sont conçus en fonction des conditions géographiques et climatiques de votre exploitation. Si vous êtes un agriculteur soucieux de rentabilité, vous devez de passer chez votre concessionnaire Case et de voir nos cinq nouveaux et puissants tracteurs.

Modèle	1690	1490	1390	1290	1190
HP* de la PdtF	90 (67 kW)	70 (52 kW)	60 (45 kW)	53 (39 kW)	43 (32 kW)
Cylindres	329	219T	219	195	164
Régime nominal en l/min	2300	2200	2200	2200	2200



No. 1490  
 Traction avant mécanique

## CENTRE HENRI ROUSSEAU

680 Jean-Rioux  
 Trois-Pistoles 851-3842

Notre affiliation avec Case depuis 30 ans est votre garantie de satisfaction.



**SHUR-GAIN**

**Meunerie Cacouna Inc.**

Albert Rouleau, prop.

Rte 132, Cacouna Tél: 862-2484 (Rés.)

**862-3801**

Fabricant de moulées Shur-Gain de qualité supérieure

- Service en vrac et en sac
- Produits "Service de santé animale"
- Grains de semence
- Corde à presse, sisal et plastique



L'épandeur d'engrais 560 International Harvester est le plus gros épandeur à un essieu fabriqué par la Compagnie. Fabriqué à l'usine de la Compagnie à Hamilton, Ontario, le 560 a une contenance de 255 pi. cu., 18% de plus que celle du plus gros

épandeur à un essieu fabriqué antérieurement par IH. Sa contenance n'est que de 6% de moins que celle de l'épandeur IH de la prochaine plus grande contenance, un modèle à deux essieux.

## La Société d'Assurance Mutuelle contre l'Incendie du Comté de Rivière-du-Loup

Votre exploitation agricole est en plein essor, un dur labeur qui porte fruits...

Face à ces nouvelles responsabilités votre protection d'assurances est-elle suffisante?

Pour responsabilités d'agriculteurs -Risques divers: Vois, autos feu.

Consultez:

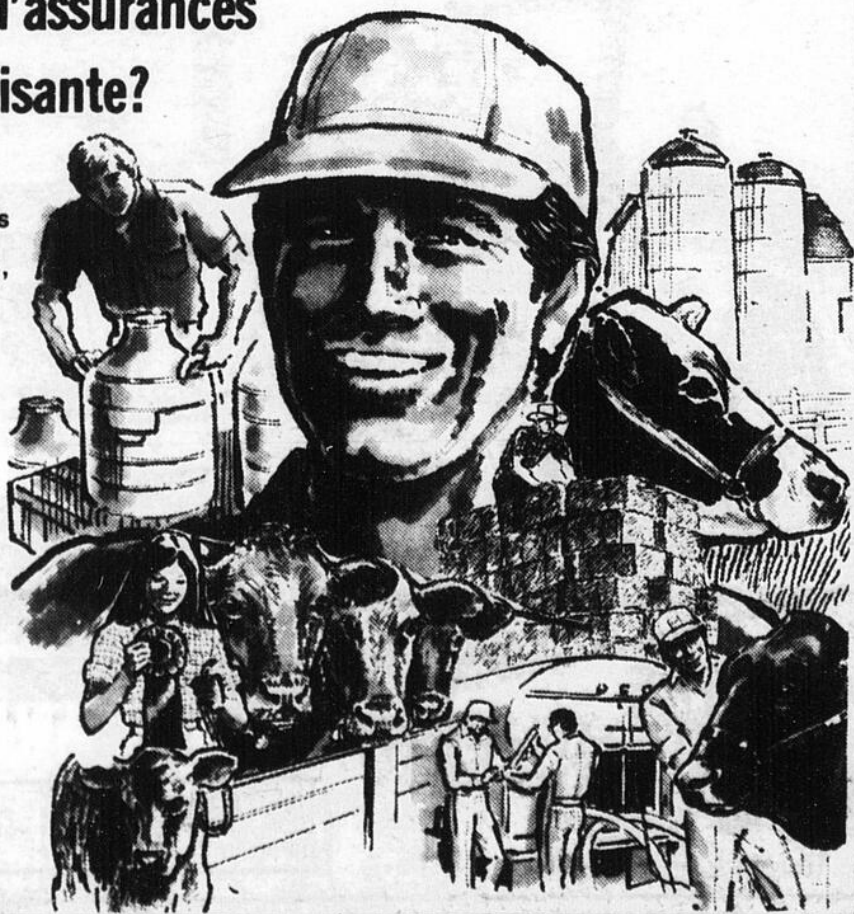
**Renaud Dionne**  
Cacouna  
862-7805

**Roger Lang**  
Notre-Dame-du-Lac  
899-2693

**Lucien Gagnon**  
St-Patrice  
862-6814

**Jean Rioux**  
L'Isle-Verte  
898-6356

**Siège social:**  
135, St-Jean-Baptiste  
L'Isle-Verte  
Roland Ouellet,  
sec.-gér.  
898-2311



## La pêche à la truite en étang de ferme au Québec

Cette année encore, le ministère de l'Agriculture, des Pêcheries et de l'Alimentation du Québec présente une nouvelle édition de son répertoire "La Pêche à la truite en étang de ferme au Québec 1981" distribuée gratuitement sur demande, cette publication a pour but de faciliter la découverte des fermes piscicoles au Québec.

lui écrire, afin de demander des précisions sur l'emplacement, les prix exigés, les services offerts de même que pour vérifier s'il est détenteur d'un permis de pisciculture.

Tous ceux qui sont intéressés à obtenir un exemplaire de cette publication sont invités à

en faire immédiatement la demande en écrivant au Service de la gestion des stocks du ministère de l'Agriculture, des Pêcheries et de l'Alimentation du Québec, 1140 rue Tailleur, Québec, G1N 3T9, ou encore en s'adressant à un bureau de Communication-Québec.

L'édition 1981, comme la précédente, contient les noms et les adresses des propriétaires de fermes piscicoles répartis dans toutes les régions du Québec. On y explique comment s'y rendre, on y précise les jours et les mois pendant lesquels les fermes piscicoles sont ouvertes au public, l'importance des groupes que l'on peut accueillir, les services qui sont disponibles, les prix exigés et autres détails pertinents. Le numéro de téléphone du propriétaire apparaît également dans le répertoire. Il est fortement conseillé de lui téléphoner, ou encore de

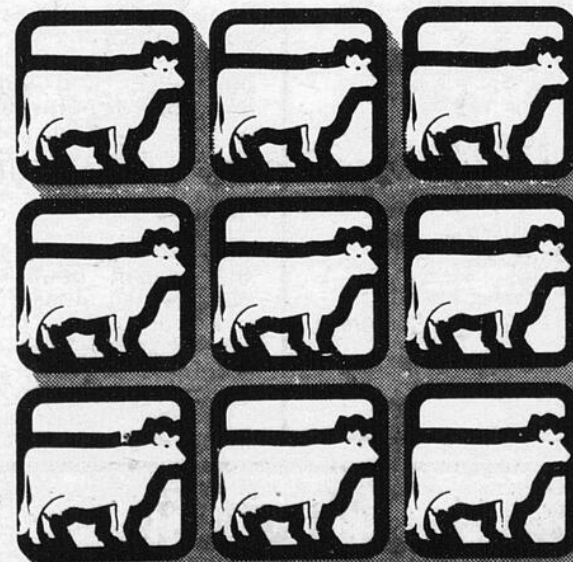
Mieux qu'un fin limier, trouvez ce que vous recherchez grâce aux petites annonces classées

du St-Laurent-Echo



## Le Chow B 38 Purina pour Vaches

Ce qu'il est...



Le "Chow B 38 pour Vaches" est un concentré sans urée et très appétissant; il a été spécialement conçu pour le producteur laitier qui veut donner à ses vaches de hauts niveaux d'énergie et de protéine qui leur permettront d'atteindre leur plein potentiel de production.

Le "Chow B 38 pour Vaches" en texture Etts (granules concassés) est particulièrement appétissant.

Dr. J.P. Everett, directeur des recherches pour bovins laitiers chez Purina nous dit: "Le "Chow B 38 Purina pour Vaches" rencontrera les besoins d'un grand nombre de producteurs laitiers. En prenant soin de servir une ration de qualité et en suivant un programme laitier complet on aide grandement à accroître sa production. Plus de lait par vache est d'habitude le meilleur moyen de diminuer les coûts et d'augmenter les revenus".

Comment servir le "Chow B 38 pour Vaches". Le "Chow B 38 pour Vaches", peut-être mélangé avec le grain local disponible pour donner une ration Check-R-Mix, mélangé avec du maïs humide.

Le "Chow B 38 pour Vaches" est peu coûteux. Constatez en calculant votre ration laitière les économies que vous réaliserez.

## Utilités Agricoles Fraserville inc.

623 Lafontaine, Rivière-du-Loup

**862-4841**

## Perspectives agricoles 1981 encore plus encourageantes qu'en 1980

Le bilan de l'agriculture québécoise devrait encore s'améliorer en 1981. Ainsi, les recettes monétaires augmenteront de 16,9%, les dépenses de 18,6% et le revenu net réalisé de 8,5%. C'est ce que révèle le rapport sur la situation économique du secteur de l'agriculture, des pêches et de l'alimentation et perspectives pour 1981, rendu public par le ministre de l'Agriculture, des Pêcheries et de l'Alimentation du Québec.

En 1980, c'est principalement l'accroissement du volume de production qui a déterminé la croissance du secteur agricole québécois. L'année 1981 sera caractérisée par une période de consolidation. Parmi les secteurs les plus dynamiques en 1981, mention-

nons des hausses probables de 40,8% dans la production de betterave à sucre et de 19,6% dans la production céréalière.

La performance au niveau des revenus en 1981 s'explique par une hausse de 13,4% dans le prix de vente de l'ensemble des produits agricoles québécois. Les céréales occuperont une place de plus en plus importante au Québec. La valeur de la production devrait augmenter de près de 35% en raison de la hausse de 15% qui est prévue dans le prix des céréales. La diminution de la production nord-américaine de porc entraînera une hausse de prix d'environ 39% par rapport à la moyenne observée en 1980. La hausse mondiale du prix du sucre pourrait faire progresser de 17% le prix de la

batterave à sucre.

Le rythme de croissance des dépenses devrait s'accroître en 1981. Une reprise économique modérée et une inflation omniprésente ne laissent présager aucune baisse marquée des taux d'intérêt. Le coût de l'énergie continuera sa progression. Enfin, le resserrement du marché international des grains devrait entraîner une hausse importante du prix des moulées et par conséquent une hausse accrue du coût de production des produits animaux.

## LA FERME CHOUINARD

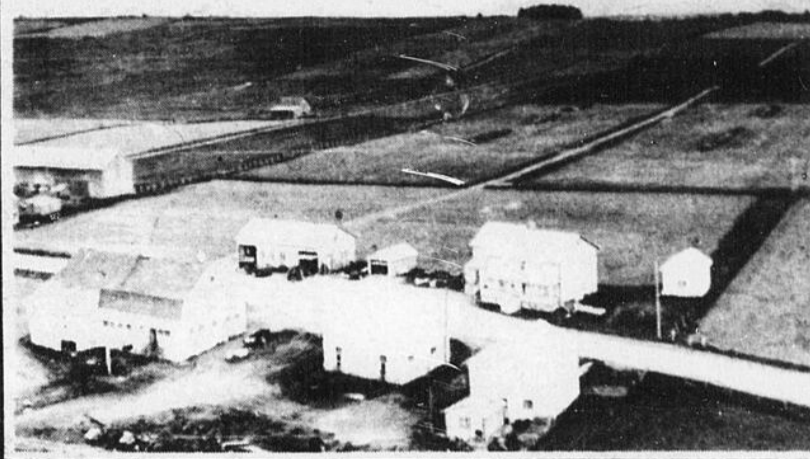
Rang 4 St-Arsène

Claude Chouinard prop

862-8803

Réparation de tous les instruments agricoles

Spécialité Production de pommes de terre de table et de semences



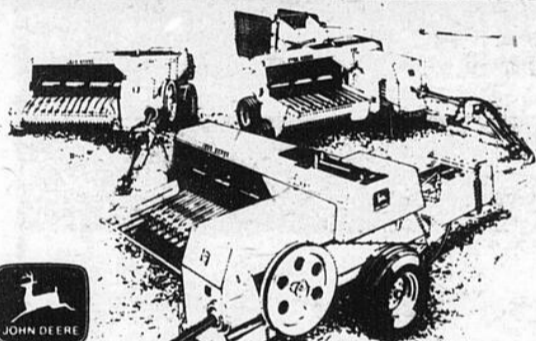
## Programme " Bonne nouvelle "

Rabais comptant au client

ou abandon des frais de finance au 1er octobre 1981

### CIGARETTES DOUCES ...DOUCES MALADIES?

DSC DE RIVIERE-DU-LOUP ET VOTRE JOURNAL



### Ces nouvelles presses font des balles solides

Pour presser des balles solides et bien carrées, l'une après l'autre, vous devez pouvoir contrôler uniformément le foin. Les nouvelles presses 327, 337 et 347 John Deere vous donnent ce contrôle dès le moment où le foin touche le ramasseur.

En premier lieu, nous avons ajouté deux autres rangées de dents pour pouvoir prendre tout le foin des plus gros andains. La 337 et la 347 sont munies de 156 dents; la 327 en a 88. Il y a même un compresseur amélioré qui flotte avec le ramasseur pour effectuer en tout temps une compression uniforme, même en passant par-dessus les buttes.

Ensuite, notre vis sans fin flottante et nos fourchettes réglables prennent la relève pour faire avancer uniformément le foin. Le contrôle uniforme se continue jusqu'au moment où notre nouvelle noueuse met la touche finale aux balles solides.

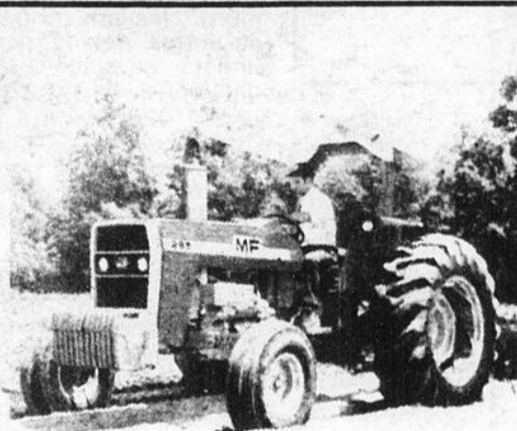
Venez nous voir dès aujourd'hui et commencez à faire des balles empilables avec les nouvelles presses 14 x 18 John Deere.

## EQUIPEMENTS B.S.L. INC.

Vente - Réparations - Pièces  
Tout pour la ferme et le jardin

Route 291, Cacouna, Québec

[418] 862-0541



M.F. 285

Tracteurs agricoles.

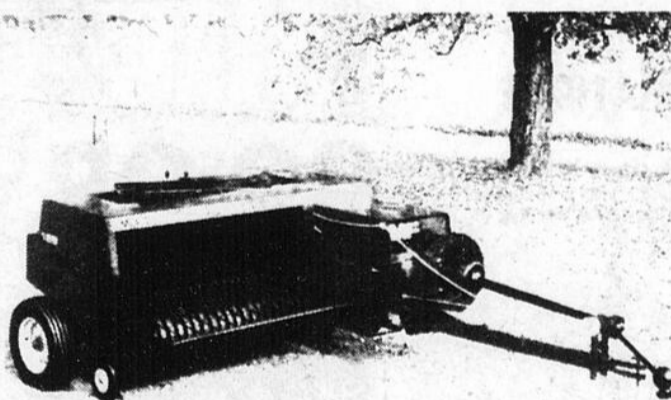
MF 205	\$300.
210	\$400.
220	\$500.
230-245-	
154-4	\$400.
255-265-275-	
184-4	\$600.
285	\$800.
2675-2705	\$1,300.
2745-2775-	
2805	\$1,750.
4800-4840	\$3,700.
4880-4900	\$4,300.



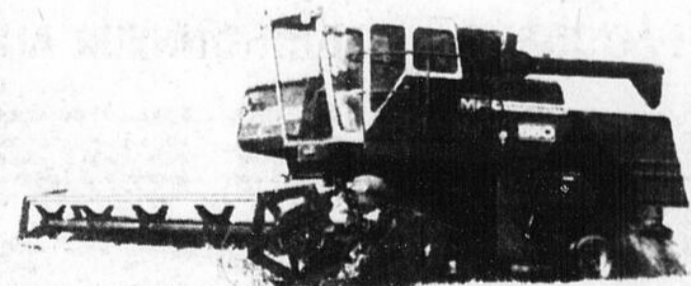
M.F. 2705

### MACHINE DE FENAISON, PRESSE A FOIN

Abandon des frais de finance jusqu'au 1er septembre 1981



M.F. 124-128 Presses rectangulaires



M.F. 550 Moissonneuse batteuse

MOISSONNEUSE-BATTEUSE. Abandon des frais de finance, 1er août 1981 et rabais au client sur les séries 500 et 700, automotrices: \$4,000.

Tardif & Frères a le plus grand inventaire a l'Est du Québec et un personnel qualifié.

\* Le spécialiste du tracteur \*

# MF

Massey Ferguson

# GARAGE

62 BL CARTIER  
RIVIERE-DU-LOUP  
TEL: 862 7273

# TARDIF

& FRERE INC.

# SOCIETE COOPERATIVE AGRICOLE REGIONALE DE RIVIERE-DU-LOUP

25, rue Pelletier, Trois-Pistoles. Téls.: 851-2822,  
851-2823,  
851-2826,

Ligne directes sans frais pour les secteurs.  
St-Arsène et Rivière-du-Loup. Tél.: 898-2141  
Vos conseillers: Jean-Rock April, (Rés.: 898-6104)  
Léopold Pelletier, (Rés.: 851-2096)

## LES MAÎTRES DES CHAMPS **WHITE**



Le nouveau MAITRE DES CHAMPS 2-105, à quatre roues motrices est le tracteur le plus spectaculaire de tous les tracteurs que l'industrie n'a encore construit.

La répartition de son poids fut calculée de façon scientifique par les ingénieurs White pour donner une traction égale sur les quatre roues et un équilibre parfait.

Son moteur économique de 354 pouces cubes constitue un réel avantage pour le producteur qui voit la montée continue du prix de son carburant. Avec l'injection directe et le turbo-compresseur, le carburant est brûlé entièrement dans la chambre à combustion, ce qui favorise l'utilisation complète de toute l'énergie calorifique et permet d'obtenir le maximum de puissance pour chaque gallon de carburant.

## FAUCHEUSE- CONDITIONNEUR AUTOMATIQUE

Si une récolte peut être conditionnée ... ayez pleine confiance dans la 6450 !

A cause de sa grande souplesse de fonctionnement. Toute récolte peut être fauchée et conditionnée par une 6450: luzerne, pois, graines fourragères de semence,

blé, orge, foin de prairie. Lorsqu'il vous faut changer d'une récolte à une autre, le changement des têtes de coupe se fait en un tourne-main.



Voyez aussi la nouvelle Presse AXIALE 4600, son concept de ligne médiane constitue le premier changement significatif des presses à foin conventionnelles depuis 30 ans.

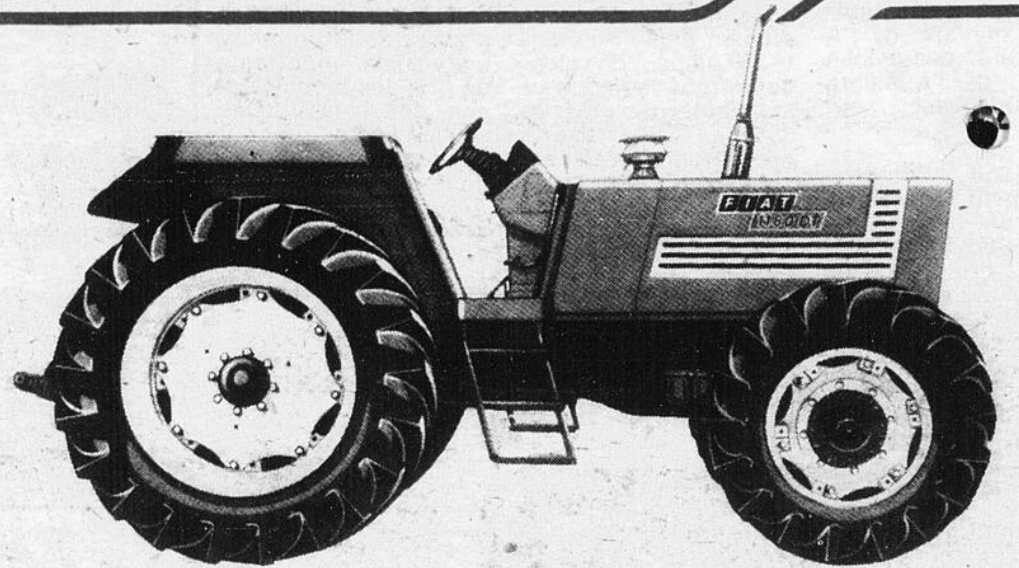


## GARAGE EGIDE MARQUIS ENR.

sous poste de vente  
99 Principale, St-Arsène

862-5043

## Fiat Trattori **1180dt** FIAT



Le 1180 dt de Fiat est doté d'une puissance moteur de 115 ch. fournie par un diesel, 4 temps à injection directe, de 6 cylindres. Muni d'une double sortie d'huile hydraulique, d'un embrayage bidisque à sec, à commandes séparées; à pédales pour la transmission et à main pour la prise de force 540 et 1,000 TR-MM. La transmission de 12 à 24 vitesses AV et 4 à 8 AR; toutes synchronisées. Le différentiel avec dispositif de blocage par pédale et déblocage automatique. En option, la cabine "superconfort".

Tous les tracteurs WHITE-FIAT et RENAULT et les machines faisant partie des sections: "CULTURE"- "SEMENCE"- "FENAISSON"- "ENSILAGE" (boîtes, fourrages, souffleurs ensilage seulement) peuvent être vendus payables le 15 octobre 1981 sans intérêt, si achetés avant le 15 août 1981.

Conditions: 20% comptant.

ou un boni pouvant atteindre 2,750\$ sera remis à tout cultivateur qui achètera et paiera son tracteur ou sa machine comptant.

**SILO**  
**CO-OP**

l'assurance  
d'un  
ensilage  
de qualité

### EQUIPEMENT QUI S'Y RATTACHE:

- La désileuse Suprême ou Silo-Matic
- Le distributeur modèle Top-File ou Even-Flo
- Les souffleurs et boîtes à fourrages Dion
- Les fourragères Hesston ou Dion
- La faucheuse-conditionneuse Hesston Modèle traîné ou motorisé