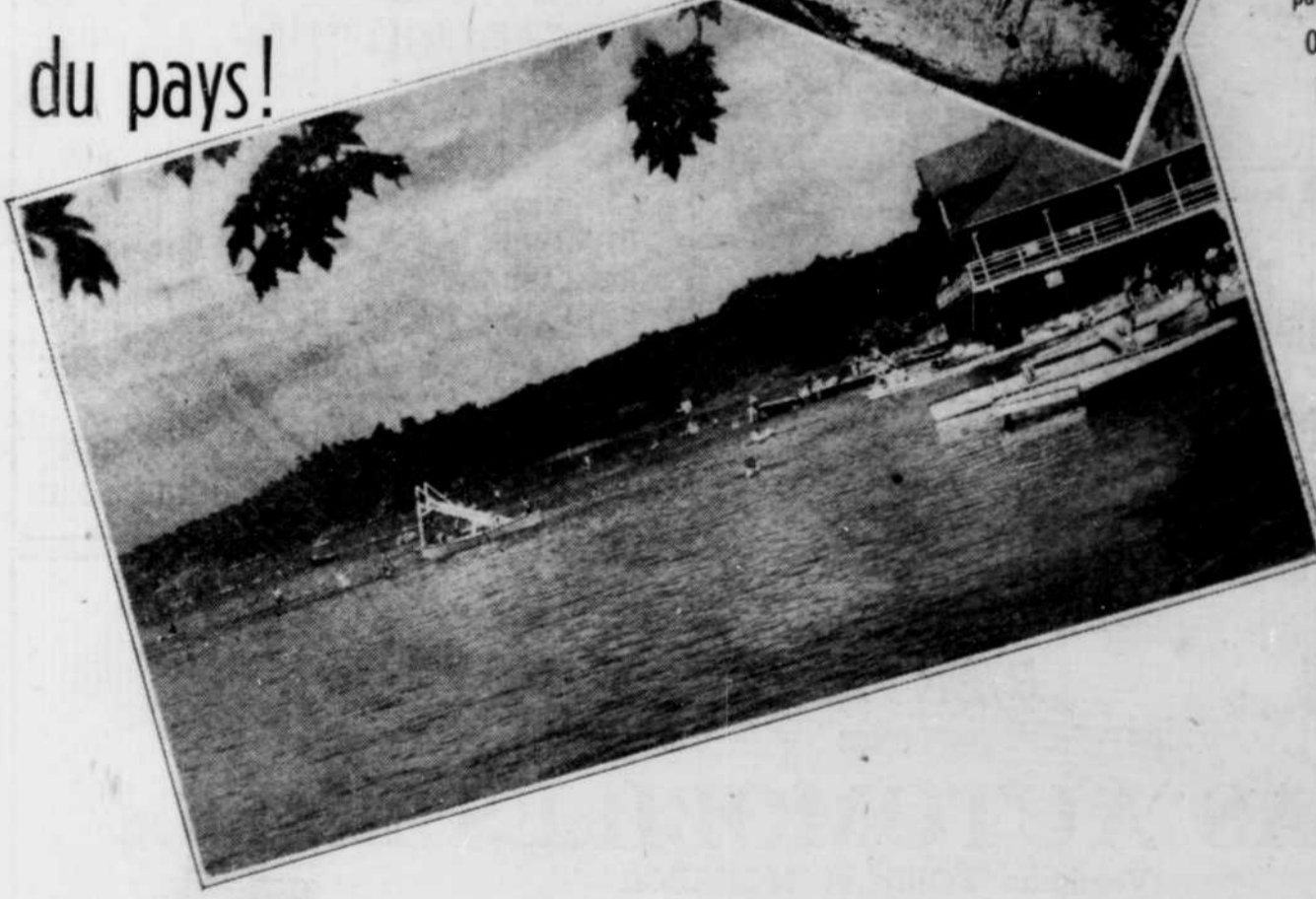


# LA TRIBUNE

présente son

## Numéro Touristique

### 1955



Le Sud de la province, région la plus pittoresque du pays!

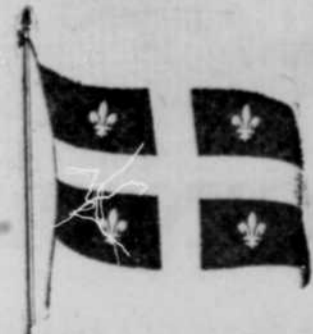


### *Une magie scénique*

Collines boisées, montagnes et vallées, Lacs d'ultime beauté, rivières majestueuses, région pittoresque et nuancée, panoramas insurpassés.

Oui, les décors enchanteurs des Cantons de l'Est offrent réellement dans une féerie de couleurs indescriptibles, des

*scènes magiques*



# “La Suisse-en-Québec”

# Le Tourisme

**Les bienfaits sociologiques et économiques du tourisme. — Ce que les touristes dépensent. — La nature de leurs dépenses. — Le tourisme est une industrie saisonnière. — 194.027 automobiles pénètrent au Canada par la province de Québec. — Le touriste cherche "quelque chose de différent". — Pour attirer les touristes, il faut leur offrir ce "quelque chose". — Comment orienter la publicité touristique.**

**Bienfaits sociologiques et économiques** — Les touristes procurent au pays, à la région ou à la ville qu'ils visitent un double avantage: l'un d'ordre sociologique et l'autre d'ordre économique.

Isolées, les cités pas plus que les individus, ne peuvent prospérer. Tandis que des rapports de bonne intelligence avec leurs voisins leur permettent de réaliser une oeuvre plus utile et de jouer un rôle important dans les affaires de leur région.

Rien ne vaut un contact personnel pour créer cette bonne intelligence. La visite et le parcours d'une région enrichissent le touriste de connaissances et d'impressions plus profondes que ne sauraient le faire les livres et les récits de journaux, les descriptions entendues à la radio et même les images les plus pittoresques projetées sur les écrans de cinéma et de la télévision.

Les divergences politiques et les dissensions cèdent souvent à un contact personnel. Au cours d'une conversation, le visiteur découvre que des attitudes, constamment dénoncées dans ses journaux, ne sont pas tellement éloignées de sa propre mentalité.

Les différences sociales et les animosités raciales qui de loin semblent diviser les individus en factions hostiles s'expliquent soudainement et apparaissent comme des traits originaux et sympathiques dès que s'établissent des relations personnelles.

En éducation rien ne remplace l'expérience personnelle. Les enfants, et aussi bien les adultes, apprennent avec d'autant plus de rapidité et de facilité que leur observation est plus directe. Les événements de l'histoire, les aspects de la géographie et les oeuvres d'une civilisation se gravent plus profondément dans la mémoire quand on les étudie sur les

lieux qui les ont vus naître.

Un double échange s'établit ainsi entre le voyageur et son hôte: chacun devient conscient de l'autre, les esprits se comprennent et les coeurs, bien vite, se rapprochent. Ainsi naissent des rapports sociaux, qui, en créant l'harmonie et la bonne entente, assurent la prospérité de toute la collectivité.

De plus, le tourisme détermine, en maintes régions, les années d'abondance et de disette; et c'est parce qu'elles sont assurées que le tourisme est une source de profits importants que les autorités de nombreux districts n'hésitent pas à soutenir des efforts publics une intelligente propagande touristique.

Les principales incidences du tourisme sur l'économie générale sont décrites dans les paragraphes suivants:

### Ce que les touristes dépensent

Le tourisme occupe la deuxième place parmi les industries les plus importantes du Canada. Les revenus qu'il procure au pays ne sont dépassés que par ceux de l'industrie de la pulpe et du papier.

En 1953, les touristes venus de l'étranger ont dépensé, au Canada, la somme de \$302 millions. Ce chiffre établit un nouveau record.

La plus grande part de cet argent dépensé au Canada, soit \$282.2 millions, provient des touristes américains. Selon les modes de transport utilisés, cette somme se partage de la façon suivante:

Dépenses		
Modes de transport	(en millions de \$)	
Automobile	156.9	56%
Rail	43.9	15%

Avion	24.9	9%
Autobus	23.0	8%
Bateau	14.2	5%
Autres moyens	19.3	7%
	<b>\$282.2</b>	<b>100%</b>

L'industrie du tourisme atteint une telle importance qu'elle intéresse autant les provinces que l'Etat fédéral. Aussi les diverses provinces tiennent un compte du revenu qu'elles retirent des touristes. Voici leurs chiffres pour l'année 1953:

Province	Nombre de touristes	Argent dépensé
Ontario	19 millions	\$225 millions
Québec	4.6 millions	148.5 millions

La somme des dépenses indiquée ci-dessus est supérieure à celle que l'on relève dans les chiffres fournis par l'Office fédéral de la statistique: cela tient au fait probablement, qu'un grand nombre de touristes ont visité les deux provinces. Quoiqu'il en soit, ces données mettent en relief l'importance du tourisme et prouvent que la province de Québec trouve un immense avantage à encourager une industrie d'un si bon rapport.

Encore faut-il garder en mémoire que les chiffres cités concernant uniquement les dépenses encourues par les touristes étrangers, venus en particulier des Etats-Unis. Le tourisme intérieur ou inter-provincial offre lui aussi de vastes possibilités. Ce tourisme "intérieur" procure une source intéressante de revenus; mais il est presque impossible de les évaluer. En théorie, le visiteur de l'Ontario doit dépenser dans la province de Québec au moins autant que le visiteur venu de l'Illinois ou du New Jersey.

Toutefois, l'absence de frontières douanières ne permet pas de connaître le nombre des voyageurs qui passent d'une province ou d'une région à une autre. Il est pourtant assuré que le tourisme intérieur est beaucoup plus important que le tourisme international.

L'Office fédéral du tourisme a tenté de connaître, en 1953, combien les touristes dépensent d'argent. L'Office a basé ses calculs en partie sur les réponses à un questionnaire que 18,645 touristes américains, revenus chez eux, ont retourné aux autorités canadiennes. L'examen de ces réponses fournit les renseignements suivants:

Groupes de touristes (nombre)	18,645
Personnes par groupe	3.5
Durée du séjour (en jours)	9.2
Dépenses (par groupe)	\$265.54
Dépenses (par personne)	76.39
Dépenses (par personne et par jour)	8.30

Le montant ainsi établi est dépensé au Canada; il convient donc de le dis-

tribuer entre les provinces traversées par les touristes. Il est clair, néanmoins, qu'une dépense de \$8.30 par jour et par personne récompense largement les efforts déployés par les provinces, les districts et les municipalités en vue d'attirer chez eux un grand nombre de touristes.

(A suivre en page 17)

BIENVENUE AUX TOURISTES !

## RESTAURANT JACQUES ENR.

Raymond Paradis, prop.

Repas complets — Repas légers  
Rafraîchissements

SPECIALITE :

SPAGHETTI — BAR-B-Q

429 ouest, rue King — Téléphone LO 9-2636  
SHERBROOKE

BIENVENUE !  
TOURISTES ET VISITEURS

AUX

## CABINES "ROYAL"

Limites de la ville, rue King Est



● RESTAURANT

● PISCINE

● SALLE DE BAIN EN TUILE  
dans chaque chambre

TAUX RAISONNABLE

TELEPHONE LO 2-1882

SHERBROOKE

A SHERBROOKE . . . Pourquoi vous emballer ?

Louez une auto moderne assurée, que vous conduirez

VOUS-MEME A

DESTINATION

Signalez LO 2-5577



**SHERBROOKE DRIVE YOURSELF**

Philippe Paré, prop.

133 sud, rue Wellington

SHERBROOKE

EXCURSIONISTES - TOURISTES !

BIENVENUE

CHEZ

**GINGRAS AUTOMOBILES Limitée**

Vendeurs "FORD" et "MONARCH"

Pour des vacances heureuses, roulez dans une somptueuse

Ford ou Monarch

● Personnel courtois et empressé

● Mécaniciens experts

● Service de remorque

1567 ouest, rue King

Tél. LO 9-3679

Sherbrooke

Sur la route No 1 Sherbrooke - Magog - Granby - Montréal



# Les Cantons de l'Est

**Le réseau routier de l'Estrie. — Routes principales et secondaires, d'après leurs numéros indicateurs. Description et court historique des villes et villages desservis. — Statistiques.**

Grâce à la courtoisie de la Société Nouvelle de Publicité, Inc., dont les bureaux sont situés au 1610 ouest, rue Sherbrooke, à Montréal, nous publions ci-après un très intéressant article sur les Cantons de l'Est. Nous croyons que c'est ce qui s'est fait de plus complet jusqu'à présent sur le tourisme dans l'Estrie, et nous sommes assurés que nos lecteurs le liront avec intérêt. Cet article contient des notes nouvelles sur toutes les villes et villages des Cantons de l'Est, et nous suggérons à nos lecteurs de le conserver précieusement.

Après le traité de Versailles (1783), qui consacrait l'indépendance des États-Unis, ceux qui avaient soutenu le Gouvernement anglais pendant la guerre furent regardés comme des ennemis et virent leurs biens confisqués. Ces Loyalistes vinrent chercher refuge au Canada. Le Gouvernement anglais leur accorda des terres dans les Provinces Maritimes, dans la Province d'Ontario et dans la Province de Québec. A peu près 15,000 s'établirent dans notre Province et les terres qu'on leur donna prirent le nom de Cantons de l'Est à cause de leur position par rapport aux cantons érigés pour les mêmes fins dans la Province d'Ontario.

Cette région s'étend du sud-est du Lac Saint-Pierre jusqu'à la frontière des États-Unis. Le territoire de cette région est traversé par la rivière Saint-François.

D'abondants pâturages et d'innombrables sources de cours d'eau rendent cette région propice à l'industrie laitière. Aussi, cette industrie y est exploitée sur une haute échelle. L'outillage des fermes et les procédés d'agriculture sont très perfectionnés.

Les Cantons de l'Est possèdent les seules mines d'amiante au Canada, lesquelles fournissent les quatre-cinquièmes de la production mondiale.

Vous pénétrez dans cette charmante région par le Vermont, le New Hampshire et le Maine occidental. Les prés luxuriants et les sommets couronnés d'arbres sont agrémentés de belles rivières et de cours d'eau limpides. Des villes actives se dessinent dans le paysage, où l'Histoire et la Nature rivalisent d'attraits.

Trois entrées principales s'ouvrent devant vous. Deux d'entre elles côtoient Newport, Vermont, pittoresquement blotti près du lac Memphrémagog; l'une à Rock Island, côté est, et l'autre à Highwater, côté ouest.

SHERBROOKE, la "Reine des Cantons de l'Est".

En laissant les douanes américaines à Derby Line, en direction de Sherbrooke, vous traversez la rivière Tomifobia, laquelle passe à travers le village industriel de Rock Island. Le Bureau des douanes canadiennes est situé à une centaine de pieds à la sortie du pont, sur la rue principale. On y trouve un théâtre près du Bureau des douanes; la bibliothèque Haskell et l'Opéra chevauchent la frontière: une partie du théâtre de l'Opéra, l'entrée est, se trouve du côté américain, et la scène du théâtre se trouve du côté canadien.

La continuation de Rock Island est le village de STANSTEAD. Au point de rencontre de ces deux endroits se trouve le campus du Collège Stanstead, qui est aussi le lieu où se donnent les cours d'été de géographie de l'Université McGill.

De Stanstead le visiteur peut emprunter la route No 50 en direction d'AYERS CLIFF et de MAGOG, ou la route No 5 en direction de LENNOXVILLE et de SHERBROOKE.

AYERS-CLIFF est un magnifique centre de villégiature sur les bords enchanteurs du Lac Massawippi. On y trouve de nombreux hôtels, construits pour la plupart dans le flanc des collines entourant le lac.

LENNOXVILLE est un centre éducationnel. C'est là que se trouve l'Université Bishop. Le Gouvernement de la Province de Québec y maintient une Ferme Expérimentale. Les visiteurs y sont les bienvenus.

**Island Pond (Vt.) —  
Sherbrooke  
Route 22**

La route 114 de Island Pond, E.-U., conduit à la frontière internationale (Norton Mills, Vt., et Stanhope, P.Q., sont les villes frontalières), d'où la route No 22 continue vers le nord, en direction de Sherbrooke en passant par Dixville, Coaticook, Compton et Lennoxville.

Sur une distance d'une vingtaine



La photo ci-dessus nous fait voir le Lac Mégantic dans toute sa majestueuse beauté. A l'arrière-plan, les montagnes complètent le décor de façon mer-

veilleuse. Le Lac Mégantic, paradis des pêcheurs, est aussi l'un des plus étendus et des plus remarquables des Cantons de l'Est.

(Office Provincial de Publicité, Québec.)

de milles, cette route traverse la vallée de la rivière Coaticook et le reste du parcours s'effectue par la vallée de la rivière Saint-François et ses affluents. Ce territoire est couvert de forêts. Quelques collines, disséminées ici et là, présentent parfois de très beaux paysages. Cette région est agricole, bien que spécialisée en industrie laitière.

STANHOPE — Village frontière.

DIXVILLE — Centre agricole présentant quelque intérêt pour le touriste.

COATICOOK — Ville industrielle sise au centre d'une prospère région agricole. La rivière Coaticook forme à cet endroit une gorge profonde qu'il est très intéressant de visiter. Cette ville est considérée comme une ville industrielle typique des Cantons de l'Est.

COMPTON — Village agricole fondé en 1855. Les Frères des Ecoles Chrétiennes y dirigent le juvénat Mont Saint-Michel.

LENNOXVILLE (jonction des routes 5 et 22).

**Newport (Vt.) — Marieville  
— Sherbrooke  
Route 39, 52, 40, 1**

Comme ce parcours n'est pas direct, le voyageur doit prêter attention afin de changer de route à l'endroit désigné.

De Newport à environ un demi-mille passé la frontière, route 105; puis alors la route 39 jusqu'à Knowlton. Ici vous prenez la route 52 jusqu'à Cowansville; de là, la route 40 vous conduit à Marieville, où vous joignez la route No 1 jusqu'à Montréal.

Une route plus simple et toute aussi directe est la suivante: à KNOWLTON, demeurez sur la route No 39 jusqu'à WATERLOO; et de là prenez la route No 1 qui va directement à Montréal.

Une autre possibilité est de suivre le premier parcours jusqu'à COWANSVILLE, puis prendre la route (A suivre en page 7)



L'endroit où l'on mange les plus succulents

REPAS CHINOIS

**NANKING CAFÉ**

Nous préparons vos mets favoris pour emporter.

L'autobus 24 vous y conduit — Ouvert de 11.00 a.m. à 3.00 a.m.

Téls: LO 2-8255 — LO 9-0166

2637 ouest, rue King

SHERBROOKE, Qué.

**Newport (Vt.) — Sherbrooke  
Route 5**

De Newport vous accédez aux Cantons, à l'est du lac Memphrémagog, par la route No 5 qui conduit à

## TOURISTES, VOYAGEURS!

Le restaurant par excellence où vous trouverez

● REPAS SUCCULENTS

● CUISINE PARFAITE

● SERVICE COURTOIS ET RAPIDE

**RESTAURANT CHEZ PAUL**

Paul Lussier, prop.

42 et 58 sud, rue Wellington — Tél. LO 9-1644

SHERBROOKE



**LA SEULE INSTALLATION DU GENRE  
A SHERBROOKE!**

Messieurs, après la sortie du théâtre, les courses, la lutte, etc., venez faire laver votre automobile afin qu'elle soit propre pour le lendemain.

**OUVERT DE 7 HEURES A.M. A MINUIT**  
tous les jours, dimanche compris

**10 MINUTES CAR WASH**

I. Bergeron, prop.

Simonizage — Lavage de moteur à la vapeur

Représentant "ESSO" — Accepte carte de crédit

1639 ouest, rue King (coin Bryant) — Tél. LO 9-3765  
SHERBROOKE

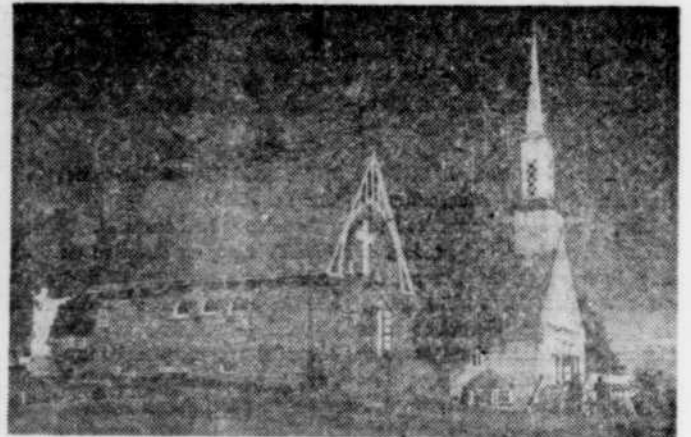
# VISITEZ LA CITÉ DE SHERBROOKE



— CENTRE DES AFFAIRES —  
COIN KING ET WELLINGTON — SHERBROOKE



Croix érigée à l'occasion de l'année sainte et qui domine la ville de Sherbrooke.



SACRE-COEUR DE BEAUVOIR, LIEU DE PELERINAGE



PHOTO PRISE AU ZOO DU PARC VICTORIA, RUE DU PARC A SHERBROOKE



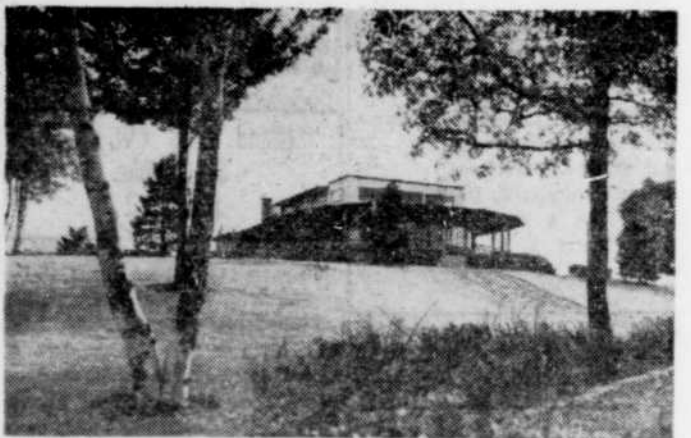
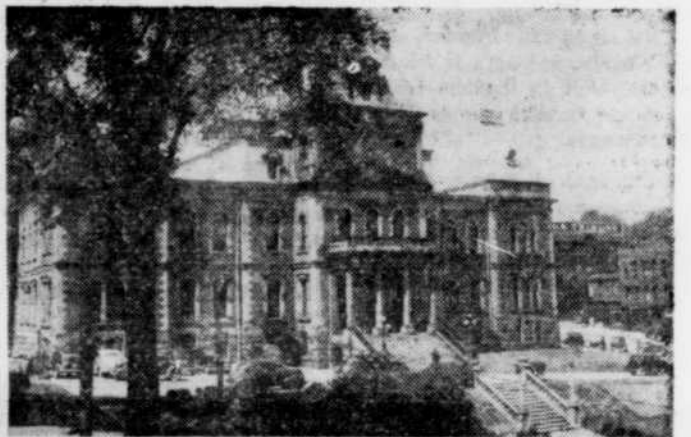
PALAIS DE JUSTICE DE SHERBROOKE, COIN FRONTENAC ET WELLINGTON



VUE DU STADE DE BASEBALL

Les nombreux hôtels et cabines de Sherbrooke offrent aux voyageurs, confort et satisfaction à des taux raisonnables. Pour tous renseignements on est prié de s'adresser AU BUREAU DU TOURISME situé angle des rues Dépôt et King.

Sherbrooke est situé à l'intersection des routes 1 et 5. Rte 1 — Québec-Sherbrooke-Montréal. Rte 5 — Rock-Island-Sherbrooke-Victoriaville-Québec.



VUE DU PAVILLON DU PARC JACQUES CARTIER SITUÉ A L'ENTREE DU PONT DU MEME NOM

## SITES A VISITER

L'Archevêché — Université — Hôtel de ville — Cénotaphe — Le Zoo du parc Victoria — Terrain de l'Exposition — Le stade municipal — Rocher historique du Pin Solitaire — Parc Jacques Cartier et Plage — Serre Municipale — Parc Howardene — Sacré-Coeur de Beauvoir — Le Palais de Justice — Le Centre Commercial — Les Eglises — Ecoles — Hôpitaux.



Entrée principale de l'Université de Sherbrooke, rue Frontenac.

POPULATION BILINGUE



60,000 AMES

# MÉTROPOLE DES CANTONS DE L'EST



"Au petit trot on ménage sa monture", mais surtout ici, ça permet au touriste amateur de belle nature et de site pittoresque d'admirer le Domaine des

Hautes Roches. La sauvage beauté de ce coin des Cantons de l'Est est adoucie par les eaux limpides et calmes d'un coquet petit lac.

(Office Provincial de Publicité, Québec.)

## Les routes au Canada

A travers tout le pays, les différents services de voirie dépenseront \$600,000,000. en 1955, à la construction ou à l'amélioration des routes au Canada.

OTTAWA. — Le Canada est en train cette année d'entreprendre le plus vaste programme de construction de routes de toute son histoire. L'Association Canadienne des Bonnes Routes, ayant fait un relevé de la situation dans tout le pays, vient d'annoncer que, si les conditions météorologiques sont favorables, les services de voirie des gouvernements fédéral, provinciaux et municipaux se proposent de dépenser à cet effet plus de \$600,000,000., ce qui constitue un chiffre record.

Avec les ouvriers et la machinerie en alerte pour cette gigantesque opération, on peut voir quelques nuages à l'horizon qui sont de nature à inquiéter les initiateurs et les entrepreneurs du projet. Les matériaux et l'équipement ne manquent pas. La main-d'oeuvre n'est pas un problème, sauf que les techniciens spécialisés et spécialement les ingénieurs en voirie sont plutôt rares.

Mais se souvenant de l'an dernier, les constructeurs de routes ne cessent de surveiller les pronostics de la température. L'an dernier, on aurait pu établir un record en construction de routes au Canada avec le budget d'environ \$500,000,000. à notre disposition, mais à cause de plusieurs semaines de pluie dans plusieurs régions du pays, les travaux ont dû être réduits et les dépenses réelles ont été bien inférieures au montant prévu.

Le programme de voirie du Ca-

nada vient immédiatement après celui des Etats-Unis parmi tous les pays du monde, du point de vue de l'argent dépensé et sur une base per capita, d'après l'Association Canadienne des Bonnes Routes. L'Allemagne de l'Ouest vient en troisième place, la Grande-Bretagne au quatrième rang et la France au cinquième.

A l'instar de la plupart des pays, le Canada doit encore faire face à une accumulation de besoins occasionnée par la guerre, alors que peu de nouvelles routes furent construites et que les routes déjà existantes furent insuffisamment entretenues. Cette année, un tiers de tout le budget de la voirie sera affecté à l'entretien des routes seulement, mais un bon pourcentage de cette somme sera utilisé pour l'entretien des routes d'hiver. A ce point de vue, le Canada occupe une situation unique. Des milliers de milles du réseau canadien qui s'étend sur une distance d'un demi-million de milles doivent être gardés ouverts pendant la saison d'hiver pour répondre à la demande du transport privé et commercial.

Selon l'Association Canadienne des Bonnes Routes, au cours de la période d'après-guerre, le réseau canadien de routes et de rues, insuffisant au début, a sérieusement manqué à tenir le pas avec l'augmentation de la circulation routière, comme peuvent le démontrer les faits suivants:

1—De 1945 à 1953, l'immatricula-

tion des véhicules-moteurs s'est accrue de 126%, et la distance en milles pavés seulement de 38%.

2—Durant la même période, l'immatriculation des véhicules lourds (camions et autobus) a augmenté encore plus rapidement — 156% — que les voitures de plaisance (117%).

3—Les fabricants d'automobiles s'appliquent à produire des modèles de véhicules plus rapides, plus gros, plus lourds et plus puissants.

4—Le Canadien moyen parcourt plus de distance dans son automobile, puisque la consumma-

tion de la gazoline a augmenté de licences, perçus par les provinces, de 187% de 1945 à 1953.

"Quand on considère ce chiffre d'apparence astronomique de \$600,000,000. qu'on projette de dépenser cette année pour les routes et les rues," explique l'administrateur général de l'ACBR, "il ne faut pas oublier que la plus grande partie de ces déboursés est défrayée directement par les usagers de la route qui paient des taxes sur la gazoline et des frais

de licences, perçus par les provinces.

Le rapport de l'ACBR fait observer que le gouvernement fédéral retire lui aussi des revenus appréciables du transport motorisé. Des taxes d'accises spéciales ont été imposées sur les automobiles depuis 1918, ainsi que sur les pneus et les chambres à air depuis 1933. De plus, la taxe de vente (imposée depuis 1920) qui est maintenant de 10% est applicable à ces produits ainsi qu'à la gazoline.

(A suivre en page 22)

BIENVENUE AUX VOYAGEURS ET TOURISTES au restaurant le plus populaire de Coaticook!



SPECIALITES :  
SMOKED MEAT  
SPAGHETTI ITALIEN  
HOT CHICKEN SANDWICH

DAN'S DINER

Robert Robillard, prop.

33, rue Child (face à l'hôtel de ville)  
Tél: VI 9-8052 COATICOOK

Arrêtez à la première

STATION  
de  
SERVICE



après avoir traversé la frontière sur la route No 5 (Rock Island-Sherbrooke)

LUBRIFICATION — LAVAGE — HUILE  
GAZOLINE — SERVICE DE REMORQUE

EN ATTENDANT VOTRE SERVICE, ARRETEZ AU

RESTAURANT

YOUNG LEBRUN

REPAS LEGERS — RAFRAICHISSEMENTS  
SANDWICHES — CREME GLACEE

Chemin Lennoxville

Tél: LO 7-7110

Qué.

BIENVENUE AUX TOURISTES ET VOYAGEURS!

A L'

HOTEL CHILD

Charles Garceau, prop.

L'hôtel fashionable de Coaticook

Excellente cuisine—Chambres confortables

Attractions tous les soirs.



Rue Child

Tél.: VI. 9-8045

Coaticook

UN ENDROIT DE TOUT REPOS!

L'HÔTEL  
AL'S CABINS

Situé à trois milles des frontières américaines, tout près de Norton Mills, Vt.

- RESTAURANT
- CHAMBRES
- SALLES A MANGER
- CABINES
- DOUCHES ET EAU COURANTE

M. EUGENE LEDOUX,  
nouveau propriétaire

Téléphone: Victor 9-3161

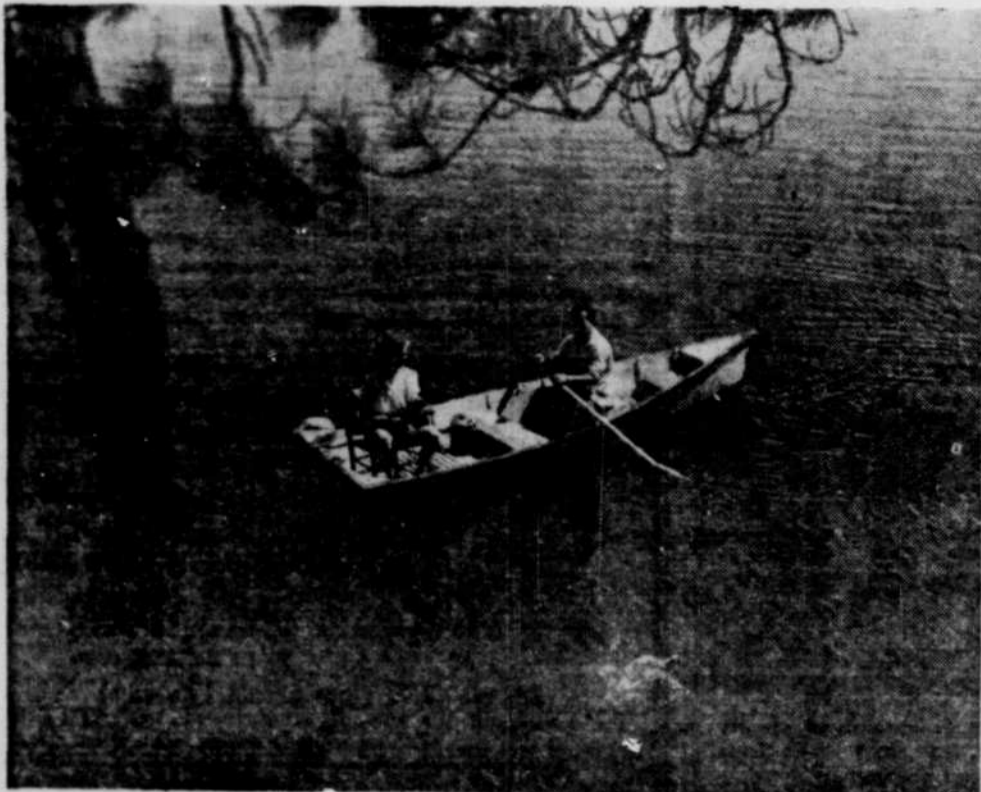


Ci-dessus les cabines et l'hôtel Al's Cabins.

L'HÔTEL AL'S CABINS

SPECIALITES: Sandwich au poulet chaud et spaghetti italien.

DIXVILLE, Qué. — Sur la route No 22 — Coaticook-Stanhope-Norton Mills, Vt.



Voici une scène entre des milliers de semblables que l'on peut voir se répéter chaque jour dans nos pittoresques Cantons de l'Est où les lacs poissonneux sont nombreux et d'une grande étendue. Les pêcheurs s'en donnent à cœur joie et laissent par-

fois madame taquiner à son tour le "goujon", comme dans la chanson! Avec cette différence que dans les Cantons de l'Est, c'est de la belle truite qui remplace le goujon.

## Le "Club Automobile du Québec"

(Par Georges BHERER)

Le succès des individus comme des peuples dépend souvent des moyens que l'on emploie pour agir et surtout pour réussir. Si l'on s'attarde quelque peu au domaine que l'on a souvent qualifié de "roulant", il y a lieu de se demander ce qui peut bien faire la force d'un emblème aussi petit en matière mais aussi puissant en même temps. Son succès tient quasi du miracle, même si celui qui en reçoit au centuple ne s'en rend pas toujours compte.

Cette force, c'est ce petit écusson métallique en forme d'ovale que l'on voit sur nombre d'automobiles qui circulent sur nos routes urbaines ou rurales. Sa raison d'être impressionne tout le monde: autant ceux qui l'ont délibérément placé sur leur voiture que ceux qui en ignorent totalement la signification. Ce n'est pourtant pas tant la forme qui pose le point d'interrogation que les trois lettres AAA qu'entoure l'inscription du Club Automobile de Québec. Mais, me direz-vous, ce n'est rien de nouveau, du pôle nord au pôle sud, d'Halifax à Vancouver et de Tampa à Seattle,

on en rencontre depuis plus de quarante-trois ans. Autant vouloir dire que cette "marque de commerce" aurait passé sans valoir son pesant d'or? Au contraire, tous ceux qui l'arborent savent grandement ce qu'il en coûte de n'en point avoir et le mystère que renferment ces trois lettres magiques justifie que l'on dise à des milliers de gens qu'ils ont encore quelque chose à apprendre.

On ne peut parler de AAA sans souligner l'existence depuis 1912 dans la vieille cité de Champlain, d'un organisme qui a nom "Club Automobile de Québec" et qui s'occupe de tout ce qui peut intéresser les automobilistes: législation, bonnes routes, sécurité, voyages, etc. Mais on se demande encore en certains milieux s'il s'agit d'une agence gouvernementale ou d'un organisme subventionné par des compagnies.

Il n'est rien de tout cela et c'est là le mystère de sa force et de son importance. Le Club Automobile est le résultat d'une coalition, d'un petit groupe d'hommes d'affaires qui, dès 1912, possédaient alors les quelques rares automobiles de l'époque et contre qui toutes les

forces se ralliaient pour les empêcher de consumer leur "manie de circuler sur les routes avec autre chose que des chevaux". La lutte s'organisa donc selon les grands moyens connus jusqu'à date, soit ce qui touche au porte-monnaie. C'est pourquoi les législateurs les premiers y allèrent de leurs sanctions par taxes et amendes. Ces dernières firent alors surgir les protestations d'abord à Québec et bientôt par toute la province.

Mais disons tout de suite qu'il ne s'agissait pas alors d'une résistance passive ou craintive. Au contraire, les

pionniers du Club Automobile décidèrent de combattre, il est vrai, les amendes et les taxes, mais d'autre part, ils montrèrent de la bonne volonté et surtout de la coopération en suggérant aux législateurs des mesures de prévention et d'amélioration au système routier de la province. C'est ainsi qu'ils proposèrent graduellement la disparition des barrières de péage nombreuses, surtout dans le district de Québec, l'amélioration de la signalisation dont ils se chargèrent eux-mêmes avant que le gouvernement en prenne la charge, la confection des routes, se faisant ainsi des apôtres des bonnes routes. Le petit nombre d'alors est rendu à ma-

trité avec ses quelque 15,000 membres actifs, grâce aux activités déployées par les fondateurs du Club Automobile de Québec.

L'intérêt général des automobilistes est donc des mieux protégé par cet organisme dont les revenus sont maintenant appréciables. Cependant, le Club Automobile de Québec vise encore plus haut et c'est pourquoi ses directeurs n'ont rien ménagé pour rejoindre les cadres de l'American Automobile Association qui est la fédération des milliers de Clubs d'automobilistes d'Amérique. Cette affiliation n'est pas une subordination mais une mutuelle puissance qui

(A suivre en page 24)

### RIDE'S BOAT LIVERY

Téléphone 151

North Hatley

- Bateaux et moteurs à louer
- Voyages autour du lac sur appointement



● BATEAU TAXI

Bateaux "PETERBOROUGH" à vendre  
Vente et service EVINRUDE

### NORTH HATLEY CREAMERY

MM. Côté et St-Laurent, props.

Nous livrons à North Hatley et Ayer's Cliff  
Stanstead — Beebe — Rock Island — TR 6-2409

PREMIERE QUALITE ET  
LE MEILLEUR SERVICE

- BEURRE ● CREME
- LAIT PASTEURISE



NORTH HATLEY CREAMERY

North Hatley

Tél. 238-s-2



VACANCES  
A L'AUBERGE

HILLCREST

NORTH HATLEY, Qué.

TOUS LES SPORTS D'ETE

NATATION et PLONGÉES

dans notre piscine réglementaire  
YACHTING — SKI AQUATIQUE — EQUIPATION  
COURT DE TENNIS ECLAIRE — GOLF — ETC.  
RENOMMEE POUR SA BONNE CUISINE  
REPAS COMPLETS

de 12 h. à 2 h. p.m. — de 6 h. à 8 h. p.m.

GOUTER A TOUTES HEURES  
BANQUETS — RECEPTIONS  
CHAMBRES AVEC BAIN ET EAU COURANTE

Pour réservations et renseignements,  
signalez Sherbrooke LO 9-0180



UN ENDROIT SPLENDIDE... DE VACANCES  
sur les bords du Lac Massawippi

Où vous pouvez pratiquer tous les sports, et profiter des leçons d'un directeur sportif résident.

Avez-vous visité notre nouveau "COCKTAIL LOUNGE" ?

- PLAGES IDEALES — NATATION — CANOTAGE
- GOLF — TENNIS — SKI AQUATIQUE
- PAVILLON DE DANSE "CLUB HOUSE"  
entièrement construit sur l'eau

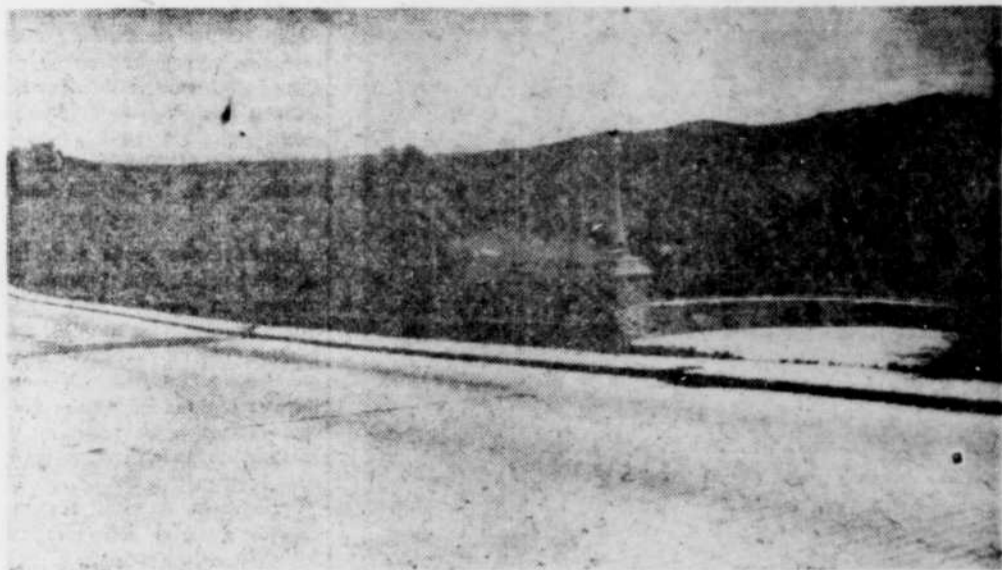
HÔTEL PLEASANT VIEW

Le plus vaste hôtel touristique de la province de Québec après le Manoir Richelieu situé à Murray Bay !  
Appareil "SPRINKLER" automatique pour plus de sécurité.

CHAMBRE ET PENSION — REPAS SUCCEULENTS

Pour informations ou réservations, écrivez à JOHN-R. MACKAY, prop.

TEL.: 23 — NORTH HATLEY — QUE.



La vallée du St-François, vue de l'Observatoire de Sherbrooke, angle des rues Queen et Prospect.

## Les Cantons de l'Est

(Suite de la page 3)  
No 13 jusqu'à GRANBY où on rejoint la route No 1 (Montréal-Québec, via Sherbrooke).

Après avoir passé les Douanes, vous rencontrez HIGHWATER situé dans un cadre pittoresque sur les bords de la rivière Missisquoi. Le village suivant est MANSONVILLE, centre rural où l'industrie laitière pré-

domine. Les origines de cette localité remontent à 1797.

SOUTH-BOLTON se trouve sur les bords de la rivière Missisquoi qui a été harnachée à cet endroit.

KNOWLTON est un centre de villégiature très intéressant situé sur le lac Brome, à 700 pieds au-dessus du niveau de la mer. Les collines qui l'environnent lui donnent un aspect poétique et de leur sommet le panorama est splendide. Il n'est donc pas étonnant que Knowlton ait été colonisé à bonne heure. Ce nom lui vient du Colonel Knowlton qui s'y établit dès 1834. Il en est considéré comme le fondateur.

Il y a dans la municipalité deux petites manufactures: Eddy Hosiery et Eugène Company. Knowlton est aussi doté d'un excellent service d'hôtellerie.

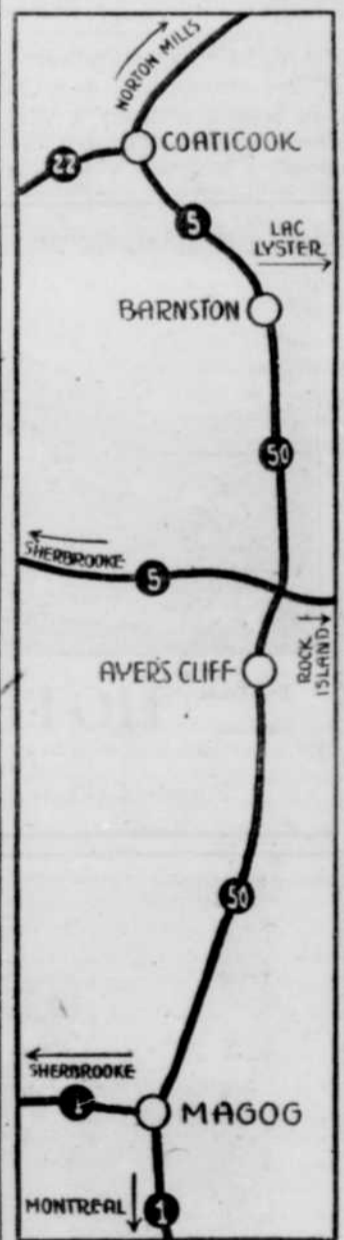
SWEETSBURG — Le terminus actuel de Sweetsburg portait à l'origine le nom de Churchville, à cause de John Church, marchand du village. Il occupe une partie du canton de Dunham, qui fut d'abord colonisé par les loyalistes américains et protestants.

En 1854, lors de l'établissement du bureau de poste, son nom fut changé en celui de Sweetsburg, pour honorer la mémoire de l'un des premiers habitants du village qui se nommait Gardner Sweet. Si l'on regarde les

collines qui entourent cette municipalité et en font un site splendide, cette dernière appellation lui convient admirablement.

Depuis 1858, Sweetsburg est le chef-lieu du district judiciaire de Bedford, qui comprend les comtés de Brome, Missisquoi et Shefford. Il y a le palais de justice et la prison commune. L'école de réhabilitation des délinquants fut transportée à Saint-Bruno il y a quelques années.

COWANSVILLE — Population: 4,500. Les premiers colons à peupler



cette partie des Cantons de l'Est étaient des Loyalistes venus des Etats-Unis par suite de la révolution américaine de 1774. Et en l'honneur de Lord Nelson, ils appelèrent leur terre d'élection Nelsonville. Mais en 1836, un M. Peter Cowans de Montréal vint s'y fixer et contribua grandement au développement de sa nouvelle partie. C'est en reconnaissance de ce dévouement que les habitants de Nelsonville changèrent le nom de leur ville en celui de Cowansville.

Parmi les industries locales importantes, il convient de mentionner: Bruck Mills Limited, Vilas Furniture

Co., Footwear Findings of Canada Limited, Cowansville Potteries Limited, Mayer School Supplies Limited, J. J. Bocker Co., Ltd., et Albany Felt Co. of Canada Limited, établi en 1952.

La paroisse de ST-ROMUALD DE FARNHAM est située à l'extrémité ouest du comté de Missisquoi, sur les bords enchanteurs de la tortueuse rivière Yamaska qui la traverse du sud-est au nord-est. Cette paroisse comprend la ville même de FARNHAM et la campagne envi-

(A suivre en page 8)

### DES FLEURS POUR TOUTES LES CIRCONSTANCES



Vous les trouverez toujours plus belles, si elles proviennent des SERRES

### Henriksen's Nurseries & Greenhouses

Fleurs coupées — Fleurs en pots — Plantes, etc...  
AYER'S CLIFF — Téléphone 102 — Qué.

### BIENVENUE AU



### NEW CLIFF HOUSE

R. J. Stafford, prop.  
LES QUARTIERS GENEHAUX DES PECHEURS  
COCKTAIL LOUNGE — TAVERNE  
Excellente cuisine — Chambres confortables  
AYER'S CLIFF TEL.: 42



### TABY'S CABINS

Mme A. NICOL, prop.  
Quelques-unes des coquettes cabines Taby's au Petit Lac Magog.  
Les cabines Taby's au Petit Lac Magog sont idéalement situées dans un endroit ombragé.  
● Lits confortables ● Eau courante ● Service de restaurant  
DEAUVILLE (Petit Lac Magog) Qué. — Tél. 2-5434  
(Situées à peu de distance de la plage)  
Sur la route 1 Sherbrooke - Montréal

### Sur les bords du lac Massawippi

## Ripplecove INN

Archia Stafford, prop.

Hôtel touristique situé sur les bords du lac Massawippi, l'endroit idéal pour jouir d'une journée de congé ou d'une période de vacances.

Pour réservations, écrivez ou téléphonez 77.

Dans avec orchestre à l'ANCHORAGE

**AYER'S CLIFF, QUEBEC**

De passage à DEAUVILLE (Petit Lac Magog) voyez ce joli mobilier en bois rond.



Le mobilier ci-dessus comprend: chesterfield, fauteuil, des tables, etc. Le tout est d'un caractère distinctif pour l'intérieur.

Nous fabriquons tous genres de meubles pour hôtels, restaurants, clubs, chalets, etc. Meubles faits sur demande.

# MEUBLE RUSTIQUE

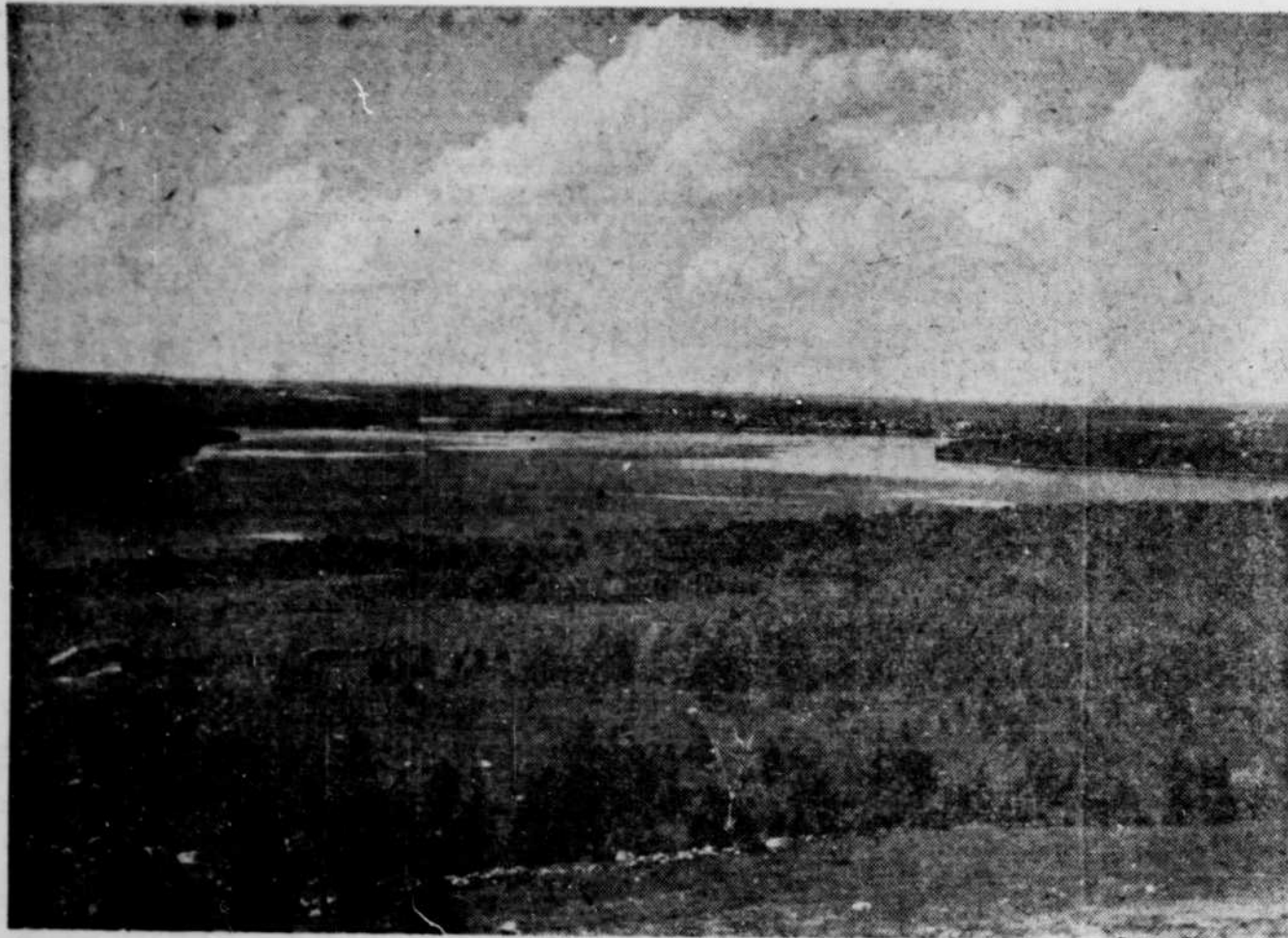
DEAUVILLE (Petit Lac Magog)

Tél. LO 2-5834

ENR

MEUBLES EN BOIS ROND FAITS A LA MAIN

Chesterfields, Tables, Bancs, Chaises, Lits, Bureaux, Tables à Cartes, Lampes, etc.



La sereine beauté qui se dégage de ce point de vue du Lac Mégantic incite le touriste à faire halte un moment pour faire provision de

paix et de beauté avant de retourner vers les villes tapageuses et agitées. (Office Provincial de Publicité, Québec.)

de l'Est. De cette ville à Magog, la région est très accidentée. La route contourne presque entièrement le lac Orford et la montagne du même nom, formant une série de paysages enchanteurs.

De Magog le visiteur se dirige vers Sherbrooke, la "Reine des Cantons de l'Est".

Immédiatement après avoir laissé Montréal par le Pont Victoria, vous traversez la ville de SAINT-LAMBERT située sur les bords du Saint-Laurent. On a dû y construire un mur protecteur afin d'éviter les inondations et l'érosion provoquées par la crue des eaux, au printemps. Un boulevard longe le fleuve en bordure duquel un parc a été aménagé.

Le territoire de cette ville faisait autrefois partie de la Seigneurie des (A suivre en page 9)

## Les Cantons de l'Est

(Suite de la page 7)  
 sonnante, ce qui forme une superficie totale de vingt milles carrés environ.

Son histoire remonte aux temps de l'établissement des Loyalistes venus des Etats-Unis après la guerre de l'indépendance américaine. Ils s'établirent à Farnham à cause de son pouvoir d'eau qui leur permit d'exploiter des moulins à scie et à farine, si nécessaires aux premiers temps de la colonisation. Des magasins et d'autres établissements commerciaux vinrent s'y ajouter.

Farnham est une ville industrielle moderne avec son centre ferroviaire, ses nombreuses industries, ses communautés religieuses et sa population de 4.716 habitants. Parmi les principales industries, il convient de mentionner Barry & Staines Limited, Collins & Aik of Canada, America Wringer, Saint Lawrence Rubber, R. C. Wilkins Co., Ideal Lingerie Co., Weldrest Hosiery Ltd., Fortin et Cie, Berthiaume et Frères et la Coopérative des Pomiculteurs du Québec.

Farnham a aussi été durant la dernière grande guerre un important centre d'entraînement pour l'armée canadienne et plusieurs prisonniers de guerre y ont attendu le jour de la libération. L'un d'entre eux, un religieux allemand, y a même reçu l'onction sacerdotale des mains de Son Excellence Mgr Douville, évêque de Saint-Hyacinthe.

**SAINTE-BRIGIDE** — Cette pa-

roisse forme — sur la route No 40 — un jalon qui réunit MONT SAINT-GREGOIRE à FARNHAM. Les premiers colons arrivèrent à cet endroit vers 1830. Ils venaient de SAINTE-MARIE-DE-MONNOIR (Marienville) et surtout du "Township de Farnham", et s'attaquèrent à la forêt, bien résolu de la transformer en terres fertiles. La paroisse fut érigée canoniquement en 1846 et prit le nom de Sainte-Brigide en l'honneur des Irlandais catholiques qui formaient la majorité de la population.

A quelques milles de SAINTE-BRIGIDE, un embranchement de route (40-A) va au MONT-SAINTE-GREGOIRE, où l'on voit l'emplacement de la maison natale du Frère André.

Sur la route No 40, le village suivant est MARIVILLE (route No 1 — Montréal-Québec, via Sherbrooke).

Montréal — Granby —  
 Sherbrooke  
 Route 1

Cette route pénètre dans une section de la Province aux aspects les plus variés, où la fertilité du sol, la richesse de ses ressources naturelles et la beauté de ses paysages en font une des artères les plus recherchées. Chacune des régions que traverse

cette route a quelque chose de particulier.

De Montréal à Granby, la route traverse la Vallée du Richelieu, surnommée à juste titre "le jardin de

la Province". On y voit les plus belles fermes et les plus magnifiques vergers du Québec.

Après avoir laissé Granby, nous pénétrons dans la région des Cantons

UN HOTEL DE RENOM

# DEL MONTY HOTEL



ROCK ISLAND, Qué.



Excellente cuisine

## HOTEL MAPLE

- Chambres confortables
- Grill — Taverne
- Bière et vin

Alfred Asselin, prop.  
 Stanstead (Route 5, Newport, Vt.) — Téléphone TRI. 6-2260 — Qué.

Bienvenue  
 aux  
 Touristes  
 et  
 Voyageurs!

BIERE  
 pour  
 emporter



Bienvenue aux voyageurs et touristes de passage à Rock Island, en route pour les Etats-Unis!

## BELIVEAU & COMEAU AUTOMOBILE INC.

Donat Béliveau, prop.

VENTE ET SERVICE PLYMOUTH, CHRYSLER, CAMIONS FARGO

ROCK ISLAND — Poste de Service TEXACO — TEL. TR 6-4121 — Qué.

Touristes et voyageurs, vous êtes toujours les bienvenus à

l'endroit où l'on mange le mieux à Cookshire

## RESTAURANT LANterne VERTE

Carmel BEAUDRY, prop.

Repas — Rafraîchissements — Repas légers

Bonbons — Cigarettes — Chocolats

Téléphone: 162 (en face de la filature Beaudoin)

COOKSHIRE, Qué.

# Les Cantons de l'Est

(Suite de la page 8)  
Jésuites que leur avait concédée M. François de Lauzon, en 1647. Au début Saint-Lambert était un centre agricole. Le développement s'accrut après 1850, lorsque la compagnie de chemin de fer Montréal & Champlain fut fondée. Cette compagnie y construisit des usines, une gare, des entrepôts à marchandises et des résidences pour ses employés.

La traversée de Montréal se faisait autrefois par bateaux qui amarraient aux nombreux quais construits sur le bord du fleuve. Ces quais ont été remplacés, depuis, par un rempart à la base duquel une plage a été aménagée. Le Pont Victoria, complété en 1860, relie les deux rives. Ce pont, d'une longueur de 9,184 pieds, est supporté par 25 arches. Au croisement ou à la bifurcation des routes, des panneaux indiquent la direction à prendre pour aller à l'endroit de votre choix.

**SAINT-HUBERT** — Paroisse agricole fondée en 1862. Le Gouvernement fédéral y maintient un important centre d'entraînement de l'aviation canadienne et un aéroport militaire.

Site historique, route no 1 — Cairn, près de l'entrée de l'aéroport, marquant l'emplacement du Chemin de Chambly, première grande route de quelque importance au Canada, ouverte en 1665.

**CHAMBLY** est situé sur les bords du Bassin formé à cet endroit par la rivière Richelieu. Cette localité est remarquable non seulement par la beauté de son site mais aussi par ses vieilles maisons qui présentent un intérêt historique. En premier lieu, il convient de mentionner le Fort Chambly qui fut construit en 1665 par un officier du Régiment de Carignan. Cet officier, du nom de Chambly, était en même temps Seigneur de l'endroit. Le fort servait de lieu de protection contre les incursions des Iroquois. Il fut incendié par les Iroquois, en 1702, et reconstruit en pierre. On peut voir encore les mêmes vieux murs restaurés en 1733 et en 1880. En 1760, le fort fut livré aux Anglais et en 1776; Montgomery l'incendia. De 1812 à 1814, il fut utilisé comme prison pour les soldats américains ainsi qu'en 1837 lors des Troubles 1837-1838. Visites: tous les jours de 9 heures a.m. à 5 heures p.m. Admission gratuite.

On peut voir encore à Chambly le monument érigé à la mémoire de Salaberry, vainqueur de la bataille de

Châteauguay, le vieil hôpital militaire datant de 1812 et la maison natale d'Albini (Emma Lajeunesse), fameuse cantatrice de réputation mondiale.

Chambly est aussi un centre industriel. On y trouve plusieurs manufactures de vêtements, d'articles de cuir, d'engrais chimiques, etc.

En laissant Chambly-Canton, la route No 1 continue de l'autre côté de la rivière. Un pont enjambe le Richelieu et nous arrivons au village de RICHELIEU, qui doit son nom à la rivière sur le bord de laquelle il est situé. Autrefois, cette rivière portait le nom de Rivière aux Iroquois. Plus tard elle fut nommée Richelieu par Monsieur de Montmagny, deuxième Gouverneur de la Nouvelle-France, en mémoire du Cardinal Richelieu, ministre sous Louis XIV.

Richelieu, fondé en 1860, est un centre à la fois agricole et industriel.

**MARIEVILLE** — Important centre industriel. On y compte quelques industries, une coopérative de produits laitiers et une coopérative avicole.

**ROUJEMENT**, situé au pied du Mont Rouge (1,250 pieds), est un des plus grands centres de culture fruitière (pommes) du Québec. A la fin de mai, au temps de la floraison des pommiers, rien de comparable à une randonnée à Roujement où l'on respire l'air saturé du parfum des fleurs de pommiers. Une exposition agricole régionale s'y tient annuellement, à la fin d'août. En hiver, on peut faire du ski sur les pentes de la montagne. On y trouve des conserveries et des fabriques de jus de pomme.

**SAINT-CESAIRE** — Situé sur la rive ouest de la rivière Yamaska. Localité agricole où l'on se spécialise dans la culture des pommiers. Saint-Césaire est aussi un centre artisanal; on y trouve des ateliers de fabrication d'objets variés, en fer forgé.

**SAINT-PAUL-D'ABOTTSFORD** fut fondé en 1777, par des colons écossais qui donnèrent à l'endroit le nom de "St. Paul Episcopal Church". Plus tard, ce village devint de caractère français. Il reçut son nom actuel en l'honneur d'un Ministre anglican, Joseph Abbot, père d'un Premier Ministre du Canada. Comme à Roujement, on se spécialise dans la culture fruitière (pommes).

**GRANBY** — Population: 25,000 âmes. Une des plus importantes villes



**BELLE PRISE**: On voit ici M. Marc Pinard, de St-Evariste, tout heureux de son excursion de pêche: 2 brochets, l'un de 19 livres et l'autre de 11 livres, tous deux pris lors de la même randonnée. (Gracieuseté de l'hôtel Manoir du Village, St-Evariste).

industrielles et commerciales des Cantons de l'Est; on y trouve plus d'une centaine d'industries. Le village, fondé en 1859, fut incorporé en ville, en 1916. Granby est aujourd'hui une ville moderne où règne une activité très intense.

Granby a été surnommé, à juste titre, "la Cité des Parcs et du bien-être". On y trouve plusieurs endroits intéressants à visiter, entre autres l'Hôtel de Ville, rue Principale, où l'on peut voir une exposition industrielle permanente. Tous les produits manufacturés à Granby y sont exposés. Admission gratuite, de 9 heures a.m. à 10 heures p.m. Au début de septembre de chaque année, une exposition industrielle et agricole est tenue sur les Terrains de l'Exposition. La ville est dotée d'un stadium et d'un aréna pour le baseball, le hockey, le patin sur glace et le patin à roulettes. Le Mont Shefford, à proximité de la ville, est très recherché des skieurs, de même que les lacs environnants sont le rendez-vous des pêcheurs et des amateurs de yachting. Le terrain de golf du Club de Golf de Granby peut satisfaire les plus exigeants adeptes de ce sport.

Les nombreux parcs de la ville vous invitent au repos: le Parc Victoria, le Parc Miner et la piscine ainsi que le Jardin Zoologique sont des endroits qu'il faut voir.

De plus, la Galerie des Beaux-Arts, la Bibliothèque municipale, le Château Brownie, les nombreuses églises, les institutions religieuses et coopératives d'habitations attirent les visiteurs.

Granby offre toutes les distractions que l'on peut trouver dans les grandes villes, cinémas, clubs de nuit, etc.

Granby est desservi par un service local d'autobus. De même, la ville est reliée aux centres environnants, et à Montréal, par un service régulier d'autobus. C'est aussi le terminus de Montreal Southern Railway, avec départ de Montréal. D'excellents hôtels attendent les visiteurs qui désirent faire halte à Granby.

De Granby, la route 13, en direction nord, conduit à ACTON VALE et à DRUMMONDVILLE; cette même route, en direction sud, conduit à COWANSVILLE.

Quelques milles après avoir laissé Granby, la route s'élève jusqu'à 500 pieds en arrivant au Mont Shefford (1,725 pieds). Et la route se poursuit en direction de WATERLOO. Cette ville est située sur la rive est du lac Waterloo. Ce nom lui fut donné par un juge qui désirait commémorer la célèbre défaite de Napoléon (1815). Fondée en 1796 par les Loyalistes anglais, cette ville est aujourd'hui en majorité canadienne-française.

Bien qu'on y trouve quelques in-

dustries, Waterloo est avant tout un endroit de chasse et de pêche fort bien coté. Les touristes vu la proximité du lac Waterloo et des nombreux lacs de la région.

De Waterloo, la route 39, direction nord-est, vous conduit au célèbre sanctuaire de Sainte-Anne-de-la-Rochelle en passant par WARDEN.

**STE-ANNE-DE-LA-ROCHELLE** est une paroisse de 125 familles du diocèse de Sherbrooke dans le comté de Shefford. La route 39 la traverse

à 8 milles de Waterloo. C'est en même temps un magnifique lieu de pèlerinage, dédié à la Bonne Ste-Anne. Près de cinquante mille pèlerins viennent le visiter annuellement. On y célèbre tous les ans, à partir du dernier mardi de mai, la neuvaine des mardis de la bonne Sainte Anne qui se termine avec la fête de Ste Anne le 26 juillet. La fête de la Grande Thaumaturge est célébrée avec éclat. Les pèlerins peu-

(A suivre en page 10)

BIENVENUE AUX TOURISTES

## HOTEL CENTRAL

Mme N. Blais, prop.

RENDEZ-VOUS DES PECHEURS ET CHASSEURS

Tél. 20

NOTRE-DAME-DES-BOIS, QUE.



## MORRISON'S GARAGE

CAMIONS ET AUTOMOBILES



Vendeur

Station de service

- Réparations générales
- Service de remorque



Scotstown — Téléphone 7 — Qué.

Sur la route la plus directe Sherbrooke-Lac Mégantic

## INVITATIONS AUX TOURISTES ET VOYAGEURS



Intérieur du restaurant

REPAS COMPLETS — REPAS LEGERS  
HOT CHICKENS

RESTAURANT

## SNACK BAR

A. Goodreau, prop.

Rue Principale

SCOTSTOWN

Tél. 110



## GARAGE FINA

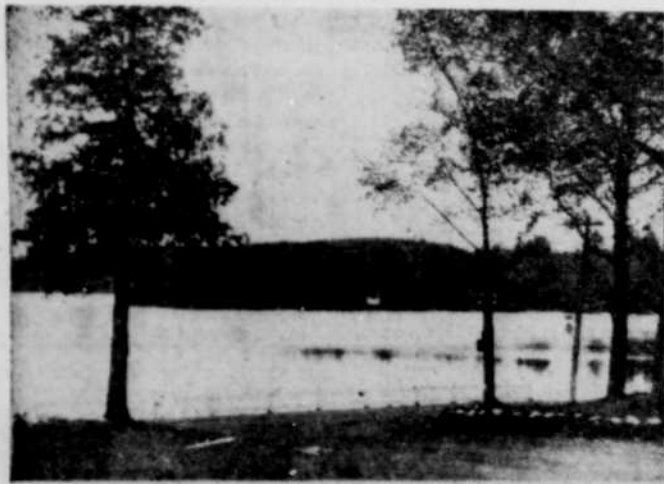
Edgar PREVOST, prop.

REPRESENTANT



Tél. 37

LA PATRIE, Qué.



Le magnifique lac Selbey, près de Dunham, à quelques milles de Cowansville, sur la route 52.

## Les Cantons de l'Est

(Suite de la page 9)  
 vent assister en ce jour à une messe pontificale en plein air sur la MONTAGNE DE STE-ANNE.

### La Montagne de Ste-Anne

A proximité du Sanctuaire, qui est en même temps l'église paroissiale et, déjà installé sur un plateau assez élevé au-dessus du village, il y a un pic, recouvert de beaux érables, dominant tous les environs: c'est la MONTAGNE DE STE-ANNE. Sur cette montagne on a édifié un chemin de croix de Notre-Seigneur et un autre chemin de croix de la Ste Vierge, représentant les sept douleurs de Marie. Il y a encore un beau Calvaire où l'on dit la messe, une grotte de Ste-Anne, une autre de St-Joachim, une troisième de la Ste-Famille. On peut y voir encore un AVE MARIA. Tout cet ensemble est dominé par une magnifique croix lumineuse. Quel projet d'admiration pour les pèlerins!

Ces pèlerins viennent des environs surtout, mais aussi de Montréal, de Sorel, de Lévis, de Sherbrooke, voire même de Lewiston, Me, et de Boston, Mass. Tous les dimanches de la belle saison, on fait les exercices de pèlerinage dans l'après-midi, mais on y reçoit les pèlerins tous les jours de la semaine.

Egalement de WATERLOO, la route 39, direction sud, vous conduira au lac Brome, agréable centre de villégiature et endroit réputé pour la chasse aux canards.

Continuant sur la route No 1, à quelques milles de Waterloo, vous arrivez à SOUTH STUKELY, centre agricole.

EASTMAN — Vous atteignez ce village par une étroite vallée s'ouvrant sur le lac Eastman.

En laissant Eastman, une route à courbes multiples conduit au Lac Orford, situé à 1,025 pieds d'altitude, puis traverse une autre vallée d'où vous voyez le Mont Orford (2,860 pieds d'altitude). Cette montagne a

été transformée en parc public et est devenue un centre de ski fort réputé.

Sur une élévation d'où l'on a une superbe vue de la ville de Magog et du lac Memphrémagog, une route bifurque vers la droite et conduit au NOÛT-DU-LAC, situé sur la rive célèbre ABBAYE DE SAINT-BENOÏT-ouest du lac Memphrémagog.

### Saint-Benoît-du-Lac foyer de vie contemplative

A l'Abbaye de Saint-Benoît-du-Lac, la tradition plusieurs fois séculaire de la Congrégation bénédictine de France accentue davantage la vie contemplative des moines, sans ministère paroissial habituel, mais sans exclusion d'un certain apostolat liturgique et musical selon les besoins de l'Eglise. Cette fidélité à la tradition, héritée de la Congrégation de Solesmes, est un puissant ferment de stabilité au milieu de l'effervescence actuelle des théories et des idées; elle est un apport nécessaire à la culture d'inspiration latine et française et à la civilisation chrétienne sur le continent américain. L'Abbaye de Saint-Benoît-du-Lac est essentiellement, selon la définition même de saint Benoît, "UNE ECOLE AU SERVICE DU SEIGNEUR", une famille chrétienne avec à sa tête un ABBE élu à vie: la célébration solennelle de la Messe conventuelle quotidienne et le chant au chœur de l'Office Divin (Bréviaire) occupent la première place. Les moines partagent le reste de leur temps entre la prière privée, la méditation, le travail intellectuel et manuel et l'exercice de l'hospitalité.

### Architecture

Les plans de l'Abbaye de Saint-Benoît-du-Lac sont l'oeuvre de Dom Bellot, célèbre architecte qui a large-

ment contribué à régénérer l'art de notre pays. Dom Bellot en commença lui-même la réalisation.

L'aspect de l'Abbaye est celui d'un château de France mais consacré à la louange divine. Le plan d'ensemble est un pentagone irrégulier; deux des côtés sont actuellement terminés. Les murs sont en granit blanc de la région, les toitures en cuivre déjà verdi. Les fenêtres, en pin d'Ottawa, sont de couleur rouge vif.

Sur la façade est, une galerie ouverte de 3<sup>e</sup> étage permet de contempler en tout temps l'admirable paysage des montagnes et du lac.

La tour de l'escalier, où l'on voit huit colonnes portant à leur sommet un réservoir en béton pouvant contenir plus de 5,000 gallons d'eau pompée du lac, est un véritable chef-d'oeuvre. Chacune des salles de ce monastère mériterait une description détaillée.

### L'hospitalité à Saint-Benoît-du-Lac

L'hospitalité, toujours en honneur chez les Bénédictins, permet à tous ceux, prêtres et laïcs, qui veulent participer à leur prière, de trouver à Saint-Benoît-du-Lac le silence, le repos et la paix. En suivant les offices, en prenant leurs repas avec les moines dans le même réfectoire, les hôtes trouvent dans cette atmosphère toute familiale un réconfort moral qui devient un secours spirituel et une inspiration.

Par une faveur spéciale, une visite d'une demi-heure est autorisée pour les Messieurs seulement après le dîner, vers une heure.

Pour tout autre renseignement, s'adresser au Père-Hôtelier de l'Abbaye.

L'Abbaye de Saint-Benoît-du-Lac,  
 Comté de Brome,  
 P. Qué., Canada.  
 Téléphone: Magog 2481.

La Villa Sainte-Scholastique, située à proximité de l'Abbaye, est une coquette hôtellerie où les dames et demoiselles, parentes des moines, retraitantes ou visiteuses de passage, reçoivent l'hospitalité. Pour tout renseignement, il est facile de communiquer en écrivant ou en téléphonant à:

La Directrice de la Villa  
 Sainte-Scholastique,  
 Saint-Benoît-du-Lac,  
 Comté de Brome, P.Q.,  
 Canada.  
 Téléphone: Magog 2340.

MAGOG — Ville sise sur les rives enchanteuses du lac Memphrémagog. La ville s'étend sur les pentes environnant le lac et sur les bords de la rivière Magog. Par son site exceptionnel, cette ville est un endroit de villégiature très recherché. Elle doit sa fondation au fait que le lac Memphrémagog était autrefois sur le portage entre les Etats-Unis (rivière Connecticut) et le fleuve Saint-Laurent.



Point de vue magnifique sur le lac Memphrémagog, près de Newport

Magog fut fondée en 1798 par un Irlandais du nom de Ralph Merry. Aujourd'hui, Magog compte une population de 12,000 âmes et est devenu un important centre industriel et commercial de la région. C'est la ville du textile. On y trouve également une filature de soie et quelques autres industries de moindre importance.

Le lac Memphrémagog est la grande attraction de la ville. D'une longueur de 30 milles et d'une largeur variant de 1 à 4 milles, des navires y font des croisières quotidiennes entre Magog et Newport, E.-U., au cours de la saison d'été.

Centre de villégiature, Magog offre aux touristes des facilités uniques pour la pratique de tous les sports: natation, canotage, pêche, régates, tennis, "bowling", "curling", et golf (il y a 2 terrains de golf). Un aréna

fait les délices des fervents de patin et du hockey. Le voisinage du Mont Orford favorise les fervents skieurs. On trouve à cet endroit une piste où se déroulent des championnats annuels. La piste d'un mille et demi avec une pente de 1,600 pieds, est renommée. Un monte-pente de 800 pieds est à la disposition des skieurs. Magog offre aux visiteurs toutes les accomodations et divertissements d'une grande ville: hôtels confortables et bien situés, grills, cinémas, etc.

De la ville de Magog, une route secondaire conduit à NORTH-HATLEY, endroit de villégiature très recherché, situé à la tête du lac Massawipi. Hôtelleries confortables. Cet endroit est desservi par le Pacifique Canadien.

A suivre en page 11)

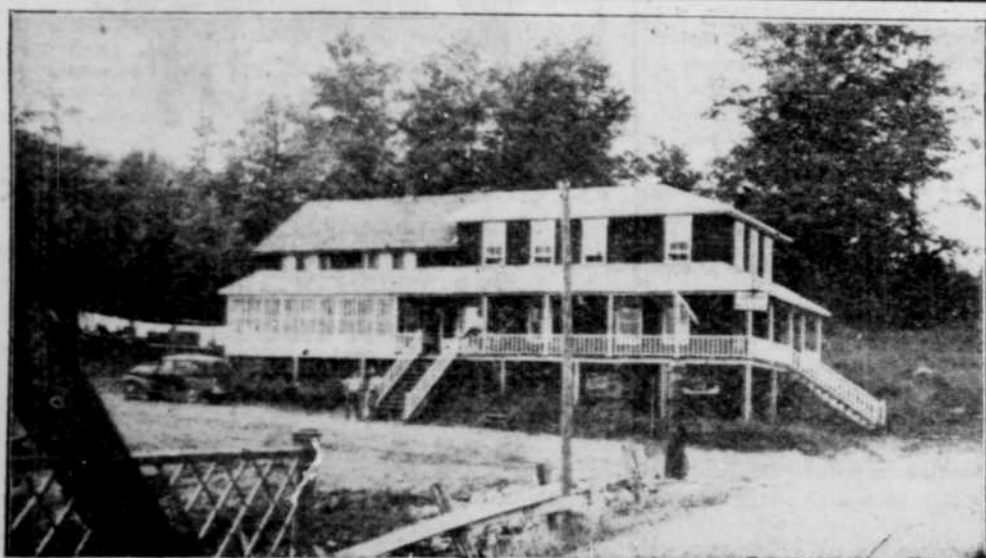


BIENVENUE AUX TOURISTES!  
 BIENVENUE AUX VOYAGEURS!  
**HÔTEL DU COIN**

Ernest Roy, prop.

SITUEE SUR LA ROUTE 28

TEL.: LOCAL — COURCELLES



Une hôtellerie située au centre de chasse et pêche le plus populaire des Cantons de l'Est.

"LA SAUVAGE", véritable paradis des touristes et pêcheurs

VOTRE ENDROIT IDEAL POUR LES VACANCES

**L'AUBERGE DE LA RIVIÈRE SAUVAGE**

Carmel Morin, prop.

NOUVELLE ADMINISTRATION

- CHAMBRES et PENSION
- 30 chaloupes à moteur et à rames, à louer
- Moteurs, canots-automobiles, à louer
- Vairons "mishmows" à vendre
- Gazoline

Pour réservations, Tél: 50, LAMBTON

LAMBTON, QUE.



Le lac Massawippi est renommé par les plaisirs de la pêche, et les Américains qui s'y connaissent, l'ont depuis longtemps adopté.

## Les Cantons de l'Est

(Suite de la page 10)

De Magog également, la route 50 va à AYERS-CLIFF, agréable station estivale située sur les bords du lac Massawippi. D'Ayers-Cliff, la route No 50 rejoint la route No 5 (Rock Island-Sherbrooke).

Quelques milles après avoir laissé Magog, nous traversons le hameau de Petit Lac Magog (DEAUVILLE), endroit de repos par excellence, situé à l'extrémité nord du lac Magog.

SHERBROOKE — Population: 35,000. La Cité de Sherbrooke fut fondée en 1794 par Gilbert Hyatt, un Loyaliste d'Arlington, Vermont. Une douzaine d'autre familles le suivirent et s'installèrent sur le site de Sherbrooke. L'établissement portait le nom de Hyatt's Mill. En 1818, sa population est de 53 personnes.

Au début du 19e siècle, les Cantons de l'Est étaient en pleine effervescence. Un nombre sans cesse grandissant de colons s'attaquaient aux forêts. La plupart de ces colons étaient des Loyalistes, des soldats de la Milice Canadienne et des immigrants Anglais, Irlandais, Ecossais et Américains. La première colonie connue fut établie en 1774. Sherbrooke (Hyatt's Mill) était fondé 20 ans plus tard.

La région se développa assez rapidement pour accélérer la croissance du village de Hyatt's Mill. Le 28 juin 1852, l'établissement était incorporé comme ville et le 24 décembre 1875 comme Cité. Le nom de Sherbrooke fut donné à la Cité en 1812, en l'honneur de Sir John Coape Sher-

brooke alors gouverneur-général du Canada.

Les centres récréatifs et sportifs sont très nombreux et variés à Sherbrooke. La Cité possède 21 parcs. Les visiteurs sont invités particulièrement à visiter le Jardin Zoologique, au Parc Victoria, le Parc Jacques-Cartier, et de nombreux parcs ombragés et ornés de fleurs qui invitent au repos.

Le baseball, hockey, tennis, golf, curling, équitation, ski et autres sports sont pratiqués sur une haute échelle.

Amusez-vous en canotant, en vous baignant ou en allant à la pêche dans les beaux lacs qui environnent Sherbrooke.

### Endroits à visiter :

- Jardin Zoologique (Parc Victoria)
- Parc Jacques-Cartier
- Parc Mitchell, rue Dufferin

Champ de Mars, rue Queen Nord  
Croix Lumineuse, sur les hauteurs  
Bellevue

Howard, rue Ontario  
Archevêché, Séminaire et Université  
Saint-Charles Borromée  
Grand Séminaire

Ferme Expérimentale (Lennoxville)  
Sherbrooke Country Club (18 trous)  
Stade Municipal de Baseball  
Terrains de l'Exposition  
La Vallée du Saint-François, coin  
Queen et Prospect  
Vue de la ville de l'Electricité, le

soir, sur les hauteurs est ou ouest  
de Sherbrooke

La croix lumineuse de 75 pieds de  
hauteur.

BUREAU D'INFORMATIONS  
TOURISTIQUES (coin des rues du  
Dépôt et King ouest). Ce bureau, si-  
tué au centre de la ville, dispose d'un  
personnel qualifié.

SANCTUAIRE DU SACRE-  
COEUR, BEAUVOIR, près Sher-  
brooke. — Comment arriver à Beau-  
voir, une fois rendu à Sherbrooke:  
Par la route 1, venant de Montréal,  
(A suivre en page 12)



Ci-dessus l'extérieur du coquet

## MANOIR DU VILLAGE

Philippe Pinard, prop.

Excellente cuisine — Chambres confortables

ACCOMMODATIONS TOURISTIQUES

St-Evariste Village — Téléphone 206 — Qué.

Idéalement situé sur la route No 28

# VOYAGEURS! TOURISTES! VISITEURS!

M. et Mme Pierre Lafontaine seront vos hôtes lors de votre passage à LA GUADELOUPE, Qué.



Mme J.-Pierre LAFONTAINE



M. J.-Pierre LAFONTAINE

L'endroit le plus reposant de la région est l'Hôtel La Guadeloupe. Vous y logerez dans une atmosphère familiale et de franche amitié. La cuisine vous offre les meilleurs mets. Le personnel est des plus courtois.

LE SERVICE D'HOTELLERIE LE PLUS PARFAIT DE LA REGION ET DU COMTE VOUS ATTEND A L'

# HÔTEL LA GUADELOUPE

PROP.: J.-P. LAFONTAINE

20 CHAMBRES MODERNES avec toutes les accommodations.

Attention spéciale apportée au voyageur de commerce et au touriste.

## DOUCHE ET BAIN

SPACIEUSE SALLE A MANGER

Route 28: SHERBROOKE - QUEBEC via LAMBTON - BEAUCEVILLE

RUE PRINCIPALE

LA GUADELOUPE, Co. Frontenac, Qué.

TEL. 16

# Les Cantons de l'Est

(Suite de la page 11)  
 tournez immédiatement à gauche après avoir traversé le pont de la rivière Saint-François et suivez le Boulevard Saint-François longeant la rivière jusqu'à la prochaine indication.

Par la route 1, venant de Québec par Theford Mines, Arrivé à Sherbrooke, suivez la rue King est et, avant de traverser le pont de la rivière Saint-François, tournez à droite et suivez le Boulevard Saint-François longeant la rivière jusqu'à la prochaine indication.

Par la route 5, venant de Newport, Vt., arrivé sur la rue King à Sherbrooke, tournez à droite et, après avoir traversé le pont de la rivière Saint-François, tournez immédiatement à gauche et suivez le Boulevard Saint-François longeant la rivière jusqu'à la prochaine indication.

Par la route 5, venant de Québec, Richmond, tournez à gauche avant le pont de Bromptonville et suivez les indications.

Sherbrooke — Victoriaville  
 — Québec  
 Route 5

**BEAUVOIR** — Le Sanctuaire du Sacré-Coeur de Beauvoir est situé sur une colline dominant la ville de Sherbrooke et ses environs. Les chapelles sont construites sur le haut de cette colline, à 550 pieds au-dessus du niveau de la rivière Saint-François et à 1,250 pieds du niveau de la mer.

Des chemins pavés relient le Sanctuaire à Sherbrooke et Bromptonville. Le visiteur qui gravit cette montagne ne le regrette jamais; au contraire, il est charmé par le panorama qui s'étend sous son regard émerveillé et il devient vite un habitué de ces lieux enchanteurs.

Voulez-vous prier, voulez-vous ressentir dans votre âme une tranquillité intérieure, voulez-vous apaiser les angoisses de votre coeur? Venez vous agenouiller dans ce Sanctuaire de paix et de bonté, c'est le Sacré-Coeur aux bras ouverts qui vous y recevra. Tout concourt à une atmosphère de paix et de sérénité. Voir Beauvoir c'est comme des milliers l'ont déjà fait, l'adopter pour son coin de prédilection. Si vous ne visitez pas Beauvoir, vous n'aurez pas une idée juste des beautés naturelles que recèle ce beau coin du Québec qu'on appelle les Cantons de l'Est.

Plus de 85,000 pèlerins ont visité Beauvoir au cours de la saison 1954.

**BROMPTONVILLE** — Localité située sur les bords de la rivière Saint-François. C'est le principal centre d'exploitation forestière de la région. L'énergie électrique nécessaire à la production de la pulpe et

du papier est fournie par la rivière Saint-François qui a été harnachée à cet endroit.

**WINDSOR MILLS** — Population: 5,000. Important centre industriel situé au confluent des rivières Saint-François et Watopeka. Les premiers colons arrivèrent à cet endroit vers 1800 pour exploiter la forêt; ils établirent aussitôt des moulins à scie. La "Canada Paper Co." y a ouvert un moulin à papier en 1903. Windsor est le centre d'une riche région agricole et laitière.

**RICHMOND** — Centre ferroviaire important situé sur les bords de la rivière Saint-François. La plupart des gens de l'endroit travaillent pour le chemin de fer. On y trouve quelques industries. Richmond est aussi un important centre agricole: culture maraîchère, industrie laitière et grande culture.

A Richmond, la route No 5 bifurque vers la droite en direction de **VICTORIAVILLE**, en passant par: **DANVILLE** — Centre agricole fondé en 1865 et situé sur les bords de la rivière Nicolet.

A quelques milles de Danville se trouve l'important centre minier d'**ASBESTOS**. Cette ville moderne de 9,300 âmes doit son existence à l'exploitation d'une mine d'amianté qui procure du travail à la population de l'endroit.

**ASBESTOS** est dotée d'un centre récréatif. A proximité de la ville, se trouve le lac Richmond, magnifique endroit de villégiature.

**KINGSEY FALLS** — Village agricole très prospère. On y trouve également un moulin à papier.

**WARWICK** est un autre centre important au point de vue industriel aussi bien qu'agricole et touristique. Parmi les industries les plus florissantes, il convient de mentionner les usines de Warwick Woollen Mills, Ltd., où sont tissés des feutres et lainages; Dominion Comb & Novelty où l'on fabrique des peignes et des nouveautés en plastique; la Filature de Warwick où l'on prépare la laine pour tricots; Warwick Overall où l'on confectionne des salopettes et des vêtements pour hommes et enfants. Il y a également à Warwick plusieurs autres industries de moindre importance.

Warwick est le centre d'une riche région agricole où l'on se spécialise dans l'industrie laitière.

A proximité de l'église, une grotte a été aménagée dans le flanc d'un rocher.

Les environs de cette ville sont attrayants par les sites exceptionnels et les magnifiques lacs dont ils sont parsemés; les amateurs de chasse et de pêche s'y rendent de plus en plus nombreux.

**ARTHABASKA** est situé sur le



Les amateurs de pêche auront reconnu la rivière Saumon à Scottstown.

versant du Mont Christy. La fondation de cette charmante petite ville remonte à 1835. L'église est très intéressante par ses tableaux et ses verrières. On y trouve un palais de justice, et plusieurs institutions religieuses: le Pensionnat des Soeurs de la Congrégation de Notre-Dame, la Maison provinciale des Frères du Sacré-Coeur, l'Hôtel-Dieu dirigé par les Soeurs Hospitalières de Saint-Jo-

seph et le Collège des Frères des Ecoles Chrétiennes.

Une croix lumineuse a été érigée en 1929 sur le mont Saint-Michel qui domine la ville, en mémoire des premiers missionnaires et colons dans les "Bois-Francis".

Le Musée Laurier, ancienne résidence d'été de Sir Wilfrid Laurier, premier Ministre du Canada (1896-1911). Cette maison a été transformée

en un musée, à la mémoire du grand disparu. Au cours de l'été, le musée est ouvert aux visiteurs.

La maison où naquit Suzor Côté, artiste-peintre et sculpteur. Cette maison, construite en 1851, renferme des trésors artistiques d'une valeur incalculable. Au fond du bosquet qui ombrage la maison, on peut voir l'atelier du grand artiste.

**VICTORIAVILLE** — Population: 13,500. Ville située en bordure de la rivière Nicolet. Lors de son incorporation, en 1890, elle reçut le nom de Victoriaville en l'honneur de la reine Victoria.

(A suivre en page 13)

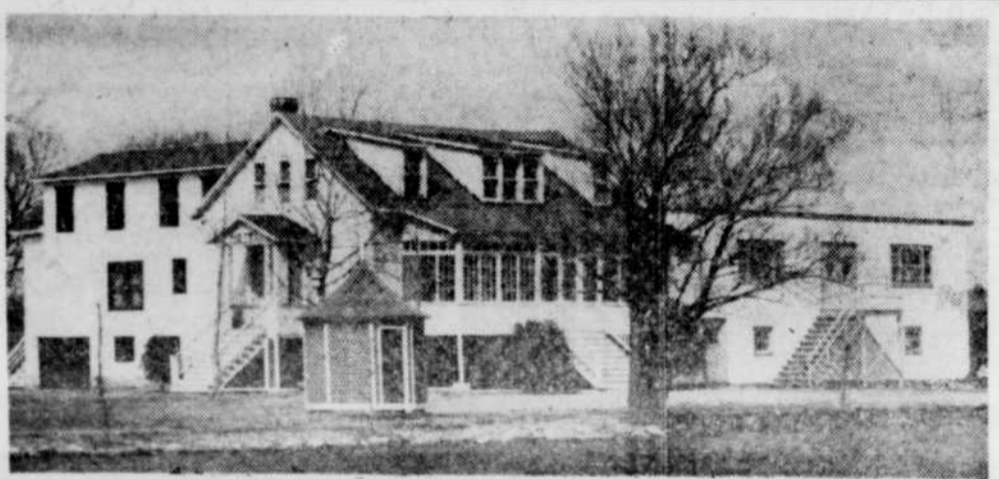
## DANSE

avec orchestre à la  
**PLAGE POMERLEAU**

au Lac "Miroir" — Bishopton  
 tous les  
**MARDIS et SAMEDIS SOIRS**

**BATEAUX MOTEURS**  
 à louer

Endroit idéal pour amusements



## LE MANOIR AYLNER DE GARTHBY VOUS INVITE

DANSE: de 9 heures à la fermeture

les Jendis: Orchestre Quintons  
 les Samedis: Orchestre Rigoletto de Sherbrooke

**DECOR ENCHANTEUR**

sur le magnifique Lac Aylmer

**ENDROIT IDEAL**

Pour soirées, réceptions, banquets,  
 Fins de semaines, vacances, etc.

RESERVEZ EN APPELANT 18 R 4 GARTHBY

## BIENVENUE AUX TOURISTES ET VOYAGEURS



# HÔTEL COMMERCIAL

MAURICE BOISVERT et EDGAR MENARD, Props.

SALLE A MANGER

GRILL

TAVERNE

CHAMBRES

EAST ANGUS, Qué.

TEL. 14

(Sur la route 1, Sherbrooke-Québec via Theford Mines et East Angus)



### SPECIALITES :

- BAR-B-Q
- "HOT-CHICKEN"
- SPAGHETTI ITALIEN
- "SMOKED MEAT"
- EGG ROLLS

LE RESTAURANT LE PLUS POPULAIRE

D'EAST ANGUS

LE RENDEZ-VOUS DE TOUS LES FINS GOURMETS!

## ITALIAN SPAGHETTI HOUSE

JOHNNY FRISINA, prop.

● REPAS A TOUTES HEURES

● SERVICE DE BANQUETS

56, rue Angus — Téléphone 806 — East Angus

## Les Cantons de l'Est

(Suite de la page 12)  
C'est le plus grand centre industriel de la région des Bois-Francs. On y trouve les plus importantes manufactures de meubles du Québec, une manufacture d'instruments aratoires et une manufacture de chaussures. L'industrie du vêtement y est aussi très prospère.

Victoriaville est desservie par le chemin de fer Canadien National, et

plusieurs services d'autobus relient cette ville aux principaux centres du Québec.

Les Frères du Sacré-Coeur assument la direction d'un vaste collège commercial bilingue. L'Eglise de la paroisse Sainte-Victoire, artistiquement décorée, attire l'attention des visiteurs.

Victoriaville compte plusieurs groupements sociaux et de nombreuses associations sportives. La ville est dotée d'excellentes hôtelleries.

**ERMITAGE SAINT-JOSEPH** — Cet édifice était, antérieurement, la propriété des RR. FF. du Sacré-Coeur, soit de 1898, date de la fondation de leur collège, à mars 1940, date de la vente de l'immeuble au Gouvernement Provincial.

En 1940, il devenait Ecole d'Aviation pour une période de cinq ans. De 1945 à 1950, tout en demeurant la propriété du Gouvernement Provincial, cette maison est restée vacante à l'exception du tiers occupé par la Commission Scolaire depuis 1948.

Concédé aux Religieuses Hospitalières de Saint-Joseph de l'Hôtel-Dieu d'Arthabaska, le 9 décembre 1952, cet immeuble devint l'Ermitage Saint-Joseph dont l'oeuvre éminemment sociale est le soin des vieillards. Actuellement le nombre des hospitalisés se chiffre à 250.

**PRINCEVILLE** — Fondée vers 1848, les premiers colons arrivèrent à cet endroit en 1832. Centre essentiellement agricole: la grande culture et l'industrie laitière constituent les principales occupations de la population. Le village fut ainsi nommé en l'honneur de M. Pierre Prince, un des premiers colons.

**PLESSISVILLE** — Population: 13,500. Un des plus importants centres industriels de la région. On y compte plusieurs industries florissantes. Plessisville est le point de distribution de la Société Coopérative des Producteurs de Sucre et de Sirop d'Erable. Cette Société comprend environ 3,000 membres qui s'engagent à ne fournir à la Société que des produits de toute première qualité. Le territoire environnant est renommé pour la chasse et la pêche.

**LAURIERVILLE** — Ce village fut détaché de la paroisse Sainte-Julie et incorporé en 1902. Il fut ainsi nommé en l'honneur de Sir Wilfrid Laurier, Premier Ministre du Canada de 1896 à 1911. Centre agricole prospère.

De cet endroit la route s'engage dans la direction nord-ouest et s'éloigne des montagnes. L'entrée du village de **SAINTE-JULIE** est marquée par une courbe inattendue vers le nord-est, dans la même direction que la voie ferrée du Canadien National. Après avoir traversé la rivière Bécancour, le voyageur arrive à **LYSTER**. Ce village est situé au centre d'un territoire réputé pour la chasse. La population s'occupe d'agriculture et d'industrie laitière. On y trouve également une manufacture de meubles. Le nom de Lyster fut donné à la localité à la demande de Charles King, un pionnier de l'industrie du bois dans la région, pour commémorer le nom de sa ville natale, en Angleterre.

**SAINTE-ANASTASIE** — Important centre agricole. Deux expositions agricoles s'y tiennent, chaque année. Sports: chasse, pêche à la truite, natation.

A Sainte Anastasie, la route forme une courbe très accentuée. Peu après avoir traversé la rivière Henri, vous atteignez **DOSQUET**, village agricole situé à proximité du lac du même nom. Le nom de Dosquet fut donné au village en mémoire de S. E. Mgr Dosquet, quatrième évêque de Québec.

**SAINTE-AGAPIT DE BEAURIVAGE** — Cette localité fut fondée en 1869. Son territoire comprend une partie de la Seigneurie de Beauvillage, concédée à Gilles Rageot, Sieur de Beauvillage, en 1738. C'est une paroisse agricole où l'industrie laitière est très développée.

**SAINTE-ETIENNE DE LAUZON**, situé sur les bords de la rivière Beauvillage, est un centre agricole. L'industrie laitière y est pratiquée sur une haute échelle.

**SAINTE-REDEMPTEUR** est situé à la jonction de deux voies ferrées du Canadien National, enjambant la

A suivre en page 16)

Nourriture excellente — Service rapide et courttois

ROULOTTE

### CHEZ ROGER

Patates frites — Hot Dogs — Hamburgers — Sandwiches  
Crème glacée — Liqueurs — Cigarettes

ROUTE 1 (Sherbrooke-Québec) —

DISRAËLI, QUE.

## Bienvenue

aux TOURISTES et VOYAGEURS

à une hôtellerie réputée de la région

### HOTEL MANOIR HEBERT

LE PARADIS DES VOYAGEURS

RUE NOTRE-DAME

THETFORD MINES

Situé sur la route No 1 entre Sherbrooke et Québec



### BAR-B-Q AUX DELICES

R. Croteau, Prop.

1188 nord, Notre-Dame  
THETFORD MINES

De passage à Disraéli, n'oubliez pas de visiter le

### RESTAURANT MONTE CARLO

Hervé Plante, prop.

REPAS COMPLETS — SERVICE DE TAXI

AUSSI EPICERIE-BOUCHERIE

Tél.: 127

DISRAËLI, QUE.

Toujours un bon service au

GARAGE

## J. T. BUREAU

Réparations Générales  
d'Automobiles

Service de Pneus et Batteries

Remorquage Jour et Nuit

Tél.: 23-s-3

DISRAËLI, Qué.



Pour des vacances agréables Coca-Cola n'a pas d'égal.



DEPUIS 25 ANS A THETFORD MINES

### J.-L. MONFETTE & FILS LTEE

Embouteilleur autorisé de Coca-Cola, sous contrat avec Coca-Cola Limitée.

131, rue D'Auteuil

Tél. FE 5-6033

THETFORD MINES



Une hôtellerie renommée  
et recherchée des voyageurs...

TÉLÉPHONE  
182

## 25 CHAMBRES MODERNES

dont bon nombre avec bain

Excellente  
cuisine  
canadienne

Vous aimerez  
y  
revenir

Service de remisage des  
autos des voyageurs

## Hôtel Disraéli Limitée

LABRECQUE & LANGLOIS, propriétaires

Disraéli sur la route No 1 (Sherbrooke-Québec) — en face de la gare.

Voyez en étalage sur la terrasse de la  
résidence et magasin

**BRECK'S SPORTING GOODS CO.**

de M. George Breckewidge

Distributeurs pour les Cantons de l'Est

2661 ouest, rue King — Tél. 9-2567 — Sherbrooke

**LES CHALOUPES ET CANOTS**

manufacturés par

**Aluminium Boats & Canoes Inc.**

Sarto Baril, président

Manufacturiers de chaloupes et canots en aluminium.

Ecrivez-nous et demandez notre dépliant gratuit.

PRINCEVILLE

QUE.



**BIENVENUE TOURISTES — VOYAGEURS**

**L'hôtel Christophe**

de Victoriaville, en est un  
et d'un style attrayant.  
elle est entièrement à l'ép  
offre donc aux touristes e  
curité complète. En plus,  
blissement assure aux voy  
d'un confort remarquable  
cellente où l'on se spécial  
tion de poulet Bar-B-Q, B  
Bone Steak, Filets Mignon  
Un total de 25 chambres p  
la clientèle. Une magnifi  
aux réceptions de toutes  
quets, soirées d'anniversai  
Lors de votre passage à Vi  
les bienvenus à l'h-tel Chr  
Notre-Dame.

Tél.: 4897 —

FELICITATIONS A LA DIRECTION!

De votre vendeur "CHAMPLAIN"

**GARAGE J. A. RACINE ENR.**

REPARATIONS GENERALES  
VENTE DE CHARS USAGES

331 est, rue Notre-Dame (en face de l'h-tel Christophe)  
Téléphone 3125 Victoriaville

Nous sommes fiers d'alimenter de  
nos pâtisseries l'HOTEL CHRISTOPHE!

**ROGER HAMEL**

Agent distributeur des pâtisseries

J.-A. Yachon & Fils Ltée

Route St-Albert — Tél.: 3118 — Victoriaville

Les tapis qui recouvrent  
l'HOTEL CHRISTOPHE

**JACQUES G**

SPECIALITE: vente et  
tous gen

18 boulevard Carignan — T

Nous sommes fiers de fournir le gaz propane  
à l'hôtel Christophe.

**GERVAIS & FRERE ENR.**

VENTE ET SERVICE

Gaz propane "AMERICAIN"  
Accessoires au gaz propane

82 ouest, rue Notre-Dame — Tél. 3705 — Victoriaville

FELICITATIONS A LA DIRECTION!

**VICTORIA READY MIX INC.**

Zacharie Roy, prés.

Spécialité: Ciment préparé

Ték. Rés. 2665 — Usine: 2587

VICTORIAVILLE

QUE.

BON SUCCES A LA DIRECT

**DUMONT REFR**

Jean-Louis D

VENTE ET S

APPAREILS FRI

2, rue du Marché — Tél. 330



LES TRAVAUX DE PLOMBERIE ET  
CHAUFFAGE

A L'HOTEL CHRISTOPHE  
ont été exécutés par

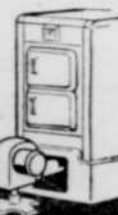
**EDGAR PICHER**

Entrepreneur en plomberie et chauffage

**TÉL. 3240**

162, RUE OCTAVE

VICTORIAVILLE



Spécialités: Posage de briques, ouvrage en  
ciment et béton.

Experts pour fabrication de foyers  
Blocs de pierre, verre, granit

**E. J. GARDNER**

ENTREPRENEUR BRIQUETEUR

Téléphone 2271

31, rue Victoria

VICTORIAVILLE

UNE EXCELLENTE ACCOMMODATION POUR LES VOYAGEURS A VICTORIAVILLE

# HÔTEL CHRISTOPHE

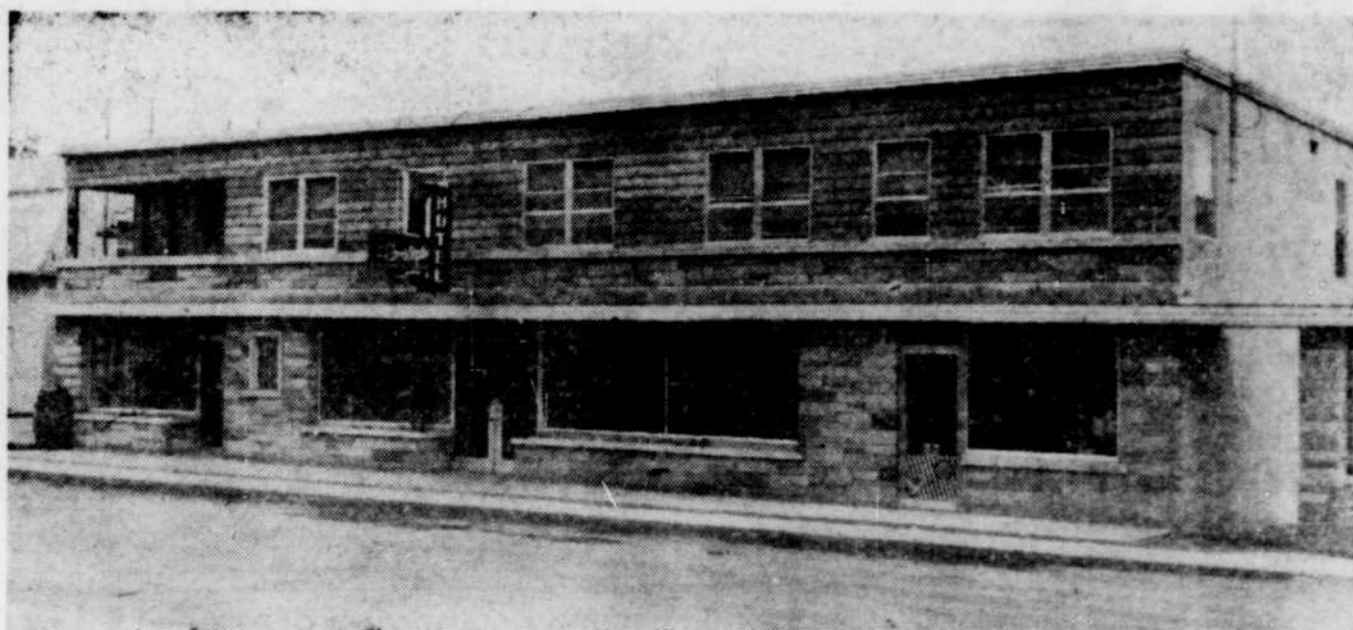
SUR LA ROUTE 5 SHERBROOKE — QUEBEC



Vue du magnifique "lobby" de l'hôtel Christophe.



Salle à manger moderne de l'hôtel Christophe.



Voici l'aspect que présente l'extérieur du magnifique hôtel Christophe de Victoriaville. C'est un endroit merveilleux pour le touriste et le voyageur. L'hôtel est pourvu d'un immense terrain de stationnement.

## Hôtel Christophe Inc.

est une des plus moderne, ant. Récemment rénovee à l'épreuve du feu. Elle s'adresse aux touristes et voyageurs une sé- plus, la direction de l'éta- x voyageurs des chambres quable et une cuisine ex- spécialisée dans la prépara- B-Q, Spaghetti italien, T- gnons et Hot Chicken. bres peuvent accommoder gnifique salle peut servir tutes sortes, noces, ban- versaire, etc. e à Victoriaville vous serez el Christophe, 334 est, rue

## — Victoriaville

ouvrent les planchers de E ont été fournis par  
**GAMACHE**  
e et posage de tapis de genres.  
— Tél. 3121 — Victoriaville

UNE AUTRE DEVANTURE PAR LA

## VITRERIE DUFOUR

950 est, rue King — Téléphone LO 2-4777  
SHERBROOKE7

Félicitations à la direction de l'hôtel Christophe!  
BIENVENUE AUX TOURISTES!

## DOYON SERVICE

2, rue Laurier (coin rte 5, vers Princeville)—Tél. 2555  
VICTORIAVILLE

RECTION!  
**REFRIGERATION**  
ouis Dumont  
ET SERVICE  
FRIGORIFIQUES  
L. 3301 — VICTORIAVILLE

Les travaux de maçonnerie à l'hôtel Christophe ont été exécutés par

## LAURENT JUTRAS

ENTREPRENEUR BRIQUETEUR  
Brique — Pierre — Blocs — Etc.

65 - 12ième avenue St-Jean-Baptiste — Tél. 8-0586  
VICTORIAVILLE

Nous sommes fournisseurs de pain enrichi de vitamines à l'hôtel Christophe.

## BOULANGERIE ROLAND LABBE

Boulangier - Pâtissier

95, rue St-Jean-Baptiste — Téléphone 4343  
VICTORIAVILLE

Félicitations à la direction de l'Hôtel Christophe!

## PAYEUR & FRERE ENR.

Clément Payeur, gérant

Courtiers agréés en assurance

Vie — Feu — Vol — Automobile — Accident

Maladie — Plan d'hospitalisation

35 est, rue Notre-Dame—Tél. 2396—Victoriaville

Félicitations à la direction de l'Hôtel Christophe!

## CRÉMERIE DES TROIS-RIVIÈRES

Limitée

Demandez avec votre dessert la délicieuse

## CRÈME GLACÉE RÉGAL

à texture douce et veloutée

700, rue Radisson — Tél. 4-6268 — Trois-Rivières — Qué.



Au pied du mont Orford, la route No 1 s'élargit et contourne le lac Orford, comme on peut le voir par cette photo.

## Les Cantons de l'Est

(Suite de la page 13)

rivière Chaudière qui coule à cet endroit. Cette rivière prend sa source dans le lac Mégantic, à quelques milles de la frontière américaine, pénètre dans le comté de Beauce qu'elle arrose généreusement, puis dans le comté de Dorchester où les rives sont élevées et resserrées. Près de Saint-Rédempteur, elle forme une chute de 130 pieds de hauteur. La chute a formé, à cet endroit, un vaste trou que les Indiens appelaient "Asticou", qui veut dire Chaudière. Par la suite, ce nom fut donné à la rivière et à la région environnante.

En laissant Saint-Rédempteur, la route No 5 rejoint la route No 9 et, quelques milles plus loin, la route No 3. Elle emprunte cette dernière jusqu'au Pont de Québec, situé à deux milles du point de rencontre. Et c'est la ville de QUÉBEC.

Sherbrooke — Thetford  
Mines — Québec  
Route 1

Le voyage à Québec par cette route se poursuit à travers une région des plus intéressantes. De magnifiques fermes, des forêts denses où des montagnes imposantes, au pied desquelles on voit un joli lac où les sinuosités d'un cours d'eau viennent agrémente le voyage. Puis nous pénétrons dans un district minier où les nombreuses exploitations ont changé l'aspect physique et économique de cette campagne, en faisant surgir en quelques années des centres importants tels que Thetford-les-Mines, Lac Noir, Disraeli, East Broughton, etc.

ASCOT CORNER — Petit village sur les bords de la rivière Saint-François. Ici la rivière s'élargit et quelques îles basses émergent, par-ci par-là. Après avoir traversé le pont qui enjambe la rivière à cet endroit, la route longe l'élargissement du Saint-François, puis pénètre dans les terres pour atteindre...

EAST ANGUS — Petite ville industrielle située sur les bords de la rivière Saint-François. L'église, de style gothique, renferme de belles verrières illustrant la vie de saint Louis, roi de France, patron de la paroisse.

Un magnifique terrain de golf est à la disposition des fervents de ce sport, et les skieurs pourront y pratiquer, en hiver, leur sport favori sur les pentes environnantes.

L'industrie du papier est établie à East Angus depuis 1882. On y trouve une pulperie et une manufacture de sacs de papier et de cellophane.

SAINT-GERARD — Petit village agricole situé à proximité du Lac Aylmer. Lieu de pèlerinage. Et la route se poursuit, dans un merveilleux paysage formé par le Lac Aylmer et les montagnes qui l'entourent.

GARTHBY — Village situé sur la rive gauche d'une large baie que forme, à cet endroit, le Lac Aylmer. Ce lac a une longueur de 13 milles et une largeur d'environ 1 mille.

DISRAELI — Centre important d'industrie forestière sis à l'extrémité est du Lac Aylmer. Population: 4,000 âmes.

COLERAINE — Un des premiers centres miniers ouvert dans ce district. Depuis 1894, on y exploite un minerai utilisé en métallurgie ainsi que pour la fabrication de produits chimiques. Coleraine fut réellement fondée en 1915.

LAC NOIR (Black Lake) — Centre d'exploitation d'amiante dont l'établissement remonte à 1884.

THETFORD-LES-MINES — Population: 16,000 âmes. Le plus important centre d'exploitation de mines d'amiante du monde entier. Cette industrie emploie environ 3,000 hommes. On y trouve aussi quelques industries secondaires: fonderies d'acier et de cuivre, manufactures de gants et de robes. Les environs forment une région agricole prospère.

Le grand nombre de puits de mine que l'on voit un peu partout, à Thetford-les-Mines, indique l'importance

primordiale de l'amiante dans cette localité. La découverte de ce précieux minerai remonte à 1876, et dès lors des organisations industrielles intéressées s'y installèrent. Sitôt extrait, le minerai est expédié par chemin de fer, aux Etats-Unis et en Europe. La localité porta d'abord le nom de Kingsville mais ce nom fut changé en celui de Thetford-les-Mines lors de l'incorporation de la ville, en 1905.

Ces mines sont soit à ciel ouvert, soit souterraines. Thetford-les-Mines est un centre commercial important. On y trouve de très bonnes hôtelleries. En laissant la ville, la route est bordée de pics dont plusieurs atteignent une altitude de 2,000 pieds, au bas desquels on peut voir quelques cratères géants de mines d'amiante avec des amas de déchets de sable et de terre. Puis nous voilà à :

ROBERTSONVILLE — Mines d'amiante. Au centre du village, la route tourne subitement en direction sud-est; et, à un demi-mille, elle reprend la direction nord-est. Elle monte ainsi à une altitude de plus de 1,000 pieds pour atteindre le village de SACRE-COEUR-DE-MARIE, localité agricole et forestière dont la population est essentiellement cana-

dienne-française. L'endroit est réputé pour la chasse au chevreuil.

EAST BROUGHTON — Ici se répète le paysage de Thetford-les-Mines avec ses cratères de mines à ciel ouvert, et ses amas de débris. East Broughton est l'endroit situé à la plus haute altitude (1,300 pieds) sur cette route. Les montagnes environnantes atteignent jusqu'à 2,150 pieds d'altitude.

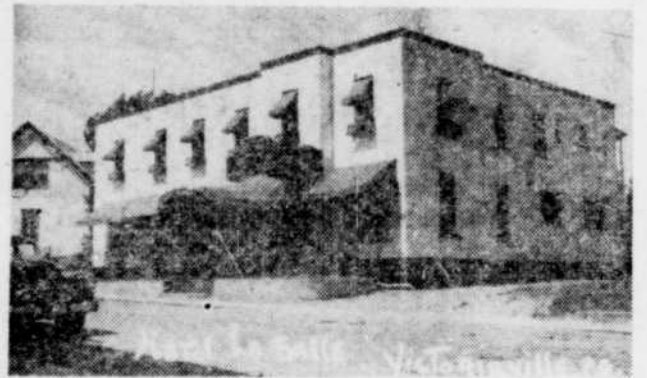
TRING JUNCTION — Centre ferroviaire, agricole et forestier. On y trouve une industrie de bois de placage. Et quelques milles plus loin, vous rejoignez la route 23 (Lévis-Jackman) à Vallée Jonction.

Sherbrooke — St-Gérard  
— Lac Mégantic  
Route 34

De SAINT-GERARD, route No 1, une bifurcation (route 34) va en direction de Mégantic en passant par STRAFFORD, STORNOWAY, SPRINGHILL et MEGANTIC, important centre industriel ferroviaire et touristique situé sur les bords enchanteurs du lac du même nom.

MEGANTIC vient d'un nom indien qui veut dire "gros bois". Lors de sa fondation, cette localité portait le nom de Morinville, en souvenir du

(A suivre en page 20)



BIENVENUE AUX TOURISTES!

## Hôtel La Salle

Martin Carignan, prop.

"Une hôtellerie de distinction"

- CUISINE EXCELLENTE ● JOLIES CHAMBRES MODERNES
- ACCOMMODATIONS DE TOURISTES
- ENTIEREMENT LICENCIÉ

Idéalement situé sur la route No 5 à mi-chemin entre Sherbrooke et Québec.

56, rue St-Jean-Baptiste — Tél. 2626 — Victoriaville

UNE HOTELLERIE VRAIMENT HOSPITALIERE!

Excellente cuisine  
Chambres confortables  
avec eau chaude et froide

Le rendez-vous des voyageurs et des associations



HOTEL des Bois FRANCs  
BIERE ET VIN — ACCOMMODATION DE TOURISTES

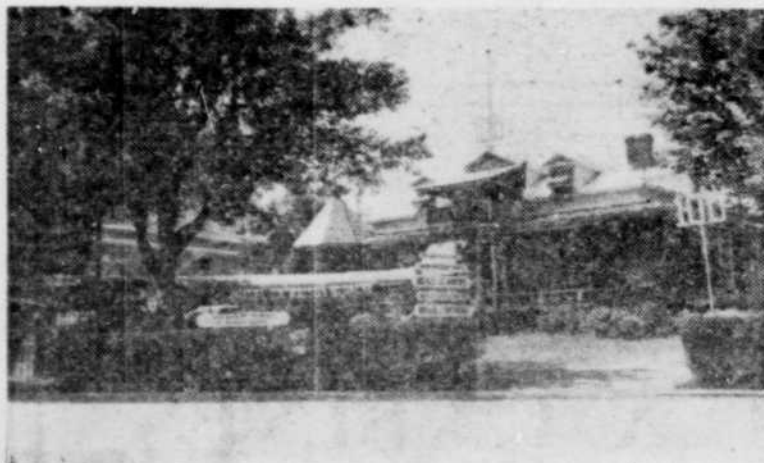
RICHARD DROUIN, propriétaire

PLESSISVILLE, QUÉ.

Coin des rues St-Calixte et St-Louis

Téléphones 21 et 70

(Sur la route No 5 — Sherbrooke - Plessisville - Québec)



LAURIEVILLE, Cté Mégantic, Route 5 (Sherbrooke-Québec)

Une Hôtellerie de Distinction  
ACCOMMODATION DE TOURISTES

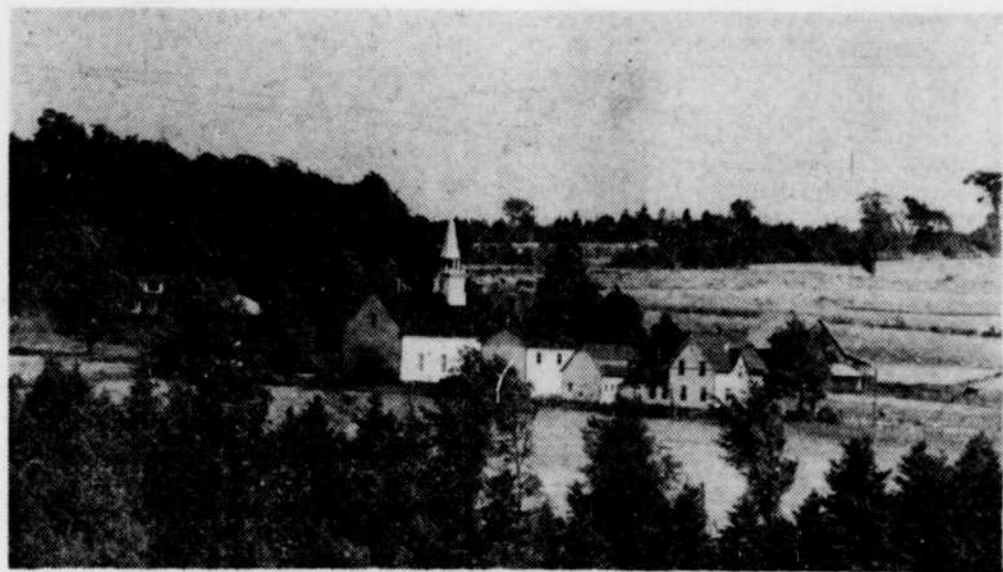


ROUTE No 5		ROUTE No 9	
Québec	.00	Montréal	0.0
Pont de Québec	7.5	St-Hyacinthe	29.2
St-Agapt	25.5	Drummondville	53.4
Laurierville	51.3	Victoriaville	96.4
HOTEL "LA MAISON BLANCHE"		Plessisville	112.4
Victoriaville	76.9	Laurierville	121.9
Richmond	113.9	HOTEL "LA MAISON BLANCHE"	
Sherbrooke	137.9	Lyster	129.2
Derby Line, Vt.	175.1	Dusquet	138.3
		Québec	172.4

HÔTEL  
LA MAISON BLANCHE

Bertrand  
SAVOIE,  
prop.

TELEPHONE 33 — Qué.



Magnifique photo représentant un bameau sur la route 28 entre Birhton et Lennoxville.

## Le Tourisme

(Suite de la page 2)  
D'autant plus que les provinces, les districts et même les municipalités du Canada peuvent aisément légitimer leurs efforts en vue d'attirer chez eux les voyageurs provenant des autres parties du Canada.

Dans ce but on n'a qu'à faire les deux constatations suivantes :

1) Les Etats-Unis avec une population de 160 millions d'âmes fournissent au Canada, grâce au tourisme, un revenu de \$282,000,000.

2) Le Canada, qui ne compte que 15 millions d'âmes, fournit aux Etats-Unis, grâce au tourisme, un revenu de \$307,000,000.

La preuve est ainsi faite que les Canadiens sont des touristes enthousiastes, mais qu'ils sont bien plus enclins à voyager, eux, aux Etats-Unis que les Américains ne le sont de visiter le Canada.

Il est vrai que les Américains, quand ils vont à l'étranger, choisissent le Canada de préférence à tous les autres pays. Pourtant, même dans les meilleures années, 5,3% seulement des autos immatriculées aux Etats-Unis traversent notre frontière.

Sans doute, les Etats voisins de notre frontière nous envoient un nombre de touristes qui dépasse ce pourcentage, mais leur contribution se trouve abaissée par le pourcentage, très inférieur à la moyenne, des touristes provenant des Etats plus éloignés. Les Etats-Unis représentant donc, à nos portes, une énorme réserve où pourrait s'alimenter notre industrie du tourisme.

Certaines régions des Etats-Unis ont obtenu un succès remarquable en incitant les Américains à visiter leur propre pays. Selon une enquête de la Curtis Publishing Company, 55% des familles américaines accomplissent, chaque année, un voyage de vacances de trois jours ou plus. Cette même enquête démontre encore que 6,3% seulement des gens

en vacances quittent les Etats-Unis. Les deux-tiers de ces voyageurs indiquent bien le Canada comme lieu de leur destination mais le fait demeure que, de façon générale, 4,2% seulement des familles américaines visitent notre pays. Ces chiffres concordent assez bien avec le pourcentage des automobilistes américains qui traversent nos frontières, tel que noté plus haut.

**Nature des dépenses** — Les touristes paient pour des achats ou des services dans de nombreuses et différentes maisons d'affaires; par ricochet, toutes les entreprises en tirent avantage. L'essor donné au tourisme profite donc à toute la population.

Chaque dollar dépensé par le touriste se distribue de la façon suivante :

Commerce de détail	30%
Restaurants	22
Hôtels	15
Garages	12

Lieux d'amusement	8
Transport	7
Divers	6
	100%

Selon la plus récente enquête, sur le marché américain du tourisme, (enquête menée par la Curtis Publishing Company), les familles en voyage de vacances dépensent en rapport direct de leur revenu familial. Les chiffres suivants le démontrent :

Moins de \$2,000	\$156
De \$2,000 à \$2,999	162
De \$3,000 à \$4,999	181
De \$5,000 à \$7,499	286
De \$7,500 à \$9,999	355
Au dessus de \$10,000	527

Le genre d'achats qu'effectuent les touristes pendant leur voyage se trouve, jusqu'à un certain point, révélé par les achats qu'ils font en vue de leurs vacances. L'enquête de la Curtis Publishing Company fournit les renseignements suivants :

Moyennes, par familles, des dépenses annuelles consacrées aux vacances

Revenu familial      Dépenses      (A suivre en page 18)

BIENVENUE AUX TOURISTES ET VOYAGEURS!

## HÔTEL WARWICK

Mme R. Brisson, prop.

Excellente cuisine — Chambres confortables

Le confort de chez soi

WARWICK — TELEPHONE 3 — QUE.  
Sur la route 5, Sherbrooke-Québec

BIENVENUE A

## L'Hôtel Larochele

(TROIS LACS, ASBESTOS)

L. et R. Carignan, props

Licence de bière et vin

Danse tous les soirs au son de l'orchestre

## GENE COOPER

Salle de réceptions et banquets

Chambres — Excellente cuisine

Hot Chicken — Spaghetti

Pour réservations: Asbestos 167 et 144-33



Gene Cooper, musicien de grande réputation.

## TOURISTES...

## VISITEZ ASBESTOS

site de la plus grande mine d'amiante au monde

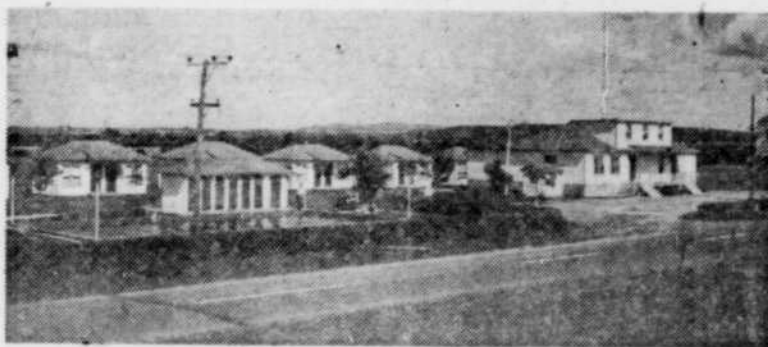
# LA MINE JEFFREY

opérée par

**CANADIAN JOHNS — MANVILLE CO., LIMITED**  
ASBESTOS, QUEBEC

Située à 40 milles de Sherbrooke et 4 milles à l'est de Danville, Qué.

- PISCINE
- SERVICE DE RESTAURANT
- RAFRAICHISSEMENTS
- REPAS COMPLETS
- SALLE DE RECEPTION



## ★ CABINES

avec eau courante et douche

## ★ Lits confortables

avec matelas à ressorts

# MAURICE HÔTEL & CABINES

J.-G. Dumouchel, prop.

KINGSEY FALLS (sur la route No 5 Sherbrooke-Québec, à 40 milles de Sherbrooke)

Téléphone Danville 606-3

# Le Tourisme

(Suite de la page 17)

Articles achetés	% des familles effectuant des achats	Moy. des achats par famille
Vêtements féminins	39.3%	\$30.30
Films	35.1	4.30
Chaussures	32.2	13.58
Articles de toilette	25.7	4.34
Vêtements masculins	24.5	23.87
Vêtements pour enfants	17.0	13.77
Caleçons de bain	16.3	9.49
Lunettes solaires	14.1	3.17
Valises	9.1	22.78
Accessoires de pêche	9.0	11.85
Équipement de sport	3.4	13.49
App. photographiques	3.0	22.75
Équipem. de chasse	2.3	13.13
Divers	24.3	31.80

L'enquête Curtis révèle également la préférence accordée par les touristes aux différents types de logement, en cours de route et au lieu de destination.

La moitié environ des familles passent leurs vacances chez des amis ou des parents. En cours de route, cette proportion est réduite à 30%. Les hôtels et les centres de villégiature figurent en seconde place comme lieu de résidence, au terme de l'excursion; tandis que les motels tiennent la première place comme lieu d'arrêt en cours de route.

Types de logements utilisés par les touristes

Type	En cours de route	A destination
Chez des parents ou amis	30.1%	47.9%
Hôtels et centres de villégiature	30.6	22.8
Motels	57.1	10.7
En chambre	9.9	4.3
Campement	5.6	4.2

En "trailer" 1.2 1.2  
Types divers et non indiqués 3.4 2.1

(Note: Le total des pourcentages dépasse 100 parce que plusieurs touristes ont indiqué plusieurs genres de logement.

### Pour dépenser, les touristes doivent s'arrêter

— Le touriste qui ne s'arrête pas ne contribue aucunement à la prospérité des lieux qu'il traverse; cela est une vérité de la Palice. Par contre, celui qui séjourne dans une région, ne fut-ce que pour peu de temps, procure des profits à la collectivité.

En faisant état des chiffres fournis par l'Office fédéral du tourisme, qui établissent à une moyenne de 3.5 personnes chaque groupe de touristes et à \$8.30 la dépense quotidienne de chaque individu, on trouve que tout groupe de touristes séjournant 24 heures dans une localité y dépense \$29.05. Si le séjour dure 48 heures leurs dépenses se chiffrent à \$58.10; et à \$87.15 pour trois jours.

Par conséquent, si l'on désire que, dans une région déterminée, les touristes dépensent \$1,000,000, on devra prendre les mesures voulues pour attirer 34,500 groupes de touristes et les retenir une journée; on obtiendra le même résultat en retenant un moins grand nombre de touristes, mais pour une durée proportionnellement plus longue. (Une région qui peut retenir ces touristes durant trois jours n'a besoin que d'en attirer 11,000 groupes).

Les municipalités ont donc intérêt, non seulement à attirer les touristes, mais à leur fournir aussi des services qui les retiendront, ainsi que diverses occasions de dépenser leur argent.

## Le tourisme est une industrie saisonnière

Les automobiles étrangères qui sont admises au Canada sur visas de tourisme, traversent la frontière dans la proportion de 68% entre juin et septembre. Ceci indique que le tourisme est particulièrement actif au cours des vacances d'été.

Le premier trimestre de l'année n'accuse que 7% des visas d'entrée; on en relève 23% durant le deuxième trimestre, 56% durant le troisième et 14% durant le dernier.

Pour sa part, l'enquête de la Curtis Publishing décrit ainsi le caractère saisonnier du tourisme aux États-Unis; 1er trimestre: 9.4%; 2ème trimestre: 27.4%; 3ème trimestre: 48.0%; 4ème trimestre: 15.2%. Les deux relevés présentent de remarquables concordances.

Il faut avoir présent à l'esprit que ces chiffres représentent uniquement l'afflux des touristes américains au Canada. Un relevé des touristes canadiens présenterait sans doute le même tableau. Cependant, quelques centres de villégiature jouissent d'une grande activité en des saisons où le commerce local, laissé à lui seul serait en pleine stagnation. C'est ainsi que les centres des Laurentides, au nord de Montréal, reçoivent autant de touristes durant l'hiver qu'en été.

### Provenance des automobilistes américains voyageant au Canada

L'Office fédéral de la statistique indique comme suit la provenance des automobilistes voyageant au Canada sur simple permis de touristes:

États du nord-est	45.4%
États des Grands Lacs	31.9
États de la Côte du Pacifique	11.2
États du nord-ouest	3.5
Autres États	8.0

Ces chiffres dénombrent les automobiles (A suivre en page 19)



Superbe vue du magnifique et paisible lac Bowker, à Bowker.

# VILLE DE WINDSOR

POPULATION: 5.500  
SITUEE A 15 MILLES DE SHERBROOKE  
ROUTE 5

### CONSEIL MUNICIPAL

Maire :

**Théo. BOLDUC**

ECHEVINS:

**Antonio Rouillard**

**Bruno Dion**

**Aldéric Gamache**

**Augustin Maurice**

**Antonio Frenette**

Secrétaire-Trésorière:

**Mlle Aurore Bolduc**



Théo. BOLDUC, maire

**BIENVENUE  
TOURISTES VISITEURS!**



L'HOTEL BROMPTON LAKE, situé dans un site enchanteur au Lac Brompton.

LAC BROMPTON — Tél.: Sherbrooke: 2-1003

Venez passer des vacances dont vous garderez longtemps le souvenir!  
VOUS AIMEREZ SÉJOURNER A

## L'HÔTEL BROMPTON LAKE

Situé sur le lac Brompton (longueur: 9 milles) — Emile Beauvillage, prop.

Un endroit reposant recherché des touristes américains

● CUISINE EXCELLENTE ● CABINES ET CHALETS A LOUER

A la semaine ou au mois — Accommodation pour 2 ou 4 personnes.

Chambres confortables simples ou doubles avec bain

### RECREATION:

SALLE DE RECEPTION GRATUITE POUR 500 PERSONNES

Endroit idéal pour conventions, congrès, soirées, anniversaires, noces, etc.

Vasie grill et salle de danse moderne avec orchestre

● CANOTAGE ● NATATION ● TENNIS ● CAMPING

### COMMENT VOUS Y RENDRE:

AUTOMOBILES: de Sherbrooke, suivre la route 5 vers Bromptonville. A 2 milles de Sherbrooke, une enseigne indique la route à suivre. Filles sur cette route. Plusieurs indications vous conduiront à l'hôtel.  
AUTOBUS: Trois autobus font le voyage tous les jours de Sherbrooke au lac Brompton, dans les deux sens. Pour horaires complets, écrire à la direction de l'hôtel.  
TAXI: En quelques minutes un taxi de Sherbrooke ou du lac Brompton sera à votre disposition.



## DYSON & ARMSTRONG LIMITED

434, rue Principale (sur route 5) — Téléphone 197 — Richmond

VENDEURS

CHEVROLET — OLDSMOBILE — CADILLAC  
et camions CHEVROLET

1920 UNE MAISON ETABLIE DEPUIS 35 ANS 1955

VENDEURS

GENERAL MOTORS

et détaillants des produits "ESSO IMPERIAL"



# Le Tourisme

(Suite de la page 18)  
mobiles pénétrant au Canada, sans référence aux régions visitées. Dans un autre tableau de son rapport "Travel between Canada and other Countries 1953" l'Office classe ces automobiles par province d'entrée. Ce tableau-là montre que 194.027 automobiles ont pénétré au Canada, en 1953, par la province de Québec et y ont effectué un séjour d'au moins trois jours.

Il est ainsi possible de déterminer les régions d'où proviennent le plus grand nombre de touristes américains qui se rendent directement dans la Province de Québec. On trouve alors que 96% de ces automobiles (qui entrent directement dans notre province pour un séjour de trois jours et plus) proviennent de 16 Etats — et que ceux-ci représentent le tiers des Etats-Unis. Ces 16 Etats, selon l'importance de leur contribution au mouvement touristique, se présentent dans l'ordre suivant:

État	Nombre automobiles	% du total
New York	54,598	28%
Massachusetts	34,910	18
New Jersey	15,366	8
Delaware	15,278	8
Maine	11,031	6
Vermont	10,913	6
New Hampshire	10,531	5
Pennsylvania	10,370	5
Rhode Island	7,022	4
Ohio	3,323	2
Michigan	2,454	1
Illinois	2,326	1
Maryland	2,277	1
Floride	1,894	1
Californie	1,596	1
Virginie	1,584	1
Autres Etats	8,554	1
	<b>194,027</b>	<b>100%</b>

Il faut bien souligner que ces chiffres n'indiquent pas le nombre total des touristes américains qui visitent notre province. En fait, 45,266 de ces touristes sont entrés au Canada par l'Ontario et 3,739 autres par les provinces maritimes; tous, par contre, ont quitté notre pays en partant de la province de Québec et après un séjour d'au moins trois jours au Canada. De plus, il est malheureusement impossible d'évaluer le nombre de touristes qui, entrés au Canada par

l'Ontario ou les Maritimes, ont visité notre province et ont retraversé la frontière en Ontario ou dans les Maritimes. Leur nombre est certainement considérable.

Le bureau de Montréal de l'Office provincial du tourisme signale que de nombreux touristes choisissent Montréal, qu'ils connaissent de réputation, comme but principal de leur voyage dans l'Est du Canada. Arrivés à Montréal, ils y séjournent tout le temps de leurs vacances ou en font la base d'où ils organisent leurs différentes excursions dans la province.

De nombreux touristes se rendent à Montréal à Québec; la plupart reviennent à Montréal. Plusieurs, cependant, quittent le Canada par d'autres routes. Le bureau de Montréal de l'Office provincial du tourisme estime que la moitié des touristes qui viennent à Montréal se rendent ensuite à Québec.

### Le touriste cherche un changement de décor

Le désir naturel à la plupart des gens de voir des pays nouveaux et de connaître des expériences différentes de celles de leur vie quotidienne est le mobile principal de tout mouvement touristique.

Pendant la plus grande partie de l'année, (96%), la famille est immobilisée du fait que son chef doit gagner un salaire sur place. Les voyages de cette famille, nécessairement, sont limités aux régions qu'elle peut atteindre en une seule fin de semaine. En fait, cette famille voit toujours les mêmes choses et les mêmes lieux, jour après jour, semaine après semaine, mois après mois.

Aussi, le temps des vacances arrivé (4% de la durée de l'année) les touristes quittent l'auto familiale, s'évadent de leur milieu habituel et partent à la découverte de "quelque chose de différent".

Durant cinquante longues semaines, seuls les soirs et les fins de semaine ont pu être consacrés aux excursions, à la prise de photographies et aux autres divertissements. Mais voilà que la famille peut employer à ces délassésments chacun des jours de (A suivre en page 20)



Le lac Memphrémagog est l'un des plus beaux et des plus grands de la province. Cette photo a été prise non loin de Magog et on aperçoit au loin la cime du mont Orford.



**Automobilistes!**  
De passage à Weedon, arrêtez-vous au **POSTE DE SERVICE CLICHE**

D. CLICHE, prop.

pour vos réparations générales, où des mécaniciens experts sont toujours à votre service.

Sous-agent — Mercury — Meico — Camions Mercury  
Nous sommes aussi vendeurs des batteries "Frest-O-Lite" et des pneus "Dominion".



WEEDON, Qué.

Téléphone 83-2

## "LE PREMIER THEATRE DE WEEDON"



# THÉÂTRE TARDIF

Edgar Tardif, prop.

Système sonore, sièges confortables, etc...

Toujours un beau choix de films: versions françaises et films français

**SOIREEES RECREATIVES**

Un endroit idéal pour passer une agréable soirée

Invitation spéciale aux gens de passage à Weedon.

Téléphone 81-2

WEEDON

## LE GARAGE LE PLUS MODERNE DE WEEDON ET DE LA REGION



Vendeur direct: Dodge, De Soto, camions Dodge

Représentant: "JOHN DEERE"

Pièces authentiques Chrysler

**WEEDON AUTOMOBILES ENR.**

Camille et Réginald Dumas, Props.

POSTE DE SERVICE SHELL



TEL. 40-S-2

WEEDON

# Le Tourisme

(Suite de la page 19)  
 ses deux semaines de vacances. S'il reste chez lui, l'homme en vacances ne sait que faire; car, alors qu'il peut disposer de son temps, tous ses amis



TOURISTES !

Soyez les

BIENVENUS AU  
**JIM'S**  
**RESTAURANT**

Jim Young, prop.

VOYEZ LA

**TELEVISION**

à son meilleur à ce populaire rendez-vous

- SANDWICHES
- REPAS REGULIERS
- REPAS LEGERS
- CREME GLACEE "LOWNEY"

Sur la route 39 Knowlton-Highwater

NORTH TROY VT.

Tél.: 35 — Mansonville

sont au travail. (D'ailleurs, il se trouve un peu dans la même situation lorsqu'il voyage et qu'il visite des lieux où les gens sont normalement occupés à leurs travaux quotidiens: On doit alors prévoir à son intention des distractions spéciales, puisqu'il peut y consacrer ses journées entières).

En général, le touriste cherche avant tout quelque chose qui soit différent de ce qu'il trouve chez lui; sinon il passerait le plus clair de ses vacances dans le voisinage immédiat de sa maison.

Les touristes qui demeurent dans les grandes villes préfèrent passer leurs vacances à la campagne; ceux qui vivent sur une ferme ou dans de petits villages choisissent plutôt les grandes villes. Tous, par ailleurs, sont attirés par les lieux historiques et les merveilles de la nature; c'est qu'ils ne trouvent rien de tel chez eux et qu'ils s'empressent de mettre leurs vacances à profit pour les visiter.

Il fut un temps où les difficultés de transport s'opposaient aux voyages lointains durant les vacances; mais l'avènement des autos rapides et les excellentes routes modernes ont éliminés ces obstacles. Aujourd'hui, un touriste parcourt couramment 400 à 500 milles par jour pour atteindre sa destination. Dans leur recherche de ce "quelque chose de différent", les touristes parcourront sans peine plus de 1,000 milles et couvriront la même distance dans leur voyage de retour pour, parfois, ne passer que quelques jours au lieu qu'ils désirent visiter.

Il faut promouvoir le tourisme

"L'homme qui inventerait la plus ingénieuse souricière, dit un vieux dicton, verrait le raonde entier frapper à sa porte". Mais à notre époque de concurrence farouche, ces mots

ne trouvent plus d'application. Peu importe, en effet, le lieu où une région est située ou le nombre des attractions qu'elle peut offrir, les touristes n'y afflueront qu'à l'instigation d'une publicité active et intelligente.

Le tourisme ne survient pas comme la belle saison. Une région naît au tourisme parce que ses beautés naturelles, ses attractions touristiques et sa population possèdent les qualités nécessaires pour attirer les touristes. Mais son succès lui provient surtout d'un travail de promotion bien organisé et du fait que les visiteurs trouvent véritablement dans cette région ce qu'on leur avait dit qu'ils y trouveraient.

On comprend, dès lors, que tous les pays du monde maintiennent des Offices de tourisme fort actifs. La France a établi un commissariat du tourisme et fondé de nombreuses écoles spécialisées. Le directeur du tourisme de Grande-Bretagne a entrepris un voyage de 34,000 milles pour révéler son pays au monde entier. De nombreuses universités, en Suisse et en maints autres pays ont créé des chaires de tourisme. L'Allemagne, la France, l'Italie et divers pays maintiennent des bureaux de tourisme à Montréal et ailleurs.

Toutes les provinces canadiennes et de nombreuses villes possèdent leurs propres bureaux de tourisme.

Par contre, il serait maladroit de vanter des beautés inexistantes et ce serait courir au désastre que de promettre une pêche abondante dans des eaux vidées de leur faune. Les touristes découvrent bien vite la supercherie et l'expression de leur désenchantement détruit les effets de la plus habile publicité.

Une excellente publicité touristique soit exploiter à fond tous les avantages qu'offre une région; mais elle doit également convaincre le touriste que les désirs et les espoirs qu'elle a éveillés en lui seront totalement comblés.

Rappelons encore que si le tourisme fournit d'intéressants revenus il est par contre l'objet d'une concurrence acharnée. Toutes les régions se disputent la clientèle des touristes et chacun s'efforce d'en attirer le plus grand nombre chez lui. Le succès sourira donc à ceux qui, avant tout, possèdent de réelles attractions et qui, en second lieu, grâce à une active et intelligente publicité, sauront le mieux éveiller la curiosité et retenir l'attention du touriste.

## Les Cantons . . .

(Suite de la page 16)  
 premier colon de l'endroit, Dominique Morin.

En 1907, Mégantic fut incorporée en ville et quelques années plus tard, en 1912, fut choisie comme chef-lieu lors de la formation du comté de

Frontenac. La ville compte une population de 6,500 âmes et les deux paroisses de Sainte-Agnès et Notre-Dame-de-Fatima.

La région de Mégantic est réputée pour la chasse au chevreuil et la pêche à la truite. Trois jolis parcs ont été aménagés, dont l'un est situé en bordure du lac et fait les délices des grands et des petits.

Mégantic est doté d'un très bon service d'hôtels.

De Mégantic, la route 34 continue en direction des Etats-Unis (route 27) en passant par WOBURN, situé à proximité de la frontière américaine.

— Montréal — Drummondville — Québec  
 Sir Wilfrid Laurier  
 Route 9

DRUMMONDVILLE — Population  
 (A suivre en page 21)

UN ENDROIT DE RENDEZ-VOUS  
 DANS UN SITE ENCHANTEUR

LE  
**MANOIR**  
**ORFORD**



Sur les bords du Lac Orford idéalement situé entre les Monts Chagnon et Orford.

- VASTE GRILL DANSANT
- ORCHESTRE TOUS LES SOIRS DURANT L'ETE

Espace illimité pour le stationnement.

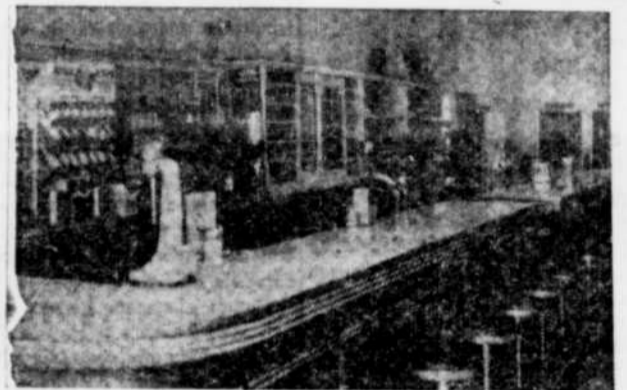
Tél. Magog VI 3-4835 — Lac Orford — Qué.

Lorsque vous êtes de passage à Magog vous devez vous arrêter au

**CAFÉ ROYAL**

302, rue Main Ouest

Tél. VI 3-2663



Le plus accueillant restaurant de Magog qui vous offre les mets les plus alléchants, préparés ainsi que vous les aimez!

BAR-B-Q — Repas comme chez soi — Hot Chicken  
 Sandwiches — Spaghetti italien.

FAITES UNE VISITE AU

**CAFÉ ROYAL**

302, rue Main ouest — Téléphone VI 3-2663  
 MAGOG, Qué.

## UN ENDROIT...

qui ne manquera pas de vous enchanter. Vous y trouverez une atmosphère fort agréable et charmante.



Vous aimerez à passer vos vacances à cette auberge. Située à proximité de la majestueuse montagne Orford et du lac du même nom, vous pouvez pratiquer presque tous les sports à peu de frais.

- CABINES ● CHAMBRES
- SALLE A DINER
- BIERES ET VINS ● GRILL

**Mountain Lodge**

Jean-Louis HAMEL, prop.

Téléphone VI 3-2308 (Echange de Magog)

MONT ORFORD

P. Q.

A 5 milles de Magog — Route Montréal-Sherbrooke

FLEETWIN 7 1/2 CV



MOTEUR HORS-BORD  
**EVINRUDE**  
 VENTE ET SERVICE

Si vous n'êtes pas sûr du genre de moteur que vous désirez, venez nous voir et nous vous en donnerons une démonstration.

Atelier: 675 Avenue Thomas — Tél.: VI. 3-3788 — Magog

**HENRI MORIN**

Agent pour la région de

**Canadian**

OUTBOARD BOATS & CANOES

Service de réparations et hivernement

"Nous avons toutes les pièces pour tous genres de yachts, chaloupes ou canots, etc..."

VENTE & SERVICE

CHALOUPES, CANOTS, YACHTS A LOUER

Si vous désirez une CHALOUPÉ ou un MOTEUR, nous avons exactement ce que vous voulez... quel que soit le genre de chaloupe ou moteur!

AGENT AUTORISE DES TONDEUSES

"LAW BOY" et "JACOBSEN"—VENTE et SERVICE

**Les Cantons . . .**

(Suite de la page 20)  
 tion: 40,000. Cette importante ville industrielle est située sur les bords de la rivière Saint-François. Les débuts de Drummondville remontent à 1815, alors que quelques combattants,

héros des victoires de Châteauguay et de Chrysler's Farm au cours de l'invasion américaine (1812 - 14), s'établirent à cet endroit. Saint-Frédéric de Drummondville rappelle à notre mémoire le nom du fondateur, le général Frédéric-Georges Hériot, et celui de Lord Drummond, ancien

gouverneur général du Canada.

Place d'intérêt: Les tours longue distance de radio-téléphonie et de radio-télégraphie, situées à la limite sud-est de la ville; le barrage du pouvoir électrique de Southern Canada Power, juste au-dessus du pont, et le barrage Hemming situé à trois milles du précédent.

Drummondville compte une variété d'industries: textile, soie artificielle, bas de soie, métallurgie, boîtes et tubes de carton ainsi que papier crépé, articles de caoutchouc, crayons et stylos, etc.

Au point de vue éducationnel, Drummondville est doté d'une Ecole d'Arts et Métiers, d'un Externat Classique et de nombreuses institutions d'enseignement. De plus, un hôpital moderne — l'Hôpital Sainte-Croix — dessert la ville et la région environnante.

**TRANSPORT:**  
 Un service local d'autobus est opéré par Autobus Drummondville Limitée.

Un service interurbain relie Drummondville à Montréal, Trois-Rivières, Nicolet, Sorel, Victoriaville (terminus: 340, rue Hériot).

Un aéroport commercial, de Drummondville à Notre-Dame-du-Bon-Conseil, la route No 9 chevauche les routes No 20 et No 13.

A Drummondville également, la jonction de la route No 22, en direction de Richmond, Sherbrooke, Coaticook et la frontière américaine. Après avoir traversé la rivière Saint-François, vous atteignez Saint-Cyrille-de-Wendover.

**SAINT-CYRILLE-DE-WENDOVER** — Cette localité porte le nom du premier colon de l'endroit, Cyrille Brassard. La plupart des gens travaillent à Drummondville.

**NOTRE-DAME-DU-BON-CONSEIL** — Centre agricole. Ici un tronçon de la route No 13 conduit à Sainte-Angèle (en face de Trois-Ri-

vières); à votre droite la route No 20 va à Victoriaville, où elle rejoint la route No 5 en direction de Québec; à votre gauche, la route No 9 va directement vers Québec (une section de cette route est à demi ter-

minée). Cette route pénètre dans un territoire où l'on ne rencontre que quelques petits centres, dont Sainte-Eulalie.

(Extrait de Province de Québec, "F.A. RADIS DU TOURISTE", édité par la Société Nouvelle de Publicité Inc., de Montréal).

**BIENVENUE**  
 aux voyageurs  
 et Touristes  
 à l'enseigne



**GARAGE MARCOUX**  
 REPARATIONS GENERALES  
 SOUDURE A L'OXYGENE ET ELECTRICITE  
 DEBOSSAGE — PEINTURE  
 PNEUS — BATTERIES — ACCESSOIRES  
 MANSONVILLE, Qué. Tél.: 11-5  
 Sur la route Highwater-North Troy, Vt.

Bienvenue aux touristes et voyageurs .....  
 à l'HOTEL situé près des frontières canadiennes!

**AUBERGE**  
**TOURIST GARDEN**



- Excellente cuisine
- Chambres confortables
- Taverne ● Grill ● Espace pour stationnement

Highwater — Route 39 vers North Troy

Bienvenue...  
**TOURISTES... VOYAGEURS...**  
 venez passer une agréable soirée à



**L'HOTEL NATIONAL**  
 Alcide Gaudreau, prop.  
 Grill licencié — Danse tous les soirs.  
 Orchestre tous les soirs.  
 Réunissez-vous au BLACK MAGIC ROOM, où les attractions spéciales sont toujours nouvelles.  
 Rue Lewis Téléphone 218  
 WATERLOO, Qué.

Le rendez-vous de la gent touristique!

**RESTAURANT LICENCIE**  
**CHAS. BELVAL**  
 SPECIALITE  
 "BAR-B-Q"  
 "CHINESE LOUNGE"  
 190, rue Principale  
 Tél. WR 2-3548  
 GRANBY

**L'ENDROIT OU L'ON MANGE**  
**LE MIEUX A SUTTON**  
**LE RESTAURANT**



**MOUNTAIN VIEW**  
 Renaud Lemay, prop.  
 A la salle à manger, nous servons  
**LA BIÈRE ET LE VIN**  
 SPECIALITES: POULETS - BAR-B-Q  
 SPAGHETTI ITALIEN - SANDWICHES HOT  
 CHICKEN - STEAKS T-BONE, ETC.  
 Sutton — Tél.: 141 — Qué.

Où aller se reposer?  
 Où aller s'amuser?

**L'HOTEL VENISE**  
 vous offre un endroit incomparable

- Site enchanteur
- Atmosphère gaie

**L'HOTEL VENISE**  
 vous offre  
 15 CABINES  
 25 CHAMBRES DES PLUS MODERNES  
 En grand spécial  
 Danse tous les soirs aux airs mélodieux d'un orchestre  
 CORDIALE BIENVENUE A TOUS!





**HÔTEL VENISE**  
 Venise-en-Québec, Baie Missisquoi  
 MM. Larue et Hamel, propriétaires  
 Baie Missisquoi (route 52 via Knowlton, Route 39 et Route 1 à Waterloo) Venise-en-Québec, Qué. — Tél. 5-12



Une hôtellerie recherchée des Voyageurs et des Touristes.  
**SUTTON, QUE. TELEPHONE 4**  
 Sur la Route 13 (Sutton-Abercorn-Richford, Vt.)

Bienvenue aux Touristes et Voyageurs au Rendez-Vous par excellence!

**HOTEL**  
**MOUNTAIN VIEW**  
 Georges Lapointe, prop.  
 ● CHAMBRES CONFORTABLES  
 ● BONNE CUISINE  
**TAVERNE et GRILL**  
 Sur la Route 13 (Sutton-Abercorn-Richford, Vt.)



Le superbe lac Brome est l'un des plus beaux lacs des Cantons de l'Est, et même de toute la province. Les touristes viennent de partout pour se baigner dans ses eaux limpides et rafraîchissantes.

## Les routes du Canada...

(Suite de la page 5)  
ne et aux lubrifiants. Les droits de douane, en plus de la taxe de vente et la taxe d'accise, sont aussi imposibles sur les automobiles et sur un grand nombre de parties d'automobiles. L'Institut Canadien de Taxation estime que le gouvernement fédéral en 1954 a perçu \$250,000,000 de toutes ces sources d'impôt indirect — beaucoup plus que les provinces retirent de la taxe sur la gazoline.

"Il apparaît donc que le total des revenus que rapporte le transport motorisé aux gouvernements fédéral et provinciaux dépassaient les dépenses de voirie de \$100,000,000 à \$150,000,000 par année au cours des récentes années."

"L'expérience d'autres pays plus

développés et à populations plus denses," dit M. Gilchrist, "démontre qu'au Canada seuls les revenus provenant des taxes sur la gazoline et des licences des véhicules peuvent dépasser à l'avenir toutes les dépenses de voirie actuelles."

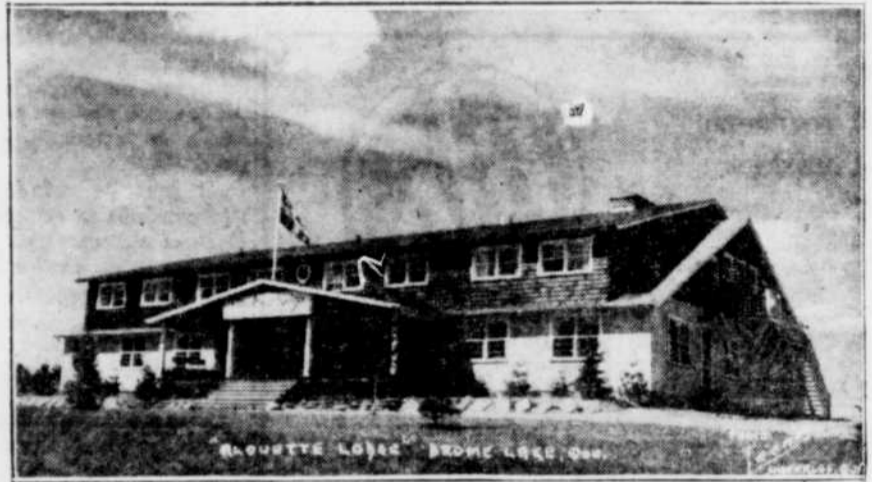
Cette perspective repose sur des prédictions concernant le marché futur de la gazoline et de l'automobile au Canada. La Du Pont Co. of Canada, dans un ouvrage publié récemment, estime que les Canadiens pourront conduire de 5 à 5.7 millions de véhicules-moteurs en 1960. Ceci voudrait dire une augmentation de 2 millions ou plus de véhicules en sept ans. La consommation de la gazoline pourrait donc augmenter de 80% à 125% de 1953 à 1960.

"Tenant compte de tous ces facteurs," dit M. Gilchrist, "on peut conclure que, pourvu que l'économie canadienne continue de progresser et de prendre de l'ampleur les fonds disponibles pour la voirie continueront de s'accroître sans cesse au

cours des prochaines années. Cependant, en envisageant l'avenir, les problèmes suivants deviendront de plus en plus importants:

"Une part substantielle de l'augmentation des fonds affectés aux routes peut être absorbée

par des frais de construction et d'entretien plus élevés. Et l'acquisition de lots pour droits de passage deviendra aussi plus dispendieuse à mesure que la densité de la population du Canada s'accroît."  
(A suivre en page 24)



### BIENVENUE !

A Foster, à 15 milles de la frontière américaine, à l'endroit où était situé Carter's Camps, sur les bords de lac Brome, s'élève aujourd'hui l'ALOUETTE LODGE. Il est encastré dans un coin de pays des plus beaux et des plus enchanteurs.

- 30 chambres avec eau courante, chaude et froide, bain ou douche.
- 18 chalets attrayants pourvus de toutes les commodités.
- Cuisine délicieuse préparée par un chef réputé.
- Personnel courtois, empressé et compétent.
- Atmosphère sympathique et réconfortante.
- Spacieux lobby agrémenté d'un foyer véritable en pierres naturelles.
- Décoration: vieux style canadien.
- Cocktail lounge et snack bar.
- Plage de sable fin, une des plus belles du lac Brome.
- Tous les sports d'été à l'honneur; tennis éclairé.
- Pêche à l'achigan excellente.
- Ni moustique ni pollen qui donne la fièvre des foins.
- Clientèle choisie seulement.

ORCHESTRE "MAURICE MEERTE" TOUS LES SOIRS

## ALOUETTE LODGE

FOSTER, Qué.  
sur les bords du lac Brome  
Sur la route 52

Touristes et voyageurs, visitez  
"Le plus grand hôtel sur les bords  
du lac Brome"



## LAKE VIEW HOUSE

Mullins Bros., prop.

- 63 chambres confortables
- Cocktail Lounge
- Salle à dîner spacieuse
- NATATION
- EQUITATION
- TENNIS

Nous faisons une spécialité de servir des diners au canard du lac Brome.

Situé à 30 milles de la frontière à 70 milles de Montréal et à 45 milles de Sherbrooke.

KNOWLTON

TELEPHONE 17



Bienvenue à l'

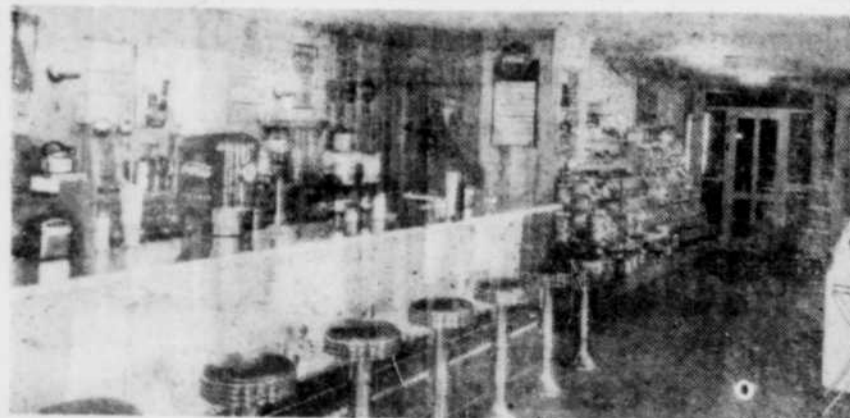
## HOTEL CHATEAU DU LAC

Robert Vaillancourt, prop.

— Excellent site de vacances —

Attractions spéciales et danse tous les soirs, avec orchestre.

- Chambres
  - Salle à manger
  - Salle de réception
- Chemin Georgeville — 85, rue Merry — Magog  
Téléphone VI 3-2921



Le lunch-bar — Au fond, la salle à manger.

Les cabines les plus modernes et les mieux équipées dans l'Etat du Vermont sont situées à DERBY LINE, VT.

En vous rendant au Drive-In Theatre, arrêtez et nous essaierons et nettoierons gratuitement votre pare-brise... et en revenant de la représentation venez déguster un délicieux repas léger.



La place "Kelley's" vue de l'extérieur.



## KELLEY'S CABINS & RESTAURANT

C.-B. Kelley, prop. — A 1 mille des frontières canadiennes.

Pour réservations, écrivez à l'adresse suivante:

DERBY LINE, VT (Route 5)

TELS DERBY 2001 - 2003

## Importance du tourisme

L'importance du tourisme dans l'économie de la nation ne fait plus aucun doute pour personne; nos gouvernements publient d'ailleurs chaque année des chiffres éloquentes à cet effet.

Ces chiffres démontrent non seulement que l'industrie touristique joue un rôle important dans le solde créditeur des paiements internationaux du Canada, mais ils prouvent que chaque dollar dépensé chez nous par le visiteur étranger profite aux hôteliers, aux compagnies de transport, aux restaurateurs, aux marchands de toutes sortes, aux agriculteurs, aux banquiers, et, en un mot, à tous ceux qui font partie du rouage commercial et industriel.

Plus les touristes se répandront dans toutes et chacune de nos régions, plus ils contribueront à améliorer nos conditions d'existence.

Une des plus importantes banques du Canada faisait récemment une étude approfondie sur le tourisme et tirait la conclusion suivante:

"Aujourd'hui, comme toutes les routes conduisent jusqu'au bout du monde, on prescrit les voyages pour tous les maux du corps et de l'esprit, parce que les nouveaux paysages et les nouvelles idées procurent la distraction et l'oubli. Le citoyen de demain sera un grand voyageur. Il exigera ce qu'il y a de mieux comme moyen de transport par chemin de fer, par route, par eau et par air. Il demandera du confort et de bons repas. Il en voudra pour son argent et sa clientèle donnera lieu à une grande concurrence. Le Canada a donc une excellente opportunité de satisfaire ses demandes pendant la période de reconstruction. C'est POURQUOI L'INDUSTRIE TOURISTIQUE DEVRAIT AVOIR PRIORITE DANS LES PROGRAMMES D'AMELIORATION. Le Canada est un pays avec de nombreuses portes d'entrée, mais sans barrières. L'accès en est facile aux hommes et aux femmes de bonne volonté."

Nous tenons tout particulièrement à féliciter nos hôteliers, nos restaurateurs, nos compagnies de transport et nos marchands, qui remplissent si bien le rôle d'ambassadeurs auprès des touristes; nous les encourageons vivement à redoubler d'efforts et d'attentions envers les voyageurs étrangers, pour que chacun d'eux parte convaincu que la province de Québec est le Paradis du Tourisme.

Nous incitons, par ailleurs, tous nos citoyens à prendre une seule, mais ferme résolution: celle d'accueillir leurs visiteurs des autres centres du Québec, des autres provinces canadiennes et des Etats-Unis, avec la courtoisie qui sym-

bolise et bien notre caractère français. On a déjà dit que la politesse est comme la patine sur les vieux bronzes: c'est un signe d'ancienne noblesse.

A nous donc de prouver à tous que nous méritons vraiment d'être appelés la "Nouvelle-France du Nouveau Monde!"

(Extrait de la "Proclamation de M. Georges LEVELLE, président de l'Association Canadienne du Tourisme, à l'occasion de la Semaine du Tourisme).

# CHIENS CHAUDS

(Hot Dogs)

# DE 10 POUCES

(Même longueur que cette annonce)

Chez

# JAY'S SNACK BAR

DERBY, Vt

sur la route de Newport

(4 milles de Rock Island)

A l'intersection des routes 5 et 105

## TARZ SERVICE STATION

Tél.: TRI 3-8193

Derby Line, Vt.

- Produits Shell
- Graissages, lavages
- Pneus, batteries et accessoires



Sur la route 5 Rock Island

## MAGASINEZ ET EPARGNEZ

AU

5 - 10 GILMAN'S \$1.00 et plus

(Un magasin Ben Franklin)

DERBY LINE

VERMONT

(sur la frontière)

## UN BON ENDROIT OU ARRETER POUR VOTRE PLEIN D'ESSENCE

ou pour

- REPARATIONS GENERALES
- SOUDURE ● ETC.

Service de GRAISSAGE

et de LUBRIFICATION



Les Cartes de Crédit "IMPERIAL" sont honorées chez nous.

## SANDERS & JOCELYN INC.

Vendeurs des Tracteurs et Accessoires FORD

DERBY — sur la route 5 — Tél.: 4481 — Vermont

A l'intersection des routes 5 et 105 à Derby, en allant vers Newport et Island Pond, Vt., arrêtez au

## DERBY GARAGE

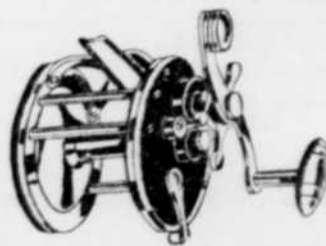
"NOUS PARLONS FRANCAIS"

POSTE DE SERVICE  
SERVICE DE LUBRIFICATION

- Accessoires ● Pneus ● Batteries
- REPARATIONS GENERALES

Tél. 2491

DERBY, Vermont



## SPORTIFS

Nous avons en main le plus vaste assortiment d'articles de pêche de la région.

## BATEAUX "CHRIS CRAFT" QUE VOUS MONTEZ VOUS-MEMES

Notre spécialité:

Moulinets et trôles de toutes sortes  
Station de service "Airex" autorisée

Des milliers d'appâts et de différents articles pour tous les besoins.

## DUSTIN'S SPORT SHOP

"Quartiers généraux pour ce qu'il y a de plus nouveau et de meilleur".

Rue Elm — Tél. TRI 3-3060 — Derby Line, Vt.

## Bienvenue aux Canadiens au CINEMA EN PLEIN AIR A DERBY-PORT

Sur la route No 5, à 5 milles de Derby Line et Douancs Co.

2 PROGRAMMES CHAQUE SOIR

## "DRIVE-IN THEATRE" DERBY-PORT

ADMISSION: 45c

Les enfants en dessous de 12 ans sont admis gratuitement  
TOUS LES HOMMES OU FEMMES EN UNIFORMES MILITAIRES SONT AUSSI ADMIS GRATUITEMENT

DERBY-VERMONT, TEL.: 4381

# Les routes du Canada...

(Suite de la page 22)

Canada augmentera. C'est une chose qu'il est important de prévoir.

"Il faudra construire des routes meilleures, plus sûres, et aménagées pour mieux répondre aux besoins d'une circulation plus lourde. Le développement des routes au Canada a continuellement failli dans le passé à répondre suffisamment aux exigences du trafic, au point de vue quantité et qualité des routes.

"Tôt ou tard, il faudra se servir de son imagination pour régler les problèmes concernant les routes et les rues des cités et des villes. Le problème de la circulation dans certains grands centres du pays est actuellement dans un chaotique, et il ne semble pas y avoir de solution possible pour le moment. Le manque de finances est probablement la source du mal; les municipalités, qui ont à endosser la responsabilité de l'entretien et de l'amélioration

de leurs rues au prix de sommes fabuleuses, ne peuvent rien réclamer des taxes perçues par les gouvernements fédéral et provinciaux.

"Le problème des rues en est un de première importance, ne serait-ce que pour la situation urgente qui pourrait se présenter s'il fallait évacuer les villes en masse en cas de guerre.

"Enfin, le besoin d'un programme d'études plus intenses sur les réseaux routiers devient de plus en plus urgent. Les plans de grande envergure sont inutiles si les préposés aux routes ne possèdent pas une bonne connaissance de leur sujet. Il est nécessaire de posséder une formation solide et complète sur le transport routier si on veut établir des lignes de conduite qui apporteront de bons résultats. Si le contribuable n'est pas mis au courant des faits et des dépenses, il ne pourra pas bénéficier des dollars qu'il aura versés pour les services de voirie.

Le tableau suivant donne les points saillants des programmes de construction de routes dans chaque province:

### CANADA

#### DÉPENSES SUR LES ROUTES RURALES ET LES RUES URBAINES (en milliers de dollars)

Sources: Bureau fédéral de la Statistique  
Ministère de la Défense Nationale  
Publications provinciales.

Dépenses	ANNÉES FISCALES				
	Dépenses réelles 1951-52	Dépenses réelles 1952-53	Dépenses réelles 1953-54	Estimés budgétaires 1954-55	Estimés budgétaires 1955-56
<b>Routes rurales</b>					
Fédérales	21,667	25,035	26,760	24,192	27,000
Routières provinciales	287,934	350,249	341,502	367,520	426,000
Routières municipales	23,289	27,721	27,506	28,000	30,000
Autres	1,694	1,287	1,301	1,300	2,000
<b>Total</b>					
Routes rurales	334,584	404,292	397,068	421,000	485,000
Rues urbaines, Cité et					
Grandes villes	59,163	64,759	75,911	76,000	80,000
Réseau routier du Nord-Ouest (Armée)	4,905	4,387	2,300	3,900	8,000
<b>Grand total</b>	<b>398,652</b>	<b>473,438</b>	<b>475,279</b>	<b>500,900</b>	<b>573,000</b>

Dépenses sur les rues urbaines sont pour les plus grands centres seulement: 1,000 de population ou plus à T.-N. et dans les 4 provinces de l'Ouest  
2,000 " " en Nouvelle-Ecosse et au Nouveau-Brunswick  
3,000 " " dans le Québec et l'Ontario

L'Institut Canadien de Taxation estime que \$40 à \$50,000,000. doivent être ajoutés chaque année au grand total pour tenir compte des centres ruraux moins importants et pour parer aux insuffisances des statistiques disponibles.

Prévisions — pas de chiffres officiels disponibles.

Note: les dépenses municipales annuelles sont basées sur l'année du calendrier.

## Québec

Le budget des routes du Québec a été augmenté de \$1,500,000 pour l'année fiscale 1955-56. Les dépenses de l'année fiscale précédente (les chiffres étant basés sur neuf mois d'opérations et sur trois d'estimés budgétaires) ont dépassé les prévisions budgétaires d'environ \$16,000,000, pour les routes et les ponts. On a réalisé un progrès marquant dans l'exécution d'un programme de grande envergure de réfection et de modernisation des routes qui fut lancé en 1945. Parmi toutes les entreprises, il faut mentionner la construction d'une route entre Baie-Comeau et Sept-Îles, dans une région sauvage et difficile d'accès, le long de la rive nord du Saint-Laurent. La nouvelle route qui s'ouvre vers l'ouest à partir de Sept-Îles, pour se rattacher à la route actuelle de la Cité de Québec constitue une des plus vastes entreprises de construction routière jamais exécutées au Canada.

Dans la région de Gaspé, les travaux se continuent sur la nouvelle route de ceinture et sur le chemin qui traverse le plateau élevé à l'intérieur de la péninsule, reliant Ste-Anne des Monts situé sur le Golfe Saint-Laurent à New-Richmond dans la Baie des Chaleurs. Cette première route gaspésienne conduit à des centres miniers et à des régions touristiques prometteuses qui n'étaient pratiquement pas connues il n'y a pas encore très longtemps.

On a créé une commission pour étudier les besoins du réseau routier de la province et la possibilité d'y établir des routes de péage. On nous dit que cette commission se propose d'enquêter sur les projets de construction de routes de péage rayonnant de Montréal aux Laurentides, à la ville de Québec et à la frontière de l'état de New York.

## Le "Club..."

(Suite de la page 6)

compte près de cinq millions de membres; elle laisse à chaque club affilié son entière autonomie. C'est ce qui a fait dire un jour à un bénéficiaire que la AAA exige pour les Clubs plutôt que les Clubs pour elle. Fondée aux Etats-Unis, et formée en grande majorité des clubs américains, la AAA a ses quartiers généraux à Washington, d'où partent les suggestions les plus heureuses sinon les commandements les plus opportuns, précisément parce que la AAA, elle aussi, ne doit rien à personne ou à quelque organisme que ce soit, et qu'elle est absolument indépendante de toute subvention.

Mais avant d'aller plus loin, laissez-nous vous parler de "votre Club Automobile de Québec"; vous dire ce qu'il est, ce qu'il procure, comment il est administré, gouverné et quel miracle de dévouement, de renoncement-irions-nous jusqu'à dire, s'opère par l'entremise de ces employés fidèles et qualifiés qui n'ont d'autre ambition que d'être utiles à leurs semblables. Faut-il ajouter que les automobilistes ne sont pas des gens "soso" puisqu'ils font partie intégrante de la vie économique de la nation dans une large mesure; ils représentent en effet des mises de capitaux importantes et des valeurs ambulantes fort recherchées tant par leur nombre que leur qualité.

Après ces quelques exposés, nous avons la conviction que déjà un grand nombre d'automobilistes ne pourront résister au désir de venir s'ajouter au nombre des adhérents au Club Automobile de Québec.

## BIENVENUE AUX VISITEURS CANADIENS



DURANT LA SAISON ESTIVALE

## MISS NEWPORT DINER ALIMENTS DE MER

Tout est cuisiné sur place

Est, rue Principale

Newport, Vermont

Sur la route 5, en entrant à Newport



A Newport, Vt. arrêtez-vous aux

## BAY VIEW CABINS & RESTAURANT

M. et Mme Albert Bissonnette, props

Cabines chauffées et modernes, pourvues d'électricité, douche et eau chaude.

"OUVERTES DURANT TOUTE L'ANNEE"

Situées sur la route 5, vers St. Johnsbury, Vt

NEWPORT, VT.

Cabines doubles ou simples — Chambres à louer  
Salle à manger

Garagistes et Automobilistes de la région! Vous avez le choix de PIÈCES USAGÉES D'AUTOS sur plus de 2,000 voitures accidentées!

Visitez...

## CROTEAU AUTO PARTS

"Nous achetons et vendons les voitures accidentées"

La plus importante cour de voitures usagées de tout le NORD du VERMONT.



ORLEANS

Tél: 99-2

VERMONT

Sur la route 5, Newport - Barton, Vt.

De passage à NEWPORT, Vt.

arrêtez-vous au "SPLENDID RESTAURANT"



VISITEZ LE SEUL "BRENNER"

RESTAURANT à AIR CLIMATISÉ

Le plus chic et le plus moderne ENTIEREMENT LICENCIÉ

"Nous parlons français"

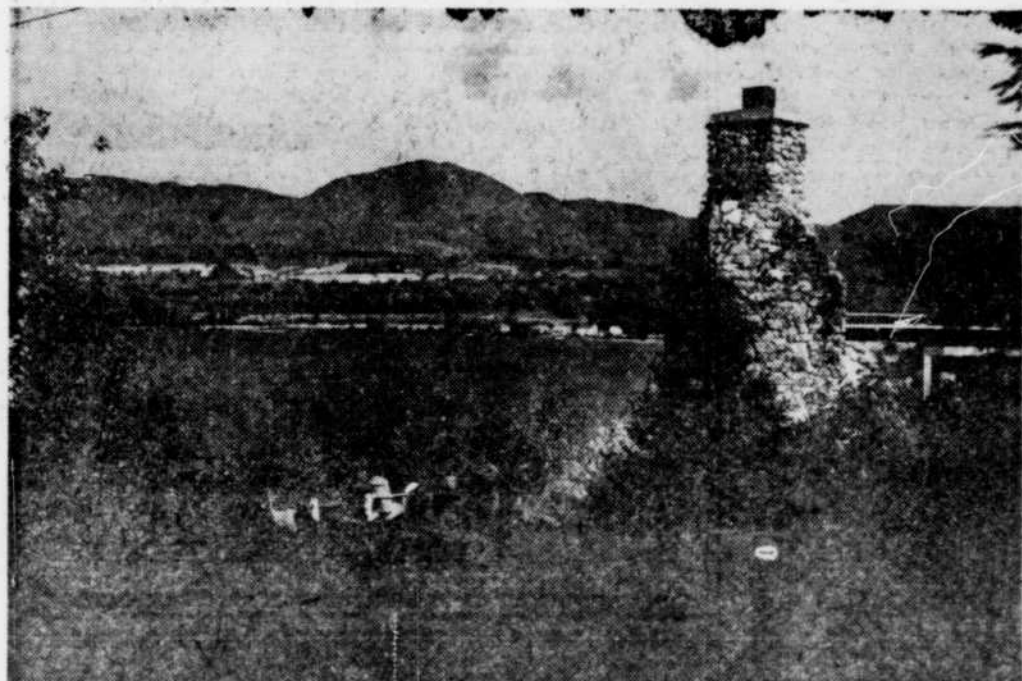
METS DELICIEUX SEA FOOD

## SPLENDID RESTAURANT

FRANK LACHANCE, prop.

"MEMBRE DU GOURMET'S GUEST CLUB"

45, rue Main — (sur la route E.-U. 5) — NEWPORT, Vt. — Téléphone 4



Une vue magnifique du lac Silver, près d'Eastman. Cette photo a été prise du domaine des Hautes Roches.

### Liste des hôtels dans les Cantons de l'Est

(par ordre alphabétique de villes)

- ABERCORN**  
Prince of Wales  
New Abercorn House
- ASBESTOS**  
New Iroquois  
Nadeau  
Bellevue  
Larochelle
- AYER'S CLIFF**  
Ripplecove Inn  
New Cliff House
- BAIE MISSISQUOI**  
Hôtel Venise  
Château Blanc
- BEDFORD**  
Bedford  
Riverview
- LAC BOWKER**  
Auberge des Erables
- BLACK LAKE**  
Manoir du Lac Noir  
Coleraine — Lucky Seven
- COOKSHIRE**  
The Osgood House
- COWANSVILLE**  
New Ottawa
- DEAUVILLE**  
(Petit Lac Magog)  
Auberge des Pins  
Beau Site  
Lake Park  
Manoir Du Lac
- DANVILLE**  
Cartier  
St-Régis  
Danville
- DUNHAM**  
Auberge Dunham  
Pinnacle Lodge
- DISRAËLI**  
Hôtel Disrâéli  
Au Petit Manoir  
Hôtel Royal
- DRUMMONDVILLE**  
Manoir Drummond  
Roc D'Or  
Grand Central  
New American  
Normandie
- EAST ANGUS**  
Commercial  
East Angus Hotel
- EASTMAN**  
Hôtel Eastman

Manoir Orford (Lac Orford)  
Mountain Lodge

**FARNHAM**  
Albion  
Farnham  
L'Oiseau Bleu  
Martin's  
Montcalm

**GLEN SUTTON**  
Glen Sutton Inn

**GRANBY**  
Mont Shefford  
Granby  
Union  
Windsor

**HIGHWATER**  
Tourist Garden Hotel

**KNOWLTON**  
Knowlton Golf Club  
Alouette Lodge  
Brome  
Bolton Pass  
Lakeview House

**LAURIERVILLE**  
La Maison Blanche

**LENNOXVILLE**  
Elenwood Manor  
Georgian  
Motel La Paysanne

**MAGOG**  
Lantern Inn  
Château Du Lac  
Grand Central  
New Magog  
Snug Harbor Lodge  
Union  
Motel Cabara

**MANSONVILLE**  
Mansonville House  
Pine Lodge  
Woodacres  
Val Perkins

**MEGANTIC**  
Frontenac  
Royal  
Jacques Cartier

**NICOLET**  
Château Nicolet

**NOTRE-DAME-DES-BOIS**  
Hôtel Central  
Hôtel Blais

**NORTH HATLEY**  
Hôtel Pleasant View  
Auberge Hillcrest  
Connaught Inn  
Riverview

**PRINCEVILLE**

Manoir Princeville  
Auberge Bon Air  
Hôtel Hébert  
Villa des Erables

**PLESSISVILLE**

Central  
Des Bois Francs  
Manoir Plessis

**RICHMOND**

Brunswick  
Grand Central  
Richmond  
St-Jacob

**ROCK ISLAND**

Del Monty

**SAWYERVILLE**

Sawyerville

**STANSTEAD**

Maple

**SHERBROOKE**

New Sherbrooke  
La Salle  
New Wellington  
Château Frontenac  
King George  
Normandie  
Royal  
Union  
Bellevue  
Albert  
Magog  
Queen's  
Windsor

**SUTTON**

Mountain View

**SWEETSBURG**

Yamaska

**THETFORD MINES**

Manoir Hébert  
Commercial  
Thetford

**VICTORIAVILLE**

Hôtel La Salle  
Manoir Victoria  
Central  
Grand Union  
Idéal  
St-Christophe

**WATERLOO**

National  
Waterloo  
Canada

**WARWICK**

Auberge des Bois Francs

**WATERVILLE**

Motel Hi-Ball

### "VOTRE THEATRE DE FAMILLE"

Admission :

50c  
les  
adultes



Les  
enfants  
en dessous  
de 12 ans  
admis  
gratuite-  
ment

### RICHFORD DRIVE-IN

2 programmes chaque soir

Richford, Vt. (Routes 105 et 13) — Téléphone 401

### BIENVENUE AUX TOURISTES CANADIENS AU

POSTE DE SERVICE

### LAPERLE

vendeur

"CALSO"



Les cartes de crédit Fina sont acceptées.

Vente d'accessoires—Pneus — Batteries—Réparations

Cigarettes — Cigares

West Stewartstown — Téléphone 119 — N.H.



Lors de votre passage à West Stewartstown arrêtez-vous au restaurant à air climatisé

### DURANLEAU & FRÈRE

à l'intersection des routes 114 et 3

VISITEZ LE THEATRE EN PLEIN AIR DE TOUTE LA FAMILLE

NORTHERN DRIVE IN THEATRE

tournez à gauche aux lignes américaines

WEST STEWARTSTOWN, N. H.

BIENVENUE AUX TOURISTES!

EXCELLENTE CHAMBRES!



### UNE HOTELLERIE

complètement licenciée avec licences Nos 1 et 2



### HÔTEL REBA

L.-P. Garneau, prop.

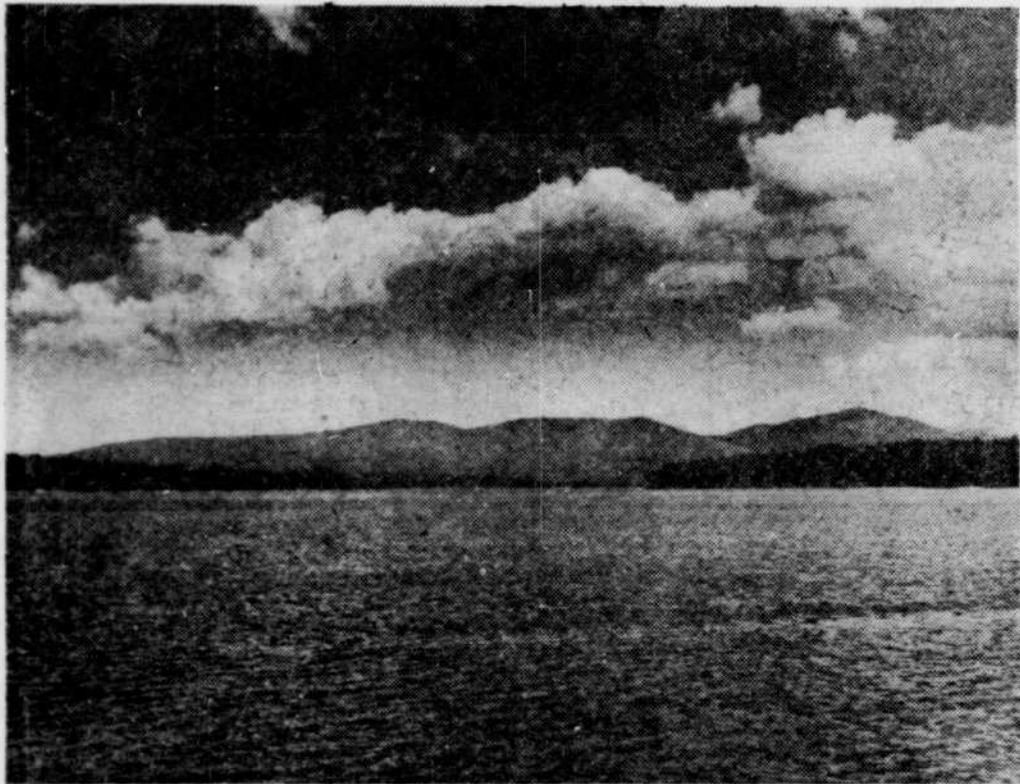
SALLE A MANGER — EXCELLENTE CUISINE DE CHEZ NOUS

Lieu de rencontre du Club Kiwanis — Sur la route 39, Knowlton — Hywater — Newport, Vt

NORTH TROY

TELEPHONE 2931

VERMONT



Sur les bords du lac Massawippi, le yatching est en vogue, mais on préfère tout de même la chaloupe à voile.

**Le comité de direction du Syndical d'Initiative du Tourisme dans les Cantons de l'Est**

Président: M. Léo Cadorette, conseiller municipal de Sherbrooke. Vice-président: M. H. P. Stone, maire de Richmond. Gérant d'affaires: M. J. S. Giroux, de Drummondville. Secrétaire: M. L. P. Demers, de Sherbrooke. Trésorier: M. Bernard Buzzell, de Magog. Directeurs: M. Alphée Gauthier, administrateur-gérant de la Tribune, Me Armand Nadeau, maire de Sherbrooke, M. Horace Boivin, maire de Granby, M. Gaston Gagnon, maire de Scotstown;

M. Leger Cameron, échevin de Coaticook; MM. Armand Russell de Waterloo, Wilfrid Fortin de Lac Mégantic, Gérard Lemoine, de Granby, Raoul L'Heureux, de Warwick, Gilles Langlois, de Deauville, Charles W. Auger, de Black Lake, Gérard Turcotte, de Sherbrooke, L. MacKay de North Hatley, et Bruce Bailey de Knowlton.

Le programme de ce Comité doit ambitionner d'ATTIRER ET DE RETENIR le Tourisme dans les Cantons de l'Est grâce à une documentation qui doit aboutir à la création d'une carte régionale détaillée et fort attrayante. Cette réalisation permettra d'étaler nos lacs, montagnes, plages, endroits de détente, hôtels de diverses

classes, commerces variés, etc., etc.

A cela il faut ajouter un programme de spectacles des plus variés pour toutes les saisons et pour tout le monde, tant pour les Touristes que pour les gens de notre province.

Bref, il s'agit d'abord d'étudier, d'amasser des renseignements de base avant de se lancer dans une publicité qui sera chargée de donner de l'importance à nos lacs, acteurs, chanteurs, etc., etc.

Bienvenue aux visiteurs canadiens!



Dépositaire des chemises  
**"VAN-HEUSEN"**  
Chaussures  
**"BASS"**  
Gants  
**"SARANAC"**

**CLAUDE BLANCHETTE**

Vêtements — Merceries — Chaussures pour hommes et garçons

Rue Main — Tél.: 20 — COLEBROOK, N.H.



BIENVENUE AUX TOURISTES DU CANADA!

**NORTHERN COMFORT CABINS**

M. Trefflé Hébert, prop.  
**MOTELS — CABINES**  
Visitez notre rayon d'articles souvenirs, cadeaux, etc.  
Près du sanctuaire de Notre-Dame-de-Grâces  
COLEBROOK, N.H. — Tél. 48-13 — Etats-Unis

Bienvenue aux visiteurs canadiens au

**DORA'S SHOP**

Mme Pierre-Emile Lamoureux, prop.

Voyez les dernières créations

**"BOBBY BROOKS" — "SACONY" — "JANTZEN"**

Ligne complète de ROBES DE MARIÉES et de SOIREEES ainsi que toutes les nouveautés dans les VETEMENTS DE SPORT.

Colebrook, N.H. (route 3, jonction 26) — Tél. 38-2  
ETATS-UNIS

A COLEBROOK, N.H.

Arrêtez au poste de service

**LAVIGNE GULF GARAGE**

Ernest Lavigne, prop.,  
membre chevalier de Colomb,  
4e degré



Réparations générales  
Service de remorque  
Pneus — Batteries — Accessoires  
Lavage — Graissage

Vendeur de camions G.M.C. et pièces authentiques  
General Motors

COLEBROOK, N.H. Téléphone 275  
Route 3 (Jonction 26)

BIENVENUE



VISITEURS!

LE MEILLEUR ENDROIT POUR VOUS ARRETER A COLEBROOK

**HÔTEL COLEBROOK HOUSE**

Motel moderne (annexé tout près)

Repas légers — Repas réguliers

Un hôtel de grande renommée

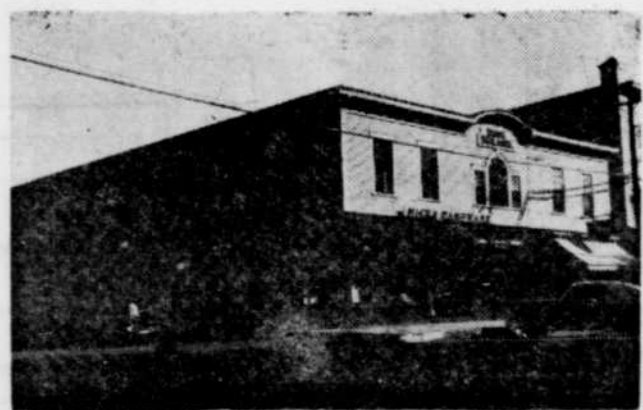
**COCKTAIL LOUNGE**

Chambres avec bain et douche

Cuisine excellente

Colebrook, New Hampshire — Sur Route 3 (Jonction 26) — Téléphone 69

BIENVENUE AUX VISITEURS CANADIENS!



UN ETABLISSEMENT

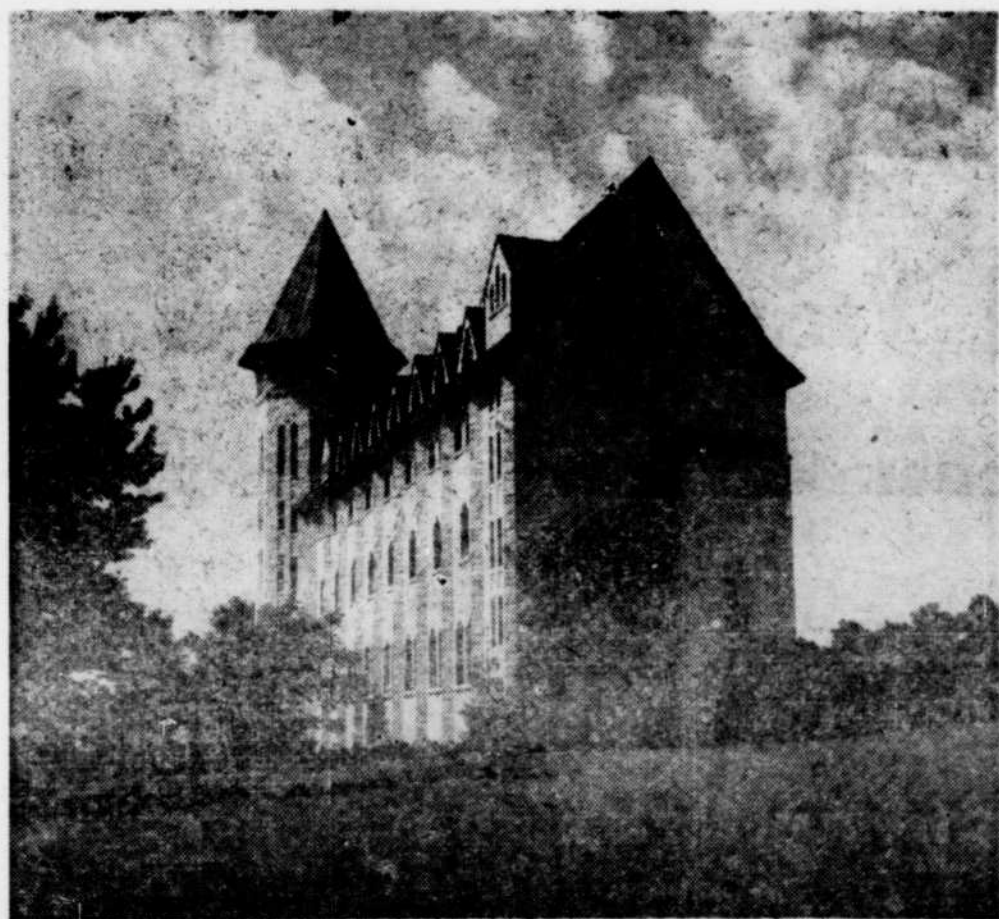
**HICK'S HARDWARE**

Le plus grand et le plus complet magasin d'articles de ferronnerie, de sports, accessoires et ustensiles, cadeaux, etc.

Rue Principale

Téléphone 87-2  
Route No 3 (Jonction 26)

Colebrook, N.H.



Une photo originale d'une aile du Monastère des Bénédictins à St-Benoît-du-Lac.

## Les lacs Mégantic et Saint-François et la rivière Sauvage, entre autres, brillent dans le comté de Frontenac

Lac Mégantic est l'un des centres de villégiature les plus attrayants des Cantons de l'Est. Son splendide lac de onze milles de longueur est à lui seul d'une valeur inestimable pour les amateurs de la nature, car il est situé dans une région sau-

ge, entourée de série de magnifique élévations boisées, riches en gibier, tout autant que les eaux du lac sont fertiles en poissons divers.

On peut s'y rendre par la route 24, à partir de St-Georges de Beauce, en passant par St-Martin, St-Ludger

et St-Hubert de Spaulding; ou encore par la route 34 (Trois-Rivières-Woburn), passant par St-Gérard, Stratford, Stornoway et Springhill.

Le lac Mégantic donne naissance, entre autres, à la rivière Chaudière. L'une des principales de la rive sud du St-Laurent et qui forme, avec le St-François, une florissante vallée. On sait que la ville de Mégantic est très prospère et que l'industrie y est des plus actives. On y trouve aussi une station piscicole. Dans le voisinage s'élève le plus haut sommet des Cantons de l'Est, le mont Gosford, qui se dresse sur la frontière du Maine.

Entre St-Georges et Stornoway, on rencontre des municipalités qui ont toutes et chacune leurs charmes particuliers, paisibles localités semées dans un pays de chasse et de pêche. Mentionnons St-Victor, St-Evariste, Lambton et St-Romain. En certains endroits, on constate un essor industriel remarquable.

Lambton est situé sur les bords

du lac St-François, lequel est situé, tout comme le lac Mégantic, dans le comté de Frontenac. Le St-François, l'un des plus considérables de la région, donne naissance à la grande rivière du même nom qui, sur son parcours du sud au nord-ouest en allant se jeter dans le fleuve, se gonfle pour former une autre étendue d'eau intéressante des Cantons, le lac Aylmer.

Qui connaît le lac St-François connaît aussi la rivière Sauvage, où les amateurs de pêche se précipitent chaque année pour s'en revenir avec des captures merveilleuses de dorés

et de brochets de respectables dimensions.

Tous les parages sont d'un attrait sportif de premier ordre.

De Sherbrooke, on atteindra les endroits précités en empruntant la route 28 Lévis-Sherbrooke, via Beauceville, et passant par Lennoxville, Birchton, Cookshire, Lingwick, pour arriver ensuite à Stornoway.

● L'épreuve de l'acier, au moyen d'ondes sonores réfléchies sur un écran semblable à celui d'un appareil de télévision, permet d'éliminer les pièces d'acier défectueuses avant qu'elles ne soient ouvrées.



Bienvenue aux touristes canadiens!

### ROLAND'S ESSO SERVICE STATION

ROLAND FERRIER, prop.  
Graissage — Lavage — Huile — Pneus — Accessoires  
Island Pond — Tél. 138 — Sur la route 105



BIENVENUE AUX CANADIENS!

### HÔTEL OSBORNE

- 30 chambres avec bain et douche
- Excellente cuisine
- GRILL ● TAVERNE

Venez déguster les "Frozen Custard" à notre kiosque situé près de l'hôtel de ville — LA SEULE HOTELLERIE A ISLAND POND.  
ISLAND POND, Vt. Téléphone 4  
(Sur la route No 5 vers St. Johnsbury et Old Orchard)

BIENVENUE A ISLAND POND, Vt.

AU

**BARTLETT'S 5-10-15 à \$1.00**

Articles de toilette — Cosmétiques — Souvenirs  
Cadeaux — Bonbons — Crème glacée

Island Pond — Tél. 178 — Vermont

### Bienvenue aux visiteurs canadiens!

Deux magasins à votre service



### O.-J. DOYON

Meubles — Ferronnerie — Matériaux de construction  
Radios — Télévisions — Accessoires électriques

Variété d'articles de sports — Articles pour le chalet, etc.

ISLAND POND, Vt.

Tél. 173

Nous invitons  
tous nos bons  
amis canadiens  
à  
arrêter  
nous voir



### HOWARD'S RESTAURANT

REPAS REGULIERS — REPAS LEGERS

Colebrook, N.H.

Bière

Etats-Unis

# Pour passer des Vacances pittoresques...

## Venez dans la Province de Québec en toutes saisons!



Voyez Québec, la ville-citadelle, qui surplombe le majestueux Saint-Laurent, parcourez ses rues et ses monuments historiques. Savourez la cuisine et l'hospitalité canadiennes-françaises.



Visitez le sanctuaire du Frère André — l'Oratoire Saint-Joseph, de Montréal — célèbre dans le monde entier. L'un des nombreux sanctuaires où affluent des millions de pèlerins.



Amateur de truite, d'achigan, de ouananiche, de maskinongé, de doré ou de saumon, vous trouverez la pêche idéale, dans les innombrables lacs et rivières de Québec.



Pratiquez votre sport favori dans la province de Québec. En hiver comme en été, le sport se pratique au Canada français.



Faites le tour de la péninsule gaspésienne et voyez le Rocher Percé. Mille milles de paysages grandioses, de villages pittoresques, de belles montagnes, de cours d'eau rapides et de beaux lacs.



Prenez quelques jours inoubliables au Canada français. Vous recevrez partout une hospitalité vraiment canadienne-française dans des auberges et des hôtels modernes et confortables.



Visitez, sur de splendides routes modernes, les Cantons de l'Est, les belles Laurentides, la vallée du Saint-Laurent. Partout, vous goûterez l'hospitalité traditionnelle du Canada français dans des hôtels et des auberges modernes et confortables.



# LA PROVINCE DE Québec

Pour recevoir cartes et brochures, écrivez à l'Office Provincial de Publicité, Edifices du Parlement, Québec, Canada, ou: 48 Rockefeller Plaza, New York 20, N.Y.