



Patro
Le Prevost

ENTRAIDE • LOISIR • ACTION COMMUNAUTAIRE

Rapport annuel 2017





Table des matières

À propos	5
Orientations stratégiques	6
Hommage au président du conseil	8
Mot du président par intérim	10
Mot du directeur général	12
Ressources humaines	14
Secteur alimentaire, communautaire et entraide	17
Loisir	19
Éco-quartier Villeray	25
Services du bâtiment	25
Conseil d'administration	26
Remerciements	29
Statistiques	30
Annexe A : Rapport financier 2017	39



À propos du Patro Le Prevost

Situé au cœur du quartier Villeray à Montréal, le Patro Le Prevost est un organisme à but non lucratif fondé en 1909 par la Communauté des Religieux de Saint-Vincent de Paul.

Considérant sa nature unique, sa tradition centenaire et son environnement en constante évolution, le Patro poursuit une mission particulière ancrée dans son milieu de vie.

Mission

Le Patro Le Prevost est un milieu de vie d'inspiration chrétienne axé sur l'entraide, le loisir et l'action communautaire. Il favorise le mieux-être, le développement et la dignité des personnes de toutes origines, et particulièrement les plus vulnérables.

Milieu de vie

Le Patro Le Prevost se caractérise par un environnement convivial où il fait bon vivre. Son approche participative vise la responsabilisation et l'autonomie des personnes qui le fréquentent et son atmosphère familiale accroît le sentiment d'appartenance de ses membres. Il promeut des valeurs humanistes d'inspiration chrétienne comme le respect, l'ouverture, l'unité et l'entraide. Des activités de coopération et de soutien permettent d'assister des personnes dans le besoin, de les aider à se responsabiliser et d'améliorer leurs conditions de vie. Des activités de loisirs favorisent le regroupement des personnes par la pratique de sports ou de jeux ou encore par la participation à des événements culturels ou à des sorties de plein air. Des activités communautaires, orientées sur le développement de la conscience sociale, sont également mises sur pied. Elles souscrivent principalement à l'amélioration des conditions de vie des moins bien nantis.

Orientations stratégiques 2012-2017

Le Patro Le Prevost œuvre autour de cinq orientations stratégiques qui ont été identifiées pour renouveler son rôle et mieux répondre aux besoins du milieu. Elles sont indissociables de sa mission et de sa plateforme de marque.

1 Focus sur les clientèles à privilégier.

Redéfinir la clientèle à desservir, vulnérable ou non, en tenant compte de la mission du Patro, de l'évolution des besoins du milieu et de l'offre de service sur le territoire.

2 Révision de l'offre de service en fonction des clientèles privilégiées et des enjeux sociaux.

Revoir l'offre de service du Patro, notamment le programme d'activités, pour la rendre cohérente avec sa mission et sa plateforme de marque, accessibles et adaptées aux besoins des clientèles privilégiées.

3 Augmentation du potentiel d'action et de la qualité d'intervention.

- Intégrer rapidement la plateforme de marque à l'ensemble des opérations du Patro et susciter une adhésion enthousiaste de tous les intervenants.
- Assurer la mise à niveau des compétences et des ressources requises par la nouvelle offre de service.
- Faire preuve d'initiative pour optimiser la synergie, les échanges et la concertation avec les intervenants concernés par les mêmes clientèles.

4 Adaptation et modernisation des infrastructures.

Mettre en œuvre un programme d'adaptation et de modernisation des infrastructures en fonction de la nouvelle offre de service.

5 Amélioration continue de l'autonomie financière.

Gagner plus d'autonomie afin d'assurer la pérennité et la solidité financière du Patro Le Prevost.

Hommage au président du conseil



Claude Barbier

Impliqué depuis plusieurs décennies au sein de la communauté, Claude Barbier est décédé le 10 décembre 2017 à l'âge de 68 ans. Il a été président du conseil d'administration du Patro Le Prevost depuis 2007.

Cet homme d'exception aura marqué le Patro Le Prevost, non seulement par son engagement, mais aussi pour son grand cœur et son désir de redonner à la communauté.

L'ensemble des membres du conseil d'administration, des employés et des membres de l'instance communautaire tiennent à présenter leurs condoléances à sa famille et saluent la mémoire d'un homme qui a toujours eu à cœur d'aider les gens les plus vulnérables.

Modèle de gentillesse et de compassion, il aura laissé au fil des ans, un souvenir impérissable dans la vie de tous ceux et celles qui l'ont côtoyé. Grâce à son remarquable dévouement, Claude Barbier a grandement contribué à immortaliser certains grands moments de l'histoire du Patro. La perte de Claude laissera un vide important au sein de l'organisme.

M. Barbier avait commencé à œuvrer pour le Patro Le Prevost par ses parents et son oncle, eux-mêmes très impliqués dans le service de popote roulante, et avait pris leur relève en faisant à son tour du bénévolat lors de nombreux Magasins-partage, de soirées-bénéfices de la Fondation Patro Le Prevost et de plusieurs autres événements organisés par l'organisme.

Nous le remercions pour son dévouement au nom de tous ceux qui l'ont côtoyé.

Mot du président par intérim



Philippe Masson
Président par intérim

Chers membres, partenaires, donateurs, bénévoles, employés et amis,
Cette année fut une année d'actions, de changements, de défis et de constats.

Le Patro Le Prevost évolue dans un monde en mutation. Notre quartier et notre clientèle changent, la société, les organisations et les façons de faire évoluent. Les besoins liés à la pauvreté et à l'exclusion sociale sont toujours bien présents et grandissants. La mission du Patro et notre offre de service sont toujours aussi actuelles pour faire la différence dans la vie des gens. Mais du même souffle, nous constatons qu'il faut changer, évoluer, moderniser et actualiser nos façons de faire, notre modèle communautaire, notre «couleur Patro» pour s'adapter à la réalité de la société d'aujourd'hui dans laquelle nous évoluons.

En effet, ces dernières années, notre analyse des besoins des membres et nos échanges avec nos partenaires privilégiés que sont la ville de Montréal et Centraide du Grand Montréal ont beaucoup nourri notre réflexion sur notre fonctionnement interne et notre offre de service. Plus que jamais, nous devons assurer une gestion efficace, efficiente et professionnelle, consolider et développer notre financement et maximiser l'utilisation de nos infrastructures et de nos services en misant sur l'implication de nos employés qui font la touche Patro si chère aux membres. Pour ce faire, nous devons amorcer rapidement un changement organisationnel de fond en lançant une restructuration de notre Patro. Déjà en 2017, nous avons posé des gestes en ce sens notamment par la révision des règlements généraux de la Corporation afin d'améliorer la gouvernance de l'organisme, un bon départ pour la suite des choses.

Toutefois, je suis confiant que le conseil d'administration en place ainsi que l'équipe de direction, sous le leadership du directeur général sauront relever ces défis imposants.

Nous souhaitons un nouveau départ pour le Patro. L'année 2018 fera le pont entre le Patro de l'avenir, son développement et son rayonnement au sein du quartier et du Grand Montréal et notre héritage, nos valeurs et notre mission.

Nous maximiserons nos relations avec les 6 autres Patros en signant un protocole d'entente entre les 7 Patros et la Fondation des Patros qu'est la Fondation du Père Raymond-Bernier qui mettra de l'avant l'ADN des Patros et notre raison d'être : faire du bien aux gens et à ceux qui les aident.

Finalement, j'aimerais souligner l'implication importante et continue des administrateurs. Ceux-ci démontrent leur attachement et leur engagement au Patro en se réunissant régulièrement et en s'impliquant dans les divers comités : mission et orientation, des règlements, des finances. Deux nouveaux comités verront le jour dans les prochaines semaines, soit un comité philanthropique qui aura comme objectif de maximiser les activités philanthropiques visant à recueillir des dons et commandites et trouver ainsi des façons nouvelles pour que le Patro tende vers une plus grande autonomie financière afin d'assurer sa pérennité et la remise sur pied du comité de personnel afin de faciliter les changements et accompagner les ressources au cours de la prochaine année.

Ayant eu la responsabilité d'assurer la présidence par intérim au cours des derniers mois, je tiens à remercier les administrateurs et l'équipe de direction pour leur implication importante et continue. Je voudrais également souligner l'appui constant et essentiel de nos donateurs, bailleurs de fonds, partenaires, bénévoles, religieux, administrateurs et employés. C'est grâce à vous que le Patro peut accomplir sa mission et entrevoir l'avenir avec optimisme et enthousiasme.

Philippe Masson
Président par intérim

**Texte publié dans son intégralité*

Mot du directeur général



Jean-François Pepin
Directeur général

Après une première année complète très active à la direction générale, il me fait plaisir de présenter mon bilan. En effet, au milieu du quotidien, des urgences, de la stratégie et de la concertation, la rédaction de ce rapport est un temps d'arrêt, un moment privilégié pour regarder le chemin parcouru et tracer la voie à venir. C'est aussi l'occasion de raviver la flamme qui nous anime en partageant avec vous nos bons coups ainsi que les défis que nous aurons à relever au cours des prochaines années.

Parmi nos grands succès de 2017, notre tout nouveau Festival des Glaces qui a attiré plus de 2000 personnes, une activité de cuisine collective intergénérationnelle (Projet Nouveaux Horizons pour Aînés), la relance du camp de jour estival des ados et une implication renouvelée sur les tables de concertation du quartier. Pour tous nos bons coups de 2017 et pour ceux à venir, je tiens à remercier nos employés. Nous avons besoin de vous, de votre implication, de vos efforts, de votre motivation et de votre créativité qui sont la pierre d'assise pour continuer à réaliser la mission du Patro, à aider et à servir les gens.

Malgré nos belles réalisations, nous avons vécu des enjeux organisationnels importants qui nous amènent à nous questionner sur notre fonctionnement interne. En effet, nous avons vu des lacunes qui perdurent depuis quelques années et que nous travaillons activement à corriger. Ainsi, nous avons conscience des enjeux liés à la gestion des finances, de la comptabilité, du bâtiment et des employés en particulier. En ce sens, nous avons commencé à mettre en place des procédures de fonctionnement interne plus rigoureuses de même qu'à améliorer la gestion de nos ressources matérielles et à renouveler nos infrastructures, notamment informatiques et téléphoniques. Par ailleurs, nous continuons à discuter franchement des problèmes de fond avec les employés et les Syndicats et à développer conjointement des solutions innovantes.

Bien que nous ayons fait plusieurs pas dans la bonne direction, nous avons réalisé, au cours de la dernière année, les limites de notre modèle communautaire actuel. Nous arrivons à la conclusion que nous avons besoin d'un changement de cap majeur à court terme, lequel nécessite une restructuration du Patro. Nous collaborerons avec tous les acteurs concernés que nous devons mobiliser vers un objectif commun : offrir aux membres et aux utilisateurs des services humains et de qualité. Pour y parvenir, nous devons faire des changements organisationnels structurants, prendre des décisions importantes dès maintenant pour assurer le développement de l'organisme à long terme. Dans cette optique, nous travaillons présentement à l'analyse organisationnelle et à l'élaboration d'un plan d'action clair que nous présenterons au Syndicat et aux employés par la suite. La communication sera au cœur de notre démarche afin d'en assurer le succès.

Nous avons un devoir de mémoire, un devoir d'honorer le Patro qui nous a été légué par plusieurs générations de bâtisseurs : des employés, des membres et des bénévoles. Nous avons le privilège de travailler pour un organisme plus que centenaire parce que ces personnes ont innové, qu'elles ont remis en question leurs façons de faire et qu'elles sont sorties des sentiers battus. Maintenant, c'est à notre tour de construire le Patro pour les générations futures.

Jean-François Pepin
Directeur général

Ressources humaines

À la source de notre engagement communautaire, il y a cette idée de faire une différence dans la vie des gens, de répondre à leurs besoins par nos actions communautaires, l'entraide et le loisir. Chaque année, plus de 200 employés et autant de bénévoles dévoués se consacrent à cette mission, à notre raison d'être. En cette période de l'année où l'heure est au bilan, nous tenons d'abord à remercier toutes les personnes qui s'impliquent, qui font le choix professionnel et personnel de faire la différence auprès des membres et des utilisateurs du Patro.

L'année 2017 a comporté son lot d'enjeux importants de ressources humaines. Au cœur cette année, nos trois mandats les plus importants ont été la gestion des relations de travail, le recrutement et le suivi des employés. Nous avons conclu positivement les négociations collectives avec le syndicat FTQ et nous avons poursuivi les négociations avec le syndicat CSN dans une perspective de collaboration renouvelée et de transparence. Des enjeux importants subsistent, mais nous sommes convaincus de pouvoir travailler ensemble de la bonne façon vers la bonne direction.

Par ailleurs, bien que le recrutement soit devenu plus ardu et plus exigeant que par le passé, nous avons embauché cette année plusieurs nouveaux employés compétents et motivés dans nos différents secteurs, dont le secteur alimentaire et le secteur des loisirs. En outre, dès l'entrée en poste du directeur général à la fin de 2016, nous avons graduellement entrepris des changements sur le plan de la gestion des employés afin de notamment clarifier leurs mandats et leurs horaires de travail.

Malgré nos avancées, nous sommes confrontés à de nombreux défis organisationnels dont plusieurs touchent les ressources humaines. Ces enjeux nous font réaliser les limites de notre modus operandi et ont suscité beaucoup de réflexions ces derniers mois. Notre constat est clair : notre fonctionnement actuel ne permet pas d'offrir des services à la hauteur des attentes de la population et de nos partenaires.

À la suite de ce constat, une question : Comment réorganiser notre effort collectif afin de mieux répondre aux besoins des personnes et aux standards de nos partenaires ? Cette question est au cœur de la démarche de restructuration que nous avons entreprise. C'est là notre responsabilité, notre mandat pour 2018 qui s'annonce décisive afin de renouveler le Patro et d'en faire un leader de l'entraide et du loisir communautaire à Montréal et au Québec.





Secteur alimentaire, communautaire et entraide

Comme chaque année, le secteur Entraide mène sa mission en répondant aux besoins des gens vulnérables du quartier tant sur le plan social, physique qu'économique.

Au Patro en 2017, des milliers d'heures de bénévolat ont été accomplies. Dans le cadre de la Semaine de l'Action bénévole, le Patro a souligné l'apport de ses bénévoles en organisant une fête des bénévoles, sous le thème de «le grand pique-nique». Plus de 150 bénévoles étaient présents. Annuellement, nous poursuivons l'encadrement de plus de 170 bénévoles.

Un nouveau partenariat avec le YMCA, pour la réalisation d'heures compensatoires, vient se majorer à l'implication bénévole à partir de 2018.

17

Secteur Entraide et alimentaire

L'année 2017 a vu la mise en place du projet Nouveaux Horizons : Cuisine des aînés, un héritage à partager. Il s'agit d'un programme dans lequel les aînés partagent leur savoir en cuisine avec des jeunes de la communauté. Ils ont par la suite travaillé à la création d'un livre de recettes. Nos adultes participants bénéficiaient de nos services en aide alimentaire et d'aide financière. Les jeunes provenaient d'activités offertes au Patro. Les objectifs du projet sont multiples : il s'agit d'un projet visant l'économie sociale, la sensibilisation à la saine alimentation, l'apprentissage des techniques de base en cuisine, la socialisation, le bris de l'isolement et le développement des liens intergénérationnels.

Le programme Patro Midi a connu une amélioration des services et une augmentation de personnes desservies cette année.



Loisirs



Jeunesse 0-11 ans

Vous avez des jeunes enfants qui ne vont pas à la garderie et vous souhaitez les préparer à la maternelle? Le Patro offre l'activité *L'école au bout des doigts* où 4 à 8 jeunes vivent une journée avec des amis(es) et des animateurs dynamiques, dans un horaire structuré où ils font du bricolage, du sport, de la piscine et où ils partagent un repas. Pour les plus vieux, le Patro offre un camp de la relâche et a participé au projet concerté pour les journées pédagogiques. Grâce aux animateurs jeunesse, les jeunes peuvent grandir et s'épanouir en toute sécurité.

Ce n'est pas tout, les animateurs offrent également plusieurs activités pour tous les goûts dont:

- ▶ Halte-garderie
- ▶ Soirée thématique (en piscine ou en salle)
- ▶ Participation au Patro *Show*
- ▶ Été-actif
- ▶ Activités Parent-enfants ou en famille
- ▶ Parc intérieur
- ▶ Et bien d'autres

Ados

Grande nouvelle, le camp pour ados est de retour au Patro! Dans les dernières années, le camp correspondait de moins en moins au besoin de ceux-ci. Merci à l'animatrice des ados d'avoir relevé ce défi, elle a su mettre en place une superbe programmation qui s'est avérée très appréciée de nos ados et ce camp fut un succès.

Parlant de succès, il ne faut pas passer à côté de plusieurs projets et de l'implication des ados :

- ▶ Projet mural
- ▶ Journée entraide où les ados font du bénévolat
- ▶ Comité ados, ils ont eux même choisi leurs règles pour la salle
- ▶ Fabrication de jeux grandeur nature
- ▶ Une aide aux études personnalisée est offerte

La force de l'Espace'Ado est le climat de respect et d'ouverture qui y règne.

Tous les jeunes sont bienvenus!

Adultes

En 2017, 25 familles ont pu profiter du programme Havre familial dont 8 qui ont passé une semaine dans les lieux enchanteurs du Havre Familial. Ce programme vise des familles vulnérables en réduisant le coût du séjour. Le Patro a pu offrir le transport et des repas pour tous. Ces familles ont pu profiter de ce séjour et partager un moment inoubliable.

- ▶ **Activités familiales**
- ▶ **Mise en forme illimitée**

Aînés

Un nouveau projet a été mis sur pied cette année : le Projet Nouveaux Horizons. Celui-ci consistait à faire un partage de connaissances entre les aînés et les jeunes. 15 bénévoles aînés ont monté et donné des ateliers de cuisine à dix personnes dans les besoin et à dix jeunes. Cette belle collaboration a donné naissance à un livre de recettes intergénérationnelles. Dans une atmosphère d'entraide et de partage, jeunes et moins jeunes ont partagé bien plus que des recettes. Il va sans dire que cette activité a été un succès.

- ▶ **Comité des aînés**
- ▶ **Plusieurs activités extérieures**
- ▶ **Soirée thématique**
- ▶ **Participation à la concertation**
- ▶ **Partenariat avec Insertech pour 3 cours d'informatiques gratuits**
- ▶ **Participation aux activités « un temps pour l'art »**

L'animatrice du secteur est présente et à l'écoute des membres. Elle a su tisser avec eux un lien de confiance dans une relation de partage et d'entraide.





Pastorale

Agente de pastorale, animatrice, couturière; l'animatrice de pastorale fait un peu de tout. La pastorale au Patro ne s'arrête pas à la messe tous les dimanches, il y a aussi de nombreuses activités familiales, intergénérationnelles, et toutes les occasions sont bonnes pour que l'animatrice partage ses connaissances avec petits et grands. Vous avez une soif de savoir et de connaissance? Les activités pastorales sont pour vous!

En 2017, sous la thématique du 375^e de Montréal, les membres ont pu en apprendre davantage:

- ▶ **Projet entre amis**
- ▶ **École de la vie**
- ▶ **Atelier courte pointe**
- ▶ **Bingo de l'amitié pour la St-Valentin**
- ▶ **Le ressourcement**

Sports

Ça bouge dans le secteur des sports avec un animateur rempli d'idées qui met tout en œuvre pour dynamiser les gymnases! Tournois, activités parent-enfants, parties amicales. Il est à l'écoute des usagers et des employés, ce qui permet d'offrir des activités diversifiées et adaptées pour tous.

- ▶ **Comité du volleyball**
- ▶ **Retour de l'Omnium de volleyball jeunesse**
- ▶ **Tournoi Patro**
 - Badminton
 - Volleyball
- ▶ **Participation aux tournois des Patros à Québec**
- ▶ **Participation aux jeux de Montréal pour des jeunes de badminton et Athlétisme**
- ▶ **200 personnes ont participé au BBQ de fin d'année des sports**



Culturel

2017 a été marqué par le retour des activités du secteur culturel. Depuis quelques années, ce secteur avait été mis de côté. Cette année, une animatrice culturelle a été nommée pour redonner vie à plusieurs activités bien appréciées des membres. Créative et dynamique, celle-ci est remplie de bonnes idées. Le développement d'activités tel qu'une Ruche d'art, la participation aux journées de la Culture et lumières sur le loisir culturel n'en sont que le début.

Sans oublier le développement du :

- ▶ *Patro Show*, spectacle où les membres peuvent démontrer leur talent et ce qu'ils ont appris pendant la session
- ▶ Cours de créativité
- ▶ Dimanches Brico

Piscine

Enfin, en 2017, la piscine du Patro a été ouverte pour les quatre sessions, au grand plaisir des membres et des usagers. Pour mieux profiter de cette belle piscine toute rénovée, nous nous sommes équipés de vélos, de bases et de trampolines. Nous avons investi pour nous mettre à la fine pointe en matière de nouveauté aquatique. En effet, des cours d'aquasping, d'aqua base ainsi que des cours avec matériel ont été mis en place pour les membres. Ces cours ont été ajoutés à notre programmation régulière qui elle aussi a connu un grand succès!

- ▶ Aquasping
- ▶ Aqua base
- ▶ *Boot camp* avec matériel
- ▶ Mise en forme circuit avec matériel

Il faut souligner le travail de tous les employés du Patro. Les inscriptions sont à la hausse, que ce soit dans nos activités régulières ou aquatiques.





Il ne faut pas oublier l'implication des membres et des bénévoles dans tous nos secteurs d'activités.

Merci à tous!



L'Éco-quartier Villeray

L'Éco-quartier Villeray a poursuivi ses actions en propreté, 3 R-V (réduction, réemploi, recyclage et valorisation des déchets), l'embellissement et la nature en ville en misant sur la participation citoyenne. En 2017, nous avons rejoint 8776 participants, une hausse de 8% par rapport à 2016. Nos activités spéciales pour le Jour de la Terre (22 avril), de la Journée mondiale de l'environnement (5 juin) et la Semaine québécoise de réduction des déchets (SQRD) (21 au 29 octobre), ont particulièrement rayonné en rejoignant 897 personnes.

Faits saillants

- Un nombre record de 27 corvées de propreté.
- Études réalisées pour implanter un système de gobelets à café réutilisables consignés dans les commerces du quartier.
- Ruelles vertes, 243 arbres et arbustes plantés et un jardin scolaire à l'École Victor-Doré
- 1er prix du Défi entreprise organisé par Zéro Déchet Québec pour notre programmation de la SQRD
- Réalisation d'un Parcours vert et actif dans les ruelles vertes, dans l'application pour téléphone intelligent du même nom.

Services du bâtiment

Entré en poste au début de l'année 2017, le responsable des opérations et du bâtiment, Monsieur Kevin Duguay, a eu comme mandat principal la gestion des opérations et l'entretien du bâtiment en plus d'assurer le suivi des ententes avec les différents fournisseurs et partenaires dont la Ville de Montréal, propriétaire des lieux.

En 2017, il y a eu quelques chantiers menés par la Ville dont la réfection des toitures et du système mécanique et électrique pour un montant de 2,5M\$. Même si les travaux étaient dirigés par la Ville, ils ont tout de même exigé un suivi constant et très rigoureux de la part du responsable des opérations et du bâtiment. Nous tenons à remercier ce partenaire pour ses investissements et son entière collaboration.

Nous avons aussi investi dans un nouveau système téléphonique. Nous l'avons relocalisé et nous en avons profité pour faire la même chose avec les systèmes informatiques et de vidéosurveillance. Tous ces équipements sont maintenant dans une salle climatisée. Des mises à niveau importantes ont aussi été apportées à notre système informatique, ce qui fait que notre réseau est maintenant beaucoup plus stable pour nos employés, nos membres et nos usagers.

Des travaux de peinture ont été réalisés à différents endroits et les grands ménages ont eu lieu comme à l'habitude.

Depuis l'arrivée de M. Duguay, nous avons noté une amélioration significative de la gestion des opérations, des équipements et des fournitures d'entretien qui nous a permis d'éviter de faire des dépenses excessives.

Merci à M. Duguay et son équipe pour l'amélioration continue de leur travail.



Conseil d'administration, membres de la Corporation, organisme, concertation et affiliations

26

Conseil d'administration

Claude Barbier
Président (décédé en
décembre 2017)

Philippe Masson
Président par intérim

Alexandre Verville
2^e Vice-président

Richard Tessier
Trésorier

Claude Turcot
Secrétaire

Père Jean-Claude Arseneault
S.v., Administrateur

Hélène Bourduas
Administratrice

Audrey L'Espérance
Administratrice

Louise L'Heureux
Administratrice

Gaétan Savoie
Administrateur

Membre de la Corporation

Alain André
Jean-Claude Arseneault
Roland Aubert
Claude Barbier (décédé)
Marie Bélanger
Ugo Benfante
Jean Bernier
Pierre-Paul Bilodeau
Hélène Bourduas
Gilbert Boulé
Patrick Boulé
Sylvain Cléroux
Robert Comeau
Yvon Couturier
Éric D'Argenzio
Bernard Deschamps
Dominic Deschenes
Jean Delisle
Pierre Desmarteaux
Louis Desmeules
Jean Dupuis
Pierre Dupuis
Francine Éthier
Robert Éthier
Andres Fontecilla
Daniel Funk

Geneviève Gagné
Richard Gélinas
Jacques Gladu
Marc Hébert
Dario Iezzoni
Dominique Jobin
Suzelle Jobin-Beaupré
Jean-Paul Labossière
Denise Labrèche
Jules Labrèche
André Lalonde
Pierre Langevin
Jean Lefebvre
Audrey L'Espérance
Louise L'Heureux
Etienne Mailhot
Gabriel Massicotte
Bruno Masson
Philippe Masson
Marcel Maurice
André Paradis
Carole Paradis
Lucien Paradis
Guy Parent
Jean-Claude Pettigrew
André Provost

Michel Provost
Lyne Pruneau
Stéphane Quesnel
Jeannine Robert
Pierre Robert
Marie-Eve Rollin
André Roussel
Pierre-Paul Roussel (décédé)
Yvan Savage
Gaétan Savoie
Patrice Soucy
Jacqueline St-Aubin
Ariane Sylvain-Salvador
Richard Tessier
Alain Trahan
Constantin Tsouvaltsidis
Claude Turcot
Gabriel Veilleux
Jean-Marie Veilleux
Michel Veilleux
Michel Verret
Alexandre Verville
Michel Vézina
Denis Watters

Implication dans la concertation et affiliations

Animé par le désir de répondre aux besoins du milieu, le personnel du Patro Le Prevost s'implique et participe activement à la vie de quartier, en étant un membre actif de la concertation au niveau local, régional et provincial. Cette mobilisation, en partenariat avec d'autres organismes et établissements, permet d'avoir un impact positif sur la qualité de vie des citoyens et citoyennes de tous âges et permet enfin de parfaire notre offre de service.



Partenaires et donateurs majeurs

Certes, l'équipe du Patro Le Prevost a travaillé sans relâche en 2017 afin d'améliorer le bien-être des gens du quartier Villeray-Petite-Patrie; cependant, son travail n'aurait pu aboutir sans l'appui considérable et essentiel de ces importants partenaires et donateurs. Donc, au nom de l'organisme et de toute la collectivité, un grand merci pour votre soutien!



Fondation J.A. DeSève



Statistiques pour le Rapport annuel 2017

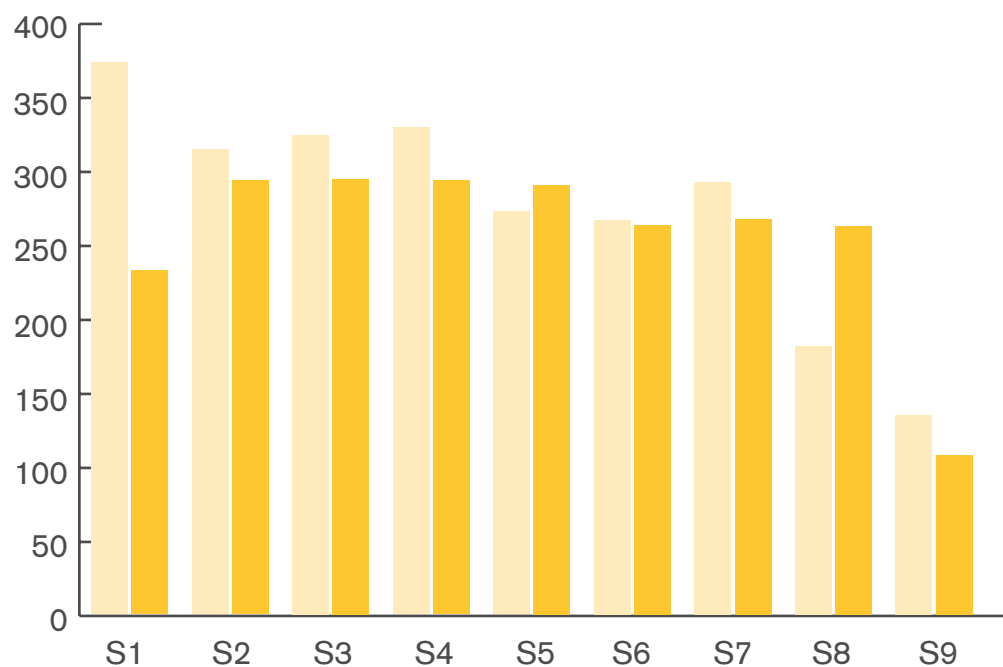
Inscriptions aux activités par session, groupe d'âge et sexe (tableau comparatif 2016-2017)

Groupe d'âge	2016				2017				
	Nombre	M	F	%	Nombre	M	F	%	
0-5 ans	540	282	258	12%	1 794	1 017	777	21 %	↗
6-12 ans	2152	1 198	954	50 %	2 432	1 337	1 095	29 %	↗
13-17 ans	252	151	101	6 %	258	165	93	3 %	↗
18-24 ans	49	20	29	1 %	116	25	91	1 %	↗
25-54 ans	728	210	518	17 %	2 629	881	1 748	31 %	↗
55 ans +	619	76	543	14 %	1 288	261	1 027	15 %	↗
TOTAL	4 340	1 937	2 403	100 %	8 517	3 686	4 831	100 %	↗

31

Inscriptions par semaine aux camps de jour d'été (tableau comparatif 2016-2017)

2016 2017

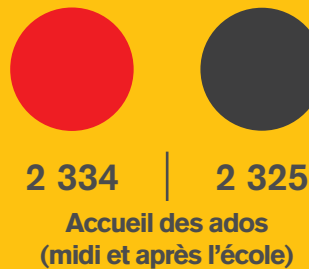
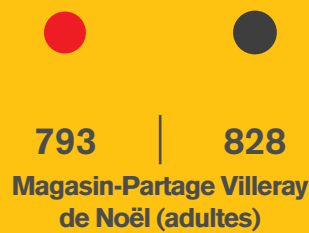


2 359
en 2016

2 310
en 2017

Fréquentation des activités communautaires, projets et événements où le Patro s'implique (2016-2017)

■ 2016 ■ 2017



112 | 250
Fête d'Halloween

125 | 180
Fête de Pâques

1 221 | 1 200
Omniums de volleyball

2 500 | 2 500
Su-père Fête
(Fête famille en juin)

7 162 | 8 776
Programme
Éco-quartier Villeray

37 124
en 2016

41 399
en 2017

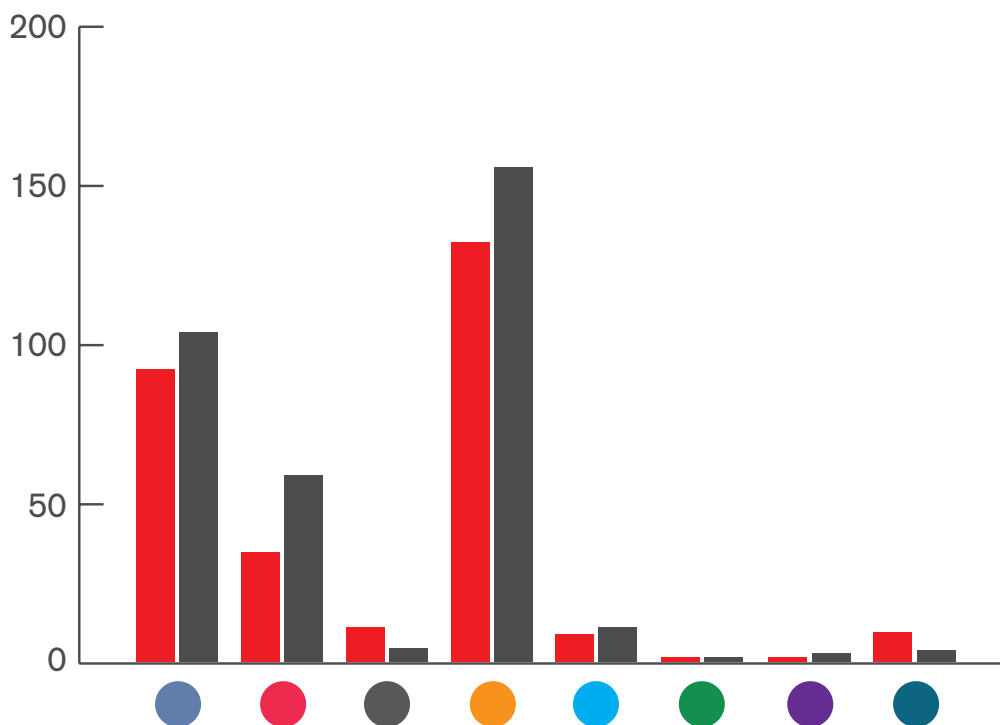


Locations des salles du Patro (tableau comparatif 2015-2017)

■ 2016 ■ 2017



34

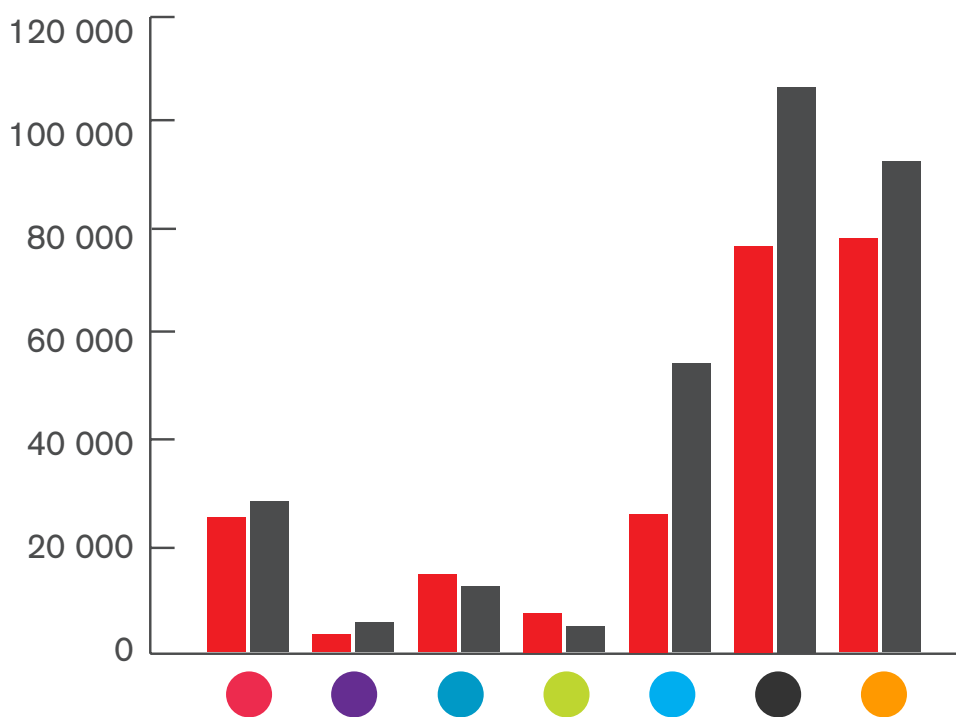


- Salles (assemblées, réceptions, réunions, ateliers, expositions, formations et ventes)
- Fêtes d'enfants
- Auditorium/Hall
- Gymnases

- Piscine
- Terrains extérieurs
- Journée pédago-animée (gym/piscine/salle)
- Contrats du service traiteur

Fréquentation de l'ensemble des activités (tableau comparatif 2016-2017)

■ 2016 ■ 2017



- Jeunesse
- Adultes
- Aquatique
- Usagers Patro
- Adolescents
- Aînés
- Total membres



Ressources humaines (tableau comparatif 2016-2017)

Ressources humaines	2016*		2017	
	Nombre de personnes	Nombre d'heures	Nombre de personnes	Nombre d'heures
Direction	2	3 760	3	4 752
Responsables-conseillers	7	13 765	6	11 950
Employés permanents (CSN)	25	34 774	23	31 148
Employés temporaires (CSN)	117	30 897	131	33 860
Employés temporaires (FTQ)	29	7 251	35	10 260
Employés non-syndiqués	4	3 8260	8	5 389
Employés projets-programmes	19	5 439	12	4 710
Total des employés rémunérés	203	99 712	218	102 069
Bénévoles	209	13 610	92	4 394
Travaux communautaires	6	480	3	359,25
Travaux compensatoires	Le partenariat avec le YMCA n'existait pas encore.		10	328,25
Programme PAAS-Action	5	3 000	n/a	n/a
Stagiaires	4	200	3	166
Total des bénévoles	224	17 290	108	5 247,5
TOTAL	456	106 635	311	105 760,5

*Certaines données ont été corrigées par rapport au bilan annuel de 2016.



SASSI

COMPTABLE PROFESSIONNEL AGRÉÉ INC.

LE PATRO LE PREVOST

**Rapport financier
31 décembre 2017**

LE PATRO LE PREVOST

RAPPORT FINANCIER

31 décembre 2017

TABLE DES MATIÈRES

RAPPORT DE L'AUDITEUR INDÉPENDANT	3-4
ÉTAT DES RÉSULTATS	5
ÉTAT DE L'ÉVOLUTION DES ACTIFS NETS	6
BILAN	7
ÉTAT DES FLUX DE TRÉSORERIE	8
NOTES COMPLÉMENTAIRES	9-16
RENSEIGNEMENTS COMPLÉMENTAIRES	
ANNEXE A - PRODUITS	17
ANNEXE B - CHARGES	18
ANNEXE C - PROGRAMME ÉCO-QUARTIER VILLERAY	19

RAPPORT DE L'AUDITEUR INDÉPENDANT

Aux administrateurs de LE PATRO LE PREVOST

J'ai effectué l'audit des états financiers ci-joints de LE PATRO LE PREVOST, qui comprennent le bilan au 31 décembre 2017, l'état des résultats, l'état de l'évolution des actifs nets et l'état des flux de trésorerie pour l'exercice clos à cette date, ainsi qu'un résumé des principales méthodes comptables et d'autres informations explicatives.

Responsabilité de la direction pour les états financiers

La direction est responsable de la préparation et de la présentation fidèle de ces états financiers conformément aux normes comptables canadiennes pour les organismes sans but lucratif ainsi que du contrôle interne qu'elle considère comme nécessaire pour permettre la préparation d'états financiers exempts d'anomalies significatives, que celles-ci résultent de fraudes ou d'erreurs.

Responsabilité de l'auditeur

Ma responsabilité consiste à exprimer une opinion sur les états financiers, sur la base de mon audit. J'ai effectué mon audit selon les normes d'audit généralement reconnues du Canada. Ces normes requièrent que je me conforme aux règles de déontologie et que je planifie et réalise l'audit de façon à obtenir l'assurance raisonnable que les états financiers ne comportent pas d'anomalies significatives.

Un audit implique la mise en œuvre de procédures en vue de recueillir des éléments probants concernant les montants et les informations fournis dans les états financiers. Le choix des procédures relève du jugement de l'auditeur, et notamment de son évaluation des risques que les états financiers comportent des anomalies significatives, que celles-ci résultent de fraudes ou d'erreurs. Dans l'évaluation de ces risques, l'auditeur prend en considération le contrôle interne de l'entité portant sur la préparation et la présentation fidèle des états financiers afin de concevoir des procédures d'audit appropriées aux circonstances, et non dans le but d'exprimer une opinion sur l'efficacité du contrôle interne de l'entité. Un audit comporte également l'appréciation du caractère approprié des méthodes comptables retenues et du caractère raisonnable des estimations comptables faites par la direction, de même que l'appréciation de la présentation d'ensemble des états financiers.

J'estime que les éléments probants que j'ai obtenus sont suffisants et appropriés pour fonder mon opinion d'audit assortie d'une réserve.

Fondement de l'opinion avec réserve

Comme c'est le cas pour de nombreux organismes sans but lucratif, l'organisme tire ses produits d'activités de dons dont il n'est pas possible d'auditer l'intégralité de façon satisfaisante. Par conséquent, notre audit de ces produits s'est limité aux montants inscrits dans les comptes de l'organisme et nous n'avons pu déterminer si des ajustements pourraient devoir être apportés aux montants des produits, de l'insuffisance des produits sur les charges et des flux de trésorerie liés aux activités de fonctionnement pour l'exercice terminé le 31 décembre 2017, de l'actif à court terme au 31 décembre 2017, et des actifs nets au 1^{er} janvier 2017 et au 31 décembre 2017.

Opinion avec réserve

À mon avis, à l'exception des incidences du problème décrit dans le paragraphe *Fondement de l'opinion avec réserve*, ces états financiers donnent, dans tous leurs aspects significatifs, une image fidèle de la situation financière de LE PATRO LE PREVOST au 31 décembre 2017, ainsi que des résultats de son exploitation et de ses flux de trésorerie pour l'exercice terminé à cette date, conformément aux normes comptables canadiennes pour les organismes sans but lucratif.

Autre point

Sans pour autant modifier mon opinion, j'attire l'attention sur la note 2 afférente à la continuité d'exploitation. Mon opinion ne comporte pas de réserve à l'égard de ce point.

Sassi Comptable professionnel agréé inc.

SASSI COMPTABLE PROFESSIONNEL AGRÉÉ INC. ⁽¹⁾

Montréal, le 20 mars 2018

⁽¹⁾ CPA auditeur, CGA, permis de comptabilité publique n° A134920

LE PATRO LE PREVOST**ÉTAT DES RÉSULTATS**

Exercice terminé le 31 décembre 2017

	2017	2016
	\$	\$
PRODUITS		
Apports		
Ville de Montréal (Annexe A)	699 404	691 087
Subventions gouvernementales (Annexe A)	190 601	192 686
Fondation Patro Le Prevost	249 801	178 067
Fondations et autres contributions (Annexe A)	97 178	110 657
Centraide	255 000	271 062
Contribution aux activités (Annexe A)	879 289	741 437
Services à la collectivité (Annexe A)	253 037	194 573
Ententes de services	29 377	53 362
Projet Magasin-Partage	55 684	66 713
Amortissement des apports reportés afférents aux immobilisations	15 451	7 726
Autres	12 288	15 953
	<u>2 737 110</u>	<u>2 523 323</u>
CHARGES		
Salaires et charges sociales	2 102 217	2 024 502
Frais d'administration (Annexe B)	144 188	134 529
Frais de bâtiment (Annexe B)	157 234	145 499
Entretien d'équipement	40 966	26 406
Service de transport (Annexe B)	27 839	28 482
Services à la collectivité (Annexe B)	62 838	53 122
Secteur animation (Annexe B)	82 782	64 381
Projet Magasin-Partage	55 684	66 713
Amortissement des immobilisations	78 373	56 783
Autres	12 141	-
	<u>2 764 262</u>	<u>2 600 417</u>
INSUFFISANCE DES PRODUITS SUR LES CHARGES	<u>(27 152)</u>	<u>(77 094)</u>

LE PATRO LE PREVOST

ÉTAT DE L'ÉVOLUTION DES ACTIFS NETS

Exercice terminé le 31 décembre 2017

	2017			2016	
	Investis en immobilisations	Affectés aux programmes Éco-quartier Villeray	Affecté aux imprévus	Non affectés	Total
	\$			\$	\$
SOLDE, début de l'exercice	114 403	47 311	199 180	(237 673)	200 315
INSUFFISANCE DES PRODUITS SUR LES CHARGES	(62 922) *	-	-	35 770	(77 094)
Acquisition d'immobilisations corporelles	55 872	-	-	(55 872)	-
Remboursement de la dette à long terme	12 822	-	-	(12 822)	-
Affectations de l'exercice (note 12)	-	16 891	(199 180)	182 289	-
SOLDE, fin de l'exercice	120 175	64 202	-	(88 308)	123 221

* Représenté par l'amortissement des immobilisations et des apports reportés afférents aux immobilisations.

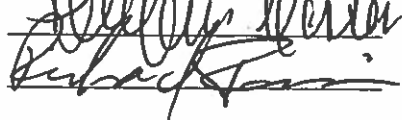
LE PATRO LE PREVOST**BILAN**

Au 31 décembre 2017

	2017	2016
	€	€
ACTIF		
ACTIF À COURT TERME		
Encaisse	20 302	25 836
Encaisse en fidéicomis (note 9)	-	106 524
Épargne rachetable à intérêt quotidien	24 682	55 859
Débiteurs (note 4)	301 300	115 736
Subventions à recevoir	65 376	74 910
Stocks (note 5)	18 131	17 421
Frais payés d'avance	23 965	18 793
	<u>453 756</u>	<u>415 079</u>
IMMOBILISATIONS CORPORELLES (note 6)	<u>206 403</u>	<u>228 907</u>
	<u>660 159</u>	<u>643 986</u>
PASSIF		
PASSIF À COURT TERME		
Marge de crédit (note 7)	40 427	-
Créditeurs (note 8)	234 097	185 939
Apports en fidéicomis (note 9)	72 143	106 524
Inscriptions perçues d'avance	123 176	109 688
Apports reportés (note 10)	8 019	4 110
Obligation découlant d'un contrat de location-acquisition remboursable au cours du prochain exercice (note 11)	13 701	12 822
	<u>491 563</u>	<u>419 083</u>
APPORTS REPORTÉS AFFÉRENTS AUX IMMOBILISATIONS (note 12)	54 079	69 530
OBLIGATION DÉCOULANT D'UN CONTRAT DE LOCATION-ACQUISITION (note 11)	18 448	32 152
	<u>564 090</u>	<u>520 765</u>
ACTIFS NETS		
INVESTIS EN IMMOBILISATIONS	120 175	114 403
AFFECTÉS AU PROGRAMME ÉCO-QUARTIER VILLERAY (note 16)	64 202	47 311
AFFECTÉS AUX IMPRÉVUS (note 16)	-	199 180
NON AFFECTÉS	<u>(88 308)</u>	<u>(237 673)</u>
	<u>96 069</u>	<u>123 221</u>
	<u>660 159</u>	<u>643 986</u>

ENGAGEMENTS (note 11)

POUR LE CONSEIL D'ADMINISTRATION :



Président pro interim.
Trésorier

LE PATRO LE PREVOST**ÉTAT DES FLUX DE TRÉSORERIE**

Exercice terminé le 31 décembre 2017

	2017	2016
	\$	\$
ACTIVITÉS D'EXPLOITATION		
INSUFFISANCE DES PRODUITS SUR LES CHARGES	(27 152)	(77 094)
Éléments sans effet sur la trésorerie :		
Amortissement des apports reportés afférents aux immobilisations	(15 451)	(7 726)
Amortissement des immobilisations	78 373	56 783
	<u>35 770</u>	<u>(28 037)</u>
Variation nette des éléments hors caisse du fonds de roulement (note 13)	<u>(116 357)</u>	<u>109 313</u>
	<u>(80 587)</u>	<u>81 276</u>
ACTIVITÉS D'INVESTISSEMENT		
Acquisition d'immobilisations corporelles	(55 872)	(143 085)
Variation de l'épargne rachetable	<u>31 177</u>	<u>(55 859)</u>
	<u>(24 695)</u>	<u>(198 944)</u>
ACTIVITÉS DE FINANCEMENT		
Variation de la marge de crédit	40 427	-
Variation des apports en fidéicomis	72 143	(59 618)
Apports afférents aux immobilisations corporelles	-	77 256
Remboursement de la dette à long terme	<u>(12 822)</u>	<u>(12 007)</u>
	<u>99 748</u>	<u>5 631</u>
DIMINUTION DE LA TRÉSORERIE ET DES ÉQUIVALENTS DE TRÉSORERIE	<u>(5 534)</u>	<u>(112 037)</u>
TRÉSORERIE ET ÉQUIVALENTS DE TRÉSORERIE, début de l'exercice	<u>25 836</u>	<u>137 873</u>
TRÉSORERIE ET ÉQUIVALENTS DE TRÉSORERIE, fin de l'exercice	<u>20 302</u>	<u>25 836</u>

La trésorerie et les équivalents de trésorerie sont constitués de l'encaisse.

LE PATRO LE PREVOST

NOTES COMPLÉMENTAIRES

Au 31 décembre 2017

1 - STATUTS CONSTITUTIFS ET NATURE DES ACTIVITÉS

LE PATRO LE PREVOST est un organisme à but non lucratif, constitué selon la partie III de la Loi sur les compagnies du Québec le 1^{er} décembre 1969. C'est un organisme de bienfaisance au sens de la Loi de l'impôt sur le revenu et il est exempté de l'impôt sur le revenu.

Ses objets sont les suivants :

promouvoir et diriger la formation sociale, intellectuelle, religieuse et physique des personnes et des familles;

organiser des mouvements de loisirs et des activités d'ordre intellectuel, sportif et communautaire;

établir un climat d'entraide destiné à soutenir les personnes et les familles qui sont les plus affectées par les difficultés de la vie et ainsi développer une conscience et un souci de justice sociale;

promouvoir le respect et la protection de l'environnement afin d'améliorer la qualité de vie de chaque citoyen;

fournir aux personnes et aux familles des locaux et des organisations qui leur permettront d'exercer les activités décrites ci-dessus;

administrer, gérer et passer toute convention d'administration et de gestion avec toute œuvre s'occupant de loisirs, d'éducation, de bien-être ou de sport;

acquérir par achat, location ou autrement, posséder, exploiter et disposer des biens meubles et immeubles nécessaires aux fins ci-dessus.

2 - CONTINUITÉ D'EXPLOITATION

L'organisme a subi des pertes et montre un déficit cumulé et un déficit de fonds de roulement. La capacité de l'organisme d'obtenir le financement nécessaire permettra de déterminer s'il est en mesure de poursuivre ses activités.

La direction de l'organisme doit mettre en œuvre un plan de redressement, doit également se doter d'un budget prévisionnel excédentaire pour l'exercice financier 2018 et doit assumer un contrôle mensuel rigoureux à cet égard.

Les états financiers ci-joints sont fondés sur l'hypothèse que l'organisme poursuivra ses activités.

3 - PRINCIPALES MÉTHODES COMPTABLES

Les états financiers ont été dressés selon les normes comptables canadiennes pour les organismes sans but lucratif de la Partie III du Manuel de CPA Canada et comprennent les principales méthodes comptables suivantes.

Utilisation d'estimations

La préparation d'états financiers selon les normes comptables canadiennes pour les organismes sans but lucratif exige que la direction ait recours à des estimations et à des hypothèses qui ont une incidence sur les montants comptabilisés à l'actif et au passif et sur la présentation des éléments d'actif et de passif éventuels ainsi que sur les montants des produits et des charges comptabilisés au cours de l'exercice. Les principales estimations comptables portent sur la durée de vie utile des immobilisations. Les montants établis et les renseignements divulgués sur la base de ces estimations et hypothèses pourraient être différents des résultats réels.

Constatation des produits

Apports

L'organisme applique la méthode du report pour comptabiliser les apports. Les apports affectés sont constatés à titre de produits de l'exercice au cours duquel les charges connexes sont engagées. Les apports non affectés sont constatés à titre de produits lorsqu'ils sont reçus ou à recevoir si le montant à recevoir peut faire l'objet d'une estimation raisonnable et que sa réception est raisonnablement assurée. Les apports affectés à l'acquisition d'immobilisations amortissables sont reportés et constatés aux résultats au même rythme que les immobilisations afférentes.

Apports reçus sous forme de biens et de services

L'organisme constate les apports reçus sous forme de biens et de services lorsque la juste valeur de ces apports peut faire l'objet d'une estimation raisonnable et que l'organisme aurait dû se les procurer autrement pour son fonctionnement régulier.

Activités et apports des participants

Les produits d'activités et les apports des participants sont constatés à titre de produits lorsque l'activité a été réalisée ou que les services ont été livrés.

Campagnes de financement

Les revenus de campagnes de financement sont constatés à titre de produits lorsque les événements ont eu lieu.

Intérêts

Les produits d'intérêts sont constatés à titre de produits lorsqu'ils sont gagnés.

LE PATRO LE PREVOST

NOTES COMPLÉMENTAIRES

Au 31 décembre 2017

3 - PRINCIPALES MÉTHODES COMPTABLES (suite)

Placements

Les placements sont inscrits à leur juste valeur, qui correspond au coût majoré des intérêts.

Immobilisations

Les immobilisations sont comptabilisées au coût. Elles sont amorties en fonction de leur durée de vie utile estimative respective selon la méthode et les taux annuels indiqués ci-dessous.

	Méthode	Taux
Équipement informatique	Amortissement linéaire	33%
Améliorations locatives	Amortissement linéaire	20%
Équipement d'animation	Amortissement linéaire	20%
Mobilier et équipement	Amortissement linéaire	20%
Matériel roulant	Amortissement linéaire	20%
Équipement de maintenance	Amortissement linéaire	20%
Équipement acquis en vertu d'un contrat de location-acquisition	Amortissement linéaire	20%

Instruments financiers

L'organisme évalue initialement ses actifs et passifs financiers à la juste valeur. Il évalue ultérieurement tous ses actifs et passifs financiers au coût après amortissement.

Les actifs financiers évalués au coût après amortissement se composent de l'encaisse, de l'épargne rachetable, des débiteurs, des subventions à recevoir et des taxes à la consommation à recevoir.

Les passifs financiers évalués au coût après amortissement se composent de la marge de crédit, des créditeurs et des apports en fidéicommiss.

4 - DÉBITEURS

	2017	2016
	\$	\$
Comptes clients	31 695	4 035
Fondation Patro Le Prevost	228 649	105 717
Taxes à la consommation à recevoir	38 122	3 974
Autres	2 834	2 010
	301 300	115 736

LE PATRO LE PREVOST

NOTES COMPLÉMENTAIRES

Au 31 décembre 2017

5 - STOCKS

	2017	2016
	\$	\$
Produits d'entretien	9 648	8 288
Matières premières	1 869	5 213
Boutique Éco-quartier	4 284	3 049
Boutique Piscine	2 330	871
	<u>18 131</u>	<u>17 421</u>

6 - IMMOBILISATIONS CORPORELLES

	2017		2016
	Coût	Amortissement cumulé	Valeur nette
	\$	\$	\$
Mobilier et équipement	115 647	108 224	7 423
Équipement informatique	153 840	132 921	20 919
Matériel roulant	34 711	31 708	3 003
Améliorations locatives	151 489	67 322	84 167
Équipement d'animation	155 735	125 816	29 919
Équipement de maintenance	46 835	13 049	33 786
Équipement acquis en vertu d'un contrat de location- acquisition	70 919	43 733	27 186
	<u>729 176</u>	<u>522 773</u>	<u>206 403</u>
			<u>228 907</u>

7 - MARGE DE CRÉDIT

L'organisme dispose d'une marge de crédit d'un montant autorisé de 50 000 \$ portant intérêt au taux de 7,45 %, garantie par une hypothèque mobilière sur les subventions et les débiteurs, d'une valeur comptable de 366 676 \$. Au 31 décembre 2017, le solde sur la marge de crédit était de 40 427 \$.

L'organisme dispose de deux cartes de crédit d'un montant total autorisé de 7 000 \$ portant intérêt au taux de 7,45 %. Au 31 décembre 2017, le solde des cartes de crédit était de 4 438 \$.

LE PATRO LE PREVOST

NOTES COMPLÉMENTAIRES

Au 31 décembre 2017

8 - CRÉDITEURS

	2017	2016
	\$	\$
Comptes fournisseurs	58 744	38 136
Frais courus	8 225	3 225
Salaires et vacances	134 775	123 712
Sommes à remettre à l'État	29 769	20 866
Subventions à rembourser	2 584	-
	<u>234 097</u>	<u>185 939</u>

9 - APPORTS EN FIDÉICOMMIS

L'organisme était fiduciaire de sommes d'argent provenant du Fonds Québec en forme dans le cadre du plan d'action du projet *Vivre sainement au cœur de Villeray*. L'organisme était mandaté pour administrer et pour attribuer cette aide financière conformément au plan d'action. Le solde du compte en fidéicommiss au 31 décembre 2017 était de 0 \$ (46 906 \$ en 2016).

De plus, l'organisme agit à titre de fiduciaire dans le cadre du projet Magasin-Partage de *la Table de concertation en sécurité alimentaire de Villeray*.

Les variations survenues dans le solde du fonds du projet Magasin-Partage sont les suivantes :

	2017	2016
	\$	\$
Solde au début	59 618	65 527
Sommes reçues	68 209	60 804
Dépenses	<u>55 684</u>	<u>66 713</u>
Solde à la fin	<u>72 143</u>	<u>59 618</u>

LE PATRO LE PREVOST

NOTES COMPLÉMENTAIRES

Au 31 décembre 2017

10 - APPORTS REPORTÉS

Les apports reportés représentent des ressources non dépensées reçues au cours de l'exercice et destinées à couvrir les charges de fonctionnement des projets de l'exercice subséquent. La variation survenue dans le solde des apports reportés est la suivante :

	Solde 31-déc 2016	Ententes/ Encaisse - ments	Constatés à titre de produits	Solde 31-déc 2017
	\$	\$	\$	\$
Services intégrés en périnatalité et en petite enfance (SIPPE)	4 110	10 305	11 268	3 147
Nouveaux Horizons	-	4 872	-	4 872
	<u>4 110</u>	<u>15 177</u>	<u>11 268</u>	<u>8 019</u>

11 - ENGAGEMENTS

L'organisme s'est engagé en vertu d'un contrat de location-acquisition d'une imprimante échéant en mars 2020, portant intérêt au taux de 6,65 %, payable par versements trimestriels égaux de 3 875 \$, capital et intérêts, à partir du 1^{er} décembre 2014.

Les paiements minimums exigibles au cours des trois prochains exercices sont les suivants :

	\$
2018	15 500
2019	15 500
2020	3 875
	<u>34 875</u>
Intérêts	<u>2 726</u>
	<u><u>32 149</u></u>

De plus, l'organisme s'est engagé en vertu d'un bail avec la Ville de Montréal, échéant en 2029, pour un montant symbolique, entièrement payé. Il n'y aura aucun autre versement à faire à titre de loyer jusqu'à l'échéance.

LE PATRO LE PREVOST

NOTES COMPLÉMENTAIRES

Au 31 décembre 2017

12 - APPORTS REPORTÉS AFFÉRENTS AUX IMMOBILISATIONS

Les apports reportés afférents aux immobilisations représentent des apports reçus pour des améliorations locatives. Ces apports reportés sont amortis au même rythme que les immobilisations afférentes. Les variations survenues dans le solde des apports reportés pour l'exercice sont les suivantes :

	2017	2016
	\$	\$
Solde au début	69 530	-
Nouvel apport	-	77 256
Amortissement	(15 451)	(7 726)
Solde à la fin	54 079	69 530

13 - RENSEIGNEMENTS COMPLÉMENTAIRES À L'ÉTAT DES FLUX DE TRÉSORERIE

La variation nette des éléments hors caisse du fonds de roulement se résume ainsi :

	2017	2016
	\$	\$
Débiteurs	(185 564)	53 749
Subventions à recevoir	9 534	41 955
Stocks	(710)	5 824
Frais payés d'avance	(5 172)	1 939
Créditeurs	48 158	(45 290)
Sommes perçues d'avance	13 488	46 163
Apports reportés	3 909	4 973
	(116 357)	109 313

14 - OPÉRATIONS ENTRE APPARENTÉS

L'organisme exerce une influence notable sur la FONDATION PATRO LE PREVOST, étant donné qu'il peut nommer deux administrateurs au conseil d'administration de la Fondation et jusqu'à une proportion de tiers lorsque le nombre total des administrateurs excède dix.

La FONDATION PATRO LE PREVOST est constituée en vertu de la partie III de la Loi sur les compagnies du Québec le 13 février 1995. C'est un organisme de bienfaisance au sens de la Loi de l'impôt sur le revenu.

LE PATRO LE PREVOST

NOTES COMPLÉMENTAIRES

Au 31 décembre 2017

14 - OPÉRATIONS ENTRE APPARENTÉS (suite)

Au cours de l'exercice, l'organisme a reçu de la Fondation une somme de 249 801 \$ (178 067 \$ en 2016) et lui a fourni des locaux sans contrepartie ainsi que les services d'un employé. Ces opérations sont conclues dans le cours normal des activités et sont inscrites à la valeur d'échange qui représente le montant convenu entre les apparentés.

15 - INSTRUMENTS FINANCIERS

L'organisme, par le biais de ses instruments financiers, est exposé à divers risques.

L'analyse suivante présente l'exposition de l'organisme aux risques importants à la date du bilan, soit au 31 décembre 2017.

Risque de liquidité

Le risque de liquidité est le risque qu'une entité éprouve des difficultés à honorer des engagements liés à des passifs financiers. L'organisme est exposé à ce risque principalement en regard à ses créiteurs. Les fournisseurs et charges à payer sont généralement payés dans un délai de 30 jours.

Risque de crédit

L'organisme est exposé à un risque de crédit sur les subventions à recevoir, les débiteurs et l'épargne rachetable. Les débiteurs ont été reçus peu après la fin de son exercice financier. L'organisme évalue de façon continue les débiteurs sur la base des montants qu'elle a la quasi-certitude de recevoir et l'épargne rachetable est investie auprès de grandes institutions financières.

Risque de taux d'intérêt

L'organisme est exposé au risque de taux d'intérêt en ce qui concerne ses instruments financiers à taux d'intérêt fixe. Les instruments à taux d'intérêt fixe assujettissent l'organisme à un risque de juste valeur. En date du 31 décembre 2017, l'organisme avait une épargne rachetable présentant des échéances à très court terme et un solde sur la marge de crédit de 40 427\$.

16 - AFFECTATIONS D'ORIGINE INTERNE

Au cours des exercices antérieurs, le conseil d'administration a résolu d'affecter 199 180 \$ aux imprévus et 47 311 \$ au programme Éco-quartier.

En 2017, le conseil d'administration a résolu d'affecter 16 891 \$ au programme Éco-quartier et de réaffecter 199 180 \$ aux actifs nets non affectés.

Ces montants grevés d'une affectation d'origine interne ne peuvent être utilisés à d'autres fins sans l'autorisation préalable du conseil d'administration.

LE PATRO LE PREVOST**RENSEIGNEMENTS COMPLÉMENTAIRES**

Exercice terminé le 31 décembre 2017

	2017	2016
	\$	\$
ANNEXE A - PRODUITS		
Ville de Montréal		
Ville de Montréal - Bail	594 886	591 183
Ville de Montréal - Projets	14 518	9 904
Ville de Montréal - Éco-quartier	90 000	90 000
	<u>699 404</u>	<u>691 087</u>
Subventions gouvernementales		
Ministère de l'Éducation, du Loisir et du Sport	117 241	130 620
Emploi Été Canada	64 693	46 782
Emploi-Québec	8 667	15 284
	<u>190 601</u>	<u>192 686</u>
Fondations et autres contributions		
Fondations	89 121	97 431
Dons	8 057	13 226
	<u>97 178</u>	<u>110 657</u>
Contribution aux activités		
Inscriptions	773 636	632 515
Activités sportives	97 645	97 813
Autres activités	8 008	11 109
	<u>879 289</u>	<u>741 437</u>
Services à la collectivité		
Autofinancement	17 723	19 103
Location de locaux	128 017	93 195
Ventes - boutiques sportives et services	34 136	24 405
Ventes de repas et de nourriture	73 161	57 870
	<u>253 037</u>	<u>194 573</u>

LE PATRO LE PREVOST**RENSEIGNEMENTS COMPLÉMENTAIRES**

Exercice terminé le 31 décembre 2017

	2017	2016
	\$	\$
ANNEXE B - CHARGES		
Frais d'administration		
Assurances	17 152	13 327
Honoraires professionnels	28 694	28 517
Cotisations et représentation	10 923	12 325
Frais de bureau	56 659	55 935
Frais bancaires	28 085	20 096
Intérêts sur la dette à long terme	2 675	3 494
Mauvaises créances	-	835
	<u>144 188</u>	<u>134 529</u>
Frais de bâtiment		
Entretien mécanique	62 113	57 565
Entretien du bâtiment	62 408	60 786
Entretien ménager	32 713	27 148
	<u>157 234</u>	<u>145 499</u>
Service de transport		
Essence et entetien	7 879	13 729
Location d'autobus	19 960	14 753
	<u>27 839</u>	<u>28 482</u>
Services à la collectivité		
Allocations versées	111	217
Boutiques sportives et piscines	14 908	11 876
Denrées alimentaires	47 819	41 029
	<u>62 838</u>	<u>53 122</u>
Secteur animation		
Matériel d'animation	33 281	30 719
Activités	49 501	33 662
	<u>82 782</u>	<u>64 381</u>

LE PATRO LE PREVOST**RENSEIGNEMENTS COMPLÉMENTAIRES**

Exercice terminé le 31 décembre 2017

	2017	2016
	\$	\$
ANNEXE C - PROGRAMME ÉCO-QUARTIER VILLERAY		
PRODUITS		
Apports		
Ville de Montréal	99 595	98 244
Ententes de services		
Ville de Montréal	-	42 890
Autres	10 100	-
Dons	7 380	9 472
Services à la collectivité	6 904	7 667
	<u>123 979</u>	<u>158 273</u>
CHARGES		
Salaires et charges sociales	75 136	110 668
Honoraires professionnels	16 362	4 681
Activités	5 158	9 986
Boutiques sportives et piscines	2 252	3 064
Cotisations et représentation	-	450
Déplacements des participants	78	2 635
Entretien et réparation	5 500	5 500
Frais de bureau	1 852	1 215
Autre équipement	750	900
Assurances	-	550
	<u>107 088</u>	<u>139 649</u>
EXCÉDENT DES PRODUITS SUR LES CHARGES	<u>16 891</u>	<u>18 624</u>

