

Le classement annuel des

200

PLUS IMPORTANTS EMPLOYEURS

DE SAINT-JEAN-SUR-RICHELIEU
VILLE ET RÉGION



CAHIER ÉCONOMIQUE
**LE CANADA
FRANÇAIS**

Desjardins & Cie

350 000 entreprises font confiance à Desjardins.

Place d'affaires Haut-Richelieu
450 359.0038 / 1 866 359.0038

Place d'affaires Mont-Saint-Grégoire
450 359.0038 / 1 866 359.0038

Place d'affaires Yamaska
450 770.7033 / 1 866 377.7033



Desjardins
Centre financier
aux entreprises

Haut-Richelieu—Yamaska

180fx™ de FORMICA GROUP

ENFIN UN STRATIFIÉ PLUS VRAI QUE NATURE



LE VOIR C'EST LE CROIRE

180fx™ comprend maintenant seize couleurs pour aller là où l'inspiration vous amène.

Formica est fier de pouvoir encourager le développement de notre région.

WWW.FORMICA.COM



LES 200 PLUS IMPORTANTS EMPLOYEURS DE SAINT-JEAN-SUR-RICHELIEU, VILLE ET RÉGION

CE CAHIER EST UNE PRÉSENTATION DE :
Desjardins & Cie

L'économie régionale reprend son souffle

GILLES BÉRUBÉ
gilles.berube@canadafrancais.com



Un peu à l'image de l'économie canadienne, l'économie du Haut-Richelieu semble avoir repris un peu de souffle en 2010. Si des entreprises ont fermé, quelques-unes sont arrivées. Surtout, plusieurs ont créé des emplois, la plupart discrètement, mais certaines de façon significative.

Le Canada Français publie cette semaine son neuvième classement des principaux employeurs de la région du Haut-Richelieu et des municipalités périphériques. Cette année, 225 entreprises et institutions se sont inscrites à ce répertoire.

Au fil des ans, ce document est devenu une source de référence tant pour les entreprises que pour les institutions publiques, les organismes de développement économique et même pour les travailleurs. Bien qu'imparfait, il brosse un portrait révélateur de notre économie locale. Il y manque peu d'importants employeurs.

Depuis trois ans, l'économie de la région a été malmenée, mais elle a somme toute tenu le coup. Si l'emploi a baissé, on ne peut parler d'hécatombe. En 2010, quelques fermetures et licenciements d'importance ont fait les manchettes. On peut parler d'Olymel et de Boucherie Soucy. Les cas de Quebecor et Prysmian pourraient tout autant être portés au bilan de 2009 que 2010 puisque leur déclin était amorcé.

Les chiffres révélés par le classement des employeurs sont positifs. Le nombre d'emplois est à la hausse. Le nombre de répondants aussi. L'inscription au classement du Canada Français est volontaire. Tous les ans, un petit nombre d'employeurs sautent leur tour. On ne les a jamais relancés pour connaître leurs motifs, mais au fil des ans, on en est venu à soupçonner que ceux qui se retirent du classement connaissent des temps plus difficiles.



Les employeurs inscrits à notre classement ont créé des emplois en 2010. Signe encourageant, les manufacturiers investissent.

Il demeure que dans l'ensemble, les employeurs sont fidèles à l'exercice. Même s'ils ont coupé des postes, ne craignant pas d'afficher le recul de leurs activités. Mais globalement, quand on fait le total des colonnes, on constate cette année une augmentation du nombre d'emplois dans l'ensemble des organisations inscrites au classement.

À pareille date l'an dernier, on avait beau parler de reprise, l'optimisme était loin d'être débordant. Cependant, au fil des mois, les coups de sonde donnés périodiquement par le Conseil économique du Haut-Richelieu révèlent une amélioration de la situation. Et puis, des projets industriels se sont concrétisés. Aujourd'hui, on sait que l'oeil de la tempête est passé.

STABILITÉ

Les chiffres présentés dans le présent cahier montrent que l'emploi a marqué des points ou à tout le moins, qu'il a été relativement stable dans la région, tant dans le secteur commercial que manufacturier. En outre, l'économie locale a l'avantage de compter sur des employeurs publics majeurs qui ont été moins affectés

par la récession.

La reprise mondiale est loin d'être acquise. La situation en Europe pourrait bien plomber la relance. Mais le ciel commence à s'éclaircir du côté des États-Unis, principal marché d'exportation de nos manufacturiers. En parcourant le tableau des employeurs, on est à même de constater que les pertes majeures d'emplois sont rares. En fait, ceux qui ont fait des licenciements importants ne sont pas là. Ils ont fermé boutique ou ils se sont abstenus de s'inscrire. Mais on peut aussi voir qu'un bon nombre d'entreprises ont créé des emplois.

Cette année, 225 entreprises se sont inscrites au classement contre 208 l'an dernier. Les employeurs inscrits ont créé près d'un millier d'emplois. C'est révélateur. Un autre élément révélateur est le déroulement de l'enquête. Plus une impression qu'une analyse scientifique. Depuis le début de la publication de ce cahier, Le Canada Français se donne pour objectif de recruter au moins deux cents organisations. Certaines années, il a fallu deux relances. En neuf ans, il n'a jamais été aussi facile d'atteindre l'objectif des deux cents employeurs.

Des résultats encourageants pour l'avenir

Le Conseil économique du Haut-Richelieu (CLD) est fier de s'associer à nouveau au Groupe Le Canada Français pour présenter l'édition 2011 du cahier Classe Affaires présentant les plus importants employeurs de Saint-Jean-sur-Richelieu, ville et région.

Le Conseil économique (CLD) est toujours présent pour exercer son rôle de leader et de catalyseur dans la vie économique de la région et la présentation de cet outil est un très bon exemple de collaboration et de concertation entre les différents milieux. De plus, cette publication permet de réunir dans un même cahier, les piliers de notre économie régionale et le CEHR (CLD) est fier d'y être associé.

Il y a quelques semaines, le Conseil économique du Haut-Richelieu (CLD) a présenté son rapport annuel pour l'année 2010. Malgré les effets très forts de la récession, les résultats de la dernière année sont très encourageants. En effet, le CLD s'illustre une fois de plus avec une performance économique en présentant des investissements de l'ordre 109 782 532 \$ soit une croissance de plus de 43% par rapport à l'an dernier!

Cependant, au chapitre de l'emploi, Saint-Jean-sur-Richelieu et sa région ont été frappées durement par la crise économique, ce qui a eu pour effet de freiner la progression du nombre total d'emplois manufacturiers. Les opérations de rationalisation, les fermetures d'usines et autres ont eu pour effet d'abaisser le niveau d'emplois à 7863. De plus, des fermetures d'usines dont entre autres Viandes JG Soucy, Power Battery, Prysmian et Quad/Graphic (Quebecor) ont assombri le bilan de l'emploi.

Le CLD a donc dû concentrer une partie de ses efforts à l'accompagnement des entreprises pour le démarrage, l'expansion et la consolidation de leurs activités. De plus, les entreprises de la région ont aussi fait preuve d'audace, de dynamisme et de détermination en réalisant et en initiant des projets pour lesquels le CLD a su jouer son rôle de leader.

La continuité du Plan de rétention, amorcée en 2008, a alors pris tout son sens et les approches renouvelées auprès des entrepreneurs nous ont permis de les accompagner et de les soutenir en ces temps difficiles. Tout au long de l'année 2010, le CLD a

mis beaucoup d'efforts dans ses démarches et des projets concrets sont déjà sur la table à dessin. L'année 2011 verra l'aboutissement et la concrétisation de ces projets.

Puisque le développement de l'entrepreneuriat est prioritaire et qu'il constitue la pierre angulaire de la préparation d'une relève solide, dynamique et performante, le CLD s'est aussi impliqué activement dans les consultations sur l'entrepreneuriat piloté par le Gouvernement du Québec par le dépôt d'un mémoire intitulé «Entrepreneur: plus qu'un métier...une vocation» et ce, en collaboration avec Montérégie économique.

De plus, en 2010, le CLD a procédé à la mise à jour de son Plan d'action pour l'économie et l'emploi (PALÉE). Ce document représente un exercice important afin de planifier les étapes de notre développement présent et futur et ce, en collaboration avec les intervenants du milieu. Le PALÉE 2010-2013 est un outil adapté à notre réalité actuelle, mais qui tient aussi compte des changements subis par l'économie mondiale et auxquels nous devons nous adapter et faire face. Ce document

En plus du classement, dans les pages qui suivent, le lecteur pourra prendre connaissance des résultats de l'enquête annuelle du Conseil économique du Haut-Richelieu. Les investissements manufacturiers sont substantiellement à la hausse même si l'emploi recule. Les industries préparent la relance.

Dans neuf des douze secteurs industriels présents sur le territoire, les investissements ont progressé. Les entreprises ont accru leurs investissements dans les équipements, les bâtiments, la recherche et le développement. Ils ont cependant coupé dans la formation.

DIVERSITÉ

Dans les pages qui suivent, le lecteur pourra réaliser l'importance des différents secteurs d'activité économique de la région. On ne peut que mettre en évidence le poids du secteur public dans notre économie locale, mais aussi la grande diversité du secteur privé.

Comme les années passées, en plus d'une analyse du classement des entreprises, Le Canada Français a choisi de présenter deux entrevues avec des employeurs de la région, l'un du secteur public, l'autre du secteur privé. D'une année à l'autre, nous avons retenu des employeurs parmi les plus importants en allant par ordre décroissant.

Cette année, Postes Canada a accepté l'invitation du journal comme employeur public. Comme employeur privé, le choix s'est arrêté sur la compagnie Transports Bourassa. Ces entrevues sont essentiellement axées sur les ressources humaines. Nos interlocuteurs y présentent brièvement leur mission en plus de tracer un portrait de leurs ressources humaines. Ils parlent aussi des enjeux futurs pour retenir et recruter leur personnel.

Par ailleurs, une partie du cahier porte sur le bilan de l'industrie manufacturière du Haut-Richelieu qui se dégage à la suite de l'enquête annuelle du Conseil économique du Haut-Richelieu.

visé donc à tracer les voies vers un avenir prometteur tout en tenant compte des réalités du développement économique.

Le président du CEHR (CLD) a aussi profité de l'occasion pour remercier et féliciter la MRC du Haut-Richelieu et ses maires, ainsi que tous les partenaires, organismes et décideurs pour le support constant qu'ils offrent à l'équipe du CLD pour leur implication et leur travail de tous les instants.

Il a adressé un merci particulier à madame Sylvie Lacroix, directrice générale ainsi qu'aux membres de son équipe, du conseil d'administration et des différents comités pour leur aide et support.

Le Conseil économique du Haut-Richelieu s'impose de plus en plus comme un incontournable du développement économique et soyez assurés que nous continuerons de tout mettre en place afin d'offrir notre soutien et notre dévouement auprès des entrepreneurs pour leur permettre de réaliser leurs rêves et de faire du Haut-Richelieu une région vouée vers le succès!

Serge Gagné, président
Sylvie Lacroix, directrice générale

Près de 25 000 emplois dans 225 organisations

GILLES BÉRUBÉ
 gilles.berube@canadafrancais.com

Le neuvième classement des employeurs publié par Le Canada Français répertorie près de 25 000 emplois dans 225 entreprises ou institutions de la région. L'économie régionale semble vouloir reprendre son souffle, mais la récession qui a frappé la planète continue d'avoir des répercussions dans la région.

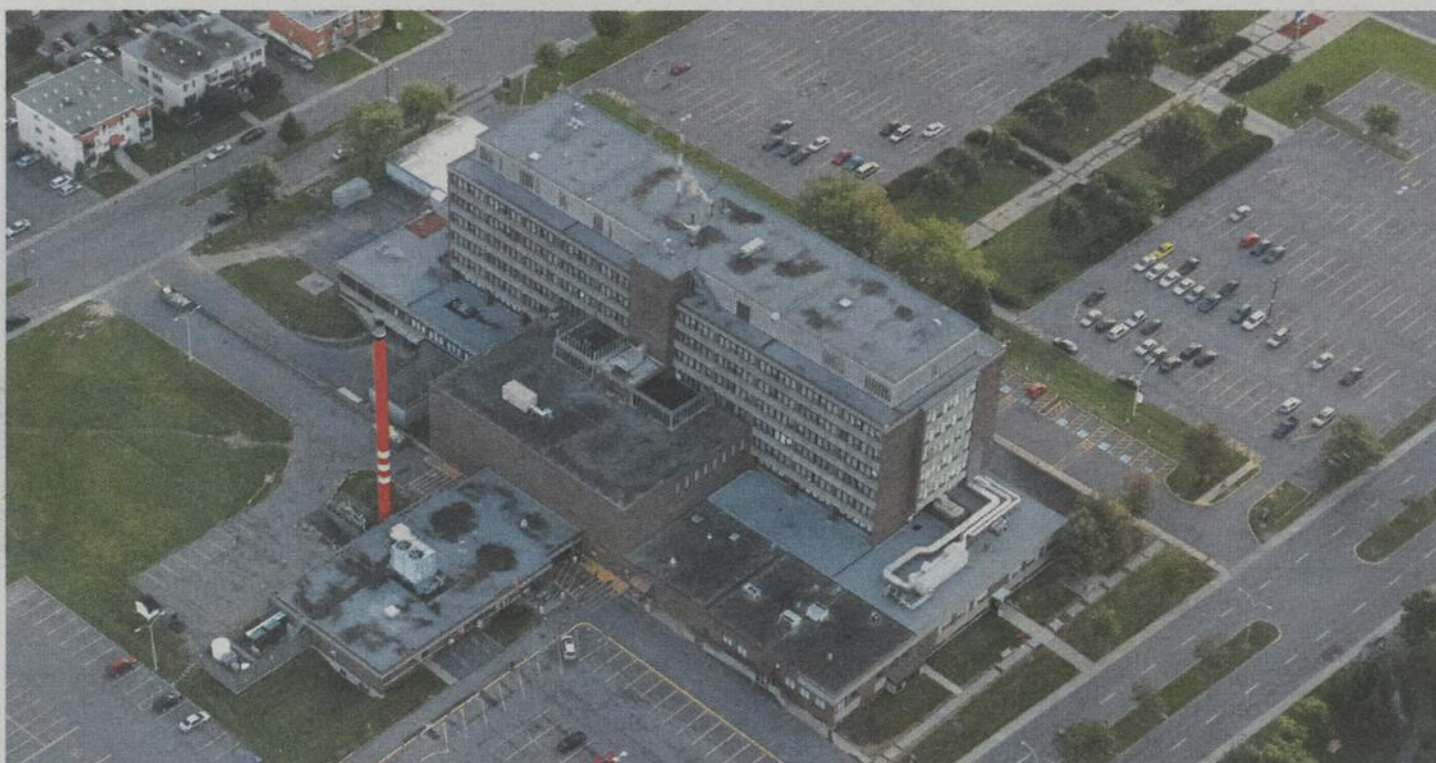
Avec 24 767 emplois, le classement de cette année répertorie 935 postes de moins que l'an dernier pour un plus grand nombre d'employeurs. L'an dernier, 208 organisations avaient répondu à notre enquête. Elles fournissaient 25 702 emplois. Cette année, 225 se sont inscrites au répertoire. En 2010, elles ont occupé l'équivalent de 24 767 personnes à temps plein. Cependant, en 2009, ces mêmes entreprises fournissaient 23 692 emplois. Elles ont donc créé quelque 1075 emplois.

Il faut rappeler que la participation au classement est volontaire. D'une année à l'autre, on ne retrouve pas exactement les mêmes employeurs. Certains choisissent de ne pas s'y inscrire. On peut penser que ceux qui se retirent du classement afficheraient peut-être des chiffres à la baisse. À l'opposé, les nouveaux venus ou ceux qui reviennent ont possiblement connu une bonne année en 2010.

Malgré tout, le classement compte sur un noyau fort d'employeurs importants qui participent fidèlement à l'exercice, peu importe les hauts et les bas. Il manque quelques joueurs importants. Olymel, qui vient d'annoncer de nouveaux licenciements à son usine d'Iberville, est l'un d'eux. L'entreprise concentre ses activités locales dans son usine de Saint-Jean.

Quad/Graphic, qui a succédé à Quebecor World, aurait pu faire le classement puisqu'elle a employé jusqu'à 150 personnes l'an dernier. Ce chiffre l'aurait placée parmi les plus importants employeurs privés. La compagnie a fermé ses portes avant la tenue de l'enquête.

Les institutions gouvernementales et les entreprises du secteur public occupent une place importante dans l'écono-



Le Centre de santé et de services sociaux est le deuxième plus important employeur de la région. Les institutions publiques pèsent lourd dans la structure locale d'emploi.

mie locale, à commencer par le ministère de la Défense nationale. Le poids lourd de la structure d'emploi locale, la Garnison de Saint-Jean, a cependant réduit considérablement ses effectifs en 2010. En 2009, elle affichait 4579 emplois équivalents à temps plein. En 2010, ce nombre est passé à 3826, 753 postes de moins. Cette baisse est essentiellement attribuable à la réduction du nombre de recrues.

PUBLIC

La Défense nationale est suivie du Centre de santé et de services sociaux Haut-Richelieu-Rouville (CLSC et hôpital), avec l'équivalent de 3096 emplois, 420 de plus en un an.

La Commission scolaire des Hautes-Rivières, avec 1507 emplois uniquement dans la MRC du Haut-Richelieu, prend le troisième rang. L'organisme est aussi un important employeur dans la MRC Rouville. En outre, il faut préciser que les chiffres de la commission scolaire n'incluent pas les emplois saisonniers et temporaires. La complexité des catégories de poste et le grand nombre d'em-

plois temporaires rendent le calcul difficile. Ce nombre apparaît cependant dans un tableau sur les emplois saisonniers et occasionnels.

Avec 808 emplois, la Ville de Saint-Jean-sur-Richelieu arrive au cinquième rang. Elle aussi est un important employeur saisonnier. Quatre des cinq principaux employeurs de la région sont publics.

Ensemble, ils fournissent près de 8500 emplois, soit 30% des postes inscrits au répertoire. C'est sans compter l'Agence des services frontaliers, les Services de réadaptation du Sud-Ouest et du Renfort et le Cégep Saint-Jean-sur-Richelieu, trois autres employeurs publics de taille qui sont dans les dix premiers rangs.

PRIVÉ

La compagnie Thomas & Betts demeure le principal employeur privé de la région. L'an dernier, la compagnie a occupé l'équivalent de 781 travailleurs à temps complet, arrivant ainsi au quatrième rang de tous les employeurs. La compagnie de camionnage Normandin Transit, de Napierville, arrive au septième rang avec 473 emplois. L'entreprise est en croissance par rapport à 2009.

Agromex s'installe au dixième rang avec 405 emplois à temps complet, un nombre stable par rapport à l'an dernier. À partir de cette position, c'est l'entreprise privée qui domine le classement. Toujours en croissance, Armoires Fabritec ravit le onzième rang avec 372 emplois contre trois cents en 2009.

Les caisses populaires du Haut-Richelieu occupent le douzième rang avec l'équivalent de 338 emplois à temps complet, 19 de plus en un an. Parmi les importants employeurs, on peut mentionner Transport Bourassa (310 emplois), Formica (293 emplois), le Groupe Robitaille (266 emplois), Rheinmetall (254 emplois), le Marché d'alimentation

Pasquier (240 emplois), Veolia Transport Québec (232), Roulement Koyo Canada, de Bedford (225 emplois), et les Entreprises Dominion Blueline (195 emplois).

Le Supermarché Laplante, le Rona Le Régional du Haut-Richelieu, Maison Éthier, Le Groupe Le Canada Français, le marché IGA Extra Gladu et le magasin Canadian Tire constituent les principaux employeurs commerciaux.

Dans l'ensemble, le classement laisse l'impression que l'emploi a progressé en 2010 par rapport à 2009. En fait, il reflète la situation des 225 organisations inscrites. Chez les absents, la situation a sans doute été moins reluisante.

Si le classement montre que l'économie régionale tient le coup, il faut éviter de trop s'emballer. L'enquête annuelle du Conseil économique du Haut-Richelieu traduit un autre recul de l'emploi manufacturier, qui a habituellement un effet multiplicateur dans le commerce et les services.

Rares jusqu'à l'an dernier, les fermetures ont fait les manchettes en 2010, occultant les lancements d'entreprises. Le problème, c'est que les fermetures affectent des dizaines, voire des centaines de travailleurs alors que les nouvelles entreprises démarrent rarement avec des effectifs imposants.

Des employeurs ont fait des mises à pied, d'autres ont carrément supprimé des emplois. À la lecture du tableau, on constate que certains ont gagné du terrain en termes d'emplois. Le défi est de tenir le coup jusqu'à une véritable reprise de l'économie, non seulement sur le marché domestique, mais aussi sur les marchés d'exportation. Si l'économie américaine montre des signes plus encourageants, l'Europe reste fragile. Mais il y a aussi de bonnes nouvelles en perspective. Il faut espérer que 2011 sera l'année de l'avionnerie à Saint-Jean.

EMPLOYEURS PUBLICS DE 100 EMPLOIS ET PLUS (2010)

| Nom de l'entreprise | 2010 |
|---|------|
| 5 ^e Groupe de soutien de secteur, Garnison de Saint-Jean | 3826 |
| Centre de santé et de services sociaux Haut-Richelieu-Rouville | 3096 |
| Commission scolaire des Hautes-Rivières | 1507 |
| Ville de Saint-Jean-sur-Richelieu | 808 |
| Services de réadaptation du Sud-ouest et du Renfort (les) | 486 |
| Agence des services frontaliers du Canada | 471 |
| Cégep Saint-Jean-sur-Richelieu | 437 |
| Corporation du Fort St-Jean | 181 |
| Agriculture et agroalimentaire Canada | 134 |
| Poste Canada St-Jean | 100 |

Source: Enquête du Canada Français

Le secteur privé prend du poids

GILLES BÉRUBÉ

gilles.berube@canadafrancais.com

En 2010, les entreprises privées ont pris relativement plus de poids dans la structure locale d'emploi, si l'on se fie au classement des principaux employeurs. Ils ont fourni près de 56% des emplois répertoriés dans le classement des principaux employeurs. Il s'agit d'un poids plus important que dans le classement de l'an dernier. C'est même plus qu'il y a deux ans.

En 2009, 53% des emplois répertoriés étaient générés par le secteur privé, alors qu'en 2008, c'était 55%. En fait, il faut retourner au classement publié en 2008 (statistiques de 2007) pour retrouver une proportion plus élevée d'emplois fournis par l'entreprise privée. C'était alors 60% des postes.

Sur les 225 employeurs inscrits au classement de cette année, 202 sont du secteur privé. Ensemble, ils ont fourni 14 050 emplois équivalents à temps complet. L'an dernier, ces mêmes employeurs occupaient l'équivalent de 13 317 personnes à temps complet, un bond de plus de sept cents emplois.

Cette hausse peut sembler impressionnante. Il faut retenir que l'inscription au répertoire des employeurs est volontaire. D'une année à l'autre, ce ne sont pas exactement les mêmes qui s'y retrouvent. Au fil des ans, on a pu observer que certains employeurs se retirent du classement quand les affaires sont en perte de vitesse. Ils s'inscrivent quand ça va bien.

Il n'en demeure pas moins que ceux qui sont là cette année employaient dans l'ensemble plus de personnes en 2010 qu'en 2009. Certains ont fait un bond significatif. C'est le cas notamment d'Armoires Fabritec, de Formica Canada, de Roulements Koyo Canada, de Bedford, de Cambli International, du Groupe GLP Hi-Tech, de Normandin Transit, de Transport Bourassa, des caisses populaires. Mais ils sont aussi des dizaines à avoir gagné quelques emplois. Mis ensemble, ça devient significatif.

On le sait, la région a subi des coups durs en 2010. Quelques gros employeurs

ont fermé leurs portes. Mais pendant ce temps, des dizaines d'employeurs, eux, embauchaient. On est tenté de conclure que l'économie locale a repris du souffle en 2010. C'est d'autant plus tentant que les transporteurs de marchandises ont connu une croissance significative. Le transport, c'est un peu le sang de l'activité manufacturière et commerciale. Si leurs affaires progressent, c'est que les affaires de leurs clients s'améliorent. Il est peut-être plus prudent de parler de stabilité pour l'ensemble des employeurs privés.

Dans la conjoncture actuelle, on peut soupçonner aussi que bien des employeurs ont fait le maximum pour garder leur personnel, parce que la main-d'œuvre se fait plus rare.

MANUFACTURIERS

Ce sont largement des entreprises manufacturières qui dominent la colonne des employeurs privés. Les vingt-cinq entreprises privées les plus importantes emploient l'équivalent de 140 personnes à temps complet ou plus. Ensemble, ces vingt-cinq employeurs occupent 6350 travailleurs. C'est 256 de plus que le top 25 de l'an dernier. Parmi eux, on compte deux compagnies de camionnage, Normandin Transit et Transport Bourassa, et les caisses populaires. Trois employeurs sont dans le commerce de détail, soit Super Marché Laplante, le marché d'alimentation Pasquier et Maison Éthier. Les autres sont tous des manufacturiers.

La compagnie Thomas & Betts reste de loin le principal employeur privé avec 781 postes équivalents à temps complet. La multinationale compte deux usines dans l'agglomération, l'une à Iberville, où se trouve également son siège social canadien, et l'autre à Saint-Jean. Normandin Transit, de Napierville, prend le deuxième rang avec 473 employés. L'entreprise a connu une croissance significative dans la dernière année.

Agromex, de la municipalité d'Ange-Gardien, arrive au troisième rang. L'entreprise compte 405 travailleurs, un chiffre stable par rapport à l'an dernier. Elle est suivie d'Armoires Fabritec, qui compte maintenant 372 employés à Saint-Jean. Cette dernière dame le pion aux caisses



L'expansion du Marché Pasquier a eu un impact sur ses besoins en ressources humaines.

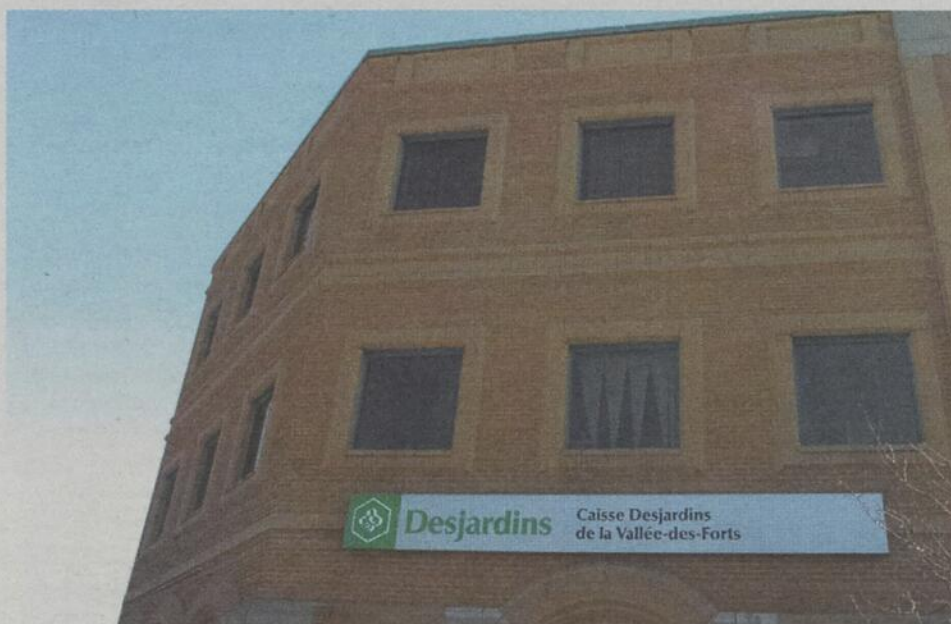
Desjardins, qui, avec 339 employés, ont connu une croissance. Transport Guy Bourassa est passé à 310 employés, un gain de 22 postes.

Six employeurs privés occupent entre deux cents et trois cents travailleurs. Il s'agit de Formica Canada (293 emplois), le Groupe Robitaille (266 emplois), Rheinmetall Canada (254 emplois), le Marché Pasquier (240 emplois), Veolia Transport (232 emplois) et Roulement Koyo (225 emplois).

Onze entreprises comptent entre 150 et 199 employés. Ensemble, elles emploient 1880 personnes. Onze se trouvent dans la tranche de 100 à 149 travailleurs. Elles génèrent 1311 emplois. On arrive alors au 36^e rang. Ces 36 entreprises fournissent 7380 emplois, 51 de moins que l'an dernier, alors que les entreprises de plus de 100 employés étaient aussi au nombre de 36. Elles fournissent 52% des postes de l'ensemble des 202 employeurs privés inscrits au classement. L'an dernier, c'était 54%.

PRINCIPAUX EMPLOYEURS PRIVÉS

| Rang 2010 | Nom de l'entreprise | Nombre d'emplois en 2010 | Nombre d'emplois en 2009 |
|-----------|--------------------------------------|--------------------------|--------------------------|
| 1 | Thomas & Betts | 781 | 769 |
| 2 | Normandin Transit | 473 | 435 |
| 3 | Agromex | 405 | 405 |
| 4 | Armoires Fabritec | 372 | 300 |
| 5 | Caisses populaires du Haut-Richelieu | 338 | 319 |
| 6 | Transport Guy Bourassa | 310 | 288 |
| 7 | Formica Canada | 293 | 261 |
| 8 | Groupe Robitaille | 266 | 251 |
| 9 | Rheinmetall Canada | 254 | 279 |
| 10 | Marché d'alimentation Pasquier | 240 | 146 |
| 11 | Veolia Transport Québec | 232 | 248 |
| 12 | Roulements Koyo Canada | 225 | 176 |
| 13 | Entreprises Dominion Blueline | 195 | 216 |
| 14 | Groupe Gelpac | 192 | 187 |
| 15 | Supermarché Laplante | 183 | 183 |
| 16 | Tremcar | 182 | 180 |
| 17 | Emballage Saint-Jean | 176 | 170 |
| 18 | Termaco Limitée | 163 | 160 |
| 19 | P. Baillargeon Limitée | 162 | 158 |
| 20 | Armtec | 160 | 166 |
| 20 | Cambli International | 160 | 75 |
| 22 | Arneg Canada | 157 | 167 |
| 23 | Soleno | 150 | 155 |
| 24 | Maison Éthier | 141 | 141 |
| 25 | Sport Maska Reebok-CCM Hockey | 140 | 140 |



Les caisses populaires comptent parmi les employeurs privés à avoir créé des emplois.

Source: Enquête du Canada Français

LES 200 PLUS IMPORTANTS EMPLOYEURS DE SAINT-JEAN-SUR-RICHELIEU, VILLE ET RÉGION

CE CAHIER EST UNE PRÉSENTATION DE :
Desjardins & Cie

4400 EMPLOIS SAISONNIERS DANS 112 ENTREPRISES

L'emploi saisonnier légèrement à la baisse

GILLES BÉRUBÉ
gilles.berube@canadafrancais.com

En 2010, 112 employeurs parmi les 225 inscrits au classement du *Canada Français* ont généré 4401 emplois saisonniers ou temporaires. La moitié des employeurs comptent sur des travailleurs saisonniers ou temporaires pour mener leurs opérations.

Le classement général tient compte des emplois saisonniers ou temporaires (dans le jargon des ressources humaines, certains parlent d'emplois occasionnels). Comme il est précisé dans le texte expliquant la méthodologie sur le calcul du nombre d'emplois équivalents à temps complet. La presque totalité des employeurs ont bien complété les données sur l'emploi saisonnier.

Le Centre de santé et de services sociaux est le plus important pourvoyeur d'emplois saisonniers et occasionnels, soit 927 postes. La Commission scolaire des Hautes-Rivières suit avec 742 emplois. Ces chiffres peuvent étonner, mais ils sont attribuables en bonne partie à la structure d'emploi dans ces secteurs.

Le cas des enseignants est révélateur. Nombre d'entre eux enseignent à temps plein. Ils ont l'équivalent d'un poste à temps complet, mais ils voient leur contrat renouvelé annuellement, parfois pendant plusieurs années avant d'obtenir leur permanence.

Il y a aussi ceux qui font de la suppléance, ceux qui enseignent le soir à l'éducation des adultes et ceux qui font de la formation sur mesure dans les entreprises. C'est sans compter le personnel de soutien à plusieurs niveaux. À la commission scolaire, la rémunération peut-être à l'heure ou même à la minute, mais aussi à la tâche.

Dans le secteur de l'éducation, le Cégep Saint-Jean-sur-Richelieu est aussi une institution qui fait beaucoup appel à des employés saisonniers ou occasionnels. L'an dernier, l'établissement a ainsi généré 139 postes saisonniers ou temporaires.

Dans la santé, certains postes sont occupés à l'année longue, mais ils ont officiellement un statut temporaire. Pour le service de santé et des services sociaux, il n'est pas simple de compiler et de vulgariser les statistiques d'emplois puisque son personnel est regroupé dans quelque deux cents catégories ou types de postes.



Le secteur récréotouristique est un important employeur saisonnier.

PARC SAFARI

On ne s'étonnera pas que le Parc Safari soit le plus important employeur saisonnier du secteur privé. Il arrive au troisième rang avec 320 emplois saisonniers. Dans la région, il n'y a pas vraiment d'entreprises récréotouristiques qui opèrent à l'année longue. Dans le tableau ci-contre, qui dresse la liste des employeurs saisonniers de 50 emplois et plus, on retrouve quatre autres entreprises de ce secteur, soit le Club de golf Pinegrove, avec 136 emplois, le Club de golf Vallée des forts, avec 75 postes saisonniers, Le Nautique St-Jean, avec 60 emplois, et le Club de golf de Saint-Jean, avec 50 travailleurs saisonniers.

La Ville de Saint-Jean prend le quatrième rang avec 299 emplois saisonniers ou temporaires. Ça semble beaucoup, mais quand on tient compte uniquement du Service des loisirs avec les emplois d'été, mais aussi tous les cours qui se donnent le soir durant l'année, on s'en étonne moins.

Chez les manufacturiers de produits alimentaires, le recours aux travailleurs saisonniers est plutôt la norme. Ainsi,

Aliments La Brochette ont occupé 70 personnes sur une base saisonnière ou temporaire en 2010. Dans ce cas, la saison des grillades et le temps des Fêtes sont sûrement des périodes d'activité plus intenses.

Parmi les importants employeurs saisonniers, on compte les Services de réadaptation du Sud-Ouest et du Renfort, avec 141 postes, Construction Michel Stratis, avec 90 emplois, les caisses populaires du Haut-Richelieu (63 postes), la scierie Armand Duhamel et Fils (59 emplois), le magasin Canadian Tire (51 postes), Agromex, le Groupe Domisa et la Garnison de Saint-Jean, avec 50 emplois chacun.

Dans le commerce, ceux qui offrent des produits et des services liés au jardinage, à l'aménagement paysager, à l'horticulture, mais aussi aux activités récréatives extérieures embauchent de la main-d'oeuvre saisonnière. Notons que dans le passé, quelques érablières participaient au classement. Pendant deux mois, en mars et avril, elles emploient un grand nombre de travailleurs.

PRINCIPAUX EMPLOYEURS SAISONNIERS OU OCCASIONNELS (2010)

| Rang 2010 | Nom de l'entreprise | Nombre d'emplois |
|-----------|---|------------------|
| 1 | Centre de santé et de services sociaux Haut-Richelieu-Rouville | 927 |
| 2 | Commission scolaire des Hautes-Rivières | 742 |
| 3 | Parc Safari 2002 inc. | 320 |
| 4 | Ville de Saint-Jean-sur-Richelieu | 299 |
| 5 | Corporation du Fort St-Jean | 158 |
| 6 | Services de réadaptation du Sud-ouest et du Renfort (les) | 141 |
| 7 | Cégep Saint-Jean-sur-Richelieu | 139 |
| 8 | Club de golf Pinegrove | 136 |
| 9 | Construction Michel Stratis | 90 |
| 10 | Club de golf Vallée des Forts | 75 |
| 11 | Aliments La Brochette inc. | 70 |
| 12 | Caisses populaires du Haut-Richelieu | 63 |
| 13 | Le Nautique St-Jean inc. | 60 |
| 14 | Armand Duhamel & Fils inc. | 59 |
| 15 | Canadian Tire | 51 |
| 16 | Agromex inc. | 50 |
| 16 | Club de golf de Saint-Jean ltée | 50 |
| 16 | Groupe Domisa inc. | 50 |
| 16 | 5 ^e Groupe de soutien de secteur, Garnison de Saint-Jean | 50 |

Des gens de cœur dans votre quartier



Venez nous visiter



Profitez d'une retraite saine et active !

Le Complexe Oasis Saint-Jean vous offre un cadre de vie unique entre ville et nature.

De l'équipe soignante à notre chef cuisinier, nos employés sauront faire de chaque instant de votre vie une véritable oasis de bonheur.

Visitez-nous maintenant !

450 349-5861

1050, rue Stéfoni, Saint-Jean-sur-Richelieu
www.chartwellquebec.ca

- > Chambres, studios, appartements 2 ½, 3 ½ et 4 ½
- > Repas, animation, service de sécurité, caisse Desjardins, salon de coiffure, pharmacie, dépanneur, salle de cinéma
- > Service de soins complet 24 h


COMPLEXE OASIS ST-JEAN

LES 200 PLUS IMPORTANTS EMPLOYEURS DE SAINT-JEAN-SUR-RICHELIEU, VILLE ET RÉGION

CE CAHIER EST UNE PRÉSENTATION DE :
Desjardins & Cie

Les employeurs classés selon l'équivalent du nombre de postes à temps complet

GILLES BÉRUBÉ
gilles.berube@canadafrancais.com

Dans son répertoire des principaux employeurs de la région, *Le Canada Français* établit un classement en fonction de l'équivalent du nombre d'emplois à temps complet.

Au fil des ans, *Le Canada Français* a raffiné son classement des employeurs. Les premières années, il s'appuyait uniquement sur le nombre total d'emplois générés par une entreprise. Il est vite apparu que cette formule ne reflétait pas la réalité.

D'importants employeurs saisonniers ou des entreprises qui offraient de nombreux emplois à temps partiel se retrouvaient en haut de la liste. Ils devançaient, par exemple, des manufacturiers ayant du personnel à l'année et versant une masse salariale nettement plus imposante. Le cas classique était celui des érablières, qui, pendant deux mois au printemps, sont d'importants employeurs.

Par la suite, le calcul du nombre d'emplois a été pondéré pour ramener le nombre d'emplois réguliers à temps partiel et le nombre d'emplois saisonniers en équivalent d'emplois à temps complet ou à temps plein, les ETP, dans le jargon des ressources humaines.

Les chiffres de cette année reflètent mieux la réalité, mais le classement n'est pas parfait. En remplissant le questionnaire, des employeurs omettent de fournir les données sur le nombre de semaines et le nombre d'heures effectués généralement par des employés temporaires ou saisonniers. Dans leur cas, le nombre d'emplois établis pour le classement ne tient pas compte de ces emplois. Cette année, on peut toutefois affirmer que leur nombre est minime.

Un texte porte spécifiquement sur l'emploi saisonnier et temporaire. Il met en évidence l'apport de ces employeurs dans l'économie régionale.

CALCUL

Le calcul s'appuie d'abord sur le nombre d'emplois réguliers à temps plein. Les emplois réguliers à temps partiel et les emplois saisonniers ou occasionnels sont pondérés et s'additionnent aux emplois à temps plein. Le nombre total d'heures que les employés à temps partiel ou saisonniers effectuent est divisé par le nombre d'heures habituel des employés à temps complet.

On peut prendre l'exemple d'une entreprise où la semaine normale est de 40 heures. Deux employés réguliers travaillant à temps partiel vingt heures par semaine équivalront à un emploi à temps complet.



Armoires Fabritec est l'un des employeurs manufacturiers qui a progressé en 2010.

Six travailleurs saisonniers occupant un poste pendant deux mois à raison de 40 heures par semaine équivalront à un emploi à temps complet.

Bien sûr, nous devons nous fier à l'information déclarée par les répondants. L'exercice n'est pas parfait, mais les résultats semblent bien refléter la réalité. De façon empirique, on sait qu'à peu près tous les employeurs les plus importants, tant institutionnels que commerciaux ou industriels, se retrouvent dans le répertoire. Ceux qui suivent l'actualité économique


régionale seront à même de le constater à la lecture du tableau.

D'une année à l'autre, on ne retrouve pas exactement les mêmes organisations ou entreprises. Cependant, en s'inscrivant, les employeurs doivent fournir leurs données sur les deux dernières années. On est à même de comparer l'évolution de l'entreprise. On peut affirmer, sans trop se tromper, qu'un échantillon de 225 employeurs est révélateur des tendances de l'économie locale.

PRINCIPAUX EMPLOYEURS MANUFACTURIERS

| Rang 2010 | Nom de l'entreprise | Nombre d'emplois en 2010 | Nombre d'emplois en 2009 | Écart |
|-----------|-------------------------------|--------------------------|--------------------------|-------|
| 1 | Thomas & Betts Limitée | 781 | 769 | 12 |
| 2 | Agromex | 405 | 405 | 0 |
| 3 | Armoires Fabritec | 372 | 300 | 72 |
| 4 | Formica Canada | 293 | 261 | 32 |
| 5 | Rheinmetall Canada | 254 | 279 | -25 |
| 6 | Roulements Koyo Canada | 225 | 176 | 49 |
| 7 | Entreprises Dominion Blueline | 195 | 216 | -21 |
| 8 | Groupe Gelpac | 192 | 187 | 5 |
| 9 | Tremcar | 182 | 180 | 2 |
| 10 | Emballage Saint-Jean | 176 | 170 | 6 |
| 11 | Termaco | 163 | 160 | 3 |
| 12 | Armtec | 160 | 166 | -6 |
| 12 | Cambli International | 160 | 75 | 85 |
| 14 | Arneg Canada | 157 | 167 | -10 |
| 15 | Soleno | 150 | 155 | -5 |
| 16 | Sport Maska Reebok-CCM Hockey | 140 | 140 | 0 |
| 17 | Boulangerie Gadoua | 121 | 126 | -5 |
| 18 | Carpettes Lanart | 100 | 80 | 20 |
| 18 | Mondor | 100 | 100 | 0 |
| 18 | Uz-it-e par Tapis IBE | 100 | 100 | 0 |
| 21 | Groupe G.L.P. Hi-Tech | 99 | 80 | 19 |
| 22 | Prokit Structural | 95 | 95 | 0 |
| 22 | Aliments La Brochette | 95 | 92 | 3 |
| 22 | Parmalat Canada | 95 | 99 | -4 |
| 25 | Atelier industriel St-Jean | 94 | 84 | 10 |

Source: Enquête du Canada Français



R.B.Q.: 2628-2731-99

La nouvelle génération de bâtisseurs

Depuis 1988, **AXIM Construction** est avant-gardiste dans son domaine.

Nous avons les compétences et les qualifications requises pour la réalisation de tous vos projets dans le plus grand respect des échéanciers et des budgets.

Intégrité, rigueur et transparence sont à la base des liens harmonieux et durables que tous les membres de l'équipe ont tissés au fil des ans.

Merci à notre personnel, à nos clients, fournisseurs et partenaires d'affaires.

246, rue St-Jacques, Saint-Jean-sur-Richelieu

WWW.AXIMCONSTRUCTION.COM

Bourassa, c'est pas seulement du transport

MARIE-JOSÉE PARENT
 marie-josée.parent@canadafrancais.com


On les imagine seuls, derrière le volant de leur camion, à gruger des kilomètres d'asphalte. C'est un fait, les employés de Transport Bourassa sont majoritairement des conducteurs de poids lourds. Bien qu'ils ne soient pas accompagnés sur la route, ils sont entourés d'une grande équipe, qui constitue l'une des richesses de l'entreprise de Saint-Jean-sur-Richelieu.

Voilà maintenant plus de 55 ans que Transport Bourassa est établie dans la municipalité. La compagnie est dirigée par le fils du fondateur, Jean Bourassa, depuis 1979.

Bien qu'on voie ses camions partout sur les routes de la région, peu de gens savent réellement ce qui se cache dans leurs boîtes. La réponse à cette question est à la fois simple et complexe. En fait, il y a un peu de tout.

Avec sa flotte de 550 véhicules, Transport Bourassa offre en effet un service général de transport pour des milliers d'entreprises québécoises. Spécialisés dans la livraison de lots brisés, les chauffeurs sont appelés à couvrir un large territoire. On dessert ainsi toutes les villes du Québec, de l'Ontario et des États-Unis, et ce, sept jours sur sept.

En plus de ce créneau, Transport Bourassa se spécialise dans l'entreposage. Depuis 1987, une division a été identifiée sous la bannière Plaspak. Elle offre une gamme complète de services de distribution et de remisage à court et à long terme.

À cela s'ajoute un système de prise d'inventaire qui comprend l'étiquetage, l'emballage, la prise d'échantillons, le transvidage, la préparation des commandes et l'expédition. Pour simplifier la tâche de ses partenaires d'affaires, l'entreprise exploite aussi un entrepôt routier de douanes qui permet d'accélérer l'entrée ou la sortie des marchandises au pays.

ÉQUIPE

Avec autant de divisions, il n'est pas étonnant d'apprendre que Transport Bourassa est constituée d'une équipe très diversifiée. L'entreprise compte 310 employés permanents. Les postes offerts varient tant au niveau de la flotte, qu'aux opérations ou à l'administration. On compte ainsi des conducteurs de camion semi-remorque, des caristes, des mécaniciens, des répartiteurs, des planificateurs, des logisticiens ainsi que du personnel administratif à la tarification et aux ressources humaines.

«La majorité des employés sont des camionneurs, souligne la directrice des ressources humaines, Louise Fournier. On compte 80 chauffeurs pour les États-Unis, 17 pour l'Ontario et 73 pour nos distributions locales, ce qui fait un grand total de 170 personnes sur la route.»

Comme les postes sont très variés dans la compagnie, les critères d'embauche diffèrent d'une position à l'autre. On cherche toutefois des candidats dont les valeurs correspondent à celle de l'entreprise. «Les gens doivent s'investir et s'impliquer dans leur travail, souligne Marie-Ève Turcot, directrice des opérations de transport. Il y a une très belle ambiance de travail chez nous,



Transport Bourassa est une entreprise familiale. Sur la photo, on retrouve les dirigeants de la compagnie: Gisèle, Jean et Sylvie Bourassa.

car la chimie entre les employés est excellente.»

ENVIRONNEMENT DE CHOIX

Bien qu'il y ait énormément de personnel, l'administratrice souligne que les employés évoluent dans un cadre dynamique et stimulant. On cherche constamment à offrir de nouveaux défis aux travailleurs, ce qui représente une belle source de motivation.

Outre cela, les employés ont l'opportunité d'inscrire leurs enfants à la garderie en milieu de travail. Elle compte 50 places subventionnées, dont les heures d'ouverture conviennent aux besoins des travailleurs.

Parmi les autres avantages, soulignons la semaine supplé-

mentaire de vacances en hiver, une échelle salariale fixe, l'uniforme, un plan d'assurance et un comité social actif. Les employés ne sont toutefois pas syndiqués et n'ont aucun fonds de pension.

«Nos chauffeurs ont aussi accès à une très belle flotte, souligne Marie-Ève Turcot. Nos camions sont parmi les mieux équipés sur le marché. Les conducteurs jouissent d'un grand confort et utilisent des appareils à la fine pointe de la technologie.»

MILIEU MASCULIN

Même si les temps changent, le milieu du camionnage est encore majoritairement masculin. «Il y a quelques femmes derrière le volant, mais elles sont rares, souligne Louise Fournier.

Elles sont beaucoup plus présentes dans les autres départements, où elles forment plus du tiers du personnel.»

L'âge moyen de l'ensemble des employés est établi à 35 ans. «Récemment, nous avons fait passer le nombre de conducteurs locaux de 40 à 73, explique Louise Fournier. Cela a occasionné un roulement dans l'entreprise et l'embauche de jeunes candidats. Dans les bureaux, le personnel est assez stable.»

Pour obtenir un poste chez Transport Bourassa, il faut postuler en ligne sur le site Internet de l'entreprise (www.bourassa.ca). Tous les emplois disponibles sont annoncés dans la section recrutement.



Transport Bourassa emploie 310 personnes en permanence.



Desjardins & Cie

Aujourd'hui, nous sommes 118 hommes et femmes au service de la réussite des entreprises.



Desjardins & Cie

350 000 entreprises font confiance à Desjardins.

Place d'affaires Haut-Richelieu
450 359.0038 / 1 866 359.0038

Place d'affaires Mont-Saint-Grégoire
450 359.0038 / 1 866 359.0038

Place d'affaires Yamaska
450 770.7033 / 1 866 377.7033



Desjardins
Centre financier
aux entreprises

Haut-Richelieu—Yamaska

LES 200 PLUS IMPORTANTS EMPLOYEURS

DE SAINT-JEAN-SUR-RICHELIEU, VILLE ET RÉGION

CE CAHIER EST UNE PRÉSENTATION DE :
Desjardins & Cie



*C'est payant
de garder ses
bons employés.*

*Nous avons des
solutions pour
vous aider à
relever ce défi.*



M. André
Dubois
Pl. fin.

M. Pascal
Dubois
B. com., D. fisc., Pl. fin.

Visitez notre site web:
www.cabinetandredubois.com

154, 9^e Avenue
Saint-Jean-sur-Richelieu
450 347-4474

| Rg2010 Rg2009 | EMPLOYÉS 2010 2009 | NOM DE L'ENTREPRISE VILLE SITE WEB | ANNÉE DE FONDATION | ACTIVITÉS | MARCHÉS LOCAUX ET INTERNATIONAUX | ACTIONNAIRES |
|------------------|--------------------------|---|--------------------------|--|--|---|
| 1 1 | 3826 4579 | 5E GROUPE DE SOUTIEN DE SECTEUR, GARNISON DE SAINT-JEAN Saint-Jean-sur-Richelieu www.forces.gc.ca | 1666 | Ministère de la Défense Nationale. Formation des nouvelles recrues des Forces Canadiennes | Québec, Canada | Ministère de la Défense nationale |
| 2 3 | 3096 1407 | CENTRE DE SANTÉ ET DE SERVICES SOCIAUX HAUT-RICHELIEU-ROUVILLE Saint-Jean-sur-Richelieu www.santemonteregie.qc.ca | 2004 | Offrir des services sociaux et de santé de 1re ligne de nature préventive, curative, de réadaptation et de réinsertion, de même que des services d'hébergement et de soins de longue durée | Dessert la région du Haut-Richelieu et une partie de la MRC de Rouville et de la MRC de la Vallée du Richelieu | Conseil d'administration composé de 17 bénévoles provenant de collèges électorales divers et d'un directeur général |
| 3 2 | 1507 1445 | COMMISSION SCOLAIRE DES HAUTES-RIVIÈRES Saint-Jean-sur-Richelieu www.csdhr.qc.ca | 1998 | Services de formation | | |
| 4 5 | 781 769 | THOMAS & BETTS LIMITÉE Saint-Jean-sur-Richelieu www.nb-canada.com | 1928 | Produits manufacturiers pour les marchés électriques | Toutes les provinces canadiennes | Thomas & Betts Corporation |
| 5 4 | 689 808 | VILLE DE SAINT-JEAN-SUR-RICHELIEU Saint-Jean-sur-Richelieu www.ville.saint-jean-sur-richelieu.qc.ca | 2001 | Gestion municipale | Local | Citoyens |
| 6 6 | 486 527 | SERVICES DE RÉADAPTATION DU SUD-OUEST ET DU RENFORT (LES) Saint-Jean-sur-Richelieu www.srsor.qc.ca | 1970 | Centre de réadaptation offrant des services à des personnes présentant une déficience intellectuelle ou un trouble envahissant du développement | Région de St-Jean, Châteauguay et Suroît en Montérégie | Conseil d'administration formé par 16 personnes, dont les postes électifs suivants: M. Jean-Claude Beaudoin, président. Mme Lucie Cholette, vice-présidente. M. Philippe Simonato, secrétaire |
| 7 7 | 473 435 | NORMANDIN TRANSIT INC. Napierville www.normandintransit.com | 1988 | Camionnage international | États-Unis (tous les états), Canada | Danielle Normandin, André Normandin |
| 8 8 | 471 433 | AGENCE DES SERVICES FRONTALIERS DU CANADA (ASFC) Saint-Bernard-de-Lacolle www.cbsa-asfc.gc.ca | 1663 | Assurer la sécurité et la prospérité du Canada en gérant l'accès des personnes et des marchandises qui entrent au Canada et qui en sortent | | |
| 9 10 | 437 401 | CÉGEP SAINT-JEAN-SUR-RICHELIEU Saint-Jean-sur-Richelieu www.cstjean.qc.ca | 1968 | Maison d'enseignement supérieur - formation pré-universitaire et technique | Québec, Canada, Gabon, Sénégal, Mozambique, France et Congo | |
| 10 9 | 405 405 | AGROMEX INC. Ange-Gardien www.agromex.ca | 1987 | Abattage et découpe de viandes de porcs | Canada, États-Unis, Japon, Europe de l'Est, Mexique, Australie | F. Ménard |
| 11 12 | 372 300 | ARMOIRES FABRITEC LIMITÉE Saint-Jean-sur-Richelieu www.groupe.fabritec.com | 1983 | fabrication d'armoires de cuisine et vanités de salle de bain | Québec, Ontario, États-Unis, Alberta, Saskatchewan, Manitoba, Colombie- Britannique + Provinces Maritimes | Clovis Bourgeois |
| 12 11 | 338 319 | CAISSES POPULAIRES DU HAUT-RICHELIEU Saint-Jean-sur-Richelieu www.desjardins.com | 1901 | Institution financière | Ville de Saint-Jean-sur-Richelieu | 63700 membres |
| 13 13 | 310 288 | TRANSPORT GUY BOURASSA INC. Saint-Jean-sur-Richelieu www.bourassa.ca | 1956 | Transport général et entreposage | Québec, Ontario et États-Unis | Jean Bourassa, Daniel Bourassa |
| 14 15 | 293 261 | FORMICA CANADA INC. Saint-Jean-sur-Richelieu www.formica.com | 1951 | Fabrication et vente de stratifié haute pression a des fabricants de comptoirs et meubles ainsi que dans les magasins de rénovation | Québec, Ontario (Canada), États-Unis | Fletcher Building Group |
| 15 16 | 266 251 | GROUPE ROBITAILLE INC. Farnham | 1950 | Agro-alimentaire | Asie, Europe, Amérique du Nord | Famille Robitaille |
| 16 14 | 254 279 | RHEINMETALL CANADA INC Saint-Jean-sur-Richelieu www.rheinmetall.ca | 1986 | Gestion de projets d'ingénierie et d'intégration de systèmes dans le secteur de la défense | Canada et international | Le Groupe RHEINMETALL AG |



Fier de participer
à l'activité économique
de Saint-Jean-sur-Richelieu
depuis 1963



Vitre de table / Fenêtres thermos
Miroirs / Miroirs décoratifs / Gravure sur verre
Devantures de magasins / Serres / Plexiglass
Réparation moustiquaires
Douches de verre sur mesure
RÉSIDENTIEL / COMMERCIAL
Service d'urgence

450 348-6191

Licence RBQ : 1355-5636-42

965 Boul. Du Séminaire nord, Saint-Jean-sur-Richelieu

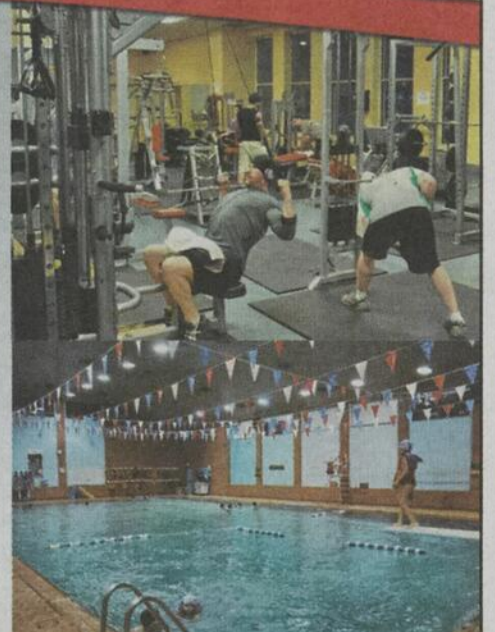
COMPLEXE SPORT ABSOLU

Mon centre sportif!



Merci
à tous ceux et celles qui
contribuent au succès
de notre entreprise.

15, rue Jacques-Cartier Nord
Saint-Jean-sur-Richelieu
450 358-6604



LES 200 PLUS IMPORTANTS EMPLOYEURS

DE SAINT-JEAN-SUR-RICHELIEU, VILLE ET RÉGION

CE CAHIER EST UNE PRÉSENTATION DE :
Desjardins & Cie

| Rg2010 Rg2009 | EMPLOYÉS 2010 2009 | NOM DE L'ENTREPRISE VILLE SITE WEB | ANNÉE DE FONDATION | ACTIVITÉS | MARCHÉS LOCAUX ET INTERNATIONAUX | ACTIONNAIRES |
|------------------|--------------------------|---|--------------------------|---|--|--|
| 17 29 | 240 146 | MARCHÉ D'ALIMENTATION PASQUIER Saint-Luc www.pasquier.qc.ca | 1993 | Marché d'alimentation offrant produits et services | Haut-Richelieu, Québec, Canada | Guy, Robert, Mario & Jacques Paquette |
| 18 17 | 232 248 | VEOLIA TRANSPORT QUÉBEC INC. Saint-Jean-sur-Richelieu www.veoliatransport.qc.ca | 1875 | Transport en commun (urbain scolaire, adapté) | Québec, Ontario, Paris | Veolia Environnement, Paris |
| 19 22 | 225 176 | ROULEMENTS KOYO CANADA INC. Bedford www.koyousa.com | 1914 | Fabrication de composants de précision pour transmissions d'automobiles | Constructeurs automobiles, Ontario, États-Unis | Compagnie publique |
| 20 18 | 195 216 | ENTREPRISES DOMINION BLUELINE INC. Saint-Jean-sur-Richelieu www.bluelineinc.com, www.rediform.com | 1917 | Manufacturier de papeterie de bureau (agendas, formules d'affaires etc.) | Canada, États-Unis, Mexique | Famille Savoy |
| 21 19 | 192 187 | GROUPE GELPAC INC. Marieville www.poly-plus.com, www.rouville.com | 1956 | Manufacturier d'emballages flexibles | Canada, États-Unis | Paul Gélinas |
| 22 20 | 183 183 | SUPER MARCHÉ LAPLANTE INC. Iberville www.iga.net | 1952 | Vente détail - alimentation | Régional | Germain Laplante |
| 23 21 | 182 180 | TREMCAR INC. Iberville www.tremcar.com | 1962 | Fabrication de citernes | Québec, Canada, États-Unis | Jacques Tremblay, Daniel Tremblay |
| 24 36 | 181 122 | CORPORATION DU FORT ST-JEAN Saint-Jean-sur-Richelieu www.cfsj.qc.ca | 1995 | Gestion immobilière | Québec | |
| 25 23 | 176 170 | EMBALLAGE SAINT-JEAN LIMITÉE Saint-Luc www.sjpack.com | 1954 | Manufacturier d'emballages flexibles | Canada et États-Unis | Investissements Chambermont inc. |
| 26 26 | 163 160 | TERMACO LIMITÉE Saint-Jean-sur-Richelieu www.termaco.com | 1968 | Entreprise manufacturière spécialisée dans la transformation de métal en feuille | États-Unis 75% Canada 25% | Roger Breton |
| 27 27 | 162 158 | P. BAILLARGEON LIMITÉE Saint-Jean-sur-Richelieu www.pbaillargeon.com | 1938 | Entrepreneur général en travaux de génie civil et de pavage. Fabrication et vente de pierre concassée, béton et de mélanges bitumineux | Québec, Canada | Pierre Baillargeon, président, Pascale Baillargeon et Philippe Antoine Baillargeon, co-chefs de la direction |
| 28 25 | 160 166 | ARMTEC Iberville www.armtec.com | 1909 | Leader québécois dans la fabrication de produits de béton | Canada | Entreprise publique |
| 28 64 | 160 75 | CAMBLI INTERNATIONAL Saint-Jean-sur-Richelieu www.campli.com | 1993 | Manufacturier de camions blindés | Québec, Canada, États-Unis | Claude Tougas |
| 30 24 | 157 167 | ARNEG CANADA INC. Iberville www.arnegusacanada.com | 1988 | Fabrication de comptoirs réfrigérés | Canada, États-Unis et Mexique | Réjean Lalumière, Danièle Marzaro |
| 31 28 | 150 155 | SOLENO INC. Saint-Athanase www.solenos.com | 1989 | Manufacturier de tuyaux en polyéthylène | Québec, Ontario, Nouveau-Brunswick, États-Unis, Nouvelle-Écosse | Actionnariat privé |
| 32 30 | 141 141 | MAISON ÉTHIER Saint-Jean-sur-Richelieu www.maisonethier.com | 1984 | Commerce au détail: meubles, électroménagers et électronique | Québec | Pierre Éthier, Michel Éthier et Serge Éthier |
| 33 31 | 140 140 | SPORT MASKA Reebok-CCM Hockey Saint-Jean-sur-Richelieu www.ccmsports.com | 1899 | Fabrication et distribution d'équipements sportifs - Hockey | Mondiaux | Reebok International, Adidas Group |
| 34 32 | 138 138 | RONA LE RÉGIONAL DU HAUT-RICHELIEU www.rona.ca | 1998 | Centre de rénovation - Quincaillerie et matériaux | Haut-Richelieu | Rona inc. |



Protégez
ce que vous
avez bâti
avec l'assurance
temporaire
entreprise.



M. André
Dubois
Pl. fin.

M. Pascal
Dubois
B. com., D. fisc., Pl. fin.

Visitez notre site web:
www.cabinetandredubois.com

154, 9^e Avenue
Saint-Jean-sur-Richelieu

450 347-4474

+ UNE APPROCHE PERFORMANTE EN GESTION DE
L'EAU PLUVIALE PERMET À L'ENTREPRISE SOLENO
D'ENVISAGER L'AVENIR AVEC CONFIANCE!



SOLENO
La maîtrise de l'eau pluviale



CAPTAGE

TRANSPORT

TRAITEMENT

STOCKAGE

C'est avec enthousiasme que monsieur Alain Poirier, l'actuel président de Soleno, communique les orientations commerciales de l'entreprise. Fondé par les frères Roger et Germain Lazure il y a près de 4 décennies, Soleno est aujourd'hui dirigé par une équipe qui a bâti sa renommée sur l'excellence de ses **produits de drainage en polyéthylène haute densité**.

"La gestion de l'eau pluviale s'avère aujourd'hui un enjeu très important pour toutes les villes et les municipalités. Les changements climatiques ont entraîné des situations qui peuvent s'avérer préoccupantes à plus ou moins longue échéance. La rétention et la recharge de la nappe phréatique par infiltration deviennent primordiales.

Capter et évacuer rapidement l'eau pluviale comme nous le faisons traditionnellement ne suffit plus, nous devons maintenant la traiter, la stocker et la transférer graduellement dans le milieu naturel pour préserver notre environnement."

"L'ajout d'une équipe d'ingénierie qualifiée et d'une nouvelle gamme de produits spécialisés nous a permis de développer des solutions complètes qui répondent parfaitement aux objectifs en ce qui a trait au captage, au transport, au traitement et au stockage de l'eau pluviale. L'approche Soleno permet d'identifier et de mettre en œuvre les meilleures solutions pour assurer un contrôle optimal et durable de l'eau de pluie", conclut monsieur Poirier en spécifiant que le PEHD possède des attributs qui en font **le choix le plus écologique en matière de gestion de l'eau de pluie**.

Rappelons que Soleno située à Saint-Jean-sur-Richelieu, demeure la seule entreprise entièrement québécoise dans la fabrication de tuyaux en PEHD. 250 passionnés s'y dévouent quotidiennement pour assurer à leurs clients dans l'est du Canada et le Nord-est Américain, un support technique et des solutions complètes pour la maîtrise de l'eau pluviale.

SOLENO.COM

LES 200 PLUS IMPORTANTS EMPLOYEURS

DE SAINT-JEAN-SUR-RICHELIEU, VILLE ET RÉGION

CE CAHIER EST UNE PRÉSENTATION DE :
Desjardins & Cie



Informez-vous
sur nos stratégies
pour réduire
l'impôt sur les
placements de
votre entreprise.



M. André
Dubois
Pl. fin.

M. Pascal
Dubois
B. com., D. fisc., Pl. fin.

Visitez notre site web:
www.cabinetandredubois.com

154, 9^e Avenue
Saint-Jean-sur-Richelieu

450 347-4474

| Rg2010 Rg2009 | EMPLOYÉS 2010 2009 | NOM DE L'ENTREPRISE VILLE SITE WEB | ANNÉE DE FONDATION | ACTIVITÉS | MARCHÉS LOCAUX ET INTERNATIONAUX | ACTIONNAIRES |
|------------------|--------------------------|--|--------------------------|---|---|---|
| 35 33 | 134 136 | AGRICULTURE ET AGROALIMENTAIRE CANADA Saint-Jean-sur-Richelieu www.agr.gc.ca/science/stjean | 1939 | Recherche et développement en horticulture | Canada | N/A |
| 36 60 | 132 80 | CONSTRUCTION MICHEL STRATIS Saint-Jean-sur-Richelieu www.constructionstratis.com | 1998 | Location de main-d'oeuvre à des entrepreneurs généraux | Québec | Michel Stratis, Suzanne Bellavance |
| 36 34 | 132 126 | GROUPE LE CANADA FRANÇAIS Saint-Jean-sur-Richelieu www.canadafrancais.com | 1860 | Journaux, communications, pré-impresion | Québec, Canada | Promotion G&P |
| 38 34 | 121 126 | BOULANGERIE GADOUA LTÉE Napierville www.gadoua.qc.ca | 1911 | Fabrication de produits de boulangerie | Québec | George Weston Ltd |
| 39 46 | 105 95 | TRANSPORT A. LABERGE & FILS INC. Mont-Saint-Grégoire www.transportlaberge.com | 1988 | Transport de véhicules | Canada, États-Unis | Richard Laberge, Steve Laberge, André Sabourin |
| 40 50 | 102 91 | GROUPE DOMISA INC. Saint-Jean-sur-Richelieu www.sport-absolu.com | 1994 | Gestion d'installations sportives | Québec | Dominique Brasseur, Isabelle Brasseur, Frédéric Lanoue |
| 41 38 | 100 106 | POSTES CANADA ST-JEAN Saint-Jean-sur-Richelieu www.postescanada.ca | 1900 | Traitement du courrier | National et international | Gouvernement du Canada |
| 41 60 | 100 80 | CARPETTES LANART INC/LANART RUG Saint-Jean-sur-Richelieu www.rugstudio.ca | 1999 | Fabrication de carpettes décoratives et tapis | 70% Canadien et 30% États-Unis | Derek Galbraith |
| 41 39 | 100 100 | MONDOR LIMITÉE Iberville www.mondor.com | 1955 | Manufacturier et distributeur de vêtements sports, collants et maillots (danse, yoga, patinage artistique) baseball-hockey | Canada, États-Unis, Europe | |
| 41 39 | 100 100 | UZ-IT-E par Tapis IBE INC. Iberville www.uzite.com | 1985 | Fabrication de tapis, «Runners, Rugs-Mats» | Canada et États-Unis | Canadiens (privé) |
| 45 60 | 99 80 | GROUPE G.L.P. HI-TECH INC. Saint-Jean-sur-Richelieu www.glphi-tech.com , www.glppower.com | 1976 | Fabrication de moules, injection de thermoplastiques, moules prototypes | Canada, États-Unis, Asie, Amérique Latine, Océanie, Moyen-Orient | Serge Gagné |
| 46 37 | 97 108 | IGA EXTRA GLADU Saint-Jean-sur-Richelieu | 1996 | Marché d'alimentation/ventes au détail | | Michel Gladu, Francine Gladu |
| 47 44 | 96 96 | B. FRÉGEAU ET FILS Saint-Alexandre www.bfregeau.com | 1946 | Travaux génie civil, excavation, épandage agricole | Québec seulement | Serge Fréreau, Michel Fréreau |
| 47 44 | 96 96 | J.E. FORTIN INC. Saint-Bernard-de-Lacolle www.jefortin.com | 1923 | Transport routier de produits à température contrôlée | Québec, États-Unis | |
| 49 48 | 95 92 | ALIMENTS LA BROCHETTE INC. Mont-Saint-Grégoire www.labrochette.ca | 1980 | Transformation volaille | Québec et reste du Canada | Ariste Tarte, Gilles Lussier, François Tarte |
| 49 42 | 95 99 | PARMALAT CANADA INC. Marieville www.parmalat.ca | 1957 | Fromagerie - Production de fromage Mozzarella | Canada | Société cotée à la bourse de Milan |
| 49 46 | 95 95 | PROKIT STRUCTURAL INC. Iberville www.prokitstructural.ca | 1990 | Fabrication fermes de toit, poutrelles de plancher | Québec | Distribution Toiture Mauricienne inc. |
| 52 54 | 94 84 | ATELIER INDUSTRIEL ST-JEAN Saint-Jean-sur-Richelieu www.atelierindustriel.org | 1980 | Sous-traitance industrielle | Québec (Montérégie) | Organisme de bienfaisance OSBL |

Au service de votre
entreprise pour une
image de qualité.



450 347-0313 St-Jean-sur-Richelieu



CONSTRUCTION
STRATIS



Suzanne Bellavance
et Michel Stratis.

EN 2010, NOUS AVONS
DOUBLÉ DE
CROISSANCE!

| | 2009 | 2010 |
|--|------|------|
| Nombre de travailleurs permanents: | 45 | 89 |
| Nombre de camions de service: | 19 | 40 |
| Nombre de clients réguliers desservis: | 35 | 71 |

DEPUIS 1997, À VOTRE SERVICE!

450 359-8393

LES 200 PLUS IMPORTANTS EMPLOYEURS

DE SAINT-JEAN-SUR-RICHELIEU, VILLE ET RÉGION

CE CAHIER EST UNE PRÉSENTATION DE :
Desjardins & Cie

| Rg2010 Rg2009 | EMPLOYÉS 2010 2009 | NOM DE L'ENTREPRISE VILLE SITE WEB | ANNÉE DE FONDATION | ACTIVITÉS | MARCHÉS LOCAUX ET INTERNATIONAUX | ACTIONNAIRES |
|------------------|--------------------------|--|--------------------------|---|--|--|
| 53 39 | 93 100 | CANADIAN TIRE Saint-Jean-sur-Richelieu www.canadiantire.ca | 1981 | Ventes au détail, produits quincaillerie, automobiles, articles cuisine, produits ménagers, articles de sport | Québec | Raymond Lewis (Entr. Raymond Lewis inc.) |
| 54 48 | 92 92 | ÉCOLE SECONDAIRE MARCELLIN-CHAMPAGNAT Iberville www.esmc.qc.ca | 1975 | Établissement privé dispensant l'enseignement secondaire à une clientèle mixte de plus de mille élèves | Québec | Corporation laïque en vertu de la Loi sur les corporations religieuses |
| 54 43 | 92 98 | PARC SAFARI 2002 INC. Hemmingford www.parc safari.com | 1972 | Jardin zoologique (scian: 712130) | Québec, Ontario, Nord-Est des États-Unis | Jean-Pierre Ranger, président |
| 56 54 | 91 84 | BOIS EXPANSION INC. Saint-Jean-sur-Richelieu www.boisexpansion.com | 1980 | Fabrication, moulures, escaliers, planchers | Canada, États-Unis | Famille Bergevin |
| 56 50 | 91 91 | ENTREPRISES HENRI DAUPHINAIS INC. (LES) Lacolle | 1971 | Marché d'alimentation, station service | Québec | Henri Dauphinais |
| 58 56 | 86 83 | RÔTISSERIE LE COQ RAPIDE Saint-Jean-sur-Richelieu www.coqrapide.com | 1977 | Restaurant avec service de livraison et salle à manger. Spécialité poulet | Saint-Jean-sur-Richelieu | Pascal Benny, Jean-François Benny |
| 59 56 | 85 83 | ACIER SÉLECT INC. Saint-Jean-sur-Richelieu www.acierselect.com | 1997 | Fabrication et installation de structures d'acier | Québec, Nouvelle-Ecosse, États-Unis | Jean-Paul Roy Sylvain Benjamin Mario Lavoie |
| 60 53 | 84 89 | MARCHÉ IGA PERREAULT ET GÉLINAS INC. | 1991 | Marché d'alimentation | Haut-Richelieu | Alain Perreault et Pierre Gélinas |
| 60 59 | 84 82 | COMPLEXE OASIS ST-JEAN Saint-Jean-sur-Richelieu www.chartwellreit.ca | 1989 | Résidence pour personnes retraitées | Canada, États-Unis | Chartwell |
| 62 68 | 81 71 | ENTREPRISES DOCO INC. Saint-Jean-sur-Richelieu www.doco.ca | 1996 | Manufacturier: portes et fenêtres, portes d'armoires de cuisine en bois | Québec et États-Unis | Jean-Guy Doucet, François Doucet, Yves Doucet et Pierre Doucet |
| 62 | 81 | TRANSFORMATEUR BEMAG INC. Farnham www.bemag.ca | 1995 | Fabrication de transformateurs à sec | Canada | Gilles Mazoyer |
| 64 85 | 80 58 | L.M.L. ÉLECTRIQUE (1995) LTÉE Saint-Jean-sur-Richelieu www.lmelectrique | 1964 | Entrepreneur électricien, service d'ingénierie, automatisation, instrumentation, contrôle | Province de Québec | Réjean Quintal Fernand Raymond |
| 65 63 | 78 78 | CLUB DE GOLF PINEGROVE Saint-Luc www.golfpinegrove.ca | 1957 | Club de golf | Local | Les membres sont propriétaires de l'entreprise |
| 66 79 | 77 62 | GRAYMONT (QC) INC. USINE DE BEDFORD www.graymont.com | 1928 | Producteur de chaux vive | Canada, États-Unis | |
| 67 56 | 75 83 | MARCHÉ MAXI Saint-Jean-sur-Richelieu www.maxi.ca | 1986 | Marché d'alimentation | Québec, Ontario, Canada | |
| 68 65 | 73 73 | MARCHÉ SUPER C Saint-Jean-sur-Richelieu | 1992 | Alimentation | Québec, Canada | Métro Richelieu |
| 68 65 | 73 73 | NETTOYEUR MARTIN LTÉE Saint-Jean-sur-Richelieu www.martininc.ca | 1938 | Location de tapis et d'uniformes. Nettoyage à sec, cuir, fourrure et carpettes | Québec, Nouveau-Brunswick, Nord-Est des États-Unis | Famille Martin |
| 70 71 | 72 69 | LAREAU, COURTIERS D'ASSURANCE INC. Napierville www.lareau.ca | 1955 | Cabinet en assurances de dommages | Québec | Fiducie Lareau |
| 71 75 | 70 65 | CENTRE DU CAMION GAMACHE INC. Saint-Paul-de-l'Île-aux-Noix www.gamache.net | 1972 | Vente de camions usagés | Québec, États-Unis, Amérique Centrale, Amérique du Sud, Cuba | Richard Gamache, Serge Gamache et Christian Gamache |



*C'est normal
de vouloir faire
des cadeaux
à vos proches.*

*Est-ce que le fisc
fait partie de
l'un d'eux?*



M. André
Dubois
Pl. fin.

M. Pascal
Dubois
B. com., D. fisc., Pl. fin.

Visitez notre site web:
www.cabinetandredubois.com

154, 9^e Avenue
Saint-Jean-sur-Richelieu

450 347-4474

Dites-lui ce qui vous empêche de dormir

Croissance, rentabilité, stratégie et performance, relève, recrutement... confiez à Lynda Coache ce qui vous préoccupe. Épaulée par une équipe de plus de 1 500 professionnels, elle saura déployer toute l'expertise et le sens des affaires nécessaire pour vous aider à prendre les meilleures décisions pour votre entreprise.

Chez Raymond Chabot Grant Thornton, nous avons des solutions à la mesure de vos ambitions.

Lynda Coache, associée
Saint-Jean-sur-Richelieu
450 348-6886



**Raymond Chabot
Grant Thornton**

Certification • Fiscalité • Conseil

www.rcgt.com/ditesnous

LES 200 PLUS IMPORTANTS EMPLOYEURS

DE SAINT-JEAN-SUR-RICHELIEU, VILLE ET RÉGION

CE CAHIER EST UNE PRÉSENTATION DE :
Desjardins & Cie

André Dubois
Planificateur financier

Augmentez la valeur de votre succession avec un bon patrimonial et profitez des sommes accumulées avec peu d'incidences fiscales.



M. André Dubois
Pl. fin.

M. Pascal Dubois
B. com., D. fisc., Pl. fin.

Visitez notre site web:
www.cabinetandredubois.com

154, 9^e Avenue
Saint-Jean-sur-Richelieu
450 347-4474

| Rg2010 Rg2009 | EMPLOYÉS 2010 2009 | NOM DE L'ENTREPRISE VILLE SITE WEB | ANNÉE DE FONDATION | ACTIVITÉS | MARCHÉS LOCAUX ET INTERNATIONAUX | ACTIONNAIRES |
|------------------|--------------------------|---|--------------------------|---|---|---|
| 72 73 | 69 67 | RÉSIDENCE ST-JEAN-SUR-RICHELIEU Saint-Luc www.residencest-jean.com | 2007 | Résidence évolutive pour personnes âgées | Région de Saint-Jean et les environs | Stéphane, Mathieu et Annie Larochelle |
| 73 69 | 68 70 | RÔTISSERIE ST-HUBERT ST-JEAN Saint-Jean-sur-Richelieu www.st-hubert.com | 1979 | Restaurant (poulet et grillades), salle à manger, resto-bar, comptoir de commandes à emporter, livraison (tous les secteurs avec permis d'alcool) | Québec | 9171-7660 Québec Inc. |
| 74 69 | 67 70 | ALSTOM, UNITÉ MMT Iberville www.alstom.com | 1989 | Manufacturier de transformateurs électriques | Québec et Canada | Olivier Auvray - Pierre Lathy |
| 75 84 | 65 59 | OMER BRAULT INC. Saint-Jean-sur-Richelieu www.omerbraultinc.ca | 1949 | Étanchéité toiture et civile | Québec | Marc Brault |
| 75 72 | 65 68 | MIROMEDIA Saint-Jean-sur-Richelieu www.miromedia.ca | 1964 | Affichage grand format, lettrage de véhicules, imprimerie, conception de site Internet, plan de communication stratégique | Québec, Canada | Guy Bégnoche, Marc, Martin, Michel, Réjean Vaskelis |
| 75 75 | 65 65 | PRODUITS THERMOVISION INC. Saint-Jean-sur-Richelieu www.thermovision.ca | 1997 | Manufacturier de portes d'armoires de cuisine en polyester et polymère | Canada et États-Unis | Paule Gagnon et Annick Surprenant |
| 75 65 | 65 73 | ZELLERS # 047 (SUCC. DU CARREFOUR RICHELIEU) Saint-Jean-sur-Richelieu www.hbc.com | 1980 | Commerce au détail, vente de produits divers | Partout au Canada | Entreprise privée |
| 79 73 | 64 67 | GROUPE MATÉRIAUX COUPAL INC. Iberville www.coupal.com | 1914 | Détaillant de matériaux de construction. Usine de fermes de toits | Québec | Rona 51%, Société gestion Doucet 49% |
| 80 80 | 63 61 | COUPAL ET BRASSARD AUTO INC. Saint-Jean-sur-Richelieu | 1967 | Concessionnaire automobile Nissan | Québec | Fernand Brassard, André Brassard |
| 81 81 | 62 60 | CLAUDE JOYAL INC. Napierville www.claudejoyal.ca | 1962 | Vente et réparation machinerie agricole | Québec | Ghislain et Nathalie Joyal |
| 82 78 | 61 63 | PHARMACIE JEAN COUTU Saint-Jean-sur-Richelieu | 1982 | Pharmacie | Canada | Fernand Lachance |
| 82 85 | 61 58 | MEUBLES DENIS RIEL Saint-Jean-sur-Richelieu | 1972 | Détaillant de meubles, électroménagers, matelas et électronique | Québec, États-Unis | Familiale |
| 84 81 | 60 60 | PLOMBERIE CARILLON Saint-Jean-sur-Richelieu www.plomberiecarillon.com | 1957 | Plomberie, chauffage, climatisation, foyers | Saint-Jean, Québec, Canada | Raymond, Claude, André Ferland |
| 84 81 | 60 60 | MARCHÉ CORRIVEAU INC. Napierville www.metro.ca | 1967 | Marché d'alimentation Métro | Québec | Jean-Pierre Corriveau |
| 86 77 | 59 64 | CAISSE DESJARDINS DES SEIGNEURIES DE LA FRONTIÈRE Napierville www.desjardins.com caisseseigneuriesdelafrontiere | 2010 | Coopérative de services financiers | Napierville, Saint-Blaise, Saint-Jacques-le-Mineur, Sherrington, Lacolle, Hemmingford, St-Bruno, St-Valentin, Saint-Paul-Ile-aux-Noix | membres de la caisse |
| 87 160 | 58 24 | ARMAND DUHAMEL & FILS INC. Saint-Ignace-de-Stanbridge www.adf-sawmill.com | 1965 | Usine de sciage : pruche (bois sciage et blocs), pin rouge (bois sciage et blocs), pin blanc (bois sciage) et matelas de construction | Québec, Maritimes, États-Unis | Jean-Yves Gonthier |
| 87 50 | 58 91 | BILLARD O'TIPS INC. Saint-Luc | 1996 | Restaurant, bar, salle de billard | Québec, Canada | Jean-Yves Daudelin, Manon Fréchette |
| 89 95 | 56 50 | MÉTÉLEC LIMITÉE Saint-Jean-sur-Richelieu www.metelec.ca | 1963 | Entreprise manufacturière spécialisée dans la transformation de métal en feuille. Produits en acier, inox, aluminium | Québec, États-Unis | Peter Huber, Roger Huber, Michel Paquette, Mario Rémillard, Irène Paquette, Doris Rémillard |
| 89 88 | 56 56 | DÉRY TOYOTA INC. Saint-Jean-sur-Richelieu www.derytoyota.com | 1971 | Concessionnaire automobile | Québec | François Déry |



CANADIAN TIRE

Nous tenons à remercier tous nos employés pour leur dévouement au travail.

C'est grâce à vous si nous obtenons un si grand succès.

Merci à toute l'équipe!

855, boul. du Séminaire Nord, Saint-Jean-sur-Richelieu 450 348-3851

RÉSIDENCE - AUTONOME ET SEMI-AUTONOME



M. BRUNO PRAIRIE
PROPRIÉTAIRE



PERSONNEL QUALIFIÉ 24 HRES/24
VISITES RÉGULIÈRES DU MÉDECIN
PRÉSENCE RÉGULIÈRE D'UNE INFIRMIÈRE
SALLE À MANGER AVEC SERVICE
REPAS MAISON ET CHOIX DE MENUS
SERVICE D'ENTRETIEN MÉNAGER
ASSISTANCE AU BAIN 2 FOIS/SEMAINE

SALLE DE BAIN PRIVÉE
ACCÈS À LA CATHÉDRALE
ASCENSEUR ET INTERCOM
COLLATIONS EN TOUT TEMPS
ANIMATION ET ACTIVITÉS

VISITE SUR FIN DE SEMAINE DISPONIBLE
AUSSI DISPONIBLE... AIDE À L'HYGIÈNE
CHAQUE MATIN (AVEC LÉGER SUPPLÉMENT)

 Résidence
**MONSEIGNEUR
FORGET**

222, RUE JACQUES-CARTIER NORD
SAINT-JEAN-SUR-RICHELIEU (QC)

450 358-2090

LES 200 PLUS IMPORTANTS EMPLOYEURS

DE SAINT-JEAN-SUR-RICHELIEU, VILLE ET RÉGION

CE CAHIER EST UNE PRÉSENTATION DE :
Desjardins & Cie

| Rg2010 Rg2009 | EMPLOYÉS 2010 2009 | NOM DE L'ENTREPRISE VILLE SITE WEB | ANNÉE DE FONDATION | ACTIVITÉS | MARCHÉS LOCAUX ET INTERNATIONAUX | ACTIONNAIRES |
|------------------|--------------------------|--|--------------------------|---|---|---|
| 89 85 | 56 58 | CPE DE SAINT-LUC Saint-Luc | 1985 | Service de garde éducatif pour les 0 à 5 ans | | |
| 92 142 | 54 28 | RÉSIDENCE MRG. FORGET Saint-Jean-sur-Richelieu | 1992 | Résidence pour personnes âgées, hébergement, services inclus | Résidences personnes âgées | Bruno Prairie |
| 93 88 | 53 56 | PLOMBERIE D.S. INC. Saint-Jean-sur-Richelieu www.plomberieds.com | 1990 | Entrepreneur en plomberie, vente détail, accessoires de plomberie, salle de montre | Québec | René Surprenant |
| 94 91 | 52 53 | BMR GROUPE YVES GAGNON ST-JEAN Saint-Jean-sur-Richelieu www.bmr-legroupe.com | 1981 | Vente de matériaux de construction et quincaillerie. Boutique de décoration | Québec | Yves Gagnon |
| 94 99 | 52 46 | RACINE CHEVROLET BUICK GMC LTÉE Saint-Luc www.racineauto.ca | 1994 | Concessionnaire GM | Québec, Canada | Marcel Racine, Florian Boire |
| 94 92 | 52 52 | CPE JOIE DE VIVRE Saint-Jean-sur-Richelieu | 1989 | Services de garde éducatif pour les 0-5 ans | St-Jean et St-Blaise | Anne-Marie Ménard, Patrick Lamarche |
| 97 90 | 51 55 | EMA DESIGN INC. Saint-Jean-sur-Richelieu www.emadesign.ca | 1983 | Conception et fabrication de mobilier et décors commerciaux | Québec, États-Unis | Jean-François Bessette |
| 97 93 | 51 51 | CENTRE LOCAL D'EMPLOI (EMPLOI-QUÉBEC) Saint-Jean-sur-Richelieu www.emploi-quebec.net | 1998 | Contribuer à l'amélioration du marché du travail | MRC Haut-Richelieu | Directrice Louise F. Cardinal |
| 99 100 | 50 45 | CONSTRUCTION BEAUDIN & COURVILLE 2010 INC. Saint-Luc | 1998 | Excavation, transport en vrac, travaux de génie civil | Québec (Rive-Sud de Montréal) | Alain Courville Président, Jean-Claude Beaudin Vice-Président et Normand Courville secrétaire |
| 100 97 | 49 49 | PLASTIQUE REINIER INC. Marieville www.plastiquereinier.com | 1992 | Fabricant de composés de PVC | Québec, Ontario | |
| 101 98 | 48 47 | DNA LANDMARKS INC. Saint-Jean-sur-Richelieu www.dnalandmarks.ca | 1995 | Biotechnologie plantes et animale | États-Unis, Canada, Allemagne, Suède, Japon et la France | BASF Plant Science |
| 101 106 | 48 42 | AXIM CONSTRUCTION Saint-Jean-sur-Richelieu www.aximconstruction.com | 1988 | Entrepreneurs généraux, commercial et industriel | Québec | Gilbert Pépin, Maxime Pépin, Patrice Pépin |
| 101 104 | 48 43 | DUPONT FORD LTÉE Saint-Luc www.dupontford.com | 1997 | Vente et réparation de véhicules neufs ou d'occasion | Québec | Denis Dupont & Olivier Dupont |
| 104 100 | 45 45 | GRENIER C.J. LIMITÉE Saint-Jean-sur-Richelieu www.cjgrenier.com | 1863 | Manufacturier de lingerie fine pour dames | Canada et États-Unis | C.J. Grenier et cie ltée |
| 104 100 | 45 45 | OMNITECH LABS Saint-Jean-sur-Richelieu www.omnitechlabs.net | 1999 | Développement de logiciels secteur santé, services d'intégration, consultation et support | Canada, États-Unis | André St-Jean |
| 106 111 | 44 39 | AUTO RECYCLAGE P.A. Saint-Luc www.autopa.ca | 1986 | Achat et vente de pièces et autos accidentées, pièces automobiles de toutes marques | Québec, Ontario, Maritimes, N.-B. | Alain Arseneault, Pierre Arseneault François Alexandre |
| 106 104 | 44 43 | CPE L'UNIVERS DES PETITS INC. Saint-Jean-sur-Richelieu | 1986 | Centre de la Petite enfance | Québec | OSBL |
| 108 118 | 43 35 | MARINA GOSSELIN Saint-Paul-de-l'Île-aux-Noix www.marinagosselin.com | 1975 | Vente et réparation de bateaux | Québec | Guy Gosselin, Martin Gosselin, Christine Gosselin |
| 109 124 | 42 32 | HÔTEL RELAIS GOUVERNEUR SAINT-JEAN-SUR-RICHELIEU Saint-Jean-sur-Richelieu www.relaisgouverneur-st-jean.com | 1988 | Entreprise hôtelière, hébergement, restauration, banquet | Marché corporatif, tourisme d'agrément, colloques, congrès, associations sportives, grossistes en voyages | Raymond Boucher |



Une planification rigoureuse permet de réduire les impacts liés au décès d'un actionnaire.



M. André Dubois
Pl. fin.

M. Pascal Dubois
B. com., D. fisc., Pl. fin.

Visitez notre site web:
www.cabinetandredubois.com

154, 9^e Avenue
Saint-Jean-sur-Richelieu

450 347-4474

Les membres du conseil municipal de la Ville Saint-Jean-sur-Richelieu saluent l'engagement exceptionnel des employeurs d'ici qui contribuent sans relâche au développement social et économique de la communauté.



Dans l'ordre: Philippe Lasnier, Alain Paradis, Yvan Berthelot, Germain Poissant, Justin Bessette, Gilles Dolbec - maire, Gaétan Gagnon, Christiane Marcoux, Alain Laplante, Robert Cantin, Stéphane Legrand, Marco Savard et Jean Fontaine.



VILLE DE
SAINT-JEAN-
SUR-RICHELIEU

LES 200 PLUS IMPORTANTS EMPLOYEURS

DE SAINT-JEAN-SUR-RICHELIEU, VILLE ET RÉGION

CE CAHIER EST UNE PRÉSENTATION DE :
Desjardins & Cie



Votre entreprise est-elle protégée contre la perte d'un employé clé?



M. André Dubois
Pl. fin.

M. Pascal Dubois
B. com., D. fisc., Pl. fin.

Visitez notre site web:
www.cabinetandredubois.com

154, 9^e Avenue
Saint-Jean-sur-Richelieu
450 347-4474

| Rg2010 Rg2009 | EMPLOYÉS 2010 2009 | NOM DE L'ENTREPRISE VILLE SITE WEB | ANNÉE DE FONDATION | ACTIVITÉS | MARCHÉS LOCAUX ET INTERNATIONAUX | ACTIONNAIRES |
|------------------|--------------------------|---|--------------------------|--|--|--|
| 110 100 | 41 45 | PIÈCES AUTOMOBILES LECAVALIER INC. Saint-Jean-sur-Richelieu www.lecavalier.com | 1942 | Centre de recyclage de pièces automobiles | Canada (Québec, Ontario) États-Unis (New York, Vermont) | Roger Fugère, président Philippe Fugère, vice-président |
| 111 113 | 40 38 | PORTEC PRODUITS FERROVIAIRES LTÉE Saint-Jean-sur-Richelieu www.portec.rail.com | 1965 | Production d'anticheminants et crampons | Canada, États-Unis, Suede, Brésil, Kazakhstan | |
| 111 118 | 40 35 | MEUBLES MOBICAN FURNITURE INC. Saint-Jean-sur-Richelieu | 1988 | Fabricant de meubles résidentiels | Canada et États-Unis | Patrick Sellmay |
| 111 107 | 40 41 | RONDEAU CHRYSLER JEEP DODGE Saint-Luc | 2009 | Concessionnaire automobiles | Québec (Région de St-Jean-sur- Richelieu) | Michel Rondeau, Robert Rondeau |
| 111 95 | 40 50 | PHARMACIE FERLAND & PARENT Iberville www.uniprix.com | 1979 | Ventes médicaments, soins, cosmétiques et autres | Québec, Canada | Jocelyn Ferland, Serge Parent |
| 111 172 | 40 21 | BANQUE NATIONALE DU CANADA Saint-Jean-sur-Richelieu www.bnc.ca | | Services bancaires aux particuliers et aux entreprises | Province du Québec principalement (Canada et extérieur) | Entreprise publique |
| 111 108 | 40 40 | CPE CHEZ FANFAN Saint-Jean-sur-Richelieu | 1972 | Service de garde pour enfants de 0 à 5 ans | Régional | |
| 111 154 | 40 25 | CLUB DE GOLF VALLÉE DES FORTS Saint-Jean-sur-Richelieu www.golfvalleedesforts.com | 1971 | Club de golf 18 trous, restaurant, réceptions de tous genre, mariage, cabane à sucre | Québec | 49 actionnaires |
| 111 108 | 40 40 | LA CAGE AUX SPORTS Saint-Jean-sur-Richelieu www.cage.ca | 1990 | Resto-bar sportif | Provinces - Municipales (50 unités au Québec) | Martin Hamel |
| 119 111 | 39 39 | HONDA DE SAINT-JEAN Saint-Jean-sur-Richelieu www.hondasj.ca | 1966 | Concessionnaire automobiles Honda | Québec, Canada | Léo Vavougiros, Armand Betti |
| 120 115 | 37 37 | CONSTRUCTION S.R.B. SCC Saint-Jean-sur-Richelieu www.constructionsrbc.com | 1981 | Entrepreneur sciage de béton | Québec, Ontario | Manon Bertrand Rhéal Thouin |
| 120 115 | 37 37 | TECH BLEND SEC Iberville www.techblend.com | 1999 | Le plus important producteur de concentré de noir de carbone pour l'industrie du plastique au Canada | États-Unis, Canada, Moyen-Orient, Europe, Amérique du Sud | M. Roberto Berlori, M. Manouk Djoukhadjian |
| 122 138 | 36 29 | DARONA INC. Saint-Jean-sur-Richelieu www.darona.ca | 1975 | Moulage d'aluminium sous pression | Canada et États-Unis | Claude Fournier |
| 122 93 | 36 51 | MARCHÉ PROVIGO Saint-Jean-sur-Richelieu | 1974 | Marché d'alimentation | Tout le Canada, d'un océan à l'autre | Loblaws |
| 122 121 | 36 33 | CPE LES POUSSINEAUX L'Acadie | 1981 | Service de garde aux enfants d'âge pré-scolaire | Ville de Saint-Jean-sur-Richelieu | |
| 125 142 | 34 28 | PHARMAPRIX Saint-Jean-sur-Richelieu www.pharmaprix.ca | 1970 | Pharmacie | Canada | Karyne Lacasse |
| 125 124 | 34 32 | SAINT-JEAN HYUNDAI Saint-Jean-sur-Richelieu www.saintjeanhyundai.ca | 2007 | Concessionnaire autos | Québec | François Duquette |
| 125 168 | 34 22 | BOOM FM 104.1 Saint-Jean-sur-Richelieu www.boomfm.com | 2003 | Radiodiffusion | Montréal | Ian Greenberg |
| 128 121 | 33 33 | BÉRARD TREMBLAY INC. Saint-Jean-sur-Richelieu www.berardtremblay.com | 1994 | Arpentage | Majoritairement le Québec et quelques projets internationaux (Tunisie, États-Unis) et nationaux (Ontario, Saskatchewan, Alberta et Colombie-Britannique) | François Tremblay, Daniel Bérard |



Fier partenaire de la Ville
de Saint-Jean-sur-Richelieu

Merci à tout notre personnel
pour son dévouement



720 rue Trotter
Saint-Jean-sur-Richelieu QC J3B 8T2
Téléphone : 450 348-5599
Sans frais : 1 877 348-5599
veoliatransport.qc.ca

LES 200 PLUS IMPORTANTS EMPLOYEURS

DE SAINT-JEAN-SUR-RICHELIEU, VILLE ET RÉGION

CE CAHIER EST UNE PRÉSENTATION DE :
Desjardins & Cie

| Rg2010 Rg2009 | EMPLOYÉS 2010 2009 | NOM DE L'ENTREPRISE VILLE SITE WEB | ANNÉE DE FONDATION | ACTIVITÉS | MARCHÉS LOCAUX ET INTERNATIONAUX | ACTIONNAIRES |
|------------------|--------------------------|---|--------------------------|---|--|---|
| 128 130 | 33 30 | RESTAURATION APRÈS SINISTRE LES DEUX-RIVES www.lesdeuxrives.com | 1997 | Nettoyage après sinistre, nettoyage de tapis et meubles, nettoyage de conduits de ventilation | Québec, Canada | Christian Hardy, Marc Morin |
| 130 130 | 32 30 | INDUSTRIES B. RAINVILLE INC. Saint-Athanase www.industriesrainville.com | 1929 | Fabrication équipement industriel | Québec, Ontario | Serge Benjamin |
| 130 124 | 32 32 | PIÈCES D'AUTO ST-JEAN INC. Saint-Jean-sur-Richelieu | 1951 | Vente gros et détail. Pièces et peinture automobile | Local | Fournier Renald, Gaetan Lachance |
| 130 124 | 32 32 | GAMEX INC. Saint-Paul-de-l'Île-aux-Noix www.gamex.ca | 1997 | Vente et exportation de pièces et camions usagés | Québec, États-Unis, Amérique du Sud et Centrale | Richard Gamache, Serge Gamache et Christian Gamache |
| 130 120 | 32 34 | TRANSPORT LEMAIRE INC. Saint-Jean-sur-Richelieu www.transportlemaire.com | 1937 | Transport, entreposage, logistique | Québec | Jacques Lemaire, Sylvie Lemaire |
| 130 124 | 32 32 | BRASSERIE DE L'OUEST Saint-Jean-sur-Richelieu | 1984 | Restauration, bar | Québec | Claude Poulin Lynda Poulin |
| 135 130 | 31 30 | HANET PLASTIQUE LIMITÉE Saint-Jean-sur-Richelieu www.hanet.ca | 1973 | | Québec, Ontario | Jimmy Kaczowski |
| 135 149 | 31 26 | CENTRE DE PARTAGE COMMUNAUTAIRE JOHANNAIS Saint-Jean-sur-Richelieu | 1988 | Friperie, meublerie | MRC Haut-Richelieu, Québec, Canada | Conseil d'administration |
| 135 129 | 31 31 | RESTAURANT MIKES Saint-Jean-sur-Richelieu www.mikes.ca | 1977 | Restauration (cuisine italienne et américaine de type décontracté) | Québec, Maritimes, Ontario | Stéphan Goulet et Louise Paradis |
| 138 130 | 30 30 | S.A.D. INFORMATIQUE LTÉE Saint-Jean-sur-Richelieu www.maximum.ca | 1989 | Développeur/intégrateur du logiciel de gestion intégré «MAXIMUM» | Québec, Ontario et Maritimes | Réjean Barrière Gilles Lambert |
| 138 130 | 30 30 | DLL INC. Saint-Jean-sur-Richelieu www.dllinc.com | 1995 | Manufacturier et distributeur de pièces ferroviaires | Europe, Asie, Afrique, Amérique du Sud | Laurent Leblanc |
| 138 113 | 30 38 | ROBERT BERNARD PNEUS ET MÉCANIQUE Saint-Jean-sur-Richelieu www.robertbernard.com | 1981 | Vente en gros et au détail et pose de pneus de toutes catégories et mécanique | Province de Québec | Gérard Bernard et Jocelyn Bernard |
| 138 146 | 30 27 | DENICOURT ARPEUTEURS-GÉOMÈTRES INC. Iberville www.denicourt.ca | 1978 | Services professionnels d'arpentage | Montérégie | Éric Denicourt |
| 142 138 | 29 29 | PAVAGE DAUDI LTÉE Saint-Jean-sur-Richelieu | 1982 | Pavage, excavation | Montérégie, Rive-Sud de Montréal | Réal Daudelin, président. Serge Daudelin, vice-président |
| 142 149 | 29 26 | ÉQUIPARC Iberville www.equiparc.com | 1982 | Manufacturier de mobilier urbain | Québec, Ontario, États-Unis | André Thuot, Nicolas Thuot, Frédéric Thuot |
| 142 138 | 29 29 | MARINA FORTIN INC. Saint-Paul-de-l'Île-aux-Noix www.marinafortin.com | 1955 | Marina et vente de bateaux neufs et usagés (concessionnaire Sea Ray), réparation | Québec, Ontario, Maritimes et États-Unis | Gilles, Denis, Pierre et Luc Fortin |
| 142 138 | 29 29 | RESTAURANT PACINI ST-JEAN Saint-Jean-sur-Richelieu www.pacini.ca | 1992 | Resto, boutique, épicerie italienne | Local | Pascal Benjamin, Luc Lavigne |
| 142 117 | 29 36 | CONTRÔLE ROUTIER QUÉBEC (Société de l'assurance automobile du Québec) Saint-Jean-sur-Richelieu www.saaq.gouv.qc.ca | 1990 | Contrôle routier pour les poids lourds | Québec | |
| 147 154 | 28 25 | EXCAVATION EPL INC. Saint-Athanase www.exc-epl.com | 1968 | Drainage agricole souterrain | Québec, Canada | Roger Lazure, Germain Lazure |



*Notre expérience
et nos conseils
permettent à nos
clients de réduire
leur facture fiscale
sans dépenser
une fortune en
frais divers.*



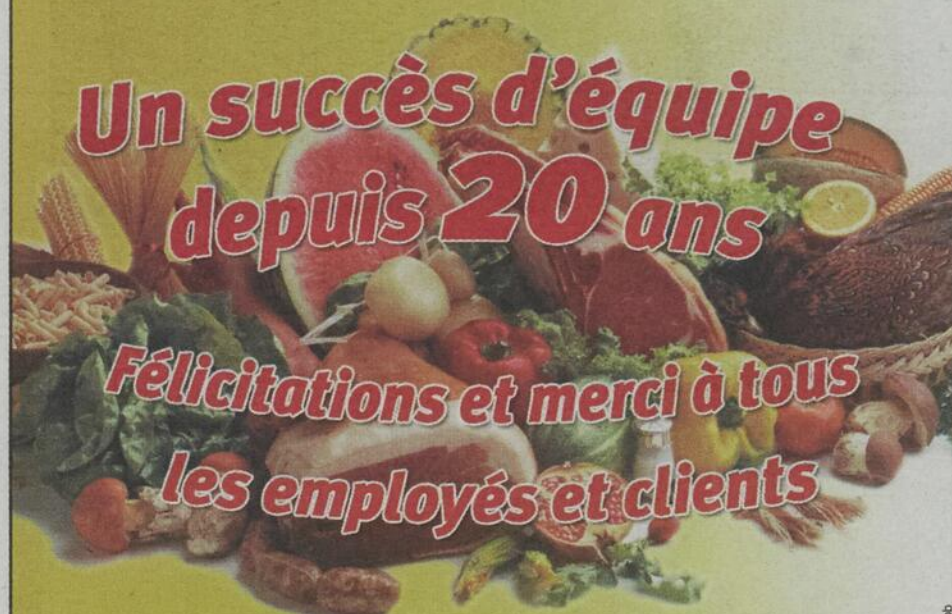
M. André
Dubois
P.I. fin.

M. Pascal
Dubois
B. com., D. fisc., P.I. fin.

Visitez notre site web:
www.cabinetandredubois.com

154, 9^e Avenue
Saint-Jean-sur-Richelieu
450 347-4474

IGA Marché
Perreault & Gélinas Inc.



318, BOUL. SAINT-LUC,
SAINT-JEAN-SUR-RICHELIEU

450 359-4110



Faites carrière chez nous!

www.cstjean.qc.ca

634503101C_20110519-1

635102101C_20110519-bb



LES 200 PLUS IMPORTANTS EMPLOYEURS

DE SAINT-JEAN-SUR-RICHELIEU, VILLE ET RÉGION

CE CAHIER EST UNE PRÉSENTATION DE :
Desjardins & Cie



*En collaboration
avec notre spécialiste,
nous vous
proposerons des
stratégies fiscales
qui permettent
de maximiser votre
valeur nette et
réduire votre
facture d'impôt.*



M. André
Dubois
Pl. fin.

M. Pascal
Dubois
B. com., D. fisc., Pl. fin.

Visitez notre site web:
www.cabinetandredubois.com

154, 9^e Avenue
Saint-Jean-sur-Richelieu

450 347-4474

350 000
entreprises
font confiance
à Desjardins.
Desjardins & Cie

| Rg2010 Rg2009 | EMPLOYÉS 2010 2009 | NOM DE L'ENTREPRISE VILLE SITE WEB | ANNÉE DE FONDATION | ACTIVITÉS | MARCHÉS LOCAUX ET INTERNATIONAUX | ACTIONNAIRES |
|------------------|--------------------------|---|--------------------------|---|---------------------------------------|--|
| 147 164 | 28 23 | CONSTRUCTION G.C.P. INC. Saint-Jean-sur-Richelieu www.construction-gcp.com | 1978 | Entrepreneur général, industriel et institutionnel | Québec, Chili, Uruguay | Gaétan Paradis |
| 147 142 | 28 28 | ROMÉO BESSETTE ET FILS Saint-Jean-sur-Richelieu www.bessette-assurances.com | 1922 | Cabinet en assurances et services financiers | Québec | Jean-Marcel Bessette Jean-François Bessette |
| 147 149 | 28 26 | CPE DU HAUT-RICHELIEU Saint-Jean-sur-Richelieu | 1992 | Service de garde éducatif pour enfants de 0-5 ans | Région de Saint-Jean | Organisme sans but lucratif, géré par un conseil d'administration |
| 147 121 | 28 33 | GARAGE MORIN ST-JEAN INC. Saint-Jean-sur-Richelieu | 1956 | Carrosserie, peinture industrielle et remorquage | Québec | Michel Morin, Diane Morin, Lyne Morin |
| 152 130 | 27 30 | PHARMACIE ALAIN PAPILLON Saint-Jean-sur-Richelieu www.groupeproxim.ca | 1964 | Vente de produits pharmaceutiques, santé et beauté | Région de Saint-Jean-sur-Richelieu | Alain Papillon |
| 152 108 | 27 40 | MONSIEUR LIVRE-TOUT Saint-Jean-sur-Richelieu www.monsieurlivretout.com | 1994 | Service de courrier résidentiel et commercial. Location de terrain de stationnement. Location de conteneur, de camions avec chauffeur | Québec | Yvan Caron |
| 152 172 | 27 21 | RAYMOND CHABOT GRANT THORNTON SENCRL Saint-Jean-sur-Richelieu www.rcgt.com | 1984 | Services de certification, fiscalité, conseil | Québec, Canada | Sencl de plus de 200 sociétaires |
| 152 160 | 27 24 | BINGO DU HAUT-RICHELIEU Saint-Jean-sur-Richelieu www.bingoalliance.com | 1997 | Salon de jeu de bingo | Montréal, Québec | Yvon Cloutier |
| 156 154 | 26 25 | QUINCAILLERIE GH BERGER Saint-Jean-sur-Richelieu www.ghberger.com | 1972 | Vente articles de quincaillerie, peinture, vêtements et souliers de travail et sécurité | Québec | Gilles St-Martin, Michelle St-Martin |
| 156 154 | 26 25 | LEFEBVRE, PAYETTE & ASSOCIÉS INC. Saint-Jean-sur-Richelieu www.lefebvrepayette.ca | 1922 | Courtiers en assurances de dommages et conseillers en sécurité financière | Haut-Richelieu, Rive-Sud, Montréal | Harold Vachon, Martin Lefebvre, Louis Lefebvre |
| 158 154 | 25 25 | INDUSTRIES ULTRATAINER INC. Saint-Jean-sur-Richelieu www.ultratainer.com | 1993 | Manufacturier de contenants métalliques pour le transport, l'entreposage et la transformation dans les industries alimentaire, automobile, pharmaceutique et de manutention | Canada, États-Unis, Mexique | Lina Levert, Marc Charbonneau |
| 158 160 | 25 24 | INTELLO TECHNOLOGIES Saint-Jean-sur-Richelieu www.intello.com | 2003 | No. Internet pour les hôtels, affichage numérique, vente d'équipement informatique | Canada, Mexique, États-Unis, Caraïbes | Mike Schmidt, Samuel Schmidt |
| 158 146 | 25 27 | 9074-3014 QC INC. ESPACE BELL SÉMINAIRE & CARREFOUR Saint-Jean-sur-Richelieu | 1999 | Ventes au détail, cellulaire, téléphonie, satellite | Régional, local | André Roy et Denis Roy |
| 158 211 | 25 8 | PISCINES ET SPAS 5000 Saint-Luc www.piscinesetspas5000.com | 2002 | Vente et installation de spas, piscines et solariums, installation service et réparation | Québec | Yvon Roy |
| 158 154 | 25 25 | C.H. EXPRESS INC. Saint-Jean-sur-Richelieu www.chexpressinc.com | 1999 | Transport général Canada-USA-Mexique | Canada, USA, Mexique | Serge Hubert, Larry Carpenter |
| 158 168 | 25 22 | SOLVA-REC ENVIRONNEMENT INC. Iberville www.solva-rec.com | 2003 | Services environnementaux | Québec, Nunavut | Jean-Marie Audet, Hugues Lamer et Jean Fixot |
| 158 130 | 25 30 | CLUB DE GOLF DE SAINT-JEAN LTÉE Saint-Jean-sur-Richelieu www.golfstjean.ca | 1922 | Terrain de golf privé, salle de réception pour mariage. Tournois et réceptions | Montréal, local et Montréal | 269 actionnaires |
| 165 184 | 24 17 | FERRONNERIE HOULE INC. Iberville | 1947 | Quincaillerie Rona, matériaux de construction et location d'outils | Québec, Canada | Raynald Archambault, président |
| 165 164 | 24 23 | PHARMAPRIX (GESTION MARIO MATHIEU) Saint-Jean-sur-Richelieu www.pharmaprix.ca | 1996 | Pharmacie | Canada | Mario Mathieu |

On ne s'improvise pas expert en services financiers. Il faut étudier, réussir une formation et obtenir le droit de pratiquer. C'est obligatoire.



Pierre Duquette
Conseiller en sécurité financière
Conseiller en assurances et rentes collectives
Représentant en épargne collective

Carole Bouthillier
Conseillère en sécurité financière
Représentante en épargne collective



LES SERVICES FINANCIERS
Pierre Duquette

QUADRUS

212 rue Longueuil
Saint-Jean-sur-Richelieu
450 347-2279

Services d'investissement Quadrus Itée
Cabinet en planification financière
Cabinet de courtage en épargne collective

LES 200 PLUS IMPORTANTS EMPLOYEURS

DE SAINT-JEAN-SUR-RICHELIEU, VILLE ET RÉGION

CE CAHIER EST UNE PRÉSENTATION DE :
Desjardins & Cie

| Rg2010 Rg2009 | EMPLOYÉS 2010 2009 | NOM DE L'ENTREPRISE VILLE SITE WEB | ANNÉE DE FONDATION | ACTIVITÉS | MARCHÉS LOCAUX ET INTERNATIONAUX | ACTIONNAIRES |
|------------------|--------------------------|--|--------------------------|---|--|--|
| 165 160 | 24 24 | LA FINANCIÈRE AGRICOLE DU QUÉBEC Saint-Jean-sur-Richelieu www.financiereagricole.qc.ca | 1936 | Programmes de financement, d'assurances et de sécurité du revenu pour les entreprises agricoles | MRC Haut-Richelieu, Rouville, Brome- Missisquoi et Jardins-de-Napierville | Gouvernement du Québec |
| 165 142 | 24 28 | PHARMACIE JOANNE MAILLOUX Saint-Luc www.familiprix.com | 1999 | Pharmacie | Québec | Joanne Mailloux |
| 165 149 | 24 26 | MANNEKEN-PIS CAFÉS GAUFRES Saint-Jean-sur-Richelieu www.restorichelieu.com | 1996 | Restauration, torréfaction de cafés | Saint-Jean-sur-Richelieu, et tourisme de Saint-Jean | Hélène Malouin, Jeannine Dacos, Pierre Malouin, Thierry Malouin |
| 170 130 | 23 30 | H. MILOT INC. Saint-Jean-sur-Richelieu www.hmilot.com | 1974 | Vente de métaux, fabrication métallique diverse, fabrication de tourèts pour fils et câbles | Québec, Ontario et États-Unis | Alain Milot, Serge Milot et Yvan Milot |
| 170 146 | 23 27 | MOULES MIRPLEX INC. Saint-Jean-sur-Richelieu www.mirplex.com | 1980 | Fabrication de moules pour l'injection de plastique et d'aluminium | Québec, Ontario et États-Unis | Eric Boucher, Michel Denicourt, Sylvain Aubut, Gaétan Robert |
| 170 164 | 23 23 | BANQUE CIBC Saint-Jean-sur-Richelieu | 1907 | Banque | Québec, Canada | |
| 173 168 | 22 22 | CIDRIERIE VERGER LÉO BOUTIN Mont-Saint-Grégoire www.vergerboutin.com | 1980 | Fabricant de cidres et de sous-produits de la pomme | Québec | Léo Boutin |
| 173 182 | 22 18 | BOULANGERIE BISSONNETTE LIMITÉE Saint-Jean-sur-Richelieu | 1933 | Boulangier, pâtisseries, chocolatier, glacier artisan | Québec | Alain Bissonnette |
| 173 168 | 22 22 | AUBURN & TREMBLAY INC. Saint-Bernard-de-Lacolle www.rutherfordglobal.com | 1961 | Courtier en douanes | Canada, États-Unis | Lionel Tremblay |
| 173 149 | 22 26 | MINISTÈRE DE LA JUSTICE Saint-Jean-sur-Richelieu www.justice.gouv.qc.ca | 1857 | Fonction publique, justice | | Gouvernement du Québec |
| 177 172 | 21 21 | BARBEAU & LAMARRE C.A. Saint-Jean-sur-Richelieu | 1968 | Firme comptable | Québec | Eric Lamarre, Alain Barbeau |
| 177 164 | 21 23 | PHARMACIE C. BESSETTE ET F. GINCE Saint-Jean-sur-Richelieu www.uniprix.com | 1972 | Pharmacie. Vente de médicaments | St-Jean et alentours | Carole Bessette et Francis Gince |
| 177 175 | 21 20 | COFFRE INC. Saint-Jean-sur-Richelieu www.coffre.ca | 1982 | Service d'orientation et aide à la recherche d'emploi pour femmes | MRC Haut-Richelieu, MRC Champlain (Monterégie Est) | Subventionné par emploi-Québec |
| 180 175 | 20 20 | ENTREPRISE D'ÉLECTRICITÉ RBM Saint-Jean-sur-Richelieu | 1975 | Travaux d'électricité, résidentiel, commercial et industriel. Rénovation, raccordement d'équipement et de machinerie | Québec | Michel Morin et François Morin |
| 180 196 | 20 14 | NUTRIFRANCE LTÉE Saint-Jean-sur-Richelieu www.nutrifrance.com | 1991 | Fabricant de produits de boulangerie surgelés | Québec, États-Unis, Toronto | Chantal Vaillancourt |
| 180 175 | 20 20 | UNIVERCO (1978) INC. Napierville www.univerco.net | 1978 | Fabricant machinerie agricole, vente au détail | Amérique du Nord, Québec, Ontario, Mexique, Europe | Mario Bisailon, Alain Bisailon, Carl Bisailon |
| 180 175 | 20 20 | HAUT-RICHELIEU VOLKSWAGEN INC. Saint-Jean-sur-Richelieu www.hrvolks.com | 1990 | Concessionnaire automobile | Québec | Denis St-Pierre Claude Quintin |
| 180 180 | 20 19 | DROIT À L'EMPLOI Saint-Jean-sur-Richelieu www.droitalemploi.ca | 1989 | Service d'orientation et d'aide à la recherche d'emploi pour adultes de 45 ans et plus et personnes immigrantes | MRC Haut-Richelieu, MRC des-Jardins-de-Napierville | Subventionné par emploi-Québec |
| 185 182 | 18 18 | VITRERIE SARAN Saint-Jean-sur-Richelieu www.vitrieresaran.com | 1963 | Vitrierie | Québec | Carlo Saran, Sonia Saran |
| 185 180 | 18 19 | MANUFACTURE FINNIE LTÉE (LA) Lacolle | 1942 | Manufacturier de canévas industriels | Canada (Québec-Ontario-Alberta- Manitoba) | Privé |



*Un planificateur
financier fiscaliste dans
un cabinet de services
financiers fait un duo
plus qu'excellent.
Le défi est de l'essayer.*

*Demandez-nous une
2^e opinion sur votre
planification actuelle.
Dans tous les cas,
vous serez gagnant.*



M. André
Dubois
Pl. fin.

M. Pascal
Dubois
B. com., D. fisc., Pl. fin.

Visitez notre site web:
www.cabinetandredubois.com

154, 9^e Avenue
Saint-Jean-sur-Richelieu
450 347-4474

350 000
entreprises
font confiance
à Desjardins.
Desjardins & Cie

Une équipe dynamique... Une expérience unique

Plus de 80 personnes sont à l'emploi de la Rôtisserie St-Hubert pour vous offrir un service hors-pair jour après jour.



960, Boul. du Séminaire Nord,
Saint-Jean-sur-Richelieu
450 348-6876



LES
HALLES
ST • J E A N

**Les marchands des
Halles Saint-Jean,
fiers partenaires des
entreprises de la région!**

www.leshalles.ca
Nous fermons à 18h les samedis et dimanches
145, boul. St-Joseph, St-Jean-sur-Richelieu 450 348-0935

LES 200 PLUS IMPORTANTS EMPLOYEURS

DE SAINT-JEAN-SUR-RICHELIEU, VILLE ET RÉGION

CE CAHIER EST UNE PRÉSENTATION DE :
Desjardins & Cie



Chaque \$\$ compte pour une entreprise. Pourquoi laisser vos liquidités sans rendement à la banque quand vous pouvez avoir un taux d'intérêt élevé sur chaque \$\$ avec le compte **Avantage d'entreprise?**



M. André Dubois Pl. fin. M. Pascal Dubois B. com., D. fisc., Pl. fin.

Visitez notre site web:
www.cabinetandredubois.com

154, 9^e Avenue
Saint-Jean-sur-Richelieu

450 347-4474

| Rg2010 Rg2009 | EMPLOYÉS 2010 2009 | NOM DE L'ENTREPRISE VILLE SITE WEB | ANNÉE DE FONDATION | ACTIVITÉS | MARCHÉS LOCAUX ET INTERNATIONAUX | ACTIONNAIRES |
|------------------|--------------------------|--|--------------------------|--|---|---|
| 185 175 | 18 20 | IMPRIMERIE EXCELSIOR INC. Saint-Jean-sur-Richelieu | 1952 | Découpe et impression de stratifié | Canada, États-Unis | Michel Boucher, Johanne Boucher |
| 188 186 | 17 16 | EMBALLAGES R.T. INC. L'Acadie | 1979 | Manufacturier de palettes et boîtes de bois | Québec, Canada | René Taillefer Rita Taillefer |
| 188 | 17 | LES AUTOMOBILES CLOGINOR INC. Saint-Jean-sur-Richelieu www.cloginor.com | 1984 | Concessionnaire autos | Québec | Claude Quintin |
| 188 191 | 17 15 | BANQUE LAURENTIENNE DU CANADA Saint-Jean-sur-Richelieu | 1846 | Services bancaires | Québec, Canada | Entreprise publique |
| 188 199 | 17 13 | MEGAVOLT Saint-Jean-sur-Richelieu www.megavolt.ca | 1997 | Développement Web, design graphique et multimédia, publicité | Québec, Canada, États-Unis. | Steve Tringue |
| 192 186 | 16 16 | LANDIS INTERNATIONAL INC. Saint-Jean-sur-Richelieu www.landisinternational.ca | 1954 | Manufacturier d'équipements pour la cordonnerie et l'orthopédie | Amérique du Nord, Asie | Sylvie Letendre, présidente |
| 192 186 | 16 16 | ACIERS H & H INC. (LES) Saint-Jean-sur-Richelieu www.heth.com | 1978 | Distribution de produits métallurgiques | Québec | Groupe Prometo Inc. |
| 192 184 | 16 17 | ANDRÉ LONGPRÉ, CONSULTANT EN TRANSPORTS Saint-Jean-sur-Richelieu www.alct.ca | 1997 | Consultation, analyse, négociation, service de gestion des réclamations en transport | International, Canada, États-Unis, Mexique, etc. | André Longpré, président Geneviève Longpré, vice-présidente Carl-André Longpré, vice-président logistique |
| 192 186 | 16 16 | RBC BANQUE ROYALE Saint-Jean-sur-Richelieu www.rbc.com | 1869 | Services bancaires, assurances, etc. | Marchés particuliers, commerciaux et internationaux | |
| 196 201 | 15 12 | F.D.C. COMPOSITES INC. Iberville www.fdcocomposites.com | 2001 | Matériaux, composites. Secteur transport. Aéronautique | Marchés locaux et internationaux | Jacques Cabana, président-directeur général, Marc Bouchard, vice-président |
| 196 191 | 15 15 | AURPAL INC. Marieville www.palmex.ca | 2002 | Transformation de foie gras et viande de canard et charcuterie fine | Canada, États-Unis, Asie, Mexique | |
| 196 207 | 15 11 | GROUPE LESIEUR ET FRÈRES LTÉE Saint-Luc | 1920 | Services funéraires et pré-arrangements | Québec, Canada et États-Unis | Marc Légaré |
| 199 199 | 14 13 | ATELIER DE FABRICATION SYSMEC INC. Marieville | 1987 | Atelier d'usinage de précision | Québec | Réal Dubois |
| 199 186 | 14 16 | FRUITS ET LÉGUMES RACINE Saint-Jean-sur-Richelieu | 1980 | Détaillant de fruits, légumes au détail et en gros | local | Claude Lanciault |
| 199 196 | 14 14 | LA FOURNÉE Saint-Jean-sur-Richelieu www.lafournee.com | 1984 | Boulangerie, pâtisserie, traiteur, chocolaterie | Québec, Canada | Martin Samoïette |
| 199 196 | 14 14 | MENUISERIE FONTAINE Saint-Athanase www.menuiseriefontaine.com | 1977 | Manufacture, distribution, installation portes et fenêtres | Québec, Canada | Manon Fontaine et Guy Fontaine |
| 199 191 | 14 15 | TRANSPORT PATENAUDE INC. Saint-Alexandre www.tpatenaude.com | 1931 | Transports spécialisés | Canada, États-Unis | Jean-Charles Patenaude, Danick et Dominic Patenaude |
| 204 201 | 13 12 | LES ENSEIGNES PERFECTION Saint-Jean-sur-Richelieu www.enseignesperfection.qc.ca | 1959 | Fabricant d'enseignes lumineuses | Amérique du Nord, Amérique centrale | Robert Dupuis Alain Dupuis |
| 204 191 | 13 15 | GARAGE JACQUES CADIEUX 2006 9162-1649 QUÉBEC INC. Saint-Jean-sur-Richelieu | 1972 | Mécanique générale et inspection de véhicules | Québec | Richard Vigneault, Pierre-Marc Vigneault |
| 206 201 | 12 12 | PRODUITS INDUSTRIELS RGI (2001) INC. (LES) Saint-Jean-sur-Richelieu www.rgicanada.com | 1979 | Usinage et fabrication d'équipement pour l'industrie du textile | Québec, États-Unis, Mexique, Europe, Japon (26 pays différents) | Gilles Robert, Louis Lapointe |



miromedia

La force d'un groupe

Guy Begnoche

Vice-président, développement des affaires

Siège social

4660, Montée Saint-Hubert
Saint-Hubert (Québec) J3Y 1V1
Télec. : 450.676.6523

620, boul. Industriel
St-Jean-sur-Richelieu (Québec)
J3B 7X4

1.800.561.1135

www.miromedia.ca

BÂTISSE INDUSTRIELLE À LOUER



18 200 pi²

DISPONIBLE DÈS SEPTEMBRE 2011

5.00\$ pi²

18 200 pi² À LOUER

Nouvelle adresse de MULTI-LETTRAGES décembre 2011

849, rue Pierre-Cuisse Saint-Jean-sur-Richelieu



Impression numérique et traditionnelle



Spécialiste en affichage publicitaire



Image corporative
Sites Internet
Organisation d'événements



Produits spécialisés pour municipalités et commissions scolaires

LES 200 PLUS IMPORTANTS EMPLOYEURS

DE SAINT-JEAN-SUR-RICHELIEU, VILLE ET RÉGION

CE CAHIER EST UNE PRÉSENTATION DE :
Desjardins & Cie

| Rg2010 Rg2009 | EMPLOYÉS 2010 2009 | NOM DE L'ENTREPRISE VILLE SITE WEB | ANNÉE DE FONDATION | ACTIVITÉS | MARCHÉS LOCAUX ET INTERNATIONAUX | ACTIONNAIRES |
|------------------|--------------------------|---|--------------------------|---|---|--|
| 206 | 12 | ALIMENTS NATURELS PLEINE LUNE INC. Saint-Jean-sur-Richelieu | 1982 | Vente au détail de produits naturels | | Isabelle Lareau |
| 206 201 | 12 12 | AUTOBUS RICHELIEU INC. Napierville | 2008 | Transport scolaire et service mécanique | Québec | Pierre et Diane Ménard |
| 209 207 | 11 11 | MINISTÈRE RESSOURCES NATURELLES ET FAUNE DU QUÉBEC Saint-Jean-sur-Richelieu www.mrnf.gouv.qc.ca | 1867 | Protéger, éduquer, prévenir en regard des lois, règlements sur la chasse, pêche, habitat et environnement | Québec | N.B. Ancien ministère Loisir, Chasse et Pêche. N.B. Ancien Société Faune et Parcs du Québec |
| 209 201 | 11 12 | COMPO-HAUT-RICHELIEU INC. Iberville www.compo.qc.ca | 1995 | Gestion intégrée des matières résiduelles | Montréal, Québec | MRC Haut-Richelieu, Services Matrec |
| 209 201 | 11 12 | MOUVEMENT SEM (sensibilisation pour une enfance meilleure) www.mouvementsem.com | 1983 | Organisme sans but lucratif dont la mission vise à promouvoir le respect de l'enfant, par des activités de prévention, d'éducation et d'intervention | MRC du Haut-Richelieu | S/O |
| 212 210 | 10 9 | A.C. CARBONE Saint-Jean-sur-Richelieu | 1979 | Producteur & distributeur de carbone activé et de produits liés | Canada (toutes les provinces) | |
| 213 209 | 9 10 | FLEURS JEAN GUILLET INC. Saint-Jean-sur-Richelieu | 1990 | Ventes fleurs fraîches, cadeaux, montages en soie, chocolats, mariage | Québec | Jean Guillet, Hélène Guillet |
| 213 191 | 9 15 | CUBEX LIMITÉE Saint-Jean-sur-Richelieu www.cubexltd.com | 1988 | Distributeur d'équipements lourds | Canada | Bill Wilson, Kitch Wilson |
| 215 211 | 8 8 | STRUCTURE 2000 INC. Saint-Bernard-de-Lacolle www.structure2000.com | 1984 | Charpente de meubles en bois et chaises de salle à manger | Québec | Florent Langlais, Raphaël Langlais |
| 215 213 | 8 7 | ALAIN BONNEAU TÉLÉVISION Iberville www.bonneautelevision.com | 1981 | Réparation électronique | Québec | Nicola Cianci-Hubert & Chantal Laplante |
| 217 214 | 7 6 | COUPAL & BRASSARD MITSUBISHI Saint-Athanase www.coupalbrassard.com | 2008 | Vente et service de véhicules neufs Mitsubishi et de véhicules usagés | Québec | André Brassard, Fernand Brassard, Yves Ladouceur |
| 217 219 | 7 4 | CIME HAUT-RICHELIEU Mont-Saint-Grégoire www.cimehautrichelieu.qc.ca | 1981 | Centre de la nature offrant des sentiers de randonnée au mont St-Grégoire et des services éducatifs en science | Montréal | |
| 219 216 | 6 5 | AUTOMATISATION OPTIMA INC. Saint-Jean-sur-Richelieu www.a-optima.com | 2001 | Firme de génie-conseil spécialisée dans l'intégration et l'automatisation de procédés et de machineries industrielles | Québec, Canada, États-Unis | Richard Poirier |
| 219 216 | 6 5 | CENTRE D'ASSISTANCE ET D'ACCOMPAGNEMENT AUX PLAINTES MONTERÉGIE Iberville www.caapmonteregie.ca | 1993 | Conseils, accompagnement des usagers dans leurs rapports avec le réseau de la santé | Montréal | Organisme communautaire OSBL |
| 221 214 | 5 6 | VOLTAGE Marieville www.voltage.ca | 1988 | Représentant manufacturier, secteurs industriel, électronique, communication | International, principalement Canada, Asie, États-Unis | François Balthazar |
| 221 216 | 5 5 | PALAIS DE LA MUSIQUE ST-JEAN INC. Saint-Jean-sur-Richelieu | 1974 | Vente-location-réparation de tous genres d'instruments de musique | Québec | Reine Yergeau Vezeau |
| 223 219 | 4 4 | SRS PLUS Napierville www.srs-plus.ca | 1985 | Articles et vêtements promotionnels | Québec, Ontario, Haïti | Claude Bisailon |
| 223 219 | 4 4 | CARREFOUR JEUNESSE IBERVILLE INC. Iberville www.mdji.qc.ca | 1984 | Lieu de rencontre pour les ados - prise en charge de leur temps de loisirs - rendre le jeune actif, critique et responsable | Jeunesse | Communautaire |
| 225 222 | 2 2 | DESIGN JET-SET INC. Saint-Jean-sur-Richelieu www.designjetset.com | 2002 | Vente d'articles promotionnels, sérigraphie, broderie, sublimation | Québec | Bernard Paradis |

André Dubois
Planificateur financier

Quelles sont les règles de qualification pour l'exonération du gain en capital?



M. André Dubois
P.I. fin.

M. Pascal Dubois
B. com., D. fisc., P.I. fin.

Visitez notre site web:
www.cabinetandredubois.com

154, 9^e Avenue
Saint-Jean-sur-Richelieu
450 347-4474

Pour vos réunions d'affaires

le National
Salles de réception
et service de traiteur

AU COEUR DU CENTRE-VILLE

Pour toutes vos réceptions

- Conseils professionnels pour l'ensemble de vos préparatifs
- Service personnalisé et attentionné
- 3 salles climatisées
- Service de pasteur disponible

TERRASSE EXTÉRIEURE

AUBERGE LE NATIONAL
185, rue Jacques-Cartier Nord,
Saint-Jean-sur-Richelieu

QUELQUES DATES DISPONIBLES
POUR TOUTES VOS RÉCEPTIONS
DE 20 À 150 PERSONNES

450 346.9569



Yves Villandré,
votre hôte



Postes Canada, une société en pleine transformation

Depuis plusieurs années, la firme **Mediacorp** place Postes Canada dans son palmarès des 100 meilleurs employeurs au pays. Toutefois, consciente du déclin de ses activités dites traditionnelles au profit de l'explosion des nouvelles technologies, la société de la Couronne a récemment mis sur pied son *plan de Transformation postale*. Ambitieux projet de modernisation dont l'objectif est de concevoir un modèle de livraison plus efficace, entraînant dans la foulée l'évolution du métier de facteur.

Avec ses quelque 71 000 travailleurs, le Groupe Postes Canada est l'un des plus importants employeurs au pays. «C'est une miniplanète, mentionne Geneviève Latour, porte-parole de Postes Canada pour le Québec. Nous offrons d'intéressantes conditions à nos employés, comme des fonds de pension, des avantages sociaux ainsi que plusieurs opportunités de transferts horizontaux ou verticaux.»

Au cours des prochaines années, environ 30 000 employés partiront à la retraite. Ils ne seront pas tous remplacés. «Notre but est de se projeter dans l'avenir, d'être viables et de préserver la qualité des emplois, souligne Mme Latour. Notre seul actionnaire est le gouvernement du Canada. Depuis 15 ans, Postes Canada est totalement autosuffisante et ne coûte rien aux contribuables. En ce sens, il faut continuer de gérer la société comme une business que l'on veut être rentable.»

Sur le territoire de Saint-Jean-sur-Richelieu, le chef de zone Martin Gamache est à la tête d'une équipe de 101 employés composée de 70 facteurs, 20 facteurs ruraux et 11 commis. De ce nombre, 91 sont permanents à temps plein, alors que 10 sont à temps partiel. À l'heure actuelle, six postes sont à combler, soit cinq facteurs sur appel et un superviseur.

TRANSFORMATION

Dans son rapport annuel 2009, Postes Canada ne nie pas l'impact de la récession sur ses trois secteurs d'activité: Courrier transactionnel (lettres, factures, cartes, etc.), soit le seul service dont la société détient le monopole), Colis et Marketing direct (service Médiaposte).

«Nous avons connu un déclin de 15% du volume de courrier depuis cinq ans, confirme Geneviève Latour. C'est en partie attribuable à la place grandissante des nouvelles technologies, comme Internet et les médias sociaux, mais aussi à la sensibilisation de la population envers les factures en ligne. On ne peut être contre l'environnement!»

Ne pouvant maintenir ce modèle en déclin, Postes Canada passe en deuxième vitesse et enclenche un important processus de transformation. «C'est un changement majeur, commente Mme Latour. Déjà mis en place dans certains grands centres urbains au pays, le *plan de Transformation postale* ne touchera pas Saint-Jean à court terme. Mais ça s'en vient.»

«Ce n'est pas sans préoccupations de la part des employés, ajoute Martin Gamache. Il faudra une période d'adaptation. Pour le client toutefois, ça ne se remarquera pratiquement pas.»

PROFESSION: FACTEUR

Conséquence de la modernisation des équipements, notamment en ce qui concerne le tri et la livraison du courrier, le métier de facteur tend à changer, à évoluer.

Précisons que chaque facteur parcourt un peu plus d'un marathon par semaine, soit une dizaine de kilomètres quotidiennement, afin de desservir 800 adresses. Pour s'assurer d'une route juste et équitable, qui plus est avec l'expansion des villes, l'itinéraire est revu aux deux ans. Le salaire avoisine les 50 000\$ par année.



À l'emploi de Postes Canada depuis 1993, Martin Gamache est chef de zone à Saint-Jean-sur-Richelieu depuis deux ans.

Est obligatoire de suivre au préalable une formation de dix jours à l'École des facteurs. Dans la région, ce cours est offert dans les bureaux de Postes Canada situés au sein de l'Édifice Côté, nommé en l'honneur d'Alcide Côté, qui a successivement occupé les fonctions de maire de Saint-Jean-sur-Richelieu (1945-1949), député et ministre des Postes (1952-1955).

SANTÉ ET SÉCURITÉ

Parmi les trois priorités de l'employeur figurent la sécurité du courrier, qui doit être livré dans les temps, partout au pays, et sous haute confidentialité, la rentabilité financière du réseau de même que la santé et sécurité des employés. D'ailleurs, précisons que le cliché voulant que le chien soit le pire ennemi du facteur est loin d'être un mythe façonné de toutes pièces. «On a eu trois attaques le mois

dernier, souligne Martin Gamache. Avec les trottoirs verglacés et les marches glissantes, les risques de blessures sont réels. Les facteurs ont la légitimité de choisir de ne pas livrer le courrier s'ils jugent que c'est trop risqué. On veut à tout prix éviter les accidents de travail.»

Le Groupe Postes Canada, avec ses filiales Courrier Purolator, Groupe SCI et Innovaposte, dirige le plus grand réseau de transport et de vente au détail au Canada. En 2009, la société a livré près de 11 milliards d'articles de courrier à 15 millions d'adresses partout au Canada, enregistrant un revenu de 7,3 milliards de dollars. D'un océan à l'autre, Postes Canada gère 6532 bureaux de poste. «C'est deux fois plus de points de service qu'il y a de *Tim Hortons*», souligne avec humour Geneviève Latour.

Une entreprise impliquée dans la collectivité

ÉMILIE LÉVESQUE
 emilie.levésque@canadafrancais.com

Depuis ses débuts il y a plus d'un siècle, Postes Canada fait partie intégrante de la société. Ce n'est pas pour rien que l'entreprise a été nommée «marque la plus emblématique au Canada» par *Brand Finance Canada*. Résolu à conserver son statut privilégié au sein de la communauté, le Groupe Postes Canada consacre 1% de ses profits avant impôt à des œuvres de bienfaisance enregistrées et sans but lucratif.

En 2009, Postes Canada a ainsi amassé plus de 1,6 million de dollars pour sa cause de prédilection, la santé mentale. «Les fonds qui sont recueillis dans une région sont ensuite remis à un organisme local œuvrant pour la santé mentale, souligne Geneviève Latour. Quand on sait qu'un Canadien sur cinq est aux prises

avec cette problématique, c'est une excellente façon de s'impliquer concrètement dans la collectivité.»

D'ailleurs, les Canadiens ont récemment été conviés à voter pour le visuel du timbre 2011 sur la santé mentale. C'est le concept «Casse-tête», dessiné par une résidente de Terrebonne, qui a obtenu la faveur du public. Le timbre sera disponible dès septembre.

L'entreprise appuie également l'alphabétisation, l'équipe de ski acrobatique canadienne, dont l'athlète Alexandre Bilodeau, et Centraide. De plus, une équipe d'employés bénévoles aide annuellement le père Noël à répondre à plus d'un million de lettres, et ce, en 28 langues! Par ailleurs, Postes Canada livre gratuitement aux soldats canadiens en Afghanistan les lettres de leurs proches, à l'année, de même que les colis, durant le temps des Fêtes.



Luc Proulx est commis au guichet au 246, rue Champlain, soit dans l'Édifice Côté, nommé en l'honneur d'Alcide Côté, qui a successivement occupé les fonctions de maire de Saint-Jean-sur-Richelieu (1945-1949), député et ministre des Postes (1952-1955).



**CORPORATION DU
FORT ST-JEAN**
SERVIR... NOTRE FORCE

15, rue Jacques-Cartier Nord
Saint-Jean-sur-Richelieu (Québec) J3B 8R8
Tél. : 450 358-6500
Télé. : 450 358-6555
www.cfsj.qc.ca



634359101C_20110519k

**Depuis maintenant plus de 15 ans
au service de la communauté johannaise.**

Laissez notre équipe vous faire découvrir tout son savoir-faire.

ENQUÊTE DU CONSEIL ÉCONOMIQUE

Les investissements manufacturiers ont connu une forte croissance en 2010

 GILLES BÉRUBÉ
 gilles.berube@canadafrancais.com

Après avoir décliné trois années de suite, les investissements manufacturiers ont rebondi dans le Haut-Richelieu en 2010 avec une hausse de 43,3% par rapport à 2009.

Ces chiffres encourageants ressortent de l'enquête annuelle du Conseil économique du Haut-Richelieu tenue auprès de l'ensemble des entreprises manufacturières sur le territoire de la MRC du Haut-Richelieu. L'an dernier, les industries ont investi 109,8 millions de dollars, un sommet en une décennie. Il s'agit d'une hausse de 43,3% par rapport aux investissements de 76,6 millions réalisés en 2009.

Dans la première décennie du siècle, le sommet avait été atteint en 2004, alors que les investissements avaient atteint 104,9 millions. Ils ont régressé à 100 millions en 2005 pour connaître un sursaut à 103,9 millions en 2006. Puis, ils ont décliné au rythme du ralentissement économique.



En 2010, les investissements dans les bâtiments ont plus que doublé.

La force du dollar a possiblement été un incitatif à l'investissement, mais on peut penser que les manufacturiers préparent la relance. Des manufacturiers ont

déjà témoigné avec conviction dans nos pages sur les motifs d'investissement. Ce sont avant tout des occasions d'affaires, le développement de nouveaux marchés,

l'amélioration de la productivité qui vont justifier un investissement. Pour les exportateurs, l'économie que procure une devise forte est vite effacée par une



RONA

Ferronnerie Houle inc.

Location d'outils • Matériaux de construction

**OUVERTURE
PRINTEMPS 2012**
Bientôt sur Conrad-Gosselin
Plus grand, pour mieux vous servir!

 20 NOUVEAUX POSTES À COMBLER
 dans tous les départements. Venez nous rencontrer!

450-346-5424

634672101C_20110519kj

Solva Rec
 Environnement

 Solva-Rec est sans contredit reconnu
 comme un chef de file en gestion environnementale.

Solva-Rec Environnement Inc. est une entreprise de services en gestion de matières dangereuses résiduelles oeuvrant dans de différents domaines industriels du Québec. Son personnel est hautement qualifié et se démarque par une expérience de plus en plus reconnue avec des idées novatrices en gestion environnementale.

Merci à tous nos clients et employés
www.solva-rec.com

 795, Lucien Beaudin
 Saint-Jean-sur-Richelieu
 450 347-3008

LES 200 PLUS IMPORTANTS EMPLOYEURS DE SAINT-JEAN-SUR-RICHELIEU, VILLE ET RÉGION

CE CAHIER EST UNE PRÉSENTATION DE : **Desjardins & Cie**



Les dépenses en recherche et développement occupent un poids relativement moins important sur le total des investissements. Elles ont tout de même augmenté de près de deux millions par rapport à l'année 2009.

marge bénéficiaire grugée par un taux de change désavantageux.

ÉQUIPEMENTS

Le bilan de la dernière année traduit une volonté des manufacturiers d'accroître leur capacité de production ou d'améliorer leur productivité. Ce sont largement dans les équipements que les investissements ont été réalisés. Ils ont dépassé les 57,1 millions. Il s'agit d'une augmentation appréciable de 40,7% par rapport aux 40,6 millions investis dans les équipements en 2009. En 2010, les équipements ont mobilisé 52% des investissements totaux, à peu près la même proportion qu'en 2009 et un peu plus que les 50% de moyenne des quatre dernières années.

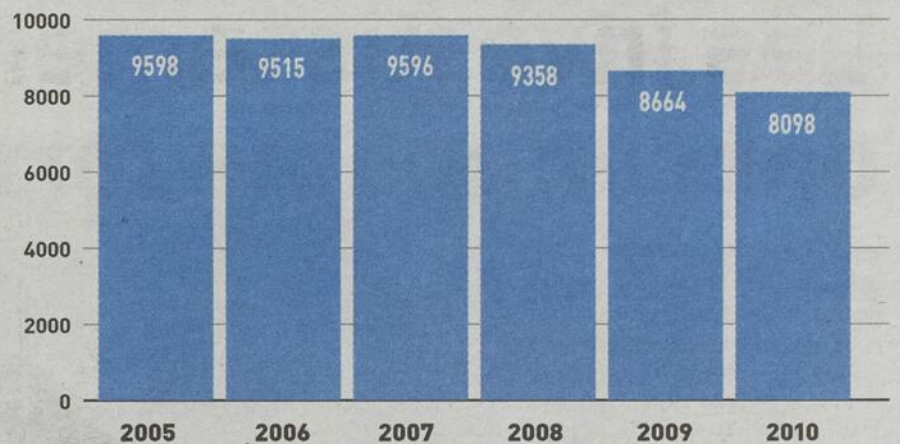
Par ailleurs, les investissements immobiliers ont plus que doublé, passant de 13,9 millions en 2009 à 31,2 millions en 2010, une progression de 123%. En fait, on peut constater qu'il y a deux ans, cette catégorie a été relativement faible. En 2009, les investissements dans les bâti-

ments ont représenté 18% des investissements alors que la moyenne des quatre dernières années a été de 26%.

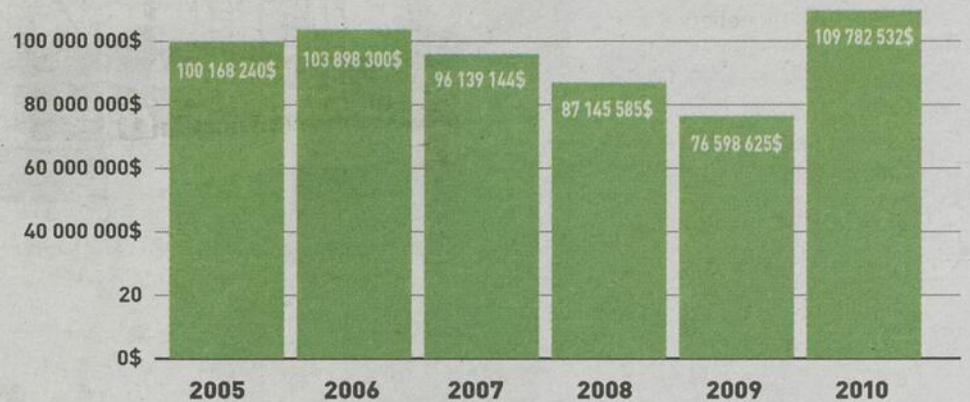
En 2010, ce sont les dépenses de formation qui ont reculé le plus significativement. Elles ont totalisé 3,7 millions, soit 3,4% des investissements totaux. Il s'agit d'une baisse de 38,7% par rapport à l'année 2009. Sur quatre ans, la formation a représenté en moyenne 6% des investissements, l'année 2010 étant la plus faible à ce niveau. Il ne serait pas étonnant que les investissements en équipement de l'an dernier se traduisent par une hausse des besoins de formation cette année.

Enfin, 17,7 millions ont été investis dans la recherche et le développement, soit 16% des investissements totaux. C'est un peu moins que la moyenne de 18% au cours des quatre dernières années, mais c'est tout de même une augmentation de 11% par rapport à l'année 2009. En outre, il s'agit d'un sommet en chiffres absolus au cours des quatre dernières années.

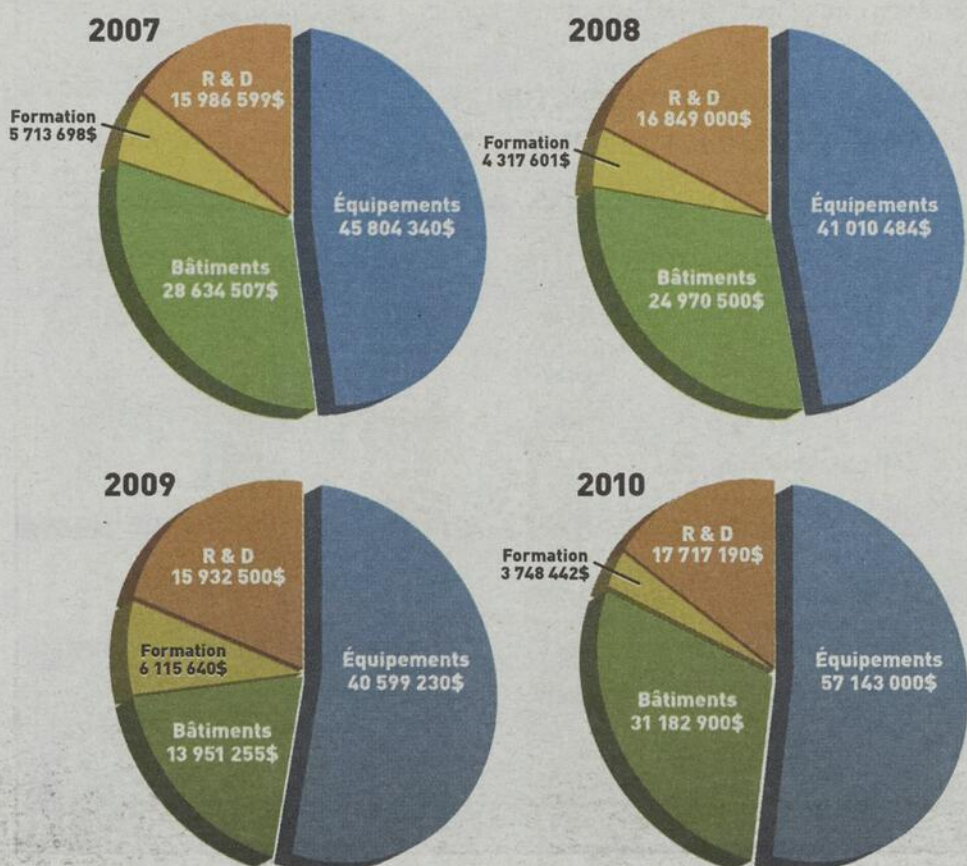
ÉVOLUTION DES EMPLOIS MANUFACTURIERS



ÉVOLUTION DES INVESTISSEMENTS MANUFACTURIERS



Source: Conseil économique du Haut-Richelieu



Koyo Torrington Needle Roller Bearings

ROULEMENTS KOYO CANADA INC.

Le succès et l'amélioration continue de Koyo Torrington à Bedford reposent sur l'engagement et le professionnalisme de nos 225 employés. Les principaux procédés de fabrication de notre usine sont l'extrusion à froid, le meulage, l'usinage et le traitement thermique. Nos produits de haute précision sont destinés à nos clients automobiles, principalement pour les applications de transmissions, de moteurs et de pompes.

Notre usine est certifié
ISO/TS 16949: 2002 et ISO 14001

JTEKT Group

4 rue Victoria Sud, Bedford
450 248-3316

www.koyobearings.com

Les investissements en hausse de 180% dans le secteur des plastiques et du caoutchouc

GILLES BÉRUBÉ
 gilles.berube@canadafrancais.com

Bien qu'en chiffres absolus, le secteur des aliments et boissons ait réalisé le plus d'investissements en 2010, c'est celui des plastiques et du caoutchouc qui a progressé le plus à ce niveau. Les entreprises de ce secteur ont haussé leurs investissements de 180%, selon l'enquête annuelle du Conseil économique du Haut-Richelieu.

En 2009, les entreprises oeuvrant dans le domaine du plastique et du caoutchouc ont réalisé des investissements de 7 millions de dollars, à peu près dans la moyenne des années précédentes. L'an dernier, leurs dépenses d'investissement se sont élevées à 19,8 millions, un bond de 180%, soit presque le triple de l'année précédente.

C'est toutefois dans le secteur des aliments et boissons que les investissements ont été les plus élevés, dépassant les 26,6 millions. Il s'agit d'une augmentation de 8 millions sur l'année 2009, ou 43%. C'est d'autant plus remarquable qu'il s'agit d'une deuxième année consécutive à un rythme semblable. La construction de l'usine de Viandes Paquette et celle de la compagnie Chocmod ont sûrement contribué à alimenter cette progression.

Le secteur de l'informatique, de l'électronique et des produits électriques a réalisé des investissements de 23,2 millions, maintenant ainsi le rythme des dernières années. Il s'agit tout de même d'une augmentation de 12% par rapport à 2009. C'est d'autant plus remarquable que deux joueurs importants de ce secteur, la compagnie Prysmian et Power Battery, ont fermé leurs portes.

MEUBLE

Le secteur du bois et du meuble poursuit les efforts de l'année 2009 avec des investissements en hausse de 50% en 2010. De 7,7 millions en 2009, ils sont passés à 11,5 millions en 2010. La croissance de la compagnie Armoires Fabritec n'est sûrement pas étrangère à cette progression.

En fait, la hausse la plus spectaculaire provient du secteur de l'impression et de l'édition avec une explosion des investissements de 822% pour les porter à 5,9 millions. L'im-



La compagnie Soleno est l'une des entreprises importantes dans le secteur des plastiques.

portance de cette progression est largement attribuable à la faiblesse des investissements limités à 640 000\$ en 2009.

Le domaine de la machinerie a investi 4,9 millions en 2010 dans le Haut-Richelieu, une augmentation appréciable de 21%. Aux fins de son enquête, le Conseil économique regroupe les manufacturiers de produits chimiques, de produits du pétrole et du charbon dans la même catégorie. En 2010, ceux-ci ont investi 4,2 millions, une progression de 66% par rapport aux dépenses de 2009, une année exceptionnellement basse.

Le secteur des produits minéraux non métalliques a accru ses investissements de 28% pour les porter à 2,9 millions. Depuis quatre ans, ce secteur maintient une croissance continue de ses efforts d'investissement. Par contre, le domaine des métaux et des produits métalliques est l'un des trois à avoir réduit ses investissements en 2010. Ses dépenses sont passées de 3,6 millions en 2009 à 2,85 millions en 2010.

Bien que la somme de ses investissements ne soit que de 2,3 millions, le secteur du matériel de transport a considérable-

ment accru ses efforts avec une progression de 78% en 2010. En 2009, ses investissements ont totalisé 1,3 million.

Le secteur des textiles, des vêtements et du cuir a réduit ses dépenses d'investissement de 46%, celles-ci passant de 3,27 millions en 2009 à 1,76 million l'an dernier. La situation est com-

parable dans le domaine du papier, où les investissements ont totalisé seulement 360 000\$ en 2009, un recul de 57% par rapport au 830 000\$ investi en 2009.

Enfin, les entreprises regroupées dans la catégorie «autres industries» ont aussi réduit leurs investissements. De 3,9 millions en 2009, ils ont été de 3,4 mil-

lions l'an dernier.

Rappelons que les investissements d'une entreprise manufacturière sont généralement justifiés par des perspectives de croissance, que ce soit pour hausser la capacité de production, améliorer la productivité, développer de nouveaux marchés ou saisir de nouvelles occasions d'affaires.

INVESTISSEMENTS PAR SECTEUR MANUFACTURIER DANS LE HAUT-RICHELIEU (en millions de dollars)

| Secteurs | 2007 | 2008 | 2009 | 2010 |
|--|--------------|--------------|-------------|--------------|
| Aliments et boissons | 19,87 | 11,73 | 18,63 | 26,63 |
| Textiles, vêtements, cuir | 7,36 | 4,29 | 3,27 | 1,76 |
| Bois, meubles | 5,67 | 4,27 | 7,7 | 11,56 |
| Papier | 0,58 | 0,97 | 0,83 | 0,36 |
| Impression, édition | 3,67 | 1,40 | 0,64 | 5,9 |
| Produits chimiques, pétrole, charbon | 4,63 | 3,61 | 2,56 | 4,24 |
| Plastiques, caoutchouc | 8,31 | 5,93 | 7,06 | 19,8 |
| Produits minéraux non-métalliques | 1,75 | 1,69 | 2,25 | 2,89 |
| Métaux, produits métalliques | 6,35 | 7,51 | 3,6 | 2,85 |
| Machinerie | 3,21 | 4,18 | 4,05 | 4,9 |
| Informatique, électronique, électrique | 26,30 | 32,35 | 20,8 | 23,2 |
| Matériel de transport | 4,75 | 6,70 | 1,3 | 2,31 |
| Industries diverses | 3,70 | 2,52 | 3,9 | 3,4 |
| Total | 96,14 | 87,15 | 76,6 | 109,8 |

Source: Conseil économique du Haut-Richelieu (CLD)

TRANSPORT Bourassa

55

ANS DE SUCCÈS!

ANS DE SAVOIR-FAIRE!

ANS DE SERVICE HORS-PAIR!



GRÂCE À VOTRE IMPLICATION CHERS EMPLOYÉS, VOUS NOUS AVEZ PERMIS
D'ATTEINDRE L'EXCELLENCE AU FIL DES ANNÉES.

55 FOIS MERCI!

WWW.BOURASSA.CA

LES 200 PLUS IMPORTANTS EMPLOYEURS

DE SAINT-JEAN-SUR-RICHELIEU, VILLE ET RÉGION

CE CAHIER EST UNE PRÉSENTATION DE :
Desjardins & Cie

ENQUÊTE DU CONSEIL ÉCONOMIQUE

L'emploi manufacturier toujours en perte de vitesse

GILLES BÉRUBÉ
gilles.berube@canadafrancais.com

Pour une quatrième année consécutive, l'emploi manufacturier a reculé dans le Haut-Richelieu en 2010. Au net, la région a subi une baisse de 6,5% du nombre d'emplois.

C'est ce que révèle l'enquête annuelle du Conseil économique du Haut-Richelieu (CLD) menée auprès de toutes les entreprises manufacturières sur le territoire de la MRC du Haut-Richelieu. En 2010, l'industrie manufacturière de la région fournissait un emploi à 8098 travailleurs, une baisse de 566 par rapport aux 8664 emplois générés en 2008.

Quand on jette un coup d'oeil sur les dernières années, on constate que le ralentissement de l'économie a frappé moins fort en 2008. Les entreprises ont tenu le coup. En 2009, l'industrie manufacturière a encaissé un recul de 694 emplois. On espérait que le pire était passé. C'est possiblement le cas, mais on doit constater que la récession a continué d'avoir des répercussions dans la région en 2010.

L'enquête du Conseil économique révèle une structure manufacturière toujours aussi diversifiée. Malgré un ralentissement marqué, le secteur de l'informatique, de l'électronique et des produits électriques continue de dominer avec 1257 emplois. En trois ans, ce secteur a éliminé plus de sept cents postes. Les fermetures de Prysmian et de Power Battery ont donné un dur coup à ce créneau.

BOIS ET MEUBLE

Après s'être fait devancer par le secteur des aliments et boissons en 2009, le groupe des industries du bois et du meuble a repris le deuxième rang en termes d'emplois avec 1058 postes. Il s'agit cependant d'une baisse de plus de 6% par rapport à l'année 2009.

C'est plutôt l'industrie de l'alimentation qui a dégringolé avec la fermeture de la Boucherie Jean-Guy Soucy, les licenciements massifs chez Olymel et la restructuration de Multi Portions. Viandes Paquette, Chocmod et Nutrifrance ont réalisé des investissements qui devraient possiblement se répercuter sur l'emploi cette année. En 2009, le secteur des aliments et boissons employait 1376 travailleurs. L'an dernier, ce nombre était passé à 774, entraînant ainsi le secteur au quatrième rang en terme d'emplois.

Après un ralentissement en 2009, l'industrie du caoutchouc et des plastiques a repris de la vigueur, le nombre d'emplois passant de 725 à 962 emplois, un sommet pour cette industrie. Il s'agit d'un bond de 32%. Il occupe maintenant le troisième rang de l'emploi manufacturier dans la région.

Au cinquième rang, le secteur des métaux et des produits métalliques est demeuré relativement stable avec un gain de treize emplois pour atteindre 686 postes. Longtemps au premier rang, le domaine du textile, du vêtement et du cuir occupe maintenant le sixième rang avec 622 emplois. Il s'agit d'un léger recul par rapport aux 637 emplois déclarés en 2009.

TRANSPORT

Les entreprises de matériel de transport représentent le septième groupe d'employeurs manufacturiers avec des effectifs de 515 travailleurs. Il s'agit d'une croissance importante de plus de 47% par rapport aux 350 emplois fournis en 2009. À l'image du secteur de la métallurgie, celui de la machinerie est relativement stable. Occupant le huitième rang des secteurs, il employait 433 personnes en 2010, dix postes de plus en un an.

Avec la fermeture de Quad/Graphic (ex-Quebecor), le secteur de l'impression et de l'édition effectue un repli significatif. L'an dernier, cet imprimeur a tout de même occupé jusqu'à 150 personnes avant de fermer le 31 décembre. À la fin de l'année, ce secteur employait 377 personnes, une glissade de 28% par rapport aux 525 postes de l'année précédente.

Au dixième rang, le secteur des produits minéraux non métalliques a pris un peu de vigueur. Cette industrie employait 300 personnes en 2009. Il a fini l'année 2010 avec un gain net de 34 emplois. À peu près de même taille, le secteur des produits chimiques, du pétrole et du charbon a suivi un rythme comparable. Le nombre d'emplois est passé de 302 à 322 en un an.

À l'image de l'imprimerie, le secteur du papier a reculé, le nombre d'emplois passant de 222 à 203. Enfin, les autres manufacturiers regroupés dans les industries diverses ont progressé significativement. De 404 en 2009, leurs effectifs étaient de 555 en 2010. Il s'agit dans ce cas d'un gain de 151 emplois en un an, soit une hausse de 37%.



Malgré la perte de joueurs importants, le secteur de l'électronique et des produits électriques continue de dominer la structure manufacturière.



La nouvelle usine de Viandes Paquette a contribué à la croissance des investissements dans le secteur des aliments et boissons. L'entreprise compense pour les pertes d'emplois subies dans ce secteur.

EMPLOIS MANUFACTURIERS DANS LE HAUT-RICHELIEU

| Secteurs | 2007 | 2008 | 2009 | 2010 |
|--|-------------|-------------|-------------|-------------|
| Aliments et boissons | 1117 | 1218 | 1376 | 774 |
| Textiles, vêtements, cuir | 644 | 641 | 637 | 622 |
| Bois, meubles | 1134 | 1097 | 1131 | 1058 |
| Papier | 297 | 272 | 222 | 203 |
| Impression, édition | 611 | 509 | 525 | 377 |
| Produits chimiques, pétrole, charbon | 452 | 426 | 302 | 322 |
| Plastiques, caoutchouc | 790 | 833 | 725 | 962 |
| Produits minéraux non-métalliques | 292 | 334 | 300 | 334 |
| Métaux, produits métalliques | 763 | 727 | 673 | 686 |
| Machinerie | 394 | 395 | 423 | 433 |
| Informatique, électronique, électrique | 2016 | 1798 | 1596 | 1257 |
| Matériel de transport | 584 | 491 | 350 | 515 |
| Industries diverses | 502 | 617 | 404 | 555 |
| Total | 9596 | 9358 | 8664 | 8098 |

Source: Conseil économique du Haut-Richelieu

LES 200 PLUS IMPORTANTS EMPLOYEURS DE SAINT-JEAN-SUR-RICHELIEU, VILLE ET RÉGION

CE CAHIER EST UNE PRÉSENTATION DE :

Desjardins & Cie

Un classement établi sur une démarche volontaire

Pour établir le classement, *Le Canada Français* aurait pu se baser sur des données publiques disponibles. Nous avons plutôt choisi une démarche volontaire des employeurs en leur demandant de compléter eux-mêmes un questionnaire. Ce choix a été remis en question et confirmé à quelques reprises depuis neuf ans.

Au fil des ans, nous avons constitué une base de données sur quelque 350 employeurs. Au mois de janvier, ces derniers ont été sollicités pour s'inscrire au répertoire. On leur a d'abord fait parvenir le questionnaire par la poste.

Cette année, près de 175 employeurs ont retourné le questionnaire dans les jours suivant sa réception. Tous ceux qui n'ont pas répondu à ce premier contact ont été relancés par téléphone.

Il va de soi que nous ne possédons pas les données et les références sur tous les employeurs de la région. Pour cette raison, un article a été publié dans la section Économie du *Canada Français*

pour inviter tous les employeurs sans exception à s'y inscrire. En outre, dans son bulletin électronique, le Conseil économique du Haut-Richelieu a aussi invité les employeurs à s'y inscrire. Comme tous les ans, de nouveaux employeurs se sont inscrits alors que d'autres noms ont été rayés de la base de données.

Cette année, exactement 225 employeurs ont répondu à l'enquête. Les autres ont choisi de ne pas répondre ou ont négligé de le faire malgré la relance. Pourtant, on sait maintenant que le document est une source de référence. Tout au long de l'année, le journal est sollicité pour obtenir des copies du classement de l'année précédente. Des employeurs nous ont aussi avoué que c'est sur l'insistance de leurs employés qu'ils ont finalement décidé de s'inscrire.

Des lecteurs seront peut-être surpris de voir dans la liste des entreprises avec seulement quelques employés. Nous avons choisi d'inscrire au classement tous

ceux qui ont répondu à l'enquête, même si leur nombre a dépassé le seuil des 200 répondants.

Notons que certains n'avaient pas été sollicités par lettre, mais ils ont pris connaissance de l'enquête dans les articles publiés à ce sujet dans *Le Canada Français*. Ils ont pris la chance de faire partie du classement. Ils y sont, mais si tous les employeurs sans exception répondaient à l'enquête, ceux qui se classeraient autour du 200^e rang compteraient environ vingt employés, si on se fie aux données gouvernementales sur l'emploi.

Enfin, il faut préciser que les chiffres qui sont livrés dans ce classement portent uniquement sur les emplois dans la région. Plusieurs employeurs font partie d'un grand réseau ou de multinationales. Certaines entreprises de la région possèdent des filiales ailleurs au Québec ou à l'étranger. Sauf erreur, les emplois qu'elles fournissent ailleurs ne sont pas précisés dans le présent classement.

Un travail de longue haleine

Comme tous les ans, la préparation de ce cahier s'est étirée sur près de six mois. Cette année encore, sa réalisation a été possible grâce à la collaboration du Conseil économique du Haut-Richelieu.

Le classement est élargi à une dizaine de municipalités limitrophes du Haut-Richelieu. Dès sa première publication, des entreprises de ces localités avaient déploré ne pas pouvoir s'y inscrire. Elles ont manifesté un sentiment d'appartenance au marché de Saint-Jean-sur-Richelieu, soit parce qu'elles y ont des clients ou des fournisseurs, ou encore parce qu'un bon nombre de leurs employés y résident. Cet attachement traduit le rôle de métropole régionale de Saint-Jean-sur-Richelieu.

D'une année à l'autre, l'objectif est d'établir un classement de deux cents employeurs. L'inscription au répertoire, rappelons-le, est volontaire.

Selon notre évaluation, les employeurs arrivant au 200^e rang compteraient environ 20 employés si tous répondaient à l'enquête.

Les médias qui publient des classements semblables se basent tous sur le nombre total d'emplois des entreprises, incluant les postes à temps partiels et saisonniers. L'emploi constitue une bonne référence sur le poids d'une entreprise dans l'économie.

Enfin, il faut souligner que ce classement ne serait pas possible sans la collaboration des entreprises qui y répondent. Sa réalisation implique le travail de plusieurs personnes, particulièrement celui d'Éric Bélanger, du Conseil économique, de Liette Pothier, pour la tenue de la base de données et la relance téléphonique, de Michel Phaneuf, pour la correction, de Valérie Leblanc et de Mathieu Lambert et de nos journalistes, Émilie Lévesque et Marie-Josée Parent.

Un Merci à toute notre équipe et à nos clients les plus fidèles

ATELIER INDUSTRIEL
SAINT-JEAN (1980) INC.
SOUS-TRAITANCE INDUSTRIELLE & COMMERCIALE

277
ATELIER INDUSTRIEL
SAINT-JEAN (1980) INC.
CORPORATION TRAVAIL ADAPTÉ
TRATION

277, rue Langlois
Saint-Jean-sur-Richelieu 450 347-2616

633922101C_20110519-mz

Robitaille

Le Groupe Robitaille est un maillon important de la chaîne agro-alimentaire au Québec. Nous sommes une entreprise familiale reconnue et établie dans la région depuis plus de 50 ans. Notre équipe dynamique et sympathique est fière de contribuer à améliorer les standards de qualité pour chacune de ses sphères d'activités.

Que ce soit au sein de nos équipes de **production porcine** ou **avicole**; au **couvoir**; à la **meunerie** (maintenance et production); au **transport** (moulée, animaux); à la **maintenance** des bâtiments; au garage (**mécanicien diesel**); aux **cultures** ou encore en **administration**: nous sommes toujours à l'affût de gens expérimentés et prêts à relever de nouveaux défis!

Intéressés? Faites-nous parvenir votre CV!

Groupe Robitaille
Équipe des ressources humaines
191, rue Comeau, Farnham
Courriel: a.rioux@robi.ca
Fax: 450 293-0085

Nous sommes aussi les fiers producteurs du porc Nagano

nagano

635010101C_20110519kl

LES 200 PLUS IMPORTANTS EMPLOYEURS DE SAINT-JEAN-SUR-RICHELIEU, VILLE ET RÉGION

CE CAHIER EST UNE PRÉSENTATION DE :
Desjardins & Cie

138 000 emplois disponibles en Montérégie d'ici 2014

Selon les prévisions d'Emploi-Québec Montérégie, 138 000 emplois seront disponibles dans la région d'ici 2014. Il faudra pourvoir plus de 33% de ces emplois pour répondre à la croissance des entreprises (création nette de 45 500 emplois) et près de 67% pour remplacer les départs à la retraite (92 500 emplois). Ces estimations de besoins de main-d'œuvre sont fondées sur la région du lieu de résidence des personnes et non sur celle de leur lieu de travail.

Entre 2010 et 2014, en Montérégie, 118 professions présenteront des perspectives au moins favorables, voire très favorables pour 16 d'entre elles. Pendant cette période, l'emploi s'accroîtra de 1,2% en moyenne annuellement, ce qui représente près de 10 000 postes par année.

L'emploi sera en hausse dans 25 secteurs d'activité économique. La croissance se concentrera du côté des services, un domaine qui fournit déjà près des trois quarts des emplois de la région. Ainsi, les secteurs dans lesquels est prévue la plus forte création d'emplois d'ici 2014 sont, les services professionnels, scientifiques et techniques; les services aux entreprises; les soins de santé et les services sociaux; le commerce de détail.

Certaines industries du secteur secondaire progresseront elles aussi, telles que le secteur du papier transformé, la fabrication d'aliments et boissons et la fabrication de produits électriques et électroniques.

La part des emplois exigeant un diplôme d'études collégiales ou un diplôme universitaire sera croissante. En effet, ces niveaux de compétence représenteront 41% de la croissance de l'emploi pendant



Le secteur de la santé est un domaine où les perspectives d'emploi sont favorables.

la période, alors que leur part totalisait 28% des emplois en 2009.

Le nombre d'emplois à pourvoir nécessitant une formation collégiale s'élèvera à près de 25 000, tout comme celui des emplois demandant un diplôme universitaire. Quant au nombre de postes exigeant une formation professionnelle au secondaire, il atteindra plus de 31 000.

MAIN-D'ŒUVRE

Une grande partie des emplois disponibles d'ici 2014 seront occupés par des jeunes de moins de 25 ans qui ne sont pas

encore actifs sur le marché du travail. Les chômeuses et les chômeurs ainsi que les personnes de 65 ans et plus représentent également des bassins de main-d'œuvre importants. La hausse du taux d'activité de tous les groupes d'âge apportera aussi une importante contribution à l'offre de main-d'œuvre.

Il n'y aura donc pas de pénurie généralisée de main-d'œuvre, même si une rareté relative se fera sentir dans certains métiers et professions et dans certains secteurs. En 2014, la Montérégie comptera 14 600 chômeurs et chômeuses de

moins qu'en 2009.

Dans ce contexte, il devient encore plus important pour emploi Québec d'intégrer en emploi des personnes plus éloignées du marché du travail telles que les jeunes, les femmes, les travailleuses et travailleurs âgés de 45 ans et plus, les personnes immigrantes, les personnes handicapées, les personnes judiciarisées et les autochtones.

Pour répondre aux défis du marché du travail, les entreprises doivent porter une attention particulière à la gestion des ressources humaines, entre autres par de la formation en entreprise, par l'ouverture à l'embauche d'une main-d'œuvre diversifiée et par un souci constant des conditions de travail. De leur côté, les travailleurs et travailleuses doivent s'assurer de mettre régulièrement à jour leurs compétences, et les personnes à la recherche d'un emploi se prépareront adéquatement, notamment par de la formation répondant aux besoins du marché du travail.

Selon la ministre de l'Emploi, Julie Boulet, les employeurs, les travailleurs, les chômeurs ainsi que les jeunes en formation s'adapteront à un environnement changeant caractérisé par une rareté persistante de main-d'œuvre. Les services publics d'emploi continueront de soutenir les personnes et les entreprises qui connaissent de plus grands besoins, mais l'adéquation entre les aspirations de la main-d'œuvre et les besoins des employeurs est un défi que nous sommes appelés à relever collectivement.

Les brochures présentant les perspectives professionnelles 2010-2014 pour l'ensemble du Québec ainsi que pour la Montérégie se trouvent dans le site www.emploiquebec.gouv.qc.ca.

L'emploi en hausse en 2010 au Québec

L'Institut de la statistique du Québec vient de publier son étude annuelle intitulée *État du marché du travail au Québec. Bilan de l'année 2010. Ce document présente une analyse de la situation du marché du travail au Québec en 2010; cette situation est également mise en perspective avec les tendances observées au cours des dernières années.*

Ce bilan met en évidence les constats suivants: une hausse de l'emploi au Québec - supérieure à celle notée au Canada - qui profite surtout aux hommes, aux travailleurs à temps partiel, à la région de Montréal ainsi qu'aux industries des soins de santé et de l'assistance sociale, des services professionnels, scientifiques et techniques et de la construction.

Le Québec renoue avec la création d'emplois en 2010, après la récession de 2009. En effet, 66 700 emplois (+1,7%) ont été générés au cours de la dernière année, soit le double de ceux perdus en 2009 (-32 000). Ainsi, le nombre d'emplois total atteint 3 915 100, un sommet inégalé. Le taux de chômage montre pour sa part une baisse et s'établit à 8,0%. À l'échelle canadienne, la croissance de l'emploi a été inférieure à celle du Québec (+227 900; +1,4%), et le taux de chômage a diminué pour se situer au même niveau que celui du Québec. C'est la première fois depuis le

début de la série chronologique (1976), que le taux de chômage au Québec, sur une base annuelle, n'est pas supérieur à celui observé au Canada.

En 2010, la création d'emplois au Québec s'est uniquement manifestée dans le secteur des services (+83 500; +2,8%), tandis que le secteur des biens (-16 800; -1,9%) enregistre une diminution pour une deuxième année consécutive.

FABRICATION

La situation continue de se détériorer dans l'industrie de la fabrication qui perd des emplois pour une sixième fois en huit ans. En 2010, cette industrie, la deuxième en importance au Québec, subit une baisse de 32 400 emplois (-6,1%). Depuis le sommet de 2002, alors que l'on dénombrait 649 900 emplois, plus d'un emploi sur cinq a été perdu.

Les industries des soins de santé et de l'assistance sociale (+24 400), des services professionnels, scientifiques et techniques (+22 900) et de la construction (+20 900) affichent, quant à elles, les gains d'emplois les plus importants au Québec en 2010.

Très affectés par les pertes d'emplois en 2009, les hommes bénéficient de près des trois quarts des emplois créés en 2010 (+49 100; +2,5%).



Le secteur manufacturier continue de régresser.

L'emploi à temps partiel connaît une forte croissance, soit de 5,2% (+37 500). Pour sa part, l'emploi à temps plein progresse de 0,9% (+29 200), ce qui lui permet de retrouver entièrement les emplois perdus en 2009 (-27 200). Par ailleurs, l'emploi temporaire gonfle ses rangs avec 61 800 nouveaux emplois, soit une hausse de 14,6%, un record depuis le début de la série chronologique (1997).

La région de Montréal, qui regroupe environ le quart des emplois au Québec, bénéficie de près de 45% des emplois

générés en 2010 (+29 800); elle reprend ainsi la presque totalité des emplois perdus en 2009 (-30 200).

La publication *État du marché du travail au Québec. Bilan de l'année 2010* fait également un survol de l'évolution de la rémunération et des heures de travail. De plus, la situation du marché du travail dans l'ensemble du Canada et dans les autres provinces est brièvement abordée. Enfin, cette publication comporte une nouvelle section qui traite de la situation des immigrants sur le marché du travail.

LEXUS PRESTIGE

2011 **RX** 350

Plus de 30 en inventaire pour livraison immédiate.

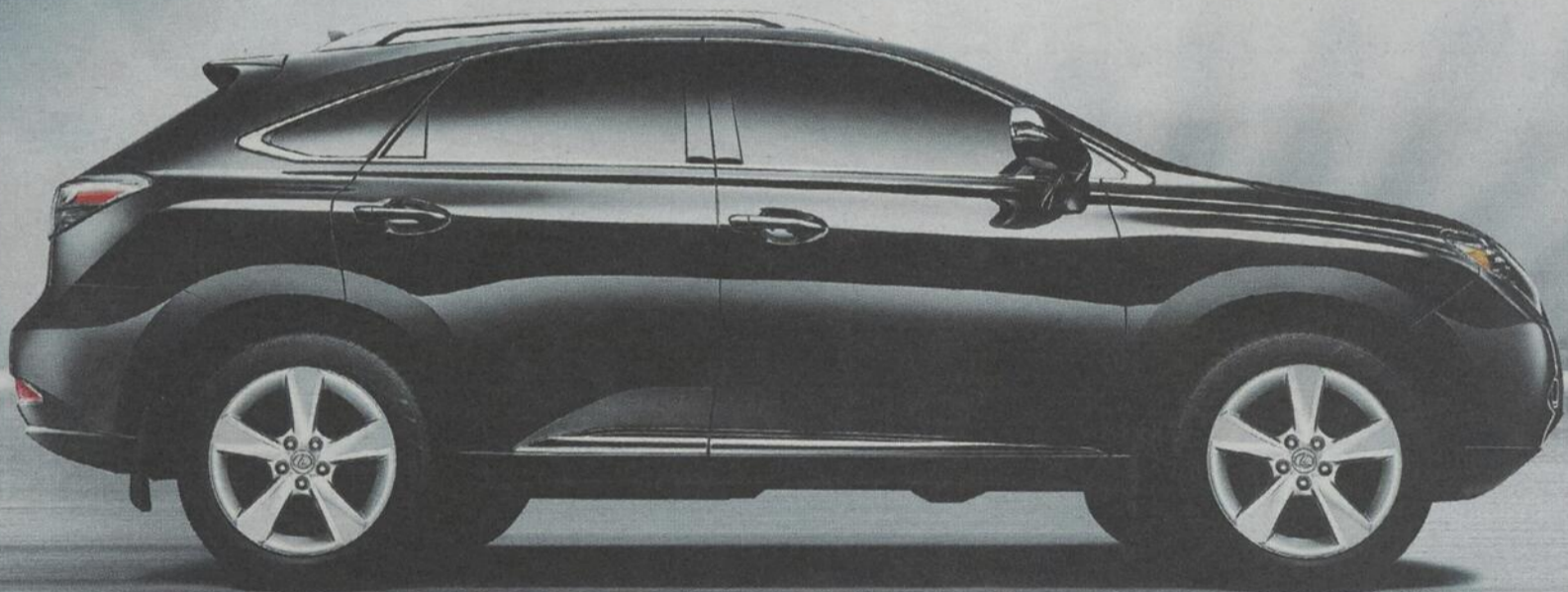
TAUX DE FINANCEMENT ET
DE LOCATION À PARTIR DE

2,8%^{**}
/24 mois

PDSF À PARTIR DE

49 115\$*

Le prix inclut le transport et la préparation
(1 950\$), la taxe sur le climatiseur (100\$)
et la taxe sur les pneus (15\$).



5770, BOUL. TASCHEREAU, BROSSARD

450 | **923-7777**

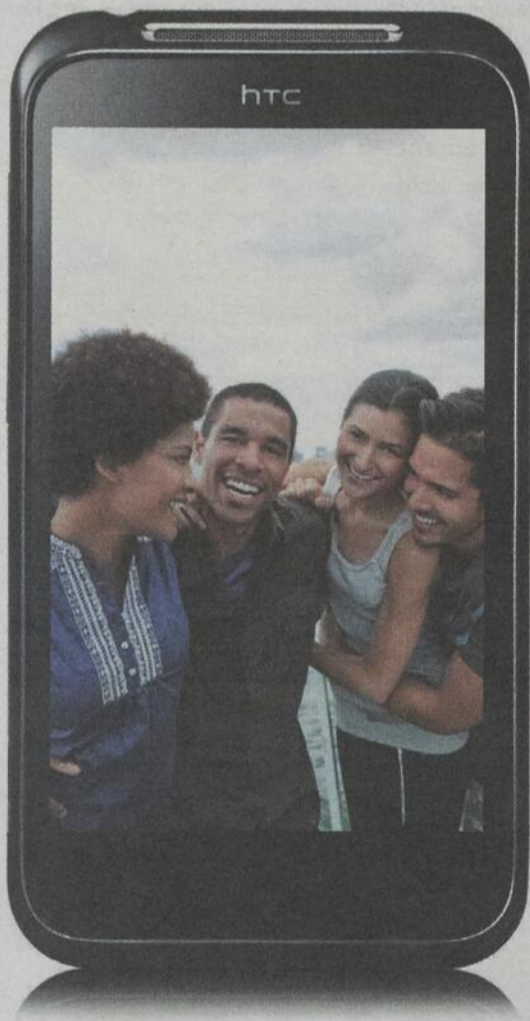
LEXUS

À LA CONQUÊTE DE LA PERFECTION


*Transport et préparation inclus. Taxes en sus. **Financement disponible, sujet à l'approbation du crédit. Photo à titre indicatif seulement. Offres sujettes à changement sans préavis. Allocation de 24000 km / an. Voir Lexus Prestige pour les détails.

Au rythme de votre vie sociale

Voici le téléphone intelligent HTC Incredible S^{MC} 4G,
sur le réseau 4G le plus rapide au pays.



Le HTC Incredible S 4G rend votre vie sociale tout simplement incroyable. Profitez des réseaux sociaux comme jamais grâce à des vitesses 4G super rapides pouvant atteindre 14,4 Mbit/s¹, une caméra de 8 mégapixels et un caméscope HD, ainsi qu'un écran tactile Super LCD de 4 po. Tout ça sur le meilleur réseau avec les vitesses 4G les plus rapides et la couverture 4G la plus vaste².

 Propulsé par Android^{MC}

| | |
|--------------------------------------|---------------------------|
| Contrat de 3 ans | Sans contrat |
| 49⁹⁵\$³ | 499⁹⁵\$ |

ÉCONOMISEZ 450 \$
avec un forfait voix et données de 50 \$

la vie est **Bell**

Offert aux magasins Bell suivants:

St-Jean-sur-Richelieu
391, boul. Séminaire Nord
450 348-5210

St-Jean-sur-Richelieu
Carrefour Richelieu
450 349-4400

L'offre prend fin le 31 mai 2011. Offert dans les zones de couverture de Bell Mobilité. Des frais mensuels de 2 \$ s'appliquent, sauf avec la facturation électronique sans facture papier. D'autres frais, tels que, sur une base mensuelle, 9-1-1 (Québec : 40 c, Nouveau-Brunswick : 53 c, Nouvelle-Écosse : 43 c, I.P.E. : 50 c) et frais uniques d'activation d'appareil (35 \$) s'appliquent. En cas de résiliation anticipée, des frais d'ajustement du prix s'appliquent; voir votre entente de service pour plus de détails. Préavis obligatoire de 30 jours en cas de résiliation, là où la loi ne l'interdit pas. Modifiable sans préavis et ne peut être combiné avec aucune autre offre. Taxes en sus. D'autres conditions s'appliquent. (1) La vitesse réelle peut varier selon la topographie, les conditions environnementales, le type d'appareil et d'autres facteurs. (2) Avec les appareils compatibles. Basé sur une comparaison de réseaux nationaux : (a) le réseau le plus rapide, d'après des tests de vitesse moyenne en amont et en aval, dans les grands centres urbains à travers le Canada; (b) le réseau le plus vaste, d'après la superficie de la couverture, et (c) le moins d'échecs d'appels, d'après des tests incluant les échecs d'accès au réseau, les appels bloqués et les appels rompus dans les grands centres urbains à travers le Canada; le tout sur le réseau partagé HSPA+ (4G) accessible aux clients de Bell vs le réseau HSPA/HSPA+ de Rogers. Exclut la couverture HSPA et GSM/Edge des partenaires en itinérance dans certaines régions du Manitoba et de la Saskatchewan. La vitesse peut varier selon la topographie, les conditions environnementales, le type d'appareil et d'autres facteurs. HSPA+ (4G) n'est pas disponible partout. Détails sur bell.ca/reseau. (3) Avec une nouvelle activation d'un forfait postpayé voix et données ou d'un forfait voix postpayé et une option de données d'une valeur min. totale de 50 \$/mois. Le logo HTC est une marque de commerce de HTC Corporation. Google et Android sont des marques de commerce de Google Inc.