

Les Clouspines renouent avec la comédie dramatique

Les Clouspines convient le public à la présentation de leur septième production à la Polyvalente Montignac de Lac-Mégantic les 6, 12 et 13 mai à 20h30.

Monsieur Amilcar d'Yves Jamiaque met en scène la famille préfabriquée, dont les

membres sont engagés par Alexandre Amilcar. L'amitié, l'amour et l'affection filiale feront donc partie des conditions d'embauche.

Plus Monsieur Amilcar s'entoure des apparences d'une famille normale, plus le mystère s'épaissit. Qui est-il? Quel est son mo-

bile? Est-il fou? Quel est ce pile ou face? Cette soif d'absolu, cette faim de chaleur humaine?

L'équipe de jeu comprend Geneviève Gauthier, René-Paul Lacombe, Nathalie Michaud, Vincent Morin, Pierre Paquet et Chantal Veilleux. Jean Belzil-Gascon a assuré la

mise en scène. Ce comédien professionnel a joué, entre autres, dans la série Desjardins et a complété sa formation à l'École nationale de théâtre, en 1989.

Les Clouspines comptent sur votre présence. Elle constitue le meilleur encouragement pour la

troupe à persévérer, de façon à offrir un théâtre de qualité. *Monsieur Amilcar* est un spectacle pour le pu-

blic qui aime le théâtre, l'évasion et l'énigme. Un public qui n'oubliera ni la situation imaginée par

l'auteur, ni ses personnages. Les billets sont en vente auprès des Clouspines et au

comptoir photo de la pharmacie Jean Coutu au 583-3303.

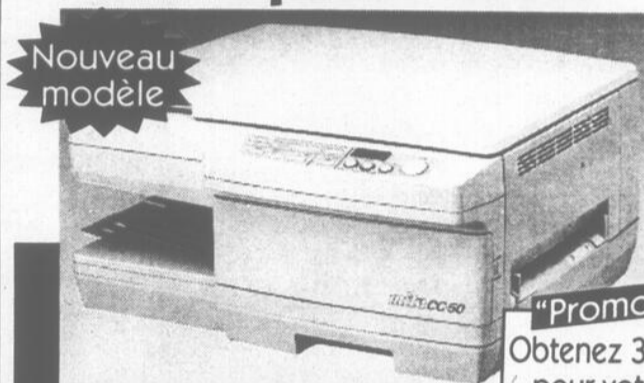


Chantal Veilleux, Pierre Paquet, Nathalie Michaud, Jean-Belzil Gascon, Geneviève Gauthier, Vincent Morin et René-Paul Lacombe.

Pensions U.S.

Vous ou votre conjoint avez travaillé aux États-Unis? Vous avez peut-être droit à une pension américaine de retraite, d'invalidité ou de conjoint survivant! Des représentants de la Direction des équivalences et des ententes de sécurité sociale (DÉESS) du gouvernement du Québec seront à Lac-Mégantic, le mardi 30 mai 1995, pour rencontrer les personnes qui désirent présenter une demande de pension ou obtenir des réponses à leurs questions. Pour obtenir une entrevue, vous devez prendre un rendez-vous à la DÉESS située à Montréal, en composant sans frais le 1-800-565-7878. Le préposé conviendra de l'heure avec vous et vous indiquera l'endroit de la rencontre.

mita Sauvez du temps
Sauvez de l'argent!
Le copieur fiable



DUBÉ
ÉQUIPEMENT DE BUREAU INC.

3562, Thibodeau
Lac-Mégantic
583-2424 fax: 583 2425

Centre de photocopies
Service de fax
Vente et location

"Promo"
Obtenez 300\$
pour votre
vieux copieur
défectueux.
Appelez-nous!

Le Manoir **Mégantic**

Centre-ville, Lac-Mégantic
5396, rue Frontenac
583-5353

Soirée
DÉLIRANTE

Nombreux spéciaux
sur consommations

Samedi 6 mai
Entrée 5\$

Soyez une des 103 premières personnes
et courez la chance de vous mériter
un ensemble de disques compacts
d'une valeur de 103\$

En collaboration avec





CARTES PROFESSIONNELLES

ARPEUTEUR



MICHEL PERREAULT
Arpenteur-géomètre
ROY, CÔTÉ, PERREAULT

5240, Boul. des Vétérans
Lac-Mégantic 819-583-2445

Les vendredis, de 13h30 à 16h30
230, du Collège
Lambton 418-486-7696

AVOCATS

Claude PARADIS
Robert GIGUÈRE

Monty, Coulombe
AVOCATS
5109, Frontenac 583-3833
Lac-Mégantic G6B 1H2

CHIROPRATICIEN

YVAN PLAMONDON, d.c.

docteur en chiropratique
4728, rue Laval - Lac-Mégantic - 583-3187

CHIRURGIENS-DENTISTES

CENTRE DENTAIRE
CHAMPAGNE & ROY
SUR RENDEZ-VOUS
DU LUNDI AU VENDREDI

Dr Bernard CHAMPAGNE 583-4707
Dr Jean ROY 583-2288
6312, Salaberry, Lac-Mégantic

DR GÉRALD BOLDUC, d.d.s.

CHIRURGIEN DENTISTE
Sur rendez-vous: 9h à midi
Mercredi et samedi exceptés: 14h à 17h et 19h à 21h
3544 Millette 583-1026 Lac-Mégantic

CLINIQUE DENTAIRE LA GUADELOUPE

Dr Bruno Bédard - Dr Luc Veilleux
CHIRURGIENS-DENTISTES
741, 14e Ave. La Guadeloupe
Beauce-Sud, tél. (418) 459-6431

COMPTABLES

BEAUDREAU, BOULANGER
Comptables agréés

658 rue Poulin
Lac-Drolet, G0Y 1C0
Tél.: (819) 549-2239

Benoît Boulanger c.a.
François Beaudreau c.a.

CLAUDE LAMARRE

Comptable agréé

1352 Baron
Fleurimont Tél.: (819) 562-4781
J1E 1C8 Fax: (819) 562-8174

COMPTABLES



**RAYMOND, CHABOT,
MARTIN, PARÉ**

Comptables agréés

5320, rue Frontenac
Lac-Mégantic (Québec) G6B 1H3
Tél.: (819) 583-0611

Fernand Beaudoin c.a.
Guy Fauteux c.a.

Sylvie Talbot CGA

Comptable général licencié
Nancy Talbot CMA
Comptable en management accrédité

4292 rue Letellier 288 Chemin Quirion
Lac-Mégantic, Québec Lambton, Québec
G6B 1R2 G0M 1H0

Tél.: (819) 583-5988 Lac-Mégantic et région
(418) 486-2073 Lambton et région

DENTUROLOGISTES

MARIO RODRIGUE, d.d.
DENTUROLOGISTE

5009, boul. des Vétérans, Lac-Mégantic 583-1143
du lundi au vendredi de 9h à 17h
soirs et fins de semaines sur rendez-vous

CLINIQUE de DENTUROLOGIE enr.

Guy Perreault, d.d.
Denturologiste sur rendez-vous
Fabrication - réparation de prothèse dentaire
4639, Laval - Lac-Mégantic 583-0669

MÉDECINS

Dr SYLVIE BEAUDOIN, m.d.L.M.C.C.
MÉDECINE GÉNÉRALE

3545, rue Claudel
Lac-Mégantic 583-5855

CLINIQUE MÉDICALE

LAC-DROLET

LISE GROSLOUIS, M.D.

696 Principale - LAC-DROLET 549-2776

CLINIQUE MÉDICALE
LAC-MÉGANTIC

Médecine générale - Heures de bureau sur rendez-vous
5256, rue Frontenac, Lac-Mégantic - Pour rendez-vous

Dr Daniel Brochu, m.d. L.M.C.C. 583-3347
Dr Gérard Chaput, m.d. C.M.S.C. 583-3345
Dr France Perron, m.d. L.M.C.C. 583-3344

WOBURN
Centre Municipal
3e mercredi
du mois

CLINIQUE MÉDICALE L'ALIZÉ

5256, rue Frontenac, suite 112
Lac-Mégantic, G6B 1H3

- Dr Jack Machin - Dr René Lazure
- Dr Patrice Laframboise

Pour consultation médicale ou urgence mineure
composez le 583-0109

CLINIQUE SANTÉ-FAMILLE

Carrefour Lac-Mégantic - 3560 Laval - LAC-MÉGANTIC - G6B 2X4
Téléphone: (819) 583-5533

MARC-RENÉ NOGUE, m.d. L.M.C.C.

NOTAIRES

Me CLAIRE BOUFFARD, notaire

Scotstown: 68, rue Albert
1-819-657-4417
La Patrie: C.L.S.C., sur rendez-vous

Suzanne BOULANGER
NOTAIRE

Cessionnaire des Greffes
J.W. Bourque et L.L. Bourque
MARDI avant-midi
NOTRE-DAME DES BOIS 888-2433
5335, Frontenac
LAC-MÉGANTIC 583-2262

Daniel DROUIN - Alain TALBOT
notaires

Me Drouin est cessionnaire des greffes
des notaires C. E. Côté et DeLourdes Lippé
Bureau à St-Sébastien
Tous les mardis de 13h30 à 16h30
au 528, Principale 652-2727

4927 Laval LAC-MÉGANTIC 583-0787

Me Gilbert Lacroix, L.L.L., D.D.N. notaire

614A rue Principale 658 rue Poulin
St-Sébastien Lac-Drolet
652-2140 549-2250

Jean-Paul Normand, notaire

5256 rue Frontenac tél. 583-4442
(édifice Ph. C. Charron) LAC-MÉGANTIC

Me André Veilleux, Me Alain Lafontaine
Notaires

5175 Frontenac, Lac-Mégantic 583-3141
soir et samedi sur rendez-vous

OPTOMÉTRISTES

J.-P. PARADIS o.d.
OPTOMÉTRISTE

Examen visuel - Psycho-motricité
Verres de contact
Lunetterie

583-4700 5031 boul. des Vétérans
Lac-Mégantic

Dr MADELEINE DUBÉ o.d.

OPTOMÉTRISTE
Examen de la vue - Verres de contact
Lunetterie

583-0404 5145 Frontenac LAC-MÉGANTIC

PHYSIOTHÉRAPEUTE

MICHEL BOUCHER

PHYSIOTHÉRAPEUTE - OSTÉOPATHE

C.P.P.Q. 79-006 R.O.Q.-C. D.O. 93-110
Rendez-vous
2509, des Érables, Frontenac (819) 583-4746

VÉTÉINAIRE

Clinique vétérinaire du Lac
Dr CÉCILE CORRIVEAU

Animaux de compagnie
Consultation sur rendez-vous 583-5742



Merci
de votre p'tit
coup de cœur.

Au cœur de la solution!

Hydroponique
de l'avenir
UN MAGASIN QUÉ-POUSÉ / BRIT-LITE

LES SPÉCIALISTES DU
JARDINAGE INTÉRIEUR

Éclairage - Engrais
Contrôle d'environnement

4392, boul. Bourque, route 112
Rock Forest (Sherbrooke)
Tél.: (819) 563-0353



Informations

Clinique de Puériculture

Municipalités	Date et heure	Endroit
Lambton	2 mai	Point de service
St-Romain	9h30 à 11h00	272, rue Principale
St-Sébastien	13h15 à 15h00	Lambton
Courcelles		

Marsboro	4 mai	CLSC Maria-Thibault
Piopolis	9h00 à 11h30	3700, rue Laval
Ste-Cécile	13h15 à 15h30	Lac-Mégantic
Nantes & Milan		

Tous les bébés et les préscolaires, soit tous les
enfants de deux (2) mois jusqu'à six (6) ans sont
particulièrement invités à ces cliniques.

Pour rendez-vous, CLSC Maria-Thibault

Siège social	Point de service
3700, rue Laval	272, rue Principale
Lac-Mégantic	C.P. 87
ou	Lambton
Tél.: (819) 583-2572 (CLSC)	Tél.: (418) 486-7441

Compilation
Musicale
de CKFL
1400 AM et 106,9 câble MF

SD	CS	TITRE	INTERPRÈTE
2	1	Bohémienne	Marjo
5	2	Comme j'ai toujours...	Mitsou
1	3	Rive-Sud	Beau Dommage
6	4	Turquoise	Laurence Jalbert
7	5	Je tends les bras	Les B.B.
4	6	Ce sentiment pour toi	Sylvain Cossette
9	7	La Corrida	Francis Cabrel
3	8	Mon frère	France D'Amour
10	9	Le baiser	Joe Bocan
11	10	Solitude	Francine Raymond
13	11	Pour que tu m'aimes...	Céline Dion
14	12	Leila	Lara Fabian
8	13	Je t'attendrai	Léandre
-	14	J'vais changer le monde	Jim Corcoran
-	15	Pour elle	Richard Cocciante

SD: semaine dernière CS: cette semaine
Ne manquez pas la Compilation
Francophone de CKFL Radio tous
les samedis entre 10h00 et 11h00.
Une réalisation de Gérald Fillion.

Soudain l'été dernier ou le talent de Sylvie Drapeau

Violet Venable a perdu sa raison de vivre. Son fils, Sébastien, mort l'été dernier. Dans son désespoir, elle blâme sa nièce Catherine, qui l'accompagnait au moment fatidique. L'austère tante ne désire plus qu'une chose; que Catherine subisse une opération, permettant de retrancher de sa mémoire les horribles détails entourant le décès de son cousin. *Soudain l'été dernier*, une pièce où le remarquable talent de Sylvie Drapeau fige sur place.

Claudia Collard
Difficile pour une simple amatrice de

théâtre de décrire la sensation que procure cette oeuvre de Tennessee Williams, mise en scène

par René Richard Cyr. Parce que l'histoire est bouleversante et surtout parce que Sylvie Drapeau qui incarne Catherine Holly est... incomparable.

Nouvelle-Orléans, 1935. Andrée Lachapelle personifie Violet Venable, une dame carrément déplaisante qui ne cesse de placer son défunt fils sur un piédestal. Le hic à sa

pâmoison excessive, c'est Catherine. Catherine qui, l'été dernier, accompagnait Sébastien en voyage alors qu'ordinairement Violet jouait ce rôle. Et Catherine qui pourrait soulager bien du monde si seulement elle refusait de raconter la vérité sur Sébastien. D'abord sa tante, puisqu'elle entend des détails désagréables sur son fils.

Puis son frère George (François Longpré), qui voit là un risque pour son héritage. Et sa mère (Frédérique Collin) qui feint de ne pas la croire.

Mme Venable presse le docteur Cukrowick (Normand D'Amour), d'opérer Catherine, de façon à effacer de son cerveau l'histoire du cousin mort. Pour sa part, Cukrowick est partagé

entre d'importants besoins financiers et les grands risques que comporte l'intervention chirurgicale. D'autant plus qu'il voit en cette fragile Catherine, une âme incapable de mentir.

Oui le jeu de l'illustre Andrée Lachapelle est sans faille. Elle incarne à merveille une Violet Venable rigide, insensible à tout ce qui ne concerne pas son regretté fils. Mais la performance dominante est décidément celle de Sylvie Drapeau. Grâce à elle, une Catherine perturbée respire la tendresse. Elle prend, bien plus creux qu'aux tripes. Sylvie Drapeau est pure, vraie, sensationnelle.



Sylvie Drapeau et André Lachapelle incarnent respectivement Catherine Holly et Violet Venable dans *Soudain l'été dernier*, une oeuvre de Tennessee Williams présentée à l'auditorium de la Polyvalente Montignac le 21 avril.

B-3 - le dimanche 30 avril 1995 - L'Écho de Frontenac

Exposition féline à la bibliothèque municipale

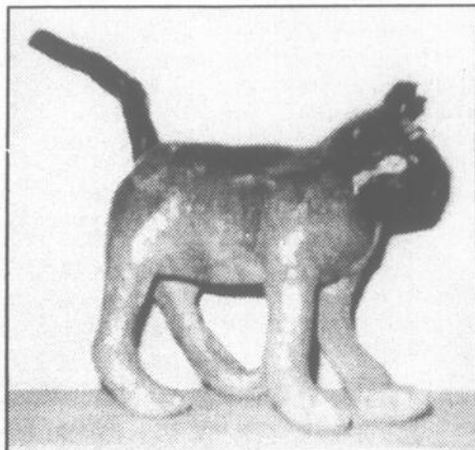
Vous aimez les chats? Vous serez comblés en vous rendant à la Bibliothèque municipale où des chats de toutes les couleurs vous attendent du haut de leurs perchoirs improvisés.

Sous la direction du professeur Alain Roy, les élèves du Secondaire II de la Polyvalente Montignac ont fabriqué des chats en

papier mâché. Ensuite, ils les ont peints à la gouache à la manière de six grands peintres modernes: Chagall, Picasso, Mondrian, Lichtenstein, Miro ou Botero. Cette technique, en plus de faire connaître aux étudiants des peintres célèbres, a donné des résultats étonnants de fraîcheur et de fantaisie.

Le Comité d'ani-

mation de la Bibliothèque vous convie chaleureusement à venir admirer ces chats ravissants qui témoignent du talent indéniable de nos jeunes artistes. Vous pouvez visiter cette exposition aux heures d'ouverture de la Bibliothèque, du lundi au samedi.



Même faits de papier mâché et peints selon le modèle de grands peintres renommés, les chats de l'exposition féline, à la Bibliothèque municipale, suscitent l'attention.

LE COIN DE LA BIBLIOTHÈQUE

Nouveautés Documentaires jeunes

BENDER, Lionel; Philippe, CHANDELON. Comment fonctionnent les téléscopes. Montréal, éditions Gamma, 1992, 32 pages. J 522.2 B458t.

GOSNELL, Kelvin; Louis, MORZAC. Comment fonctionnent les centrales nucléaires. Montréal, éditions Gamma, 1992, 32 pages. J 621.483 G676c.

GRAHAM, Ian; Philippe, CHANDELON. Comment fonctionnent les lasers et hologrammes. Montréal, éditions Gamma, 1992, 32 pages. J 621.366 G739l. Qu'est-ce qui fait voler les hélicoptères? Pourquoi les voitures sont-elles équipées de boîtes de vitesse? Comment les sous-marins sont-ils propulsés sous l'eau? Cette nouvelle collection, qui s'adresse à des enfants, passe en revue un certain nombre d'engins modernes, de la moto à la navette spa-

tiale; elle fait découvrir ce qu'ils sont, comment ils sont utilisés et comment ils fonctionnent. Largement illustré de photographies en

couleurs et de schéma simple, chaque ouvrage constitue un guide complet des engins modernes.

GRAHAM, Ian; Philippe, CHANDELON. Comment fonctionnent les télévisions et les vidéos. Montréal, éditions Gamma, 1992, 32 pages. J 621.388 G739t.

GRAHAM, Ian;

Louis MORZAC. Comment fonctionnent les ordinateurs. Montréal, éditions Gamma, 1992, 32 pages. J 621.39 G739o.

GRAHAM, Ian; Philippe, CHANDELON. Comment fonctionnent les appareils photos et les caméras. Montréal, éditions Gamma, 1992, 32 pages. J 791.3 G739a.

L'ÉCHO
de Frontenac
Je sais pour l'avoir lu...

JE VOYAGE AVEC CLÉMENT



Clément Martel
Lac-Mégantic 583-3298

29 JUIN

Voyage à Drummondville. Dîner libre, dans la soirée spectacle avec la Troupe de Gilles Latulippe au Centre Culturel, souper au Village d'Antan inclus. Départ de Lac-Mégantic à 8h30. **79\$**

21 et 22 AOÛT

Voyage au Casino de Charlevoix. Dîner libre à Ste-Anne de Beaupré, arrivée à 14h00 au Casino, arrivée à l'île au Coudres à 17h30. Souper, activités, coucher et déjeuner à la Roche Pleureuse et tour de l'île le matin avec guide et visite dans Charlevoix. Voyage fait en pleine saison touristique. **179\$**

18 OCTOBRE

Journée spéciale à l'HÔTEL BENEDICT ARNOLD de St-Georges de Beauce. Visite de l'usine Culinar de Ste-Marie, visite à St-Joseph d'une usine de pianos, retour à l'hôtel Benedict Arnold pour cocktail de bienvenue, souper gastronomique de Noël, distribution de cadeaux par le Père Noël, veillée avec orchestre de renom et grand réveillon. Départ de Lac-Mégantic à 10h00 retour à Lac-Mégantic vers 1h00 a.m. 2 autobus complets le 3e en préparation. **89\$**

Services, pourboires inclus pour tous les voyages. Permis du Québec. Affilié avec Voyages Transatlantique.

Pour informations:

Clément Martel: (819) 583-3298
laissez votre message sur le répondeur

* À venir: voyage Tour de la Gaspésie, fin août - début septembre

POUR LES VACANCES

Dr Bernard Champagne
fermé
du 8 juillet au 6 août

Dr Jean Roy
fermé
du 7 juillet au 20 août

6312, rue Salaberry
583-4707 Lac-Mégantic 583-2288

« Du «punch» à l'attaque »



Glace, neige, boue... le Laredo AWT n'a peur de rien! Ce pneu pour camionnettes affronte toutes les conditions avec robustesse, gardant toujours un roulement doux et silencieux. Un pneu majeur à prix mineur.

«Parole de Michel Bergeron, c'est un premier choix!»



LAREDO AWT POUR CAMIONNETTES



2966 rue Laval
Lac-Mégantic
583-2996



Sans l'argent peut-on vivre?

La réponse à une telle question semble aller de soi. C'est non. Mais le vocable argent a ici un sens particulier: il désigne avant tout les puissances d'argent, les pouvoirs financiers qui pratiquent à l'ère moderne «l'esclavage pour det-

tes». Et l'argent qui permettrait de vivre, c'est souvent celui dont sont privés beaucoup de citoyennes et de citoyens à cause de l'injustice fiscale. Face à ce pouvoir souvent oppressant et à ce manque, comment se libérer? Pouvons-nous

compter sur nos propres moyens? Quels moyens?

De cela il sera question, sous le thème *Sans l'argent peut-on vivre?*, durant les Journées sociales 95, qui auront lieu à l'Université de Sherbrooke, du 5 au 7 mai. Une mise

en commun qui fait appel tant à des praticiens qu'à des théoriciens. Au nombre des personnes-ressources on remarque: le fiscaliste Yves Séguin, Guy Paiement, Nicole Dorin, Jacques Proulx, Lise Baroni, les économistes Francine Couture, Jean Charest, Louis Ascah, Ray-

mond Munger, Thérèse Létourneau, le politologue Patrice Martin, des militants actifs dans les milieux populaires, des religieux et des religieuses, etc.

Une place significative est accordée aux débats et aux échanges. Tout le monde aura droit de parole, pas seulement les experts. Les organisateurs du collo-

quie de participation. Ils ont constaté, lors de rencontres antérieures, que les porte-parole des milieux populaires apportent une expertise précieuse, non moins éclairante que les approches théoriques, de style universitaire ou autre.

Les Journées sociales se tiennent tous les deux ans. Elles regroupent quelque 250 participantes et parti-

cipants provenant des diverses régions du Québec. Le lieu des rencontres varie afin de permettre de prendre plus directement contact avec des situations régionales différentes. Cette fois, c'est en Estrie que ça se passe. Pourquoi ne pas en profiter, d'autant plus que ce colloque débouche sur des ateliers régionaux où l'on souhaite donner des suites concrètes qui contribueront à faciliter le pas-

sage «de l'exclusion au développement solidaire».

Les personnes intéressées, mais contraintes de vivre sans argent, peuvent profiter de tarifs spéciaux. Pour de plus amples informations, on peut communiquer avec Mme Yvonne Bergeron ou M. Jacques Lebel au Service de la Pastorale sociale du diocèse de Sherbrooke au numéro (819) 563-9934.

Jeu-Questionnaire

En association avec «Les livres de cuisine Jean Paré», L'Écho de Frontenac est heureux de proposer à ses lecteurs et lectrices ce jeu-questionnaire en guise de promotion pour la Fête des Mères.



Veillez répondre à ces questions en encerclant ce qui vous semble être la bonne réponse et retournez le tout à nos bureaux au plus tard le 11 mai. Les noms des gagnants paraîtront dans l'édition de la semaine suivante. Bonne chance!

L'Écho de Frontenac
5040 boul. des Vétérans,
Lac-Mégantic G6B 2G5

- Qu'est-ce que le Poulet au noir?
 - un plat que l'on mange pendant les pannes d'électricité;
 - du poulet assaisonné que l'on fait noircir au beurre, dans la poêle;
 - du poulet vendu sur le marché noir.
- Vrai ou faux? Les personnes qui contrôlent le nombre de calories qu'elles consomment peuvent retirer la peau du poulet avant de le cuire pour réduire la teneur en calories des aliments qu'elles mangent.
VRAI FAUX
- À quoi les Ailes incendiées à la bostonienne doivent-elles leur «feu»?
 - de la sauce piquante aux piments;
 - de l'essence et des allumettes;
 - le fait d'être insultées.
- Le poulet est un choix alimentaire judicieux parce qu'il:
 - est facile à préparer;
 - contient peu de gras (si la peau est enlevée) et beaucoup de protéines;
 - se prête à une foule de préparations différentes;
 - a, b et c.
- Quel est l'ingrédient surprise du Poulet à la sauce satay?
Indice n°1: Une noix réduite en beurre.
Indice n°2: On l'étaie souvent sur du pain avec de la confiture.
Indice n°3: Il peut être crémeux ou croquant.
- Ce plat souvent servi avec de la volaille contient du pain émietté, du céleri, de l'oignon, du beurre et des assaisonnements. De quoi s'agit-il?
- Poulet, etc., des Livres de cuisine Jean Paré, contient aussi des recettes:
 - de canard;
 - de dinde;
 - de poulet de Cornouailles;
 - a, b et c.
- Les Pilons aigres-doux sont:
 - un instrument à écraser préservé dans du miel et du vinaigre;
 - un plat de pilons d'ailes de poulet en sauce aigre-douce;
 - une cuisse de volaille dont l'humeur est changeante.
- Quelle est la méthode rapide de préparer du bouillon de poulet?
 - essorer un poulet;
 - faire tremper un poulet dans de l'eau pendant 24 heures;
 - combinaison du bouillon de poulet en poudre avec de l'eau.
- Quel est l'ingrédient surprise dans le Poulet Molé?
Indice n°1: Il est sucré.
Indice n°2: Il entre dans la composition des biscuits aux brisures de
Indice n°3: Il en existe trois variétés - noir, au lait et blanc.

Nom: _____
Adresse: _____
Code postal: _____ Tél.: _____

À tout prix!

Le ministère des Affaires municipales réalisera, en novembre prochain, la troisième édition de la remise du Prix du bénévolat en loisir Dollard-Morin, un événement prestigieux qui permet d'honorer six récipiendaires parmi les principaux artisans du loisir au Québec que sont les bénévoles et ceux qui les soutiennent. La période de mise en candidature se déroulera du 24 avril au 31 août 1995. Bénévoles, entreprises, municipalités et organismes peuvent être mis en nomination. Pour connaître tous les critères d'admissibilité il suffit de communiquer avec le bureau du ministère des Affaires municipales de votre région. En Estrie, signalez le 1-819-820-3244.

Par ailleurs, la Banque fédérale de développement (BFD)

est à la recherche de candidatures pour ses Prix aux jeunes entrepreneurs. Créés en 1988, ces prix visent à souligner les réalisations d'entrepreneurs âgés de 29 ans ou moins. Un prix par province et territoire. Chacun des lauréats et lauréates sera jumelé à

une personnalité du monde des affaires qui lui servira de mentor durant un an. La date limite de réception des candidatures est le 2 juin 1995. On peut se procurer les formules de participation dans n'importe quelle succursale de la Banque fédérale de développement ou en appelant sans frais au 1 800 361-2126.

Le guide Je connais mes droits mis à jour

Pro-Def Estrie, organisme régional pour la promotion et la défense des droits en santé mentale, publie officiellement la mise à jour de son guide intitulé *Je connais mes droits*. Cette mise à jour

a été rendue nécessaire, suite à la réforme du Code civil.

Le guide s'adresse particulièrement à toute personne vivant ou ayant vécu des problèmes en santé mentale et qui désire entreprendre une démarche d'aide et d'accompagnement relié aux droits, à tous les intervenants du milieu, aux différents organismes communautaires, aux CLSC, aux centres hospitaliers de la région et enfin à toute personne intéressée à prendre connaissance d'un outil de référence pratique et accessible pour le personnel oeuvrant dans le domaine de la santé mentale.

Il est possible de se procurer le guide *Je connais mes droits* à Pro-Def Estrie, situé au 712 rue Galt Ouest, Sherbrooke et la publication pourra très bientôt être consultée dans les différents établissements de santé de la région.

Salon de quilles MGR Bonin

Jeu-Questionnaire

Équipes	T.P.	Class.	Hommes
1.Légion Cana.	9	5.Breu. Pepsi	10
2.Bar Sportif	8	6.Pavage Front.	8
3.Co.M. Therien	4	7.P.Sani. JPL	5
4.Premdor	61	8.G.M. Turcotte	1

Équipes	T.P.	Class.	Femmes
1.P.E.R. Turmel	31	6.Co.Stornoway	22
2.Pavages Még.	22	7.Club Eques.M.	19
3.P.Sani. JPL	17	8.Légion Cana.	12
4.G.L.N. Béliveau	8		
5.R. Breton Alum.	27		

Équipes	T.P.	Class.	Femmes
1.Poulet Frit Idéal	2987	6.Bio-Masse	2916
2.Bistro du Man.	2932	7.Le Carrousel	2925
3.Resto ch. Mom	2871	8.A.Fortin.Gag.	2850
4.Plantation J.Ra.	2709		
5.Marché Jovi	2945		

Équipes	T.P.	Class.	Femmes
1.Maison du Me.	4912	6.G.M.Turcotte	4598
2.Journal MRG.	4783	7.Salon Turmel	4529
3.Bar Sportif	4593	8.Mé.Transport	4441
4.Provigo J.Hallé	4558		
5.Pizza éclair	4681		

Équipes	T.P.	Class.	Femmes
1.Steeve Roy	151	6.Serge Lacroix	91
2.L'Équi.Labatt	138	7.Marché Métro	73
3.L'Aubergine	127	8.L'Ami du Pass.50	3
4.Esso C.-Ville	121		
5.Quinc. Coop	106		

Équipes	T.P.	Class.	Femmes
1.Bouc.Chez Guy	33	6.Joyeux Comp.	29
2.Les Optimistes	24	7.Les Troubadours	10
3.Les Étincelles	17	8.Coeurs Vail.	10
4.Les Dynamiques	6		
5.Les Cools	31		

Équipes	T.P.	Class.	Femmes
1.B. Turgeon	153	6.Daniel Brochu	102
2.Sylvie Phaneuf	119	7.A.Vigneault	78
3.Gérald Lacroix	118	8.Doris Bolduc	7
4.Claire Bégin	117		
5.C. Robert	106		

Confiez vos travaux à des **PROFESSIONNELS**

RÉSIDENTIELLE • COMMERCIALE • INDUSTRIELLE

R.B. CONSTRUCTION
R. BÉLANGER INC.
Réjean Bélanger, prop.

PRIX COMPÉTITIF

31 Rte Bélanger,
Audet

583-5010

Un peu de ménage....

participation
peut faire la différence

Un tournoi de hockey-balle au Centre Mgr Bonin

Une première sur la scène sportive à Lac-Mégantic. Un tournoi de hockey-balle est organisé pour la fin de semaine des 12, 13 et 14 mai au Centre Mgr Bonin.

Le hockey-balle ressemble au hockey-bottine et requiert à peu près le même équipement, sauf qu'il se joue sur une surface dure plutôt que sur la glace et qu'on utilise une balle

plutôt qu'une rondelle de caoutchouc. Le port du casque est cependant obligatoire. Il s'agit de hockey sans contact.

Pour ce premier tournoi, deux catégories sont ouvertes: l'une

pour les 15 ans et plus (125\$ d'inscription) et l'autre pour les 14 ans et moins (60\$). Il suffit de former des équipes de 8 à 11 joueurs, toutes assurées de disputer un minimum de trois matchs. Des bourses seront remises aux gagnants et aux finalistes.

Pour s'inscrire, on contacte Luc Roy au 583-3523 ou la fin de semaine à (418) 449-3797, au plus tard le 7 mai.

Formation du club de marche les sentiers frontaliers

Le Comité Les Sentiers Frontaliers, formé l'été dernier par un groupe de bénévoles intéressés par la randonnée pédestre, est maintenant prêt à procéder à l'assemblée constitutive des Sentiers Frontaliers et du coup, à former le premier club de marche de la région.

Cette assemblée aura lieu samedi le 6 mai prochain à 14 heures au Chalet de Sentiers Mont Mégantic, à Notre-Dame-des-Bois. L'assemblée débutera par la présentation du Plan de développement des Sentiers Frontaliers dont l'objectif majeur

consiste à relier le Parc du Mont Mégantic à l'Appalachian Trail, qui passe à proximité du village de Stratton (Maine). Ce Plan de développement avait débuté en janvier dernier grâce à l'obtention, par TOUREM, d'un projet Article 25 permettant d'engager un agent de développement. Cet agent a pu compter sur la collaboration d'une équipe de quatre étudiants en géographie de l'Université de Sherbrooke pour la réalisation du travail.

La présentation de ce Plan permettra notamment de prendre

connaissance des tracés potentiels. Les sentiers pédestres emprunteront essentiellement des terres publiques et la frontière canado-américaine. À cet effet, certaines formalités restent encore à être réglées alors que quelques droits de passage seront à négocier. Par ailleurs, considérant le potentiel de la région pour la chasse au gros gibier, il est bien évident que les randonneurs seront avisés de ne pas circuler dans certaines zones pendant ces semaines de chasse.

Suite au dévoilement des grandes lignes

de ce Plan suivra la formation du premier conseil d'administration des Sentiers Frontaliers. Finalement, si la température le permet, une randonnée dans les sentiers du Parc du Mont Mégantic complétera l'après-midi pour ceux qui sont disponibles.

Tous les amateurs de plein air de la région sont donc invités à cette rencontre. Pour des renseignements supplémentaires, vous pouvez contacter l'une des trois personnes suivantes: André Blais (583-5496), Alain Lizotte (418 443-2349), Nil Longpré (583-2926).

LE MOUVEMENT ALBATROS

Cours de formation à l'automne

Qui parmi nous n'a pas une personne dans son entourage ayant souffert ou souffrant d'un cancer?

Vous vous sentez impuissant... déprimé... malheureux... dépassé par les événements? Le Mouvement Albatros peut vous aider. Désirez-vous vous dévouer auprès des grands malades alors que vous vous croyez incapable

de le faire? Albatros peut vous aider. Autant de raisons pour vous inscrire à la prochaine session de formation Albatros qui aura lieu à l'automne 1995.

L'action d'Albatros, de plus en plus connue dans la région et à Lac-Mégantic, a fait naître un besoin grandissant de bénévoles au sein de la grande équipe de personnes qui se dé-

voient auprès des malades pour leur assurer une meilleure qualité de vie jusqu'à la fin.

À ceux et celles qui s'inscrivent à la formation, cela rapporte des dividendes au-delà de ce que chacun de nous pouvons imaginer, soit sur le plan personnel, émotif et surtout pour les personnes avec qui vous aurez à cheminer par la suite.

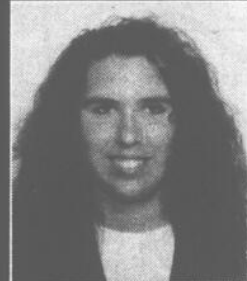
Inscrivez-vous dès maintenant auprès de Gisèle Cloutier au numéro de téléphone (819) 583-4610... c'est-à-dire avant le 10 mai prochain.

Gisèle Cloutier, responsable

Voyages Bellevue

5335, rue Frontenac
Lac-Mégantic
583-2801
Ouvert le samedi
de 10h à 13h

Isabelle Carrier



Conseillère

Isabelle revient d'Europe

Quelle que soit la formule de vos vacances, nous avons ce qu'il vous faut:

- Billets d'avion
- Hôtels
- Passes de train
- Circuits

Attention futurs mariés

Pour votre voyage de nocces, nous vous offrons des départs le dimanche pour

- Punta Cana
- Varadero
- Puerto Plata et évidemment
- La Floride

Offrez-vous le voyage dont vous rêvez depuis longtemps!

Départ de Lac-Mégantic

- Ouest Canadien
- Croisière en Alaska
- Croisière sur le St-Laurent
- Italie et Sicile
- La Corse
- La Tunisie
- L'Inde

PROFITEZ DES ÉCONOMIES DU MOIS DE MAI

VIDANGE D'HUILE ET REMPLACEMENT DU FILTRE

Comprend :
• jusqu'à 5 litres d'huile à moteur Mopar Premium
• le filtre à l'huile Mopar
• inspection en 15 points.

19⁹⁹\$

NOTRE GARANTIE CINQ ÉTOILES*
«PRÊT À L'HEURE PROMISE...
OU RIEN À DÉBOURSER!»

* S'applique à la plupart des véhicules de Chrysler Canada.
* Pour plus de détails, renseignez-vous.

SILENCIEUX MOPAR

Des silencieux spécialement conçus pour assurer une pose parfaite et minimiser les bruits. • Il sont garantis par Chrysler Canada ltée aussi longtemps que l'acheteur reste propriétaire du véhicule sur lequel ils ont été posés. Voyez votre conseiller technique pour les détails.

À PARTIR DE
65⁷⁰\$

E0022323
+ Taxe
Installation comprise

SERVICE CINQ ÉTOILES

CHRYSLER
★★★★★

Prix en vigueur en mai 1995

Amical
AUTOMOBILES
INC.

VENTE • SERVICE • LOCATION

3354 rue Laval
Lac-Mégantic, Qc • G6B 1A4
Tél.: (819) 583-4545
Fax: (819) 583-0889



Rabais applicables sur facture payée comptant.

Personne ne connaît mieux votre véhicule Chrysler que votre concessionnaire Chrysler.

OUVERT
Du lundi au vendredi
de 8h00 à 17h00

SPORTS

Amicale féminine de golf

Une invitation est lancée à toutes les golfeuses membres du Club de golf à une réunion qui se tiendra mercredi le 10 mai à 19h00 au Club de golf. Ta présence est essentielle

pour la formation des équipes (possibilité de former une propre équipe) et discussion sur d'autres sujets.

Pour de plus amples détails, communique avec Claudette Les-

sard 583-2326, 583-3107, Carole F. Giroux 583-2193, Catherine Vachon 583-4189.

Inscrit ça à ton agenda, c'est très important.

Cours de tennis aux adultes

Des cours de tennis pour débutants, intermédiaires ou avancés seront offerts aux adultes à compter du jeudi 18 mai au Club de tennis Inc. situé derrière la polyvalente.

Les cours seront donnés par un professionnel de St-Georges, Richard Dulac auprès de qui plusieurs joueurs locaux ont été formés au cours des dernières années.

Le cours se déroule sur quatre soirs et chaque session dure deux heures. Le coût: 60\$ à l'inscription avec évaluation individuelle à la fin du cours.

Pour s'y inscrire, on contacte Daniel Vachon à 583-3063 ou Lise Paradis à 583-4288.

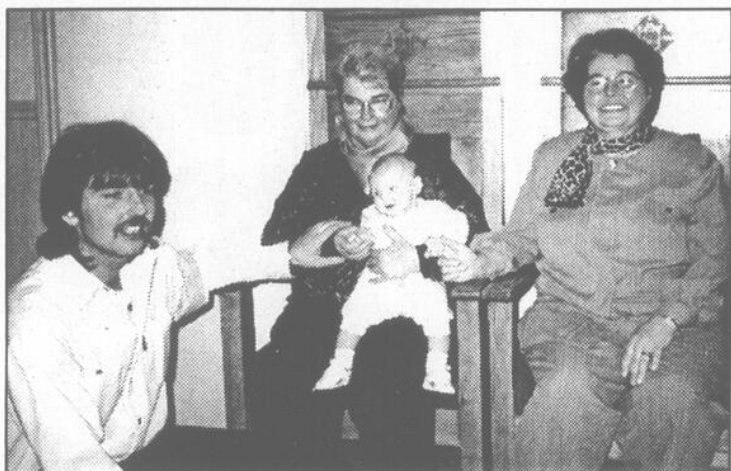
CARNET SOCIAL



4 GÉNÉRATIONS - Bonjour! Je me nomme Yoann Therrien et je suis né le 1er juillet 1994. Sur la photo, je suis dans les bras de mon arrière-grand-père, M. Aimé Faucher, ma mère, Maude Faucher est à gauche et ma grand-mère, Germaine Faucher est à droite.



60e ANNIVERSAIRE DE MARIAGE - En octobre dernier, M. et Mme Léo Simoneau ont célébré leur 60e anniversaire de mariage. Une cérémonie religieuse présidée par l'Abbé Raymond-Marie Morin a eu lieu en l'église Notre-Dame de Fatima, en présence des frères et soeurs, des enfants et petits-enfants des jubilaires. Félicitations!



4 GÉNÉRATIONS - Mme Florence Boucher-Pépin de Audet est fière de sa descendance! On la voit ici en compagnie de sa fille Anita Pépin-Fortin, de son petit-fils Stéphane Fortin et de son arrière-petit-fils, Jimmy Fortin. Félicitations!



50e ANNIVERSAIRE DE MARIAGE - M. et Mme Joseph Pépin de Audet ont célébré leur 50e anniversaire de mariage. Félicitations à nos chers parents et longue vie à vous deux. De la part de Anita, Normand et Francine.

Boutique Sports Plein-Air enr.



**GRANDE
OUVERTURE
OFFICIELLE** Jeudi
le 4 mai

Plusieurs rabais en magasin sur

- ensemble canne à pêche
- ceinture de sauvetage
- veste de pêche Salmo solar
- cuissardes (bottes) etc...

Spécialités

Camping • Chasse • Pêche

Venez nous voir!
Il nous fera plaisir
de bien vous servir!

Mario Bélanger et
Paul Dubois, prop.

Centre de
réparation
COLEMAN

Carrefour Lac-Mégantic 583-2008

Futurs Mariés



Nous offrons **10%** à l'achat de vos faire-parts

plus un **ABONNEMENT GRATUIT DE 2 ANS**
au journal **L'ÉCHO** de Frontenac

Demandez nos catalogues sur rendez-vous
ou aux heures
de bureau

Délai d'une semaine pour la réception
de votre commande de faire-parts

L'ÉCHO
de Frontenac

583-1630

5040, boul. des Vétérans, Lac-Mégantic

N.D.L.R. Observateur intraitable de la vie méganticoise, Paul Dostie a mis, dans ce texte que nous publierons en deux parties, l'essentiel de sa vision des développeurs et du développement local. Le jugement qu'il en fait peut paraître acerbe, mais à bien y réfléchir...

Tour de ville

Le progrès! Le mot à la source de nos maux. Galvaudé et perverti, on l'apprête à toutes les sauces. Aucune définition, comme s'il était plus important de faire marcher le monde que de savoir où il va. Pourtant, le déboisement des rives du lac, les coupes à blanc, la propriété riveraine inabordable, l'abandon du recyclage des déchets, l'achat d'un «hôtel de ville» par la M.R.C., «l'industrie touristique» envahissante qui a perturbé Magog et autres délirs malamutiens ne sont pas de véritables progrès, mais bien le fruit d'une certaine bêtise.

Par Paul Dostie

Osez vous opposer à une de ces tristes réalités: on vous montrera du doigt comme le dernier des traîtres à moins qu'on ne condescende à vous faire la leçon parce que c'est bien connu, le cochon de contribuable ne connaît rien à rien. En conséquence, il devrait se contenter de croire ce qu'on lui dit, se taire et être heureux de payer deux fois plutôt qu'une. Cantonnés dans leur intégrisme économique, vos accusateurs se garderont bien de définir le progrès et d'en dévoiler le prix.

Le malheur, c'est que les politiciens servent davantage les intérêts que les gens. Ils ne sont pas nécessairement malhonnêtes, ils sont plutôt vulnérables. Coincés entre l'arbre et l'écorce, soucieux de leur image et de leur postérité, ils se sentent obligés de contenter tout le monde et son père au lieu de défendre les valeurs fondamentales telles que la justice, la paix, la sécurité, la santé et la connaissance.

Croyant servir la justice sociale, certains déshabillent les uns pour habiller les autres, semant ainsi la division au lieu de resserrer la cohésion sociale; croyant servir la démocratie, d'autres abusent des sondages pour camoufler leur manque de vision et de courage, desservant leur propre cause parce que les sondages ont ceci d'anti-démocratiques: ils occultent le débat et infantilisent le citoyen. Il faudrait que les élus entendent un autre discours que celui de certains groupes de pression cravatés déjà sureprésentés.

Au fédéral comme au provincial, la situation est désespérée, mais au niveau local, nous pouvons encore sauver les meubles parce que Lac-Mégantic reste une ville relativement bien administrée où il est agréable d'y vivre bien que son taux d'endettement inquiète, et que certains projets d'investissement semblent discutables dont l'aménagement de l'aéroport local au coût d'un million de dollars. La question est de savoir combien de temps nous pourrions maintenir notre qualité de vie si nous laissons les développeurs de tout acabit et les caprices de tout-un-chacun dicter notre développement.

Une ville, c'est beaucoup plus que la somme des services offerts: c'est d'abord un milieu de vie dont la principale richesse est le citoyen. C'est sa compétence, sa générosité et sa solidarité qui la rendent vivable malgré le béton et les structures parfois aliénantes. Les bénévoles en savent quelque chose. Il faudra qu'on le comprenne avant qu'il ne soit trop tard, avant que la dépression ou la peur ne promène son ombre dans nos rues. Pour éviter d'avoir à augmenter le nombre de policiers, solutions de politiciens myopes, il faut, dès aujourd'hui, s'interroger sur le bonheur de vivre ici. Maintenant, on ne construit pas une ville autour d'une usine, mais entre autres, avec des usines. La nuance est fondamentale.

Comment nos administrateurs imaginent-ils le développement de la ville? Quelle sera sa population dans vingt ans? Veut-on vraiment multiplier les lotissements de 60 pieds de façade pour que nous puissions jouir des rots de nos voisins? Comme les salariés n'ont plus les moyens de se payer le bord de l'eau, ne pourrait-on pas privilégier le lotissement avec vue sur le lac? Est-il souhaitable d'importer la ville à la campagne? Quand la municipalité étend ses tentacules, la forêt s'éloigne. Nous avons beau avoir du bois tout autour de nous, nous frappons quand même un noeud: la forêt est privée. Certains chasseurs dé-

linquants, certains «motocrosseurs» débiles l'ont tellement saccagée que le citoyen civilisé n'y est même plus le bienvenu, sinon à ses risques et périls. Il faut donc que nos élus prévoient, dans chacun des quartiers, des espaces verts variés qui soient autre chose que des mouchoirs de poche ou des rocailleries piquées de flamants roses. De l'oxygène bon yeu! Ça doit se planifier une forêt-école, une érablière, un sentier d'interprétation de la nature, un parc dans la continuité du terrain, non pas malgré lui. Il doit bien y avoir une différence entre un trou à boucher et un terrain auquel on a réservé une vocation?

C'est avec ce bagage de questions et de remarques que je vous convie à un tour de ville. Je ferai d'abord l'inventaire commenté de nos points forts, ensuite j'identifierai certaines de nos faiblesses. Comme je ne puis prétendre à toute la vérité, je vous invite donc à proposer la vôtre afin que nous en venions à une vision collective de notre développement avant qu'il ne nous échappe. Vous avez votre mot à dire ne serait-ce que pour contrer la dictature d'un ou de quelques élus, d'un ou de quelques portefeuilles influents. C'est votre ville autant que la leur. Souvenez-vous de l'anecdote de la CANAM.

En commençant par les fleurs

LE SITE

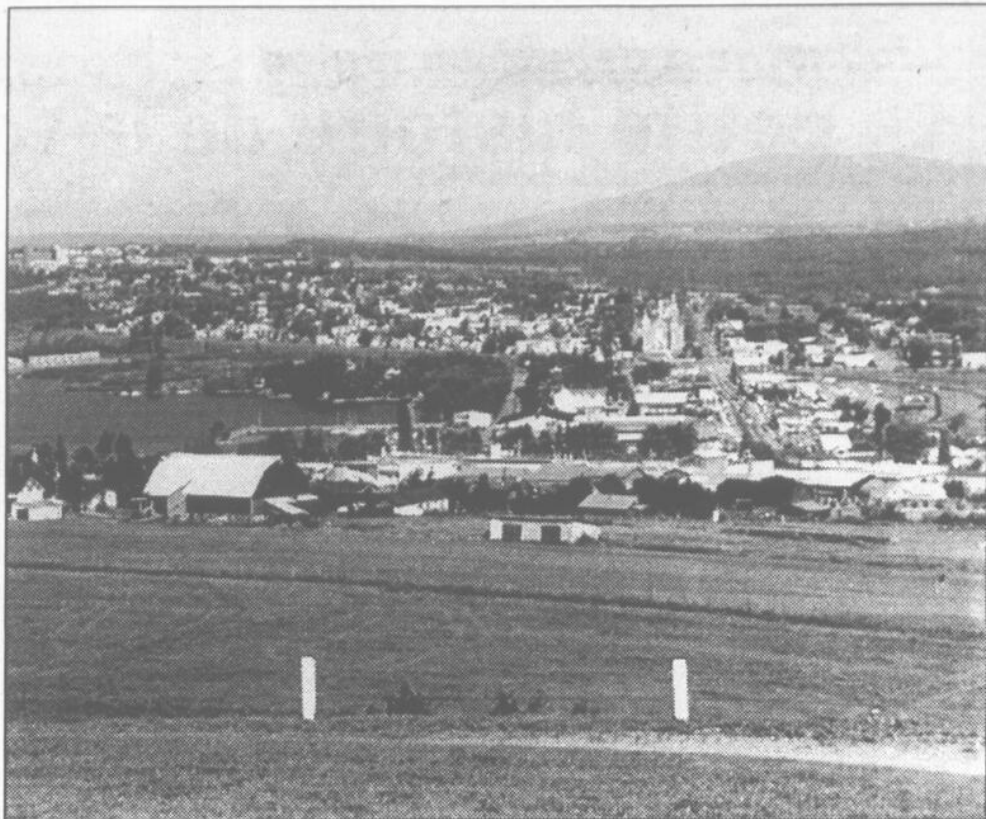
Lac-Mégantic est sûrement l'une des plus belles villes de la province: peu importe l'entrée que nous utilisons, nous avons toujours de l'eau plein les yeux et la beauté sauvage des montagnes dont les vagues successives sont autant d'invitations à se couler dans leur giron. Le paysage coincé entre la masse de béton de la polyvalente et l'horreur architectural du restaurant d'en face est un véritable chef d'oeuvre devant lequel nous ne pouvons que nous interroger sur le maître, du moins sur l'énigme. Souhaitons que nos administrateurs n'ajoutent pas à l'injure en y autorisant une pollution publicitaire ou une construction quelconque. Ce sont des spectacles semblables qui nourrissent le goût de vivre et d'agréables souvenirs. Ce belvédère mériterait d'être convenablement aménagé.

LE CENTRE-VILLE

Le deuxième attrait de la ville, c'est l'heureux équilibre auquel elle est parvenue. L'instinct de survie, le temps et la distance qui ont limité les dégâts d'un certain progrès, la sagesse administrative qui a su estomper les conflits entre le Nord et le Sud, le partage des emplois entre le parc industriel et les services gouvernementaux qui ont assuré une certaine stabilité et les caprices du hasard ont joué en sa faveur. Cependant, cet équilibre reste fragile: il suffirait de la fermeture d'un ou deux commerces au centre-ville pour que notre développement prenne l'allure d'une fuite en avant. Le centre-ville risquerait alors de ressembler à celui de Sherbrooke. Il faut, pour qu'une municipalité garde son âme, que son coeur batte. Il faut que les citoyens s'y rencontrent en allant y chercher les produits et services de base, sinon on créera une ville dortoir comme Rock-Forest. Il faut, par tous les moyens, éviter qu'un magasin ou un service quitte le centre-ville. La Chambre de commerce devrait s'intéresser de près au projet de la Maison de la culture avant qu'il ne soit trop tard et elle devrait aussi forcer le retour du Centre de main-d'oeuvre au premier étage du bureau de poste parce que son installation au Carrefour est un honteux gaspillage des fonds publics, parce que les autres services gouvernementaux qui concernent les victimes de l'économie sont au centre-ville: le bureau de la Main-d'oeuvre et de la Sécurité du revenu du Québec, le ministère de la justice et la poste. Bien que le centre-ville ait survécu à l'éclatement commercial, il nous faut rester vigilants parce que la menace plane comme un oiseau de malheur. Il faudrait d'urgence démolir le nid à feu derrière la pizzeria avant la catastrophe. Ça fait plus de dix ans qu'on en parle.

LES QUARTIERS

Le troisième attrait de Lac-Mégantic, c'est le partage des services entre les quartiers. Comme le Centre, le Nord et le Sud ont leurs services bancaires, leurs restaurants, leurs quincailleries, leurs écoles, leurs maisons pour les personnes âgées, leurs salles communautaires, leurs terrains de jeux, leurs



églises et leurs services d'hôtellerie. Il ne nous manque plus qu'une piscine où nous puissions faire des longueurs.

Le centre commercial Carrefour Mégantic est aussi un atout à sauvegarder afin de maintenir une saine concurrence et d'accéder à un produit différent. Malheureusement, il semble que le propriétaire ait baissé les bras puisque la façade reste aveugle; le mail, bien terne et l'animation, désolante. Il manque de soleil, de lumière et de sourires dans le Carrefour: nous avons trop souvent envie d'en sortir.

LES PARCS

Le quatrième attrait tient dans ses îlots de verdure, lieux de rassemblement que nos pères ont eu la sagesse d'aménager au bord de l'eau. Cependant, on ne peut pas dire que leurs fils se soient vraiment préoccupés de l'héritage: le terrain et la plage de l'O.T.J. sont malpropres, et les goélands s'y installent à demeure. Notre joyau, c'est le parc des Vétérans, un coin de paradis au coeur de la ville qu'il faudrait redonner aux citoyens en rappelant à l'ordre quelques délinquants qui l'ont accaparé. Quant à l'O.T.J., au terme de cette année de la famille, il n'y faudrait pas une maison de la culture avec un grand C qui ne ferait que tolérer les enfants qu'un édifice où ils se sentent chez eux, surtout les jours de pluie. Après tout ce que nous avons investi à la Baie-des-Sables et les déficits que nous avons épongés, il serait temps que la famille ait un accès potable et sûr au lac, même après 16h. Il est dommage que la ville ne se soit pas réservée tout le bord du lac jusqu'à la Légion canadienne; le citoyen aurait compris qu'elle se préoccupait de lui, d'autant plus que la propriété riveraine reste inabordable au salarié. Gardons espoir que nos élus sauront sauvegarder le bord de la rivière avant qu'un vautour ne se l'approprie.

INFORMATION

Le cinquième atout, c'est notre réseau d'information: radio, télé-communautaire, journaux, imprimeries et câblo-distribution bien que nous ne puissions profiter de TV Ontario et de la qualité de signal vidéo. Nous avons tout ce qu'il nous faut pour nous parler, encore faudrait-il que les impératifs économiques le tolèrent. Nous vivons dans une petite société où nous sommes tous, à un moment ou à un autre, dépendants les uns des autres. On dirait que chacun se soumet volontairement à l'autocensure de crainte de blesser un ami ou une connaissance, de s'aliéner un client ou une relation: on ne sait jamais ce que la vie nous réserve. Ce «coût interruptus» mental s'exprime de deux façons dans nos médias locaux. D'abord, il y a peu ou pas de critique constructive de notre classe d'affaires même quand elle pollue ou défigure le paysage urbain. Par contre, certains mangent volontiers du fonctionnaire comme si la vision binaire des choses suffisait à faire le tour du monde. Appelons ça le syndrome Mongrain. Pour eux, le fonctionnaire doit être plus rentable à la une qu'au travail. C'est bon pour leur portefeuille et leur ego. Ensuite, constatons que ce sont les organismes qui s'expriment, rarement les individus. Là aussi, on parle volontiers au nom de..., même sans mandat, profitant de la complaisance des médias. Finalement, le silence de l'élite locale ressemble à une collusion. Elle est si discrète qu'elle ne consent, en

public, qu'à aligner des chiffres. Je n'ai jamais cru que le comptable puisse, à lui seul, faire tourner la compagnie ou la société: ce serait nier la compétence et le travail des autres. Son mutisme est-il dû au devoir de réserve, à un éventuel conflit d'intérêt ou à l'indifférence?

Malgré le bémol, notre réseau d'information reste un atout parce que les gens sont moins naïfs qu'on ne le croit et parce qu'ils ont appris à lire entre les lignes. Comme nos journalistes sont assez lucides pour saisir leur intérêt, ils sauront prendre tout l'espace que collectivement nous sommes prêts à leur concéder. Ils savent que nous attendons d'eux qu'ils soient autre chose que des courroies de transmission. Quand ils critiqueront à fond un projet, un service ou les budgets municipal, scolaire et hospitalier, quand ils rappelleront à l'ordre un «développeur», nous saurons que nous vivons une réelle démocratie et qu'ils en sont la mesure-étalon.

LE BÉNÉVOLAT

Le sixième atout d'une petite ville comme la nôtre qui n'a pas les moyens de s'offrir tous les services, c'est le bénévolat. De bene «bien» et de volo «je veux»: il faut être aveugle pour ne pas voir toute la générosité et toute la liberté qu'il y a dans le geste. Il faut aussi être mesquin pour traiter le bénévole avec mépris, comme un moins que rien, un tétéux parce que c'est lui qui assure notre qualité de vie. Il a autant d'importance que n'importe quel investisseur parce que c'est en partie son travail et son dévouement qui vont convaincre ce dernier de monter son usine chez nous. Aujourd'hui, les investisseurs cherchent autre chose que des services d'aqueduc et d'égout. Le respect, c'est bien plus qu'un gala annuel. Sans ses bénévoles, Lac-Mégantic ne serait qu'un dortoir. Toute l'animation sociale, sportive, culturelle et religieuse, nous la devons aux bénévoles sur le terrain; aux humbles qui fuient les honneurs pourtant mérités; à ceux qui se lèvent parfois très tôt pour ouvrir l'aréna ou monter dans l'autobus; à ceux qui visitent les malades dans l'anonymat, les font manger et les lavent; à ceux qui consacrent leur soirée, après une longue journée de travail, à la survie d'un organisme d'aide ou d'un service municipal; à ceux qu'on force à faire des salamalecs humiliants pour obtenir quelques dollars qu'on leur consent de mauvaise grâce en soustrayant et en divisant arbitrairement comme si toutes les demandes étaient suspectes ou à l'image des subventions quêtées à Québec comme à Ottawa. Pire, on leur fait sentir que c'est un cadeau qu'on leur fait. Si ça continue, en plus de donner leur temps et leur énergie, les bénévoles devront se mettre au baisemain.

Nous devons aussi notre qualité de vie à la famille qui prête un conjoint, une conjointe, un fils, une fille; nous la devons à cette famille qui se prive d'un des siens parfois au détriment de ses propres besoins parce qu'elle croit au service à la communauté et au bonheur de rendre service. Il faudrait que l'on trouve le moyen de saluer et de respecter ces centaines de bénévoles anonymes qui font les choses que d'autres ont planifiées et qui se satisfont de cet anonymat.

(À suivre: Après les fleurs, les pots!)

L'industrie a débuté en région

La petite histoire de la tourbe

par Pierre Buteau

Bien qu'aujourd'hui la tourbe au Québec provienne des régions du Bas Saint-Laurent et de la Côte-Nord de l'estuaire du Saint-Laurent, il n'en a pas toujours été ainsi. En effet, le «berceau» de cette industrie se situe plutôt en Estrie, et dans les régions avoisinantes!

C'est en 1864 dans le canton Bulstrode, près de Victoriaville que James Hodges inventa les premières machines d'extraction de la tourbe. La tourbe qui y était produite était extraite à l'aide d'une grosse tarière installée sur un ponton flottant poussé dans des canaux creusés dans la tourbière. Puis, la pulpe de tourbe ainsi produite était séchée au soleil et découpée en petits blocs. Cette tourbe a été utilisée comme combustible pour alimenter les locomotives du Grand-Tronc pendant huit ans, puis abandonné pour des raisons inconnues. Au même moment, les activités de production sont interrom-

pues.

En 1874, David Aikman fonda la Canada Fuel Peat Co. dans le comté de Chambly, près de Saint-Brigide. Cette compagnie y exploite un dépôt de tourbe à l'aide du même procédé d'extraction, et la tourbe combustible qu'elle produisit fut à nouveau utilisée par le Grand-Tronc jusqu'en 1877. Presqu'au même moment, à Port-Lévis dans le comté de Huntingdon, la Huntingdon Peat Co. tenta de produire de la tourbe combustible à l'aide du procédé Griffin.

C'est à Cacouna, en 1901, que la Compagnie Canadienne de Tourbe Combustible du Québec, devint la toute première entreprise à s'intéresser à cette ressource dans le Bas Saint-Laurent. Le moulin, qui avait une capacité de production de 15 tonnes par 10 heures, produisait une tourbe combustible formée par le mélange d'une pulpe de tourbe et du pétrole brut et à d'autres matériaux combustibles. Mais dès l'automne, un incendie détruisit toutes les installations de la compagnie.

La tourbière de Sainte-Brigide, près de Farnham, a vu en 1903, la National Light, Heat and Power Co. construire une usine de production de briquettes de tourbe combustible. Ainsi la tourbe, après avoir été chauffée et transformée en pulpe, était compressée sous la forme de cylindres continus de 2,5 pouces de diamètre, puis coupée sous la forme de briquettes.

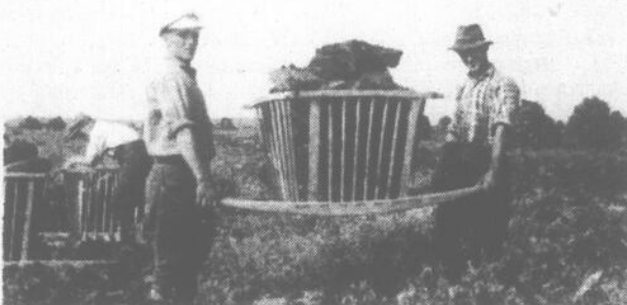
La Canada Fertilizer Company s'installa à Farnham en 1910 pour y produire également de la tourbe combustible. À la fin de la même année, elle fut acquise par la Peat Industries Ltd qui y poursuivit ses opérations jusqu'en 1917.

Mises à part les activités très modestes de Tourbières des Laurentides Inc. qui exploitait le dépôt de Gameau Jonction en Mauricie pour la production de tourbe combustible, aucune production n'a été enregistrée au Québec de 1919 à 1929.

C'est la fin

De 1929 à 1935 se joua le dernier chapitre de la tourbe combustible au Québec. La Hydropeat Company of Canada Ltd, sous la gouverne de H.G. Acres, mis en production

la tourbière de St-Hyacinthe à l'aide d'un procédé d'extraction hydraulique alors en usage au Danemark et en Finlande. La



Méthode un peu primitive pour transporter la tourbe séchée à la tourbière de l'Isle-Verte en 1941. Photo: Henri Girard, ministère des Mines du Québec.

tourbe ainsi produite était utilisée à des fins domestiques dans la région de St-Hyacinthe, et servait également à chauffer les fours à chaux de St-Dominique. Malgré de nombreuses réorganisations, cette entreprise termina définitivement ses opérations à la fin de 1935. Bien que certains individus continuèrent à produire sur une base très modeste ce type de tourbe (Huntingdon, Ste-Barbe, St-Isidore et St-Arsène) et malgré les essais peu fructueux réalisés à St-Charles-de-Bellechasse par Eugène Belleau au début des années '40 pour la mise au point de nouvelles machines d'extraction, 1935 marquait donc la fin d'une époque au Québec, celle de la tourbe combustible.

Naissance

La naissance de l'industrie de la tourbe telle que nous la connaissons aujourd'hui remonte à 1936. Près de 300 tonnes avaient alors été produites, et utilisées notamment comme matériel d'isolation, comme amendement des sols pauvres en agriculture, et pour la litière des animaux de ferme. La tourbe était alors extraite à la main, en blocs de 20 sur 6 sur 4 pouces coupés à l'aide de bèches. Ces blocs étaient «cordés» le long de la tranchée pour y sécher. Les blocs étaient ensuite déchi-quetés dans l'usine à l'aide d'une batteuse, puis pressés en balles d'une verge cube.

Les premières tourbières ainsi exploitées furent celles de la Insulation Limited à Isle-Verte, de «F.X. Lambert» à Rivière-Ouelle, et de la Waterville Moss and Peat Mines dans le canton Compton, près de Sherbrooke qui produisait de la



mousse florale destinée aux fleuristes et aux pépinières.

En 1940, la Canada Peat Ltd. commença à exploiter le dépôt de Rivière-du-Loup. Cette compagnie donna dès lors un nou-

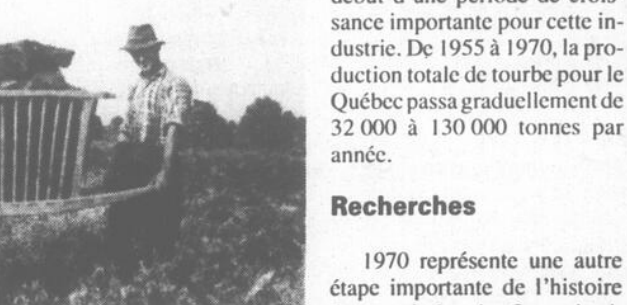


Photo de la machine à tourbe Anrep, un des plus vieux instruments employés au début de l'industrie. (Photo tirée du bulletin no 4 «Enquête sur les tourbières et l'industrie de la tourbe au Canada», ministère des Mines du Canada, 1913).

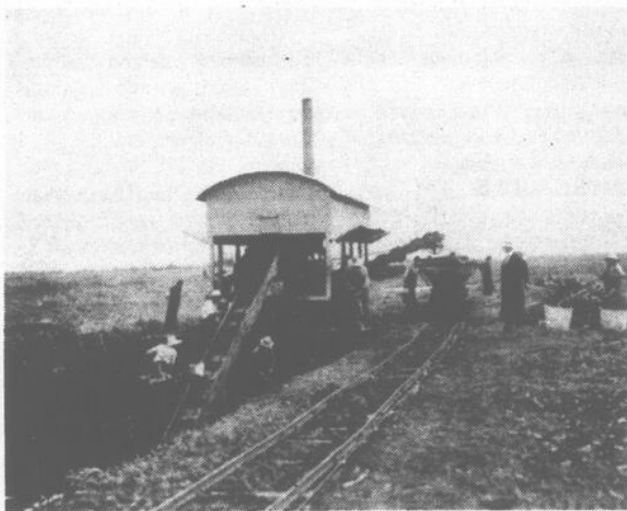


Photo de la machine à tourbe Anrep, un des plus vieux instruments employés au début de l'industrie. (Photo tirée du bulletin no 4 «Enquête sur les tourbières et l'industrie de la tourbe au Canada», ministère des Mines du Canada, 1913).

veau visage à cette industrie en installant dans son moulin deux presses électriques produisant chacune 200 balles par jour de tourbe à litière. La même année voyait la naissance de La Tourbière Yamaska Ltée. à Saint-Bonaventure, qui produisait alors de la tourbe humide et une tourbe utilisée dans l'amendement des sols.

Expansion

Dès 1942, une expansion rapide de cette industrie permit la création de nouvelles entreprises dans le Bas Saint-Laurent et le comté de Portneuf, portant à 10 le nombre d'exploitants actifs. Ce nombre grimpa à 21 en 1946, avec notamment l'arrivée de producteurs à l'Île-aux-Coudres dans Charlevoix, à Bagotville au Saguenay, à Senneterre en Abitibi, de même qu'à Beaulac dans la région de l'Amiante. De 1946 à 1955, la production annuelle de tourbe au Québec gravitait

autour de 25 000 tonnes, alors que le nombre de producteurs chuta jusqu'à 15.

La Tourbière du Nord Enr. s'installa aux Escoumins sur la Côte-Nord en 1955. L'année suivante, l'atelier entra en production. Il s'agissait aussi du début d'une période de croissance importante pour cette industrie. De 1955 à 1970, la production totale de tourbe pour le Québec passa graduellement de 32 000 à 130 000 tonnes par année.

Recherches

1970 représente une autre étape importante de l'histoire de cette industrie. On assistait en effet à un regain intense de la diversification des utilisations

de la tourbe. Une équipe de chercheurs de l'Université de Sherbrooke fit particulièrement sa marque en mettant au point des procédés à base de tourbe pour l'absorption des huiles usées dans les garages, l'absorption de pétrole suite aux déversements accidentels en mer, la fabrication de blocs de ciment à base de tourbe (peatcrete) qui étaient à la fois isolants, insonorisants et très légers, et la fabrication de méthane.

1970 représente également le moment où la plupart des producteurs avaient abandonné la méthode traditionnelle d'exploitation de la tourbe en blocs, au profit d'une exploitation au «vacuum».

Depuis, cette industrie n'a cessé de progresser en faisant montre d'ingéniosité et d'un dynamisme peu commun, ce qui conduisit à la consolidation et à la diversification de ce secteur

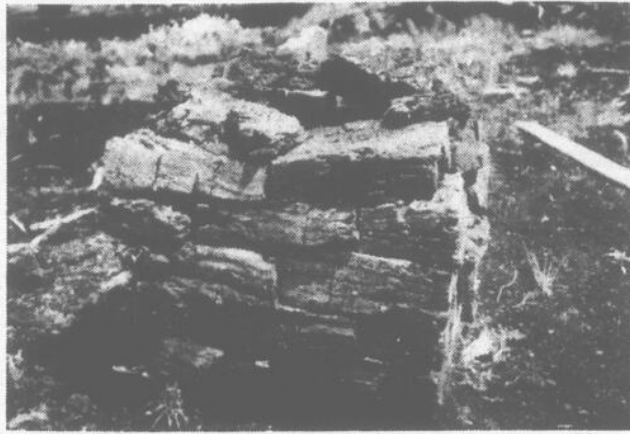
Pierre Buteau est natif de Saint-Honoré en Beauce. En 1970, il a obtenu un baccalauréat en génie métallurgique de l'Université Laval. Il entra alors à l'emploi du ministère des Richesses naturelles du Québec et fut affecté aux travaux d'inventaire des dépôts de tourbe du Québec; ces travaux visant essentiellement à promouvoir et à diversifier l'utilisation de cette ressource naturelle. Il est l'auteur d'un «Atlas des tourbières du Québec méridional» (1989) et, plus récemment du «Système de classification des milieux humides du Québec», (1994).



La tourbe, c'est quoi?

La tourbe résulte de l'accumulation et de la décomposition de résidus organiques dans des milieux privés d'oxygène libre, s'apparentant en cela à un charbon très jeune d'un point de vue géologique. On pourrait dire également qu'il s'agit d'une roche d'origine sédimentaire, plus ou moins métamorphosée, composée presque exclusivement de fossiles végétaux.

La tourbe se forme dans des écosystèmes mal drainés où les débris de végétation s'accumulent d'année en année pour donner des dépôts de matière organique.



Une fois séchée, la tourbe en blocs possède cette apparence. (Photo: ministère des Richesses naturelles)

d'activités. Dès 1973, la production de terraux à base de tourbe, de perlite et de vermiculite débutait. De 1974 à 1978, de nouvelles tourbières entraient en production en Abitibi (Senneterre), au Lac St-Jean (L'Ascension) et sur la Côte-Nord (Pointe-Label).

Le plus important

C'est en 1978 qu'un producteur québécois procédait à l'acquisition d'une entreprise à capitaux américains. Le Groupe Saint-Laurent prenait alors le contrôle de Premier Peat Moss de New York, et permettait la mise en place d'une entreprise qui allait devenir le principal producteur de tourbe canadien: Les Entreprises Premier CDN Ltée.

Les années '80 et '90 ont vu l'industrie de la tourbe poursuivre son expansion. De plus, cette industrie s'est fortement impliquée en recherche et développement, permettant notamment la mise en marché de nouveaux substrats de culture hautement performants, la fabrication de cartons absorbants à base de tourbe et le développement des organo-minéraux.

Depuis une vingtaine d'années, un nouveau type d'exploitants de tourbières *in situ* s'est également taillé une place de choix dans le domaine agro-alimentaire. Il s'agit bien entendu des producteurs maraîchers dans la région au sud de Montréal, et des producteurs de canneberges dans les régions de Lotbinière et de la Haute Côte-Nord.

7,2 millions de sacs

En 1993, le volume de la

production de la tourbe au Québec a été de 7,2 millions de sacs de six pieds cubes. Cette production a généré des revenus de 41 millions de dollars et a nécessité l'emploi de 650 personnes. On évalue également à 50 millions de dollars la valeur de la culture maraîchère cultivée dans la tourbe au Québec, en 1993.

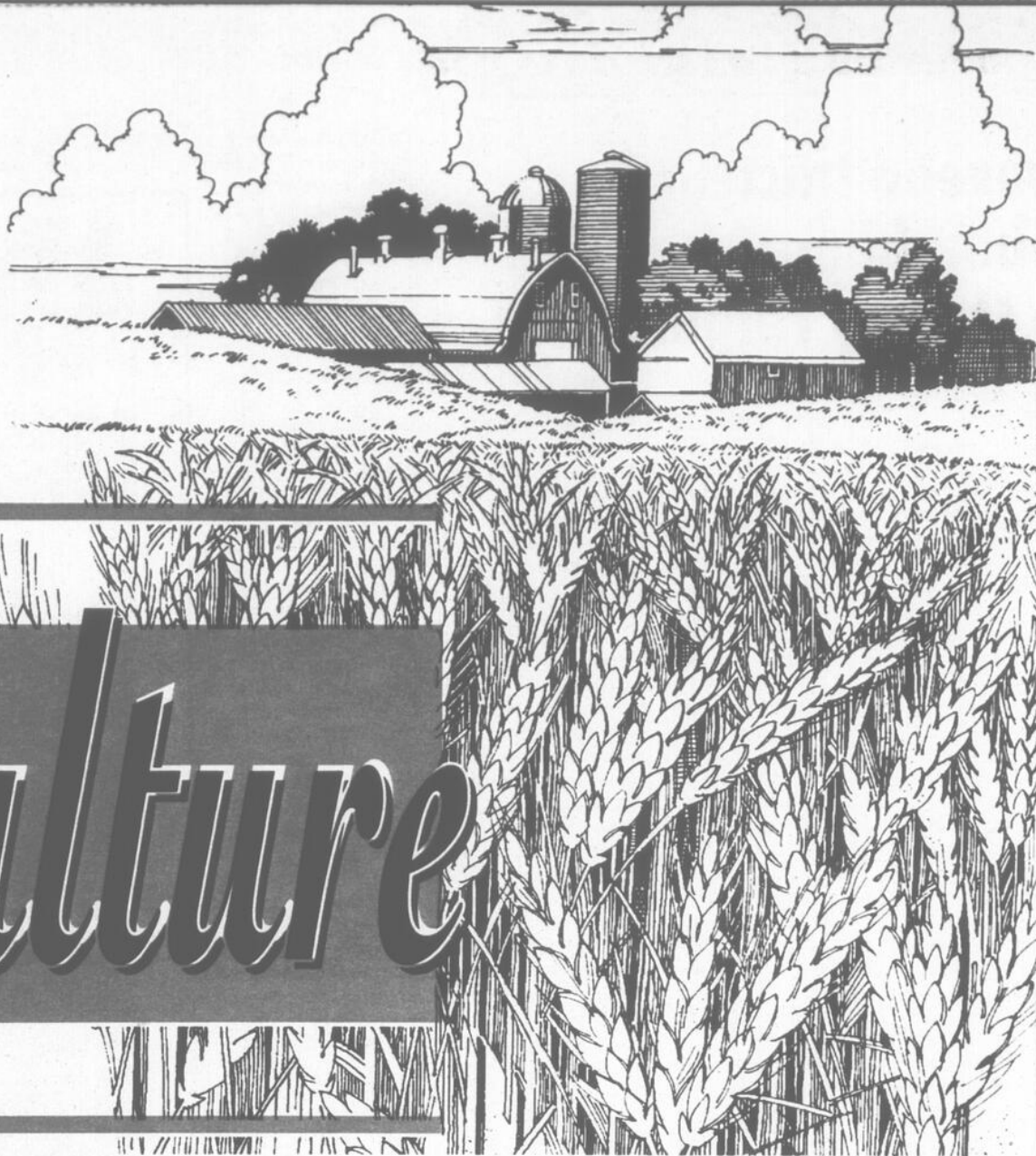
Le ministère de l'Industrie, du Commerce, de la Science et de la Technologie, grâce à son programme Étalez votre science, a contribué à la réalisation et à la publication de cette page.

Une carte géologique routière pour la région

Le Comité des mines du CRD-Estrie a publié, il y a déjà quelque temps, à l'intention du grand public une carte géologique routière couvrant l'Estrie et une grande partie des régions Chaudière-Appalaches et Bois-Francs. Cette carte présente, sur un fonds routier, la géologie simplifiée de la région. Mais il y a beaucoup plus car on y trouve de nombreux encadrés illustrant la formation de la terre et la mise en place des Appalaches, on y fait l'inventaire des sites minéralogiques et fossilifères et on y donne une foule d'autres informations concernant la ressource minérale.

On peut se procurer cette carte au coût de 7\$ (taxes et expédition comprises) en la commandant auprès du Comité des mines, 230, rue King Ouest, bureau 300, Sherbrooke, J1H 1P9.

Supplément de
L'ÉCHO
de Frontenac



B-9 - le dimanche 30 avril 1995 - L'Écho de Frontenac

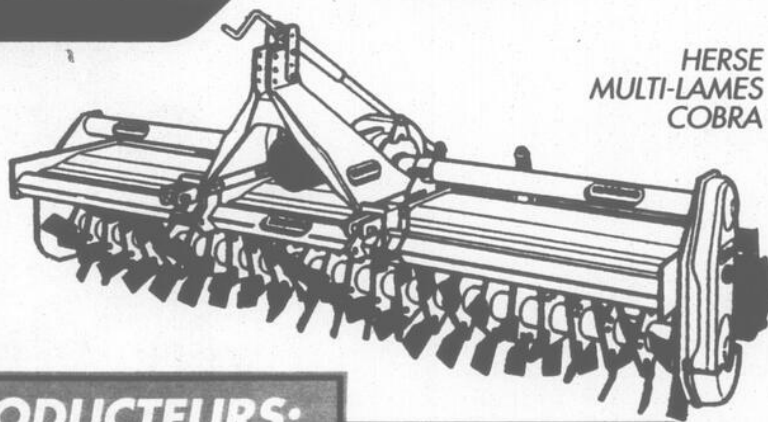
Agriculture

CO-OP LAC-MÉGANTIC - LAMBTON

LES HERSES **MASCHIO** COBRA

COBRA: Un outil aux performances
surprenantes, en sols réguliers et difficiles

- Disponible en largeurs de 81", 91", 100", 110" et 120"
- Exclusivité: Barre niveleuse intégrée. Rouleau de finition.



ATTENTION PRODUCTEURS:

Il y aura démonstration des herse **MASCHIO COBRA** conjointement avec le **M.A.P.A.Q.** La démonstration aura lieu chez **FERME DONOLD LAPOINTE ET FILS**, 268 rang 2, Lambton, tél.: 418-486-2857 à 13h00 le 11 mai 1995.

C'est un rendez-vous!

Pour informations: Charles Beaudoin ou Bruno Bernier,
tél.: 583-4444 et 486-7898
situé au: 3333 D'Orsennens, Lac-Mégantic

Nouveau tracteur Débourbeur de Massey Ferguson

Le nouveau tracteur MF 399 Débourbeur de Massey Ferguson est spécialement conçu pour offrir le dégagement haut des récoltes avec vitesses rampantes au sol. Il est disponible en version 4RM, avec cabine ou modèles à marchepieds.

«Le tracteur MF 399 Débourbeur avec son moteur Perkins diesel à 95 ch a la PdF est le tracteur idéal pour la culture, l'ensemencement, la transplantation et pour les récoltes, et il est particulièrement bien adapté aux opérations de jardinage et de semis» affirme Luc Rouillard de Benoît Rouillard Inc. à Courcelles.

Le MF 399 Débourbeur utilise une boîte de vitesses 12x12

standard avec Inverseur de Marche Synchronisé ainsi qu'une option de vitesses rampantes qui prévoit quatre vitesses avant additionnelles extra lentes. La transmission avec vitesses rampantes offre des vitesses au sol réduites aussi peu que .21 mph à la révolution standard de la PdF, ainsi qu'une vitesses de transport atteignant 19 mph à la puissance nominale du moteur estimée par le manufacturier. Cette variété de rapports offre un excellent choix de vitesses, adaptables aux opérations de récoltes, de récoltes et emballage ainsi que du transport à haute vitesse.

Le dégagement au sol est de 24.6" sous le pont avant et 20.1" sous

la barre de traction. Avec ces dégagement hauts, le tracteur peut être opéré au-dessus des récoltes hautes ou des semis sans endommager les plantes, améliorant ainsi la qualité des récoltes et la rentabilité.

Les pneus à diamètre large -13.6-46 à l'arrière et 13.6-38 à l'avant- sont en équipement standard pour la performance optimum sur les terrains boueux avec le dégagement extra dans les semis. Ces pneus spéciaux sont construits pour la traction dans les opérations de canne à sucre, de rizières et de champs boueux, avec barres de traction transversales atteignant presque le double en profondeur de celle standard des pneus réguliers.

Le système propulseur des 4 roues motrices utilise un essieu avant en fonte d'une seule pièce pour la résistance et la rigidité extra, et les pneus avant ne s'inclinent pas en angle. Cette caractéristique réduit les dommages et le dérangement des semis. La commande des 4 roues motrices Hydralok par

l'opérateur, le verrouillage du différentiel avant, peut être entièrement engagée pour la traction optimum ou entièrement désengagée pour les virages sans résistance. Ceci élimine la possibilité de "l'effet de poussée" et évite les dommages aux plantes causés par les autres systèmes quand le glissement limité du différentiel est constamment engagé.

Une commande d'entraînement de la Pdf indépendante 540/1000 offre à l'opérateur la flexibilité d'utiliser une ou l'autre des vitesses avec un délai de changement minime. Ce système prévoit également une position neutre qui permet à l'arbe de commande de tourner à vide pour l'attelage facile des accessoires.

Le tracteur MF 399 Débourbeur est caractérisé par l'accès facile pour l'opérateur, grâce aux marchepieds larges, aux poignées de montée et à la plateforme dégagée. La visibilité est également excellente en toutes directions. Il n'existe aucun tuyau d'échappement suspendu au côté du tracteur qui pourrait obstruer la vue de l'opérateur vers l'avant et vers la récolte sous le pont avant, et la barre de traction ainsi que l'attelage en 3 points sont clairement visibles sans l'obstruction du réservoir à carburant.

Massey Ferguson est la marque de tracteurs les plus vendus au monde, et elle a maintenu cette position de chef de file au cours des dernières 31 années consécutives.

AUCUN INTÉRÊT

jusqu'au 1er septembre 95

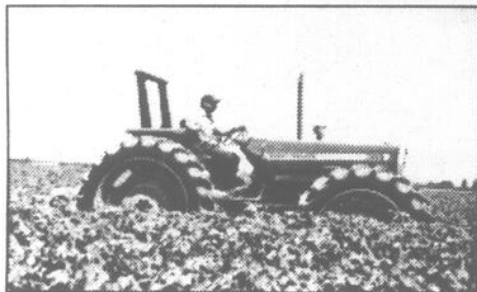
* sur approbation de crédit



(Disponible en 12 à 20 H.P.)

Garage
Benoît Rouillard inc.
301, rue Principale
Courcelles
(418) 483-5321

Machinerie agricole
Réginald Gagnon
115, rue Dallaire
St-Ludger
(819) 548-5850



Le nouveau tracteur Massey Ferguson MF 399 Débourbeur est spécialement conçu pour offrir le dégagement haut des récoltes, avec vitesses rampantes au sol. Il est de dimensions idéales pour attaquer les applications de culture, d'ensemencement, de transplantation et de récoltes.

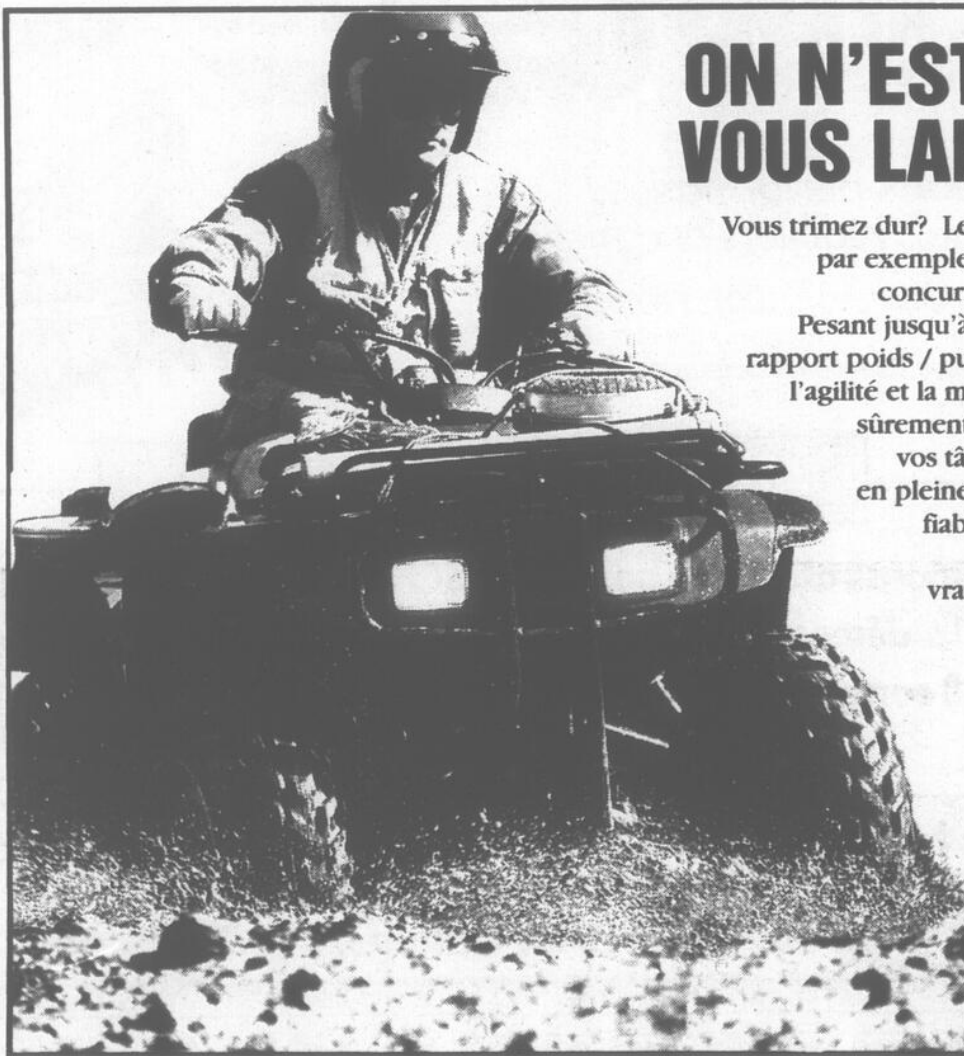
La production laitière au Québec, c'est...

Le Québec est la plus importante province laitière au Canada. C'est sur ce territoire que l'on retrouve 43% des producteurs laitiers du pays et 47% des quotas de lait de transformation. Il y a 28% de la production laitière québécoise qui est destinée au marché du lait de consommation alors que 72% va au lait de transformation. La production laitière est la production agricole la plus importante au Québec. Elle représente, à elle seule, 37% des recettes totales annuelles en agriculture soit 1,17 milliard de dollars.

Toujours au Québec, on chiffre la production laitière à 726 millions de litres de lait de consommation et à 1 milliard 873 millions de litres de lait de transformation pour un grand total de 2 milliards 599 millions de litres de lait. Il s'agit de 38% de la production nationale.

La production laitière au Québec est là pour longtemps encore. Elle a su prouver, au fil des années, qu'elle est capable de faire face aux grands changements de l'heure.

* Source: Les faits saillants laitiers québécois, 1993



ON N'EST PAS PRÈS DE VOUS LAISSER TOMBER.

Vous trimez dur? Les Honda aussi... Le Fourtrax 300 4X4, par exemple, est non seulement plus léger que ses concurrents; il est aussi beaucoup plus fiable. Pesant jusqu'à 75 livres de moins, il offre le meilleur rapport poids / puissance de sa catégorie. La puissance, l'agilité et la maniabilité du Fourtrax 300 vous feront sûrement prendre autant de plaisir à accomplir vos tâches les plus ardues qu'à vous balader en pleine nature. Pas surprenant qu'avec notre fiabilité légendaire, le Fourtrax soit le VTT le plus populaire au pays. Il n'est vraiment pas près de vous laisser tomber.

HONDA
FOURTRAX

UN POIDS PLUME QUI A DU MUSCLE



Lac Mégantic
819.583.5266

**Du service
quotidien
avec un
visage
humain**

**L'assurance,
c'est beaucoup plus
qu'un simple contrat.**

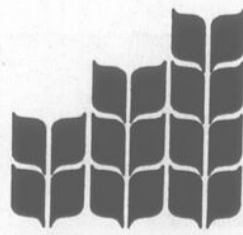
**C'est connaître les gens avec qui on
fait affaires.**

**C'est pouvoir se fier à une entreprise
solide financièrement.**

**C'est aussi pouvoir compter sur un service
rapide et personnalisé dans sa propre région,
peu importe la situation.**

Voilà ce que nous vous offrons.

*Assurance
résidentielle
automobile
commerciale
agricole*



**PROMUTUEL
Frontenac**

**5240, boulevard des Vétérans • Lac-Mégantic
(819) 583-4555**

Les productions animales biologiques

La transition vers une agriculture biologique passe par un changement des valeurs et des idées. Les productions animales biologiques encouragent l'utilisation maximale des ressources gérées par l'agriculteur et une diversification des différentes productions sur tout le territoire. Elles tendent également à éliminer l'utilisation des produits chimiques de synthèse et à gérer de façon efficace, optimale et non polluante les fumiers afin de contribuer à réduire la pollution du sol, de l'air et de l'eau.

EN SANTÉ

La conservation et la gestion du patrimoine génétique sont des facteurs essentiels afin d'éviter la perte de certains caractères ou leur sélection trop marquée. La santé animale étant le gage d'une production de bonne qualité, un juste équilibre doit être atteint entre les besoins des animaux selon leurs comportements spécifiques et les impératifs techniques d'une production intensive. Ceci implique l'élevage des animaux dans des conditions de stress minimum (bien-être animal) et une régulation appropriée engendrant le moins d'inconvénients possible pour la santé animale.

Le fait de réduire

et même d'éliminer l'utilisation de produits chimiques de synthèse permettra de garantir la production d'aliments sans résidus de médicaments et de pesticides provenant de la méthode d'élevage.

LE MARCHÉ ET L'ÉCONOMIE

L'agriculture biologique doit satisfaire le marché dans tous les domaines où la production est insuffisante. De plus en plus, les consommateurs exigent des produits animaux exempts de produits chimiques de synthèse et l'organisation de la production devra donc converger en ce sens. L'appellation biologique doit correspondre à des normes de productions spécifiques. De plus, la certification des produits biologiques doit garantir au consommateur le contrôle des méthodes et des produits utilisés pour cette production.

L'impasse écologique et économique dans laquelle nous conduit une agriculture intensive doit nous obliger à réviser les pratiques agricoles actuelles. Pour cela, l'entreprise devra diminuer sa dépendance vis-à-vis des intrants extérieurs et des produits chimiques de synthèse et favoriser la sauvegarde du «capital sol». Cette approche permettra de réduire les coûts sociaux

inhérents à la détérioration de l'écosystème.

LA DÉMARCHE À SUIVRE

La première démarche du producteur désirant que son exploitation agricole devienne biologique est de faire une analyse et une évaluation sérieuse de sa situation actuelle et de préparer un plan de transition en fonction des modifications qu'il aura à effectuer, pour ensuite opérer une transition progressive.

L'alimentation des diverses productions animales repose d'abord sur une ration dite biologique, où toute la chaîne de production des aliments donnés aux animaux aura respecté le principe de non-utilisation des produits chimiques de synthèse ou d'ajouts de tels produits à la ration finale.

La régulation de production est axée sur le respect des animaux et adaptée à leurs capacités de production. La recherche du confort et du bien-être animal constitue une préoccupation constante chez le producteur. À cet effet, une observation attentive amènera le producteur à adapter ses propres normes de régulation en termes d'espace, d'aération, d'alimentation, etc., pour arriver à obtenir des résultats optimaux.

La santé animale d'un troupeau biologi-

que passe par le maintien d'une hygiène impeccable et d'une prévention efficace des maladies animales. Pour ce faire, le producteur collabore étroit-

ement avec les différents intervenants en santé animale. En ce sens, l'implantation d'un programme de médecine vétérinaire préventive est un moyen

pratique à mettre en oeuvre. Les approches vétérinaires alternatives peuvent être envisagées comme des compléments aux soins animaux déjà existants.

L'hygiène et la salubrité ont toujours leur place, que ce soit au niveau de la production ou de la transformation des produits et le respect des lois et règle-

ments en vigueur demeure valide autant dans les productions animales biologiques que dans les productions animales conventionnelles.

On récolte ce que l'on sème

Parce que nous faisons partie du vaste réseau national de concessionnaires ESSO et que nous sommes appuyés par l'expertise technique d'ESSO, mon équipe et moi sommes en mesure de vous offrir les meilleurs produits pour la machinerie agricole.



Vous êtes à cheval sur le service? Vous pouvez vous fier aux concessionnaires ESSO. Beau temps, mauvais temps, nous assurons la livraison de tous nos produits en moins de 12 heures.



Essence, carburant diesel, mazout et lubrifiants, UNITOL, HYDRAUL et ESSOLUBE XD-3, vous trouverez tout ce qu'il vous faut pour faire rouler votre machinerie et la faire durer longtemps.

Vous verrez, en optant pour les produits ESSO, vous ferez un choix qui s'avèrera profitable. Parce qu'en mécanique comme en agriculture, on récolte toujours ce que l'on sème.

Appelez-nous, on est là pour répondre à vos besoins.



Robert Turmel



Réal Turmel



Les Pétroles R. Turmel Inc.

Votre concessionnaire Esso

4337, rue Villeneuve

Lac-Mégantic

583-3838

509, 9^{ième} rue

La Guadeloupe

459-6765

Partez en grand avec Esso.



LE CAMION SÉRIE-F,
LE VÉHICULE LE PLUS VENDU AU CANADA!

Toujours de première classe
et pour longtemps!

AVTOS
PREMIÈRES

3707, rue Laval
Lac-Mégantic
583-3700

Agriculture

L'épandage du fumier liquide de porc

De plus en plus, et à juste titre, on considère que le fumier a une grande valeur au point de vue amendement des sols. Selon plusieurs expériences réalisées, une judicieuse combinaison d'applications de fumier et d'engrais minéraux commerciaux donne de meilleurs ré-

sultats que si seuls des engrais minéraux sont appliqués. Selon leur teneur en eau, les fumiers produits ou entreposés peuvent être classifiés en diverses catégories, soit fumier solide, semi-liquide, liquide, très liquide.

Le fumier liquide, ou lisier de porc, doit être entreposé pour une

période minimale de 200 jours dans des fosses ou réservoirs étanches. Le lisier est repris des réservoirs d'entreposage le plus souvent à l'aide de pompe mais aussi quelquefois à l'aide de vis ou de convoyeur à lisier. Il est important que le lisier du réservoir d'entreposage, soit

bien homogénéisé avant la reprise. Pour ce faire, on doit agiter à plein régime pendant au moins deux heures avant le premier chargement de lisier et entre chaque voyage, en faisant tourner le tracteur à demi-régime.

Le fumier liquide est surtout épandu par aéroaspersion, c'est-à-

dire par projection dans les airs. Cependant, il est recommandé d'effectuer plutôt l'épandage à l'aide d'une rampe raccordée à l'épandeur, laquelle rampe est munie de trous également espacés sur toute sa longueur, ce qui procure un épandage dirigé et uniforme du lisier. Ce procédé diminue la volatilisation de l'azote ammoniacal, l'élément fertilisant principal du lisier.

DOSER SELON LA VALEUR FERTILISANTE
Il est très impor-

tant pour un producteur de connaître la valeur fertilisante du lisier qu'il épand sur ses terres, de façon à connaître les doses les plus exactes à appliquer, les plus appropriées et les mieux adaptées aux diverses cultures et aux sols. Pour le lisier, la valeur fertilisante varie beaucoup, de telle sorte qu'il n'est pas recommandé de se baser sur des valeurs moyennes pour déterminer les doses à appliquer. Il importe donc que le lisier épandu soit analysé régulièrement et rapidement à l'aide d'un hydromètre pour en connaître les teneurs en azote, phosphore et potassium.

Lorsque la valeur fertilisante du lisier à épandre est connue, il est possible de déterminer les doses à appliquer et ce, en connaissant les besoins en éléments fertilisants majeurs (N, P, K) des diverses plantes cultivées.

SURVEILLER

Certains points de régie doivent être surveillés. On doit, entre autres, réduire au minimum les apports d'eau superflus (fuite des abreuvoirs, lavage et désinfection à basse pression, etc.), homogénéiser le lisier avant l'épandage, épandre le lisier selon les doses appropriées à l'aide d'un épandeur à rampe

pour réduire les pertes d'azote par volatilisation.

Il est important également d'épandre le plus possible sur un terrain non détrempé et de préférence avant une pluie, sauf sur un terrain en pente, et d'enfourer rapidement le lisier par labour ou autre méthode culturale appropriée. Convenablement épandu, le lisier de porc a une grande valeur fertilisante et monétaire pour son utilisateur, si une bonne régie d'entreposage, de reprise et d'épandage est suivie. Combinée à des engrais minéraux, une application judicieuse de lisier donne les meilleurs résultats.



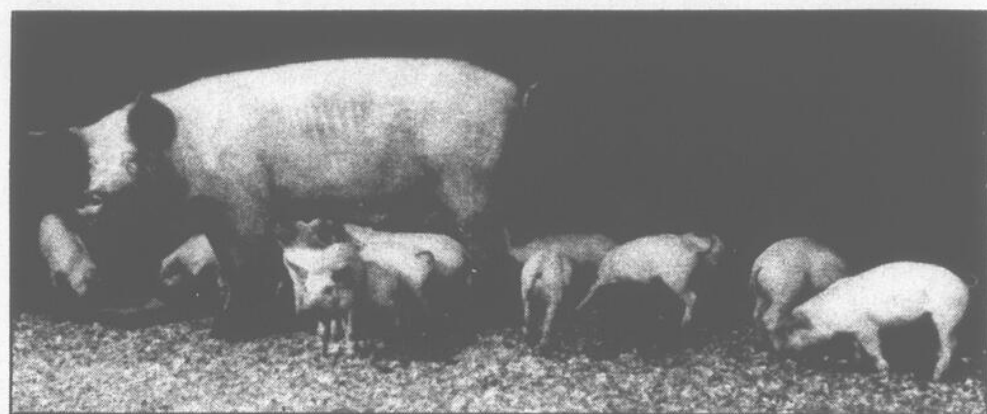
Un tracteur bien chaussé!

Pneus de ferme et forestiers

- Prix compétitifs
- Plusieurs dimensions en inventaire
- Good Year • Firestone et autres...
- Service de route
- Nous installons pneus de ferme avec ou sans calcium

133, rue Angus Sud, EAST ANGUS 832-3928 • 832-3325

SERVICE DE PNEUS COMEAU INC.



Le lisier de porc possède une grande valeur fertilisante lorsqu'il est bien utilisé.

Série 93, qui se compose de 10 modèles à simple et double traction avec une puissance de 60, 65, 70, 80 et 85 ch DIN.



FIATAGRI

La Série 56 Lift-O-Matic comprend quatre modèles de 55, 60, 65 et 70 ch - à simple et double traction:



Les nouveautés et points forts de la nouvelle Série 94, qui se compose de 10 modèles à simple et double traction avec une puissance de 60, 65, 70, 80 et 85 ch DIN.

- Nouveau look élégant de la carrosserie et de l'intérieur de la cabine.
- Nouvelles transmissions avec inverseur synchronisé ou super-réducteur avec inverseur.
- Nouveaux DT avec commande électro-hydraulique.
- Système de freinage arrière amélioré
- Nouveau système de freinage intégral pour les DT
- Nouveaux blocages des différentiels à commande électro-hydraulique simultanée avant et arrière



Taux d'intérêt

6,9%

pour 48 mois ou 60 mois

ou **RABAIS** si payé comptant

Équipements B. Morin inc.



301 rue Queen

Lennoxville (Québec) J1M 1K8

(819) 569-9611



Apprendre à connaître le mouton

Le mouton est un animal docile, grégaire, à l'apparence charnue dont le corps est recouvert de laine. Un examen de sa dentition en détermine l'âge.

L'ALIMENTATION

Le mouton est un ruminant, c'est-à-dire qu'il mâche deux fois ses aliments. Son estomac est divisé en quatre compartiments. Il avale ses aliments après les avoir mastiqués grossièrement. Ils séjournent d'abord dans le premier compartiment où ils fermentent et deviennent plus digestibles. Puis l'animal les fait remonter dans sa bouche par petites quantités, les mâche soigneusement et les avale de nouveau. Après cette deuxième mastication, les aliments passent successivement dans les autres compartiments de l'estomac et sont digérés.

L'alimentation du mouton est importante pour que l'animal croisse rapidement, la viande étant le revenu principal de l'éleveur. Le fourrage, ensilage ou foin (légumineuses ou graminées), constitue l'essentiel de la nourriture qui est complété par des céréales et des matières minérales. L'eau est un élément de base du régime alimentaire des ovins: elle doit toujours être propre. Une eau corrompue peut être la cause d'épidémies.

TRANSFORMATION DE LA LAINE

En règle générale, les moutons sont tondu une fois l'an, au printemps ou à l'automne. La toison du mouton contient parfois des fibres jarreuses. Une toison est de bonne qualité lorsque ces fibres sont rares; ce sont des poils raides et grossiers qui ne se teignent pas. Le lavage, le battage, le dessuintage, le cardage et le peignage sont les traitements que doit subir la laine avant d'être utilisée.

Le battage consiste à séparer la laine des fibres jarreuses et le dessuintage consiste à enlever le suint de la laine. Le suint est une matière grasse sécrétée par la peau du mouton; on en extrait la lanoline qui sert à fabriquer les cosmétiques. Lors du cardage, on enlève les fibres textiles qui sont épurées au peignage et triées avant de filer.

LA BERGERIE

Deux types de bâtiments peuvent être utilisés pour loger les moutons. En élevage traditionnel, une simple remise à façade ouverte leur suffit. L'endroit devra cependant être frais, sec et exempt de courants d'air. En élevage plus intensif, on logera les moutons dans un bâtiment isolé où les naissances auront lieu sans problème en toute saison. On doit aussi

prévoir des compartiments de mise bas pour les agnelages et un espace pour l'entreposage du foin, des céréales et de la litière (paille, bran de scie).

Chaque année, des prédateurs comme les chiens errants, les loups,

les coyotes ou les ours font des ravages dans les troupeaux et l'éleveur en subit des pertes importantes. Il peut lutter contre ce fléau en gardant les bêtes en réclusion durant la nuit; la présence de chiens de berger est aussi un

bon moyen de chasser les prédateurs.

LA

REPRODUCTION

La brebis peut être accouplée vers l'âge de sept à neuf mois. À partir de cette période, les chaleurs se manifestent vers la fin de l'été et surtout à l'automne. Le bélier arrive à maturité sexuelle vers huit ou

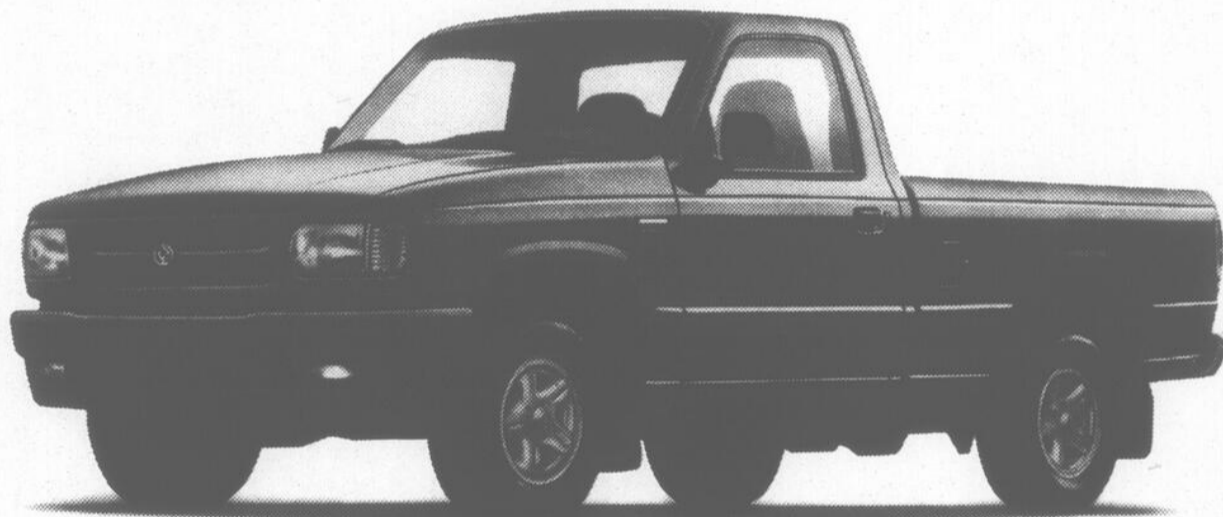
neuf mois et peut saillir alors 20 à 30 brebis. À l'âge adulte, un bélier vigoureux peut accoupler jusqu'à 60 brebis en peu de temps. Son activité sexuelle peut être observée à n'importe quel moment de l'année, mais elle est plus intense à l'automne. En d'autres temps, la qualité de la

semence est plutôt médiocre. La durée de gestation de la brebis est de 140 à 150 jours.

La pratique de l'insémination artificielle chez les moutons s'exerce toujours en association avec un traitement de synchronisation des chaleurs des brebis. Elle s'effectue sur des lots importants

d'animaux pouvant aller jusqu'à 100 femelles par jour. Encore à l'état de projet pilote, le développement de l'insémination laisse entrevoir un avenir prometteur pour les producteurs d'agneaux. Cette technique permet l'accès à des mâles de haute qualité génétique.

À côté du Mazda 2RM Caisse courte, Toyota et Nissan ont l'air nu !



Camionnette Série B Mazda 1995

À partir de

12 695 \$*

P.D.S.F.

Louez à partir de

209 \$*

par mois/48 mois

LOCATION
Personnalisée
MAZDA

Voyez l'équipement standard de la camionnette Mazda 2RM Caisse courte! Direction assistée, sac gonflable côté conducteur, roues en alliage, radio AM/FM, freins ABS à l'arrière, sièges de tissu et beaucoup plus. Les Toyota à caisse courte et Nissan à caisse ordinaire ne lui arrivent même pas à la cheville! Voilà pourquoi les Mazda sont les camionnettes importées les plus vendues au Canada.

mazda
Je me sens bien

*Prix spécial Mazda: L'offre s'applique aux camionnettes Mazda B2300 neuves 1995 en stock, achetées et livrées chez les concessionnaires Mazda participants à compter du 5 avril 1995, pour une durée limitée. Le prix tient compte de toutes les mesures d'encouragement du fabricant au concessionnaire. Transport, préparation par le concessionnaire en sus. Taux de location personnalisée Mazda: Le taux ne s'applique qu'aux camionnettes neuves B2300 1995 décrites ici pour une location de 48 mois. Des termes plus courts sont offerts. Un versement initial de 2 500 \$ ou échange équivalent et un dépôt de 250 \$ sont requis au moment de la transaction. L'obligation totale contractée est de 12 782 \$, comprenant le transport et la préparation. Limite de 100 000 kilomètres. Frais de 0,08 \$ (8 cents) le kilomètre additionnel. Sujet à l'approbation du crédit. Le prix spécial et le taux de location personnalisée ne peuvent être combinés. Les offres sont valides exclusivement pour des achats au détail à partir du 5 avril 1995 et pour une durée limitée. Frais d'immatriculation, assurance et taxes en sus. Prix basés sur le P.D.S.F. Votre concessionnaire peut vendre ou louer à moindre prix. Voir les concessionnaires participants pour les détails. Les stocks peuvent varier selon les concessionnaires.

Megantic Mazda

6435, rue Salaberry, Lac Megantic (819) 583-5777

Le porc, ce bien-aimé de nos tables!

Aussi loin que l'on remonte dans nos souvenirs, la viande de porc s'est retrouvée sur nos tables. Au fil des années, les besoins énergétiques se sont modifiés, on a appris de nouvelles façons de cuisiner cette viande. Elle demeure toujours parmi les préférées et se classe deuxième après le boeuf. Mais, qu'en est-il exactement de cette industrie porcine?

Au Québec, l'industrie porcine présentait, en 1993, des recettes de 616,1 millions de dollars. Il s'agit là d'une hausse de 18,2% par rapport à l'année 1992. La production, pour la même période, se chiffre à 4 759 200 porcs. Pour 1993, on peut aussi ajouter que le porc était encore le principal produit alimentaire du Québec acheté par les États-Unis. De plus, les exportations de viande de porc connaissent une hausse en ce qui a trait aux pays de l'Est de l'Europe.

Le gain net enregistré dans les échanges internationaux, toujours pour la même année, se chiffre à 290,2 millions de dollars. Les exportations de porc sont surtout composées pour 93,6% de viandes de porc fraîches, réfrigérées ou congelées. Les principales importations dans ce secteur sont principalement constituées de charcuteries et de spécialités diverses.

La solution **CASE III** pour vos besoins d'équipements agricoles



Pour votre prochaine saison dans le champs **Case IH** vous offre des outils pour le travail du sol et les semences robustes et fiables.

Le travail du sol exige de plus en plus de soin, tout pour la conservation du sol que pour des rendements optimums. Les herbes à disques 3800 et 770 et les cultivateurs lourds de **Case IH** sont construits pour atteindre ces deux objectifs.

Les semoirs **Case IH** sont reconnus pour leur capacité d'obtenir une germination et une émergence plus rapides et plus uniformes. Les semoirs **Case IH** sont fiables, durables et précis.

Que ce soit pour un achat ou une location, lorsque vient le temps de parler financement, les programmes de **CaseCredit** sont là pour vous.

GARAGE OSCAR BROCHU INC.

722, 8e Rue Est, La Guadeloupe, Qc, G0M 1G0

(418) 459-6405

ACHETEZ... LOUEZ... ET VENDEZ PAR NOS

PETITES ANNONCES

583-1630 JOUR LIMITE: JEUDI 17H00



4 SPÉCIAL

annonces pour le prix de 3

Avis important
Nos annonceurs sont priés de vérifier le texte de leur petite annonce le 1^{er} jour de la parution. Advenant qu'une annonce comporte une erreur, l'annonceur doit nous en aviser aussitôt. Pour publications, corrections ou changements (819) 583-1630

Prenez note que la Loi sur la Protection du consommateur, article 242, stipule que: "AUCUN COMMERÇANT ne peut, dans un message publicitaire, omettre son identité et sa qualité de commerçant"

B-17 - le dimanche 30 avril 1995 - L'Écho de Frontenac

MAISONS À VENDRE

RE/MAX D'Abord Inc.



M. Marcel Rancourt, 583-1406 ou 583-3330

MAISONS À VENDRE

MAISON À VENDRE. Résidence située au 797 ch. de Woburn. En excellente condition. Intérieur repeint à neuf avec planchers de bois franc et céramique. Chauff. central. (Fournaise au bois neuve de 2 ans + chauffage électrique complet). Grande remise. Grand terrain (env. 200' x 200') avec de beaux arbres. Bel endroit de villégiature avec droit à la plage. Pour inf: après 19h au 583-4855, 583-4056.

VENTE RAPIDE ou À LOUER: près du lac Mégantic, meublé, garage, chalet d'été à revenus. Vente rapide 69 000\$. Inf: (514) 922-3644 soir, (514) 595-3570 jour.

MAISONS À VENDRE

MAISON À VENDRE: Construction 1990, R-2000, 8 pièces sur 2 étages, plusieurs extras, impeccable. Au 2759 D'Orsennens. Tél: 1-514-556-4106.

MAISON À VENDRE, idéal pour garder en milieu familiale, face à une école primaire, grand 7 pces., 3 c.c. et 2 s. de bain, salle de lavage, ch. froide. Atelier, abri d'auto, garage, grand patio avec piscine hors-terre. Terrain aménagé 88' x 132'. Au prix de l'évaluation. 4756 Champlain. Tél: 583-5759.

MAISON de campagne à vendre située au Lac-Drolet. Terrain 170 p.p. x 555' p.l. Maison 26' x 24', 2 étages, 2 c.c., 2 s. de bain, salon, cuisine, garage, puits artésien. Très bon prix. Tél: 583-3151, laisser message répondeur.

MAISONS À VENDRE

MAISON À VENDRE située Place des Pins, Bungalow 4 c.c., 2 s. de bain, garage double. Visite sur appel. Inf: 583-0669 jour, 583-5044 soir.

BAIE VICTORIA. Grande MAISON située sur le bord du lac Mégantic. 210' façade sur le bord du lac x 170' profond. La maison 30' x 66', 6 c.c., 2 s. de bain, chauff. élect./bois. Gîte du passant déjà existant depuis (9 ans). Vente rapide cause maladie après avoir visité sur les lieux, offre raisonnable serait acceptable. Tél: 819-583-3255.

MAISON À VENDRE à Ste-Cécile village, 5 1/2 pces., 1^{er} étage: salon, cuisine de 13'x15' ch., 1 c.c. 12'x12', salle de bain 7'x8'. Au 2^e, 2 c.c., chauff. bois/élect., prix: 39 500\$. Inf: 549-2816.

MAISONS À VENDRE

À STORNOWAY, MAISON à vendre 26 x 30, 2 étages, 5 pces, 1 salle de lavage + 2 s. de bain, abri d'auto et 2 remises. Terrain 90 x 180. Tél: 819-652-2571.

MAISON À VENDRE 26' x 36', terrain 150' x 250', située au 478 route 204 entre Audet et St-Ludger. 3 c.c., 2 s. de bain, remise 18' x 16', piscine 27'. Inf: 819-549-2057.

MAISON à vendre située au 3445 Lacourcière, 4 c.c., plancher bois franc, patio 15'x16', abri d'auto, sous-sol fini au 3/4 et cours asphaltée. Inf: 583-0581.

Devenez propriétaire pour 400\$/mois. **MAISON** 24' x 48', 3 c.c., grand terrain boisé 100' x 150'. Remise extérieure. Située au Lac-Drolet. Inf: frais virés 418-836-6057 après 18h.

MAISONS À VENDRE

LAC-MÉGANTIC: MAISON À VENDRE: 260' de façade sur le lac, terrain 75 000 pi.ca., entièrement paysagé avec lac artificiel. Résidence 8 pces., sous-sol aménagé avec sortie extérieure, beaucoup d'inclus, le tout impeccable, vue extraordinaire sur le lac et les couchers de soleil, site exceptionnel, 179 000 \$. **Denis R. Plante (418) 828-9787. Pierrette Marois (418) 829-3387. Remax le choix Coutier Imm. Inc. (418) 522-3030.**

MAISON à vendre: garage chauffé, patio. Située au 4334 Dollard, Lac-Mégantic. 4 c.c., salle de lavage, grande salle de bain avec bain tourbillon, douche, sous-sol fini. Terrain paysagé, 75'x150'. Pour rendez-vous, téléphoner: (819) 583-2531.

MAISONS À VENDRE

MAISON à vendre située au 3056 Taché, 3 c.c., garage 20'x21', grand terrain. Entrée asphaltée. Inf: 583-1709 (heure du souper ou du dîner).

LAC-MÉGANTIC TRIPLEX 30' x 30', 1x5 1/2 pces., 2x3 1/2 pces., vinyle, terrain 5 000 pi.ca., stationnement, près école et services. 65 000\$. Tél: 514-278-2333, 514-733-2474.

MAISON À VENDRE. Jolie petite maison, 3 c.c., salon, cuisine, salle de bain, située au 3137 Lafontaine. libre immédiatement. Tél: 583-3639.

Bungalow à vendre avec garage, 3 c.c., échangeur d'air, puit artésien, terrain 100 x 100. Situé ch. Woburn R.R.1. Inf: après 20h la semaine ou laisser message répondeur. Tél: 583-4917.

MAISONS À VENDRE

#54-Au 6828 Wolfe au bord de la Rivière, **Maison** avec beaucoup de charme, maison de 11 pces., 5 c.c., 2 s. de bain, salon, cuisine à aire ouverte, planchers bois franc, bain tourbillon, grand patio avec terrain de 3 acres. Endroit recherché. **MARCEL RANCOURT** agent immobilier affilié, 583-3330.

À vendre: Charmant Cottage en pierres des champs, entre Lac-Mégantic et Woburn. 11 pces., planchers bois franc, chauff. eau chaude/huile + fournaise au bois. Electro-ménagers, lustres et rideaux fournis. Garage-atelier (isolé pour l'hiver). Offre raisonnable acceptée. Tél: 819-544-4549.

MAISON À VENDRE. Construction '92, terrain 90' x 100' m située rue Raypi, Dév. Lafontaine. 4 c.c., 2 s. de bain. Inf: 583-5878 ou 583-3753.

À Lac-Mégantic Superbe résidence architecturale



Const. récente, vue imprenable sur le lac, tout paysager, 2 étages, toit cathédrale, pl. bois franc, 2 foyers, garage double, 2 s.b., 3 c.c., s. à dîner, gr. cuisine, patio 18X55. Au 4114 Baie des Sables, Lac-Mégantic Vente par propriétaire info: (819) 583-4545



25 000 \$ de moins que la nouvelle évaluation

MAISON spacieuse et moderne à vendre, au 2815 d'Orsennens. Plusieurs commodités. Belle vue sur le lac. Entrée asphaltée. Terrain aménagé. Pourrait être libre immédiatement.

Inf: 583-0733. Av30



STORNOWAY, Maison à vendre 2 étages, 4 chambres à coucher, 2 salles de bain, sous-sol semi-fini, chauffage électrique + bois, terrain 140 x 280 pds., remise, piscine hors-terre 24 pds., et entrés en asphalté.

Information: 583-1057 après 18h00. Av2/30



MAISON À VENDRE STE-CÉCILE de WHITTON (village)

Un plancher, 2 ch.c., 1 salle de bain, sous-sol semi-fini, chauffage élect./bois/huile. 2 remises. Terrain 95' x 380'.

Inf: 583-5655 - (418) 385-3717 Av30/Mai21P



6686 Crémazie, Lac-Mégantic

Résidence unifamiliale, construction récente 1988. 4 c.c., salon, cuisine, 2 salles de bain complètes, aspirateur central. Salle de jeu au sous-sol, très bien finie. 2 remises extérieures, entrée asphaltée, terrain 70' x 100' aménagé.

Personne sérieuse seulement, prix sur demande. Inf: 583-3213, Résidence 583-5780. Av30/mai28

Habitations modulaires **DIRECTEMENT DE L'USINE**

DENTEC INC.

La maison de vos rêves à partir de **38 800\$**

50, boul. Industriel, Princeville
Diane Boulet
(819) 364-2043

Il n'est pas trop tard!

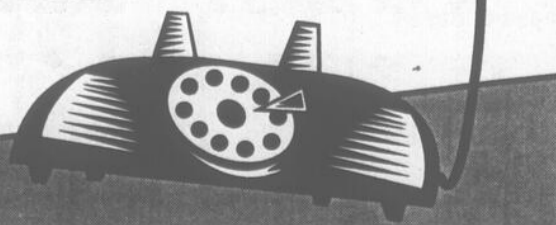
Pour que votre petite annonce soit publiée dans le journal du dimanche, il faut

placer votre annonce avant 17h00 le jeudi.

Cela vous donne suffisamment de temps, au cours de la semaine, pour préparer votre texte et voir à ce que votre message soit efficace. Passé ce délai, nous pouvons toujours prendre votre annonce, mais elle paraîtra une semaine plus tard.

Faites une vente rapide!
Contactez-nous dans les délais.

583-1630
L'Écho de Frontenac



MAISONS À VENDRE

#39 - Une détente assurée! Stress interdit! Vivre à la campagne, **MAISON** 2 ch., salon, cuisine aire ouverte, entrée extérieure au sous-sol, sur un grand terrain de 80 000 pi. de superficie, avec ruisseau. Tout pour amant de la nature! Évaluation 41 800\$, prix: 42 000\$. **MARCEL RANCOURT** agent immobilier affilié, 583-3330.

MAISON MOBILE à vendre au 4544 Laurier, 14' x 64', 2 c.c., intérieur rénové, terrain 45' x 120'. Idéal comme première maison. **BON PRIX.** Tél: 583-5064 ou 583-4200 (jour).

#51 - Au 1276 principale, Nantes. **MAISON** 20'x24', 8 pces., 3 c.c., garage 12'x27' avec grand terrain. Évaluation 31 000\$, prix: 28 000\$. **MARCEL RANCOURT** agent immobilier affilié, 583-3330.

MAISON À VENDRE au 170 rue Principale St-Ludger; 2 étages et située près de l'église ainsi que de la caisse Populaire. Inf: 819-548-5162.

MAISON de campagne à vendre située 740 route 161 Stormoway, intérieure refait à neuf, 20'x22', 3 c.c., terrain 200'x200' avec garage et grange. Inf: 652-2430.

À vendre: Très beau **Duplex** situé à St-Ludger, 109 rue Dallaire, loué 500\$/mois, rénové à neuf. Inf: 548-5898 ou (418) 486-2253.

MAISON À VENDRE: 2848 d'Orsennens, terrain 110 pi. au lac, 225 pi. prof., 3 c.c., 2 s. bain, balayeuse centrale, garage, construction 1990. Rendez-vous: 583-4483.

Maison à vendre: située à Woburn en face de l'école et près des services, 4 c.c., 2 s. bain, ext. rénové à neuf. Possibilité de continuer une minigarderie déjà existante, possédant 1 salle de jeu, 1 salle à bricolage et accessoires possibles. Inf: 544-9204 demander Suzanne.

BURY: Grand Bungalow à vendre, 5 c.c., 2 s. bain, situé sur terrain boisé de 93 acres avec lac artificiel. Comprenant aussi plantation (9 ans) de 7 000 arbres de Noël. Endroit magnifique. Tél: (819) 872-3819.

MAISON À VENDRE à Lambton. Située au 218 rue du Collège. Grandeur 33' x 34' en très bon état, 6 1/2 pces., chauff. élect/bois. Grand Terrain. À prix réduit. Inf: 418-486-2434.

NOTRE-DAME des BOIS, MAISON modulaire à vendre, 1988, 14' x 64' +rallonge. Sous-sol semi-fini, possibilité de 6 c.c., chauff. élect/bois. Terrain boisé, 200' x 400'. Près du village. Prix demandé 38 500\$ négociable. Inf: 819-888-2901.

MAISONS À LOUER

MAISON à louer, à 6 milles de la ville, ch. du barrage, 6 1/2 pces., chauff. bois/élect, vue panoramique, 400\$/mois. Inf: (514) 430-4585.

MAISON seule à louer, grand 3 1/2 pces., rénovée avec remise. Libre le 1^{er} juillet. Située au 270 principale, St-Romain. Inf: 418-423-2240.

LOGEMENTS À LOUER

CONDO à louer 4 1/2 pces., situé bord du lac. Libre le 1^{er} juillet. Inf: 583-2531 ou 583-1149.

H.L.M. de Frontenac, logements 2 1/2 pces. à louer pour personnes âgées. Inf: 583-3295.

À LOUER LOGEMENT 2 1/2 pces., chauffé, éclairé, semi-meublé. Inf: jour 583-0685, soir 583-4699.

LOGEMENT à louer; 4 1/2 pces., situé rue Salaberry. Très propre, grand stationnement, semi-meublé si désiré. Libre le 1^{er} juillet. Inf: 583-4274.

LOGEMENT à louer 3 1/2 pces., non-meublé avec sous-sol. Situé près du Parc Industriel. Inf: 583-2566.

LOGEMENT 3 1/2 pces., meublé, aussi **Grand 3 1/2 pces.,** semi-meublé, au 3410 Agnès. Ces 2 logements ont un stationnement privé, l'accès au lac et ils sont situés près du centre-ville. Inf: 583-3204.

2 LOGEMENTS à louer: 1 de 2 1/2 pces. au 2^e étage et 1 autre de 3 1/2 pces au 3^e étage, au 3205 et 3207 Laval Nord, entrée lav.-séch. Inf: 583-4593.

LOGEMENTS à louer; 1 1/2 pces., libre le 1^{er} mai et 4 1/2 pces., libre le 1^{er} juillet. Situés rue Boutin. Inf: 583-1490.

LOGEMENT 4 1/2 pces. à louer, libre le 1^{er} mai, situé rue Laval. Non-meublé, non-chauffé. Inf: 583-1026.

LOGEMENTS À LOUER

À LOUER libre immédiatement, très beau **Logement 4 1/2 pces.,** meublé, situé rue Agnès dans un bas, idéal pour personne âgée, endroit très tranquille, chauff. élect. Repeint à neuf, stationnement entretenu hiver/été, avec bail de 12 mois.

À LOUER, libre immédiatement. Superbe **Logement 4 1/2 pces.,** meublé, situé au 3495 Lasalle, 1^{er} étage, endroit tranquille, prêt à louer, repeint à neuf, stores, avec lav.-séch. fournis, accès à la cour et au sous-sol, stationnement entretenu hiver/été, avec bail de 12 mois.

À LOUER, libre le 1^{er} juillet, petit **Logement 4 1/2 pces.,** situé rue Frontenac au 2^e étage, cuisine avec comptoir et armoires en chêne, poêle, réfrigérateur fournis, salle de bain avec entrée lav.-séch, stores fournis, chauff. élect., avec stationnement, rangement au sous-sol, avec bail de 12 mois. Inf: 583-0432 le jour.

À LOUER 1 beau **LOGEMENT** 4 1/2 pces., super moderne, situé 5405 Frontenac, 2^e étage avec galerie, libre 1^{er} juin, avec stationnement. **LOGEMENT 3 1/2 pces.,** meublé, situé au 4890 Dollard, apt. #3, libre immédiatement, et **LOGEMENT 2 1/2 pces.,** situé 1^{er} plancher au 4884 Dollard, libre le 1^{er} juillet. Le 2 1/2 et le 3 1/2 sont face à l'église, avec stationnement et service de buanderie compris dans le bloc. Inf: 583-0302 jour, 583-0254 soir.

LOGEMENT 4 1/2 pces. dans un bas, près école + église, rue Dollard. Entrée lav.-séch., grand locker. Libre le 1^{er} avril '95. Inf: 583-4310.

LOGEMENTS à louer, avec bail, 1 mois gratuit. 1 de 2 1/2 pces, meublé, 250\$. 1 de 4 1/2 pces, non-meublé, 300\$. Insonorisés, animaux interdits. Références exigées, 3616 Wolfe. Tél: 583-4267.

LOGEMENTS À LOUER

SUPERBE et spacieux 4 1/2 pces., insonorisé, plancher bois franc (salon, salle à dîner), céramique (cuisine et salle de bain). Beaucoup de rangement, très grande cours. Situé au 3515 Lasalle. Libre le 1^{er} juillet. Inf: 583-2416 ou 583-2334. **Aussi Beau Logement 5 1/2 pces.,** bien éclairé, situé au 3444 Baie des Sables, grand stationnement, grande cours. Libre le 1^{er} juillet. Tél: 583-2416.

LOGEMENT 2 1/2 pces. à louer, meublé, près hôpital et polyvalente. Inf: 583-0600.

LOGEMENTS À LOUER

LOGEMENT à louer 3 1/2 pces., semi-meublé, au 1^{er} plancher, situé 6341 Salaberry, entrée lav.-séch., libre immédiatement. Inf: 583-2913.

LOGEMENT 3 1/2 pces., situé rue Laviolette, non-chauffé, non-meublé, libre le 1^{er} juillet. **LOGEMENT 4 1/2 pces.,** situé rue Laviolette, non-chauffé, non-meublé, très propre, libre le 1^{er} juillet. Inf: 583-4545, 583-0298 le soir.

LOGEMENT 3 1/2 pces., meublé avec sous-sol, près caisse Ste-Agnès, libre immédiatement. Tél: 583-5566.

LOGEMENTS À LOUER

LOGEMENT 4 1/2 pces. à louer, endroit tranquille, au 2^e étage, garage, référence, avec bail. Tél: 583-3658.

LOGEMENT 3 1/2 pces. à louer, semi-meublé pour personne seule ou couple. Situé à 5 milles de la ville. Inf: 583-3589.

GRAND LOGEMENT 3 1/2 pces., non-meublé, entrée lav.-séch., dans un bas. Au 3642 Laviolette. Tél: 583-0544.

LOGEMENT à louer 5 1/2 pces., libre immédiatement. Situé route 269 à St-Théophile, Beauce. Inf: (418) 582-3786.

LOGEMENTS À LOUER

LOGEMENT 3 1/2 pces., situé village de Nantes. Chauffé, entrée lav.-séch., eau chaude fournie. Libre immédiatement. Inf: 547-3675.

À louer: 3 **Logements de 4 1/2 pces.,** 2 dans un bas, non-chauffés, non-meublés, dans Fatima, rue Lafontaine, 290\$/mois. Inf: 583-2632.

LOGEMENT de 2 1/2 et 3 1/2 pces., meublés ou semi-meublés, chauffés, eau chaude fournie. Libre le 1^{er} juin. Situés rue Du Foyer. Inf: 583-1160.

CHAMBRES ET PENSION

PENSION STE-AGNÈS: Chambres à louer pour personnes âgées. Surveillance 24 heures. Située au 4893 Champlain. Tél: 583-2144, 583-2446 résidence.

À louer: **Chambre et pension** pour personnes âgées, à Piopolis. Prêt de l'église et des services, chaise, ascenseur, vue sur le lac. Inf: 583-4414. Pavillon chez Louise.

Faites des \$\$\$

avec vos vieilles choses...



Avec les Petites Annonces ça part vite et ça rapporte!

Vous cachez de l'argent sans même le savoir... dans le garage, le grenier, le sous-sol...

VENDEZ TOUT CE QUI VOUS EMBARASSE D'UN SEUL COUP DE TÉLÉPHONE

(819) 583-1630

LES PETITES ANNONCES, C'EST MAGIQUE!

APPARTEMENTS meublés à louer avec ou sans bail 1 1/2 et 2 1/2 pièces. Prix: à partir de \$190 par mois. Chauffage et électricité exclus. Rénovés, moderne et tranquille, situés au 5335 Frontenac et 3662 Choquette. Informations: Jacques Dubé 583-0410, soir et fin de sem. 583-0218.

À PARTAGER
4114 Baie-des-Sables,
spacieuse résidence entièrement meublée, tout compris (électricité, chauffage, téléphone) pour personne sérieuse et fiable.
Ça t'intéresse?
Yvon Rosa au 583-4545 (bur.), 583-3997 (rés.).

COMMERCES À VENDRE

RÉSIDENCE personnes âgées, 9 chambres avec logement, non imposable. Créer votre emploi et sa sécurité chaleureuse, une belle occasion, aussi 22 chambres superbes. Inf: Daniel Côté, Courtier 418-660-2666.

Bloc appartement de 7 logements à vendre, 40 000\$ en bas du prix d'évaluation. Inf: 583-1026.

À VENDRE: Commerce ou équipement; pâtisserie, boulangerie, restaurant: Bon revenu, cause de vente: maladie. Inf: jour 544-9265, soir 544-4751.

CANTINE toute équipée, comprenant machine à crème glacée molle, bâtisse neuve, patio, prix: 10 500\$. Pour information (819) 548-5898 St-Ludger, Lambton (418) 486-2253.

RESTAURANT À VENDRE: mets rapides, bien situé à Lac-Mégantic. Idéal pour couple désireux de se bâtir un avenir prospère; bon chiffre d'affaire. Personnes sérieuses seulement. (819) 583-1630 L'Écho de Frontenac.

LOCAUX COMMERCIAUX À LOUER

LOCAL COMMERCIAL À LOUER, AU CENTRE-VILLE au 5353 FRONTENAC; 1212 pi. ca. PLUS SOUS-SOL. COMPOSEZ 583-0138 le soir ou 583-1688 le jour.

À LOUER LOCAL COMMERCIAL, 2536 Laval Nord. Pour info: 583-5266 jour, 583-1547 soir.

À LOUER, Beau local commercial, libre immédiatement, 300 pi. ca. Inf: 583-2913.

TERRAINS À VENDRE

2 TERRAINS à vendre rue d'Orsennens. Un de 100' x 100' et l'autre 130' x 100'. Tél: 583-5584.

DÉVELOPPEMENT RÉSIDENTIEL - Seigneurie du Lac. 3 terrains. Vue et accès au lac. Prix à partir de 6 500 \$. Frais de cadastre et notaire inclus. Inf: 583-3594 et 548-5424.

#33-Terrain bord de l'eau, voici la chance. Rang des Grenier, 240 pi. au lac.

#49-Chemin Woburn, route 161. terrain 175 pi. au lac avec service d'eau et égout. MARCEL RANCOURT agent immobilier affilié, 583-3330.

Terrain à vendre de 167 pi., bord du lac à Lambton. Lac-St-François, 60 000\$. Inf: (418) 661-9597.

TERRAINS À VENDRE

SUPERBE TERRAIN à vendre de forme irrégulière, 260' x 495', superficie 117, 891 pi.ca., rue Baie des Sables, Lac-Mégantic. Endroit de rêve pour domaine privé. Vue sur tout le lac au 1^{er} étage. Accès au lac en face du terrain. Possibilité de construire maison unifamiliale ou duplex (Condo). Possibilité de financement. Prix: 18 500\$. Tél: après 16h30 au 583-1480.

TERRAINS À VENDRE situés au lac Orignal sur les lots 1-2-3 et 4 du rang 10. Grandeur 200' x 200' ou plus si désiré. Inf: Juliette ou Anatole Bouffard au 4056 ch. lac Orignal. Inf: (819) 583-2432.

2 TERRAINS à vendre sur la rue d'Orsennens avec services. 1 de 85' x 127', 1 de 140' x 109'. Tél: 583-0138.

LOT à bois à vendre, 45 acres, incluant érablière 2 000 entailles et l'équipement. Inf: 819-544-9289.

Sur le bord du lac Mégantic, **Grand terrain à vendre**, boisé (érables) 174 000 pi.ca. Chemin privé, secteur paisible, 50 000\$. Inf: (819) 583-4733.

TERRAIN À VENDRE 345' façade par 175' profond avec roulotte 17' et remise pour entreposer. Inf: 583-5971.

LOT de 100 acres avec prairie et boisé, érablière 1 500 entailles avec tubulures, aussi Maison. Situé à Audet. Tél: 583-0977 ou 583-2237.

CHALET

Grand CHALET des Huot à vendre à Lac-Mégantic, habitable en toute saison. Terrain 180 pi.ca., vue complète sur le lac, vue directe sur plusieurs montagnes au-delà du lac. Site enchanteur et tranquille, à 5 min. du centre-ville. Inf: (514) 926-1877.

CHALET à louer au bord du lac Mégantic, grand terrain, tout équipé. Réservez pour vos vacances dès maintenant. Tél: 583-5574.

CHALET 4 saisons à vendre, au bord du lac Mégantic, ch. du lac à Piopolis, meublé. Prix: 80 000\$. Inf: 418-328-3042 ou 583-2187.

Chalet et grand terrain avec érablière à vendre. Situé au bord de l'eau près de la Baie des Sables dans la municipalité de Marsboro. Inf: 583-2168.

CHALET à louer situé Baie des Sables, 2 c.c., salon, cuisine, salle de bain, meublé. À louer à la semaine ou au mois. Libre pour mai et juin ainsi que les 3 dernières de août. Inf: 583-3942 demander Jeannine.

CHALET

CHALET à louer, sur le bord du lac, disponible mai-juin-août 1995. Tél: 819-583-3878.

CHALET À LOUER, bord du lac Mégantic. 2 1/2 pces., tout équipé. Situé au 3349 Baie des Sables. À la semaine, juillet et août. Inf: 583-3585 après 18h.

OFFRES D'EMPLOI

\$\$\$Attention Chocolat \$\$\$ L'ÉTÉ S'EN VIENT. 15 vélos de montagne à faire tirer. Vends produits de chocolat à 2\$ ou 3\$ avec coupon rabais. Rien à payer d'avance. Livraison super rapide. Montréal et banlieue: 277-0083. Partout au Québec: 1-800-561-2395. Appelez vite! CHOCOLAT DE PAQUES DISPONIBLE.

Ressorts Charland Sherbrooke inc. Commis aux pièces demandé, ayant bonne expérience des véhicules lourds et remorques. Inf: 819-566-7555.

RECHERCHE

associé(e) qui voudrait partir son propre commerce. Investissement non nécessaire. Dans le domaine Boutique cadeaux, décorations. Région Disraéli, Black-Lake ou autres. Pour plus d'inf: (418) 486-7800.

Ressorts Charland Sherbrooke inc. Personnel demandé ayant expérience en suspension, direction et frein de véhicules lourds. Inf: 819-566-7555.

RECHERCHE

représentant(es) au niveau commercial dans accessoires, cadeaux. Auto nécessaire. Pour plus d'inf: (418) 486-7800.

Entreprise d'entretien de gazon de Lambton. Recherche une personne pour faire la tonte de ses gazons. Environ 30h/sem. 7\$/h., avec camion ou auto pouvant déplacer équipement d'entretien. Tél: (418) 486-2002 demander Claude.

La Dianétique appliquée élimine les maladies psychosomatiques, les sensations pénibles, les émotions irrationnelles, les douleurs, etc. Le Centre de Dianétique vous offre le cours par correspondance pour lire le livre sur la Dianétique, la puissance de la pensée sur le corps. Le livre et le manuel du cours et frais de poste inclus 60\$. commandez maintenant. Centre de Dianétique Hubbard 11925, 1^{er} Avenue, Ville de St-Georges, Beauce, Qc. G5Y 2C9. Tél: 418-227-1451. (co. 95).

OCCASIONS D'AFFAIRES

ATTENTION dépanneurs, hôteliers, détaillants, vous désirez augmenter vos profits? Joignez-vous au marché sans cesse grandissant de la location de films et Nintendo avec le plus gros club Vidéo de la région. Contrats fixes ou à pourcentage, courte ou longue durée, échange par ordinateur. Inf: Audio Perfection inc. dem. Alain 418-227-3662.

OCCASIONS D'AFFAIRES

400.00\$, 900.00\$ et + Sem. Poste disponible pour votre région, aucune expérience requise, temps plein ou partiel. Investissement raisonnable garanti. 25 ans et plus. Brochure sur demande. Tél: 1-800-561-1518, (514) 449-4011.

OFFRE DE SERVICE

Ferai grand ménage de maison ou ménage sur semaine. Demander Liliane au 583-5110.



Fabrication de trailers et winch de tous genres pour tout terrain 4 roues. Pour plus de renseignements téléphonez au: (819) 652-2516 de 17h00 à 19h00 au 652-2035.

Déménagement et transport de tout genres. Inf: (819) 657-4249.

COURS

CLÉ ANGLAISE: Cours privés ou en petits groupes, selon vos besoins, votre niveau, de jour ou de soir. Info: 583-5142. Classes d'été présentement en formation.

ÉCOLE de pêche à la mouche: Claude Bernard et Jean Provencher. 12-13-14 mai 1995, Victoriaville, Rivière Nicolet, 125\$. 2-3-4 juin 1995, Granby, Rivière Yamaska, 125\$. 16-17-18 juin 1995, Lac-Mégantic, Rivière Chaudière, 125\$. 20 mai 1995, Granby, Rivière Yamaska, 75\$. Diaporama: Entomologie, identifications des mouches, équipement, noeuds, techniques de pêche et lancer, correction avec vidéo, résumé du cours, boîte à mouche. Inf: JP-514-372-2314, CB-514-539-0800.

CHRYSLER Dynastie 1990 en bonne condition, équipement complet, Ford TAURUS 1987 en bonne condition. Tél: 583-5209.

HONDA Accord, LX 4 po., 1985, grise, très propre, 4 Michelin, ne nécessite aucune réparation, 1 500\$. Heure de repas 583-1012.

VAN Ford 1980, intérieur fini "Camper", très propre, frigidaire, C.B., évier, siège capitaine. Tél: 583-4972.

CHEVROLET Corsica LT 1990, 5 vit., air clim., 128 000 km, très propre. Prix: 3 900\$. Inf: 652-2260.

HONDA Accord, LX 4 po., 1985, grise, très propre, 4 Michelin, ne nécessite aucune réparation, 1 500\$. Heure de repas 583-1012.

VAN Ford 1980, intérieur fini "Camper", très propre, frigidaire, C.B., évier, siège capitaine. Tél: 583-4972.

CHRYSLER Dynastie 1990 en bonne condition, équipement complet, Ford TAURUS 1987 en bonne condition. Tél: 583-5209.

CHEVROLET Blazer 4x4, 1979, moteur 350, automatique. Tél: 583-5725 après 18h.

AUTOMOBILES À VENDRE

GÉO-MÉTRO 1992, 81 000 km. HONDA Civic EX 4 po., 1993, 73 000 km., bal. gar. 5 ans ou 100 000 km. NISSAN Sentra, 4 po., autom., 1991, 44 000 km., 6 ans ou 100 000 km. TOYOTA Tercel 4 po., 1992, 87 000 km., 5 ans ou 100 000 km. PONTIAC Sunbird 1990, 4 po., autom., air cond., 71 000 km. TOYOTA Camery 4 po., autom., 1989, 4 roues motrices, 91 800 km. PONTIAC Tempest 1988, 4 po. autom., 64 000 km. CADILLAC Sedan de Ville 1993, 49 000 km., bal. gar. G.M. ainsi que d'autres véhicules en inventaire. Inf: Garage Lessard & Frères Inc. Lac-Drolet. Tél: 549-2322.

ESCORT '94, 4 po., 1 000 km. BUICK Century, 4 po., '94, tout équipé, 16 000 km. Tél: 583-4814 ou 583-4836 le jour.

À VENDRE: CAMION Chevrolet six roues modèle C-65 année 1977, moteur 366 avec deux bennes; une pour le gravier et une autre servant d'épandeur à sel et sable. En très bonne condition. Si intéressé appeler (819) 549-2332.

Pick-Up Ford Ranger 1983, 4x4, aut. Très propre, 146 000 km. Tél: 583-1789.

VÉHICULE "Antique" Dodge Régent 1952, très bonne condition, couleur rouge vin. Inf: 549-2002 jour, 549-2379 soir.

CHEVROLET Corsica LT 1990, 5 vit., air clim., 128 000 km, très propre. Prix: 3 900\$. Inf: 652-2260.

HONDA Accord, LX 4 po., 1985, grise, très propre, 4 Michelin, ne nécessite aucune réparation, 1 500\$. Heure de repas 583-1012.

VAN Ford 1980, intérieur fini "Camper", très propre, frigidaire, C.B., évier, siège capitaine. Tél: 583-4972.

CHEVROLET Corsica LT 1990, 5 vit., air clim., 128 000 km, très propre. Prix: 3 900\$. Inf: 652-2260.

HONDA Accord, LX 4 po., 1985, grise, très propre, 4 Michelin, ne nécessite aucune réparation, 1 500\$. Heure de repas 583-1012.

VAN Ford 1980, intérieur fini "Camper", très propre, frigidaire, C.B., évier, siège capitaine. Tél: 583-4972.

CHRYSLER Dynastie 1990 en bonne condition, équipement complet, Ford TAURUS 1987 en bonne condition. Tél: 583-5209.

CAMIONNETTE Aérostar XL 1989, modèle allongé, 7 passagers, tout équipé, 87 000\$. Inf: 583-5314.

CHEVROLET Blazer 4x4, 1979, moteur 350, automatique. Tél: 583-5725 après 18h.

PONTIAC Firefly décapotable 1990, 70 000 km., couleur rouge, 4 pneus d'hiver. En bonne condition. Inf: 549-2647 après 18h.

BUICK Le Sabre LTs 1984, carrosserie et mécanique A-1. Inf: demander Richard (819) 888-2359 ou 583-4651.

AUTOMOBILES À VENDRE

Camaro '87 Z-28 noire. Mags "Or", système d'alarme, brassière en cuir, super propre. Tél: 583-2493 ou 583-4460 le soir.

FORD Taurus 1990, 4 po., marron, V-6, injection économique, pas cher. Inf: 583-3221.

Chevrolet Malibu '81, très propre, moteur 350, 700\$. Pontiac Sunbird '84, 250\$. Tél: 819-888-2626.

Honda Prelude, Si-blanc, '88, très propre, 103 000 km., toute équipée. Tél: 549-2726 avant 16h30 ou 549-2673.

ON DEMANDE

Achèterais armes à feu antiques et semi-antiques, épées, baïonnettes, objets militaires, etc. Tél: 583-2533.

ACHÈTERAIS tracteur Kubota et tracteur de ferme. Payons bon prix, comptant. Tél: (819) 364-2236.

ACHETONS antiquités, meubles en pin, vieux jouets, affiches publicitaires. Inf: Roland ou Diane (819) 875-3248.

RECHERCHONS à louer un grand logement 5 1/2 pces. ou 6 1/2 pces. ou maison, situé à Lac-Mégantic. Tél: 583-4680.

Achèterais petits chiens de toutes races, de 6 mois à 2 ans, demander Johanne 583-4027, après 17h00 sur semaine.

Achèterais articles de seconde main (ens.-cuisine, ens.-chambre, en bois). Achetons articles ménagers et antiquités, etc. En parfaite condition. Inf: les jeudis et vendredis au 4725 Laval ou 583-5643.

Achèterais petits cèdres de champs, 3 à 7 pi. de haut. Arrachons nous-même, payons bon prix. Inf: 418-228-1511.

Recherchons panne de 5' x 9' 10" long., 16 x 18 pi haut. Chaudières de zinc à vendre ainsi que des piquets de cèdre de 6' 6" et de 8' 6". Inf: après 18h (819) 657-4386.

Je désire louer MAISON ou CHALET semi-meublé à l'année. Endroit tranquille, environ de Lac-Mégantic, Marsboro, Piopolis, Nantes ou Milan. Professionnelle responsable 547-3671 (soir).

ANIMAUX

CHIOTS Labrador blonds ou noirs, âgés de 8 sem. Aussi petits chiots de maison, races différentes. 819-548-5287 Viateur Vallée, St-Ludger.

MARÉCHAL FERRANT (Forgeron), 30 ans d'expérience, déservant la région de Lac-Mégantic. Tél: 418-458-2257 demander Maurice.

DIVERS À VENDRE

ANTIQUITÉS Le plus gros Marché aux Puces. Achetons et vendons de tout. Situé 3709 Laviolette. Inf: 583-0615.

Scie à chaîne 154 cc Husqvarna, 295\$. Tél: 583-3239 aux repas.

Set de salon usagé en matériel, idéal pour chalet, à très bon prix. Aussi fourniture à bois en très bon état. Tél: 583-1331 ou laissez message sur répondeur.

À vendre: Orgue de marque "Hammond" en très bonne condition. Inf: après 18h au 819-548-5484.

À vendre: Mobilier de salon, mobilier de chambre avec ou sans matelas, mobilier de cuisine et vaisselier "Villageois" style "Pointe de diamant". Tél: 819-583-0186.

VOILIER Quillard 23', (Ancor Fontaine), moteur 6 fo "Johnson", 3 voiles, couche 4 personnes, remorque, 6 500\$. Inf: 583-3221.

VOILIER "Catamaran" 12' à vendre, 950\$. Aussi contre-porte en aluminium, 75\$. Inf: 583-4911.

Roulotte "Prowler" 1979, 19', propreté remarquable, prix: 3 600\$. Inf: 418-688-7505.

À vendre: 1 lit capitaine 39" avec tiroirs, 1 table de chevet, 1 bureau double avec miroir, le tout en érable et très propre, idéal pour étudiant CEGEP, 325\$ discutable. Tél: 583-3808.

À vendre: Armoires de cuisine en érable, 1 cuisinière 30", 1 hotte, 1 réfrigérateur 30", 1 four micro-ondes de 1 pi. cu. Le tout en très bon état. Tél: 418-582-6127.

ORGUE de marque "Hammond" à vendre. En très bonne condition. Inf: après 18h, 819-548-5484.

ARCHERIE DROLET. Arcs neuves et usagées, équipées. Articles de chasse. À bon prix. Ghislain au 549-2067.

FOIN à vendre à Notre-Dame des Bois. Tél: 819-888-2321.

Ski-Doo Formula MX 89, très propre, mécanique A-1. Inf: 544-9122.

Autos PREMIÈRES



FORD RANGER XLT 1994 (4x4) Super Cab V-6, 4 litres. Automatique, air climatisé. Régulateur de vitesse. Vitres électriques, fon de boîte. Très beau véhicule. Autos Premières 583-3700.

DIVERS À VENDRE

Trailer Tandem chaussé sur 15" avec plate forme en bois, 15' de chargement. Tél: 652-2252.

À VENDRE: Mobilier de chambre et de cuisine. Frigidaire, matelas et boîte 39" neuve, guitare classique "Kamouraska" avec étui. Inf: 583-1737.

ROULOTTE "Appalache" 1974, 18', prix 1 800\$. Tél: 583-2625.

À vendre: Bardeaux de cèdre, usagés gris, 12 toises disponibles, 40\$/toises. Dune-Bogey Volkswagen, moteur déflectueux, 150\$. Inf: 418-486-7754.

BATEAU à vendre, hors-bord 16 pi., avec trailer et moteur 90 hp. "Evinrude" 1990. Laisse avec équipement de ski nautique, prix: 6 900\$. Inf: 514-349-0941 ou 583-0426.

Roulotte "Glendale" 1976, 14' x 60', 3 c.c., très propre. Inf: 548-5516.

2 tabourets neufs en chêne à vendre, à moitié prix, 45\$ ch. Inf: 583-5263.

À vendre: Haïes de cèdres, livrées, posées, engrais et tuyaux d'arrosage fournis avec garantie d'un an. Inf: Dominique Pépin 418-443-2457.

Voiture à foïn 6 roues avec boîte en métal 8' x 24' de marque Couture, pour lance-balle. Tél: (418) 486-7252.

Cabanes d'hirondelles, de luxe, de fabrication artisanale. Quatre modèles et couleurs différents. Four micro-ondes de petit format, 600 watts. Inf: après 17h 583-0767.

FOIN à .80c la balle, bonne qualité, 1^{er} coupe. Inf: 583-1825.

Clôture à vendre pour animaux en captivité. .60c du pied en longueur. Tél: 819-888-2765.

Tracteur Kubota 1987, 4x4, chargeur avant, 2 400 heures, 80 hp. Tél: 549-2322 ou 549-2081.

Tracteur à pelouse 20 fo. "Craftman" avec 50" de tonte, 1 an d'usure. Tél: 819-657-4408.

À vendre: Bouilleuse 20 po x 4 pi., panne causée. Tél: 583-1799.

DIVERS À VENDRE

À vendre: Ensemble de dimension, idéal pour chalet. Planches de 1 po. à 7-8 po. de large; autres de 2 po. épais à 8 po. large. Ainsi que des carés. Bois de l'Avenir inc. 750 Montée Notre-Dame, Woburn. Inf: 583-3496 ou 544-2012.

À VENDRE: Comptoirs, étagère vitrée, bibliothèque, grillage de magasin et crochets. Module vitré et module pour carte de souhaits. De tout pour un commerce. Pour plus d'inf: (418) 486-7800.

Bois de chauffage à vendre, 16", érable et merisier, livré à Lac-Mégantic et environ. Inf: 583-1326.

Roulotte Bonnar 1979, 21', 2 ensembles de roues. Pour 4 personnes, possibilité de 6. Freins et pneus neufs. Inf: 583-2199.

Mobilier de cuisine en mélamine blanc, prix à discuter. Demander Maryse ou Davis. Tél: (418) 486-2580.

Tracteur à gazon "Murray" 1988, 12 hp., 36" de coupe. Très propre. Inf: 652-2588.

Herse à disque 34 roulettes, semi-portée. Presse à foin # 12 avec lance-balle. Recherche bourru pour cheval 26 ou 27, bonne condition. Tél: 549-2606.

À VENDRE: Poêle électrique et réfrigérateur, 450\$. Bibliothèque, 75\$. Siège d'auto pour bébé, 20\$. Tondeuse, 185\$. Laveuse et sècheuse, 350\$. Toupie avec 5 couteaux, 150\$. Inf: 583-5013.

VOILIER 16 pi "Nordica" Quillard avec cabine, 3 voiles et remorque. Le tout en excellente condition, 4 300\$. Inf: 549-2624.

À vendre:

1 évaporateur 4 x 12, 3 bassins à eau d'érable de 450 gallons chacun. Tél: 583-1807.

À vendre: Fourragère "New Holland", modèle 770, en bon état. Avec ramasseur à foin. Roger Bernier, St-Sébastien 819-652-2624.

Mobilier de salon modulaire à 250\$, scie radiale 250\$, planneur 12 po. portatif, 300\$. Inf: 583-4682.

Cèdres à hale, cultivés ou sauvages. Vente ou pose, 10 ans d'expérience, travail soigné, prix concurrentiel. Michel Hébert (418) 443-2559.

Évaporateur 6' x 14' avec couvercle et préchauffé, en bon état. Finition à sirop à l'huile 2' x 6' en bon état. Inf: 652-2691 à l'heure des repas.

DIVERS À VENDRE

Nouveau à Bromptonville, matériaux à bas prix. Aspenite 7/16: 9.49, 5/8: 11.99, plywood 3/8: 13.39, 5/8: 19.99, 2x4x8: 1.25, 2x6x8: 2.25, 12: 3.99, 2x8x12: 5.38, 2x10x12: 7.99, traité 1x6x6: 1.25, 2x4x8: 2.55, 2x6x8: 3.59, 4x4x8: 5.95, bardeaux: d'asphalte: 5.49, 25 ans Manoir: 6.59. **Matériaux Bromptonville 823-3315.**

Divers: Tracteur "Ford" 800 1957, hydraulique-avant-arrière, voiture 4 roues 7' x 12', fendeuse verticale hydraulique très puissante. Toupie "Craftam" 25 000 T.M. toute équipée: 26 mèches, table, tour. Multiples accessoires, état de neuf. Inf: 888-2742.

2 Camps à louer pour le mois de mai, électricité, eau chaude. Situés à Scotstown. Voiture de golf électrique à vendre. Offre mes services pour effectuer divers travaux. Inf: 819-657-4608.

Tracteur "White-Oliver" 1355, 4x4, très bonne condition. Inf: 888-2768 ou 888-2306.

Liquidation de matériaux. Portelouan: 11.95, coloniale: 17.49, acier: 39.95, mélamine 4x8: 10.95, plancher bois franc: chêne, merisier, pré-sablé: 1.35, parqueterie: 1.19, tuile céramique: 1.07, marbre: 1.45, prélat: 2.59. **Matériaux Bromptonville 823-3315.**

ROULOTTE "Boler" 1972, 4 personnes, 3 200\$ nég. Clavier "Kawai" SS630, 61 touches, 200\$ nég. Table de cuisine verte et noire avec 4 chaises modernes, 1 an d'usage, 350\$ nég. Inf: 583-3980.

Roulotte Bonnar 1988, 29 1/2 long, très propre, pour 6 personnes. Inf: 544-4101.

Évaporateur au bois "Lightning" 6' x 16', 2 panes à rayon: 1 de 16' et l'autre de 10'. Écureur d'étable "Bodco" 260 pi., moteur 3 fo. Inf: 819-872-3226.

À vendre: Vêtements pour fillette de 3 à 5 ans et garçon de 10 ans. Très propre. Inf: 549-2931.

Bottines doublées neuves avec défauts, 32.50\$. Bottines sans défauts: Kodiak, Kaufman, H.H. Brown. Pantalons, chemises de travail, couvert-neufs et usagés. Sac de couchage, sac à dos, vêtements d'armée. R. Grenier Vêtements 197 route 204, Audet, 583-2541.

Mobilier de cuisine en chêne naturel, table 36" x 55" avec rallonge jusqu'à 79", avec buffet. Mobilier de salon avec table. Très propre, vente cause de déménagement. Inf: 583-3407.

DIVERS À VENDRE

4 roues à vendre "Warrior" 350, 4 pneus neufs, 1990. Motocross CR 250, 1988, remonté à neuf, 2 000\$. Inf: (418) 486-7730.

À vendre: Tubes chromés double pour Pick-Up, marque Grizzly, en bon état. Inf: 583-5781.

À vendre: Remise 10' x 12', extérieur fini en vynyle, bâtie en 1994, d'excellente qualité. Pour renseignements 583-4323.

À LOUER: Laveuse à tapis commerciale avec brosse rotative de 16" largeur (nouveau modèle). À vendre ou à louer; "Overlock" et "Plain" commerciale. Tél: 583-4710, Singer.

Chenille "Bombardier" J5 avec trailer, moteur diesel, très bonne condition. Tél: soir (819) 569-7897, 888 2768.

CHALOUPE en fibre de verre avec côté haut, moteur "Johnson" 5 fo. Idéal pour la pêche. Bateau Princecraft 16', avec remorque, volant, siège, pare-brise, moteur 4 fo. "Evenrude". Inf: 657-4249.

4 pneus "Good Year" P 185-70 R14, 40% d'usure, 65\$ le tout. Tél: 418-486-2645.

À VENDRE: ROULOTTE "Prowler" 17 1/2 pi., très propre, avec dinette, plate-forme et remise. Poêle Barbecue, four micro-ondes, etc. Toute équipée. Inf: 583-1456.

Bicyclette de fille "Monza" 12 vitesses, 24 po. usagée, très bonne condition. Après 17h au 583-4007.

DIVERS

Amoureux du nord. Inscription gratuite à tous. Prix spécial. Grande liste de noms avec téléphone. (Toutes tendances). 6620-5 cachée, St-Damien, JoK 2E0. Télécopieur (514) 835-2800. Téléphone (514) 835-3820. Franchise disponible. Ja1/No26/95P.H.Reg.

Ligne de rencontre Québécoise 1-(900) 451-3443, poste 405, 2.99\$/minute, 18 ans et plus. D.A.M. inc. Av2/Mai21

VOYAGES SOLEIL

VOYAGES SOLEIL enr. vous offre le **MAROC** (villes Impériales et Agadir), 14 jours avec un départ le 9 sept. '95.

Le Lac St-Jean et Ios. Maquillon les 5 et 6 août.

Le Nouveau-Brunswick (Festival Acadien) 4 jours, du 13 au 16 août.

Journée dans l'Estrie avec Souper spectacle, le 8 juillet. Nombre de sièges limités.

RÉSERVEZ TÔT.
INFORMATIONS: Hélène (418) 483-5522
Denise (418) 459-6452 Mado (418) 422-2254

DIVERS

Recherche femme libre 35 à 40 ans, bonne instruction, pour sorties intimes et voyages occ., but sérieux. Mr. "C" Boîte 193, 5229 rue Frontenac, Lac-Mégantic G6B 2S6. Av23/Mai14P

Veuve 47 ans, non-fumeuse, 5'4", 160 lbs., cheveux bruns, yeux bruns, aimant la vie, désire rencontrer jeune homme de 45 à 55 ans non-fumeur qui aimerait demeurer à la campagne. Inf: Val-Racine (819) 657-4402. Av16/Mai7P

DISCO MOBILE," pour agrémenter une ou plusieurs soirées intérieures ou extérieures: demandez DISCO NORMAND, STORNOWAY. Musique, danse à votre choix: social, rétro, country, disco, heavy métal, etc... Avec système d'éclairage et animation. Réservation: Normand Béliveau: 652-2390 soir, 652-2126 le jour avec DISCO NORMAND on s'amuse. Ja23/Jno

ACHETONS:

Bijoux, montres, horloges, antiquités
PAYONS COMPTANT
Tél: 583-2633 ou 583-4815

PIERRE AVALLÉE
JOAILLER - BIJOUTIER - JOAILLER
3570 Thibodeau
Centre-ville
Lac-Mégantic
Mai 22/Jno

"MATÉRIEL D'ENCAN"

Lift propane, électrique, etc. Convoyeur motorisé ou non, établie, table de travail (montage) Bac dumper. Michel: (819) 758-2464. Av16/Mai7P.H.Reg.

VIANDE pour congélateur, directement du producteur. Spécialité Veau de grain. Inf: 548-5155. Ferme Guylaine et Normand. Ma26/Oct3

GRATUIT, Recevez un cadeau gratuit pour le mois de mai de la clinique d'ésotérisme du Québec lors d'une consultation privée en direct au 1-900-451-4878, avec des voyants, astrologues, tarologues pour des questions d'amour, relation, travail, d'argent et recevez 3 minutes gratuites par appel. 18 ans et + \$2.89/min, 24 heures/7 jours. 1-900-451-4878. Av30/Mai21P.H.Reg.

DIVERS

Amusez-vous. Apprenez facilement la danse sociale et en ligne sur cassette vidéo, expliquez pas par pas et dansez sur musique. Pour recevoir gratuitement la documentation écrivez au Centre de Loisirs Familial Contant 2021 Aylwin, Montréal, Qc. H1W 3C4. (514) 523-1010. Av30P.H.Reg.

VENTE pour FERMETURE de MAISON, le 6 mai 1995 au 6425 rue Salaberry, Lac-Mégantic. Av30

DIVERS

CENTRE DU POELE A BOIS ENR. Achat, vente, réparation de poêles antiques et fournaises l'Islet et Bélanger. Pièces pour toutes marques de poêle. S'adresser au (418) 774-6015. A118/Jno

DIVERS

RADIATEURS SERVICE
BOUCHER AUTO RADIATEUR R.R.1 St-Jean Vianney LAC-MEGANTIC Spécialité: Tous genres de radiateurs et de réservoirs à essence et diesel. Tél.: (819) 583-0304 Jno

RÉPARÉ ATOUT
Atelier de réparation pour tous vos objets d'usage courant: vélos, aspirateurs-outils-petits électro-ménagers, etc.
Estimation gratuite
Travail garanti.
583-4709

RECUPERATION DE FER
GABRIEL GILBERT
LAMBTON
(418) 486-7356

S PÉCIALISTES

DÉCORATION tapis, tuiles, inc.

DÉCOR M. LEMIEUX

DE TOUT POUR VOTRE DÉCORATION
• CERAMIQUE • DRAPERIE • ACCESSOIRES DE
• TAPISSERIE • COUVRE-LIT • SALLE DE BAIN
• PEINTURE • TAPIS • CONFECTION DE
• STORE • PRELART • RIDEAU ET TENTURE
CONSEILLÈRE EN DÉCORATION
4976, DOLLARD - LAC-MÉGANTIC 583-4745

Meubles SHIER LEE

5200 Frontenac, Lac-Mégantic
583-2404

• TAPIS • DRAPERIES
• PRELARTS • COUVRE-LITS
• TUILES • ACCESSOIRES de
• CADRES • SALLE de BAIN
• CONFECTION • DOUILLETES

FINITION de PLANCHERS

POSAGE - SABLAGE - VERNISSAGE
de PLANCHERS de BOIS FRANC
Vieux planchers remis à neuf
 finition plastique
GILLES QUIRION
13e rue, ST-GÉDÉON
tél. (418) 582-3102

Planchers BA

Le # 1 en région
ALFRED MORIN PRÉS.
Pose • Sablage • Finition
de planchers de bois-franc
Spécialités:
Plancher en vernis crystal
30 ANS D'EXPÉRIENCE **STRATFORD**
(418) 443-2899

PLANCHERS LES ENTREPRISES LÉON BRETON ENR.
205, Rang 7, St-Gédéon, Beauce
Posage, sablage, teinture, vernissage, finition crystal, verni latex, vieux planchers remis à neuf.
(418) 582-3930

REMBOURREUR

BILODEAU REMBOURRAGE
Tissus • Cuirette • Foam
2497, rue St-Jean, R.R.1
FRONTENAC
583-2774
Service garanti JEAN-LOUIS BILODEAU, prop.

ISOLATION

ISOLATION RÉNOVATION - CONSTRUCTION
Polyuréthane, Barrière thermique
Laine minérale soufflée
ISOLATION
JEAN-CHARLES ISABEL INC
334, PRINCIPALE
ST-ROMAIN (418) 486-2675
Fax: (418) 486-7598

MEUBLES

La Maison du MEUBLE
LAC-MEGANTIC
2969, rue Laval
Lac-Mégantic
583-5458

PORTES et FENÊTRES

ROBERT VALLÉE
PORTES ET FENÊTRES ENR.
Standard ou sur mesure:
- Portes patio - Fenêtres à battants
- Portes de métal - Fenêtres à guillotine
5001-A, Rte 204 Frontenac, Qc
Estimation gratuite 583-5315 583-3315

TOITURES

Spécial pour le mois d'avril
LES TOITURES ÉLITE ENR.
Pose de bardeaux
Rénovation de toit
15 ans d'expérience
(819) 547-3748

AVIS LÉGAUX APPELS D'OFFRES

ENCAN

Encan pour Normand Talbot
680, route 108, St-Évariste,
cté Beauce-Sud

Vendredi le 5 mai 1995 à 12h30

Sera vendu un excellent troupeau de 65 têtes d'animaux Holstein dont 37 bonnes vaches, plusieurs sont fraîches et les autres dues à l'automne; 10 bonnes taures gestantes vélant septembre-octobre; 10 taures ouvertes de 12 à 14 mois; 8 génisses du printemps. Ce troupeau est descendant d'insémination artificielle, plusieurs de ces vaches sont nip et sous contrôle de la P.A.T.L.Q. régulier avec moyenne de 13 500 lbs, test 3,76 moyenne d'âge 4,06.

Équipement de laiterie

Réservoir de Laval 600 gallons avec laveuse automatique; Lactoduc De Laval 2 pces en pyrex avec duovac compresseur 5 HP installation pour 40 vaches; 4 balances à lait.

Machinerie

Tracteur International #474 avec loader année 1974; tracteur International #414 année 1962; presse à foin New Holland #316 avec lance-balles; faucheuse conditionneuse New Holland #479; râteau Kuhn; wagon Normand tandem avec ridelle de feu 20 pds; 2 wagons avec ridelle de fer de 19 pds et 18 pds; monte-balles 36 pds avec moteur fermé 1 force; 2 convoyeurs à foin un de 56 pds avec 3 dompeurs et l'autre de 75 pds avec 3 dompeurs; 2 séchoirs à foin Victoria; épandeur d'engrais International tandem #575; semoir à grain Massey Ferguson #33 15 disques; herse à disques International #350 semi-porté 32 disques; charrue Kverland 2 versoirs avec déclencheur automatique; char-rue Ford à 2 versoirs; semeuse d'engrais chimique Vicom att 3 pts; rouleau de fer 2 sections; génératrice Wilco 20 000 watts; chaînes à anneaux pour tracteur; mangeoire; 2 clippeurs électriques; chariot à moulée; 2 batteries à clôtures électriques; serre-hanche; cages à poules; silo Victoria 8 tonnes; table pour monte-balles; ailes de tracteur Int #884; 1 ventilateur d'étable; fumier; 2 000 balles de foin; 1 cuisinière électrique et 1 mobilier de cuisine en bon état.

N.B.: Ce troupeau est d'excellente qualité et que la machinerie est à l'état de neuf. Soyez présent pour l'heure précise. Nous n'avons pas d'article de hangar à vendre. C'est une vente à ne pas manquer.

Condition: comptant. Cantine sur les lieux.

Pour information, s'adresser au propriétaire, tél.: 418-459-6698 ou à l'encanteur Lionel Veilleux, commerçant, La Guadeloupe tél.: 418-459-3343.

Clermont Veilleux

Encanteur
690, 14e Avenue
La Guadeloupe

418-459-3332

Municipalité de Lambton sd

Aux contribuables de la susdite
municipalité

AVIS PUBLIC

Est donné par la soussignée secrétaire-trésorière de la susdite municipalité

Que le Conseil de la Municipalité de Lambton, met en vente l'item suivant:

1 camionnette usagée, 4x4, de marque GMC, 1979, 1/2 tonne avec cabine en fibre de verre.

Cet item est vendu tel que vu, sans aucune garantie.

L'offre d'achat doit parvenir au bureau de la Municipalité avant 20h00 le 2 mai 1995. La vente sera consentie au plus offrant.

Le Conseil se réserve le droit de refuser toutes offres d'achat jugées irrecevables.

Donné à Lambton ce 27 avril 1995.

Claire Bédard
secrétaire-trésorière

ENCAN

Vente par encan mardi le 9 mai 1995 à 12h30 pour Yvon Nadeau.
La ferme est située au 146 rang
St-François ouest à St-Léon de
Standon, cté Beauce.

Sera vendu un magnifique troupeau à boeuf de 100 têtes Blonde d'Aquitaine croisées Simmental comprenant:

50 vaches dont 22 avec des veaux, les autres vélant sous peu, parmi ces vaches, 4 sont pur sang Blonde d'Aquitaine avec papiers; 17 taures croisées Blonde d'Aquitaine Simmental exposé au taureau Blonde d'Aquitaine depuis mars 95; 4 taureaux dont 2 pur sang avec papiers.

La machinerie comprenant:

Pépine JCB 1550B, 4X4 turbo 1987, 2000 hres, à l'état de neuf avec baume extensible; râteau à roche Rock master 14' de largeur repliable pour chemin; presse à foin N.H. no 311 comme neuve; chopper no 10 International; moulange à moulée J. Deere; souffleur à ensilage N.H.; fendeuse à bois avec moteur Wisconsin; balance Toledo de 1200 kg avec cage pour animaux; 2 mangeoires à balle ronde; abreuvoir chauffante neuve de marque Hurst; fan d'étable Ideal avec thermostat comme neuf; 2000 balles de foin carrées; 100 balles rondes 4X4 foin sec; 100 balles rondes 4X4 ensilage.

C'est une vente à ne pas manquer. Bienvenue à tous.

Condition: comptant. Cantine sur les lieux.

Albert et Luc Breton
de Inverness
418-453-2681

Luc: 418-453-2271 ou
fax: 418-453-2281

Encanteurs bilingues à votre
disposition pour tout genre
d'encans.

GROUPEMENT FORESTIER DE LA CHAUDIÈRE INC.

RECHERCHE DÉBROUSSAILLEURS FORESTIERS

- Lambton, Courcelles, St-Sébastien, St-Évariste etc.
- conversion, précommercial
- mai-décembre
- à forfait, poss. 600\$/sem.
- subvention pour achat de débroussailleuse

(418) 588-6674



AVIS D'ENTRÉE EN VIGUEUR

Règlement no 977

Avis public est par les présentes donné, par le soussigné greffier de la municipalité, que:

Le 20 mars 1995, le conseil municipal de la Ville de Lac-Mégantic a adopté le règlement no 977 modifiant le règlement de zonage no 900 secteur Papi-neau - Pie XI, zone 199.

Ce règlement a été approuvé par les personnes habiles à voter, le 10 avril 1995.

L'original de ce règlement est déposé à mon bureau dans les archives de l'hôtel de ville, où toute personne intéressée peut en prendre connaissance, aux heures d'ouverture de bureau.

Ce règlement est entré en vigueur, le 11 avril 1995, date d'émission du certificat de conformité de la MRC du Granit.

Donné à Lac-Mégantic, ce 30 avril 1995.

Jean Perreault, O.M.A.
Greffier



Société
des alcools
du Québec

Appel
d'offres

AGENCE VINS ET SPIRITUEUX

LAC-DROLET
Comté de Mégantic-Compton

DOSSIER : A 95-0434-35

Tout propriétaire d'un commerce de détail, comprenant la vente de produits alimentaires, intéressé à vendre des boissons alcooliques à titre d'agent de la Société des alcools du Québec, est invité à formuler une proposition, selon les conditions spécifiques contenues au document d'appel d'offres fourni par la Société des alcools du Québec. Le commerce doit être localisé à l'intérieur des limites de la municipalité.

Vous pourrez vous procurer le document d'appel d'offres lors de la séance d'information qui se tiendra à la Salle du Conseil, 685, rue Principale, Lac-Drolet, le 9 mai 1995 à 9 h 30 ou en communiquant au (514) 873-3682. Les propositions seront reçues au plus tard le 1^{er} juin 1995 à 9 h.

La Société des alcools du Québec ne s'engage à accepter aucune des propositions.

La croisée
des chemins



PROBLÈMES DE DROQUE OU D'ALCOOL?

*La Croisée des Chemins est
là pour toi!*
Tél.: 227-0897



**Dérogation mineure au règlement
de zonage no 900**
4196 rue Laval

Avis est par les présentes donné, que le conseil municipal tiendra une séance ordinaire, le 15 mai 1995, à 20h, à la grande salle des délibérations de l'hôtel de ville.

Au cours de cette séance, le conseil doit statuer sur la demande de dérogation mineure suivante portant le numéro 95-04:

Nature et effets:

Demande de construction d'une tour d'entrée avec affichage, d'une hauteur de 30 pieds et s'avançant de 7,5 pieds vers la rue Laval (en avant de la marge autorisée). Demande de construction d'un abri de 20 X 34 pieds dans le prolongement du bâtiment vers la rue Marquette. Demande de pouvoir installer quatre enseignes au lieu des trois autorisées.

Raison:

Rénovations suite à un programme GM; le demandeur veut installer une tour à angle pour que l'affichage soit plus visible. L'abri du côté de la rue Marquette a pour but d'abriter les clients lors de leur demande de service.

Identification du site concerné:

Garage F.R. Dallaire inc. situé au 4196 rue Laval, entre les rues St-Jean et Marquette.

Tout intéressé pourra se faire entendre par le conseil relativement à cette demande et peut communiquer en tout temps avec l'inspecteur des bâtiments de la municipalité.

Donné à Lac-Mégantic, ce 30 avril 1995.

Jean Perreault, O.M.A.
Greffier

AVIS LÉGAUX APPELS D'OFFRES



une ville avant tout...

APPEL D'OFFRES

Maître de l'ouvrage:
Ville de Lac-Mégantic

Projet:
Bâtiment de services au site
d'enfouissement sanitaire régional
de Lac-Mégantic

Architecte:
Robert Périnet, architecte
1394, av. Mont-Royal Est, bur. 102,
Montréal, H2J 1Y7 (514) 528-8711

Seuls sont admis à soumissionner les entrepreneurs généraux détenant une licence en vertu de la loi sur la qualification professionnelle des entrepreneurs en construction et ayant leur principale place d'affaire au Québec.

Les documents de soumission peuvent être obtenus à compter du lundi 1^{er} mai 1995, à 9h00, à l'hôtel de ville de Lac-Mégantic, au bureau du greffier, 5527 rue Frontenac, Lac-Mégantic contre un dépôt remboursable de cinquante dollars (50,00\$) émis à l'ordre de la Ville de Lac-Mégantic. Les copies remboursées doivent être dans l'état original.

Les entrepreneurs soumissionnaires sont responsables du choix des soumissionnaires, tant pour leur solvabilité que pour le contenu de leur soumission, et doivent les informer des conditions qu'ils entendent leur imposer et s'assurer qu'ils détiennent les permis et licences requis.

Chaque soumission devra être accompagnée soit d'un cautionnement de soumission émis à l'ordre de la Ville de Lac-Mégantic, au montant de dix pour cent (10%) du montant de la soumission valide pour une période de quarante-cinq (45) jours de la date d'ouverture des soumissions, soit d'un chèque visé au montant de cinq pour cent (5%) du montant de la soumission émis à l'ordre de la Ville de Lac-Mégantic, soit d'obligations conventionnelles au porteur émises ou garanties par les gouvernements du Québec ou de Canada dont la valeur nominale est cinq pour cent (5%) du montant de la soumission.

Ce cautionnement de soumission devra être échangé à la signature du contrat pour un cautionnement d'exécution et un cautionnement des obligations pour gages, matériaux et services, chacun égal à cinquante pour cent (50%) du montant du contrat.

Les soumissions, dans des enveloppes cachetées, identifiées Soumission Site d'enfouissement, seront reçues au bureau du greffier, à l'hôtel de ville de Lac-Mégantic au plus tard le vendredi 12 mai 1995 à 11h00 pour être ouvertes publiquement au même endroit, le même jour et à la même heure.

Le maître de l'ouvrage ne s'engage pas à accepter la plus basse ou quelque autre des soumissions reçues.

Le greffier,
Jean Perreault, O.M.A.

Les brigades scolaires efficaces

Un moyen efficace, simple et peu coûteux pour augmenter la sécurité des écoliers lors de leurs déplacements consiste à les impliquer directement grâce à un programme de brigades scolaires. C'est là une

suggestion que formule le CAA-Québec. «Le programme de brigades scolaires, une initiative du Club Automobile, a fait ses preuves depuis plus de 60 ans. Dans tous les cas où un brigadier a pu jouer son rôle se-

lon ce qui lui a été enseigné lors de sa formation, aucun accident ne s'est produit», a souligné le vice-président aux communications, Claude Pinault.

À bord d'un autobus scolaire, le rôle des brigadiers

consiste à assister le conducteur. On retrouve habituellement deux brigadiers par autobus. L'un prend place à l'arrière et collabore avec le chauffeur pour rappeler les consignes d'ordre et de sécurité, tandis que l'autre aide

les enfants à monter et descendre du véhicule, de façon sécuritaire et en conformité avec les directives du conducteur. Ce dernier demeure en tout temps le maître à bord.

Le ministre québécois des Transports, Jacques Léonard, a donné son appui à la campagne 1995 de la Semaine de la sécurité dans le transport scolaire, annonçant par la même occasion

des modifications prochaines au Règlement encadrant le transport des écoliers. Ces changements viseront notamment à améliorer la visibilité indirecte des chauffeurs et à uniformiser les équipements de sécurité autorisés, tels que les bras d'éloignement.

«Le recours à différents dispositifs peut éventuellement contribuer à renforcer la sécurité, à l'instar d'autres solutions. Le programme de briga-

des scolaires du CAA-Québec, à cet égard, constitue certainement une pièce maîtresse. Il offre l'avantage de faire travailler ensemble les divers intervenants concernés: écoliers, parents, enseignants, commissions scolaires, policiers. On y retrouve enfin une dimension pédagogique très positive pour les enfants», de conclure M. Pinault.

Ce n'est pas la première fois que le Club Automobile met en évidence la pertinence des brigades scolaires en regard de la sécurité des écoliers. L'organisme a but non lucratif avait en effet présenté un mémoire en ce sens lors des audiences tenues dans le cadre de l'enquête du coroner sur la sécurité du transport scolaire, en juillet 1992. Les suggestions du Club avaient d'ailleurs reçu un accueil favorable.

ENCAN



Samedi 6 mai 1995 à 10h00
Salle d'encan Jules Grimard
981 rue Principale, Ham-Nord
Pour les entreprises Jean-Guy
Lemieux inc.

Toute la marchandise et outils à l'état de neuf.

2 soudeuses semi-automatique et ordinaires 220; 10 boîtes de tiges à souder; 1 compresseur 2 têtes en fonte; 2 lavesuses à pression dont 1 sur prise de force; filières industrielles; niveau d'arpenteur; établi roulant; Motomaster industriel; plusieurs lève-tout à roulettes et autres de 2 à 5 tonnes; 1 sand-blaster; cylindre poleur; plusieurs serres; pompe diesel; 3 tires fort; 2 scies à chaîne; chargeur de batteries industrielles; filières à tuyau; moteur 2 cylindres 440-SS; 4 gros classeurs à bolts; fusil à peinture et graisseur; mèches à fer et tapes; grande quantité de bolts gradés 8 5/16 - 3/4; pompe à pression double 65 galons; 2 contrôles MF80 double action, armature MF; 3 gros coffres d'outils de garage sur roulettes 15 tiroirs; press drill avec meligne industriel pour chemin de clés sur pied; ensemble ratchet 3/4 garantie à vie; 5 fusils à air; étaux de 4 à 6 pouces; 3 buffeurs industriels; fer vas et vient lame 16 pouces; 2 tailleuses de métal; 10 grosses extensions; quantité de fils électrique; chauffelette 4800 W (cochon); 1 plieuse de métal 10 pieds; 4 échelles d'extension 16 à 40 pieds; 2 crameuses à bardeau d'asphalte; pompe 2 pouces au gaz neuve; boyau à air et à eau; rouleau de fils 300 pieds; 2 scies radiales avec tables de 8 pieds; varlope électrique; passe-partout; 3 scies électriques; quelques perceuses; plusieurs fers à trottoir; chauffelette électrique; pompe de dompeuse; 5 toiles de construction 20 par 30 et autres; étagères à tiroirs; 1 dôme de camion; 30 feuilles tôle 6 pieds; portes d'acier avec cadrage; matériel de rembrissage; moulure; coin J - L et autres en quantité; masses; pelles; tous les outils manuels et grande quantité; peinture; apprêt et autres; remorque à bicyclette en acier tandem; quantité de roues; essieux; pneus pour fabriquer remorque; grande quantité de fer neuf toutes sortes; balançoire 4 places; plusieurs chaînes; rouleaux; broches; lance flammes; 1 camion Jeep 4X4 1987; 1 carailleur à ensilage 16 pieds; 1 carailleur 6 pouces.

Vous avez ici une grande quantité d'outils non énumérés, le tout en très bonne condition.

S'il vous plaît, soyez à l'heure.

Condition: comptant. Cantine sur place.

Jules Grimard
Encanteur-évaluateur
Ham-Nord
(819) 344-2227



L'environnement
que je choisis...

FRONTENAC

APPEL D'OFFRES

Propriétaire:

Municipalité de Frontenac
2430, rue St-Jean
Frontenac
G6B 2S1

Objet: Prolongements d'aqueduc et d'égout domestique dans le Troisième Rang, la rue du Soleil-Levant et les servitudes Turmel et des Cèdres; construction de fondations de rue dans la rue du Soleil-Levant et la rue des Cèdres.

La Municipalité de Frontenac demande des soumissions pour les travaux décrits ci-dessus. Elles devront être présentées dans l'enveloppe fournie à cette fin et le soumissionnaire devra y être clairement identifié.

Les plans et cahiers des charges ainsi que la formule de soumission pourront être obtenus au bureau d'Infrastructures Teknika, situé au 5240, boulevard des Vétérans, Lac-Mégantic (Québec), sur remise en argent ou sous forme d'un chèque visé fait à l'ordre de ladite firme, d'un montant de cinquante dollars (50,00\$), toutes taxes incluses, - NON REMBOURSABLE.

Pour être considérée, toute soumission devra être accompagnée de:

1° un cautionnement de soumission ou un chèque visé correspondant à 10% du montant de la soumission, alternative "B", fait à l'ordre de la Municipalité de Frontenac, et valide pour une période de quatre-vingt-dix (90) jours;

2° une lettre d'intention de la part d'une compagnie autorisée à se porter caution s'engageant à fournir un cautionnement d'exécution équivalent à 50% du montant du contrat, ainsi qu'un cautionnement des obligations de l'entrepreneur pour gages, matériaux et main-d'oeuvre équivalant à 50% du montant du contrat.

Les soumissions seront reçues au bureau municipal par Monsieur Bruno Turmel, secrétaire-trésorier, à l'adresse indiquée ci-dessus, le ou avant le mardi, 16 mai 1995, à 15 heures, pour être ouvertes publiquement au même endroit, le même jour et à la même heure.

La Municipalité de Frontenac ne s'engage à retenir ni la plus basse ni aucune des soumissions reçues.

Avril 1995 **Bruno Turmel**
Secrétaire-trésorier

INFRASTRUCTURES TEKNIKA INC.

5240, boul. des Vétérans
Lac-Mégantic (Québec) G6B 2G5
(819) 583-2431
Téloc.: (819) 583-2445

Le Groupe Teknika

FONDATEMENTS RÉSIDENTIELLES et COMMERCIALES

PRIX
COMPÉTITIF

POLISSAGE
DE PLANCHER
DE CIMENT

CONSTRUCTIONS
JACQUES BOLDUC INC.

Saint-Ludger,
Beauce
(819) 548-5106



une ville avant tout...

AVIS D'ENTRÉE EN VIGUEUR

Règlement no 978

Avis public est par les présentes donné, par le soussigné greffier de la municipalité, que:

Le 20 mars 1995, le conseil municipal de la Ville de Lac-Mégantic a adopté le règlement no 978 modifiant le règlement de zonage no 900 secteur Papi-neau - Pie XI, zone 201.

Ce règlement a été approuvé par les personnes habiles à voter, le 10 avril 1995.

L'original de ce règlement est déposé à mon bureau dans les archives de l'hôtel de ville, où toute personne intéressée peut en prendre connaissance, aux heures d'ouverture de bureau.

Ce règlement est entré en vigueur, le 11 avril 1995, date d'émission du certificat de conformité de la MRC du Granit.

Donné à Lac-Mégantic, ce 30 avril 1995.

Jean Perreault, O.M.A.
Greffier

Aux Jeux du Richelieu:

Le Bantam-Optimiste CC revient avec le bronze

Deux équipes de Lac-Mégantic, une de calibre bantam et une midget, représentaient la région de Québec aux Jeux Provinciaux qui se déroulaient dans la grande région du Richelieu. Le Bantam CC est revenu avec la médaille de bronze représentant la troisième meilleure équipe du Québec sur quatorze régions.

Ayant d'abord vaincu les représentants des régions de l'Outaouais et du Lac St-Louis, les troupiers d'Alain Dostie et de Luc Paré ont difficilement vaincu l'Estrie par la marque de 5 à 3 le samedi matin. Malgré l'absence de Julien Dostie, suspendu, les Méganticois menés à l'attaque par Jonathan Clusiaux et Simon Laprade ont surpris plus d'un avec cette victoire qui les propulsait en demi-finale. Malgré une avance de 2 à 0 sur la Côte-Nord, nos porte-couleurs ont été incapables de garder l'avance en abdiquant 3 à 2 en fin de 3e période. Cette amère défaite a cependant permis aux Méganticois de se présenter en finale de consolation le dimanche face à l'Abitibi dont ils ont

facilement disposé par le pointage de 6 à 2 pour ainsi mettre la main sur la médaille de bronze.

« Dans notre cœur on sait que c'est nous qui avons la meilleure équipe et tant les instructeurs, joueurs et spectateurs sommes fiers de ce qui a été accompli à Greenfield Park la fin de semaine de Pâques » d'indiquer Yves Lavigne, de l'Association du Hockey Mineur.

LE MIDGET CC-TECNIC

La deuxième équipe de représentants locaux n'a malheureusement pas fait long feu à ces Jeux qui se déroulaient à Varennes mais les hommes de François, Claude et Larry n'ont pas à rougir de leurs performances cette saison. C'est la région de Gaspé-Les-Iles qui a mis fin à ce beau rêve de tout remporter cette année.

Yves Lavigne se joint à tous les joueurs, instructeurs et parents pour remercier la Ville de Lac-Mégantic et son maire, M. Jacques Leblanc, ainsi que l'organisation du Club Richelieu pour leur appui financier.

La saison des courses de vélo prend son envol

Au-delà de 300 cyclistes (fraîchement dégelés) ont participé dimanche dernier à la cinquième présentation du Grand Prix Cycliste de Longueuil. Cette classique printanière était le premier rendez-vous des mordus du vélo qui, malgré un temps frisquet et venteux, profitaient de quelques un des rares rayons du soleil en cette saison pour se faire les dents sur un parcours urbain de 6 kilomètres.

Deux coureurs de la région, qui avaient héroïquement bravés la froidure de cette saison,

nous ont très bien représentés lors de cette épreuve. Le Junior Sylvain Grégoire a prouvé sa bonne forme et ses talents de sprinter en arrachant la quatrième position, détaché devant le peloton. Le gagnant de cette course Bernard Mathieu a dominé les cadets la saison dernière.

Chez les vétérans, Bruno Roy allait d'une échappée dans le kilomètre final avec le vainqueur Alain Brault, un finisseur redoutable du club Espoirs de Laval. Toutefois, il devait céder quelques posi-

tions devant des pairs de la région métropolitaine, qui profitaient d'un entraînement beaucoup plus important, ce qui le reléguait en sixième position. En effet, nos maniaques locaux du vélo totalisent à peine plus de 1000 kilomètres sur route tandis que plusieurs de leurs adversaires bénéficiaient de plus du double d'entraînement.

Pour les Séniors 1-2, le champion canadien Cheslaw Lukaszewicz a dominé la meute. Celui-ci représente les Espoirs de Laval depuis la fin des

activités de l'équipe professionnelle Evian, en a mis plein la vue aux spectateurs avec une échappée de plusieurs tours. Deux de ceux-ci, effectués en solitaire, l'ont mené à la victoire sur la distance de 108 kilomètres. Ce coureur d'origine polonaise s'envolera pour un tour au Japon avec notre équipe nationale, où il pourra se faire la jambe pour affronter le redoutable parcours du Morne lors du Grand Prix Cycliste Promutuel au début de juin.

À la présidence du H.M.L.M.

François Perron succède à Richard Hallé

Après trois grosses années de travail à la présidence du Hockey Mineur de 92 à 95, Richard Hallé tire sa révérence et laisse sa place à François Perron pour 95-96.

Yves Lavigne

Suite à la récente assemblée générale qui a amené de nouveaux visages au bureau de direction et le départ de Jean-Claude Lacroix et

Jacques Roy le nouveau bureau de direction se composera donc pour 95-96 de: François Perron, président, Richard Hallé, vice-président et Gouverneur CC, Richard Nadeau,

vice-président, Gilles Lacroix, Gouverneur CC, Carol Turcotte, Gouverneur B, Patrick Gagné, Gouverneur B, Sylvie Dumas, directrice, Julie Richard-Carrier, directrice, Monique Dostie, secrétaire, Luc Roy, directeur, Aurèle Dulac, ass. Gouverneur CC, Jean-

Marc Frank, ass. Gouverneur B, Yves Lavigne, responsable et trésorier.

Félicitations à tout ce beau monde et un merci spécial au beau travail accompli par Richard Hallé au cours de son mandat des trois dernières années.

Le Cinéma présente

Les 5-6-7 et 10 mai

Ven.-Sam.: 2 rep. 19h15 et 21h15
Dim.: 1 rep. 19h30
Mer.: 1 rep. 19h30

LE COURAGE D'UN CON
D'UN CON (Tommy Boy) États-Unis, 1995. Comédie. Réal: Peter Segal. Prod: Lorne Michaels. Scén: Bonnie

Turner, Terry Turner, Fred Wolf. Phot: Victor J. Kemper (Coul.). Mont: William Kerr. Mus: David Newman. Int: Chris Farley, David Spade, Julie Warner, Rob Lowe, Brian Dennehy, Dan Aykroyd, Bo Derek, Sean McCann. Fils unique du

propriétaire de la plus grande industrie de Sandusky en Ohio, le peu futé Tommy vient enfin de décrocher son diplôme. Lorsque son père meurt d'une crise cardiaque après s'être remarié avec l'intrigante Beverly, Tommy découvre que l'entre-

prise familiale est en danger de faillite. Le jeune homme s'associe avec l'ancien bras droit de son paternel, l'irascible Richard Hayden, afin de sauver la compagnie. Bienvenue à tous!



Le Bantam CC, représentant la région de Québec, gagnant de la médaille de bronze.

GRAND SPÉCIAL

Lacroix SPORTS LAMBTON
(418) 486-2466

VALEUR 15 483\$

Moteur: 50 TL
Longueur: 16'6"
Largeur: 80"

SPÉCIAL 13 315\$
CLEF EN MAIN

Les 5, 6, 7 et 10 mai

CHRIS FARLEY

Si vous ne réussissez pas du premier coup, trouvez autre chose.

DAVID SPADE

Spécial: **MERCREDI SOIR À: 3.50\$**
Enfants 12 ans et moins: **3.00\$**

LE COURAGE D'UN CON

VERSION FRANÇAISE DE TOMMY BOY

CINÉMA MÉGANTIC
LAC MÉGANTIC 583-4970

Ven., Sam.: 19h15 - 21h15
Dim.: 19h30
Mer.: 19h30

Pssst!

HONDA CIVIC CX **ouch** PAS DE COUSSIN DE SÉCURITÉ.

GEO METRO **PUT! PUT!** LE MOTEUR A SEULEMENT 3 CYLINDRES.

TOYOTA TERCEL **BING! BANG!** PAS DE SUSPENSION INDÉPENDANTE AUX 4 ROUES, PAS DE COUSSIN DE SÉCURITÉ.

NISSAN SENTRA DLX, 2 PORTES **Ayoye!** PAS DE COUSSIN, ELLE NON PLUS.

COLT ET SUMMIT 1995 **Yahoo** TOUT POUR PLAIRE POUR PAS CHER.



PRIX DE DÉTAIL SUGGÉRÉ
12 350\$

RABAIS AU CONSOMMATEUR
-1 655\$

10 695\$*
OFFRE SPÉCIALE D'UNE DURÉE LIMITÉE

Colt et Summit 1995

L'ensemble 21A

- Deux coussins de sécurité, de série
- Poutres latérales de portes
- Moteur 4 cylindres de 1,5 litres, 12 soupapes
- Boîte manuelle à 5 rapports
- Suspension indépendante aux 4 roues
- Et plus encore



750\$ AUX DIPLÔMÉ(E)S

Remise en argent additionnelle de **750\$** à l'achat du véhicule Chrysler 1995 de votre choix **en plus** de tout autre rabais offert. Cette offre se termine le 31 décembre 1995. Détails chez le concessionnaire.

Associations publicitaires des concessionnaires Chrysler et Jeep/Eagle

LES CONCESSIONNAIRES CHRYSLER ET EAGLE.

DES GENS FIABLES.



* Remise du fabricant incluse. Prix spécial aux diplômé(e)s après remise: 9 945\$. L'offre aux diplômé(e)s s'adresse aux personnes qui ont obtenu ou qui obtiendront un diplôme collégial ou universitaire d'une institution canadienne accréditée entre le 1^{er} janvier 1994 et le 31 décembre 1995, et qui prendront livraison du véhicule avant le 31 décembre 1995. L'offre ne s'applique pas à la Dodge Viper et au Dodge Ram (T-300). Transport (495\$), immatriculation, taxes et assurances en sus. Offre d'une durée limitée. Détails chez le concessionnaire.