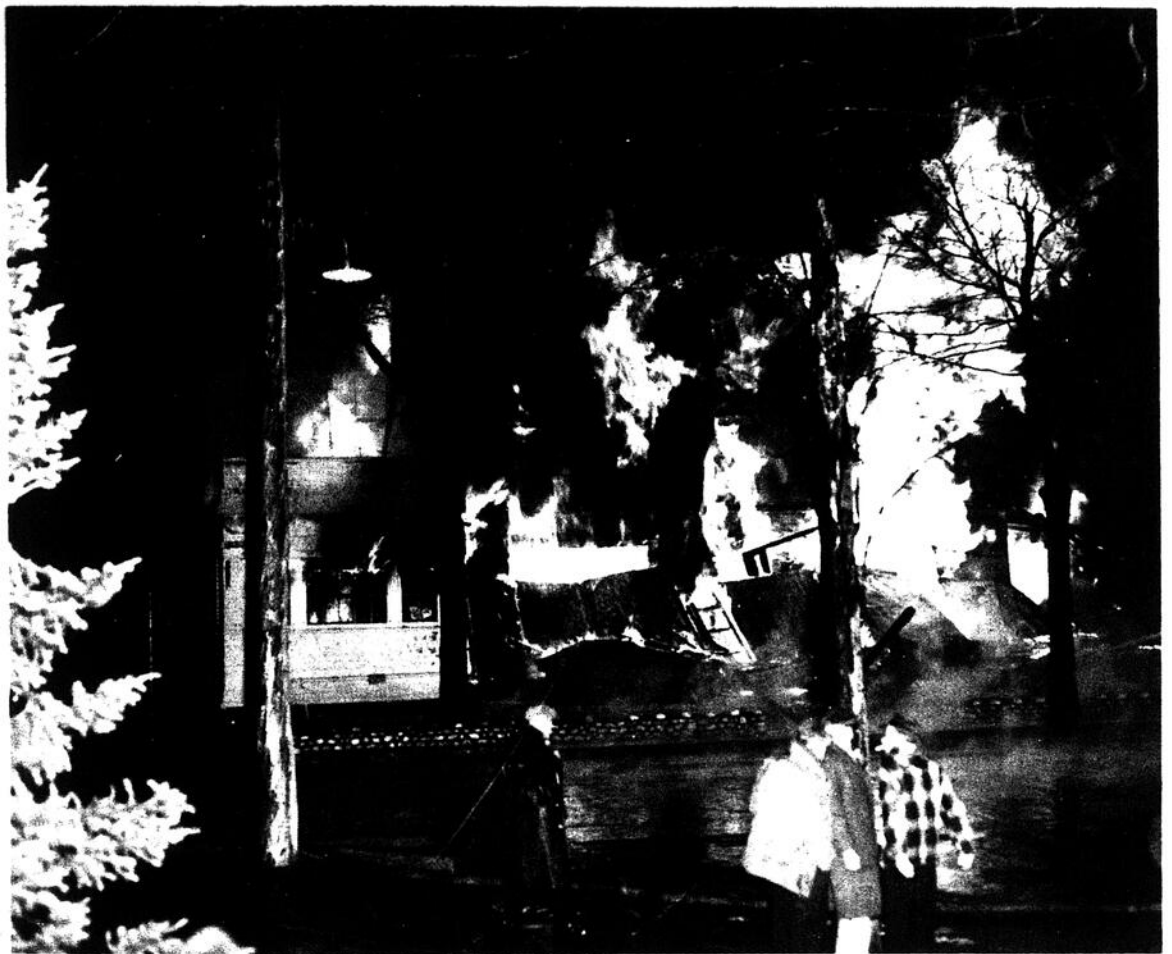


# LE RICHELIEU

VOLUME XXXIII — No 40

SAINT-JEAN, JEUDI LE 31 AOUT 1967

## Napierville d'hier à aujourd'hui



**L'incendie faisait rage**

Photo de l'incendie de l'hôtel Manoir de Napierville qui a eu lieu dans la nuit du 13 avril 1952.

VUE AÉRIENNE DE NAPIERVILLE



# Une paroisse prend corps

## ● Saint-Cyprien, fille cadette de L'Acadie

Les catholiques, établis dans le fief de Napier Christie Burton appartenaient à la paroisse de L'Acadie. Vers 1820, il fut question à L'Acadie, de construire le presbytère actuel. Les cultivateurs qui habitaient les Côtes Napierville) prévoyant qu'ils auraient sous peu à ériger chez eux un établissement religieux et ne voulant pas contribuer à l'érection du presbytère de L'Acadie, firent la demande formelle d'une paroisse. Ils s'adressèrent à Mgr Plessis, évêque de Québec, représenté à Montréal par Mgr Lartigue, son auxiliaire,

pour être détachés de L'Acadie et être érigés en paroisse.

Pour motiver leur séparation, ils alléguèrent qu'ils refusaient de payer pour le presbytère de L'Acadie, vu qu'ils auraient sous peu à bâtir chez-eux des établissements religieux; qu'ils étaient trop loin de l'église paroissiale et enfin, qu'ils étaient assez nombreux pour supporter une église et sustenter un curé. Les habitants de la Grande Ligne se joignirent à eux pour la pétition.

Leurs vœux furent exaucés, Mgr Plessis leur octroya une pa-

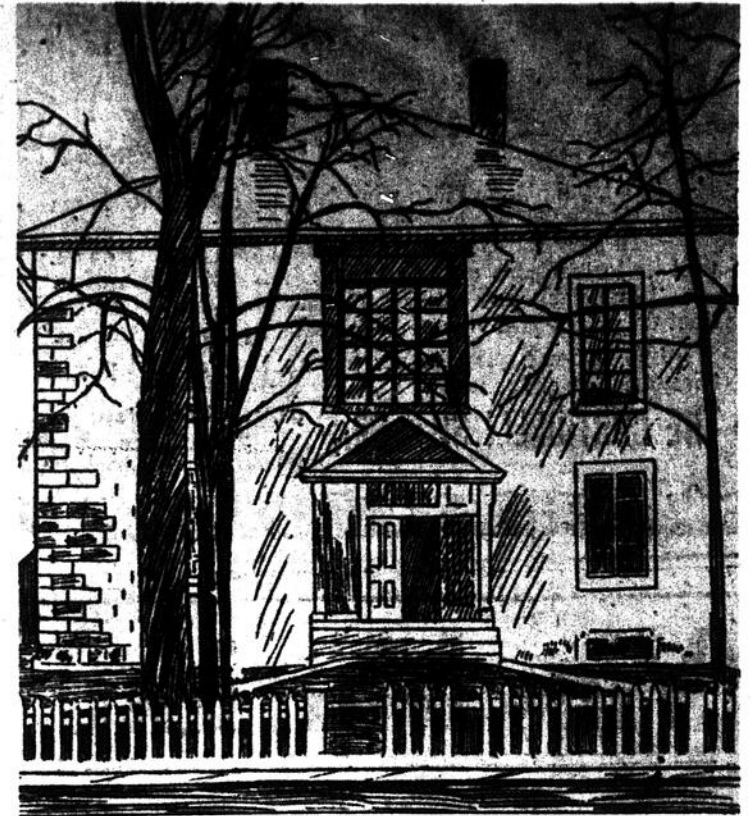
roisse sous le vocable de Saint-Cyprien, évêque de Carthage.

### Desserte

La paroisse fut desservie par voie de mission par le curé de L'Acadie, M. J. Bte Paquin, de 1823 à 1831.

### Premier curé résident

Le 25 mai 1832, la paroisse Saint-Cyprien est canoniquement érigée et accueille son premier curé résident, l'abbé H. P. Amyot.



### Palais de Justice de Napierville

Photo du Palais de Justice de Napierville lors de sa construction en 1834.

## Quelques dates

1733: La seigneurie de Léry est concédée à Gaspard Chaussegros de Léry.

1750: Arrivée des premiers colons canadiens-français.

1768: Arrivée de plusieurs familles Acadiennes qui s'établirent sur les bords de la Petite Rivière L'Acadie.

1776: Gabriel Christie achète la seigneurie et la donne à son fils, Napier Christie Burton.

1812: Arrivée de quelques familles d'Irlandais, d'Écossais et d'Anglais.

1823: Séparation de la paroisse Saint-Cyprien avec celle de L'Acadie.

1823: Construction de la première chapelle.

1831: Érection canonique de la paroisse.

1834: Construction du Palais de Justice.

1835: Érection civile de la paroisse.

1836: Construction d'une école pour les garçons.

1838: John Colborne lance ses troupes sur le village. Une quinzaine de maisons sont brûlées.

1839: Exécution à Montréal, du médecin de l'endroit, le docteur Décoigne, pour avoir pris part à l'insurrection de 1838.

1843: Construction de la première église.

1845: La paroisse St-Cyprien est érigée en municipalité.

1855: Construction du presbytère actuel.

1855: Première assemblée du conseil municipal du village.

1856: Abolition du village et annexion à la paroisse Saint-Cyprien.

1857: Arrivée des Soeurs de Sainte Anne à Napierville.

1859: Achat d'un orgue usagé pour l'église.

1863: Baptême de Louis Cyr, baptisé sous les noms de Noé, Cyprien.

1863: Achat d'un superbe carillon de trois cloches pour l'église.

1873: Le village de Napierville est érigé en municipalité et se détache de la paroisse.

1894: Restauration complète de l'église.

1896: Incendie de l'église et du couvent.

1887: Construction de l'église actuelle.

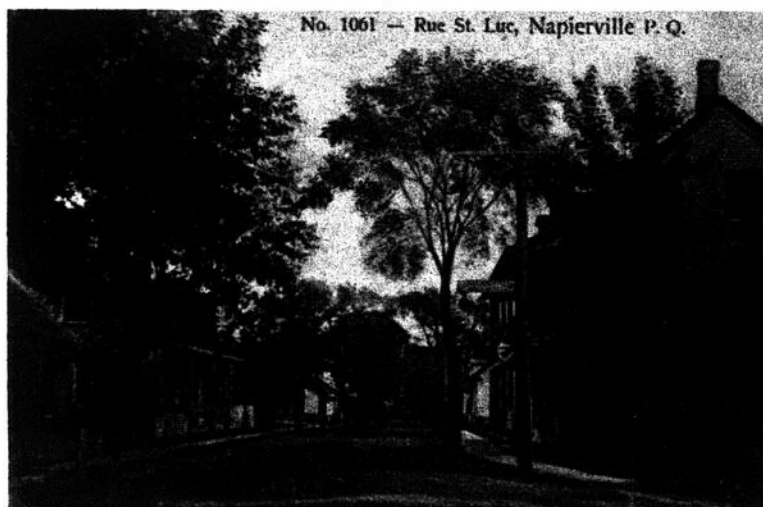
1888: Construction du couvent actuel.

1908: Achat d'un orgue neuf pour l'église.

1908: Construction de la ligne de chemin de fer à Napierville Delaware and Hudson.

1919: Installation de l'électricité dans la localité.


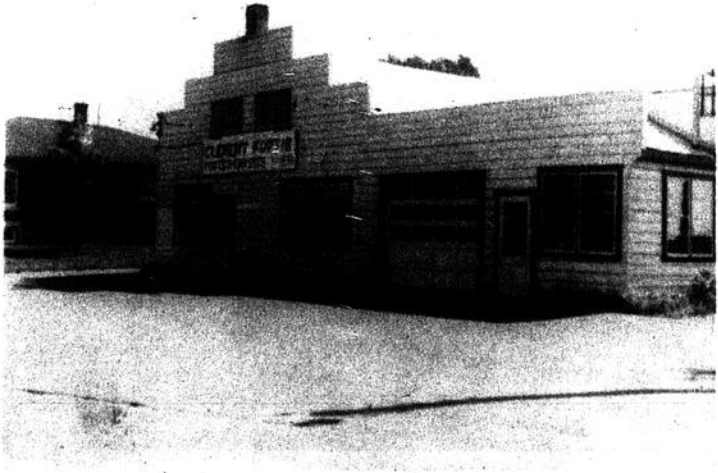
1922: Bénédiction solennelle de l'église actuelle.



### Rue de l'Eglise

Cette photo nous montre une vue de la rue de l'Eglise (autrefois Saint-Luc) en 1908. En haut de la photo nous apercevons l'annonce de l'hôtel Vinet où se trouve aujourd'hui le magasin de M. Marcel Fortin.

*Hommage à Napierville*

**CLEMENT FORTIN**

PORTES ET CHASSIS — MENUISERIE GENERALE

190-192 De L'Eglise
Tél. 245-3651
NAPIERVILLE, QUE.

*Hommages à notre clientèle*

## MAGASIN GERMAIN

Matériel à la verge  
Robes pour dames — Sacoques

Lingerie pour dames et enfants

350 St-Jacques, Napierville Tél. 245-3974

# GRANDE VENTE

## 20<sup>e</sup> ANNIVERSAIRE

**PEINTURE**  
CROWN DIAMOND  
**30%**  
ESCOMPTE

**SERRURES**  
WISER  
**EXTRA SPECIAL**  
**20%**  
ESCOMPTE

**BRIQUES**  
de ciment imperméable  
COLORIEES  
**\$4500**  
le mille

### 14 maisons A VENDRE

FINI HIVER

Chauffage, meublées, tapis mur à mur  
Grandeur 24 x 30

PRIX:

**\$4,500.**

Condition de paiement si désiré



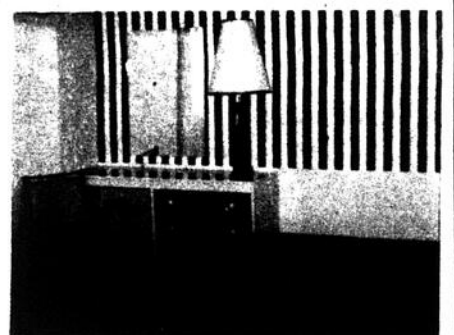
### 100 MOBILIERS DE CHAMBRE

### A VENDRE

AU COMPLET 7 MORCEAUX

Rég. \$250. — SPECIAL

**\$150.**



**PLYWOOD**

5/16 x 4 x 8 La feuille	\$2.73
1/4 x 4 x 8 La feuille	\$3.02
1/2 x 4 x 8 La feuille	\$4.41
3/4 x 4 x 8 La feuille	\$5.24
1 x 4 x 8 La feuille	\$6.50



### Enceintes de baignoires

"SHOWERFOLD"

A DES PRIX LES PLUS BAS

**GRAND ASSORTIMENT OUTILS SKILL ET STANLEY**  
**10%**  
ESCOMPTE

# MAURICE BOURGEOIS

259 St-Martin

Tél. 245-3322

Napierville

SPECIALISTE EN CONSTRUCTION

MAISON - SILO - GRANGE - ETABLE  
CONSTRUCTIONS DE TOUTES SORTES

# LE COIN DOUGLAS, une histoire à lui seul

La grosse maison en pierre présentement habitée par M. Léonard Péron, au coin Douglas est l'une des plus vieilles constructions de Napierville.

En 1825, les frères Douglas, de Brantford, Angleterre, ayant acheté le terrain de la Seigneurie Esquire d'Angleterre, décidèrent de venir s'installer à Napierville et d'y construire un hôtel qui servirait de relais aux voyageurs

circulant entre Montréal et Plattsburg.

A ce moment, il n'y avait pas beaucoup d'habitations sur la Rive-Sud et ils n'étaient pas rares les soirs où l'hôtel était complètement rempli de voyageurs.

Vu l'activité très dense à l'hôtel, plusieurs commerçants décidèrent de s'installer tout près du coin pour approvisionner tous ces voyageurs.

En face, il y avait un magasin général qui renfermait le bureau de poste portant le nom de Douglasburg. En arrière, une fromagerie a été construite. — Quelques années plus tard, une autre fromagerie a été construite à l'arrière de l'hôtel. Sur le terrain où s'élève présentement le Motel Restaurant Douglas, le long du rang St-André, il y avait une forge qui faisait de très bonnes affaires vu le grand nombre de voyageurs qui renouvelaient les fers de leurs chevaux.

Quelques années plus tard, on décida de construire une église protestante de religion anglicane et méthodiste. Cette bâtisse qui servait aussi d'école était située près du terrain où s'élève le cimetière protestant.

Vers 1880, M. Hypolyte Péron, grand-père de M. Céphas Péron, achetait le domaine des frères Douglas et décidait de transformer cet hôtel en maison. Il s'occupa de défricher la terre et de commencer l'élevage d'animaux.

En 1895, la famille Hypolyte Péron vendait la ferme à M.

Willie Marceau. Sept années plus tard, soit vers 1902, les deux frères Péron, MM. Armand et Céphas Péron décidaient de racheter la ferme paternelle. Par la suite, M. Céphas Péron a acheté la part de son frère et devenait ainsi l'unique propriétaire.

Bien que cet hôtel ait été transformé en maison vers 1880, les propriétaires et la famille Péron en particulier ont toujours accueilli et donné le gîte aux voyageurs en panne. Avant les années 1930, tous les voyageurs pouvaient demeurer pour la nuit chez la famille Péron sans qu'ils ne soient obligés de déboursier quoi que ce soit.

## Eglise protestante

L'église protestante située sur la rue St-Jacques dans le village de Napierville a été construite en 1899 par la famille Stuart et servait de temple à toutes les religions protestantes pratiquées dans les environs. Le Seigneur de Lery a donné le terrain.



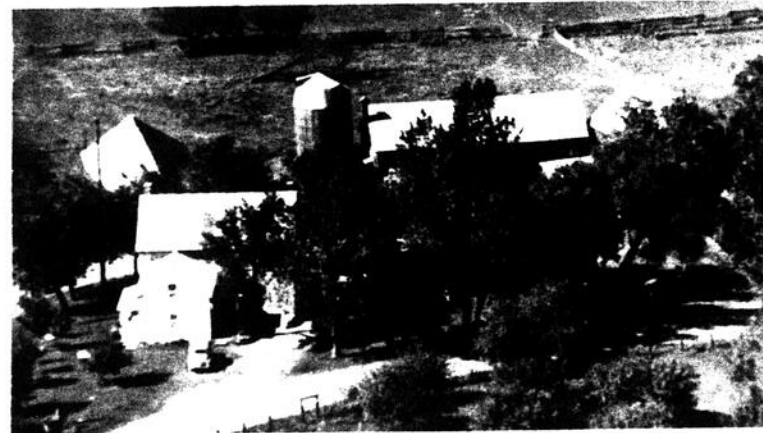
## Hôtel du coin Douglas

L'hôtel du Coin Douglas tel qu'il a été construit par les trois frères Douglas en 1825.



## Maison réparée

Photo de l'hôtel Douglas qui a été rénovée et transformée en maison par la famille Péron.



## Vue aérienne

Vue aérienne du Coin Douglas.

**Le conseil municipal est heureux du progrès accompli dans la paroisse dans le passé**

## Le conseil municipal de la Paroisse St-Cyprien

**ROGEL LAMOUREUX, MAIRE**

### CONSEILLERS

Denis Grégoire

Léo Cyr

Orile Charbonneau

### CONSEILLERS

Léonard Perron

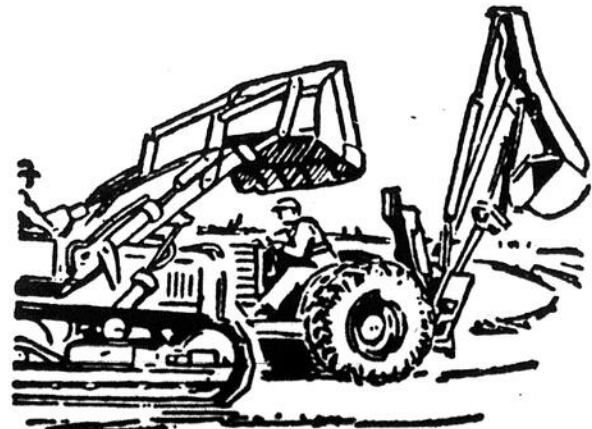
Denis Lamoureux

Georges Hébert

**Hommages à nos clients et amis et à toute la population**



**C  
H  
E  
Z**



# BABEUX EXCAVATION ENRG.

— Tracteurs sur roues et sur chenilles — Chargeur et pelle renversée (pépine)

Rang St-André, Napierville

Tél. 245-3856

# Historique du village de Napierville

## Première assemblée du Conseil

La première assemblée du conseil du village de Napierville a eu lieu samedi le 5 mai 1935 à 3 h. p.m. en l'étude de Me A. Merizzi.

Avant cette assemblée, il n'y avait pas de conseil municipal à Napierville et la population était gouvernée par le gouvernement.

## Election

A cette assemblée, six conseillers furent élus. Ce sont: Jacques Catudal, Joseph Lareault, Grégoire Racicot, Jean-Baptiste Palin, Julien Cardinal et Antoine Merizzi, fils. Sur une motion du conseiller Jacques Catudal, secondé par le conseiller Joseph Lareault, Antoine Merizzi, fils conseiller fut unanimement élu maire de la Corporation du dit village de Napierville pour le terme de deux années.

## Nomination du sec.-trésorier

A cette même assemblée, le conseil a décidé d'engager M. Joseph Brunette comme secrétaire-trésorier de la Municipalité avec appointement de quatre chelins courant (environ \$1) pour chaque fois qu'il assistera aux sessions du conseil.

## Ancien citoyen

Entre parenthèses, il est bon de rappeler que Me Antoine Merizzi était le père de Me Emile Merizzi qui a demeuré durant plusieurs années à Napierville dans la maison aujourd'hui habitée par le Dr Arthur Oumet.

## Règlement

De plus, à cette même assemblée, qui semble avoir eu un ordre du jour très chargé, il a été décidé de donner avis de motion d'un règlement d'embellissement et prévisions de trottoirs. Ce règlement renferme

quelques anecdotes amusantes et intéressantes. Voici un résumé de ce règlement.

Tout propriétaire est tenu d'avoir une échelle de maison et de toit et de se munir d'une cheminée.

Il est défendu d'entrer dans les étables et granges avec des chandelles ou lampes allumées à moins qu'elles soient placées dans un fanal.

Il est défendu d'allumer des feux dans un hangar à moins de posséder un poêle.

Il est défendu de garder du foin ou de la paille dans une maison d'habitation.

Dans le village, les voitures ne devront pas circuler plus vite que le trot ordinaire. Cette loi s'appliquant aussi au cavalier à dos de cheval.

Il est défendu de jeter des balayures, ordures ou saletés sur les rues ou places publiques ou de construire aucun fourneau pour faire du charbon de bois, ni allumer des feux sur les rues ou places publiques.

Il est défendu de laisser circuler ses cochons, moutons, chevaux, bêtes à cornes, volailles, sur les rues ou places publiques.

Tous les commerçants en gros ou détail (excepté de liqueurs spiritueuses) devront payer une licence de vingt chelins.

## Amende

Une amende de dix chelins pour les commerçants livrant de la marchandise qui n'a pas le poids.

## Nouveau maire

En juillet 1855, M. Gaspard Laviolette a été élu maire en remplacement de M. Merizzi, pour un terme de deux ans et demi.

## Formation de comités

Par la suite, le conseil a formé plusieurs comités. Il y avait un comité des finances, un comité des chemins et un comité de police.

## Autre règlement

De plus, un autre règlement a été institué pour empêcher le maire de prendre part à la dis-

ussion d'aucune motion ou proposition que le conseil est appelé à délibérer à moins qu'il ne quitte le fauteuil et soit remplacé par un président temporaire nommé par la majorité des conseillers alors présents, lequel président sera alors investi de tous les pouvoirs ou privilèges dont est revêtu le maire.

## Amende pour désordre

Comme de nos jours, il semble que les conseillers du temps n'étaient pas toujours d'accord puisqu'une amende de cinq chelins était prévue pour un conseiller faisant le désordre ou qui ne voulait cesser de couper la parole.

## Premier constable

Le premier constable engagé par la Municipalité fut Michel Moisan, fils, au prix de 15 louis par année (environ \$15.00).

## Abolition du conseil du village

Le 14 avril 1856, une procla-

mation de Son Excellence décrétait l'abolition du village et de son annexion à la paroisse St-Cyprien.

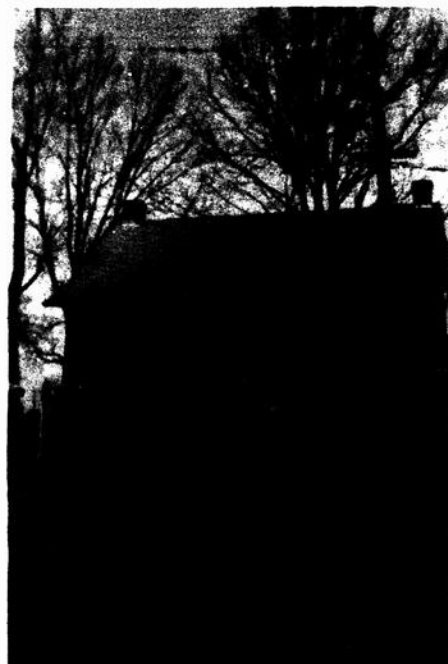
Le 30 décembre 1856, le conseil fut dissolu complètement à une assemblée spéciale.

## Le conseil du village reprend ses activités

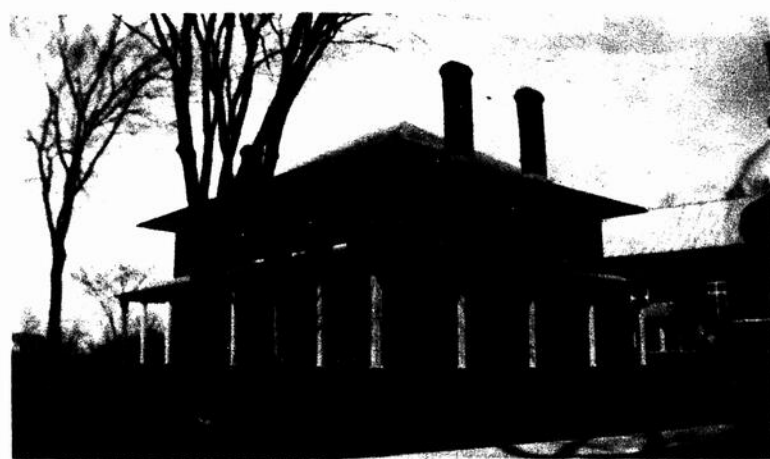
Le 19 février 1873, le conseil du village reprend ses activités et nous retrouvons comme maire, M. Joseph Gaspard Laviolette qui était maire lors de l'abolition du village en 1856. Les conseillers: Julien Grégoire, Le Marceau, Louis Martin, Jean Rigobert Morrier et Toussaint Benoit formaient le conseil municipal.

## Chef de pompiers et de police

Le premier chef de pompiers fut M. David Trudeau et le chef de police nommé lors de cette assemblée a été Ambroise Moisan.



**VIEILLE MAISON DU VILLAGE**  
Une des plus vieilles maisons du village où les Soeurs de Ste-Anne se sont réfugiées après l'incendie du Couvent.



## Presbytère de Napierville

Le presbytère de Napierville, tel qu'il était lors de sa construction en 1855.



## Rue de l'Eglise

Une partie de la rue de l'Eglise.



**L'idéal de la coopération nous le réalisons à la Caisse Populaire.**  
**Notre avenir, c'est le vôtre. — Notre succès dépend de votre foi aux institutions du Québec. — Investissez chez-nous pour VOTRE profit.**

*Caisse Populaire  
de Napierville*

**Nous avons conscience que le développement de Napierville dépend de votre intérêt.**

**Soutenez-nous dans nos efforts pour faire de Napierville une municipalité qui va de l'avant.**



**Maire : Henri Grégoire**



**Conseiller :  
Raynald Martineau**



**Conseiller :  
Léo Thériault**



**Conseiller :  
Marcel Fortin**



**Conseiller :  
André-Paul Lareau**



**Conseiller :  
Jean-Claude Frédette**



**Conseiller :  
Maurice Jannelle**

**Secrétaire-trésorier : Yves Dupont**

*Conseil municipal du village de Napierville*

# Saint-Cyprien, paroisse importante

Les statistiques suivantes dénotent que Saint-Cyprien était une grosse paroisse dès ses débuts. Cela s'explique puisque son territoire s'étendait jusqu'aux lignes américaines.

En 1823, il y eut 202 baptêmes, 25 mariages et 46 sépultures.

En 1824, il y eut 170 baptêmes, 20 mariages et 62 sépultures.

En 1825, il y eut 219 baptêmes, 26 mariages et 67 sépultures.

En 1826, il y eut 333 baptêmes, 140 mariages et 43 sépultures.

En 1827, il y eut 321 baptêmes.

## Première ordination sacerdotale dans la paroisse

Dimanche, le 18 juin 1939, lors de la visite pastorale de S. Exc. Mgr Anastase Forget, et à une grand-messe pontificale, M. l'abbé Benoit Caron, enfant de la paroisse, et M. l'abbé E. Trudeau, de la paroisse St-Edouard, furent élevés au sacerdoce.

Les diacres d'honneur étaient le R. P. Desjardins, s.j. et M. l'abbé G. Girard, curé de Ste-Philomène. M. l'abbé R. Boulé, principal de l'Ecole Normale, prêtre assistant.

Le diacre d'office: M. l'abbé P. Lapointe et sous-diacre, le R. P. C. H. Grégoire, c.s.c.

Pour la messe, M. l'abbé Caron était assisté de M. l'abbé A. Gagnon et M. l'abbé E. Trudeau et de M. l'abbé A. Rousseau.

## Les confréries

La confrérie du Saint-Scapulaire a été établie le 27 avril 1852 celle du scapulaire de l'Immaculée-Conception le 8 janvier 1863; les conférences de la Ste-Famille ont été formées avec l'autorité de Mgr Bourget, en 1853.

Un groupe de dames qui s'occupaient d'aider les pauvres et de les visiter, s'appelaient les "Mères des Pauvres".

L'apostolat de la prière date du 3 janvier 1864.

La congrégation des Enfants de Marie a eu comme fondateur M. le curé Morin, vers l'année 1850.

L'Union de Prières, qui comptait encore plus de 500 membres en 1939 a été fondée en 1872.

La confrérie du Saint-Rosaire existait depuis très longtemps lorsqu'elle reçut pour ainsi dire une nouvelle constitution, le 5 octobre 1917.

Vers 1939, ont été fondés plusieurs mouvements dont un mouvement de JEC; un cercle d'études pour dames et demoiselles, et un cercle des Fermières ainsi que l'Association des Dames Catholiques.

## Erection de Chemins de Croix

Le premier chemin de croix de Saint-Cyprien fut érigé dans la chapelle-église, par M. L. Amyot le 8 mars 1838; un autre dans la première église par M. le curé A. Morin, le 17 octobre 1847; M. le curé Morisson, le 23 mars 1874, érigea un chemin de croix dans la sacristie inférieure; et le 11 décembre 1888, M. le curé Tassé en érigea un autre dans la sacristie supérieure, de la nouvelle église.

Le 29 février 1906, on érigea encore une fois, un nouveau chemin de croix dans l'église.

Enfin, le chemin de croix actuel fut érigé par un Père Franciscaïn, en 1920.

## Les curés

D'abord, il y eut deux desservants, MM. J. B. Paquin, curé de L'Acadie de 1823-1824 et M. J. E. Morisset lui aussi curé de L'Acadie de 1824-1831.

1er curé: M. H. L. Amyot, 1831-1842.

M. A. Morin, 1842-1882.  
M. L. A. Maréchal 1882-1888.  
M. C. F. C. Morisson 1888-77.  
M. A. Tassé 1877-1912.

M. J. H. Daigneau 1912-1945.  
M. E. Ferland 1945-1955.  
M. Paul Lapointe 1955-1961.  
M. Robert Corriveau 1961-

## Note

Il est intéressant de savoir que la succession de Mgr Modeste Demers, premier évêque de Victoria, sur l'île Vancouver, était un objet d'effroi plutôt que d'oeuvre pour chaque prêtre de l'Ouest et même de l'Est.

Elle fut offerte d'abord à M. Morisson, curé de Napierville. En 1864, un bref de Rome le nommait évêque de Vancouver.

Mais il refusa énergiquement le fardeau, donnant comme prétexte le mauvais état de sa santé et Rome n'insista pas.

## 25e anniversaire du curé Daigneau

Le 5 décembre 1937, les paroissiens de Saint-Cyprien se réjouissaient de pouvoir fêter le 25e anniversaire de nomination à Napierville de M. le curé A. Daigneau.

Le matin, le jubilaire a d'abord officié à la grand-messe. Il était assisté comme diacre et sous-diacre du R. P. Louis-Joseph o.f.m. et de M. l'abbé A. Rancourt, tous deux enfants de la paroisse.

Son Exc. Mgr Forget, assistait au trône, accompagné de MM. les abbés W. Charbonneau desservant de la Cathédrale, E. S. Girard de Ste-Philomène de Rosemont et J. Caron, vicaire à St-Stanislas, aussi enfant de la paroisse.

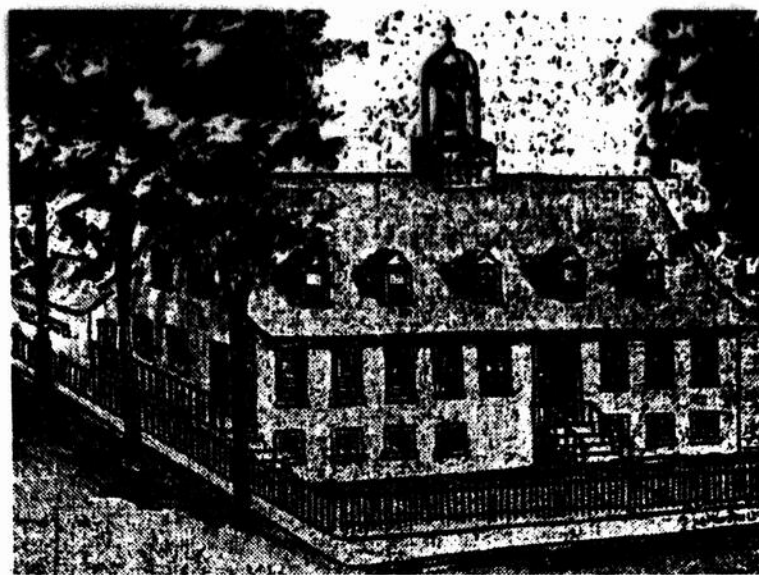
Le sermon fut donné par M. l'abbé W. Charbonneau, après que le vicaire A. Gagnon eut présenté les souhaits et les félicitations d'usage.

Après la messe, le Dr Jean Beaudin, maire du village fit la lecture d'une adresse au jubilaire et M. Y. Pinsonneault, marguillier en charge, présenta une bourse.

## Visites pastorales

Le 9 juin 1835, les paroissiens de Saint-Cyprien eurent la joie de recevoir la visite de Mgr Gaulin.

Le 14 juillet, la visite de Mgr Prince. Puis par la suite, ils furent visités par Mgr Bourget, Mgr Fabre, Mgr Bruchési, M. J. Forbes, Mgr Gauthier, Mgr Deschamps et Mgr Forget.



La première chapelle

Première chapelle de Napierville, construite en 1823. Cette maison servit aussi d'école et de presbytère de 1823 à 1844.

*Hommages à notre ville*

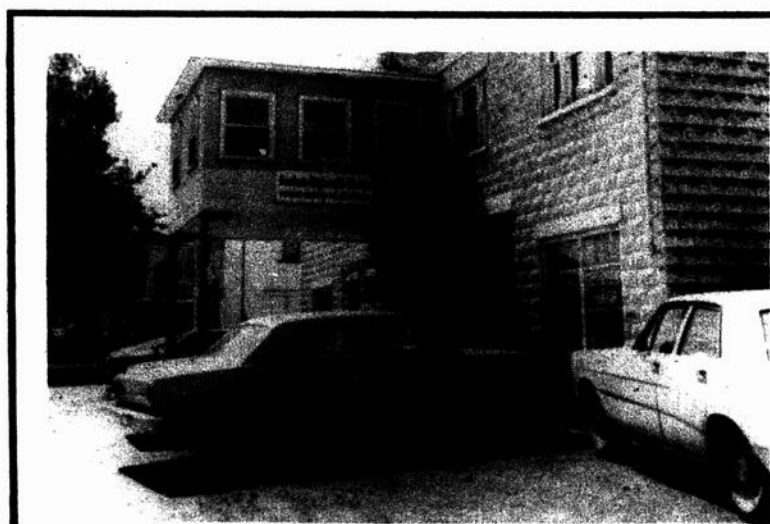
**RENE BOWLING ENR.**

10 ALLEES

GROSSES ET PETITES QUILLES

437 St-Jacques                      Napierville, Qué.

Tél. 245-3818



# FONDERIE NAPIERVILLE LTEE

AIME PROVOST, président

Fonte - CUIVRE - ALUMINIUM

B. P. 179

NAPIERVILLE, QUE.

TELS: 245-3335  
Rés. 245-3820

A ST-CYPRIEN DE NAPIERVILLE

# De 1773 à 1837

Le 6 avril 1773, le capitaine Joseph Gaspard Chaussegros de Lery, chevalier de St-Louis obtenait sur les bords de la Rivière Chambly, une concession de deux lieues de front sur 3 de profondeur et passa les dernières années de sa vie à la mettre en valeur.

En 1776, le domaine seigneurial du chevalier Chaussegros de Lery fut vendu à Gabriel Christie.

Celui-ci, par son testament, laissa la plus grosse partie de ses biens à son fils Napier Christie Burton. Le nouveau propriétaire donna son premier nom à la seigneurie d'où le nom de Napierville.

### Défrichement

Le défrichement de la seigneurie de Léry avait commencé sous le régime Français, vers 1750. Des colons canadiens-français s'attaquèrent à la forêt. Plus tard, des Acadiens revenus au pays vers 1768 s'établirent sur les bords de la Petite Rivière L'Acadie. Enfin, après la guerre de 1812, quelques familles d'Irlandais, d'Écossais et d'Anglais vinrent grossir la population.

### Construction du Palais de Justice

De 1834 à 1836, on construisit à Napierville, un édifice imposant de deux étages en pierres. Cet édifice dont l'intérieur a été rénové a servi de Palais de Justice et de prison du comté de

L'Acadie. Il fut témoin d'événements sérieux lors des troubles de 1837-1838. Plusieurs criminels de guerre y ont séjourné en 1838 et on dit même que le fameux Félix Poutre immortalisé par L. Fréchette, y aurait séjourné.

En 1961, l'édifice a été déclaré monument historique par la Commission des Monuments Historiques du Québec.

### Troubles de 1837

Une bourrasque allait bientôt troubler la paix paroissiale. Le peuple vivait à cette époque les années les plus tourmentées de son existence nationale. L'effervescence politique qui régnait à la Chambre en 1837 et qui dégénéra en révolte eut de profondes répercussions dans la Vallée du Richelieu.

La paisible paroisse de Saint-Cyprien en fut un moment le théâtre.

Une assemblée politique tenue dans la localité, en 1838, valut aux paroissiens de terribles représailles.

Sir John Colborne, informé du fait lança des troupes sur le village et se rendit lui-même sur les lieux et promena partout la torche incendiaire. "Tel soir, tout le pays en arrière de Laprairie d'une nappe de flammes livides" écrivait le Herald de Montréal dans le style de l'époque. Une quinzaine de maisons furent brûlées, de nombreux suspects emprisonnés et le Docteur Décoigne, médecin de l'endroit qui avait pris une part active au soulèvement, fut exécuté à Montréal, le 18 janvier 1839.



CONVENTUM  
Photo prise lors du  
Conventum du Cou-  
vent des Soeurs de  
Ste-Anne en 1945.

Hommages de

Tél. 245-3409

**André-Paul Lareau**  
ASSURANCES GENERALES

269, boul. Bourgeois,  
Napierville



**Alain Frédette**  
spécialiste en chauffage



**Mme Lise Frédette**  
secrétaire

*Hommage de*

**PHIL. FREDETTE**

168, rue de l'Eglise Tél. 245-3423 Napierville



**M. et Mme Frédette, propriétaires**

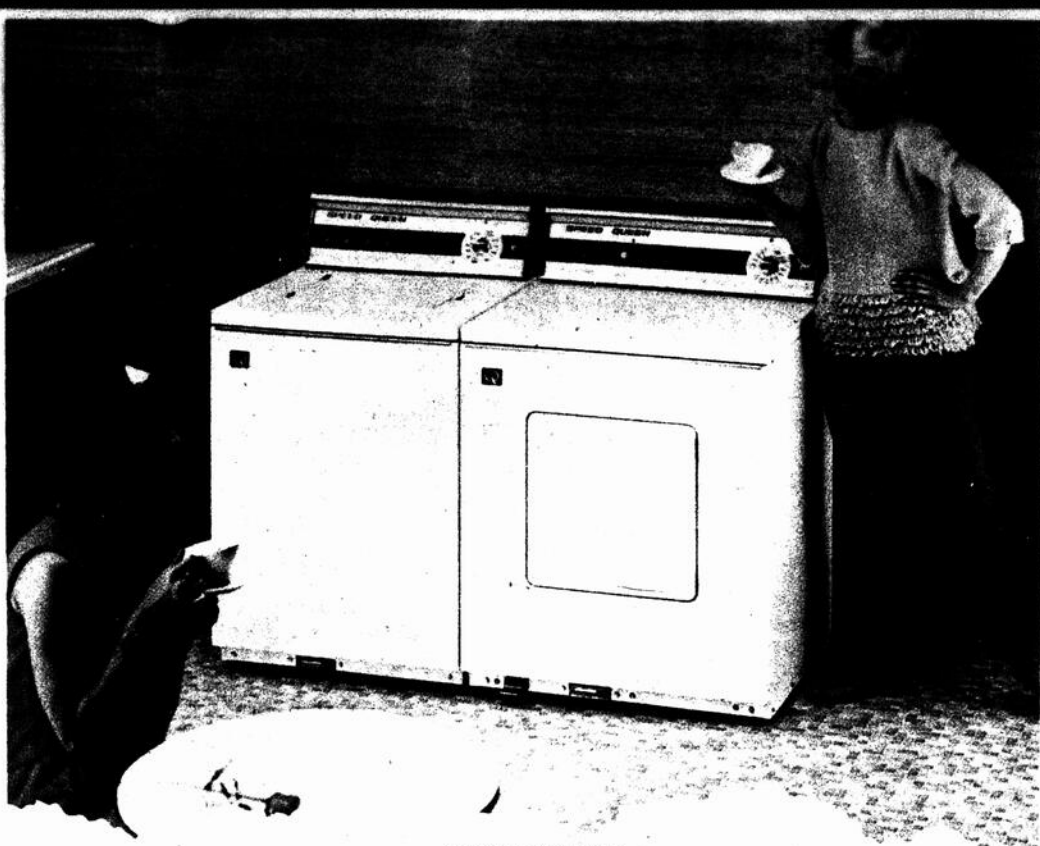
NAPIERVILLE se développe de plus en plus  
et nous sommes fiers de faire partie  
de cette communauté de gens  
qui ont contribué à faire de NAPIERVILLE  
une ville aux mille possibilités pour l'avenir.



**Jean-Claude Frédette**  
gérant



**Pierre Frédette**  
spécialiste en électricité



**DIPLOMATE**

*Linge moussé, blanc et doux d'une beauté nouvelle.*



**PRINCESS**

*Linge propre lavé - sans effort!*



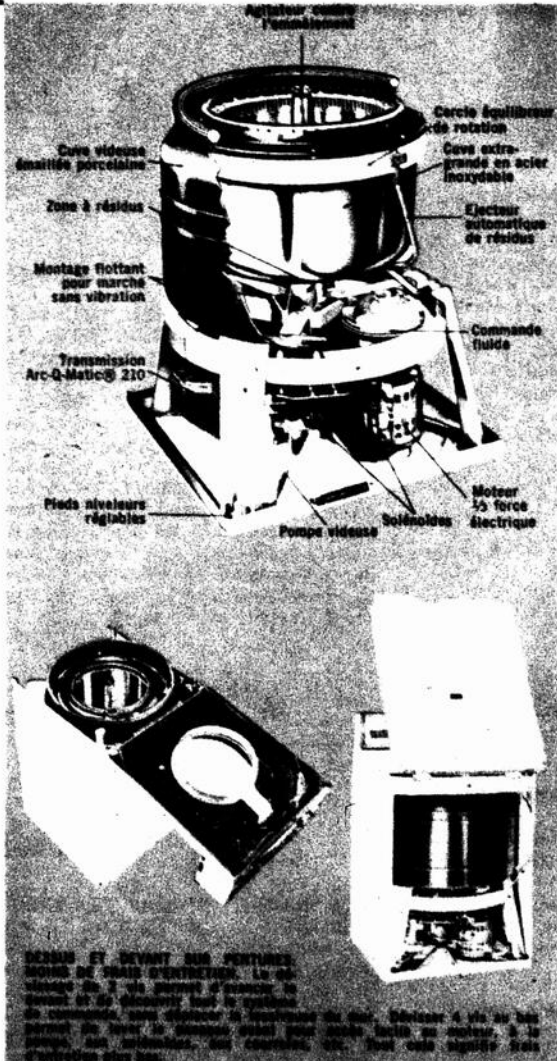
# SPEED QUEEN



**VOICI CE QUI FAIT LA SUPERIORITE DE LA SPEED QUEEN**

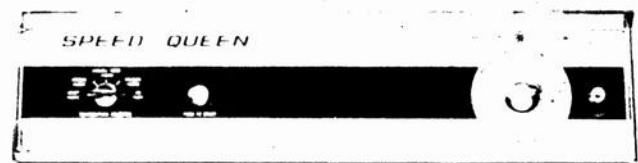
**GARANTIE DE 10 ANS**  
sur éléments de la transmission

Les organes de la transmission des lessiveuses automatiques Speed Queen comprenant boîtier, couvercle, culbuteur, biellette, engrenage de moteur, bielle, pignon ou embrayage mineur sont garantis par Speed Queen durant 10 ans au premier acheteur. Si l'une ou l'autre de ces pièces fait défaut à cause de matières premières ou fabrication imparfaites en dedans de 10 ans, Speed Queen la réparera ou la remplacera sans frais lorsque retournée port payé.



**Choix de températures d'eau, de vitesses de rotation et d'agitation.**  
Commutateurs indépendants pour températures de trois eaux de lavage plus un choix d'agitation VIVE ou DOUCE et de rotation RAPIDE ou LENTE.

**Selecteur pratique de lavage 3 temps**  
Choix de CYCLE NORMAL, CYCLE PRESSAGE DURABLE et CYCLE DE TREMPAGE. Le ménageur peut omettre, répéter ou raccourcir toute période d'un cycle. C'est elle qui conduit dans sa buanderie.



**Minuteur 3 temps pour séchage de tous tissus**  
Le ménageur peut choisir un CYCLE AUTOMATIQUE, un CYCLE MINUTE ou un CYCLE PRESSAGE DURABLE en plus de quatre températures de chaleur et d'un séchage vapeur sans chaleur.

**Cuve d'acier-nickel inoxydable avec garantie à vie**  
La meilleure cuve de lavage qu'on puisse trouver, inrouillable et à l'épreuve de l'écaillage. Surface lisse, très polie. Agitateur en aluminium.



**Tambour d'acier-nickel inoxydable avec garantie à vie**  
Inrouillable et à l'épreuve de l'écaillage. Trois déflecteurs lisses agitent le linge pour séchage rapide. Une lampe éclairer l'intérieur du tambour quand on ouvre la porte de chargement sur modèles 166CF et 186CF.



**Transmission Arc-Q-Matic® 210 avec garantie de 10 ans**  
Engrenages en acier de haute qualité, usinés à la machine. La transmission donne une course de 210 à l'agitateur pour déplacer plus de linge dans l'eau et plus d'eau dans le linge. Donc, lavage plus net.

**Tableau de bord démontable**  
Dévisser deux vis permet d'enlever le tableau de bord des lessiveuses et sècheuses pour facilité d'entretien.



**Chasse-charpie de rinçage par flottaison**  
Durant le rinçage de flottaison, au temps voulu du cycle de lavage et au cours du rinçage final de puissance la cuve déborde et transporte charpie et grosse saleté par dessus la cuve et à l'égout.



**Commande fluide Exklusivité Speed Queen**  
Supprime choc de départ sur le mécanisme. Accélération douce sans usure. Moins de frais d'entretien.

**Attrape-charpie "In-A-Door" de très grande contenance**  
Attrape-charpie démontable situé dans la porte de chargement; accapare efficacement la charpie et est accessible pour nettoyage facile.



**Distributeur d'eau de Javel et d'adoucisseur de tissus**  
La lessiveuse deluxe Speed Queen possède un distributeur automatique d'eau de Javel. Les modèles deluxe et "Custom" ont aussi un distributeur enlevable d'adoucisseur de tissus.



**Tambour de sûreté**  
Quand on ouvre la porte, le tambour arrête de tourner et la chaleur se coupe. Quand on referme la porte, le tambour ne repart pas et la chaleur ne revient pas avant qu'on presse le bouton de DEPART qui se trouve hors de la portée des enfants.



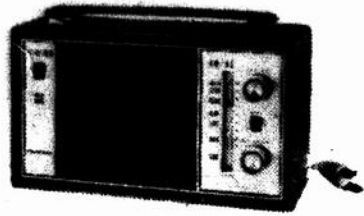
# PHIL. FREDETTE

186, rue de l'Église

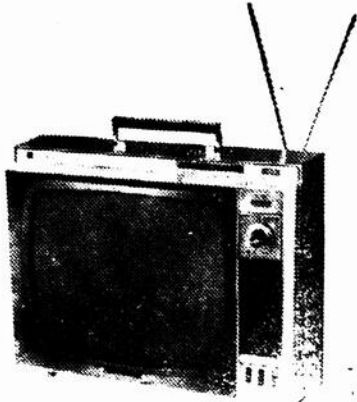
Tél. 245-3423

Napierville, Qué.

**VENTE**



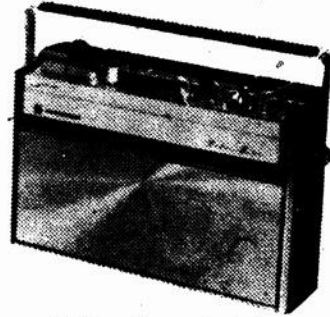
**G ● PORTATIF TRANSISTORISE, PILES OU COURANT.**  
Superbe boîtier gainé similicuir. Grande richesse sonore. Technique magnifique, 7 transistors, 1 diode, 1 redresseur multiple. Haut-parleur de 3 1/2" dynamique à aimant permanent donnant une merveilleuse sonorité. Noir ou blanc. 2 lb. 10 oz. Dimensions approximatives: 8 1/2" x 5 1/2" x 3". Accessoires B, E. Modèle R-159—\$39.95



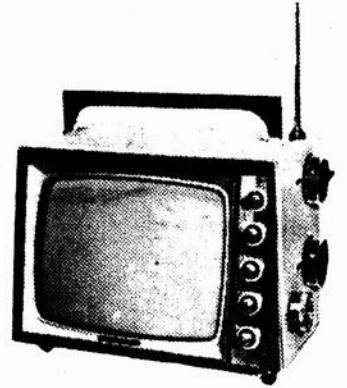
**AN-390 "THE WESTCHESTER"**  
172 p.c. de vision dans une TV portative avec Speed-O-Vision pour image instantanée et superbe réception de son, même à distance prolongée. Antennes VHF/UHF. Equipement solide pour longue durée. Beau fini à grain. 37 lb. 21 7/8 largeur, 17 1/2 de hauteur, 13 3/4 profondeur.



**L ● ELECTROPHONE STEREOPHONIQUE AVEC RADIO AM/FM A TRANSISTORS GENRE VALISE, A PILES OU A COURANT.**  
Système séparé à 4 haut-parleurs. Tournedisque automatique à 4 vitesses avec aiguille saphir réversible. 17 transistors, 7 diodes. Amplificateur à deux canaux. Puissance de sortie 5 watts. 4 réglages séparés. Dimensions approximatives: 7 3/4" x 18 3/4" x 13 5/8". Livré avec accessoires \*B. Modèle SG-870—\$249.95



**TR-904R "THE WESTBURY"**  
Un combiné TV de 37 pouces carrés de vision avec FM/AM radio. Cabinet en riche "walnut". Haut-parleur 5". Antenne télescopique. Portes glissantes. 16 3/4 lb. 19 1/4" l., 8 5/8" h., 3 3/8" p.



**TR-902D "THE NORWICH"**  
Une TV portative deluxe avec 37 p.c. de vision. Avec chronomètre automatique. WHF/UHF antennes. AC et pouvoir à batteries. Ornement en gris clair avec chrome. 12 1/2 lb. 10 1/2 large. 8 1/4 hauteur. 8 7/8 profondeur.

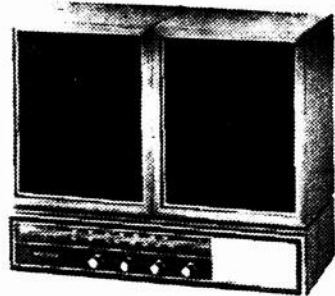
Automatique de fréquence. Puissances de sortie: 2 watts en portatif et 2.5 watts dans l'auto. Dimensions approximatives: 10 1/2" x 7 1/4" x 3 3/8". Noir et argent. Livré avec accessoires: B, E. Accessoires facultatifs: support dans l'auto, réglage à distance, interrupteur à distance. Modèle RF-880—\$129.95

REPRESENTANT

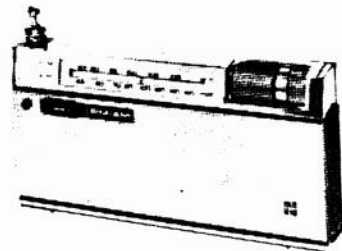


**PANASONIC**

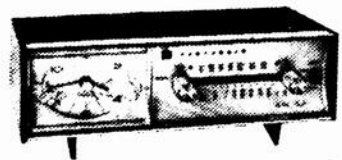
**VENTE**



**D ● RECEPTEUR STEREOPHONIQUE AM/FM A MODULES AVEC HAUT-PARLEURS SEPARES.**  
Dans des boîtiers en noyer accordés. Système exclusif d'oeil stéréophonique rend la réception plus précise. Etage haute fréquence accordé pour FM. Antennes différentes pour AM et FM. Réglage automatique de fréquence en FM pour supprimer la dérive. Contrôle permanent de la tonalité. Dimensions approximatives: Amplificateur: 16 1/2" x 3 1/8" x 9 7/8". Haut-parleur: 8 1/4" x 8 1/8" x 8 1/2". Modèle RE-767—\$179.95



**A ● PORTATIF AM/FM TRANSISTORISE.**  
Fonctionnant sur piles ou sur C.A. Nouveau haut-parleur d'angle 4" x 2 1/2" dynamique à aimant permanent. 9 transistors, 5 diodes, 1 redresseur multiple. Fonctionne sur piles ou sur courant. 1 lb. 10 oz seulement. Dimensions approximatives: 8" x 3 7/8" x 1 3/4". Noir et argent. Livré accessoires B, E, L, G. Modèle RF-800—\$69.95



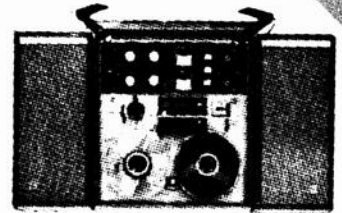
**B ● RADIO-HORLOGE AM/FM A TRANSISTORS.**  
9 transistors, 4 diodes et 1 redresseur multiple. Moderne circuit basse fréquence push-pull. Fonctionne immédiatement. Horloge à moteur synchrone avec aiguilles lumineuses. Dimensions approximatives: 10 5/8" x 4" x 6 1/2". Noir ou blanc antique. Modèle RC-605—\$79.95



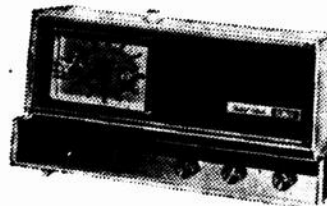
AM/FM. 11 bandes d'ondes, dont AM, FM, ondes courtes et les bandes marine et amateur. 30 transistors. 2 grands haut-parleurs dynamiques à aimant permanent. Choix des bandes d'ondes par boutons-poussoirs. 3 antennes. Réglage séparé des graves et des aigus. Noir et argent. Dimensions approximatives: 16 1/4" x 11 1/4" x 5 1/2". 22 lb. 14 oz avec les piles. Modèle RF-5000—\$399.00



**B ● MAGNETOPHONE STEREOPHONIQUE TRANSISTORISE, TYPE PROFESSIONNEL, AVEC RETOUR AUTOMATIQUE.**  
4 pistes. Commande par boutons-poussoirs. Puissance de sortie musicale: 16 watts. 3 vitesses. Peut jouer 12 heures en stéréophonie et 24 heures en monophonie. 4 haut-parleurs accordés et équilibrés. 2 volumètres. Compteur à chiffres. Bouton avec témoin. Dimensions approximatives: 1 1/2" x 1 1/2" x 1". Livré avec accessoires K, M, P. Modèle RS-780—\$459.95



**E ● MAGNETOPHONE STEREOPHONIQUE A 4 PISTES TRANSISTORISE AVEC HAUT-PARLEURS DETACHABLES, LE TOUT DANS DE SOLIDES ET LUXUEUX BOITIER ACCORDES EN BOIS.**  
Comprend 2 grands volumètres, une paire de haut-parleurs accordés, chacun avec haut-parleur pour graves et haut-parleur pour aigus, pour la meilleure reproduction stéréophonique. Arrêt automatique. Ecoute simultanée de 2 pistes et dispositif Pan-A Track pour l'étude des langues ou de la musique. 25 transistors. Dimensions approximatives: 17" x 19 1/4" x 11 3/4". Livré avec accessoires K, M, H, J. Modèle RS-770—\$379.95



**C ● LE SUMMUM EN RADIO-HORLOGE AM/FM A TRANSISTORS.**  
9 transistors, 5 diodes, 1 redresseur multiple. Puissant haut-parleur de 4" dynamique à aimant permanent. Horloge à moteur synchrone avec cadran lumineux. Cadran d'accord éclairé. Réglage de la tonalité. Réglage automatique de fréquence sur FM. Dimensions approximatives: 13" x 7 1/4" x 5 1/2". Blanc antique. Modèle RC-615—\$94.95



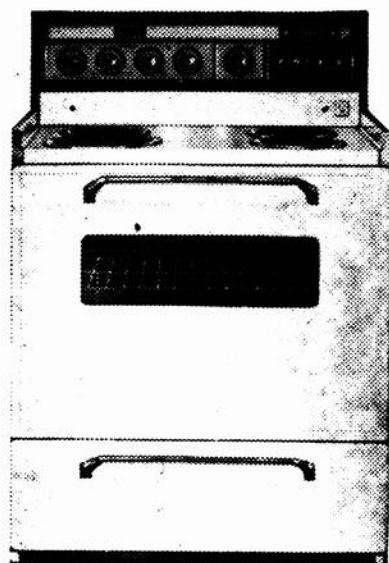
**C ● MAGNETOPHONE TRANSISTORISE PORTATIF A CARTOUCHE; A PILES.**  
En exclusivité: un moteur transistorisé Panasonic à fonctionnement silencieux. 3 1/2 lb. seulement. 11 transistors. Indicateur de niveau d'enregistrement. Ruban visible. Microphone "crayon" avec commande à distance. Grand haut-parleur dynamique à aimant permanent. Peut jouer 1 heure avec une cartouche. Réponse de fréquences de 120 à 6000 Hz à 1 7/8" par seconde. Dimensions approximatives: 9" x 4 1/4" x 2 1/4". Livré avec accessoires K, \*B, T. Modèle RQ-3100—\$109.95

Si vous avez Panasonic alors vous avez du chic

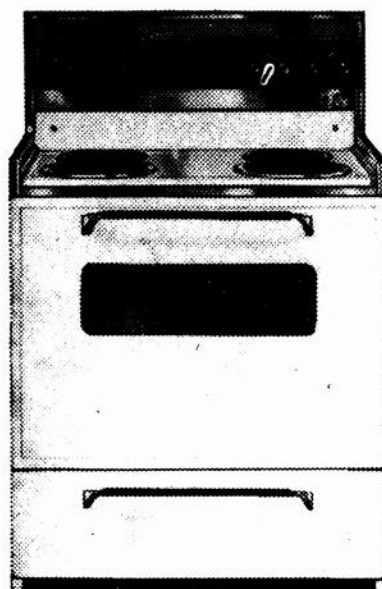
# BÉLANGER

Tél. 245-3423 Napierville

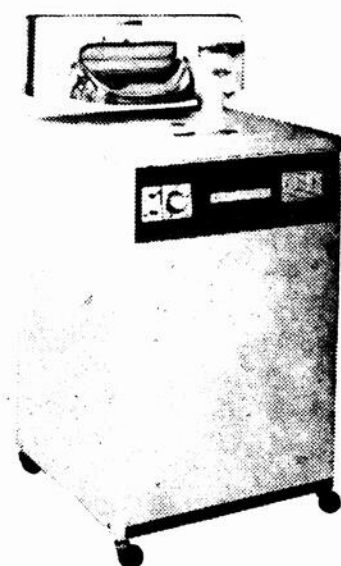
VENTE



- Cuisinière de luxe à prix populaire.
- Panneau illuminé par fluorescent pleine largeur.
- Horloge de contrôle automatique.
- Commutateurs à chaleur infinie (771).
- Éléments détachables (771).
- Porte amovible, fenêtre perma-vue.
- Tirail utilitaire.
- Bourrelet d'étanchéité autour de la porte du four.



- BON APPETIT**
- Table de travail abaissée 34½". Rebords chromés surélevés à 36".
  - Éléments monotubes (751) contrôlés par commutateurs infinis. Détachables sur le 752.
  - Four contrôlé par nouveau thermostat avec préchauffage exclusif à Bélanger.
  - Thermomètre à viande.
  - Prise de courant manuelle et contrôlée.
  - Porte amovible avec fenêtre perma-vue.
  - Tirail-réchaud émaillé.
  - Rôtisserie facultative.

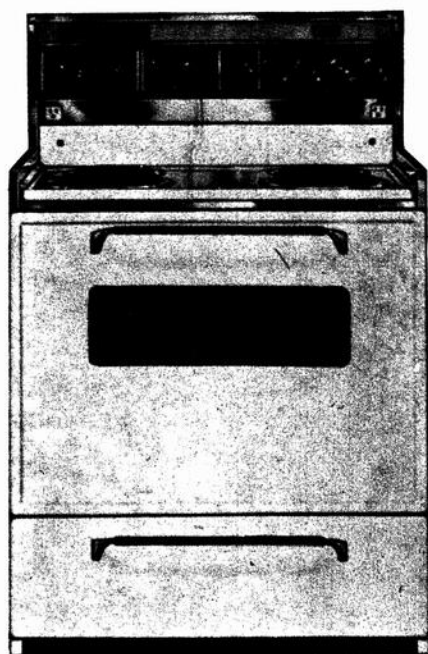


- LESSIVEUSE 4-C-49**
- Moteur à deux vitesses.
  - Panneau de contrôle encastré.
  - Présélecteur de tension sur l'essoreuse.
  - Filtre à mousse, protégeant la pompe.
  - Cuve émaillée de 9 lb.
  - Garantie de 5 ans sur toutes les parties mécaniques.

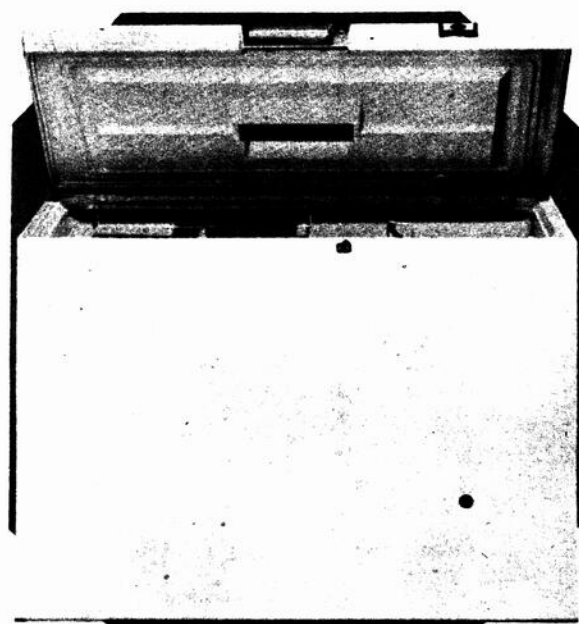
VENTE

REPRESENTANT

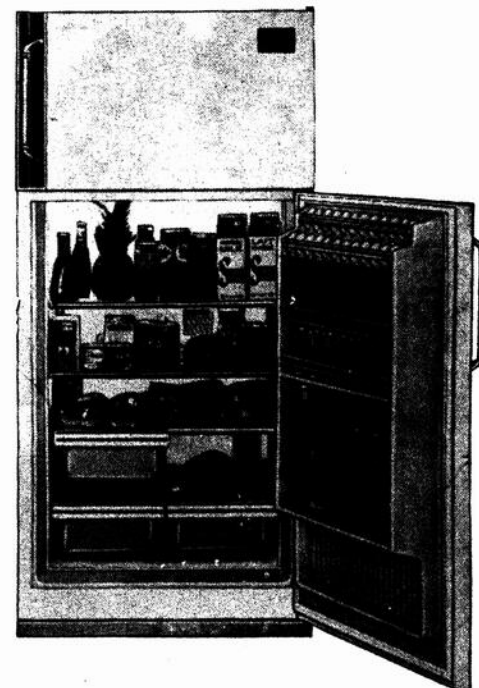
BÉLANGER



- BON APPETIT**
- Table de travail abaissée 34½". Rebords chromés surélevés à 36".
  - Éléments monotubes (751) contrôlés par commutateurs infinis. Détachables sur le 752.
  - Four contrôlé par nouveau thermostat avec préchauffage exclusif à Bélanger.
  - Thermomètre à viande.
  - Prise de courant manuelle et contrôlée.
  - Porte amovible avec fenêtre perma-vue.
  - Tirail-réchaud émaillé.
  - Rôtisserie facultative.



- CENTENAIRE BASF-157**
- Réfrigérateur de grand luxe dont le style extérieur a été conçu pour s'harmoniser avec les cuisines les plus modernes.
  - Intérieur élégant et fonctionnel.
  - Système sans givre avec 2 commandes distinctes de température, une pour le réfrigérateur et l'autre pour le congélateur.
  - Congélateur géant d'une capacité d'entreposage de 130 livres.
  - 2 tiroirs à glace à démoulage automatique avecseau d'entreposage pour les cubes.
  - Les deux légumes et le compartiment pour la viande sont émaillés porcelaine.
  - 4 tablettes dont 3 sont ajustables — **UNE EXCLUSIVITE BELANGER.**



- CONGELATEURS BH-197-DL, BH-247-DL, BH-307-DL.**
- Isolation au polyuréthane — seule mousse isolante, inodore, ininflammable, réfractaire à l'humidité. Espace intérieur accru, grâce aux murs minces.
  - Lampe indicatrice.
  - Paniers recouverts de vinyle antirouille.
  - Eclairage intérieur.

Achetez Bélanger c'est de la qualité

# La Vie Religieuse

## Construction de la première chapelle

Le seigneur fit don à la paroisse du terrain sur lequel devait s'élever la chapelle. On construisit un édifice en pierres des champs. La construction mesurait 80 pieds de longueur et 40 de largeur et avait trois étages. Le toit à pignon était surmonté d'un clocheton qui abritait une cloche baptisée Clothilde-Cyprienne.

De 1823 à 1844, cette maison servit à l'étage de lucarnes d'école et de résidence pour le curé.

Elle était située exactement en ligne avec la façade de l'église actuelle, mais près de la rue St-Alexandre; puis toujours en allant vers l'église, adossée au côté de la dite chapelle existait une chapelle appelée la chapelle des morts parce qu'on y faisait la levée du corps et aussi une remise qui abritait le corbillard et autres décorations funéraires.

## Bénédictio de cette chapelle

Le 6 octobre 1825, nous soussignés curés de Saint-Charles, Rivière Chambly, autorisés à cet effet par Mgr J. J. Lartigue, avons fait la bénédiction de l'église sous le vocable de Saint-Cyprien dans la seigneurie de Lery, en présence de plusieurs prêtres et d'un grand concours de peuple.

Ont signé cet acte: R. M. Migneault, Chambly; J. B. Paquin, L'Acadie; J. E. Morisset, desservant Napierville; J. Giroux, St-Luc; H. Brais et P. Robitaille.

## Bénédictio de la cloche

Le 31 décembre 1827, nous prêtre soussigné et curé de cette paroisse, avons béni sous le nom de Clothilde-Cyprienne, la cloche de cette paroisse. Le parrain a été E. H. L'Ecuyer et la marraine Clothilde Girardin Raymond. Signé: J. E. Morrisset.

## Construction de la première église

C'est sous l'administration de M. le curé A. Morin que la première église fut bâtie par contributions volontaires des fidèles. Elle était construite sur l'emplacement où s'élevait de nos jours le temple actuel.

Cette église fut construite durant les années 1843-1844 et M. le curé A. Morin l'a bénie le 3 octobre 1847.

Le maître-autel fut consacré le 5 octobre de la même année et les reliques qu'il contenait étaient de saint Janvier et de saint Zotique.

## Décorations

Le 6 février 1853, M. B. Barret maître-sculpteur reçut la somme de 700 livres pour terminer les ouvrages intérieurs de l'église et de la sacristie.

## Les cloches

Les fidèles tenaient à avoir des cloches et le 7 octobre 1863, ils voyaient leur rêve réalisé, puisque Mgr Bourget se faisait un plaisir de venir bénir un superbe carillon de trois cloches.

Au milieu d'un grand concours de fidèles de la paroisse et venus des paroisses environnantes, Mgr Bourget assisté de M. le curé Isidore Gravel, de Laprairie et de M. Etienne Birs, curé de Saint-Sulpice a béni les cloches.

Les cloches étaient de fabrication française et coûtaient \$1.600. La première pesait 1.800 livres et se nommait Jésus-Marie-Joseph; la seconde de 1.300 livres s'appelait Jean-Baptiste, Cyprien, François-Xavier; la dernière de 1.000 livres portait le nom de Joachim, Anne. En 1883, ces cloches furent installées sur montants de fer avec roures en fer et autres améliorations.

## Restauration complète de l'église

Une somme de \$13.000 fut d'abord votée le 3 août 1884 par MM. les marguilliers du consentement des francs-tenanciers pour la restauration complète de l'église.

Pour cette réparation très importante, les francs-tenanciers ont élu les syndics suivants pour mener à bonne fin ce travail. Furent donc choisis MM. Julien Moysse, Joseph Grégoire, Narcisse Berger, Toussaint Caron, Michel Rémillard et David Morin.

Le 15 juin 1884, les plans et devis de MM. Perreault et Ménard furent acceptés et M. Frs Archambault eut le contrat le 7 septembre 1884 au montant de \$18.000.

Les décorations furent entreprises par MM. Lavoie et Beau-lieu en l'année 1886. L'année précédente, de magnifiques vitraux avaient été achetés de la maison Castle et Fils.

Tous les travaux ne furent complétés que vers le 1er décembre 1886.

## Le feu

La vieille église aux deux cloches et avec l'inscription entre les deux bases des cloches: "Eglise construite volontairement. Honneur à la paroisse", périt par les flammes vers 11 h. p.m. dans la nuit du 5 au 6 décembre 1886, quatre jours seulement après qu'on l'eût complètement terminée.

## Origine du feu

A cette époque, la paroisse de Saint-Cyprien était divisée par de violentes dissensions qu'il ne convient pas de rappeler ici. Disons seulement qu'au début de l'hiver 1886, un nouveau désaccord avait surgi au sujet du chauffage de l'église. Le système de chauffage activé plus que de raison par un pauvre homme à demi idiot fut la cause de l'incendie.

En revenant des vêpres, plusieurs paroissiens rapportaient que le gros tuyau de chauffage qui traversait fort disgracieusement la nef était si brûlant que le plomb de soudure tombait en gouttes.

## La fournaise éclata

En plus de détruire complètement l'église, le feu détruisit aussi en même temps la maison du boulanger M. Courville; le magasin de M. Saulnier et le couvent des soeurs.

Le vieux couvent qui venait d'être la proie des flammes avait servi de chapelle pour le culte depuis l'époque de la desserte jusqu'à l'érection de l'église.

## Premier vicaire

M. l'abbé F. X. Brunet fut le premier vicaire de la paroisse Saint-Cyprien, sa nomination est du 15 octobre 1827.

## Le banc d'honneur et le banc du seigneur

Les archives des vieilles fabriques relatent qu'il existait autrefois dans les églises, un banc, dit le banc d'honneur. Ce banc était cédé au plus vieux capitaine de milice; à la condition que ce dernier paie comme rente de banc, le prix du banc qui s'était vendu le plus cher à la vente des bancs.

Une résolution en date du 29 janvier 1832 existe dans les registres de Saint-Cyprien à cet effet.

Dans toutes les églises du temps, le premier banc dans la nef était réservé au seigneur. Souvent le seigneur était protestant et son banc servait aux serviteurs ou au chargé d'affaires du seigneur.

## Un orchestre à l'église

En 1854, le 28 juillet, il fut décidé que dorénavant à l'église, pour rendre plus solennelles les cérémonies liturgiques, le chant serait accompagné par un orchestre.

La résolution contient l'intéressante note suivante: les musiciens ne recevront aucun salaire à cet effet.

## Salaires du sacristain

M. Louis Fréchette était sacristain en 1859 et nous lisons dans les comptes de la Fabrique pour cette année, que son salaire était de 20 livres.

## Un orgue à l'église

En 1859, la Fabrique de Saint-Cyprien acheta l'orgue de L'Acadie; cette dernière paroisse avait alors les moyens de se procurer un instrument neuf.

## Construction du presbytère actuel

M. le curé C. F. C. Morrisson fit construire le presbytère actuel. Il fut commencé en 1855 et terminé en 1857. Ce presbytère même de nos jours, est une construction imposante; maison en briques très grande, à deux étages pourvues de nombreuses fenêtres. Dans le temps, on se plaisait à nommer cette maison: le château Morrisson. Il n'était pas rare dans la belle saison de voir les paroissiens des alentours et même de Saint-Valentin, se donner comme but de leur tour de voiture: le château Morrisson.

## Le sort de la vieille cloche

A Saint-Jean, en 1864, il existait un collège classique, alors que M. Charles Larocque était curé. Ce collège acheta la vieille cloche qui avait servi à la paroisse Saint-Cyprien, depuis sa fondation jusqu'à la bénédiction du carillon en 1863.

La cloche a été achetée au prix de un schelling la livre.

## La paroisse en 1868

Le rapport de M. Morrisson pour cette année-là rapporte que l'étendue de la paroisse était de 36.000 carrés; que la population était de 3.270 âmes et qu'il y avait 2.016 communicants.

De plus, en trois ans, relate le rapport, 297 personnes sont devenues membres de la confrérie du saint Rosaire et 235 ont été reçus du Scapulaire de l'Immaculée-Conception.

## Construction de l'église actuelle

Le feu de 1886 fut un grand malheur pour la paroisse. Mais on se releva de ces ruines. M. le curé Tassé qui avait terminé l'ancienne église se mit à l'oeuvre et secondé par un bon nombre de paroissiens, il bâtit l'église actuelle non cependant sans difficultés. Le 3 février 1887, les francs-tenanciers nommèrent comme syndics en vue de la nouvelle construction, MM. Julien et Moïse Grégoire, Toussaint Caron, Isaac Boutin et Michel Rémillard.

L'entrepreneur de l'église à construire fut M. Bte Parent qui devait aussi surveiller les travaux.

M. J. Dubuc, de Notre-Dame de Stanbridge eut le contrat de la maçonnerie; la pierre fut achetée en grande partie de James Crothers. L'église est en pierre avec une magnifique façade et dotée d'un clocher haut de 190 pieds. C'est une belle flèche.

Bâtie en 1887 et 1888, cette église a été livrée au culte dès l'année 1889. Après beaucoup de réparations de tous genres, les travaux de l'intérieur tout aussi bien que ceux de l'extérieur ne furent complétés qu'en 1918 sous la sage administration de M. le curé Daigneau. Ces derniers travaux furent exécutés sous la direction de l'architecte J. H. Caron.

N.B. — Dernièrement, l'église a subi des rénovations complètes à l'intérieur et compte parmi les plus belles de la région.

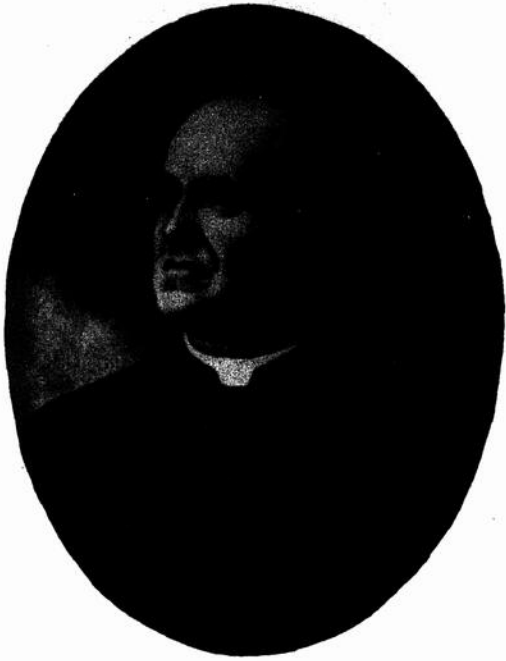


L'église de Napierville

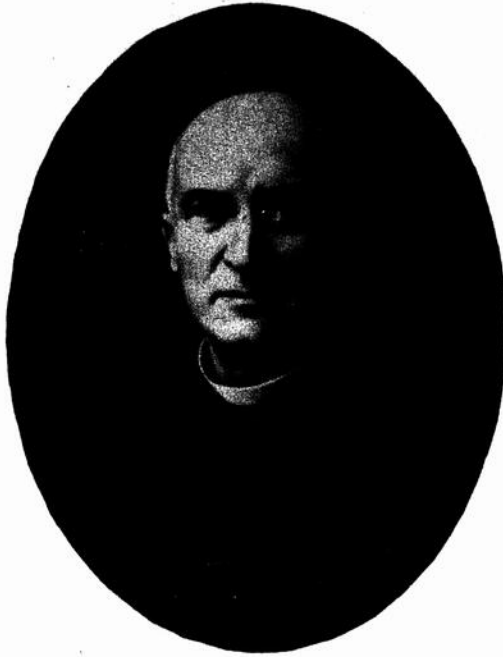
L'église de Napierville dont la masse pointe vers le ciel comme une prière. Une dame vénérable et hospitalière abritée par l'ombre d'arbres lui faisait comme une escorte. C'est là que les fidèles vont se recueillir.

Au couvent de St-Cyprien

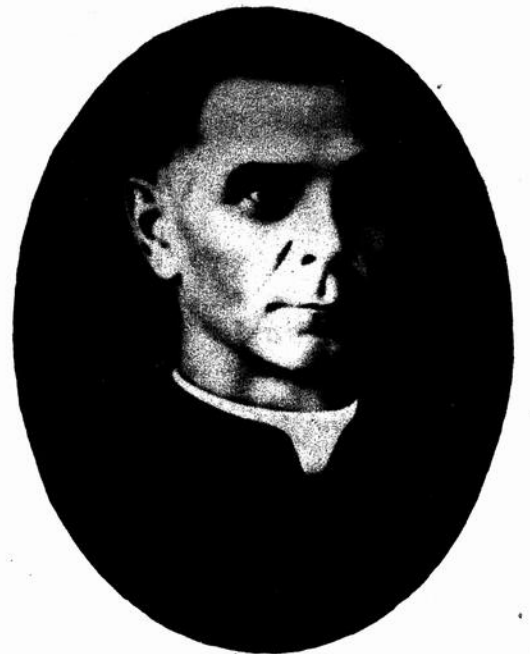
# Les artisans de la vie religieuse



M. A.-P. TASSE  
1877-1912



M. A. DAIGNEAU  
1912-1945



M. E. FERLAND  
1945-1955

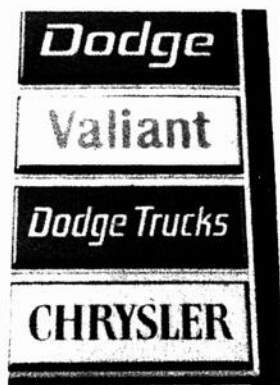
Hommages de Tél. 245-3558

**Martin Dubreuil**  
SOUDURE - FER ORNEMENTAL  
OUVRAGE GENERAL  
333, rue de l'Eglise  
Napierville

Hommages de Tél. 245-3608

**J.-André Fortin**  
EPICERIE - MERCERIE  
251, rue de l'Eglise  
Napierville

## C'est chez Barnabé qu'il faut aller



Dépositaire: **DODGE**  
**VALIANT - DODGE TRUCKS**  
**CHRYSLER**

Rendez-vous et achetez chez BARNABE

### Barnabé Auto Centre Inc.

426 St-Jacques

NAPIERVILLE

## POURQUOI TOUT DERANGER CHEZ VOUS? Rendez-vous dès maintenant chez Barnabé

3 automates à votre disposition



### BARNABE AUTO LAVE

438 St-Jacques

NAPIERVILLE



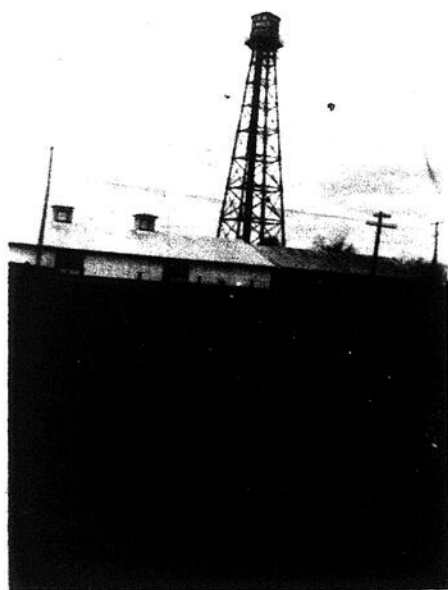
**L'Hôtel de Ville de Napierville**

L'hôtel de ville de Napierville. A l'arrière-plan à droite, l'ancien poste de pompiers.



**Pompiers volontaires de Napierville**

L'ancienne brigade des pompiers volontaires de Napierville.



**CONSERVERIE NAPIERVILLE**  
Une vue de la Conserverie de Napierville qui fut détruite par le feu le 1 juin 1958.



**La manufacture Grégoire**

Une industrie de Napierville, la manufacture de portes et châssis Grégoire.



**Rue St-Jacques**

Une vue de la rue Saint-Jacques de l'hôtel King Edward.

Hommages de

Tél. 245-3597

**Jacques Poissant C. d'A. A.**

ASSURANCES GENERALES

369, rue St-Alexandre,  
Napierville

*L'éducation fut notre premier devoir. Nous avons toujours apprécié votre constante collaboration.*

**Président: Elisée Hébert**

**Commissaires:**

**Emile Côté**

**Maurice Jannelle**

**Roger Béchard**

**Florian Vallée**

**Sec.-trésorier: Henri Caron**

*Commission Scolaire de Napierville*

# VENTE 5e ANNIVERSAIRE



Napierville se développe de plus en plus et nous sommes fiers de faire partie de cette communauté de gens qui ont contribué à faire de Napierville une ville aux mille possibilités. —

Possibilités pour l'avenir.



## WESTINGHOUSE



### CUISINIÈRE

Cuisinière spéciale de 30" au four se nettoyant automatiquement. Voici la cuisinière la plus perfectionnée... Le four se nettoie automatiquement; grâce au grill rapide No-Turn, les éléments du haut et du bas saisissent la viande en même temps.

A partir de ..... **\$159.00**



### LAVEUSE et SECHEUSE

Lessiveuses et sècheuses "Westinghouse". Le choix le plus complet de machines pour la lessive.

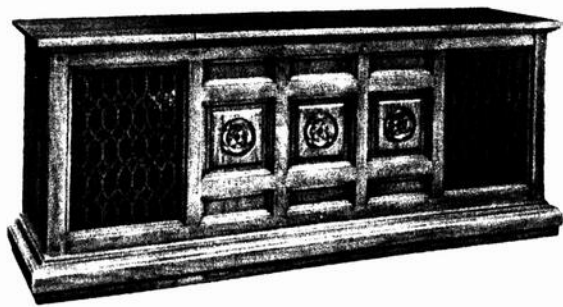
A partir de ..... **\$399.00**



### REFRIGERATEUR

Réfrigérateur spécial à deux portes "Executive" de 14.3 pl. cu. Une nouveau réfrigérateur représente un important placement, c'est pourquoi il faut choisir le modèle qui offre TOUS les avantages nécessaires pour de nombreuses années à venir.

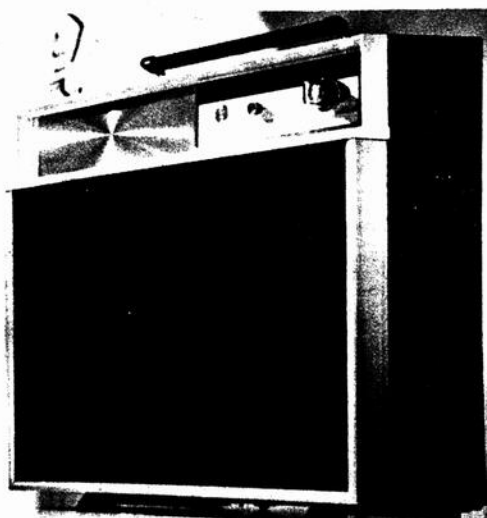
A partir de ..... **\$189.00**



### STEREO

Stéréo "deluxe" transistorisée. Style: majestueux style Méditerranéen en un magnifique meuble de contreplaqués de pacanier choisis. L'intérieur superbement fini est bien éclairé et dispose d'un espace pour les disques.

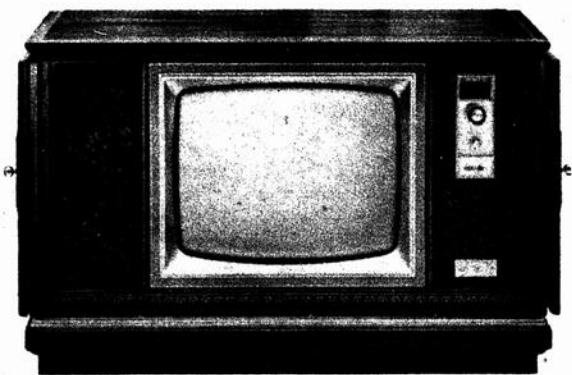
A partir de ..... **\$259.00**



### TV PORTATIVE

Le "Jet Set" portatif Custom de 19"1 Sensationnelle nouvelle glace en verre noir de sécurité. Fonctionnement "sur-le-champ". Sélecteur de canal éclairé. Grand haut-parleur monté à l'avant. Puissance d'image 20,000v. En bleu cobalt.

A partir de ..... **\$159.00**



### TV COULEUR

25 pouces — Fidélité de couleur instantanée à dégaussage automatique — Son instantané, image en 6-8 secondes — Panneau de contrôle hors-série avec indicateur de canaux illuminé — Syntonisation de couleur simplifiée avec contrôles de couleur et de teinte.

A partir de ..... **\$699.00**

# AMEUBLEMENT ROUILLIER

422 St-Jacques

Tél. 245-3606

Napierville

# Les soeurs de Sainte-Anne, pionnières en éducation

## L'éducation en 1823

En 1823, les naissances se multipliaient et tout un petit peuple d'âge scolaire réclamait le pain de l'instruction, Saint-Cyprien pouvait-il le lui distribuer? L'histoire est muette au sujet des écoles de cette époque. Les organisations scolaires de la paroisse connurent-elles la précarité des autres milieux ruraux? Tombèrent-elles dans le piège de l'institution royale? — Mystère!

## Maison-chapelle

On sait que la maison-chapelle de 1823 logeait l'école, une école de Fabrique sans doute. En 1836, on construisit une école pour les garçons et les Frères de Saint Joseph (aussi appelés Frères de Sainte Croix) y enseignèrent.

Cette maison en pierres des champs servit ensuite de presbytère de 1844 à 1857.

## Fondateurs du Couvent

Les fondateurs du couvent des Soeurs de sainte Anne furent M. F. C. Morrisson, curé-fondateur, Mère Marie de la Purification, supérieure générale, Soeur Marie-Bernard, supérieure-fondatrice.

## L'éducation des jeunes filles

Monsieur le curé François-Carlite Morrisson qui avait remplacé M. L. A. D. Maréchal comme chapelain des Filles de sainte Anne à Saint-Jacques, résolut, dès son arrivée, de confier à des religieuses, l'éducation des jeunes filles de la paroisse. Son dessein une fois arrêté, la réalisation allait suivre de près.

On raconte que Monsieur Morrisson aurait dit à Monsieur Maréchal en lui succédant: "Allez former des religieuses et vous m'en enverrez".

Lorsqu'en 1857, M. le curé de St-Cyprien s'adressa à la Supérieure générale, il n'eut qu'à formuler sa demande, les adhésions étaient prêtes. La communauté qui comptait à peine sept années d'existence se trouvait déjà en mesure d'ouvrir un cinquième établissement.

## Acceptation et arrivée

Le 17 juin 1857, acceptation des Soeurs de sainte Anne de s'établir à Napierville.

La maison destinée aux Soeurs était la chapelle de 1823 devenue école municipale après l'érection de l'église en 1844. A leur arrivée, M. O'Donnoughou, professeur des garçons en occupait encore une partie.

## Ouverture des deux premières classes

Les deux classes de l'externat s'ouvrirent le 26 octobre 1857. 112 élèves s'y inscrivirent et le 8 novembre de la même année, le pensionnat accueillait 30 pensionnaires et 11 externes. C'était un beau début, "mais l'on était bien pauvre", souligne un témoin oculaire. Le beurre n'apparaissait sur la table que le dimanche et le sucre vint beaucoup plus tard. L'hiver, le froid était excessif surtout dans le dortoir où il fallait briser la glace pour se laver".

## Rapport de M. Morrisson

Le rapport de M. Morrisson pour cette année de 1857 nous apprend que 500 enfants fréquentaient les écoles catholiques de la paroisse où l'instruction était dispensée par les Soeurs de sainte Anne, quatre maîtres laïques et trois institutrices. L'école du rang double à elle seule comptait 150 élèves. Il faut ajouter qu'à cette époque la paroisse mesurait 36,000 acres et possédait une population de 3,270 âmes dont 2,016 communiants.

## Mort de M. le curé Morrisson

Le 2 avril 1877, le bon Dieu rappelait à lui son fidèle serviteur. La mort de M. le curé Morrisson causa un deuil profond au couvent qui, pendant vingt ans, avait été bénéficiaire des activités, des largesses et surtout de l'affection de ce bon père.

## Arrivée de M. A.-P. Tassé

M. Morrisson fut remplacé par M. le curé A. P. Tassé. Le nouveau curé succédait à un pasteur chez qui le zèle pour les oeuvres d'éducation ne s'exerçait pas au ralenti. M. Tassé hérita de ce dynamisme et accorda toutes ses faveurs au couvent de sa paroisse. Sans refuser jamais, il paya de sa personne en toute occurrence et ouvrit largement sa bourse à toutes les organisations qui le sollicitaient.

## Projet de construction

Si, des assises, dépend un établissement, son expansion et sa pérennité restent contingentes de bien des facteurs. En 1882, la gent écolière à l'étroit dans le vieux couvent réclamait un plus large espace. M. le curé désireux de promouvoir l'oeuvre éducationnelle si bien amorcée engagea fortement la Commu-

nauté à bâtir. Le conseil majeur reconnut l'opportunité d'un immeuble plus spacieux mais la réalisation lui apparut financièrement onéreuse.

## Construction décidée

Ce 31 mai 1882, dans une assemblée régulière du conseil majeur de la Communauté des Filles de sainte Anne, il a été reconnu à l'unanimité qu'il faut nécessairement prendre des mesures pour la reconstruction du couvent Saint-Cyprien. Il a été adopté unanimement qu'avec l'autorisation de notre Révérend Père Supérieur et d'après la demande de Monsieur Tassé, curé, la communauté mettrait pour sa part dans la bâtisse, la somme de \$2,600.00 pourvu que le reste des fonds nécessaires soit fourni par la paroisse. Ce texte est daté du 21 octobre 1882.

## Avortement du projet

Evidemment la pénurie de ressources fit avorter le projet puisqu'un autre texte daté du 18 juin 1883 nous révèle que le conseil décida de faire réparer le couvent de manière à le rendre habitable. Ce nouveau plan fut-il exécuté? Rien ne l'indique. Il n'existe plus aucun document concernant le couvent de St-Cyprien jusqu'à l'incendie de 1886 qui rasa ce vieux couvent de fond en comble.

## Enseignement au Palais de Justice

Huit mois s'écoulèrent après l'incendie. Le 8 septembre 1887, quelques soeurs commencèrent à enseigner au Palais de Justice. Cette école renfermait plusieurs

difficultés majeures vu que l'église était très éloignée et de plus les Soeurs devaient enseigner plusieurs classes dans une grande salle. Cette salle n'était séparée que par des rideaux pour séparer les différentes classes.

## Construction du couvent actuel

Le 1er septembre 1887, un terrain a été acheté par M. Girardin, de 300 pieds par 100, au coût de \$1,000.00. Les travaux de construction du couvent furent confiés à M. L. A. Desy pour la somme de \$16,500.00.

La construction de 80 pieds par 45 a été bénie solennellement le 2 septembre 1889 par le vicaire H. R. Laberge en l'absence de M. le curé Tassé.

## Construction d'une annexe

En 1919, vu le nombre toujours grandissant des élèves du couvent, le conseil supérieur des Soeurs de sainte Anne décidait la construction d'une annexe de trois étages mesurant 50 pieds par 30. Cette annexe avait pour but de loger la cuisine, la dépense, la buanderie au premier étage, des chambres pour les soeurs au deuxième et un dortoir à l'étage supérieur.

Cette annexe a coûté la somme de \$12,000.00.

## Note intéressante

En 1889, le pensionnat dispensait l'enseignement dans les deux langues soit le français et l'anglais. Les cours d'anglais ont été discontinués en 1938, faute d'élèves demandant le cours dans cette langue.



## Maison typiquement canadienne

Une construction de pierre solide et proportionnée, comme les générations précédentes savaient si bien les façonner. Après maintes transformations cette maison typiquement canadienne renferme la pharmacie Roy.



## Couvent des Soeurs de Sainte Anne

Ses murs ont raisonné pendant des années l'écho des rires des conventines. Le couvent des Soeurs de Sainte-Anne reste un édifice important par ses formes et son panorama net et détaché. Ses quatre étages dominent et font ressortir sa masse dans le lointain.

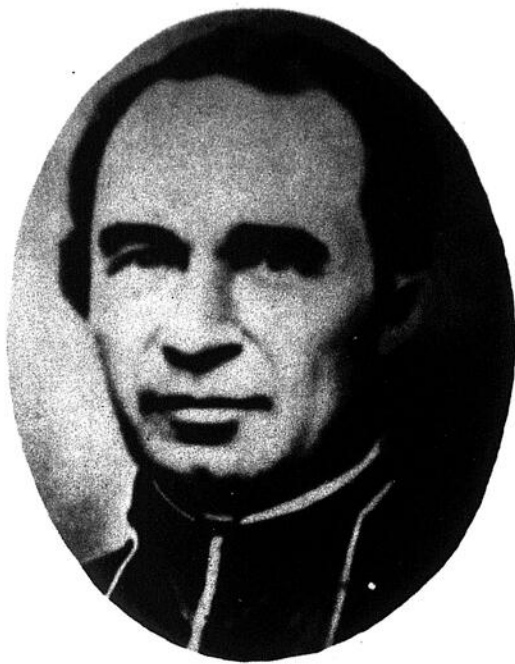
*Succès à la ville de Napierville*

# J. H. Jannelle Ltée

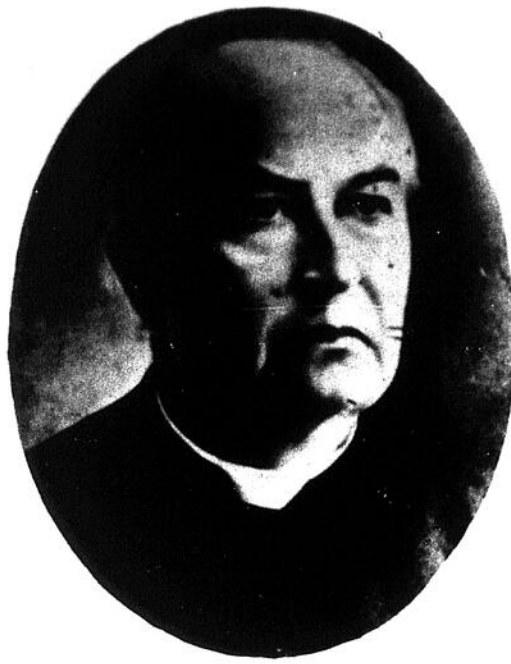
## MATERIAUX DE CONSTRUCTION

Tél. 245-3348

Napierville, Qué.



M. J.-E. MORRISSET  
Desservant  
1824-1831



M. H.-L. AMYOT  
premier curé  
1831-1842

Les curés avant  
la fondation du couvent



**Autrefois, la beurrerie**

L'ancienne beurrerie de Napierville transformée au-  
jourd'hui au bénéfice de "Equipements Universels".



M. A. MORIN  
1842-1852



M. L.-A. MARECHAL  
1852-1853



**Ecole des garçons**

Photo de l'ancienne école des garçons qui fut cons-  
truite en 1836. Cette maison en pierres des champs  
servit ensuite de presbytère de 1844 à 1857.

# RESTAURANT LOUISE

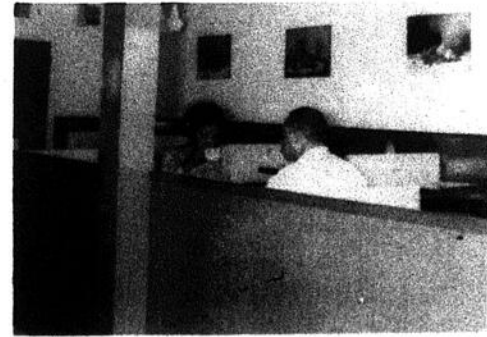
Madame L. Brun, prop.

Route 9A et 36 - NAPIERVILLE, QUE. - Tél. 245-3235

### Spécialités

SOUPES ASSORTIES  
T-BONE STEAKS  
HAMBURGER STEAK  
COTELETTES DE PORC

JAMBON FROID  
SALADES ASSORTIES  
TARTES FAITES A LA MAISON  
DESSERTS VARIES



*Cuisine canadienne*

# Historique de la paroisse

## Erection de la paroisse

La municipalité de la paroisse de Saint-Cyprien a été érigée en vertu de l'Acte 8, Vict., chap. 40, 1er juillet 1845. — De 1845 à 1857, il est impossible de retrouver les registres ayant servis aux délibérations du conseil. Ce n'est qu'après l'abolition du village et de son annexion à la paroisse que nous retrouvons les premières statistiques du conseil de la paroisse.

## Note intéressante

Il est intéressant de constater que les deux conseils municipaux de Napierville village et paroisse n'étaient pas composés de la même façon. Le conseil du village n'avait que cinq conseillers tandis que celui de la paroisse en possédait six.

## Maire et conseillers

Le 5 janvier 1857, le conseil municipal de la paroisse était composé du maire M. Julien Grégoire et des conseillers Pierre Cyr, Noël Bourdeau, Louis Lussier, Julien Rémillard, Hubert Grégoire et Augustin Guay.

## Statistiques

### Premier baptême

Celui de Marie des Angés Longchamps. Elle fut baptisée le 3 janvier 1823, son père se nommait Joseph Longchamps et sa mère Des Angés Boudreault. Le parrain a été Joseph Cloutier et la marraine Geneviève Des Trois-Maisons, dite Picard.

### Premier mariage

M. J. Bte Landry, fils de J. B. Landry et d'Isabelle Hébert, épousa le 13 janvier 1823, Mlle Elizabeth Létourneau, fille de M. Amable Létourneau et d'Elizabeth Bissonnet.

### Premières funérailles

La première personne à avoir son service funéraire fut Médore Finisterer âgé de trois ans et fils de George Finisterer et de Marguerite Moisan. Ses funérailles eurent lieu le 24 janvier 1823. Ces actes sont signés par M. l'abbé B. B. Décoigne, alors vicaire à L'Acadie.



## Le plus vieux citoyen de Napierville

Notre plus vieux citoyen de Napierville, M. GUSTAVE GREGOIRE âgé de 89 ans. M. Grégoire a toujours demeuré à Napierville au Rang Double où il était cultivateur.



## L'ancienne beurrerie du coin Douglas

Photo de l'ancienne beurrerie qui était située à l'arrière de la maison de la famille Péron au Coin Douglas. La photo a été prise vers les années 1900.



## Couvent des Soeurs de Sainte Anne

Photo du Couvent des Soeurs de Sainte-Anne lors de sa construction en 1888.

Tél. 245-3253

## PHOTO RAJO

384, rue Saint-Jacques,  
NAPIERVILLE

Hommages de

Tél. 245-3615

## Garage Fortin et Frères

REPARATIONS GENERALES

Vendeur autorisé de  
SKI-DOO "BOMBARDIER"

311 De L'Eglise  
Napierville, Qué.

# Quelques souvenirs

## Situation et superficie

Saint-Cyprien de Léry, chef-lieu du comté de Napierville est situé au sud de la région du Richelieu à peu de distance des frontières américaines. Son territoire qui s'étend sur une superficie de 1,017 milles carrés dessine un quadrilatère irrégulier, borné au sud-ouest par Sherrington; au sud par Lacolle; au sud-est par Saint-Valentin; à l'est par L'Acadie et au nord-ouest par Saint-Jacques.

## Rivière L'Acadie

Un minuscule cours d'eau arrose la localité, la Petite Rivière L'Acadie, qui prend sa source au pied du mont Hemmingford dans le comté de Huntingdon et va se perdre dans le Richelieu après avoir traversé les paroisses de Sherrington, Napierville, L'Acadie, Saint-Luc, Chambly et Saint-Basile-le-Grand.

Pittoresque et sinueuse, la rivière n'est pas navigable mais autrefois, elle charriait des billots et faisait tourner plusieurs moulins. Le progrès a fait disparaître ces derniers. Le vieux moulin de M. Antoine Merizzi a été démolé en 1934 pour permet-

tre la construction du pont de la rue St-Jacques.

## Le cimetière

En 1883, on songeait à avoir un autre cimetière et on le voulait en arrière des dépendances curiales. Le site a été désapprouvé par le département de l'hygiène.

M. le curé Tassé acheta un terrain le 28 octobre 1884, qui deviendrait alors le nouveau cimetière. Ce nouveau terrain fut béni par M. le curé A. J. Morin, de St-Jacques, le 3 mai 1885. M. l'abbé J. H. Carrière, de Sherrington donna à cette occasion le sermon.

L'ancien cimetière, le 29 juillet 1885, fut fermé et le 8 mars 1896, M. le curé Tassé céda à la Fabrique, le cimetière qu'il avait acheté et dont l'achat avait créé un bon nombre de difficultés.

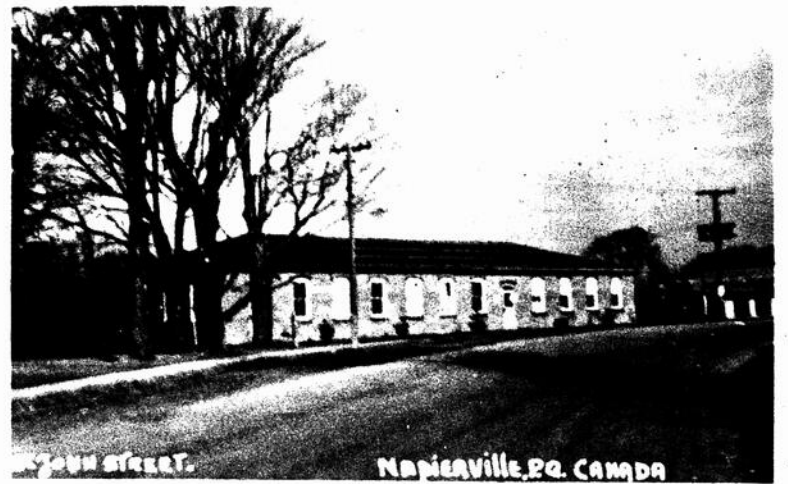
## Un orgue nouveau

Le 23 février 1908, la maison J. E. Pepin vendit à la paroisse de Saint-Cyprien un magnifique orgue et au mois d'avril de la même année, Madame Rochette eut l'honneur d'inaugurer cet orgue.



L'hôtel Travellers Inn

L'hôtel Travellers Inn situé sur la rue Saint-Jacques.



Rue St-Jacques

Un des coins magnifiques de la rue Saint-Jacques.

## CHEZ MARCEL FORTIN (OU LES MERES AVISEES MAGASINENT)



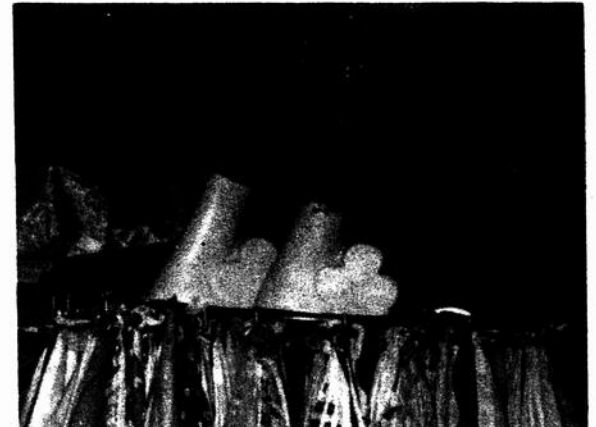
### Mamans, c'est le retour à l'école!

Faites que votre enfant soit le mieux habillé de tous.  
Car un enfant bien vêtu prend toujours un meilleur départ dans la vie.

(MAGASIN A RAYONS POUR TOUTE LA FAMILLE)

Pour l'école maternelle, garçons et filles

TUNIQUES	PANTALONS
CACHE-POUSSIERE	JUPES
BLOUSES	CHANDAILS
	BLAZERS



### GARÇONNETS

VESTONS SPORT  
BLAZERS  
PANTALONS  
CHEMISES  
CHANDAILS  
PYJAMAS

### FILLETES

TUNIQUES  
BLAZERS  
BLOUSES  
JUPES  
CHANDAILS



Hommages de

# MARCEL A. FORTIN

MERCERIE - LINGERIE - TISSUS A LA VERGE  
COUPONS - MENUS ARTICLES

261 rue de l'Église,

Napierville, Qué.

Représentant  
"Exquisite Form"

Tél. 245-3777

Représentant  
"Exquisite Form"

## NOUVEAUX HORAIRES

### MONTREAL — METRO — LONGUEUIL LAPRAIRIE — NAPIERVILLE — LACOLLE

Voyage - Trip No.			
Route No	A.M.	P.M.	P.M.
			Ven. Dim.
	Tous les jours Daily	Tous les jours Daily	Seul. Fri. Sun. Only
Métro	10.30	5.30	10.00
Boul. Taschereau	10.35	5.35	10.05
Laprairie	10.50	5.50	10.20
St-Philippe	11.00	6.00	10.30
St-Jacques	11.15	6.15	10.45
Napierville	11.25	6.25	10.55
Montée St-Valentin		6.34	11.00
Lacolle		6.40	11.10

### LACOLLE — NAPIERVILLE — LAPRAIRIE LONGUEUIL — METRO — MONTREAL

Voyage Trip No					
Route No	A.M.	A.M.	P.M.	P.M.	P.M.
	Lun. au Ven.	Lun. au Ven.	Lun. au Ven.	Sam. Dim.	Vend. Dim.
	Seul. Mon. to Fri. Only	Tous les jours Daily	Seul. Mon. to Fri. Only	Seul. Sat. Sun. Only	Seul. Fri. Sun. Only
Lacolle		9.00			8.00
Mtée St-Valentin		9.05			8.05
Napierville		6.55 9.15	4.00	12.55	8.15
St-Jacques	7.07	9.28	4.15	1.07	8.28
St-Philippe	7.22	9.43	4.30	1.22	8.43
Laprairie	7.30	9.52	4.40	1.30	8.52
Boul. Taschereau	7.45	10.05	4.45	1.45	9.05
Métro	7.50	10.15	5.05	1.50	9.10

Les horaires indiquent l'heure avancée de l'Est lorsqu'elle est en vigueur et l'heure normale de l'Est le reste de l'année.

## Les Autobus Richelieu Limitée & Métro: Service rapide

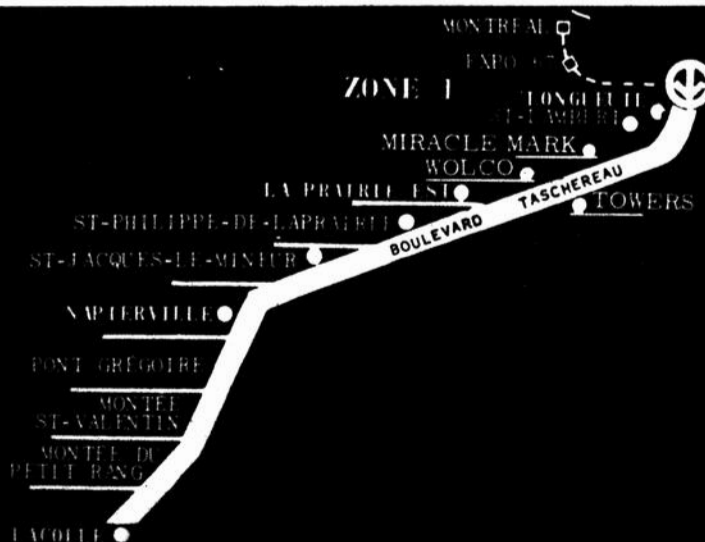
# LES AUTOBUS RICHELIEU LIMITEE

A tous nos clients,

A partir du 4 septembre, LES AUTOBUS RICHELIEU LIMITEE desservant les localités suivantes: 1er circuit, Lacolle, Napierville, St-Jacques, St-Philippe via boulevard Taschereau. Le terminus pour les arrivées et départs sera le terminus du Métro à Longueuil. Grâce à ce trajet plus rapide, vous pourrez jouir de toutes les facilités pour aller magasiner aux grands centres d'achats Towers, Miracle Mart, Woolco ou pour vous rendre au terrain de l'Expo '67. Les travailleurs peuvent aussi bénéficier de ce service puisqu'en moins de 7 minutes de Métro vous serez rendu dans le quartier des affaires.

Autobus fréquents, service de première classe, excellente correspondance avec le Métro, voilà ce que vous offrent les Autobus Richelieu Limitée, 481, rue St-Jacques, Napierville. Tél. 245-3346.

Lacolle / Napierville / La Prairie  
Longueuil (Métro Montréal)



# LES AUTOBUS RICHELIEU LIMITEE

481, St-Jacques

Napierville

Tél. 245-3346