

## Nos chroniques

**Les livres ...** Claude Jasmin publiait récemment "Feu sur la télévision", un recueil de textes sur la télévision. Qu'en est-il? En page 7

**Cinéma ...** La cinémathèque de Saint-Jean présente, mercredi, une série de huit films, sur le thème de la santé. En page 9

**S.O.S. Énergie ...** Le Centre communautaire d'économie et d'énergie vient d'inaugurer ses locaux. Il fallait meubler et aménager sans toutefois négliger l'aspect visuel. Comment s'y est-on pris? En page 13

**L'aide aux handicapés ...** La rééducation par l'hippothérapie et l'embauche des

handicapés, deux sujets que nous abordons cette semaine. En page 14

**Les locataires ...** L'Association des locataires johannais aimerait devenir le porte-parole des locataires qui doivent se défendre devant la régie des Loyers. Mais il y a un problème! En page 15

**Le loisir ... à la carte ...** Un stage de formation pour les bénévoles en loisir prochainement organisé sur la Rive-sud. Pourquoi? En page 15.

**Spectacle ...** Jean Lapointe donnera une cinquième représentation au Cégep de Saint-Jean le 9 mai prochain. Il s'agit évidemment d'un record. En page 17

## l'insolite

### Des explications insatisfaisantes

Après avoir étudié 150 témoignages sérieux de mort temporaire, et après avoir découvert une quinzaine de phases "après-vie" vécues par ces personnes avant qu'elles ne soient réanimées, le psychiatre américain Raymond Moody a étudié diverses explications qui auraient pu démontrer, en somme, que les personnes ayant vécu ces expériences n'étaient pas vraiment mortes.

La conclusion est cependant que les états proposés ne correspondent pas à l'état dans lequel se trouvaient les personnes ayant vécu l'expérience de la mort temporaire, ce qui aurait évidemment pour conséquence que l'éventualité de la survie après la mort physique ne serait pas écartée, même si elle apparaît difficile à prouver hors de tout doute, de façon scientifique, rationnelle et logique entendons-nous. En page 12.

## les événements en résumé

En page



### pierre pigeon

Si vous avez réussi à résister à la tentation du suicide en ces jours gris de fin d'hiver-début de printemps, raconte Pierre Pigeon dans sa chronique de cette semaine, tout n'est peut-être pas encore perdu! En page 12



### jean-françois crépeau

Histoire du livre, ou l'histoire des premiers pas de quelqu'un qui, désirant devenir écrivain, se heurte à un premier obstacle: son éditeur éventuel! Des premiers pas que nous raconte Jean-François Crépeau en page 7.



### jacques berger

Que faut-il penser de la musique symphonique et du "film de l'heure"? Jacques Berger, dans sa chronique portant sur les communications, guide nos réflexions. En page 8.



### Les sports d'été

Malgré les quelques flocons de neige de la semaine dernière, malgré ces quelques autres flocons que l'on pourrait aussi voir tomber du ciel au cours des prochains jours, c'est dans moins de trente jours que des scènes comme celles-là commenceront à se

répéter, soir après soir, sur tous les terrains de balle de Saint-Jean, d'Iberville et de Saint-Luc. Si les sports d'été approchent, c'est donc que le printemps n'est pas loin non plus!

# le richelieu

25 rue Saint-Jacques  
Saint-Jean, P.Q.  
338 226 - Tel. 347-5371

Hebdomadaire distribué gratuitement dans Saint-Jean, Iberville et Saint-Luc  
Tirage: 18.500 copies

Directeur général: Pierre PIGEON  
 Rédacteur: Pierre PIGEON  
 Collaborateur: Jean-François CREPEAU  
 Secrétaire-réceptionniste: Nicole OUELLET-EFARD  
 Publicitaires: Jacques LAGARDE et Lucie BARRETTÉ

Publicité nationale: Marc Lefebvre et associés, 1548 Sherbrooke ouest, suite 304  
Montréal, P.Q. tel. 931-2501

Composé par: Les Ateliers graphiques du Haut-Richelieu inc., Saint-Jean  
347-0323

Imprimé par: Imprimerie Chartier Inc., 2700 boul. Casavant, Saint-Hyacinthe

Distribué par: Presses de Distribution Inc., tel. 348-4065

Édité par: Promotions G. & P. Inc.

Abonnement par la poste: \$12 par année

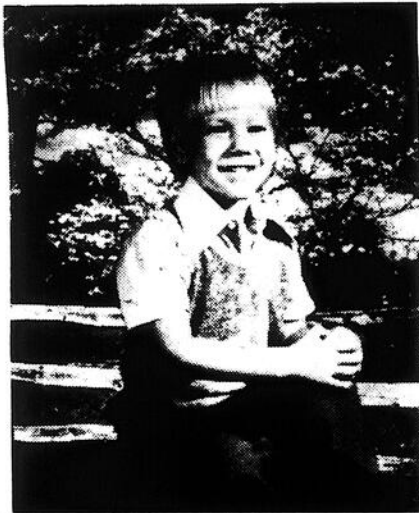
Tout ce contenu protégé sous le numéro de registre 194, numéro d'ordre 277-191  
 Copyright de la 2e classe, enregistré sous le numéro 0631. Depot légal: Bibliothèque nationale de Québec.



Membre des Hebdomadaires régionaux et de l'Association des Journalistes du Québec

## Bonimart

Le cadeau idéal  
pour la fête des mères  
**un moment  
mémorable**



**Portrait professionnel  
en couleur de 5 x 7  
seulement 38¢**

- Choisissez parmi huit arrière-plans panoramiques et en couleur.
- Choisissez d'autres portraits et économisez jusqu'à 1/3 en comparaison des prix de 1975.
- Voyez notre nouveau grand portrait décoratif.
- Votre satisfaction complète est garantie sinon votre argent est remboursé.

Aucune obligation d'acheter d'autres portraits

MERCREDI, JEUDI, VENDREDI, ET SAMEDI  
5, 6, 7, ET 8 AVRIL  
MERCREDI: DE 10 HEURES A 18 HEURES  
JEUDI ET VENDREDI: DE 10 HEURES A 20 HEURES  
SAMEDI: DE 9 HEURES A 16 HEURES

## Bonimart

400 Boul. du Séminaire (coin Saint-Louis)  
Saint-Jean (Que.)

Une session par sujet — \$1. par personne de plus,  
pour des groupes ou membres d'une même famille.  
Les personnes de moins de 18 ans doivent être  
accompagnées d'un parent ou d'un tuteur.

## DEVENIR PROPRIÉTAIRE AU DOMAINE ROGER DELAND INC.

C'est économiser  
environ **\$50** par mois  
SUR VOS TAXES

(AVEC TERRAIN DE 12,000  
PIEDS)

Distributeur exclusif des maisons usinées



MAISON  
**LA TENDRESSE**

- ▷ Aussi nous construisons sur place dans un rayon de 20 milles, selon vos plans et devis
- ▷ 3 maisons prêtes à habiter immédiatement
- ▷ Vaste choix de terrains à de bonnes conditions

## ROGER DELAND INC.

627 BOUL. GOUIN, SAINT-JEAN TEL.: 347-2428

BUREAU OUVERT: DE 10 HEURES A 21 HEURES  
SAMEDI: DE 13 HEURES A 17 HEURES  
DIMANCHE: DE 13 HEURES A 17 HEURES

## Etes-vous intéressé au Camping?

Sur le bord d'une belle plage  
**PRÈS DU LAC CHAMPLAIN A NOYAN**

rang sud bord de l'eau (dimanche de midi à 4 h.)

**C'EST "PROJET CAMPING  
COOP 60"**

devenez propriétaire de votre terrain de camping  
et co-propriétaire d'une belle plage, d'une marina  
avec revenus assurés

AUBAINE POUR INTERESSE

Gratis 50 livrets d'allumettes valeur de .39

avec chaque achat de 2 cartons de cigarettes:  
turrett et montclair \$6.20 r.  
autres marques \$6.50 r.

Boite de tabac 6 oz.

Boite de tabac 8 oz.

MARK TEN  
BRITISH  
CRAVEN A  
MATINEE

EXPORT  
PLAYERS  
CRAVEN A  
FILTROMAT

**\$2.39**

**\$3.13**

turrett, zig zag, La Salle, voque 6 oz \$2.23

A louer: logement, salle de jeux, restaurant le tout  
\$50.00 mensuel.

## JAMBON FUMÉ A L'ÉRABLE

DIRECTEMENT DE NOTRE FUMOIR

**Boeuf-veau-agneau  
porc-poulet-charcuterie  
poisson**

## SPÉCIAUX POUR CONGÉLATEURS

### DEVANT DE BOEUF

150 À 175 LBS  
D-1  
Prix spéciaux  
Éthier et Frères

### TOP DE RONDE

POINTE SURLONGE  
18-20 LBS  
CAT D-1  
Prix spéciaux  
Éthier et Frères

### LONGE COURTE

25 À 30 LB  
CAT D-1  
Prix spéciaux  
Éthier et Frères

### DERRIÈRE DE BOEUF

150 A 175 LBS  
COUPÉ  
ENVELOPPÉ  
CAT D-1.  
Prix spéciaux  
Éthier et Frères

### SURLONGE

25 A 30 LBS  
CAT D-1  
Prix spéciaux  
Éthier et Frères

### CÔTE DE BOEUF

ENV. 300 LBS  
CAT D-1  
Prix spéciaux  
Éthier et Frères

AUSSI DISPONIBLE

**BOEUF CATÉGORIES A-B-C**

## ETHIER & FRERES

SAINT-BLAISE 424-3151

A QUELQUES 7 MINUTES DE SAINT-JEAN

**PHOTOS PASSEPORT**  
 SERVICE 3 MINUTES  
**photo film** service st-jean inc.  
 245, RUE RICHELIEU, (GALERIE DU CENTRE)  
 SAINT-JEAN, TEL.: 347-7161

**J.P. Desnoyers & M. Régnier**  
 245 Richelieu St-Jean  
 Tel.: 347-2347 346-5582

**Spécialistes en couvre-planchers depuis plus de 28 ans**  
**WILFRID SIRARD**  
 TUILES - TAPIS - PRÉLARTS  
 VENTE - POSAGE  
 Nettoyage de tapis  
 906, St-Jacques Saint-Jean P.Q.  
 Tél.: 347-1340

## les événements en résumé

### Nouveaux programmes d'aide au titre du multiculturalisme

Le Ministre d'État au Multiculturalisme, M. Norman Cafik, a annoncé la semaine dernière la mise en oeuvre de programmes d'aide au titre du multiculturalisme suivant de nouveaux critères.

Le programme de multiculturalisme appuie divers projets et activités qui favorisent le pluralisme culturel dans le cadre de la politique de multiculturalisme du Canada. Les programmes d'aide suivants entreront en vigueur le 1er avril 1978.

Le programme des études ethniques canadiennes comporte deux volets: professeurs et conférenciers invités, et recherches sur les groupes ethniques. Dans le cadre de ce programme, on accorde des subventions à la recherche et à l'enseignement universitaires dans les secteurs des lettres, des sciences sociales, des communications et des beaux-arts qui se rapportent à certains aspects importants du pluralisme culturel, et plus particulièrement à la société canadienne. La priorité sera accordée aux projets à caractère interdisciplinaire et comparatif, à ceux qui font appel à la recherche appliquée et qui portent sur des thèmes d'actualité, enfin, à ceux qui sont menés par des universitaires canadiens dans des établissements d'enseignement de notre pays.

Le programme de communications interculturelles accorde des subventions de fonctionnement aux organisations bénévoles qui coordonnent des projets communs à divers groupes culturels. La priorité sera accordée aux conseils multiculturels qui font en sorte de promouvoir la participation active de plusieurs organisations culturelles, et aux organismes qui favorisent des rencontres et des échanges féconds entre les Canadiens.

Le programme des arts de la scène et des arts plastiques appuie la participation des groupes ethnoculturels aux activités ayant trait à ces deux formes de manifestation artistique. La priorité sera accordée aux projets qui ont une valeur éducative et contribuent aux échanges culturels, ainsi qu'à ceux des groupes ou artistes amateurs et semi-professionnels de talent, qui cherchent à se faire reconnaître par des organismes spécialisés.

et de publication encourage les travaux historiques et littéraires qui contribuent à la diffusion du concept de pluralisme culturel dans la société canadienne. La priorité sera accordée aux ouvrages historiques et aux oeuvres de création littéraire qui viennent enrichir le fonds de ressources didactiques existantes, tant sur le plan écrit qu'audio-visuel.

Le programme d'épanouissement culturel aide les organisations bénévoles qui ont des activités culturelles axées sur la préservation et l'épanouissement de langues autres que le français et l'anglais. Le programme leur accorde une aide financière pour dispenser des cours complémentaires d'ordre culturel et linguistique, pour organiser et tenir des ateliers et des colloques de formation à l'intention des personnes qui donnent ces cours, et enfin, pour mettre au point et produire des auxiliaires didactiques.

Le programme d'aide aux groupes - intégration culturelle encourage les activités qui favorisent l'intégration culturelle d'une société ouverte et sensible aux besoins culturels de ces derniers. La priorité sera accordée aux projets qui prévoient la création de servi-

ces d'orientation et d'apprentissage qui permettent aux immigrants de s'intégrer efficacement dans la société canadienne; aux rencontres et aux tribunes propres à favoriser l'échange fructueux d'idées entre les immigrants et la communauté d'accueil; aux cours de leadership et de perfectionnement qui aident les immigrants à exprimer leurs préoccupations et à bien comprendre les institutions canadiennes. On accordera en outre la priorité aux communautés établies depuis longtemps au Canada et qui cherchent actuellement à participer pleinement à tous les aspects de la vie canadienne.

Les programmes d'aide aux groupes - soutien des activités favorisent la croissance des organisations ethnoculturelles nationales qui permettent aux communautés qu'elles représentent d'exprimer leurs préoccupations et aspirations.

Le programme d'aide aux groupes-projets encourage les activités qui permettent aux groupes ethnoculturels d'affirmer leur caractère culturel propre. La priorité sera accordée aux projets axés sur les groupes qui ne se sentent pas assez acceptés par les autres Canadiens; à ceux qui présentent un intérêt particulier pour cer-

tains groupes Canadiens incapables de bien s'intégrer dans la société canadienne; à ceux qui favorisent la compréhension entre les groupes, dans l'intérêt de l'unité nationale.

Toutes les organisations désireuses de se prévaloir de l'aide accordée dans le cadre des programmes susmentionnés devront satisfaire aux critères généraux établis par la Direction du multiculturalisme et aux critères particuliers à chacun des programmes. Elles peuvent se procurer des formules de demande et la liste des critères aux bureaux de la Direction du multiculturalisme, à Ottawa et dans les régions.

### Les pommiers en fleurs

On nous informe de la venue d'un concours de photographie organisé par le Secrétariat au développement culturel de Rougemont, en collaboration avec l'Association québécoise des photographes amateurs. Le thème choisit est celui des "Pommiers en fleurs".

S'il est impossible pour le moment de donner une date exacte de la floraison, car ce temps varie d'une année à l'autre selon la tempéra-

ture, il est cependant possible d'assurer que ce sera pour fin mai, début juin.

Les critères et règlements d'éligibilité pour le concours de photographes sont les suivantes:

Le concours s'adresse aux photographes amateurs et il n'y a aucun coût de participation.

Trois catégories seront acceptées: noir et blanc, couleur, diapositive.

Les juges ne tiendront pas compte des catégories pour attribuer les classements.

Le Secrétariat au développement culturel de Rougemont (S.D.C.R.) invitera les photographes à s'inscrire le plus tôt possible, mais toutefois acceptera les inscriptions avec la réception des photos.

La date limite pour recevoir les photos a été fixée au 15 juillet 1978.

Le format des photos sera laissé au choix des photographes.

Les photos devront être montées sur carton sans encadrement ni vitre.

L'adresse pour l'expédition des photos est la suivante: Secrétariat au développement culturel de Rou-

gemont (S.D.C.R.), 839 Principale, C.P. 56, Rougemont, tél.: (514) 469-3443.

Les photographes s'engagent à ne pas retirer leurs photos avant la fin de l'exposition qui se tiendra les 15, 16, 17 septembre 1978 prochain à Rougemont.

Les prix seront remis aux gagnants à l'ouverture de l'exposition, le 15 septembre 1978, au soir. Le gagnant du premier prix recevra un trophée Cidropom et une bourse de \$100. Le 2e prix, un trophée Cidropom et une bourse de \$50. Le 3e prix, un trophée Cidropom et une bourse de \$25. Des mentions seront également accordées.

Le Secrétariat au développement culturel de Rougemont (S.D.C.R.) demande aux photographes qui ne prévoient pas pouvoir venir chercher leurs photos lors de l'exposition, d'affranchir leur colis suffisamment à l'envoi, pour en assurer le retour.

Les photographes qui verront leurs photos choisies pour reproduction, devront renoncer à toute rémunération de la part de l'organisation du Secrétariat au développement culturel de Rougemont (S.D.C.R.) et à tous droits d'auteur. Leurs photos leur sera toutefois rendues dès que possible.

**FIAT**  
 FIAT CANADA

**124 SPORT SPIDER**

Pièce de collection à prix abordable, la 124 Sport Spider est la décapotable que vous avez toujours convoitée. Et davantage.

Le Maître carrossier Pininfarina l'a dessinée comme une classique... et elle est devenue une classique. Son style permanent fait partie de la réputation de la Spider. L'autre facteur en est son rendement.

Un moteur nerveux de 1756 cc. à double arbre à cames en tête uni à une boîte de vitesses rapide de 5 rapports donne cette sortie de puissance à laquelle les conducteurs de voiture de sport s'attendent. Les commandes du tableau de bord dans l'habitacle correspondent et communiquent de la façon précise dont on s'attend de ces instruments de précision. De plus les caractéristiques standards telles que les freins à disque aux quatre roues et les pneus radiaux contribuent au plein rendement fourni par la Sport Spider.

Dans un monde où souvent la tendance à tomber en désuétude devient chose courante, la Fiat 124 Sport Spider est un hommage de bienvenue à un temps qui n'arrivera jamais.

**CHEZ GARAGE LEHOUX & SIMARD**  
 450 Jacques-Cartier sud Saint-Jean Tél.: 347-6555

# les événements en résumé

## Un concours de design

Si vous collectionnez des oblitérations ou si vous êtes un ardent philatéliste vous avez peut-être caressé le rêve de réaliser un cachet d'oblitération. Les Postes canadiennes vous donnent la chance de créer un cachet d'oblitération spécial qui sera vu par les collectionneurs du monde entier.

Le Musée national des Postes, qui utilise un cachet d'oblitération spécial à l'intention des philatélistes, a lancé un concours de design. Il s'agit de dessiner le nouveau cachet d'oblitération que le Musée utilisera lorsqu'il emménagera dans ses nouveaux locaux, 180, rue Wellington, à Ottawa.

Huit prix seront décernés à des citoyens canadiens ou à des personnes résidant au pays.

Tous les dessins doivent être présentés en noir et blanc et être réalisés au crayon ou à l'encre.

Le dessin peut être de n'importe quelle forme et mesurer jusqu'à 200mm; il sera réduit pour pouvoir être compris dans un cercle de 50mm de diamètre maximum.

Il faut intégrer une date au dessin, dans l'ordre année, mois, jour, en utilisant des chiffres arabes

pour l'année et le jour et des chiffres romains pour le mois.

Le Musée national des Postes se réserve le droit d'utiliser un ou plusieurs dessins présentés dans le cadre du concours.

Les participants doivent expédier leurs dessins au Musée national des Postes, Confederation Heights, Ottawa (Ontario) K1A 0B1, le 1er septembre 1978 au plus tard.

Tous les dessins deviennent la propriété du Musée national des Postes et des Postes canadiennes.

## Nouvelle publication

Le ministère du Tourisme, de la Chasse et de la Pêche vient de publier son nouveau répertoire intitulé: "Pourvoyeurs Québec 1978". Comportant pas moins d'une centaine de pages, il renferme les noms d'environ 750 pourvoyeurs de chasse et pêche qui offrent de nombreuses facilités au public moyennant rémunération.

Dans le but de permettre un repérage rapide, l'énumération des pourvoyeurs a été faite en tenant compte des 10 régions administratives (les districts) et selon les comtés à l'intérieur de

chacun de ces districts.

L'amateur de plein air pourra puiser dans le nouveau répertoire tous les renseignements qu'il désire notamment l'adresse et le numéro de téléphone des pourvoyeurs, la situation géographique du territoire, le gibier disponible, les routes d'accès, la capacité des camps, les prix demandés, etc.

On peut obtenir gratuitement cette brochure en écrivant à l'adresse suivante: Service des renseignements touristiques, Ministère du Tourisme, de la Chasse et de la Pêche, 150, est, boul. Saint-Cyrille (15e étage), Québec, G1R 4Y3.

Il est également possible d'obtenir le répertoire des pourvoyeurs en se rendant dans les salles d'accueil du ministère à Québec ou Montréal.

## Soccer à Saint-Luc

Cet été, il y aura une organisation de soccer pour tous les jeunes garçons de 10 à 16 ans (catégories Pee-Wee et Bantam) désireux de participer à ce sport collectif, à Saint-Luc.

En effet, dès la belle saison, une ligue de soccer sera mise sur pied à Saint-Luc pour permettre aux amateurs de profiter de leur activité préférée.

Or, un appel est lancé à tous les garçons de 10 à 16 ans de venir s'inscrire avant le vendredi 21 avril au Service des loisirs, 347 Boulevard Saint-Luc, à Saint-Luc, dans le but de faire partie d'une des équipes de soccer de cet été.

Les frais d'inscription sont de \$2 et ne sont pas remboursables à moins d'annulation de l'activité.

Un appel est aussi lancé aux adultes intéressés à être instructeur d'une de ces équipes. Une organisation de soccer prend forme cette année à Saint-Luc et les dirigeants ont besoin de plusieurs personnes collaboratrices.

## Une fortune colossale en timbres-poste

Quelque 30,000 personnes sont attendues en trois jours les 12, 13 et 14 mai prochains, au Vélodrome de Montréal, non pas pour assister aux Six-Jours cyclistes comme ce temple sportif en est périodiquement le théâtre mais pour y admirer les plus précieuses collections de timbres-poste qui aient été rassemblées au Québec ces dernières années.

Réunissant des timbres

de collection d'une valeur globale dépassant plusieurs millions de dollars EXUP XI sera la première exposition philatélique d'envergure provinciale organisée à Montréal depuis près de quinze ans. Elle précédera d'environ un mois l'exposition philatélique internationale organisée à Toronto, Capex 78, pour commémorer les 100 ans de l'adhésion du Canada à l'Union postale universelle.

L'Union philatélique de Montréal, qui organise cette exposition, célèbre cette année son 45e anniversaire de fondation.

Ce groupe formé aujourd'hui de 200 membres a été dès le début le pionnier de la philatélie au Québec; c'est à sa suggestion, par exemple, que les Postes canadiennes ont émis en 1934 un timbre spécial commémorant le 400e anniversaire de la découverte du Canada par Jacques Cartier.

Toujours créateur, le même groupement a confié cette année la promotion d'EXUP XI à un petit timbre régulier des Postes canadiennes portant en surimpression le nom et la date de l'événement. Il a du même coup créé une curiosité philatélique dont le tirage atteindra bientôt les 100,000 exemplaires.

Au Vélodrome, sur une surface de 40,000 pieds carrés ceinturée par la piste incurvée des coureurs cyclistes, environ 400 philatélistes dont un certain nombre détiennent déjà des trophées glanés dans diverses expositions régionales, exposeront leurs travaux de recherche et leurs collections les plus précieuses. Plus de 1,000 cadres à monture d'aluminium et recouverts de plexiglass ont été fabriqués spécialement pour cette exposition.

De nombreux pays se joindront aux philatélistes du Québec pour y exposer les plus belles pièces de leur production de timbres.

L'exposition EXUP XI sera ouverte au public dès le vendredi 12 mai à 10 heures.

Des voyages en groupe peuvent être organisés facilement tant pour les écoliers que pour les groupes de l'âge d'or. Pour tout renseignement additionnel, on est prié d'écrire sans tarder à EXUP XI, Boîte postale 398, Succursale "A", Montréal, H3C 2T1 Qué. Ou encore mieux, téléphoner à (514) 843-3173 à frais virés.

Pour participer, il serait préférable de communiquer avec M. Jean-Paul Denis, 65 rue Cousins, Saint-Jean, J3B 5R8, Qué., responsable du Cercle philatélique de Saint-Jean-Iberville.

# Le Printemps est arrivé...

Pour garder la beauté et l'éclat de vos fourrures

Confiez-les à une maison responsable et qualifiée et des plus moderne dans le domaine de l'entreposage



SERGE BROUSSEAU, PROP.

## Entrepôt de Fourrures Saint-Jean Enrg.

Confection et remodelage

Estimation gratuite

transport gratuit

282, Saint-Pierre, Saint-Jean Tél.: 347-4688



# les événements en résumé

5/ LE RICHELIEU, le mardi 4 avril 1978

## Conférenciers à la SPRS

Les deux co-auteurs du livre "100 questions - réponses sur l'indépendance" ont accepté de livrer leurs réponses à la tribune de la Société pour le Progrès de la Rive-Sud.

Il y a deux semaines c'était au tour de M. Bernard Loisel, député de Chambly à la Chambre des Communes, de rencontrer les membres de la SPRS à leur déjeuner-causerie hebdomadaire et cette semaine, M. Pierre Harvey, Conseiller au programme du Parti Québécois et membre du Comité National du Référendum, a pris la relève la semaine dernière. Les deux hommes ont rédigé respectivement et sans se concerter 50 questions-réponses sur l'option indépendantiste.

Par ailleurs, cette semaine, soit le mercredi 5 avril, la Société accueillera à sa tribune le président du Conseil d'administration provisoire à l'hôpital Pierre-Boucher de Longueuil, le Dr André Lizotte. Il parlera à cette occasion du progrès réalisé jusqu'à maintenant dans l'évolution des plans du futur hôpital.

Les déjeuners-causeries hebdomadaire de la Société pour le Progrès de la Rive-Sud ont lieu tous les mercredis, à 12 h. 30, à la Rôtisserie Saint-Hubert, 1435 ouest, rue Saint-Charles, à Longueuil. Le public est cordialement invité. Le prix du couvert est de \$8.00 et on peut réserver en composant 465-4646.

## Réunion de la Société Historique le 12 avril

La prochaine réunion de la Société Historique de la Vallée du Richelieu, Section Saint-Jean-Iberville, aura lieu le mercredi 12 avril, à 20 heures, au centre de Documentation historique et ethnologique de ladite société, à 180 Saint-Jacques.

Le conférencier invité à cette occasion sera M. Réal Fortin, historien bien connu et récent lauréat du concours de la Fondation Percy Foy sous les auspices de la S.H.V.R. et qui entretiendra ses auditeurs du Fort de Sainte-Thérèse et de son histoire.

Les membres apprendront aussi sans doute avec plaisir que dans le cadre du Festival Johannais et durant la semaine du Patrimoine, la Section Saint-Jean-Iberville de la SHVR organisera une exposition de vieilles illustrations, gravures et photos, non seulement de Saint-Jean et la région, mais de toute la vallée du Richelieu, dans l'Édifice du Marché, du 20 au 24 juin.

## 30,000 exemplaires distribués

La consultation sur le Livre Vert sur l'enseignement primaire et secondaire qu'a rendue publique le ministre de l'Éducation, Monsieur Jacques-Yvan Morin le 6 octobre dernier, est maintenant terminée.

Durant cette période près

de 30,000 exemplaires du Livre Vert ont été distribués sur la rive-sud, aux personnes et organismes qui en ont fait la demande. De plus, environ 21,000 questionnaires ont également été dis-

tribués.

Il est également important de noter que toute personne ou organisme désireux de présenter ses commentaires directement au ministre de l'Éducation pour

ra le faire lors des audiences publiques qui se tiendront les 1 et 2 mai prochains. En effet, ces audiences se tiendront le 1er mai à la polyvalente Gérard Filion à Longueuil et le 2 mai

à la polyvalente Baie Saint-François à Valleyfield.

Déjà une cinquantaine de personnes ont manifesté le désir d'être entendus lors de ces audiences. Rappelons, enfin, que si vous désirez

vous faire entendre, vous devez communiquer avec Monsieur André Pinard de la Direction Régionale de Longueuil (873-2132) afin de connaître la procédure à suivre lors de ces audiences.



**Que pourrions-nous faire aujourd'hui pour économiser l'électricité?**

**Commencer par le commencement!**

Savez-vous que dans bien des cas, on peut remplacer sans inconvénient une ampoule de 100 watts par une autre de 60 ou de 40 watts? qu'une ampoule de 100 watts donne plus de lumière que deux de 60 watts? que le geste d'éteindre toutes les lumières qui ne servent pas, constitue un premier pas dans l'économie de l'électricité?

On utilise un peu partout dans la maison, et surtout dans la cuisine, des appareils électroménagers qui consomment tous les jours plus ou moins d'électricité, suivant l'usage que l'on en fait.

Par exemple, lors de la préparation des repas, on suggère d'utiliser des casseroles qui couvrent entièrement les éléments de la cuisinière, et des couvercles qui s'ajustent parfaitement. De même, on conseille de ne pas ouvrir la porte du four pour y jeter un coup d'œil: chaque fois, on gaspille environ le quart de la chaleur qui s'y trouve.

Il suffit d'être quelque peu vigilant et de s'assurer que la radio, le téléviseur, le ventilateur, l'humidificateur et bien d'autres appareils électriques ne fonctionnent pas sans raison.

Bien entendu, toutes ces petites économies, considérées séparément, n'auront peut-être pas un effet marquant sur le montant de votre facture. Mais, si on les multiplie par le nombre de ménages où elles seront réalisées, cela représente une quantité considérable d'énergie préservée.

Éliminons le gaspillage d'électricité chez nous d'abord et contribuons à réduire la demande croissante d'énergie.

Il y a un commencement à tout.



**Dans la mesure du possible, économisons l'électricité.**

# les événements en résumé

## Nouveau cachet d'oblitération

Les collectionneurs de cachets d'oblitération des Postes voudront bien noter que le Musée national des Postes utilisera un cachet d'oblitération différent à partir du 1er mai, jusqu'à ce qu'un nouveau cachet soit choisi par un concours de design.

Le cachet de rechange ressemble à celui qui est utilisé actuellement, mais il est plus petit. La date suivra la courbure du dessin au lieu d'être en ligne droite.

Les collectionneurs qui désirent obtenir des enveloppes frappées le premier jour au moyen du cachet qui sera utilisé à compter du 1er mai 1978 doivent faire parvenir des enveloppes portant leur adresse, affranchies au moyen de timbres canadiens, au Musée national des Postes avant cette date.

Rappelons, dans un autre ordre d'idées, que le 1er avril 1978, les tarifs postaux suivants entrèrent en vigueur.

Le tarif du courrier de la première classe pour le Canada, les Etats-Unis, la Grande-Bretagne et les pays du Commonwealth sera de 14 cents l'once, et de 30 cents l'once pour les autres pays.

Vous pouvez également faire expédier vos plis par courrier recommandé; le droit est de \$1.25 en sus de l'affranchissement.

## Vive satisfaction devant la réponse de la population

Au ministère du Tourisme, de la Chasse et de la Pêche, on se déclare très satisfait de la réponse de la population et des associations à l'Opération gestion faune. Cette opération permet aux groupes de chasseurs et de pêcheurs intéressés à la gestion de la faune et à la protection du patrimoine naturel de s'impliquer concrètement en devenant responsables de l'organisation et de l'administration d'une Zone d'exploitation contrôlée (ZEC).

Lors de la tournée d'information et de consultation entreprise à travers les régions du Québec à la fin de janvier, les autorités du ministère demandaient aux intéressés de formuler leur proposition au responsable régional du MTCP dans les quinze jours suivants. Jusqu'à présent quelque 80 demandes sont parvenues sur la table et l'on sait qu'une trentaine d'autres s'y ajouteront sous peu.

Compte tenu de l'état avancé des négociations amorcées avec certains groupements, le ministère prévoit agréer plusieurs associations au cours des prochaines semaines. D'autres propositions pourront être apportées ultérieurement aux responsables régionaux; elles seront étudiées au rythme des possibilités et des disponibilités du person-

nel en place.

Tout indique donc que la population québécoise répond favorablement à l'invitation qui lui a été faite de participer à l'Opération gestion faune dont le but est de permettre l'accès des ressources fauniques au plus grand nombre possible d'amateurs de plein air.

## Création d'un comité

A. Jean de Grandpré, président du conseil de la Société d'arthrite, division du Québec, vient d'annoncer la création du comité d'information du Haut-Richelieu et que MM. Gérard Gagné, Etienne Héroux, Alexandre l'Homme, Benoit Rome et Madame Marielle Marcoux sont les premiers membres de ce comité. Le docteur Roger Demers, membre du comité médical consultatif de la Société d'arthrite de la division du Québec et madame Simone Rousseau, représentante de la Société sont membres ex-officio de ce comité.

Ce comité est formé afin d'étendre le travail de la Société dans la région du Haut-Richelieu, de représenter les besoins de la Société à la population de la région du Haut-Richelieu et les besoins de cette population à la Société.



Benoit Rome



Etienne Héroux

## L'orchestre de Tommy Dorsey

C'est le 29 avril prochain que le club Lions de Saint-Jean recevra la visite de l'orchestre de Tommy Dorsey avec comme directeur Buddy Morrow, à Saint-Jean, à la Base des Forces Armées Canadiennes, hangar D-4. Le prix du billet est de \$5.

Le club Lions de Saint-Jean organise cette soirée de danse dans le but de venir en aide aux défavorisés de la société, et tous les profits sont versés aux oeuvres.



## Spectacle au Palladium

Dans un décor de tulipes et de moulin à vent, deux jeunes Hollandaises, Mlles Pascale Baillargeon et Nathalie Émond, feront revivre quelques souvenirs de la Hollande, lors du Grand Voyage autour du monde que vous présentera le 9 avril au Palladium d'Iberville, dans des décors féériques, resplendissants de couleurs et de charmes, quelque 250 patineurs et patineuses de la région qui participeront aux deux représentations, soit une première à compter de 14 heures et une seconde à compter de 20 heures. Le prix d'entrée a été fixé à deux dollars.



*En même temps  
que l'arrivée des  
beaux jours, notre  
toute nouvelle  
collection  
printanière  
s'annonce...*

**En exclusivité, la ligne des coordonnés de  
"JOHN WARDEN"**



**245, RICHELIEU,  
SAINT-JEAN**





**jean-françois  
CRÉPEAU**

## Histoire de livre (1)

Depuis longtemps je retiens les lignes qui suivent. Aujourd'hui que quelques diables m'y poussent, j'ouvre grand ma pensée et mes réflexions. Donc...

Il était une fois... un jeune homme en mal d'écrire.

(Pourtant, vous savez aussi bien que moi qu'écrire ce n'est pas naturel, comme de dormir, manger ou prendre un verre. C'est même contre nature puisque la communication se fait plus aisément par la parole ou l'image).

Ce jeune homme, fils de bonne famille, après de longues études, trop longues se dit-il parfois, entreprend la difficile conquête du marché du livre.

Pour réaliser ce bel idéal, il a le choix des entrées. Là, l'enseignement et l'éloquence. Ici, la chronique journalistique. Ici et là, l'oeuvre imprimée.

L'aiguilleur de son destin lui fait croiser un grand nom de la littérature officielle - qu'on ne retrouve que dans les bonnes librairies - et voilà que commence un voyage riche en tribulations.

Par un beau matin d'automne, il se retrouve dans les bureaux encombrés d'un grand éditeur.

(Il faut dire qu'il avait imaginé toutes sortes de choses sur le sujet et qu'il avait même réussi à se passer dans la tête un film couleur sur ce qu'il allait vivre. L'illusion n'allait qu'être plus triste quand la réalité allait devenir objective).

Dans un amoncellement de boîtes, de paperasses et de sonnerie de téléphone, notre éphèbe retardé s'énervait, ne se contenant plus à la seule idée qu'un grand Editeur allait le recevoir. Il répétait sa leçon. Quand il allait franchir la porte de ce bureau, il pénétrerait le "monde merveilleux" de son Walt Disney, de son faiseur de dessins animés.

Premier choc, qu'il ne ressentit pas d'ailleurs: le bureau du Monsieur était aussi encombré que la salle d'attente.

Deuxième choc, le grand Editeur, ci-devant Monsieur, était assis sur ses lauriers, bien mérités d'ailleurs. Bref, le jeune homme était en présence d'un ancêtre à la voix tremblante et à l'idée rare.

On parle projets, on met sur papier des suggestions.

(On utilise force papier et crayons dans ce milieu. Comme bois et marteau dans les mains de l'ouvrier. A la seule différence que ça prend moins de matériaux pour bâtir une vraie maison que pour publier un seul livre).

Le temps passe. La distribution des rôles commence: Monsieur devient l'Editeur et le jeune homme l'Auteur. Bang!

Allez donc vous faire dire en plein visage qu'on vous consacre Auteur, du jour au lendemain, d'un instant à l'autre, sans que cela ne vous touche. Le nouvel Elu bredouille quelques phrases, il bafouille. Il est prêt à signer n'importe quoi pourvu qu'accompagnant son nom, on y lise noir sur blanc sa nouvelle qualité.

Profitant de l'euphorie à peu de frais, l'Editeur et l'Auteur s'adonne à la baliverne, aux propos et confidences stériles.

(En réalité, ils attendent impatiemment l'Auteur reconnu, retenu par la circulation ronronnante et retardée par la grève des transports en commun. Décidément, la masse de gens fera toujours obstruction à la culture!)

Monsieur l'Editeur annonce solennellement qu'il invite l'Auteur et l'Auteur reconnu à "déjeuner", aussitôt que l'Auteur reconnu fera son entrée avec beaucoup de nonchalance et d'un naturel étonnant. "La circulation vous savez..." (à suivre)

**JEAN-MARIE BENOIT**

Masseur-thérapeute **TEL: 347-2223**

**SUR RENDEZ-VOUS**

Massage: musculaire, articulaire, anti-cellulite, bain de vapeur.

165 B, JACQUES-CARTIER N.

ST-JEAN J3B 6S9

## les livres

**Claude Jasmin, critique**

M. Claude Jasmin publiait récemment "Feu sur la télévision" (Leméac), un recueil de textes sur la télévision. Qu'en est-il?

D'abord de M. Jasmin on peut dire, écrire ou même chanter l'éloge ou le désenchantement. Personnage aux talents multiples, il est décorateur à la télévision, écrivain-critique et dramaturge, il a l'art d'éveiller le rire ou la colère de son public. J'en connais qui le chicanent et d'autres qui l'applaudissent à chaque fois qu'il pose un geste créateur. Chose certaine, lorsqu'il tenait chronique dans "Le Journal de Montréal", il apportait certainement à ce quotidien un public nouveau,

un public éveillé.

Claude Jasmin, l'écrivain critique, a su toucher les cordes sensibles de la population, du populaire. Sa façon, son style choquent de toutes façons. C'est pourquoi, lire ou relire ses chroniques reprises dans "Feu sur la télévision" est un excellent exercice d'histoire et de jugement.

Traitant des textes importants, l'auteur nous offre ici une série d'images instantanées, au jour le jour, prises à même celles que nous diffuse continuellement le petit écran. Il s'agit là d'une mémoire de l'éphémère, du passager. Ainsi regroupés, ces chroniques s'inscrivent dans le temps.

Il ne mâche pas ses mots M. Jasmin! Bon pied, bon oeil, il frappe juste et sait garder l'essentiel de ce qu'il

a vu. S'il charge, il le fait sans faux détours. S'il reconnaît certains mérites, il ne tombe pas dans le piège de la flatterie bonbon. C'est pourquoi, en abordant "Feu sur la télévision", on n'a pas le choix et l'on doit se demander s'il y a eu changements depuis que ces articles furent rédigés.

C'est stimulant de lire Jasmin. Surtout si l'on songe que la télévision canadienne a dépassé le cap de ses vingt-cinq ans. Ça permet de se regarder, comme collectivité, à travers une succession d'émissions aussi "calquées", aux modèles étrangers que "personnalisées" à notre identité. La "talk show", nous l'avons importé. Réal Giguère lui a donné une couleur local. Les téléromans nous les avons réinventés. Ils sont même devenus une de nos marques de commerce, des téléthéâtres en cent représentations différentes. Et nos "variétés" ont pris l'allure de loisirs organisés.

Pourtant, il faut cesser de se regarder le nombril

arrêter de s'admirer. Ou, pire encore, il faut stopper le génocide de nos produits télévisés. C'est ce que fait avec exactitude le livre de Jasmin. S'il admire Jean-Pierre-Ferland, il n'en critique pas moins certaines de ses attitudes de faux collégien. S'il respecte Marcel Dubé, il peut aussi mettre en doute la qualité d'un de ses textes. Ainsi de suite. Comme si, par je ne sais quelle acrobatie de l'esprit, on devait s'agenouiller devant tout ce que produise nos "idoles"!

À ce moment de notre vie collective où l'information écrite se fait rare, il faut aborder "Feu sur la télévision" comme cette arrière conscience qu'on aurait oubliée. Claude Jasmin bouille et ne peut laisser personne indifférent. Il sait faire le lien entre la critique d'esprit, trop intellectuelle, et le commentaire marchand des échotiers.

Bonne semaine. Bonne lecture.

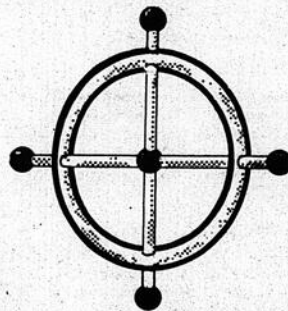
Jean-François CRÉPEAU



**VOTRE MANTEAU DE FOURRURE...  
Morin Fourrures  
peut l'entreposer!**

**C'est le temps  
d'y penser**

L'entreposage de votre manteau de fourrures contribue à protéger votre investissement!



**EN PLUS, AVEC VOTRE  
COUPON D'ENTREPOSAGE**

VOUS POUVEZ GAGNER UN

**MANTEAU DE CHAT SAUVAGE** TROIS-QUARTS

LORS DE NOTRE TIRAGE ANNUEL QUI SERA ANNONCÉ PLUS TARD

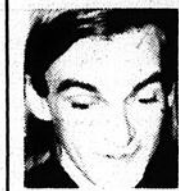


**Morin Fourrures  
(1971) Inc.**

242 CHAUSSÉ ST-JEAN,  
346-6886



Une chronique sur les communications



**jacques  
berger**

**De la musique symphonique  
et (toujours!)  
le film de l'heure!**

Cette septième chronique sera consacrée à la musique et aux films. Ces deux formes de communications diffèrent considérablement du fait que la musique s'adresse à l'oreille et les films à l'ouïe et la vue simultanément.

**La musique**

En proposant aux gens de s'enrober d'une musique qui adoucisse les moeurs, nous songions surtout à fournir aux gens, via CBF-FM répétons-le, un moyen de se laisser porter l'esprit à des niveaux d'abstraction qui nous donnent plus de chances de penser des apports valables pour l'humanité; et l'on sait comment les auteurs-compositeurs classiques mis en onde à Radio-Canada savent manier ce que Jacques Langui-rand, le soir sur la chaîne AM de la même station, appelle la science des nombres. Quelque chose de moins tapageur donc, mais de plus solide.

Privilégier l'éclosion des manifestations d'intelligence chez les individus qui composent la collectivité toute relayée à l'électronique continue de nous apparaître comme plus valable que le bourrage de crânes des "hot lines" et le "hit parade".

**Les films**

Les films- on ne le dira jamais trop - ceux qui sont projetés d'abord dans les cinémas et que les gens se dérangent pour aller voir conditionnent énormément les opinions de l'ensemble.

Le bon cinéma est aujourd'hui américain. On donnait l'autre jour la recette, dans "Playboy" pour l'investissement et le succès financier d'une production cinématographique. Exemple utilisé: "Close encounters of a third kind".

Nous avons dépassé l'époque des reproches adressés à Francis Ford Coppola pour sa série "Le Parrain" et le degré de responsabilité que cette oeuvre a pu charrier dans la montée du crime en Amérique. "Rocky" était déjà, quoique rocker (fidèle à Brando des "Wild Ones" des années '50) plus sympathique, donnant le conseil d'essayer autre chose que lui aux jeunes du quartier en revenant d'être allé tordre quelque petit doigt à quelqu'un qui doit au "shybock", son "boss".

Est venu "Star Wars" \$24,000,000 de budget, une action à vous faire perdre le souffle, "la bonne force contre la mauvaise force", des p'tits gars sortis des années '60 avec des lunettes jaunes et des habits jaune orange comme les "Space Cadets" des "comics" des années '50 qu'ils lisaient.

La planète de tôle, avec Peter Cushing (le sempiternel vampire), son bras droit le fouillon arrangé comme un "earphone" japonais et puis le concombre masqué (au téléphone)... La petite engraisée à la tarte aux pommes en danger et qui crie: "Au secours, au secours, noble prince, délivrez-moi..."

C'est plus qu'il n'en faut pour créer le plus aventureux entourage dont ont besoin tous nos p'tits gars de "Star Wars" pour s'alliant l'état naturel et sauvage (le "wild man"), la technologie (le mercenaire et son vaisseau) et puis un robot quasiment plus sensible que les gens (victoire du silicium et de la miniaturisation!) relever le défi de l'idéalisme cartien et nous redonner le "buzz" qui puisse nous permettre d'être crus, à nouveau comme on l'a déjà été, comme on l'était au lendemain de la guerre, de par le monde, au lieu d'être en crise du pétrole.

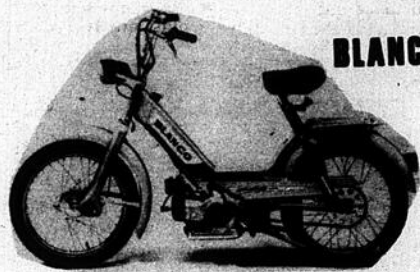
TÉL.: 346-7919

**André Gravel**

Avocat

39, SAINT-JACQUES,  
SAINT-JEAN, QUÉ.

Pour le printemps



BLANCO

**SEKINE**



CYCLOMOTEUR \$339.00

pièces et accessoires pour toute marque de motos



de haute qualité \$139.00

**MOTO  
Luigi**

328 rue Champlain, Saint-Jean

**348-4343**

VENTE ET RÉPARATION  
DE MOTO ET CYCLOMOTEUR



**BERNARD ST-JACQUES**  
Gérant - 348-7354



**GÉRALD LUSSIER**  
Représentant 347-5791



**GAÉTAN TÉTRAULT**  
Représentant 346-9477



**FRANÇOIS POUPARD**  
Représentant, 245-7978



**L'INDUSTRIELLE**  
COMPAGNIE D'ASSURANCE SUR LA VIE

929, BOUL. DU SÉMINAIRE, SAINT-JEAN  
SUITE 201 FACE À L'HÔPITAL TÉL.: 348-7354



**JEAN-JACQUES  
LAPIERRE**  
Représentant 348-2659



**JACQUES LEBLANC CLU**  
Représentant 347-6868



**MICHEL MELANÇON**  
Représentant 348-7826



**GUY DESJARDINS**  
Représentant 347-0754

**Mariage**

De nombreuses décisions sont prises à cette occasion et plusieurs d'entre elles auront des conséquences importantes dans l'avenir.

La désignation de bénéficiaire d'une police d'assurance-vie en est une qu'il faut traiter avec beaucoup d'attention, de façon à ce qu'elle soit conforme à vos désirs et puisse sauvegarder vos intérêts en tout temps.

Consultez un de nos représentants.



**GILLES GRATTON**  
Représentant, 348-7225



**NORMAND DELORME**  
Représentant 658-6097

Maintenant que Programme-double a pris fin à la Boîte à films de Saint-Jean, et maintenant que la série Duplessis a également pris fin, peut-être retrouvera-t-on un nombre plus élevé de spectateurs à la cinémathèque de Saint-Jean qui, mercredi de cette semaine, présente huit films regroupés sous le thème de la santé. Ces films sont: Propos sur l'immunité, Nos meilleurs amis, V.D. Plan d'attaque, Les dents sont faites pour mastiquer, Psychocratie, Etapes vers la maturité et la santé, Compréhension de la tension et du stress et Fistule broncho-oesophagienne chez un adulte. Le programme se met en marche à compter de 20 heures.

## Propos sur l'immunité

Ce film, en couleur, avec commentaire et séquences d'animation et de microphotographie montre le combat que mène l'organisme contre l'invasion d'agents extérieurs tels que les champignons, bactéries, unicellulaires et virus. Destiné surtout aux étudiants en médecine ou en sciences connexes, il reste cependant à la portée de tout adulte.

Fascinante histoire que celle du rejet par l'organisme de toute substance qui lui est étrangère; mais histoire à demi éclaircie seulement. Ce film indique qu'il pourrait y avoir relation entre ce phénomène et le système lymphatique; il expose la façon dont les globules blancs ou leucocytes rampent à travers les parois des vaisseaux sanguins jusqu'aux tissus où l'infection se développe, localisent les bactéries, les encerclent et les digèrent; il donne une idée de la formation des anticorps et montre que le vaccin entraîne l'organisme à se protéger contre l'infection.

Des mécanismes spécifiques et non-spécifiques protègent l'organisme. La peau, par exemple, demeure une ligne de défense efficace. Mais dès qu'il y a une coupure, une bactérie ou un virus peut pénétrer dans les tissus et déclencher un phénomène de défense interne très complexe, absolument inimaginable, et qui prouve bien que la vie lutte jusqu'au bout pour sa survivance.

Lorsque les leucocytes sortent victorieux de leur combat, l'organisme récupère rapidement; s'ils échouent, ils engageront une nouvelle lutte, plus puissante que la précédente, au niveau du système lymphatique où ganglions et cellules spécialisées réagiront contre des constituants de la bactérie et des toxines. Quand le patient peut offrir une résistance assez grande aux antigènes, des anticorps sont produits en quantité suffisante pour se fusionner aux antigènes et les rendre inoffensifs.

Il est clair que le patient sort affaibli de cette lutte mais, dans certains cas, immunisé pour de nombreuses années, parfois pour la vie. Comme chacun sait,

l'immunité est la propriété que possède l'organisme à la suite d'une lutte tenace d'être réfractaire à une seconde attaque: propriété assumée par des cellules dites cellulées à mémoire.

Le film fait aussi mention de greffes de peau et de greffes d'organes et il se termine par une brève séquence où l'on procède à une transplantation cardiaque.

## Nos meilleurs amis

Gaieté ironique et humour caractérisent ce film d'animation qui propose aux adolescents de réfléchir sérieusement sur les dommages que la cigarette peut causer à leurs meilleurs amis et incite les fumeurs invétérés à faire preuve de volonté et à s'affranchir de l'esclavage où les tient leur habitude de fumer.

Et qui sont ces amis? Des compagnons d'enfance, des parents proches, un chien savant? Que non! Ils se nomment cœur et poumons. "Asphyxiés par les gaz, ratatinés par la nicotine, englués dans le goudron" nous dit le commentaire, ils accomplissent de plus en plus difficilement leur tâche vitale. A vrai dire, ce sont des amis à qui l'on tord le cou; des serveurs que l'on malmène sans penser que la santé et la vie en dépendent.

Insensiblement, la cigarette s'infiltré dans les habitudes et le mode de vie contemporains. Indispensable aux uns pour calmer leur nervosité ou leur stress elle donne aux autres de la contenance, de l'aplomb, voire même un peu de hardiesse, la possibilité, par exemple, d'engager la conversation avec des inconnus. "Pardon, Monsieur ou Mademoiselle, vous n'auriez pas une allumette?" Le dialogue s'engage, un sentiment naît. Grâce à qui? A la cigarette devenue passeport pour l'amitié en attendant de devenir passeport pour l'éternité! Il ne faut pas l'oublier.

Excellent document pour tous, ce film d'animation peut servir d'amorce à une discussion en groupe, faciliter la réflexion sur un sujet qui ne doit laisser personne indifférent, tout en montrant le rôle que jouent nos meilleurs amis dans l'organisme humain.

## Plan d'attaque (V.D.)

Les maladies vénériennes ont atteint le niveau d'une épidémie dans le monde. Ce film a été conçu pour sensibiliser les gens au danger des maladies vénériennes. On apprend comment sont contractées ces maladies et ce que l'on peut faire pour prévenir et guérir la Gonorrhée et la Syphilis.

## Les dents sont faites pour mastiquer

Conçu pour illustrer le rôle joué par les dents hu-

maines, ce film préconise l'importance des soins dentaires adéquats chez les enfants. Il étudie le développement normal des dents chez l'être humain et montre comment les dents d'enfants sont remplacées par les dents permanentes. Il explore les diverses variétés de dents trouvées chez les animaux et l'utilisation qu'ils en font comme outil naturel. Il démontre pourquoi les hommes ont dû inventer des outils car, dans leur cas... les dents sont faites pour mastiquer.

## Psychocratie

Un film d'animation réalisé, au cours d'un stage à l'Office national du film, par le cinéaste tchèque Bretislav Pojar, qui nous démontre comment surmonter nos pires frayeurs et nous révèle la face cachée de notre Moi.

Notre Moi apparaît as-

sez semblable à nous-même, mais peut-être un peu plus effrayé! Constamment en alerte, il tente d'étiqueter et de mémoriser ce qui l'entoure sous des appellations dangereux! ou moins dangereux! Il se réfugie le plus souvent tout au fond de notre estomac, relié au monde extérieur au moyen d'un circuit fermé de télévision.

Est-ce que parfois ce Moi regarde la vie en face, sans peur? Oui, après qu'un psychiatre de ses amis lui ait conseillé le port de verres réducteurs, encore appelés psycholognettes, qui ramèneront à de plus justes proportions ses craintes intimes.

Psychocratie, qui a reçu la statuette Ours d'Or au festival international du film de Berlin en 1969, pourrait être une nouvelle manière de regarder à l'humanité, sinon une raison de

sourire grâce au charme agissant de Pojar.

## Étapes vers la maturité et la santé

"Un esprit sain dans un corps sain". Les spécialistes modernes ont ajouté à ce célèbre proverbe grec un troisième élément non moins important: L'adaptation sociale. Ce film retrace l'évolution de la vie de la période pré-natale à l'adolescence et met l'accent sur le fait qu'il est indispensable de prendre son sort entre ses mains afin de maintenir et compléter le triangle de la santé.

## Fistule broncho-oesophagienne

Ce film présente une intervention chirurgicale effectuée dans un hôpital de Montréal en décembre 1968 le malade, un homme de

soixante-six ans, souffrait d'une fistule entre l'oesophage normal et un segment bronchique, anomalie congénitale peu fréquente.

Un compte rendu sur ce cas a été publié le 9 mai 1970 dans le Canadian Medical Association Journal, vol. 102.

Pour produire ce film, le service des films scientifiques de l'Office national du film a utilisé une nouvelle technique qui constituait à monter un équipement magnétoscopique en parallèle avec l'équipement standard 35 mm.

Certaines phases de l'opération furent alors filmées au moyen de caméras 35mm, tandis que l'équipement magnétoscopique fonctionnait de manière ininterrompue, permettant ensuite aux monteurs du film d'enchaîner logiquement ces scènes inhabituelles.



### CENTRE DE PISCINES HORIZON

555 Boul. Séminaire, St-Jean

Tél.: 348-6851

VENTE 5<sup>ème</sup> ANNIVERSAIRE

**HEURES D'OUVERTURE**

Lundi au Vendredi: 9 à 21 hrs  
 Samedi: 9 à 17 hrs  
 Dimanche: 13 à 17 hrs



**PISCINES CREUSÉES**

RECTANGULAIRE

Nul doute que lorsqu'on vous parle de "Piscine" on évoque en vous un rêve que vous aimez réaliser: l'acquisition de votre propre piscine? Pourquoi ne pas consulter des experts? Une piscine chez soi c'est une économie: a) de frais de déplacement b) de temps c) de votre santé

Une piscine qui est toujours à votre disposition, facile d'accès et qui vous offre un loisir dans la propreté et la tranquillité d'esprit, devient une valeur inestimable! Informez-vous de nos prix, de notre qualité de piscine ainsi que de notre installation et notre service après-vente.

**PISCINE 24' x 48" 1,188<sup>00</sup>**

SPÉCIAL 5<sup>ème</sup> ANNIVERSAIRE

MUR EN ACIER RECOUVERT DE VINYL

PLAN DE FINANCEMENT BANCAIRE



**INCLUSE:**

- 1 - Filtre F1080 (voir page 3)
- 2 - Echelle de sécurité
- 3 - Escalier mural
- 4 - Baigneuse de luxe
- 5 - Miroir 16" télescopique
- 6 - 27' boyau de baigneuse
- 7 - Pulse à feuille
- 8 - Thermomètre
- 9 - Ventilateur d'eau
- 10 - 2 boyaux pour filtre
- 11 - 5 coiffes
- 12 - 36 livres chlore N.H.T.H.
- 13 - gal. Algécide bleu
- 14 - P.H. plus
- 15 - P.H. moins
- 16 - Bain de pieds
- 17 - Manuel d'entretien
- 18 - 25' boyau de renvoi

**FILTREUR F1080**

- Filtre 50-490 gallons par jour
- Modèle 35 H.P.
- Valves à positions
- Desservoir garantis 10 ans
- Satisfaction garantie ou argent remis

**\$249.95**



**KIT DE PRODUITS CHIMIQUES**

32 on. Nettoyeur de vinyl	2.95
5 livres conditionneur	16.95
5 livres Ph plus	3.95
5 livres Ph moins	3.95
4 gal. Algécide	31.95
36 livres chlore NHTH	58.95

VALEUR DE 86.20 FOURNUS **\$73.95**



**CHLORE NHTH EN TABLETTES OU GRANULES**

70# **\$69.95**

**ÉCHELLE:**

Echelle de "deck" pour piscine hors-terre, 1 1/2" diamètre de très belle apparence et des plus robustes.

Modèle 1P8 **\$34.95**



**PLAN MISE DE CÔTÉ**

**PLAN FINANCEMENT BANCAIRE**

LE RICHELIEU, le mardi 4 avril 1978 / 10

PRESCRIPTIONS

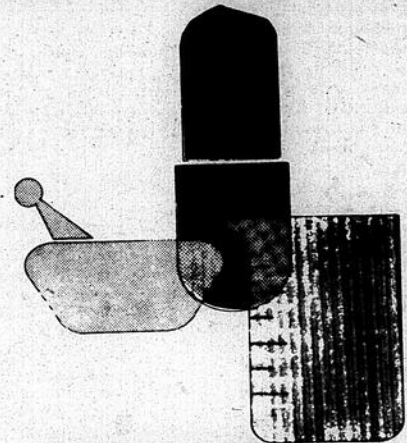


VOTRE PHARMACIE D'ESCOMPTE

# fantastic

246, RICHELIEU, 347-8944

- \* Pas de minimum
- \* Commandez selon vos besoins
- \* Commandez quand vous voulez
- \* Téléphonnez votre commande —
- \* Aucune pénalité —
- \* Aucune surcharge supplémentaire



ENCORE PLUS

DE

## “VALEURS PLUS”

POUR PLUS D'ÉCONOMIES  
SUR L'ACHAT DE VOS MÉDICAMENTS

— REGARDEZ...

— COMPAREZ...

— COMMANDEZ EN TOUT TEMPS

Heures d'ouverture

Lundi	9 h. à 9 h.
Mardi	9 h. à 9 h.
Mercredi	9 h. à 9 h.
Jeudi	9 h. à 9 h.
Vendredi	9 h. à 9 h.
Samedi	9 h. à 5 h.

Tél.: 347-8944

MAINTENANT  
**LIVRAISON  
GRATUITE**



DÉODORANT

**BAN**

ULTRA SEC  
FORMAT 9 OZ  
VALEUR 2.79

**\$ 1.39**



PÂTE À DENT

**COLGATE**

FORMAT 100 ML  
FAMILIALE  
LIMITÉ 3 PAR CLIENT

**79¢**



QUEEN LITE

**BRICQUET**

**JETABLE**

COULEUR ASST.  
VALEUR 1.39

**59¢**



NETTOYEUR À DENTIER

**EFFERDENT**

FORMAT 66'S  
VALEUR 1.89

**99¢**



SAC À ORDURES EXTÉRIEUR

**SAC À ORDURES**

26 X 36 (10's)

**49¢**



SUSPENSION

**MAALOX**

FORMAT 650 ML  
VALEUR 6.39

**\$ 2.99**



PLAN AMIGRISSANT

**DIËTA**

100 CAPSULES  
VALEUR 10.50

**\$ 4.77**



PURIFICATEUR D'AIR

**WIZARD**

FORMAT 60Z  
6 ESSENCES

**47¢**



**LALCO**

GELÉE ROYALE  
EN CAPSULES  
DE 50's  
VALEUR 8.00

**\$ 3.29**



RINSE BOUCHE

**CÉPACOL**

FORMAT 500 ml  
VALEUR 2.39

**\$ 1.19**



SUPPOSITOIRE A LA GLYCÉRINE

**PARK & DAVIS**

FORMAT 24's

**69¢**



L'EAU DE JAVEL

**LA QUÉBÉCOISE**

FORMAT 128 OZ  
LIMITE 3 PAR CLIENT

**57¢**

MAINTENANT POUR VOS MÉDICAMENTS: SERVICE DE LIVRAISON GRATUITE

# LE CHOIX DU CONSOMMATEUR AVERTI

1/LE RICHELIEU, le mardi 4 avril 1978



- Freinage sûr
- Sécurité accrue
- Douceur de roulement
- Grande durabilité
- Economie à l'usage
- Tenue de route exceptionnelle

*les autos passent...les Michelin durent!*

Roulez

# MICHELIN

## le relais du pneu

SAINT-JEAN, INC.

450, GRAND BERNIER N. SAINT-JEAN

SERVICE DE ROUTES

PNEUS NEUFS ET RECHAPES

BALANCEMENT DE ROUES  
SERVICE DE ROUTE

MONTREAL: 658-0312

**346-4457**



# l'insolite

## Des explications insatisfaisantes

Nous avons vu, dans la chronique de l'insolite présentée dans notre édition de la semaine dernière, que le psychiatre américain Raymond Moody avait décelé une quinzaine de phases dans les expériences "après-vie" vécues par des personnes ayant été tenues pour cliniquement mortes jusqu'au moment où, quelques minutes plus tard, elles devaient être ramenées à la vie par des procédés de réanimation.

"Si le docteur Moody, dans la première partie de son livre "La vie après la vie", a tenté de faire une synthèse de ses expériences vécues par environ 150 personnes, chacune représentant un cas sérieux où des vérifications d'usage ont pu éliminer les autres cas douteux, il a aussi tenté d'envisager diverses hypothèses concernant l'explication de ce curieux phénomène de la mort temporaire. Plus précisément, le

docteur Moody envisage trois types possibles d'explications: surnaturelles, naturelles (scientifiques) et psychologiques. Néanmoins il en arrive à la conclusion qu'aucune de ces trois explications n'est satisfaisante, en ce sens que chacune d'elles n'infirme pas de façon formelle, ni de façon certaine la possibilité d'une survie après la mort physique.

### Surnaturelles

Selon le docteur Moody, très rares ont été les personnes qui proposaient d'expliquer les expériences des mourants par des interventions du "démon", insinuant que ces visions ne pouvaient être produites que par des forces malveillantes.

Le docteur Moody prétend en effet que le meilleur moyen de distinguer les oeuvres de Satan de celles de Dieu serait d'observer ce que dit et ce que fait la personne intéressée dans les jours, les mois ou les années qui suivent son expérience.

En fait, Raymond Moody précise que tous ses "su-

jets" sont revenus de leur expérience nantis d'une détermination très nette en faveur d'une vie beaucoup plus harmonieuse que destructrice.

Ainsi, dans cette perspective de nature surnaturelle, il apparaît clair que l'expérience de la mort temporaire ne s'explique pas comme étant provoquée par des forces du mal, au contraire, plutôt, semblerait-il.

### Naturelles

En ce qui concerne les explications naturelles (scientifiques) du phénomène de la mort temporaire, Raymond Moody a tenté d'envisager trois facettes différentes: l'explication par la pharmacologie (drogues administrées aux mourants et qui auraient pu provoquer des effets hallucinatoires n'ayant pas de rapport réel avec la mort elle-même), les explications physiologiques (branche de la biologie qui étudie les fonctions des cellules, des organes et du corps, ainsi que les interférences entre chacune d'elles) pour enfin parler des explications neurologiques (branche médicale où l'on étudie les causes des maladies du système nerveux ainsi que l'art de les diagnostiquer et de les traiter).

Après avoir étudié chacun de ces trois aspects, le docteur Moody en arrive à la conclusion que les explica-

tions par la pharmacologie la physiologie et la neurologie n'expliquent pas le phénomène de la mort temporaire. En d'autres mots, Raymond Moody ne croit pas que le phénomène de la mort temporaire ne soit, en somme qu'un état particulier de la conscience avant la mort réelle; il ne croit pas qu'il ne soit en quelque sorte qu'un dernier sursaut avant la mort réelle.

Nous reviendrons d'ailleurs la semaine prochaine sur son argumentation pour chacun de ces trois points car il s'agit sans doute de la partie la plus importante du livre "La vie après la vie".

### Psychologiques

"La psychologie n'a pas encore atteint, tant s'en faut le degré de rigueur et de précision auquel sont parvenues d'autres sciences à notre époque moderne. Les psychologues demeurent divisés entre diverses écoles de pensée en conflit permanent les unes avec les autres, en complet désaccord avec leurs points de vue respectifs, leurs méthodes de travail et leurs conceptions fondamentales sur l'existence et la nature de l'esprit".

En conséquence, conclut le docteur Moody, les interprétations psychologiques des expériences des mourants

divergeront considérablement suivant l'école de pensée à laquelle se rallie chaque commentateur. Malgré tout, Raymond Moody tente d'étudier le phénomène par le biais des effets de l'isolement ainsi que par ceux des rêves, hallucinations et aberrations.

Encore une fois, le docteur Moody ne peut en arriver à accepter, après étude de chacun de ces cas de nature psychologique, que ces états particuliers ne constituent l'explication du phénomène de la mort temporaire.

En somme Raymond Moody en arrive à la conclusion que les états particuliers provoqués par les drogues, par une déficience du système nerveux, par un dérè-

glement psychologique quelconque, etc., sont des états qui ne correspondent pas à l'état dans lequel se trouve la personne qui vit l'expérience de la mort temporaire.

De là à conclure que l'expérience de la mort temporaire prouve que la survie existe bel et bien il n'y a qu'un pas, mais un pas que le docteur Moody ne veut pas officiellement franchir parce que, en somme, la "science" actuelle ne possède pas les armes voulues pour aboutir à cette conclusion à partir des données accumulées, même si les explications tentent de prouver le contraire ne sont pas satisfaisantes.

Pierre Pigeon.



**pierre pigeon**

## Les signes avant-coureurs

Il y a bien eu un semblant de commencement de tempête de neige la semaine dernière, il y aura peut-être encore quelques petits flocons par-ci par-là au cours des prochains jours. Dans le pire des cas, peut-être y aura-t-il une autre mini-tempête qui, néanmoins, restera sans trace dans les heures qui la suivront. En un mot, les signes avant-coureurs du printemps sont dans l'air depuis déjà quelque temps: il n'y a qu'à voir l'herbe jaunâtre transpercer de plus en plus efficacement la neige devenue carrément molle (!) pour s'en convaincre.

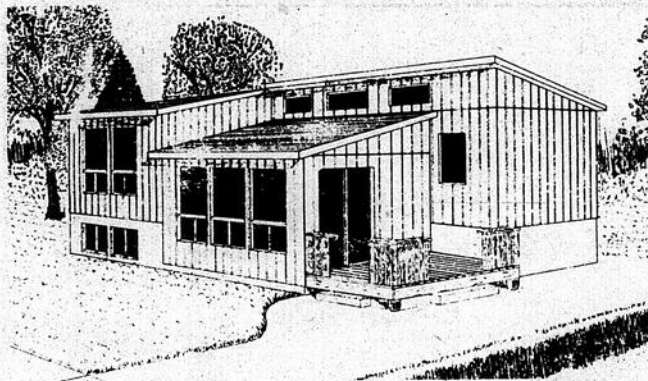
Le printemps s'annonce de plus en plus certainement qu'il n'y a qu'à penser que dans à peine un mois, une trentaine de jours, tous les terrains de balle de la région seront invariablement occupés, soir après soir, par les quelque 600 ou 700 joueurs de balle molle des municipalités avoisinantes. Voilà assurément la situation qui met définitivement un terme à cette période grisâtre de l'année qui assure le lien entre la fin de l'hiver et la venue réelle du printemps!

C'est en effet dans moins d'une trentaine de jours que plus de 50 équipes de balle molle lanceront leurs activités, dans les six ou sept ligues que l'on retrouve dans la région immédiate; c'est en effet dans moins de trente jours que notre équipe de baseball junior, les Pirates, se préparera à entreprendre une nouvelle saison dans la Ligue de baseball junior majeur du Québec et c'est en effet dans une trentaine de jours que les cinq équipes de baseball inter-cités de Saint-Jean et d'Iberville seront aussi sur le point de se lancer dans une nouvelle aventure sportive estivale.

C'est donc au cours des tous prochains jours que tout ce beau monde se remettra au travail. C'est au cours des prochains jours, dans des gymnases pour commencer, que les balles recommenceront à siffler, que les bâtons se remettront à s'agiter dans tous les sens. La saison de baseball et de balle molle approche à grand pas, aussi bien dire que ceux qui songent au suicide depuis quelques trop longues semaines peuvent remettre leur projet à l'année prochaine, l'attente achève, n'en déplaise aux quelques petits flocons qui sont encore à venir!

Venez comparez la qualité ça n'engage en rien

## LA MAISON PAR EXCELLENCE



160B38

fabriquées par

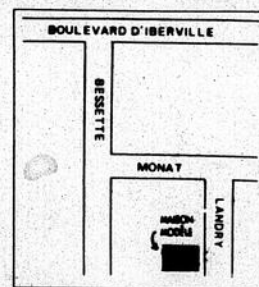
**DUNDI Construction Inc.**

**FAUBOURG BELLERIVE**

MAISON MODÈLE

82, LANDRY, IBERVILLE

TÉL.: 347-5666



**OUI C'EST POSSIBLE**

- D'acheter une maison usinée suivant votre personnalité
- D'inspecter de suivre la fabrication de votre maison
- Plus de 20 modèles standards (modifiables)
- Prix compétitif \* Qualité \* Service
- Normes de construction rigoureusement contrôlées
- Plans acceptés par S.C.H.L.

Distribuée par



**Bienvenue à tous**

**Bureau: 22, Saint-Georges, Saint-Jean 347-9333**

OUVERT LUNDI À VENDREDI 9 À 21 HEURES  
SAMEDI & DIMANCHE MIDI À 17 HEURES.

## S.O.S énergie

### Du recyclage... preuve à l'appui!

Bien que le Centre Communautaire d'Économie d'Énergie de Saint-Jean fonctionne depuis fin février, il n'a été inauguré officiellement que vendredi dernier. Le mois de mars

aura été consacré à l'engagement du personnel, à l'élaboration des objectifs et du plan de travail du C.C.E.E. ainsi qu'à l'aménagement physique et matériel du local.

Cette dernière opération a nécessité de la part de l'équipe une bonne dose d'imagination: il fallait en effet meubler et décorer le C.C.E.E. de la façon la plus

économique possible sans toutefois négliger l'aspect visuel de cet aménagement.

#### Du carton recyclé

Le local offrait une surface de 1,500 pieds carrés. Il fallait diviser ce plancher en espaces réservés à chacun. On a donc construit des cloisons à partir de boîtes de carton récupérées à la Cyanamid du Canada Ltée. Pour solidifier ces panneaux de 4' x 8' ou encore de 5' x 12', des tubes de carton ayant servi à la présentation de tapis chez le commerçant. Ces tubes, fort résistants, d'une longueur approximative de 15 pieds et d'un diamètre de 5 pouces ont été peints puis taillés de façon à s'emboîter sur le sommet et les côtés des panneaux de carton, et enfin, fixés au plafond.

Le coup d'oeil est agréable, l'aménagement fonctionnel et le tout, cohérent avec les principes de conservation de nos ressources énergétiques.

#### Du papier recyclé

De la même façon, l'équipe du C.C.E.E. s'est procuré de la papeterie recyclée. Le papier de correspondance contient des fibres recyclées dans une proportion de 25 à 30%; les enveloppes en contiennent jusqu'à 50%.

Quant au papier d'usage interne, il consiste en feuilles de 8 1/2" x 11" n'ayant été utilisées déjà que d'un seul côté. Ces feuilles étaient recueillies au Cégep à la suite d'une initiative d'un professeur (M. Robert Roy); après entente avec les Services de l'équipement du Collège, il nous a été possible d'obtenir ce papier.

Nous comptons produire à partir de ces lots de feuilles, des tablettes de 8 1/2" x 11" et de 4 1/4" x 5 1/2" on pourra s'en procurer ici, au Centre (245 Richelieu, Saint-Jean) à coût vraiment minime.

#### Venez voir!

Oui, venez constater sur place ces quelques possibilités qu'offre le recyclage. Ce n'est là, j'en conviens, du recyclage qu'à bien petite échelle; mais il n'en demeure pas moins que c'est de cette façon - chacun chez soi - que petit à petit, nous en viendrons à modifier nos habitudes de consommation et que peu à peu notre approche en ce qui concerne nos ressources énergétiques changera fondamentalement.

Il faut prendre conscience individuellement de l'urgence à freiner le gaspillage avant de penser quelque démarche collective que ce soit.

Oui, venez donc nous voir!

(Je vous rappelle les heures d'ouverture du C.C.E.E.: les lundi, mardi et mercredi, de 8 h. 30 à 17 h. 30, les jeudi et vendredi de 8 h. 30 à 21 heures; le samedi de 9 heures à 17 heures).

### Les activités de la semaine

#### Le mardi 4 avril

20 heures: Partie de cartes organisée par le chapitre King George I.O.D.E., au Baldwin Hall, sur la rue Saint-Georges. On demande aux participants d'apporter leurs cartes. Le prix de l'admission a été fixé à \$1.50. Il y aura un prix de table, des prix de présence et des rafraîchissements

20 heures: Réunion des membres de l'Union philatélique Saint-Jean et Iberville, à la Palestre de Saint-Jean (105 Laurier). Informations à 347-4706.

#### Le mercredi 5 avril

12 heures: Le club de l'Âge d'Or de Saint-Jean organise une partie de cartes à l'érablière Meunier et les billets se vendent au coût de \$4.50 pour les membres et leurs amis. On demande d'aviser les responsables si l'on prévoit se rendre sur place à l'aide de sa propre voiture, sinon un autobus sera nolisé. Des informations à 347-4603 ou 347-8725.

#### Le mercredi 12 avril

19 h. 45: Réunion mensuelle des membres de l'AFEAS Saint-Gérard, au sous-sol de l'église.

#### Le dimanche 19 avril

19 heures: Soirée organisée par Couple et Famille et ayant pour thème le couple et la société, dans les locaux du Cégep de Saint-Jean. Cette soirée sera animée par l'abbé Normand Barré.

#### Le jeudi 27 avril

11 heures: Le Cercle d'accueil d'Iberville organise une partie de sucre à l'érablière Meunier. Le départ aura lieu à 11 heures, à partir du stationnement de l'église Saint-Noël. Le retour est prévu pour 16 h. 30. Informations à 346-6580.

13 heures: Le club de l'âge d'or de Saint-Jean organise une visite au Vélodrome, à l'occasion du Salon de la Femme. Le prix du billet est de \$2.50 et le coût du transport (autobus) est de \$3.00. Le départ s'effectuera de la Centrale catholique à 13 heures et le retour aura lieu à 21 heures. Des informations à 347-4603 ou 347-8725.

Pour vos petites  
annonces classées  
appelez: 347-5371

le richelieu

## GRANDS SPÉCIAUX AVRIL

### POUR DAMES SOULIER ET SANDALE

TENDER-TOOSIES  
À PARTIR DE

\$12.00

### POUR FILLETES SOULIERS

SPÉCIAL  
À PARTIR DE

\$5.00

d'autres  
spéciaux  
en magasin

### SPÉCIAL

pour hommes, garçons, dames

SOULIER WRANGLER  
TAN ET BRUN

POUR GARÇONS

### SOULIERS JOGGINS

SUÈDE BLEU

\$7.95



### STOCK EN MAGASIN

SANDALES ET SOULIERS

POINTURE 5 A 10

### CHAUSSURES WHITE CROSS

### SPECIAL

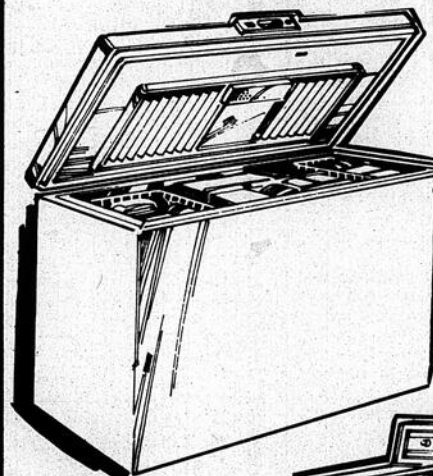
MODELE DISCONTINUE EN QUANTITE RESTREINTE TOUTES LES POINTURES NE SONT PAS DISPONIBLES

## CHAUSSURE JEAN THÉRÈSE

604, 1ère RUE, IBERVILLE 346-6196

## Kelvinator

LE PREMIER ET ENCORE LE MEILLEUR



CONGÉLATEUR  
capacité 634 lbs

MODÈLE KC818  
17.8 P.I.C.

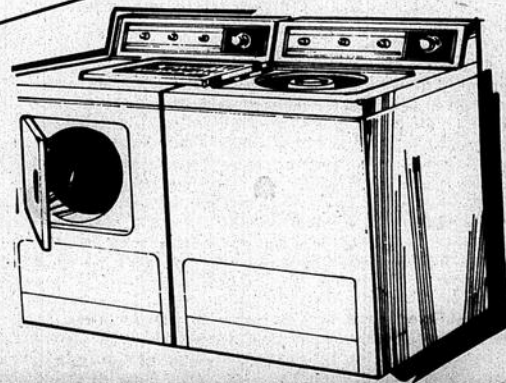
\$319.95

### Laveuse automatique et Sécheuse

MODÈLE KW62  
KD 62

\$599.95

L'ENSEMBLE



## ROGER FLEURY

SAINT-PAUL ILE-AUX-NOIX 424-5222

# l'aide aux handicapés...

## La rééducation par l'hippothérapie

Il est peut-être nécessaire de vous énumérer brièvement qui sont ces enfants inadaptés mentaux à qui s'adresse l'équitation. Ils sont soit psychotiques, soit débiles mentaux. C'est dire qu'il est hors de question de vouloir en faire des cavaliers, ni même d'avoir l'ambition de les voir partir au galop, de toute façon ce n'est pas le but recherché.

Ils souffrent de troubles psychomoteurs et de troubles mentaux. Les troubles d'ordre psychomoteur peuvent se résumer ainsi: peur du vide, troubles de l'équilibre, mauvaise coordination associée à des myoclonies: contractions musculaires brusques, fugaces, qui secouent une partie du corps, fréquemment les épaules et, par voie de conséquences les bras. Défauts de latéralisation, peu de sens de la situation corporelle: mauvaise connaissance de leur corps et de la position des segments. Ils ne se représentent pas leur propre corps ni la position des segments entre eux. Synémésies nombreuses, par exemple, déplacement de la jambe en levant le bras.

Les troubles d'ordre mental: Le niveau mental varie entre 0,40 et 0,60; c'est-à-dire qu'à 14 ans, leur âge mental se situe entre 5 ans 1/2 et 8 ans 1/2. Avec des trous, des marques que n'ont pas les enfants de cet âge. Lenteur de la compréhension, peu ou pas de langage, anxiété allié à une inconscience parfois totale du danger. Bref, ces enfants se sentent mal à l'aise dans leur peau. Il s'agit, pour nous de les aider à se trouver mieux dans leur vie.

L'éducation psychomotrice de ces enfants cherche à les amener à: une découverte de leur corps; une éducation gestuelle: schéma corporel, représentation spatiale, latéralisation. En un mot, comment est leur corps et quels sont ses rapports avec les solides qui l'environnent. Sécurisation interne par la coordination, la dysmétrie et l'équilibre, grâce à des mouvements globaux et analytiques. Une vie en société, une discipline.

### Que peut-on faire?

Les méthodes classiques couramment employées sont multiples, de la réadaptation à l'échaffaudage en passant par la planche à déséquilibre et les parcours de sécurisation, formés d'un ensemble de ponts, tunnels, rochers, etc... Ces exercices ont pour but de mettre ces enfants dans des situations psychomotrices telles qu'ils sont obligés de mobiliser la plus grande partie de leur musculature, multiplier les points de contact avec les solides, coordonner les mouvements, rechercher leur équilibre. Il s'agit de leur aider à acquérir une assurance profonde. En plus des méthodes classiques, le cheval est pour eux d'un secours considérable.

Chacun des actes sont considérés comme motivation même ceux qui semblent primaires sont déclenchés par un motif psychologique. Nous définissons deux périodes psychologiques dans la mise en selle: la première sera sans motivation. L'enfant est mis à cheval et il faut dire que 90% l'ont accepté sans sourcilier, le plus souvent dès la première séance, et malgré l'appréhension, avec le sourire. 5% n'ont pas voulu acceptés d'être mis en selle pris d'une panique effroyable. Le dernier 5% ont pleuré et refusé, sans se sauver ni même reculer.

Dans la seconde période, il y a motivation. L'enfant est heureux de monter à cheval jusqu'à aller en parler, chez lui à l'institut médico-pédagogique. Il en fait un sujet de conversation malgré son pauvre langage. Le débile attrape aussi ce qu'on appelle le "virus du crottin". Cette motivation qui croît à mesure que l'enfant vient dans sa famille le centre d'intérêt objectif qu'il n'est pas jusqu'alors. Il monte à cheval, sa famille en parle devant lui à des étrangers ou groupe familial. Brusquement il existe en fonction d'actes qu'il pose. Alors cette situation nouvelle le fait évoluer lentement. C'est ainsi qu'il peut prononcer ses premières paroles.

L'équitation résout tous les problèmes posés: recherche de l'équilibre car le dos d'un cheval n'est jamais complètement immobile. L'enfant est balancé dans le sens latéral et sagittal. Puisque le balancement est régulier rythmé c'est une sorte de bercement qui lorsqu'il en prend l'habitude le sécurise, le rassure. L'altitude, la peur du vide sont aussi un handicap pour eux, mais au début nous avons quelquefois tenu l'enfant à cheval. D'une main, les rênes, de l'autre, la main de l'enfant, sans plus et le moins longtemps possible.

### Les exercices

Je signale d'abord que le travail se fait plus lentement que pour un cavalier normal.

Les premiers exercices se font au pas plutôt qu'à l'arrêt car comme il est mentionné plus haut le rythme régulier du pas est sécurisant. Les mouvements demandés sont: exercices d'assouplissements rotation de la tête, rotation des épaules, circumduction des membres supérieurs, simultanément puis alternativement, comme les ailes d'un moulin, rotation du tronc, les bras horizontaux. Ces exercices font appel au sens corporel, au sens de la position des segments. En ce qui concerne la décontraction, si elle n'est pas volontaire elle est très spontanée dans les exercices des membres inférieurs: élévation alternative et simultanée des cuisses, coup de pied dans la main, etc... La troisième série de mouvements fait appel au coupage de l'enfant plutôt qu'à ses possibilités de coordination motrice. Cependant ils font appel à l'équilibre et

à la recherche de la situation corporelle: se coucher sur la croupe, sur l'encolure. Ce sont les grandes lignes des exercices que nous faisons exécuter aux inadaptés mentaux au pas et au trot. Un certain temps est nécessaire pour leur bonne assimilation, ce qui permet de les amener très tardivement au galop.

### Résultat

L'équitation permet aux débilés mentaux dont le niveau est supérieur à 0,35/0,40, une éducation psychomotrice globale difficile à acquérir par d'autres procédés éducatifs. Elle leur permet aussi d'acquérir un sens de l'équilibre dynamique, fait naître le sens de la situation corporelle, contribue au développement musculaire et respiratoire, développe le sens de l'effort, annihile l'appréhension en donnant à ses enfants confiance en eux.

Enfin, le plus souvent, l'enfant apporte pour la première fois chez lui quelque chose qui lui est propre. Il n'est plus le bon à rien dont il a plus ou moins conscience. Il monte à cheval.

## L'Étape et l'embauche des handicapés

L'Étape est un service de placement pour personnes handicapées physiques et sensorielles. C'est un service d'extension de la Main d'oeuvre du Canada pour Montréal et la région. Il a débuté au mois de mars l'an passé. L'Étape fonctionne comme suit:

Ceux qui s'y adressent peuvent apprendre comment se chercher et trouver un emploi. Avant cela l'Étape demande que le candidat sache se présenter; donc, savoir formuler un curriculum vitae et faire leurs propres recherches. Jusqu'à maintenant, plus de 150 candidats se sont présentés à l'Étape. Parmi ce nombre, il y a des aveugles, des paralysés cérébraux aux degrés les plus divers de motricité, des paralysies variées; polio par exemple et enfin de déficiences sensorielles ou organiques.

Tous ces gens ont ceci en commun, c'est qu'ils veulent travailler jouir comme tous de leurs droits au travail. À l'heure actuelle quelques-uns se préparent à la recherche d'un emploi, d'autres sont psychologiquement prêts à travailler. Sur le nombre inscrit ultérieurement, plus de 35 candidats se sont trouvés du travail. Parmi tous les élus, l'Étape est intervenue pour aider à l'obtention de l'emploi. Dans certains cas, la présentation du candidat s'est faite par lui-même et non par l'entremise du centre.

C'est à ce moment que le candidat doit savoir quoi dire, quoi faire, lorsque celui-ci se présente à l'employeur dans le but qu'une entente soit conclue entre les deux parties. Les personnes qui ont trouvé de l'emploi se distinguent dans

L.G.  
**Vigneault** inc.  
153 SAINT-JACQUES 346-4353

POUR ELLE ET LUI  
Jeans en denim

**Landlubber**

**STOP ONE**

**K-BEC**

**YALE**

**QUE**  
JEANS

**Lee**

JEANS 13 3/4 OZ  
EN DENIM ROBUSTE  
GRANDEUR: 26-27-28  
PRIX RÉG.: \$17.95

SPÉCIAL \$10.88

**RAY**

**GWG**  
T.M.

**JEANUS JEANS**  
ORIGINAL SPORTWEAR  
**Lois**  
**CHARGEX**

LA FAMEUSE  
BOTTINE

POUR LE TRAVAIL OU LA MARCHÉ

**KODIAK**

AVEC OU SANS  
BOUT ACIER

\$44.95 \$52.95

Plan mise de côté

Lot Jeans P. Press

NYLON-COTON-POLYESTER  
GRANDEUR 8 ANS  
PRIX REG.: \$9.95

SPÉCIAL \$5.00

Garçons  
+ Filles

1 1/2 À 6

Bottines en cuir \$10.95



LORSQUE VOUS RECHERCHEZ  
LA VITESSE  
ENFILEZ CES MACHINES VOLANTES  
DE BAUER

MODÈLES VARIÉS

\$9.95 \$16.95 \$24.95



## Le loisir à la... carte

(CRL RIVE-SUD)

### Un stage de formation

Comme par les années passées, le Conseil régional des loisirs (CRL) de la Rive sud organise un stage de formation pour les bénévoles en loisir de la région. Le stage qui aura lieu le 15 avril prochain, un samedi, se déroulera à la Maison à tout le Monde, 135, Chemin Saint-Jean à LaPrairie.

Cette session de formation a été conçue pour permettre aux bénévoles d'acquérir des connaissances d'appoint dans l'administration d'un

organisme de loisir, mais aussi pour leur fournir une occasion d'échange et de prise de conscience du rôle qu'ils jouent au sein de leurs communautés respectives.

Le programme propose quatre ateliers de travail: modes d'autofinancement et utilisation des programmes de subvention; information, production et diffusion; tenue de dossiers, secrétariat, trésorerie et présidence; structures du loisir: un tableau des différents intervenants. Dans chaque atelier une personne ressource donnera un exposé de nature à amorcer la réflexion et l'échange entre les partici-

pants.

Les personnes intéressées à ce stage peuvent se procurer un dépliant explicatif au CRL Rive sud (677-5244). Elles devront s'inscrire avant le 6 avril en communiquant avec Danielle Ménard. Il en coûte \$5.00 pour participer.

### L'aide aux handicapés

(suite de la page 14)

toutes les catégories. Il y a des aveugles partiels et complets ainsi que des paralytiques cérébraux, des paralytiques d'au moins 2 membres puis des handicapés divers tels: polio, amputation, quadruplégie, etc... Pour la grande majorité de ces gens, chacun a amélioré son train de vie ainsi que leur sort. Ils ont trouvé un emploi à la mesure de leurs capacités présentes: de pupilles de l'état, ils sont devenus des citoyens à part entière des contribuables.

Ceux qui sont les employeurs, sont tous différents, car il n'y a pas eu de placements de groupes, un employeur différent pour chacun de ceux qui ont été placés. Chaque candidat a des motivations, des degrés de sensibilisation différents. Mais ils ont tous ceci en commun; ils n'ont eu d'aucune façon l'idée de faire de la charité, mais plutôt celle d'engager une personne qui malgré un handicap a encore mille et un talents à offrir et qui est éminemment rentable. Les employeurs eux l'ont compris mais trop nombreux sont ceux qui ne voient que les difficultés surtout imaginaires car un aveugle peut manipuler très bien des pièces délicates; une personne en fauteuil roulant accomplit bien des tâches de sédentaires; les paralytiques cérébraux ou autres combent la plupart des postes où le geste précis n'est pas essentiel.

Pour tous ceux qui désirent avoir des renseignements supplémentaires sur l'Étape, vous pouvez communiquer avec: Aide aux déficients visuels et physiques 375 avenue Bessette, Iberville, P.Q. tél.: 347-6041.

présentations. Nous soutenons au contraire que les avocats de l'Aide Juridique n'ont pas le temps de s'occuper des cas de locataires mal pris. Il faut compter de une à deux semaines d'attente, dans les cas d'urgence, pour obtenir un rendez-vous avec l'un d'entre eux.

Nous suggérons donc à la population de nous soutenir dans les pressions que nous allons exercer auprès de la Régie des Loyers à Montréal: la Commission des Loyers, pour inciter l'administrateur actuel de la Régie, Me D. Dupuis, à nous accepter comme représentants. Après nous être informés, nous sommes certains que, légalement, rien ne l'empêche d'accéder à cette demande. Comme première démarche, nous nous proposons d'envoyer une pétition à Montréal au siège social de la Commission des Loyers, au soin du président, M. le Juge Desjarlais, qui se lirait comme suit:

"J'accepte que l'Association des Locataires Johannais me renseigne sur mes droits de locataire et même en cas de besoin, qu'elle me représente devant la Régie des Loyers à Saint-Jean".  
Nom: \_\_\_\_\_ Adresse: \_\_\_\_\_

N'hésitez pas à nous retourner votre signature au Centre Notre-Dame, à 435 rue Laurier, à Saint-Jean. L'Association vous invite également à venir en discuter au local; toute la semaine le jour et le jeudi soir, de 18 heures à 21 heures.

Association des Locataires Johannais.

Lyne Surprenant

### Les locataires

### Le temps est aux hausses

L'Association des Locataires n'a pas besoin de vous le rappeler, c'est le temps des augmentations de loyers. L'avis d'augmentation doit être envoyé (90) jours francs avant la fin de votre bail.

Donc, si votre bail se termine le 1er juillet 1978, l'avis du propriétaire doit être envoyé par lettre recommandée (de préférence) avant le 31 mars (minuit).

La preuve que cet avis a été envoyé dans le temps limite est l'oblitération postale de la date sur l'enveloppe recommandée, et non pas la date que le propriétaire a inscrite en haut de sa lettre d'avis.

Si vous, locataires, voulez contester cet avis d'augmentation de loyer à la Régie (selon nous, la plupart devraient le faire), vous avez (30) jours francs après avoir reçus l'avis (date d'oblitération postale) pour faire cette contestation:

Se faire représenter à la Régie

Les membres de l'Association éprouvent des difficultés actuellement pour aider les locataires à se défendre devant la Régie des Loyers, qui demeure le seul moyen à leur disposition pour faire valoir leurs droits

En effet, il semble que notre travail relève des avocats et que nous n'ayons pas le droit de faire des re-

## Dirigeants d'entreprises La BFD peut-elle vous aider?

- Aide financière
- Gestion-Conseil
- Formation de gestion

- Information sur les programmes gouvernementaux disponibles

Mardi 11 avril  
REGION de  
ST-JEAN

M. Jean Drouin sera au bureau du Commissaire Industriel, 188 Jacques-Cartier, St-Jean de 9h00 à 16h00. Prendre rendez-vous à 347-2222 (ou à Longueuil 670-9550).

Vous avez besoin de fonds pour la mise sur pied, la modernisation et l'expansion de votre entreprise et vous ne pouvez vous les procurer ailleurs à des conditions raisonnables? Notre représentant se fera un plaisir de répondre à toutes vos questions.



LONGUEUIL - 1000, de Serigny, 5<sup>e</sup> étage, J4K 5B1 - 670-9550

## Sanitone

GAGNEZ  
deux semaines en  
ESPAGNE  
pour 2 personnes



Tirage le 9 juin 1978  
COUPONS D'ENREGISTREMENT DISPONIBLES  
CHEZ VOTRE

## Nettoyeur Sanitone

PARTICIPANT

GAGNEZ  
une des

## 85 BICYCLETTES

"FAVORIT"  
à 10 vitesses

Maitre nettoyeur  
certifié



SPECIALISTE:

NETTOYAGE DE CUIR ET SUEDE  
ENTREPOSAGE DE FOURRURE  
LOCATION DE VETEMENTS INDUSTRIELS

## MARTIN NETTOYEUR INC.

285 rue Saint-Jacques, Saint-Jean Tél.: 347-2373

933 Boul. Séminaire, Saint-Jean Tél.: 348-7446

(FACE A L'HOPITAL)



PIERRE PARENT ET PRÉSENTENT

rire aux larmes avec  
**Jean Lapointe**

LE LUNDI 8 MAI  
A 20 H. 30

AU CÉGEP DE SAINT-JEAN

BILLETTS EN VENTE CHEZ

Music: 347-6675

# annonces classées

## 347-5371

### à vendre

**PATINS** de gardien de but "Lange" peinture 10, porté seulement 5 fois pour informations 658-7389.

**SET** de salle à manger hexagone avec une base, piedestal en bois noyer avec 2 panneaux extensions, 72 pouces, dessus à l'épreuve du feu, 4 chaises avec des dossiers hauts recouverts de matériel en velour rouge et vert, lavables et presque neuves tél.: 347-5774.

**SET** de chambre "Espagnol" couleur noyer, bureau triple, 2 miroirs, armoire 2 portes, 3 tiroirs, tête de lit, 54-60, 2 tables de chevet, 2 tiroirs, presque neuf, tél.: 347-5774.

**MOTEL** de campagne, bien situé, grande route, licence complète gros chiffre d'affaires, échange considéré Fernand Guérin Enr. Courtier 348-4362 347-9750.

**STATION** service, 2 portes, bon galonage, équipement complet, avec bâtisse, logis 4 1/2 pièces, Fernand Guérin Enr. Courtier 348-4362, 347-9750.

**DEPANNEUR** licencié, centre-ville avec propriété, 4 x 6 pièces, très propre, gros revenus. Fernand Guérin Enr. Courtier 348-4362, 347-9750.

**MOTEL** 11 unités, propriété 5 pièces, sous-sol fini, piscine stationnement asphalté, échéance considérée, Fernand Guérin Enr. Courtier 348-4362, 347-9750.

**MAISON** mobile grandeur 12 x 56, 1976, chauffage électrique, construction canadienne, près Woolco, prix à discuter, tél.: 348-1040.

**SET** de cuisine colonial, en érable neuf à partir de \$215, grosse chaise bergante en bois \$99, aussi poêles, réfrigérateurs et autres meubles usagés, s'ad. à 347-4054.

**TAPIS** avec de légères imperfections à très bas prix, tél.: 347-4054 ou 788 Des Ormes à L'Acadie (route 219)

**5 MICHELINS** X 155-SR15, très peu de millage, avec rim, Volks \$125. tél.: 347-2584, demandez Jean.

**MAISON** mobile 12 x 60, meublée ou non, installée ou non, prix à discuter tél.: 348-1435.

**MAISON** mobile nous avons actuellement un choix de maisons mobiles neuves de construction canadienne très bien isolée, et à des prix incroyablement bas, pour un 5 1/2 pièces à partir de \$10,995. Livraison gratuite, pour inf.: Maison Mobile Lacroix à East Farnham, 860 Accès tél.: 263-0429.

**LINGE** usagé pour hommes, femmes et enfants, très propre, bon marché, 1 rue Salaberry près Saint-Charles

**A TALON** (Saint-Luc) un élevage de lapins comprenant un terrain et une bâtisse de 35 x 120 pieds, plus de 500 loges et environ 2,000 lapins, tél.: 348-2087.

**POELE** à partir de \$50, jusqu'à \$150 réfrigérateur à partir de \$65, jusqu'à \$200, laveuse \$90, sècheuse \$90, garantie de 30 jours. Après 5 heures 346-3701 Le Garage du Meuble Enr. 185A rue Bouthillier Saint-Jean

**TENTE** canadienne 13 pi. x 15 pi. utilisée 1 mois, prix: \$180. tél.: 347-6156.

**BATEAU** fiberglass 15', 6 places, marque Cadorette, moteur 65 H.P., Evinrude, remorque tél.: 347-1978 le soir.

**TERRAINS** 16,000 p.c. coin de vue à l'île Sainte-Thérèse R. Lamarche tél.: 348-9123.

**BICYCLETTE** à vendre pour homme, vitesses tél.: 347-6838.

### autos

**FORD LTD Landau** 1975, 28,500 milles, grand luxe, servo-freins et direction, radio AM/FM stéréo, vitres électriques, 400, 2 barils, etc, peinture originale et comme neuve valeur \$7,000, sacrifierais \$3,195. tél.: 348-3084.

**CHEVROLET** "Biscayne" 1972, \$800 tél.: 347-6156.

### à louer

**CHALET** 3 milles d'Iberville au bord de l'eau, sur la route 7, après 6 heures s'ad. à 346-6712.

**A MARIEVILLE** logements neufs 5 1/2 tapis mur à mur, antenne communautaire, prise pour auto, service de conciergerie, libre immédiatement aussi 3 1/2 meublé à louer le 1er mois gratuit, information 677-8556 et 466-4323 Pou location appt #10.

**DUPLEX** grand luxe 3 1/2, \$175, et 5 1/2 \$240, 6 1/2 avec foyer et garage double \$325, taxes incluses tél. 658-0401, 334-5081.

**A LAPRAIRIE** logement récent 3 1/2 pièces, 4 1/2 et 5 1/2 eau chaude et taxes payées, près d'un magasin et d'une école, tél.: 659-9353.

**LOCAL** commercial à louer à 36 rue Saint-Charles ou immeuble à vendre si désiré avant le 1er avril tél.: 346-3778.

**3 1/2 A LOUER** en arrière de l'hôpital \$160, par mois, libre immédiatement pour inf.: 347-7621.

### ECOLE DE MUSIQUE LB 347-3519

### Location T.V.

**NOIR ET BLANC COULEUR**  
Vente et service  
**CENTRAL T.V.**  
service enrg.  
15 RUE SAINT-LOUIS SAINT-JEAN  
TEL.: 348-4383

### EXPO "CAMPING"

VENTE — SERVICE — PIÈCES



**APALACHE — BELLEVUE HOLIDAY — BOLER**  
PRIX TRÈS COMPÉTITIFS



**BONAIR — BELLEVUE — LEXTRA**  
RABAIS EXCEPTIONNEL sur modèles 1976-1977 neufs

EXPOSITION INTÉRIEURE



**ST-LUC (rte 104)**  
(entre La Prairie et St-Jean)  
MTL 658-8242 local 348-8406

## Studio Charmis

SOINS ESTHÉTIQUES

VISAGISME  
PRODUITS

Fernand Aubry

Edith Serei

Anna Pegova

Stendhal

Ecernal

244 SAINT-JACQUES

SAINT-JEAN, P.Q.

TÉL. 347-4566

### LA PRAIRIE TERRASSE

NOUS VOUS OFFRONS DES GRANDS 4 1/2 ET 5 1/2 COMPLETEMENT NEUFS AVEC VUE SUR LE FLEUVE. 2 MOIS GRATUITS

**INCLUANT:**  
Tapis mur à mur, chauffage électrique, service de conciergerie, Enlèvement de la neige, Système d'intercom, Disposition pour câble vidéotron, Dispositif pour air conditionné, stationnement asphalté & prise électrique, espaces de rangement individuel et communautaire. Eau chaude & taxes payées. Piscine extérieure. **DISPONIBLE DES MAINTENANT VENEZ NOUS VISITER POUR VOUS CONVAINCRE**  
659-1631 ou 677-3297



### CONTREMAÎTRE DEMANDÉ

Doit être familier avec le montage de panneaux pré-fabriqués et connaître le marquage des baguettes servant à la fabrication des panneaux.

**M. R. Malboeuf,**  
Caisse Postale 5152,  
Stn 'F', Ottawa, Ont.  
K2C 3H8

### DEMANDE DE DISPATCHER GATIEN TRANSPORT INC.

A besoin d'un dispatcher pour son bureau de Lacolle. S.V.P. aux intéressés se présenter à 21 Sainte-Marie, Lacolle. Le candidat devra avoir déjà travaillé dans un bureau de dispatcher et devra fournir de bonnes références, salaire selon compétence.

Tél.: (514) 246-2485 ou (514) 866-0312

### Évitez les erreurs qui peuvent vous coûter cher.

Confiez votre déclaration d'impôt à Beneficial... les gens qui prennent bien soin de vous: de vos déductions, des personnes à votre charge, de votre genre de travail... de tout ce qui rend votre déclaration d'impôt différente de toutes les autres.

**Avez-vous prévu comment utiliser votre remboursement d'impôt? Allez-y dès maintenant.**

N'attendez plus votre chèque de remboursement d'impôt. Beneficial peut vous en prêter aujourd'hui même le plein montant ou même plus. Il s'agit d'un prêt normal, avec les exigences habituelles. Il ne dépend pas de votre remboursement d'impôt, mais peut vous permettre dès aujourd'hui de faire ce que vous voulez!

**Beneficial**  
ST. JEAN — 192 Rue Richelleu... 347-2338  
OUVERT TOUS LES SOIRS JUSQU'À 21 HEURES ET TOUS LES SAMEDIS 9 HEURES À 12 HEURES

### PROVINCE OF QUEBEC DISTRICT OF QUEBEC No 71 874

CHARCOAL SUPPLY & SALES OF QUEBEC LTD -vs- JOSEPH BOIRE

On the 12nd day of April 1978, at 14 of the clock in the afternoon, at the domicile of the said defendant 32 E Prud'homme street in the City of Saint-Rémi district d'Iberville, will be sold by authority of Justice, all goods and chattels of the said defendant, seized in this cause consisting of

1 RCA Victor color tv set;  
1 Chevrolet Impala 1973 car, licence 980S714 - 1977 and household furniture.

Terms: CASH  
Montreal, 29th of March 1978.

Pierre BOISVERT, B.S.C. 849-2484

### PROVINCE DE QUÉBEC DISTRICT DE QUÉBEC No 71 874

CHARCOAL SUPPLY & SALES OF QUÉBEC LTD -vs- JOSEPH BOIRE

Le 12 avril 1978, à 14 heures de l'après-midi au domicile du défendeur, au No 32 rue E Prud'homme en la cité Saint-Rémi, district de Iberville seront vendus par autorité de justice, les biens et effets du défendeur saisis en cette cause, consistant en:

1 téléviseur couleur RCA Victor,  
1 automobile Chevrolet Impala 1973 licence 980 S 714 - 1977 meubles de ménage.

Conditions: ARGENT COMPTANT.  
Montréal, 29 mars 1978.

Pierre BOISVERT, H.C.S. 849-2484

### IMPÔT \$8.00 ET PLUS

**Goyette, Marcotty & ass.**

Nous allons chercher et livrons gratuitement. Nous pouvons le faire chez-vous si vous le désirez. **OUVRAGE GARANTI AYANT PLUS DE 5 ANS D'EXPERIENCE DANS CE DOMAINE**

POUR INF.:  
**346-9279, 348-0124, 347-0701**

346-3643 346-3347  
**Le Valet Du Tapis Enr.**  
LOCATION DE NETTOYEUSES PROFESSIONNELLES À TAPIS NETTOYAGE À LA VAPEUR VENTE ET INSTALLATION Division de tapis Denis & Ponton  
**CHARGEX 732, 1ère RUE IBERVILLE**

**INFORMATION WANTED TO SETTLE AN ESTATE.** Anyone knowing the whereabouts of the next of kin of **ALBERT JOSEPH TREMBLAY** who was born in St. Jean, Québec on Novembre 8, 1935, believed to be son of **JOSEPH TREMBLAY**, kindly contact:  
**PUBLIC TRUSTEE, File # 710749**  
Attention: A. A. Boivin  
301 - 635 Burrard Street  
Vancouver, B.C.  
CANADA V6C 2B7

# emplois

**GARDERAIS** des enfants à la journée dans Saint-Gérard avec expérience et bons soins, tél.: 348-1853.

**INFORMATION d'emploi** pour l'Europe, l'Afrique, l'Asie, l'Australie, l'Alaska Pipeline. Hommes ou femmes tous les métiers. Ecrire à C.P. 274 Station N, Montréal, Québec, H2X 3M4.

# divers

**À BAS PRIX** mobilier de salon directement du manufacturier au prix du gros, meubles Meunier, 492 Ramessay (face au parc) Marieville tél.: 466-7061.

**LA BOUTIQUE** du tisserand, fil à tisser, coton 2/8 et 2/16, viscose, tricolette, nylon, 13 rue Sainte-Marie à Iberville, Route rurale 133 tél.: 347-5881.

**ACHETONS** et vendons meubles usagés propres tels que poêles, réfrigérateurs, laveuses et sècheuses, sets de chambre, fournaies, lits, matelas, bassinettes, vaisseliers, bureaux, etc. "Le Centre du Meuble Usagé" 463 rue Laurier, Saint-Jean tél.: 348-2630.

**ACHETONS** ménage au complet et payons comptant, tél.: 346-3701 après 5 heures. Le Garage du Meuble Enr. 185A Bouthillier, Saint-Jean.

**ACHETONS** réfrigérateurs défectueux et payons jusqu'à \$75. et en bonne condition payons jusqu'à \$175. après 5 heures. Le Garage du Meuble Enr. 185A Bouthillier à Saint-Jean à 346-3701.

**ACHETONS** réfrigérateurs et téléviseurs couleurs en bonne condition et défectueux, poêle, sets de chambre, bureaux, etc. Payons comptant. Le Garage du Meuble Enr. 185A rue Bouthillier à Saint-Jean après 5 heures à 346-3701.

**MESSAGES personnels:** arrêtez de fumer dans 10 jours. Epargnez \$365 par année. Satisfaction garantie ou argent remis. Seulement \$5. Envoyez un mandat-poste à Je Ne Fume Plus, Journal Le Richelieu, 25 rue Saint-Jacques, à Saint-Jean USB 2J6.

**NOUS FAISONS**  
**Cartes**  
**Mortuaires et**  
**Cartes de**  
**Remerciements**  
Benoit Brouillette  
INC.  
171, RICHELIEU,  
SAINT-JEAN  
346-5676 OU 346-6344

**CONFIER LA**  
**PRÉPARATION**  
**DE VOS**  
**DÉCLARATIONS**  
**D'IMPÔT À**  
**H & R BLOCK**  
**LES**  
**SPÉCIALISTES**  
**DE L'IMPÔT.**

Beaucoup de gens croient que c'est dispendieux de faire préparer ces déclarations par des spécialistes. Chez H & R Block, ce n'est pas le cas. L'an dernier, près de trois quart d'un million de Canadiens furent aidés par H & R Block à un coût moyen inférieur à \$15.00. Plus les déclarations sont simples, plus bas sont les prix.

**H&R BLOCK**  
POUR VOTRE IMPÔT  
SAINT-JEAN, 239, SAINT-JACQUES  
347-9127  
IBERVILLE, 134-9ième AVENUE  
346-2933

SUR SEMAINE: 9-5 SAMEDI: 9-5  
SANS RENDEZ-VOUS

# à la bibliothèque

## Fiction

**Burguet, Frantz-André.** - Vanessa, Paris, Grasset, 1977.

**Camus, Albert.** - Noces suivi de l'été. Paris, Gallimard 1959.

**Chapsal, Madeleine.** - Un été sans histoire. Paris, Mercure de France, 1973.

**Cookson, Catherine.** - Le joueur. Paris, Presses de la Cité, 1977.

**Komatsu, Sakyo.** - La submersion du Japon. Paris, Albin Michel, 1977.

**Nin, Anaïs.** - La cloche de verre. Paris, Editions des femmes, c1948.

**Sarrante, Nathalie.** - Portrait d'un inconnu. Paris, Gallimard, c1956.

**Vailland, Roger.** - La fête. Paris, Gallimard, 1964.

## Non-fiction

**Bertherat, Thérèse.** - Le corps a ses raisons. Paris, Ed. du Seuil, 1976.

**Buttlar, Johannes von.** - Le rêve de longévité. Paris, Laffont, 1977.

**Chaleil, Léonce.** - La mémoire du village. Paris, Stock, 1977.

**Chauchard, Paul.** - Le combat de la vie et de la mort. Paris, Editions Saint-Paul, c1976.

**Godon, Léo.** - Recettes de la brasserie "La Mère Clavel". Montréal, Editions de l'Homme, 1977.

**Lagacé, Louise Lambert.** - Menu de santé. Montréal, Ed. de l'Homme, 1977.

**Tanous, Alex.** - Au-delà du hasard. Montréal, Editions Québec/Amérique, 1977.

**Volumes de référence** (à consulter sur place seulement)

**Davy, Marie-Madeleine.** - Encyclopédie des mystiques. Paris, Sehers, 1972, 1977. 2 volumes.

- Dictionnaire biographique du Canada. Québec, Presses de l'Université Laval, 1966 - v. 3, de 1741 à 1770

v. 9, de 1861 à 1870.

**Frémy, Dominique.** - Quid 1978. Paris, Robert Laffont, 1977.

**Gagné, Marc.** - Gilles Vigneault: bibliographie descriptive et critique... Québec, les Presses de l'Université Laval, 1977.

## Bibliographie Prisons et prisonniers

**Criminologie.** - L'emprisonnement au Québec. Montréal, Presses de l'Université de Montréal, 1976.

**Foucault, Michel.** - Surveiller et punir: naissance de la prison. Paris, Gallimard, 1975.

**Landreville, Pierre.** - Les prisons de par ici; droits des détenus au Québec. Montréal, Editions Parti Pris, 1976.

**Linrozet, Serge.** - Aujourd'hui, la prison. Paris Hachette, 1976.

- Les Prisons / document fait par Denyse Gérin-Lajoie... et al. Montréal, Editions du Magazine Ovo, 1977.

## Menu de santé



**Mieux se nourrir pour mieux vivre**

17/LE RICHELIEU, le mardi 4 avril 1978

**IL NOUS RESTE DES MODÈLES 10 VITESSES EUROPÉENS 1977 À PRIX RÉDUITS**

**40% DE RÉDUCTION VETEMENTS DE TENNIS**  
Réduction sur tout équipement de tennis

**EQUIPEMENT DE GOLF**  
- WILSON  
- CAMPBELL  
- AJAY  
ainsi que tous les accessoires

**SPÉCIALITÉ: MÉCANIQUE VELO 10 VITESSES**

**Nous avons toujours offert ce qu'il y a de mieux dans l'équipement de ski...**

**MAINTENANT NOUS VOUS OFFRONS CE QU'IL Y A DE MEILLEUR DANS LE CYCLISME DIX VITESSES**

**DISTRIBUTEUR DES "VELOS"**

- PEUGEOT
- FONTAN
- ELVISH
- VELO SPORT (COMPAGNIE QUÉBÉCOISE)
- EMPIRE

**WATSON**  
347-1467  
245, RICHELIEU SAINT-JEAN  
SAINT-JEAN, P.Q.  
TÉL. 347-4566

# AVIS

Bureau du financement des partis politiques



Depuis le 1<sup>er</sup> avril, est en vigueur dans sa totalité la Loi régissant le financement des partis politiques, loi votée à l'unanimité par les membres de l'Assemblée nationale le 26 août 1977.

Désormais, les seuls partis politiques, associations et candidats qui peuvent solliciter ou recueillir des contributions ou effectuer des déboursés sont ceux et celles qui *détiennent* une autorisation émise par le Directeur général du financement des partis politiques.

## Quel est le but de cette Loi?

- Réserver aux seuls électeurs le droit de financer les partis politiques.
- Encourager des contributions modestes et diversifiées de la part des électeurs.
- Rendre publiques les sources de financement et la totalité des déboursés des partis politiques.
- Soumettre à une même autorité le contrôle des dépenses faites par les partis politiques tant à l'intérieur qu'en dehors des périodes électorales.

## Qui a la responsabilité de l'application de cette loi?

Le Directeur Général du Financement des Partis Politiques. Il est assisté de deux directeurs adjoints. Ces trois (3) personnes ont été nommées suite à un vote unanime, des membres de l'Assemblée nationale.

Le Directeur général est également assisté d'un **Conseil consultatif** sur le financement des partis politiques. Il préside le Conseil consultatif qui est composé de deux (2) représentants de chacun des "partis politiques autorisés" représentés à l'Assemblée nationale du Québec.

## P.P.A.? A.C.A.? C.I.A.?

Il s'agit d'un Parti Politique Autorisé, d'une Association de Comté Autorisée de ce parti ou d'un Candidat Indépendant Autorisé (candidat qui se présente hors les cadres d'un parti politique structuré) qui ont été autorisés par le Directeur général et donc bénéficient d'un double droit:

- a) le droit de solliciter ou recueillir des contributions auprès des électeurs québécois;
- b) le droit d'effectuer des déboursés dans le cadre de leurs activités;

## Qui peut recevoir des contributions politiques?

Seules peuvent solliciter ou recevoir des contributions les personnes suivantes:

- a) le représentant officiel d'un parti politique autorisé ou l'un de ses délégués. Le nom de tous ces délégués doit être communiqué au Directeur général;
- b) le représentant officiel d'une association de comté autorisée ou les personnes qu'il désigne par écrit à cette fin;
- c) le représentant officiel d'un candidat indépendant autorisé ou les personnes qu'il désigne par écrit à cette fin;

N.B. Toute personne autorisée à solliciter des contributions DOIT, sur demande, exhiber un certificat attestant sa qualité et signé par le représentant officiel.

## Qui peut verser des contributions?

Seuls les électeurs, c'est-à-dire les résidents du Québec âgés d'au moins 18 ans et ayant droit de voter à une élection québécoise, peuvent verser des contributions.

Il est interdit aux personnes morales (les compagnies, les syndicats, etc. . .) de verser des contributions, donc de participer au financement des partis politiques.

## Quelle est la contribution maximum qu'un électeur peut verser?

Le total des contributions versées par un même électeur au cours d'une même année civile à un ou plusieurs partis politiques autorisés ou à leurs diverses associations de comté autorisées ainsi qu'à tout candidat indépendant autorisé, ne peut dépasser \$3,000.00. De plus les contributions doivent être versées par l'électeur lui-même et à même ses propres biens.

## Y a-t-il une autre condition à respecter lorsqu'une contribution est versée?

Oui. Pour chaque contribution versée l'électeur doit recevoir un reçu officiel.

## Pourquoi l'électeur doit-il exiger son reçu?

En outre du fait que ce soit une exigence légale, l'électeur pourra déduire de son impôt à payer un pourcentage appréciable de la contribution versée (50% du premier \$100. de contribution et 25% du deuxième \$100. de contribution).

## Qu'est-ce que le R.O.?

Il s'agit du Représentant Officiel d'un P.P.A., d'une A.C.A. ou d'un C.I.A. désigné par le chef du parti ou par le candidat indépendant.

Cette nomination doit être communiquée au Directeur général lors de la demande d'autorisation qui lui est faite.

Le représentant officiel a la responsabilité du financement et c'est sous son autorité que sont effectués les déboursés.

N.B. Toute personne autorisée à effectuer des déboursés DOIT, sur demande, exhiber un certificat attestant sa qualité et signé par le représentant officiel.

## Qui sont les P.P.A. et qui sont leurs représentants officiels?

- **Le Parti Québécois** — M. Philippe Bernard  
8790 avenue du Parc  
Montréal H2N 1Y6
- **Le Parti Libéral du Québec** — M. Jean-Pierre Roy  
460 rue Gifford  
Montréal H2J 1N3
- **L'Union nationale** — M. Léopold Fournier  
130 ouest Grande-Allée  
Québec G1R 2G7
- **Rassemblement Créditiste** — M. Gérard Perron  
2620 Maufils  
Québec G1J 4K9
- **Le Parti National Populaire** — M. Jacques Nadeau  
300 rue Giguère, #13  
Ville-Vanier  
Québec G1M 1X8

## Les P.P.A. doivent-ils faire rapport de leurs activités?

Oui. Semi-annuellement, chaque parti politique autorisé doit remettre au Directeur général un rapport indiquant notamment:

- Le total des contributions de \$100. et moins reçues par le parti.
- Le total des contributions supérieures à \$100. ainsi que le nom et l'adresse des électeurs ayant versé de telles contributions.
- Le total des déboursés effectués par le parti.
- Les montants recueillis à titre de cotisation, de frais d'inscription à des congrès politiques, de prix d'admission à des réunions ou manifestations à caractère politique.

On doit noter que chaque association de comté autorisée devra également une fois l'an faire un rapport similaire.

## Ces rapports fournis par les P.P.A. sont-ils publics?

Oui. On pourra examiner ces rapports et les documents s'y rapportant et en prendre copie. Pour ce faire les intéressés n'auront qu'à s'adresser au Bureau du Directeur général du financement des partis politiques.

## Le Directeur général peut-il enquêter sur la légalité des contributions et des déboursés?

Oui. Toute personne peut lui demander d'instituer une telle enquête. Le Directeur général peut par contre refuser de faire ou de poursuivre une telle enquête lorsqu'il estime qu'une telle demande est frivole, vexatoire ou faite de mauvaise foi ou encore qu'une enquête n'est pas nécessaire eu égard aux circonstances.

Par contre, le Directeur général doit, chaque fois qu'il refuse de faire une enquête à la demande d'une personne, non seulement avertir cette dernière de son refus, mais encore lui en donner les motifs, par écrit, et de plus doit lui indiquer les recours qu'elle peut exercer, s'il en est.

## Qu'arrive-t-il des fonds électoraux en possession des partis politiques au 1<sup>er</sup> avril 1978?

Les fonds électoraux en possession de tous les partis politiques existants, ou en la possession de leurs fondés de pouvoirs (tout individu, compagnie, trust, banque ou autres institutions financières, etc. . . ainsi que toute association de comté ou autre instance d'un parti) doivent être remis avant le 30 juin au représentant officiel de chacun des partis politiques concernés.

Le représentant officiel devra alors les déposer dans des comptes distincts dans des banques à charte ou des compagnies de fiducie ayant un bureau au Québec, ou des caisses d'épargne ou de crédit (exemple: les caisses populaires) de leur choix.

Le premier rapport que doit produire le représentant officiel du parti concerné devra entre autres, indiquer les établissements financiers où ces fonds sont déposés et les numéros de comptes utilisés.

Tel que convenu lors d'une séance du Conseil consultatif sur le financement des partis politiques tenue le 10 mars 1978, le représentant officiel du parti politique concerné devra de plus fournir un état détaillé de tous les actifs mobiliers et/ou immobiliers détenus directement ou indirectement par son parti en date du 1<sup>er</sup> avril 1978 et la valeur de chacun de ces actifs.

De plus le représentant officiel du parti dans les rapports semi-annuels qu'il devra fournir au Directeur général, devra indiquer tout changement survenu dans ces actifs au cours de la période concernée par son rapport, c'est-à-dire indiquer dans un état détaillé toute amélioration, acquisition, aliénation, utilisation ou autre disposition faites en regard de ces actifs.

Si une association de comté obtient son autorisation avant le 30 juin 1978, il incombera au représentant officiel de cette association de s'acquitter des mêmes obligations auxquelles serait soumis le représentant officiel du parti, tel que décrit précédemment.

Le Directeur général,

PIERRE-OLIVIER BOUCHER



Bureau du financement  
des partis politiques  
360 ouest, rue St-Jacques  
Mezzanine  
Montréal H2Y 1P5  
(514) 873-7131

Il existe également un bureau au 614 est Grande-Allée, Québec G1R 2K5 (tel. 643-3858)

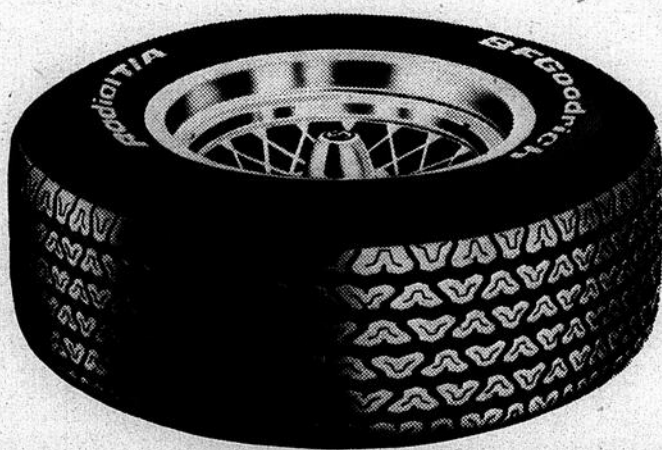
Incroyable mais vrais  
Le Radial T/A 70

**BF Goodrich**



## Radial T/A 70

Le dernier-né de la famille des pneus radiaux T/A suit la ligne tracée par ses prédécesseurs dans les domaines de réponse rapide, bonne maniabilité, conduite confortable et long millage. Le pneu radial T/A de la série 70 est un pneu performant aux prouesses variées conçu pour une vaste gamme de véhicules. Il est doté d'une nouvelle bande agressive à sculpture à carreaux et arbore des lettres blanches en relief.



**SPÉCIAUX**

Freins et amortisseurs

Gabriel ou Delco

SUR APPOINTEMENT

**LES PNEUS GAUMOND LTÉE.**

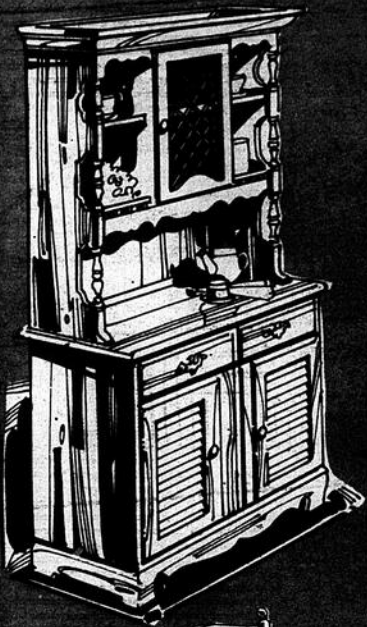
GROS ET DETAIL

SERVICE DE ROUTE BALANCEMENT DE ROUES

445, JACQUES-CARTIER SUD, SAINT-JEAN

347-4057 MTL. 658-5272

Sears



**Rabais \$120.**

Mobilier 5 pièces  
en érable massif  
Table et 4 chaises

**\$329.00**

REG. \$449.98

Aussi pièces vendues séparément:

B. Buffet Env. 40 x 16 x 32" h. 016 225 744 DL - Rég. \$220.00 189.98

C. Vaisselier Env. 38 1/2 x 13 x 38 1/2" h. 016 225 745 DL - Rég. \$210.00 179.98

D. Armoire de coin. Env. 44 x 23 x 73" h. 016 225 749 DL - Rég. \$453.98 359.98

Jeu de 2 chaises Cat. rég. \$115.00 016 225 742 DL2 105.00

Fauteuil. Cat. rég. \$89.98 016 225 743 DL 79.98

**Rabais \$80.**

Mobilier de style moderne,  
élégant et confortable  
Table et 4 chaises

**\$309.98**

REG. \$389.98

Ensemble 5 pièces, Table 36 x 48 x 60" 4 chaises. Rég. \$389.98

016 227 770 DLTCE3

309.98

Jeu de 2 chaises. Rég. \$144.98 016 225 770 DLTCE

114.98

**des rabais, des aubaines**



Sears

1-800-4-A SEARS

1000 AVENUE SAINT-JOSEPH, MONTREAL, QUEBEC H3T 1B6

© 1978 Sears, Roebuck & Co.