



ORCHESTRE SYMPHONIQUE
DE MONTRÉAL

Saison
22/23

Présenté par



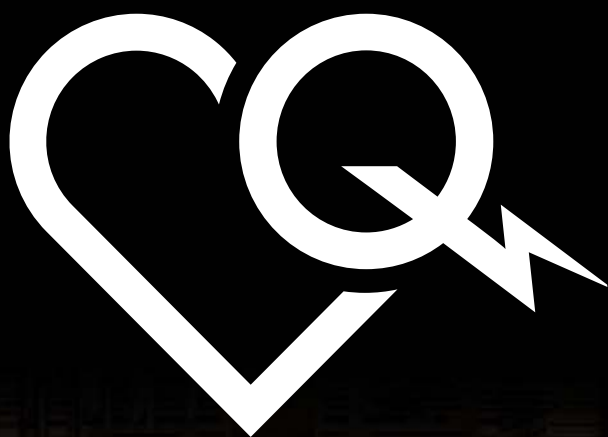
Programme de concert
11 et 12 avril 2023

OSM.Mené par l'intensité.

Présentateur de saison



Complice de l'Orchestre symphonique de Montréal



hydro
quebec
.com



*En harmonie parfaite,
BFL CANADA est fière de soutenir
l'OSM dans toutes ses symphonies !*





POWER CORPORATION
DU CANADA

Investis dans nos communautés,
au cœur du changement.

Sommaire

- 7 Sorcellerie et Jedi
avec John Williams
Wizards and Jedi
with John Williams
- 10 Les artistes
- 13 Les musiciens de l'OSM
- 14 Les notes
- 18 La musique symphonique au cinéma
Symphonic Music in Film
- 20 En coulisse avec IRIS
Entrevue avec Austin Howle
- 25 Le Grand Orgue Pierre-Béique
- 26 L'administration de l'OSM
- 27 Nos donateurs
- 29 La Fondation de l'OSM
- 31 Nos partenaires

Rédaction / Texts: Florence Leyssieux, Robert Markow
Traduction / Translation: Le Trait juste
Graphisme / Graphics: IKO
Crédits photo / Photo credits: Arturs Kondrats, Antoine Saito

Dépôt légal – Bibliothèque et Archives nationales du Québec, 2023



ORCHESTRE SYMPHONIQUE
DE MONTRÉAL

Saison
22/23

Présenté par
Hydro
Québec



16 et 17 mai

Dominique Fils-Aimé, trilogie symphonique

BILLETS À PARTIR DE
35 \$
TAXES EN SUS

Dominique Fils-Aimé est l'une des révélations artistiques marquantes des dernières années. Son univers délicat et intimiste, à mi-chemin entre jazz, pop et soul, ne laisse personne indifférent.

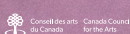
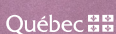
Présentateur de saison



Présenté par



Partenaires publics



En vente aussi à



OSM.CA

Avril

11 mar 10 h 30

Sorcellerie et Jedi avec John Williams

Wizards and Jedi with John Williams

Orchestre symphonique de Montréal

Ben « Kenobi » Palmer, chef d'orchestre / conductor

Austin « Hedwig » Howle, tuba

John Williams | né en / born in 1932 |

La guerre des étoiles (Star Wars), Suite, extraits / excerpts (16 min)

Thème principal - Thème de la princesse Leia - Salle du trône et thème de fin | Main Title - Princess Leia's Theme - Throne Room & End Title

Concerto pour tuba (18 min)

- I. Allegro moderato
- II. Andante
- III. Allegro molto

Harry Potter, Suite (arr. Palmer, 35 min)

Thème d'Hedwige - À l'école des sorciers - Fumseck le phoenix - La chambre des secrets - La valse de la tante Marge - Le magicobus - Sorcières, baguettes et sorciers - Un pont vers le passé - Le monde merveilleux de Harry | Hedwig's Theme - The Sorcerer's Stone - Fawkes the Phoenix - The Chamber of Secrets - Aunt Marge's Waltz - The Knight Bus - Witches, Wands and Wizards - A Bridge to the Past - Harry's Wondrous World

La guerre des étoiles (Star Wars) : « La marche impériale » (3 min)

L'octobasse est gracieusement mise à la disposition de l'OSM par Canimex Inc. (Drummondville).

The octobass is generously loaned to the OSM by Canimex Inc. (Drummondville).

Cette représentation est rendue possible grâce au Plan de relance économique du milieu culturel du gouvernement du Québec.

This presentation is made possible thanks to the Gouvernement du Québec program Plan de relance économique du milieu culturel.

Québec 



Avril

11 mar 19 h 30

Présenté par



Avril

12 mer 19 h 30

Sorcellerie et Jedi avec John Williams

Wizards and Jedi with John Williams

Orchestre symphonique de Montréal

Ben « Kenobi » Palmer, chef d'orchestre / conductor

Austin « Hedwig » Howle, tuba

Erich Wolfgang Korngold | 1897-1957 |

L'aigle des mers (The Sea Hawk) : « Thème principal » (6 min)

John Williams | né en / born in 1932 |

Concerto pour tuba (18 min)

- I. Allegro moderato
- II. Andante
- III. Allegro molto

E.T. l'extra-terrestre : « Flying Theme » (4 min)

Entracte / Intermission

Harry Potter, Suite (arr. Palmer, 35 min)

Thème d'Hedwige - À l'école des sorciers - Fumseck le phoenix - La chambre des secrets - La valse de la tante Marge - Le magicobus - Sorcières, baguettes et sorciers - Un pont vers le passé - Le monde merveilleux de Harry | Hedwig's Theme - The Sorcerer's Stone - Fawkes the Phoenix - The Chamber of Secrets - Aunt Marge's Waltz - The Knight Bus - Witches, Wands and Wizards - A Bridge to the Past - Harry's Wondrous World

La guerre des étoiles (Star Wars), Suite, extraits / excerpts (16 min)

Thème principal - Thème de la princesse Leia - Salle du trône et thème de fin | Main Title - Princess Leia's Theme - Throne Room & End Title

L'octobasse est gracieusement mise à la disposition de l'OSM par Canimex Inc. (Drummondville).

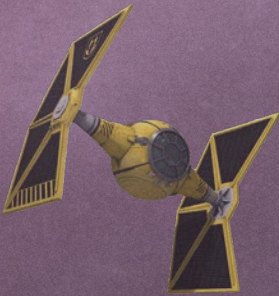
The octobass is generously loaned to the OSM by Canimex Inc. (Drummondville).

Cette représentation est rendue possible grâce au Plan de relance économique du milieu culturel du gouvernement du Québec.

This presentation is made possible thanks to the Gouvernement du Québec program Plan de relance économique du milieu culturel.

Québec





Les artistes.

Directeur artistique et fondateur de la Sinfonia Covent Garden, Ben Palmer est également chef d'orchestre principal de la Deutsche Philharmonie Merck (Darmstadt) et de l'Orchestre Babylon de Berlin. Il est régulièrement invité par le Hallé Orchestra, la Philharmonie royale de Liverpool et l'Orchestre de Opera North. On peut l'entendre sur les ondes de BBC Radio 3 à la tête des BBC Singers et des orchestres de la BBC. Il a récemment dirigé, ou dirigera bientôt, l'Orchestre philharmonique royal, l'Orchestre national royal d'Écosse, la Philharmonie de Hong Kong, l'Orchestre philharmonique de la NDR et l'Orchestre symphonique d'Anvers, entre autres.

Autorisé par John Williams à interpréter ses musiques de film en concert, Ben Palmer est un spécialiste réputé de la direction de musique d'accompagnement de projections. Il dirige souvent la musique du *Parc jurassique*, de *Maman, j'ai raté l'avion* et de *E.T. l'extra-terrestre*. Il est aussi très recherché comme compositeur, arrangeur et orchestrateur.



Ben Palmer is Chief Conductor of the Deutsche Philharmonie Merck and the Babylon Orchester Berlin, and Founder and Artistic Director of Covent Garden Sinfonia. He is a regular guest with the Hallé, Royal Liverpool Philharmonic, and the Orchestra of Opera North, and can regularly be heard on BBC Radio 3 conducting the BBC Singers and the BBC orchestras. Recent and forthcoming guest conducting engagements include the Royal Philharmonic Orchestra, Royal Scottish National Orchestra, Hong Kong Philharmonic, NDR Radiophilharmonie, Heidelberger Sinfoniker, Sinfonietta Riga, and Antwerp Symphony Orchestra.

Personally authorized by John Williams to conduct his film scores in concert, Ben Palmer is one of Europe's most sought-after specialists in conducting live to picture, often appearing at London's Royal Albert Hall with titles such as *Jurassic Park*, *Home Alone* and *E.T. the Extra-Terrestrial*. In addition to his work as a conductor, he is in demand as a composer, arranger and orchestrator.

Ben Palmer

chef d'orchestre | conductor

© Arturs Kondrats





Austin Howle est tubiste solo à l'Orchestre symphonique de Montréal depuis 2013. Natif d'Oxford au Mississippi, il s'est produit au sein de divers orchestres sur quatre continents, dans une vingtaine de pays. En plus d'avoir été tuba solo par intérim de l'Orchestre symphonique d'Islande en 2011, il est régulièrement invité à jouer avec divers orchestres aux États-Unis, dont le St. Louis Symphony Orchestra et le Houston Symphony. Austin a obtenu une maîtrise en musique de l'Université Rice (Houston), où il a étudié avec David Kirk, ainsi qu'un baccalauréat en musique de l'Université de Floride, où il a étudié avec Paul Ebbers. Parmi ses autres professeurs, on retrouve Chester Schmitz et Michael Grose. Austin enseigne à l'École de musique Schulich de l'Université McGill ainsi qu'au Domaine Forget de Charlevoix. Il est également membre du comité des musiciens de l'OSM.

Entrevue avec Austin Howle à la page 18



Austin Howle has served as the Principal Tuba of the Orchestre symphonique de Montréal since 2013. A native of Oxford, Mississippi, he has performed in ensembles across four continents and some twenty countries. In addition to serving as Acting Principal Tuba of the Iceland Symphony Orchestra in 2011, he is a regular guest of several orchestras in the USA, including the St. Louis Symphony Orchestra and the Houston Symphony. Austin earned a Master of Music degree from Rice University, where he studied with David Kirk, and a Bachelor of Music degree from Florida State University with Paul Ebbers. Chester Schmitz and Michael Grose have been among his other teachers. Austin teaches at the Schulich School of Music of McGill University as well as at Domaine Forget in Charlevoix. He is also a member of the OSM Musicians' Committee.

Interview with Austin Howle on page 18

Austin Howle

tuba

Les musiciens de l'OSM

RAFAEL PAYARE, directeur musical / music director

ANDREW MEGILL, chef de chœur de l'OSM / OSM chorus master

Le poste de chef de chœur est généreusement parrainé par M^{me} Ann Birks, en mémoire de Barrie Drummond Birks.
The chorus master chair is generously sponsored by Mrs. Ann Birks, in loving memory of Barrie Drummond Birks.

OLIVIER LATRY, organiste émérite / organist emeritus **JEAN-WILLY KUNZ**, organiste en résidence / organist-in-residence

ANTONIA NANTEL, **ATHANASE DAVID & WILFRID PELLETIER**, membres fondateurs / founding members

WILFRID PELLETIER (1896-1982), **ZUBIN MEHTA & KENT NAGANO**, chefs émérites / conductors emeriti

PIERRE BÉRIQUE (1910-2003), directeur général émérite / general manager emeritus

LOUIS CHARBONNEAU, timbalier solo émérite / principal timpanist emeritus

PREMIERS VIOLONS / FIRST VIOLINS

Andrew Wan 1,2
violon solo / concertmaster

Olivier Thouin
violon solo associé /
associate concertmaster

Marianne Dugal
2^e violon solo associée /
2nd associate concertmaster

Jean-Sébastien Roy
1^{er} assistant / 1st assistant

Ramsey Husser
2^e assistant / 2nd assistant

Marc Béliveau

Marie Doré

Sophie Dugas

Marie Lacasse 2

Ariane Lajoie

Ingrid Matthiessen

Abby Walsh 2

Richard Zheng 2

SECONDS VIOLONS / SECOND VIOLINS

Alexander Read
solo / principal

Marie-André Chevette
associée / associate

Brigitte Rolland
1^{re} assistante / 1st assistant

Joshua Peters
2^e assistant / 2nd assistant

**Éliane Charest-
Beauchamp** 2

Ann Chow

Mary Ann Fujino

Jean-Marc Leclerc

Isabelle Lessard

Alison Mah-Poy

Katherine Palyga

Monique Poitras

Daniel Yakymyshyn

ALTOS / VIOLAS

Victor Fournelle-Blain 2
solo / principal

Jean Fortin
1^{er} assistant / 1st assistant

Charles Pilon
2^e assistant / 2nd assistant

Chantale Boivin

Sofia Gentile

David Quinn

Natalie Racine

Rosemary Shaw

VIOLONCELLES / CELLOS

Brian Manker 2

solo / principal

Anna Burden
associée / associate

Tavi Ungerleider 2

1^{er} assistant / 1st assistant

Karen Baskin

Geneviève Guimond

Gerald Morin

Sylvain Murray 2

Peter Parthun

CONTREBASSES / DOUBLE BASSES

Ali Kian Yazdanfar
solo / principal

Eric Chappell
assistant

Scott Feltham

Andrew Goodlett

Peter Rosenfeld

Elan Simon

Edouard Wingell

OCTOBASSES

Eric Chappell

Sylvain Murray

Les octobasses sont gracieusement
mises à la disposition de l'OSM
par la compagnie Canimex Inc.
(Drummondville). / The octobasses
are generously loaned to the OSM
by Canimex Inc. (Drummondville).

FLÛTES / FLUTES

Timothy Hutchins
solo / principal

Albert Brouwer
associé par intérim /
interim associate

Christopher M. James
piccolo solo / principal piccolo

HAUTOIS / OBOES

Theodore Baskin
solo / principal

Vincent Boilard
associé / associate

Josée Marchand
intérim / interim

Pierre-Vincent Plante
cor anglais solo /
principal English horn

CLARINETTES / CLARINETS

Todd Cope
solo / principal

Alain Desgagné
associé / associate

André Moisan
clarinette basse et saxophone /
bass clarinet and saxophone

BASSONS / BASSOONS

Stéphane Lévesque
solo / principal

Mathieu Harel
associé / associate

Martin Mangrum
2^e basson / 2nd bassoon

Michael Sundell
contrebasson / contrabassoon

CORS / HORNS

Catherine Turner
solo / principal

Denys Derome
associé / associate

Florence Rousseau
3^e cor / 3rd horn

Nadia Côté
4^e cor / 4th horn

Xavier Fortin
intérim / interim

TROMPETTES / TRUMPETS

Paul Merkelo
solo / principal

Stéphane Beaulac
associé / associate

Robert Weymouth
2^e trompette / 2nd trumpet

Samuel Dusinberre
4^e trompette / 4th trumpet

TROMBONES

James Box
solo / principal

Charles Benaroya
2^e trombone / 2nd trombone

Pierre Beaudry
trombone basse solo /
principal bass trombone

TUBA

Austin Howle
solo / principal

TIMBALES / TIMPANI

Andrei Malashenko
solo / principal

Hugues Tremblay
associé / associate

PERCUSSIONS

Serge Desgagnés
solo / principal

Corey Rae

Hugues Tremblay

HARPE / HARP

Jennifer Swartz
solo / principal

Parrainé par monsieur
François Schubert, en mémoire
de son épouse Marie Pineau. /
Sponsored by Mr. François Schubert,
in loving memory of Marie Pineau.

PIANO & CÉLESTA

Olga Gross

MUSICOTHÉCAIRE / MUSIC LIBRARIAN

Michel Léonard

1 Le violon Bergonzi 1744 d'Andrew Wan est généreusement prêté par le mécène David B. Sela. / Andrew Wan's 1744 Bergonzi violin is generously loaned by philanthropist David B. Sela.

2 L'archet Dominique Peccatte 1860 d'Andrew Wan, le violon Giovanni Battista Grancino 1695 et l'archet Arthur Vigneron 1895 de Marie Lacasse, le violon Nicolas Vuillaume de Mirencourt et l'archet Eugène Sartory d'Abby Walsh, le violon Lorenzo Storioni 1780 et l'archet Eugène Sartory de Richard Zheng, le violon Jean-Baptiste Vuillaume 1840 d'Éliane Charest-Beauchamp, l'alto Carlo Ferdinando Landolfi 1757 (Milan) de Victor Fournelle-Blain, le violoncelle Pietro Guarneri v. 1728-1730 et l'archet Joseph René Lafleur v. 1850 de Brian Manker, le violoncelle Raffaele & Antonio Gagliano v. 1830 et l'archet François Nicolas Voirin 1860 de Tavi Ungerleider, de même que le violoncelle Domenico Montagnana 1734 et l'archet Louis Gillet v. 1950 de Sylvain Murray sont gracieusement mis à leur disposition par CANIMEX INC. de Drummondville (Québec). / Andrew Wan's 1860 Dominique Peccatte bow, Marie Lacasse's 1695 Giovanni Battista Grancino violin and 1895 Arthur Vigneron bow, Abby Walsh's Nicolas Vuillaume de Mirencourt violin and Eugène Sartory bow, Richard Zheng's 1780 Lorenzo Storioni violin and Eugène Sartory bow, Éliane Charest-Beauchamp's 1840 Jean-Baptiste Vuillaume violin, Victor Fournelle-Blain's 1757 (Milan) Carlo Ferdinando Landolfi viola, Brian Manker's c. 1728-1730 Pietro Guarneri cello and c. 1850 Joseph René Lafleur bow, Tavi Ungerleider's c. 1830 Raffaele & Antonio Gagliano cello and 1860 François Nicolas Voirin bow, as well as Sylvain Murray's 1734 Domenico Montagnana cello and c. 1950 Louis Gillet bow are generously provided to them by CANIMEX INC. (Drummondville, Québec).





Les notes.

Les notes

Erich Wolfgang Korngold

Né à Brünn (aujourd'hui Brno, en Tchéquie), le 29 mai 1897 – Mort à Hollywood, É.-U., le 29 novembre 1957
Born in Brünn (present-day Brno, Czechia) on May 29, 1897 – Died in Hollywood, USA on November 29, 1957

L'aigle des mers (The Sea Hawk)

Korngold manifesta très tôt de grandes aptitudes pour la composition. Il étudia avec Zemlinsky et fut vivement encouragé par Mahler et Richard Strauss, tous deux impressionnés par ses dons. À peine entré dans l'adolescence, il était déjà un musicien adulé et fit sensation à Vienne avec son ballet *Der Schneemann* (Le bonhomme de neige), composé à l'âge de 11 ans. Il connut ensuite un succès fulgurant jusqu'en 1920, date de création de son opéra *Die tote Stadt* (La ville morte). En 1938, contraint d'immigré aux États-Unis pour fuir le régime nazi, Korngold s'installa à Hollywood. Sa carrière prit alors un nouveau tournant grâce à une collaboration avec les studios de la Warner Bros. Auteur de plusieurs musiques de film, dont celle des *Aventures de Robin des bois* qui obtiendra un Oscar en 1938, et celle de *L'aigle des mers* (The Sea Hawk), Korngold a influencé toute une génération de compositeurs hollywoodiens, dont John Williams.

L'aigle des mers de Michael Curtiz, est sorti en 1940. Ce film d'aventures s'inspire des combats maritimes qui opposèrent l'Angleterre à l'Espagne à la fin du XVI^e siècle. La vedette principale est Errol Flynn, un de plus célèbres acteurs de l'époque.

At an early age, Korngold already showed great compositional abilities. He studied with Alexander von Zemlinsky, with strong support from Gustav Mahler and Richard Strauss, who were both impressed with his gifts. Having barely entered his teens, he was a revered musician and made a sensation in Vienna with his ballet *Der Schneemann* (The Snowman), composed at the age of 11. Up until 1920, the year his opera *Die tote Stadt* (The Dead City) was premiered, his success was meteoric. By 1938, he was forced to emigrate to the United States to escape the Nazi regime, and settled in Hollywood, where his career took a new turn after he began his collaboration with Warner Bros studios. Korngold was the creator of several famous film scores, including those for *The Adventures of Robin Hood*, which won him an Oscar in 1938, and *The Sea Hawk*. In the process, he helped shape an entire generation of Hollywood composers, notably John Williams.

The Sea Hawk, directed by Michael Curtiz, was released in 1940. It is an adventure film based on the maritime battles of the Anglo-Spanish war of the late 16th century. The film's main star is Errol Flynn, one of the most celebrated actors of his time.

© Florence Leyssieux



L'aigle des mers (The Sea Hawk) avec Errol Flynn et Brenda Marshall



Les notes

John Williams

Né à New York, É.-U., le 8 février 1932
Born in New York, USA on February 8, 1932

Concerto pour tuba

Première fois à l'OSM : 14 janvier 2004, dir. Miguel Harth-Bedoya, soliste : Dennis Miller
First Performance by the OSM: January 14 2004, cond. Miguel Harth-Bedoya, soloist: Dennis Miller

La présentation du *Concerto pour tuba* sera l'occasion de découvrir une facette peu connue de la musique de John Williams, car ce dernier n'est pas uniquement un illustre compositeur pour le cinéma, mais également l'auteur de musique de concert. À son catalogue figurent de la musique de chambre, des pièces pour piano, d'autres pour violoncelle, des œuvres pour voix et orchestre, et plusieurs concertos.

Composé en 1985, le *Concerto pour tuba* met en valeur tout le potentiel d'un instrument que l'on a peu l'occasion d'entendre en solo. La musique évoque celle du film de Spielberg *Rencontre du troisième type*, écrite par Williams en 1977. Le premier mouvement, très enlevé, comporte plusieurs éléments mélodiques qui s'échangent entre le tuba et l'orchestre, et la section centrale, plus lente, inclut la traditionnelle cadence du soliste. C'est dans l'*Allegro* final que se révèlent toute l'agilité et la surprenante vélocité de cet instrument si imposant.

This performance of the Tuba Concerto is an opportunity to discover a little-known side of John Williams' output; he was not only that illustrious composer of film music but also the author of concert music. His catalogue comprises chamber music, pieces for piano and others for cello, works for voice and orchestra, as well as several concertos.

Composed in 1985, the Tuba Concerto showcases the full potential of an instrument we rarely hear in a solo role. This work summons the film score to Spielberg's *Close Encounters of the Third Kind*, which Williams wrote in 1977. Its highly upbeat first movement contains several melodic elements that are exchanged between the tuba and orchestra, while the slower central section includes the traditional soloist's cadenza. The final Allegro is where all the agility and astonishing velocity of this imposing instrument breaks through.

34
ANS ET
MOINS
= 34\$
PAR
BILLET



Saison
22/23

UNE GRANDE SOIRÉE
À PETIT PRIX!



E.T. l'extra-terrestre

E.T. l'extra-terrestre

Harry Potter

La guerre des étoiles (Star Wars)

On peut sans doute affirmer que John Williams a atteint un plus vaste auditoire que n'importe quel autre compositeur dans l'histoire. Après plus de cent musiques de film dont plusieurs à grand succès – *La guerre des étoiles*, *E.T.*, *Rencontres du troisième type*, *Superman*, *L'aventure du Poséidon*, *Les dents de la mer*, *Le parc jurassique*, *Indiana Jones* et trois films d'*Harry Potter* –, le «son Williams» est devenu familier à des millions de personnes. Ces titres lui ont valu 5 Academy Awards (sur 51 nominations), 23 Grammys (sur 67 nominations), 3 prix Emmy, 4 Golden Globes, 5 Oscars et 7 British Academy Awards. Williams s'est aussi illustré comme chef d'orchestre et, à ce titre, il a dirigé le Boston Pops de 1980 à 1993. En 2017, il a été décoré d'un doctorat honorifique de la Harvard University. La musique de film la plus connue de Williams dans la galaxie est sans doute celle du premier des huit épisodes de *La guerre des étoiles* (1977), qualifiée en 2005 de «meilleure musique de film américaine de tous les temps» par l'American Film Institute.

It is probably safe to say that more people have heard the music of John Williams than that of any other composer in history. Through more than one hundred film scores, many of them blockbusters like *Star Wars*, *E.T.*, *Close Encounters of the Third Kind*, *Superman*, *The Poseidon Adventure*, *Jaws*, *Jurassic Park*, *Indiana Jones* and three *Harry Potter* films, the very sound of a Williams score is familiar to millions. Through this work he has won 5 Academy Awards (out of 51 nominations), 23 Grammys (out of 67 nominations), 3 Emmys, 4 Golden Globes, 5 Oscars, and 7 British Academy Awards. Williams is also well known as a conductor, in which capacity he led the Boston Pops from 1980 to 1993. The latest of his many awards is an honorary doctorate from Harvard University, which he received in 2017. Williams' single most recognized film score throughout the galaxy is probably that for the first *Star Wars* film (1977), which was chosen in 2005 by the American Film Institute as the greatest American movie score of all time.

© Robert Markow



La musique symphonique au cinéma

Symphonic music in film

La musique est un élément de personification de l'histoire. Il y a au travers de la musique une identification des personnages qui est très proche de l'opéra. Elle devient ainsi un élément narratif du récit. Une mélodie pour un personnage, de la musique pour colorer une scène.

– John Williams

The music is an element of personification of the story. Through music, there is an identification of the characters that is very close to opera. It thus becomes a narrative element of the story. A melody for a character, music to color a scene.

– John Williams

Durant ce que l'on nomme l'âge d'or du cinéma hollywoodien (1930-1950), les productions cinématographiques se caractérisaient par leur démesure : richesse des décors et des costumes, présence d'acteurs vedettes et déploiement orchestral impressionnant.

Aux grands effets visuels répondait l'opulence d'une musique symphonique influencée par celle de compositeurs tels Wagner, Mahler ou Richard Strauss. Par sa présence souvent continue, la trame sonore opérait un contraste avec la discontinuité des images, tout en ponctuant la narration et en renforçant les émotions. Des mélodies récurrentes, semblables au leitmotiv wagnérien, jouaient le rôle d'éléments unificateurs entre les diverses séquences du film; elles étaient généralement associées à un personnage.

La présence d'un style musical néo-romantique dans les productions hollywoodiennes des années 1930-1950 résulte de la présence aux États-Unis de plusieurs compositeurs européens ayant fui le nazisme. Héritiers de la tradition musicale romantique et postromantique, ils ont laissé leur empreinte sur une grande partie de la musique produite à Hollywood durant la première moitié du XX^e siècle. Parmi ces compositeurs, quelques noms se sont particulièrement illustrés : Max Steiner, auteur de la trame musicale de *King Kong* (1932) et élève de Gustav Mahler; Erich Korngold, élève d'Alexander von Zemlinsky; Franz Waxman, musicien d'origine allemande qui a composé notamment la musique du film *L'ange bleu* (1930), et celle de *La fiancée de Frankenstein* (1935).

During what is known as the golden age of Hollywood film (1930-1950), cinematic productions were distinctively extravagant: luxurious sets and costumes, star actors and impressive orchestral deployment.

Such great visual effects were matched by opulent symphonic soundtracks influenced by the music of Wagner, Mahler and Richard Strauss, among others. The largely continuous nature of soundtracks provided contrast with a discontinuity of images, while punctuating the narrative and heightening its emotion. Like the Wagnerian leitmotif, recurring melodies played a unifying role: they linked elements between the various sequences in the film and were usually associated with a single character.

The discernible neo-Romantic style in the music for Hollywood productions from the 1930s through the 1950s results from an influx into the United States of European composers fleeing the Nazi regime. These inheritors of the Romantic and post-Romantic musical traditions left their mark on much of the music produced in Hollywood during the first half of the 20th century. Among such composers, some rose to particular distinction: Max Steiner, who wrote the soundtrack to *King Kong* (1932) and was a student of Gustav Mahler; Erich Korngold, who was a student of Zemlinsky; German-born musician Franz Waxman, who composed music for the 1930 film *The Blue Angel* and for *Bride of Frankenstein* in 1935.

Après les années 1950, le style symphonique – aussi appelé symphonisme – perdra quelque peu les faveurs des producteurs et des compositeurs, et sera surtout présent dans les films-catastrophes. Cependant, l'arrivée d'un nouveau procédé technique, le Dolby Stéréo, et la production d'un des films de science-fiction les plus légendaires de l'histoire du cinéma allaient donner une nouvelle impulsion à ce style musical.

En 1977, John Williams compose la musique du premier film de la saga *La guerre des étoiles*. On assiste alors au retour en force de la musique symphonique au cinéma. Illustrer musicalement un film de science-fiction avec une trame sonore d'esthétique néo-romantique était un pari audacieux que Williams a gagné haut la main. Selon le compositeur, «c'[était] une approche très inhabituelle pour un film futuriste, mais la musique fait ainsi le rapprochement avec les personnages et les problèmes humains».

Williams cherche à créer l'émotion par le biais de mélodies amples, gorgées de lyrisme et facilement mémorisables. Il est conscient que la réaction émotionnelle du public est plus forte face à la musique que face à la parole. Son utilisation des instruments de l'orchestre reste très classique : les cuivres évoquent la puissance, les cordes apportent une dimension lyrique importante et les bois une touche de couleur caractéristique. À cela s'ajoutent des effets sonores spectaculaires rendus possibles par le Dolby Stéréo.

L'une des caractéristiques de la musique de Williams est sa présence quasi continue dans les films; les gestes, les actions, les émotions lui sont intimement liés. Chaque personnage est accompagné par une séquence mélodique personnalisée, représentative de son caractère. L'emploi de leitmotive offre des points de repère au public dans le cheminement d'une narration assez longue où, parfois, plusieurs histoires se déroulent parallèlement tout en se recoupant.

After the 1950s, the symphonic style, or symphonism, fell somewhat out of favour with producers and composers. It remained prevalent mainly with disaster films. But it was not long before the advent of a new sound format, Dolby Stereo, and the production of one of the most legendary science fiction films in the history of cinema came around to reinvigorate this musical style.

In 1977, John Williams composed the music for *A New Hope*, the fourth episode in the *Star Wars* saga, which marked a powerful resurgence of symphonic music in films. Illustrating a sci-fi film with an aesthetically neo-Romantic soundtrack was a bold gamble that Williams won by a landslide. In the composer's words, "The music for the film is very non-futuristic. The films themselves showed us characters we hadn't seen and planets unimagined and so on, but the music was [...] music that would put us in touch with familiar and remembered emotions."

Williams sought to arouse emotion through ample melodies that are bursting with lyricism and highly memorable; he was keenly aware that an audience's emotional reaction is stronger in response to music than it is to speech. His use of orchestral instruments remained highly classical: the brass evoke power, the strings bring an important lyrical dimension, and the woodwinds, a characteristic touch of colour, to which were added the spectacular sound effects made possible by Dolby Stereo.

One characteristic feature of Williams' music is its virtually constant presence in the films it is written for; the gestures, events, and emotions are all intimately bound up with it. Each character is accompanied by a personalized melodic sequence that represents her or his disposition. The use of leitmotifs serves as a guidepost for spectators in the progression of a fairly long narrative, in which, at times, several stories unfold simultaneously and overlap.

© Florence Leyssieux





Entrevue avec | Interview with Austin Howle

Est-ce que le tuba est votre premier instrument?
Qu'est-ce qui vous a amené à le choisir?

Oui, c'est mon premier instrument, toutefois j'apporterais une nuance. Mon père jouait du tuba, mais quand j'étais petit, je me disais qu'il n'y avait aucune chance que je joue un jour de cet instrument qui prend tellement de place et qui est très lourd. Cependant, pour les étudiants en musique comme moi, c'était assez commun de commencer son parcours musical avec l'euphonium, un instrument de musique de la famille des cuivres qui est plus petit que le tuba et qui a une octave plus aiguë. Les directeurs musicaux avec lesquels je travaillais aux États-Unis m'ont aussi fortement suggéré d'apprendre le tuba. Alors voilà, je suis finalement aujourd'hui tubiste!

Is the tuba your first instrument? What made you choose it?

Yes, it's my first instrument, but I would have to qualify that statement. My father played the tuba, but when I was a kid, I said there's no way I would ever play it because it takes up so much space and is so heavy. For music students like me, it was quite common to begin one's education on the euphonium, an instrument in the brass family, which is one octave higher in pitch and smaller than the tuba. The music directors I worked with in the United States also strongly suggested that I learn the tuba. So, there you have it. Today, I'm a tuba player!

Le tuba est un instrument très imposant. Est-ce qu'on doit avoir beaucoup de souffle pour en jouer ou même avoir une préparation physique particulière?

Quand on joue de cet instrument, on a effectivement besoin de beaucoup de souffle. Il existe plusieurs livres sur le sujet et des études musicales que l'on peut consulter pour améliorer notre technique et exercer notre souffle. Pour ma part, j'ai cherché à bien comprendre la façon dont je respirais naturellement, pour ensuite l'adapter à la pratique de mon instrument. Pour renforcer ma respiration, je mise beaucoup sur le cardio, je cours et je fais du vélo plusieurs fois par semaine. L'idée est d'arriver à respirer facilement, et de manière stable, pour être le plus efficace possible quand je joue du tuba.

En matière d'interprétation, de lecture musicale et de prestation, quelles sont les différences entre la musique de film et celle des grands compositeurs classiques?

Dans la pratique de mon instrument, il y a beaucoup de répertoires possibles, chacun requérant une sonorité particulière et possédant un style qui lui est propre. Il y a aussi certains éléments uniques à chaque compositeur. La musique de film ne fait pas exception. Les différents instruments que l'on retrouve dans ces trames musicales sont enregistrés en studio de manière indépendante, ce qui donne à l'ensemble un son spécifique. Quand on joue ces pièces lors d'un concert, on essaie donc de reproduire ce même effet sonore.

J'ai participé à plusieurs prestations consacrées à la musique de film, dont un concert aux États-Unis sur la musique de John Williams. Les autres musiciens de l'orchestre avaient déjà joué les pièces plusieurs fois, mais moi, je ne connaissais pas le répertoire

The tuba is a massive instrument. Do you have to have an increased lung capacity or a special kind of physical training to play it?

You do indeed need a lot of air to play this instrument. There are several books on the subject and musical studies that we can use to improve our technique and practise our breathing. For my part, I tried to understand the way I breathe naturally, and then adapt that to my instrumental practice. I rely heavily on cardio to strengthen my breathing: I run and cycle several times a week. The idea is to be able to breathe smoothly and steadily, so that I can be as efficient as possible when playing the tuba.

In terms of interpretation, reading, and performance, what are the differences between film scores and the works of great classical composers?

The tuba can play in many genres of music, and each one has its own sonority and style. There are also certain elements unique to each composer. Film scores are no exception. The different instruments used on these soundtracks are recorded separately in the studio, which gives the overall sound a specific character. When we play these pieces in a concert, we try to reproduce that same effect.

I have performed in several concerts dedicated to film scores, including one in the United States featuring the music of the composer John Williams. The other musicians in the orchestra had already played the pieces several times, but I didn't know the full program. I think it's less common in Quebec than elsewhere to perform film scores in concert, and our musical approach is also different.

en entier. Je crois qu'il est moins commun au Québec qu'ailleurs d'interpréter en concert de la musique de film et que notre approche musicale est aussi différente. J'espère que ça changera, parce que je pense que ce répertoire est très populaire auprès du public. Il y a quelques années, j'ai joué la trame sonore du film *E.T.* lors d'un concert de l'OSM, et à Houston, la musique du film *Harry Potter*. C'étaient de très belles expériences.

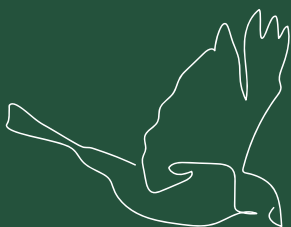
Depuis les dix dernières années, quel moment de votre carrière vous a le plus marqué en tant que musicien au sein de l'OSM?

Je n'ai pas un seul souvenir en particulier, ce sont plutôt plusieurs concerts auxquels j'ai participé qui ont été très spéciaux pour moi. Quand l'énergie est là, l'émotion est palpable sur scène pour les musiciens de l'Orchestre. Par exemple, pour le concert de la *Symphonie n° 2* de Mahler, je pense qu'il n'y a pas un seul instrumentiste qui n'a pas pleuré pendant les répétitions! Je pense aussi à tous les pays et à toutes les villes où nous avons joué, comme Vienne – où j'ai joué trois fois – Berlin, Buenos Aires et Tokyo. Ce sont vraiment des souvenirs extraordinaires. Chaque année et lors de chaque projet auquel je participe, je vis des moments uniques.

I hope this will change, because I think this repertoire is very popular with the public. A few years ago, I played music from the movie *E.T.* in an OSM concert, and music from *Harry Potter* in Houston, which were really nice experiences.

Over the past ten years, what has been the most significant moment in your career as a musician with the OSM?

I don't have one particular memory, it's more that there were several concerts that were very special to me. When the energy is right, the emotion is palpable on stage for the musicians of the orchestra. For example, for the concert of Mahler's *Symphony no. 2*, I don't think there was a single musician who didn't cry during the rehearsals! I also think about all the countries and cities where we played, like Vienna, where I've performed three times, or Berlin, Buenos Aires, and Tokyo. Those are truly amazing memories. Each year and each project that I get to be a part of is a unique experience.



I R I S

DEPUIS ✦ 1990



Megan, Chicoutimi
PATIENTE DEPUIS 2014

unique, tous ensemble.

Nous avons besoin de vous

Pour que la musique fasse vibrer

Excellence
de l'Orchestre

Soutien à la
relève musicale

Innovation
artistique

Accessibilité
pour tous

Faites votre don dès maintenant
osm.ca/dons · 514 842-0017



Le Grand Orgue Pierre-Béique

L'orgue de la Maison symphonique de Montréal, inauguré le 28 mai 2014, a été réalisé par la maison Casavant pour le compte de l'OSM qui en est le propriétaire, avec la collaboration des architectes Diamond Schmitt + Ædifica pour sa conception visuelle. Il s'agit d'un grand orgue d'orchestre, inscrit dans les registres du facteur de Saint-Hyacinthe comme opus 3900. Il comporte 109 registres, 83 jeux, 116 rangs et 6 489 tuyaux.

Il porte le nom de Grand Orgue Pierre-Béique, en hommage au premier directeur général de l'OSM (de 1939 à 1970). Ce mélomane engagé et gestionnaire avisé avait pris la relève de dame Antonia Nantel, qui agissait depuis 1934 comme secrétaire du conseil d'administration de la Société des Concerts symphoniques de Montréal, l'organisme ancêtre de l'OSM.

L'achat de cet orgue a été rendu possible par une gracieuseté de madame Jacqueline Desmarais qui en a assumé le coût total et a voulu ainsi perpétuer par son appellation le souvenir de l'irremplaçable contribution de monsieur Pierre Béique à la mission d'excellence de l'OSM.

The organ at the Maison symphonique de Montréal, inaugurated on May 28, 2014, was designed and built on behalf of the OSM by the organ builder Casavant with the collaboration of architects Diamond Schmitt + Ædifica for its visual design, and is the Orchestra's property. This is a large organ intended for orchestral use, and is recorded in the books of the Saint-Hyacinthe builder as Opus 3,900. It consists of 109 registers, 83 stops, 116 ranks and 6,489 pipes.

The instrument bears the name Grand Orgue Pierre-Béique, in tribute to the OSM's first general manager (from 1939 to 1970). An astute administrator and a committed music lover, Pierre Béique took over from Dame Antonia Nantel, who had acted, since 1934, as secretary of the Board of Directors of the Société des Concerts symphoniques de Montréal, the forerunner of the OSM.

Purchase of this organ was made possible through the legacy of Madame Jacqueline Desmarais, who assumed the total cost and, in so doing, wished to keep alive the memory of the lasting contribution made by Mr. Pierre Béique to the OSM's mission of excellence.

LA MAISON SYMPHONIQUE DE MONTRÉAL

La réalisation de la résidence de l'OSM a été rendue possible grâce au gouvernement du Québec, qui en assumera également les coûts, dans le cadre d'un partenariat public-privé entre le ministère de la Culture, des Communications et de la Condition féminine et Groupe immobilier Ovation, une filiale de SNC-Lavalin. L'acoustique et la scénographie de la salle portent la signature de la firme Artec Consultants Inc., dirigée pour ce projet par Tateo Nakajima. L'architecture a été confiée à un consortium constitué de Diamond and Schmitt Architects Inc. et Ædifica Architectes, sous la direction de Jack Diamond.

The construction of the OSM's home was made possible thanks to the government of Quebec, which also assumed its cost as part of a public-private partnership between the Ministère de la Culture, des Communications et de la Condition féminine and Groupe immobilier Ovation, a subsidiary of SNC-Lavalin. The hall's acoustics and theatre design bear the signature of the firm Artec Consultants Inc., with this project headed by Tateo Nakajima. Its architecture was entrusted to a consortium consisting of Diamond and Schmitt Architects Inc. and Ædifica Architects, under the direction of Jack Diamond.

Administration de l'OSM

Conseil d'administration

COMITÉ EXÉCUTIF

Lucien Bouchard *
Président du CA de l'OSM
Associé principal
Davies Ward Phillips & Vineberg
S.E.N.C.R.L., s.r.l.

Hélène Desmarais *
Présidente déléguée du CA de l'OSM
Présidente et chef de la direction
Centre d'entreprises et d'innovation
de Montréal

Monique Leroux *
Vice-présidente du CA de l'OSM
Conseillère stratégique
Fiera Capital

Nicolas Marcoux *
Trésorier du CA de l'OSM
Chef de la direction
PricewaterhouseCoopers LLP

Renée Loiselle *
Secrétaire du CA de l'OSM
Associée
Norton Rose Fulbright Canada
S.E.N.C.R.L., s.r.l.

Marc-André Boutin *
Associé
Davies Ward Phillips & Vineberg
S.E.N.C.R.L., s.r.l.

Madeleine Careau *
Cheffe de la direction
Orchestre symphonique de Montréal

Jean-Guy Desjardins *
Président du conseil et chef de
la direction
Fiera Capital

Patrick Lahaie *
Associé sénior
McKinsey & Compagnie

Georges Morin *
Administrateur de sociétés
Jonathan Tétrault *
Associé directeur
Sagard Holding

Louis G. Veroneau *
Directeur général, Initiatives
stratégiques, actifs réels
Immobilier, ressources naturelles
et infrastructures – PSP

ADMINISTRATEURS

Louis Audet
Président exécutif du conseil
d'administration
Cogeco

Janie Béique
Présidente et cheffe de la direction
Fonds de solidarité FTQ

Isabelle Benoit Gelber
Chercheur
Université Concordia

Anne-Marie Boucher
Avocate
BCF Avocats d'affaires

Bitá Cattelan
Vice-présidente
Fondation WCPD et WCPD Inc.

Sandra Chartrand
Présidente
Fondation Sandra et Alain Bouchard

Deborah Cherenfant
Directrice régionale
Femmes entrepreneurs, Québec &
Atlantique TD

Charles Emond
Président et chef de la direction
Caisse de dépôt et placement
du Québec

Pierre Gagnon
Vice-président
Affaires corporatives et juridiques et
chef de la gouvernance
Hydro-Québec

L'honorable Marc Gold
Administrateur de sociétés

Pierre A. Goulet
Président
Gestion Scabrini inc.

Jimmy Jean
Vice-président, économiste en chef
et stratège
Mouvement Desjardins

Patricia Lemaire
Directrice générale
Fondation famille Lemaire

Charles Milliard
Président-directeur général
Fédération des chambres de
commerce du Québec

Karine Moses
Présidente direction du Québec de
Bell & Présidente Bell Média Québec

Richard Payette
Élise Proulx
Vice-présidente exécutive,
Affaires publiques,
Communications et cheffe de cabinet
Ivanhoé Cambridge

Jean-François Séguin
Directeur général et chef du secteur
des Technologies - Québec
BMO Marché des Capitaux

MEMBRES EX OFFICIO

Vincent Decitre
Président
Cercle des mélomanes de l'OSM

Jacques Laurent
Stéphane Lévesque
Musicien
Comité des musiciens

Sylvain Murray
Musicien
Comité des musiciens

Robert Quesnel
Président
Association des bénévoles de l'OSM

Personnel administratif

DIRECTION GÉNÉRALE

MADELINE CAREAU, cheffe de la direction
DANIÈLE LAVOIE, cheffe de bureau et
adjoïnte exécutive
FREDDY EXCELLENT, coordonnateur aux
événements et assistant administratif

AFFAIRES PUBLIQUES ET RELATIONS GOUVERNEMENTALES

MAXIME LATAILLE, directeur, affaires publiques
et relations gouvernementales
RACHEL ALBOUKHARI, chargée, relations
gouvernementales

ADMINISTRATION DE LA MUSIQUE

MARIANNE PERRON, directrice principale,
secteur artistique
BÉATRICE MILLE, adjoïnte au directeur musical

ADMINISTRATION DE L'ORCHESTRE

JEAN GAUDREAU, directeur, personnel musicien
LISE-MARIE RIBEROT, coordonnatrice, musicothèque

ÉDUCATION

ANNIE SAUMIER, directrice, éducation
MÉLANIE MOURA, cheffe, programmation jeunesse
et médiation
MARIE-CLAUDE CODSI, coordonnatrice, éducation
JADE PICHÉ, chargée de projets, concours et
partenariats éducatifs

OPÉRATIONS ARTISTIQUES

SÉBASTIEN ALMON, directeur opérations
artistiques et développement international
ELISABETH DAVID, chargée de projets senior,
opérations artistiques

PRODUCTION

MARIE-CLAUDE BRIAND, directrice, production
LUC BERTHIAUME, directeur technique
CARL BLUTEAU, chef machiniste
BERNARD FRENETTE, chef accessoiriste
NICOLA LOMBARDO, chef son
HENRY SKERRETT, chef éclairagiste

PROGRAMMATION

RONALD VERMEULEN, directeur,
programmation musicale
SCOTT TRESHAM, directeur adjoïnt,
programmation musicale
CLAIRE CAVANAGH, chargée de projets,
programmation musicale
BRIGITTE MEZZETTA, responsable, artistes invités
JOÉ LAMPRON-DANDONNEAU, coordonnateur,
secteur artistique

PROJETS ARTISTIQUES

YUMI PALLESCI, cheffe, projets artistiques
ANA BARRETT, coordonnatrice, projets artistiques

EXPLOITATION

INES LENZI, cheffe de l'exploitation
DAPHNÉ BISSON, analyste d'affaires
MARIE-HÉLÈNE FOREST, conseillère principale,
initiatives stratégiques

COMMANDITES

MARIE-ÈVE MERCURE, directrice, commandites
VÉRONIQUE BUGEAUD, cheffe, développement
des commandites
NAWAL OMRI, gestionnaire de comptes, commandites
MARIE MICHAUD, gestionnaire de comptes,
commandites
BASMA ABOUABDELMAJID, chargée de comptes,
commandites
ORIANA NTONDO, chargée de comptes, commandites

MARKETING-COMMUNICATIONS

MARLENE CHAPELAIN, directrice, marketing
et communications
CHARLIE GAGNÉ, cheffe, communications-marketing
INGRID FONTES, chargée de projets, marketing
CAMILLE LALIME, chargée de projets, marketing
SONIA STAALI, chargée de projets, marketing,
par intérim
FLORENCE LEYSSIEUX, conseillère, contenu
musical et rédactrice
PIER-LUC LEMIEUX, coordonnateur, marketing
GENEVIÈVE OUIMET, coordonnatrice,
communications-marketing
PASCALÉ OUIMET, cheffe, relations publiques
MICHÈLE-ANDRÉE LANOUÉ, relationniste
YSABEL RODRIGUEZ, cheffe, plateformes numériques
KARYNE DUFOUR, conseillère principale,
stratégies et marketing relationnel
JEANNE DUMOUCHEL, chargée, contenu et
médias sociaux

DÉVELOPPEMENT PHILANTHROPIQUE

ANNIE BOISCLAIR, directrice, développement
philanthropique
JOSIANNE LAFANTAISIE, cheffe, développement
philanthropique, campagne grand public et
communication
MARIE-ANDRÉE PIGEON-TURENNE,
coordonnatrice, campagne philanthropique
grand public
ANNE LASSONDE, cheffe, développement
philanthropique, dons majeurs et planifiés
CAROLINE BÉNAUD, conseillère au
développement, grands donateurs
LAURENCE CHARLEBOIS, conseillère, relations
grands donateurs
MYLÈNE DES BECQUETS, cheffe de projets,
événements philanthropiques
FRÉDÉRIQUE BERGERON, coordonnatrice,
événements philanthropiques
STÉPHANIE FAUCHER, conseillère, développement
des Cercles philanthropiques

RESSOURCES HUMAINES

BRUNO VALET, CRHA, directeur, ressources humaines
BELINA SAVEJVONG, CRHA, conseillère,
ressources humaines

VENTES ET SERVICE À LA CLIENTÈLE

LAURIE-ANNE DELGAT, directrice, ventes et
service à la clientèle
ANNIE CALAMIA, chargée, développement
des publics
YAZAN SHUKAIRY, chargé, ventes et opérations
billetterie
KARINE BOILLAT-MADFOUNY, chargée, ventes
et service à la clientèle
VINCENT MICHAUD, coordonnateur, opérations
billetterie et campagnes de sollicitation
ARIELA LEONARDO VARGAS, conseillère,
opérations et service à la clientèle
ALEXIS MICHAUD, conseiller, opérations
et service à la clientèle
ÉLISE MIARA, conseillère, opérations et service
à la clientèle
INGRID LOCKS SCHMITT, conseillère, opérations
et service à la clientèle
MEGHAN LEONA-AUBRY, conseillère, opérations
et service à la clientèle
ZELTZIN ADELA GONZALEZ MACIEL, conseillère,
opérations et service à la clientèle
ALEX HUYGHEBAERT
CAMILLE LY MICHAUD-TRAN
CHRISTIANE POSSAMAI
CHRISTOPHE DESJARDINS
JEAN-PIERRE BOURDEAU
OLIVIER MARTIN-FRÉCHETTE
SÉBASTIEN TALBOT
SUSANNE VIOLINO
VINCENT BERTRAND-HUNEAULT
conseillers(ères), relations client

SERVICES FINANCIERS ET ADMINISTRATIFS

SOPHIE BRUNETTE, CPA, directrice principale,
services administratifs

SERVICES FINANCIERS

NATHALIE MALLET, contrôleur
TUAN HUYNH, analyste financier
MANON BRISSON, technicienne comptable

TECHNOLOGIES DE L'INFORMATION

CHOUKRI BELHADJ, chef, technologies de l'information
HAMDANE BOUZAR, technicien, informatique
SOPHIE RODRIGUE, technicienne, gestion de
l'information

ASSOCIATION DES BÉNÉVOLES

ROBERT QUESNEL, président

Merci à nos donateurs



LE CERCLE D'HONNEUR
ORCHESTRE SYMPHONIQUE
DE MONTRÉAL

Grands donateurs Major donors

Cercle du Maestro / Maestro Circle

100 000 \$ – 499 999 \$

Satoko & Richard Ingram +
Kent Nagano
Michel Phaneuf, C.M., C. Q.* +
Michèle et Jean Paré* +

50 000 \$ – 99 999 \$

Ann Birks* +
John Farrell & François Leclair +
Juliana Pleines +
Ariane Riou et Réal Plourde* +
David B. Sela*
The Azrieli Foundation

25 000 \$ – 49 999 \$

Bitá & Paolo Cattelan +
La famille Ionescu
François Schubert
Ruth & David Steinberg Foundation*
Anonyme

10 000 \$ – 24 999 \$

Naomi & Eric Bissell
Réjean Breton et Louise-Marie Dion* +
Susan Casey Brown
Karen and Murray Dalfen
Dentons Canada s.e.n.c.r.l.
Fayolle Canada
Fogarty Étude Légale - Fogarty Law Firm +
Société de Gestion Sogefor inc.
Fonds Fondation Stéfane Foumy
Fondation Bernard Gauthier
Nahum & Dr. Sheila Gelber
Shirley Goldfarb
Marina Gusti
Henri Family Foundation
Fondation Céline et Jacques Lamarre
Tom Little & Ann Sutherland
Constance V. Pathy
Dr. W. Mark Roberts and Roula Drossis
David Tarr & Gisèle Chevrefils
Sue & Soren Wehner
Colleen & Mirko Wicha
Anonyme (2)

Cercle d'honneur / Honour Circle

5 000 \$ – 9 999 \$

Corporation Fiera Capital
Dr Karen Buzaglo & Mr Alexandre Abecassis
Jocelyne et Louis Audet
Renée et Pierre Béland
Marjorie & Gerald Bronfman Foundation
À la mémoire de Jean-Paul Cholette
Dr. Richard & Dr. Sylvia Cruess
Louise Doré et Jean Lanoue
André Dubuc
In honour of Eni and Berni Rosenberg
Gelmout Foundation
Drs. Diane Francoeur et Francis Engel
Brenda & Samuel Gewurz
Pierrette Rayle & John H. Gomery
Marie-Claire Hélié
Fondation Sibylla Hesse
René Huppé
Joan F. Ivory CM
Roslyn Joseph
The Irving Ludmer Family Foundation
Lise-Andrée Mercier
Mme Guylaine Saucier, C.M., CFA
Fondation Denise & Guy St-Germain
Lorraine Langevin et Jean Turmel
Lillian Vineberg
Martin Watier
Anonyme (3)

3 000 \$ – 4 999 \$

Robert P. Bélanger et Francine Descarries
Sigrid et Gilles Chatel
In loving memory of Fran Croll
Monsieur André Dubois
Mr. & Mrs. Aaron Fish
Louise Fortier
Dixi Lambert
Monique F. et Marc Leroux
Jewel & Paul Lowenstein
Mrs. Eunice Mayers
Jean-Yves Noël
Wakeham Pilot
Helgi Soutar
Mrs. Gabrielle Tiven
Fonds philanthropique Charlotte Veilleux
Lucie Vincelette

2 000 \$ – 2 999 \$

Assurat inc.
Mme Nicole Beauséjour et Me Daniel
Picotte
Liliane Benjamin
Louisette Bernard
Antje Bettin
Suzanne Bisailon
Joan & Hy Bloom

Gilles Brassard et Lise Raymond
Maureen & Michael Cape
Cecily Lawson & Robert S. Carswell
Francine Cholette et Martin Ouellet
Dr Richard Cloutier
Rachel Côté et Paul Cmikiewicz
Guylaine D'Amours et Pierre Charlebois
Elizabeth M. Danowski
Diane Demers
Fonds fondation Jean E. et Lucille Douville
Monique Dupuis
Enchères Champagne
Docteur Stéphan Gagnon
D. Gautrin
Thérèse Gagnon Giasson
Nancy & Marc Gold
Riva & Thomas O. Hecht
Frank Hoffer
Rob Israel
Vincent Jean-François
Fondation Jeannot
Louise Cérat et Gilles Labbé
Serge Laflamme
Peter Martin & Hélène Lalonde
Denise Lambert
Suzanne et Michel Languedoc
Michele Larose
Jean-Paul Lefebvre et Sylvie Trépanier
Viateur Lemire
William Blanchard & Renée Loisselle
Erna & Arnie Ludwick
Carole & Ejan Mackaay
Drs. Jonathan Meakins & Jacqueline
McClaran
Eric & Jane Molson
La Famille Jean C. Monty
Georges Morin
Amin Noorani
Oana Predescu
Thérèse et Peter Primiani
Dr. S.J. Ratner
Docteur François Reeves
Mrs Dorothy Reitman
Madame Suzanne Rémy
Katherine & James Robb
Mrs Carmen Z. Robinson
Madame Roxane Robitaille
Marvin Rosenbloom & Jean Remmer
Pat & Paul Rubin
Denys Saint-Denis et Mireille Brunet
Suzanne Sénécal
Dr. Bernard & Lois Shapiro
Josephine Stoker
Richard Taylor
Hope Tetrault
Lise Lavoie et Jacques Tremblay
Monique & Louis G. Véronneau
Tom Wilder
Rhonda Wolfe & Gary Bromberg
Anonyme (4)

*Dons consacrés à des projets spécifiques / Gifts dedicated to specific projects +Dons pluriannuels / Multi-year gifts





LE CLUB WILFRID-PELLETIER
ORCHESTRE SYMPHONIQUE
DE MONTRÉAL

Le Club Wilfrid-Pelletier reconnaît les généreux amoureux de la musique qui ont choisi d'inclure l'OSM dans leur testament ou dans une autre forme de don différé. Informez-nous de votre démarche : nous serons heureux de vous remercier et de vous accueillir au sein du Club.

The Wilfrid-Pelletier Club honours those generous music lovers who have opted to include the OSM in their will or a form other than cash. Please let us know your plans. We will be delighted to welcome you to the Club.

cbenard@osm.ca ou 514 840-7404

Julie Cadic et Thomas Chauvin
Bita & Paolo Cattelan
Sigrid et Gilles Chatel
Micheline et Pierre L. Comtois
Judith Dubé
Paul Garvey
Marina Gusti
Jean-Paul Lefebvre et Sylvie Trépanier
Pierre S. Lefebvre
Nicole Pagé
Sylvie Pauzé
Jean-Pierre Primiani
François Schubert
Dr. Wendy Sissons
Marie Thibault
Sue Wehner
Anonyme (2)

**Dons testamentaires /
Charitable bequests
2018-2019-2020-2021**

Succession Renée Bienvenu Gratton
Succession Famille Blanchard
Succession Barbara Baerwald Bronfman
Succession Jean H. Ouimet
Succession Fernand Lafleur
Succession John Gomery
Succession Ghislaine Piette
Succession Alice Rowbotham

**Événements-bénéfice
Saison 2021-2022**

25 000 \$ – 49 999 \$

WCPCD Foundation
Power Corporation du Canada
Hydro-Québec

5 000 \$ – 14 999 \$

BMO Groupe Financier
Bell Canada
Corporation Fiera Capital
Lavery Avocats
Redevances Aurifères Osisko
Anonyme
Banque Nationale du Canada
Hive Blockchain Technologies
SAQ
W. Maxwell
Caisse de dépôt et placement
du Québec
Rogers
Ivanhoé Cambridge
Mirko Wicha
McCarthy

1 500 \$ – 4 999 \$

Catherine Fugère-Lamarre
Deloitte
Patricia Lemaire
Arcelor Mittal
Fidelity Investments
Fonds Dynamique
François Leclair



LES AMIS
ORCHESTRE SYMPHONIQUE
DE MONTRÉAL

Chers Amis de l'OSM, vous êtes près de 5000 donateurs à contribuer au succès de l'Orchestre et à son engagement dans la communauté.

Merci très sincèrement!

Dear Friends of the OSM, You are close to 5,000 donors who contribute to the OSM's success and to its community engagement. Our heartfelt thanks!

Merci à l'Association des musiciens de l'OSM qui a généreusement fait don des lampes de lutrin.

We would like to thank the Musicians' Association of the OSM for the gift of music stand lights.

Renseignements :

Information:
cercle@osm.ca ou / or
514 840-7448

**FONDS PIERRE-BÉIQUE, FONDS BRANCHÉ SUR LA COMMUNAUTÉ,
FONDS BRANCHÉ SUR L'INTERNATIONAL, FONDS MAESTRO
FONDS DE CAPITALISATION PERMANENT DE LA FONDATION DE L'OSM**

**10 MILLIONS \$ ET PLUS
\$10 MILLION AND OVER**

GOVERNEMENT DU CANADA /
GOVERNMENT OF CANADA
RIO TINTO ALCAN

**5 MILLIONS \$ ET PLUS
\$5 MILLION AND OVER**

ANONYME
POWER CORPORATION DU CANADA
SOJECCI II LTÉE

**2 MILLIONS \$ ET PLUS
\$2 MILLION AND OVER**

HYDRO-QUÉBEC
FONDATION J. ARMAND BOMBARDIER
MÉCÉNAT PLACEMENTS CULTURE

**1 MILLION \$ ET PLUS
\$1 MILLION AND OVER**

BANQUE NATIONALE
GROUPE FINANCIER
BMO GROUPE FINANCIER
FONDATION JEUNESSE-VIE
FONDATION MIRELLA
ET LINO SAPUTO
GUILLEVIN INTERNATIONAL CIE
RBC FONDATION
SNC-LAVALIN

**500 000 \$ ET PLUS
\$500,000 AND OVER**

BELL CANADA
NUSSIA & ANDRE AISENSTADT
FOUNDATION

**250 000 \$ ET PLUS
\$250,000 AND OVER**

FONDATION KOLBER
IMPERIAL TOBACCO FOUNDATION
METRO
SUCCESSION MICHEL A. TASCHEREAU

**150 000 \$ ET PLUS
\$150,000 AND OVER**

ASTRAL MEDIA INC.
CHAUSSURES BROWNS SHOES
COGECO INC.
MEL ET ROSEMARY HOPPENHEIM
ET FAMILLE
GUY M. DRUMMOND, Q.C.
CHARITABLE FOUNDATION
SUCCESSION LAMBERT-FORTIER-
GAGNON

**100 000 \$ ET PLUS
\$100,000 AND OVER**

ALVIN SEGAL FAMILY FOUNDATION
MR AND MRS AARON FISH
FONDATION J. LOUIS LÉVESQUE
FONDATION DENISE ET
GUY ST-GERMAIN
FONDATION MOLSON
FONDS ERNST PLEINES
LE MOUVEMENT DES CAISSES
DESJARDINS
PÉTRO-CANADA
SEAMONT FOUNDATION
SUCCESSION ROSEMARY BELL

Avec la participation du gouvernement du
Canada et du gouvernement du Québec

With the participation of the Government of
Canada and of the Government of Quebec

**50 000 \$ ET PLUS
\$50,000 AND OVER**

ADMINISTRATION PORTUAIRE
DE MONTRÉAL
M. EDOUARD D'ARCY
FONDS DE SOLIDARITÉ FTQ
GEORGES C. METCALF CHARITABLE
FOUNDATION
MANUVIE
OMER DESERRES

**25 000 \$ ET PLUS
\$25,000 AND OVER**

M. PIERRE BÉIQUE
FONDATION P. H. DESROSIERS
GUY JORON ET HUGO VALENCIA

**10 000 \$ ET PLUS
\$10,000 AND OVER**

ASSOCIATION DES MUSICIENS
DE L'OSM
ASSOCIATION DES MUSICIENS
DE L'OSM 2011-2012
BITA & PAOLO CATTELAN
CANIMEX
COPAP INC.
MERCK CANADA INC.
NORTON ROSE CANADA S.E.N.C.R.L.,
S.R.L./LLP
M. DAVID B. SELA
SUCCESSION ROBERT P. GAGNON

Canada

Québec 

**CONSEIL D'ADMINISTRATION
BOARD OF DIRECTORS**

Fondatrice, présidente du conseil
d'administration de la Fondation de l'OSM
HÉLÈNE DESMARAIS, C.M., L.L.D.
Centre d'entreprises et d'innovation
de Montréal

Cheffe de la direction
MADELEINE CAREAU
Orchestre symphonique de Montréal
Fondation de l'Orchestre symphonique
de Montréal

Secrétaire
CHARLES-ÉTIENNE BORDUAS
Norton Rose Fulbright Canada,
S.E.N.C.R.L., s.r.l./LLP

Trésorier
EDOUARD D'ARCY

**MEMBRES
MEMBERS**

LUCIEN BOUCHARD
Davies Ward Phillips & Vineberg LLP
SOPHIE BRUNETTE
Orchestre symphonique de Montréal
CLAUDE CHAGNON
Fondation Lucie et André Chagnon

PIERRE DUCROS
P. Ducros et associés

GUY FRÉCHETTE

CLAUDE GILBERT

RICHARD GUAY, Ph.D., CFA, FRM
Titulaire de la Chaire Fintech
AMF - Finance Montréal ESG-UQAM

MAXIME LATAILLE
Orchestre symphonique de Montréal
ANDREW MOLSON
Groupe conseil RES PUBLICA
JACQUES NANTEL

HEC Montréal

GUYLAINE SAUCIER

DAVID B. SELA
Copap Inc.

JONATHAN TÉTRAULT
Sagard Holdings

NATHALIE TREMBLAY



Une touche de soul, une pincée de funk
et une cuillère de jazz pour savourer
la fin de journée.



EN SEMAINE 17h

ICI musique
 **100,7**

Oh 

Nos partenaires

Présentateur de l'OSM



Présentateur de saison



Grand présentateur de série



Présentateurs de série

Fondation J.-A. DeSève



Partenaire du Concours OSM



Matinées scolaires



Présentateurs de soirée



Privilégiés



Médias



medici.tv



McKinsey & Company

Institutionnels

Publics





CLARINS

Clarins et l'OSM
rendent la vie
plus belle

COMME
MAESTRO



NOUS AUSSI
ON EST BONS



AVEC UNE
BAGUETTE





La modération a bien meilleur goût.

Éduc  alcool

UNE AMBIANCE AROMATIQUE



Expert en oeuvres d'art et objets de collections

ECA | ENCHÈRES
CHAMPAGNE
— AUCTIONS —

INFO@ENCHERESCHAMPAGNE.COM
TÉL.: 438 387-3100



ORCHESTRE SYMPHONIQUE
DE MONTRÉAL