

MONTREAL PLUS

Déjà la fin des camps de jour dans Centre-Sud Page 3

Boisbriand : des syndiqués de GM se sentent floués Page 3

La Presse

CAHIER E | LA PRESSE | MONTRÉAL | JEUDI 15 AOÛT 2002

PETITES ANNONCES > DÉCÈS

La Ville distribue 100 000 litres d'eau

Deux cents personnes travaillent au rétablissement du service à Rivière-des-Prairies

LAMIA GRITLI

LA VILLE DE Montréal s'affaire toujours à réparer la conduite d'eau qui s'est rompue lundi et à combler les énormes besoins en eau des citoyens de Rivière-des-Prairies qui en sont toujours privés. Très prise par les mesures d'urgence, la Ville n'en a pas moins négligé, de son aveu même, de bien informer les sinistrés des procédures à suivre pour être indemnisés.

« Pas moins de 100 000 litres d'eau sont distribués par jour, ce qui nous coûte quotidiennement 50 000 \$ », a affirmé le maire Tremblay en point de presse, hier.

Gérald Tremblay insiste sur ces chiffres, dit-il, « pour que la population sache que nous avons ce problème à coeur et que nous prendrons les mesures nécessaires pour rétablir le service rapidement ».

Bien que l'entreprise Naya ne suffise plus à la tâche, les autorités municipales jurent ne pas être à bout de ressources. Au besoin, ils pourront même aller jusqu'à Québec pour trouver de l'eau embouteillée.

« On ne manquera pas d'eau, assure Sandy Hébert, porte-parole de la Ville. On est sûr d'avoir jusqu'à 300 000 litres par jour puisqu'on a trouvé d'autres fournisseurs comme la compagnie Cott, dans la région de Laval, qui a une capacité d'embouteillage quasi illimitée. L'entreprise Amaro, de Saint-Cuthbert, est aussi prête à nous approvisionner. »

Deux cents personnes travaillent quotidiennement au rétablissement du service, prévu le 21 août. La Ville a reçu hier les trois morceaux de 32 pieds servant à réparer la conduite d'eau qui s'est rompue dans le quartier Saint-Michel.

« Il semble que le bris soit attribuable à un joint défectueux mal installé. Si cette hypothèse se confirme, ce serait là une bonne nouvelle, qui démontrerait que le problème est circonscrit », explique André Aubin, du Service de l'environnement, voirie et réseaux de la Ville.

En attendant le retour à la nor-



Photo ARMAND TROTTIER, La Presse ©

Le maire de Montréal, Gérald Tremblay (à droite), est venu jeter un coup d'oeil sur les travaux de réparation de la conduite d'eau rompue lundi dans le quartier Saint-Michel.

male, les citoyens habitant à l'est du boulevard Saint-Laurent doivent réduire la consommation d'eau afin d'augmenter la pression d'eau dans les zones touchées.

Dans Rivière-des-Prairies et dans la partie de Montréal-Est située au nord de la rue Sherbrooke, l'avis de faire bouillir l'eau durant cinq minutes est maintenu.

Un manque d'information

Voilà pour le court terme. À long terme, les citoyens risquent bien d'avoir des surprises. « En vertu de la Loi sur les cités et villes, les si-

nistrés, qu'ils soient assurés ou non, disposent d'un délai de 15 jours, à partir du moment du sinistre, pour envoyer un avis de réclamation à la Ville et cet avis concerne tous les biens, explique Jean Héту, professeur de droit municipal à l'Université de Montréal. Selon la Charte de la nouvelle Ville de Montréal, les citoyens doivent laisser trois jours à la Ville avant de se débarrasser de leurs biens périssables. Ce sont des conditions essentielles pour tenter un recours. Il ne faut pas attendre un mois pour se manifester. »

Bien qu'elle ait signifié son intention de dédommager les sinistrés, — une soixantaine se sont manifestés —, la Ville n'est pas entrée dans le menu détail avec eux, comme l'admet le maire. « Les choses se sont bousculées, mais il n'est pas trop tard, a justifié M. Tremblay. On va gérer la loi de façon conviviale pour que personne ne soit pénalisé. On demande aux gens de ne pas attendre, de remplir les réclamations au centre d'aide René-Goupil. Ils apporteront leurs biens périssables dans une boîte. On prendra des photos, on en fera

l'inventaire et c'est réglé. On fera la même chose pour les autres biens. »

La prochaine étape, selon M. Héту, serait de démontrer si la Ville est en faute. Si c'est le cas, les compagnies d'assurances n'hésiteront pas à tenter des poursuites, comme il se fait fréquemment dans les cas d'inondations et d'incendies. Par contre, si la responsabilité du bris de la conduite est imputé à un entrepreneur privé, la Ville pourrait tenter des recours contre lui.

Menace de grève au Delta Montréal

EMMANUEL TANI-MOORE

UNE NOUVELLE menace de grève plane sur le secteur de l'hôtellerie. Au Delta Montréal, où la convention collective est échue depuis le 30 juin, le syndicat affilié à la FTQ a recommandé à ses 300 membres de voter en faveur de la grève à l'assemblée générale qui se tiendra lundi prochain.

À l'instar de la CSN il y a quelques semaines, la FTQ évoque la bonne santé de l'industrie hôtelière pour exiger une amélioration des conditions de travail des syndiqués. Les principales demandes portent sur des hausses salariales de 15 % sur trois ans, des assurances collectives payées à 100 % par l'employeur, de six semaines de vacances après 18 ans de service ainsi que des améliorations au régime de retraite.

Notons qu'à la CSN, tous les hôtels en renouvellement de contrat de travail ont accepté une entente de principe, sauf à l'hôtel Gouverneur de l'île Charron, où les négociations se poursuivent.

SOPHIE DOUCET

PLUS DE 20 000 clients d'Hydro-Québec ont été privés d'électricité — et par le fait même d'air climatisé — hier après-midi dans l'île de Montréal, alors que le mercure atteignait son plus haut niveau de l'été, 35,4 degrés. Devant la chaleur accablante, bon nombre de bureaux ont fermé, ce qui a raccourci la journée de plusieurs travailleurs.

Le bris d'un câble souterrain a d'abord plongé dans la mi-obscurité quelque 3000 commerces, immeubles à bureaux et résidences du Vieux-Montréal, entre les rues Saint-Antoine, Notre-Dame, de la Montagne et McGill, vers 12h20.

Peu après 16h, 18 000 autres clients, pour la plupart dans l'ouest de l'île, se sont retrouvés à leur tour sans électricité à la suite d'un orage qui n'a duré que quelques minutes, mais qui a fait tomber de nombreuses branches d'arbre sur les fils.

Les habitants et commerçants du Vieux-Montréal ont de nouveau vu

Après la pluie, la panne



Photo DENIS COURVILLE, La Presse ©

La panne d'électricité n'a pas trop gêné les touristes barcelonais Peter Marshagen, Raquel Sans Duran et Cristina Hernandez Johanssen, qui ont mangé des salades à la leur d'une chandelle au coeur de l'après-midi le plus chaud de l'été, dans une pizzeria de la rue Notre-Dame.

la lumière vers 18h30, hier. À la même heure, 12 000 des 18 000 clients d'Hydro-Québec touchés par l'orage étaient toujours privés

d'électricité. Une heure plus tard, le nombre avait été réduit à 3000. À 22h, les techniciens qui patrouillaient les lignes abimées avaient rétabli le service.

Fermetures de commerces

En marchant dans le Vieux-Montréal hier après-midi, on ne voyait que des vitrines sombres et beaucoup d'affichettes « fermé ». Même le restaurant McDonald's, à l'angle du boulevard Saint-Laurent et de la rue Notre-Dame, était fermé et deux employées assises sur le pas de la porte expliquaient la situation aux clients déçus.

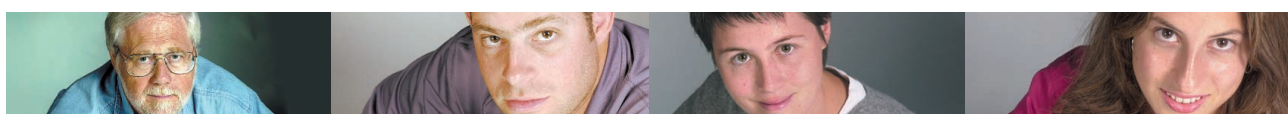
Quelques commerçants avaient malgré tout choisi de demeurer ouverts, comme celui du café Folie Baguette, où l'on se dépêchait de vendre la crème glacée avant qu'elle ne fonde, et le Pizzédéléc de la rue Notre-Dame, qui n'offrait que sandwiches et salades.

Avec ses 35,4 degrés, Montréal n'a pas battu hier le record de température pour un 14 août, qui date de 1944, alors que le mercure avait atteint 35,6 degrés.



LA PRESSE ET CYBERPRESSE MONTENT AU FILET

Cyberpresse vous fait suivre en direct tous les matchs, jeu après jeu



Réjean Tremblay, Mathias Brunet, Stéphanie Morin, Marie Allard.

Entrevues, analyses, résultats et exclusivités. Tous les jours, dans [La Presse](#) [cyberpresse.ca](#)

MOT MYSTERE

L'ARGENT - Un mot de 9 lettres

ETNERHSESNEPMIE
MIVATERETNIDARD
OTROBGTAHCATREE
NRUELAVOIRNNCLC
OENEGGBCGTNEHGH
CITNANHIEOGE E
ECEPSEAFILMLRN
MRXLQROHJATAUXD
PEUUSRUCPNSGJE
RSEMPRUNTEURAO T
USREFEIVNAO IYT
NIERRLRMITTUNA E
TANI I ACTIONLXUR
ECORCSESESN EIBM
REESNEPMOCERRE E

- ACHAT ENDETTÉ MONNAIE SALER
ACTION ESCROC NABAB TAUX
ARGENT ESPECE NANTI TAXE
AVOIR FRIC ONEREUX TERME
BIENS GAGNER PAIE TITRE
BILAN GAIN PERTE UNITE
CAISSE GENE PLUMER USURE
CHEQUE GRATIS PROFIT VALEUR
COURS IMPENSES RADIN VENAL
DECHE INTERET RECOMPENSE VOL
ECHANGER JOUER REGLER
ECONOME JOYAU REMISE
EMPRUNTER MARCHÉ RENTE
EMPRUNTEUR MEGOTER ROULER

Solution du dernier problème : VARLOPE

15/08/2002

11052

LA PHRASE SECRÈTE

Thème: Citation de Publius Syrus

Placez les lettres de chaque colonne dans la case appropriée de manière à former une phrase complète. Les mots sont séparés par une case noire.

Grid for the phrase puzzle with letters T, O, N, O, U, P, A, S, T, E, R, E, M, Q, U, E, P, O, I, N, T, E, S, E.

Solution du dernier numéro : L'intelligence est programmée pour la création du différent.

MOTS CROISÉS

www.hannequart.com

Crossword grid with numbers 1-12 and black squares.

15 août 2002

06536

HORIZONTELEMENT

- 1 Emportement extrême.
2 Causer à quelqu'un une mésaventure qui lui sert de leçon - Lettre grecque.
3 Au bout du monde - Institué.
4 Hameaux antillais - Ce que le mythomane ne dit pas.
5 Elle dirige - Article.
6 Indique une négation - Né d'une Noire et d'un Blanc.
7 Éliminé - Baiser - Note.
8 Partie d'une cruche - Terme de tennis - Peut se jouer à la flûte.
9 Titane - Vallée très large - Basané.
10 Insolence.
11 Bête qui braie - Hawaii en fait partie - Château des princes de Guise.
12 Entre un coucher et un lever - Cérium - Se jette de la nacelle.

- 5 Symbole de l'or - Du verbe savoir - Prière à la Vierge.
6 Poisson de couleur pourpre - Marteau des tailleurs de pierre.
7 Impatiente - C'est là que Piaf a commencé à chanter.
8 Canal américain - Poissons d'eau douce.
9 Semoule de blé dur - Relatif au fondement.
10 Qui ne brûle plus - Fer de lance de la lutte contre l'Apartheid.
11 Sodium - Achevées.
12 Chanson qui connaît un grand succès - Autre nom de l'Irlande - Do.

SOLUTION AU PROCHAIN NUMÉRO

Solution grid for the crossword puzzle.

SOLUTION DU DERNIER NUMÉRO

VERTICALEMENT

- 1 Action de circonscrire.
2 On s'y instruit - Joindre.
3 Mammifères domestiques - Un peu de lumière.
4 Obsédée - Permet au cachalot de respirer.

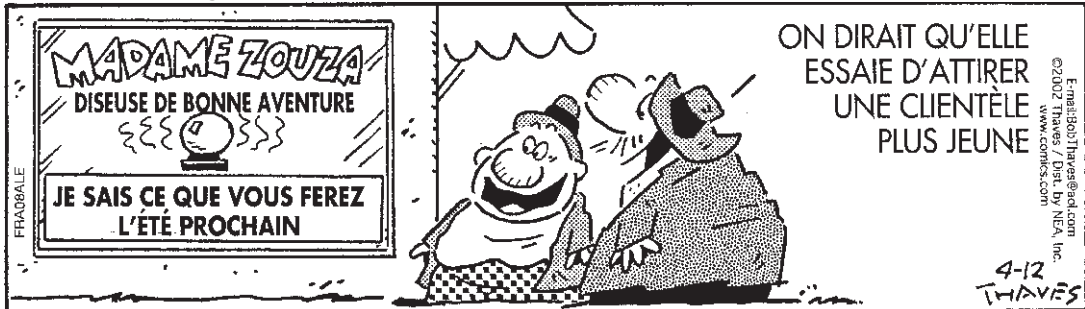
BEN



LA DÉVEINE



FRANK ET ERNEST



PEANUTS



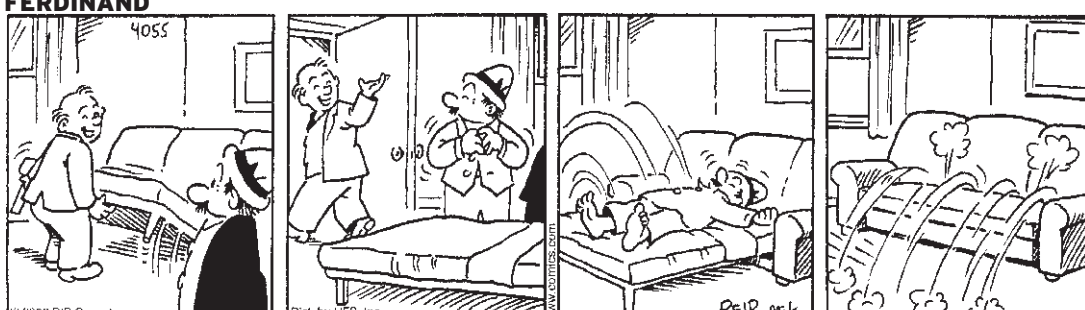
PHILOMÈNE



GARFIELD



FERDINAND



LA CHAIR DISPARUE

- 272 -

- Tu n'as jamais voulu me dire pourquoi c'est un couteau de cirque, dit-il.

- Tu le vois bien. Il est décoré comme un arbre de Noël.

- Je suis sûr qu'il y a une autre raison. Est-ce que c'était un couteau pour lancer ? Tu sais, avec le bandeau sur les yeux et la femme attachée sur une roue qui tourne ?

Hurt ne put réprimer un sourire. Il poussa ensuite un soupir et se dirigea vers le couteau. Il le prit sur son support, le dégaina et le mit dans la main de David.

- Trouve son point d'équilibre, dit-il.

Le jeune essaya de le mettre en équilibre sur un doigt, mais il fut incapable de le faire.

- Le point d'équilibre est presque à la moitié du manche, fit Hurt. Ce n'est pas un couteau fait pour lancer.

- À quoi il servait ?

Hurt hésita un moment avant de répondre.

- C'est un couteau qu'on s'enfonce dans le corps, finit-il par dire.

- Comme les samouraïs !

- Non. Pas comme les samouraïs. Il était à mon père. Il se l'enfonçait dans le corps tous les soirs.

- Tu me fais marcher !

- Regarde.

Il prit le couteau et appuya la pointe de la lame sur le mur.

- Quand tu appuies sur le motif surélevé en forme de croix et que tu pousses sur le couteau, la lame s'enfonce dans le manche.

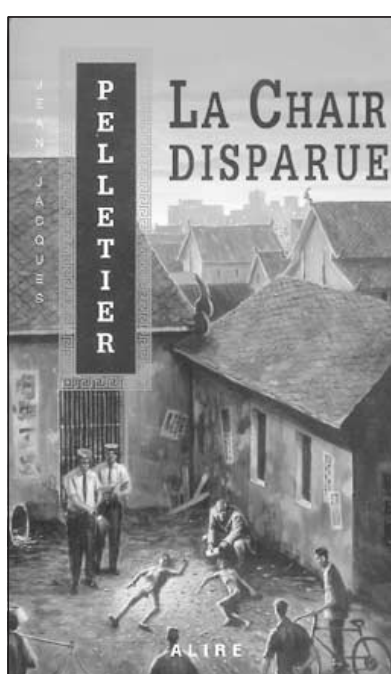
Il fit une démonstration, la répéta.

Les yeux du jeune ne quittaient pas le couteau.

- Ton père faisait semblant de s'enfoncer un couteau dans le ventre ? Super ! Est-ce que tu as gardé des photos ?

- Non, je n'ai pas de photos.

Mais il revoyait clairement son père appuyer sur la lame pour percer le petit sac de liquide rouge au creux de son estomac, continuer à pousser jusqu'à ce que la lame ait disparu et que la tache de liquide ait fini de se répandre sur la chemise blanche, dire ensuite d'une



voix comique «Oh ho ! Zé crois que z'ai fait oune petite erreur!», puis croquer la capsule qu'il avait dans la bouche, laisser le liquide descendre au coin de ses lèvres et s'écrouler tout doucement...

Il se relevait ensuite, sous les applaudissements des enfants. Son personnage de clown désespéré et maladroit, qui se pratiquait à faire un faux suicide pour impressionner son amoureux et qui se tuait par maladresse, avait toujours le même succès.

Hurt avait assisté des centaines de fois au suicide de son père. Au début, il était trop jeune pour comprendre ce qui se passait. Il croyait que son père mourait pour vrai et que c'étaient les applaudissements qui le ramenaient à la vie. Il guettait toujours la foule avec anxiété après chaque spectacle, avec la crainte qu'ils n'applaudissent pas assez fort. Qu'ils ne réussissent pas à le faire revivre.

Très longtemps, il avait pleuré en cachette, avant chaque spectacle, parce qu'il avait peur que son père ne ressuscite pas à la fin.

- Pourquoi est-ce que tu n'as pas gardé de photos ? demanda le jeune David.

- Parce que la dernière fois, le mécanisme s'est bloqué. En forçant pour le faire céder, il s'est enfoncé le couteau dans le diaphragme. Et il est mort.

- Merde... je savais pas.

- Allez, tu ne pouvais pas savoir, fit Hurt en lui passant la main dans les cheveux.

Il n'avait jamais oublié ce moment. Son père avait prononcé la même petite phrase ridicule : « Oh ho ! Zé crois que z'ai fait oune petite err... » Puis il s'était écroulé tout de suite, sans laisser le temps au liquide rouge qui commençait à lui sortir de la bouche de s'écouler. Ce soir-là, les applaudissements avaient duré plus longtemps que d'habitude. Mais le clown ne s'était pas relevé.

A partir de ce jour, Hurt n'avait plus jamais pleuré. Et il avait conservé une confiance très mitigée dans la valeur des applaudissements.

- On peut transformer les couteaux en des objets magnifiques, reprit-il. Mais ce ne sont jamais des jouets. Quand tu as un couteau, il faut que tu sois responsable. Tu comprends ?

David fit signe que oui de la tête.

- Viens, dit Hurt. Il est temps qu'on travaille sérieusement sur le tien.

À SUIVRE



© 1998 Les Éditions Alire Inc. & Jean-Jacques Pelletier

FERMETURE DE L'USINE GM DE BOISBRIAND

Des employés estiment avoir été bernés

JEAN-PAUL CHARBONNEAU

À deux semaines de la fermeture de l'usine General Motors à Boisbriand, la grogne est plus forte que jamais chez un grand nombre d'employés envers leur syndicat et l'employeur. Pas moins de 623 d'entre eux ont signé une pétition réclamant la tenue d'une assemblée générale.

« Nous avons fait signer cette pé-

tition spontanément et nous ne nous sommes pas promenés dans toute l'usine. Si nous l'avions fait, je suis persuadé que nous aurions recueilli beaucoup plus de noms », a indiqué hier Guy Leclerc, l'un des instigateurs du mouvement de contestation. Environ 1200 personnes travaillent à l'usine.

M. Leclerc affirme qu'il y a eu de fortes pressions de la part des dirigeants syndicaux locaux pour que l'entente de principe intervenue avec GM soit ratifiée. « Nous avons eu dans un premier temps une assemblée houleuse et le vote a été reporté. Par la suite, les membres de l'exécutif se sont promenés dans

l'usine pour nous inciter fortement à voter en faveur. Nous n'avons jamais pris connaissance du contenu de l'entente de principe », a-t-il expliqué.

Il soutient que la source du problème remonte au printemps. Les dirigeants syndicaux ont alors demandé aux membres de rester tranquilles, qu'ils étaient pour s'occuper de tout. « Nous leurs avons fait confiance et ils ne nous ont jamais consultés, contrairement à ce qui se fait lors d'une négociation pour une convention collective. Nous constatons qu'il existe beaucoup de lacunes », a dit M. Leclerc qui compte 26 ans d'ancienneté.

Parce qu'il n'a que 45 ans, M. Leclerc sera fortement pénalisé. Après avoir épuisé ses prestations d'assurance-emploi, il n'aura droit à aucun revenu durant deux ans et demi car ce n'est qu'à l'âge de 50 ans qu'il recevra une rente de retraite. « Il y a beaucoup d'autres travailleurs, au moins 40 %, qui se retrouvent dans des cas semblables au mien », dit-il.

Selon ce travailleur, la Commission des droits de la personne a reçu 400 plaintes de syndiqués contre GM et quelque 150 contre le syndicat des Travailleurs unis de l'automobile (TCA).

« Nous n'avons jamais vu le pré-

sident des TCA, Buzz Hargrove. Il ne s'est jamais impliqué pour nous défendre. C'est évident qu'il nous a laissés tomber au profit des travailleurs de l'auto de l'Ontario. D'ailleurs, il existe un froid entre le bureau syndical local et celui du niveau national », a-t-il lancé.

L'assemblée demandée aura lieu le 25 août, cinq jours avant la fermeture de l'usine. Les travailleurs veulent connaître le contenu complet de l'entente de principe et qu'un vote de non-confiance soit discuté à l'endroit des dirigeants syndicaux. Ils veulent que tous ceux qu'ils ont élus pour les représenter assistent à la réunion.

Un policier a menacé et intimidé un citoyen

Presse Canadienne

UN POLICIER de Longueuil de forte stature a proféré des menaces et fait de l'intimidation à l'égard d'un citoyen qu'il venait d'interpeller pour une infraction au Code de la sécurité routière.

C'est ce que vient de décider un comité de déontologie policière à l'encontre de l'agent Ronald Legault.

L'incident s'est produit en avril 2001 après que le citoyen en question a été interpellé par l'agent Legault pour avoir brûlé un feu jaune à une intersection.

Quand le policier s'est approché du conducteur pour lui annoncer qu'il y avait eu infraction et qu'il lui a demandé ses papiers, celui-ci a lancé : « On gagne-tu un prix avec ça ? »

C'est alors que l'agent de forte stature (6 pieds et 5 pouces) s'est penché, a appuyé ses coudes sur le rebord de la portière et a répliqué : « T'es un petit comique. Ça pourrait te coûter plus cher. » Le citoyen a poursuivi : « Chante-moi pas une chanson et va faire ton ticket. Tu me fais pas peur ».

M^e Richard W. Iuticone constate que la question du conducteur

« somme toute banale et à l'enseigne de la blague » a manifestement déplu à l'agent Legault.

Après avoir analysé les faits et les témoignages, le comité conclut que les propos du policier constituent des menaces à l'endroit du citoyen.

« En répondant que cela pouvait lui coûter plus cher, le policier a manifesté la volonté de changer la nature de l'infraction commise par le citoyen », commente M^e Iuticone qui note que le policier a dit par la suite : « Qu'est-ce que tu veux faire ? On s'en va-tu se battre sur le gazon ? On va-tu se battre ? »

« Le comité considère que ces propos peuvent facilement être interprétés comme une invitation à la bataille. En plus d'être déplacés, ils deviennent d'autant plus intimidants si l'on considère le gabarit de l'agent Legault. »

M^e Iuticone considère que, par son geste et ses paroles, le policier a voulu « imposer son autorité et inspirer de la crainte et de la peur, selon la définition, même du verbe intimider ».

La sanction réservée à l'agent Legault sera déterminée au cours des prochaines semaines.



Photo DENIS COURVILLE, La Presse

Fin des camps de jour dans Centre-Sud

Hier soir, dans un centre communautaire de la rue de la Visitation, dans le quartier Centre-Sud, des jeunes présentaient à leurs parents le spectacle de fin d'été qu'ils avaient préparé. Sur notre photo, la chorégraphie des 7-9 ans. C'était l'occasion pour oublier, le temps d'une soirée, que la rentrée scolaire est proche.

L'EXPRESS DUMATIN

Mort à moto

UN MOTOCYCLISTE dans la quarantaine est mort hier soir vers 21 h 30 sur l'autoroute 15 à Laval quand sa moto a fait une embardée. L'homme, qui demeure en banlieue nord, a été éjecté et s'est retrouvé entre les deux essieux d'un camion « cube », qui ne s'est pas arrêté. Il est mort sur le coup. L'autoroute a été fermée une partie de la nuit, sans qu'il y ait embouteillage. Des tests permettront de déterminer si l'alcool ou la vitesse ont joué un rôle dans l'accident. La SQ tentait hier soir de retrouver le conducteur du camion, qui circulait dans la voie du centre en direction sud.

Une trentaine de Québécois blessés dans un accident de la route

UN AUTOCAR AVEC à son bord 35 personnes, qui avait quitté Montréal mardi soir à destination de New York, a été impliqué dans un accident survenu hier matin sur une autoroute de l'État de New York. Un total de 31 passagers, tous du Québec, ont été transportés dans des hôpitaux des environs. Trois personnes — le conducteur du véhicule, une passagère âgée de 74 ans et une femme de 49 ans souffrant d'une fracture du bassin — ont été évacuées par pont aérien jusqu'à un service de traumatologie, où leur état a été qualifié de sérieux mais stable. L'accident est arrivé vers 5h, par temps clair, a indiqué le sergent James Whittle, du service de police de l'État. L'autocar d'Adirondack Trailways s'est renversé sur le côté le long de l'accotement de la voie rapide, à la hauteur de Cornwall, quelque 80 kilomètres au nord de New York. La circulation a été interrompue sur l'autoroute pendant plusieurs heures. Il semble que l'autocar ait embouti l'arrière d'un camion, a indiqué le sergent Whittle. — AP et PC

Steeve Racine accusé de deux autres meurtres prémédités

DÉJÀ SOUPÇONNÉ de quatre meurtres prémédités, Steeve Racine est maintenant relié à deux autres affaires semblables. L'homme de Saint-Léonard d'Aston est ainsi soupçonné du meurtre d'Alain Tremblay, en 1990, et de celui de Ghislaine Gagnon, en 1995. Il est déjà détenu, étant accusé de deux doubles meurtres survenus l'an dernier à Montréal et à Joliette. Les nouveaux soupçons des policiers se sont manifestés dès son arrestation, il y a environ deux mois, même si les meurtres de M. Tremblay et de M^{me} Gagnon remontent à plusieurs années.

Trois hommes arrêtés en train de dévaliser un magasin de sport

DES POLICIERS de Longueuil ont arrêté trois personnes, il y a deux nuits, en train de faire un vol dans un magasin d'articles de sport de l'arrondissement de Saint-Hubert. Ils ont fait une ouverture d'environ 8 m dans le toit du magasin Rousseau Sport. Les policiers ont découvert plusieurs boîtes contenant, notamment, des patins et des bâtons de hockey, le tout estimé à 40 000 \$. Les suspects se sont rendus sans résistance. Ils devraient comparaître aujourd'hui pour faire face à plusieurs chefs d'accusation.

La Sûreté du Québec saisit pour 5 millions de marijuana en Estrie

LES POLICIERS ont éradiqué, mardi, en trois endroits à Sutton, quelque 2500 plants de marijuana matures, le tout évalué à environ 5 millions de dollars.

Selon le relationniste de la SQ, l'agent Jimmy Potvin, aucun lien n'aurait été établi entre les trois emplacements, pas plus qu'avec l'importante organisation démantelée dans le même secteur en juin. L'opération s'est conclue par l'arrestation d'un homme demeurant à proximité de l'une des plantations. Le suspect de 45 ans a été relâché après interrogatoire et sera appelé à comparaître en cour. — Presse Canadienne

COLLECTES DE SANG

AUJOURD'HUI, Héma-Québec attend les donateurs aux endroits suivants :

> à Montréal : centre des donateurs — Globule — Montréal, Place Versailles, 7275, rue Sher-

brooke Est (métro Radisson), de 9 h 30 à 21 h ;

> à Granby : École secondaire du Verbe Divin (gymnase), 1021, rue Cowie, de 9 h 30 à 20 h 30. Objectif : 425 donateurs ;

> à LaSalle : Carrefour Angrignon (cour centrale), 7077, boul. Newman, de 14 h à 20 h. Objectif : 100 donateurs ;

> à Aylmer : Caserne numéro un, 425, boul. Wilfrid-Lavigne, de 13h à 20 h. Objectif : 225 donateurs.

SOLUTION DE LA GRANDE GRILLE DU 4 AOÛT 2002

	1	2	3	4	5	6	7	8	9	10	11	12	13	14	15	16	17	18	19	20	21	22	23	24	25	26	27	28	29	30								
1	S	E	M	P	O	R	T	E	R	T	O	U	C	H	E	R	J	U	S	T	E	L	U	C	I	O	L	E										
2	T	R	O	E	N	E	P	A	S	I	S	O	E	T	E	S	I	E	S	T	E	A	L	P	E	S												
3	R	U	D	E	V	A	I	N	E	S	E	U	L	T	R	E	S	A	G	E	S	S	E	T														
4	A	D	E	L	I	E	T	A	C	H	E	P	I	P	I	E	R	R	A	R	E	T	E	R	A													
5	T	I	R	O	N	D	A	T	R	A	F	E	C	O	N	D	P	E	I	R	O	S	I	E	R	S												
6	I	T	E	M	D	E	P	R	E	S	S	I	V	E	E	O	N	I	S	M	E	U	D	E	C	A												
7	O	I	E	B	I	C	H	E	T	T	E	E	S	T	U	E	L	E	N	O	R	M	E	S	L													
8	M	O	S	A	I	Q	U	E	S	A	V	O	N	A	R	B	R	E	D	E	J	U	D	E	E	L	E											
9	E	N	P	L	U	S	P	T	E	N	T	A	C	U	L	E	A	G	A	R	I	C	D	A	M													
10	S	T	Y	L	E	G	L	O	I	R	E	R	I	T	E	O	A	M	S	E	T	A	C	E														
11	E	A	R	E	P	O	I	S	E	R	R	A	T	A	A	C	E	R	B	E	N	E	T	N														
12	N	A	V	E	T	T	E	S	E	P	E	U	B	A	C	R	E	E	L	L	E	M	E	N	T													
13	G	R	E	T	E	S	T	S	I	T	U	E	R	A	M	U	R	E	E	L	U	P	O															
14	R	I	L	L	E	T	T	E	S	C	E	S	A	N	G	E	L	U	S	S	I	B	Y	L	L	I	N											
15	A	S	E	R	R	I	T	E	S	C	E	R	V	E	A	U	T	I	F	P	I	E	U	R	E													
16	N	E	E	S	O	L	R	O	C	K	A	I	S	B	I	P	A	S	S	E	S	S	E	T														
17	D	S	O	U	D	E	U	R	L	E	V	I	S	A	L	O	P	E	C	I	E	P	O	T	T													
18	N	E	S	C	O	N	S	E	S	L	I	S	E	T	T	E	O	L	E	S	T	E	R	U	E													
19	O	T	E	O	N	C	E	I	F	D	O	R	E	M	L	E	T	C	A	C	C	E	S															
20	M	A	T	O	N	E	S	A	L	I	E	N	C	R	E	I	L	I	O	U	R	T	E	S														
21	B	L	O	U	S	E	P	U	M	A	E	N	C	H	A	N	T	E	M	E	N	T	R	U	S	E												
22	R	N	I	P	R	E	C	O	N	I	S	E	N	I	T	R	E	U	N	I	S	E	X	E	M													
23	E	N	N	E	M	I	E	S	I	M	M	A	I	N	E	A	S	I	L	E	S	U	N	I														
24	A	A	A	N	V	E	R	S	P	R	E	S	Q	U	E	E	L	E	V	E	R	R	I	E	N													
25	P	I	N	A	C	E	E	O	E	T	A	N	U	R	N	E	S	S	E	V	U	E	L	T	A													
26	E	N	T	R	E	T	E	N	U	S	T	A	T	U	E	E	M	E	T	N	A	I	R	A	T	I												
27	R	E	A	R	T	D	E	T	A	I	L	N	S	P	E	R	M	A	C	E	T	I	C	O	R													
28	S	L	I	E	E	S	L	I	R	E	T	T	E	S	L	U	I	F	E	R	U	R	A	I	E													
29	O	R	A	G	E	P	A	L	E	N	I	E	O	B	I	N	E	F	I	D	I	O	T	E														
30	N	E	O	N	C	E	L	E	R	I	T	E	E	L	U	M	E	N	A	G	E	E	C	I	M													
31	N	U	E	P	I	C	E	S	S	R	I	M	E	D	U	T	I	A	N	M	O	M	I	E														
32	E	N	T	E	R	T	A	R	P	A	N	D	I	N	D	E	M	A	R	I	N	G	O	U	I	N	S											
33	H	I	E	I	C	A	H	O	R	I	Z	O	N	S	C	R	I	S	E	E	U	T	N	E	S													
34	A	T	O	M	A	T	E	I	D	E	A	L	E	C	R	I	N	S	C	E	T	R	I	P	E													
35	B	A	R	I	O	L	E	S	N	B	I	E	N	F	A	I	T	E	C	A	R	T	E	E	T													
36	I	R	A	N	C	U	L	O	T	T	E	R	T	A	P	E	E	S	A	L	I	U	L	V	E	S												
37	L	E	S	T	I	R	E	S	R	E	P	E	I	R	E	C	R	O	C	A	X	E	E															
38	E	N	S	O	N	C	I	T	E	S	A	S	S	I	S	T	E	E	U	N	S	V	I	A	N													
39	E	R	R	E	C	H	E	V	A	U	T	A	C	O	N	G	L	U	P	E	N	S	E															
40	U	S	A	G	E	D	E	S	S	E	R	T	I	N	E	S	P	E	R	E	L	A	S	S	E	S												
	1	2	3	4	5	6	7	8	9	10	11	12	13	14	15	16	17	18	19	20	21	22	23	24	25	26	27	28	29	30								

LES PETITES ANNONCES 7 ANNONCES 7000

DÈS 8 HEURES!

COMMENT NOUS JOINDRE

Heures d'ouverture: lundi au vendredi, de 8 h à 17 h 30
Par téléphone: (514) 987-8363
Par télécopieur: (514) 848-6287
Adresse postale: Les petites annonces, 7, rue Saint-Jacques, Montréal, Québec H2Y 1K9
petitesannonces@lapresse.ca

Communiquiez les renseignements suivants lors de votre réservation par télécopieur, courriel ou par la poste:
Nom complet, adresse et numéro de téléphone pour la facturation
Rubrique, texte et dates de parution
Personne à joindre pour vérification
Numéro de téléphone pour vous joindre en semaine entre 8 h et 17 h 30, si différent de celui de la facturation

Avis
Nos annonceurs sont priés de vérifier la teneur de leurs annonces lors de leur première parution.
Avis de dissolution, changements de nom

VENTE DE GARAGE
3 lignes, 2 jours pour 17,34 \$
(2,89 \$ par ligne, par jour additionnel)
Four cette offre spéciale, aucun changement ne peut être apporté au texte original en cours de publication.

100 IMMOBILIER

Table with 2 columns: Location and Price/Value. Includes categories like Résidentiel, Industriel, Location.

Table with 2 columns: Service and Price/Value. Includes categories like Imprimerie, Machinerie, Services domestiques.

600 LOISIRS ET VÉHICULES RÉCRÉATIFS

Table with 2 columns: Activity and Price/Value. Includes Sports, Loisirs, Équipements récréatifs.

400 SERVICES PERSONNELS

Table with 2 columns: Service and Price/Value. Includes Cours, Souhaits, Agences de rencontres.

800 AVIS

Table with 2 columns: Avis type and Price/Value. Includes Avis légaux, Avis divers, Avis de dissolution.

900 DÉCÈS, PRIÈRES, REMERCIEMENTS

Table with 2 columns: Service and Price/Value. Includes Services funéraires, Prières, Décès.

Immobilier

Grid of real estate listings numbered 100-131. Each listing includes location, features, and contact information.

Real estate listings 132-145. Includes details for properties in various Montreal neighborhoods.

Real estate listings 146-156. Includes details for properties in various Montreal neighborhoods.

100 Petites annonces

Grid of small advertisements numbered 157-180. Includes services like car rental, cleaning, and other local businesses.

ÊTES-VOUS OBSERVATEUR?

Advertisement for Laplace security services, featuring illustrations of a person sitting at a desk with a computer and a security camera.

100 Immobilier

180 ESPACES COMM. INDUSTRIELS À LOUER

182 COMMERCES À LOUER

RESTAURANT

186 BUREAUX À LOUER

ACADIE / SAUVÉ, meubles, stat. A.C.

RESTAURANT

182 DIVERS

200 Marchandises et services

203 AUDIOVISUEL

205 INSTRUMENTS DE MUSIQUE

205 INSTRUMENTS DE MUSIQUE

206 ÉLECTROMÉNAGERS

211 COLLECTIONS

212 ANTIQUITÉS

220 Animaux

221 PERDU

228 BUREAU TÉLÉPHONIE

235 MARCHANDISES DIVERSES

237 ENCANS

240 Marché aux puces

ACHETERAIS s'ingérer anti-grip

ACHÈTEURIS s'ingérer anti-grip

ACHÈTEURIS s'ingérer anti-grip

ACHÈTEURIS s'ingérer anti-grip

ACHÈTEURIS s'ingérer anti-grip

ACHÈTEURIS s'ingérer anti-grip

ACHÈTEURIS s'ingérer anti-grip

ACHÈTEURIS s'ingérer anti-grip

ACHÈTEURIS s'ingérer anti-grip

ACHÈTEURIS s'ingérer anti-grip

ACHÈTEURIS s'ingérer anti-grip

ACHÈTEURIS s'ingérer anti-grip

ACHÈTEURIS s'ingérer anti-grip

ACHÈTEURIS s'ingérer anti-grip

ACHÈTEURIS s'ingérer anti-grip

ACHÈTEURIS s'ingérer anti-grip

ACHÈTEURIS s'ingérer anti-grip

ACHÈTEURIS s'ingérer anti-grip

ACHÈTEURIS s'ingérer anti-grip

240 Offres d'emploi

322 HÔTELLERIE, RESTAURATION, ALIMENTATION

328 INDUSTRIE DU VÊTEMENT

329 INDUSTRIEL, MANUFACTURIER

331 ENTRETIEN, SÉCURITÉ, CONCIERGE

334 SERVICES DOMESTIQUES

325 TECHNIQUE, MÉTIERS, SOUS-TRAITEMENT

340 EMPLOIS DIVERS

343 DEMANDES

327 COIFFURE, ESTHÉTIQUE

328 INDUSTRIE DU VÊTEMENT

350 COURS

400 Services personnels

402 AVIS DE RECHERCHE

440 ESCORTES, RENCONTRES, ETC.

406 LIGNES DE RENCONTRES

410 ASTROLOGIE OCCULTISME

419 BILLETTS DE SPORT, SPECTACLE

420 ACTIVITÉS SOCIALES

445 STUDIOS DE MASSAGE

500 Véhicules automobiles

511 CAMIONS, JEEPS, FOURGONNETTES

511 CAMIONS, JEEPS, FOURGONNETTES

511 CAMIONS, JEEPS, FOURGONNETTES

548 VÉHICULES 5000€ ET MOINS

548 VÉHICULES 5000€ ET MOINS

550 AUTOMOBILES

550 AUTOMOBILES

550 AUTOMOBILES

550 AUTOMOBILES

550 AUTOMOBILES

550 AUTOMOBILES

550 AUTOMOBILES

550 AUTOMOBILES

550 AUTOMOBILES

550 AUTOMOBILES

550 AUTOMOBILES

550 AUTOMOBILES

550 AUTOMOBILES

550 AUTOMOBILES

987- VENDU sans frais 1 866 987-VENDU (8363)

LES PETITES ANNONCES

987- VENDU sans frais 1 866 987-VENDU (8363)

270 SOINS THÉRAPEUTIQUES MASSOTHÉRAPIE

270 SOINS THÉRAPEUTIQUES MASSOTHÉRAPIE

270 SOINS THÉRAPEUTIQUES MASSOTHÉRAPIE

310 BUREAUX

316 ASSURANCE

319 VENTE COMMERCÉ

321 TRANSPORT / CAMIONNAGE

322 HÔTELLERIE, RESTAURATION, ALIMENTATION

316 ASSURANCE

316 ASSURANCE

Association d'entraide Ville-Marie inc. CANCER (514) 272-7200

LAND ROVER

LAND ROVER ST-LÉONARD (514) 722-3344

LAND ROVER ST-LÉONARD (514) 722-3344

LAND ROVER ST-LÉONARD (514) 722-3344

LAND ROVER ST-LÉONARD (514) 722-3344

E.5

Véhicules automobiles

550 AUTOMOBILES



Plus de 50 véhicules usagés vous attendent en ligne

bmwcertifiée.ca

Série Certifiée[®]

par BMW

Programme de protection jusqu'à 6 ans ou 120 000 km.

VOLKSWAGEN

Arbour

Certifiée pur Volkswagen

Golf Zans 40 000 km

97, Golf GL, 5 vit., 76 000 km
98, Golf, aut., a/c, 77 000 km
98, Jetta GT, a/c, 82 000 km
96, Beetle GLS, 74 000 km
99, Cabrio GLX, cuir, 77 000 km
99, Beetle GLS, 74 000 km
99, Jetta GLS, aut., 60 000 km
00, Jetta GLX, VR6, 63 000 km

Plus de 70 véhicules en inventaire

Êtes-vous fait pour Volkswagen?

450-681-8110 LAVAL

CHRYSLER Néon, 95, 2 ptes, man, 54 000 km, 4 pneus hiver, 57005 514-912-0970

CHRYSLER 2001 PT Cruiser Ltd, 22 995 \$, 23 000 km, cuir, toit, bal, loc. 3585/mois 514-838-7793.

CHRYSLER PT cruiser 2001, Ville Marie, Auto 598-7555

FIAT Spider 2000 1980, crème, très bonne cond. Méc. A1. Echappement Ansa, CD, toit, cuir, 7200 \$, 514-933-8294.

02 CL230 KOMP 34 800 \$, 02 C240, démo x3, 01 ML320 20 000 km, 01 500SL conv. neuf 95 000 \$, 01 E320 4 Matic, 59 800 \$, 99 SLK 230 500km 39 800 \$, 99 E320 4 Matic familiale, 95 500SL conv. 48 800 \$, 91 300SL conv. 29 800 \$, 91 500SL décap. 38 000 \$

VILLE

314-846-1717

02 CL230 KOMP 34 800 \$, 02 C240, démo x3, 01 ML320 20 000 km, 01 500SL conv. neuf 95 000 \$, 01 E320 4 Matic, 59 800 \$, 99 SLK 230 500km 39 800 \$, 99 E320 4 Matic familiale, 95 500SL conv. 48 800 \$, 91 300SL conv. 29 800 \$, 91 500SL décap. 38 000 \$

SILVER STAR

4844 Taschereau boul. Greenfield Park

02 CL230 KOMP 34 800 \$, 02 C240, démo x3, 01 ML320 20 000 km, 01 500SL conv. neuf 95 000 \$, 01 E320 4 Matic, 59 800 \$, 99 SLK 230 500km 39 800 \$, 99 E320 4 Matic familiale, 95 500SL conv. 48 800 \$, 91 300SL conv. 29 800 \$, 91 500SL décap. 38 000 \$

SILVER STAR

4844 Taschereau boul. Greenfield Park

02 CL230 KOMP 34 800 \$, 02 C240, démo x3, 01 ML320 20 000 km, 01 500SL conv. neuf 95 000 \$, 01 E320 4 Matic, 59 800 \$, 99 SLK 230 500km 39 800 \$, 99 E320 4 Matic familiale, 95 500SL conv. 48 800 \$, 91 300SL conv. 29 800 \$, 91 500SL décap. 38 000 \$

SILVER STAR

4844 Taschereau boul. Greenfield Park

02 CL230 KOMP 34 800 \$, 02 C240, démo x3, 01 ML320 20 000 km, 01 500SL conv. neuf 95 000 \$, 01 E320 4 Matic, 59 800 \$, 99 SLK 230 500km 39 800 \$, 99 E320 4 Matic familiale, 95 500SL conv. 48 800 \$, 91 300SL conv. 29 800 \$, 91 500SL décap. 38 000 \$

SILVER STAR

4844 Taschereau boul. Greenfield Park

02 CL230 KOMP 34 800 \$, 02 C240, démo x3, 01 ML320 20 000 km, 01 500SL conv. neuf 95 000 \$, 01 E320 4 Matic, 59 800 \$, 99 SLK 230 500km 39 800 \$, 99 E320 4 Matic familiale, 95 500SL conv. 48 800 \$, 91 300SL conv. 29 800 \$, 91 500SL décap. 38 000 \$

SILVER STAR

4844 Taschereau boul. Greenfield Park

02 CL230 KOMP 34 800 \$, 02 C240, démo x3, 01 ML320 20 000 km, 01 500SL conv. neuf 95 000 \$, 01 E320 4 Matic, 59 800 \$, 99 SLK 230 500km 39 800 \$, 99 E320 4 Matic familiale, 95 500SL conv. 48 800 \$, 91 300SL conv. 29 800 \$, 91 500SL décap. 38 000 \$

SILVER STAR

4844 Taschereau boul. Greenfield Park

02 CL230 KOMP 34 800 \$, 02 C240, démo x3, 01 ML320 20 000 km, 01 500SL conv. neuf 95 000 \$, 01 E320 4 Matic, 59 800 \$, 99 SLK 230 500km 39 800 \$, 99 E320 4 Matic familiale, 95 500SL conv. 48 800 \$, 91 300SL conv. 29 800 \$, 91 500SL décap. 38 000 \$

SILVER STAR

4844 Taschereau boul. Greenfield Park

550 AUTOMOBILES

FOCUS SE 2000, aut., Zetec, a/c, mags 31 000 km, 12 800 \$, S.D. Auto 514-952-9908

FORD Contour '96, 81 000 km, 5 vit. man, a/c, 4 mags d'huile neuvs 5200 \$ nég. 450-444-2556, 450-534-6838

1999 Ford Contour SVT, 77 500 km, tout équipée, V6, (200 CV), A-1, man., argent, 15 500 \$ 450-444-2556, 450-534-6838

FORD Excursion, 2x2, 98, 64 000 km, a/c, CD, man., 7900 \$, JAB Autos 514-944-0444

FORD Mustang convertible 97, aut., tout équipée. Spécial Kia de Laval inc. 450-882-8000

FORD Taurus '99, familiale, A-1, 6 CD, moteur 24V, 122 000 km, 10 400 \$, 514-951-7200

GL GL 96, noire, aut., 149 000 km, 800 \$ nég. 450-444-4000

GOLF GL 99 (ancien modèle), dame proprio, 8 pneus, man., 4 ptes, 10500\$, 450-656-5459.

HONDA
Accord 1993, automatique, air, tout équipé, impeccable. 3000 \$
www.vw-sources.com
(514) 683-2030

HONDA Accord EX, 76 000 km, 4 ptes man., a/c, rég. vit., groupe élect., CD, démar., attache-remorque 14 900 \$, 514-705-8580

HONDA Accord EX 1996, aut., 4 ptes, air, rég vit., 180 000 km, entretien impeccable, 11 500\$. 514-896-9353.

HONDA Accord EX 1996, noire, 1 ptes, aut., équipée, 83 800 km, 13 500 \$. 450-887-7326

HONDA Accord EX 92, bleu, aut. air, groupe électrique, 219K 4500.

Volvo Pointe - Claire
(514) 630-3666

HONDA Accord EX 00, man., 2 ptes, 35 000 km, cuir, toit, gar. 2007, 24 900 \$, 450-363-3409

HONDA Accord EXR 90, équipée + toit, 146 000 km, entretien Honda, 8000 \$, 450-465-5100.

HONDA Accord LX 98, aut., ABS 63 000 km, V6, très bon état, gar. 15 500 \$. 450-473-6795

HONDA Accord LX 98, man., 5 vit., beige, 75 000 km, 17 000 \$, 514-948-2012, 514-928-8322

HONDA Accord LX 93, 4 ptes, 5 vit., man., impeccable, 61 000 km, cassette, 5200 \$, 450-491-2024

HONDA Accord LX 1999, aut., argent, a/c, 64 000 km, 15 500 \$
Volvo Pointe - Claire
(514) 630-3666

HONDA Civic 97, 101 000 km, 5 vit., A1, 10 500\$, 514-528-8140
www.picturetrail.com/sansoucy

ESCORT LX 96, man., blanche, mags, 8 pneus, CD très propre, 5500\$, 450-759-9645

FERRARI 308 GTS 1979, Carb 27 000 km, bleu, 59 500 \$, 450-585-4224 ext. 223

550 AUTOMOBILES

MAZDA Protégé '96, beige, a/c, mags 31 000 km, 14 500 \$, 514-238-1597, 514-428-4705.

MAZDA Protégée LX 2001, 2.1, grise, a/c, aut., portes électr., CD, particulier, 514-644-4942

MAZDA Protégé SE 2001, équipée, élect., a/c, 2.3, a/c, CD, cruise, original, meilleur prix en ville 14 400 \$, gar. financement échange 450-433-2002

MAZDA Protégé LX 99, man. tout équipée, a/c, 144 400 km, exc. état, 9800\$, 450-658-1326

MAZDA Protégé LX 2001, aut., 2.1, 91 200 km, mags, 514-150-1500

MAZDA Protégé LX 99, man. tout équipée, a/c, 144 400 km, exc. état, 9800\$, 450-658-1326

MAZDA Protégé LX 2001, aut., 2.1, 91 200 km, mags, 514-150-1500

MAZDA Protégé SE 2001, équipée, élect., a/c, 2.3, a/c, CD, cruise, original, meilleur prix en ville 14 400 \$, gar. financement échange 450-433-2002

MAZDA Protégé LX 99, man. tout équipée, a/c, 144 400 km, exc. état, 9800\$, 450-658-1326

MAZDA Protégé LX 2001, aut., 2.1, 91 200 km, mags, 514-150-1500

MAZDA Protégé SE 2001, équipée, élect., a/c, 2.3, a/c, CD, cruise, original, meilleur prix en ville 14 400 \$, gar. financement échange 450-433-2002

MAZDA Protégé LX 99, man. tout équipée, a/c, 144 400 km, exc. état, 9800\$, 450-658-1326

MAZDA Protégé LX 2001, aut., 2.1, 91 200 km, mags, 514-150-1500

MAZDA Protégé SE 2001, équipée, élect., a/c, 2.3, a/c, CD, cruise, original, meilleur prix en ville 14 400 \$, gar. financement échange 450-433-2002

MAZDA Protégé LX 99, man. tout équipée, a/c, 144 400 km, exc. état, 9800\$, 450-658-1326

MAZDA Protégé LX 2001, aut., 2.1, 91 200 km, mags, 514-150-1500

MAZDA Protégé SE 2001, équipée, élect., a/c, 2.3, a/c, CD, cruise, original, meilleur prix en ville 14 400 \$, gar. financement échange 450-433-2002

MAZDA Protégé LX 99, man. tout équipée, a/c, 144 400 km, exc. état, 9800\$, 450-658-1326

MAZDA Protégé LX 2001, aut., 2.1, 91 200 km, mags, 514-150-1500

MAZDA Protégé SE 2001, équipée, élect., a/c, 2.3, a/c, CD, cruise, original, meilleur prix en ville 14 400 \$, gar. financement échange 450-433-2002

MAZDA Protégé LX 99, man. tout équipée, a/c, 144 400 km, exc. état, 9800\$, 450-658-1326

MAZDA Protégé LX 2001, aut., 2.1, 91 200 km, mags, 514-150-1500

MAZDA Protégé SE 2001, équipée, élect., a/c, 2.3, a/c, CD, cruise, original, meilleur prix en ville 14 400 \$, gar. financement échange 450-433-2002

MAZDA Protégé LX 99, man. tout équipée, a/c, 144 400 km, exc. état, 9800\$, 450-658-1326

MAZDA Protégé LX 2001, aut., 2.1, 91 200 km, mags, 514-150-1500

MAZDA Protégé SE 2001, équipée, élect., a/c, 2.3, a/c, CD, cruise, original, meilleur prix en ville 14 400 \$, gar. financement échange 450-433-2002

MAZDA Protégé LX 99, man. tout équipée, a/c, 144 400 km, exc. état, 9800\$, 450-658-1326

MAZDA Protégé LX 2001, aut., 2.1, 91 200 km, mags, 514-150-1500

MAZDA Protégé SE 2001, équipée, élect., a/c, 2.3, a/c, CD, cruise, original, meilleur prix en ville 14 400 \$, gar. financement échange 450-433-2002

MAZDA Protégé LX 99, man. tout équipée, a/c, 144 400 km, exc. état, 9800\$, 450-658-1326

MAZDA Protégé LX 2001, aut., 2.1, 91 200 km, mags, 514-150-1500

MAZDA Protégé SE 2001, équipée, élect., a/c, 2.3, a/c, CD, cruise, original, meilleur prix en ville 14 400 \$, gar. financement échange 450-433-2002

MAZDA Protégé LX 99, man. tout équipée, a/c, 144 400 km, exc. état, 9800\$, 450-658-1326

MAZDA Protégé LX 2001, aut., 2.1, 91 200 km, mags, 514-150-1500

MAZDA Protégé SE 2001, équipée, élect., a/c, 2.3, a/c, CD, cruise, original, meilleur prix en ville 14 400 \$, gar. financement échange 450-433-2002

MAZDA Protégé LX 99, man. tout équipée, a/c, 144 400 km, exc. état, 9800\$, 450-658-1326

MAZDA Protégé LX 2001, aut., 2.1, 91 200 km, mags, 514-150-1500

MAZDA Protégé SE 2001, équipée, élect., a/c, 2.3, a/c, CD, cruise, original, meilleur prix en ville 14 400 \$, gar. financement échange 450-433-2002

MAZDA Protégé LX 99, man. tout équipée, a/c, 144 400 km, exc. état, 9800\$, 450-658-1326

MAZDA Protégé LX 2001, aut., 2.1, 91 200 km, mags, 514-150-1500

MAZDA Protégé SE 2001, équipée, élect., a/c, 2.3, a/c, CD, cruise, original, meilleur prix en ville 14 400 \$, gar. financement échange 450-433-2002

MAZDA Protégé LX 99, man. tout équipée, a/c, 144 400 km, exc. état, 9800\$, 450-658-1326

MAZDA Protégé LX 2001, aut., 2.1, 91 200 km, mags, 514-150-1500

MAZDA Protégé SE 2001, équipée, élect., a/c, 2.3, a/c, CD, cruise, original, meilleur prix en ville 14 400 \$, gar. financement échange 450-433-2002

MAZDA Protégé LX 99, man. tout équipée, a/c, 144 400 km, exc. état, 9800\$, 450-658-1326

MAZDA Protégé LX 2001, aut., 2.1, 91 200 km, mags, 514-150-1500

MAZDA Protégé SE 2001, équipée, élect., a/c, 2.3, a/c, CD, cruise, original, meilleur prix en ville 14 400 \$, gar. financement échange 450-433-2002

MAZDA Protégé LX 99, man. tout équipée, a/c, 144 400 km, exc. état, 9800\$, 450-658-1326

MAZDA Protégé LX 2001, aut., 2.1, 91 200 km, mags, 514-150-1500

MAZDA Protégé SE 2001, équipée, élect., a/c, 2.3, a/c, CD, cruise, original, meilleur prix en ville 14 400 \$, gar. financement échange 450-433-2002

MAZDA Protégé LX 99, man. tout équipée, a/c, 144 400 km, exc. état, 9800\$, 450-658-1326

MAZDA Protégé LX 2001, aut., 2.1, 91 200 km, mags, 514-150-1500

MAZDA Protégé SE 2001, équipée, élect., a/c, 2.3, a/c, CD, cruise, original, meilleur prix en ville 14 400 \$, gar. financement échange 450-433-2002

MAZDA Protégé LX 99, man. tout équipée, a/c, 144 400 km, exc. état, 9800\$, 450-658-1326

MAZDA Protégé LX 2001, aut., 2.1, 91 200 km, mags, 514-150-1500

MAZDA Protégé SE 2001, équipée, élect., a/c, 2.3, a/c, CD, cruise, original, meilleur prix en ville 14 400 \$, gar. financement échange 450-433-2002

MAZDA Protégé LX 99, man. tout équipée, a/c, 144 400 km, exc. état, 9800\$, 450-658-1326

MAZDA Protégé LX 2001, aut., 2.1, 91 200 km, mags, 514-150-1500

MAZDA Protégé SE 2001, équipée, élect., a/c, 2.3, a/c, CD, cruise, original, meilleur prix en ville 14 400 \$, gar. financement échange 450-433-2002

MAZDA Protégé LX 99, man. tout équipée, a/c, 144 400 km, exc. état, 9800\$, 450-658-1326

MAZDA Protégé LX 2001, aut., 2.1, 91 200 km, mags, 514-150-1500

MAZDA Protégé SE 2001, équipée, élect., a/c, 2.3, a/c, CD, cruise, original, meilleur prix en ville 14 400 \$, gar. financement échange 450-433-2002

MAZDA Protégé LX 99, man. tout équipée, a/c, 144 400 km, exc. état, 9800\$, 450-658-1326

MAZDA Protégé LX 2001, aut., 2.1, 91 200 km, mags, 514-150-1500

MAZDA Protégé SE 2001, équipée, élect., a/c, 2.3, a/c, CD, cruise, original, meilleur prix en ville 14 400 \$, gar. financement échange 450-433-2002

MAZDA Protégé LX 99, man. tout équipée, a/c, 144 400 km, exc. état, 9800\$, 450-658-1326

MAZDA Protégé LX 2001, aut., 2.1, 91 200 km, mags, 514-150-1500

MAZDA Protégé SE 2001, équipée, élect., a/c, 2.3, a/c, CD, cruise, original, meilleur prix en ville 14 400 \$, gar. financement échange 450-433-2002

MAZDA Protégé LX 99, man. tout équipée, a/c, 144 400 km, exc. état, 9800\$, 450-658-1326

MAZDA Protégé LX 2001, aut., 2.1, 91 200 km, mags, 514-150-1500

MAZDA Protégé SE 2001, équipée, élect., a/c, 2.3, a/c, CD, cruise, original, meilleur prix en ville 14 400 \$, gar. financement échange 450-433-2002

MAZDA Protégé LX 99, man. tout équipée, a/c, 144 400 km, exc. état, 9800\$, 450-658-1326

MAZDA Protégé LX 2001, aut., 2.1, 91 200 km, mags, 514-150-1500

MAZDA Protégé SE 2001, équipée, élect., a/c, 2.3, a/c, CD, cruise, original, meilleur prix en ville 14 400 \$, gar. financement échange 450-433-2002

MAZDA Protégé LX 99, man. tout équipée, a/c, 144 400 km, exc. état, 9800\$, 450-658-1326

MAZDA Protégé LX 2001, aut., 2.1, 91 200 km, mags, 514-150-1500

MAZDA Protégé SE 2001, équipée, élect., a/c, 2.3, a/c, CD, cruise, original, meilleur prix en ville 14 400 \$, gar. financement échange 450-433-2002

MAZDA Protégé LX 99, man. tout équipée, a/c, 144 400 km, exc. état, 9800\$, 450-658-1326

MAZDA Protégé LX 2001, aut., 2.1, 91 200 km, mags, 514-150-1500

MAZDA Protégé SE 2001, équipée, élect., a/c, 2.3, a/c, CD, cruise, original, meilleur prix en ville 14 400 \$, gar. financement échange 450-433-2002

MAZDA Protégé LX 99, man. tout équipée, a/c, 144 400 km, exc. état, 9800\$, 450-658-1326

MAZDA Protégé LX 2001, aut., 2.1, 91 200 km, mags, 514-150-1500

MAZDA Protégé SE 2001, équipée, élect., a/c, 2.3, a/c, CD, cruise, original, meilleur prix en ville 14 400 \$, gar. financement échange 450-433-2002

MAZDA Protégé LX 99, man. tout équipée, a/c, 144 400 km, exc. état, 9800\$, 450-658-1326

MAZDA Protégé LX 2001, aut., 2.1, 91 200 km, mags, 514-150-1500

MAZDA Protégé SE 2001, équipée, élect., a/c, 2.3, a/c, CD, cruise, original, meilleur prix en ville 14 400 \$, gar. financement échange 450-433-2002

MAZDA Protégé LX 99, man. tout équipée, a/c, 144 400 km, exc. état, 9800\$, 450-658-1326

MAZDA Protégé LX 2001, aut., 2.1, 91 200 km, mags, 514-150-1500

MAZDA Protégé SE 2001, équipée, élect., a/c, 2.3, a/c, CD, cruise, original, meilleur prix en ville 14 400 \$, gar. financement échange 450-433-2002

MAZDA Protégé LX 99, man. tout équipée, a/c, 144 400 km, exc. état, 9800\$, 450-658-1326

MAZDA Protégé LX 2001, aut., 2.1, 91 200 km, mags, 514-150-1500

MAZDA Protégé SE 2001, équipée, élect., a/c, 2.3, a/c, CD, cruise, original, meilleur prix en ville 14 400 \$, gar. financement échange 450-433-2002

MAZDA Protégé LX 99, man. tout équipée, a/c, 144 400 km, exc. état, 9800\$, 450-658-1326

MAZDA Protégé LX 2001, aut., 2.1, 91 200 km, mags, 514-150-1500

MAZDA Protégé SE 2001, équipée, élect., a/c, 2.3, a/c, CD, cruise, original, meilleur prix en ville 14 400 \$, gar. financement échange 450-433-2002

MAZDA Protégé LX 99, man. tout équipée, a/c, 144 400 km, exc. état, 9800\$, 450-658-1326

MAZDA Protégé LX 2001, aut., 2.1, 91 200 km, mags, 514-150-1500

MAZDA Protégé SE 2001, équipée, élect., a/c, 2.3, a/c, CD, cruise, original, meilleur prix en ville 14 400 \$, gar. financement échange 450-433-2002

MAZDA Protégé LX 99, man. tout équipée, a/c, 144 400 km, exc. état, 9800\$, 450-658-1326

MAZDA Protégé LX 2001, aut., 2.1, 91 200 km, mags, 514-150-1500

MAZDA Protégé SE 2001, équipée, élect., a/c, 2.3, a/c, CD, cruise, original, meilleur prix en ville 14 400 \$, gar. financement échange 450-433-2002

MAZDA Protégé LX 99, man. tout équipée, a/c, 144 400 km, exc. état, 9800\$, 450-658-1326

MAZDA Protégé LX 2001, aut., 2.1, 91 200 km, mags, 514-150-1500

MAZDA Protégé SE 2001, équipée, élect., a/c, 2.3, a/c, CD, cruise, original, meilleur prix en ville 14 400 \$, gar. financement échange 450-433-2002

MAZDA Protégé LX 99, man. tout équipée, a/c, 144 400 km, exc. état, 9800\$, 450-658-1326

MAZDA Protégé LX 2001, aut., 2.1, 91 200 km, mags, 514-150-1500

MAZDA Protégé SE 2001, équipée, élect., a/c, 2.3, a/c, CD, cruise, original, meilleur prix en ville 14 400 \$, gar. financement échange 450-433-2002

MAZDA Protégé LX 99, man. tout équipée, a/c, 144 400 km, exc. état, 9800\$, 450-658-1326

MAZDA Protégé LX 2001, aut., 2.1, 91 200 km, mags, 514-150-1500

MAZDA Protégé SE 2001, équipée, élect., a/c, 2.3, a/c, CD, cruise, original, meilleur prix en ville 14 400 \$, gar. financement échange 450-433-2002

MAZDA Protégé LX 99, man. tout équipée, a/c, 144 400 km, exc. état, 9800\$, 450-658-1326

MAZDA Protégé LX 2001, aut., 2.1, 91 200 km, mags, 514-150-1500

MAZDA Protégé SE 2001, équipée, élect., a/c, 2.3, a/c, CD, cruise, original, meilleur prix en ville 14 400 \$, gar. financement échange 450-433-2002

MAZDA Protégé LX 99, man. tout équipée, a/c, 144 400 km, exc. état, 9800\$, 450-658-1326

MAZDA Protégé LX 2001, aut., 2.1, 91 200 km, mags, 514-150-1500

MAZDA Protégé SE 2001, équipée, élect., a/c, 2.3, a/c, CD, cruise, original, meilleur prix en ville 14 400 \$, gar. financement échange 450-433-2002

MAZDA Protégé LX 99, man. tout équipée, a/c, 144 400 km, exc. état, 9800\$, 450-658-1326

MAZDA Protégé LX 2001, aut., 2.1, 91 200 km, mags, 514-150-1500

MAZDA Protégé SE 2001, équipée, élect., a/c, 2.3, a/c, CD, cruise, original, meilleur prix en ville 14 400 \$, gar. financement échange 450-433-2002

MAZDA Protégé LX 99, man. tout équipée, a/c, 144 400 km, exc. état, 9800\$, 450-658-1326

MAZDA Protégé LX 2001, aut., 2.1, 91 200 km, mags, 514-150-1500

MAZDA Protégé SE 2001, équipée, élect., a/c, 2.3, a/c, CD, cruise, original, meilleur prix en ville 14 400 \$, gar. financement échange 450-433-2002

MAZDA Protégé LX 99, man. tout équipée, a/c, 144 400 km, exc. état, 9800\$, 450-658-1326

MAZDA Protégé LX 2001, aut., 2.1, 91 200 km, mags, 514-150-1500

MAZDA Protégé SE 2001, équipée, élect., a/c, 2.3, a/c, CD, cruise, original, meilleur prix en ville 14 400 \$, gar. financement échange 450-433-2002

MAZDA Protégé LX 99, man. tout équipée, a/c, 144 400 km, exc. état, 9800\$, 450-658

Décès, prières, remerciements

900 Petites annonces
www.capresse.ca



BERGERON, Gilles jr
1971 - 2002

À Lorraine, le 14 août 2002 au milieu de sa famille à l'âge de 30 ans, est décédé M. Gilles jr Bergeron, fils de M. Gilles Bergeron et de Mme Lise Quimet. Il laisse aussi dans une grande tristesse ses frères et sœurs, Alain, Marc (Véronique Dalin), Line (Robert Quimet), Luc (Dawn Lambing), Michèle (Pierre Bérard), Eric (Marie-Pascale Gravel). Lui conserveront toujours une profonde affection ses neveux et nièces, Cloé, Virginie, Laurence, David; Justine, Charlotte, leur mère Nathalie Dalin; Edouard, Eloïse, ainsi que de nombreux autres parents et amis. La famille recevra les témoignages de sympathie au

Complexe funéraire Régional Guay
418, boul. Labelle, Rosemère
angle Autoroute 640

Les funérailles auront lieu le samedi 17 août, à 11 h, en l'église Ste-Françoise Cabrini de Rosemère, suivies de l'inhumation au cimetière de Bois-dés-Fillon. Heures de visites: vendredi de 14 à 17 h et de 19 à 22 h et samedi dès 9 h. Des dons aux Oeuvres du Cardinal Léger seraient appréciés (les formulaires seront disponibles aux salons).

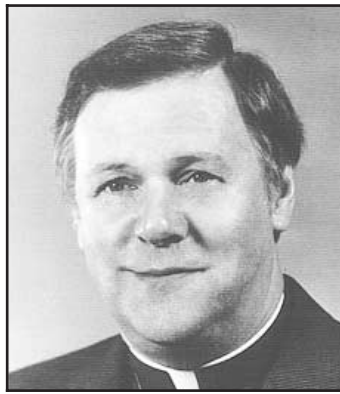


CÔTÉ, J. Jacques D.F.C.

Au CHUL du CHUQ, le 2 août 2002, à l'âge de 79 ans, est décédé M. J. Jacques Côté, officier pilote vétéran de l'escadrille Alouette (425e), décoré de la Distinguished Flying Cross, ancien échevin de la ville de Ste-Foy de 1961 et 1967, époux de dame Marguerite Lamarche. Il demeurait à Ste-Foy. Il a été confié à la maison Lépine Cloutier Ltée.

Le service religieux sera célébré le samedi 17 août 2002, à 11h, en l'église St-Louis de France, 1576, Rte de l'Église, Ste-Foy, et de là au cimetière Belmont. La famille recevra les condoléances à l'église une heure avant la cérémonie. Il laisse dans le deuil, outre son épouse, ses enfants, genre et belles-filles : Diane, Jean-Bernard (Anne-Marie Bovoux), Geoffrey (Jocelyne Lévesque), Laurent (Marie-Josée Thibault), Bertrand (Johanne Pouliot), Nathalie (Lionel Alladio); ses petits-enfants : Julie et Geneviève Blouin, Marie-Sophie Côté, Robert Lévesque Côté et Michel Lévesque Côté, Marie-Hélène Côté, Giuliana Côté; son arrière-petit-fils : Nathan Barbay; ses frères, ses sœurs, ses beaux-frères et ses belles-sœurs : Pierrette (Jean Tremblay, Françoise, Pierre (Denise Bouchard), Thérèse, Michèle, François, Antoinette Lamarche (Bernard Brouillet), Anita Lamarche, Thérèse Lamarche (Claude Durivage) ainsi que plusieurs neveux, nièces, cousins, cousines et ami(e)s dont ses confrères vétérans de l'aviation Royale canadienne. Nous tenons à remercier le personnel des Jardins du Haut St-Laurent et particulièrement Mme Michèle Desjardins pour les bons soins prodigués. Vos témoignages de sympathie peuvent se traduire par un don à la Fondation Gilles Kégle, 380, rue Dupont, Québec Qc G1K 6M7 tél. : (418) 524-2626. La direction des funérailles a été confiée à la maison

Lépine Cloutier Ltée
1025, route de l'Église, Ste-Foy
Renseignements : (418) 529-3371
Télécopieur : (418) 529-9506
Courriel : lc@lepinecloutier.com
Site web : www.lepinecloutier.com
Membre de la Corporation
des Thanatologues du Québec.



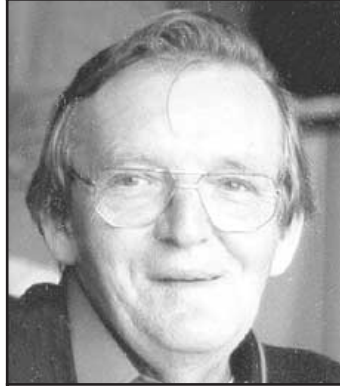
CADIEUX, Chanoine Laurent

À la Résidence Ignace-Bourget, le mardi 13 août 2002, est décédé monsieur le chanoine Laurent Cadieux du diocèse de Montréal, né à Lachine le 8 mars 1928, fils de feu Ovidat Cadieux et de feu Élisabeth Schetagne.

Ordonné prêtre en l'église des Saints-Anges de Lachine le 31 mai 1953, il fut d'abord vicaire à la Cathédrale pendant un an, puis occupa différentes fonctions administratives à l'archevêché. Curé de la paroisse Notre-Dame-des-Champs de Repentigny de 1978 à 1984, il fut aumônier à la Résidence Sainte-Dorothee en 1984 et à la Résidence Berthiaume-Du Tremblay de 1985 à 1998, moment de sa retraite.

Il laisse dans le deuil ses frères Jacques et Louis et sa belle-soeur Gisèle (feu Bernard), plusieurs neveux et nièces, cousins, cousines, parents et amis. Exposé à l'église des Sis Anges Gardiens, 1400 St-Joseph, le jeudi 15 août de 19 h à 22 h. Les funérailles auront lieu le vendredi 16 août à 10 h et de là au cimetière de Lachine. Pour témoignage de sympathie, des dons à la Résidence Ignace-Bourget seraient appréciés. Remerciements au directeur, aux confrères et au personnel de la Résidence Ignace-Bourget.

Direction J.J. Cardinal



CASTONGUAY, Marcel
1928 - 2002

"Garder un souvenir chaleureux de quelqu'un c'est continué de le faire exister en nous."

Jacques Salomé
Au Centre d'hébergement St-Joseph de Rivière-du-Loup, le 8 août 2002, est décédé après une longue maladie, à l'âge de 73 ans, M. Marcel Castonguay, époux de dame Rita Cloutier, fils de feu Moïse Castonguay et de dame Annette Michaud. Il demeurait à Rivière-du-Loup et natif de St-Alexandre de Kamouraska.

La famille vous accueillera à la
Résidence funéraire Daniel Caron
680, Principale, St-Alexandre

vendredi de 14 à 17 h et de 19 à 22 h, samedi de 12 à 13h55. Le service religieux sera célébré le samedi 17 août 2002, à 14h, en l'église St-Alexandre de Kamouraska, suivi de l'inhumation au cimetière paroissial.

Il laisse dans le deuil son épouse dame Rita Cloutier, sa mère dame Annette Michaud, ses frères et sœurs, Maurice (Etienne Lévesque), Louis-Georges (Christiane Levasseur), Jacques, Huguette (Jean Lacroix), Laurette, Lisette (Robert Henri), Carole (Géatán Chouinard). Il était aussi le frère de feu Cécile (feu Roland Piecken) et feu Monique. Il laisse également dans le deuil ses belles-sœurs, Gemma (feu Paul Cloutier), Berthe (feu Gilles Cloutier), Marielle (feu Gaston Cloutier), ainsi que de nombreux neveux, nièces, cousins, cousines et amis(es).

Vos témoignages de sympathie peuvent se traduire par un don à la Fondation Canadienne du Parkinson, 1253 McGill Collège, suite 402, Montréal H3B 2Y5 ou à la Fondation du Centre hospitalier régional du Grand-Portage, 75, St-Henri, Rivière-du-Loup G5R 2A4.
Renseignements: (418) 492-2222
Télécopieur: (418) 492-7385
Courriel: rcaron@globetrotter.net
Salon: (418) 495-2272

CHARRON, Raymonde
1934 - 2002

À Montréal, le 8 août 2002, à l'âge de 68 ans, est décédée Mme Raymonde Charron, épouse de feu Vinh Te Lam. Elle laisse dans le deuil son frère, Jean Charron, frère de l'Institution chrétienne et plusieurs cousins, cousines et amis. La famille accueillera parents et amis(es) au

Complexe funéraire Magnus Poirier inc.
6520, rue St-Denis, Montréal

Les funérailles auront lieu le samedi 17 août, à 11 h, en l'église St-Edouard et de là au crématorium Magnus Poirier inc. Heures de visite: samedi de 9 à 10 h 30.

Le service religieux sera célébré le samedi 17 août 2002, à 11h, en l'église St-Louis de France, 1576, Rte de l'Église, Ste-Foy, et de là au cimetière Belmont. La famille recevra les condoléances à l'église une heure avant la cérémonie. Il laisse dans le deuil, outre son épouse, ses enfants, genre et belles-filles : Diane, Jean-Bernard (Anne-Marie Bovoux), Geoffrey (Jocelyne Lévesque), Laurent (Marie-Josée Thibault), Bertrand (Johanne Pouliot), Nathalie (Lionel Alladio); ses petits-enfants : Julie et Geneviève Blouin, Marie-Sophie Côté, Robert Lévesque Côté et Michel Lévesque Côté, Marie-Hélène Côté, Giuliana Côté; son arrière-petit-fils : Nathan Barbay; ses frères, ses sœurs, ses beaux-frères et ses belles-sœurs : Pierrette (Jean Tremblay, Françoise, Pierre (Denise Bouchard), Thérèse, Michèle, François, Antoinette Lamarche (Bernard Brouillet), Anita Lamarche, Thérèse Lamarche (Claude Durivage) ainsi que plusieurs neveux, nièces, cousins, cousines et ami(e)s dont ses confrères vétérans de l'aviation Royale canadienne. Nous tenons à remercier le personnel des Jardins du Haut St-Laurent et particulièrement Mme Michèle Desjardins pour les bons soins prodigués. Vos témoignages de sympathie peuvent se traduire par un don à la Fondation Gilles Kégle, 380, rue Dupont, Québec Qc G1K 6M7 tél. : (418) 524-2626. La direction des funérailles a été confiée à la maison

Lépine Cloutier Ltée
1025, route de l'Église, Ste-Foy
Renseignements : (418) 529-3371
Télécopieur : (418) 529-9506
Courriel : lc@lepinecloutier.com
Site web : www.lepinecloutier.com
Membre de la Corporation
des Thanatologues du Québec.



DROUIN (Côté), Jano
1919 - 2002

À Laval, le 11 août 2002, est décédé Jeanne Côté Drouin, épouse de feu Gabriel Drouin, généalogiste. Elle laisse dans le deuil ses enfants, Dominique, Caroline, Jean et Bertran-Mark (Brigitte Chabot) et ses petits-enfants, Catherine, Philippe, Lukas, Frédérique et Gabriel.

La famille recevra les condoléances au:
Complexe funéraire Urgel Bourgje
3860, Décarie, Montréal
www.urgelbourgje.com

Les funérailles auront lieu le vendredi 16 août, à 11 h, en l'église Notre-Dame-de-Grâce. Heures de visites: jeudi de 19 à 22 h et vendredi dès 9 h 30. Au lieu de fleurs, des dons à la Maison Jean Lapointe seraient appréciés.

GAUTHIER, Louis-Philippe
1914 - 2002

À Longueuil, le 14 août 2002, est décédé M. Louis-Philippe Gauthier, époux de Mme Rita Désourdy, précédé dans la mort par son frère Raymond, sa soeur Thérèse, son beau-frère Bernard, ses belles-sœurs Marie Désourdy, Monique Raymond, Renée Perrault et Juliette Bergeron.

Il laisse dans le deuil, outre son épouse, sa soeur Claire, ses beaux-frères et belles-sœurs: Roland Désourdy (Solange Bissillon), Marcel Désourdy, Gloria Désourdy, Germain Désourdy (Madeleine Favreau), Gervais Désourdy (France Cimon), Gustave Désourdy prêtre, Gertrude Désourdy (André Bouchard), Rachel Poudreite, Huguette Désourdy s.n.i.m., Rachel Désourdy (Jean-Guy Bonnier), Paul Désourdy (Elizabeth Racine), Raymond Désourdy (Pierina Saïta), René Désourdy prêtre et William Breene (Cheryl Curtiss) ainsi que de nombreux neveux et nièces, arrière-neveux et nièces. La famille recevra les condoléances en l'église de St-Bruno à St-Bruno de Montarville (1668 rue Montarville), le vendredi 16 août à 13 h, suivi des funérailles à 14 h et de là au cimetière de St-Bruno. Au lieu de fleurs, des dons à Développement et Paix, tél.: (514) 257-8711 ou à une autre oeuvre de votre choix seraient appréciés. Direction:

Coopérative funéraire de la Rive-Sud de Montréal
Tél.: (450) 677-5203
Téloc.: (450) 677-6221

GLASER, Antoine
1925 - 2002

Après avoir lutté avec toute la force de son esprit contre la maladie de Parkinson, Antoine Glaser s'est éteint paisiblement le 10 août 2002, à l'Hôtel-Dieu de Montréal. Il était né au Caire en Egypte, avait vécu dans plusieurs pays de la Méditerranée avant d'émigrer au Canada en 1970 et résidait à Outremont depuis plusieurs années. Son épouse Monique Mousseau et son fils Paul-André garderont le souvenir d'un homme très affectueux, qui ne cherchait qu'à leur donner de l'amour.

Il laisse dans le deuil sa famille de Paris, dont son frère Henri, et sa belle-famille de Toronto et de Montréal: Céline Mousseau et Robert Mercier, Luc Mousseau, Jean Mousseau et Louise Savard, Francine Mousseau et Delmas Lévesque. Il laisse aussi dans le deuil ses neveux et nièces et de nombreux amis.

La famille recevra les condoléances au cours d'une cérémonie d'adieu au

Salon Alfred Dallaire inc.
1111, av. Laurier Ouest, Outremont

le samedi 17 août, de 16 h à 18 h. Des dons à la Société Parkinson du Québec, 1253, av. McGill Collège, bureau 402, Montréal, Qc, H3B 2Y5, seraient appréciés.

GOUDREAU, Gaston
1927 - 2002

À St-Jérôme, le 9 août 2002, à l'âge de 74 ans, est décédé Gaston Goudreau. Il laisse dans le deuil son amie, Louise Laporte; ses deux filles, Danielle et Josée et leur conjoint; ses petits-enfants: Annie, Julie et Samuel; sa soeur, Rita et son frère, Pierre, ainsi que parents et amis. La liturgie de la parole aura lieu le 16 août 2002 au cimetière Notre-Dame-des-Neiges.



JUNEAU, Yves

À l'hôpital Laval, après une longue maladie, le 11 août 2002 est décédé monsieur Yves Juneau, époux de dame Géraldine Byrne. Le service religieux sera célébré le samedi 17 août à 11 h, en l'église Saint-Dominique, 175 Grande-Allée Ouest, Québec et de là au cimetière Notre-Dame de Belmont. La famille recevra les condoléances à l'église, une heure avant la cérémonie.

Il laisse dans le deuil outre son épouse, sa fille, Paule Juneau (Michel Cossette); ses petits-enfants : Félix et Sara ; sa soeur, Marthe Juneau ainsi que de nombreux neveux, nièces, parents et ami(e)s. La famille tient à remercier ses hôpitaux St-Sacrement et Jeffery Hale ainsi que le CHSLD Ste-Dorothee pour leur grand dévouement. Vos témoignages de sympathie peuvent se traduire par un don à un organisme de votre choix. La direction des funérailles a été confiée à la maison funéraire

Lépine Cloutier Ltée
300, chemin Ste-Foy, Québec
Pour renseignements : (418) 529-3371
Télécopieur : (418) 529-9506
Courriel : lc@lepinecloutier.com
Site Web : www.lepinecloutier.com
Membre de la Corporation
des Thanatologues du Québec

LEFEBVRE (Crevier), Pauline

À Pierrefonds, le 7 août 2002, est décédée subitement Mme Pauline Crevier, épouse de feu Guy Lefebvre. Elle laisse dans le deuil son frère Marcel Crevier, sa soeur Thérèse Prendergast, ses belles-sœurs Marguerite et Rachel Crevier qu'elle aimait beaucoup, ainsi que son beau-frère Armand Lefebvre (Bobby), ses neveux et nièces, parents et amis. À sa demande, elle ne sera pas exposée. Les funérailles en présence des cendres seront célébrées le samedi 31 août à 11 heures, en l'église Marie-Reine-de-la-Paix, 11075 boul. Gouin Ouest, Pierrefonds. La famille sera présente à compter de 10 heures pour recevoir les condoléances.

Direction Alfred Dallaire inc.

LEMIRE (Houle), Simone
1917 - 2002

À Drummondville, le 12 août 2002, à l'âge de 85 ans, est décédée Mme Simone Lemire (Houle), épouse de M. Maurice Lemire. Outre son époux, elle laisse dans le deuil ses enfants, Jean, Suzanne (Roger Néron), André (Marie Caron), Madeleine, feu Roger, Danielle (Michel Violette), ses petits-enfants, ses arrière-petits-enfants ainsi que plusieurs neveux et nièces, cousins et cousines, parents et amis. Elle rejoint sa soeur Irène, le père Montfortain Robert Lemire, Frédéric et Julienne. La famille recevra les condoléances le samedi 17 août 2002, à partir de 10 h, en l'église St-Frédéric, 219 Brock, Drummondville. Les funérailles suivront à 11 h. Au lieu de fleurs, des dons à la Fondation des maladies du coeur seraient appréciés.

Direction: Alfred Dallaire inc.



MARSAN, Roland
1919 - 2002

À Montréal-Nord, le 13 août 2002, à l'âge de 83 ans, est décédé Roland Marsan. Il laisse dans le deuil sa conjointe Berthe Croteau, son fils Richard, son ex-épouse Angéline Guimont, son frère Pierre-Paul, ses neveux et nièces ainsi que ses parents et amis. La famille recevra les condoléances au

Complexe funéraire St-François d'Assise Urgel Bourgje
6700, Beaubien E., Montréal
www.urgelbourgje.com

Les funérailles auront lieu le samedi 17 août à 10 h en l'église St-Arsène, 1015, Bélanger E., Montréal et de là au cimetière Repos St-François d'Assise. Heures de visites: vendredi de 14 à 17 h et de 19 à 22 h, samedi dès 8 h 30. Des dons à la Fondation de votre choix seraient appréciés.

MARTIN (Brunet), Héléna
1910 - 2002

À l'hôpital général du Lakeshore, le 13 août 2002, à l'âge de 92 ans, est décédée Mme Héléna Brunet, épouse de feu Éloi Martin. Elle laisse dans le deuil ses enfants: Louise-Hélène (feu Roger Dugas), Lorraine (Jacques Pepin), Isabelle (André Lachance) et Gilbert (Ghyslaine Viau), ses petits et arrière-petits-enfants, sa soeur Yvette, ses belles-sœurs et son beau-frère, plusieurs neveux et nièces et autres parents et amis. La famille recevra les condoléances au

Complexe funéraire Urgel Bourgje
16114, boul. Gouin Ouest, Ste-Geneviève

www.urgelbourgje.com
Les funérailles auront lieu le samedi 17 août 2002 à 10 h 30, en l'église Ste-Anne, à Ste-Anne-de-Bellevue, et de là au cimetière de la paroisse. Parents et amis sont priés d'assister sans autre invitation. Heures des visites: vendredi de 19 à 22 h, samedi à compter de 9 h.

PALARDY-VÉZEAU, Jeanne
1924 - 2002

À Montréal, le 13 août 2002, à l'âge de 78 ans, est décédée Mme Jeanne Vézeau-Palardy. Elle laisse dans le deuil ses enfants Daniel (Jacinthe Belainski), Rachel (Gérard Taillon), Richard, Carole (Daniel Héту), Robert, Réjean, Carmen (Stéphan Proulx), Sylvie (Serge Larochelle) et Jean (Sandra Côté), ses petits-enfants Etienne, Alexandre, Stéphanie, Jean-Philippe, Charles, Andréanne, Elise, Juliette et Jeanne, ses frères et sœurs ainsi que de nombreux parents et amis. La famille recevra les condoléances au

Complexe funéraire E. Tétrault et Fils et Urgel Bourgje
1559, Montarville, Saint-Bruno

www.urgelbourgje.com
Les funérailles auront lieu le vendredi 16 août à 14 h en l'église Saint-Basile le Grand, 205 rue Principale, Saint-Basile le Grand et de là au cimetière Saint-Basile. Les enfants de Mme Vézeau tiennent à remercier chaleureusement le personnel du 6e étage du Centre Mance Décarry, Pavillon Alcaïr, pour leur professionnalisme et leur gentillesse à l'égard de leur mère pendant ces sept années au Centre. Au lieu de fleurs, un don à la Fondation Mance Décarry, 6910, Boyer, Montréal, Qc, H2S 2J7, seraient appréciés. Heures de visite: vendredi de 10 à 13 h.

POIRIER PARIZEAU, Jacqueline
1916 - 2002

À Montréal, le 13 août 2002, à l'âge de 86 ans, est décédée Mme Jacqueline Poirier, née Parizeau. Elle laisse dans le deuil son époux, M. Roland Poirier, ses enfants, André, Christiane et Monique (Daniel), parents et amis. Selon ses volontés, elle ne sera pas exposée. La famille recevra les condoléances le vendredi 16 août dès 14 h en l'église St-André Apôtre, suivi des funérailles à 15 h. Au lieu de fleurs, des dons à la Fondation de l'hôpital Notre-Dame de la Merci seraient appréciés.

Direction funéraire Magnus Poirier inc.

ROY, Marie-Jeanne
1918 - 2002

À Verdun, le 14 août 2002, à l'âge de 84 ans, est décédée Mme Marie-Jeanne Brien, épouse de Charles-Edouard Roy. Outre son époux, elle laisse dans le deuil ses enfants, Jacqueline, Claude, Claudette, Nicole, Suzanne, Francine, Michel, Diane, Serge, Daniel, Johanne, Josée et leurs conjoints; ses petits-enfants et arrière-petits-enfants, sa belle-soeur Fernande ainsi que plusieurs neveux et nièces. La famille recevra les condoléances au

Complexe funéraire Urgel Bourgje
2630, rue Notre-Dame Ouest, Montréal
www.urgelbourgje.com

Les funérailles auront lieu le vendredi 16 août, à 11 h, en l'église St-Irenée. Parents et amis sont priés d'y assister sans autre invitation. Heures de visite: vendredi dès 9 h.

SPEDALIERE (née Lavergne), Mariette
1936 - 2002

À Laval, le 14 août 2002, à l'âge de 66 ans, est décédée Mme Mariette Spedaliera. Elle laisse dans le deuil son époux Costanzo, sa fille Melina (Stéphane), sa petite-fille Laurie-Anne, sa belle-mère Guiseppina, ses frères et sœurs Estelle, Gaston (Margot), Hélène, Annette, feu Paul Lavergne, Louise, Claire (Serge) et Marie-Jo (Robert) ainsi que plusieurs neveux et nièces, beaux-frères, belles-sœurs, oncles et tantes. La famille accueillera parents et amis au

Complexe funéraire Alfred Dallaire inc.
2159, boul. St-Martin E., Duvernay, Laval

le samedi 17 août de 14 à 16 h, suivra un cérémonie religieuse à 16 h. Au lieu de fleurs, des dons à la Fondation de la Cité de la Santé de Laval (département d'hématologie) seraient grandement appréciés. Un remerciement tout spécial pour Hélène qui l'a accompagnée depuis le tout début ainsi que pour le personnel de la Cité de la Santé de Laval pour leur dévouement.

TARDIF (née Aubin), Aurore
À St-Lambert, le 13 août 2002, est décédée,

à l'âge de 93 ans, dame Aurore Aubin, épouse de feu Jean M. (John) Tardif. Elle laisse dans le deuil son fils Jean (Thérèse Magnan), ses petits-enfants Jean-Philippe (Nathalie Gauthier) et Geneviève (Daniel Bigras), sa soeur Irène et plusieurs neveux et nièces et petits-neveux et petites-nièces. Les funérailles seront célébrées le vendredi 16 août 2002 à 10 h, en l'église St-Joseph de Mont-Royal, 1620 boul. Laird, Ville Mont-Royal. La famille sera présente à compter de 9 h 30 pour recevoir les condoléances. Au lieu de fleurs, des dons à la Fondation MIRA seraient appréciés.

Direction Urgel Bourgje
www.urgelbourgje.com

VALOIS, Roch
1916 - 2002

De Boucherville, le 13 août 2002, à l'âge de 85 ans, est décédé M. Roch Valois, époux de Mme Jacqueline Villard. Outre son épouse, il laisse dans le deuil ses enfants, Francine, Pierre (Monique), Guy (Francine), Marielle (Gérard) et Robert (Francine), ses petits-fils Guillaume, Julien et Gustave, ses sœurs Huguette (Lionel Charest) et Pierrette Neveu, ainsi que plusieurs parents et amis. Les funérailles auront lieu le samedi 17 août, à 11 h, en l'église Ste-Famille, 560, boul. Marie-Victorin, Boucherville. La famille recevra les condoléances à l'église à compter de 10 h 30. Au lieu de fleurs, vos dons à la Maison Victor-Gadbois seraient appréciés. Direction

Complexe funéraire E. Tétrault Urgel Bourgje
27, de la Perrière Nord, Boucherville
www.urgelbourgje.com



VEILLETTE (née Gaudreau), Mériilda
1908 - 2002

De Brossard, le 13 août 2002, à l'âge de 93 ans, est décédée Mme Mériilda Gaudreau, épouse en premières noces de feu Josaphat Trottier et en deuxième noces de feu Maurice Veillette. Elle laisse dans le deuil ses beaux-enfants Yvon Trottier (Chantal), Michel Trottier (Florence) et Huguette Veillette (Bernard), ses petits-enfants, ses arrière-petits-enfants ainsi qu'autres parents et amis. Exposée à:

La Maison Darche Réseau Dignité
7679, boul. Taschereau, Brossard
maisondarche@bellnet.ca

Les funérailles seront célébrées le samedi 17 août à 13 h, en l'église La Résurrection (boul. Milan à Brossard), et de là au cimetière St-Hubert. Heures des visites: vendredi 16 août de 14 à 17 h et de 19 à 22 h et samedi à compter de 10 h.



VEILLEUX (Bolduc), Mme Claudette

Est décédée, entourée de sa famille, le mardi 13 août 2002, à l'âge de 60 ans, Mme Claudette Bolduc Veilleux. Elle était la fille de feu Charles Bolduc et de feu Eveline Nadeau, épouse bien-aimée de Ronald Veilleux. Outre son époux, elle laisse dans le deuil ses fils Ronald-Paul et Eric (Rossy Sabatucci); ses petits-enfants: Vanessa et Olivia. Elle laisse également une soeur et deux frères: Pauline (Jean Hivert), Roger (Marie-Pierre Hivert) et Guy (Rachelle Lecours); ainsi que plusieurs beaux-frères, belles-sœurs, neveux, nièces et de nombreux amis. Un remerciement spécial au personnel du CHVO de Hull et du CLSC d'Aylmer pour les bons soins prodigués. Parents et amis sont invités à rendre un dernier hommage à Claudette au

Funérarium Beauchamp
271, boul. St-Joseph, Hull, Qc
jeudi de 18 h 30 à 21 h 30 et au

Salon funéraire Cass
50, rue Craig, Cookshire, Qc
vendredi de 14 h à 16 h et de 19 h à 21 h
ainsi que samedi à compter e 12 h.

Les funérailles seront célébrées le samedi 17 août à 14 h, en l'église St-Camille de Cookshire, Québec. Pour information: (819) 770-1300 ou 1-800-567-6031.

VILLENEUVE, Raymond-Guy
1927 - 2002

À Saint-Simon-sur-Mer, le 10 août 2002, à l'âge de 75 ans, est décédé M. Raymond-Guy Villeneuve, époux de dame Pauline Paquette. Il laisse dans le deuil ses enfants, José, Luc (Annick) et Marc (Micheline), ses petits-enfants, Kevin, Erik, Jany, Nicolas et Ariane, sa soeur, Margot, neveu et nièces, parents et amis. La famille recevra les condoléances en présence des cendres à l'église Saint-Thomas-Apôtre, 8500, boul. Saint-Laurent, à Montréal, le samedi 17 août 2002 à 10 heures. Des dons à la Société canadienne du cancer seraient appréciés. Les services professionnels ont été confiés au

Centre funéraire Jean-Guy Rioux
30, Notre-Dame Ouest
Trois-Pistoles, Québec G0L 4K0
Info. (418) 851-1962. Fax (418) 851-4796
Courriel: funerieur@globetrotter.net
Membre C.T.Q.

1er ANNIVERSAIRE



THÉRÈSE PICHETTE-HUARD
MAMAN, il y a déjà 1 an....

QUAND JE NE SERAI PLUS LÀ...
N'allez pas sur ma tombe pour pleurer, je ne suis pas là, je ne dors pas. Je suis les mille vents qui soufflent. Je suis le scintillement des cristaux de neige. Je suis la lumière que traverse les champs de blé. Je suis la douce pluie d'automne. Je suis l'éveil des oiseaux dans le calme du matin. Je suis l'étoile qui brille dans la nuit. Je ne suis pas loin, et la vie continue..... Si vous avez besoin, appelez-moi et je viendrai. Même si vous ne pouvez me voir ou me toucher, je serai là. Et si vous écoutez votre cœur, vous éprouverez clairement La douceur de l'amour que j'apporterai. Cette belle prière indienne (Maya), nous console de ton départ et nous fait espérer.... Comme un ange, veille sur nous Ton mari Simon et ta fille Ginette

Les régions ont peu profité de la récente vague de création d'emplois

STÉPHANE PAQUET
Le Soleil

LA SPECTACULAIRE croissance de l'emploi enregistrée au Québec depuis le début de l'année est loin d'avoir eu le même impact partout sur le territoire. En dépit des programmes d'aide pour susciter les investissements dans les régions, deux pôles ont attiré à eux seuls 95 % du total d'emplois créés de janvier à juillet : la grande région de Québec et, surtout, le corridor Montréal/Sherbrooke.

D'abord, quelques chiffres qui illustrent l'ampleur du pouvoir d'attraction des pôles Québec/Chaudière-Appalaches et du corridor Montréal/Sherbrooke. Au cours des sept derniers mois, l'économie québécoise a créé un total de 113 600 emplois. De ce nombre, 107 400 se sont retrouvés dans ces deux pôles, soit 38 300 dans la grande région de Québec et 69 100 dans celle comprise entre Montréal et Sherbrooke, selon les données de

Statistique Canada analysées par l'Institut de la statistique du Québec.

Cette poussée de l'emploi dans ces deux grandes régions en laisse bien peu à celles éloignées des grands centres. Certaines ont même vu le nombre de leurs emplois diminuer. C'est le cas du Bas-Saint-Laurent qui a enregistré une perte de 6600 emplois depuis le début de l'année, une baisse de 7,4 % du nombre total d'emplois de la région, contre une croissance de 3,3 % dans l'ensemble du Québec. On retrouve ensuite le Saguenay-Lac-St-Jean avec une décroissance de 3800 emplois (-3,1 % de son total). Les Laurentides ont perdu 7100 postes (-3 %). L'Abitibi-Témiscamingue, moins 1800 emplois, soit -2,6 %. Laval a aussi connu une diminution de 900 emplois sur son territoire.

Les régions comprises entre Montréal et Québec, soit la Mauricie, le Centre-du-Québec et Lanaudière ont obtenu de meilleurs résultats que la moyenne provinciale en créant respectivement 4600, 5700 et 8000 emplois. Quant à la Gaspésie, malgré les mesures mises de l'avant par le gouvernement, elle n'a enregistré qu'une croissance de 600 emplois, soit 1,8 % de son total, loin de la moyenne québécoise.

Les régions qui ont généré 95 % du total des emplois ont-elles tout simplement récolté les emplois au prorata de leurs populations ? Pas tout à fait. Ces deux pôles comptent en effet pour 60 % de la population québécoise en âge de travailler.

Le sociologue Charles Côté a publié, en 1991, *Désintégration des régions — Le sous-développement durable au Québec*. Informé des dernières données sur la création d'emploi, il ne s'est pas montré surpris. « Il est trop tard (pour les régions). On est en baisse démographique absolue. À partir de là, il n'y a plus rien à faire » laisse tomber celui qui se bat pourtant depuis des années pour la survie des régions.

Qualifiant d'irréversible l'exode des régions, M. Côté prône une plus grande présence de l'État dans les régions pour uniformiser les taux d'emploi sur l'ensemble du territoire québécois.



L'agresseur aurait entre 30 et 35 ans.

Recherché pour une tentative d'enlèvement

MARCEL LAROCHE

LA POLICE de Montréal a diffusé hier le portrait-robot d'un homme recherché relativement à une tentative d'enlèvement survenue dans le nord de la métropole. L'attentat raté s'est produit en plein jour, mardi midi, alors que la victime, une jeune femme d'une vingtaine d'années, marchait rue de Port-Royal, à la hauteur de la rue Sackville, dans l'arrondissement d'Achutes.

L'homme recherché est de race blanche, âgé de 30 à 35 ans, mesure 1,78 m, pèse entre 79 et 86 kg, a les cheveux courts, foncés et le teint basané. Au moment du crime, il portait un pantalon de travail et un T-shirt bleu, des bottes noires, des verres fumés, ainsi qu'un foulard bleu sur la tête. Il a surgi devant une camionnette garée dans la rue et a bondi sur la victime pour ensuite la forcer à la pointe d'un couteau à monter à bord du véhicule de marque Dodge Ram du milieu des années 90.

Poussée dans la camionnette de modèle cargo dépourvue de banquette, la victime s'est alors débattue de toutes ses forces pour finalement se libérer de l'emprise de son assaillant, abandonnant derrière elle son sac à dos mauve. En état de choc, elle est allée se réfugier dans une résidence du secteur, d'où elle a alerté la police. Après avoir donné une bonne description de son agresseur, elle a été transportée à l'hôpital, souffrant de blessures superficielles.

Témoin de cette tentative d'enlèvement, un citoyen a également fourni le signalement de la camionnette. Elle est de couleur grise, munie d'une porte coulissante du côté droit et son rétroviseur extérieur droit est endommagé. Toute information susceptible de faire progresser l'enquête peut être transmise en toute confidentialité aux policiers de la division des agressions sexuelles du SPVM, au (514) 280-8502, ou encore à Info-Crime, au (514) 393-1133.

Pas de détection systématique des fuites de silicone des prothèses mammaires

SIMON DIOTTE

PUISQUE la toxicité du silicone reste encore à prouver, le dépistage systématique des fuites des implants mammaires ne se révèle pas essentiel, indique une étude de l'Agence d'évaluation des technologies et des modes d'intervention en santé (AETMIS) publiée hier.

L'AETMIS, une agence gouvernementale responsable de conseiller le Québec sur les questions de santé, se base sur des recherches internationales pour conclure qu'une fuite de silicone dans le corps humain ne menace pas la santé et que ses conséquences ne sont que purement esthétiques.

La rupture des implants mammaires est une déchirure de l'enveloppe qui contient le gel de silicone. Dans la majorité des cas de rupture, le silicone reste prisonnier dans la cicatrice qui englobe la prothèse. Ce genre de fuite ne provoque aucun symptôme et n'occasionne pas une diminution du volume de l'implant, selon l'étude. Dans ce cas, le retrait de l'implant n'est pas essentiel. « Par contre, une perte de silicone dans les tissus environnants du sein, un phénomène beaucoup plus rare, force l'ablation de l'implant. Elle provoque dans la plupart des cas une déformation du sein », explique par téléphone le Dr Renaldo Battista, président-directeur de l'AETMIS.

L'étude, commandée par Québec, devait également évaluer les meilleures méthodes pour détecter les fuites de silicone. L'AETMIS recommande une combinaison mammographie et échographie des seins pour détecter une rupture. La crainte que la compression des seins lors d'une mammographie perce la prothèse n'est pas fondée, indique l'étude.

Le Dr Battista précise par ailleurs que l'on peut vérifier l'intégrité de l'implant dans le cadre des examens prévus dans le programme québécois de dépistage du cancer du sein, qui vise toutes les femmes de 50 ans et plus.

La conclusion de l'AETMIS satisfait Louise Durand, présidente de l'Association des spécialistes en chirurgie plastique et esthétique du Québec, qui croit que le dépistage systématique aurait été coûteux et inutile. « Les femmes craintives n'ont qu'à consulter un spécialiste », dit-elle.

Les implants en gel de silicone ont été retirés du marché en 1991 à la suite de vives inquiétudes reliées aux risques d'une déchirure. On ignore combien de femmes en ont encore aujourd'hui. Le silicone a depuis été remplacé par une solution à base d'eau salée, un produit qui présente un aspect moins naturel au toucher, mais qui comporte un avantage important, soit l'élimination naturelle par le corps de toute fuite de solution saline.

Les prothèses mammaires permettent la reconstruction du sein après une mastectomie, mais elles servent dans 80 % des cas à des femmes désireuses d'augmenter le volume de leur poitrine. Ces prothèses ont une durée de vie moyenne de 10 ans.

VOTRE HOROSCOPE

LION DU 23 JUILLET AU 23 AOÛT
 Vos contacts amicaux sont excellents et vos proches vous feront des confidences. Dans votre vie professionnelle, vous trouverez que les choses vont un peu lentement à votre goût. Profitez de la fin de l'été, cette période vous est bénéfique.

VERGE DU 24 AOÛT AU 22 SEPTEMBRE
 Vous pourriez entreprendre plusieurs tâches que vous ne pourriez pas terminer. Votre humeur sera toutefois gaie et vous créerez une bonne ambiance où que vous soyez. Dans vos rapports avec les autres, vous aurez l'esprit vif, vous verrez clair.

BALANCE DU 23 SEPTEMBRE AU 23 OCTOBRE
 Vous pourriez avoir une heureuse surprise en matière d'argent : la chance est de votre côté. Vous réajusterez vos objectifs en fonction d'une plus grande efficacité. Vous fuirez les entreprises sans but utile. Côté coeur, vous plairez par votre enthousiasme.

SCORPION DU 24 OCTOBRE AU 22 NOVEMBRE
 Le moment est venu de donner suite à vos idées. Vous êtes tout à fait apte à réaliser certains de vos rêves. Vous aurez l'esprit ouvert aux rencontres et à la nouveauté. Côté coeur, vous serez en forme.

SAGITTAIRE DU 23 NOVEMBRE AU 21 DÉCEMBRE
 Vous ferez vos activités avec un grand sérieux. Votre capacité de raisonnement sera excellente. Dans vos rapports avec les autres, vous aurez de la facilité à vous faire comprendre. Beaucoup de travail bientôt.

CAPRICORNE DU 22 DÉCEMBRE AU 20 JANVIER
 Vous éprouverez de la difficulté à comprendre ce que vous désirez vraiment. Gardez en mémoire que vous n'êtes obligé à rien. Pour ce qui est de vos activités, vous serez efficace.

VERSEAU DU 21 JANVIER AU 19 FÉVRIER
 Vous ferez mieux d'accomplir les tâches exigeantes dans la matinée et garder ce qui demande peu de concentration pour plus tard. Vous êtes intuitif par les temps qui courent. Vie du coeur protégée.

POISSONS DU 20 FÉVRIER AU 20 MARS
 Vous parlerez avec tant de facilité et d'entraînement que vous obtiendrez l'accord de ceux que vous voudrez convaincre. En matière d'argent, vous aurez de la chance aujourd'hui.

BÉLIER DU 21 MARS AU 20 AVRIL
 Vous serez satisfait de vous puisque vous ferez les choses une à une avec organisation et plaisir. Les portes s'ouvriront et vous n'aurez qu'à entrer. Côté coeur, vous pourriez rendre un service.

TAUREAU DU 21 AVRIL AU 20 MAI
 Vous serez en pleine possession de vos moyens et vous vous sentirez énergique et rempli d'une force tranquille. Vous aurez à coeur de faire plaisir. Si vous devez modifier vos tâches, vous le ferez en maugréant un peu. La vie n'est pas toujours simple.

GÉMEAUX DU 21 MAI AU 21 JUIN
 Vous aurez du bon sens pour ce qui est de votre vie matérielle aujourd'hui. Si vous faites un achat, vous verrez tout de suite s'il en va de votre intérêt. Les transactions se feront à votre avantage. Dans vos relations avec les autres, votre attitude confiante fera plaisir à voir.

CANCER DU 22 JUIN AU 22 JUILLET
 Vous aurez plus de jasette qu'il en faut pour convaincre votre entourage de la justesse de vos idées. Dans vos rapports avec les proches, vous vous rendrez utile. Tout ce qui concerne la famille vous occupera aujourd'hui. Responsabilités.

RÉPONSES À VOS QUESTIONS

Q Je suis née à St-Eustache le 31 août 1954 à 19h37. Que me réserve l'avenir dans mes finances, au travail et en santé?

R Vous avez le Soleil dans le signe de la Vierge et votre ascendant dans le Bélier. Vous serez toute votre vie partagée entre votre timidité et votre audace. Un peu complexée, cela se manifestera par de l'agressivité ou du cynisme. L'insatisfaction vous pousse bien souvent à vous agiter ou à ne voir que les points noirs. Toutefois en vieillissant votre énergie bien canalisée deviendra plus constructive dans le travail ou au service de quelqu'un d'autre. Vous réussirez dans tout ce que vous voudrez bien entreprendre. Vous avez, entre autres, un sens critique bien développé, ce qui nuira par contre à l'expression de vos sentiments envers l'être aimé. Vous êtes attirée surtout par les personnes ayant l'ascendant dans la Balance, le Soleil dans le Bélier ou la Lune dans la Vierge. Avec Jupiter en maison XII, vous passez par une phase de transformation, qui devrait voir quelques abandons ou renoncements. Si des choses ou des gens vous dérangent profondément, c'est le moment de vous en occuper et de résoudre les problèmes qu'ils engendrent. Saturne dans votre maison XI vous amène à considérer votre position sociale. Si vous avez réussi à vous faire une place, il faudra faire preuve de sagesse et d'imagination. S'il y a eu échec, il faudra non pas en vouloir à tout le monde et devenir ainsi agressive, mais trouver le moyen d'utiliser cet échec comme un tremplin. Des amitiés peuvent vous décevoir, mais elles ne sont que le résultat de ce que vous dégagez de vous-même. Uranus en maison VII prévient que l'inattendu provient des autres. Si vous n'êtes pas ouverte aux changements, il est probable que des bouleversements interviennent par le biais d'autrui. Les certitudes et les habitudes sont remises en question par des expériences inattendues, comme l'amour ou la haine. Il faut assurer votre individualité, sans pour autant être l'élément perturbateur, en raison de certains mécontentements intérieurs. On peut vouloir une union libre. Il peut y avoir des divorces, avec cette position.

Pour obtenir une réponse à vos questions, faites parvenir vos coordonnées (jour, année, heure et lieu de naissance) à l'adresse suivante: Courrier astrologique, La Presse, 7, rue Saint-Jacques, Montréal H2Y 1K9.

AVIS LÉGAUX - APPELS D'OFFRES SOUMISSIONS - ENCANS

Ville de Montréal
 ARRONDISSEMENT WESTMOUNT
APPELS D'OFFRES

Le bureau du secrétaire de l'arrondissement de Westmount, situé au 4333, rue Sherbrooke Ouest, Westmount, Québec, H3Z 1E2, recevra des soumissions jusqu'à midi (12 h) le mardi 3 septembre 2002, lesquelles seront ouvertes publiquement le même jour à 12 h 05 dans la Salle du Conseil, à la même adresse, pour ce qui suit:

ENLÈVEMENT ET ÉLIMINATION DES ORDURES DANS L'ARRONDISSEMENT DE WESTMOUNT

Appels d'offres numéros: PW-2002-743; PW-2002-744; PW-2002-745; PW-2002-746 et PW-2002-747

Le cahier des charges peut être obtenu au bureau du directeur des travaux publics, 1, rue Bethune, Westmount, Québec, H3Z 2L2, à compter du jeudi 15 août 2002.

Un montant de trente dollars (30,00\$) payable à la Ville de Montréal, arrondissement Westmount, sera exigible pour le cahier des charges et ledit montant ne sera pas remboursable.

La Ville de Montréal, arrondissement Westmount, ne s'engage à accepter ni la plus basse ni aucune des soumissions reçues, ni à encourir aucune obligation ni aucun frais d'aucune sorte envers les soumissionnaires.

M Nancy Gagnon
 Secrétaire d'arrondissement

la Baie
Rectificatif

Veillez prendre note des corrections suivantes à apporter au cahier publicitaire «**Allez! Faites provision**» (7-2A), publié par la Baie en août 2002; en page 10, les chemises de ville Hathaway et en page 17, la literie Market Square en finette: délais de livraison. **Bons d'achat différés offerts.**

Notre clientèle voudra bien excuser ces erreurs.

Commission scolaire English-Montréal
 English Montreal School Board
APPEL D'OFFRES

LAURENHILL ACADEMY SENIOR CAMPUS
 AMÉNAGEMENT D'UN LABORATOIRE DES SCIENCES PHYSIQUES ET DE CHIMIE
 PROJET : T-2876

PROPRIÉTAIRE :
 COMMISSION SCOLAIRE ENGLISH-MONTRÉAL
 6000, avenue Fielding, Montréal (Québec) H3X 1T4

ARCHITECTES :
 POIRIER, FONTAINE, ARCHITECTES
 140, rue Fleury Ouest, Montréal (Québec) H3L 1T4
 Tél. : (514) 388-4958

INGÉNIEURS MÉC.ÉLEC. :
 BLONDIN FORTIN INC.
 Experts-conseils
 205, Curé-Labelle, Bureau 105
 Ste-Rose, Laval (Québec) H7L 2Z9
 Tél. : (450) 628-0555

La COMMISSION SCOLAIRE ENGLISH-MONTRÉAL, Propriétaire, demande des soumissions pour le projet d'aménagement d'un laboratoire des sciences physiques et de chimie à Laurenhill Academy Senior Campus.

Les plans, devis, documents contractuels et autres renseignements pourront être obtenus ou consultés au bureau des architectes à partir du jeudi 15 août 2002 à 14 h 00. Un montant de cent (100,00 \$) dollars, soit par chèque visé ou par mandat poste au nom du Propriétaire ou en argent comptant, est requis pour obtenir des documents de soumission et sera remboursé au soumissionnaire s'il remet les plans et devis en bon état, dans les trente (30) jours qui suivent l'ouverture des soumissions.

Visite des lieux
 Laurenhill Academy Senior Campus
 2505, chemin de la Côte-Vertu, Montréal, entrée principale
 Le vendredi 23 août 2002, à 9 h 00

Les soumissions dans des enveloppes non-identifiées, cachetées et adressées à la EMSB seront reçues à la Commission scolaire English-Montréal, 6000, avenue Fielding, Montréal, à la salle 331, jusqu'à 14 h 00, heure locale, le jeudi 29 août 2002, pour être ouvertes immédiatement après, en public, à la salle 114.

Les soumissions devront être accompagnées d'un chèque visé au montant de 10 % du montant soumis pour les travaux à l'ordre du Propriétaire, ou d'un cautionnement de soumission émis par une compagnie détenant un permis d'assureur au Canada, établi au même montant, valide pour une période de soixante (60) jours de la date d'ouverture des soumissions. Cette garantie de soumission devra être échangée à la signature du contrat pour une garantie d'exécution et une garantie des obligations pour gages, matériaux et services. Lorsque ces garanties sont sous forme de cautionnement, le montant de chacune d'elles correspond à 50 % du prix du contrat et lorsqu'elles sont sous forme de chèque visé, le montant de chacune d'elles correspond à 10 % du prix du contrat.

Seules seront considérées, aux fins d'octroi du contrat, les soumissions des entrepreneurs ayant un établissement au Québec ou, lorsqu'un accord intergouvernemental est applicable au Québec ou dans une province ou un territoire visé par cet accord, et détenant, le cas échéant, la licence requise en vertu de la Loi sur le bâtiment (L.R.Q., c. B-1.1). Les entrepreneurs soumissionnaires sont responsables du choix des sous-traitants, tant pour leur solvabilité que pour le contenu de leurs soumissions.

Toutes les soumissions devront être faites conformément aux dispositions les plus récentes du Règlement sur les contrats de construction des immeubles des commissions scolaires en vigueur depuis le 16 août 1990.

Le Propriétaire ne s'engage à accepter la plus basse ni aucune des soumissions reçues.

C.E.E. LEVY
 Directeur général

MISE AU POINT

Veillez prendre note des corrections suivantes:

Dans notre cahier publicitaire **Festivités d'un océan à l'autre** de 56 pages en vigueur du vendredi 9 au samedi 17 août 2002, (WE082F002),

À la page 6, Achat spécial! 14,99 \$. Pyjamas choisis pour femmes **pourraient arriver en retard dans les magasins.**

À la page 17, Le chemisier Jessica Sport en tricot rectiligne **ne sera pas disponible pour cette promotion.**

À la page 40, Les oreillers Fieldcrest «Total Support» à 17,99 et 12,99 \$ **ne peuvent pas être commandés par téléphone.**

À la page 44, Achat spécial, 9,99 \$. Tout format de nappes. **L'offre n'inclut pas les 4 serviettes.**

À la page 51, Le prix du chariot «STEP 2» est incorrect. **Le prix devrait être Rég. Sears 89,99 \$. Solde 74,99 \$.**

Dans notre cahier publicitaire **SEARS Magasin de meubles et d'électroménagers** de 8 pages en vigueur jusqu'au samedi 17 août 2002, (FA083F602),

À la page 1, Tables «Lac Bromé» assorties. Rabais de 50%, plus épargnez 7%. **Aurait dû se lire: De plus, à l'achat d'un soutien-gorge Jockey, recevez un ensemble de Pinceaux à maquillage en prime. Excluant no de modèle 7581.**

Dans notre cahier publicitaire **SEARS** de 48 pages en vigueur du dimanche 18 août au samedi 24 août 2002, (CC084F102),

À la page 17, Promotion dessous Jockey pour femmes «Cadeau avec achat». Promotion se lit: De plus, à l'achat de 25 \$ ou plus, avant les taxes, de dessous Jockey à prix ordinaires, recevez un ensemble de pinceaux à maquillage en prime. **Aurait dû se lire: De plus, à l'achat d'un soutien-gorge Jockey, recevez un ensemble de Pinceaux à maquillage en prime. Excluant no de modèle 7581.**

Dans notre cahier publicitaire **VENTE DE 2 JOURS** en vigueur les vendredi 23 et samedi 24 août 2002, (WE084F002),

À la page 2, Rabais 25 %. Foulards pour femmes et portefeuilles à prix ordinaires pour hommes et femmes. À l'exception des portefeuilles Fossil et Roots. **Aurait dû se lire: Rabais 25 %. Foulards pour femmes à prix ordinaires. Rabais 30 %, Portefeuilles pour hommes et femmes à prix ordinaires. À l'exclusion des portefeuilles Fossil et Roots.**

Nous sommes sincèrement désolés de tout inconvénient que ces erreurs ont pu causer à nos clients.

SEARS

Appel de soumissions

Corporation d'hébergement du Québec

CLSC ET CENTRE D'HÉBERGEMENT DE MANICOUAGAN
 PROJET NO : 09116-01/P00050

La Corporation d'hébergement du Québec demande des soumissions pour des travaux de construction d'un bâtiment pour relocaliser le CLSC de l'Aquilon dans la ville de Baie-Comeau.

Les personnes intéressées doivent consulter les avis d'appel d'offres diffusés par l'intermédiaire des babillards électroniques sur le site de CIEC ou de MERX :

Courriel : www.constructo.ca ou www.merx.bmo.com

Date de réception et ouverture des soumissions : mardi 17 septembre 2002 à 10 h 00

La Corporation ne s'engage à accepter ni la plus basse ni aucune des offres reçues.

Les appels d'offres de la CHQ peuvent être consultés sur notre site internet : www.chq.gouv.qc.ca

Québec