



*Première(s) page(s) manquante(s)
ou non numérisiée(s)*

Veillez vous informer auprès du personnel de BAnQ
en utilisant le formulaire de référence à distance, qui se trouve en ligne :

https://www.banq.qc.ca/formulaires/formulaire_reference/index.html

ou par téléphone 1-800-363-9028

**Bibliothèque
et Archives
nationales**

Québec 

**à donner aux
vieux de feutre**

Le feutre de bonne qualité peut être nettoyé et reformé par un spécialiste.

Vous le garderez en bon état longtemps si vous avez soin de quelques précautions:

1. Ne le rincer, brossez-le doucement: vous pouvez enrouler à l'essence et même, si en vrai feutre, le tremper dans une eau légèrement ammoniacale. Repassez-le pour le remettre en forme. Le bord est lustré, frottez très légèrement avec un morceau de papier verre très fin.

2. Les d'hommes seront traités de la même façon. Vérifiez le qui se défranchit assez vite changez-le de temps en temps. Ne laissez pas que le chapeau joue un rôle important dans l'élegance masculine, et qu'il doit avoir tout son net.

Les ongles, baromètre de la santé

Si vos ongles présentent des petites taches blanches, votre foie est atteint. S'ils sont cassants, votre système nerveux est en mauvais état et vous avez besoin de repos; mais si vos ongles sont très durs... réjouissez-vous, vous vivrez, comme vous l'assure toujours la romance des champs de foire, "jusqu'à quatre-vingt-dix ans".

adorna
Jewelry

BRILLANTS \$7.00
DIAMANTS \$10.00
RODRE-GERE \$10.00
BRIDE \$6.50

Bridal Wreath

DIAMANTS PARFAITS

\$119.50

Elco
Jewelry

DIAMANTS PARFAITS

\$25.95

ANTONIN PICARD
BIJOUTIER
24 rue King-Ouest



Vogue du velours de colon — On fait beaucoup d'ensembles habillés en velours de coton pour la saison automnale. La manche est importante. La coupe princesse de la jaquette est accentuée en arrière par un effet de pléum. Les revers sont arrondis.

Nouveautés dignes de remarque sur les manteaux de fourrure

Il y a beaucoup de nouveautés dans le domaine de la fourrure et jamais les changements n'ont été aussi apparents, aussi divers et aussi pratiques.

L'encolure cardigan cède le pas à une multitude de cols, quelques-uns souples et ondulant, d'autres droits ou franchement taillés. Pour le soir comme pour toutes les occasions sportives, on trouve des capuchons de fourrure, des écharpes Ascot emmitouflant le cou.

Les cols tailleurs très larges sont faits avec épaulettes et on les trouve principalement dans des fourrures plates telles que le phoque d'Alaska, le mouton de Perse, le chevreau gris naturel, le broadtail. Nombreux sont les cols dans ce domaine qui entourent le cou à la façon d'une fraise, comme à la mode ancienne, particulièrement quand il y a de l'ampleur dans la jupe du manteau.

Le col fraise — Ce col a été copié des costumes de la reine Elisabeth. On le taille surtout dans du mouton de Perse, il n'est pas étonnant de trouver deux fourrures contrastantes combinées dans le même col. Joliment arrondis et très féminins, ces cols se portent aussi bien avec

Nouveautés de la saison

Après la levée de la plupart des restrictions imposées par la guerre, la Mode, il n'y a pas à se le cacher, est devenue quelque peu extravagante. Elle emploie six verges de tissu là où quatre suffisent, au lieu de faire des coutures à ses jupes comme à l'accoutumée, elle les drape, tissu sur tissu, elle met des peplums partout, fait des manches gigot, allonge les jupes, les jaquettes, emmitouffe les encolures. Non contente d'ajouter sur la longueur, elle ajoute sur la largeur.

C'est dans le domaine du manteau surtout qu'on peut se rendre compte combien la Mode a la main généreuse. Les jupes bouillonnent autour des corsages et l'ampleur de la jupe est, la plupart du temps, accusée encore par des bandes de fourrure horizontales. Nous trouverons encore, il va sans dire, des manteaux qui n'ont pas perdu toute retenue. Celles, cependant, qui peuvent se payer les fantaisies de la mode, en auront cette année pour leur argent.

IMPORTANCE DU MANTEAU
Le manteau de ville, franchement élégant, cherche donc à contester la suprématie du manteau tout-aller que nous portions aussi bien le matin que l'après-midi. Ce dernier, cependant, est trop adapté à notre mode de vie, pour souffrir de la concurrence. Nous continuerons donc à porter le manteau sport croisé, ceinturé, réchauffé d'un col de fourrure important, en llama, en poil de chameau. Les emmanchures cependant sont faites plus amples pour le port du costume en dessous, les poches au lieu d'être piquées sur l'extérieur sont fendues dans le tissu.

Quand il s'agit de costumes, les couturiers canadiens suivent l'impulsion générale. Ils allongent jupes et jaquettes et nous redonnent un costume que nous avions abandonné depuis plusieurs années déjà, le deux-pièces à col de fourrure. L'engouement pour le tailleur classique, emprunté à la mode masculine, subit donc une baisse. L'ensemble couturier obtenu par une coupe moins sévère, est moins difficile à porter. Il fait plus féminin et ce n'est pas un mal. On met sur ces costumes souples, des cols de fourrure plats en mouton de Perse ou autre fourrure rase, on fait aussi des cols de fourrure montants en castor ou on remplace le col par une écharpe de fourrure amovible.

GARNITURES DE FOURRURE
La fourrure gagne en popularité, on l'emploie en empiècements importants ou comme garniture. Nombreux sont les manteaux, les costumes, présentant de larges bandes de fourrure superposées, des arabesques dessinées avec des bandes étroites de fourrure, des manches dont la coupe est accentuée par un détail de fourrure au point stratégique.

Les polonaises, les drapés, les peplums sont revenus sur les robes d'après-midi. Beaucoup de jupes ont un bord inégal. Elles sont en assez grand nombre pour que cet aspect de la mode soit significatif. La robe chemisier n'a pas beaucoup varié mais la robe d'après-midi par contre, a subi l'influence de la mode. Les silhouettes sont moulées et leur minceur souvent accusée par des drapés de hanche taillés dans des tissus à reflets comme le satin.

La coupe des manche nous déroute un peu. Quand elles ne présentent pas d'ampleur à l'épaule comme sur la manche gigot, elles s'élargissent en cloche vis-à-vis du coude pour être reprises dans un poignet serré sur l'avant-bras. Des variations de la manche cape sont toujours en honneur. Les emmanchures sont en général plus profondes.

Quant aux chapeaux, leur forme nous étonne. Un seul chapeau ne peut plus nous faire en toute occasion car à côté des formes coiffantes qui rappellent la cloche, il y a le chapeau disparaissant sous les plumes ou les fleurs qu'aucune femme ne songerait à porter le matin avec l'ensemble pour aller travailler. Le temps des chapeaux-prétexes est passé. Cette année, les chapeaux ont du volume.

Tout ce qui brille, tout ce qui rutille, est employé à profusion sur les robes comme sur les chapeaux et nous devons nous faire violence pour garder cette année, une sage mesure, car la Mode nous encourage à l'extravagance.

BELLA KERR

Le cheveu prophète
Avez-vous les cheveux sensibles à l'humidité, c'est-à-dire par temps de pluie?
Si oui, vous manquez de calcium et tout accident peut facilement produire une fracture lente à se resoudre. Si vous avez les cheveux très noirs, surveillez votre intestin.

Indices
Appuyez légèrement vos doigts au-dessus de vos côtes du côté droit et respirez profondément. Si en expirant, ou même inspirant, vous ressentez une douleur, il est à peu près certain que votre foie ne va pas bien. Mettez-vous au régime sans tarder davantage.

**Au département pour hommes!
LE SUMMUM DU CONFORT!**

Venez chez Rennert's choisir votre paletot d'automne ou d'hiver dès maintenant, notre assortiment comprend les modèles les plus élégants!

Un paletot d'ajustement parfait n'est pas simplement une coïncidence! Cela requiert une main d'oeuvre experte et minutieuse, que vous aurez l'occasion d'apprécier dans chacun de nos paletots. Prix de

\$25. à \$59.50

(Voyez nos autres annonces dans les pages voisines)

Rennert's Inc.

MAGASIN A RAYONS
5, rue Wellington-Nord Sherbrooke



"Bonmouton" — Manteau à croisé d'Elther Dorothy. Il est fermé par des boutons d'or. Montré en première à Montréal, ce manteau de mouton blanc est pincé à la taille et gracieusement évassé sur la jupe. Le col et les revers sont importants.

Bleu passe-partout
Le bleu marine a été, de toute éternité, marié d'amour avec le blanc. Et les femmes n'aiment rien tant que les robes bleu marine qu'un détail blanc éclaire. C'est le "pumpkin" passe-partout que l'on met un matin de pluie, ou l'après-midi où le ciel s'obstine à rester sombre.

On rencontre souvent la silhouette moulée
Dans le domaine de la silhouette, il est à noter que les coupes qui moulent le torse, sont les plus fréquentes. On les rencontre sur les robes du jour à corsage de jersey de laine et jupe de velours de coton coté, sur les robes du soir, en faille blanche par exemple, agrémentées d'une bande de fourrure qui accuse la ligne longue et parfaitement moulée du torse.

Un autre aspect intéressant de la silhouette est l'ampleur apportée en arrière des robes ou ensembles par des godés, des plis ou des pous. Les plis, également, animent la silhouette en arrière comme sur les robes de linage dont le dos est en satin plissé, et les manteaux du soir présentés le soir.

On a tenu compte de la vogue des dîners au restaurant et fait pour cette occasion des ensembles appropriés en linage, à peplum de velours de coton sur la jaquette. Les jaquettes courtes en velours de coton coté pour le jour et les jaquettes droites en fourrure pour le soir, sont très jolies.

Le vert bois domine dans plusieurs collections. C'est un ton plus vert et plus riche que l'olive. On recommande aussi le bleu marine pour l'hiver, ainsi que le bleu ciel pur, le vert eau très pâle pour les manteaux du soir présentés le soir.

D'un charme féminin...

Voilà la note dominante de nos nouveaux chapeaux de feutre... le délicieux complément à votre élégance et à votre personnalité

Grand choix des modèles les plus en vogue pour la saison d'automne... les couleurs les plus populaires et les plus nouvelles garnitures: plumes, pointes de métal, etc.

Pour chapeaux distinctifs, voyez

IRENE DUNN HAT SHOPPE
66A, RUE WELLINGTON-NORD SHERBROOKE

VOS ACCESSOIRES LES PLUS IMPORTANTS

SUPERBES SACOCHES viennent de chez **MAY MITCHELL** Specialty Shoppe

Modèles d'une grande élégance. Le dernier cri en fait de sacoches. Voyez nos nouveaux modèles avec courroie pour passer sur l'épaule!



Au département des enfants

Ensembles MANTEAU et CHAPEAU MITAINES BRODEES Les fameux VETEMENTS DE NUIT du Dr Denton TISSU A COUCHES qui ne sert qu'une fois

SPECIAL: POUPEES EN CHENILLE "FLUFFY-TOY" lavables. Toutes les couleurs \$2.75

MOUCHOIRS DE TOILE pour tous les goûts. Dentelle, Toile, brodés, etc. Pour hommes, femmes et enfants VOYEZ NOTRE COLLECTION! Couvertures tissées à la main: POUR BEBES \$2.95

MAY MITCHELL

43, rue Wellington-Nord Téléphone 542



**FOURRURES
MANTEAUX
ET
COSTUMES TROIS-PIECES**

J.-A. Pelletier & Fils
84, rue Wellington-Nord SHERBROOKE Téléphone 570

Des jupes à plis dans la collection Molyneux

La collection Molyneux nous frappe tout d'abord par ses brillantes couleurs, surtout dans les ensembles de laine et dans les vêtements de sport, limon, jaune canari, rose corail. Il continue à faire la silhouette mince et souple, ses épaulettes sont modérément arrondies et ses jupes sont à 17 pouces de terre.

Pour le jour, il fait des robes de linage légères dans des styles d'une grande simplicité, marquées à la taille de ceintures de cuir étroites. Il affectionne les manches trois-quarts terminées par un parement de même tissu ou, encore fermées par une petite bande étroite, bouclée. Son col favori semble être le col châle diminué. Il met un petit volant étroit, plissé, sur une jupe de linage noir, le volant étant taillé dans le même linage fin.

Il fait une robe en linage faune entièrement plissée à plis étroits, au-dessous d'un empiècement de corsage. L'encolure est basse et terminée par un noué de tissu.

Ses ensembles ont des jupes droites avec des jaquettes à la taille souvent marquées à l'arrière d'une demi-ceinture. Une jupe entièrement plissée est portée avec une jaquette à revers croisés. Il combine ensembles de tweed et blouses de linage fin uni.

Une jaquette de costume qui a attiré beaucoup de commentaires est droite, arrivant à hauteur des hanches, munie d'un col châle étroit et fermée par un seul bouton à l'encolure. Cette jaquette est jaune ou rose corail et elle est portée sur une jupe noire accompagnée d'une blouse de crêpe noir portée par-dessus la ceinture, et garnie de larges boutons colorés comme la jaquette.

Ses manteaux couvre-tout sont fermés de boutons métalliques. Il met des garnitures de soutache sur les poches de corsage et de jupe de ses manteaux et les ferme avec des boutons recouverts de soutache.

Ne portez un chapeau "cheminée", que si vous avez vraiment le type. Les plumes sont à la mode, au même que les coques de ruban, elles transforment un vieux chapeau en une création et cela en quelques minutes, le temps de les poser.

Neuf façons différentes d'habiller un pull-over

Un pull-over est indispensable pour les jours froids. On trouve partout, faits à la machine, des modèles très simples qui peuvent être habillés de diverses façons. Le matin, portez votre pull-over avec une écharpe dans l'encolure et le soir, avec un collier. Vous pouvez aussi l'ornez de broderies, de paillettes, de nattes de laine. Voici quelques idées pour vous aider:

- 1.—Fixez sur la couture d'épaule une ruelle de passementerie qui couvre le haut de la manche et terminez-la par des pompons. Cette garniture soulignera vos épaules.
- 2.—Ornez tout le devant du pull-over d'un point de chaînette de couleur contrastante, celui-ci disposé en lignes diagonales se croisant et formant losanges.
- 3.—Servez-vous d'un galon brillant pour dessiner une arête sur la poitrine.
- 4.—Disposez des paillettes de couleur en feston sur le haut du corsage. Mettez cinq rangées de paillettes superposées pour donner un effet d'empilement.
- 5.—Serez-vous d'un fil souple pour broder des broderies multicolores autour de l'encolure et sur les poignets.
- 6.—Mettez deux grosses nattes de laine en torsade sur la longueur de la manche.

7.—Faites un dessin au point de chaînette avec de la grosse laine de couleur vive en ligne horizontale d'une manche à l'autre.

8.—Zébrez le corsage de votre pull-over avec un petit motif de feuilles très finement brodées.

9.—Si vous avez le bras court, faites court des dessins au point d'épine en diagonale sur la manche, les lignes se suivant à tous les trois pouces environ.

Une robe pour chaque femme

Contrairement à nos aïeules, nous vivons aujourd'hui à une époque où la mode n'est pas une. Toutes les femmes ne portent pas capotes à brides, châles de cachemire, bottines à boutons, corsages baleinés, jupes à volants. L'unité d'aujourd'hui est en fait dans le monde pourrait mourir si nous n'étions pas là... est vaincue.

Ce n'est pas un modèle que créent les couturiers, mais cent mille. Chaque type de femme a sa robe, chaque heure du jour a son ensemble... Si on aime le bleu, le vert, le rouge, on peut s'habiller selon la couleur de son choix.

La robe fourreau, la robe à plis, les basques, les volants, les drapés, tout se porte et ainsi, tout en suivant la mode, les femmes gardent leur personnalité, la mettant en valeur lorsqu'elles savent choisir la nuance et le modèle qui leur conviennent.

LES NOUVEAUX SOULIERS D'AUTOMNE SONT ARRIVÉS!



Venez voir les dernières créations! Vous serez surprises du confort que ces élégants souliers peuvent vous donner. Entrez acheter les vôtres dès maintenant en prévision de vos sorties si fréquentes à l'automne.

J. A. WIGGETT & CO.

CHAUSSURES DE QUALITE DEPUIS 1888.
94, RUE WELLINGTON-NORD

Une élégance nouvelle!

Rennert's vous présente les dernières créations des maîtres de la mode... manteaux unis ou avec un soupçon de luxueuse fourrure.

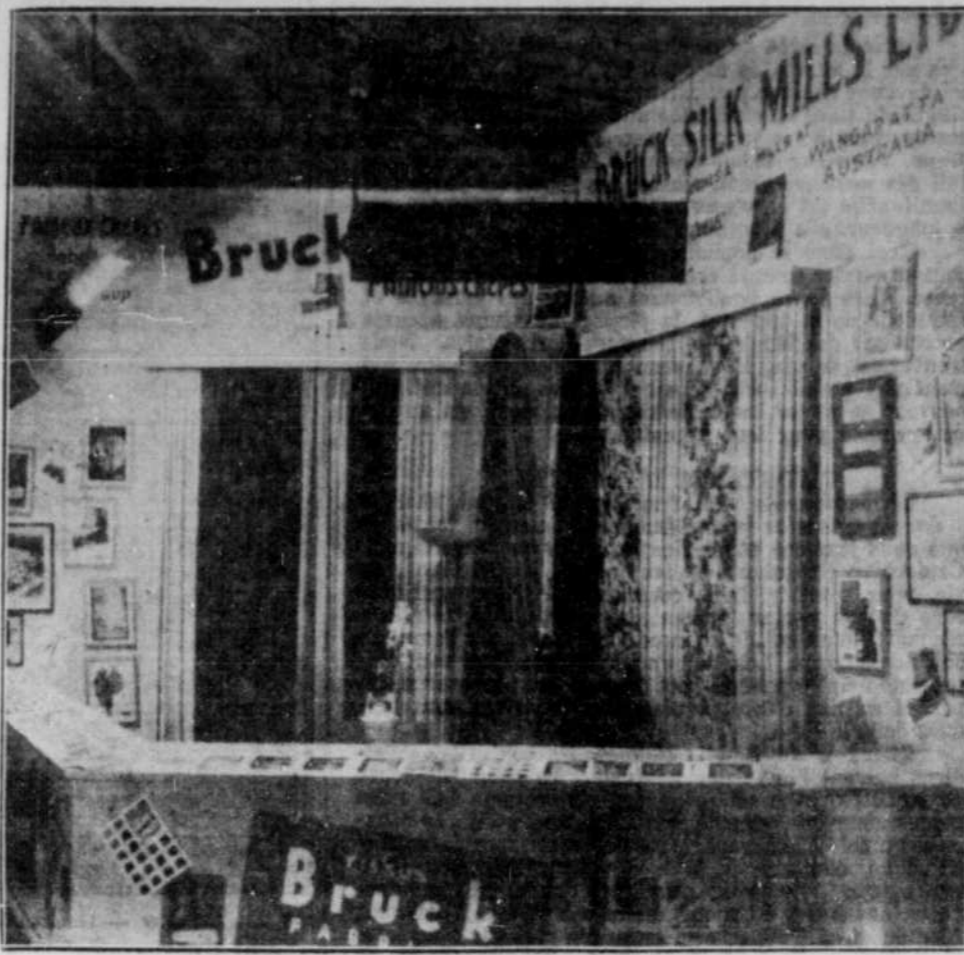
Superbes lainages doux, souples et d'un grand confort. Les nouveaux modèles amples et ajustés sont d'une élégance inimitable. Vous serez libres, et avec raison, de porter ces manteaux en toute occasion. Nous avons une infinité de nouveaux modèles unis ou avec garnitures de fourrures luxueuses et soignées.

\$24.50 à \$150.



Rennert's Inc.

MAGASIN A RAYONS
5, rue Wellington-Nord Sherbrooke
(Voyez nos autres annonces dans les pages voisines).



Tissus nouveaux — Etalage de la Bruck Silk Mills Ltd photographié lors de la dernière exposition de Sherbrooke. On distingue sur les deux pans de mur du crêpe gris nuage et des imprimés sur fond noir. A l'avant-plan, du tissu nylon pour imperméable. Les nouveaux crêpes Bruck pour la saison sont baptisés Lariche, Noble lady, Thumb up, Caroussel, Marocain.

Des explosifs au fil de nylon

Le Nylon, a été découvert par un chimiste nommé Carruthers. Ce n'est pas du verre filé comme le croient la plupart des femmes, mais un fil synthétique employé par la célèbre firme américaine Dupont de Nemours, connue dans le monde entier comme le plus grand centre de fabrication de la cellulose et, par conséquent, des explosifs.

Un jour, Carruthers demanda au directeur de ces établissements l'ouverture d'un crédit dans un but de recherches désintéressées. Il voulait trouver un fil à poids moléculaire élevé, qui ait les qualités de la soie. Le but avoué de ces recherches, était de combattre le monopole du Japon. Les crédits lui furent immédiatement accordés et il se mit au travail, s'éloignant volontairement de tout ce qui ressemblait de près ou de loin à la soie, recherchant dans la synthèse seule, le résultat espéré.

Au bout d'un certain temps, notre chimiste obtint, grâce à un mélange de carbone de charbon et de benzène, une matière visqueuse qui coulait à 265° et qu'il fit tout d'abord passer à travers des seringues hypodermiques pour injections.

Cette première mise au point avait pris plus de deux ans, de 1929 à 1931. Puis, il inventa des calibres mécaniques moins bruyants; le fil fut aminci dans les filières, "ensimé", c'est-à-dire enrobé de corps gras, "mouliné" et "assemblé"; Carruthers obtint ainsi un fil souple, brillant et solide qui fut baptisé par son inventeur "Nylon".

Le fil obtenu, après quatre fois sa longueur, pouvait se plier dans tous les sens sans se casser, il avait de la souplesse et une grande résistance au frottement.

A l'origine, son emploi était limité et personne ne pouvait supposer que ce fil puisse être susceptible un jour de concurrencer la soie pour la fabrication des bas. Il donnait surtout un fil chirurgical admirable et absolument impénétrable. En le durcissant, on obtenait des poils de brosse à dents. Mais lors de la guerre et l'on s'aperçut que le fil de Nylon était excellent pour la fabrication des parachutes. Ce fut seulement après coup que l'on songea aux bas.

Les Américains, qui voient toujours grand, décidèrent l'ouverture immédiate de deux grandes usines. Ce fut le début d'une nouvelle et grande industrie.

Une seule usine, en France, filait le Nylon: c'est la "Rhodiaceta" de Lyon, qui exploite le brevet de la Société Dupont de Nemours. Elle livre la matière première aux industriels, sous formes de bobines en cônes et propre à être tissée. Ces usines ne sont pas très nombreuses. La plupart se trouvent dans la région de Montpellier, à Ganges plus exactement.

TRANSFORMATIONS SUCCESSIVES — Le fil est tout d'abord tissé, sur des "métiers". La toile ainsi obtenue est informée et sans couleur. Ces "métiers" exigent une température constante car la moindre déviation ou contraction du métal peut amener les pires catastrophes. La précision des dispositifs mécaniques ne souffre pas le moindre dérèglement. S'il n'y a pas de mal-lapou ou de rupture, une douzaine de bas peut être tissée en quarante minutes.

Une fois le tissage terminé, le bas passe à la remaillure qui assemble les talons et les bouts de pieds. Le "lourillage" fini, le bas est coupé.

Il a maintenant sa forme, mais doit passer ensuite par les mains du teinturier. La, il est "tréfilé" à la sortie du métier, et passé à la forme sous un autoclave: 10 minutes de pression et, désormais, il ne se déformera plus. Pris dans des filets, il sera teint dans des bacs roulants, après un bain de trois heures. Séché à l'essoreuse, puis passé à l'appât, au triage, à l'agraffage. C'est ensuite la mise en pochette et le bas de Nylon est prêt à être vendu.

QUELQUES CONSEILS PRATIQUES — On a fait au Nylon la réputation d'être inusable. Mais la maison créatrice, Dupont de Nemours, ne l'a jamais prétendu. Ce n'est pas non plus précisément un bas économique. La firme américaine l'a fait comprendre dès le début. Son but n'est pas d'être bon marché mais

La robe fait naître l'occasion

Automne, hiver, époque heureuse où l'on reçoit dans une atmosphère d'union comme il ne s'en est pas connue depuis longtemps.

Les jeunes retrouvent leur climat, celui de la gaieté, des illusions laissant la porte ouverte à toutes les espérances. A vingt ans, on oublie vite le passé, on regarde l'avenir, on ne voit que lui, et sous quelles couleurs séduisantes! Toute occasion est bonne pour danser, pour rire, s'amuser, et peut-on en trouver de meilleures que les fêtes diverses, prétexte à réunions de famille, à sauteries pleines de gaieté, à réveillons.

Point n'est besoin, quand on a la fraîcheur du printemps, de toilettes somptueuses, de formes compliquées, de falbalas: robe discrète choisie avec goût, beauté du diable, et voilà la reine du bal.

Les couturiers et couturiers de plus en plus, s'attachent à parer la jeunesse avec simplicité.

Pour une jolie brunette, nous suggérons une robe de crêpe lavande, garni d'un tablier en franges taillées à même, dans le tissu.

Dans le genre plus classique, une robe en taffetas quadrillé dans des tons pastels, avec noeud de velours, à la taille.

En taffetas jaune, une robe à léger drapé grec avec gros noeud de soie mureur marquant l'encolure victorienne.

Pour les réceptions de cinq heures, d'amusantes et délicieusement jeunes créations, en velours obole, rouge bourgogne, aux manches étoffées. Une autre en lainage rouge avec charmant capuchon doublé de velours noir. Très chic et surtout d'une grande originalité.

5. — Chapeaux fendus en arrière et laçés, attachés sous le menton.

Caractéristiques des chapeaux d'automne

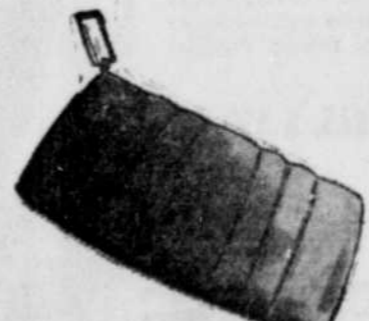
Voici quelques caractéristiques des chapeaux d'automne apparentés dans les collections des modistes.

1. — Chapeau asymétrique ou silhouette trois-quarts pour accompagner les vêtements de sortie du matin ou de l'après-midi.
2. — Combinaison de noir et de tons brun épié dans les tissus feutrés et velours. On emploie aussi beaucoup le velours et le castor.
3. — Pour les sorties de fin d'après-midi, les thés, les dîners, des demi-capotes garnies d'algèrettes ou autres plumes.
4. — Tendence générale à simplifier la silhouette.



UNE NOUVELLE SACOCHE POUR COMPLETER VOTRE NOUVELLE TOILETTE D'AUTOMNE!

Venez voir les plus récentes créations de cet important accessoire. Vous trouverez sûrement le modèle que vous désirez. Les couleurs en vogue.



J.-A. Pigeon Enr.

68, rue Wellington-Nord — Téléphone 1259

Jacques Heim dédaigne les détails superflus

La collection de Jacques Heim est remarquable par l'absence de détails superflus. Il préche la dignité des lignes simples et naturelles sans surcharge aucune. Toute sa collection acquiert ainsi des lignes nettes, précises et agréables, à partir de ses ensembles de tweed jusqu'à ses exquises robes du soir en satin dont la jupe est d'une gracieuse ampleur. Heim, sur ses robes de jour et du soir, met souvent des jupes étagées; il fait aussi des drapés plats qui ne nuisent pas à la simplicité de la silhouette. Il fait les épaules carrées mais sans exagération, les tailles sont à leur place normale et la longueur des jupes à environ 17 pouces de terre.

VOGUE DES LAINAGES

Les plus jolies de ses robes du jour sont taillées dans des lainages souples, le plus souvent sur le biais comme par exemple une robe en tissu quadrillé de deux tons de mauve dont les manches sont taillées tout d'une pièce avec la robe. Cette robe est bordée d'un motif solide en tartan. La minceur des lignes est accentuée par des bordures de fourrure ou des panneaux contrastants de fourrure et de tissu ou l'emploi de tissus de deux couleurs comme robe à dos noir et à devant brun tabac.

Il fait des manteaux droits et souples portant ceinture, des robes d'après-midi brodées de motifs de jais. Une robe de crêpe noir à encolure ouverte, jupe d'une belle ampleur présente une manche blousante à l'épaule, couverte de broderie de jais.

Les couleurs qui dominent dans la collection de Heim sont les tons jeune tirant sur le vert, comme moutarde et vert limon, les rouges tirant sur le mauve, tout particulièrement le raisin et les tons de mûre, très attrayants dans le brun tabac également et de noir.

Heim présente une importante collection de fourrures, mousseline teint castor pour des manteaux droits à encolure cardigan légèrement montantes sur le cou, à épaules rondes et manches droites. Il emploie la même coupe pour le mouton de France. Il fait aussi des manteaux de sport en mouffette, raton, fitch, opossum américain et chacal, ces trois derniers travaillés en bandes fines. On remarque aussi un boléro en peau de phoque court, à la taille.

Calendrier des couleurs

Le beige est une couleur neutre qu'on rencontre très souvent dans les lainages. Il promet de succéder au blanc hivernal et d'apporter plus de succès que lui. Les robes les plus intéressantes sont légèrement teintées, de rose, de pêche, de jaune, teintes qui rendent le beige plus flatteur.

Les bruns ont aussi changé légèrement de caractère et sont touchés de rouge ou d'ambre. Les tons cuivre et les bruns épiés les suivent de près de même que le brun africain, le brun chocolat, le brun cocoas, il va sans dire.

Les bleus de tous les tons semblent vouloir rester avec nous pour la saison d'hiver, contrairement à leurs habitudes. Ils adoptent tous les tons, du bleu clair très pâle au bleu gris profond. On trouve aus-

si le bleu dans des tons vifs, turquoise et paon.

Les couleurs pastel qui ont à la fois l'air innocent et luxueux dérivent du bleu ciel, du rose chair et du rose tirant sur la pêche, du jaune dans les tons de crème pâle au jaune jonquille en passant par le bouton d'or; la couleur orchidée est nuancée bleu ou nuancée rose.

Le noir est combiné avec des tons brillants, du rose érythraïen, du rose franc, du bleu paon, du fur à reflets détain, du rouge orange, des bleus électriques.



Bientôt, ce sera l'hiver...

ACCUEILLEZ-LE AVEC ELEGANCE ET BON GOUT!

Nous ne pouvons dire que nos étalages débordent de complets, mais nous en recevons de temps à autre! Voyez notre collection de tissus pour complets faits sur mesures. Style distinctif par

WARREN K. COOK



83, rue Wellington-Nord

MODES D'AUTOMNE

AU MAGASIN RICHMAN'S

- MANTEAUX DE FOURRURE
- Manteaux GARNIS DE FOURRURE
- COSTUMES
- ROBES D'UN CHIC NOUVEAU



Nous vous invitons à venir voir nos nouvelles toilettes d'automne... resplendissantes de beauté, d'élégance et d'attrait! Toutes les caractéristiques de la mode nouvelle... et en plus, confection soignée et prix à la portée de votre bourse. Robes, manteaux, costumes, manteaux de fourrure dans un choix attrayant.

CONDITIONS FACILES DE PAIEMENT D'APRES LES ORDONNANCES DE LA C.P.C.

RICHMAN'S

14, RUE WELLINGTON-SUD A QUELQUES PAS DE LA RUE KING

NOUVEAUTES POUR L'AUTOMNE ET L'HIVER

PALETOTS POUR HOMMES

Les nouveaux paletots sont arrivés! Voyez notre superbe assortiment de tissus "Elysian", Alpine et le fameux "Kintex-Fleece" à l'épreuve des mites et de l'eau. Toutes les nouvelles teintes pour l'automne et l'hiver.



COMPLETS POUR HOMMES

Nous vous invitons à venir voir notre magnifique collection de nouveaux complets. Tissus populaires. Prix variant de

\$22.50 à \$39.50

CHAPEAUX POUR HOMMES

Marques bien connues, telles: "Buckley", "Crean", Adams, DuRoy, "King", etc. Aussi feutre de laine, de très belle apparence. Toutes les nouvelles teintes,

\$1.95 à \$2.95

COUPE-VENT

AVEC PARKA

POUR GARÇONS

Notre assortiment est maintenant au complet, ne tardez pas à venir vous procurer le vôtre. Ils sont de très belle qualité, chauds, durables et réfractaires à l'eau.



CRAVATES

Nous avons un choix des plus considérables de toutes les nouvelles cravates. Toutes les couleurs que vous désirez.

SOULIERS

POUR HOMMES ET GARÇONS

Souliers de haute qualité, dans les modèles les plus populaires. Le "loafer" reconnu pour son confort et sa durabilité; Le "Brogue" toujours en demande, en cuir épais, souple et très durable. Semelles doubles en cuir de qualité. Prix de

\$7.00

\$12.00



MANTEAUX ET HABITS DE NEIGE

Nouveaux modèles de belle confection. Lainage très durable dans toutes les couleurs populaires. Tailles: 4 à 6x et 8 à 14x. Prix à partir de

\$7.50

MANTEAUX

POUR JEUNES FILLES

Tissus de choix offrant le maximum de confort pour la température froide. Toutes les couleurs désirables. Tailles 12½ à 16½.

\$20.00 à \$40.00



CHAPEAUX

pour fillettes

Couleurs assorties pour appa- reiller avec votre costume ou votre manteau. Beau feutre.

CHANDAILS

Tout laine. Chauds et pratiques en tout temps. Voyez les nouvelles couleurs.

BLOUSES

Tissus populaires dans toutes les couleurs désirables. Prix variant de

\$2.00 à \$6.50



JUPES

POUR FILLETES

Corduroy et autres tissus du- rables. Tailles: 4 à 6x et 8 à 14x. Prix à partir de

\$2.00

JUPES

Pour jeunes filles

Très belle qualité. Toutes les couleurs en demande. Tailles: 12½ à 16½ ans. Prix à par- tir de

\$3.00

NOUVEAUX SOULIERS

POUR DAMES

Nous avons actuellement en stock tous les plus récents modèles. Cuir de belle qualité noir et brun. Vous aimerez ces souliers pour les longues marches ou les activités sociales de l'automne.



"ARTISANAT"

LE NOUVEAU TISSU FAIT A LA MAIN

Voici un lainage souple et des plus attrayants pour costumes, robes de chambres, etc. C'est un produit de chez nous! Teintes pastels, tel- les: rose cendré, vieux rose, bleu poudre et "cherry brandy".

Spécial

LA VERGE
\$3.95



J. M. NAULT Limitée

35, rue King-Ouest

Sherbrooke

UN ASSORTIMENT
RADIEUX DE

MODES D'AUTOMNE

Si nous vous convions à visiter notre stock de modes d'automne, c'est qu'il s'en dégage un chic et une richesse qui vous tiendront dans l'émerveillement. Mesdames, mesdemoiselles, vous serez particulièrement ravies de notre choix de



MANTEAUX D'AUTOMNE

Avec ou sans garnitures de fourrure. Vous y trouverez les teintes les plus nouvelles et les plus variées, dans les styles les plus nouveaux. Confection soignée et modèles tout à fait seyants. Riches fourrures.

- ROBES
- JUPES
- CHAPEAUX
- CHANDAILS
- SACOCHES
- GANTS

NOUVEAU SERVICE

CHAUSSURES

POUR DAMES ET ENFANTS

- AJUSTEMENT SCIENTIFIQUE

MANTEAUX POUR FILLETES



Nous avons en magasin un choix très intéressant de manteaux pour fillettes. Styles en vogue; confection soignée et tissu de qualité très durable.

R. LAFOREST

"VISITEZ LE MAGASIN DU BEAU"

CONFECTIONS ET CHAUSSURES
POUR DAMES ET ENFANTS

51, RUE PRINCIPALE

TELEPHONE 743

MODES D'AUTOMNE à MAGOG

Page 6 La Tribune, Sherbrooke, jeudi, 10 octobre 1946

Le tailleur et la blouse rivalisent en intérêt

Les tailleurs, cette année, se permettent toutes les fantaisies. Selon les couturiers, ils demeurent classiques, avec, cependant, des jaquettes moins longues, ou ils adoptent, au contraire, les formes les plus diverses.

Pour préciser ces tendances encore éparpillées, nous dirons que certains couturiers préconisent—même dans les tissus de tailleur strict—des formes qui enfreignent les règles habituelles. On voit, par exemple, un très court paletot-sac, retenu à l'encolure par un bouton et dont les deux côtés s'évasent pour laisser apparaître un gilet de piqué blanc.

On voit également des vestes au buste ajusté dont l'encolure s'ouvre largement sur un plastron de dentelle ou sur une blouse de Jersey de soie. Le dos plonge l'ampleur étant marquée à l'arrière par trois godets. Un énorme bijou souligne le revers. Ces derniers sont très nouveaux. Dans beaucoup de cas, ils s'ouvrent largement et s'allient même sur le corsage, laissant voir la blouse. Ils sont souvent garnis eux-mêmes et laissent la fantaisie du tailleur leur dicter leur ligne. Sur les blouses, on remarque souvent un fin ruban, de velours noir à l'encolure. Ce cher ruban, comme il plaisait à nos grand'mères!

LES JUPES

Les jupes, elles sont devenues parfois très étroites. Elles donnent aux femmes une allure toute "pin-cée", parce que plus longues elles contraignent quelque peu la démarche. Par ailleurs, dans les costumes de genre "sport", les jupes sont garnies de larges plis qui allient le confort à l'élégance. Les épaules demeurent élargies, mais avec plus de souplesse. La ligne arrondie est toujours populaire. De larges poches ornent maintenant les costumes, elles sont posées sous tous les angles et s'agrémentent parfois de boutons.

Les chapeaux de la nouvelle saison sont féminins, charmants, de même éclatants, cette dernière caractéristique due à l'addition de cloutés, plumes hautes en couleur, tissu résille en or, rubans de satin, etc., etc.

Il y a belle lurette que le marché a offert à la femme une variété aussi grande de formes et de silhouettes. La plupart des chapeaux découvrent le front, d'autres sont portés penchés en avant ou découvrent le profil de trois-quarts. Le chapeau breton à bord roulé connaît aussi une grande vogue. Il est la plupart du temps décoré d'une plume ombrageant le front.

On trouve le chapeau profil dans la cloche, cette silhouette prenant de l'élégance grâce aux ornements rutilants, aux plumes qui la décorent. Ce chapeau est très coiffant.

La forme derby apparaît aussi dans les montres en grande quantité, cette forme classique et utilitaire étant élevée au-dessus de sa fonction habituelle par des cloutés qui couvrent toute sa surface ou soulignent son bord roulé. Le derby ainsi habillé porte toujours une voilette.

Dans la série des chapeaux qui accompagnent les robes d'après-midi, les robes d'après cinq heures, on trouve beaucoup de satin. On en fait des turbans drapés, des formes classiques à bord. Les couleurs sont plaisantes, rose, bleu nuage ou caramel.

La cloche ajustée est le chapeau tailleur par excellence cette année, dans du feutre blanc fumé ou gris. Le brun est également beaucoup demandé.

Points à considérer dans la garde-robe d'une écolière

Une garde-robe pratique pour l'écolière dépend de plusieurs facteurs.

Il est nécessaire tout d'abord que vos vêtements d'automne et d'hiver vous tiennent chaud surtout si vous devez marcher pour vous rendre à l'école du village ou si vous devez attendre l'autobus sur le coin des rues en ville.

Les tissus que vous choisissez doivent vous donner un bon usage, être lavables ou capables d'être nettoyés à sec. Un tissu à patrons, pied de poule, écossais ou tout autre motif conventionnel est plus pratique, pour les étudiantes, qu'un tissu uni dans un ton clair.

Il faut de plus, pour être pratiques, que vos vêtements vous fassent bien et vous plaisent. Vous userez jusqu'à la corde des manteaux, costumes, chandails, jupes et robes qui vous vont bien. Des vêtements dans lesquels vous ne vous sentez pas chez vous ne sont pas une économie car vous ne les portez pas et il faudra refaire, retailleur, ce qui n'est pas une économie.

Ensemble pratique

Un ensemble très pratique est le costume deux-pièces qu'on peut porter avec un chandail, ou une blouse. On peut porter la jupe avec une jaquette différente ou la jaquette avec une jupe différente. De cette façon, on peut posséder plusieurs ensembles attrayants.

Décidez au début de l'année scolaire ce qui doit entrer dans votre garde-robe d'écolière et faites de votre mieux pour que celle-ci soit pratique. Vous pouvez obtenir des effets très intéressants avec un seul costume, et plusieurs jupes, deux robes pouvant être portées avec des accessoires différents. Si votre maman offre de vous acheter un bon sac à main, choisissez un sac à courroie sur l'épaule, qui a beaucoup de logement. Si vous pouvez mettre tous vos effets dans un sac, vous éviterez de vous geler les mains l'hiver.

Pour vos robes propres, vos robes de sortie, choisissez un ton neutre avec lequel vous pourrez porter des accessoires de couleur variée. Le gris par exemple peut être porté avec plusieurs couleurs, bleu, vert, rouge, rose.

La petite histoire du fin mouchoir

Dans le cycle de la mode, le mouchoir a son histoire.

Avant d'arriver à ce fin carré de dentelle ou de linon brodé que les dames glissent dans leur sac ou à l'élegant accessoire de soie revendiqué par les messieurs, il a subi bien des transformations.

Les premiers mouchoirs imprimés qui connurent la vogue sortirent des fabriques d'indienne vers le milieu du XVIIIe siècle. À côté des guirlandes, des semis de fleurs, des oiseaux plus primitifs que stylisés, des impressions renouvelées des toiles peintes des Indes ou des broderies orientales, on commença à s'inspirer de l'actualité, et particulièrement de l'actualité politique... Le mouchoir était jusqu'alors considéré comme faisant parti du trousseau masculin exclusivement, utilisé par les premiers comme simple mouchoir et par les autres comme foulard ou serre-tête... Toujours travaillé en carré, adopté par les civils et les militaires, il prenait souvent figure de symbole.

Certains mouchoirs, dits militaires, représentaient des cartes, des thèmes d'instruction, des batailles.

Puis la mode évolua, les femmes s'emparèrent du mouchoir et le firent dévier de sa destination première. Il ne s'enroula plus seulement autour du cou. Il devint ceinture drapée sur les hanches, blouse, jupe, chapeau, coiffure, bain de soleil, short, et même maillot de bain. Tout fut alors permis, et les impressions des mouchoirs suivirent les fluctuations de la mode. Carrés peints, carrés tissés, carrés imprimés furent mis à toutes les sauces. Les modistes les ont drapés chiffonnés, en ont fait d'amusantes coiffures, pour accompagner manteaux ou ensemble de sport.

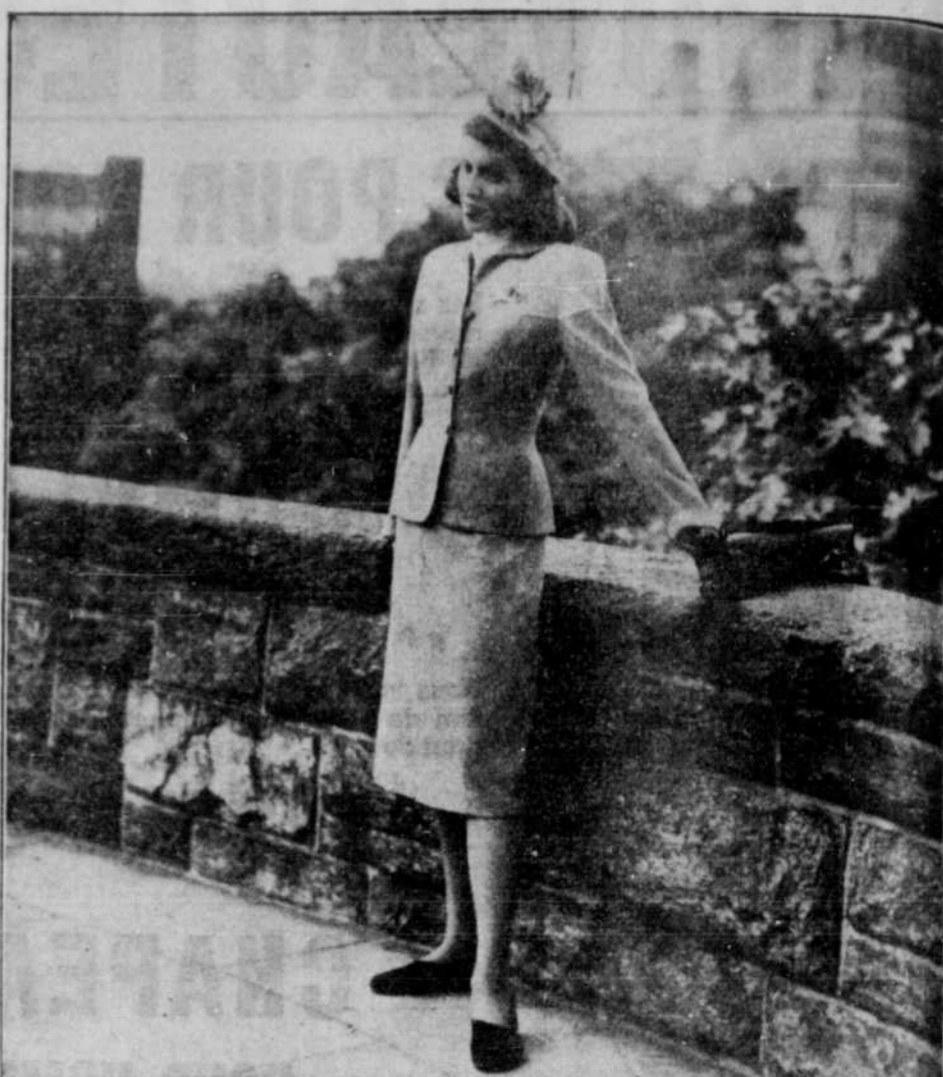
Ces coiffures sont faciles à exécuter et toutes les femmes, avec ces trésors oubliés que l'on retrouve dans de vieilles malles, peuvent avoir de bagages, une collection de mouchoirs assortis à leurs robes.

Le drapé reste toujours en grande vogue sur les robes d'après-midi. Ce détail de coupe se retrouve aussi dans le corsage et la jupe des robes.



Pour paraître plus grande

Un ensemble deux-pièces dont toutes les lignes contribuent à allonger la silhouette, à partir de la coupe princesse de la jaquette, de l'étrétesse des revers, jusqu'au pli creux de la jupe.



Deux-pièces moulé — Ce costume deux-pièces est taillé dans un lainage gris monotone, l'emploi du corsage et du haut de la manche étant taillé dans un lainage d'un ton plus clair. A la rencontre des deux tissus, on fait des plis roses. Création Glenhant. (Gracieuseté: International Wool Secretariat)

LUXUEUX...



LE REVE DE TOUTE FEMME... posséder un MANTEAU DE FOURRURE!... Et voici l'occasion pour n'importe quelle femme de réaliser ce rêve! Actuellement, nous avons en magasin un très bel assortiment de manteaux de fourrures dans les styles les plus nouveaux. Rendez-vous immédiatement à notre magasin... et faites le choix du vôtre!

\$145 à \$900



PAR DES COUTURIERS EXPERTS...

Tous ces manteaux sont fabriqués par un expert, M. C. Leclair, de Montréal. Il possède une longue expérience dans cette ligne et compte dans toutes les villes des Cantons de l'Est de nombreuses clientes satisfaites, particulièrement à Magog. M. Leclair est à notre magasin à chaque fin de semaine et il sera des plus heureux de vous montrer ses nombreux modèles de manteaux.

Le fabricant des manteaux de fourrure de marque "CREATION TIGRE", Monsieur C. Leclair, sera à notre magasin vendredi, durant toute la journée.

Nous pouvons certifier que les manteaux de fourrure que nous vendons sont de la plus haute qualité et que les prix sont plus bas que n'importe où ailleurs.

LÉON-C. HAMEL

CONFECTIONS POUR DAMES ET POUR HOMMES

MAGOG

112, rue Principale

Tél: 2436

LES MODES A VICTORIAVILLE

Un manteau qui dispense de la valise

L'ingéniosité de Mme Schiaparelli est apprise dans la dernière collection qu'elle vient de montrer à Paris. Ses vêtements de voyage surtout font preuve d'originalité. Voici quelques-unes de ses idées les plus pratiques: manteaux amples, tombant droit, légèrement évasés du bas, munis de poches énormes, imperméables, placées plutôt bas. On peut tirer de ces poches une paire de pyjama, des sous-vêtements de rechange, des articles de toilette et par conséquent, voyager presque sans valise.

Elle fait aussi des vestes de voyage qui ouvrent à la façon d'une

serviette d'avocat et révèlent à l'intérieur un sac à main assorti. Elle fait un manteau en lainage brun pour les randonnées en automobile sur lequel elle pose des boutons bruns en bois. Ces boutons sont traités avec une substance chimique et tournent au vert quand la température est idéale, un bouton-baromètre en quelque sorte.

Beauté et solidité des lissus domestiques

Dans certains pays du Nord, en Suède, notamment, la plupart des femmes tiennent, comme chez nous elles tricotent. Le matériel est un peu plus encombrant mais ne l'est pas plus qu'une machine à coudre, et c'est là un travail nouveau, intéressant, d'une incontestable utilité. Car si les débutantes peuvent aisément faire des écharpes ou des gilets, les femmes plus expertes n'hésitent pas à fabriquer le tissu nécessaire à la confection d'une robe, d'un manteau ou d'un tailleur.

Et les tissus faits à la main étant pratiquement inusables, l'économie ainsi réalisée n'est pas à dédaigner en ces temps de crise mondiale. Nous serons donc bien fières de montrer dans l'ouverture de notre manteau une de ces jolies écharpes, témoin de notre science nouvelle, et dont nous aurons savamment entrecroisé les fils et marié les couleurs. Et nous serons pleines de reconnaissance pour le mode qui nous donnera l'occasion de savourer un petit plaisir d'amour-propre.

Les bas de soie sont plus précieux que jamais; lavez-les avec de grandes précautions dans de l'eau ordinaire savonneuse (ne frottez jamais le savon sur le bas) ou, si vous en avez, ce qui est mieux, de l'eau de son. Rincez dans de l'eau contenant une poignée de sel gris; laissez-les dans ce bain pendant 1-2 heures. Vous fixerez ainsi la couleur. Ensuite détrez-les soigneusement en tous sens et faites-les sécher à plat sur une serviette.



Blanc et noir — Jupe et blouse donnent ici un ensemble franchement original, facile à porter. La blouse est en jersey de laine blanc. Le col en pointe est obtenu par la coupe du corsage. A remarquer la fermeture originale sur l'épaule. La jupe noire est en laine shetland très fin. Des boutons d'or ferment la jupe et la blouse. Création Mary Stevens.

(Gracieuseté: International Wool Secretariat)

Chapeaux pour tous les âges

Les chapeaux, cette année, nous frappent comme étant très élégants, soit par le choix du tissu qui les compose ou la délicatesse d'exécution. Le retour des plumes sur les chapeaux y est aussi pour quelque chose.

Nos couvre-chefs seront bien assis sur nos têtes et formeront la plupart du temps un cadre à notre figure.

Il est inutile de répéter que les chapeaux ne font pas sur toutes les têtes. Une petite personne paraissant sous un chapeau de plumes prêtera à rire mais qu'elle porte un petit bonnet de velours noir à bord gondolé, marqué par un halo étroit de plumes roses et elle sera ravissante. Parfois, les plumes couvrent entièrement le front sous forme classique comme le chapeau forme boîte à plumes, par exemple, recouvert de plumes blanc fumée. N'importe quel peut porter ce modèle. Une toque de plumes combinant le turquoise et le brun est très attrayant.

Le chapeau genre boa de plumes sera laissé aux femmes plus âgées et le petit chapeau de plume circulaire aux femmes dont les cheveux sont gris.

La femme qui a dépassé 50 ans et qui aime les formes simples et classiques trouvera ces formes dans des versions intéressantes, calotte manipulée avec souplesse et recouverte de paillettes, genre qu'on peut porter avec l'ensemble tailleur pour en faire un costume habillé ou encore avec la robe d'après-midi pailletée pour les sorties d'après cinq heures.

Evolution très marquée de la mode automnale

Une grande évolution s'est effectuée et nous devons admettre un changement complet dans les lignes en acceptant une silhouette plus étoffée, ce qui est fond est bien rationnel pour une mode d'hiver.

Fin! les robes trop étroites, les manteaux très ajustés, nous nous sentons beaucoup plus à l'abri du froid dans ces vêtements à larges manches et à jupes froncées.

La taille reste menue, les manches plus importantes et les emmanchures descendent sur le bras, voilà le thème essentiel de la nouvelle mode.

Les manteaux sont de lainage souple à empiècement ou plus sur les épaules. On les fera en tissus laineux et souples doublés de couleurs vives, ou bien on choisira un beau poil de chèvre de ton clair, vert, bleu ou gris.

La ligne des tailleurs est très gracieuse avec les basques décollées et les emmanchures amples. Nous remarquons que beaucoup ont les épaules légèrement arrondies.

On incruste le velours soit en bandes droites ou bien on fait toute une partie de la jaquette dans ce tissu. Quelques-uns sont entièrement brodés de fils de raphia ou de cellophane, de sequins, de paillettes de perles, et cela donne beaucoup de richesse à l'ensemble, quand il est destiné aux heures du cocktail et petit dîner.

Pour le soir, on aime les combinaisons d'une jaquette de couleur vive en moire ou faille brodée dans le bas, aux manches et au col de fils platine ou cuivre mélangés à des pierres de couleurs; on les porte sur une jupe droite de crêpe ou jersey froncée devant ou drapée et de couleur sombre.

Les grandes robes de soirées restent merveilleusement féminines en les faisant de tulle ou de dentelle très froncée mélangée à des volants ou puffs de taffetas style second Empire.

En un mot c'est une mode folle, imprévue, dans laquelle toute femme peut trouver ce qui lui va.

Une nouvelle manière de nouer les écharpes sur la tête; pour les femmes qui portent un gros chignon d'abord entouré en torsade et passant sous le chignon, l'écharpe revient au-dessus de celui-ci et s'y noue, les deux pans restant libres.

Brefs aperçus sur la mode

Les alhouettes sont moulées et comme sculptées au corsage, arrondies sur les hanches.

Les jupes ont une légère tendance à allonger, les encoches à monter et à cacher la base du cou ou l'envelopper tout à fait.

Les jaquettes allongent aussi légèrement; les nouveaux vêtements paraissent en général plus longs.

Les jupes sont souvent faites avec des drapés amincissants.

Les manches sont variées. Elles sont de toutes les longueurs et les emmanchures sont diverses.

Les chapeaux encadrent la tête, encadrent le visage, sont décorés de paillettes rutilantes ou de plumes ou tout autre motif de décoration.

Les bijoux sont brillants, les ceintures nombreuses.

Tweed diagonal pour le jour

La collection du couturier londonien Hardy Amies est variée. Quand ses mannequins sont très minces, elle leur fait porter des jupes à hanches rembourrées. Ses robes de jour sont à 17 pouces et demi de terre. Elle fait des manches longues et serrées sur le bras, des manches trois-quarts ouvertes, des encoches en V croisées.

Elle se sert de tweeds à rayures diagonales ou à patrons diagonaux pour ses ensembles de laine, de crêpe de laine légers pour ses robes de jour et de velours pour ses manteaux. Elle combine la

La Tribune, Sherbrooke, jeudi, 10 octobre 1946 Page 7

laine et le velours de coton sur certains de ses ensembles pour être portés le soir.

Elle donne une allure tout à fait nouvelle à ses costumes par l'addition de détails tels que goussets de velours en forme de petits ballons autour de la taille. Pour le jour, elle fait des robes taillées sur le biais, portées avec des manteaux de velours garnis de fourrure plate ou encore portée avec des manteaux de fourrure, vison, castor, hermine d'été, mouton de Perse. Elle fait dans ce cas des encoches rondes, sans col, sur ses robes.

Les tons les plus dignes d'intérêt sont le pourpre Empereur, le rose londonien, un ton de vieux ross ombre de brun.

Pour avaler un cachet

Très peu de personnes savent avaler un cachet ou une pilule. La plupart rejettent la tête en arrière, croyant faciliter le passage alors qu'elle ne font, au contraire, que rétrécir l'œsophage. On n'éprouvera aucune difficulté par contre, si on penche la tête très en avant.

LA MAISON BROTHMAN

263, RUE NOTRE-DAME

VICTORIAVILLE

AUBAINES EN MANTEAUX DE FOURRURE



Imitation de rat musqué, Seal brun ou noir (lapin teint) et autres fourrures en vogue.

CHOIX VARIE DE ROBES DE LAINE

POUR DAMES

Nous avons un très beau choix d'habits de jeu pour enfants.

DU CHIC... POUR L'AUTOMNE 1946

CHOIX CONSIDERABLE DE

MANTEAUX

DE MI-SAISON ET D'HIVER

- MODELES SPORT
- STYLES DROITS OU AJUSTES, AVEC OU SANS FOURRURE
- COSTUMES DE LAINE
- ROBES DE LAINE
- ACCESSOIRES



Notre assortiment de nouveautés d'automne est des plus complets et vous présente toutes les caractéristiques nouvelles, les couleurs les plus en vogue et les tissus les plus populaires. Ne manquez pas de venir voir notre choix!



FOURRURES

Plusieurs manteaux de fourrures comprenant: rat musqué, seal français (lapin teint), seal d'Hudson (rat musqué teint), mouton rasé, etc. Les styles les plus nouveaux, confection soignée, assurant élégance, confort et longue durée.

INVITATION AUX HOMMES!
NOUS PRESENTONS LE PLUS GRAND CHOIX DE COMPLETS ET PALETOTS

LE SYNDICAT DE VICTORIAVILLE

190, RUE NOTRE-DAME

VICTORIAVILLE

TEL. 634



NOUVEAUTÉS d'automne

AU POPULAIRE MAGASIN

WEINSTEIN REG'D

232, RUE NOTRE-DAME
VICTORIAVILLE

279, RUE NOTRE-DAME
THETFORD-MINES

L'automne est arrivé avec son cortège de couleurs nouvelles, de modes gentilles et féminines. Voyez nos nouveautés... portant toutes les caractéristiques de la mode de l'automne. Vous serez émerveillées de notre assortiment.

- MANTEAUX DE FOURRURE
- MANTEAUX GARNIS DE FOURRURE
- MANTEAUX SANS FOURRURE
- ROBES NOUVELLES, CREPE OU LAINAGE
- COSTUMES
- CHAPEAUX
- SACHOCES
- ETC., ETC.



Pastels empruntés aux mouchoirs d'homme

Les tartans réservés habituellement aux mouchoirs d'homme ont servi d'inspiration aux tissus pour robes de jeunes filles. Ces tartans aux harmonies de couleurs passées composent des robes fraîches d'allure avec leurs ton amortis de gris et de pêche éveillés de lignes noires entre-croisées.

Remède de bonne femme contre la bronchite

Ce remède peu coûteux nous a été indiqué comme infallible pour se débarrasser d'une bronchite. Faites cuire sous la cendre trois oignons blancs. Lorsqu'ils sont cuits, écrasez-les avec du sucre en poudre et mangez-en un le matin, un à midi et un le soir.



LUXUEUSES

FOURRURES

Nous vous présentons une superbe collection de fourrures de haute qualité. Nos manteaux sont de coupe nouvelle, de confection soignée et d'une éclatante beauté. Ne manquez pas de les voir avant d'acheter... vous aurez tout à gagner!

- Seal (lapin teint)
- Rat musqué
- Mouton de Perse
- Mouton rasé
- Chat sauvage

REPARATIONS

DE

FOURRURES

C'EST NOTRE SPECIALITE!

MADAME L. BOISVERT

ENR.

Spécialiste en fourrures

121, rue Notre-Dame Tel. 634

VICTORIAVILLE

RICHES

FOURRURES

- RAT MUSQUE
- SEAL FRANCAIS (lapin teint)
- SEAL D'HUDSON (rat musqué teint)
- MOUTON DE PERSE
- MOUTON RASE
- CHAT SAUVAGE

Nous vous invitons à venir voir ces superbes manteaux de fourrures! Vous serez émerveillées de leur richesse, de leur confection soignée... et de leurs bas prix!



NOUVEAUTÉS

POUR L'AUTOMNE

La saison de l'automne est arrivée... avec son cortège de jolies couleurs, de panoramas splendides! C'est aussi la saison de l'élégance et la mode a décrété pour vous, Mesdames, des innovations charmantes! A notre magasin, vous trouverez toutes les plus récentes créations, dans une variété de modèles et de couleurs.

• ROBES

Dans un choix de fine tissu de laine, de crêpe, de jersey et autres tissus en vogue. Toutes les couleurs nouvelles... tous les fleuris et les rayés les plus en demande. Modèles tout à fait charmants!

• MANTEAUX

Modèles nouvelles avec toutes leurs caractéristiques: emmanchures plus profondes; manches larges; garnitures de bijoux, etc. Tissu de fantaisie, tout laine; avec ou sans garnitures de fourrure.

• COSTUMES

Modèles tailleur ou couturier, dans toute la gamme des couleurs nouvelles. Grande variété de styles en vogue.

• ACCESSOIRES

Qui compléteront à ravir votre nouvelle toilette d'automne. Toutes les plus grandes nouveautés prescrites par la mode de l'automne.

"Les Quatre Saisons"

F. HAROON, prop.

204, RUE NOTRE-DAME

TELEPHONE 493

VICTORIAVILLE



Deux-pièces original — Cet ensemble original est composé d'une robe en fin lainage noir accompagnée d'une casaque à encolure ovale et manche cape dont les coutures sont marquées par des piqués noirs. Création Giennant. (Gracieuseté: International Wool Secretariat)

Non et non, à plusieurs questions

Ceux à qui vous voulez plaire ont souvent choqués par des fautes de goût qui suffisent à gâter la silhouette la plus charmante. Il y est défendu d'arborer un chapeau un peu voyant, une pince originale, toutes ces fantaisies, en un mot, dont la mode est prodigieuse, mais il faut le faire avec discernement. Vous savez déjà que vous devez éviter certaines incompatibilités: nous vous en présentons quelques exemples typiques.

Ne portez pas de talons trop hauts, ils vous donnent l'air d'être "perchée".
Ne croyez surtout pas que les sourcils épilés et outrance soient faits pour vous embellir.
Ne mélangez jamais les vrais bijoux avec les faux. Ils se font toujours du tort.
Votre coiffure ne sera pas jolie si vous gardez des cheveux desséchés et décolorés.
Pas de rouge à lèvres trop épais et débordant qui vous donnera l'air maussade.
Les crêpes que vous surchargez de cosmétiques n'ajoutent rien au charme de votre regard.
Les manches blanches artificielles n'ont certes rien à voir avec la distinction.

Pas de fonds de teint "Cinéma" qui abiment votre peau et vous vieillissent à coup sûr.
Pas de chaussures de satin ornées de bijoux, vous seriez précieuse et démodée.
N'achetez jamais de vernis à ongles qui ne soit pas bien assorti à votre robe et à vos bijoux.
N'utilisez pas de poudre plus claire que votre peau, vous semblerez "enfanesque".

Ne vous habillez pas trop tôt en robe de soir... on penserait que votre montre avance.
Ne portez pas de pendants d'oreilles importants si vous n'avez pas encore 20 ans; vous pouvez même attendre jusqu'à 40.
Ne portez pas de colliers de fantaisie et de bijoux authentiques sur les pull-over pour le sport. Des bijoux de bois si vous voulez.
Quand vous portez un manteau de voyage vague, ne vous affublez pas d'un chapeau nid d'hirondelle avec fleurs, tulle, voilette.
Ne portez pas de bijoux couleur groseille avec une robe jaune ou orange mais un rouge dans ces mêmes tons.

Si vous avez le bras court et la main courte, ne portez pas de bracelets lourds, serrés sur le poignet. Ne portez pas de gants assortis à votre ensemble habillé.
FORMATION chopvo
Les exigences de notre époque sont telles que les couturiers ont dû révolutionner les anciennes méthodes qui voulaient que pour chaque heure de la journée nous ayons une robe différente. Aussi, à l'instar des fêtes, ont-ils, d'un détail, transformé la toilette de ville en "modeste robe de soir. Le plus souvent les paillettes sont formées qu'ils préfèrent, ainsi du reste que les motifs brodés.

FATH. Le corsage d'une robe en crêpe est garni par des pils repleines qui continuent sur les manches. La jupe en forme est terminée sur le devant. Elle se transforme avec un gilet pailleté blanc.

PIQUET. En lainage noir, il fait une robe à une encolure très montante. Une bande de paillettes noires est placée sur la poitrine et dans le bas. Pour le soir, il fixe à la taille une longue jupe pailletée.

ROCHAS fait une robe en crêpe noire ornée par une broderie de jais noire. La jupe se relève et s'attache à la taille par un gros bouton placé dans le bas.

Si votre jaquette de costume est usée sur les bords, n'hésitez pas à la garnir avec un biais de velours, de broderie, qui marquera le bord. Vous aurez un vêtement utile qui pourra se mettre en malines occasions.



Laine sur laine — Un ensemble jeune d'allure, pratique pour voyager, pour faire des courses. La jupe en forme, montée sur un empiècement découpé, et le boléro sont taillés dans un lainage gris. Le boléro est doublé de tissu gris et jaune, carreaux fin, et les revers sont roulés pour laisser voir la doublure. La blouse à empiècement boutonné est taillée dans le même tissu. Création Cariye. (Gracieuseté: International Wool Secretariat)

Le bijou authentique est le seul qu'autorise Sa Majesté la Mode

Les bijoux qui seront en vogue à l'automne sont en général plus délicats d'apparence et plus légers que ceux des années passées. Il y a une grande demande dans le public pour le bijou authentique qui a une apparence luxueuse. Le prix n'est pas un obstacle à l'achat et le bijou de pacotille est ignoré. Le style de bijoux des époques Empire et Directoire ont inspiré la mode dans ce domaine. Les robes de linage léger et les ensembles deux-pièces en laine fine se prêtent au port de bijoux moins massifs.

Couleurs dominantes.—L'or, les pierres brillantes sont employés pour les bijoux devant être portés avec les robes de jour ou les robes semi-habillées. Pour les robes d'après-midi, on fait beaucoup de bijoux d'argent ornés de pierres du Rhin.

Tons nouveaux. — Les couleurs qui seront en vogue à l'automne sont le noir, les tons bruns et violets, les gris, le vert burlap. Ces couleurs seront accentuées par des montures de bijoux contrastant ou s'harmonisant avec elles. L'améthyste, la topaze, l'aigue-marine, l'émeraude et la turquoise seront en vogue, la couleur de ces pierres mettant en valeur la beauté des couleurs d'automne.

Châtelaines. — Les châtelaines inspirées de bijoux anciens auront beaucoup de vogue à l'automne et à l'hiver. Elles seront ornées de pierres semi-précieuses ou décorées de breloques, de médaillons. Les motifs gravés donneront à ces bijoux une allure de grand luxe.

La miniature encadrée dans un motif décoratif en broche, peinte avec des couleurs pastelées, est un bijou qui retrouvera sa vogue à l'automne. La châtelaine peut être portée avec des ensembles tailleurs ou des robes de linage soit à l'encolure soit sous forme d'épaulette ou encore à la ceinture.

Colliers.—Les colliers liou en or avec pendentif amovible pouvant être porté comme épingles sont nombreux. Ils sont variés et par conséquent promus au succès. Le collier sera de pierres du Rhin mesurant 16 pouces de longueur sera porté avec des robes de soir. Toutes les encolures des robes de soir, conçues ou découvrant les épaules taillées dans le satin ou le crêpe fine se prêtent au port de bijoux brillants.

Pendants d'oreille.—Les pendants d'oreilles en or à motifs groupés, les anneaux sont parmi les nouveautés qui seront les plus en demande. On peut les porter avec n'importe quel costume. A l'exception des ensembles qui répètent le motif d'un collier, on emploie peu de pendants de pierres précieuses. C'est le dessin du pendentif d'oreille qui est important.

Bracelets.—Le meilleur bracelet est une bande large et flexible en or, suivi de près par le bracelet rigide, le bracelet porte-bonheur très large ou une série de petits bracelets porte-bonheur étroits. Le bracelet délicat en pierres du Rhin est aussi assuré de la popularité.

Vêtements londoniens destinés au Canada

Dans la série des articles vestimentaires que les couturiers de Londres ont créés en vue de l'exportation au Canada, on remarque une tendance marquée vers des jupes plus amples, des jaquettes plus longues aux hanches mieux définies. On se sert souvent des roches pour accentuer les hanches. Les styles venus de Londres cette année sont beaucoup moins sévères que ceux qu'on était accoutumés de recevoir. De fait, selon Mme Do-reen Day, la plupart des costumes venus d'outre-mer ont un air habillé. Les jupes sont un peu plus courtes que sur les modèles canadiens, les chapeaux qui accompagnent ces ensembles sont garnis de plumes et ajoutent une note particulièrement gaie.

Si on en croit les nouvelles collections, le chapeau cloche coiffant n'aura pas en 1946 est en passe de revenir. La plupart des chapeaux embolent bien la tête.

Gris et noir
Une combinaison nouvelle de couleurs est le gris ardoise foncé et le noir. On les trouve rapprochés dans un manteau gris ardoise, par exemple, réchauffé de mouton de Perse noir ou encore dans un ensemble tailleur gris, rayé noir. Le gris qui est à l'honneur depuis plusieurs saisons, de rôle qu'il était, a pris des tons d'ardoise et connaît sous ce nouveau ton, beaucoup de vogue.

L'ampleur apparaît sur les manteaux de fourrure. Souvent la manche est retenue dans un poignet serré.

Pinces. — Les pincées en métal blanc, les pierres du Rhin sont très importantes. Les encolures sur les robes d'automne invitent le port de ces pincées, de même que les parements sur les manches, les ceintures de tissu. On peut aussi les employer pour soulever les cheveux ou décorer un soulier de toilette en suède.

Vous les croyez parfaites, elles ne sont qu'habiles

Ces femmes que vous croyez parfaites... cachent un défaut physique habilement dissimulé par un détail de leur toilette. Il nous a paru utile de découvrir avec vous à quels artifices elles ont fait appel pour donner l'illusion d'une allouette impeccable.
Pas assez de poitrine. — Le corsage coupé à hauteur de la poitrine, simule un boléro. On peut obtenir le même effet avec des pils plats traversant le corsage à hauteur du buste.
Trop de ventre. — Un drapé prend à partir de la taille et contourne les hanches. Les pils du drapé horizontal dissimulent le ventre.
Jambes courtes. — La taille est légèrement remontée, la jupe semble ainsi plus longue.
Trop de poitrine. — Un drapé vertical de chaque côté de l'ou-

verture allonge la ligne du buston. Cou trop long. — L'encolure est montante. Un drapé est disposé de façon harmonieuse autour du cou.

Épaules tombantes. Les épaules sont fortement rembourrées. L'empiècement carré du corsage est souligné par une frange.
Un peu forte. — L'ampleur de la robe chemisier est placée devant. Il faut éviter les poches plaquées.

Les écharpes de fourrure de nouveau à la mode

Les cols de fourrure importants et les écharpes de fourrure sont de nouveau à la mode. Le col des nouveaux manteaux garnis de fourrure enserré étroitement le cou et monte jusque sous le menton. Les modèles sont ajustés, les bords sont définitivement ronds grâce à des détails de coupe; la taille est mince par comparaison.



Un manteau d'intérieur

Portant l'étiquette "Reitman" ...pour vos heures de détente, à la maison!

Voici une excellente suggestion pour ces soirs froids de la saison d'automne-hiver! Manteau d'intérieur, style enveloppe, en fin lainage tout laine. Jupe longue, très ample; épaulettes carrées; coutures de fantaisie autour du collet. Ces manteaux d'intérieur allient une éclatante beauté à un confort bienfaisant. Choix de Fuschia, bleu, rose et aqua; tailles 14 à 20.

PRIX: \$16.95

Autres modèles en tissu tout-laine, uni ou à plaid.

Prix variant de \$12.95 à \$24.95

Reitman's

"Où la jeune dame élégante fait ses achats"

20, RUE WELLINGTON-NORD

Montréal Toronto Québec Sherbrooke Ottawa
Hamilton Brantford London

Créations Séduisantes...

chez Rennert's

Avec la nouvelle saison, les séduisants, et une infinité des plus nombreuses — soyez toujours élégants pour vos rendez-vous! Nous vous offrons ici une excellente collection de chics modèles drapés, garnis d'étonnantes séduisants, et une infinité des plus récentes nouveautés.

\$7.95 à \$52.50

Nous avons aussi un bel assortiment de robes de soirées, d'un grand chic. Modèles tout à fait nouveaux, d'une confection des plus minutieuses.

Rennert's Inc.
MAGASINS A RAYONS
5, rue Wellington-Nord Sherbrooke
(Voyez nos autres annonces dans les pages voisines).

NOUVEAUTES pour l'Automne

Nos nouveaux modèles sont des plus attrayants et compléteront à merveille votre nouvelle toilette. Cuir souple, d'un style impeccable. Venez choisir les vôtres dès maintenant.

Ils sont magnifiques!

— VOYEZ NOS VITRINES —

H. - J. DELISLE
Chaussures de qualité pour hommes, dames et enfants.
48, rue Wellington-Nord Sherbrooke



Vogue de l'écharpe — L'écharpe connaît un renouveau de popularité sur les manteaux comme sur les robes. On l'a taillée ici dans le même crêpe que la robe et on a répété le motif de sequins et paillettes sur robe et écharpe. Léger détail sur la hanche retenu sous un petit empiècement en pointe. (Gracieuseté: International Wool Secretariat)

LE DOMAINE DES PETITS

— UN MAGASIN SPECIALEMENT POUR EUX ...

Emmaillotez bien votre petit ange pour qu'il puisse bénéficier de l'air pur même durant l'hiver. Nous vous offrons tout ce qu'il vous faudra pour lui assurer un confort complet.

- HABITS DE NEIGE
- CHANDAILS
- COUVERTURES
- COUSSINS POUR ENCLOSES DE JEU
- COUSSINS POUR CHAISES HAUTES

Echarpes — Jambières — Robes
Jouets de toutes sortes

Tot's Town
"LE MAGASIN POUR ENFANTS"

(Porte voisine de Henry's Ladies' Wear)
63a, RUE WELLINGTON-NORD TELEPHONE 4858



Tweed rayé — Un tweed à rayures fines a servi de la jaquette, coupée vis-à-vis des hanches par le col Peter Pan, la manche blousante prise dans une emmanchure raglan rajeunissant de façon nouvelle sa sévère ligne classique. A remarquer, la longueur du rabat de la poche taillé sur le biais du tissu. Création Giennant. (Gracieuseté: International Wool Secretariat)

On trouve dans la collection Lanvin des modèles rappelant la mode de 1913

La comtesse Jean de Polignac dirige maintenant les destinées de la maison Lanvin depuis la mort de Mme Jeanne Lanvin, mère de la comtesse. On retrouve les traditions de cette maison dans les styles montrés lors des récentes collections. Plusieurs adaptations cependant ont été faites en vue d'intéresser la clientèle juvénile. Et on sent beaucoup d'influence de la mode 1913 dans les nouvelles présentations.

La jeunesse d'ailleurs des nouvelles tailles est obtenue par la longueur des jupes qui sont plus courtes en général que dans les autres maisons, la ligne de passementerie sur les poches et revers qui apportent une note décorative sans surcharge. Cette même ligne nette et précise est apparue sur les robes d'après-midi, garnies de poches seulement ou d'un empiècement en forme de bavoir, d'une touche de passementerie ou d'un drapé discret sur les hanches.

ENSEMBLES PRATIQUES
Nombreux sont les ensembles de tweed ou les petits costumes de laine chez Lanvin. Ils sont portés avec des manteaux amples. Lanvin emploie de petits quadrillés, des mélanges de laine dans les couleurs d'automne, les bruns, les beiges, les verts. Les robes et les ensembles de ville sont noirs pour la plupart avec garniture de fourrure parfois, tel que bande de mouton de Perse sur le bord de la jupe et de la jaquette d'un deux-pièces élégant ou encore bande plate ou écharpe de vision autour des épaules ou addition d'un manchon de fourrure pour porter avec un ensemble dépourvu de toute autre garniture.

DRAPÉS DISCRETS
A côté des drapés discrets posés sur les hanches et tirés de côté, on trouve de drapés de corsage très souples et formes attache sur le côté. C'est dans le domaine de la robe du soir qu'on sent le mieux l'influence des périodes, discrètement modernisées. Les modes de l'époque 1913 ont inspiré cette créatrice des modes. La robe de dîner étroite à la cheville, grâce à un drapé allant s'arrondissant en avant, et la plume d'autruche qui l'accompagne, datent de cette époque. Un ensemble de dîner à jupe mince et à jaquette plongeante à l'arrière, évasée en forme de peplum, accentue ce mouvement par une bordure de renard argenté.

Des toques surmontées d'une étroite d'oiseau de paradis accompagnent ces ensembles. Une autre preuve de cette influence est la robe du soir corse à jupe-fourreau, à peplum garni de fourrure, dont l'inspiration date d'au moins 30 ans.

Des drapés grecs inspirés, d'autres robes de dîner. Celles-ci sont blanches, présentent des panneaux flottants, brodés de motifs à effets de bijoux. Des broderies de pierres de couleur et de paillettes dorées mettent également de l'intérêt sur les robes de velours noir mais ces motifs sont toujours groupés à la façon d'une épingle ou d'un collier sur la robe. Lanvin fait aussi la robe crinoline à corsage moult et échantonné dans des couleurs pâles telles que le rose italien.

Les chapeaux comprennent des feutres forme fidora à garniture de plumes, des toques forme calot onserant étroitement les oreilles des petites chapeaux Marie Stuart et des bretons à bord roulé.

Habillez vos défauts
Si vous avez des problèmes de silhouettes à régler, utilisez les drapés qui, placés à différentes hauteurs, corrigent sans qu'il y paraisse, certains petits défauts.

Façon nouvelle d'employer les bijoux d'après les maîtres de la couture

Les couturiers parisiens font preuve de beaucoup d'imagination dans l'usage qu'ils font des bijoux ou de tout autre élément décoratif. Ils ne recourent pas seulement aux pierres précieuses mais ils emploient des perles de bois, de métal oxydé, de pierres colorées, de paillettes d'or pour enrichir les velours, les satins, les crêpes mats.

Voici des suggestions qui peuvent être adoptées par la femme qui cherche de façons nouvelles de porter le bijou ou la décoration vestimentaire.

Molynoux: Pendants d'oreille du type espagnol faits de jais pour la plupart, à l'exception de pendants en cristal de tous les tons pastels ressemblant par leurs feux à un chandelier vénitien. Ces pendants d'oreille importants accompagnent des robes de velours, de satin, de lamé d'argent.

Balmain: Balmain met des fermures enrichies de bijoux sur ses robes, ou des pinces de culture.

Balenciaga: Petit boléro Empire vert avec une robe de satin à jupe montante, le boléro recouvert de broderies brillantes et enrichi de

18 diamants véritables. Schiaparelli: Elle met sur ses robes de jour des bijoux libellules, grande nature.

Paquin: Sur ses robes copiées de l'époque de l'impératrice Eugénie, Paquin met des grappes de perles noires ou encore ses modèles portent au cou des bandes de velours sur lesquelles il fixe ces ornements.

Madeleine Vramant: Emploi de perles d'acier gris, comme motif décoratif, colliers composés de tubes de même métal.

Lanvin: Pierres flottantes brodées de pierres colorées ou de paillettes, ces motifs étant groupés de façon à suggérer épingles, colliers, pinces.

Du nouveau dans la manche
Les manches relevées sur l'avant-bras ont beaucoup de vogue de même que la manche lanterne. La manche trois-quarts que nous voyons depuis quelques saisons continue à apparaître sur la robe longue de même que sur la robe courte. La manche brève, coupée la plupart du temps à même le corsage est populaire sur les robes de crêpe.

Les manches trois-quarts sont souvent finies avec un revers assez large, pliqué.

Les nouveautés de la saison tendent vers la richesse et l'élégance

Les nouveautés de la saison penchent définitivement vers la richesse et l'élégance, caractérisées par l'importance de la dignité de bon aloi de se manifester dans tous les domaines.

La fluidité des lignes est apparente sur les jupes, les bords de robes, plongeants, les châles, gracieux pour le soir, les blouses délicate, portées avec les ensembles, les panneaux libres dans le dos. Les lignes naturelles servent de point de repère dans tous les ensembles de jour. Un ensemble en tweed de deux tons de mauve acquiert un charme ancien et inattendu avec l'addition d'un volant de taffetas sur le parement de la manche ainsi qu'un jabot de même tissu à l'encolure; une autre robe avec une veste à volant.

RETOUR DES CHALES
Les écharpes et les châles, associés au style Empire, réapparaissent avec les robes du soir et gagnent de l'importance par suite de la façon naturelle dont on fait les épaules. Les châles sont taillés dans le tissu de la robe et agrémentés de garnitures tel que le jais appliqué en bordure ou une garniture rutilante en or.

La longueur des jupes varie chez certains couturiers. On fait la jupe longue ou courte pour le soir, à mi-hauteur du mollet, à la cheville ou franchement longue avec une mouvement plongeant vers l'arrière ou une coupe en forme de pétale de fleur en avant et en arrière. Les velours pesants, les brocarts, les satins et les dentelles sont employés pour le soir.

TONS PÂLES EN FAVEUR
La couleur est de première importance, les tons plus en vogue étant les tons ivroie, un beige bapillé clair de lune, du bleu encrue, du rouge laque, du rouge profond, du jaune soufre et du rose. Les velours et les dentelles sont importants dans le noir, de même que les taffetas de pure soie. L'ambre et le noir sont souvent rapprochés. Des modèles sont à encolure bateau et sont portés avec des gants montant sur le bras.

Les manches sont rondes ou sculptées. Les manches trois-quarts forme ballon, un nouveauté de la saison, n'empêchent pas le retour de la manche longue et étroite ou de la manche courte. Les capes présentent des lignes aidées et naturelles, sans col aucun, avec des fentes verticales seulement pour les bras.

Les chapeaux qui accompagnent tous ces divers modèles font preuve de simplicité et dédaignent l'emploi exagéré de plumes ou de garnitures brillantes. On fait des chapeaux petits et moyens, se conformant à la forme de la tête, des chapeaux à bords roulés pour accompagner les ensembles tailleurs, exécutés la plupart du temps

Prédominance des beiges et des gris dans la robe, le costume, le manteau

Beaucoup de couturiers américains, présentés au public, cette année, une excellente collection comprenant des ensembles tailleurs d'une belle qualité et des robes d'une grande simplicité. On observe dans les tissus français, depuis la fin des hostilités, un retour vers la qualité d'avant-guerre. On a un goût de préférence des lainages légers. Le gris domine dans cette collection et pour les tissus de jour, la préférence semble se porter vers les tissus Prince de Galles et autres patrons similaires. On emploie aussi les rayés composés de nuances d'une même couleur, les velours de laine, les tissus épais pour manteaux, tel que le poil de chameau.

Les uns conservent les épaules carrées, les tailles sont plus souples que dans les dernières collections. Les jaquettes sont aussi plus courtes quoique la longueur arrondissant aux jointures domine comme dans toutes des collections parisiennes d'ailleurs. Les jupes sont de environ 17 pouces de terre, quelques-unes croisées, d'autres sont faites avec un pli ou un groupe de plis pour aisance à la marche. Les ensembles de sport ont une demi-cinture à l'arrière ou une ceinture avec poches. On voit aussi des plis creux sur les poches et on dispose celles-ci de façons variées, deux par exemple sur le corsage, une sous la taille.

Les ensembles d'après-midi sont taillés sur des lignes classiques. Ils sont en lainage noir, en velours de laine noir uni ou rayé de rayures très fines. On les orne de velours noir, de motifs de passementerie légers, de broderie de soutache, celle-ci marquant parfois le contour des poches.

COUPE ORIGINALE DES CORSAGES
Les blouses pour être portées sur les jupes, exécutent alors la longueur du torse. Ces blouses sont taillées dans des tissus façonnés, de préférence dans le satin blanc, ou encore dans la faille, ou le velours. Les encolures sont fines avec une écharpe qui attire en brosse boucle sous le menton.

On remarque des robes d'une belle simplicité taillées dans du jersey de laine ou des tissus angora d'une grande souplesse; les jupes sont légèrement en forme grâce à des plis creux non pressés. Des garnitures de velours de coton coté les enrichissent et apportent un contraste sur la robe soit à la ceinture, soit sur les poches, soit encore sous forme de lisérés. Il arrive que des jaquettes de même tissu, et arrêtant à hauteur des doigts, accompagnent ces robes.

Les manteaux sont amples et les emmanchures raglan. Les lainages beiges et gris prédominent ici. Plusieurs ensembles sont accompagnés de longues capes, droites en arrière, circulaires en avant.

Le noir change d'aspect selon le choix du tissu

Le noir revient à toutes les saisons. Ces vêtements noirs paraissent montons n'était la grande variété des tissus noirs. A partir de tissus mats et sans reflets aux tissus luisants, satin, velours, taffetas, bengaline, moire, crêpe, laine.

On trouve du noir dans les crêpes, il va sans dire, pour la confection des robes et des ensembles de dîner souples et fluides, du satin brillant pour le soir, du taffetas froissant pour les robes à silhouette ample, robes de jour comme robes du soir, de la faille, pour la silhouette bien définie, de la dentelle pour la robe de dîner féminine, du jersey de laine et des lainages légers pour les robes de jour.

dans des tons neutres. On fait aussi des capelines anciennes, des bonnets qui attachent sous le menton, des formes rembourrées.



LE MAGASIN LE PLUS PROGRESSIF DE SHERBROOKE! chez Rennert's

—Oh vous trouverez toujours un magnifique étalage des plus récentes modes des manufacturiers canadiens et américains les plus renommés. Vêtements de qualité pour tous les membres de la famille.

(Voyez nos annonces dans les pages voisines).

LE MAGASIN OÙ trouver VARIÉTÉ ET VALEURS!



SOULIERS DE GABARDINE POUR DAMES

Modèles à talons hauts, avec courroie à l'arrière. Garnis de pointes de métal. Noir, pointures 4 à 8. Prix de Zeller's, la paire ... **\$3.95**

Pantoufles-mocassins en cuir d'élan, souple et durable, dans les couleurs suivantes: rouge-vin, bleu, brun, noir. Garnis de fourrure. Pointures 3 à 8. Valeur de Zeller's, la paire ... **\$2.25**

Pantoufles pour dames — style opera, dans un bel assortiment de tissu uni ou à dessins, comprenant: corduroy, satin-rayon, crêpe. Garnies d'un joli pom-pom. Semelles de cuir; talons cubains. Pointures 3 à 8. Prix d'économie de Zeller's, la paire ... **98c**

Achetez bien qui achete ces MODES D'AUTOMNE!

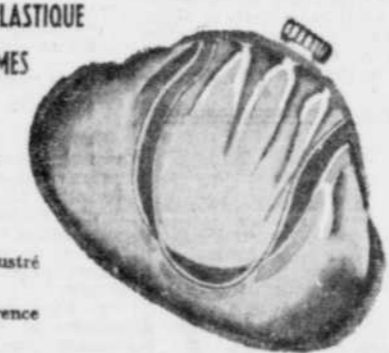
Le thermomètre nous annonce qu'il y aura "température plus froide sous peu". C'est donc le temps d'acheter ce dont vous aurez besoin cet automne et de vous préparer pour les jours encore plus froids de l'hiver. Chez Zeller's, vous trouverez une merveilleuse collection de tout ce qu'il vous faut, pour maintenant ou pour plus tard dans la saison. En plus, vous trouverez des prix de réelle économie.

SACOCHE EN PLASTIQUE POUR DAMES

\$5.89

- Modèle "pochette"
- Plastique fini cuir verni
- Modèle tel qu'illustré et autres
- De belle apparence et durables

Pour élégance et service durable, cet automne, choisissez une sacoche en plastique fini cuir verni. Chez Zeller's, vous trouverez le modèle illustré ici et plusieurs autres non moins attrayants. Choix de noir, brun. Excellente confection; portemonnaie et miroir. Prix très modéré pour une aussi belle qualité.



JUPES POUR DAMES

Jupes qui formeront un ensemble charmant avec une blouse-chemise, une blouse de fantaisie ou un gentil chandail. En laine Shetland de bonne qualité, dans les tailles 12 à 20. Modèle à huit godets, avec garnitures de pointes de métal à la ceinture. Fermoir-éclair. Couleurs: gris, bleu, brun, vert. L'élégante soutenance d'économie sait qu'une jupe est un vêtement essentiel pour l'hiver. Venez donc voir notre assortiment à ... **\$5.25**

A LA MEZZANINE

ROBES DE GRANDE ELEGANCE

- Tailles 14 à 20 et 38 à 44
- Couleurs: noir et teintes en vogue pour l'automne
- Prix d'économie de Zeller's

\$6.95

Pour maintenant et pour l'hiver, nous vous présentons des robes tout à fait charmantes, en crêpe Alpaca de qualité supérieure, dans une variété de modèles assurant des lignes douces et élégantes. Un modèle illustre la nouvelle manche Bishop, si populaire, avec poignet. Des modèles aussi attrayants, à ce prix modéré, vous invitent à un choix immédiat.

(A LA MEZZANINE)

HEURES D'AFFAIRES:

Chaque jour, de 9.00 a.m. à 6.00 p.m., excepté le vendredi. Le vendredi, de 9.00 a.m. à 10.00 p.m.; le samedi, ouvert durant toute la journée, jusqu'à 6.00 hres p.m.

A NOTRE RAYON DES CHAPEAUX



Boucles!.. Rubans!.. Plumes!.. Voiles! dans une variété de chapeaux aux modèles charmants! Zeller's a étudié l'influence de la mode et présente de gentils chapeaux de feutre, garnis de ruban de plastique, de plumes ou de ruban de taffeta-rayon, le tout avec un voile délicieusement féminin. Noir, brun, vert-mousse, bleu-cèdre, gris, bourgogne. Prix d'économie de Zeller's, ... **\$2.98**

(A LA MEZZANINE)

MANTEAUX

Richement garnis de fourrure
A cause de leur apparence luxueuse, vous aimerez ces manteaux pour leur modèle charmant, droit, en tissu de laine de belle qualité; vous les aimerez aussi pour leur collet en loup blanc. Vous aimerez les modèles parce qu'ils sont seyants pour toute occasion; vous aimerez le confort qu'ils donneront durant les jours froids. Chaud de doublure et entre-doublure en chamamois parfaitement à l'épreuve du vent. Considérez la qualité et vous admettrez que le prix est modéré ... **\$39.95**

(A LA MEZZANINE)

MANTEAUX GARNIS DE MOUTON TEINT CASTOR

Ces manteaux de style ajusté sont en bouc-suède et allient une simplicité de lignes à des détails élégants. Leur valeur fera certes les sélections de celles qui recherchent l'élégance et économie. Tissu de bonne qualité; doublure et chaude entre-doublure en chamamois. Tailles 13 à 19; couleurs: noir, brun, vert-mousse, bleu-poudre, vert laque, aqua. Prix d'économie de Zeller's ... **\$25.00**

(A LA MEZZANINE)

Nous avons aussi quantité d'autres modèles de manteaux garnis de luxueuses fourrures, comprenant aussi le renard argenté. En étalage à notre département des confections. **\$25.00 à \$79.00**

Prix d'économie de Zeller's ..

(A LA MEZZANINE)

COSTUMES "SISSY" POUR ELEGANCE!

Nouveaux Différents! Costumes "Sissy", en lainage Shetland de très belle qualité. Blouse à la longueur des hanches, avec ceinture-courroie; jupe avec plis plats sur les côtés, le devant et l'arrière. Jolies teintes de gris, bleu-poudre, vert laque, brun. Tailles 12 à 16. Valeur de Zeller's **\$10.50**

EPINGLES DE FANTAISIE

49c

Portez une de ces épingles sur une robe foncée et voyez comme elle ajoute de l'éclat à votre toilette! Nous présentons une splendide collection ... oiseaux, feuilles, animaux, dessins-nouveautés. Le tout en métal fini argent, doré aux couleurs délicates ou serties de pierres étincelantes. Vous en voudrez plus d'une lorsque vous en verrez tout l'éclat et constaterez comme elles sont offertes à prix modéré.

GANTS DE TISSU

Gants aux modèles très jolis, en tissus de qualité durable. Quelques uns sont cotés à la main. Noir, brun, bleu-marine, avec coutures contrastantes. Grandeurs 6 à 7 1/2. Prix d'économie de Zeller's, la paire ... **\$1.00**

ZELLER'S LIMITED

Tissus de qualité chez Maggy Rouff

Maggy Rouff continue à se distinguer par des vêtements bien faits, moulant la silhouette, avec épaules carrées et jupes à 17 pouces de terre. Elle moule jusqu'au diaphragme des blouses qui accompagnent ses ensembles. Ses jaquettes sont souples et bien qu'en forme et plus classiques par la coupe que la plupart des jaquettes-tuniques dans les collections des autres couturiers. Ses jupes sont minces avec un pli creux à l'arrière. Il lui arrive aussi de faire la jupe croisée.

Elle emploie des tissus de qualité, de la garniture de fourrure sur ensembles et manteaux, beaucoup de broderie. Elle met sur un ensemble tailleur quadrillé des revers de marbre qui se rencontrent en arrière à l'encolure, les queues retombant libres dans le dos. Elle met de la broderie trapunço qui ressemble aux dessins de fer forgé sur des manteaux droits, des dessins discrets faits avec de la soie sur la jaquette de ses ensembles noirs. Elle a couvert de pailettes de jais une robe de dîner-fourreau, en gaze noire pesante.

Maggy Rouff emploie beaucoup de lainage, même pour ses robes d'après-midi. Elle a fait beaucoup de robes deux-pièces en tissu mat. Un voile de laine rugueux sert à

la confection d'une robe souple. Elle se sert aussi de crêpes mat pour la confection de robes du jour et de robes de dîner, de velours de coton noir pour l'après-midi de velours, type Lyon, pour le soir. On observe aussi dans sa collection de robes d'après-midi, des Jersey de rayonne satinés savamment drapés.

Les robes les plus originales dans cette collection sont sans contredit la robe chemisier en satin broché blanc, la robe princesse en satin blanc à pois d'or qui moule étroitement la silhouette à l'exception d'un pouf sur une hanche; ou encore l'ensemble en velours brun à boutons d'or sertis de diamants, formant ensemble avec les boucles d'oreille. Le gilet qui accompagne cet ensemble est en satin blanc.

Elle fait aussi des robes du soir somptueuses dans des tissus de luxe dont la jupe est plus ample de robes d'hôtesse à jupes souples,



Pour toute heure du jour — Robe en Jersey de laine beige qui peut être portée le matin comme l'après-midi. L'encolure sweetheart est plutôt profonde. La jupe plissée est montée sur le corsage par un rang de

piques et la taille marquée par une ceinture de même tissu. La manche droite arrête au poignet. L'encolure se prête au port des bijoux. Création Walter Lamp.

(Gratuité: International Wool Secretariat)

Le noir, ses avantages, ses inconvénients
Vous aimez le noir, vous voulez avoir au moins une robe noire dans votre garde-robe, vous êtes lasse des teintes claires qui ternissent plus vite et ne sont pas pratiques pour toutes les circonstances mais attention, le port de la robe noire demande de la circonspection.
ne réclame pas une blouse blanche à tout prix. Essayez plutôt une blouse noire, mais un chapeau blanc, c'est plus nouveau et plus chic.

Pour garder vos dents blanches
Employez ce simple remède: frottez vos gencives et dents avec de la sauge. Elle détruit les microbes dentaires et blanchit les dents.
Vous pouvez également l'utiliser en lotion: versez de l'eau bouillante sur quelques feuilles de sauge desséchées (que vous trouverez chez votre pharmacien) et usez de cette lotion pour frotter vos dents et gencives quand elle aura refroidi.

Le noir soutire les taches...
Une robe noire doit être impeccable. Savez-vous entretenir votre robe noire? Rien ne retient davantage la poussière, les taches. Il vous faudra donc brosser votre robe chaque fois que vous la porterez et la repasser au besoin.
Deux petits trucs pour nettoyer le noir:
a) Pour dégraisser les cols des tailleurs et décolorer, brosser le vêtement avec une brosse humectée d'eau dans laquelle vous aurez ajouté un peu d'ammoniaque (1 cuill. à soupe pour un bol d'eau). Ensuite, repasser à l'envers avec un patte-mouille.
b) Les robes de lainage peuvent être lavées avec une décoction de sauge et de terre.

TROP DE BLANC TUE LE NOIR...
N'oubliez pas des garnitures blanches. Un col et des poignets blancs sur une robe noire lui donnent simplement l'air d'un uniforme de chambre. Un tailleur noir et

le noir est sans pitié...
Une robe noire ne pardonne pas la plus petite imperfection. Choisissez donc un ton de poudre assez chaud, un rouge à lèvres vif et franc, des nez soigneusement soignés. Le noir fera ressortir un teint brouillé aussi bien qu'un maquillage trop poussé.

PAS TROP N'EN FAUT...
Ne portez pas tous vos bijoux fantaisie sur une robe noire. Au contraire, si vous avez un seul beau clip, portez-le d'une façon imprévue, sur l'épaule.

Le jaune va de l'avant
Le jaune n'est pas une couleur habituellement employée pour la fabrication des chapeaux mais il s'est pas dit que c'est une couleur impossible à porter. Plusieurs modistes font des chapeaux de feutre jaune beurre ou des chapeaux jaunes très pâles. Il y a beaucoup plus de gris dans ce domaine que sur les années passées et des combinaisons de couleurs telles que le pétunia et le bleu, le gris et le rose sont bien vus.



Adolescence — Modèle d'une grande jeunesse. L'aisance de la jupe est accentuée par des lisérés blancs sur la bengaline noire. Le corsage mis en forme par des pinces verticales présente l'encolure "sweetheart" préférée des jeunes.
(Gratuité: Bruck Fabric News)

Dis-moi la couleur que tu préfères, je te dirai qui tu es

La psychologie moderne s'est efforcée d'établir une corrélation entre la constitution, les dons et le caractère d'une personne par rapport à sa couleur préférée. Après étude de centaines de milliers de cas par des savants appartenant à différentes nations, ces rapports ont été fixés ainsi:
ROUGE: Esprit d'entreprise et commode.

Les personnes qui préfèrent le rouge sont énergiques, volontaires, enthousiastes, douées d'esprit d'entreprise. Elles veulent toujours dominer, influencer les autres et se trouvent dans des colères terribles si on les contredit. Etrangères à toute sentimentalité.

BLEU: Ordre, fidélité, altruisme.
Ceux qui aiment s'habiller de bleu sont pratiques, de nature tranquille, apprécient la bonne chère, le calme et l'ordre. Ils ne sont pas orgueilleux, n'ont pas d'occupations intellectuelles. Plus leur couleur préférée s'approche du bleu clair, presque blanc, plus ce dernier type est accentué en eux. Ceux qui aiment le bleu très foncé sont en général persévérants, fidèles, sérieux et traditionnels. Souvent compatissants et charitables. Ils se sacrifient volontiers pour autrui.

JAUNE: Gaité, intelligence, légèreté.
Couleur des hommes gais, de bonne vie, sensibles à l'honneur, la gloire, le luxe, l'attention de leurs semblables. Parfois dissimulés, ils réservent le bon côté. Confiants et sans crainte. Ils vont au-devant de leur destinée.

VERT: Confiance, adaptation aux circonstances.
Couleur préférée des bons époux, paisibles, tranquilles, sachant s'adapter aux circonstances. Ils évitent les querelles de toutes sortes et cherchent à résoudre tout problème par le bon côté. Confiants et sans crainte. Ils vont au-devant de leur destinée.

ROSE: Amour et jeunesse.
Couleur de l'amour aimable, de la confiance joyeuse en la vie. Les jeunes amoureux estiment presque toujours que le rose est l'une des couleurs les plus agréables.

VOILETS: Instabilité.
Produit de deux couleurs fondamentales: le rouge et le bleu, l'homme qui préfère à ses qualités parentes de ces deux couleurs. Il peut, par exemple — comme c'est le cas pour le rouge, s'enthousiasmer et se passionner pour une chose, mais il lui manque — à cause de l'influence du bleu — l'énergie et la persévérance de la mener à bien.

Grâce des jabots et des parements
Les parements sont revenus sur les manches. On revêt les parements plissés, en linon bordé de valenciennes, assortis aux jabots, souvent plissés, souvent taillés comme une grande aile, portée sur le côté gauche de la jaquette, couvrant un seul revers. Cela sent 1910, et il faut bien convenir que l'on savait aussi s'habiller, à cette époque décriée par les jaloux, car ces jabots et ces manchettes sont la grâce même.

Les chapeaux parisiens retrouvent leur élégance

Les chapeaux parisiens qui, pendant la guerre, s'étaient éloignés de leur élégance accoutumée, reviennent à la simplicité et au bon goût qui les caractérisaient. Plus d'excentricité, plus de formes exagérées.

Les couleurs tendent au mauve, au violet, au bleu noir, au taupe, au brun castor.
Mme Lily Dache, de New-York, récemment revenue d'outre-mer, a donné à sa clientèle un exposé de la mode parisienne dans ce domaine.

Voici les silhouettes adoptées par Paulette, Legros, Maud et Nano, Gilbert Orcel, Balenciaga et Balmain, silhouette équilibrée, sans contours exagérés avec parfois un côté du chapeau plus prononcé que l'autre.

Le chapeau de tissu sans raidir aucune mais travaillé avec souplesse a beaucoup de vogue. Nombre de chapeaux ont des bords, mais ceux-ci sont plus larges sur les

côtés qu'en avant et en arrière. Les chapeaux sont souvent drapés pour simuler un chignon. Dans la collection montrée par Mme Lily Dache, voici les modèles qui ont été les plus applaudis: une toque de violettes avec bouquet de violette sur le côté comme accent; variations du demi-bonnet par Maud et Nano, bérêt en plaid d'Orcel garni d'une plume de faisceau; Bonnet chignon en castor, à reflets mauve, garni de violettes, charmant et féminin, création Legros sœurs.

Marchons, marchons!

Même si vous n'avez pas l'habitude de marcher beaucoup, vous devez parcourir sans aucune fatigue, quatre ou cinq milles en campagne et autant à la ville. Si un tel exercice vous fait mal aux pieds, il est à conseiller de consulter un spécialiste. Si votre respiration s'accroît tandis que vous marchez, apprenez à respirer en marchant. Commencez par de courtes promenades dont vous augmenterez chaque jour la longueur.

Renner's est fier de présenter...



La solution aux rêves de toutes les femmes. Des modes exquises, créations des meilleurs dessinateurs canadiens et américains.

Cet hiver, les fourrures joueront un rôle des plus importants dans le domaine de la mode. Les nouveaux modèles sont jeunes et des plus gentils. Les prix sont incroyablement bas chez Renner's. Nous vous invitons à venir comparer la qualité et les prix.

Renner's Inc.

MAGASIN A RAYONS
5, rue Wellington-Nord Sherbrooke
(Voyez nos autres annonces dans les pages...innes)

Des Modes Eblouissantes!

Voici des robes qui feront sensation dans tous les milieux. Superbes modèles drapés, et garnitures de sequins sont compris dans notre collection. Avec ces robes seyantes, vous aurez une silhouette des plus flatteuses!

NOS ROBES SONT TOUJOURS CHARMANTES — POUR L'APRES-MIDI ET LE SOIR!

Vous aimerez les nouveaux lainages... Ils sont charmants! Choix de toutes les tailles!

Vous trouverez ces robes idéales pour l'automne et plus tard à l'hiver. Lainages aux teintes ayant toute la richesse du bois. Choisissez un modèle classique avec boutons jusqu'à la ceinture ou modèle amincissant, avec encolure haute. Chacune est aussi ravissante que l'autre... mais toutes à la portée de votre bourse.

MOUCHOIRS — SACOCHES — FOULARDS

Nous avons les VETEMENTS-FONDATION qui rehausseront l'éclat de vos nouvelles toilettes.

ELIZABETH BRADLEY

71, rue Wellington-Nord



MODES - VEDETTES

POUR L'AUTOMNE ET L'HIVER

Nous sommes fiers de notre collection de nouveaux manteaux pour l'automne et l'hiver... en réalité tous les modèles sont charmants. Chaque manteau est un chef-d'œuvre de confection et de coupe. Les plus beaux lainages sont utilisés pour la fabrication de ces superbes manteaux!



Des robes qui combleront vos rêves!

Les nouvelles silhouettes sont d'une splendeur inusitée. Vous verrez toutes les nouvelles créations dans notre collection de robes d'automne et d'hiver. Il y a un modèle, une taille pour chacune de vous et un prix pour chaque bourse!

Manteaux — Costumes — Robes
Chapeaux — Fourrures

NOUVELLE MODE

DIRECTION ET PROPRIÉTÉ DE BERG'S LTD.
8, RUE WELLINGTON-NORD



NOUVEAUTÉS D'AUTOMNE

Costumes de sport

Si vous recherchez le confort, sans pour cela négliger l'apparence et la mise soignée, le costume de laine, de style sport, est un grand favori. Nous présentons une collection superbe de ces ensembles si pratiques: herringbone, fin lainage uni, tweed uni et nouveaux de tissus de fantaisie. Teintes pastel, noir, brun, vert, gris, pourpre, rouge-cerise et la grande nouveauté de la saison, le rayé blanc sur fond noir. Garnitures de braid, emmanchure profonde, modèles sans collet ou encolure ronde. Tailles 12 à 20.

\$16.95 à \$24.95



Nouvelles Jupes

Les jupes sont particulièrement jolies cet automne et elles se présentent dans une variété de modèles, avec pli sur le devant, godets, plis tout le tour, etc. Fermoir-éclair. Les tissus comprennent: tweed à carreaux ou plaids; fin lainage Shetland ou tissu Alpine, dans une variété de couleurs en vogue pour l'automne. Aussi, fins rayés très jolis et très seyants. Les garnitures comprennent: pointes de métal, ceinture de fantaisie, jarretelles, etc. Aussi, noir, brun et vert. Tailles 12 à 20 et 38 à 44.

\$3.50 à \$7.95

Lundi, 14 octobre

JOUR D'ACTIONS DE GRACES

Notre magasin sera fermé durant toute la journée

Blouses de toilette

Les blouses nouvelles ont une apparence de chic et de féminité que vous ne manquerez pas d'aimer! Choix très varié comprenant: crêpe, sheer, nylon, jersey, etc. Tissue uni; très jolis imprimés aux couleurs douces; appliqués, broderie, etc. Manches courtes ou longues; garnitures de points de fantaisie, boucles, etc. Grandeurs 30 à 44. Blanc, teintes pastels et noir.

\$3.50 à \$14.95



Blouses de style tailleur

La blouse de style sport prend une importance primordiale durant la saison froide. Elle se porte avec un costume, une jupe, un chandail, un gilet de sport. Nous vous présentons un choix de très jolies blouses à collet ouvert, aux couleurs pastel très attrayantes. Elles sont faites de coton, de spun et de broadcloth. Fameuses marques Tooke et Brill. Manches longues ou courtes. Toutes les grandeurs.

\$2.25 à \$5.00

Foulards

Voici un accessoire d'une délicieuse féminité, ajoutant grâce et élégance à votre nouveau manteau, à votre ensemble deux-pièces ou à votre costume. Choix de crêpe, sheer ou satin, aux imprimés délicats et jolis. Aussi, quelques-uns de couleurs unies.

\$1.25 à \$4.25

NOUVEAUX

GANTS

D'AUTOMNE

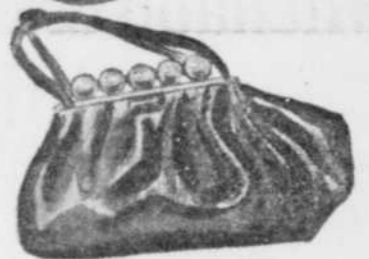


Nous présentons une superbe variété de gants d'automne, dans les cuirs fins suivants: deerskin fini pigtex, pigtex, cape et cape importé. Modèles gantelet ou avec bouton pression. Quelques-uns avec boutures contrastantes. Toutes les grandeurs.

\$2.75 à \$3.95

Nouvelles Sacoques

- VEAU
- ALLIGATOR
- CHEVREAU OUVRE
- CORDE
- CREPE



\$6.50

à \$28.00

Nous présentons une magnifique collection de nouvelles sacoches qui compléteront à ravir votre toilette d'automne. Choix de veau, alligator, chevreau ouvré, véritable cordé et crêpe, dans une variété de modèles comprenant: enveloppe, pochette, avec courroie pour porter en bandoulière. Modèles très jolis qui seront un complément charmant à votre nouvelle toilette. Fermoirs en métal ou en plastique; fermoir-éclair, porte-monnaie et miroir. D'une confection qui assurera longue durée.

Pour les femmes au delà de 30 ans
CREAM CONCENTRATE
ravive et rajeunit la peau!



Un émoullient riche et raffiné contenant du génoceel—un concentré de cellules glandulaires jeunes que la peau absorbe avec profit. Vous serez ravie d'étonnement en constatant jusqu'à quel point ce Cream Concentrate de Dorothy Gray ranime votre teint. Deux onces \$5.00

Votre teint révélera les améliorations suivantes:

- Une texture beaucoup plus douce et d'aspect plus tendre.
- Une nuance plus vive au lieu d'un teint terreux et blafard.
- La fraîcheur, la pureté rayonnante d'une peau encore jeune.
- L'éclat et la "splendeur" qui disparaissent souvent avec les ans.

Dorothy Gray

CONCEPTION AMÉRICAINE DE BEAUTÉ—TORONTO • NEW YORK • LONDON

B.O. Saint Jean
LIMITÉE

E. E. GOODENOUGH, prés.

21, rue Wellington-Nord — Sherbrooke — Téléphone 1236-1237

Automne 1946



• Ensembles deux-pièces Garnis de fourrure

Voici la grande sensation de la mode 1946! Un charmant ensemble comprenant une jupe aux lignes nouvelles à taille ajustée et un manteau de longueur trois-quarts, richement garni de fourrures. Les tissus sont de bouclé français ou de bouclé de fantaisie et les fourrures comprennent: renard, mouton de Perse, écureuil et opossum. Une grande variété de couleurs nouvelles, en vogue pour la saison d'automne. Les modèles sont d'un charme distinctif et la confection impeccable. Tailles 12 à 20 et 24 à 40.

Nous voici arrivés à la saison d'automne... avec son cortège de toilettes nouvelles, de gais coloris et de jours d'une douceur charmante. Saluez le retour de cette saison avec des modes nouvelles, d'un charme distinctif. Nous présentons des créations des plus importants couturiers du pays... mettant en vedette toutes les caractéristiques de la mode nouvelles: manches élargies; emmanchures plus profondes; abondantes garnitures de boutons de fantaisie et de bijoux de costume, en métal brillant. Robes, manteaux, costumes, accessoires... tout est en étalage chez Saint-Jean, dans une féerie de couleurs et de charme distinctif.



• Manteaux garnis de fourrure

Les manteaux garnis de fourrure sont d'une exceptionnelle beauté cette année... et présentent toutes les innovations lancées par la mode d'automne! Modèles droits ou ajustés; détails d'une exquise féminité. Pour ajouter à leur élégance, les garnitures de fourrure sont abondantes et très jolies. L'on y voit le mouton de Perse, l'écureuil, le castor, la marmotte teinte vison, le renard argenté. Les tissus comprennent: bouclé, crêpe délainé, dans les teintes suivantes: noir, rouge, gris, brun-coco, brun foncé, etc. Tailles 12 à 44 et demi-pointures.



• Robes de toilette

Vous serez émerveillées, mesdames, de voir un étalage aussi somptueux de petites robes de toilette, comprenant: Robes "Cocktail", robes "Sunday Night" et robes d'après-midi, illustrant à ravir toutes les données de la mode d'automne. Modèles à une ou deux pièces, abondamment garnis de sequins, de dentelle, d'appliqués, de frange et de broderie. A noter aussi que les ceintures sont de fantaisie et que les boutons sont de métal, au travail artistique très joli. Vous y trouverez aussi plusieurs modèles à deux tons, d'une parfaite harmonie! Choix de crêpe fin, de velours et de "velveteen" de soie. Tailles 12 à 20 et 24 à 44. COULEURS: Noir, Brun écorce, Brun "Jasper Pine", Bleu "Winter Night", Brun "Acorn", Rouge "Bottled Wine", Rouge "Rosewine", Bleu "Plute", Bleu "Rosed", Beige "Sandwep", Vert "Raisin", Vert "Scottian Moss".

• Robes de laine Jersey, crêpe, "rabbit-hair"

La mode d'automne nous apporte quantité de très jolis modèles faits de ces tissus de laine, si souples et si pratiques pour les jours frais de la saison d'automne. Ils illustrent la nouvelle manche plus large, la jupe à effet de plissé ou de drapé, si populaire pour la nouvelle saison. Les garnitures comprennent: broderie, bijoux de costumes, boutons de métal, etc. Teintes pastel, noir et heureuses combinaisons de deux tons. Tailles 12 à 20 et 24 à 44. Elles sont aussi très jolies pour le voyage de noces et les futures mariées en seront ravies. Modèles à une ou deux pièces. Dans le lot, styles authentiques de Paris, par "Frenshire".

• Manteaux de sport

Si vous recherchez le confort pour la ville, le voyage, la campagne, venez voir notre splendide assortiment de manteaux en tweed Harris, tweed anglais, lainage heringbone ou à carreaux. Toutes les nouveautés de la mode et, en plus, les couleurs les plus nouvelles, une confection soignée jusque dans les détails. Aussi, fins lainages: bouclé, lama, "Camel Hair". Tailles amples ou ajustées.



Présentant les nouvelles modes "Hi-Teen"

Tissu "Twillshire"; dessins de plaids "Amster", dans un choix de modèles qui feront les délices des jeunes filles! Ceintures-nouveautés; gentille petite boucle au collet; garnitures de boutons... le tout ajoutant une note de frivolité à ces robes de confection parfaites et de style tailleur.



(AU TROISIEME)

C. O. Saint Jean
LIMITÉE

E. E. GOODENOUGH, prés.

21, rue Wellington-Nord — Sherbrooke — Téléphone 1236-1237