

Gin Tanqueray

EXCEPTIONNEL-
COMME SA
BOUTEILLE.

Distillé et embouteillé
à Londres



LES AFFAIRES

HEBDOMADAIRE D'INFORMATION FINANCIÈRE, INDUSTRIELLE ET COMMERCIALE
635, EST HENRI-BOURASSA, MONTRÉAL 357

35 CENTS

Le discours du Trône...

Le gouvernement Trudeau décide de tendre la main aux provinces

Faits saillants

Economie

Contre le chômage le gouvernement prévoit augmenter considérablement ses crédits au chapitre des Initiatives locales et de la Formation en cours d'emploi. S'ajoute à cela d'importants projets de travaux saisonniers d'équipement réalisés en collaboration avec les provinces et les municipalités.

Pour maintenir le taux de croissance de l'économie Ottawa fera appel au levier fiscal: amendement à la Loi de l'impôt sur le revenu, à la Loi sur l'accise et au Tarif des douanes. Viendront se greffer à cela des mesures spécifiques visant une aide plus généreuse à la petite entreprise, un élargissement du rôle de la Banque d'expansion industrielle, des crédits plus élevés à la Société pour l'expansion des exportations.

Face au problème des disparités régionales, le gouvernement s'engage dans une décentralisation plus poussée des programmes du ministère de l'Expansion économique. Un mécanisme de consultation réunira les autorités provinciales des cinq grandes régions afin d'examiner l'influence des tarifs de transport des marchandises sur le développement économique et sur les prix à la consommation.

La mainmise étrangère des entreprises canadiennes sera combattue par une série de mesures visant à assurer aux Canadiens un meilleur contrôle de leur économie par le filtrage des ventes et fusions d'entreprises canadiennes.

Politique sociale

Le régime de sécurité sociale devra assurer aux personnes incapables de travailler un revenu annuel garanti. Le gouvernement tend une main aux provinces en reconnaissant que ce régime de sécurité sociale canadien doit faire l'objet de consultations avec celles-ci.

Rénovation urbaine

En regard des problèmes touchant le milieu urbain, le gouvernement propose son aide aux provinces dans le cadre d'un programme d'allocation de logements à loyer modique et autres résidences pour personnes âgées, d'une aide aux familles à faible revenu qui veulent faire l'acquisition d'une maison, d'un plan d'aménagement des terrains pour faciliter la création de nouvelles villes et d'enrayer ainsi le développement excessif des centres urbains.

par Jacques Beaufort

Après le 30 octobre 1972, le dilemme qui se présentait au premier ministre Trudeau était de rester au pouvoir tout en concoctant un discours du Trône qui lui concilierait les voix des trois partis d'opposition. La recette, comme tous les discours du trône de gouvernement minoritaire, voulait évidemment que l'on montre les dents tout en les cachant sous des babines d'amadou. Le discours du 4 janvier n'a malheureusement pas échappé à cette tradition.

Bien que le discours soit chargé de bonnes intentions, les observateurs de la scène outaouaise s'accordent en général pour dire qu'il faudra pas mal de patience et de compromis pour mettre en vigueur des mesures aussi disparates que la réorganisation des programmes de sécurité sociale existants et la relance de l'économie, la lutte contre l'inflation et les programmes de plein emploi.

Une autre ambiguïté que l'on relève dans le discours du Gouverneur général est celle de la préoccupation du gouvernement en ce qui concerne les disparités régionales par rapport au filtrage de la mainmise étrangère sur les entreprises canadiennes et de la politique industrielle.

Si le nouveau gouvernement Trudeau a fait le plein de bonnes paroles au moment où il se prépare à affronter une Chambre des communes difficilement contrôlable il faut néanmoins convenir que le Premier ministre s'est habilement retranché derrière un paravent de consultations fédérales-provinciales à tous les échelons, à commencer par la conférence des premiers ministres du 17 et 18 janvier et par la conférence des ministres des affaires sociales proposée pour le mois d'avril prochain. Pour régler les problèmes particuliers de l'Ouest, le premier Ministre a eu l'audace de lancer une invitation toute spéciale au gouvernement des provinces de l'Ouest afin de discuter l'été prochain d'une politique régionale propre aux Prairies.

Du point de vue de la stratégie politique, l'idée d'avoir recours au plébiscite des gouvernements provinciaux pour gouverner le pays est peut-être géniale. Cependant les Conservateurs ne voudront certainement pas jouer la tête de turc du carrousel outaouais bien longtemps et n'accepteront peut-être pas de voir des gouvernements provinciaux s'entendre avec les Libéraux comme larrons en foire et ceci à leurs dépens.

Si le gouvernement Trudeau joue la carte provinciale, c'est parce qu'il

sait par avance avoir l'appui des NPD Schreyer et Barrett. Le premier ministre essaie ainsi très habilement de mettre M. Lewis dans son sac. Le leadership même du chef fédéral du NPD pourrait être mis en doute s'il s'avisait de contrecarrer des politiques libérales qui feraient le bonheur de ses comparses provinciaux. Le calcul est ingénieux et il se pourrait bien que les "gauchistes" torontois, Lewis père et fils en tête, fassent les frais de l'ouverture aux provinces lancée par M. Trudeau.

Pour revenir au discours du Trône, il faut souligner aussi la préoccupation du gouvernement libéral par rapport à l'entrée de la Grande Bretagne dans le Marché Commun. Si les intentions formelles de M. Trudeau ne sont pas divulguées dans ce discours, il semble que la nomination d'un ambassadeur extraordinaire auprès des Communautés économiques européennes représente l'amorce d'une longue série de négociations commerciales. D'autre part, on observe que le discours du Trône a mis beaucoup plus d'emphasis sur cette question du Marché Commun que sur les négociations

(Suite à la page 15)

L'industrie de l'acier devrait connaître une très bonne année en 73

La production d'acier au Canada a atteint 11.2 millions de tonnes au cours des onze premiers mois de l'année, soit une hausse de 6.4% comparativement à la même période l'an dernier. Cette augmentation a résulté d'une conjoncture économique favorable ainsi que d'un gonflement dans la demande plus tôt dans l'année alors que l'industrie devait renouveler ses contrats de travail. Au cours des derniers mois, la demande a fléchi alors qu'on disposait d'inventaires excessifs. Par contre, les dernières semaines de l'année devraient résulter en demande accrue. Un objectif de production de quelque 12.5 millions de tonnes semble raisonnable pour l'année.

Voilà ce qui ressort d'une étude de valeurs que publie la maison de courtage Lévesque & Beaubien. D'après celle-ci les récentes ententes collectives de l'industrie sont d'une durée de trois ans et la hausse des salaires et des bénéfices marginaux sera de quelque 36% pendant cette période. Si on considère que la main d'oeuvre représente 30% des coûts de vente des producteurs (ou encore 34% des coûts manufacturiers), il s'ensuit que ces ententes sont généreuses surtout qu'aucune hausse valable n'a pu être réalisée dans le niveau de productivité de la main d'oeuvre au cours des trois dernières années. De fait plusieurs croient que ce n'est qu'avec un niveau d'utilisation maximum des nouveaux hauts-fourneaux ("open-heart method") que l'industrie pourrait accroître sa productivité. Les hausses de prix de l'ordre de 5% annoncées en septembre ne se

Par contre, Dofasco montrait une hausse de 19%. Pour les neuf premiers mois de l'année, ces trois producteurs ont réalisé une amélioration de 7.9% de leurs bénéfices.

(Suite à la page 13)

En 1972

Ventes record d'automobiles au Canada

Malgré les aléas des négociations canado-américaines sur le Pacte automobile, la production des usines canadiennes a dépassé en 72 les résultats pourtant satisfaisants de 71. En effet, 1,147,280 véhicules sont sortis des chaînes de montage par rapport à 1,082,652 l'année précédente. Toutefois, il faut noter un léger recul dans la fabrication de camions, 313,944 unités en 72 en regard de 317,348 en 1969, année record.

General Motor Canada demeure optimiste sur les destinées de l'industrie automobile en 73. Les responsables de la société anticipent en effet des gains substantiels au niveau des ventes. On avance une progression potentielle de 5%. Chez General Motor Canada on précise même que les ventes totales de l'industrie automobile, pourraient s'élever à environ 1,175,000 unités, 55,000 véhicules de plus qu'en 72.

En moyenne, le Québec a consommé plus de véhicules que le reste du Canada. Depuis 1960 le marché a augmenté de 121.9% au Québec, alors que la progression canadienne s'est élevée à 65.3%. Tendence qui serait confirmée en 72, les chiffres préliminaires indiquant un accroissement des ventes d'automobiles au Québec de 13% par rapport à 71 contre 11% pour la moyenne nationale.

La Belle Province affiche une avance similaire pour le marché du camion dont la progression des ventes au Québec s'établit à 33% en 72 contre 30% au Canada. Tout laisse penser estime les dirigeants de General Motor Canada qu'en 73 le Québec suivra la même tendance et affichera des moyennes supérieures aux résultats nationaux.

Créant Québec-Lait

Grenache, Poupart et Leclerc fusionnent

Face aux géants Sealtest et autres grands complexes laitiers, le Québec n'aura pas à en faire... de complexes. En effet, Grenache, A. Poupart et les laiteries Leclerc fusionnent et créent Québec Lait Inc., une société dont le capital-actions totalise \$4 millions, avec des immobilisations s'élevant à environ \$8.2 millions.

Un géant que le Québec devra à l'initiative du ministère de l'agriculture et à la vitalité de la Coopérative Agricole de Granby, propriétaire à 100% des Laiteries Leclerc qui elles-mêmes sont les principaux actionnaires de la nouvelle société.

Le ministre de l'agriculture, qui manifestait à la fin de l'année dernière son désir de donner à son ministère une vocation économique, a précisé que le gouvernement versera un octroi de \$1.5 millions à Québec Lait, dans le cadre de son programme de consolidation de l'industrie laitière. Rappelons que l'industrie agro-alimentaire, avec la pétrochimie et le tourisme sont les trois priorités de l'Office de Pla-

nification et de développement.

Québec-Lait distribuera près de 30% du volume total de crème glacée au Québec et 20% du volume global de lait nature. Son actif total se chiffre à \$13.63 millions et l'on prévoit que son volume de vente dépassera les \$35 millions.

Le ministre de l'agriculture, M. Normand Toupin, a expliqué que l'entreprise, qui garde un statut autonome pourra éventuellement se transformer en coopérative, si la chose est avantageuse. Il a souligné que le regroupement n'a pas pour objet de créer nécessairement de nouveaux emplois, mais surtout d'affronter la forte concurrence des grands de l'industrie, tels Sealtest et Borden.

Le ministre s'est également ouvert de la possibilité de procéder à d'autres fusions et regroupements dans le reste du Québec, dans le secteur agricole. Des projets sont à l'étude dans les régions du Saguenay-Lac Saint-Jean, dans la Mauricie, dans les Cantons de l'Est et dans la région de Québec.

Le président du CN voit l'avenir avec optimisme

Le président et directeur général du Canadien National, M. Norman J. MacMillan, vient de rendre public un bilan très optimiste des réalisations de la compagnie en 1972, et les grandes lignes des projets que le C.N. entend mettre à exécution au cours des années à venir.

Selon M. MacMillan, l'année qui vient de se terminer a enregistré de nouveaux records dans le domaine du transport, en plus d'augmenter les recettes de tous les services extra-ferroviaires de la compagnie. En effet, le CN a transporté plus de

177,190,000 tonnes de marchandises diverses au cours de l'année, soit 7% de plus que l'année précédente.

D'après le président du CN, ces chiffres, qui sont les plus élevés dans les annales de la Compagnie, sont certainement attribuables à la croissance de l'économie canadienne, mais également aux politiques de marketing qui ont été pratiquées, et à l'application des plus récentes données technologiques qui ont largement contribué à augmenter le

rendement de chacune de ses activités.

Quant aux perspectives pour l'année à venir, elles permettent déjà de prévoir une croissance économique supérieure à la moyenne. M. MacMillan a basé cette affirmation sur les données suivantes:

"Dans le monde des affaires, on prévoit une augmentation des investissements immobiliers et d'équipement. On prévoit les mêmes tendances dans le commerce extérieur où des augmentations appréciables s'annoncent. Les importations refléteront le niveau élevé de l'activité économique locale alors que les exportations profiteront de la reprise de l'essor économique aux Etats-Unis, au Japon et en Europe occidentale."

Dans le domaine des relations de travail, le CN a pu maintenir ses effectifs canadiens à un niveau stable d'environ 77,000 employés en 1972. Il a par ailleurs entamé des négociations avec les principaux syndicats ferroviaires, qui représentent quelque 57,000 employés itinérants, sédentaires et d'ateliers, pour assurer le renouvellement des contrats de travail qui se terminaient le 31 décembre.

Sodisco s'implante à Victoriaville

Un important Centre de distribution de gros en produits quincailliers vient d'être construit à Victoriaville, au Québec. La firme Sodisco a en effet investi plus d'un million deux cent mille dollars à cette fin, ce qui a fait de la nouvelle entreprise la plus moderne du genre de tout l'est canadien.

Né de la fusion des services d'Auger et Fils Limitée et de Quincaillerie Létourneau Limitée, le Centre de distribution Sodisco est déjà en mesure de prévoir un chiffre d'affaires global de dix millions de dollars pour l'exercice financier 1973.

Le président de Sodisco, M. Michel Auger, a fait savoir que les objectifs à long terme de la compagnie visaient l'expansion à l'échelle du Québec, et ce dans un laps de temps assez court. C'est en fonction de cette perspective de développement que Sodisco a établi sa firme à mi-chemin entre Montréal et Québec; ceci lui permettra d'agir sur chacune des régions concernées.

C'est dans cet optique également que Sodisco a incorporé dans ses opérations de nouvelles méthodes techniques, et s'est doté d'un centre informatique ultra-moderne qui la place au premier plan dans ce domaine.

Une importante innovation a été la création d'un nouveau service de Marketing, chargé d'étudier les nouveaux débouchés et d'élargir les secteurs quincailliers traditionnels. C'est M. Jean-Guy Vallières qui a été appelé à assumer le nouveau poste de directeur du Marketing.

Sodisco continuera toutefois comme par le passé à remplir le triple rôle qui lui est dévolu, à savoir acheter, entreposer et livrer les marchandises vendues, par le biais de l'une et l'autre des entreprises fusionnées.

Imasco Limitée:

Bilan des opérations 1972

Imasco Limitée, qui est le plus important manufacturier dans l'industrie du tabac au Canada, vient de faire connaître l'état des opérations effectuées en 1972 par les trois divisions de la société: Produits Imperial Tobacco, Produits alimentaires Imasco Limitée, Produits associés.

Un des faits saillants de ce rapport est naturellement les modifications entreprises par la division des Produits Imperial Tobacco, de concert avec les gouvernements, en vue de restreindre la publicité pour la cigarette. Il faut souligner à ce sujet la cessation de toute publicité à la télévision et à la radio, et l'impression d'une mise-en-garde sur les paquets de cigarettes. La même mise-en-garde paraîtra désormais sur toutes les réclames imprimées de cigarettes.

Le porte-parole de Imasco Limitée a cependant rappelé que si la société respectait de bonne grâce les recommandations gouvernementales en ce domaine, elle doutait toutefois de leur efficacité. Ces réserves sont basées sur le fait que des expériences analogues tentées dans d'autres pays n'ont apparemment pas entraîné une diminution des ventes de cigarettes.

En 1972, les ventes totales de cigarettes ont augmenté de 5% environ; cette hausse est attribuée en partie à un niveau plus élevé de ventes au détail, pendant la seconde moitié de l'année. Cependant, l'augmentation prévue pour 1973 devrait

se stabiliser autour de 2%, soit un taux identique à la courbe d'accroissement de la population.

La division les produits Imperial Tobacco Limitée a signé deux nouvelles conventions collectives qui auront pour effet de hausser le coût de production, mais cette augmentation et le prix plus élevé du tabac seront compensés par le regroupement des centres de production ainsi que par l'augmentation du prix des cigarettes en vigueur depuis novembre.

La division des produits alimentaires Imasco Limitée a connu une meilleure année au cours de 1972. Des améliorations aux installations de l'usine de Vineland au New Jersey ont apporté de bons résultats, de nouveaux produits ont été lancés sur le marché, et une nouvelle compagnie, les aliments Grissol Limitée, s'est ajoutée à la division.

La division les produits associés a aussi étendu ses activités par des acquisitions dans les domaines du vin, de la vente au détail, de la vente d'articles de sport et de la vente par machine distributrice. Les opérations de vente au détail ont pris de l'ampleur sur le marché américain lorsqu'Imasco Limitée a acquis une chaîne de tabagies situées dans des grands magasins à rayon de la région de New York-New Jersey.

La société prévoit que ses trois divisions enregistreront une augmentation de ventes et de bénéfices en 1973.

CARTES D'AFFAIRES

QUELLE QUE SOIT L'ENVERGURE DE VOTRE PROJET

AMÉNAGEMENT-RÉNOVATION-DECORATION

Boutique, Hôtel, Restaurant, Bureau d'affaires, Discothèque ou résidence.

DES SPÉCIALISTES DE **design**

ARCHITECTES DÉCORATEURS-ENSEMBLIERS-DESIGNERS

Vous aideront à choisir la solution qui tiendra compte de vos besoins, de votre budget, votre personnalité.

I.A. DESIGN
1396 ouest, rue Ste-Catherine,
871-9351.

LOCATION

d'autos ou camions



Pourquoi ne pas consulter des spécialistes?

Individuelle ou flotte • Mois ou à l'année

COUSINEAU CABOURY
LIMITÉE

10,200 ST-LAURENT • MONTRÉAL • TÉL: 384-4000

TOUCHE ROSS & CIE

COMPTABLES AGRÉÉS

Sydney, Halifax, Saint John, Québec, Montréal, Ottawa, Toronto, Hamilton, Kitchener, London, Windsor, Winnipeg, Regina, Saskatoon, North Battleford, Calgary, Edmonton, New Westminster, Burnaby, Vancouver, Victoria

Bermuda, Nassau et Freeport, Bahamas, Grand Cayman

SAMSON BELAIR RIDDLE STEAD INC. *conseillers en administration*

QUEBEC • MONTRÉAL • OTTAWA • TORONTO • VANCOUVER

membre Association Canadienne des Conseillers en Administration, membre MTM Association

un financement adéquat

élément essentiel à la survie de votre entreprise

Découvrez de façon claire et pratique ce champ très vaste et complexe du financement des entreprises. Obtenez une vue d'ensemble des techniques de financement d'entreprises. Comprenez-en les principes qui en sont la base. La façon dont la matière est traitée et agencée permettra à tout lecteur de se familiariser avec la planification financière, la gestion des capitaux, l'émission de titres, l'auto-financement, l'inscription à la bourse etc. Ce volume s'est déjà vendu à plus de 10,000 exemplaires depuis avril 1970.

Le financement de l'entreprise 222 pages \$3.50

Le financement de l'entreprise. volume(s) intitulé(s):
à \$3.50 par volume — P.S.L. (C.O.D.) \$0.50
inclure \$0.25 par volume pour frais de livraison

Nom _____
Adresse _____
Ville _____
Prov. _____

Paiement inclus \$... Expédiez P.S.L. (C.O.D.) \$...
expédiez chèque ou mandat poste à: Publication Les Affaires Inc.
635 est, boul. Henri-Bourassa, Montréal 357, Qué.

Notre solde des comptes courants

Déficit de \$355 millions au troisième trimestre

Statistique Canada révèle que le solde désaisonnalisé du compte courant s'est considérablement dégradé pour laisser apparaître un déficit net de \$355 millions au troisième trimestre, après avoir fait preuve d'une certaine fermeté au trimestre précédent. L'augmentation du déficit serait conséquente à une forte diminution (\$343 millions) de l'excédent du commerce des marchandises, qui est tombé à 75 millions de dollars.

Par suite de facteurs accidentels, le solde sur invisibles s'est redressé légèrement et a laissé un déficit de 247 millions de dollars, ce qui représente une chute de près de 400 millions par rapport au niveau élevé

État récapitulatif	1971			1972		
	2 ^e T.	3 ^e T.	4 ^e T.	1 ^{er} T.	2 ^e T.	3 ^e T.
	(en millions de dollars)					
	Chiffres désaisonnalisés					
Balance du commerce de marchandise	586	605	382	168	418	75
Balance des opérations sur invisibles	-422	-503	-637	-494	-446	-430
Balance du compte courant	164	102	-255	-326	-28	-355

430 millions de dollars, contre 446 millions au deuxième trimestre. La faiblesse du compte courant a sensiblement contribué au ralentissement de l'activité économique au Canada, comme le montre la variation du produit national brut. Les facteurs particuliers qui ont touché le commerce de certaines marchandises au cours du trimestre ont été la fermeture prolongée d'une importante société automobile au Canada lors du changement des chaînes de montage, ainsi que les grèves des débardeurs sur la côte ouest du Canada et au Royaume-Uni. Ces facteurs, qui déforment l'évolution d'un mois à l'autre des échanges commerciaux, et les mouvements trimestriels lorsqu'il y a chevauchement sur deux trimestres, rendent difficile l'interprétation de la tendance fondamentale.

Baisse des entrées de capitaux

Les mouvements de capitaux, avant désaisonnalisation, se sont soldés par une entrée nette de 51 millions de dollars; il s'agit d'une baisse de plus de 350 millions par rapport au trimestre précédent. Les opérations sur capitaux à long terme ont produit une entrée nette de

observé au deuxième trimestre. Les mouvements de capitaux à court terme se sont soldés par une sortie nette de 196 millions de dollars, montant pratiquement inchangé par rapport au deuxième trimestre. Il y a eu cependant des variations notables dans plusieurs éléments, qui reflètent jusqu'à un certain point l'agitation continue sur les marchés financiers internationaux.

Le déficit non désaisonnalisé du compte courant a été de 48 millions de dollars au troisième trimestre. Ce déficit, combiné à l'entrée nette de capitaux d'un montant de 51 millions de dollars, a entraîné une augmentation de 3 millions de l'actif monétaire officiel net au cours du trimestre. La dernière fois qu'une très faible augmentation s'était produite avait été au deuxième trimestre de 1971 où l'on avait enregistré une hausse de 7 millions de dollars. Les variations d'un mois à l'autre ont été également relativement faibles. Le redressement du solde du compte courant qui était apparu au deuxième trimestre de cette année ne s'est pas maintenu au cours du troisième car le déficit du compte courant a augmenté de 327 millions de dollars pour atteindre 355 millions, soit le plus important déficit

depuis le deuxième trimestre de 1960. Cette accentuation du déficit au troisième trimestre provient d'une réduction brutale de 343 millions de dollars de l'excédent du commerce des marchandises, qui est tombé à 75 millions. Les exportations ont baissé d'environ 6% et se sont établies à 4,716 millions de dollars, tandis que par ailleurs les importations augmentaient d'environ 1.5% pour atteindre 4,641 millions, ce qui représente un ralentissement total en juin ayant été exceptionnellement élevé. Les exportations vers les Etats-Unis ont diminué de plus de 200 millions de dol-

(Suite à la page 11)

Octobre 72, diminution des arrêts de travail

Le ministère du Travail du Canada annonce que le nombre de jours-hommes perdus par suite d'arrêts de travail en octobre 1972 s'établit à 419,520 comparativement à 467,310 en septembre.

Ces chiffres signifient que pour 10,000 jours-hommes de travail effectués, il s'en est perdu 27, comparativement à 32 au cours du mois précédent et à 22 en octobre 1971. Il s'agit de la perte de temps la plus faible depuis mars 1972.

Au cours du mois d'octobre 1972, 78 arrêts de travail ont touché 29,501 travailleurs. En septembre, il s'était produit 93 arrêts de travail

(Suite à la page 15)

Les affaires en bref

La direction des Industries Wickham Inc., manufacturier de portes et fenêtres pour roulottes et maisons mobiles, informe que des travaux d'agrandissement au coût approximatif de \$850,000.00 ont débuté depuis quelques jours à son usine située sur la route 22 à St-Nicéphore près de Drummondville.

L'agrandissement de 69,000 pi. ca., totalisant une surface de 101,000 pi.ca., sera complété le 1er juin 1973 et le nombre d'emplois passera de 150 à 250 en un an. La compagnie prévoit créer jusqu'à 5.00 emplois en 1975.

Les Industries Wickham Inc., en opération depuis 2½ ans fut fondé en 1970 par une vingtaine d'hommes d'affaires de la région de Drummondville et se classe aujourd'hui parmi les manufacturiers importants dans son domaine.

La nouvelle usine permettra la mise en marché de nouveaux produits réalisés par un département de recherche et développement.

Ce nouveau projet a été rendu possible seulement grâce à la collaboration du Ministère de l'Expansion régionale et de l'ancien député du comté, M. Jean-Luc Pépin, ex-ministre de l'Industrie et du Commerce.

Les Industries Wickham Inc. prévoit également l'ouverture prochaine d'une usine d'assemblage dans l'ouest du Canada.

* *

Les livraisons de voitures et de camions par les concessionnaires General Motors du Canada ont enregistré un gain de 21.8 pour cent au cours du mois de décembre au regard du même mois en 1971, à la suite du redressement des jours ouvrables, a déclaré M. J.D. Duffy, vice-président et directeur général des ventes.

Les livraisons globales de voitures et de camions se sont élevées à 27,306 par rapport à 24,284 lors du même mois en 1971, de dire M. Duffy. Le total est formé de 21,264 voitures de tourisme, un gain de 18.2 pour cent sur les 19,491 livraisons de l'année précédente, et de 6,042 camions, un gain de 36.6 pour cent sur les 4,793 camions vendus en décembre 1971. Les ventes de camions représentent un nouveau sommet pour un mois de décembre. On comptait 24 jours ouvrables le mois dernier au regard de 26 en décembre 1971.

"La demande pour nos voitures et camions de modèles 1973 se maintient à un rythme élevé." de dire M. Duffy. "Tout semble indiquer que ce rythme sera maintenu et l'on s'attend à atteindre de nouveaux sommets au cours des prochains mois."

Au cours de l'année civile de 1972, la GM a livré 273,623 voitures de tourisme et 74,249 camions, au regard de 255,517 voitures de tourisme et 57,681 camions lors de l'année civile de 1971. A 74,249 unités, les ventes de camions ont atteint un nouveau sommet, fracassant le record de 1969 alors qu'on avait vendu 62,111 camions.

Les ventes de voitures de tourisme GM de fabrication étrangère se sont élevées à 243 le mois dernier par rapport à 513 en décembre 1971. Pour l'année civile de 1972, les ventes de ces voitures s'établissent à 8,091 unités au regard de 7,198 unités en 1971.

Consumers Glass ferme sa filiale de Toronto

Consumers Glass Company Limited vient d'annoncer la fermeture par étapes de sa filiale de Toronto, la General Impact Extrusions (manufacturing) Limited. Cette filiale est la propriété exclusive de Consumers Glass Company Limited depuis juin 1970, et a accusé depuis lors des pertes importantes chaque année.

Le vice-président et Directeur général de la General Impact Extrusion (manufacturing) Limited, M. W.S. Campbell, a fait connaître cette décision aux employés des installations de Toronto, en faisant la déclaration suivante:

"Après trois années d'effort visant à éliminer les pertes élevées de notre société, les administrateurs de General Impact Extrusions (manufacturing) Ltd. ont décidé d'abandonner par étapes l'exploitation de la société.

"L'abandon des affaires ne sera pas immédiat et s'effectuera au cours d'une période de plusieurs mois. On annoncera la date de la mise à pied à chaque employé par

écrit le plus tôt possible. On s'attend qu'aucune mise à pied ne sera effectuée avant le début de mai 1973.

"La compagnie s'efforcera d'aider les employés à trouver de nouveaux emplois.

"La compagnie est consciente des problèmes qu'entraînera cette décision et c'est avec un regret sincère qu'elle la prise. On met présentement au point un programme d'indemnité de cessation d'emploi en reconnaissance de vos efforts au cours de cette période."

Afin de parer aux frais qu'entraînera l'abandon des affaires, la Consumers Glass Company Limited fera une provision d'environ 9.5 millions de dollars à ses états financiers consolidés.

La perte d'exploitation de la filiale pour 1972 s'établira autour d'un million de dollars. Après avoir consolidé cette perte d'exploitation, et si l'on ne tient pas compte de la provision, la Consumers Glass Company s'attend à ce que les bénéfices de l'exercice 1972 soient supérieurs à ceux de 1971.

Allo, Paris... Les affaires ça se discute



Quand vous téléphonez on s'occupe de vous immédiatement. Le téléphone est rapide et efficace. Et il ne coûte pas cher.

A votre service par l'entremise de votre compagnie de téléphone, La Société canadienne de télécommunications transmarines.

Exemples de bas tarifs*

Grande-Bretagne	\$ 9.00	France	\$12.00
Japon	\$12.00	Australie	\$12.00

*Appel de personne à personne durant les heures de bureau. Tarifs moins élevés pour de nombreux pays de 17h. à 5h. du matin et le dimanche toute la journée.

la meilleure et la pire des choses.

Enfin, le moment tant attendu semble être finalement arrivé. La commission d'enquête sur l'avenir de la langue française, que préside M. Jean-Denis Gendron, aurait remis la veille du nouvel an au bureau du premier ministre Bourassa le rapport qu'elle s'était engagée à terminer avant la fin de l'année 1972. Mais on ne saurait dire encore à quelle date le rapport — et surtout ses recommandations — sera rendu public. Il est probable que le gouvernement arrêtera une certaine ligne de conduite avant de le faire. Et non sans raison car quelle que soit sa politique dans le domaine linguistique elle risque de provoquer un ressac. Sous la poussée des ultras, anglophones ou francophones selon le cas. C'est dire que la question n'a pas fini de faire couler de l'encre avec le dépôt du rapport Gendron. D'ailleurs s'il faut en croire la presse et les rumeurs, l'accouchement du rapport en question ne fut pas une entreprise aisée. Il n'aurait été rendu possible qu'après de nombreux compromis consentis à la toute dernière heure par cinq commissaires divisés sur des questions de fond.

Dès lors, sans préjuger le contenu du rapport Gendron, on peut déjà prévoir que la prochaine session de l'Assemblée nationale n'en sera pas une de tout repos pour M. Bourassa et son gouvernement. L'échéance est arrivée. Il va leur falloir prendre position sur la question de la langue française... sur sa place dans l'enseignement... dans les affaires. La tâche qui attend le gouvernement est certes délicate. Car si nul ne met en doute la nécessité d'assurer la survie de la langue française dans la province de Québec, il n'en reste pas moins que les mesures décidées risquent d'effaroucher — et c'est là probablement un euphémisme — les hommes d'affaires étrangers et les immigrants qui ne sont pas francophones. Et, hélas les statistiques nous rappellent à quel point l'économie québécoise est encore tributaire des uns comme des autres.

* * *

Donc, voilà, en gros, le dilemme du gouvernement Bourassa: sauvegarder la langue française, la langue de la majorité québécoise, sans se heurter au refus des deux tendances qui se confrontent sur le problème. Quel sera son approche? Adoptera-t-il une politique rigide et contraignante sous les coups de botte des xénophobes? Trop complaisante pour respecter les droits légitimes de la majorité québécoise? Ou bien encore une politique réaliste, ayant pour but de valoriser la langue française, non seulement à l'usine, dans les bureaux, mais aussi dans les établissements d'enseignement, dans les foyers, etc.. En somme une politique articulée. Et, à une époque où l'on subventionne presque toute entreprise et tout le monde, peut-être qu'une prime d'encouragement donnée à ceux qui participent à la valorisation de la langue française fournira finalement de meilleurs résultats que des mesures coercitives.

Jean-V. Baltayan

LES AFFAIRES

Fondé en 1961 sous la présidence de Julien Levasseur

635 est. boul. Henri-Bourassa
Montréal 357, tél. 381-1888

Vice-président et directeur général: Claude Coupal

Rédacteur en chef: Jean V. Baltayan

Rédacteurs: Jean Pascal Lion, Alain Gerbier, Michel Guénard, Claire Gauthier

Collaborateurs: Michel Durand, Jacques Beaufort

Correspondants réguliers:

François Gauthier, économiste à l'Université Laval; François Charette, B.A. L.S.C.

Charles Atala, L.L.L. conseiller en droit international; René Callès, C.d.A. F.I.A.C.

Reynald N. Harpin, B.A., L.S.C., analyste financier.

Directeur de la publicité: René S. Bourbonnais

Gérant à Montréal: Gilbert Boisvert

Représentant à Toronto: Marc A. Girard, Gérant pour l'Ontario et l'Est des E.U.; Tom Jordan, représentant: Suite 203, 801 York Mills Rd., Mills, Ont. 449-3808/447-7404

Quest canadien et Californie: D.D. Davidson, National Advertising Representative, 1350 West, Pender St Vancouver B.C.

Europe: Paul Singer-Lawrence, 54 Burton Court, London S.W. 3 England

Directeur du tirage: Georges Larivière; Production: Nicole Vézina.

Composé aux ateliers des Entreprises Gérard Inc., Montréal et imprimé par Richelieu Roto-Litho, Saint-Jean

Abonnement un an (52 numéros) \$10.00; deux ans (104 numéros) \$17; trois ans (156 numéros) \$23.00 cinq ans (260 numéros) \$35.00

Distributeurs pour l'Europe: C.C.I.F.

68 rue Rothschild, Genève, Suisse, tél. 022/317478

EUROPE: \$15.00 (annuel) — poste aérienne ajouter \$20.00

La reproduction intégrale ou partielle d'articles signés publiés par le Journal n'est soumise à aucune autorisation préalable mais doit cependant être accompagnée de la mention "Les Affaires".

(Courrier de la deuxième classe — Enregistrement no 0923)

Loi sur les impôts: Brochure du ministère du Revenu du Québec distribuée dans tous les foyers

Le ministre du Revenu, M. Gérard Harvey, annonce qu'une brochure sur la nouvelle Loi sur les impôts, sanctionnée le 8 juillet dernier, sera distribuée par la poste dans tous les foyers du Québec, durant les prochains jours.

Cet ouvrage est destiné à renseigner les contribuables et plus spécialement les salariés sur les changements apportés par la réforme fiscale québécoise à l'ancienne Loi de l'impôt provincial sur le revenu. Il est intitulé "Loi sur les impôts - Renseignements pour particuliers".

Préparée par le Centre d'information fiscale, avec la collaboration du Service général de la législation du ministère du Revenu, la brochure fournit des informations sur la hausse des exemptions personnelles et les nouvelles déductions permises, telles que les frais de garde d'enfants, les frais de déménagement des travailleurs et des étudiants et une déduction générale de trois pour cent du revenu, avec maximum de \$150, accordée à tous les employés à titre de frais occasionnés par l'exercice de leur emploi.

On trouve en outre dans cet imprimé des renseignements sur l'étalement du revenu, l'impôt sur les dons, les revenus de loyers, les gains et les pertes en capital et l'abolition de l'impôt spécial sur certains dividendes.

On peut se procurer des exemplaires additionnels de la brochure en s'adressant au Centre d'information fiscale du ministère du Revenu du Québec au 20, avenue Chauveau, à Québec ou aux bureaux de Communication-Québec, à Montréal, Hull, Sherbrooke, Trois-Rivières, Chicoutimi, Rimouski et Rouyn.

Le groupe de la Banque Mondiale va prêter 68,500,000 dollars pour cinq projets

Le Groupe de la Banque Mondiale vient d'approuver des prêts et des crédits d'un montant total de 68,500,000 dollars pour des projets à réaliser au Brésil, à Costa Rica, au Liban, en République Malgache et au Sénégal.

La plus importante opération de financement est une combinaison d'un prêt de la Banque Mondiale de 15 millions de dollars et d'un crédit de 15 millions de dollars de l'Association Internationale de Développement (IDA), filiale de la Banque Mondiale, à la République Malgache, pour la construction de quelque 417 kilomètres de routes desservant des zones de culture et d'élevage.

La Banque a prêté aussi 26 millions de dollars au Brésil pour le développement de l'élevage. Ce prêt contribuera à financer à long terme les investissements effectués sur les exploitations par quelque 700 agriculteurs et éleveurs, investissements qui doivent, selon les prévisions, doubler leur production animale en la portant à environ 50,000 tonnes d'animaux abattus par an.

En outre, un prêt de 6,600,000 dollars a été approuvé, afin d'aider le Liban à réaliser un vaste programme de réforme et de développement des enseignements primaire et secondaire.

Un crédit de l'IDA de 4,500,000 dollars accordé au Sénégal servira à exécuter un plan d'irrigation qui permettra de développer la culture du riz et d'encourager la double récolte, et qui procurerait, suivant les prévisions, une économie annuelle d'importations de 1,200,000 dollars et ferait plus que doubler les revenus de quelque 10,000 petits agriculteurs participants.

Un prêt de la Banque de 1,400,000 dollars à Costa Rica a été approuvé pour les études de justification et les études techniques détaillées de deux tronçons routiers importants reliant San José à Puerto Viejo et à Siguirres.

Le prêt accordé au Brésil a une durée de 17 ans, comprenant un différé d'amortissement de cinq ans; les prêts accordés à la République Malgache et au Liban ont une durée de 25 ans, comprenant un différé d'amortissement de cinq ans; enfin, le prêt accordé à Costa Rica a une durée de dix ans, comprenant un différé d'amortissement de deux ans. Tous ces prêts portent intérêt au taux de 7,25% l'an. Les crédits de l'IDA ont une durée de 50 ans, comprenant un différé d'amortissement de dix ans et ne portent pas intérêt, sous réserve d'une commission de 0,75% l'an pour couvrir les frais administratifs de l'IDA.

Désormais les avions canadiens devront obligatoirement être munis d'équipement électronique de détection

Le ministre des Transports, Monsieur Jean Marchand a officiellement annoncé que la majorité des aéronefs immatriculés au Canada devraient désormais être équipés de radio-balises (ELT) qui serviront essentiellement à la détection des appareils ayant dû faire un atterrissage forcé.

L'Ordonnance sur la navigation aérienne rendant les radio-balises obligatoires entrera en vigueur une fois écoulé un délai suffisant pour permettre des consultations avec les organisations privées intéressées, telles que les aéroclubs et écoles de pilotage, et pour laisser aux fabricants canadiens le temps de réaliser, mettre en vente et installer l'équipement agréé.

Les exceptions conformément à ce règlement concerneront probablement les avions à réaction commerciaux dont le poids brut dépasse 44,000 livres, ainsi que les aéronefs circulant dans un rayon de 25 milles autour de leur aéroport de départ et les appareils se rendant à un endroit où ils feront procéder au montage ou à la réparation d'une radio balise.

Ce règlement est issu d'une étude approfondie du problème d'ensemble posé par la recherche et le sauvetage dans le domaine de la navigation aérienne et maritime. En 1970, un groupe de travail avait été spécialement formé au ministère pour étudier et préciser un règlement approprié et il a contribué à mettre au point le projet d'Ordonnance de la navigation aérienne.

Reprise des activités Du Service de l'Éducation des adultes de la Commission des Écoles Catholiques de Montréal

Depuis la fin de septembre 1972, le Service de l'Éducation des Adultes de la Commission des Écoles catholiques de Montréal a repris ses activités pour l'année scolaire 1972-1973.

Les adultes de Montréal se sont inscrits nombreux aux multiples cours offerts par le C.E.C.M. Ces milliers d'inscriptions sont réparties dans les secteurs suivants: enseignement formel (1re à la 12e année), culture populaire, formation professionnelle (perfectionnement), langues secondes (anglais, français, espagnol, italien).

Outre les 36 centres où la C.E.C.M. dispense des cours le soir, des centres spéciaux ont été mis sur pied dans le but de mieux répondre à des besoins spécifiques de la population locale.

Parmi les activités du Service de l'Éducation des Adultes, on doit souligner l'organisation d'un centre d'information et de consultation, l'inscription aux examens prévus pour des autodidactes, les cours à temps plein et les cours aux immigrants offerts conjointement avec différents ministères.

De plus, dans le cadre des projets spéciaux, des cours sont dispensés en collaboration avec certains organismes et d'autres ententes doivent être ratifiées sous peu.

Comme par les années passées, l'année scolaire est séparée en deux sessions. La première session est déjà terminée et les inscriptions à la deuxième se feront les 5-6-7-8-9 février 1973.

La brochure 1972-1973 publiée par le Service de l'Éducation des Adultes est encore valable.

Comité consultatif du musée des postes

Le ministre des Postes, M. André Ouellet, a annoncé la nomination d'un septième membre du Comité consultatif du musée des Postes canadiennes.

Il s'agit de M. Robert J. Wolley, de Toronto, auteur d'articles et de brochures philatéliques, et ancien rédacteur du journal philatélique "NBA Topics". M. Wolley est l'ancien président de la British North America Philatelic Society et du Toronto Stamp Collectors' Club. Il est également membre honoraire de la Société canadienne de philatélie de Grande-Bretagne.

Le Comité consultatif a pour but de donner des conseils sur la planification, la construction, la mise sur pied et l'exploitation du musée, qui doit ouvrir ses portes en avril 1974.

Les six autres membres sont: Messieurs Guy des Rivières, C.R. de Québec, Sam C. Nickle, de Calgary, l'honorable Henry D. Dick, C.R. de Halifax, messieurs Carl R. Mangold, de Montréal, Gerald E. Wellburn, de Duncan et de Victoria (C.B.) et Robert H. Pratt (colonel à la retraite de l'armée américaine), de Milwaukee (Wisconsin).

Le PNB atteint les \$102.7 milliards au troisième trimestre

Après la très forte expansion connue au deuxième trimestre, les estimations préliminaires des Comptes nationaux de revenu et de la dépense indiquent, pour le troisième trimestre, un ralentissement dans le rythme de l'activité économique. La modération dans la demande, quoique générale, a touché tout particulièrement les exportations qui ont baissé fortement, baisse due partiellement aux grèves des dockers au Canada et ailleurs.

Un accroissement de 0.7%

Le Produit national brut, désaisonnalisé et au taux annuel a atteint le niveau de 102.7 milliards de dollars, une augmentation de 724 millions de dollars comparée à celles de l'ordre de 2 à 3 milliards de dollars réalisées depuis le début de 1971. L'accroissement, en pourcentage, a été de 0.7% au troisième trimestre

implicite de prix aurait été d'environ 1%. En termes de volume, la production montre une baisse de 0.7%.

Baisse de nos exportations

L'augmentation de 1,265 millions de dollars dans le déficit du secteur extérieur, due en majeure partie à la baisse importante dans les exportations de marchandises, a été le

facteur qui a de loin le plus contribué à la faiblesse du troisième trimestre. Les exportations de marchandises avaient connu un niveau très élevé au deuxième trimestre. La longue fermeture d'une usine importante de production d'automobiles — en vue de la fabrication d'un modèle différent — aussi bien que les grèves des dockers sur la côte ouest canadienne et au Royaume-

Uni ont freiné le commerce de certaines marchandises pendant le troisième trimestre. La distribution irrégulière des exportations dans la période qui va de juillet à octobre, traduite par un niveau inhabituellement peu élevé en juillet et par un niveau record en octobre, suggère que les mesures de production et de demande ont été affectées par des décalages de temps au cours du troisième trimestre. Si l'hypothèse d'un décalage de temps s'avère correcte, une partie de la force reflétée dans les exportations du mois d'octobre pourrait de façon plus appropriée être rattachée au troisième trimestre. Cela améliorerait l'image relativement plus faible de la production qui ressort du côté dépense comparée à celle du côté revenu des Comptes.

La plupart des autres catégories de la demande ont aussi relativement manifesté des faiblesses. La dépense personnelle de consommation de biens et de services qui forme presque 60% du total du P.N.B. a augmenté à un taux bien moins élevé comparé au taux exceptionnellement élevé du trimestre précédent. Les dépenses des entreprises en installations d'usines et équipements et en accumulation de stocks ont enregistré une baisse. Les dépenses gouvernementales en biens et services et l'investissement en construction d'habitations ont, au contraire, monté très fortement pendant le troisième trimestre.

Un milliard de plus en consommation...

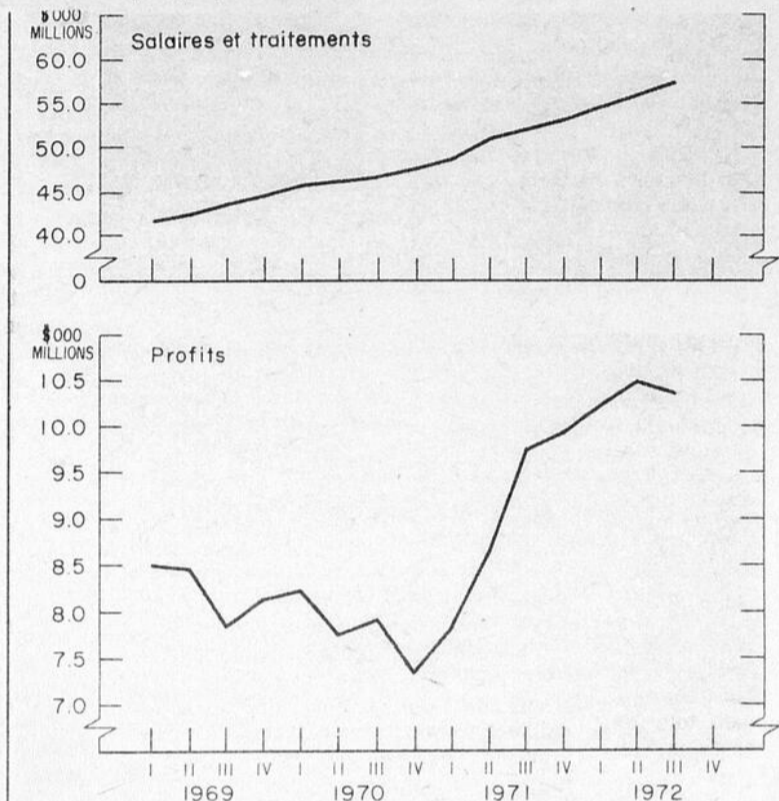
La dépense personnelle de consommation en biens et services s'est accrue de 1.0 milliard de dollars, soit une augmentation en pourcentage de 1.7%, pour atteindre un niveau annuel de 60.2 milliards de dollars. Cette augmentation est substantiellement plus faible que toutes celles enregistrées depuis le premier trimestre de 1971. Toutefois, ces dépenses sont de 10% supérieures au niveau atteint au troisième trimestre de 1971. Au cours des trimestres précédents, les augmentations dans les dépenses en biens, particulièrement en automobiles, ont dominé la croissance du total des dépenses. Par contre, au troisième trimestre, les deux tiers de l'augmentation sont dus aux dépenses en services qui ont manifesté une importante accélération. En effet, les dépenses personnelles en biens ne se sont ac-

crues que de 0.9% alors qu'elles avaient progressé au taux inhabituellement élevé de 4.1% au deuxième trimestre. Quoique le ralentissement dans les dépenses en biens ait touché les trois principales catégories de biens, il a été particulièrement sensible au niveau des biens durables. Les dépenses dans cette dernière catégorie avaient augmenté de 5.7% au deuxième trimestre, alors qu'elles sont restées stationnaires au troisième trimestre. Une caractéristique importante a été que les dépenses en automobiles neuves et usagées ont baissé de 5% après avoir augmenté de 17% au trimestre précédent. L'accélération dans les dépenses en services, une augmentation de 2.9% comparée à 1.8% au deuxième tri-

accru de 972 millions de dollars, soit de 4.1%. Ce taux correspond environ au double de celui enregistré au deuxième trimestre. Les dépenses courantes en biens et services ont augmenté de 776 millions de dollars, 3.9%, tandis que les dépenses en investissement ont augmenté de 196 millions de dollars, 4.9%. Le rebondissement dans les salaires et traitements, suite à des grèves durant le deuxième trimestre, a contribué à la majeure partie de l'accroissement des dépenses au troisième trimestre. Par paliers de gouvernement, la plus grande partie de l'augmentation des dépenses courantes et de celles en investissement s'est produite aux niveaux des gouvernements provinciaux et des municipalités.

TABLEAU I

Les salaires et traitements ont progressé au taux de 2%, mais les profits des sociétés ont quelque peu baissé.



TOUTES LES SÉRIES SONT DÉSAISONNALSÉES AU TAUX ANNUEL

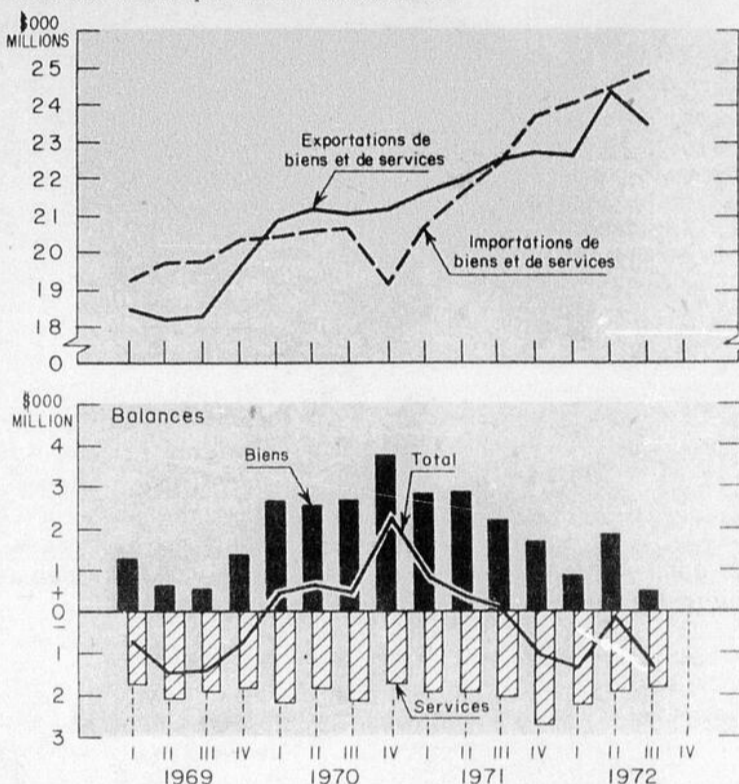
(Source: Statistique Canada)

alors qu'il avait été de 2.8% au deuxième. L'indice implicite de la D.N.B. s'est accru à un rythme accéléré, 1.4% au troisième trimestre contre 0.8% au deuxième; cette accélération est due principalement à des changements survenus dans la structure de la demande. Si l'on avait en effet conservé la même structure de demande qu'au trimestre précédent, la hausse de l'indice

facteur qui a de loin le plus contribué à la faiblesse du troisième trimestre. Les exportations de marchandises avaient connu un niveau très élevé au deuxième trimestre. La longue fermeture d'une usine importante de production d'automobiles — en vue de la fabrication d'un modèle différent — aussi bien que les grèves des dockers sur la côte ouest canadienne et au Royaume-

TABLEAU II (balance commerciale)

Le principale source de faiblesse réside dans la très forte baisse de \$1.3 milliards dans le surplus sur les marchandises.



(Source: Statistique Canada)

mestre, résulte des augmentations dans les services éducatifs et culturels, dans les communications ainsi que dans les achats de services de transport.

... et \$972 millions en dépenses gouvernementales

Le total des dépenses gouvernementales en biens et services s'est

Baisse de 3.5% des exportations

Le point saillant du secteur extérieur a été la baisse soudaine de 3.5% des exportations après la hausse inhabituelle de 7.4% au deuxième trimestre. La diminution est entièrement attribuable à la baisse de

(Suite à la page 14)

Rapport de la BEI exercice 1972

20,000 entrevues avec des hommes d'affaires

7,000 demandes de prêts

5,890 prêts consentis totalisant \$262,000,000

BANQUE D'EXPANSION INDUSTRIELLE
bei

A la fin de l'exercice, soit le 30 sept. 1972, 16,000 clients bénéficiaient de \$717,000,000 en montants en cours ou en engagements. Depuis sa fondation il y a 28 ans, la BEI a accordé 38,000 prêts d'un montant total de \$1,800,000,000.

Si vous avez besoin d'un prêt à terme pour partir en affaires, moderniser votre entreprise ou l'agrandir et que vous ne pouvez pas obtenir les fonds ailleurs à des conditions raisonnables, communiquez avec la BEI. On vous répondra avec empressement et on vous accordera une attention particulière.

Bureau du directeur général
901, carré Victoria, Montréal
46 succursales de la banque sont situées à travers le pays

Une semaine à la Bourse

La Bourse aujourd'hui

A tous une joyeuse, heureuse et prospère nouvelle année. Ce sont là les vœux que votre ami Nestor désire vous présenter à l'aube de 1973. Cette année qui s'annonce relativement bien économiquement parlant, devrait nous apporter quelques fructueuses transactions boursières. Il serait donc bon de revoir ensemble quels ont été les principaux faits boursiers de 1972 afin d'essayer d'en tirer un enseignement quelconque.

Vous serez tous d'accord avec moi pour dire que 1972 a été la grande année des pétrolières, surtout en ce qui concerne les "juniors". La recherche intensive dans le Grand Nord et dans la Mer du Nord, entre les côtes anglaises et le continent européen ont favorisé l'avance des cours à la Bourse. Il faut dire que les découvertes souvent heureuses qui se sont produites en 1972 ont permis ce regain d'optimisme pétrolier. Je pense qu'en 1973 les premières découvertes vont se confirmer et que le secteur des pétrolières nous offrira encore d'heureuses surprises. Dans ce domaine, mes trois valeurs favorites sont toujours Aquitaine, Dome Petroleum et Pacific Petroleum. Dans les juniors, je crois fermement à la réussite de Siebens Oil and Gas et de Ranger.

Le deuxième secteur qui fut remarquablement payant en 1972 est indiscutablement celui de l'industrie manufacturière, et ceci dans les domaines d'activités les plus divers. On a vu le retour à la surface de sociétés dont le nom était pendant de longues années synonyme de déficits et de mauvaise performance. J'en cite quelques unes et non les moindres: Price, Domtar, GSW etc.... La liste est longue, mais c'est un très bon signe. Parmi tous les oiseaux de malheur qui brandissent le spectre du chômage et de l'inflation, il doit s'en trouver quel-

Les Industries Vilas Limitée: nouvelle acquisition

La Thurso Pulp and Paper Company vient d'annoncer qu'elle céda la manufacture de meubles située à Thurso au Québec, aux Industries Vilas Limitée. Les nouveaux propriétaires qui gèrent déjà l'une des plus importantes compagnies canadiennes de fabrication et de commercialisation de meubles, ont déclaré que cette nouvelle acquisition leur permettrait d'augmenter leur production et de répondre ainsi plus adéquatement à la demande croissante de leurs produits qui s'est manifestée ces dernières années.

C'est dans un communiqué conjoint que les deux compagnies ont fait part de leur transaction. M. Leigh Townsend, vice-président des Industries Vilas Limitée (Cowansville) estime que l'établissement de Thurso, qui emploie à l'heure actuelle une centaine de personnes, devra embaucher quelques vingt-cinq autres employés à mesure que la production augmentera. Les opérations devraient débuter en janvier 1973, la période de "rodage" être tout fait terminée au début du printemps.

ques uns dont la conscience ne doit pas être en règle avec les derniers pronostics économiques.

Un secteur qui a été extrêmement décevant en 1972 est celui des métaux de base. Si les producteurs de minerai de fer et d'or ont été malgré tout favorisés par des circonstances bien particulières, il n'en est pas de même pour les non-ferreux, en particulier pour les cuprifères et le nickel. Une grosse déception a été la tenue de Inco qui se vend à un prix incroyablement bas et qui ne reflète pas du tout la situation de cette industrie. Votre ami Nestor croit néanmoins que cette situation va disparaître en 1973 et que cette nouvelle année verra une forte reprise chez les métaux de base. Noranda, Hollinger, Inco et Falconbridge devraient montrer de bien meilleurs résultats d'ici quelques mois et les cours devraient se redresser en conséquence.

Bon voilà un bref tour d'horizon qui j'espère ne vous causera pas de trop gros maux de tête à l'aube d'une année encore toute neuve. Nous continuerons ensemble ce tour d'horizon la semaine prochaine en analysant plus spécifiquement les trois secteurs identifiés dans cette chronique.

Encore une fois, je vous la souhaite longue et heureuse, bien vôtre, Nestor...

Avis boursier

CHANGEMENT DANS L'INSCRIPTION

Queenston Gold Mines Limited: En vertu d'un certificat modificatif des statuts daté du 7 septembre 1972, le capital de la Compagnie a été porté de 6,000,000 d'actions ordinaires de \$1.00 nominal à 6,000,000 d'actions ordinaires sans valeur au pair.

INTERRUPTION DES TRANSACTIONS

Canadian Jafelin Limited: A la demande de la Compagnie, les transactions sur ses actions ont été interrompues à 12:50 heures le 20 décembre 1972 en attendant une déclaration prochaine de cette dernière.

PROJET DE REGROUPEMENT D'ACTIONS

Rouyn Exploration Limited: La Bourse Canadienne a été avisée de ce que les actions de la Compagnie seront regroupées à raison d'une action nouvelle pour deux actions anciennes, sous réserve de l'approbation des actionnaires et des organismes de régulation.

Winat Mines Limited: La Bourse Canadienne a été avisée de ce que le Conseil d'administra-

tion de Winat Mines Ltd. a l'intention de regrouper le capital émis de la Compagnie à raison d'une (1) action nouvelle pour sept (7) actions anciennes et de changer sa dénomination sociale, sous réserve de l'approbation des actionnaires lors d'une assemblée qui sera tenue le 9 janvier 1973 ainsi que du dépôt des documents requis auprès des organismes de régulation.

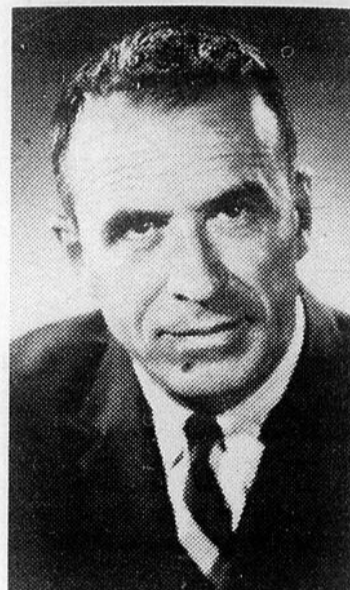
AVIS

Wabasso Limited: La Bourse Canadienne a été avisée de ce que Wabasso Limited a vendu en privé, au pair, émission de débentures à fonds d'amortissement 8 1/2% série A, d'un montant de \$10,000,000.00, garantie par un acte de fiducie comprenant une charge flottante; ces débentures viennent à échéance le 28 décembre 1987; l'intérêt est payable le 28 juin et le 28 décembre de chaque année à partir du 28 juin 1973. Le fonds d'amortissement est à un taux annuel de \$500,000. \$250,000 payables le 28 juin et le 28 décembre de chaque année à partir de 1971. La Compagnie a le droit de racheter totalement ou en partie à des fins autres que le fonds d'amortissement avec une prime de 1% dans les 10 années qui suivent. Le produit servira à racheter au pair les séries existantes "C" 5 3/4% et "D" 6 3/4% de débentures en circulation (\$4,000,000) et à rembourser un emprunt spécial de \$1,200,000. Le montant net de \$4,800,000 sera ajouté aux fonds généraux de la Compagnie.

PROJET DE FUSION

Reed Shaw Osler Limited: La Bourse de Montréal a été avisée de ce que le Conseil d'adminis-

Administrateur de Bell Canada



M. GÉRARD PLOURDE

Bell Canada annonce la nomination de M. Gérard Plourde, de Montréal, au conseil d'administration de la Compagnie. Cette nomination a été suivie de l'élection de M. Plourde au comité exécutif du Conseil. M. Plourde, qui est président du Conseil et chef de la direction de U A P Inc., est également administrateur de la Compagnie Northern Electric, Limitée et de plusieurs autres grandes compagnies et institutions financières canadiennes.

tration de "Stenhouse Holdings Limited", de Glasgow, (Écosse), en vue de la fusion de son entreprise avec l'affaire d'assurance de Stenhouse Holdings Limited.

AVIS

Davoil Natural Resources Limited: La Bourse Canadienne a été avisée de ce que les actions de la Compagnie ne sont plus en cours de distribution primaire.

SIMPLIFIER votre Comptabilité avec un SYSTÈME SALAIRE "Une-Ecriture"

Bénéfices Majeurs:
Réduction de la main-d'œuvre par 2/3 ainsi que des périodes de pointe à la fin de chaque mois — Tous les records sont balancés et réconciliés automatiquement — Accélère l'émission des formulaires T4 et TP4

NOS SPECIALITES:
Salaires — Comptes à recevoir — Comptes à payer

Je suis intéressé à votre système et je désire recevoir la visite de votre représentant.

Systeme Provincial (MONTREAL) LTEE
C.P. 963, MONTREAL 101 — TEL: (514) 845-7312

NOM: TITRE:
FIRME:
ADRESSE:
TÉLÉPHONE:

Assurance Tanguay Inc.

ta Courtiers d'Assurances Agréés
Conseillers en régimes d'avantages sociaux

4489 PAPINEAU, MONTREAL, TEL. 527-4161

COUP D'OEIL A LA BOURSE					
	LUNDI	MARDI	MERCREDI	JEUDI	VENDREDI
MONTREAL					
SERV. PUB.			160.03 + 0.07	160.27 + 0.24	160.74 + 0.47
BANQUES	Fermée	Fermée	287.42 + 3.38	285.94 - 1.48	287.06 + 1.12
PAPIERS			103.06 + 0.90	102.95 - 0.11	104.04 + 1.09
INDUSTRIELLES			247.07 - 1.44	248.04 + 0.97	250.57 + 2.53
TORONTO					
AURIFERES	Fermée	Fermée	187.95 + 1.50	189.24 + 1.29	190.55 + 1.31
METAUX			223.59 + 0.31	224.67 + 1.08	225.94 + 1.27
INDUSTRIELLES			88.19 + 2.19	91.57 + 3.38	94.32 + 2.75
PETROLE			271.12 - 2.46	268.41 - 2.71	271.54 + 3.13
NEW YORK					
DOW JONES	Fermée	Fermée	1043.80 + 12.12	1039.81 - 3.99	1097.49 + 7.68

Résultats financiers

Oshawa

VENTES ET BÉNÉFICES

Les ventes consolidées au cours des 40 semaines terminées le 28 octobre 1972 furent de \$432,002,00, soit une augmentation de 18.8% sur le montant de \$363,609,000 l'an dernier. Les bénéfices nets furent de \$4,252,000 soit 15.2% de plus que le montant de \$3,692,000 en 1971 alors que les bénéfices par action augmentèrent de 14.8% pour atteindre 60.6¢ sur 7,021,144 actions en comparaison de 52.8¢ sur 6,990,797 actions. Les bénéfices, à l'exclusion du revenu extraordinaire, augmentèrent de 11.4% pour atteindre \$3,688,000 en comparaison de \$3,310,000 et sur une base par action de 11.0% de plus pour atteindre 52.5¢ en comparaison de 47.3¢.

Les résultats de 1971 ont été recalculés pour consolider Systems Construction (Ontario) Limited.

Les bénéfices pour les divisions alimentaires furent moindres que l'an dernier à cause de l'augmentation des frais d'opération et de la pression causée par la concurrence sur les prix de vente, mais cette situation a été plus que compensée par le rendement amélioré du groupe de marchandises générales et l'élimination des pertes de Systems Construction.

ACCROISSEMENT

Depuis le début de l'exercice financier, un magasin à rayons, deux marchés alimentaires à escompte, deux établissements combinés d'aliments et de médicaments, trois pharmacies à escompte et cinq établissements de restauration furent inaugurés et cinq grands magasins à rayons et deux marchés alimentaires ont été rénovés. Les divisions alimentaires en gros ont continué de progresser avec l'addition de 39 nouveaux marchés alimentaires sous licence. Douze magasins sous licence possédés par la Compagnie et un magasin "service comptant" ont été vendus à des marchands. Consumers Distributing Company (National) Limited, possédée à 50% par Oshawa, a inauguré 17 salles d'exposition avec catalogue.

Au Royaume-Uni, Coinamatic Laundry Equipment Limited, une filiale d'Oshawa, a acheté des actions en circulation de Nortex of Canada Ltd., fournisseur de savons, détergers, agents de lessive et sacs de buanderie pour les lavoirs automatiques. Coinamatic a aussi acheté une partie de l'actif de GSW Ltd., une filiale au Royaume-Uni de General Steel Wares, qui vend des systèmes de lavoirs automatiques et qui vend sur le marché un nouveau séchoir électrique pour les mains de même qu'un service de literie sans besoin de repassage, pour les hôtels et institutions.

DÉVELOPPEMENT CORPORATIF

Après une étude poussée, il fut décidé de ne pas procéder avec l'offre proposée pour les actions en circulation de Nortex of Canada Ltd., fournisseur de savons, dé-

DÉVELOPPEMENT CORPORATIF

Après une étude poussée, il fut décidé de ne pas procéder avec l'offre proposée pour les actions en circulation de Marché Union Inc., une chaîne de marchés alimentaires basée à Montréal.

La compagnie est récemment entrée en pourparlers pour vendre au montant de \$4,750,000 son placement dans les actions ordinaires et les débetures de Baxter Estates Limited qui est inscrit dans les livres de la compagnie au coût de

\$2,400,000. Cette transaction n'est pas reflétée dans les résultats des 49 semaines.

ASSEMBLÉE SPÉCIALE DES ACTIONNAIRES

Le 4 décembre 1972, les actionnaires

de catégorie "A" ont approuvé une résolution spéciale modifiant les statuts de la corporation stipulant l'achat pour fin d'annuler les actions de catégorie "A". Il doit être noté que cet amendement ne donne pas à la compagnie le droit de rappeler les actions de catégorie "A" pour être remboursées, mais seulement pour acquérir des actions

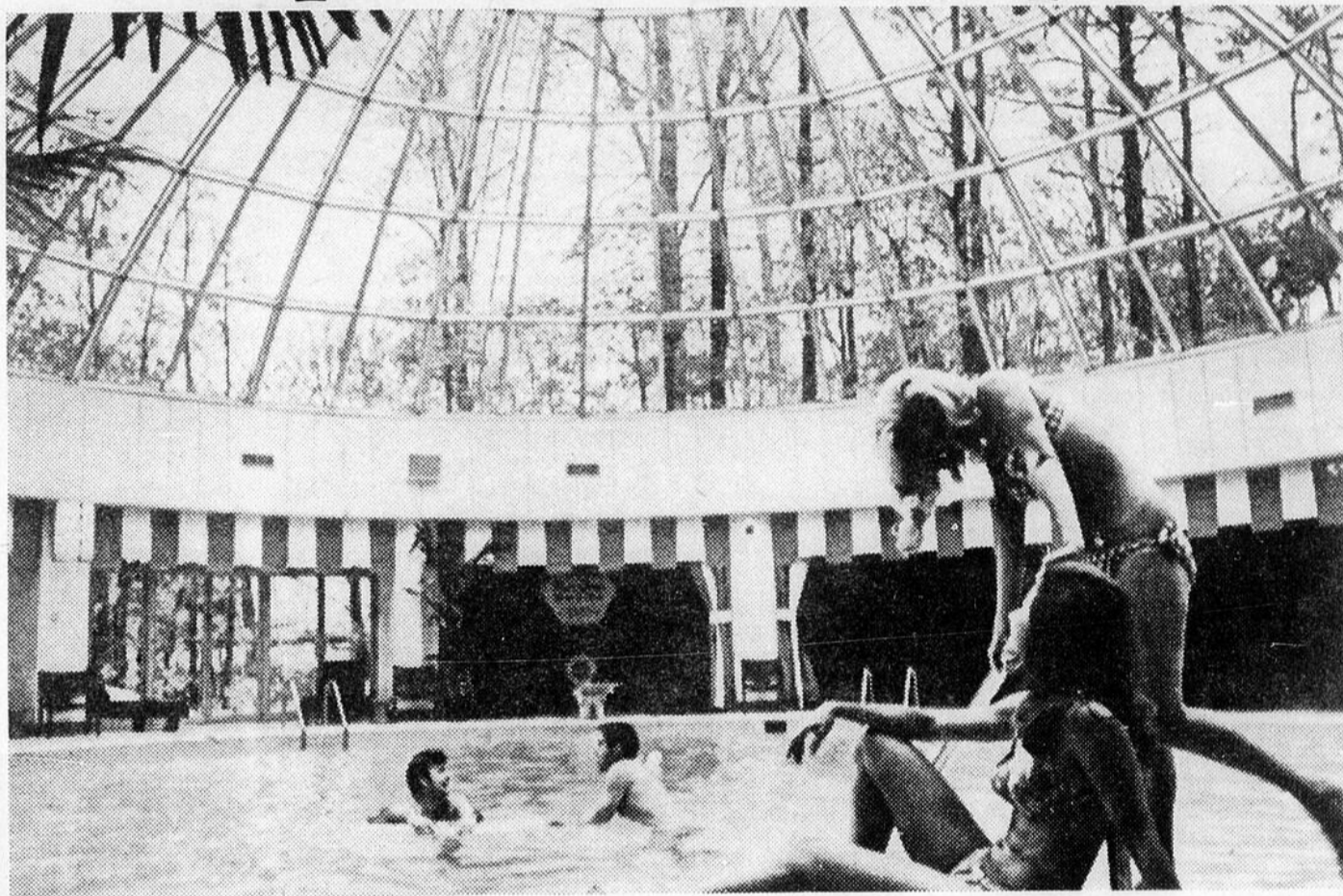
des actionnaires qui désirent vendre, conformément à la Loi des Compagnies. Il n'y a pas de plans pour acheter les actions actuellement.

PERSPECTIVES

Les perspectives pour le quatrième trimestre, la période la plus profitable de l'année par tradition, sont favorables. Malgré une concurrence

acharnée dans le domaine de la vente au détail d'aliments, les bénéfices pour l'exercice complet devraient être plus élevés qu'en 1971, ce qui reflète une plus haute contribution de la division des magasins à rayons, du groupe de vente aux institutions et de Consumers Distributing Company (National) Limited.

La journée de travail est moins dure quand on sait ce qui nous attend après.



Piscine intérieure avec dôme—Holiday Inn, Toronto—Don Valley.

En choisissant Holiday Inn, vous savez ce qui vous attend: excellente nourriture, divertissements variés, salles de gymnastique, saunas, piscines, stationnement gratuit et accès facile.

Vous savez aussi que les six Holiday Inn de Toronto offrent la toute nouvelle Metrovision®: un circuit fermé de télévision qui présente de magnifiques films couleur pour toute la famille. Vous les écoutez dans le confort de votre chambre sans qu'il y ait de pause commerciale.

Vous n'ignorez pas non plus que deux

Holiday Inn (à Toronto et à Ottawa) ont un restaurant giratoire.

Quant à notre système de réservations Holidex®, vous pourriez en dire long à son sujet car, pour réserver à London, Ontario ou Londres, Angleterre, il suffit d'appeler au Holiday Inn le plus proche.

En un mot, vous choisissez Holiday Inn parce que vous savez qu'on vous y attend et qu'on fera tout pour que vous y soyez comme chez vous.

Voici les hôtels de
Commonwealth Holiday Inns of Canada Limited
membres du réseau international de Holiday Inn

ONTARIO

OTTAWA-CENTRE VILLE
OTTAWA-CENTRE
KINGSTON
PETERBOROUGH
OSHAWA
TORONTO-AÉROPORT
TORONTO-CENTRE VILLE
TORONTO-DON VALLEY
TORONTO-EST
TORONTO-OUEST
TORONTO-YORKDALE
OAKVILLE
HAMILTON
BURLINGTON*

ST-CATHARINES

BRANTFORD
HESPELER-GALT
(CAMBRIDGE)
KITCHENER
LONDON-CENTRE VILLE
LONDON-SUD
CHATHAM
WINDSOR
BARRIE
HUNTSVILLE
SARNIA
SUDBURY
THUNDER BAY
KENORA

COLOMBIE BRITANNIQUE

VANCOUVER-AÉROPORT
VANCOUVER-HARBORSIDE*
ALBERTA
EDMONTON
LETHBRIDGE
MANITOBA
WINNIPEG-CENTRE VILLE*
NOUVELLE-ÉCOSSE
SYDNEY
HALIFAX*

QUÉBEC

MONTREAL-LONGUEUIL
POINTE CLAIRE*
QUÉBEC*
MICHIGAN
PONTIAC
PORT HURON
ÉTAT DE NEW-YORK
GRAND ISLAND-
BUFFALO/NIAGARA*
LES ANTILLES
ANTIGUA
LA GRENADÉ
LA BARBADE
ST-KITTS

STE-LUCIE

PORT OF SPAIN-TRINIDAD*
EUROPE
LONDRES, MARBLE ARCH*
LONDRES, SWISS COTTAGE*
BRISTOL, ANGLETERRE*
PLYMOUTH, ANGLETERRE*
SLOUGH/WINDSOR, ANGLETERRE*
MADEIRA, PORTUGAL
ALGARVE, PORTUGAL*
TIGNES - Val d'Isère, FRANCE*

Plus de 1450 hôtels de par le monde.

* En construction

COMMONWEALTH
Holiday Inns
OF CANADA LIMITED



PARTOUT CHEZ NOUS, VOUS ÊTES CHEZ VOUS.

Résultats financiers

Résultats des sociétés

- ventes ou revenus -

nom de la compagnie	exercice	71		70	
		\$,000	\$,000	revenu net \$,000	par action
Agra Industries	3m Oct 31	10,700.0	7,500.0	460.9	27
Bartaco Industries	Yr Sept 30	21,500.0	21,200.0	681.8(1)	
Bluewater Oil & Gas	6m Oct 31	77.6	42.8	14.2	
Cinevision	6m Nov 30	726.4	604.0x	120.8	15
Craigmont Mines	Yr Oct 31	17,090.2	16,812.2	2,531.3	50
Combined Eng. Prod.	6m Nov 30	6,500.0	6,300.0	161.6	22
Extendicare Canada	3m Nov 30	2,969.9	1,151.8	187.3*	23
MIS International Services	3m Oct 31	1,800.0		63.0	04
Nabors Drilling	6m Oct 31	4,200.0	2,800.0	73.6	17
Sobeys Stores	6m Nov 30	60,300.0	52,200.0	255.3	27
Steintron Int'l. Electronics	3m Oct 31	4,500.0	2,900.0	135.8*	20
Sunningdale Oils	6m Oct 31	181.1	43.3	417.1(1)	
Thomson Drilling	6m Nov 30	4,000.2	2,510.2	54.0	
West Indies Plantations	Yr Sept 30	312.6	137.3	107.6(1)	

(1) Loss - Before extraordinary items x Comparative figures 11 mths May 31

Dividendes déclarés

nom de la compagnie	montant payable			rappel du dividende précédent
Bank America Realty Investors (U.S.)	52	Mar. 1	Jan. 12	52
Bathurst Paper 5% pto	26 1/2	Mar. 1	Feb. 7	76
Bathurst Paper (on arrears)	26 1/2	Mar. 1	Feb. 7	
Cdn. Food 6% 1st & 2nd pfd	75	Jan. 15	Dec. 29	75
Cons-Bathurst 6% pfd	38	Feb. 1	Jan. 17	37
Cons-Bathurst (on arrears)	37	Feb. 1	Jan. 17	
Electrohome 5 1/2% A pfd	143 1/2	Feb. 1	Jan. 15	143 1/2
Fields Stores (sa)	05	Feb. 1	Jan. 15	05
General Bakeries	03 1/2	Jan. 31	Jan. 15	03 1/2
Glengair Group 6% B pfd	07 1/2	Jan. 17	Jan. 11	07 1/2
Maple Leaf Gardens	25	Jan. 15	Jan. 9	25
Maple Leaf Gardens (extra)	50	Jan. 15	Jan. 9	
Overland Western	03*	Jan. 31	Jan. 17	02 1/2
Scott Paper	25	Jan. 31	Jan. 15	25
Standard Oil Indiana (U.S.)	62 1/2	Mar. 10	Feb. 7	59 4/5

(U.S.) in U.S. funds & subject to tax adjustment;
* Increase in dividend. (sa) semi-annual

Avis boursiers

INSCRIPTION
D'ACTION NOUVELLES

Ford Motor Company:
2,525,250 nouvelles actions ordinaires se \$2.500 nominal ont été inscrites à la cote de la Bourse de Montréal. Cette inscription couvre les actions réservées aux fins d'émission lors de la conversion de la débenture subordonnée converti-

ble 4-7/8%, au prix de \$69.30 par action ou à raison de 14.43 actions ordinaires par montant de \$1,000 en débentures.

Magnasonic Canada Ltd.: 5,000 nouvelles actions ordinaires sans valeur au pair ont été inscrites à la cote de la Bourse de Montréal. Cette inscription couvre les actions à réserver aux fins d'émission en vertu du plan d'options sur les actions de la Compagnie.

CHANGEMENT DANS L'INSCRIPTION

Bankeno Mines Ltd.:
En vertu d'un certificat modificatif de l'acte constitutif daté du 11 septembre 1972, le capital autorisé de la Compagnie a été porté de 4,000,000 à 6,000,000 d'actions ordinaires de \$1.00 nominal par la création de 2,000,000 de nouvelles actions ordinaires de \$1.00 nominal; ces nouvelles actions ont été inscrites à la cote de la Bourse Canadienne.

COURS DES CHANGES

Service de la BCN

Câble	Monnaie	Mt	Câble	Monnaie	Mt
AFRIQUE DU SUD	Rand	1.2811	HOLLANDE	Florin	.3080
ALLEMAGNE	Deutsche Mark	.3110	ITALIE	Lire	.001711
ANGLETERRE	Livre	2.3414	JAPON	Yen	.003302
ARGENTINE	Peso	.1011	MEXIQUE	Peso	.0795
AUSTRALIE	Dollar	1.1891	ETATS-UNIS	Dollar	.9919/32
AUTRICHE	Schilling	.0430	NORVEGE	Couronne	.1505
BELGIQUE	Franc	.0225	NOUVELLE-ZELANDE	Dollar	1.1937
BRESIL	Cruzeiro Novo	.1688			
DANEMARK	Couronne	.1452			
ESPAGNE	Peseta	.0159			
FRANCE	Franc	.1947	SUEDE	Couronne	.2095
	Financier	.1945	SUISSE	Franc	.2652

Marchés commerciaux

Vendredi, le 5 janvier 1973

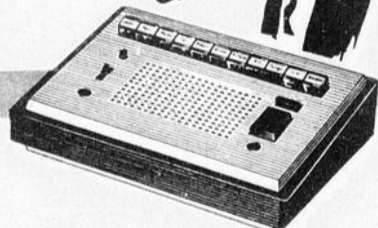
Métal	Sem. cour.	Sem. préc.	Sem. cour.	Sem. préc.
cuivre (NY) (lb)	40 1/2	39 1/2		
cuivre (NY) (lb)	50 1/2	50 1/2		
plomb (NY) (lb)	14 1/2	14 1/2		
zinc (NY) (lb)	18 1/2	18 1/2		
étain (NY) (lb)	178 1/2	177 1/2		
or (NY) (oz)	65.25-65.55	65.30		
argent (NY) (oz)	70.05	70.00		
Winnipeg; grains lin à terme				
May	3.97 1/2	3.90		
July	3.81 1/2	3.84 1/2		
Oct	3.63 1/2			
Winnipeg colza à terme				
Jan	3.12 1/2	3.10 1/2		
May	3.16 1/2	3.24 1/2		
Sept	3.14 1/2	3.21 1/2-3.22		
Nov	3.11 1/2	3.18		
Chicago blé à terme				
May	2.60-2.62	2.64-2.64 1/2		
July	2.51 1/2	2.58 1/2-1 1/2		
Sept	2.44 1/2	2.42 1/2		
Nov	2.44	2.42-2.41 1/2		
Dec	2.36 1/2			
Chicago; blé à terme				
Feb	41.85-77	40.50-47		
April	41.50-50	40.75-80		
June	41.42-50	40.72-80		
Aug	40.22-30	39.00-77		
Oct	39.35	38.75		
Dec	39.22	39.00		

Moyennes de la semaine

Vendredi, le 5 janvier 1973

TORONTO						MONTREAL					
Ind.	Or	Mét.	Huiles	Volume		Ind.	Util.	Banque	Papier	Mixte	Volume
Stock Exchange closed						Stock Exchange closed					
Lundi	223.28	186.45	86.00	273.58	2,061,000	248.51	159.96	284.04	102.16	235.03	775,000
Mardi	223.59	187.95	85.19	271.17	2,907,000	247.07	160.03	287.42	103.06	234.37	1,094,000
Mercredi	224.67	189.24	91.57	268.41	3,654,000	248.04	160.27	285.94	102.95	234.95	1,259,000
Jeudi	225.94	190.55	94.32	271.54	4,129,000	250.57	160.74	287.06	104.04	236.92	1,428,100
Vendredi											
Ch. de la sem.	+4.37	+5.66	+9.43	-2.00		+2.65	+0.63	+6.67	+2.87	+2.67	
1971-72 haut	225.94	229.26	98.68	277.45		250.57	167.87	293.03	104.04	236.92	
1971-72 bas	181.66	140.58	79.15	209.19		187.56	150.88	227.56	81.19	185.12	
NEW YORK						DOW JONES					
Com.	Ind.	Trans.	Util.	Fin.		Ind.	Ch. fer	Util.	Com.	N.Y. Volume	London F. Times
Stock Exchange closed						Stock Exchange closed					
Lundi	65.06	70.99	47.96	42.44	84.24	1,031.68	228.10	120.72	332.26	17,090,000	507.9
Mardi	65.29	71.32	47.56	42.48	84.22	1,043.80	227.21	120.40	334.08	20,620,000	502.1
Mercredi	65.33	71.41	47.05	42.37	84.04	1,039.81	225.47	120.65	332.80	20,230,000	501.6
Jeudi	65.37	71.48	46.83	42.39	84.22	1,047.49	225.20	120.49	334.08	19,330,000	508.1
Vendredi											
Ch. de la sem.	+0.89	+1.15	-0.86	+0.22	+0.88	+27.55	-1.97	+0.99	+4.97		+2.7
1971-72 haut	65.37	71.48	56.75	43.31	85.71	1,047.49	225.71	124.14	338.54		543.6
1971-72 bas	56.23	60.27	44.04	35.69	72.81	889.15	212.24	105.06	270.18		461.6

UN APPAREIL À GAGNER DU TEMPS



Nouveau

... C'est l'intercom ELECTRO-VOX à transistors. Cent fois par jour, il vous évitera de courir d'une pièce à l'autre.

D'une utilisation très simple et d'un fonctionnement irréprochable, l'intercom ELECTRO-VOX à transistors est aussi facile à installer qu'une prise de courant. Existe en modèles de 2, 6, 11, 21 boutons ou plus.

Téléphonez pour essai
de 6 mois à

**ELECTRO
VOX**

Leaders depuis 1932

PAUL CHAPUT
président

2626 Bates
Montréal

Tél.: 739-1981

Succursales dans les principales cités au Canada.



Nous annonçons la retraite de

W. B. MACDONALD

en tant que président et administrateur de

A. E. Ames & Cie
Limitée

après une association de plus de 40 ans.

A. E. Ames & Cie
Limitée

vous fait part de la nomination de

E. C. LIPSIT

à titre de

président de la compagnie.

Dernières décisions de la Commission des valeurs mobilières du Québec

ENREGISTREMENTS ET PERMISSIONS - PROSPECTUS ET AUTRES DOCUMENTS

—Beaver Mining Corporation
21 décembre 1972.

Prospectus en date du 30 novembre 1972, enregistrement et permission couvrant la vente de 1.000.000 d'actions ordinaires d'actions capital-actions, en vertu d'un contrat de souscription et d'options en date du 23 octobre 1972 avec Massey, La-voie & Associés Inc.

200.000 ferme à 10% l'action
200.000 ferme à 15% l'action
200.000 sous option à 20% l'action pour 4 mois

200.000 sous option à 25% l'action pour 7 mois

200.000 sous option à 30% l'action pour 10 mois

La Commission a aussi consenti à l'émission de 750.000 actions ordinaires du capital-actions de la compagnie pour l'acquisition de propriétés minières, en vertu d'un contrat en date du 23 octobre 1972 et à l'offre au public de 75.000 de ces actions.

Les certificats représentant 675.000 de ces actions devront être détenus sous écon par Guaranty Trust Company of Canada et ne pourront être libérés, etc., qu'avec le consentement écrit de la Commission.

—Global Communications Limited - 27 décembre 1972

Prospectus en date du 20 décembre 1972, enregistrement et permission couvrant la vente de \$10.125.000 de débentures convertibles subordonnées, 6%, à être datées du 15 janvier 1973 et échéant le 15 janvier 1983 et 1.125.000 actions privilégiées votantes (valeur au pair de la chacune) à être vendues en unités, chacune étant constituée de \$45 de débentures et 5 actions privilégiées, au prix de \$45 l'unité.

Souscripteur: McLeod, Young, Weir & Company, Limited.

—Jupiter Development Corporation Ltd. - 28 décembre 1972.

Prospectus en date du 20 décembre 1972, enregistrement et permission couvrant la vente de 100.000 actions (sans valeur au pair) et son capital-actions au prix de \$1 l'action. Permission d'émettre à Kingswood Explorations Limited 410.000 actions de son capital-actions pour l'acquisition des propriétés minières de cette dernière. Permission aux actionnaires vendeurs d'offrir en vente 319.316 actions en circulation de la compagnie.

Souscripteur: Kippen & Company Inc.

—Wpata Exploration Company - 21 décembre 1972.

(une compagnie des États-Unis)
Permission d'offrir en vente et de vendre au Québec, par l'entremise de Collier, Norris & Quinlan Limited, 100 unités de la compagnie.

RENOUVELLEMENT DE PROSPECTUS

—Investors International Mutual Fund Ltd. - 27 décembre 1972
Prospectus en date du 20 décembre 1972.

MODIFICATIONS AUX PROSPECTUS

—Canada Cumulative Fund - 20 décembre 1972.

Amendement numéro 2 en date du 21 novembre 1972 au prospectus du 7 juillet 1972 (amendement numéro 1 en date du 30 septembre 1972).

—Canada Growth Fund - 20 décembre 1972.

Amendement numéro 2 en date du 21 novembre 1972 au prospectus du 28 avril 1972 (amendement numéro 1 en date du 30 septembre 1972).

—Canadian Security Growth Fund Limited - 28 décembre 1972

Amendement numéro 1 en date du 15 décembre 1972 au prospectus du 29 avril 1972.

—Capital Dynamics Limited - 27 décembre 1972.

All-Canadian Compound Fund
All-Canadian Dividend Fund
All-Canadian Revenue Growth Fund
All-Canadian Venture Fund Ltd.
All-Canadian Fund 4000

Amendement numéro 1 en date du 14 novembre 1972 au prospectus du 25 avril 1972.

—CSM Japan Fund Limited - 28 décembre 1972.

Amendement numéro 1 en date du 15 décembre 1972 au prospectus du 29 avril 1972.

—Planned Resources Fund Ltd. - 20 décembre 1972

Amendement numéro 2 en date du 21 novembre 1972 au prospectus du 29 juillet 1972 (amendement numéro 1 en date du 30 septembre 1972).

—McLean, Budden Limited - 21 décembre 1972

Amendement numéro 1 en date du 15 décembre 1972 au prospectus du 15 mars 1972.

—Taurus Fund Limited - 10 décembre 1972.

Amendement numéro 2 en date du 21 novembre 1972 au prospectus du 28 avril 1972 (amendement numéro 1 en date du 30 septembre 1972).

Rapport		Rendement		Dividendes		RENDREMENTS		SEMAINE EN COURS		Rapport		Rendement		Dividendes		RENDREMENTS		SEMAINE EN COURS								
Rendement	Prix	Rendement	Prix	1971	1972	6 mois	6 mois	haut	bas	haut	Rendement	Prix	Rendement	Prix	1971	1972	6 mois	6 mois	haut	bas						
%	1972-73	%	1972-73	rate	rate	ann. fin.	ann. fin.	100s	100s	100s	%	1972-73	%	1972-73	rate	rate	ann. fin.	ann. fin.	100s	100s						
5.3	12.1	32	31%	1.60	1.60	Dec 25	Sept 21	2.13	29%	30%	9.7	3.35	1.80	3.35	1.80	Dec 09	Sept 19	4.72	3.10	3.05	3.10	+ 10	51			
19.2	19.1	3.10	1.80	1.60	1.60	Dec 18	Sept 18	2.90	2.90	+ 20	58	1.25	4.25	1.25	4.25	Dec 29	Sept 29	25.03	260	252	252	- 8	2			
12.5	5.4	1.50	1.50	1.25	1.25	Dec 16	Sept 16	2.10	2.10	+ 14	12	2.4	8.6	2.75	1.60	3.00	6.00	Dec 29	Sept 29	25.03	260	252	252	- 8	2	
5.7	10.2	26	21	1.25	1.25	Dec 21	Sept 21	2.16	2.16	+ 16	12	5.2	39	35	35	Nov 24	Aug 24	32	81%	81%	81%	+ 71	71			
8.3	7.80	1.55	1.55	1.25	1.25	Dec 32	Sept 32	3.00	3.00	+ 16	12	2.4	8.6	2.75	1.60	3.00	6.00	Dec 29	Sept 29	25.03	260	252	252	- 8	2	
11.6	2.25	1.15	1.15	1.25	1.25	Dec 16	Sept 16	2.23	1.65	1.85	6	6.0	20	37	37	Dec 29	Sept 29	25.03	260	252	252	- 8	2			
6.8	2.40	1.80	1.80	1.25	1.25	Dec 16	Sept 16	2.20	2.10	2.20	- 10	34	1.0	32.6	42	20	25	40	Dec 29	Sept 29	25.03	260	252	252	- 8	2
2.9	11.0	2.10	2.10	2.25	2.25	Dec 16	Sept 16	2.20	2.10	2.20	- 10	34	1.0	32.6	42	20	25	40	Dec 29	Sept 29	25.03	260	252	252	- 8	2
2.2	4.5	4.85	3.60	2.25	2.25	Dec 16	Sept 16	2.20	2.10	2.20	- 10	34	1.0	32.6	42	20	25	40	Dec 29	Sept 29	25.03	260	252	252	- 8	2
2.9	21.5	15.4	11	2.25	2.25	Dec 16	Sept 16	2.20	2.10	2.20	- 10	34	1.0	32.6	42	20	25	40	Dec 29	Sept 29	25.03	260	252	252	- 8	2
2.8	7.3	4	1.75	2.25	2.25	Dec 16	Sept 16	2.20	2.10	2.20	- 10	34	1.0	32.6	42	20	25	40	Dec 29	Sept 29	25.03	260	252	252	- 8	2
2.9	24.0	10.6	5.8	2.25	2.25	Dec 16	Sept 16	2.20	2.10	2.20	- 10	34	1.0	32.6	42	20	25	40	Dec 29	Sept 29	25.03	260	252	252	- 8	2
1.0	15.9	4	3	2.25	2.25	Dec 16	Sept 16	2.20	2.10	2.20	- 10	34	1.0	32.6	42	20	25	40	Dec 29	Sept 29	25.03	260	252	252	- 8	2
1.3	23.8	61	31%	2.25	2.25	Dec 16	Sept 16	2.20	2.10	2.20	- 10	34	1.0	32.6	42	20	25	40	Dec 29	Sept 29	25.03	260	252	252	- 8	2
5.3	16.9	21	18%	2.25	2.25	Dec 16	Sept 16	2.20	2.10	2.20	- 10	34	1.0	32.6	42	20	25	40	Dec 29	Sept 29	25.03	260	252	252	- 8	2
2.0	25.4	21%	14%	2.25	2.25	Dec 16	Sept 16	2.20	2.10	2.20	- 10	34	1.0	32.6	42	20	25	40	Dec 29	Sept 29	25.03	260	252	252	- 8	2
1.3	70.5	8%	4.75	2.25	2.25	Dec 16	Sept 16	2.20	2.10	2.20	- 10	34	1.0	32.6	42	20	25	40	Dec 29	Sept 29	25.03	260	252	252	- 8	2
2.7	18.5	10%	7%	2.25	2.25	Dec 16	Sept 16	2.20	2.10	2.20	- 10	34	1.0	32.6	42	20	25	40	Dec 29	Sept 29	25.03	260	252	252	- 8	2
7.9	82	8%	7%	2.25	2.25	Dec 16	Sept 16	2.20	2.10	2.20	- 10	34	1.0	32.6	42	20	25	40	Dec 29	Sept 29	25.03	260	252	252	- 8	2
12.5	3.05	1.45	1.45	2.25	2.25	Dec 16	Sept 16	2.20	2.10	2.20	- 10	34	1.0	32.6	42	20	25	40	Dec 29	Sept 29	25.03	260	252	252	- 8	2
5.0	7.1	3.25	1.30	2.25	2.25	Dec 16	Sept 16	2.20	2.10	2.20	- 10	34	1.0	32.6	42	20	25	40	Dec 29	Sept 29	25.03	260	252	252	- 8	2
4.7	8.9	3%	3%	2.25	2.25	Dec 16	Sept 16	2.20	2.10	2.20	- 10	34	1.0	32.6	42	20	25	40	Dec 29	Sept 29	25.03	260	252	252	- 8	2
7.7	24.1	8%	1.90	2.25	2.25	Dec 16	Sept 16	2.20	2.10	2.20	- 10	34	1.0	32.6	42	20	25	40	Dec 29	Sept 29	25.03	260	252	252	- 8	2
5.208	3%	4.75	4.75	2.25	2.25	Dec 16	Sept 16	2.20	2.10	2.20	- 10	34	1.0	32.6	42	20	25	40	Dec 29	Sept 29	25.03	260	252	252	- 8	2
1.6	22.4	4%	30%	2.25	2.25	Dec 16	Sept 16	2.20	2.10	2.20	- 10	34	1.0	32.6	42	20	25	40	Dec 29	Sept 29	25.03	260	252	252	- 8	2
7.9	9.4	15%	9%	2.25	2.25	Dec 16	Sept 16	2.20	2.10	2.20	- 10	34	1.0	32.6	42	20	25	40	Dec 29	Sept 29	25.03	260	252	252	- 8	2
4.1	42.1	45%	29%	2.25	2.25	Dec 16	Sept 16	2.20	2.10	2.20	- 10	34	1.0	32.6	42	20	25	40	Dec 29	Sept 29	25.03	260	252	252	- 8	2
4.6	12.6	34%	22%	2.25	2.25	Dec 16	Sept 16	2.20	2.10	2.20	- 10	34	1.0	32.6	42	20	25	40	Dec 29	Sept 29	25.03	260	252	252	- 8	2
1.4	20.6	15	8	2.25	2.25	Dec 16	Sept 16	2.20	2.10	2.20	- 10	34	1.0	32.6	42	20	25	40	Dec 29	Sept 29	25.03	260	252	252	- 8	2
6.2	10.8	6%	6.5	2.25	2.25	Dec 16	Sept 16	2.20	2.10	2.20	- 10	34	1.0	32.6	42	20	25	40	Dec 29	Sept 29	25.03	260	252	252	- 8	2
3.2	27.8	18%	14%	2.25	2.25	Dec 16	Sept 16	2.20	2.10	2.20	- 10	34	1.0	32.6	42	20	25	40	Dec 29	Sept 29	25.03	260	252	252	- 8	2
7.0	15.2	13%	13%	2.25	2.25	Dec 16	Sept 16	2.20	2.10	2.20	- 10	34	1.0	32.6	42	20	25	40	Dec 29	Sept 29	25.03	260	252	252	- 8	2
6.2	16.1	30%	24	2.25	2.25	Dec 16	Sept 16	2.20	2.10	2.20	- 10	34	1.0	32.6	42	20	25	40	Dec 29	Sept 29	25.03	260	252	252	- 8	2
7.4	7.7	17%	10%	2.25	2.25	Dec 16	Sept 16	2.20	2.10	2.20	- 10	34	1.0	32.6	42	20	25	40	Dec 29	Sept 29	25.03	260	252	252	- 8	2
4.8	17.0	13	7%	2.25	2.25	Dec 16	Sept 16	2.20	2.10	2.20	- 10	34	1.0	32.6	42	20	25	40	Dec 29	Sept 29	25.03	260	252	252	- 8	2
7.1	16.0	15	7%	2.25	2.25	Dec 16	Sept 16	2.20	2.10	2.20	- 10	34	1.0	32.6	42	20	25	40	Dec 29	Sept 29	25.03	260	252	252	- 8	2
8.1	33	30	25%	2.25	2.25	Dec 16	Sept 16	2.20	2.10	2.20	- 10	34	1.0	32.6	42	20	2									

EXEMPTION D'ENREGISTREMENT

—Western Quebec Mines Co. Ltd. - 29 décembre 1972

Couvrant la vente de 125,000 actions du capital-actions de la compagnie au prix de 10% l'action à Eastwest Exploration Company Limited.

Les certificats représentant ces actions devront être détenus sous écriture par Canada Permanent Trust Company et ne pourront être libérés, etc..., qu'avec le consentement préalable écrit de la Commission.

TRANSFERTS D'ACTIONS SOUS ÉCROU

De Les Mines Cresus Ltée le 29 décembre 1972 Michel A. Côté à Charles J. Gauthier 173,650 actions.

De Green Coast Resources Limited le 28 décembre 1972, Neill A. McConnell à Fiduciaires de Princeton University 36,876 actions.

ENREGISTREMENT DE COURTIER ET DE CONSEILLERS FINANCIERS

—Fiscal Consultants Limited - 22 décembre 1972

Enregistrement rétroactif au 1er septembre 1972 comme conseiller financier pour Universal Savings Equity Fund Limited.

—ALBERTA EASTERN GAS LIMITED

Avis du 29 décembre 1972 - Fry Mills Spence.

Avis du 29 décembre 1972 - Nesbitt Thomson Securities Limited.

—ASHLAND OIL CANADA LTD.

Avis du 29 décembre 1972 - Lévêque, Beaubin Inc.

Avis du 29 décembre 1972 - Burns Bros. and Denton Limited.

Avis du 3 janvier 1973 - Kippen & Company inc.

—BANQUE CANADIENNE NATIONALE

Avis du 29 décembre 1972 - Lesard & Associés Inc.

Avis du 29 décembre 1972 - Turcott Wood Power & Cundill Ltd.

Avis du 22 décembre 1972 - McLeod, Young, Weir & Company Limited.

Avis du 29 décembre 1972 - John Graham & Company Limited.

Avis du 3 janvier 1973 - Maison Placement Canada Inc.

Déficit...

(Suite de la page 3)

lars et celles vers les pays d'outre-mer de plus de 100 millions. Les importations en provenance des Etats-Unis ont augmenté environ 40 millions de dollars et celles en provenance des pays d'outre-mer, d'environ 20 millions.

Les invisibles atteignent 1.8 milliard

Par suite d'une augmentation de 4% du montant total des recettes sur invisibles, qui ont atteint 1,382 millions de dollars, et d'une augmentation de 2% des paiements, qui se sont élevés à 1,812 millions, le déficit sur invisibles a baissé de 16 millions de dollars pour s'établir à 430 millions, soit le niveau le plus bas depuis le deuxième trimestre de 1971. Une augmentation des recettes sous forme de dividendes, attribuable surtout au montant exceptionnellement élevé d'un dividende, a été le principal facteur responsable de cette baisse. Les recettes au titre des voyages ont diminué de 24 millions de dollars pour se situer à 298 millions, et les paiements à ce même titre ont aussi baissé, tombant à 340 millions. Le nombre de visiteurs venant des Etats-Unis de même que leurs dépenses moyennes au Canada ont semblé diminuer, et apparemment la réduction du nombre des Canadiens qui se sont rendus aux Etats-Unis n'a été qu'en partie compensée par l'augmentation des dépenses par touriste.

Un déficit de \$48 millions

Le compte courant a laissé au troisième trimestre un déficit non saisonnalisé de 48 millions de dollars. Les recettes courantes se chiffraient à 6,221 millions et les paiements à 6,269 millions. Les exportations de marchandises évaluées, à 4,522 millions et les importations à 4,330 millions ont donné lieu à un excédent commercial de 192 millions, mais qui a été largement compensé par le déficit au titre des opérations sur invisibles.

Au cours des neuf premiers mois de 1972 le solde du compte courant s'est renversé, passant d'un excédent de 554 millions de dollars l'an dernier à un déficit de 600 millions. La dégradation du compte courant est surtout imputable à la baisse de 60% de l'excédent commercial, qui est tombé à 748 millions de dollars. Pendant que les importations de marchandises augmentaient de 20%, passant à 13,483 millions de dollars, les exportations progressaient plus modérément (9%) pour atteindre 14,231 millions. L'augmentation observée dans le groupe des produits finis représente 70% de la hausse totale des importations.

Comparativement aux neuf premiers mois de 1971, il s'est produit un élargissement de 92 millions de dollars du déficit sur invisibles, qui s'élevait ainsi à 1,348 millions. Pour ce qui est des paiements au titre des services, les postes "autres services" (surtout services commerciaux) et "transports" ont progressé à eux deux de près de 200 millions de dollars. La diminution des paiements au titre des voyages et des intérêts et dividendes a en partie compensé cette augmentation. Les contributions officielles, d'un montant de 165 millions de dollars, se sont accrues de 29 millions. Du côté des recettes, les crédits au titre des intérêts et dividendes et des opérations concernant les transports ont donné lieu à une augmentation supérieure à 90 millions de dollars, laquelle a été partiellement contrebalancée par les diminutions au titre des "voyages" et des "autres services".

Rapport Rende-Prix		-1972-73-		Sto		Dividendes		RENDREMENTS		SEMAINE EN COURS	
ment	Bénéf.	haut	bas	Titres	1971	1972	rate	6 mois ou dernières années	6 mois ou dernières années	haute	baute
7.1	17%	16%	16%	" 4.25 pfd	1.25	1.25	Dec	4.28	17%	17%	17%
7.7	17%	15%	15%	" 1.25	1.25	1.25	Dec	4.28	16%	16%	16%
7.8	19%	19%	19%	" 1.40	1.40	1.40	Dec	4.28	15%	15%	15%
7.8	25%	25%	25%	" 2.00	2.00	2.00	Dec	4.28	25%	25%	25%
5.7	17.5	18	17.5	La Ver'drye	0.4n	0.4n	Dec3m	0.9	17.5	17.5	17.5
100	100	100	100	Lawson/A	1.80	1.20	Oct6m	4.27	100	100	100
29.1	11	4.90	4.90	Leigh Inst	3.00	2.40	72Jan	3.97	29.1	29.1	29.1
30.3	58	30	30	Lemtex	1.60	1.60	June	0.6	30.3	30.3	30.3
7.7	20%	14	14	Levy Ind	36	18a	Dec	73d	7.7	7.7	7.7
1.95	40	6	6	Life Inv	50	50	Oct	01d	1.95	1.95	1.95
2.0	13.5	18%	12%	Lincoln Trust	10	36	72Oct	1.35	2.0	2.0	2.0
1.9	15.5	13%	8%	Livingston	2.22	2.22	72Apr	8.3	1.9	1.9	1.9
4.8	27.3	115	85%	Loblaiw Cos A	38	38	72Mar	29	4.8	4.8	4.8
8.0	23	19%	12%	Loblaiw Cos B	38	38	72Mar	29	8.0	8.0	8.0
8.0	23	19%	12%	Loblaiw Cos C	38	38	72Mar	29	8.0	8.0	8.0
7.5	7.5	60	60	Loblaiw Gr	6.00	6.00	72Apr	4.54	7.5	7.5	7.5
7.1	6.7	8	5%	Loblaiw Inc	40	40	72Apr	4.54	7.1	7.1	7.1
2.1	38.3	70	70	Lochaber	18	12	Dec	18	2.1	2.1	2.1
2.3	13.5	15%	8%	Logistec	10	15	Dec	1.14	2.3	2.3	2.3
2.3	26.4	54%	54%	Louisiana	99	1.00	Dec	1.65	2.3	2.3	2.3

Rapport Rende-Prix		-1972-73-		Sto		Dividendes		RENDREMENTS		SEMAINE EN COURS	
ment	Bénéf.	haut	bas	Titres	1971	1972	rate	6 mois ou dernières années	6 mois ou dernières années	haute	baute
5.4	23.1	4.55	3.50	PACInv	20	20	Nov	16	5.4	5.4	5.4
1.2	40.0	46%	30%	Pac Pete	40	50	Dec	10.4	1.2	1.2	1.2
4.6	16.4	25	9%	PacWAIR	19n	19n	Dec	7.3	4.6	4.6	4.6
13.2	5	2.30	2.30	Paco Corp	2.22	2.22	72July	3.4	13.2	13.2	13.2
96.7	3.60	2.15	2.15	PanCan	100%	100%	72July	3.4	96.7	96.7	96.7
4.7	5.9	5%	2.50	Panhandle	1.80	1.35	Dec	30	4.7	4.7	4.7
11.6	6%	4.80	4.80	Paulin H	15	15	Dec	43	11.6	11.6	11.6
27.0	29%	14%	14%	Peel-Eider	100	100	Dec	1.00	27.0	27.0	27.0
20.9	49%	32%	32%	Peopl Org	22	22	72Feb	35	20.9	20.9	20.9
17.4	8%	5%	5%	Pembina A	23	23	Dec	36	17.4	17.4	17.4
16.7	8%	5%	5%	Pembina B	23	23	Dec	36	16.7	16.7	16.7
6.7	20%	24%	24%	PembrokeEI	1.75	1.00	Dec	10.23	6.7	6.7	6.7
4.4	17.3	27%	20	Pennington	15	20	Dec	41	4.4	4.4	4.4
1.7	29.0	12	5%	Pennington	80	80	Dec	2.48	1.7	1.7	1.7
30.0	10.9	27	27	Pennington	80	80	Dec	2.48	30.0	30.0	30.0
1.1	27.7	29	29	Peoples CJ	2.22	2.22	72Jan	1.01	1.1	1.1	1.1
1.1	26.7	27%	9%	"	2.22	2.22	72Jan	1.01	1.1	1.1	1.1
97	97	97	97	"	6.00	6.00	72Jan	36.00	97	97	97
4.7	23%	21%	21%	Peoples St	05	10	72July	75	4.7	4.7	4.7
2.8	15.8	29%	21%	Petrofina	70	80	Dec	1.81	2.8	2.8	2.8
3.1	12.1	14	10	Phillips C	40	40	Dec	1.06	3.1	3.1	3.1
3.1	12.1	14	10	Phillips P	1.30	1.30	Dec	1.78	3.1	3.1	3.1
4.3	11.1	12%	12%	Phillips Rug	1.92	1.12	Dec	2.35	4.3	4.3	4.3
1.5	14.0	11%	10	PillsCA B	13	03	Dec	75	1.5	1.5	1.5
1.5	14.0	11%	10	"	13	16	Dec	75	1.5	1.5	1.5
16.5	2.25	1.40	1.40	Popular Ind	05	20	Oct	10	16.5	16.5	16.5
14.26	14%	5%	5%	Power Corp	05	20	Dec	53	14.26	14.26	14.26
7.1	14%	14%	14%	"	3.37	3.37	Dec	2.50	7.1	7.1	7.1
3.7	9.0	2.40	1.8%	"	30	30	Dec	53	3.7	3.7	3.7
165.0	3.45	1.30	1.30	Prefac	06	06	Dec	53	165.0	165.0	165.0
135.0	15%	49%	49%	Prem Iron	80	80	Dec	2.59	135.0	135.0	135.0
2.7	14.8	9	7%	Prem Trust	80	80	Dec	8.01	2.7	2.7	2.7
5.0	15.1	18%	13%	Price Co	4.00	4.00	Dec	8.01	5.0	5.0	5.0
3.6	9.8	9%	5	Prov Bank	15	20	72Aug	56	3.6	3.6	3.6
13.8	11%	11	11	Quebecorinc	57	57	72Sept	57	13.8	13.8	13.8
5.6	12.1	18	14%	QueTel	81	100	Dec	1.49	5.6	5.6	5.6
7.1	13%	13%	13%	"	1.00	1.00	Dec	4.82	7.1	7.1	7.1
7.3	14.7	14	12	"	82	82	Dec	5.52	7.3	7.3	7.3
10.6	3.20	1.30	1.30	"	93	93	Dec	4.82	10.6	10.6	10.6
10.3	3.20	1.30	1.30	"	93	93	Dec	4.82	10.3	10.3	10.3

Rapport Rende-Prix		-1972-73-		Sto		Dividendes		RENDREMENTS		SEMAINE EN COURS	
ment	Bénéf.	haut	bas	Titres	1971	1972	rate	6 mois ou dernières années	6 mois ou dernières années	haute	baute
5.9	15.3	22	14%	M'Laren 'A'	1.20	1.20	Dec	1.33	5.9	5.9	5.9
5.4	16.7	26%	16	"	1.20	1.20	Dec	1.33	5.4	5.4	5.4
1.7	35.5	18%	8%	McClean-H	19	28	Dec	43	1.7	1.7	1.7
1.4	35.5	17%	9%	"	16	22	Dec	43	1.4	1.4	1.4
56.3	20%	9%	9%	MacH Cable	32	32	Dec	32	56.3	56.3	56.3
54.4	28%	28%	28%	MacBiodiel	1.06	1.06	Dec	1.06	54.4	54.4	54.4
1.1	12.3	10%	4.05	Magna Elec	10	10	72July	10	1.1	1.1	1.1
1.9	17.9	16	8%	Magnasonic	02	02	Dec	88	1.9	1.9	1.9
1.9	1.40	76	76	Magnetics	20	20	Dec	14	1.9	1.9	1.9
2.1	13.7	12%	12%	Magnum	20	20	Dec	21	2.1	2.1	2.1
7.0	3.9	36%	20%	Maier Shoe	72	80	72Jan	2.70	7.0	7.0	7.0
1.3	13.7	12%	12%	Maier Shoe	60	60	72Jan	2.70	1.3	1.3	1.3
142.5	2.95	1.60	1.60	Major Hold	1.25	4.25e	72Jan	02	142.5	142.5	142.5
14.9	22.4	34	26	MLGarden	1.25	4.25e	Aug	1.27	14.9	14.9	14.9
4.6	17.2	18%	13%	ML Mills	5.50	5.50	Dec	1.02	4.6	4.6	4.6
8.1	8.1	50	50	ML Mills	5.50	5.50	Dec	1.02	8.1	8.1	8.1
2.6	4.75	30	30	Mplex	09	09	Dec	2.3	2.6	2.6	2.6
10.0	4.80	3.20	3.20	Marche Un	22	22	72Apr	38	10.0	10.0	10.0
5.0	11.3	5.00	1.20	Mar Elect	1.20	1.60	Dec	1.83	5.0	5.0	5.0
5.3	12.0	25%	20%	MarT&T	1.20	1.20	Dec	1.83	5.3	5.3	5.3
6.8	10%	9%	9%	"	01	01	Dec	1.01	6.8	6.8	6.8
11.3	12%										

Nouvelles inscriptions

Moffat communications Ltd.

1,500,000 actions ordinaires sans valeur au pair, toutes émises et en circulation ont été admises à la cote de la Bourse de Montréal le 13 décembre à l'ouverture.

Symbole au téléscripteur: "MOF"
Classification: Industrielle

SIÈGE SOCIAL: 1006 Richards Street, Vancouver, Colombie Britannique.

Constitution: La Compagnie a été légalement constituée en corporation sous le nom de Lion's Gate Broadcasting Ltd. en vertu d'un certificat d'incorporation daté du 16 juin 1954 conformément aux lois de la Colombie Britannique. En vertu d'un certificat modificatif daté du 17 octobre 1961 le nom de la compagnie est devenu Moffat Broadcasting Ltd. puis en vertu d'un autre certificat modificatif daté du 7 août 1972 le nom est devenu Moffat Communications Ltd. En vertu d'un amendement aux statuts de la compagnie (en vigueur à compter du 20 septembre 1972) certaines restrictions ont été imposées en ce qui a trait à l'émission, la propriété et la cession des actions de la compagnie.

NATURE DE L'ENTREPRISE: La Compagnie a pour objet, directement et par l'intermédiaire de ses filiales ou des compagnies affiliées, la radiodiffusion et la télédiffusion de programmes; elle est propriétaire et exploite des stations de radio AM-FM, une station de télévision et exploite également un système de télédiffusion par câble.

En vertu de licences de la Commissions Canadienne de radio-télévision ("CRTC") la compagnie exploite des stations de radio AM à Vancouver, Calgary, Moose Jaw et Winnipeg. Elle détient un intérêt de 45% dans la compagnie Radio Station Ched Ltd. ("CHED") qui a une station AM à Edmonton. Elle détient une participation de 51.9% (50% des votes) dans Channel Seven Television Ltd. ("Channel Seven") qui exploite CJAY-TV, station de télévision de Winnipeg affiliée à CTV. Elle détient également une participation de 80% (74.5% des votes) dans Winnipeg Videon Limited ("Winnipeg Videon") qui exploite le système de télédiffusion par câble le plus important à Winnipeg. Récemment, la compagnie a conclu deux accords prévoyant l'achat, sous réserve de l'approbation de la CRTC, d'un intérêt minoritaire dans "Channel Seven" et l'acquisition de certains éléments de l'actif et de l'achalandage de la station de Radio CHFM-FM à Calgary.

DIRECTEURS ET ADMINISTRATEURS: Randall Lloyd Moffat, président du conseil d'administration, Winnipeg, Manitoba; James Ronald Mitchell, président et administrateur, Winnipeg, Manitoba; Donald Manfred Edmond Hamilton, vice-président, et directeur général, CKLG division, Vancouver nord, Colombie Britannique; Thomas Edward McBride, vice-président et directeur général, CKXL division, Calgary, Alberta; Vernon Lyle Traill, vice-président et directeur général, CHAB division, Moose Jaw, Saskatchewan; Gary Thomas Brazzell, secrétaire et administrateur, Winnipeg, Manitoba; William Arnold Davis, c.a., trésorier, Winnipeg, Manitoba; Frederick Newton Hughes, administrateur, Edmonton, Alberta; John Blair MacAulay, administrateur, Winnipeg, Manitoba; Donald John McDonald, administrateur, Toronto, Ontario; Donna Mae Pryor, administrateur, Calgary, Alberta; James Milton Pryor, ad-

ministrateur, Calgary, Alberta, Bennett Randall Wong, M.D., administrateur, Vancouver ouest, Colombie Britannique; David Eliot Lyman, vice-président et directeur général, CKY division, Winnipeg, Manitoba.

REGISTRAIRE ET AGENT DE TRANSFERT: Canada Permanent Trust Company à Halifax, Montréal, Toronto, Winnipeg, Regina, Calgary et Vancouver.

MOFFAT COMMUNICATIONS LTD.
CAPITALISATION: au 4 décembre 1972

Capital-actions	Autorisé	Emis et en circulation	A inscrire	BÉNÉFICES:
actions ordinaires sans valeur au pair.	2,500,000	1,500,000	1,500,000	1972
DETTES À LONG TERME:				Revenu \$9,365,204
Prêt bancaire à terme	\$2,500,000	\$1,875,000	Nul	Revenu net 882,901
billets 6 3/4%	2,340,562	2,340,562	Nul	
billet échéant le 31 mai 1977 (ne portant pas d'intérêt).	107,601	107,601	Nul	

Rendement Bénéf. 1972-73										RENDEMENTS										
Rendement Bénéf. 1972-73		1972-73		Titres		Dividendes payés ind. 1971 rate		6 mois ou dernières années		6 mois ou dernières années		SEMAINE EN COURS		6 mois ou dernières années		6 mois ou dernières années		SEMAINE EN COURS		
haut	bas	haut	bas	Titres	Titres	1971 rate	1971 rate	annéé fisc.	annéé fisc.	annéé fisc.	annéé fisc.	annéé fisc.	annéé fisc.	annéé fisc.	annéé fisc.	annéé fisc.	annéé fisc.	annéé fisc.	annéé fisc.	
3.8	23.6	46	45 1/2	StandBrd	1.60	1.67	Dec	2.96	Sept9m	2.28	2.28	13	12 1/2	13	13	13	13	13	13	13
3.1	17.2	8 1/4	3.65	StandOilInd	2.30	2.49	Dec	4.95	Sept9m	4.3	4.3	7 1/2	7 1/2	7 1/2	7 1/2	7 1/2	7 1/2	7 1/2	7 1/2	7 1/2
3.4	13.4	37 1/2	26 1/2	StandPavmp	1.20	1.25	Dec	2.74	Sept9m	2.07	2.07	37 1/2	36 1/2	36 1/2	36 1/2	36 1/2	36 1/2	36 1/2	36 1/2	36 1/2
3.3	8.7	12 1/2	6 1/2	SteelInd	2.9	3.6	Dec	12.7	Sept9m	7.8	7.8	11 1/2	11 1/2	11 1/2	11 1/2	11 1/2	11 1/2	11 1/2	11 1/2	11 1/2
1.5	10.9	7	7	Steinberg A	5.25	5.25	Dec	6.81	Sept9m	6.81	6.81	7	7	7	7	7	7	7	7	7
12.5	1.10	35	35	Steinberg B	10	10	Dec	12.7	Sept9m	12.7	12.7	35	35	35	35	35	35	35	35	35
4.2	13.6	10 1/2	8	StuartHouse	36	40	Dec	70	Sept9m	70	70	10 1/2	10 1/2	10 1/2	10 1/2	10 1/2	10 1/2	10 1/2	10 1/2	10 1/2
100.0	100.0	8 1/2	3	StuartTrus	48	48	Dec	72	Sept9m	72	72	8 1/2	8 1/2	8 1/2	8 1/2	8 1/2	8 1/2	8 1/2	8 1/2	8 1/2
2.5	2.5	10 1/2	7 1/2	StuartElec	20	20	Dec	32	Sept9m	32	32	10 1/2	10 1/2	10 1/2	10 1/2	10 1/2	10 1/2	10 1/2	10 1/2	10 1/2
13.3	4.0	1.70	1.70	Sup Elect	20	20	Dec	32	Sept9m	32	32	1.70	1.70	1.70	1.70	1.70	1.70	1.70	1.70	1.70
100.0	2.25	80	80	SuperstChc	20	20	Dec	32	Sept9m	32	32	80	80	80	80	80	80	80	80	80

Fonds mutuels

Les cours à la fermeture de fonds mutuels choisis, fournis directement par leurs représentants ou des courtiers. Le prix d'achat ou le prix de l'offre représente la valeur au comptant. Les tarifs d'acquisition indiqués ci-dessous représentent les frais maximum.

Valeur comp.	Prix d'ac.	Sem. 1972-73	haut	bas	Int'l Energy	2.83	3.11	2.83	2.85	2.34
A. G. F. Special	3.66	3.58	3.68	3.04	Int'l Growth	6.07	6.67	5.97	6.76	5.62
Acrofund	1.50	1.65	1.47	1.18	Investors Growth	13.12	14.34	12.80	13.15	11.29
Adanac	2.23	2.44	2.18	2.57	Investors Int'l	8.06	8.81	7.81	8.36	7.31
All-Cdn 4000	8.15	8.15	5.63	5.63	Int'l Mutual Cda	6.19	6.77	6.08	6.19	5.47
All-Cdn Compound	8.92	9.75	8.81	9.10	Investor Fund	8.53	9.31	8.04	8.53	7.39
All-Cdn Dividend	9.69	10.59	9.57	10.15	Keystone of Cda	9.30	10.19	8.99	9.57	8.24
All-Cdn Revenue	8.73	9.54	8.72	9.94	Marinvest	16.44	16.77	16.44	16.51	10.24
All-Cdn Venture	2.83	3.10	2.83	3.10	Maritime Equity	3.75	3.88	3.60	3.72	3.26
Altamira Growth	5.92	5.92	5.92	6.14	Moslaw	5.72	5.72	5.72	5.72	4.80
Altamira Income	5.71	5.71	5.71	6.63	Mutual Accum	4.36	4.02	4.26	4.37	2.26
American Growth	6.80	7.47	6.88	7.31	Mutual Growth	6.80	7.28	6.68	6.15	4.19
Andreea Equity	5.49	6.00	5.49	6.00	Mutual Income	5.57	5.57	5.47	5.57	4.74
Associate Invest	6.30	6.36	6.18	6.30	Natrusco	17.50	18.16	17.22	17.54	13.66
B D M	16.42	14.38	16.42	9.88	N.W. Equity	7.07	7.77	6.97	7.88	6.26
Beaumont Corp	51.81	56.25	51.81	51.81	N.W. Growth	6.20	6.81	6.10	6.86	5.59
Bolton Tremblay	12.01	13.20	11.98	12.01	N.W. Pacific	6.75	6.32	5.68	7.45	4.47
Canada Growth	6.47	7.11	6.45	6.63	Pacific Comp	7.04	7.95	6.16	6.95	5.98
Canada Security	3.61	3.61	3.61	3.26	Pacific Dividend	8.18	6.22	7.18	5.58	4.87
Cdn Gas & Energy	16.25	17.86	16.01	16.25	Pacific U.S.	6.33	6.33	5.29	4.09	4.09
Cdn Investment	5.42	5.94	5.36	5.42	Pac Resources	3.40	3.35	3.35	3.78	2.93
Cdn. Scudder Inv	6.33	6.33	6.28	6.33	Pacific Retire	5.25	5.25	5.25	5.27	4.91
Cdn. Security Gr	5.93	6.52	5.78	5.97	Pembroke	9.51	9.61	9.30	9.51	6.50
Cdn. S. Afr. Gold	6.43	7.03	6.32	7.49	Pension	9.70	10.92	9.45	9.70	7.49
Cdn. Trusteed Inv	5.17	5.68	5.15	5.17	Phillips M & North	15.57	15.88	15.30	16.53	13.94
Canagex	11.56	12.50	11.40	11.56	Planned Resources	5.07	5.57	5.00	5.07	4.09
Canagex Int'l	10.21	11.04	10.17	10.92	Prevent	9.52	10.42	9.24	9.57	7.81
Capital Growth	11.43	11.70	11.27	11.73	Principal Growth	11.34	7.89	7.16	7.22	5.52
Cardinal Comp	6.30	6.20	7.69	6.01	Principal Value	2.94	3.23	2.92	2.99	2.05
Cardinal Divd	4.21	4.03	4.13	4.41	Provident Mutual	7.86	8.59	7.86	7.91	6.58
Collective	7.50	8.24	7.24	7.50	Provident Stock	6.69	7.32	6.53	6.69	5.73
Cwealth Int'l Corp	16.13	17.73	15.85	16.13	Prudential Growth	7.22	7.89	7.16	7.22	5.52
Cwealth Int'l Leve	4.42	4.86	4.36	4.42	Radisson R.I.	2.72	2.72	2.72	2.77	2.29
Cwealth Int'l Vent	8.54	9.40	8.52	8.54	Regent Growth	10.74	11.80	10.70	10.88	8.99
Conf Appreciation	5.53	5.63	5.44	5.53	Regent Pension	5.20	5.71	5.11	5.20	4.19
Conf Dynamic	5.52	6.07	5.28	5.53	Regent Retire	6.63	7.29	6.61	6.69	5.59
Conf SafeGuard	5.12	6.08	5.23	5.23	Royfund	7.33	7.62	7.21	7.33	6.04
Corp Investors	6.43	7.06	6.31	6.43	Svgs & Inv P & R	7.30	8.02	7.12	7.30	6.09
Do Sltk Fund	5.48	6.01	5.35	5.50	do Amer.	10.88	11.95	10.59	10.96	13.40
Dominion Comp	6.65	7.22	6.51	6.65	do Retire	5.23	5.75	5.16	5.24	4.97
Dominion Inv	5.97	10.06	5.92	6.07	Scudder N. A.	6.39	6.39	6.28	6.39	4.67
Dynamic of Cda	5.71	5.71	5.62	5.71	Taurus	4.11	4.51	4.03	4.11	2.78
Eaton Viking	6.30	6.85	6.21	6.36	Templeton Growth	8.50	9.10	8.50	9.10	6.50
Educators Equity	8.81	9.27	8.70	8.81	Time Invest	8.88	8.88	8.88	9.16	7.28
Entarea Invest	7.04	7.76	6.87	7.04	Trans-Cda. Sh. A	6.00	6.51	5.90	6.00	5.05
Executive of Cda	6.83	7.49	6.83	6.83	Trans-Cda. Sh. B	62.80	62.80	62.80	62.80	48.45
Executive Int'l	2.25	2.43	2.25	2.19	Trans-Cda. Sh. C	12.29	13.35	12.29	12.29	9.73
Fonds Collect A	8.45	9.03	8.52	8.54	Trans-Cda Special	5.37	5.46	5.31	5.37	4.27
Fonds Collect B	5.49	5.87	5.69	5.96	United Accum	5.97	6.56	5.85	5.97	4.97
Fonds Collect C	4.95	10.33	4.95	10.02	United Retire	5.25	5.66	5.65	5.25	4.10
Fonds Coll SPEC	9.87	10.78	9.88	11.88	United American	3.35	3.58	3.27	3.35	2.06
Fonds P. E. I.	4.02	4.37	3.90	4.09	United Horizon	3.40	3.74	3.29	3.71	2.99
Fraser Growth	3.59	3.95	3.36	3.73	United Pension	3.71	4.08	3.89	3.96	3.22
Great Pacific	4.99	5.45	5.03	5.20	United Venture	4.45	4.89	4.34	5.00	4.00
Grouped Inv Shs	4.34	4.77	4.23	4.46	Universal Svgs Eq	8.31	9.13	8.15	8.97	7.22
Grouped Inv Shs	12.64	13.90	12.33	12.64	Univest	5.21	5.75	5.31	5.31	4.10
Growth Equity	9.09	9.98	8.94	9.09	Vanguard	8.72	9.56	8.37	11.88	6.15
Growth Oil & Gas	36.67	36.31	36.67	28.52	Western Growth	6.85	7.53	6.98	7.88	6.85
Guardian Equity	6.45	7.05	6.33	6.45	Xanadu	4.10	4.49	4.00	4.13	3.15
Guardian Growth	10.84	10.69	10.84	8.84	York of Canada	5.48	5.96	5.35	5.49	4.48
Guardian Svgs 82	10.02	10.19	11.90	12.00						
Harvard Growth	8.07	8.84	7.86	8.07						
Industrial Growth	8.00	8.79	7.91	8.45						

Calgary

Vendredi, le 5 janvier 1973

Ventes	1972-73	haut	bas	terme	varia-
Amal Prod	100	85	85	85	Unch
Farmar	15700	80 1/4	7 1/4	8 1/4	Unch
KSF Chem	1200	80	70	70	+ 9
Park Beef	2100	55	55	55	Unch

INDUSTRIELLES

Cinbar	1000	45	45	45	Unch
Cdn Venture					

Albany Oil & Gas Limited: La Compagnie a produit un avenant au dossier d'inscription daté du 31 août 1972 afin de faire connaître les faits importants suivants survenus entre avril 1971 et février 1972. Nous croyons savoir que toutes ces opérations qui vont être effectuées ont été approuvées par la Bourse de Vancouver au cours de cette période.

1. L'émission de 20,000 actions ordinaires en faveur de son président, Gordon R. Travis, en règlement d'une dette de \$6,000 relativement à une augmentation de sa-

laire.
2. Emission de 42,000 actions ordinaires en faveur de General Resources Development Corporation Limited en règlement d'un engagement de la Compagnie de payer la somme de \$21,000 pour des dépenses et pour des services rendus à la Compagnie.

3. Options d'achats sur 240,000 actions au prix unitaire de .50¢ accordées à trois dirigeants de la Compagnie, options pouvant être levées d'ici trois ans. Ces options ont été approuvées par les actionnaires lors de l'assemblée du 27

août 1971.
4. Emission de 38,000 actions ordinaires et de 38,000 actions privilégiées à la suite de l'acquisition par la Compagnie d'un intérêt de 30% dans Westrim Mining Corporation Ltd.

5. Emission de 51,583 actions privilégiées à la suite de l'acquisition par la Compagnie, d'un intérêt de 40.6% dans Barriere Lake Minerals Ltd. 6. Vente, le 16 septembre 1971, de 100,000 actions de la Compagnie à Barriere Lake Minerals Ltd, au prix unitaire de .35¢.

L'industrie...

(Suite de la page 1)

feront sentir qu'au cours des premiers mois de 1973. La baisse dans les marges des producteurs au cours du troisième trimestre résulta principalement d'un plus faible niveau d'activité à un moment où la hausse dans les coûts de production ne pouvait être passée aux consommateurs.

Au cours du troisième trimestre, les bénéfices des sociétés Algoma,

Dofasco et Stelco ont baissé de 9.2% par rapport à l'an dernier. Algoma et Stelco ont toutes deux connu une détérioration importante de leurs bénéfices, soit de l'ordre de 26.6% et 17.9% respectivement.

A plus long terme, l'industrie pourrait jouir d'une hausse annuelle de 6-7% de la demande. Un des facteurs qui sera d'importance au cours des prochaines années sera la construction de pipe-lines. Par exemple, la construction du pipe-line Mackenzie, long de quelque 1,200 milles, requerra à lui seul entre 1.8 et 2.0 millions de tonnes d'acier. Si on découvrait suffisamment de pétrole et de gaz dans l'Arctique, la construction de pipe-lines vers le sud requerrait annuellement entre 0.4 et 0.6 million de tonnes pour quelque dix ans. Ce qu'il faut réaliser ici est que la demande provenant de ce secteur pourrait fort bien atténuer sensiblement l'aspect cyclique propre à l'industrie.

Nous croyons qu'une performance satisfaisante puisse être envisagée en 1973. En effet, l'économie canadienne devrait connaître une croissance de plus de 6% en termes réels; les dépenses en biens de capital devraient augmenter de plus de 11%; l'activité de construction résidentielle (mises en chantier et achèvements) sera maintenue à un haut niveau; les importations d'acier japonais et européen devraient se stabiliser à leur niveau actuel; et, finalement, le risque de conflits ouvriers à l'intérieur de l'industrie est disparu. Une hausse de quelque 7% dans la production d'acier brut semble réalisable l'an prochain. De plus, l'industrie jouira d'une baisse de 9% de son taux d'imposition des bénéfices, ce qui contrebalancera l'expiration des concessions fiscales à certaines mines opérées par ces producteurs.

L'industrie du ciment se raffermi

L'industrie du ciment a vu le niveau de ses expéditions augmenter de 8.2% au cours des neuf premiers mois de 1972 alors que la demande totalisait 7.5 millions de tonnes. Cette tendance semble appelée à se continuer au cours de 1973 alors que la recrudescence anticipée dans les secteurs commerciaux et institutionnels de l'industrie de la construction au Canada devrait plus que contrebalancer le ralentissement prévu dans le niveau de la construction résidentielle. Cette année, le nombre des mises en chantier devrait se situer entre 252-255,000 comparativement à 233,653 unités en 1971. En 1973, une baisse de 10,000 à 15,000 est possible.

De plus, les producteurs canadiens jouissent actuellement d'une forte demande de la part des états américains du nord-ouest et du nord-est. Dans ces marchés, la capacité de production a accusé une nette régression due à la fermeture de nombreuses cimenteries à la suite de la mise en force des normes gouvernementales en ce qui touche la pollution industrielle. Malgré les hausses sensibles dans le prix du ciment dans ces marchés, l'écart qui existe présentement entre l'offre et la demande ne sera pas comblé par une hausse de la capacité de production des cimenteries américaines, du moins à moyen terme. Il semble donc que les producteurs canadiens en mesure de desservir ces marchés continueront à profiter de cette conjoncture.

La hausse dans le niveau d'utilisation, combinée à des prix de ventes plus élevés, a évidemment permis une meilleur rentabilité. D'ailleurs, l'effort de modernisation entrepris depuis quelques années devrait se traduire en des marges d'opération supérieures au cours des années à venir.

Vancouver

Vendredi, le 5 janvier 1973 - 1973

Ventes	forme-variation	1972-73	100's haut bas	ture	haut bas
INDUSTRIELLES					
Abitibi	1000	1010	1010	1010	1010
Alican	11900	125	23%	25	23%
All Can a	2700	195	180	190	-10
All Can a	1400	290	275	275	Unch
Am Col	200	400	400	400	400
AM Par	200	400	400	400	400
Balco	500	111 1/2	111 1/2	111 1/2	101 1/2
Baldwin	1200	160	125	160	125
Banco B	400	260	260	260	260
Bnk BC	707	521 1/2	20 1/4	21 1/2	21 1/2
Bk NS	2555	537 1/2	37 1/4	37 1/4	37 1/4
Brust p	50	539 1/2	39 1/2	39 1/2	39 1/2
Block	7600	320	305	315	+15
BC F pr	5755	3960	3960	3960	3960
BC Sugar	200	522	22	22	22
BC Tel L	200	522	22	22	22
BC Turf	500	430	430	430	405
Burr Wng	250	300	300	300	295
Bk Com	100	532 1/2	32 1/4	32 1/4	30 1/4
C P	1200	116 1/2	16	16	16
Cantera	4500	525	44	44	+5
Cent Int	7750	300	280	285	+5
Centura Ind	15850	65	62	62	65
Col Brew	1715	350	325	340	+15
Computex Cl	36475	42	39	40	47
Cons Bear	37260	415	360	400	+25
Cons Cor	5100	275	265	275	+10
Croat Pr A	39100	325	315	325	315
Corp P	1080	315	305	305	-15
Delta Pref	920	305	295	305	295
Delta Hotel	100	514 1/2	14 1/2	14 1/2	14 1/2
Duman	100	514 1/2	14 1/2	14 1/2	14 1/2
Dormion	100	514 1/2	14 1/2	14 1/2	14 1/2
Dunhill Dev	100	514 1/2	14 1/2	14 1/2	14 1/2
EDP Ind	1200	325	315	325	310
F Tr Int	1200	325	315	325	310
Fielding	1200	325	315	325	310
Finning	11125	514 1/2	14 1/2	14 1/2	14 1/2
Flt Cyt	500	514 1/2	14 1/2	14 1/2	14 1/2
G N Land	1600	93	88	93	93
G P Ind	1500	170	170	170	160
Gregrory Ind	1800	230	225	230	210
Grout	3100	80	70	80	70
Hobrough	3100	80	70	80	70
Hys Oil	2402	465	445	450	+45
Imp Marine	400	1100	40	37	+5
Imp Marine	31900	548 1/2	45 1/4	48	45 1/4
INat Gas	200	511 1/2	11 1/2	11 1/2	11 1/2
I Wood	1300	300	280	285	+10
Int Land	2112	56 1/2	6 1/2	6 1/2	6 1/2
Inti Util	1600	524 1/2	24 1/2	24 1/2	24 1/2
Intrix	1000	30	30	30	30
Inti Vrsu	5300	57 1/2	46	47	+1
Ionar	15450	240	225	235	+10
Kaiser	52500	225	225	225	+5
S. Dyrong	2300	225	225	225	210
Key Ind	14900	45	45	45	45
Keyvnt	100	325	325	325	325
Lancer	1000	825	79	89	+4
Lide	1000	512 1/2	12 1/2	12 1/2	12 1/2
M B	4800	525 1/2	25 1/2	25 1/2	25 1/2
Mgdyn	2375	75	75	75	75
Massey	25500	519 1/2	19 1/2	19 1/2	19 1/2
Melton	2020	340	310	335	+35
Mercuria	11000	24	24	24	24
Moffat	600	512 1/2	12 1/2	12 1/2	12 1/2
Neonex	500	512 1/2	12 1/2	12 1/2	12 1/2
Nordgas	550	543 1/2	42 1/2	42 1/2	42 1/2
NC Gas	500	511 1/2	11 1/2	11 1/2	11 1/2
NW Sprts	1100	519 1/2	19 1/2	19 1/2	19 1/2
NWF	200	280	260	260	245
Pace	3800	70	61	65	+5
PN Gas	840	260	230	260	+25
PNG pr	260	260	260	260	230
PWA	9725	112 1/2	11 1/2	12	11 1/2
PWA pr A	75	448	48	48	48
Portcom	2723	64	63	63	63
Potter	794	440	425	435	440
Proflex	1900	340	310	335	+65
Q Bdcst	100	535 1/2	5 1/2	5 1/2	5 1/2
Radiation	3010	58 1/2	8 1/2	8 1/2	8 1/2
Ryl Bnk	300	537 1/2	37 1/2	37 1/2	37 1/2
R-Spring	24225	215	265	310	+50
Shtn	650	57	61 1/2	61 1/2	61 1/2
Thermo Plex	34400	155	130	148	+18
Tokar	12920	300	290	290	-10
Trans Amer	8720	70	65	68	68
TC Glass	2100	50	50	50	50
U Equip	215	205	180	205	+25
W Redek	690	240	235	240	+5
Ward	2850	300	290	295	+5
Werner A	100	200	200	200	200
W Brod	400	514 1/2	14 1/2	14 1/2	14 1/2
W Realty	200	514 1/2	14 1/2	14 1/2	14 1/2
Whon A	600	519 1/2	19 1/2	19 1/2	19 1/2
Wdwd	8000	530 1/2	30 1/2	30 1/2	30 1/2
Woks	350	59 1/2	9 1/2	9 1/2	9 1/2

MINES

Achran	36400	30	25	29	+3
Adanac	21500	75	62	75	+15
Adonis	13000	68	67	68	68
Air Metals	8500	85	82	80	+10
Alice Lk	6500	15	14	15	11
Alwin	23300	29	21	29	+14
Anchor	1000	13	13	13	13
Andex Mns	11800	64	60	63	Unch
Anglo B	67000	30	25	30	+3
Ardo	3250	216	16	16	16
Atlas	11100	54	46	54	+4
Atlas Res	4600	75	65	70	Unch
Avino	9000	17 1/2	15 1/2	17 1/2	+1 1/2

New York

Vendredi, le 5 janvier 1973 - 1973

Ventes	forme-variation	1972-73	100's haut bas	ture	haut bas
Admiral	18	17	17 1/2	17 1/2	17 1/2
Alican	57%	54%	57%	57%	58%
Allied Chemical	29%	29	29	36 1/2	26
Allis Chalmers	12%	12%	12 1/2	12 1/2	15 1/2
Amerada Hess	46 1/4	45	46 1/4	46 1/4	39 1/4
American Airlines	25%	20 1/2	21 1/2	21 1/2	49 1/2
American Can	33%	31%	33 1/2	33 1/2	36 1/2
American Cyanamid	32%	30%	30%	30%	29%
American Electric	30%	29 1/2	29 1/2	3%	25 1/4
American Motors	26 1/4	25 1/2	26 1/4	26 1/4	19
American Tel & Tel	53 1/2	52 1/4	53 1/2	53 1/2	41 1/2
Anacosta	22%	19 1/2	21 1/4	23%	15%
Atlantic Richfield	78 1/2	77 1/2	77 1/2	77 1/2	77 1/2
Avon Products	137	133 1/2	134 1/2	134 1/2	139 1/4
Bausch & Lomb	28%	26 1/2	26 1/2	26 1/2	31 1/2
Bell Howell	56 1/4	51 1/4	51 1/4	47 1/2	48 1/2
Bearing	26 1/4	25 1/2	26 1/4	26 1/4	19
Bois Cascade	12 1/4	11 1/4	11 1/4	11 1/4	20 1/2
Boyer Airways	16 1/4	14 1/4	15	15	13 1/4
Bristol Myers	71 1/4	68 1/4	70 1/4	71 1/4	55 1/4
Bulfinch	16 1/4	16 1/4	16 1/4	16 1/4	13 1/4
Bulova	19	17 1/4	19	19	13 1/4
Burrhoughs	22 1/2	21 1/2	22 1/2	22 1/2	14 1/2
C B S	52	51 1/2	51 1/2	51 1/2	45 1/2
Caterpillar	70%	66%	69%	69%	46%
Celenece	42 1/4	40 1/2	41	40 1/2	33 1/2
Chase Manhattan	57 1/2	56 1/4	56 1/4	56 1/4	52
Chrysler Corp	42%	42%	42%	42%	28
Cities Service	49 1/2	47 1/2	48 1/2	48 1/2	34 1/2
Coca Cola	149 1/4	146 1/4	148 1/4	148 1/4	112 1/2
Colgate Palmolive	97 1/4	94 1/4	97 1/4	97 1/4	57 1/4
Comstock Gas	32 1/2	31 1/2	32	32	27
Combustion Engineer	60%	58 1/4	58 1/4	58 1/4	57 1/4
Comsat	64 1/2	58 1/4	59 1/4	59 1/4	52
Consolidated Edison	28	25 1/2	26	26	21 1/2
Continental Airline	17%	15 1/2	16 1/2	16 1/2	15 1/2

Ventes

Vendredi, le 5 janvier 1973 - 1973

Ventes	forme-variation	1972-73	100's haut bas	ture	haut bas
Azure	3000	23	18	23	14
Barrier Rt	275300	70	48	63	+16
Bath N	32300	93	83	93	69
Bemont					

Le PNB...

(Suite de la page 5)

5.5% survenue dans les exportations de marchandises. Par pays de destination, les Etats-Unis et le Royaume-Uni sont les pays ayant le plus contribué à cette baisse. L'analyse de certains produits montre des baisses prononcées dans le papier journal, les automobiles et les autres véhicules moteurs. Des hausses ont, par ailleurs, été notées dans les exportations de blé, de bois de construction, de bois de pulpe, ainsi que dans les moteurs de véhicules. Tel que déjà mentionné, les chiffres préliminaires d'exportations de marchandises semblent montrer un niveau record pour le mois d'octobre.

Les importations de biens et de services au troisième trimestre ont grimpé de 1.7% — taux assez comparable à celui de 1.9% du trimestre précédent. Parmi les biens importés, qui au total ont monté de 1.4%, des augmentations substantielles ont été enregistrées dans les fruits et légumes, les automobiles, les camions ainsi que dans les divers outils d'équipement.

Comme résultante des développements du commerce des marchandises, le surplus de ce dernier est passé de 1,840 millions de dollars à 472 millions de dollars, une détérioration de 1,368 millions de dollars. La balance des transactions autres que les marchandises s'est d'autre part quelque peu améliorée, soit de 112 millions de dollars, du fait que les recettes de service se sont accrues plus rapidement que les paiements de service.

Le côté revenu des comptes n'indique pas autant de ralentissement dans l'activité économique que le côté dépense. La masse salariale a continué à augmenter à un taux sensible, 2.2% comparé à 2.0% au deuxième trimestre, tandis que les profits des sociétés ont subi une petite baisse. Les autres composantes du revenu ont manifesté des mouvements variés et compensatoires.

Cependant, il nous faut signaler ici que les conflits dans les industries ont touché beaucoup plus le deuxième que le troisième trimestre. Si l'on tenait compte de l'effet de ces conflits, on obtiendrait une décelération de la masse salariale au troisième trimestre. Dans les industries produisant des biens, le montant des salaires et traitements s'est accru de 2.5%, soit au même taux qu'au deuxième trimestre. Au sein même de ce groupe, il y a eu ralentissement sensible dans l'industrie manufacturière. Il y a eu par contre, dans l'industrie de la construction, un rebondissement important du montant des salaires et traitements par rapport au deuxième trimestre touché par des grèves. L'accélération dans le cas des industries produisant des services, une augmentation de 2.2% contre 1.7% au deuxième trimestre, est due aussi à la présence d'arrêts prolongés de travail au deuxième trimestre, en particulier dans la province de Québec.

L'évolution des prix

L'indice implicite de prix de la DNB a augmenté de 1.4% au troisième trimestre comparé à la hausse relativement faible de 0.8% au second. A l'exception de l'indice implicite de prix à l'exportation qui n'a presque pas changé, les indices de prix de toutes les autres composantes de la dépense montrent une accélération.

L'indice implicite de prix de la dépense personnelle a accusé une hausse de 1.0% au troisième trimestre résultant d'une hausse de l'indice implicite de prix des biens non durables, due à la remontée des prix des biens alimentaires ainsi que d'une plus forte concentration de la dépense sur les services plutôt que sur les biens. La hausse de 2.0% dans l'indice de prix des dépenses gouvernementales courantes reflète l'augmentation des dépenses en salaires qui, au deuxième trimestre, à cause des grèves survenues, se trouvaient à un bas niveau. L'indice im-

plicite de prix des dépenses en capital fixe s'est accru de 1.6% contre 0.9%, au second trimestre. Cette accélération s'est concentrée dans la construction plutôt que dans la machinerie et outillage, celle-ci montrant une forte hausse de l'indice implicite de prix accompagnant des dépenses accrues. La hausse dans les indices de prix des matériaux de construction résidentielle, particulièrement de bois, a largement contribué à la hausse de l'indice de prix de la construction.

La stabilité de l'indice implicite de prix à l'exportation, avec une

baisse de 0.5% de l'indice implicite de prix des marchandises, a eu pour effet de freiner la hausse de l'indice implicite global. Cette baisse, toutefois, a été le résultat de changement de pondération dans les biens exportés, attribuable, en partie, aux grèves dans les industries de transport, des mines et manufacturières de bois. L'indice implicite des prix à l'importation s'est d'autre part accru de 0.7%.

Le secteur gouvernemental

Les dépenses totales du secteur gouvernemental, transferts inter-

gouvernementaux exclus, ont continué à augmenter environ au même taux qu'au deuxième trimestre, 4% approximativement. Le facteur principal ayant contribué à cette augmentation a été l'accroissement des dépenses en biens et services, en particulier du montant des salaires et traitements qui avait été affecté par les grèves au deuxième trimestre. Les paiements de transferts aux personnes se sont accrues moins rapidement qu'au deuxième trimestre. Quoique la somme versée en allocations-chômage a continué à s'accroître sérieusement, comme ce

MINES & PETROLES

Toronto & Canadienne

COTES A LA FERMETURE Vendredi, le 5 janvier 1973

Prix en cent sauf indication contraire

Mines

Ventes		ferme-vari-		1972-73		Ventes		ferme-vari-		1972-73	
100's	haut bas	turs	lions	haut	bas	100's	haut bas	turs	lions	haut	bas
A											
Abouit	3	25	190	195	+15	40	25				
Abouit C	6	11	11	11		24	10				
Acme	150	22	19	22	+2	52	19				
Acroli	251	92	83	83	-7	135	42				
Adanac	55	68	62	68	+8	90	40				
Advocate	59	130	125	128	+12	210	115				
Aetna	140	140	150	150		200	65				
Agnico-E	8	290	280	280	-10	430	240				
A.I.S.	230	235	210	235	+25	695	200				
Ajax	506	27	22	24	+2	38	18				
Akaiatch	48	55	55	55		80	43				
Albarront	18	28	28	28		35	14				
Aldona	102	36	34	36	+2	60	25				
AlliedMin	3	330	325	325	-5	415	285				
AlliedRox	25	60	59	60	+1	100	45				
Almaig.BB	50	34	34	34		10	3				
Amalg	10	44	43	44	+1	90	40				
Americ	10	5	7	7		10	4				
Amigo	10	7	7	7		10	4				
Amos	5	8	8	8		22	5				
Ang-Roy	845	93	99	99	+6	110	23				
Ang-Und	7504	178	135	178	+46	220	75				
Anthionian	11	2	2	2		10	1				
Argosy	20	25	23	23	-2	48	21				
Armure	50	10	10	10		18	10				
Arno	15	6	6	6		12	4				
AssocPorc	36	36	38	38		46	33				
Atl.Coast	50	61	60	60	-1	77	44				
Atl.Nickel	10	10	10	10		22	7				
Atl.Tung	405	16	14	15	-2	78	10				
Atl.Yknife	10	6	6	6		11	5				
Avilla	285	32	29	30	-3	109	25				
Avoca	86	59	60	59	-1	24	85				
B											
Baker	50	41	38	41	+3	50	33				
Bancro	222	835	780	835	+55	935	605				
Barex	7	8	8	8		10	3				
Barrymin	72	81	79	81	+2	150	68				
Baskin	2	240	240	240		365	115				
Bateman	3	4	4	4		10	3				
Beauce	1	2	2	2		1	1				
B.Chasse	1	1	1	1		1	1				
Bellevue	175	30	28	30	+2	41	11				
Bethem S	132	17	14	17	+3	23	14				
Big.Nama	475	15	9	14	+5	15	5				
Big.Hawk	156	101	101	101		7	124	53			
Borealis	20	40	40	40		25	10				
ex.wts	11	15	15	15		10	5				
Bounty	10	10	10	10		17	9				
Bramada	178	131	100	125	+25	17	9				
Brenda	91	440	390	440	+50	620	335				
Brouhan	25	32	31	31	-1	45	21				
Brunneau	5	10	10	10		10	5				
Brunswick	1050	430	370	415	+45	480	250				
Burnhill	55	17	15	16	-2	23	3				
C											
Cabot	40	75	65	75	+10	122	50				
CadillacE	77	90	80	90	+10	224	55				
Caliper	305	19	17	19	+2	54	10				
Calmar	30	9	9	9		10	5				
Cam	594	24	19	20	+1	35	16				
Camflo	158	450	390	435	+45	545	239				
CamChib	395	670	575	670	+95	705	505				
CamR.L.	3	3	3	3		43	22				
CdaTung	161	180	165	180	+15	196	140				
C.Arow	140	16	15	16	+1	27	13				
C.Keely	10	3	3	3		8	3				
C.Lentz	85	20	19	20	+1	57	17				
CMag'site	17	19	19	19		33	15				
C.Malart	10	720	695	715	+20	950	480				
C.Merritt	25	15	12	15	+3	50	19				
Canadore	10	14	14	14		19	8				
Cannon	431	26	21	26	+5	17	6				
Canuc	165	22	20	22	+2	53	12				
Capri	20	4	4	4		3	1				
Captain	10	16	16	16		26	8				
Carlier	121	14	12	14	+2	47	10				
Cassiar S	12	13	13	13		10	5				
Cedarvale	42	130	125	130	+5	200	105				
C.Chemaloy	637	248	235	247	+12	284	175				
Chestville	30	9	9	9		8	4				
Chib-Kay	305	5	4	5	+1	7	3				
ChibCopp	19	23	21	23	+2	35	20				
Chiboug	92	36	35	35	-1	38	20				
Chimo	78	115	105	115	+10	133	93				
Chimpan	100	9	9	9		7	17				
Ciervo	30	47	45	47	+2	10	5				
Cochenour	20	31	31	31		20	4				
Coil Lake	234	325	285	310	+25	325	194				
Comb.Hel	45	16	14	16	+2	72	9				
Command	346	91	77	79	+2	109	77				
Coniagas	71	53	43	53	+10	59	24				
Con Quest	30	20	20	20		46	17				
C.Boileux N	95	63	60	60	-3	450	52				
CC.Flin F	10	8	8	8		11	3				
CC.Frigy	30	47	45	47	+2	130	36				
CC.Rama	30	20	18	20	+2	10	5				
C.Daering	13	15	15	15		15	6				
C.Dolan	15	6	6	6		17	10				
C.Durham	137	50	42	42	-8	80	35				
C.Imp.	10	14	14	14		20	6				
C.Marben	872	212	155	180	+25	355	101				
C.Mogado	12	15	15	15		21	3				
C.Morris	695	192	170	188	+18	225	135				
C.Negus	125	3	3	3		10	2				
C.Nichol	10	6	6	6		12	4				
C.Prop.Hy	120	8	8	8		17	4				
C.Ramble	343	380	310	345	+35	400	140				
C.Rexspar	60	18	18	18		40	12				
C.Tache	97	52	40	52	+12	52	30				
C.Towers	36	36	36	36		100	30				
Conoco	30	47	45	47	+2	100	50				
Conwest	380	550	525	550	+25	880	500				
Cop.Corp	170										

fut le cas tout au long de l'année, cet accroissement a été partiellement compensé par des baisses, d'une part, dans le cas des pensions de vieillesse qui avaient atteint un niveau anormalement élevé au deuxième trimestre, et d'autre part, dans le cas des dons versés aux établissements d'éducation post-secondaire.

Le total des revenus du secteur gouvernemental s'est accru de 4 1/2% après avoir connu peu de changement au deuxième trimestre. Une grande partie de cette augmentation provient des impôts directs sur le

revenu des personnes, le montant de ces impôts avait été affecté au deuxième trimestre par le niveau inhabituellement élevé des remboursements au deuxième trimestre. Le montant des impôts indirects s'est accru à la suite des augmentations dans les ressources en taxes sur vente et en droits de douane sur les importations. Il y a eu une baisse cependant dans le niveau des impôts dus par les sociétés.

Le total des revenus et celui des dépenses augmentant environ au même taux, le déficit du secteur gouvernemental (sur la base des Comp-

tes nationaux et désaisonnalisés, le taux annuel) a enregistré peu de changement. Le déficit du gouvernement fédéral s'est rétréci, il est passé de 1,420 millions de dollars au deuxième trimestre à 1,100 millions de dollars au troisième, tandis que ceux des gouvernements provinciaux et des municipalités se sont élargis.

rêts de travail avaient immobilisé 36,673 travailleurs.

En octobre, le nombre d'arrêts de travail touchant 500 travailleurs ou plus a aussi diminué: il s'en est produit neuf au cours du mois, soit le nombre le moins élevé depuis avril, comparativement à 12 en septembre et à 17 en août. Quatre de ces neuf arrêts concernaient l'industrie manufacturière, deux, l'industrie de la construction, un, les transports et les services d'utilité publique, un, l'exploitation minière et un, les services.

Ces neuf arrêts de travail ont touché environ les trois quarts de tous les travailleurs immobilisés et causé environ les trois quarts de la perte globale de temps, au cours du mois.

Le gouvernement...

(Suite de la page 1)

commerciales avec les Etats-Unis.

Deux autres points importants du discours du Trône sont certainement l'imminence du dépôt d'un nouveau budget, ainsi que la décentralisation de l'expansion économique régionale. Encore une fois, le premier ministre a eu recours à l'astuce de la consultation avec les provinces avant le dépôt de nouvelles mesures budgétaires. Comme on peut prévoir que seul l'Ontario peut présenter des objections à des mesures budgétaires favorisant les provinces moins bien nanties, il est facile d'imaginer qu'un accord de la majorité des provinces à l'égard des mesures budgétaires fédérales pourrait porter un coup fatal à la crédibilité des conservateurs.

Les observateurs de la scène fédérale ont eu vite fait de découvrir la patte du nouveau ministre de l'Industrie et du Commerce, M. Gillespie, dans certaines des mesures annoncées dans le discours du Trône. Ainsi l'annonce d'une aide aux coopératives et aux caisses d'économie et d'épargne, de consultations fédérales-provinciales sur la politique de l'aide à la recherche et au développement technologique pourrait bien être le signe précurseur d'une nouvelle dynamique au sein d'un ministre que l'on a souvent critiqué pour son inertie en ce qui concerne les mesures économiques intérieures destinées à soutenir l'effort technologique et l'innovation.

Le Journal les Affaires, qui a déjà eu la primeur d'annoncer les projets d'électrification du Canadien Pacifique dans les Rocheuses, a relevé que le discours du Trône proposait de prendre des mesures spéciales en vue d'une aide au réaménagement des lignes de chemin de fer et des installations connexes. Il ne serait donc pas étonnant que le gouvernement Trudeau donne le coup de pouce final à un projet grandiose qui pourrait apporter un stimulant particulièrement efficace à l'industrie de la construction mécanique au Canada.

Du côté des mesures sociales, si l'on note avec satisfaction le souci du gouvernement d'assurer aux personnes âgées des conditions de vie décentes et un revenu minimum garanti, il faudra néanmoins suivre attentivement le cours des négociations des programmes de bien-être social. C'est peut-être là que le gouvernement Trudeau connaîtra son heure de vérité. Si les provinces se montrent par trop gourmandes on pourrait en arriver facilement à une situation sans issue.

Comme on l'imagine, un discours du Trône est en somme le résumé des intentions du gouvernement. On peut donc croire que le gouvernement Trudeau présentera avant tout les mesures les plus susceptibles d'être rentables, électoralement parlant. Prévoir qu'un nombre considérable de bonnes intentions ne dépasseront jamais ce stade et ne connaîtront pas de dénouement législatif, c'est là chose trop facile. Le premier Ministre a démontré qu'il était beaucoup plus politicien que d'aucuns le prétendent. Il ira chercher au provincial l'appui que la Chambre des communes pourrait lui refuser. C'est une tactique qui se défend et qui risque d'être payante, si les choses tournent du bon côté...

Le marche des obligations

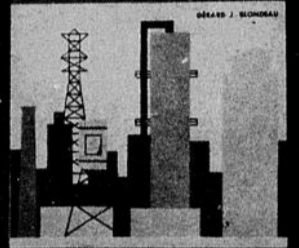
Gouvernement du Canada		Off. Dem.		Off. Dem.		Off. Dem.		Off. Dem.		Off. Dem.			
7	Feb 73	100.35	100.45	Man Tel	6 1/2	88-91	84	86	Quebec	6	80	91 1/4	92 1/4
8	Feb 73	100.25	100.35	NewBrun	7 1/2	73	100	101	do	6 1/2	79-80	94	95
9	Apr 73	100.80	100.90	do	7 1/2	73	100	101	do	6	80-82	92	93
10	Jul 73	100.25	100.35	do	8 1/2	74	102	104	do	5 1/4	81	82 1/2	84
11	Oct 73	100.20	100.30	do	5 1/2	77	89	91	do	7 1/2	84	96	99
12	Dec 73	100.25	100.35	do	5 1/2	83	85	87	do	5 1/2	86	79	81 1/2
13	Jan 74	100.75	100.85	do	9 1/2	88-90	109	111	do	5 1/2	84-87	76	78
14	Apr 74	100.75	100.85	do	6 1/2	92	86 1/2	88	do	5 1/2	87-90	96 1/2	97 1/2
15	Jul 74	100.75	100.85	do	9 1/2	88-90	109	111	do	5 1/2	84-87	76	78
16	Oct 74	100.75	100.85	do	6 1/2	92	86 1/2	88	do	5 1/2	87-90	96 1/2	97 1/2
17	Jan 75	101.15	101.25	do	9 1/2	88-90	109	111	do	5 1/2	84-87	76	78
18	Apr 75	100.75	100.85	do	6 1/2	92	86 1/2	88	do	5 1/2	87-90	96 1/2	97 1/2
19	Jul 75	100.75	100.85	do	9 1/2	88-90	109	111	do	5 1/2	84-87	76	78
20	Oct 75	100.75	100.85	do	6 1/2	92	86 1/2	88	do	5 1/2	87-90	96 1/2	97 1/2
21	Jan 76	100.75	100.85	do	9 1/2	88-90	109	111	do	5 1/2	84-87	76	78
22	Apr 76	100.75	100.85	do	6 1/2	92	86 1/2	88	do	5 1/2	87-90	96 1/2	97 1/2
23	Jul 76	100.75	100.85	do	9 1/2	88-90	109	111	do	5 1/2	84-87	76	78
24	Oct 76	100.75	100.85	do	6 1/2	92	86 1/2	88	do	5 1/2	87-90	96 1/2	97 1/2
25	Jan 77	100.75	100.85	do	9 1/2	88-90	109	111	do	5 1/2	84-87	76	78
26	Apr 77	100.75	100.85	do	6 1/2	92	86 1/2	88	do	5 1/2	87-90	96 1/2	97 1/2
27	Jul 77	100.75	100.85	do	9 1/2	88-90	109	111	do	5 1/2	84-87	76	78
28	Oct 77	100.75	100.85	do	6 1/2	92	86 1/2	88	do	5 1/2	87-90	96 1/2	97 1/2
29	Jan 78	100.75	100.85	do	9 1/2	88-90	109	111	do	5 1/2	84-87	76	78
30	Apr 78	100.75	100.85	do	6 1/2	92	86 1/2	88	do	5 1/2	87-90	96 1/2	97 1/2
31	Jul 78	100.75	100.85	do	9 1/2	88-90	109	111	do	5 1/2	84-87	76	78
32	Oct 78	100.75	100.85	do	6 1/2	92	86 1/2	88	do	5 1/2	87-90	96 1/2	97 1/2
33	Jan 79	100.75	100.85	do	9 1/2	88-90	109	111	do	5 1/2	84-87	76	78
34	Apr 79	100.75	100.85	do	6 1/2	92	86 1/2	88	do	5 1/2	87-90	96 1/2	97 1/2
35	Jul 79	100.75	100.85	do	9 1/2	88-90	109	111	do	5 1/2	84-87	76	78
36	Oct 79	100.75	100.85	do	6 1/2	92	86 1/2	88	do	5 1/2	87-90	96 1/2	97 1/2
37	Jan 80	100.75	100.85	do	9 1/2	88-90	109	111	do	5 1/2	84-87	76	78
38	Apr 80	100.75	100.85	do	6 1/2	92	86 1/2	88	do	5 1/2	87-90	96 1/2	97 1/2
39	Jul 80	100.75	100.85	do	9 1/2	88-90	109	111	do	5 1/2	84-87	76	78
40	Oct 80	100.75	100.85	do	6 1/2	92	86 1/2	88	do	5 1/2	87-90	96 1/2	97 1/2
41	Jan 81	100.75	100.85	do	9 1/2	88-90	109	111	do	5 1/2	84-87	76	78
42	Apr 81	100.75	100.85	do	6 1/2	92	86 1/2	88	do	5 1/2	87-90	96 1/2	97 1/2
43	Jul 81	100.75	100.85	do	9 1/2	88-90	109	111	do	5 1/2	84-87	76	78
44	Oct 81	100.75	100.85	do	6 1/2	92	86 1/2	88	do	5 1/2	87-90	96 1/2	97 1/2
45	Jan 82	100.75	100.85	do	9 1/2	88-90	109	111	do	5 1/2	84-87	76	78
46	Apr 82	100.75	100.85	do	6 1/2	92	86 1/2	88	do	5 1/2	87-90	96 1/2	97 1/2
47	Jul 82	100.75	100.85	do	9 1/2	88-90	109	111	do	5 1/2	84-87	76	78
48	Oct 82	100.75	100.85	do	6 1/2	92	86 1/2	88	do	5 1/2	87-90	96 1/2	97 1/2
49	Jan 83	100.75	100.85	do	9 1/2	88-90	109	111	do	5 1/2	84-87	76	78
50	Apr 83	100.75	100.85	do	6 1/2	92	86 1/2	88	do	5 1/2	87-90	96 1/2	97 1/2
51	Jul 83	100.75	100.85	do	9 1/2	88-90	109	111	do	5 1/2	84-87	76	78
52	Oct 83	100.75	100.85	do	6 1/2	92	86 1/2	88	do	5 1/2	87-90	96 1/2	97 1/2
53	Jan 84	100.75	100.85	do	9 1/2	88-90	109	111	do	5 1/2	84-87	76	78
54	Apr 84	100.75	100.85	do	6 1/2	92	86 1/2	88	do	5 1/2	87-90	96 1/2	97 1/2
55	Jul 84	100.75	100.85	do	9 1/2	88-90	109	111	do	5 1/2	84-87	76	78
56	Oct 84	100.75	100.85	do	6 1/2	92	86 1/2	88	do	5 1/2	87-90	96 1/2	97 1/2
57	Jan 85	100.75	100.85	do	9 1/2	88-90	109	111	do	5 1/2	84-87	76	78
58	Apr 85	100.75	100.85	do	6 1/2	92	86 1/2	88	do	5 1/2	87-90	96 1/2	97 1/2
59	Jul 85	100.75	100.85	do	9 1/2	88-90	109	111	do	5 1/2	84-87	76	78
60	Oct 85	100.75	100.85	do	6 1/2	92	86 1/2	88	do	5 1/2	87-90	96 1/2	97 1/2
61	Jan 86	100.75	100.85	do	9 1/2	88-90	109	111	do	5 1/2	84-87	76	78
62	Apr 86	100.75	100.85	do	6 1/2	92	86 1/2	88	do	5 1/2	87-90	96 1/2	97 1/2
63	Jul 86	100.75	100.85	do	9 1/2	88-90	109	111	do	5 1/2	84-87	76	78
64	Oct 86	100.75	100.85	do	6 1/2	92	86 1/2	88	do	5 1/2	87-90	96 1/2	97 1/2
65	Jan 87	100.75	100.85	do	9 1/2	88-90	109	111	do	5 1/2	84-87	76	78
66	Apr 87	100.75	100.85	do	6 1/2	92	86 1/2	88	do	5 1/2	87-90	96 1/2	97 1/2
67	Jul 87	100.75	100.85	do	9 1/2	88-90	109	111	do	5 1/2	84-87	76	78
68	Oct 87	100.75	100.85	do	6 1/2	92	86 1/2	88	do	5 1/2	87-90	96 1/2	97 1/2
69	Jan 88	100.75	100.85	do	9 1/2	88-90	109	111	do	5 1/2	84-87	76	78
70	Apr 88	100.75	100.85	do	6 1/2	92	86 1/2	88	do	5 1/2	87-90	96 1/2	97 1/2
71	Jul 88	100.75	100.85	do	9 1/2	88-90	109	111	do	5 1/2	84-87	76	78
72	Oct 88	100.75	100.85	do	6 1/2	92	86 1/2	88	do	5 1/2	87-90	96 1/2	97 1/2
73	Jan 89	100.75	100.85	do	9 1/2	88-90	109	111	do	5 1/2	84-87	76	78
74	Apr 89	100.75	100.85	do	6 1/2	92	86 1/2	88	do	5 1/2	87-90	96 1/2	97 1/2
75	Jul 89	100.75	100.85	do	9 1/2	88-90	109	111	do	5 1/2	84-87	76	78
76	Oct 89	100.75	100.85	do	6 1/2	92	86 1/2	88	do	5 1/2	87-90	96 1/2	97 1/2
77	Jan 90	100.75	100.85	do	9 1/2	88-90	109	111	do	5 1/2	84-87	76	78
78	Apr 90	100.75	100.85	do	6 1/2	92	86 1/2	88	do	5 1/2	87-90	96 1/2	97 1/2
79	Jul 90	100.75	100.85	do	9 1/2	88-90	109	111	do	5 1/2	84-87	76	78
80	Oct 90	100.75	100.85	do	6 1/2	92	86 1/2	88	do	5 1			

CHOISISSEZ OU PRENEZ LES TOUS

L'UNIVERSITÉ
ET LE DÉVELOPPEMENT
socio-
économique
Alphonse Flibertin



LE FINANCEMENT
DE L'ENTREPRISE



LES ASPECTS
JURIDIQUES
DE LA
COMPAGNIE
AU QUÉBEC

LES ASPECTS
JURIDIQUES
DE LA
COMPAGNIE
AU QUÉBEC

détruire
le système actuel?



c'est à y penser

FONDS MUTUELS

COMBIEN
PAIEREZ-VOUS
D'IMPÔTS AVEC
LA RÉFORME
FISCALE



Principes et techniques
du
PLACEMENT
en
valeurs mobilières

François Charette

Faites-moi parvenir le(s) volume(s) suivant(s)

L'université et le développement socio-économique

Détruire le système actuel? C'est à y penser

L'assurance générale et l'entreprise

Guide de l'acheteur de fonds mutuels canadiens

Les aspects juridiques de la compagnie au Québec Tome I

Tome II

Guide d'économie familiale

Combien paierez-vous d'impôts avec la réforme fiscale

Le financement de l'entreprise

Principes et techniques du placement en valeurs mobilières

Inclure, pour Frais de livraison: \$0.25 par volume

P.S.L. (C.O.D.): \$0.50 commande inférieure à \$10.00 \$1.00 commande supérieure à \$10.00

Quantité Prix Total

_____ \$3.00 _____

_____ \$1.50 _____

_____ \$6.00 _____

_____ \$2.50 _____

_____ \$12.00 _____

_____ \$12.00 _____

_____ \$2.50 _____

_____ \$3.50 _____

_____ \$8.00 _____

Total _____

Nom _____

Adresse _____

Ville _____

Prov. _____

expédiez chèque ou mandat-poste à
Publications Les Affaires Inc.
635 est, boul. Henri-Bourassa Montréal 357, Qué.