



Pierre Buisson, CPA auditeur, CA  
pierre.buisson@buissoncpa.ca

Depuis  
1989



Marie-Pier Buisson, CPA auditrice, CA, MBA  
mpbuisson@buissoncpa.ca

- Société (compagnie)
- Achat/vente d'entreprise
- Entreprise personnelle
- Décès et succession
- Démarrage d'entreprise
- Fiscalité et opposition fiscale

[www.buissoncpa.ca](http://www.buissoncpa.ca)



# CANOTS RHÉAUME A LEVENT EN POUPE

PAGE 3

Saint-Maurice  
**Nouvelle usine,  
nouveau départ**

PAGE 5



# ZOOM SUR L'INNOVATION

PAGES 7 À 18

[www.MERCIER40.CA](http://www.MERCIER40.CA)  
819-295-1122  
**MERCIER**  
Autoroute  
**40**  
Sortie  
**220**  
INC

**MERCIER40.CA**

VISITE VIRTUELLE DISPONIBLE


[visite.mercier40.ca](http://visite.mercier40.ca)

**SORTIE 220**

**OUVERT AU PUBLIC**



Achat - Vente - Neuf et Usagé - Ponceaux - Matériaux - Isolants - Palettes - Contenants - Conteneurs Maritimes - Espaces d'entreposage - etc...



## Plus que jamais, les gestes simples sont notre meilleure protection pour lutter contre le virus.

- \* Maintenons la distanciation physique
- \* Portons le masque
- \* Lavons-nous les mains régulièrement
- \* Évitions les déplacements et les voyages non essentiels
- \* En cas de symptômes, passons le test rapidement
- \* Respectons les consignes d'isolement

On continue de bien se protéger.

[Québec.ca/coronavirus](https://quebec.ca/coronavirus)

 1 877 644-4545

Votre  
gouvernement 

Québec 

# Canots Rhéaume a le vent en poupe

**BERNARD LEPAGE**

blepage@icimedias.com

**SAINT-TITE. Exclusivité conçue en collaboration avec Serge Corbin, contrats avec des manufacturiers américains et européens, essor sans précédent des ventes locales: décidément, Canots Rhéaume a le vent en poupe...**

Le fabricant de canots en cèdre de Saint-Tite pouvait déjà compter sur une solide réputation auprès des connaisseurs, mais l'année 2020 lui aura permis de partager son savoir-faire auprès d'une plus large clientèle.

Après l'incendie détruisant son atelier de matériaux composites à Grandes-Piles à l'automne 2017, Canots Rhéaume avait mis le cap sur Saint-Tite quelques semaines plus tard. «On a fait le déménagement en deux temps, car l'ébénisterie était demeurée sur place quelques mois. On a pris le temps de bien s'installer et on peut dire qu'en 2020, on était prêt à relancer nos contacts et passer à un autre palier», explique le directeur général Alain Gallant.

La crise sanitaire a été la source d'un engouement pour les activités et équipements de plein air et l'entreprise fondée au milieu des années 1980 par Alain Rhéaume en a pleinement profité.

«Un gros fabricant de canots aux États-Unis nous a approchés pour qu'on le fournisse en bancs, en barres et en jougs. Il n'y en a pas beaucoup d'ateliers comme le nôtre qui sont capables de répondre rapidement à une commande de pièces pour 400 canots par exemple. Avec un contrat comme celui-là, on est capable de faire fonctionner le département des pièces à l'année plutôt que seulement en haute saison», souligne Alain Gallant.

Parallèlement, un fabricant européen a aussi établi des contacts avec Canots Rhéaume afin qu'il prenne en charge la production pour l'Amérique du Nord d'une embarcation de type rameur déjà populaire chez eux. «C'est un type de canot qui peut accueillir de une à quatre personnes. Ça sera même à l'essai aux Olympiques. Ils avaient essayé d'en vendre ici, mais les délais de livraison, le transport par conteneur, les frais rattachés à tout ça. Ça devenait compliqué. Ils préférèrent maintenant nous en confier la fabrication pour pouvoir les distribuer au Canada et aux États-Unis», poursuit le directeur général.

Canots Rhéaume a bien sûr vu ses propres embarcations, en composite comme en cèdre, s'envoler comme des petits pains chauds. «Avec la crise, les gens voulaient sortir dehors. On en a vendu comme jamais. Il y en a aussi beaucoup qui ont ressorti leur vieux canot pour venir le faire remettre en ordre.»

## UN CANOT SIGNÉ CORBIN ET RHÉAUME

Un autre projet qui tient à cœur à Alain Gallant est la conception d'un canot C1 exclusif signé conjointement par Serge Corbin et Canots Rhéaume. «Ça fait plus d'un an qu'on travaille là-dessus et il sera prêt pour la commercialisation cet été», dit-il fièrement. Le légendaire canotier, qui a remporté pas moins de 26e Classique, fabriquait déjà ses propres embarcations en carbone, mais sa production demeurait artisanale et insuffisante pour répondre à la demande.

«On met nos forces en commun. Nous, on fournit l'expertise technique et lui, c'est la dimension, le design du canot. Ça va être de très grande qualité et ultraléger. Les amateurs de canot en ont entendu parler et on reçoit déjà des téléphones et des

courriels pour savoir à quel moment il sera prêt», sourit le directeur général.

Avec toutes ces bonnes nouvelles, l'entreprise de Saint-Tite prévoit procéder lorsque la haute saison reprendra au printemps à deux embauches. Canots Rhéaume compte généralement 14 employés d'avril à octobre et environ neuf le reste de l'année. «Avec notre contrat aux États-Unis en 2020, notre chiffre d'affaires était réparti pas mal égal entre la fabrication de pièces et celle des canots. Mais avec le C1 de Serge Corbin et notre contrat avec les Européens, la part de fabrication de canots va reprendre le dessus», prévoit Alain Gallant.

Pour en savoir plus sur l'entreprise, visitez [www.canotsrheaume.com](http://www.canotsrheaume.com)

La pandémie a incité des centaines de Québécois à acquérir un canot dans la dernière année. Un phénomène qui a profité aux affaires de Canots Rhéaume.

(Photo courtoisie)

## GRANDES-PILES



## 71 300 \$ pour l'aménagement de deux parcs

La députée de Lavolette – Saint-Maurice, Marie-Louise Tardif, a récemment annoncé que la municipalité de Grandes-Piles recevrait une aide financière de 71 300 \$ pour l'aménagement de deux nouveaux parcs dans la localité. Au cours des prochains mois, un parc pour enfants sera établi dans le secteur du Domaine La Baie tandis qu'un parc d'entraînement sera érigé près du bâtiment municipal. Le parc pour enfants sera aménagé dans un environnement sécuritaire et sera doté de différents modules de jeux. Le deuxième projet s'adresse davantage aux adolescents et aux adultes de tout âge. Situés au cœur du village, différents modules d'exercices seront installés afin de favoriser l'activité physique tout en admirant la magnifique rivière Saint-Maurice. Soulignons que cette aide provient d'une enveloppe de 1,3 million \$ destinée à financer 44 projets d'infrastructure récréatives et sportives à travers la province. Sur la photo, on retrouve la députée Marie-Louise Tardif lors d'une visite à Grandes-Piles le 6 décembre 2019 dans le cadre d'une tournée des municipalités de sa circonscription. On la reconnaît ici entourée du maire, Michel Germain et du directeur général de la municipalité, Pierre Beauséjour. (Photo courtoisie)

## Poissons des chenaux: l'engouement au rendez-vous

**AUDREY LEBLANC**

aleblanc@icimedias.ca

**SAINTE-ANNE-DE-LA-PÉRADE. Malgré les embûches rencontrées et les mesures sanitaires en place, la pêche aux petits poissons des chenaux connaît un fort engouement encore cette année. Les réservations affluent, si bien que certains pourvoyeurs ont même des listes d'attente.**

«La météo est finalement de notre côté et l'engouement est au rendez-vous, lance Steve Massicotte, porte-parole de l'Association des pourvoyeurs de la rivière Sainte-Anne. On est très content de voir que les gens sont respectueux des consignes. Ils sont polis et

joviaux. Ça se passe très bien. Les gens sont contents de faire une activité, ils veulent se changer les idées.»

«On a neuf pourvoires cette année, ce qui donne 120 chalets en location sur la rivière, ajoute ce dernier. La fin de semaine, les places se remplissent très vite. On conseille aux gens de réserver à l'avance étant donné que les heures de pêche qui ont été réduites pour respecter le couvre-feu.»

Le couvert de glace est entre 15 et 20 pouces. Rappelons que les chalets sont disponibles pour la location en bulle familiale seulement. Afin de se conformer au couvre-feu en vigueur de 20h à 5h jusqu'au 8 février, la pêche aux petits poissons des chenaux est permise de 8h à 18h.

FÉVRIER  
Mois de l'histoire  
des Noirs

Stratégie  
Carrière

Des capsules historiques  
seront diffusées dans plusieurs  
stations radiophoniques de la  
région et sur la page Facebook  
de Stratégie Carrière.

[www.strategiecarriere.com](http://www.strategiecarriere.com)

# Réouverture de l'épicerie au printemps

**BERNARD LEPAGE**

blepage@icimedias.com

**NOTRE-DAME-DE-MONTAUBAN.** Fermée depuis près de 18 mois, l'épicerie de Notre-Dame-de-Montauban rouvrira ce printemps grâce à une entente survenue en décembre dernier entre la municipalité et un couple opérateur.

Manon Arsenault et Éric Trépanier œuvrent dans le domaine de la restauration au nord de Montréal, mais la dame du couple est native de la localité. « Elle voulait revenir vivre en région et ils nous ont approchés à l'automne, explique le maire Serge Deraspe. Après quelques rencontres, on a vu que nous avions la même vision. C'est une bonne nouvelle pour les résidents, mais aussi les villégiateurs qui sont nombreux. »

En fait, le bâtiment fera l'objet dans les prochaines semaines d'un réaménagement majeur. De 80% de la superficie qui était réservée à une vocation commerciale, celle-ci passera à 40%. La bibliothèque municipale sera toujours là, mais un kiosque touristique sera aménagé dans la partie qui était réservée à la quincaillerie. Ensuite, l'aire de



Fermée depuis la mi-septembre 2019, l'épicerie de Notre-Dame-de-Montauban devrait rouvrir vers la fin du mois de mars ou au début avril. (Photo L'Hebdo / Bernard Lepage)

réception et d'entreposage de l'épicerie à l'arrière sera transformée en garage municipal.

« Je crois qu'avec cette nouvelle formule, ça va fonctionner, déclare le maire qui ne voudrait pas recommencer le même processus dans quatre ans. L'offre alimentaire dépassera celle d'un dépanneur assure Serge Deraspe avec des comptoirs de viande, de produits laitiers, de boulangerie. « On va regarder aussi pour obtenir une agence de la SAQ comme on avait. »

La station-service, qui était demeurée ouverte même pendant la fermeture de l'épicerie, fera évidemment partie de l'offre de services des opérateurs. « Ça fera l'objet de négociation entre eux, Sonic et la Coopérative de Solidarité Multiservices Montauban », termine le maire.

## Mairie : Serge Deraspe ira pour un second mandat

**BERNARD LEPAGE**

blepage@lhebdo.com

**NOTRE-DAME-DE-MONTAUBAN.** Après une réflexion de quelques semaines, Serge Deraspe annonce qu'il sera finalement candidat pour sa réélection à la mairie de Notre-Dame-de-Montauban l'automne prochain.

« Il y a encore beaucoup de dossiers qui ne sont pas terminés et qui me tiennent à cœur », déclare celui qui effectue son premier mandat comme élu, après avoir agi comme directeur général de la municipalité de Saint-Ubalde durant

près de 30 ans.

Le dossier no 1 est sans contredit l'accessibilité au réseau cellulaire dit-il. « La situation actuelle nous isole. Tout le dossier de la revitalisation de la municipalité serait facilité si on avait réseau digne de ce nom. »

Serge Deraspe rappelle que la noyade survenue en 2019 sur le territoire avait révélé au grand jour la triste réalité à laquelle est confrontée la population de Notre-Dame-de-Montauban. « Les services de sécurité étaient à 3 kilomètres de distance et ne pouvaient communiquer entre eux. »

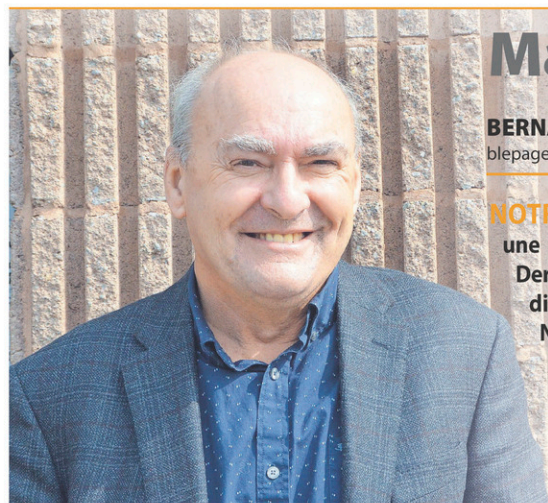
Il rappelle que sous son mandat, le conseil a adopté dix résolutions demandant que les autorités en place agissent. « Ce ne sont pas seulement des mots. Ce sont des résolutions avec un solide argumentaire. Si on n'a pas de cellulaire, ne pensez pas développer les régions », lance-t-il à l'intention des gouvernements en place.

Un autre dossier auquel devra s'attaquer le prochain conseil est celui du centre sportif Jules-Paquin. Fermé depuis l'automne dernier, son système de

traitement des eaux usées doit être refait complètement. Une facture de 200 000 \$ à laquelle il faudra rajouter près de 500 000 \$ pour une mise à niveau de l'édifice.

« Il faut notamment refaire la toiture », souligne M. Deraspe. Le dossier a fait l'objet d'une demande d'aide financière auprès de Québec, mais a été refusé parce que le programme avait déjà épuisé son enveloppe budgétaire. « On ne désespère pas. C'est trop important pour nous. C'est la seule infrastructure de loisirs que nous avons dans la municipalité », rappelle-t-il. Quant au dossier des eaux usées de l'aréna, le maire sortant dit être en attente d'un certificat d'autorisation de la part du ministère de l'Environnement.

Enfin, Serge Deraspe compte compléter le dossier de mise à niveau de l'eau potable dans la municipalité. « On a deux réseaux ici. On a remplacé le réservoir de Montauban. C'était estimé à 350 000 \$ et la facture a été finalement de 600 000 \$. Maintenant, il reste celui de Notre-Dame à régler. On travaille là-dessus », termine-t-il.



Serge Deraspe avait remporté l'élection de 2017 contre le maire sortant Jean-Guy Lavoie (Photo L'Hebdo / Bernard Lepage)

## AVIS PUBLIC

Centre de services scolaire de l'Énergie

### ADOPTION DU RAPPORT ANNUEL

AVIS PUBLIC est donné que le rapport annuel 2019-2020 du Centre de services scolaire de l'Énergie a été adopté lors de la séance du conseil d'administration du 15 décembre 2020 et rendu disponible pour le public depuis le 16 décembre 2020 sur le site Internet du Centre de services scolaire au [www.csenergie.qc.ca](http://www.csenergie.qc.ca).

En raison du contexte sanitaire actuel, toute personne intéressée à assister à une séance publique d'information doit contacter le Service du secrétariat général [cse\\_secgen@csenergie.qc.ca](mailto:cse_secgen@csenergie.qc.ca) par courriel, en mentionnant votre nom et votre numéro de téléphone, avant le jeudi 18 février 2021 à 13h. Une communication vous sera par la suite adressée afin d'établir les modalités pour assister à la séance publique.

Donné à Shawinigan, ce 3e jour du mois de février 2021.

Me Jean-François Gamache  
Secrétaire général

>294445

Québec

Nous sommes fiers de vous annoncer que **Dr Yvan Jacob** se joint au **Dre Joanny Gauthier** ainsi qu'à l'équipe de la **Clinique podiatrice de l'Énergie**.

#### Services offerts:

- Ongle incarné
- Infiltration de cortisone
- Évaluation, diagnostic et traitement de douleurs
- Podopédie (enfant)
- Orthèse plantaire
- Soins
- etc.

Aucune référence n'est nécessaire pour prendre rendez-vous!

CLINIQUE  
Podiatrice  
DE L'ÉNERGIE



Dr Yvan Jacob

Dre Joanny Gauthier

1050, 8<sup>e</sup> Rue Shawinigan, G9T 4L4 (secteur Grand-Mère) Sorti 226, A-55 Sud 819 729-1525

**L'Hebdo**  
Média OIC  
Mékinac/des Chenaux.ca

POUR NOUS JOINDRE  
1672 - A, avenue St-Marc,  
Shawinigan, Québec G9N 2H4  
Tél. : 819 537-5111

Annonces classées : 1 866 637 5236  
[www.icimedias.ca](http://www.icimedias.ca)

RÉSEAU SÉLECT

Directrice générale : Amélie St-Pierre  
Directrice Stratégies Médias : Amélie St-Pierre  
Directrice support aux ventes : Katy Champagne  
Adjointe-administrative : Suzanne Blanchette

Veuillez recycler ce journal

DISTRIBUTION : 12 319 EXEMPLAIRES • TIRAGE : 12 387 EXEMPLAIRES IMPRIMÉS

Convention de la poste-publication #40050124. Retourner toute correspondance ne pouvant être livrée au Canada au : 1672 - A, avenue St-Marc, Shawinigan, Québec G9N 2H4. Toute reproduction des annonces ou informations, en tout ou partie de façon officielle ou déguisée est interdite sans la permission écrite du directeur général. L'Hebdo du St-Maurice ne se tient pas responsable des erreurs typographiques pouvant survenir dans les textes publicitaires mais il s'engage à reproduire uniquement la partie du texte où se trouve l'erreur. La responsabilité du journal et du directeur général ne dépassera en aucun cas le montant de l'annonce. Les articles publiés dans l'Hebdo du St-Maurice sont sous la seule responsabilité des auteurs et la direction ne partage pas nécessairement les opinions émises.

Publié par : Icimédias inc.  
Président : Renel Bouchard  
Directeur général : Marc-Noël Ouellette  
Impression : Imprimeries Transcontinental 2005 s.e.n.c.,  
division Transcontinental Transmag,  
10807, rue Mirabeau, Anjou  
Distribution : Distribution Transcontinental inc.  
Division Publi-Sac Mauricie

# Nouvelle usine, nouveau départ

AUDREY LEBLANC  
aleblanc@icimedias.ca

**SAINT-AURICE.** Nouvellement déménagée à Saint-Maurice, l'entreprise Les Fabrications Métal-Idees Inc. s'est fait connaître dans le monde du show-business en travaillant pour le Cirque du Soleil. Depuis 2013, Luc Larivière et son équipe ont conçu des centaines de pièces pour ces spectacles acrobatiques. Leurs créations ont voyagé aux quatre coins du globe.

«On faisait vraiment de tout. Ça pouvait être des supports pour accrocher des systèmes de son, d'éclairage ou même suspendre des acrobates, énumère M. Larivière, fondateur de l'entreprise. On a fabriqué des balançoires russes et des éléments sur mesure pour des numéros précis. Certaines pièces sont allées au Mexique, au Costa Rica, en Russie et en Espagne.»

Ce n'est pas d'hier que ce dernier collabore avec le Cirque du Soleil. Avant de fonder son entreprise, il a travaillé pour la compagnie québécoise pendant neuf ans. «J'ai commencé en faisant de la soudure, de la menuiserie et de la plomberie, raconte-t-il. Après quatre ans, je supervisais toutes les opérations de maintenance, de

déménagement et de génie civil dans les villes qu'on visitait avec le Cirque.»

«Quand je suis revenu de là, j'avais encore l'appel de l'entrepreneuriat, poursuit-il. J'ai fondé Métal-Idees en 2013. J'ai commencé pratiquement seul et maintenant, on est sept dans l'entreprise. J'ai été guidé vers ce créneau parce qu'il y avait une demande constante pour ce type de produits.»

Mais comme bien des entreprises, Les Fabrications Métal-Idees Inc. a été frappée de plein fouet en mars dernier. Et deux fois plutôt qu'une. D'abord avec l'annonce des problèmes financiers du Cirque du Soleil, son principal client, et ensuite avec l'arrivée de la COVID-19.

«Tout notre marché s'est écroulé, soutient M. Larivière. On a perdu tous nos contrats. On faisait aussi affaire avec un cirque à Kamouraska et on avait d'autres projets événementiels. Il a fallu qu'on change notre fusil d'épaule complètement pour survivre. Pendant qu'on a été fermé, on s'est reviré de bord.»

## NOUVEAU CRÉNEAU

Depuis ses locaux sur le rang Saint-Alexis, l'entreprise développe un nouveau créneau: celui de l'architectural et de l'ornemental. L'équipe de soudeurs y conçoit notamment des escaliers.

«C'est une corde de plus à notre arc, indique M. Larivière. Quand le show-business va repartir, on va être encore là, mais on ne reste pas les bras croisés à attendre que ça reparte. À court terme, on vise développer ce nouveau créneau dans la région et ensuite ratisser plus large.»

Autrefois établie dans le secteur Cap-de-la-Madeleine, l'entreprise nouvellement arrivée à Saint-Maurice a maintenant de l'espace pour agrandir ses locaux. «On avait déjà prévu déménager avant la pandémie. On était passé chez le notaire une semaine avant que la COVID-19 nous oblige à fermer et qu'on perde tous nos clients», mentionne M. Larivière.

La bâtisse étant complètement rénovée, Les Fabrications Métal-Idees Inc. entame ce nouveau chapitre avec aplomb. «On est en constante croissance depuis le jour 1, pandémie ou pas. Cette année ne sera peut-être pas notre meilleure année financière, mais ce sera probablement notre meilleure année en terme d'expansion. On a gagné beaucoup en espace, en qualité de travail et en optimisation», conclut le fondateur de l'entreprise.



« Cette année ne sera peut-être pas notre meilleure année financière, mais ce sera probablement notre meilleure année en terme d'expansion. »  
- Luc Larivière

Luc Larivière, fondateur et propriétaire de Métal-Idees. (Photo Audrey Leblanc)

## SAINT-AURICE

### Fermeture d'une portion de la route 352

Du 8 février au 16 juillet, la route 352 à Saint-Maurice sera complètement fermée à la circulation, et ce, en tout temps sur le pont situé au-dessus de la rivière à la Fourche. Cette fermeture permettra de remplacer le pont. Un chemin de détour sera prévu par la route 352, l'autoroute 40 et la route 359. Ces travaux pourraient être reportés en raison des conditions climatiques ou de contraintes opérationnelles.

## SAINTE-ANNE-DE-LA-PÉRADE

### La Municipalité acquiert le terrain adjacent au centre communautaire

La Municipalité de Sainte-Anne-de-la-Pérade a acheté le terrain adjacent au centre communautaire, qui était auparavant la propriété de la Fabrique. Ce terrain comprend le stationnement et la partie gazonnée qui borde celui-ci. «On l'a acheté dans le but d'y faire un éventuel projet, indique la mairesse, Diane Aubut. On garde le stationnement, mais ce qui se trouve derrière en ligne droite pourrait accueillir un projet.» Rien de concret n'est présentement sur la table à dessin, mais des projets ont déjà été soumis, tels qu'un parc pour aînés. La transaction représente un investissement d'environ 75 000 \$. Plus de la moitié de la facture a été payée grâce à une subvention de la MRC des Chenaux.

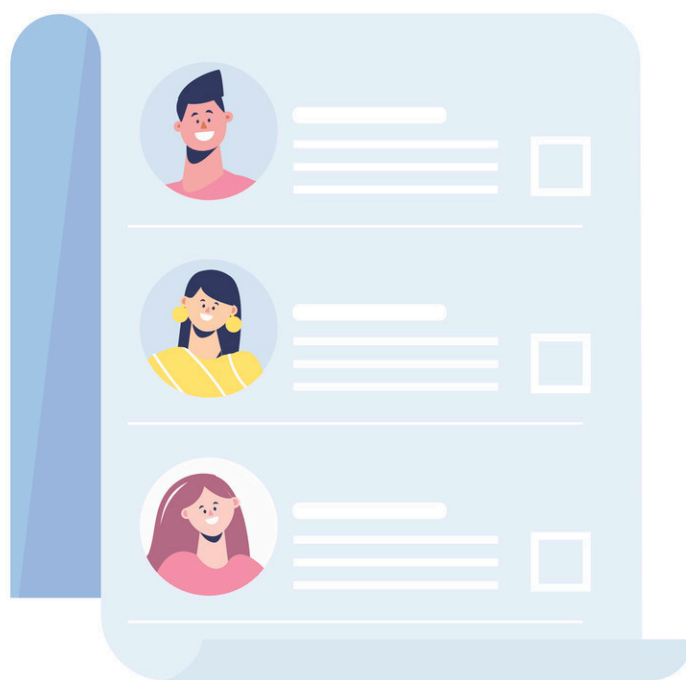
**IGA**  
extra  
Famille Baril

- Boucherie
- Poissonnerie
- Charcuterie
- Administration
- Commis
- Caisse



EMPLOYEUR  
DE CHOIX  
2019

## Fais partie de la Famille! Apporte-nous ton C.v.



emploi@igafamillebaril.ca



819 536-4141 ext.104



1500 Rue Trudel, Shawinigan, G9N 0A2

# Cours de musique à l'école de la Solidarité Saint-Narcisse se mobilise pour acheter des instruments

AUDREY LEBLANC  
aleblanc@lhebdojournal.com

**SAINT-NARCISSE.** Un groupe de citoyens de Saint-Narcisse a organisé une campagne de sociofinancement sur la plateforme La Ruche afin d'acheter des instruments de musique pour les élèves fréquentant l'école primaire de la municipalité.

L'objectif initial d'amasser 1 500 \$ a été largement dépassé. Mardi matin, près de 1 900 \$ avait été récoltés. La campagne, qui se terminera dans deux jours, atteint déjà un taux de réussite de 126 %.

L'entièreté du montant amassé sera remise à l'école pour l'achat des instruments. Ceux-ci seront choisis en fonction de la somme totale récoltée. «Ça faisait plusieurs années qu'il n'y avait plus de musique à l'école. Les instruments étaient désuets et avaient été donnés, indique la directrice, France Brûlé. Cette année, c'est la première année que l'on remet la musique au programme. On l'offre de la 1<sup>re</sup> année à la 4<sup>e</sup> année et on a l'intention de l'offrir à la 5<sup>e</sup> année l'an prochain étant donné que c'est vraiment apprécié.»

«On a remis la musique à la demande des enseignants, précise cette dernière. On a un midi-musique qui est très populaire. On constate que ça plaît beaucoup aux enfants. Selon le montant amassé, l'enseignant de musique, Alexandre Grimard, nous fera des propositions d'instruments à acheter. Présentement, on travaille beaucoup le chant parce qu'on a très peu d'équipements. On a été surpris par cette campagne de financement. C'est une joie pour nous de voir que la communauté se mobilise pour les enfants de l'école.»

## D'UNE CHORALE VIRTUELLE À UNE CAMPAGNE DE FINANCEMENT

C'est un concert de Noël virtuel qui a donné l'élan à cette campagne de

financement. Passionnée de musique, Odette Cossette, une résidente de la municipalité, avait lancé l'idée à des amis, à l'automne dernier, de faire une chorale virtuelle pour Noël. Elle souhaitait ainsi faire plaisir aux personnes âgées et celles vivant seules qui ne pouvaient pas assister à la messe de minuit.

«C'était un petit projet au départ, simplement pour le plaisir, mais il a vite pris de l'ampleur, raconte-t-elle. On était une dizaine au départ et on est devenu une trentaine en cours de route à faire partie de la chorale. À cela s'est ajoutée une campagne de sociofinancement. C'est arrivé tout à fait par hasard.»

«J'avais besoin de la trame sonore d'une vieille chanson pour la chorale et M. Grimard a accepté de me la faire, poursuit M<sup>me</sup> Cossette. Je voulais le payer pour le remercier, mais il a refusé en disant que je pouvais, à la place, faire un don et que ce don servirait à acheter des instruments de musique pour l'école. J'ai trouvé que c'était vraiment une bonne idée. Je n'étais pas la seule parce que d'autres membres de nos groupes ont décidé d'en faire une campagne de sociofinancement.»

Pour contribuer à la campagne, les gens peuvent accéder à la plateforme La Ruche en suivant ce lien : <https://laruchequebec.com/fr/projet/des-instruments-de-musique-pour-lecole-de-la-solidarite>

Quant aux vidéos de la chorale virtuelle, il est possible de les visionner ici : <https://www.youtube.com/watch?v=Y9sMQSAdsJw&list=PLl9ELJEHR4IIXC018B0chnkThwV5ZyNJ>



L'école primaire de Saint-Narcisse.

(Photo Archives - Audrey Leblanc)

# La Mauricie en vedette dans une chanson d'Éric Masson

AUDREY LEBLANC  
aleblanc@lhebdojournal.com

**MUSIQUE.** Pour sa dixième édition, et étant donné le contexte actuel, Place aux jeunes en région organise, du 1<sup>er</sup> au 5 février, une édition virtuelle de la semaine des régions. En Mauricie, l'organisation a décidé de faire appel à Éric Masson, auteur-compositeur-interprète local, afin d'agir à titre d'ambassadeur pour la région.

Son mandat d'ambassadeur est, en plus de faire la promotion de la région, de composer une chanson à l'image de celle-ci. Le lancement de ladite chanson a eu lieu le 1<sup>er</sup> février, sur les réseaux sociaux de Place aux jeunes Mauricie.

La chanson, abordant chaque territoire mauricien, se veut une invitation à adopter la région. «J'ai commencé à travailler sur la chanson dans le temps des Fêtes, indique l'artiste. La Mauricie a été un tremplin pour moi avec la musique. Je suis vraiment touché qu'on ait pensé à moi pour ce projet. J'ai écrit cette chanson avec passion, avec mon cœur.»

«Dans la chanson, les paroles ont une grande importance, ajoute ce dernier. Je lance un message aux jeunes. Je leur dis qu'on a une belle histoire et un bel héritage, mais que la Mauricie de demain, c'est eux. Dans le refrain, je parle de la rivière Saint-Maurice. Je fais aussi un clin d'œil à plusieurs attrait dans la chanson. Pour la musique, j'ai collaboré avec quatre autres musiciens.»

Mentionnons en terminant que la semaine des régions vise à mettre l'emphase sur la qualité de vie ainsi que sur les possibilités qu'offre la vie en région. Les objectifs de cette Semaine des régions vont de pair avec la mission de Place aux jeunes en région, qui est de favoriser l'attraction, l'intégration et la rétention de jeunes qualifiés de 18 à 35 ans, en région.

**Simple**  
**Aucune surprime**  
**Pas d'examen médical**  
**Seulement 5 questions**  
**Vous êtes assuré dès la signature**

**complément+**  
*L'assurance vie complémentaire parfaite!*

[www.complementplus.com](http://www.complementplus.com)

UN PRODUIT EXCLUSIF DE **Société Saint-Jean-Baptiste de la Mauricie**

819-375-4881 poste 1

# ZOOM SUR L'INNOVATION



**Vous avez un  
concept d'hébergement  
touristique à développer ?  
Shawinigan a un site pour vous.**

[www.shawinigan.ca/appeldeproujetshebergement](http://www.shawinigan.ca/appeldeproujetshebergement)



Réseau des  
**SADC  
 +CAE**  
 MAURICIE  
 CENTRE-DU-QUÉBEC

Illustration réalisée par  
 Gabrielle Leblanc de Nicolet

**720**

**ENTREPRENEURS  
 ACCOMPAGNÉS**

**+ DE 95**

**PROFESSIONNELS  
 ET BÉNÉVOLES**

**AFIN DE SOUTENIR VOS PROJETS**

**ACCOMPAGNER L'HUMAIN DERRIÈRE  
 L'ENTREPRENEUR**

DES SERVICES ADAPTÉS À VOS BESOINS :

- Écoute
- Accompagnement
- Conseil
- Référencement
- Aide financière

**CONTACTEZ LA SADC OU LE CAE DE VOTRE RÉGION**

CAE Laprade Trois-Rivières  
[www.caelaprade.com](http://www.caelaprade.com) / 819-378-6000

SADC de la MRC de Maskinongé  
[www.sadcmaskinonge.qc.ca](http://www.sadcmaskinonge.qc.ca) / 819-228-5921

SADC Vallée de la Batiscan  
[www.sadcvb.ca](http://www.sadcvb.ca) / 418-328-4200

SADC Shawinigan  
[www.sadcshawinigan.ca](http://www.sadcshawinigan.ca) / 819-537-5107

SADC du Haut St-Maurice  
[www.sadchsm.qc.ca](http://www.sadchsm.qc.ca) / 819-523-4227

SADC Nicolet-Bécancour  
[www.sadcnicoletbecancour.ca](http://www.sadcnicoletbecancour.ca) / 819-233-3315

**Canada** Développement économique Canada pour les régions du Québec  
 appuie financièrement la SADC

# ZOOM SUR L'INNOVATION

## Le « Super Canot » de Sylvain Chiasson

PIER-OLIVIER GAGNON  
pogagnon@lechodemaskinonge.com

**SAINT-PAULIN.** Après plus de 10 ans d'efforts, de recherche et développement et d'essais-erreurs, Sylvain Chiasson a finalement relevé le défi qu'il s'était lancé. Il a réussi à concevoir une embarcation de plaisance pliable, légère, stable et facile à assembler sans aucun outil.

Comme membre de la troupe Caravane, Sylvain Chiasson reconnaît d'emblée qu'en tournée, l'espace est une denrée rare. Avec tous les costumes, instruments et équipements qu'il doit apporter avec lui, l'artiste doit voyager avec des véhicules assez bien chargés.

L'idée de fabriquer un prototype de canot pliable qu'il pourrait facilement transporter avec lui pour contempler la nature dans ses moments libres s'avérait à la fois pratique et audacieuse.

Issu d'une famille d'artisans, M. Chiasson est aussi luthier, menuisier, concepteur de marionnettes géantes et artiste multidisciplinaire. Toutes ses réalisations sont originales et écologiques. Amoureux de la nature, des grands espaces, des cours d'eau et insatisfait des embarcations lourdes et difficiles à manier qui se trouvent sur le marché, il a appliqué les concepts de simplicité, de pliage, de légèreté et d'alternative dont il utilise au sein de la troupe Caravane à cette nouvelle invention.

### CONCEPTION ET UTILISATION

Inspiré des initiales du nom de l'artisan, le « Super Canot » a été fabriqué à partir d'une toile ultrarésistante et de morceaux de bois d'érablé. D'une longueur de 14 pieds, l'embarcation est idéale pour les plans d'eau calmes.

« C'est impossible avec une embarcation de répondre aux besoins de tout le monde, mais celle-ci répond aux miens et à ceux et celles qui veulent naviguer paisiblement pour découvrir les beaux paysages. Avec ce modèle, j'ai accès à l'eau directement. Il est super rapide et on peut sentir l'eau en dessous de nos jambes. C'est complètement un autre *feeling*. On peut le laisser dans le véhicule au cas où on s'en servirait. Il prend peu d'espace, il ne pèse que 28 lbs et il s'assemble en seulement deux ou trois minutes », mentionne Sylvain Chiasson.

Le canot, les avirons qui peuvent se transformer en pagaie de kayak pour la navigation en solo et les vestes de flottaison se rangent dans un sac entièrement ventilé, lequel peut facilement se porter sur l'épaule. « Ce qui est chouette, c'est que tu peux accéder à des lacs plus éloignés à pied sans forcer. C'est un modèle ergonomique conçu à la base pour deux personnes et pour les longues randonnées », souligne l'inventeur fier de son produit.

M. Chiasson a d'ailleurs pensé aux moindres détails tout au long du processus de création. « Il y a des pièces à double usage. Par exemple, la sangle de transport sert aussi de support à dossier pour les bancs. Avec le temps, tout a pas mal été pensé et amélioré, de la structure jusqu'à l'apparence extérieure », montre-t-il.

Les nombreux essais réalisés sur les cours d'eau de la région, notamment sur la rivière du Loup, située à un peu plus de 600 mètres de son atelier, ont permis de repousser les limites de cet artisan et de mettre à l'épreuve les matériaux utilisés afin de garantir la qualité et la durabilité du canot.

Déjà, plus d'une vingtaine d'exemplaires ont trouvé preneur. Le « Super Canot » est disponible sur commande au coût de 975 \$.

### DE CANOT À VOILIER

Pour Sylvain Chiasson, la créativité et l'imagination n'ont pas de limite. La pause forcée dans le milieu culturel n'a pas que de mauvais côtés. Elle lui a permis de pousser encore plus loin son idée originale. Il met actuellement au point un système optionnel qui permet de transformer son canot en voilier. « J'ai patenté un système qui s'adapte à l'embarcation. L'hydrodynamisme du canot est parfait pour faire un voilier. Je n'ai pas besoin de dérive parce que la quille est très prononcée et les côtés sont carrés. On n'a qu'à ajouter un gouvernail, un mat télescopique de 12 pieds et 5 m<sup>2</sup> de voile. Et le voilier prend forme en peu de temps, comme le canot. Le système peut se déployer rapidement si le vent se lève », raconte M. Chiasson.



Sylvain Chiasson, artisan et inventeur du « Super Canot ». (Photo Pier-Olivier Gagnon)

Avec la voile, c'est un tout autre marché qui s'ouvre à ce créateur aux multiples talents. « Je joue dans la cour des grands avec ça », lance-t-il en riant. « J'ai développé ça sans prétention. C'est vraiment pour le plaisir », exprime-t-il.

La commercialisation du « Super Canot » demeure pour Sylvain Chiasson une activité secondaire, lui qui entend continuer de se consacrer à plein temps à la troupe Caravane lors de

la reprise des festivals et événements. « C'est un passe-temps et je ne m'attends pas à faire fortune avec ça », formule-t-il.

« Ça demeure un produit marginal. Les gens sont parfois un peu craintifs au départ parce que c'est nouveau et différent. Il faut avoir l'esprit ouvert. Ce n'est pas un canot en fibre, en plastique ou en aluminium, mais il est tout aussi efficace », assure M. Chiasson.



**JEAN BOULET**  
Député de Trois-Rivières  
Ministre du Travail, de l'Emploi et de la Solidarité sociale  
Ministre responsable de la région de la Mauricie  
819 371-6901

**PARTENAIRE DE L'INNOVATION EN MAURICIE!**



Besoin d'aide pour démarrer, consolider et faire croître votre entreprise?

Avez-vous pensé à la MRC de Maskinongé?

MRC  
**Maskinongé**

mrc-maskinonge.qc.ca  
819-228-9461



# MARMEN

OSE BÂTIR  
LE MONDE DE DEMAIN.  
OSE MARMEN.



# OSE

## OSE CHOISIR,

ENTOURE-TOI  
DES MEILLEURS!

## OSE CHANGER,

TROUVE TA PLACE, FAIS PARTIE  
D'UNE ÉQUIPE GAGNANTE.

VOIS LOIN. PROGRESSE  
DANS TA CARRIÈRE DANS  
UNE ENTREPRISE EN  
CROISSANCE SOUTENUE.

## OSE T'INVESTIR,

COMPTE POUR TON ÉQUIPE EN  
ÉVOLUANT DANS UN MILIEU CONVIVAL  
FAVORISANT LA COLLABORATION.

## MARMEN GRANDIT, OSE.

[MARMENINC.COM](http://MARMENINC.COM)

# OFFRES D'EMPLOIS

Manoeuvres  
Électriciens industriels  
Postes techniques  
Postes administratifs

POSTULEZ DÈS MAINTENANT [MARMENINC.COM](http://MARMENINC.COM)

>293360

# ZOOM SUR L'INNOVATION

## « Il faut renforcer le muscle de l'innovation »



Mario de Tilly, directeur général d'Innovation et Développement économique Trois-Rivières. (Photo Stéphanie Paradis)

MARIE-EVE ALARIE  
mbalarie@lhebdojournal.com

**TROIS-RIVIÈRES.** L'année pandémie 2020 aura été dramatique pour nombre d'entrepreneurs et de commerçants. Toutefois, de nombreuses entreprises de Trois-Rivières se sont montrées résilientes et ont profité de l'occasion pour devancer certains projets, remarque Mario de Tilly, directeur général d'Innovation et Développement économique (IDÉ) Trois-Rivières.

« On a remarqué que pour certains, cette période a accéléré l'innovation. C'est pour cette raison qu'on réussit face à la menace, affirme-t-il. C'est d'évaluer comment on peut transformer une menace en possible opportunité. On a eu beaucoup de projets très innovants qui connaîtront de beaux succès dans des secteurs plutôt conventionnels. »

Le secteur des technologies de l'information (TI) et des communications a notamment connu une belle période malgré la pandémie, étant plus sollicité que jamais. D'autres en ont profité pour lancer de nouveaux services, comme Effi qui se donne pour mission de faire des livraisons rapides.

Pour certains, l'innovation aura été d'accélérer la numérisation de leur entreprise. Environ 75 entreprises se sont d'ailleurs prévaluées du programme mis en place par IDÉ pour se doter d'outils pour le commerce en ligne.

« Ça devenait un enjeu majeur pour le secteur commercial. Il y a eu une nette amélioration. Par contre, c'est peu comparativement au nombre total de commerçants sur le territoire. Il y a des enjeux importants. On est dans l'œil d'une grosse tempête qui va forcer les gens d'affaires à s'adapter à de nouveaux modèles », souligne M. de Tilly.

« L'achat en ligne a explosé. Il y a eu un big bang de la croissance qui nous est arrivé en pleine face. Il faut s'adapter à cette nouvelle réalité, car c'est un mouvement qui est là pour rester et qui va changer la face même de la consommation en définitive. Une prise de conscience est arrivée et je pense qu'il va y avoir une accélération en la matière », poursuit-il.

L'innovation se retrouve au cœur de la relance économique en 2021. Dans la mire: aider les entreprises à faire du commerce en ligne et poursuivre le développement des entreprises vers le 4.0 ou l'Internet des objets.

Mario de Tilly surveille aussi les perspectives intéressantes en matière d'impression 3D. « En Mauricie, même si le Centre de métallurgie du Québec se spécialise dans l'impression 3D de pièces métalliques, il y a peu d'utilisateurs. J'ai rencontré des groupes qui

travaillent sur le développement de la fusée Ariane. Aujourd'hui, on retrouve une douzaine de pièces imprimées sur la fusée. Selon les groupes, en 2025, on va possiblement multiplier par 50% ou 60% le nombre de pièces imprimées », indique-t-il.

« Si on pense qu'on est à l'abri aujourd'hui parce que ce n'est pas tout le monde qui utilise cette technologie, par exemple, il y en a qui vont n'utiliser que ça. Si on ne prend pas le virage, on va manquer notre coup parce que des entreprises sont en train de se spécialiser. D'où l'importance de faire de l'innovation. Si je ne suis pas le tempo, je ne serai plus au pas. Il y a un facteur de risque qu'on ne peut pas prendre

### ■ Quelques innovations de la dernière année à Trois-Rivières

- Lancement du service de livraison en 24 heures EFFI
- Création de la solution intégrée d'achat local 100% locale Explore Trois-Rivières / Livraison Zéro
- La Terrasse collective St-Lau au parc portuaire durant l'été
- Les usines Kruger qui ont collaboré à la fabrication de masques compostables
- Mise en place de l'Espace InterACTION au CECi
- Le service mobile de déchiquetage du Groupe RCM

comme entrepreneur et comme région. Innover devient une question de survie. Il faut renforcer le muscle de l'innovation », plaide M. de Tilly.

La diversification économique des dernières années a sans doute contribué au regain que vit présentement Trois-Rivières sur le plan économique. Au printemps dernier, le taux de chômage est passé d'un plancher d'environ 4,6% à un paroxysme de 13%. Le taux de chômage est maintenant revenu près du point normal. « On connaît une bien meilleure performance que dans l'ensemble du Canada et du Québec », soutient M. de Tilly.

Depuis le début de la pandémie, IDÉ Trois-Rivières a effectué plus de 180 interventions pour soutenir financièrement les entreprises de la ville dans le cadre du programme d'aide d'urgence aux PME. L'organisation déplore seulement trois fermetures pour l'instant.

# ZOOM SUR L'INNOVATION

Incubateur agroalimentaire

## Faire pousser des entreprises agricoles

AUDREY LEBLANC  
aleblanc@lhebdojournal.com

**SAINTE-ANNE-DE-LA-PÉRADE.** La MRC des Chenaux met en place cette année un tout nouveau projet ayant pour but de promouvoir l'agriculture et de stimuler l'économie locale. Il s'agit d'un incubateur agroalimentaire, qui aura pour mission de favoriser l'établissement d'entreprises agricoles maraîchères biologiques dans la région.

Le projet «Les Terres du possible» contribuera à la réussite de jeunes entrepreneurs en leur offrant un lieu clé en main pour démarrer de leur entreprise. Ce tremplin agricole biologique est établi à Sainte-Anne-de-la-Pérade grâce à la participation de Paul Lavoie et Suzanne Allaire, qui ont accepté de louer des parcelles de terre pour le projet.

Concrètement, les jeunes entrepreneurs pourront développer leur clientèle, un réseau de contacts, un historique financier et acquérir de l'expérience en gestion d'entreprise agricole, le tout en minimisant les risques d'endettement lors des premières années.

De plus, ils pourront louer un lopin de terre certifié bio et utiliser des infrastructures communes telles qu'une serre chauffée, un espace de rangement, un système d'irrigation et une chambre froide. Il sera même possible d'y faire de petits élevages ne nécessitant pas de grandes surfaces, comme la volaille ou les lapins.

«C'est un projet porteur pour notre territoire qui est à 97% agricole, spécifie le préfet de la MRC des Chenaux, Gérard Bruneau. On a toujours eu cette volonté, à la MRC, de promouvoir l'agriculture et d'aider les agriculteurs. C'est notre réalité, c'est dans notre ADN. L'incubateur nous permettra d'attirer de jeunes familles, d'acheter local et créer de l'emploi chez nous. Ça nous permettra aussi de diversifier notre offre agroalimentaire.»

«C'est un projet très intéressant pour les jeunes qui ne veulent pas acheter de grosses terres qui valent des millions, renchérit ce dernier. L'incubateur est parfait pour apprendre et faire des essais sans s'endetter. Je pense que c'est une façon de faire qui va intéresser beaucoup de jeunes qui aimeraient faire carrière en agriculture. Toute l'aide qui leur sera apportée, c'est aussi d'une grande valeur. Ils seront ensuite bien mieux outillés pour voler de leurs propres ailes.»

Les participants seront accompagnés pas à pas, notamment pour choisir une terre au terme de leur projet en essai. Les nouveaux producteurs pourront profiter de la force du réseau, entre autres, par l'échange de données entre entrepreneurs. Ils pourront aussi s'appuyer sur les conseils de gens déjà établis dans le domaine.

### UN ENGOUEMENT RESENTI

Un maximum de huit projets sera retenu d'ici 2023.

Chacun d'eux devra être mené à terme dans un horizon de deux à quatre ans.

«Étant donné la crise sanitaire, on a fait un recrutement uniquement virtuel cette année. On aurait aimé recruter en personne dans les écoles, mais ce n'était pas possible. Malgré tout, on a reçu beaucoup de demandes et de questions. L'engouement était marqué. On a rejoint des gens

de l'extérieur de la région. C'est de bon augure pour les années à venir», soutient Émilie Gendron, coordonnatrice du projet.

Pour 2021, deux projets maraîchers ont été sélectionnés. Les entrepreneurs sont tous deux des gens de la MRC des Chenaux et ils sont présentement à élaborer leur plan de culture en fonction des analyses de sol.

**Travailler ensemble  
pour réaliser  
vos succès**

**NOS CENTRES  
POUR VOUS SERVIR :**

Location Ideal – Laval  
LTP Location – Québec  
LTR Location – Trois-Rivières

**LTR  
LOCATION**  
VOS EXPERTS  
**1-844-375-1363**

## DE BELLES DENTS D'APPARENCE NATURELLE EN UNE SEULE JOURNÉE!

la technologie **All-on-4™** vous redonne envie de sourire

VENEZ BÉNÉFICIER DE L'EXPÉRIENCE DE  
**DR THIERRY DHUYSER, DMD MRCD®**  
SPÉCIALISTE EN CHIRURGIE  
BUCCALE ET MAXILLO-FACIALE

## L'ART DE CRÉER DES SOURIRES

FINANCEMENT DISPONIBLE! **1 855 6 ALL ON 4**



**PRENEZ RENDEZ-VOUS  
DÈS AUJOURD'HUI!**

(819) 694-4506 | CLINIQUE-ALTEREGO.COM

Conditionnellement au préalable à un examen et un plan de traitement. La prothèse de transition peut être fixée le même jour. Une nouvelle prothèse sera faite 4 à 6 mois plus tard.

**alterego**

IMPLANTS DENTAIRES + PLASTIE

## La numérisation 3D pour conserver et transformer des bâtiments

AUDREY LEBLANC  
aleblanc@lhebdojournal.com

**TROIS-RIVIÈRES.** Entreprise de services technologiques, Expertise laser 3D – iSCAN fait sa place dans la cour des grands. La firme trifluvienne prend part à de nombreux projets dans la région en lien avec la culture, la conservation patrimoniale et la transformation de bâtiments. Son expertise est même mise à contribution ailleurs dans le monde pour le secteur minier.

Une cinquantaine de travaux sont en cours chez iSCAN. L'entreprise se spécialise dans la modélisation 3D d'objets et de bâtiments. Elle produit des plans détaillés de tout ce qui est visible à l'intérieur ou à l'extérieur d'un endroit. Ce travail peut par la suite servir à des architectes ou encore à faire de l'animation culturelle et des jeux vidéo.

« On a des contrats en Mauricie et partout au Québec. À Trois-Rivières, on travaille, entre autres, sur des projets culturels et sur la transformation de bâtiments, indique Richard Lapointe d'Expertise laser 3D – iSCAN. On fait affaire avec Innovation et Développement économique (IDE) Trois-Rivières, Patrimoine Trois-Rivières et des musées, pour ne nommer que ceux-là. »

L'équipe planche notamment sur la réalisation de bornes de simulation de paysages historiques pour les secteurs de la rue des Ursulines et de la vieille prison. Elle

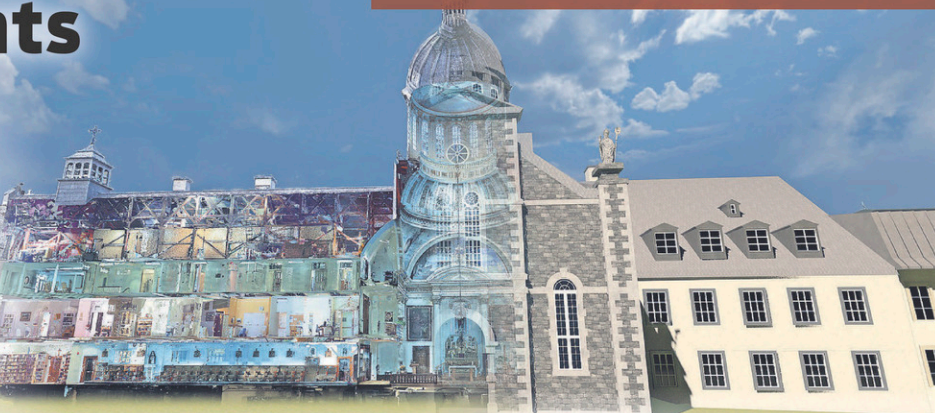
a aussi contribué au projet de fouilles archéologiques à l'église St. James.

« À Trois-Rivières, on travaille, entre autres, sur des projets culturels et on participe au changement de vocation de bâtiments anciens. »

- Richard Lapointe

« Par exemple, on peut faire appel à nous quand un bâtiment patrimonial change de vocation. Parfois quand les bâtiments ont plus de cent ans, on n'a pas toujours les plans, ou alors ils sont incomplets, fait remarquer M. Lapointe. Avec le scan 3D, on produit un plan détaillé de l'état actuel, ce qui va ensuite permettre de faire des changements en connaissance de cause, avec des données précises. Ça permet de budgéter en conséquence pour la conservation, l'entretien ou la transformation du bâtiment. Ça permet aussi d'éviter de faire venir sur place un architecte, un arpenteur, un maçon, etc. On fournit les plans et tous ces professionnels peuvent travailler à partir de ça. »

L'entreprise peut également numériser des objets comme la collection d'un musée dans le but de créer des animations, et ainsi agrémenter les visites. « En allant plus loin, il est possible de créer des simulations historiques en se servant de vieux documents et de photos d'époque, ajoute M. Lapointe. C'est la multidisciplinarité



Un exemple du travail qui peut être réalisé par l'équipe d'Expertise laser 3D – iSCAN. (Photo courtoisie)

des technologies qui nous permet de faire des projets autant diversifiés. »

### SOUS TERRE ET SOUS L'EAU

De plus, Expertise laser 3D – iSCAN collabore à de projets spéciaux dans les mines et les cours d'eau, en partenariat avec d'autres professionnels du domaine. « On est coactionnaire de Prometheus et on vient d'acheter un appareil pour numériser des galeries minières ici et ailleurs dans le monde », mentionne M. Lapointe.

Cet appareil est muni d'un drone qui permet de faire la reconstruction 3D des galeries. « Avec ça, on peut connaître le volume de matière extrait par semaine, soutient l'entrepreneur. Ça peut aussi servir pour des questions de sécurité. On fait des relevés de

façon régulière pour certaines compagnies. C'est un créneau en développement en Amérique du Nord, en Amérique du Sud, en Afrique et en Océanie. »

Quant à l'équipement subaquatique, il s'agit d'un système sur un bateau doté d'une plateforme allant sous l'eau et d'une antenne GPS. « Avec ça, on peut, entre autres, numériser la base d'un pont sans aller dans l'eau. C'est la machine qui fait le travail à notre place, explique M. Lapointe. Ça peut être utile pour des inspections sous-marines de structure. Cet équipement nous permet d'avoir les plans en temps réel. Tu les vois apparaître au fur et à mesure que la machine se déplace. »

D'ailleurs, il y a quelques années, une numérisation du pont Lavolette et de tous les quais de Trois-Rivières avait été réalisée grâce à cette technologie.

« C'est une fierté de soutenir les entreprises de la région dans leur quête d'innovation. »



LOUISE CHARBONNEAU,  
Députée de  
Trois-Rivières  
819 371-5901



YVES PERRON,  
Député de  
Berthier-Maskinongé  
819 228-1210



une entreprise novatrice d'ici, est à la recherche de nouveaux talents!

VOUS AVEZ :

- De l'expérience et la passion d'apprendre!
- L'intérêt pour l'innovation 3D
- L'esprit d'équipe et de collaboration
- À cœur le service à la clientèle
- Le sens critique et l'esprit d'analyse
- Intégrité et sens des responsabilités
- Le sens de l'organisation et de la planification développée

### NOUS SOMMES À LA RECHERCHE DE :

- **Modeleur 3D / Unreal** (2 ans+)
- **Technologue architecture** (2 ans+)
- **Technicien génie civil** (2 ans+)
- **Technicien en génie minier** (2 ans+)
- **Dessinateur en bâtiment** (2 ans+)
- **Marketing web – intelligence d'affaire** (2 ans+ / temps partiel)
- **Adjoint(e) de direction / comptabilité** (temps partiel)

Vous êtes engagé et avez envie de relever de nouveaux défis?  
Faites partie de l'aventure iSCAN!

**POSTULEZ SANS TARDER À :**

EMPLOI@ISCAN3D.CA

819 519-3358 poste 220 • www.iscan3d.ca

Expertise Laser 3D – iSCAN  
1050, rue du Père Frédéric, Trois-Rivières QC G9A 3S2

# ZOOM SUR L'INNOVATION

## Une Zone d'Innovation confirmée à Bécancour ?

**BORIS CHASSAGNE**  
Initiative de journalisme local

**BÉCANCOUR.** Le Parc industriel et portuaire de Bécancour (SPIPB) pourrait d'ici peu être désigné comme l'une des futures et très sélectes Zones d'Innovation du Québec (ZI). Ces futures Zones d'Innovation doivent d'ici peu peupler plusieurs régions de la province. Une douzaine, si la rumeur se confirme.

La Société du parc industriel et portuaire de Bécancour est l'une des candidates. Le gouvernement du Québec croit que les ZI peuvent contribuer à réduire l'écart de productivité que le Québec accuse par rapport à d'autres provinces ou pays. Une ZI est une zone géographique désignée par Québec où travailleront en synergie des instituts de recherche, la grande industrie, des incubateurs d'entreprises et des fonds d'investissement.

« On est en discussions avec beaucoup, beaucoup de promoteurs, ça bouillonne »

- Donald Martel

Le maire de Bécancour, Jean-Guy Dubois, a travaillé dur pour qu'une ZI soit désignée sur son territoire. Mais il se fait timide quand on lui demande d'en révéler les détails. « Tant qu'il n'est pas jugé comme officiel, on ne peut rien dire. Notre travail est fait en ce qui nous concerne ». Bécancour cogite ce projet depuis près de deux ans. À sa table, le commissaire industriel de la Ville de Bécancour, Pierre-Michel Auger et une soixantaine de partenaires de différents milieux. La future Zone d'Innovation de Bécancour doit, selon M. Auger, agir comme un levier de développement pour toute la région de Bécancour. « Le terrain de jeu, c'est le Parc industriel et portuaire. »

Le député de Nicolet-Bécancour, Donald Martel, va plus loin. « Le port de Bécancour, le parc industriel, les entreprises du parc, les projets... On est en discussions avec beaucoup, beaucoup de promoteurs, ça bouillonne. Ça fait 25 ans que je fais du développement économique régional et la démarche de mobilisation à l'égard des ZI, la concertation avec les différents milieux, moi je n'ai jamais vu ça » constate M. Martel.

On le sait très au fait de ce qui se trame derrière les portes closes. « Je ne sais pas combien on va en désigner (de ZI). Tous les projets qui ont un potentiel de développement économique vont être soutenus par le gouvernement du Québec », affirme celui qui se réjouit du plan d'affaires de 333 pages que Bécancour a déposé. « C'est le résultat d'une consultation que je dirais historique entre le milieu municipal, le milieu des affaires et l'UQTR. Mon but est de faire prendre conscience du potentiel incroyable du parc industriel comme outil de développement économique. On a sous-utilisé cet espace-là », affirme M. Martel.

« Dans la région Mauricie-Centre-du-Québec, on a un réseau routier, des ports, des autoroutes, un parc industriel, on a des outils pour renverser la vapeur. Le projet de ZI... c'est évident que ça va amener beaucoup de nouvelles entreprises et de la recherche et développement (R&D) dans le parc de Bécancour. L'esprit qui s'est créé autour de l'UQTR, on a construit du solide », peu importe l'issue du projet, estime M. Martel. « Je m'attends à ce qu'il y ait des modifications (au projet déposé). Le ministère a un plan d'affaires complet sur son bureau et on va s'ajuster », laisse filtrer M. Martel.

Des universités de partout sur la planète auraient démontré leur intérêt pour la ZI de Bécancour. « Il y a un potentiel vraiment plus grand que ce que j'aurais pensé au départ », soutient M. Martel. Pierre-Michel Auger renchérit. « J'espère que des programmes seront attachés au développement de ces ZI. »

Le député Martel et le commissaire industriel de Bécancour nous confirment ainsi la vocation en R&D de la future ZI du SPIPB. « Le créneau de R&D pourrait cibler en priorité la réduction des émissions de GES par la grande entreprise, nous dit M. Martel. Ça pourrait avoir un impact important au parc et au Québec et pour des entreprises partout sur la planète. »

Pour Maurice Richard, président et directeur général de la Société du parc industriel et portuaire de Bécancour, « on est la seule société d'État qui appartient au gouvernement du Québec. On n'est pas mal positionnés », dit-il sourire en coin. Il serait en effet étonnant que le gouvernement barre la route à la SPIPB, d'autant que ses installations tournent à la moitié de leur réelle capacité.

La future ZI de Bécancour pourrait donc d'ici quelques mois prendre ses aises sur les 7000 hectares dont dispose la SPIPB et même se déployer dans le parc Laprade qui la jouxte, affirme Maurice Richard. « Ce que ça a fait, les ZI, c'est de mettre les gens à la même table pour réfléchir. Les premiers partenaires qui ont embarqué dans le jeu sont nos propres clients, les grandes entreprises. Elles font toutes des

investissements majeurs dans la recherche », souligne Maurice Richard.

En attendant la confirmation de Québec, le commissaire industriel de la Ville Bécancour fait les cent pas. « On est en mode attente. On ose espérer qu'on a un bon projet », dit-il. Certains anticipent des annonces lors du prochain budget de Québec. Des financements devraient s'y rattacher.



*Fière de participer à l'économie*

Société du parc industriel et portuaire de Bécancour  
Québec

1 000, boulevard Arthur-Sicard, Bécancour  
Téléphone : 819 294-6656  
www.spipb.com

Notre engagement pour Trois-Rivières :

INNOVATION ET DÉVELOPPEMENT DURABLE

Pour le soutien aux entreprises > idetr.com

Innovation et Développement économique  
Trois-Rivières



TRÈS  
Trois-Rivières

# L'INNOVATION au coeur de nos projets

PORT  TROIS-RIVIÈRES



Projet d'envergure  
Terminal 21



Partenariat  
Les Produits d'acier Hason

>293830



## ZOOM SU

# Débusquer la COVID-19 dans les égouts

**BORIS CHASSAGNE,**  
Initiative de journalisme local

**SHAWINIGAN. Le Centre National en électrochimie et en Technologie Environnementales (CNETE) du Cégep de Shawinigan compte démasquer le virus de la COVID-19 jusque dans nos égouts. L'idée étant d'en détecter la présence depuis l'entrée des bassins de rétention.**

Le CNETE est devenu un des points d'ancrage de la recherche à l'échelle nationale et internationale. Dans la dernière année, les chercheurs du CNETE ont beaucoup contribué à la lutte au coronavirus et même contribué à la recherche entourant la fabrication de vaccins. Ce filon, le CNETE le poursuit jusque dans les égouts de Shawinigan. Mais il n'est pas seul. « L'Université McGill, Laval, l'UQTR et l'École Polytechnique de Montréal ont réfléchi le projet. Le CNETE s'y est joint en cours de route », explique la directrice générale du CNETE, Nancy Déziel.

Cette vaste entreprise de détection de la présence du COVID-19 dans nos eaux usées doit permettre à la Santé publique de développer des modèles prédictifs de contamination pour un secteur donné. Et avant même que les contaminations ne se déclarent.

« C'est un des outils qui vient compléter les autres méthodes de détection. On sera en mesure

d'identifier les secteurs où il y a de l'activité et de tracer un portrait assez fidèle des éclosions, s'il y en a. »

Et cette enquête a l'avantage de détecter les cas asymptomatiques. « Dès qu'on est en contact avec le virus, on se met à l'évacuer dans les selles, dans l'urine. Les analyses qui seront faites permettent de détecter l'ARN du virus et d'établir un indice de présence sur un territoire donné. »

De détecter les éclosions, mais aussi une recrudescence des cas dans un secteur, ou même, de vérifier par exemple si les mesures de confinement produisent les effets attendus.

« Ça donne un cinq jours d'avance à la Santé publique pour réagir et pour adapter ses mesures de contingence, pour détecter des foyers d'éclosion », explique Nancy Déziel. La Santé publique pourrait alors décider de fermer une école, des secteurs, des quartiers d'une ville.

### SHAWINIGAN PRÉLÈVERA DES ÉCHANTILLONS D'EAUX USÉES

L'enquête sera aussi conduite ailleurs en Mauricie et au Québec comme dans le Centre-du-Québec, au Bas-Saint-Laurent, en Gaspésie. À Québec, on va tester les eaux usées à la sortie de six CHSLD.

La ville de Shawinigan va donc prélever des échantillons d'eaux usées à l'entrée de chacun de

## VOTRE ENTREPRISE EST FERMÉE OU PARTIELLEMENT FERMÉE ?

## = + POUR VOUS

» SUITE AUX NOUVELLES MESURES EN VIGUEUR,  
PROFITEZ DE NOS PROGRAMMES ET BÉNÉFICIEZ  
D'UN PARDON DE PRÊT DE MAXIMUM 80 %



## VOICI UNE DES POSSIBILITÉS »

UN DE NOS PROGRAMMES PERMET DE  
PARDONNER JUSQU'À 80 % DU PRÊT

LES MODALITÉS DE LA PORTION DU REMBOURSEMENT DU  
PRÊT SONT AVANTAGEUSES.

EXEMPLE  
EMPRUNT INITIAL

15 000 \$

FRAIS FIXES  
ADMISSIBLES

15 000 \$

PORTION DE PRÊT  
PARDONNABLE  
À 80%

12 000 \$

SOLDE DU PRÊT  
À UN TAUX  
D'INTÉRÊT DE 3 %

3 000 \$

>292412

POUR PLUS DE DÉTAILS, CONTACTEZ

**Geneviève Leprohon**  
819 298-3300 poste 224

**Yves Boisvert**  
819 298-3300 poste 223

**entreprendre**  
MRC BECANCOUR  
egaleplus.com

# R L'INNOVATION



Le directeur des opérations, Nicholas Berrouard, ainsi que la directrice générale du CNETE, Nancy Déziel. (Photo L'Hebdo - Bernard Lepage)

ses cinq étangs de traitement. Ils seront ensuite acheminés au CNETE. « On va analyser ces secteurs et on sera en mesure de dire s'il y a détection ou pas de la COVID-19, explique M<sup>me</sup> Déziel, précisant que le CNETE va colliger ces informations au quotidien durant six mois. On aura ainsi un profil de contamination, secteur par secteur. On vient juste de recevoir les protocoles, on a commandé les produits chimiques. On devrait être en mesure, d'ici une semaine ou deux, de lancer les analyses. »

Trois techniciens, un chercheur et un assistant de recherche seront affectés au projet.

Ces analyses peuvent même détecter un cas de COVID-19, pour une population de 10 000 personnes, affirme M<sup>me</sup> Déziel. C'est le seuil minimal détectable. La méthodologie sera ainsi mise à

l'épreuve à Shawinigan. « Ce qu'on va développer sera transposable à d'autres types de virus (comme l'influenza) », explique la directrice du CNETE.

On entend la question qui vous brûle les lèvres et nous aussi: si on est en mesure de le détecter la présence de la COVID-19 dans nos égouts, le virus peut-il s'y répandre et nous contaminer? Nancy Déziel nous rassure et a la gentillesse de nous répondre en gardant son sérieux! « Non, le virus ne survit pas. Ce sont des fragments d'ARN qu'on évacue. Il n'y a pas de danger à ce niveau-là. » La pandémie nous aura au moins appris comment affronter une telle crise. Et aussi comment « travailler à accélérer certains processus qui peuvent être lourds dans le domaine de la santé. Et ça, c'est une belle réussite comme société », conclut Nancy Déziel.

Bécancour

## S'implanter à la bonne place, c'est la base!



### INCUBATEUR INDUSTRIEL DE BÉCANCOUR

3 espaces de 5000 pieds<sup>2</sup> pour démarrer votre projet.

### PARC INDUSTRIEL JEAN-DEMERS

Terrains disponibles, pour PME, à proximité de l'autoroute 30.

[becancour.net](http://becancour.net)

819 294-6500

[economie@ville.becancour.qc.ca](mailto:economie@ville.becancour.qc.ca)

>290942

## GROUPE ROBIN ARRIVE À TROIS-RIVIÈRES!

### NOUVEAU

- UNIFAMILIALES
- SEMI-DÉTACHÉS
- APPARTEMENTS

BIENTÔT DISPONIBLES AU

**DIS TR 55 ICT**  
ESPACE DE VIE

**ROB  
GROUPE  
N**

[GROUPEROBIN.COM](http://GROUPEROBIN.COM)

# L'INNOVATION AU SERVICE DES ENTREPRISES

**Innover! C'est simple avec Économie du savoir Mauricie!**

- Aide financière facile d'accès et très avantageuse
- Accompagnement personnalisé
- Vaste réseau d'experts

**Pour une entreprise plus concurrentielle, plus productive et plus prospère, contactez-nous!**

819 519-9090  
info@esm-im.ca

[economiedusavoir.com](http://economiedusavoir.com)

ESM est également porteur de l'Espace d'accélération et de croissance Mauricie.



#### PARTENAIRES FINANCIERS



Développement  
économique Canada  
pour les régions du Québec

Canada Economic  
Development  
for Quebec Regions

Québec 



# ZOOM SU

## Un palace cinq étoiles pour poulets...

**BERNARD LEPAGE**  
blepage@lhebdomestmaurice.com

**INNOVATION. Des abreuvoirs italiens; une canalisation danoise; un éclairage quatre couleurs 100% LED; un plancher chauffant à 32 degrés Celsius; une température et une humidité contrôlées à distance.**

Bienvenue à la Ferme Tomchys de Saint-Boniface, le palace cinq étoiles pour poulets...

Située sur le boulevard Trudel Ouest, la ferme avicole produit près d'un million de volailles par année destinées à la consommation, soit pour les épicereries ou les rôtisseries. «Pour avoir un poulet de qualité, il faut qu'il soit à son maximum de confort, c'est ça qu'ils ont ici», lance le propriétaire René Gélinas.

La Ferme Tomchys n'a rien à voir les poulaillers d'antan où les vapeurs d'ammoniac rendaient l'espace presque irrespirable et dangereux au bout d'un certain temps. Ici, les 120 000 pieds carrés de surface, répartis dans six bâtiments, sentent bon et sont tous chauffés par la biomasse forestière.

#### Le saviez-vous?

Saviez-vous que le poulet que vous mangez chez St-Hubert, Benny ou Fusée est en fait... un coq? Contenant plus de chair, ils sont réservés aux rôtisseries tandis que les femelles, les poulettes, se retrouvent dans les réfrigérateurs de nos épicereries.

d'économiser plus de 100 000\$ en chauffage par année. «Ça me coûterait environ 150 000\$ en propane mais là, les copeaux me reviennent à un peu plus de 40 000\$.» Un tel système nécessiterait un investissement de 1 million\$ à installer aujourd'hui mais René Gélinas a réussi à le rentabiliser complètement en à peine sept ans.

Trois ou quatre fois par année, la fournaise – ou la grosse locomotive comme l'appelle son propriétaire – est nettoyée de ses cendres et celles-ci sont ensuite épandues sur les terres agricoles comme fertilisants.

#### QUATORZE CERVEAUX ÉLECTRONIQUES

Puis en 2013, le producteur a fait installer dans chacun de ses bâtiments des systèmes électroniques contrôlant absolument tous

les paramètres nécessaires à la bonne évolution des volailles durant leur cycle de 35 jours, de leur éclosion jusqu'à l'abattoir.

Mis au point par une entreprise de Boucherville, les panneaux de contrôle Monitrol gèrent automatiquement la température, l'humidité,

l'alimentation, le poids, l'éclairage de chaque bâtiment, selon le stade de croissance où sont rendus les oiseaux. Les volailles réagissant aux couleurs, le système fait ainsi passer automatiquement les lumières LED du blanc incolore au rouge, vert ou bleu selon des stades bien précis. «Par exemple, avec une lumière bleue, le poulet ne voit rien et ne bouge plus. C'est bien pratique quand c'est le temps de les attraper pour les mener à l'abattoir.»

Pour contrôler l'ensemble des bâtiments, la Ferme Tomchys compte 14 de ces cerveaux électroniques qui sont reliés au téléphone intelligent de René Gélinas. Un

Installé en 2010 et perfectionné continuellement depuis, le système lui permet

### Des solutions environnementales rentables pour les industries.



**CNETE**  
CÉGEP DE SHAWINIGAN

- Développement de nouveaux produits
- Développement et optimisation de bioprocédés
- Réduction et valorisation des déchets/ rejets / résidus
- Production de bioénergies et efficacité énergétique
- Accompagnement à la conformité réglementaire
- Mise en place de processus de contrôle de qualité

819 247-8508

[www.cnete.qc.ca](http://www.cnete.qc.ca)

# R L'INNOVATION



René Gélinas au milieu d'un de ses poulaillers avec quelque 40 000 coqs à ses pieds. «Eux autres, ils ne connaissent pas ça la distanciation sociale. Ils ne sont pas pris avec ce problème-là», lance le producteur avec humour. (Photo L'Hebdo - Bernard Lepage)

investissement de plus de 500 000\$ qu'il referait immédiatement. «On sauve beaucoup d'argent sur la main d'œuvre et il n'y a pas un humain qui pourrait arriver à gérer aussi bien l'évolution des volailles. Là, si j'ai un problème d'approvisionnement en eau par exemple dans une bâtisse, je reçois une alerte et je sais

immédiatement où est le problème», termine René Gélinas, un agriculteur passionné mais surtout bien de son temps...



## Spécialisé Sciage de Pin Blanc & Pin Rouge

### Reprise des achats Jusqu'à la fin mars 2021

Acheteur sur forêts privées  
Dans Portneuf, région de Québec, Mauricie et Lanaudière

**Contactez-nous pour entente avant de récolter!**



**Scierie Adélarde Goyette & Fils Itée**  
PRODUCTEUR DE BOIS DE SCIAGE – Pin blanc  
890, rue Principale, Rivière-à-Pierre  
418 323-2171

>290893

# VIENS DÉCOUVRIR TON AVENIR DE QUALITÉ !

## PORTES OUVERTES VIRTUELLES

### EN FORMATION PROFESSIONNELLE

**Jeudi 11 février, 19 h à 20 h**  
via Google Meet

Les liens de connexion aux rencontres virtuelles sont disponibles sur les sites Web de nos deux centres de formation professionnelle **Bel-Avenir** et **Qualitech**.



Centre de services scolaire du Chemin-du-Roy  
Québec



**Psst...** Même en virtuel on est accueillant!

# ZOOM SUR L'INNOVATION

Plan de transition écologique de la MRC de Nicolet-Yamaska

## « C'est une opportunité de développement économique »

MARIE-EVE VEILLETTE  
meveille@icimedias.ca

**NICOLET-YAMASKA.** En adoptant son plan de transition écologique à la fin de novembre 2019, la MRC de Nicolet-Yamaska s'est positionnée comme future leader en environnement, selon la préfète Geneviève Dubois.

«Ce plan est venu définir la signature de la MRC, mentionne-t-elle. Les 16 municipalités y ont adhéré et se sont engagées à travailler, chacune à son rythme, sur les cinq enjeux qui sont dans le plan, à savoir la gestion de l'eau, la gestion des matières résiduelles, la biodiversité et les milieux naturels, les changements climatiques et l'aménagement du territoire.»

Pour la mise en œuvre du plan, la MRC a décidé d'injecter 100 000 \$ par année sur cinq ans. «On se donne les moyens de nos ambitions. On a le levier financier qui va nous permettre d'atteindre nos objectifs. Je pense qu'ultimement, ce sera payant.»

Madame Dubois estime en effet que ce plan

«sérieux et solide» deviendra une opportunité de développement économique. «On a longtemps perçu les préoccupations envers l'environnement comme un frein au développement économique. Or, ça peut aussi attirer des opportunités. Par exemple, plus on se positionnera [comme leader], plus des gens viendront nous rencontrer pour nous proposer des projets pilotes ou autres.»

### ÉCONOMIE CIRCULAIRE

À ce fameux plan de transition écologique se greffe aussi un volet d'économie circulaire pour l'entreprise manufacturière. Il sera développé avec des partenaires tels que la Société d'aide au développement des collectivités (SADC) et la Chambre de commerce et d'industrie du Cœur-du-Québec.

«On va réactiver le dossier. Nous sommes en train de voir comment on abordera la chose», mentionne Geneviève Dubois, qui précise que l'économie circulaire, sur le territoire, ne consistera pas qu'à regarder ce qui reste au bout d'une chaîne de production pour ensuite tenter de le réutiliser. «On s'intéressera aussi à l'écoconception et aux nouvelles méthodes d'emballage ou



Geneviève Dubois, préfète de la MRC de Nicolet-Yamaska et mairesse de la Ville de Nicolet, au moment du lancement du plan de transition écologique de la MRC. Elle est en compagnie de Claude Lefebvre, maire de Baie-du-Febvre, Denise Gendron, mairesse de Sainte-Monique, Michel Côté, directeur général, et Stéphanie Lord, conseillère en environnement. (Photo Marie-Eve Veillette)

de conservation des aliments, par exemple.»

Les manufacturiers du territoire seront appelés à s'impliquer activement dans ce virage. Pour les aider à cheminer, la MRC et ses partenaires offriront de l'accompagnement; un incontournable pour la réussite d'un tel projet.

«Nos gens d'affaires sont là pour prospérer et générer des profits, rappelle Caroline Vachon, directrice générale adjointe à la MRC. Nous sommes convaincus qu'ils seront ouverts à

changer leurs manières de faire si on leur offre des solutions et alternatives concrètes, en plus d'un soutien actif. Nous agissons comme accompagnateurs pour nous assurer que la transition se fasse de manière durable chez eux.»

«Ici, on travaille tout le monde ensemble. On développe les idées avec les gens concernés. Il en résulte des projets réalistes qui nous permettent, ultimement, de connaître le succès espéré», termine la préfète.

## Une équipe d'experts en santé animale à la SPA Mauricie

# SPA Mauricie

La SPA Mauricie a pour mission de protéger les animaux de compagnie, de soigner ceux qui transitent par ses refuges et de les faire adopter par une nouvelle famille pour la vie. L'organisation porte cette noble mission depuis 1976 et cette année, la SPA Mauricie souligne ses 45 ans depuis sa fondation.

### PROTÉGER

La SPA Mauricie est mandatée par 26 villes et municipalités en Mauricie et au Centre-du-Québec pour la gestion animalière sur leur territoire. L'organisation protège les animaux de compagnie en offrant des services aux citoyens des territoires desservis, tels que maintenir à jour le recensement des chiens et des chats, fournir une médaille d'identification et assister les propriétaires lors de la perte de leur animal. C'est maintenant près de 50 000 chiens et chats qui portent fièrement leur médaille de la SPA Mauricie dans la région.

### SOIGNER

Les animaux retrouvés errants ou abandonnés sont accueillis et hébergés au refuge de la SPA Mauricie. Lorsque leur propriétaire n'est pas retrouvé, il est ensuite placé à l'adoption. La SPA Mauricie procède ensuite à l'évaluation complète de leur état de santé et à leur évaluation comportementale. L'équipe en santé animale, composée de trois vétérinaires, de techniciennes en santé animale et d'animalières, assure la santé et les soins quotidiens des animaux hébergés à la SPA

Mauricie. Depuis la construction du Centre d'adoption en 2019, le département vétérinaire est doté d'un équipement vétérinaire à la fine pointe de la technologie. Grâce à cet équipement, des interventions chirurgicales moins communes ont été réalisées par l'équipe du département vétérinaire et ces interventions ont permis de sauver plus d'animaux. Chaque semaine, une cinquantaine d'interventions chirurgicales sont réalisées sur des chiens, des chats et des petits animaux. Notons que tous les chats et les chiens à l'adoption sont stérilisés, vaccinés, microchipés et ont reçu les traitements antiparasitaires.

«Avec l'expertise de l'équipe en santé animale et de vétérinaires, des interventions comme des énucléations, des amputations aux pattes, aux oreilles ou à la queue ont permis de sauver plus d'animaux errants ou abandonnés retrouvés dans de mauvaises conditions de santé qui ont pu ensuite être placés à l'adoption.», souligne Dre Véronique Perreault, médecin vétérinaire à la SPA Mauricie.

Février est le mois de la santé dentaire chez les animaux de compagnie. La SPA Mauricie souligne ce mois en mettant en lumière les soins dentaires qui sont apportés aux animaux accueillis au refuge. «Une mauvaise santé dentaire peut causer la mauvaise haleine et des douleurs à votre animal et ainsi nuire à sa qualité de vie.», selon l'Ordre des médecins vétérinaires du Québec. Grâce aux soins apportés par l'équipe du département vétérinaire, les animaux sont adoptés avec une meilleure santé buccodentaire et un état de santé connu par leurs nouveaux propriétaires. La SPA Mauricie souligne qu'il est important d'assurer une bonne santé buccale à son animal de compagnie, et ce, en réalisant un brossage régulier des dents de son animal (avec récompenses pour le renforcement positif) et de la nourriture adaptée à ses besoins qui assure une bonne dentition. Pour plus d'informations, contactez la SPA Mauricie, où l'équipe pourra

vous offrir des conseils sur le choix de la nourriture qui convient à votre animal.

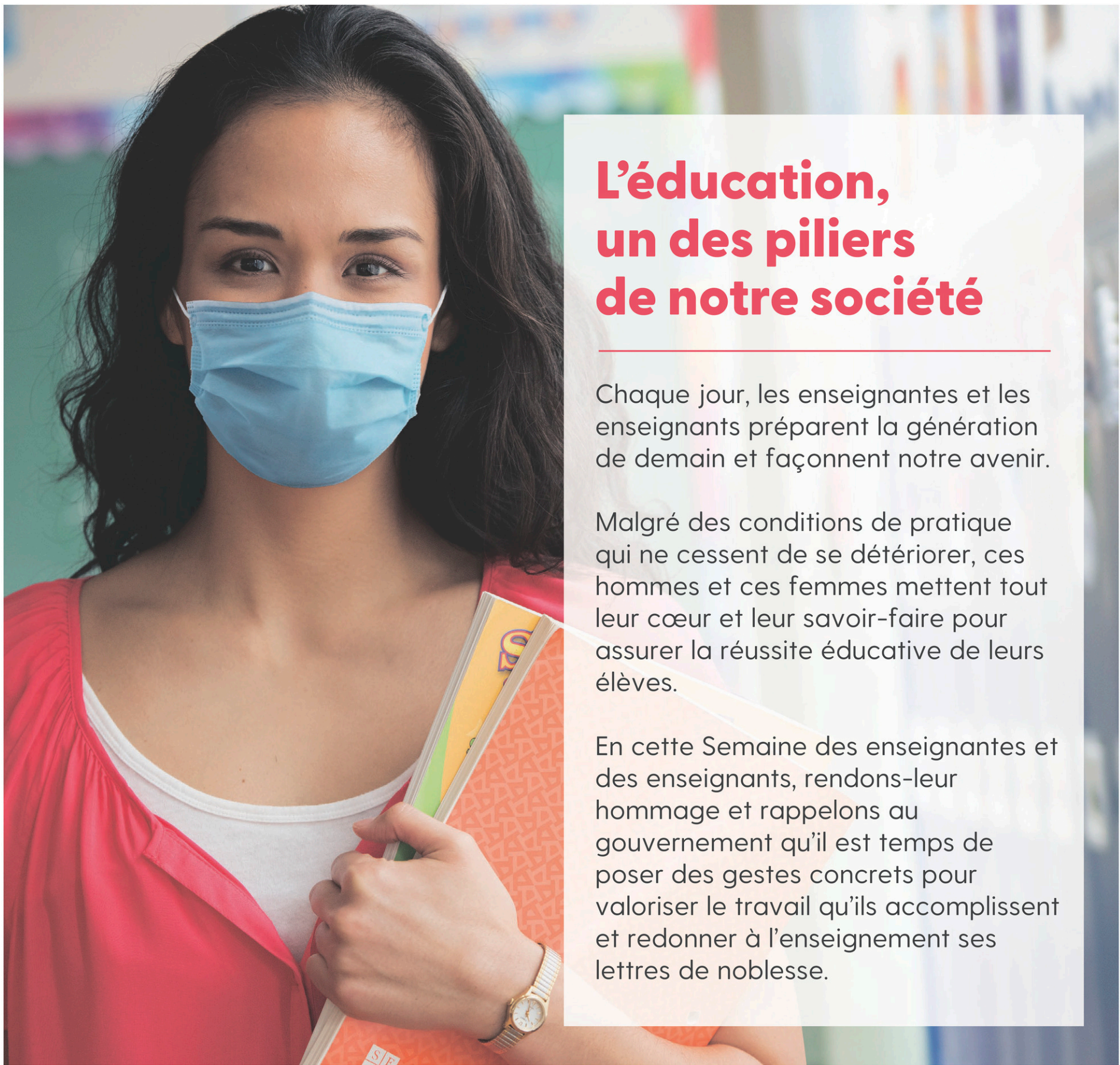
### ADOPTER

Plusieurs compagnons à quatre pattes hébergés à la SPA Mauricie sont toujours à la recherche d'une famille. Les conseillères à l'adoption peuvent aider les adoptants à trouver l'animal qui répondra à leurs attentes et qui saura, à son tour, répondre aux besoins de l'animal. La SPA Mauricie souhaite prévenir autant que possible le risque d'abandon de l'animal, et ce, en s'assurant de créer un bon « match » entre l'animal et l'adoptant.

Le 45<sup>e</sup> anniversaire de l'organisation débute avec la mise en ligne d'un tout nouveau site Internet qui offre maintenant de nouvelles fonctionnalités pour la recherche d'un animal de compagnie et une navigation simplifiée. De plus, les pensionnaires à l'adoption ont plusieurs photos et des vidéos sont intégrées à leur profil. Pour voir les pensionnaires à l'adoption : [spamauricie.com](http://spamauricie.com).

Dre Véronique Perreault,  
médecin vétérinaire à la  
SPA Mauricie





## L'éducation, un des piliers de notre société

Chaque jour, les enseignantes et les enseignants préparent la génération de demain et façonnent notre avenir.

Malgré des conditions de pratique qui ne cessent de se détériorer, ces hommes et ces femmes mettent tout leur cœur et leur savoir-faire pour assurer la réussite éducative de leurs élèves.

En cette Semaine des enseignantes et des enseignants, rendons-leur hommage et rappelons au gouvernement qu'il est temps de poser des gestes concrets pour valoriser le travail qu'ils accomplissent et redonner à l'enseignement ses lettres de noblesse.

**Chers profs, merci!**  
**Vous accomplissez de véritables**  
**miracles au quotidien.**

# Le Québec en confinement

**Un confinement et un couvre-feu sont en vigueur du 9 janvier au 8 février 2021 inclusivement\* dans tout le Québec, sauf les Terres-Cries-de-la-Baie-James et le Nunavik.**

Ces mesures sont en place afin de freiner la propagation du virus et protéger la population, dont les aînés, les personnes vulnérables et les travailleurs de la santé.

## LE CONFINEMENT EN BREF



### Rassemblements interdits

- Les rassemblements privés à domicile (maison et chalet) à l'intérieur ou à l'extérieur sont interdits.
- Il y a quelques exceptions :
  - un seul visiteur d'une autre adresse pour les personnes seules (il est demandé de toujours recevoir la même personne afin de limiter les contacts sociaux);
  - une personne proche aidante;
  - une personne offrant un service ou du soutien;
  - main-d'œuvre pour travaux prévus.



### Déplacements non recommandés

- Les déplacements entre les régions et les villes sont non recommandés (sauf certains déplacements essentiels permettant aux étudiants, aux travailleurs, aux parents en garde partagée et aux marchandises de circuler).



### Activités sportives et récréatives avec sa bulle familiale seulement

- Les activités sportives et récréatives doivent désormais se limiter à une même bulle familiale. Les activités telles que la marche et la pratique du ski alpin ou du ski de fond sont tolérées, à condition qu'elles soient pratiquées en bulle familiale ou en solo et qu'elles respectent le couvre-feu en vigueur.
- Une exception est également permise pour une personne habitant seule, qui peut alors pratiquer une activité avec une autre personne (idéalement toujours la même). Dans ce cas, une distance minimale de deux mètres doit être maintenue en tout temps.



### Commerces ouverts pour les produits essentiels seulement

- Les commerces considérés comme non prioritaires doivent fermer leurs portes jusqu'à la fin du confinement. Ceux ayant l'autorisation d'exercer leurs activités doivent quant à eux offrir seulement des biens et services considérés comme essentiels.
- La cueillette à la porte est toutefois permise. Ainsi, il est possible d'acheter un produit en ligne ou par téléphone et de se le faire livrer ou d'aller le chercher sur place, sans entrer dans le commerce, en respectant les consignes sanitaires.
- Les salles à manger des restaurants demeurent fermées. La livraison, les commandes pour emporter et les commandes à l'auto sont permises. Durant toute la période du couvre-feu, seule la livraison demeure possible.
- Afin de s'arrimer avec le couvre-feu de 20 h, tous les commerces doivent fermer leurs portes au plus tard à 19 h 30.
- Durant la période du couvre-feu, les pharmacies et les stations-service demeureront ouvertes selon leur horaire habituel. Les pharmacies ne pourront vendre que des médicaments et des produits essentiels comme des produits pharmaceutiques, hygiéniques ou sanitaires. Les stations-service ne pourront vendre que de la nourriture, des boissons non alcoolisées, de l'essence et des produits pour véhicules routiers. Les stations-service ne sont donc pas autorisées à vendre du tabac et des produits alcoolisés durant la période du couvre-feu.



### Télétravail obligatoire et réduction des activités

- Le télétravail est obligatoire pour les personnes qui travaillent dans les édifices à bureaux.
- Dans les secteurs manufacturiers et la construction, les activités sont réduites au minimum pour assurer la réalisation des engagements. Le télétravail est obligatoire lorsque possible et l'ajustement des quarts de travail doit être fait pour limiter les présences sur les sites de production et de construction au même moment.

Consultez [Québec.ca/confinement](https://quebec.ca/confinement) pour obtenir plus de détails sur l'ensemble des mesures en vigueur.



## LE COUVRE-FEU EN BREF

### On reste chez soi de 20 h à 5 h du matin

Durant le confinement, un couvre-feu est en vigueur de **20 h à 5 h du matin**. Pendant cette période, il est formellement interdit à quiconque de se trouver hors de son lieu de résidence ou du terrain de celle-ci, hormis dans les cas d'exception.

#### Exceptions permises

- Une personne dont la présence est essentielle sur les lieux de son travail ou qui doit assurer le transport de biens nécessaires à la poursuite des activités de son entreprise;
- Une personne qui se rend dans une pharmacie pour obtenir des médicaments ou des produits pharmaceutiques, hygiéniques ou sanitaires;
- Une personne qui doit se rendre à l'hôpital ou à la clinique, chez le dentiste, l'optométriste, ou en revenir;
- Une personne qui doit se rendre au chevet d'un parent malade ou blessé;
- Un étudiant qui doit participer à un cours du soir en présentiel ou à un laboratoire dans une école reconnue;
- Un parent qui doit reconduire ses enfants chez l'autre parent qui en a la garde;
- Une personne qui doit prendre un autobus assurant un service interrégional ou interprovincial, un train ou un avion pour se rendre, à la suite de son trajet, à sa destination;
- Une personne qui doit sortir pour que son chien puisse faire « ses besoins », dans un rayon maximal d'un kilomètre autour de sa résidence;
- Une personne qui se déplace pour se conformer à un jugement rendu par un tribunal, pour répondre à une assignation à comparaître devant un tribunal ou pour permettre l'exercice des droits de garde ou d'accès parentaux;
- Une personne qui doit accompagner une autre personne incapable de conduire pour se rendre à un rendez-vous médical;
- Un parent qui doit accompagner un enfant malade à l'hôpital;
- Une personne qui se déplace pour faire un don de sang à Héma-Québec;
- Une personne qui doit accompagner une autre ayant besoin d'assistance dans l'une des situations mentionnées ci-dessus (ex. : un parent qui doit reconduire son enfant adolescent au travail).

#### Une surveillance accrue et des amendes pour les contrevenants

- Les policiers continueront d'assurer le respect des mesures sanitaires et pourront intervenir si une personne se trouve à l'extérieur de sa résidence lors des heures non permises.
- Les contrevenants s'exposent à des amendes de 1 000 \$ à 6 000 \$ s'ils ne sont pas en mesure de justifier adéquatement la raison de leur sortie. Les jeunes de 14 ans et plus sont passibles de recevoir une amende de 500 \$.

Pour en savoir plus sur le couvre-feu, consultez [Québec.ca/confinement](https://quebec.ca/confinement)

#### Soyez là pour vous comme vous l'êtes pour vos proches

Il est possible que la situation actuelle suscite des émotions difficiles ou de la détresse. Il est normal de vivre un certain déséquilibre dans différentes sphères de sa vie. La gestion de ses pensées, de ses émotions, de ses comportements et de ses relations avec les autres peut devenir plus ardue. La plupart des gens arriveront à s'adapter à la situation, mais il demeure important que vous restiez à l'écoute de vos besoins. N'hésitez pas à prendre les moyens nécessaires pour vous aider.



Des solutions existent. Visitez [Québec.ca/allermieux](https://quebec.ca/allermieux) pour en savoir plus.

\* Ce publiereportage contient l'information valable en date du 12 janvier 2021. Pour les dernières informations, consultez [Québec.ca/confinement](https://quebec.ca/confinement).

[Québec.ca/coronavirus](https://quebec.ca/coronavirus)

☎ 1 877 644-4545

Québec 

**424** Astrologie/occultisme

Ana Médium, spécialiste des questions amoureuses depuis 25 ans. Le secret des rencontres positives, la méthode pour récupérer son ex et des centaines de couples sauvés durablement, réponses précises et datées. Tél.: 514-613-0179

**484** Services divers

SAAQ-SAAQ-SAAQ Victime d'un accident automobile? Vous avez des blessures? Contactez-nous. Consultation gratuite. M. Dion Avocats tél 1-855-282-2022 www.sos-saaq.com

**485** Agence de rencontre avec permis

Médium Québec réunit toujours pour vous depuis + de 13 ans les meilleurs voyant(e)s du Québec, reconnus pour leurs dons et la qualité de leurs prédictions...Écoutez-les au 1-800-332-1036 et choisissez votre conseiller(e) personnel(le). Depuis votre cellulaire faite le #(carré)4676. Pour les voir et mieux les connaître : www.Medium-Quebec.com

CONTACTS directs et rencontres sur le service #1 au Québec! Conversations, rencontres inattendues, des aventures inoubliables vous attendent. Goûtez la différence! Appelez le 438-899-7001 pour les écouter, leur parler, ou, depuis votre cellulaire faites le #(carré)4676. Pour les voir et mieux les connaître: www.MediumQuebec.com

**555** Argent à prêter

**FINANCEMENT HYPO-THÉCAIRE PRIVÉ ET AUTOMOBILES À VENDRE.** Service rapide peu importe votre région. Aucun cas refusé, léger dépôt. Conditions de financement flexible. Financement Brisson 1-866-566-7081 www.automobilebrisson.com

**585** Services financiers divers

SOLUTIONS À L'ENDETTEMENT. Restez à la maison! Tout se fait en ligne. Trop de dettes? Harcelé par vos créanciers? Reprenez le contrôle. Un seul versement par mois (0% d'intérêt) Bureaux à Trois-Rivières à Grand-Mère et à Louiseville pour vous servir. MNP Ltée, Syndics autorisés en insolvabilité. 819-693-0004

Trouvez-en encore plus sur **vosclassées.ca**

SAINTE-GENEVIÈVE-DE-BATISCAN

Émile Bilodeau en spectacle à la salle Denis-Dupont

Le 14 mai 2021, à 20h, la salle Denis-Dupont de l'école secondaire Le Tremplin à Sainte-Geneviève-de-Batiscan recevra Émile Bilodeau dans le cadre de sa deuxième tournée. L'auteur-compositeur-interprète offrira son spectacle « Grandeur Mature », tiré de son plus récent album éponyme. Au coût de 34\$, les billets sont en vente au [www.lepointdevente.com/billets/ebilodeau](http://www.lepointdevente.com/billets/ebilodeau). Il sera également possible de s'en procurer à la porte, le soir même. (Photo courtoisie)



**AVIS PUBLIC**  
Avis de vente pour défaut de paiement des taxes municipales et scolaires

AVIS PUBLIC est, par les présentes, donné par la soussignée, Nathalie Groleau, en sa qualité de secrétaire-trésorière de la MRC de Mékinac, que les immeubles ci-après désignés seront vendus à l'enchère publique, selon les dispositions du Code municipal, au bureau de la MRC situé au 560 rue Notre-Dame à Saint-Tite, Québec, G0X 3H0, le 8 avril 2021 à 10 h, pour satisfaire aux taxes municipales et scolaires impayées, avec intérêts, pénalité et frais encourus, à moins que ces taxes, intérêts, pénalité et frais ne soient payés avant la vente (selon les sommes qui seront dues au moment du paiement).

MUNICIPALITE DE SAINTE-THECLE

Propriétaire au rôle et adresse de l'immeuble	Matricule et lot(s) <sup>1</sup>	Taxes dues (capital, intérêts et pénalité au 8 avril 2021)*
Wael Alaa Eldin Abdelsamie Mahmoud 810, rue St-Jacques	8087 85 7400 4 757 021	4 557.95 \$
Natalie Bacon 741, rue St-Jacques	8087 74 6524 5 895108 et 5 895 109	3 127.97 \$
Martin Duhamel-Tousignant 130 à 142 rue Masson	8066 67 7992 4 766 694	11 715.43 \$
Patrick Laurent, Marie-Eve Bourgeois 630, chemin du Canton-de-le Jeune	7490 26 8877 4 871 892	1 963.37 \$

<sup>1</sup> Tous les lots décrits font partie du cadastre du Québec, circonscription foncière de Shawinigan

MUNICIPALITE DE SAINT-SEVERIN

Propriétaire au rôle et adresse de l'immeuble	Matricule et lot(s) <sup>2</sup>	Taxes dues (capital, intérêts et pénalité au 8 avril 2021)*
Succession Robert Thiffault 190, Boulevard Saint-Louis	8087 85 7400 4 757 021	3 953.38 \$

<sup>2</sup> Tous les lots décrits font partie du cadastre du Québec, circonscription foncière de Champlain

VILLE DE SAINT-TITE

Propriétaire au rôle et adresse de l'immeuble	Matricule et lot(s) <sup>3</sup>	Taxes dues (capital, intérêts et pénalité au 8 avril 2021)*
Sylvain Benoit 791, rue Ste-Geneviève	7677 88 9661 4 444 344	10 308.03 \$
Sylvain Benoit 241 boul St-Joseph	7677 44 2751 6 141580	9 965.47 \$
Pierrette Carpentier 800 rue de la Montagne	7676 54 9969 4 443 998	4 866.22 \$
Marie-Blanche Perron Rang Haut du lac Nord	7578 40 0167 4 443479	349.92 \$
Adrien L. Auger Petit 4 <sup>e</sup> Rang	7876 57 0717 6 339 004	1 393.55 \$

<sup>3</sup> Tous les lots décrits font partie du cadastre du Québec, circonscription foncière de Shawinigan

MUNICIPALITE DE LAC-AUX-SABLES

Propriétaire au rôle et adresse de l'immeuble	Matricule et lot(s) <sup>4</sup>	Taxes dues (capital, intérêts et pénalité au 8 avril 2021)*
Daniele Ubartas 241 chemin Saint-Charles	8390 28 0098 6 009 502	5 242.20 \$
Fiducie MXA 196 chemin des Bois-Francis	9295 87 7173 6 010863	23 371.27 \$
Francois Martel Chemin Tawachiche Est	8501 60 8927 6 009 265	330.24 \$
Joseph Perron 1 <sup>er</sup> rang Price	9187 33 1857 5387840	505.11 \$

Joseph Roy Chemin de la traverse	9293 86 5326 6 009 762 et 6 009 760	106.92 \$
Leoma Jacob Chemin du Lac-en-Cœur	8397 38 1487 6 011 297	482.67 \$
Succession Victor Lamarre 141, chemin Saint-Alphonse	8589 81 3455 6 009 595	922.54 \$

<sup>4</sup> Tous les lots décrits font partie du cadastre du Québec, circonscription foncière de Portneuf

MUNICIPALITE DE SAINT-ADELPHÉ

Propriétaire au rôle et adresse de l'immeuble	Matricule et lot(s) <sup>5</sup>	Taxes dues (capital, intérêts et pénalité au 8 avril 2021)*
Victor Clément Route 352	8676 28 5589 6 031 338	2.01 \$
Émile Trépanier Rang St-Joseph	8879 74 1888 5 804 337	2.03 \$
Ovila Ayotte Rang Sud-Est	8676 71 5023 6 031 315	30.26 \$

<sup>5</sup> Tous les lots décrits font partie du cadastre du Québec, circonscription foncière de Champlain

MUNICIPALITE DE HEROUXVILLE

Propriétaire au rôle et adresse de l'immeuble	Matricule et lot(s) <sup>6</sup>	Taxes dues (capital, intérêts et pénalité au 8 avril 2021)*
Stéphane Bourassa Chemin Saint-Timothee	7367 91 9277 5 147 107	1 442.45 \$
Stéphane Bourassa 3483 rue Boisvert	7367 91 6075 4 401 046	6 707.19 \$
Stéphane Bourassa 3471, rue Armand-Paquin	7367 91 2457 4 401 041	6 872.86 \$
Guy Baril, Claudette Cyr 180, rue Durocher	7270 89 6134 4 400 847	6 250.40 \$
Jaber Lutfi 30 rang St-Pierre Nord	6874 49 0604 4 818 455	2 085.65 \$

<sup>6</sup> Tous les lots décrits font partie du cadastre du Québec, circonscription foncière de Shawinigan

\*Certains frais s'ajouteront à ce montant et leur paiement doit être effectué pour empêcher la vente. Il en est de même de tout montant qui deviendrait exigible après cette dernière date de même que des intérêts et pénalité qui devront être calculés au moment du paiement. L'ensemble de ces taxes, frais, intérêts et pénalité seront par ailleurs annoncés au moment de la vente.

Mode de paiement :

Paiement complet dès l'adjudication : Argent comptant ou Mandat poste, traite ou mandat bancaire ou chèque visé fait à l'ordre de MRC de Mékinac

Les immeubles acquis dans le cadre de la vente pour taxes sont assujettis à un droit de retrait pendant une période d'un (1) an suivant la date d'adjudication (art. 1057 et suivants du Code municipal).

**NOTE IMPORTANTE** - Pour éviter la vente d'un immeuble, un paiement complet (capital, intérêts, pénalité et frais) doit être fait directement à la MRC de Mékinac. Si le paiement est fait par voie électronique, il appartient à la personne concernée, d'une part, de s'informer auprès de la MRC du montant total dû (à la date du paiement) en capital, intérêts, pénalité et frais et, d'autre part, d'en informer la MRC (en faisant clairement la preuve du paiement) pour que le processus puisse être interrompu.

Fait à Saint-Tite, ce 3 février 2021 (1<sup>er</sup> avis)

Nathalie Groleau  
Secrétaire-trésorière

## FORMATION GRATUITE

### Venez développer vos compétences

- RCR/Premiers secours
- PDSB
- Attestation pour travailler en RPA (résidence pour personnes âgées)

## Inscrivez-vous en ligne!



[www.quebec.ca/emploi/programme-aide-relance-augmentation-formation/](http://www.quebec.ca/emploi/programme-aide-relance-augmentation-formation/)

\* Certaines conditions s'appliquent

**Durée** : 360 heures  
(inclus AEP 180 heures)

DE JOUR | LUNDI AU JEUDI

### Lieu

St-Tite

### Début de la formation

22 février

### Préalables

3<sup>e</sup> secondaire ou TDG réussi

### Information :

Sophie Doyon  
819 539-6971, poste 2343  
sdoyon@csenergie.qc.ca

\*Photo prise avant la pandémie. Les mesures de distanciation et le port du masque seront respectées.

Me former pour améliorer mon employabilité

**GO!**

Je m'engage

Attestation d'études professionnelles

## Assistance à la personne en résidence privée pour aînés

Centre de services scolaire de l'Énergie

Québec

Avec la participation financière du ministère du Travail, de l'Emploi et de la Solidarité sociale.

**SAE** SERVICE AUX ENTREPRISES ET AUX INDIVIDUS

[sae.csenergie.qc.ca](http://sae.csenergie.qc.ca)

> 294789

## POUR LES PERSONNES SANS EMPLOI FORMATION GRATUITE\*

### Venez développer vos compétences

- Conversation
- Anglais des affaires
- Conjugaison de verbes

## Inscrivez-vous en ligne!



[www.quebec.ca/emploi/programme-aide-relance-augmentation-formation/](http://www.quebec.ca/emploi/programme-aide-relance-augmentation-formation/)

\* Certaines conditions s'appliquent

**Durée** : 300 heures

DE JOUR | LUNDI AU VENDREDI

### Lieu

Shawinigan

### Début de la formation

15 février 2021

### Information :

Sophie Doyon  
819 539-6971, poste 2343  
sdoyon@csenergie.qc.ca

\*Photo prise avant la pandémie. Les mesures de distanciation et le port du masque seront respectées.

Me former pour améliorer mon employabilité

**GO!**

Je m'engage

## Conversation anglaise

Centre de services scolaire de l'Énergie

Québec

Avec la participation financière du ministère du Travail, de l'Emploi et de la Solidarité sociale.

**SAE** SERVICE AUX ENTREPRISES ET AUX INDIVIDUS

[sae.csenergie.qc.ca](http://sae.csenergie.qc.ca)

L'HEBDO MÉKINAC / DES CHENAUX - [www.lhebdomekinacdeschenaux.ca](http://www.lhebdomekinacdeschenaux.ca) - Le mercredi 3 février 2021 - 23

884762<

# LES RÉSIDENCES CHEMIN DU ROY

5 établissements en Mauricie • Trois-Rivières, Yamachiche, La Tuque



RÉSIDENCE  
NOTRE-DAME

FACE AU FLEUVE

528, NOTRE-DAME (CAP) TROIS-RIVIÈRES



RÉSIDENCE  
YAMACHICHE

610, RUE STE-ANNE, YAMACHICHE



RÉSIDENCE  
GÉNACLE ST-PIERRE

FACE AU FLEUVE

12 270, RUE NOTRE-DAME-OUEST (POINTE-DU-LAC) TROIS-RIVIÈRES



RÉSIDENCE  
BÉTHANIE

FACE AU FLEUVE

12 160, RUE NOTRE-DAME-OUEST (POINTE-DU-LAC) TROIS-RIVIÈRES

**EN 2021**  
Je choisis ma qualité de vie!  
Je choisis ma résidence aux  
Résidences Chemin du Roy

Toujours aucun cas de COVID-19  
dans nos résidences



À partir de \* **895\$** PAR MOIS

## Résidences pour retraités

- Autonome
- Semi-autonome
- Non-autonome
- Déficit cognitif
- Alzheimer
- Service de convalescence court et long séjour



## NOUVEAUX RÉSIDENTS

Nous vous accueillons en toute sécurité avec un protocole d'établissement conçu pour protéger votre santé, la santé de nos résidents et de notre personnel...

**GRATUIT**  
**2 MOIS DE LOYER**

AVEC BAIL DE 2 ANS  
Tous les services et repas inclus

819 386-2153 | [www.lesresidencescheminduroy.com](http://www.lesresidencescheminduroy.com) Visionnez le reportage sur facebook

# ON EMBAUCHE

**PRÉPOSÉ AUX BÉNÉFICIAIRES** *de jour et de soir / nuit*

### Jour

- Superviser les activités de la vie quotidienne des résidents
- Aider à l'habillement, toilette partielle et répondre aux cloches

### Soir / nuit

- Faire la surveillance
- Changement des culottes d'incontinence
- Soins d'hygiène le matin et un peu d'entretien ménager léger

**Prérequis:** RCR et PDSB

Temps plein | **Salaire:** concurrentiel | **Expérience:** 1 an (souhaité)

Faites parvenir votre CV par courriel : [placementprobec@gmail.com](mailto:placementprobec@gmail.com)

