



REDDITION DE COMPTES PLANIFICATION STRATÉGIQUE 2004-2007



COMMISSION SCOLAIRE
DES TROIS-LACS



En octobre 2003, la Commission scolaire des Trois-Lacs adoptait sa planification stratégique pour les années 2004 à 2007.

Dès le départ, la planification stratégique était très ambitieuse et c'est avec fierté que, quatre ans plus tard, nous déposons ce riche bilan.

En tant que commission scolaire en croissance de clientèle, il était impératif de bien cibler nos besoins, de choisir nos axes d'intervention et de suivre annuellement l'évolution de nos objectifs tant pédagogiques qu'administratifs, qui sont adoptés annuellement par le conseil des commissaires et qui visent toujours la réussite pour tous.

La présidente du conseil des commissaires

Diane Schetagne
Diane Schetagne

Le directeur général

Bernard Beauchesne
Bernard Beauchesne

> Favoriser la réussite de tous nos élèves

Réalisations

PLANS DE RÉUSSITE ET PROJETS ÉDUCATIFS DES ÉTABLISSEMENTS

- Soutien à l'élaboration et à la mise en œuvre des projets éducatifs et des plans de réussite des écoles primaires et secondaires, par l'entremise d'activités de formation à l'intention des directions et d'accompagnements auprès des équipes-écoles ;
- Élaboration du projet éducatif de nos écoles primaires et secondaires, et engagement de ces dernières dans une démarche dynamique, porteuse de vision, afin de réaliser leur mission éducative : instruire, socialiser et qualifier les élèves. Les projets éducatifs ont été adoptés par les conseils d'établissement ; il est possible de les consulter en visitant le site Internet de chacune des écoles (www.cstros-lacs.qc.ca, section «Les établissements»).



COLLABORATION À DES ACTIVITÉS ORIENTANTES

- Organisation annuelle d'une expo-formation, destinée aux élèves du 2^e cycle du secondaire, afin de les aider à choisir parmi les programmes offerts en formation professionnelle ou en formation postsecondaire.

PROJETS DIVERSIFIÉS POUR SOUTENIR LA RÉUSSITE DES GARÇONS

- Projets d'exploitation de stratégies de lecture avec les garçons ;
- Cercles de lecture et exploitation de littérature jeunesse ;
- Activités adaptées par sous-groupes d'élèves pour l'enseignement de stratégies de résolution de problèmes en mathématique ;
- Activités pour permettre aux élèves de développer différentes formes d'intelligence telles que linguistique, logico-mathématique, musicale, spatiale, kinesthésique, naturaliste, interpersonnelle et intrapersonnelle ;
 - Projet "Astérix" animé par le service d'animation spirituelle et d'engagement communautaire.

Ce projet a pour but d'offrir, à des élèves en difficulté, l'occasion de vivre des succès à travers des activités reliées aux "12 travaux d'Astérix". En 2006-2007, 44 groupes d'élèves du primaire ont participé au projet ;

- Activités scolaires et parascolaires variées dans le cadre du programme "École en forme et en santé" ;
- Centres d'intérêt ou cours optionnels axés sur les sports ou la technologie, au secondaire.

PROGRAMMES D'ENRICHISSEMENT AU SECONDAIRE

- Programmes qui s'adressent généralement aux élèves qui, au primaire, ont fait preuve d'habiletés scolaires et ont manifesté du leadership, de la curiosité et de l'intérêt pour les défis. Les écoles secondaires de la Commission scolaire ont mis sur pied les programmes "Everest, Horizon 360 et Multidécouverte", qui visent le développement de l'élève par des projets multidisciplinaires. Cent soixante élèves par niveau, de la 1^{re} à la 3^e année du secondaire, bénéficient de ces programmes.

CLASSES SPÉCIALISÉES ET ADAPTÉES

- Depuis l'année scolaire 2005-2006, à l'école François-Perrot, mise en place de classes pour les élèves du primaire ayant des troubles envahissants du développement (TED) et des troubles d'ordre psychopathologique (TOP) ;
- Classes de langage, au primaire ;
- Classes d'enseignement structuré et individualisé pour les élèves ayant une déficience moyenne à sévère, au secondaire ;
- Au primaire, on y retrouve 250 élèves par année, répartis dans 31 classes spécialisées et adaptées, alors qu'au secondaire, environ 245 élèves en bénéficient.

AMÉLIORATION DU PROGRAMME DÉTOUR (SECONDAIRE)



- Formules adaptées pour permettre aux jeunes ayant des difficultés d'intégration à l'école régulière, de modifier leur position quant à l'école, et de récupérer des retards académiques afin d'être mieux outillés pour fonctionner à l'école régulière. Dans certains cas, ce programme peut aussi les aider à une insertion à la formation à l'emploi. Ce programme vise à contrer le décrochage scolaire.

CRÉATION DU PROGRAMME PETIT DÉTOUR (PRIMAIRE)

- Mise en place, depuis l'année 2004, d'une classe transitoire acceptant jusqu'à 10 élèves à la fois, pour les élèves ayant des troubles de comportement. Les séjours sont d'une durée variable (18 semaines en moyenne).

DÉVELOPPEMENT DES BIBLIOTHÈQUES

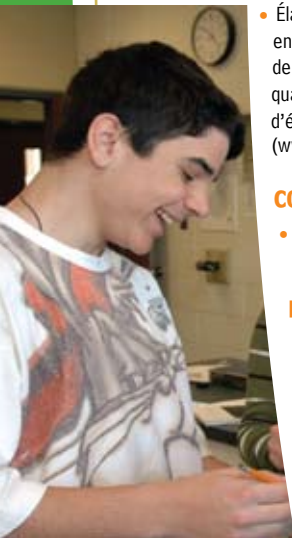
- Renouvellement des collections dans nos bibliothèques scolaires. Soutien aux écoles dans l'achat de diverses collections, dont des romans et des documents de référence. Depuis l'année scolaire 2003-2004, plus de 755 000 \$ ont été consacrés à l'achat de livres ;
- Informatisation de 18 bibliothèques du primaire et formation, à ce jour, de 52 bénévoles. De plus, à partir du site Internet <http://3lacsadmin.cstros-lacs.qc.ca/REGPRIM>, il est possible de faire une recherche de titres parmi le répertoire de chacune de ces bibliothèques.

SOUTIEN À LA RÉUSSITE DES ÉLÈVES IMMIGRANTS

- Formation et accompagnement des enseignants de francisation et des titulaires qui intègrent ces élèves en classe régulière ;
- Production de matériel adapté pour soutenir les apprentissages et l'évaluation.

FORMATION PROFESSIONNELLE, FORMATION SUR MESURE ET FORMATION GÉNÉRALE AUX ADULTES

- Suite à la signature d'une entente avec le Centre de formation du transport routier Saint-Jérôme, au printemps 2006, la formation en conduite de camion (diplôme d'études professionnelles) a été dispensée auprès de trois groupes, soit 56 élèves, au cours de l'année 2006-2007 ;
- Depuis 2004, l'attestation d'études professionnelles en mécanique de remorques a été délivrée auprès de 59 élèves, répartis en quatre groupes ;
- Depuis 2006, dans le cadre de la nouvelle réglementation du ministère du Développement durable, de l'Environnement et des Parcs, sur la manipulation des halocarbures, plus de 1 400 personnes ont été formées afin de recevoir une certification de qualification environnementale ;
- Depuis 2004, près de 2 500 personnes ont reçu un perfectionnement en traitement de l'eau, dont la majorité dans le cadre du Programme de qualification des opérateurs en eau potable d'Emploi-Québec ;
- La Commission scolaire offre un service d'accueil, de référence, de conseil et d'accompagnement, au secteur de l'éducation des adultes (SARCA) ; celui-ci a été amélioré en offrant une formation adaptée au personnel afin qu'il soit mieux habilité à accueillir la clientèle ;
- Les services aux entreprises, tous secteurs confondus, ont formé plus de 5 500 personnes depuis 2004.





AMÉLIORATION PHYSIQUE DES LIEUX

- Soucieux d'offrir aux élèves un environnement physique propice aux études, la Commission scolaire des Trois-Lacs a investi des sommes considérables au cours des quatre dernières années, comme en fait foi le tableau suivant :

SERVICE DES RESSOURCES MATÉRIELLES

Activités relatives aux biens meubles et immeubles / Investissements 2003-2007

DESCRIPTION	2003-2004	2004-2005	2005-2006	2006-2007	Total
Mobilier, appareillage et outillage (MAO)					
Formation générale aux jeunes					
Transformation de nouvelles classes, achat de casiers, etc.	481 819 \$	453 482 \$	343 482 \$	446 472 \$	1 725 255 \$
Amélioration, transformation et rénovation majeure (AMT)					
Amélioration des immeubles					
Aménagement de terrains, aménagement de débarcadères d'autobus, branchements d'aqueduc et d'égouts, etc.	60 000 \$	10 000 \$	210 000 \$	81 500 \$	361 500 \$
Transformation des immeubles					
Réaménagement de locaux	500 000 \$	630 000 \$	625 000 \$	512 000 \$	2 267 000 \$
Rénovations et réparations majeures des immeubles					
Réfection de toitures	250 000 \$	315 000 \$	305 000 \$	275 000 \$	1 145 000 \$
Remplacement de fenestration et portes	150 000 \$	150 000 \$	165 000 \$	1 625 000 \$	2 090 000 \$
Alarme incendie et conformité aux codes du bâtiment	30 000 \$	250 000 \$	250 000 \$	585 000 \$	1 115 000 \$
Autres rénovations et réparations majeures	167 085 \$	287 612 \$	524 619 \$	1 019 873 \$	1 999 189 \$
Total partiel	1 157 085 \$	1 642 612 \$	2 079 619 \$	4 098 373 \$	8 977 689 \$
Construction d'école					
Agrandissement de l'école secondaire du Chêne-Bleu (Île Perrot)	- \$	- \$	5 090 472 \$	- \$	5 090 472 \$
Conservation des immeubles					
Projets d'économie d'énergie	- \$	75 000 \$	495 000 \$	435 000 \$	1 005 000 \$
Projet spécial de peinture dans les écoles primaires	- \$	- \$	235 000 \$	215 000 \$	450 000 \$
Total partiel	- \$	75 000 \$	730 000 \$	650 000 \$	1 455 000 \$
Développement de systèmes informatiques					
Implantation de la technologie SAN (protection des données)	- \$	- \$	200 000 \$	- \$	200 000 \$
Réseau de télécommunication					
Réseau de fibres optiques	- \$	1 516 000 \$	23 600 \$	- \$	1 539 600 \$
Implantation de la téléphonie IP	- \$	- \$	- \$	400 000 \$	400 000 \$
Total partiel	- \$	1 516 000 \$	223 600 \$	400 000 \$	2 139 600 \$
TOTAL	1 638 904 \$	3 687 094 \$	8 467 173 \$	5 594 845 \$	19 388 016 \$

> Actualiser la réforme du curriculum

Réalisations

SOUTIEN AUX ÉCOLES

- Soutien aux écoles dans l'élaboration des normes et des modalités d'évaluation des apprentissages des élèves;
- Révision des bulletins et autres formes de communications aux parents ;
- Dès l'année scolaire 2006-2007, implantation de l'anglais langue seconde au premier cycle du primaire, permettant dorénavant, à chaque année scolaire à 2 300 élèves de 1^{re} et 2^e année, de bénéficier de cours d'anglais ;
- En 2006-2007, selon le choix de l'école, implantation de la musique ou de l'art dramatique, au 3^e cycle du primaire.

SOUTIEN AUX ENSEIGNANTS

- Formation et accompagnement des enseignants afin de les outiller en regard de trois thématiques principales: l'implantation des programmes de formation du Ministère de l'Éducation, du Loisir et du Sport, la démarche d'évaluation et la différenciation pédagogique;
- Planification et formation pour l'implantation de parcours diversifiés qui seront offerts dès 2007-2008, aux élèves du 2^e cycle du secondaire. Il s'agit de la formation générale, de la formation générale appliquée, de la formation à un métier semi-spécialisé et de la formation préparatoire au travail.

> Favoriser le virage technologique de notre organisation

Réalisations

IMPLANTATION D'UN RÉSEAU DE FIBRE OPTIQUE

- La Commission scolaire des Trois-Lacs s'est investie dans la mise en place d'un réseau de fibre optique afin de mieux desservir ses établissements.

DÉVELOPPEMENT DU RÉCIT LOCAL



- Un service d'accompagnement aux enseignants pour l'intégration des nouvelles technologies à leur enseignement ;
- Des projets variés favorisant l'intégration des nouvelles technologies aux activités d'apprentissage vécues par les élèves ;
- Un site Web de référence pour tous les enseignants.

DÉBUT DE L'IMPLANTATION DU PORTAIL ÉDU-GROUPE



- Une réalisation tant pour le volet pédagogique, qu'administratif ;
- Un outil pour les élèves et les enseignants, leur permettant d'avoir accès à un courrier électronique, de sauvegarder et de partager des documents, d'avoir un agenda en ligne et de créer des communautés de travail.

INSTALLATION DU SYSTÈME DE TÉLÉPHONIE PAR INTERNET (IP)

- Une réalisation qui a permis la réduction des coûts et la diminution des appels interurbains.

AMÉLIORATION DU SITE INTERNET ET OPTIMISATION DE SON UTILISATION

- La reconstruction du site Internet a permis de prévoir des rubriques qui répondent aux besoins des usagers. Une grande quantité d'informations est disponible à la section «Fenêtre éducative et culturelle» ou encore à la section «Informations générales». Dorénavant, en visitant le site Internet de la Commission scolaire, les parents se situent aux premières loges de l'information quant à l'ouverture des établissements en cas d'intempéries. En matière de transport scolaire, ils y retrouvent le circuit d'autobus de leur enfant.



> Favoriser le renouvellement, la préparation, le soutien et le développement des ressources humaines en fonction des nouveaux besoins de l'organisation

Réalisations

RECRUTEMENT DE CANDIDATS

Dans un contexte où la pénurie de personnel enseignant atteint tout le Québec et particulièrement, la Commission scolaire des Trois-Lacs, en raison de l'augmentation du nombre d'élèves dans ses écoles, des démarches précises et continues ont été mises en place :

- Recrutement intensif dans les universités, publicités de recrutement dans les médias régionaux et nationaux ;
- Mise en valeur du site Web de la Commission scolaire comme outil d'information sur les possibilités d'emploi.

INTÉGRATION DU PERSONNEL

Soutien à l'insertion professionnelle des stagiaires et des enseignants:

- Rencontres d'intégration auprès des stagiaires et des nouveaux enseignants ;
- Mise en œuvre de stratégies favorisant l'insertion professionnelle de tout le personnel enseignant.

VALORISATION DE LA FORMATION CONTINUE

La Commission scolaire a mis en place une politique de formation continue afin de :

- Promouvoir, valoriser et faciliter la formation continue du personnel enseignant. Entre autres, des programmes universitaires ont été offerts sur le campus tels qu'un diplôme en enseignement primaire et secondaire et une maîtrise en administration scolaire ;

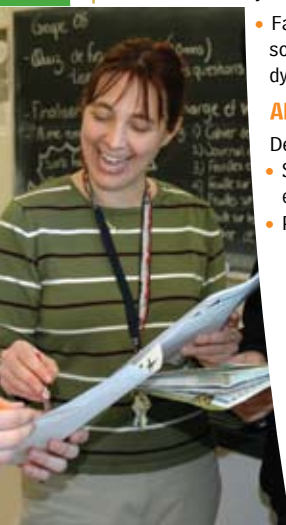
- Permettre au personnel enseignant, aux directions et aux membres de l'équipe des Services éducatifs aux jeunes, de développer une vision partagée et cohérente de la formation continue ;

- Favoriser un développement professionnel engagé et planifié du personnel enseignant, soutenu par les directions d'école et l'équipe des Services éducatifs aux jeunes, de façon dynamique, adéquate et concertée.

AMÉLIORATION DE LA QUALITÉ DE VIE

Développement du plan de santé global :

- Services de soutien au personnel, notamment par la présence d'un programme d'aide aux employés et par l'offre de vaccination;
- Politique pour contrer la violence et le harcèlement, adoptée en juin 2004.



Valorisation
Promotion de l'école publique
Politique alimentaire
Recrutement
Favoriser le renouvellement
Qualité de vie
Intégration
Développement régional
Développement technologique



> Contribuer activement au développement de partenariat avec des organismes du milieu et être un membre actif dans la communauté

Réalisations

VISIBILITÉ

- Promotion de l'école publique par la diffusion de dépliants mettant en valeur les écoles secondaires de la Commission scolaire;
- Information à la population sur les événements, les nouveautés et les activités, par l'entremise des médias locaux, du site Internet et du rapport annuel de la Commission scolaire ;
- Communication aux parents et aux élèves lors de la publication du cahier de la rentrée et lors d'activités portes ouvertes.

DÉVELOPPEMENT TECHNOLOGIQUE

- Partenariat important avec huit municipalités de la région de Vaudreuil-Soulanges, pour l'implantation de la fibre optique, avec le projet "Villes et villages branchés", leur permettant de bénéficier du réseau.

VOLET CULTUREL

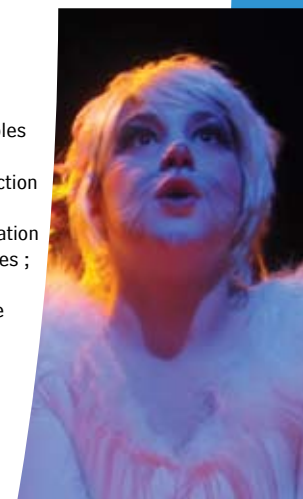
- Collaboration pour le jumelage des bibliothèques municipales avec les bibliothèques des écoles de la Riveraine, du Chêne-Bleu et Léopold-Carrière;
- Adoption de la politique culturelle de la Commission scolaire et mise en œuvre d'un plan d'action annuel en collaboration avec la Municipalité régionale de comté de Vaudreuil-Soulanges et le Musée régional de Vaudreuil-Soulanges. Cette collaboration nous amène à une participation avec le Musée dans divers projets d'éducation et de création artistique à l'intention des élèves ;
- Inventaire des œuvres d'art appartenant à la Commission scolaire et début d'une démarche de mise en valeur de ces œuvres, nous permettant de les redécouvrir et de rendre hommage à leurs créateurs.

LA SANTÉ

- Collaboration étroite avec plusieurs partenaires, notamment le Centre de santé et de services sociaux de Vaudreuil-Soulanges, le Centre Montérégien de réadaptation, les Services de réadaptation du Sud-Ouest et du Renfort, les Hébergements la Station, le Centre jeunesse et le Carrefour jeunesse emploi Vaudreuil-Soulanges ;
- Partenariat avec la Ville de Vaudreuil-Dorion pour soutenir sa candidature aux Jeux du Québec à l'été 2010;
- Soutien au programme "Actif à vie" de l'école secondaire de la Cité-des-Jeunes ;
- Mise en place d'une politique alimentaire, dès juillet 2007, afin de favoriser une démarche d'éducation à la santé, et création d'un poste de nutritionniste pour soutenir les écoles en matière d'éducation à une saine alimentation.

DÉVELOPPEMENT RÉGIONAL

- Représentation de la Commission scolaire au Centre local de développement de Vaudreuil-Soulanges;
- Ouverture d'un incubateur d'entreprise pour la formation sur mesure en entreprise;
- Membre associé du Portail Web régional (www.vaudreuil-soulanges.ca), source de référence, d'information et de promotion pour toute la région de Vaudreuil-Soulanges.



Flash réussite

Après avoir remporté un prix lors du colloque régional de la Commission de la santé et de la sécurité du travail, tenu à Valleyfield le mercredi 29 mars 2006, pour son projet « Réduction du bruit et adoption d'une bonne posture »,

qui consistait à **changer les chaises d'une classe par des ballons**, voilà que **l'école Notre-Dame-de-la-Garde est devenue à nouveau lauréate pour ce projet**, cette fois, le 23 avril dernier lors du deuxième Gala provincial des Prix innovation en santé et sécurité du travail, dans la catégorie "Organismes publics".



L'école du Papillon-Bleu est la première école de la région à s'associer au projet équestre mis sur pied par le CLSC de Vaudreuil-Dorion. **Visant à contrer les difficultés scolaires ou familiales, ce projet a remporté en 2005, le Prix Partenariat du Regroupement des commissions scolaires de la Montérégie.**



Parce qu'elles ont, avec l'équipe du Centre de rééducation Détour et la participation de plusieurs organismes du milieu, **fait évoluer ce programme** dont

le rôle principal consiste à contrer le décrochage scolaire, afin qu'il corresponde aux besoins exprimés, mesdames **Lyne Ménard et Marie-Claire Gosselin** des Services complémentaires et adaptation scolaire, **ont reçu, le 10 mai dernier, le Prix Partenariat du Regroupement des commissions scolaires de la Montérégie.**



Dans le cadre du programme de reconnaissance des **projets innovateurs** en pédagogie 2006-2007, monsieur **Patrick Beaudoin, enseignant au centre de formation professionnelle Paul-Gérin-Lajoie, a reçu un prix pour la conception et la mise au point d'un aéroflottateur à air dissous.** Cet appareil de dimension réduite permet aux élèves qui suivent le programme de conduite de procédés de traitement de l'eau, d'observer au dessus d'un bassin, l'effet des paramètres d'opération sur l'eau à traiter.

ensemble, engagés vers la réussite!



400, avenue Saint-Charles
Vaudreuil-Dorion, QC J7V 6B1
Téléphone : 514 477-7000
Soulanges (sans frais) : 450 267-3700
Télécopieur : 450 455-0259

www.cstros-lacs.qc.ca

En collaboration, une production du Service du secrétariat général et des communications.