

Plomberie Express
Alain Delisle Inc

772, rue St-Antoine, La Tuque
Email: vente@plexad.qc.ca
Tél.: **819 523-9336**
Télé.: 819 523-3282 • Cell.: 819 676-7657

Toujours le même excellent service avec un vent de jeunesse !



Photo L'écho - Michel Scarpino

ELLES RETROUVENT LEUR BIENFAITEUR APRÈS 20 ANS



Un demi-siècle pour Wemotaci
PAGE 4

OPÉRATION ENFANT SOLEIL
Près de 7000\$ pour le Haut-Saint-Maurice
PAGE 5



ATELIER
ROULE VÉLO
atelierroulevelo.com

C'est le temps de votre inspection printanière!

368, rue Saint François
La Tuque
819 523-3254

Atelier roule vélo Enr.

www.hlc.bike (pièces et accessoires)
www.dcobicycle.com (vélos)

Minelli
Velec
Rocky Mountain
Norco
Belize

www.minelli-bikes.com
www.velec.ca/fr
www.bikes.com/fr
www.norco.com
www.belizebike.ca/fr

VÉLO ÉLECTRIQUE
À PARTIR DE **1999⁹⁹**



QUADRIPORTEUR
ÉCOLO-CYCLE



03679923

Latulippe



SOLDES du long congé

Consultez la circulaire
électronique ici ▶▶▶



ROYAL ROBBINS

45%
de rabais

Pantalon
convertible
**Jammer
Zip N'Go**

Pour femme.
Léger et respirant.
Sèche rapidement.
Infroissable.
Protection UV
FPS 50+.
N° M172324.
Détail sugg. :
109,95\$

Solde
59,95\$

Lim. 1 /client.



LA SPORTIVA



Chaussures Ultra Raptor

Pour homme. Mailles respirantes,
cuir synthétique et TPU. Semelle de
caoutchouc FriXion XF adhérent.
N° M130954.

Détail sugg. : 149,95\$

Solde
89,95\$

Lim. 1 paire /client.

THE
NORTH
FACE

Rabais de
25%
sur une grande
sélection de vêtements
The North Face



AVALANCHE

Maillot cycliste Energy

Pour femme. Respirant.
Tissu Coolmax. Fermeture
à glissière invisible. Éléments
réfléchissants. N° M173637.
Détail sugg. : 109,95\$

Solde
54,95\$

Lim. 1 /client.



PÉLERIN

Exclusif!

**Manteau
Performance 2.0**

Pour homme et femme.
Imperméable et respirant.
Coupe-vent. Choix de
couleurs. N° M178251.
N° M178250.
Détail sugg. : 179,95\$

Solde
99,95\$



Columbia

Rabais de
25%
sur une grande sélection
de vêtements **Columbia**



PÉLERIN

**Grille-pain
de camping**

Permet de griller deux tranches à la fois.
N° M148716. Détail sugg. : 12,95\$ Lim. 2 / client.

Solde
9,95\$



Lucky
Strike

**Puise à manche
télescopique B2**

Panier : 13 x 19 po.
Mailles de nylon recouvertes
de caoutchouc. N° M014702.
Détail sugg. : 34,95\$

Solde
19,95\$



PÉLERIN

170\$
de réduction

Aussi disponible
en bleu

**Kayak
Neptune 100**

Longueur : 10 pi
Largeur : 28 po
Poids : 38 lb
Capacité max. : 275 lb
N° M161914.

Détail sugg. : 579,95\$
Solde
409,95\$



Qaou

30%
de rabais

**Matelas gonflable
Sleeping Pad**

Ignifuge et imperméable.
Dim. : 83,9 x 23,6 x 2 po.
Poids : 1 lb 3 oz. N° M159194.
Détail sugg. : 79,95\$

Solde
55,95\$

Lim. 2 /client.



La Ferme
Monette

Vital Mix pour orignal

Donne aux orignaux les minéraux
spécifiques pour combler
les carences qui causent les
déplacements des grands
cervidés. N° M151952.

21,95\$



MEILLEUR
PRIX
GARANTI

Politique du meilleur prix garanti :

si vous trouvez un meilleur prix au Québec, nous l'égalons!

Latulippe

TROIS-RIVIÈRES - DISTRICT 55

2100, rue des Grands-Marchés • 819 299-3024

QUÉBEC 637, rue Saint-Vallier Ouest LÉVIS 1228, rue de la Concorde

Soldes valides à partir du 18 mai 2022, pour un temps limité ou jusqu'à épuisement des stocks. Quantités limitées par client. Photos à titre indicatif seulement, le texte prévaut en tout temps. Prix sujets à changements sans préavis. Commandes internet: des frais supplémentaires s'appliquent sur les produits surdimensionnés et sur l'expédition dans certaines régions éloignées. Tous les détails en magasin et au latulippe.com.



Livraison gratuite au Canada

avec tout achat de 49\$* et +

*avant taxes. Des conditions s'appliquent.



Cueillette en magasin disponible



Elles retrouvent leur bienfaiteur 20 ans plus tard

MICHEL SCARPINO

mscarpino@icimedias.ca

GÉNÉROSITÉ. «Un homme au grand cœur», voilà comment un groupe d'une dizaine d'anciennes participantes à un camp de vacances ont décrit le Latuquois Tony Gagnon lors de leur passage à La Tuque à l'été 2002.

Le groupe membre du camp Minogami participait à une expédition où on descendait la rivière Saint-Maurice en canot à partir du barrage Gouin et dormait en chemin dans des tentes. Or, à une cinquantaine de kilomètres de La Tuque, une des membres du groupe a eu un malaise et a dû se rendre au Centre de santé à La Tuque pour recevoir des soins. Une fois conduite à l'établissement de santé, deux participantes arrêtent au commerce Gagnon auto électrique sur le boulevard Ducharme et demandent à M. Gagnon s'il connaissait quelqu'un qui pourrait ramener le reste du groupe et les canots à La Tuque. Il a prêté son camion à un homme qu'il connaissait et celui-ci a rapatrié le reste du groupe et leurs six canots par la route 25. Un soulagement pour ces adolescentes et jeunes adultes prises dans un secteur isolé de la Haute-Mauricie, loin de la ville. M. Gagnon a fait preuve d'une générosité exemplaire à l'égard de ces voyageuses de l'eau.

«On avait fait "du pouce" parce qu'une de nos campeuses était malade», se remémore Marie-Claude Auger, une des deux monitrices du groupe.

«Elles mangeaient leurs sandwichs à l'extérieur. Je leur ai dit: entrez, se rappelle Tony Gagnon. C'étaient des filles de 16 ou 17 ans. Il y en avait deux

qui étaient leurs guides. Elles étaient dans la vingtaine». Le groupe participait à une expédition appelée *voyages, aventures, découvertes*.

Au soir, il leur a offert le souper, la possibilité de prendre une douche et de dresser leurs six tentes dans sa cour. Le lendemain, il a amené leurs canots au quai du quartier Bel-Air, puis il est allé les y reconduire pour les voir repartir. La jeune fille qui était malade avait pris du mieux et elle a repris sa place dans son embarcation.

«Quand je suis parti de là, elles m'ont chanté une belle chanson, m'ont envoyé la main», évoque-t-il aussi.

Quelques semaines à peine après leur péripétie, une d'elles lui a posté une carte de remerciement avec une photo du groupe. Cette attention à son égard le touche encore, même après deux décennies.

«Une bénédiction, lance l'une d'elles, Lauréanne Quenneville, parlant du geste rassurant posé par Tony Gagnon. Pour nous, ce n'était pas seulement un sauveur, mais un gros luxe d'avoir autant de services, un bon souper chaud, la douche, le lift».

«Vous étiez notre superstar de l'été, notre héros»

Coincidence des plus extraordinaires: une des participantes du groupe, voyant la photo du petit-fils de M. Gagnon accrochée au mur du salon, l'a reconnu. Elle avait été son éducatrice dans un CPE dans la région de Montréal.

RETROUVAILLES

M. Gagnon souhaitait avoir de leurs nouvelles, simplement pour voir comment elles vont. «Elles étaient d'un peu partout au Québec», se souvient-il.



Le groupe, en 2002, au moment de sa halte chez M. Gagnon. Courtoisie

Il n'avait que peu de détails sur qui elles étaient, sinon des prénoms: Marie, Emmanuelle, Anne-Marie, Vy, Anaïs, Marie-Claude, Marie, Frédérique, Marie-Eve, Monique, Clara et Lauréanne.

Des démarches entreprises par L'Écho de La Tuque ont permis à la direction du camp Minogami de retracer les monitrices. Le groupe s'est revu via une réunion sur Zoom, chacun chez soi et M. Gagnon a pu y assister dans les locaux de L'Écho.

D'ailleurs, elles ont trouvé émouvant le fait de pouvoir rencontrer M. Gagnon, même de façon virtuelle, 20 ans plus tard et surtout, qu'il se soit souvenu d'elles et conservé leur photo. Certaines membres du groupe ont pu se revoir revues de temps à autre, mais pour d'autres, c'étaient de réelles retrouvailles

après toutes ces années. Elles confiaient que même quelques jours avant la rencontre virtuelle, une forme de nostalgie les avait habitées, en souvenir des moments qu'elles avaient passés ensemble à descendre la rivière Saint-Maurice.

«La vie est faite de rencontres, c'est le sens de la vie, les rencontres humaines qu'on partage. Il y en a qui sont éphémères (...) mais on marque et on est marqué par ces rencontres-là, par les humains qu'on rencontre», offre en guise de conclusion une ancienne monitrice, Anaïs Villedieu.

L'homme, qui a aujourd'hui 84 ans, opère toujours avec la même cordialité son commerce de batteries et d'alternateurs sur le boulevard Ducharme, tout près du centre-ville.

BOUCAMP

Inscriptions en cours!

Au menu pour l'été, du plaisir, des jeux, de nouveaux amis et des souvenirs pour la vie!

Forfait A [7 semaines]
Du 2 au 20 mai

Nombre d'enfant(s)	Tarifs
1 enfant	332 \$
2 enfants	572 \$
3 enfants et +	730 \$

Forfait B [à la semaine]
Du 20 mai au 18 juin

Nombre d'enfant(s)	Tarifs
1 enfant	87 \$
2 enfants	147 \$
3 enfants et +	184 \$

Forfait C [à la journée]
Tout l'été : 819 523-8200, poste 2627

Nombre d'enfant(s)	Tarifs
1 enfant	31 \$
2 enfants	53 \$
3 enfants et +	67 \$

Les montants incluent les taxes. (possibilité de faire 3 versements)

Chaque forfait couvre :

- les frais de transport et les coûts supplémentaires pour les activités locales
- les frais d'activités pour les options

Horaires du camp : lundi au vendredi de 7 h 30 à 17 h 30
 819 523-8200, poste 2627 | www.ville.latuque.qc.ca

Dates importantes

Inscription en ligne

2 mai au 18 juin

Boucamp

27 juin au 12 août

À VENIR EN JUIN 2022

SALUT BOB GORGÉE

21 MAI, 20 H, 25 \$ †

PIERRE-YVES ROY-DESMARAIS

25 MAI, 20 H, 40 \$ †

L'ORCHESTRE DE JEUX VIDÉO

28 MAI, 20 H, 32 \$ †

P-A MÉTHOT

17 JUIN, 20 H, 49 \$ †

Une première exposition de Lyse Lafrenière (Lyz)

NATURE EN VRAC

JUSQU'AU 23 JUIN

2022 COMPLEXE CULTUREL 2023

NOUVELLE SAISON

LANCÉMENT VIRTUEL DE LA PROGRAMMATION : LE 1ER JUIN 2022

BILLETTERIE OUVERTE LES JEUDIS DE 12 H À 17 H

VENTE PAR TÉLÉPHONE DU MERCREDI AU VENDREDI 9 H À 12 H

† Taxes et frais de services inclus

819 523-2600, poste 230
complexe.culturel.felixleclerc.com

ÉCHO DE LA TUQUE - www.lechodelatuque.com - Le 18 mai 2022 - 3

Un demi-siècle pour Wemotaci

MICHEL SCARPINO

mscarpino@icimedias.ca

FESTIVITÉS. La communauté de Wemotaci se prépare à célébrer les 50 ans du «nouveau village» de Wemotaci, qui avait été inauguré l'été 1972, alors que des familles s'y installaient.

Sept activités sont prévues entre juin et février prochain pour commémorer cet important événement. On veut souligner ce demi-siècle, mais aussi l'empreinte millénaire des Atikamekw dans leur territoire.

Tout au long de ces événements, de nombreux artistes atikamekw et autochtones seront mis à

contribution: Jacques Newashish, Laura Niquay et Arthur Petiquay, entre autres. Les élèves des écoles primaires seront invités à décrire en poésie comment ils voient Wemotaci.

«Ce seront surtout activités à caractère culturel, sportif et artistique (...) de plus en plus d'artistes atikamekw sont présents sur la scène québécoise», dit Yvon Dubé, agent de communication du Conseil des Atikamekw de Wemotaci.

Les membres de la communauté atikamekw, mais également les Latuquois et les Québécois qui veulent faire plus ample connaissance avec eux seront les bienvenus pour assister aux activités.

Le chef de Wemotaci, François Néashit, sera président d'honneur des festivités. «On est quand même là depuis plusieurs siècles. Ce qu'on veut souligner, c'est ce qu'on veut que nos gens et surtout nos jeunes se rappellent, d'où ils viennent, comment ont vécu leurs ancêtres, comment on est arrivé dans le village actuel», a-t-il entre autres déclaré. Il croit que ça pourra se faire par les chansons des artistes, les œuvres des artisans, par des contes des aînés.

Rémabec est associée aux festivités, elle qui a noué des partenariats par les dernières années avec les Atikamekw. «On espère que cette amitié et ce partenariat vont se projeter pendant encore plusieurs années», souhaite Éric Bouchard, vice-président exécutif de Rémabec.

«Desjardins n'est pas qu'une institution financière qui fait des prêts et recueille des dépôts. On est là pour le développement des communautés. On ne peut pas avoir un plus bel exemple aujourd'hui», expose pour sa part Johann Thiffault, directeur de la Caisse Desjardins de La Tuque, autre partenaire des festivités.

«Vous pouvez être fier du chemin parcouru dans les 50 dernières années», le maire suppléant, Michel Pronovost, faisant ressortir la proximité géographique de Wemotaci face à La Tuque, grâce à la route 25.

C'est dans les années 60 que la communauté obtiendra des fonds pour construire des maisons là où est actuellement le village. Depuis leur arrivée

dans les lieux actuels de Wemotaci, les Atikamekw, un peuple traditionnellement nomade, a connu une sédentarisation graduelle et a pris en charge progressivement, avec son administration locale, les secteurs de l'éducation, l'aménagement communautaire, le développement économique, la santé, la sécurité du revenu, la sécurité publique ainsi que le développement des services à la collectivité. C'est ce qu'on peut lire dans un document qui relate brièvement l'histoire de la communauté, produit par le Conseil des Atikamekw de Wemotaci.

Aujourd'hui, Wemotaci compte 1800 membres inscrits, dont 1400 résidents sur le territoire de la communauté.

PROGRAMMATION

21 juin: Journée nationale des peuples autochtones

22 au 24 juillet: Rassemblement traditionnel atikamekw

6 au 8 août: Rassemblement familial

4 et 5 septembre: 25^e anniversaire du Pow-Wow de Wemotaci

30 septembre: Gala reconnaissance, Trois-Rivières, pour honorer les gens qui ont apporté leur contribution à la communauté de Wemotaci

31 décembre: Feux d'artifice du Nouvel an

25 et 26 février: Festival des neiges (événement de clôture)

UNE PRÉSENTATION DE
Coors
Original

**FESTIVAL
western
ST-TITE**

3 ET 4 JUIN 2022

★ À ST-TITE ★

**SPECTACLES GRATUITS
TAILGATE PARTYS
OUVERTURE DE LA BILLETTERIE
ET BIEN PLUS!**

DÉTAILS AU FWST.CA

Funded by the Government of Canada | Financé par le gouvernement du Canada | **Canada**

334153



Yvon Dubé, agent de communication du Conseil des Atikamekw de Wemotaci, Florent Bégin, coordonnateur des festivités, François Néashit chef de Wemotaci, Éric Bouchard, vice-président exécutif de Rémabec, Johann Thiffault, directeur de la Caisse Desjardins de La Tuque et Michel Pronovost, maire suppléant de ville de La Tuque. Michel Scarpino

Travaux sur la rue Saint-Louis

Un important chantier s'est mis en branle lundi sur la rue Saint-Louis, entre Gouin et Saint-Georges. Le chantier durera entre 13 et 15 semaines, soit jusqu'au milieu de la fin du mois d'août. La circulation automobile y sera interdite pendant cette période. On en profitera pour changer le réseau municipal d'aqueduc et d'égout; on installera un nouveau réseau pluvial et une chambre massive d'infiltration d'eau dans le bas de la côte pour faire face aux grosses pluies en plus de refaire le pavage, une partie des trottoirs et les bordures de rue.

«En raison de ce chantier, l'accès au parc du lac Saint-Louis sera possible uniquement par les rues Saint-Michel, Saint-Paul, de la Plage et Chevette. Pour assister aux activités et aux événements, il faudra être à l'intérieur du parc, car il ne sera pas possible d'assister aux événements en bordure de la rue Saint-Louis comme

plusieurs d'entre vous ont l'habitude de le faire. Nous vous invitons à stationner votre véhicule au centre-ville et à marcher jusqu'au parc du lac Saint-Louis cet été, ce qui facilitera les déplacements», précise Ville de La Tuque.

La ville demande aux citoyens de respecter les limites du chantier et de ne pas se rendre dans cette zone, car il y aura de la machinerie lourde et de l'excavation. Un réseau d'aqueduc temporaire sera à la disposition des citoyens qui habitent en bordure du chantier. Les résidents seront avisés par écrit pour savoir s'ils doivent faire bouillir l'eau ou non. En fonction de l'évolution du chantier, il y aura également un moment où ils n'auront plus accès à leur entrée avec leur véhicule. En matière de sécurité, on indiquait qu'en tout temps pendant ce chantier, les véhicules d'urgence auront accès aux résidences de la rue Saint-Louis. (M.S.)

L'Écho
La Tuque / Haut-St-Maurice

POUR NOUS JOINDRE
333, rue Scott,
La Tuque, Qc G9X 1P3
Tél. : 819 523-6141

Annonces classées : 1 866 637-5236
www.icimedias.ca

RÉSEAU SÉLECT

Directrice générale : Amélie St-Pierre (maternité)
Directrice Stratégies Médias : Amélie St-Pierre (maternité)
Directrice générale par intérim : Katy Champagne
Adjointe-administrative : Suzanne Blanchette
Réceptionniste : Brigitte Caron

Veuillez recycler ce journal

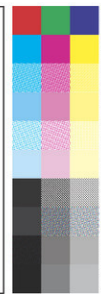
DISTRIBUTION : 6 335 EXEMPLAIRES • TIRAGE : 6 380 EXEMPLAIRES IMPRIMÉS

Dépôt légal: Bibliothèque Nationale du Québec. Société Canadienne des postes - Envois de publications Canadiennes. Numéro de convention 1266454. Toute reproduction des annonces ou informations, en tout ou partie de façon officielle ou déguisée est interdite sans la permission écrite du directeur général. L'Écho de La Tuque ne se tient pas responsable des erreurs typographiques pouvant survenir dans les textes publicitaires mais il s'engage à reproduire uniquement la partie du texte ou se trouve l'erreur. La responsabilité du journal et ou du directeur général ne dépassera en aucun cas le montant de l'annonce. Les articles publiés dans l'Écho de La Tuque sont sous la seule responsabilité des auteurs et la direction ne partage pas nécessairement les opinions émises.

Conseillère en solutions médias : Chantal Bousquet
Coordonnatrice aux ventes : Brigitte Caron
Rédactrice en chef : Sandra Lacroix
Journaliste : Michel Scarpino
www.icimedias.ca

Nous reconnaissons l'appui financier du gouvernement du Canada.

Publié par : Icimédias inc.
Président : Renel Bouchard
Directeur-général : Marc-Noël Ouellette
Impression : Imprimeries Transcontinental 2005 s.e.n.c., division Transcontinental Transmag, 10807, rue Mirabeau, Anjou
Distribution : Distribution Transcontinental inc. Division Publi-Sac Mauricie



Opération Enfant Soleil remet plus de 80 000 \$ à trois hôpitaux

SANTÉ. À l'aube de son 35^e Téléthon qui aura lieu le 5 juin prochain, Opération Enfant Soleil annonce qu'elle a versé 81 683 \$ à trois établissements de la Mauricie afin de financer la réalisation de projets et l'achat d'équipements médicaux.

Cette somme permettra d'améliorer l'offre de soins offerte aux familles de la région tout en permettant de soigner les enfants près de leur domicile afin d'éviter les transferts vers des centres spécialisés.

« Opération Enfant Soleil a eu impact majeur sur notre vie d'infirmière et de professionnel de la santé. C'est hyper concret ce qui est redistribué dans les régions et ça nous a permis d'acquérir du matériel que nous n'aurions pas eu la chance de nous offrir. Même si nous sommes plus éloignés des grands centres et de nos centres tertiaires, nous avons le même appareillage qui nous permet la même évaluation de nos enfants, ce qui fait une grosse différence », a témoigné Annie Thiffault, assistante en soins infirmiers au centre parents-enfants de l'Hôpital du Centre-de-la-Mauricie.

Cette année, l'Enfant Soleil de la région de la Mauricie s'appelle Manuel Turcotte, un jeune enfant de huit ans de Trois-Rivières atteint d'encéphalopathie anoxique grade 2. Transféré à l'Hôpital de Montréal pour enfant dès sa naissance, Samuel peut enfin venir vivre à la maison familiale après trois semaines d'hospitalisation.

À deux ans, une évaluation globale permet

de diagnostiquer un trouble du spectre de l'autisme sévère et, plus tard, une dysphasie sévère. « Malgré tout, Manuel est garçon enjoué, curieux et énergique! Il n'est pas conscient de sa différence. Il vit » dans sa bulle », ce qui ne l'empêche pas d'avoir une belle chimie avec Olivier, son jumeau », témoigne sa mère Karine Clément qui souligne que Manuel a bénéficié depuis sa naissance de plusieurs équipements qui ont été financés par Opération Enfant Soleil. « Chaque don fait une différence », a-t-elle insisté.

CENTRE DE SERVICES DU HAUT-SAINT-AURICE

Opération Enfant Soleil et le ministère de la Santé et des Services sociaux remettent chacun un montant de 6987 \$, pour un total de 17 198 \$, pour financer l'achat d'une couverture de photothérapie permettant aux poupons de recevoir des traitements de photothérapie tout en restant auprès de leurs parents. L'octroi permet également l'acquisition d'un bilirubinomètre, un appareil permettant de déterminer le taux de jaunisse chez le nouveau-né ainsi qu'un tire-lait électrique favorisant l'allaitement à domicile. À ce jour, Opération Enfant Soleil a remis 332 727 \$ à cet hôpital.

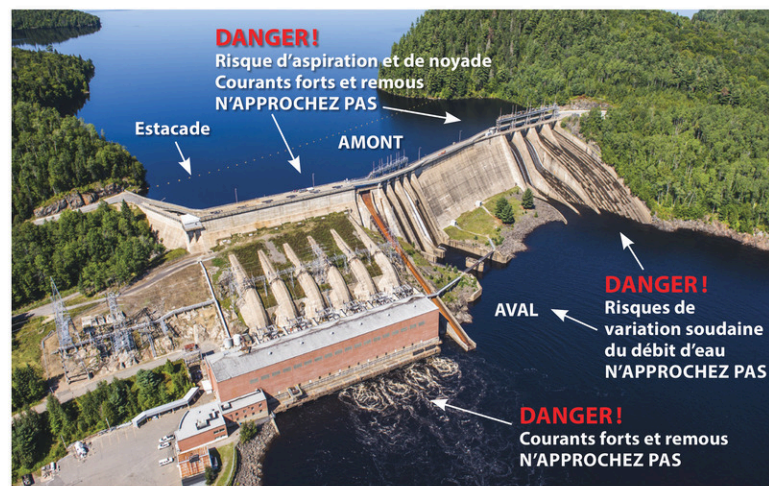
Soulignons que le Centre hospitalier affilié universitaire régional à Trois-Rivières a reçu pour sa part 40 381 \$ tandis que l'Hôpital du Centre-de-la-Mauricie a bénéficié d'une aide de 24 104 \$. (B.L.)

Pour votre sécurité : gardez vos distances

Hydro-Québec vous invite à faire preuve de prudence en tout temps à proximité de ses installations hydrauliques. Les risques sont les mêmes que près d'une chute d'eau et les courants peuvent mettre votre vie en danger.

Veillez suivre la signalisation et les mesures de sécurité mises en place, comme les panneaux, les estacades et les clôtures.

N'approchez jamais des zones de danger.



Hydro-Québec vous remercie de votre collaboration et de votre vigilance.

www.hydroquebec.com/securite-pres-installations-hydrauliques



363581

LA TUQUE
nautico

10

ANNIVERSAIRE

**Merci à notre
fidèle clientèle,
sans vous rien
ne serait
possible!
Vous servir
est un
plaisir!**



Denis Capano, prop.



Cub Cadet

STIHL



MERCURY



1400, boulevard Ducharme, La Tuque | Tél. : 819 523-7092 | Fax : 819 523-6967 | info@nautico.ca

ÉCHO DE LA TUQUE - www.lechodelatuque.com - Le 18 mai 2022 - 5

666796<



Le Carrefour Emploi Haut-St-Maurice a 25 ans cette année !

Pour l'occasion, nous tenons à remercier notre clientèle ainsi que tous nos partenaires qui nous ont permis de développer notre expertise au fil des ans.

PIÈCES INDUSTRIELLES
R.G.R.



FILIALE DU GROUPE RÉMABEC

- Pièces de camion et remorque
- Filtration Donaldson
- Boyaux et raccords hydrauliques Gates
- Lubrifiants Irving et Shell
- Câbles d'acier
- Étrangleurs forestiers
- Démarreurs et alternateurs

MERCI POUR VOTRE CONFIANCE !



NOS HEURES D'AFFAIRES

Du lundi au jeudi 6h à 20h
Vendredi 6h à 18h
Samedi 8h à 12h



**Tommy et Roger Goudreault
Père & fils la relève en affaires!**

1053, boul. Ducharme, (Situé à l'arrière de Rétabec)
819 523-4465 ou 819 523-2765 poste 3237
www.traction.com • www.remabec.com

AVIS DE DÉCÈS

Mme Carmen Blais Garceau 1926-2022



À l'hôpital de La Tuque est décédée le 11 avril 2022, à l'âge de 96 ans, dame Carmen Blais épouse de feu Normand Garceau. Elle était la fille de feu Rosilda Desaulniers et de feu Elzéar Blais de Grand-Mère. Elle demeurait à La Tuque.

La famille recevra les condoléances à la Résidence funéraire Caron, 602 rue Commerciale à La Tuque, le samedi 28 mai 2022 à partir de 9 h. Une cérémonie religieuse suivra à 11 h en l'église Saint-Zéphirin de La Tuque.

Elle laisse dans le deuil, ses enfants: Jean-Pierre (Nicole Pelchat), Claude (feu Jean-Luc Bernatchez), Michel, Yves (Sylvie Désilets), Louise (Robert Gaudet) et Alain (Manon Beaudet); ses petits-enfants: Jean-Philippe (Sylvia Audet), Nicolas et Elisabeth (Antoine Hébert) Buisnières-Garceau; Alain (Sandra Hopps), Julie (Raymond Laflamme) et François (Rukmini Govindan) Bernatchez; Antoine (Sandra Hamel), Gabriel (Émilie Desranleau) et Ingrid (Martin Plante) Garceau; Marie-Claude (Jean-Sébastien Massé) et Louis-Philippe Garceau; Laurie-Anne Gosselin; Chanel et Marie-Laurence (Marc-André Hotte) Garceau ainsi que de nombreux arrière-petits-enfants. Elle laisse également dans le deuil son beau-frère Jacques Désilets et sa belle-sœur Huguette Belisle ainsi que de nombreux neveux et nièces.

Elle est partie rejoindre ses frères et sœurs: Maurice (Rita Bellemare), Béatrice (Norman Bayley), Marcel (Pauline Rousseau), Thérèse (Jacques Désilets) et André (Mireille Ricard, Huguette Belisle) et ses belles-sœurs de la famille Garceau: Léone, Rita (Yvon L'Heureux), Lucille (Charles Longval) et Jacqueline.

Un merci tout spécial au personnel du 3^e étage de l'hôpital Saint-Joseph de La Tuque pour la qualité des soins et l'empathie manifestée à son endroit.

Un témoignage de sympathie peut se traduire par un don à la Fondation pour la Santé du Haut-Saint-Maurice (<http://fondationsantehsm.com/faire-un-don/>).

Renseignements: téléphone: 819 523-3566, télécopieur: 819 523-2701, courriel: info@residencecaron.com, site web: www.residencecaron.com

>363485

AVIS DE DÉCÈS

M. PIERRE VÉZINA 1932-2022



À La Tuque, au CIUSSS MCQ, le 24 avril 2022 est décédé à l'âge de 90 ans et 3 jours, M. Pierre Vézina, époux de feu Mariette Bertrand, demeurant à La Tuque.

La famille accueillera parents et ami(e)s à la Résidence funéraire Caron, 602 rue Commerciale, La Tuque. Heure d'accueil: vendredi, jour des funérailles, à partir de 12 h. Les funérailles auront lieu le vendredi 20 mai 2022 à 15h, en l'église Saint-Zéphirin de La Tuque. L'inhumation aura lieu au cimetière paroissial.

M. Vézina laisse dans le deuil, sa fille, Diane; son fils, Alain (Lucie); ses petits-enfants: Karl (Gabrièle), Annie, Marie-Pier (Jonathan), Alex, Chloé et Inuk; ses arrière-petits-enfants: Miralie et Damien; les enfants de M^{me} Mariette Bertrand: Arlette, Line et Francine; ainsi que plusieurs neveux, nièces, cousins, cousines et ami(e)s.

La famille désire témoigner sa reconnaissance au personnel du CHSLD de La Tuque et tout spécialement aux anges du 5^e étage pour les délicates attentions apportées à notre papa.

Des dons à la Fondation pour la Santé du Haut-Saint-Maurice seraient appréciés.

Renseignements: Résidence funéraire Caron, 602 rue Commerciale, La Tuque, QC G9X 3B3, téléphone: 819 523-3566, télécopieur: 819 523-2701, courriel: info@residencecaron.com, site web: www.residencecaron.com

>363486



DEVIENS NOTRE NOUVEAU DIRECTEUR DES TRAVAUX PUBLICS!

→ ou directrice si t'es une femme ;)

Tu possèdes de l'expérience en gestion?

Tu sais diriger des équipes et coordonner des travaux?

Tu as une bonne capacité d'analyse, de l'autonomie et de la rigueur?

C'EST TA CHANCE!

→ **POSTE PERMANENT**
37,5 h / semaine

ENVOIE TON CV AVANT LE 31 MAI!
www.ville.latuque.qc.ca/emplois

819 676-5091 | rh@ville.latuque.qc.ca

Salaires en fonction de l'expérience

Congés mobiles et monnayables

Assurances collectives

>364230

Vos Classées

POUR TOUT ACHETER ET TOUT VENDRE, près de chez vous

PETITES ANNONCES CLASSÉES

1-866-637-5236

310 Divers à vendre

POULETS de grain grade A, de 7 à 10 lbs entiers ou coupés en 2, poitrines désossées, pilons, cuisses et hauts de cuisse. Gelés et emballés sous vide. Commandez maintenant, livraison comprise. 450-375-4696 450-777-2096

370 Matériaux de construction

TÔLES à couverture à lambris de couleur/galvanisés La longueur que vous désirez. 819-221-5429

310 Matériaux de construction

Trouvez-en encore plus sur vosclassees.ca

370 Matériaux de construction

Tous genres de matériaux de construction: bois toutes sortes, "plywood", "ripe" pressée, revêtement (vinyle), bardeaux d'asphalte, planchers bois franc, planchers flottant, portes d'acier, portes garage différentes dimensions, portes-patio, fenêtres toutes dimensions, dormants de chemin de fer, barils plastiques très propres. 819-221-5437

424 Astrologie/occultisme

Ana Médium, spécialiste des questions amoureuses depuis 25 ans. Le secret des rencontres positives, la méthode pour récupérer son ex et des centaines de couples sauvés durablement, réponses précises et datées. Tél.: 450-309-0125

585 Services financiers divers

FINANCEMENT Brisson. Prêt hypothécaire privé. Financement automobile. Aucun cas refusé. Léger dépôt. 1-866-566-7081



Retour de la pétanque à la terrasse Saint-Maurice

PÉTANQUE. Les amateurs de pétanque retrouveront leur rendez-vous hebdomadaire. La pétanque du terrain de la terrasse Saint-Maurice reprendra à partir du 31 mai à 19h, et ce, tous les mardis de l'été.

C'est une belle occasion pour ceux qui n'ont jamais joué d'apprendre les rudiments de ce sport. C'est gratuit. Entre 30 et 40 joueurs s'y retrouvent chaque semaine.

Pour plus de détails, on contacte Richard Pital au 819 523-2720.

REMERCIEMENTS DE SYMPATHIE

Vous avez été nombreux à nous apporter sympathie et réconfort lors du décès de **Madame Colette Hamel Létourneau**, survenu le 17 janvier dernier, épouse chérie de Robert Létourneau. Vous êtes venus la saluer une dernière fois, vous

avez partagé notre chagrin, vous nous avez adressé des mots d'affection et de solidarité et vous nous avez apporté chaleur et soutien. Nous en avons été profondément émus et nous tenons à vous en remercier très sincèrement.

Merci également pour vos marques de sympathie, soit par votre présence aux funérailles, soit pour vos offrandes de messes, affiliations de prières, cartes de sympathie, envois de fleurs, dons, appels téléphoniques et courriels. Tous ces gestes nous ont grandement touchés et ont été très appréciés dans ces moments difficiles. Nous tenons à exprimer à tous notre plus profonde reconnaissance et notre amitié la plus sincère.

La Famille

>363491

CANADA	TRIBUNAL ADMINISTRATIF DU QUÉBEC Section des affaires immobilières
PROVINCE DE QUÉBEC DISTRICT DE SAINT-AUGUSTIN	PROCUREUR GÉNÉRAL DU QUÉBEC (agissant pour le MINISTRE DE L'ÉNERGIE ET DES RESSOURCES NATURELLES) 300, boulevard Jean-Lesage, 1.03 Québec (Québec) G1K 8K6
N°: SAI-Q-258007-2109	Requérant - Expropriant 6 2021 68059 / 0600-CQ-2021-000731-0001
	C. RICHARD TURNER Adresse inconnue Intimé - Exproprié
	ORDONNANCE

AVIS est donné à **MONSIEUR RICHARD TURNER**:

Que le Procureur général du Québec (agissant pour le ministre de l'Énergie et des Ressources naturelles) désire faire signifier un avis d'expropriation afin d'acquiescer l'immeuble connu et désigné comme étant:

PARCELLE N° 3 - Emprise routière à acquiescer (F.2)

L'immeuble est désigné comme étant une partie du lot six millions cent trente-sept mille sept cent quatre (pièce lot 6137704), du cadastre du Québec, de la circonscription foncière de La Tuque, de la municipalité de Lac-Édouard, étant un parallélogramme, borné et décrit comme suit: vers le nord-est par le lot 5 781 184, étant la rue Edmond et la parcelle no.11, et une partie du lot 5 782 134, étant la parcelle no.4, mesurant le long de cette limite vingt-huit mètres et trente et un centimètres (28,31 m); vers le sud-est par une partie du lot 6 137 704 mesurant le long de cette limite soixante-neuf mètres et deux centimètres (69,02 m); vers le sud-ouest par le lot 6 137 705, étant la rue Edmond, et une partie du lot 6 009 210, étant la parcelle no.2, mesurant le long de cette limite vingt-huit mètres et trente et un centimètres (28,31 m); vers le nord-ouest par une partie du lot 6 137 704 mesurant le long de cette limite soixante-neuf mètres et deux centimètres (69,02 m), l'extrémité nord-est de cette dernière ligne étant le point à rattacher.

Le coin nord de la parcelle no.3 est situé à l'intersection de la ligne de division des lots 6 009 214 et 5 781 184 étant la parcelle no.11 avec le lot 6 137 704. Superficie: mille sept cent vingt-cinq mètres carrés et cinq dixièmes (1 725,5 m.c.)

Copie de l'Avis d'expropriation et de l'Offre détaillée est déposée à l'intention de l'intimé-exproprié Richard Turner au greffe du Tribunal administratif du Québec, Section des affaires immobilières, 575, rue Jacques-Parizeau, bureau RC-10, Québec (Québec) G1R 5R4;

L'intimé-exproprié a 15 jours à compter de la publication du présent avis pour comparaître au greffe du Tribunal administratif du Québec, Section des affaires immobilières.

Québec, le 31 mars 2022
Tribunal administratif du Québec

>363489

Aider les organismes locaux

est notre fierté à l'Usine WestRock de La Tuque

Nous voulons ainsi contribuer
au mieux-être des gens d'ici.

35 ORGANISMES LATUQUOIS

Durant l'année 2022, l'Usine a déjà offert ou offrira
une aide financière à 35 organismes, dont ceux-ci:

Association des personnes handicapées (La Source)
Association des retraités
Association récréative Club Latuquois
CAPE
Carrefour Emploi (Choisir La Tuque)
Centraide Mauricie
Centrale Alimentaire La Tuque
Centre d'amitié autochtone La Tuque
Chœur des Aînés
Club BMX La Tuque
Club de marche Kilomètre Zéro
Club de ski de fond La Tuque Rouge Inc.
Club de soccer La Tuque
Club de vélo Mauricycle
Club des Trois Raquettes
Club Lions de La Tuque

CPA Les Pirouettes
CPE La Clé des Champs Inc.
École Jacques-Buteux
École Secondaire Champagnat
Fondation pour la Santé du Haut St-Maurice
Le Gâteau latuquois
Groupe d'entraide Facile d'Accès
Groupe vocal Brise du Nord
Harmonie de La Tuque
Hockey mineur La Tuque
Jardin communautaire Les Corbeilles d'Art
Jeunesse en santé du HSM
La Tuque High School
Légion Royale canadienne La Tuque
Œuvre de la Soupe
Société historique de La Tuque et du HSM
Toit de l'amitié

Date limite pour soumettre une demande 2023

17 JUIN 2022

(pour équipements, projets, événements entre le 1er octobre '22 et le 30 septembre '23)

Pour informations : Hélène Comeau 819-676-8100, poste 2613

